

# Myndigheternas betydelse i arbetsmarknadsintegrationen

-En jämförelse mellan Landskrona och Värnamo

# Abstract

This essay compares the two Swedish municipalities Landskrona and Värnamo, in order to understand the difference in achieved integration on the labor market. By using Mill's method of disagreement, and conducting interviews with persons with key positions in the integration process, based on theories of integration, the essay reaches the conclusion that authorities can be the difference between successful and unsuccessful labor market integration. By individualizing the introduction to Swedish society and by cooperating with social networks, social organizations and potential employers, and thus creating valuable contacts for immigrants, the integration on the labor market seems to become more successful. In Värnamo the introduction process of newly arrived immigrants has been more individualized and there has been a greater focus on the broadening of the immigrants social networks. Another possible causal variable for the success in Värnamo might be the structure of the labor market. And even though it cannot by itself explain the whole difference in achieved integration on the labour market, it is likely to say that the structure of the labour market has been a factor that the municipality of Värnamo has taken advantage of.

*Nyckelord:* Landskrona, Värnamo, arbetsmarknadsintegration, integrationspolitik, arbetsmarknadsfrämjande, socialt kapital.

*Antal ord:* 8511

# Innehållsförteckning

<b>1</b>	<b>Inledning</b> .....	<b>1</b>
1.1	Syfte .....	2
1.2	Hypotes.....	2
1.3	Metod .....	2
1.4	Avgränsningar och Begränsningar .....	3
<b>2</b>	<b>Bakgrund</b> .....	<b>5</b>
<b>3</b>	<b>Teori</b> .....	<b>8</b>
3.1	Vad är integration?.....	8
3.2	Vilka faktorer påverkar arbetsmarknadsintegrationen? .....	10
<b>4</b>	<b>Analysram</b> .....	<b>13</b>
4.1	Typ av invandrare.....	13
4.2	Arbetsmarknadens utformning .....	14
4.3	Myndigheters arbete, samarbete med näringsliv och socialt nätverkande. ....	14
<b>5</b>	<b>Empiri</b> .....	<b>16</b>
5.1	Värnamo .....	16
5.1.1	Typ av invandrare.....	16
5.1.2	Arbetsmarknadens utformning.....	17
5.1.3	Myndigheters arbete, samarbete med näringsliv och socialt nätverkande.....	18
5.2	Landskrona .....	20
5.2.1	Typ av invandrare.....	20
5.2.2	Arbetsmarknadens utformning .....	21
5.2.3	Myndigheters arbete, samarbete med näringsliv och socialt nätverkande.....	22
<b>6</b>	<b>Analys och diskussion</b> .....	<b>24</b>
6.1	Typ av invandrare.....	24
6.2	Arbetsmarknadens utformning .....	25
6.3	Myndigheters arbete, samarbete med näringsliv och socialt nätverkande .....	26
6.4	Diskussion .....	28

<b>7</b>	<b>Sammanfattning och slutsats .....</b>	<b>30</b>
<b>8</b>	<b>Referenslista .....</b>	<b>31</b>
8.1	Litteratur.....	31
8.2	Internetbaserade källor .....	32
8.3	Intervjuer .....	33
8.4	Statistik, Tabeller och Diagram.....	33

# 1 Inledning

Integrationen är ett intressant problemområde. En välfungerande integration medför vinster för ett samhälle (C. Sandelind & M. Ådahl 2010:10) och en ickefungerande integration kan leda till förluster i ett samhälle (L. Beckman 2011:11). Således är integrationsfrågan viktig ur ett samhällsperspektiv. Det är en fråga som även är intressant ur ett statsvetenskapligt perspektiv. En större förståelse för integrationsprocessens mekanismer och vad som påverkar utfallet av integrationen är ett viktigt steg mot att förstå det allt mer komplexa samhället vi i dag befinner oss i. Migrationen i världen ökar och utgör en utmaning för den demokratiska välfärdsstaten genom att testa dennes förmåga att skapa jämlikhet i ett samhälle som präglas av mångfald (L. Beckman 2011:10). Många förknippar kanske immigration med kostnader för mottagarsamhället, men det finns mycket forskning som visar att invandring stärker tillväxten, välfärden och ekonomin, både för mottagarsamhället och för invandrarna (C. Sandelind & M. Ådahl 2010:10). Lösningen på de integrationsproblem som finns i Sverige är således inte att minska invandringen, som är en potentiell samhällsresurs, utan snarare att lösa själva integrationsproblemet i sig självt. I Sverige hade vi inte klarat oss utan invandring, då vår befolknings medelålder stiger vilket medför att vi utan invandring inte klarar av att försörja oss. Sjukvården är ett annat exempel på att invandring behövs, i Stockholm är 25 % av de som arbetar inom vården invandrade till Sverige (Svensk Tidskrift 2012). Invandringen behövs således, och därför måste integrationsproblemen lösas. Integrationsproblem såsom att invandrare i högre grad än infödda svenskar står utanför arbetsmarknaden. En ökad integration ökar tillväxten i Sverige, enligt Svenskt Näringsliv, och invandring i kombination med en god integration ger förutsättningen att öka välfärden i landet (Svenskt Näringsliv). Ett integrerat samhälle är ett jämlikt samhälle, varför en god integration är eftersträvansvärd. Värnamos kommun har lyckats med arbetsmarknadsintegrationen, vilket är en indikator på fungerande integration, medan Landskornas kommun lyckats betydligt sämre. Vad beror denna skillnad på? En förklaring av skillnaden mellan dessa orter kan bidra till en förståelse för hur vi ska lösa de integrationsproblem vi står inför i det svenska samhället. Johan Hedin, riksdagsledamot för Centerpartiet, menar att de integrationsproblem som finns i Sverige idag, egentligen härrör från arbetsmarknadsproblem (Svensk Tidskrift 2012). Arbetsmarknadsintegration är ett viktigt och intressant problemområde att utforska ur ett statsvetenskapligt perspektiv, att kartlägga orsaksmekanismer bakom graden av arbetsmarknadsintegration bidrar till en breddad inomvetenskaplig förståelse. Dessutom är arbetsmarknadsintegrationen ett intressant problemområde även utomvetenskapligt, då en misslyckad sådan ger upphov till samhällsproblem.

## 1.1 Syfte

Det finns en väsentlig skillnad mellan Landskronas och Värnamos integration av invandrare på arbetsmarknaden. Vad kan förklara denna skillnad? Syften med uppsatsen blir således att genom en jämförande studie förklara hur det kommer sig att Värnamo lyckats med integrationen av invandrare på arbetsmarknaden medan Landskrona inte gjort det. Dessutom är syftet med uppsatsen att testa hypotesen att myndigheternas arbete och engagemang för integrationen har ett positivt resultat med avseende på integrationen, allt annat lika.

## 1.2 Hypotes

Hypotesen är att myndigheterna kan påverka graden av arbetsmarknadsintegration, genom att samverka med näringslivet, bredda de sociala nätverken för invandrarna samt att engagera sig i integrationen och introduktionsprocessen.

## 1.3 Metod

För att undersöka vad skillnaden mellan Landskronas och Värnamos uppnådda arbetsmarknadsintegration lämpar sig en jämförande studie bäst. Värnamo och Landskrona är, som visas i avsnitt 2 och till viss del i avsnitt 5 två mycket lika orter. Ändå skiljer sig utfallet på graden av lyckad arbetsmarknadsintegration. Med lyckad integration menas här integrationen på arbetsmarknaden, vilken är den beroende variabel som skall förklaras. Eftersom syftet är att ta reda på vad som förklarar att Värnamo lyckats bättre med arbetsmarknadsintegrationen utförs en analys av olika tänkbara faktorer som påverkar sysselsättningsgraden bland invandrare. En jämförande studie med två lika fall i de oberoende variablerna, men olika utfall, ger möjligheten att isolera enskilda faktorer som påverkar integrationen. De faktorer där Värnamo och Landskrona skiljer sig, kan tillskrivas ett förklaringsvärde för lyckad respektive misslyckad arbetsmarknadsintegration, det vill säga, den variabel där Landskrona och Värnamo skiljer sig åt, är orsaksvariabeln för lyckad arbetsmarknadsintegration (J. Teorell & T. Svensson

2007:226). Variablerna väljs ut med stöd från befintlig integrationsteori och sysselsättningsteori, och ställs upp i en modell som utgör analysramen. I modellen visas vilka de oberoende variablerna som är väsentliga för undersökningen, och hur de operationaliseras. Själva insamlandet av data sker dels genom statistik från SCBs webbplats och Migrationsinfos webbplats och dels genom djupintervjuer med personer på de båda orterna med insyn över arbetsmarknadsintegrationsprocessen. Den urvalsmetod som används för vilka som intervjuas är den s.k. snöbollseffekten eftersom det är viktigt att tala med en insatt person som vet hur integrationsprocessen i respektive kommun ser ut. Intervjumallen är väldigt öppen, de intervjuade ombads beskriva integrationsprocessen och försöka förklara de resultat som finns i kommunerna, detta för att undvika att styra svaren. Behövdes mer information så ställdes följdfrågor, som var neutrala och efterfrågade beskrivningar. Detta medförde dels en mängd överflödigt information för själva uppsatsen, men också att intervjuareffekter minimerades och att information som jag annars kanske missat att fråga efter kunde inhämtas.

## 1.4 Avgränsningar och Begränsningar

Den statistik som finns över sysselsättningsgraden, kategoriserat efter ursprungsland, sträcker sig fram t.o.m. 2009. I december 2010 infördes etableringsreformen, som innebar att kommunerna inte längre har huvudsakligt ansvar för integrationen, utan att detta ansvar togs över av staten genom Arbetsförmedlingen. Etableringsreformen är i skrivande stund 2 år gammal, och tanken är att introduktionen skall vara i två år, sedan faller invandrarna tillbaka på kommunens ansvar, i det allmänna välfärdssystemet (G. Malm 2012, Intervju). Det är alltså svårt att i dagens läge hitta statistik om hur etableringsreformen lyckats eller misslyckats, varför 2010 och framåt inte behandlas i uppsatsen. Statistiken i denna uppsats är alltså, från innan etableringsreformen genomfördes, men intervjuer med arbetsförmedlingen sker ändå, för att få en större helhetsbild av hur kommunerna arbetar och har arbetat med integration. Arbetsförmedlingarna besitter också värdefull kunskap om arbetsmarknadens utseende i kommunerna.

Landskrona kommun har i dagsläget ingen tjänst som innehar det huvudsakliga ansvaret för integrationen i kommunen. Personen som tidigare haft tjänsten har avgått, och går inte att nå för en intervju. Däremot så finns det en tidigare kandidatuppsats från Lunds universitet som behandlar integrationsproblematiken i Landskrona kommun, skriven av Katarina Anjert, där denna person är intervjuad. Efter en avvägning med för och nackdelar att använda intervjuer sekundärt, samt att referera till en annan kandidatuppsats, bestämde jag mig för att använda materialet, som jag granskat kritiskt innan det användes. Dessutom så bestämde jag mig för att inte använda Anjerts egna slutsatser, utan bara det insamlade

materialet från intervjun med personen med ansvar över integrationssamordningen. Vidare nämner jag inte denna person vid namn i denna uppsats, eftersom hen inte gett sitt medgivande till att medverka med namn i min uppsats.



## 2 Bakgrund

De orter som studeras i denna uppsats är Landskrona och Värnamo. I detta avsnitt presenteras orterna kort och den beroende variabeln ”arbetsmarknadsintegration” presenteras för de båda kommunerna. Det jag visar i detta avsnitt är att Landskrona och Värnamo i många avseenden är lika kommuner, som har olika utfall på arbetsmarknadsintegrationen.

Landskrona är en skånsk kommun som 2010 hade 41 724 invånare, varav 10 091 personer födda i utlandet (Migrationsinfo 2). Med andra ord är ungefär 24 % av Landskronas befolkning födda i utlandet. Värnamo är en kommun i västra Småland som hade 32 833 invånare 2010, av dem är 5166 personer födda i utlandet (Migrationsinfo 1). D.v.s. ca 15 % av Värnamos befolkning är utrikes födda. Värnamo är den kommun i Sverige som har högst sysselsättningsgrad för utlandsfödda (SCB 2010:18). Landskrona lyfts fram i litteraturen som en ort som har en mycket låg sysselsättningsgrad bland utlandsfödda (J Ekberg 2010:45).

Värnamo och Landskrona kommun är vid första anblick två lika orter. Det är två medelstora kommuner. Båda har en hög andel invandrare och båda orterna befinner sig i södra Sverige. Det är med andra ord två mycket jämförbara kommuner som har två helt olika resultat på arbetsmarknadsintegrationen. Vad beror denna skillnad på?

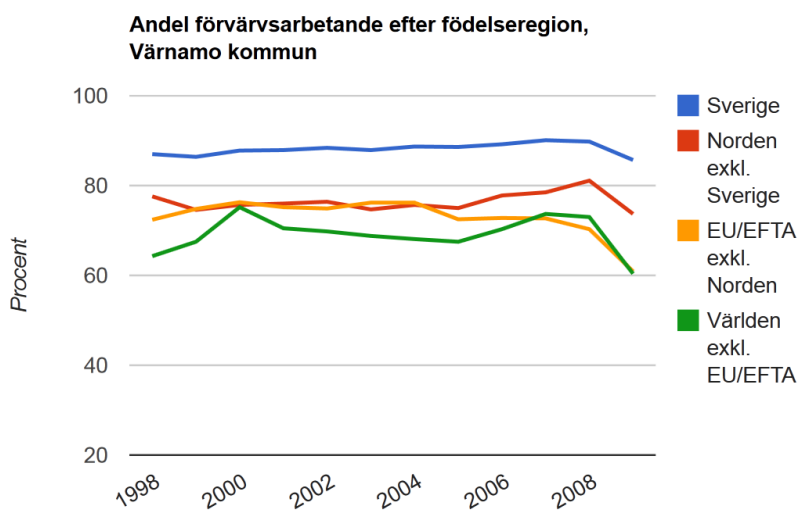


Diagram 2.1 Andel förvärvsarbetande efter födelseregion, Värnamo Kommun. Källa: Migrationsinfo 1.

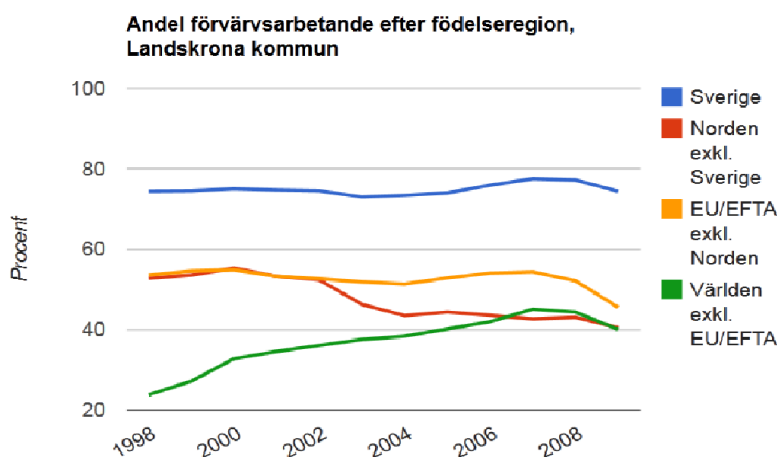


Diagram 2.2 Andel förvärvsarbetande efter födelseregion, Landskrona Kommun. Källa: Migrationsinfo 2.

Vi kan från Diagram 2.1 utläsa att Värnamo kommun mellan 1998 och 2008 haft en sysselsättningsgrad bland infödda svenskar på någonstans mellan 80 och 90 %. De personer som är födda i Norden, där Sverige inte är inräknat, har under samma period haft en sysselsättning på ungefär 75-80 %. På liknande nivå ligger sysselsättningsgraden för personer från EU/EFTA, fram till ungefär 2005 då kurvan lutar lite mer nedåt, för att nå det sämsta resultatet, ungefär 60 % 2009. Invånare födda utanför EU/EFTA har haft en sysselsättningsgrad på ungefär 70 %, en siffra som sjönk 2008/2009 till 60 %. Vi kan se en dipp inom alla grupper runt 2008/2009, vilket kan antas bero på finanskrisen.

I Diagram 2.2 syns sysselsättningsgraden för Landskronas befolkning. Mellan 1998 och 2008 har sysselsättningsgraden för invånare födda i Sverige legat runt ca 75 %, För invånare födda i ett annat nordiskt land än Sverige låg sysselsättningsgraden på strax över 50 % 1998-2002 för att sedan sjunka till strax över 40 %. Invånare födda i ett EU/EFTA-land, förutom Norden har under hela perioden haft en sysselsättningsgrad runt 50 %. De Landskronabor som är födda i

ett land utanför EU/EFTA har haft en sysselsättningsgrad som 1998 var strax över 20 % och som högst ca 45 % 2007 för att sedan sjunka till 40 % 2008.

Som synes är det en stor skillnad mellan sysselsättningsgraden för utrikes födda i de båda kommunerna. Värnamo har visserligen en något högre sysselsättningsgrad även för infödda svenskar, men det intressanta här är att se skillnaden mellan gruppernas sysselsättningsgrad. Värnamo har den minsta skillnaden i Sverige (SCB 2010). Sysselsättningsgraden för invandrare är alltså mycket närmre infödda svenskars sysselsättningsgrad i Värnamo än i Landskrona.

Även när det gäller andra mått på integration är det stor skillnad mellan kommunerna. Enligt en integrationsranking som Fokus gjort så placerade sig Värnamo Kommun på 11e plats medan Landskrona hamnade långt ner på listan med en 239e plats (av totalt 290 kommuner) (Fokus 1). Faktorer som spelade in i denna undersökning var förutom sysselsättningsgrad andel utrikes födda, där ett högre tal placerade kommunen högre upp på rankningen, flyktingmottagande, ohälsotal och arbetsinkomst (Fokus 2).

Denna skillnad i uppnått resultat på arbetsmarknadsintegrationen är intressant att förklara eftersom en förståelse för vad som påverkar arbetsmarknadsintegrationen skulle ge oss en bättre chans att hantera de problem vi har med höga arbetslöshetstal bland invandrare i Sverige. Då det går att argumentera för att de flesta integrationsproblem härrör från ett arbetsmarknadsproblem (Svensk Tidskrift 2012), är det en synnerligen intressant fråga att ställa; vad är det som påverkar graden av arbetsmarknadsintegration?

## 3 Teori

Integration är ett begrepp som är svårdefinierat. Det är därför viktigt att reda ut vad integration betyder, och hur integration kan mätas. För att sedan utreda vad som påverkar arbetsmarknadsintegrationen är det även väsentligt att diskutera vilka faktorer som kan påverka integrationen. I detta avsnitt diskuteras begreppet integration, och jag kommer att visa att ett jämlikt arbetsmarknadsdeltagande är en bra indikator på integrationen. Olika tänkbara orsaksfaktorer till lyckat arbetsmarknadsdeltagande diskuteras också.

### 3.1 Vad är integration?

Integration betyder att immigranterna blir en del av samhället (J. Frideres 2008:79). I Sverige eftersträvas ett samhälle där människor har samma möjligheter, skyldigheter och rättigheter, ett samhälle som präglas av mångfald och ett samhälle där ömsesidig respekt råder (L. Beckman 2011:41). Med andra ord är det ett jämlikt samhälle som eftersträvas.

Forskning på integrationen går ut på att förklara och komma fram till åtgärder för integrationsproblem. För att mäta integrationen så mäts värden för den svenska befolkningen, där utrikes födda utgör en egen kategori. Variablerna kan vara sysselsättning, inkomst, utbildning eller liknande, och jämförs med värdena för den övriga befolkningen. Skillnader tolkas som ett integrationsproblem (A. Johansson Heinö 2011:27)

Innan 1970-talet så förde Sverige en assimilationspolitik, vilket gick ut på att försvenska invandrarna. 1975 så ändrades inriktningen till en politik där syftet var att ge invandrare samma möjligheter som svenskar och möjlighet att behålla sin egen kultur (K. Kuusela 2011:213) Det har skett en del förändringar i svensk integrationspolitik sedan 1970-talet, då mångkulturalismen var i större fokus, och idag ligger mer fokus på en snabb integration till arbetsmarknaden, och integrationspolitiken fokuserar på de nyanlända. De nyanlända skall hjälpas med språkutbildning och arbetsmarknadsintroduktion, och detta kompletteras med undervisning om det svenska samhället. Denna förändring är naturlig då sysselsättningen på 1970-talet var anledningen till migrationen, och idag är sysselsättningen en svårighet, och anses i politiken vara nyckeln till en mer lyckad integration över lag (A. Johansson Heinö 2011:14).

Moderaterna menar att arbetsmarknadsdeltagandet är en indikator på att integrationen misslyckats, eftersom invandrare är arbetslösa i större grad än infödda svenskar (L. Beckman 2011:11).

En annan indikator på integrationens misslyckande anses vara den utbredda diskrimineringen av personer med utländsk bakgrund (L. Beckman 2011:11). Undersökningar visar att personer med utländsk härkomst diskrimineras på arbetsmarknaden i Sverige idag. Personer med svenskt klingande namn blir kallade till intervju 50 procent mer än personer med utländska namn med likvärdiga meriter (UR 1).

Forskning visar att en snabb introduktion av invandrare på arbetsmarknaden är viktig för att invandrare ska ha goda möjligheter till ett arbetsmarknadsdeltagande. När nyanlända snabbt integreras på arbetsmarknaden ökar deras framtida chanser till arbetsmarknadsdeltagande medan motsatt förhållande gäller när integrationen misslyckas. Dessutom visar forskning att barn till invandrade föräldrar lyckas sämre på arbetsmarknaden om deras föräldrar inte lyckats ta sig in på arbetsmarknaden (J. Ekberg 2012:47). Således är en snabb samhällsintegration viktigt inte enbart för invandrarnas integration utan även för framtida generationers med utländsk härkomst.

Arbetsmarknadsintegrationen kan ses dels som en indikator på en framgångsrik integration och en orsak till lyckad integration. Dels anses arbetsmarknadsintegrationen vara nyckeln till en lyckad integration, där invandrare inte hamnar i utanförskap (L. Beckman 2011:88) och sålunda blir en del av samhället, och dels visar ett jämlikt deltagande på arbetsmarknad att jämlikhet råder mellan invandare och övrig befolkning (L. Beckman 2011:89). Om vi dessutom ser till definitionen av integration, att immigranterna skall vara en del av samhället, är det inte svårt att ta tankesteget till att en välintegrerad arbetsmarknad således är lösningen. En person som står utanför arbetsmarknaden och därmed inte är självförsörjande, har inte samma möjlighet till personlig utveckling och stimulans, står utanför samhället. Johan Hedin, riksdagsledamot för centerpartiet, menar att många av de ”integrationsproblem” som finns i Sverige idag, egentligen är arbetsmarknadsproblem. Ett exempel han lyfter fram är unga killar med invandrarbakgrund som ”driver omkring och ställer till med djävulskap” (Svensk Tidskrift 2012) [sic!] egentligen är ett arbetsmarknadsproblem, eftersom föräldrar utanför arbetsmarknaden saknar möjligheten att genom ekonomiska mutor och tvång (exempelvis utlovning av körkort) få ungdomarna att prestera bättre i skolan och ställa andra krav på dem (Svensk Tidskrift 2012). Detta är bara ett exempel Hedin lyfter fram på hur integrationsproblemet egentligen är arbetsmarknadsproblem.

Sammanfattningsvis så är ett integrerat samhälle ett jämlikt samhälle, där alla har samma möjligheter, skyldigheter, rättigheter och där ingen diskriminering råder. Detta visar sig på arbetsmarknaden. Om ingen diskriminering råder så är möjligheten för en invandrare och en svensk med samma eller likvärdiga meriter

att få ett jobb jämlikt. Ett jämlikt arbetsmarknadsdeltagande är med andra ord en indikator på en lyckad integration, då det visar på jämställdhet, lika möjligheter och ett deltagande i det svenska samhället.

## 3.2 Vilka faktorer påverkar arbetsmarknadsintegrationen?

Det finns ett begrepp inom statsvetenskap som heter socialt kapital. Socialt kapital kan enkelt beskrivas som; att en individ med ett större socialt nätverk och en större mängd kontakter kommer att lyckas bättre i livet än en person med litet socialt nätverk och få kontakter. Socialt kapital kan också beskrivas som tilliten i ett samhälle och förtroendet mellan medborgare (B. Rothstein 2003). Engagemang i föreningslivet ökar det sociala kapitalet (K. Kuusela 2011:211). En definition av lyckad integration är; när invandrarna kan leva med sin egen kultur samt känna samhörighet med och förtroende för både den egna gruppen, svenskar och det svenska samhället, vilket deltagande i exempelvis invandrarföreningar bidrar till (K. Kuusela 2011:221).

Det sociala kapitalet kräver investeringar, investeringar som ger som resultat varaktiga relationer som präglas av förpliktelser, rättigheter och ömsesidig respekt och förståelse (R. Rönning & B. Starrin 2011: 29). Ett starkt socialt kapital bidrar till ett mer välfungerande samhälle (R. Rönning & B. Starrin 2011: 30). När en individ är rik på socialt kapital så har individen sociala kontakter, som kan komma individen till nytta vid behov (R. Rönning & B. Starrin 2011: 23). Detta betyder att ett socialt kapital kan ha inverkan på möjligheterna att ta sig in på arbetsmarknaden. Sociala kontakter kan utgöra en inkörningsport till arbetslivet. I en rapport skriven på uppdrag av Finansdepartementet pekar Stefan Eriksson ut den relativt sämre tillgången på informella nätverk som en förklaringsfaktor till invandrades ställning på arbetsmarknaden (S. Eriksson 2006:142 ).

Emily Farchy och William Tompson, som båda jobbar på OECD (Organisation for Economic Co-operation and Development), skriver i en debattartikel att sociala nätverk är mycket viktiga i jakten på ett arbete och att invandrarna ofta saknar dessa sociala nätverk (Dagens Nyheter 2012). Sociala nätverk har alltså betydelse för arbetsmarknadsintegrationen, och investeringar i det sociala kapitalet borde således ha positiv effekt med avseende på ett jämlikt arbetsmarknadsdeltagande. Sociala nätverk nämns i samma artikel som orsaksmekanism för en lyckad integration tillsammans med kompletterande utbildningar och riktad hjälp för arbetsökning. Exempel på en åtgärd som skulle kunna förbättra integrationen är en bättre matchning av arbetsmarknad och individens kompetens, gärna på lokalnivå (Dagens Nyheter 2012).

Bristande språkkunskaper påverkar möjligheten till steget ut på arbetsmarknaden negativt (Dagens Nyheter 2012). Språkträning används i Kanada, som är ett land som lyckats med integrationen, när integrationsprocessen misslyckas för en individ (P. Hojem & M. Ådahl 2011:24). Språkfärdigheter anses vara en väsentlig faktor för arbetsmarknadsintegration (G. Picot, & A. Sweetman 2011:92). Språkkunskaper lyfts fram som en möjlig orsaksfaktor till den sämre ställningen på arbetsmarknaden för personer med invandrarbakgrund (S. Eriksson 2006:142).

I en jämförande studie mellan Kanada och Sverige, vars syfte var att förklara sysselsättningsgapet mellan länderna, där Kanada lyckats bättre med sin arbetsmarknadsintegration, nåddes slutsatserna att typ av invandrare har betydelse för utfall på sysselsättningsgraden. Högutbildade ekonomiska invandrare integreras lättare än humanitära flyktingar (G. Picot, & A. Sweetman 2011:103). Även utrikesfödda från ickevästliga länder lyckas sämre på arbetsmarknaden, ursprungsland tycks också ha en betydelse för integrationen på arbetsmarknaden (P. Andersson & E. Wadensjö 2010:96).

Ankomstorten har betydelse för hur väl invandrare integreras. Detta visar Jan Ekberg i en rapport, där småföretagardistriktet i västra Småland ges som exempel på orter med lyckad arbetsmarknadsintegration (J. Ekberg 2010: 47).

Det allmänna arbetsmarknadsläget kan vara en förklaring till hur lätt det är för en invandrare att få arbete (J. Ekberg 2010:50), det är såklart lättare att få arbete på en ort med generell låg arbetslöshet, men detta förklarar inte skillnader mellan inföddas och invandrades sysselsättningsgrad. Näringslivsstrukturen kan också tänkas spela en viss roll, om den viktigaste produktionsfaktorn i ett samhälle kräver Sverigespecifika kunskaper är det svårare för en invandrare att ta plats på arbetsmarknaden. Ekberg menar dock att näringslivsstrukturen inte kan förklara västra Smålands framgångar med arbetsmarknadsintegrationen. Han menar att det underlättar för invandrare att få arbete om kontaktskapandet mellan arbetsökande och arbetsgivare är lätt. Sociala nätverk tros ha en betydelse här, speciellt i samband med ett samarbete mellan offentliga myndigheter och näringslivet. Detta samarbete tros skapa ett effektivt mottagande av flyktingar på arbetsmarknaden (J. Ekberg 2010: 51). Tillvägagångssättet i mottagandet av flyktingar tros också ha en betydelse för utfallet på arbetsmarknadsintegrationen (J. Ekberg 2010: 57). Detta är en tes som stöds av Benny Carlsson, som menar att samverkan inom kommun, mellan myndigheter med föreningsliv och näringsliv spelar roll för invandrades sysselsättning. Likaså spelar även en individualiserad flyktingmottagning och introduktion roll för sysselsättningsgraden för invandrare (B. Carlsson 2010: 36). Carlsson pekar på ett exempel då den obyråkratiska kommunen i Järfälla lyckades binda samman många år av nätverkande och personliga kontakter för att främja arbetsmarknadsintegrationen, och att mycket av det arbetet kunde härröras till en person, som var ”spindeln i nätet” för integrationsarbetet i Järfälla. Detta uppbyggda nätverk och samverkan mellan kommun näringsliv och föreningsliv kan vara en förklaring till att Järfälla lyckats med sin integration (B. Carlsson 2010:36).

Sammanfattningsvis, de faktorer som tycks påverka arbetsmarknadsintegrationen är vilken typ av invandrare som finns. Högutbildade ekonomiska invandrare från västvärlden integreras lättare än lågutbildade humanitära flyktingar från icke västliga länder. Språkkunskaper är en annan faktor som tycks spela en roll. Det är med andra ord lättare att integrera vissa invandrare än andra. Arbetsmarknadens utseende och näringslivets struktur är en andra variabel som kan förklara graden av arbetsmarknadsintegration. En näringslivsstruktur som är beroende av Sverigespecifik kunskap har svårare att integrera invandrare som kanske inte besitter denna kunskap. Småföretagarområden kan ha lättare att integrera invandrare på arbetsmarknaden än andra områden, trots att detta inte enbart kan förklara graden av integration på arbetsmarknaden. Den sista variabeln kan sammanfattas med myndigheternas arbete, samarbete med näringsliv och socialt nätverkande. Kommuner som lägger resurser på att samarbeta med och involvera näringslivet, breddar invandrarnas sociala nätverk samt individualiserar introduktionsverksamheten tycks också lyckas med arbetsmarknadsintegrationen.



## 4 Analysram

Orterna som valts till fallstudien är Landskrona och Värnamo, som är två medelstora kommuner, båda två i Sydsverige och som har hög andel invandrare. För att förstå vad skillnaden i uppnådd arbetsmarknadsintegration beror på så är Mill's method of disagreement ett lämpligt metodologiskt val, då metoden går ut på att jämföra olika tänkbara orsaksvariabler på två lika fall, men med olika utfall, för att sedan hitta den orsaksvariabeln som är olika i fallen. Denna variabel kan då tillskrivas förklaringsvärde för utfallet (J. Teorell & T. Svensson 2007:226). Från teoriavsnittet vet vi att faktorer som kan tänkas påverka inträdandet på arbetsmarknaden är; språkfärdigheter, utbildningsnivå, ursprungsland, migrationsskäl, arbetsmarknad, myndigheternas arbete och samarbete med näringsliv och föreningsliv. Detta kan sammanfattas i tre kategorier: Typ av invandrare, Arbetsmarknadens utformning samt Myndigheters arbete, samarbete med näringsliv och socialt nätverkande.

Eftersom nuvarande politik går ut på att snabbt integrera invandrarna på arbetsmarknaden (G. Malm 2012 Intervju) och att det har visat sig vara av betydelse för integrationen, ju snabbare integrationsprocessen för en individ sker desto större är chansen att den lyckas (J. Ekberg 20120:47), så kommer uppsatsen främst att fokusera på introduktionsverksamheten av nyanlända invandrare. Det är dessutom här störst fokus ligger i kommunernas arbete, som visas i empiriavsnittet.

En jämförelse av följande tre variabler, mellan kommunerna, kommer förhoppningsvis att kunna förklara varför arbetsmarknadsintegrationen har lyckats i Värnamo men inte i Landskrona.

### 4.1 Typ av invandrare

- Språkfärdigheterna mäts genom statistik från andel som klarat SFI i kommunerna, av de som påbörjat utbildningen. Språket anses vara viktigt för att kunna ta sig ut på arbetsmarknaden (S. Eriksson 2006:142). Om det finns en tydlig skillnad mellan kommunerna i språkfärdigheter bland invandrarna så kan detta förklara kommunernas resultat på arbetsmarknadsintegrationen.
- Statistik på utbildningsnivå hämtas från SCB. Eftersom det för högutbildade än för lågutbildade att hitta arbete, så måste det undersökas om det är detta

som förklarar skillnaden mellan Landskrona och Värnamo (G. Picot, & A. Sweetman 2011:103). Statistik på utbildningsnivå hämtas från SCB samt från intervjuer.

- Ursprungsland har också visat sig vara av betydelse. Individer som inte är från väst-världen har svårare att etablera sig på arbetsmarknaden (P. Andersson & E. Wadensjö 2010:96). Därför är det viktigt att se om det finns skillnader i vilka grupper kommunerna tar emot. Information om ursprungsland hämtas dels från offentlig statistik och från intervjuer med berörda personer inom kommunerna.
- Migrationskället kan också ha betydelse för hur väl integrationsprocessen lyckas, ekonomiska invandrare klarar sig bättre i mottagarsamhället än humanitära flyktingar (G. Picot, & A. Sweetman 2011:103). Information om migrationskälorna hämtas från intervjuer med ansvariga personer för integrationen på kommunerna.

Om Värnamo tar emot mer lättintegrerade invandrare än Landskrona så kan det förklara skillnaden i uppnådd arbetsmarknadsintegration, därför sker en jämförelse av typen av invandrare mellan kommunerna, för att kunna utröna om det är typen av invandrare som förklarar den skillnad som finns mellan kommunerna.

## 4.2 Arbetsmarknadens utformning

Måhända kan arbetsmarknadens utformning förklara varför Värnamo lyckats med sin arbetsmarknadsintegration men inte Landskrona. Det som undersöks är vilken typ av arbetsmarknad som finns på orterna, och om det är så att en viktig produktionsfaktor är Sverigespecifik kunskap. Arbetsmarknadens utformning kan både verka positivt och negativt på arbetsmarknadsintegrationen (J. Ekberg 2010:50). Information om detta hämtas från intervjuer.

## 4.3 Myndigheters arbete, samarbete med näringsliv och socialt nätverkande.

Benny Carlsson menar att uppfinningsrika och obyråkratiska myndigheter kan vara till fördel för invandrare, som ska ta sig ut på arbetsmarknaden (B. Carlsson 2010:38). Utnyttjandet av nätverk och samverkan mellan kommun näringsliv och föreningsliv kan ha goda effekter på arbetsmarknadsintegrationen (B. Carlsson 2010:26). Sociala nätverk tycks vara viktiga, eftersom de medför kontakter som

kan komma till nytta i arbetssökandet. Även tillvägagångssättet i flyktingmottagandet och introduktionsverksamheten kan eventuellt förklara skillnader i framgångar (J. Ekberg 2010: 57). Det som undersöks under denna variabel är således; hur kommunerna arbetat med introduktionen av invandrarna till samhället, hur de nätverkat med näringslivet för att skapa arbetstillfällen och främja arbetsmarknadsintegrationen samt hur kommunerna arbetat för att öka det sociala kapitalet, det vill säga bredda de sociala nätverken, för invandrarna i kommunen. Hypotesen är att det är i denna variabel störst förklaringsvärde kan hittas för skillnaden i grad av arbetsmarknadsintegration mellan Värnamo och Landskrona.

# 5 Empiri

## 5.1 Värnamo

### 5.1.1 Typ av invandrare

Den största invandrargruppen i Värnamo kommer från forna Jugoslavien (G. Malm 2012 Intervju) (Värnamo 1) (SCB 2010:17) En stor del av invandrarna i Värnamo är s.k. kvotflyktingar, som flyr av humanitära skäl (G. Malm 2012 Intervju) (Intervju 1. 2012), på senare tid har allt fler flyktingar kommit från länder som inte tillhör västvärlden, såsom Somalia och Afghanistan. Kvotflyktingar behöver i regel mer tid att introduceras till det svenska samhället eftersom de ofta inte kan läsa eller skriva, och har med sig emotionellt ”bagage” (G. Malm 2012 Intervju).

Invandrarna från forna Jugoslavien är en grupp som har en låg andel eftergymnasialt utbildade (SCB 2010:17). Många av invandrarna i Värnamo är lågutbildade (SCB 2010:106), vilket också visas i diagrammet nedan;

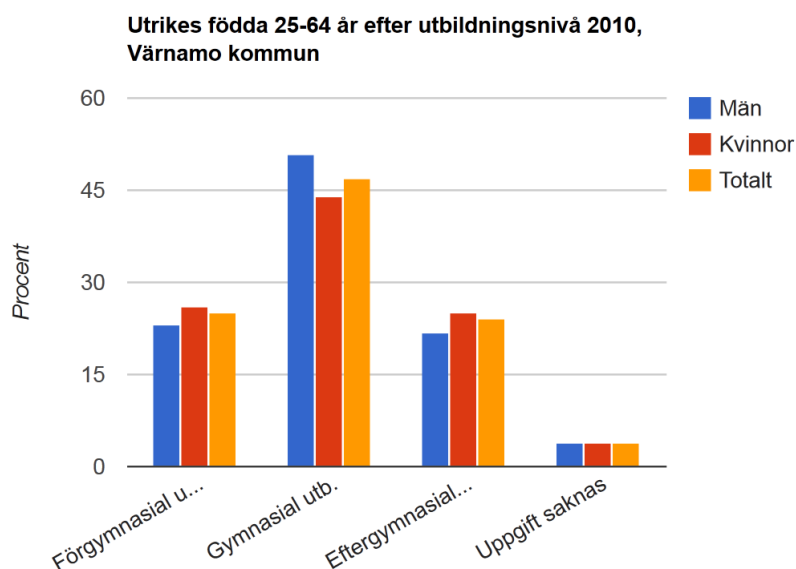


Diagram 5.1  
Utbildningsnivå för  
utrikes födda i  
Värnamo Kommun  
Källa Migrationsinfo  
1

I Värnamo, som syns i Diagram 5.1 ovan, så är ca 25 % av invandrarna utbildade förgymnasialt, ca 45 % har en gymnasial utbildning och ca 25 % har en eftergymnasial utbildning. Kvinnor har i något högre utsträckning förgymnasial och eftergymnasial utbildning än männen, medan männen i något högre utsträckning än kvinnorna är gymnasialt utbildade.

Andel personer godkända i sfi, procent efter tid.  
Region=0683 Värnamo. (andel, procent)

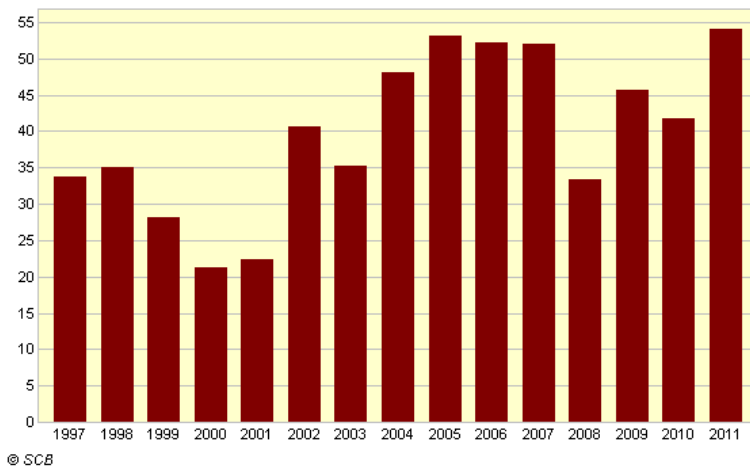


Diagram 5.2  
Andel godkända i  
SFI i Värnamo  
Källa: SCB

Andelen som klarat SFI av de personer som påbörjat kursen, varierar från som lägst ca 21 % till som högst ca 54 %. 39,8 % får i snitt godkänt per år av de som påbörjat kursen (SCB).

### 5.1.2 Arbetsmarknadens utformning

I Värnamo så finns det gott om små och medelstora företag, ca 2500 inom en radie på 4 mil (G. Malm 2012 Intervju). Småföretagare är enligt arbetsförmedlingen i Värnamo något mer benägna än industrierna att ta emot praktikanter, men det förklarar inte hela framgången med arbetsintegrationen i kommunen. Arbetsförmedlingen i Värnamo menar snarare att det är kommunens arbete som möjliggjort en bra arbetsmarknadsintegration. Dessutom ligger Värnamo bra till geografiskt, med närhet till Jönköping och Växjö, och bra kommunikationsmöjligheter dit, som gör att arbetsmarknaden är utformad på ett positivt sätt för arbetstillfällen. Det är svårare att integrera invandrarna i industrin, som också är en stor del av arbetsmarknaden i Värnamo (Intervju 1. 2012).

### 5.1.3 Myndigheters arbete, samarbete med näringsliv och socialt nätverkande

Värnamo kommun arbetade tidigt med invandring och integration, 1972 sattes invandrarbyrån upp, endast 4 år efter instiftandet av statens invandrarverk och 5 år efter regleringen av invandring till Sverige. Invandrarbyrån är de som har ansvar över integrationsfrågorna i kommunen, även nu efter etableringsreformen. Invandrarbyrån ligger under medborgarnämnden. Politikerna i Värnamo har tidigt varit framsynta med invandringsfrågan, och har alltid sett invandring som en potentiell samhällsresurs och inte som en börda eller kostnad. Ett resultat av det tidiga arbetet och framsyntheten är en väletablerad invandrarserviceverksamhet (G. Malm 2012 Intervju).

När integrationsansvaret låg under kommunens regi så präglades introduktionsverksamheten av effektivitet. Värnamo tar emot en stor andel kvotflyktingar, och dessa mötes upp redan på flygplatsen, för att eskorteras till bostaden och redan nästa dag registreras och sedan påbörja introduktionen. Introduktionen var individuellt anpassad, och mycket fokus lades på individens kompetenser och yrkeserfarenheter. Nationalitet sågs inte som viktigt, och inställningen var att kommunen såg kompetensen som det primära och nationaliteten som något mindre viktigt. Kommunen såg till att tillvarata kompetensen, och introduktionsverksamheten gick ut på att komplettera individens kunskaper och erfarenheter för att på bästa sätt matcha arbetsmarknaden. Integrationsansvaret låg på invandrarbyrån, som hade sysselsättning som ett viktigt mål. Att inte vara beroende av försörjningsstöd och bidrag ansågs som en viktig del i integrationsprocessen. Introduktionsverksamheten var förlagd på heltid, vilket ansågs viktigt för att inte skapa passiva medborgare. Den innehöll språkträning och kompletterande moment till den yrkeslivserfarenhet de nyanlända invandrarna hade med sig. Språket var inte alltid det viktigaste, utan för en del individer ansågs det vara bättre om de snabbt fick komma ut i arbetslivet och lära sig språket på plats än att sitta i skolbänken (G. Malm 2012 Intervju).

Arbetsförmedlingen i Värnamo menar att kommunens framgång förklaras genom ett nära samarbete mellan SFI kommun och arbetsförmedling, där parterna gemensamt kan lösa de problem som eventuellt dyker upp. Dessutom så involveras näringslivet i integrationsprocessen. De menar vidare att Värnamo lyckats eftersom redan innan etableringsreformen så gjorde invandrarbyrån ett bra arbete, där alla är delaktiga letade praktikplats, riktade mot arbetsmarknaden och jobbade hårt för att integrationen skulle lyckas, och betonar att det är den lyckade organisationen inom kommunen som är orsaken till framgången (Intervju 1. 2012).

Kommunen har satsat stora resurser på att introduktionen till det svenska samhället ska fungera optimalt. Dels genom hårt arbete, men introduktionen har även fått vara kostsamt rent ekonomiskt. Invandrarbyrån har lagt ner mycket tid

på att knyta kontakter med näringslivet, för att underlätta arbetsmarknadsintegrationen, genom exempelvis praktikplatser. Det lades mycket fokus på att främja invandrarnas sociala nätverk, inte minst genom samarbetet med Värnamo Internationella Vänner. Introduktionsverksamheten var effektiv och syftade till att förkorta tiden i bidragsberoende för invandrarna och så snabbt som möjligt hjälpa dem att bli självförsörjande (G. Malm 2012 Intervju).

Värnamo Internationella Vänner startades 2006 och är ett projekt för att bredda invandrarfamiljernas sociala nätverk. Idén inspirerades av ett liknande projekt inom kommunen under 90-talet (P. Lagerman 2012 Intervju).

Värnamo Internationella vänner letar efter vänfamiljer till invandrarfamiljer, där gemensamma intressen kan skapa en knutpunkt, vilket är ömsesidigt berikande för både vänfamiljen och invandrarfamiljen. Målet med Värnamo Internationella Vänner är dels att skapa mötesplatser för personer med invandrabakgrund och svenska familjer, samt att vara en plattform för Värnamos olika organisationer att diskutera integrationsfrågan. De vill även skapa en ömsesidig förståelse mellan invandrare och infödda. Peter Lagerman, som är ansvarig kontaktperson för Värnamo Internationella Vänner menar att det är viktigt för integrationen att ha en styrning som tar upp integrationsfrågorna, såsom vi talar om dem runt köksbordet (P. Lagerman 2012 Intervju).

Värnamo Internationella vänner anordnar olika evenemang, såsom temakvällar och utflykter, och förmedlar kontakter mellan svenskar och invandrarfamiljer genom vänfamiljer. Vändefamiljerna är oftast äldre par med barn som flyttat hemifrån, och de är inte nödvändigtvis knutna till en specifik invandrarfamilj. Gemensamma intressen, såsom bowling, film, matlagning eller barn i samma åldrar, utgör en grund för socialt umgänge. Vändefamiljerna är till nytta även utanför det sociala umgänget för invandrarfamiljerna. De bidrar till ett ökat socialt nätverk och kontakter som kan komma till nytta även i arbetsliv och föreningsliv. Peter Lagerman betonar att Värnamo Internationella Vänner inte ensam har skapat den goda arbetsmarknadsintegrationen i Värnamo, utan att de är en liten del av ett stort integrationsarbete, och att de erbjuder ett steg ut i det svenska samhället, vilket leder till kontakter som i sin tur har positiv effekt på arbetsmarknadsdeltagandet. (P. Lagerman 2012 Intervju).

Ett annat exempel på hur kommunen möjliggör att invandrarna får ta plats i samhället är invandrarrådet där invandrarföreningar, politiker och tjänstemän sammanträder för att diskutera olika frågor. Det förs en dialog mellan invandrare och myndighet. Ett av integrationsmålen i Värnamo kommun är att invandrare skall delta i samhället. Genom att föra en dialog med invandrarföreningarna skapas ett inkluderande samhälle. Integrationsfrågorna är väl förankrade i samhället, och detta beror dels på invandrarrådet och dels på att invandrarbyrån går ut med information om invandring till föreningar, näringsliv och skolor. (G. Malm 2012 Intervju). Kommunen nätverkar för att få näringslivet att anställa och

ge praktikplatser till nyanlända, vilket har resulterat i hög sysselsättning bland utlandsfödda i kommunen (G. Malm 2012 Intervju) (Intervju 1 2012) (P. Lagerman 2012 Intervju).

En intressant aspekt som kom fram genom intervjuerna var att en stor del av integrationsarbetet kan härledas till Göran Malm, sektionschef för invandrarbyrån i Värnamo. Göran har genom stort personligt engagemang för integrationen varit ”spindeln i nätet” och varit med och startat bland annat Värnamo Internationella Vänner, och skapat kontakter med näringslivet för att främja arbetsmarknadsintegrationen (G. Malm 2012 Intervju) (Intervju 1 2012) (P. Lagerman 2012 Intervju).

## 5.2 Landskrona

### 5.2.1 Typ av invandrare

Den största invandrargruppen idag är anhöriginvandrare, en grupp som inte är mer svårintegrerad än humanitära flyktingar, men möjligtvis lika svår. Flyktingar är en väldigt liten grupp. De flesta invandrarna kommer från forna Jugoslavien.

En del av anhöriginvandrarna är analfabeter, vilket försvårar arbetsmarknadsintegrationen i Landskrona. Invandrarna i Landskrona är en svårintegrerad grupp [Sic!] (J. Rönndahl 2012 Intervju).

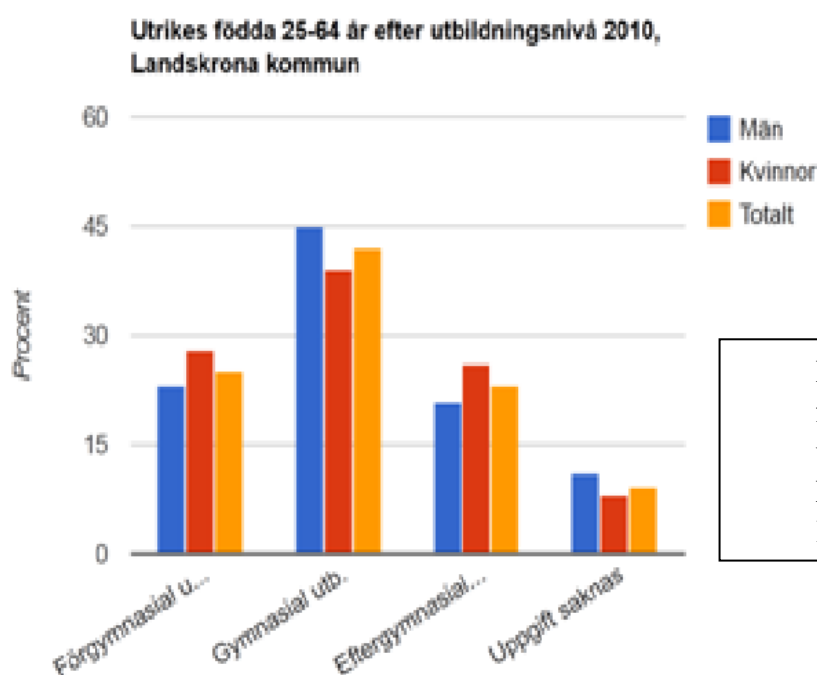
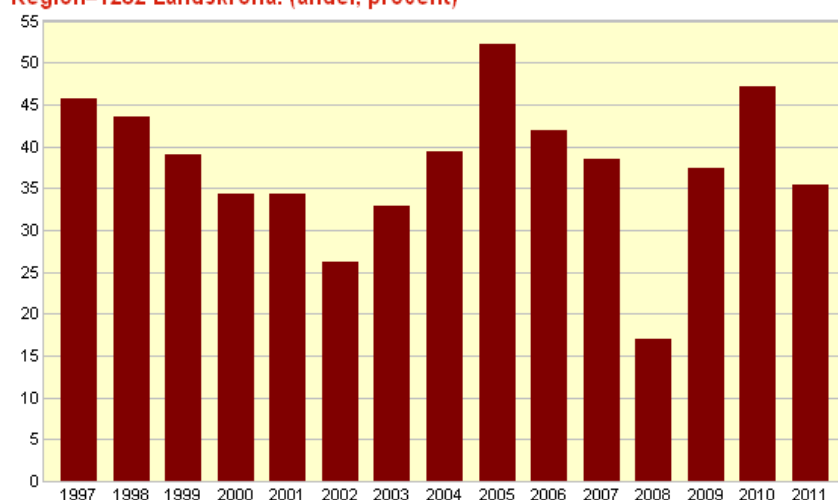


Diagram 5.3 Utrikes födda efter utbildningsnivå i Landskrona.  
Källa; Migrationsinfo 2



Som visas i diagram 5.3 är invandrarna i Landskrona till ungefär 20 till 25 % utbildade förgymnasialt, medan 40 och 45 % har gymnasial utbildning och 20 till 25 % har en eftergymnasialutbildning. Kvinnor har i lite högre utsträckning än männen enbart förgymnasial utbildning, eller eftergymnasial utbildning, medan männen i lite större utsträckning än kvinnorna har en gymnasial utbildning.

Andel personer godkända i sfi, procent efter tid.  
Region=1282 Landskrona. (andel, procent)



© SCB

Diagram 5.4.  
Andel godkända i SFI i Landskrona  
Källa; SCB

Diagram 5.4 visar att andelen som klarat SFI av de personer som påbörjat kursen, varierar från som lägst ca 16 % till som högst ca 52 %. Genomsnittligt får 38,9 % godkänt per år (SCB).

### 5.2.2 Arbetsmarknadens utformning

Landskrona har traditionellt varit ett industrisamhälle, och industrin är fortfarande den dominerande sektorn, trots en del nedläggningar. Industrin är enligt arbetsförmedlingen i Landskrona en sektor som varken försvårar eller förenklar steget in på arbetsmarknaden för invandrare (J. Rönndahl 2012 Intervju) (Intervju 2. 2012). Det finns varierande arbetsuppgifter, och en del av dem behövs inte ens kunskaper i det svenska språket, än mindre Sverigespecifika kunskaper (J. Rönndahl 2012 Intervju). Det finns arbeten att få för invandrare, och många arbetar inom restaurangbranschen. Närheten till Malmö och Helsingborg gör att många Landskronabor pendlar. Arbetsmarknaden är således inte begränsad till den i Landskrona. I Malmö är det lättare för invandrare att få arbete, eftersom det i Malmö finns ett annat företagsklimat och en stor del av arbetsgivarna har utländsk härkomst (Intervju 2. 2012).

### 5.2.3 Myndigheters arbete, samarbete med näringsliv och socialt nätverkande

De som har ansvaret för integrationsfrågor i Landskrona kommun arbetar med arbetsmarknadsfrågor, i verksamheten för främjande insatser. I dagsläget finns det ingen som har ansvar över integrationsfrågorna som specifikt område, utan integrationsfrågorna får rymmas i övriga främjande insatser. Det finns alltså idag ingen funktion i Landskrona som ansvarar enbart för integrationsfrågan. Tidigare har det funnits en integrationssamordnare, men den tjänsten är nu borttagen. Det har aldrig funnits en egen avdelning på kommunen som jobbat med integrationen, utan den problematiken har fått rymmas i andra verksamhetsområden, till exempel insatser för alla medborgare som står utanför arbetsmarknaden (J. Rönndahl 2012 Intervju). Landskrona hade förr endast en person med ansvar för integrationsfrågorna, eftersom taktiken var att integrationsfrågorna skulle genomsyra många olika politikområden och moment i kommunen (J. Rönndahl 2012 Intervju) (K. Anjert 2007:18).

I Landskrona kommun ansågs det att integrationen var en tvåsidig process, förändring måste ske både hos samhället och hos invandrarna (K. Anjert 2007:20).

Integrationssamordnaren ansåg att arbetet för integrationen var otillräckligt och höll med om att det var positivt att integrationsarbetet fick genomsyra hela den kommunala verksamheten, men att mer behövde göras för att ta itu med de akuta integrationsproblemen som fanns (K. Anjert 2007:22). Integrationssamordnaren ansåg även att det vore bättre att fokusera på utanförskapet istället för de motsättningar som fanns mellan grupper i samhället, alltså fokusera på arbetsmarknadsintegrationen (K. Anjert 2007:24).

Problemet i Landskrona kommun med arbetsmarknadsintegrationen har varit att invandrarna haft svårigheter med språket enligt Rönndahl (J. Rönndahl 2012 Intervju). Etableringsprocessen innan etableringsreformen gick först ut på svenskundervisning, som ej var på heltid (J. Rönndahl 2012 Intervju). Först när det bedömdes att en individ hade tillräckliga kunskaper i språket påbörjades arbetet med att hjälpa personen ut i arbetslivet (Intervju 2. 2012), det fanns inget fokus att lära sig språket ute i arbetslivet eller i samhället, utan all inlärning skedde via SFI, vilket försämrade inlärningsprocessen (Intervju 2.). Dock gjordes försök till språkpraktik, som en arbets- och språkfrämjande insats. Detta var dock inte tillräckligt, då mellan 70-80 % av de nyanlända hamnade i försörjningsstöd och stod utanför arbetsmarknaden (J. Rönndahl 2012 Intervju). Många invandrare kommer till Landskrona utan att kunna läsa eller skriva (J. Rönndahl 2012 Intervju) (Intervju 2. 2012).

Inställningen i Landskrona är att det inte går att forcera samarbete med näringsliv utan att det får ta den tid som det tar (Intervju 2. 2012). Innan etableringsreformen skedde det inget samarbete med näringslivet eller föreningslivet med syfte att öka arbetsmarknadsintegrationen (J. Rönndahl 2012 Intervju) (Intervju 2. 2012). Det

har inte funnits något samarbete mellan Landskrona och invandrarföreningar, men kommunen har tillsammans med Islamska Föreningen exempelvis gjort ett familjecenter (J. Rönndahl 2012 Intervju). Enligt f.d. integrationssamordnaren var det problematiskt för kommunen att stödja invandrarföreningar ekonomiskt, även om detta kunde bidra till ökad självkänsla för medlemmarna och på sikt en bättre integration, eftersom detta i samhället skulle ses som en provokation (K. Anjert 2007:28).

Introduktionsverksamheten var inte på heltid (J. Rönndahl 2012 Intervju) och invandrarna kunde gå flera år på SFI utan att få chansen att komma ut i arbetslivet. De projekt som fanns för att förbättra integrationen berörde inte alla invandrare, vilket har förändrats nu sedan etableringsreformen, då de nyanlända är tvungna att delta i aktiviteter för att erhålla etableringsstödet (Intervju 2. 2012). Förutom SFI innehöll introduktionsverksamheten en del samhällsorientering (J. Rönndahl 2012 Intervju).

Samarbetet mellan kommunen och de myndigheter som idag har ansvar över integrationen är litet. SFI och Arbetsförmedlingen har ett samarbete, och kommunen övervakar eftersom de har ett intresse av att försörjningsstödsberoendet minskar. Men inget konkret samarbete sker mellan kommun och Arbetsförmedling eller SFI. Det samarbete som sker är, när det gäller den grupp som inte kvalificerar sig för etableringsintroduktionen, de som bedöms ha en lägre arbetsförmåga än 25 % (J. Rönndahl 2012 Intervju).

## 6 Analys och diskussion

### 6.1 Typ av invandrare

Den största invandrargruppen i både Landskrona och i Värnamo kommer från forna Jugoslavien, (G. Malm 2012 Intervju) (J. Rönndahl 2012 Intervju) en grupp där utbildningsnivån är förhållandevis låg (SCB 2010:17).

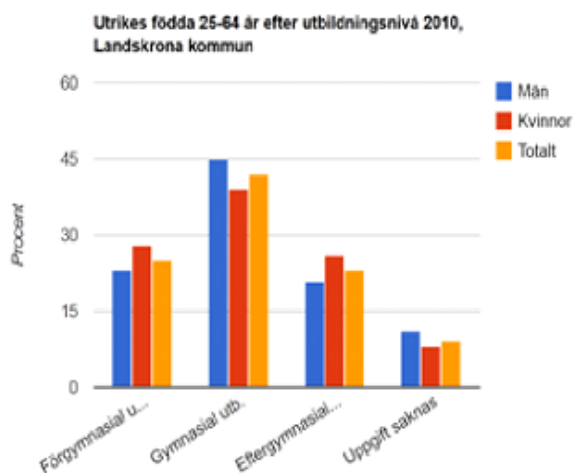
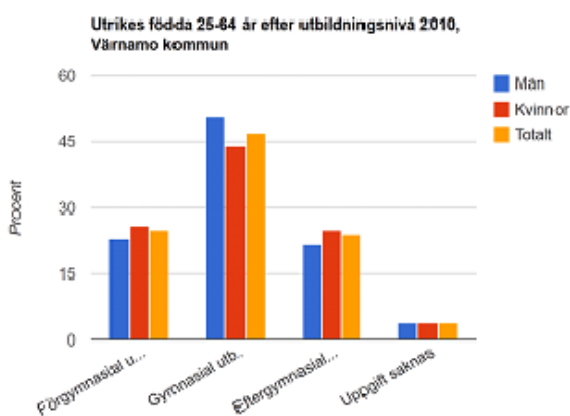


Diagram 5.1  
Utbildningsnivå för  
utrikes födda i Värnamo  
Kommun  
Källa; Migrationsinfo 1

Diagram 5.3 Utrikes  
födda efter  
utbildningsnivå i  
Landskrona.  
Källa; Migrationsinfo 2

Som synes i de två diagrammen ovan finns det inga stora skillnader bland invandrarnas utbildningsnivå mellan kommunerna. Runt 45 % av invandrarna i båda kommunerna har gymnasial utbildning, 20-25 % har enbart förgymnasial utbildning och lika många har eftergymnasial utbildning. Det är med andra ord inte så att utbildningsnivån kan förklara de skillnader som finns i graden av arbetsmarknadsintegration i Landskrona och Värnamo.

I avsnitt 5.1.1 och 5.2.1 visas diagram över andel godkända i SFI i de båda kommunerna. Med hjälp av statistik från SCB räknade jag ut genomsnittet som fick godkänt i SFI i de båda kommunerna. Andelen i Värnamo är 39,8 % och i

Landskrona är andelen 38,9 % (SCB). Skillnaden på knappt en procent är inte stor nog att förklara skillnaden i uppnådd integration och kan bortses från. Det går med andra ord inte att urskilja någon skillnad i språkkunskaper mellan invandrarna i de två kommunerna, vilket är logiskt, då kommunernas största invandringsgrupp kommer från samma ursprungsregion. Både Värnamo och Landskrona har en stor andel nyanlända invandrare som inte kan skriva eller läsa vid ankomsten (J. Rönndahl 2012 Intervju) (Intervju 2. 2012) (G. Malm 2012 Intervju). Språkkunskaper kan således inte heller förklara varför Värnamo lyckats bättre med arbetsmarknadsintegrationen än Landskrona.

Värnamo tar emot en stor andel kvotflyktingar, en grupp som behöver mer tid på sig i integrationsarbetet, då de ofta är analfabeter (G. Malm 2012 Intervju). I Landskrona är de flesta invandrades migrationsskäl anhöriginvandring, vilka också är en svårintegrerad grupp (J. Rönndahl 2012 Intervju). I avsnitt 3.2 lyfts dock flyktingarna upp som den mest svårintegrerade gruppen (G. Picot, & A. Sweetman 2011:103). Skillnaden mellan skäl för invandring bland de utlandsfödda borde således vara till Värnamos nackdel och inte fördel, varför inte invandringskäl kan vara en del av förklaringen för Värnamos lyckade arbetsmarknadsintegration.

Invandrarna i kommunerna är mycket lika. Den största gruppen i båda kommunerna kommer från forna Jugoslavien. Utbildningsnivån är förhållandevis låg i både Landskrona och Värnamo, likaså kunskaperna i det svenska språket. Den enda egentliga skillnad är migrationsskäl, där Värnamo tar emot fler flyktingar än Landskrona. Men detta kan inte heller förklara skillnaden i uppnådd grad av arbetsmarknadsintegration, då flyktingar anses vara den grupp som är mest svårintegrerad i samhälle och på arbetsmarknaden. Således ligger det inget förklaringsvärde i typen av invandrare, eftersom det är samma typ av invandrare i båda kommunerna. Det som är intressant att uppmärksamma, är inställningen till invandrarna i kommunerna. Inställningen till invandring skiljer sig åt i kommunerna, trots att det är i princip samma typ av invandrare på båda orter. I Värnamo ses invandrarna som en potentiell medborgare, som kan bidra till samhället (G. Malm 2012 Intervju), medan invandrarna i Landskrona anses vara en svårintegrerad grupp (J. Rönndahl 2012 Intervju).

## 6.2 Arbetsmarknadens utformning

Som nämnts i avsnitt 3.2 kan näringslivets struktur spela en viss roll för att förklara sysselsättningsgraden hos invandrare. Om en viktig produktionsfaktor är Sverigespecifik kunskap är det svårare för invandrarna att komma ut på arbetsmarknaden (J. Ekberg 2010: 51). Landskrona präglas av en tillverkningsindustri, där det finns varierande arbetsuppgifter, och för en del av arbetsuppgifterna behövs det inte ens kunskaper i det svenska språket (Intervju 2.

2012) (J. Rönndahl 2012 Intervju). Värnamo har också en stor industri, där det är något svårare att få praktikplatser till nyanlända invandrare än i småföretagen (Intervju 1. 2012). Det finns gott om småföretag i och runt omkring Värnamo, där det är något enklare att hitta praktikplatser (Intervju 1. 2012) (G. Malm 2012 Intervju). Båda kommunerna ligger bra till med tanke på kommunikation till större städer och fler arbetstillfällen (Intervju 1. 2012) (Intervju 2. 2012). Varken Landskrona eller Värnamo är således begränsade av den lokala arbetsmarknaden. Småföretagarandan i Värnamo kan ha en viss inverkan på det goda resultatet av arbetsmarknadsintegration, men är inte tillräckligt att i sig själv förklara hela skillnaden mellan kommunerna. Arbetsförmedlingen i Värnamo menade att småföretagarna är mer benägna att låta nyanlända praktisera, men att framgången inte kan förklaras med näringslivsstrukturen enbart, utan att det är organisationen och strukturen inom kommunen som lagt grunden för den lyckade arbetsmarknadsintegrationen (Intervju 1. 2012). Denna tes stöts av Ekberg, som menar att näringslivsstrukturen i västra Småland bara till viss del kan förklara den höga sysselsättningen bland utlandsfödda (J. Ekberg 2010:51).

Arbetsmarknadens utformning i Landskrona och Värnamo skiljer sig inte mycket åt. De har båda två en stor industri, och närheten till större städer öppnar upp arbetsmarknader större än den lokala arbetsmarknaden. Den enda skillnaden som finns är att Värnamo har mycket små och medelstora företag, som till viss del kan förklara varför Värnamo har lyckats hitta fler arbetstillfällen åt invandrare.

### 6.3 Myndigheters arbete, samarbete med näringsliv och socialt nätverkande

Det som skiljer sig mest åt i kommunerna är själva strukturen kring integrationen. Värnamo har sedan 1972 haft invandrarbyrån som ansvarar för integrationsarbetet i kommunen, och fortfarande arbetar invandrarbyrån med dessa frågor, trots att etableringsreformen införts (G. Malm 2012 Intervju). I Landskrona är integrationsarbetet inget eget politikområde, och har inte varit det innan etableringsreformen heller (J. Rönndahl 2012 Intervju). Såväl kontaktpersonen från Värnamo Internationella Vänner, Arbetsförmedlingen i Värnamo som sektionschefen för invandrarbyrån menar att det är kommunens arbete som är grunden för framgången i arbetsmarknadsintegration (G. Malm 2012 Intervju) (P. Lagerman 2012 Intervju) (Intervju 1. 2012). Den förre detta integrationssamordnaren i Landskrona ansåg att kommunens arbete var otillräckligt och att större fokus borde ha legat på arbetsmarknadsproblemen (K. Anjert 2007:22) (K. Anjert 2007:24).

Göran Malm, sektionschefen på invandrarbyrån i Värnamo, har som spindeln i nätet byggt upp och utnyttjat sitt nätverk för att få arbetsmarknadsintegrationen att fungera (Intervju 1. 2012) (P. Lagerman 2012 Intervju). Han drog i gång Värnamos Internationella Vänner, vilket breddar invandrarnas sociala nätverk. De sociala nätverken kan sedan komma dem till nytta i arbetssökandeprocessen (P. Lagerman 2012 Intervju) (S. Eriksson 2006:142 ).

Här är det tydligt att personligt engagemang och nätverkande finns i Värnamo kommun. Kommunen har aktivt gått ut med information om invandringen till föreningsliv, näringsliv och skolor (G. Malm 2012 Intervju). Invandrarbyrån i Värnamo kommun har lagt ner mycket arbete på att knyta kontakter i näringslivet, och aktivt sökt praktikplatser till nyanlända invandrare. I Värnamo har kommunen med andra ord aktivt arbetat för en lyckad arbetsmarknadsintegration. I Landskrona däremot, har samarbete med både näringsliv och föreningsliv i arbetsmarknadsrelaterat syfte uteblivit. Det har inte skett några försök att bredda invandrarnas sociala nätverk, och inga särskilda åtgärder har genomförts för att skapa fler praktikplatser i näringslivet (J. Rönndahl 2012 Intervju). I Landskrona ansåg det att det var problematiskt att stötta invandrarföreningar ekonomiskt (K. Anjert 2007:28), och inget samarbete skedde med dessa. I Värnamo å andra sidan har invandrarföreningarna fått en plats i det demokratiska samhället genom invandrarrådet (G. Malm 2012 Intervju).

Även själva introduktionen av de nyanlända skilde sig åt i kommunerna innan etableringsreformen. I Landskrona bestod introduktionsverksamheten av SFI och samhällsorientering. Introduktionsverksamheten bedrevs inte på heltid (J. Rönndahl 2012 Intervju) och arbetsförebereidande insatser skedde först när det ansågs att individen hade tillräckliga kunskaper i det svenska språket, vilket kunde ta flera år (Intervju 2. 2012). I Värnamo var introduktionen på heltid, och var redan från början anpassad för att få ut de nyanlända på arbetsmarknaden. Introduktionsverksamheten strävade efter att komplettera individens erfarenheter och kunskaper för att på bästa sätt matcha arbetsmarknaden, och språkträning kunde ske både i skolbänken och ute i arbetslivet (G. Malm 2012 Intervju). Värnamos introduktionsverksamhet möjliggjorde således en snabb introduktion till arbetsmarknaden, vilket har betydelse för framtida utsikter för att få arbete och hur väl kommunen lyckas med arbetsmarknadsintroduktionen (J. Ekberg 2012:47).

Carlssons tes att kommunerna genom att utnyttja personligt uppbyggda nätverk och samverka med näringsliv och föreningsliv kan få goda resultat på sysselsättningsgraden (B. Carlsson 2010:26), kan därmed stödja en slutsats om att en stor del av framgången i Värnamo kommun beror på myndigheternas arbete. Den effektiva introduktionsverksamheten i Värnamo, som fokuserade på att så snabbt som möjligt få invandrarna oberoende av bidrag och bli självförsörjande, har förmodligen också inverkat på det lyckade resultatet på arbetsmarknadsintegration i kommunen (J. Ekberg 2012:47). Eriksson menar att bristen på informella nätverk förklarar invandrares relativt svaga ställning på arbetsmarknaden (S. Eriksson 2006:142 ). Landskrona har inte investerat i socialt

nätverksbyggande medan Värnamo har gjort det genom samarbetet med Värnamo Internationella Vänner.

Invandrarna i Värnamo har följande fördelar gentemot invandrarna i Landskrona: Värnamo kommun har genom nätverkande med näringslivet skapat ett klimat där det är lättare att integrera invandrare på arbetsmarknaden. Kommunen har genom investeringar i invandrarnas sociala kapital gett värdefulla kontakter till invandrarna, som kan komma dem till nytta i arbetssökandet. Dessutom har introduktionsverksamheten varit effektivare än den i Landskrona, med en effektiv matchning av kompetens och fokus på snabbt inträde på arbetsmarknaden. Dessa tre faktorer kan förklara varför arbetsmarknadsintegrationen har lyckats i Värnamo men inte i Landskrona.

## 6.4 Diskussion

I avsnitt 6.1 påvisas att typen av invandrare inte skiljer sig åt i kommunen. Det finns således inget förklaringsvärde i denna variabel för resultat på arbetsmarknadsintegrationen. Det fanns endast två skillnader; Den första var att Värnamo tar emot fler flyktingar än Landskrona, men detta borde påverka graden av arbetsmarknadsintegration negativt. Den andra skillnaden är inställningen till invandrarna. I Landskrona ses integrationen som svår, och invandrarna som en svårintegrerad grupp, medan invandrarna i Värnamo ses som en potentiell samhällsresurs. Kanske är det denna inställning som föranlett att arbetet med integrationen ser annorlunda ut i kommunerna?

Arbetsmarknadsstrukturen är lika i Landskrona och Värnamo, med den skillnaden att Värnamo har fler små och medelstora företag. Detta kan påverka arbetsmarknadsintegrationen till viss del. Arbetsförmedlingen i Värnamo menar att det är något lättare att hitta praktikplatser i småföretagen än i industrin. Men både teorin och empirin säger att arbetsmarknadsstrukturen inte är hela förklaringen. Arbetsförmedlingen i Värnamo pekar på kommunens arbete och forskning visar också att obyråkratiska myndigheter kan nå framgång i invandrarnas sysselsättningsgrad. Kanhända är det så att Värnamo varit bättre på att utnyttja arbetsmarknadsstrukturen. Att det är en resurs som tillvaratagits, och att hade det inte varit för kommunens arbete hade kanske inte Värnamo haft de resultaten i utlandsföddas sysselsättningsgrad som de har, arbetsmarknadsstruktur till trots.

Det som skiljer sig mest mellan kommunerna är hur kommunerna arbetat med integrationen. Möjligen är det för attityderna är annorlunda, att Landskrona sett invandringen som ett problem, medan Värnamo sett invandringen som en möjlighet. Värnamo har tillvaratagit den resurs som invandringen har potential att vara. Detta genom att utnyttja nätverk i näringslivet med resultatet att invandrarna snabbt kommit ut på arbetsmarknaden. Värnamo har dessutom investerat i



invandrarnas sociala kapital och därmed gjort dem till deltagande medborgare i samhället. Inte bara genom samarbete med Värnamo Internationella Vänner, utan också genom att tillåta invandrarföreningar att ha en plats i demokratin genom invandrarrådet. Dessutom har Värnamo fokuserat på en snabb introduktion till arbetsmarknaden, där introduktionsverksamheten präglats av effektivitet och individualisering. Landskrona har inte fokuserat på integrationen som ett eget politikområde. De har inte heller haft en effektiv introduktion till arbetslivet, eller på andra sätt fokuserat på arbetsmarknadsintegration. Det har inte funnits någon person i Landskrona, som Göran Malm i Värnamo, som genom personliga nätverk och personligt engagemang lyckats främja arbetsmarknadsintegrationen. Således har inga kontakter med näringslivet kunnat skapa fler praktikplatser och därmed underlättat integrationen på arbetsmarknaden. Landskrona har inte heller investerat i invandrarnas sociala kapital, vilket också är värdefullt för att kunna ta första steget in på arbetsmarknaden.

## 7 Sammanfattning och slutsats

Uppsatsens syfte är hitta den förklarande variabel för skillnaden mellan Värnamos och Landskronas uppnådda arbetsmarknadsintegration. Hypotesen är att skillnaden ligger i myndigheternas arbete. Skillnaden i sysselsättningsgrad mellan utlandsfödda och övrig befolkning är mycket större i Landskrona än i Värnamo. Integrationsteorin i avsnitt 3.2 visar på tre möjliga förklaringsvariabler; Typ av invandrare, Arbetsmarknadens struktur samt Myndigheternas arbete, samarbete med näringsliv och socialt nätverkande. I Avsnitt 5 presenteras empirin på dessa variabler. Förklaringsvärde hittas inte i typ av invandrare, då det i stort sett är samma typ av invandrare i båda orterna. Arbetsmarknadens struktur ger något förklaringsvärde, eftersom Värnamo har fler småföretag vilket underlättat praktikplatsletandet. Den största skillnaden finns i hur kommunerna arbetat med integration. Det finns skillnader i organisering av integrationen, attityder till invandring, introduktionsverksamhet, nätverkande med näringslivet samt investeringar i det sociala kapitalet. Det är också värt att nämnas att Värnamos framgång till viss del kan förklaras av Göran Malms, sektionsschefen för invandrarbyrån personliga engagemang i integrationsfrågan.

Slutsatsen är således att det faktum att Värnamo har fokuserat på ett snabbt inträde på arbetsmarknaden, vilket präglar introduktionsverksamheten, samt att kommunen nätverkat med näringslivet för att aktivt arbeta med och främja arbetsmarknadsintegrationen och slutligen investerat i det sociala kapitalet hos invandrarna, kan förklara en del av varför Värnamo lyckats bättre än Landskrona i arbetsmarknadsintegrationen. De många småföretagen i Värnamo kan ha underlättat kommunens arbete med arbetsmarknadsintegrationen.

## 8 Referenslista

### 8.1 Litteratur

- Anjert, Katarina, 2007. *Integration, assimilation eller segregation?* Lund, Statsvetenskapliga institutionen.
- Andersson, Pernilla & Wadensjö, Eskil 2010. ”Lärdomar från bemanningsbranschen” i Sandelid, Clara & Ådahl, Martin (red.) *Lyckad invandring –Tio svenska forskare om hur man når framgång*, Stockholm, Fores. s.81-97
- Beckman, Ludvig, 2011. *Den rimliga integrationen*, Stockholm, Dialogos.
- Carlsson, Benny, 2010. ”Somalier i Minnesota och andra goda historier” i Sandelid, Clara & Ådahl, Martin (red.) *Lyckad invandring –Tio svenska forskare om hur man når framgång*, Stockholm, Fores. s. 25-38
- Ekberg, Jan, 2010. ”Ankomststortens betydelse” i Sandelid, Clara & Ådahl, Martin (red.) *Lyckad invandring –Tio svenska forskare om hur man når framgång*, Stockholm, Fores. s. 41-58
- Eriksson, Stefan 2006. Arbetsutbud och sysselsättning bland personer med *utländsk bakgrund*, DS 2007:4
- Frideres, James, 2008. ”Creating an Inclusive Society: Promoting Social Integration in Canada”, i Biles, John & Burstein, Meyer & Friederes, James (red.) *Immigration and integration in Canada*, Kingston, School of Policy Studies. s 77-101
- Hojem, Petter & Ådahl Martin, 2011. “Vad kan Sverige lära av Kanadas invandringsmodell?” i Hojem, Petter & Ådahl Martin (red.) *Kanadamodellen*, Stockholm, Fores. s.9-18
- Johansson Heinö, Andreas, 2011. *Integration eller assimilation? En utvärdering av svensk integrationsdebatt*, Stockholm. Timbro
- Kuusela, Kirsti, 2011. “Invandrare och socialt kapital” i Starrin, Bengt & Rönning, Rolf (red.) *Socialt kapital – i ett välfärdsperspektiv*, Malmö, Liber. s. 211-222
- Picot, Garnett & Sweetman Arthur 2011 ”Sysselsättningsgapet mellan Kanada och Sverige” i Hojem, Petter & Ådahl Martin (red.) *Kanadamodellen*, Stockholm, Fores. s. 67-112
- Rothstein, Bo 2003, *Generell välfärd skapar socialt kapital*, Tvärsnitt Tillgänglig <http://www.vr.se/huvudmeny/arkiv/2003/tvarsnittnr12003/generellvalfardskaparsocialtkapital.4.64fbca2110dabf7901b80002347.html>, hämtdatum 2012-11-14

- Rönning, Rolf & Starrin, Bengt, 2011. ”Socialt kapital –ett fruktbart begrepp” i Starrin, Bengt & Rönning, Rolf (red.) *Socialt kapital – i ett välfärdsperspektiv*, Malmö, Liber. s. 23-39
- Statistiska Centralbyrån (2010) *Integration – ett regionalt perspektiv.*, Örebro, SCB
- Sandelid, Clara & Ådahl, Martin, 2010. ”Inledning och Sammanfattning” i Sandelid, Clara & Ådahl, Martin (red.) *Lyckad invandring –Tio svenska forskare om hur man når framgång*, Stockholm, Fores. s 9-22
- Teorell, Jan & Svensson, Torsten, 2007. *Att fråga och att svara*, Malmö, Liber.

## 8.2 Internetbaserade källor

- Dagens Nyheter, 2012. ”Så kan våra invandrare bli en ekonomisk tillgång” <http://www.dn.se/debatt/sa-kan-vara-invandrare-bli-en-ekonomisk-tillgang> Nyhetsartikel 2012-11-10 [Elektronisk]  
Hämtdatum 2012-11-11
- Fokus 1 = Fokus webbplats, Bäst på integration [Elektronisk],  
Tillgänglig <http://www.fokus.se/2010/03/bast-pa-integration/>,  
Hämtdatum 2012-12-12
- Fokus 2 = Fokus webbplats, Så gjorde vi rankningen [Elektronisk],  
Tillgänglig <http://www.fokus.se/2010/03/sa-gjorde-vi-rankningen/>,  
Hämtdatum 2012-12-12
- Svenskt näringsliv = Svensk näringslivs webbplats, Ökad integration ökar tillväxten [Elektronisk]  
Tillgänglig [http://www.svensktnaringsliv.se/fragor/integration/okad-integration-okar-tillvaxten\\_6979.html](http://www.svensktnaringsliv.se/fragor/integration/okad-integration-okar-tillvaxten_6979.html)  
Hämtdatum 2012-12-16
- Svensk Tidskrift, 2012. ”Integrationsproblem är egentligen arbetsmarknadsproblem” <http://www.svensktidskrift.se/?p=48169>  
Nyhetsartikel 2012-11-23 [Elektronisk]  
Hämtdatum 2012-12-16
- UR 1 = UR webbplats Invandrare diskrimineras på svensk arbetsmarknad [Elektronisk]  
Tillgänglig <http://www.ur.se/framlingsfientlighet/Fakta/Invandrare-diskrimineras-pa-svensk-arbetsmarknad/>,  
Hämtdatum 2012-11-22
- Värnamo 1 = Värnamos webbplats, Invandrare och Flyktingar [Elektronisk]  
Tillgänglig  
<http://varnamo.se/omsorgstod/invandrare.4.18ff2710e077ef56080002483.html>  
Hämtdatum 2012-12-14

## 8.3 Intervjuer

Intervju 1. Medarbetare på etableringen i Värnamo. Telefonintervju 2012-12-04

Intervju 2. Sektionschef på Arbetsförmedlingen i Landskrona, Telefonintervju 2012-12-14

Lagerman, Peter. Kontaktperson Värnamo Internationella Vänner, Telefonintervju 2012-12-10

Malm, Göran. Sektionschef för Invandrarbyrån i Värnamo, Telefonintervju 2012-12-04

Rönndahl, Jimmy. Verksamhetschef för främjande insatser, individ och familjeförvaltningen Landskrona. Intervju 2012-12-06

## 8.4 Statistik, Tabeller och Diagram

Migrationsinfo 1 = Migrationsinfos webbplats, Värnamo kommun, Tillgänglig

<http://www.migrationsinfo.se/regional-statistik/jnkpings-ln/vrnamo-kommun/>

Hämtdatum 2012-11-14

Migrationinfo 2= Migrationsinfos webbplats, Landskrona kommun, Tillgänglig

<http://www.migrationsinfo.se/regional-statistik/skne-ln/landskrona-kommun/>

Hämtdatum 2012-11-14

SCB = Statistiska Centralbyråns statistiktjänst, Hitta statistik, Tillgänglig

<http://www.ssd.scb.se/databaser/makro/Visavar.asp?yp=tansss&xu=C9233001&omradekod=AA&huvudtabell=IntGr8Kom3&omradetext=Allm%E4n+statistik&tabelltext=Andel+personer+godk%E4nda+i+svenska+f%F6r+invandrare+%28sfi%29+efter+kommun%2E+%C5r&preskat=O&prodid=AA0003&deltabell=&deltabellnamn=Andel+personer+godk%E4nda+i+svenska+f%F6r+invandrare+%28sfi%29+efter+kommun%2E+%C5r&innehall=Int1&starttid=1997&stopptid=2011&Fromwhere=M&lang=1&langdb=1>

Hämtdatum 2012-12-14