

# Våld i nära relationer-utsatta män

Av  
Jessika Nilsson och Matilda Melin

---

LUNDS UNIVERSITET  
Socialhögskolan

Kandidatuppsats  
SOPA 63, HT -12



Handledare: Anders Lundberg

## **Abstract**

Author(s): Jessika Nilsson, Matilda Melin

Title: Domestic violence – abused men. [translated title]

Supervisor: Anders Lundberg

Assessor: Anett Schenk

The aim of this study was to examine women's violence against men and how these abused men can seek help in their home town. It is a quantitative survey of the websites of the 290 municipalities in Sweden. We have examined how the websites turn to men and women from a gender perspective. Our approach has been to assume a number of questions which we answered by studying each municipality's website. The theory we have used for our analysis is gender theory including literature from Connell. The result is that many municipalities are turning to women as a victim of domestic violence, and that they often assume that the man is the violent and aggressive person in a relationship where violence occurs. A few municipalities have come far to see the man as a possible victim and offer help to a man exposed to violence in his relationship. One of the municipalities, Haninge Kommun, has very distinctive information and is part of a EU-project called No More Violence.

Key words; domestic violence, partner violence, abused men, man as a victim

## Innehåll

1. Inledning.....	5
1.1 Problemformulering .....	5
1.2 Syfte .....	7
1.3 Frågeställning .....	7
2. Tidigare forskning .....	7
2.1 Manlighet, mansforskning och mannen som offer .....	9
3. Teori .....	12
4. Metod .....	14
4.1 Förförståelse .....	14
4.2 Urval.....	15
4.3 Kvantitativ metod.....	15
4.4 Fördelar och brister .....	16
4.5 Reliabilitet och validitet .....	17
4.6 Material .....	17
4.7 Arbetsfördelning.....	17
4.8 Datainsamling.....	18
4.9 Svårigheter och motstånd .....	19
5. Etiska övervägande.....	19
6. Empiri och analys .....	19
7. Slutdiskussion utifrån empiri och genus.....	30
7.1 Diskussion kopplat till hypoteser och slutsatser.....	30
7.2 Vad står manlighet för? .....	32
7.3 Makt, offerroll .....	33
7.4 Den perfekta hemsidan.....	34
8. Slutord .....	35
8.1 Har vi fått svar på våra frågor?.....	35

8.2 Avslutning .....	35
<i>Referenser</i> .....	35

## **1. Inledning**

Vi har valt ett ämne som vi tror berör många i vårt samhälle, det handlar om våld i nära relationer. Vi har inte studerat våldet i sig utan fokus ligger på att söka hjälp. Vi har fört en diskussion kring varför vi finner detta intressant, vi har också tagit upp tidigare forskning. Vi antar att våld i nära relationer tenderar att betyda kvinnomisshandel för många. Det har varit ett aktuellt ämne under lång tid. Även män blir misshandlade i sina nära relationer. Detta har gjort oss nyfikna och därför har vi valt att studera våldsutsatta män närmare.

Något vi ser som intressant är att det tillkommit en särskild kvinnofridslag när våld mot män är minst lika allvarligt och kränkande även om våldet ser olika ut. Män utsätts oftare för psykisk misshandel enligt Nationellt centrum för kvinnofrid, NCK (<http://www.nck.uu.se/>, 2012). Med psykisk misshandel menar NCK ”...verbala angrepp (förlöjligande och mobbning), isolering (social eller ekonomisk), svartsjuka, hot om fysiskt våld, hot om skilsmässa och förstörelse av personlig egendom”

([http://www.nck.uu.se/kunskapscentrum/kunskapsbanken/amnen/vald\\_i\\_nara\\_relationer/mans\\_utsatthet/](http://www.nck.uu.se/kunskapscentrum/kunskapsbanken/amnen/vald_i_nara_relationer/mans_utsatthet/)). Vi har valt att fokusera på våldsutsatta män i nära relationer. Och riktat in oss på deras möjlighet att hitta rätt information om vart de ska vända sig för att söka hjälp. I och med denna inriktning har vi med en del material kring olika orsaker till att män inte söker hjälp i den utsträckning kvinnor gör det.

### ***1.1 Problemformulering***

Det som gör våld i nära relationer komplicerat är att det sker av den person som står en närmast och som man ska kunna lita på, samt att våldet sker på den plats som ska vara ens trygghet, alltså hemmet ([www.boj.se](http://www.boj.se)). Enligt Brottsofferjouren ([www.boj.se](http://www.boj.se)) är mörkertalet stort och det är många som inte anmäler. Partnervåld är därför ett osynligt problem.

Det har länge fokuserats på mannens maktutövande och våld mot kvinnan, där män är överordnade och kvinnor underordnade i samhället (Hydén 2002). Vidare menar Eliasson och Ellgrim (2006) att ”traditionell svensk kultur innehåller många element som förmedlar en uppfattning om mannens överlägsenhet över kvinnor i allmänhet och den egna partnern i synnerhet, trots jämställdhetslagar” (Eliasson & Ellgrim, 2006 s 22). Med denna uppfattning blir det ett problem för mannen när han ska söka hjälp efter att ha utsatts för våld av sin kvinnliga partner, eftersom han anses vara den som har makten i relationen. Enligt Holmström (1995) är egenskaper som tillskrivs mansrollen handlingskraftig, rationell, aktiv, osårbar,

säker och kapabel. Vanliga fördomar om mansrollen är att han ska vara tyst, stark och självständig (Holmström 1995). Vidare menar Holmström att mannen är tystlåten och håller sina problem för sig själv för att inte bryta fasaden utåt. När kvinnan kom ut på arbetsmarknaden och fick ett större val när det gäller karriär och att skaffa barn eller inte, har den yttre jämställdheten ökat. Men känslorna och könsrollerna har inte hängtt med i denna utveckling. Mansrollen har, utifrån att kvinnans roll utvecklats, tvingats anpassas till detta. Resultatet blir att eftersom de könsroller vi uppfostrats till inte är de samma vi lever i, uppstår spänningar mellan könsrollerna (Holmström 1995). Dessa spänningar kan leda till skilsmässa och våld (ibid.).

Steget till att anmäla är långt (Straus, 2009), men vi ser att det ändå förekommer att män gör anmälningar gentemot sin partner. Detta har vi dock inte studerat närmare utan det är hjälpsökandet som ligger i fokus. För en kvinna är det många gånger svårt att ta steget att söka hjälp om hon blivit utsatt för våld. Det tycks vara ett ännu större steg för en man (Straus, 2009). För en man kan rädslan för att förlora sina barn vara en stor orsak till att inte prata om sina problem. En man kan också stå ut och stanna längre i en dålig relation eftersom hans självkänsla och manlighet skadas annars (Holmström 1995). Enligt Holmström finns det, i den manliga världen, något han kallar ”äktenskaplig tystnad”. Detta innebär att män inte gärna vill dela med sig för utomstående när det gäller problem i äktenskap och samliv. Vidare menar Holmström att detta inte behöver ses som en brist utan också skulle kunna ses som något positivt, att man är lojal mot sin partner och att man förväntar sig detsamma tillbaka. Det är svårt att ta steget att söka hjälp, men hur är det när man väl bestämt sig? Vart vänder sig en man för att få stöd och hjälp?

På Kvinnojouren finns hjälp för kvinnor som är utsatta för våld i sina nära relationer. De kan där få omedelbart skydd i form av hjälp med bostad och stöd genom grupper och samtal. Men som man vänder man sig inte dit. Eftersom kvinnovåld länge varit en aktuell fråga tror vi att mycket av den hjälpinformation som finns vänder sig till just kvinnor. Eller skulle det kunna vara så att kommunerna i Sverige fått upp ögonen för att även män blir utsatta för våld i sina nära relationer?

När vi skriver våld i nära relationer menar vi att ”brotten kan vara fysiskt, psykiskt eller sexuellt våld. Det kan också vara brott där man tvingar eller hotar någon, stänger in någon eller befinner sig hemma hos någon utan lov. Med nära relation menas att man är eller har

varit gift, sambo eller särbo eller har gemensamma barn.” (<http://www.polisen.se/Lagar-och-regler/Om-olika-brott/Brott-i-nara-relationer/>).

## **1.2 Syfte**

Vårt syfte med denna undersökning var att ta reda på om det via svenska kommuners hemsidor går att hitta den hjälp en våldsutsatt man behöver samt att ta reda på hur informationen för våldsutsatta är könsbestämd utifrån ett genusperspektiv.

## **1.3 Frågeställning**

Vilken information finns på Sveriges kommuners hemsidor för personer utsatta för våld i nära relationer?

Tas någon hänsyn till att det finns utsatta män eller riktar man sig enbart till kvinnor?

Är informationen likadan för män respektive kvinnor, eller utgår den från att man utifrån kön behöver olika typ av hjälp?

Genom våra frågeställningar kommer vi att pröva följande hypoteser:

Hypotes 1. I kommuner med låg inkomst är informationen bättre då det i låginkomstområden finns mer sociala problem.

Hypotes 2. Det finns en skillnad i informationen beroende på politisk styrning.

Hypotes 3. Hemsidan utgår från att det är mannen som är våldsutövaren.

## **2. Tidigare forskning**

På slutet av 1960-talet började man intressera sig för brottsoffret inom forskning. På 1970-talet blev det en egen disciplin. Att man började forska om detta var för att man ville öka kunskaperna om den faktiska brottsligheten (Burcar, 2005). Burcar menar vidare att ”genom skildringar av män, kvinnor och brott skapas, förmedlas och upprätthålls stereotypa bilder av mannen som gärningsman och kvinnan som offer. I tidigare studier om brottslingar uteslöts ofta kvinnorna.”(Burcar, 2005 s 15).

Det finns tidigare forskning om män som blir utsatta för våld i sina nära relationer, men inte alltför långt bakåt i tiden. Den forskning vi har tittat på kommer från 2000-talet. Forskningen är också något motsägelsefull, vilket är intressant. Att resultaten blir så olika tyder på att våld kan tolkas på flera olika sätt (Straus,2009, Eliasson & Ellgrim, 2006, Billing, 2009). Det beror

också på vilken utgångspunkt forskaren har för sin undersökning. Detta gör att vi måste förhålla oss kritiska till det vi läser. Å ena sidan sägs det att det är 3-5% av de som blir utsatta för våld som är män (Eliasson & Ellgrim, 2006), medan man å andra sidan hävdar att det är ungefär hälften som är män (Billing 2009, Straus 2009). BRÅ (2009) beskriver att det är ca en femtedel av våldsutsatta personer som är män. De menar också att våldet i regel ser olika ut om det är riktat från man mot kvinna eller tvärtom. Män beskriver oftare trakasserier medan kvinnor beskriver misshandel och hot. Enligt May (1997) är det viktigt att känna till bakomliggande faktorer för forskningen, man kan titta på vem som finansierat forskningen och hur resultaten tolkats. Detta har vi tittat på när vi går igenom vårt material just för att behålla vår kritiska granskning.

Billing (2009) är läkare inom psykiatri och bloggar om jämställdhet och könsfrågor. Billing refererar till forskaren Martin S. Fiebert när han menar att det är lika vanligt för kvinnor som män att misshandla sin partner. Det är däremot få män som anmäler att de blivit misshandlade av rädsla att inte bli trodda, eller att bli utskrattade. Det finns också en risk att männen själva blir anklagade för att misshandla sin partner (Billing, 2009). Fler faktorer som kan spela roll när män inte söker hjälp kan vara att de upplever att den hjälp och service som finns till för personer utsatta för våld i nära relationer är riktad till kvinnor. Vidare kan det också finnas skam- och skuld känslor och förnekelse (Tsui, Cheung & Leung 2010). När en kvinna utsätter sin man för misshandel sägs det ofta vara i självförsvar, men det finns studier som visar att kvinnor har lika stor benägenhet att starta våld i hemmet menar Billing (2009).

Tsui et al. har i sin studie från 2010 frågat män om vilka insatser de ansåg vara lämpliga när det gällde att få hjälp. Exempel på detta var att öka medvetenheten i samhället om problemet att män blir misshandlade i sina nära relationer. De efterfrågade också upplysning om familjevåld för unga så att man kan förhindra att sådana problem uppstår. Vidare önskade de särskilda mansforum där det fanns specialister på vad utsatta män behöver.

Av alla kända fall av misshandel i nära relationer beräknas ca 3-5% utföras av kvinnor mot sin manliga partner (Eliasson & Ellgrim, 2006). Kvinnors våld är i regel inte lika aggressivt som en mans våld (ibid.). ”Att kvinnor som brukar våld mot en partner är förhållandevis få är helt i enlighet med könsmaktsordningen. Öppen aggression fostras bort systematiskt hos flickor, medan vi tar det för givet och mer sällan ingriper när småpojkar slåss och är bråkiga. När småpojkar slår andra pojkar – eller flickor – kan det till och med uppfattas som normalt



och förväntat för pojkar. När en kvinna griper till våld markerar omgivningen att det är en större avvikelse från godkänt uppförande för kvinnor än det är för män” (Eliasson & Ellgrim, 2006 s 24).

I förhållande till förra stycket vill vi ta upp Straus som har studerat familjevåld, både våld mot barn och våld mot en partner. Han har publicerat flera artiklar som berör ämnet kvinnor som misshandlar sina män. Straus har tagit fram ett mätinstrument kallat CTS, Conflict Tactics Scales, vilket är ett frågeformulär där man frågar efter olika beteende mot en partner eller mot ett barn (Straus, 2007). Straus har över trettio år av forskning bakom sig inom familjevåld. Enligt Straus (2009) förekommer våld i nära relationer i ungefär lika stor utsträckning mot såväl män som kvinnor, han menar att det finns en så kallad könssymmetri inom partnervåldet. Han menar dock att det ser lite olika ut när det gäller motivet till våldet. Beroende på hur våldet definieras får man också fram olika resultat i sina undersökningar. Straus (2009) har uteslutit sexuellt våld, medan Eliasson & Ellgrim inkluderar det. I och med detta får de också fram olika resultat.

Brottsofferjouren (BOJ) har sedan 2008 tagit fram statistik över olika brott, vem som anmäler brotten och vilka som söker hjälp hos dem. Den senaste rapporten från BOJ är från 2011 och den visar att 39% av de hjälpsökande är män. Detta är samma siffror som 2010, men det är en minskning från 2008, då 42% av de hjälpsökande var män. I BOJs undersökning har de tagit fram statistik över särskilda omständigheter till exempel våld i nära relationer. År 2008 var det cirka 100 män som anmälde våld i nära relation. Motsvarande siffra år 2011 var 274, alltså en ökning med 174 stycken ([www.boj.se](http://www.boj.se)).

## ***2.1 Manlighet, mansforskning och mannen som offer***

I en studie om parrelationer tar Haavind upp att det mannen gör i hushållet ofta benämns som att han ”hjälper till” och att arbetsfördelningen oftast är sådan att huvudansvaret ligger på kvinnan och när mannen då utfört något ses det som ”en gåva till henne” (Eliasson & Ellgrim, 2006). Holmström (1995) menar att kvinnan ser det som jämställt när mannen sköter ”traditionella kvinnoysslor” medan mannen ser det som att han är duktig som hjälper till och gärna vill ha beröm för det. Enligt Holmström (1995) hindrar männens behov av kontroll dem från ”...att visa våra mänskliga brister. Avslöjande känslor kan bedömas av andra som en svaghet i vår personlighet, och vi lever då inte upp till den förväntade manliga rollen av rationalitet och objektivitet” (Holmström, 1995 s 35).

Att vara ett offer kännetecknas ofta av passivitet, förlust av kontroll samt lidande och att offret är oskyldigt, hjälplöst och inte har någon delaktighet i brottet. Eftersom manligt står för styrka och offer står för vekhet blir det en problematisk kombination att använda manligt offer som begrepp (Burcar, 2005). Burcar menar också att det finns en föreställning om den våldsamme mannen och en motvilja att tala om mannen som ett offer. Det finns ett motstånd bland män att visa sin svaghet och sårbarhet inför andra män och ibland även för sin kvinna (Holmström 1995). En annan orsak till att män inte söker hjälp kan vara att män ofta jobbar på en mansdominerad arbetsplats där det ofta är prestationen som räknas. Männerna är då rädda för att de ska ses som misslyckade om de pratar om sina relationsproblem (Holmström 1995).

I boken *men män då...om män och vad de funderar på* av Holmström (1995) hittade vi följande intressanta citat där olika män uttalat sig om att söka hjälp;

- ”-många är så inne i den traditionelle mansrollen att vara stark och oberörd.
  - jag kan bli lite trött på det eviga talet om män som några sorts känslomässigt handikappade varelser. Vad män är rädda för är en sådan där schablonsfråga där man förväntas svara att börja gråta på jobbet eller liknande. Själv är jag mest rädd för att mitt barn ska bli påkört av en bil eller att miljöförstöringen har gjort tillvaron omöjlig då han vuxit upp.
  - självkärligt är vi rädda för att blotta våra innersta tankar och ”visa alla kanter på bordet”.
  - män fostras till att klara sig själva.
  - kvinnor har lättare att söka hjälp hos kuratorer och liknande. Vi män har svårt med sådant. Vi känner misstänksamhet och är rädda att bli orättvist behandlade, könsdiskriminerade”
- (Holmström, 1995 s 154).

När en kvinna utövar våld mot en man anses det av samhället ofta vara mindre allvarligt än det våld som en man utsätter en kvinna för. Även mannen som utsätts för våldet tenderar att se det som mindre allvarligt (Burcar, 2005). Enligt Burcar (2005) har mannen en tendens att förringa det våld han utsatts för genom att till exempel säga att han ramlat och att han blödde ”lite”, istället för att han blivit nerslagen och fått allvarliga sår. Om han inte tar våldet på allvar tenderar det att öka och om han till slut tar till våld själv för att försvara sig kan det bli svårt för honom att hävda självförsvar. Medan en kvinna i samma situation hade blivit tagen på allvar direkt och man hade utgått från att det var just självförsvar. Kvinnor kan också anse sig ha rätt att ta till våld i sin relation för att kunna hävda sig, medan de inte skulle acceptera våld från mannen, detta enbart med motiveringen att de är kvinnor (Burcar, 2005).

Under 1990-talets början blev mansforskningen ett etablerat forskningsfält (Johansson, 2000). I början handlade forskningen om mannens våld mot kvinnor, faderskap samt

jämlikhetsfrågan mellan man och kvinna. Man ville genom mansforskningen belysa ”manssamhället” och makten som en man besitter i olika sociala sammanhang. En del forskare som inspirerats av feminister har studerat mannens sidor som förknippas med det kvinnliga och då anses som omanligt (Johansson, 2000). Mansforskningen handlar till stor del att lyfta fram mannens svagheter i jämförelse men den feministiska forskningen som ofta lyfter fram kvinnan starka sidor. Inom de ramar man tidigare försökt fastställa hur mannen beter sig på olika sätt i mansrollen vill man nu istället studera hur manligheten konstrueras. Kvinnorollen diskuteras mer sällan och mansrollen diskuteras mer flitigt i olika sammanhang. Nu ges det möjlighet att forska kring det manliga utifrån variation, nyanser och förändringar (Johansson, 2000). Vilket vi menar ger utrymme för att mannen som offer kan komma att bli mer synligt och diskuterat framöver.

Kenneth Clatterbaugh har tagit fram några perspektiv på maskulinitet som presenteras av Holmström (1995). Dessa perspektiv är:

- *”Det historiska perspektivet.* Maskulinitet grundas antingen på moralisk eller biologisk konservatism, dvs. kan ses som en av naturens given konsekvens.
- *Det profeministiska perspektivet.* Maskulinitet ses som följderna av de förmåner samhället ger åt män och underlåter att ge till kvinnor.
- *Mansrättsperspektivet.* Som liknar ett liberalt profeministiskt perspektiv, men går ut på att maskuliniteten (så som den har utvecklats) snarare hotar män än kvinnor. Männens berättigandekrav på likställighet inför lagen hotas, särskilt i vårdnads- och skilsmässoproblem och ansvar för våld.
- *Det andliga perspektivet.* Här återfinns vi ett slags nostalgiskt längtan och återkoppling till det ursprungliga. ”Den vilde mannen” står som ett begrepp här. Ritualer och historia, myt och sanning, spelar här en stor roll.
- *Det socialistiska perspektivet.* Maskulinitet ses som resultat av ekonomiskt betingade klasstrukturer. Antingen måste hela staten förändras (i socialistisk riktning) eller också måste maskuliniteten förändras, eftersom den kapitalistiska mansrollen är så fast förankrad i folks medvetande.
- *Det grupp-specifika perspektivet.* Här hittar vi alla andra grupper, som till exempel de homosexuella och de färgade, som hävdar att perspektivet måste breddas. Gay-rörelsen i USA påverkar exempelvis att homosexuella män inte använder sig av

samma dominans över kvinnor som de heterosexuella männen gör” (Holmström 1995 s 20-21).

### 3. Teori

Vi ansåg att genus och genusperspektivet skulle vara intressant för oss i denna studie. Begreppet genus har använts sedan 1960-talet (Thurén, 2002). Genus handlar inte om det biologiska könet utan den sociala konstruktionen av kön (Eriksson-Zetterquist & Sthyre 2008). Uppdelningen mellan kön och genus kom på 1950-talet genom den amerikanska psykiatrikern Stoller som arbetade med transpersoner. Dessa personer identifierade sig inte med sitt biologiska kön (Mattsson, 2010). Utifrån Stoller började Rubin använda begreppen och föra över dem till den feministiska teoriutvecklingen för att använda dem till att visa samhällets könsstrukturer. Rubin menade att man skulle använda genusbegreppet på en strukturell nivå och inte på individuell nivå (Mattsson 2010). Det är olika historiska, sociala och kulturella händelser som påverkar hur vi uppfattar män och kvinnor (Eriksson-Zetterquist & Sthyre 2008.).

Enligt Alvesson och Due Billing (1999) kretsar genusforskningen kring tre huvudpunkter. Dessa är

1. begreppet kön är centralt och relevant för förståelsen av alla sociala relationer, intuitioner och processer.
2. könsrelationerna utgör ett problem eftersom de karakteriseras av dominans/underordning, brist på jämställdhet, förtryck och motgångar.
3. könsrelationerna betraktas som sociala konstruktioner. Könsrelationerna är inte naturligt givna -produkter av biologin- och omöjliga att förändra utan en följd av sociokulturella och historiska villkor, det vill säga processer där människor tolkar och (om)formar den sociala världen (Alvesson & Due Billing, 1999 s 31).

Genusperspektivet har vi kopplat till Berger & Luckmanns (2010) teorier om sociala konstruktioner. De hävdar att verkligheten skapas i den sociala strukturen på samma sätt skapas kön. I boken *Kunskaps sociologi* talar de om internalisering och socialisation och hur detta skapar identiteter.

”De manliga och kvinnliga versionerna av verkligheten är socialt erkända, och detta erkännande överförs också under den primära socialisationen. Den manliga versionen dominerar sålunda

enligt förhandsdefinitionen vid socialiseringen av gossebarnet och den kvinnliga vad beträffar flickebarnet. Barnet känner till den version som gäller för det andra könet, i den mån som de signifikanta andra av det andra könet har förmedlat den till det, men det *identifierar* sig inte med denna version. Till och med vid en minimal kunskapsfördelning förutsätts det att var och en av de olika versionerna av den gemensamma verkligheten har sin specifika jurisdiktion. I ovanstående fall fastslår den sociala definitionen av den kvinnliga versionen att den saknar jurisdiktion över gossebarnet. Normalt internaliseras denna definition av vad som är ”rätta platsen” för att det andra könets verklighet av barnet, som ”vederbörligen” identifierar sig med den verklighet som det tilldelats” (Berger & Luckmann, 2010 s 195).

Connell (2009) menar att genus har en stor betydelse i våra privatliv, våra sociala relationer och vår kultur. Inom genusbegreppet finns olika arenor där vi som människor ställs inför olika frågor som upplevs som svåra, dessa frågor berör ämnen som rättvisa, identitet och överlevnad. Inom genus finns det också en del fördomar, myter och lögnar. Många människor, menar Connell (2009), tror att kvinnor och män skulle stå i motsats till varandra på det psykologiska planet och att genusmönster inte förändras. Männen är av naturen mer intelligenta och mer våldsamma (Connell, 2009).

Genus i vardagslivet är något som vi människor tar för givet då vi tydligt kan se på en person om det är en man eller en kvinna. Genusskillnader skapas genom att samhället i olika sociala arrangemang visar upp exemplariska exempel på hur en man eller kvinna ska se ut. Att vara man eller kvinna är inget som är ett konstant tillstånd utan något som enligt Connell (2009) är ett ”blivande, ett tillstånd under aktiv konstruktion” (Connell, 2009 s 18). Genom att människan själva skapar sin maskulinitet eller feminitet får man en plats i den så kallade genusordningen och detta är något som vi har med oss i det vardagliga livet. Olika diskrimineringsfrågor tas upp kring utbildning och arbete, mot våldtäkt och våld i hemmet. Inom genusordningen finns inte utrymme för mannen som offer, eller som en svag individ (Connell, 2009).

Genus är, enligt Connell (2009) hur människan i dess sociala relationer agerar som individ och grupp. Genus är därav en social struktur och inte biologiskt uppbyggd. Därigenom finns ett särskilt förhållande till människokroppen kopplat till hur samhället förhåller sig till människokroppen och de konsekvenser som det kan skapa. Genus är liksom många andra sociala strukturer, mångdimensionellt på så sätt att det inte enbart handlar om identitet, makt, arbete eller sin sexuella läggning utan att detta sker i en kontext. Inom genusforskningen benämns också genusarrangemang som fortplantas i det sociala och inte i det biologiska.

Genom detta skapas och formas det individuella handlandet. Att dessa genusarrangemang skulle vara oföränderliga är inte sant då det i verkligheten ändras och skapas nya situationer hela tiden som påverkar de sociala och individuella strukturerna vilket gör att genusordningen ständigt förändras (Connell 2009).

Den vanliga synen på genus är att det finns naturliga skillnader mellan manligt och kvinnligt. De så kallade pop-psykologerna, som tror sig veta svaren på allt, förklarar för oss vilka naturliga skillnader det finns mellan att vara man och kvinna. De menar på att mannen och kvinnan tänker olika, känner olika och har olika förmågor. Många forskare menar att denna syn inte har någon vetenskaplig syn och därför avfärdas av många (Connell, 2009).

”Genusforskaren Yvonne Hirdman myntade termen genussystem i Sverige. Detta system bygger på ett isärhållande och en hierarki mellan män och kvinnor där män som kollektiv tillskrivs mer makt och inflytande i samhället. Att analysera systemet tjänar till att synliggöra dolda mekanismer och strukturer som orsakar ojämställdhet (könssegregerad arbetsmarknad, mäns våld mot kvinnor etc). Andra internationellt kända genus- och queerforskare som RW Connell och Judith Butler påvisar dock att relationerna mellan/inom grupper av män och mellan/inom grupper av kvinnor hyser en stor komplexitet” (Statens folkhälsoinstitut, <http://www.fhi.se/Vart-uppdrag/Andra-uppdrag/Genusperspektiv-och-halsa/>).

## **4. Metod**

### ***4.1 Förförståelse***

Vår förkunskap sade oss att våld mot kvinnor har varit i fokus under en längre tid, därför var vi nu intresserade av motsatsen. När intresset väckts för oss gav vi oss ut på internet för att söka om det finns tidigare forskning på området. Vi har hittat både kvällstidningsartiklar, rapporter, avhandlingar, litteratur och vetenskapliga artiklar. Vi har även upptäckt tidigare uppsatser som behandlar just detta ämne - misshandlade män i nära relationer. Vi har insett att det är ett område som det inte forskats så mycket inom men där det ändå gått att finna en hel del användbart material.

I vår diskussion inför arbetet hade vi en tanke om att det är tabu- och skambelagt att erkänna att man blir misshandlad av sin partner och att det för en kvinna tar lång tid att söka hjälp. Med tanke på att det för en kvinna kan ta lång tid att söka hjälp utgick vi från att det är ett ännu större steg för en man att be om hjälp. Vi utgick också från att han kanske inte blir trodd, eller tagen på allvar när han söker hjälp.

## **4.2 Urval**

Vi har valt att undersöka svenska kommuners hemsidor. Frågan om tid och resurser är ofta väsentlig inom forskning (Bryman 2008), detta hade vi med oss men valde att undersöka Sveriges samtliga kommuner, vilket är 290 stycken. Genom detta val skulle vi kunna få en helhetsbild över hur det ser ut i landet när det gäller att söka information om våld i nära relationer. För oss var det mer intressant att titta efter likheter och skillnader då vi hade hela landets kommuner att jämföra. Vi har kunnat ta fram statistik över samtliga kommunhemsidor, som visar hur man vänder sig till hjälpsökande våldsutsatta personer. Det har också gått att titta på om det finns likheter mellan kommuner som har samma politiska styrning och om det finns skillnader mellan kommuner med hög medelinkomst och låg medelinkomst.

## **4.3 Kvantitativ metod**

Den metod vi har valt att använda är en kvantitativ innehållsanalys (May 1997). Att vi valde en kvantitativ metod istället för en kvalitativ metod beror på att vi ville leta efter olika samband eller skillnader i ett större sammanhang som vi inte skulle kunna hitta i en kvalitativ studie. Detta innebär att vi har läst igenom alla Sveriges kommuners hemsidor och letat efter likheter och skillnader i hur man vänder sig till våldsutsatta personer. Vi har utfört en textanalys där vi använt oss av ett kodningsschema (Bryman, 2008) för att komma fram till våra resultat. Se kommande stycke om datainsamling för mer information om hur vi kodat vårt material.

Internet har hamnat mer och mer i fokus inom forskning (Daneback & Månsson, 2008). Du behöver inte lämna ditt skrivbord för att studera det område som intresserar dig (ibid.). Vi kommer inte att ha direktkontakt med några personer i vår undersökning. Däremot var internet en intressant forskningsarena för oss eftersom internet är en stor informationskälla i dagens samhälle och vi tror att många använder detta forum för att leta efter vart de ska vända sig om de är utsatta för våld. Därav har vi undersökt den information som respektive kommun förmedlar via sin hemsida för att få en bild av vad en hjälpsökande man möter när han letar information via internet. Viktigt att tänka på när det gäller vår insamling av data är att Jessika, som suttit med hemsidorna, har en förkunskap inom det sociala arbetets områden. Detta gör att hon med stor sannolikhet hittat informationen snabbare än någon utan den förkunskapen. Efter ett antal undersökta sidor ökade också förståelsen för var informationen lättast gick att finna.

Vi förde en diskussion kring hur vi skulle tolka hemsidornas information och hur vi skulle komma fram till våra svar. Därefter är det ändå Jessikas tolkning av hemsidans utformning som ligger till grund för de svar vi har registrerat. I sökandet av data bad vi en man i medelåldern söka information via slumpmässigt utvalda kommunhemsidor. Här gjorde vi en intressant upptäckt då han valde att söka information under flikar som äldreomsorg. Att han valde fliken äldreomsorg var för oss lite komiskt men han tyckte att han var äldre och ville ha omsorg, alltså äldreomsorg. Vi kunde också märka att han, efterhand som han letade information, efter varje kommun enklare kunde hitta informationen. Vi ställde också frågan om han visste att det fanns hjälp att få som utsatt, på den frågan svarade han nej. Hans svar ser vi som typiskt manligt ”en kvinna kan väl inte slå en man, hade det varit jag hade jag slått tillbaka”.

För att titta på våra resultat och för att kunna redovisa dem har vi använt oss av statistikprogrammet SPSS (Statistical Package for the Social Sciences). De resultat vi fått fram genom de olika analysmodellerna i SPSS har vi därefter bearbetat och redovisat i form av lämpliga och läsbara tabeller och diagram. Dessa tabeller och diagram har vi sedan analyserat för att se om vi kunnat komma fram till några hållbara slutsatser utifrån våra hypoteser.

#### ***4.4 Fördelar och brister***

Fördelar med vår metod för datainsamling har varit att vi kunnat undersöka samtliga 290 kommuner, detta hade inte varit möjligt vid exempelvis intervjuer eller enkätundersökning då detta hade varit för tidskrävande. Vid en enkätundersökning hade vi sannolikt fått ett visst bortfall vilket vi undvikit med denna typ av undersökning. Vi har inte varit bundna till att avtala tider för möten, vi har inte heller behövt ta oss till olika möteslokaler eller liknande.

Brister med denna undersökningsmetod är att det är en personlig tolkning av hur kön definieras i den information som kommunernas hemsidor visar. Enligt Daneback & Månsson (2008) kan det också vara ett problem med tillförlitlighet på internet, då det ligger i betraktarens ögon att tolka informationen, vilket gör att om någon annan utför samma undersökning skulle resultatet kunna bli ett annat. Detta har vi fått erfara då vi lät en man leta information på ca tio kommunhemsidor, med utgångspunkt i de frågeställningar vi hade. Han fick betydligt fler ”klick” och hade mycket svårt att hitta rätt information. Detta synliggör vikten av vår förkunskap.



#### ***4.5 Reliabilitet och validitet***

Vid all forskning bör man ställa sig frågor kring reliabilitet och validitet. Det vill säga går det att göra om samma undersökning och komma fram till ungefär samma sak, reliabilitet och mäter vi det vi avser att mäta, validitet (May, 1997 s117-118).

Reliabiliteten får anses hög i denna studie om den skulle utföras av någon med samma förkunskap som vi gällande socialt arbete och hur en kommunhemsida är uppbyggd. Något att ha i åtanke, som skulle kunna påverka reliabiliteten, när det gäller vår studie är att en del hemsidor uppdateras regelbundet och därför kan den information vi fått fram skilja sig från den information man skulle få fram vid en ny undersökning.

Validiteten i vår undersökning gäller om vi faktiskt undersökt mannens möjlighet till att finna rätt information. Detta anser vi att vi gjort utifrån vår frågeställning.

#### ***4.6 Material***

Det största material vi haft till förfogande har varit Sveriges kommuners hemsidor. Vi har genom dessa hemsidor använt flera av deras länkar för att komma till ytterligare information om till exempel kvinnojouren, brottsofferjouren, mansjourer etcetera. Vi har tittat på tidigare kandidatuppsatser, som vi hittat via uppsatser.se och lu.se, för att få litteraturtips inom vårt område. Vi har också läst artiklar i tidningar och på internet. En del olika böcker och avhandlingar har vi också hittat och läst. Det vi upptäckt är att detta är ett ämne som ligger i tiden, men som det inte finns så mycket litteratur och forskning om ännu. De sökmotorer vi haft till vår hjälp är Summon och Libris. De böcker vi har använt oss av har vi uteslutande lånat på biblioteket på Campus eller hittat i våra bokhyllor. Det har varit litteratur på såväl svenska som engelska. Sökord vi använt är genus, våld i nära relationer, män som offer, våldsutsatta män.

#### ***4.7 Arbetsfördelning***

Vi delade upp en del av arbetet mellan oss. För att få en helhet i skrivandet tog vi beslutet att Matilda stod för skrivandet. Däremot hade vi ett samarbete om hur texten skulle utformas. Då vi inte ansåg oss ha tillräckligt med kunskap inom SPSS gick Matilda på ett frivilligt seminarium med Per-Erik Isberg på Campus Helsingborg. Detta gav ökad kunskap, tillräckligt för att kunna använda SPSS under tiden vi samlade in vår data.

När vi samlade in vår data delade vi upp det på följande sätt, Jessika satt vid flera tillfällen för att studera Sveriges samtliga 290 kommuners hemsidor. Hon samlade då in svaren på de frågor vi hade ställt. Matilda har sedan stått för att mata in den insamlade datan i SPSS. Denna indelning gjorde vi efter att först ha gått igenom våra frågeställningar samt utformat ett kodningsschema för hur materialet på hemsidorna skulle tolkas. Indelningen gjordes av praktiska skäl då vi ansåg att det var mer effektivt tidsmässigt, men också att det skulle bli ett jämnare resultat då en och samma person navigerade sig fram på hemsidorna. Programmet SPSS har vi fått tillgång till i en av våra hemdatorer genom universitetet. Detta har vi gjort eftersom vi ansåg att det skulle gå lättare att arbeta hemifrån än att sitta vid någon av skolans datorer.

Under arbetets gång har Matilda tagit hand om mail- och telefonkontakt med vår handledare Anders Lundberg och andra lärare samt inlåning av böcker på biblioteket. Tillsammans har vi båda sökt material via internet och olika databaser. Vi har frekvent haft kontakt med varandra via mail, telefon och facebook.

#### ***4.8 Datainsamling***

Vi beslutade oss för att Jessika stod för insamlingen av materialet, det vill säga att gå igenom kommunernas hemsidor, materialet fick sedan Matilda via mail och matade in i SPSS. Insamlingen av data skedde under vecka 46, år 2012.

De frågor vi har tittat på när vi samlat in informationen är:

- hur många ”klick” det behövdes för att komma till rätt informationssida
- om informationen riktar sig till utsatta kvinnor
- om informationen riktar sig till utsatta män
- om informationen är könsneutral
- om det finns länk till kvinnojour, mansjour, både och eller inget av dem
- om det finns länk till brottofferjouren
- om informationen förutsätter att det är män, inte kvinnor, som utövar våld

Svaren har vi kodat eftersom de ska läggas in i SPSS. Vi har då använt 1 för ”ja”, 2 för ”nej”, 3 för ”både och”, 4 ”inget av det” samt 0 för ”ingen information”.

#### **4.9 Svårigheter och motstånd**

Ett bekymmer vi stött på är att då vi velat gå tillbaka till någon viss kommuns hemsida för att studera informationen närmare, har en del sidor varit uppdaterade och deras information ändrats sedan vi tittade på sidan. Detta har lett till att vi i något fall behövt ta bort eller revidera i vår text.

### **5. Etiska övervägande**

Enligt Brymans (2008) etiska principer som rör frågor kring frivillighet, integritet, konfidentialitet och anonymitet för de som är direkt inblandade i en forskning har vi övervägt följande; då vi i vår undersökning inte haft någon direkt kontakt med utsatta personer behöver vi inte ta hänsyn dessa.

Enligt Vetenskapsrådets forskningsetiska principer (2002) ska man också ta hänsyn till konfidentialitetskravet vilket betyder att vi ska aidentifiera så långt det är möjligt i vår slutrapport. Vi övervägde att ringa upp några där vi ansåg att informationen var mycket tydlig och riktar sig till både män och kvinnor på samma sätt, eller där det fanns knapphändig eller ingen information alls. Då skulle vi komma i direktkontakt med människor som skulle uttala sig i olika frågor, varför dessa etiska krav skulle bli viktiga. Vi har dock valt att inte ta kontakt med någon personligen, då vi ansåg att vårt material var tillräckligt för vårt syfte.

Den information vi använt, som hämtats direkt från kommunala hemsidor, finns tillgänglig för vem som helst och behöver inte aidentifieras på något sätt. Tvärtom har vi valt att namnge de kommuner som visat något intressant.

### **6. Empiri och analys**

När allt vårt material samlats in och vi lagt in all data i SPSS kunde vi redan från början se en skillnad genom att det var betydligt fler kommuner som vände sig till utsatta kvinnor än utsatta män. Redan i initialskedet av denna uppsats har vi använt oss av män respektive kvinnor som variabler i vårt sökande. Detta är en uppdelning som tydligt utgör ett genusperspektiv. Alvesson och Due Billing (1999) skriver om kön-som-variabelperspektivet, där man utgår från att man vill jämföra män och kvinnor. Ofta tittar man på diskriminering och rättvisefrågor. Vi har valt att inte diskutera diskriminering, men genom det material vi fått

fram är informationen oftare riktad till kvinnor, därigenom skulle det kunna bli en diskrimineringsfråga. Eftersom vi jämfört information för män respektive kvinnor har genus styrt vårt tänkande, annars skulle vi tittat på information som var riktad till någon som utsätts för våld i nära relationer, utan att göra någon könsuppdelning.

Nedan följer de diagram och tabeller som vi tagit fram. Vi har valt att numrera dem och analysera dem var för sig för att det ska bli lättare att överblicka.

1. Vår första variabel rörde huruvida kommunhemsidan vände sig till utsatta män och utsatta kvinnor.

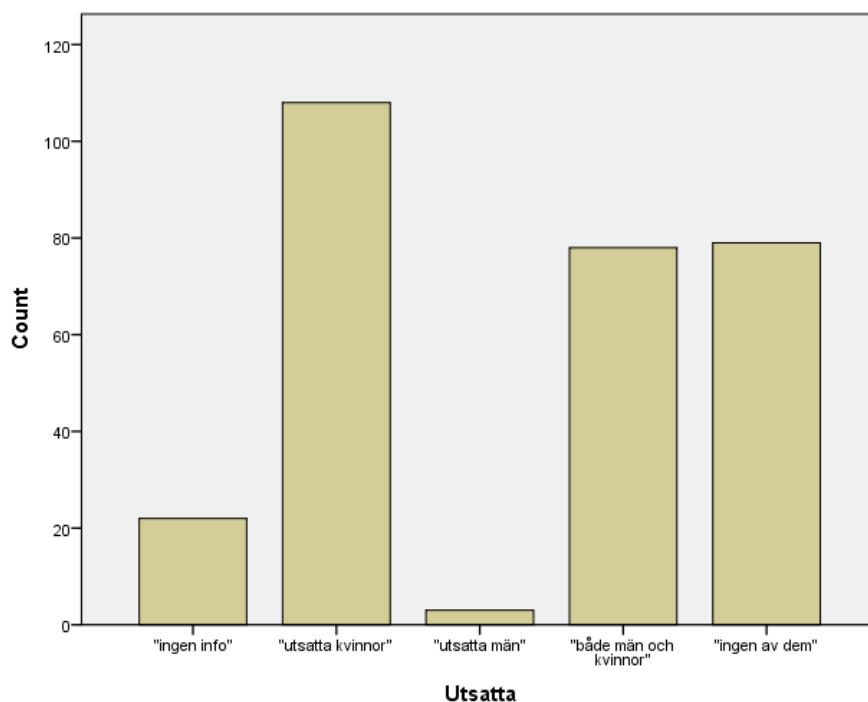


Diagram 1: Vem riktar sig kommunhemsidans information till?

I ovanstående diagram (Diagram 1) kan vi utläsa att det är betydligt fler kommuner som vänder sig till utsatta kvinnor än utsatta män. Läger vi ihop variabeln "utsatta kvinnor" med variabeln "både män och kvinnor" hamnar vi på ca 200 hemsidor som vänder sig till utsatta kvinnor. Om vi gör på samma sätt med variablerna "utsatta män" och "både män och kvinnor" hamnar vi på ett resultat av ca 85 hemsidor som vänder sig till utsatta män.

Detta resultat bekräftar vår hypotes att kommunernas hemsidor skulle utgå från att kvinnor blir utsatta för våld i nära relationer och att det då är mannen som är förövaren. På många av kommunhemsidorna var informationstexten också väldigt riktad till kvinnan som utsatt.

I jämförelse med det profeministiska perspektivet (Holmström, 1995), som menar att samhället ger mer förmåner åt män, kan vi här se att det blir precis tvärtom. Mannen får här inte de förmåner som kvinnorna får när det gäller information till våldsutsatta. Förmånerna för kvinnan i det här fallet är att hon direkt ses som offer och kan få hjälp utifrån det. För mannen är den hjälpen inte lika självklar.

De flesta kommuner utgår från att mannen är den våldsbenägne och att kvinnan är ett offer vilket är den stereotypa bilden av manligt och kvinnligt ur ett genusperspektiv (Connell, 2009). Syftet med genusforskning är enligt Alvesson och Due Billing (1999) att öka medvetenheten och skapa reflektion kring kön i samhället, inom organisationer och inom arbetslivet.

**2.** En kategori gällde hur många ”klick” som behövdes på varje kommunhemsida för att nå fram till rätt information. Denna variabel kallade vi för ”Knappptryck”. Det vi måste ha i åtanke när vi tittar på dessa resultat är att vi har en viss förkunskap när det gäller var vi ska leta information för våldsutsatta. Detta gör att vi kan få färre knapptryck än de som inte har samma förkunskap.

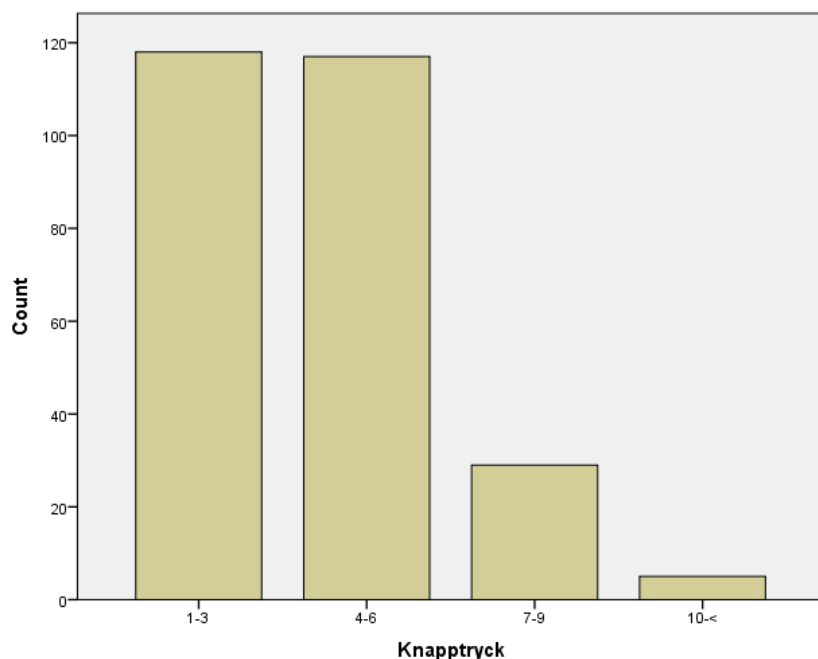


Diagram 2: Hur många ”klick” för att nå rätt information?

Här ser vi (Diagram 2) att vi övervägande kunde hitta den information vi sökte på maximalt 6 knapptryck. Men det finns några kommuners hemsidor där det var särskilt svårt att finna rätt

information. Nedan följer en tabell (Tabell 1) som visar vilka kommuner som hamnar under respektive ”antal klick”.

Antal ”klick”	Kommun
1-3	Ale, Alingsås, Arboga, Bengtsfors, Berg, Bjurholm, Bollnäs, Borlänge, Boxholm, Bräcke, Danderyd, Degerfors, Eksjö, Fagersta, Falkenberg, Falun, Finspång, Flen, Gnesta, Gnosjö, Gotland, Gullspång, Gällivare, Gävle, Götene, Halmstad, Hammarö, Haninge, Hjo, Hofors, Huddinge, Hudiksvall, Härryda, Hässleholm, Högsby, Höör, Jönköping, Karlshamn, Karlstad, Knivsta, Kramfors, Kristianstad, Kristinehamn, Krokoms, Kungsör, Kungälv, Köping, Laxå, Lerum, Lidingö, Lilla Edet, Linköping, Ljusdal, Luleå, Lysekil, Malmö, Mjölby, Motala, Norberg, Nordanstig, Nordmaling, Nyköping, Ockelbo, Orsa, Ovanåker, Robertsfors, Ronneby, Salem, Sjöbo, Skara, Smedjebacken, Sollefteå, Sollentuna, Solna, Sotenäs, Stenungsund, Stockholm, Storfors, Strömstad, Sundbyberg, Svalöv, Svedala, Säffle, Säters, Sävsjö, Söderhamn, Söderköping, Södertälje, Sölvesborg, Tanum, Tierp, Timrå, Tomelilla, Tranemo, Tranås, Trollhättan, Tyresö, Täby, Uddevalla, Umeå, Upplands-Bro, Uppvidinge, Vallentuna, Vara, Vellinge, Vetlanda, Vimmerby, Vindeln, Vännäs, Västervik, Ånge, Åre, Åtvidaberg, Älvsbyn, Ängelholm, Öckerö, Örebro, Österåker
4-6	Ale, Alingsås, Arboga, Bengtsfors, Berg, Bjurholm, Bollnäs, Borlänge, Boxholm, Bräcke, Danderyd, Degerfors, Eksjö, Fagersta, Falkenberg, Falun, Finspång, Flen, Gnesta, Gnosjö, Gotland, Gullspång, Gällivare, Gävle, Götene, Halmstad, Hammarö, Haninge, Hjo, Hofors, Huddinge, Hudiksvall, Härryda, Hässleholm, Högsby, Höör, Jönköping, Karlshamn, Karlstad, Knivsta, Kramfors, Kristianstad, Kristinehamn, Krokoms, Kungsör, Kungälv, Köping, Laxå, Lerum, Lidingö, Lilla Edet, Linköping, Ljusdal, Luleå, Lysekil, Malmö, Mjölby, Motala, Norberg, Nordanstig, Nordmaling, Nyköping, Ockelbo, Orsa, Ovanåker, Robertsfors, Ronneby, Salem, Sjöbo, Skara, Smedjebacken, Sollefteå, Sollentuna, Solna, Sotenäs, Stenungsund, Stockholm, Storfors, Strömstad, Sundbyberg, Svalöv, Svedala, Säffle, Säters, Sävsjö, Söderhamn, Söderköping, Södertälje, Sölvesborg, Tanum, Tierp, Timrå, Tomelilla, Tranemo, Tranås, Trollhättan, Tyresö, Täby, Uddevalla, Umeå, Upplands-Bro, Uppvidinge, Vallentuna, Vara, Vellinge, Vetlanda, Vimmerby, Vindeln, Vännäs, Västervik, Ånge, Åre, Åtvidaberg, Älvsbyn, Ängelholm, Öckerö, Örebro, Österåker
7-9	Alvesta, Askersund, Borås, Ekerö, Enköping, Essunga, Grästorp, Habo, Hällefors, Kalmar, Kil, Kungsbacka, Kävlinge, Landskrona, Lekeberg, Leksand, Ljungby, Nässjö, Oxelösund, Sala, Simrishamn, Storuman, Sunne, Vadstena, Vaggeryd, Vaxholm, Vingåker, Värmdö, Älvkarleby
10<	Eslöv, Heby, Håbo, Nykvarn, Valdemarsvik

Tabell 1: Samtliga kommuner uppdelade efter hur många ”klick” till rätt information.

Då vi letade efter information om våld i nära relationer upptäckte vi att denna information kan finnas på lite olika ställen beroende på vilken kommun vi tittade på. Kommunernas hemsidor ser ungefär likadana ut. Det finns en del olika flikar med rubriker, när man sedan klickar på en av flikarna kommer en kolumn med underrubriker. Den flik vi oftast hittade information under var ”omsorg och stöd”. En del kommuner hade som en egen underrubrik ”våld i nära relationer”, där vi sedan fann den information vi sökte. Andra kommuner hade samma information antingen under underrubriken ”barn, familj och individ”, ”missbruk och våld” eller ”akut hjälp”.

De kommuner som endast fått två knapptryck är de kommuner som har en direkt underrubrik med information om våld i nära relationer. Intressant är att följande kommuner som har två knapptryck också har länk till mansjour för utsatta män. Dessa kommuner är Högsby, Svalöv, Ronneby, Lidingö, Nyköping, Solna och Haninge. Dessa ligger i topp utifrån det perspektiv vi antagit för denna uppsats, det vill säga mannens möjlighet att hitta den hjälp han behöver.

På två kommunhemsidor hittade vi en ”panikknapp”, vilken används på så sätt att man genom att klicka på den knappen flyttas direkt till googles sökmotor och då döljer man att man sökt information om detta känsliga ämne. De två sidor som hade en sådan knapp är Skellefteå och Forshaga, Skellefteå hade en stor tydlig knapp att trycka på medan Forshaga hade en mer diskret länk man ska trycka på.

Utifrån genus kan vi tänka att vi är två kvinnor som gjort studien och använt vårt sätt att se på informationen och leta rätt info. En man hade sett med sina ögon och kanske funnit den hjälp han behöver på ett annat antal knapptryck. Vi vet inte om utsatta män har svårt för att hitta den information han söker då vi inte valt att studera detta, utan enbart studerat hur många knapptryck vi behövde för att nå den information som behövs.

**3.** Vi har valt att titta på om kommunhemsidan kunde anses könsneutral. Med detta menar vi om informationen inte specifikt riktar sig till man eller kvinna utan enbart till personer som blivit våldsutsatta av en partner. Alltså kommunerna använder inte fraser som ”...är du utsatt för våld av din man?” eller ”...är du som kvinna utsatt för våld av din partner?” utan man har istället använt könsneutrala uttryck som ”...är du utsatt för våld av din partner”. Även om informationen riktar sig direkt till både män och kvinnor har vi valt att se informationen som könsneutral, eftersom både män och kvinnor genom informationen kan hitta den hjälp de behöver. Nedan visar vi detta i en frekvenstabell (Tabell 2).

#### Könsneutral information

	Antal kommuner	Procent
Ingen information	23	7,9
Ja	199	68,6
Nej	68	23,4
Total	290	100

Tabell 2: Är informationen könsneutral?

Här kan vi läsa ut att 199 av de 290 svenska kommunhemsidorna kan anses könsneutrala i sin information till våldsutsatta personer i nära relationer.

Frågan om könsneutral information skulle inte vara aktuell om vi inte delades in efter kön och genus. Då skulle all information riktas till *personer*, inte kön, som behöver hjälp eftersom denne blir utsatt för våld i en nära relation. Likaså skulle information riktas till *personer*, ej kön, som behöver hjälp att kontrollera sin aggression. En hel del av kommunhemsidorna hade sådan information, men därefter kom länkar till olika hjälpporganisationer för respektive kön.

199 kommuner har valt att nå ut till utsatta kvinnor och män via en könsneutral information. Dessa kommuner ger utrymme för att det kan finnas en utsatt man trots att de kanske inte har en länk till en mansjour utan erbjuder hjälp via kommunens socialtjänst.

4. En variabel rörde möjligheten att vända sig till kvinnojour alternativt en mansjour (eller liknande, på hemsidorna kunde det också kallas för mansmottagning, mansgruppen etcetera). Detta har vi undersökt genom att titta på om det finns länk till någon av dessa organisationer på sidan med information.

#### Kvinnojour/Mansjour

	Antal kommuner	Procent
Ingen information	22	7,6
Kvinnojour	132	45,5
Mansjour	4	1,4
Både och	92	31,7
Inget av det	40	13,8
Total	290	100

Tabell 3: Finns det länk till kvinnojour och/eller mansjour?

Genom denna tabell (Tabell 3) ser vi att över 200 av Sveriges kommuner har valt att länka till kvinnojour medan 96 kommunhemsidor länkar till mansjour. Vi kan också se att det finns 4 av Sveriges kommuner som har valt att enbart ha länk till mansjour. Det finns två typer av mansjourer, den ena riktar sig till män som har svårt att kontrollera sin ilska och som utövar våld. Den andra riktar sig till både män som utsatts för våld och de som utövar våld. Det finns ingen mansjour som vänder sig enbart till män som utsatts för våld



Bortfallet i vår undersökning har varit 23 kommuner där vi inte hittat någon information, däremot skiljer sig just denna variabel angående kvinno- respektive mansjour. Här var det nämligen en av de 23 kommunerna som hade en länk till kvinnojouren utan att ha någon annan information för våldsutsatta. De 40 kommuner som inte har länk till någon jour, hänvisar våldsutsatta att vända sig direkt till kommunens socialtjänst för att få hjälp.

5. Följande diagram (Diagram 3) visar huruvida de mansjourer, eller dylikt, riktar sig till män som offer/utsatta för våld i nära relationer eller enbart till män som förövare.

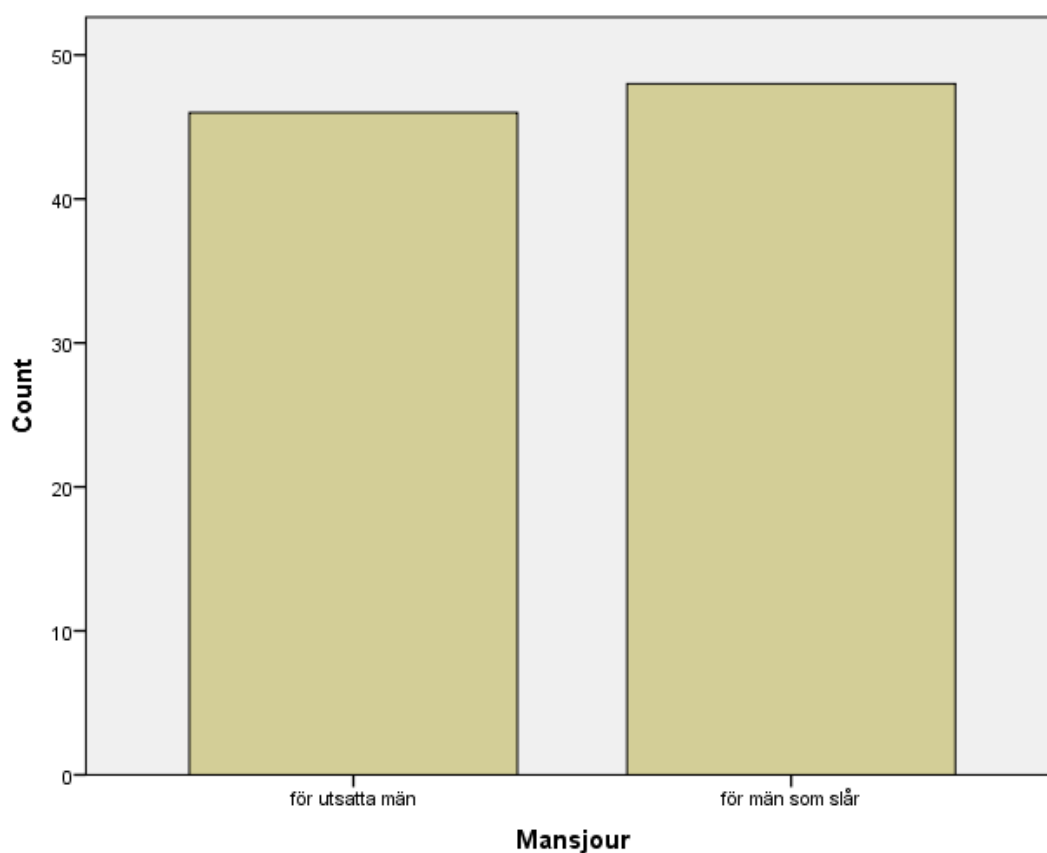


Diagram 3: Riktar sig mansjouren till män som offer eller män som våldsutövare?

Av de 96 kommuner som hade länk till någon form av mansjour var det cirka hälften som vände sig till män som offer. Det är således enbart 46 kommuner av Sveriges 290 kommuner som har direkt länk till hjälp för en man utsatt för våld i nära relationer. Här ser vi att ca hälften av de som har länk till mansjour faktiskt vänder sig till män även som offer. Det finns dock ingen mansjour enbart för utsatta män. Den typ av mansjourer som finns vänder sig till män både som offer och förövare.

Genom de mansjourer som vänder sig till män både som offer och som förövare vidgas genusbegreppet och vi ser att det inte alltid är mannen som är aggressiv utan han kan också vara offer för aggressivitet från sin kvinnliga partner. En trolig orsak till att kommunerna vänder sig till kvinnan som offer kan vara att vi utifrån genusperspektivet förväntar oss att männen är våldsamma medan kvinnorna är mer passiva. ”Den våldsamme mannen känner vi till. Mannen som offer möter vi mer sällan” (Burcar, 2005 s 21).

Enligt Clatterbaughs andliga perspektiv (Holmström, 1995) har samhället en uppfattning om ”den vilde mannen”, vilket också stämmer överens med genusuppfattningen att mannen är den aggressiva (Connell, 2009). Inte heller här finns det utrymme för mannen som offer. Likaväl inom det socialistiska perspektivet (Holmström, 1995) är mansrollen så tydligt kopplad till att vara den starke och överordnade i samhället.

**6.** När det kommer till information som riktas till män, har vi även studerat huruvida den informationen utgår från att det är mannen som utövar våldet, och om detta går att utläsa av informationssidan utan att klicka sig vidare till mansjour.

Information för män som utövar våld

	Antal kommuner	Procent
Ingen information	23	7,9
Ja	65	22,4
Nej	202	69,7
Totalt	290	100

Tabell 4: Utgår informationen från att mannen är den som utövar våld?

Tabellen (Tabell 4) visar att majoriteten av kommunerna inte utgår från att mannen är den som slår. Det är 65 av kommunerna som har tydligt riktad information till män som våldsutövare. Vår hypotes förkastas då merparten av hemsidornas information inte utgick från mannen som våldsutövare.

Vi finner det intressant att ingen av Sveriges samtliga 290 kommuner vänder sig till kvinnor som har problem med sin aggressivitet. Här ser vi en koppling till genusuppfattningen att mannen är den våldsamme (Connell, 2009) genom att de kommunhemsidor som vänder sig till någon med aggressionsproblem utgår från att det är en man. Även om informationen i merparten av fallen är könsneutral finns det ändå 65 kommuner med information riktad direkt

till män som slår. Genusuppfattningen att mannen är aggressiv lyser igenom. Men som sagt aldrig kvinnan.

I medierna har kvinnan synts som offer i betydligt större utsträckning än mannen, vilket leder till att vi uppfattar det som att kvinnan är den som oftast blir utsatt för våld i nära relationer. Clatterbaughs andliga perspektiv (Holmström, 1995) ser mannen som ”den vilde” vilket bekräftar den uppfattningen som finns, utifrån genus, att det är männen som slår.

7. En variabel gäller Brottsofferjouren (BOJ). Det vi har undersökt är om kommunens hemsida har med en länk till Brottsofferjouren i sin information för våldsutsatta i nära relationer. Drygt 35 % av Sveriges kommuner har valt att ta med Brottsofferjouren (Tabell 5).

#### Brottsofferjour

	Antal kommuner	Procent
Ingen information	22	7,6
Ja	102	35,2
Nej	166	57,2
Totalt	290	100

Tabell 5: Finns länk till Brottsofferjouren på hemsidan?

Brottsofferjouren är könsneutral och borde egentligen finnas med på samtliga kommuners hemsidor, eftersom alla som utsätts för våld i nära relationer är ett brottsoffer.

Brottsofferjouren som är en ideell förening har på sin hemsida definierat vilka som är brottsoffer enligt FN. ”Brottsoffer är den som utsätts för brott. Men inte bara den som är målsägande (som har polisanmält brottet) utan alla som utsätts för brottet. Förutom de direkt utsatta anger man att vittnen, anhöriga och människor som sökt förhindra brott är att betrakta som offer för brott, brottsoffer. Den som omfattas av FN:s definition av brottsoffer kan ställa krav på att få sina rättigheter tillgodosedda. Definitionen i sin helhet återfinns i FN:s deklaration om grundläggande rättsprinciper för offer för brott och maktmissbruk från 1985” (Brottsofferjouren, <http://www.boj.se/?c=3&pg=21>).

Enligt genusteorin är könsrollerna inte naturligt givna utifrån biologin, utan rollerna bestäms av hur vi uppfattar kön och då lyfts kvinnan fram som offer och det är svårt att tillskriva mannen rollen som offret (Connell, 2009). Det uppfattas även av männen som svårt att se sig själva som offer utifrån de yttre krav som ställs på honom som man (Holmström, 1995). Detta

kopplar vi ihop med Brottsofferjourens statistik gällande könsfördelningen på dem som söker hjälp, där det var 39 % av de hjälpsökande som var män. När det kom till våld i nära relationer var det 274 av 2346 anmälda fall som var av män år 2011(boj.se). Detta är en ökning sedan 2008 och därför ser vi det som att män mer och mer vågar ta steget att tala om sin utsatthet och att kunna se sig själv som offer.

## 8. Politisk styrning

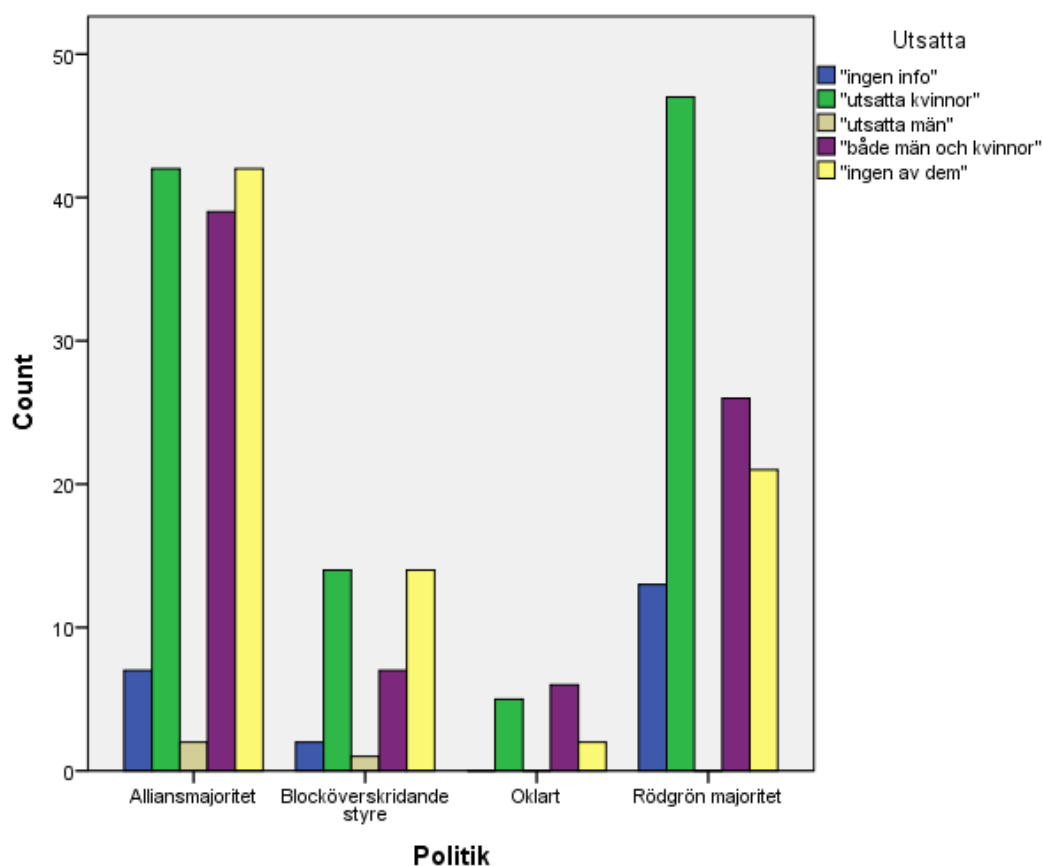


Diagram 4: Till vem riktas informationen i förhållande till politisk styrning i kommunerna?

En av variablerna vi använt oss av har varit vilken politisk styrning de olika kommunerna har. Utifrån detta har vi tittat på frågorna som rör huruvida hemsidan vänder sig till utsatta män respektive utsatta kvinnor (Diagram 4). Det vi ser är att det inom Alliansstyrda och Blocköverskridande styre finns information riktad specifikt för utsatta män, något som saknas inom den Rödgröna styrningen. Vidare ser vi att det är en större skillnad mellan om man riktar sig till både kvinnor och män, inom den rödgröna majoriteten är det betydligt fler kommuner som vänder sig enbart till kvinnor medan det inom Alliansmajoritet är ungefär lika

många som vänder sig till både och som till enbart kvinnor. I och med detta kan vi bekräfta vår hypotes om att det finns en skillnad i informationen beroende på politisk styrning.

**9. Finns det skillnader eller samband mellan medelinkomst och information? Information om medelinkomst hämtade vi på Statistiska centralbyråns hemsida, SCB och siffrorna gäller år 2010. Vi har delat upp kommunernas medelinkomst i tre kategorier. Indelningen gjorde vi på följande sätt; vi sorterade kommunerna efter medelinkomst, från lägst till högst, därefter delade vi listan i tre lika stora delar, låg 195363-226802kr/år, mellan 227506-242074kr/år och hög 242355-476359kr/år.**

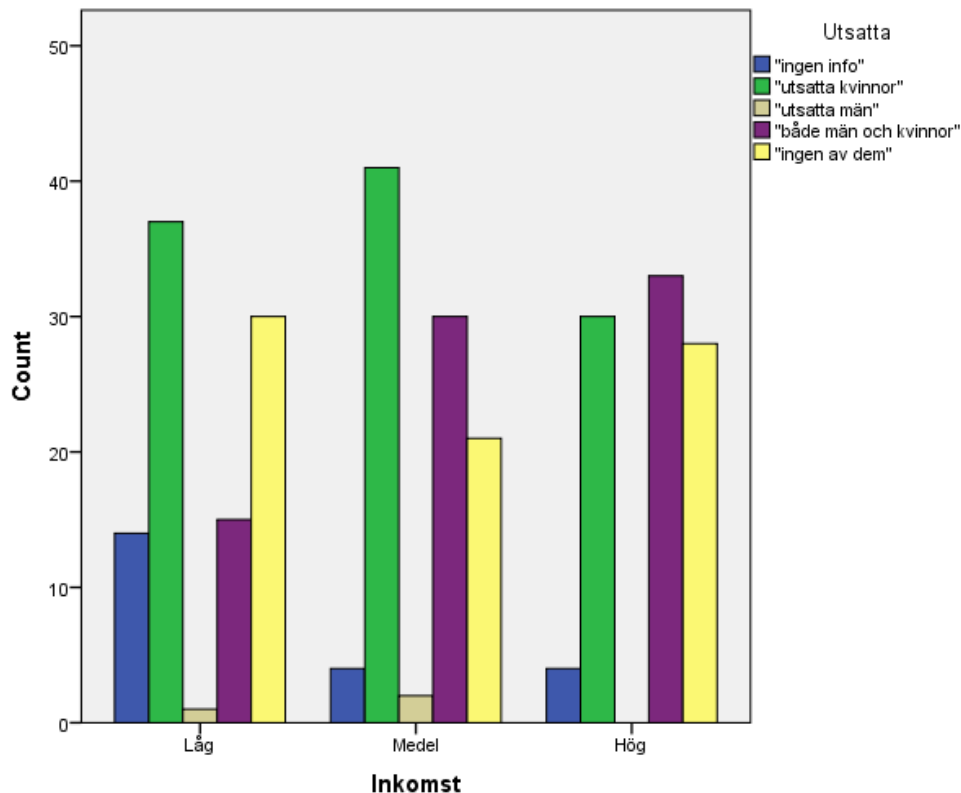


Diagram 5: Till vem riktas informationen i förhållande till inkomst?

Vad vi kan se är inom de kommuner med låg medelinkomst finns det fler som inte har någon information till varken män eller kvinnor (Diagram 5). När vi tittar på informationen som vänder sig till utsatta män ser vi att det är kommuner inom låg- och medelinkomst som gör detta, något fler inom medelinkomstnivån. Inom både medel- och höginkomstnivå finner vi fler kommuner som vänder sig till både män och kvinnor. Här måste vi förkasta vår hypotes om att det i kommuner med låg medelinkomst skulle finnas bättre information.

## 7. Slutdiskussion utifrån empiri och genus

Det finns flera olika aspekter av denna studie som väckt tankar hos oss och som vi vill diskutera närmare. Här följer en del av våra resonemang.

### 7.1 Diskussion kopplat till hypoteser och slutsatser

I denna del kommer vi att ta upp egna resonemang utifrån de resultat vi fått fram i vår analys. Numreringen är densamma som i analysen.

1. Vi förvånades positivt över att det fanns en hel del kommuner som faktiskt vänder sig till män som offer. Något som vi reagerade på är att det fanns 23 kommuner där vi inte kunde finna någon information alls som gällde våld i nära relationer, vilket är underligt med tanke på hur uppmärksammat detta problem är i vårt samhälle. Även med tanke på att internet är en så pass stor och utbredd informationskälla som den är idag.
2. Den kommun som hade flest antal knapptryck var Valdemarsvik, där vi fick 22 ”klick” innan vi hittade rätt. En fråga vi ställde oss då är – när ger man upp? Om man sitter som utsatt för våld i en nära relation och bestämt sig för att leta efter hjälp. Hur länge sitter man då och ”klickar” på kommunens hemsida innan man ger upp och struntar i det. Detta är ingenting vi i nuläget kommer att undersöka närmare, men det är ändå en intressant fråga att fundera kring. Att man har en direktlänk till information om våld i nära relationer ser vi som något positivt. Både utifrån mannens och kvinnans perspektiv, då informationen är lättillgänglig.
3. Nära 200 kommuner anses ha könsneutral information. Detta är ett bra resultat menar vi, även om det skulle kunna var ännu bättre. Här är man en bra bit fram i utvecklingen när det gäller att inte stigmatisera förövare och offer. En del kommuner hade information om hedersrelaterat våld och en del kommuner riktade sig också till HBT-personer. Dessa kommuner ligger långt fram inom detta område, men vad betyder det? Att man inom dessa kommuner har större problem med våld i nära relationer, eller att man är mer upplyst och påläst inom området?
4. Överlag är kvinnojouren en välkänd och utbredd organisation som uppkommit för att hjälpa kvinnor som utsatts för våld och hot i nära relationer. Det finns ingen lika utbredd och rikstäckande organisation för män. Återigen är det manliga genuset det starka och självständiga, medan det kvinnliga genuset behöver hjälp och stöd. Här

finns kommuner med mansjourer men många av dem vänder sig till män som aggressiva och våldsamma och som skulle behöva hjälp av den anledningen. Få vänder sig till män som offer och utmanar den bild som genus har format som manligt.

Däremot finns inte en enda jour som riktar sig direkt till kvinnor med aggressionsproblem. Kvinnan är enligt genus inte benägen att ta till våld. I de fall man kan tänka sig att hemsidan/ jourerna vänder sig till kvinnor som utövar våld, är de facto informationen neutral. Det vill säga att man riktar sig till *personer* helt utan att nämna kön. Alltså män som är aggressiva, eller personer som är aggressiva. Aldrig kvinnor som är aggressiva. Här menar vi att all information kunde vara könsneutral så att både män och kvinnor kunde rymmas under samma kategori.

5. Här kan man föra en diskussion kring dels hur stort behovet är av en mansjour, dels uppbyggnaden av en mansjour och vem som skall arbeta där. En tanke vi har är att det sociala arbetet är kvinnodominerat och att det kan vara svårare för en man att vända sig till en kvinna för hjälp. Det finns då ett behov av att det skulle vara män som arbetar på en mansjour. Huruvida detta är sant har vi ingen uppgift om eftersom vi inte undersökt detta närmare. Det finns säkert de män som inte ser det som ett problem att söka hjälp hos en kvinna, likaväl som att en del kvinnor inte skulle ha problem att söka hjälp hos en man. Det vore att ta ett steg längre och faktiskt utveckla en mansjour enbart för de män som är offer. Att skilja på offer och förövare även här. Att inte utgå från genus att manen är stark utan låta manligt genus stå för svaghet och offer också.
6. Endast 65 av Sveriges 290 kommunhemsidor utgår från att mannen är den som slår. Detta är ett bra resultat utifrån mannens perspektiv. Eftersom vi hade en annan hypotes om hur resultatet skulle komma att se ut, blev vi positivt motbevisade. Det bästa vore givetvis att all information var helt könsneutral så att vem som helst som blivit utsatt för våld i en nära relation skulle känna sig välkommen att söka hjälp. Samtidigt som att vem som helst som har problem med aggressivitet och utåtagerande beteende mot sin partner har möjlighet att få hjälp med dessa problem.
7. Brottsofferjouren redovisar en ökning av män som anmäler brott i nära relationer. Är detta en trend? Kommer vi att se ytterligare en ökning när det gäller män som anmäler att de utsätts för våld i nära relationer? Vi tror att det kommer att fortsätta öka

eftersom problemet blir mer och mer uppmärksammat och då vågar fler träda fram och prata om problemet.

8. Det fanns en viss skillnad utifrån den politiska styrningen. Däremot inga större skillnader vilket vi uppfattar som positivt. Det skulle vara sämre om kommunernas information påverkades mer av vilken politisk styrning de har.
9. Här måste vi förkasta vår hypotes att det inom kommuner med låg inkomst skulle finnas mer problem och därför finnas mer och tydligare information på respektive hemsida. Vi ser att detta inte stämmer, eftersom stapeln för ”ingen information” är störst inom låginkomstkolumnen. Detta säger dock ingenting om det finns mer eller mindre problem i dessa kommuner. Varför hade vi denna hypotes om låginkomstkommuner? Vi tänkte att de med låg inkomst är personer som redan är utsatta i samhället, till exempel genom arbetslöshet, psykisk ohälsa eller andra sociala problem. Eftersom våld i nära relationer är ett socialt problem (Hydén 2002) drog vi denna slutsats.

## ***7.2 Vad står manlighet för?***

Eftersom vi talar mycket om manlighet i texten blev det intressant för oss att diskutera vad var och en av oss anser om manlighet. Eftersom Matilda är gift med en kvinna och Jessika gift med en man kan vi konstatera att manlighet står för olika saker hos oss. För Jessika står manlighet för makt, styrka, trygghet, händighet, trofast och fadersgestalt, den klassiska genusuppfattningen av manlighet. I hennes relation med sin man tar han ansvaret för de typiskt ”manliga” sysslorna, som att ta hand om bilen, fixa med huset, tekniska apparater etcetera. I gengäld tar Jessika hand om de ”typiskt kvinnliga” sysslorna, som matlagning, hem och hushåll. Denna indelning fungerar fint för dem och det inget de vill ändra på.

För Matilda står manlighet för det motsatta könet. Utifrån ett genusperspektiv tänker hon sig män som mer tekniskt händiga än sig själv och med annan fysisk styrka. Hon jämför män med sig själv eftersom hon är kvinna, men hon kan också tänka mer generellt män jämfört med kvinnor. Matilda tänker godhet och snällhet, men det är i förhållande till de män hon har i sin närhet. Därmed inte sagt att kvinnan är motsatsen. Eftersom Matilda lever i ett äktenskap med en kvinna står inte mannen för sexuell attraktion eller trygghet och närhet. Dessa egenskaper tillskriver hon sin fru och sätter samman med det kvinnliga. Däremot står mannen för reproduktion. Hon behöver en man för att kunna få barn. Dock behövs ingen relation med en



man för att bli förälder. Manlighet kan givetvis stå för faderskap, som hennes egen pappa eller andra män som är fäder.

Vi har två olika uppfattningar om manlighet men vi har ändå tänkt lika när det kommit till vår undersökning. Vi har haft samma antaganden om hur vi tror att hemsidorna skulle rikta sig till våldsutsatta män.

### ***7.3 Makt, offerroll***

Varför riktar sig kommunerna mer till utsatta kvinnor än män utifrån ett genusperspektiv trots att det är ökande problem enligt media? Mycket av all forskning som finns att tillgå via olika databaser visar tydligt att det ofta är kvinnan som är ett offer för våld i nära relationer och orsakerna till detta är många. Att en kvinna blir utsatt för våld av sin man beror enligt många forskare på makt och att kvinnan ska vara underordnad sin man. Åter igen ser man en koppling till att mannen ska vara den våldsamme och inte att en man kan vara den som far illa i en relation. Varför en man blir utsatt för våld kan vi endast spekulera i. Det vi vet efter vår undersökning är att utsatta män varken söker hjälp eller har samma skyddsnet som en kvinna i dessa situationer. Visst finns det kommuner som har bra information till utsatta män, men dessa kommuner är en minoritet ibland alla svenska kommuner.

Att kommunerna riktar sig mer till utsatta kvinnor är inte så konstigt med tanke på hur man ser på mannen och kvinnan. Kvinnan har alltid framstått som den sårbara och den utsatta och mannen som den hemske. Det är nog mest naturligt för kommunerna att vända sig till den utsatta kvinnan då det är både det mest vanliga samt att mannen inte vanligen ses som ett offer. Kommunerna har enligt vår undersökning inte tagit detta problem på allvar utan haft ett fokus på kvinnan och hennes utsatthet. Vi kan också konstatera genom olika forskningar vi tagit del av i sökandet på mannens utsatthet att kvinnan utsätts för en annan typ av våld än mannen.

Vi kan utifrån det resultat vi fått fram dra en slutsats att kommunerna inte valt att fokusera på problemet med den utsatta mannen trots kommunens ansvar. De kommuner som väljer att inte vända sig till varken den utsatta mannen eller utsatta kvinnan har ändå kanske enligt oss sett ett problem men valt att inte definiera det. Varför de inte valt att definiera det kan bero på att de inte har de resurser för att kunna bistå dessa utsatta män någon hjälp.

Är det så farligt för en man att visa sin sårbarhet för en annan människa att han istället ofta väljer att leva kvar i ett förhållande där han far illa. Var och när drar mannen gränsen till att söka hjälp? I vårt undersökande arbete kunde vi vid ett flertal tillfällen läsa att det fanns ett stort mörkertal bland män som inte sökte hjälp. En tanke som slår oss är att vi tror att många män inte vet var de ska vända sig och även att det är så skambelagt att söka hjälp att de istället försöker hitta en egen lösning.

Genusforskningen har varit fokuserad på kvinnlighet och det feministiska perspektivet, det är först på senare tid som man fokuserat mer på mannen och manlighet (Hydén 2008). Vi ser detta inom litteratur och forskning genom att det kommer mer uppgifter kring män som offer. Män vågar prata om att de utsatts för våld i nära relationer, det finns litteratur skriven av utsatta män. I och med detta kommer också forskning kring kvinnor som våldsutövare. Kommer då genus att förändras genom att detta blir alltmer uppmärksammat? Det som tidigare stått för typiskt manligt, kan plötsligt vara även en kvinnlig egenskap. Eller är det så att vi i så fall tillskriver kvinnan en ”manlig” egenskap, så som våldsbänagen.

#### ***7.4 Den perfekta hemsidan***

Om vi hade fått bestämma hur en bra utformad hemsida skulle visa information för personer utsatta för våld i nära relationer skulle den se ut på följande sätt; Det skulle finnas en direkt rubrik på första sidan, som handlar om våld i nära relationer. När man klickar på den ska man få upp könsneutral information om vad det innebär att vara utsatt för våld i sin nära relation och vad som definieras som våld, även vad som anses som nära relation kan vara relevant här. Här ska även finnas information om att man kan få hjälp om man är den som utövar våld mot sin partner. Vidare bör sidan innehålla länk till kvinnojour och mansjour, vilka ska vända sig såväl till offer som våldsutövare utan att göra någon skillnad på kön. Att vi ändå säger att det ska finnas mansjour och kvinnojour är för att det kan vara lättare att få samtala med någon av samma kön, det vill säga att en man lättare skulle kunna ta emot hjälp av en annan man.

Vidare vill vi också att en länk till brottsofferjouren ska finnas med, eftersom alla som utsatts för våld räknas som ett brottsoffer. Brottsofferjouren vänder sig dessutom till alla offer utan att ta hänsyn till kön. En panikknapp tycker vi skulle finnas på samtliga av dessa hemsidor, då det kan vara känsligt att besöka dessa sidor.

Några kommuner utmärkte sig genom att ha bra information som inte var fast i de genusmönster vi antog i vår hypotes. Två av dessa är Haninge kommun och Fagersta

kommun. Fagersta har väldigt neutral information samt flera länkar till olika hjälpporganisationer. Här gör man inte skillnad på kön. Haninge kommun utmärker sig mest, då de har ett nystartat samarbete med No more violence. Detta är ett projekt inom Eu, med olika vänorter, där man vill upplysa om och motverka våld i nära relationer. Detta projekt gör heller inte skillnad på kön, men de menar dock att det är fler kvinnor än män som utsätts för våld.

## **8. Slutord**

### ***8.1 Har vi fått svar på våra frågor?***

Information för en man som utsätts för våld i en nära relation upplever vi som mycket bristfällig i relation till hur informationen för kvinnor ser ut. Vi anser oss besvarat våra frågor genom de diagram och tabeller vi redovisat, samt genom de förklaringar och resonemang vi fört kring vart och ett av dessa. Vi anser att informationen skulle kunna vara mycket bättre utformad och att det borde bli mer lättillgängligt att nå den information som behövs för att kunna söka hjälp om man utsätts för våld i en nära relation.

Vi upplever att man gör skillnad på kön på de flesta av hemsidorna. Även när det gäller en man som utsätts för våld i nära relation, informationen för honom är mindre utförlig än den som riktas till en kvinna i samma situation. Så även om kommunerna vänder sig till såväl män som kvinnor har man gjort en skillnad utifrån hur män och kvinnor uppfattas.

### ***8.2 Avslutning***

Under arbetets gång har vi upptäckt fler artiklar i media som tar upp kvinnors våld mot män. Detta är intressant utifrån att vi antingen blivit mer uppmärksamma på ämnet eller att det faktiskt börjar komma en större medvetenhet om problemet. Vi tror dock att det som vår studie visar kommer att fortsätta under lång tid framöver. Det dröjer länge, om det någonsin kommer att ske, innan mannen accepteras som ett offer på samma sätt som kvinnan. Det har varit en intressant undersökning att göra och vi har blivit både positivt och negativt överraskade av resultatet. Det som varit extra intressant med undersökningen är det vi fann i Haninge kommun. Deras projekt ”No More Violence” verkar mycket intressant och något vi kan tänka oss att studera vidare.

## ***Referenser***

Alvesson, Mats & Billing, Yvonne Due (1999). *Kön och organisation*. Lund: Studentlitteratur

Berger, Peter L. & Luckmann, Thomas (2010). *Kunskapssociologi: hur individen uppfattar och formar sin sociala verklighet*. 3. uppl. Stockholm: Wahlström & Widstrand

Billing, Pelle (2009) Myten om mäns våld mot kvinnor

<http://www.newsmill.se/artikel/2009/04/24/myten-om-mans-vald-mot-kvinnor> (2012-11-07)

Brottsförebyggande rådet, BRÅ <http://www.bra.se/bra/brott--statistik.html#&panel1-1> (2013-01-23)

Brottsofferjouren (BOJ): [www.boj.se](http://www.boj.se) (2012-12-04)

Bryman, Alan (2011). *Samhällsvetenskapliga metoder*. 2., [rev.] uppl. Malmö: Liber

Burcar, Veronika (2005). *Gestaltningar av offererfarenheter: samtal med unga män som utsatts för brott*. Diss. Lund : Lunds universitet, 2005

Connell, Raewyn (2009). *Om genus*. 2., utvidgade och omarb. uppl. Göteborg: Daidalos

Daneback, Kristian & Månsson, Sven-Axel, (2008) *Internetforskning* I Meeuwisse, Anna, Swärd, Hans, Eliasson-Lappalainen, Rosmari & Jacobsson, Katarina (red.).

Forskningsmetodik för socialvetare. 1. utg. Stockholm: Natur & kultur

Eliasson, Mona & Ellgrim, Barbro (2006). *Mäns våld mot kvinnor i nära relationer en kunskapsöversikt [Elektronisk resurs]*. Stockholm: Sveriges kommuner och landsting

Tillgänglig på Internet: [http://brs.sk1.se/brsbibl/kata\\_documents/doc38666\\_1.pdf](http://brs.sk1.se/brsbibl/kata_documents/doc38666_1.pdf)Eriksson-

Holmström, Åke (1995). *Men män då-: om män och vad de funderar på*. Västerås: Ica

Hydén, Margareta (2002) *Har sociala problem ett kön?* I Meeuwisse, Anna & Swärd, Hans (red.) (2002). *Perspektiv på sociala problem*. Stockholm: Natur och kultur

Johansson, Thomas (2000). *Det första könet?: mansforskning som reflexivt projekt*. Lund: Studentlitteratur

Lindblom, Per Henrik & Nordback, Kenneth (red.) (2011). *Svensk lag. 2011*. 14. uppl.  
Uppsala: Iustus

Mattsson, Tina (2010). *Intersektionalitet i socialt arbete: teori, reflektion och praxis*. 1. uppl.  
Malmö: Gleerup

May, Tim (1997). *Samhällsvetenskaplig forskning*. Lund: Studentlitteratur

Meuwisse, Anna & Svärd, Hans (2008) *Vad är ett socialt problem?* I Meuwisse, Anna &  
Svärd, Hans (red.) (2002). *Perspektiv på sociala problem*. Stockholm: Natur och kultur  
No More Violence: <http://nomoreviolence.eu/sv> (2012-12-17)

Polisen: <http://www.polisen.se/Lagar-och-regler/Om-olika-brott/Brott-i-nara-relationer/>  
(2012-11-07)

Statistiska centralbyrån [http://www.scb.se/Pages/ProductTables\\_302201.aspx](http://www.scb.se/Pages/ProductTables_302201.aspx), (2013-01-  
21)

Statens Folkhälsoinstitut: [http://www.fhi.se/Vart-uppdrag/Andra-uppdrag/Genusperspektiv-  
och-halsa/](http://www.fhi.se/Vart-uppdrag/Andra-uppdrag/Genusperspektiv-och-halsa/) (2012-12-12)

Straus, Murray A. (2007). *Conflict Tactics Scales*. Sid. 190 - 197 I *Encyclopedia of  
Domestic Violence*, N. A. Jackson. New York: Routledge: Taylor & Francis Group.

Straus, Murray A. (2009): *Why the Overwhelming Evidence on Partner Physical  
Violence by Women Has Not Been Perceived and Is Often Denied*, *Journal of Aggression,  
Maltreatment & Trauma*, 18:6, 552-571

Thurén, Britt-Marie (2002). *Genusforskning inom socialantropologin: antropologiska bidrag  
till genusforskningen*. Stockholm: Högskoleverket i samarbete med Nationella sekretariatet  
för genusforskning Tillgänglig på Internet:  
<http://www.hsv.se/download/18.539a949110f3d5914ec800078370/isbn91-88874-97-4.pdf>

Tsui, Venus & Cheung, Monit & Leung, Patrick (2010). *Help-seeking among male victims of  
partner abuse: men`s hard times*. *Journal of community psychology*

Vetenskapsrådet, Forskningsetiska principer inom humanistisk- samhällsvetenskaplig forskning (Elektronisk resurs). (2002)

Zetterquist, Ulla & Styhre, Alexander (2007). *Organisering och intersektionalitet*. 1. uppl. Malmö: Liber