



Lokalt energi- och klimatarbete i Skånes kommuner – en jämförelse av traditionellt och otraditionellt arbete

Åsa Cornander

2012

Miljövetenskap

Examensarbete för masterexamen 30 hp

Lunds universitet

Lokalt energi- och klimatarbete i Skånes kommuner

– en jämförelse av traditionellt och otraditionellt arbete

Åsa Cornander

2012

Handledare:

Stefan Anderberg
LUCSUS
Lunds universitet

Per-Johan Wik
Energikontoret Skåne

Förord

Detta examensarbete är en mastersuppsats skriven våren 2012 vid miljövetenskapliga institutionen på Lunds universitet på uppdrag av Energikontoret Skåne. Examensarbetet är en del av Klimatsamverkan Skånes ”Kommunkampanj 2012”, i samband med Kommunförbundet Skånes ordföranderoll. Jag vill ge ett stort tack till min handledare Stefan Anderberg, biträdande föreståndare vid LUCSUS på Lunds universitet, för hans engagemang och stöd under arbetets gång samt för kontinuerliga möten och diskussion av innehåll och struktur av min rapport. Jag skulle även vilja rikta ett stort tack till min handledare Per-Johan Wik samt Johan Nyqvist och Anders Nylander på Energikontoret Skåne för allt stöd och vägledning under arbetets gång samt alla värdefulla diskussioner. Till sist vill jag tacka tjänstemännen på Tomelilla, Hörby, Osby, Ystad, Skurup och Ängelholm kommuner för att ni var med och gjorde denna uppsats möjlig genom att ställa upp på mina intervjuer.

Abstract

The challenge of climate change is highly contemporary topic. Further efforts are required to enable the adequate reduction in greenhouse gas emissions. The national environment quality objective *Begränsad klimatpåverkan (limited climate influence)* is aimed to act as guidance for Sweden's environmental efforts on all levels, including local governments. Local governments have a central role and responsibility to put in practice the national environment quality objective. Local initiative and engagement is therefore needed to help limit and prevent local greenhouse gas emissions.

Efficient and appropriate ways to deal with energy and climate related issues are not always obvious. Local governments traditionally work with steering documents, such as energy and climate strategies. These steering documents do not however guarantee that local governments put plans into action and therefore mitigate their emissions. Governments can also manage their energy and climate initiatives without established steering documents or policies. These non-traditional methods could be, for example, networking and collaboration with peers to exchange ideas and experiences, or programs with motivated individuals driving the change.

The objective of this Master's thesis is to investigate how various local government agencies in Skåne incorporate traditional and non-traditional methods in their energy and climate initiatives as well as to provide an overview and improved understanding of these agencies' climate related work and initiatives. The objective is further to contribute with support and structure for local governments in their climate initiatives. Three goals have been identified for this thesis. The first goal is to develop an index for decision making to determine the ambition behind the energy and climate initiatives undertaken based on traditional steering documents and methods. The second goal is to, based on interviews undertaken with local government officials, develop recommendations to support agencies in their climate initiatives. The third and last goal is to develop a method for how to develop an index for non-traditional methods and initiatives.

The method for this research project consists of two components. The first part is based on an inventory and analysis of the local government agencies in Skåne's current work and initiatives based on the traditional steering documents and frameworks. Following this inventory, an index for decision making is developed providing an indication of the ambition of these traditional methods. The second component is comprised of an analysis of six local governments, selected based on the outcomes of the index and characterised by their traditional and non-traditional methods, based on interviews with officials for each area.

The research study identifies the importance of using a mix of traditional as well as non-traditional methods in achieving a successful energy and climate policy and outcome. It is further clear that the success of initiatives are not dependent on whether strictly traditional or non-traditional methods were used but rather on the overall understanding and knowledge of the issues and initiatives required as well as the support and engagement from all levels within the local government areas.

Keywords: Energy, climate change, municipality, index for decision making basis

Sammanfattning

Idag talas det allt mer om de klimatutmaningarna vi står inför. Utmaningarna innebär ytterligare insatser för att det ska vara möjligt att uppnå den utsläppsminskning som krävs. Det nationella miljö kvalitetsmålet *Begränsad klimatpåverkan* ska verka vägledande i Sveriges miljöarbete för alla samhällsnivåer, inklusive Sveriges kommuner. Därför har kommunerna en central roll och ett ansvar att bryta ner klimatmålet till den kommunala nivån. Detta förutsätter kommunalt initiativ och engagemang för att begränsa de lokala utsläppen av växthusgaser.

Hur kommunerna ska arbeta med energi- och klimatfrågorna på ett så effektivt sätt som möjligt är inte alltid självklart. Traditionellt sett har kommuner styrdokument, exempelvis energi- och klimatstrategier. Dock är detta ingen garanti för att kommunen för ett aktivt arbetar med området. Kommuner kan även bedriva energi- och klimatarbete utan förankrade styrdokument som underlag. Exempel på dessa mer otraditionella metoder kan vara nätverksarbete och samverkan med andra aktörer för utbyte av idéer och erfarenheter, eller att det finns eldsjälar inom kommunens verksamhet som särskilt driver dessa frågor.

Det här examensarbetet syftar till att undersöka huruvida Skånes kommuner arbetar utifrån dessa traditionella och otraditionella metoder, att ge en förbättrad överblick och förståelse av kommunernas arbete med dessa frågor. Vidare är syftet att bidra till att skapa ett bättre stöd och struktur för kommunernas klimatarbete. Vidare har arbetet tre mål. Det första målet är att ta fram ett beslutsunderlagsindex, som ska ge en indikation på ambitionen i arbetet med energi och klimat via traditionella styrdokument, för Skånes kommuner. Det andra målet är att utifrån intervjuer med kommundienstämman utveckla rekommendationer som kan stödja kommunerna i deras energi- och klimatarbete. Det tredje och sista målet är att ta fram en metod för hur ett index för otraditionella arbetssätt kan tas fram.

Den empiriska undersökningen bestod av två delar. Den första var en inventering och analys av de skånska kommunernas energi- och klimatarbete baserat på traditionella styrdokument. Utifrån denna inventering togs ett beslutsunderlagsindex fram som gav en indikation på ambitionen i arbetet med energi och klimat via traditionella styrdokument för samtliga kommuner. I den andra delen gjordes en närmare analys på sex utvalda kommuner, där beslutsunderlagsindex var en del av urvalsmetoden, som kännetecknas av traditionellt respektive otraditionellt klimatarbete baserat på intervjuer med representanter för kommunerna.

Resultaten visar att både traditionella styrdokument och mer otraditionella arbetsmetoder är viktiga för kommunernas energi- och klimatarbete. Det har även framkommit att framgången i arbetet inte enbart handlar om huruvida metoderna är traditionella eller otraditionella. Snarare handlar det om god förståelse för arbetet och förankring på alla nivåer i kommunen.

Nyckelord: Energi, klimatförändringar, kommuner, beslutsunderlagsindex

INNEHÅLLSFÖRTECKNING

1	Introduktion	11
1.1	Bakgrund	11
1.2	Mål och Syfte	12
1.3	Frågeställning	12
1.4	Undersökningsstrategi	12
1.5	Inledande presentation av traditionellt och otraditionellt arbete	12
1.6	Avgränsning	13
2	Svensk klimatpolitik	14
2.1	Sveriges nationella mål	14
2.2	Statliga stöd	15
3	Skånes energi- och klimatarbete	17
3.1	Skånes klimatmål	17
3.2	Regionala aktörer i Skåne	18
4	Kommunalt energi- och klimatarbete i Skåne	20
4.1	Kommunal klimatpolitik	20
4.2	Kommunernas roll	20
4.3	Kommunala styrdokument	21
4.4	Naturskyddsföreningens kommunala klimatindex	22
4.5	Nätverk för kommunalt energi- och klimatarbete	23
5	Metod	25
5.1	Inventering av Skånes kommuners traditionella styrdokument	25
5.2	Framtagande av beslutsunderlagsindex	25
5.3	Traditionellt och otraditionellt arbete	26
5.4	Val av kommuner för intervjuundersökningen	28
5.5	Analys av intervjumaterialet	29
6	Resultat	31
6.1	Beslutsunderlagsindex	31
6.2	De utvalda kommunerna	32
6.3	Sammanfattning av respektive kommuns intervjusvar	32
7	Analys	37
7.1	Kategori A – Arbetsätt	37
7.2	Kategori B – Drivkrafter	38
7.3	Kategori C – Svårigheter och förbättringar	39
7.4	Kategori D – Samverkan	41
8	Diskussion	42
9	Avslutning	44
9.1	Index för otraditionellt energi- och klimatarbete	44
9.2	Traditionellt och otraditionellt arbete	44
9.3	Rekommendationer	45

10 Förslag till vidare fördjupningsstudier	48
Referenser	49
Bilaga 1: Poängsättning för beslutsunderlagsindex	54
Bilaga 2: Jämförelse av kommunerna	56
Bilaga 3: Intervjufrågor.....	64

1 Introduktion

1.1 Bakgrund

Baserat på klimatmodellering gjorda för Klimatkonventionen (United Nations Framework Convention on Climate Change) förväntas den globala medeltemperaturen öka med 1,4 – 5,8 °C mellan 1990 och 2100 (UNFCCC, 2012). Denna ökning anses vara tillräckligt omfattande för att medför ett klimathot som kommer att beröra oss alla oavsett var i världen vi befinner oss. Det är därför viktigt att söka lösningar såväl som möjligheter för att förhindra eller bromsa de hot och konsekvenser som klimatförändringarna ger upphov till (Region Skåne, 2009:a). Effekterna av ett förändrat klimat kommer se olika ut i olika delar av världen och likaså inom Sveriges gränser (Länsstyrelsen i Skåne, 2010:a). Vi har alla ett gemensamt ansvar att göra de insatser som krävs för att bromsa utsläppen och den fortsatta uppvärmningen. Engagemang och samarbete från olika aktörer i samhället och på alla nivåer är därför nödvändigt.

Trots att samhällets fokus på klimatfrågan har ökat och att det idag talas allt mer om de klimatutmaningarna vi står inför, behövs det ytterligare insatser för att det ska vara möjligt att uppnå den utsläppsminskning som krävs. Det nationella miljö kvalitetsmålet *Begränsad klimatpåverkan* ska verka vägledande i Sveriges miljöarbete för alla samhällsnivåer (Miljömål, 2012:a), inklusive Sveriges kommuner. Detta innebär att kommunerna har en central roll och ett ansvar att bryta ner klimatmålet till den kommunala nivån, vilket förutsätter kommunalt initiativ och engagemang för att begränsa de lokala utsläppen av växthusgaser (Länsstyrelsen i Skåne, 2010:b).

Den utmaning vi står inför innebär att vi dels måste minska våra utsläpp och dels måste anpassa oss inför den klimatförändring som kommer att ske till följd av redan gjorda utsläpp (Eklund, 2009). Anpassande åtgärder kan exempelvis innebära förstärkningsarbete på infrastruktur samt att undvika att bebygga områden som ligger i riskzon för framtida översvämningar (Länsstyrelsen i Skåne, 2012). Denna rapport fokuserar på kommuners förebyggande åtgärder för att minska klimatpåverkan.

Hur kommunerna ska arbeta med energi- och klimatfrågorna på ett så effektivt sätt som möjligt är inte alltid självklart. Traditionellt sett har kommuner styrdokument, exempelvis energi- och klimatstrategier, men detta är ingen garanti för att kommunen aktivt arbetar med energi- och klimatfrågor. I vissa fall kan kommuner bedriva energi- och klimatarbete utan förankrade styrdokument som underlag. Exempel på dessa mer otraditionella metoder kan vara nätverksarbete och samverkan med andra aktörer för utbyte av idéer och erfarenheter, eller att det finns eldsjälar inom kommunens verksamhet som särskilt driver dessa frågor.

Det här examensarbetet undersöker hur skånska kommuners energi- och klimatarbete bedrivs, utifrån ovan nämnda traditionella respektive otraditionella metoder, samt tar fram rekommendationer som kan stödja kommunerna i deras energi- och klimatarbete.

1.2 Mål och Syfte

Syftet med detta examensarbete är att undersöka hur kommuner arbetar med energi- och klimatfrågor, att ge en förbättrad överblick och förståelse av kommunernas arbete med dessa frågor, och deras olika förutsättningar samt att bidra till att skapa ett bättre stöd och struktur för kommunernas klimatarbete. Centrala utgångspunkter för projektet är att identifiera i vilken mån kommunerna arbetar utifrån traditionella styrdokument eller utifrån mer otraditionella metoder via andra drivkrafter. Vidare har arbetet tre mål. Det första målet är att ta fram ett beslutsunderlagsindex, som ska ge en indikation på ambitionen i kommunernas arbete med energi och klimat via traditionella styrdokument. Det andra målet är att utifrån intervjuer med kommuntjänstemän utveckla rekommendationer som kan stödja kommunerna i deras energi- och klimatarbete. Det tredje och sista målet är att ta fram en metod för hur ett index för otraditionella arbetssätt kan tas fram.

1.3 Frågeställning

1.3.1 Huvudfrågeställning

Hur påverkas kommuners energi- och klimatarbete av huruvida det är traditionella eller otraditionella metoder som använts? Hur skulle kommunernas arbete kunna förbättras?

1.3.2 Delfrågeställningar

Utifrån vilka beslutsunderlag arbetar skånska kommuner med klimat- och energifrågor och varför arbetar de som de gör? Vilka otraditionella metoder förekommer?

1.4 Undersökningsstrategi

Undersökningen bestod av två delar, en totalinventering av Skånes kommuners traditionella styrdokument för klimat- och energifrågor samt en uppföljande intervjuundersökning med utvalda kommuner. Dataunderlaget till inventeringen hämtades från kommunernas hemsidor. Styrdokumentet som studerades var energi- och klimatstrategier, miljöprogram, resepolicy/riktlinjer för tjänsteresor, energieffektiviseringsstrategier samt i vilken mån kommunernas översiktsplan belyser energi- och klimatarbetet. En sammanställning av min inventering skickades ut till samtliga kommuner för eventuell komplettering.

Med utgångspunkt i inventeringen jämfördes de traditionella styrdokumentet med en rad faktorer för att identifiera kommunerna som bedriver ett traditionellt respektive otraditionellt energi- och klimatarbete. Utifrån denna identifiering valdes sex kommuner ut, som verkade ha ett aktivt och resultateffektivt traditionellt respektive otraditionellt arbete.

För en mer djupgående redogörelse för studiens metod, se avsnitt 5.

1.5 Inledande presentation av traditionellt och otraditionellt arbete

Studien utgick från en distinktion mellan traditionellt respektive otraditionellt arbete. Traditionellt arbete anses vara när kommunen har styrdokument som styr och leder energi- och klimatarbetet. Ett otraditionellt arbete är när kommunen inte har styrdokument som styr och leder arbetet, utan använder andra metoder. Dessa metoder kan vara att projekt inom energi- och klimatarbetet eller att det finns särskilt engagerade och drivna tjänstemän inom kommunen

som av egna initiativ leder energi- och klimatarbetet. Definitionerna av traditionellt och otraditionellt arbete har utvecklats under arbetets gång och den slutgiltiga definitionen presenteras i avsnitt 5.3.

1.6 Avgränsning

Den här uppsatsen fokuserar på energi- och klimatarbetet för att begränsa växthusgasutsläppen genom bland annat omställning till förnybar energi, energieffektivisering och minskat transportbehov, bedrivet i en kommun. Därmed kommer uppsatsen inte att fokusera arbetet med klimatanpassning för att minska sårbarheten för klimatförändring. Vid framtagandet av traditionellt beslutsunderlagsindex har fem styrdokument analyserats. De är energi- och klimatstrategi, miljöprogram, resepolicy, energieffektiviseringsstrategi samt kommunens översiktsplan, i den mån den belyser energi- och klimatarbetet. Dessa styrdokument kommer inte analyseras ingående utan enbart ligga till grund för poängsättning av beslutsunderlagsindex.

Styrdokument som behandlar energiplaneringen för kommunen som geografiskt område kan ha olika benämningar, och i denna rapport benämns dokumentet som energi- och klimatstrategi. Vid bedömningen av miljömålsprogrammen kommer endast miljö kvalitetsmålen *Begränsad klimatpåverkan* och *God bebyggd miljö* tas i beaktning.

Den information som eventuellt tillkommit, via komplettering och intervjuer, efter att urvalet av kommuner gjorts kommer inte läggas till i diagrammen som användes för urval. Dock kommer informationen räknas med i det framtagna beslutsunderlagsindexet i tabell 4 avsnitt 6.1.

Vid jämförelsen av parametrarna och antalet styrdokument fanns inte tillgänglig data för alla Skånes kommuner, vilket kan ha påverkat resultatet.

För det otraditionella beslutsunderlagsindexet kommer endast ett förslag till hur indexet kan tas fram att presenteras.

2 Svensk klimatpolitik

Utsläppen av växthusgaser är ett globalt problem som kräver internationellt samarbete för att förebygga och därmed hejda de allvarliga konsekvenser som klimatförändringarna kan medföra (Regeringen, 2012:a). Under senare år har den svenska klimatpolitiken utvecklats mot en starkare EU-integration och ett mer djupgående internationellt samarbete (Regeringen, 2012:b). Sverige har tagit en ledande roll på den internationella klimatarenan genom anseliga utsläppsminskningar (Regeringen, 2012:b) och prioriterar insatser för användandet av alternativa drivmedel för Sveriges fordonsflotta, förnybar energi och miljöteknik (Regeringen, 2012:c). Regeringen har som målsättning att Sverige ska verka för ett modernt samhälle som är miljöanpassat, byggt på förnybara resurser, och för en tillväxtvänlig politik som bedrivs i samstämmighet med de villkor och förutsättningar som finns (ibid.).

Klimatpolitiken utgör en del av miljöpolitiken (Uggla & Elander, 2009). Den är dels organiserad enligt ett hierarkiskt mönster där olika myndigheter har ansvar för olika områden och dels utifrån en samverkansmodell där miljömålen uppnås genom medverkan av olika aktörer (Uggla & Elander, 2009). Regeringen styr myndigheter med olika medel i riktning mot de internationellt överenskomna och politiskt fattade klimatmålen (ibid.). Sveriges miljömålssystem innehåller ett generationsmål samt 16 miljökvalitetsmål (Miljömål, 2012:a). Generationsmålet täcker den omställning som krävs i samhället för att miljökvalitetsmålen ska kunna uppnås inom en generation (ibid.). Generationsmålet fungerar därför som vägledning inom miljöarbetet för alla nivåer i samhället (ibid.). Tillståndet i den svenska miljön, som miljöarbetet ska leda till, beskrivs av miljökvalitetsmålen (ibid.).

För miljökvalitetsmålet *Begränsad klimatpåverkan* har Naturvårdsverket det övergripande ansvaret medan Regeringen har det övergripande ansvaret för alla miljökvalitetsmål (Uggla & Elander, 2009). Länsstyrelsen har som uppgift att detaljera och anpassa miljökvalitetsmålen till regionala förutsättningar samt ansvarar för uppföljning och rapportering till regeringen för miljömålsarbetet i den egna regionen (ibid.).

2.1 Sveriges nationella mål

Målsättningarna för Sveriges energi- och klimatpolitik, som sträcker sig till år 2020, grundas på de internationella målen som utgår från FN:s klimatpanel IPCC:s (Intergovernmental Panel on Climate Change) bedömningar (Regeringen, 2012:b). Den svenska klimatpolitiken består av mål och nationella styrmedel samt styrmedel som är gemensamma för hela EU (Naturvårdsverket, 2012:a). Sveriges riksdag beslutade i juni 2009 om en ny klimat- och energipolitik (Naturvårdsverket, 2012:b) och de två propositionerna ”En sammanhållen klimat- och energipolitik” beskriver den nuvarande klimatpolitiken (Naturvårdsverket, 2012:a).

Miljökvalitetsmålet ”Begränsad klimatpåverkan” reviderades i juni 2009 med en ny förklaring, ett nytt utsläppsmål till år 2020 samt en vision för ett långsiktigt klimatmål till år 2050 (Naturvårdsverket, 2012:b). Huvudmålet fram tills nu har varit att medelvärdet för utsläppen av växthusgaser i Sverige 2008-2012 ska vara minst fyra procent lägre jämfört med 1990 års nivå (Naturvårdsverket, 2012:a). Detta mål måste uppnås genom lokala åtgärder, utan

användandet av kolsänkor eller utsläppskredit via flexibla mekanismer (ibid.). Detta mål bedöms vara möjligt att uppnå (ibid.). Regeringens mål för 2020 är att minska utsläppen med 40 procent, i jämförelse med 1990 års nivå (Regeringen, 2012:c). Ytterligare målsättningar är att energianvändningen ska vara 20 procent effektivare till år 2020, och att fordonsflottan år 2030 ska vara oberoende av fossil energi (Naturvårdsverket, 2012:a). Visionen för Sverige är att det till år 2050 inte ska finnas några nettoutsläpp av växthusgaser (Regeringen, 2012:c).

2.2 Statliga stöd

För att driva energi- och klimatarbetet framåt har olika statliga stöd finansierat klimatinitiativ i kommuner. Några av dessa är:

- *Klimatinvesteringsprogram (KLIMP)*
 - Under åren 2003-2008 beviljades stöd från svenska staten till klimatinvesteringar för att minska växthuseffekten och genomförandet av KLIMP-programmen pågår fram till år 2012 (Naturvårdsverket, 2011). Bidraget byggde på samverkan mellan nationell och lokal nivå där kommuner, företag och andra aktörer, i stöd av Naturvårdsverket, långsiktigt ska genomföra investeringar för att minska miljöbelastningen och uppmuntra till lokalt engagemang och initiativ (ibid.). KLIMP har bidragit till att nå det nationella klimatmålet och stärka det lokala klimatarbetet (ibid.).
- *Lokala investeringsprogram (LIP)*
 - Under åren 1998-2002 beviljades statligt stöd till lokala investeringsprogram, LIP, för satsning på miljön (Naturvårdsverket, 2012:c). LIP syftade till att öka den ekologiska hållbarheten genom bland annat energieffektivisering, energiomställning, projekt som skapar goda boendemiljöer, rena utsläpp till luft och vatten samt att den biologiska mångfalden ökar (ibid.). Ansvaret för programmen och dess genomförande låg på kommunerna där åtgärder prioriterades och bidraget fördelades över de olika investeringarna (Naturvårdsverket, 2012:d). Programperioden löpte över tre år och avslutades genom en slutrapport till Naturvårdsverket (ibid.).
- *Klimatcoachning*
 - Projektet klimatcoachning pågick under perioden 2007-2009 och leddes av nätverket Klimatkommunerna och finansierades av Naturvårdsverket (Naturvårdsverket, 2010). Projektet inriktade sig på de mindre kommunerna syftade till att hjälpa kommuner att ta fram klimatstrategi för att få igång klimatarbetet (ibid.). Kommuner som var med i projektet erbjöds vägledning, samverkan och utbyte av erfarenhet genom bland annat telefonrådgivning samt en beskrivande processguide som visade hur kommunerna kan få igång ett långsiktigt klimatarbete (ibid.).
- *Projekt REKLIM - Regionala Energikontor och lokalt Klimatarbete*
 - Även Föreningen Sveriges Regionala Energikontor, FSEK, fick beviljat bidrag från Naturvårdsverket för att stödja de mindre kommunerna att ta fram klimatstrategier i samarbete med respektive regions regionala energikontor (Energikontor Sydost). Projektets mål var att minst 10 kommuner skulle ha

antagit ett dokument senast 2008 och ytterligare 15 kommuner skulle ha en pågående process (ibid.). Energikontoren identifierade vilken typ av stöd respektive kommun behövde men ansvaret att leda processen låg på respektive kommun (ibid.).

3 Skånes energi- och klimatarbete

Det är ett regionalt ansvar att genomföra nationella och internationella mål och strategier (Energimyndigheten, 2011:a). År 2009 startade arbetet med att ta fram nya klimatmål för Skåne som tog utgångspunkt i länsstyrelsens klimat- och energistrategi för Skåne från oktober 2008, Region Skånes klimatberedning 2008-2009 och regeringens klimat- och energipropositioner (Prop. 2008/09:162 & Prop. 2008/09:163) våren 2009 (Länsstyrelsen i Skåne, 2010:b). Åtgärderna som presenterades i rapporterna *Klimat- och energistrategi för Skåne* och *Klimatberedning 2008-2009* anses fortfarande relevanta och därför har det inte utarbetats något nytt åtgärdsprogram (ibid.). Nedan presenteras Skånes klimatmål och några av Skånes centrala aktörer.

3.1 Skånes klimatmål

År 2009 beslutades om sex klimatmål för Skåne i form av delmål under det nationella miljö kvalitetsmålet *Begränsad klimatpåverkan* (Länsstyrelsen i Skåne, 2010:b). Klimatmålen ska fungera vägledande, stödjande och stimulerande för fortsatt klimatarbete i Skåne (ibid.). Tanken är att aktörer i Skåne ska använda målen som utgångspunkt i arbetet inom deras verksamhetsområden (ibid.). Fem av delmålen faller inom ramen för uppsatsens fokusområde. De är *utsläpp av växthusgaser, effektivare energianvändning, förnybar el, transporter och biogas*.



Delmål för att uppnå miljö kvalitetsmål *Begränsad klimatpåverkan*

UTSLÄPP AV VÄXTHUSGASER

Skånes utsläpp av växthusgaser år 2020 ska vara minst 30 procent lägre i jämförelse med 1990 års nivå. Detta mål gäller enbart utsläpp som sker i Skåne. Verksamheter som omfattas av systemet för handel med utsläppsrätter exkluderas. Inte heller ingår upptag och utsläpp med anknytning till skogsbruk eller annan markanvändning.

EFFEKTIVARE ENERGIANVÄNDNING

Energianvändningen i Skåne år 2020 ska vara 10 procent lägre än perioden 2001-2005.

FÖRNYBAR EL

Klimatmålet innebär att Skånes produktion av förnybar el ska vara 6 TWh högre år 2020 i jämförelse med 2002 års produktion.

TRANSPORT

Skånes utsläpp av växthusgaser från transporter ska vara 10 procent lägre år 2015 i jämförelse med 2007 års nivå. Målet omfattar transporter inom Skåne.

BIOGAS

Skånes biogasproduktion ska vara uppe i 3 TWh år 2020

(Länsstyrelsen i Skåne, 2010:b).

3.2 Regionala aktörer i Skåne

3.2.1 Länsstyrelsen i Skåne

Med hänsyn till de regionala förutsättningarna så har Länsstyrelsen i uppgift att i samarbete med kommuner, Energimyndigheten, Naturvårdsverket samt regionala och lokala aktörer samordna och driva på det statliga klimat- och energiarbetet med utgångspunkt till en hållbar utveckling (Energimyndigheten, 2011:a). Länsstyrelsen har även ett ansvar att utforma regionala mål och strategier för klimat- och energiomställningen i länet samt att uppföljningen av miljömålen samordnas i den egna regionen (Länsstyrelsen i Skåne, 2008). Strategierna spelar en viktig del i den nationella energi- och klimatpolitiken då målen realiserar genom att arbetet sker på regional och lokal nivå (Energimyndigheten, 2011:a).

Länsstyrelsen ska även stödja kommuner och näringsliv i deras energi- och klimatarbete genom exempelvis klimatinvesteringsprogram, KLIMP (Länsstyrelsen i Skåne, 2008). De har även som uppgift att tillhandahålla kommunerna med underlag och hjälp för att arbeta fram och formulera lokala mål och åtgärdsprogram (Miljömål, 2012:c).

År 2008 fick Länsstyrelsen i Skåne län i uppdrag av regeringen att, i samverkan med Energikontoret Skåne och i dialog med Region Skåne, ta fram en regional klimat- och energistrategi för Skåne (Länsstyrelsen i Skåne län, 2008). Aktörer i Skåne, företag, kommuner, organisationer och näringsliv fick möjlighet att lämna synpunkter (ibid.). Strategin syftar till att identifiera förutsättningar som finns i Skåne för att möjliggöra omställningen av energisystem och minska klimatutsläppen (Länsstyrelsen i Skåne, 2008). För att skapa ett framgångsrikt arbete för att uppnå miljömålen, samt de framtida målen, ska strategin fungera som en vägledning och drivkraft i rätt riktning (ibid.). För att effektivt minska energianvändningen och öka andelen förnybar energi finns styrmedel och verktyg på både lokal och regional nivå (ibid.). Genom att regionala aktörer, myndigheter, Region Skåne, Energikontoret Skåne och organisationer samverkar med gemensamma initiativ och projekt, kan det bidra till att arbetet får större genomslagskraft och därmed når ut till fler aktörer (Länsstyrelsen i Skåne, 2008).

3.2.2 Region Skåne

Regioner och regionala samverkansorgan har ansvar för det regionala utvecklingsarbetet vilket också omfattar energi- och klimatfrågor (Energimyndigheten, 2011:a). Regionala aktörer har även stor betydelse när det gäller genomförandet av regeringens politik (ibid.). För att stärka de aktörer som driver utvecklingen framåt inom hela miljöområdet medverkar Region Skåne i arbetet med energifrågor och skapar möjligheter till ett fortsatt arbete (Länsstyrelsen i Skåne, 2008). Region Skåne är en samarbetspartner och en samlande kraft och bidrar därför till den offentliga samordningen i hela Skåne där några, av många, samarbetspartners är Länsstyrelsen i Skåne och Kommunförbundet Skåne (Region Skåne, 2009:c).

År 2009 gjorde Region Skåne en kartläggning över vad som görs inom klimatområdet i Skåne och utformade en klimatberedning där förslag på åtgärder och satsningar inom området beskrevs (Länsstyrelsen i Skåne, 2008). Region Skånes klimatberedning tog fram förslag på hur vi i Skåne ska minska vår klimatpåverkan samt anpassa samhällen till ett förändrat klimat (Region Skåne, 2009:c).

3.2.3 *Energikontoret Skåne*

Sveriges regionala energikontor verkar i det internationella och nationella energi- och miljöarbetet (FSEK). Det finns idag 13 stycken regionala energikontor i Sverige vilka startade som EU-projekt och samordnas via Föreningen Sveriges Regionala Energikontor, FSEK (ibid.). De regionala energikontoren har ett nära arbete och samarbete med kommuner, landsting och länsstyrelser (ibid.). Huvuduppgifterna för det regionala energikontoret är att arbeta med en ökad energieffektivisering samt främja användningen av förnybara energikällor, främst genom samverkan mellan olika organisationer (Energimyndigheten, 2011:a).

Energikontoret Skåne är en enhet inom Kommunförbundet Skåne, och bildades år 1998 (Energikontoret Skåne, 2012:a). Kommunförbundet Skåne verkar som en medlemsorganisation för Skånes 33 kommuner, och är en ideell förening (ibid.). Målgruppen för Energikontoret Skåne är kommuner, företag, organisationer och hushåll samt samarbetspartnerna Region Skåne, Länsstyrelsen i Skåne, universitet, högskolor och länets energibolag (ibid.). Energikontoret Skåne startar och samordnar nätverk, driver projekt som finansieras regionalt, nationellt och europeiskt samt bidrar med kompetens och erfarenhetsutbyte genom exempelvis seminarier, utbildning och konferenser (ibid.). Några av de nätverk som startats och samordnats av Energikontoret Skåne är Biogas Syd, Energirådgivarna i Skåne samt Solar Region Skåne (ibid.). Exempelvis så hjälper och stödjer Energikontoret Skåne utarbetandet av energi- och klimatstrategier i kommunerna (ibid.).

Vidare driver Energikontoret Skåne, tillsammans med Länsstyrelsen i Skåne, ett nätverk för strategisk energieffektivisering i de skånska kommunerna (Energikontoret Skåne, 2012:b). För att ge stöd till kommuner och landsting i deras strategiska arbete med energieffektivisering i den egna verksamheten bidrar regeringen med ett energieffektiviseringsstöd på 99 miljoner per år under programperioden 2010-2014 (Klimatkommunerna:b). Av Skånes kommuner är det 27 kommuner, inklusive Region Skåne, som har sökt stödet (Energikontoret Skåne, 2012:b). Årligen anordnas nätverksträffar för att möjliggöra erfarenhetsutbyte (ibid.). Varje nätverksträff har olika teman som exempelvis transporter, fastigheter och upphandling av energieffektiva produkter (ibid.).

4 Kommunalt energi- och klimatarbete i Skåne

4.1 Kommunal klimatpolitik

Sveriges kommuner har en viktig roll i arbetet med att förverkliga de nationella miljö kvalitetsmålen (Uggla & Elander, 2009). Det är viktigt att Sveriges kommuner är med och skapar klimatpolitiken och är en drivande och självständig aktör, dels med avseende på den lokala politiken som baseras på kommuners egna förutsättningar och engagemang, och dels genom deltagande i nätverk tillsammans med andra offentliga eller privata aktörer (ibid.). Det ställs därför stora förväntningar på Sveriges kommuner att utforma lokala klimatpolitiska mål samt att utveckla klimatstrategier för att driva energi- och klimatarbetet framåt (ibid.).

Traditionellt sett bygger den politiska styrningen på lagstiftning (Uggla & Elander, 2009) där ett exempel är lagen om kommunal energiplanering (1977:439) från år 1977, som innebär att Sveriges kommuner är skyldiga att ha en aktuell plan för tillförsel, distribution och användning av energi. Lagen är dock föråldrad och ses inte längre som lika effektiv (Region Skåne, 2009:b). I dagens kommunala miljö- och klimatarbete integreras miljö- och klimathänsyn allt mer i den kommunala verksamheten (Uggla & Elander, 2009). Detta görs genom att identifiera de redskap och möjligheter som finns att använda på lokal nivå i exempelvis den fysiska planeringen och energiplaneringen (ibid.). Sveriges kommuner står för en viktig roll med möjligheter att styra utvecklingen (Miljömål, 2012:b). Länsstyrelserna ska tillhandahålla kommunerna med underlag och hjälp för att arbeta fram och formulera lokala mål och åtgärdsprogram (Miljömål, 2012:c). Miljömålen har i större utsträckning uppmärksamats på kommunal nivå vilket har bidragit till att målen fått en högre politisk prioritet (Miljömål, 2012:b). Kommuners lokala miljö mål utarbetas till stor del utifrån det underlag som tillhandahålls av länsstyrelserna (Miljömål, 2012:c).

4.2 Kommunernas roll

Det krävs engagemang och vilja hos alla aktörer i Skåne att vidta de nödvändiga åtgärder som krävs för att uppnå de regionala delmålen för miljö kvalitetsmålet *Begränsad klimatpåverkan* (Länsstyrelsen i Skåne, 2010:b). För att detta ska vara möjligt är det av stor vikt att de regionala målen bryts ner till kommunal nivå, vilket innebär att enskilda företag, organisationer och myndigheter måste forma egna mål och åtgärder som utgår från deras prioriteringar och förutsättningar (ibid.). Många kommuner i Sverige arbetar med energi- och klimatfrågor där den politiska viljan att ta eget ansvar är stark (Energimyndigheten, 2011:b). I de flesta fall är det kommunala klimatarbetet frivilligt, dock finns det olika statliga styrmedel så som skatter, bidrag och mål som driver arbetet framåt (ibid.).

Eftersom kommunerna är stora verksamheter, med tanke på att de både är konsumenter, investerare och arbetsgivare, kan de genomföra egna åtgärder och därmed bli en förebild för det övriga lokalsamhället (Länsstyrelsen i Skåne, 2010:b). Kommunerna kan bidra till energi- och klimatarbetet genom att integrera energi- och klimataspekten i sin planering såsom transportsnål infrastruktur och nyetableringar nära kollektivtrafiknoder (Länsstyrelsen i Skåne, 2008). Andra åtgärder som kommuner kan bidra med är energieffektivisering av lokaler, inköp av tjänstebilar med fordonsgas som drivmedel vilket driver den lokala marknaden för produktion av biogas samt krav på energin i offentlig upphandling (Länsstyrelsen i Skåne,

2010:b). Kommuner har också ett ansvar att bidra med utbildningssystem samt att engagera medborgare, lokalt näringsliv och organisationer (ibid.).

För att åstadkomma ett långsiktigt strategiskt tänkande inom den offentliga verksamheten finns det ett antal styrdokument såsom översiktsplan, energi- och klimatstrategi, miljömålsprogram, resepolicy/riktlinjer för tjänsteresor samt energieffektiviseringsstrategi (Region Skåne, 2009:a). Styrdokumentet möjliggör att energi- och klimatfrågan lyfts fram så att den integreras i den långsiktiga planeringen (ibid.).

4.3 Kommunala styrdokument

4.3.1 Översiktsplan

Alla kommuner ska ha en aktuell översiktsplan, i enlighet med plan- och bygglagen, som omfattar hela kommunens geografiska område (PBL 2010:900). I översiktsplanen ska inriktningen för hur mark- och vattenområden och den byggda miljön används beskrivas, vilket ska anges ur ett långsiktigt perspektiv (ibid.). Allt oftare presenteras energi- och klimatfrågor i översiktsplanerna, där omfattningen dock kan variera för de olika kommunerna (Länsstyrelsen i Dalarna, 2011). I översiktsplanen görs avvägningar och prioriteringar mellan olika intressen och olika samhällsfunktioner så som krav på transporter, energiproduktion, bebyggelse och exploateringsinriktning (ibid.). Om klimat- och energistrategin kopplas till och integreras med översiktsplanen kan det bidra till att strategin får genomslag (Länsstyrelsen i Dalarna, 2011). Målsättningar och ambitioner inom energi- och klimatområdet som identifieras i översiktsplanen bör överensstämma med de mål och ambitioner som presenteras i övriga styrdokument (ibid.).

4.3.2 Energi- och klimatstrategisk planering

Kommuner har allt oftare börjat använda begreppet klimat- och energistrategi istället för energiplan och dessa fokuserar på målstyrning och konkreta åtgärder (Länsstyrelsen i Dalarna, 2011). Strategierna har ett bredare och mer djupgående innehåll där utöver energi också transporter och utsläpp av växthusgaser presenteras (ibid.). Klimat- och energistrategierna integrerar det kommunala arbetet med energifrågorna, vilket också sker på regional och nationell nivå (ibid.).

I strategierna presenteras vanligtvis en nulägesbeskrivning där utsläpp av växthusgaser och energianvändningen inom den egna kommunens geografiska område redovisas, uppdelat på olika sektorer (Region Skåne, 2009:b). Med nulägesbeskrivningen som grund, sätter kommunen upp mål, handlingsprogram för hur målen ska uppnås samt uppföljning av mål och handlingsprogram (ibid.). I Skånes kommuner har en rad åtgärder vidtagits för att minska växthusgasutsläppen och energianvändningen, där några åtgärder är satsning på kollektivtrafik, utbyggnad av biogasanläggning och utveckling av fjärrvärmenät (ibid.).

4.3.3 Resepolicy

För att minska utsläpp av växthusgaser från tjänsteresor i kommunernas organisation kan framtagande av riktlinjer och policys vara ett effektivt sätt (Energimyndigheten, 2011:c). Riktlinjer och policys kan beskriva hur man på ett så energi- och miljöanpassat sätt som

möjligt ska planera allt från möten, resor och parkering till inköp och användning av tjänstefordon (ibid.). Val av färdstätt till arbetsplats och möten påverkas ofta av parkeringsmöjligheter och hur kostsamt det är (ibid.). Om en intern diskussion förs över hur riktlinjer och policys ska utformas kan personalens arbete underlättas (ibid.).

4.3.4 *Miljömålsprogram*

Kommuner kan arbeta med miljöfrågor på olika sätt men några vanliga former är framtagande av miljöplaner, översiktsplanering, miljöbokslut och gröna nyckeltal (Miljömål, 2012:b). Miljömålsarbetet kan även ske i samarbete med länsstyrelsen, organisationer, företag och lokalt näringsliv samt med regionala samverkansorgan (ibid.). Det är ofta utifrån de nationella och regionala miljömålsprogrammen som de lokala miljömålsprogrammen tas fram där varje kommun anpassar sina planer och program utifrån egna förutsättningar, möjligheter och behov (Region Skåne, 2009:b). Av de 16 miljö kvalitetsmålen är det två som berör energi- och klimatfrågor, vilka är *Begränsad klimatpåverkan* och *God bebyggd miljö*.

4.3.5 *Energieffektiviseringsstrategi*

För att ta del av stödet för strategiskt arbete med energieffektivisering ska krävs kommunerna under första året upprätta en strategi för energieffektivisering av den egna verksamheten där fokus ska ligga på egna fastigheter och transporter (Energikontoret Skåne, 2012:b). Strategin ska utformas med en nulägesanalys av energianvändningen i kommunen och målsättningar för energieffektivisering till år 2014 och år 2020 samt en handlingsplan för att uppnå målen (ibid.). För att se om kommunen utveckling når de uppsatta målen för energieffektivisering ska kommunen årligen rapportera uppgifter om kommunens energianvändning till Energimyndigheten (ibid.).

4.4 **Naturskyddsföreningens kommunala klimatindex**

Naturskyddsföreningen gjorde år 2010 för tredje gången en granskning av Sveriges kommuners klimatarbete där ett klimatindex för respektive kommun togs fram (Lindberg & Grönvall, 2010). Syftet med det kommunala klimatindexet var att skapa ökad uppmärksamhet på lokal och nationell nivå kring kommunernas framgångsrika klimatarbete (ibid.). Det skulle bidra till att de som kommit långt i sitt klimatarbete blev ytterligare uppmuntrade samtidigt som de kommuner som inte kommit lika långt blev mer sporrade att höja sina ambitioner (ibid.). Naturskyddsföreningen skickade ut en enkät till Sveriges kommunchefer som drygt 76 procent svarade på (ibid.). Enkätundersökningen baserades på frågor indelade i huvudgrupper för att ha möjlighet att bedöma hur framgångsrikt klimatarbete respektive kommun hade (ibid.). Områden som omfattades var transporter, bostäder och kommunens övergripande styrning (ibid.). Den övergripande styrningen baserades på uppsatta mål samt vilka utsläppsminskningar kommunen gjort den senaste perioden (ibid.).

4.5 Nätverk för kommunalt energi- och klimatarbete

Detta avsnitt presenterar några av många nätverk för kommuner som är kopplade till energi- och klimatfrågor i Skåne.

4.5.1 Klimatkommunerna

År 2003 bildades klimatkommunerna som ett nätverk och blev år 2008 en förening för kommuner, landsting och regioner där det sker ett aktivt arbete med lokalt klimatarbete (Klimatkommunerna:a). Det övergripande syftet med Klimatkommunerna är att minska växthusgasutsläppen i Sverige och stödja de kommuner som vill arbeta med klimatfrågan (ibid.). Föreningen har även som uppgift att vara en drivande aktör i det nationella klimatarbetet genom att lyfta fram betydelsefulla möjligheter, svårigheter och incitament till arbetets resultat. För att höja kunskapen om klimatproblematiken ska föreningen arbeta med att sprida information och erfarenheter om det lokala klimatarbetet (ibid.). Målet är också att det ska utvecklas internationella samarbeten med kommunikation, med liknande organisationer i andra länder (ibid.).

4.5.2 Klimatsamverkan Skåne

Skåne har ett framgångsrikt och ambitiöst energi- och klimatarbete vilket har inneburit att Skåne har fått i uppdrag av regeringen att vara pilotlän (Klimatsamverkan Skåne:a). För att driva och stimulera ett effektivt klimatarbete med en enad inriktning bildades år 2010 samverkansorganet Klimatsamverkan Skåne i samarbete med Region Skåne, Länsstyrelsen i Skåne och Kommunförbundet Skåne (ibid.). Organisationerna arbetar gemensamt för att driva klimatarbetet i Skåne framåt med *samsyn, samverkan och samordning - utan ny byråkrati* som ledord (ibid.).

Som ett ytterligare komplement till Skånes redan goda klimatarbete ska Klimatsamverkan Skåne fungera som en gemensam plattform där erfarenhetsutbyte ges för att skapa samsyn, samverkan, samordning och en god överblick för att utveckla klimatarbetet i Skåne (Klimatsamverkan Skåne:a). Klimatsamverkan Skåne syftar till att skapa ett samlat begrepp om klimatarbetet i Skåne. Ambitionen är att få ett helhetsperspektiv där man brett arbetar med flera frågor (ibid.). Verksamhet ska verka för en minskad klimatpåverkan, en anpassning av samhället till kommande klimatförändringar och skapandet av ett hållbart samhälle (Klimatsamverkan Skåne:b). Inledningsvis kommer de tre områdena *transporter, energieffektivisering och klimatanpassning* att prioriteras (Klimatsamverkan Skåne:a).

De tre aktörerna arbetar utifrån en god samverkan och enighet kring inriktningen på Skånes energi- och klimatarbete vilket ger förutsättningar till ett framgångsrikt arbete (Region Skåne:a). Länsstyrelsen i Skånes roll är att samordna det strategiska energi- och klimatarbetet, klimatanpassningsarbetet och miljömålsarbetet (Klimatsamverkan Skåne:a). Det regionala utvecklingsarbetet mot en minskad klimatpåverkan och en ökad klimatanpassning ansvaras och drivs av Region Skåne (ibid.). Skånes kommuner samverkar inom Kommunförbundet Skåne och Energikontoret Skåne genom exempelvis energi- och klimatrådgivning och energiplanering vilket resulterar i planering och genomförande av klimatåtgärder (ibid.).

4.5.3 *Hållbar Mobilitet Skåne*

Hållbar Mobilitet Skåne, HMSkåne, är ett regionalt centrum för miljöanpassade transporter vilket sker i samarbete med Region Skåne, Trafikverket och Länsstyrelsen i Skåne (HMSkåne, 2012). Syftet med HMSkåne är att arbeta för att fler människor väljer ett mer hållbart transportsätt, samt att efterfrågan på transporter minskar (ibid.). För att uppnå detta samarbetar HMSkåne i konkreta projekt med kommuner, företag och myndigheter i Skåne där mötesplatser för utbyte av erfarenheter, idéer och information skapas samt olika utbildningar ges (ibid.). Arbetsområdena i fokus idag, är bland annat alternativa drivmedel, miljöbilar och bränsleeffektiva bilar samt cykling och informationsteknik (ibid.).

Under år 2011 startade HMSkåne projektet *Rese- och mötespolicy* där Skånes kommuner och andra intresserade organisationer kunde delta (HMSkåne, 2010). Projektet syftar till att de medverkandes miljöpåverkan från tjänsteresor minskar samt att resurserna som läggs på tjänsteresor effektiviseras vilket ska uppnås genom en rese- och mötespolicy (ibid.). Policyn ska tas fram gemensamt och i samverkan med deltagarna för att därefter förankras ute i organisationerna (ibid.). Vidare är målet att minst 10 av de 33 skånska kommunerna är med i framtagandeprocessen av rese- och mötespolicyn (ibid.).

5 Metod

I detta kapitel presenteras studiens undersökningsdesign och metoder. Den empiriska studien bestod av två delar.

- Inventering och analys av de skånska kommunernas energi- och klimatarbete baserat på traditionella styrdokument
- Djupgående analys av sex utvalda kommuner som kännetecknas av traditionellt respektive otraditionellt klimatarbete baserat på intervjuer med representanter för kommunerna.

Nedan presenteras inledningsvis tillvägagångssättet för inventeringen av de skånska kommunernas energi- och klimatarbete, framtagandet av beslutsunderlagsindex samt hur kommunerna för analysen valdes ut. Denna metod har tagits fram i samarbete med Energikontoret Skåne. Därefter definieras traditionellt och otraditionellt arbete och det beskrivs hur de sex kommunerna valts ut för intervjuundersökning samt hur intervjumaterialet analyserats.

5.1 Inventering av Skånes kommuners traditionella styrdokument

För analysen av Skånes kommuners traditionella arbete med energi- och klimatfrågor har fem styrdokument valts ut. Dessa är energi- och klimatstrategier, miljöprogram, resepolicy/riktlinjer för tjänsteresor, energieffektiviseringsstrategier samt i vilken mån kommunernas översiktsplan belyser energi- och klimatarbetet. Dataunderlaget hämtades främst från kommunernas hemsidor. Information om energieffektiviseringsstrategier tillhandahölls av Energikontoret Skåne. För varje styrdokument studerades och sammanställdes satta mål samt huruvida uppföljning av målen sker. För att säkerställa inventeringens dataunderlag ytterligare skickades sammanställningen ut till samtliga kommuner för eventuell komplettering. Kompletteringar gjordes i flera fall genom telefonsamtal eller genom mailväxling. Cirka hälften av kommunerna återkom inte med kompletteringar på den utskickade sammanställningen.

5.2 Framtagande av beslutsunderlagsindex

Utifrån inventeringen togs ett beslutsunderlagsindex fram som ger en indikation på ambitionen i arbetet med energi och klimat via traditionella styrdokument för samtliga kommuner. Indexet bestäms av summeringen av de poäng som tilldelats de fem styrdokumenterna. Poängsättningen av respektive dokument bestäms i sin tur utifrån ett antal bedömningspunkter, framtagna i denna studie. Poängen fördelades i en skala från 0-20. En summering av dokumentens poäng ger kommunen ett index på mellan 0 och 100. Bedömningspunkterna för respektive styrdokument beskrivs i stycket nedan.

Vid bedömningen av styrdokumenterna energi- och klimatstrategi, miljöprogram och energieffektiviseringsstrategi granskades dokumentens målsättningar utifrån den period målsättningen sträckte sig över. Långsiktiga mål premierades högre än till exempel mål med slutdatum som redan passerat. Dokument med mål som sträcker sig längre än till år 2012 fick maximal poäng på 20. För dokument som är under framtagande gjordes bedömningen att det finns en vilja kring dessa frågor och de fick 15 poäng. Dokument med målsättningar fram till

år 2012 fick 10 poäng och de kommuner som saknade dokumentet fick 0 poäng. Se tabell 1 sektion A.

Resepolicy/riktlinjer för tjänsteresor bedömdes utifrån i vilken mån miljö, energi och klimat togs med i dokumentet. Poäng fördelades på liknande sätt som ovan. Dokument som hade tydligt hållna miljö, energi och klimatanpassade riktlinjer och mål fick 20 poäng. Om dokumentet var under framtagande sattes 15 poäng, medan dokument med allmänt hållna miljö, energi och klimatanpassade riktlinjer och mål fick 10 poäng. Om resepolicy/riktlinjer för tjänsteresor saknas fick kommunen 0 poäng. Se tabell 1 sektion B.

Likaså sattes kriterierna för översiktsplaner utifrån i vilken mån energi och klimat togs upp i planen. Kommunen fick 0 poäng om energi- och klimatfrågor inte tas upp i översiktsplanen. Om dessa frågor nämns ett fåtal gånger får dokumentet 10 poäng. Presenteras ett par konkreta energi- och klimatmål tilldelas dokumentet 15 poäng. Slutligen ges 20 poäng till dokument som har tydliga energi- och klimatmål. Se tabell 1 sektion C.

För kommunernas poängsättning för respektive dokument, se bilaga 1, tabell 1. För beslutsunderlagsindex för respektive kommun, se tabell 4 avsnitt 6.1.

Tabell 1: Poängsättning för beslutsunderlagsindex för respektive styrdokument

Rankning av styrdokument	
A. Energi och klimatstrategi, miljömålsprogram och energieffektiviseringsstrategi	Poäng
Dokument/relevanta mål saknas	0
Målsättning från år 2000-2010	5
Målsättning fram till år 2012	10
Dokument under framtagande/inte godkänt än	15
Målsättning till efter år 2012	20
B. Resepolicy/riktlinjer för tjänsteresor	Poäng
Dokument/mål/riktlinjer saknas	0
Allmänt hållna miljö/energi/klimatanpassade riktlinjer/mål	10
Dokument under framtagande	15
Tydligt hållna miljö/energi/klimatanpassade riktlinjer/mål	20
C. Energi- och klimatfrågor i Översiktsplanen	Poäng
Energi- och klimatfrågor tas inte upp	0
Energi- och klimatfrågor nämns ett fåtal gånger	10
Ett par konkreta energi- och klimatmål presenteras	15
Tydliga energi- och klimatmål presenteras	20

5.3 Traditionellt och otraditionellt arbete

Traditionellt och otraditionellt energi- och klimatarbete definieras, i denna studie, utifrån olika faktorer. Att kommuner har styrdokument bedöms vara traditionellt i sin helhet. Dock bedöms framtagandet av styrdokument kunna vara traditionellt respektive otraditionellt. Likaså bedöms initiativ till hur projekt startar kunna vara traditionellt respektive otraditionellt.

Initiativ som tas utanför det som står i styrdokument bedöms vara ett otraditionellt arbete. Exempel på detta kan vara att särskilt engagerade medarbetare inom kommunen driver arbetet framåt, utanför det som står i styrdokument, genom samverkansprojekt eller projekt inom kommunen.

Framtagandeprocessen för att ta fram styrdokument samt projekt för energi- och klimatarbetet kan ha olika utgångspunkt beroende på vilka initiativ som finns. Dessa framtagandeinitiativ definieras som traditionella respektive otraditionella utifrån egna framtagna definitioner, vilka är värderade i detta arbete. Definitionerna har tagits fram utifrån hur framtagandeprocessen för styrdokument ser ut samt vilka drivkrafter som finns i kommunen. För båda dessa har traditionella och otraditionella tillvägagångssätt identifierats, se tabell 2.

Tabell 2: Framtagna definitioner av vad som i denna studie bedöms vara traditionellt respektive otraditionellt gällande framtagandeprocessen för styrdokument och drivkrafter i kommunerna.

Definitioner		
	Traditionellt	Otraditionellt
Framtagandeprocessen för styrdokument	- Lagstiftning - Riksdag	- Externt ekonomiskt stöd - Annat styrdokument
Drivkrafter i kommunen	- Projekt som nämns i styrdokument	- Projekt som inte nämns i styrdokument - Särskilt engagerade medarbetare som driver på arbetet

Framtagandeprocessen för styrdokument

När framtagandet av energi- och klimatstrategin sker utifrån den svenska lagstiftningen, lagen om en kommunal energiplan (1977: 439), bedöms kommunerna följa ett traditionellt tillvägagångssätt. Om kommunerna tar fram energi- och klimatstrategier till följd av motioner eller direktiv från riksdagen ses det också som ett traditionellt framtagande då det speglar den svenska politiska styrningen.

Däremot om kommunernas energi- och klimatstrategier tagits fram på grund av att olika former av statliga stöd eller andra externa stöd har möjliggjort framtagandet, ses det som ett otraditionellt framtagande då det är på kommunens egna initiativ att ta del av stödet. Initiativ till att upprätta en energi- och klimatstrategi kan också komma från miljömålsprogrammen, eller annat dokument, exempelvis i samband med att frågorna belyses i miljö kvalitetsmålen ”Begränsad klimatpåverkan” och ”God bebyggd miljö”. Även detta tillvägagångssätt bedöms vara ett otraditionellt framtagande.

Drivkrafter i kommunen

Om de framtagna styrdokumenterna har som mål att starta projekt eller liknande för att bidra till utvecklingen inom energi- och klimatarbetet bedöms detta vara ett traditionellt projekt då det finns med i dokumenten. Däremot om projekt startar utanför det som är fastställt i styrdokumenterna ses det som ett otraditionellt projekt. Ett exempel kan vara om någon eller några särskilt engagerade på eget initiativ startar projekt av olika slag.

5.4 Val av kommuner för intervjuundersökningen

Som nämnts angående inventeringen i avsnitt 5.1 analyserades även huruvida uppföljning av satta mål sker i kommunen eller inte. Syftet var att skapa en bild av ambitionsnivån i kommunens energi- och klimatarbete, eftersom styrdokumentet i sig inte är någon garanti för att kommunen aktivt arbetar med energi- och klimatfrågor. Poängsättningen av uppföljningsarbetet av de olika styrdokumentet, här kallat uppföljningsindex, används som en av flera indikatorer på huruvida kommunen har ett aktivt energi- och klimatarbete.

Uppföljningen av dokumenten poängsattes på ett liknande sätt som styrdokumentet poängsattes vid framtagandet av beslutsunderlagsindexet. Eftersom ingen regelbunden uppföljning sker av översiktsplaner poängsätts de inte i uppföljningsindexet. För att ändå få ett maximalt uppföljningsindex på 100, poängsätts övriga dokument på en skala mellan 0 och 25 poäng. Bedömningspunkterna och poängen för uppföljningen av energi- och klimatstrategi, miljömålsprogram samt energieffektiviseringsstrategi presenteras i tabell 3 sektion A. Bedömningspunkter och poäng gällande resepolicy/riktlinjer för tjänsteresor återfinns i tabell 3 sektion B.

Tabell 3: Poängsättning av uppföljning för respektive styrdokument

Ranking av uppföljning	
A. Energi- och klimatstrategi, miljömålsprogram och energieffektiviseringsstrategi	Poäng
Dokument och/eller regelbunden uppföljning saknas	0
Regelbunden uppföljning sker för målsättning avseende år 2000-2010	5
Regelbunden uppföljning sker för målsättning fram till år 2012	10
Dokument under framtagande/inte godkänt än, och regelbunden uppföljning kommer att ske	15
Regelbunden uppföljning sker för målsättning till efter år 2012	25
B. Resepolicy/Riktlinjer för tjänsteresor	Poäng
Dokument och/eller regelbunden uppföljning saknas	0
Regelbunden uppföljning sker av allmänt hållna miljö/energi/klimatanpassade riktlinjer/mål	10
Dokument under framtagande/inte godkänt än, och regelbunden uppföljning kommer att ske	20
Regelbunden uppföljning sker av tydligt hållna miljö/energi/klimatanpassade riktlinjer/mål	25

Uppföljningsindex i förhållande till beslutsunderlagsindex åskådliggjordes i ett diagram, se bilaga 2, figur 1. Denna jämförelse användes för att göra det första urvalet av kommuner för fortsatt analys. Kommuner i det övre högra hörnet i diagrammet (med både högt beslutsunderlagsindex och uppföljningsindex) samt de kommuner som ligger i det nedre vänstra hörnet av diagrammet (med både lågt beslutsunderlagsindex och uppföljningsindex) bedömdes vara intressanta att studera vidare. De förstnämnda valdes eftersom deras höga index indikerar ett aktivt energi- och klimatarbete. De sistnämnda är intressanta att studera eftersom de till synes inte har något traditionellt energi- och klimatarbete och kanske istället arbetar via mer otraditionella metoder. För att få ett urval där kommunerna lättare kan jämföras med varandra valdes de större kommunerna bort. Urvalet begränsades ytterligare genom att sätta en övre och en undre gräns för värdet på beslutsunderlags- och uppföljningsindex för respektive hörn. För kommunerna i det övre högra hörnet sattes en undre gräns på minst 70 respektive 55 poäng, och för det nedre vänstra hörnet sattes en övre gräns på max 40 respektive 35 poäng.

För att väga in andra faktorer än styrdokument som urvalskriterier, gjordes en undersökning där kommunernas beslutsunderlagsindex jämfördes med mätbara parametrar i form av andelen förnybart bränsle i transportsektorn, andelen miljöbilar i kommunens verksamhet, inköpt energi för kommunalägda bostäder och lokaler samt resultaten (mål och utsläpp, smarta transporter samt energiomställningen) från Naturskyddsföreningens undersökning 2010, som beskrivits i avsnitt 4.4. Parametrarna åskådliggjordes i ett diagram i förhållande till beslutsunderlagsindex. Resultatet presenteras i bilaga 2, figur 2-8. Utifrån denna undersökning, i kombination med föregående undersökning, kunde sex kommuner väljas ut vars energi- och klimatarbete på ett eller annat sätt utmärkte sig positivt. Av dem hade hälften ett högt index, vilket indikerade ett aktivt energi- och klimatarbete utifrån traditionella styrdokument. Resten utmärkte sig positivt trots lågt index, vilket indikerar att de arbetar via mer otraditionella metoder.

För att alla skånska kommuner ska ha möjlighet att ta del av jämförelsen mellan deras beslutsunderlagsindex och de mätbara parametrarna, genomfördes undersökningen ovan för samtliga 33 kommuner. Se bilaga 2 figur 2-8.

5.5 Analys av intervjumaterialet

Slutligen gjordes en fördjupad analys av de utvalda kommunerna som baserades på intervjuer med tjänstemän som arbetar med energi- och klimatfrågor i kommunerna. Målet var att intervjufrågorna både skulle bidra till att ge en övergripande bild av hur kommunen bedriver sitt energi- och klimatarbete och en mer detaljerad bild av kommunens förhållningssätt till styrdokument, förankringen av arbetet och de lokala drivkrafterna. Vidare fokuserade intervjufrågorna avsnitt på svårigheter och utmaningar och kommunens samverkans- och nätverksprojekt. Intervjufrågorna presenteras i bilaga 3. De delas in i fyra kategorier enligt nedan.

- A. Arbetsätt för energi- och klimatarbetet
- B. Drivkrafter
- C. Förbättringar och svårigheter
- D. Samverkan.

Analysen av kategori A baserades på den subjektivt framtagna definitionen av traditionellt respektive otraditionellt arbete, vilken presenteras i avsnitt 5.3. Målet var att kunna göra en bedömning om kommunerna tillämpar traditionella eller otraditionell metoder, alternativt en kombination av dessa. Analysen behandlade även andra reflektioner som framkommit gällande kommunens arbetsätt med styrdokumentet.

Kategori B, drivkrafter, är otraditionell i sin karaktär och analysen byggde på att få fram vilka drivkrafter, projekt och särskilt engagerade medarbetare det fanns inom kommunen.

Ur analysen av kategori C togs ett material fram för att kunna ge rekommendationer till kommunerna som stöd till fortsatt energi- och klimatarbete.

Analysen av kategori D gav vilka typer av samverkan det fanns i kommuner samt hur kommunerna ställer sig detta sätt att arbeta och vilka faktorer som är särskilt viktiga för att det ska fungera.

6 Resultat

6.1 Beslutsunderlagsindex

Det framtagna beslutsunderlagsindexet för samtliga Skånes kommuner presenteras i tabell 4. Resultatet visar att de fyra kommuner som fick högst beslutsunderlagsindex alla är större städer, med större resurser för strategiskt energi- och klimatarbete. Sammanställningen visar dock att även kommuner som är lite mindre fick ett högt beslutsunderlagsindex. Bland de allra lägsta indexen, fanns det både mindre och lite större kommuner representerade.

Tabell 4: Studies framtagna beslutsunderlagsindex basera på inventeringen av de fem styrdokumenterna

Kommun	Beslutsunderlagsindex
Helsingborg	100
Malmö	100
Lund	95
Kristianstad	90
Osby	85
Tomelilla	85
Hässleholm	80
Landskrona	80
Bromölla	70
Burlöv	70
Eslöv	70
Hörby	70
Svalöv	65
Klippan	60
Kävlinge	60
Östra Göinge	60
Höör	55
Perstorp	55
Bjuv	50
Lomma	50
Örkelljunga	50
Staffanstorp	45
Svedala	45
Trelleborg	45
Höganäs	40
Skurup	40
Ängelholm	40
Simrishamn	35
Ystad	35
Åstorp	35
Båstad	20
Vellinge	10
Sjöbo	0

6.2 De utvalda kommunerna

De sex kommuner som valdes ut enligt metoden i avsnitt 5.4 är Tomelilla, Hörby och Osby kommuner som visade på ett aktivt energi- och klimatarbete utifrån traditionella styrdokument, samt Ystad, Skurup och Ängelholm kommuner vars arbete antydde mer otraditionella metoder. I tabell 5 presenteras de utvalda kommunerna samt vid vilka parametrar de särskilt utmärkt sig.

Tabell 5: De sex utvalda kommunerna, beslutsunderlagsindex samt de parametrar där de utmärkt sig.

Kommun	Beslutsunderlagsindex	Parametrar
Osby	85	Andel förnybart bränsle i transportsektorn SNF: Mål och utsläpp SNF: Energiomställning
Tomelilla	85	Andel förnybart bränsle i transportsektorn Inköpt energi för kommunalägda bostäder Inköpt energi för kommunalägda lokaler
Hörby	70	Andel förnybart bränsle i transportsektorn Andel miljöbilar i kommunen som organisation Inköpt energi i bostäder
Skurup	40	Andel förnybart bränsle i transportsektorn Andel miljöbilar i kommunen som organisation Inköpt energi i kommunalägda bostäder
Ängelholm	40	SNF: Mål och utsläpp SNF: Smarta transporter
Ystad	35	Andel miljöbilar i kommunen som organisation Inköpt energi i kommunalägda bostäder Inköpt energi i kommunalägda lokaler

6.3 Sammanfattning av respektive kommuns intervjuvar

Nedan följer en sammanfattning av vad som framkom under intervjuerna för respektive kommun.

6.3.1 Tomelilla kommun

Intervjun gjordes med energi- och klimatrådgivare Eva K Hansson och miljöstrateg Ida Abrahamsson i Tomelilla kommun.

Tomelilla kommun har en antagen energi- och klimatstrategi från år 2010 med långsiktiga mål samt årlig uppföljning. År 2009 gick kommunen med i projektet REKLIM 2 där ett ekonomiskt stöd beviljades för framtagandet av energi- och klimatstrategin. Det finns ett politiskt intresse för frågorna och politikerna har varit involverade i framtagandet av strategin. Kommunens styrdokument för energi- och klimatarbetet ses som viktiga och fungerar styrande i deras arbete.

Intervjupersonerna menar att kommunens energi- och klimatmål är väl förankrade i kommunens verksamhet då de varit ute i alla berörda verksamheter och informerat när

styrdokumenten togs fram. Tanken är att det inom varje verksamhet ska finnas en samordnare som bevakar frågorna då de ansvariga på kommunen inte har tiden och kunskapen. Målen kommuniceras ut till allmänheten via hemsidan samt då det ges möjlighet ska informationen spridas även på andra sätt.

Intervjupersonerna menar dock att det är lättare att arbeta med projekt än att ha koll på alla kommunens styrdokument. Kommunen är med i tre projekt där två av projekten sker i samverkan med andra kommuner. Personerna som arbetar med projekten är särskilt engagerade i energi- och klimatfrågor. Idag menar intervjupersonerna att kommunen har en enhetlig ambition kring energi- och klimatfrågor både bland politiker och tjänstemän vilket inte var fallet tidigare.

Den främsta framgången hos kommunen menar intervjupersonerna är att dessa frågor idag är politiskt förankrade och politikerna tar dem på allvar. Det diskuteras ofta om fossilfritt samt att bli en grön kommun. Motgångarna intervjupersonerna främst belyser hänger ihop med att de ekonomiska förutsättningarna som krävs inte ges då all finansiering kommer utifrån. Brist på resurser ses därför som det största problemet.

Intervjupersonerna är positivt inställda till all form av samverkan. De flesta projekt som genomförts har skett i samverkan med grannkommuner vilket de ser väldigt givande då kommunerna är av samma karaktär.

6.3.2 Hörby kommun

Intervju gjordes med miljöstrateg Selina Malik och miljöchef Ida Persson i Hörby kommun.

Hörby kommun har en antagen energi- och klimatstrategi från år 2008 med långsiktiga mål men har ingen årlig uppföljning av denna. Strategin utarbetades efter krav utifrån på att förbättra kommunens dåvarande energiplan vilket man inte själv hade resurser till. Initiativet kom från politikerna i samband med ett KLIMP- projekt som då kommunen erhöll ekonomiskt stöd för, vilket gjorde det möjligt att ta fram strategin. Intervjupersonerna menar att kommunens styrdokument till viss del är styrande då åtgärderna på fastighetsavdelningen har implementeras. I övrigt menar de att energi- och klimatstrategin inte verkar styrande i den mån det behövs. Dock menar de att styrdokumentet är viktiga men att besluten och viljan måste tas uppifrån, hos politikerna.

Intervjupersonerna menar att kommunens energi- och klimatmål endast är förankrade hos de berörda medarbetarna och det sker ingen intern informationsspridning hur kommunen jobbar med frågorna vilket till stor del beror på bristande resurser. Inte heller sker det någon aktiv informationsspridning till allmänheten på grund av för lite resurser.

Utöver det som står i styrdokumentet bedriver Hörby kommun två projekt som är riktad till skolor där personen som arbetar med projekten är väldigt engagerad i frågorna. Intervjupersonerna menar att kommunen inte har någon enhetlig ambition kring energi- och klimatfrågorna, dock finns det ett intresse hos politikerna men det läggs för lite resurser till att arbeta med det.

Kommunens främsta framgång anses vara fjärrvärmeverket, vilket byggdes i samband med KLIMP- projektet där samhällsbyggnadsförvaltningen och fastighetsförvaltningen var drivande i frågan. Intervjupersonerna menar att de främsta motgångarna i energi- och klimatarbete är resursbrist och problem med uppföljning. Alla förvaltningar är inte medvetna om sitt ansvar i frågan, dock poängterar de att socialtjänsten föregår med gott exempel och tar sitt ansvar. De efterfrågar att det ställs högre krav på kommunen och deras arbete.

I Hörby kommun sker ingen samverkan med andra kommuner förutom att fordonsansvarige i Höörs kommun även arbetar åt Hörby. De är med i olika typer av nätverk som samordnas av Länsstyrelsen i Skåne och Energikontoret Skåne. Intervjupersonerna anser dock att samverkan är viktigt och förespråkar att gå med i projekt med andra kommuner.

6.3.3 Osby kommun

Intervju gjordes med, på dennes begäran, avidentifierad tjänsteman i Osby kommun.

Osby kommun har en antagen klimatstrategi från år 2008 med mål som främst sträcker sig till år 2012. Uppföljning har skett kontinuerligt fram till 2010 och senaste uppföljningen var år 2012. I samband med att miljömålsprogrammet togs fram belystes energi- och klimatfrågan genom de nationella miljökvalitetsmålen *Begränsad klimatpåverkan* och *God bebyggd miljö*. I kombination med detta och att kommunen fick ekonomiskt stöd togs klimatstrategin fram. Kommunens tjänstemän var drivande i frågan vilket de även är idag. Några av åtgärderna i klimatstrategin har vuxit till liv tack vare de krav som ställs på energieffektiviseringsstrategin. Betydelsen av att ha styrdokument anser intervjupersonen vara väldigt stor då de fungerar vägledande och visar åt vilket håll arbetet ska gå. Dock krävs det att någon arbetar med frågorna och fungerar pådrivande och samordnande, vilket inte är fallet i Osby kommun.

Intervjupersonen menar att det inte finns någon direkt förankring av kommunens energi- och klimatmål då ingen arbetar med frågorna. Det sker dock en del informationsspridning ut till allmänheten bland annat i form av att energirådgivarna föreläser.

Intervjupersonen anser att de främsta framgångarna i Osby kommun är att de lyckats öka andelen miljöbilar samt den energieffektivisering som sker hos fastighetsavdelningen. Energieffektivisering är också det som kommunen främst inriktar sitt arbete på. De främsta motgångarna i kommunens arbete anses vara att det inte finns tillräckligt med resurser samt att det saknas personer som driver frågorna framåt.

I kommunen sker samverkan med Östra Göinge och Hässleholm i form av energirådgivare. Det sker även samverkan med Energikontoret Skåne vilket har hjälpt kommunen i sitt energi- och klimatarbete genom att tillhandahålla kompetens samt att arbetskraft erbjuds. De ställer sig positivt till samverkan med andra aktörer och kommuner.

6.3.4 Skurup kommun

Intervjun gjordes med miljöstrateg Lena Johansson i Skurup kommun.

Skurup kommun har en klimatstrategi som ännu inte är antagen. Kommunen tog först fram ett miljömålprogram och gick därefter med i projektet Klimatcoachning vilket fick kommunen att engagera sig mer för energi- och klimatfrågorna och ta fram klimatstrategin. Initiativen till

framtagandet kom främst från tjänstemän som arbetar med frågorna. Genom projektet tog det även fram energieffektiviseringsstrategin. Intervjupersonen anser att kommunens styrdokument för energi- och klimatarbetet ses som viktiga och fungerar styrande i deras arbete genom uppföljning och revidering årligen. Intervjupersonen anser att kommunens energi- och klimatmål delvis har en god förankring i kommunens verksamhet men dock inte tillfullo. En del av styrdokumenterna finns tillgängliga för allmänheten via hemsidan och de publicerar ibland vilka styrdokument som finns samt hur kommunen arbetar i kommunens lokaltidning. Utöver det som står i styrdokumenterna har kommunen även energi- och klimatrådgivning. De har även bedrivit olika projekt för att engagera skolor i frågorna där de bland annat lät skolbarnen cykla på en energicykel för att illustrera hur mycket ström det kunde ge. Målet med projekten var att skolbarnen skulle sprida kunskapen vidare till föräldrarna.

Idag anser intervjupersonen att kommunen har en enhetlig ambition och drivkraft inom energi- och klimatfrågorna och det finns även några enskilt engagerade medarbetare inom kommunen som driver processerna framåt. Kommunens främsta framgångar inom energi- och klimatarbetet anses vara att kommunens bilpark allteftersom byts ut till miljöbilar samt att gatubelysningen kontinuerligt gått över till lågenergi. Deras arbete inriktar sig i första hand på energieffektivisering. De främsta motgångar de mött i sitt arbete är att etableringen av vindkraftverk har motverkats. I kommunen sker samverkan med andra kommuner genom exempelvis gemensamma utbildningar och föreläsningar. De är även med i nätverk inom energi- och klimatrådgivning där Energikontoret Skåne håller i konferenser och seminarier. Intervjupersonen ställer sig positiv till samverkan och anser att det mest givande när det sker genom konferenser, utbildningar eller dylikt.

6.3.5 Ystad kommun

Intervjun gjordes med miljö- och klimatstrateg Mona Ohlsson samt miljöstrateg Carl-Johan Bernelid i Ystad kommun.

Ystad kommun har en antagen energistrategi från år 2011 som dock saknade konkreta mål och åtgärder. Miljöstrategiska avdelningen på kommunen har därför fått i uppdrag att komplettera energistrategin för att ta fram nya mål och åtgärder. Framtagandet av strategin startade av egen vilja samt av inspiration från andra kommuners arbete. Intervjupersonerna anser att styrdokumenterna är viktiga och fungerar styrande. Det är den miljöstrategiska avdelningens uppgift att andra inom kommunen tar styrdokumenterna till sig så att alla strävar mot samma mål. Intervjupersonerna menar att det idag inte finns någon direkt enhetlig ambition kring energi- och klimatfrågorna vilket till stor del beror på att de drivkrafter som finns inte är kommunicerade. Ambitionen är dock att alla inom kommunens verksamhet ska förstå och att det ska finnas en gemensam och enhetlig ambition. Även politikerna är mer engagerade idag vilket de ser som väldigt viktigt då det inte ska vara tjänstemannastyrt.

Det finns några enskilt engagerade medarbetare i kommunen som driver processerna framåt genom att, på eget initiativ, starta upp olika typer av projekt. Några exempel på dessa projekt är Klimatvardag som riktar sig till allmänheten och har som mål att engagera familjer att bli mer klimatsmarta. Intervjupersonerna anser att kommunens främsta framgångar är att de har god etablering av vindkraftverk, satsar stort på fjärrvärme samt att de är på gång att satsa mer på biogas. Arbetet inriktar sig dock mest på klimatanpassning då Ystad kommun är en

kustkommun. Intervjupersonerna anser att de främsta motgångarna i kommunen har varit att deras mål har varit för långsiktiga vilket gjort att politikerna haft svårt att greppa problemet. Bristande resurser till åtgärdsarbetet har också setts som ett stort problem, till följd av att anpassningsarbetet har prioriterats.

I kommunen sker samverkan med Länsstyrelsen i Skåne och även med grannkommunerna. Kommunen delar energirådgivare med Tomelilla kommun där de även är med i projektet Samordnad varudistribution. Tillsammans med Simrishamn kommun och Tomelilla kommun arbetar de med ett biogasprojekt. Intervjupersonerna ställer sig positiva till samverkan och menar att det inspirerar och driver kommunen att arbeta med frågorna om de ser att andra kommuner gör det. De ser även positivt till det ekonomiska fördelarna det medför att samverka med andra kommuner.

6.3.6 *Ängelholm kommun*

Intervjun gjordes med Roger Karlsson från tekniska kontoret och miljöstrateg Marcus Ljungqvist i Ängelholm kommun.

Ängelholms kommun har en antagen energi- och klimatplan från år 2010 med mål som beskriver kommunens strävan i energi- och klimatarbetet där uppföljning sker varje år. En ny energiplan har tagits fram där ytterligare tyngd läggs på energi- och klimatarbetet, men är ännu inte antagen politiskt. Den nuvarande planen togs fram som ett mål i miljömålsprogrammet för att tydliggöra hur kommunen skulle arbeta med energi- och klimatfrågorna. Initiativet till framtagandet var dels av egen vilja från tjänstemän men även på grund av lagen om kommunal energiplanering. Intervjupersonerna menar att planer fungerar styrande förenad med kommunens styrmodell vilket innebär att det måste tas hänsyn till alla styrdokument i målarbetet och de anser att styrdokumentet spelar en viktig roll.

Intervjupersonerna menar att kommunens energi- och klimatmål är väl förankrade i kommunen, där alla instanser är väl medvetna om utmaningarna och arbetet sker aktivt på olika sätt. Ambitionen är att sänka de klimatpåverkande utsläppen och arbeta mot de nationellt uppställda målen. Det finns även särskilt engagerade medarbetare i kommunen som driver frågorna framåt. Det finns ingen ytterligare informationsspridning till allmänheten gällande kommunens energi- och klimatarbete mer än att vissa styrdokument publiceras på hemsidan.

Utöver det som står i styrdokumentet arbetar kommunen även utifrån egna initiativ på lokala avdelningar. Ett exempel är att de som arbetar med upphandling är väldigt intresserade och vill arbeta mer utifrån ett miljö- och energitänk. Intervjupersonerna anser att kommunens främsta framgångar är energirådgivningen vilka har mycket kontakt med allmänheten genom informationskvällar och liknande. Kommunens arbete inriktar sig främst till allmänheten genom kampanjer samt ut mot skolorna. I kommunen sker samverkan dels med Energikontoret Skåne och dels genom gemensamma mässor med andra kommuner vilket de tycker är till stor hjälp.

7 Analys

Detta avsnitt presenterar analysen av intervju svaren utifrån de fyra kategorierna A-D som beskrivs i avsnitt 5.4.

7.1 Kategori A – Arbetssätt

Analysen bygger på framtagna definitioner samt andra reflektioner som framkommit från analysen gällande kommunens arbetssätt med styrdokumentet.

7.1.1 Hur har framtagandeprocessen för kommunernas styrdokument gått till?

I majoriteten av de studerade kommunerna togs energi- och klimatstrategin fram till följd av att ett ekonomiskt stöd beviljades. För några av dessa kommuner skedde detta i kombination med att energi- och klimatfrågorna belystes i miljömålsprogrammet. För en av kommunerna fanns det dessutom krav utifrån på att energiplanen behövde förbättras. Endast en av kommunerna tog upp lagen om kommunal energiplaneringen som en faktor i framtagandet. Utifrån detta kan man sägas att det inte är lagstiftningen i första hand som driver kommunerna att ta fram styrdokument inom energi- och klimatarbetet. Detta kan bero på att lagstiftningen inte är anpassad och uppdaterad till det sätt som kommunerna idag arbetar på.

” ... Hade inte styrdokumentet funnits hade vi inte haft en energi- och klimatrådgivare. Hade inte stöden funnits så hade vi som jobbar med det miljöstrategiska området inte funnits. ”

Tomelilla kommun

Man kan också se att de stöd som getts till kommunerna varit avgörande för många av kommunernas möjlighet till utveckling inom området då de egna resurserna inte räcker till. Generellt sett sker framtagandet på ett otraditionellt sätt för de studerade kommunerna i form av ekonomiska stöd och på grund av att energi- och klimatfrågorna belysts i andra dokument.

7.1.2 Fungerar styrdokumentet styrande?

De flesta kommunernas styrdokument är styrande och deras arbete baseras till största del utifrån de framtagna dokumenten. Men några kommuner menar dock att styrdokumentet inte heltäckande kan ses som styrande utan att bara vissa delar har följts upp och implementerats. Dock anser samtliga kommuner att betydelsen av styrdokumentet är väldigt stor, under förutsättning att dokumenten följs och att det finns någon eller några ansvariga. Detta visar på att styrdokumentet ses som ett viktigt verktyg i energi- och klimatarbetet men att det för vissa kommuner inte sker något kontinuerligt arbete utifrån dokumenten, vilket gör att styrdokumentet inte får fullständigt genomslag. Även om kommunerna har antagna styrdokument är det ingen garanti för att energi- och klimatarbetet fortlöper och utvecklas. Styrdokumentet kan också användas som ett verktyg vid förhandling av energi- och klimatinitiativ.

” ... [styrdokumentet] en bra punkt att trycka på när någon säger nej till att göra något ”

Hörby kommun

”
... Det är jätteviktigt att ha styrdokument att gå efter och ännu viktigare att ha någon som jobbar med det - pådrivare, katalysator, samordnare ”

Osby kommun

Problemet med detta visar sig även när det gäller förankring och kommunikation av kommunernas energi- och klimatmål. Generellt sett sker förankringen av kommunernas mål endast till de som i huvudsak arbetar med frågorna och kommunernas ambition blir därmed inte enhetlig i frågorna. För vissa kommuner har bristen på pengar varit anledningen till att målen inte har kommunicerats ut till berörda verksamheter vilket lett till att arbetet stannat upp. För en kommun finns det ingen förankring eller kommunikation alls då det inte finns

någon som arbetade med frågorna, trots att styrdokumentet är antagna, vilket ses som ett stort problem.

Det sker generellt sett ingen omfattande kommunikationen av kommunernas mål till allmänheten. De flesta av kommunerna publicerar sina styrdokument på sina hemsidor, vilket förutsätter att allmänheten själv engagerar sig i frågorna. Men i några av kommunerna har en aktiv informations spridning till allmänheten skett genom olika typer av aktiviteter genom exempelvis föreläsningar. En av kommunerna publicerar styrdokumentet samt information om hur kommunen arbetar i kommunens lokaltidning, vilket gör att invånarna inte själv behöver söka upp informationen. En annan kommun planerar i år att marknadsföringen utåt ska bli betydligt bättre och att alla tillfällen som finns ska tas till att sprida information.

7.1.3 Arbeten som sker utanför det som står i styrdokumentet

I princip alla kommuner bedriver också, utöver det som står i de framtagna styrdokumentet, ett mer otraditionellt energi- och klimatarbete. Ofta sker detta genom olika former av projekt. Dels sker det i form av projekt som riktar sig ut till allmänheten, dels i form av projekt med andra kommuner och dels genom olika projekt inom den kommunala verksamheten. I många av kommunerna är de flesta projekt riktade till skolor och till allmänheten. Detta visar på att det inte enbart är styrdokumentet som driver energi- och klimatarbetet framåt utan att det till stor del även beror på vilket initiativ och engagemang som finns i kommunen. Det har även framkommit, ur intervjuerna, att projekt ses som ett lättare sätt att arbeta på då det inte krävs full insyn i kommunens alla styrdokument. Detta tyder på att en god planering och struktur för att kommunerna effektivt ska kunna arbeta utifrån styrdokumentet är en förutsättning.

”
... Kommunen ska vara ett gott föredöme och [engagemanget], smittar då av sig till samhället ”

Ängelholm kommun

7.2 Kategori B – Drivkrafter

7.2.1 Kommunernas drivkrafter och framgångar

”
... Tidigare fanns ingen enhetlig ambition politiskt utan ambitionen fanns hos tjänstemän. Idag är politikerna engagerade och intresserade ”

Tomelilla kommun

Hälften av kommunerna anser att det idag finns en enhetlig ambition kring energi- och klimatarbetet vilket inte fanns tidigare i lika stor utsträckning. I vissa fall har styrdokumentet bidragit till att ambitionen blivit enhetlig då alla avdelningar i kommunen strävar efter de mål som finns i dokumentet. I andra fall beror det främst på att politikerna blivit mer intresserade och att politiker och tjänstemän idag strävar åt

samma håll, vilket de menar är en viktig förutsättning för att arbetet ska fungera.

För resterande tre kommuner finns det ingen enhetlig ambition kring frågorna. I vissa fall är det inte på grund av bristande drivkraft utan det beror på att de olika avdelningarna inte vet om varandra vilket gör att arbetet som helhet spretar en del. Dock är detta något som kommunen i fortsättningen ska arbeta med att förbättra. I andra fall beror det på att politikerna inte lägger några resurser på att höja frågorna i den mån det krävs trots att där finns ett politiskt intresse. I vissa fall kan det också bero på att drivkrafterna endast läggs på de områden där det är ekonomiskt lönsamt vilket gör att den enhetliga ambitionen inte blir tydlig.

Utifrån detta kan man se att den politiska viljan spelar en avgörande roll för att energi- och klimatarbetet ska bli långsiktigt hållbart. Det har dock framgått att det sker energi- och klimatarbetet även från andra drivkrafter. De flesta av kommunerna har någon eller några enskilt engagerade medarbetare som driver frågorna och processerna framåt. Genom dessa personer har det startats projekt trots att det inte tillhandahållits något särskilt stöd eller funnits med i styrdokumentet. Det har visat sig att de flesta projekt som startas är av otraditionell karaktär.

Några av kommunerna har främst fokuserat på projekt ut till allmänheten. Exempelvis har de i Hörby kommun särskilt fokuserat på projekt som riktar sig till skolor så som Klimatsmart mat i skolor och Grönflagg, vilka har startat på egna initiativ av särskilt engagerade medarbetare. Likaså har projektet i Ängelholm kommuner till största del varit riktat till konsumenten och till skolor. Ett projekt i Ängelholms kommun värt att nämna är att de köpte in ett antal elmätare som invånarna kunde låna på biblioteket. Detta blev väldigt populärt och effektivt och det skrevs mycket om Ängelholm kommuns arbete i tidningar. Medarbetare i Ängelholm kommun såg ofta till att deras energi- och klimatarbete spreds till tidningen och tog även alla tillfällen som fanns till att sprida sin kunskap och information till allmänheten. Detta gjordes helt på eget initiativ av kommunens dåvarande energirådgivare, vilket visar på ett otraditionellt arbete.

7.3 Kategori C – Svårigheter och förbättringar

7.3.1 Svårigheter inom energi- och klimatarbetet

Alla kommuner utom en har stött på svårigheter och hinder i sitt energi- och klimatarbete. De främsta motgångarna har varit brist på resurser, både ekonomiska och personal. I samband med detta nämns även, i två av kommunerna, att åtgärdsarbetet inom energi och klimat inte prioriteras i jämförelse med vård och omsorg för en av kommunerna samt klimatanpassning för den andra. Därefter har en kommun lyft fram svårigheter som att kommunens politiker inte har haft kontroll över de uppsatta målen då de har varit för långsiktiga. Intervjupersonerna tycker dock att detta har förbättrats då politikerna fått mer insikt i frågorna. I en av kommunerna har andra hinder som lyfts fram av intervjupersonen varit det motstånd som skett gällande vindkraftsetableringen. Även mindre svårigheter har uppstått vid enskilda projekt där större investeringar har krävts. I dessa fall har det dock visat sig att det på längre sikt blir en lönsam investering. Andra svårigheter som intervjupersonerna i en av kommunerna presenterar är svårigheterna med att

”... Vår Akilleshäla är att besluten fattas men det finns ingen kontroll på att de blir verkställda.”

Ystad kommun

följa upp uppsatta mål samt att alla avdelningar inom kommunen inte är medvetna om sina uppgifter i energi- och klimatarbetet och det ansvar de faktiskt har.

Prioriteringen och förankringen av energi- och klimatarbetet verkar vara generella utmaningar. I vissa kommuner finns också problem med kommunikationen och planeringen av energi- och klimatarbetet i kommunernas verksamheter.

7.3.2 Förbättringar inom energi- och klimatarbetet

Generellt har de intervjuade kommunernas politiker blivit mer engagerade i energi- och klimatfrågor. I Skurup kommun anses en förbättring vara att medarbetare ute i organisationen efterfrågar fler möten för att diskutera frågorna vidare. Detta har visat sig genom att efterfrågan har ökat, på att miljöstrategen i kommunen håller interna seminarier och workshops för att minska växthusgasutsläppen och öka energieffektivisering.

I Tomelilla kommun anses de främsta förbättringarna vara att ansvaret för miljö- och energiarbetet ligger hos kommunen nu, där fler personer jobbar med frågorna och att deras arbete är mer renodlat samt att det har styrdokumentet att utgå ifrån när de planerar och arbetar med frågorna. I Hörby kommun är de främsta framgångarna, enligt intervjupersonerna, att kommunens energi- och klimatstrategi har satt fler områden inom energi- och klimatarbetet i fokus samt att de idag har en miljöstrateg som jobbar med frågorna som kan ge synpunkter. I Ystad kommun anses den främsta framgången vara att energi- och klimatarbetet har börjat utvecklas allt mer och att arbetet blivit mer visionärt med nättare mål som är kopplade till åtgärder och budget. I Ängelholm kommun anses de främsta framgångar vara deras energirådgivning vilka har mycket kontakt med allmänheten genom informationskvällar och liknande. De främsta framgångarna i Osby kommunen anses vara att de lyckats öka andelen miljöbilar samt den energieffektivisering som sker hos fastighetsavdelningen.

” ... Medarbetare även ute i organisationen efterfrågar att de ska ha möte och träffas för att diskutera frågorna ”

Skurup kommun

7.3.3 Hur energi- och klimatarbetet kan underlättas för kommunerna

En del kommuner har påpekat att mer ekonomiska resurser skulle underlätta energi- och klimatarbetet, där även ett litet stöd kan göra mycket. För en kommun ses inspirationen som en viktig del i arbetet och att stöd ges från regionala och nationella myndigheter. Intervjupersonen menar även att det behövs drivkraft och kompetensutveckling så att arbetet inte stannar upp samt att de bland annat får ta del av den nya teknik som finns. I hälften av kommunerna efterfrågas ett högre krav på kommunerna i form av extern redovisning av arbetet, exempelvis till länsstyrelsen och att lagstiftningen får mer slagkraft. Man menar på att det hade varit en stor drivkraft för kommuner att faktiskt arbeta med frågorna, då man idag inte behöver stå upp för om kommunen inte gör något.

I en av kommunerna framkommer det av intervjupersonerna att bättre kommunikationen hade underlättat arbetet, då engagerade medarbetare hade lyfts fram vilket de inte gör idag. Kommunikationen hade möjliggjort att hitta alla ”eldsjälar” ute i verksamheten vilket hade gjort att arbetet blivit mer effektivt. De menar även att politikerna måste våga fatta svåra och långsiktiga beslut trots att det kostar pengar. Att vara flera personer som jobbar med samma

område har också tagits upp som ett sätt att underlätta arbetet. Intervjupersonen menar att det dels behövs en person som är bra på att kommunicera och dels en som är bra på det tekniska. Det möjliggör att kommunikation och teknik kombineras då båda delarna är viktiga.

Ansvarsfördelningen har också tagits upp i några av kommunerna som en viktig faktor för att arbetet ska fungera. Andra faktorer som anses underlätta arbetet är satsningar på beteendeförändring och ökad kunskap, både inom kommunen och till allmänheten, vilket hade resulterat i att energibesparingarna blivit mer effektiva.

7.4 Kategori D – Samverkan

I samtliga kommuner sker samverkan av olika slag med andra kommuner. I två av kommunerna sker samverkan med de andra kommunerna bland annat i form av gemensamma projekt. Intervjupersonerna i de båda kommunerna menar att det finns många fördelar med att genomföra projekten tillsammans, såsom att kostnaden blir lägre och att fler berörda aktörer kan delta. Det ses även givande att samarbeta med kommuner som är lika i sin karaktär samt att om andra kommuner samarbetar, blir det en drivkraft att delta då de rent politiskt vill visa att även deras kommun engagerar sig i frågorna.

Andra former av samverkan är att energirådgivare jobbar över flera kommuner vilket är fallet för fem av de sex kommunerna. För en av kommunerna sker detta genom att den fordonsansvarige på kommunen hyrs in från en annan kommun. I en av kommunerna sker det även samverkan med andra kommuner i form av gemensamma utbildnings- och föreläsningss dagar till olika företag.

Samtliga kommuner samverkar med regionala aktörer så som Länsstyrelsen i Skåne och Energikontoret Skåne, i form av bland annat seminarier och nätverksträffar. Denna typ av samverkan ser alla kommuner som en givande och viktig del i deras energi- och klimatarbete. I en av kommunerna framgår det dock att det vid nätverksträffar med regionala aktörer kan framstå som att de lite mindre kommunerna inte gör lika mycket i jämförelse med större kommuner. Det anser därför att det är viktigt att nätverksträffarna gör det möjligt för alla kommuner, oavsett storlek, att synas och få kunskap och erfarenhetsutbyte som kan användas även utifrån deras förutsättningar.

Generellt ses samverkan, både mellan kommuner och med regionala aktörer, som en viktig arbetsform då kompetensen och erfarenhetsutbytet hjälper kommunerna i deras arbete. I en av kommunerna önskas det dock mer kontinuerlig uppföljning i samband med samverkansprojekten. I en annan kommun efterfrågades även en kontinuerlig nätverksträff där energi- och klimatarbetet skulle kunna diskuteras i sin helhet så att erfarenhetsutbyte skulle kunna ges för kommuners helhetsarbete och inte bara specifika delar inom energi- och klimatarbetet.

8 Diskussion

Både traditionella och otraditionella metoder har speglats i de undersökta kommunernas energi- och klimatarbete. Det traditionella arbetssättet att använda styrdokument återfinns i samtliga av studerade kommunerna, då de har eller håller på att ta fram en energi- och klimatstrategi. Framtagandet av styrdokumentet klimat- och energistrategi, har dock generellt skett på ett otraditionellt sätt, exempelvis med hjälp av statliga stöd.

Det har visat sig att det traditionella arbetet med styrdokument i de studerade kommunerna inte alltid resulterar i ett aktivt energi- och klimatarbete. Anledningen till detta är att dokumenten inte efterlevs. En av de huvudsakliga anledningarna till detta kan vara att det saknas resurser. Bristen på investeringar inom området kan vara ett direkt tecken på att kommunerna har brist på resurser att avsätta för arbetet såväl som ett resultat av politikernas bristande engagemang eller en brist på förståelse för de utmaningar vi har framför oss. En lösning för att med små resurser möjliggöra att energi- och klimatarbetet blir mer aktivt i kommunen, kan vara att utnyttja samverkansprojekt med andra kommuner för kunskaps- och erfarenhetsutbyte. Exempelvis kan tjänstemän med samma ansvarsområde från olika kommuner träffas för att diskutera vanliga problem och gemensamt hitta lösningar. En annan lösning för att energi- och klimatarbetet ska bli mer aktivt kan vara att satsa på en förbättrad kommunikation mellan tjänstemän och politiker inom kommunen.

Politikernas vilja och engagemang i kommunernas energi- och klimatarbete varierar för de studerade kommunerna. För en del kommuner anses den politiska viljan ha ökat betydligt medan det för andra endast är tjänstemännen som initierar till ett aktivt arbete. I vissa fall har det visat sig att då det aktiva arbetet främst drivs av tjänstemän har förankringen av kommunens energi- och klimatmål varit bristande. Detta kan ses som en indikator på vikten av politikernas initiativ till insatser inom området.

Otraditionella metoder i form av nätverks- och samarbetsprojekt och särskilt engagerade medarbetare som driver frågorna har förekommit i alla de studerade kommunerna på ett eller annat sätt. Dessa otraditionella metoder har intervjupersonerna sett som givande och viktiga för att energi- och klimatarbetet ska bli aktivt. Likaså har den traditionella metoden med att ha styrdokument som styr och driver arbetet setts som en viktig del i kommunens energi- och klimatarbete. Många intervjupersoner har dock påpekat vikten av en god förankring och tillämpning av dokumenten.

Som framkommit från intervjuerna kan styrdokumentet även användas som ett verktyg eller incitament för att styrka argument och bevisföring vid förhandlingen av energi- och klimatinitiativ och förbättringsmöjligheter.

Baserat på diagrammen där beslutsunderlagsindexet har jämförts med urvalsparametrarna, se bilaga 2, är det uppenbart att ingen, eller möjligtvis en svag, korrelation kan ses mellan kommunens existerande styrdokument och deras prestanda. Detta styrker vidare de intervjuresultat som indikerade att styrdokumentet i vissa fall inte efterlevs. Detta visar vidare att både traditionella styrdokument och otraditionella arbetsmetoder är viktiga för kommunernas energi- och klimatarbete och att det inte nödvändigtvis går att urskilja vilken av metoderna som är mest effektiv. Troligtvis är ett tillvägagångssätt där de två metoderna kombineras att föredra.

Beslutsunderlagsindexet har visat sig vara en bra urvalsmetod för att studera i vilken mån kommuner använder sig av traditionella styrdokument. Metoden rekommenderas för fortsatta undersökningar av denna karaktär. Ett förslag på hur ett index för bedömning av otraditionellt energi- och klimatarbete skulle kunna byggas upp presenteras i avsnitt 9.1.

9 Avslutning

Kommuner kan integrera energi- och klimatfrågan i bland annat översiktsplanen, energi- och klimatstrategin, miljömålsprogrammen, resepolicy (riktlinjerna för tjänsteresor) samt i energieffektiviseringsstrategin. Det finns dock en stor variation bland Skånes kommuner huruvida dessa traditionella styrdokument tas fram eller inte. Det främsta styrdokument som används för att behandla kommuners energi- och klimatarbete är energi- och klimatstrategin. Det finns också en stor variation i hur omfattande dessa strategier är mellan kommunerna.

Det traditionella arbetssättet att använda styrdokument har visat sig ha stor betydelse för kommuners energi- och klimatarbete, då dokumenten kan ses som en grund för hur arbetet utformas och implementeras. Vidare har det framkommit av denna studie att olika former av otraditionella metoder används. Dessa metoder är projekt och initiativ startade utan grund i de traditionella styrdokument, initiativ av eldsjälarna inom kommunens verksamhet samt nätverks- och samverkansprojekt med andra kommuner och aktörer.

9.1 Index för otraditionellt energi- och klimatarbete

Förslaget för hur ett index för otraditionellt energi- och klimatarbete kan tas fram, baseras på denna studies resultat av vad traditionella och otraditionella metoder innebär. Ett index för otraditionellt arbete kan tas fram på motsvarande sätt som det framtagna beslutsunderlagsindexet för traditionellt arbete. Första steget är att identifiera de arbetssätt som anses vara otraditionella. De fyra utvalda otraditionella arbetssätten är följande

- Projekt startade på initiativ utanför de traditionella styrdokument
- Särskilt engagerade medarbetare som driver energi- och klimatarbetet framåt
- Samverkan med andra kommuner inom energi- och klimatområdet
- Deltagande i nätverksprojekt inom energi- och klimatområdet

Poängsättning av dessa otraditionella arbetssätt skiljer sig till viss del från poängsättningen av beslutsunderlagsindexet. Detta index för otraditionellt arbete kan, precis som beslutsunderlagsindexet, ha det maximala värdet 100. Poängsättningen av respektive arbetssätt bör däremot inte ske utifrån bedömningspunkter, utan med en fast poäng beroende på om arbetssättet förekommer eller inte. För respektive arbetssätt tilldelas 25 poäng. Summeringen av dessa ger kommunens index för otraditionellt arbete.

Genom detta index för otraditionellt arbete fås en indikator på ambitionsnivån gällande kommuners energi- och klimatarbete.

9.2 Traditionellt och otraditionellt arbete

Traditionella styrdokument anses av intervjupersonerna vara av stor betydelse för kommunens energi- och klimatarbete. Avgörande för att arbetet ska få handlingskraft är dock att styrdokumentet efterlevs. Dokument som inte är förankrade politiskt och i de kommunala verksamheterna tenderar att bli verkningslösa.

I princip alla kommuner bedriver utöver det som står i de framtagna styrdokumenterna också ett otraditionellt energi- och klimatarbete. De flesta av kommunerna har någon eller några enskilt engagerade medarbetare som driver frågorna och processerna framåt samt startar upp projekt. Handlingskraften i otraditionellt arbete tycks vara större än i traditionellt, eftersom projekt av olika slag bedöms vara lättare att arbeta med än att ha kännedom om innehållet i kommunens alla styrdokument. Rekommendationer för förbättring av kommuners energi- och klimatarbete presenteras i avsnitt 10.

Det har visat sig att framgången i arbetet inte enbart handlar om huruvida metoderna är traditionella eller otraditionella. Snarare handlar det om god förståelse för arbetet och förankring på alla nivåer i kommunen. Det krävs fortsatt arbete inom kommunerna för att effektivt finna metoder för hur politiker och tjänstemän kan inspireras till att arbeta med dessa frågor. Samverkan såväl inom som mellan kommuner är ett nyckelord.

9.3 Rekommendationer

I detta avsnitt ges rekommendationer för hur kommuner kan förbättra sitt energi- och klimatarbete. Rekommendationerna baseras på det resultat som framkommit av min studie samt egna reflektioner.

9.3.1 Styrdokument och planering

Jag anser att det är viktigt att kommuner har en energi- och klimatstrategi som tydligt beskriver kommunens målsättning i energi- och klimatarbetets alla områden. Strategin ska fungera som bas i hur arbetet utformas. Dock kan innehåll och fokus i strategin se olika ut, beroende på kommunens egna förutsättningar. För att energi- och klimatstrategin ska fungera, är en viktig förutsättning att kommunens energi- och klimatarbetet kontinuerligt återkopplas till den målsättning och fokus som är uppsatt i strategin. På så sätt hålls dokumentet levande.

Redan innan arbetet med att ta fram styrdokumentet påbörjas, måste det finnas en god planering som föregåtts av möten och diskussioner om vad dokumentet ska innehålla. Detta arbete måste såväl politiker som berörda tjänstemän vara delaktiga i. Om politiker och tjänstemän har lika mål och prioritering gällande energi- och klimatarbetet för kommunen, samt är väl medvetna om vilka utmaningar de står inför, underlättas vidare förankringen av strategin. För att åstadkomma detta är det viktigt att kunskap och information gällande frågorna ges till politikerna, så de får en tydlig förståelse för problematiken och viljan att sätta in de insatser som krävs ökar.

9.3.2 Ansvarsfördelning och uppföljning

För att strategin ska få genomslag i praktiken måste det finnas en tydlig plan över hur ansvaret ska fördelas inom verksamheten. För att detta ska vara möjligt anser jag att det krävs styrgrupper med olika ansvarsområden inom energi- och klimatarbetet. Detta möjliggör att arbetet fördelas och därmed blir mer effektivt då varje styrgrupp kan fokusera på specifika åtgärdsområden. Det rekommenderas att möten samordnas årligen, där alla styrgrupper deltar, så att arbetet med att uppnå målen samordnas och följs upp. Det bör även samordnas möten där politikerna är delaktiga, så alla blir informerade om det arbete som sker. Det är viktigt att sträva efter en enhetlig ambition kring kommunens energi- och klimatarbete.

Det är viktigt att det sker kontinuerlig uppföljning av mål och åtgärder, innehållandes nulägesrapporter över hur arbetet går, såväl som presentation av svårigheter och framgångsfaktorer i arbetet. Ofta kan fler styrgrupper ha stött på samma svårigheter. Då går det att dra nytta av hur andra lyckats lösa dessa.

9.3.3 *Kommunikation*

För att bedriva ett effektivt energi- och klimatarbete anser jag att kommunikationen spelar en viktig roll. God kommunikation bör ske både inom kommunens verksamhet och ut mot allmänheten. Även att kommunicera ut till kommunens berörda aktörer är värdefullt, främst för att skapa möjlighet till eventuell samverkan.

Om energi- och klimatstrategin och kommunens ambition kring energi- och klimatarbetet kommuniceras och blir känd i hela kommunens verksamhet, kan alla medarbetare som engagerar sig och är drivande i frågorna lyftas fram. Detta möjliggör samarbete med alla drivande medarbetare och eldsjälur så att arbetet blir mer effektivt.

Det är viktigt att kommunicera kommunens energi- och klimatstrategi, samt vilken ambition kommunen har kring frågorna till allmänheten, så medvetenheten om kommunens ambition ökar. Likaså bör kommunen sprida information om energi- och klimatfrågor till allmänheten, så de får information om hur de kan leva klimatsmart. Detta kan ske genom exempelvis föreläsningar, seminarier, artiklar i lokal press samt via kommunens hemsida för att ge kunskap och information om hur invånarna kan engagera sig och i sin vardag bidra till energi- och klimatarbetet.

Det är viktigt att kommunicera hur kommunen arbetar med energi och klimat även utanför kommunens gränser. Ett ambitiöst strategiarbete kan göra kommunen attraktiv exempelvis för nya medborgare och företagare samt öka möjligheten till nya samarbetsprojekt med andra kommuner.

9.3.4 *Arbeta utifrån projekt, nätverk och samverkan*

Att arbeta med energi- och klimatfrågor utifrån projekt ser jag som ett effektivt angreppssätt. Genom projekt ges god övning i att samarbeta och bidrar till att man gemensamt driver projektets mål och syfte framåt. Kommunerna bör också utnyttja möjligheten att medverka i olika EU-projekt för att på så sätt utbyta erfarenhet med kommuner i andra länder och få finansiering för en del av strategiarbetet.

Att arbeta med barn och ungdomar är ofta en effektiv metod för att få stort genomslag. Barn tar ofta med sig det som de lärt sig hem till föräldrarna. Projekt riktade mot skolor och allmänheten är därför bra, för att nå ut med och få effekt av kommunens energi- och klimatarbete.

Nätverk- och samverkansprojekt är viktiga eftersom man gemensamt bidrar till att energi- och klimatarbetet utvecklas. Det är viktigt att arbetet ses som ett gemensamt ansvar, för såväl regionala aktörer som kommuner. Genom nätverk ges utbyte av erfarenhet och kompetens, vilket för mindre kommuner kan vara till stor hjälp då de får stöd och slipper göra om samma misstag som andra redan gjort, vilket sparar på deras resurser. Samverkan bör ske med andra

kommuner, för att ta del av goda exempel samt få inspiration till sitt eget arbete. Även samarbeten med andra aktörer i samhället kan ge goda effekter på kommunens energi- och klimatarbete. Ett exempel kan vara att samarbeta med lantbrukssektorn för att jobba med strategier kring biogasfrågor.

10 Förslag till vidare fördjupningsstudier

Arbetet med det här examensarbetet har väckt idéer och intresse för vidare studier för att inkludera aspekter och synvinklar som varit utanför den här studiens avgränsningar. Exempel på vidare forskningsmöjligheter kan vara:

- Utförandet av intervjuer och efterföljande analys av kvarstående kommuner.
- Konsultation med andra relevanta avdelningar inom kommunerna till exempel fastighets- och inköpsavdelningen.
- Identifiering och intervju med drivande och engagerade medarbetare inom kommunerna för att fastställa deras åsikter om energi- och klimatarbetet. Intressanta diskussionsområden inkluderar styrdokumentens betydelse i implementeringen av kommunens energi- och klimatagenda, barriärer, behov av stöd och i vilken mån de utgår från och använder styrdokumentet.
- Utföra ytterligare jämförelser mellan beslutsunderlagsindexet och kommunernas faktiska prestation, till exempel utsläppsminskning och andel miljömärkt elektricitet.
- Utförandet av intervjuer med regionala aktörer såsom Länsstyrelsen i Skåne och Region Skåne samt med relevanta region- och kommunpolitiker för att fastställa deras ambition för energi- och klimatpolitik i regionen, deras syn på kommuner ansvar samt prestation.

Referenser

Böcker

Eklund, Klas, (2009): *Vårt klimat – ekonomi politik energi*. Nordstedts Akademiska Förlag, Stockholm 2009, ISBN 978-91-7227-597-3

Uggla, Ylva, & Elander, Ingemar, (2009): *Global uppvärmning och lokal politik*. Santérus Academic Press Sweden, UK 2009, ISBN 978-91-7335-018-1

Hemsidor

Energikontoret Skåne, (2012:a): *Om oss*

[Online]: <http://ekskane.drift.senselogic.se/omoss.4.3f8418f6135cb065b3569a.html>

[Nedladdad: 2012-05-09]

Energikontoret Skåne, (2012:b): *Nätverk för energieffektivisering i skånska kommuner och landsting*

[Online]: [http://www.ek-](http://www.ek-skane.se/natverk/energieffektivisering.4.3f8418f6135cb065b35d75.html)

[skane.se/natverk/energieffektivisering.4.3f8418f6135cb065b35d75.html](http://www.ek-skane.se/natverk/energieffektivisering.4.3f8418f6135cb065b35d75.html)

[Nedladdad: 2012-03-29]

Energikontor Sydost: *Projekt REKLIM – Regionala Energikontor och lokalt Klimatarbete*

[Online]: <http://www.energikontorsydost.se/uppdrag/larande/reklam.php>

[Nedladdad: 2012-05-18]

Energimyndigheten, (2011:a): *Regionalt energi- och klimatarbete*

[Online]: <http://energimyndigheten.se/sv/Statistik/Regional-och-kommunal-statistik/Regionalt-och-lokalt-energi--och-klimatarbete/Regionalt-energi--och-klimatarbete/>

[Nedladdad: 2012-03-06]

Energimyndigheten, (2011:b): *Kommunalt energi- och klimatarbete*

[Online]: <http://energimyndigheten.se/sv/Statistik/Regional-och-kommunal-statistik/Regionalt-och-lokalt-energi--och-klimatarbete/Lokalt-energi--och-klimatarbete/>

[Nedladdad: 2012-03-06]

Energimyndigheten, (2011:c): *Resepolicy*

[Online]: <http://energimyndigheten.se/sv/Foretag/Energieffektivisering-i-foretag/Transport-och-resande/Tjansteresor/Riktlinjer/>

[Nedladdad: 2012-05-09]

Föreningen Sveriges Regionala Energikontor, FSEK: *Etablerad kraft i energi- och miljöarbetet*. [Online]: <http://www.fsek.se/>

[Nedladdad: 2012-05-09]

HMSkåne, (2012): *Hållbar Mobilitet Skåne*

[Online]: <http://hmskane.se/index.php?PHPSESSID=8583mmo8o8cdhn7oup44p4vj71&i=1&idc=2&ms=1&sm=0>

[Nedladdad: 2012-04-26]

Klimatkommunerna, (a): *Vilka är vi?*

[Online]: <http://www.klimatkommunerna.se/?page=page43fd7fb10f986>

[Nedladdad: 2012-04-26]

Klimatkommunerna, (b): *Statligt stöd till energieffektivisering i kommuner och landsting*

[Online]: <http://www.klimatkommunerna.se/?page=page4b2b7c74d2a82>

[Nedladdad: 2012-03-29]

Klimatsamverkan Skåne, (b): *Klimatsamverkan Skåne – en offentlig kraftsamling*

[Online]: <http://www.klimatsamverkanskane.se/OmKlimatsamverkan/tabid/404/Default.aspx>

[Nedladdad: 2012-01-27]

Länsstyrelsen i Skåne: *Skånes miljömål - en anpassning till våra förhållanden*

[Online]: <http://www.lansstyrelsen.se/skane/Sv/miljo-och-klimat/miljomal/de-skanska-miljomalen/Pages/index.aspx>

[Nedladdad: 2012-05-21]

Länsstyrelsen i Skåne, (2012): *Klimatförändringarnas påverkan på infrastrukturen*

[Online]: <http://www.lansstyrelsen.se/skane/Sv/miljo-och-klimat/klimat-och-energi/klimatanpassning/forandrat-klimat/Pages/Infrastruktur.aspx>

[Nedladdad: 2012-06-09]

Miljömål, (2012:a): *Om miljömålen*

[Online]: <http://miljomal.nu/Miljomalen/>

[Nedladdad: 2012-05-21]

Miljömål, (2012:b): *Kommunerna*

[Online]: <http://miljomal.nu/Vem-gor-vad/Kommunerna/>

[Nedladdad: 2012-05-21]

Miljömål, (2012:c): *Länsstyrelserna och Skogsstyrelsen*

[Online]: <http://miljomal.nu/Vem-gor-vad/Lansstyrelserna/>

[Nedladdad: 2012-05-21]

Naturvårdsverket, (2011): *Vad är KLIMP?*

[Online]: <http://www.naturvardsverket.se/sv/Start/Lagar-och-styrning/Ekonomiska-styrmedel/Investeringsprogram/Klimatinvesteringsprogram-Klimp/Vad-ar-Klimp/>

[Nedladdad: 2012-05-17]

Naturvårdsverket, (2012:a): *Sveriges klimatpolitik*

[Online]: <http://www.naturvardsverket.se/sv/Start/Klimat/Klimatpolitik/Sveriges-klimatpolitik/>

[Nedladdad: 2012-03-02]

Naturvårdsverket, (2012:b): *Sveriges klimatmål*

[Online]: <http://www.naturvardsverket.se/sv/Start/Klimat/Klimatpolitik/Sveriges-klimatpolitik/Sveriges-klimatmal/>

[Nedladdad: 2012-03-02]

Naturvårdsverket, (2012:c): *Lokala investeringsprogram (LIP)*
[Online]: <http://www.naturvardsverket.se/Start/Lagar-och-styrning/Ekonomiska-styrmedel/Investeringsprogram/Lokala-investeringsprogram-LIP/>
[Nedladdad: 2012-05-17]

Naturvårdsverket, (2012:d): *Vad är LIP?*
[Online]: <http://www.naturvardsverket.se/sv/Start/Lagar-och-styrning/Ekonomiska-styrmedel/Investeringsprogram/Lokala-investeringsprogram-LIP/Vad-ar-LIP/>
[Nedladdad: 2012-05-17]

Regeringen, (2012:a): *Internationellt klimatarbete*
[Online]: <http://www.regeringen.se/sb/d/3188/a/34463>
[Nedladdad: 2012-03-02]

Regeringen, (2012:b): *Klimat*
[Online]: <http://regeringen.se/sb/d/3188>
[Nedladdad: 2012-03-02]

Regeringen, (2012:c): *Nationellt klimatarbete*
[Online]: <http://regeringen.se/sb/d/8756>
[Nedladdad: 2012-03-02]

Region Skåne, (a): *Unikt samarbete för Skånes klimatarbete*
[Online]: <http://www.skane.se/sv/Nyheter/Natur-miljo-och-turism/Arkiv/Unikt-samarbete-for-Skanes-klimatarbete/>
[Nedladdad: 2012-01-27]

UNFCCC, (2012): *Climate Change Information Sheet 1*
[Online]: http://unfccc.int/essential_background/background_publications_htmlpdf/climate_change_information_kit/items/60.php
[Nedladdad: 2012-06-08]

Rapporter

HMSkåne, (2010): Projektplan – Rese- och mötespolicy i skånska organisationer
[Tillgänglig]: http://hmskane.se/doc/projektplan_resepolicy.pdf

Klimatsamverkan Skåne, (a): *Ett klimatsmart Skåne 2020 – vad vill vi, vad gör vi och hur når vi dit?* Klimatsamverkan Skåne
[Tillgänglig]: http://www.klimatsamverkanskane.se/Portals/9/docs/Broschyter/broschyr_low.pdf

Lindberg, Emma, & Grönvall, Anders. (2010): *Rapport Klimatindex 2010 – Rankning av kommunernas klimatarbete*. Naturskyddsföreningen 2010
[Tillgänglig]: <http://www.naturskyddsforeningen.se/upload/Foreningsdokument/Rapporter/klimatindex2010.pdf>

Länsstyrelsen i Dalarna, (2011): *Kommunala energi- och klimatstrategier – Exempel på samverkan i Dalarna*. Miljöenheten. 2011:14
[Tillgänglig]:<http://www.lansstyrelsen.se/dalarna/SiteCollectionDocuments/Sv/Publikationer/Rapporter-2011/11-14.pdf>

Länsstyrelsen i Skåne, (2008): *Klimat- och energistrategi för Skåne – hur minskar vi utsläppen av växthusgaser?* Länsstyrelsen i Skåne län. Skåne i utveckling 2008:04

Länsstyrelsen i Skåne, (2010:a): *Klimatanpassning - Planera för ett förändrat klimat*. Länsstyrelsen i Skåne. 2010:2

Länsstyrelsen i Skåne, (2010:b): *Klimatmål för Skåne – Regionala delmål under miljö kvalitetsmålet Begränsad klimatpåverkan*. Länsstyrelsen i Skåne. Skåne i utveckling 2010:1

Naturvårdsverket, (2010): *Gör arbetet med klimatstrategier någon skillnad? - En utvärdering av lokalt klimatstrategiarbete*. Rapport 6358. Naturvårdsverket 2010.

Proposition 2008/09:162: En sammanhållen klimat- och energipolitik - Klimat. Stockholm: Regeringskansliet.

Proposition 2008/09:163: En sammanhållen klimat- och energipolitik – Energi- Stockholm: Regeringskansliet.

Regeringen, (2008): *Svensk klimatpolitik*. Betänkande av Klimatberedningen Miljövårdsberedningen Jo 1986:A. SOU 2008:24

Region Skåne, (2009:a): *Skåne och klimatarbetet*. Klimatrapport för Skåne del 2. Region Skånes klimatberedning

Region Skåne, (2009:b): *Vilka åtgärder vidtas i Skåne idag?*. Klimatrapport för Skåne del 4. Region Skånes klimatberedning

Region Skåne, (2009:c): *Strategiskt program för Skånes klimatarbete 2009-2020*. Klimatrapport för Skåne del 1. Region Skånes klimatberedning

Intervjuer

Abrahamsson, Ida, 2012. Miljöstrateg i Tomelilla kommun, intervju den 19 april

Bernelid, Carl-Johan, 2012. Miljöstrateg i Ystad kommun, intervju den 23 april

Hansson K, Eva, 2012. Energi- och klimatrådgivare i Tomelilla kommun, intervju den 19 april

Johansson, Lena, 2012. Miljöstrateg i Skurup kommun, telefonintervju den 27 april

Karlsson, Roger, 2012. Tekniska kontoret i Ängelholm kommun, telefonintervju den 9 maj

Ljungqvist, Marcus, 2012. Miljöstrateg i Ängelholm kommun, mailkonversation den 24 maj

Malik, Selina, 2012. Miljöstrateg i Hörby kommun, intervju den 17 april

Ohlsson, Mona, 2012. Miljö- och klimatstrateg i Ystad kommun, intervju den 23 april

Persson, Ida, 2012. Miljöchef i Hörby kommun, intervju den 17 april

Dataunderlag

Miljöfordonsdiagnosen, (2011): *Högsta andel miljöfordon 2011*

[Online]: <http://www.miljofordonsdiagnos.se/HTML/Statistik.aspx?Page=1&Prof=>

[Nedladdad: 2012-02-03]

Naturskyddsföreningen, (2010:a): *Ranking delmoment Mål och utsläpp*

[Tillgänglig]: http://www.naturskyddsforeningen.se/upload/kix/ranking_malutslapp.pdf

Naturskyddsföreningen, (2010:b): *Ranking delmoment Smarta transporter*

[Tillgänglig]: http://www.naturskyddsforeningen.se/upload/kix/ranking_smartatransporter.pdf

Naturskyddsföreningen, (2010:c): *Ranking delmoment Energiomställning*

[Tillgänglig]: http://www.naturskyddsforeningen.se/upload/kix/ranking_energi.pdf

Nyqvist, Johan, (2012): Kommunernas inrapporterade uppgifter om energianvändning år 2009. Energieffektiviseringsstöd. Energikontoret Skåne 2010

Bilaga 1: Poängsättning för beslutsunderlagsindex

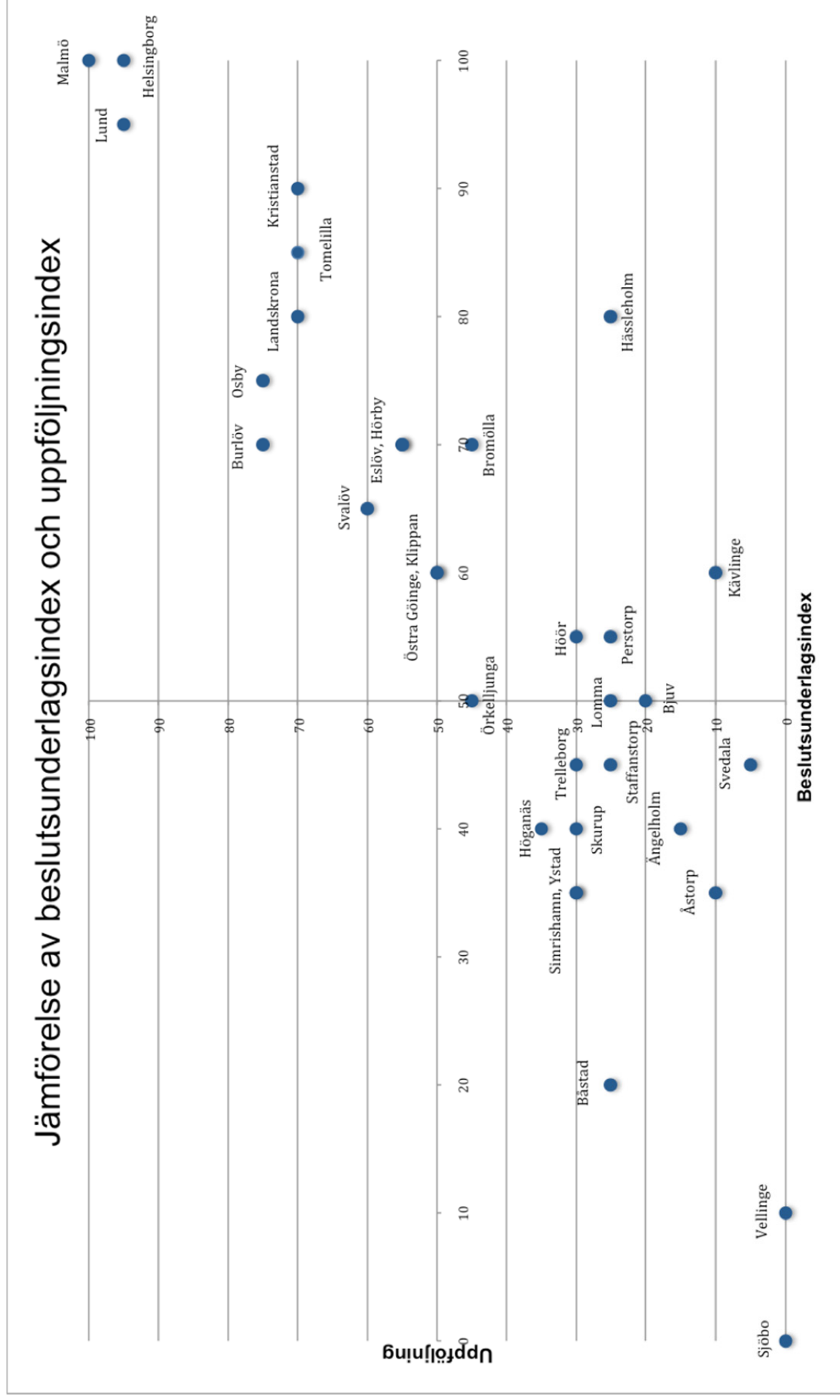
Tabell 1: Poängsättning av respektive styrdokument baserat på studiens rankingsystem

Kommun	Miljöprogram	Energi- och klimatstrategi	Resepolicy/Riktlinjer för tjänsteresor	Energi och klimat i Översiktsplan	Energieffektiviseringsstrategi	Totalpoäng
Bjuv	15	15	0	20	0	50
Bromölla	15	5	20	10	20	70
Buråå	20	20	0	10	20	70
Båstad	0	0	0	0	20	20
Eslöv	10	10	20	10	20	70
Helsingborg	20	20	20	20	20	100
Hässelholm	15	10	15	20	20	80
Höganäs	5	5	0	10	20	40
Hörby	15	20	15	0	20	70
Hör	5	0	15	15	20	55
Klippan	15	15	0	10	20	60
Kristianstad	15	20	20	15	20	90
Kävlinge	10	15	0	20	15	60
Landskrona	15	20	15	10	20	80
Lomma	5	10	0	15	20	50
Lund	15	20	20	20	20	95
Malmö	20	20	20	20	20	100
Osby	10	20	20	15	20	85
Perstorp	10	20	15	10	0	55
Simrishamn	0	5	0	10	20	35

Tabell 2: Poängsättning av respektive styrdokument baserat på studiens rankingsystem

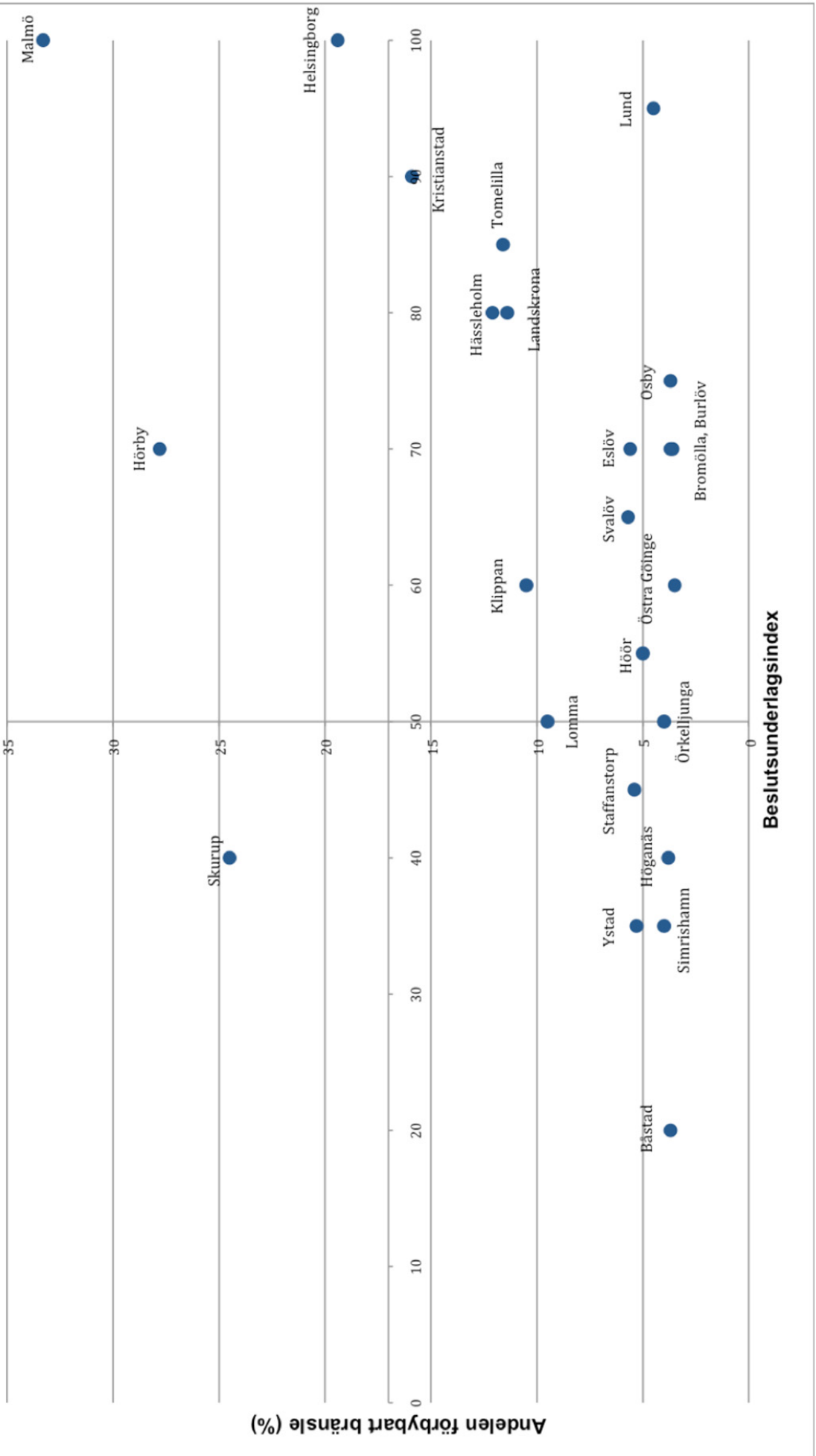
Kommun	Miljöprogram	Energi- och klimatsstrategi	Resepolicy/Riktlinjer för tjänsteresor	Energi och klimat i Översiktsplan	Energieffektiviseringsstrategi	Totalpoäng
Sjöbo	0	0	0	0	0	0
Skurup	5	0	0	15	20	40
Staffanstorps	0	15	0	10	20	45
Svalöv	10	20	0	15	20	65
Svedala	5	20	0	20	0	45
Tomelilla	15	20	15	15	20	85
Trelleborg	0	5	0	20	20	45
Vellinge	10	0	0	0	0	10
Ystad	5	0	0	10	20	35
Åstorp	10	5	0	20	0	35
Ängelholm	10	5	0	10	15	40
Örkelljunga	10	10	0	10	20	50
Östra Göinge	0	20	0	20	20	60

Bilaga 2: Jämförelse av kommunerna



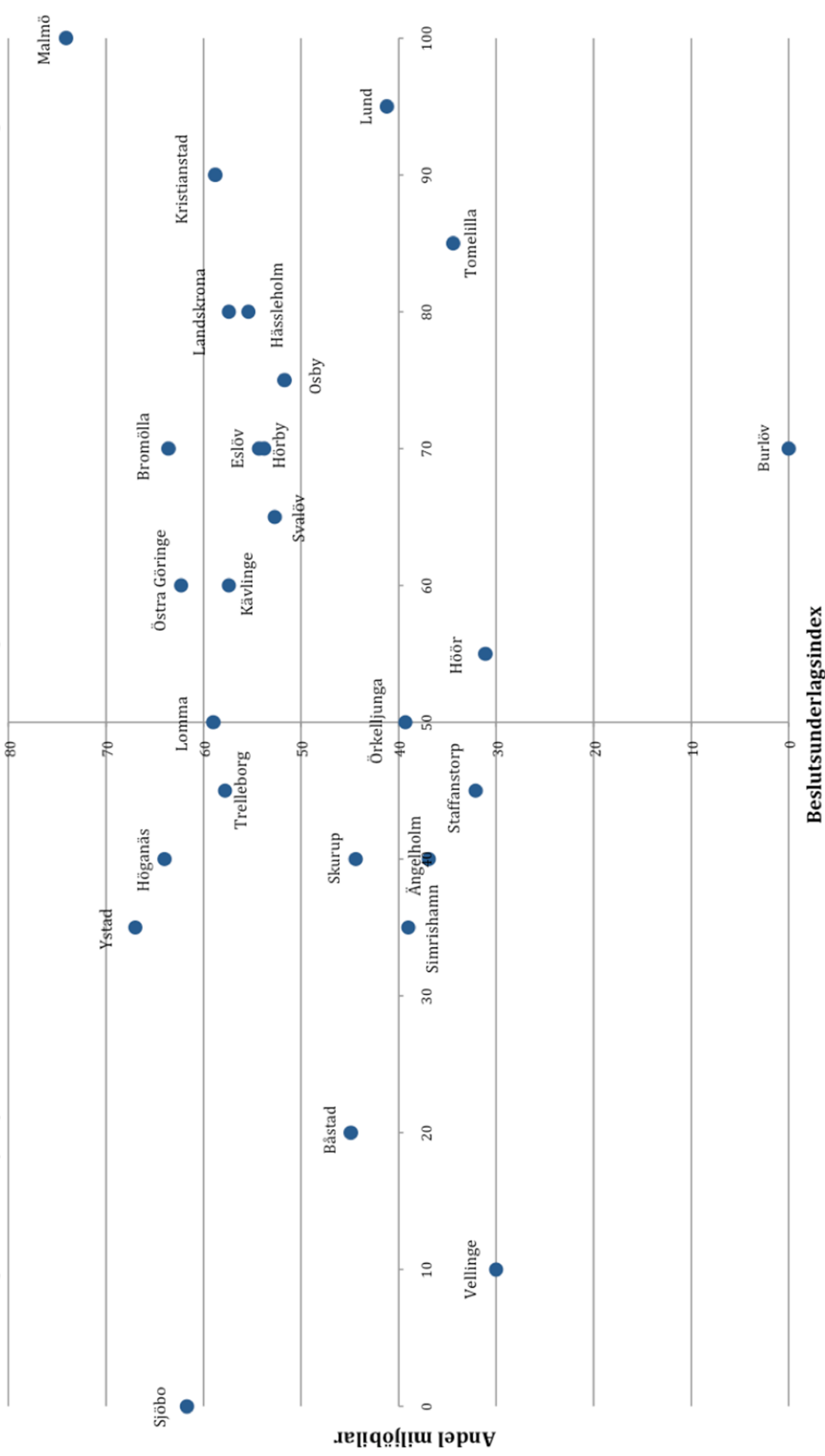
Figur 1: Beslutsunderlagsindex framtaget för de traditionella styrdokumenterna i jämförelse med framtaget uppföljningsindex

Andel förnybart bränsle i transporter i jämförelse med beslutsunderlagsindex



Figur 2: Andelen förnybart bränsle (%) i transporter inom kommunens verksamhet, år 2009, i jämförelse med beslutsunderlagsindex (Nygqvist, 2012).

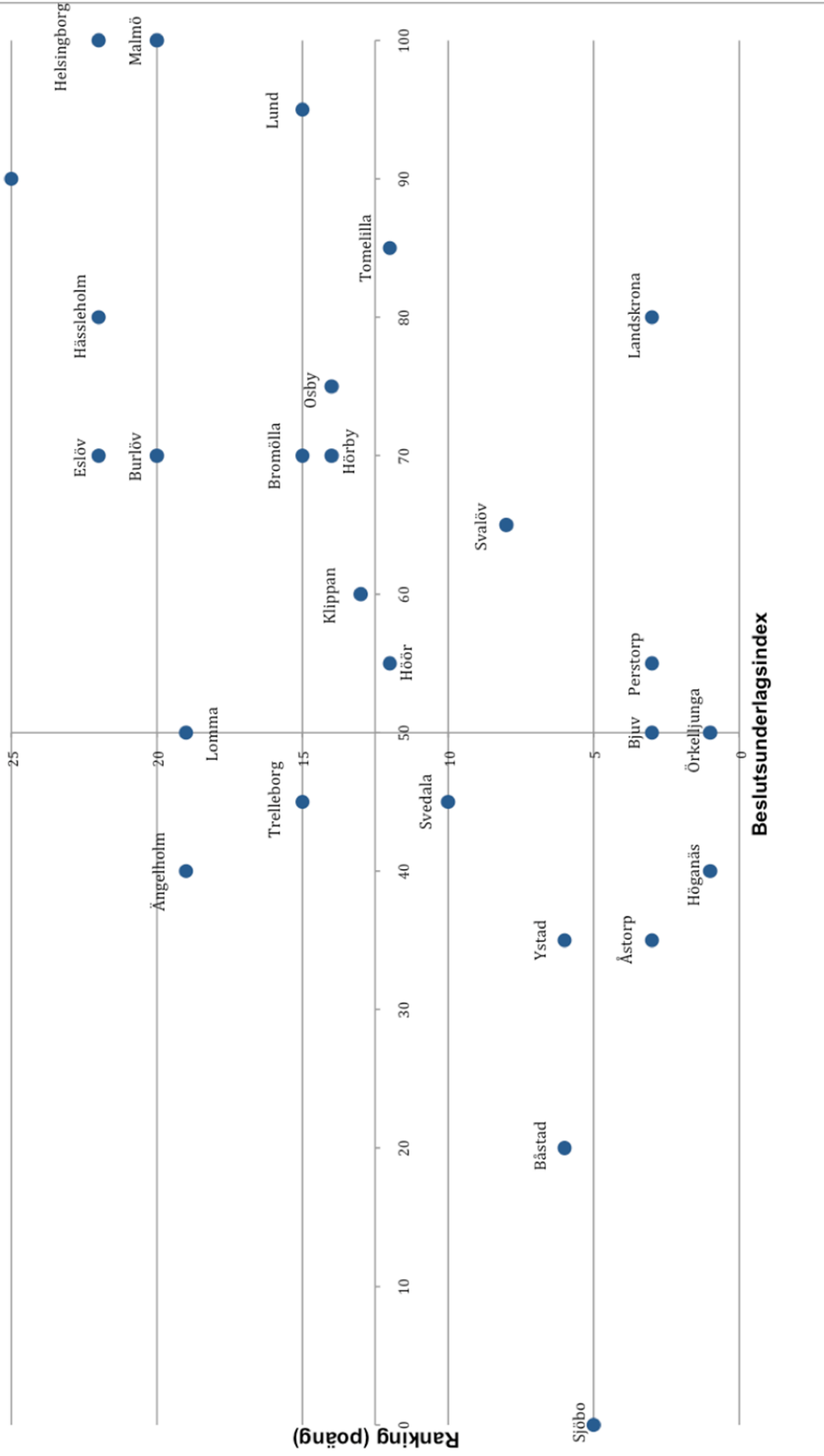
Andel miljöbilar (%) i kommunens verksamhet i jämförelse med beslutsunderlagsindex



Figur 3: Andelen miljöfordon (%) i avseende kommunen som verksamhet, år 2011, i jämförelse med beslutsunderlagsindex för respektive kommun (Nygqvist, 2012).

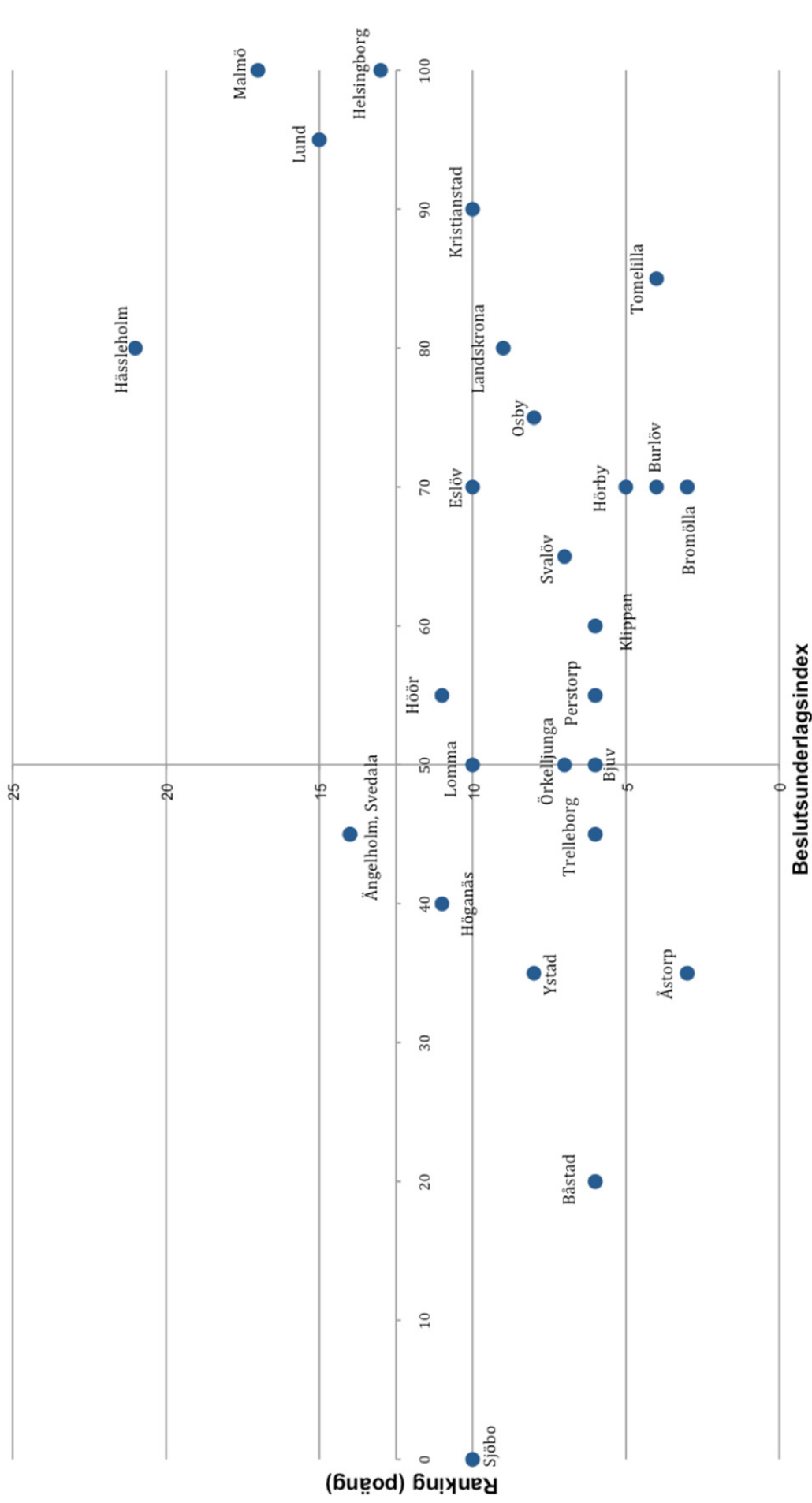
Klimatindex: Mål och utsläpp i jämförelse med beslutsunderlagsindex

Kristianstad



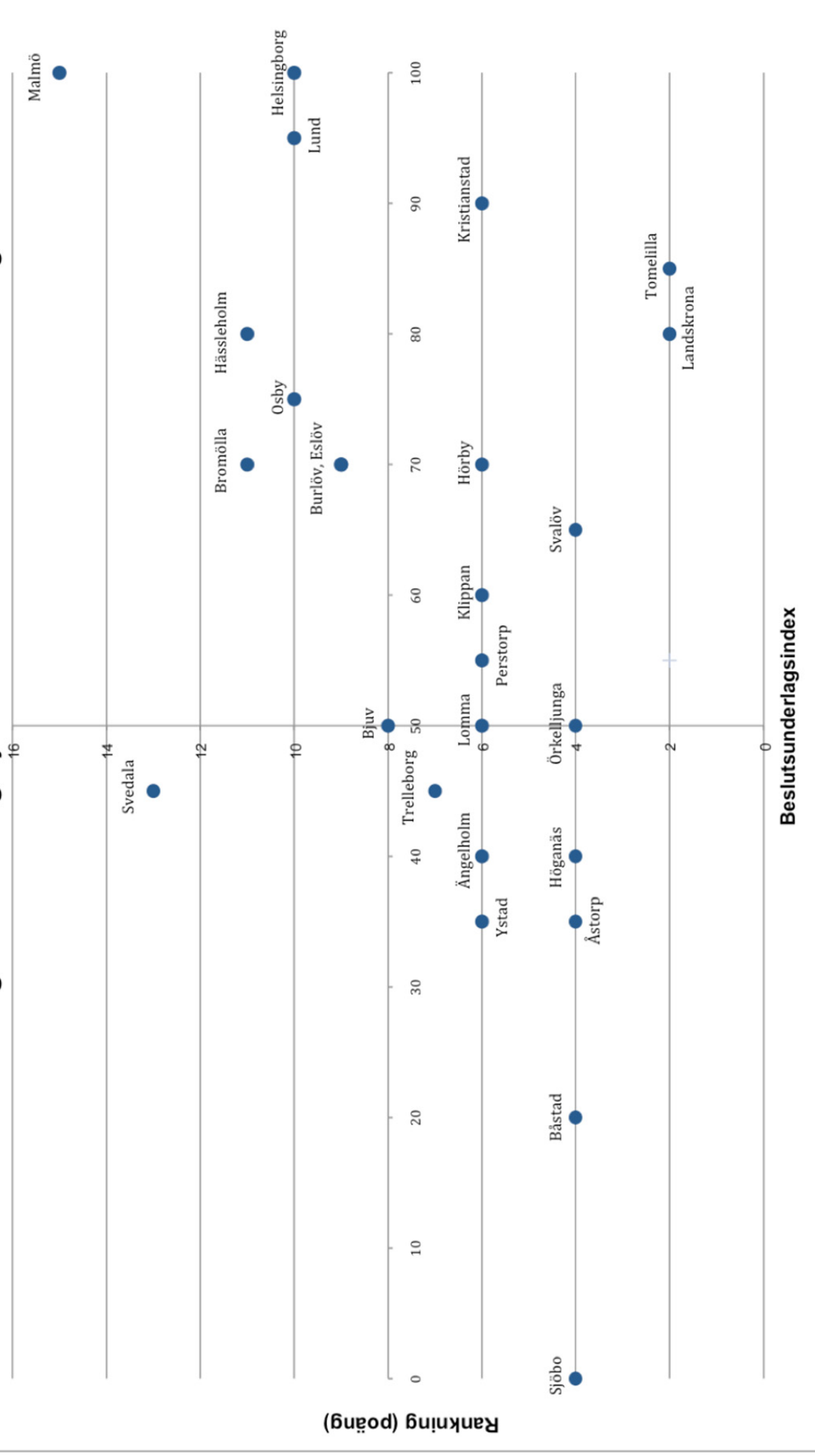
Figur 4: Klimatindex för mål och utsläpp, från naturskyddsforeningens enkätundersökning, i jämförelse med beslutsunderlagsindex för respektive kommun (Naturskyddsforeningen, 2010:a).

Klimatindex: Smarta transporter i jämförelse med beslutsunderlagsindex



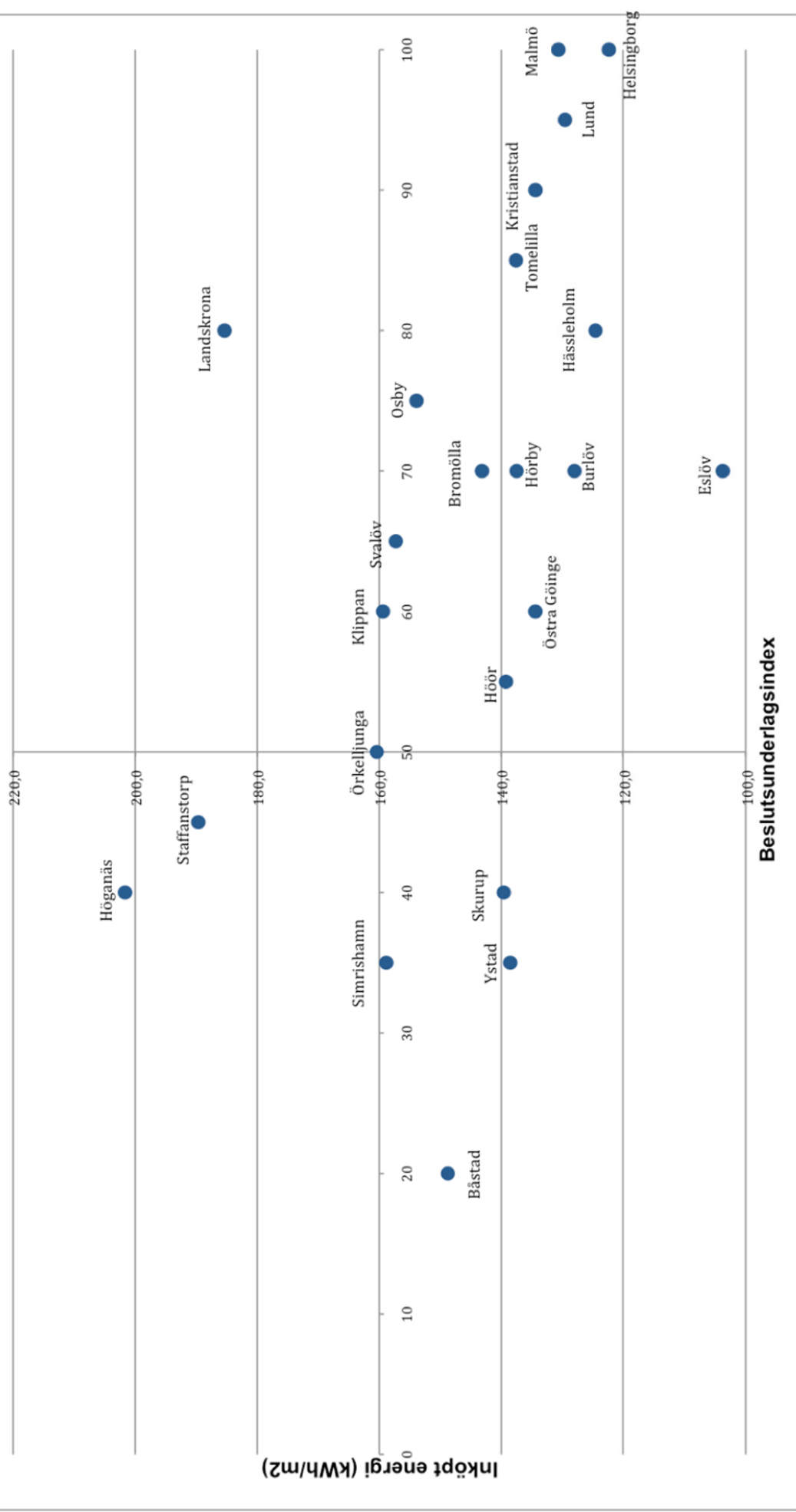
Figur 5: Klimatindex för smarta transporter, från naturskyddsföreningens enkätundersökning, i jämförelse med beslutsunderlagsindex för styrdokument för respektive kommun (Naturskyddsföreningen, 2010:b).

Klimatindex: Energiomställning i jämförelse med beslutsunderlagsindex



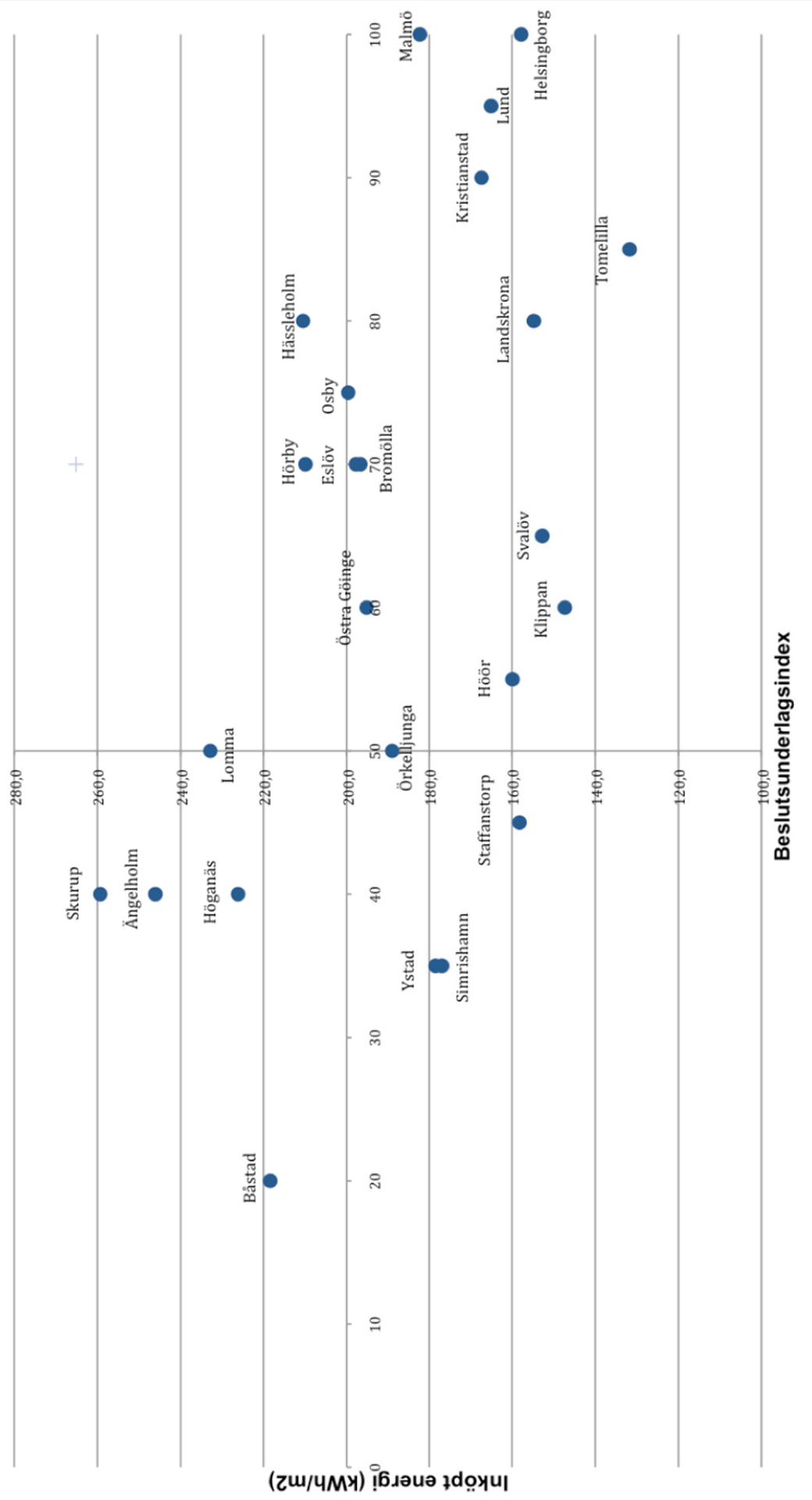
Figur 6: Klimatindex för energiomställning, från naturskyddsföreningens enkätundersökning, i jämförelse med beslutsunderlagsindex för styrdokument för respektive kommun (Naturskyddsföreningen, 2010:c).

Inköpt energi i kommunalägda bostäder i jämförelse med beslutsunderlagsindex



Figur 7: Inköpt energi (kWh/m²) år 2009 i kommunalägda bostäder i jämförelse med beslutsunderlagsindex för styrdokument för respektive kommun (Nygqvist, 2012)

Inköpt energi i kommunalägda lokaler i jämförelse med beslutsunderlagindex



Figur 8: Inköpt energi (kWh/m²) år 2009 i kommunalägda lokaler i jämförelse med beslutsunderlagsindex för styrdokument för respektive kommun (Nyqvist, 2012).

Bilaga 3: Intervjufrågor

A. Arbetssättet för energi- och klimatarbetet i kommunen

1. Vem har det övergripande ansvaret för energi- och klimatarbetet?
2. Varför har ni tagit fram styrdokument inom energi- och klimatfrågorna och hur fungerade framtagandet?
 - a. Hur startade processen med att ta fram styrdokument?
 - b. Vilka initiativ fanns? Tjänstemän, politiker etc.?
 - c. Fanns det krav utifrån eller var det av ”egen vilja”?
 - d. Vem är det som godkänner styrdokumentet?
 - e. Om ni inte har något styrdokument, varför har ni i så fall inte det?
3. Fungerar era strategier och program/planer som ett styrande dokument?
 - a. På vilket sätt?
4. Arbetar ni kontinuerligt med uppföljning av de styrdokument och mål ni har?
 - a. Om ja, på vilket sätt?
5. Är kommunens energi- och klimatmål väl förankrat i hela kommunen?
 - a. Kommuneras styrdokumentet ut till de anställda och andra aktörerna inom kommunens verksamhet?
 - b. Finns kommunens mål inom energi- och klimatarbete tillgängliga för allmänheten?
6. Anser ni att styrdokumentet spelar en viktig roll i ert arbete?
7. Finns det andra sätt ni arbetar på?
 - a. Om ja, på vilket sätt?

B. Drivkrafter i kommunen

1. Vilka drivkrafter finns för kommunens arbete med energi- och klimatfrågor?
 - a. Har kommunen en enhetlig ambition kring arbetet med frågorna?
 - b. Finns det någon/några enskilt engagerade medarbetare som särskilt driver processerna kring frågorna framåt?
2. Vilka är era främsta framgångar inom energi- och klimatarbetet?

3. Varför tror ni att ert energi- och klimatarbete utvecklats som det har gjort?
4. Anser du att din kommun ligger i "framkant" i arbete med klimatfrågor?
 - a. Varför och på vilket sätt?
5. Vad inriktar sig energi- och klimatarbetet på?

C. Förbättringar och svårigheter

1. Hur har ert energi- och klimatarbete utvecklats?
2. Vilka motgångar har ni mött i arbetet med energi- och klimatfrågor?
 - a. Varför?
3. Hur hade det kunnat bli bättre?
4. Hur hade er arbete kunnat underlättas?

D. Samverkan

1. Sker samverkan med andra kommuner eller aktörer inom ramen för energi- och klimatarbetet?
 - a. På vilket sätt?
 - b. Vilka former av samverkan anser ni vara mest givande?
2. Hur anser ni att samverkan inom dessa frågor påverkar energi- och klimatarbetets resultat?
 - a. Om ja, vad driver er att delta?
3. Anser ni att ni hade kunnat bidra med kunskap och erfarenhet till andra kommuners energi- och klimatarbete?
4. Tror ni att andra aktörer och kommuner hade kunnat hjälpa er med sin erfarenhet och kunskap?



LUNDS UNIVERSITET

Miljövetenskaplig utbildning

Centrum för klimat- och
miljöforskning

Ekologihuset

22362 Lund