

INRE RUM

en ensamlats

i staden

Inre rum - En ensamlats i staden
Ett examensarbete av Elin Karlsson

Examinator: Lars-Henrik Ståhl
Handledare: Nina Aronsen Falk

Arkitektskolan vid Lunds Tekniska Högskola 2013
AAHM01

SAMMANFATTNING

Att finna plats för ensamhet i staden kan vara problematiskt och vissa faktorer ökar behovet av en självvald ensamhet. Det finns en problematik kring ensamhet i staden utifrån viljan att vara ensam men ändå delaktig. Exempel på platser och rum för ensamhet är biblioteket, kyrkan och parken. Här finns en respekt för ensamheten och den icke-kommersiella funktionen gör platserna tillgängliga.

Mitt projekt tar plats i ett kvarter i Södra Innerstaden i Malmö. Kvarteret lämpar sig bra i sammanhanget både pga fysiska och sociala situationer. Det är ett introvert kvarter bestående av gammal industribyggelse som idag inhyser främst kulturverksamhet. I ett av hörnen finns en tom tomt och det finns också möjlighet att skapa en passage genom kvarteret. Jag har använt mig av fem runsliga strategier; Vy, Sorl, Mur, Passage och Inre rum. Vyn handlar om att vara betraktare och vila blicken. Ett bakomliggande sorl kan göra ensamheten mer bekväm. Muren innebär en trygghet och ett inneslutande. Passagen att få tillgång till ett inre rum i staden. Det inre rummet kan vara det intima rummet, men också en förskjutning i skala, som i att finna det inre rummet i staden för att finna det inre själsliga rummet.

Jag arbetar med hela kvarteret för att skapa olika platser för ensamhet. Huvuddelen är ett bibliotek som bygger på ett yttre rum och ett inre rum med skiftande karaktär på olika plan. Jag skapar också en passage med öppna och slutna rum som innefattar ett galleri, gårdsrum, hus för läsning och arbete samt ett tidningsrum och en kaffebar i anslutning till biblioteket. Intentionen är att skapa offentliga men inre rum för ensamhet i staden. Rum där man kan vara ensam tillsammans och där man kan vara ensam på olika sätt. Rum som svarar mot samhällsliga såväl som själsliga behov.

ABSTRACT

Finding place for solitude in the city can be a problem and certain factors increase the need for a self-chosen solitude. There is a problem of being lonely in the city in the desire to be alone but still involved. Examples of places and spaces for solitude is the library, the church and the park where there is a respect for solitude and the non-commercial function makes it more available.

My project takes place in a neighborhood in Södra Innerstaden in Malmö. The neighborhood is because of both physical and social situations well suited in this context. It is an introvert block consisting of old industrial buildings that house more cultural activities today. In one corner there is an empty lot and there is also to create a passage through the block. I have used five runs consistent strategies; View, Buzz, Wall, Passage and Inner room. The view is about to be an observer and rest your eyes. An underlying buzz can make solitude more comfortable. The wall is about security and containment. Passage means to get access to an inner room in the city. The inner room can be the intimate room, but also a shift in the scale and as in finding the inner room in the city to find the inner room in your soul.

I work with the whole block to create different places for solitude. The main part is a library based on an outer room and an inner room containing different kinds of space in the different planes. I also create a passage with open and closed rooms that includes an artgallery, yards, house for reading and working, and also a newspaper-room and a coffee bar connected to the library. The intention is to create public but internal room for solitude in the city. Rooms where you can be alone together and where you can be alone in different ways. Rooms that meet social as well as spiritual needs.

INNEHÅLLSFÖRTECKNING

Förord	s. 6
Inledning	s. 7

ENSAMHET

Vad är ensamhet?	s. 10
Behov av ensamhet	s. 11
Ensam tillsammans	s. 12
Rum för ensamhet	s. 13

Problemställning och intentioner	s. 19
Metod	s. 20
Inspiration	s. 20

KVARTERET BILDEN

s. 23

EN ENSAMPLATS I STADEN

Program	s. 36
Rumsliga strategier	s. 38
Ensamlatsen	s. 52

Källförteckning	s. 85
-----------------	-------

FÖRORD

När jag skulle påbörja mitt examensarbete hade jag olika idéer kring vad det skulle handla om. Jag ville göra ett projekt med utgångspunkt i staden och dess invånare och finna något jag anser saknas. Staden i åtanke var Malmö eftersom det är en stad jag känner på många olika sätt, inte minst eftersom jag bor här. Jag hade en idé om en typ av plats jag saknar i Malmö men tycker mig ha funnit i andra städer, framförallt större europeiska städer. Dessa platser karakteriseras av en mindre skala i ett större rumsligt sammanhang. Det är ofta torg, små parker eller offentliga innergårdar. Här finns en kontrast som ger möjlighet för en paus. Under en tidigare termin gjorde jag en ingående undersökning av en sådan plats i Köpenhamn, Bibliotekshaven, som är en liten innesluten park i centrala Köpenhamn. Min slutsats var att sådana platser är viktiga för att skapa en dynamisk stadsmiljö med människans behov i centrum. Utifrån olika rumsliga aspekter såsom kontraster, lagringar och entréer skapade jag mig förståelse för platsens betydelse. En annan ingångspunkt var kontrasten i steget från en öppen gata in i ett dunkelt kyrkorum. En tydlig situation där något förändras i miljön vilket också innebär en förändring i sinnestämningen. Tillbaka i Malmö intresserade jag mig för den tätbefolkade stadsdelen Södra Innerstaden samt en möjlighet att skapa något betydande för invånarna.

Ett socialt ansvarstagande som inte innebär tillfälliga projekt utan långsiktiga tillägg. Jag föreställde mig ett stadsbibliotek. Något med dignitet som kan ge något till staden och dess invånare. I en pågående bostadsförtätning bör även sociala funktioner få utrymme.

Innan jag formulerade och avgränsade projektet funderade jag över dessa olika ingångar. Jag har lockats av offentliga platser av intim karaktär. Jag har också tänkt på situationen att gå in i en kyrka från en gata. En övergång mellan två rum med en tydlig kontrast och infasning. Jag har också funderat kring biblioteket som en viktig institution i samhället med sitt demokratiska och tillgängliga syfte. I dessa olika ingångar har jag funnit ett gemensamt tema, nämligen platser att vara ensam på. När jag tänker på detta gemensamma tema inser jag att det troligen inte är en slump utan en omedveten riktning jag tagit. Därför ville jag undersöka ensamheten.

Så, jag hade en idé kring plats för ensamhet och det socialt ansvarstagande, att göra skillnad. Efter ett tag förstod jag att detta kunde bli ett enda projekt. Ett projekt som behandlar både den poetiska såväl som den vardagliga sidan hos människan. Ett projekt som handlar om människa, rum och stad.

INLEDNING

Att vara ensam är något som ofta har negativa associationer. Jag vill uppmärksamma den positiva och självvalda ensamheten som jag tror vi alla har behov av ibland. Att finna plats och rum för denna ensamhet i stadens offentliga rum kan vara svårt. Jag undersöker ensamheten utifrån ett sociologiskt perspektiv för att sedan kunna skapa rum för detta. De rumsligheter jag vill skapa sätts i ett lokalt existerande sammanhang i Malmö och jag arbetar från stadens inre rum till människans inre rum.

I inledande kapitel definierar jag och undersöker ensamheten, därefter formulerar jag en problemställning och mina intentioner med projektet. I nästa kapitel presenteras den plats jag har valt i Malmö. Därefter beskriver jag min metod och arbetsprocess för att slutligen presentera den ensamplats och de rum jag har skapar.

ENSAMHET

VAD ÄR ENSAMHET?

Ensamhet är en känsla eller ett tillstånd som kan ta många uttryck. Tillståndet kan vara en fysisk avskildhet, men även en känsla som finns inom oss, en inre ensamhet. Alla kan känna sig ensamma oavsett vilken situation man befinner sig i. Det kan komma inifrån eller av yttre faktorer. Mycket av den forskning som gjorts i ämnet betraktar ensamhet som ett i grunden negativt tillstånd som uppstår ur otillräckliga sociala relationer eller andra brister. Men ensamhet kan vara både positivt och negativt. Ett önskat tillstånd som bör motverkas eller en positiv känsla av frihet. Ensamhet kan vara tärande, men också en läkande vila och en möjlighet att sortera tankarna. Ensamhet ses som nödvändigt i vår personlighetsutveckling och är en del av vår självständighet. Återkommande ensamhetsögonblick sägs vara en ofrånkomlig sida av det mänskliga levandets grundvillkor och innebär en frihet att skapa det egna jaget och livet (Tornstam et al. 2010). Man kan säga att den ofrivilliga ensamheten är negativ medans den självvalda är positiv. I mitt projekt fokuserar jag på den positiva ensamheten, den som är självvald.

Att vara ensam kan innebära att vara avskild från olika saker. Avskild från andra människor är vad man främst tänker på, men det kan också vara en rumslig avskildhet. Den inre ensamheten kan man antingen se i relation till den fysiska eller som en egen form frånkopplad särskilda rum.

I regel vill vi själv välja när, hur och varför vi ska vara ensamma. Det finns ett problematiskt förhållande mellan att vara ensam och att vilja vara delaktig. Det är en svår balansakt, därför att människors nyfikenhet tycks lika stark som deras behov av integritetsskydd och ensamhet (Hansson 2006). Vårt samhälle är uppbyggt på ett sätt som skapar förväntan på oss människor att vara delaktiga och sociala.

Samtidigt är det viktigt att få utlopp för sitt behov av ensamhet. ”Individen önskar en möjlighet till avskildhet som en del av ett större socialt rum i vilken man är delaktig i olika typer av sociala relationer tillsammans med andra individer.” (Hansson 2006, 12). Man vill alltså ha rätt till sin ensamhet men inte känna sig utanför. I detta kan man mötas i en gemensam ensamhet, en ensamhet tillsammans, vilket jag återkommer till.

Ensamhet kan omsättas i fysiska värden och behov. Den fysiska ensamheten kan beskrivas som en rumslig avskildhet. Det handlar bland annat om hur man rör sig i rum för att skapa den avskildhet man önskar. Sådana rumsliga strategier kan komma ur vårt revirbeteende och innebära att finna sin plats och sin privata sfär i ett större sammanhang. Hemmet är ett tydligt exempel på en människas revir, men när man kommer utanför hemmet uppstår behovet att hålla revir på andra platser. Människor har också skiftande revirbeteende vilket skiljer våra möjligheter att befinna oss på vissa platser. En person med starkt revirbeteende har lättare att ta sig an och finna sin plats medans den som har ett svagt revirbeteende kan ha svårare att finna trygghet och ro på en plats. Revirets styrka ligger i det fasta och välkända. (Malmberg 1983) Revir kan ses som en strategi för fysisk ensamhet medans den inre ensamheten och det inre reviret är vår integritet. Reviret är ett yttre rum medans integriteten håller ett inre rum. Man kan säga att integritet handlar om rätten till vår privata sfär, vårt inre rum. En rätt som bör respekteras. Psykologen Arnold Simmel har uttryckt att ”Vi lever i ständig strid med samhället om rättigheten till oss själva.” (Hansson 2006)..

Detta kan ses som en syn som tar avstånd från den kollektiva idén om samhället. Detta kollektiv anser jag viktigt och jag tolkar Simmel som att mänsikan riskerar förlora sin integritet och inre identitet i ett samhälle som ständigt vill forma människan.

BEHOV AV ENSAMHET

Känslan av att vilja vara ensam kan uttrycka sig genom att man vill fly något. Man känner sig trängd och kanske kontrollerad. Man kan vara trött och sakna energi. Att få vara ensam kan betyda ett uppvaknande, ny energi och nya perspektiv. Det kan ge möjlighet att fokusera på sitt eget välbefinnande. Att få en paus i vardagen. Att mellanlanda. Att få en stund att tänka och reflektera. När man befinner sig på en stressig plats kan man känna ett behov av att dra sig undan. Kanske vill man betrakta stressen istället för att vara en del av den.

Ensamhet som psykologiskt behov kan uppstå ur många situationer. Från grunden kan det ses som en vilja inom oss, att man behöver koncentrera sig, tänka efter, ta viktiga beslut eller vila. Men även yttre faktorer kan öka behovet av ensamhet. Trångboddhet är en situation som kan innebära avsaknad av avskildhet. En hektisk tillvaro kan också stärka behovet av en stund för sig själv, att stanna upp. Långvarigt umgänge kan också tillslut skapa ett behov av ensamhet.

En sociologisk undersökning som kartlägger ensamheten i Sverige 1985-2008 visar att fler av hälften av de tillfrågade själv söker ensamhet för att må bra

medans de som känner sig ensamma ibland eller ofta, alltså upplever en ofrivillig ensamhet, är något färre (Tornstam et al.2010, 9). I detta framgår att det finns ett behov av ensamhet och en förståelse kring att ensamhet kan vara positivt och välgörande. I undersökningen framgår också att det sociala nätverket inte har någon betydelse för om man söker ensamhet, det beror alltså inte på om man har ett rikt eller mindre rikt socialt liv (Tornstam et al. 2010, 31).

I boken *Heliga rum i dagens Sverige* beskrivs hur det i dagens samhälle finns ett utbrett intresse kring mentalt välbefinnande då psykisk ohälsa och stress blir ett allt större problem (Fallberg Sundmark 2008, 6). Ur detta har ett ökat intresse för att skapa avskilda rum för andakt och enskild meditation i offentliga miljöer vuxit fram. Platser och aktiviteter som dyker upp i vår stadsmiljö kan vittna om ett behov. Ett exempel som tydligt beskrivs i avhandlingen *coffe and the city* är kaffebarens nyliga intåg i Oslo som på ett lyckat sätt svarar mot ett ökat behov av att sitta ensam. Aktiviteter som yoga och meditation har fått starkt fäste som metod att koppla av och gå in i sig själv, det gäller även mindfulness som är en metod att öva upp sin förmåga till självmedvetenhet och närvaro.

Vi lever också i en tid då tekniken gör det möjligt att få en större inblick i människors privatliv. Sociala medier är ett tydligt exempel på hur en privat person lätt blir offentlig och kan förlora kontrollen över vem som vet vad om vem. Du är alltså inte bara en offentlig person när du rör dig i en offentlig sfär utan kan även nås i din privata sfär. Detta kan också ses som en anledning till ökat behov av ensamhet.

ENSAM TILLSAMMANS

Sökandet efter ensamhet är något som hela tiden finns med oss i vår vardag. Det är lätt att se hur avskildheten och det egna reviret är något vi medvetet eller omedvetet eftersträvar. På bussen sätter man sig helst inte tätt intill en annan person, man kanske avskärmar sig med en tidning eller tittar ut genom fönstret. Istället för att se detta beteende som asocialt kan det vara ett tecken på behov av ensamhet i vardagen.

Har man ett hem vari man kan finna lugn och ro finns det mycket saker man kan utträta där. Man kan läsa, skriva, dricka kaffe. Ändå väljer många att göra det på en offentlig plats trots att man gör det ensam. Det är ett bra exempel på viljan att vara avskild men delaktig. Att gömma sig bakom en bok eller en kopp kaffe är något man kan bejaka snarare än försöka motverka. För vissa kan det innebära ett redskap för att lära sig vara ensam. I staden som kollektiv bör vi samlas i dess offentliga utrymmen efter våra gemensamma behov och önskemål. Önskan om att vara ensam tycker jag är en fin sak att samlas kring. Känslan av ensamhet och behovet av ensamhet är något som sträcker sig över social bakgrund, kön, etnicitet, ålder, inkomst, syssel-sättning och livsstil.

Staden är förmodligen den miljö där ambitionen att vara ensam tillsammans kommer tydligast till uttryck. I och med framväxten av stadens allt större anonymitet stärks individens möjlighet till avskildhet bland andra människor (Westberg 2012, 123). Men att vara ensam i staden kan vara problematiskt. Anonymiteten kan i likhet med ensamheten vara både positiv och negativ. Anonymitet kan skapa utanförskap men det kan också innebära en frihet. Trots behovet av ensamhet kan den offentliga ensamheten många gånger kännas besvärande och undviks därför.

För en person som lever ett ensamt liv kan detta innebära att man låser sig till sin privata sfär i hemmet. För en person som lever ett socialt liv kan det kännas utelämnande och otryggt att vara ensam i staden på grund av ovana. Staden är ett kollektiv man vill förtjäna sin plats i vilket gör att man kan känna krav från sin omgivning att passa in. Det finns en bild av stadsbon som karriärsinriktad livspusslare som inte får tiden att räcka till, men även den som inte har något arbete eller ett hektiskt liv kan behöva en stund för sig själv utanför sitt hem. Den som inte har något hem kan behöva en kvalitativ stund för sig själv på en skyddad plats. En stad befolkas av en oändling blandning av människor med olika livsöden och vardagsliv varav alla någon gång behöver vara ensamma.

Att vara ensam tillsammans innebär att vara ensam men ändå delaktig. Att vara ensam tillsammans innebär att man har respekt för varandras val att vara ensam.

Sverige är ett av de länder i världen med störst andel ensamhushåll. Att vara ensam tillsammans kan också innebära att de som upplever en negativ och ofrivillig ensamhet ges möjlighet att vara ensam tillsammans med andra. En plats för ensamhet är en plats där inga krav ställs på att du ska vara social och där det inte känns skamligt att visa sig ensam. En plats där du syns och får vara delaktig. Man kan finna glädje av andras människors närvaro även i tystnad. En gemensam och överenskommen tystnad. En sådan plats kan innebära en möjlighet även för de som upplever en negativ ensamhet att få uppleva en positiv gemensam ensamhet. Att finna en gemenskap i sin vilja att vara ensam bidrar också till respekt för varandras ensamhet och revir. Av-skildhet i det offentliga rummet är något som åstadkoms gemensamt. ”De som bor trångt behöver gå någonstans att vara ifred. Och vi som bor ensamma vill bota vår sällskapssjuka” skriver Julia Svensson i sin artikel i DN där hon efterlyser en plats att vara ensam på tillsammans för att läsa.

Mötesplats är ett välanvänt begrepp inom arkitektur och stadsplanering. Under senare tid har det dock nått en slags inflation då dess innerbörd inte värderas i samma grad som det används. Begreppet blir i slutändan innehållslöst och de kvaliteter som skapar en god mötesplats hamnar i skymundan. Man bör ställa sig frågan vad en mötesplats egentligen är och vad som skapar en god mötesplats. Det finns olika sätt att mötas på samt olika önsknings hur man vill mötas. Jag anser att en stad behöver många olika typer av mötesplatser.

Till en början beskrev jag mina tankar kring ensamhet i staden som en motsats till mötesplatsen, att jag ville uppmärksamma något annat. Men ju mer jag arbetat med mitt projekt har jag insett att vad jag skapar och vill skapa är en mötesplats, men en mötesplats där man är ensam tillsammans, en ensamplats.

RUM FÖR ENSAMHET

Historiskt kan man se hur tillgången till rum för ensamhet kan spegla sin tids samhälle, eller vara en avgörande faktor för hur samhället såg ut. I Virginia Woolfs novell *Ett eget rum* förklaras bristen på framgångsrika kvinnor inom litteraturen genom deras avsaknad av ett eget och avskilt rum. Tillgången till avskilda rum har varit en klassfråga där det enskilda rummet blev en lyxvara (Hansson 2006, 43). Detta kan man se även idag då trångboddhet minskar möjligheten för ensamhet hemma. Hemmet är vår privata sfär där vi kan skapa ett eget revir. Ett eget hem är inte heller en självklarhet, alla har inte tillgång till denna privata sfär.

I den offentliga sfären kan rum för ensamhet antingen skapas genom egna strategier för hur man rör sig eller positionerar sig. Alltså hur man skapar revir. Inte minst kvinnor har haft svårt att finna ensamhet utanför hemmet då de historiskt sett inte haft samma frihet att röra sig bekymmerslöst i det offentliga rummet.

En ensam kvinna har setts som skamfyllt i motsats till den klassiskt manliga flanören som symboliserar ett fritt och självständigt agerande i stadens offentliga rum (Westberg 2012). De offentliga rum som tillåter ensamhet kan bli exklusiva och otillgängliga även idag. Historiskt sett och fortfarande idag kan det finnas skillnader i vem som kan vara ensam i det offentliga rummet. Rum för ensamhet kan ses som oberoende privat och offentligt. Dock innebär att vara ensam tillsammans något som sker i det offentliga rummet medans ensamhet i det privata rummet bygger på att man är för sig själv.

Även om ensamhet i det offentliga rummet kan ses som problematiskt finns det exempel på offentliga rum som lämpar sig särskilt för ensamhet. Kaffebaren som tidigare nämnts utmärks av en utformning som har fördelar för den ensamme besökaren. Ofta finns en enkelriktad bardisk vid ett fönster vilket betyder att du kan sitta ensam och har en vy framför dig. Det förstärker känslan av att betrakta det man tar en paus ifrån. Stilla rum är ett annat exempel som finns på bland annat skolor och sjukhus och erbjuder ett rum för ensamhet. Här finns ofta religiösa symboler för att ge möjlighet till avskild bön. Även på många tåg finns ett avskilt rum, en tyst kupé som oftast används av ensamma resenärer. Pendlingen och resandet är en viktig del av det moderna stadslivet och tiden på tåget kan användas på olika sätt. Tysta kupén är ett bra exempel på hur man kan vara ensam tillsammans i en väldigt offentlig situation.

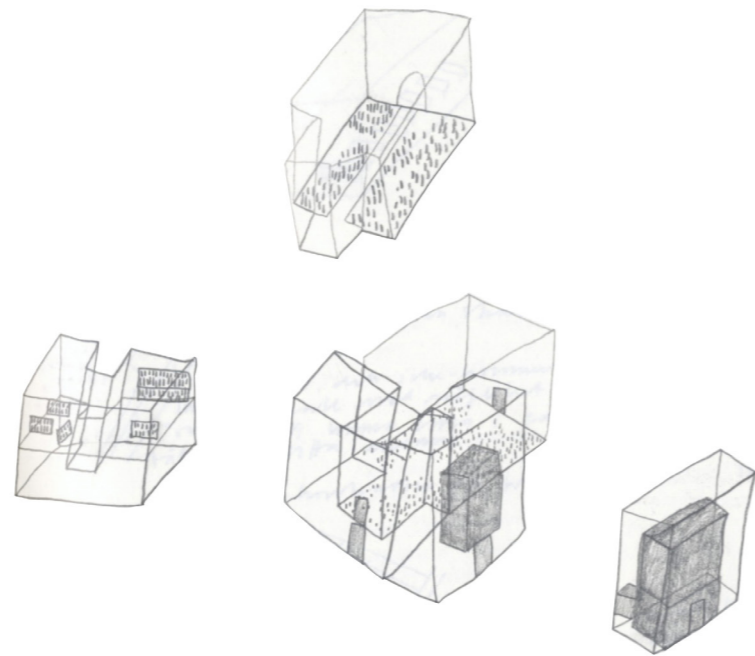
Parken, kyrkan och biblioteket är ytterligare tre exempel som jag särskilt vill uppmärksamma. Vad som gör dessa rum speciella i sammanhanget är att det är icke kommersiella rum. Du behöver alltså inte betala för att uppehålla dig på platsen. Det finns heller ingen tidsbegränsning för hur länge du får uppehålla dig och sällan ifrågasätts syftet med en vistelse i dessa rum. Det är rum som trots specifika syften inte kräver något i gengäld av sin besökare förutom resepekt för varandra och rummet. Man kan vara ensam ostört men ändå figurera i ett sammanhang.

Ett parkrum kan vara varierande främst i skala. Den stora stadsparken kan innehålla mindre rum, men det finns också mindre intima parkrum som på många sätt lämpar sig för ensamhet. Det intima parkrummet kan också innebära ett inneslutet parkrum. Dessa rum kan ibland vara svåra att hitta, men när de väl upptäcks kan de innebära en alldeles egen oas i staden trots att den delas med andra. I små intima parkrum kan det kännas bekvämare att vara ensam då man inte exponeras i ett större rum. Man kan slappna av och fokusera på sig själv. Inte heller samma respekt skapas i stora parker som i de mer intima. Ett parkrum innebär också en vy som bryter från stadens övriga rum och hårdgjorda ytor. I gröna rum tenderar tempot och atmosfären bli en annan.

Biblioteket är en välkänd institution som trots försök till reformer haft en tydlig funktion genom historien. Det är en plats där man kan låna böcker och söka information men också sitta ner för att läsa eller studera. Här finns en regel om

tystnad och en respekt för rummet och den som vill vara ensam i koncentration. I de flesta större bibliotek finns olika typer av läsplatser. Det finns bord och stolar mellan hyllorna eller grupper av fåtöljer och soffor. Det finns ofta en tyst läsesal. Hit kan man gå med ett specifikt ärende men också för att vara ensam. Boken och tidningen kan vara ett redskap för att få denna ensamtid. Vi har olika sätt att använda ett bibliotek. Man kan göra ett snabbt ärende eller stanna en hel dag. I båda fallen kan ensamheten vara en viktig faktor.

Kyrkorummet är utöver en plats för religiösa aktiviteter ämnat för just eftertanke och ro. I många kyrkor står dörrarna öppna för den som vill. Kyrkorummet är också ofta uppskattat för sitt arkitektoniska värde och för sin kontrast mot många vardagliga rum. Det är ett kontemplativt rum innanför stadens liv där tiden tycks stå still i kontrast till stadslivet utanför. Att kliva från en gata in i ett kyrkorum skapar en tydlig infasning mellan stadsrummet och det inre rummet. Kyrkorummet är ”... det annorlunda rummet, ett rum med tystnad, stor rymd, skönhet, närhet till historien, ett avskilt rum, ett heligt rum, ett rum skyddat för sitt ändamål.” (Granberg 2004, 8). Det krista kyrkorummet har ofta en enkel uppdelning som bygger på ett enda rum med sittplatser riktade mot ett altare. Det är en lättorienterad organisation med möjlighet att vara ensamma tillsammans. Men religiösa rum kan trots sina öppna dörrar kännas uteslutande. Är man obekant med en religion kan det kännas obekvämt att träda in i dess sfär utan att känna till dess regler och normer.



PROBLEMSTÄLLNING OCH INTENTIONER

Utifrån min undersökning av ensamhet, och definitionen av ett behov av att vara ensam men ändå delaktig, är min intention att skapa rum som lämpar sig för att vara ensam tillsammans. Jag anser också att behovet av ensamhet är universellt, men hur och varför vi vill vara ensamma skiljer sig åt. Hur kan jag skapa offentliga rum i staden utifrån viljan att vara ensam men ändå delaktig? Hur kan jag på en och samma plats skapa rum för olika sätt att vara ensam på?

Min intention är att rummen ska ha en koppling till staden på ett sådant sätt att de är tillgängliga och synliga men ändå vara av intim och innesluten karaktär. Rummens samspel med staden ska innebära en skala och en kontrast som ger upphov till en paus och ett avbrott samtidigt som de på ett dynamiskt sätt ska samspela med sitt omgivande stadsrum. Intentionen är att skapa rum dit man kan gå för att få en paus, tänka igenom ett viktigt beslut, läsa en bok, slumra till, betrakta eller bara passera. Rummen ska också vara av samhällsnyttig karaktär och skapa en miljö som känns relevant, välkänd och välkomnande för alla samhällets grupper. Rummet bör inte kräva något i gengäld av sin besökare mer än respekt för rummet och dess medmänniskor.

METOD

Under arbetets gång har jag haft olika ingångar för att skapa förståelse för vad ensamhet kan vara och hur man kan skapa rum för ensamhet. Ensamheten har jag undersökt främst ur en sociologisk synvinkel parallellt med undersökningar av rum och stad. Jag har förankrat mina idéer i en teoretisk beskrivning för att sedan kunna arbeta vidare på ett intuitivt sätt med rum. Detta har jag gjort genom att vara sökande i text, skrift, teckning, modell, observationer och reflektioner. Mitt ämne är på många sätt stort och jag har avgränsat mig främst på ett intuitivt och subjektivt sätt när jag valt vilka ingångspunkter jag tagit tillvara på, men jag har också försökt vara objektiv i min återkoppling till den teoretiska beskrivningen och beskrivningen av min valda kontext.

INSPIRATION

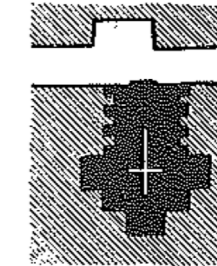
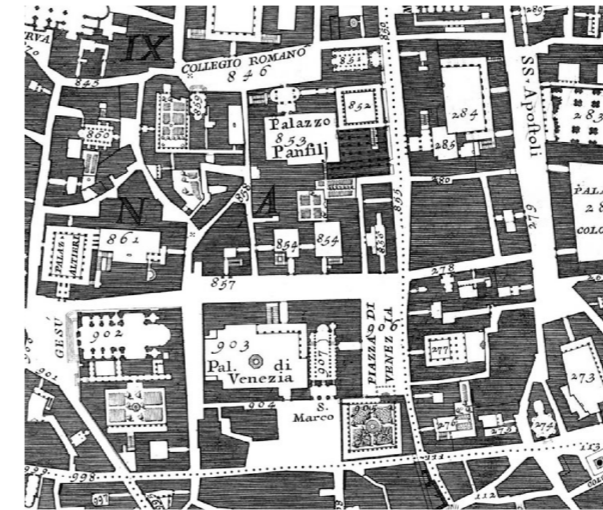
Jag vill presentera några referenser som varit särskilt viktiga för mig och min förståelse av ensamhet och rum.

Eileen Gray är en person som i ord och arkitektur definierar människans rätt att få dra sig undan. Då hon uttrycker detta i hemmets privata sfär vill jag ta med hennes tankar om människans rättfärdigade tillbakadragenhet till det offentliga. Något som på hennes tid troligen inte ansågs vara en möjlighet för många i samhällen.

När det gäller staden var Nolli, Cullen och Sitte till en början de som

definierade de stadsrum jag var ute efter. Giambattista Nollis karta över Rom från 1748 innebär för mig ett dokument över passager i staden. En karta som visar ett dynamiskt stadsmönster med rum i varierande skala och inneslutna offentliga rum. Där stadens offentliga inre rum blir synliga, även kyrkorummen. Gordon Cullen beskriver stadens rum och platser utifrån människans rörelser och uppehåll. I hans serievyer uppmärksammas passager och trösklar som sekvenser i stadens rum. Dessa sekvenser skapar den varierande skala och de inre rum jag vill undersöka. Även Camillo Sitte beskriver den offentliga platsen i staden, men framförallt diskuterar han platserna i koppling till kyrkobyggnadens positionering. Eftersom en tidig utgångspunkt för mig varit kontrasten från gata till kyrka har jag av Sitte fått bekräftat den intensitet det innebär att en kyrka ligger infälld i gatufasaderna snarare än som fristående. Att nå det inre kyrkorummet enbart genom en port i gatan skapar en högre grad av kontrast mellan det yttre och det inre rummet.

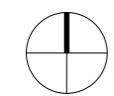
Det japanska tehuset och det japanska templet har också haft en betydelse för min undersökning av ensamhet och rumslighet. Tehuset innebär en promenad genom en grind, in i trädgård i ett uttänkt sekvensmönster och platser att stanna till på vägen. Slutligen kommer man fram till tehuset där man i tystnad blir bjuden av en kopp te i ett dunkelt inre rum som sätts i kontrast till den yttre trädgården. I det japanska templet har vyn en viktig roll för den kontemplativitet man vill uppnå. Vyn byggs upp i lager av sekvenser och inramningar där den första är inramningen från verandan, sedan den egna trädgården för att fortsätta ut i det omkringliggande landskapet.



KV BILDEN



Kv Bilden
Möllevången
Södra Innerstaden



Malmö 1:50000

Kvarteret Bilden ligger i delområdet Möllevången i stadsdelen Södra innerstaden i Malmö. Möllevången präglas historiskt av industri och handel. I slutet av 1800-talet började Malmö bli en stor industristad och de industrier som byggdes längs Bergsgatan var begynnelsen till området Möllevången. Tidigare var här betesjord och odlingsmark.(Blomquist 1985, 2) Stadsplanen för bostadskvarter och Möllevångstorg et fastslogs 1904. Industrierna skapade förutsättningar för arbete och bebyggelse och det var här Malmös arbetarrörelse bildades. (Blomquist 1985, 7) Det blev en stadsdel för folket där en av Sveriges första Folkets Park och folkets hus öppnade kring sekelskiftet. Föreningen Solidar, senare Kooperativa föreningen och Konsum, startades även här som ett bageri. På Möllevången fanns under tidigt 1900-tal bland annat bläckvarufabrik, syrgasfabrik, skofabrik, kafferosteri, cykelfabrik, barnvagnsfabrik, korvfabrik och Mazettis än idag kända chokladfabrik. I kvarteret Bilden tillverkade man trikåtyg. Fabriken var en del av AB Sveriges Förenade Trikäfabriker och en av fler textilfabriker i Malmö. Malmö var stort inom textilindustrin och här fanns även mer kända Strumpan och Malmö Mekaniska Trikäfabrik. Under 1920-talet sjönk den allmänna textilproduktionen i Malmö, men för AB Sveriges Förenade Trikäfabriker gick det bra och fabriken i kvarter Bilden rustades upp och byggdes till. I slutet av 1920-talet var den Malmös största trikäfabrik (Bjurling et al. 1989, 356).

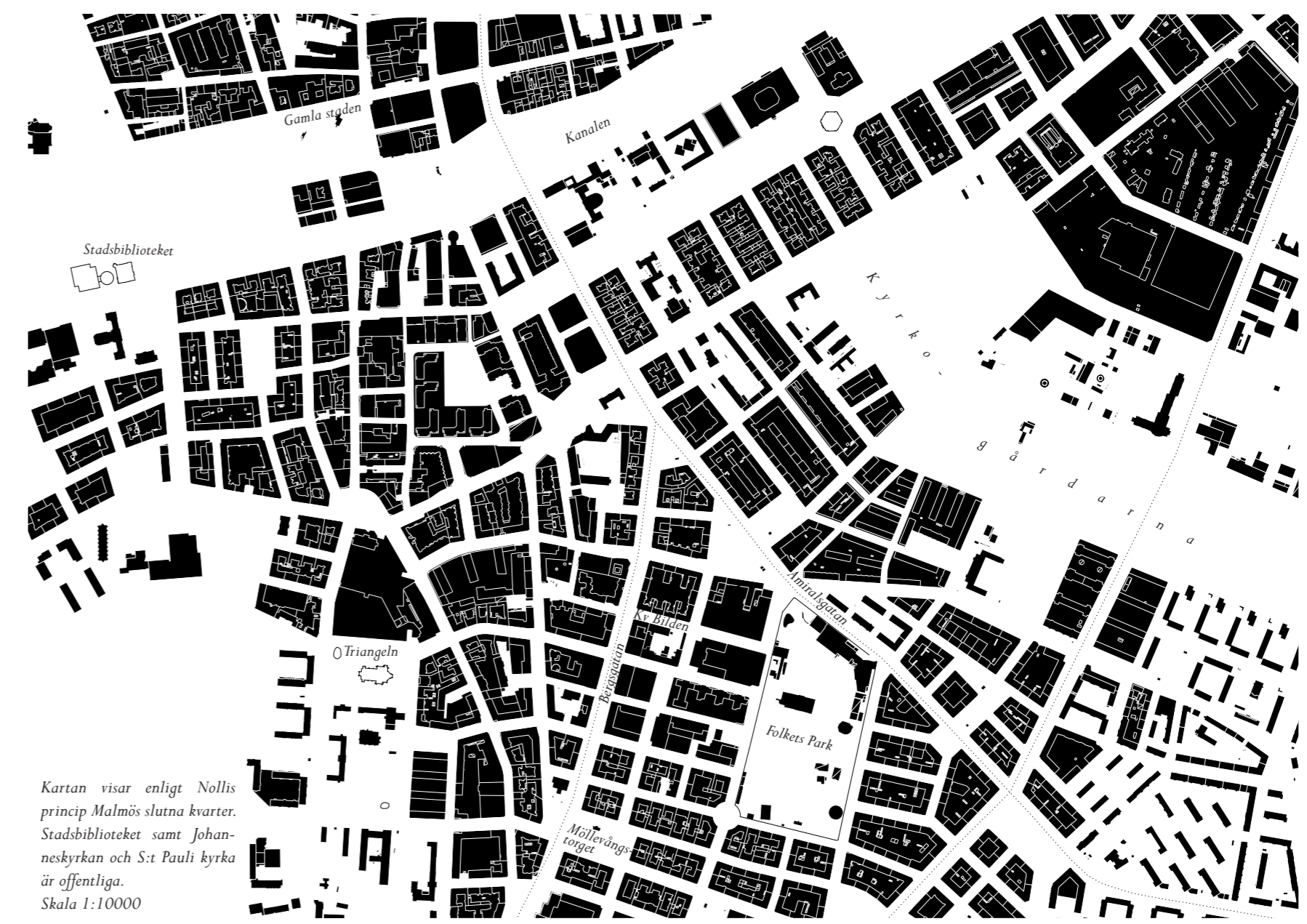
Hela fastigheten tillhörde AB Sveriges Förenade Trikäfabriker fram till 1980-talet. Den äldsta byggnaden ligger längs Friisgatan och uppfördes kring 1905. På hörnet Helsingborgsgatan Monbijougatan byggdes 1906 ett bostadshus, troligen

för fabriken anställda, som sedan revs 1968 och inte ersatts av annat än muren och parkeringsskjulet som finns idag. Mellan 1922 och 1932 byggdes fabriksbyggnaden till med ytterligare två delar, en i vinkel mot Helsingborgsgatan och en högre del mot Friisgatan samt mindre tillägg inne på gården. Byggnaden mot Monbijougatan tillfördes 1939 (Malmö stadsarkiv). I början av 1980-talet upphörde trikåproduktionen i kvarteret och andra verksamheter tog vid. De äldre husen längs Friisgatan och Helsingborgsgatan har sedan dess huserat kontor och ateljéer, främst för foto och film, medans byggnaden mot Monbijougatan innehållit en rad olika verksamheter. Idag innehåller huset glasmästeri, danslokal, restaurang, galleri och biljardhall. Tidigare verksamheter har varit Röda korset, kinesisk vänskapsförening, konstnärslokal, RFSLs nattklubb Indigo, biluthyrning samt försäljning av restaurangmaskiner. Den låga byggnaden längst in på gården uppfördes 1963 som lagerlokal och har under 2000-talet huserat den populära svartklubben Mission. Idag finns här två konstgallerier som tillsammans med fotoateljéerna och det tredje galleriet bidragit till att kvarteret kallats Malmös nya konstkvarter. Då alla entréer ligger inne på gården och aktiviteterna i kvarteret riktar de sig inåt skapas en introvert känsla. En mur omsluter den del som inte är bebyggd och skapar en endaste öppning in på gården vars yta idag består av parkering och lastutrymmen. Bergsgatan och Amiralsgatan är två huvudgator som ramar in kvarteret Bilden och dess närmsta omgivning. Men även om detta är två viktiga stråk i Malmö tycks kvarteret ligga avsides. Den del av kvarteret som ligger ut mot Bergsgatan hyser den anrika konsertlokalen Kulturbolaget.

Den bakre delen av kvarteret som jag arbetar med är mer anonym. För cirka ett år sedan öppnade här restaurangen och baren Grand som bidragit till att kvarteret blivit mer välbesökt även på baksidan. Trots detta har denna del en bibehållen karaktär av bakgata och något undangömd.

Industristaden Malmö är idag blott ett minne och sedan millennieskiftet talar man snarare om en kunskapsstad. Industrier har lagts ned och istället har man satsat på högskolan. Öresundsbron har också bidragit till att Malmö öppnat sig och blivit en del i ett större sammanhang. Identiteten är en annan och Malmö är fortfarande en stad under förvandling. De förändringar som skett i kvarteret Bilden är en tydlig del av de förändringar som skett i hela staden. Det är en stad i förvandling där kunskap och kultur ständigt uppdateras och utbytet med kontinenten är påtagligt. Malmös vision är att staden ska växa inåt för att skapa en nära, tät och blandad stad. Staden ska präglas av levande stadsrum av hög kvalitet för kultur, möten och upplevelser. Man ska vara lyhörd inför invånarens önskemål och anpassa verksamheter efter människors behov. Man vill satsa på fler offentliga platser där Malmöborna kan mötas utanför hemmet (Malmö stad 2011). Men det kan också innebära en stad var man behöver en paus. Fokus på människans rätt till ensamhet känns som en viktig del i denna pågående förändring.

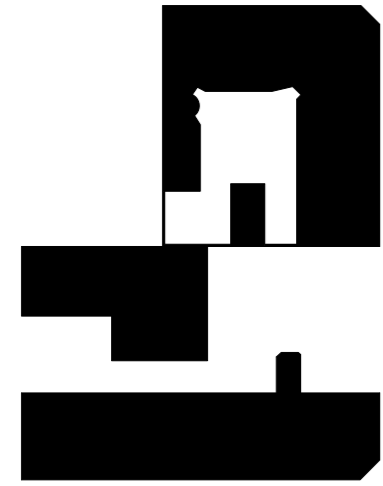
Södra Innerstaden är Malmös mest tätbefolkade stadsdel och delområdet Möllevången, som kvarteret Bilden ligger i, är den mest tätbefolkade delen av Södra Innerstaden och hela Malmö (Malmö stad 2008). Det är en levande del av staden med restauranger, barer, mycket småskalig handel och Folkets park. 2010 invigdes Citytunneln i Malmö vilket innebar en ny station och viktig knutpunkt vid Triangeln som ligger i nära anslutning. Då man bygger nya bostäder här, och har planer på fler, är Södra Innerstaden ett bra exempel på hur Malmö växer inåt och förtätas. Södra Innerstaden är en stadsdel med stor variation. Den innehåller områden med höginkomsttagare och vuxna med eftergymnasial utbildning likväl som områden där de boende har låg utbildningsnivå, ekonomiska svårigheter och stora behov av samhällets stödinsatser. En tredjedel av Malmös bostadslösa finns i stadsdelen. Många boende saknar eget kontrakt på sin bostad vilket leder till en otrygg och instabil boendesituation. (Skolverket 2006)



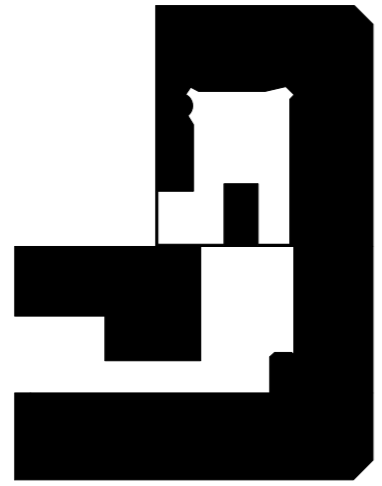
Kartan visar enligt Nollis princip Malmös slutna kvarter. Stadsbiblioteket samt Johanneskyrkan och S:t Pauli kyrka är offentliga. Skala 1:10000

Anledningen till att jag tycker kvarteret Bilden lämpar sig för min uppgift har dels att göra med dess introverta karaktär. Då jag kan utgå från ett inre rum vari jag kan skapa ytterligare inre rum. Här finns även möjlighet att skapa de passager och infasningar som kan innebära en paus och en tempoväxling i samband med min ensamplats. Utifrån en samhällelig aspekt är boendetätheten och instabila bostads-situationer tillsammans med ett livligt stadsliv ett motiv för att skapa en offentlig plats med fokus på ensamhet. Även en varierad befolkning ger utrymme att mötas i ett universellt behov där sådant som inkomst, utbildning och sysselsättning inte behöver spela någon roll. Även om jag tänker mig att denna plats ska vara ett rum att besöka i vardagen utesluter det inte att invånare från övriga Malmö rör sig hit och tar del av ensamplatsen på olika sätt. En ensamplats behöver inte heller vara platsspecifik, men i detta fall utgår jag från ett behov som blir extra tydligt i denna del av Malmö.

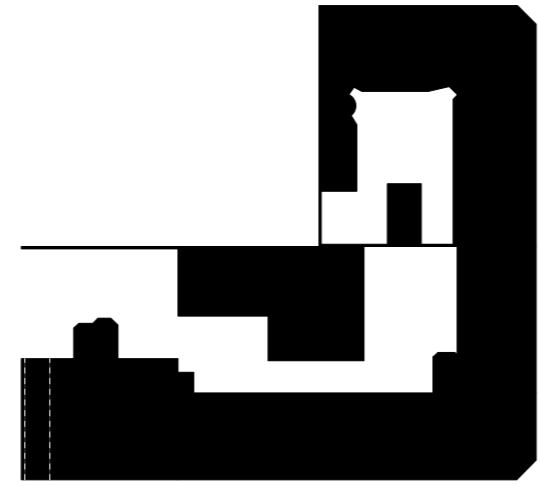




1906



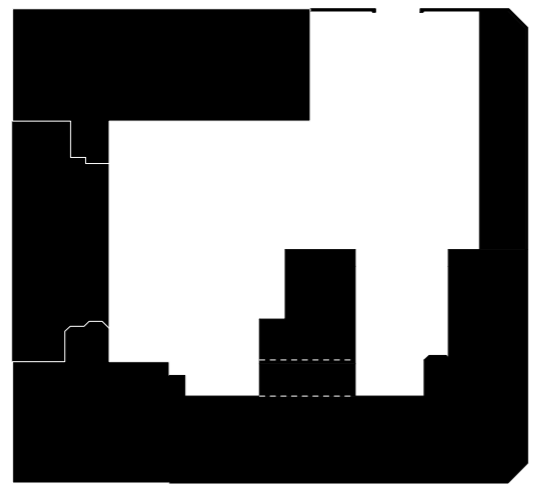
1922



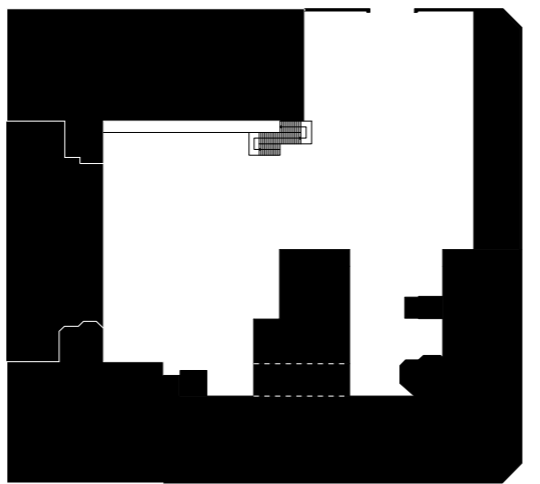
1927



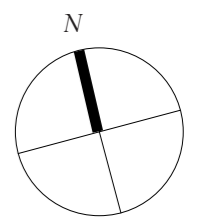
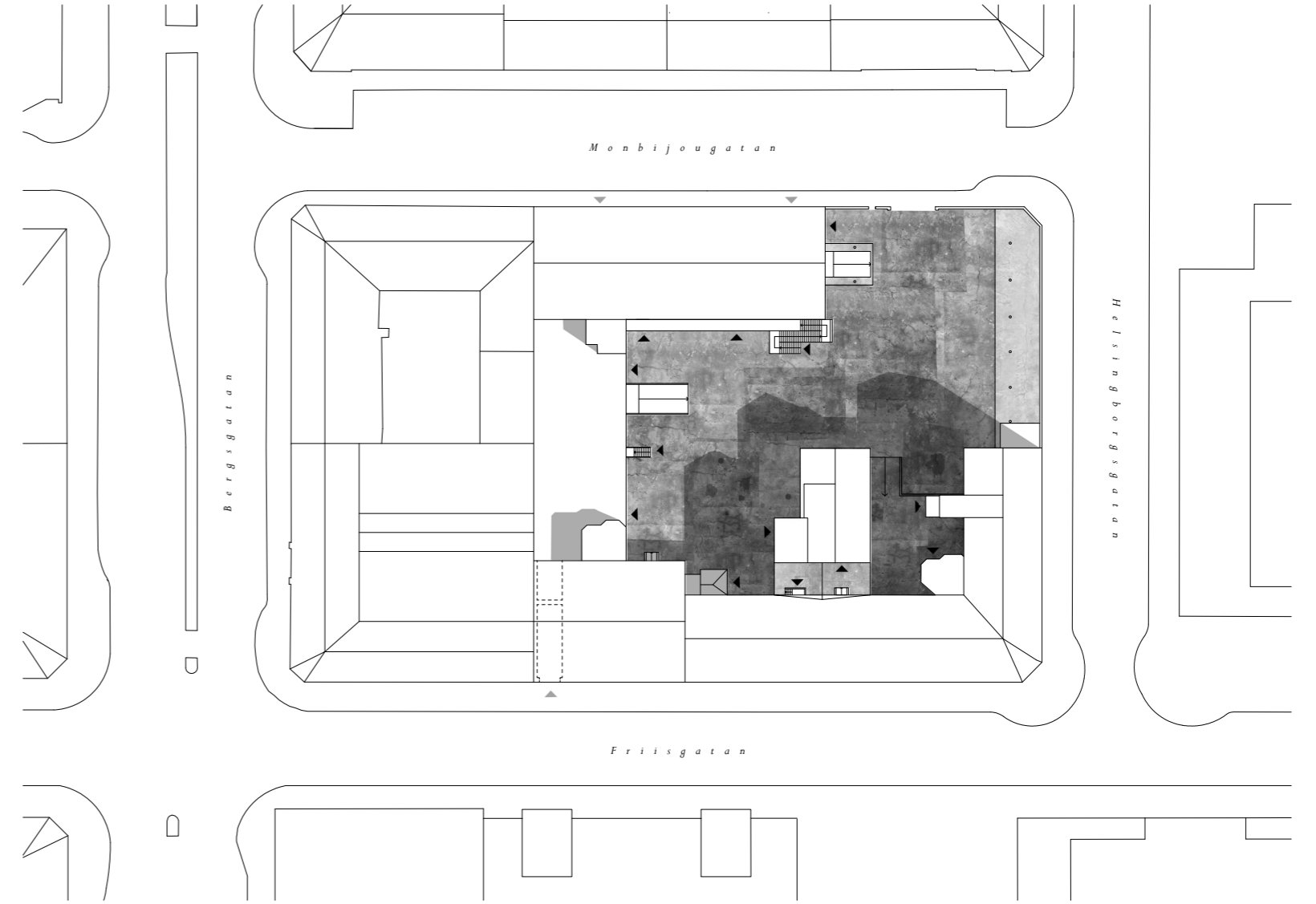
1939



1963



2012



EN ENSAMPLATS I STADEN

PROGRAM

Att vara ensam är inte kopplat till någon särskild aktivitet, men det finns aktiviteter som kan underlätta den självvalda ensamheten. I skapandet av en ensamplats tror jag det är viktigt att ha ett tydligt program för att inte skapa osäkerhet. Tanken på ett stadsdelsbibliotek ha funnits med länge och omprövats många gånger. Jag tror att biblioteket med sin välkända och öppna funktion, samt möjlighet för ensamhet, är en bra plats att utgå ifrån när jag vill skapa rum för ensamhet. Med ensamhet och läsning i fokus vill jag skapa ett mindre stadsdelsbibliotek som leder vidare och ger upphov till ytterligare rum för ensamhet i kvarteret. Boken kan fungera som redskap för att vara ensam. Om boken är vad som krävs för att ensamheten ska kännas bekväm bör den bejakas. Läsandet kan fungera som en introduktion och ett första steg till en egen ensamhet. En dag kanske boken läggs och sidan för att bara njuta av den kravlösa ensamheten.

Ett bibliotek är utåtriktat och samhällsnyttigt samtidigt som det innebär god möjlighet till ensamhet och sökande inåt, både rumsligt och själsligt. Ett stadsdelsbibliotek är en lokal funktion som jag anser, precis som plats för ensamhet, bör finnas frekvent i staden så att många har nära tillgång. I Malmö finns ett stadsbibliotek samt ett antal utspridda stadsdelsbibliotek. Som många av biblioteken i dagens samhälle har man ställt om från att vara ett rum fokuserat på böcker och läsning till mer eventinriktade funktioner. Dagens multimediala samhälle ställer andra krav på biblioteken som vill vara ajour och erbjuda de medier som vårt samhälle består av.

Jag anser att man inte bör prioritera bort den enskilda och avskilda läsplatsen. En undersökning som gjorts av svensk biblioteksforening visar att bibliotekens besökare främst önskar en lugn plats framför en plats med aktiviteter och möten. Användarna föredrar en lugn och rofylld miljö framför en spännande och stimulerande. Aktiviteter och evenemang är inte särskilt viktigt och att umgås med andra på biblioteket är inget som användarna prioriterar (Kåring 2011, 21). Julia Svensson menar i sin artikel att evenemangskulturen prioriteras framför den enskilda platsen och efterlyser en småskalig lokal i stadsmiljö där man är välkommen varje dag och långt in på natten (Svensson 2012). Jag vill skapa ett mindre bibliotek med huvudfokus på ensamheten och det enskilda läsandet eller varandet. Man ska kunna låna och läsa böcker, läsa dagstidningen, bläddra i tidskrifter och ta en fika. Det bör också finnas möjlighet till sena öppettider. Biblioteket ska vara en del av ett större sammanhang i kvarteret. För de som inte vill eller kan läsa ska det fortfarande kännas värdefullt att vistas här bara för att vara ensam. Dock kan ensamheten leda vidare till läsandet på samma sätt som läsandet kan bara väg för ensamheten.



RUMSLIGA STRATEGIER

Utifrån min undersökning av ensamhet och rum för ensamhet finns det några rumsliga strategier jag vill ta tillvara på i mitt skapande av en ensamplats. Som tidigare nämnt handlar det om att skapa rum för olika typer av ensamhet samt rum för att vara ensam tillsammans i ett offentligt rum. Det finns vissa faktorer man då kan ta tillvara på och använda sig av för att skapa dessa rum. Jag har tagit vara på faktorer som jag dels stött på i min undersökning av ensamhet men som jag också funnit som potential i min valda tomt. Faktorerna är vy, sorl, mur, passage, och inre rum.

VY

Att ha en vy handlar om att betrakta något eller att vila blicken på något. I tidigare nämnda kaffebaren handlar analysen av rummet mycket av den vy man får då man sitter i ett fönster riktat ut mot gatan. Jag har även stött på vyn i det japanska templet då man arbetar med lager av miljöer för att skapa vyer som blir en del av templet som en plats för reflektion och avkoppling. En annan plats där vyn är cenral är i en utställningsmiljö där besökaren kan betrakta ett föremål eller en bild. Man skapar ett rum mellan sig själv och den bild man betraktar vilket gör att det kan kännas mer behagligt att vara ensam till skillnad från att inte ha något att vända sin blick mot. På ett sätt är även boken en vy, en bild eller en text dit man kan rikta sin blick. Att skapa vyer ger möjlighet att betrakta vilket också kan vara

ett bra sätt att få ro. Att betrakta kan förstärka perspektivet på den egna tillvaron. Eftersom jag arbetar med ett inneslutet kvarter i staden får jag istället skapa min vyer på olika sätt. Det finns en gata längs muren som jag kan rikta mig mot. Det finns också möjlighet att på olika sätt skapa vyer in mot gården.

SORL

Att skapa rum för ensamhet och eftertanke behöver inte innebära att skapa en tyst plats. Tystnad kan ge lugn men kan också vara obehaglig och obekvä. Att befinna sig ensam tillsammans i ett väldigt tyst rum kan innebära att det är svårt att koppla av på grund av oron att själv bryta tystnaden. Att ha ett sorl omkring sig eller höra ljudet från andra människor och händelser kan innebära trygghet för den som är ensam samt förstärka känslan av att vara ensam tillsammans. Sorl kan innebära röster, men också hostningar, steg, prassel, sörplande. Ljud som bekräftar en andra människors närvaro även då man inte har visuell kontakt.

MUR

En mur kan innebära trygghet och ge skydd. Man kan röra sig längs med en mur, passera genom eller luta sig mot. Att ha skyddad rygg kan vara en betydelsefull trygghetsfaktor när man är ensam vilket muren kan erbjuda. Muren kan skapa inneslutna rum och passager däremellan. På tomten finns en mur som löper längs

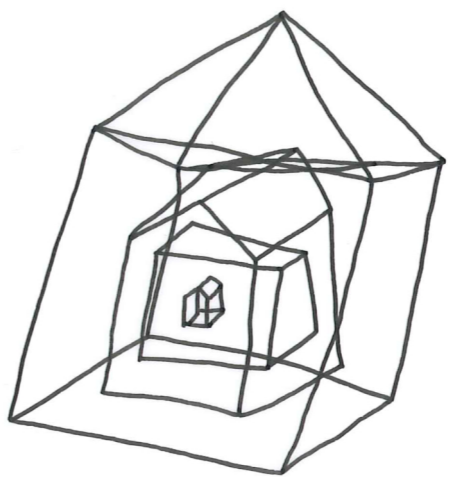
det hörn som är obebyggt. Det finns redan en öppning i muren som är den enda vägen in i kvarteret. För att skapa rum för ensamhet kan jag ta tillvara på muren och dess möjligheter. Muren kan också innebära den kontrast jag tidigare beskrivit då man rör sig från gatan in i ett kyrkorum. Detta kyrkorum kan ersättas av något annat och muren kan skapa en entré.

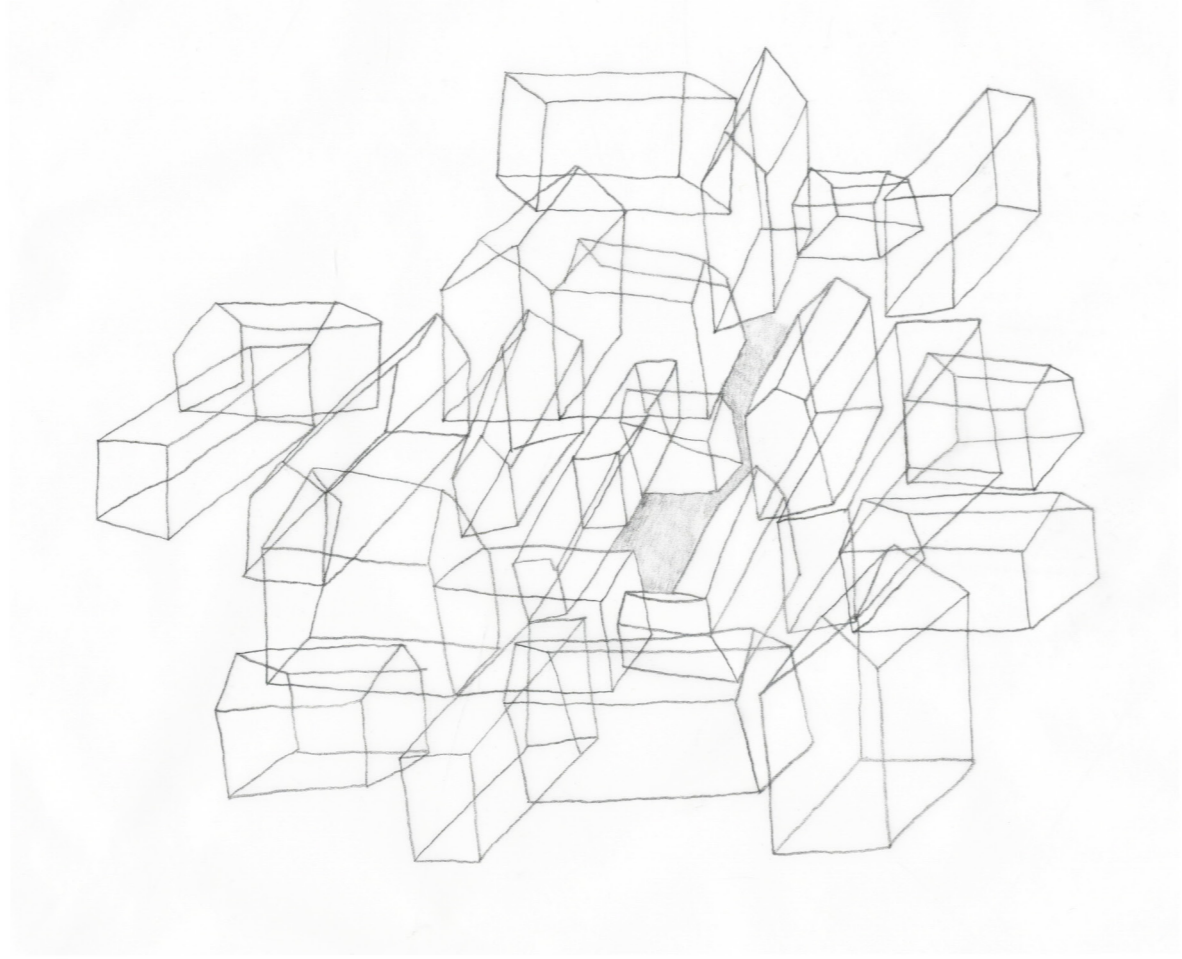
PASSAGE

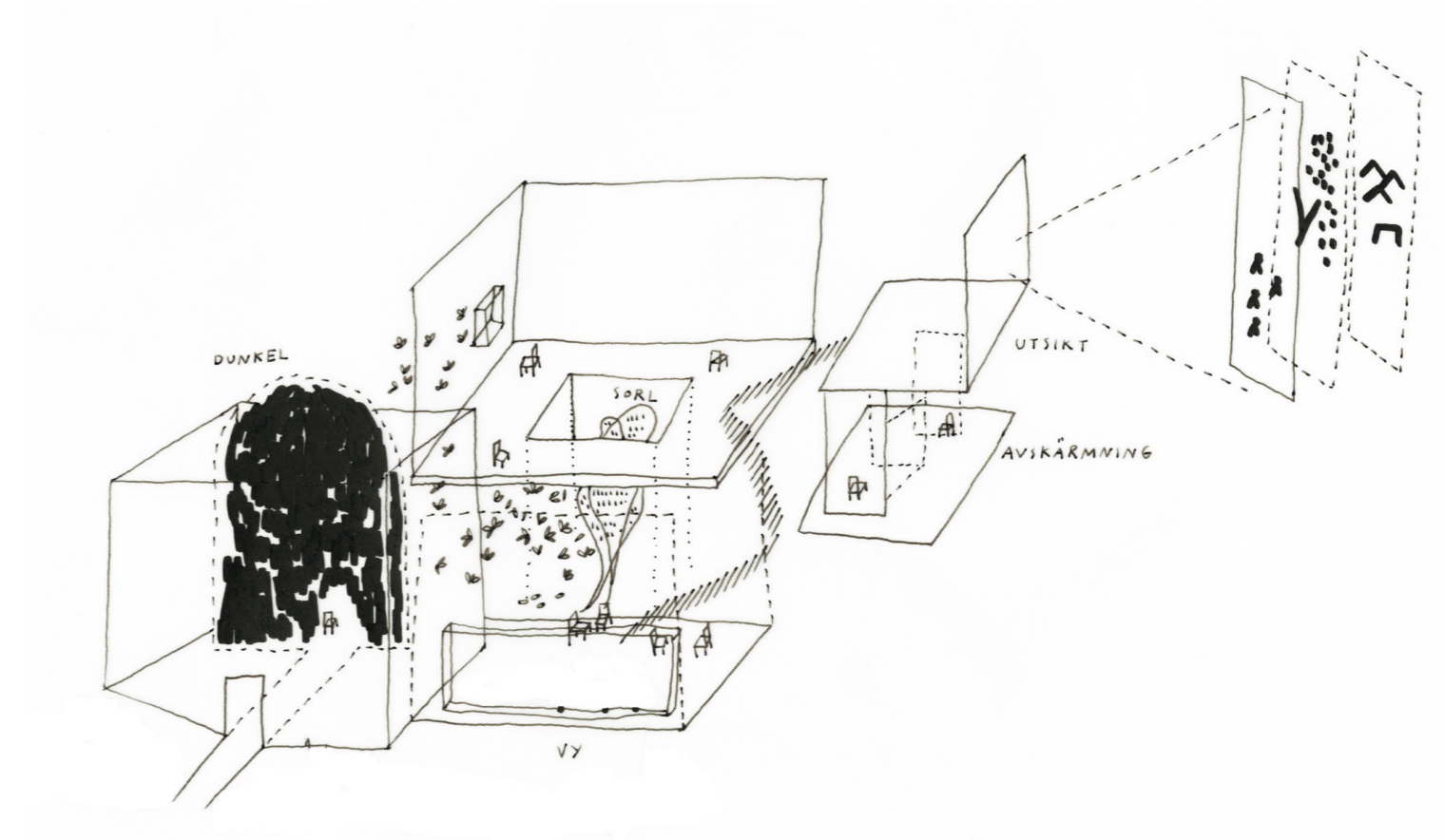
Att skapa passager kan innebära att röra sig mellan olika rum. Man kan gå från gatan in i ett kvarter för att få lugn, tystnad, svalka, skugga, lä och för att sänka tempot. Passager kan också ses som en genväg där man finner en annan väg än den uttänkta. I Malmö är många kvarter slutna vilket innebär att man rör sig på främst längs gator som har en hög grad av offentlighet. Att kunna röra sig på insidor och finna rum på stadens insidor som är offentliga kan innebära en mer intim och innesluten offentlighet. Kvarteret Bilden har en offentlig innergård, denna innergård skulle också kunna innebära en passage i ett inre kvartersrum i staden.

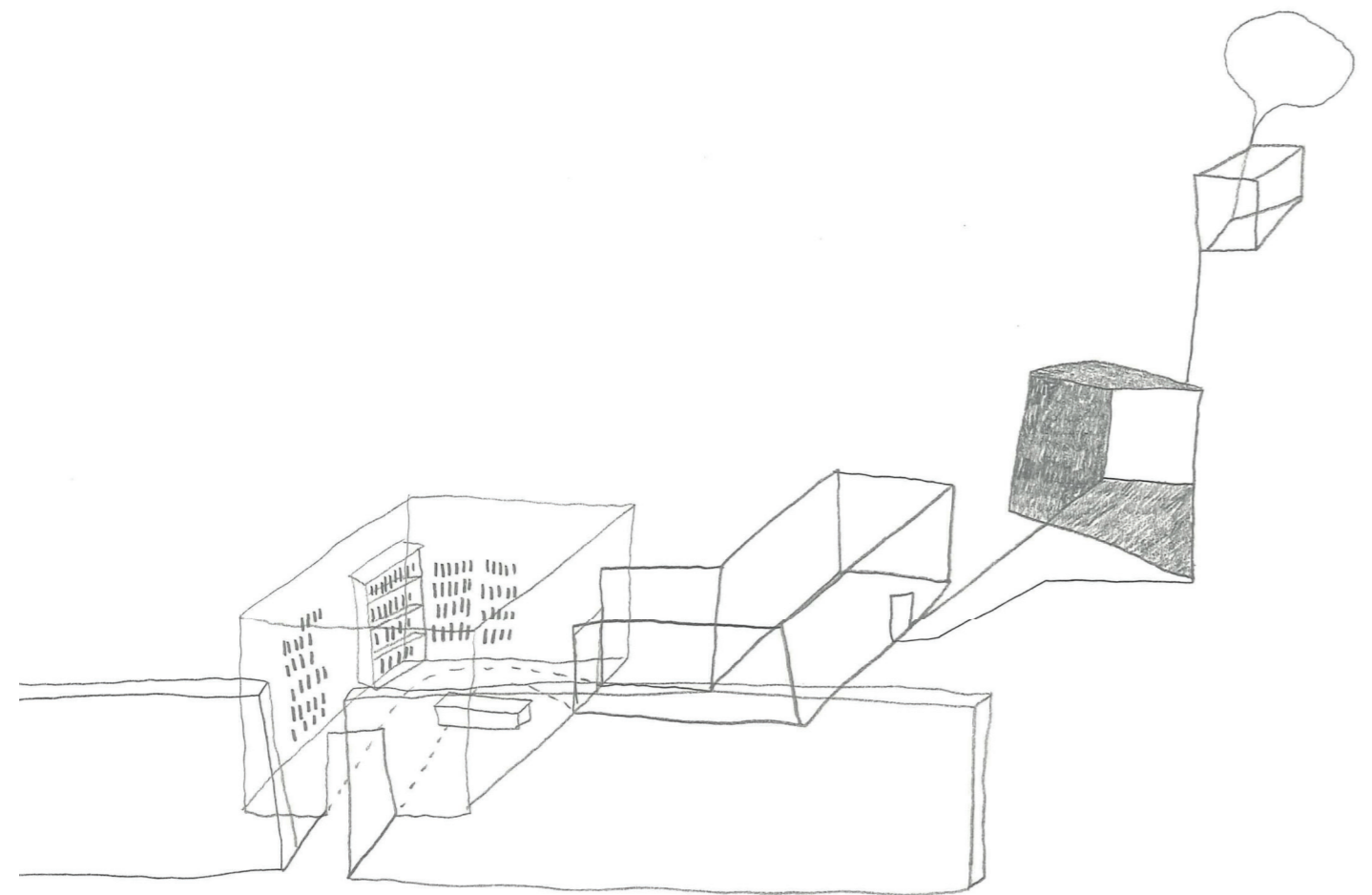
INRE RUM

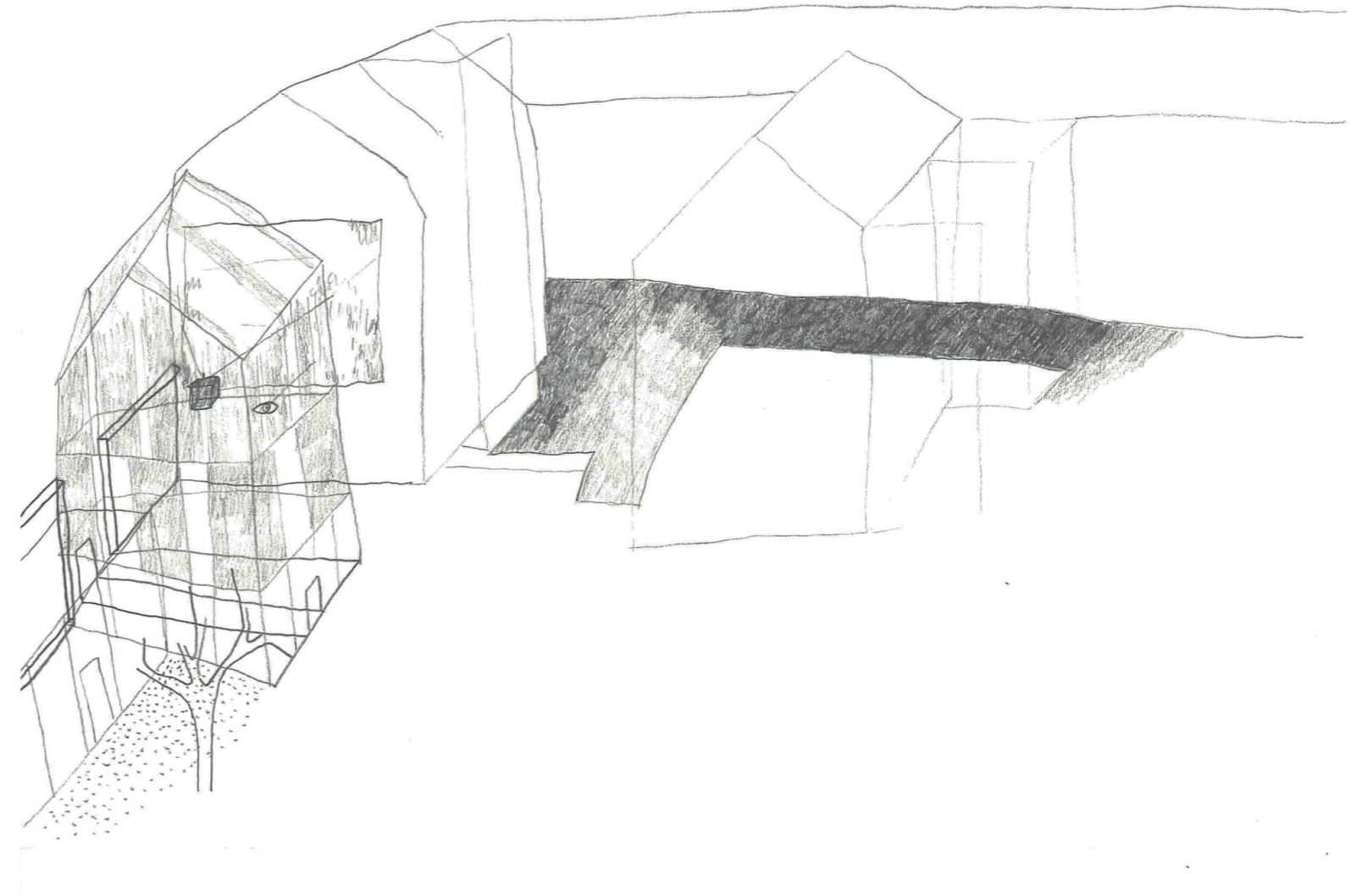
Analogin inre rum har hjälpt mig att förstå vad ett rum för ensamhet kan innebära. Inre rum kan vara ett fysiskt såväl som ett själsligt begrepp. Det ger utrymme för en övergripande skala från stadsstruktur till människans inre själ Ett inre rum kan vara insidan av ett kvarter, ett mindre rum i ett större rum eller människans inre rum. Att söka sig till ett inre fysiskt rum kan innebära sökandet till det inre jaget. Det inre rummet handlar också om sekvenser och att röra sig mellan olika skalor i staden. Att gå från det det inre rummet i staden, till det inre rummet i kvarteret till det inre rummet i sig själv.

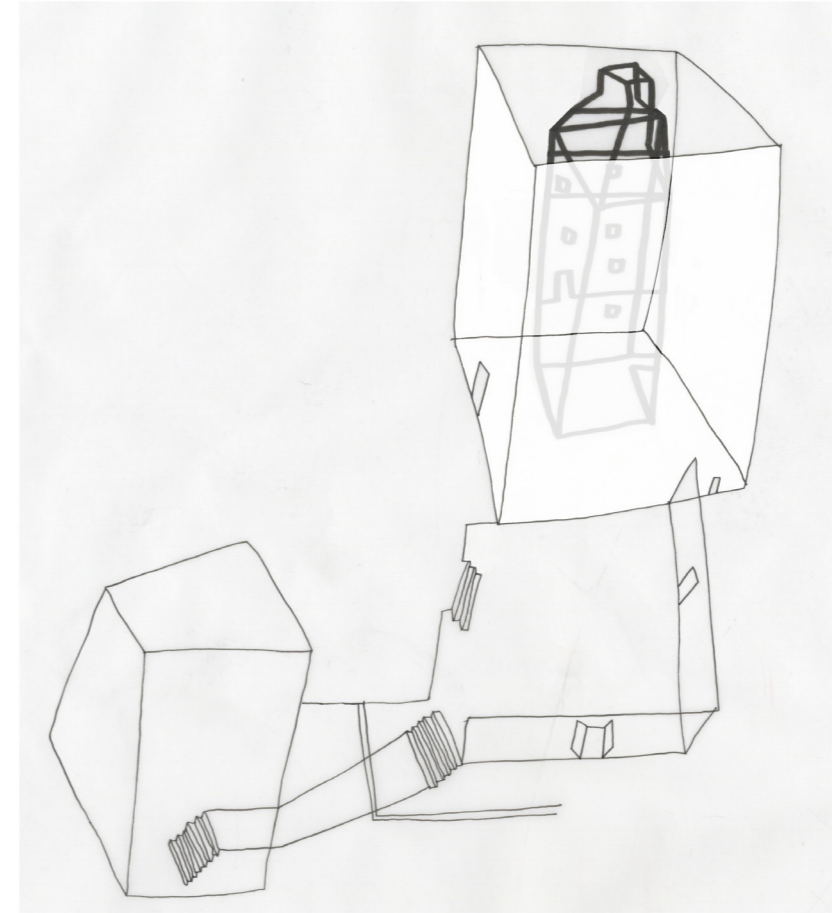
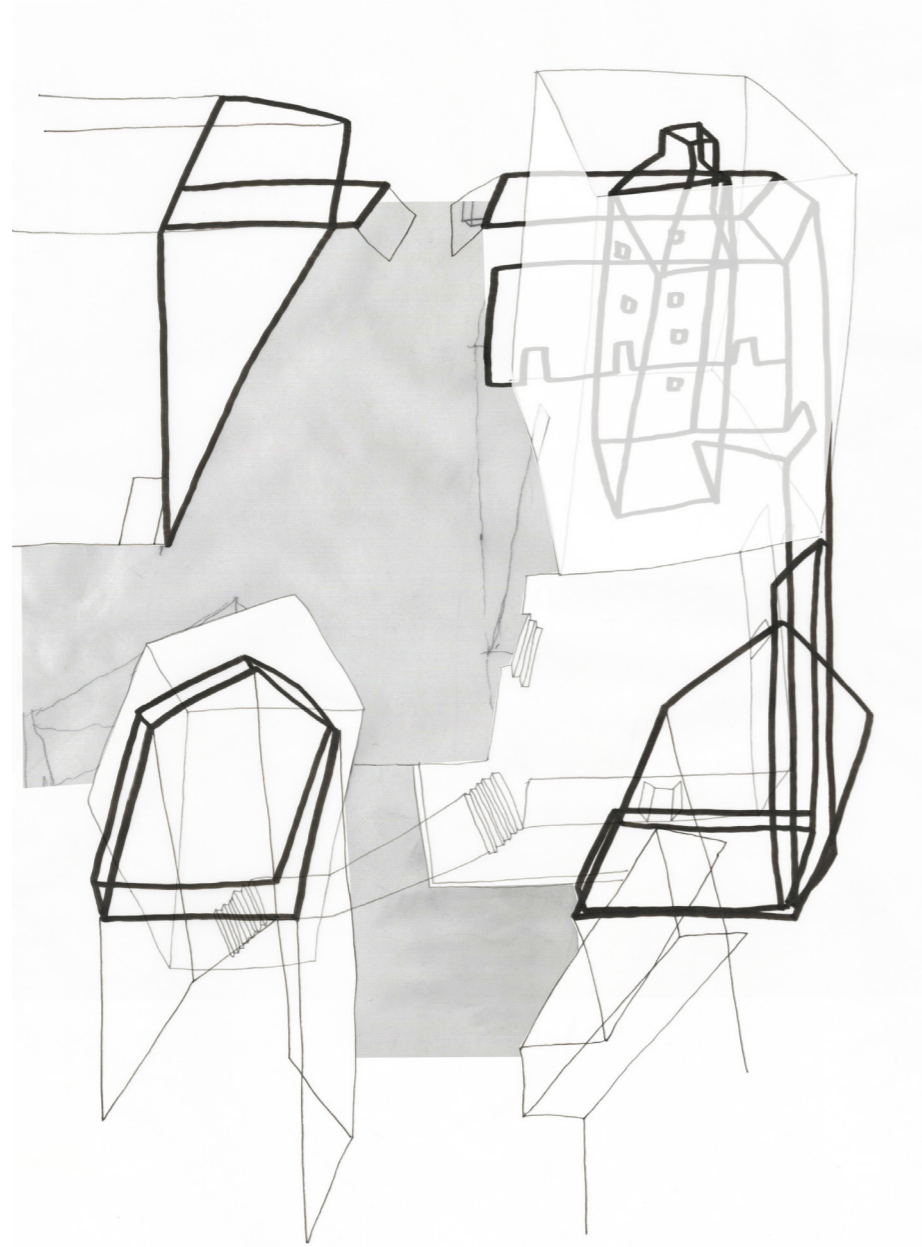






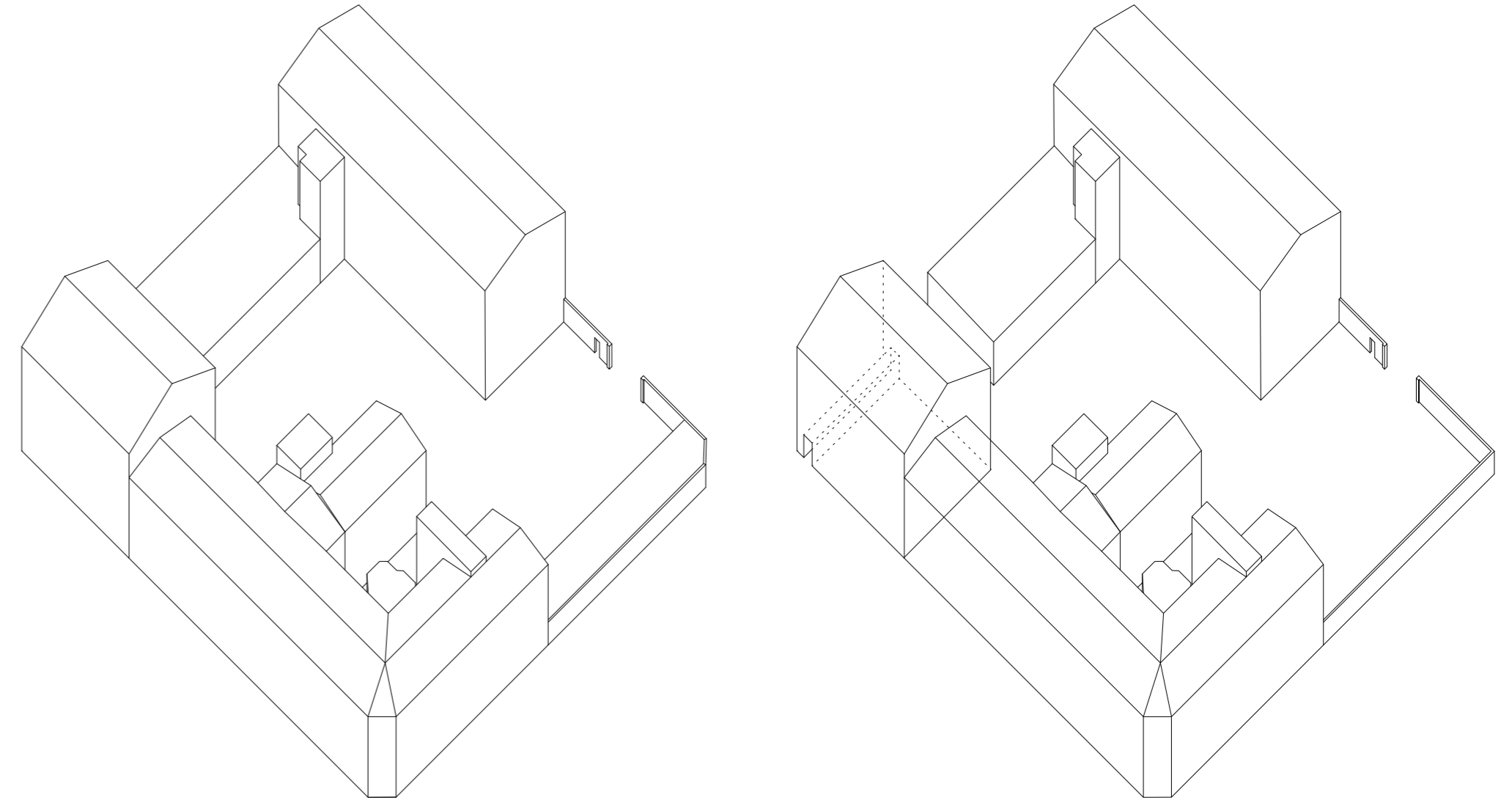






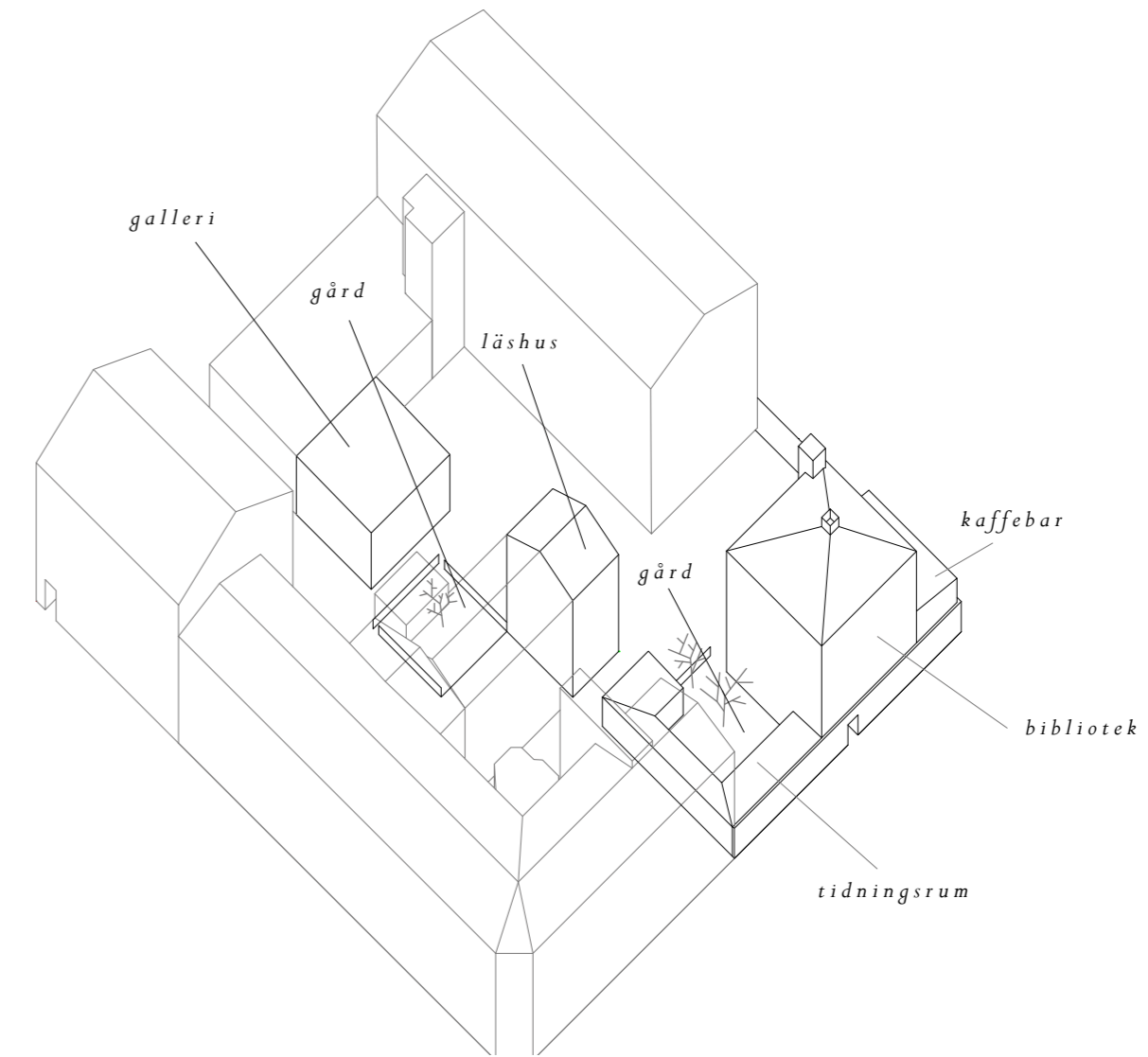
Jag skapar en passage i kvarteret genom att ta upp en gång som tidigare funnits genom en av de befintliga byggnaderna. Idag är gången igensatt och på ena sidan täckt av den nyare lägre byggnaden som ligger inne på gården. För att öppna upp denna gång och skapa en passage igen krävs att jag river en del av den lägre byggnaden. Jag river också det parkeringskjul som löper längs muren. Murens hörn rätas ut främst ur praktisk synpunkt för mitt tillägg, men kan också innebära en starkare känsla av kvarterets inneslutenhet.

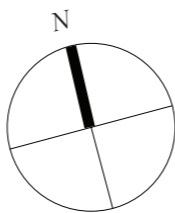
Med placeringen på tomten tar jag hänsyn till hur passagen ska fungera, hur dagens verksamheter fungerar samt hur jag kan använda mig av den befintliga muren. För att passagen ska uppfylla sitt syfte vill jag skapa en väg i sekvenser med platser och rum att stanna till på. För att befintliga verksamheter ska kunna fungera behåller jag ytor, ramper och entréer. Muren ger en möjlighet till inneslutenhet och kontrastverkan till gatan. Jag använder mig av kvarterets inneslutenhet samtidigt som jag har möjlighet att längs muren skapa något som både ramar in kvarteret ytterligare, men också annonserar sig utåt.



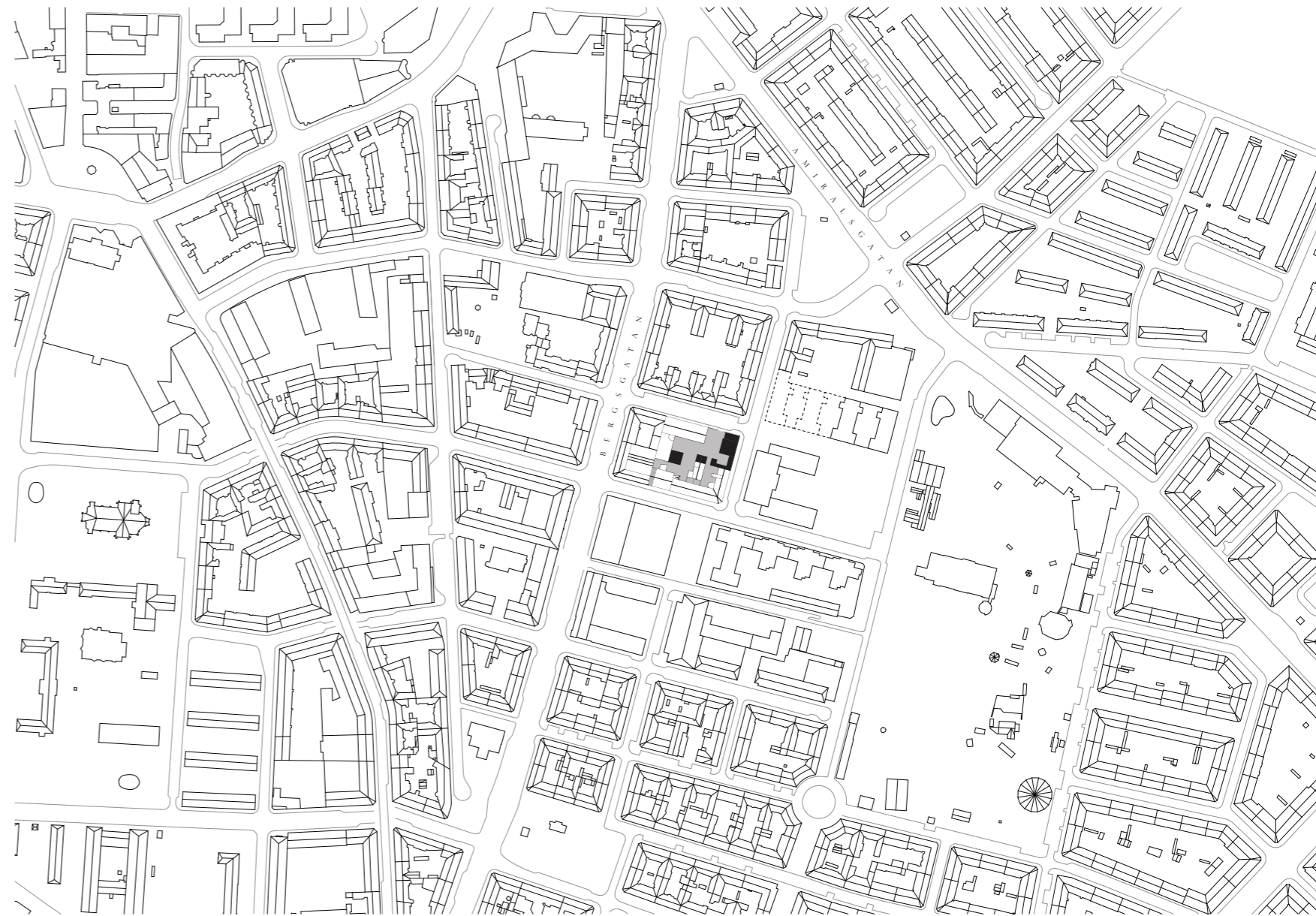
Galleriet är en byggnad jag adderat till den befintliga låga byggnaden som innehåller två gallerier. Jag ger tillbaks den yta jag tagit bort och skapar ett galleri som får ta större del av kvarteret i anspråk. Här kan man betrakta. Galleriet skapar tillsammans med en gård en smalare gång i passagen. Gården ramas in av en låg mur. Innanför muren finns en inre formation av låga murar och bänkar med ett träd i mitten. I kvarterets mitt ligger *läshuset* som löper längs en bradvägg. Byggnaden är uppbyggd med i halvplan för att skapa en öppenhet i byggnaden. Fasaden är glasad i både opakt glas och klarglas. Detta är platsen där man ska kunna läsa eller arbeta ensam tillsammans till sent på kvällen. Den transparenta fasaden gör att huset kan lysa upp kvarteret inifrån om kvällen och skapar ett visuellt utbyte med de som besöker den befintliga restaurangen och baren mittemot. I bottenplan finns en reception för enklare utbud av läsning och dryck. *Tidningsrummet* är sammanbundet med läshuset via en trappa under mark. I tidningsrummet kan man läsa dagstidningar från hela världen. Man kan sitta i en fåtölj eller på en bänk som är infälld i väggen som löper längs muren. Tidningsrummet omsluter också den andra gården. Här finns två träd varav det mittersta omges av fyra bänkar. *Biblioteket* är den största byggnaden som nås via två entréer, en från det inre kvarteret och en i muren från Helsingborgsgatan. Under biblioteket, tidningsgången och läshuset finns en källare för arkivering och förvaring. På plan 1 i biblioteket finns reception och förvaringsskåp. Härifrån når man också caféet eller *kaffebaren*. Genom hela biblioteksbyggnaden löper en inre byggnad som skapar

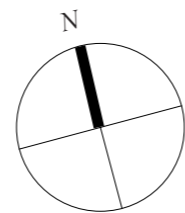
inre rum på varje plan. På plan 1 inhyser det inre rummet toaletter. På plan 2 finns bokhyllor och sittmöbler. I hela biblioteket finns tre typer av mobila möbler att flytta runt. En fåtölj, en stol och ett lite sidobord. Härifrån når man även en balkong ovanför kaffebaren. Här sprids sorlet från kaffebaren. I det inre rummet på plan 2 finns tidskrifter och sittplatser för en kortare läs eller blädderstund. På plan 3 finns något färre böcker. Rummet delas av med hyllor och riktas utåt mot den brandvägg varpå bilder projiceras. Här skapas en vy. Det inre rummet har sittplatser längs med väggen. Här sitter man i mörker med punktbelysning om man vill läsa. Det finns öppningar i väggarna som tar upp ljud från trappan och omgivande bokhyllor. På plan 4 finns inga böcker. Här finns ett öppet rum avdelat med tygstycken på skenor. Tyget skapar avskärmning som ändå avslöjar siluetter och rörelser från andra människor. I det inre rummet projiceras ett annat rum. Här finns ljusintag från taket och en bänk i mitten. Det andra rummet kan vara bilder från den typ av ensamplatser jag beskrivit som jag funnit i europeiska städer. Resan genom biblioteket bygger på infasningar och sekvenser. Man rör sig uppåt i byggnaden och ju längre upp man kommer desto mer kan man släppa boken som redskap för att bara vara i sin ensamhet. Längst in längst upp finner man något annat, ett annat inre rum.



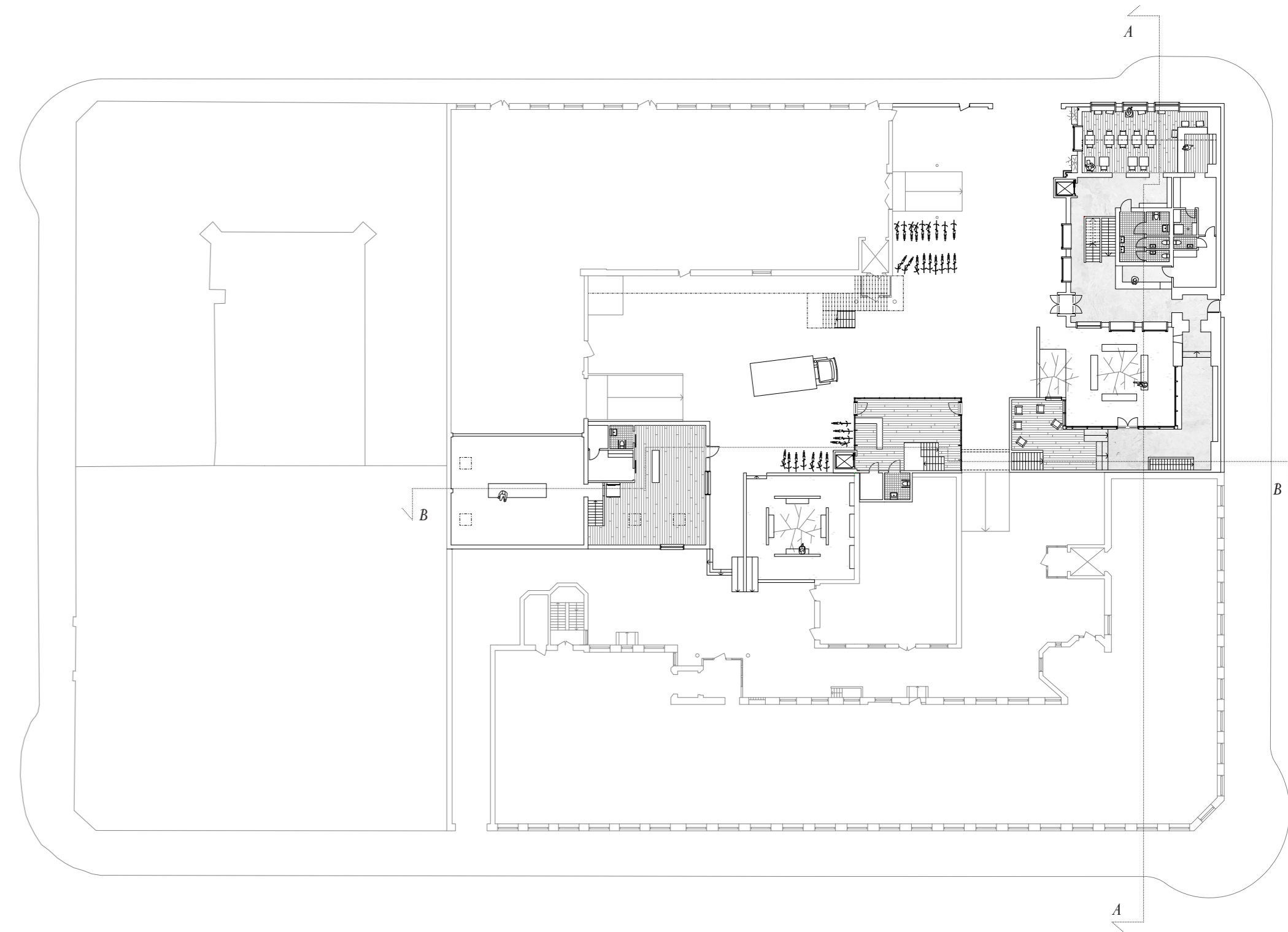


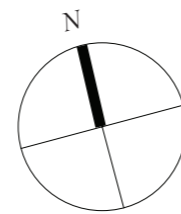
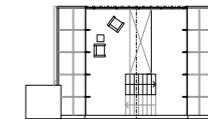
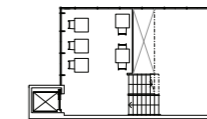
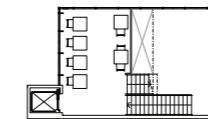
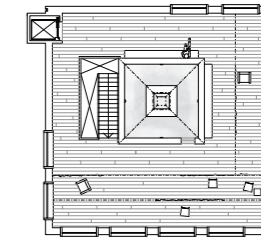
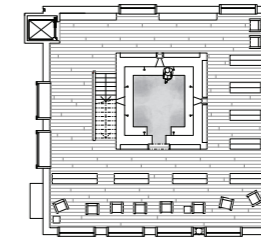
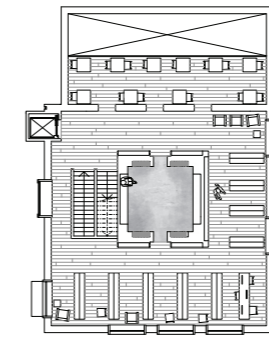
Situationsplan Skala 1:5000





Plan 1 Skala 1:400



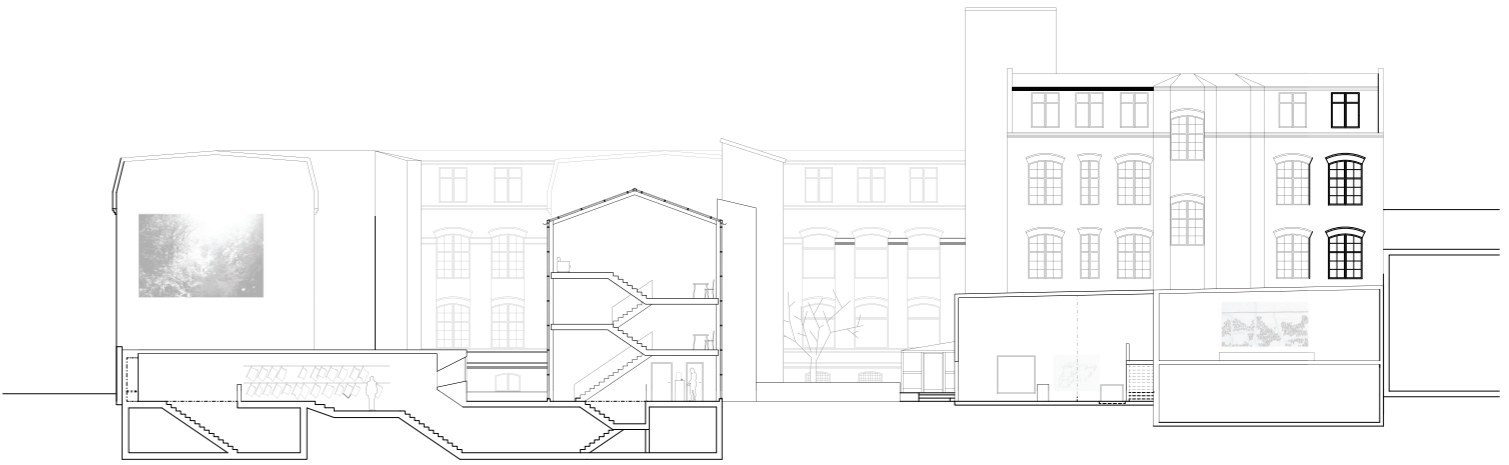
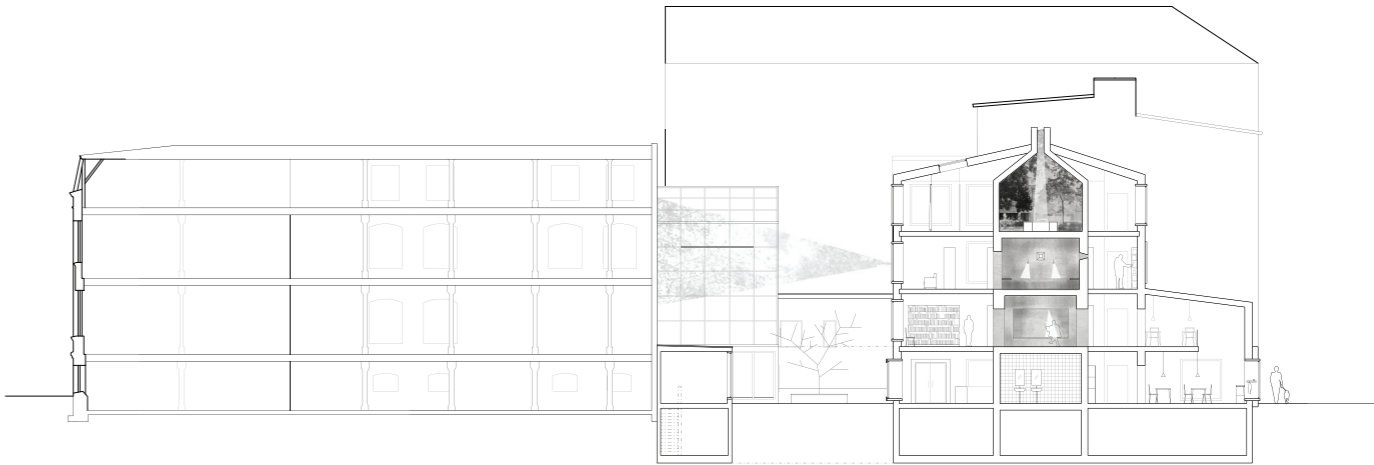


Plan 2-4
Bibliotek och läshus
Skala 1:400

Plan 2

Plan 3

Plan 4

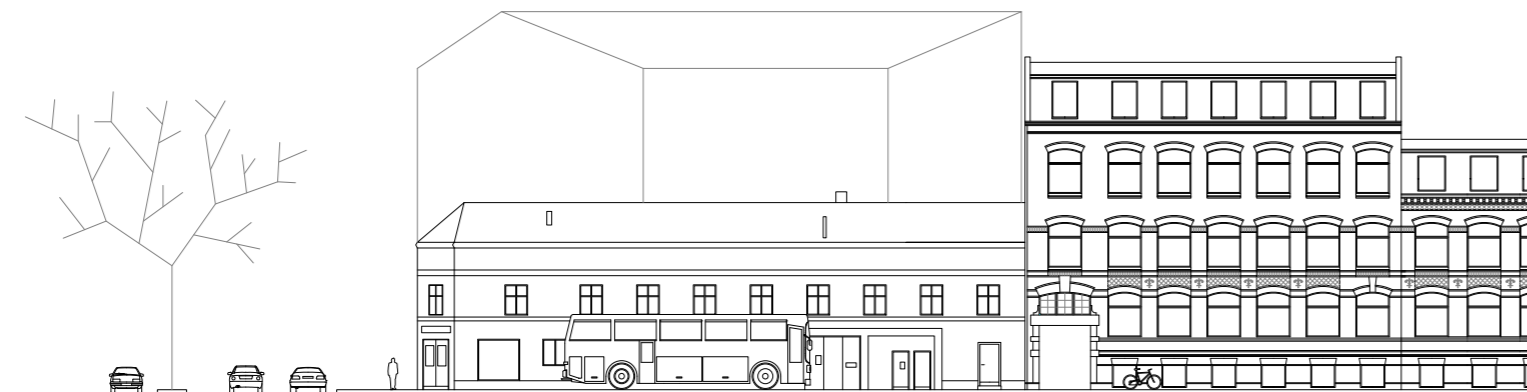


Sektion A-A & B-B
Skala 1:400

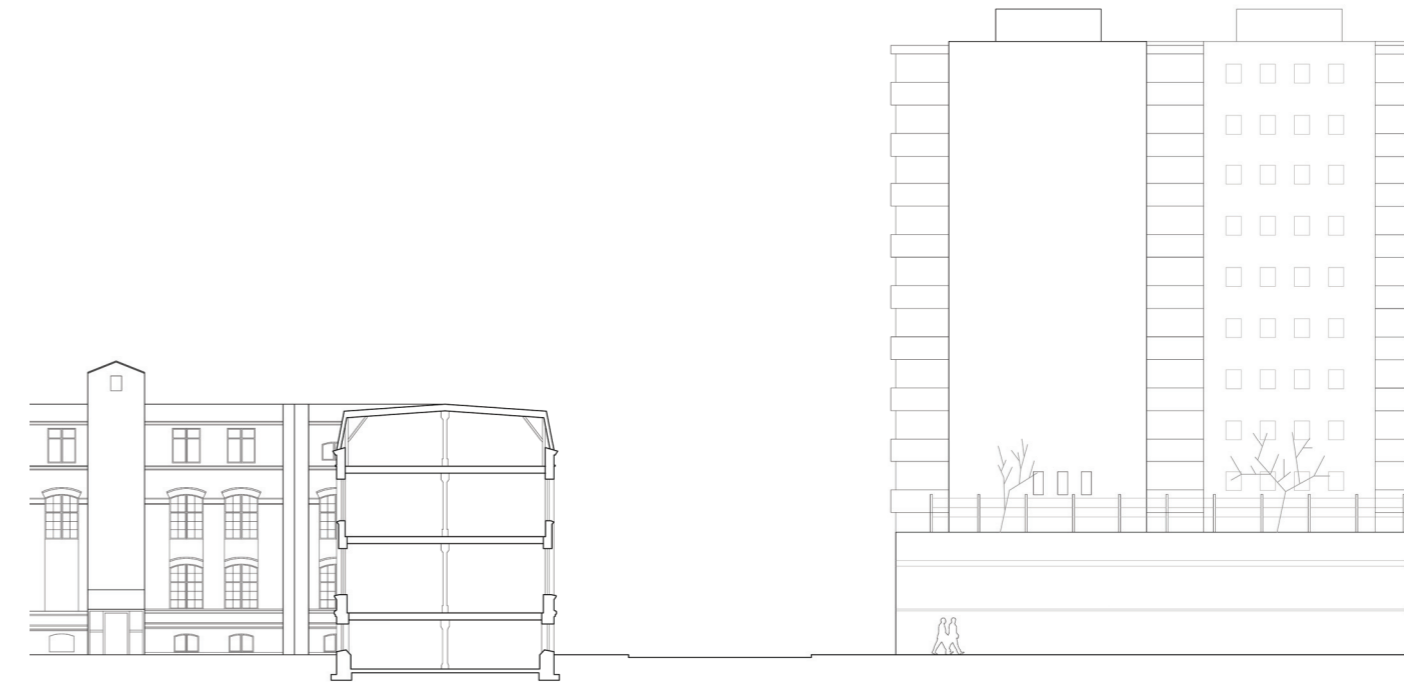
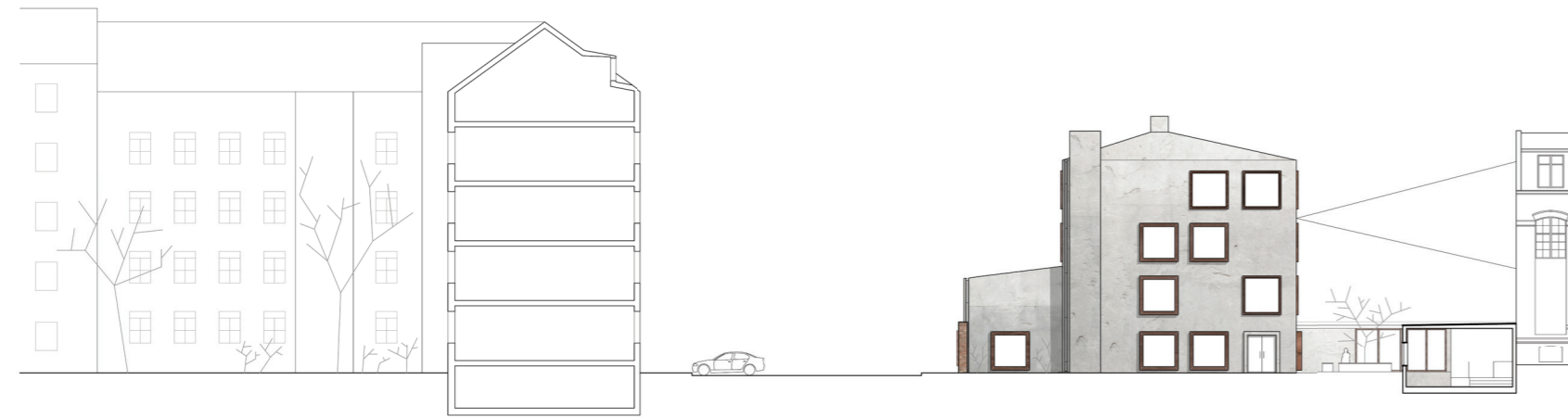
fasader skala 1:400



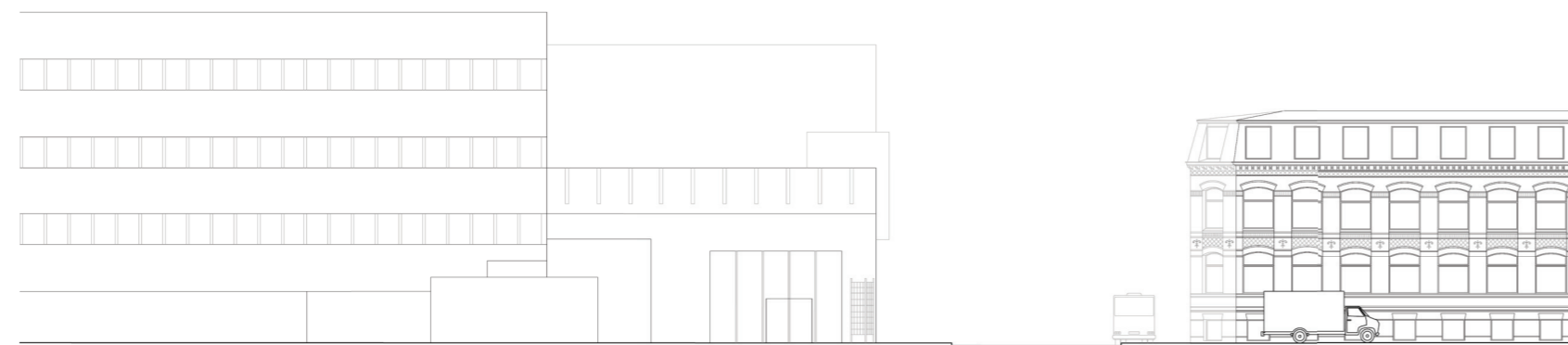
fasad mot Monbijougatan, norr



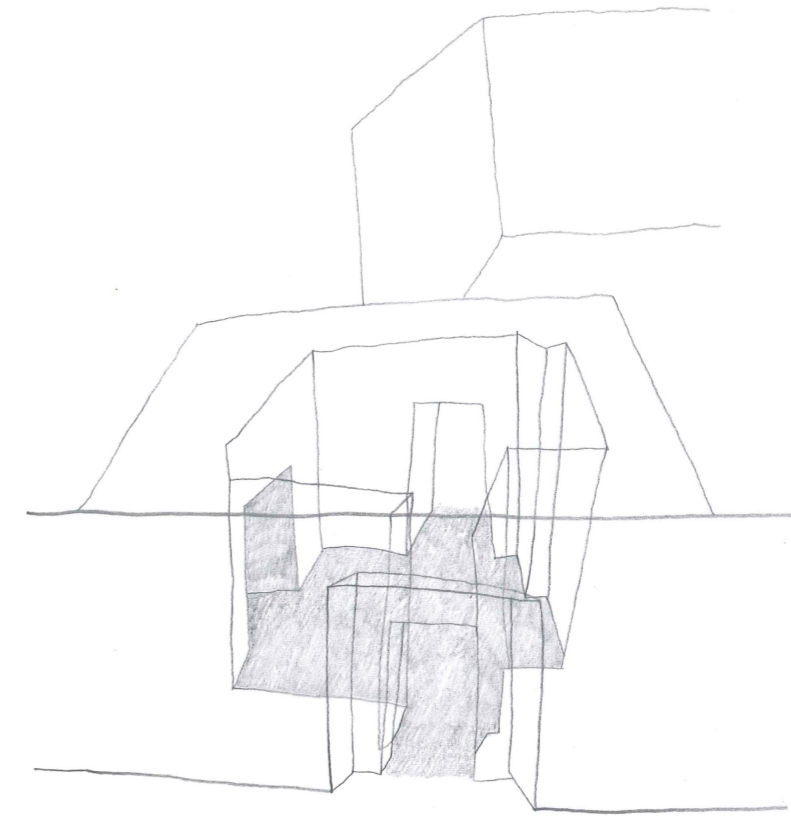
fasad mot Friisgatan, syd

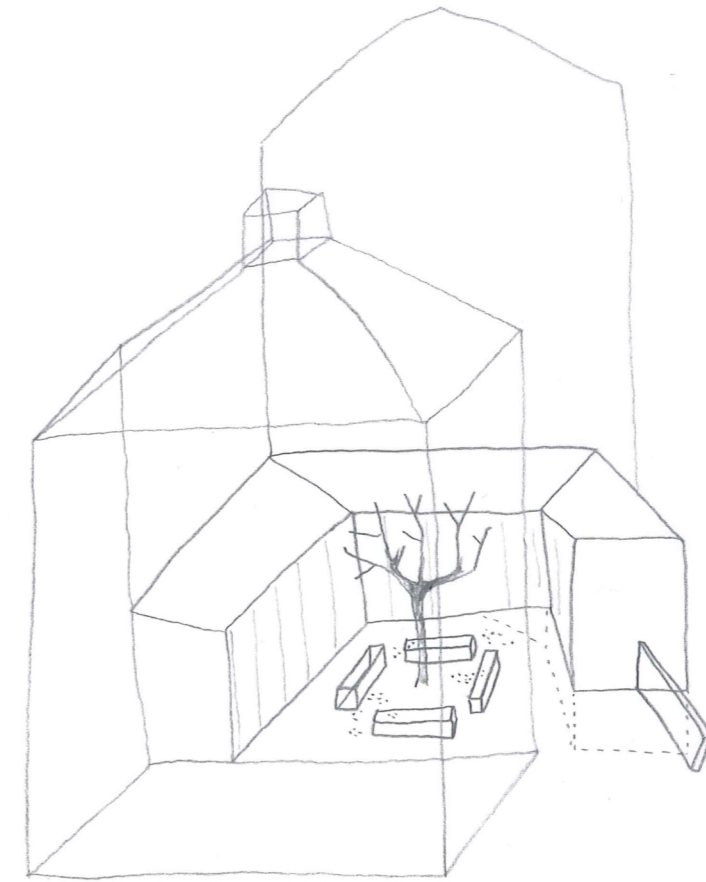
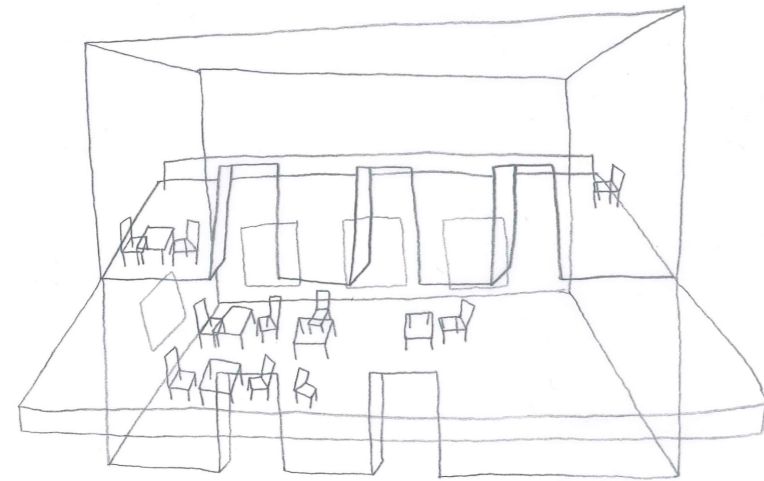


fasad in mot passage, väst



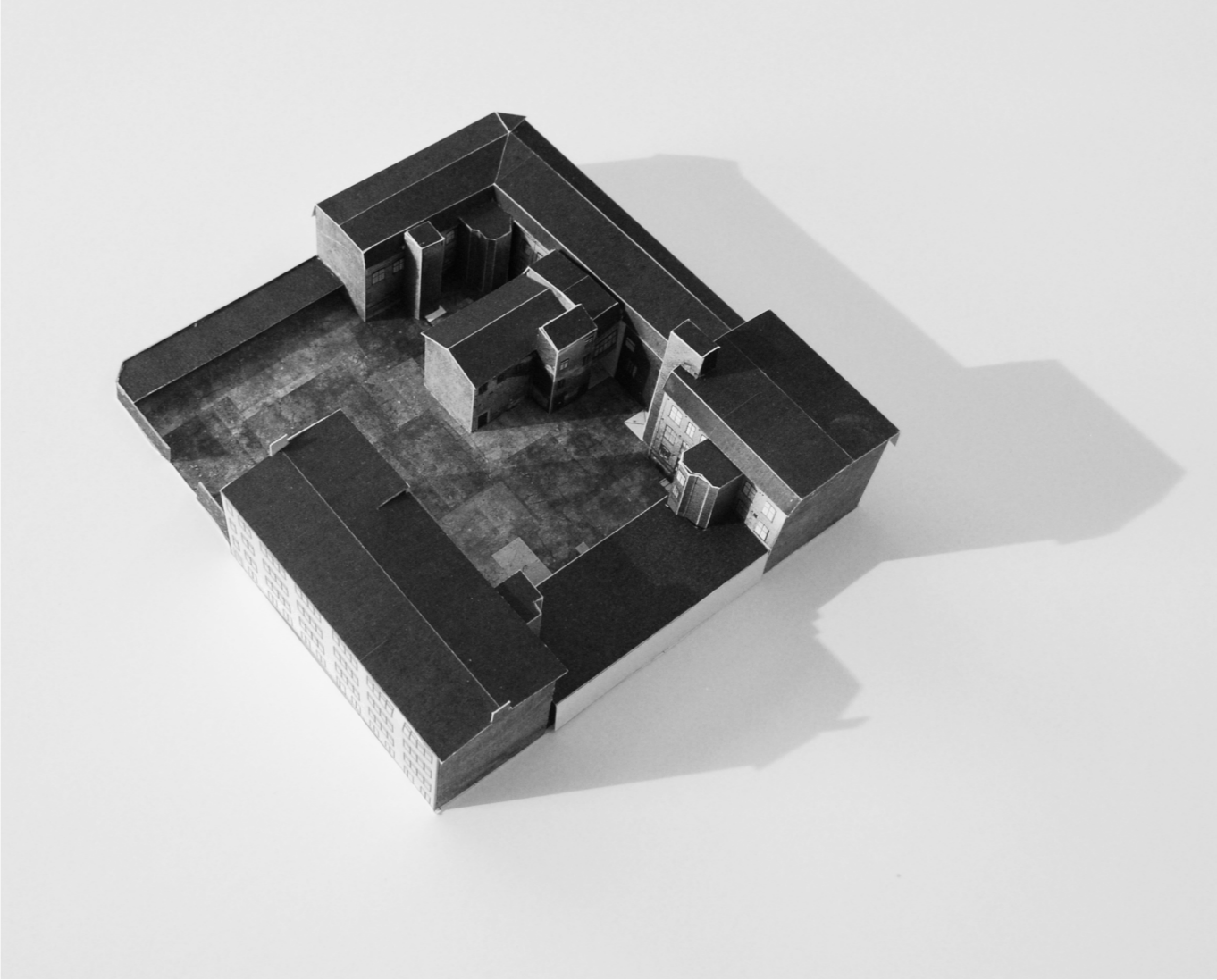
fasad mot Helsingborgsgatan, öst



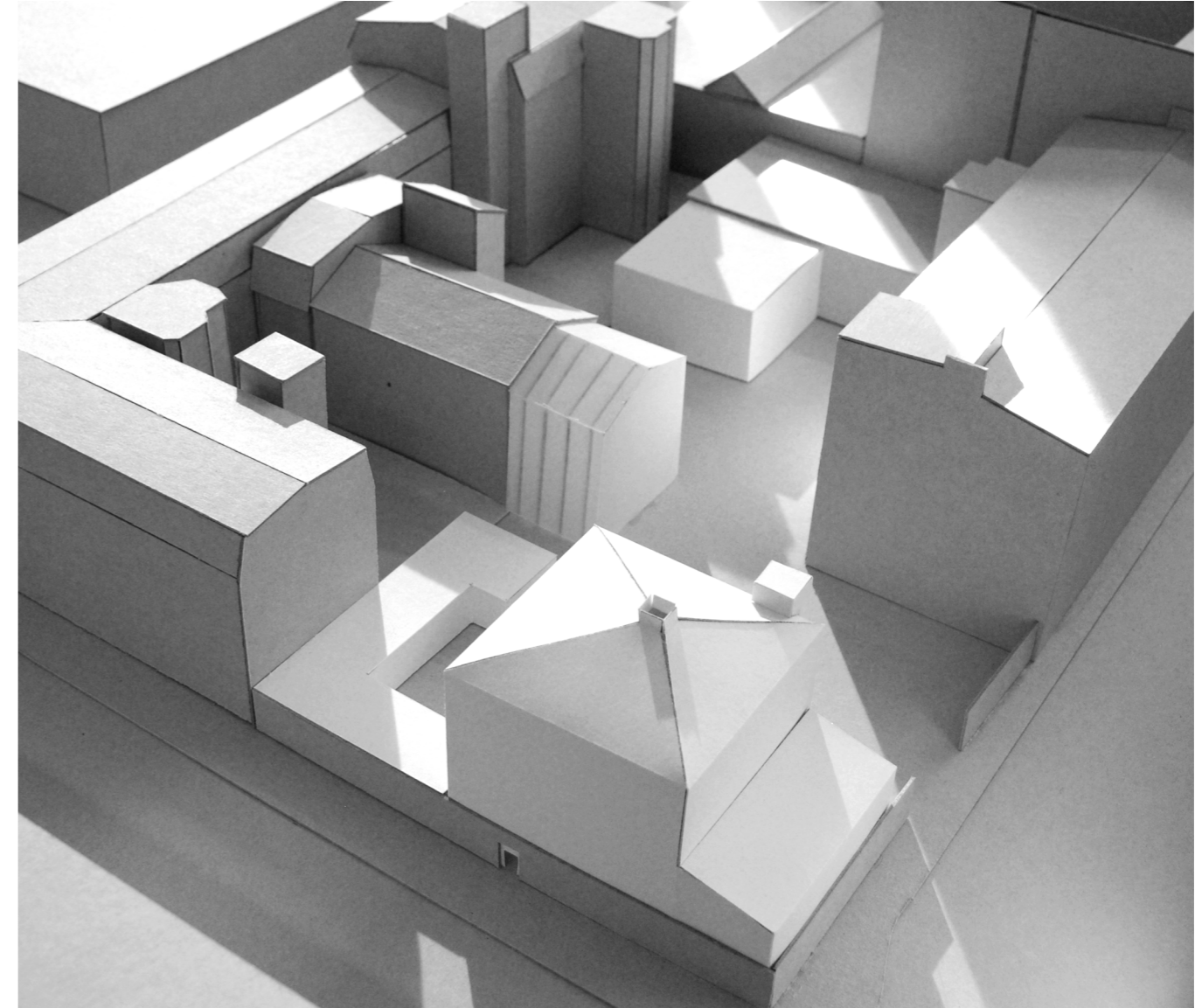
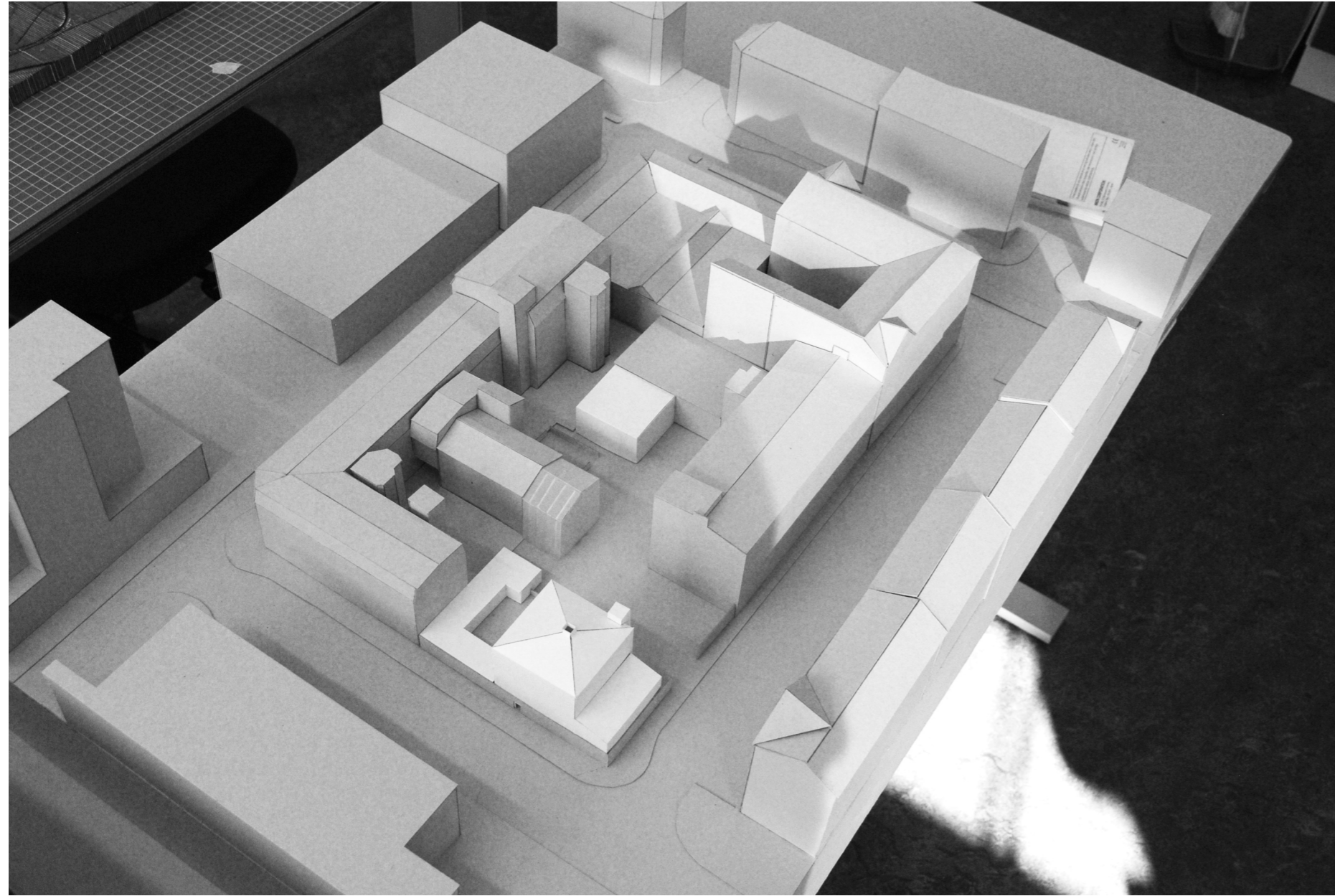




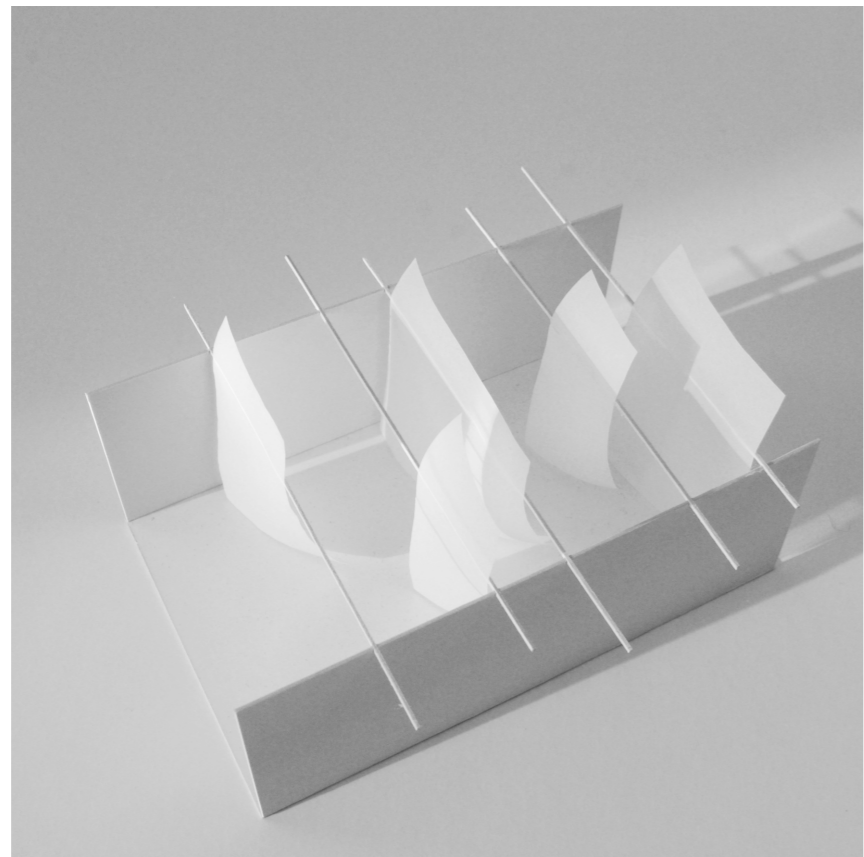




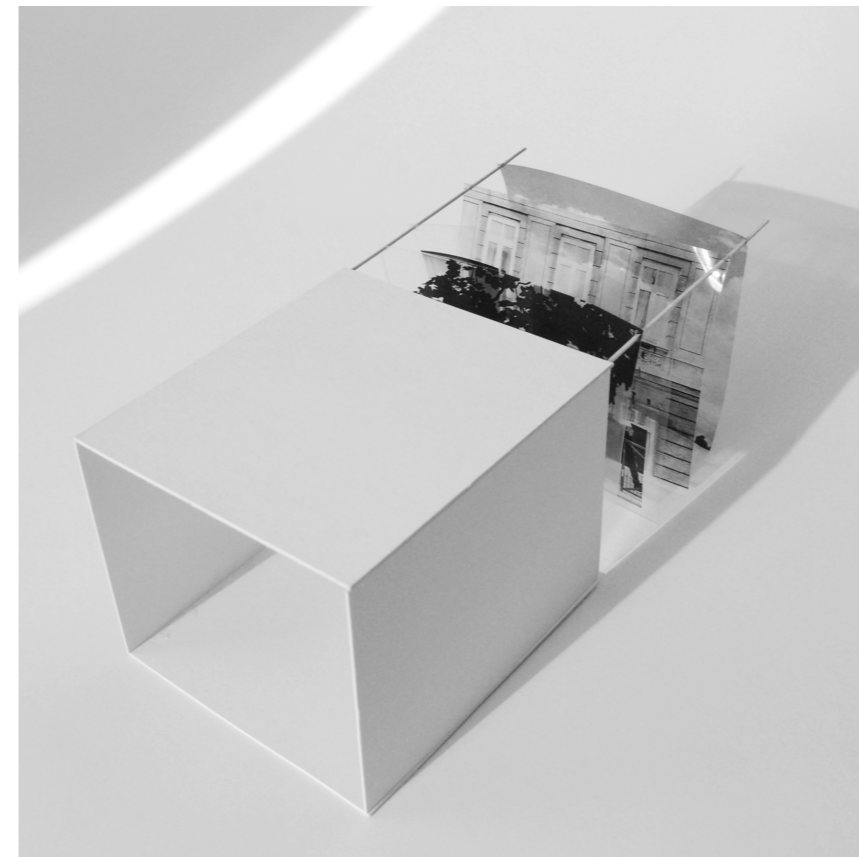
Sitemodell skala 1:400



Sitemodell med tillägg skala 1:200



Skiss, avskärmning av rum



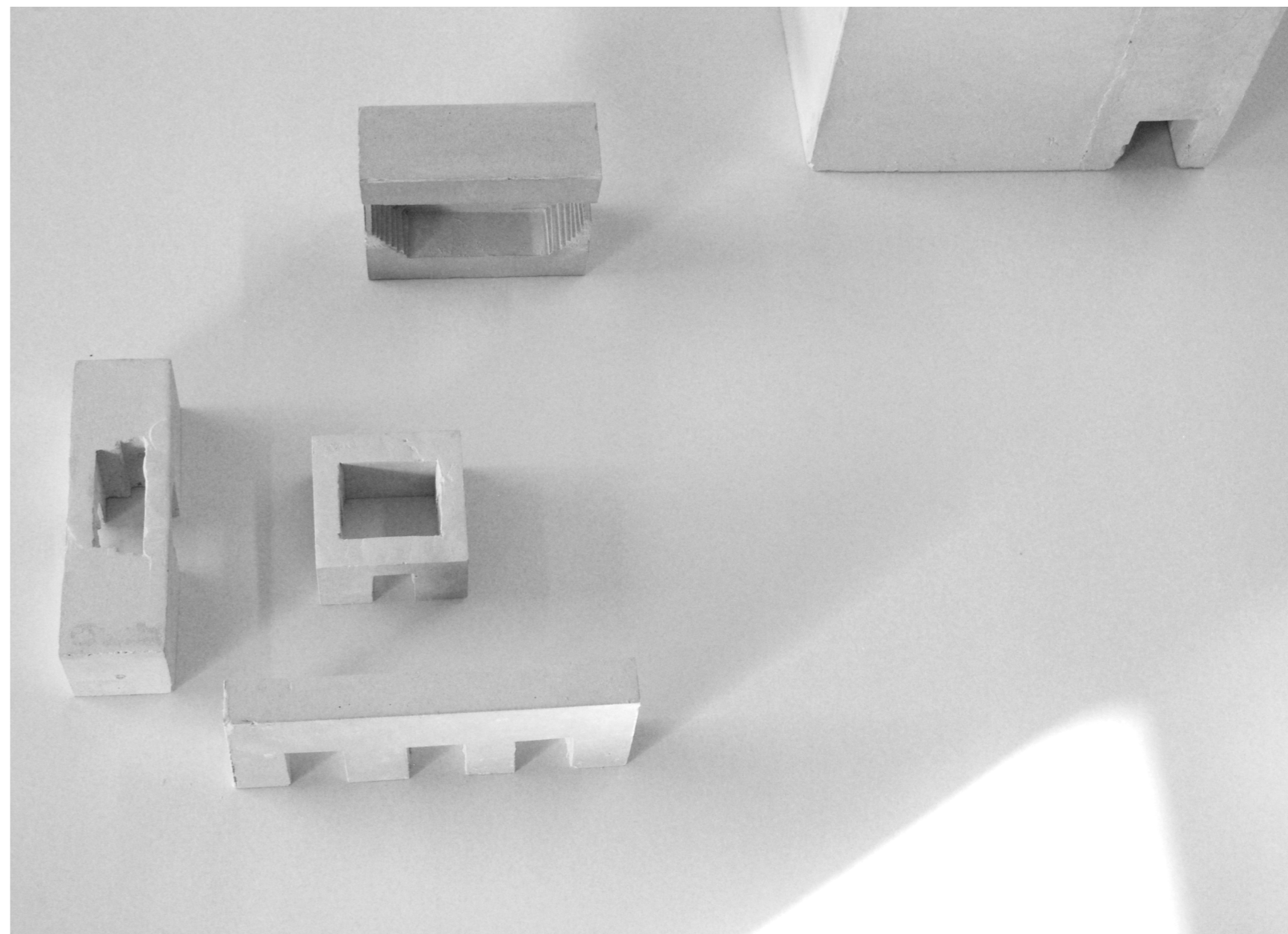
Skiss/tittskåp vy i lager



Skiss, kyrkorum kontrast



*Gipsmodeller,
solida element och trösklar i befintlig bebyggelse och tillägg*



KÄLLFÖRTECKNING

Adam, Peter. 1987. *Eileen Gray – A biography*, London: Thames & Hudson

Blomquist, Elsie. 1985. *Möllevången i våra hjärtan*, Malmö: Möllevångens S-Förening

Bjurling, O., Back, P-E., Malmsten, B., Häger, B-Å., 1989. *Malmö stads historia, Femte delen / 1914-1939*, Arlov: Berlings

Cullen, Gordon. 1971. *The concise townscape*, London: Butterworth-Heinemann

Dokk Holm, Erling. 2010. *Coffee and the City – Towards a Soft Urbanity*, Oslo: Arkitektur og designhogskolen

Fallberg Sundmark, Stina & Selander, Sven-Åke (red.). 2008. *Heliga rum i dagens Sverige*, Artos & Norma

Granberg, Gunnar (red.). 2004. *Gamla kyrkorum i en ny tid*, Örebro: Libris

Hansson, Mats G. 2006. *Integritet – I spänningen mellan avskildhet och delaktighet*, Stockholm: Carlssons

Kåring Wagman, Anna. 2011. *Olika syn på saken - Folkbiblioteket bland användare, icke-användare och personal*, Stockholm: svensk biblioteksörening

Malmberg, Torsten. 1983. *Räkna med revir*, Stockholm: LiberFörlag

Malmö stad. 2008. *Områdesfakta för Malmö*

Malmö stad 2011. *Översiktsplan för Malmö 2012 – Samrådsunderlag/Planstrategi*

Skolverket 2006. *Utbildningsinspektion i Malmö kommun, stadsdel Södra Innerstaden*

Sitte, Camillo 1909. *Stadsbyggnad och dess konstnärliga grundsatser*. I nyutgåva 1982, Stockholm: Arkitektur förslag

Svensson, Julia. 2012. Det behövs ställen där vi kan läsa tillsammans, Dagens Nyheter boklördag 10 November

Tornstam, L., Rydell, M., Vik, I., Öberg, E. 2010. *Ensamheten i Sverige 1985-2008*, Uppsala: Sociologiska institutionen.

Westberg, Niklas 2012. *Meddelande från enskildheten – en sociologisk studie av ensamhet och avskildhet*, Göteborg: Daidalos

Wolf, Virginia. 2005. *Ett eget rum – och andra essäer*, Stockholm: Norstedts

Ej tryckta källor:

<http://nolli.uoregon.edu> (2013-02-04)

Föreläsningar:

Blennow, Anna-Maria. Föreläsning om Eileen Gray, A-huset LTH, vt 2012

Moriyama, Akane. Sense and space – om rum för sinnen och japansk traditionell arkitektur. A-huset LTH ht 2012