



LUNDS UNIVERSITET
Statsvetenskapliga Institutionen

STVA22

Uppsats i Hur Stater Styrts
fortsättningsnivå

VT 2013

Partikonvergensens effekter

*En jämförande studie om radikala högerpopulistiska partiers
valframgångar*

Författare:

Shervin Vahedi 910505

Ramzy Francis El Khouri 900128

Handledare:

Hanna Bäck

Abstrakt

Dagens forskning har ingen konsensus om varför radikala högerpopulistiska partier kommer in i parlamentet i olika länder. Vissa forskare menar att det beror på faktorer inom utbud i partisystemet medan andra menar att en ökad efterfråga leder till radikala höger populistiska partiers framgångar. Denna studie undersöker utbudsfaktorn partikonvergens genom utförandet av en komparativ fallstudie där Sverige, Danmark samt Norge jämförs. Syftet är att förklara RHP-partiers valframgångar samt undersöka Sverigedemokraternas inträde i riksdagen valet 2010. Studien kommer fram till att det finns ett samband mellan partikonvergens och RHP-partiers valframgångar, i synnerhet det största etablerade högerpartiets position i partisystemet.

Nyckelord:

Radikal populistisk, Sverigedemokraterna, utbud, partikonvergens, högerextrem

Innehållsförteckning

1 Inledning	4
1.1 Bakgrund	4
1.2 Syfte & frågeställning	5
1.3 Problematik	5
1.4 Definition av partifamilj	6
1.5 Radikala högerpopulistiska partier (RHP)	7
1.5.1 <i>Radikal</i>	7
1.5.2 <i>Höger</i>	7
1.5.3 <i>Populism</i>	8
1.5.4 <i>Tillämpning av definition</i>	8
1.6 Historisk bakgrund	9
1.6.1 <i>Danmark & Norge</i>	9
1.6.2 <i>Sverige</i>	10
2 Litteraturöversikt & teori	11
2.1 Efterfrågan	11
2.1.1 <i>Arbetslöshet</i>	11
2.1.2 <i>Invandringsnivå</i>	11
2.1.3 <i>Protest-Röster</i>	12
2.2 Utbud	12
2.2.1 <i>Partikonvergens</i>	12
2.2.2 <i>Dealignment och Realignment processer</i>	13
2.2.3 <i>Partistategier</i>	13
2.3 Teoretisk referensram	14
3 Metod	15
3.1 Vetenskaplig ansats	15
3.2 Tillvägagångsätt & Material	15
4 Resultat & analys	18
4.1 Partikonvergens	18
4.1.1 <i>Norge</i>	18
4.1.2 <i>Danmark</i>	20
4.1.3 <i>Sverige</i>	23
4.1.4 <i>Analys av samtliga länder</i>	26
4.2 Diskussion & slutsatser	26
Källförteckning	29

1 Inledning

1.1 Bakgrund

Fram till år 1920 inträdde nya partier in i partisystemet relativt ofta. De nya partier som etablerade sig menar forskare som Lipset och Rokkan var ett resultat av samhällskonflikter före eller under industrialiseringens genombrott. Efter år 1920 etablerade sig dock allt färre partier i de nationella församlingarna runt om i Europa. Denna period är idag mer känt som ”nedfrysningsperioden” (Erlingsson et al. 2005:120). De partier som bildades efter 1920 fick däremot inte mandat förrän långt in på 1960-talet. I Sveriges fall fick det första nya partiet mandat först 1988, vilket var Miljöpartiet (Erlingsson et al. 2005:150-152). Sedan dess är det ytterligare tre partier som lyckats få mandat i det svenska politiska systemet och en av dessa är Sverigedemokraterna.

Sverigedemokraternas inträde i Sveriges riksdag 2010 var en oväntad politisk händelse vilket väckte starka känslor bland partier och väljare. Partiets inträde är av unik karaktär då det svenska politiska systemet varit relativt stabilt historiskt, dessutom är majoriteten av befolkningen fri från invandrarkritiska åsikter. Undersökningar visar att Sverige är ett land med ovanligt högt socialt kapital och att främlingsfientligheten bland befolkningen har minskat jämfört med tidigare statistik. Med andra ord har det svenska folket blivit mer toleranta gentemot invandring men trots det har ett främlingsfientligt parti kommit in i riksdagen (Esaiasson & Dahlström 2009:11; Esaiasson & Dahlström 2011:2-4).

Till skillnad från Sverige har Danmark och Norge haft långlivade RHP-partier (Se definition kap 1.4). Dessa partier, Fremskridtspartiet, Dansk Folkeparti i Danmark och Fremskrittspartiet i Norge har under en längre period haft inflytande i dessa länder. Den mer kritiska invandringsinställningen i Norge började inte träda fram förrän 1974 men var fullt tillämpad efter valet 1977. Under 1990-talet fick partierna från båda länder störst succé och har lyckats hålla sig över 7 % under flera år (Andersen & Bjorklund 1990:196-198).

1.2 Syfte & frågeställning

Studiens syfte är att med hjälp av utbuds-faktorer förklara varför Sverigedemokraterna lyckades komma in i Sveriges riksdag 2010. Syftet ska uppnås med hjälp av att jämföra Sveriges RHP-parti med andra RHP-partier som lyckats i Danmark och Norge. För att uppfylla studiens syfte har vi utgått ifrån att besvara följande frågeställning, samt underfrågan för en tydlig avgränsning.

Hur kan man förklara varför radikala högerpopulistiska partier kommer in i parlamentet?

Hur kan man förklara Sverigedemokraternas inträde i riksdagen 2010?

1.3 Problematik

I dagens forskning råder det ingen direkt konsensus kring orsakerna till varför vissa RHP-partier lyckas etablera sig i vissa nationella församlingar och misslyckats i andra. Olika teorier väljer att fokusera på olika faktorer och många gånger kan resultatet bli olika beroende på vilket land forskaren väljer att fokusera på. Efterfråga och utbud är två perspektiv som oftast används i komparativa studier då de är lätt att mäta och jämföra (Rydgren 2007a:247; Van Der Brug 2005:539-540). Forskare som bland annat Van Der Brug (2005), Rydgren (2007a) med flera anser att dagens forskning är problematisk. De menar att dagens studier är allt för fokuserad på väljare och efterfrågan. Tidigare forskning fokuserar främst på socioekonomiska frågor, missnöjes röster och ökad immigration, vilket alla är efterfrågefaktorer (Andersen & Bjorklund 1990:196).

Dessa frågor är också relevanta för statsvetenskapen ur både samhällligt och inomvetenskapligt perspektiv. Det är samhällligt relevant då RHP-partier främsta politiska fråga är deras kritiska inställning till invandraringsfrågan. Det innebär att frågan speglar den enskilde händelsen det vill säga Sverigedemokraternas ingång i riksdagen 2010. Dessa frågor är oftast politiskt laddade och har väckt många starka känslor i samhället på grund av dess provocerande karaktär (Esiasson & Dahlström 2011:2-4). Bortsett från detta är det även relevant att förklara orsaksvariabler till varför RHP-partier lyckats i vissa partisystem. Denna fråga är av en mer generell natur och är därför inomvetenskaplig relevant (Esiasson et al. 2012:30-32).

1.4 Definition av partifamilj

För att strukturera och underlätta granskningen av partier brukar forskare försöka gruppera och klassificera partierna i olika partifamiljer. Detta har dock varit problematiskt när det gäller radikala högerpopulistiska partier då det inte har funnits en konsensus om vilka gemensamma variabler man bör fokusera på inom forskningen (Mudde 2000:2; Widfeldt 2000:487). Flera olika begrepp har myntats upp för att klassificera radikala högerpopulistiska partier som exempelvis; högerextrema partier (extreme right parties), radikala högerpartier (radical right parties) populistiska partier (populism) och Radikala högerpopulistiska partier (RHP) som alla har lagt till vissa variabler och uteslutit andra (Widfeldt 2000;487; Rydgren 2007a:242-243).

Cas Mudde använder sig av sex kriterier för att definiera höger-extrema partier vilka är:

”party organisation, political goals’, means and tactics, social structure of the the voters personality of the voters and ideology”

(Mudde 1996:205).

Problemet med den här definitionen är att hitta en entydig ideologi för alla högerextrema partier då dessa kan skilja sig från varandra i många frågor. En lösning har då varit att minimera definitionen av ideologi till partier som främjar xenofobiska åsikter. Enligt Mudde leder detta dock till att termen högerextrem blir onödig i begreppet högerextrema partier då om fokus endast ligger på den xenofobiska aspekten går man miste om andra viktiga delar av fenomenet (Mudde 1996:205-206).

Piero Ignazi använder sig istället av tre kriterier för att definiera radikala högerpartier vilka är:

”location on a left-right spectrum, historical and ideological links to historical fascism, and attitude to the political system”

(Widfeldt 2000:487)

Han kommer fram till två nya termer för att klassificera radikala högerpartier där han kallar den första för *”old-right parties”* och den andra *”new-right parties”*. Båda är kritiska till det etablerade politiska systemet och kräver att partierna befinner sig i

ytterst åt höger i partisystem, dock har den förstnämnda sina rötter i den fascistiska ideologin (Widfeldt 2000:487). Paul Taggart lyfter fram en liknande klassificering som han kallar för new-populism där den största skillnaden från Ignazis kategorisering är att dessa partier försöker framhäva sig själva som legitima representanter av gemene man, samtidigt som man distanserar sig från den redan etablerade politiska eliten. Problemet som dock uppstår av att endast använda sig av begreppet populism för att klassificera partier är att det anses vara för brett eftersom den har definierats som alltifrån politisk stil, till strategi och ideologi. Detta kan således leda till att helt skilda politiska fenomen hamnar inom samma partifamilj (Widfeldt 2000:488).

1.5 Radikala högerpopulistiska partier (RHP)

Jens Rydgren (2007a) erbjuder ett alternativ till kategorisering av partierna som han benämner som radikala högerpopulistiska partier där han tagit hänsyn till problematiken ovan. Grunden för dessa partier är att de bygger på en etnopluralistisk doktrin där man menar att om man ska behålla nationens särdrag måste människor med olika kulturer hållas separat. Etno-pluralismen likställer dessutom kultur och etnicitet och menar att mångkultur leder till kulturell utrotning (Rydgren 2007a:278-279) Vidare väljer Rydgren att bryta ner sin definition till tre olika begrepp; radikal, höger och populism (Rydgren 2007a:242)

1.5.1 Radikal

Med Radikal menar Rydgren (2007a) att denna partifamilj strävar efter stora förändringar inom det redan etablerade partisystemet. Partifamiljen är inte emot demokratin i sig eftersom man använder sig av det som medel för att vinna politisk makt. Huvudkritiken mot det politiska systemet riktas istället på hur samhället är organiserat och styrt. Man har bland annat kritiserar den pluralistiska synen på demokrati och förespråkar ett mer anti-pluralistisk samhälle, samtidigt som man även ifrågasätter att demokratins egalitära värden står över etniskagruppern/nationens intressen (Rydgren 2007a:243-244).

1.5.2 Höger

Rydberg väljer att benämna denna partifamilj för höger då den främst ligger på en högerposition när gäller sociokulturella frågor som till exempel brott, invandring, nation osv. (Rydberg 2007:243). En viktig egenskap för denna partifamilj är dess

kritik mot det mångkulturella samhället som bygger på en etno-pluralistisk ideologi där man vill slå vakt om den europeiska/nationens kultur och detta kan man endast åstadkomma genom att utesluta kulturer som anses vara främmande (Rydgren 2007a;244). Vidare, präglar RHP-partiers retorik av väldfärdschauvinism där man använder invandrare som orsaken till olika välfärd- och sociala problem i samhället och man försöker skilja mellan etniska befolkningens rätt till välfärds förmåner jämfört med invandrares rätt (Rydgren 2007b:486).

1.5.3 Populism

Ett vanligt kännetecken för RHP-partier är att de är populistiska. Man har en syn på samhället där befolkningen är indelade två grupper; ”*pure people*” (vanliga folket) och ”*the corrupt elite*” (den korrumperade eliten). Det innebär med andra ord intagandet av synen ”*the people against the elite*” där RHP-partier påstår sig vara representanter för det vanliga folket (Rydgren 2007a:245; Andersen & Bjorklund 1990:200-201). Man menar också att de etablerade partierna tillhör en enda politisk klass och att dessa mer eller mindre samarbetar med varandra snarare än att konkurrera om makten. Forskare hävdar att just detta anti-etablissemang strategi har gynnat RHP-partiers framväxt eftersom man har lyckats framställa en bild av att man är de som förespråkar riktig demokrati. Man är således de enda som lyfter fram de nya problemen (sociokulturella frågor) jämfört med de redan etablerade partierna som fastnat i de gamla frågorna där det inte finns några riktiga konflikter (socioekonomiska frågor) (Rydgren 2007a:245-246).

1.5.4 Tillämpning av definition

Utifrån ovannämnda definitioner är det högst troligt att partierna från Danmark, Norge och Sverige som belyses i uppsatsen kan kategoriseras som RHP-partier. Partier som konkret exemplifieras och tas upp under uppsatsen är norska Fremskrittspartiet, dansk Fremskridtspartiet och Folkepartiet, samt Sverigedemokraterna. I början av 1990-talet hade Sverige ytterligare ett parti som motsatte sig politisk byråkrati och skatter. Nydemokraterna bildades innan valet 1991 där de fick relativt stort stöd. Däremot splittrades partiet 1994 på grund av minskat stöd efter att de intagit rollen som ett RHP-parti (Esaiasson & Dahlström 2011:6). Det främsta kännetecknet ”*the people against the elites*” är drag som fortfarande speglas i alla partiers politiska diskurs. Partierna påvisar en tydlig modern anti-elitistisk inriktning och menar att eliten utgörs av förhållandet mellan politiker och byråkratin i

den offentliga sektorn. Att de dessutom är de enda som förespråkar riktigt demokrati, liksom Rydgren (2007a) nämner, är egenskaper som partierna från samtliga länder än idag förespråkar. Utöver dessa karaktärsdrag visar partierna ytterligare en gemensam inriktning, nämligen främlingsfientlighet (xenofobi). Samtliga partier baserar argument kring invandringsfrågor främst på ekonomiska faktorer och har trätt fram under valet 1981 i Norge, 1987 och 1998 i Danmark samt 2010 i Sverige. Samtliga partier fick stort stöd för att på mandat i riksdagen under respektive mandatperioder. Dessa partiers populistiska drag leder med stor sannolikhet till nationalistisk och rasistisk inställning (Andersen & Bjorklund 1990:200-201). RHP-partierna klassas således som höger då de intagit en högerposition inom frågor som just exempelvis invandringsfrågor, samt abort m.fl. Det innebär med andra ord att det kännetecknar deras kritik mot det mångkulturella samhället, vilket bygger på deras etno-pluralistiska ideologi. Dessa frågor talar för sig själva, ett exempel är 1985 och -89 då Fremskrittspartiet förespråkade att endast norska medborgare bör få stanna i Norge (Andersen & Bjorklund 1999:7). Anledningen till detta är för att dessa partier vill genomföra stora förändringar på det redan etablerade politiska systemet. Detta baserar partierna på deras radikala pluralistiska syn på demokrati samtidigt som en mer anti-pluralistisk syn förespråkas (Rydgren 2007a:243-244 & 252-253).

1.6 Historisk bakgrund

Som tidigare nämnt menar bland annat forskaren Jens Rydgren (2007a) att RHP-partiers prioritet är sociokulturella frågor, främst nationalitet/nationell identitet. Centrum utgörs med andra ord av etnisk-nationalistisk dominans. Härstammat från etnisk-pluralism menar dessa populistiska partier att blandandet av olika etniciteter leder till kulturell extinkt. Bildandet av RHP-partier under 1970-talet i Danmark och Norge grundade sig främst som en motsättning till byråkrati och höga skatter. De var inledningsvis inte etnisk-nationalistiska, men heller inte anti-invandring (Rydgren 2010:57-58).

1.6.1 Danmark & Norge

Danmarks första RHP-parti fick fart i valet 1973 med omkring 16 % röster, följt av norska Fremskrittspartiet 1974. Det norska Fremskrittspartiet tillämpade dock inte en fullbordad invandringsinställning förrän 1979 (Andersen & Bjorklund 1999:7-8; Andersen & Bjorklund 1990:196-198). Fremskrittspartiet har varit framgångsrika där

man både har agerat som vågmästarroll och haft upp till 22.1 procent (%) av rösterna. Danmarks Fremskridtsparti började inte belysa invandringsfrågan förrän på 80-talet och i mitten av 80-talet blev det ett RHP-parti fram till 90-talet då de åkte ut ur folketinget. Samtidigt uppstod Dansk Folkepartiet 1995 (Rydgren 2010:58). Under 90-talet visade sig att det Danske Folkeparti hade starkt stöd bland arbetarklassen och under stora delar av 2000 talet agerade de som informell koalitionspartner av den borgliga regeringen och man har fått många förslag igenom (Rydgren 2010:60-61).

1.6.2 Sverige

Till skillnad från Danmark och Norge har Sverige inte ännu haft ett långlivat RHP-parti med fokus på invandrarfrågor. Störst idag är Sverigedemokraterna som bildades 1988. Mest inflytande och succé, utöver valet 2010, har partiet haft i valet 2002 och 2006. Generellt har inget parti belyst invandringsfrågan i Sveriges politik från 1970 till 2006 utöver Sverigedemokraterna (Esaiasson & Dahlström 2009: 7-8 & 24). Däremot har partier som är höger positionerade i höger-vänster skalan belyst liknande frågor som Sverigedemokraterna år 1994, men valde att inte ta vidare invandringsfrågan på den politiska agendan. Även liberalerna valde att ta upp invandringsfrågan som en huvudfråga i sin kampanj i valet 2002 - detta genom att komma med ett policyförslag att införa ett språktest för invandrare, som ett sätt att bidra till "naturalization" - men utan vidare succé. Invandrarfrågan har således varit en av de mest diskuterade frågorna i valen 1994, -98, -02 samt 2006, och rankades som en av de top-tre viktigaste problemen som Sverige står inför (Esaiasson & Dahlström 2009:4, 11-13, 19 & 24). Däremot visade det sig att majoriteten av de etablerade partierna i Sverige uteslöt invandringsfrågan i sin politiska agenda (Esaiasson & Dahlström 2009:19 & 26).

2 Litteraturoversikt & teori

Under detta avsnitt kommer tidigare forskning kring efterfråge- och utbudsfaktorer att presenteras, vilket förklarar varför RHP-partier kommer in i den nationella församlingen. Efter detta belyses en teoretisk referensram följt av de hypoteser som kommer att testas under studiens gång.

2.1 Efterfrågan

De forskare som hittar sina förklaringar genom att fokusera på efterfrågefaktorer brukar oftast utgå ifrån socio-strukturella förklaringar kring väljarna och deras röstningsbeteenden. De vanligaste orsaksfaktorerna som man brukar finna i dessa förklaringar är ekonomiska faktorer, invandringsnivå och stödet för landets politiska system (Van Der Brug 2005:247).

2.1.1 Arbetslöshet

Enligt H-G Betz teori "Losers of Modernity" kan man finna svaret till det ökade stödet för RHP-partier i väljare som känner sig hotade av de snabba förändringarna i postindustriella samhällen. Denna väljarkår innefattar oftast arbetarklassen och personer med låg utbildning som bland annat förlorar sina jobb på grund av förändrade produktionssätt i det postindustriella samhället. Dessa personer menar Betz lockas till att rösta på RHP-partier som oftast påstår sig främja traditionella värderingar och har intressen i att bevara status quo (Van Der Brug 2005:247). Även Jackmann och Volpert kommer fram till en liknande slutsats som Betz. De hävdar att i länder med en hög andel arbetslösa skapas det ett klimat som gynnar RHP-partiers framväxt (Volpert 1996:217).

2.1.2 Invandringsnivå

Lubbers et al. och Knigge hävdar istället att invandringsnivån i ett land är en avgörande faktor till varför vissa RHP-partier lyckas komma in i nationella församlingar (Van Der Brug 2005:540). Matt Golder utvecklar teorin genom att undersöka korrelationen mellan invandring, arbetslöshet och RHP-partiers ökade stöd och kommer fram till ett positivt samband mellan dessa variabler (Golders 2003:459-462). Förklaringen i detta ligger i teorin om "ethnic-competition" som menar att väljare röstar på RHP-partier eftersom de vill minska konkurrensen som uppstår mellan etniska befolkningen och invandrare när det gäller resurser som exempelvis

plats inom arbetsmarknad, välfärd, bostäder osv. Enligt forskarna förklarar detta även varför det främst är lågutbildade och arbetslösa som röstar på RHP-partier då det är de som känner av konkurrensen (Rydberg 2007a:250).

2.1.3 Protest-Röster

Missnöje bland väljare är även en vanlig förklaring till RHP-partiers ökade makt. Protesterna uppstår inledningsvis på grund av missnöje och klagomål av och bland väljare. Man kan dela in det i två olika kategorier där den första kategorin innebär protest mot regimen, medan det andra motsvarar protest i form av straff mot redan etablerade eliter/partier. Protest-röstningen sker primärt som protest gentemot den etablerade politiska eliten, och därför röstar väljare på det parti som befinner sig i utkanten eller anses vara exkluderat. Studier av forskare som Fennema och Maussen (2000) visar att RHP-partier i Västeuropa anses vara ”farliga” och uteslutna partier. Då detta är en syn majoriteten i Västeuropa delar beaktas RHP-partier som ett attraktivt alternativ i protesterande syfte emot vad de redan etablerade partierna förespråkar (Van der Brug 2005:541; Giugni et al. 2007:478-479). Dessa väljare tenderar inte att hålla med om högerpartiets policy men finner väldigt lite (potentiell) skada i att rösta på partiet trots detta. Det är något som vanligen sker utan vidare omtanke av väljarna då partiet oftast är väldigt litet och inte har större möjlighet att införa sin policy och/eller utöva dess intentioner. När ett RHP-parti är tillräckligt stort kan det däremot utgöra ett (potentiellt) hot och blir således mindre attraktivt alternativ. Protest-röstare tenderar då att motstå från att uttrycka sitt missnöje i form av röstning. Detta innebar med andra ord att RHP-partier inte kan lyckas baserat på endast detta utlopp av protester (Van der Brug 2005:542; Giugni et al. 2007:479).

2.2 Utbud

2.2.1 Partikonvergens

En ofta använd förklaring till varför RHP-partier lyckas vinna mandat i vissa länder är Kitchelts teori om partikonvergens. Han menar att när partier konvergerar skapas det en känsla av att det inte finns en skillnad mellan de etablerade partierna. Detta leder i sin tur en lucka inom partisystemet som RHP-partier kan utnyttja genom att visa att det är ett nytt alternativ (Rydgren 2007a:253). Arzheimer och Carter (2006) menar istället att man ska fokusera på konvergensen på det största partiet som positionerar

sig åt höger i partisystemet. Förklaringen till detta är att när det största högerpartiet rör sig bort från sin högerposition så öppnas upp en lucka i partisystemets för de frågor som RHP-partier företräder som tidigare högerpartier dominerat. Vidare finns det forskare som också hävdar att partisystem med koalitioner innan val gynnar RHP-partier. Resonemanget är liknande som partikonvergens där man hävdar att koalitioner leder till ett mindre utbud av alternativ för väljarna vilket gör att partierna verkar vara likadana. Dessutom leder kohandel inom olika policyområden inom koalitioner till att vissa vallöften uteblir och detta leder till att man i så fall väljer att rösta på ett parti som står utanför koalitionen (Alzheimer 2007:423-424).

2.2.2 Dealignment och Realignment processer

Det finns flera olika konfliktområden i samhället som väljarna har olika åsikter om. Traditionellt sätt har Västeuropas partipolitik präglats av två olika sorters politiska konflikter, det vill säga socioekonomiska konflikter som till exempel statens roll i samhället och sociokulturella som exempelvis värderingar om invandring, abort m.m. Under 1900-talet och i synnerhet efter andra världskriget blev den socioekonomiska aspekten den dominanta inom partipolitiken och hos väljarna. Även sociokulturella frågor existerade men mer i människors vardag än inom politiken. Detta blev också avgörande i valen då väljarna oftast valde parti utifrån socioekonomiska frågor.

Forskare som bland annat Rydgren (2007a) och Gallagher (2011) menar att denna sociokulturella trend däremot har förändrats och detta påverkar numera RHP-partiers framgång. Det innebär att sociokulturella frågor har blivit allt viktigare bland politiska partier och att den traditionella hög-vänster skalan inte längre är dominant. Detta gör att människor inte längre röstar efter sin politiska klass, vilket är baserat på socioekonomiska frågor. Väljarna röstar bland annat efter sociokulturella värderingar än de socioekonomiska frågor som partierna lyfter fram. Detta menar forskarna har i sin tur gett utrymme för RHP-partiernas etablering i denna ooberörda dimension, det vill säga sociokulturella frågor så som nationell identitet, immigration, abort m.m. Detta har resulterat till att partierna blivit mer attraktiva på grund av dess unika politiska position i partisystemet (Gallagher 2011:296, 308; Rydgren 2007a:252-253).

2.2.3 Partistrategier

Vissa forskare menar att hur de etablerade partierna bemöter RHP-partier är en viktig faktor till om de lyckas ta sig in i nationella församlingar eller inte (Essaiasson &

Dahlström 2011:3-4; Meguid 2005:347-348). Tidigare har forskningen lyckats enas om att det finns två strategier för de etablerade partierna när ett parti lyfter fram en ny fråga på dagordningen som exempelvis invandringsfrågan eller miljöpolitik. Den ena är ”*accomodative strategy*” som innebär att man anammar frågan och försöker vinna över rösterna från det parti som först lyfte fram frågan. Den andra strategin är ”*adversarial strategy*” vilket är att man tar tydligt avstånd från den nya frågan och uppmanar väljarna att inte rösta på det parti (Esaiasson & Dahlström 2011:4). Meguid (2005) menar att problemet med dessa strategier är att man ger RHP-partiet onödigt mycket utrymme bland väljarna, vilket gör att väljarna uppfattar RHP-partiet som ett värdefullt alternativ. Hon menar istället att de etablerade partierna har ett tredje val. Detta val innebär att de etablerade partierna avpolitiserar frågan som RHP-partier lyfter fram, vilket kallas för ”*dismissive strategy*”. Meguid menar att denna strategi leder till att RHP-partier inte får legitimitet bland väljarna då de etablerade partierna övertygar väljarna att frågan RHP-partiet lyft fram är en icke-fråga. En huvudanledning till att RHP-partier får igenkännande och möjlighet att lyckas har med de etablerade partierna att göra. Tas exempelvis invandringsfrågor upp på de etablerade partiernas agenda blir RHP-partierna acceptabla alternativ för väljarna (Meguid 2005:349).

2.3 Teoretisk referensram

Det finns ingen konsensus i dagens forskning kring varför RHP-partier kommer in i den nationella församlingen. Vissa forskare menar att det beror på efterfrågefaktorer som arbetslöshet, invandring och väljarnas missnöje med det politiska systemet. Andra forskare menar däremot att partiernas succé beror på utbudsfaktorer snarare än efterfrågefaktorer. Uppsatsens övergripande argument är utbudet i partisystemet har den avgörande rollen för RHP-partiers valframgångar. Studiens inriktning kommer att vara partikonvergens då partiets position har en avgörande roll till vilken politik som presenteras för väljarna (Van der Brug 2005:253-254). Därför kommer vi att testa följande hypotes baserat på litteraturöversikt och teori kapitlets redogörelse av utbud:

Hypotes: När partierna konvergerar ökar sannolikheten för RHP-partiers valframgångar.

3 Metod

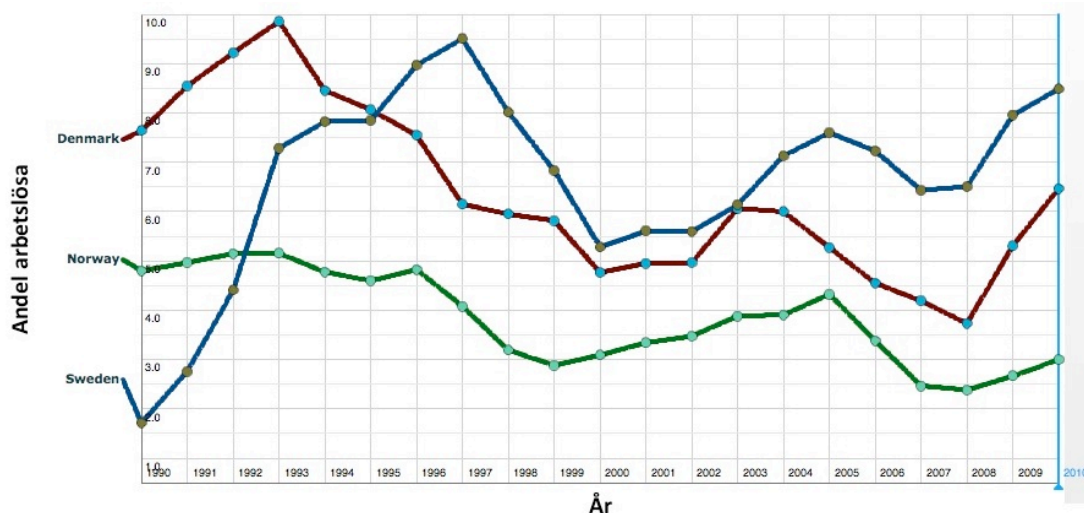
3.1 Vetenskaplig ansats

Studiens syfte är att hitta förklaringsmekanismer till varför Sverigedemokraterna lyckades komma in i riksdagen valet 2010. Vi ska därför med hjälp av en komparativ fallstudie jämföra Sverigedemokraterna med RHP-partier i andra länder. Anledningen till valet av en komparativ fallstudie är att den ger säkrare svar än en fallstudie då fallen i studien kan påverkas av bland annat kontextuella faktorer. En komparativ fallstudie är även tillräckligt djupgående för att finna gemensamma och generaliserbara förklaringsmekanismer till fenomenet då den undersöker flera fall (Esiasson et al. 2012:108). Eftersom metoden undersöker flera fall så minskas också risken för att få en svag resultatvaliditet det vill säga, frånvaro av systematiska fel och att man mäter det som ska mätas (Esiasson et al 2012:57).

För att öka studiens reliabilitet kommer en mest-lika-design att användas där Sverige kommer att jämföras med Danmark och Norge för att finna gemensamma förklaringar. I mest-lika-design bör jämförelsen mellan fallen vara så lika som möjligt på relevanta oberoende variabler för underlättningen av att identifiera variabeln som ligger till grund för att fallen skiljer sig åt (Esiasson et al. 2012:101-102). De tre nordiska länderna är väldigt snarlika när det gäller politiskt system, kultur i form av att alla klassas som välfärdsstater och haft dominerande Socialdemokratiska partier samt att de har liknande socioekonomiska förutsättningar (Gallagher 2011:241, 490-91). Studiens utgångspunkt kommer att inrikta sig på Sverige då det är det enda av de tre länderna där ett RHP-parti inte funnits i partisystemet fram till år 2010. I och med att fenomenet är så pass nytt i Sverige är ämnet inte lika utforskat jämfört med Norge och Danmarks fall, vilket är därför vi tror att studien skulle kunna bidra till den vetenskapliga kumulativiteten.

3.2 Tillvägagångsätt & Material

Hypotesens fokus på utbud grundar sig i att de tre efterfrågefaktorerna som nämnts i teoretisk referensram, det vill säga arbetslöshet, invandringsnivå och politisk missnöje är mindre viktiga när man ska analysera de tre nordiska länderna (Andersen et al. 1999:11; Andersen & Bjorklund 1990:196).



Graf 1 – Omarbetad från OECD (2013)

I graf 1 kan man se att den svenska arbetslösheten legat väldigt jämt med Danmark och varit högre än Norges sedan 1994. Jämför man även invandringsnivån i Sverige, Danmark och Norge kan man observera att Sverige haft en större invandringsnivå än både Danmark och Norge (Nordisk statistisk årsbok 2012:47). Även när det gäller proteströster menar forskarna att ett parti kan få protests röster i en begränsad period innan man bör räkna dessa väljare som partisympatisörer istället (Van der Brug 2005:7; Giugni et al. 2007:479). Utifrån detta anser studien att RHP-partierna i Danmark och Norge inte kan räknas som missnöjespartier då de varit i partisystemet en längre period. Sverigedemokraterna har dock endast varit i riksdagen snart i en mandat period och kan därför inte uteslutas från denna teori. Då de däremot i de senaste valundersökningarna legat över riksdagsspärren med mellan tre till fem procentenheter (%) anser vi att studien har goda skäl att tro att de inte är ett parti som endast grundar sig på proteströster (Sifo 2013; Van der Brug 2005:542; Giugni et al. 2007:479).

De utbudsfaktorer som hypotesen grundar sig i är baserade på teorierna kring partikonvergens i kapitel 2.2. Hypotesen kommer vi att försöka besvara genom att undersöka hur de två största partierna rört sig på höger-vänsterskalan under två mandatperioder innan samt under samma år som RHP-partiet kom in i den nationella församlingen. Detta ska vi göra genom att använda oss av databasen Manifesto project som gör kvantitativa innehållsanalyser på partiernas valmanifest utifrån ett index där -100 är längst till vänster och +100 är längst till höger i partisystemet. Valet av databasen Manifesto project grundar sig på att de mäter sina resultat över tid, vilket

är nödvändigt för att undersöka hypotesen i studien. Vidare har studien undersökt hur väljarna uppfattar de största partiernas position i politiska systemet i respektive block. Detta har vi endast applicerat på Sverige och inte i Norge och Danmark då vi inte har hittat motsvarande undersökningar i dessa länder. Då uppsatsens främsta fokus är att förklara Sverigedemokraternas inträde i riksdagen år 2010 har vi ändå valt att ta med statistiken då vi bedömer att den kan anses som betydelsefull.

Faktorer som dealignment- och realignment processer samt parti-strategier är inget som kommer att analyseras på djupare nivå på grund av begränsade resurser och utrymme. En anledning till att de ändå har presenterats i uppsatsen är för att de är relevanta och skulle kunna vara en faktor i utbudet. Ytterligare en avgränsning är att vi endast kommer att undersöka RHP-partiers deltagande i nationella val och inte ta hänsyn till andra val.

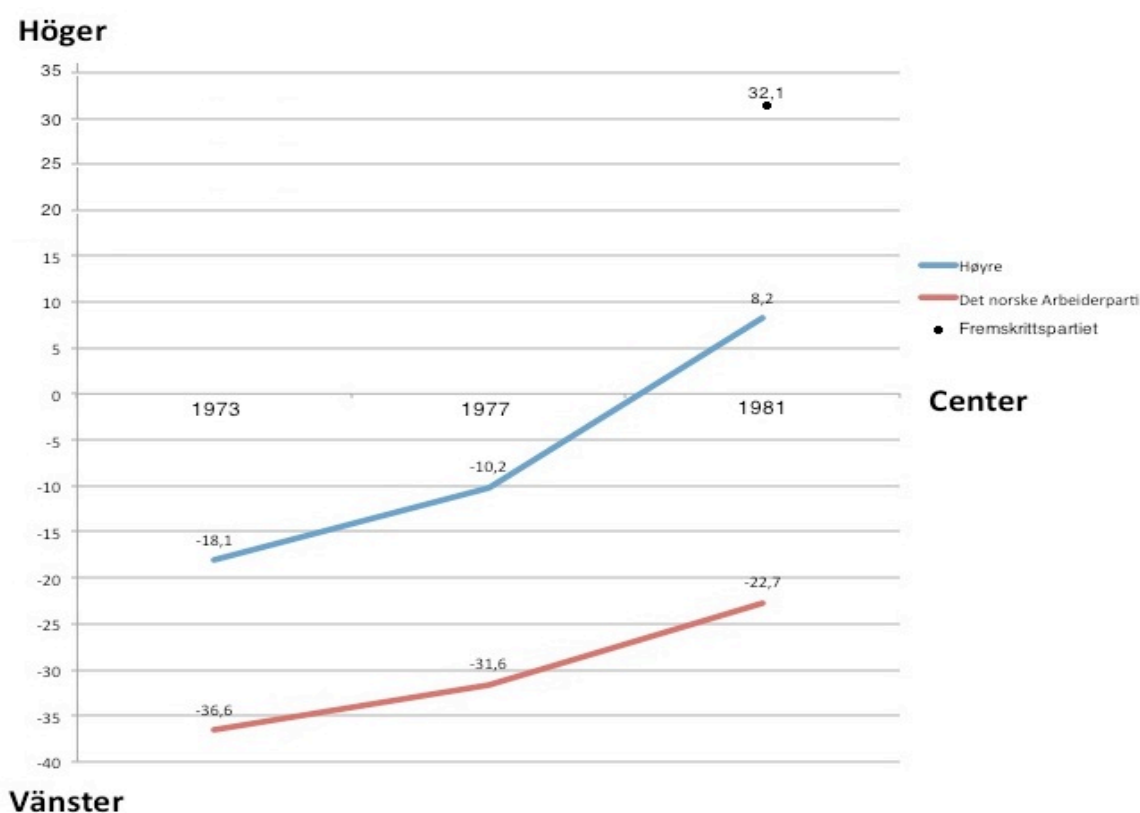
4 Resultat & analys

Under detta avsnitt kommer vi att presentera resultatet av hypotesen som utgår ifrån partikonvergens. Partiers höger-vänster placering kommer att presenteras följt av en analys. Slutligen kommer analyserna av respektive faktor att sammanfogas till en avslutande empirisk analys.

4.1 Partikonvergens

4.1.1 Norge

Graf 2 fungerar som ett mått på hur norske- Høyre och Det norske Arbeiderpartiet har rört sig på en höger-vänster skala under tre mandatperioder. Noll (0) räknas som mittenposition, plusenheter (+) som en högerposition samt minusenheter (-) som en vänsterposition i partisystemet. Partierna är placerade utifrån enheterna +100, som motsvarar en max intagen högerposition, samt -100 som innebär en maximal intagen vänsterposition i partisystemet.



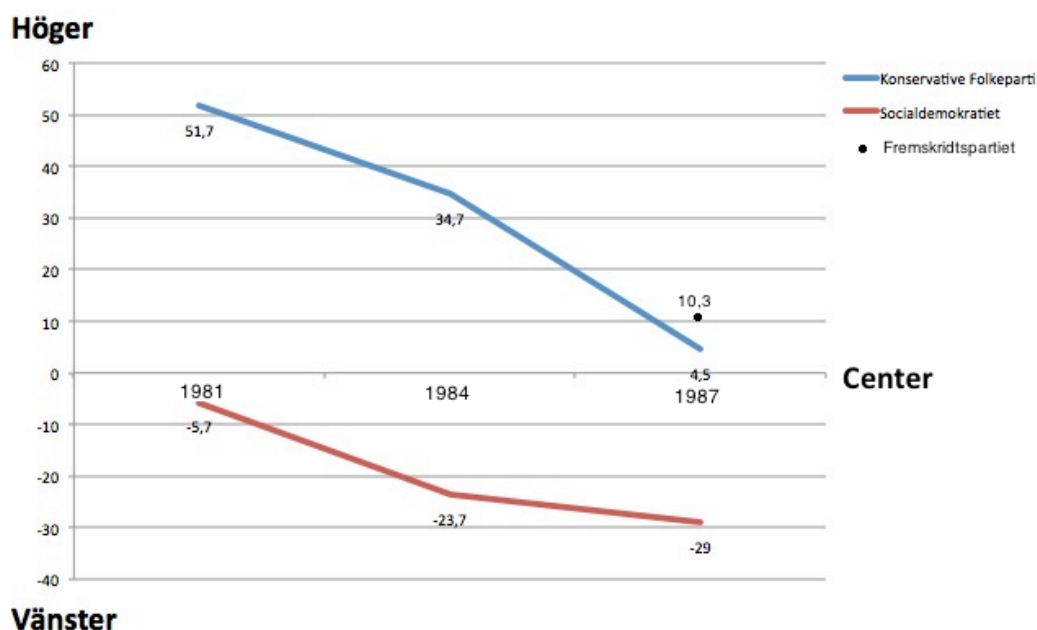
Graf 2 – Egen bearbetning av data hämtad från manifestoprojekt (2013).

Ser man närmare på grafens resultat i det norska fallet kan vi se att Høyre har rört sig alltmer mot center med undantag för en lätt överskridning mot höger i partisystemet valet 1981. Anmärkbart är att partiet tidigare legat till vänster trots att partiet är det största högeralternativet i det norska partisystemet. Jämförs första mandatperioden från 1973 med 1981 när Fremskrittspartiet kom in i det norska stortinget som ett RHP-parti kan man se en högerförskjutning på 26,3 (-18,1 till 8,2) enheter. Studerar man Arbeidarpartiet i grafen kan man också se en förskjutning, dock inte lika stor som Høyre. Det norske Arbeidarpartiets förskjutningen motsvarar en ökning på 13,9 (-36,3 till -27,7) enheter, återigen mot höger från 1973 till 1981. Resultaten kan även jämföras med Fremskrittspartiets partiposition som är 32,1 vilket gör det till ett tydligt högeralternativ i det norska partisystemet.

Diskussion

Jämför man då Fremskrittspartiets framgångar med hypotesen kan man dra slutsatsen att den talar emot hypotesen eftersom Høyre rört sig bort från Arbeiderpartiet. Däremot kan man observera i Graf 2 att det länge funnits en lucka i norska partisystemet eftersom Høyre placerades på vänster i höger-vänster dimensionen trots att det var det största partiet i Norge som representerade högerblocket. Studerar man då på Fremskrittspartiets historia (kap 1.6) kan man observera att de först, 1973, som partiet valdes in stortinget på grund av deras liberala åsikter gällande skatter och liknande. Utgår man då från Rydgrens RHP-parti definition (kap 1.5) hävdar han att anledningen till att RHP-partiet placeras till höger är på grund av deras åsikter gällande socialkulturella frågor vilket man även kunde observera gällande Fremskrittspartiet när de blev ett RHP-parti efter valet 1977 (kap 1.6). Detta i kombination med att de tidigare haft liberala åsikter gällande socioekonomiska frågor resulterar till att man kan dra slutsatsen att de fyller en lucka till höger i det norska partisystemet som Høyre inte lyckades fylla.

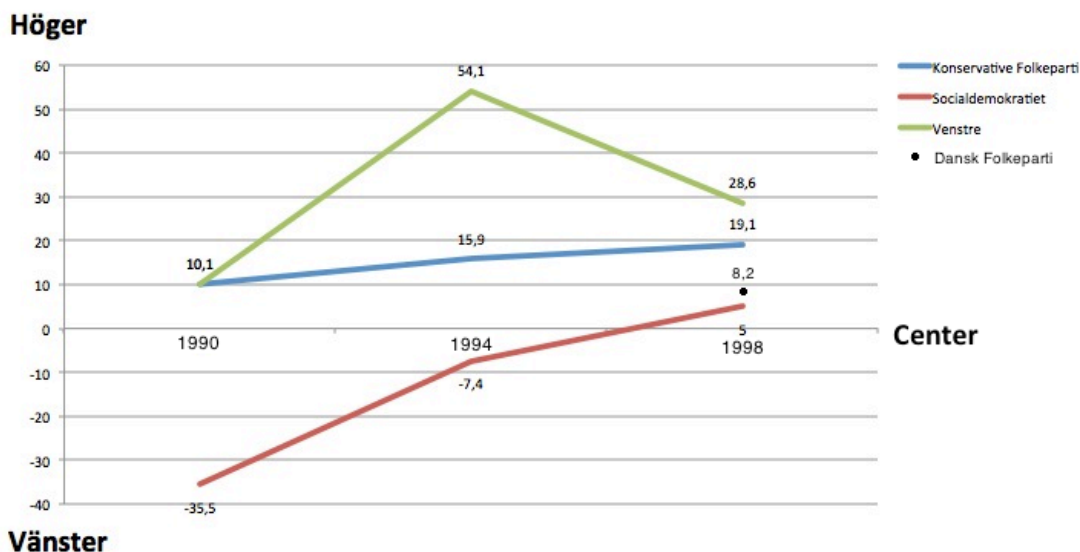
4.1.2 Danmark



Graf 3 – Egen bearbetning av data hämtad från manifesto project (2013).

I Danmarks första fall av RHP-parti, det vill säga Fremskridtspartiets inträde i danska folketinget 1987 ser man att Konservative Folkepartiet, Danmarks största högerparti har förflyttats mot mitten i partisystemet.. Graf 3 indikerar en förskjutning på -47,2 (51,7 till 4,5) enheter från 1981 till 1987. I kontrast till Konservative Folkepartiet har Socialdemokratiet förflyttats till vänster. Förskjutningen innebär en minskning på 23,3 (-5,7 till -29) enheter från 1981 till 1987. Tittar vi på Fremskridtspartiets parti positionering kan vi se att de intar position till höger om Konservative Folkeparti (10.3)

När Danske Folkeparti år 1998 kom i folketinget som graf 4 behandlar inträffade det även förändring i det danska partisystemet. Efter valet 1990 tappade Konservative Folkeparti sin position som det största partiet i Danmark och Venstre övertog den positionen (Manifesto project 2013). Vi har därför valt att ta med båda partierna då partiposition för att kunna granska alla fallen på ett likvärdigt sätt.



Graf 4 – Egen bearbetning av data hämtad från manifesto project (2013).

Studerar man då resultatet på graf 4 kan framkommer det att Konservativ folkeparti inte har förändrat sin partiposition drastiskt. År 1990 gav Manifesto project ett index på 10,1 medan 1998 hade man ett index på 19,1 det vill säga en förskjutning till höger på 9 enheter. Venstre fick även samma index år 1990 som Konservativ Folkeparti (10.1). År 1998 placerades man däremot högre än Konservativ Folkeparti då man fick en index på 26,6 enheter det betyder alltså en förskjutning till höger med 18,5 enheter. Av vikt är här att notera att år 1994 när man blev det största partiet på högerblocket i det danska partisystemet hade man en markant förskjutning till höger på 44 enheter (54,1) men som tidigare nämnt sjönk detta till valet år 1998. Socialdemokratiets position har också förändrats om man jämför över tid. Valet 1990 hade man en index på -35,5 medan 1998 hade man fått index på 5 enheter vilket alltså är en förändring på +39,5 enheter. Detta betyder med andra ord att Socialdemokratiet gått över från en ganska tydlig vänsterposition till en minimal högerposition mellan åren 1990 till 1998.

Diskussion

I Danmarks första fall när Fremskridtspartiets fick mandat i folkettingen som ett RHP-parti kan vi dra slutsatsen att hypotesen får stöd. Det mest anmärkningsvärda med resultatet är att Konservativ Folkeparti rörde sig kraftigt mot mitten vilket i sin tur också ger stöd till Carter och Alzheimers teori om att det största partiet som tillhör höger har en avgörande roll för RHP-partiers framgångar i parlamentet (kap 2.2).

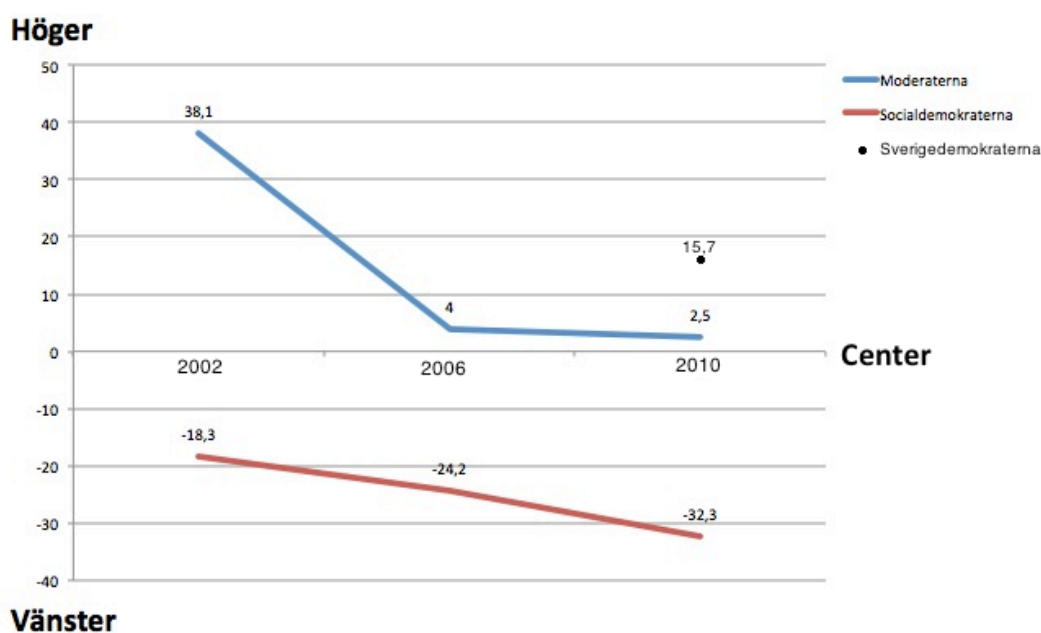
Även Kitchelts teori får stöd eftersom gapet mellan Konservative Folkeparti och Socialdemokratiet minskade generellt. Däremot rörde sig Socialdemokratiet mer mot vänster än att närma sig Konservative folkeparti så därför kan man hävda att det snarare är Konservative folkeparti som rört sig mot Socialdemokratiet än att de båda har konvergerat mot varandra. Återigen som i Norska fallet kan vi observera att det är luckan i höger på partisystemet som danska Fremskridspartiets lyckats fylla än att partierna konvergerat i både höger-vänster skalan. Detta på grund av att Fremskridspartiet i Danmark också i början var ett parti som bildades på grund av kritik mot höga skatter och den politiska byråkratin och bara där kan man säga att de fyllde en lucka i partisystemet. När partiet även på 80-talet inriktade sig mot att bli ett RHP-parti så kan man dra slutsatsen att partiet uppfattades som ett alternativ som inte liknade de största partierna i Danmark men samtidigt var de sedan tidigare politiskt accepterade vilket skulle kunna förklara deras framgångar.

Uppsatsens hypotes får stöd i det andra fallet i Danmark också det vill säga när Danske folkepartiet kom in i Folketinget. Både Socialdemokratiet och Venstre konvergerar mot varandra samtidigt som Konservative Folkeparti rör sig minimalt mot höger. Detta skulle enligt Kitchelt betyda att de danska väljarna uppfattar dessa partier som relativt lika vilket i sin tur öppnar upp en möjlighet för ett RHP-parti att etablera sig. Däremot kan vi observera att Dansk Folkepartis partiposition är mellan de konvergerade partierna i höger-vänster vilket kan uppfattas som att de också liknar de andra partierna. Å andra sidan så får man inte glömma bort RHP-partiers unika egenskaper som exempelvis deras anti-etablissemangs inriktning eller populistiska åsikter som resulterar till att väljarna ändå kan uppfatta de som ett nytt alternativ (kap 1.5). Vidare, kan det även vara intressant att påpeka att när Venstre blev det största partiet på höger-skalan i Danmark så hade de en kraftig förskjutning till höger på höger-vänster skalan. Utgår man då endast från teorier kring partikonvergens så kan man säga att en av anledningarna till deras framgångar var att de gav ett utbud som inget annat parti gjorde under den perioden. Detta visar att det funnits en lucka till höger i danska partisystemet där väljarna fångades upp av det Venstres nya partipositionering. Detta kan man även kopplas till Dansk Folkepartis framgångar då de med sina högerpopulistiska åsikter lyckades mobilisera väljarna valet 1998.

Man kan därför dra slutsatsen i båda fallen att de största partierna konvergerade. I Fremskridtspartiets fall kan man se att de fyllde en lucka till höger i partisystemet då Konservative Folkeparti rörde sig mest mot mitten samtidigt som Fremskridtspartiet intog en position till höger om Konservative Folkeparti. I Dansk Folkepartis fall är det annorlunda då de intar en position mellan de största alternativen på höger-vänster skalan. Studien kan dock observera att när Venstre intog en tydligare höger position så ökade deras röster och detta talar även för att Dansk Folkeparti fick ett ökat stöd på grund av att det funnits en efterfrågan på ett extremare högerutbud.

4.1.3 Sverige

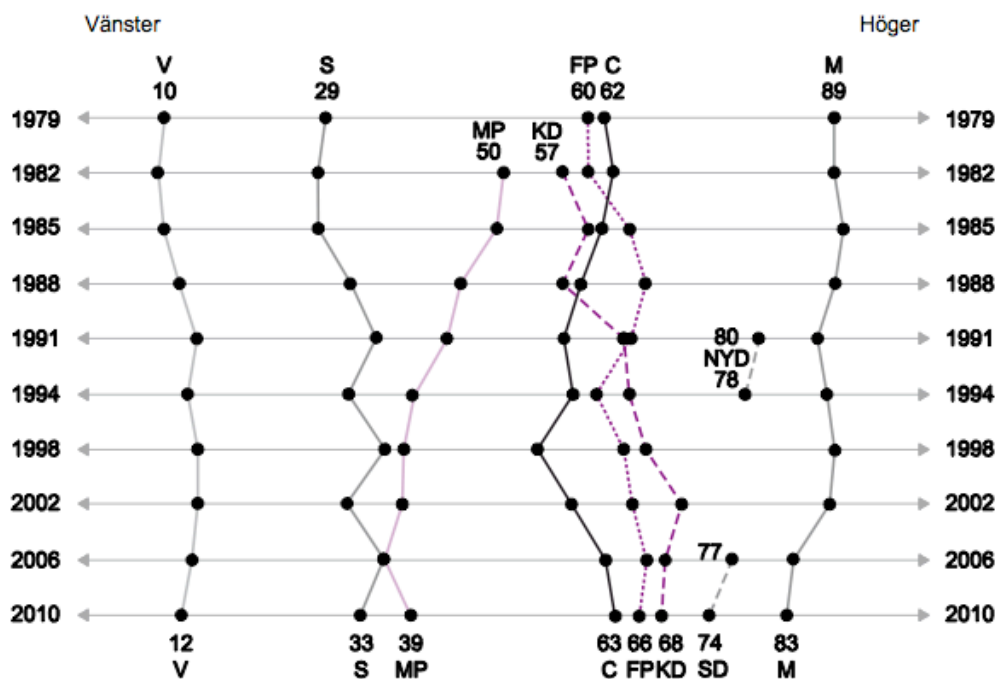
I Sverige fall där man inte hade haft ett RHP-parti fram till 2010 kan vi observera förändringarna i graf 5. För att börja med det största partiet på högerskalan det vill säga Moderaterna kan vi studera att de år 2002 fick ett index på 38,1 av Manifestoprojekt. Valet 2010 fick man däremot ett index på 2,5 alltså en förskjutning mot mitten med -35,6 enheter. I kontrast till detta finner studien att Socialdemokraterna har rört sig mer mot vänster. Partiets förflyttning innebär en förändring på 14 (-18,3 till -32,3) enheter från valet 2002 till 2010. Skillnaden mellan Socialdemokraterna och Moderaterna har även minskat om man jämför valet 2002 då skillnaden var 56,4 (-18,3 till 38,1) enheter medan i valet 2010 var skillnaden 34,8 (-32,3 till 2,5). I grafen kan vi också se att Sverigedemokraterna 2010 intog en position till höger om Moderaterna där skillnaden var 13,2 (2,5 jmf 15,7) enheter.



Graf 5 – Egen bearbetning av data hämtad från manifesto project (2013).

På tabell 6 kan man observera hur väljarna i Sverige uppfattar partiernas position i höger-vänster skalan genom att med ett index från 1-100 placera de olika partierna längst höger-vänster dimensionen. 1 betyder längst åt vänster och 100 betyder längst åt höger på skalan.

Väljarnas placeringar av partierna längs vänster-högerdimensionen 1979–2010 (medeltal)



Graf 6 – Tagen från SCB (2011).

Studerar vi väljarnas uppfattning av Moderaterna i graf 6 kan vi se att de generellt sätt sedan 1979 har förflyttat sig mot mitten. År 1979 erhöll Moderaterna ett medeltal på 89 i index skalan jämfört med 2010 där man fick ett medeltal på 83. Detta kan vi även observera i Socialdemokraternas fall där man år 1979 fick ett medeltal på 29 enheter medan år 2010 fick man ett medeltal på 33. Vidare om vi studerar väljarnas uppfattning i grafen om Moderaternas parti position kan vi läsa av att de fram till 2002 inte har uppfattas som ett svängigt parti i höger-vänsterskalan. Detta i kontrast till socialdemokraterna som uppfattats som ett svängigt parti. Värt att notera är att Moderaternas uppfattning på höger-vänsterskalan var mitten enligt väljarna ändrades som mest mellan åren 2002 till 2010 det vill säga samma observation som man kunde observera genom att studera partiets valmanifest i graf 5.

Diskussion

Även i Sveriges fall kan vi se ett samband mellan partikonvergens och Sverigedemokraternas inträde i riksdagen. Vi kan även se ett större samband mellan Moderaternas förflyttning mot mitten eftersom Socialdemokraterna rört sig bort från mitten mot vänster. Det är dock mer anmärkningsvärt att fokusera på Moderaternas förflyttning mot mitten än att studera partikonvergensen då Moderaterna står för det partiet som förflyttat sig mest. Man kan därför förklara Sverigedemokraternas valframgångar med hjälp av Alzheimers teori som skulle hävda att eftersom Moderaterna bytte så pass kraftigt sin partiposition öppnades det upp luckor i partisystemet som partiet tidigare dominerat. Då Sverigedemokraterna enligt RHP-parti definitionen anses som ett högerparti kan man säga att Moderaternas partiförflyttning talade för deras valframgångar vilket vi också kan observera i graf 5 då de intog en position till höger om Moderaterna.

Hur väljarna däremot uppfattar Moderaterna och Socialdemokraternas partiposition liknar också resultatet som studien observerade genom att studera valmanifestet. Återigen kan vi observera att Moderaterna rörde sig mot mitten medan Socialdemokraterna rört sig fram och tillbaka. Visserligen uppfattas Sverigedemokraterna till vänster om Moderaterna vilket talar emot slutsatsen om att de erbjöd ett nytt alternativ. Man får dock inte glömma att eftersom Sverigedemokraterna länge varit ett uteslutet parti av de redan etablerade partierna så kan det ändå ha uppfattats som ett nytt alternativ (kap1.6).

Utifrån resultatet kan studien i Sveriges fall dra slutsatsen att det finns ett samband mellan Moderaternas förflyttning mot mitten och Sverigedemokraternas valframgångar 2010. Kombinationen av partiet var helt nytt och Moderaternas förflyttning mot mitten talar för att Sverigedemokraterna uppfattades som ett parti vilket erbjöd ett utbud som andra partier inte tidigare erbjudit i partisystemet.

4.1.4 Analys av samtliga länder

Analysera man sambanden mellan Sverigedemokraterna, Fremskridtspartiet, Fremskrittspartiet och Dansk Folkeparti kan vi se att i samtliga fall rör sig det största partiet positionerat till höger i partisystemet mot center, förutom i norske fremskrittspartiets fall där Høyre rör sig mot höger. Värt att notera är dock att Høyre positionerade sig, enligt Manifesto project, på en vänster position trots att de var det största partiet som representerade högern. Detta ger alltså stöd till Alzheimer och Carters teori om att det största partiet på tillhörande högerposition har en avgörande roll när det gäller RHP-partiers framgångar (kap 2.2). Vidare kunde studien observera att RHP-partierna intog en högerposition till det största högerpartiet i alla fall förutom Dansk Folkeparti. Detta kan förklara att dessa partier framgångar beror på att de täcker en lucka som de etablerade partierna misslyckas att täcka. Det kan även vara så att de etablerade partierna tidigare haft en snarlik partiposition men gjort den tillgänglig efter en förflyttning mot center. Man ska även ta hänsyn till RHP-partiernas historiska bakgrund. Fremskridtspartiet och Fremskrittspartiet började med att motsätta sig höga skatter och politisk byråkrati. Det var inte förrän efter dessa partier hade etablerat sig som de lyfte fram invandringsfrågan och försökte ta med den på den politiska agendan (kap 1.6). I kontrast till detta intog Sverigedemokraterna däremot en roll som ett RHP-parti redan när det bildades. Detta gjorde troligtvis att deras utbud inte legitimerades av det svenska folket och ledde således inte till någon framgång, men när de väl växte sig starkare så uppfattades de som ett nytt alternativ.

4.2 Diskussion & slutsatser

Studiens generella antagande vara att utbudsfaktorn har en avgörande roll för RHP-partiers framgångar. För att finna svaret på utbudsfaktorn har följande frågeställning formulerats:

Hur kan man förklara varför radikala högerpopulistiska partier kommer in i parlamentet?

För att i sin tur kunna besvara frågeställningen på bästa möjliga sätt och så konkret som möjligt har vi utgått ifrån en hypotes:

Hypotes: När partierna konvergerar ökar sannolikheten för RHP-partiers valframgångar.

Hypotesen har därefter testats för att generera möjligheten till att svara på frågeställningen med hjälp av resultatet. Resultatet av hypotesen visade således att det finns ett samband mellan partikonvergens och RHP-partiers valframgångar vilket därmed också är vår slutsats. I synnerhet visade den att det största etablerade högerpartiets position i partisystemet hade en slutgiltig roll i RHP-partiernas framgångar då högerpositionerade partier lämnar ifrån sig en lucka som RHP-partier lyckades fylla.

Studiens underfråga var: *Hur kan man förklara Sverigedemokraternas inträde i riksdagen 2010?* Svaret studien finner är att det fanns ett samband mellan Moderaternas förflyttning mot center i partisystemet med Sverigedemokraternas framgångar under valet 2010. Moderaternas kraftiga förskjutning mot mitten öppnade upp en lucka för Sverigedemokraterna på högerdimensionen i partisystemet. Detta grundar sig studien dels på att studera fallet i Sverige, men även genom att jämföra utbudet i det svenska partisystemet med Danmark och Norge.

Metodologisk diskussion

För att besvara på studiens frågeställning valdes en komparativ fallstudie som metod där tanken var att ge studien både djup och bredd. Det främsta fokus var att undersöka partiernas valmanifest för att få reda på deras partiposition genom att använda databasen Manifesto project. Även om Manifesto project databasen har fått väldigt mycket beröm så finns det vissa brister med den. En svaghet är att det är olika inhemska experter som undersöker de olika valmanifesten. Detta kan leda till att källmaterialet inte kan anses som helt oberoende speciellt när man jämför över nationsgränserna då olika experter kan ha påverkats av yttre omständigheter och kommit fram till annorlunda resultat. Det finns även en brist i att bara fokusera på valmanifest då partier kan ha andra prioriteringar som de inte väljer att presentera för sina väljare eftersom det kan vara känsligt för väljaren. Detta resulterar till att materialets äkthet och tendens kan ifrågasättas eftersom man inte kan utesluta att partierna inte undanhåller en viss del av sin politik eller att partiet har ett intresse av att ge en snedvriden bild av sin politik. Detta gäller även sekundär materialet som används i texten då var det extra viktigt att försöka hitta data som bekräftar varandra för att undvika oäkta och tendensiöst material.

Förslag på framtida forskning

Studiens resultat och omfattning täcker endast en dimension när gäller utbudet vilket gör att studiens slutsats blir begränsad. På grund av studiens begränsning rekommenderas att kombinera flera dimensioner i partisystemets utbud för att få mer bredd och insyn i fallen. Av faktorerna som nämnts under uppsatsens gång kan det vara intressant att kombinera parti-strategi, dealignment- och realignment processer med partikonvergens eftersom alla dessa faktorer utgör en viktig del i partisystemets utbudsdimension.

Källförteckning

Andersen, J. G. & Bjorklund, T., 1990. *Structural Changes and New Cleavages: the Progress Parties in Denmark and Norway*. Acta Sociologica 1990 33: 195.

Andersen, J. G. & Bjorklund, T., 1999. *Anti-Immigration Parties in Denmark and Norway: The Progress Parties and the Danish People's Party*. Arbejdsrapporter fra Institut for Økonomi, Politik og Forvaltning Aalborg Universitet ISSN 1396-3503, 1999:4

Arzheimer, K. & Carter, E., 2006. *Political opportunity structures and right-wing extremist party success*. European Journal of Political Research 45: 419-443, 2006.

Erlingsson, G., Ó., Håkansson, A., Johansson, K., M. & Mattson, I., (2005). *Politiska Partier*. Lund: Studentlitteratur.

Esaiasson, P. & Dahlström, C., 2009. *The Immigration Issue and Anti-Immigrant Party Success: Is Sweden the Odd Case Out?*. QoB Working Paper Series 2009:30.

Esaiasson, P. & Dahlström, C., 2011. *The Immigration issue and anti-immigrant party success in Sweden 1970-2006: A deviant case analysis*. Sage Publications, Party Politics published online 10 June 2011.

Esaiasson, P., Gilljam, M., Oscarsson & H., Wängnerud, L., 2012. *Metodpraktikan: Konsten att Studera Samhälle, Individ och Marknad*. Stockholm: Norstedts Juridik.

Gallagher, Michael, Laver, Michael, Mair, Peter, 2011. *Representative Government in Modern Europe*. 5th edition, McGraw Hill

Golder, M., (2003). *Explaining Variation in the Success of Extreme Right Parties in Western Europe*. Comparative Political Studies, Vol. 36, No. 4, May 2003 432-466.

Manifesto Project Database [Elektronisk] 2013. *Party Positions*

URL:<https://manifestoproject.wzb.eu/countries> [Hämtdatum:2013-05-18]

Meguid, B., M., 2005. *Competition between Unequals: The Role of Mainstream Party Strategy in Niche Party Success*. The American Political Science Review, vol. 99, No. 3 (Aug., 2005), pp. 347-359.

Mudde, C., 1995. *Right-Wing Extremism Analyzed. A Comparative Analysis of the Ideologies of Three Alleged Right-Wing Extremist Parties (NPD, NDP, CP'86)*. European Journal of Political Research 27: 203-224, 1995.

Norden, [elektroniskt] 2012 : *Nordisk statistisk årsbok 2012*

URL:<http://www.norden.org/sv/publikationer/publikationer/2012-001> [Hämtdatum: 2003-05-13]

OECD, Organization for Economic Co-operation and Development Statistics

[elektroniskt] 2013. *Short-term Labour Market Statistics* :

URL:<http://stats.oecd.org/Index.aspx?DatasetCode=STLABOUR> [Hämtdatum: 2013-05-15]

Rydgren, J., 2007. *The Sociology of the Radical Right*. Annual Rev. Sociology 2007. 33: 241-62. **(a)**

Rydgren, J., 2007. *Explaining the Emergence of Radical Right-Wing Populist Parties: The Case of Denmark*. West European Politict, 27:3, 474-502. **(b)**

Rydgren, J., 2010. *Radical Right-wing Populism in Denmark and Sweden: Explaining Party System Change and Stability*. SAIS Review, Volume 30, Number 1, Winter-Spring 2010, pp. 57-71 (Article).

SCB, Statistiska Central byrån [elektroniskt] 2011. *Åttapartivalet Valstatistik*:

URL:http://www.scb.se/Pages/PublishingCalendarViewInfo___259923.aspx?publobjid=17899 Hämtdatum: [2013-05-14]

Sifo, statistiska undersökningar,[elektroniskt] år 2013 *Väljarbarometern* URL:
http://www.tns-sifo.se/media/451891/vb_feb_2013_svd.pdf Hämtdatum: [2013-05-13]

Van Der Brug, W., Fennema, M. & Tillie, J., 2005. *Why Some Anti-Immigrant Parties Fail and Others Succeed: A Two-Step Model of Aggregate Electoral Support*. *Comparative Political Studies* 2005 38: 537.

Van Der Brug, W. & Fennema, M., 2007. *What Causes People To Vote For a Radical-Right Party? A Review of Recent Work*. *International Journal of Public Opinion Research* Vol. 19 No. 4.

Volpert, K., & Jackman, R., W., 1996. *Conditions Favouring Parties of the Extreme Right in Western Europe*. *British Journal of Political Science*, Vol. 26, No. 4 (Oct., 1996), pp. 501-521.

Widfeldt, A., 2000. *Scandinavia: Mixed Success for the Populist Right*. *Parliam Aff* (2000) 53 (3): 486-500.