



# **Ensamstående föräldrars sociala tillvaro**

- **En kvantitativ studie om ensamstående föräldrars nätverk och sociala stöd**

Författare: Susanne Andersson

Handledare: Lars Harrysson

Ensamstående föräldrars sociala tillvaro  
Lund universitet  
Socialt arbete, magisteruppsats  
Vt 2013

## **Abstract**

The purpose of this study was to investigate the extent and structure in single parents' social networks, and the social support they receive from them. The goal has been to highlight the different types of needs that lone parents have and to investigate whether the extent and/or type of need, and satisfaction of needs, differ within the group of single parents. In order to answer the purpose, the study has been carried out through a quantitative research approach in which a questionnaire was distributed online. 108 single mothers and fathers chose to participate in the study. The result shows that the majority of respondents' network has both strengths and weaknesses where weaknesses unfortunately are more numerous. It can be concluded that the vast majority of the respondents have a network that serves as both practical and emotional support. However, a large proportion of the parents have small networks in which one or more categories of groups are empty of people. A clear majority have few people they believe are an important and central part of their lives. Furthermore, most has a network that lacks density, which in accordance with the network theory is a shortage because the individual is in need of people in their network who talk together.

Keywords: Single parents, social networks, social support, needs, satisfaction

## **Sammanfattning**

Syftet med denna studie har varit att undersöka omfattning och struktur i ensamstående föräldrars sociala nätverk, samt det sociala stöd som de erhåller ur dessa. Målet har varit att synliggöra olika typer av behov som ensamstående föräldrar har samt att undersöka huruvida omfattning och/eller typen av behov, samt tillfredsställelse av behov, skiljer sig åt inom gruppen ensamstående föräldrar. För att kunna besvara syftet har studien genomförts via en kvantitativ forskningsansats där en enkätundersökning har distribuerats via Internet. 108 ensamstående mödrar och fäder valde att delta i enkätundersökningen. Resultatet visar att majoriteten av respondenternas nätverk har både styrkor och svagheter där svagheter dessvärre är fler till antalet. Det går att konstatera att de allra flesta av respondenterna har ett nätverk som fungerar som både praktiskt, emotionellt och ekonomiskt stöd. Dock har en stor andel av föräldrarna små nätverk där en eller flera kategorier av grupper står tomma på personer. En tydlig majoritet har få personer som de anser ingår som en viktig och central del i deras liv. Dessutom har de flesta ett nätverk som saknar täthet vilket i enlighet med nätverksteorin är en brist eftersom individen är i behov av människor i sitt nätverk som pratar ihop sig.

Nyckelord: Ensamstående föräldrar, sociala nätverk, socialt stöd, behov, tillfredsställelse

## Förord

Idén till denna studie växte fram genom min praktikperiod under socionomprogrammet. Jag var med och drev Effa-projektet som var ett samarbete mellan Örebro universitet och Enheten för förebyggande arbete. I detta ingick det att jag närvarade på en familjecentral där jag bland annat deltog under föräldragruppsmöten. Blivande föräldrar möttes här för att ventilera och diskutera med varandra och med den socionom samt barnmorska som höll i gruppen. Vid ett introducerande möte deltog en ensamstående mamma och med sig hade hon sin mor. Gången därpå dök hon aldrig upp och jag fick då veta att hon kände sig malplacerad. Där satt hon, ”den ensamstående” medan alla andra kom i par. Besvikelsen hos barnmorskan och socionomen var uppenbar. De diskuterade vikten i att tänka på hur man uttrycker sig, det är lätt hänt att exempelvis referera till ”den stöttande pappan” vid förlossningen och i detta glömma bort att det finns många som inte har en livspartner som kan finnas med varken vid förlossningen eller efteråt. Min ursprungliga tanke var att fokusera på just föräldragrupper men efter att ha granskat forskningsområdet kring ensamstående föräldrar insåg jag att behovet av studier på området är bredare än så och jag valde därmed också en omfångsrikare urvalsgrupp. Jag är glad för detta och ångrar inte för en sekund att det var just ensamstående föräldrar och deras sociala tillvaro som fick bli mitt fokus. Nu ska jag ta tillfället i akt och sända ut lite tack till alla de personer som hjälpt mig på vägen!

*Jag vill börja med att tacka alla underbara ensamstående föräldrar som valde att delta i min enkätundersökning. Utan er hade det aldrig blivit någon studie av detta. Tack för ert bidrag och för ert engagemang. Jag vill dessutom tacka för alla e-brev med uppmuntrande ord som jag erhållit från ensamstående föräldrar som fått mig att brinna ännu mer för detta!*

*Jag vill också tacka mina sju test-responder för att ni tog av er tid till att hjälpa mig att förbättra min enkät. Era synpunkter var mycket värdefulla och bidrog till en betydelsefull revidering.*

*Slutligen vill jag ge ett stort tack till min handledare Lars Harysson. En bättre handledare hade jag aldrig kunnat önska mig. Han är inte bara pedagogisk, konstruktiv i sin kritik och kunnig. Han är dessutom otroligt snabb med sin respons, har alltid svar på tal och har många gånger under undersökningens gång utmanat mitt reflekterande sinne. Tack för din fantastiska vägledning!*

# INNEHÅLLSFÖRTECKNING

<b>1. INLEDNING OCH PROBLEMFÖRMULERING.....</b>	<b>6</b>
1.1 Syfte och frågeställningar.....	8
<b>2. TIDIGARE FORSKNING.....</b>	<b>9</b>
2.1 Svenska studier.....	9
2.2 Internationell forskning.....	14
<b>3. TEORI.....</b>	<b>16</b>
3.1 Socialantropologisk nätverksteori.....	16
3.1.1 Subjektiva/objektiva nätverk samt formella/informella nätverk.....	17
3.1.2 Nätverkets täthet .....	18
3.1.3 Intensitet – kontaktfrekvens.....	18
3.1.4 Enkelriktade vs reciproka kontaktlänkar .....	19
3.1.5 Uniplexa och multiplexa länkar.....	19
3.1.6 Socialt kapital och socialt stöd.....	19
3.1.7 Karaktäristiska för ett idealiskt nätverk.....	20
<b>4. METOD.....</b>	<b>21</b>
4.1 Forskningsansats.....	21
4.2 Internetforskning.....	22
4.3 Urval av undersökningsspersoner.....	23
4.4 Enkätutformning.....	24
4.5 Redovisning av resultat.....	26
4.6 Bortfall.....	26
4.6.1 Externt bortfall.....	26
4.6.2 Internt bortfall.....	26
4.7 Validitet och reliabilitet.....	27
4.8 Etiska aspekter.....	28
<b>5. RESULTAT OCH ANALYS.....</b>	<b>29</b>
5.1 Vilka har besvarat enkäten?.....	29
5.2 Nätverkens övergripande utformning hos de ensamstående föräldrarna.....	31
5.3 Nätverkens täthet och effektivitet.....	34
5.4 Uniplexa och multiplexa relationer.....	37
5.5 Normer och värderingar.....	38

5.6 Ett idealiskt nätverk?.....	39
5.7 Fritidsaktiviteter.....	49
5.7.1 Verksamheter för ensamstående föräldrar.....	52
<b>6. SLUTDISKUSSION OCH SLUTSATSER.....</b>	<b>52</b>
<b>LITTERATURFÖTECKNING.....</b>	<b>57</b>
<b>BILAGA 1: Enkät.....</b>	<b>61</b>
<b>BILAGA 2: Meddelande som har lagts ut på diskussionsforum.....</b>	<b>87</b>
<b>BILAGA 3: Påminnelsemeddelande som har lagts ut på diskussionsforum.....</b>	<b>88</b>
<b>BILAGA 4: Brev som har skickats via e-post till ensamstående föräldrar.....</b>	<b>89</b>
<b>BILAGA 5: Påminnelsebrev som har skickats via e-post till ensamstående föräldrar.....</b>	<b>90</b>

# 1. INLEDNING OCH PROBLEMFORMULERING

Idag lever allt fler föräldrar ensamma med sitt eller sina barn (Europaparlamentet, 2011). Christine Roman (2004) beskriver hur familjemönstren i Sverige förändras där fler enpersonshushåll, skilsmässor och ombildade familjer är ett resultat av en pågående moderniseringsprocess. Förändringar av dessa slag ses som en del av den större sociala omvandling som ägt rum i och med fenomen som globalisering, individualisering, uppbyggnaden av välfärdsstaten samt ökningen av kvinnors förvärvsarbete (Roman, 2004).

Även om alternativa familjekonstellationer förekommer i allt högre utsträckning är den allra vanligaste den så kallade traditionella kärnfamiljen där mor och far bor tillsammans med varandra och sina gemensamma barn, och samhället är till stor del utformat därefter. Trots att detta i grunden är en slags samhällsnorm är så mycket som var femte mamma ensamstående (SCB, 2010). Ensamstående mödrar är en särskilt utsatt grupp, såväl ekonomiskt som socialt (SLL, 2010). Även antalet ensamstående fäder är stort och männen utgör 26 procent av de ensamstående föräldrarna i Sverige (Europaparlamentet, 2011). Tapio Salonen, som är professor i socialt arbete, har skapat årsrapporten *Barns ekonomiska utsatthet* (2012:2). Rapporten utgör den nionde uppföljningen av en större studie som presenterades i början av år 2002, där syftet var att återge barnfattigdomens utveckling under 1990-talets Sverige. I rapporten redovisar Salonen en årsvis utveckling av barns och deras familjers ekonomiska utsatthet fram till och med år 2010 och genom resultaten framgår det tydligt att ensamstående föräldrar är en särskilt utsatt grupp. Han redogör för att siffrorna (år 2010) visar på att risken för ekonomisk utsatthet är mer än tre gånger så hög bland barn till ensamstående föräldrar som bland barn till samboende föräldrar. I rapporten beskriver även Salonen att den ekonomiska utsattheten har fortsatt att öka bland barn till ensamstående förälder medan den istället under samma period, från år 2009-2010, har minskat bland samtliga barn till samboende föräldrar.

Mycket visar även på att ensamstående föräldrar lider av sämre hälsa. I en artikel om utmattning, skriven av Kristina Lindqvist (2009), beskrivs det att ensamstående föräldrar utgör en grupp som kan vittna om särskilda svårigheter vad gäller återhämtning, en betydande del av dessa föräldrar utgörs av kvinnor. Intresseorganisationen Sveriges Makalösa Föräldrar åsyftar att många ensamföräldrar ideligen känner sig otillräckliga, både som arbetstagare och som vårdnadshavare. Helene Sigfridsson som är organisationens generalsekreterare förklarar

att det handlar om att tiden inte räcker till, varken för barnen, jobbet eller hushållsarbetet och vad gäller återhämtning finns där definitivt inte någon tid för detta (Lindqvist, 2009).

Marcus Westin (2007) har genomfört en studie som påvisar att hälsan är sämre bland ensamstående föräldrar än bland föräldrar som är gifta och sambos. Samma studie visade på att föräldrarnas sociala kapital påverkar både deras egen och barnens hälsa och Westin anser därför att samhället bör underlätta för ensamstående föräldrar att delta i sociala aktiviteter. För att involvera ensamstående föräldrar i sociala sammanhang stod det exempelvis i regeringens satsning på nationellt föräldrastöd, som kom 2009, att ensamföräldrar och andra mindre föräldraformer ska erbjudas egna grupper på BVC. Hälso- och sjukvårdspolitiska talesperson Helene Öberg (SLL, 2010) menar dock att det breda stöd som erhålls på BVC går ensamföräldrar förbi. Hon beskriver att många ensamstående upplever att allt fokus hamnar på kärnfamiljens behov vilket resulterar i att ensamstående inte vill delta.

Hur påverkas den ensamstående föräldern av att ha enskilt ansvar? Många föräldrar kan ha tankar, funderingar och farhågor. Detta gäller alla men för den som är ensamstående och ska gå igenom uppfostran av ett barn på egen hand skiljer sig förutsättningarna på så vis att föräldern inte har möjlighet att dela vardagsproblematiken med någon på samma sätt som den som lever med en partner. Forskning kring ensamstående föräldrar är inte särskilt omfattande och den forskning som finns har, som ovan exemplifierats, ofta fokus på deras ekonomi och hälsa. Jag vill med denna studie istället rikta fokus mot ensamstående föräldrars sociala nätverk och behov av stöd. Bakgrundproblematiken i detta är alltså den påvisade sociala exkludering som ensamstående föräldrar idag lever i. Att ensamstående föräldrar lättare hamnar i social exkludering än par är något som har påvisats och nyare forskning visar att detta är en situation som är mer utbredd idag än för trettio år sedan (Miia Bask, 2008). Johnsson och Regnér (2003) har genomfört en studie vars huvudsyfte var att undersöka ”det goda föräldraskapet” i förbindelse till insatsen kontaktfamilj. Ensamföräldraskapet utgjorde en urvalsgrund för studien och resultaten visar att det sociala nätverket endast kan ge klientföräldrarna ett i högsta grad bristfälligt stöd. Genom studien visade det sig att brister i det sociala nätverket utgör ett av de mest centrala skälen till att klientfamiljerna hade ansökt om insatsen kontaktfamilj. Bland omkring hälften av familjerna kunde forskarna se ett mycket glest socialt nätverk och resultaten visar också att föräldrarna har svårigheter med att generera nya kontakter. Johnsson och Regnér menar på att denna svårighet troligen har att göra med att det är lättare att utvidga sitt nätverk om man redan har ett tillfredsställande sådant (Ibid.).



Nätverksteorin betonar individens sociala nätverk som något mycket betydelsefullt. Det som är avgörande, när det kommer till nätverksfaktorernas betydelse och huruvida innehållet i ett nätverk är positivt, anses vara hur väl nätverket fyller individens behov av socialt stöd. Här blir med andra ord emotionell närhet, råd samt praktisk och materiell stöttning utslagsgivande (Forsberg & Wallmark, 2002). Exempelvis anses det sociala stödet fungera som buffert vid stressande situationer (Svedhem, 1985). I min undersökning blir målet att lyfta fram hur ensamstående föräldrars sociala nätverkssituation och behov av socialt stöd ser ut. Hälsa och ekonomi kan inte lämnas utanför då det är faktorer som är starkt sammanlänkade, men det är *umgänge, socialt nätverk samt stöd* från omgivningen som står i studiens brännpunkt.

## 1.1 Syfte och frågeställningar

Syftet med denna studie är att undersöka ensamstående föräldrars sociala nätverk. I fokus står nätverkens omfattning och struktur samt det sociala stöd som föräldrarna erhåller från sin omgivning. Vidare är målet att synliggöra olika typer av behov som ensamstående föräldrar har och att undersöka huruvida omfattning och/eller typen av behov, samt tillfredsställelse av behov, skiljer sig åt inom gruppen ensamstående föräldrar.

- Hur ser de undersökta föräldrarnas sociala nätverk, umgänge och stöd från omgivningen ut?
- I vilken omfattning är de undersökta föräldrarna i behov av stöd från sina nätverk? I vilken omfattning tillfredsställs behoven?
- Skiljer sig omfattningen och/eller typen av behov, samt den grad behoven tillfredsställs, åt inom gruppen ensamstående föräldrar – på vilka sätt och varför?

## 2.TIDIGARE FORSKNING.

### 2.1 Svenska studier

Grunden till de studier som har genomförts kring ensamstående föräldrar har legat i att belysa de svårigheter det kan innebära att vara just ensamstående *och* förälder. Man har velat kartlägga praktiska, ekonomiska och sociala förhållanden där man vanligtvis har gjort jämförelser mellan olika grupper.

Den allra första studien jag funnit tillgänglig som har fokus på ensamstående mödrar genomfördes av Kungliga socialstyrelsen år 1955 (Kungliga socialstyrelsen, 1957). Syftet med denna studie var att beskriva de då aktuella sociala och ekonomiska förhållandena för ensamstående mödrar. Studien är baserad på intervjuer med tre urval av ensamstående mödrar, som är definierade som ogifta, skilda och änkor med barn upp till 16 år. Totalt var 437 ogifta kvinnor, 470 skilda och 164 änkor med i studien. Forskaren beskriver att undersökningen visar att ett stort antal av de ogifta mödrarna ansåg att de inte hade tillräckligt med tid för hushållssysslor. Bland annat visade även resultaten att de ogifta mödrarna som hade heltidsanställning sov färre timmar och hade mindre fritid än de som var hemmafruar på heltid. När intervjuerna genomfördes hade nästan 40 procent av kvinnorna inget jobb. Studien visade även att det var vanligare att ensamstående föräldrar erhåller bidrag jämfört med gifta föräldrar.

I *Ensamföräldrarna och deras barn* görs en utredning kring ensamstående föräldrar (SoU, 1983). Bakgrunden är Ensamförälderkommitténs uppgift att ”*utforma samhällsstödet till ensamstående föräldrar med syfte att tillförsäkra ensamförälderbarnen levnadsvillkor som så långt möjligt är likvärdiga med de villkor som gäller för barn till samboende föräldrar*”.

Underlaget för den bedömning som bedrivs utgörs bland annat av en jämförelse mellan olika föräldragrupperns levnadsförhållanden exempelvis: ensamboende vårdnadshavare i förhållande till samboende föräldrar med endast gemensamma barn och ensamboende vårdnadshavare i förhållande till samboende föräldrar med barn som inte är gemensamma. Analysen visar bland annat att ensamboende har en mer utsatt situation än samboende föräldrar. Framförallt har de betydligt mindre tid för samvaro med barnen än vad familjer med två föräldrar har. De har sämre ekonomisk trygghet och de är mer beroende av barnomsorg. Annat som kom fram i denna studie var att ensamförälderbarn inte regelbundet och inte ofta träffar sin andre

förälder. Mer än hälften av de särlevande föräldrarna pratar inte med varandra om frågor som rör barnens utbildning och inte heller uppfostran.

År 2007 publicerades Marcus Westins avhandling, *Health and Healthcare Utilization Among Swedish Single Parent Families*, där målet med denna varit att studera hälsa och vårdutnyttjande hos ensamstående föräldrar och deras barn. Detta för att Westin ville kunna dra slutsatser om eventuella ojämlikheter mellan dessa visavi gifta och sammanboende föräldrar och deras barn. Syftet med avhandlingen var även att undersöka huruvida socialt kapital dessutom kan förklara eventuella hälsoskillnader mellan dessa grupper av föräldrar. De data som låg till grund för avhandlingen kom från två enkätundersökningar som distribuerats nationellt under åren 2001 samt 2003, och urval och bearbetning skedde i samarbete med Statistiska centralbyrån.

Westin beskriver att ensamstående mödrar har både sämre hälsa och ett mindre adekvat vårdutnyttjande än gifta/sammanboende mödrar. Han förklarar vidare att både hälsa och vårdutnyttjande korrelerar starkt till sociodemografiska och socioekonomiska faktorer och att ensamstående mödrar i hans studier har ett betydligt sämre utgångsläge än gifta/sammanboende mödrar avseende dessa faktorer socialt stöd och socialt kapital. Resultaten visar att ensamstående föräldrar hade sämre självskattad hälsa än gifta och sammanboende föräldrar. Vad gäller socialt kapital, deltagande i samhälleliga och sociala sammankomster samt tillit till andra människor, visade resultatet på en ojämn fördelning mellan ensamstående och gifta/sammanboende mödrar. Däremot var dessa faktorer jämnt fördelade mellan ensamstående och gifta/sammanboende fäder. Westin redogör för att lågt socialt kapital starkt korrelerade till dålig självskattad hälsa. Att ensamstående fäder generellt har en bättre socioekonomisk situation tycks dock alltså inte vara ett skydd mot dålig hälsa eftersom de likt ensamstående mammor har sämre hälsa i jämförelse med gifta/sammanboende föräldrar. Westin beskriver att detta skulle kunna grunda sig i att det inte i huvudsak är en total brist på socioekonomiska tillgångar som styr förbindelsen mellan socioekonomisk position och hälsa utan förr den relativa bristen på resurser.

I en fullt justerad multivariat logistisk regressionsanalys, i vilken ett stort antal sociodemografiska och socioekonomiska variabler ingick, kom Westin fram till att mental ohälsa hos barn inte korrelerade med ålder eller kön hos varken barnen eller föräldrarna.

Däremot framkom fyra föräldrakarakteristika vilka självständigt korrelerade till mental ohälsa hos barn. Dessa var; att vara ensamstående förälder, lågt socialt emotionellt stöd, dålig självskattad hälsa och lågt socialt kapital.

I rapporten *Hälsa och livsvillkor bland socialt och ekonomiskt utsatta grupper i Stockholms län* bygger ett av kapitlen på analyser av data från folkhälsoenkät 2002. Burström mfl. (2007) redogör där bland annat för hur livssituationen ser ut för ensamstående mödrar i Stockholms län. De fokuserar på ekonomi, hälsa och sociala aspekter. Konklusionen i rapporten, vad gäller de ensamstående mödrarna, blir att ensamstående mödrar har sämre livsvillkor där många lider av ekonomiska svårigheter och saknar stöd, såväl praktiskt som socialt. Ensamstående mödrar rapporterar sämre allmänt hälsotillstånd, deras hälsorelaterade livskvalitet är lägre. De är dessutom oftare långvarigt sjuka och har sämre psykisk hälsa jämfört med de mödrar som lever i ett parförhållande. I betydligt större utsträckning än samlevande, saknar ensamstående mödrar personer i sin omgivning som kan ge dem ett personligt stöd för att klara av problem eller kriser som dyker upp i livet. Hela 17 procent av ensamstående mödrar i åldrarna 30-44 år uppger att de alltid eller för det mesta saknar personligt stöd medan motsvarande siffra för gifta/samboende enbart är sex procent. Vad gäller praktiskt stöd är siffrorna även där ojämnt fördelade mellan grupperna där 16 procent av de ensamstående uppger att de alltid eller för det mesta saknar praktiskt stöd medan enbart fyra procent av gifta/samboende uppger detsamma.

Sara Fritzell och Bo Burström är verksamma på enheten för Socialmedicin och Hälsoekonomi vid Centrum för folkhälsa. De presenterade 2006 sin rapport som handlar om fördelningen av olika levnadsvillkor och levnadsvanor, där de gör en jämförelse mellan ensamstående och gifta/samboende mödrar. Rapporten baseras på data från Folkhälsoenkäten i Stockholms län 2002 och resultaten klagörs för olika åldersgrupper, hälsoutfall samt med en uppdelning på nio olika geografiska områden i Stockholms län. Jämförelsen mellan de två grupperna visade att de ensamstående mödrarna i genomsnitt har lägre utbildning, oftare är arbetslösa samt mer utsatta för hot om våld och fysiskt våld. Rapporten visar också att ensamstående mödrarna många gånger saknar både personligt och praktiskt stöd, och att de har mycket knappa ekonomiska resurser. Det är vidare vanligare bland ensamstående mödrar med hälsoskadliga levnadsvanor såsom rökning och stillasittande fritid. De ensamstående mödrarna rapporterar sämre hälsa (allmänt hälsotillstånd samt psykisk hälsa) än de som är gifta/samboende i alla studerade hälsoutfall (Fritzell & Burström, 2006).

*Den dolda triaden. Om ensamstående mödrar med söner och deras behov av stöd inom socialtjänsten* är en studie genomförd av Mona Franséhn (2004). Det övergripande syftet med denna studie var att diskutera och förstå olika aspekter av familjelivet som ensamstående mammor med söner utvecklar i relation till frånvarande fäder. I detta syfte inkluderas även det stöd som dessa familjer erhåller från socialtjänsten då samtliga söner som är med i studien har tillgång till manliga kontaktpersoner. Studien baseras på fallstudier där var och en av dessa inkluderar kvalitativa intervjuer med mammorna, sönerna, med de manliga kontaktpersonerna från socialstyrelsen och ansvariga socialarbetare till familjerna. Resultaten visar på att situationen kring att vara ensamstående mamma är väldigt komplex. Det blir uppenbart att mammorna inte bara är definierbara som ensamstående mammor utan i huvudsak som ensamstående ansvarsbärare för familjelivet. Det visar sig att syskon, stöd från det sociala nätverket samt de sociala kontakter som sönerna har är viktiga faktorer som påverkar familjelivet samt relationen mellan mödrarna och sönerna. Resultaten visar samtidigt att mammorna kan uppleva en otillräcklighet som kan relateras till strukturella faktorer så som arbetsmarkanden, dålig hälsa och ekonomi. Franséhn skriver att det blir uppenbart att det ligger ett dolt motiv bakom att pojkarna får träffa just en manlig kontaktperson. Detta lägger fram ett alternativt mansideal och fungerar som en slags kompensation för en negativ fadersfigur.

Lisbeth Johnsson och Margareta Regné (2003) har genomfört studien *Ensamma föräldrar och vanliga familjer. En studie av insatsen kontaktfamilj inom socialtjänsten*.

Undersökningens huvudsyfte var att studera *det goda föräldraskapet* i förbindelse till insatsen kontaktfamilj. Forskarnas utgångspunkt är att det finns normativa föreställningar om hur en god familj ska vara och att dessa bilder spelar väldigt roll när socialtjänsten gör sina bedömningar av hur behovet av insatser ser ut för barnfamiljer som söker eller påtvingas hjälp. Mervärdet av klientfamiljerna som erhåller insatsen kontaktfamilj är ensamstående kvinnor med barn. Ett särskilt intresse som forskarna har i studien är att undersöka i vilken mån detta innebär att ensamföräldraskapet i sig alltid betyder att man aldrig lever upp till en tillräckligt god hemmiljö och tillräckligt bra föräldraskap. Forskarna har därmed som en målsättning att undersöka huruvida detta är ett tillräckligt skäl för att familjerna kan bedömas behöva kontaktfamilj eller om annat krävs till detta.

De familjer som ingår i studien är 38 familjer, varav nitton av dessa är klientfamiljer och nitton utgörs av kontaktfamiljer. Klientfamiljerna är med ett undantag enföräldersfamiljer (17 mödrar och en far). Ensamförälderskapet utgjorde en urvalsgrund för studien däremot hade forskarna initialt ingen uppfattning om vilka kontaktfamiljer de skulle möta. I studien diskuteras föräldrarnas ekonomiska förhållanden och föräldraskap. En central del i studien är också beskrivningar av föräldrarnas sociala nätverk. Vid studerande av familjernas sociala nätverk har fokus legat på nätverkens möjligheter att ge stöd åt familjerna. Här i synnerhet stöd i föräldrarollen. Detta är viktigt eftersom socialsekreteraren kartlägger den ensamstående förälderns sociala nätverk just för att undersöka om det finns andra möjligheter till stöd än att tillsätta en kontaktfamilj.

Resultaten i studien visar att det sociala nätverket endast kan ge klientföräldrarna ett i högsta grad bristfälligt stöd. Bland omkring hälften av familjerna kunde forskarna se ett mycket glest socialt nätverk. Detta både vad gäller släktingar och vänner. Resultaten visar också att de ensamstående föräldrar har svårigheter med att generera nya kontakter. Detta beror enligt föräldrarna själva på avsaknad av såväl tid som ork. Forskarna menar på att denna svårighet troligen även har att göra med att det är lättare att utvidga sitt nätverk om man redan har ett tillfredsställande sådant. Då man istället har stora brister i sitt nätverk innebär detta att möjligheterna att utvidga är små. Resultatet visar vidare att klientföräldrarna är ensamma eller relativt ensamma i stor utsträckning. En hel del kontakter med personer i omgivningen förekommer men många gånger är dessa ändå begränsade. Vidare presenterar forskarna att klientfamiljernas kontakter med släktingar, och främst de egna föräldrarna, med tiden har glesats ut. I första hand har individer från omgivningen, som tidigare bidragit med stöd, upphört med detta på grund av bortgång, sjukdom eller ålderdom. Detta betyder att släktnätverken minskat i omfattning och vänskapsnätverken har minskats, eller åtminstone inte utökats, på grund av otillräcklig tid samt ork. Genom studien visade det sig att brister i det sociala nätverket utgör en av de mest centrala skälen till att klientfamiljerna hade ansökt om insatsen kontaktfamilj. Denna ansökan har som oftast ägt rum då familjerna befunnit sig i en livstillvaro där isoleringen successivt har ökat och där den ensamstående föräldern inte haft möjlighet till att lägga tid på vila, distans eller eftertanke.

## 2.2 Internationell forskning

### *Network Structure, Social Support, and Psychological Well-Being in the Single-Parent Family (1981)*

Sara S. McLanahan, Nancy V. Wedemeyer och Tina Adelberg har genom forskning undersökt samband mellan nätverksstruktur, socialt stöd och psykologiskt välbefinnande i familjer med en ensamstående förälder. Resultaten i studien bygger på djupgående, semistrukturerade intervjuer med 45 frånskilda mödrar. Ett urval av kvinnor som representerar en mängd sociala och ekonomiska bakgrunder och som vid tidpunkten ägnade sig åt olika livsstilar valdes. I den inledande intervjun, som spelades in, ombads varje svarande att rita en karta över hennes stödnätverk. Namnen på mamman och hennes nätverksmedlemmar skrevs på små diskar och arrangerades på ett papper. Linjer drogs därefter mellan nätverkets medlemmar som kände och samverkade med varandra. Efter att kartläggningen avslutats ombads respondenterna att beskriva sina relationer med varje medlem, inklusive typ av stöd de gav eller mottog. De frågor som ställdes kring respondenternas relationer var utformade för att ge information om innehåll, inriktning, hållbarhet, intensitet och frekvens för varje relationsband och vad gäller en mängd olika stöd. Mödrarnas psykiska välmående mättes genom att be respondenterna att beskriva deras nuvarande självbild och att jämföra denna med deras bild av sig själva innan skilsmässan.

I studien identifieras och beskrivs sammansättning och struktur i flera nätverk som är vanliga bland frånskilda mödrar. Dessa är nätverket *ursprungsfamiljen* bestående främst av släktingar, det *utvidgade nätverket*- bestående främst av nya vänskapsband samt det *äktenskapliga nätverket*- bestående av en blandning av släkt och vänner samt en manlig nyckelperson. Utöver deras kompositionella skillnader återspeglar dessa nätverk ganska skilda strukturella former. Nätverket; ursprungsfamiljen och äktenskapliga typ A nätverk är i allmänhet täta medan utökade och äktenskapliga typ B-nätverk är relativt löst bundna.

Forskarna beskriver att de flesta av de intervjuade mödrarna kunde klassificeras enligt två typer av rollinriktningar, den ena av dessa klassades som *de stabila* vilken inkluderade de som vill behålla sina roller så som de såg ut innan de skiljde sig (vanligen fru eller mor), och den andra gruppen som *växlare* innefattade de som försökte etablera en ny identitet (i allmänhet en karriär eller yrkesroll) . Dessa två varianter av grupper skiljde sig något åt vad gäller den

typ av behov av stöd de sökte, därför tenderar de också att skapa olika typer av nätverk och de verkar blomstra i olika typer av nätverksmiljöer. Forskarna ansåg därför att det var lämpligt att byta ut den konventionella uppfattningen att täta nätverk är positivt relaterade till känslomässigt stöd och service mot hypotesen att ett löst sammansatt nätverk är stödjande för kvinnor som försöker att etablera en ny identitet medan ett tätt nätverk är stödjande för kvinnor som försöker behålla sin nuvarande identitet.

Resultaten i studien tyder på att indikatorerna såsom civilstånd, hushållsstatus, närhet av släktingar och frekvensen av kontakt är otillräckliga och bör inte användas som mått på mängden eller kvaliteten av sociala resurser. För det andra menar de att forskare bör vara försiktiga med att göra antaganden om kvaliteten av vänskapsband bland ogifta kvinnor. Studiens data tyder nämligen på att vänskapsband kan, för vissa kvinnor under vissa faser av sin anpassning, vara lika stödjande samt intim som relationer med betydande män.

Det material som presenteras i studien tyder på att utveckling av ett adaptivt stödnätverk inte enbart beror på tillgången på vänner och/eller släktingar, utan även på sambandet mellan den roll kvinnan strävar efter och sättet där hennes nätverk är organiserat. Med detta som grund rekommenderar forskarna att samhället med psykologer, psykiatriker och kuratorer hjälper sina klienter att först planlägga sin framtid och dess mål för att sedan, om möjligt, utveckla ett nätverk som passar deras nuvarande orientering. För vissa innebär detta att bibehålla eller återupprätta gamla relationer medan det för andra kommer att innebära att gå i självhjälsgrupper bestående av nya bekantskaper som har en gemensam status och framtida inriktning.

### ***Single mothers in Ontario: sociodemographic, physical and mental health characteristics (1997)***

Målet i studien *Single mothers in Ontario* var att undersöka sociodemografiska, fysiska och mentala hälsoaspekter hos ensamstående mödrar (Ellen L. Lipman, David R. Offord & Michael H. Boyle, 1997). Utförandet skedde genom en tvärsnittsundersökning och urvalet bestod av invånare i Ontario från åldern 15 år och uppåt som deltog i en specifik hälsoundersökning mellan december 1990 och april 1991. Av 9953 berättigade deltagare var 1540 mödrar med minst ett underhållsberättigat barn under 16 år.



Resultatet av undersökningen visade att ensamstående mödrar var betydligt mer benägna att ha psykiska problem (missnöje med flera aspekter av livet, vid någon period leva med depression och en eller fler psykiska störningar under det senaste året eller under någon annan livsperiod) samt mer benägna att använda psykiatriska vården. Detta jämfört med mödrar i tvåförälderfamiljer. Resultaten visade vidare att risken av psykiska problem är särskilt uttalad bland fattiga ensamstående mödrar (Ibid.).

## **3. Teori**

### **3.1 Socialantropologisk nätverksteori**

Socialantropologin har vuxit fram som vetenskap från slutet av 1800-talet och början av 1900-talet. Inom antropologin går det att finna en teoriehistorisk bakgrund till begreppet sociala nätverk (Bergerhed, Forsberg & Hultkrantz-Jeppsson, 1985). Gränser för det sociala fältet kan vara diffusa men en utgångspunkt för socialantropologen är att det mest intresseväckande sker i fältets centrum (Ibid.). Bergerhed, Forsberg och Hultkrantz-Jeppsson (1985) beskriver att Radcliffe Brown verkade i början av 1900-talet och var den som kom att lägga den teoretiska grunden till begreppet sociala nätverk och till nätverksanalyser. De förklarar vidare att han framhöll att man måste se individen i förhållande till dennes tillhörande grupp. Den uppsättning av sociala relationer som för samman människor till en social enhet kallar han för social struktur (ibid.). Det finns skilda meningar om vem som var först med att använda termen nätverk som metafor för mänskliga relationer. Forsberg och Wallmark (2002) skriver att engelskmannen J.A Barnes är den som, så som de känner till det, *formulerade* begreppet socialt nätverk. Klefbeck och Ogden (2003) skriver att Barnes var den som *introducerade* begreppet nätverk medan Bergerhed, Forsberg och Hultkrantz, (1985) förklarar det som att Barnes var den som *vidareutvecklade* begreppet. Det råder dock ingen tvist om Barnes betydelse och hans studies inflytande inom den sociala nätverksteorin. Hans idéer fick ett anseeligt mottagande bland de anglosaxiska antropologerna och begreppet forcerade i och med detta för en intensiv teoriutveckling (Forsberg & Wallmark, 2002).

Genom sin fältstudie, av det norska fiskarsamhället Brammes, beskriver Barnes det som han väljer att kalla socialt nätverk.

*“Each individual generates his own set of cognatic kin and in general the set that he and his siblings generate is not the same as that generated by anyone else. Each person is, as it were, in touch with a number of other people, some of whom are directly in touch with each other and some of whom are not. Similarly each person has a number of friends, and these friends have their own friends; some of any one person’s friends know each other, other do not. I find it convenient to talk of a social field of this kind as a network.”* (Barnes, 1954:43).

Varje individ skapar alltså sin egen uppsättning av anhöriga. Han förklarar att varje människa är i kontakt med ett antal personer, varav en del av dessa är i direkt kontakt med varandra och vissa andra är det ej. Det är alltså detta resonemang kring det sociala fältet som han väljer att benämna som nätverk (Barnes, 1954). Utifrån sin studie kommer han bland annat fram till att ett socialt nätverk inte har några externa gränser och inte heller har det några entydiga interna indelningar. Han skriver att varje individ ser sig själv som centrum av en samling av vänner (Barnes, 1954). Forsberg och Wallmark diskuterar detta och skriver att om en individ väljer att dra skiljelinjen vid samtliga som denne ytligt känner igen kan det komma att röra sig om mer än tusen individer. Gäller det däremot vilka människor som är viktiga i dennes liv rör det sig per automatik om betydligt färre. Vid analys av sociala nätverk blir dock fokus på de individer som ingår mindre viktigt medan nätverkets mönster och innehåll i de relationer som är inblandade är desto mer väsentligt (Ibid.).

### **3.1.1 Subjektiva/ objektiva nätverk samt formella/informella nätverk**

De individer som vi själva upplever som viktiga för oss utgör tillsammans vårt *subjektiva* nätverk. Nätverk som är *objektiva* går det istället att tala om när utomstående forskare gör sociologiska studier av människors nätverk (Forsberg & Wallmark, 2002).

Ett *informellt* nätverk rymmer individens närmast anhöriga samt släkt och vänner som denne själv väljer att spendera tid med. De personer som av andra skäl än detta är viktiga tillhör det *formella* nätverket. Dessa kan exempelvis utgöras av myndighetspersoner och arbetskontakter (Forsberg & Wallmark, 2002).

### **3.1.2 Nätverkets täthet**

Täthet i ett nätverk handlar om i vilken extension dem som utgör en del i det känner varandra (Forsberg & Wallmark, 2002). Bergerhed, Forsberg och Hultkrantz-Jeppsson (1985) redogör för A L Epsteins uppsats som utgår från en händelse som skapade ett skvallrande nätverk (1969). De förklarar att Epstein framhåller att individen är i behov av människor i sitt nätverk som pratar ihop sig och därför kan ett nätverk med hög grad av sammanhållande länkar vara av stor betydelse. Individen behöver personer i sitt nätverk som skvallrar ihop och det kan sägas att ett nätverk för skvaller innebär ett effektivt nätverk. I detta sammanhang anses med andra ord skvaller vara något positivt. Medlemmarna mobiliserar snabbt varandra, för att exempelvis hjälpa ego då han/hon hamnat i en kritisk situation. Det effektiva nätverket innebär snabba och direkta informationskanaler och är den del av nätverket som visar högst grad av sammanhållande länkar. Resten av nätverket som inte faller inom ramarna för dessa kriterier kallas av Epstein för det utvidgade nätverket. Det effektiva nätverket innehåller cluster av personer som är relativt sammanflätande. Detta då egos interaktion med dessa individer är intensiv och regelbunden och därmed leder till att de lär känna varandra (Ibid.)

Hur tätheten ser ut inom ett nätverk beror även mycket på *hur många* clusters nätverket innehåller (Svedhem, 1985) Cluster är plexusgrupper och en individs sociala nätverk består vanligen av 4-5 stycken. Dessa cluster brukar vara familj, släkt, arbete, grannar och vänner. Karaktäristiskt för cluster är att det förekommer täta förbindelser inom grupperna medan förbindelser mellan grupperna är mer glesa. Svedhem (1985) förklarar att antalet cluster i ett nätverk, samt konstellationer inom dessa, givetvis varierar men att det i ett normalmaterial har visat sig påfallande konstant att nätverket består av ett antal clusters, där majoriteten känner varandra inom varje grupp. Eftersom tätheten inom varje cluster är hög blir den totala tätheten högre med få clusters. Dock bör de inte vara allt för få. Svedhem framhåller att forskning har visat att det är hälsosammare att ha kontakt med flera sektorer än ett stort antal personer inom en sektor och han menar att det därmed finns anledning att ana att det är av vikt att ta hänsyn till antal clusters i nätverket (Ibid.).

### **3.1.3 Intensitet – kontaktfrekvens**

Intensiteten står för den känslomässiga laddningen i relationer medan kontaktfrekvensen handlar om hur ofta människor träffas. Detta är två faktorer som hänger ihop, generellt är det så att intensiteten minskar ju mindre vi träffas. Dock gäller inte detta nära vänner som tenderar att finns kvar även om träffarna sker mer sällan i perioder. Ett exempel kan vara hur

arbetskamrater ofta har mindre inflytande över oss än nära släktingar trots att vi möter dem mer sällan än de vi arbetar med (Forsberg & Wallmark, 2002).

### **3.1.4 Enkelriktade vs reciproka kontaktlänkar**

Nätverksteorin skiljer mellan enkelriktade och reciproka kontaktlänkar. Reciproka relationer är lika med ömsesidiga relationer. Exempel på sådana kan finnas mellan arbetskamrater, grannar, syskon och vänner. De relationer som är enkelriktade är som oftast komplementära där den ena individen befinner sig i beroendeställning till den andra. Exempel på sådana relationer finns mellan chef och anställd, socialarbetare och klient eller läkare och patient (Forsberg & Wallmark, 2002).

### **3.1.5 Uniplexa och multiplexa länkar**

Vid nätverksanalys går det att skilja mellan uniplexa och multiplexa länkar (Forsberg & Wallmark, 2002). När relationen begränsar sig till huvudsakligen ett innehåll, t.ex. att vara arbetskamrater, talar vi om en uniplex länk. Om dessa arbetskamrater sedan börjar umgås på fritiden och blir vänner har deras relation fått ytterligare innehåll och blir därmed multiplex. Sådana länkar i en relation anses generellt vara starkare än uniplexa (Svedhem, 1985).

### **3.1.6 Socialt kapital och socialt stöd**

Den centrala tesen i teorin om socialt kapital kan som John Field (2003) beskriver summeras med två ord; "relationships matter". Han skriver att människan genom att skapa band med andra, och låta dessa fortgå över tid kan människor åstadkomma saker som de antingen inte skulle kunna åstadkomma själva eller som de inte skulle kunna åstadkomma utan stora svårigheter. Människor knyter an genom en rad nätverk och de tenderar att dela gemensamma värderingar med andra medlemmar i dessa nätverk. I den mån att dessa nätverk utgör en resurs, kan de ses som skapandet av ett slags kapital. Ju fler människor du känner och ju mer du delar gemensamma synsätt med dessa personer, desto rikare är du i socialt kapital (Field, 2003).

Nätverksfaktorernas betydelse för hälsan har sedan länge påvisats inom socialmedicinsk forskning. Det menas att ett nätverk som vid en yttre anblick verkar rikt på relationer inte nödvändigtvis behöver vara odelat positivt. Det som är avgörande tycks vara hur väl nätverket fyller individens behov av socialt stöd. Detta har med andra ord att göra med de relationer i nätverket som skänker emotionell närhet, råd samt praktisk och materiell hjälp (Forsberg &

Wallmark, 2002). Svedhem (1985) beskriver att olika forskare har redogjort för ett samband mellan brist på socialt stöd eller dåligt fungerande nätverk och sjuklighet. Detta vad gäller en rad sjukdomar av alltigenom olika karaktär. Sådana samband har exempelvis beskrivits för såväl fysiska sjukdomstillstånd som högt blodtryck som psykiska däribland, depression. Bland Svedhems (1985) konstateranden framhåller han bland annat att sociala nätverk påverkar hälsan och att individens nätverk fungerar som en buffert mot de negativa effekterna av stress. Han betonar dock att även oberoende av närvaron av stress påverkar nätverket hälsan, och menar att det tycks vara så att det är detta direkta samband också är det starkaste.

### **3.1.7 Karaktäristika för ett idealiskt nätverk**

Svedhem (1985) beskriver att det är komplicerat att med utgångspunkt i dagens kunskaper lägga fram ett entydigt svar på vad det är i det sociala nätverket, eller det sociala stödet, som har inverkan på hälsan. Sannolikt är det så att det inte finns någon "rätt" nätverkstyp eller ett rätt socialt stöd, utan olika faser i individens liv erinrar i olika behov. Han menar dock att man med ledning av de undersökningar som har genomförts kan beskriva en nätverkstyp som tycks bereda individen att klara de flesta motgångar och kriser i livet, leda till godare hälsa samt högre livslängd. Svedhems motivering till den nätverkstyp han lägger fram är dels att denna sorts nätverks ej återfinns i någon av de "högrisk typer" han beskriver. Han förklarar även att denna form av nätverk visat sig vara vanligast i kretsar av individer som vid olika intervjuundersökningar varit tämligen fria från symtom (Ibid.)

Kriterierna för detta är att nätverket består av ca 25 personer som ego betraktar som viktiga. Dessa bör ego träffa ofta, helst en gång i veckan, minst en gång i månaden (alternativt regelbunden kontakt via telefon eller dylikt). Ego ska gilla personerna och räkna med stöd/hjälp från dem – både känslomässigt och praktiskt. Dock bör förhållandet vara ömsesidigt vilket innebär att ego även ställer upp när så behövs. En ytterligare kriterium är att det till antalet är lika fördelat mellan grupperna familj, släkt, arbetskamrater, grannar och vänner och att de inom respektive grupp bör känna varandra. Kontakten mellan grupperna bör vara något glesare, dock med vissa band dem emellan. Slutligen bör ego ha vissa relationer med individer utöver de närstående, dessa utgörs då av personer som ego inte träffar så ofta och som inte känner så många i egos övriga nätverk (Ibid.)

## 4.METOD

### 4.1 Forskningsansats

En metod är det tillvägagångssätt som av den forskande väljs för att erhålla och pröva kunskap om verkligheten (Thomassen, 2007). De faktiska metodologierna varierar inom olika vetenskapsgrenar, avhängigt vilka frågeställningar som läggs fram och vilka områden av verkligheten som ska undersökas. Oberoende av metod ska vetenskapliga teorier på något sätt och vis systematiskt prövas mot eller jämföras med den verklighet de uttalar sig om. Metoder är, med summerande ord, tillvägagångssätt som upprättar en förbindelse mellan teorier och det studerade området (Ibid. 2007). Genom denna studie har en kvantitativ forskningsansats använts där jag som metod har valt att genomföra en enkätundersökning. Exempel på typiska nyckelord för kvantitativ forskning är neutralitet, strukturerat upplägg, operationalisering och representativitet (Holme & Solvang, 1997).

I somliga situationer är det särskilt lämpligt att använda sig av en kvantitativ forskningsansats. När vi exempelvis vill studera jämställdhet och jämlikhet mellan skilda grupper av individer är det enligt Elofsson (2005) nödvändigt att använda sig av kvantitativa metoder. Frågor kring skillnader mellan olika sociala grupper liksom frågor kring huruvida ensamstående mödrar har det ovanligt svårt är exempel på centrala teman som enligt Elofsson (2005) med fördel undersöks genom en kvantitativ forskningsansats. När jag har funderat över val av ansats har jag frågat mig själv vad jag vill med denna studie. En kvalitativ forskningsansats hade passat bättre om mitt fokus hade legat på att erhålla en djupare förståelse kring de ensamstående föräldrarnas subjektiva upplevelser. Då jag istället vill göra en kartläggning i ändamål att bland annat ta reda på i vilken utsträckning deras sociala behov tillgodoses lämpar sig en kvantitativ metod bättre där jag genom mätmetoder kvantifierar föräldrarnas beskrivningar av sin tillvaro. Den genomförda undersökningen har skett via webben. Alternativa metoder till detta hade kunnat vara postenkäter, eller att enkätundersökningen genomförts via mer direkt kontakt, exempelvis genom att jag som intervjuare läser upp frågorna i telefon eller vid ett möte där jag noterar svaren. En fördel med att det sker via Internet är att den så kallade intervjuareffekten elimineras. Som Ejlertsson beskriver (2005) är det väldokumenterat att den intervjuade i större eller mindre utsträckning påverkas av intervjuarens sätt att ställa frågor.

En mer personlig kontakt kan vara att föredra i vissa sammanhang då en nackdel med enkätundersökningar som genomförs via Internet skulle kunna vara att deltagarna som svarar blir så pass anonym bakom skärmen att det är svårt att bedöma hur sanningsenligt de svarar. Då jag har sökt mig till en målgrupp som har direkt erfarenhet av ämnet där respondenterna inte heller belönas med en gåva så bedömer jag dock inte denna risk som särskilt stor. Jag har dessutom konstruerat kontrollfrågor i enkäten för att på så vis kunna kontrollera svar mot varandra (se bilaga 1). Fördelarna med Internetstudier är dessutom att de är tids- och kostnadseffektiva (Daneback & Månsson, 2008) vilket blir relevant inom ramen för en studie som denna.

## **4.2 Internetforskning**

Enkätstudier tillhör de vanligaste metoderna för att samla in kvantitativa empiriska data inom samhällsvetenskapen. Historiskt sett har postenkäten varit den mest använda varianten, telefonintervjuer tog sedan över och idag har enkätundersökningar via webben blivit allt vanligare (Daneback & Månsson, 2008). Anledningen till detta är, som ovan nämnts, främst att det både är tidsbesparande och kostnadseffektivt (Ibid.). De problem som enkätstudier initialt kopplades till var framförallt den ojämna tillgången till datorer i befolkningen. Detta problem är dock ur världen idag då Sverige är ett av de länder som procentuellt sett har flest Internetanvändare (Ibid.). En rapport från 2009 visar att 91% av svenskar mellan 16-75 år använder Internet och att hela 99% av Sveriges befolkning mellan 16-30 år nyttjar cybervärlden. Samma rapport visar att 89 % av dessa personer har tillgång till Internet i hemmet (PTS, Post- och telestyrelsen, 2009).

De arenor och miljöer som florerar på Internet kan i stort delas in utefter om de är interaktiva eller icke-interaktiva. De interaktiva arenorna kan dessutom delas in i två typer med avseende på om interaktionen pågår i realtid (synkrona arenor) eller med viss tidsfördröjning (asynkrona arenor) (Daneback & Månsson, 2008). Då jag har lanserat studiens enkät via webbsidor som har diskussionsforum har jag alltså sökt mig till interaktiva arenor. Där har jag dels publicerat länkar i så kallade "diskussionstrådar" och dels skickat länkar via e-post till medlemmar vilket betyder att jag har använt mig av både synkrona och asynkrona tillvägagångssätt.

Vad gäller anonymitet är webbsajter de mest anonyma medan de minst anonyma kan härledas till så kallade ”instans messaging” program. Jag har uteslutande sökt deltagare via webbsajter. Alla utom en av dessa erbjuder besökarna att kunna registrera sig som medlemmar. Dock kan personer som inte är medlemmar gå in och läsa diskussionstrådar vilket har inneburit att jag nått ut till ett större antal än enbart registrerade och inloggade föräldrar.

### **4.3 Urval av undersökningspersoner**

Allt för föräldrar ([www.alltforforaldrar.se](http://www.alltforforaldrar.se)), Familjeliv ([www.familjeliv.se](http://www.familjeliv.se)), Vi föräldrar ([viforaldrar.se](http://viforaldrar.se)), Min bebis ([minbebis.se](http://minbebis.se)) och Barntotal ([barntotal.se](http://barntotal.se)) är fem webbaserade och väletablerade hemsidor som envar erhåller forum för ensamstående föräldrar. Via dessa forum har jag rekryterat föräldrar som har deltagit i min enkätundersökning. I ett första stadium publicerade jag ett inlägg (se bilaga 2) i en ny tråd på respektive hemsida där jag presenterade mig och min studie. I presentationen framhöll jag min önskan om ensamstående föräldrars deltagande varefter jag i samma inlägg publicerade en direktlänk till enkäten. De första dagarna erhöll jag respons från ett tiotal personer som valde att fylla i enkäten. Därefter inkom endast enstaka deltaganden och när en vecka passerat ökade det tomt. Jag insåg att upplägget med att publicera trådar, precis som jag föreställt mig, är en god idé då man snabbt vill nå ut till ett stort antal individer. Baksidan av denna metod visade sig dock vara att en tråd snabbt kommer i skymundan för nya inlägg vilket jag förstår var skälet till att responsen avtog.

Jag hade dock en B-plan som jag nu satte i bruk. En av de nämnda webbaserade hemsidorna, Familjeliv.se (2013), är med på listor över Sveriges 100 populäraste webbsidor samt Sveriges 100 bästa webbsidor. Det märks tydligt att aktiviteten på just denna webbsida är mycket högre än på de övriga fyra. Efter att jag upptäckt att det gick att söka efter medlemmar som är registrerade som just ensamstående föräldrar valde jag att utforma ett brev (se bilaga 4) som jag sedan skickade via den e-post som man som registrerad medlem på familjeliv erhåller. Meddelandet skickade ut till ett antal föräldrar för att på ett mer personligt tillvägagångssätt skapa kontakt som förhoppningsvis skulle komma att leda till ett större antal respondenter. Jag valde ut de föräldrar som varit aktiva någon gång under en period på omkring en vecka tillbaka i tiden. Det resulterade i att jag sände ut mail till totalt 324 ensamstående mödrar och fäder. När jag planerade för att genomföra mina utskick märkte jag att det inte gick att göra



massutskick, det vill säga posta meddelanden till flera personer åt gången. Därmed fick jag maila till de 324 medlemmarna en i taget. Detta blev naturligtvis en tidkrävande process men det gav också resultat och jag fick snabbt mycket positiv respons från flera medlemmar som ville besvara enkäten. Cirka en vecka efter utskicket av meddelanden gjorde jag om processen på nytt där jag denna gång mailade ut ett påminnelsebrev (se bilaga 5) där jag även gav information om sista svarsdag för deltagande i enkätundersökningen. Jag hade då från den första omgången skapat ett register. Tanken med detta var dels att ge de tillfrågade chansen att slippa påminnelser och jag bockade då för de som inte var intresserade av att delta. Många av de som besvarade enkäten valde på eget bevåg att maila mig för att berätta detta och även dessa medlemmar kunde jag då bocka av så att dessa respondenter då inte fick en påminnelse. Dock fanns det självfallet även de som besvarade enkäten utan att meddela eftersom detta inte var något jag frågade efter och då undersökningen var anonym, dessa personer fick då en påminnelse trots att de redan deltagit, något jag givetvis reserverade och ursäktade mig för i påminnelsebrevet. Efter detta lade jag även ut påminnelseinlägg i diskussionstrådar för att påminna de som läst mina första trådinlägg och även för att upplysa de som missat att läsa om min undersökning (se bilaga 3). På en av de webbaserade sidorna där jag publicerat en tråd gick det av tekniska skäl inte att lägga ut en påminnelse. När jag stängde ner enkätundersökningen via Enalyzer hade 109 fullständiga enkäter inkommit.

#### **4.4 Enkätutformning**

När jag har utformat mina enkätfrågor har jag i huvudsak utgått från två huvudprinciper. För det första är det av stor vikt att utforma frågorna så att man i så hög utsträckning som möjligt får en sanningsenlig bild av vad intervjupersonerna tycker. Detta oberoende av vilken förförståelse man sitter inne med. Detta är som Elofsson (2005) framhåller ej helt enkelt och handlar inte enbart om att undvika ledande frågor. Trots en strävan om att agera neutralt är det lätt hänt att som forskare påverka genom val av frågor och utformning av svarsalternativ. Det är som Kylén (1994) framhåller viktigt att de som svarar på enkäten anser att frågorna är meningsfulla och förstår hur de ska skall besvaras.

Min andra huvudprincip har varit att erbjuda svarsalternativ, som i så hög utsträckning som har varit rimligt, gett deltagarna möjlighet att ta fram så nyanserade svar som möjligt. Här är det som Elofsson (2005) beskriver viktigt att hitta en balans då det inte är meningen att göra alternativen så många att de blir förvirrande. Denna balans har jag exempelvis strävat

mot genom att jag, bortsett från någon enstaka fråga, undvikit frågor där det enbart går att svara ja eller nej. För att i så hög utsträckning som möjligt leva upp till dessa huvudprinciper har jag, innan jag genomförde enkätundersökningen, testat den i två omgångar på totalt sju personer. I ett första stadium delade jag ut enkäterna i pappersform till tre testrespondenter. Efter att de besvarat enkäten höll vi en diskussion där de fick komma med synpunkter om dess innehåll och hur den skulle kunna förbättras. Detta var ett mycket nyttigt moment och jag kände att det också ledde till att jag kunde förbättra enkäten, exempelvis vad gäller förtydliganden av frågeställningar. Den andra provomgången, som genomfördes med hjälp av fyra testrespondenter, skedde elektroniskt via webben och även denna gång ledde den feedback jag fick till att jag kunde utveckla och förbättra enkäten.

Ejlertsson (2005) understryker att ett lämpligt antal frågor i ett enkätformulär är begränsat och att man brukar ha som tumregel att det högst får ta trettio minuter att fylla i frågeformuläret. Enkäten som jag har utformat är relativt omfattande och består till antalet av många frågor. Dock har de flesta frågorna fasta svarsalternativ där dessa dessutom sällan överstiger fem till mängden vilket håller nere tiden det tar att besvara enkäten. Efter att ha testat enkäten i två omgångar så gick det att konstatera att enkäten tar cirka 20 minuter att besvara. Sedan kan detta givetvis skifta väldigt beroende på hur mycket tid respondenten lägger ner på att stanna upp och reflektera vid frågorna.

Enkäten har jag konstruerat med hjälp av Analyzers webbsida. Analyzer (2012) grundades år 2000 inom marknaden för mjukvarulösningar för online-undersökningar (SaaS) samt tillhörande forskningstjänster. Efter att ha ansökt om studentlicens hos Analyzer och fått denna godkänd använde jag mig av deras programvara för att genomföra min undersökning. Jag började med att göra detta i en provomgång, som ovan nämnts, och jag skapade då ett test-projekt. Proceduren genomgick tre steg där det första var att skapa en enkät. Nästa steg var själva genomförandet, dvs. lanseringen av enkäten och i denna testomgång ägde lanseringen rum via mailutskick av länken till de test-respondenter som ställde upp med att pröva enkäten. När enkäterna var ifyllda och inskickade var det tredje och sista steget att skapa en rapport där enkätsvaren sammanställdes i tabeller och diagram.

## 4.5 Redovisning av resultat

Resultaten från en kvantitativ undersökning redovisas i regel med hjälp av tabeller och diagram. Det brukar i allmänhet handla om att redovisa hur stor andel som har en viss form av ett sammanfattande mått, exempelvis en särskild åsikt eller ett visst förhållningssätt (Elofsson, 2005). Tabeller och diagram använder jag mig av då jag presenterar studiens resultat och att beräkna samband av olika slag är också ett betydelsefullt och centralt moment. Det finns flera dataprogram som kan användas för att bearbeta kvantitativa data. Ett av världens mest använda är IBM SPSS Statistics (Wahlgren, Isberg, Sjöström, 2011) och är också det program som jag har använt mig av för att sammanställa mina studieresultat.

## 4.6 Bortfall

### 4.6.1 Externt bortfall

I denna studie finns det inte något externt bortfall att redovisa eftersom jag inte enbart tillfrågade ett specifikt antal personer via e-post utan dessutom inledningsvis publicerade länken, till enkätundersökningen, på diskussionsforum för ensamstående föräldrar. Där var den tillgänglig för allmänheten och riktade sig alltså till ensamstående föräldrar i allmänhet och inte till specifika medlemmar. Detta har istället medfört att varje inkommande enkät har inneburit ett bidrag till ny information snarare än att ett visst antal enkätsvar har gått förlorade.

### 4.6.2 Internt bortfall

- Det är 109 ensamstående föräldrar som har besvarat undersökningens enkät. En av dessa enkäter fick plockas bort då det visade sig att respondenten hade svarat på den trots att hon/han inte har något barn under 18 år. Därmed är det således 108 enkäter som behandlas och används som underlag i avsnittet *resultat och analys*.
- Vid frågan om ålder har en respondent angivit ett felaktigt svar. Detta leder dock på sin höjd till en ytterst marginell skevhet där jag presenterar deltagarnas åldrar då jag fått räkna ut medelvärdet utifrån 107 istället för 108 respondenter.
- I övrigt förekommer enstaka felaktiga svar, där dock dessa inte har någon inverkan alls på resultatet eftersom det då bara har varit att plocka bort dessa vid en granskning

utan att det påverkar resultatet. Detta beror på att vissa respondenter har besvarat frågor som inte är riktade till dem. Exempel på felaktiga svar jag här syftar på är att respondenten som bor på landsbygden har svarat på en fråga som är riktad till dem som bor i tätort. Enstaka personer har misstolkat en fråga men där det då har blivit så uppenbart att detta har rättats till i efterhand, exempel på detta är att någon fyllde i landskap istället för land, vilket då av logiska skäl gjorde att det ändå jag att förstå dennes födelsenation.

- En av dem som svarade ”vet ej”, på frågan om de har någon att vända sig till vid ekonomiskt behov, gav inte svar på frågan efteråt. Denna handlade om *när* de har någon att vända sig till. Denna fråga var riktad till dem som svarat ja eller vet ej på föregående fråga. Dock borde den antagligen endast ha riktats till dem som svarat ja då det inte är lätt att ange en frekvens om man ej vet huruvida någon ställer upp.
- Två av dem som har/har haft kontakt med en verksamhet för ensamstående svarar ej på frågan om hur denna kontakt uppstod.

#### **4.7 Validitet och reliabilitet**

För att en undersökning ska erhålla tillförlitliga resultat är det nödvändigt att forskaren strävar efter att studien får så hög validitet och reliabilitet som möjligt. Med validitet avses att man i realiteten mäter det man hänför sig till att mäta och med reliabilitet avses att måttet är stabilt och kan replikeras och därmed inte störs av variationer, exempelvis vad gäller intervjuare, tid och plats (Bryman, 2002). För att sträva mot en så hög validitet och reliabilitet som möjligt i denna studie har jag granskat undersökningar som har besuttit liknande syften. Ett förslag som Elofsson (2005) ger studenter för att öka validiteten och reliabiliteten är att de ska granska andra studier för att erfara hur man ställt frågor i dessa. När man har skapat en klar bild av vad det är man vill undersöka och preciserat vilka teoretiska begrepp man strävar efter att fånga upp så blir det enligt Elofsson (2005) också enklare att hitta exempel på undersökningar som burit på liknande syften. Han menar vidare att man så långt som möjligt bör använda frågor som andra forskare tagit i anspråk, detta förutsätter givetvis att frågorna är relevanta och bra formulerade. Genom att göra detta kan man lyckas med att undvika en del misstag vad gäller frågeformuleringar, då dessa borde ha uppmärksammats innan färdigställande och publicering (Elofsson, 2005). Jag har visserligen inte funnit material så att jag har kunnat

använda mig av exakt samma frågor som forskare med liknande syfte, dock har jag tagit grundidén från frågor, tillhörande tidigare undersökningar, och omformulerat dessa samt utvecklat med fler frågor samt följdfrågor så att de har varit lämpliga för min undersökning och för att få svar på denna studies syfte.

#### **4.8 Etiska aspekter**

Etiska riktlinjer för forskning på internet är inte särskilt omfattande, dock anser Daneback och Månsson (2008) att redan existerande etiska riktlinjer kan anses vara både tillräckliga och ändamålsenliga för denna typ av forskning. Codex (2012) har till syfte att ge förfogande till och kännedom samt kunskap om de etiska regler och riktlinjer som ställer krav på de processer som äger rum inom forskning. Codex understryker att det är forskarens eget etiska ansvar som utgör grunden för all forskningsetik och den som genomför en undersökning har därför på egen hand den yttersta förpliktelsen att se till att forskningen är moraliskt acceptabel. Codex lyfter vidare fram att forskning ska bygga på respekt för de involverades självbestämmande samt att undersökningen, så långt det är rimligt, ska utarbetas och genomföras i samråd med de medverkande i studien.

Tre områden som enligt Kvale (1997) många gånger blir föremål för etiska riktlinjer inom vetenskaplig forskning är informerat samtycke, konfidentialitet samt konsekvenser. Dessa etiska riktlinjer har jag strävat efter att hålla mig till genom min undersökning och nedan presenterar jag kort vad de innebär.

*Informerat samtycke* går ut på att jag underrättar deltagarna om syftet med min studie där jag översiktligt beskriver hur den är disponerad. Huvudsyftet med detta är att deltagarna ska få en klarhet över vad det är som de är delaktiga i. I de trådar som jag har startat samt de brev jag har mailat ut har jag kort och koncist beskrivit vad enkäten handlar om och vilka den riktar sig till. Jag har vidare informerat om vad enkäten innebär för deltagaren såsom vilken tid den tar att besvara. Informerat samtycke innebär även att jag som forskare är tydlig med att respondenterna deltar frivilligt i studien (Kvale, 1997: Kvale, Brinkman, 2009) När jag skapade trådar sa det sig självt att deltagandet är frivilligt eftersom de inte riktade sig till någon specifik individ. När jag mailade ut, vilket per automatik blir mer personligt, var jag noga med att inte formulera mig påtvingande och valde att skriva att jag hoppas på deras deltagande och att ett sådant vore mycket betydelsefullt, för att på så vis hålla en så öppen och kravlös ton som möjligt. Jag beskrev dessutom att om den tillfrågade inte vill delta så kan

denne besvara mailet med ett ”vill inte delta”, på så vis gav jag dem även chansen att slippa en påminnelse.

Att säkra *konfidentialiteten* kan många gånger vara enklare vid en kvantitativ studie som en enkätundersökning än vid en kvalitativ ansats. Detta då deltagarnas uttalanden i exempelvis en enskild intervju lättare kan härledas till en person. Vid frågeformulärundersökningar säkras konfidentialiteten genom beräkningarna av genomsnittsvärden för svaren på frågorna (Bryman, 2002). I mina meddelanden har jag beskrivit att alla som deltar är anonyma. Eftersom enkäten har lanserats via en länk där de som har deltagit helt anonymt endast klickat på denna för att besvara och sända iväg enkäten har jag inte behövt koda enkäterna då inte heller jag ser vilken enkät som tillhör vem eller ens vilka som har valt att besvara den och vilka som avstått.

*Konsekvenser* är kopplat till den etiska principen ”beneficence” som innebär att risken för att en respondent får genomgå skada och/eller konsekvenser ska vara så minimal som möjligt och helst inte existera alls. Som forskare är man skyldig att överväga de potentiella konsekvenserna (Kvale, 1997; Kvale, Brinkman, 2009). Då samtliga deltagare i denna undersökning hålls anonyma kan de inte identifieras och därför högst sannolikt heller inte genomgå någon skada, eller uppleva konsekvenser, av att de medverkar i min enkätundersökning.

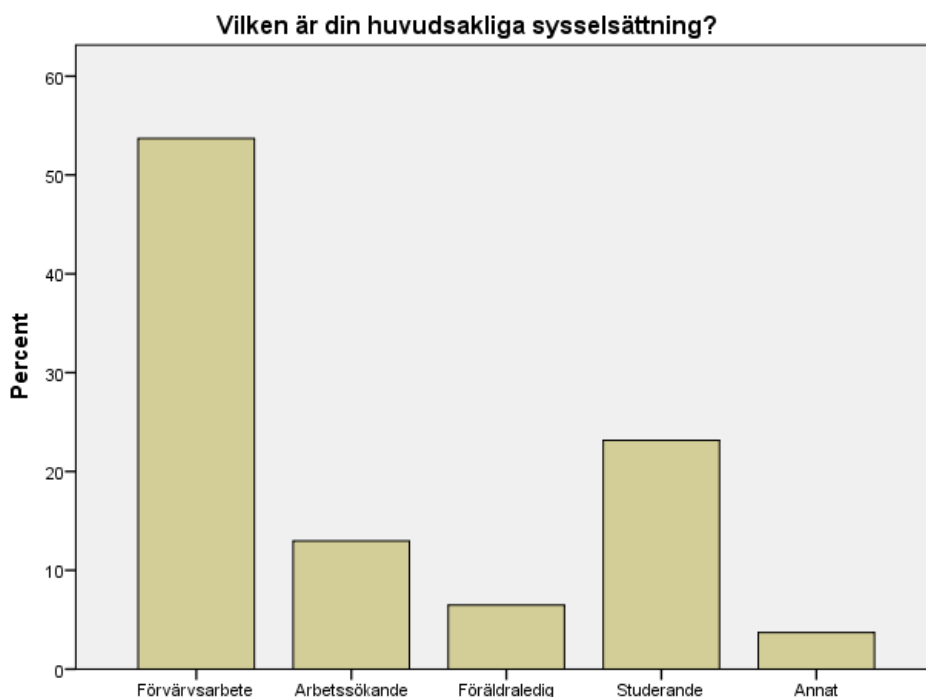
## **5. RESULTAT OCH ANALYS**

### **5.1 Vilka har besvarat enkäten?**

Det är utifrån 108 enkäter, ifyllda av ensamstående föräldrar, som följande resultatredovisning och analys kommer att ske. 102 av respondenterna är mödrar och 6 av dem är fäder. Deras åldrar sträcker sig mellan 19-48 där medelåldern för de som har besvarat enkäten är 31 år. 18 av respondenterna är 25 år eller yngre medan 90 av dem är 26 år eller äldre.

94 procent är födda i Sverige och 6 procent är utlandsfödda, i dels inom- och dels utomnordiska länder. Alla utom två av de utlandsfödda respondenterna har bott i Sverige

sedan 13-40 år tillbaka i tiden. 95 procent av dem som besvarade enkäten har svenska som modersmål. Vad gäller boplatz uppger 87 procent av respondenterna att de är hemmahörande i tätort medan 13 procent är bosatta på en landsbygd.



När respondenterna i enkäten blir tillfrågade om vad deras huvudsakliga sysselsättning är svarar drygt hälften att denna är förvärvsarbete. Var fjärde respondent svarar studier, 13 procent är arbetsökande och 6 procent är föräldralediga. Resterande 4 procent svarade ”Annat” vilket då exempelvis handlar om att respondenten studerar respektive förvärvsarbetar i lika hög utsträckning. När det gäller omfattning av förvärvsarbete och studier uppger 58 procent att de arbetar och/eller studerar heltid eller mer än heltid. 15 procent arbetar och/eller studerar cirka 75 procent och 8 procent arbetar och/eller studerar halvtid eller mindre än halvtid. Var femte respondent studerar eller arbetar inte alls.

En absolut majoritet (66%) av dem som besvarade enkäten har till antalet ett barn. 22 procent har två barn och 12 procent har tre eller fyra barn. Ingen av respondenterna har fler än fyra barn. Hälften av respondenterna har delad vårdnad av sina barn medan i det närmaste andra hälften har ensam vårdnad. För sju personer skiljer det sig mellan barnen och handlar då exempelvis om att föräldern har delad vårdnad över ett barn och enskild vårdnad över ett annat. Vad gäller respondenternas umgänge med sina barn har hälften delat umgänge och närmare hälften enskilt umgänge. För 8 procent av respondenterna skiljer sig detta mellan

barnen och handlar då exempelvis om att föräldrarnas ena barn aldrig umgås med sin andre förälder medan ett annat barn till respondenten har umgänge med båda sina föräldrar.

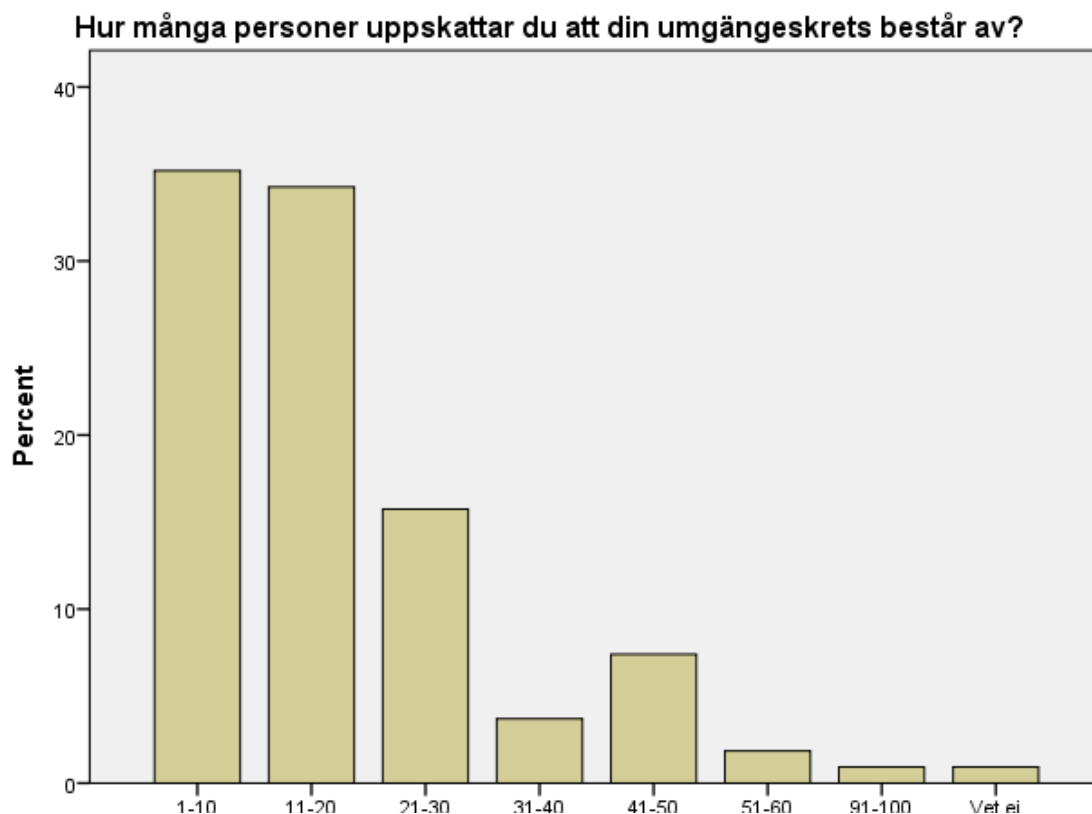
## **5.2 Nätverkens övergripande utformning hos de ensamstående föräldrarna**

Vid en läsning av nätverksteorin samt forskning kring sociala nätverk råder det, som framhållits i uppsatsens tidigare avsnitt, ingen tvekan om att det sociala nätverket är av stor betydelse för individen. Då sociala nätverk ska analyseras hamnar fokus på nätverkets mönster samt innehåll i de relationer som ingår däri, detta medan de individer som utgör en del av nätverket är mindre huvudsakligt att placera i brännpunkt (Forsberg & Wallmark, 2002). Inte heller i denna studie hamnar fokus på dem som ingår i nätverken. För att kunna analysera respondenternas nätverk utifrån centrala delar ur nätverksteorin blir det dock viktigt att i *viss mån* skapa sig en bild av vilka som ingår i de ensamstående föräldrarnas nätverk, hur många dessa personer är och vilken kategori av grupper som utgör en majoritet. I det följande kommer en kort presentation av detta.

När respondenterna ska uppskatta hur många deras umgängeskrets består av ska de räkna in familj, släkt, vänner, arbets- och studiekamrater, grannar samt övriga personer som de umgås med minst 10 ggr/år. Detta var en avgränsning som arbetades fram genom förundersökningarna av enkätens struktur och innehåll. Då vissa test-respondenter upplevde det som invecklat att avgöra vilka de skulle räkna med fordrades ett slags direktiv kring hur flitigt man ska träffa vederbörande för att de ska räknas ingå i umgängeskretsen i detta sammanhang. Att ett nätverk är svårdefinierat är något utpräglat.

Barnes (1954) beskriver att ett socialt nätverk inte har några externa gränser och inte heller har det några entydiga interna indelningar. Forsberg och Wallmark (2002) diskuterar detta och förklarar att nätverkets omfattning helt beror på vart individen själv väljer att dra gränsen, detta oavsett om denne väljer att dra skiljelinjen vid samtliga som denne ytligt känner igen kan eller vid dem som för personen anses vara viktiga i dennes liv. För att få en viss klarhet över vilka respondenterna hänvisar till och inkluderar, när de senare i enkäten svarar på frågor om deras nätverks innehåll och karaktär, blev det viktigt att sätta upp vissa restriktioner i vilka som ska räknas ingå. Detta för att undvika en för stor vidd respondenterna emellan, som naturligtvis automatiskt skapas då varje individ får sätta sina egna avgränsningar.





Frågan var öppen där de fick ange en siffra varvid jag därefter har kategoriserat svaren. Det vanligaste svaret, som 35 procent av respondenterna anger, är antalet 1-10 personer. Tätt därefter, uppger 34 procent av respondenterna, att de har 11-20 personer i sin umgängeskrets. 16 procent hamnar inom kategorin 21-30 personer och 14 procent har 31 personer eller fler individer som ingår i deras umgängeskrets. När man ser till de enskilda svaren utan kategoriseringar är variationen väldigt vidd och svaren är att umgängeskretsen består av allt från 1 till 100 personer.

För att ta reda på vilken eller vilka kategorier av individer respondenternas umgängeskrets består av samt hur många ur respektive gruppering de umgås med fick de en följdfråga efter att de angett antalet individer deras umgängeskrets består av. Denna kom i form av en tabell (se nedan) där frågan löd ”*Ungefärligt hur många av dessa är*”. I det vertikala fältet fanns grupperna familj, släkt, vänner, arbets-/studiekamrater samt kategorin grannar. För att fånga upp eventuella umgängen som ej tillhörde någon av dessa kategorier fanns även ”övriga personer” med som alternativ. I det horisontella fältet placerades åtta olika alternativ, allt från ”0” till ”21 eller fler”, för att ta reda på hur många personer de umgås med ur respektive grupp.

**Ungefärligt hur många av dessa är:**

	0	1-3	4-7	8-10	11-13	14-17	18-20	21 eller fler
Familj	<input type="checkbox"/>	<input type="checkbox"/>	<input type="checkbox"/>	<input type="checkbox"/>	<input type="checkbox"/>	<input type="checkbox"/>	<input type="checkbox"/>	<input type="checkbox"/>
Släkt	<input type="checkbox"/>	<input type="checkbox"/>	<input type="checkbox"/>	<input type="checkbox"/>	<input type="checkbox"/>	<input type="checkbox"/>	<input type="checkbox"/>	<input type="checkbox"/>
Vänner	<input type="checkbox"/>	<input type="checkbox"/>	<input type="checkbox"/>	<input type="checkbox"/>	<input type="checkbox"/>	<input type="checkbox"/>	<input type="checkbox"/>	<input type="checkbox"/>
Arbets- /studie- kamrater	<input type="checkbox"/>	<input type="checkbox"/>	<input type="checkbox"/>	<input type="checkbox"/>	<input type="checkbox"/>	<input type="checkbox"/>	<input type="checkbox"/>	<input type="checkbox"/>
Grannar	<input type="checkbox"/>	<input type="checkbox"/>	<input type="checkbox"/>	<input type="checkbox"/>	<input type="checkbox"/>	<input type="checkbox"/>	<input type="checkbox"/>	<input type="checkbox"/>
Övriga personer	<input type="checkbox"/>	<input type="checkbox"/>	<input type="checkbox"/>	<input type="checkbox"/>	<input type="checkbox"/>	<input type="checkbox"/>	<input type="checkbox"/>	<input type="checkbox"/>

Det visar sig vara vanligt att en eller flera kategorier står tomma på personer. Drygt hälften uppger att ingen granne ingår i deras umgängeskrets. Inte långt ifrån hälften har inga studie- eller arbetskamrater som ingår i deras umgängeskrets och drygt en tredjedel av respondenterna har inte någon ur släkten som tillhör deras umgängeskrets. Det är däremot mycket ovanligt bland respondenterna att inte ha vänner eller familj i sin umgängeskrets. Bland båda dessa kategorier är det enbart 4 procent som är utan detta.

Vid en granskning av vilken kategori av personer respondenternas umgängeskrets består av och hur många ur respektive grupp de umgås med visade det sig att den grupp av personer som de allra flesta respondenter har ett störst antal av är vänner. Hela 72 procent har denna kategori som ensam eller delad förstaplats vid en rankning av vilken gruppering som innehöll flest personer.

### 5.3 Nätverkens täthet och effektivitet

Täthet inom ett nätverk handlar om i vilken extension dem som utgör en del i det känner varandra (Forsberg & Wallmark, 2002). För att undersöka graden av täthet i respondenternas nätverk har de ensamstående föräldrarna fått svara på frågor kring huruvida personer inom deras nätverk umgås även när de själva inte är med.

Hur många av dina vänner och bekanta känner varandra så pass att de har kontakt och/eller umgås även när inte du är med?

	Frequency	Percent	Valid Percent	Cumulative Percent
Alla/ Näst intill alla	4	3,7	3,7	3,7
De flesta	22	20,4	20,4	24,1
Ungefär hälften	27	25,0	25,0	49,1
Ett fåtal	43	39,8	39,8	88,9
Inga av dem	12	11,1	11,1	100,0
Total	108	100,0	100,0	

Tabellen ovan visar att hela 40 procent svarar att enbart ett fåtal av deras vänner och bekanta känner varandra så pass att de har kontakt och/eller umgås även när inte respondenten är med. Efter det blir det vanligaste svaret (25%) att ungefär hälften har denna slags kontakt. Enbart var femte respondent uppger att de flesta av deras vänner och bekanta har kontakt och/eller umgås när de själva inte är med och blott 4 procent svarar alla/näst intill alla. Det går att urskilja ett samband mellan ålder och grad av täthet i nätverket. Bland de respondenter som är 25 år eller yngre framgår det att tätheten är högre, jämfört med resterande respondenters nätverk. En tredjedel av de yngre uppger att de flesta av deras vänner och bekanta känner varandra så pass att de har kontakt och eller umgås även när inte respondenten är med medan endast en femtedel av resterande respondenter svarar samma sak.

Hur många från din familj/släkt känner dina vänner/bekanta så pass att de har kontakt och/eller umgås även när inte du är med?

	Frequency	Percent	Valid Percent	Cumulative Percent
Alla/ Näst intill alla	6	5,6	5,6	5,6
De flesta	17	15,7	15,7	21,3
Ungefär hälften	9	8,3	8,3	29,6
Ett fåtal	34	31,5	31,5	61,1
Inga av dem	42	38,9	38,9	100,0
Total	108	100,0	100,0	

När en liknande fråga ställs, dock gällande kontakten mellan familj/släkt och vänner/bekanta, blir det vanligaste svaret, som hela 39 procent uppger, att inga av dem har kontakt och/eller umgås när inte respondenten själv är med. Därefter blir det vanligaste svaret *ett fåtal* som 31 procent fyller i. Enbart 21 procent svarar *alla/näst intill alla* eller *de flesta*. Vid en sambandsgranskning av denna fråga går det att utläsa en förbindelse mellan kön och täthet mellan grupperna. 20 procent av kvinnorna svarar *alla/näst intill alla* eller *de flesta* medan hela 50% av männen svarar samma sak.

Resultaten visar således att det är mer vanligt än särskilt att respondenternas umgängeskrets ej har någon vidare kontakt med varandra vid sidan av deras relation till respondenten ifråga. Vid en tolkning av detta utifrån nätverksteorin går det att säga att majoriteten av respondenterna har nätverk som inte är täta till sin karaktär vilket i sin tur innebär en brist i dessa nätverk. Individen är i behov av människor i sitt nätverk som pratar ihop sig och därför kan ett nätverk med hög grad av sammanhållande länkar vara av stor betydelse (Epstein, 1969 i Bergerhed, Forsberg & Hultkrantz-Jeppsson, 1985).

Skälet till att man betonar vikten av ett "skvallrande" nätverk där dess medlemmar har kontakt är att medlemmarna snabbt mobiliserar varandra, för att exempelvis hjälpa ego då han/hon hamnat i en kritisk situation (Epstein, 1969 i Bergerhed, Forsberg & Hultkrantz-Jeppsson, 1985). Det effektiva nätverket innebär med andra ord snabba och direkta informationskanaler och är alltså den del av nätverket som visar högst grad av sammanhållande länkar. Resterande delen av nätverket som inte faller inom ramarna för dessa kriterier kallas för det utvidgade nätverket (Bergerhed, Forsberg & Hultkrantz-Jeppsson, 1985). Resultaten visar följaktligen att de flesta av respondenterna har nätverk som enligt

nätverksteorin är utvidgade sådana även om vissa delar av nätverken trots allt är mer täta än andra.

De redovisade siffrorna talar även för en enighet med nätverksteorins framkastande om att tätheten är högre inom cluster än mellan cluster. Cluster är plexusgrupper och karaktäristiskt för dessa är att det förekommer täta förbindelser *inom* grupperna medan förbindelser *mellan* grupperna är mer glesa (Svedhem, 1985). Inom plexusgruppen vänner är det bara 11 procent som svarar att inga av deras vänner och bekanta känner varandra så pass att de har kontakt och/eller umgås även när inte respondenten är med. Detta medan hela 39 procent ger samma svar ”inga alls” vad gäller kontakten, mellan familj/släkt och vänner/bekanta, som utgörs av individer som tillhör olika cluster. Tätheten är med andra ord betydligt högre inom deras vän- och bekantskapskrets än vad den är mellan samma krets och familj- släktumgänget.

Hur tätheten ser ut inom ett nätverk beror även mycket på *hur många* clusters ett nätverk innehåller (Svedhem, 1985). Eftersom tätheten inom varje cluster är hög blir den totala tätheten högre med få clusters. Forskning har visat att det är hälsosammare att ha kontakt med flera sektorer än ett stort antal personer inom en sektor. Svedhem (1985) menar att det därmed finns anledning att ana att det är av vikt att ta hänsyn till antal clusters i nätverket. En individs nätverk består ofta av 4-5 cluster. Dessa brukar vara familj, släkt, arbete, grannar och vänner (Ibid.). Det framgår inte enligt nätverksteorin hur många personer som bör ingå i en grupp för att räknas som ett cluster. För att på något vis kunna undersöka hur många av respondenterna som lever upp till att sitta inne med 4-5 cluster i sin umgängeskrets har följande uträkning gjorts; I enlighet med nätverksteorin är ett av kriterierna för ett idealiskt nätverk att det består av ca 25 personer som ego (i detta fall respektive respondent) betraktar som viktiga (Svedhem, 1985). Vidare består en individs sociala nätverk vanligen av 4-5 cluster (Ibid.). 25 individer dividerat med 4,5 cluster blir i genomsnitt 5,5 individer per cluster. Då får man tänka på att vissa av dessa 25 personer eventuellt inte tillhör något cluster utan hamnar i kategorin ”Övriga personer”. För att sätta en gräns vid en uträkning granskades, med detta som bakgrund, hur många av respondenterna som har minst fyra cluster där de fyllt i alternativet 4-7 personer i varje cluster alternativt kategorier med fler personer. Det visar sig då att enbart 13 procent har nätverk som lever upp till detta. Vid en granskning av hur många som fyllde i fyra eller fler kategorier med 4-7, varken en lägre eller högre siffra, så visar det sig att endast en har gjort detta. Summeringen av detta blir att ytterst få av respondenterna lever upp till att sitta inne med 4-5 cluster med minst 4-7 personer i varje cluster. Dessa

resultat påvisar en bristfällighet i de ensamstående föräldrarnas nätverk. Visserligen talar få cluster för större sannolikhet till täta nätverk. Å andra sidan är det inte bra att ha *för* få cluster då det innebär en fördel att ha kontakt med flera sektorer snarare än att ha många kontakter inom en sektor (Svedhem, 1985).

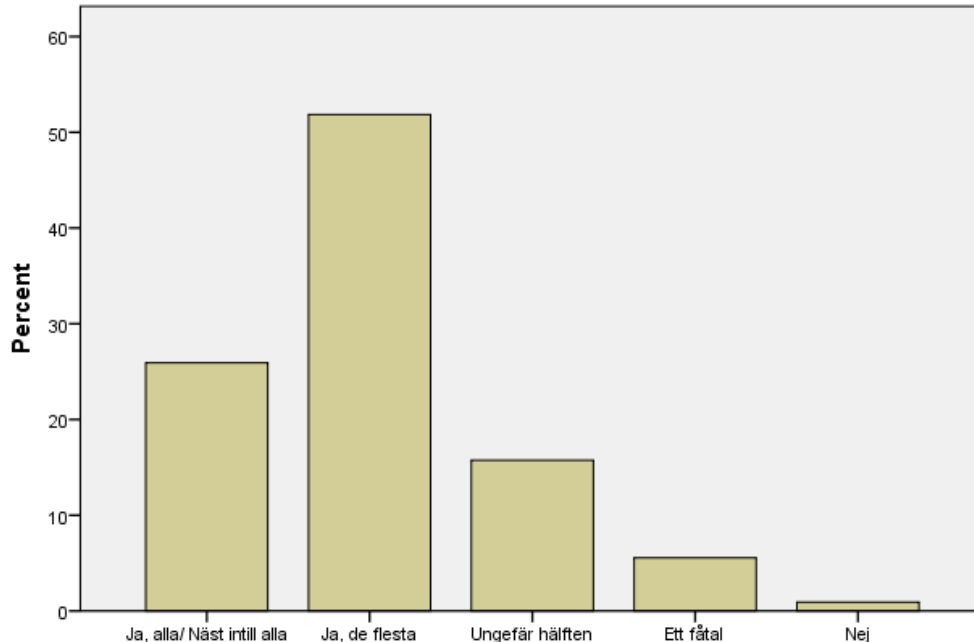
## 5.4 Uniplexa och multiplexa relationer

Vid nätverksanalys gör man skillnad mellan uniplexa och multiplexa relationer (Forsberg & Wallmark, 2002). Uniplex är länken när den huvudsakligen begränsar sig till ett innehåll, t.ex. att vara arbetskamrater. Har man istället en relation där man har mer än en förbindelse till personen blir det en multiplex länk då förhållandet mellan individerna är av mer än en karaktär (Svedhem, 1985). Det kan exempelvis handla om att man är både vänner och kollegor. För att ta reda på om respondenterna har mer än en typ av relation till de personer som ingår i deras umgängeskrets fick de dels frågan om huruvida de går en kurs/studerar eller arbetar med någon från sin familj/släkt. Enbart 7 procent gör detta medan resterande 93 procent svarar nej. De flesta av dem som svarar ja beskriver att det då handlar om en person och övriga att det rör sig om 2-3. Respondenterna fick även svara på frågor om sina grannar och om eventuella kurs/studie- samt arbetskamrater. Det visade sig att 43 procent på fritiden umgås med någon av sina kurs/studie- eller arbetskamrater, 57 procent gör det inte. De flesta som svarar ja på frågan har 1-3 kurs/studie- eller arbetskamrater som de umgås med på fritiden. En intressant upptäckt är att inte långt ifrån hälften (43%) av kvinnorna umgås med någon av sina kurs-/studie och/eller arbetskamrater. Detta medan endast en av de 6 manliga respondenterna gör detta. Vad gäller respondenternas relationer till sina grannar svarar 33 procent att de umgås med någon av sina grannar och 67 procent gör det inte. De flesta som svarar ja på frågan uppger att de umgås med två grannar.

Resultaten visar således att det överlag förekommer vissa multiplexa relationer, framförallt vad gäller kurs/studie/arbetskamrater samt grannar. Dock är dessa relationer mycket få i förhållande till antalet uniplexa relationer respondenterna har. I allmänhet brukar länken en individ har till personer som utgör en multiplex relation anses vara starkare (Svedhem, 1985). De multiplexa relationerna som respondenterna sitter inne med ska därför ses som en tillgång.

## 5.5 Normer och värderingar

Delar du normer och värderingar med de personer i din umgängeskrets som står dig nära?



Diagrammet ovan visar att de flesta respondenter anser att de delar normer och värderingar med de personer i sin umgängeskrets som står dem nära. Var fjärde person svarar att de delar normer och värderingar med alla/näst intill alla. Drygt hälften svarar de flesta. En granskning av eventuella skillnader mellan mödrar och fäder visar att ingen av de manliga respondenterna svarar ”Ja, alla/Näst intill alla”. Hälften av dem uppger istället att de delar normer och värderingar med de flesta och den andra halvan svarar ”ungefär hälften”.

Att dela normer och värderingar med människor i sin omgivning anses vara av vikt. Människor knyter an genom en rad nätverk och Field (2003) beskriver att individen tenderar att dela gemensamma värderingar med andra medlemmar i dessa nätverk. Han förklarar att i den mån dessa nätverk utgör en resurs kan de ses som skapandet av ett slags kapital. Vidare framhåller Field att ju fler människor du känner och desto mer du delar gemensamma synsätt med dessa personer, desto rikare är du i socialt kapital. Resultaten ovan visar att närmare fyra av fem, av de ensamstående föräldrarna, anser att de delar normer och värderingar med alla eller de flesta personer ur deras umgängeskrets som står dem nära. Detta tyder på att det umgänge som de ensamstående föräldrarna har innebär en tillgång, även om de flesta har

nätverk som är små till storleken så ska de relationer som ingår däri ses som en resurs och ett berikande av respondenternas sociala kapital.

## 5.6 Ett idealiskt nätverk?

Svedhem (1985) beskriver att man genom vägledning av de undersökningar som har genomförts kring nätverk kan beskriva en idealisk nätverkstyp. Denna typ av nätverk menas bereda individen att klara de allra flesta motgångar och kriser i livet, leda till godare hälsa samt högre livslängd (Ibid.). För att analysera huruvida respondenternas nätverk lever upp till dessa krav lägger jag i det följande fram de olika karaktäristika som detta idealiska nätverk består av- där jag gör jämförelser med de resultat som framkommit ur undersökningen. *Ett av kriterierna* för nätverket är att det består av ca 25 personer som ego betraktar som ”viktiga” (Svedhem,1985). Efter att ha granskat respondenternas svar går det att konstatera att enbart 11 procent har nätverk som lever upp till att bestå av ca 25 ”viktiga” personer eller fler. Av de individer som utgör en del i respondenternas umgängeskrets, anser hela 68 procent att det endast är tio personer eller färre av dessa som ingår som en viktig och central del i deras liv. Svedhem (1985) skriver även att respondenterna ska tycka om personerna. Det blir här omöjligt att veta huruvida respondenterna tycker om de som ingår i deras umgängeskrets och hur många dessa är. Jag förutsätter därför här att de som respondenterna räknar som viktiga och centrala också är individer som respondenterna tycker om.

*Ett andra kriterium* är att man helst träffar dessa personer en gång i veckan eller åtminstone inte mer sällan än en gång i månaden (Svedhem, 1985).

Hur ofta träffar du dina närmsta vänner?

	Frequency	Percent	Valid Percent	Cumulative Percent
Varje dag	6	5,6	5,6	5,6
Minst en gång i veckan	40	37,0	37,0	42,6
Valid Minst en gång i månaden	46	42,6	42,6	85,2
Mer sällan än en gång i månaden	16	14,8	14,8	100,0
Total	108	100,0	100,0	



Som tabellen illustrerar träffar hela 37 procent sina närmsta vänner minst en gång i veckan och 43 procent anger svaret minst en gång i månaden. Det innebär med andra ord att hela 85 procent uppger att de träffar sina närmsta vänner minst en gång i månaden alternativt oftare än så.

**Hur ofta träffar du dina övriga kompisar?**

	Frequency	Percent	Valid Percent	Cumulative Percent
Valid Varje dag	2	1,9	1,9	1,9
Minst en gång i veckan	13	12,0	12,0	13,9
Minst en gång i månaden	52	48,1	48,1	62,0
Mer sällan än en gång i månaden	41	38,0	38,0	100,0
Total	108	100,0	100,0	

Av samtliga svar är det 12 procent som uppger att de träffar sin övriga kompisar minst en gång i veckan medan 48 procent svarar minst en gång i månaden. Detta betyder att 62 procent träffar övriga kompisar en gång i månaden eller mer frekvent än så.

**Hur ofta träffar du din familj/släkt som du inte bor tillsammans med?**

	Frequency	Percent	Valid Percent	Cumulative Percent
Valid Varje dag	6	5,6	5,6	5,6
Minst en gång i veckan	38	35,2	35,2	40,7
Minst en gång i månaden	44	40,7	40,7	81,5
Mer sällan än en gång i månaden	20	18,5	18,5	100,0
Total	108	100,0	100,0	

När det kommer till respondenternas familj och släkt som de inte bor tillsammans med uppger 35 procent att de träffas minst en gång i veckan och 41 procent svarar minst en gång i månaden. Summeringen av detta blir att fyra av fem respondenter, minst en gång i månaden eller oftare, träffar sin familj/släkt som de inte bor tillsammans med. Samtliga manliga

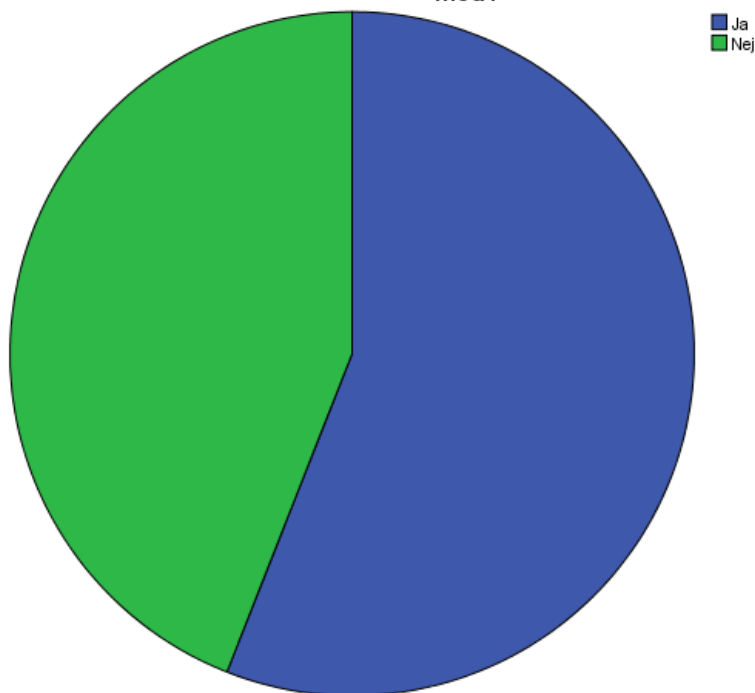
respondenter träffar sin familj/släkt minst en gång i månaden och hälften till och med minst en gång i veckan.

Resultaten visar härmed på att en absolut majoritet av respondenterna lever upp till att träffa sina närstående minst en gång i månaden, framförallt vad gäller möten med närmsta vänner, familj och släkt. Detta visar på att frekvensen av kontakten som de ensamstående föräldrarna har med sin närmsta omgivning ändå är relativt hög. Dock är det ändå viktigt att vända på steken och belysa att trots allt nästan var femte ensamstående förälder träffar sin familj/släkt mer sällan än en gång i månaden och att 15 procent inte träffar sina närmsta vänner ens en gång i månaden. Dessa respondenter ligger utanför ramen av kriterium för vad som enligt Svedhem (1985) anses vara idealiskt för ett socialt nätverk.

Inom nätverksteorin talar man om intensitet och kontaktfrekvens. Forsberg & Wallmark (2002) beskriver att detta är två faktorer som hänger ihop. Intensiteten handlar om den känslomässiga laddningen i relationer medan kontaktfrekvensen rör sig om hur ofta man träffas. I regel är det så att intensiteten minskar ju mindre vi träffas. Dock gäller inte detta nära vänner som tenderar att finns kvar även om umgänget blir av mer sällan i perioder (Ibid.). Det går emellertid att se ett samband mellan just kontaktfrekvens och intensitet utifrån ovanstående resultat då respondenterna träffar sina närmsta vänner, familj och/eller släkt i betydligt högre utsträckning än de träffar övriga kompisar.

Tilläggas bör att även om majoriteten lever upp till att träffa sina närstående minst en gång i månaden, så innebär inte detta per automatik att de ensamstående föräldrarnas behov att umgäna tillfredsställs.

Anser du att du har tillräckligt med tid för umgänge med personer som du inte bor med?



44 procent av respondenterna anser att de ej har tillräckligt med tid för umgänge med personer som de inte bor tillsammans med. En större andel av papporna är inte tillfredsställda då 43 procent av kvinnorna visavi 67 procent av männen svarar nej på frågan.

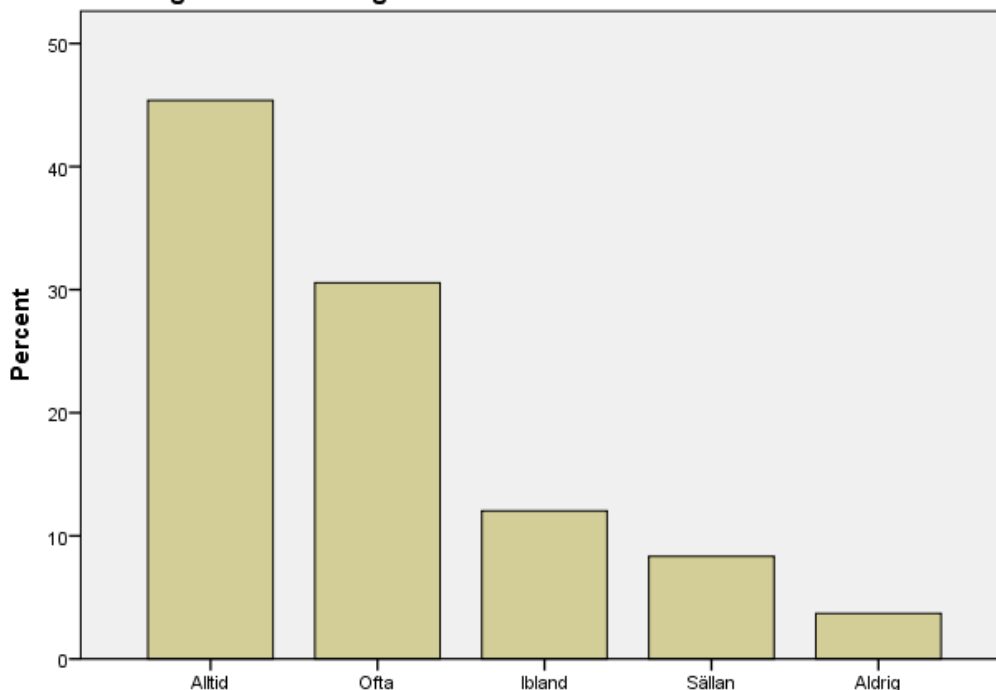
Vad som anses vara "tillräckligt med tid" är väldigt subjektivt och detta blir mycket uppenbart vid en granskning av respondenternas svar på just frågan kring detta. Vissa svarar genom att beskriva antal timmar, exempelvis "Fem timmar i veckan" medan andra beskriver i antal gånger som "Någon gång i månaden" eller "Några kvällar i veckan samt en eller två gånger på helgen". Somliga ger mer beskrivande svar som att det viktiga är att man får "Egen tid" "Tid utan stress" eller "Så mycket som jag hinner mellan min son och mitt arbete". "Att ses när man känner för det" var ytterligare en definition av vad som är tillräckligt med tid. Förutom att beskrivningarna skiljer vid avsevärt mellan varandra så skiljer sig även mängden tid som anses vara tillräcklig väldigt mycket mellan respondenterna där någon tycker att ses varje dag är tillräckligt medan någon annan nöjer sig med några gånger per år.

*Ett tredje kriterium* för ett idealiskt nätverk är att EGO räknar med stöd och hjälp från dem som ingår däri. Denna hjälp kan både vara av känslomässig och praktisk karaktär (Svedhem, 1985). I det följande kommer en belysning av de ensamstående föräldrarnas emotionella,

praktiska och ekonomiska tillvaro att läggas fram. Vid granskning av resultaten har en sambandsanalys genomförts där jag dels har tittat på huruvida de skillnader som föreligger i svaren beror på ålder. Här har jämförelser mellan respondenter som är 25 år eller yngre visavi 26 år eller äldre gjorts. Vidare har jag undersökt skillnader mellan mödrar och fäder. Dessa två variabler har jag, som tidigare framlagts, använt för att se intressanta samband hela vägen genom analysen. I denna del, då behov och tillfredsställelse av dessa, ska granskas utökar jag dock sambandsanalysen och undersöker härmed även huruvida det föreligger skillnader beroende på om respondenten är bosatt i tätort eller lever på landsbygden.

När respondenterna får svara på hur ofta de känner ett behov av emotionellt stöd och råd uppger 41 procent minst en gång i veckan. Var fjärde respondenten svarar minst en gång i månaden och ytterligare en fjärdedel uppger att de känner detta mer sällan än en gång i månaden. 12 procent svarar att de känner behov av det varje dag. Behovet hos männen förekommer inte lika ofta som det gör hos kvinnorna. Endast en av männen (17%) svarar minst en gång i veckan. Övriga 83 procent av männen svarar minst en gång i månaden eller mer sällan än en gång i månaden. Av de respondenter som lever på landsbygden känner 29 procent detta behov varje dag medan endast 8 procent av de som är bosatta i tätort känner det varje dag.

**När har du någon att vända dig till om du är i behov av emotionellt stöd och råd?**



Efter att ha granskat respondenternas svar visar dessa på att totalt 76 procent av de ensamstående föräldrarna alltid eller ofta har någon att vända sig till vid behov av emotionellt stöd och råd. 12 procent svarar att de har det ibland och totalt 12 procent svarar antingen sällan eller aldrig. Endast 6 procent av de äldre svarar sällan på när de har någon att vända sig till medan hela 22 procent av de yngre svarar samma sak. Det föreligger även skillnad mellan mödrar och fäder. Endast en av männen har alltid någon att vända sig till, ingen svarar ofta, en svarar ibland och övriga fyra män (87%) svarar sällan eller aldrig jämfört med 9 procent av kvinnorna som svarar sällan eller aldrig.

9 procent känner ett behov av praktiskt hjälp varje dag och 6 procent känner aldrig detta behov. Övriga 85 procent är hyfsat jämt fördelat mellan de tre kategorierna ”minst en gång i veckan” ”minst en gång i månaden” eller ”mer sällan än en gång i månaden”. 35 procent av kvinnorna svarar mer sällan än en gång i månaden eller aldrig, på frågan om hur ofta de känner ett behov av praktisk hjälp. Av männen svarar 67 procent mer sällan än en gång i månaden eller aldrig.



När det kommer till praktiskt stöd skiljer sig inte svaren avsevärt från samma fråga kring emotionella aspekter. 68 procent fyller endera i alltid eller ofta som svar på när de har någon

att vända sig till om de är i behov av praktisk hjälp. 16 procent svarar ibland och resterande 17 procent svarar antingen sällan eller aldrig. Av de som lever i en tätort svarar 38 procent att de alltid har någon att vända sig till medan endast en respondent (7%) av de som bor på landsbygden svarar alltid.

**Hur ofta har du ett behov av ekonomiskt stöd?**

	Frequency	Percent	Valid Percent	Cumulative Percent
Valid				
Minst en gång i veckan	3	2,8	2,8	2,8
Minst en gång i månaden	15	13,9	13,9	16,7
Mer sällan än en gång i månaden	44	40,7	40,7	57,4
Aldrig	46	42,6	42,6	100,0
Total	108	100,0	100,0	

17 procent av respondenterna har minst en gång i månaden, eller oftare än så, behov av ekonomiskt stöd. Resterande 83 procent är jämnt fördelade mellan att vara i behov av detta mer sällan än en gång i månaden eller aldrig. 45 procent av kvinnorna svarar aldrig medan ingen av männen svarar aldrig, däremot svarar 4/6 att behovet finns mer sällan än en gång i månaden.



Fyra av fem av respondenterna har någon att vända sig till om de är i behov av ekonomiskt stöd. 16 procent har inte det och 4 procent vet ej. Det visar sig vara en stor skillnad i svaren mellan mödrar och fäder. 13 procent av mödrarna svarar nej på frågan medan hela 4/6 av fäderna ger samma svar.

Det går härmed att konstatera att de allra flesta av respondenterna har ett nätverk som fungerar vad gäller både praktiskt och ekonomiskt samt emotionellt stöd. Detta är en mycket viktig faktor. Forsberg och Wallmark (2002) beskriver att ett nätverk som vid en yttre anblick verkar rikt på relationer inte nödvändigtvis behöver vara odelat positivt. Det som är avgörande tycks just vara hur väl nätverket fyller individens behov av socialt stöd och har att göra med de relationer i nätverket som skänker emotionell närhet, råd samt praktisk och materiell hjälp (Forsberg & Wallmark, 2002). Svedhem (1985) framhåller att en individs nätverk har en direkt inverkan på dennes hälsa. Han konstaterar vidare att individens nätverk fungerar som en buffert mot de negativa effekterna av stress. Resultaten ur denna undersökning visar att relativt många ändå hamnar inom ramen för de som inte erhåller stöd ur sina nätverk. Exempelvis har 12 procent sällan eller aldrig någon att vända sig till för emotionellt stöd samt råd och 17 procent av respondenterna har sällan eller aldrig någon att vända sig till för praktisk hjälp. Dessbättre är ändå att de flesta har ett nätverk som ställer upp när så behövs och som därför bör kunna ses som en god buffert för majoriteten av de

ensamstående föräldrarna. Detta räcker dock inte som ensam faktor utan Svedhem (1985) menar att förhållandet bör vara ömsesidigt vilket för oss till ett ytterligare kriterium för ett idealiskt nätverk. Denna ömsesidighet innebär att ego även ställer upp, för personer i sin omgivning, när så behövs (Ibid.). Resultaten visar att ömsesidighet till stor del verkar existera mellan respondenterna och individerna i deras nätverk. Hela 93 procent av respondenterna menar att de alltid eller ofta ställer upp som emotionellt stöd för personer i deras umgänge om de vänder sig till dem. När det gäller praktiska aspekter svarar 77 procent att de alltid eller ofta ställer upp för personer i sitt umgänge om de vänder sig till respondenten. Nätverksteorin skiljer mellan enkelriktade och reciproka kontaktlänkar. Reciproka relationer är ömsesidiga medan de relationer som är enkelriktade oftast är komplementära där den ena individen befinner sig i beroendeställning till den andra (Forsberg & Wallmark, 2002). De relationer som respondenterna har i sitt umgänge är, som ovanstående resultat visar på, till stor del reciproka till sin karaktär. Givetvis beror detta till stor del på att frågan rör sig om deras omgivning och därmed förmodligen till stor del inkluderar vänner, familj samt släkt och inte lika mycket övriga kontakter. Dock visar ändå resultatet på en stor ömsesidighet som alltså är typiskt karaktäristiskt för reciproka relationer.

Vidare är ett kriterium för ett idealiskt nätverk att ego bör ha vissa relationer med individer utöver de närstående, dessa utgörs då av personer som ego inte träffar så ofta och som inte känner så många i egos övriga nätverk (Svedhem, 1985). Vad som räknas till närstående är svårt att göra ett generellt antagande om då det utom all fråga skiljer sig från individ till individ. Om man ser till grupperna familj, släkt, vänner, arbets- och studiekamrater, grannar samt övriga personer så kan man ändå tänka sig att de tre förstnämnda grupperna av naturliga skäl består av människor som räknas tillhöra en individs närstående. Detta medan arbets- och studiekamrater, grannar samt övriga personer förmodligen till stor utsträckning utgörs av människor som individen slumpmässigt kommit i kontakt med och därför kan räknas till relationer utöver de närstående. Resultaten visar att 19 procent ej har någon person inom någon av de tre kategorierna, ”arbets- och studiekamrater”, ”grannar” och ”övriga personer”, som ingår i deras umgängeskrets. 33 procent har någon eller några ur en av de tre kategorierna. 30 procent har någon eller några ur två av de tre kategorierna och endast 18 procent har personer ur alla de tre kategorierna. Tilläggas bör att det blir omöjligt att veta hur ofta respondenterna träffar just dessa personer och huruvida dessa personer känner många, få eller inga alls i egos övriga nätverk.



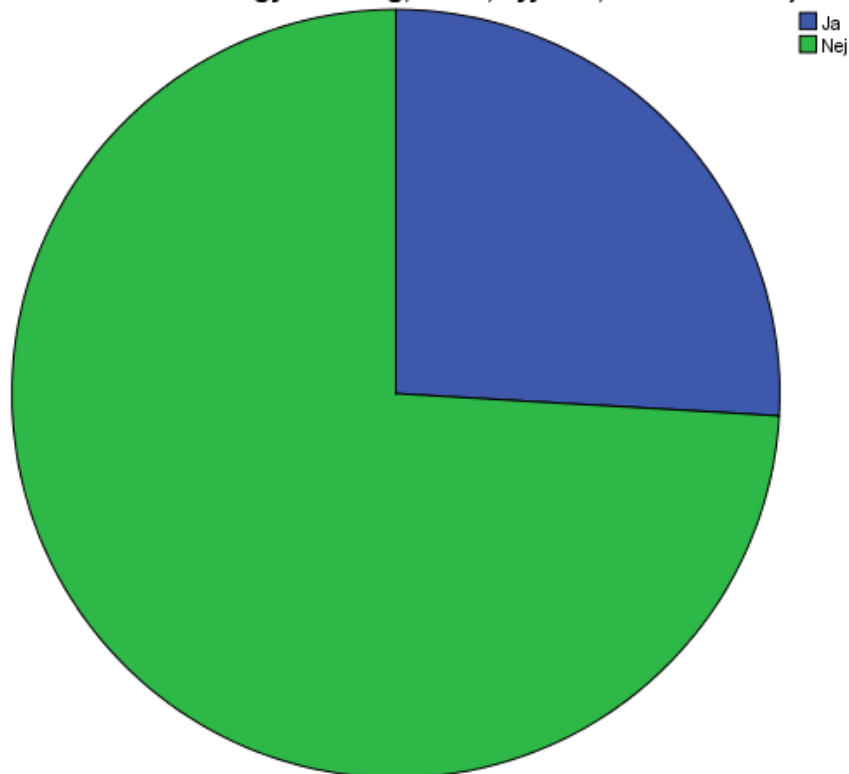
Ytterligare ett kriterium är att det till antalet är lika fördelat mellan grupperna familj, släkt, arbetskamrater, grannar och vänner. Exakta siffror är här svårt att lägga fram då respondenterna inte har behövt uppge exakt antal individer inom varje grupp utan istället att klickat i olika kategorier exempelvis 1-3, 8-10 etc. Resultaten visar dock på att en absolut majoritet av respondenter har varierande antal, snarare än jämt fördelade antal personer, mellan de olika grupperna. Det idealiska nätverket innebär också att de inom respektive grupp bör känna varandra medan kontakten mellan grupperna bör vara något glesare, dock med vissa band dem emellan. Som jag redan tidigare redovisat för är det mer vanligt än särskilt att respondenternas umgängeskrets ej har någon vidare kontakt med varandra vid sidan av deras relation till respondenten ifråga. Dock bekräftar resultaten som ovan klargjorts att tätheten är högre inom grupperna än mellan dem.

Resultaten i min studie visar att det föreligger en hel del brister i de ensamstående föräldrarnas nätverk. Liknande resultat har tidigare framlagts. Westin (2007) belyser att ensamstående mödrar i hans studier har ett avsevärt sämre utgångsläge än gifta/sammanboende mödrar avseende socialt stöd och socialt kapital. Konklusionen i rapporten av Burström m.fl (2007), vad gäller de ensamstående mödrarna, blir att dessa har sämre livsvillkor där många lider av ekonomiska svårigheter och saknar stöd, såväl praktiskt som socialt. Han redogör för att ensamstående, i betydligt större utsträckning än sammanlevande, saknar människor i sin omgivning som kan ge dem ett personligt stöd. Resultaten i Johnssons och Regnérs studie (2003) visar att det sociala nätverket endast kan ge de ensamstående föräldrarna ett i högsta grad bristfälligt stöd. Bland omkring hälften av familjerna kunde forskarna se ett mycket glest socialt nätverk. Detta både vad gäller släktingar och vänner. Resultatet i denna studie visar att de största bristerna ligger i att många har ett litet nätverk, både vad gäller den totala storleken men också vad gäller antalet personer som respondenterna anser utgör en viktig och central del i deras liv. Många nätverk är utvidgade till karaktären och kan inte klassas som effektiva. Vad gäller stöd från omgivningen ser det emellertid ljusare ut. En absolut majoritet av respondenterna har ofta eller alltid någon att vända sig till, både vad gäller emotionella, praktiska och ekonomiska aspekter. Dock finns det ändå en andel respondenter som sällan eller aldrig erhåller stöd från sin omgivning och denna utsatthet och ensamhet är något som alltså tidigare påvisats.

## 5.7 Fritidsaktiviteter

Eftersom nätverket är av så stor vikt för individen, och aktiviteter som sker på fritiden per automatik kan länkas samman med detta, ansåg jag det relevant att undersöka hur de ensamstående föräldrarnas situation ser ut vad gäller fritidssysselsättningar. I det följande presenterar jag resultatet och i slutdiskussionen kommer ett resonemang kring detta.

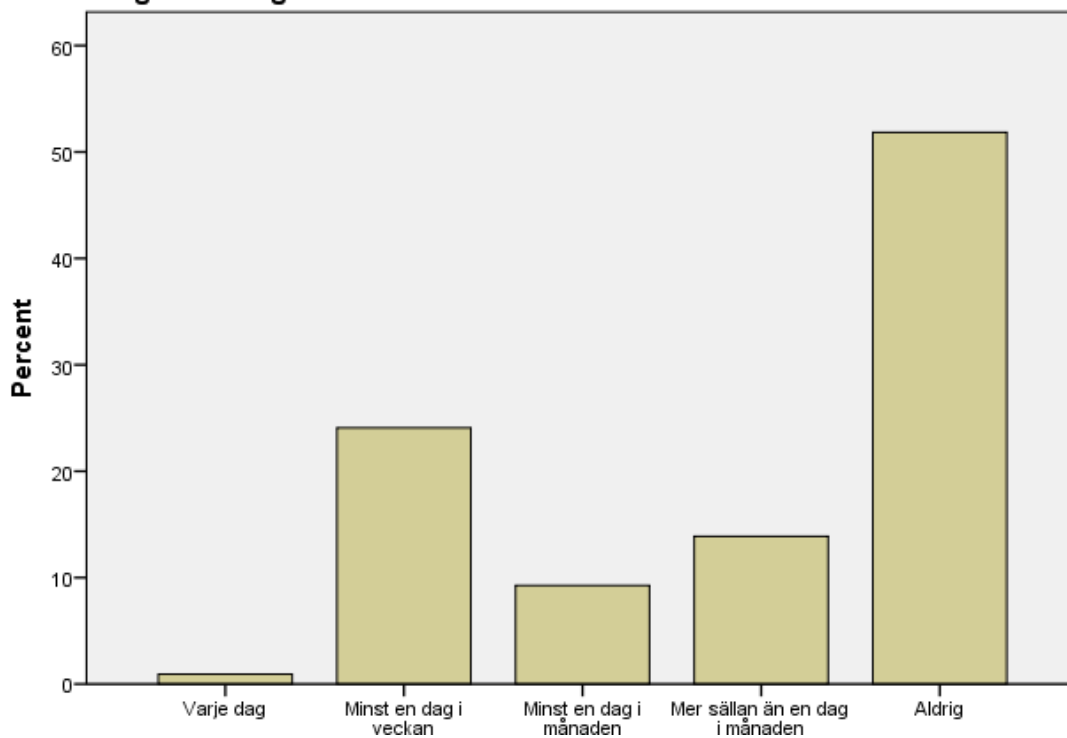
Deltar du regelbundet i fritidsaktiviteter tillsammans med andra? (Ex. danskurs, gymträning, idrott, syjunta, läsecirkel etc.)



När frågan ställdes om huruvida respondenterna regelbundet deltar i fritidsaktiviteter med andra var det viktigt att få fram det faktum att vad som anses vara en fritidsaktivitet givetvis är väldigt subjektivt. Det kan både handla om fysiska aktiviteter såväl som alla möjliga andra typer av sysselsättningar. Det kan även handla om en sysselsättning där man är medlem i en organisation eller där man aktiverar sig kring något där inga större strukturella ramar finns. Som tillägg till frågan fanns därför exempel på såväl fysiska aktiviteter som exempelvis gymträning och danskurser som andra former av aktiviteter så som läsecirkel.

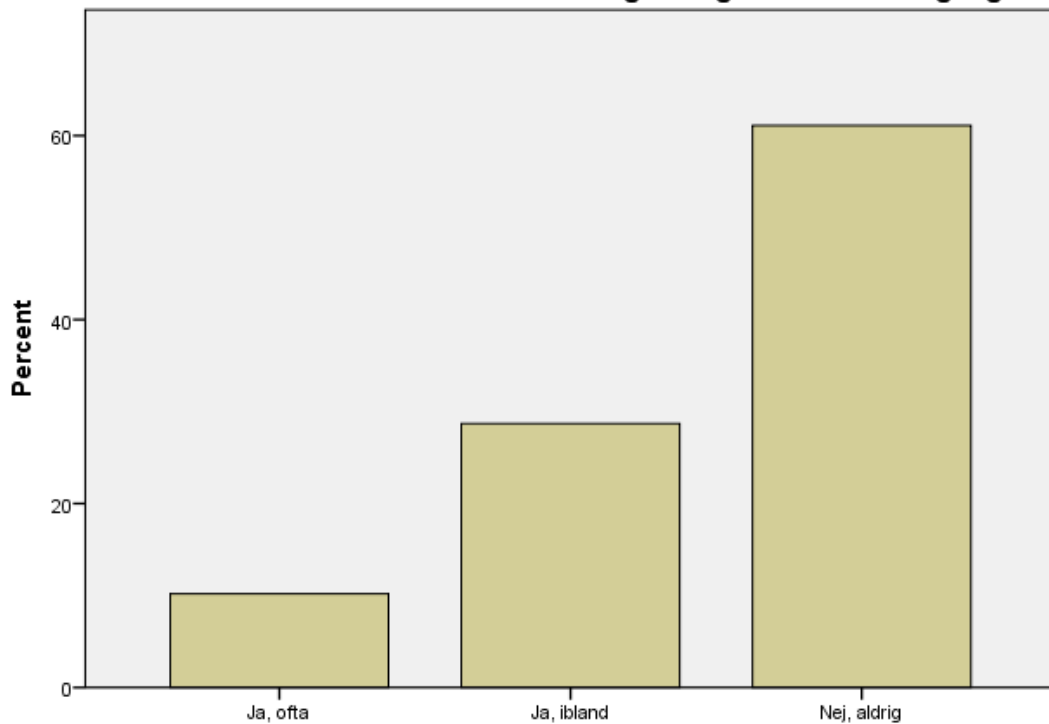
Trots detta var det enbart en dryga fjärdedel som uppgav att de deltar regelbundet i fritidsaktiviteter med andra. Hela 74 procent svarar att de inte gör det.

Hur ofta ägnar du dig åt fritidsaktiviteter som du utövar tillsammans med andra?



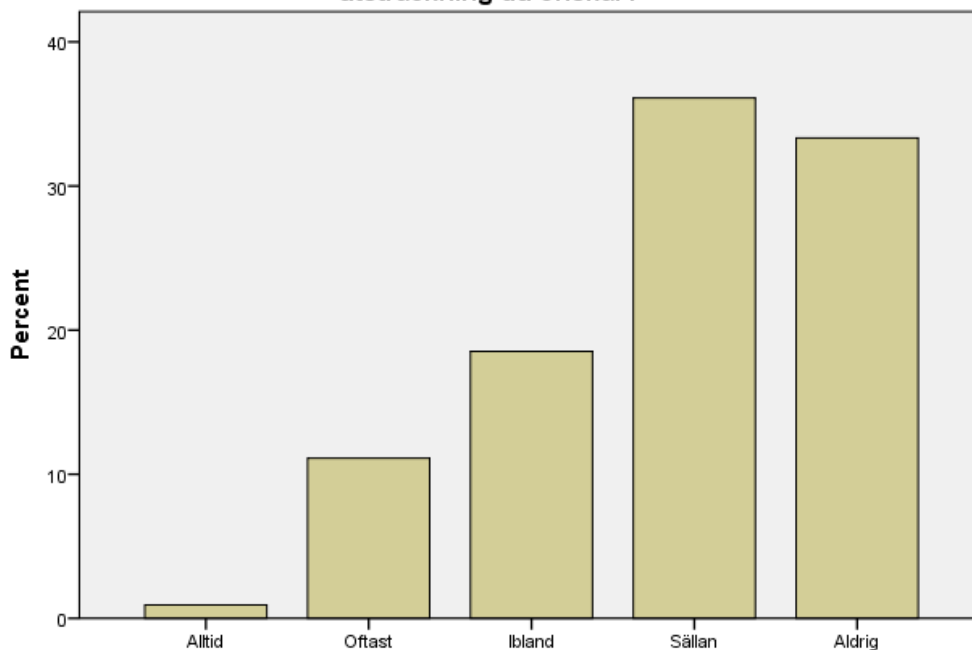
Diagrammet ovan visar att hela 52 procent aldrig ägnar sig åt fritidsaktiviteter som de utövar tillsammans med andra. 24 procent gör detta minst en dag i veckan, 9 procent minst en dag i månaden och 14 procent svarar mer sällan än en dag i månaden. Endast en person gör det så ofta som varje dag.

### Utövar du fritidsaktiviteter tillsammans med någon/några i ditt nära umgänge?



Hela 61 procent av respondenterna svarar att de aldrig utövar fritidsaktiviteter tillsammans med närstående. 29 procent gör detta ibland och bara 10 procent av respondenterna uppger att de ofta utövar fritidsaktiviteter tillsammans med någon/några i sitt nära umgänge.

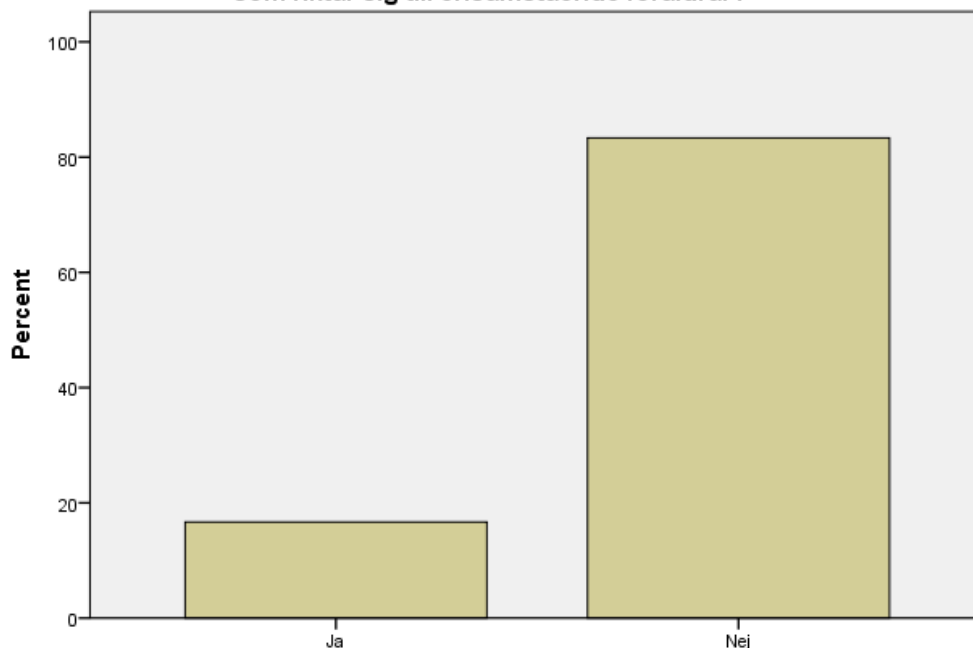
### Har du tid att ägna dig åt fritidsaktiviteter tillsammans med andra i den utsträckning du önskar?



Resultaten visar att de flesta inte är tillfredställda och nöjda med hur situationen kring utövande av fritidsaktiviteter ser ut idag. Enbart 12 procent har alltid eller ofta tid att ägna sig åt fritidsaktiviteter tillsammans med andra i den utsträckning de önskar. 19 procent har detta ibland och hela 69 procent har sällan eller aldrig tid till detta i den utsträckning de önskar. 68 procent av kvinnorna svarar sällan eller aldrig medan samtliga manliga respondenter svarar samma sak. 66 procent av de som bor i tätort svarar sällan eller aldrig och 93 procent av de som lever på landsbygden.

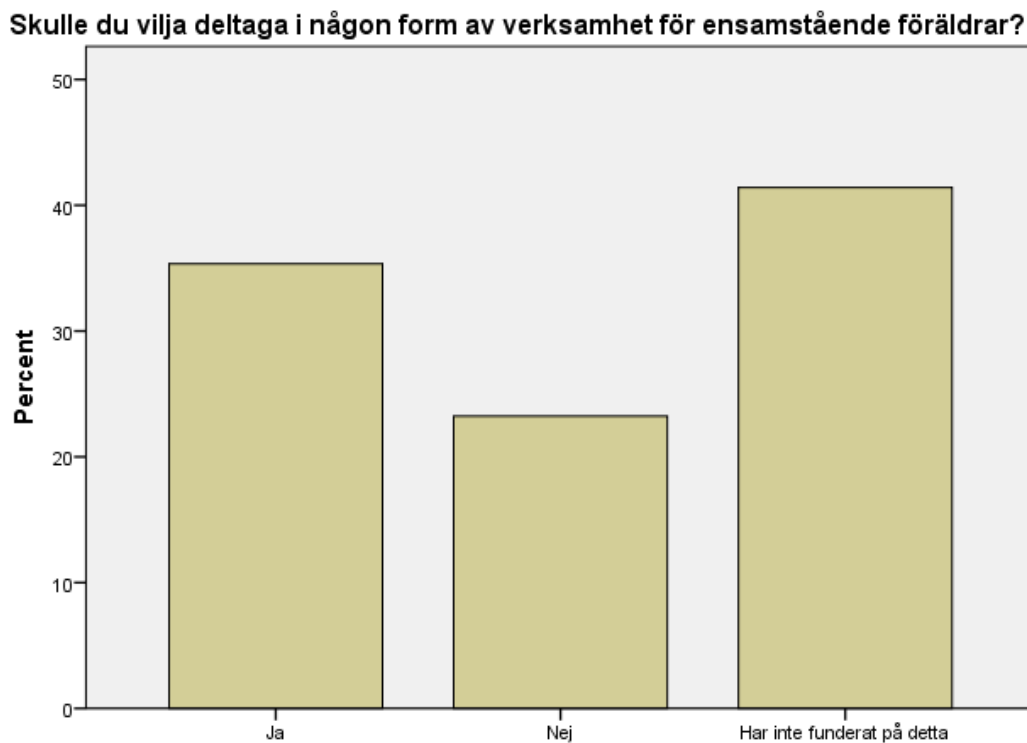
### 5.7.1 Verksamheter för ensamstående föräldrar

Har du under någon period av ditt föräldraskap varit i kontakt med en verksamhet som riktar sig till ensamstående föräldrar?



Av enkätens 108 respondenter är det enbart 18 av dessa (17%) som under någon period av sitt föräldraskap varit i kontakt med en verksamhet som riktar sig till ensamstående föräldrar. 16 av dessa 18 respondenter beskriver hur de kom i kontakt med denna/dessa verksamheter där det vanligaste svaret är att detta skett via vårdpersonal/BVC eller genom information via Internet. Andra informationskanaler är exempelvis öppna förskolan eller att man läst om det i en broschyr. Av de 18 respondenter som har varit i kontakt med en verksamhet för ensamstående är det nio som uppger att de har kontakt med en sådan verksamhet i dagsläget.

Dessa personer besöker verksamheten i lite olika omfattningar där en gör det minst en gång i veckan, 6 personer gör det minst en gång i månaden och två personer minst en gång per kvartal.



Frågan ovan riktade sig till dem som inte redan har kontakt med en verksamhet för ensamstående föräldrar i dagsläget. 41 procent av de svarande uppger att de inte har funderat på om de skulle vilja delta i någon form av verksamhet för ensamstående föräldrar. Detta samtidigt som 35 procent på rak arm kan svara ja. Knappt var fjärde person svarar nej. Detta visar att tre av fyra är intresserade eller potentiellt intresserade av att besöka en verksamhet för ensamstående föräldrar.

## **6. SLUTDISKUSSION OCH SLUTSATSER**

Som jag framförde, i uppsatsens inledning, har mycket av forskning kring ensamstående föräldrar fokuserat på hälsomässiga och/eller ekonomiska aspekter. Med denna studie var målet därför att bidra med en del till sociala hänseenden kring ensamstående föräldrar. Syftet med denna studie har varit att undersöka ensamstående föräldrars sociala nätverk där fokus

har legat på att belysa nätverkens omfattning och struktur samt det sociala stöd som föräldrarna erhåller från sin omgivning. Vidare har målet varit att synliggöra olika typer av behov som ensamstående föräldrar har samt att undersöka huruvida omfattning och/eller typen av behov, samt tillfredsställelse av behov, skiljer sig åt inom gruppen ensamstående föräldrar. Forskning med fokus på ekonomi och hälsa samt sociala aspekter har visat att ensamstående föräldrar är särskilt utsatta och att där föreligger behov som inte tillgodoses. På liknande vis har även denna studie påvisat att ensamstående mödrar och fäder har en hel del brister, vad gäller deras sociala nätverk. När det kommer till omfattning och struktur hos de undersökta föräldrarnas nätverk går det att se att dessa sitter inne med både styrkor och svagheter. Dessvärre tycks bristerna väga tyngre i vågskålen. En stor andel av föräldrarna har små nätverk där en eller flera kategorier av umgängen står tomma på personer. En tydlig majoritet har få personer som de anser ingår som en viktig och central del i deras liv. Resultaten visar att det är mer vanligt än särskilt att respondenternas umgängeskrets ej har någon vidare kontakt med varandra vid sidan av deras relation till respondenten ifråga. Detta innebär att majoriteten av respondenterna har nätverk som i enlighet med nätverksteorin till stor del är utvidgade sådana. Detta faktum utgör en brist i dessa nätverk eftersom det kan vara av stor betydelse att ha medlemmar, som har kontakt, så att de snabbt mobiliserar varandra för att exempelvis hjälpa ego vid en kritisk situation (Epstein, 1969 i Bergerhed, Forsberg & Hultkrantz-Jeppsson, 1985).

Det finns dock även styrkor i de ensamstående föräldrarnas nätverk som bör lyftas fram. Det går att konstatera att de flesta respondenter anser att de delar normer och värderingar med de personer i sin umgängeskrets som står dem nära vilket är en aspekt som anses vara av vikt. Att dela gemensamma synsätt med personer i sin omgivning, berikar individens sociala kapital (Field, 2003). Resultaten visar även på att en övervägande majoritet av respondenterna lever upp till att träffa sina närstående minst en gång i månaden, framförallt vad gäller möten med närmsta vänner, familj och släkt vilket enligt Svedhem (1985) är ett kriterium för ett gott nätverk. När det kommer till huruvida respondenternas emotionella, praktiska och ekonomiska behov tillfredsställd kan man dessutom dra slutsatsen att dessa till stor del kan bemötas. Tre fjärdedelar av de ensamstående föräldrarna har alltid eller ofta någon att vända sig till vid behov av såväl emotionellt stöd och råd som praktisk och ekonomisk hjälp. Detta är en mycket viktig faktor då det som, enligt Forsberg och Wallmark (2002), är avgörande för huruvida ett nätverk är positivt tycks vara hur väl nätverket fyller individens behov av socialt stöd. Här blir just relationer i nätverket som skänker emotionell närhet, råd samt praktisk och

materiell hjälp viktiga (Forsberg & Wallmark, 2002). Dock finns det en viss andel av respondenterna som inte har någon att vända sig till i särskilt stor utsträckning. Exempelvis svarar 12 procent antingen sällan eller aldrig på när de har någon att vända sig till för emotionellt stöd och råd. De personer som inte har någon att vända sig till, för stöd av olika slag, har då inte heller ett nätverk som fungerar som skydd. Svedhem (1985) konstaterar att individens nätverk fungerar som en buffert mot de negativa effekterna av stress och har därmed en direkt inverkan på individens hälsa.

En ytterligare slutsats som kan dras är att det föreligger vissa skillnader inom den grupp av ensamstående föräldrar som besvarade enkäten, vad gäller behov och huruvida dessa behov tillfredsställs. För att försöka förklara dessa skillnader har en sambandsanalys genomförts där jag tittat på bakgrundsvariablerna genus, ålder och hemort. Samtliga av dessa variabler tycks påverka hur behovet och tillfredsställelsen av behov ser ut. För att exemplifiera med några skillnader uppger endast 6 procent, av respondenter över 25 år, sällan som svar på när de har någon att vända sig till om de är i behov av emotionellt stöd och råd. Detta medan 22 procent av de yngre svarar samma sak. Vad gäller praktiska aspekter är tillfredsställelsen inte alls lika hög hos de yngre som hos de över 25 år. Hela 28 procent av de senare erhåller praktisk hjälp varje dag eller minst en gång i veckan medan ingen av de som är 25 år eller yngre får det varje dag och knappt var sjätte av dem får det minst en gång i veckan. Endast en av männen har alltid någon att vända sig till för emotionellt stöd och råd, ingen svarar ofta, en svarar ibland och övriga fyra män (87%) svarar sällan eller aldrig jämfört med 9 procent av kvinnorna som svarar sällan eller aldrig. Bland de som lever i en tätort svarar 38 procent att de alltid har någon att vända sig till vid behov av praktisk hjälp medan endast en respondent (7%) av de som bor på landsbygden svarar alltid.

Närmare hälften av respondenterna anser att de ej har tillräckligt med tid för umgänge med personer som de ej bor tillsammans med. Resultaten som presenterats ovan visar dessutom att det hos en stor andel av de ensamstående föräldrarna råder missnöje över hur situationen kring fritidsaktiviteter, som utövas tillsammans med andra, ser ut idag. Eftersom denna typ av sysselsättning givetvis är sammanlänkat med individens sociala nätverk, har detta per automatik betydelse för kvalitén på deras nätverk. Uppenbarligen råder det här ett glapp mellan föräldrarnas behov samt önskan och den utsträckning i vilket dessa behov blir tillfredsställda. En reflektion som dyker upp i efterhand är; Hur hade svarsfrekvensen sett ut



om jag istället formulerat frågan som ”Har du *möjlighet* att utöva fritidsaktiviteter tillsammans i den utsträckning du önskar?” Somliga kanske har tid men inte möjlighet av andra skäl och följaktligen hade svarsfrekvensen då blivit ännu högre vad gäller de som inte är tillfreds med hur situationen ser ut idag. Jag ställer mig alltså frågan om det enbart handlar om tidsbrist eller om andra faktorer spelar in. Är det måhända även en kostandsfråga eller praktiska hinder som gör det svårt för föräldrarna att ta sig till olika aktiviteter? Ett förslag till vidare forskning vore att spåna vidare vad gäller dessa frågetecken. Vad kan göras för att de ensamstående föräldrarnas ska få möjlighet att förstärka sina nätverk och komma ut på sysselsättningar som kan bidra till denna förstärkning? Det visar sig att endast 17 procent under någon period av sitt föräldraskap varit i kontakt med en verksamhet som riktar sig till ensamstående föräldrar. Detta är en förvånansvärt låg siffra, i synnerhet med tanke på att hela 35 procent på rak arm kan svara ja på att ett intresse för en sådan kontakt finns. Hela 41 procent har inte funderat på detta och en reflektion blir då om detta kan ha att göra med att utbudet är så litet eller om föräldrarna inte har upplysts om verksamheter, för ensamstående, som de eventuellt kan besöka. Kanske rör det sig om båda delarna? Med tanke på att verksamheter anpassade för ensamstående inte är allt för många vore inte detta omöjligt. Som har beskrivits i uppsatsens inledning stod det i regeringens satsning på nationellt föräldrastöd, som kom 2009, att ensamföräldrar och andra mindre föräldraformer ska erbjudas egna grupper på BVC. Detta för att involvera ensamstående föräldrar i sociala sammanhang. Helene Öberg (SLL, 2010) menar dock att det breda stöd som erhålls på BVC går ensamföräldrar förbi och hon förklarar att många ensamstående upplever att allt fokus hamnar på kärnfamiljens behov vilket resulterar i att ensamstående inte vill delta. Det är i denna studie tydligt att behovet och önskemålet finns så en potentiell lösning för att möta föräldrarnas behov ligger som jag ser det i att lägga resurser på verksamheter för ensamstående. Här behöver man nå ut till ensamstående föräldrar och uppmärksamma dem om verksamheter som är anpassade för dem.

# LITTERATURFÖRTECKNING

Barnes, A. John (1954). Class and Committees in a Norwegian Island Parish. I Human Relations, (7) s.39-58.

Bask, Miia (2008) *Utlandsfödda och ensamföräldrar riskerar utanförskap*. Umeå: Umeå Universitet

Bergerhed, Eva, Forsberg, Gunnar, Hultkrantz-Jeppsson, Astrid (1985): Socialantropologi. I Svedhem, Lennart (red.): *Nätverksterapi – teori och praktik*. Stockholm: Carlsson bokförlag.

Bryman, Alan (2002) *Samhällsvetenskapliga metoder*. Malmö: Liber ekonomi

Burström, Bo, Schultz, Anja, Burström, Kristina, Fritzell, Sara. Irestig, Robert, Jensen, Janne, Lynöe, Niels, Marttila, Anneli, Sun, Sun (2007) *Hälsa och livsvillkor bland socialt och ekonomiskt utsatta grupper i Stockholms län*. Stockholm: Edita Västra Aros AB

Codex (2012) *Regler och riktlinjer för forskning*.

Daneback, Kristian, Månsson, Sven-Axel (2008) Kapitel 10: *Internetforskning*. Ur Meeuwisse, Anna, Swärd, Hans, Eliasson- Lappalainen, Rosmari, Jacobsson, Katarina. *Forskningsmetodik för socialvetare*. 2008. Stockholm: Natur och kultur

Ejlertsson, Göran (2005) *Enkäten i praktiken. En handbok i enkätmetodik*. Lund: Studentlitteratur AB

Elofsson, Stig (2005) Kapitel 4: *Kvantitativ metod. Struktur och kreativitet*. Ur Larsson, Sam, Lilja, Johan, Mannheimer, Katarina. *Forskningsmetodikens grunder*. 2005. Danmark: Författarna och studentlitteratur

Enalyzer.se (2013) Information från <http://www.enalyzer.com/company.aspx>

Europaparlamentet (2011) *Ensamstående mammor behöver bättre stöd*.

Hämtad 2012-05-20 från

<http://www.europarl.europa.eu/news/sv/headlines/content/20110131STO12856/html/Ensamst%C3%A5ende-mammor-beh%C3%B6ver-b%C3%A4ttre-st%C3%B6d>

Familjeliv (2013). Information från

<http://www.familjeliv.se/Information/om.php>

Field, John (2003) *Social capital*. London: Routledge

Forsberg, Gunnar, Wallmark, Johan (2002) *Nätverksboken – om mötets möjligheter*. Malmö: Liber AB

Franséhn, Mona (2004) *Den dolda triaden. Om ensamstående mödrar med söner och deras behov av stöd inom socialtjänsten*. Nr 2004:1 Göteborg universitet: Skriftserien Institutionen för socialt arbete

Fritzell, Sara, Burström, Bo (2006) *Skillnader i hälsa bland ensamstående och sammanboende mödrar i Stockholms län 2002 Diskussion och analys av levnadsvillkor och levnadsvanor*. Enheten för Socialmedicin och Hälsoekonomi. Centrum för Folkhälsa. FORUM för kunskap och gemensam utveckling. Stockholms läns landsting

Holme, Magne, Idar, Solvagn, Krohn, Bernt (1997) *Forskningsmetodik. Om kvalitativa och kvantitativa metoder*. Lund. Studentlitteratur AB

Johnsson, Lisbeth, Regnér, Margareta (2003) *Ensamma föräldrar och vanliga familjer: en studie av insatsen kontaktfamilj inom socialtjänsten*. Göteborg: Institutionen för socialt arbete, Univ.

Klefbeck, Johan, Ogden, Terje (2003). *Barn och nätverk: ekologiskt perspektiv på barns utveckling och nätverksterapeutiska metoder i behandlingsarbete med barn*. 2. (omarb) uppl. Stockholm: Liber

Kungliga Socialstyrelsen (1957) *Ensamstående mödrars sociala och ekonomiska förhållanden år 1955*. Sverige Socialstyrelsen (medarbetare) Göteborg: Statistiska centralbyrån

Kvale, Steinar (1997) *Den kvalitativa forskningsintervjun*. Lund: Studentlitteratur

Kvale, Steinar, Brinkmann, Svend (2009) *Den kvalitativa forskningsintervjun*. Lund: Studentlitteratur

Kylén, Jan-Axel (1994) *Fråga rätt vid enkäter, intervjuer, observationer och läsning*. Stockholm: Kylén Förlag AB

Lindqvist, Kristina (2009) *Ensamstående mammor löper risk för ohälsa*. Artikel ur veckotidningen Arbetaren nr. 6 2009.

Lipman, L. Ellen, Offord R. David, Boyle, H. Michael (1997). *Single mothers in Ontario: sociodemographic, physical and mental health characteristic*. Canadian Medical Association Journal, Vol. 156, Nr. 5 (Mars, 1997), s. 639-45. Centre for Studies of Children at Risk, Department of Psychiatry, McMaster University, Hamilton, Ont.

McLanahan, S. Sara, Wedemeyer, V. Nancy, Adelberg, Tina (1981) Network Structure, Social Support, and Psychological Well-Being in the Single-Parent Family. *Journal of Marriage and Family*, Vol. 43, Nr. 3 (Aug., 1981), s. 601-612. National Council on Family Relations Stable.

PTS, Post- och telestyrelsen (2009) *Svenskarnas användning av telefoni och Internet – Individundersökning*. Hämtad 120311 från <http://www.pts.se/sv/Dokument/Rapporter/Telefoni/2009/Svenskarnas-anvandning-av-telefoni-och-Internet---Individundersokning-2009---PTS-ER-200928/>

Roman, Christine (2004) *Familjen i det moderna. Sociologiska sanningar och feministisk kritik*. Malmö: Liber AB

Salonen, Tapio (2012) *Barns ekonomiska utsatthet. Årsrapport 2012:2*. Malmö högskola, Rädda barnen

SCB, Ringmar, Edith (2010) *Var femte mamma är ensamstående*.

Hämtad 120205 från

[http://www.scb.se/statistik/\\_publikationer/LE0001\\_2010K02\\_TI\\_03\\_A05TI1002.pdf](http://www.scb.se/statistik/_publikationer/LE0001_2010K02_TI_03_A05TI1002.pdf)

SLL. Stockholm läns landsting (2010) *Landstinget vägrar föräldragrupper för ensamstående*.

Hämtad 120205 från

<http://www.sll.se/sll/templates/PressReleasePage.aspx?id=55278>

SoU, Statens offentliga utredningar (1983) *Ensamföräldrarna och deras barn*. Betänkande från Ensamförälderkommittén. Nr. 51 Stockholm: Liber Förlaget

Svedhem, Lennart (red.) (1985). *Nätverksterapi: teori och praktik*. Stockholm: Carlsson

Thomassen, Magdalene (2007) *Vetenskap, kunskap och praxis. Introduktion i vetenskapsfilosofi*. Malmö: Gleerups Utbildning AB

Wahlgren, Lars, Isberg, Per-Erik, Sjöström, Anna (2011) *En guidad tur*. Lunds universitet: Statistiska institutionen

Westin, Marcus (2007) *Health and Healthcare Utilization Among Swedish Single Parent Families*. Uppsala: Acta Universitatis Upsaliensi

## Bakgrundsfrågor

De inledande frågorna handlar om dig och din familjesituation. Vissa av frågorna följs av ett antal svarsalternativ medan andra ger utrymme för en kommentar.

## Jag är

Mor

Far

## Vilket år är du född?

-----

## I vilken nation är du född?

-----

**Om du är född utanför Sverige:**

**Vilket år flyttade du hit?**

-----

**Vilket är ditt modersmål?**

-----

**Var är du bosatt?**

I tätort

På landsbygd

**Om du bor i en tätort:**

**Ungefärligt hur många invånare är bosatta i denna ort?**

-----

**Om du bor på en landsbygd:**

**Hur långt är avståndet till dagis/skola?**

-----

### Vilken är din huvudsakliga sysselsättning?

- Förvärsarbete
- Arbetsökande
- Föräldraledig
- Studerande

Annat (Beskriv vad i kommentarsfältet, tack)

---

---

---

### I vilken omfattning arbetar och/eller studerar du i dagsläget?

- Mer än heltid
- Heltid
- Ca 75%
- Halvtid
- Mindre än halvtid
- Inte alls



**Hur många av dina hemmaboende barn är under 18 år?**

-----

**Vilka åldrar är dina barn i?**

**(Sätt kommatecken mellan åldrarna, tack)**

-----

**Har du delad eller ensam vårdnad över ditt/dina barn?**

- Delad vårdnad
- Ensam vårdnad

Detta skiljer sig mellan barnen. Beskriv på vilket vis, tack.

-----

-----

-----

### Har du delat eller enskilt umgänge?

- Delat umgänge
- Enskilt umgänge

Detta skiljer sig mellan barnen. Beskriv på vilket vis, tack.

---

---

---

### I vilken omfattning bor ditt/dina barn tillsammans med dig?

---

### Relationer

I följande avsnitt handlar frågorna om dina relationer till närstående personer som du inte bor tillsammans med. Majoriteten av frågorna följs av ett antal svarsalternativ där du väljer att kryssa i det som du tycker stämmer in bäst. Utöver dessa lämnar några frågor utrymme för kommentarer istället för svarsalternativ.

**Hur många personer uppskattar du att din umgängeskrets består av? (Familj, släkt, vänner, arbets- och studiekamrater, grannar samt övriga personer som du umgås med minst 10 ggr/år)**

-----

**Ungefärligt hur många av dessa är:**

	0	1-3	4-7	8-10	11-13	14-17	18-20	21 eller fler
Familj	<input type="checkbox"/>	<input type="checkbox"/>	<input type="checkbox"/>	<input type="checkbox"/>	<input type="checkbox"/>	<input type="checkbox"/>	<input type="checkbox"/>	<input type="checkbox"/>
Släkt	<input type="checkbox"/>	<input type="checkbox"/>	<input type="checkbox"/>	<input type="checkbox"/>	<input type="checkbox"/>	<input type="checkbox"/>	<input type="checkbox"/>	<input type="checkbox"/>
Vänner	<input type="checkbox"/>	<input type="checkbox"/>	<input type="checkbox"/>	<input type="checkbox"/>	<input type="checkbox"/>	<input type="checkbox"/>	<input type="checkbox"/>	<input type="checkbox"/>
Arbets- /studie- kamrate r	<input type="checkbox"/>	<input type="checkbox"/>	<input type="checkbox"/>	<input type="checkbox"/>	<input type="checkbox"/>	<input type="checkbox"/>	<input type="checkbox"/>	<input type="checkbox"/>
Grannar	<input type="checkbox"/>	<input type="checkbox"/>	<input type="checkbox"/>	<input type="checkbox"/>	<input type="checkbox"/>	<input type="checkbox"/>	<input type="checkbox"/>	<input type="checkbox"/>
Övriga persone r	<input type="checkbox"/>	<input type="checkbox"/>	<input type="checkbox"/>	<input type="checkbox"/>	<input type="checkbox"/>	<input type="checkbox"/>	<input type="checkbox"/>	<input type="checkbox"/>

**Hur många av de personer som ingår i din umgängeskrets har du haft i ditt liv i minst fem år?**

-----

**Hur många av de personer som utgör en del i din umgängeskrets anser du ingår som en viktig och central del i ditt liv?**

-----

**Hur många av de personer som ingår i din umgängeskrets känner du att du kan lita på?**

-----

**Har du någon i ditt umgänge som du betraktar som din bästa vän?**

- Ja
- Nej

**Hur ofta träffar du dina närmsta vänner?**

- Varje dag
- Minst en gång i veckan
- Minst en gång i månaden
- Mer sällan än en gång i månaden

**Hur ofta träffar du dina övriga kompisar?**

- Varje dag
- Minst en gång i veckan
- Minst en gång i månaden
- Mer sällan än en gång i månaden

**Hur ofta träffar du din familj/släkt som du inte bor tillsammans med?**

- Varje dag
- Minst en gång i veckan
- Minst en gång i månaden
- Mer sällan än en gång i månaden

**Anser du att du har tillräckligt med tid för umgänge med personer som du inte bor med?**

- Ja
- Nej

**Vad anser du är tillräckligt med tid?**

-----

**Hur många av dina vänner och bekanta känner varandra så pass att de har kontakt och/eller umgås även när inte du är med?**

- Alla/ Näst intill alla
- De flesta
- Ungefär hälften
- Ett fåtal
- Inga av dem

**Hur många från din familj/släkt känner dina vänner/bekanta så pass att de har kontakt och/eller umgås även när inte du är med?**

- Alla/ Näst intill alla
- De flesta
- Ungefär hälften
- Ett fåtal
- Inga av dem

**Umgås du på fritiden med någon av dina kurs/studie- eller arbetskamrater? (Om ja, ange antal i textrutån)**

- Nej

Ja

---

---

---

**Umgås du med någon av dina grannar? (Om ja, ange antal i textrutan)**

Nej

Ja

---

---

---

**Går du en kurs/studerar eller arbetar du med någon från din familj/släkt? (Om ja, ange antal i textrutan)**

Nej

Ja

---

---

---

### **Socialt stöd**

Du har nu besvarat frågor kring dina relationer till närstående utanför hemmet, i kommande avsnitt handlar frågorna om hur dessa relationer bidrar till stöttning i vardagen. Varje fråga följs av ett antal svarsalternativ där du, likt strukturen i föregående avsnitt, väljer det som du tycker passar in bäst.

### **Delar du normer och värderingar med de personer i din umgängeskrets som står dig nära?**

- Ja, alla/ Näst intill alla
- Ja, de flesta
- Ungefär hälften
- Ett fåtal
- Nej



**Känner du dig lika mycket värd som de personer i din umgängeskrets som står dig nära?**

- Alltid
- Ofta
- Ibland
- Sällan
- Aldrig

**Upplever du att du får uppskattning och bekräftelse från din familj/släkt?**

- Alltid
- Ofta
- Ibland
- Sällan
- Aldrig

**Hur ofta sker detta?**

- Varje dag
- Minst en gång i veckan
- Minst en gång i månaden
- Mer sällan än en gång i månaden
- Aldrig

**Upplever du att du får uppskattning och bekräftelse från dina vänner?**

- Alltid
- Ofta
- Ibland
- Sällan
- Aldrig

**Hur ofta sker detta?**

- Varje dag
- Minst en gång i veckan
- Minst en gång i månaden
- Mer sällan än en gång i månaden
- Aldrig

**Upplever du att du får uppskattning och bekräftelse från övriga personer i din omgivning som ex. arbetskamrater/kurskamrater/föreningsmedlemmar?**

- Alltid
- Ofta
- Ibland
- Sällan
- Aldrig

### Hur ofta sker detta?

- Varje dag
- Minst en gång i veckan
- Minst en gång i månaden
- Mer sällan än en gång i månaden
- Aldrig

### Hur ofta känner du ett behov av emotionellt stöd och råd?

- Varje dag
- Minst en gång i veckan
- Minst en gång i månaden
- Mer sällan än en gång i månaden
- Aldrig

### När har du någon att vända dig till om du är i behov av emotionellt stöd och råd?

- Alltid
- Ofta
- Ibland
- Sällan
- Aldrig (Hoppa över de två följande frågorna)

**Hur ofta får du emotionellt stöd och råd av någon i din omgivning som du inte bor tillsammans med?**

- Varje dag
- Minst en gång i veckan
- Minst en gång i månaden
- Mer sällan än en gång i månaden
- Aldrig

**Vem/vilka vänder du dig till om du är i behov av emotionellt stöd och råd? (Här kan du välja flera alternativ)**

- Föräldrar
- Syskon
- Övrig familj/släkt
- Vänner
- Arbetskamrater
- Professionella yrkespersoner
- Vet ej

Annat

---

---

---

**Hur ofta känner du ett behov av praktisk hjälp?**

- Varje dag
- Minst en gång i veckan
- Minst en gång i månaden
- Mer sällan än en gång i månaden
- Aldrig

**När har du någon att vända dig till om du är i behov av praktisk hjälp?**

- Alltid
- Ofta
- Ibland
- Sällan
- Aldrig (Hoppa över de två följande frågorna)

**Hur ofta får du praktisk hjälp av någon i din omgivning?**

- Varje dag
- Minst en gång i veckan
- Minst en gång i månaden
- Mer sällan än en gång i månaden
- Aldrig

**Vem/vilka vänder du dig till om du är i behov av praktisk hjälp? (Här kan du välja flera alternativ)**

- Föräldrar
- Syskon
- Övrig familj/släkt
- Vänner
- Arbetskamrater
- Professionella yrkespersoner
- Vet ej

Annat

---

---

---

**Hur ofta har du ett behov av ekonomiskt stöd?**

- Minst en gång i veckan
- Minst en gång i månaden
- Mer sällan än en gång i månaden
- Aldrig

**Har du någon att vända dig till om du är i behov av ekonomiskt stöd?**

- Ja
- Nej (Hoppa över de två följande frågorna)
- Vet ej

**Hur ofta får du ekonomiskt stöd från någon i din omgivning?**

- Varje dag
- Minst en gång i veckan
- Minst en gång i månaden
- Mer sällan än en gång i månaden
- Aldrig

**Vem/vilka vänder du dig till om du är i behov av ekonomiskt stöd? (Här kan du välja flera alternativ)**

- Föräldrar
- Syskon
- Övrig familj/släkt
- Vänner
- Arbetskamrater
- Professionella yrkespersoner
- Vet ej
- Annat

**Ställer du upp som emotionellt stöd för personer i ditt umgänge om de vänder sig till dig?**

- Alltid
- Ofta
- Ibland
- Sällan
- Aldrig (Hoppa över nästa fråga)

**Hur ofta sker detta?**

- Varje dag
- Minst en gång i veckan
- Minst en gång i månaden
- Mer sällan än en gång i månaden
- Aldrig

**Ställer du upp som praktiskt stöd för personer i ditt umgänge om de vänder sig till dig?**

- Alltid
- Ofta
- Ibland
- Sällan
- Aldrig (Hoppa över nästa fråga)



### Hur ofta sker detta?

- Varje dag
- Minst en gång i veckan
- Minst en gång i månaden
- Mer sällan än en gång i månaden
- Aldrig

### Ställer du upp som ekonomiskt stöd för personer i ditt umgänge om de vänder sig till dig?

- Alltid
- Ofta
- Ibland
- Sällan
- Aldrig (Hoppa över nästa fråga)

### Hur ofta sker detta?

- Varje dag
- Minst en gång i veckan
- Minst en gång i månaden
- Mer sällan än en gång i månaden
- Aldrig

**Hur ofta känner du att du ställer upp för personer i din omgivning i högre utsträckning än de ställer upp för dig?**

- Alltid
- Ofta
- Ibland
- Sällan
- Aldrig

**Hur ofta känner du att din omgivning ställer upp för dig i högre utsträckning än du ställer upp för dem?**

- Alltid
- Ofta
- Ibland
- Sällan
- Aldrig

**När upplever du att du får klara dig själv om det dyker upp problem i din tillvaro?**

- Alltid
- Ofta
- Ibland
- Sällan
- Aldrig

**När upplever du att du har någon/några i ditt liv som du kan dela glädje med?**

- Alltid
- Ofta
- Ibland
- Sällan
- Aldrig

**När upplever du att du har någon/några i ditt liv som du kan dela sorg och bekymmer med?**

- Alltid
- Ofta
- Ibland
- Sällan
- Aldrig

## Fritidsaktiviteter

Du är nu framme vid det sista avsnittet. Följande frågor handlar om fritidsaktiviteter. Avslutningsvis ställs ett par frågor om dina erfarenheter kring verksamheter för ensamstående föräldrar.

**Deltar du regelbundet i fritidsaktiviteter tillsammans med andra? (Ex. danskurs, gymträning, idrott, syjunta, läsecirkel etc.)**

- Ja
- Nej

**Hur ofta ägnar du dig åt fritidsaktiviteter som du utövar tillsammans med andra?**

- Varje dag
- Minst en dag i veckan
- Minst en dag i månaden
- Mer sällan än en dag i månaden
- Aldrig

**Utövar du fritidsaktiviteter tillsammans med någon/några i ditt nära umgänge?**

- Ja, ofta
- Ja, ibland
- Nej, aldrig

**Har du tid att ägna dig åt fritidsaktiviteter tillsammans med andra i den utsträckning du önskar?**

- Alltid
- Oftast
- Ibland
- Sällan
- Aldrig

**Har du under någon period av ditt föräldraskap varit i kontakt med en verksamhet som riktar sig till ensamstående föräldrar?**

- Ja
- Nej (Hoppa till sidans sista fråga)

**Hur kom du i kontakt med denna/dessa verksamheter?**

-----

**Hur ser din uppfattning om verksamheten/verksamheterna ut?**

-----

**Har du kontakt med en verksamhet som riktar sig till ensamstående föräldrar i dagsläget?**

- Ja
- Nej (Hoppa till sidans sista fråga)

**Hur frekvent är denna kontakt?**

- Minst en gång i veckan
- Minst en gång i månaden
- Minst en gång per kvartal
- Mer sällan än en gång per kvartal


**Skulle du vilja delta i någon form av verksamhet för ensamstående föräldrar? (Fråga till dig som i dagsläget inte redan gör det)**

- Ja
- Nej
- Har inte funderat på detta



x

**Du är nu vid enkätens slut!**



Tack så mycket för din medverkan!

**Hej!**

**Är du förälder och ensamstående?** Då hoppas jag att Du vill medverka i min enkätundersökning! Jag studerar socialt arbete och skriver nu min magisteruppsats i ämnet. Genom denna studie vill jag undersöka hur nätverk samt socialt stöd från omgivningen ser ut för ensamstående föräldrar. Ditt deltagande är den centrala och viktigaste delen i detta och min förhoppning är därför att du ska besvara denna enkät. Frågorna tar ca 20 minuter att besvara och består av fyra delar där varje del introduceras genom en kort beskrivning. Du som besvarar enkäten är anonym.

Vid frågor och funderingar är du varmt välkommen att kontakta mig  
susanne.andersson.858@student.lu.se

Tack på förhand. Din medverkan är mycket betydelsefull!

Vänligen/ Susanne Andersson

Direktlänk till enkäten: [survey.enalyzer.com/](https://survey.enalyzer.com/)



**Hejsan alla ensamstående föräldrar!**

Jag vill bara påminna om min enkät och berätta att den är öppen för deltagande fram tom. nu på fredag (21/12).

Ett STORT tack till varenda en av er som hittills har medverkat! Jag vill också tacka för alla mail med uppmuntrande ord och lycka-till önskningar, dessa sporrar mig himla mycket i mitt arbete ska ni veta!

Jag hoppas att ni är fler som kan tänka er att besvara enkäten. Mycket forskning kring ensamstående föräldrar fokuserar på ekonomi och/eller hälsa – vilket givetvis är mycket viktigt. Dessvärre är forskningen kring sociala aspekter mycket begränsad. Varje deltagande i denna studie är guld värt och tänk på att du genom Ditt deltagande bidrar till forskningsläget kring ensamstående föräldrar :)

Direktlänk till enkäten: [survey.enalyzer.com/](https://survey.enalyzer.com/)

Vänliga hälsningar/ Susanne Andersson

---

**Hej!**

**Är du förälder och ensamstående?** Då hoppas jag att Du vill medverka i min enkätundersökning! Jag studerar socialt arbete och skriver nu min magisteruppsats i ämnet. Genom denna studie vill jag undersöka hur nätverk samt socialt stöd från omgivningen ser ut för ensamstående föräldrar. Ditt deltagande är den centrala och viktigaste delen i detta och min förhoppning är därför att du ska besvara denna enkät. Frågorna tar ca 20 minuter att besvara och består av fyra delar där varje del introduceras genom en kort beskrivning. Du som besvarar enkäten är anonym.

Vid frågor och funderingar är du varmt välkommen att kontakta mig  
susanne.andersson.858@student.lu.se

Tack på förhand. Din medverkan är mycket betydelsefull!

Vänligen/ Susanne Andersson

Direktlänk till enkäten: [survey.enalyzer.com/](https://survey.enalyzer.com/)

**Hej!**

Mitt namn är Susanne. För en vecka sedan publicerade jag, som du eventuellt har sett, en tråd som riktar sig till ensamstående föräldrar. Jag tänker nu komplettera denna med ett personligt utskick till dig och ett antal andra medlemmar.

Jag skriver en magisteruppsats i ämnet socialt arbete. Genom den studie jag genomför vill jag undersöka hur nätverk samt socialt stöd från omgivningen ser ut för ensamstående föräldrar. Att ensamstående föräldrar vill delta i undersökningen är den centrala och betydelsefullaste delen i detta och min förhoppning är därför att du ska vilja besvara denna enkät. Frågorna tar ca 20 minuter att besvara och består av fyra delar där varje del introduceras genom en kort beskrivning. Du som besvarar enkäten är anonym.

Vid frågor och funderingar är du varmt välkommen att kontakta mig genom att antingen besvara detta meddelande eller maila till [susanne.andersson.858@student.lu.se](mailto:susanne.andersson.858@student.lu.se)

Om du vill besvara frågorna blir jag otroligt tacksam och du klickar då på denna länk för att komma direkt till enkäten: [survey.enalyzer.com/](https://survey.enalyzer.com/)

Tack på förhand. Din medverkan är mycket värdefull!

Är du inte intresserad av att delta i denna undersökning så kan du besvara detta mail med ett "Vill inte delta" och jag noterar då detta i listan över tillfrågade.

Jag önskar dig en trevlig helg!

Vänligen/ Susanne Andersson

**Hejsan!**

Jag vill bara påminna om min enkät och berätta att den är öppen för deltagande tom. nu på fredag (21/12).

Har du redan besvarat enkäten så ber jag om ursäkt för påminnelsen. Ett STORT tack till varenda en av er som hittills har medverkat!

Jag hoppas att ni är fler som kan tänka er att besvara enkäten. Mycket forskning kring ensamstående föräldrar fokuserar på ekonomi och/eller hälsa – vilket givetvis är viktigt. Dessvärre är forskningen kring sociala aspekter mycket begränsad. Varje deltagande i denna studie är guld värt och tänk på att du genom Ditt deltagande bidrar till forskningsläget kring ensamstående föräldrar :)

Direktlänk till enkäten: [survey.enalyzer.com/](https://survey.enalyzer.com/)

Trevlig 3:e advent!

Vänliga hälsningar/ Susanne Andersson