



**LUNDS**  
UNIVERSITET

Teologiska fakulteten  
Magisteruppsats i praktisk teologi TEOM55  
Handledare: Prof Stephan Borgehammar  
Examinator: Prof Samuel Rubenson  
Framläggning 2013-06-05

# Predikstolen som försvann

En studie av predikoplatsen hos Rolf Bergh, Sigurd Lewerentz, Ove Hidemark och  
Jerk Alton i den liturgiska förnyelsens kölvatten

Jakob Wadelius  
2013-06-11

## **Abstract**

The purpose of this thesis is to illustrate theological and architectural currents, which have directly come to influence the pulpit in churches built since the 1950s. I have limited my presentation to include Swedish churches only. More specifically, I describe four prominent architects, and their design and placement of the pulpit. These are Rolf Bergh, Sigurd Lewerentz, Ove Hidemark and Jerk Alton.

In my thesis, I have found that the liturgical renewal during the second half of the 20<sup>th</sup> century in many ways has come to constitute the liturgical thoughts behind new church buildings in Sweden. I have also found, that the pulpit in general since the 1950s has declined in importance. Although the liturgical movement initially gave it an altered but still important role, I can state that the pulpit in newly built churches in most cases is replaced by a simple ambo. This is problematic, as the preached word historically has played a very significant role in the Swedish Lutheran Church. I have also found, that the studied architects have wanted to stand outside the contemporary architectural trends, in search of more persistent values. Also, I have found a clear connection between the pulpit or ambo, and the architect and his or hers personal conception of theology and liturgy.

Keywords: Pulpit, Liturgical movement, Architecture, Rolf Bergh, Sigurd Lewerentz, Ove Hidemark, Jerk Alton, Swedish Lutheran Church

*Tillägnas min dotter Selma, som den 21 maj 2013 lämnat tiden och ingått i evigheten*

## **Förord**

Jag vill inledningsvis rikta ett stort tack till professor Stephan Borgehammar för god handledning, som med även de kortaste varsel rätat ut mina frågetecken och hjälpt mig att slutföra denna uppsats. Tacksamhet riktas också till arkitekt Jerk Alton och ärkebiskop emeritus Gunnar Weman, som med stort intresse varit mig behjälpliga med ovärderlig kunskap och erfarenhet. Sist vill jag å det ödmjukaste tacka min fästmö Rebecka som även i de djupaste dalar varmhjärtat stått mig bi.

Lund, den 26/5 2013

Jakob Wadelius

## Innehållsförteckning

<b>1. Inledning</b> .....	s.7
1.1 Motivering av ämnesval.....	s.7
1.2 Syfte.....	s.7
1.3 Frågeställning.....	s.8
1.4 Metod och material.....	s.8
1.5 Begränsningar.....	s.9
1.6 Disposition.....	s.9
<b>2. Bakgrund och tidigare forskning</b> .....	s.11
2.1 En ny tid.....	s.11
2.2 En liturgisk förnyelse.....	s.12
2.3 Den obekväma predikstolen.....	s.14
<b>3. Undersökning</b> .....	s.15
3.1 Rolf Bergh – en kort introduktion.....	s.15
3.1.1 Berghs teologiska och arkitektoniska kontext.....	s.15
3.1.2 Berghs konception av kyrkorummet.....	s.16
3.1.3 Teologins konkreta gestaltning.....	s.18
3.1.4 Predikstolen i S:ta Birgitta kyrka i Nockeby.....	s.19
3.2 Sigurd Lewerentz verksamhet – en kort introduktion.....	s.23
3.2.1 Lewerentz teologiska och arkitektoniska kontext.....	s.23
3.2.2 Predikstolen i S:t Petri kyrka tar form.....	s.24
3.2.3 Predikstolen i S:t Petri kyrka – en detaljbeskrivning.....	s.26
3.3 Ove Hidemark – en kort introduktion.....	s.28
3.3.1 Hidemarks teologiska och arkitektoniska kontext.....	s.28
3.3.2 Katarina kyrkas återuppbyggnad – bakgrund.....	s.29
3.3.3 Nytt rum i återuppståndet yttre.....	s.30
3.3.4 Predikstolen i Katarina kyrka .....	s.31
3.4 Jerk Alton – en kort introduktion.....	s.34
3.4.1 Altons teologiska och arkitektoniska kontext.....	s.34
3.4.2 Altons konception av kyrkorummet.....	s.36

3.4.3 Teologins konkreta gestaltning.....	s.37
3.4.4 Jerk Altons predikstol – en detaljstudie.....	s.38
3.4.4.1 Predikstolen i Umeå landsförsamlings kyrka.....	s.39
3.4.4.2 Predikoplatsen i S:t Martin kyrka i Ekängen.....	s.41
3.5 Predikstolen – några nutida exempel.....	s.42
3.5.1 Turebergskyrkan i Sollentuna (2010).....	s.42
3.5.2 Årsta kyrka (2011).....	s.43
3.5.3 Krokoms nya kyrka (2013).....	s.44
3.5.4 Den nya kyrkan i Amhult (2014).....	s.45
3.6 Predikstolen – ett samtal om dåtid, samtid och framtid.....	s.47
<b>4. Diskussion.....</b>	<b>s.55</b>
4.1 Analys och sammanfattning.....	s.55
4.2 Några utvecklingslinjer.....	s.59
<b>5. Avslutning.....</b>	<b>s.61</b>
<b>6. Källförteckning.....</b>	<b>s.62</b>

## 1. Inledning

### 1.1 Motivering av ämnesval

Jag har i min magisteruppsats valt att inrikta mig på ett inom den praktiska teologin mycket spännande område – nämligen det rörande kyrkoarkitektur och liturgisk gestaltning. Under mina studiers gång har intresset för den i arkitekturen konkret gestaltade teologin varit ständigt närvarande, och det förefaller mig således naturligt att i denna magisteruppsats, fördjupa mig i något som hör till det kanske mest centrala i vår svenska, lutherska kyrka – nämligen predikstolen. Jag kommer i min uppsats bygga vidare på den förstudie som jag inom samma område genomförde höstterminen 2012, och undersöka predikstolens roll i kyrkor byggda under andra hälften av 1900-talet fram till idag, för att på så vis – både när det kommer till placering och utformning – finna särskilda, bakomliggande teologiska och arkitektoniska strömningar, i den mån dessa på ett rimligt vis går att urskilja. Detta för att teckna bilden av en förändring över tid.

### 1.2 Syfte

I min magisteruppsats har jag för avsikt att belysa sådana teologiska såväl som arkitektoniska strömningar, som direkt eller indirekt kan sägas vara av förblivande betydelse för predikstolens utformning och placering i kyrkor – tillhörande Svenska kyrkan – som uppförts efter år 1950. Jag finner det rimligt att anta att det hos de studerade arkitekterna i fråga funnits en medvetenhet om den teologiska tradition de själva varit verksamma i. Därför vill jag i uppsatsen undersöka hur denna teologiska medvetenhet konkret gestaltats i predikstolen. Jag finner det också rimligt att förutsätta att den arkitektoniska tradition arkitekten i fråga ställer sig till, får direkta konsekvenser för predikstolens utformning. Därför vill jag samtidigt söka ett samband mellan arkitektoniska strömningar och liturgisk gestaltning. Detta för att på så vis teckna en bild av predikstolens roll under andra hälften av nittonhundratalet. Jag finner det rimligt att utgå ifrån tesen att predikstolen sedan 1950-talet fått en på många vis underordnad och tillbakadragen roll. Min undersökning syftar således ytterst till att undersöka om så är fallet – och i så fall varför – samt om man i framtiden kan se tendenser till en förändring.

I min uppsats har jag valt att koncentrera min undersökning till fyra tongivande svenska kyrkoarkitekter som alla varit verksamma under senare hälften av 1900-talet. Jag skall således i

följande undersökning synliggöra sådana teologiska och arkitektoniska strömningar som haft direkt inverkan på predikstolens utformning och placering, för att på så vis tydligare klargöra den roll som arkitekterna, direkt eller indirekt, tillskrivit den. Detta för att kunna se huruvida det skett en för predikstolen generell förändring över tid.

### 1.3 Frågeställning

Min huvudfrågeställning lyder enligt följande:

Vilken roll har arkitekterna Lewerentz, Bergh, Hidemark och Alton direkt eller indirekt tillskrivit predikstolen, och på vilket sätt kan denna – när det kommer till utformning och placering – kopplas till för tiden rådande, teologiska och arkitektoniska strömningar? Förutsatt att det skett en generell förändring över tid – hur har denna sett ut, och hur kan den komma att se ut i framtiden?

### 1.4 Metod och material

Jag har i min magisteruppsats för avsikt att teckna en bred och en i möjligaste mån fullgod bild av predikstolens roll i kyrkor byggda efter år 1950. På grund av mitt arbetes begränsade omfång, finner jag det rimligt att samtidigt avgränsa min undersökning. Valet har därför fallit på en detaljstudie av fyra tongivande svenska kyrkoarkitekter – Sigurd Lewerentz, Rolf Bergh, Ove Hidemark och Jerk Alton – samt en eller flera kyrkor ritade av dessa arkitekter som för den studerade tidsepoken kan sägas vara karaktäristiska och utmärkande. Urvalet av arkitekter och kyrkor har skett utifrån ett tillgänglighetskriterium, där tydlighet och tillgänglighet i skrift och intervjuer, samt avtryck och inflytande i den svenska kyrkoarkitekturen varit avgörande. När det kommer till de studerade arkitekterna har jag försökt hitta en så bred spännvidd som möjligt, så att deras verksamhet överlappas för att sammantaget täcka perioden från 50-talet ända in i våra dagar. Ledande för urvalet har också varit huruvida arkitekterna i fråga uttryckt en tydlig liturgisk tanke, och i skrift eller intervjuer resonerat kring sådant som för min undersökning kan sägas vara av betydelse. När det kommer till de studerade kyrkorna har urvalet gått till på ett liknande vis. Valet har därför fallit på sådana kyrkor som uppfyller kravet på tillgänglighet i form av skrift och bild, och som bäst kan sägas vara typiska för sin tid och för respektive arkitekt. Min utgångspunkt har varit att studera sådana kyrkor som arkitektoniskt mer eller mindre sammanfattar respektive arkitekts teologiska ambition. I min undersökning kommer jag också att



försöka se om det går att urskilja en generell utveckling för predikstolen över tid. I de fall där jag försöker utröna spår till en möjlig framtida utveckling, kommer dessa att baseras på sådana kyrkoprojekt som nyligen slutförts, eller vid uppsatsens tillblivelse fortfarande befunnit sig i ett planritnings- eller uppförandestadie.

Jag kommer att inleda min undersökning med att teckna en bild av den teologiska och arkitektoniska kontext uti vilken arkitekterna var eller är verksamma, för att på så vis utröna sådana faktorer och motiv som för min undersökning kan sägas vara av betydande vikt. Jag bedömer att tidigare forskning rörande både Sigurd Lewerentz, Rolf Bergh, Ove Hidemark och Jerk Althon, är av en sådan god art, att jag när det kommer till redogörelsen för ett detaljstudium av arkitekterna, finner det rimligt att till stora delar basera min undersökning på denna. Till några av de studerade kyrkorna har – där detta varit möjligt – exkursioner genomförts. Ritningar och bilder kommer att användas i analyserande syfte, och fungera som komplement till litteraturstudiet. I de fall där intervjuer är möjliga, kommer sådana att genomföras. Detta kommer således att ligga till grund för den analys, genom vilken jag har för avsikt att finna svaret på min inledande frågeställning.

### 1.5 Begränsningar

Jag har valt att avgränsa min detaljundersökning till att i huvudsak gälla fyra framstående kyrkoarkitekter. Möjligheten finns därför att de försök till att teckna en generell utveckling för predikstolen över tid som jag i uppsatsen gör, på en del punkter hade sett annorlunda ut om jag istället behandlat helt andra kyrkoarkitekter. Jag vill också reservera mig för att predikstolen i enskilda fall – både när det kommer till placering och utformning – helt eller delvis kan avvika från sådant som jag i min undersökning kommer fram till.

### 1.6 Disposition

I syfte att besvara min frågeställning på bästa sätt, redogör jag efter detta inledande kapitel för den bakgrund och för den tidigare forskning, som för min undersökning är av betydande vikt. Därefter följer i kap 3 ett detaljstudium av de fyra studerade arkitekterna, och för de kyrkor och predikstolar hos de berörda arkitekterna som bäst uttrycker en tydlig liturgisk tanke. Detta detaljstudium disponeras enligt följande:

- Kap 3.1 Rolf Bergh. S:ta Birgitta kyrka i Nockeby.
- Kap 3.2 Sigurd Lewerentz. S:t Petri kyrka i Klippan.
- Kap 3.3 Ove Hidemark. Katarina kyrkas återuppbyggnad.
- Kap 3.4 Jerk Alton. Umeå landsförsamlings kyrka, samt S:t Martin kyrka i Ekängen.

Därefter följer en undersökning av predikstolen i sådana kyrkor som nyligen uppförts eller fortfarande uppförs. Denna disponeras enligt följande:

- Kap 3.5 Turebergskyrkan i Sollentuna (2010)
- Kap 3.6 Årsta kyrka i (2011)
- Kap 3.7 Krokoms nya kyrka (2013)
- Kap 3.8 Den nya kyrkan i Amhult (2013/2014)

Avslutningsvis följer det samtal som jag under uppsatsens gång fört med Jerk Alton och biskop emeritus Gunnar Weman, vilket i kap 4 utmynnar i en kritisk analys och diskussion av sådant jag i min framställning undersökt. Uppsatsen avslutas med ett sammanfattande femte kapitel.

## 2. Bakgrund och tidigare forskning

För att bättre ge en förståelse för den tid de i min undersökning studerade arkitekterna levde och verkade i, har jag valt att inledningsvis ge en övergripande beskrivning av arkitektoniska såväl som teologiska strömningar kring nittonhundratalets mitt. Denna kontext är i min mening nödvändig, för en djupare förståelse för de resonemang som i uppsatsen föreligger. Jag kommer här också att redogöra för sådan forskning, utifrån vilken jag i min undersökning tar avstamp.

### 2.1 En ny tid

I efterdyningarna av andra världskriget följde i Sverige ett kyrkobyggande av mycket stor omfattning, till följd utav det faktum att många kyrkobyggnader på kontinenten antingen skadats eller totalförstörts.<sup>1</sup> Detta var naturligtvis en företeelse som inte enkom kom att gälla kyrkan – snarare var fallet det omvända. I samband med krigshändelserna skedde runt om i Europa stora folkförflyttningar, och i synnerhet städerna upplevde stora förändringar.<sup>2</sup> Börje Thomelius beskriver i boken *Spegling av teologi och liturgi*, hur ”städer och samhällen återuppbyggdes i snabb takt och rader av nya bostadsområden växte upp i synnerhet kring de större städerna”.<sup>3</sup> Trots att Sverige rent materiellt var skonat från krigets förstörelse, ledde en kraftig expansion inom den europeiska industrin till nya krav på rörlighet och anpassning till nya materiella förhållanden, och i Sverige inleds ”omkring 1950 en kyrkobyggnadsepok, som i fråga om antalet nybyggen endast torde kunna jämföras med vad som ägde rum under 11–1200-talen.”<sup>4</sup> En närmare förklaring till denna nybyggnadsexplosion, står enligt Thomelius att finna i en folkomflyttning från landsbygd till storstadsregion, där exempelvis Stockholms förorter fortfarande under tidigt 30-tal var förhållandevis glesbyggda.<sup>5</sup> Detta står att jämföra med en befolkningsökning i Brännkyrka församling med 10 000 personer – endast under år 1944.<sup>6</sup> I takt med att nya förortsområden framväxte, ställdes naturligtvis från kyrkoherdarnas sida krav på nya, närliggande och ändamålsenliga gudstjänst- och församlingslokaler. Thomelius lyfter samtidigt fram att det från myndigheternas sida under krigstiden rådde förbud mot att uppföra nya,

---

<sup>1</sup> Thomelius, Börje. *Spegling av teologi och liturgi* s. 17

<sup>2</sup> Thomelius, s. 17

<sup>3</sup> Thomelius, s. 17

<sup>4</sup> Thomelius, s. 18

<sup>5</sup> Thomelius, s. 19

<sup>6</sup> Thomelius, s. 19

offentliga byggnader, vilket givetvis ytterligare bidragit till att behovet av nya kyrkolokaler vid krigets slut var särskilt stort.<sup>7</sup>

## 2.2 En liturgisk förnyelse

Avgörande för den kyrkliga utvecklingen under nittonhundratalet är utan tvekan andra vaticankonciliet, som inte bara inom det katolska, utan också inom de protestantiska och reformerta samfundet kommit att vara utav stor betydelse.<sup>8</sup> Thomelius lyfter från svenskt håll fram den högkyrkliga Gunnar Rosendal såsom särskilt viktig, och berättar hur det runt om i landet växte fram en syn på församlingen såsom Guds folk, eller den levande kyrkan.<sup>9</sup> Denna Gudsfolk-idé har i sin tur kommit att få stora konsekvenser för såväl den liturgiska som kyrkoarkitektoniska utvecklingen.

I boken *Adversus populum – Peter Celsings och Sigurd Lewerentz sakralarkitektur 1945-1975*, beskriver Lars Ridderstedt hur Gunnar Rosendal redan år 1937 utkom med boken *Kyrklig förnyelse i församlingskyrkan*, där han tydligt förespråkar en ökad nattvardsgång, och en mässa firad versus populum.<sup>10</sup> Samtidigt uppmärksammar Rosendal att flera av dåtidens kyrkor inte överensstämde med den liturgiska förnyelsens krav på gemensamhet och dynamik. Av alldeles särskilt vikt finner han här altaret, såsom kyrkans mitt, varifrån allting, enligt honom, bör utgå.<sup>11</sup> Predikstolen tycks i sammanhanget spela en förhållandevis underordnad roll, och Ridderstedt beskriver hur Rosendal föreslår att den ”kan få formen av en ambon i altarets närhet”.<sup>12</sup> Samtidigt menar han att kyrkan som sådan kan byggas i vilken stil som helst – men att ”funktionen att understryka kyrkans väsen som Herrens hus är det väsentliga”.<sup>13</sup>

Avgörande för den liturgiska förnyelsens framfart, var enligt Thomelius också Axel Rappe, som i sin prästmötesavhandling *Domus Ecclesiae* 1962 särskilt betonade den, i hans mening, alltigenom nödvändiga samsynen mellan liturgi och gudstjänstrum.<sup>14</sup> Rappe tillhörde liksom Gunnar

---

<sup>7</sup> Thomelius, s. 19

<sup>8</sup> Thomelius, s. 23

<sup>9</sup> Thomelius, s. 25

<sup>10</sup> Ridderstedt, Lars. *Adversus populum* s. 26

<sup>11</sup> Ridderstedt, s. 27

<sup>12</sup> Ridderstedt, s. 28

<sup>13</sup> Ridderstedt, s. 28

<sup>14</sup> Thomelius, s. 24

Rosendahl och Olov Hartman – direktor för de kyrka-och-konstkonferenser där den nya, liturgiska väckelsen framträdde som allra klarast – den framväxande högkyrkligheten.<sup>15</sup> *Domus Ecclesiae* kom att få en mycket stor genomslagskraft, och Ridderstedt beskriver hur Rappe här behandlar kyrkan och de liturgiska föremålen såsom en enhet, där varje föremål i sig noga avhandlas i särskilda kapitel.<sup>16</sup> Den stora förebilden för den framväxande högkyrkligheten var Tyskland, och inte minst Rappe själv inspirerades stort av Rudolf Schwartz år 1938 utgivna *Vom Bau der Kirche*.<sup>17</sup> Rappe genomför i *Domus Ecclesiae* en ”exegetisk – bibelteologisk genomgång av texter från Gamla och Nya testamentet, som rör gudstjänstrummet och ecclesiologien”, och menar att ordet ekklesia betyder ”de kring Kristus församlade”, där kyrkobyggnaden som sådan ”är till för att översätta detta begrepp till konkret och påtaglig verklighet.”<sup>18</sup>

Carl Henrik Martling beskriver i boken *Svensk liturghistoria*, hur det vid den här perioden ”utkom en rad teologiska arbeten inom främst exegetik och dogmatik, vilka gav de liturgiska strävandena ett starkt stöd och en fastare teologisk grund.”<sup>19</sup> Av särskild vikt nämner han här de vid Uppsalafakulteten verksamma Anton Friedrichsen, Harald Riesenfeld, Bertil Gärtner, Hjalmar Lindroth och Ragnar Holte, samt biskoparna Gustaf Aulén, Yngve Brilioth och Bo Giertz. Vid samma tid beskriver Ridderstedt hur det från arkitekternas sida i sin tur efterlystes en större vägledning vid ritandet och uppförandet av en ny kyrkobyggnad.<sup>20</sup> Kyrkoarkitekt Peter Celsing framförde vid konferensen ”Arkitekt och präst – samarbete önskas”, där bland andra dåvarande ärkebiskop Yngve Brilioth medverkade, att man som arkitekt ofta ställs ”inför mycket lösliga program, fulla om detaljer om brudkammare och toaletter, kapprum, stolförråd och kokutrymmen men med alltför litet anvisningar om kultens egentliga behov och inriktning.”<sup>21</sup>

På arkitektoniskt håll kom i sin tur Erik Lundberg – arkitekt, och antikvarie vid Riksantikvarieämbetet 1936-46 samt professor i arkitekturhistoria vid Konsthögskolan 1946-61 – att få en allt mer inflytelserik roll. Lundberg ”lyfte särskilt fram kvalitéter i medeltida kyrkorum

---

<sup>15</sup> Ridderstedt, s. 34

<sup>16</sup> Ridderstedt, s. 34

<sup>17</sup> Ridderstedt, s. 34

<sup>18</sup> Thomelius, s. 29

<sup>19</sup> Martling, Carl Henrik. *Svensk liturghistoria* s. 162

<sup>20</sup> Ridderstedt, s. 33

<sup>21</sup> Thomelius, s. 33

genom ofta radikala nyinredningar”, och ”förenade stora perspektiv med en konkret syn på hur material och hantverk bildat grund för arkitektuppfattningar”.<sup>22</sup>

### 2.3 Den obekväma predikstolen

Helge Nyman beskriver i *Kyrkoarkitekturens teologiska bakgrund*, hur han vid dess utkomst 1974 tycker sig stå inför ”en traditionsfaktor som i hög grad försvårar en saklig liturgisk anordning av gudstjänsten”.<sup>23</sup> Han menar här att det sätt på vilket man tidigare sett den lutherska gudstjänsten – såsom en ellips med två brännpunkter i form av predikan och nattvarden – saknar principiell grund, och därför är helt felaktigt. I detta sammanhang är således predikstolen som ”självständigt element i kyrkoinredningen” enligt Nyman diskutabelt.<sup>24</sup> Carl-Göran Bergman beskriver å sin sida i *Kyrkohistoriska perspektiv*, hur kyrkorna decennierna efter nittonhundratalets mitt blivit allt mindre till storlek, och utmålar detta som en skönjbar tendens i hela västvärlden.<sup>25</sup> Som en konsekvens av detta, menar han att predikan och predikopplatsen under 1960- och 70-talen givits ett annat uttryck. Samtidigt menar Nyman att den, enligt honom, ”egendomliga snedbelastningen den traditionella predikstolen ger kyrkorummet är ett allvarligt konstnärligt problem”, och beskriver hur det trots detta är svårt att nå en radikal förändring, ”eftersom anordningen har blivit självklar i det allmänna medvetandet och gudstjänstens liturgi har anpassats efter den”.<sup>26</sup> Bergman lyfter å andra sidan fram, hur han tycker sig se att predikan, i den nya rumssituationen, håller på att ”bli en homilia, dvs. motsvarande ordets grundbetydelse av ett förtroligt samtal med församlingen”.<sup>27</sup> Samtidigt varnar han för en utveckling, där enkelhet och flexibilitet eftersträvas till en sådan grad att ”predikopplatsen inte alls ges någon accent i rummet”.<sup>28</sup> Detta spänningsförhållande, kan sägas karaktärisera hela den period som jag i min undersökning belyser.

---

<sup>22</sup> Erik Lundberg. <http://www.ne.se/erik-lundberg/245584>, Nationalencyklopedin, (Hämtad 2013-06-10)

<sup>23</sup> Nyman, Helge. *Kyrkoarkitekturens teologiska bakgrund* s. 90

<sup>24</sup> Nyman, s. 90

<sup>25</sup> Bergman, Carl-Göran 1982:1. *Predikan och kyrkorummet* s. 121

<sup>26</sup> Nyman, s. 91

<sup>27</sup> Bergman 1982:1, s. 122

<sup>28</sup> Bergman 1982:1, s. 122

### 3. Undersökning

#### 3.1 Rolf Bergh – en kort introduktion

Rolf Bergh står som den som kanske tydligast formulerat sambandet mellan teologi och liturgi, och dess konkreta gestaltning i arkitekturen. Studentexamen avlades vid Kungliga Tekniska Högskolan i Stockholm år 1944, och därefter följde studier vid konstakademien 1949-1951. Så småningom upprättades ett eget arkitektkontor i Stockholm 1953.<sup>29</sup> Han kom under sina verksamma år att utmärka sig som flitig och inflytelserik kyrkoarkitekt, och ligger idag bakom ett fyrtiotal restaureringar och nybyggnationer. Under rubriken *Sex kyrkor av Rolf Bergh* beskriver Gerd Reimers, hur Bergh i nutida svenskt kyrkobyggande intar en ”självskriven rangplats”.<sup>30</sup>

##### 3.1.1 Berghs teologiska och arkitektoniska kontext

Börje Thomelius beskriver i boken *Spegling av teologi och liturgi*, hur Berghs arkitektoniska skapande tycks ta sitt avstamp i en för honom djup förankring i barndomsmiljön i Kinnekulle i Västergötland med dess omnejd.<sup>31</sup> I ett samtal med Carl-Göran Bergman – som i sin helhet återges i *Funktion och harmoni* – berättar Bergh själv hur ”det här med att söka ro, det stilla, det intima, hör (...) ihop med barndomsminnen” – och då framförallt med de många Kinnekullekyrkorna, och de små, enkla, medeltida rum som ryms däri.<sup>32</sup> Bergh stod under sina verksamma år i nära relation till Erik Lundberg, som också fungerade som hans lärare. Denne kom enligt Bergh själv att betyda ”oerhört mycket” – inte bara under skoltiden, utan också i de många samtal om liturgi, arkitektur och kyrkans funktion som därefter följde.<sup>33</sup> Också Thomelius understryker vikten av samarbetet med Lundberg, och berättar hur han för Bergh också på ett personligt, djupare plan varit av stor vikt för hans yrkesutövning.<sup>34</sup>

Det är tydligt att Bergh står i en klar relation till Rappes prästmötesavhandling *Domus Ecclesiae*. Thomelius berättar dock samtidigt hur Bergh ger uttryck för att denna egentligen inte presenterar någonting nytt, utan snarare förefaller tämligen bekant för den som redan tidigare varit väl insatt i liturgins problem. Han beskriver också hur Bergh här hänvisar till Rudolf Schwartz skrifter, och

---

<sup>29</sup> Thomelius, s. 247

<sup>30</sup> Reimers 1974, *Sex kyrkor av Rolf Bergh* s. 155

<sup>31</sup> Thomelius, s. 35

<sup>32</sup> Bergman, Carl-Göran 1982:2. *Funktion och harmoni* s. 24

<sup>33</sup> Bergman 1982:2, s. 24

<sup>34</sup> Thomelius, s. 36

de ”kontinentala förnyelsesträvandena inom teologi, liturgi och kyrkoarkitektur” som tydligt kan skönjas.<sup>35</sup> Enligt Thomelius talar Bergh om Schwartz i främst religiösa ordalag, och beskriver honom såsom en djupt religiös personlighet, med ett ”sökande” och ”kraftfullt” språk” som visar att människan står i ett beroendeförhållande till Gud”.<sup>36</sup> Detta återkommer, då Bergh, som Thomelius beskriver det, på ett liknande sätt talar om Erik Lundberg som ”en djupt religiös personlighet” – i den meningen att hans betydelse för Berghs yrkesutövning främst ligger däri.<sup>37</sup>

Thomelius berättar vidare hur Sigtunakonferenserna för Bergh kom att spela en mycket viktig roll. Vi kan i *Funktion och harmoni* se, hur också Bergh själv ger ett mycket tydligt uttryck för detta.

”Själv tycker jag nog, att tiden i Sigtuna var min största inspirationskälla, dels genom Olof Hartmans entusiasm och hans enorma kunnighet, och därför att vi var så många människor som ställde upp om de här problemen med olika yrkeskunskap. Det kom fram många idéer och det blev också många internationella utblickar.”<sup>38</sup>

Det bör i sammanhanget nämnas att Bergh efterträdde Lundberg i ledningsgruppen för Sigtunakonferenserna redan 1960.<sup>39</sup> Således kan vi se, hur en relativt ung och oerfaren arkitekt med nyvunnen inspiration från Schwartz och kontinenten, hamnade mitt i den liturgiska rörelsens centrum.

### 3.1.2 Berghs konception av kyrkorummet

Redan under sin första föreläsning på Sigtunakonferensen, argumenterade Bergh för att kyrkobyggandets fokus bör landa i mässan, eftersom gudtjänstrummet enligt honom ytterst tjänar just mässan. Thomelius berättar att detta var ett för sin tid mycket anmärkningsvärt förhållningssätt. Dels på grund av användandet av ordet mässa i sig, men också för att Bergh talar om kyrkorummet i termer av teologi och liturgi, och belyser den ständiga inbördes relation de båda begreppen befinner sig i.<sup>40</sup> Thomelius berättar hur Bergh här lyfter fram den i mässan

---

<sup>35</sup> Thomelius, s. 37

<sup>36</sup> Thomelius, s. 37

<sup>37</sup> Thomelius, s. 36

<sup>38</sup> Bergman 1982:2, s. 35

<sup>39</sup> Thomelius, s. 38

<sup>40</sup> Thomelius, s. 42



synliga enhetstanken, där det gemensamma undantränger det enskilda, såsom ett innerligt förhållande – dels i gemenskapen med de omkringvarande nattvardsdeltagarna, men också i den kollektiva gemenskapen med Gud.<sup>41</sup> Jag tycker mig se, att det är i denna bild vi finner nyckeln till de idéer, som karakteriserar Berghs kyrkoarkitektur.

Olov Hartman beskriver i boken *Färdriktning*, hur Berghs föredrag och ståndpunkter kom att mottagas, samtidigt som vi finner en klar redogörelse för vad dessa verkligen består i, och på vilket sätt de kan sägas vara utmärkande för Bergh, Sigtunakonferensen och tidsandan i sig. Eftersom kyrkan skulle byggas kring mässan, och således hade en bestämd funktion, sökte inte Bergh ett rum som i första hand skulle stämma till andakt.<sup>42</sup> Till följd av detta, bestod kyrkoarkitektens uppgift i att göra kyrkan både gemensam och innerlig – öppen, men inåtvänd. På frågan hur människan möter Gud i kyrkorummet, svarar Bergh själv att ”många människor har (...) försökt att förstå och tolka Gud i mått och form”, men att man ”ärligt talat” kanske inte ”vet så mycket om det här”.<sup>43</sup> Han landar så småningom i att människan i slutändan är det enda vi säkert känner till, och att det således också är människan som står i centrum för ett gudsmöte vi inte vet så mycket om – vilket man vid skapandet av nya kyrkorum bör ta i beaktande. Hartman beskriver hur Bergh gärna ville placera kyrkan mitt i staden, som ett uttryck för just detta mänskliga.<sup>44</sup> Samtidigt berättar Thomelius hur sambandet mellan kyrkobyggnaden och den omkringliggande miljön ständigt beaktades, och hur kyrkans plats i alla sammanhang för Bergh var given – nära centrum, nära människan.<sup>45</sup>

När det kommer till kyrkoarkitektens särskilda uppgift, beskriver Thomelius hur Kristi död och uppståndelse för Bergh är centralt. Döden ses här såsom närvarande i allt skapat, och som en förutsättning för livet. Därför strävar vi mot Kristus, därför ”sträcka vi våra armar”, och därför ”erhålla vi (från honom) kraft i vårt styckverk”.<sup>46</sup> Arkitektens uppgift består således i detta livsskede, i att ”skapa ett rum åt människor som söker Jesus Kristus...i mässan”.<sup>47</sup>

---

<sup>41</sup>Thomelius, s. 42

<sup>42</sup> Hartman 1979, *Färdriktning* s. 350

<sup>43</sup> Bergman 1982:2, s. 31

<sup>44</sup> Hartman 1979, s. 350

<sup>45</sup>Thomelius, s. 45

<sup>46</sup>Thomelius, s. 43

<sup>47</sup>Thomelius, s. 43

Rent konkret beskriver Hartman ett slags upplevelseperspektiv hos Bergh som en direkt konsekvens av intresset för det mänskliga, vilket får konkret inverkan på gudstjänstrummets utformning. Bergh iakttog nära kyrkobesökarens reaktion i bestämda situationer, och Hartman ger exempel på sådana saker som hur det är att ”böja knä vid altarrunden när man har håll på skosulorna”, eller ”hur det känns att stå inför en hel församling med ett dopbarn i famnen – när man inte har något stöd bakom sig, och när barnet skriker”.<sup>48</sup> Han skriver här hur ”idéerna liksom värkte fram hos honom (Bergh) ur medmänniskornas bekymmer”.<sup>49</sup> Jag finner det rimligt att anta, att detta mänskliga upplevelseperspektiv hos Bergh också har applicerats på predikstolens utformning och placering.

### 3.1.3 Teologins konkreta gestaltning

Vi har nu sett hur Bergh på det teologiska planet – i egenskap av arkitekt – förhåller sig till kyrkan, liturgin och kyrkorummet som sådant. Jag skall i det följande ge exempel på hur detta teologisk-liturgiska förhållningssätt till arkitekturen, hos Bergh tar sin konkreta gestaltning. Både teologiska och arkitektoniska aspekter kommer således här att sammanvävas.

Med bakgrund av den teologiska grundsyn som jag ovan redogjort för, förefaller i det närmaste självklart att altaret hos Bergh intar en central position i kyrkorummet. Thomelius framhåller hur Bergh själv skriver att församlingen under mässan bildar en enhet, där altaret klart skall dominera, och menar att detta är ett ”medvetet uttryck för Kyrkans teologi och liturgi, som Rolf Bergh konstnärligt – arkitektoniskt söker gestalta genom att ge altaret denna dominerande ställning i rumsbilden”.<sup>50</sup> När det kommer till kyrkorummet och kyrkobyggnaden i sig, tycker jag mig hos Bergh se ett organiskt förhållningssätt, där arkitekturen blir en del av den teologisk-liturgiska handlingen. Thomelius beskriver hur varje del av kyrkorummet på så vis ger röst åt det som sker, och därför – samtidigt som delarna var för sig står i tydlig relation till ett centrum i form av altaret – bör ses såsom lika viktiga. Vi kan således här se, hur det för Bergh rör sig om en ”medveten teologisk – liturgisk grundkonception med altaret som självklart centrum”.<sup>51</sup>

---

<sup>48</sup> Hartman 1979, s. 350

<sup>49</sup> Hartman 1979, s. 350

<sup>50</sup> Thomelius, s. 58

<sup>51</sup> Thomelius, s. 58

Jag finner det i sammanhanget relevant att lyfta fram det faktum, att Rolf Berghs Birgittakyrka i Nockeby – vars predikstol jag senare kommer att studera i detalj – vid utkomsten av *Domus Ecclesiae* var under uppförande, och häri behandlas. Rappe beskriver här hur altaret flyttats ”långt ut i församlingen” och att denna förändring kan uppfattas som;

”Ett varsel om en framtida reform, en ny konception av kyrkorummet i dess totalitet, en begynnelse till ett omtänkande av förhållandet mellan kyrkorum och liturgi, församling och altare – och därmed även ett närmande till det gamla motiv i den kristna gudstjänsten, som här behandlas.”<sup>52</sup>

Vi kan således här se, hur många av de idéer som Rappe i *Domus Ecclesiae* för fram såsom nya och revolutionerande, hos Bergh redan tagit konkret gestaltning i och med Birgittakyrkan i Nockeby. Jag finner det därför rimligt att anta, att det är just därför Bergh anser att det i Rappes bok egentligen inte framkommer någonting nytt.<sup>53</sup>

Jag har tidigare i min undersökning tecknat ett spänningsförhållande mellan altare och predikstol. Detta spänningsförhållande framträder mycket tydligt också i Berghs kyrkorum. Samtidigt framhåller Thomelius att det hos Bergh är en tydlig huvudprincip, att ”predikstolen skall ha en tydlig relation till altaret utan att inkräkta på detta”, och att Ordets förkunnelse verkligen ”utgör ett viktigt led i vår högmässa”.<sup>54</sup> Det är således med detta som utgångspunkt, som jag i det följande skall studera predikstolen i S:ta Birgitta kyrka i Nockeby.

#### 3.1.4 Predikstolen i S:ta Birgitta kyrka i Nockeby

I boken *Rum för samling – arbeten av Rolf Bergh* beskriver Gerd Reimers, hur S:ta Birgitta kyrka i Nockeby intar en särställning i Berghs produktion. Detta eftersom den, i hennes mening, summerar många av de teologiska strömningar och tankegångar som genom den liturgiska rörelsen gjorts gällande.<sup>55</sup> Också Bergh själv framhåller att de idéer som fått ”ett sådant förnämligt uttryck i Axel Rappes bok *Domus Ecclesiae* (---) låg i botten för S:ta Birgitta

---

<sup>52</sup> Rappe, Axel *Domus Ecclesiae* s. 77

<sup>53</sup> Thomelius, s. 59

<sup>54</sup> Thomelius, s. 133f

<sup>55</sup> Reimers 1982, *Birgittakyrkan i Nockeby* s. 19

kyrka”.<sup>56</sup> Väsentligt att i sammanhanget framlyfta, är också det faktum att Västerleds församling – i vilken S:ta Birgitta kyrka ingår – vid tiden för dess uppförande var en så kallad försöksförsamling, med intentionen att pröva hur nya, liturgiska idéer arkitektoniskt kunde gestaltas.<sup>57</sup> Vi kan således här konstatera, att de idéer som för den liturgiska rörelsen är konstituerande, i ovan nämnda kyrkorum på ett mycket klart och direkt vis konkret gestaltas. Jag finner det rimligt att anta, att också predikstolen, dess utformning och placering kan insättas i detta sammanhang. S:ta Birgitta kyrka intar på så vis en nyckelroll i min undersökning.

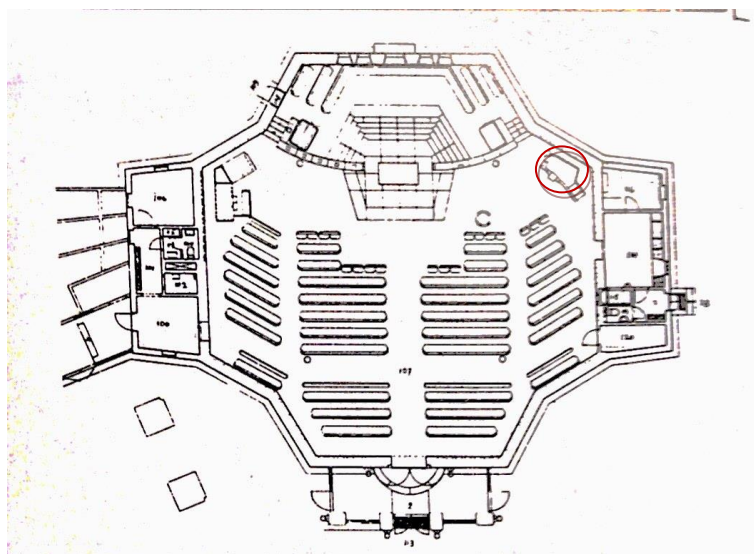


Bild1. Planritning över kyrkorummet. Vi kan här se hur predikstolen (inringad) placerats till höger om altaret.

S:ta Birgitta uppfördes under åren 1960-1962, till följd av uppdelningen av Bromma församling. En arkitektävling hade åren innan utlysts, där Bergh – bland annat i kamp mot Peter Celsing – slutligen stod som segrare.<sup>58</sup> Man kan klart se hur Berg har givit kyrkorummet formen av en centralkyrka, emedan riktningen mot öster och det dominerande altaret fortfarande är tydlig. Detta bör ses såsom ett tydligt uttryck för circumstantes-tanken, där församlingen samlas omkring altaret.<sup>59</sup> Samtidigt framhåller Reimers att kommunikationen med både predistol och dopfont fortfarande är tydlig.<sup>60</sup>

<sup>56</sup> Bergman 1982:2, s. 28

<sup>57</sup> *S:ta Birgitta kyrka Nockeby*. [www.svenskakyrkan.se/default.aspx?id=551055](http://www.svenskakyrkan.se/default.aspx?id=551055) (Hämtad 2013-05-15)

<sup>58</sup> *S:ta Birgitta kyrka* s. 3

<sup>59</sup> *S:ta Birgitta kyrka*, s. 6

<sup>60</sup> Reimers 1982, s. 20



Bild2. Predikstolen i sin slutgiltiga utformning, helt gjuten i obehandlad betong. Platsen är relativt låg, men ändå tydligt markerad. Lägg märke till den granithäll på vilken predikstolen vilar.

Predikstolen i obehandlad betong är placerad utmed söderväggen till höger om altaret, synligt stående på ett urberg i granit som aldrig avlägsnats från platsen. Detta är enligt Hartmann ett ”starkt vittnesbörd om predikans funktion”.<sup>61</sup> Vi kan således här se hur ett oundvikligt spänningsförhållande mellan altare och predikstol uppstår. I *Spegling av teologi och liturgi* redogör Thomelius tydligare för detta spänningsförhållande, i det unika fall som utgör S:ta Birgitta kyrka:

”I STA BIRGITTA är grundidéen om kyrkorummets centrala uppgift att främst tjäna mässan tydligt realiserad. Predikstolen kan då under inga omständigheter tillåtas splittra den uppmärksamhet, den inriktning mot centrum, som utgör rummets själva grundkonception. Det är denna ”liturgiska ambition” som är utmärkande för arkitekten – en ambition som också omfattar platsen för predikan, som inte skall åsidosättas utan i stället ha närhet till altaret.”<sup>62</sup>

Reimers framhåller i *Sex kyrkor av Rolf Bergh*, hur Bergh i flertalet av sina kyrkor har försökt hitta en liknande lösning. Hon menar här, att altare, predikstol och dopfunt parallellställs, så att ”ingen dualism behöver uppstå”, i den meningen att ”de olika funktionsorterna placeras i samma nivå och på linje med varandra.”<sup>63</sup> I likhet med Thomelius, vill jag framhålla risken för

---

<sup>61</sup> Hartman 1974 *Kyrkobyggnaden som symbol* s. 66

<sup>62</sup> Thomelius, s. 134

<sup>63</sup> Reimers 1974 s. 154

spänningar också i en sådan konstellation, där risken för ”konkurrens mellan kultmöblerna” synes vara påtaglig.<sup>64</sup>



Bild3: Översiktsbild med predikstolen längst till höger. Altaret är den givna mittpunkten, men också predikstolen tillskrivs en tydlig roll både vad gäller utformning och placering.

---

<sup>64</sup> Thomelius, s. 135

### 3.2 Sigurd Lewerentz verksamhet – en kort introduktion

Sigurd Lewerentz var hela 77 år när han 1962 först ombads rita det som skulle komma att bli S:t Petri kyrka.<sup>65</sup> Vi talar således här om en i flera avseenden mycket erfaren arkitekt. Lars Ridderstedt beskriver hur Lewerentz först kom i kontakt med kyrkoarkitekturen i och med ett tävlingsbidrag rörande en ny kyrka i Johanneberg i Göteborg år 1933.<sup>66</sup> Visserligen verkställdes aldrig hans förslag, men det utmärkte sig samtidigt i och med det faktum att det inte liknade något av de andra. Ridderstedt menar att många av de särdrag som idag kännetecknar S:t Petri kyrka, redan här kunde urskiljas, såsom exempelvis en låg byggnad – kontrasterande mot omgivande bebyggelse – samt en klockkammare för kyrkklockorna ovanpå församlingshuset.<sup>67</sup> Lewerentz förslag var nydanande också när det kommer till kyrkorummets funktion, och Ridderstedt beskriver hur detta i sin samtid uppfattades som ett försök att ”i viss mån uppdraga riktlinjer för nutida kyrkobyggande.”<sup>68</sup>

Ridderstedt beskriver vidare hur Lewerentz deltagande i tävlingen om Uppsala domkyrka år 1940, i kombination med uppförandet av Markuskyrkan i Björkhagen 1956, gav honom ett inte bara svenskt, utan också internationellt erkännande.<sup>69</sup> Det som framförallt kom att utmärka Lewerentz var det mörka, karaktäristiska helsingborgsteglet från Helsingborgs Ångtegelbruk, i kombination med en, som Christer Bodén uttrycker det ”kompromisslös hållning till både byggnadens övergripande helhet och till dess enskilda detaljer”.<sup>70</sup> Jag finner det därmed rimligt att anta, att samma noggranna kompromisslöshet, legat till grund både för predikstolens placering och för dess utformning.

#### 3.2.1 Lewerentz teologiska och arkitektoniska kontext

Ridderstedt berättar hur funktionalismen ofta anses ha tagit sin början i Stockholmsutställningen 1930, och beskriver därefter hur Lewerentz själv var involverad i denna.<sup>71</sup> Det rådde i Sverige, efter andra världskriget, en stor brist på bostäder, och politikernas svar blev att med

---

<sup>65</sup> Bodén, Christer, *Sigurd Lewerentz - Klippans kyrka: Sankt Petri 1966-2006* s. 8

<sup>66</sup> Ridderstedt, s. 233

<sup>67</sup> Ridderstedt, s. 234

<sup>68</sup> Ridderstedt, s. 234

<sup>69</sup> Ridderstedt, s. 235

<sup>70</sup> Bodén, s. 11

<sup>71</sup> Ridderstedt, s. 314

funktionalismens hjälp förändra stadsplaneringssystemet, och ”bygga bort” bostadsbristen.<sup>72</sup> Ridderstedt beskriver här, hur den socialdemokratiska regeringen så småningom enligt lag beslöt att varje år bygga hundra tusen nya bostäder – vilket följaktligen resulterade i ett engagemang från stora delar av den svenska arkitektkåren.<sup>73</sup> Vi kan således konstatera, att Lewerentz både levde och verkade i en arkitektonisk kontext starkt präglad av funktionalism och nytänkande. Vad jag i sammanhanget dock finner intressant, är det faktum att Lewerentz själv tycks ha velat stå utanför, eller åtminstone vid sidan av dessa tidens strömningar. Ridderstedt beskriver hur Lewerentz aldrig offentligt delgivit sin syn på funktionalismen, men däremot i samtal med Ridderstedt, som sedan nedtecknats, gett uttryck för att ”funktionalismen är ett missbrukat uttryck”, eftersom också ”en gammal bondgård kan vara sjusärdeles funktionell”.<sup>74</sup> Samtidigt frågar han sig vad ”alla dessa glasytor” – syftandes på detta funktionalismens kännetecken – fyller för funktion, och vill istället ställa sitt arbete i motsats, menar Ridderstedt, ”till det som han uppfattade vara funktionalismens ideal”.<sup>75</sup> På samma gång finner jag det rimligt att anta, att Lewerentz under sina verksamma år ständigt haft funktionalismen att förhålla sig till.

Vi kan här se, hur arkitekt Sigurd Lewerentz, vid tiden för uppförandet av S:t Petri kyrka i Klippan, verkade i en kontext starkt präglad av en liturgisk liksom arkitektonisk förnyelse och medvetenhet. Det är således i ljuset av denna, som jag i följande avsnitt skall studera S:t Petri kyrka, arkitekten, och dess predikstol i detalj.

### 3.2.2 Predikstolen i S:t Petri kyrka tar form

I boken *Adversus populum – Peter Celsings och Sigurd Lewerentz sakralarkitektur 1945-1975* redogör Lars Ridderstedt mycket ingående för den process som så småningom kom att resultera i en färdig kyrka år 1966 – en process som också han själv, i egenskap av generalsekreterare i Kyrkofrämjandet, kom att vara högst delaktig i.<sup>76</sup> Jag kommer nedan att övergripande redogöra för denna process, med självklart huvudfokus på predikstolen.

---

<sup>72</sup> Ridderstedt, s. 314

<sup>73</sup> Ridderstedt, s. 315

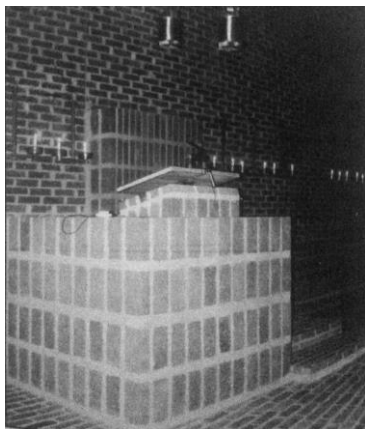
<sup>74</sup> Ridderstedt, s. 317

<sup>75</sup> Ridderstedt, s. 317

<sup>76</sup> Bodén, s. 10



Ridderstedt beskriver hur det redan tidigt i planeringsstadiet stod klart att Lewerentz ville uppföra en kyrka som byggs ”inifrån”, i den mening att altaret utgör centrum, utifrån vilket allt annat är beroende.<sup>77</sup> Detta tycks också vara skälet till att kyrkobyggnaden i sig är av en alltigenom låg karaktär, eftersom ”kyrkans yttre”, som Lewerentz uttryckte det, endast ”följer det inre”, och således ”bygges inifrån”.<sup>78</sup> Vad gäller kyrkorummet i sig, beskriver Ridderstedt hur arkitekten starkt betonade vikten av en slags inneboende sakralitet, strängt åtskild från byggnadens andra delar och funktioner.<sup>79</sup> Vad jag i sammanhanget finner viktigt att poängtera, är det faktum att predikstolens placering och utformning i det här stadiet fortfarande var oklar, trots att det fanns långtgående planer för såväl dopkapell, som altare och bänkinredning.<sup>80</sup> När så ett från arkitektens sida färdigt förslag slutligen framlades under sommaren 1966 – när uppförandet av kyrkans murar sedan länge hade påbörjats – möttes det av invändningar från Ridderstedts håll.<sup>81</sup> Han beskriver här, hur han var av åsikten att predikstolen enligt Lewerentz förslag fått en förframskjuten roll i förhållande till det kvadratiska rummets form, och att ”altaret skulle framträda bättre om man drog tillbaka predikstolen mot östväggen”.<sup>82</sup> Detta kom i sin tur att leda till att förslaget till predikstol helt ritades om, under stark påverkan av Ridderstedt själv – för det var nämligen i samtalet med denne som en ny idé hos Lewerentz växte fram. Ridderstedt beskriver hur han förklarar för Lewerentz att det i de äldsta kyrkorna i Rom finns en så kallad kathedra –



eller biskopsstol – med en klerusbänk för prästerna på ömse sidor biskopen, vilket genast fångat arkitektens intresse.<sup>83</sup> Han började därför snabbt skissa på det förslag som så småningom kom att resultera i den predikstol vi ser i kyrkan idag; en predikstol i tegel, nära förbunden med både biskopstron och prästbänk.<sup>84</sup>

Bild4. Predikstolens slutgiltiga utformning. Formen är strängt kvadratisk, och i bakgrunden skymtar både biskopstron och prästbänk – allt i samma karaktäristiska tegelmaterial från Helsingborgs Ångtegelbruk.

<sup>77</sup> Ridderstedt, s. 261

<sup>78</sup> Ridderstedt, s. 261

<sup>79</sup> Ridderstedt, s. 260

<sup>80</sup> Ridderstedt, s. 262

<sup>81</sup> Ridderstedt, s. 271

<sup>82</sup> Ridderstedt, s. 271

<sup>83</sup> Ridderstedt, s. 272

<sup>84</sup> Ridderstedt, s. 272

### 3.2.3 Predikstolen i S:t Petri kyrka – en detaljbeskrivning

I boken *Klippans kyrka – ett inspirerande vallfärds mål för världens arkitekter*, beskriver Christer Bodén predikstolen i detalj. Jag kommer nedan att redogöra för de delar som jag för min undersökning finner relevanta, samt tillägga sådant som jag vid min exkursion till S:t Petri kyrka själv iakttagit.

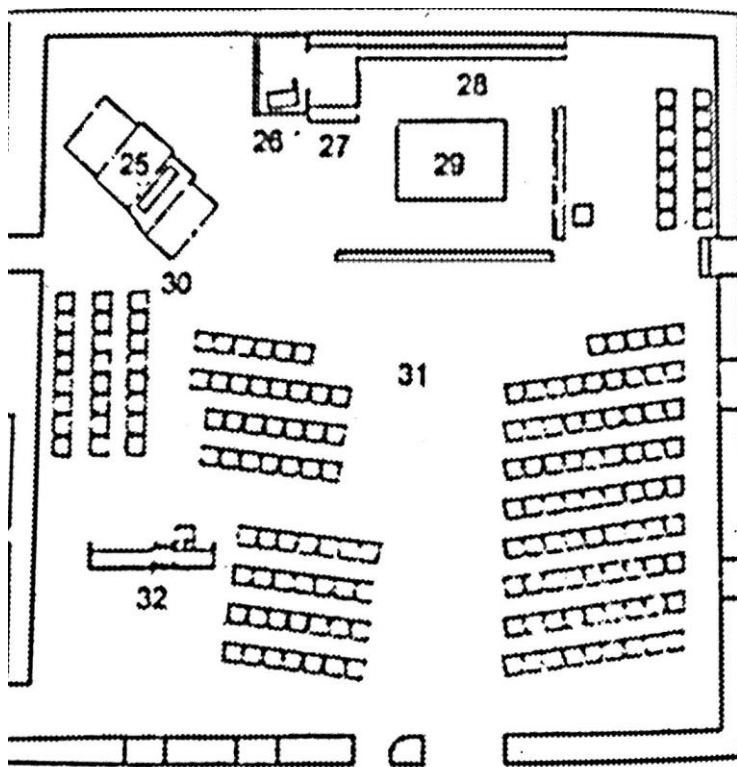


Bild5. Vi kan på den slutgiltiga planskissen över kyrkorummet i S:t Petri kyrka se hur predikstolen (26) fått sin plats utmed väggen, snett bakom altaret.

Bodén inleder med att förklara, hur predikstolen – liksom det närliggande altaret – är ”utformad strikt geometriskt och därtill sammanmurad med biskopstol och prästbänk i samma enhetliga murtegelmaterial”.<sup>85</sup> Vidare framhåller han att predikstolen, som bekant, givits en underordnad ställning i förhållande till altaret, men poängterar samtidigt att Lewerentz betonat vikten av en så framskjuten placering som möjligt, ”för att predikanten – i enlighet med Martin Luthers centrala tankar om ett nära samband mellan predikan och altartjänst – skulle kunna uppleva sig stå mitt bland folket när han talar”.<sup>86</sup>

<sup>85</sup> Bodén, s. 34

<sup>86</sup> Bodén, sid. 34

Vid en på egen hand utförd exkursion till S:t Petri kyrka i Klippan, var det första som slog mig det faktum att predikstolen rent materialmässigt inte på något vis särskiljer sig från kyrkorummet i övrigt – samma bruna murtegel används nämligen genomgående, till murar, golv och tak, liksom till altare. Således markeras predikstolens särställning i rummet endast i form av placering och utformning. Till formen är predikstolen, som tidigare nämnts, strängt kvadratisk, och placerad rakt ut från väggen – med vilken den för övrigt är klart sammanhängande. Upphöjningen är liten, men ändå markerad i form av två trappsteg, och innanför predikstolens fyra väggar återfinns en ambo, som också den är murad i samma tegel. Till skillnad från predikstolen – som utskjuter rakt från den bakomliggande väggen – är denna snett vinklad mot församlingen. Någonting som vid besöket också slog mig, var det faktum att predikstolen är placerad snett bakom ett altare, som till storlek och utformning helt tar överhanden. Att Lewerentz byggt kyrkan utifrån altaret som centrum, framträder således vid ett besök tydligt. Faktum är att altaret i själva verket skymmer predikstolen, för flera av de gudstjänstbesökare som sitter placerade i kyrkans högra sida.

### 3.3 Ove Hidemark – en kort introduktion

Ove Hidemark står onekligen som den studerade arkitekt som i högst grad intresserat sig för sådana byggnader som inte har med kyrkorummet att göra. Utmärkande för hans verksamhet kan trots detta sägas vara respekten för objekt och material. Hidemark föddes 1931, och var under många år professor i restaureringskonst vid Konstakademiens Arkitekturskola. Sedan 1989 är han slottsarkitekt vid Stockholms slott och Drottningholm. Bland utmärkelserna bör nämnas prins Eugens medalj, för framstående konstnärlig verksamhet. Hidemark ”hävdar den traditionella byggnadstekniken som klart överlägsen efterkrigstidens och som en självklar kunskapsbas också för dagens byggande”, varför han också i nybyggen praktiserar ”beprövade tekniker och material”.<sup>87</sup>

#### 3.3.1 Hidemarks teologiska och arkitektoniska kontext

Lenita Gärde, intendent på arkitekturmuseet, beskriver Hidemark – tillsammans med riksantikvarie Sigurd Curman och arkitekt Erik Lundberg – som en av de tre stora inom restaureringskonsten under svenskt nittonhundratals.<sup>88</sup> Hon berättar här hur Hidemark kom i kontakt med Lundberg redan på Kungliga konsthögskolan, där han vid tiden för Hidemarks konststudier undervisade. Vi kan således konstatera, att det – på samma vis som i fallet Bergh – hos Hidemark redan tidigt finns en tydlig relation till Erik Lundberg. Gärde beskriver hur Hidemark kommit att representera tiden efter 1970-talet, som till stora delar karaktäriserats av ett ifrågasättande av efterkrigstidens framtidsoptimism.<sup>89</sup> Hon berättar här hur den rivningshysteri som under 50- och 60-talen drabbade de svenska stadskärnorna, väckte alltmer motstånd allteftersom värdet hos gamla byggnader, material och miljöer successivt kom att omprövas. Det är således mot bakgrund av detta, som jag i det följande skall studera Katarina kyrkas återuppbyggnad, och den process som föranligger den. Detta för att på ett tydligare sätt kunna redogöra för Hidemark, och de teologiska och arkitektoniska strömningar som ligger till grund för Katarina kyrkas predikstols slutgiltiga placering och utformning.

---

<sup>87</sup> Ove Hidemark. <http://www.ne.se/lang/ove-hidemark>, Nationalencyklopedin, (Hämtad 2013-05-15)

<sup>88</sup> Gärde, Lenita <http://www.arkitekturmuseet.se/arkiv/hidemark/> (Hämtad 2013-05-15)

<sup>89</sup> Gärde, Lenita <http://www.arkitekturmuseet.se/arkiv/hidemark/> (Hämtad 2013-05-15)

### 3.3.2 Katarina kyrkas återuppbyggnad - bakgrund

Katarina kyrka sågs länge som ett av Sveriges finaste exempel på barockarkitektur, och förlusten var därför mycket stor när kyrkan natten till den 17 maj 1990 brann ned. Tornet och kupolen omintetgjordes, och fastän sidoskeppens ytterväggar till viss del stod kvar, totalförstördes all inredning och interiör.<sup>90</sup> Hidemark beskriver själv i tidsskriften *Arkitektur* nr. 5 1998, hur det i brandens efterdyningar följde ”en engagerad folklig och massmedial diskussion” om kyrkans återuppbyggande, varpå det ganska snart stod klart att ”en återuppståndelse av själva stommen i sina ursprungliga materialkomplex och med sin historiskt betingade byggnadsteknik” under ledning av Hidemark inom en snar framtid skulle igångsättas.<sup>91</sup> För att på ett rimligt vis återge de delar av restaureringsprocessen som för min undersökning är relevanta, finner jag det nödvändigt att i korthet först redogöra för Katarina kyrkas historia.

Katarina kyrka originaluppfördes 1656-90 under ledning av Jean de la Vallée, som under sin levnadstid utmärkte sig som en av landets främsta arkitekter.<sup>92</sup> Planmässigt antog den formen av ett kors med lika långa korsarmar, och kan således sägas vara Sveriges första centralkyrka. Flera konflikter inom församlingen, i kombination med ekonomiska problem, kom dock att periodvis avbryta uppförandet. Enligt de la Vallés originalritningar, placerades altaret och predikstolen i korsmitten, men till följd av stora församlingsprotester intog de istället i den färdiga kyrkan traditionellt lutherska positioner.<sup>93</sup> Brander Jonsson beskriver i artikeln *Aspekter på det heliga rummet*, hur kyrkorummet på så vis fick en konfessionell blandkaraktär, där ”en ursprungligen kalvinistisk grundplan adapterades till ett lutherskt kyrkorum och inreddes med altare och predikstol inspirerade av romersk-katolsk barock”.<sup>94</sup> Därefter drabbades Katarina kyrka av en första förödande brand redan år 1723 – endast decennier efter dess invigning – och det är således från den återuppbyggnad som därpå följde under ledning av Göran Josua Adelcrantz, som den exteriör och till stora delar interiör som vi innan branden 1990 kände härstammar.<sup>95</sup>

Hidemark beskriver hur den restaureringsideologiska diskussion som därefter följde – för vilken han själv kom att utgöra navet – kom att handla om två möjliga restaureringslinjer, där den ena

---

<sup>90</sup> Bedoire, Fredric *Katarina kyrka – en epokgörande återuppbyggnad*, s. 11

<sup>91</sup> Hidemark, Ove *Katarina kyrka Stockholm* s. 4

<sup>92</sup> Katarina kyrka (Stockholms stift), s. 3

<sup>93</sup> Katarina kyrka (Stockholms stift), s. 3

<sup>94</sup> Brander Jonsson, Hedvig *Aspekter på det heliga* s. 27

<sup>95</sup> Hidemark s. 6

handlade om en fullt genomförd återuppbyggnad, och den andra om en restaurerad ruin. Då en majoritet slöt upp kring en fullskalig återuppbyggnad, var nästa fråga att utröna i vilken omfattning denna skulle ske. Hidemark beskriver hur man så småningom landade i en lösning som resulterade i ”en rekonstruktion av stommen och en nyskapande interiör”, men med ett tillgodosett sammanhang dem emellan.<sup>96</sup> Det är således med den utgångspunkten, som Hidemark kom att – som han själv beskriver det – finna en slags ”kompletterande tonart som skapar arkitektur”, och inte banal ”konfliktsituation i modernismens anda”.<sup>97</sup>

### 3.3.3 Nytt rum i återuppståndet yttre

En stor kunskap om äldre byggnadsteknik låg till grund, när kyrkan med traditionella material kom att återuppbyggas enligt gammal byggnadsteknik.<sup>98</sup> Hidemark beskriver hur han här stod inför ännu ett avgörande beslut. Där kyrkan utvändigt rekonstruerades enligt tidigare förlaga, kom kyrkorummet att – med undantag för altarpupp och orgelläktare – få en ny inredning.<sup>99</sup> Hidemark beskriver själv hur detta var ett oundvikligt resultat av ”dagens liturgiska önskemål om ett altare, versus populum”, och drar paralleller till Jean de la Vallées orealiserade centraldominerade kyrkorum.<sup>100</sup> Det står i *Katarina kyrka – en epokgörande återuppbyggnad* att läsa, hur inredningen – samtidigt som den i form av material tydligt anknyter till traditionen – är tämligen självständig, och vid ett detaljstuderande tydligt modern. Man nämner här hur ”marmoreringen av predikstolen är ett exempel på hur en gammal materialbehandling ger släktskap åt nytt och gammalt”.<sup>101</sup> Jag finner det i sammanhanget viktigt att lyfta fram det faktum, att Johan Mårtelius, i en kommentar till Hidemarks artikel i *Arkitektur*, ställer den klart berättigade frågan varför inte samma minituösa rekonstruktion som kommit att resultera i ett återskapat yttre, gällt också kyrkorummet. Han konstaterar samtidigt att De la Vallés originalplan endast i en mycket liten grad varit vägledande för det färdiga resultatet.<sup>102</sup> Detta trots att Hidemark själv åtminstone delvis motiverar de stora invändiga förändringarna med att man på så vis närmar sig De la Vallés ursprungliga tankevärld. Den största anledningen till en

---

<sup>96</sup> Hidemark, s. 4

<sup>97</sup> Hidemark, s. 4

<sup>98</sup> Hidemark, s. 6

<sup>99</sup> Brander Jonsson, s. 27

<sup>100</sup> Hidemark, s. 10

<sup>101</sup> Bedoire, s. 12

<sup>102</sup> Mårtelius, Johan. *Du gamla, du nya* sid. 19

nygestaltning av kyrkorummet, tycks dock finnas i liturgiska överväganden. Jag finner det i sammanhanget relevant att nedan återge Hidemarks resonemang i sin helhet.

”I Jean de la Vallées centraldominerade kyrkorum var som nämnts, altare och predikstol tänkt placerade i kyrkorummets mittpunkt, rakt under kupolens öppning. Till arkitektens stora besvikelse genomfördes till slut aldrig den tänkta planlösningen. Idag var möjligheterna friare. Dagens liturgiska önskemål om ett altare versus populum (---) gav motiv för att närma sig De la Vallées tankevärld, om än inte fullt ut.”<sup>103</sup>

Vi kan således här se, hur Hidemark – i ett försök att närma sig ursprungsarkitektens ursprungliga intentioner – samtidigt vill skapa ett modernt kyrkorum, som svarar emot en modern församlings liturgiska behov. Därtill kan läggas, att den predikstol som nu ritats från grunden, är betydligt lägre än sin föregångare.<sup>104</sup> Jag skall i det följande redogöra för predikstolen i Katarina kyrka i detalj.

### 3.3.4 Predikstolen i Katarina kyrka

Hidemark berättar själv, hur en helt ny predikstol ritades från grunden, för att placeras betydligt lägre än den föregående.<sup>105</sup> Förutom platsen i kyrkorummet, som är densamma som tidigare, är det därför en självständig predikstol, frikopplad från historien, som nu möter oss. Huvuddelen är uppförd i trä som marmoreringsmålats för att ansluta till den ursprungliga dopfunten, och saknar helt ljudtak.<sup>106</sup>



Bild6. Den gamla predikstolen. Vi kan se hur den tydligt talar barockens formspråk. Trots invändningar från riksantikvarieämbetet, återskapades den aldrig.<sup>107</sup>

<sup>103</sup> Hidemark, s. 10

<sup>104</sup> Hidemark, s. 11

<sup>105</sup> Hidemark, s. 11

<sup>106</sup> Katarina kyrka (Stockholms stift), s. 7

<sup>107</sup> Bedoire, s. 12



Bild7. Hidemarks nya predikstol. Platsen är densamma, men annars är likheterna få. Predikstolen har här givits en betydligt lägre placering, och är vidare än sin föregångare. Detta för att ge utrymme åt fler än en präst åt gången.<sup>108</sup>

Det är inte en självständig predikstol som här möter oss, utan i likhet med den liturgiska rörelsens centrala tankegångar, står den i en mycket tydlig relation till det nyuppförda centralaltaret, som får sägas dominera kyrkorummet.

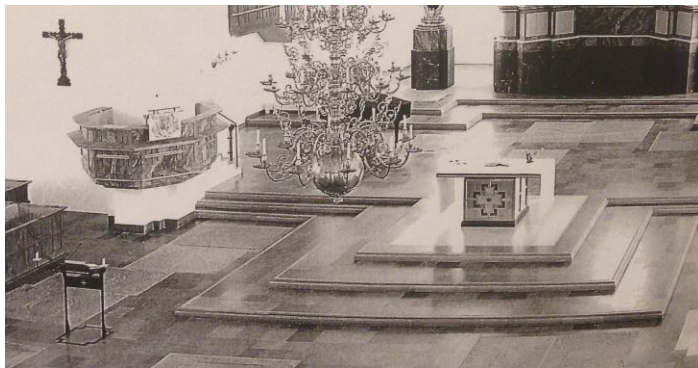


Bild8. Vi kan på översikt bilden se hur predikstolen i princip är i nivå med det upphöjda altaret. De båda inventarierna bildar en tydlig enhet.

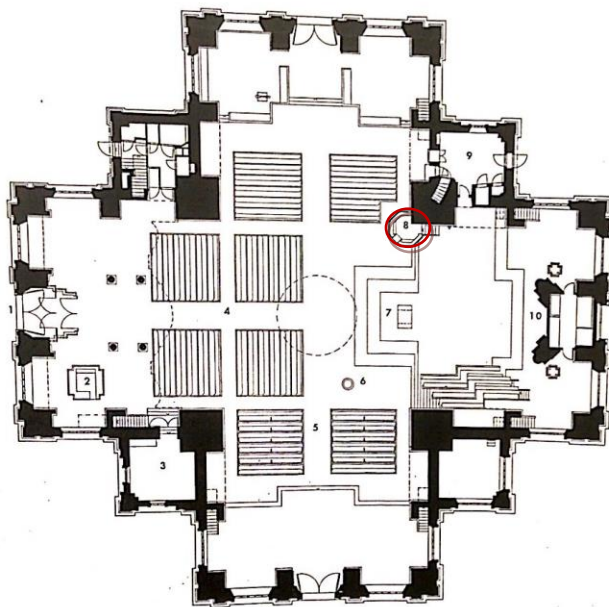


Bild9. Av planskissen framgår att den nya predikstolen (inringad) – i likhet med sin föregångare – placerats utmed pelaren längst fram till vänster.



Vi kan utifrån detta konstatera, att predikstolen i Katarina kyrka givits en tämligen modern utformning, som i hänseende av materialval och färgsättning harmonierar med kyrkans äldre inventarier. Hidemarks ambition tycks dock i första hand ha varit att rita en predikstol, som tydligt svarar mot det han menar vara en modern församlings behov och önskemål. Samtidigt som likheterna med den äldre predikstolen är få, vill jag mena att Hidemarks bidrag tydligt markerar det predikade Ordets särställning – trots att denna i nyutformningen avsevärt tonats ned.

### 3.4 Jerk Alton – en kort introduktion

Jerk Alton avlade arkitektexamen vid KTH redan 1963, och arbetade därefter i nära samarbete med Erik Lundberg. Weman beskriver i boken *Jerk Alton – Nutida kyrkorumsarkitekt* hur det var under den här tiden som Alton erhöll sitt första självständiga kyrkorestaureringsuppdrag.<sup>109</sup> Ett eget arkitektkontor öppnades år 1968, som med två stora restaureringsuppdrag – Kumla nya kyrka, samt etapp III av Mariakyrkan i Sigtuna – snabbt etablerades som ett arkitektkontor med särskild inriktning på Svenska kyrkan, dess kyrkobyggnader och gudstjänstrum. Under tiden för Visby domkyrkas restaurering – denna sträckte sig från mitten av 70-talet ända in på 90-talet – följde en rad restaureringar, återuppbyggningar och nyproduktioner, där Brunskogs kyrka i Värmland, Glanshammars kyrka i Närke och kapellet på Rättviks stiftsgård i Dalarna särskilt bör nämnas.<sup>110</sup> Efter hand tillkom också sådana uppdrag som inte direkt hörde till det kyrkoarkitektoniska området, även om detta fram till idag får sägas utgöra huvudspåret i Altons arkitektoniska gärning. Som bevis för det erkännande Alton under sina verksamma år har vunnit, står de många styrelseuppdrag, utmärkelser och belöningar som under åren har tillfallit honom. Här bör, bland många, nämnas titeln Domkyrkoarkitekt vid Visby domkyrka, Stenpriset 1986 med anledning av Visby domkyrkas restaurering och Svenska kyrkans Stefansmedalj 1996, för hans ”väsentliga bidrag till vår tids utformning av det sakrala rummet.”<sup>111</sup> En gemensam nämnare för samtliga av arkitektkontorets åtaganden, kan – som Alton själv uttrycker det – sägas vara ”restaurering av byggnader av stort kulturhistoriskt och arkitektoniskt värde”.<sup>112</sup> Vi kan således konstatera, att Alton ägnat en mycket stor del av sitt verksamma liv åt kyrkliga återuppbyggningar, restaureringar och nyproduktioner. Det är således en på området mycket erfaren arkitekt vi i de två kommande detaljstudierna av Backens kyrka i Umeå och S:t Martins kyrka i Ekängen har att göra med.

#### 3.4.1 Altons teologiska och arkitektoniska kontext

När det kommer till sådana teologiska och arkitektoniska strömningar som för Jerk Alton varit av betydande vikt, nämner Gunnar Weman i boken *Jerk Alton. Nutida kyrkorumsarkitekt* framförallt

---

<sup>109</sup> Weman, Gunnar. *Jerk Alton – Nutida kyrkorumsarkitekt* s. 12

<sup>110</sup> Weman, s. 13

<sup>111</sup> Weman, s. 21

<sup>112</sup> Weman, s. 13

tre huvudsakliga inspirationskällor; nämligen Erik Lundberg, Axel Rappe och Olov Hartman.<sup>113</sup> Vi kan därför tydligt inplacera Jerk Alton i en kontext starkt präglad av den liturgiska förnyelsen. Jag skall i följande avsnitt tydligare redogöra för Altons koppling till var och en av dessa inspirationskällor.

Weman beskriver hur Alton under sin studietid var elev till professor Erik Lundberg, som vid flera restaureringsprojekt arbetat tillsammans med riksantikvarie Sigurd Curman. Han vill här teckna en bild av Lundberg som Curmans mest hängivne lärlunge, och finner således ett odiskutabelt samband de båda arkitekterna emellan. Viktigt att i sammanhanget notera är det faktum att Lundberg genom praktisk erfarenhet fick ”tillfälle att tillägna sig Curmans antikvariskt motiverade förhållningssätt inför inte minst det medeltida kyrkbeståndet”.<sup>114</sup> Lundberg beskriver själv i boken *Att restaurera* hur byggnadens funktionsduglighet var det för honom viktigaste vid en restaurering, och hur denna funktionsaspekt hela tiden var överordnad den exakta återställelsen.<sup>115</sup> Gunnar Weman beskriver i sin tur denna helhetssyn, som ”grunden för Altons förhållningssätt till sina olika uppdrag”.<sup>116</sup>

När det kommer till Axel Rappe kan vi se att Alton, på samma sätt som Sigurd Lewerentz, kommit att lägga stor vikt vid prästmötesavhandlingen *Domus Ecclesiae* och de ideér och motiv som däri läggs fram. Rappe ställer sig redan i bokens inledande kapitel frågan vad en kyrka är, och konstaterar följande: ”Det moderna gudstjänstrummet är icke endast byggt av betong och glas, det är även, och i högre grad än man ofta har föreställt sig, byggt av teologi och liturgi”.<sup>117</sup> Detta framhåller han som någonting radikalt och överraskande, vilket Weman 40 år senare fastslår såsom allmänt accepterat.<sup>118</sup> Vi kan således se hur många av de ideér som Rappe lyfter fram i *Domus Ecclesiae* kommit att bli i det närmaste allmängiltiga. Alton själv stod enligt Weman i en ständig inbördes dialog med Rappe, som fram till sin död kom att granska merparten av Altons restaureringsförslag. Detta kom enligt Weman att innebära att ”liturgisk teologi i Rappes tolkning fick (...) sin konkreta tillämpning i de kyrkorumsrestaureringar, som Alton kom

---

<sup>113</sup> Weman, s. 14ff

<sup>114</sup> Weman, s. 14

<sup>115</sup> Lundberg, Erik 1966. *Att restaurera* s. 4

<sup>116</sup> Weman, s. 15

<sup>117</sup> Rappe, s. 22

<sup>118</sup> Weman, s. 17

att genomföra.”<sup>119</sup> Olov Hartmann spinner vid Sigtunastiftelsens konstnärskonferenser vidare på Rappes tankegångar, och menar att kyrkobyggnaden ytterst är ett rum för liturgi. Med utgångspunkt i reformationen beskriver Weman hur han menar att kyrkorummet måste kunna förändras, ”eftersom liturgins ursprungliga mening ständigt måste uttryckas på nytt”.<sup>120</sup> Detta eftersom kyrkobyggnaden i första hand är ett gudstjänstrum. Alton invaldes år 1967 i Sigtunastiftelsens konstnärskommitté, och såg det som sin uppgift att ”pastoralt översätta och konkretisera de liturgiskt präglade samtalen” vid stiftelsens konferenser.<sup>121</sup>

### 3.4.2 Altons konception av kyrkorummet

Jerk Alton delger i boken *Gamla kyrkorum i en ny tid* sin syn på arkitektens roll vid uppförande, förändring eller restaureringsarbete i kyrkorummet. Jag skall nedan återge det citat, utifrån vilket min redogörelse tar sitt avstamp.

”Arkitektens roll är att med tillräckliga kunskaper och ett ödmjukt förhållningssätt med stor respekt för ändamålet forma det verktyg som skall stödja den andliga verklighet som gudstjänsten är. Arkitekten har ansvar för den helhet där varje del skall ge funktionellt stöd och harmoniskt ingående i den helhet som i bästa fall blir helighet.”<sup>122</sup>

Vi kan således konstatera, att Alton när det kommer till kyrkorummet söker en slags sammanhängande enhet, där delarna var för sig är bärare av en tydlig funktionsaspekt, som ytterst sammanvävs i enheten. Jag finner det därmed rimligt att anta, att det enligt Alton vore omöjligt att tala om exempelvis predikstolen, utan att också nämna helhetsintrycket som sådant, och dennes relation till detta. Jag skall i det följande tydligare ge exemepel på en Altonsk kyrkorumskonception, i den mån en sådan rimligt går att urskilja.

---

<sup>119</sup> Weman, s. 18

<sup>120</sup> Weman, s. 19

<sup>121</sup> Weman, s. 18f

<sup>122</sup> Alton, Jerk 2004. *Arkitektens roll och kunnande* s. 59

Weman beskriver hur Alton tycks utgå ifrån en tanke om att kyrkorummet skall formas för att tjäna den gudstjänstfirande församlingen.<sup>123</sup> Detta understryks ytterligare av det citat som ovan återgetts. Alton ser kyrkobyggnadens inre såsom en direkt parallell till paradiset, där det liturgiska skeendet syftar till att formulera detta paradisum, som ytterligare förstärks av den kyrkorumsliga gestaltningen. Med denna uppfattning som utgångspunkt, menar Weman att det för Alton blir naturligt att tala om lokalförsamlingens kyrkorum i termer av ”världens vackraste”, eftersom detta ”både upplevelsemässigt och trosmissigt ytterst är Guds boning på jorden”.<sup>124</sup> Denna Guds boning, har i sin tur sitt ofrånkomliga centrum i form av det fristående altaret, mot vilket både rummet som sådant, men också det liturgiska skeendet i sig, enligt Alton bör peka.<sup>125</sup> Vi kan således här dra tydliga paralleller till Axel Rappe och den liturgiska rörelsen. Jag finner det i sammanhanget intressant, att Alton uttryckligen ser Ordet i dess traditionella mening såsom underordnat – eller åtminstone ingående i – sakramenten, och i synnerhet nattvarden – som enligt Alton utgör gudstjänstens viktigaste tecken.<sup>126</sup>

### 3.4.3 Teologins konkreta gestaltning

Vi har nu sett hur Alton på det teologiska planet – i egenskap av arkitekt – förhåller sig till kyrkorummet som sådant. Jag skall i det följande ge exempel på hur detta teologiska förhållningssätt till arkitekturen, hos Alton tar sin konkreta gestaltning. Både teologiska och arkitektoniska aspekter kommer således här att sammanvävas.

Alton skriver själv i boken *Gamla kyrkorum i en ny tid* hur man, förutom altaret och dopfunten i ett kyrkorum, när man hårddrar det, kan avstå från allt annat. Eftersom dessa båda föremål representerar Svenska kyrkans två sakrament, är det således också dessa som ytterst konstituerar en kyrka.<sup>127</sup> För att göra den förändringsprocess som många kyrkorum under nittonhundratalets senare hälft genomgått begriplig, skriver Weman å sin sida att man bör söka den bakomliggande förklaringen i det förändrade gudstjänstfirandet, som fick sin formella bekräftelse i och med 1986 års kyrkohandbok. Han staplar här upp en rad faktorer såsom kännetecknande denna

---

<sup>123</sup> Weman, s. 49

<sup>124</sup> Weman, s. 28

<sup>125</sup> Weman, s. 28

<sup>126</sup> Alton, Jerk 2004. *Altarets rum* s. 39

<sup>127</sup> Alton 2004, s. 39

gudstjänstförändring, där gemenskap och närhet tillskrivits nyckelroller.<sup>128</sup> Detta utmålas således som ”den grundläggande förklaringsmodell till de förändringar som dels skett i församlingarnas kyrkorum”, och dels till de förändringar ”församlingarna önskar skall ske i deras kyrkorum”.<sup>129</sup> Till följd av denna förändringsprocess, beskriver Weman hur det tillkommit en rad nya inventarier i form utav ambo, kororgel och ljusbärare – som var och en har det förhållandevis neutrala och harmlösa gemensamt. Detta har i praktiken kommit att innebära att gudstjänstrummet som sådant försetts med fler liturgiska centra, som övertagit många av de funktioner som både predikstol och altare tidigare innehade.<sup>130</sup> Altons verksamhet bör således tydligt ställas i ljuset av denna förnyelsetradition.

Alton själv framhåller gärna betydelsen av traditionella byggnadsmetoder och material, liksom ”ett ekologiskt synsätt vid de olika byggnadsprojektens genomförande”.<sup>131</sup> Han är också tydlig med att placera sin verksamhet vid sidan av vad han kallar ”1970-talets miljonprogram, där bostadsbyggandet närmast var att uppfatta som förolämpningar mot människornas inre hem av längtan och strävan”.<sup>132</sup> Istället tycks han förespråka en vilja ”att nå det elementärt sköna”, vilket på många vis kan sägas ha en tydligare gemenskap med arkitektoniska strömningar fjärran från den under 1900-talet dominerande modernismen.<sup>133</sup>

#### 3.4.4 Jerk Altons predikstol – en detaljstudie

Jag har nu gett en bakgrund till den teologiska och arkitektoniska kontext uti vilken Jerk Alton är verksam, samt redogjort för sådana tankar och motiv som för Alton direkt eller indirekt kan sägas vara av betydelse för predikstolens konkreta gestaltning. Jag skall i följande avsnitt detaljstudera predikstolen i två altonska typkyrkor. Jag har valt att här koncentrera min undersökning till Umeå landsförsamlings kyrka och S:t Martin kyrka i Ekängen. Detta inte enbart för att belysa sådant som för min övergripande undersökning är av avgörande betydelse, utan också för att påvisa den skilda roll predikstolen spelar också i Altons egen arkitektoniska gärning.

---

<sup>128</sup> Weman, s. 47

<sup>129</sup> Weman, s. 48

<sup>130</sup> Weman, s. 48

<sup>131</sup> Weman, s. 13f

<sup>132</sup> Weman, s. 16

<sup>133</sup> Weman, s. 16

#### 3.4.4.1 Predikstolen i Umeå landsförsamlings kyrka

Gunnar Weman beskriver i boken *Jerk Alton – nutida kyrkorumsarkitekt* hur Alton, enligt hans egen verkförteckning, håller återuppbyggnaden av Umeå landsförsamlings kyrka – också kallad Backakyrkan – för ”ett av hans liturgiskt och konstnärligt bäst sammanhållna kyrkorum”.<sup>134</sup> Det berättas här hur han utifrån ett ”övergripande helhetsansvar för både disposition, färgsättning samt formgivning av inventarier och armatur fick (...) möjlighet att konsekvent tydliggöra sitt pastoralt och liturgiskt inriktade program för vad en församlingskyrka kan vara, när alla yttre krafter samverkar till de bästa.”<sup>135</sup> Vi kan således här konstatera, att Alton vid återuppbyggnaden av kyrkan fått mycket fria tyglar. Jag finner det därför rimligt att anta, att den predikstol som här återfinns svarar emot ett slags altonskt ideal – naturligtvis bundet till en historisk kontext – som både när det kommer till utformning, färgsättning och placering konkret gestaltas med utgångspunkt i de teologiska och arkitektoniska strömningar som Alton medvetet eller undermedvetet står i relation till.

Det står i *Backens kyrka i korthet* att läsa, att kyrkan först uppfördes redan under 1500-talets första decennium. Historien har sedan kommit att kantas av flertalet bränder, som helt eller delvis förstört de ursprungliga inventarierna. 1986 brann den då nyrenoverade byggnaden åter, och endast murarna och sakristian klarade sig utan förödande skador.<sup>136</sup> Det var således emot denna bakgrund, som Alton fick möjlighet att återuppföra, och som Weman skriver, ”samtidigt skapa ett kyrkorum, som svarade mot hans ideal för ett liturgiskt fungerande rum”.<sup>137</sup> Jag tycker mig se att Alton tar sitt avstamp i ett till stora delar lundbergskt förhållningssätt, när han hävdar att han inte ville ”bygga sig tillbaka till det förgångna”, utan istället eftersträva en ”varsamt modifierad funktionsanpassning”.<sup>138</sup>

---

<sup>134</sup> Weman, s. 107

<sup>135</sup> Weman, s. 107

<sup>136</sup> *Backens kyrka i korthet* <https://www.svenskakyrkan.se/default.aspx?di=883412> (Hämtad 2013-05-15)

<sup>137</sup> Weman, s. 105

<sup>138</sup> Weman, s. 106

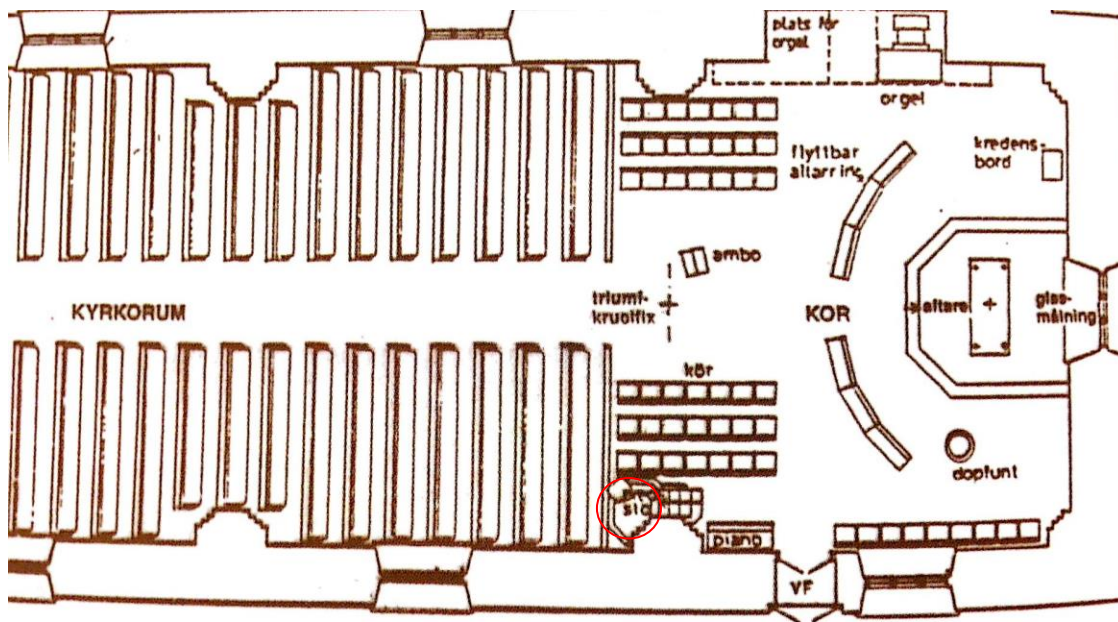


Bild10. Vi kan på den slutgiltiga planskissen se hur predikstolen (inringad) fått en traditionell, men samtidigt framstående placering. Lägg märke till den centralt placerade ambon.

Weman beskriver hur Alton placerat predikstolen på skiljelinjen emellan kyrkans församlingsdel och koret. Det är en förhållandevis låg predikstol som här framträder.<sup>139</sup> I den beskrivning som återfinns i *Backens kyrka i korthet*, står det att läsa hur den är uppbyggd av ”trepassinramade halvkolonner i grönt”, med en färgsättning i ”guldockra, caput mortum (vinröd) och bladguld”.<sup>140</sup> Detta är en färgsättning som i kyrkorummet framträder genomgående.



Bild11. Predikstolens slutgiltiga utformning. Vi kan här se hur den, trots sin omistligt traditionella karaktär, är lågt placerad nära bänkraderna. Föreställande utsmyckning saknas helt.

<sup>139</sup> Weman, s. 107

<sup>140</sup> Backens kyrka i korthet, s. 4



### 3.4.4.2 Predikoplatsen i S:t Martin kyrka i Ekängen

Denna, helt nyuppförda, kyrka invigdes så sent som 2012. Jag finner den för min undersökning särskilt intressant i det avseende att Alton ritat den helt från grunden, och således inte haft någonting tidigare att – om inte ta hänsyn till – så åtminstone att förhålla sig till. Stadsdelen Ekängen i Linköping, där den centralt placerade kyrkan är belägen, expanderar, och runt om växer villor, flerfamiljshus och radhus upp i en snabb takt. Medvetet har man velat skapa känslan av ”en kyrka mitt i byn”, och som mest rymmer den omkring 300 gudstjänstbesökare.<sup>141</sup> Trots detta saknas predikstolen här helt, och har istället ersatts av en ambo som samtidigt tjänstgör som predikoplats.

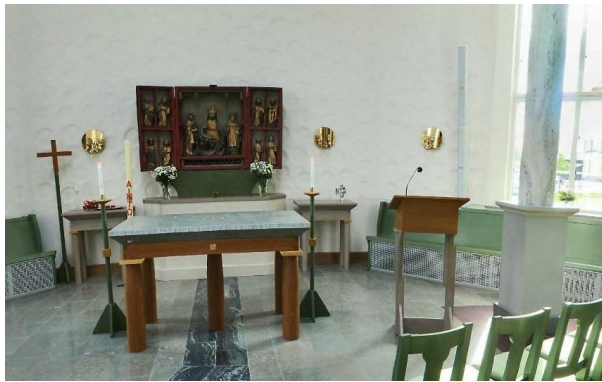


Bild12. Ambon och tillika predikoplatsen i kyrkan. Lägga märke till det dominerande altaret.

I förhållande till det dominerande altaret, finner jag ambon tämligen enkel både när det kommer till storlek och utförande. Färgmässigt sammansmälter den med kyrkans övriga inventarier, och ingenting – förutom placeringen – understryker eller bekräftar den särställning Ordet historiskt sett tillskrivits. Däremot kan vi se hur den, genom en nära och tydlig relation till ett centralt altare, kan inplaceras i en tradition starkt präglad av den liturgiska förnyelsen.

---

<sup>141</sup> Svenska kyrkan. *Kyrkan mitt i byn* <http://www.svenskakyrkan.se/default.aspx?id=812005> (Hämtad 2013-05-13)

### 3.5 Predikstolen – några nutida exempel

Jag har nu redogjort för ett detaljstudium av predikstolen hos fyra under andra hälften av nittonhundratalet framstående arkitekter. Detta i ett försök att teckna en slags allmän utvecklingsbild av predikstolen. Som ett komplement till detta detaljstudium, kommer jag i följande avsnitt att översiktligt behandla predikopplatsen i sådana kyrkor som under de allra senaste åren uppförts, eller vid uppsatsens färdigställande befinner sig i ett planeringsstadium. Detta för att belysa sådana trender som idag görs gällande, och för att – i den mån det är möjligt – säga någonting om framtiden.

#### 3.5.1 Turebergskyrkan i Sollentuna (2010)

Kyrkan är ritad av Helena Tallius Myhrman, som berättar hur hon utgick från orden *qualité, fonctionnalité, simplicité, durabilité et beauté*. Allting genomsyras av miljömedvetenhet, i syfte att visa på värdet av ”sådant som är förkastat”.<sup>142</sup> I enlighet med detta är altare, dopfunt och ambo uppförda av spillvirke, medan nattvardskalken är blåst av glaset från gamla tv-skärmar.



Bild13. Ambo, altare och dopfunt. Trots ett annorlunda materialval, talar de var för sig ett tydligt språk såsom varande självständiga liturgiska föremål.

En särskild predikstol återfinns inte, utan har istället – som i så många andra fall – ersatts av en flyttbar ambo. I en intervju med kyrkoherde Anders Roos, berättar han att denna endas används som plats för textläsning, medan predikan mestadels hålls fritt på golvet.<sup>143</sup> Idén om en särskild plats för Ordet, tycks med andra ord här vara mer eller mindre övergiven.

<sup>142</sup> Svenska kyrkan. *Miljövänlig kyrka* <http://www.svenskakyrkan.se/default.aspx?id=783325> (Hämtad 2013-05-15)

<sup>143</sup> Intervju Anders Roos 2013-05-15

### 3.5.2 Årsta kyrka (2011)

Årsta kyrka, belägen strax utanför Stockholm, är ritad av Johan Celsing – son till kyrkoarkitekt Peter Celsing – och det flitiga tegelanvändandet för snarast tankarna till 60- och 70-talens nybyggnationer. Svenska Dagbladet skriver att kyrkan tydligt kan inplaceras i en ”modernistisk tradition”.<sup>144</sup> Själva kyrkorummet går i ljusa färger. De fasta inventarierna är sparsmakade – näst intill minimalistiska – emedan det stora tegelaltaret dominerar rummet. Här förs tankarna i det närmaste till Sigurd Lewerentz, och S:t Petri kyrka i Klippan. Någon på förhand anvisad predikoplatz finns dock ej. En mycket enkel ambo, som fritt kan placeras i kyrkorummet efter önskemål, står emellertid till förfogande. Vid en intervju berättar kyrkoherde Margareta Stiernstedt hur ”ambon är lätt att flytta, och återfinns på lite olika ställen i kyrkan beroende på vad för typ av gudstjänst, konsert eller förrättning som förevarit i rummet”.<sup>145</sup> Hon beskriver ambon som smacker, men medger samtidigt att det finns de som tycker att den är allt för klen i sin utformning. Eftersom det inte finns några nivåskillnader i rummet, berättar Stiernstedt hur predikan hålls från en central plats framför altaret. Dopfunten och tegelaltaret är – på inrådan av arkitekten – fasta pjäser.



Bild 14: Kyrkorummet och dess dominerande tegelaltare. Ambon ses här till höger om altaret.

Någon ambition att med arkitekturens hjälp förstärka eller påvisa det predikade ordets särställning, tycker jag mig i Årsta kyrka inte se.

---

<sup>144</sup> Hellekant, Johan. *Församlingar bygger nya kyrkor* [http://www.svd.se/kultur/forsamlingar-bygger-nya-kyrkor\\_4514157.svd](http://www.svd.se/kultur/forsamlingar-bygger-nya-kyrkor_4514157.svd) (Hämtad 2013-05-15)

<sup>145</sup> Intervju Margareta Stiernstedt 2013-05-21

### 3.5.3 Krokoms nya kyrka (2013)

En ny kyrka är i skrivande stund under uppförande i Krokoms. Tidigare fanns i samhället ett gammalt baptistkapell, som Svenska kyrkan nyttjade som ”mötesplats och andligt hem”.<sup>146</sup> När detta vid en undersökning visade sig ha omfattande skador, beslöt man att riva byggnaden, och istället uppföra en helt ny kyrka – med det uttalade önskemålet att kyrkan skulle ”se ut som en kyrka”.<sup>147</sup> Till skillnad från många av dagens kyrkor, kommer den att förses med ett 30 meter högt kyrktorn, och således bli en byggnad som tydligt framträder i det lilla samhället. Då kyrkan inte beräknas stå klar förrän september 2013, kontaktade jag kyrkoherde Mikael Sjödin för en närmare beskrivning av kyrkan och dess tänkta predikoplats. Jag kommer nedan att redogöra för sådant som i samtalet med honom framkommit.

När det gäller predikstolen i den gamla kyrkan, som församlingen invigde 1957, utgjordes den av en tämligen enkel talarstol, som placerats på golvet. Sjödin berättar hur den ändå gav förhållandevis mycket tyngd åt predikanten och det predikade ordet. Däremot användes den på senare tid inte så mycket. Som Sjödin bedömer det så berodde detta på att den alltförmycket fjärrmade talaren från församlingen i det relativt lilla kyrkorummet - 12x12 meter. Predikstolen kom därför så småningom att kompletteras med en betydligt mindre ambo/talarstol. I den nya kyrkan, som i skrivande stund uppförs, kommer den talarstol som användes i den gamla kyrkan att återanvändas, och placeras till vänster om altaret. En ”prediskänk” – som Sjödin själv uttrycker det – kommer att placeras på väggen bakom ambon i den nya kyrkan, och påminna om



den predikstol som återfinns i församlingens andra, 1800-talskyrka i Rödön. I denna prediskänk kommer det att finnas en 80 tum stor bildskärm, som ska användas för texter, gudstjänstordning och eventuella bilder.<sup>148</sup>

Bild15: Den gamla predikstolen, med den senare ambon i förgrunden. Den främre kommer att fungera som predikoplats i Krokoms nya kyrka.

<sup>146</sup> Svenska kyrkan. *Krokoms kyrka snart klar* <http://www.svenskakyrkan.se/default.aspx?id=641102> (Hämtad 2013-05-15)

<sup>147</sup> Intervju Mikael Sjödin 2013-04-18

<sup>148</sup> Intervju Mikael Sjödin 2013-04-18

Vi kan således här se, hur man istället för att formgiva en helt ny predikoplatz, väljer att i den nya kyrkan inplacera en enkel ambo från den gamla kyrkan. Däremot väljer man att tydligt återkoppla till historien, genom att uppföra en så kallad ”predikskänk” med predikstolen i Rödöns kyrka som förlaga, trots att funktionen här är en helt annan. Några ritningar på denna fanns vid min undersöknings färdigställande inte att tillgå.

### 3.5.4 Den nya kyrkan i Amhult (2014)

Torslanda-Björlanda församling var tidigare en renodlad landsförsamling med två medeltida kyrkor, men har under de senaste decennierna utvecklats till en expansiv förort till Göteborg.<sup>149</sup> I storregionen kring staden är kyrkan i stadsdelen Amhult den första att uppföras på femton år.<sup>150</sup> Då uppförandet ännu befinner sig i startgroparna, kontaktade jag ansvarig komminister Ebbe Appelros för en närmare beskrivning av kyrkan och dess tänkta predikoplatz.

Ledordet för den nya kyrkan har enligt Appelros varit flexibilitet. Man har helt enkelt velat hitta nya sätt att vara kyrka på, och därför ritat en så kallad flexibyggning, där endast barnrummet är reserverat för en speciell verksamhet. Kyrkorummet kan däremot enkelt integreras med det intilliggande kyrktorget. Appelros beskriver hur korplatsen definieras av en mobil – både flytt- höj- och sänkbar – inredning, som försetts med en ”lite förstärkt”, men enkel, ambo.<sup>151</sup> Utgångspunkten har här varit att predikanten skall befinna sig på samma nivå som församlingen. Appelros beskriver också hur det från församlingens sida varit en öppen dialog med arkitekten. Upprinnelsen var en arkitekttävling, där man från församlingens sida framlade en tydlig intention och vision, varpå uppdraget föll på det arkitektkontor och förslag som bäst svarade emot dessa på förhand uppsatta kriterier.<sup>152</sup>



Bild16: Planerad exteriör. Flera olika ingångar bidrar till bilden av allaktivitetshus.

<sup>149</sup> Svenska kyrkan. *Historik* <http://www.svenskakyrkan.se/default.aspx?di=846446> (Hämtad 2013-05-15)

<sup>150</sup> Kyrkans tidning. *Ny kyrka byggs i Göteborg* <http://www.kyrkanstidning.se/inrikes/ny-kyrka-byggs-i-goteborg> (Hämtad 2013-05-15)

<sup>151</sup> Intervju Ebbe Appelros 2013-05-07

<sup>152</sup> Intervju Ebbe Appelros 2013-05-07

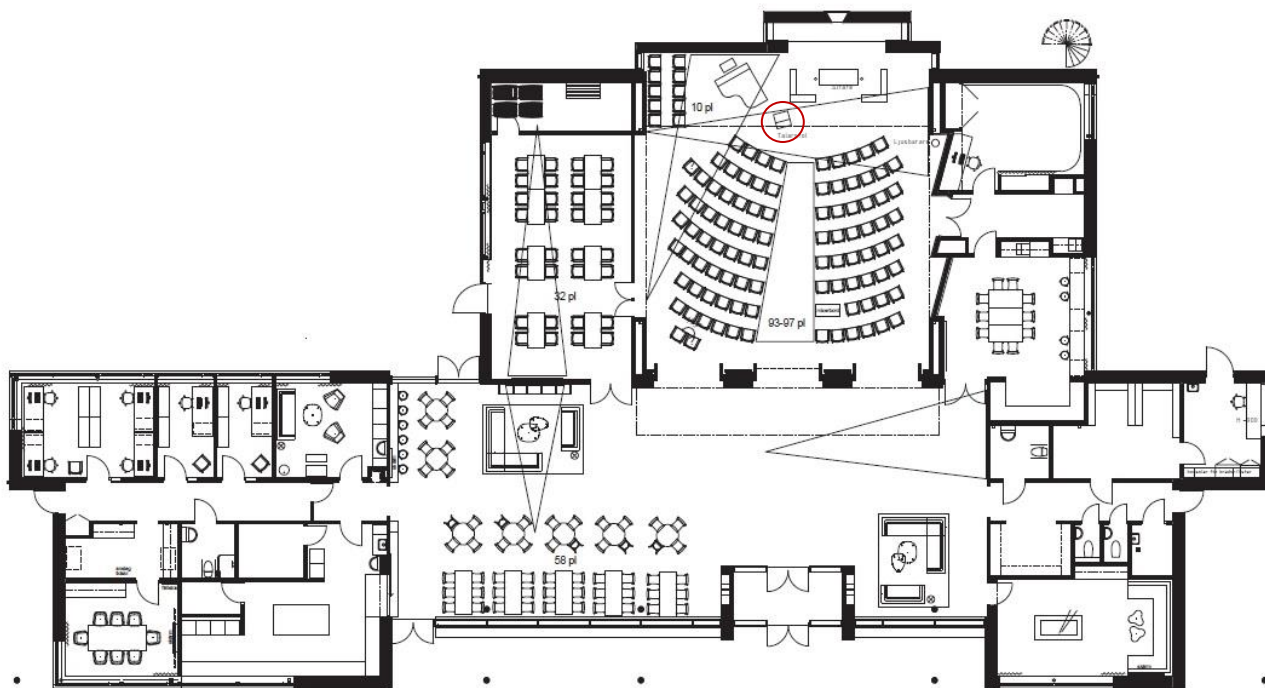


Bild17: Vi kan på planritningen se, hur det här rör sig om ett mångfunktionellt hus, där kyrksalen endast utgör en av många beståndsdelar. Talarstolen (inringad) har placerats centralt, snett framför altaret.

### 3.6 Predikstolen – ett samtal om dåtid, samtid och framtid

Jag har nu visat på en för predikstolen och predikoplatsen dramatisk förändring i våra nya svenska kyrkorum. Där min undersökning hittills varit utav en deskriptiv och redogörande karaktär, kommer jag att i det följande återge de samtal som jag, utifrån predikstolen, fört med arkitekt Jerk Alton och ärkebiskop emeritus – tillika före detta sekreterare i Svenska kyrkans liturgiska nämnd – Gunnar Weman. Nedan återges och sammanfogas samtal från skilda intervjutillfällen. Dessa kommer att till stora delar återges i sin helhet, eftersom de enligt mig själv inte bara ger en ytterligare inblick i den utveckling som sedan 1950-talet ägt rum, utan också bidrar till att utifrån teologiska likväl som arkitektoniska aspekter fördjupa och problematisera predikstolen som symbol och liturgiskt föremål i dåtid, samtid och framtid.

ALTON: Jag har fått vara med om en utveckling som är ganska unik - ett viktigt steg i en riktning mot framtiden, som kanske kommer med stora förändringar, mycket större än det här. Men det vet vi ju inte ännu. Predikstolen är ett föremål i rummet som har minskat i betydelse, men ändå finns där. Den är inte riktigt med i den ensamble av fysiska föremål som är till för att lyfta fram gudstjänsten. Erik Lundberg är väldigt betydelsefull för en generation numera lite äldre arkitekter, både som idégivare och såsom djupt engagerad i existentiellt hänseende. Han hade stor förankring i, och många uppdrag för Svenska kyrkan i hela Sverige och kanske särskilt i Östergötland. Lundberg ansvarade för gestaltning, form och inte minst färg, och var mycket kunnig historiskt. Han visste väldigt mycket, och kunde väldigt mycket och drog kloka slutsatser och var en fantasifull person som hade hypoteser som ibland blev ifrågasatta ganska kraftigt. Men jag tror att de var rätt i det stora hela, eftersom han såg till människans hela upplevelse och framhävde helheten som viktig, men att varje del var viktig såsom en fungerande detalj och ingående i helheten. Predikstolen var under den perioden fortfarande en väldigt viktig del av kyrkorummet, som han också arbetade med och som jag fick del utav som anställd på hans kontor. Det var ofta konstfulla, vackra och betydelsefulla föremål, som också fyllde en funktionell funktion. Den stora kicken för min del – men också för utvecklingen i stort – var att Olov Hartman insåg att en predikstol inte var rätt sätt att kommunicera. Så den minskade i innehållsmässig betydelse, men fanns ändå kvar i många restaurerade kyrkorum, och även i nybyggda kyrkorum långt fram. Och jag tror att det fortfarande finns förutsättningar och tillfällen då man bygger in predikstolar i kyrkorum. Jag kanske skulle nämna Berndt Gustafsson –

religionssociolog som var mycket verksam under den här tiden. Han var också inne på den här vägen, och gjorde undersökningar om hur människor reagerar kommunikativt i förhållande till predikstol, om kom fram till att predikstolen var ett sätt att fjärma sig. Vi kan således se att bruket av predikstolar innehållsmässigt och användningsmässigt minskade kraftigt, och nu tror jag inte att det är många mer än några få riktigt konservativa präster som använder predikstolen. De flesta teologer idag, och särskilt yngre teologer, är helt inriktade på ambon.<sup>153</sup>

WEMAN: De nybyggda kyrkorna har ju ofta fått någon slags lägre predikstolsplats – det är inte alls de här höga ståtliga monumenten, utan man kan väl säga som Jerk också har sagt dig, att de är mera ödmjukt inordnade i enheten. Och sen kan man väl säga att det är effektivt att jämföra de äldre kyrkorna med de nyare, för då ser man ju att de äldre kyrkorna har fått sina predikstolar någonstans i mittskeppet mellan de norra pelarna, och då har det varit en idé om att man på det sättet ville närma prästen till församlingen, eftersom det varit för långt avstånd mellan koret och församlingen. Men då sattes ju människorna i förhållande till predikstolen, så det blev ju ännu längre avstånd upp till koret. Det innebär ju att när man sen jämför med de nybyggda kyrkorna så kan man se att predikstolen eller predikopplatsen sätts in i själva kordelen på ett helt annat sätt. Man skiljer ju inte ut mittskeppet som predikolokalen, och kordelen som mässdelen, utan Ordet läst, förkunnar, känt och firat hör till koret.<sup>154</sup>

ALTON: I början ritade jag predikstolar – och så ganska sent även i Umeå landsförsamlings kyrka. Man var helt enkelt rädd att överge predikstolen helt och hållet. Jag kan också säga att jag under 70-talet var med om några återuppbyggnader av kyrkor efter bränder, och där ritade jag rätt stora kraftfulla predikstolar. Men de var utan ljudtak, som ju accentuerar predikan och predikanten som person ännu mer. Man har väl velat undvika att prästen står och blir en väldigt viktig, teatral figur. Att jag inte ritade några ljudtak var däremot ett misstag av den enkla anledningen att de är väldigt bra ljudreflektorer – inte bara för de församlade, utan också för den talande. Det har således en rent praktisk betydelse. Fast idag skulle jag nog säga att man helt och hållet skulle undvika att sätta dit en predikstol. Det är svårt att säga hur det skulle se ut idag. Arkitekten har i min mening fått lite för stor makt över gestaltningen av altarzonen. De är

---

<sup>153</sup> Alton, Jerk; arkitekt. Intervju 2013-04-12.

<sup>154</sup> Weman, Gunnar; ärkebiskop emeritus. Intervju 2013-04-22.



okunniga i allmänhet idag. Förfärat okunniga – det finns inte någon. Jag känner det som att jag befinner mig i en återvändsgränd, på det sättet att det inte längre finns några arkitekter som är riktigt på djupet engagerade i kyrkorummet. Men det är någonting som Svenska kyrkan borde se upp med, och man är ofta lite för hövlig mot konstnären eller arkitekten. Man tycker att de är så märkvärdiga, och det tycker jag vidhänger hela arkitektkåren idag – att de är så jädrans märkvärdiga. Det är så storartat det de gör med sina datorer. En förlängning av den teknikbeundran som vårt yrke har drabbats av. Teknik och design och sådana där flottigheter.

WADELIUS: Skulle man kunna säga att det på sina håll förhåller sig som så vid uppförandet av en ny kyrka, att arkitekten i fråga ger altaret en väldigt stor plats och predikstolen en mindre plats, utan att arkitekten i fråga är särskilt förankrad i exempelvis den liturgiska förnyelsen och de tankar som har föregått den position där vi befinner oss idag. Det är så här ett kyrkorum skall se ut, och man reflekterar inte så mycket kring det?

ALTON: Ja, jag tror det ligger mycket i det du säger. Det är två föremål som har betydligt minskat i värde och funktionell betydelse – dels predikstolen som övergått till att bli en ambo på golvet, och dels att man inte bör rita och infoga en altarring längre. Predikstolsproblematiken ligger i min mening i den upphöjda personen, som får en slags makt av att stå i predikstolen som inte längre är adekvat, inte längre respekterad. Det är människa mot människa, men Guds storhet minskar inte med att man predikar från golvet.

WEMAN: Hos den gamla predikstolen – väldigt upphöjd – tror jag man kan hitta ett maktperspektiv, men i de nybyggda kyrkorna tror inte jag att man kommer åt så mycket att det har med makt att göra, utan varför man i huvudsak har en predikstol i de nybyggda kyrkorna tror jag väldigt mycket är en kommunikationsfråga. Står du på golvet så når du bara fem sex bänkar ned – men har du en något upphöjd plats, någon meter eller så, då når du ända ned till västporten, och det tror jag är det avgörande. Jag tror att för arkitekterna idag är det i första hand en kommunikationsfråga.

WADELIUS: Kan man, om man säger att den traditionella predikstolen för med sig ett maktperspektiv som inte längre är adekvat, på något sätt i andra änden se att den ambo varifrån

prästen predikar ges för lite plats och för lite utsmyckning och bara blir just en ambo, utan att Ordets plats på något sätt markeras?

ALTON: Det är väl möjligt. Det är möjligt att man kan se det på det sättet. Och jag kan ibland känna att det finns en liten tendens att på nytt – att predikstolen har kommit i lite bättre, eller lite förstärkt dager på senaste år. Att man har tillmätt den lite större betydelse. Av vilket skäl har jag svårt att göra klart för mig rent objektivt. Själv kan jag tycka att gestaltningsmässigt i rummet så har predikan och därmed Ordet – predikan är ju höjdpunkten i Ordets närvaro – fått ett lite för svagt uttryck. Medan däremot har ju altaret och måltidens sakrament blivit mycket starkare. Det förekommer då och då att det är nödvändigt – också av kommunikativa skäl – att lyfta upp ambon på en liten plattform, och då kan man ju stärka dess betydelse. Man kan också måla föremålen i någon färg, som framhäver ambon. Jag själv har inte ritat ambon särskilt starkt framträdande arkitektoniskt, om det inte finns några rent funktionella skäl. Ofta har de fått kulörer som gör att de framhävs i alla fall. En möjlighet att betona Ordets ställning, är genom så kallad evangelieprocession. Då går prästen tillsammans med assistenterna ner i mittgången, och tar med sig fyra ljus och en assistent bär evangelieboken eller Bibeln, och placerar den på en centralt belägen ambo. Därefter läser prästen evangeliet mot öster. Detta gör gudstjänsten mer dramatisk, och även tydligare, och på det viset så markeras ju verkligen Ordets närvaro och betydelse. Det är ganska stiltigt tycker jag, vare sig man är så kallat traditionellt högkyrklig eller ordinärt kyrklig som oftast sker idag. Evangelieprocession är någonting som alla verkar tycka är rimligt och riktigt. Sen finns det ju de som vill ha bort all dramatik, men det är en annan sak.

WEMAN: Men i ett nybyggt kyrkorum som du undersöker, är det väl få utav de rummen som ändå inte har *någon* slags markering för det förkunnade ordet? Däremot kan man ju säga att när prästen enbart förhåller sig till en inte alltför märkvärdigt uppförd ambo, utan kanske nästan – de här sämsta ambon är ju bara tre pinnar och en liten bokhylla där man kan ha sina papper, och då är den så väldigt intetsägande att den inte ger tyngd varken åt Ordets läsning eller Ordets förkunnelse. Så att det är som du säger – Ordet kräver en plats. De fall där prästen står i mittgången och predikar fritt – kanske med någon papperslapp eller så – blir väldigt pratiga, för då har man ju satt kommunikationen i högsätet och sen är det kommunikationen som gäller. Det sker ju till priset av att förkunnelsen blir mindre och tröttsamheten ökar.

WADELIUS: Vi kan som bekant konstatera att det hänt väldigt mycket med kyrkorummet och predikstolen i samband med den liturgiska förnyelsen och så vidare. Men inom den här utvecklingen tycker jag mig se att predikstolen i många kyrkor byggda på 50- och 60-talen fortfarande markeras och är en liturgisk möbel på ett annat sätt än i nybyggda kyrkor, där predikoplatsen nästan uteslutande utgörs av en ambo.

WEMAN: Ja, man hoppas ju en väl tilltagen ambo i alla fall, så att det inte är för dåligt. Men det är helt riktigt som du säger att de här nybyggda kyrkorna på 50- och 60-talet ändå fortfarande – om du exempelvis tittar på Rolf Berghs kyrkor – har en ganska tydligt markerad predikoplats, och då såg man ju att det var någon slags idé om att man i kyrkorummets främre del skulle ha altare, dopfunt och platsen för gudsordet. Ibland blev det ju framförallt ett samspel mellan altare och predikoplats. Jag är personligen mån om att vi slår vakt om att vi inte troller bort för mycket av förkunnelsen, för jag blir lite illa berörd när folk säger att människor är predikoledda, för det kan ju faktiskt också bero på att prästerna är så mycket sämre på att predika – för lite teologi helt enkelt. Och är vi sämre teologer, så har vi mindre att säga, och det gör att det både från församlingens och prästens sida kommer en reaktion som får sitt uttryck i att det mer handlar om någonting annat.

WADELIUS: Om vi ser till sådant som tydligt har inspirerat dig, Jerk Alton, i din utformning av predikstolen – teologiska strömningar, enskilda personer – vad finns det mer? Jag förstår att du på ett sätt i allra högsta grad är insatt i sammanhanget kring den liturgiska förnyelsen och så vidare.

ALTON: Ja, jag har försökt att följa utvecklingen, och den som i väldigt hög grad har hjälpt mig är Gunnar Weman. Men bland inspiratörerna för mig finns även Olov Hartman, och Axel Rappes *Domus Ecclesia*. Det var en slags handbok för oss alla under den tiden, och Axel Rappe var själv med på Sigtunastiftelsen. Han var oerhört kunnig, läste mycket, och hade följt utvecklingen i Centraleuropa. Vi fick genom honom till oss väldigt mycket uppdaterad erfarenhet från kontinenten. Efter Olov Hartmans frånfälle, försvann eller splittrades hela den goda utveckling som hade skett, och som jag, Gunnar Weman och några till trodde att vi skulle kunna fortsätta att medverka i. Det misslyckades på flera sätt, och det för för långt att berätta här, men det

behandlades väldigt illa och dåligt och okunnigt av folk som kom. Den här fräscha dynamiken som Olov Hartman odlade, och som fanns i den här gruppen, gick om intet. Det var så härligt på den tiden, för dels så vågade vi experimentera och pröva oss fram på helt nya vägar, och så fanns det en dynamik och en framtid i det här som jag nu ser finnas, men inte alls med samma frejdighet. Man skulle önska att det fanns någonstans där man fortfarande utvecklade kyrkorummet och dess möjligheter. Därför är det intressant att du tar i det här. Man måste skapa identifikationer kring kyrkorummet, så att man vet vad man vill, och vart man är på väg någonstans och kan göra medvetna förändringar. Det kanske händer någonting – jag vet inte hur du och dina samtida skulle kunna tänka. Men ställ krav på arkitekterna! Jag tror att ett fräckt krav, som man inte tål riktigt, är att man skall förstå innehållet i gudstjänsten och i kyrkorummet inifrån, och inte betrakta det som ett konstföremål eller kulturhistoriskt intressant objekt. Inte primärt i alla fall.

WEMAN: Ja, det mesta har väl avstannat. Detta är någonting tragiskt. Det som är intressant att se, är att det under Olov Hartmans tid på stiftelsen fortfarande fanns regelrätta kyrkorumskonferenser, men de har ju nästan helt tagit slut. Det finns ju inga som för närvarande organiserar samlingar för arkitekter, utan nu får ju arkitekterna själva gissa sig till vad liturgisk förnyelse är och vad församlingarna vill ha, och detta är jag väldigt kritisk till. Det finns ju arkitekter som ritar – i och för sig väldigt spännande rum – men är man liturgiskt helt obevandrad så blir det ju bara att de ställer upp ett altare, en dopfont och en predikoplat, utan någon riktig spänning dem emellan eller i förhållande till det övriga kyrkorummet. Alltihopa är på ett band i den främre delen av kyrkan. Både Rolf Bergh och Jerk Alton var ju på alla konferenser under Hartmans tid och fick avgörande impulser och undervisning om vad ett kyrkorum är. På det sättet utvecklades dem. Men om du tänker efter själv – vad har vi för moderna kyrkorumsarkitekter idag? Det finns ingen som har en ordentlig liturgisk utbildning.

WADELIUS: Intressant att du nämner detta, för det är precis vad jag i min uppsats har tyckt mig se – att arkitekter idag ofta ritar ett kyrkorum, utplacerar ett stort altare och en liten predikoplat utan någon riktig reflektion kring varför eller någon förankring i den liturgiska förnyelsen och de tankar som i den framkommit.

WEMAN: Jo, men det är så. Äldre rum är ju låsta utav en gången tids- och rumsidé, och därför kan man inte utan vidare försöka att renovera det här så att det blir bättre, men om man tar nya rum går det ganska lätt att se om det är en teologiskt reflekterande arkitekt som varit framme, eller om det bara är en arkitekt rakt av.

WADELIUS: Om vi på något vis försöker blicka framåt – vilka utvecklingslinjer för predikstolen kan man se i den mån det nu går att sja om framtiden?

ALTON: Jag måste erkänna att jag tycker det vi åstadkommit och som jag har fått vara med om, är så bra att jag tycker det är synd att man inte har accentuerat och tydliggjort denna utveckling. Från Svenska kyrkans håll skulle jag önska att det fanns en större medvetenhet i de här frågorna, och då tror jag att man skulle kunna se trender och idéer bättre. En trend idag, eller en utvecklingslinje, tycker jag är människors förmåga att se eller själva ta ställning. Det finns fransk filosof som heter Ricœur, som har talat om och definierat människans förhållande till det gudomliga. Han är en mycket resonerande person, och tillmäter i sina texter det personliga ställningstagandet, på en nyanserad plattform, med förmåga att även ta det relativistiska. Jag tror alltså att den troende människan måste befinna sig mellan vetenskapens syn på möjligheten att beskriva de kosmiska dimensionerna, och människans inre kosmos. Ett bejakande av skapelsen som obegriplig, oändlig storhet, och människan som på något sätt kan förstå och fatta att Gud är Skaparen av allt det här. Gud är allt. Detta för med sig att man inte kan ha rätt i alla detaljer och enskildheter, utan måste förhålla sig öppen, resonerande, samtalande och kommunicerande i förhållande till att utveckla. Detta vidgade perspektiv är nödvändigt för att kunna verka i kyrkorummet, men också som människa – och samtidigt tro att Gud finns och att Jesus har talat Guds ord på jorden och är Gud själv. Det här kommer på något sätt säkert att fortsätta avsättas i kyrkorummet, och jag kan framtidsmässigt se hur kyrkorummet blir öppnare och öppnare med tiden. Det enda man säkert vet är att allting alltid kommer att förändras. Samtidigt finns det två föremål i kyrkorummet som är fullständigt oavvisliga – dopfunten som inträde, och altaret med måltiden i centrum, och därefter kommer predikoplatsen.

WEMAN: Om man upphäver predikoplatsen och den bara blir en lös ambo som man kan flytta på hur som helst, har man degraderat Ordet. Det kan finnas medvetna präster som klarar att göra

en beställning till sin arkitekt – ”det är ungefär såhär vi vill ha det” – men jag tror att oftast så handlar det om att också verkligen på djupet försöka fundera över hur det här kan göras på ett skönt sätt. Arkitekten är ju på sätt och vis konstnär, och det gör att även en aldrig så ödmjuk plats för Ordets förkunnelse måste kunna bli en vacker plats, där man ser och känner någonting. På de gamla predikstolarna finns det ju ett väldigt symbolspråk med alla de olika föremålen och bilderna.

## 4. Diskussion

### 4.1 Analys och sammanfattning

Vi har i min undersökning sett, hur man från den liturgiska rörelsens sida, vid tiden för uppförandet av bland andra S:t Petri kyrka i Klippan och S:ta Birgitta kyrka i Nockeby, såg predikstolen såsom problematisk. Lars Ridderstedt beskriver Lewerentz syn på predikstolen såsom ”ett nödvändigt inventarium men utan den symboliska utformning och betydelse, som kom den till del i äldre tiders kyrkobyggande”.<sup>155</sup> Jag skulle därför vilja teckna ett slags spänningsförhållande emellan luthersk tradition och liturgisk förnyelse. Särskilt intressant blir detta i ljuset av att Lewerentz själv betonade vikten av en för predikstolen så framskjuten placering som möjligt, ”för att predikanten – i enlighet med Martin Luthers centrala tankar om ett nära samband mellan predikan och altartjänst – skulle kunna uppleva sig stå mitt bland folket när han talar”.<sup>156</sup> Sett till predikstolens nuvarande placering, finner jag detta uttalande aningen märkligt då den, som jag upplever det, snarare fått en något tillbakadragen position. Uttalandet blir dock intressant i ljuset av Lewerentz tidiga förslag till predikstolens placering – det som Ridderstedt senare kom att invända emot – där den mycket riktigt också hade en betydligt mer framskjuten placering. Ridderstedt skriver som bekant, hur han var av åsikten att predikstolen enligt Lewerentz förslag fått en för framskjuten roll i förhållande till det kvadratiska rummets form, och att ”altaret skulle framträda bättre om man drog tillbaka predikstolen mot östväggen”, vilket alltså också skedde.<sup>157</sup> I ljuset av Lewerentz uttalande om att predikanten ”skall kunna uppfatta sig stå mitt bland folket när han talar”, finner jag anledning att ifrågasätta predikstolens nuvarande placering. Dels eftersom predikstolen fått en något tillbakadragen position, dels för att den tänkta predikanten delvis skymms av altaret. Samtidigt finner jag det viktigt att framhålla, att man hos den liturgiska rörelsen och högkyrkligheten finner ett starkt stöd för predikstolens nuvarande placering. Axel Rappe beskriver i *Domus Ecclesiae* hur ”den liturgiska rörelsen vill placera predikstolen i kyrkorummets centrala zon, invid altaret för att förhindra en splittring av intressecentrum”, vilket alltså fortfarande är fallet.<sup>158</sup> Dessutom har vi sett hur Gunnar Rosendal resonerat kring altaret, såsom kyrkans mitt, varifrån allting, enligt honom, bör utgå, vilket också

---

<sup>155</sup> Ridderstedt, s. 292

<sup>156</sup> Bodén, s. 34

<sup>157</sup> Ridderstedt, s. 271

<sup>158</sup> Thomelius, s. 61

Lewerentz tydligt gör i S:t Petri kyrka.<sup>159</sup> Jag är således av åsikten, att den liturgiska rörelsen kommit att spela en betydande roll för predikstolens utformning och placering i S:t Petri kyrka.

Ett om möjligt ännu tydligare exempel på den liturgiska rörelsens konkreta påverkan, är S:ta Birgitta kyrka i Nockeby, som Gerd Reimers beskriver såsom summerande många av de teologiska strömningar och tankegångar som genom den liturgiska rörelsen gjorts gällande.<sup>160</sup> Jag finner det rimligt att anta, att så är fallet också för predikstolen. I likhet med Lewerentz, utmålar Bergh här som bestämd huvudprincip, att ”predikstolen skall ha en tydlig relation till altaret utan att inkräkta på detta”, och att Ordets förkunnelse verkligen ”utgör ett viktigt led i vår högmässa”.<sup>161</sup> Själva predikstolen är som bekant placerad utmed söderväggen till höger om altaret, synligt stående på ett urberg i granit som aldrig avlägsnats från platsen, vilket enligt Hartmann är ett ”starkt vittnesbörd om predikans funktion”.<sup>162</sup> Vi kan således konstatera, att predikstolen i den kyrka som konkret kommit att gestalta många av den liturgiska förnyelsens centrala tankegångar, av Bergh tillskrivits en i högsta grad mycket betydelsefull funktion. Trots det faktum att den både till utformning och till placering skiljer sig från en traditionell predikstol, menar jag därför att den både för kyrkorummet och liturgin av Bergh ses såsom central.

När det kommer till Jerk Alton, har jag funnit i huvudsak två typer av predikoplatser. I det ena fallet rör det sig om en restaurerad kyrka eller ett återuppbyggt kyrkorum, där predikstolen i likhet med fallet i Umeå landsförsamlings kyrka givits en förhållandevis traditionell karaktär, medan den i de kyrkorum som ritats från grunden, erhållit formen av en tillsynes ganska enkelt utformad ambo. Alton liknar ytterst kyrkorummet vid en Guds boning, som har sitt ofrånkomliga centrum i form av det fristående altaret, mot vilket både rummet som sådant, men också det liturgiska skeendet i sig, enligt honom bör peka.<sup>163</sup> Mycket riktigt intar också altaret i det altonska kyrkorummet en central roll, och jag finner det här tydligt att Alton är insatt i ett sammanhang starkt präglad av den liturgiska förnyelsen. Det förefaller därför naturligt, att han beskriver *Domus Ecclesiae* som ”en handbok för oss alla under den tiden”.<sup>164</sup> I det samtal som jag under

---

<sup>159</sup> Ridderstedt, s. 27

<sup>160</sup> Reimers 1982, s. 19

<sup>161</sup> Thomelius, s. 133f

<sup>162</sup> Hartman 1974, sid. 66

<sup>163</sup> Weman, s. 28

<sup>164</sup> Intervju Jerk Alton



uppsatsens gång fört med Alton, har det framkommit att predikstolsproblematiken enligt honom ytterst ligger i ”den upphöjda personen, som får en slags makt av att stå i predikstolen som inte längre är adekvat, inte längre respekterad”, varpå han menar att ”det är människa mot människa”, och att ”Guds storhet inte minskar med att man predikar från golvet”.<sup>165</sup> Den förhållandevis enkla predikoplatsen i S:t Martin kyrka i Ekängen bör därför ses i ljuset av detta uttalande.

Också när det kommer till predikstolen och korutformningen i Katarina kyrka, finner jag stora likheter med den liturgiska rörelsens centrala tankegångar. Jag skulle till och med vilja hävda att den i sak inte skiljer sig särskilt mycket från vare sig Lewerentz eller Berghs gestaltningar – trots att det skiljer uppemot 30 år de studerade kyrkorna emellan. Genom att åberopa ”dagens liturgiska önskemål” söker Hidemark här närma sig De la Vallées ursprungliga, orealiserade tankegångar, vilket enligt Mårtelius endast delvis uppnås.<sup>166</sup> Detta, i kombination med en lojalitet emot ”den liturgiska rörelsens huvudprinciper”, beskriver Hedvig Brander Jonsson såsom ledstjärnor i återuppbyggnadsprocessen.<sup>167</sup> Vi kan således här se, hur predikstolen i Katarina kyrka är resultatet av en ambition att från Hidemarks sida närma sig ursprungsarkitektens originalvision, och insätta denna i ett sammanhang starkt präglad av den liturgiska förnyelsens centrala tankegångar.

Jag har i min uppsats visat, hur predikstolen vid tiden för den liturgiska förnyelsen fortfarande tillskrevs en mycket viktig roll. Samtidigt har jag tecknat bilden av ett spänningsförhållande emellan luthersk tradition och liturgisk förnyelse, som på sikt kommit att utmynna i en predikstol som i nya kyrkor i princip uteslutande ersatts av en ambo. I samtliga av de studerade kyrkor, som under de senaste åren uppförts eller fortfarande uppförs, möter vi en predikoplatz som på sin höjd utgörs av en markerad ambo. Det är i sammanhanget intressant att konstatera, att detta är en utveckling som av Gunnar Rosendahl förutspås redan i den år 1937 utgivna *Kyrklig förnyelse i församlingskyrkan*, trots att predikstolen i det nya kyrkorummet långt in på 60- och 70-talet fortfarande hade en visserligen förändrad, men fortfarande ganska självklar plats – också i sådana rum som mycket starkt präglats av den liturgiska förnyelsen. Jerk Alton beskriver hur man både

---

<sup>165</sup> Intervju Jerk Alton

<sup>166</sup> Mårtelius, s. 19

<sup>167</sup> Brander Jonsson, s 28

från kyrkans och från arkitekternas sida var rädda att ”överge predikstolen helt och hållet”, vilket tycks vara en av förklaringarna till denna eftersläpning.<sup>168</sup>

Samtidigt har jag i min undersökning funnit, att det liturgiska samtal som på Sigtunakonferenserna frodades, och som utgjorde själva grunden för den liturgiska förnyelsen och de förändringar som i dess kölvatten manifesterades i de nybyggda kyrkorumen, på senare tid i princip helt avstannat. Alton beskriver de nutida kyrkoarkitekterna som ”förfärat okunniga”, och berättar hur han tycker sig stå i en ”återvändsgränd, på det sättet att det inte längre finns några arkitekter som är riktigt på djupet engagerade i kyrkorummet.”<sup>169</sup> Vi har också sett hur Weman, på ett liknande sätt, beskriver hur arkitekterna numera själva får ”gissa sig till vad liturgisk förnyelse är och vad församlingarna vill ha”, vilket enligt honom oftast resulterar i arkitekter som ritar de nödvändiga inventarierna – ett altare, en dopfont och en predikoplatz – utan någon riktig spänning dem emellan eller i förhållande till det övriga kyrkorummet.<sup>170</sup> Detta blir särskilt intressant, vid ett studium av de predikoplatser i sådana kyrkor som nyligen uppförts, eller fortfarande uppförs. För samtidigt som jag finner många av den liturgiska rörelsens centrala tankegångar realiserade – kanske främst i form av ett centralt, fristående altare och en predikoplatz i direkt anslutning till koret – vill jag hävda, att det från arkitekternas sida saknas en tydlig förankring i det liturgiska samtalet. Istället är det församlingens kyrkoherde eller ansvarig komminister, som på sin höjd upprättat ett vägledande samtal med arkitekten i fråga, vilket exempelvis varit fallet med Krokoms nya kyrka och det pågående uppförandet av den nya kyrkan i Amhult.

När det kommer till de arkitektoniska strömningar som vid uppförandet av de studerade kyrkorna var rådande, finner jag inte samma självklara påverkan. Däremot bör nämnas, att Erik Lundberg i samtliga studerade arkitekters fall stått som tydlig inspirationskälla. Jag finner det därför rimligt att anta, att hans konception av byggnadens funktionsaspekt som överordnad den exakta återställelsen, spelat stor roll. I det fall som utgör S:t Petri kyrka i Klippan, tycks Lewerentz vilja stå vid sidan av funktionalismens framfart, och som Ridderstedt beskriver, istället se sitt arbete i

---

<sup>168</sup> Intervju Jerk Alton

<sup>169</sup> Intervju Jerk Alton

<sup>170</sup> Intervju Gunnar Weman

motsats ”till det som han uppfattade vara funktionalismens ideal”.<sup>171</sup> Jerk Alton ger å sin sida uttryck för vikten av att eftersträva traditionella byggnadsmetoder och material, liksom ”ett ekologiskt synsätt vid de olika byggnadsprojektens genomförande”.<sup>172</sup> Vi har också sett hur han, i likhet med Lewerentz, är tydlig med att placera sin verksamhet vid sidan av vad han kallar ”1970-talets miljonprogram”, när han istället förespråkar en vilja ”att nå det elementärt sköna”.<sup>173</sup> När det kommer till Ove Hidemark och Katarina kyrka har vi sett hur han ”hävdar den traditionella byggnadstekniken som klart överlägsen efterkrigstidens”, varför han också i nybyggen praktiserar ”beprövade tekniker och material”.<sup>174</sup> Däremot är själva predikstolen till sin utformning i det närmaste modern, men fortfarande, i hänseende till materialval och färgsättning, harmonierande med kyrkans äldre inventarier. För Rolf Berghs del tycker jag mig sen en längtan efter det rofyllda, stilla och intima, med en tydlig koppling till framförallt barndomens kyrkor i Kinnekulle, och de små, enkla, medeltida rum som däri ryms.<sup>175</sup> Jag har i min underökning visat, hur både Lewerentz, Alton och Hidemark ger uttryck för ett direkt avståndstagande till – beroende på hur de uttrycker det – funktionalismen, miljonprogrammen och efterkrigstidens byggnadsteknik. Därför finner jag det rimligt att konstatera, att samtliga av de i uppsatsen studerade arkitekterna, i kyrkorummet eftersträvar någonting som tydligt särskiljer sig från samtidens strömningar – både när det kommer till material och arkitektonisk utformning.

## 4.2 Några utvecklingslinjer

När det kommer till möjliga utvecklingslinjer för predikstolen, har jag inte funnit någon entydig bild. Däremot kan vi konstatera, att den idag nästan alltid utesluts och ersätts av en enklare ambo vid uppförandet av ett nytt kyrkorum. Jag har i min undersökning utgått ifrån tesen att predikstolen sedan 1950-talet fått en underordnad och tillbakadragen roll. Det är i min mening tydligt att så är fallet, vilket givetvis får konsekvenser för det predikade Ordet. Vi har som bekant sett hur Gunnar Weman vill slå ”vakt om att vi inte trollar bort för mycket av förkunnelsen”.<sup>176</sup> Vi har också sett hur Bergman redan i *Predikohistoriska perspektiv* lyfter fram, hur han tycker sig se att predikan, i den nya rumssituationen, håller på att ”bli en homilia, dvs. motsvarande ordets

---

<sup>171</sup> Ridderstedt, s. 317

<sup>172</sup> Weman, s. 13f

<sup>173</sup> Weman, s. 16

<sup>174</sup> Ove Hidemark. <http://www.ne.se/lang/ove-hidemark>, Nationalencyklopedin, (Hämtad 2013-05-15)

<sup>175</sup> Bergman 1982:2, s. 24

<sup>176</sup> Intervju Gunnar Weman

grundbetydelse av ett förtroligt samtal med församlingen”, varpå han varnar för en utveckling, där enkelhet och flexibilitet eftersträvas till en sådan grad att ”predikoplatsen inte alls ges någon accent i rummet”.<sup>177</sup> Jag finner anledningar att befara, att detta är just vad som håller på att ske. Allt fler kyrkorum förses med en mycket enkel, flyttbar ambo som enda predikoplats, vilket, som Weman uttrycker det, ”degraderar Ordet”.<sup>178</sup> I förhållande till Svenska kyrkans lutherska arv och tradition, är detta en utveckling som på sikt i min mening riskerar att verka identitetsupplösande.

---

<sup>177</sup> Bergman 1982:1, s. 122

<sup>178</sup> Intervju Gunnar Weman

## 5. Avslutning

Jag har i min undersökning visat, hur arkitekterna Sigurd Lewerentz, Rolf Bergh, Ove Hidemark och Jerk Alton i sin kyrkoarkitektoniska gärning varit tydligt insatta i den liturgiska rörelsens sammanhang, vilket fått direkta konsekvenser för predikstolens roll och utformning. Jag har också visat hur det sedan 1950-talet skett en förändring över tid, där predikstolen gått från att tillskrivas en förändrad – men fortfarande betydelsefull – roll, till att idag nästan uteslutande ersättas av en enklare ambo. Jag har i min undersökning också visat på ett samband mellan arkitekt, liturgi och gestaltning som i kyrkorummet tar sig uttryck på många olika vis. Detta får givetvis konsekvenser för den firade gudstjänsten. Jag vill med utgångspunkt i min undersökning fastslå, att det idag – både bland präster och bland arkitekter – tycks råda en slags koncensus kring hur ett kyrkorum bör se ut och gestaltas – trots att det liturgiska samtal, varifrån många av dagens konkret realiserade idéer härstammar, sedan länge avstannat. Därför efterlyser jag en på området förnyad diskussion. Mer än ett halvt sekel har passerat sedan den liturgiska rörelsens genombrott, och både församling, struktur och gudstjänstliv har i flera avseenden förändrats. Trots detta sker gestaltningen av våra nya kyrkorum på en grund som sedan länge tappat relevans, och på nytt behöver föras in i ljuset för diskussion, reflektion och utveckling. Jag vill därför uppmuntra arkitekter såväl som präster i Svenska kyrkan, att ånyo upprätta ett liturgiskt samtal, i syfte att öka medvetenheten, underbygga reflektionen och främja den liturgiska utvecklingen, i en ständig dialog med den omistliga traditionen och de värden som för vår kyrka ses såsom konstituerande.

## Källförteckning

### Tryckta källor:

Alton, Jerk, Altarets rum, *Gamla kyrkorum i en ny tid: arkitekter och teologer om kyrkorummets nutida användning*, Granberg, Gunnar (red.) Libris, Örebro, 2004

Alton, Jerk, Arkitektens roll och kunnande, *Gamla kyrkorum i en ny tid: arkitekter och teologer om kyrkorummets nutida användning*, Granberg, Gunnar (red.) Libris, Örebro, 2004

Bedoire, Fredric (red.), 'Katarina kyrka: en epokgörande återuppbyggnad', *SFV kulturvärden.*, 2006:2, s. [10]-12: ill., 2006

Bergman, Carl-Göran, Predikan och kyrkorummet, *Predikohistoriska perspektiv: studier tillägnade Åke Andrén*, Andrén, Åke & Härdelin, Alf (red.) SkeabVerbum, Älvsjö, 1982:1

Bergman, Carl-Göran, *Funktion och harmoni*, Rum för samling: arbeten av Rolf Bergh, Andersson, Henrik O. (red.) Arkitekturmus., Stockholm, 1982:2

Bodén, Christer, *Sigurd Lewerentz - Klippans kyrka: Sankt Petri 1966-2006*, ArchiLibris, Helsingborg, 2006

Hartman, Olov, Sex kyrkor av Rolf Bergh, *Kyrkan bygger vidare - en krönika i ord och bild*, Ridderstedt, Lars (red.) Verbum, Stockholm, 1974

Hartman, Olov, *Färdriktning*, Rabén & Sjögren, Stockholm, 1979

Hidemark, Ove, Katarina kyrka Stockholm, Arkitektur = The Swedish architectural review, no. 5 (1998): 4-17, Byggmästarens förlag, Stockholm, 1959-

Lundberg, Erik, *Att restaurera: Samfundet för hembygdsvård 1916-1966*, samf., Stockholm, 1966

Martling, Carl Henrik, *Svensk liturgihistoria*, Verbum, Stockholm, 1992

Mårtelius, Johan, Du gamla, du nya, Arkitektur = The Swedish architectural review, no. 5 (1998): 18-19, Byggmästarens förlag, Stockholm, 1959-

Nyman, Helge, Kyrkoarkitekturens teologiska bakgrund, *Kyrkan bygger vidare - en krönika i ord och bild*, Ridderstedt, Lars (red.) Verbum, Stockholm, 1974

Rappe, Axel, *Domus ecclesiae: studier i nutida kyrkoarkitektur*, Diakonistyrelsen, Prästmötesavh. Strängnäs stift, Stockholm, 1962

Reimers, Gerd, Sex kyrkor av Rolf Bergh, *Kyrkan bygger vidare - en krönika i ord och bild*, Ridderstedt, Lars (red.) Verbum, Stockholm, 1974

Reimers, Gerd, Birgittakyrkan i Nockeby *Rum för samling: arbeten av Rolf Bergh*, Andersson, Henrik O. (red.) Arkitekturmuseet, Stockholm, 1982

Ridderstedt, Lars, *Adversus populum: Peter Celsings och Sigurd Lewerentz sakralarkitektur 1945-1975 = [Adversus populum] : [the religious architecture of Peter Celsing and Sigurd Lewerentz 1945-1975]*, Hallgren & Fallgren, Diss. Uppsala : Univ., Uppsala, 1998

Thomelius, Börje, *Spegling av teologi och liturgi: Rolf Berghs kyrkoarkitektur = Theological and liturgical reflection : Rolf Bergh's art of church building*, Verbum, Diss. Lund : Univ., Stockholm, 1992

Weman, Gunnar, *Jerk Alton: nutida kyrkorumsarkitekt*, Artos, Skellefteå, 2009

### **Elektroniska källor:**

*Backens kyrka i korthet* <https://www.svenskakyrkan.se/default.aspx?di=883412> (Hämtad 2013-05-15)

Brander Jonsson, Hedvig. Aspekter på det heliga  
<http://nile.lub.lu.se/ojs/index.php/sgl/article/view/6188/5316> (Hämtad 2013-05-15)

Gärde, Lenita <http://www.arkitekturmuseet.se/arkiv/hidemark/> (Hämtad 2013-05-15)

Hellekant, Johan. *Församlingar bygger nya kyrkor* [http://www.svd.se/kultur/forsamlingar-bygger-nya-kyrkor\\_4514157.svd](http://www.svd.se/kultur/forsamlingar-bygger-nya-kyrkor_4514157.svd) (Hämtad 2013-05-15)

*Katarina kyrka*. [www.svenskakyrkan.se/default.aspx?id=551017](http://www.svenskakyrkan.se/default.aspx?id=551017) (Hämtad 2013-05-15)

Kyrkans tidning. *Ny kyrka byggs i Göteborg* <http://www.kyrkanstidning.se/inrikes/ny-kyrka-byggs-i-goteborg> (Hämtad 2013-05-15)

Erik Lundberg. <http://www.ne.se/erik-lundberg/245584>, Nationalencyklopedin (Hämtad 2013-06-10)

Ove Hidemark. <http://www.ne.se/lang/ove-hidemark>, Nationalencyklopedin (2013-05-15)

*S:ta Birgitta kyrka Nockeby*. [www.svenskakyrkan.se/default.aspx?id=551055](http://www.svenskakyrkan.se/default.aspx?id=551055) (Hämtad 2013-05-15)

Svenska kyrkan. *Historik* <http://www.svenskakyrkan.se/default.aspx?di=846446> (Hämtad 2013-05-15)

Svenska kyrkan. *Krokoms kyrka snart klar* <http://www.svenskakyrkan.se/default.aspx?id=641102> (Hämtad 2013-05-15)

Svenska kyrkan. *Miljövänlig kyrka* <http://www.svenskakyrkan.se/default.aspx?id=783325> (Hämtad 2013-05-15)

Svenska kyrkan. *Kyrkan mitt i byn* <http://www.svenskakyrkan.se/default.aspx?id=812005>  
(Hämtad 2013-05-13)

### **Opublicerat material**

Hos författaren:

Inspelade intervjuer

Alton, Jerk; arkitekt. Intervju 2013-04-12.

Weman, Gunnar; ärkebiskop emeritus. Intervju 2013-04-22.

Anteckningar

Appelroos, Ebbe; komminister Torslanda-Björlanda församling. Intervju 2013-05-07

Roos, Anders; kyrkoherde Sollentuna församling. Intervju 2013-05-15

Sjödin, Mikael; kyrkoherde Rödöns församling. Intervju 2013-04-18

Stiernstedt, Margareta; kyrkoherde Enskede-Årsta församling. Intervju 2013-05-21

### **Bildkällor:**

Bild1:

Reimers, Gerd, Birgittakyrkan i Nockeby *Rum för samling: arbeten av Rolf Bergh, Andersson, Henrik O.* (red.) Arkitekturmuseet, Stockholm, 1982 s. 20

Bild2:

S:ta Birgitta kyrka Nockeby. [www.svenskakyrkan.se/default.aspx?id=551055](http://www.svenskakyrkan.se/default.aspx?id=551055) (Hämtad 2013-05-15)

Bild3:

S:ta Birgitta kyrka Nockeby. [www.svenskakyrkan.se/default.aspx?id=551055](http://www.svenskakyrkan.se/default.aspx?id=551055) (Hämtad 2013-05-15)

Bild4: Hos författaren.

Bild5:

Ridderstedt, Lars, *Adversus populum: Peter Celsings och Sigurd Lewerentz sakralarkitektur 1945-1975 = [Adversus populum] : [the religious architecture of Peter Celsing and Sigurd Lewerentz 1945-1975]*, Hallgren & Fallgren, Diss. Uppsala : Univ., Uppsala, 1998, s. 268

Bild6:

Bedoire, Fredric (red.), 'Katarina kyrka: en epokgörande återuppbyggnad', *SFV kulturvården.*, 2006:2, s. [10]-12: ill., 2006

Bild7:

Hidemark, Ove, Katarina kyrka Stockholm, Arkitektur = The Swedish architectural review, no. 5 (1998): 4-17, Byggmästarens förlag, Stockholm, 1959- s. 14



Bild8:

Hidemark, Ove, Katarina kyrka Stockholm, Arkitektur = The Swedish architectural review, no. 5 (1998): 4-17, Byggmästarens förlag, Stockholm, 1959- s. 13

Bild9:

Hidemark, Ove, Katarina kyrka Stockholm, Arkitektur = The Swedish architectural review, no. 5 (1998): 4-17, Byggmästarens förlag, Stockholm, 1959- s. 7

Bild10:

Weman, Gunnar, *Jerk Alton: nutida kyrkorumsarkitekt*, Artos, Skellefteå, 2009 s. 106

Bild11:

Weman, Gunnar, *Jerk Alton: nutida kyrkorumsarkitekt*, Artos, Skellefteå, 2009 s. 107

Bild12:

Svenska kyrkan. <http://www.svenskakyrkan.se/default.aspx?di=895724> (Hämtad 2013-05-15)

Bild13:

Svenska kyrkan. <http://www.svenskakyrkan.se/default.aspx?id=845074> (Hämtad 2013-05-15)

Bild14:

Svenska kyrkan. *Årsta kyrka* <http://www.svenskakyrkan.se/default.aspx?id=847530> (Hämtad 2013-05-15)

Bild15:

Hos författaren.

Bild16:

Hos författaren.

Bild17:

Hos författaren.