

# Stadsdelsutveckling i Helsingborg

- Universitetsområdet



LUNDS  
UNIVERSITET

Lunds Tekniska Högskola

LTH Ingenjörshögskolan vid Campus Helsingborg  
Arkitektur och byggd miljö/Boende och bostadsutveckling

Examensarbete:  
Rickard Schützer  
William Windmill

© Copyright Rickard Schützer, William Windmill

LTH Ingenjörshögskolan vid Campus Helsingborg  
Lunds universitet  
Box 882  
251 08 Helsingborg

LTH School of Engineering  
Lund University  
Box 882  
SE-251 08 Helsingborg  
Sweden

Tryckt i Sverige  
Media-Tryck  
Biblioteksdirektionen  
Lunds universitet  
Lund 2013

## Sammanfattning

Examensarbetet syftar till att ta fram ett förslag på hur ett delområde inom H+ kan utvecklas och göras bättre. H+ är ett stort utvecklingsprojekt i Helsingborgs stad, och stora delar är för tillfället i planeringsskedet. Projektet upptar en area på ungefär 100 hektar som är indelat i fem olika delområden, och det förväntas stå klart år 2035. Området som har valts att inriktas på är Universitetsområdet, och präglas idag av en tråkig segregation som delar upp området i två olika delar.

Arbetet kommer att fokusera på att integrera de olika delarna i området med varandra. Det här har försökt åstadkommas genom att tillföra förbindelser till områden som tidigare var svårtillgängliga. Även flera mötesplatser har skapats i området, då det i dagsläget innehar mycket infrastruktur som lämnar lite utrymme till platser för folk att samlas på.

Förslaget som har tagits fram tar hänsyn till anrika byggnader som är betydelsefulla för stadens historia, och det strävar efter att uppfylla H+ krav på hur markandelar ska användas. Många vägar har tagits bort eller fått ändrad funktion, för att få ett mer bilfritt område med renare och friskare luft.

Staden ska få in mer vatten och grönska, därför har det tagits fram ett förslag på dagvattenhantering i form av ett öppet system med bland annat kanaler och dammar.

Projektet kommer att presenteras visuellt med 3D-modellerade bilder, både översiktliga och mer detaljerade. De här kommer att stå som ett förslag på hur området kan komma att se ut i framtiden.

Nyckelord: Stadsdelsutveckling, Helsingborg, H+, Arkitektur

## **Abstract**

The thesis aims to develop a proposal on how a partial area within the H + can be developed and made better. H + is a major development project in the city of Helsingborg, and a lot is currently in the planning phase. The project occupies an area of approximately 250 acres that are divided into five smaller areas, and it is expected to be complete in 2035. The chosen area of focus is Universitetsområdet and it is currently characterized by a dull segregation, dividing the area into two different parts.

The work will focus on integrating the different parts of the area with each other. This will be accomplished by adding connections to areas that were previously inaccessible from other areas. Several meeting places have been created in the area, since the current situation of the area holds very intense infrastructure which leaves little room for places for people to get together.

The created proposal takes into account the historical buildings that are meaningful to the history of the city, and it strives to meet the H + requirements on how the land shares ought to be used. Many roads have been removed or have received change in function to get a pedestrian area with cleaner and healthier air.

The city has planned to include more water and greenery, which is why a proposal for stormwater management has been developed in the form of an open system, including canals and ponds.

The project will be presented visually with 3D modeled images, both general and more detailed. These will serve as a proposal for how the area could look like in the future.

**Keywords:** City planning, Helsingborg, H +, Architecture.

## **Förord**

Det här examensarbetet är skrivet under våren 2013, som avslutning på vår utbildning som Högskoleingenjör inom byggteknik med arkitektur.

Vi har utfört arbetet på Campus Helsingborg inom institutionen för Arkitektur och byggd miljö/Boende och bostadsutveckling.

Vi vill tacka vår handledare Maria Rasmussen för hennes engagemang och vägledning. Vi vill även tacka vår examinator Laura Liuke som har hjälpt oss med att starta upp projektet.

Rickard Schützer & William Windmill

Maj 2013, Helsingborg

# Innehållsförteckning

<b>1 Inledning</b> .....	<b>1</b>
<b>1.1 Bakgrund</b> .....	<b>1</b>
<b>1.2 Syfte</b> .....	<b>1</b>
<b>1.3 Metod och arbetsform</b> .....	<b>1</b>
<b>1.4 Avgränsningar</b> .....	<b>2</b>
<b>1.5 Problemformulering</b> .....	<b>2</b>
<b>2 Om H+</b> .....	<b>4</b>
<b>2.1 H+ området</b> .....	<b>4</b>
<b>2.2 H+ Delområden</b> .....	<b>4</b>
2.2.1 Södra hamnen – Knutpunkten .....	5
2.2.2 Södra hamnen – Oceanpiren .....	5
2.2.3 Söder – Universitetsområdet .....	5
2.2.4 Husarområdet .....	6
2.2.5 Gåsebäck .....	6
<b>2.3 Miljöplan</b> .....	<b>6</b>
2.3.1 Resurseffektiv stad .....	6
2.3.2 Hållbart byggande och hälsosam miljö .....	7
2.3.3 Tillgänglighet och hållbar urban mobilitet .....	7
2.3.4 Vatten och grönska .....	7
2.3.5 Hållbar urban livsstil .....	7
<b>3 Universitetsområdet</b> .....	<b>8</b>
<b>3.1 Områdets historia</b> .....	<b>8</b>
<b>3.2 Viktiga verksamheter</b> .....	<b>9</b>
3.2.1 Helsingborgs tingsrätt .....	10
3.2.2 Helsingborgs stadsarkiv .....	10
3.2.3 Öresundskraft .....	11
3.2.4 Campus Helsingborg .....	11
3.2.5 IKEA .....	12
<b>3.3 Beskrivning av området</b> .....	<b>13</b>
<b>4 Vår vision av Universitetsområdet</b> .....	<b>17</b>
<b>4.1 Förutsättningar</b> .....	<b>17</b>
4.1.1 Det nya området .....	17
4.1.2 Anpassning till "Nya Husaren" .....	17
<b>4.2 Vägnät</b> .....	<b>18</b>
4.2.1 Det gamla vägnätet .....	18
4.2.2 H+ förslag på vägnät .....	20
4.2.3 Det nya vägnätet .....	20
<b>4.3 Förbindelser och mötesplatser</b> .....	<b>22</b>
<b>4.4 Blågröna ytor</b> .....	<b>24</b>
4.4.1 Gröna ytor .....	24

4.4.2 Blåa ytor.....	25
<b>4.5 Dagvattenhantering inom området.....</b>	<b>26</b>
4.5.1 Dagvattenhantering.....	26
4.5.2 Regnträdgårdens uppbyggnad.....	26
4.5.3 Vårt dagvattensystem .....	27
<b>4.6 Inspiration .....</b>	<b>30</b>
4.6.1 Västra hamnen, Malmö .....	30
4.6.2 The San Antonio River Walk, Texas, USA .....	31
4.6.3 Litteratur.....	31
<b>5 Resultat.....</b>	<b>33</b>
<b>5.1 Olika områden.....</b>	<b>33</b>
5.1.1 Område 1 .....	34
5.1.2 Område 2.....	35
5.1.3 Område 3.....	36
5.1.4 Område 4.....	37
5.1.5 Område 5.....	38
5.1.6 Område 6.....	39
5.1.7 Område 7.....	40
<b>5.2 Detaljerade vyer .....</b>	<b>41</b>
<b>5.3 Planritning med närliggande områden .....</b>	<b>48</b>
<b>5.4 Sammankoppling med "Nya Husaren" .....</b>	<b>49</b>
<b>6 Diskussion.....</b>	<b>50</b>
<b>7 Källförteckning.....</b>	<b>51</b>
7.1 Litteratur.....	51
7.2 Webbadresser.....	51
7.3 Bildkällor .....	53





# 1 Inledning

## 1.1 Bakgrund

Just nu pågår ett stadsutvecklingsprojekt i Helsingborg som fått namnet H+. Projektet innefattar 100 hektar mark som ska utvecklas och förnyas, uppdelat i fem olika delområden där olika behov uppmärksammas. Det är det största stadsutvecklingsprojektet i Helsingborg i modern tid.

Stadsdelen delas upp på ett olägligt sätt av järnvägen som uppfattas som en barriär mellan olika stadsdelar. Därför har det tagits ett beslut om att gräva ner järnvägen, i ett projekt vid namn Södertunneln. Det här kommer att öppna upp för nya möjligheter som tidigare var omöjliga att utföra, som en sammankoppling av Söder och Centrum samt att föra staden närmare vattnet.

## 1.2 Syfte

Examensarbetet går ut på att utveckla ett förslag till ett av delområdena inom H+ projektet. Förslaget ska tas fram med hänsyn till tillgänglighet i form av bättre och smartare vägnätverk. Vi vill försöka skapa spännande miljöer och ett stadsliv fullt av energi.

H+ området har ett visst historiskt värde med sina anrika byggnader. Naturligtvis vill dessa bevaras och på bästa sätt integreras med de nybyggda verksamheterna.

Planen är att utforma och ge ett lämpligt förslag på hanteringen av dagvattensystem.

## 1.3 Metod och arbetsform

För att få tillräcklig information om projektet och hur vi ska gå till väga har vi gjort följande:

### 1. Litteratur

Facklitteratur som tar upp de berörda ämnena; stadsplanering, etc.

### 2. Inspiration till utformning

Ta lärdom av andra stadsprojekt och H+ olika förslag.

### 3. Ta fram skisser

Skissera och diskutera

#### **4. Framställa visionsbilder i datorprogram**

Användande av t.ex. Google Sketchup och Adobe Photoshop.

#### **5. Anpassning till tidigare examensarbete**

År 2012 gjorde Ola Mortensen och Anton Hilling ett examensarbete; ”Stadsutveckling i Helsingborg – Delområdet Husaren i H+ projektet”. Vi kommer att försöka förhålla oss till deras arbete och försöka möjliggöra en eventuell sammankoppling av de båda.

### **1.4 Avgränsningar**

Delområdet inom H+ vi har valt kallas för Universitetsområdet. Vi kommer inte ha tillräckligt med tid för att detaljera hela delområdet och har därför valt att avgränsa det till några kvarter, dock kommer en modell över hela delområdet att tas fram. Avancerade och detaljerade utföringar på dagvattensystem kommer ej att utföras, utan vi kommer att ge en god överblick på hur ett system kan utformas.

### **1.5 Problemformulering**

För att uppnå syftet med arbetet har följande problem identifierats.

- Vägnätverket ska omstruktureras; arbetet här bli att ta reda på vilka bilvägar som ska tas bort och vilka som ska vara kvar eller få ändrad kapacitet. Dessutom har H+ projektet bestämt att ha en större genomfartsväg strax i utkanten av Universitetsområdet, och därför måste den integreras med stadsdelen på bästa sätt. Utöver det måste även cykel- och gångvägar läggas för den nya strukturen.
- Vilka parkeringsmöjligheter kommer att erbjudas? Parkeringsbehovet ska undersökas för att kunna bestämma var de behövs. Är de viktiga för en närliggande verksamhet? Går det att ta bort för att skapa en bilfri miljö?
- H+ projektet har krav på att det ska vara en viss mängd vatten och gröna ytor inom området. Kravet ska försöka uppnås och problemet blir att bestämma var de ska vara och hur de här ytorna ska fungera för att tjäna sin omgivning.
- Vad kan man göra för att få folk att vilja bo och jobba här? Problemet blir att skapa bostadsområden som kan passa en bredare massa, med en blandning av lyxiga och prisvärda bostäder.

- För att få en livligare stadsdel krävs allmänna mötesplatser som folk kan samlas kring. Var ska dessa placeras, hur ska de se ut, vad ska de vara, och hur ska de nås? Det är viktigt att de ska vara tillgängliga för alla, inte bara för de som bor eller jobbar strax intill.
- Området har i nuläget flera viktiga historiska byggnader och verksamheter. Det krävs en undersökning om vilka som ska rivas och vilka som ska bestå, eller få ändringar av olika slag.
- I arbetet kommer det att ingå en enklare planering av dagvattenhanteringen i området. Vilka metoder kommer att användas och var går de att tillämpa?
- Projektet ska anpassas till ett tidigare examensarbete. Funktioner och vägnätverk måste kunna kopplas över gränserna för de olika områdena. Vad ska man ta hänsyn till och vad kan man förbise?

## 2 Om H+

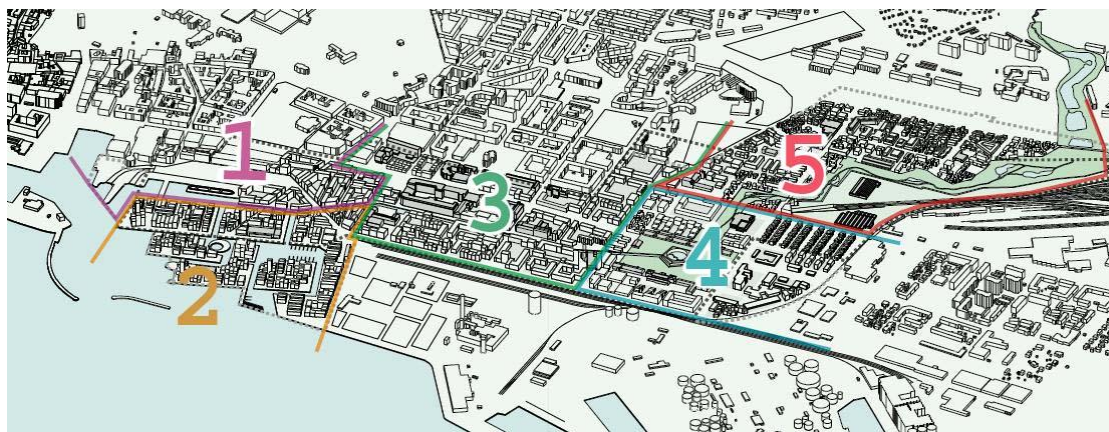
Planen att bygga om Söderområdet har funnits en lång tid och är en vidareutveckling av flera tidigare projekt i Helsingborg. År 2006 bestämde kommunfullmäktige om att finansiera en nedgrävning av de järnvägsspår som går genom södra Helsingborg och delar upp området. I och med detta arbete, Södertunneln, kunde H+ projektet bli till verklighet. Projektet började på riktigt år 2010 genom att bygga om parkeringsplatsen på Konsul Perssons plats, där en byggnad kommer resas som planeras innehålla bland annat en biograf och bostäder (Konsul Perssons plats).

### 2.1 H+ området

Området täcker ungefär en miljon kvadratmeter, nästan dubbelt så mycket som nuvarande centrala Helsingborg. Det sträcker sig från norr, strax söder om centrala Helsingborg, till söder mot stadsdelen Planteringen och Ramlösa. Området är till stor del influerat av ett starkt trafiknätverk, så som järnväg, trafikleder och färjetrafik. De har varit viktiga för Helsingborg, även om de har lett till att stadsdelar har delats upp på ett ovälkommet sätt.

### 2.2 H+ Delområden

H+ har delats in i fem olika områden som alla har sin egen karaktär med avseende på nuvarande verksamheter och behov.



*Bild 1. Översiktsplan H+ med delområden*

## **Områdets delar:**

1. Södra Hamnen – Knutpunkten
2. Södra Hamnen – Oceanpiren
3. Söder – Universitetsområdet
4. Husarområdet
5. Gåsebäck

### **2.2.1 Södra hamnen – Knutpunkten**

Större delen av området används till trafik av olika slag. Västra delen används för bil- och lastbilstrafik i samband med färjeläget mellan Helsingborg och Helsingör, medan södra delen är ett stort spårområde. Längs östra sidan går den högtrafikerade Järnvägsgatan i nord-sydlig riktning. Öster om området ligger Stadsparken (Helsingborgs stad - H+ kontoret, 20110331).

### **2.2.2 Södra hamnen – Oceanpiren**

Oceanpiren används nästan uteslutande till hamnverksamhet. Här finns inga publika mötesplatser och vägarna hit är svårtillgängliga för allmänheten. Området kännetecknas av industriella anläggningar med pirar, kranar och skorstenar, som kan ses som viktig äldre industriell arkitektur (Helsingborgs stad - H+ kontoret, 20110331).

### **2.2.3 Söder – Universitetsområdet**

Västra delen av området präglas, likt Södra Hamnen, av infrastruktur och industri och har sina egna viktiga historiska byggnader eller verksamheter, så som Campus Helsingborg, IKEA:s huvudkontor och Helsingborgs stadsarkiv.

Östra Söderområdet har många funktioner av bland annat boende, handel, torg och parker. Här finns också Helsingborgs nya tingsrätt. En viktig mötesplats är Gustav Adolfs torg, ett badhus och Gustav Adolfs kyrka (Helsingborgs stad - H+ kontoret, 20110331).

#### **2.2.4 Husarområdet**

Området delas av från Gåsebäck genom järnvägen, och från Universitetsområdet genom Oljehamnsleden. Biltrafiken har här tagit största prioritet vilket har gjort att bebyggelsen är avhuggen, splittrad och gles. Det här har skett på naturlig väg eftersom det finns mycket verksamhet som kräver tillgänglighet för fordon, som till exempel postterminalen och de industrier som tidigare varit verksamma här. Bristen på bostäder och mötesplatser utanför arbetstid har gjort att området känns övergivet, vilket har minskat tryggheten och viljan att vistas här på kvällar och helger (Helsingborgs stad - H+ kontoret, 20110331).

#### **2.2.5 Gåsebäck**

Gåsebäck är till karaktären likt Husarområdet med anpassning till biltrafik och avfolkning efter arbetstid. Trots det har området skapat en intressant atmosfär med sin varierade bebyggelse och sina samlingshallar för föreningar och musik. Hyresnivån är låg vilket har lockat till sig nystartade tjänste- och handelsföretag (Helsingborgs stad - H+ kontoret, 20110331).

### **2.3 Miljöplan**

H+ projektet har tagit fram en tydlig miljöprofil som är tänkt att fungera som ett ramverk för en långsiktigt hållbar stadsutveckling. Miljöprofilen ska vara tillgänglig och lätt att uppfatta för såväl verksamheter som privatpersoner, då den är betydelsefull för stadens vidareutveckling. Den tar upp fem viktiga huvudområden; resurseffektiv stad, hållbart byggande och hälsosam miljö, tillgänglighet och hållbar urban mobilitet, vatten och grönska, samt hållbar urban livsstil (Helsingborgs stad - H+ kontoret, 20110325).

#### **2.3.1 Resurseffektiv stad**

Genom att sträva efter låg energianvändning och lägre driftkostnader gör man det attraktivare att vilja bo och arbeta i Helsingborg. Det är tänkt att det, genom ny teknik och produktion, ska tillföras mer energi än vad som förbrukas i staden. Detta eftersom att en energineutralitet ska uppnås år 2035. All energi som används ska även vara förnyelsebar (Helsingborgs stad - H+ kontoret, 20110325).

### 2.3.2 Hållbart byggande och hälsosam miljö

För att brukarna ska få uppleva en god inomhus- och utomhusmiljö tillämpas Miljöbyggprogram SYD (MBPS), miljöklass B. Detta är ett dokument framtaget av Lunds kommun och Malmö stad, och som oavsett miljöklass ställer hårdare krav än vad Boverkets byggregler (BBR) gör. Det finns miljöklass A, B, och C, varvid A är den bästa. Åtgärder som ingår i dokumentet är exempelvis att minska buller och föroreningar från trafik, uppmuntra till förnybara fordonsbränslen, samt sanera mark, vilka skapar ett mer hälsosamt område att vistas i (Helsingborgs stad - H+ kontoret, 20110325).

### 2.3.3 Tillgänglighet och hållbar urban mobilitet

Med världens stora klimatfrågor i åtanke vill H+ skapa ett Helsingborg där cykel, gång och kollektiva färdmedel står i centrum. Stora delar inom H+ ska sträva mot att bli bilfria, och få mer utvecklade gång- och cykelnät. Ett mål är även att kollektivtrafiken ska fungera som ett snabbare sätt att ta sig fram än biltrafiken (Helsingborgs stad - H+ kontoret, 20110325).

### 2.3.4 Vatten och grönska

I sydöstra Helsingborg ligger Jordbodalen, ett grönområde med vattendrag som H+ har som mål att koppla samman med hamnen. Detta kommer skapa fler rekreationsområden genom tre av delområdena, ett koncept som benämns ”det blågröna stråket”. Genom att implementera blågröna ytor kommer stadsdelarna bli mer attraktiva att vistas och bo i, samt kommer den ekologiska faktorn i staden att främjas (Helsingborgs stad - H+ kontoret, 20110325).

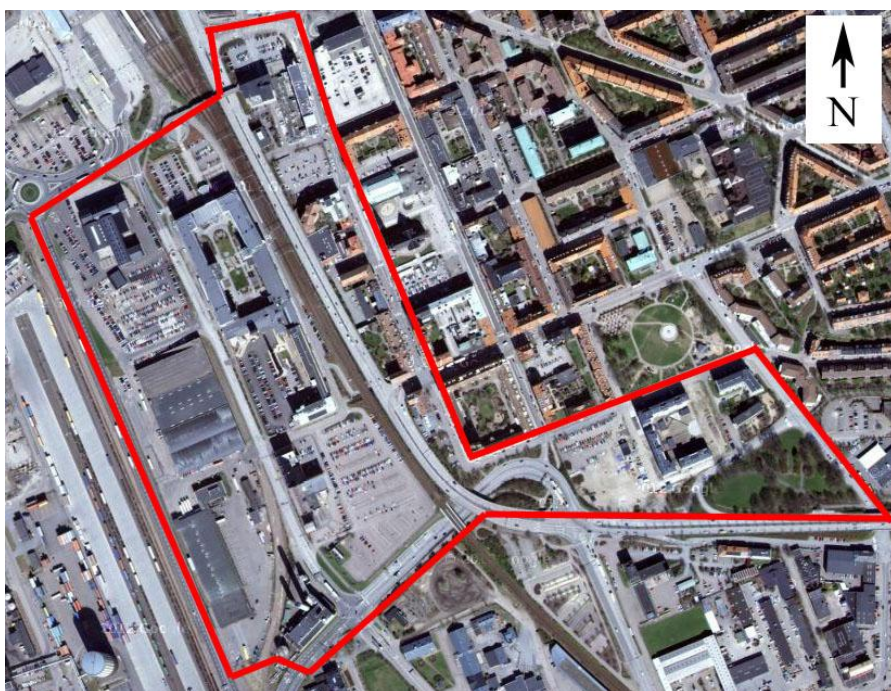
### 2.3.5 Hållbar urban livsstil

Som brukare i staden ska det vara enkelt att få information, samt kunna vara med och engagera sig. Miljöprofilen ska bidra till inspiration för brukarna, då den tillför ett sätt för dem att se resultat på klimatpåverkan inom området. Detta leder till vidare möjligheter att utveckla och påverka området (Helsingborgs stad - H+ kontoret, 20110325).

## 3 Universitetsområdet

### 3.1 Områdets historia

Området på östra sidan om järnvägen består av byggnader och verksamheter i rutnätsform från sent 1800-tal. Det var under den här perioden som Helsingborgs stad, framförallt Universitetsområdet, expanderades kvickt med industrier. Med den snabba expansionen krävdes större arbetskraft och därmed fler bostäder i närheten. På det viset växte det karakteristiska rutnätet vi ser idag fram, och området blev Helsingborgs befolkningstätaste del (Söder – Helsingborgs stadslexikon).



*Bild 2. Satellitbild över Universitetsområdet.*

Helsingborg var även känt som ”Konsulernas stad” under industrialiseringen och detta eftersom att det fanns två konsulter, Petter Olsson och Nils Persson, som styrde och utvecklade stora delar av Helsingborgs stad. Nedan nämns en del av Helsingborgs viktiga verksamheter som konsulerna var väldigt delaktiga i (Konsul Petter Olsson – Helsingborgs stadslexikon) (Konsul Nils Persson – Helsingborgs stadslexikon).

Viktiga verksamheter på östra sidan om järnvägen förhöll sig till Konsul Perssons plats, där det tidigare fanns stadens första gasverk som senare utvecklades till en kemisk industrianläggning vid namn Skånska Superfosfat- och Svafvelsyrefabrikations AB. Idag består platsen av Helsingborgs tingsrätt som flyttade dit år 2005, samt ett ganska stort område som är tänkt till att bli



ett nytt kvarter (Skånska Superfosfat- och Svafvelsyrefabrikations AB – Helsingborgs stadslexikon).

På västra sidan om järnvägen fanns tidigare några av de historiskt mest värdefulla verksamheterna i Helsingborg. De viktigaste var Tretorns Gummifabriks AB och Helsingborgs Sockerfabriks AB. Idag används Tretorns gummifabrik av Campus Helsingborg och övrigt näringsliv som har utökat bebyggelsen, och Helsingborgs sockerfabrik används numera som IKEA:s huvudkontor i Sverige (Helsingborgs Gummifabriks AB – Helsingborgs stadslexikon).



*Bild 3. Helsingborgs Gummifabriks AB.*

### **3.2 Viktiga verksamheter**

En viktig aspekt att tänka på vid stadsdelsutveckling är de anrika verksamheter som är viktiga för stadens invånare. I Universitetsområdet finns det en del sådana byggnader, vilka är tänkta att bevaras eller möjligen renoveras. Dock har vi även valt att bevara byggnader som nyligen är byggda eller renoverade, då de är estetiskt tilltalande och tycks passa in i det nya området.

I norra delen av området ligger verksamheter som IKEA:s huvudkontor, Campus Helsingborg, samt Cultura gymnasium och Helsingborgs tingsrätt. De ligger ganska samlade och utgör därmed ett område med välutvecklat näringsliv. Det är tänkt att de ska fortsätta sin verksamhet som idag.

I de södra delarna finns Helsingborgs stadsarkiv och Öresundskraft AB:s fjärrvärmecentral. Även de här verksamheterna kommer att fortsätta uppfylla sitt syfte.

På nästa sida nämns de viktiga verksamheterna, och i kapitel 3.3 visas även en översiktsbild på var de är lokaliserade.

### 3.2.1 Helsingborgs tingsrätt

Det nuvarande tingshuset upprättades år 2005 och är placerat strax intill Konsul Perssons plats. Helsingborgs tingsrätt behandlar fall även för kommuner utanför Helsingborg (Helsingborgs tingsrätt – Helsingborgs stadslexikon).



*Bild 4. Helsingborgs tingsrätt*

### 3.2.2 Helsingborgs stadsarkiv

Stadsarkivet ligger sedan år 2004 på Bredgatan 17 i det före detta Skåne Hallands Utsädes AB:s kontors- och magasinlokaler, grundat 1906. Bland annat 6000 hyllmeter allmänna handlingar förvaras här, varav det mesta är tillgängligt för allmänheten (Helsingborg stadsarkiv – Helsingborgs stadslexikon).



*Bild 5. Helsingborgs stadsarkiv*

### 3.2.3 Öresundskraft

Fjärrvärmecentralen Israel, en del av Öresundskraft AB, ligger i södra utkanten av Universitetsområdet. Den består av två hetvattenpannor som drivs med olja eller naturgas som ger en effekt på 300 MW och används idag som spets- och reservanläggningar (Öresundskraft 2012–Helsingborgs stadslexikon).



*Bild 6. Öresundskraft AB:s fjärrvärmecentral.*

### 3.2.4 Campus Helsingborg

I början av 1990-talet utökade Lunds universitet sin verksamhet till Helsingborg. År 2000 fick det namnet Campus Helsingborg när det tog plats i de nyrenoverade lokalerna i den gamla Tretornsfabriken. Hela universitetsverksamheten i Helsingborg flyttade hit och invigdes officiellt år 2001. Idag har Campus Helsingborg omkring 4000 studenter (Campus Helsingborg – Helsingborgs stadslexikon).



*Bild 7. Campus Helsingborg.*

### 3.2.5 IKEA

IKEA hade sitt administrationskontor för Nordeuropa i Humlebeck, men sedan företaget expanderades räckte inte utrymmet till och organisationen delades i två delar, varav den ena till Holland och den andra till Helsingborg. Efter omfattande ombyggnation av den gamla sockerbruksfabriken används nu dessa lokaler till IKEA:s olika bolag (IKEA – Helsingborgs stadslexikon).

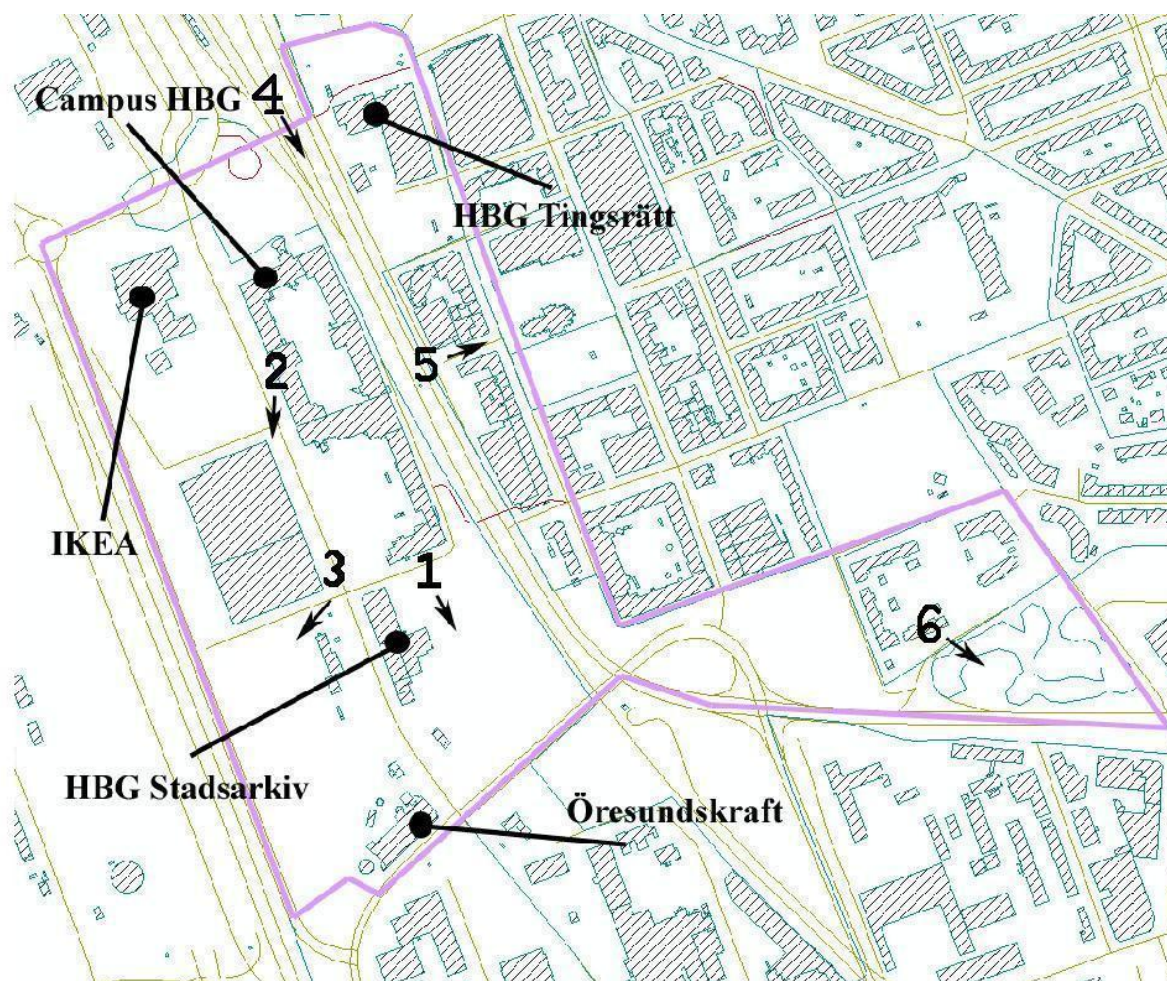


*Bild 8. IKEA:s huvudkontor i Sverige*

### 3.3 Beskrivning av området

Ett tydliggörande över var de viktiga verksamheterna, nämnda ovan, är etablerade.

Dessutom några extra bilder som beskriver området för de obekanta för Helsingborg. Siffrorna hänvisar till de kommande bilderna nedanför. Pilen syftar på var och åt vilket håll fotot är taget.



*Bild 9. Översiktsplan över nuvarande Universitetsområdet med viktiga element markerade.*

1.



*Bild 10. Stor parkeringsplats.*

2.



*Bild 11. Lagerlokal med parkering ovanpå.*

3.



*Bild 12. Stor tom plats efter riven byggnad.*

4.



*Bild 13. Järnvägsspåret som ska grävas ned i projektet Södertunneln.*

5.



*Bild 14. Gustav Adolfs kyrka, sedd från återvändsgränd.*

6.



*Bild 15. Onyttjad park.*



## 4 Vår vision av Universitetsområdet

### 4.1 Förutsättningar

#### 4.1.1 Det nya området

Tanken med det nya och utvecklade området är att skapa en stadsdel som prioriterar gång och cykel, fokuserar mindre på fordonstrafiken, och skapar en stadsdel utan en tråkig segregation .

Vägnätet är till största del tänkt att verka i utkanterna av stadsdelen, men möjlighet att transportera sig rakt genom stadsdelen finns genom cykel och kollektivtrafik i form av spårvagn. Näringsliv och utbildning ska främjas, och stadsdelen ska även ha gott om gröna områden att erbjuda. De ska kopplas samman så att den biologiska mångfalden i staden växer. Bebyggelsen ska vara modern, men även inslag av äldre byggnader förekommer.

#### 4.1.2 Anpassning till "Nya Husaren"

Ola Mortensen och Anton Hilling tog år 2012 fram ett examensarbete på stadsutveckling av H+ område "Husaren". I vårt projekt har vi valt att anpassa oss efter deras förslag, och inte efter H+ eget förslag. De två olika förslagen är lika, men det finns detaljer i examensarbetet som passar in i vår vision av omkringliggande områden.



*Bild 16. Ola Mortensens och Anton Hillings examensarbetsförslag.*

De strävar efter att skapa ett mer attraktivt område för både allmänhet och företag, ett område där det ska vara enkelt för människan att transportera sig och mötas. Järnvägsgatan som även sträcker sig genom vårt område har de valt att dra i utkanten av sitt område, vilket skapar ett relativt bilfritt område. Likt H+ förslag hade de tänkt skapa en större park med flera mötesplatser längs ”det blågröna stråket”. De båda förslagen har en spårvagnslinje som går rakt igenom området, en linje även vi har tänkt anpassa oss efter då spårvagn är ett koncept vi vill nyttja (Hilling, A. & Mortensen, O. 2012).

## **4.2 Vägnät**

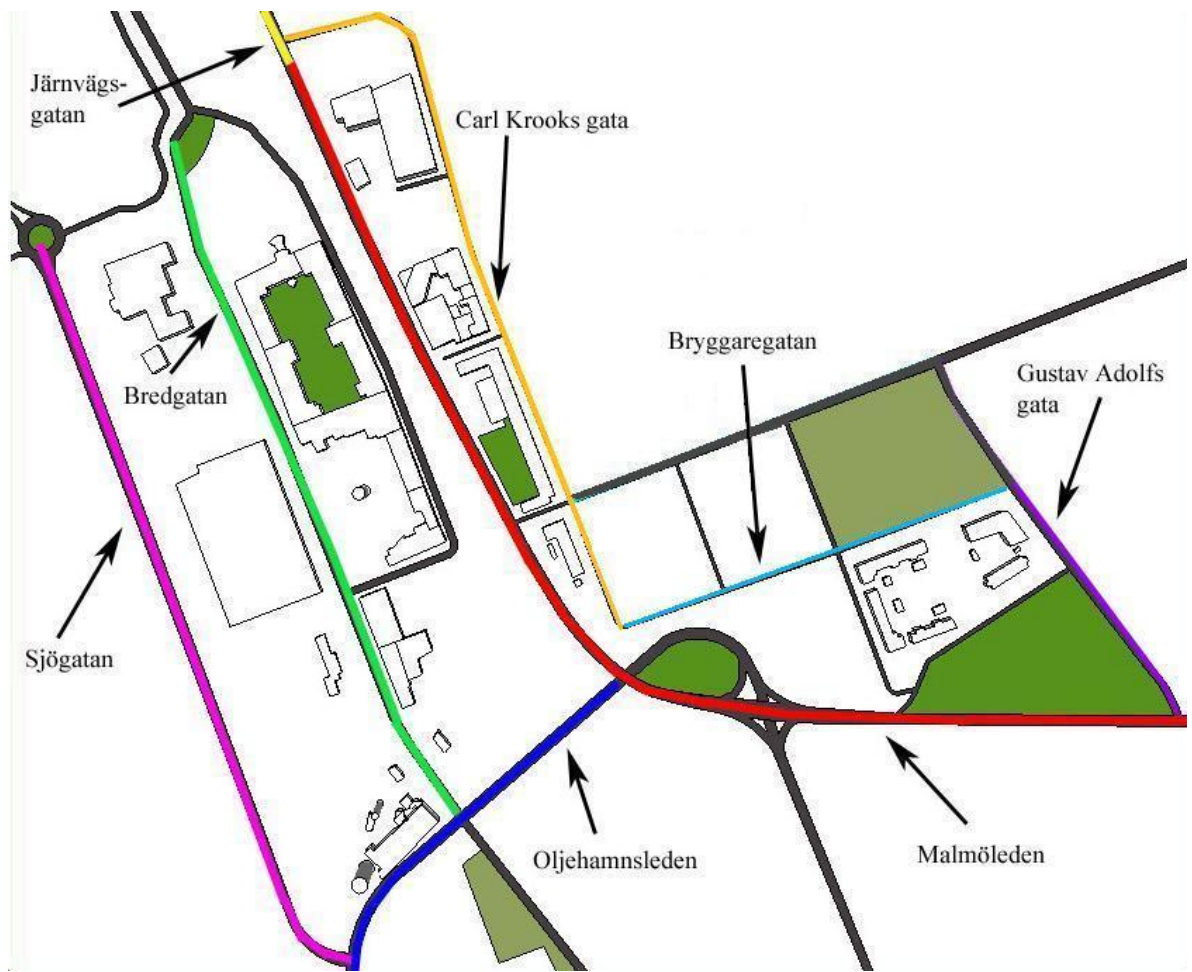
### **4.2.1 Det gamla vägnätet**

Området delas in med hjälp av tre stora leder och några större gator. Lederna är Malmöleden, Oljehamnsleden och Sjögatan.

Malmöleden går från östra spetsen av området och upp genom centrala Helsingborg, där den byter namn till Järnvägsgatan. Här skapas det en stor barriär, med få övergångar, mellan de östra och västra delarna av staden. Järnvägsgatan är idag tungt trafikerad och där förekommer det främst personbilar och kollektivtrafik.

Oljehamnsleden kommer söderifrån och skapar förbindelser med Sjögatan och Bredgatan, som parallellt med Malmöleden delar in den västra delen i två block. Sjögatan fungerar som en tungt trafikerad väg eftersom det är många lastbilar som passerar till och från hamnaktiviteter. Bredgatan är måttligt trafikerad, främst av personbilar till och från arbetsplatser, men även av varutransporter och lastbilar ibland.

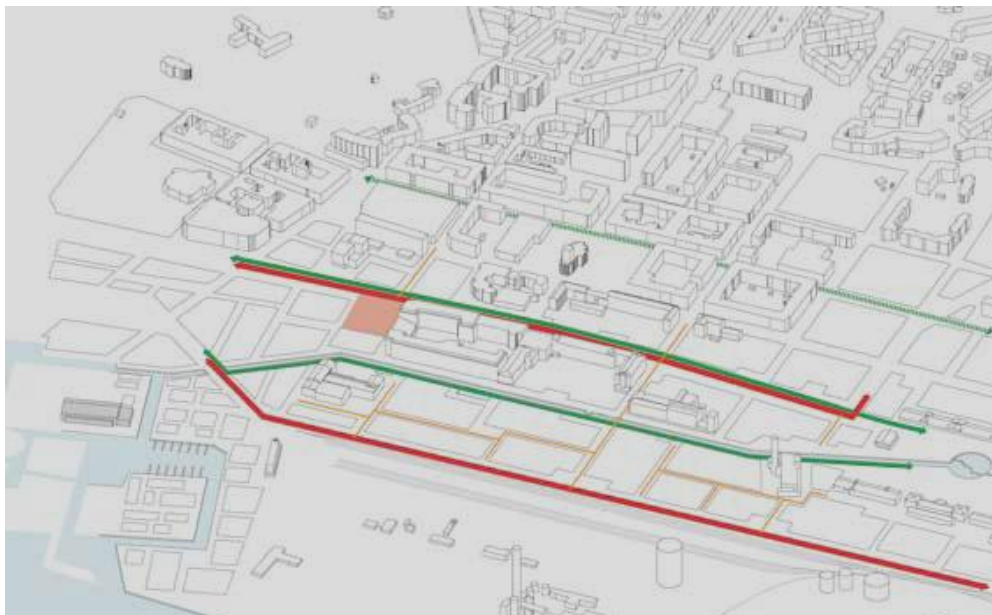
I östra utkanterna går, norrifrån, Carl Krooks gata, Bryggaregatan, samt Gustav Adolfs gata. Carl Krooks gata och Gustav Adolfs gata är måttligt trafikerade, främst av personbilar och kollektivtrafik. Bryggaregatan är mindre trafikerad, då det är mest transport till och från bostad som sker där.



*Bild 17. Dagens byggnader och vägnät.*

#### 4.2.2 H+ förslag på vägnät

H+ förslag är likt vårt eget förslag. Den enda skillnaden är att H+ har en intensivt trafikerad huvudväg med två filer vid Malmöleden. Vi har istället endast spårvagns-, gång- och cykelväg där. Den östra huvudvägen i bilden är Malmöleden, och den västra är Sjögatan (Helsingborgs stad - H+ kontoret, 20110331).



*Bild 18. H+ förslag på vägnät.*

**Huvudvägnät**

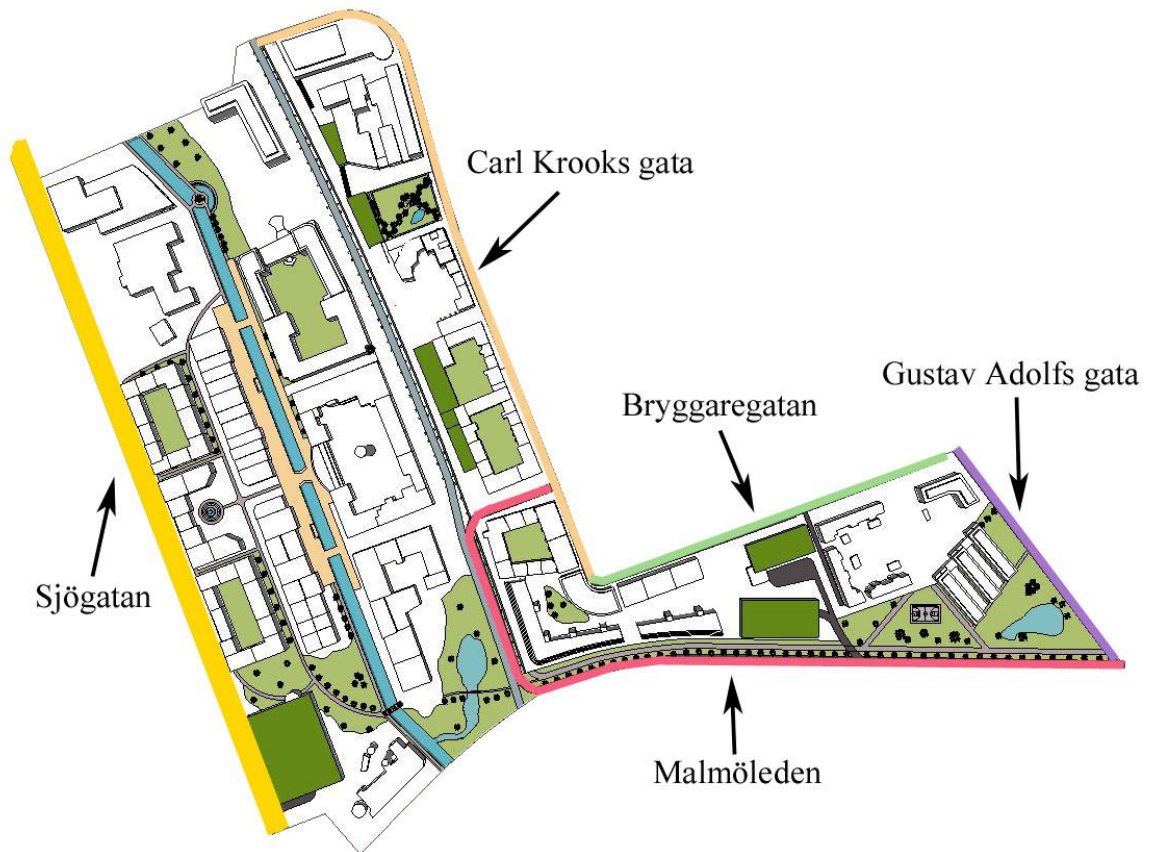
**Cykel- och gångvägnät**

#### 4.2.3 Det nya vägnätet

Vi har valt att omdirigera en del av trafiken, och justera en del leders storlek. Sjögatan ska vara kvar och det är dit som mycket av den tyngre trafiken ska omdirigeras. Den ska även göras bredare för att kunna utöka transportflödet, eftersom att den redan idag är tungt trafikerad. Sammankopplingen i södra delen sker inte i Universitetsområdet, utan längre söderut utanför hela H+ område, medan sammankopplingen i norr sker med Malmöleden/Järnvägsgatan, dock ej heller i vårt område. Detta kan urtydas tydligare i H+ förslag på vägnät (Bild 18).

Malmöleden har vi tänkt ska kortas av och istället bli bland annat en gång- och cykelväg. Längs vägen kommer det även finnas en spårvagnslinje. Oljehamnsleden såg vi inget syfte i att ha kvar, då den korsade kanalen och ett gemensamt grönområde som Universitetsområdet och Husaren kommer att ha tillsammans.

Carl Krooks gata, Bryggaregatan och Gustav Adolfs gata är tänkta att fungera likadant som tidigare, eftersom vägarna idag fungerar bra till bostadsområden och ska fungera i samma utsträckning.



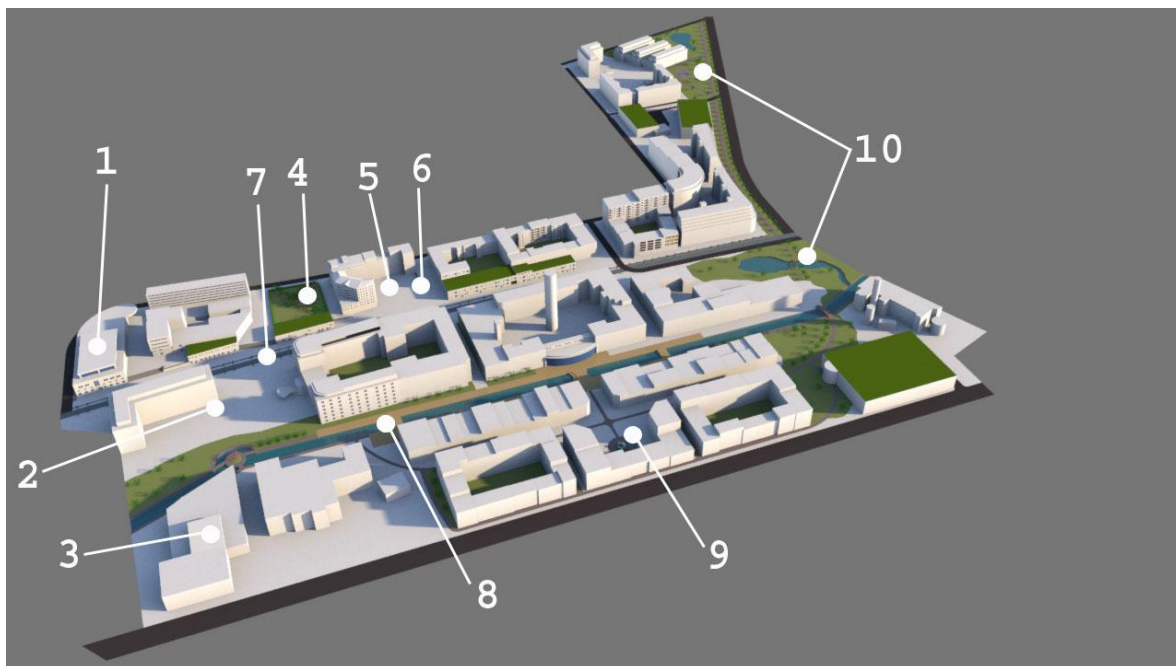
*Bild 19. Det nya vägnätet.*

### 4.3 Förbindelser och mötesplatser

För att binda samman Universitetsområdet med sin omgivning och övriga Helsingborg har vi planerat för olika typer av förbindelser och mötesplatser. Syftet är att skapa en integrerad och blandad stad.

Helsingborg har många och viktiga mötesplatser för olika ändamål, så som Dunkers kulturhus eller stadens kärna med ett stort utbud av restauranger och handel. Dessvärre har Helsingborgs kommun försummat utvecklingen av Helsingborgs södra delar, där det fortfarande är präglad av industriella verksamheter och stora bostadsområden. Vårt mål har blivit att bygga mindre, och mer slutna bostadsområden, samt att öppna upp för kultur, handel och restauranger/caféer.

Följande är nya förbindelser och mötesplatser vi har planerat:



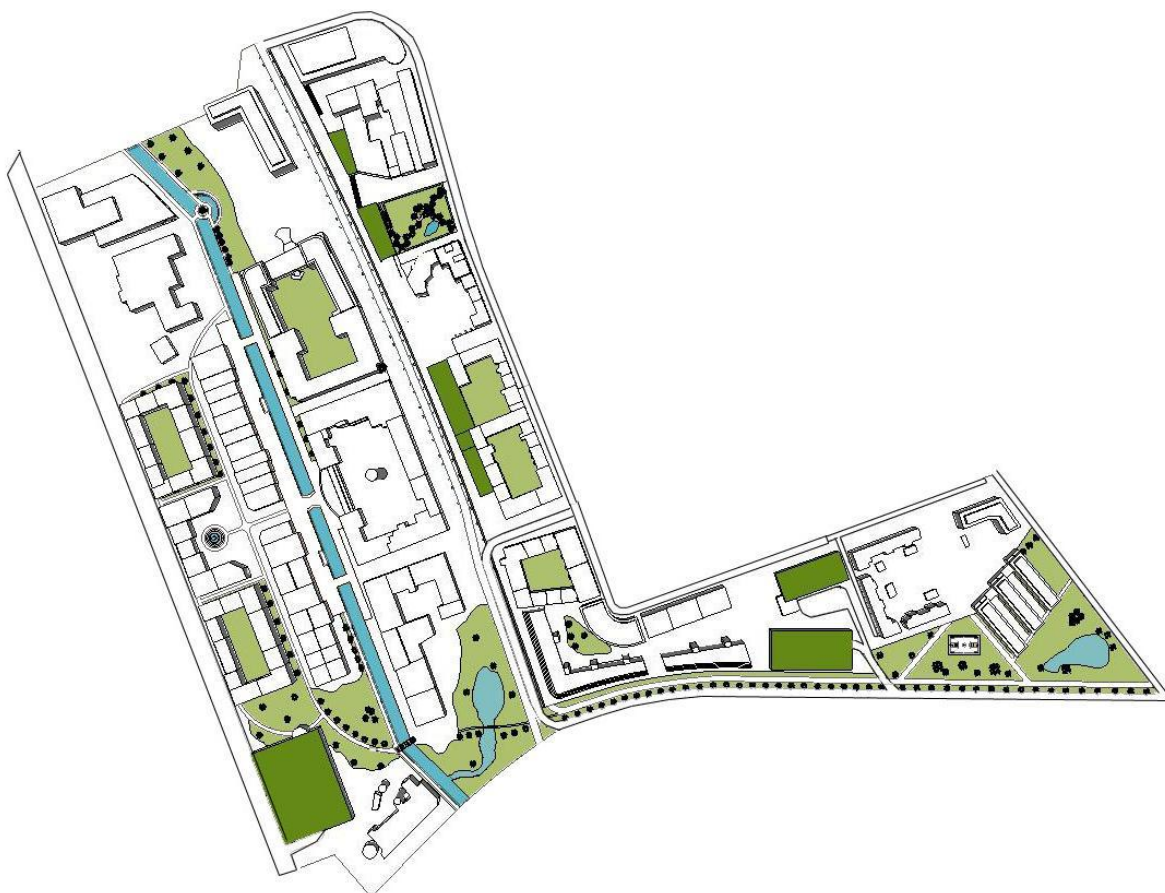
*Bild 20. Förbindelser och mötesplatser.*

1. Här ska det finnas ett multifunktionshus för modern kultur, där det exempelvis kan finnas plats för biograf, utställningsrum för konst och föreläsningssalar till skolan.
2. Campus Helsingborg utvidgas och ges en ny byggnad och ett större utomhusområde norr om den nuvarande byggnaden. Just nu är skolans grönområde instängt mellan byggnader, så tanken är att öppna upp och låta skolområdet sträcka sig utanför byggnaderna också.

3. En större samlingslokal för bland annat konvent, konferenser och restauranger. I anknytning till samlingslokalen finns ett hotell med ca 70 rum.
4. Vi har gjort om en parkeringsplats till en allmän park. Här finns också ett litet café/restaurang. Parkeringsbehovet skjuts över till ett intilliggande parkeringshus.
5. Ett bostadsområde öppnas upp och görs om till ett litet torg med restauranger, caféer och uteservering.
6. Här görs en förbindelse mellan kulturstråket och Carl Krooks gata. Tidigare var här bara varutransport för en matvarubutik, vilket kändes som ett stort slöseri då man mellan byggnaderna kan få en vacker vy över Gustav Adolfs Kyrka, vilket blir ett bra riktmärke för en gångled.
7. Som H+ planerat dras här kulturstråket, en lång vägsträcka genom Järnväggsgatan in i Malmöleden. Längs stråket planeras för butiker, restauranger, uteserveringar och andra verksamheter
8. En kanal kommer att dras genom det som idag är Bredgatan. Utmed kanalen planeras en träbrygga där det erbjuds många platser för att koppla av, shoppa eller ta en fika.
9. I det nya bostadsområdet i väster planeras i mitten en öppen och allmän samlingsplats, som har en torgliknande funktion.
10. Två parker med liknande syfte, att få in mer grönska och vatten i staden. Parkerna kopplas samman i ett grönt stråk från kanalen till de stora grönområdena österut.

## 4.4 Blågröna ytor

Konceptet blågröna ytor är något som H+ håller centralt genom hela projektet. Gröna ytor är alltifrån stora parkområden till små enstaka trädbevuxna ytor, och ”blåa ytor” är vattendrag av olika storlekar. Det ska, om möjligt, uppnås särskilda kvoter av blågröna ytor i Helsingborgs stad, för att gynna ekosystemet i staden.



*Bild 21. Vårt förslag på ”blågröna” ytor i området. De mörkgröna ytorna är gröna tak.*

### 4.4.1 Gröna ytor

Idag består stadsdelen av ungefär sju procent gröna ytor. De är inte på något vis sammankopplade heller, och därmed är stadsdelen i dagsläget inte särskilt lämpat för den biologiska mångfalden. H+ mål är att Universitetsområdet i framtiden ska bestå av tretton procent offentliga grönytor (Helsingborgs stad - H+ kontoret, 20110331).

Tretton procent är en godkänd andel för stadsdelen eftersom den är så pass tätbefolkad, och tillsammans med resterande delar av projektet får H+ fem delområden en sammanlagd andel på tjugo procent offentliga gröna ytor.



I vårt projekt har vi skapat privata innergårdar och en del tak med grönytor, eftersom vi anser att varje kvarter bör ha möjlighet till att utnyttja ett privat grönområde i närheten av bostaden. Utöver de här områdena har vi även valt att skapa offentliga grönytor och sammankopplat dem, från sydöstra spetsen och utmed kanalen.

#### 4.4.2 Blåa ytor

I Universitetsområdet finns det inte tillstymmelse till blåa ytor i dagsläget. Vi har valt att anpassa oss ungefärligt efter H+ mål, som ligger på sex procent. Det är tänkt att kanalen som rinner igenom området ska vara bred och osymmetrisk på sina ställen. Inom hela H+ området är det tänkt att sju procent ska vara blåa ytor (Helsingborgs stad - H+ kontoret, 20110331).

I söder flyter kanalen ut i ett vattendrag, omgiven av en grönyta som sammankopplas med Husarens stora grönyta. Norrut har kanalen en promenad i form av en träbrygga, ett stråk som ska ge en känsla av att man är nära vattnet och som kommer främja stadens kommersiella verksamheter. Kanalen rinner vidare in i "Södra hamnen – Oceanpiren", och därefter ut i havet. Som ett avslut av kanalen inom vårt områdes gränser har vi valt att, intill skolan, skapa en halvcirkulär mötesplats med grönområde.

## 4.5 Dagvattenhantering inom området

### 4.5.1 Dagvattenhantering

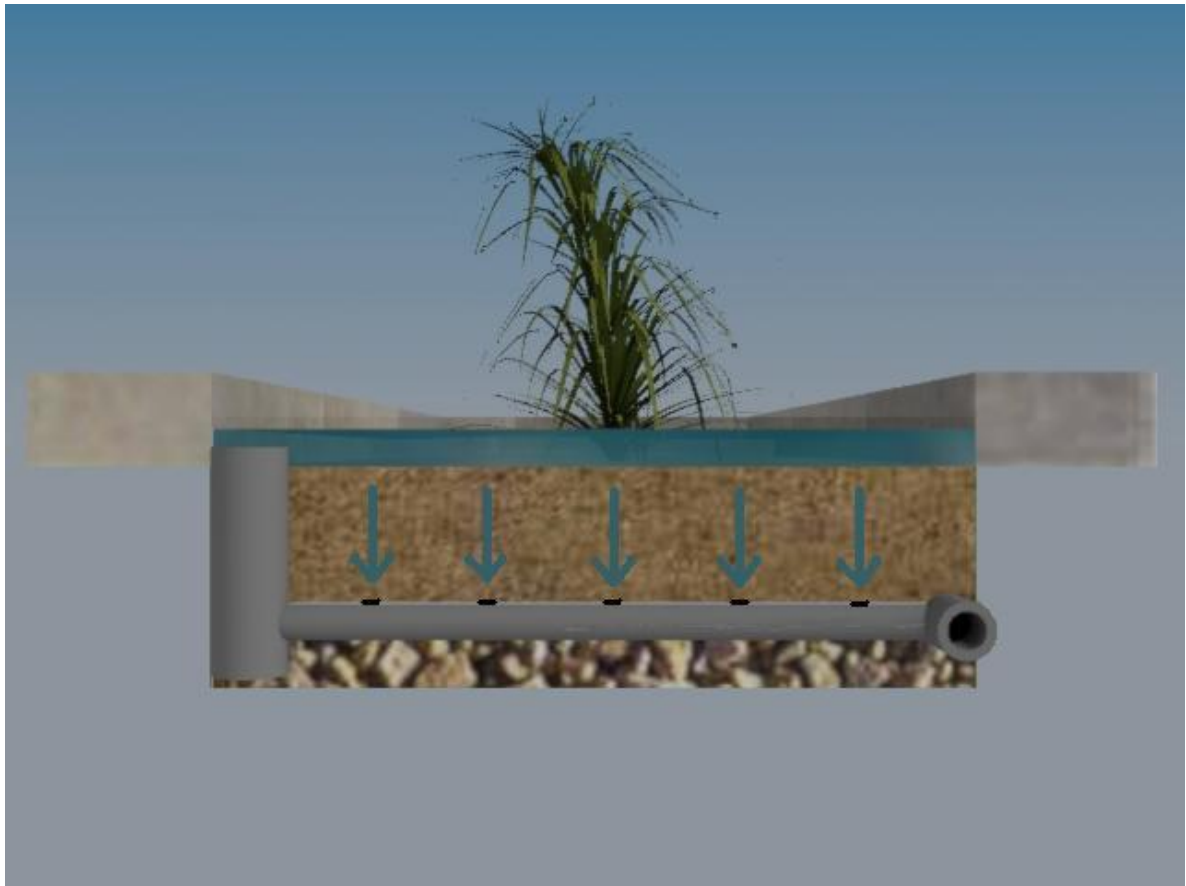
Dagvatten är vatten som kommit via regn eller smältvatten från snö. Regnvattnet binder föroreningar från luften och tar med sig dem till markytan. När detta vatten därefter kommer i kontakt med byggnader och vägar ökar föroreningskoncentrationen avsevärt. I Universitetsområdet idag är en stor del av dagvattenhanteringen utformat med brunnar och ledningar. Det vore önskvärt om mer dagvatten hanteras genom lokalt omhändertagande av dagvatten, det vill säga dammar, gröna tak och diken. Om man gör detta kommer även den biologiska mångfalden, levnadsmiljön och estetiken i staden att förbättras (Gustafsson, M. 20120626).

Växter i stadsområden är ofta stressade på grund av att det uppstår tillfällig vattenbrist, och detta går att motverka genom att försöka leda vattnet till växterna innan det når havet. I dagsläget för man annars bort vattnet i ledningar direkt. Det finns även en viktig fördel med att leda vattnet till växterna innan det når havet, och det är att växterna har en viss förmåga att kunna bryta ner en del av föroreningarna med hjälp av mikroorganismer (Gustafsson, M. 20120626) (NSVA, 20121022).

Vid kraftiga regn måste man kunna fördröja dagvatten för att förhindra eventuella översvämningar i staden. Det kan man göra på olika sätt, exempelvis genom att tillämpa gröna tak, grönområden, regnträdgårdar och dammar. Regnträdgårdar är infiltrationsbäddar med växter och filtermaterial, som kan låta vatten infiltrera och därmed bryta ner en del av föroreningarna. I samband med regn kommer de, framförallt vid trafikerade vägar, kunna påverka graden av föroreningar från trafiken (NSVA, 20121022).

### 4.5.2 Regnträdgårdens uppbyggnad

En regnträdgård är i princip uppbyggd enligt bild (?). Vattnet tas upp av jorden och förs genom infiltration ned i ett rör med filter. Därefter förs vattnet vidare till ett annat rör och bort från regnträdgården (till höger i bilden). Vid eventuell översvämning i regnträdgården finns ett större rör med filter (till vänster i bilden), som för bort vattnet utan att jorden infiltreras.



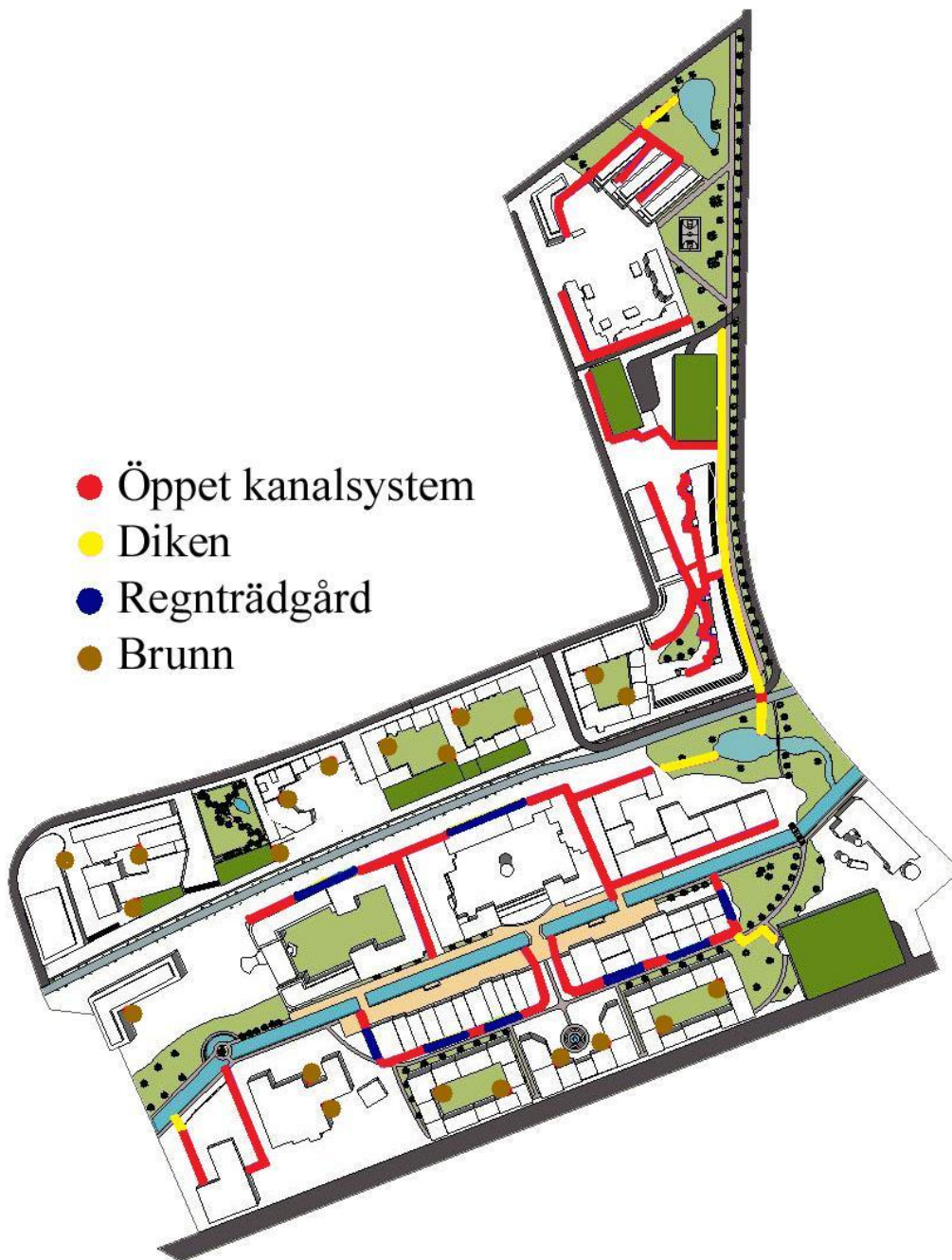
*Bild 22. Sektion av en regnträdgård.*

#### 4.5.3 Vårt dagvattensystem

Vi kontaktade NSVA som fått arbetet att hantera dagvattnet i det nya H+, och frågade om de hade gjort en konsekvensklassbedömning. Bedömningen används för att utgöra vilken slags rening som behövs av dagvattnet innan det rinner ut till recipienten. De hade inte utfört en sådan och därför bedömde vi konsekvensklassen själva genom att anta recipientens sårbarhet och dagvattenhalten. Dagvattenhalten för det öppna systemet sätter vi till låg eftersom det är över en begränsad yta. I och med det krävs det enbart rening om recipienten är mycket känslig, vilket vi antar att Öresund inte borde vara. Det betyder att dagvattnet inte behöver någon aktiv rening (Lönngren, G. 2001).

I vårt område kommer vi att använda oss av en del gröna tak, då det både är estetiskt tilltalande för de som bor på ett högre våningsplan i närheten, och även minskar flödet till dagvattensystemet. Taken vi har valt kallas tunna gröna tak och är av materialet sedum. Underst har man ett lager jord på 3 cm, och därefter följer växtlighet på ytterligare 3 cm. De minskar den årliga avrinningen från tak med 50 %, och kommer därmed inte belasta dagvattensystemet på samma sätt (NSVA, 20121022).

Vi har främst valt att utrusta de lägre och nybyggda byggnaderna med grönt tak. De äldre byggnaderna i vårt område kommer inte att ha grönt tak, eftersom det inte riktigt passar in med den historiska utformningen av området.



*Bild 23. Översiktplan för dagvattenhantering*

I marknivå kommer en del olika metoder att tillämpas. Vi kommer att använda oss av några dammar som har möjlighet till stor lagring av dagvatten vid behov. De placeras i offentliga grönområden för att gynna både den biologiska mångfalden och främja sociala aspekter. Vid längre gånger och gator, där det finns ont om grönområden, kommer det placeras ut regnträdgårdar.

Målet är att ha en stor del av dagvattenhanteringen i ett öppet system. Det kommer vi att uppnå med hjälp av ett kanalsystem som ska föra vattnet vidare till dammar och ut till den stora kanalen, som slutligen för vattnet ut i Öresund. Där det inte fungerar att ha öppna kanaler kommer vi att fortsätta använda traditionella brunnar. Brunnarna kopplas ihop med det nuvarande dagvattensystemet.



*Bild 24. Exempel på regnträdgård, samt kanal för dagvattenhantering utmed en fasad.*

## 4.6 Inspiration

Vår inspiration har kommit från en del olika projekt och källor.

### 4.6.1 Västra hamnen, Malmö

En del av bostadsområdena vi har skapat i vår modell har vi fått inspiration från bostäder i Västra hamnen i Malmö. Västra hamnen är en 175 hektar stor stadsdel som utvecklades i samband med stadsförnyelseprojektet Bo01. Under stora delar av 1800- och 1900-talet fylldes området ut med landmassor, och fungerade därefter som viktig hamn- och industriverksamhet. I dagsläget är en del av byggnaderna i området färgglada och moderna, samt så har man utvecklat smarta och arkitektoniskt tilltalande detaljer med avseende på dagvattenhantering (Västra hamnen, Malmö).



*Bild 25-26. Västra hamnen, Malmö.*

#### 4.6.2 The San Antonio River Walk, Texas, USA

I vår modell har vi skapat en promenad i form av en träbrygga. Den inspirerades från San Antonio River Walk, ett stråk som ligger precis intill San Antonio River. Stråket är väldigt attraktivt för turister, då det är mycket kommersiell verksamhet som finns där. Området är även anpassat efter gående, vilket är något som vi har tillämpat i vårt projekt.



*Bild 27. San Antonio River Walk.*

#### 4.6.3 Litteratur

En bok som har varit en intressant och viktig inspiration är ”Life between buildings – Using public space” av Jan Gehl (1986). Den beskriver hur ett välutvecklat stadsliv kan byggas upp, fördelar och nackdelar med olika metoder, samt hur stadens invånare påverkas i diverse avseenden.

Boken tar upp följande:

När byggnader är tätt byggda kommer även ingångarna till byggnaderna vara tätt placerade, och entréerna är en plats där det ofta sker social aktivitet (Gehl, J. 1986, s.94). Detta är delvis en av orsakerna till att tillämpa våra ”radhus” vid promenaden. Övrig orsak är estetiken.

Boende på höga höjder får ej kontakt med gatulivet nedanför. Från andra våningen och upp till sjätte våningen finns kontakten med gatulivet fortfarande kvar, dock sker den stora förändringen redan på fjärde våningen (Gehl, J. 1986, s.98). Därför har vi intill till exempel promenaden valt att låta byggnaderna vara som högst fem våningar höga, för att de boende ska kunna känna närhet till aktiviteter som sker på markplan.

Bänkar som står i mitten av en yta kan se bra ut rent arkitektoniskt, men utnyttjas ej lika väl som vid mer skymda platser. Optimalt för placering av bänkar sker vid en öppen ytas kanter, vilket gör att den som sitter är skyddad bakifrån och har en god vy fram över den öppna ytan (Gehl, J. 1986, s.156). Vid gator och till exempel uteserveringar riktas sittplatser ut mot gatulivet, eftersom att det är där aktiviteter sker. Om de inte gör det tenderar de att inte användas alls eller att användas på otraditionellt sätt (Gehl, J. 1986, s.26-27). Detta har vi, där det går, beaktat vid placering av bänkar och uteserveringar.

Principen att lämna bilen och gå de sista 50-150 m hem genom kvarteret är något som blivit mer och mer populärt i europeiska bostadsområden (Gehl, J. 1986, s.111), och det här lämnar därför utrymme för oss att kunna placera parkeringshus i utkanten av bostadsområden. Det minskar kraftigt på trafikbelastningen i området och gynnar utomhusaktiviteter.

Människan föredrar ofta genvägar och direkta rutter till sitt mål, och vid stadsplanering är det bra att tänka på det vid till exempel planering av gångar. Grönområden som skapats och innehåller stigar som är utformade så att de på en översiktsbild ser estetiskt tilltalande ut, utnyttjas ibland inte tillräckligt väl. Människor tenderar att korsa det gröna området och skapa sina egna och mer "korta" genvägar. Det leder i somliga fall till förstörda eller mindre funktionella grönområden (Gehl, J. 1986, s.137-138). I vårt projekt har vi därför till stor del beaktat utformningen av stigar i grönområden, och försökt utforma så att sträckan blir så kort som möjligt.



## 5 Resultat

### 5.1 Olika områden

Område 1: främst offentliga verksamheter och studerande.

Område 2: bostäder och butiker.

Område 3: bostäder och någon enstaka affär.

Område 4: studerande och näringsliv.

Område 5: näringsliv.

Område 6: bostäder och butiker.

Område 7: bostäder och näringsliv.

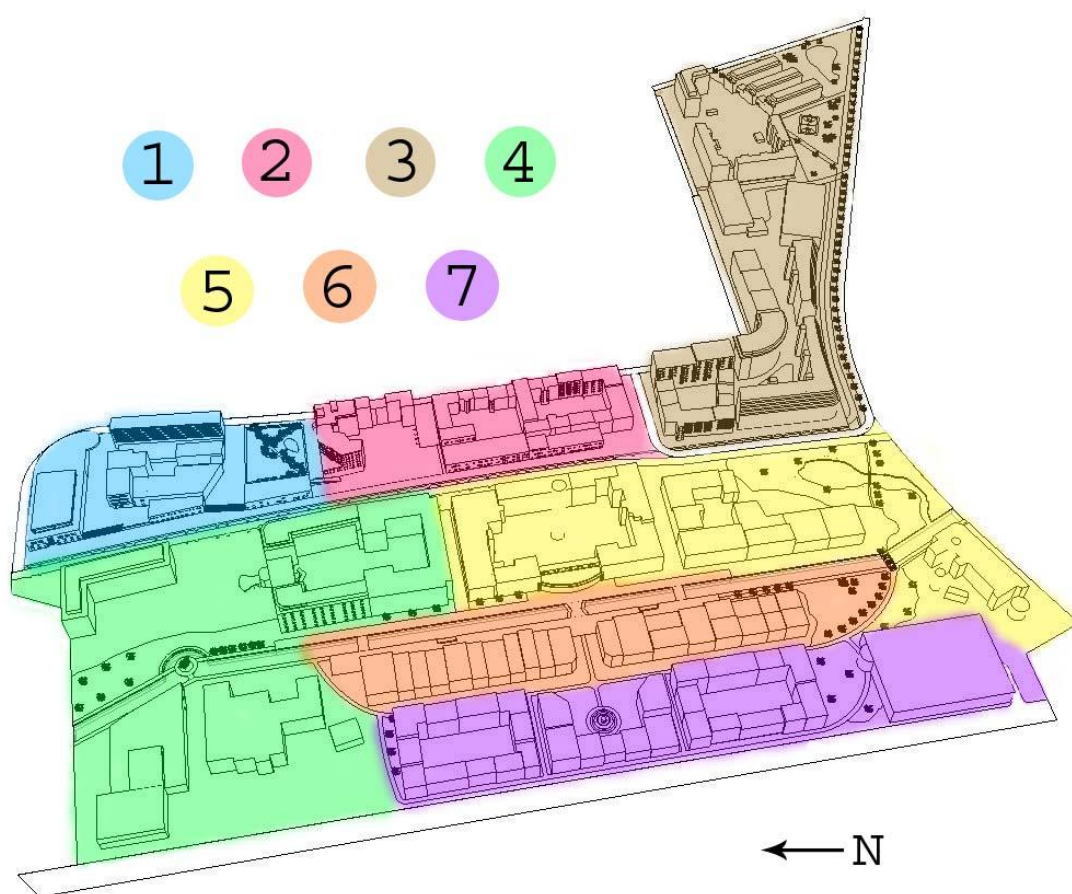


Bild 28. Delområden inom Universitetsområdet.

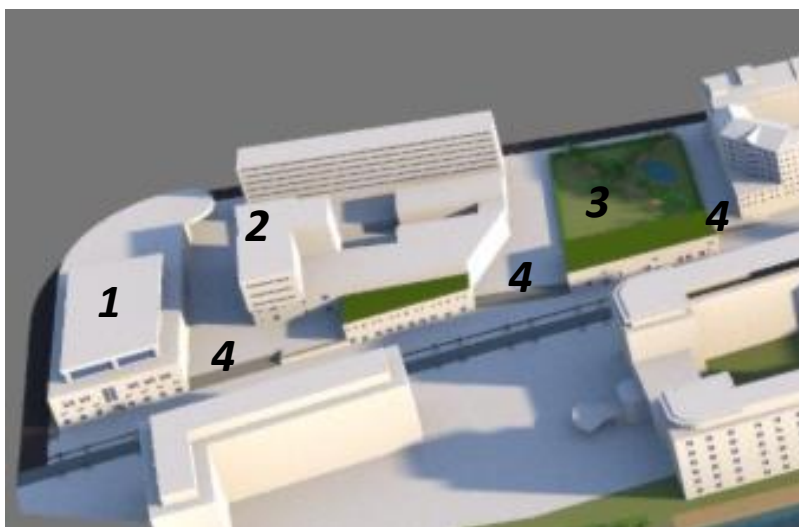
### 5.1.1 Område 1

Det här området kommer att bidra till Universitetsområdets kulturella del, då det kommer innehålla ett stort multifunktionshus. Placeringen av huset är utförd med tanke på att det ska vara närmare centrum av staden, och att det ska ligga precis intill Cultura gymnasium som är inriktat på bland annat kultur.

Offentliga verksamheter som Helsingborgs tingsrätt och Cultura gymnasium tar upp en stor del av området, men intill stråket kommer det att finnas utrymme till butik och restaurang.

Det kommer att skapas en allmän park där det i dagsläget finns en parkering för ICA. Eftersom ICA ligger så pass centralt i staden anser vi att parkeringen inte är nödvändig. Det finns nämligen ett parkeringshus intill, och i delområde 3 har vi valt att bygga ett större varuhus, varvid en parkering är mer lämplig. Parken som skapas ska vara ganska isolerad från närliggande trafik, och det kommer även att finnas ett fik med uteservering i den intilliggande byggnaden. Byggnadens sida som vetter mot kulturstråket kommer bestå av butik och restaurang.

Området har, bortsett från en allmän väg, tre övergångar till andra sidan stråket. Tidigare har det i detta område endast funnits en övergång i form av en bro, där den norra övergången nu är belägen. Den södra övergången är i form av en ramp, som kommer ha restaurangverksamhet nedtill och ovan nämnda fik ovanpå.



*Bild 29. Delområde 1 av Universitetsområdet.*

1. Multifunktionshus
2. Helsingborgs tingsrätt och Cultura gymnasium
3. Park
4. Övergångar

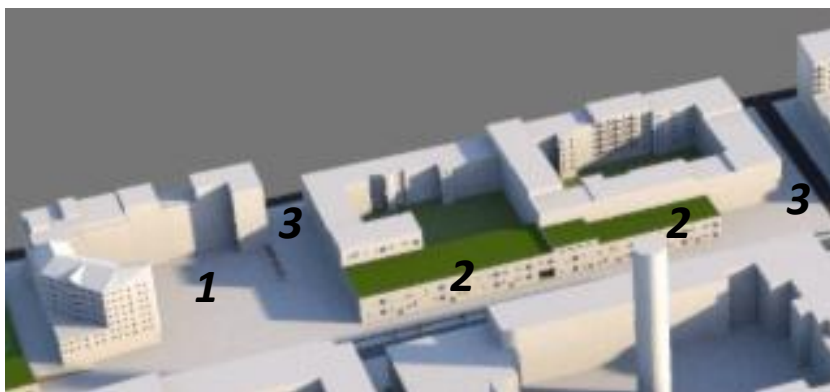
### 5.1.2 Område 2

På bottenvåning intill Carl Krooks gata kommer samtliga byggnader bestå av affärer, för att fortsätta i samma stuk som dagens struktur. Ovan bottenvåning är avsett för bostäder, och de boende kommer ha god tillgång till privat innergård. Byggnaderna är i stora drag utformade så att de ska passa in med ”Söders” rutnät.

I norra delen kommer det inte finnas någon innergård, då den allmänna parken finns just intill byggnaden. Istället kommer utrymmet att användas som ett pittoreskt torg, vilket erbjuder restaurangverksamhet och uteserveringar.

Intill kulturstråket kommer det skapas utrymme för större butiker, en galleria, samt även restaurangverksamhet och uteservering.

Idag har området endast en övergång (i södra delen), en väg för trafik kombinerat med en intilliggande tunnel för gång- och cykeltrafikanter. Den här övergången kommer att vara kvar, dock utan tunnel eftersom Järnvägsgatan har tagits bort och för att uppmuntra till utnyttjande av kulturstråket. Intill det lilla torget kommer den andra övergången att skapas i form av en ramp. I dagsläget finns det en återvändsgränd från Carl Krooks gata här, och den sätter stopp för en annars väldigt vacker vy. Gustav Adolfs kyrka reser sig nämligen just inför den här gränden, och därför öppnas gränden nu upp till en ramp som lätt nås från kulturstråket.



*Bild 30. Delområde 2 av Universitetsområdet.*

1. Torg
2. Butik, galleria, restaurang
3. Övergångar

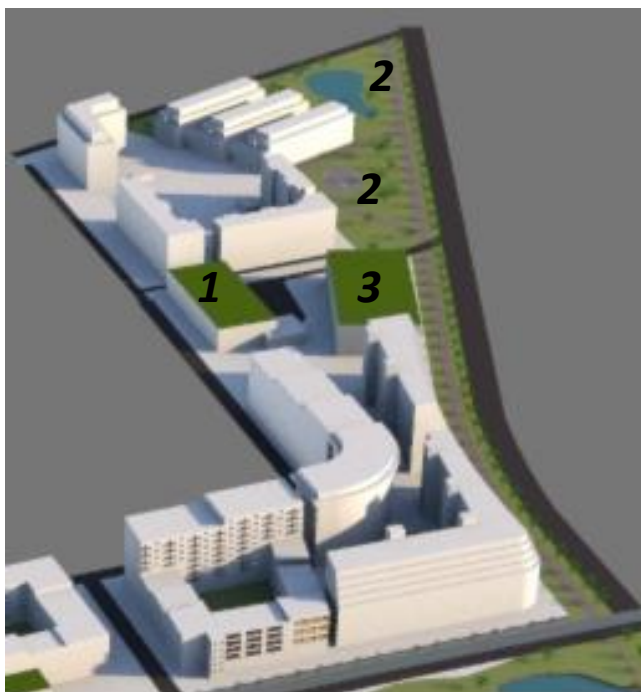
### 5.1.3 Område 3

I det här området kommer det att skapas mestadels moderna bostäder. Byggnadernas höjder är lite högre i detta område än i de andra, och detta eftersom att vi har anpassat dem till närliggande byggnader precis utanför området. Boende i området har tillgång till egna innergårdar, och i närheten placeras ett stort parkeringshus för de boende. Parkeringshuset är tänkt att vara fyra våningar högt, varav en våning är under mark. Markplanet används främst till en större matbutiks kunder.

Tidigare var större delen av det nya bostadsområdet ett stort och tomt grusfält, som utnyttjades väldigt sällan till ”bakluckeloppis”. Även större vägar upptog stora delar av området, men med det nya vägnätverket effektiviseras markanvändningen.

Byggnader som står kvar är Bryggaregatans studenthem i det nordöstra hörnet och kvarteret väster om studenthemmet, eftersom de båda är nyligen byggda och passar in i områdets struktur.

De södra delarna av området kommer att bestå av ett stort grönområde med vattendrag, där det finns möjlighet till många friluftaktiviteter.



*Bild 31. Delområde 3 av Universitetsområdet.*

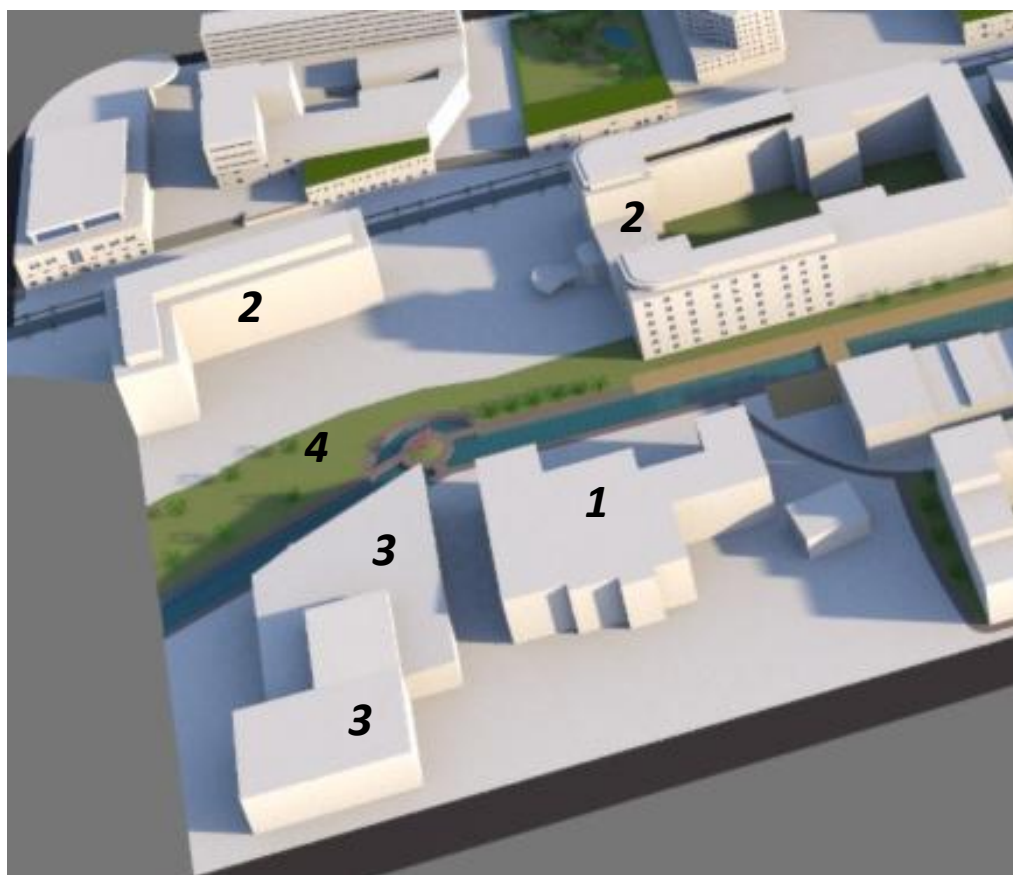
1. Större affär
2. Grönområde
3. Parkeringshus

#### 5.1.4 Område 4

Det här området innehåller i dagsläget Campus Helsingborg och IKEA:s svenska huvudkontor. Byggnaderna är, som tidigare nämnts, av historiskt värde och står därmed kvar. I området kommer dock universitetet utökas en aning, i form av en flygel som skapar lite utav en innergårdskänsla.

Vid kanalen i det här området valde vi att skapa en mötesplats för främst Campus Helsingborgs studenter, en halvcirkulär avsats intill kanalen och ett intilliggande grönområde. Det kommer även skapas en fin entré till skolan.

Intill IKEA kommer det att skapas en stor samlingslokal med möjlighet till större tillställningar för näringsliv, samt ett hotell intill.



*Bild 32. Delområde 4 av Universitetsområdet.*

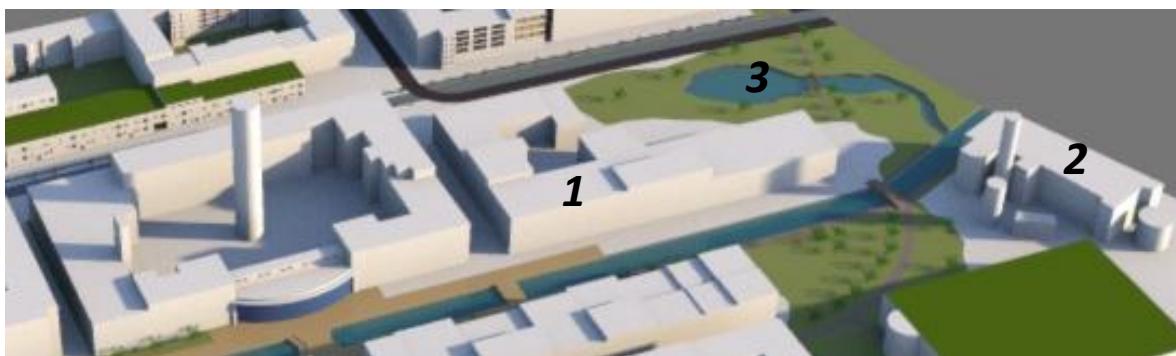
1. IKEA:s huvudkontor i Sverige
2. Campus Helsingborg
3. Samlingslokal och hotell
4. Grönområde

### 5.1.5 Område 5

Här kommer det att bedrivas verksamhet likt tidigare, men med en viss utbyggnad. Det kommer att skapas ett kvarter med innergård för viss parkering, istället för ett L-format kvarter. Fasaden som vetter ut mot promenaden ska vara en modern entré till byggnaden. Även där stadsarkivet idag står kommer det att ske tillbyggnad i ett L-format mönster.

I södra delen ligger Öresundskraft AB:s fjärrvärmecentral som fortsätter sin verksamhet inom området, eftersom det vore onödigt att riva en så pass stor och relativt viktig industriell byggnad.

Ett större grönområde med vattendrag skapas, som förbinder sig med ”Nya Husarens” grönområde och skapar en välanpassad övergång. Området används idag främst av en onödigt stor parkering för arbetande i närheten, något som våra parkeringshus ska ersätta.



*Bild 33. Delområde 5 av Universitetsområdet.*

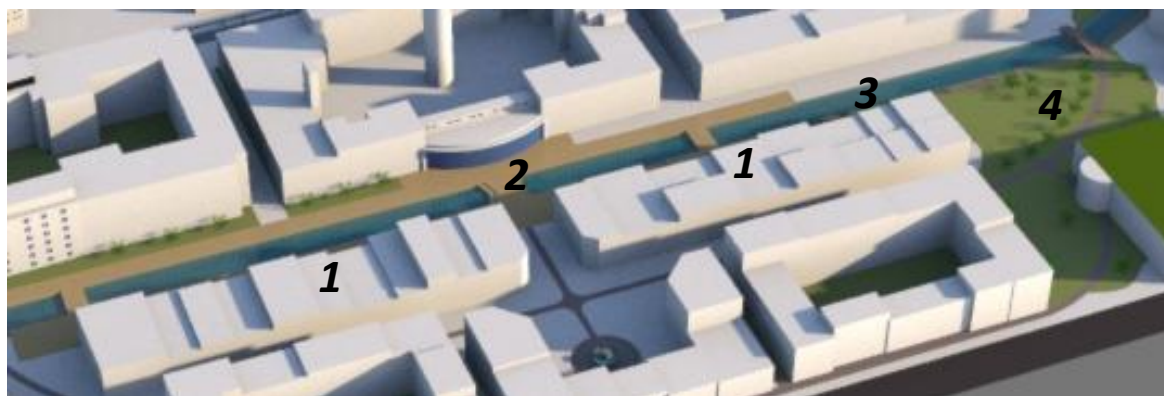
1. Helsingborgs stadsarkiv
2. Öresundskrafts fjärrvärmecentral
3. Grönområde med vattendrag

### 5.1.6 Område 6

Området kommer att präglas av kommersiell verksamhet på bottenvåning och bostäder på resterande våningar, samt en lång kanal. Husen är tänkta att vara i radhusform och ha färgglada fasader, likt Västra hamnen i Malmö. Kanalen är ungefär 13 meter bred, och går längs en promenad i trämaterial. Detta är till för att få in känslan av att man är närmare vattnet även inne i staden, något som är attraktivt både för kommersiella och personliga skäl.

I dagsläget upptar en större parkering, ett stort lagerhus, samt en mindre byggnad området.

De boende har inte innergårdar i detta område, eftersom att de har tillgång till en attraktiv mötesplats i området intill, samt även god tillgång till kanalpromenaden. Lite längre ned i södra delen finns dock utrymme för mer rekreation och aktiviteter, eftersom att det finns ett grönområde där.



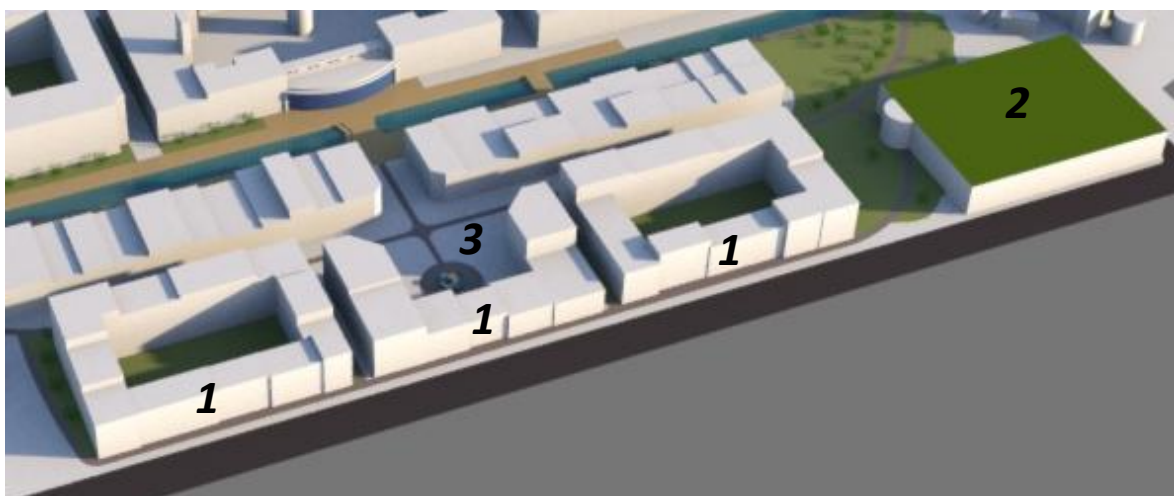
*Bild 34. Delområde 6 av Universitetsområdet.*

1. Kommersiell verksamhet och bostäder
2. Kanalpromenad
3. Kanal
4. Grönområde

### 5.1.7 Område 7

I detta område kommer det att skapas bostadskvarter med privata innergårdar. Ett av kvarteren kommer dock istället ha en mindre samlingsplats med fontän utanför. Sidan som vetter mot Sjögatan ska dock inte användas till bostäder, utan där är det mer lämpligt att ha företag eftersom det pågår mycket hamnverksamhet utanför områdets gräns. Segregationen till hamnverksamheten ska inte bli för stor, och därför lämpas det väl att ha verksamhet intill gränsen. Det ska skapas en trottoar längs vägen, eftersom det är något som inte finns i dagsläget. För att kunna "dölja" en del av den tråkiga hamnverksamheten som består av många containrar, planteras det träd vid gränsen.

Idag består området av en större lagerlokal, samt en stor och nyriven tomt. Området utnyttjas därmed inte tillräckligt. Därför kommer det i södra delen av området skapas ett parkeringshus med fyra våningar, vilket är till för boende i området, samt även boende i delområde 6. För att få perspektiv på avstånd är det ungefär 300 meter från parkeringshuset till byggnaden längst bort, vilket vi anser vara rimligt då man strävar efter att hålla områdena relativt bilfria.



*Bild 35. Delområde 7 av Universitetsområdet.*

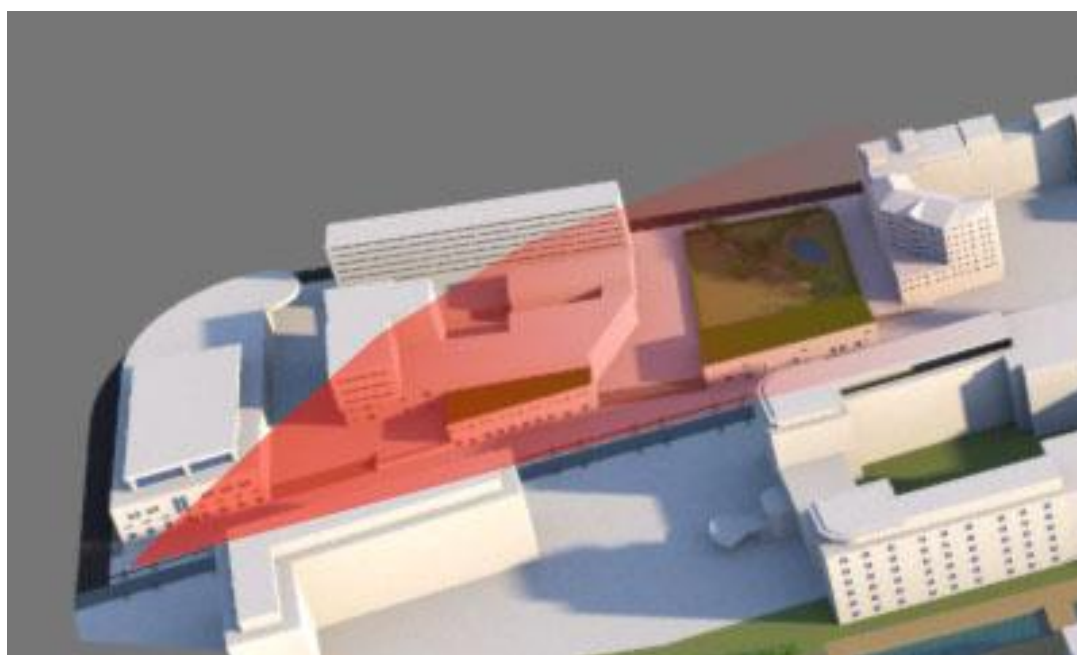
1. Företag och bostäder
2. Parkeringshus
3. Samlingsplats



## 5.2 Detaljerade vyer



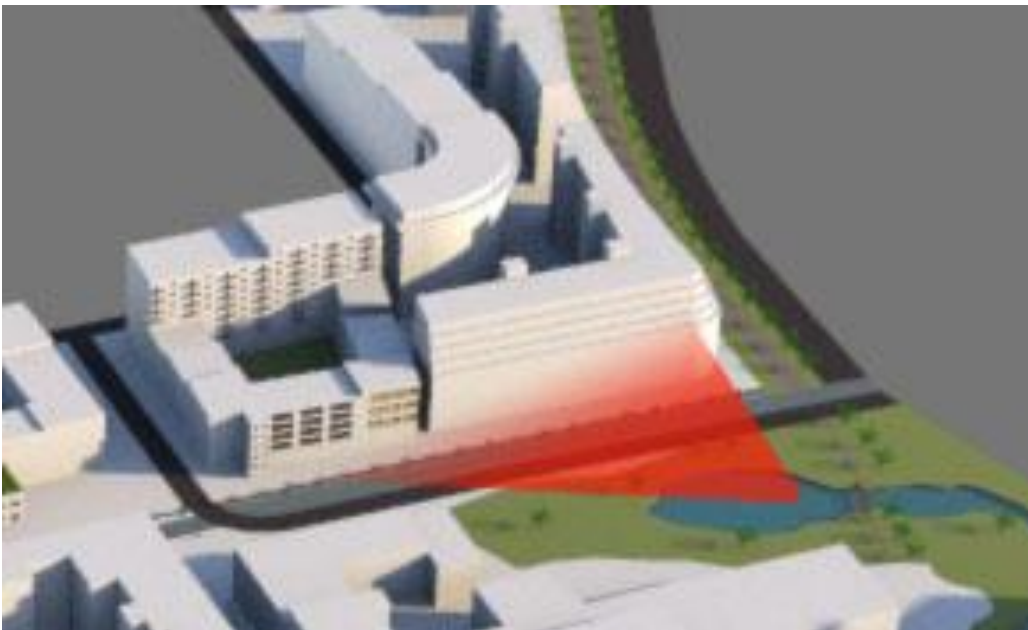
*Bild 36. Kulturstråket.*



*Bild 37. Utgångspunkt och vy över detaljbilden.*



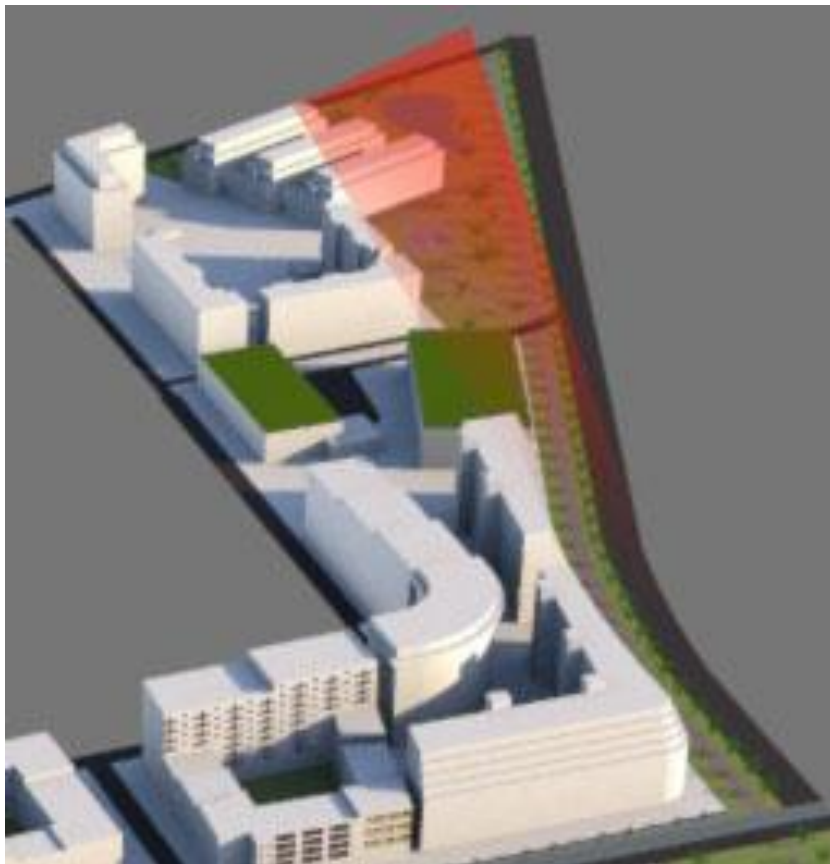
*Bild 38. Grönområde och fasad vid kulturstråkets slut.*



*Bild 39. Utgångspunkt och vy över detaljbilden.*



*Bild 40. Omgjord park vid Bryggareområdet.*



*Bild 41. Utgångspunkt och vy över detaljbilden.*



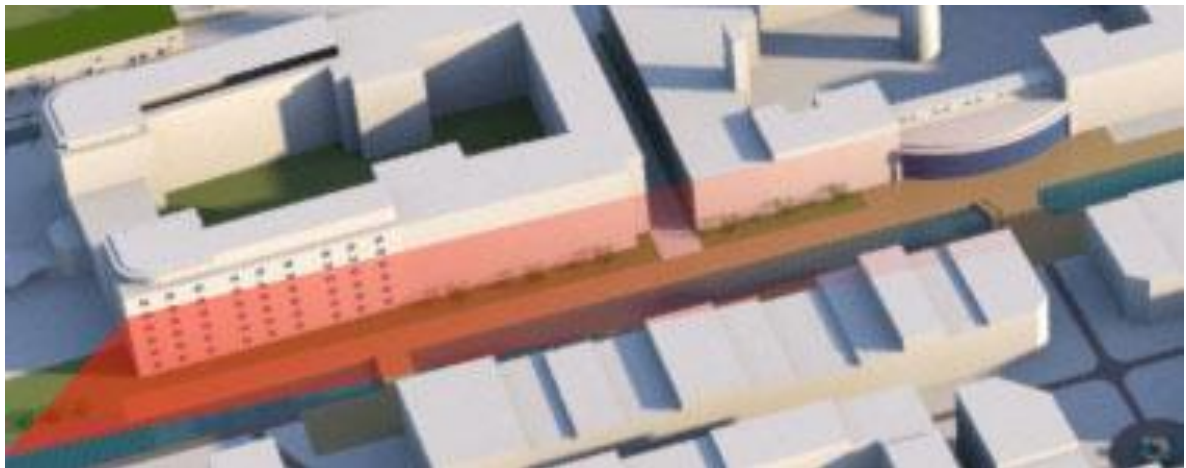
*Bild 42. Kanalen med samlingslokalen till höger.*



*Bild 43. Utgångspunkt och vy över detaljbilden.*



*Bild 44. Tydligare bild över promenaden och kanalen.*



*Bild 45. Utgångspunkt och vy över detaljbilden.*



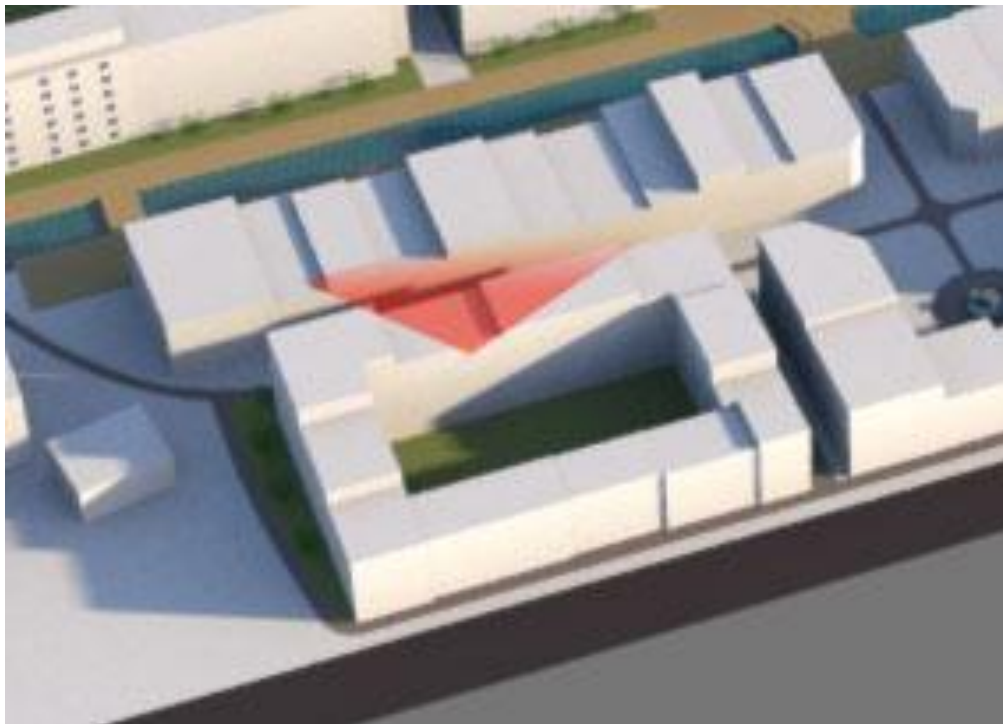
*Bild 46. Gång med dagvattenhantering längs fasaden, samt liten vy över promenaden.*



*Bild 47. Utgångspunkt och vy över detaljbilden.*



*Bild 48. Bostadsområde väster om promenaden med regnträdgård intill fasad.*



*Bild 49. Utgångspunkt och vy över detaljbilden.*

### 5.3 Planritning med närliggande områden

Följande bild ska ge ett perspektiv på hur det nyskapade området hade sett ut och hur det hade passat in tillsammans med dagens omkringliggande områden. Det ska noteras att "Nya Husaren" inte inkluderas i den här bilden, utan kommer istället under kapitel 5.4.



*Bild 50. Planritning med omkringliggande område. Hav i väst.*



## 5.4 Sammankoppling med "Nya Husaren"



*Bild 51. Sammankoppling med Anton Hillings och Ola Mortensens förslag.*

## 6 Diskussion

Vårt syfte med arbetet var att skapa en livfull stadsdel, med smartare infrastruktur, vilket vi anser oss ha lyckats med. Stadsdelen har integrerats på ett välanpassat sätt mot områden intill och olika värden inom området.

Dagvattenhanteringsplanen är översiktlig och grundläggande, men syftet är att den ska uppfattas mer som ett tänkbart förslag på hur den kan utformas.

Vi hade som mål att skapa ett bättre vägnätverk, därför analyserade vi de olika lederna och bedömde vilka som var viktiga att behålla. Ett återkommande problem var hur vi skulle göra med Malmöleden/Järnvägsgatan eftersom kulturstråket skulle dras där. Till en början tänkte vi ha en tvåfilig väg längs hela sträckan, men slutligen bestämde vi oss för att bara ha den vid södra delen. Detta för att få området bättre anpassat för fotgängare.

I arbetet har vi tagit bort många stora och klumpiga parkeringsplatser, och ersatt med två parkeringshus i utkanterna av området. Vi har även analyserat var det finns parkeringshus precis utanför området, och kommit fram till att det är tillräckligt med platser för boende och arbetande. För övriga kan det dock uppstå problem, men områdets centrala delar ska försöka vara så bilfria som möjligt och det blir det inte med för många centrala parkeringsmöjligheter.

Med den erfarenhet vi besitter idag hade vi kunnat utforma arbetet på ett annorlunda sätt. Det var ett väldigt stort område, som egentligen hade krävt mer tid och kunskap för att kunna göra ett mer detaljerat och kvalitativt arbete. Det hade varit bättre för oss att fokusera på ett mindre område och ge det en mycket mer detaljrik och arkitektonisk känsla. Med ett så pass stort område blev det även problem med de 3D-modellerande programmen, att det nästan tog stopp för hur mycket man kunde göra med den utrustning vi använde oss av. Vi fick lösa det genom att dela upp projektet i mindre delar, vilket skapade tidskrävande omvägar.

I samband med uppstarten av examensarbetet fanns det möjlighet att välja att läsa kursen Internationellt Hållbart Byggnad -ABA600, vilket är en väldigt relevant kurs för det här ämnet. Tyvärr var det för få anmälda och kursen lades ned.

## 7 Källförteckning

### 7.1 Litteratur

Gehl, J. (1986). Life between buildings – Using public space.

Gehl, J. & Gemzöe, L. (2001). New city spaces.

Lynch, K. (1960). The Image of the city.

Helsingborgs stad - H+ kontoret. (20110331). H+ Imagine Helsingborg Manual.

Helsingborgs stad - H+ kontoret. (20090515). H+ Imagine Helsingborg, rapport från projekttävlingen

Helsingborgs stad - H+ kontoret. (20110325). Miljöprofil.

Lönngrén, G. (2001). Vatten i Dagen – exempel på ekologisk dagvattenhantering.

### 7.2 Webbadresser

(20120709). Söder - Helsingborgs stadslexikon. (Elektronisk) Tillgänglig:  
<<http://stadslexikon.helsingborg.se/index.php?title=S%C3%B6der>>

(20120705). Konsul Nils Persson - Helsingborgs stadslexikon. (Elektronisk) Tillgänglig:  
<[http://stadslexikon.helsingborg.se/index.php?title=Nils\\_Persson](http://stadslexikon.helsingborg.se/index.php?title=Nils_Persson)>

(20120712). Konsul Petter Olsson - Helsingborgs stadslexikon. (Elektronisk) Tillgänglig:  
<[http://stadslexikon.helsingborg.se/index.php?title=Petter\\_Olsson](http://stadslexikon.helsingborg.se/index.php?title=Petter_Olsson)>

(20110326). Konsul Perssons plats. (Elektronisk) Tillgänglig:  
<<http://hplus.helsingborg.se/om-hplus/pagaende-projekt/konsul-perssons-plats/>>

(20120710). Skånska Superfosfat- och Svafvelsyrefabrikations AB - Helsingborgs stadslexikon. (Elektronisk) Tillgänglig:  
<[http://stadslexikon.helsingborg.se/index.php?title=Sk%C3%A5nska\\_Superfosfat\\_och\\_Svafvelsyrefabrikations\\_AB](http://stadslexikon.helsingborg.se/index.php?title=Sk%C3%A5nska_Superfosfat_och_Svafvelsyrefabrikations_AB)>

(20120712). Helsingborgs Gummifabriks AB - Helsingborgs stadslexikon. (Elektronisk) Tillgänglig:  
<[http://stadslexikon.helsingborg.se/index.php?title=Helsingborgs\\_Gummifabriks\\_AB](http://stadslexikon.helsingborg.se/index.php?title=Helsingborgs_Gummifabriks_AB)>

(20120724). Helsingborgs Sockerfabriks AB - Helsingborgs stadslexikon. (Elektronisk) Tillgänglig:  
<[http://stadslexikon.helsingborg.se/index.php?title=Helsingborgs\\_sockerfabriks\\_AB](http://stadslexikon.helsingborg.se/index.php?title=Helsingborgs_sockerfabriks_AB)>

(20120719). Helsingborgs Stadsarkiv - Helsingborgs stadslexikon. (Elektronisk) Tillgänglig:  
<[http://stadslexikon.helsingborg.se/index.php?title=Helsingborgs\\_stadsarkiv](http://stadslexikon.helsingborg.se/index.php?title=Helsingborgs_stadsarkiv)>

(20120919). Helsingborgs tingsrätt - Helsingborgs stadslexikon. (Elektronisk) Tillgänglig:  
<[http://stadslexikon.helsingborg.se/index.php?title=Helsingborgs\\_tingsr%C3%A4tt](http://stadslexikon.helsingborg.se/index.php?title=Helsingborgs_tingsr%C3%A4tt)>

(20120828). Öresundskraft - Helsingborgs stadslexikon. (Elektronisk) Tillgänglig:  
<<http://www.oresundskraft.se/om-oeresundskraft/produktion-och-distribution/produktionsanlaeggningar/helsingborg/fc-israel>>

(20120731). Campus Helsingborg - Helsingborgs stadslexikon. (Elektronisk) Tillgänglig:  
<[http://stadslexikon.helsingborg.se/index.php?title=Campus\\_Helsingborg](http://stadslexikon.helsingborg.se/index.php?title=Campus_Helsingborg)>

(20121212). IKEA - Helsingborgs stadslexikon. (Elektronisk) Tillgänglig:  
<<http://stadslexikon.helsingborg.se/index.php?title=IKEA>>

(2012). Hilling, A. & Mortensen, O. Stadsutveckling i Helsingborg - Delområdet Husaren i H+ projektet. (Elektronisk) Tillgänglig:  
<<http://www.lunduniversity.lu.se/o.o.i.s?id=24965&postid=2688843>>

(20120626). Gustafsson, M. Hållbar stad. (Elektronisk) Tillgänglig:  
<<http://www.hallbarstad.se/blogs/posts/55-urbio-nyttja-dagvattnet>>

(20121022). NSVA. (Elektronisk) Tillgänglig:  
<[http://hplus.helsingborg.se/ImageVaultFiles/id\\_37268/cf\\_2/Delutredning\\_07\\_H-EVAA\\_Riktlinjer\\_dagvattenhanteri.PDF](http://hplus.helsingborg.se/ImageVaultFiles/id_37268/cf_2/Delutredning_07_H-EVAA_Riktlinjer_dagvattenhanteri.PDF)>

(20091126). Västra hamnen, Malmö. (Elektronisk). Tillgänglig:  
<<http://www.malmo.se/Medborgare/Kultur--noje/Arkiv--historia/Historiska-byggnader-och-platser/Hist-hus-artiklar/Vastra-hamnen.html>>

### 7.3 Bildkällor

**Bild 1.** Helsingborgs stad - H+ kontoret. (2011). H+ Imagine Helsingborg Manual.

**Bild 3.** Helsingborgs Gummifabriks AB. < <http://www.sn-arkiv.se/Galleri/HenryDunker/tabid/347/Default.aspx> >

**Bild 16.** Hilling, A. Mortensen, O. (2012). Stadsutveckling i Helsingborg – Delområdet Husaren i H+ projektet. (Elektronisk). Tillgänglig:  
<<http://www.lunduniversity.lu.se/o.o.i.s?id=24965&postid=2688843>>

**Bild 18.** Helsingborgs stad - H+ kontoret. (2011). H+ Imagine Helsingborg Manual.

**Bild 25.** Västra hamnen.

<[http://webapps2.malmo.se/evenemang/EventGuide/View/Arena/Vastra\\_hammen\\_12991](http://webapps2.malmo.se/evenemang/EventGuide/View/Arena/Vastra_hammen_12991)>

**Bild 26.** Västra hamnen.

<<http://www.bizzbook.com/hamnen/Riberstad/sektion2.html>>

**Bild 27.** San Antonio Riverwalk. < <http://news.travelhouseuk.co.uk/travel-insight/revisit-history-at-the-alamo-san-antonio.htm> >

**Övriga bilder.** Framtagna av författarna av examensarbetet.