

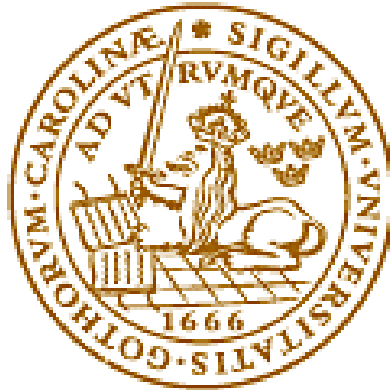
# LANDREFORM I ZIMBABWE

Kandidatuppsats

av

JONATAN BRINK WENZEL

2013



**LUND**  
**UNIVERSITY**

NATIONALEKONOMISKA INSTITUTIONEN  
VID LUNDS UNIVERSITET

Handledare

Yves Bourdet

## Förord

Få G8 möten, FN-koventioner, IMF-diskussioner, WTO och WFP-träffar lämnar Afrikas haltande tillväxt orörd. Problemen i Afrika, vare sig det är krig, korrupktion, svält eller bristen på ekonomisk tillväxt, återfinns dagligen i media. Men Afrika är inte ett land med ett problem med en universal lösning, utan en kontinent bestående av 55 länder med ca 1 miljard människor med många svårlösta problem som hindrar utvecklingen. Många av Afrikas länder har varit koloniserade och lider fortfarande av problem som grundar sig från kolonialtiden. En orättvis landfördelning, där ursprungsbefolkningen innehar en minoritet av marken, är ett exempel som Zimbabwe drabbats av. Med våldsamma påföljder har en landreform genomförts i Zimbabwe där agendan var att omfördela land till mindre jordbruk och ge till den fattiga ursprungsbefolkningen, med förhoppningar om att öka produktiviteten. Utvecklingsländerna i Afrika, som Zimbabwe, är till största del jordbrukarsamhällen, vilket betyder att stor del av ekonomin kretsar kring jordbrukssektorn som därmed blir det en viktig variabel för tillväxten.

Följande uppsats har som syfte att undersöka, och förklara, de ekonomiska effekterna i Zimbabwe efter landreformens start år 2000. Har landreformen förbättrat den ekonomiska tillväxten, och inte bara tillrättat gamla orättvisa?

Resultatet visar på minskad produktion, från starten av landreformen, i jordbrukssektorn som påverkade hela landets ekonomi negativt. Flera faktorer påverkade den minskade produktionen, och mycket talar för att bristen på starka äganderätter var grunden till den negativa snöbollseffekten. De försvagade äganderätterna gör jämförelsen, mellan de gamla större och de nya mindre jordbruken, orättvis och försvårar att förkasta teorin om att mindre jordbruk är effektivare i sin produktion, och därmed förbättra tillväxten.

# Innehållsförteckning

1. Introduktion	3
1.1 Syfte	3
1.2 Metod	4
1.3 Källkritik	4
1.4 Struktur	5
2. Landreformer : Teoretiska aspekter	5
2.1 Stordriftsfördelar	5
2.2 Småskaligt jordbruk	7
2.3 Äganderätter och Institutioner	8
2.4 Tillväxtteorier	11
2.4.1 Realkapital	11
2.4.2 Humankapital	12
3. Landreformen i Zimbabwe	12
3.1 Fast-track land reform program (FTLRP)	13
4. Effekter av landreformen	16
4.1 Ekonomiska utvecklingen i Zimbabwe	16
4.1.1 Jordbruksproduktionens utveckling	18
4.2 Stort- eller småskaligt jordbruk för effektivast produktion	22
4.3 Arbetslöshet	24
4.3.1 Undersysselsättning	27
4.3.2 Empiriska exempel från av arbetslösheten utveckling i Zimbabwe	28
4.4 Ekonomisk frihet	30
4.1.1 Äganderätter, Institutioner och korruption	31
4.1.2 Investeringar	33
4.5 Real- och humankapital	37
4.5.1 Empriska exempel på bristen av real- och humankapital	38
5. Summering och policy rekommendationer	41
5.1 Teorierna	41
5.2 Policyrekommendationer	42
6. Källor	44

# 1. Introduktion

Landreformens mål, ur ekonomisk synvinkel, är att minska den absoluta fattigdomen (Lipton, 2009, s. 2). Teorier inom landreformer syftar till att en omfördelning av inkomst till de fattigaste sker genom bland annat genom ökade arbetstillfällen, förbättrad effektivitet och produktivitet i jordbruket och att större markandel kommer till användning i jordbruket (Zarin et al., 1994, s.9)

De sociala och politiska målen för en landreform strävar mot en rättvisare och jämnare fördelning, av ett lands tillgångar, bland befolkningen (Ellis, 1992, s.197-200).

Ett lyckat resultat från en landreform skulle därmed höja levnadsstandarden för de som har det sämst ekonomiskt och även förbättra ett lands tillväxt.

Zimbabwe har varit styrt under det brittiska kungahuset mellan 1888-1965, då kallat Rhodesia. År 1980 utropades frihetsdagen efter ett långt inbördeskrig mellan den vita minoritetsregeringen och den svarta ursprungsbefolkningen, och ZANU/PF ("Zimbabwe African National Union - Patriotic Front") med Robert Mugabe som president vann makten i valet(Zimbabwe Government Online, s.2)

Den tidigare förtryckta majoriteten av svarta ursprungsbefolkningen skulle få tillbaka sin mark genom en påskyndad landreform som startades år 2000, men till en början blev konsekvenserna ett land fyllt av kaos med en ekonomisk kollaps som följd.

## 1.1 Syfte

Målet med uppsatsen är att utvärdera de ekonomiska effekterna av landreformen som startade år 2000 i Zimbabwe, med fokus på jordbrukssektorn. Med utgång från teorier kopplade till landreformer och tillväxt kommer resultaten av landreformen att analyseras. Förhoppningarna är att kunna hitta variabler som förklarar utfallet av reformen, samt att precisera vilka teorier som stämmer överens i Zimbabwes fall.

Zimbabwe är långt ifrån det enda landet som utfört en landreform och det finns länder som planerar eller genomför detta i skrivande stund, exempelvis Sydafrika. Från ett ekonomisk tillväxt perspektiv är det intressant att göra fallstudier, d.v.s. undersöka och utvärdera

resultaten, på länder som genomgått landreformer. Därmed kan man få tydligare riktlinjer, och hitta viktiga variabler, för att öka chanserna till lyckade framtida reformer, vilket i sin tur skulle påverka länders ekonomiska tillväxt positivt.

## 1.2 Metod

Uppsatsen grundar sig på teorier som är kopplade till landreformer och tillväxt ur ett ekonomiskt perspektiv. Data från bland annat "The World Bank" och sekundär empiriska undersökningar på mikronivå och litteratur kring utveckling i Zimbabwe kommer ligga som grund för att analysera landreformens påverkan.

## 1.3 Källkritik

Uppsatsen har försvarats av tillgången på relevant data, framförallt över bristen på en del statistik som exempelvis arbetslöshet och undersysselsättning i jordbrukssektorn. Detta påverkar om teorierna, som läggs fram, stämmer eller förkastas. Viss data från tidigare undersökningar, och även exempel på utvecklingen, gäller enbart lokala distrikt i Zimbabwe och behöver därför inte representera hela landet.

Data över vilka som blev tilldelade mark, och hur många som fick ta del av landreformen varierar beroende på undersökningarna (Matondi, 2012, s.69-70). Det som är viktigt att poängtera är att det trots allt skedde en enorm omfördelning och många fattiga blev förmånstagare för nya marker. Eftersom uppsatsen är inriktad på en makroekonomisk nivå så förbiser jag eventuella fel med exakta antalet förmånstagare under landreformen.

## 1.4 Struktur

I uppsatsens andra kapitel framläggs teorier som är relevanta för landreformens påverkan på ekonomin. Här kommer även neoklassiska tillväxt teorier läggas fram, då de är relevanta

för Zimbabwes utveckling. Kapitel 3 kommer handla om den s.k. "Fast Track Land Reform Program" som startade år 2000 och kommer beskriva genomförandet av reformen. I kapitel 4 analyseras landreformens påverkan på ekonomin utifrån de teoretiska aspekterna. Uppsatsen avslutas med en summering och policy rekommendationer för Zimbabwe och även för framtida landreformer.

## 2. Landreformer : Teoretiska aspekter

En landreform skapar inte enbart ett jämlikare samhälle utan det finns teorier som syftar till att det även är positivt för den ekonomiska tillväxten. Resultat från en landreform beror på förutsättningarna och situationen i landet (ekonomisk nivå, teknologisk utveckling, befolkningens sociala struktur etc.), vilket betyder att det är svårt att finna ett fungerande tillvägagångssätt som passar alla länder.

Följande del kommer beskriva några av de viktigaste faktorerna som påverkar landreformens utfall, samt lyfta fram teorier vars hypotes är att en landreform är positivt för tillväxten.

Dessa faktorer och teorier kommer, i senare kapitel, att appliceras på Zimbabwes landreform och resultaten kommer att analyseras.

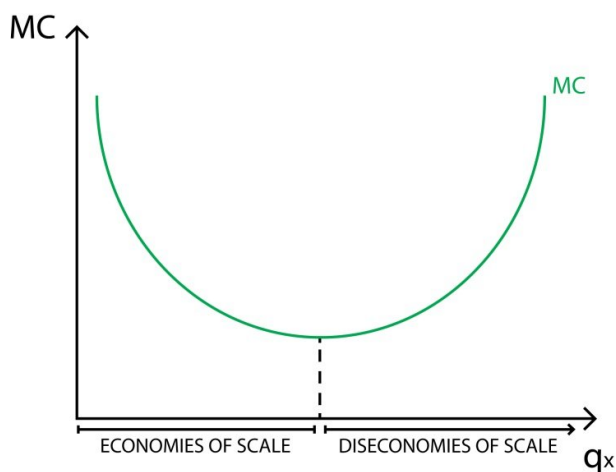
### 2.1 Stordriftsfördelar

En landreform, oavsett om det innefattar en omallokering av mark eller reform till en öppen marknadsekonomi, ökar antalet markägare och delar därmed upp den existerande marken i fler delar. Utöver marken påverkas även jordbrukets realkapital som exempelvis traktorer och bevattningssystem, och infrastruktur kring marken då den tidigare varit anpassad till ett större område. (Kyst et al. 1992, s. 245)

Detta ger en direkt koppling till hur produktionen bedrivs, d.v.s. tidigare större jordbruk där man tidigare dragit nytta av eventuella stordriftsfördelar, blir efter en reform tvungna att styra om produktionsmetoderna och infrastrukturen till småskaligt jordbruk.

Anpassningstiden till det att nytt realkapital och förändrad anpassad infrastruktur infinner sig, gör att produktionen i småskaligt jordbruk kort efter en land reform inte når upp till dess

potentiella nivå. Det är därför inte ovanligt att se en minskad produktion, p.g.a. sämre effektivitet, direkt efter en landreform (Kyst et al. 1992, s. 245).



Källa: Policonomics

Grafen visar stordriftsfördelar; marginalkostnaden minskar med ökad kvantitet. Den vänstra delen av x-axeln visar den motsatta effekten, dvs. vid en viss kvantitet ökar marginalkostnaden. För att effektivisera produktionen är målet att hitta den kvantitet där marginalkostnaden är lika med noll. Teorin om stordriftsfördelar syftar till att genom att öka storleken, arealen, på jordbruken så ökas outputen exponentiellt samtidigt som genomsnittskostnaden för varje output producerad sjunker, vilket förbättrar vinsterna. Det finns alltså en direkt relation mellan storleken på, i detta fall odlingsmarken, och genomsnittskostnaden och outputen, av det som odlas där teorin är att ju större mark man använder desto billigare blir varje enhet. Omvänt blir resultatet att mindre jordbruk producerar mindre output till en högre kostnad p.g.a. missade stordriftsfördelar (Investopedia, 2009). Om teorin stämmer betyder det att jordbruk som är större både producerar mer (dubbel markareal ger mer än dubbel output) och billigare, d.v.s. effektivare användning av marken.

Exempel från jordbrukets produktion där tydliga stordriftsfördelar för bättre effektivitet finns är vid inköp av realkapital. En traktor är en fast kostnad som inte påverkas av mängden output. Vid ett småskaligt jordbruk, där outputen är mindre, blir däremot

genomsnittskostnaden högre, än vid större bruk som producerar mer output, då traktorns kostnad delas på mindre output.

All jordbruksproduktion är dock inte effektivast vid stora anläggningar och marker då stordriftsfördelar inte är något som alltid existerar, d.v.s. beroende på vad som odlas och vilka tekniska hjälpmedel, realkapital, som finns att tillgå så finns det olika storlekar på marken och anläggningarna som är effektivast (Kyst et al. 1992, s. 245).

## 2.2 Småskaligt jordbruk

I Michael Liptons bok "Land reform in developing countries" tar författaren upp att småskaligt jordbruk är effektivare än storskaligt, och därmed ger en bättre produktion, i utvecklingsländerna (Lipton, 2009, s.5). Denna princip kallas för en inverterat relation. En direkt relation mellan större bruk och mer produktion uppstår istället, enligt teorin, i i-länder, vilket är det som kallas för stordriftsfördelar (Lipton, 2009, s.65) .

Lipton skriver att det är få skillnader mellan stora och små jordbruk när det kommer till effektiviteten vilket utesluter att stordriftsfördelar skulle vara påtagliga. Däremot är det stor skillnad på enorma och väldigt små jordbruk när det kommer till transaktionskostnaderna för arbetskraften och realkapitalet. Teorin syftar till att ett mindre jordbruk, "familj jordbruk" som i Zimbabwe kallas för A1, har fördelar (kostnadseffektivare och enklare) när det kommer till att hitta, "screena" och övervaka arbetskraft medan större, även kommersiella, jordbruken har fördelar vid anskaffningen (hyra eller köp) och användningen av realkapital. I de flesta utvecklingsländerna är tillgången på humankapital större än tillgången på realkapital. Enligt teorin skulle detta göra att småskaligt jordbruk är effektivare p.g.a. att fördelarna, då kostnaden är mindre, med arbetskraftens transaktionskostnader överväger nackdelen med den dyrare transaktionskostnaden för realkapital (Lipton, 2009, s.5).

Ytterligare fördel med landreform är att skiftet av mark, från större till mindre andelar, ökar arbetstillfällena (arbetsdensiteten) per hektar efter reformen, d.v.s. mindre jordbruk använder mer arbetskraft per enhet land jämfört med större bruk som existerade innan landreformen (Lipton, 2009, s.6,53 & 55). Detta skulle leda till minskad arbetslöshet och ökad



sysselsättning och därmed förbättrad tillväxt. Med en ökad efterfråga på arbetskraft stiger lönerna och även de som inte fått en landsandel tilldelat sig drar nytta av reformen (Lipton, 2009, s.23).

De positiva spillover effekterna från en lyckad reform, där produktionen ökat, bidrar till positiv tillväxt på en makroekonomisk nivå. Spillover effekterna är tydliga: för en ökad output krävs en större marknad som förser bruken med mer input. Med en ökad output skapas en större marknad för jordbrukets efterföljande processer, exempelvis mer paketering och transport av outputen och även mer handel av jordbruksprodukter. Men framförallt så ökar inkomsterna, från ökad produktion, köpkraften av varor från andra sektorer än jordbrukssektorn, t.ex. i servicesektorn. Forskning visar på en multiplikatoreffekt på ca 1,3-1,5, vilket betyder att en lyckad landreform inte enbart ökar produktionen i jordbruket utan även bidrar mycket till landets övriga ekonomi som påverkar BNP och tillväxten positivt (Lipton, 2009, s. 105).

Sammanfattningsvis har teorin en tydlig hypotes; en omdistribuering av mark till mindre jordbruk skulle öka produktionen och förbättra tillväxten i ett utvecklingsland, speciellt i ett land vars jordbruksmark är väldigt ojämnt fördelat (Lipton, 2009, s.6).

### 2.3 Äganderätter och Institutioner

Tydliga och starka äganderätter är en viktig faktor för ett lands ekonomiska tillväxt, det finns en stark korrelation mellan äganderätter och ekonomisk tillväxt (De Janvry et al, s.1)

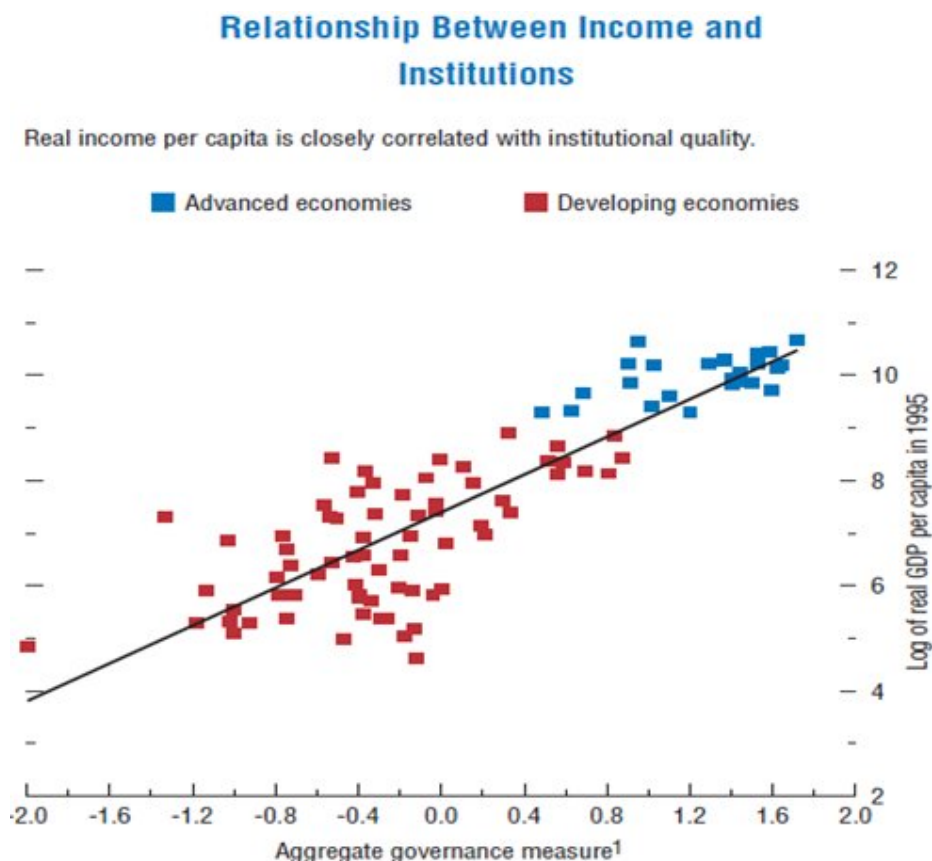
Diagram 1:



Källa: Republican Caucus California State Senate

Diagrammet är hämtat från en statistisk undersökning där länder rangordnats efter ett index av ekonomisk frihet och starka äganderätter. Resultatet visar att länder med högt index, vilket betyder störst frihet och starkast äganderätter, är de länderna med högst BNP/capita.

Graf 1:



Källa: World Economic Outlook, 2003, s. 97

Grafen visar sambandet mellan BNP/capita och institutioner. Indexet rankar länder genom kvalitét på institutioner, korrupktion, politiska rättigheter, effektiviteten i offentliga sektorn och regelbördan. Korrelationen mellan välfungerande institutioner och BNP/capita är tydlig.

Dessa två samband är grunden för teorin som, i senare kapitel, kommer att analyseras i Zimbabwe under landreformen. Nedan följer en fortsatt beskrivning av teorin.

För att starka äganderätter skall fungera i ett land krävs även ett rättsväsende som försvarar ägandet, framförallt när det kommer till tydliga markrätter i ett land där jordbruket är dominerande. En landreforms syfte är att fördela marken till fler personer, vilket gör att de nya ägarna av marken ofta behöver investera i nya maskiner och redskap (realkapital) för att kunna nyttja marken på effektivast sätt. Fungerande äganderätter och stabila ekonomiska institutioner är nödvändigt för att en investering i realkapital ska ske (Jones, 1998, s.134).

Utan starka äganderätter är riskerna med investeringer för stora och samtidigt finns det inga incitament för långsiktiga investeringar i marken. När äganderätter fungerar kan marken även användas som säkerhet vid lån och krediter hos exempelvis banker, vilket öppnar upp för långsiktiga investeringar och omvänt uteblir investeringarna om ingen säkerhet finns p.g.a. svaga äganderätter (Kyst et al. 1992, s. 248-249).

Svaga äganderätter påverkar den finansiella marknaden negativt. I ett land där lån och kreditmöjligheter är små, där staten har svårt att tillföra nödvändiga administrativa eller finanspolitiska resurser för att stödja småskaligt jordbruk och där infrastrukturen inte lämpar sig för mindre jordbruk så kan de negativa riskerna överväga fördelarna för att driva privata småskaliga jordbruk. Detta till stor del för att avkastningen på jordbruket kan bli allt för liten för att fungera, vilket i sin tur skulle betyda att landreformen misslyckats. (Kyst et al. 1992, s. 246).

En förutsättning för att en land reform skall kunna genomföras med lyckat resultat är att det finns institutionell infrastruktur (McEwen, s. 5). Att endast förflytta äganderätterna ökar inte effektiviteten i jordbruket, oavsett om det är småskaligt eller storskaligt, utan stabila institutioner, fungerande kreditmarknad och marknadsfaciliteter är en nödvändighet (Zarin et al., 1994, s.10-11).

## 2.4 Tillväxtteorier

I jordbrukssektorn finns två viktiga faktorer, förutom land, som påverkar produktionen; human- och realkapital (Matondi, 2012, s. 195). För att hitta förklaringar till landreformens resultat kommer dessa faktorer beskrivas teoretiskt, för att i senare kapitel appliceras på Zimbabwe. Utöver dessa finns andra faktorer som också påverkar tillväxten men human- och realkapital är de mest relevanta för Zimbabwes utveckling.

### 2.4.1 Real kapital

Länders olika tillväxt beror på tillgången på realkapital. Med mer realkapital kan mer output produceras per arbetare, dock är det i avtagande effekt på relationen. (Jones, 1998, s.21). Det kumulerade realkapitalet, exempelvis maskiner, traktorer och jordbruksredskap,

förändras över tid, förslitningen minskar kapitalet och nya investeringar (sparande) ökar, vilket gör att realkapitalets tillväxt är differensen mellan förslitningstakten och investeringstakten. (Jones, 1998, s.22). När investeringarna ökas byggs realkapitalet (per capita) upp och enligt teorin ökar detta tillväxttakten; länder med högre investeringstakt (och därmed realkapital) tenderar att vara rikare (BNP/capita), "allt annat lika" (Jones, 1998, s. 27 & 29).

Teknologisk utveckling av realkapitalet gör att den avtagande effekten, mellan kapital och arbetare, försvinner, vilket enligt teorin gör att tillväxten det långa tidsperspektivet påverkas av teknologisk utveckling (Jones, 1998, s. 39).

#### 2.4.2 Humankapital

Arbetskraften är landets tillgång på humankapital. En faktor som har positiv korrelation med tillväxttakten är kunskapen hos människorna vilket påverkas av utbildningens längd (och kvalité). Länder som har investerat i högre kunskapsackumulation har högre BNP/capita (Jones, 1998, s.56). I utvecklingsländerna är det inte enbart akademisk kunskap som påverkar kunskapen i arbetskraften, utan även den praktiska kunskapen, om exempelvis jordbrukande. Denna kunskap kommer ofta från mer informella håll och praktiskt övning, än via skolan (Mincer, 1984, abstract)

### 3. Landreformer i Zimbabwe

Situationen i Zimbabwe innan 1980 präglades av den tidigare kolonialtiden, där vita markägare hade övervägande majoritet av landarealen och även de mest produktiva jordbruksmarkerna. När den svarta majoritetsbefolkningen fick politisk makt år 1980 påbörjades landreformerna (Matondi, 2012, s.xv) med vad man kallar för willing buyer/willing seller, en marknadsmässig landreform där staten köper mark av frivilliga säljare. Dock gick reformen trögt och blev kostsam, då de fanns utrymme för markägarna att tacka nej till att sälja, vilket gjorde att landreformens effekter uteblev (Matondi, 2012, s.31). Demonstrationer mot förtrycket av ursprungsbefolkningen och landockupationer av de vita storägarnas mark genomfördes av krigsveteraner och den fattiga befolkningen mellan 1998-2000. Detta satte press på regeringen vilket ökade trycket för mer och snabbare

landreformer (Ibid s.20 & 32). Den sittande ZANU-PF regeringen börjar därmed styra sin politik till landreformens fördel och började supporta ockupationerna i vad man kan se som ett politiskt taktiskt val för att behålla makten. Genom att bortse från, och ändra befintliga lagar kunde regeringen på "lagligt" vis tillåta krigsveteraner och fattiga människor att ta över mark genom ockupation, utan att kompensera de gamla markägarna (Ibid, s.20-22).

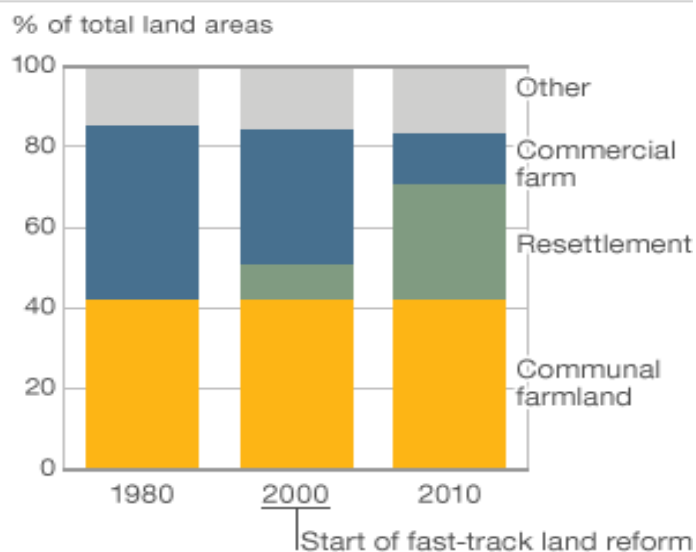
### 3.1 Fast-track land reform program (FTLRP)

År 2000 inleddes FTLRP i Zimbabwe, vilket radikalt förändrade samhällets struktur och relationer och det är först då den stora förvandlingen av jordbrukarsamhället ägde rum (Matondi, 2012, s.xv). Före detta landsägare, oftast vita, blev av med deras mark och jordbruksarbetarna blev av med jobben och husrum för att istället göra plats för nya förmånstagare (Matondi, 2012, s.1).

Vid 2009 hade ca 10.8 miljoner av totalt 12.3 miljoner hektar förvärvats av tidigare kommersiella jordbruk. Uppdelningen bestod av 2 olika typer av jordbruk, A1 och A2, där den första typen blev mindre landsbitar mellan 12-30 hektar som tilldelades de fattiga i syfte att användas som "familjebruk" samtidigt som de skulle förbättra tillväxten, minska fattigdomen och göra det mer jämlikt (Ibid, s. 8-9 & 54).

Diagram 2:

### Land distribution pattern before and after land reform



Källa: Winter, 2010

Tabellen ovan visar fördelningen av marken i Zimbabwe efter FTLRP. Det som i tabellen heter "resettlement" är A1 marker och "Commercial farm" är A2 marker.

Totalt har cirka 145000 människor blivit tilldelade en landsbit som klassificeras som A1. Dock fanns det ingen direkt säkerhet när det kom till äganderätten för dessa landsbitar utan staten hade rätt att ta tillbaka marken utan kompensation vilket gjorde att äganderätten blev osäker (Matondi, 2012, s. 8-9 & 54).

Den andra typen, A2, hade som syfte att flytta över äganderätterna av större jordbruk från den vita till den svarta befolkningen för att på så sätt skapa en ny medelklass och samtidigt minska den vita befolkningens politiska och ekonomiska inflytande. En viss förminskning av befintliga markerna gjordes, men tanken var att de fortfarande skulle fungera som stora kommersiella jordbruk. Totalt fick cirka 16 000 människor en A2-bit tilldelad till sig. Till skillnad från A1 var A2 äganderätter tydligare och säkrare genom ett lease-kontrakt som sträckte sig över 99 år (Matondi, 2012, s. 9-10 & 54). Innan FTLRP började fanns cirka 8000

s.k. "large-scale commercial farms", d.v.s. stora jordbruk för kommersiella syften med ungefär 4500 ägare. Av dessa blev 6250 förvärvade i landreformen som därmed uppdelade i mindre markandelar, men fortfarande tillräckligt stora för att drivas som kommersiella bruk (Ibid, s. xi).

För att bli tilldelad en A2 bit var man tvungen att genomgå en ansökan till "Ministry of Lands and Rural Resettlement", en statlig institution, men man kunde även bli rekommenderad av andra utskott på lägre politisk nivå som lokala institutioner. Vid ansökan fanns kriterier som ökade chanserna att få en markbit, exempelvis så tittade man på inkomst, kunskaper från tidigare jordbruk m.m. Dock förbisåg man ofta dessa "krav" vid landreformen (Matondi, 2012, s.69).

De mindre markerna, A1, var också ansökningsbara genom diverse politiska institutioner på, men på en mer lokal nivå, och det fanns inga direkta krav på ansökan, då tanken var att markerna skulle delas ut till de fattiga som inte har resurser sen tidigare. Däremot fanns det kvoter om vilka som skulle tilldelas marken, exempelvis skulle krigsveteraner få 20 % av marken (Matondi, 2012, s.64).

Namnet "fast-track" tyder på snabba beslut, både från politiska håll och praktiska genomförande, vilket påverkade landreformens tillvägagångssätt. Detta ledde till att officerare som arbetade med det praktiska att tilldela markandelar hamnade i "gör först, fråga sen"-situationer. Med otydliga direktiv och ständigt skiftande tillvägagångssätt och lagar som ändrades och åtskilliga undantag så var det svårt att få det administrativa i institutionerna att fungera smidigt. (Ibid, s.14 & 42).

Med olika förfarande och många inblandade, otydliga regler, problematisk administration och begränsade antal markandelar förekom i vissa fall mutor för att få en bit mark, men även mutor för att bli tilldelad "rätt" markbit, d.v.s. en med bra ekonomiska utsikter med exempelvis bättre infrastruktur och nära till marknader och andra viktiga serviceställen. Detta gällde framförallt A2 markerna, även om majoriteten blivit tilldelade både A1 och A2 marker på korrekt sätt (Matondi, 2012, s.59-60).

En viktig aspekt för den varierande tillväxten var beroende på kvalitén på jorden man blev



tilldelad. En markbit som tidigare underhållits och odlats på var att föredra framför sämre marker vilket istället påverkade tiden med att få igång ett fungerande jordbruk negativt. (Lipton, 2009, s.18).

Att det inte varit en helt rättvis fördelning av marken finns det undersökningar som påvisar (Matondi, 2012, s.64-65) och att det skedde våldsamma ockupationer och lagbrott från regeringens sida är tydligt. Men trots detta är det ca 160000 personer som tagit del av landreformen vilket betyder att oavsett korruption och nepotism så har även vanliga fattiga människor tilldelats en markandel. Efter den kaotiska delen av FTLRP mellan år 2000-2002 där regeringen lät ockupationer ske samtidigt som det var en administrativ omöjlighet att tilldela marken korrekt, så förändrades landreformens genomförande till mer strukturerad med tydligare lagar och regler (Matondi, 2012, s.49).

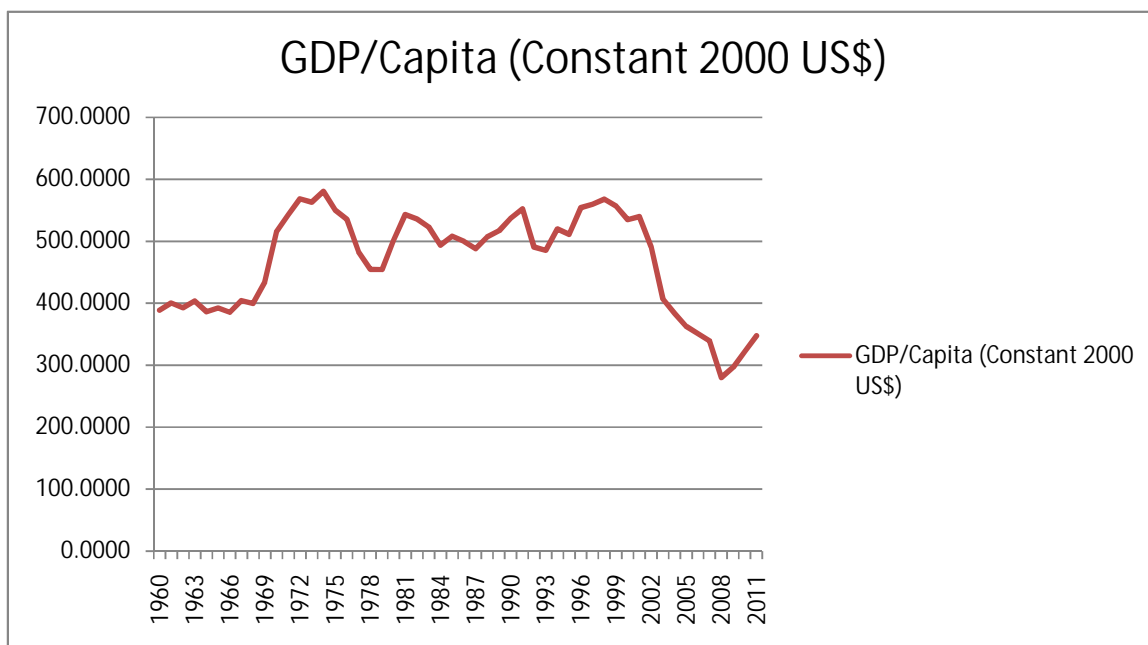
## 4. Effekter av landreformen

Detta kapitel kommer analysera landreformens effekter på produktionen i jordbruket och tillväxten i Zimbabwe. Resultaten kopplas till framlagda teorier för att om möjligt hitta samband och förklaringar till effekterna som stämmer överens med de teoretiska aspekterna. Genom utvald relevant tidsseriedata, sekundär information från empiriska undersökningar och litteratur kommer den ekonomiska utvecklingen analyseras.

### 4.1 Ekonomiska utvecklingen i Zimbabwe

Uppsatsen har fokus på vad som skedde med ekonomin och jordbrukets produktion efter år 2000 då FTLRP startades. Nedan följer en kort del om den ekonomiska utvecklingen i Zimbabwe för att lättare få förståelse för landreformens påverkan.

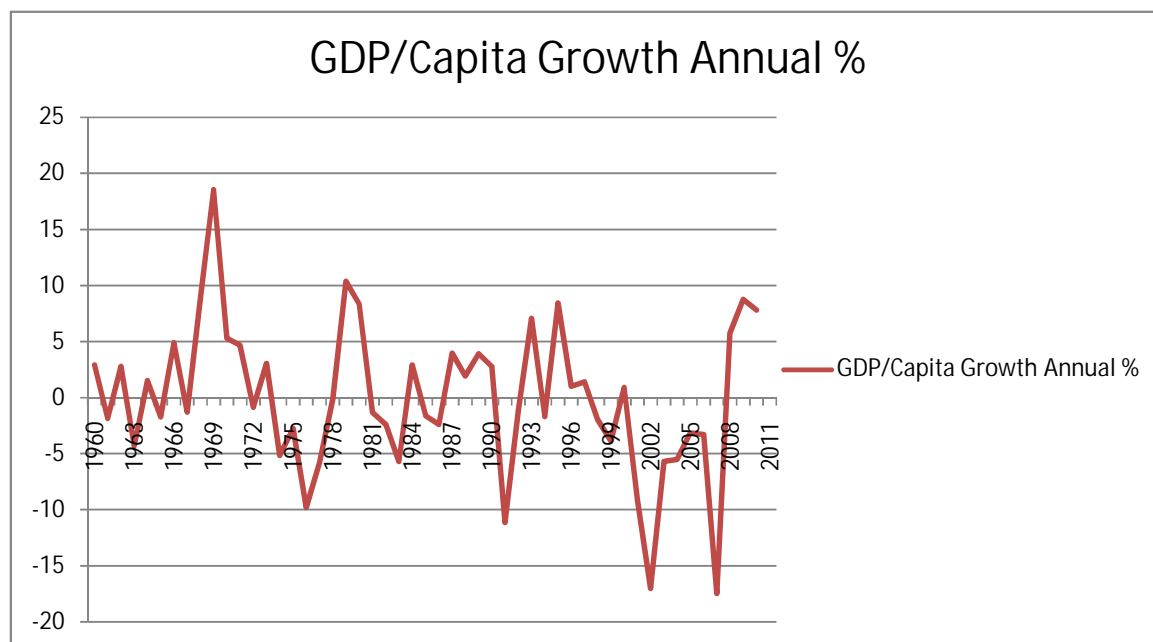
Graf 2:



Källa: The World Bank, 2013

Grafen visar Zimbabwes BNP/capita i US dollar. År 2000 var BNP/capita ca 535 US dollar i Zimbabwe vilket är bland det högsta under en 50 års period, och den senaste mätningen år 2011 är cirka 347 US dollar. Detta är en minskning på ca 35% över en 11 års period, som dock de senaste 3 åren visat på positiv tillväxt. Även om BNP/capita inte är ett mått på exakta välståndet hos befolkningen så visar utvecklingen en trend som är relevant för uppsatsen.

Graf 3



Källa: The World Bank, 2013

I denna graf visas den procentuella tillväxten i BNP/capita för Zimbabwe. Även här finns en tydlig negativ korrelation av tillväxten från starten av FTLRP med flera år av negativ tillväxt i följd, dock har en förbättring skett de senaste åren.

Sammanfattningsvis är det tydligt att ekonomin i Zimbabwe försämrats, med flera år av recession, sedan år 2000 då landreformen påbörjades. Analysen fortsätter med att undersöka hur stor påverkan landreformen hade på utvecklingen i jordbrukssektorn.

#### 4.1.1 Jordbruksproduktionens utveckling

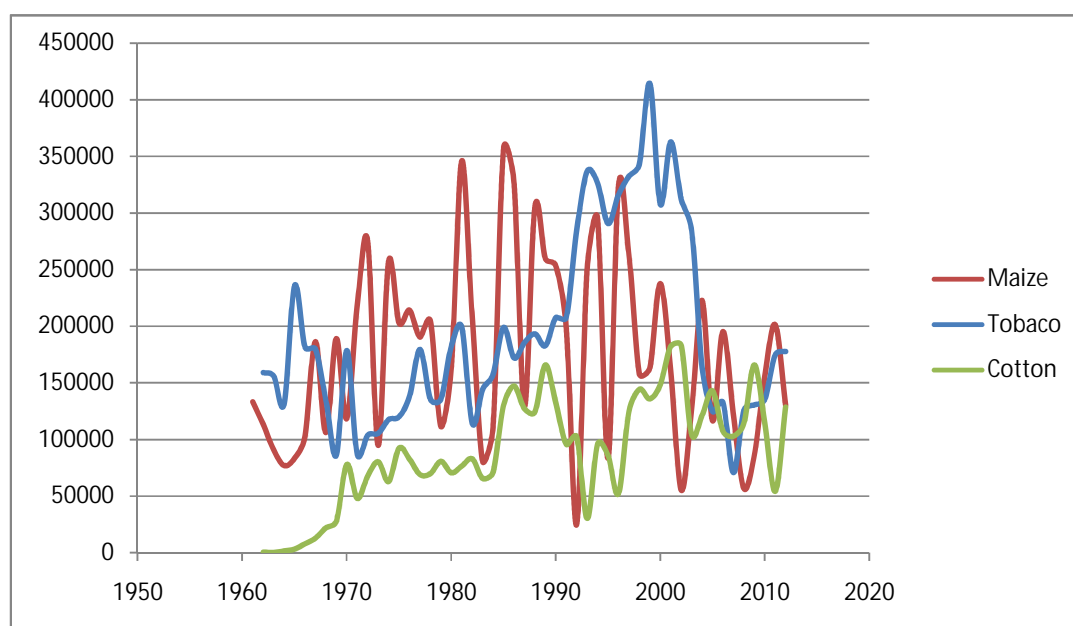
Resultaten av FTLRP påverkan kommer tolkas med viss försiktighet, då principen om "allt annat lika" är orealistisk. Produktionen har med andra ord inte enbart påverkats av landreformens uppdelning av marken, utan flera andra faktorer kan ligga till grund för utvecklingen. Exempelvis behöver inte en minskad output bero på sämre effektivitet utan förklaringen kan ligga i att bönderna valt att odla andra mer lönsamma grödor. Dock kan dessa grafer ge en makroekonomisk bild av hur utvecklingen sett ut under FTLRP tiden, och tillsammans med sekundär fakta från empiriska undersökningar på lokal nivå avspeglas

bilden av verkligheten förhoppningsvis tillräckligt för att kunna hitta relevanta slutsatser kopplade till teorierna.

Genomförandet av FTLRP påverkade jordbrukets produktion i stor utsträckning negativt. Kraftiga minskningar av produktionen skedde på de jordbruk som tidigare var "large-scale commercial"-bruk, och de har fortfarande inte nått sina potentiella nivåer mycket p.g.a. bristande resurser, tillgång till input och output-marknader och supportande service som staten bidrog med innan landreformen (Matondi, 2012, s.130).

I samband med landreformen introducerades, från staten, viss marknadskontroll på vad de nya bosättarna skulle odla och statlig prissättning på input gjorde det svårt för de nya bönderna att täcka produktionskostnaderna. Samtidigt försvann marknadsekonomin för många råvaror som majs och vete (Matondi, 2012, s. 157). Efter 2008 drog sig staten tillbaka, både när de kom till påverkan av vad de nya bosättarna skulle odla och även med de riktade bristfälliga subventionerna. Genom en öppnare marknadsekonomi kunde de nya bönderna odla det som var mest effektivt på deras land och även mest effektivt ekonomiskt, vilket har påverkat produktionen positivt de senaste åren på exempelvis majs och tobak (Ibid, s. 256-257). Dock är de fortfarande under produktionsnivån jämfört med innan starten av FTLRP.

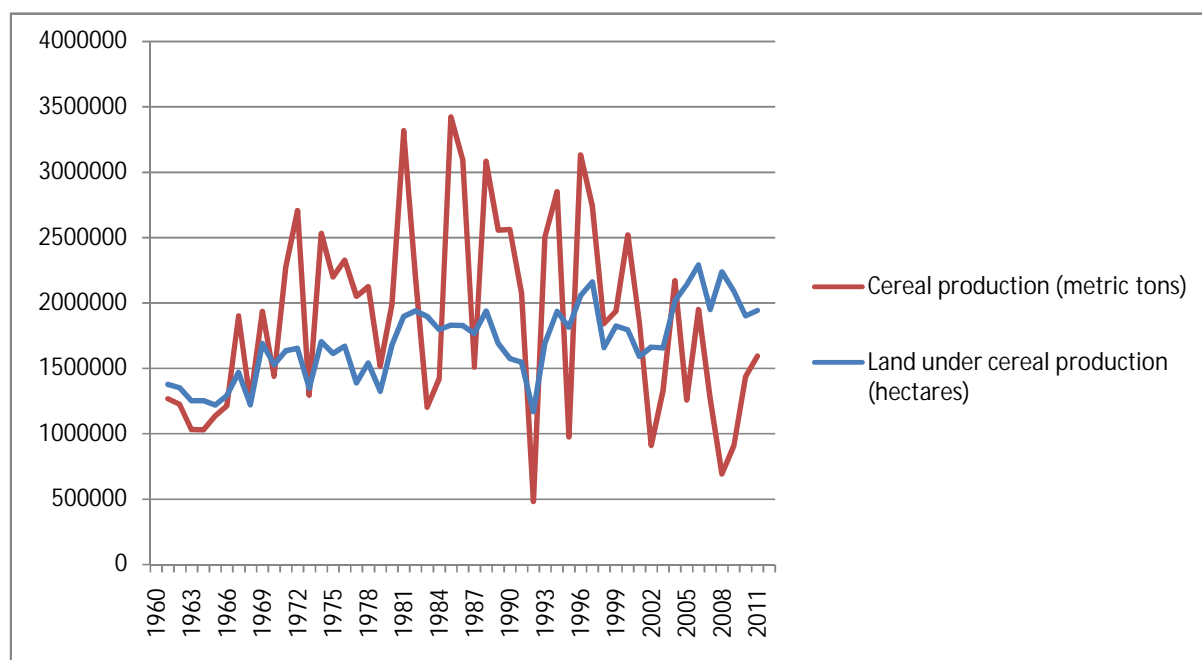
Graf 4:



Källa Food and Agriculture Organization of the United Nations (FAOSTAT), 2013

Grafen visar produktionen av tobak, majs och bomulls (Produktionsvärde Netto, konstant 2004-2006 US dollar priser, 1000\$). Det kraftiga fallet av tobaksproduktionen, som år 2007 var på den lägsta nivån över en 50 års period, förklaras av att odlingen kräver kunskap och avsevärda investeringar, jämfört med andra grödor, vilket de nya förmånstagarna av markerna saknade (Winter, 2010) Detta påverkade produktionen, och tillväxten, negativt vilket överensstämmer med tillväxtteorierna om att bristen på kunskap (humankapital) och investeringar (realkapital) korrelerar med tillväxten.

Graf 5:

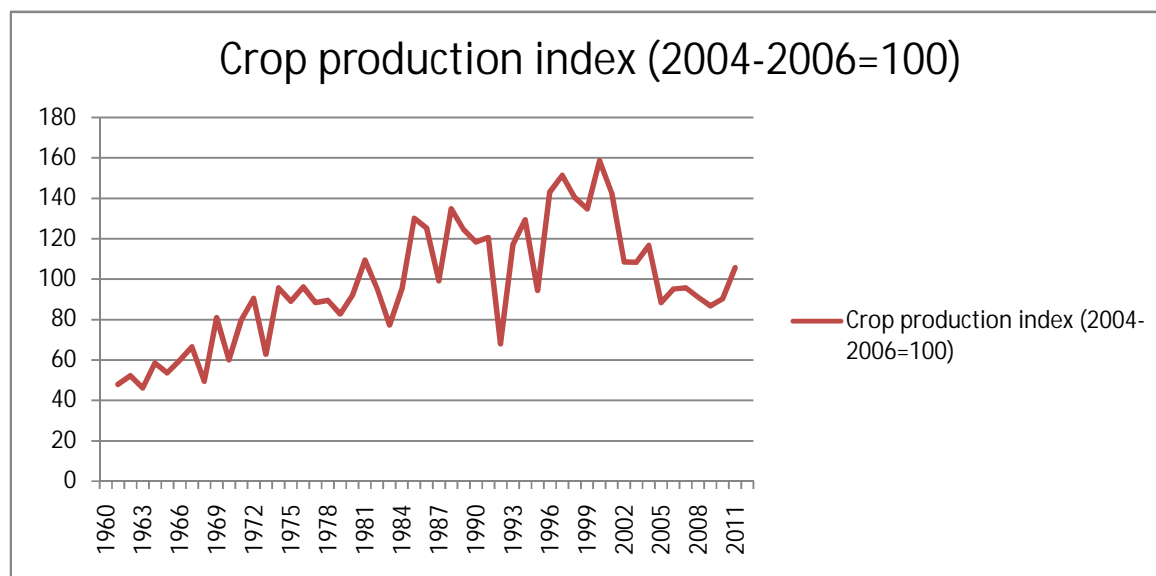


Källa: The World Bank, 2013

Grafen visar spannmålsproduktionens utveckling och antal areal som använts till odling av spannmål. Produktionen har, trots stor volatilitet, sjunkit mycket sen år 2000. Återigen är det under de sista 3 åren som produktionen återhämtat sig från botten. Grafen visar även att nivån nådde bland det lägsta på 60 år under det senaste decenniet. För att utesluta att den minskade outputen beror på minskad odling har landarealen lagts till i grafen. Data visar att även landarealen är volatil, vilket kan bero på att bönderna väljer att skifta grödor de odlar får år till år. Samtidigt visar statistiken att effektiviteten för spannmålförsämrats; antalet

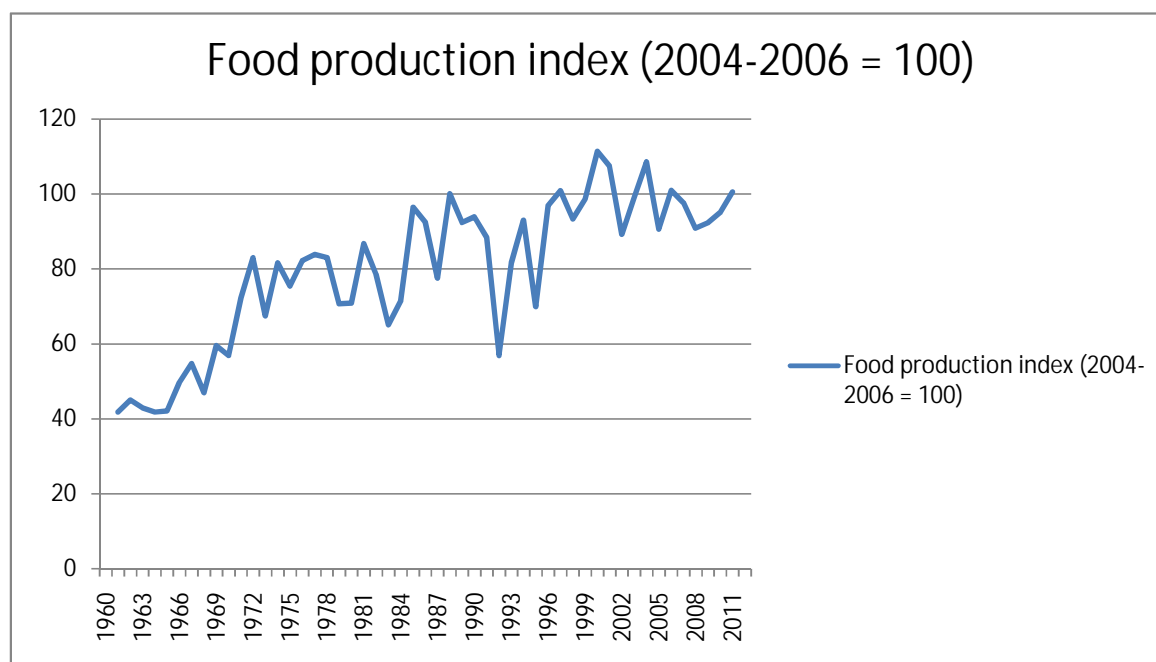
areal har ökat medan produktionen minskat. Ser man på tidsseriedata är produktionen lägre år 2013 än 2000 samtidigt som arealen ökat. När det gäller spannmål betyder detta att teorin om effektivare produktion med mindre bruk bör förkastas då effektiviteten minskat d.v.s. mer landareal fördelat på fler mindre jordbruk ger inte ökad output.

Graf 6:



Källa: The World Bank, 2013

Graf 7:



Källa: The World Bank, 2013

Graferna ovan visar produktion som ett index med basår 2004-2006. Grödor (crop) har minskat kraftigt i produktion sedan starten av FTLRP medan "food", som syftar till allt som odlas som går att äta och innehåller näringsämnen, ligger på ungefär samma nivå som vid starten av FTLRP. Bristen på statistik över använd landareal och antalet arbetare har dock försvårat slutsatserna om effektivitetens förändring i jordbruket.

Kopplar man spannmålen (cereal) till teorierna och hur jordbruken bedrevs innan FTLRP med färre fast större jordbruk, så har eventuella stordriftsfördelarna försvunnit. Den, enligt teorin, önskade effekten att mindre jordbruk skulle öka produktionen har inte infunnit sig i landet (varken hos spannmålen, grödor "crops" eller "food"). Dock kan det vara för tidigt att helt förkasta teorin då produktionen de senaste åren visat på positiv trend, och det istället handlar om tid för anpassning av odlingen och infrastrukturen innan produktionen eventuellt ökar, vilket stämmer överens med teorin.

Vid en jämförelse, på mikronivå, mellan den nya jordbruken "resettlement" som bildats med FTLRP och de gamla "communal farms" visar att förmånstagarna för de nya markerna mer produktiva. Källan till diskrepansen är skillnaden på input användningen, där de nya jordbruken använder mer gödningsmedel per hektar samtidigt som de får bättre avkastning från det (Zikhali, 2008, s. 21). En viss favorisering från staten med att förse de nya jordbruken med exempelvis gödningsmedel och tillgång av realkapital som traktorer och oxar jämfört med de gamla "communal farms", kan förklara skillnaden i produktiviteten. Detta stöd från staten var dock för litet (Winter, 2010), för att de nya mindre gårdarna skulle kunna matcha produktiviteten hos de större kommersiella gårdarna, men det visar dock på det viktiga sambandet mellan tillgång till realkapital och input som gödningsmedel (Zikhali, 2008, s.22).

#### 4.2 Stor- eller småskaligt jordbruk för effektivast produktion

På mikronivå har det gjorts undersökningar om effektiviteten i jordbruken efter

landreformen. Data från "Agricultural, Technical and Extension Services" (AGRITEX) är från Mazowe distriktet i Zimbabwe och resultatet är blandat angående vilken storlek, A1, A2 eller "large-scale commercial farms", som är mest produktiv. Data i tabellen är från säsongen 2003-2004 där yeild (antal ton producerat per hektar) räknats fram för de olika markstorlekarna.

Tabell 1:

Crop	A1	A2	Large scale commercial
Majs	2,45	3,46	4
Sojaböner	2,9	2,1	2

Tabellen visar att majs har en lägre yield (avkastning) vid mindre jordbruk och de större kommersiella bruken är betydligt effektivare, men odling av sojaböner har en omvänd relation.

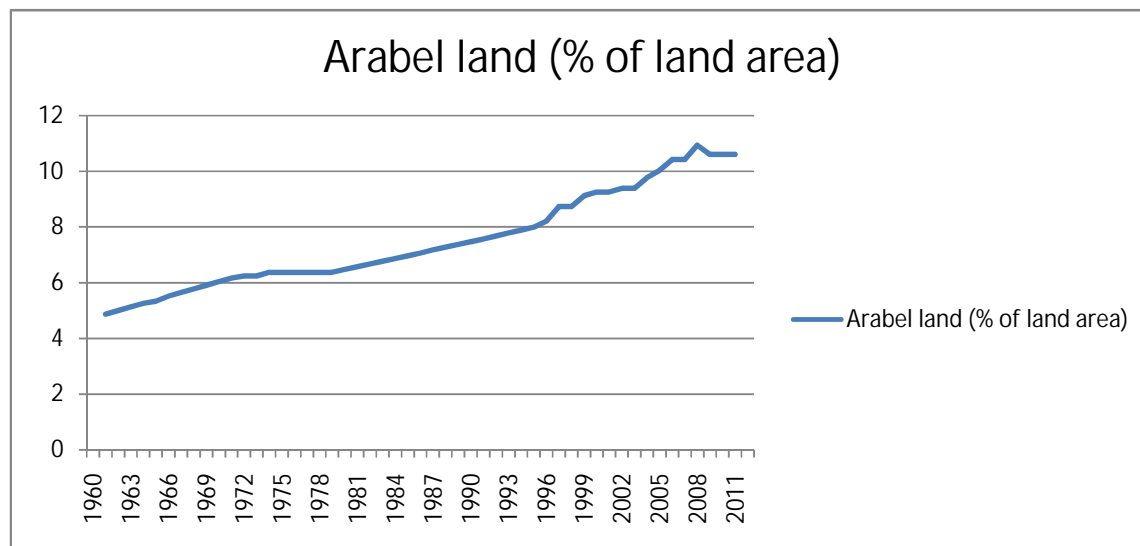
Detta är ett exempel på variationen att vissa grödor är effektivast att odla på större jordbruk och för att kunna utnyttja stordriftsfördelar medan andra grödor blir effektivast på mindre bruk. Detta stämmer överens med teorierna från både stordriftsfördelarna och effektivare småbruk. Ser man tillbaka på graferna, som sträcker sig över flera år, på de större undersökningarna på makronivå verkar stora jordbruk dominera effektiviteten totalt sett över spannmålen i jordbruket, där stordriftsfördelar infinner sig.

I Mazowe distriktet finns det A1 ägare som gått ihop för att bilda ett större bruk. Genom hopslagningen av markerna kan man återfå vissa stordriftsfördelar som att dela på inköp av realkapital och samtidigt kunna eliminera chansen att man fått en sämre jordbit som inte lämpar sig bra för odling. Dock är denna typ av hopslagning olaglig då staten förbjuder försäljning eller uthyrning av A1 markerna (Matondi, 2012, s. 250). Om sammanslagningen beror på att det är effektivare att odla på större marker, eller om enskilda bönder helt enkelt saknar resurser och kunskap att driva mindre bruk självständigt går inte med säkerhet att avgöra. Men det är ett exempel på ett misslyckande med landreformens effekter, eftersom vissa bönderna själva vill bilda större bruk samtidigt som staten minimerar denna förändring genom lagar som stör marknadsekonomin.



Enligt teorin om att mindre jordbruk är effektivare, syftar man till att större jordbruk inte utnyttjar all mark till odling. En uppdelning av denna mark till de fattiga skulle därmed effektivisera marken, och öka produktionen, då mer areal används för odling (Lipton, 2009, s. 72).

Graf 8:



Källa: The World Bank, 2013

Grafen visar en ökning av jordbruksmarken med drygt 1% från starten av FTLRP, och en genomsnittligt ökning med cirka 1% per decennium. Landreformens påverkan, där större bruk delas upp till mindre, verkar därmed inte kunna bekräfta teorin att mer mark utnyttjas vid mindre jordbruk.

En undersökning på mikronivå visar att endast 26,5% av A2 ägarna (och 76,5% av A1) är fulltidsarbetande bönder. Anledningen till denna låga siffra är att ägarna har andra inkomstkällor och eventuellt har råd att anställa arbetare som sköter deras mark. Samtidigt betyder det att odlingsmark inte används effektivt och därmed minskar produktionen, vilket motsäger teorin om att mer mark skulle utnyttjas vid landreformen (Matondi, 2012, s.229).

### 4.3 Arbetslöshet

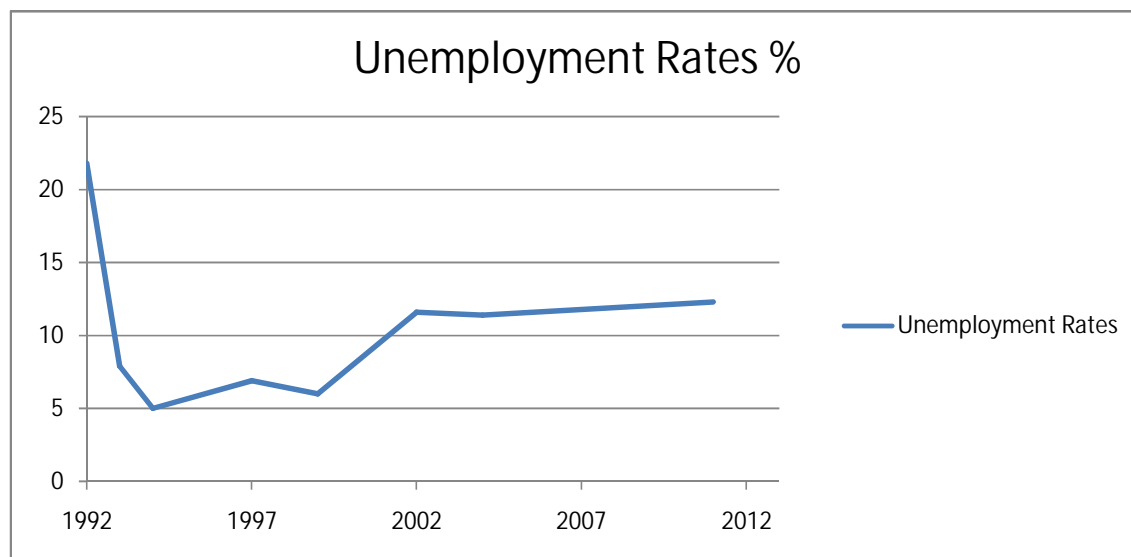
Bristen på tidsseriedata över antalet anställda eller arbetslösa inom jordbrukssektorn gör det svårt att dra slutsatser om huruvida landreformen lyckats med att skapa fler arbetstillfällen på det sätt som teorin påpekar; att de mindre jordbruken har en högre arbetskraftsdensitet. Varierande statistik från olika källor menar att arbetslösheten är allt från "omöjlig att beräkna" till mellan 9,5% och 5,4%. (The World Bank, 2013 och Central Intelligence Agency, "The World Factbook Zimbabwe, 2013). Nedan presenteras statistik från olika källor.

Tabell 2:

Year 2011	Labour force	Unemployment
Rural	4 032 692	1.20%
Urban	1 706 413	15.50%
Total	5 739 104	5,40%

Källa: Zimbabwe National Statistics Agency, Labour Force Survey, 2011, s. 74

Graf 9:



Källa: Zimbabwe National Statistics Agency, Labour Force Survey, 2011, s. 73

Siffrorna från tabellen och grafen är hämtade från Zimbabwe National Statistics Agency från en undersökning som heter Zimbabwe Labour Force and Child Labour Zimbabwe Survey från 2011. Vad man kan utläsa från tabellen ovan är att största delen av arbetskraften finns på landsbygden (Rural) och enligt deras undersökning är det endast 1,2% som är arbetslösa i där vilket betyder att jordbrukssektorn har lite arbetslöshet, vilket direkt känns fel.

Från en annan undersökning kan man utläsa dessa siffror om arbetslöshetens förändring, och i grafen nedan visas de formella anställningarna över tid.

Tabell 3:

**Unemployment rates (standard definition) in Zimbabwe, 1982 to 2004**

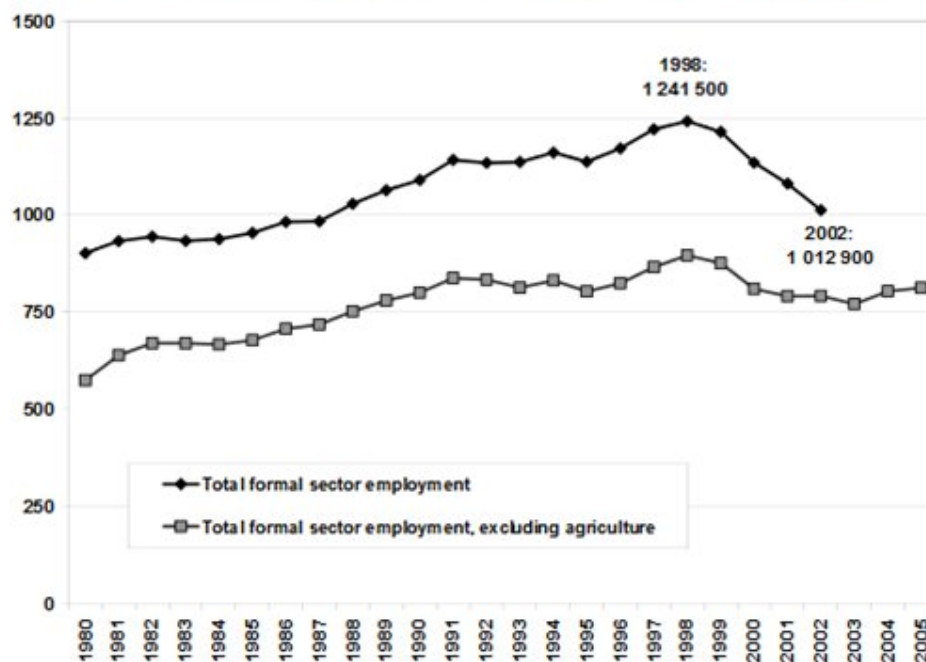
	1982	1986/87	1993	1999	2004
Employed	2 215 970	3 026 000	4 056 535	4 665 451	5 068 024
+ Unemployed (standard definition)	268 100	234 000	347 161	297 811	236 056
= Labour force	2 484 070	3 260 000	4 403 696	4 963 262	5 304 080
Unemployment rate (standard definition)	10.8	7.2	7.9	6.0	4.5

Källa: Luebker, 2008, s.25

Tabellen visar på kraftigt ökande av anställda från 1999-2004, vilket betyder att många nya jobb skapats. Detta är framför allt "egenskapta" jobb i den informella sektorn och självhushållning där personen som sysslar med detta klassas som anställda. Dock är undersysselsättningen är markant för dessa jobb (Luebker, 2008, s.25). Närmare förklaring på detta följer i nästa del. De motsägande siffrorna på arbetslösheten (jämfört med tidigare undersökning), och osäker data, gör att man bör tolka statistiken med stor försiktighet, vilket gör att det inte går att förkasta eller bekräfta teorin om att mindre jordbruken skulle resultera i mindre arbetslöshet.

Graf 10:

### Formal sector employment in Zimbabwe, 1980 to 2005 (in thousands)



Källa: Luebker, 2008, s.19

Resultatet från samma undersökning visar en kraftig minskning av jobb i jordbrukssektorn från 345 100 år 1998 till 193 800 år 2002, vilket har en direkt koppling till FTLRP. Detta går emot teorin om högre arbetsdensitet, som medför lägre arbetslöshet till följd av landreformen. För samma tidsperiod försvann cirka 10% av arbetstillfällena i andra sektorer vilket tyder på negativa spillover effekter, från den minskade jordbruksindustrin, till andra sektorer (negativ multiplikatoreffekt) och allmänt försämrade ekonomisk situation (Luebker, 2008, s.19).

#### 4.3.1 Undersysselsättning

Från Zimbabwe National Statistics Agency undersökningen finns data över vad man kallar för undersysselsättning, vilket betyder att de som jobbar mindre än 40 timmar per vecka, men samtidigt vill jobba mer, finns i en kategori. Undersysselsättning är en kvot där de som jobbar väldigt lite, exempelvis 1 dag i månaden, placeras i samtidigt som de i den vanliga

arbetslöshetsstatistiken klassas som anställd. Enligt undersökningen var 14,35% (år 2011) från jordbruket, skogsbruk och fiske (landsbygden) i denna kategori. Den största anledningen (78% av de tillfrågade) till varför de som vill jobba mer inte gör det var p.g.a. bristen på jobb eller säsongarbete (Zimbabwe National Statistics Agency, Labour Force Survey, 2011, s. 82-83). Även detta resultat bör tolkas med stor försiktighet, då man kan anta och mycket tyder på att undersysselsättningen är väldigt utbredd i landet.

Undersysselsättningen skapar ekonomiska problem i Zimbabwe och det blir även ett problem för arbetslöshetsstatistiken då exempelvis 6% av de som klassas som anställda trots att de jobbat mindre än en dag under en månad (Luebker, 2008, s.47). Resultatet blir att statistiken visar på lite arbetslöshet vilket kan tolkas som att ekonomi är välfungerande, men i verkligheten speglar inte detta vardagen i landet då även de som klassas som anställda har för lite jobbtimmar för att få ihop det ekonomiskt.

Statistik från 2004 visar ett samband mellan att ha en låg månadsinkomst och ha en informell anställning (Luebker, 2008, s.47). Ytterligare en faktor som påverkar statistiken är den stora mängd självhushållning som finns i Zimbabwe, framförallt på landsbygden där man odlar för egen konsumtion men fortfarande klassas som anställd i informella sektorn. Detta gör att kvoten över antal personer som inte har någon månadsinkomst, i pengar (cash), men samtidigt räknas som (informell) anställd, blir hög (Luebker, 2008, s.47). Detta kan bidra till de missvisande arbetslöshetssiffrorna, och även visa på problemet med undersysselsättning och informella jobb.

Den informella jobbsektorn har expanderat (dock jobbar många endast några få timmar om dagen), samtidigt som den formella minskat sen starten av FTLRP vilket kan förklaras med bristen på nyskapade jobb och problem att betala ut löner i pengar vilket är resultatet av den ekonomiska nergången (Utlandssekretariatet i Danmark, 2012, s.13)

#### 4.3.2 Empiriska exempel från Zimbabwe

I en studie från Mazowe och Shamva distrikten visar ett signifikant användande av permanent arbetskraft på de mindre A1 markerna, men dock var användningen av säsongarbetare (de som definieras som undersysselsatta) högre. Samtidigt fanns det potential för att anställa fler säsongarbetare hos cirka 70% av de tillfrågade markägarna,

men anledningen till utebliven anställning var p.g.a. att det saknades finansiella resurser (Matondi, 2012, s. 156).

När de nya bosättarna valde att anställa managers uppstod problem som även kan antas att det uppstod nationellt. Ca 49% av de anställda managers hade inga direkta kvalifikationer vad gäller jordbruk. Med begränsad inkomst på jordbruken var det svårt budgetmässigt att anställa de med mer erfarenhet och kunskap. Samtidigt var konkurrensen om de bra utbildade managers stor vilket pressade upp priserna mer och därmed ytterligare försvårade anställningen av kvalificerad manager (Matondi, 2012, s. 153).

Denna undersökning gjordes för en säsong, 2003/2004, och det saknas tidsserie data för att kunna jämföra utvecklingen i distrikten. Vad som dock är tydligt är att bristen på ekonomiska resurser hos framförallt A1 ägarna stagnerar utvecklingen då de inte har råd att anställa fler och mer kvalificerad arbetskraft.

De bönder som tidigare var anställda på de stora jordbruken, ofta ägda av vita, hamnade i en position där deras trygghet från gamla jobbet på stora bruken kunde försvinna mot en chans att få en egen bit mark att bygga sin ekonomiska stabilitet från i samband med FTLRP. Detta skapade en tveksamhet bland vissa bönder i supporten av FTLRP (Ibid, s.28). Problemet som uppstod med reformen var att väldigt få av dessa bönder fick ta del av reformen (ca 0,03% enligt en undersökning av Government National Land Audit år 2006 och ca 2,3 % från Utete Audit 2003) (Ibid, s. 68 & 221).

Enligt teorin om små jordbruks effektivitet och högre anställningsdensitet per hektar, syftar teorin på att även de som inte blev tilldelade en markbit skulle kunna påverkas positivt genom positiva spillover effekter från landreformen, exempelvis i form av högre lön som anställd på de nya mindre bruken. Anställning på de nya jordbruken skulle generera i högre lön för de arbetande bönderna då efterfrågan på arbetskraft skulle stiga. Resultatet varierar dock, vilket gör det svårt att bekräfta eller förkasta teorin. I många delar av i landet minskade produktionen kraftigt jämfört med innan FTLRP då de vita storägarna drev jordbruket. Konsekvensen blev att de nya markägarna inte hade råd att anställa de arbetande bönderna, vilket de vita markägarna kunde. Resulterade blev att den, enligt teorin, önskade positiva spillover effekten, blev negativ och många före detta anställda bönder blev arbetslösa (Matondi, 2012, s. 133 och 222).

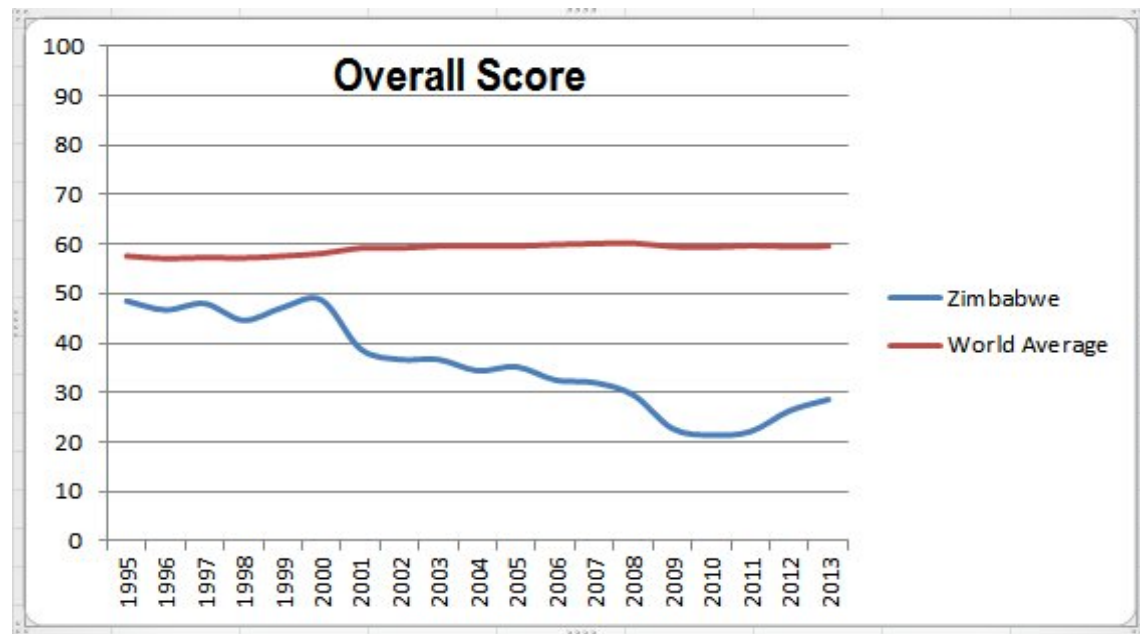
Samtidigt finns det empirisk undersökning på mikronivå där det visat sig att ex-bönderna kunnat dra nytta av att fler landsägare tillkommit genom att förhandla upp lönen och även lättare kunna flytta till andra ställen där efterfrågan på arbetskraft är högre. De som vanligtvis hade råd att anställa var de resursstarka A2 ägarna, vilket gjorde att de attraherade stor del av arbetskraften till sina marker. Detta resulterade i, som teorin säger, högre lönerna för de arbetande bönderna, men samtidigt försvårades möjligheterna för de mindre resursstarka A1 ägarna att kunna konkurrera om arbetskraften (Ibid, 222-223). Ser man till detta scenario så förblir den stora fattiga befolkningen, A1 ägarna och arbetande bönderna, förlorarna då teorins påstådda multiplikatoreffekter, som ökad arbetsdensitet, inte uppfylls vilket påverkar utvecklingen negativt.

Sammanfattningsvis skapade FTLRP en massiv flytt av befolkningen, både från urbana delar till landsbygden men även omlokalisering av de som redan bodde på landsbygden. Flytten ökade snabbt antalet personer till de tidigare stora kommersiella bruken och uppdelningen gjorde att fler personer fick tillgång till en landsbit. Den varierande statistiken gör det svårt att se om reformen gjorde att fler folk fick arbeten, högre lön och därmed bättre ekonomisk (Matondi, 2012, 208). Dock kvarstår den höga undersysselsättningen i jordbrukssektorn som genomförandet av landreformen inte verkat förbättra.

Vad som istället visat sig, från data, är att produktionen minskat vilket kan tyda på ineffektivitet på de nya jordbruken. Eventuellt försvann de stordriftsfördelar som existerade på de tidigare stora bruken och därmed drivs de nya småskaliga jordbruken ineffektivt. Men landreformens genomförande påverkade mer än enbart sättet att bedriva jordbruken på vilket gör att man inte kan utesluta någon av teorierna om effektivast jordbruk. Nya markägare med lite kapital och kunskap och svaga äganderätter i landet är en effekt av reformen som kan förklara produktionens resultat och därmed den negativa tillväxten. Nästa del tar upp dessa variabler.

## 4.4 Ekonomisk frihet

Graf 11:

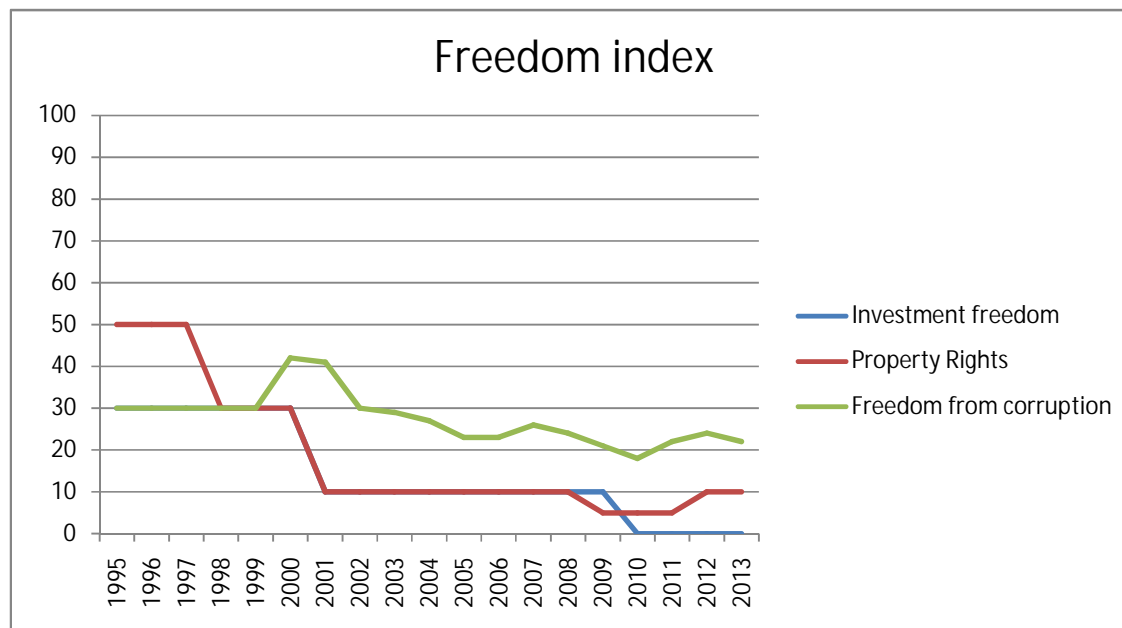


Källa: The Heritage Foundation, "2013 Index of Economic Freedom"

Grafen visar Zimbabwes förhållande till genomsnittet av ekonomisk frihets-indexet bland världens länder. Zimbabwe är placerad tredje sist på rankingen. Indexet består av 10 ekonomiska "frihets-variabler"; äganderätter, frihet från korruption, finanspolitisk frihet, statlig spenderande, affärsfrihet, arbetsfrihet, monetär frihet, handelsfrihet, investeringsfrihet och finansiell frihet. Ett högre index betyder bättre ekonomiskt miljö och dessa variabler har en positiv korrelationen med ekonomisk tillväxt (The Heritage Foundation, About the Index 2013).



Graf 12:



Källa: The Heritage Foundation, "2013 Index of Economic Freedom"

Grafen visar utvecklingen i Zimbabwe när det kommer till ekonomisk frihet. Dessa tre variabler påverkar landets ekonomiska miljö och därmed tillväxten. Från starten av FTLRP år 2000 har samtliga variabler sjunkit, vilket kan förklara en försämrad situation i landet. Följande del kommer analysera konsekvenserna av att dessa tre variabler minskat, och även analysera den starka korrelationen mellan äganderätter och investeringar.

#### 4.1.1 Äganderätter, Institutioner och korruption

Ett stort problem i Zimbabwe har alltid varit de svaga äganderätterna, bristande tillit på staten och dåligt fungerande institutioner, vilket ytterligare förvärrades efter landreformens start och därmed påverkade utvecklingen negativt (Roberts et al, 2013).

A1 markerna, som var till för att ge de fattiga en ekonomisk stabilitet, var förknippade med kontrakt där innehavaren inte ägde marken utan endast fick bruka den och de fanns klausuler att staten kunde ta tillbaka marken utan kompensation till ägaren. Denna

osäkerhet gjorde att tilliten till staten minskade samtidigt som kontrakten inte gav den trygghet som krävs för en lyckad landreform (Matondi, 2012, s. 94).

De större bruken, A2, var förknippade med större frihet och äganderätt genom betydligt bättre villkor som längre lease-perioder. Dock var det fortfarande till viss del statligt kontrollerat då markerna ej fick säljas eller hyras ut. Detta gjorde att det inte fanns någon marknad där folk kunde sälja vidare sin marker (Matondi, 2012, s.95). Resultatet blev att staten indirekt skapade en situation där människor med lite kunskap (humankapital) eller för lite pengar till förbättringar (realkapital) i jordbruket indirekt tvingades fortsätta producera istället för att sälja vidare marken, vilket skapade en ineffektiv användning av marken som påverkar produktionen och tillväxten negativt (Matondi, 2012, s.96).

Utöver lagar som förbjöd försäljning av marken fanns direktiv, från staten, till den nya markägarna om vad de skulle odla. Konsekvensen av minskad frihet att odla vad som helst skapade en ineffektiv produktion då direktiven inte alltid var anpassade efter markens bördighet, kunskapen hos markägarna eller tekniska tillgångar. Oroligheten av att bli vräk från sin jordbit tvingade indirekt förmånstagarna att följa direktiven (Matondi, 2012, s. 119).

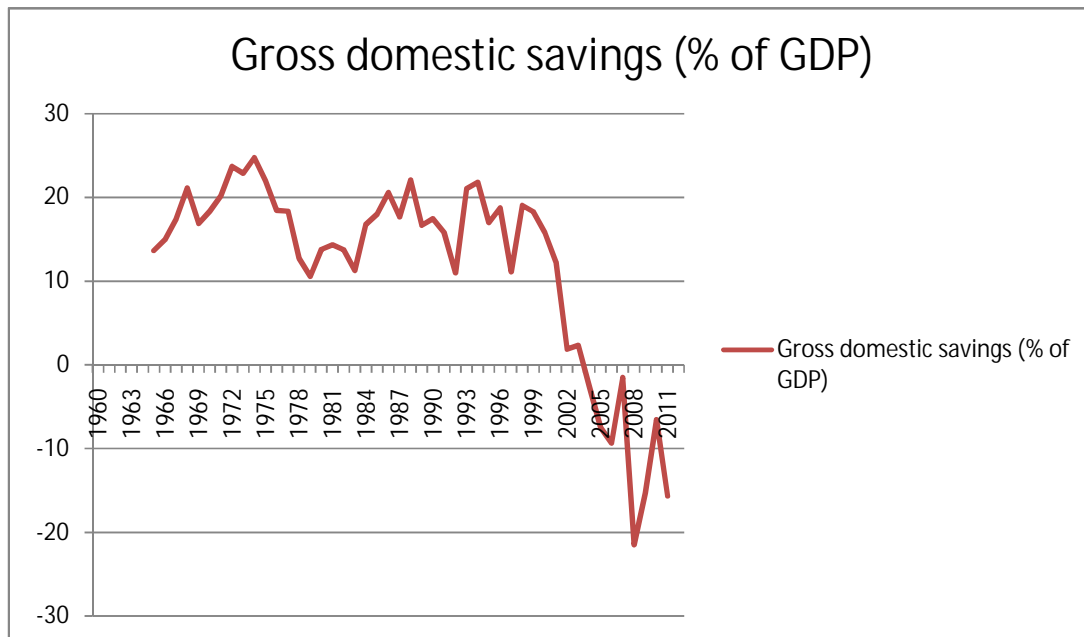
Den bristande tilltron på äganderätterna gjorde att många förmånstagare av ny mark inte tog steget och vågade satsa på sin nya mark genom att flytta. Tryggheten i deras gamla s.k. "communal land" där äganderätterna upplevdes som starkare (Zikhali, 2008, s. 19), vägdes mot att flytta till en mark där osäkerheten var hög. Ett problem som uppstod var att realkapital inte räckte till två jordbruk samtidigt som förmågan att driva dessa samtidigt, vilket gjorde bruken ineffektiva (Matondi, 2012, s. 118). Mark som tidigare tillhörde ett större fungerande jordbruk utnyttjades sämre efter landreformen, vilket kan bidragit till att produktionen i landet försämrats på vissa håll.

Korruptionen som uppstod under landreformen påverkar hela landets institutionella stabilitet. Enligt en undersökning är ca 2 av 10 miljoner hektar land i fokus för eventuella felaktigheter vid fördelningen (Matondi, 2012, s.91). Men oavsett exakta siffror på hur utbrett fusk var, så är minskat förtroende för statliga institutioner något som påverkar landets tillväxt negativt enligt teorin, vilket kan ligga till grund för Zimbabwes stagnerande utveckling. Oavsett om det var genom korruption eller inte så har en orättvis fördelning av statliga subventioner och hjälp med input till jordbruket påverkat produktionen negativt. En

förbättrat institutionell situation där staten intagit en mer tillbakadragen roll har fått en positiv inverkan på produktionen, där tillgången på inputs genom marknadsekonomin är lika för alla oavsett politiska kontakter (Ibid, s. 241).

#### 4.1.2 Investeringar

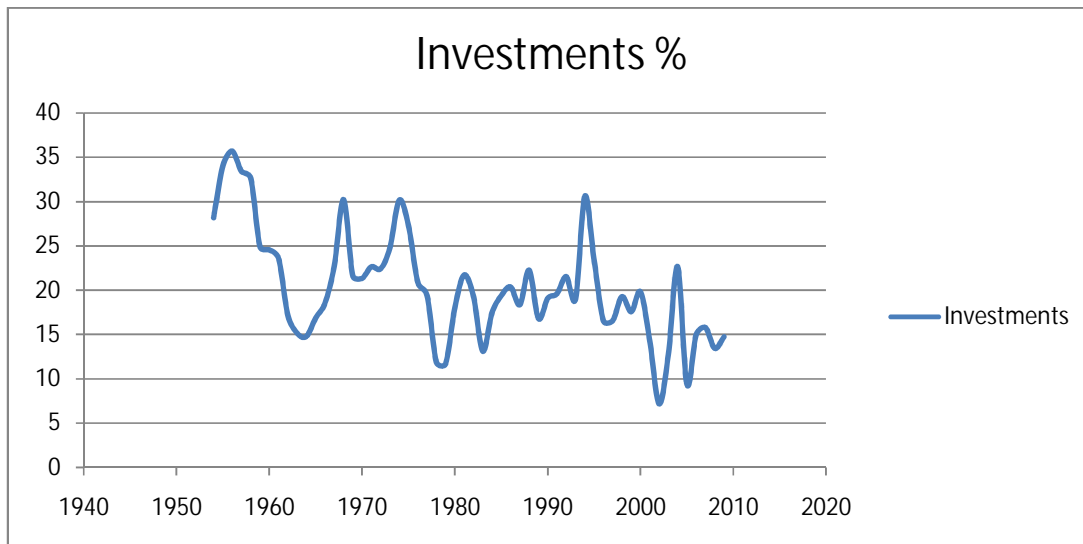
Graf 13:



Källa: The World Bank, 2013

Grafen visar på kraftigt minskadesparande sedan starten av FTLRP. Vad som ytterligare förstärker nergången är att BNP minskat sen år 2000 och denna graf visar sparande som en procent av BNP.

Graf 14:



Källa: Penn World Tables, 2011

Grafen visar investeringar som en procent av köpkraftsjusterad BNP/capita vid 2005 års konstanta priser. Nivån sjönk kraftigt från år 2000 och är fortfarande på väldigt låg nivå jämför över en 50 års period. Då även BNP/capita minskat kraftigt sedan starten av FTLRP har det absoluta talet av investeringar minskat betydlig.

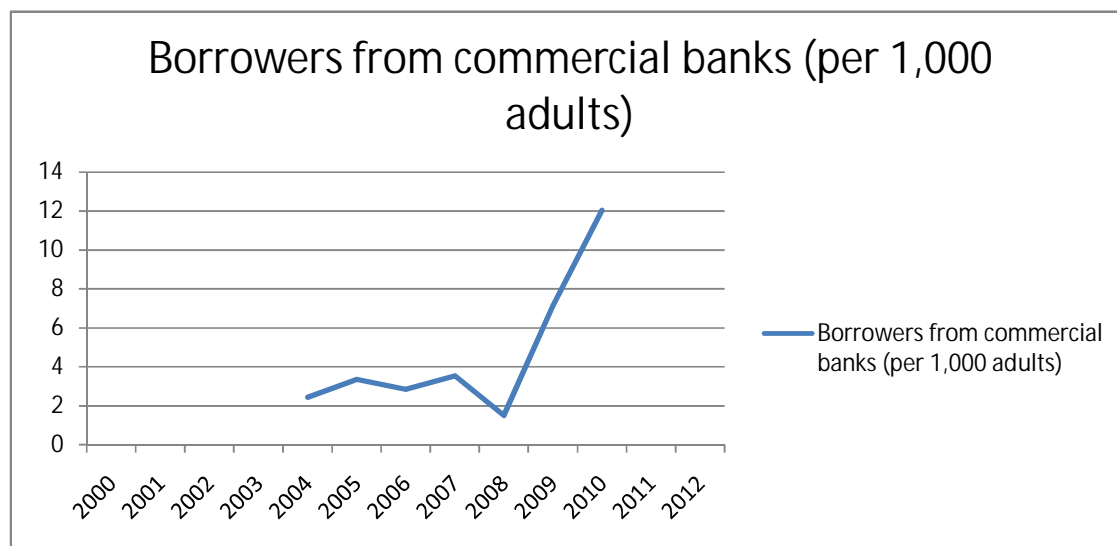
Nedan följer exempel och potentiella förklaringar, kopplade till tillväxtteorin, till varför investeringarna, som påverkar produktionen i jordbrukssektorn negativt, har uteblivit i Zimbabwe efter landreformens start.

Förutom allmän oro och osäkerhet i landet påverkades investeringarna av svaga äganderätter. Enligt tillväxt-teorierna har utebliven investering en negativ påverkan på tillväxten. Genom landreformen i Zimbabwe fick resursfattiga människor en markbit som tidigare tillhörde resursstarka stormarkägare. Även om dessa nya förmånstagare kunde bruka marken saknades det incitament för att göra investeringar p.g.a den osäkra äganderätten i A1 markerna. Kontrakten till dessa marker godkändes inte som säkerhet vid lån eller krediter vilket minskade vitala investeringar som enligt teorin påverkar produktionen negativt (Matondi, 2012, s.100). Landreformen gjorde det möjligt för fattiga människor att få en jordbit. Det var dock inte endast att du faktiskt fick mark som spelade roll för den ekonomiska stabiliteten, utan även var den geografiskt låg, då det alltid finns bättre och sämre bördig jord, varierande infrastruktur och närheten till marknader. De

varierande markdelarna gjorde att investeringarna varierade, då de med sämre mark, exempelvis där jorderosion kunde uppstå, investerade mindre och därmed inte kunde utnyttja marken effektivt (Zikhali, 2008, s. 27).

Den ojämlika tillgången på realkapital bland de nya markägarna förstärktes då tillgången till lån och krediter var bättre för de större A2 jordbruken. För att ett litet jordbruk, A1, ska kunna utvecklas och bli effektivare, som teorin om småskaligt jordbruk syftar till, krävs att tillgången på bl.a. kredit finns tillgänglig för att kunna investera i inputs och realkapital. De otydliga äganderätterna begränsade tillgången på lån, samtidigt som staten riktade sina resurser och subventioner till att underlätta för de större A2 jordbruken, vars realkapital sen tidigare var större än A1, med krediter och lån (Matondi, 2012, s. 88).

Graf 15:



Källa: The World Bank, 2013

Grafen visar andelen människor som lånat pengar av banker. Under de första åren av FTLRP var det väldigt få som fick eller kunde låna pengar för investeringar, vilket de svaga äganderätterna påverkade. Grafen visar dock på en ökning på 800% sedan 2008. Anledningen kan vara att äganderätterna bland markerna har förstärkts och fler banker anser att risken med att låna ut pengar minskat, vilket har ökat investeringarna. Detta kan även vara en förklaring till den förbättrade produktionen i jordbruket.

Många av de resursfattiga A1 förmånstagarna förlitade sig på statligt stöd för att få igång produktionen genom "input"-varor till jordbruket, exempelvis bränsle, el och bidrag till att köpa säd. Detta institutionella stöd var dock för lite vilket gjorde att det bl.a. saknades grödor att odla och därmed minskade produktionen (Winter, 2010 och Matondi, 2012, s. 148). Trots detta stöd var investeringarna i jordbruket inte tillräckligt och det blev ett faktum att statens kassa inte räckte till. I länder med stabilare ekonomi och framförallt starkare äganderätter finns tillgång till krediter och lån för privatpersoner att ta hjälp av för att investera i exempelvis sina jordbruk. Som tidigare beskrivits fanns inte denna lösning i Zimbabwe då det inte fanns någon fungerande kreditmarknad p.g.a. banker och andra finansiella institut inte godtog alla "ägar-kontrakten" som säkerhet och samtidigt var restriktiva med att låna ut pengar till oerfarna jordbrukare (Matondi, 2012, s. 150).

Det är inte endast investeringar i realkapital och inputs till jordbruket som behövs för att effektivisera produktionen utan investeringar till att förbättra infrastrukturen för tillgång till marknader och serviceställe. Infrastrukturen påverkade människors val att flytta till nya bosättningarna och lämna de gamla. De urbana delarna hade vatten, el och andra serviceställen medan landsbygden på många ställen saknade dessa faciliteter, vilket gjorde valet svårt. Svårigheten att släppa jobben i stan och förlora den stabila inkomsten gjorde att en del försökte driva jordbruken på helgerna, vilket var väldigt ineffektivt nyttjande av marken vilket resulterade i minskad produktion (Matondi, 2012, s. 120).

Ambivalens, och ytterligare osäkerhet som minskade investeringarna, kom från staten som i inledningsfasen av FTLRP rekommenderade de nya bosättarna att inte bygga permanenta bostäder på deras nya mark direkt, vilket framförallt påverkade A1-bosättarnas beslut om att flytta och investera i sin nya mark eller avvakta. De mer resursstarka A2-bosättarna ärvde ofta hus från tidigare landsägare, vilket gjorde att de inte led av samma problem (Dekker, 2011, s.26).

Det finns empirisk forskning som visat att de människor som hade resurser och som vågade investera i infrastruktur och realkapital, trots osäkra äganderätter, fick positivt påverkan på produktionen. Dock är andelen som genomförde förbättringar för liten för att påverka

landets ekonomi, men samtidigt visar det på att investeringar är vitala för tillväxten (Matondi, 2012, s. 128).

En undersökning på mikronivå visar att investeringar som gjordes i land-relaterade förbättringar fick effekten av att den upplevda äganderätten förbättrades, vilket resulterade i att investeringar gjordes för att öka äganderätternas styrka. Effekten visar på att böndernas upplevda säkerhet för äganderätter påverkar investeringarna, och därmed det vitala i för staten i Zimbabwe att förbättra och även skapa en allmän uppfattning om stärkta äganderätter (Zikhali, 2008, s. 22). FTLRP hade en negativ inverkan på de upplevda äganderätterna, och detta påverkade investeringarna, vilket kan bero på bl.a. ständigt skiftande policy och lagöverskridanden från staten och våldsamma ockuperingar (Zikhali, 2008, s. 24).

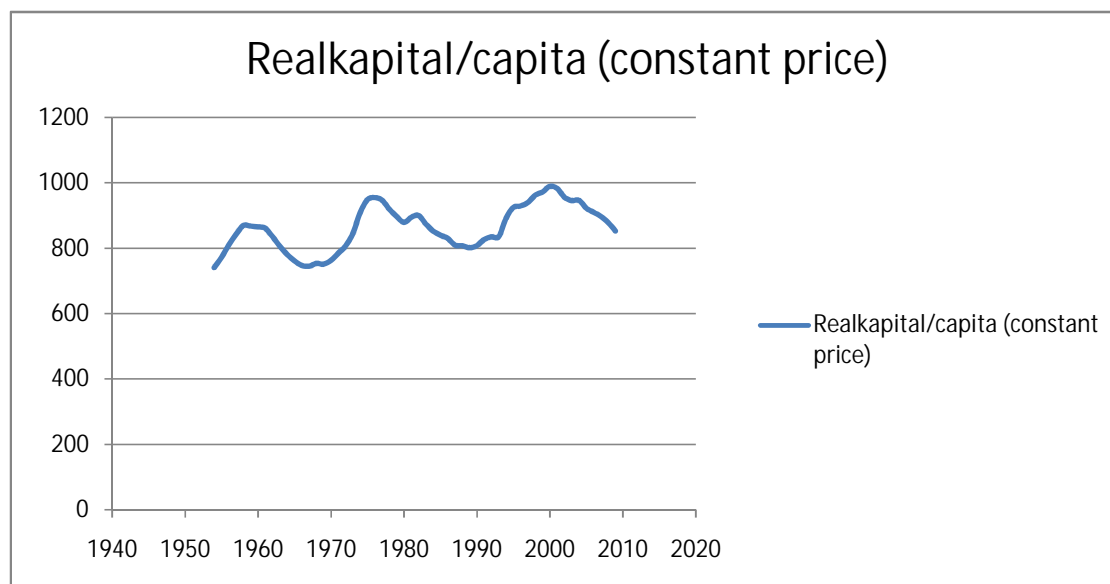
Landreformen orsakade, trots tveksamheter hos många människor, mycket flyttande. Infrastrukturen, både fast som vägar och även social som skolor osv. var tidigare anpassat till större marker och annat antal människor. P.g.a. den snabba takten som reformen genomfördes, var infrastrukturen missanpassad och mötte inte de nya bosättarnas behov. Detta gjorde att effektivisering av jordbrukande, både själva produktionen och även den kommersiella delen med att sälja varorna på marknader, blev lidande, då investeringar i infrastrukturen haltade efter (Matondi, 2012, s.170). Den mer kaotiska och våldsammare tiden i början av FTLRP med ockuperingar av marker orsakade stor förödelse av infrastrukturen, samtidigt som många vita resursstarka flyttade från landet och tog med sig sitt kapital. Detta gjorde att bristen på fungerande infrastruktur förvärrades och mer investeringar var vitala, men dessa investeringar har dock uteblivit (Matondi, 2012, s.171&184)

Den positiva multiplikatoreffekten, där mindre jordbruk ökar produktionen och skapar mervärde som mindre arbetslöshet och positiva spillover effekter på andra industrier, som teorin syftar till, existerar inte när investeringar uteblir p.g.a. exempelvis icke-fungerande institutioner och svaga äganderätter. Istället blir effekten omvänd och påverkar hela ekonomin negativt.

## 4.5 Real- och humankapital

Innan landreformen drevs jordbruken av resursstarka storägare som hade kunskap, men i samband med reformen förändrades strukturen då de nya ägarna, i stor utsträckning, var fattiga och saknade kunskap och erfarenhet från jordbruket. D.v.s. innan landreformen var problemen med brist på realkapital eller kunskap i jordbrukssektorn mindre jämfört med efter FTLRP start. Samtidigt förändrades sättet odlingsmarken användes på från att vara inriktad på export och kommersiell odling till mer självhushållade småbruk på A1 markerna, dock var A2 fortfarande tänk att producera för kommersiell syften och export. Tidigare del tog upp de uteblivna investeringarnas negativa inverkan på produktionen i samband med FTLRP. Denna del kommer analysera, med tillväxtteorierna som grund, och lyfta fram exempel där bristen på human eller realkapital påverkat produktionen efter landreformens start.

Graf 16:



Källa: Penn World Tables, 2011

Grafen visar realkapitalet/capita i 2005 års konstanta priser US dollar. Sedan 2000 har en kraftig minskning skett vilket korrelerar med den negativa utvecklingen i jordbruksproduktionen och BNP/capita. Förklaringen till minskningen av realkapitalet är att



deprecieringen av gammalt kapital varit större än de nya investeringarna. Investeringarnas minskning korrelerar med försvagande äganderätter och allmänt försämrad ekonomi, orsakad av försämrad produktion, i samband med landreformens start. Detta stämmer överens med teorin om svaga äganderätter och tillväxtteorin där minskat realkapital påverkar tillväxttakten negativt.

#### 4.5.1 Empiriska exempel på bristen av real- och humankapital

I samband med FTLRP förflyttades riskerna med jordbruket (exempelvis att producera tillräckligt med output för att klara av att försörja sig själv kontra att vara anställd och få lön) från de gamla storägarna till de nya förmånstagarna. Bristen på statligt stöd (input, gödningsmedel och realkapital som verktyg och maskiner) till de resursfattiga nya förmånstagarna gjorde att många fick det svårt ekonomiskt vid en dålig skörd. Dålig kunskap om odling och brist på realkapital försvårade odlingen och minskade produktionen, och därmed skulle vissa bönderna haft det bättre som anställd på de gamla storbruken då risken var mindre för de gamla ägarna som var mer resursstarka (Matondi, 2012, s.133 och Lipton, 2009, s.50).

En negativ spiraleffekt kan infinna sig i ett fall där exempelvis skörden blir dålig ett år p.g.a. okunskap vilket gör att de nya mindre jordbruken, som enligt teorin anställer mer arbetskraft, inte har råd med arbetare. Bristen på humankapital skapar därmed osäkerhet både för markägarna och för bönderna som inte fått en landsbit (Lipton, 2009, s.51), vilket är det som skett i Zimbabwe på vissa håll (se 4.3 "Arbetsmarknaden").

Ett exempel där deprecieringen av befintligt realkapital påverkat tillväxttakten är vandalismen som pågick i början av FTLRP. Stor förstörelse, av exempelvis staket och hagar, skedde på gårdarna och ca 92,5% är fortfarande inte uppbyggt vilket försvårade boskapsskötseln och jordbrukandet. Utöver detta har det statliga supporten, innan 2008, varit bristfällig vad gäller kemikalier till dopningstanker och veterinärmedicin. Okunskapen att hantera existerande infrastruktur för boskapsskötsel och jordbruk påverkade produktionen negativt (Matondi, 2012, s. 144).

Det begränsade praktiska kunnandet (brist på humankapital) hos de nya bosättarna minskade produktionen och gjorde att inkomsterna från jordbruket inte räckte till vilket

tvingade vissa människor att flytta från sina nya marker för att söka andra inkomstkällor. Då det inte gick att sälja eller hyra ut marken, blev resultat att marken användes ineffektivt och produktionen minskade p.g.a brist på kunskap vilket överensstämmer med tillväxtteorin. (Matondi, 2012, s. 113).

Skillnaden mellan odlingarna A1 och de större A2 var att, så långt jordbrukarna kunde välja fritt, så valde de flesta A1-odlare grödor som de var vana vid och hade kunskap om. A2-odlarna sökte istället nya kunskap från både tidigare anställda bönderna och fick mer stöd från statligt håll för att undersöka vad för alternativ de hade. Den bristfälliga erfarenheten och kunskapen i jordbruk samt oförmågan att hantera efterlämnad realkapital gjorde att många A2-ägarna hade problem att bruka marken effektivt vilket resulterade i sämre produktion (Matondi, 2012, s. 139). Samtidigt hade A1-ägarna en omättad efterfråga på realkapital, exempelvis traktorer, för att fullt kunna utnyttja sina marker (Ibid, s.143). Det fanns inga krav på kunskap eller erfarenheter om jordbrukande när man sökte A1 markerna, A2 markerna hade högre krav på kunskap (erfarenhet från jordbruk) och resurser men de förbisågs ofta (Matondi, 2012, s.151). Resultatet blev, som tidigare nämnts, att jordbruket bedrevs av människor utan kunskap, vilket inte var effektivt för produktionen. Med bristande erfarenhet hos de nya ägarna minskade produktionen, vilket startade en negativ spiral på ekonomin där utbudet till övrig jordbruksindustri minskade, nedskärning och stängning av viktiga service-ställen längs med jordbruks-ledet, vilket i sin tur ökade arbetslösheten (Ibid,s.54-55).

För att förbättra humankapitalet valde staten att tillsätta "extension workers" som var en person som åkte runt och praktiskt visade och lärde de nya bosättarna hur de skulle bruka marken. Problemet var att det var för få "extension workers" och ration mellan dem och jordbruken var för hög för att merparten av markägarna skulle kunna få kunskapen som krävdes. Dessutom var de inte tillräckligt kunniga själva för att möta efterfrågad kunskap på de olika farmarna, vilket begränsade deras nytta när de skulle effektivisera A2-markerna som hade mer resurser och var mer utvecklade, d.v.s. "extension workers" saknade själva kunskapen (Ibid, s.152). Trots att bönder upplevde att det var för lite "extension-workers" påverkade dessa den upplevda tilltron för äganderätterna positivt, dels då det visade på statligt stöd och viljan att förbättra jordbruket och att de kunde lösa eventuella dispyter mellan jordbruken om exempelvis delat realkapital (Zikhali, 2008, s. 25).

Ytterligare ett problem som uppstod med "extension workers" var att de ofta hade problem att ta sig till platser långt ifrån städerna, vilket innebar att bönder på landsbygden missade vital kunskap för att förbättra produktionen (Matondi, 2012, s.153).

Cirka 8 år efter starten av FTLRP hade en anpassningen efter landreformen börjat tyda på viss förbättrad produktion. Många av A1 ägarna började investera i sina marker och hade tillräckligt med kapital till egen utrustning, samtidigt som de fått erfarenhet av jordbrukande. Minskade problem med att hyra eller delat ägande av realkapital mellan bönderna samt mindre konflikter om vem som ägde vad av det befintliga realkapitalet gjorde att produktionen kunde få mer fokus och effektiviseras vilket förbättrade produktionen (Matondi, 2012, s.174).

## 5. Summering och policy rekommendationer

Landreformen i Zimbabwe fick en negativ påverkan på hela landet ekonomi, vilket förklaras av minskad produktion i jordbruket. Produktionen försämrades när staten inte kunde möta behovet av realkapital, input eller anpassad infrastruktur för att underlätta övergången till mindre jordbruk, samtidigt som de nya markägarnas brist på kunskap och erfarenhet i jordbruk bidrog till den fallande produktionen.

De första åren under FTLRP kantades av allmän oro och ockupationer av gårdar runt om i landet vilket påverkade förtroendet för staten och de redan svaga äganderätterna försämrades. A1 markerna, vars syfte var att ge de fattiga en ekonomisk stabilitet, var förknippade med osäkerhet som inte gav den stabila ekonomiska grund som var syftet. De försvagade äganderätterna påverkade ekonomin negativt genom att bl.a. vitala investeringar i realkapital uteblev, vilket gjorde jordbruket ineffektivt och därmed minskade produktionen. Det är först under de senaste fyra åren man kan se viss förbättring av produktionen enligt statistiken och exempel från undersökningar på mikronivå. Detta kan bero på att de fattiga effektiviserat sitt odlande p.g.a. förbättrat realkapital som exempelvis bättre skördeverktyg, samtidigt som humankapitalet byggts upp med erfarenhet. Statens minskade kontroll och

påverkan av jordbruket har öppnat för marknadsekonomi vilket är en bidragande faktor till förbättringen. Med tiden har även infrastrukturen kunnat anpassas bättre till mindre jordbruk, vilket kan bidra till förbättringen.

## 5.1 Teorierna

Korrelationen mellan svaga äganderätter med dåligt fungerande institutioner och negativ tillväxt är tydlig i Zimbabwe. Genomförandet av FTLRP påverkade äganderätterna negativt vilket i sin tur minskade investeringarna som resulterade i försämrad produktion i jordbrukssektorn.

Förändringen från resursstarka och erfarna markägare innan landreformen till nya fattiga ägarna som saknade kunskap om jordbruk gjorde att produktionen minskade, dvs. realkapitalet och humankapitalet försämrades vid FTLRP. Detta samband överensstämmer med tillväxtteorierna.

Ser man till teorierna om vad som är effektivast för produktionen i jordbruket, storskaligt eller mindre bruk, är det problematiskt att förkasta någon av teorierna. Data visar på försämrad produktion och arbetsdensiteten bland de nya mindre jordbruken är svår att kontrollera, men data över minskade arbetstillfällen i samband med starten av FTLRP finns. Detta talar för att jordbruket är effektivast vid storskaliga bruk (stordriftsfördelar), men det går inte att förkasta teorin om att mindre jordbruk skulle vara effektivare och bidra positivt till tillväxten då förutsättningarna, exempelvis svaga äganderätter, förändrades i samband med FTLRP.

Produktionen på de nya mindre markerna påverkades av försämrat humankapital och försvagade äganderätter som uteslöt tillgången till kredit och lån. Denna faktor är, enligt teorin om småskaligt jordbruk, viktigt för att bruken skall kunna bli effektivare.

Som vidare forskning rekommenderas därför studier inom samma område, dock om cirka 10 år för att infrastrukturen skall kunnat anpassa sig samtidigt som äganderätterna i landet eventuellt förstärkts. Mer lik grundförutsättning skulle förenkla jämförelsen av effektiviteten mellan stora och små jordbruk, och därmed finns tydligare möjlighet att stödja någon av teorierna för att se om jordbruket i Zimbabwe har en direkt eller inverterad relation till

storleken på marken.

## 5.2 Policyrekommendationer

Zimbabwes största problem har varit svaga äganderätter, vilket påverkar hela ekonomiska utvecklingen. Det viktigaste för utvecklingen i landet är att införa tydligare äganderätter och stabilare institutioner som kan försvara dessa. De nya markerna, framförallt A1, måste få ett ägarkontrakt som har substans och tydligt demonstrera att den som står på kontraktet på marken faktiskt äger den utan att staten kan ta tillbaka marken. Att tillåta mer marknadsekonomi verkar ha påverkat produktionen positivt och ytterligare rekommendation är att A1 och A2 markerna ska kunna säljas eller hyras ut. Detta skulle underlätta för effektiviseringen i jordbruket då de som odlar effektivt och lönsamt kan köpa de marker som sköts ineffektivt.

Zimbabwes brist på kapital försvårar utvecklingen, men ytterligare satsningar på att lära befolkningen, genom "extension-workers" och workshops i byarna, hur man odlar och vad man kan odla som är ekonomiskt lämpligast, är viktigt för att effektivisera jordbruket.

Extension-workers gav även en tryggare tillvaro vilket förbättrade den upplevda tilltron för äganderätterna vilket kan öka på investeringarna från bönderna.

Även investeringar i infrastruktur och realkapital behövs för tillväxten, men den pressade ekonomiska situationen i landet begränsar möjligheten. Ett statligt finansiellt institut som kan förse behovet av lån till jordbruksutvecklingen som realkapital, inputs (gödningsmedel) och fast infrastruktur till privatpersoner hade varit positivt för tillväxt.

Det snabba genomförandet av markdelningen gjorde att infrastrukturen inte hann anpassas och det påverkade produktionen negativt. Detta berodde på bristen av kapital men även tidsbrist. Framtida landreformer, i andra länder, bör därför inte stressa landsdelningen och se till att anpassa infrastrukturen för att slippa minskning av produktionen i starten av reformen. Viktigt är även att, i så stor utsträckning det går, förstärka äganderätterna i landet som genomför reformen även om detta blir problematiskt och kontroversiellt när mark fördelas från gamla till nya ägare.

## 6. Källor

Central Intelligence Agency, "The World Factbook, Contry Comparison Gini Index" 2013, hämtad 2013-07-24 från <https://www.cia.gov/library/publications/the-world-factbook/rankorder/2172rank.html>

Central Intelligence Agency, "The World Factbook, Zimbabwe" 2013, hämtad 2013-07-24 från <https://www.cia.gov/library/publications/the-world-factbook/geos/zi.html>

De Janvry, Alain & Sadoulet, Elisabeth , "The three puzzles of landreform", University of Califronia at Berkley and FERDI, hämtad 2013-05-05 från <http://are.berkeley.edu/~esadoulet/papers/The%20three%20puzzles%20of%20land%20reform.pdf>

Dekker, Marleen och Matondi, Prosper B. "Land Rights and Tenure Security in Zimbabwe's Post Fast Track Land Reform Programme", 2011, African Studies Centre, Hämtad 2012-07-19 från [http://landgovernance.org/system/files/Zimbabwe\\_RuzivoTrust\\_ASC\\_0.pdf](http://landgovernance.org/system/files/Zimbabwe_RuzivoTrust_ASC_0.pdf)

Department of Agricultural Technical & Extension Services (AGRITEX), 2013, hämtad 2013-06-02 från <http://www.agritex.gov.zw/>

Ellis, Frank, "Agricultural Policies in Developing Countries", 1992, Cambridge University Press

Food and Agriculture Organization of the United Nations (FAOSTAT), 2013, Data hämtad 2013-07-29 från <http://faostat3.fao.org/home/index.html#DOWNLOAD>

Investopedia, "What are economis of scale?", 2009, hämtat 2012-07-19 från <http://www.investopedia.com/articles/03/012703.asp>

Jones, Charles I. "Introduction to economic growth", 1998, WW Norton & Company LTD

Kyst, Rungsted och Symposium, Arne Ryde, , "The Political Economy of the Transition Process in Eastern Europe, proceedings of the 13<sup>th</sup>", 1992, Editet by Laszlo Somogyi 1993, Edward Elgar Publishing Limited

Lipton, Michael, "Land Reform in Developing Countries; property rights and property wrongs", 2009, Taylor & Francis Books

Luebker, Malte, "Employment, unemployment and informality in Zimbabwe: Concepts and data for coherent policy-making", Juli 2008, ILO Sub-Regional Office for Southern Africa (SRO-Harare, Zimbabwe and Policy Integration and Statistics Department International Labour Office Geneva, Switzerland, hämtad 2013-07-15 från [http://unstats.un.org/unsd/gender/Ghana\\_Jan2009/Background%20doc2%20for%20paper%2039%20%28ILO-WP-90%29.pdf](http://unstats.un.org/unsd/gender/Ghana_Jan2009/Background%20doc2%20for%20paper%2039%20%28ILO-WP-90%29.pdf)

Matondi , Prosper B. "Zimbabwe's Fast Track Land Reform", 2012, Zed Books LTD

McEwen, Dr. Alec, "Landreform in Developing Countries: Legal and Istitutitonal Aspects", University of Calgary, hämtad 2012-05-17 från <http://people.ucalgary.ca/~amcewen/ILM2.pdf>

Mincer, Jacob, "Human Capital and Economic Growth", 1984, hämtad 2013-07-01 från <http://www.nber.org/papers/w0803>

Penn World Tables, 2011, hämtat 2013-05-04 från <http://www.rug.nl/research/ggdc/data/penn-world-table>

Policonomics, "Economics made simple", hämtad 2013-04-23 från <http://www.policonomics.com/economies-of-scale/>

Republican Caucus California State Senate, "Briefing Report: The Value of Property Rights",

2011, hämtad 2013-05-05 från <http://cssrc.us/publications.aspx?id=10647>

Roberts, James M. & Robinson, John A. "Property Rights Can Solve the Resource Curse" , 2013, hämtad 2013-06-07 från <http://www.heritage.org/index/book/chapter-5>

The Heritage Foundation, "About the Index", 2013, hämtad 2013-06-07 från <http://www.heritage.org/index/about>

The Heritage Foundation, "2013 Index of Economic Freedom", Data hämtad 2013-06-07 från <http://www.heritage.org/index/visualize>

The World Bank, 2013, Data hämtad 2013-06-29 från <http://data.worldbank.org/country/zimbabwe>

The World Bank, Gini index, 2013, hämtad 2013-07-24 från <http://data.worldbank.org/indicator/SI.POV.GINI?page=3>

Utlandssekretariatet i Danmark, "Zimbabwe; Labour Market Profile", 2012, Hämtat 2012-08-02 från [http://www.ulfandssekretariatet.dk/sites/default/files/uploads/public/Afrika/Landeanalyser/labour\\_market\\_profile\\_2012\\_-\\_zimbabwe\\_web\\_2.pdf](http://www.ulfandssekretariatet.dk/sites/default/files/uploads/public/Afrika/Landeanalyser/labour_market_profile_2012_-_zimbabwe_web_2.pdf)

World Economic Outlook, "Growth and Institutions", kapitel 3, 2003, hämtad 2013-04-30 från <http://www.imf.org/external/pubs/ft/weo/2003/01/pdf/chapter3.pdf>

Zarin , Hasam Abu & Ariffian Bujang , Ahmad, "Theory on Land Reform: An overview", 1994, Universiti Teknologi Malaysia. Hämtad 2013-05-25 från [http://www.academia.edu/516606/Theory\\_On\\_Land\\_Reform\\_An\\_Overview](http://www.academia.edu/516606/Theory_On_Land_Reform_An_Overview)

Winter, Joseph, "Zimbabwe land reform; not a failure", 2010-11-18, BBC News Africa, hämtad 2013-06-12 från <http://www.bbc.co.uk/news/world-africa-11764004>



Zikhali, Precious, "Fast Track Land Reform and Agricultural Productivity in Zimbabwe", Oktober 2008, Göteborgs Universitet, hämtad 2013-08-07 från [https://gupea.ub.gu.se/bitstream/2077/18362/1/gupea\\_2077\\_18362\\_1.pdf](https://gupea.ub.gu.se/bitstream/2077/18362/1/gupea_2077_18362_1.pdf)

Zikhali, Precious, "Tenure Security and Investments: Micro-evidence from Zimbabwe's Fast Track Land Reform Programme", Oktober 2008, Göteborgs Universitet, hämtad 2013-08-07 från <https://gupea.ub.gu.se/handle/2077/18361>

Zimbabwe Government Online, "History of Zimbabwe", hämtad 2013-06-12 från <http://www.gta.gov.zw/index.php/zimbabwe-in-brief/history-of-zimbabwe?start=2>

Zimbabwe National Statistics Agency (ZIMSTAT), "Labour Force Survey", 2011, hämtad 2013-05-28 från <http://www.zimstat.co.zw/dmdocuments/Laborforce.pdf>