



LUNDS
UNIVERSITET

Bland gigor och flöjter

Medeltida musiktraditioner och
musikinstrument från fyra platser

Mollie Rey Ellam



Kandidatuppsats i Historisk arkeologi
Lunds universitet
Handledare: Jes Wienberg
Institutionen för arkeologi och antikens
historia
HT 2013

Abstract

Among Jew's Harps and Flutes - Medieval Music Traditions and Music Instruments from Four Locations

This thesis aims to investigate if it's possible to make out cultural differences within the medieval music tradition. Four different places are used in order to study finds of musical instruments: Eketorp Castle, Lund, Alvastra Monastery and Örja. The chosen places represent four different contexts: castle, city, monastery and rural area. Both archaeological finds and historical sources are used in order to answer the following question: is it possible to distinguish cultural differences in medieval music by studying the archaeological finds of musical instruments with a geographical, contextual and cultural perspective?

There seems to be no geographical differences in the musical instrument types. However, both contextual and cultural variations have been identified. Eketorp's instruments fits into the representative function in a medieval castle. The finds in Lund can possibly be linked to the mercantile area and minstrels. Many of the finds in Alvastra were found in the courts, which is also the case in Eketorp. This may be an indicator of a tradition of playing in public areas. Furthermore, the finds in Alvastra Monastery give rise to a conflict between ideal and reality. One of the flutes in Örja was found in a smokehouse. It is possible that the music tradition in the rural area was rather tied to labour and pastime compared to the tradition in cities and castles, which seems to be tied to entertainment and making money. The finds from these four places differ, both in concentration and instrument type.

There are two main issues that complicate this type of research. Within archaeology, the reports and categorizing of finds are too general. In research within musicology, archaeology needs to be more integrated in order to get a result that is as realistic as possible.

Innehållsförteckning

1. Inledning.....	1
1.1 Syfte och frågeställning	1
1.2 Tidigare forskning	1
1.3 Teori och metod.....	2
2. Bakgrund	3
2.1 Historiska källor om musik.....	3
2.2 Medeltida musikinstrument	5
2.3 Förväntningar och kunskap	7
2.4 Tafonomi	11
3. Eketorps borg	11
3.1 Om borgen	11
3.2 Fynden	12
4. Lund stad	16
4.1 Om staden	16
4.2 Fynden	17
4.3 Analys	19
5. Alvastra kloster	20
5.1 Om klostret	20
5.2 Fynden	21
5.3 Analys	23
6. Örja by.....	24
6.1 Byn och Gård 12.....	24
6.2 Fynd	26
6.3 Analys	26
7. Avslutning	27
7.1 Diskussion och slutsatser.....	27
7.2 Sammanfattning.....	30
Litteratur- och källförteckning	33
Litteratur	33
Digitala källor	35
Muntliga källor	35
Figurer	35

Förord

Ett stort tack till Lars Salminen på Diabasen som hjälpte mig med fyndmaterialet från Lund.
Tack även till Jes Wienberg för hjälpsam handledning.

1. Inledning

1.1 Syfte och frågeställning

Kunskapen om medeltidens musikliv är långt ifrån heltäckande. Följande uppsats undersöker om det går att urskilja kulturella skillnader i medeltida musiktraditioner och i sådana fall vilka och hur de ter sig. Skiljer sig till exempel fynd av musikinstrument i landbygdsmiljö gentemot en borgerlig miljö? Fyra olika platser har valts för att undersöka fynd som platser i musikkategorin: Eketorps borg (Öland), Lund stad (Skåne), Alvastra kloster (Östergötland) och Örja by (Skåne). Ett viktigt led i undersökningen är att dessa platser skiljer sig både geografiskt och funktionsmässigt. De representerar borg, stad, kloster och landsbygd samt medeltidens fyra stånd. På så sätt undersöks inte bara olika typer av platser utan också olika sociala kontexter.

Huvudfrågan lyder som följer: kan man urskilja kulturella skillnader i medeltida musik genom att undersöka musikinstrument med ett geografiskt, kontextuellt och kulturellt perspektiv med arkeologiskt och historiskt källmaterial? Kulturella skillnader syftar i detta sammanhang på olika musiktraditioner; till exempel skillnader i vilka musikinstrument som användes, vilken funktion musiken hade och vem som spelade.

1.2 Tidigare forskning

Majoriteten av musikforskning har gjorts från musikvetenskapligt och musiketnologiskt håll. Framför allt är det senmedeltida kyrklig musik som utforskats, mycket på grund av att det finns skriftliga källor och kyrkomålningar bevarade från kyrkliga institutioner som bidrar med information. Gemensamt för majoriteten litteratur som behandlar medeltida musik är att den behandlar samma ämnen och bygger på liknande historiska källor. Det som uppenbart saknas är en mer djupgående och tvärvetenskaplig forskning. Mycket är beskrivningar och sammanställningar av sådant som skrivits under tidigt 1900-tal, och ofta ges den arkeologiska vetenskapen för lite utrymme, om ens något. Forskning som behandlar musik i svenska kloster och kyrkor, förutom orgel- och sångbaserad sådan, har inte hittats över huvudtaget.

Något som komplicerar forskningen om musik från arkeologiskt håll är de etablerade mönstren för arkeologiska rapporter och fyndkatalogiseringar. Musikinstrument får sällan en egen kategori utan slås ihop med andra föremål som rör nöje; ofta spelbrickor och tärningar.

Till följd av detta har musikfynden redan bestämts vara "nöjes"-föremål, vilket inte alls behöver vara fallet. En flöjt eller visselpipa kan likaväl ha använts som arbetsredskap för att locka på boskap. I vissa fall komplicerar detta möjligheten att göra trovärdiga spridningsbilder över fynden vilket i sin tur gör det problematiskt att analysera spridningsbilderna. I somliga rapporter, till exempel Eketorp-rapporten, görs spridningsbilder utifrån generella kategorier som "spel och nöje". Om det dessutom saknas en rutplan för utgrävningsområdet, eller om man inte får tillgång till en sådan, blir det omöjligt att göra en enskild spridningsbild över enbart musikinstrument.

1.3 Teori och metod

För att närma sig medeltidens musik krävs enligt mig ett tvärvetenskapligt tillvägagångssätt, förslagsvis en kombination av historisk arkeologi och musikvetenskap. Många olika typer av material måste gås genom, som skriftliga källor och arkeologiskt fyndmaterial, för att komma verkligheten så nära som möjligt. Att begränsa sig till en enskild disciplin skulle resultera i ett mycket snävt forskningsresultat.

I denna uppsats används tre olika perspektiv för att undersöka instrumentfynd: geografiskt (finns det skillnader i fynden från Alvastra kloster jämfört med exempelvis Lund?), kontextuellt (finns det till exempel olikheter i klostrets och borgens musikinstrument?) och kulturellt (kan man se kulturella skillnader på de olika platserna?). Dessa tre perspektiv ämnar i sin tur att reda ut om man generellt sett kan utläsa skillnader i musikutövandet under medeltiden. De fyra platserna valdes ut främst på grund av att de representerar olika typer av miljöer, både socialt och funktionsmässigt, då ett led i undersökningen är att ta reda på om miljöer med olika funktioner uppvisar olika musiktraditioner. Man kan även se platserna som representanter för de fyra medeltida stånden och undersöka om några skillnader i musiktraditioner finns stånden emellan. Under förundersökningen framgick dessutom att det har påträffats mycket musikfynd i Lund, Eketorp och Alvastra jämfört med många andra liknande platser som har grävts ut. Då detta torde ge större underlag för vidare analys spelade detta en roll i valet av platser. Ytterligare en bidragande faktor till att just dessa fyra platser har valts ut är att många av fynden är katalogiserade digitalt och att jag har kunnat komma åt dokumentation och rapporter. Eftersom ett led i undersökningen är att undersöka geografiska skillnader har jag valt ut platser från olika delar av nuvarande Sverige, varför det också underlättar med tillgång till digitaliserat material. Valet av landsbygdsmiljö var det svåraste, Örja är en av de få byar där medeltida musikinstrument har hittats, vilket i sig kanske säger

något om den medeltida musiktraditionen på landsbygden. Det kan dock lika gärna vara ett utslag av att den typen av platser inte grävs ut i samma utsträckning som till exempel städer. Eketorp, Lund, Alvastra och Örja undersöks genom litteratur såsom grävrapporter och forskning samt genom databaser och söktjänster. Riksantikvarieämbetets söktjänst Kringla används för hitta fyndmaterial från Alvastra kloster och Eketorp. Databasen för statens historiska museum (fortsättningsvis förkortat SHM) används för att söka fram ytterligare information om fyndmaterial från Alvastra kloster och Eketorp. Kulturens fyndkatalog Metropolis och Kulturens magasin Diabasen används för att leta fram fyndmaterial från Lund. Fynden från samtliga platser kommer även att, i den mån det går, kartläggas lokalt för att se om det finns särskilda spridningsmönster.

Den här typen av forskning möter några särskilda utmaningar. För det första har olika typer av utgrävningar gjorts på de utvalda platserna. De har gjorts under olika tidsperioder och därmed med olika metoder, och dessutom är de inte likvärdiga i sin omfattning. De valda platserna ger olika förutsättningar för vidare undersökning. Alvastra kloster är på vissa sätt mer välbevarat jämfört med en stad eftersom det har bebotts och använts under en mycket kortare period och sedan övergivits. En fördel med klostret är också att det har en känd planform som inte skiljer sig nämnvärt från andra cistercienskloster. Detta bidrar till att en del av fyndmaterialet får en väldigt specifik kontext eftersom man känner till klostret olika rumsliga funktioner. Lund, däremot, har mer komplicerade kulturlager och skiljer sig givetvis markant i stölek vilket gör att vi inte kan få en lika klar uppfattning om den medeltida staden. Det är även större risk att fynden har flyttats runt med tiden. Vidare skiljer sig dokumenteringen från de olika platserna, både vad gäller grävrapporter och fyndkatalogisering, och ger således skilda förutsättningar för analys.

2. Bakgrund

2.1 Historiska källor om musik

Följande avsnitt ämnar att ge förkunskap och en bakgrund till medeltidens musik innan själva undersökningen presenteras. Bara själva begreppet "musik" är ganska diffust. Ordet "musik" är nämligen inte belagt i Sverige förrän under 1500-talet, varför man idag ofta talar om "artificiella ljudvärldar" och "ljudredskap" när det gäller forntida eller medeltida musik. I medeltida skriftliga källor förekommer det istället ofta ord som spela, leka, dansa, sjunga och

kväda. I verket *De institutione musica* samlade romaren Boëthius (480-ca 525) tidens tankar om *musica*, som härstammar från det antika grekiska ordet *mousiké*. Verket blev grundläggande för medeltidens intellektuella tänkande kring den ljudande världen. Ordet *musica* möter vi i Sverige för första gången i de latinska skrifterna, och det ska tilläggas att *musica* på medeltiden var reserverad de lärda. För människor utanför denna krets var musik något man förmodligen inte riktigt kände till utan snarare såg som en benämning på prästernas sång (Kjellberg & Ling 1991, s. 1f; Nilsson 1994a, s. 39). Sådant som exempelvis bönder sjöng och spelade under tidig medeltid kallades alltså inte musik, men skulle förmodligen enligt dagens innebörd av ordet klassas som just musik.

Förutom medeltida kyrkomålningar finns det berättande källor som till exempel brev, sagor, dikter, reseskildringar och krönikor. Källor som kan bidra med information om musikers arbetsförhållanden och samhällsstatus är räkenskaper, lagar, protokoll och stadgar (Nilsson 1994b, s. 56). I *Erikskrönikan* och *Karlskrönikan* ges inblickar i medeltida musik. Den förstnämnda skrevs under första delen av 1300-talet och är uppkallad efter Magnus Ladulås' son Erik Magnusson. Den börjar ca 1260 och behandlar bland annat striderna mellan Birger, Erik och Valdemar och slutar 1319 då Magnus Eriksson väljs till kung. *Karlskrönikan* är skriven på 1450-talet och propagerar för Karl Knutsson. Krönikan skildrar händelser från Margaretas tronbestigning fram till 1452 (Nilsson 1994d, s. 146). Ärkebiskopen Olaus Magnus *Historia om de nordiska folken* (originaltitel *Historia de gentibus septentrionalibus*) gavs ut 1555. På verkets andra titelsida står: "Historia om de nordiska folken, deras olika förhållanden och villkor, plägseder och idrotter, samhällsskick och lefnadssätt, krig, byggnader och redskap, grufvor och bergverk, underbara ting samt om nästan alla djur, som lefva i Norden, och deras natur. Ett verk med mångahanda kunskap och belyst dels med utländska exempel, dels med afbildningar af inhemska ting, tillika i hög grad ägnadt att roa och underhålla, lämnande säkerligen i läsarens håg en stor förnöjelse".

Verket daterar sig från Olaus Magnus' och hans brors tid som landsflyktiga i Rom och fick stor betydelse för den lärda världens bild av Norden. Även om verket innehåller en del fantasifulla överdrifter ger det fortfarande en bild av senmedeltida förhållanden (Nilsson 1994d, s. 147f).

2.2 Medeltida musikinstrument

För att ge en inblick och bakgrund till medeltida musik följer här en sammanställning av de musikinstrument vi känner till. Indelning görs utefter musikforskaren Eva Helenius-Öbergs tre huvudgrupper för instrument: sträng-, blås- och slaginstrument. Den instrumentsystematik hon tillämpar utgår från de tre huvudgrupper som man under medeltiden själv kände och därinom efter deras yttre konturer (Helenius-Öberg 1994, s. 168). Endast de musikinstrument som har hittats i Eketorp, Lund, Alvastra kloster och Örja kommer att beskrivas närmare.

Stränginstrument: (ram)harpa, luta, kvintern, psalterium, hackbräde, fiddla, rebec, marintrumpet, nyckelharpa, vevlira, klavikord och cembalo.

Blåsinstrument: blockflöjt och enhandsflöjt, tvärflöjt, säckpipa, platerspel, skalmesja/pommer, sinka, trumpet (rak, S-form), basun, lur, horn, orgelpositiv, orgelportativ.

Av de medeltida benflöjterna är samtliga så kallade kärnspaltflöjter. Ett "block" i anblåsningssändaren gör att luftströmmen leds genom en smal kanal. En ton uppstår när luftströmmen träffar den bortre vassa kanten av ett hål. Fingerhålen är vanligtvis tre och placerade på flöjtens mitt. Benflöjterna gjordes oftast av rörben från får, tibia och stora fåglar (Borg 1998, s. 313).

Den äldsta kända formen av en säckpipa utgjordes av en flöjt där luften blåstes in genom en tryckutjämnande blåsa. Kännetecknande, då som nu, är att det är ett oavbrutet ljudande instrument. Det är osäkert exakt när säckpipan börjades användas i Norden men de tidigaste nordbor som kan tänkas ha stött på instrumentet är vikingarna (Allmo 1990, s. 22, 48).

Arkeologen Conny Johansson Hervén (2011, s. 94) beskriver säckpipan som "popinstrumentet" i det medeltida Europa. Säckpipan är känd främst från medeltida kyrkomålningar och äldre litteratur. Säckpipan som motiv förekommer mest i Sydsverige, Danmark och i några uppländska kyrkor (Allmo 1990, s. 69). Genom att studera kyrkomotiv framgår det rätt tydligt att kyrkan under medeltiden sett säckpipan som ett syndigt instrument. I skånska Hästveda kyrka föreställer en kalkmålning en djävul som hämtar sig en kvinna till musik på säckpipa. I S:t Petrikyrkan i Malmö finns en uggle som spelar säckpipa med en katt fasthållen i sina klor (Allmo 1990, s. 368, 377).

Slaginstrument: ramtrumma, klapper och kastanjetter, klocka, klockspel, bjällra, bjällerkrans, triangel, mungiga och rommelpott.

Mungigan är känd i Norden åtminstone från högmedeltiden och kan även kallas judeharpa och munharpa. Förutom att ha varit ett folkkärt dansinstrument har det också funnits föreställningar om djävulstyg, trolldom och synd kopplat till instrumentet. Ofta brukar instrumentet tillskrivas tiggarmusikanter och folkligt nöje. Den äldsta svenska ordboken från 1400-talet tar upp benämningen "mwnharpolekare" (Lund 1974, s. 13; Nilsson 1994e, s. 179; Johansson Hervén 2011, s. 94).

Bjällror kan ha använts i många olika sammanhang. Förutom som slaginstrument användes bjällror också som accessoarer. Under 1400-talet var det modernt med bjällerförsedda dräkter som kan tänkas ha använts i samband med dans och dansmusik (Nilsson 1994d, s. 151).

Helenius-Öberg (1994, s. 167) har dessutom gjort en översikt över vissa musikinstrument som finns avbildade i medeltida kyrkokonst. Detta är användbart för undersökningen då det både ökar beläggen för instrumentens förekomst och ger en överblick av kontexterna som instrumenten är avmålade i. Avbildningarna hon valt gäller dock mestadels profana musikkontexter och behandlar bara en del av de kyrkliga avbildningar som finns (fig. 1).

Motiv	Instrument	Konstnär och tid
ballader	-	Albert, 1480-tal
dans	nyckelharpa	anonym, ca 1520
- balladdans	blockflöjt, trumma	Albert, 1460-tal
- ringdans	säckpipa	Albert, 1480-tal
herde	horn, säckpipa	frekvent
jägare	horn	frekvent
2 män (spelmän?)	2 nyckelharpor(?)	Karrismästaren, ca 1350
man (spelman?)	mungiga, rommelpott, säckpipa	Albert, 1480-tal
spelman, nidbild	säckpipa	sen Tierpstyp, 1514-15
	säckpipa	Nykyrkoskolan, 1470-tal
musiker, civila		
- invid Job	tvärflöjt, basun, trumma	anonym, ca 1500
- tornering	trumpet, trumma	Deutschorden-Meisters stil, ca 1400
- måltid	skalmeja, trumpet	Mälardalsskolan, 1463
	narrflöjt, trumma, klapper	Mälardalsskolan, 1463
	säckpipa	Albert, 1480-tal
	fiddla, luta	Albert, 1480-tal
	blockflöjt, trumma	Albert, 1480-tal
musiker, militära	skalmeja, trumma	Mimiksmästaren, 1490-tal
	tvärflöjt, trumma	Lars snickare, 1514

Fig. 1. Översikt över vissa avbildade musikinstrument i medeltida kyrkokonst (Helenius-Öberg 1994, s. 167).

Av sammanställningen framgår det att blåsinstrument som trumpet och slaginstrument som trumma i kyrkliga avbildningar förekommer mest frekvent i sammanhang som kan kopplas till medeltidens högre stånd: inom det militära, torneringar, måltider och balladdans. Detta kan kompletteras med textrader ur källor som *Erikskrönikan* och *Karlskrönikan* där samma typer av instrument omnämns. Bland medeltidens lägre stånd däremot finner vi snarare instrument som nyckelharpa, säckpipa, mungiga, rommelpott och horn. Både genom Olaus Magnus beskrivning av säckpipan och av Helenius-Öbergs sammanställning av kyrkomålningar framgår det att säckpipan användes av herdar som ett arbetsredskap. Genom att studera och jämföra historiska källor på detta sätt får man starkare belägg för musikinstrumentens förekommande och användningsområden.

2.3 Förväntningar och kunskap

Det finns mycket historiska källor och tidigare forskning om medeltida musik. I följande avsnitt presenteras sådana kunskaper och idéer om medeltida musik i borgar, kloster, städer och landsbygd, för att sedan testas mot mina resultat.

Borg. Det finns föreställningar om vilka typer av musikinstrument som användes i borgerliga och slottsliga miljöer, uppkomna efter historiska källor. I *Erikskrönikans* avsnitt om kung Birger Magnussons bröllop i Stockholm 1298 (*Erikskrönikan* s. 75) kan man bland annat läsa: "Bade man hörde ok man saa pipara, bombara ok trumpara. The giordo rusk ok mykit bangh." Vad den anonyme författaren skriver om är flöjtblåsare, trumslagare och trumpetare från vilka det hördes buller och mycket dån. I samband med hertigarnas Eriks och Valdemars dubbelbröllop i Oslo 1312 (*Erikskrönikan* s. 145) skrivs i samma krönika: "Ther war dust ok behordh, danz ok leek ok fagra ord." Detta kan översättas till: *det var tornering och riddarspel, dans och lek och fagra ord*. Det medeltida ordet lek har flera betydelser. Just i detta sammanhang är det rimligt att det syftar på instrumentalspel. I Olaus Magnus avsnitt om strängospelare förklaras vilken stark påverkan instrumentet hade på folk (Magnus 1555a, s. 156):

Många funnos, som voro så skickliga att traktera cister, fiddle, luta och öfver hufvud allt slags strängspel, att de genom växlande melodier kunde hos åhörarna framkalla hvilka känslor de ville...

En gång skall en skicklig spelman inför konung Erik, med tillnamnet Ejegod, hafva berömt sig af en sådan förmåga. Då nödgade honom konungen dels med böner, dels med hotelser att göra sitt bästa på strängspelet. Han utförde då ett stycke, som i början var så utomordentligt allvarligt, att de närvarande

vordo liksom förklamade af bedröfvelse. Sedan anslog han lifligare melodier på strängaspelet, så att de glömde sin smärta och blefvo så uppslupna till sinnes, att de utbrusto i jubel och i glädlig yra begynte göra allahanda putslustiga rörelser. Slutligen, då tonerna blefvo allt eldigare, upptändes de af ett blindt raseri och förädde genom höra skrån, att de gripits av vanvett.

I avsnittet om festdagar i Lödöse (Erikskrönikan s. 147f) skrivs: "Ther war aff gärande mykit bangh..." och "Sidhan pipara, gärande theet, waro tith kompne aff marghom landom." En ungefärlig översättning är: *det var av lekare mycket dån och sedan flöjtblåsare, lekarefolk var dit komma från många länder*. Olaus Magnus berättar också om utländska pipare, hornblåsare, trumpetare och fiddlare i Norden (Magnus 1555a, s. 158):

Emellertid äro de skickligaste mästarna på dessa instrument utlänningar. Därför invandra ock sådana till de nordiska länderna för att där söka förtjänst, som äfven rikligen kommer dem till del, hvarjämte de gunstigt mottagas såsom gäster af befolkningen, enkannerligen af furstarna, hvilka använda dem för att vid rytterstrider med trumpeternas gälla klang lifva folk och hästar till anlopp mot fienden. Ty af trumpeters förfärliga skall eggas människorna till stridslystnad liksom af en härolds rop, och sammanlunda hästarna i följd af sin naturliga instinkt.

Två olika källor utgör således belägg för att utländska lekare hyrdes in till olika typer av festligheter bland de högre stånden.

I *Karlskrönikan* nämns också i flera höviska sammanhang "pipare, basunare och allsköns lekare" (Hedwall 1996, s. 16). I översikten i fig. 1. framgår att trumpet och trumma finns avbildade i torneringsmotiv och att skalmeja, trumma och tvärflöjt finns avbildade tillsammans med militära musiker.

Stad. Vad gäller medeltida musik i städer talas det ofta om *lekare* (profana yrkesmusiker). De var vanligtvis kringvandrande och saknade praktiskt taget rättigheter i samhället. Kyrkan förföljde och förkastade lekarna av moraliska och religiösa skäl. I några av Sveriges landskapslagar ges inblickar i lekarens rätt. Följande exempel är hämtat från Västgötalagen från mitten av 1200 (Hedwall 1996, s. 15; Äldre Västgötalagen s. 111):

Detta är lekarens rätt. Blir lekare slagen, det skall alltid vara ogillt. Blir lekare sårad, en som går med giga eller far med fiol eller trumma, då skall man taga en otam kviga och föra henne upp på en kulle. Sedan skall man raka allt hår på svansen och sedan smörja den. Sedan skall man giva honom nysmorda skor. Sedan skall lekaren taga kvigan om svansen, och en man skall slå till med en skarp piska. Kan han hålla henne, då skall han hava det goda djuret och njuta det, som hund njuter gräs. Kan han ej hålla henne, have och tåle vad han fick, skam och skada. Han bedje aldrig om mera rätt än en hudstruken trälkvinna.

Ett liknande avsnitt finns i den samtida Östgötalagen (Hedwall 1996, s. 15):

Nu varder lekare dräpt, då byte åt hans arvinge en tre års gammal kviga, och köpe honom nya handskar och nya skor, och smörje båda. Då skall man taga kvigan och leda henne upp på en hög, och sätta svansen lekarens arvinge i handen. Då skall bonden slå till med en piska tre slag. Kan han hålla, have som böter, undslipper honom kvigan, då undsluppe honom all fägnad.

Från 1300-talet och framåt fick flera profana yrkesmusiker fasta anställningar som stads- eller hovmusikanter. Som många andra yrkesgrupper bildade även lekarna skrän. Från början var det ofta skräninstitutioner som var halvt världsliga och halvt kyrkliga föreningar. I Helga Lekamens-gillet's handlingar nämns vid flera tillfällen "lusores civitatis", stadens spelmän, som kan tänkas ha varit anställda av stadens borgerskap. Av räkenskaper framgår att lekare, basunare och trumslagare till både Sten Sture den äldre, Svante Sture och Sten Sture den yngre medverkade som stadsmusikanter. Även bland städernas hantverkare omnämns i skotte- och tänkeböcker bland annat basunare, bälgpipare eller säckpipare. I en tänkebok från Arboga nämns en "Lasse bellpipare" och att en "Tönss belpypare" blev borgare år 1512. Inte förrän vid 1600-talets början uppstod en mer fast organisation av stadsmusikanter, främst i södra Sverige som då ännu var danskt. Musikernas privilegier gällde där även den omgivande landsbygden (Nilsson 1994e, s. 178; Hedwall 1996, s. 15f).

I översikten i fig. 1 finner vi spelmän (lekare) med säckpipa, nyckelharpa, mungiga och rommelpott. Med andra ord är detta musikinstrument man kan förvänta sig ha funnits i medeltida städer.

Kloster. I och med kyrkans etablering under medeltiden uppstod en kontrollerad musikkultur som skiljde sig från böndernas. Den kristna sången och liturgin introducerades i kyrkor, kloster och konvent under 1100- och 1200-talen. Tiggardordarna franciskanerna och dominikanerna kom att anlägga kloster i städerna under 1200-talet. Dominikanerna spelade en stor roll för musiken. Det inrättades stift och restes domkyrkor i städerna. I enlighet med den katolska kyrkans mässböcker, antifonarium och gradualen sjöngs, lästes eller reciterades de heliga texterna. Under 1100- och 1200-talen utvecklades "organum" vid Notre Dame-katedralen i Paris, som är en benämning på en typ av kyrklig polyfoni. Genom några latinska, teoretiska traktater som finns nedskrivna i Sverige framgår det att även de svenska kopisterna skrivit av ur kontinentala skrifter (Kjellberg & Ling 1991, s. 53ff, 71; Nilsson 1994a, s. 47).

Sånger och spelstycken levde i en gehörstradition inom medeltidens alla samhällsgrupper. Inom kyrkan däremot, fanns både ett behov och resurser till att bevara melodier skriftligt. Under tidig medeltid fanns sångböcker med noter i kyrkornas och klostrens bibliotek vilket kan tänkas vara ett slags protokoll man tillgick vid behov. Från senmedeltid finns korböcker med notskrift som sattes upp i koret för att kunna läsas av alla deltagare. Den notskrift som i Västeuropa och Sverige har använts för kyrkosånger kallas kvadratnotskrift, efter nothuvudernas form. Denna typ av notskrift kom att dominera i Sverige på grund av att de missionärerna som förde med sig de nödvändiga böckerna kom från Nordsjöområdet och England. Även i Paris, där många svenskar gjorde utlandsstudier under 1200-talet, användes denna typ av notskrift. De notskrifter som utvecklades ur neumskriften under 1000-talet kallas koralnotation. Notskriften var avsedd för koralen, alltså sången i kyrkans kor (Nilsson 1994b, s. 53ff).

I Sverige finns flera unika medeltida orgelfragment och orglar varav de flesta är från Gotland. Till exempel finns orgeln i Norrlanda från ca 1420, orgelhuset signerat Mäster Werner i Sunde från ca 1370 och pipstocken i Etelhem från ca 1450. Det finns dessutom medeltida källor som nämner orglar i bland annat Visby, Visborgs slottskyrka (1486) och franciskanerklostret S:ta Karin. Från och med senmedeltiden ökar uppgifter om orglar, orgelbyggen och organister i skriftliga källor (Nilsson 1994c, s. 70). Förutom orglar och sång nämns knappt några andra musikinstrument i kyrkliga eller klosterliga sammanhang i musikforskning. Förmodligen har detta att göra med att det framför allt är sångtexter som är bevarade och inte musikinstrument. Detta väcker ett intresse att försöka forska fram vilka andra instrument som kan ha använts i klostren.

Landsbygd. Avbildningar som kan knytas till landsbygden i sammanställningen (fig. 1) är herdar och jägare. Dessa avbildas frekvent med horn och säckpipor. Olaus Magnus skriver om säckpipan som vallningsinstrument i sitt verk *Historia om de nordiska folken* från 1500-talet (Magnus 1555b, s. 74):

Hvad beträffar herdarnas sed att föra med sig till betesplatsen en tvåhornad pipa, på landets tungomål kallad säckpipa, så har erfarenheten lärt dem att göra så, på det att får och nötboskap må äta med större lust och hålla bättre ihop.

I samma avsnitt skriver han även:

Nu händer det ibland, att de, vid det de leka på sina tvåhornade pipor, blifva bortröfvade av björnar. De fortsätta då oförtrutet att blåsa, ända till dess björnen, drifven af hunger, går bort för att söka sig föda...

Två olika typer av källor pekar alltså på att säckpipan kan knytas till landsbygdsmiljö.

2.4 Tafonomi

Det finns mycket som påverkar representativiteten av medeltida musikinstrument ur ett tafonomiskt perspektiv. En faktor är att många instrument tillverkades av lätt förgängligt material som ben och trä vilket medför en risk för förmultning. Man bör även beakta den peritotaxiska processen (processen mellan föremålets "död" och deponering) och deponeringen av föremålet. Hur hanterade de medeltida människorna musikinstrumenten när de gick sönder? Återanvändes materialet eller slängdes de, och i så fall var? Avfallshanteringen kan påverka var fynden hittas vilket i sin tur påverkar analysen. En ytterligare komplikation kan uppstå i tolkandet och hanteringen av fyndmaterial, då människan kan ses som en tafonomisk agent. Förmodligen har många fyndfragment antingen kastats då man inte kunnat urskilja dess karaktär. Fynd kan också ha sparats men kategoriserats i fel kategori eller i den diffusa fyndkategorin "övrigt" (Macheridis 11/9 2013). Speciellt mungigor torde vara lätt att tolka fel. Om mungigan är fragmentarisk, vilket ofta är fallet, kan den lätt tolkas som exempelvis ett beslag.

Med denna bakgrund över medeltida musik, förväntningar och tafonomiska förutsättningar följer nu själva undersökningen av de fyra utvalda platserna och deras fynd.

3. Eketorps borg

3.1 Om borgen

Ringborgen Eketorp på södra Öland var i funktion under tre olika perioder. Borgen byggdes på 300-talet e.Kr. och under 400-talet utvidgades den och verkar då ha blivit en sorts befäst bondby. På 700-talet ser det ut som att Eketorp har övergivits och under 1000-talet kom den att brukas igen. Enligt båda arkeologerna Martin Hansson (2011, s. 45) och Kaj Borg (1999, s. 64f) verkar det medeltida Eketorp (Eketorp-III) ha fungerat som en militär garnison fram till 1200-talets slut. Detta har konstaterats genom att undersöka planlösningen sedd utifrån bebyggelserester, fyndmaterial och storskaligheten som allt fyndmaterial anger.

Innanför den inre ringmuren fanns ett bebyggelseområde med genomtänkt planlösning. Det syns en tydlig funktionsuppdelning i bebyggelsemönstret: smedjorna är utlokaliserade,

matlagningen är centraliserad till ett enda kök och trafiksystemet ser olika ut i borgens olika delar, vilket i sin tur återspeglar olika funktioner inom borgen. Inget i bebyggelseresterna tyder på förändrad organisation eller funktion under Eketorp-III-perioden då man har kunnat konstatera att ombyggnader av husgrunder inte har gjorts. Det numismatiska materialet pekar på att aktiviteten varit mest intensiv vid 1100-talets slut fram till tidigt 1200-tal. Åren därefter, fram till 1240-1250 är däremot svagt representerad. Genom undersökning av djurbensmaterial framgår det att befolkningen varit relativt stor och det finns belägg för att bosättningen har existerat kontinuerligt året runt (Borg 1999, s. 161, 22f, 66).

Under medeltiden var det främst kronan, kyrkor, kloster och frälsefamiljer som var jordägare på södra Öland. Össby, två km söder om Eketorp, var 1315 hertigarna Eriks och Valdemars arvegods. Svibo, fyra km sydväst om Eketorp, var fram till 1220-talet kronogods. På grund av denna godskoncentration skulle Eketorp kunna tolkas som en kunglig anläggning, enligt Christian Lovén (1996, s. 378).

3.2 Fynden

Enligt Borg (1998, s. 12) kan fyndmaterialet från Eketorp-III anses vara komplett då hela bosättningsytan är undersökt. Han menar även att fyndmaterialet är stort och varierat nog för att göra statistiska beräkningar. Samtliga fynd är även katalogiserade digitalt.

De medeltida fynd som kan kopplas till musik är benflöjter och bjällror. Man har även hittat fyra järnrassel och 27 vinare. Järnrassel och vinare utelämnas här då de enligt min uppfattning är ljudande/skrallande leksaker och inte musikinstrument. Gränsen mellan ljudredskap, leksak och musikinstrument är ofta svår att dra. I detta fall har inte några skriftliga källor kunnat intyga att järnrassel och vinare faktiskt användes som musikinstrument under medeltiden, varför de i stället tolkas som leksaker. Flöjt *Y 27:54* är den bäst bevarade och har två försänkta fingerhål och oval uppskarving. Nedre delen är avbruten. Flöjten är tillverkad av får. Flöjt *N 16:44* är tillverkad av trana och inte särskilt bearbetad på ytan. Den nedre änden är helt obearbetad och inte avsågad. Den övre änden är avbruten vid ett fingerhål, alltså borde flöjten haft tre försänkta hål ursprungligen. Flöjt *Q 22:18* är tillverkad av får och skadad i båda ändarna. På mitten syns tre försänkta fingerhål. Fragmentet av flöjt *Q 22:48* utgör flöjtens mittersta del och är tillverkat av en stor fågel. På grund av benets tunnhet är fingerhålen inte koniskt borrarade. Möjligen har det funnits ett fjärde fingerhål vid den avbrutna toppen. Flöjt *Z 21:11* är också tillverkad av svan, gås eller trana. Den nedre änden är intakt

medan den övre delen är avbruten. Flöjten har troligen haft tre fingerhål, dessa är inte heller koniskt borrarade. Benet är utjämnat till ett smalt och rakt rör bland annat genom filning, vilket syns genom filspår på ovansidan. *Aa 23:167* är en visselpipa som förmodligen är tillverkad av får. Båda ändar är rakt avskurna och pipan har ett sjukantigt snitt (Borg 1998, s. 314). Av bjällrorna har tre intakta hittats samt åtta övre halvor och sex undre halvor. Alla är tillverkade av bronsbleck. Diametern varierar mellan 0,8 och 1,4 cm. Konstruktionen av bjällrorna är enligt Borg mycket enklare än exempelvis de vikingatida som hittats i Birkas gravmaterial,

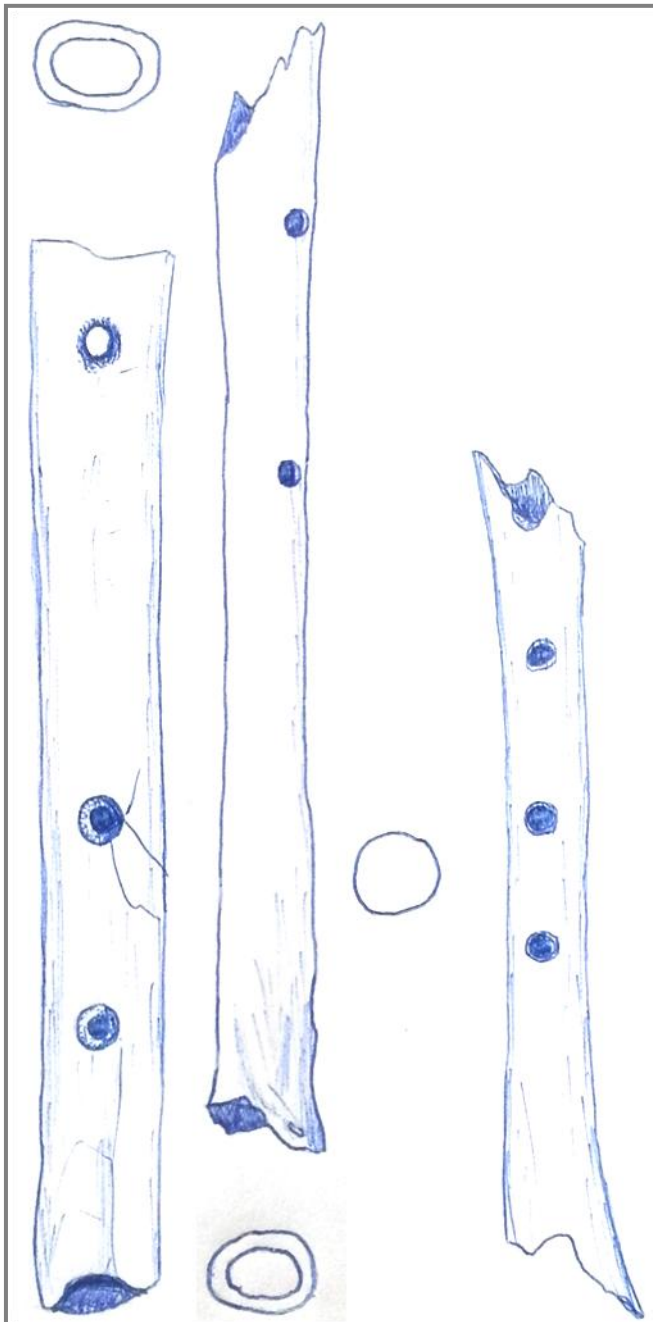


Fig. 2. Flöjtarna Y 27:54, N 16:44 och Q 22:18 från Eketorp. Rey Ellam 2013. Ritad efter Borg 1998, s.

där öglan är gjuten tillsammans med bjällrans överdel. Här är öglan vikt och har trätts igenom ett hål. Inga av bjällrorna från Eketorp-III är ornerade. Bjällran *P 26:37* är en av de som är intakta.



Fig. 4. Bjällra P 26:37 från Eketorp (SHM).

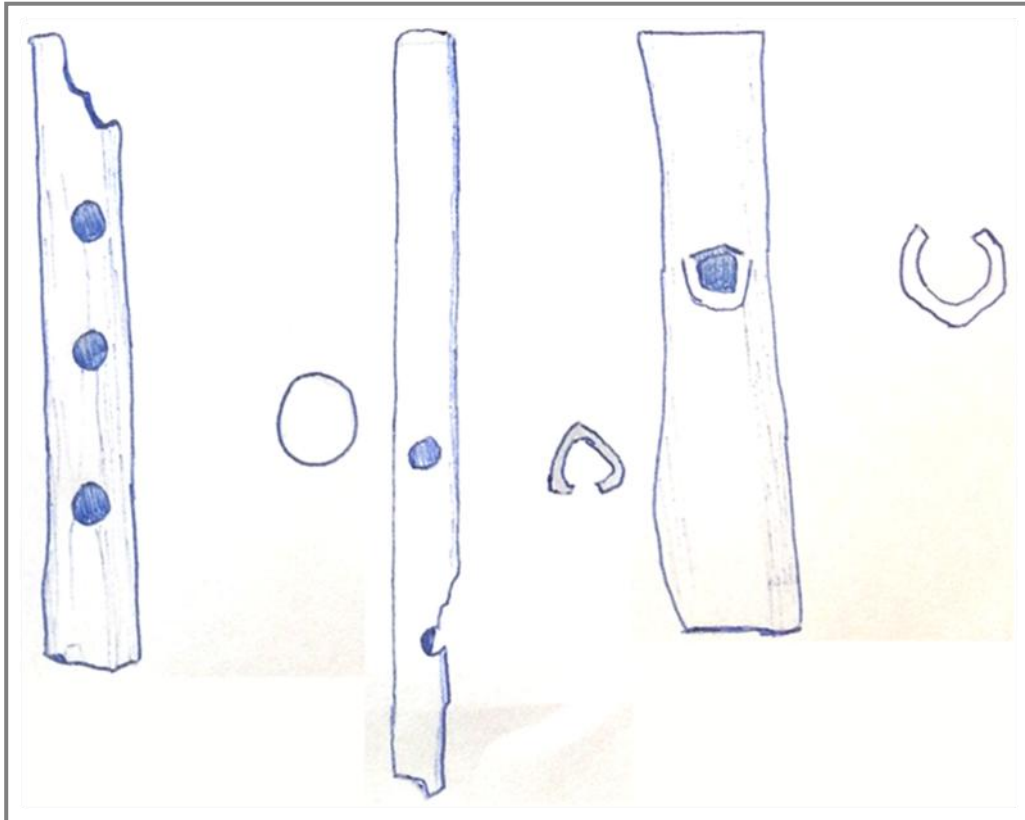


Fig. 3. Flöjterna Q 22:48, Z 21:11 och Aa 23:167 från Eketorp. Rey Ellam 2013. Ritade efter Borg 1998, s. 314.

3.3 Analys

Enligt Hansson (2011, s. 45f) hade borgar som Eketorp representativa funktioner där härskare kunde ta emot besökare och anordna fester. Med det i åtanke är det med andra ord mycket rimligt att anta att många av musikinstrumenten som har påträffats här användes i sådana syften. I Helenius-Öberg sammanställning över musikinstrument (se s. 5f) finns en blockflöjt under kategorin balladdans, daterad till 1460-tal, vilket skulle kunna styrka teorin om att Eketorps flöjter bland annat var avsedda för dansmusik. Enligt Nilsson (1994d, s. 151) var det under 1400-talet modernt med bjällerförsedda dräkter och hon ser det som rimligt att sådana dräkter användes i samband med dans och dansmusik. Även om uttalandena om bjällrorna och blockflöjten gäller för 1400-talet, får man föreställa sig att sådana traditioner är ännu äldre och således kan gälla för Eketorp-III-perioden.

Borg har gjort en tabell över olika fyndkategoriers spridning över Eketorps totalt 34 sektorer. I kategorin *spel, lek och kult* finns flest fynd i sektor 1 (8 fynd) och 32 (6 fynd). Sektor 1 är den centrala gården i borgen och även den största sektorn av alla. Därför är det rimligt att

många fynd har gjorts just här. Det som är intressant är dock att torget, om man tittar på den totala fyndspridningen, uppvisar en låg fyndfrekvens (Borg 1998, s. 20f). Fig. 5 nedan visar fyndspridningen av kategorin *spel, lek och kult*, placeringarna är inte exakta utan anger endast vilken sektor respektive fynd har påträffats i. Spridningsbilden är gjord efter Borgs plan över Eketorp-III i kombination med hans tabell som i absoluta tal återger fynd per 20 funktionsgrupper på 34 sektorer (Borg 1999, s. 19, 27).

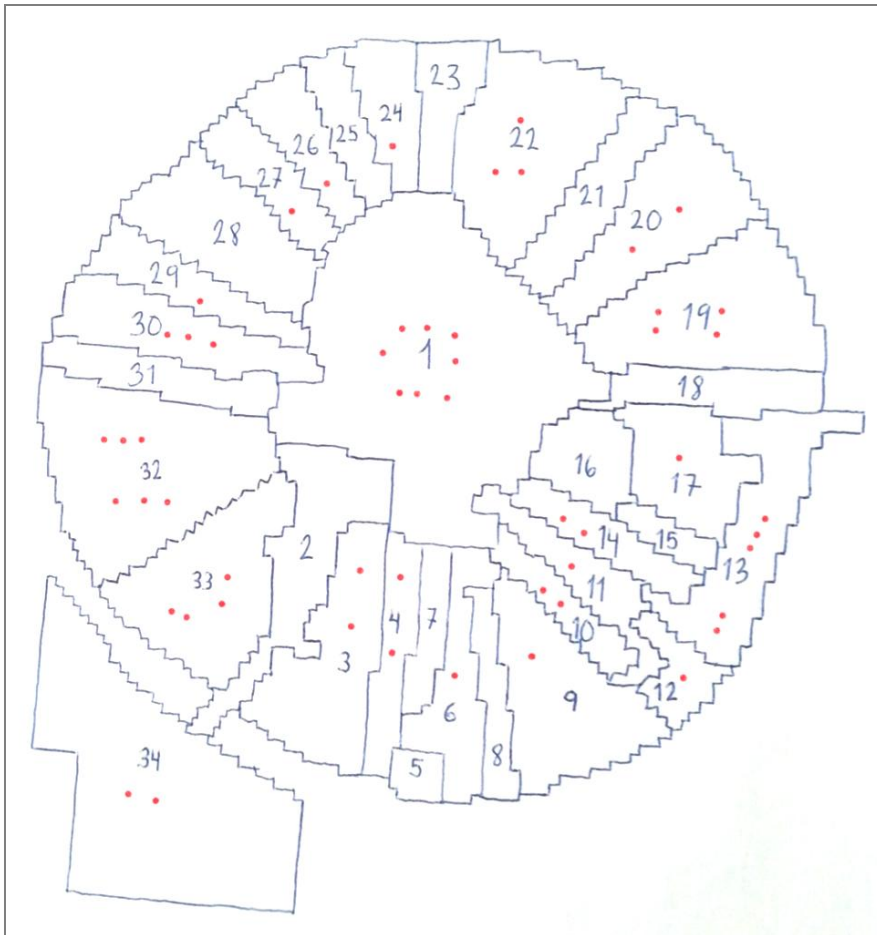


Fig. 5. Plan över Eketorp-III-bebyggelsen med sektorsgränser samt utplacerade fynd ur kategorin *spel, lek och kult*. Rey Ellam 2013. Ritad efter Borg 1998, s. 19.

Det är beklagligt att musikinstrument sällan får en egen kategori i fyndkatalogiseringar. Spridningsbilden är endast trovärdig för kategorin *spel, lek och kult* men kan säga något om musikinstrumenten. Det tydligaste med spridningsbilden är att fynden har påträffats i de flesta delar av borgen. Eftersom fyndfrekvensen allmänt sett är låg på torget, men har flest fynd ur kategorin *spel, lek och kult*, skulle detta kunna peka på att till exempel profana yrkesmusiker - (lekare) spelade här och att det möjligen anordnades festligheter på torget.

Eftersom det i både sektor 13 och 32 har gjorts många fynd i kategorin *spel, lek och kult*, undersöks här närmare hur sektorerna utmärker sig i andra fyndkategorier. Jämfört med de resterande 33 sektorerna har det i sektor 13 hittats flest fynd ur kategorin hus och husgeråd (186). Detsamma gäller för kategorin beslag (56). Här har också hittats den näst högsta andelen fynd ur kategorierna metallhantverk (245) och hygien (17).

I sektor 32, jämfört med resterande sektorer, har flest fynd hittats ur kategorierna fiske och jakt (9), trähantverk (417), handel (12), hästmundering (223), lås och nycklar (26) och klädedräkt (25). I kategorierna smycken och beslag har näst högsta andel fynd gjorts (23 respektive 42). Den tredje största andelen fynd av kategorierna metallhantverk (206) samt hus och husgeråd (156) har också gjorts här. I kategorin beväpning och rustning ligger andelen fynd på femte plats i både sektor 13 och 32 (23). Att döma av de fynd som påträffats, verkar det ha funnits tomter i sektor 32 som har hyst relativt välbärgade personer.

Analysen av fynden i Eketorp visar på den problematik katalogiseringssystemet bidrar med. Då det inte går att göra en enskild spridningsbild över musikinstrumenten är det svårt att säga något trovärdigt om fyndkoncentrationen. Det är dock möjligt att Eketorp hade representativa funktioner och att musiktraditionen kan knytas till en sådan kontext, vilket också fynden indikerar.

Några trummor, trumpeter eller basuner har inte hittats i Eketorp. Möjligen var dessa typer av musikinstrument vanligare i kungliga hov och inte i borgar som Eketorp.

4. Lund stad

4.1 Om staden

År 1231 omnämns Lund i *Kung Valdemars Jordebok* som kungalev, som många andra danska städer. Under tidigt 1200-tal var staden centrum i ett uppbördsområde omfattande Torna, Bara och Harjagers härader. Lund var även den största, tidigaste och viktigaste myntpräglingsorten i det danska riket, ända fram till 1377 (Carelli 2007, s. 114f).

Under senare delen av 1000-talet och tidigt 1100-tal omvandlades bebyggelsen i staden. Bebyggelsen förtätades och stortomtern avstyckades i flera långsmala parcelltomter som i regel var 50–60 meter långa och 5-10 meter breda med kortsidan vettandes mot gaturummet. Ett exempel är det nuvarande kvarteret Gyllenkrok, vars storgårdstomt uppdelades i hela nio

parcelltomter under slutet av 1000-talet. Karaktären hos den nya tomtstrukturen visar att det nu var kontaktytan mellan stadstomt och gaturum som var den åtrådda, vilket styrdes av nya merkantila intressen. Under 1200-talet genomgick bebyggelsen ännu en förändring. Nu koncentrerades de merkantila aktiviteterna i större utsträckning i direkt anslutning till torget, som under denna period utvecklades till Lunds merkantila centrum (Carelli 2007, s. 116f).

Vad gäller befolkningen i Lund under medeltiden finns dessvärre ingen statistik. Carelli (2007, s. 122, 124) har gjort några grova uppskattningar genom att beräkna antalet stadsgårdar under olika perioder. Enligt dessa bodde maximalt 1200 personer i Lund under 1000-talets mitt, cirka 5000–7000 personer från 1000-talets mitt fram till 1000-talets slut och cirka 3000–4500 personer vid medeltidens slut.

4.2 Fynden

Fynden från Lund har undersökts genom besök på magasinet Diabasen och Kulturens fyndkatalog Metropolis. I Lund har man hittat en större mängd fynd av musikinstrument: 38 visselpipor/flöjter, 14 mungigor, en lergök och en pipa ("lundapipan") som eventuellt tillhört en säckpipa. Visselpipor och flöjter har slåtts ihop på grund av att många fynd har varit svåra att precis identifiera. Flertalet vinare och bensnurror har också hittats men utesluts här då jag snarare ser dessa som leksaker/ljudredskap än musikinstrument. Lundapipan är tillverkad av fläder, har fyra hål och är daterad till 1050-tal. Den har en kryssritad dekor vid ovasidans nedre del och konisk borrhning. Man kan tydligt se att ändarna är tillverkade på ett sätt som tillåter förlängningar av horn eller liknande. Pipan hittades i en brunn där man även fann rester av läder och keramikskärvor. Teorin om att den har tillhört en säckpipa bygger just på pipans utformning och fyndet av läderrester (Allmo 1990, s. 200ff). Majoriteten av fynden är daterade till medeltid. Om mer tid fanns skulle de odaterade fynden dateras för att ge ett säkrare resultat. Det bör också tilläggas att en mindre del av fynden har en okänd fyndplats inom Lund men eftersom det är känt var majoriteten av fynden har hittats är det möjligt att göra en spridningsbild (fig. 6). 13 instrument finns inte med på spridningsbilden. Tio av dessa saknar exakt fyndplats, en är hittad i Östra Torns by och två vid Helgonabacken och ryms således inte på kartan.



Fig. 7. Flöjter och visselpipor från Lund. Diabasen. Rey Ellam 2013.

4.3 Analys

Genom spridningsbilden (fig. 6) framgår det tydligt att musikinstrumenten är koncentrerade till den centrala delen av Lunds stadskärna, Kv. St. Clemens och Kv. Apotekaren. Vad som ytterligare framgår är att de flesta fynd gjorts i kvarteren som ansluter till huvudgatan Stora Södergatan/Kyrkogatan. Under medeltiden låg flertalet bodar på östra och västra sidan av torget och i de angränsande socknarna St. Clemens, St. Drotten, St. Andreas, Sta. Maria minor, St. Botulf och Kraft. Dessa bodar torde ha varit hyresfastigheter ämnade för hantverk och marknadsmässig handel eftersom det finns skriftliga källor från Lund som nämner exempelvis "köpmansbod", "guldsmedsbod" och "skomakarebod" (Andrén 1984, s. 47ff). Detta skulle med andra ord kunna knyta flertalet musikinstrument till en handelsmiljö. Antingen var de produkter till salu eller så indikerar de att lekare spelade på offentliga platser som dessa. Efter att ha undersökt vilka kvarter som har grävts ut i Lund och vilka kvarter man hittat musikinstrument i, står det klart att det inte finns något samband. Av samtliga ca 50 kvarter som det har gjorts utgrävningar i mellan 1890 och 2011 har de endast hittats musikinstrument i knappt hälften av dem (Larsson 2000, s. 252; Kulturen). Fynden av musikinstrument kan dock ha ett samband med vissa utgrävningars omfattningar.

Undersökningen i kvarteret St. Clemens är en av de största i Lundaarkeologins historia (Larsson 2000, s. 211) vilket skulle kunna ha ett samband med att flest fynd av musikinstrument har påträffats där.

Musikinstrumenten som har hittats i Lund kan tänkas ha tillhört många olika typer av människor. Det är mycket troligt att lekare har vandrat runt och spelat i staden. Både spridningsbilden över musikinstrumenten och de historiska källorna som berättar om lekare i städer bildar tillsammans en möjlig bild över musiktraditionen i Lund.

5. Alvastra kloster

5.1 Om klostret

År 1143 grundades det första svenska cisterciensklostret, Alvastra kloster, i östgötska Västra Tollstads socken. Det grundades på initiativ av Sverker den äldres drottning Ulvhilde. Klosterverksamheten verkar ha upphört efter 1527 och redan vid 1544 användes sten från klostret för att bygga Vadstena slott (Regner 2005b, s. 29).

Här följer en beskrivning av de delar av klostret som är av intresse, alltså där det har hittats fynd av musikinstrument. Klostergården låg i mitten av klosterkomplexet med korsgångar som löpte runt de fyra klosterlängorna. Gården var en öppen yta där man ofta odlade örter. I refektoriet hade man måltider samt högläsning av religiösa texter. Alvastras refektorium låg utskjutande från södra längan med längdaxeln i nordsydlig riktning. Calefactoriet var ett av två rum i den centrala klosteranläggningen som var uppvärmt. Här fick munkarna vara för att värma sig, för åderlåtning och för att smörja sina skor. Det var dock inte tillåtet att vara i calefactoriet några längre stunder. Abbotsgården var klostrets fjärde största enskilda enhet. På gården har flest fynd hittats även om den ytmässigt är mycket mindre än klostergården, varför det inte verkar finnas ett absolut samband mellan storlek och fyndfrekvens (Regner 2005a, s. 83, 91ff, 168). Birgittas hus är uppkallat efter heliga Birgitta som efter sin makes, Ulv Gudmarsson, död och fram till sin avfärd till Rom 1349 vistades mycket i Alvastra och bodde i detta hus (Frödin 1972, s. 38). Huset låg nordost om klosterkomplexet och var en byggnad med två rum, orienterade i nordöstlig-sydvästlig riktning. Huset finns inte med i ritningen (fig. 10). Det norra rummet var en typ av halvkällare som nåddes via en trappa i rummets östra del från det södra högre liggande rummet. En omfattande stenkonstruktion påträffades

vid den västra väggen som möjligen kan ha varit en eldstad. Dessvärre är dokumentationen från utgrävningen av Birgittas hus bristfällig vilket försvårar en analys av de stratigrafiska förhållandena. Majoriteten av myntmaterialet är från 1300-talet (Regner 2005a, s. 102f).

5.2 Fynden

Utgrävningen av klostret tog plats mellan 1921 och 1953, ledda av Otto Frödin. Dokumentationen består av fotomaterial, plan- och profilritningar, en del murverksdokumentation och en grävningsdagbok (Regner 2005a, s. 43). I olika delar av klostret har totalt tolv fragment av benflöjter, åtta fragment av mungigor (järn), nio fragment av visselpipor i ben samt ett stall (anordning hos stränginstrument som överför strängarnas vibrationer till resonanslådan) påträffats. Några av dessa har tillfogats en specifik fyndplats vilket ger bättre underlag för vidare analys. Nedan (fig. 9) finns samtliga påträffade musikinstrument listade med respektive undernummer och fyndplats. Fyndens rutbeteckningar har hämtats från SHM och tolkats med hjälp av rutplanen från Regner (2005, s. 259).



Fig. 8. Flöjt 9 från Alvastra (ofullbordad).

Fynd	Fyndplats
Flöjt 9	Ilv: I refektoriet
Flöjt 1216	Id: I calefactoriet
Flöjt 249	?
Flöjt 729	□π: På klostergården
Flöjt 141	?
Flöjt 1177	Xd: På abbotsgården
Flöjt 481	?
Flöjt 713	□π: På klostergården
Flöjt 291	Bm: I diket
Flöjt 510	DP: Vid muren till hus 21
Flöjt 815	?
Visselpipa 204	?
Visselpipa 658	?
Visselpipa 43	Rn: Utomhus utanför calefactoriet
Visselpipa 15	DP: Vid muren till hus 21
Visselpipa 42	Rn: Utomhus utanför calefactoriet
Visselpipa 25	Bi: I Birgittas hus
Visselpipa 24	Bi: I Birgittas hus
Visselpipa 526	□a: På klostergården
Visselpipa 44	Rn: Utomhus utanför calefactoriet
Mungiga 1913	Yk: Norr om gäststugan, öster om abbotsgården
Mungiga 1459	Xe: På abbotsgården
Mungiga 1104	Tå: Utanför munkarnas sal
Mungiga 313	Ilk: I refektoriet
Mungiga 798	P: På klostergården
Mungiga 372	Ba: I yttre vinkeln mellan köket och refektoriet
Stall 96	DE: Vid hus 21

Fig. 9. Fyndlista för Alvastra med undernummer och fyndplats. Rey Ellam 2013.

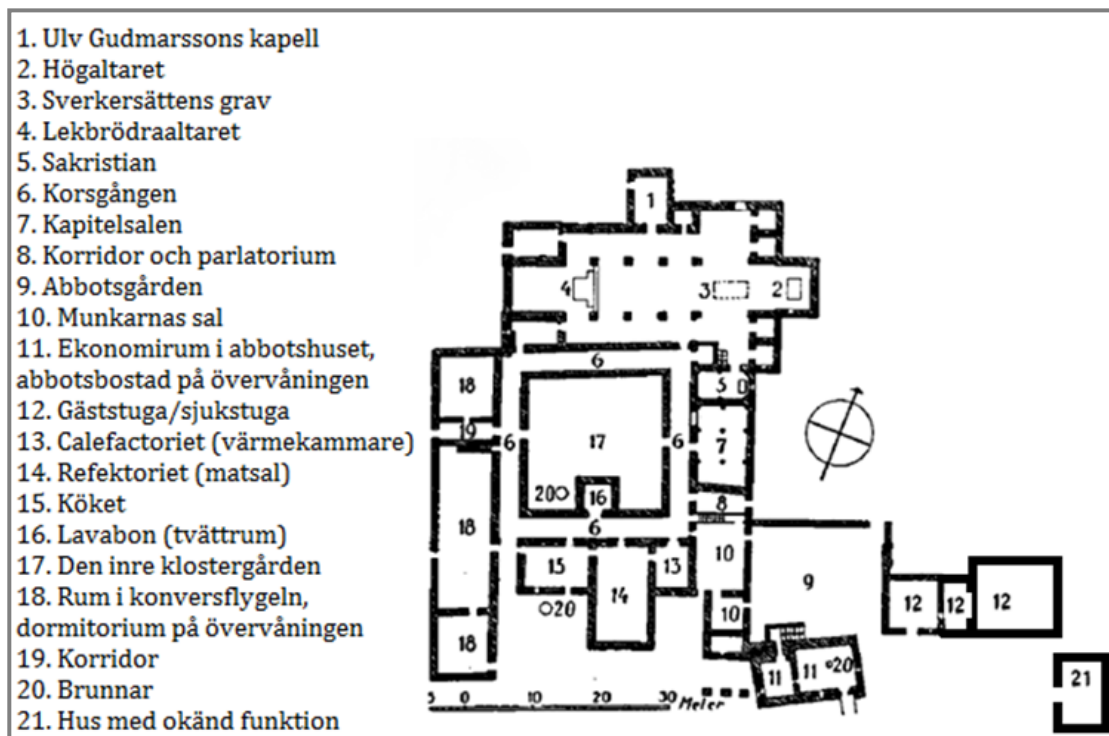


Fig. 10. Ritning över Alvastrakomplexet med förklaring. Ur Frödin 1972, s. 26, ritad av Andersson tidigt 1940-tal. Redigerad av Rey Ellam 2013.

5.3 Analys

Ett större antal instrumentfynd har gjorts i Alvastra kloster. Några instrument har inte hittats i den kyrkliga delen, i abbotsbostaden, i gäststugan/sjukstugan, i köket eller i den västra respektive östra längan. Majoriteten av fynden har hittats utomhus och på gårdarna, en del fynd har hittats i och kring klostrets hushållsdel (köket, refektoriet och calefactoriet) och slutligen har några fynd hittats i Birgittas hus och hus 21. Hus 21 är enligt Regner (2005, s. 100) dåligt dokumenterat jämfört med resten av anläggningen, till exempel fördes ingen grävdagbok. Funktionen av huset är okänd, vilket är beklagligt eftersom det enda fynd av stall har gjorts här. Eftersom flöjt 9 (fig. 8) är ofullbordad kan man förmoda att man inte bara spelade utan också tillverkade flöjter i klostret.

Som nämnts tidigare, talar musikhistorisk forskning om klosterlig musik främst och nästan uteslutande i termer av sång. Detta leder till en annan fråga: vad räknas som klosterlig musik? Förutom munkar och abbotar levde och arbetade också lekbröder och eventuellt olika typer av tjänare. Dessutom kan kloster ha fått besök av gäster. Inom klosterkontexten finns således flera sociala grupper som kan tänkas ha spelat på musikinstrument. Regner (2005, s. 25) talar om ideal och realitet som förhållningssätt. Idealet representeras av de föreställningar vi har

om cistercienserna och realiteten utgörs av källmaterialet. Det finns en tydlig konflikt mellan ideal och realitet vad gäller musikinstrumenten i Alvastra kloster. Mycket musikhistorisk forskning ger en föreställning om den musik som utövades vid de medeltida klostren medan arkeologin och källmaterialet ger en annan bild. Musikinstrumenten i Alvastra kanske inte har varit en del av de mest religiösa akterna i klostret, men de har hittats i klostret och kan därför mycket möjligt ha varit del av någon form av klosterlig musik. Att det finns fynd av flöjter, mungigor, visselpipor och ett stall tyder på att musiken i Alvastra haft mer än en funktion. Det är möjligt att man använt flöjter och visselpipor i samband med djurhållning och annat arbetsrelaterat, men ett stränginstrument platsar inte i det användningsområdet. Musiktraditionen i klostret var förmodligen mycket rikare och hade fler syften än vad många kanske föreställer sig.

6. Örja by

6.1 Byn och Gård 12

Örja representerar landsbygdsmiljö i undersökningen. Att utgrävningen och fynden är väl dokumenterade spelade en roll i valet av plats.

Örja by etablerades under 1000-talet och har varit bebott sedan dess, numera tillhörande Landskrona kommun. Under medeltiden ägdes mark och gårdar i byn framför allt av två adliga släkter: Saxtorp och Galen. Det skedde ingen tidig stadsbildning i Örjas närområde, Lund och Helsingborg låg flera mil bort och Landskrona anlades inte förrän 1413 (Anglert & Schmidt Sabo 2013, s. 23). Den historiska byn bestod av flera gårdar varav fyra är undersökta. Eftersom de fynd som är av intresse för denna undersökning har påträffats på Gård 12 kommer endast den delen av byn beskrivas närmare.

Området kring Gård 12 som har undersökts är 4250 m² stort och är en av de fyra undersökta gårdar som utgjorde den historiska byn. Gård 12 skiljer sig från de andra då det har funnits en bebyggelse med trolig datering till vendeltid. Under fas 1 (1000-1100-tal) bestod gården av fyra eller fem hus: Hus 42, 73, 24, 39 och 61. Mellan Hus 42, 73 och 61 fanns en större aktivitetsyta med lager 21003 där en påtaglig mängd fiskben och bränt material påträffades. Djurhållning och fiskhantering var de huvudsakliga verksamheterna under fas 1. Under fas två (1100-1200-tal) uppfördes Hus 57 och 15 varav det förstnämnda delvis byggdes över aktivitetslagret 21003, där fiskhanteringen verkar ha fortsatt. Djurhållning och fiskhantering

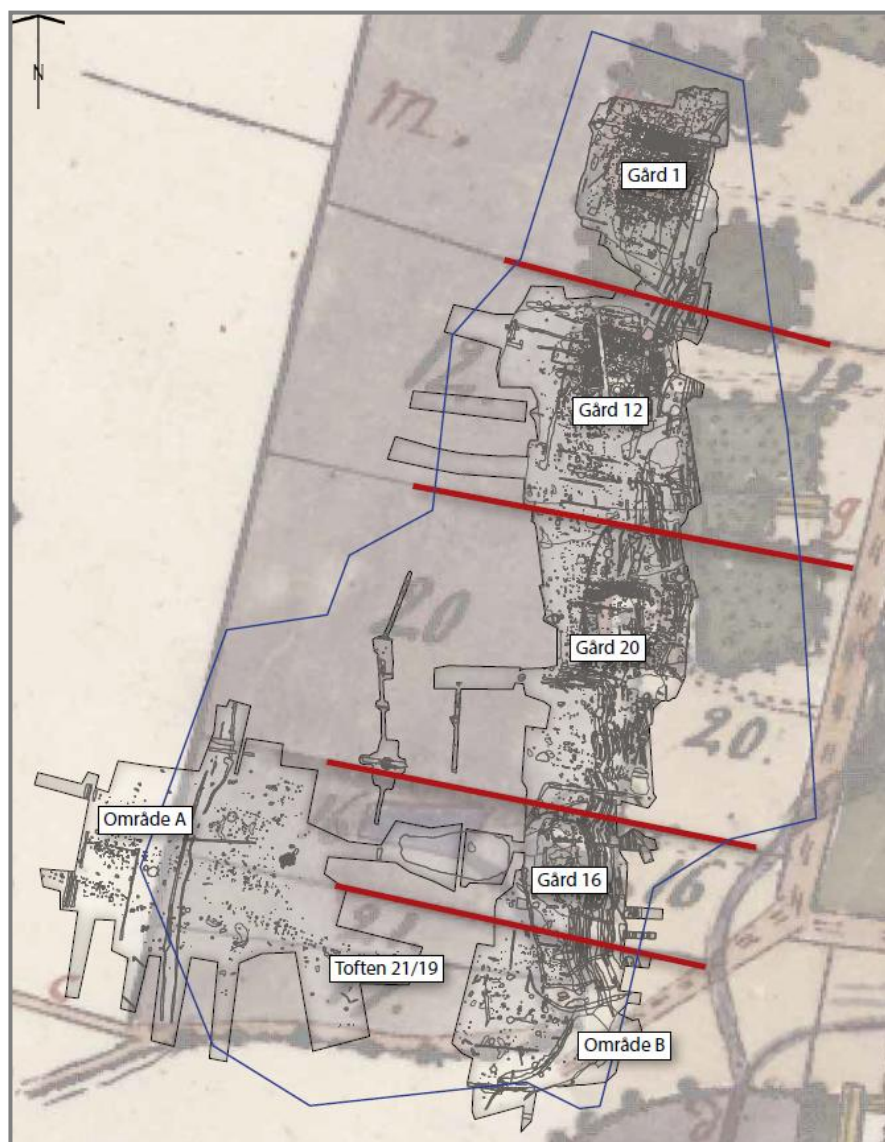


Fig. 11. Örja: Samtliga kontexter, schakt och fiktiva gårdsgränser mellan de historiskt kända gårdarna mot bakgrund av 1761 års karta. Schmidt Sabo 2013, s. 13. © Riksantikvarieämbetet.

var fortfarande de huvudsakliga verksamheterna. Under fas tre (1200-1300-tal) var verksamheterna desamma. Hus 57 eldhärjades och förstördes totalt. På samma plats och med samma orientering uppfördes Hus 11. Fyndmaterialet i golvlagret, bland annat mynt, tyder på att det byggdes under 1200-talets första hälft. Under utgrävningen visade det sig att mycket av Hus 11 var välbevarat, till exempel fanns en nästan intakt stensyll. Huset kan ha varit ett boende i sitt äldsta skede, men ganska snabbt verkar huset ha utgjorts av ett rökeri, vilket omöjliggör en boendefunktion i huset. Golvlagret visade innehålla stora mängder med träkol, aska, sot och djurben varav det mesta var fiskben. Under fas fyra (1300-1500) minskade bebyggelsens omfång och djurhållningen verkar ha upphört. Hus 70 och 14 tillkom, Hus 11 användes under hela fasen. Rökeriverksamheten utvecklades under denna fas till en nästan

industriell näring. Brunn 23225 kan ha uppförts under fas fyra men dess utseende (kista av större stenar) tyder enligt arkeologerna snarare på en yngre datering. Till fas fem (1500-1600-tal) har inte någon bebyggelse kunnat knytas. I utgrävningsrapporten föreslås att gården kan ha legat öde. Etableringen av Landskrona skulle kunna vara en faktor som hade negativ inverkan. Den lilla mängd fyndmaterial som tyder på aktivitet under 1500-talet är svåraterat och kan lika gärna vara yngre. Gårdens yngre perioder har jämförelsevis dåliga bevaringsförhållanden vilket försvårar datering och förhållanden (Bolander, Rosendahl & Strandmark 2013, s. 111ff).

6.2 Fynd

Endast två medeltida instrumentfynd har gjorts, båda flöjter. Flöjt *F2880* hittades på Gård 12 i brunn 23225 som är daterad till 1500-1600-talet, vilket betyder att den inte säkert är medeltida. Flöjten mäter 188 mm och har fyra uppborrade hål som är jämnt utplacerade centralt på flöjten. Flöjt *F4933* (fig. 12) hittades också på Gård 12 men i golvlagret till rökeriet i Hus 11. Den mäter 155 mm och har som den förra flöjten också fyra uppborrade hål men med en olik placering. Flöjten har ett större hål i benets ena ände och tre hål i den andra. Flöjterna har snarlik utformning och är båda gjorda av skenbenet från får/get (Bolander 2013, s. 50).



Fig. 12. Flöjt *F4933* från Örja. Schmidt Sabo 2013, s. 35. © Riksantikvarieämbetet.

6.3 Analys

Till skillnad från de andra undersökta platserna har väldigt få medeltida instrument hittats i Örja. Utgrävningens omfång och storleken av platsen skiljer sig markant från de andra utgrävda områdena. Bevaringstillståndet torde dessutom vara sämre i Örja, med tanke på att det var krigsdrabbat under 1600-talet. Man kan tänka sig att flöjt *F4933* har spelats på av de som arbetade i rökeriet för att fördriva tid. Flöjt *F2880* torde också ha spelats på av någon från Gård 12, kanske i samband med något arbetsmoment eller som tidsfördriv. Som nämnts tidigare kan Flöjt *F2880* vara senare än medeltida.

Olaus Magnus, vilket nämnts tidigare, ger inblick i herdarnas användning av musik. Säckpipan anges fungera som ett vallningsredskap som får boskap att äta bättre samt hålla bättre ihop. Djurhållning var länge en av de huvudsakliga verksamheterna på Gård 12, dock har inga säckpipor påträffats. Möjligen användes flöjter på samma sätt som säckpipor. Bristen på fynd i Örja kan vara ett utslag av dåliga bevaringsförhållanden men kan också indikera att musik var mer sällsynt på landsbygden. Flöjten som hittades i rökeriet leder tanken till att musiktraditionen kanske var mer arbetsrelaterad. Kanske var livet på gården så upptaget av arbete att någon etablerad musiktradition inte fick så stort utrymme.

7. Avslutning

7.1 Diskussion och slutsatser

Någon geografisk skillnad i musikinstrumentens utbredning och typ har inte kunnat identifieras. För att undersöka den saken närmare bör man studera fler platser.

Undersökningen har däremot gett utslag av både kontextuella och kulturella skillnader. Det framgår dessutom tydligt att flöjten var ett vanligt instrument då den har påträffats i samtliga undersökta platser. Nedan följer en sammanfattande genomgång över resultaten från de fyra platserna.

Eketorps borg. Eftersom Eketorp som militär garnison också torde haft en representativ funktion är det rimligt att anta att musikinstrumenten kan ha använts under festligheter. Vilket nämnts tidigare finns det belägg för att blockflöjter och bjällror användes i danssammanhang. De instrument som historiska källor nämner i festliga sammanhang är framför allt flöjter, trumpeter, trummor och stränginstrument varav endast den förstnämnda har påträffats i Eketorp. Flest fynd ur kategorin *spel, lek och kult* har gjorts på borggården och i sektorerna 13 och 32. Att borggården har en hög fyndfrekvens ur kategorin skulle kunna tyda på att förslagsvis lekare spelade mycket där. Eftersom det är en öppen och offentlig plats förefaller detta ganska trovärdigt. Sektor 32 verkar ha hyst välbärgade personer med tanke på de övriga fynd som gjorts där. Det är dessutom den största sektorn efter borggården. Det kanske fanns ett eget intresse av att spela instrument av de som bodde i sektorn, eller så hade man anställda musiker under festligheter i någon av byggnaderna. Eftersom det i Eketorp-rapporten (Borg 1998) inte har gjorts en enskild spridningsbild för musikinstrument utan för hela kategorin *spel, lek och kult*, är det dessvärre omöjligt att säga något bestämt om var instrumenten

användes. De fynd som har gjorts på torget och sektorerna 13 och 32 behöver inte vara musikinstrument utan kan lika gärna vara tärningar. Med åtkomst till den ursprungliga rutplanen hade det varit möjligt att utplacera fynden exakt. Det som helt säkert går att säga är att det bara har hittats bjällror i Eketorp. Teorin om att det anordnades festligheter och att musikinstrumenten användes under sådana sammanhang är alltså fortfarande möjlig.

Jämfört med vad som kan förväntas hittas i en borgmiljö (flöjt, trumma, trumpet, stränginstrument, skalmeja och tvärflöjt), har endast ett av dessa instrument påträffats: flöjten. Det är möjligt att många av Eketorps instrument har förstörts och förmulnat, men också att de musikinstrument som saknas i Eketorp var vanligare i kungliga borgar och sammanhang. Med tanke på att *Erikskrönikan* och *Karlskrönikan* nämner dessa instrument i sammanhang som kungliga bröllop, förefaller sig detta möjligt.

Lund stad. Fynden av musikinstrument i Lund kan knytas till den offentliga handelsmiljön längs med huvudgatan. Musikinstrumenten kan ha tillverkats i hantverksbodas eller varit till salu i handelsbodas. Det är också mycket möjligt att de spelats på av kringvandrande lekare i staden. Spridningsbilden visar ju en fyndkoncentration i den centrala delen av stadskärnan, som bland annat var en offentlig hantverks- och handelsplats, vilket torde ha varit ett förmånligt område för lekare att spela i. Flest instrumentfynd har gjorts i Lund jämfört med de andra tre platserna. De representerar dessutom den största variationen vad gäller instrumenttyp och material. Både trä- och benflöjter samt mungigor av järn och brons har hittats.

Historiska källor som landskapslagarna utgör belägg för lekarnas existens i städerna. Det står ingenting om hur musiken lät, men ger en tydlig bild över deras rättigheter och plats i samhället. Musikinstrument som kan förväntas hittas i städer är säckpipa, basun, trumma, nyckelharpa, mungiga och rommelpott. I Lund har både en säckpipa och mungigor hittats, samt visselpipor, flöjter och en lergök. Jämfört med Eketorps borg är det fler musikinstrument i Lund som stämmer överens med förväntningarna.

Alvastra kloster. Förväntade musikinstrument i klostermiljö är enbart orgel. Alvastra kloster uppvisar en stor mängd fynd av instrument, särskilt med tanke på storleken av platsen. Instrumenten utgörs av flöjter, visselpipor, mungigor och ett stall till stränginstrument. Majoriteten av instrumentfynden i Alvastra har hittats utomhus, på gårdar och liknande. En del fynd har hittats i klostrets hushållsdelen och slutligen har några fynd hittats i Birgittas hus och hus 21. Instrumenten kan tänkas ha använts av munkar, abbotar, lekbröder, gäster och

tjänare. Klostrets kontext är således komplicerad eftersom det rymde olika sociala grupper. Precis som i Eketorp har många instrument hittats på klostrets två gårdar och i andra utomhusmiljöer. Kanske kan man se ett mönster här, en tradition av musikarrangemang i de publika delarna av platserna. Ett tydligt resultat är att musiktraditionen i klostret förmodligen var rikare och hade fler syften än vad många kanske föreställer sig. Jämfört med de förväntningar som nämnts tidigare visar undersökningen av Alvastra kloster alltså något mycket oväntat.

Örja by. Instrument som kan förväntas hittas i landsbygdsmiljö är horn och säckpipa, vilka kan knytas till jägare och herdar. I Örja har inga av dessa påträffats utan endast två flöjter. En av flöjterna kan knytas till rökeriverksamheten, den andra låg i en brunn. Eftersom Örja var krigsdrabbat under 1600-talet har förmodligen mycket förstörts. I själva verket har det rimligtvis funnits många fler och även andra typer av musikinstrument i Örja. Vad gäller musiktraditionen på landsbygden är det troligt att den var mer knuten till arbete än traditionen i städer och borgar som snarare verkar ha syftat till underhållning och försörjning.

En del problematik har stötts på under undersökningens gång. Det framgår tydligt att man från arkeologiskt håll kan underlätta forskning i andra ämnen genom att dokumentera mer och framför allt göra mer detaljerade fyndkatalogiseringar. Mycket tyder på att vissa typer av fynd är bättre rapporterade än andra. Vad gäller musikinstrument är fallet tyvärr ofta att de saknar en egen kategori. Både i fyndkatalogiseringen från Eketorp-III och i databasen från Statens historiska museum är detta fallet. I rapporten om Eketorps borg heter kategorin *spel, lek och kult* och i SHM *nöjen och laster*. Kategoriseringen blir generaliserande och ofta felvisande vilket kan leda till att spridningsbilden blir relativt oduglig eftersom den kan representera allt från flöjter till islägggar. I vissa fall, till exempel Alvastra Kloster, går det att efter ursprungliga rutplaner själv lokalisera varje enskilda fynd och på så sätt göra egna korrekta spridningsbilder. För att underlätta vidare forskning bör spridningsbilder i rapporter göras över smalare kategorier av fynd. Ett annat alternativ är att rutplaner görs lättillgängliga och publiceras i rapporter. Även tafonomiska faktorer komplicerar denna typ av forskning. Ett särskilt problem är identifiering av musikinstrument. Till exempel kan en fragmentarisk mungiga lätt misstolkas som ett beslag eller dylikt. Förmodligen finns det mycket fler musikinstrument än vad som tas upp i grävrapporter. Vidare krävs det att forskare från musikvetenskapligt och musiketnologiskt håll också använder sig av arkeologisk kunskap i större utsträckning för att komma verkligheten så nära som möjligt.

Undersökningen har gett framför allt två viktiga resultat. Det första är att de olika platserna uppvisar olika musiktraditioner, med andra ord kulturella skillnader av musik, vilket framgår genom både historiska källor och arkeologiskt fyndmaterial. Fynden från de fyra platserna skiljer sig åt, både vad gäller fyndkoncentration och instrumenttyp. Genom historiska källor ges dessutom en inblick i musikens olika användningsområden och syften på olika platser. Det andra resultatet är att undersökningen och resultaten hade varit mer bevisförande om det gjordes mer detaljerad dokumentation av arkeologiska utgrävningar och mer utförliga fyndkategoriseringar. Tillförlitliga spridningsbilder hade bidragit till tydligare slutsatser. Resultaten kan beläggas ytterligare genom att liknande undersökningar görs på andra platser runt om i Norden efter samma system. En avgörande och intressant fråga är om instrumenten som hittats i Eketorp, Lund, Alvastra och Örja stämmer överens med andra borgar, städer, kloster och landsbygdsmiljöer vad gäller instrumenttyper, utbredning och fyndkoncentration.

7.2 Sammanfattning

Denna uppsats undersöker om det går att urskilja kulturella skillnader i medeltida musik genom att studera fynd av musikinstrument med ett geografiskt, kontextuellt och kulturellt perspektiv. Fyra olika platser har valts ut för undersökningen, vilka representerar fyra olika typer av miljöer och de fyra stånden: Eketorps borg, Lund stad, Alvastra kloster och Örja by. Förutom arkeologiskt fyndmaterial används också historiska källor som underlag.

Det som kan knytas till musik av Eketorps fyndmaterial är benflöjter och bjällror. Jämfört med vad som kan förväntas hittas i en borgmiljö, med historiska källor som belägg, är Eketorp fyndfattigt. Fyndkoncentrationen kan vara en indikator på att musikframträdanden framför allt ägde rum på den centrala borggården. Det är sannolikt att Eketorp hade representativa funktioner och att där således anordnades festligheter, möjligen med inhyrda lekare. Både benflöjterna och bjällrorna passar in i en sådan kontext med stöd av flera belägg. Dessvärre är flöjterna och bjällrorna kategoriserade under *spel, lek och kult* i Eketorp-rapporten, där man även har gjort spridningsbilder som utgår från den kategorin. Utan en ursprunglig rutplan är det alltså omöjligt att göra en korrekt spridningsbild av endast musikinstrumenten. Det går alltså inte att slå fast något vad gäller fyndkoncentration av musikinstrumenten.

I Lund har det påträffats flöjter, mungigor, visselpipor, en lergök och en pipa som eventuellt har tillhört en säckpipa. Fynden är koncentrerade till stadskärnans huvudgata där det under medeltiden låg flertalet bodar ägnade åt handel och hantverk. Musikinstrumenten kan alltså

knytas till en publik handelsmiljö. Detta kan indikera att lekarna i staden höll till här, vilket är rimligt då de torde ha sökt sig till folkrika platser, eller så var instrumenten varor till salu i bodarna.

Fynden i Alvastra består av benflöjter, mungigor, visselpipor och ett stall till stränginstrument. Fynden är koncentrerade till klostrets hushållsdelar och gårdar. Det föreligger en konflikt mellan ideal och realitet kring fynden. Majoriteten av musikvetenskaplig forskning nämner ingen användning av musikinstrument i kloster förutom orgel. Musiktraditionen i kloster var förmodligen rikare och hade fler syften än vad måna kanske föreställer sig.

I Örja har endast två flöjter hittats, båda på Gård 12. Den ena hittades i en brunn och den andra i rökeriet i Hus 11. Möjligen användes flöjten i rökeriet som tidsfördriv i väntan på en rökångång. Till skillnad från de andra platserna har det hittats väldigt få instrument i Örja. Detta kan bero på att det är en mycket mindre plats och att utgrävningens omfattning är mindre jämfört med exempelvis Lund. Dessutom har förutsättningarna för bevaring förmodligen varit sämre med tanke på att Örja var krigsdrabbat under 1600-talet. En möjlig teori är att musiktraditionen på landsbygden var mer arbetsrelaterad jämfört med till exempel städer, där musiktraditionen verkar ha varit mer kopplad till underhållning och försörjning.

Det framgår tydligt genom undersökningen att man från arkeologiskt håll kan underlätta forskning i andra ämnen genom att dokumentera mer och göra mer detaljerade fyndkatalogiseringar. Att musikinstrument ofta saknar en egen kategori gör det svårare att göra vidare analyser. Det krävs också att man från musikvetenskapligt och musiketnologiskt håll integrerar arkeologisk kunskap i högre grad för att komma verkligheten närmare.

Det har inte kunnat påvisas någon geografisk skillnad av musikinstrumentens utbredning och typ. Både kontextuella och kulturella skillnader har däremot kunnat identifieras.

Undersökningen har gett framför allt två viktiga resultat. Det första är att de olika platserna uppvisar olika musiktraditioner, vilket framgår genom både historiska källor och arkeologiskt fyndmaterial. Det andra är att uppsatsen hade varit mer bevisförande i fall det fanns mer utförliga fyndkategoriseringar och bättre dokumentation av utgrävningar att tillgå. Genom att genomföra liknande undersökningar med andra utgrävda platser som underlag skulle resultaten här kunna ges mer belägg och sättas på prov. En intressant fråga är om andra borgar, städer, kloster och landsbygdsmiljöer ger liknande resultat vad gäller instrumenttyp

och fyndkoncentration. Genom en sådan undersökning skulle trender och mönster kunna urskiljas och på så sätt ge en tydligare bild av olika musiktraditioner under medeltiden.

Litteratur- och källförteckning

Litteratur

- Allmo, P-U. 1990. *Säckpipan i Norden. Från änglars musik till Djävulens blåsbälg*. Musikmuseets skrifter 18. Stockholm.
- Andrén, A. 1984. *Lund: tomtindelning, ägostruktur, sockenbildning*. Riksantikvarieämbetet och statens historiska museer. Rapport medeltidsstaden 56. Stockholm.
- Anglert, M. & Schmidt Sabo, K. 2013. Fornlämningsmiljö, landskap och kulturhistoria. *Örja 1:9*. UV Rapport 2013:68. (Red.) K. Schmidt Sabo. Lund.
- Bolander, A. 2013. Fyndmaterialet från Örja. *Örja 1:9*. UV Rapport 2013:68. (Red.) K. Schmidt Sabo. Lund.
- Bolander, A., Rosendahl, L. & Strandmark, F. 2013. Den historiska byn Örja. *Örja 1:9*. UV Rapport 2013:68. (Red.) K. Schmidt Sabo. Lund.
- Borg, K. (red.). 1998. *Eketorp: fortification and settlement on Öland/Sweden*. Artefakterna. Kungliga vitterhets-, historie- och antikvitetsakademien. Stockholm.
- Borg, K. (red.) 1999. *Eketorp-III: ett medeltidsarkeologiskt projekt*. Arkeologiska institutionen, Lunds universitet. Lund.
- Carelli, P. 2007. *Det medeltida Skåne: en arkeologisk guidebok*. Lund.
- Erikskrönikan*. (Utg.) S-B., Jansson. Stockholm. 2003.
- Frödin, O. 1972. Alvastra Kloster. *Strövtåg i Lysingsbygden*. (Red.) H., Andersson. Ödeshög S. Kullerstrand.
- Hansson, M. 2011. *Medeltida borgar: maktens hus i Norden*. Lund.
- Hedwall, L. 1996. *Svensk musikhistoria: en handbok*. Stockholm.
- Helenius-Öberg, E. 1994. Kyrkans bild av den profana musiken. *Musiken i Sverige I. Från forntid till stormaktstidens slut*. (Red) L. Jonsson, A-M. Nilsson & G. Andersson. Stockholm.

- Johansson Hervén, C. 2011. Musikens redskap från det medeltida Lund. *Kulturen 2011: en årsbok till medlemmarna av Kulturhistoriska föreningen för södra Sverige*. Lund.
- Kjellberg, E. & Ling, J. 1991. *Klingande Sverige: musikens vägar genom historien*. Göteborg.
- Larsson, S. 2000. *Stadens dolda kulturskikt: lundaaerkeologins förutsättningar och förståelsehorisonter uttryckt genom praxis för källmaterialsproduktion 1890-1990*. *Archaeologica Lundensia* 9. Lund.
- Lovén, C. 1996. *Borgar och befästningar i det medeltida Sverige*. Kungl. Vitterhets Historie och Antikvitets Akademiens Handlingar. Antikvariska serien 40. Stockholm.
- Lund, C. 1974. Från istid till vikingar i Norden. *Klang i flinta och brons*. Stockholm.
- Lund, C. 1979. Metoder och problem inom Nordens musikarkeologi: bakgrund och nuläge. *Fornvännen* 1979.
- Magnus, O. 1555a. *Historia om de nordiska folken*, 3. (Utg.) J., Granlund. Stockholm. 1976.
- 1555b. *Historia om de nordiska folken*, 4. (Utg.) J., Granlund. Stockholm. 1976.
- Nilsson, A-M. 1994a. Bakgrund till medeltidens musik. *Musiken i Sverige I. Från forntid till stormaktstidens slut*. (Red) L. Jonsson, A-M. Nilsson & G. Andersson. Stockholm.
- 1994b. Musik traderad och bevarad. *Musiken i Sverige I. Från forntid till stormaktstidens slut*. (Red) L. Jonsson, A-M. Nilsson & G. Andersson. Stockholm.
- 1994c. Medeltidens kyrkosång. *Musiken i Sverige I. Från forntid till stormaktstidens slut*. (Red) L. Jonsson, A-M. Nilsson & G. Andersson. Stockholm.
- 1994d. Bland lekare och spelmän. *Musiken i Sverige I. Från forntid till stormaktstidens slut*. (Red) L. Jonsson, A-M. Nilsson & G. Andersson. Stockholm.
- 1994e. Musiken utanför kyrkomurarna. *Musiken i Sverige I. Från forntid till stormaktstidens slut*. (Red) L. Jonsson, A-M. Nilsson & G. Andersson. Stockholm.
- Regner, E. 2005a. *Den reformerade världen. Monastisk och materiell kultur i Alvastra kloster från medeltid till modern tid*. *Stockholm Studies in Archaeology* 35. Stockholm.

Regner, E. 2005b. Alvastra kloster under medeltiden. En studie av artefakter och arkitektur från Otto Frödins utgrävningar. *Fornvännen* 2005:1.

Äldre Västgötalagen. (Utg.) B., Sjöros. Helsingfors. 1919.

Digitala källor

Fornsvensk databas. <http://spraakbanken.gu.se/fsvldb/> (databas över det fornsvenska ordförrådet, baserad på Söderwalls tryckta ordböcker över det svenska medeltidsspråket. Ordböckerna har kodats in manuellt vid Språkbanken, Göteborgs universitet.)

Kringla. <http://www.kringla.nu>

Kulturen. Utgrävningar i Lund. <http://www.kulturen.com/arkeologi/rapporter-och-bokserier/>

Kulturens fyndkatalog Metropolis. <http://metropolis.kulturen.com/asp/>

Statens historiska museers samlingar (SHM). <http://mis.historiska.se/mis/sok/start.asp>

Muntliga källor

Macheridis, S. Föreläsning. *Tafonomi och formationsprocesser - mellan då och nu*. 11/9 2013.

Figurer

Omslagsbild: Magnus, O. 1555. *Historia om de nordiska folken*, 1. (Utg.) J., Granlund. Stockholm. 1976.

Fig. 1, s. 6: Översikt över vissa instrument avbildade i kyrkokonst. Helenius-Öberg, E. 1994. Kyrkans bild av den profana musiken. *Musiken i Sverige I. Från forntid till stormaktstidens slut*. (Red) L. Jonsson, A-M. Nilsson & G. Andersson. Stockholm.

Fig. 2, s. 13: Flöjter från Eketorp. Rey Ellam, M. 2013. Ritad efter: Borg, K. (red.). 1998. *Eketorp: fortification and settlement on Öland/Sweden*. Artefakterna. Kungliga vitterhets-, historie- och antikvitetsakademien. Stockholm.

Fig. 3, s. 14: Flöjter från Eketorp. Rey Ellam, M. 2013. Ritad efter: Borg, K. (red.). 1998. *Eketorp: fortification and settlement on Öland/Sweden*. Artefakterna. Kungliga vitterhets-, historie- och antikvitetsakademien. Stockholm.

Fig. 4, s. 13: Bjällra från Eketorp. SHM. <http://mis.historiska.se/mis/sok/fid.asp?fid=487014> <Hämtad 15/11 2013> Licens: <http://creativecommons.org/licenses/by-nc-sa/2.5/se/legalcode>

Fig. 5, s. 15: Plan över Eketorp-III-bebyggelsen. Rey Ellam, M. 2013. Ritad efter Borg, K. 1998 s 19.

Fig. 6, s. 18: Karta över Lunds stadskärna, kvarter. Redigerad av Rey Ellam, M. 2013. http://commons.wikimedia.org/wiki/File%3AKarta_%C3%B6ver_Lunds_stadsk%C3%A4rna%2C_kvarter.svg <Hämtad 16/11 2013> Licens: <http://creativecommons.org/licenses/by-sa/2.0/legalcode>

Fig. 7, s. 19: Flöjter och visselpipor från Lund. Diabasen. Rey Ellam, M. 2013.

Fig. 8, s. 21: Flöjt från Alvastra. SHM. <http://www.historiska.se/data/?bild=342291> <Hämtad 21/11 2013> Licens: <http://creativecommons.org/licenses/by-nc-nd/2.5/se/legalcode>

Fig. 9, s. 22: Fyndlista för Alvastra. Rey Ellam, M. 2013.

Fig. 10, s. 23: Andersson, I. Tidigt 1940-tal. I: Frödin, O. 1972. Alvastra Kloster. *Strövtåg i Lysingsbygden*. (Red.) H., Andersson. Ödeshög S. Kullerstrand. Redigerad av Rey Ellam, M. 2013.

<http://hembygdsbok.odeshog.se/web/odeskult/internet.nsf/0/D4D9FE555C4E95D7C125742100358F45?OpenDocument> <Hämtad 27/11 2013>

Fig. 11, s. 25: Gårdar i Örja. *Örja 1:9*. UV Rapport 2013:68. (Red.) K. Schmidt Sabo. Lund.

Fig. 12, s. 26: Flöjt från Örja. *Örja 1:9*. UV Rapport 2013:68. (Red.) K. Schmidt Sabo. Lund.