

# Institutionsförtroende – avgörande för invandringskritiska partiers väljarstöd?

En kvantitativ studie om proteströstning

Josefin Smedberg

# Abstract

A characteristic feature of the contemporary politics in Europe is the presence of anti-immigrant parties in the parliament of several countries. In this field of research, plenty explanations for the success of these parties have been presented. This thesis focuses on the role of trust in political institutions as an explanation, with the assumption that low trust leads to protest voting. As theoretical background earlier conducted studies of Pippa Norris et al. has been used which emphasizes that corruption and dissatisfaction with the performance of the state are factors which drive protest voting.

To examine whether there is a negative correlation between trust in political institutions and support for anti-immigrant parties, the election results in 28 European countries have been compared to the rates of trust. The data being used are brought from the Eurobarometer Surveys, Eurostat and Manifesto Database.

The study did not result in any strongly statistic correlations, but it can be concluded that countries with a high rate of trust in institutions tend to be the countries with the highest election support for anti-immigrant parties. The reason for this might be that many of these parties have integrated themselves into the democratic system and are therefore not considered as protest parties anymore.

*Nyckelord:* invandringskritiska partier, institutionsförtroende, proteströstning, missnöje, invandring

*Antal ord:* 9443

# Innehållsförteckning

<b>1</b>	<b>Inledning</b> .....	<b>1</b>
1.1	Syfte och frågeställning.....	1
1.2	Huvudsakliga teorier .....	2
1.3	Metod och material.....	2
1.4	Tidigare forskning.....	3
<b>2</b>	<b>Bakgrund</b> .....	<b>5</b>
<b>3</b>	<b>Teori</b> .....	<b>7</b>
3.1	Förtroende för politiska institutioner som orsak .....	7
3.1.1	Legitimitetskris hos institutioner.....	7
3.1.2	Proteströstning.....	8
3.1.3	Möjlighetsstrukturer och konvergens.....	9
3.1.4	EU-skepticism .....	9
<b>4</b>	<b>Metod</b> .....	<b>11</b>
4.1	Urval.....	11
4.2	Centrala begrepp .....	12
4.2.1	Invandringskritiska partier .....	12
4.2.2	Politiska institutioner.....	13
4.3	Operationaliseringar .....	14
4.3.1	Stödet för invandringskritiska partier.....	14
4.3.2	Förtroendet för politiska institutioner .....	14
4.4	Statistiska modeller och kontrollvariabler.....	15
4.4.1	Kontrollvariabel 1: Invandringskvot .....	16
4.4.2	Kontrollvariabel 2: Arbetslöshet .....	16
4.4.3	Kontrollvariabel 3: Ideologiskt avstånd mellan etablerade partier .....	17
4.4.4	Kontrollvariabel 4: Fascism i ett lands historia.....	18
4.4.5	Kontrollvariabel 5: Väst- eller Östeuropa .....	18
4.4.6	Statistiska modeller .....	19
<b>5</b>	<b>Resultat</b> .....	<b>20</b>
5.1	Institutionsförtroende .....	20
5.2	Kontrollvariabler .....	25
<b>6</b>	<b>Analys</b> .....	<b>27</b>
6.1	Högt institutionsförtroende – <i>kännetecknande</i> för länder med invandringskritiska partier? .....	27

6.2	Invandring – gynnannde för institutionsförtroende.....	28
6.3	Kritik emot studiens tillvägagångssätt .....	29
6.4	Utblick.....	30
<b>7</b>	<b>Referenser.....</b>	<b>31</b>
<b>8</b>	<b>Bilagor.....</b>	<b>34</b>
8.1	Bilaga 1: Lista över partier samt data.....	34
8.2	Bilaga 2: Scatterplots över de oberoende variabelernas spridning .....	35
8.3	Bilaga 3: Test för fler kontrollvariabler .....	37
8.4	Bilaga 4: Korrelationstabell .....	38

# 1 Inledning

Få har undgått hur invandringskritiska politiska strömningar dragit igenom ett krisande Europa de senaste åren. I ett flertal länder platsar partier med främlingsfientliga åsikter i nationella såväl som regionala parlament och allt fler röster med en negativ attityd till invandring och till andra kulturer än den nationella tillåts göra sig hörda. Något som karaktäriserat de senaste årens Europa är den pågående finansiella krisen som skapat arbetslöshet och stora neddragningar i europeiska välfärdsstater. Denna kris är dock inte enbart en ekonomisk utan även på flera sätt en demokratisk kris då hos folket upplevd dålig prestanda ifrån de styrandes sida kan sänka förtroendet för politiska institutioner och därmed legitimiteten för det politiska systemet i sin helhet. Främst under 2000-talet har flera av de främlingsfientliga partierna vuxit till sig på allvar. Idag sitter partier som klassas som mer eller mindre högerextrema i ett flertal av Europas parlament och inför Europaparlamentsvalet 2014 planeras ett samarbete för att återuppliva en nationalistisk partigrupp (Waterfield 2013).

Att den framväxande invandringskritiska politiken som problemområde anses vara ett viktigt tema i dagens samhälle märks inte minst i den pågående debatten i etablerade medier som också spridits till bloggofären och sociala medier. För de som ser den växande främlingsfientligheten som ett problem i vårt samhälle är det ytterst relevant att komma till grund med orsakerna till detta som ett steg i att kunna förhindra utvecklingen. Anledningen till att detta ämne på senare tid fått en sådan stor plats på nyhetsagendan lär vara just förvåningen över hur dessa partier de senaste åren ökat sitt stöd i ett stort antal europeiska länder som anses vara välfungerande demokratier där mänskliga rättigheter respekteras och internationellt samarbete eftersträvas. Väljarstödet bör alltså uppfattas som någon slags protest mot de rådande omständigheterna.

## 1.1 Syfte och frågeställning

Syftet med denna uppsats är att undersöka vad som kan ha orsakat de invandringskritiska partiernas stöd i europeiska länder under 2000-talet. Den teori som kommer få störst fokus förklarar detta väljarstöd med ett minskat förtroende för politiska institutioner hos medborgarna. Frågeställningen som kommer att besvaras i denna uppsats lyder därmed som följande:

*I vilken utsträckning kan graden av förtroende för politiska institutioner förklara det ökade stödet för invandringskritiska partier i Europa?*

Relativt lite uppmärksamhet har ägnats åt institutionsförtroende i forskningsfältet om invandringskritiska partier, särskilt i ett aktuellt tidsspann. Tidigare forskning har lagt större tonvikt på efterfrågeförklaringar som arbetslöshet och invandringskvoter (ex Jackman & Volpert 1996, Golder 2003). Genom att undersöka hur medborgare uppfattar och värderar statens prestationer snarare än dess prestationer i sig kan det tänkas att nya vägar till att förstå väljarbeteende kan skapas. Dessutom fångas helheten av medborgarnas åsikter om den rådande politiken upp vilket enskilda variabler inte har förmåga att göra. Eftersom frågeställningen bygger på tidigare utformade teorier som till viss del tidigare testats är studien av teoriprovande karaktär och har därmed ett kumulativt värde.

## 1.2 Huvudsakliga teorier

Den hypotes som kommer prövas härleds ifrån fyra teoribildningar som alla beskriver olika aspekter av hur bristande institutionsförtroende kan leda till att väljare röstar på invandringskritiska partier. Rothstein och Norris tidigare forskning om institutioners legitimitet kommer användas som förklaring vilket kompletteras med ytterligare teori ifrån Norris rörande proteströstning. Detta följs åt av teorier ifrån Kitschelt och Van der Brug med fokus på partikonvergens och möjlighetsstrukturer för nya partier. Slutligen belyses dessa partiers skeptiska syn på EU som politisk institution som förklaring till väljarstödet med hjälp av studier ifrån bland annat Mudde.

## 1.3 Metod och material

Studien tar form utav en kvantitativ studie där analysenheterna utgörs av 28 europeiska länder. Studiens oberoende variabel är graden av institutionsförtroende för lokal förvaltning, parlament, politiska partier och EU och beroende variabel invandringskritiska partiets väljarstöd i det senaste parlamentsvalet i varje land. Utifrån dessa data utförs sedan regressionsanalyser för att kontrollera riktning och styrka i sambanden mellan dessa variabler. Ett antal kontrollvariabler används i modellen för att isolera institutionsförtroendes påverkan på sambandet ifrån effekten ifrån andra variabler. Materialet som används är ihopsamlad data ifrån Eurobarometern, Eurostat och Manifesto Project Group.

## 1.4 Tidigare forskning

Forskningsfältet om invandringskritiska partiers väljarstöd har vuxit sig allt större de senaste årtiondena och ett åtskilligt antal teorier har utvecklats som förklaringar till vad som påverkar väljarstödet för dessa slags partier. I detta stycke presenteras ett urval av denna forskning som är relevant för de hypoteser vilka senare testas.

De förklaringar som presenterats i tidigare studier har kategoriserats utefter om de skapar en efterfrågan av invandringskritiska partier hos väljare eller om de påverkar utbudet av invandringskritiska partier på olika länders politiska arenor. Störst fokus har legat på efterfrågeförklaringar även om forskningsfältet kring utbudsförklaringar växer sig allt större. Detta främst på grund utav att studier av efterfrågeförklaringarna inte kunnat presentera signifikanta resultat.

En typisk efterfrågeförklaring är arbetslöshet som har testats i åtskilliga studier. Jackman & Volpert bevisar i sin studie av västerländska högerextrema partier i 16 länder 1970-1990 (Jackman & Volpert, 1996) att höga arbetslöshetskvoter skapar en gynnsam miljö för högerextrema partier. Detta då dessa partier tenderar att använda sig av en retorik som beskyller invandrare för att ta jobb ifrån de infödda (Jackman & Volpert 2006, s. 507-508). Dessa resultat har dock modifierats i andra studier, exempelvis av Golder (Golder 2003) som i sin studie av 19 länder uppmärksammar betydelsen av invandring i sambandet mellan högerextrema partiers väljarstöd och arbetslöshet. Hans resultat visar att hög arbetslöshet inte har någon effekt på väljarstödet då någon invandring inte förekommer. Enligt Golder är även invandring i sig en förklaring till ett högt högerextremt väljarstöd, avsett arbetslöshetskvot.

En författare som i större utsträckning fokuserar på utbudsförklaringar är Kitschelt som i sin studie från 1995 använder partikonvergens som sin huvudsakliga teori i förklarandet av högerradikala partiers stöd. Han låter de etablerade högerpartiernas strategier vad gäller ideologisk position utgöra den viktigaste faktorn i förklaringsmodellen. Detta i kombination med högerradikala partiers förmåga att mobilisera väljare kan enligt denna studie förklara varför högerradikala partier har framgång i vissa länder. (Kitschelt 1995)

Vad gäller den teori som står i centrum i denna studie är det främst Norris som tidigare undersökt sambandet mellan institutionsförtroende och invandringskritiska partiers stöd. Studiens resultat visar att de som röstar på högerradikala partier tenderar att ha lägre förtroende för en rad politiska och juridiska institutioner. Norris kommer också fram till att om dessa väljare känner sig tillfreds med regeringen i ett land beror på ifall högerradikala partier medverkar i regeringen eller inte. Sambandet kan alltså vara både positivt och negativt. Norris påpekar att trots huvudsakligen signifikanta resultat för sambandet mellan institutionsförtroende hos högerradikala röstar och högerradikala partiers väljarstöd kan problem finnas med att bevisa kausalitet. Sambandet kan tänkas gå i båda riktningar. Dels då väljare som känner missnöje över mainstreampolitiken tenderar röra sig åt det högerextrema hållet, men också då högerradikala partier utesluts ifrån makten och högerradikala väljare låter sig

hänförs av partiets retorik som fördömer styrande politiker (Norris 2005, s. 163-164). I tidigare studier av Norris konstateras att förtroendet för parlament och partier generellt är i sjunkande takt (Norris 1998) men Norris drar i denna studie inga slutsatser utan ställer endast frågan om ett samband möjligen kan finnas mellan denna tendens och den ökande högerextremismen.

Werts m.fl. undersöker i en studie även betydelsen av euroskepticism i framgången för högerradikala partier. De studerar val mellan 2002-2008 och fokuserar på socio-politiska aspekter hos väljarna. Deras resultat visar att euroskepticism hos väljarna spelar roll för dessa partiers valframgång bredvid faktorer som upplevda etniska hot och misstroende för förd politik. Faktorn upplevt etniskt hot spelar dock en betydligt större roll i förklaringsmodellen. (Werts m.fl. 2013)



## 2 Bakgrund

Att partier med invandringskritiska agendor börjat erhålla mandat i europeiska parlament är en ny trend som endast sträcker sig ett par årtionden tillbaka. 1972 bildades det franska partiet Front National av Jean-Marie Le Pen som ofta betraktas som mönsterpartiet i denna partifamilj. Partiets ideologi kretsar som partinamnet antyder kring nationen och betydelsen av relationen mellan nation och identitet (Davies 1999, s. 18). Som en följd av detta är invandringsfrågan viktig då den anses vara avgörande för nationens framtid. Partiet introducerade i slutet av 70-talet exempelvis begreppet ”otrygghet” i sin retorik för att belysa länken mellan invandring och kriminalitet (Davies 1999, s. 20). I början av 80-talet växte partiets väljarstöd och 1983 fick partiet ett stort genomslag i ett fyllnadsval i kommunen Dreux (Davies 1999, s. 3). Sedan dess har partiet blivit alltmer etablerat i fransk politik och när Le Pen 2001 besegrade den socialistiske presidentkandidaten Jospin i den första rundan till det franska presidentvalet chockerades Europa och demonstrationer mot partiet bröt ut runt om i Frankrike (Norris 2005, s. 3). Idag har partiet i likhet med flera andra invandringskritiska partier bytt ut den främlingsfientliga retoriken emot en mer subtil sådan, utlandsfödda benämns exempelvis som ”de andra” och ord som ”skillnader”, ”exkludering” och ”identitet” betonas (Davies 1999, s. 21).

Sedan dess har liknande framgångar för invandringskritiska partier kunnat beskådas i bland annat Österrike där Jörg Haiders Freiheitliche Partei Österreichs (FPÖ) med 26,9 % av röster i valet 1999 bildade regering ihop med det konservativa Österreichische Volkspartei. I Belgien vann partiet Vlaam Blok näst flest röster av alla partier i Europaparlamentsvalet 2004 och i Schweiz blev Schweizerische Volkspartei 2003 det största partiet i det schweiziska parlamentet med 26,6 % av rösterna (Norris 2005, s. 6-7). Sverige betraktades länge som ett undantag i Skandinavien då det till skillnad ifrån Danmark och Norge inte fanns några invandringskritiska partier med något större väljarstöd. 2010 erhöll dock Sverigedemokraterna (SD) 5,7 % av rösterna i riksdagsvalet och fick därmed mandat i den svenska riksdagen (European Election Database). Det slogs därmed hål på teorier som försökte förklara varför inga invandringskritiska partier fick fäste i just Sverige.

Trots den nationalistiska framtoningen hos invandringskritiska partier i Europa har försök gjorts att skapa internationella allianser och partigrupper med nationalistisk profilering inför EU-parlamentsvalen. 2007 bildades Identity, Tradition and Sovereignty, en partigrupp med 23 EU-parlamentariker som föll samman ett par månader senare. 2010 bildades en lös nationalistisk partigruppering på nytt, denna gång med namnet European Alliance for Freedom. Medlemmar i denna partigrupp är politiker ifrån Front National, FPÖ, Vlaams Belok och SD och planen är att fler partier ska involveras i samarbetet innan

Europaparlamentsvalet 2014. Högerextrema partier som ungerska Jobbik och grekiska Gyllene gryning är dock oönskade i denna konstellation. För att få kunna kalla sig EU-parti behöver partigruppen 25 Europaparlamentariker som medlemmar som ska representera minst sju medlemsländer. (Waterfield 2013) Dessa partier verkar alltså ha ambition att tillskansa sig makt även på den europeiska maktnivån.

## 3 Teori

Denna studie tar avstamp i fyra teoribildningar som förklarar kopplingen mellan misstroende för institutioner och invandringskritiska partiers framgång. Inledningsvis belyses betydelsen av institutioners legitimitet som orsak till proteströstning. Därefter är tyngdpunkten i förklaringsmodellen missnöje med de styrande i ett land till följd av dålig prestanda ifrån staten. Proteströstningen förklaras även med hjälp av konvergens hos etablerade partier. Slutligen presenteras teori med fokus på förtroendet för EU.

### 3.1 Förtroende för politiska institutioner som orsak

#### 3.1.1 Legitimitetskris hos institutioner

Det är ett faktum att Sverige såväl som de flesta av världens postindustriella länder genomgår en politisk legitimitetskris (Rothstein 2003, s. 120). I ett flertal surveyundersökningar fastslås att förtroendet för parlament, regeringar och partier sjunker allt mer och för siffror över antal politiskt aktiva och valdeltagande ser det inte bättre ut (Norris 2011, s. 3). Detta trots att samma länder toppar listor över rankingar av världens mest demokratiska och okorrumpade länder.

Stabila demokratier är enligt forskning förknippat med hög social tillit och låg grad av korruption. Rothsteins studier av institutionsförtroende lutar sig till stor del tillbaka på just graden av social tillit som förutsättning för opartiskhet och likabehandlande hos förvaltningsinstitutioner. Det är i mötet med de verkställande instanserna i politiken som medborgarnas förtroende för demokratin skapas. Det logiska resonemanget är att då medborgare upplever att tjänstemän är korrumpade kommer incitamentet till att lita på andra människor i samhället att minska. Detta incitament förstärks ytterligare då de märker att andra människor i samhället också måste använda sig av mutor för att erhålla vad de behöver. För att klara sig i ett sådant samhälle måste de själva också använda sig av mutor. Då medborgare vet att man inte kan lita på dem själva, minskar incitamentet ytterligare att lita på andra människor (Rothstein 2003, s. 173, 189). Rothstein förklarar att det försämrade institutionsförtroendet i Sverige kan tänkas ha påverkats av en allt större skildring av korruptionsskandaler i media samt av att privatisering genom offentlig upphandling blivit allt vanligare. Enligt tidigare forskning är detta en vanlig källa till korruption (Rothstein 2003, s. 121).

Även om ett lands korruptionsgrad inte är särskilt hög i internationell jämförelse kan medborgarnas förtroende för institutioner undergrävas av hur

medborgarna uppfattar att demokratin fungerar. Norris har konstruerat en modell med olika faser som förklarar hur underskott i förtroendet för demokratin kan uppstå. I den första fasen uppstår en strävan mot demokrati hos medborgarna som ett resultat av utvecklade kognitiva förmågor och ökade nivåer av utbildningsgrad och läskunnighet. I nästa fas påverkas allmänhetens bild av de styrandes prestationer genom negativa skildringar i media av regeringen och offentlig verksamhet. Om denna bild inte lever upp till de förväntningar medborgarna har på hur demokratin ska fungera kommer i en tredje fas ett missnöje att uppstå hos allmänheten. Detta missnöje kan grundas i antingen bristande möjligheter till att bedöma hur demokratin fungerar i landet eller missnöje med hur regeringen tillgodosett medborgarna med välfärdstjänster. Slutligen kan detta missnöje få konsekvenser som minskad politisk aktivism samt avstannande i demokratiseringsprocessen (Norris 2011, s. 6-7). Det som är avgörande för hur demokratin uppfattas är med andra ord medborgarnas tillfredsställelse med den rådande politiken och dess genomförande.

### 3.1.2 Proteströstning

Det är vida känt att missnöje med det demokratiska systemet kan få konsekvenser som proteströstning vilket kan innebära ökat stöd för invandringskritiska partier. Social alienation och missnöje med de etablerade mainstream-partierna fungerar som en språngbräda för dessa partier som samlar på sig protestväljarnas röster. Van der Brug delar in väljare i fyra kategorier: de *idealistiska* väljarna som röstar ideologiskt, de *pragmatiska* väljarna som röstar strategiskt, *plånboksväljarna* som röstar beroende av vad för materiella vinster de kan erhålla ifrån partierna och *protestväljarna*, de som låter sin röst symbolisera ett avvisande av andra partier. Då den invandringskritiska partifamiljen utmärks av skepticism mot det politiska systemet och etablerade partier samt ofta förmedlar en bild utåt som andas antietablissemang, har de en god potential att fånga upp dessa väljare. (Norris 2005, s. 150)

Tre orsaker presenteras av Norris som anledningar till proteströstning. Först och främst framhävs betydelsen av statens prestanda. Svag ekonomi, höga invandringstal och brister i välfärdssektorn skapar missnöje och minskat förtroende för de styrande. En annan avgörande faktor är graden av mellanmänsklig tillit i ett samhälle. Social tillit är grundläggande för skapandet av ett civilsamhälle och demokratiska styrelsesätt och går som tidigare nämnts att koppla till korruptionsgrad. Vid avsaknad av tillit tenderar den sociala alienationen och därmed stödet för högerextrema grupper att öka. Den tredje orsaken menar Norris är förtroendet för demokratiska institutioner. Lågt institutionsförtroende avspeglar en kris i hela det politiska systemet och kanske främst för den representativa demokratin. (Norris 2005, s. 152)

### 3.1.3 Möjlighetsstrukturer och konvergens

En annan teori som också kan förklara missnöje mot just det politiska etablissemangent handlar om konvergens hos de etablerade partierna. I länder där etablerade socialdemokratiska och konservativa partier konvergerat emot mitten av det ideologiska vänster-höger-spektret kan möjlighetsstrukturer skapas för de högerradikala partierna att överta väljare som är missnöjda med dessa partier. I denna teoribildning står politiska partier i centrum som politisk institution.

Ursprunget till den klassiska konvergensmodellen är väljarteori utvecklad av Anthony Downs. Den står på ett antal antaganden som till exempel att både väljare och partier agerar rationellt, att det råder perfekt konkurrens om väljarna och att både väljare och partier kan placera in sin ideologiska ståndpunkt på en vänster-höger-skala (Norris 2011, s. 197, Downs 1957).

Kitschelt och Van der Brug presenterar i sina respektive studier olika hypoteser för när möjlighetsstrukturer för högerradikala partier kan uppstå. Kitschelt föreslår att det är avståndet mellan de största etablerade partierna som är avgörande för om öppningar kan finnas för högerradikalism. Van der Brug framhåller istället betydelsen av den ideologiska positionen hos det största högerpartiet. Ju mer central på den ideologiska vänster-höger-skalan denna position är, desto större möjlighet för högerradikala partier att ta plats på den ideologiska högerkanten (Norris 2011, s. 194-195). För att denna möjlighet ska kunna utnyttjas krävs även politiskt entreprenörskap ifrån högerradikalisternas sida. Det innebär starka ledarskap och genomtänkta partiorganisationer för att kunna göra de etablerade partiernas svagheter till fördelar för partiet. (Kitschelt 1995, s. 14)

Om etablerade partier ska välja att konvergera eller inte är en avvägning mellan traditionella ideologiska ståndpunkter och valstrategi. Genom att röra sig emot en position på det politiska vänster-höger-spektret där det är så långt som möjligt till nästa parti kan röster vinnas. Risken som då tas är dock att kärnväljare går förlorade. En annan fördel med att byta position på den ideologiska vänster-höger-skalan är att det kan öka möjligheterna till att samarbeta i koalition med andra partier (Kitschelt 1995, s. 18). Sannolikheten att möjlighetsstrukturer för högerradikala partier bildas är störst då en återhållsam likartad politik förts under en längre tid av såväl socialdemokratiska som socialkonservativa partier. Cyniska väljare kan då få uppfattningen av att politikerna har en ”kartell” mot folket. De styrande anses tillhöra en stängd, politisk klass vars enda mål är välstånd och makt på bekostnad av folket. (Kitschelt 1995, s. 17)

### 3.1.4 EU-skepticism

Lågt förtroende hos EU-institutioner som orsak till invandringskritiska partiers framgång är ett ännu relativt utforskat forskningsområde. Då flera av de

europiska invandringskritiska partiernas agendor är EU-skeptiska kan det tänkas att de kan attrahera de väljare som känner ett lågt förtroende för EU.

Innan Maastrichtfördraget infördes 1992 hade flera av de populistiska högerradikala partierna en relativt positiv inställning till det europeiska samarbetet. När fördraget infördes uppfattade ett flertal av dessa partier det som ett påträngande steg emot överstatlighet (Mudde 2005, s. 159). Många populistiska högerradikala partier i det gamla östblocket relaterar idag EU till kommunism och hävdar att flera aspekter i samarbetet påminner om den kommunistiska ideologin i dess centralisering, även om det nu styrs ifrån väst (Mudde 2005, s. 160-161). EU-skeptikerna i dessa partier framhäver förutom inskränkningarna och hotet emot staters suveränitet som EU medför också demokratiska underskott i EU:s politiska system som grunder för sina åsikter (Mudde 2005, s. 163).

Deflem och Pampel samt De Master och Le Roy hävdar att den populistiska högerradikala partifamiljen framhäver EU på samma sätt som massinvandring framställs, som ett hot emot ett homogent samhälle. En annan studie av Taggart and Szczerbiak visar att alla länder som 2002 ansökt om EU-medlemskap hade registrerade partier med EU-skeptiska agendor. Betydelsen av EU-skepticism som förklaring till stödet för högerextremism tros i en artikel av Werts m.fl. ha ökat sedan 2002 då euron infördes. Nya medlemsländer i kombination med finanskrisen 2008 är ytterligare faktorer som skulle kunna peka på detta. (Werts m. fl. 2012, s. 188)

## 4 Metod

För att generella slutsatser om orsakerna till invandringskritiska partiers framgång ska kunna dras utförs en extensiv studie. Denna forskningsdesign är också den som dominerar tidigare forskning inom området. Då det verkar som om framgångsvågen för invandringskritiska partier har ägt rum i ett flertal europeiska länder under ungefär samma tidsspann faller det sig mer naturligt att undersöka ett stort antal analysenheter än att fokusera på ett enskilt fall. Forskningsmetoden är av positivistisk karaktär då det utgås ifrån att samhällsliga faktorer kan studeras objektivt. Enligt ett positivistiskt tillvägagångssätt ställs hypoteser upp och testas emot observationer av världen. Utifrån detta görs sedan generaliseringar (Hollis 1994, s. 41-42).

Genom utförandet av multipla regressionsanalyser undersöks det vilken/vilka variabler som bäst förklarar invandringskritiska partiers väljarstöd. Med hjälp av regressionskoefficienten, vilken beskriver storleken på den kausala effekten och i vilken riktning ett samband går (Teorell & Svensson 2007, s. 167-168) kommer det kunna upptäckas vilken modell innehållande vilka variabler som bäst förklarar invandringskritiska partiers väljarstöd. I denna studie eftersträvas en säkerhetsnivå på 5 % eftersom detta är praxis i samhällsvetenskaplig forskning (Teorell & Svensson 2007, s. 128).

### 4.1 Urval

Som analysenheter används länder i Europa. Anledningen till valet att undersöka invandringskritiska partier i just europeiska länder är att det i Europa finns länder både med och utan dessa partier i parlamentet som kan jämföras då de europeiska länderna på många sätt liknar varandra vad gäller ekonomiska förhållanden, historia, religion och kultur. Jämförelser av ett stort antal länder blir med andra ord bättre ju mer lika analysenheterna är när det kommer till andra variabler än de som ska undersökas. Dessutom finns god tillgång till tillförlitlig data om dessa länder. Denna avgränsning må begränsa möjligheterna till att kunna generalisera resultat till alla världens länder, men det är heller inte avsikten med denna uppsats.

Tillgången till data vad gäller institutionsförtroende är begränsad till de länder som har medlemskap i EU. Detta innebär att några utsagor om påverkan utav ett EU-medlemskap inte kan göras.

## 4.2 Centrala begrepp

### 4.2.1 Invandringskritiska partier

En för studien viktig definition som behöver väljas och motiveras är den som beskriver den partigrupp som ska undersökas. En klar definition är nödvändig för att sedan kunna klassificera partier, möjliggöra rättvisa jämförelser och presentera utsagor och teorier om dem.

Inom detta forskningsfält råder något av ett terminologiskt kaos. Det har ännu inte uppstått konsensus kring hur man bäst ska beteckna den partigrupp som här avses, utan olika forskare använder olika beteckningar och subgrupper.

En definition som används flitigt av exempelvis Pippa Norris är *högerradikala partier*. Denna definition är väletablerad, användes i studier redan på 60-talet och beskriver främst var på den ideologiska vänster-högerskalan dessa partier positionerar sig (Norris 2005, s. 46). Dess nackdel är att begreppet ursprungligen betecknar amerikanska rörelser under 1940- och 50-talet som i efterhand snarare betecknats som konservativa än högerradikala med huvudelement som moralisk traditionism och anti-kommunism. Begreppet anses därför för idiografiskt och ospecifikt av vissa verksamma inom forskningsfältet (Ignazi 2003, s. 28). Då politisk kultur i stor utsträckning skiljer sig åt i olika länder kan vad som klassas som radikalt eller som anti-etablissemang också uppfattas mycket olika. Därför finns behov av ett bättre definierat begrepp än högerradikalism (Mudde 2005, s. 25).

Ignazi använder sig av definitionen *högerextrema partier*. Begreppet ”extrem” betecknar här dels ett drag av anti-etablissemang och motstånd emot det demokratiska systemet, men också en extrem position på den ideologiska vänster-högerskalan och därmed extrema åsikter hos dessa partier. Begreppet belyser även flera av dessa partiers koppling till neo-fascismen (Ignazi 2003, s. 30). Dock tenderar de partier som går in under denna beteckning vara partier med benägenhet till våldsaktioner som gränsar an till terrorism, såsom hatmail, vandalisering av moskéer eller bombningar riktade emot invandrare. Största delen av de partier som avses i denna studie tar avstånd ifrån sådana våldsaktioner och använder sig av etablerade demokratiska kanaler för att få makt. (Norris 2005, s. 45)

Mudde väljer att använda sig av begreppet *populistiska högerradikala partier*. Han tar alltså med populism i sin definition vilket betecknar såväl en politisk stil som en ideologi. Typiska drag hos populistiska partier är en retorik som talar till det sanna ”folket”. Politiska problem som höga skatter, arbetslöshet och invandringskvoter belyses, vilka styrande politiker ignorerar även om ”folket” känner missnöje över den förda politiken (Canovan 2005, s. 79, 82). Mudde beskriver den populistiska ideologin som antagonistisk, ”det sanna folket” står emot ”den korrupta eliten”. Dess huvudmål är att politiken ska spegla folkets sanna vilja (Mudde 2005, s. 23). Att ha med populism i definitionen står i stäv med påståendet att dessa partier skulle ha drag av elitism i likhet med fascistiska och nationalsocialistiska rörelser och vara emot det demokratiska etablissemangen.



Populister hävdar att folket är källan till legitimitet och borde därmed befinna sig inom de demokratiska ramarna (Mudde 2005, s. 24, Ignazi 2003, s. 30). Mudde motiverar populismbegreppet med att det beskriver en nutida form av högerextremism som tar plats i det demokratiska systemet. Den högerextremism som studeras och som tar plats i europeiska parlament utmärker sig genom att den har populistiska drag. I denna studie eftersträvas dock ett bredare begrepp som även innefattar partier med mer extrema uttryckssätt. Detta då Grekland och flera östeuropeiska länder ingår i urvalet där dessa partier är framträdande.

Den definition som används i denna studie är *invandringskritiska partier*<sup>1</sup>. Detta motiveras med att fokus då inte behöver läggas på hur pass högerextrema partierna är utan ett flertal partier kan omfattas under ett begrepp med en gemensam nämnare. Den gemensamma definitionen är att dessa partier har invandring som sin viktigaste fråga i sina politiska kampanjer eller alternativt, som av andra partier uppfattas ha denna huvudfråga. Denna definition har bland annat använts tidigare av van Spanje (van Spanje 2010, s. 569). Vissa kritiserar denna definition genom att hävda att man hamnar i ett cirkelresonemang ifall man vill undersöka ett partis program eller retorik då man redan valt att kalla dessa partier invandringskritiska. Då detta inte är syftet med denna uppsats borde detta inte vara ett problem vid val av denna definition.<sup>2</sup>

#### 4.2.2 Politiska institutioner

Det läggs inte någon större tyngdvikt vid definierandet av institutioner. Norths definition av institutioner som spelregler i ett samhälle eller av människor uttänkta restriktioner som formar mänskligt handlande ligger till grund för vad som i denna studie utgör en institution (North 1990, s. 3). Politiska institutioner i sin tur utmärks genom sina koordinerande och påtvingande inslag. Det är inte säkert att ett beslut gagnar alla det berör, vilket skiljer den politiska institutionen från en exempelvis ekonomisk institution. En annan viktig uppgift politiska institutioner har är att genom sin utformning skydda den allmänna viljan ifrån makthavarnas egenintressen (Börner 2005, s. 14-15). Institutioner som i denna studie beaktas som politiska är den lokala förvaltningen, det nationella parlamentet, politiska partier och Europeiska Unionen.

---

<sup>1</sup> Där andra författare citeras används den definition som de själva använt i sina studier. Detta då alla definitioner inte omfattar samma partier.

<sup>2</sup> Se bilaga 1 för en lista över de partier som i denna studie innefattas under denna definition.

## 4.3 Operationaliseringar

### 4.3.1 Stödet för invandringskritiska partier

I syfte att mäta stödet för invandringskritiska partier på ett enkelt sätt används invandringskritiska partiernas valframgångar. Närmre bestämt fungerar dessa partiernas procentandel av rösterna i respektive lands tre senaste parlamentsval som utgångspunkter. Fördelen med att använda sig av valresultat är att val är totalundersökningar och inte som opinionsundersökningar, ett axplock av befolkningens politiska åsikter. Nackdelen är däremot att alla länder inte håller val samtidigt vilket innebär att valresultaten som jämförs är ifrån olika år. Tidsaspekten är dock inte av stor vikt för frågeställningen. Eftersom fokus i denna studie ligger på väljarnas sympati för dessa partier och inte på partiernas senare faktiska parlamentariska makt kommer betydelsen av länders småpartispärrar inte beaktas. Ett valresultat som ligger under landets småpartispärr kommer alltså behandlas på samma sätt som om valresultatet hade nått över spärren.

I de fall då det finns en underkammare och en överkammare i parlamentet räknas resultatet ifrån valet till underkammaren då underkammarna har bäst jämförbarhet med parlamenten i de länder där en överkammare inte existerar. I de flesta europeiska länder tillsätts ledamöterna i överhusen på annat sätt än i underhusen, oftast inte genom direkta val vilket brukar vara fallet i enkammersystem. Dessutom har överhusen vanligtvis en annan representationsgrund än underhusen, t ex delstater i federala stater. Slutligen är det underkammaren som i de flesta länder har makt att avsätta regeringen (SOU 2007:40, s. 11, 13), vilket ytterligare motiverar valet att använda valresultaten ifrån underkammarna. I de fall då flera valrundor hålls till ett parlamentsval, som i exempelvis Frankrike, kommer för enkelhetens skull den första valrundans valresultat att användas som data.

### 4.3.2 Förtroendet för politiska institutioner

Förtroende för politiska institutioner operationaliseras genom enkätsvar genomförda av Eurobarometern där 1000 personer<sup>3</sup> i varje land svarat på enkäter om vilket förtroende de känner inför olika politiska institutioner. I undersökningen finns många olika institutioner men de som valts ut som relevanta i denna studie är regional och lokal förvaltning, det nationella parlamentet, politiska partier samt Europeiska Unionen. Då förvaltningen är den arena där förtroende för demokratin skapas då medborgare möter tjänstemän är förtroende

---

<sup>3</sup> Med vissa undantag: i Tyskland intervjuades 1500 personer, i Luxemburg 600 och Storbritannien 1300 varav 300 på Nordirland (Eurobarometern 1).

för regional och lokal förvaltning en viktig variabel. I den avspeglas även den upplevda korruptionsgraden i förvaltningen. Valet av förtroendet för det nationella parlamentet motiveras med att det avspeglar förtroendet för de just nu styrande i respektive land och tillfredställelsen med statens prestationer. Förtroendet för politiska partier kan i sin tur klassas som relevant då det avspeglar de inom det demokratiska systemet existerande alternativ till den sittande regeringen och säger därmed något om hur väljarna upplevt de etablerade partiernas konvergens. Då många av de invandringskritiska partierna har en euroskeptisk agenda tas även förtroendet för EU:s institutioner med som variabel.

I Eurobarometerns enkät finns tre svarsalternativ:

- Jag tenderar att känna förtroende för institutionen
- Jag tenderar inte att känna förtroende för institutionen
- Jag vet inte (Eurobarometern 2)

Alla respondenter i studien var 15 år eller äldre och valdes ut utefter ett slumpmässigt stratifierat urval. För att ländernas olika regioner skulle täckas in valdes antal respondenter i varje region med hänsyn till regionens befolkningsstorlek och -täthet och drogs sedan slumpmässigt. Enkäterna utfördes i respondenternas hem på det nationella språket med hjälp av en vägledande intervjuare. (EU-kommissionen 2013, s. TS1)

European Social Survey har gjort en liknande datainsamling som på samma sätt mäter medborgarnas institutionsförtroende genom enkäter. 800-1500 personer i varje land har besvarat dessa enkäter som har fler svarsalternativ än de Eurobarometern använder sig av. Medborgarna ombes där skatta sitt förtroende för olika institutioner på en skala 1-10. I denna undersökning har dock förtroende för lokal förvaltning inte mätts. Då fler skalsteg ger en bättre bild av medborgarnas upplevda institutionsförtroende skulle data ifrån European Social Survey antagligen ge ett mer nyanserat resultat. Vid hanteringen av data underlättar dock ett så fånget antal svarsalternativ som tre. Dessutom är 10 svarsalternativ så pass många att vissa som svarat på enkäten kanske inte varit kapabla att göra en så precis skattning av sitt förtroende så att resultatet blivit mycket mer precist. Med detta samt den begränsade tidsramen för uppsatsarbetet i åtanke har Eurobarometerns data valts.

Institutionsförtroendet mäts som andel som inte känner förtroende för en viss institution ett år innan varje val vars valresultat används som data för variabeln som betecknar stöd för invandringskritiska partier. Detta för att uppfylla kriteriet om tidsordning för kausala samband och för att komma ifrån tveksamheter vad gäller i vilken riktning sambandet går (Teorell & Svensson 2007, s. 64).

## 4.4 Statistiska modeller och kontrollvariabler

Två modeller används i denna studie för att undersöka sambandet mellan invandringskritiska partiets väljarstöd och institutionsförtroende. I modell 1 används endast institutionsförtroende som oberoende variabel. För att isolera

sambandet ifrån eventuella spuriösa samband kontrolleras sambandet för fem kontrollvariabler i modell 2 som undersökts i tidigare studier. För att få en god variation i urvalet av kontrollvariabler väljs två förklaringsfaktorer ifrån efterfrågesidan och två ifrån utbudssidan: arbetslöshet och invandring respektive ideologiskt avstånd mellan etablerade partier och förekomst av fascism i ett lands historia. Den sista kontrollvariabeln beskriver om ett land ligger i Väst- eller Östeuropa, vilket kan tolkas både som en efterfråge- och utbudsvariabel. Förekomst av fascism och huruvida ett land ligger i Väst- eller Östeuropa är kodade som dummy-variabler, vilket innebär att de antar värdet 1 om den önskade egenskapen finns hos analysenheten och om inte värdet 0 (Kennedy 2003, s. 248).

#### 4.4.1 Kontrollvariabel 1: Invandringskvot

Ett stort antal tidigare studier har undersökt huruvida ett lands invandringskvot är relaterat till väljarstödet hos invandringskritiska partier, bland annat Golder (Golder 2003) och Lewis & Mitchell (Lewis & Mitchell, 1993) som beskrivit höga invandringskvoter som en förutsättning för att arbetslöshet ska ha någon påverkan på sambandet.

Data för denna variabel hämtas ifrån Eurostat och beskriver andel immigranter av ett lands totala befolkning. Definitionen av en immigrant är en person som varit bofast i landet ifråga i minst 12 månader och som tidigare var bofast i ett annat land. Detta innebär att definitionen även innefattar återvändande infödda som varit bofasta utomlands en längre tid. Denna grupp borde inte utgöra någon större andel av kvoten men då invandringskritiska partier i sin politik antagligen gör skillnad på dessa invandrare och de som är födda utomlands bör detta faktum uppmärksammas. Datan är beräknade årsvis och för varje land används invandringskvoten ifrån året innan det senast genomförda parlamentsvalet. (Eurostat 1)

Invandringskvot kan tänkas främst inverka spuriöst på sambandet vad gäller förtroende för parlamentet och därmed statens prestationer. Beslut över dessa kvoters storlek bestäms av styrande politiker vilket innebär att en del av sambandets styrka borde försvinna då man isolerar sambandet för denna variabel. Det kan dock tänkas att variabeln också inverkar på sambandet mellan förtroendet för andra institutioner och invandringskritiska partiers väljarstöd.

#### 4.4.2 Kontrollvariabel 2: Arbetslöshet

Den andra kontrollvariabeln härleds ifrån en teori tidigare prövad av exempelvis Jackman & Volpert som utgår ifrån att dåliga ekonomiska förhållanden i ett land leder till en efterfrågan av invandringskritiska partier. Eftersom invandringskritiska partier ofta har en agenda emot invandrare och gästarbetare och använder sig av en retorik som beskyller denna grupp för att ta arbetstillfällen, kan höga nivåer av arbetslöshet skapa goda förutsättningar för dem att mobilisera denna politik. Teorin förutsätter med andra ord missnöjesröstning och att

arbetslöshetsknoten är en god indikator på dåliga ekonomiska resultat i ett land (Jackman & Volpert 2006, s. 507-508). Även här används data ifrån Eurostat vilka har använt sig av ILO:s definition av en arbetslös person då de sammanställt data. Enligt denna definition är en arbetslös person någon som är mellan 15-74 år och som är redo att börja arbeta inom de närmsta två veckorna. Personen ska även aktivt ha sökt jobb de senaste fyra veckorna (Eurostat 2). För varje land mäts arbetslöshetsknoten för ett år innan det senaste genomförda parlamentsvalet.

Även när det gäller arbetslöshet förutspås sambandet mellan institutionsförtroende för parlament och väljarstöd att försvagas då sambandet isoleras ifrån effekten av denna variabel. Detta då arbetslöshetsknoten är av samma karaktär som invandringsknoten, ett resultat av styrande politikernas beslut.

#### 4.4.3 Kontrollvariabel 3: Ideologiskt avstånd mellan etablerade partier

Nästa variabel som sambandet testas för är huruvida möjlighetsstrukturer för invandringskritiska partier finns för att etablera sig på ett lands politiska arena. I denna studie operationaliseras detta genom att faktisk ideologisk skillnad mellan de två största partierna i ett land mäts. Det antas att små ideologiska skillnader mellan de två största partierna ökar möjligheterna för nya, invandringskritiska partier att ta sig in på den politiska arenan med en politik som skiljer sig ifrån mainstreampolitiken. Variabeln tar med andra ord skepnaden av en utbudsvariabel istället för en efterfrågevariabel. I enlighet med Kitschelts tidigare studier kommer det ideologiska gapet emellan ett lands två största partier i de två näst senaste valen att mätas. Detta på grund av viss brist på data för de flesta länders senaste val. Det kan dock antas att partiernas ideologiska ställningar inte ändrats avsevärt under en mandatperiod.

Datan hämtas ifrån Manifesto Project Database. Här har ett stort antal partiers valprogram rankats på en ideologisk vänster-höger-skala på grundval av deras ställningstaganden i ett stort antal politiska frågor som antingen klassats som vänster eller höger. Skillnaden på den ranking som de två största partierna i de två näst senaste valen kommer fungera som en operationalisering av ett lands partikonvergens och därmed utrymme för invandringskritiska partier att etablera sig. (Manifesto Project Database)

Denna kontrollvariabel förväntas främst försvaga sambandet mellan förtroende för partier och valresultat. Ideologiskt avstånd borde vara korrelerat med partiförtroende då ett lågt förtroende för partier antas grundas i att de ideologiska skillnaderna mellan de partier som finns är små.

#### 4.4.4 Kontrollvariabel 4: Fascism i ett lands historia

Nästa kontrollvariabel sambandet testas för är huruvida ett land haft fascistiska regimer i dess förflutna. Det kan tänkas att förekomsten av fascism har bidragit till att stigmatisera främlingsfientliga åsikter vilket försvårar för invandringkritiska partier att nå framgång i ett land, som i exempelvis Tyskland efter förintelsen (Mudde 2005, s. 245).

En lista sammansatt av Mudde (Mudde 2005, s. 246) används här som radar upp europeiska länder som hade en fascistisk regim som antingen var del av eller som var allierade till Tyskland och Italien under andra världskriget. Då variabelvärdena blir ”ja” eller ”nej”<sup>4</sup> antar denna variabel en dikotom skala och blir en dummyvariabel. Kontrollvariabeln förväntas inte påverka någon typ av institutionsförtroende mer än de andra.

#### 4.4.5 Kontrollvariabel 5: Väst- eller Östeuropa

Den sista kontrollvariabel sambandet testas för är om landet i fråga ligger i Väst- eller Östeuropa<sup>5</sup>. Klassificeringen har utgått ifrån vilka länder som var del av Sovjetunionen eller som hade en kommunistisk regim under efterkrigstiden. Beteckningen ”Östeuropa” hade möjligen blivit mer korrekt om den bytts ut emot ”Central- och Östeuropa” då exempelvis Polen och Tjeckien rent geografiskt inte ligger i öst. Östeuropa behålls trots detta som beteckning av enkelhet och med begreppets starka etablering i åtanke.

Mudde beskriver hur flera central- och östeuropeiska länder släpar efter vad gäller hanteringen av högerextrema grupper. Få grupper bannlyses och rasistiska våldsaktioner leder inte alltid till åtal. Det förekommer även diskriminering av minoriteter såsom romer vilket visar på en eftersläpning vad gäller implementeringen av mänskliga rättigheter (Mudde 2005, s.171,173). Att detta fortfarande tillåts förekomma skulle kunna peka på att ett klimat där främlingsfientliga politiska krafter kan frodas finns i denna region och därmed att ett högre väljarstöd för invandringskritiska partier kan tänkas finnas i Öst- än i Västeuropa.

Det finns flera anledningar att förvänta sig att sambandet mellan institutionsförtroende och valresultat skiljer sig åt mellan olika regioner i Europa. Då de flesta östeuropeiska länder är nya demokratier kan tänkas att de demokratiska systemen inte fungerar lika bra som i de etablerade och inte har samma legitimitet hos folket vilket borde påverka institutionsförtroendet. Om en högre grad av korruption skulle råda i dessa länder borde detta avspeglas i en lägre grad av förtroende för lokal förvaltning.

Då flera av länderna i Östeuropa är nya EU-medlemmar kan tänkas att EU-skepticismen där är större än i etablerade EU-länder, vilket motiverar att isolera

---

<sup>4</sup> ”Ja” har kodats som 1 och ”nej” som 0.

<sup>5</sup> Västeuropa har kodats som 1 och Östeuropa som 0.

sambandet för förtroendet för EU och väljarstöd för effekten av om länder är väst- eller östeuropeiskt, vilket borde försvaga sambandet.

#### 4.4.6 Statistiska modeller

##### Modell 1

Förklaringsfaktorer	Invandringskritiska partiers valframgångar i europeiska länder
Misstroende för lokal förvaltning	+
Misstroende för nationellt parlament	+
Misstroende för politiska partier	+
Misstroende för EU	+

##### Modell 2 – 6

Förklaringsfaktorer	Invandringskritiska partiers valframgångar i europeiska länder
Misstroende för lokal förvaltning	+
Misstroende för nationellt parlament	+
Misstroende för politiska partier	+
Misstroende för EU	+
Kontrollvariabler:	
Invandringskvot	+
Arbetslöshetskvot	+
Ideologiskt avstånd mellan landets största partier	-
Fascism i ett lands historia	-
Väst- eller Östeuropa	-

Dessa modeller beskriver de oberoende variabler som statistiskt undersöks som förklaringsfaktorer till den beroende variabeln, invandringskritiska partiers väljarstöd. Ett plus (+) betecknar att ett positivt samband förväntas medan ett minus (-) betecknar att ett negativt samband förväntas.

I den första modellen beräknas enbart effekten av de variabler som mäter institutionsförtroende. För att isolera denna effekt ifrån eventuella spuriösa samband kommande ifrån andra, troligtvis för sambandet relevanta variabler inkluderas i modell 2 -6 de fem kontrollvariablerna.

## 5 Resultat

### 5.1 Institutionsförtroende

Genomförda regressionsanalyser visar överraskande nog så gott som inget stöd alls för hypotesen om det negativa sambandet mellan institutionsförtroende och invandringskritiska partiers stöd. Datan visar istället tendenser på att sambandet verkar gå i motsatt riktning. Högt institutionsförtroende i ett land verkar vara korrelerat till ett högt väljarstöd för invandringskritiska partier.

Tabell 1. Valresultat invandringskritiska partier – Misstroende för lokal förvaltning<sup>6</sup>

	Modell 1	Modell 2	Modell 3	Modell 4	Modell 5	Modell 6
Misstroende för lokal förvaltning	-0,092 (0,08)	† -0,185 (0,102)	-0,138 (0,111)	† -1,049 (0,453)	-0,837 (0,575)	-0,723 (0,712)
Invandring		-280,9 (148,32)	-325,17* (153,59)	-789,38* (293,77)	-687,54 (422,79)	-988,21 (810,07)
Arbetslöshet			-0,336 (0,314)	-0,678 (1,103)	-1,57 (1,592)	-0,95 (2,278)
Ideologiskt avstånd				-0,58 (0,409)	-0,528 (0,52)	-0,779 (0,809)
Fascism					6,812 (7,33)	5,406 (9,041)
Väst el. Östeuropa						9,609 (20,575)
N	41	29	29	9	8	8
R <sup>2</sup> -värde <sup>7</sup>	0,032	0,162	0,198	0,647	0,708	0,736

\* = p < 0,05 † = p < 0,1

Värde inom parentes = standardfel

<sup>6</sup> Där inget annat anges uppfylls kriteriet om heteroskedasticitet i studiens regressionsanalyser, feltermernas storlek hos den oberoende variabeln ökar med andra ord inte med värdet på den beroende variabeln (Kennedy 2003, s. 136). För scatterplots, se bilaga 1. Det råder heller ingen större autokorrelation mellan feltermerna i de oberoende variablerna. Detta prövades med hjälp av ett Durbin-Watson-test.

<sup>7</sup> Här används R<sup>2</sup> -värde ojusterat då regressionsanalysen gav negativa justerade R<sup>2</sup> -värden. Negativa värden kan inte tolkas på annat än att R<sup>2</sup>=0. Därför redovisas enbart R<sup>2</sup> -värdet i alla statistiska analyser i studien.



Regressionskoefficienten i tabellen ska tolkas som att för varje procentandel av medborgarna i ett europeiskt land som angett att de inte känner förtroende för lokal förvaltning tenderar invandringskritiska partier att få 0,092 % färre röster i efterkommande val. Sambandet emellan andel i befolkningen som inte känner förtroende för lokal förvaltning och väljarstödet för invandringskritiska partier är negativt men inte statistiskt signifikant. Då sambandet testas för kontrollvariabeln invandring i modell 2 blir resultatet signifikant på en säkerhetsnivå på 10 %. R<sup>2</sup> -värdet stiger även en aning då kontrollvariabeln ideologiskt avstånd inkluderas i modell 4. Dock sjunker antalet analysenheter ner till 9 st i jämförelse med ursprungliga 41 st, vilket sänker resultatets tillförlitlighet rejält. Den kontrollvariabel som här förväntades skapa spuriösa samband var den som beskrev om landet ifråga låg i Väst- eller Östeuropa. Då sambandet testades enskilt med ett större antal analysenheter för endast denna kontrollvariabel skedde ingen större förändring vad gäller regressionskoefficient eller p-värde (se bilaga 3). Slutsatsen kan därmed dras att sambandet mellan förtroende för lokal förvaltning inte påverkas av om ett land är väst- eller östeuropeiskt.

Tabell 2. Valresultat invandringskritiska partier – Misstroende för nationellt parlament

	Modell 1	Modell 2	Modell 3	Modell 4	Modell 5	Modell 6
Misstroende för nationellt parlament	-0,068 (0,042)	-0,127* (0,055)	†-0,124 (0,068)	† -0,187 (0,106)	-0,161 (0,125)	-0,243 (0,141)
Invandring		† -253,43 (127,525)	† -253,8 (129,08)	-273,285 (191,422)	-145,245 (386,458)	43,248 (413,68)
Arbetslöshet			-0,015 (0,265)	-0,207 (0,437)	-0,327 (0,462)	-0,362 (0,458)
Konvergens				-0,026 (0,129)	-0,059 (0,141)	-0,088 (0,142)
Fascism					2,745 (2,978)	3,093 (2,961)
Väst- eller Östeuropa						-5,767 (4,828)
N	68	51	51	27	25	25
R <sup>2</sup> -värde	0,038	0,112	0,112	0,198	0,234	0,288

Här ska regressionskoefficienten i tabellen tolkas som att för varje procentandel av folket i ett europeiskt land som angett att de inte känner förtroende för det nationella parlamentet tenderar invandringskritiska partier att få 0,068 % färre röster i efterkommande val. Även misstroendet för nationellt parlament har i

modell 1 ett negativt samband med valresultat för invandringskritiska partier som inte är statistiskt signifikant. Då sambandet isoleras för effekten av invandring i modell 2 blir resultatet statistiskt signifikant på en nivå av 5 %. Då sambandet testas för fler kontrollvariabler blir den statistiska signifikansen återigen svagare och i modell 5 och 6 är det inte längre signifikant ens på en säkerhetsnivå av 10 %. Arbetslöshet förväntades här ha viss påverkan på sambandet, vilket inte verkar vara fallet då  $R^2$  -värdet beaktas, det förblir helt oförändrat mellan modell 2 och 3. Dock verkar den statistiska signifikansen minska något då arbetslösheten tas med i modellen, vilket kan tyda på ett spuriöst samband.

Tabell 3. Valresultat invandringskritiska partier – Misstroende för politiska partier

	Modell 1	Modell 2	Modell 3	Modell 4	Modell 5	Modell 6
Förtroende för partier	-0,109 (0,066)	-0,178* (0,086)	-0,158 (0,103)	-0,35* (0,145)	-0,402* (0,15)	-0,452* (0,162)
Invandring		-237,058 (116,373)	-242,358 (118,332)	-325,203 (156,743)	-348,667 (210,437)	-284,494 (225,39)
Arbetslöshet			-0,091 (0,254)	-0,13 (0,404)	-0,177 (0,401)	-0,231 (0,406)
Konvergens				0,004 (0,117)	-0,018 (0,119)	-0,022 (0,12)
Fascism					† 4,782 (2,553)	† 5,373 (2,667)
Väst- eller Östeuropa						-3,036 (3,627)
N	68	52	52	28	26	26
$R^2$ -värde	0,039	0,1	0,103	0,27	0,361	0,383

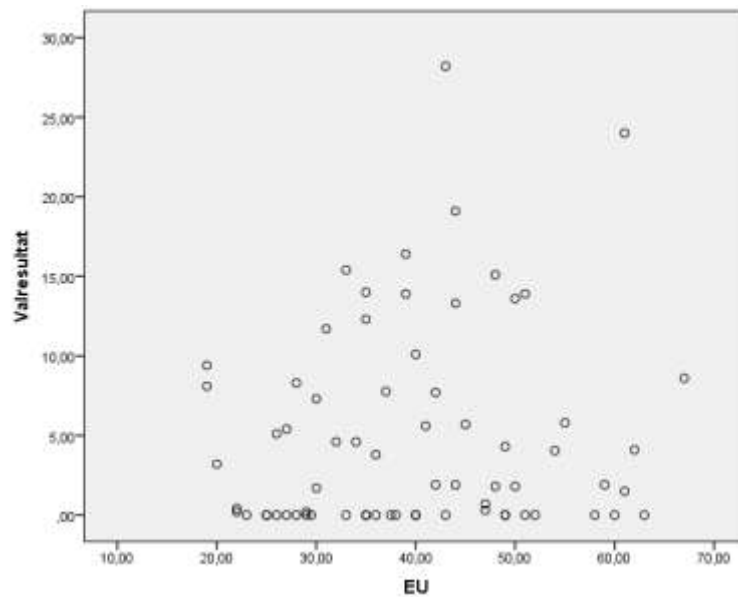
Regressionskoefficienten i tabellen ska här tolkas som att för varje procentandel av medborgarna i ett europeiskt land som angett att de inte känner förtroende för politiska partier tenderar invandringskritiska partier att få 0,102 % färre röster i efterkommande val. Även misstroendet för politiska partier verkar ha ett negativt samband med valresultat för invandringskritiska partier. Sambandet blir som för tidigare testade variabler statistiskt signifikant då kontrollvariabler tas med i modellen. I denna tabell kan viss tillförlitlighet sättas till resultaten ifrån modell 4-6 då analysenheterna är 28 respektive 26 st. Den kontrollvariabel som klassats som viktigast för detta samband är ideologiskt avstånd mellan de största partierna i ett land. I modell 4 märks en förändring i  $R^2$  -värde samt i p-värde. Sambandet verkar alltså stärkas då effekten för ideologiskt avstånd räknas bort. Även här verkar det som arbetslöshet bidrar till att bilda ett spuriöst samband mellan institutionsförtroende och väljarstöd. Då arbetslöshet tas med i modellen försvagas den statistiska signifikansen.

Tabell 4. Valresultat invandringskritiska partier – Misstroende för EU

	Modell 1	Modell 2	Modell 3	Modell 4	Modell 5	Modell 6
Förtroende för EU	0,061 (0,064)	0,117 (0,082)	0,128 (0,082)	0,053 (0,133)	0,091 (0,139)	0,127 (0,183)
Invandring		-116,047 (101,933)	† -186,969 (110,401)	-137,542 (153,097)	-53,806 (207,467)	-1,052 (274,16)
Arbetslöshet			-0,333 (0,214)	-0,56 (0,407)	-0,613 (0,419)	-0,649 (0,444)
Konvergens				-0,029 (0,131)	-0,056 (0,137)	-0,065 (0,143)
Fascism					3,523 (2,909)	3,877 (3,194)
Väst- eller Östeuropa						-1,543 (5,081)
N	68	52	52	28	26	26
R <sup>2</sup> -värde	0,013	0,061	0,105	0,098	0,159	0,162

Sambandet mellan förtroendet för EU och valresultat för invandringskritiska partier är det enda som verkar vara positivt och som med andra ord går i förväntad riktning. Regressionskoefficienten i denna tabell ska tolkas som att för varje procentandel av folket i ett europeiskt land som angett att de inte känner förtroende för EU tenderar invandringskritiska partier att få 0,061 % fler röster i efterkommande val. Ingen statistisk signifikans råder i detta samband, inte heller då effekter ifrån kontrollvariabler isoleras från sambandet. Här kunde man förvänta sig att kontrollvariabeln som isolerar för om landet ligger i Väst- eller Östeuropa kunde ha betydelse. Då sambandet kontrolleras för enbart denna variabel blir dock inte sambandet mer statistiskt signifikant (se bilaga 3).

Diagram 1. Misstroendet för EU - Valresultat



Då sambandet mellan EU-förtroende och valresultat för invandringskritiska partier studeras grafiskt kan en positiv trend skyntas även om ett antal analysenheter som visar ett högt EU-misstroende har ett nollprocentigt väljarstöd för invandringskritiska partier. I jämförelse med spridningen hos de andra institutionernas analysenheter är den positiva trenden här som tydligast. Då sambandet uppvisar mycket dålig statistisk signifikans kommer inga slutsatser dras utifrån det faktum att sambandet mellan EU-förtroende och valresultat är det enda som går i förväntad riktning.

## 5.2 Kontrollvariabler

Tabell 5. Valresultat invandringskritiska partier - Kontrollvariabler<sup>8</sup>

	Invandring	Arbetslöshet	Ideologiskt avstånd	Fascism	Väst/Östeuropa
Valresultat	-79,359 <sup>9</sup> (98,13)	-0,117 (0,174)	0,001 (0,09)	2,184 (1,459)	4,611 (1,435)
N	57	83	44	77	83
R2-värde	0,012	0,012	0,000	0,029	0,003

I tidigare studier av orsaker till invandringskritiska partiers stöd har just de kontrollvariabler som här valts ut visat sig ha samband med väljarstödet för invandringskritiska partier. Även om invandring verkar undertrycka sambanden mellan lokal förvaltning, parlament och partier och valresultat har variabeln inget eget statistiskt samband med valresultat och varken där eller vad gäller arbetslöshet går sambandet i den förväntade riktningen. De ideologiska avstånden mellan partier verkar inte ha något eget samband med valresultat. Även vad gäller om landet har förekomst av fascism i sin historia verkar sambandet gå i oförväntad riktning. Det ska tolkas som att länder med ett fascistiskt förflutet tenderar att ha ett högre väljarstöd för invandringskritiska partier. Inte heller det sambandet är statistiskt signifikant.

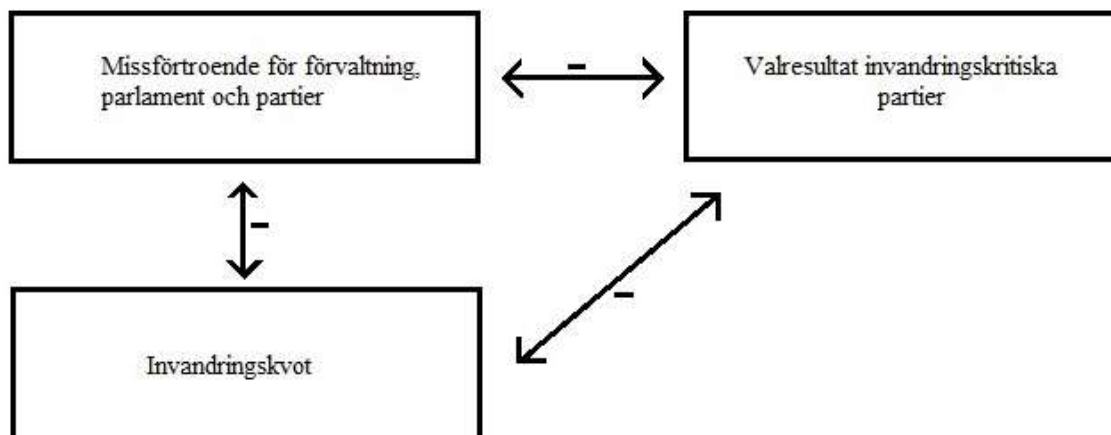
Det kanske mest intressanta som kan utläsas ifrån denna tabell är att sambandet mellan om ett land ligger i Väst- eller Östeuropa och invandringskritiska partiers valresultat är positivt. Detta innebär att invandringskritiska partier tenderar att ha ett högre stöd i västeuropeiska länder. Detta är dock endast en positiv trend som inte är statistiskt signifikant.

För att få en förklaring till att invandring verkar påverka styrkan i sambandet mellan institutionsförtroende och valresultat positivt har en korrelationstabell mellan alla studiens variabler gjorts (se bilaga 4). I denna kan utläsas att invandring är negativt korrelerat till valresultat och starkt negativt korrelerat till misstroende till institutioner (förutom EU-förtroende). Dessa paradoxala sambandsrelationer gör att sambandet mellan institutionsförtroende och valresultat stärks då man antar samma invandringskvot för alla länder, rent intuitivt borde en av dessa relationer vara positiv.

<sup>8</sup> Vid ett multikollinearitetstest upptäcktes inga starka linjära samband mellan studiens oberoende variabler.

<sup>9</sup> Viss heteroskedasticitet råder i sambandet mellan valresultat och invandring.

Bild 1. Relationerna mellan institutionsförtroende, valresultat och invandringskvot.



Resultaten av studiens kvantitativa del kan alltså sammanfattas som följer. Ett svagt negativt samband verkar råda mellan missförtroendet för förvaltning, parlament och partier och valresultaten för invandringskritiska partier. Vad gäller förtroendet för EU verkar en mycket svag trend finnas i den positiva, förväntade riktningen. De kontrollvariabler som främst inverkar på sambandet var invandring och arbetslöshet. Vid isolering av effekten ifrån invandring verkar sambandet mellan institutionsförtroende och valresultat stärkas. Dock går sambandet mellan invandring och valresultat för invandringskritiska partier i oförväntad riktning. Däremot försvagas sambandet då effekten av arbetslöshet räknas bort. Arbetslöshet verkar alltså vara relaterat till både institutionsförtroende och valresultat. Ingen av studiens kontrollvariabler visar ett signifikant samband med valresultat i väntad riktning, inte heller arbetslöshetskvot varför fokus inte kommer läggas på denna kontrollvariabel. Intressant är dock att Väst/Östeuropavariabeln tenderar att ha ett positivt men inte signifikant samband med valresultaten för invandringskritiska partier.

## 6 Analys

### 6.1 Högt institutionsförtroende – *kännetecknande* för länder med invandringskritiska partier?

Vid en första anblick kan resultatet ifrån denna statistiska analys intuitivt verka ologiskt, men då de länder som har ett stort väljarstöd för invandringskritiska partier granskas närmare kan det förstås varför sambandet tenderar att gå i motsatt riktning än förväntat. Finland, Nederländerna, Danmark och Österrike (se bilaga 1) är några av de länder där invandringskritiska partier har som störst stöd i Europa, alltså fyra stabila demokratier i Västeuropa med relativt gott förtroende för alla institutioner som mätts i denna studie. Då medborgarna verkar relativt nöjda med hur demokratin fungerar i dessa länder verkar inte röstning på invandringskritiska partier vara ett uttryck för missnöje. Eftersom dessa partier under de senaste åren har blivit allt mer integrerade på många västerländska länders politiska arenor och fått en allt mer normaliserad status kan det tänkas att den tid då dessa partier hade en roll som missnöjespartier är förbi. De blir en allt mer integrerad del av det politiska etablissemanget och anpassar sig till demokratins spelregler istället för att stå utanför och erbjuda ett alternativ till rådande politik. Det kan också tänkas att partiernas politik har blivit allt mer lik mainstreampolitik och att partierna ideologiskt inte befinner sig ute på den extrema högerkanten längre, förutom när det gäller invandringsfrågan där partierna utmärker sig. Om invandringskritiska partier ses som etablerade partier är det inte underligt att lågt förtroende för politiska partier inte har ett samband med dessa partiernas väljarstöd.

I vissa av de länder där medborgarna har som lägst förtroende för politiska institutioner, som exempelvis Tjeckien, Spanien och Litauen, har invandringskritiska partier inget väljarstöd alls. Dessa länder må ha korruptionsproblem som avspeglar låga förtroendesiffror och särskilt i Spanien borde många känna ett starkt missnöje över den krisande ekonomin och rådande arbetslösheten. Det verkar dock inte som om detta missnöje avspeglas i proteströstning, och i så fall inte på invandringskritiska partier. Uppenbarligen övertygar dessa partiernas alternativ till den rådande politiken inte tillräckligt. Missnöje med den rådande politiska situationen verkar där snarare ta sig uttryck genom politisk aktivism och demonstrationer, som exempelvis 15-majrörelsen, än genom proteströstning. Den låga tilltron till politiska institutioner bidrar möjligen istället till att missnöjda medborgare inte röstar alls i nationella val. Det kan också tänkas att de som känt starkast missnöje i t ex Spanien snarare varit medborgare med sympatier på vänsterkanten av den ideologiska vänster-högerskalan än på

högerkanten. Att dessa medborgare skulle proteströsta på ett högerextremt parti känns därför osannolikt. Vänsterextrema partier som är starkt EU-kritiska återfinns i de flera europeiska länder och borde kunna vara ytterligare en förklaring till att t.ex. proteströster orsakade av lågt förtroende för EU inte hamnar på de mer högerorienterade invandringskritiska partierna.

Det finns dock ett par länder som stödjer den ursprungliga hypotesen som t ex Ungern, Grekland och Tyskland. Ungern är ett mönsterland för studiens ursprungliga hypotes då partiet Jobbik som sägs ha neonazistiska drag har ett starkt stöd samtidigt som institutionsförtroende ligger under genomsnittsnivån, som i de flesta östeuropeiska länder. I Grekland verkar en tydlig koppling finnas mellan Gyllene Grynings väljarstöd och missnöjet efter den ekonomiska krisen. Aktioner ifrån partiet som matdistributioner som åtgärd till svälten orsakad av åtstramningar i välfärden kan ses som ett sätt att blidka missnöjda väljare. Att Tyskland som västerländskt land med ett högt institutionsförtroende har ett mycket lågt väljarstöd för invandringskritiska partier beror antagligen till stor del på landets historia och stigmatisering av främlingsfientliga åsikter. Detta faktum försvagar hypotesen att det är det höga institutionsförtroendet som är relaterat till invandringskritiska partiers väljarstöd.

Att det finns länder som exemplifierar varför sambandet skulle kunna gå i såväl positiv som negativ riktning förklarar varför studien inte gav ett entydigt, statistiskt signifikant resultat. Det faktum att det främst verkar vara länder med högt institutionsförtroende som har väljare som röstar invandringskritiskt verkar intressant nog återspeglas i att västeuropeiska länder också tenderar vara de länder där invandringskritiska partier har störst framgång. Det är också i dessa länder där institutionsförtroendet tenderar vara som högst.<sup>10</sup>

Ytterligare en anledning till att sambandet inte blev signifikant kan möjligen vara att kausaliteten i sambandet går i omvänd ordning, delvis att det är de invandringskritiska partiernas retorik som påverkar institutionsförtroende snarare än tvärtom. Skulle detta stämma hade resultatet sett annorlunda ut ifall institutionsförtroende istället hade mätts ett år *efter* respektive parlamentsval.

## 6.2 Invandring – gynnande för institutionsförtroende

Ett annat något förvånande resultat denna studie gav var det faktum att en hög invandringskvot påverkar invandringskritiska partiers väljarstöd negativt. Det verkar alltså inte stämma att dessa partier skapar framgång genom folkligt missnöje över höga invandringskvoter.

En intuitiv förklaring till att sambandet går i motsatt riktning torde vara att toleransen i ett samhälle för människor med ursprung ifrån andra länder borde öka i takt med att andel invandrare i befolkningen ökar. Denna ökade tolerans borde

---

<sup>10</sup> Se korrelation mellan institutionsförtroende och Väst/Östeuropa i bilaga 4.



sedan innebära dåliga grogrunder för invandringskritiska partier. Som i denna studie tidigare citerats av Norris är social alienation och dålig social tillit viktiga orsaker till proteströstning. Ökad tolerans i ett samhälle borde i sin tur vara relaterat till förtroendet för demokratin och därmed politiska institutioner. Denna studies resultat har visat på ett starkt positivt samband mellan institutionsförtroende och invandringskvot. Minskar polariseringen mellan grupper borde den gemensamma tilliten öka vilket är en grundpelare för hela det representativa demokratiska systemet. Dessutom borde en sådan enkel förklaring som det faktum att en större del av väljarkåren är invandrare i ett land med höga invandringskvoter också påverka invandringskritiska partier negativt.

### 6.3 Kritik emot studiens tillvägagångssätt

En genomförd studies resultat bör alltid synas kritiskt i sömmarna och resonemang bör föras kring om ett annat urval eller en annan metod hade givit annorlunda resultat.

I och med att absoluta nivåer av institutionsförtroende mäts och att hänsyn inte tas till om nivån av förtroende förändrats i ett land tas det automatiskt för givet att vissa länder som förväntades ha goda nivåer av institutionsförtroende, kanske främst västeuropeiska, inte har höga väljarstöd av invandringskritiska partier. Hade relativ förändring i institutionsförtroende mätts mellan de senaste valen för varje land är det inte säkert att just dessa länder skulle ha positiva värden. Då hade den ”demokratiska kris” Rothstein och Norris skriver om blivit synliggjord på ett bättre sätt än vad den blir i denna studie. Alltså hade en hypotes gällande sambandet mellan en förändring i institutionsförtroende och väljarstödet för invandringskritiska partier kanske givit ett annat resultat.

Det kan också ifrågasättas huruvida valet av andra institutioner hade givit ett annat resultat. I en annan studie hade kanske förtroendet för media, polisen eller socialförsäkringssystem visat på ett positivt korrelerat samband.

Om andra data hade använts kan också tänkas att ett annat resultat hade erhållits. Kanske hade European Social Surveys data med fler skalsteg givit andra resultat. Förtroende för politiska institutioner kunde också ha operationaliserats på ett helt annat sätt, till exempel genom att mäta valdeltagande istället. Eftersom valdeltagande avspeglar faktiskt agerande hos väljare borde dessa data säga något annat än när institutionsförtroende skattas via enkätsvar. Genom en sådan operationalisering hade studiens validitet därför påverkats.

Hade en annan partidefinition valts hade resultaten möjligtvis också sett annorlunda ut. Dock valdes invandringskritiska partier framför populistiska högerradikala partier för att även de mest högerextrema partierna med neofascistiska kopplingar skulle omfattas av definitionen. Hade den första definitionen istället valts är det möjligt att det statistiska sambandet i den oförväntade riktningen blivit ännu starkare, eftersom Jobbik i Ungern och Gyllene Gryning i Grekland då antagligen inte omfattats av den som kan antas vara exempel som gjorde resultatet i denna studie mindre statistiskt signifikant. Att

resultatet trots detta faktum visar att sambandet går i denna riktning stärker dess trovärdighet.

Det finns också en möjlighet att resultatet hade sett annorlunda då sambandet hade isolerats för andra kontrollvariabler. Kontrollvariabeln Väst- eller Östeuropa hade kunnat bytas ut emot en annan regionindelning som kanske Nord- eller Sydeuropa då stor heterogenitet råder mellan olika västeuropeiska länder vad gäller exempelvis hur de drabbats av den ekonomiska krisen.

## 6.4 Utblick

Som tidigare nämnts har fokus i tidigare forskning legat dels på att förklara hur förhållanden i länder kan skapa grogrund för invandringskritiska partier och dels på hur utbudet av partier och möjlighetsstrukturer för nya partier ser ut. Det resultat denna studie presenterar verkar vara att ingen av dessa orsaker kan förklara invandringskritiska partiers framgångar på ett tillfredsställande sätt. Framtida forskning borde därför hitta nya aspekter att fokusera på. Ett exempel hade kunnat vara att ta reda på mer om vad som utmärker dessa partiers väljare eller om vad som skapar tolerans och inkludering i ett samhälle.

Man hade också i framtida forskning kunnat pröva att inkludera andra metoder än kvantitativ i forskningsdiskursen. I dagens forskning om invandringskritiska partier dominerar detta tillvägagångssätt vilket kanske bidrar till att generera en viss typ av resultat. Det kan också ifrågasättas huruvida det är meningsfullt att göra internationella kategoriseringar och jämförelser av dessa partier eller om invandringskritiska partier kanske snarare är studieobjekt som bäst studeras i sin nationella kontext utifrån de förutsättningar som råder där.

Hursomhelst råder inget tvivel om att ett behov av ny forskning på området finns då mycket har förändrats vad gäller dessa partiers roll i europeisk politik under endast ett par år. På vilket sätt detta bäst bör gå till är upp till framtida forskares kreativitet.

## 7 Referenser

- Banks, Martin (2013). "Marine Le Pen hopes to create pan-European eurosceptic movement". *The telegraph*. Nyhetsartikel 2013-10-16. [Elektronisk]  
Tillgänglig:  
<http://www.telegraph.co.uk/news/worldnews/europe/france/10382622/Marine-Le-Pen-hopes-to-create-pan-European-eurosceptic-movement.html>  
Hämtdatum 2014-01-02
- Börner, Astrid (2005). *Political Institutions and Incentives for Economic Reforms* Ludwig-Maximilians-Universität München. [Elektronisk] Tillgänglig:  
[http://edoc.ub.uni-muenchen.de/3165/1/Boerner\\_Kira\\_Astrid.pdf](http://edoc.ub.uni-muenchen.de/3165/1/Boerner_Kira_Astrid.pdf) Hämtdatum:  
2014-01-02
- Canovan, Margaret (2005). *The People*. Cambridge: Polity Press
- Davies, Peter (1999). *The National Front in France: ideology, discourse and power*. London: Routledge
- Downs, Anthony (1957). *An economic theory of democracy*. New York: Harper & Row
- EU-kommissionen (2013). "Standard Eurobarometer 80, 2013, Public opinion in the European Union – First results". [Elektronisk] Tillgänglig:  
[http://ec.europa.eu/public\\_opinion/archives/eb/eb80/eb80\\_first\\_en.pdf](http://ec.europa.eu/public_opinion/archives/eb/eb80/eb80_first_en.pdf)  
Hämtdatum: 2014-01-03
- Eurobarometern 1 = Eurobarometerens hemsida, Methodology – Instrument Description. [Elektronisk] Tillgänglig:  
[http://ec.europa.eu/public\\_opinion/description\\_en.htm](http://ec.europa.eu/public_opinion/description_en.htm) Hämtdatum: 2014-01-04
- Eurobarometern 2 = Statistisk ifrån Eurobarometerens hemsida, Eurobarometer interactive search system. [Elektronisk] Tillgänglig:  
[http://ec.europa.eu/public\\_opinion/cf/index\\_en.cfm](http://ec.europa.eu/public_opinion/cf/index_en.cfm) Hämtdatum: 2014-01-02
- European Election Database = Statistisk ifrån European Election Database, sammanställd av Norwegian Social Science Data Service (NSD). [Elektronisk] Tillgänglig: [http://www.nsd.uib.no/european\\_election\\_database/](http://www.nsd.uib.no/european_election_database/) Hämtdatum: 2014-01-03
- Eurostat 1 = Eurostats hemsida, International Migration Flows. [Elektronisk] Tillgänglig:  
[http://epp.eurostat.ec.europa.eu/cache/ITY\\_SDDS/EN/migr\\_flow\\_esms.htm](http://epp.eurostat.ec.europa.eu/cache/ITY_SDDS/EN/migr_flow_esms.htm)  
Hämtdatum: 2014-01-03
- Eurostat 2 = Eurostats hemsida, Unemployment statistics. [Elektronisk] Tillgänglig:  
[http://epp.eurostat.ec.europa.eu/statistics\\_explained/index.php/Unemployment\\_statistics](http://epp.eurostat.ec.europa.eu/statistics_explained/index.php/Unemployment_statistics) Hämtdatum: 2014-01-03
- Eurostat 3 = Statistik ifrån Eurostats hemsida, Immigration by sex, age group and citizenship. [Elektronisk] Tillgänglig:

- [http://appsso.eurostat.ec.europa.eu/nui/show.do?dataset=migr\\_imm1ctz&lang=en](http://appsso.eurostat.ec.europa.eu/nui/show.do?dataset=migr_imm1ctz&lang=en)  
Hämtdatum: 2014-01-03
- Eurostat 4 = Statistik ifrån Eurostats hemsida, Unemployment rate, by sex.  
[Elektronisk] Tillgänglig:  
[http://epp.eurostat.ec.europa.eu/tgm/table.do?tab=table&init=1&language=en  
&pcode=tsdec450&plugin=1](http://epp.eurostat.ec.europa.eu/tgm/table.do?tab=table&init=1&language=en&pcode=tsdec450&plugin=1) Hämtdatum: 2014-01-03
- Golder, Matt (2003). "Explaining variation in the success of the extreme right parties in Western Europe". *Comparative Political Studies*, vol. 36 nr 4, s. 432-77. 35p.
- Hollis, Martin (1994). *The philosophy of social science: an introduction*. Cambridge: Cambridge Univ. Press
- Ignazi, Piero (2003). *Extreme right parties in Western Europe*. Oxford: Oxford University Press
- Jackman, Robert W. & Volpert, Karin (1996). "Conditions favouring parties of the Extreme Right in Western Europe", *British journal of political science*, vol. 26, nr 4, s. 501-521.
- Kennedy, Peter (2003). *A guide to econometrics*. 5. ed. Cambridge, Mass.: The MIT Press
- Kitschelt, Herbert (1995). *The radical right in Western Europe: a comparative analysis*. Ann Arbor: University of Michigan Press
- Lewis-Beck, Michael S. & Mitchell II Glenn E. (1993). "French electoral theory: The national front test", *Electoral Studies* vol. 12, nr 2, s. 112-127.
- Manifesto Project Group = Manifesto Project Groups hemsida. [Elektronisk]. Tillgänglig: <https://manifesto-project.wzb.eu/> Hämtdatum: 2014-01-03
- Mudde, Cas (2007). *Populist radical right parties in Europe*. Cambridge: Cambridge University Press
- Norris, Pippa (2005). *Radical right: voters and parties in the electoral market*. Cambridge: Cambridge University Press
- Norris, Pippa (2011). *Democratic deficit: critical citizens revisited*. New York: Cambridge University Press
- North, Douglass C. (1990). *Institutions, institutional change and economic performance*. Cambridge: Cambridge University Press
- Rothstein, Bo (2003). *Sociala fällor och tillitens problem*. 1. uppl. Stockholm: SNS förl.
- SOU 2007:40. *Valsystem och representationseffekter – en jämförande studie av 25 länder*. Grundlagsutredningen.
- Teorell, Jan & Svensson, Torsten (2007). *Att fråga och att svara: samhällsvetenskaplig metod*. 1. uppl. Stockholm: Liber
- Waterfield, Bruno (2013). "France's FN to team up with other far Right parties for European elections". *The telegraph*. Nyhetsartikel 2013-10-23. [Elektronisk]  
<http://www.telegraph.co.uk/news/worldnews/europe/france/10400740/Frances-FN-to-team-up-with-other-far-Right-parties-for-European-elections.html>  
Hämtdatum 2014-01-02.
- Werts, H., Scheepers, P & Lubbers, M. (2013), "Euro-scepticism and radical right-wing voting in Europe, 2002-2008: Social cleavages, socio-political attitudes and contextual characteristics

determining voting for the radical right”, *European Union Politics*, vol. 14, nr 2, s. 183-205.



Källor: Eurobarometern 2, European Election Database, Eurostat 3 & 4, Manifesto Project Group, Mudde, 2007, s. 246, 305-308

## 8.2 Bilaga 2: Scatterplots över de oberoende variabelernas spridning

Diagram 2. Missförtroende för lokal förvaltning – Valresultat invandringskritiska partier

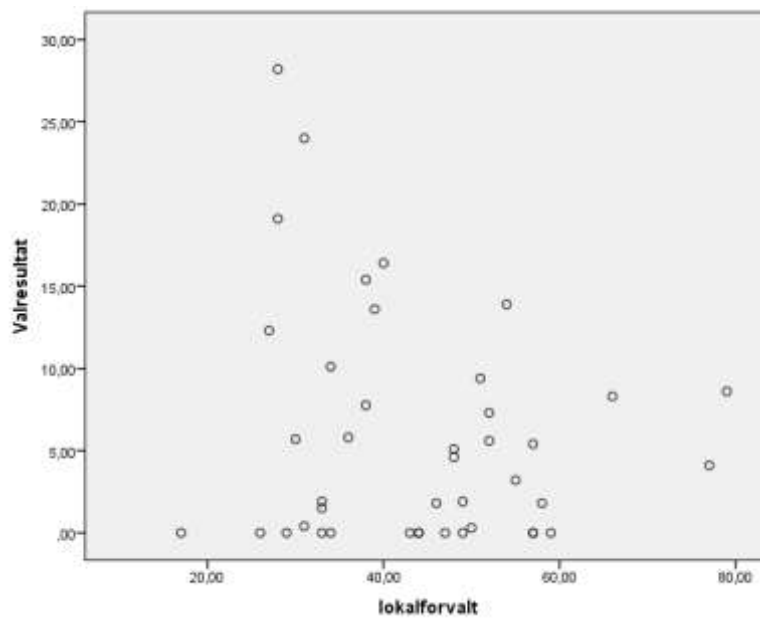


Diagram 3. Missförtroende för nationellt parlament förvaltning – Valresultat invandringskritiska partier

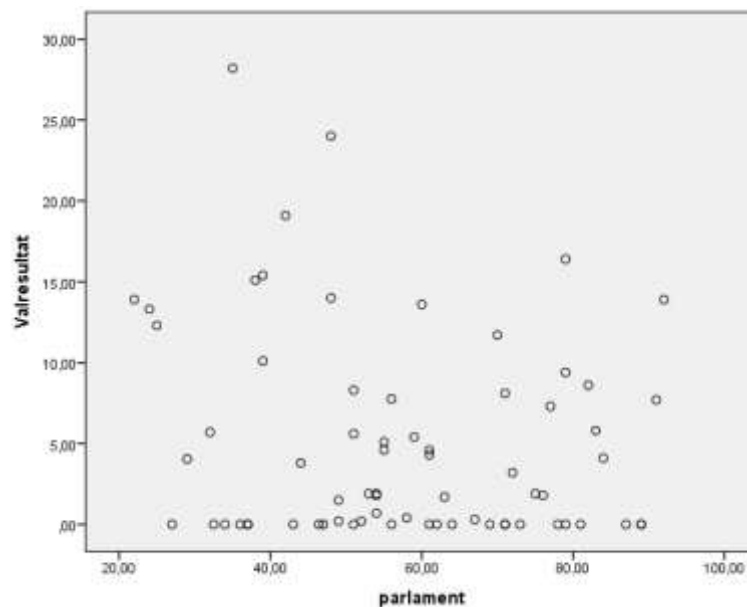


Diagram 4. Missförtroende för politiska partier - Valresultat för invandringskritiska partier

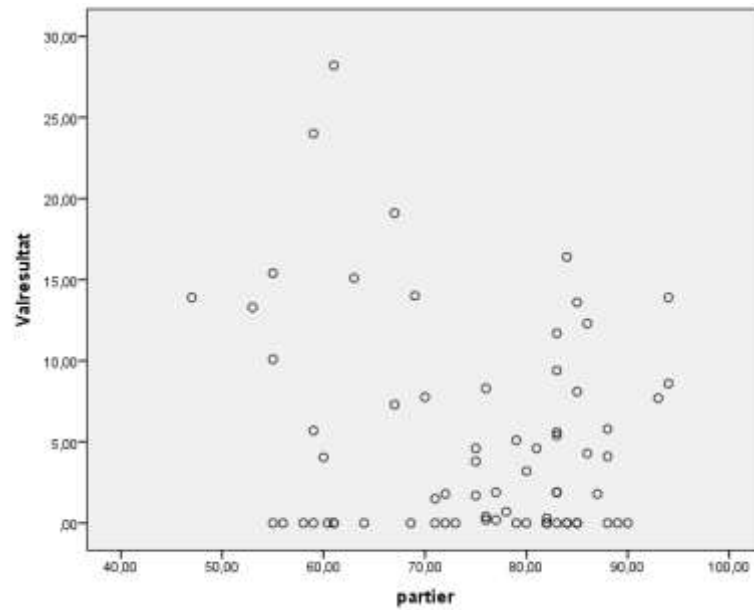
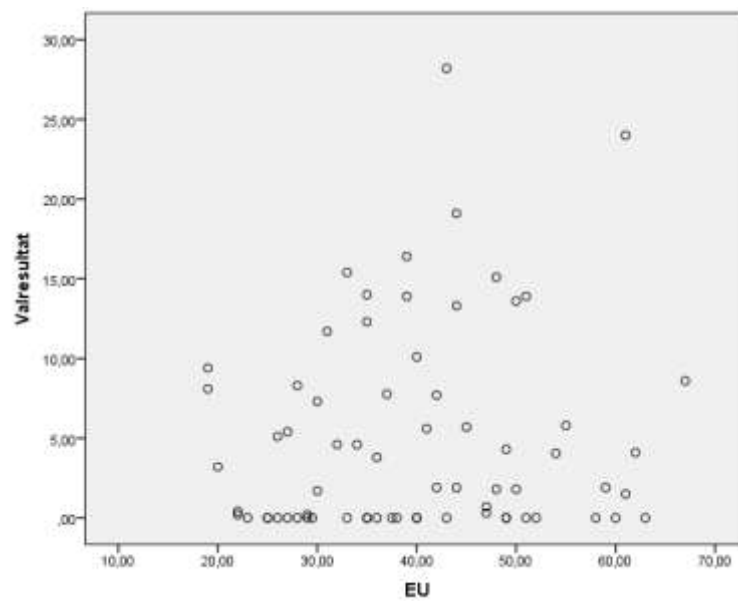


Diagram 5. Missförtroende för EU – Valresultat för invandringskritiska partier





### 8.3 Bilaga 3: Test för fler kontrollvariabler

Tabell 7. Ytterligare test med kontrollvariabeln Väst/Östeuropa

Kontrollvariabel	Utan kontrollvariabler	Väst- /Östeuropa	Utan kontrollvariabler	Väst- /Östeuropa
Misstroende lokal förvaltning	-0,092	-0,085		
Misstroende EU			0,061	0,046
N	41	41	68	68
R <sup>2</sup> -värde	0,032	0,035	0,013	0,019
p-värde	0,256	0,316	0,351	0,508

## 8.4 Bilaga 4: Korrelationstabell

Tabell 8. Korrelationstabell mellan studiens alla variabler

Korrelationstabell											
	Valresultat	lokalforvalt	parlament	partier	EU	invandring	Arbetslshet	Konvergens	fascism	westeast	
Valresultat	Pearson Correlation Sig. (2-tailed) N	1  84									
lokalforvalt	Pearson Correlation Sig. (2-tailed) N	-0,199 0,212 41	1  41								
parlament	Pearson Correlation Sig. (2-tailed) N	-0,191 0,122 67	,700** 0 40	1  67							
partier	Pearson Correlation Sig. (2-tailed) N	-0,191 0,119 68	,654** 0 41	,831** 0 67	1  68						
EU	Pearson Correlation Sig. (2-tailed) N	0,137 0,265 68	0,126 0,433 41	0,068 0,586 67	0,085 0,491 68	1  68					
invandring	Pearson Correlation Sig. (2-tailed) N	-0,107 0,422 58	-0,312 0,094 30	-,531** 0 52	-,516** 0 53	0,025 0,859 53	1  58				
Arbetslshet	Pearson Correlation Sig. (2-tailed) N	-0,111 0,313 84	,448** 0,003 41	,637** 0 67	,616** 0 68	-0,005 0,965 68	-,401** 0,002 58	1  84			
Konvergens	Pearson Correlation Sig. (2-tailed) N	0,001 0,995 45	-0,432 0,213 10	-0,074 0,691 31	0,017 0,928 32	0,125 0,497 32	0,008 0,967 32	-0,081 0,596 45	1  45		
fascism	Pearson Correlation Sig. (2-tailed) N	0,169 0,139 78	0,034 0,844 37	0,016 0,904 62	0,058 0,654 63	-0,086 0,503 63	0,2 0,146 54	-0,023 0,844 78	-0,026 0,866 43	1  78	
westeast	Pearson Correlation Sig. (2-tailed) N	0,058 0,6 84	-0,241 0,129 41	-,672** 0 67	-,538** 0 68	,323** 0,007 68	,547** 0 58	-,412** 0 84	0,128 0,401 45	0,012 0,917 78	1  84