

# Österlenkvinnornas dräkter 1700-1880 – ett regionalt, socialt och ekonomiskt mode



Monica Larsson  
Uppsats kandidatkurs i Historisk arkeologi, Ht 2013  
Lunds universitet  
Handledare: Jes Wienberg  
Institutionen för arkeologi och antikens historia

# INNEHÅLLSFÖRTECKNING

|  |           |
|--|-----------|
| <b>ABSTRACT</b>  | <b>4</b>  |
| <b>1 INLEDNING</b>   | <b>4</b>  |
| 1.1 Ämnet  | 4         |
| 1.2 Syfte  | 5         |
| 1.3 Frågor   | 5         |
| 1.4 Metod  | 5         |
| 1.5 Källor   | 6         |
| 1.6 Avgränsningar  | 6         |
| <b>2 SKÅNE OCH ÖSTERLEN</b>  | <b>7</b>  |
| 2.1 Litteratur   | 7         |
| 2.2 Begreppet Österlen   | 8         |
| <b>3 AGRAR OCH EKONOMISK UTVECKLING</b>  | <b>9</b>  |
| 3.1 Litteratur   | 9         |
| 3.2 1500 och 1600-talet. Adeln, hoveriet och konsekvenserna                      | 10        |
| 3.3 1700-talet. En period av återhämtning – under ny flagg                       | 10        |
| 3.4 1800-talet. Enskiftets konsekvenser, befolkningsökning och industrialisering | 11        |
| 3.5 Social skiktning   | 12        |
| 3.6 Statsåtgärder och sockenstämmobeslut mot lyxkonsumtion                       | 12        |
| 3.7 Konsumtionens framväxt   | 13        |
| 3.8 Sockenskräddarna och handeln   | 15        |
| 3.9 Social identitet   | 15        |
| <b>4 DRÄKTER PÅ ÖSTERLEN OCH I SKÅNE</b>   | <b>16</b> |
| 4.1 Litteratur och konstnärer  | 16        |
| 4.2 Etnografiska samband   | 18        |
| 4.3 Den ålderdomliga skånska dräkten   | 18        |
| 4.4 Kvinnodräkten på Österlen plagg för plagg i förhållande till resten av Skåne | 19        |
| 4.4.1 Särkar   | 19        |
| 4.4.2 Kjolar, kjortlar och klockor med och utan livstycken.                      | 21        |
| 4.4.3 Tröjor i tyg   | 24        |
| 4.4.4 Spedetröjor  | 25        |

|           |   |           |
|-----------|---|-----------|
| 4.4.5     | Lockarna, klutarna, håret och hedern                        | 26        |
| 4.4.6     | Bröstlappar, lister, kläden, förkläden och bugbån           | 28        |
| 4.5       | Dräktens variationer  | 31        |
| 4.6       | Modeväxlingar och utveckling över tid – en konjunkturfråga? | 32        |
| 4.7       | Don efter person – dräkten som social markör                | 33        |
| <b>5</b>  | <b>AVSLUTANDE DISKUSSIONER</b>                              | <b>34</b> |
| <b>6.</b> | <b>SAMMANFATTNING</b>                                       | <b>39</b> |
|           | <b>REFERENSER</b>   | <b>42</b> |
|           | <b>ORDLISTA</b>   | <b>44</b> |

Bild försättsida: Ingelstaddräkt med spånklut (1840-tal). Dräkt privat ägo.

# Österlenkvinnornas häradsdräkter 1700-1880 - ett regionalt, socialt och ekonomiskt mode

## ABSTRACT

This work is about the Scanian women's costumes and the development 1700-1880 with emphasis on Osterlen. Why has Osterlen a different trend and a costume condition that persists longer than other areas? By using ethnological resources of dress along with historical archaeological and economic historical as well as historical methods (combination of hypothetico-deductive, post-processual), I try to investigate certain plausible reasons. The location is one, along with the complex history including an atypical type of serfdom. Further the cultural heritage has a particular importance along with the value of the skill of needlework and housekeeping among women in contrast to consumption of factory made textiles.

The answer is not unanimously. But there is no doubt that Osterlen residents opted out consumption for the benefit of home-made clothing as advanced embroidery and decorations emphasized the women's qualities and merits. Nor is it unimportant that the ports on Osterlen were mainly used for fish and grain exports and imports, which may have reduced access to consumption-goods. The reluctance to use the purchased clothing could also be a marker and a denial of the new working-classes' possibilities, where status could be purchased through consumption.

## 1. INLEDNING

### 1.1 Ämnet

Arbetsområdet för min uppsats ter sig kanske en smula främmande. Allmogeklädsel under tidigmodern och modern tid ses, kanske med rätta, snarare som etnologiskt, då en rad, främst män, under stora delar av 1800-talet och de tidiga decennierna av 1900-talet samlade in material och dokumenterade folklivet i Sverige. Det inhämtade materialet beskriver hur de regionala klädedräkterna såg ut och hur de användes vid olika tillfällen. Friluft- och kulturhistoriska museer byggdes parallellt där en medvetenhet om det rika kulturarvet skulle byggas upp hos besökarna. Idag är flertalet av dessa utställningar helt eller delvis nermonterade då museerna upplever att intresset för materialet är för litet och att lokalerna kan utnyttjas bättre.

Den etnologiska forskningen har de senaste åren kompletterats med ekonomiskhistoriska bidrag där tyngdpunkten ligger på hur samhällsförändringen från bonde- till industrisamhälle kom att påverka olika människors konsumtionsvanor, genom studier av olika ekonomiska handlingar i våra arkiv.

Forskningen här är tämligen överens. Allmogen är en homogen grupp, där dräktvanor och dräktskick är mycket snarlika liksom övergången till borgerlig klädsel, *utom* på Österlen. Detta ”*utom* på Österlen” har fångat mitt intresse och fått mig att reflektera över vad det är som är så särskilt med just Österlen? Varför är deras dräktutveckling annorlunda?

Här ser jag en öppning för historisk arkeologi och dess metoder där såväl föremål som texter studeras i kombination. Vad händer om hänsyn tas till både de utställda (magasinerade) dräkterna och skriftliga källor? Jag menar att detta breddade synsätt med största sannolikhet faktisk skulle kunna svara på hur och varför dräktskicket skiljer sig.

## 1.2 Syfte

Klädedräkten på Österlen avviker alltså både till utseende och användningsform från resten av Skåne. Målet med min uppsats är att försöka ta reda på vilka regionala, sociala och ekonomiska orsaker som kan ha legat bakom den annorlunda utvecklingen. Är det den skånska och österlenska historien? Finns det inom Skåne motsättningar eller olikheter som måste understrykas dräkttekniskt? Eller handlar det om personliga, sociala och ekonomiska positioneringar? Eller är det ett renodlat regionalt kulturarv?

Jag menar att den etablerade forskningen kanske gjort det enkelt för sig genom att konstatera att Österlen skiljer ut sig, punkt. Här ser jag ett forskningsområde som inte studerats närmre utan fått bero. Genom detta arbete hoppas jag kunna visa på, eller i alla fall bidra med nya teorier kring varför österlenborna valde en annorlunda dräktkultur och vilka de bakomliggande faktorerna kan ha varit.

## 1.3 Frågor

1. *Hur har kvinnornas dräktskick utvecklats på Österlen i förhållande till övriga Skåne?*
2. *Vilka regionala, sociala och ekonomiska orsaker kan ligga bakom Österlens annorlunda mode? Vilka parametrar väger tyngst och hur förhåller de sig till varandra?*
3. *Eller är det ett annorlunda kulturarv, och vad beror det i så fall på?*

## 1.4 Metod

Jag har valt att arbeta tvärvetenskapligt för att kunna integrera den skånska etnologiska dräktforskningen, med tyngdpunkt på Österlen, i en historiskarkeologisk kontext, tillsammans med inslag av ekonomisk historisk och historisk forskning.

Eftersom jag utgår ifrån en hypotes, att dräktskicket på Österlen skiljer ut sig, något som förekommer inom två av ovan nämnda forskningsområden, etnologi och ekonomisk historia, får metoden också, åtminstone delvis, ses som hypotetisk-deduktiv. Därtill finns post-processuella drag som vänder sig mot en enbart kulturhistorisk syn på dräktskicket, som jag menar bör utökas med en diskussion kring den materiella kulturen och dess funktion inom sociala strategier, såväl individuellt som i grupp. Denna metod kommer framöver även att integreras i konsumtionsforskningen, som är någorlunda ny inom både historia och ekonomisk historia.

Kulturhistoriskt får arbetssättet ses som jämförande då jag kommer att utgå ifrån Sigfrid Svenssons etnologiska verk om skånska dräkter för att studera hur de skånska och framförallt österlenska dräkterna utvecklats i huvudsak kulturellt över tid. Vilka plagg och färger lyfts fram? Vilka detaljer har använts för att understryka regional, social och ekonomisk tillhörighet? Och hur skiljer sig dessa?

Eftersom källtexten i mitt fall är etnologisk bör den här, även om den beskriver materiell kultur, ses som enbart beskrivande. Materialismen och tankarna kring produktion och konsumtion får tillsammans med Bourdieu bli mina hållpunkter inom historisk arekologi när jag skall svara på mina frågor kring dräkterna och deras olika delars funktion som samhällsmarkörer.

## 1.5 Källor

Jag funderade länge och bokade till och med tider för arbetsbesök både på Österlens- och Ystads museum. Vid närmare eftertanke konstaterade jag, liksom i fallet med kungörelserna och sockenstämmoprotokollen, att det skulle bli en på tok för stor undersökning i det här sammanhanget att gå igenom de olika magasinens alla skånska dräkter och dräktdetaljer, särskilt som det mesta är nerpackat och i vissa fall inte fullständigt katalogiserat.

Istället tar jag avstamp i hypotesen att det österlenska dräktskicket är annorlunda och väljer att se i vilken mån det, kulturhistoriskt och etnologiskt, bekräftas i Sigfrid Svenssons avhandling från 1935 tillsammans med Bruzelius sammanställningar från 1876.

I slutet av 1800- och början av 1900-talet samlade etnologer in information om både klädedräkter och klädkultur. Insatsen är berömvärd och genomarbetad. Skall något negativt sägas, finns risken att forskarna, för att understryka sin egen vikt, skrivit väl värtaligt. De kan också ha missuppfattat regionala sedvänjor och vanor, antingen för att dialekterna var svårförståeliga, eller för att människor talar förbi varandra. Vidare måste dagens forskare ta hänsyn till att vissa av undersökningarna är gjorda för mellan 80 och 160 år sedan.

Etnologerna har varit många, liksom assistenterna, men de har haft en metodik, ett system i sin forskning. Återberättningarna är snarlika i sitt sätt, område för område, författare för författare. Det ger en tillförlitlighet och vetenskapskänsla. Materialet ter sig inte tendensiöst eller tillrättalagt för att tillmötesgå någon annan forskning eller för att förmedla ett specifikt resultat.

Materialet är mycket omfattande. Alltså lutar jag mig mot Sigfrid Svensson och hans urval med de för- och nackdelar det medför.

## 1.6 Avgränsningar

Ämnet är omfattande och skulle kunna fylla ut betydligt fler sidor än de som står till buds. För att göra arbetet mera hanterbart kommer tyngdpunkten att ligga på den kvinnliga dräkten från Österlen. För att kunna göra en bedömning jämför jag den med de övriga skånska dräkterna. I huvudsak kommer kvinnodräkter av så kallad kyrkfin typ och högtidsdräkt att studeras, även om en och annan avstickare görs. Arbetskläder slets vanligen ut till sista tråden och de delar av plaggen som gick att återanvända blev ryggfoder på bl.a. yllebrotterade kuddar, stoppning och trasor i vardagsarbetet. Begravningskläder handlar snarare om att kombinera befintliga plagg på ett sätt som uttrycker sorg, vilket kort nämns. Bruddräkten är en kultur i överdåd med för komplexa regionala och sociala manifestationer för att kunna integreras i det här arbetet.

Tidstekniskt avgränsar jag mig till perioden 1700-1880, för att få med de första kungörelserna beträffande importförbudet av lyxvaror - kungen och staten försökte strama upp användningen av exklusiva färgglada textilier bland de lägre samhällsgrupperna som allmogen.

Inom tidsramarna ryms även skiftena under både 1700- och 1800-talet. De, liksom den agrara utvecklingen i allmänhet, påverkade på omvägar klädedräkten. Speciellt skiftena kom att slå sönder bygemenskapen, något som gynnade individualismen. I den nya miljön fick företagsamhet och förmågan att arbeta självständigt en avgörande roll. Alla klarade inte av den nya tidens krav och fick lämna sina gårdar som köptes av mera framgångsrika. Själva fick de antingen flytta till staden eller bli lantarbetare.

## 2 SKÅNE OCH ÖSTERLEN

### 2.1 Litteratur

Skåne är ett idag väldefinierat landskap i Sverige, däremot kräver begreppet Österlen en förklaring, då gränsen skiftar beroende på vem eller vilka som definierar området. En mäklare eller turistansvarig ser regionen som betydligt vidare än en sedan generationer välrotad bonde på slätten öster om Ystad.

Författarna jag studerat är i huvudsak disputerade etnologer och arkeologer. Ett par amatörforskare med varierande akademisk bakgrund får också vara med.

Nils G Bruzelius är disputerad i nordisk arkeologi, men mera känd som etnolog. 1876 gav han ut den berömda boken *Allmogelivet i Ingelstad härad* som ingående berättar om livet förr med tyngdpunkt på dräktskicket, värdegrunder kring olika dräktillbehör och högtider. Synen på ”andra” nämns liksom definitioner på områden som omger Ingelstad. Nils Lovén, Nicolovius, som var präst, universitetslärare och folklivskildrare har skrivit *Folklivet i Skyttshärad*. Boken som är snarlik Bruzelius används här huvudsakligen för att spegla vad människor utanför Österlen ansåg om invånarna där.

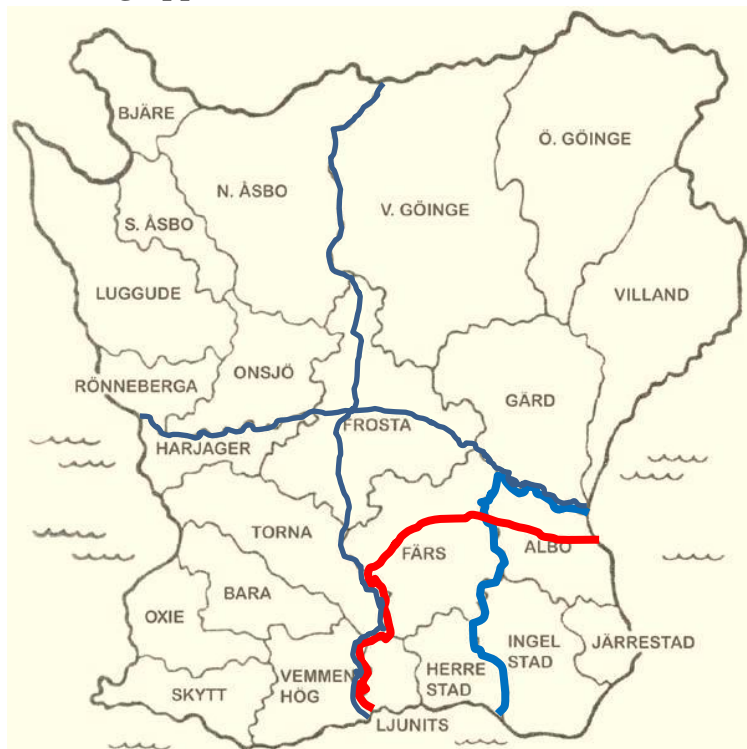
Sigfrid Svensson, disputerad inom etnologi, har skrivit en mycket omfattande avhandling, 1935, *Skånes folkdräkter*. Etnologiskt och dräkttekniskt (kulturhistoriskt) kan ett arbete knappast göras mer noggrant. Dräkterna i Skånes olika delar redovisas tydligt och skillnader i dräkt- och färgskick analyseras. Boken är det egentliga forskningsunderlaget (min huvudkälla). I boken finns dessutom också hans tankar kring regionala områden och deras gränser.

Inge Löfström, präst och kulturskribent, har skrivit *Detta är Österlen*, en bok som är genomarbetad och noggrant går igenom begreppet samt berättar om områdets historia och kultur. Just definitionen Österlen är viktig för mitt arbete då begreppet har mist sin ursprungliga betydelse.

Tomas Löfström (författare) och Ingvar Bylund (fotograf) står bakom boken *På Österlen*. De bidrar också på ett förtjänstfullt sätt till diskussionen om vad Österlen är och vilka områden som ska innefattas.

Håkan Nilsson, museichef Ystads Museum, diskuterar i ”*Österleningadräkten – finns den?*” om Österlens utbredning både geografiskt och dräkttekniskt. Här får den senare synvinkeln väga tyngst när området definieras. Området stämmer inte överens med de förra utan avspeglas på ett vidare sätt där andra parametrar får huvudrollen. Den definitionen blir också den jag i huvudsak lutar mig mot arbetet igenom.

## 2.2 Begreppet Österlen



Figur 1: De skånska häraderna. Österlen är markerat med blått och österlendräktens område med rött. De fyra väderleksrelaterade områdena återfinns i respektive (enkelt markerade) fyrkanter. Notera att Frosta härad med omnejd blir området där alla dräktyper förekommer mer eller mindre och blandningen också blir mer komplicerad, med nästan ett eget mellanskånskt dräktskick. Bildbearbetning Monica Larsson med tillstånd från Charlotte Weibull museet och Ystads museum.

Jag kommer att ta upp två för arbetet viktiga definitioner av Österlen, en geografisk, och en baserad på dräkternas utbredning.

Österlen är ett gammalt dialektord som talar om väderstreck. Ordet lär ha uppkommit när de som bodde i västra Skåne talade om folket österut. De fick heta österleningar. Dessa hade i sin tur en motsvarande språklig konstruktion och talade om västerlen. Ingendera såg sig som varken eller, utan det var ett sätt att definiera ”motparten” och någon fiendskap verkar inte ha rätt, i alla fall inte affärstekniskt (Löfström 1994, s 9ff; Löfström & Bylund 1994, s 11).

Definitionssvårigheterna visade sig när etnologerna under mitten av 1800-talet försökte ringa in olika kulturella områden i Skåne. Lovén nämner att Österlen börjar i trakten av Ystad, baserat på traditionen att hälsa ståndspersoner med en gammaldags handkyss. Bruzelius är inte enig. Han skriver att Ingelstad härad är början på Österlen och att dessa häradabor sedan urminnes tider kallas ”Österleningarne” av de boende väster om Ystad. De som bodde västerut skall inom parentes ha sett dem som bodde österut över axeln och menat sig själva stå högt över dem i både upplysning och vett. Han menar med bestämdhet att det är de som bor väster om Ystad som kallar Ingelstadborna för Österleningar (Bruzelius, Nils G 1876, s 2; Lovén 1957, s 24; Löfström 1994, s 10; Nilsson 2000, s 15). Med tiden integreras även Albohärad (på nåder?) och får tillsammans med Ingelstad- och Järrestad härad utgöra det egentliga Österlen. (Löfström 1994, s 12; Löfström & Bylund 1994, s 12; Nilsson 2000a, s 15).

Allt sammantaget går det, om vi bortser från Lovéns tankar kring handkyssen, att se två spår i tankarna kring Österlen. Det ena handlar om utomståendes definition av ”den andre”. Ett andra, tillsynes senare sätt, handlar om att de ost på tagit till sig begreppet och definierar sig själva som just österleningar – i positiv bemärkelse. Detta till den grad att det diskuteras om vilka områden som är mer eller mindre korrekta. Eller snarare, vilka skall få vara med!



Hur skiljer sig då ovanstående indelningar från klädedräktens? Håkan Nilsson, lutar sig mot etnologen Sigfrid Svensson när han talar om att Skåne kan delas in i fyra dräktområden: nordvästra, sydvästra, sydöstra och nordöstra, med gränser som korsar varandra i mitten, med ett mera blandat dräktskick. Områdena är delvis avgränsade geografiskt av skogar, åsar och vattendrag. Men även mera praktiska kontaktnät, som umgänge och handel har påverkat. Ordet häradsdräkt blir därför i viss mån missvisande. Istället borde, menar han, ett regionalt dräktbruk, åtminstone i sydöstra delen av Skåne, definieras om inte som Österlen så som österleningadräktens område (Nilsson 2000a, s 16). Nilssons och Svenssons gränsdragning blir något annorlunda mot den geografiska och även om de inte är helt överens finns där en samstämmighet om en ruta i sydöstra Skåne, större eller mindre, som har ett avvikande dräktskick, österlendräkten. Som framgår av kartan (fig. 1) skall alltså Österlen och österleningadräktens område skiljas åt.

### 3 AGRAR OCH EKONOMISK UTVECKLING

#### 3.1 Litteratur

Sten Skansjö, professor i historia, har skrivit *Skånes Historia*, som på ett mycket bra sätt tar upp den agrara utvecklingen och skiftenas konsekvenser för den nya utvecklingen på landsbygden. Janken Myrdal, som är professor i agrarhistoria och ekonomihistoriker, har skrivit en omfattande volym om *Jordbruket under feodalismen 1000-1700*, i Sverige. Delar av boken bidrar konstruktivt med ibland lite annorlunda uppfattningar om det skånska jordbrukets utveckling även om den avdelningen är perifer. Däremot har professor emeritus i ekonomisk historia Carl-Johan Gadds bok *Det svenska jordbrukets historia. Den agrara revolutionen 1700-1870* varit till stor hjälp när det gäller insikterna i hur den agrara utvecklingen gått till rent praktiskt. Mats Olsson, professor i ekonomisk historia, kompletterar de andra då han har skrivit både om hur hoveriet och därefter skiftena förändrat den sociala skiktningen på den skånska landsbygden i *Skatta dig lycklig, jordränta och jordbruk i Skåne 1660 – 1900*.

Börje Hanssen arbetar med mikrohistoria och räknas som en företrädare inom området. Utomstående känner nog mera till honom som agrar- och socialhistoriker känd för avhandlingen *Österlen Allmoge, köpstafolk & kultursammanhang vid slutet av 100-talet i sydöstra Skåne*. I mitt fall är hans synpunkter kring konsumtion, och då främst traditionell sådan, viktigast.

Christer Ahlberger, professor i historia, har skrivit *Konsumtionsrevolutionen, om det moderna konsumtionssamhällets framväxt 1750-1900*, som varit till stor nytta när jag reflekterat över vad de ökade varuutbudet under 1800-talets mitt och framåt inneburit för köpmönstret hos både privatpersoner och grupper på landsbygden. Här är Pierre Bourdieu (professor i sociologi) en tillgång när det gäller konsumtionens och klädedräkternas ("materialitetens") symboliska värden. Han belyser vikten av att studera hur olika köpmönster och varuinnehav understryker tillhörigheter och avståndstaganden och därmed markerar gruppstillhörighet, vare sig den är självvald eller påtvingad. Jag har valt att använda *Outline of a theory of practice, Kultursociologiska texter och Practical Reason, On the Theory of action*, i urval. Suzanne M. Spencer-Wood ligger inte långt från Ahlberger, men presenterar sig som historisk arkeolog med inriktning på "konsumtionsval" och "kundbeteende" där de socio-ekonomiska parametrarna står i fokus. Förvisso är forskningen förlagd till U.S.A. men hon arbetar med 1700-talet fram till tidigt 1900-tal, vilket passar mig utmärkt. Jag väljer, hos henne, att fokusera på teorierna kring de marknadsekonomiska ojämnligheterna i tillgången på

konsumtionsvaror, något som i sin tur leder till ekonomiska och sociala skillnader i samhällena. Hon understryker också vikten av att definiera sig genom konsumtion så väl individuellt som klasstekniskt. Christina Rosén, som också är historisk arkeolog, lutar sig mot Bourdieu när hon i sin bok *Stadsbor och bönder, materiell kultur och social status i Halland från medeltid till 1700-tal*, studerar de mindre halländska städerna och större byarna, och vilka kontakter dessa haft både med den verkliga landsbygden och de större städerna, samt vad som ligger bakom den rika allmogekulturen i Halland. Hennes forskning är förvisso förlagd till perioden medeltid -1700-tal, men metodologiskt är boken mycket givande. Fokus ligger inte på klädedräkten utan boende och måltidskärl.

### **3.2 1500- och 1600-talet. Adeln, hoveriet och konsekvenserna**

Under tidigt 1500-tal byggde adeln nya gods, förbättrade befintliga samt bytte, köpte och sålde egendomar inom släkten för att förmera sina jordinnehav. Reformationen 1536 spelade dem i händerna. Medan Söderslätt (Skytts härad) hade väldigt få adelsägda gårdar såg det annorlunda ut i Ystadområdet där de i Ljunits och Herrestads härad var väldigt många (Myrdal 1999, s 326; Skansjö 2008, s 151ff). Jordägarnas uppköp av företrädesvis arrendegårdar ledde till att många socknar till sist enbart bestod av gods och frälsebönder. (Skansjö 2008, s 155ff).

På många håll blev landborna skattebefriade (från skatt till kronan) och slapp utskrivning. I gengäld hade de arbetsplikt på godsen. Med tiden utökades plikten, och kom att gälla även frälsebönder utanför socknen. Denna oregrerade arbetsplikt, eller hoveriet, gav adeln stora fördelar (Myrdal 1999, s 325ff; Gadd 2000, s 105f). Under slutet av 1500-talet, övergick inte bara Danmark utan hela norra Europa till stordrift. Arealerna ökade och arbetet var helt inriktat på avsalu av cerealier och animalier på den nya växande europeiska marknaden, det nya centrum i Amsterdam där spannmålspriserna var höga (Myrdal 1999, s 239, 254ff; Skansjö 2008, s 158ff).

1600-talets första halva, fyllt av krig, följdes av Roskildefreden 1658 då bland annat Skåne tillföll Sverige. Fram till 1675 organiserades landskapets ledning om, liksom mycket annat. Många danska lagar och sedvänjor behölls så länge de inte gick stick i stäv med de svenska, till adelns nytta (Skansjö 2008, s 176ff). För Skåne innebar den nya rikstillhörigheten början på en ekonomisk tillbakagång. Nya tulllagar och avgifter missgynnade affärslivet. Handeln med exempelvis Amsterdam gick i stå och Skåne tvangs exportera till sitt nya moderland eller dess besittningar. Ett ökat skattetryck gjorde inte saken bättre. Inte heller att svenska soldater hystes in hos de skånska bönderna. Protesterna och motståndet lät inte vänta på sig (Skansjö 2008, s 176ff).

Härav går det att gissa sig till att tiden före trettioåriga kriget och framförallt kriget med Sverige var en förhållandvis bra period för de skånska bönderna hoveriet till trots. Däremot tycks tiden efter övergången till den svenska kronan ha medfört en rad försämringar inte bara ekonomiskt.

### **3.3 1700-talet en period av återhämtning – under ny flagg**

1700-talet medförde stora folkökningar. Samtidigt var jordbrukets metoder oförändrade. I princip odlades samma grödor med samma metoder som under medeltiden. Ändå gav skånska slättjordar 5-6 gånger utsädet vilket var mycket bra. Men på grund av det stora utbudet var priserna på spannmål låga, något som inte ökade produktionen. De gamla odlingssystemen med sina tegar och vångar klarade inte av försörjningsbördan (Olsson 2005, s 106; Skansjö 2008, s 192ff).

1757 utfärdas förordningen om *storskiftet*. Målet var att samla varje gårds alla ägor i ett skifte, något som mycket snart ändrades till högst fyra. I Skåne kom storskiftet att genomföras i de

sydvästra slättområdena. Dessa bönder fick en mera samlad areal och kunde börja effektivisera sina jordbruk. På vissa håll kom spannmåls- och odlingsarealerna att uppta en så stor del av jordbruken att betestillgången började tryta och djurhållningen fick väljas bort. I skogsområdena såg förhållandena däremot annorlunda ut, de stod fortfarande på flera ben med ett jordbruk kompletterat av djurhållning, skogsbruk och tillverkning. (Gadd 2000, s 155, 273ff; Olsson 2005, s 108ff; Skansjö 2008 s 193ff).

Ungefär tjugo år senare kom Rutger Mackleans reformer på Svaneholms slott, med enskiftet i centrum, att påverka det skånska odlingslandskapet mer än något annat hitintills. Uppemot 70 gårdar fick en sammanhängande areal med, i möjligaste mån, nya kvadratiska gårdsbyggnader mitt i varje skifte. Hoveriet avskaffades och alla arrende betalades med avgifter. Nya växtföljder introducerades. Efter vissa inledande protester visade det sig snart att produktiviteten ökade påtagligt i regionen liksom böndernas inkomster (Gadd 2000, s 44, 286ff; Skansjö 2008, s 194ff.).

Återuppbyggnaden efter 1600-talets krig är igång och en rad förbättringar äger rum. Bland annat påbörjas de första skiftesreformerna som kom att påverka både den skånska odlingen och odlingslandskapet och dess bebyggelse där de första ensamliggande gårdarna börjar ta form.

### **3.4 1800-talet – enskiftets konsekvenser, befolkningsökning och industrialisering**

Under 1800-talet mer än fördubblades befolkningen, främst i Malmöhus län. Bakom folkökningen låg enligt Esaias Tegnér ”freden, vaccinet och potäterna”, vilket fortfarande kan ses både som en god förklaring och sammanfattning. Ökningen var mest markant under seklets första halva och klingade sedan av främst på grund av emigrationen då folk for till Danmark, Tyskland och USA, i jakt på en bättre framtid. Utflyttningen var störst från Bjäre och Östra Göinge (Skansjö 2008, s 203ff).

1803 kom stadgan om *enskiftet*. De byar som inte hann skiftas före 1827 kom istället att gå under *lagaskiftet*. Principen och utfallet var detsamma. Den första stadgan tog tag i slättområdena i söder, först de resterande delarna av söderslätt, därefter Österlen som följdes av Kristianstadsområdet (Gadd 2000, s 289ff; 292ff; Olsson, 2005, s 125; Skansjö 2008, s 204).

Ungefär hälften av alla bygårdar, flyttades ut ur byarna till enskilda lägen. När gårdarna flyttade ut ändrades också vägnätet, som framöver underlättade inte bara resorna till och från gården utan också transporter av avsaluvaror, främst spannmål. Även om en del gårdar kom att ligga kvar, miste byarna sin gamla karaktär. Däremot blev de inte invånarlösa, en mängd gatehus kom att byggas för att ge såväl hantverkare som lantarbetare bostad (Gadd 2000, s 224, 264ff; Olsson 2005, s 126ff; Skansjö 2008, s 206).

De nya odlingsmetoderna: bättre redskap, nya grödor och spannmålssorter, gav bättre avkastning och bidrog till det ökade välståndet. Vetet tog över på slätterna även om potatisen odlades för att tillgodose livsmedelsefterfrågan (vanligen efter höstsäd för att få dubbel skörd). Potatisen odlades annars främst i skogsbygden där jordarna var lättare. Utrustningen var billigare, avkastningen blev högre än för spannmål, med andra ord passade grödan bättre för de med små omständigheter. Konstgödningen ersatte tidigare naturlig gödsel och bidrog till minskad djurhållning (Gadd, 2000, s 312ff; Skansjö, 2008, s 206ff).

Skiftesreformerna förändrar på allvar det skånska landskapet. Nya odlingsmetoder tillsammans med bättre redskap och utsäde skyndade på framgången för de företagsamma bönderna.

### 3.5 Social skiktning

I mitten av 1600-talet var 92% av de skånska bönderna arrendatorer. Det är först under 1700-talet, egentligen 1723, som de skånska bönderna får möjlighet att på hyggliga villkor friköpa sina gårdar från staten – *skatteköp*. Antalet självägande bönder växte och ökade ytterligare i och med att frälsebönderna, främst under sent 1700-tal och tidigt 1800-tal, började friköpa sina gårdar från godsens. Böndernas situation förbättrades ytterligare av de goda konjunkturerna i Västeuropa och av bankernas framväxt (möjligheten att låna till ytterligare investeringar/förbättringar, med jorden som pant). Bondehushållen blev allmogens elit. Men samtidigt som vissa bönder gjorde en klassresa uppåt klarade många inte omställningen. Detta tillsammans med folkökningen från mitten av 1700-talet lade grunden för en social skiktning som med tiden blev allt mera tydlig. Ett proletariet hade börjat växa fram som fick livnära sig på arbeten som pigor och drängar. Även backstugesittare, inhysesjon, husmän och torpare blev fler och fler (Gadd 2000, s 198ff, 326ff; Skansjö 2008, s 195ff, 207 ff).

På samma gång som de framgångsrika bönderna skapade en ny elit på landsbygden var det många som inte klarade av rollen som enskilda företagare. Utan bygemenskapen klarade de inte sina jordbruk utan tvingades att sälja och blev lantarbetare (i torp eller gatehus). Agrarsamhället fick ett eget proletariet med de sociala skiktningar och olikheter det innebar i bygemenskapens samspel.

### 3.6 Statsåtgärder och sockenstämmobeslut mot lyxkonsumtion

1793 fick alla landshövdingar ta emot en skrivelse från Kungliga Majestätet. Den gällde "[...] yppighetens och öfverflödets hämmande bland allmogen". Ytterligare en skrivelse följde. Dess syfte var att förbättra handelsbalansen genom att minska importen. Prästerskapet fick i uppdrag att meddela befolkningen de nya "rekommendationerna". Sockenstämmorna skulle diskutera överenskommelserna. I många fall beskrivs dräkterna i bygden, i protokollen, och i vilken mån "lyx" förekommer (Svensson 1935, s 309).

Frågan är om de kungliga skrivelserna och eller besluten i stämmorna fick någon reell inverkan på dräkternas utveckling. Skrivelserna rör sällan Skåne då användningen av sidenlivstycken, huvudband och kantningar var så liten att den inte kunde ha nationalekonomiska konsekvenser. Istället tas det upp som exempelvis i Kristianstad att allmogen snarare var berömvärd, varken vuxna eller barn, oavsett stånd, använde (överdåd) av siden. Dräkten var synnerligen snarlik den för hundra år sedan och detta var ett tecken på ett medvetet val och en aktning för den egna kulturen. Den skånska allmogen prioriterade hemmatillverkade material – särskilt i jämförelse med andra län (Svensson 1935, s 309ff).

Som resultat av förordningen 1793 kom året därpå en begränsning i bruket av sidentyger till vitt, svart eller grått, något som fick effekt även i Skåne, där huvudbanden var av kulört siden liksom besättningarna på livstycken och tröjor. Det visade sig svårt att hålla efter förbudet då allmogen menade att det rörde sig om fädernearv och en hävdvunnen rätt. Undantag gjordes på alla punkter (Svensson 1935, s 310).

1815 års riksdag föreslog att överflödsförordningen från 1794 skulle återupptas och 1817 kom en ny kungörelse om konsumtion av utländska yppighetsvaror som skulle efterlevas innan årets utgång. I många socknar diskuterades ämnet och ofta fattades mer eller mindre vittgående inskränkningar av utländska tyger och färger i klädedräkten enligt protokollen (Svensson 1935, s 310 ff).

I de flesta socknars handlingar finns alltså antingen förbud eller inskränkningar i klädseln noterade. Frågan är om de lett någonstans, om de verkligen påverkade klädedräkten. Svensson har i sin undersökning noterat att det är just kring 1800 som de utländska tygerna på allvar kommer i användning hos den skånska allmogen. I övrigt finns inget som tyder på att sockenstämmobesluten fått något genomslag när de enskilda plaggen undersöks. Inga böter verkar ha utfärdats och faktumet att en ny kungörelse behövde utfärdas visar istället att åtgärden uppifrån var tandlös. Kanske hänger detta samman med att kungörelserna i viss mån lade över ansvaret på häradshövdingarna och sockenstämmorna som i sin tur inte fattade varken likvärdiga eller likartade beslut. Och hur skulle befolkningen kunna efterleva så stretiga regelverk? I vissa fall skickade häradshövdingarna klagomål till Kungen och önskade sig stöd uppifrån. Säkert har sockenstämmornas tillstånd att använda plaggen en tid framöver eller vanligen tills de var utslitna försvårat situationen. För när det var tid att förnya garderoben var de gamla reglerna ”bortglömda”. Ett annat problem är ”ja-sägeri” inför prästerna som var ordförande i sockenstämmorna. I Tolånga ställs problemet på sin spets; prästen berättar att bönderna förvisso säger ja till besluten men när protokollen skall undertecknas vill ingen stanna kvar och signera. Det verkar snarare, som Svensson påtalar, som om bönderna gärna för egen del såg mellan fingrarna, medan de ”med förkärlek” höll efter tjänstefolket och såg till att de bara hade hemvävda, hemfärgade kläder, något som också ingick i sockenstämmornas beslut! Enligt Bruzelius var tjänstefolket i möjligaste mån även in på 1800-talet avlönade i natura, såväl mat, del i spannmål som klädedräkt och skor (Bruzelius 1876; Svensson 1935, s 309 ff).

Av Svenssons genomgång framgår det att olika delar av Skåne varit olika benägna att efterkomma statliga tillsyningsmyndigheter. I södra Skåne framkommer det att sydvästra Skåne varit betydligt ”lydigare” och löst yppighetsförbuden genom att lösgöra live från kjolarna och därmed undvika nyttjandet av sidentyger. Österlens dräktområde är däremot inte alls intresserade av att inordna sig utan förhandlar bort de nya reglerna genom att hänvisa antingen till hävdvunnen rätt eller helt enkelt vägra skriva på. Ett ytterligare alternativ fanns också. I protokollen skrevs in att de fina kläderna fick användas tills de var utslitna.

Frågan är om detta är ett utslag av olydnad, skicklig förhandling eller en markering mot svenska staten. Det framgår inte och är svårt att ta ställning till utan mer ingående studier.

### **3.7 Konsumtionens framväxt**

Både före och efter skiftena, fram till uppskattningsvis mitten av 1800-talet, var framställningen av textilier och kläder i princip varje bys enskilda angelägenhet. All materialframställning (linodling och fårhållning) skedde inom byn. Som kommer att framgå användes linet i huvudsak till särkar och ullen till vadmal. Siden och andra exklusiva material kunde bara köpas i städer och på vissa marknader. Enkelt uttryckt var bönderna i byarna självförsörjande textiltkniskt (Hanssen 1977, s28).

Efter enskiftet, och den begynnande industrialiseringen, ökar konsumtionen när allt fler varor blir tillgängliga för en större del av befolkningen. Här skall fenomenet ses ur en ekonomisk aspekt där marknaden är antingen traditionell eller modern. Den förra innebär hemtillverkning (självhushållning) medan den senare avser att varan sålts på en marknad. Enligt etnologerna handlar det senare mer om att konsumenterna vill ta till sig nya varor, att de är beredda att integrera nya varor bland de sedvanliga, snarare än att det är marknaden som väckt behovet. Antropologerna å sin sida menar snarare att det handlar om sättet konsumenterna konsumerar på och vilket symbolvärde varorna har. Ett exempel är personer som lever enkelt dagligdags för att kunna bjuda på stora gillen vid särskilda tillfällen eftersom sådana tillställningarna skapar anseende. Det är också här

diskussionen om en ny ”inåtvänd” konsumtion tas upp. Den tidigare, som skulle imponera på *alla*, vänds nu och istället dekorerar hemmet och gården och föremålen visas för *utvalda* personer (Ahlberger 1996, s 18ff).

Som vi lär i dag ”apade” de lägre klasserna efter de högre, allra helst överklassen. I själva verket vet vi inte varför de lägre klasserna konsumerade, vilken avsikt de hade med sina inköp. Fenomenet ”härming” påtalats nämligen av överklassen själv, det finns inget som säger att varken borgare eller bönder köpte föremål/textilier för att bli som överklassen. De kan ha helt andra syften (Ahlberger 1996, s 46, 124 ff).

Redan i slutet av 1700-talet började marknaden demokratiseras och t.ex. blev knappar tillgängliga för alla. (De lägre klasserna hade tidigare fått nöja sig med hakar och hyskor). Den ökade efterfrågan sänkte priserna och allt fler kunde köpa. Samma väg gick bomull som var ett mycket exklusivt material i mitten av 1700-talet men väldigt vanlig i mitten av 1800-talet. En förklaring till pris- och konsumtionsförändringen kan vara att på 1750-talet var 80% bönder och 20% obesuttna, på 1850-talet var förhållandet 51% - 49%. Mycket förenklat, kom arbetarna både i städerna och på landet att stå för den ökade konsumtionen (Ahlberger 1996, s 43f).

Vilken roll hade bönderna i detta sammanhang och hur påverkades de? Ahlberger lutar sig mot Pierre Bourdieu när han talar om konsumtionens symboliska roll. Det handlar om att slå vakt om eller höja sin sociala position. Kampen om ”makten” är immateriell och handlar om symboler som framförallt kommer fram i smaken. Bönderna valde inte, varken slumpmässigt eller rakt av, stadslivets företeelser utan tog medvetna beslut om vad de ville integrera i sitt befintliga konsumtionsmönster. Samhällsförändringarna under 1800-talet kom att ge mer makt och inflytande åt de industriella klasserna, något som fick bönderna att bli mer medvetna om sin egen identitet (Ahlberger 1996, s 121ff). Efter 1850 börjar bönderna bli allt mera moderna. De köper kläder, textilier och dekorativa tillbehör som spännen och smycken. Alla såg inte med blida ögon på det nya utan menade att det var skamligt med de nya tilltagen. De var ett tecken på att köparna ville vara förmer. Men motsatt åsikt fanns också, de som konsumerade visade en lägre social status. Ganska genomgående ansågs dock färdigsydd kläder vara av sämre, kvalitet både textilt och sömnadstekniskt, även passformen var dålig. För många var det en markör att undvika köpekläder och istället självhushålla (Ahlberger 1996, s 149 ff).

Spencer-Wood har en poäng som jag tycker Ahlberger bortser ifrån i sin konsumtionsforskning och som inte heller ges utrymme i övrig litteratur här, för i övrigt är de rörande överens. Det är gruppen som inte har medel att varken påverka eller manifesteras sig. De kan inte köpa varken kläder eller tillbehör i någon utsträckning och inte heller kan de genom sitt agerande påverka det sociala strategispellet där materialiteten väger så tungt. Det finns en viktig aspekt i att vissa grupper är uteslutna ur de ledande gruppernas ”spel” samtidigt som de enskilt eller i grupp saknar möjlighet att skapa en egen grupp eller egna metoder att manifesteras sig (Spencer-Wood 1987, s 1-19). För det är ingen markering att inte kunna delta i spelet eller att välja bort hela kläder p.g.a. bristande resurser. Samtidigt faller de bort från all materiellt inriktad forskning som de sällan lämnat något efter sig, som etnologer och andra ansett värt att spara. Idag kan det ses som en förlust. Förmodligen fanns även där olika former av dekorationer och symboler.

Däremot anser jag att Ahlberger har en poäng i sina diskussioner kring olika konsumtionsmönster och att det här går att finna goda grunder för de bakomliggande faktorerna och utvecklingen på Österlen, klädtekniskt. Det motsvarar och ger möjlighet att lyfta fram många parametrar som plötsligt ges tillåtelse att, som vi skall se samverka, både materiellt och immateriellt.

Här hade det varit intressant att göra en undersökning liknande Roséns för att jämföra de textila konstverk för hemmen som hustrurna själv tillverkat liksom nya serviser och statusföremål hos de boende på Österlen i förhållande till övriga Skåne. Frågan är om utfallet blivit samstämmigt med dräkresultaten.

### 3.8 Sockenskräddarna och handeln

Det kan te sig en smula märkligt att män syr kläder åt kvinnor, åt andra mäns kvinnor! Men traditionen är mycket gammal, i alla fall medeltida. Allmogen la tidigt ut klädsömnaden på entreprenad. Försök gjordes av Christian den II att förhindra näringsverksamheten på landsbygden men misslyckades. Under 1600-talet hade lagstiftningen i Skåne luckrats upp påtagligt, till skillnad från i Sverige, något som förändrades i och med erövringen. Det blev dock inte långvarigt för redan 1680 lät Karl XI meddela att alla inom allmogen skulle ha tillgång till en skräddare och en skomakare. Slotten anställde ofta egna skräddare istället för att anlita de i staden. Dessa hantverkare kunde ha två kundkretsar, den huvudsakliga (slottets invånare) och allmogen. På så sätt kom influenser in utifrån. Därutöver fanns de s.k. sockenskräddarna som inte hade ”giltig” utbildning utan var självlärda eller hade gått i lära hos en befintlig sockenhantverkare, något som säkerligen konserverat dräkttraditionerna ytterligare. Tillstånd att arbeta fick de via landshövdingen om församlingarna tyckte de var bra nog. Om de ständigt fanns närvarande på bygden går det att anta att de i vissa fall även bistod på slotten. Även om skräddaren såg nya moden och själv hade en modernare dräkt så verkar systemet ha bevarat en gammaldags dräktkultur hos allmogen (Svensson 1935, s 286 ff).

Hur köpte bönderna sina konsumtionsvaror? Redan på medeltiden försökte statsmakterna förhindra lanthandeln till förmån för stadshandeln. I mitten av 1700-talet påtalas att allmogen i ”myckenhet” besöker staden för att köpa klädesvaror. Femtio år senare är det inte lika vanligt att kvinnorna följer med och gör inköp i staden. Istället är det de kringvandrande västgötaknallarna som står för försäljningen och därmed också får bära sin del av skulden i lyxkonsumtionen. Kanske med rätta då deras handel var svårkontrollerad och de med lätthet kunde åta sig att förmedla smuggelgods i kustlandskap som Skåne, där västkusten i synnerhet varit med och förfinat ”transaktionerna” (Svensson 1935, s 291 ff).

Den välutvecklade handeln och skräddarnas ofta både breda kunskaper och insikter i olika kundgruppers önskemål och smak understryker i ändå större utsträckning österlenområdets egenvalda kultur bland bönderna. De har i realiteten, ett mycket modernt utbud av varor. Skräddarna kan eller hade kunnat tillhandahålla dräkter av modernare snitt, ändå väljs de bort. Knallarna, den eventuella smuglingen och männens kontakt med städerna borde också ha erbjudit möjligheter. Ändå väljs de bort. Det handlar alltså inte om en brist på utbud på Österlen utan en utebliven, mer eller mindre internt organiserad, brist på efterfrågan då ett helt eget mode konstrueras.

### 3.9 Social identitet

Identiteter går inte att diskutera utan habitus, en form av strukturer som exempelvis används av Bourdieu. Habitus handlar starkt förenklat om strukturer och hur det dagliga livet organiseras efter handlingar och smak eller konsumtion. Det här handlar inte bara om vad som konsumeras eller i det här fallet vilka plagg som bärs utan även hur de bärs då kombinationen uttrycker vem bäraren är socialt (hierarkiskt) samtidigt som budskap om kunskaper om rätt och fel, vulgärt och fint på ett snyggt sätt packteras och skickas med efter personens eller gruppens val. Det är ett strategispel, där

varje nytt val eller agerande leder till ett nytt motdrag från ”de(n) andra(e)” och därmed helt nya situationer (Bourdieu 1977, s 78 ff; 1993, s 298; 1998 s 8).

Materiell kultur är inte nödvändigtvis självvald utan kan vara mer eller mindre tvingande. När ett samhälle är stratifierat påverkas olika gruppers möjligheter att gripa in och påverka både sin egen och andra gruppers handlande. På så sätt kan materiell kultur sägas både skapa och återskapa maktförhållande och sociala relationer, liksom ambitioner. Därmed blir den ett medel för att förmedla och förhandla om den sociala identiteten. Här kan underordnade grupper hitta omvägar att protestera eller visa sitt ogillande mot befintliga system, just genom att bära eller köpa vissa plagg eller helt avstå. På så sätt kan de också avsäga sig en påtvingad roll. Dessa kollektiva handlingar understryker hur exempelvis kläder även bildar kollektiva identiteter som underförstått talar om gränser, om uteslutning och inneslutning. Stora grupper som stånden, medan de var aktuella, sågs som kategorier. Inom varje kategori finns sedan grupper, där varje grupp definierar sig själv utifrån egna regelverk och värdegrunder (Rosén 2004, s 19ff).

Sociala identiteter är i sammanhanget mycket spännande och hur dessa understryks genom klädedräkten. Vilka drag i identiteten framhävs och på vilket sätt, med vilka plagg och detaljer? Hur fungerar de oskrivna och skrivna reglerna? Vem markerar sig mot vem och vilka möjligheter finns att begränsa andra respektive att vara ”olydig”?

## **4 DRÄKTER PÅ ÖSTERLEN OCH I SKÅNE**

### **4.1 Litteratur och konstnärer**

I början av 1870-talet reser friherre Arvid Kurck, som också är både etnograf, och arkeolog på amatörnivå, runt i Skåne med Otto Wallgren (tecknare). För honom är skåningarna, och främst folket på Österlen, främmande fåglar med dålig bildning, påvra hem och svårt kynne (godmodiga men svårtillgängliga). Dock är de hårt arbetande och försöker jämt förbättra sin ekonomi och sina gårdar. Kvinnorna hyllas och anses stå bakom männen i alla goda beslut och affärer. Det är hon som sköter hushållningen (och egentligen bygger upp ekonomin?). Vidare är det hon som behärskar alla textila kunskaper (spinning, vävning, knyppling och broderi). Hon får egentligen bara hjälp av sockenskräddaren med tillskärningen och för att få plaggen ihopsydda. Wallgren bidrar med 22 mycket detaljerade dräktbilder. Frågan är om Kurck förmedlar sin tids bild av skåningarna eller om det bara är hans egen?

Britta Hammar (tidigare 1:e antikvarie vid Kulturen i Lund) skriver i Skånes Hembygdsförbunds årsbok 1992, ”Fläckhätta, linnepantalonger och särkasöll”, om skånska häradsdräkter med utgångspunkt i Mandelgrens teckningar. Mandelgren reste runt och avbildade de flesta skånska häraders dräkter. En del av informationen lutar sig också mot Mandelgrens anteckningar på bilderna. På så vis får Mandelgren, via Hammar, ses som en god tillgång för den etnologiska forskningen. Kritikerna kan ha rätt i att vissa av bilderna är utförda då han var mycket ung och saknade vissa arbetstekniska insikter. Å andra sidan menar hans förespråkare, är unga ibland mindre fördomsfulla. Hammars bidrag är etnologiskt men frågan är om hon inte skall anses ha sammanställt information, snarare än tillför egen. Egentligen blir hennes bidrag Mandelgrens skildring.

Håkan Nilsson som är chef på Museet i Ystad och dessutom redaktör för boken *Österlens folkdräkter* har själv även bidragit till boken, både genom ”Röepäls, klut och skörtatröja” och ”En gniden vit stor tillskapad duk på hufvudet”. Den förra går igenom typiska dräkt detaljer i den österlenska dräkten och visar på typiska särdrag och tydliga hållhakar i den historiska utvecklingen.



Vidare görs en kortare genomgång av den etnologiska utvecklingen för ”oinvigda”, som för andra kan kännas väl basal. Den senare artikeln fokuserar på kluten. Nilsson berättar noga om hur huvudbonaden monteras och förskönas liksom hur den kan förenklas eller till och med bli ett ”skamplagg”. Genomgången är mycket betydelsefull. Som han själv påpekar har ingen på allvar forskat på området. Hans kunskaper kompletterar på ett ypperligt sätt Svenssons gedigna undersökning.

Christina Lindvall-Nordin, författare och frilandsjournalist, berättar om de stora skinnklockorna som är så typiska för sydöstra Skåne i ”Bredhöftade matronor i tjocka kjolar” i *Österlens folkdräkter*. Hennes arbete handlar i huvudsak om skinnklockor med sidenliv, som speciellt på 1840-talet var högsta mode. Därmed kompletterar hon Nilssons artikel om röepälsar. Självt anlägger hon ett delvis etnologiskt perspektiv snarare än ett kulturbevarande. Det är i sammanhanget inte lika intressant som den information som skickas med underhand om olika värdegrunder och ekonomiska/sociala symboliska världen.

Annhelén Olsson, verksam inom Hemslöjden, skriver om både ”skånska bröstdukar” och ”skånska spedetröjor”, också i *Österlens folkdräkter*. Olsson ger en ingående beskrivning av bröstdukarnas olika tillkomstsätt och dekoration liksom de sociala och ekonomiska symbolvärdena i olika dekorationstyper. Vidare berättar hon liksom Svensson, men på ett mera lättillgängligt sätt, om regionala skillnader och tillverkningsmetoder. När det gäller spedetröjorna har hon gått igenom flera magasin och visar pedagogiskt skillnaderna mellan olika modeller, typiska häradsdrag och dekorationssätt.

Två resande herrar får också bidra med sina berättelser; Carl von Linné som reste runt i Skåne 1749 och Carl August Ehrensvärd som gjorde sin studieresa nästan femtio år senare. Den förre är som bekant mestadels intresserad av naturen även om andra iakttagelser också görs. Förtjänsten är att de känns förhållandevis objektiva om än sett utifrån. Ehrensvärd, släkten på Tosterup till trots, beskriver befolkningen, natur, ekonomi och politik som om han var på resa i utlandet där ”överflödet” verkar provocera honom<sup>1</sup>. I förhållande till Linné lyser hans egna åsikter igenom väl starkt.

Frans Lindberg, var målarmästare och folklivsskildrare från Smedstorp i sydöstra Skåne. På äldre dagar skildrade han sina detaljskarpa minnen av hembygdens allmogeiinteriörer, arbetsliv och festseder på 1860- och 70-talen i akvareller med textkommentarer (NE). I all sin enkelhet skildrar de vardagslivet bland bönder och byfolk i Färs och Ingelstads härader på ett mycket tillgängligt sätt. Till skillnad från de andra konstnärerna som jag använder visar han inte människorna i sin absolut bästa dräkt, utan de är vanligen vardagsklädda eller s.k. kyrkfina. Detta ger en insyn i hur folket klädde sig till mindre gillen, framförallt under perioden innan borgerlig klädsel slog igenom.

Emelie von Walterstorff, var textilhistorisk forskare och lärare vid Tekniska skolan i Lund, och senare tecknare vid Kulturhistoriska museet. 1903 knöts hon till Nordiska museet, först som tecknare sedan som amanuens, ansvarig för de textila samlingarna (NE). Hennes teckningar är ljusa och detaljrika, snudd på romantiska.

Nils Månsson Mandelgren var konstnär, slöjdlärare och fornforskare, född och uppvuxen i nordvästra Skåne, utbildad vid konstakademierna i bl.a. Stockholm. Han gjorde från 1846 omfattande studieresor i Sverige (och utlandet), under vilka han avbildade såväl kyrkor och forn lämningar och häradsdräkter (NE). Hans bilder är inte lika ”vackra” och inte alltid lika

---

<sup>1</sup> De skånska slättbygderna (kornbodarna) hade det bättre ställt än många andra platser i Sverige.

detaljerade som övriga konstnärers utan skall nog snarare ses som minnesteckningar. Det som istället kan förtjänstfullt är att han tecknat motiven ur fler än två vinklar samt att han i vissa fall till och med delat upp dräkterna och skissat av dem plagg för plagg.

Otto Wallgren, bildkonstnär, född 1795 i Skåne, död 1857 i Stockholm. Han studerade vid Konstakademien i Stockholm för Westin och var mycket produktiv särskilt med motiv inspirerade av antiken. Han illustrerade Arvid Kurcks bok om Skåne och dess häradsdräkter. (Konstnärslexikonet Amanda) Bilderna är korrekta, väldigt detaljerade om än med våra mått mätt idag något dystra.

## 4.2 Etnografiska samband

De etnografiska sammanhangen som Svensson nämner, utanför sitt eget etnologiska ämne, är inte bärande men en intressant parameter då det går utanför häradsområdena och snarare lutar sig mot en odlings- och byggnadsteknisk bas när landskapet skall delas in. Indelningen skulle även kunna göras efter seder, diktning eller dialekter. Ytterligare en skola har studerat redskapens beskaffenhet inom jordbruket. Svensson menar och påvisar att dessa sinsemellan helt olika indelningar faktiskt sammanfaller mer eller mindre och påvisar ett hållbart mönster (Svensson, 1935, s 299ff). Etnografin är sammankopplad med den holistiska uppfattningen som menar att företeelser inte kan förstås och analyseras oberoende av varandra, vilket gör att etnografin inte är oviktig tvärvetenskapligt när resonemang skall föras om de bakomliggande skälen till dräkters förändringar.

## 4.3 Den ålderdomliga skånska dräkten

De skånska folkdräkterna anses vara direkt påverkade av både de senmedeltida och renässansens modedräkter. Dessa linjer och drag har bevarats längst på Österlen, främst i Herrestads- och Ingelstads härader. Under 1500-talet fick de skånska bönderna ekonomisk möjlighet att skaffa sig kläder (liksom silver och inredning) enligt tidens mode. Europa befann sig i en högkonjunktur där den agrara exporten från bl.a. Österlen, via Ystad blomstrade. Stadens ekonomiska uppsving spred sig som ringar på vattnet på landsbygden, något som kanske förklarar främst renässansens tydliga påverkan på klädedräkten (Hammar 1992, s 151ff; Nilsson 2000a, s 9).

Dräktmodet verkar finnas kvar när Carl von Linné beskriver de skånska dräkterna, dock inte som just renässansinspirerade. Han understryker istället att den verkar både besynnerlig och överdriven, i alla fall med ögonen hos en man av världen 1749. Knappt femtio år senare är Carl August Ehrensvärd på genomresa, på väg till Italien. Med på resan hade han sig vän Johan Tobias Sergel som tecknade. Ehrensvärds saklighet är inte den förnämsta. Han är förmodligen snarare subjektiv i sina uttalanden, som: ”skånskan sir då något ut för ögat igenom en slags mycken mat och mycken lättja och mycket kläder /.../ (Men halländskan sir ut som fan /.../ alltid står hon ock stickar”. Samme man ligger bakom uttrycken som rör skåningarnas utseende: ”Skåningen är rödlätt, påklädd och ätande”. Hans beskrivningar av den skånska klädedräkten är dock mycket noggran. Och i motsats till Linné underströk han den ålderdomliga prägel. Kanske var det hans tids strömningar, romantiken, som gjorde honom mera positivt inställd då dräkterna kunde anses ha antika förlagor (Ehrensvärd 1959; von Linné 1977, s 133-164, 304; Nilsson 2000a, s 10).

Kurck som är aktiv under en period mellan de två tidigare skriver: ” I södra delen av provinsen hade såväl de sjelfegande bönderna som de fattigare under de stora godsen, besynnerligt nog med samma omsorg förstått att bevara sin egendomliga och i många fall intresseväckande utstyrel. Med anor från medeltiden påminna flera, synnerligast af fruntimrens drägter, om den solida och dyrbara klädsel, som tillhörde de förnämre under 1500-1600-talen” (Kurck 1979; Nilsson 2000a, s 13).

Det skulle gå att säga att de skånska böndernas dräktmode kring 1600 kom att bevaras i nästan 250 år. Håkan Nilsson menar på att storhetstiden, som precis varit, avlöstes av svårare tider med krig, missväxt och farsoter. (Noteras bör, att han inte påtalar hoveriet). Detta tillsammans med den svenska erövringen bidrog till att konservera det skånska dräktskicket fram till 1800-talets första halva varefter det efterhand försvinner. Nordvästra Skåne var först med moderna kläder medan Österlen var sist. Landshövdingen i Kristianstads län berättar i Landshövdingberättelserna från 1866-1870 ”Den gamla provinsdräkten hos allmogen har numera nästan försvunnit. Det är endast i länets sydligaste del å den så kallade Ystadslätten som man ännu finner spår deraf”. Växlingen till ”modern dräkt” gick trögt men kring 1900 försvann den nästan helt. Ironiskt nog för att nästan direkt efteråt återfinnas som utklädningsdräkter hos borgerskapet (Nilsson 2000a, s 14).

#### 4.4 Kvinnodräkten på Österlen, plagg för plagg, i förhållande till resten av Skåne

##### 4.4.1 Särkar

Ehrensverd berättar att under hans resa i slutet av 1700-talet så kunde han se att flickorna arbetade i särken, som ett eget klädesplagg. Bruzelius nämner samma tradition med tillägget att även en klocka användes om hösten. Bugbånet, ett vävt yllebånd som knöts, gärna flera varv, runt midjan var den enda dekorationen. Alternativt kunde ett ”torkle” (en bomullshandduk) användas. Ibland användes även ett enklare förkläde. Vid vissa tillfällen användes klädseln även i kyrkan, dock med lister som ytterligare tillbehör (Svensson 1935 s 113 ff; Ehrensverd 1959).



Figur 2: Vit överdelssärk att bära under kjolarna från 1840-talet. Hålsöm och utskursöm i sprundet. Skånsk spets kring manchetterna. Särk och foto privat ägo

Figur 3: Räfsande kvinna i överdelssärk. 1800-talets mitt. Bild Lunds folklivsarkiv.

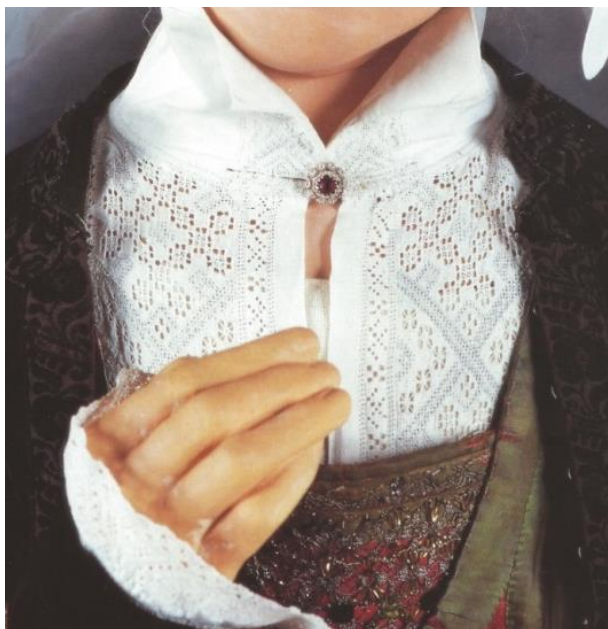
Figur 4. Mandelgrens skiss över hängslesärk, opplöt och en särk sydd med rakt fram- och bakstycke med infällda kilar för lite vidd. Bild Lunds Folklivsarkiv.

Särken har inte sett likadan ut överallt. Modellerna jag visar är överdelssärkar eller rynksärk (fig 2 & 3) som inte var allena rådande. I västra Skåne bars istället en hängslesärk som bestod av nederdelen med hängslen, utan ärmor. Till den bars en överdel eller en s.k. opplöt som motsvarar

överdelen på rynksärken (fig 4). Här användes också en enklare hel särk med raka stycken och infällda kilar (fig. 4) (Svensson 1935, s 115 ff).

Överdelssärken, har dock den största utbredningen, förutom på slätten i väster. Nederdelen är vanligen rynkad och mycket vid. Ärmarna är väl tilltagna i material och rynkade vid handleden (Svensson 1935, s 121ff).

Ännu in på 1800-talet hade den (syd)östskånska särken och opplöten en krage som kunde vara upp till en tvärhand hög, dekorerad med spetsar och eller broderier, särskilt på högtidsdräkter medan västra Skåne istället använde liggande kragar (fig. 5 & 6). De olika modellerna har kommit till oberoende av varandra men är ändå båda påverkade av den borgerliga dräkten. Under 1800-talets tidigare delar började en löskrage, som inte var fäst vid särken, att sprida sig över Skåne. Efter seklets mitt blev dessa dessutom mycket små. Vanligast var löskragar i de områden där hänglesärken varit populär. Men även de med överdelssärk konstruerade en fungerande variant. Inom parantes kan nämnas att det även funnits lösa manschetter eller halva ärmar med ungefärligen samma spridning som löskragarna och de är också ett lån från det borgerliga modet (Hammar 1992, s 159; Svensson 1935, s 124 ff).



Figur 5: Detalj av särk. Kragen är den berömda tvärhanden hög. Bröstat liksom kragen har omfattande broderier. I halsen hålls särken ihop av en stolpknapp. Manschetten har en bred spets med skånsk knyppling. Järrestad härad. 1800-talets mitt. Foto Ystad Fornminnes förening och Österlens museum



Figur 6: I västra Skåne var det vanligt att kragen istället var rund och låg platt mot axlarna. Den hade omfattande broderier, ofta i tyll. Stolpknappen har ersatts av ett spänne. 1800-talets mitt. Bilden är beskuren. Foto: Mats Landin, © Nordiska museet

När det gäller särkar går det att se en tydlig skillnad i bruk mellan olika regioner i Skåne. Medan västra Skåne föredrar hänglesärk med tillhörande opplöt är rynksärken vanligast i åtminstone sydöstra Skåne. Nordöstra Skånes bruk framgår dåligt bland forskarna och lämnar frågan åtminstone delvis obesvarad. Svensson menar att bruken uppkommit oberoende av varandra. Eftersom plaggets konstruktion inte syns avslöjas varken region, ekonomi eller social ställning. Här är det snarare en frågeställning om traditionell konstruktion och förmodligen vilka mönster sockenskräddarna använde eller vilka kvinnorna spred sinsemellan. Eller skall frågan ses mera pragmatiskt? Det är lättare att

tvätta särken i två eller flera delar? Att det skulle handla om möjligheten att använda mindre bra material i hängslesärken känns tveksamt, konstruktionstekniskt. I så fall gå det lika bra att använda ett sämre linne på rynksärkens nederdel också. Särkarnas olika utformning får nog ses som en kulturbunden uttrycksform.

Förvisso skulle rynksärkens vidare omfång, i jämförelse med den rakare hängslesärken, kunna avslöja en möjlighet att använda material mera vidlyftigt. Det vill säga gården kunde tillåta sig att odla större arealer lin eftersom de andra skördarna ändå inbragte tillräckliga förtjänster för verksamheten.

Däremot måste mängden broderier och spetsar ses ur en annan aspekt. Dessa var till för att visa upp, imponera. Kvinnor som kunde bära många olika särkar med varierande broderier, sömmar och spetsar, gav prov på sin egen hantverksskicklighet och höjde därmed sin status som duglig bondmora. Inom den kvinnliga sfären torde detta ha varit mycket viktigt. Sannolikt har det ur männens aspekt inte heller varit oviktigt att kunna presentera, visa upp, en hustru men flinka fingrar.

#### **4.4.2 Kjolar, kjortlar, klockor med och utan livstycken**

Sigfrid Svensson berättar att den på Österlen så populära modellen av livkjol med ett livstycke så kort att det slutar nästan under armarna finns noterad redan på 1500- och 1600-talet (fig 7d) (Svensson 1935, s 9 ff). Det har dessutom funnits lösa liv som bars tillsammans med en ensam kjol. Denna variant av klädsel syns främst i sydvästra Skåne, enligt bouppteckningar så tidigt som första halvan av 1700-talet. I nordvästra Skåne kom varianten i bruk först kring 1750. Därefter byter utvecklingen riktning och går vidare till mellanskåne och Kristianstadsområdet. Terminologi för alla dessa livkjolar, lösa kjolar och liv, med eller utan sammanknäppning, är mycket komplex och verkar vara en dåtida mer eller mindre regional kvalitets- eller statusbenämning. Ytterligare termer som kjortel och klocka kan användas för att beskriva i vilken ordning plaggen bars inifrån och ut (Svensson 1935, s 14 ff, 20).

Bondkvinnorna använde vanligtvis minst tre kjolar, samtidigt, en svart, en grön och en blå. Ofta förekom även en röd och en brun som alternativ eller som utvidgad kombination. De bruna kjolarna är ett senare tillskott, men försvinner snabbt i norra Skåne. De röda kjolarna är betydligt tidigare och fanns redan under mitten av 1700-talet i hela västra Skåne. Först under slutet av 1700-talet tas de upp i den österlenska dräkten, för att kort därefter försvinna i den västra delen. Färgen fortsätter att dominera under tidigt 1800-tal i nordväst och sydöst där de tillsammans med de gröna kjolarna var tydliga söndags- och högtidskläder - vanligen av kläde istället för vadmal (Svensson 1935, s 21ff).

Svensson lutar sig mot Wallgrens teckningar, men samma tendens syns i Waltersdorffs teckningar, (fig 7a-7d ) när han talar om kjolarnas längd. För inom området för österlendräkten är kjolmodet ”kort”, med klockor som slutar strax nedanför knäet istället för mitt på vaden. Bruzelius styrker iakttagelsen. Vidare var högtidskläderna i området lagda i täta, skarpa veck som ger en omkrets om ibland upp till tre meter (fig. 9). I södra Skåne och särskilt i sydväst bar kvinnorna kjolarna i många lager med den längsta underst, liksom Herrestadskvinnorna. På sina ställen bars tre till sju kjolar i olika färger och längder (så att de syntes tydligare). Modet har olika förklaringar, både inspiration från barocken och eller krinolinerna samt en renodlad manifestering av rikedom. Ibland var klädseln rent praktisk. Om det blev regn eller blåst och kvinnan bar två kjolar, eller fler, kunde den yttre dras upp över huvudet som skydd (Bruzelius 1876; Svensson 1935, s 24 ff).

Alla kjolar var inte av vadmal eller kläde. I framförallt södra Skåne fanns även skinnkjolar (fig. 8). Vardagsvarianterna var gula eller svarta med pälsen kvar på insidan. Finvarianten, ”röepälsen”, där livet är i tyg, som på alla andra kjolar, medan kjorteln är av lammskinn som är berett på utsidan, röd och vitfärgad, men har pälsen kvar på insidan. Vanligtvis är inte hela klockan av skinn utan nedersta halvan är av rött kläde. Plagget är som modernast under 1840-talet. Eftersom det var dyrt<sup>2</sup> var det typisk för slättbygderna (fig 9) (Hammar 1992, s 153; Lindvall-Nordin s 56 ff; Svensson 1935, s 26ff; Nilsson 2000a, s 13)



Figur 7a



Figur 7b



Figur 7c

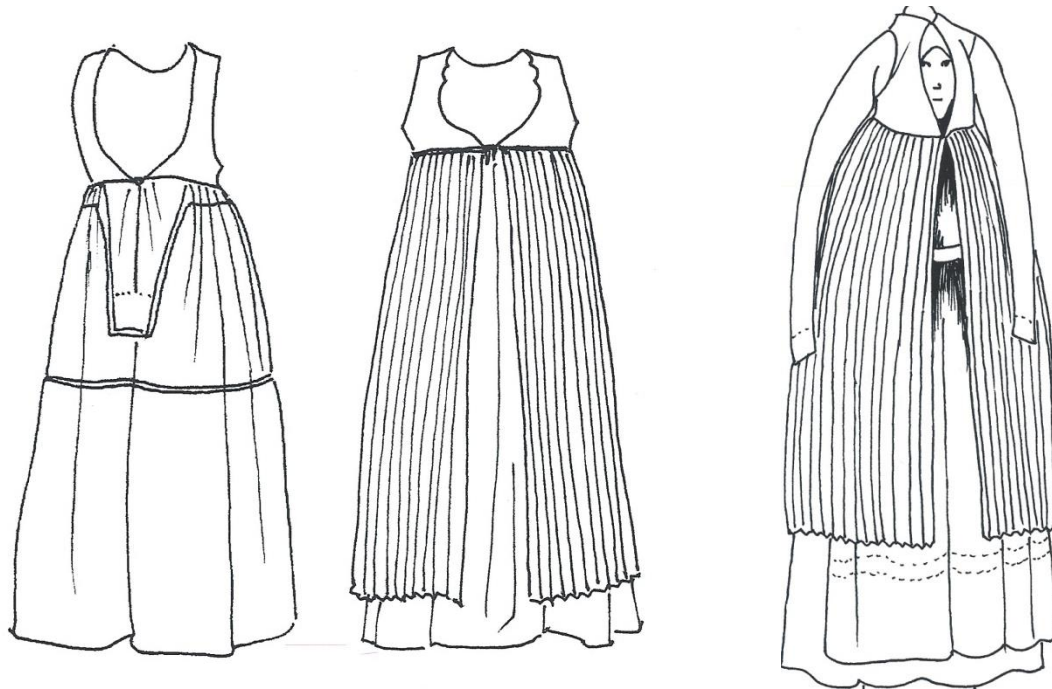


Figur 7d

Figur 7a-7d illustrerar de fyra dräkttyperna i Skåne.  
Foto: Mats Landin, © Nordiska museet

<sup>2</sup> En piga fick tjäna i ett helt år för att få ihop till ett sådant plagg (Svensson 1935, s 28)

Fläckekjorteln (fig. 8), av redgarn, var en svart veckad kjol som var helt öppen framtill och bars utanpå rörepälsen. Den var vanligast i Ingelstad och Järrestads härad. Under 1800-talet användes den även som sorgdräkt, buren som en kåpa. En annan variant, ärmkjorteln (fig. 8) var en överkjol eller en "kappa" som hade långa smala ärmarna, så smala att de inte gick att använda. Istället bars livet om huvudet med ärmarna vid öronen. Inget sådant här plagg finns idag bevarat. (Hammar 1992, s 153 ff; Nilsson 2000a, s 13ff)



Figur 8:

Skinnkjol

Fläckekjortel

Ärmkjortel

Bilder: använda med tillstånd från Ystads Fornminnesförening. Bildarrangemang M. Larsson

Livstyckenas material är ofta påkostade, siden, sammet eller bådadera. De dekorerades dessutom frikostigt med ytterigare sidenband och glitterband (fig 9). Yppighetsförordningarna gjorde att vissa kvinnor lösgjorde livet från kjolen och istället bar kjol och tröja (Hammar 1992, s 155ff; Svensson 1935, s32ff). Detta verkar höra ihop med konsumtionsbegränsningarna som kom i början av 1800-talet då siden och andra exklusiva material skulle begränsas för bland annat bönderna.



Figur 9: Skinnklocka från Ingelstads härad. 1800-talets mitt. Detalj från ryggsidan. Klockan tillhör Ystads fornminnesförening. Bild använd med tillstånd från Ystads fornminnesförening.

Sydvästra Skåne lät alltså lösgöra sina liv i större utsträckning än andra. Frågan är om detta var för att deras dåvarande livstycken var sällsynt extravaganta och inte gick att bortförklara under tiderna av lyxbegränsningar eller om de kanske var ”laglydigare” än sina grannar på andra sidan Ystad där dräktdelen behöll sin funktion och begränsningarna förhandlades bort och ibland till och med ignorerades av sockenstämmorna. Det är i alla fall vanligare ”sydost” på, att bönderna fick fortsätta med sina plagg av hävdvunnen rätt eller så länge plagget höll. Och finplagg håller länge...

En annan aspekt är de lokala sockenskräddarnas inflytande då de var trakternas mönsterkonstruktörer. På Österlen med omnejd var skräddarna både anlitade av de högre stånden och bönderna. Kan det ha spelat någon roll? Kan lyxen ha godtagits av de högre stånden som bönderna valde en dräkt av ett helt annat snitt som oavsett mängden lyx (siden) berättade att bäraren var en stolt bonde och ingen uppkomling (mindre bemedlad som satt sig på en hög häst)?

Kjolarna bars lager på lager. Ju fler ju bättre och företrädelsevis i graderade längder så att alla syntes. Till vardags verkar ett par tre stycken ha varit minimum medan högtider i olika former kunnat uppvisa upp till sju stycken. Det praktiska som Svensson tar upp, med att en av kjolarna skulle kunna användas som extra ytterplagg försvarar bara användandet av två eller möjligen tre kjolar. Allt därutöver är en manifestation av rikedom. Och sannolikt ett bekvämt liv då klockorna är tunga och väger åtskilliga kilo stycket. Kvinnor i många kjolar måste ha haft medel att åka till kyrkan eller festen. Hon hade desstuom förmodligen möjlighet att få hjälp att klä sig.

Lager på lager konstruktionen måste också ha krävt sin skräddare, och en vidlyftig garderob för att kunna få fram rätt kombinationer. Skall det alltså ses som ytterligare en ekonomisk uppvisning att en skräddare kunnat anlitas i si eller så stor utsträckning?

Färgvalet ter sig väldigt regionalt. Röda och gröna klockor är med stor samstämmighet sedda som festplagg. I södra Skåne är ”röepälsen” den röda skinnklockan ett exklusivt plagg som är som modernast kring 1840. Materialet krävde en omsorgsfull beredning och infärgning som var kostsam. Kanske är det därför ett plagg förbehållet slättbygden med rika spannmålsbönder? Övriga kjolar kunde vara i såväl kläde som köptes eller hemvävt vadmal. Naturligtvis gav det vackrare klädet som skulle köpas en högre status. Det senare materialet var (möjligen) till vardagskläder, både hemspunnet, vävt och färgat. Som påtalat var det också detta materialet som lyxbegränsningarna begränsade tjänstefolkens klädsel till. Med böndernas goda minne.

Kjolarnas material är ett sätt att visa sina ekonomiska tillgångar, färg får ses som en till lika stor del både social och ekonomisk manifestation. Däremot tycks modellen på plagget visa enbart på regional tillhörighet.

#### 4.4.3. Tröjor i tyg

De tröjor, som vi egentligen snarare skulle likna vid korta jackor är vanligen av vadmal eller kläde, svarta, blå, bruna, röda eller gröna. Nedan ses en typisk tröja med dräktspänne från Ingelstads härad (fig. 10) (samt Herrestad och Ljunits). Notera den typiska runda öppningen och axelkonstruktionen - breda s.k. axelkammar. Bredvid (fig. 11) syns en tröja från Färs härad som även förekommer i Järrestad, Albo och Gärds härad. Dessa motsvarar den *egentliga* sydöstra och östra tröjtypen. Därutöver finns den sydvästra och den västra typen som särskiljs genom att den förra har mycket smala axelkammar och spetsig dekor på ärmarna medan den senare har ganska breda axelkammar, raka framkanter och är nästan lika kort som den sydöstra. Färgerna röd, grön och brun har varierat som finplagg. Medan brunt dominerande i nordöstra Skåne, var grönt vanligast i de norra, sydvästra



och sydöstra delarna av Skåne. De röda tröjor är mycket typiska för sydvästra Skåne och förekommer endast undantagsfall på andra ställen (Svensson 1935, s 69f)



Figur 10 Dräkt från Herrestad. 1860-tal. Bild använd med tillstånd från Lunds folklivsarkiv



Figur 11 Dräkt från Färs härad. 1850-tal. Bild använd med tillstånd från Lunds folklivsarkiv

#### 4.4.4. Spedetröjor

Förutom tröjorna ovan har det funnits enfärgade stickade tröjor, spedetröjor, som drogs över huvudet. Vanligen var de korta och bars under livstycket. Namnet på plagget har varit tämligen regionalt. Västra Skåne har generellt använt termen ”nattröja” som har danskt påbrå. I nordväst har dessutom begreppen ”bindtröja” och ”knyttetröja” använts. På Österlen har istället ”undertröja” varit brukligt (Olsson 2000b, s 72 ff; Svensson 1935, s 84ff).

När det gäller färg har gröna, blå och röda varit mest gångbara. Alla tre färgerna kunde ingå i en och samma garderob. Dock föredrog Norra Skåne under 1700-talet gröna tröjor medan ”västkusten” valde röda, som istället var ovanliga i mellersta och östra Skåne, som mestadels har använt den blå. Tröjorna var vanligen slätstickade, även om reliefstickning förekom. De pyntades med siden och sammetsband. Även spännen och knappar kunde förekomma. Tröjornas längd har skiftat. Generellt är tröjorna som tillhör österlendräkten (mycket) kortare. Plaggen minskade i användning under tidigt 1800-tal och blev sedan mer och mer ovanliga (Olsson, 2000b, s 72 ff; Svensson 1935, s 87ff).

Återigen är det tydligt att framförallt sydvästra Skåne föredragit den röda färgen (fig. 12). Österlen har tämligen konsekvent föredragit den mörkblå. Färgen får ses som ett regionalt val eller en regional kultur. Längden på tröjorna speglar också livstyckenas längd. De kortare tröjorna är mycket typiska för Österlen där livstyckena 1800-talet igenom fortsatte att vara korta. Tröjorna stickades normalt av stickerskor som vandrade runt mellan bygderna, och bodde på gårdarna. De stickade under sina besök vad gården behövde och flyttade vidare. Plaggen gjordes normalt på

mycket tunna stickor, 1-1,5 vilket ger en tämligen kompakt struktur, näst intill valkad. Dekorerade gjorde däremot kvinnorna själva. Utsmyckningen blev därför ett uttryck för både hennes handlag och familjens ekonomiska möjligheter. Lägg märke till att tröjan från Ingelstad har en dekor som är avpassad för den typiska tröjan i tyg med rund öppning över bröstet (fig. 10 och 13)



Figur 12: Röd lång spedetröja från sydvästra Skåne. 1800-talets. Mitt. Trelleborgs Museum. Använd med tillåtelse från Ystads - fornminnes förening



Figur 13: Spedetröja, kortare modell, från Ingelstads härad. 1800-talets mitt. Foto: Mona-Lisa Djerf, © Nordiska museet

#### 4.4.5. Lockarna, klutarna, håret och hedern

På Österlen har det varit tradition att en gift kvinna skall visas det förtroende som anstår en bondhustru. När hon gifte sig fick hon nycklarna, som ett tecken på att hon hade ansvar för hushållet. En duktig hustru värderades inte bara för sin hemgift. Hennes duglighet var minst lika viktig. Kraven från 1600-talet gällde fortfarande under 1800-talet: ”En god husfru skall draga till huset med hemgift och flit. Kunna salta, röka, krydda, brygga, sylta, räkna och låsa in tunnor och fat och brygd, spinna, väva, sömma och utsmycka det som till vardagligt gagn såväl husets välmåga. Hålla tjänare, husfolk och egen avkomma i herrens flit och fruktan”. Vidare skulle hon vara ärbar, inga föräktenskapliga erfarenheter och inga snedsprång. Sådant straffades kollektivt i bysamhället. En flicka som gjorde sig olycklig fick bära en halvklut utan underlag, en horklut, skammens huvudbonad. Hon fick även dras med rykten som att hon kunde sprida raktis (engelska sjukan). Flickor som trots mist oskuld blev gifta kallades ”blåsura brudar” och fick bära en särskild klut istället för gängse hårprydnader (Nilsson 2000b, s 31ff).

De unga ogifta flickornas hårprydnad, piglocken bestod av flätad hampa och ”hör” d.v.s. lin på en speciell ställning av ståltråd omvirad med röda ylleband s.k. la men ändarna hängande ner på ryggen. Denna fick endast bäras av ärbara flickor. Andra fick som sagt gå i halvklut (Nilsson 2000b, s 32).

Den skånska kluten kan te sig som en mycket märklig huvudbonad. Självaste Ehrensverd kallade det ”en gniden<sup>3</sup> vit stor tillskapad duk på hufvudet...” Normalt bars den av gifta hedersamma kvinnor. Men det finns uppgifter om att redan i slutet av 1700-talet och fram till 1800-talets mitt så fanns det flickor som bar klut vid konfirmationen. Nilsson funderar över om dessa klutar kan ha haft ett annat utseende och om det kunde vara den sk spånkluten<sup>4</sup> som under 1800-talet spred sig från nordvästra till sydöstra Skåne. Svensson i sin tur menar att dessa traditioners uppluckring hängde

<sup>3</sup> Gniden betyder gjord glansig (och slät) med hjälp av en svart sk gniesten. En svart mycket slät sten som är platt på ena sidan och välvd på den som används för att bearbeta tyget med. Stenen är lagom stor för att passa en kvinnohand.

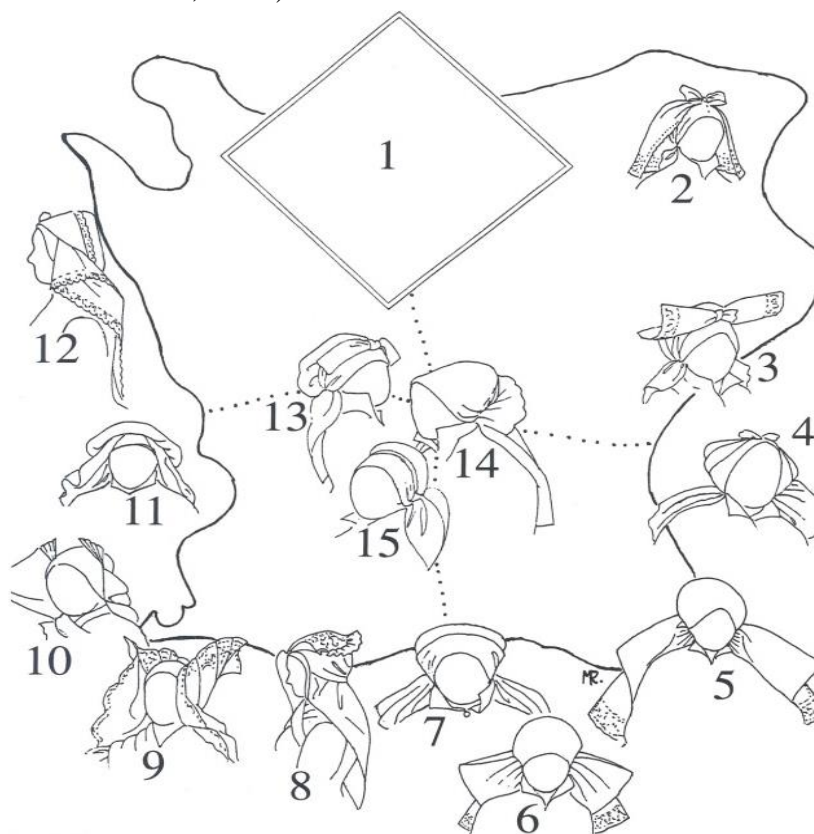
<sup>4</sup> För bild, se försättsida.

samman med att dräktskicket också började försvinna (Ehrensvärd 1959; Nilsson 2000b, s 98ff; Svensson 1935, s 165).



Figur 14: Mandelgrens teckning av en lock, den unga ogifta kvinnans huvudbonad. Lägg märke till de röda banden på ryggen, lana, som var ett tecken på hennes hedersamma leverne.

Klutarna har vid första påseende väldigt varierande form. Men tas nålarna bort och knutarna löses upp så finns alltid samma utgångspunkt, ett fyrkantigt kläde, tygstycke. Det i sig är lite spännande eftersom ordet klut helt enkelt betyder ett stycke tyg. Lösa eller påsydda band användes som dekoration. Underlaget och bandens montering skiftade med bygd. Klutarna från sydvästra Skåne skiljer sig dock eftersom de var formskurna för att slippa överflödigt tyg när kluten bands upp. Här försvann också klutarna tidigt, men inte så tidigt som i nordvästra Skåne (Nilsson 2000b, s 101 ff). Klutarna levde kvar längst på Österlen, där det förekom att äldre bar klut vid kyrkliga högtider så sent som på 1880-talet. Denna skiljer sig också från de övriga genom locke, det diademformade underlaget och klutbanden som ofta var mycket dekorerade (Bruzelius, 1876; Svensson 1935, s 165 ff; Nilsson 2000b, s 102).



Figur 15: Klutarnas mycket varierande utseende, generaliserat. Bild Håkan Nilsson och Ystads Fornminnesförening.

**De skånska klutarna**

1. Grunden
2. Göinge
3. Albo
4. Järrestad
5. Ingelstad
6. Herrestad
7. Ljunits
8. Vemmenhög
9. Skytts
10. Oxie
11. Bara
12. Bjäre
13. Frosta
14. Färs
15. Torna

Kvinnor i allmänhet satte inte upp klutarna själva utan anlidade en klutbinderska eller ”kludakvinga”. Det var hon som både strök och glättade de komplicerade klutarna med alla sina veck. För att stå emot smuts och för att glänsa behandlades med olika typer av stärkelse eller oblekt bivax. Denna behandling gjorde också att de stod emot väta. Rika bondhustrur hade många klutar, vissa förmodligen förvärvade genom arv. Bouppteckningar avslöjar uppemot 125 stycken i vissa kistekammare (Svensson 1935, s165 ff; Nilsson 2000b, s 10).

Kvinnans huvudbonader (fig. 15) var en kombination av hedersmarkör liksom ekonomisk och regional indikation. De unga flickornas lock (fig. 14) visade på att hennes heder var intakt och gav henne aktning. De många vackra banden visade samtidigt på familjens både regionala anknytning och ekonomi. Sedan kvinnan gift sig och fick bära klut blev den regionala identiteten ändå mera komplex då, som bilden ovan visar, klutbindningen var mycket olika i landskapet, och kvinnorna ofta hade en mängd klutar som alla hade varierande utseende om än enligt den egna bygdens angivelser. Mängden spets och dekorationer kom här att spela en stor roll, liksom mängden veck och montering som vanligen gjordes av en lokal kvinna som lärts upp.

#### 4.4.6 Bröstlappar, lister, kläden, förkläden och bugbån



Figur 16: Bugbånet, i rött, vitt och grönt ullgarn som håller två lösa (brud)lister på plats. Listerna, rött ylle, kypert med spets och band. 1840-tal. Dräkt med tillbehör Privat ägo



Figur 17: Dräkt med bugbån och förkläde. 1840-tal. Dräkt med tillbehör Privat ägo

På bilderna syns i livstyckets öppning en sk bröstlapp eller bröstduk. Funktionen är förskönande. Vanligen var de dekorerade med pärlor i Österlendräkten, samt silver eller guldtråd. I vissa fall är mönsterkonstruktionen med pärlor så pass avancerad att det antyder ateljéarbete. Men lika ofta är tyget i sidenbrokad med guld och silveraloner, knypplade guld och silverspetsar samt mönstervävda sidenband. Detaljen är typisk för högtidsdräkten. Längre västerut förekom bröstlappar i svart sammet med guld- och silver-broderier, medan den sällan omtalas i norra Skåne. I de fall den nämns ter den sig näst intill värdelös. I många fall är bröstduken i övrigt, sitt exklusiva utförande till trots, exempel

på återbruk. De finaste bitarna av det finaste kominerades ihop till något mycket både extravagant och dyrbart. Ofta användes extra material till foder eller styvnad på baksidan. Gamla historier förmåler att unga kvinnor sydde in fästmannens kärleksbrev och bar det närmst hjärtat hela livet. Olsson frågar sig varifrån kvinnorna fick materialet under perioderna då handeln var liten och restriktioner förelåg. Hon svarar själv, och lutar sig förmodligen mot Svensson som är av samma åsikt, och menar att kvinnorna via hoveriet var knutna till godsens och där, speciellt om de var i tjänst inomhus, kunde komma över materialbitar från avlagda plagg. En av grevinnorna på Tosterup lär även ha haft tävlingar i hantverk där vinsterna kunde vara bla just bröstlappar. Skräddarna som arbetade både i städerna och på landet lär också ha kunnat ordna material. Adelns hantverkare var egentligen förbjudna att arbeta åt andra men det efterlevdes inte. Annars såldes sidendukar, dito band, fina bomullstyger och italienska glaspärlor på marknaderna och i städerna samt på de platser där västgötaknallarna vandrade runt. Längs kusterna fanns en handel med ”smuggelgods”, som påtalat förmedlad via gårdfarihandlare. Många paralleller dras till renässansen och framförallt görs sammankopplingen beträffande de pärlbesatta bröstlapparna (Bruzelius 1876; Svensson 1935, s 257ff, 292; Olsson 2000a, s 61ff).

Bugbånet, eller livbandet var ett långt vävt band, gärna i rött och vitt, som virades ett eller flera varv runt midjan, knöts och fick hänga på framsidan så att de avslutande tofsarna i ändarna syntes. Ju längre band desto finare. Brudlister kunde vara lösa och fästas under bugbånet. De kunde också vara sammanlänkade med ett tygstycke och knyts separat. Såväl bugbånet som listerna förekom i huvudsak i de (syd)östra delarna. Bugbånet finns förvisso på många ställen i landet. I sydöstra Skåne förekommer benämningarna ”vävstolalist”<sup>5</sup> och ”brickelist”<sup>6</sup> också, som avslöjar tillverkningstekniken. Den sammanlänkade listen är vanligast i nordöstra Skåne. En fråga som stöts och blöts är listens ålder. Enligt vissa källor är den en mycket gammal företeelse där listerna redan på 1600-talet gick i arv. Andra menar att de först började tillverkas, komma i mode in på 1700 och 1800-talet. Listerna är normalt röda även om blå och gröna förekommer. De korsade banden tillhör den mest typiska dekorationen (Bruzelius 1876; Svensson 1935, s 248ff; Nilsson, 2000b, s 34ff).

Förklädet följer dräkten genom seklerna. Ursprungligen var de svarta, blå eller gröna i vadmal eller snarlikt material. På 1760-talet kom de vita linneförklädena som dekorerades med spets och sömnad liksom dukarna. Under denna tid kom även satinförklädena liksom de randiga hemvävda i ylle (Svensson 1935, s 264).

Halskläde (fig. 18), armläde och andra textila dekorationer förekom också. Från tidigt 1800-tal är halskläden, eller det vi kallar sjalar, i siden hos allmogekvinnor vanliga i sydvästra Skåne, trots direktiven från kungen. Om inte annat så i alla fall svarta. Något senare kom accessoaren till sydöstra Skåne, men på omvägar norrifrån. Detta visar på konservatismen i framförallt sydöstra Skåne som längre än andra i Sverige undvek plagget. Med tiden utökades användningen av sjalen, ibland till överdrift, och begränsningar infördes bl.a. i sydvästra Skåne, där det inte sågs väl att bära halskläde och dessutom en sjal om huvudet (antingen ovanpå kluten som skydd eller istället för den samma) och därtill ytterligare en sjal ihopvikt i handen. I Ingelstad hängdes hellre flera sjalar eller som de också kallades ”dukar” i förklädesbandet (eller bugbånet) medan Järrestadborna föredrog att använda en sjal som psalmboksskydd. Vid extra högtidliga tillfällen användes istället en vit duk som skydd och då bars den brokiga silkessjalen över armen. Den vita var inte mönstrad utan dekorerad

<sup>5</sup> Antyder att bandet är vävt i en bandvävstol

<sup>6</sup> Bandet är tillverkat med brickor.

med hålsöm, utkursöm samt kantad med skånska spetsar. Dessa vita tycks ha förekommit i östra Skåne under hela 1700-talet. Användningen tycks inte bara ha varit uppvisning eller försköning. Dukarna kunde användas också som skydd exempelvis över kluten vid behov (Svensson 1935, s 262ff).



Figur 18. Kvinna från Skytts härad. Lägga märke till sjalen ovanpå den runda kragen. 1850-60-tal. Bild använd med tillåtelse från Lunds folklivsarkiv.

Dräktens tillbehör eller detaljer visar varifrån kvinnan kommer genom skiftningar i den regionala användningen. Det finns inget som tyder på att det mellan grupperna skulle anses mer eller mindre fint/exklusivt. Däremot är det symboler för smak och val. De olika delarna av Skåne visar genom sina val av tillbehör varifrån de kommer.

Förklädena känns i sammahanget som antingen utforskade eller ointressanta. Det är svårt att avgöra vilket. Det finns mycket lite litteratur. En utveckling i material och användning finns förvisso, men den är mycket knapphändig. Här skulle kanske en utökad forskning vara på sin plats?

Bröstdukarna som är ett konststycke i ”återanvändning” är ändå uppenbara statussymboler både i hantverk, påvisande av kontakter och betalningsförmåga. I en del fall syns tydliga regionala skillnader i antingen pärl- eller silkesbroderier. Oavsett vilket har utstyrseln varit en tydlig statusmarkör.

Halsdukarna och dukarna som ibland bars i mängd, förbuden till trots, visar enbart på köpkraft. Här handlar det om plagg som måste införskaffas genom handel. De som inte kan förvärva inkomster kan inte heller köpa silkesscarfsar. Det måste också ha funnits marknader och handelsmän alternativt närhet eller möjlighet att besöka en stad. Faktumet att det på vissa platser utgick förbud mot att bära med sig för många sjalar i exempelvis kyrkan visar på i vilken mån användningen var ett viktigt medel för kvinnan (och hennes man?) att visa på hushållets ekonomiska situation.

Här hade det varit intressant om det funnits undersökningar likt de som finns om Uppland och Östergötland, som berättar om hur tjänstefolket börjar inhandla dessa plagg och därmed börjar förändra värdegrunderna för markörerna. Det är känt att Nordvästra Skåne på grund av kontakter med knallar kom i kontakt med det här fenomenet. Men ingen litteratur berättar om resultatet och informationen om resten av landskapet är knapphändig, bortsett från ”lösa” antaganden.

#### 4.5 Dräktens variationer

Ibland har dräktens skiftningar mellan fattig och rik förbisetts i en önskan att skapa enhetlighet. Detta kunde vid 1700-talets slut noteras i de förmögnare böndernas möjlighet att köpa såväl kläde som sammets- och sidenband att dekorera sina liv och tröjor med. Ibland utgjordes hela livet av siden! Ytterst få hade dock mer än en eller två sådana dräkter. Bröstlapparna hör också hit, till statusmarkörerna (Olsson, 2000a, s 61 ff; Svensson 1935, s 266).

De kungliga skrivelserna från tidigt 1800-tal som tagits upp kom också att påverka utvecklingen. Det gjorde även sockenstämmorna som fattade beslut om vilka som fick bära vilka plagg, färger och material. Det fanns en tydlig önskan om att markera sin sociala och ekonomiska ställning, vilket, antyds det, de flesta tyckte var fullständigt givet och normalt (Svensson 1935, s 267). Mest intresserade tycks sockenstämmorna ha varit, av att begränsa tjänstefolkens dräktbruk. Endast skickliga drängar som kunde yrket på sina fem fingrar skulle ha rätt att bära mörkblå tröjor och ”swenska fickur”. Pigor som tjänat samma gård berömligt i 10 år ska få använda vilka persedlar hon önskar så länge de är svensktillverkade. Det finns inget som tyder på att besluten drivits igenom. Men de visar på en önskan, från sockenstämman, om att klädedräkten skall visa rang. Här framförde sockenstämman även att de gjorde ungdomen en tjänst när de försökte styra upp dess ”håg för prål och nyheter” (Svensson 1935, s 267).

Å andra sidan lär det ha varit ungdomarna av båda könen som började (låta) dekorera sina tröjor med fina band, i både Herrestad och Ingelstads härad. Uppe i Onsjö började de yngre dessutom att använda kammelottstyg<sup>7</sup> vid högtidliga tillfällen. På tidigt 1800-tal uppe i Bjäre hade några ungdomar köpt ”chowlar” (sjalar) och kläder av västgötaknallar (Svensson 1935, s 267). Den uppluckring som sker över tid kanske inte bara skall knytas till sockenstämmorna och de äldre herrarnas beslut utan kanske borde ungdomarnas klädvanor i sammanhanget studeras. Det vore också en intressant uppgift framöver att mera djuplodande studera ungdomsattribut i modet och vilka både materiella och immateriella symboler de använder och vilka vuxenvärlden med tiden integrerar i sin. Eller är det så att dessa nyheter växer in i modet med ungdomarna som blivit vuxna och plösligt är beslutande?

I sockenstämman satt på tidigt 1800-tal byns stormän, de framgångsrika bönderna, tillsammans med prästen. Det ter sig ganska självklart att de försöker se om sin ställning och om möjligt hindra de som har en sämre ställning att spara ihop till och sedan ”paradera” med ett plagg som egentligen tillhör en person med högre status. Naturligtvis kunde kompromisser göras mot lång och trogen tjänst. Att köpa tyger och sjalar kan ha varit en protest eller en möjlighet. Medan bondmoran kunde ägna delar av dagen åt att förbättra sina plagg, arbetade tjänstefolket. Plötsligt fanns en möjlighet att med sparande köpa samma statusföremål som bondmoran kunde köpa. Förmodligen frestande.

När det gäller dekoren på österlentröjorna finns skäl att fundera över faktumet att de yngre inte hade råd till exempelvis bröstlappar. Då gällde det att komma på andra sätt att försköna sina plagg. Kanske var det ett åldersmode, ett sätt att skapa en identitet?

I detta sammanhang är kvinnors hår och huvudprydnader det som varit mest strikt. Giftna kvinnor dolde håret medan unga ogifta fick pryda sitt med band som påtalat. Huvudbonaderna eller avsaknaden var en utmärkt ståndsmarkör. Men precis som Nilsson påtalar, menar Svensson, att protokoll styrker att unga kvinnor ibland bar dok i alla fall och med seklets gång blev det allt

---

<sup>7</sup> Kammelottstyg är tillverkat av fint hårt spunnet yllegan i tuskaft.

vanligare att flickor i södra Skåne nyttjade klut eller i alla fall huvudduk istället för band eller piglock. På många håll var det dock strikt hålet att klut inte fick bäras före konfirmationen<sup>8</sup>

Locken var alltså ett sätt för ungmör, som introducerades i umgängeslivet, att inte bara försköna sig utan även visa sin status. Om hon ”förolyckades fick hon inte bära locken utan en horklut. På detta sätt syntes det vilka unga ”fina” damer som var tillgängliga på äktenskapsmarknaden och vilka som redan var gifta eller fallna.

Kluten, la och locken liksom dekorationsbanden till unga kvinnors hår har varit betydelsefulla symboler snarare när det gällde social status än ekonomisk. Förvisso var det intressant att uppvisa dyra huvudbonader (dekorationer), men när det gällde verkar den hedern ha vägt mycket tungt

#### **4.6 Modeväxlingar och utveckling över tid – en konjunkturfråga?**

De skånska böernas allmogedräkter från 1800-talets mitt hade sina rötter i det tidiga 1600-talet, perioden då tiderna för de danska bönderna försvårades påtagligt. Antalet jordägande bönder sjönk liksom deras sociala ställning. Därefter kom den svenska erövringen och den ekonomiska kraschen. Skatterna som varit höga tidigare ökade ytterligare. Och som lök på laxen inkvarteringen av de svenska soldaterna. Skånes nedgång var, som även Skansjö påtalat, total. Landskapet som en gång tätt sig centralt låg nu i utkanten och påverkades inte, liksom resten av Sverige, av det karolingska modet. 1500-talets högkonjunktur hade en gång präglat det skånska modet och det hade under 1600-talet och framöver kommit att konserveras. 1700-talets begynnande industri kom aldrig att beröra Skåne. Den korta blomning vissa städer upplevde under seklets mitt blev till intet och inga förändringar blev beständiga (Svensson 1935, s 279 ff; Skansjö, 2008, s 176ff).

I början av 1800-talet inträffar något. Exklusiva material börjar så smått dyka upp i klädedräkten även om de skånska bönderna fortfarande ligger långt bakom övriga landet. Men spannmålspriserna ökar exceptionellt, inte bara för skånska bönder utan alla sädesbygder. Det går långsamt men lyxen kryper in. Förändringar sker i dräktmodet men karaktären behålls hela tiden nogsamt. Först efter mitten av seklet börjar nymodigheter på allvar göra inträde. Vanligen vann nya produkter mark sedan de bäst bemedlade bönderna tagit efter sina vänner i staden och införskaffat moderniteter som paraply eller galoscher. Men inte bara kläderna förbättrades, så gjorde ock byggnadssätt, livsstil och åkdon. Tydligast var dock trenden på slätten kring Malmö och Trelleborg liksom mellan Landskrona och Helsingborg. Trots påtagligt ökade förmögenheter behöll österlendräkten sitt utseende och de som bodde i området bytte inte klädstil. Det är först i seklets slutskede som det nästan inte syns några spår längre av det gamla dräktskicket (Svensson 1935, s 284ff).

---

<sup>8</sup> Här bör noteras att konfirmationen vanligtvis låg ett par år senare än idag.





Figur 19: Den traditionella sjaletten (liten sja) knöts i nacken medan den moderna istället knöts under hakan. Riktigt moderna kvinnor kunde och till och med gå barhuvade inomhus (dock hade alla anständiga gifta kvinnor uppsatt hår!). Kjöl och jacka med synlig särkrage var gängse klädsel så gott som alltid med förkläde. Bilden representerar sent 1880-tal. Del ur *Julagille* av Frans Lindberg. Privat ägo.

#### 4.7 Don efter person – dräkten som social markör<sup>9</sup>

Bland bönderna var misstänksamheten mot allt främmande påtaglig. Att införskaffa plagg utöver den gängse allmogeklädseln kunde leda till syrliga hälsningar "God dag Herr'n!" som om sonen till grannen nästgårds vore en herreman. Skulle det tävlas i utstyrsel var det inte på klädfronten utan via seldon, vagn eller något annat då dräkten bar mycket djupt förankrade värdegrunder och markörer. Förvisso kunde mer eller mindre exklusiva material användas, men typen fick inte ändras. Den som gjorde så bröt mot "klassolidariteten". Om en bonde klär sig som herrskap tror han sig vara förmer. Här höll byalagen befolkningen i örat, något som säkert bidrog till att slättbygderna länge var konservativa. På sina håll gick det så långt att om någon långväga ifrån blev ingift på orten skulle han eller hon uppmanas att använda de av sina plagg som stämde bäst överens med ortens. Soldater som var hemma på permission råddes att inte bära uniform och framförallt, unga flickor som tjänade hos herrskap uppmanades att varken bli fåfänga eller föra olaten med moderna kläder vidare. Denna interna överenskommelse mellan bönderna om att ingen fick spela herre på någon annans bekostnad har verkat hämmande på nya modeinflytande (Svensson 1935, s 294ff).

<sup>9</sup> Don efter person är ett idiomatiskt uttryck som betyder att varje människa skall ha de attribut eller verktyg som passar eller anstår henne. Kan användas ironiskt.

Ändå var det ingen bygd som ville att just deras dräkt skulle framstå som originell eller sär. Risken att verka nästintill löjeväckande oroadde sockenstämmorna. I möjligaste mån undvek man förändringar om inte socknarna runt omkring också ändrade sig. Om övriga orter i länet verkade dra åt ett nytt håll var det mycket lättare att följa efter, då var ju nyheterna inte längre herrskapsfasoner (Svensson 1935, s 296ff).

Bönderna i nordvästligaste Skåne har visat sig vara de som snabbast tog till sig nyheter. En del kom förmodligen från Halland, men många varor kom också från utlandet som England och Holland. Liknande drag finns i nordost men de är inte lika uttalade. Mycket torde bero på interaktiv handel. Befolkningen köpte och sålde mycket parallellt med jordbruket och djurhållningen, något som lösgjorde kontanter. Vidare löste det upp stånden, i den mån de levde kvar. Om en person var både bonde och borgare förändrades spelreglerna och det friare modet spred sig från kustområdena inåt landet (Hammar 1992, s 140, Svensson 1935, s 297ff).

Dräkterna på slätterna är välkonserverade och motviljan mot nyheter stark. Det finns en mycket strikt hierarki, med bestämda spelregler, inom bondekulturen som inte får rubbas. Det verkar inte som om enstaka bygder stoppar utan hela slätten, med tyngdpunkt på Österlen, håller emot.

## 5. AVSLUTANDE DISKUSSIONER

Det finns en rad trådar att ta tag i när det gäller den avslutande diskussionen. Frågan gäller först och främst om dräkterna är ett regionalt, socialt eller ekonomiskt mode, eller i vilken mån de faktiskt är kulturellt betingade. Det är inte lätt att svara på då samspelet är komplext med många olika förutsättningar och möjligheter.

Den agrara utvecklingen bör ha bidragit enligt såväl Gadd och Olsson som Skansjö till att sydvästra Skåne fick ett försprång om drygt femtio år, då de först fick både friköpa sina gårdar och skifta dem, något som samlade deras ägor och effektiviserade deras jordbruk. Österlen hade under tiden kvar en mer utpräglad arrendekultur. Noteras bör att det fanns bönder som redan på tidigt 1700-tal fick friköpa sina gårdar på Österlen, men det var sällsynt.

När gårdarna på Österlen väl börjar friköpas och skiftas splittras även byarna och gårdarna sprids ut, något som minskar byalagets kontrollfunktion. Däremot fortsätter sockenstämman, som fram till 1860-talet leds av byns präst och storbönder, att styra upp sockenkulturen och dess värdegrunder. (Mellan 1863-1880 fanns på större orter istället kommunalstämman). Det är sockenstämman, som Svensson påtalar, som råder vad som är god sed i byn och vilka dräktdetaljer som får förnyas och vilka som är så typiska för regionen eller byn att de inte får förändras. Vidare är det här det bestäms vilka av byns invånare som får använda olika (exklusiva) plagg. Detta blir extra tydligt när bönderna tar upp i sockenstämmoprotokollen att de själva av hävdvunnen rätt skall få bära sidenliv och dekorationer, medan tjänstefolk endast får bära hemvävda (och färgade) tyger såvida de inte har väldigt goda meriter eller många tjänsteår. Men med tiden, när marknaden och utbudet växer, blir kontrollen allt svårare att både genomföra och upprätthålla.

Enligt Svensson både samordnar och bevakar socknarna vad grannsocknarna gör. Ingen vill vara för snabb med att ta till sig nyheter som inte grannarna redan accepterat. Det kan verka som självhävdelse, en ytterst dålig egenskap! Sinsemellan verkar närliggande områden alltså ha försökt anpassa dräktbruket, eller i alla fall mängden nyheter som togs in. Starkt förenklat skulle det gå att säga att sockenstämmorna i viss mån (gemensamt) styr upp de regionala klädkoderna både för de som bor och de som vistas där. Att upprätthålla en regional kultur utåt är viktigt.

De förbättrade jordbruksmetoderna tillsammans med enskiftet, och de ökande spannmålspriserna, bidrog som Gadd och Skansjö menar till böndernas ökade inkomster. Parallellt utvecklades ett proletariat, som Olsson tar upp. En grupp klarade inte av att driva jordbruken utan bygemenskapen. De fick sälja gården, vanligen till grannarna, som expanderade och ökade på den sociala skiktningen. Själva fick de som sålt flytta till byarna som tidigare bestått av gårdar. I skiftenas efterdyningar kom istället lantarbetarna och gatehusmännen, att bo där med sina familjer, liksom hantverkarna. Dessa lönearbetare bodde vanligen smått och fick sin lön i kontanter, något som kom att påverka konsumtionsutvecklingen och klädkoderna.

Den ökade förbrukningen av ”köpetyger”, uppskattades inte initialt av den svenska staten, vilket Svensson tar upp. Det utgick kring år 1800 ett antal skrivelser som försökte förhindra överdådig konsumtion av bättre textilier genom att begränsa vilka personer i samhället som fick nyttja dessa. Adeln var naturligtvis inte berörd, inte heller borgarna, däremot bönderna i allmänhet. Sockenstämmorna fick många dokument som på olika sätt försökte begränsa böndernas och tjänstefolkens konsumtion. Svensson, som av allt att döma läst många protokoll, tar upp några intressanta aspekter. Det visar sig att bönderna, främst på Österlen, gärna begränsar tjänstefolkets konsumtion av utländska exklusiva textilier. Däremot är de inte lika benägna att lägga bort sina egna vanor. De vägrar att underteckna vederbörliga dokument eller förhandlar helt enkelt bort den nya lagen genom att påtala att t.ex. livstykkena är deras kultur eller hävdvunnen rätt. Befintliga plagg skall få användas tills de är utslitna. På så sätt fortlever den mera exklusiva dräktvarianten kvar längre på Österlen.

När de olika förordningarna som reglerade lyxkonsumtion ebbar ut, växer konsumtionen, som vi känner den, fram med raska steg. Marknaden går från att vara traditionell till mera modern. Detta sker först kring 1850 då nästan halva den svenska befolkningen var obesutten, det vill säga de kunde inte längre leva i självhushåll, utan var tvungna att konsumera för kontantlön. Frågan är hur bönderna hanterade situationen när nästan 50% av befolkningen plötsligt kunde köpa samma varor som de själva – och de inte längre kunde förhindra det. Ahlberger visar på ett intressant fenomen när han tar upp att konsumtionen inte längre handlar om att bara konsumera. Istället handlar det om immateriell konsumtionsmakt där det finns viktiga symboler. Bönderna kom att noga välja vilka nya produkter de ville integrera – kanske gjorde tjänstefolket/löntagarna tvärt om? För medan de obesuttna köpte mer och mer för att få status inom sin grupp, blev konsumtion i stället bland bönderna ett tecken på att personen ville vara förmer, något som snabbt gjorde köpevaror till ett tecken på lägre social status.

Personligen är jag benägen att hålla med Ahlberger som lutar sig metodologiskt mot Bourdieu, om att bönderna, på Österlen, som fann att alla kunde köpa samma nya varor på marknader, i butiker eller hos knallar, såg sig tvungna att markera sin tillhörighet, sin dignitet. Vad bättre då än att utnyttja den kvinnliga kompetensen, tiden och hantverksskickligheten? Att bli modernare genom att bli mera traditionell, blev en statusmarkör som också konserverade dräktskicket.

Husmoderns kompetens var sedan gammalt extra viktig när bönderna skulle visa sin status. Kvinnan i familjen skulle behärska det mesta, för att inte säga allt, som förekom rent praktiskt inom ett hushåll. Inte bara att slakta, safta och sylta, hålla efter personal och uppfostra barn. Hon skulle också vara mycket duktig på allt som rörde textilt handarbete. Nilssons reflektioner över de kvarliggande kraven från 1600-talet (och som skulle kunna spåras långt in på 1900-talet i de nya

lanthushållsskolornas undervisningsplaner) är intressanta, och faktumet att de lever kvar två hundra år senare understryker deras betydelse.

Böndernas val av den traditionella marknaden framför den moderna visas genom självhushållningen och det egentillverkades värde, i alla fall inom den egna kretsen. Det var säkerligen kvinnans egen merit och stolthet att hon kunde förfärdiga en hel rad sömmar och att hon kunde knyppla. Men jag tror inte det var oviktigt för mannen att hon kunde dekorera både sina egna, hans och barnens särkar och tröjor avancerat och exklusivt. Även för hans del torde de fina arbetena ha varit en statussymbol, för att inte tala om att det visade på att han gjort ett bra gifte!

Frågan är samtidigt hur en identitet hålls konservativ när nya produkter och identiteter hägrar, främst för ungdomar. Den geografiska aspekten har nämnts, framförallt hos Svensson och Nilsson, men även Skansjö. De går kanske onödigt långt tillbaka i tiden men konstaterar att Österlen, efter 1658 kom att ligga i utkanten av riket – från att ha haft ett betydligt mera centralt läge. När Malmö, Landskrona, Helsingborg och Kristianstad blev de stora städerna hamnade sydöstra Skåne i skymundan. Eller skymundan är kanske fel ord. Landsändan fick vara i fred och valde kanske själv sin egen väg. Det var inga platser som de nya svenska häradshövdingarna besökte i tid och otid. Biskopsvisitationerna kom kanske vart sjunde år... Har detta någon betydelse? Är det bristen på kontakter med andra områden och internationella hamnar som bidrar till den annorlunda utvecklingen? För såväl Ystad som Simrishamns hamnar var helt inriktade på handel med spannmål och fisk med i huvudsak andra svenska städer. Här menar Svensson att det skulle kunna ha förekommit en illegal import av finare tyger. Eller skedde den i ändå mindre hamnar? Det berättar Svensson inte. Inte heller om den konservativa klädedräkten istället skall ses som en tyst protest mot den nya svenska överhögheten, åtminstone initialt.

Skiftena sägs ha påverkat vägnätet positivt. Frågan är om det bara knöt samman lokalsamhällena och de små kringliggande städerna eller om det faktiskt förbättrade kontakten även med de större städerna? Informationen är begränsad. Men för närvarande skrivs en avhandling, på ekonomiskhistoriska institutionen i Lund (Fredrik Bergenfeldt), som är inriktad på vägar och spannmålstransporter. Hur har vägnätet påverkat övrig konsumtion? Har det underlättat för konsumenterna att införskaffa önskade varor? Breddat utbudet? Försvårat kontrollen ytterligare när köparna kunde gå utanför sockenledarnas kontrollområde?

Det skulle alltså gå att tänka sig att Österlen är en avsides belägen landsdel, dit nyheter har svårare att nå. Men lika gärna är det just läget som möjliggör att odla en egen kultur och en egen värdegrund.

Studerar de stora dragen, som ovan, framstår det som klart att Österlen utvecklat en egen dräktkultur som kan ha varierande orsaker. Den kan hänga samman med rikedom före övergången till Sverige och den därefter försämrade ekonomin. När konjunkturen förbättrades togs den tidigare dräkten med det korta renässanslivet till heders igen och gjordes modern. Kanske bidrog det till att yppighetsförordningarna kunde förhandlas bort och exklusiviteten bevaras? Livet var kort och mängden siden lite mindre? Eller är och var livet och dräkten i övrigt en tyst protest mot Sverige och en ovilja att (in-)underordna sig? Eller är det Österlens med tiden avsides läge? Utan hamnar för införsel av konsumtionsgoods och långt till större städer.

Det skulle också gå att i sammanhanget fråga sig varför adeln på Österlen godtog sidenlivstykkena. Måhända var det kanske just för att dräktskicket hos bönderna var så annorlunda? Då går det i stället att fråga sig varför sockenskräddarna som vanligen även sydde för adeln inte inspirerade bönderna att modernisera dräkterna. Är valet böndernas eller skräddarnas? Eller adelns

krav? Skräddarna hade kunskaperna och frågan är hur ogärna de sytt modernt till bönderna också. Även här ter det sig som om bönderna gjort ett eget val.

Här öppnar sig möjligheten att fundera i samma banor som Rosén och Bourdieu liksom Ahlberger. Det finns en rad aktörer och alla försöker markera sig och sin status både inom sin egen grupp och jämt mot andra. Adeln som egentligen inte ingår här tar bönderna avstånd ifrån. Ingen vill bära herrskapskläder och verka förmer. Det leder till förargligheter från grannar och omgivning och kanske uteslutning ur gemenskapen. Låt vara att kapitalet finns. Bönderna i sin tur vill gärna ha friheten att utnyttja de exklusiva materialen och försöker i det längsta genom restriktioner begränsa tjänstefolkets möjligheter till annan konsumtion och andra material än hemtillverkat. Naturligtvis väljer därför, menar jag, löntagarna så snart de får en möjlighet att köpa både finare och enklare material på den nya marknaden att göra det. Konsumtion blir inte bara en statusmarkör inom gruppen, det blir även en markör mot bönderna, som vanligen är deras arbetsgivare. Å andra sidan har de varken tid eller möjlighet att likt böndernas hustrur och döttrar sitta och väva och brodera hela eller åtminstone delar av dagarna. Löntagarna arbetade sexdagarsvecka med många timmar. Trots detta menar jag att konsumtionen till stor del skall ses som ett ställningstagande mot bönderna och de ledande på bygden, på samma sätt som bönderna väljer att markera sig mot adeln, och för all del mot tjänstefolket.

Så får det förmodligen uppfattas även när bönderna väljer en dräkt som varken är adlig eller borglig. För när tjänstefolket börjar erövra de nya konsumtionsvarorna mister de sin status och bönderna väljer att markera sig på det sätt de kan, och behärskar, sedan gammalt: materialbearbetning, vävning och broderier (samt knyppling?). Genom att återgå till den gamla traditionella marknaden, självhushållningen, moderniserade bönderna sig parallellt med tjänstefolket genom att förbli mera gammaldags. De återupptog hantverk som andra varken kunde eller hade tid att utföra. Frågan är om det bara är kunskapen hantverkstekniskt som skall räknas? Kanske skall all arbetstid hustrur och döttrar ägnar arbetet också räknas in – personal måste ju tas in för hushållsarbete, byk, djurvård och så vidare. Skall även detta ses som en både social och ekonomisk markör? Arealer skulle avsättas till linodling och får skulle hållas. Samtidigt köptes sömnadstjänster av sockenskräddaren... var det en större merit att kunna väva, brodera och knyppla, till och med att kunna virka liksom senare att sticka (det senare lades ofta på entreprenad liksom uppdragen till skräddarna). Det kan ju vara så att sömnaden tillsammans med tillskärningen var mycket svår eller tidsödande. Tankarna är spännande men skulle kräva mer efterforskning för ett konkret ställningstagande. Som sakerna står nu går det bara att konstatera att kvinnorna i bondesamhället föredrog att väva tyger och brodera samt dekorera kläderna istället för att aktivt delta i det ordinarie gårdsarbetet.

Eller skall den negativa synen på konsumtion ses som ett avståndstagande från det framvuxna proletariats möjligheter att faktiskt konsumera? Det stämmer inte heller. För bondkvinnorna var inte negativa till sjalar och sjaletter och kunde med lätthet bära fler än en i kyrkan. Istället ter det sig som att konsumtionen, med risk för att upprepa sig, är nogsamt utvald. Här skulle det vara intressant att botanisera i magasinerna, om katalogiseringen är bra, och studera vilka mönster som var passande för vilka grupper och hur smakpreferenserna skilde sig åt.

Det är intressant att det går att studera såväl adel som borgare och bönder. I viss mån finns även lite från bättre bemedlade löntagare, de som ”kom upp sig”. Men som Spencer-Wood påtalar, hur gör vi med dem som inte har några kort att spela med? Det vill säga de, i det här fallet, kvinnor som inte kan konsumera, som inte har möjlighet, att väva alla sina tyger, få dem uppsydda och

dekorera dem. Problemet är att det inte finns något, eller mycket litet, bevarat från dem. Vi måste därvidlag luta oss mot återberättningar, etnologi. Problemet är att denna grupp inte genomgående intresserar forskarna. Frågan är hur mycket som skulle gå att återskapa via folklivsarkiv och museala magasin... Risken finns att det inte går.

I alla fall på Österlen har alltid värdet av kvinnans linneförråd understrukits. Det var hennes rikedom och förmögenhet, bekräftelsen på hennes värdighet och välstånd. Förmodligen måste en omfattande garderob läggas hit. Förmögna bondkvinnor hade varken en eller två särkar, de kunde ha dussinvis, alla med varierande utsmyckning. För Österlen var utsmyckningen kring sprundet särskilt utmärkande liksom spetsarna kring manschetterna. Kragen var en tvärhand hög och hölls uppvikta, till skillnad från sydvästra Skåne som vanligen hade liggande rundade ibland tyllbroderade kragar. Det framgår inte av forskningen i vilken utsträckning dessa senare köptes eller tillverkades i hemmen. Förmodligen fanns båda alternativen liksom för de skånska spetsarna. Oavsett var en omfattande garderob med olika kragar och broderier en viktig markör.

Samma sak torde ha gällt för klutarna, de vita dukarna som kunde sättas upp till magnifika huvudprydnader. Rika kvinnor hade otaliga varianter, inte bara klutdukar utan även dekorativa band med omfattande såväl broderier som infällda och påsydda skånska spetsar. Klutbanden dekorerades av kvinnorna själva medan själva klutbindningen var ett mycket speciellt hantverk som skulle köpas av "klutakvingan" i socknen. Självklart har en stor variation talat till ägarinnans fördel. Liksom de dukar som användes som skydd, de dekorativa linnedukarna, som både kunde fästas i bugbånen eller förklädesbanden liksom listerna och senare sidensjalarna. Både sjalarna och de dekorativa dukarna kunde även bäras som psalmboksskydd och hängandes över underarmen (som fick hållas böjd).

När det gäller utsmyckande textilier syns tydligt att de i framförallt kyrkfina och högtidskläder var väldigt tongivande och värdefulla. De var statussymbolerna, de talade om kvinnas hantverksskicklighet, hennes makes (och hennes egen) ekonomi och dessutom regionala identitet. Här skall förmodligen kyrkan ses som en av de viktigaste arenorna för bondkvinnorna att visa upp sina rikedomar och symboler eftersom de vanligen arbetade hemma och inte rörde sig på byn ständigt och jämt. Kyrkan blev den plats där hon en gång i veckan eller oftare kunde visa upp sin garderob för alla i socknen.

Det var också där kvinnorna kunde visa upp sina rika kjolar som bars lager på lager och där rörepälsen var den absolut finaste och dyrbaraste. Ursprungligen användes den på Västerlen men togs upp även på Österlen i samband med att modet västerut ebbade ut. Kulmen nåddes kring 1840 då den var ytterst populär och nästan ett måste bland bättre bemedlade. Priset motsvarade en pigas årslön. Det var alltså inte alla som kunde kosta på sina döttrar eller hustrur varken en eller flera sådana.

Under skinnklockan bars förutom särken minst en vanligen upp till sex kjolar i olika längder så att alla syntes, graderade. Detta torde ha krävt en garderob med många kjolar att variera mellan och en skicklig skräddare som kunnat avväga garderoben och optimera användningen, något som säkert inte var gratis även om de undre kjolorna bara var i vadmal, ylle eller till och med kammelott. Att gå in i kyrkan med tre eller flera kjolar var också en uppvisning i ekonomisk status. Dessutom, klockorna i skinn är mycket tunga, de i ylle är inte mycket lättare. Respektive kjol kan ha en vidd om tre meter. Så många kjolar lär ha krävt transport till kyrkan, vilket säkert gav ytterligare en fingervisning om status. Därtill lär kvinnan ha behövt assistans med påklädningen efter två tre kjolar... Skall det ses som ytterligare en markör? Hjälp med påklädning liksom adeln?

Materiell eller ekonomisk status i all ära liksom handarbetsskicklighet, det var otroligt tunga parametrar. Men ändå tyngre vägde nog, trots allt, hedern, en del av det socialakapitalet. Bara ärbara

flickor fick bära lock med de åtråvärda röda labanden. På samma sätt fick bara ärbara hustrur bära klut. Sex före äktenskapet (och gud förbjude en oönskad graviditet) tvang henne att för alltid bära horklut och stängde henne (och det eventuella barnet) ute från mycket av gemenskapen, något som säkert var mycket värre än att behöva avstå en statussymbol eller två, vare sig det var på eget eller andras val.

För att göra en mera ingående analys hade en mera omfattande undersökning krävts med en djupdykning inte bara i museala dräktmagasin utan även landsarkivets alla sockenstämmoprotokoll och kungliga skrivelser. Lägg därtill folklivsarkivets samlade återberättningar på ämnet dräkter och statussymboler. I nuläget är analysen baserad på befintligt material liksom slutsatserna.

## **SAMMANFATTNING**

Arbetets syfte har varit att undersöka de skånska kvinnornas dräktskick, med tyngdpunkt på Österlen, och hur detta utvecklades under perioden 1700-1880. Genom att ta avstamp i ett etnologiskt källmaterial med frågor från både ekonomisk historia och historisk arkeologi har jag försökt att ta reda på vilka dräktdetaljer som utvecklats under perioden och på vilket sätt, liksom vilket regionalt, socialt och ekonomiskt mode som rått, eller om utvecklingen enbart är kulturell. Frågeställningen har varit och är mer komplex än vid första påseendet. De olika frågorna hakar i varandra och lappar över.

Klart står dock att Österlen (under dansk flagg) fram till 1600-talet hade det tämligen gott ställt. Krigen och övergången till Sverige medförde en ekonomisk nedgång och svåra tider. När ekonomin vände hundra år senare valde österlenborna att istället för att anamma adelns eller den borgerliga dräkten att återupprätta dräkten med det korta renässansinspirerade livet vilket gav deras mode en särprägel som fortsatte att följa med under nästan två hundra år. Snittet känns som ett medvetet val för att understryka den egna regionaliteten och den egna kulturen. Om det i sammanhanget skall integreras en protest mot den svenska kronan låter jag vara osagt.

Under importrestriktionernas tidevarv lyckas österlenborna förhandla fram fördelaktiga villkor och slipper lägga bort sina sidenliv, till skillnad från exempelvis de på Västerlen. De menar att sidenliven är en del av deras kulturarv, en hävdvunnen rätt. Undantag medges och de kan använda plaggen tills de är utslitna. Parallellt som de utverkar undantag för sig själva ser de inga problem med att förbjuda tjänstefolk att bära annat än hemvävda och hemfärgade plagg, något som får ses som en social markering som de påtvingar de andra, för att de kan.

Det råder alltså ett socialt samspel där klädedräkten och dess material, liksom tillbehören blir en markör för social tillhörighet. De bättre bemedlade försöker kringskära de mindre bemedlade som i sin tur drar nytta av den nya marknaden som öppnar sig med konsumtionsvaror. På så sätt markerar sig de olika grupperna mot varandra. Förvisso inte utan undantag, för bönderna köper också tillbehör men med urskiljning. Hur det de köper sig skiljer sig från de andras framgår dock inte, något som varit intressant att studera. Samtidigt som löntagarna köper väljer bönderna för att markera sig ändå tydligare att bli mera traditionella och återgår till egentillverkade kläder där kvinnans kunskaper i handarbete också blir en inomgruppslig markör.

Ekonomiskt markerar man sig inom grupperna mot varandra. I böndernas grupp markeras som sagt handarbetsskicklighet, antal kjolar, antal särkar och klutar, bugbån, lister och andra tillbehör inte att förglömma. Det är i mångt och mycket en kultur i överdåd. I vissa fall understryker

den också ett behov av transport till kyrkan eller hjälp med klädsel. Inte minst kravet på variationsrikedom i linneplaggen är tydlig.

Klart står att dräktens snitt med vissa tillbehör blir en regional markör men utan värderingar. Däremot blir det också en kulturell markör vars kod är betydligt svårare att lösa i det här sammanhanget.

Socialt markerar olika grupper sig mot varandra genom val av dräktskick och konsumtionsvanor som till och med kan väljas bort för en återgång till "självhushållning" och hemtillverkning som öppnar ytterligare en arena där kvinnor kan mäta sig med varandra.

Ekonomiskt är det tydligt att det i alla olika grupper handlar om mängd och kvalitet. Mängd är alltid många av samma slag. Däremot är kvalitet väsensskilt i de olika grupperna där den ena prioriterar köpmaterial medan den andra föredrar egen tillverkning.

Komplexiteten är som sagt stor och det vore mycket spännande att studera ämnet vidare gärna i samverkan med kyrkobänksordningar och andra sociala manifestationer bland kvinnorna.



## REFERENSER

- Ahlberger, Christer, 1996, *Konsumtionsrevolutionen. Om det moderna konsumtionssamhällets framväxt 1750-1900*, Göteborg
- Bourdieu, Pierre, 1977, *Outline of a theory of practice*, Cambridge
- Bourdieu, Pierre, 1993, *Kultursociologiska texter*, I urval av D. Broady och M. Palme. Stockholm
- Bourdieu, Pierre, 1998, *Practical Reason. On the theory of action*, Cambridge
- Bruzelius, G, 1876, Allmogelivwet i Ingelstads härad i slutet af och början af detta århundrade, *Land och folk 1876 Illustread tidsskrift för folklifsteckningar och reseskildringar*, Stockholm
- Ehrensverd, Carl August, 1959, *Femdagars resa i Skåne för att se, och hämta rörelse – och förargelse*, Malmö
- Gadd, Carl Johan, 2000, *Det svenska jordbrukets historia, Den agrara revolutionen 1700-1870*. Borås
- Hammar, Britta, 1992, Fläskahätta, linnepantalonger och särkasöll, *Skånes Hembygdsförbunds årsbok 1992*,
- Hanssen, Börje, 1977, Österlen, *Allmoge, köpstafolk & kultursammanhang vid slutet av 1700-talet i sydöstra Skåne*. Östervåla
- Kurck, Arvid, 1979, *Skånska Folkdrägter*, Köpenhamn
- Lindvall-Nordin, Christina, 2000, Bredhöftade matronor i tjocka kjolar, i *Österlens folkdräkter*, (Red Nilsson, Håkan) Ystad
- Linné, Carl von, 1977, *Skånska resa på höga överhetens befallning förrättad år 1749*, Stockholm
- Lovén, Nils, 1957, *Folklivet i Skytts härad*, Stockholm
- Löfström, Inger, 1994, *Detta är Österlen*, Simrishamn
- Löfström, Tomas & Bylund, Ingvar, 1994, *På Österlen*, Kivik
- Myrdal, Janken, 1999, *Jordbruket under feodalismen 1000-1700*, Borås
- Nilsson, Håkan, 2000a, Röepäls, klut och skörtatröja i *Österlens folkdräkter*, (Red Nilsson, Håkan) Ystad

- Nilsson, Håkan, 2000b, En gniden vit stor tillskapad duk på huvudet, ingår i *Österlens folkdräkter*, (Red Nilsson, Håkan) Ystad
- Olsson, Annhelén, 2000a, Med glitter och blänk på bröstet, i *Österlens folkdräkter*, (Red Nilsson, Håkan) Ystad
- Olsson, Annhelén, 2000b, Skånska spedetröjor, i *Österlens folkdräkter*, (Red Nilsson, Håkan) Ystad
- Olsson, Mats, 2005, *Skatta dig lycklig, jordränta och jordbruk i Skåne 1660 – 1900*, Södertälje
- Rosén, Christina, 2004, *Stadsbor och bönder. Materiell kultur och social status i Halland från medeltid till 1700-tal*. Stockholm
- Skansjö, Sten, 2008, *Skånes historia*, Lund
- Spencer-Wood, Suzanne, 1987, *Consumer choice in historical archaeology*, New York
- Svensson, Sigfrid, 1935, *Skånes folkdräkter, en dräkthistorisk undersökning 1500-1900*, Stockholm

## ORDLISTA

**Axelkam** – Stoppade mer eller mindre tunna ”korvar” som dekorerar sömmen där ärm och axelparti möts.

**Bindtröja** – Se spedetröja.

**Brickelist** – Se bugbån.

**Brickvävning** – Istället för vävstol används små brickor med hål för att reglera vävmönstret.

**Brudlist** – Se list.

**Bröstduk**– Fyrkantigt tygstycke som dekoreras med siden, sammet, guld och silverspets, eller broderier alternativt pärlor. Bärs i livstyckets öppning som dekoration och för att dölja sprundet i särken.

**Bröstlapp** – Se bröstduk

**Bugbån** – Ett långt vävt band med tofsar i ändarna som bars tillsammans med antingen bara särken eller som dekoration utanpå en kjol/klocka. Ju fler varv det kunde viras kring midjan desto finare.

**Chowl** – Se sjal.

**Duk** – Antingen köpt sjal, dekorerad hemgjord ”linnesjal” eller grundtyget till en klut.

**Fläckekjortel** – Svart kjol av redgarn. Den var helt öppen framtill och bars utanpå röepälsen. Om ägarinnan hade sorg bars den även som kåpa.

**Förkläde** – Skyddande eller dekorativt plagg som bärs utanpå kjolen.

**Gniden** – Behandlad med en gniesten.

**Gniesten** – Svart rund sten som är välvd på ovensidan och flat på undersidan. Ovensidan är mycket slät. Denna gnids mot linnetyget (obehandlat eller behandlat) för att göra det slätt och glansigt.

**Guldbroderier** – Broderi (mönstersömnad) utförd med trådar som är guldfärgade alternativt innehåller trådar i äkta guld.

**Halskläde** – Se sjal

**Hampa** – Grovfibrigt växtmaterial som vanligtvis används till rep. Kunde även användas som utfyllnadsmaterial när lock- och klutställningarna byggdes upp

**Hängslesärk** – Kvinno särk vanligen i linne. Den rynkade nederdelen bärs med fastsydda hängslen.

**Hör** – Lin

**Kamgarn** – Spinns av fårets långa täckull som vanligen är svart och krusigt. Det tvinnas hårt och används vid vävning där tygerna blir tunna.

**Kammelottstyg** – Ett fint ylletyg som är vävt i tuskaft av hårt tvinnat kamgarn, ibland med inblandning av silke, bomulls- eller lingarn.

**Kjol** – Ursprungligen det plagg som bestod av ett livstycke och var sammanfogat med en kjol i ylle eller skinn. Med tiden, särskilt västerut, en kjol utan livstycke.

**Kjortel** – Ursprungligen det plagg som bestod av ett livstycke och var sammanfogat med en kjol i ylle eller skinn

**Klocka** – Se kjol.

**Klut** – Giftnors kvinnors huvudbonad som med hjälp av en ställning (av antingen metalltråd, hampa och lin eller spånmaterial) som täcktes av en vit duk som konstfärdigt lagts i olika veckkonstruktioner.

**Klutaband** – Rektangulära band, dekorerade med spetsar och sömmar, som fästes vid kluten i försköningsyfte.

**Kläde** – Fint tätt ylletyg i kardgarn. Vävt i tuskaft eller kypert. Vanligen valkat och överskuret.

**Knyttetröja** – Se spedettröja.

**Kypert** – Vävteknik som ger diagonaleffekt. Inslaget binder över två och under två varptrådar.

**Kåpa** - Långt plagg med kapuschong eller jämförbar funktion.

**La** – De röda band som bars inunder/bland de andra banden som hängde längst bak på locken och föll ner på den unga ogifta kvinnans rygg. Fick endast bäras av ärbara unga kvinnor.

**List** – Rektangulära vanligen röda rektanglar som fästes i bugbånet utan på kjolen/klockan. De var vanligen dekorerade med metallspetsar. I vissa fall är de istället ihop sydda med ett tygband och knyts likt ett bugbån runt midjan.

**Livband** – Se bugbån.

**Livkjol** – Ursprungligen det plagg som bestod av ett livstycke och var sammanfogat med en kjol i ylle eller skinn.

**Livstycke** – Den del av kjolen som bars kring överkroppen.

**Lock** – Ogifta kvinnors huvudbonad.

**Löskrage** – Opplöt utan ärmar och ett förminskat överliv.

**Nattröja** – Se spedetröja.

**Opplöt** – Består enbart av överdelen av en rynk- eller överdelssärk.

**Redgarn** – Tunt, glansigt och lite styvt yllegarn, av kamgarn.

**Rynksärk** – Kvinnosärk vanligen i linne med överdel som slutar nedanför bysten och har rynkad nederdel och rynkade vida ärmar.

**Röepäls** – Skinklocka av lammskinn. Nederdelen rödfärgades och dekorerades med vitt mönster. Pälsen på insidan fick vara kvar.

**Satin** – Tätt vävt tyg ursprungligen av siden, senare även ylle, linne eller bomull. Ytan blir slät och glansig.

**Sidenduk** – Sidensjal.

**Silverbroderier** – Broderier (mönstersömnad) utförd med trådar som är silverfärgade alternativt innehåller trådar i äkta silver.

**Sjal** - ett större tygstycke att bära runt axlarna eller för att täcka huvudet. Plagget är vanligen rektangulärt och vikts till en trekant. Den kan också vikas på andra sätt i det här sammanhanget och bäras med eller fästas i bugbånet.

**Sjalett** – liten sjal som bärs som huvudet.

**Skinnkjol** - Ursprungligen det plagg som bestod av ett livstycke och var sammanfogat med en kjol i skinn.

**Skånsk knyppling** – Frihandsknyppling som skiljer sig från (vadstena) knyppling genom att inget pappersmönster används. Vidare finns tekniska skillnader i slagordningen.

**Spedetröja** – Stickad tröja i ylle som dekorerades med fina band och tyger. Ibland även pärlor. Stickningen görs på mycket tunna stickor, 1-1,5, vilket ger en tät nästan valkad struktur.

**Spånklut** – Kluten har i stället för den traditionella ställningen en som är uppbyggd av spånmaterial.

**Stolpknapp** – knapp som vanligen är i silver och består av en större dekorativ broschliknande knapp som är fäst vid en dryg en centimeter lång liten pinne som är fäst i en liten bottenplatta.

**Styvnad** – Material som används för att ge bröstlappar större stabilitet.

**Torkle** – Bomullshandduk.

**Tröja** – Kort jacka vanligen i ylletyg.

**Tuskraft** – Enklaste vävtekniken där trådarna binder över en under en.

**Upplöt** – Se opplöt.

**Vadmal** – Grovt, hårt, valkat ylletyg i tuskaft eller kypert. Ej överskuret.

**Valkning** – Efterbehandling av ylletyg som filtas med hjälp av värme och fukt. Tyget blir starkare, varmare och tätare.

**Vävstolalist** – Se bugbån.

**Ärmkjortel** – Fläckekjortel med så smala ärmar att de inte gick att använda. Användes enbart vid sorg. Då bars livet den med livet om huvudet, med ärmarna vid öronen.

**Överdelssärk** – Se rynksärk.

**Överskärning** – Efterbehandling av ruggade tyger som kläde. Luddet klipps bort med bredbladiga saxar.