

Lunds Universitet

Ekonomisk historiska institutionen

C-uppsats vårterminen 2013

Handledare: Fay Lundh Nilsson

Examinator: Benny Carlsson

Vad har LAS och a-kassan för effekt på arbetslösheten

Richard Stjernfeldt



LUNDS UNIVERSITET
Ekonomihögskolan

Abstract

Unemployment is one of the most debated political issues. Most politicians and scholars agree that it is a serious problem, but the theories of its causes and its remedies vary. Neoclassical theory blames among other things employment protection legislation and unemployment benefits and calls for less of both. In 1974 Sweden's employment protection legislation LAS was implemented, and in 1993 the unemployment benefits were lowered from 90 per cent of previous income to 80 per cent. This thesis tries to enquire whether those political changes had the effects on unemployment that could be predicted from theory. The method is an econometric analysis combined with literature studies of previous research. The conclusion of the thesis is that it is very difficult to tie the vast increase in unemployment in Sweden during the studied period to any of these changes, and that the econometric findings are not quite according to theory.

Innehåll

1	Introduktion	4
2	Historisk bakgrund	5
3	Teori	7
4	Tidigare studier	12
5	Empirisk undersökning	15
6	Avslutande diskussion	21

1. Introduktion

Få samhällsproblem får så stor politisk och massmedial uppmärksamhet som arbetslösheten. Arbetslösheten medför problem såväl för den enskilde i form av försämrad ekonomi och kompetensförluster, som för samhället i form av försämrade statsfinanser, underutnyttjad ekonomisk potential, och olika former av sociala problem. De politiska metoderna för att försöka reducera arbetslösheten har varit många genom åren och bland annat inkluderat finanspolitisk och penningpolitisk stimulans, beredskapsarbeten, flytt- och omställningsbidrag, arbetsmarknadsutbildning, anställningsstöd och jobbcoacher. Det råder i det närmaste total politisk konsensus om att det är angeläget att försöka reducera arbetslösheten, men viss oenighet förekommer om vilka metoder som är de lämpligaste för att uppnå målet. Två av de mer kontroversiella besluten med syfte att motverka arbetslösheten var införandet av Lagen om anställningsskydd (LAS) 1974, samt sänkningen av ersättningsnivån i arbetslöshetsförsäkringen (a-kassan) 1993. De som kritiserar LAS brukar hävda att den på lång sikt är kontraproduktiv och i själva verket snarare cementerar en hög arbetslöshet än bidrar till att hålla arbetslösheten nere, medan de som kritiserar sänkningen av a-kassan hävdar att den drabbar de arbetslösa hårt utan att ha önskvärd effekt på arbetslösheten.

Syfte och forskningsfrågor

Syftet med uppsatsen är att utreda effekterna av LAS och sänkningen av a-kassans ersättningsnivå på arbetslösheten i Sverige. Detta sker med en genomgång av tidigare studier i ämnet och via en tidsserieanalys från 1950 och framåt syftande till att söka förändringar efter 1974 och 1993. Uppsatsens frågeställningar blir således:

- *Finns det något trendbrott i den svenska arbetslösheten efter 1974 som kan kopplas till införandet av LAS*
- *Finns det några belägg för att sänkningen av a-kassan 1993 lett till reducerad arbetslöshet?*

Eftersom arbetslösheten i första hand är konjunkturberoende blir det nödvändigt att arbeta med konjunkturrensade tidsserier. Hänsyn kommer även behöva tas till förändringar i arbetskraftens storlek och reallöneförändringar. Förutom en egen ekonometrisk undersökning kommer tidigare gjorda studier vara av stor betydelse för uppsatsen. Resultaten av föreliggande ekonometriska undersökning kommer att jämföras med resultaten från tidigare studier, och uppsatsens slutsatser kommer att bygga på en sammanvägning. Förhoppningen är att denna uppsats ska ge insikter som kan vara av värde i den svenska arbetsmarknadspolitiska debatten.

Uppsatsens disposition

Avsnitt 2 ger en orienterande överblick och tillbakablick på arbetsmarknaden och arbetsmarknadspolitiken i Sverige. I avsnitt 3 ges en översikt över arbetsmarknadsteori samt en genomgång av de teorier som är relevanta för denna uppsats. En redogörelse för tidigare studier i ämnet och slutsatser utifrån dem ges i avsnitt 4. Tidsserieanalysen och dess resultat presenteras i avsnitt 5, varefter uppsatsen rundas av med en avslutande diskussion i avsnitt 6.

2 Historisk bakgrund

Före 1930-talet dominerades arbetsmarknadspolitiken i Sverige av tidens neoklassiska teorier, vilket innebar att penningpolitiken betonades i sysselsättningsfrågan, samt att stimulans av rörligheten prioriterades inom arbetsmarknadspolitiken. Offentliga arbeten betraktades som socialpolitik snarare än arbetsmarknadspolitik och lönerna för sådana arbeten låg under den normala lönenivån. Den rådande uppfattningen var också att sänkt arbetslöshet förutsatte sänkta löner, och att fackföreningarna och arbetslöshetshjälp i olika former därför bidrog till att hålla arbetslösheten uppe. Den offentliga arbetsmarknadspolitiken var därför mycket begränsad.¹

1930-talet och depressionen

1933 lade Per-Albin Hanssons nya socialdemokratiska regering om inriktningen på den svenska arbetsmarknadspolitiken. Under den rådande djupa recessionen släppte regeringen kravet på en balanserad budget och gjorde storsatsningar på beredskapsarbeten inom byggnadsarbeten, järnvägsbyggen, torrläggning, skogsarbeten m m. En viktig del av omläggningen var att dessa beredskapsarbeten skulle ha marknadsmässiga löner. För att få så stor sysselsättningseffekt av de satsade pengarna som möjligt prioriterade man arbeten där lönerna stod för en stor andel av kostnaden, alternativt arbeten med en hög materialandel under förutsättning att inhemska material användes. Året därpå infördes dessutom den statsunderstödda frivilliga arbetslöshetsförsäkring som vi kallar a-kassan. Alla dessa satsningar var alltså lånefinansierade, men redan de nästföljande åren kunde statens upplåning återbetalas.²

Efterkrigstiden och Rehn-Meidner-modellen

Efterkrigstidens arbetsmarknadspolitik kom att präglas av den så kallade Rehn-Meidnermodellen. Modellens huvudkomponenter kan sägas ha varit en restriktiv efterfrågepolitik, en selektiv sysselsättningspolitik, solidarisk lönepolitik och rörlighetsfrämjande åtgärder. I praktiken kom finanspolitiken precis som det var tänkt att vara mycket återhållsam under lågkonjunktur, men den disciplin som hade krävts för att också kyla ner ekonomin i högkonjunktur saknades. Från 1960 och framåt byggdes selektiv arbetsmarknadspolitik i form av arbetsmarknadsutbildning och beredskapsarbeten ut kraftigt och man gjorde även satsningar för så kallad svårplacerad eller lågproduktiv arbetskraft. Den solidariska lönepolitiken som formulerats "lika lön för lika arbete" började också implementeras på 1960-talet. Rehn-Meidnermodellens solidariska lönepolitik medgav att arbeten som är olika kvalificerade kan ha olika lön, men samma arbetsuppgifter ska ha samma lön oavsett arbetsgivarens ekonomiska ställning. Tanken är att de produktivaste företagen ska få en ytterligare fördel gentemot företag med lägre produktivitet när de senare tvingas betala samma löner som de högproduktiva. De lågproduktiva företagen måste då rationalisera eller slås ut arbetskraften frigörs, vilket skapar utrymme för de högproduktiva att expandera. Modellens selektiva arbetsmarknadspolitik var tänkt att underlätta denna överföring av personal till de expanderande högproduktiva företagen. I detta ljus ska man även se den fjärde komponenten i modellen, den så kallade starthjälpen för människor som flyttade till nytt arbete.³

¹Axelsson et al 1987, s. 36

²Ibid, s 59 ff

³Ibid, s 79 ff

Det defensiva 1970-talet

Minskad tillväxt, stigande arbetslöshet, och en växande opinion mot de ökande regionala obalanser som skapades genom Rehn-Meidnermodellen ledde till en viss omläggning av politiken på 1970-talet. Den gamla inriktningen att genom utbildning och flyttning se till att de arbetslösa kunde ta de jobb som fanns fick delvis stå tillbaka för nya mer defensiva och företagsinriktade åtgärder, såsom regionalstöd, sysselsättningssubventioner, lagerstöd, statliga stödbeställningar till industrin samt industristöd i form av direkta insatser till krisdrabbad industri. Det är inom denna nya defensiva inriktning som LAS infördes 1974. Enligt LAS gäller alla anställningar tills vidare om inte annat avtalas och uppsägning av anställd ska ske på saklig grund. Med LAS lagstodgades också uppsägningstiderna en månad som minimum, två månader för den som fyllt 25 år, och sex månader för den som fyllt 45 år. Dessa uppsägningstider kunde dock ändras genom kollektivavtal. Den som sagts upp på grund av arbetsbrist fick under ett år företräde till återanställning om anställningen omfattat minst tolv månader under två år. Vidare infördes regeln att uppsägning av fem eller fler anställda måste varslas till länsarbetsnämnden två till sex månader innan uppsägning.⁴

1980-talet och framåt

I början av 1980-talet förändrades villkoren för svensk arbetsmarknad genom de kraftiga devalveringarna 1981 och 1982.. Dessa gjorde exportindustrin konkurrenskraftig och skapade ett utrymme för att börja avveckla de tidigare stöden till krisindustrier. Under 1980-talet kom arbetsmarknadsutbildningen att stå i skuggan av beredskapsarbeten och liknande åtgärder trots att just utbildningen var en kärnkomponent i Rehn-Meidnermodellen. En ny inriktning på 1980-talet var också riktade insatser mot ungdomsarbetslösheten.⁵

1986 blev arbetsmarknadsutbildning kvalifikationsgrundande för a-kassan.⁶ Den kraftiga ökningen av arbetslösheten i 1990-talets början möttes till en början av en kraftig ökning av arbetsmarknadsutbildningen, men senare kom subventionerad sysselsättning och praktik att få ett större utrymme⁷ den så kallade ungdomspraktiken introducerades till exempel 1992⁸. 1993 introducerades den så kallade arbetslivsutvecklingen (ALU), som syftade till att komma tillrätta med de undanträngningseffekter som beredskapsarbetena förknippades med, detta genom att arbeten som normalt skulle ha utförts på den ordinarie arbetsmarknaden inte fick utföras inom ALU⁹. Under 1990-talet kom arbetsmarknadsutbildningen att förlora mycket av sin tidigare yrkesinriktade karaktär för att istället innehålla kurser som "datortek", med grundläggande IT-inriktning.¹⁰ Den första juli 1993 sänktes ersättningen i a-kassan från 90 till 80 procent, den första januari 1996 sänktes den ytterligare till 75 procent men redan den första september 1997 höjdes den till 80 procent igen¹¹. År 2000 i samband med att man avskaffade möjligheten att kvalificera sig till en ny ersättningsperiod i a-kassan via arbetsmarknadsutbildning infördes den så kallade aktivitetsgarantin. I aktivitetsgarantin skulle den som riskerade utförsäkring från a-kassan ha en

⁴Ibid, s 87 ff

⁵Ibid, s 93 f

⁶Ibid, s 8

⁷Calmfors et al 2002, s 26

⁸Ibid, s 25

⁹Ibid

¹⁰Ibid, s 24

¹¹Carling et al 2001

heltidsaktivitet till dess att fann arbete eller en studieplats¹² 2007 ersattes aktivitetsgarantin av jobb-och utvecklingsgarantin (JOB). Viktiga skillnader var att ersättningen i JOB inte är mer än 65 procent av tidigare inkomst, samt att man preciserat att JOB ska påbörjas efter en ersättningsperiod i a-kassan.¹³ 2007 genomfördes även förändringar i a-kassan som innebar att medlemsavgifterna differentierades så att de var högre för a-kassor med hög arbetslöshet. Förändringen innebar även att den genomsnittliga avgiften steg. Samtidigt sänktes ersättningsnivån från 80 till 70 procent efter 200 ersättningsdagar.¹⁴

3 Teori

Klassisk/neoklassisk teori

Den klassiska teorin för arbetsmarknaden som var förhärskande fram till 30-talet sade att konjunkturedgångar kan leda till att de som varit anställda i sektorer på nedgång kan förlora sina jobb. De kommer därefter att söka nya jobb, och om de inte hittar några kommer de att sänka sina löneanspråk tills de antingen hittar jobb eller inte vill ha något arbete.¹⁵ Enligt John Maynard Keynes grundades den klassiska arbetsmarknadsteorin på de två fundamentala postulaten (i) lönen är lika med arbetets marginalprodukt, och (ii) nyttan (utility) av lönen är för en given volym arbete lika med marginalnyttan (marginal disutility) av samma mängd arbete.¹⁶ Den arbetssökande hittar alltså arbete när löneanspråken kommer ner till marginalnyttan för arbetsgivaren, och slutar söka arbete när inget jobb står att finna med en marginalnytta som är samma eller lägre än lönen. Den lön som är lika med marginalnyttan av arbete kallas reservationslön. Arbetssökandes intresse att fortsätta söka arbete tills det dyker upp något som ligger över reservationslönen ger utrymme för friktionsarbetslöshet, det vill säga att det kommer att förflyta en viss tid från att en person förlorar jobbet till ett nytt jobb kan tillträdas, vilket innebär att det alltid kommer att finnas en viss andel av arbetskraften som är mellan jobb. Det ger också utrymme för "frivillig" arbetslöshet, det vill säga arbetslöshet som uppstår på grund av att lagstiftning, facklig verksamhet eller sedvänja håller lönerna över marknadsklarerande nivå. Generös arbetslöshetsersättning kan till exempel leda till att människor hellre är arbetslösa än tar lågavlönade jobb. Detta illustreras i figuren nedan.

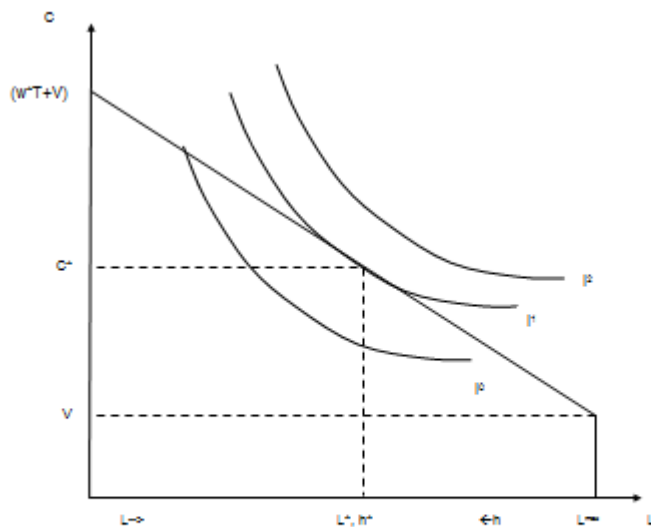
¹²Calmfors et al 2002

¹³Forslund et al 2011, s 11

¹⁴Calmfors et al 2011

¹⁵Lindbeck et al 1988, s 19 ff

¹⁶Keynes 1936, s 4 ff



L på figurens x-axel står för leisure, alltså motsatsen till arbete. Ju längre till vänster desto mer arbetstid. V på y-axeln är arbetsfri inkomst, till exempel a-kassa. C är konsumtion och w är lön. De konvexa kurvorna är individens subjektiva nytta, och individen kommer enligt teorin att välja en kombination av konsumtion och fritid som ger största möjliga nytta. En ökad arbetsfri inkomst kommer att förskjuta hela kurvan uppåt, vilket kommer att öka individens reservationslön.

Av den klassiska arbetsmarknadsteorin följer enligt Keynes därför fyra mekanismer som kan reducera arbetslösheten: (i) förbättrad organisation och framförhållning som minskar friktionsarbetslösheten, (ii) minskad marginalnytta av arbete, (iii) ökad produktivitet i konsumentvarubranscherna, vilket ökar marginalnyttan av arbete, och (iv) en relativ prisförskjutning mellan konsumentvaror och icke konsumentvaror så att konsumentvarorna blir reellt billigare.¹⁷

Keynesiansk teori

I samband med 1930-talets svåra depression började de neoklassiska teorierna ifrågasättas av ekonomer, bland annat av den så kallade Stockholmskolan, men mest känd är den som fått ge namn till det nya paradigmet: John Maynard Keynes. Keynesianska modeller har ett fokus på inbyggd instabilitet i marknaden. Keynes själv¹⁸ antar att sysselsättningen kommer att öka i proportion med en investeringsökning, det vill säga att sysselsättningsmultiplikatorn är approximativt lika med investeringsmultiplikatorn. Investeringarna antas öka tills avkastningen är approximativt lika med marknadsräntan, vilket innebär att investeringsvolymerna bestäms av de fysiska begränsningarna i den tunga industrin, avkastningsförväntningarna på investeringar, likviditetspreferenserna och penningmängden. Keynes menar vidare att eftersom förändringar i den aggregerade konsumtionen går i samma riktning som förändringar i inkomsten kommer en ökning av investeringarna också att innebära en viss konsumtionsökning, detta matematiska samband mellan investeringar och aggregerad efterfrågan utgör investeringsmultiplikatorn. Den sysselsättningsökning som blir följden av de ökade investeringarna skapar dock en ökad efterfrågan

¹⁷Ibid

¹⁸Ibid, s 247 ff

på likviditet eftersom konsumentpriserna kommer att gå upp mer än lönerna, vilket reducerar sparandet och därmed investeringarna. Eftersom dessa samband verkar i andra riktningen också finns det en inbyggd instabilitet i systemet, ekonomin kommer hela tiden att ha en rörelseriktning uppåt eller neråt, och de tillfällen då konjunkturen är uppe och vänder vid full sysselsättning förefaller sällsynta. Den relativa stabilitet systemet trots allt uppvisar förklarar Keynes med att: (i) multiplikatorn mellan sysselsättning och konsumtion är positiv men liten, (ii) små förändringar i kapitalavkastning eller ränta leder bara till små förändringar i investeringarna, (iii) små sysselsättningsökningar leder bara till små löneökningar, och (iv) ökade investeringar kommer efter ett tag att minska kapitalets marginaleffektivitet, och vice versa, vilket får en konjunkturörelse i en viss riktning att istället börja gå åt andra hållet efter ett tag.

Nyklassisk teori

Under 1960-talet invände bland andra Milton Friedman att Keynes teori stod i strid med etablerade mikroekonomiska antaganden, som att aktörerna på marknaden har möjlighet att köpa och sälja allt de vill köpa eller sälja, det vill säga att marknaderna klareras vilket borde ge full sysselsättning. Vidare gjordes invändningen att empirin inte gav något stöd för det keynesianska antagandet att aggregerad efterfrågan borde driva inflation och arbetslöshet i motsatta riktningar. Istället lanserades idén att hög a-kassa och höga marginalskatter tar bort incitamenten för att ta lågavlönade jobb, samt att räntebidrag och allmännyttigt boende minskar rörligheten på arbetsmarknaden. Tillsammans med lagstadgade minimilöner och facklig verksamhet skapar detta en "naturlig" arbetslöshet som den faktiska arbetslösheten kommer att fluktuera kring. Fluktuationerna i arbetslöshet antas i sin tur bero på att aktörernas förväntningar, som i sig kan vara rationella ex ante, med facit i hand slår fel.¹⁹ Teorier i denna familj kan vi kalla nyklassiska.

Andra teorier

Senare tillskott till arbetsmarknadsteorin är bland annat McDonald och Solow som förklarar fackföreningars beteende med att de är utilitaristiska och att medlemmarna har en hög tolerans för risk. Vidare antas att fackföreningarna i princip har möjlighet att tvinga fram vilka löner de vill, men att företagen ensamma bestämmer hur många som ska anställas. Allt för höga löner kommer att pressa företagets lönsamhet och därmed efterfrågan på arbetskraft, men så länge arbetslösheten i avtalsområdet ligger på en rimligt låg nivå är också risken för medlemmarna att bli arbetslösa rimligt låg, varför det blir rationellt för facket att pressa fram löner som skapar arbetslöshet.²⁰ Weitzman (1982) förklarar att de arbetslösa inte löser sin situation genom att starta eget eftersom skalfördelar gynnar de befintliga företagen så att nystartade enmansföretag har svårt att konkurrera med dem.²¹ Weiss(1995) är en av de författare som lanserat så kallade effektivitetslöneteorier enligt vilka företagen själv har incitament att hålla lönerna över en marknadsklarande nivå. Antagandena är att företagen har en begränsad möjlighet att bevaka de anställdas produktivitet, samt att det inte är känt av företagen ex ante om de kommer att stanna eller sluta. Höga löner skapar då incitament för arbetarna att inte riskera att bli ertappade med att maska på jobbet, ju högre lön desto större blir förlusten vid ett avsked, vilket håller produktiviteten uppe. Dessutom ökar det sannolikheten för att de produktiva arbetare man vill behålla stannar istället för att sluta, vilket skapar nyrekryteringskostnader och en risk att produktiva arbetare

¹⁹Lindbeck et al 1988, s 21

²⁰Lindbeck et al 1988, s 40

²¹Ibid

måste ersättas med lågproduktiva.²²

Insider-outsider-modellen

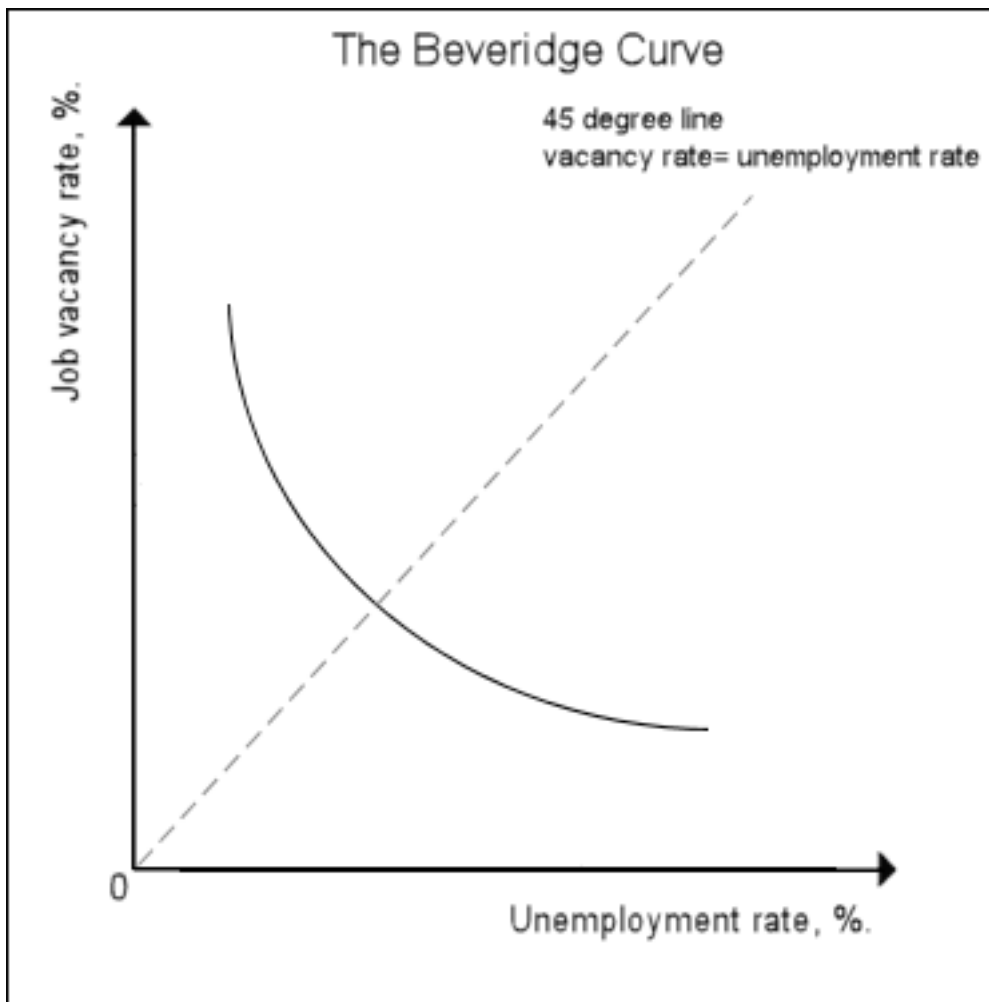
1988 publicerade Assar Lindbeck och Dennis Snower *The Insider-Outsider Theory of Employment and Unemployment*. Teorin bygger på att arbetsmarknaden består av "insiders" som har fasta stabila jobb, "outsiders" som står utanför, samt de nyanställda som befinner sig i en ganska långsam förvandlingsprocess från outsiders till insiders. Insiders är inte bara skyddade av tryggheten i anställningsavtal och eventuella anställningsskyddslagar, de är även skyddade av den kostnad det skulle medföra att ersätta dem, det vill säga rekryteringskostnad, och en större eller mindre upplärningskostnad för en ny anställd. Denna inneboende trygghet ger insiders möjlighet att tvinga fram en högre lön eftersom arbetsgivarens alternativkostnad för nyanställning är ännu högre. Nyanställda som är under upplärning är inte lika dyra att ersätta, vilket gör att insiderlöner kan vara högre än nyanställdas löner. Förhandlingspositionen för de nyanställda förstärks dock över tiden, och de övergår så småningom till att bli insiders. Den som lyckats få in en fot som nyanställd har dock ett övertag på outsiders som gör att även deras löner är högre än reservationslönen, vilket skapar en tröskel mellan en status som outsider och nyanställd som kan vara svår för en outsider att ta sig över. Lindbeck och Snower lyfter även fram en organisatorisk och social sida av saken, där produktivitet ofta är beroende av samarbete. Insiders känner varann och kan samarbeta, men det kan vara svårt för outsiders att ta sig in i gemenskapen och fullt ut börja fungera som insiders, i synnerhet och befintliga insiders känner sig hotade av nykomlingar och inte vill ha med dem att göra. Teorin ger en förklaring till varför företagen inte bara anställer icke fackanslutna personer till löner som är lägre än de avtalsenliga lönerna. Fackföreningars makt vilar på en stark förhandlingsposition som insiders har redan i sig själv, genom att dessutom organisera sig i fackföreningar ökar insiders sin styrka genom möjligheten att strejka. Sammantaget får vi alltså en situation där lönerna är högre än den marknadsklarande nivån, och där det finns svårforcerade barriärer som gör att de arbetslösa saknar möjlighet att skaffa sig jobb genom att bjuda under.

LAS och teorin

När vi sätter LAS i ett teoretiskt perspektiv är det viktigt att känna till den så kallade Beveridge-kurvan. Beveridge-kurvan utgår från kvoten mellan arbetslöshet och vakanser, och dess förhållande till antalet anställningar per tidsenhet. Kurvan är konvex mot origo eftersom antalet anställningar växer med högre vakanstal, men ökningstakten minskar vid höga vakanstal. Kurvans avstånd från origo bestäms av storleken på in respektive utflödena till och från arbetslöshet.²³

²²Ibid

²³Björklund et al 2006, s 305ff



Det är uppenbart att LAS gör det svårare att säga upp arbetskraft, det minskade flödet från arbete till arbetslöshet bör, ceteris paribus, leda till att Beveridge-kurvan flyttas mot origo, vilket innebär lägre arbetslöshet. I ljuset av flera av de teorier som berörs ovan är det dock tänkbart att LAS ställer till problem på sikt. Längre uppsägningstider för insiders förstärker deras förhandlingsposition och skapar ett utrymme för dem att pressa upp sina löner ytterligare, vilket minskar utrymmet för outsiders att komma in. Svårigheter att bli av med arbetskraft som inte fungerar gör dessutom att företagen måste vara noggrannare i sina rekryteringsprocesser, vilket gör dem både dyrare och mer tidsödande, vilket kan flytta Beveridge-kurvan bort från origo och öka arbetslösheten. Eftersom LAS entydigt förstärker insiders position på outsiders bekostnad är det tänkbart att den skapar en högre arbetslöshet hos grupper med en svag ställning på arbetsmarknaden, såsom ungdomar som inte hunnit etablera sig, arbetssökande med funktionshinder eller ett språkligt och kulturellt utanförskap, eller långtidsarbetslösa. Insider-outsider-teorin antyder dock att effekterna borde vara små eftersom insiders redan på förhand har ett visst övertag av det slag som LAS antas ge. Vid kortare svackor i efterfrågan på företagens produkter är det tänkbart att LAS leder till att man behåller personal som annars skulle ha sagts upp på grund av arbetsbrist, detta för att LAS både gör det dyrare att säga upp på grund av uppsägningstiden, och att sen nyrekrytera av de skäl som nämns ovan. Detta skulle alltså medföra att arbetslösheten fluktuerar mindre över tiden. Eftersom det är dyrt för företagen att behålla överflödiga personal i konjunktursvackorna skulle det dock möjligen kunna leda till att arbetslösheten fluktuerar kring ett högre genomsnitt än den annars skulle ha gjort.²⁴ I ett

²⁴Axelsson et al 1987, s 185ff

keynesianskt perspektiv borde dock något som stabiliserar arbetsmarknaden vara positivt eftersom även spridningseffekter ska läggas till de omedelbara effekterna. En ytterligare möjlighet är dock att LAS i en djup lågkonjunktur inte längre förmår hålla ihop eftersom kostnaden för att behålla överflödigt arbetskraft vid stora ihållande förluster är för höga för att uppsägningskostnader och eventuella framtida nyrekryteringskostnader ska avskräcka. Vid en senare konjunkturuppgång är det vidare tänkbart att de högre rekryteringskostnader som sätts i samband med LAS försvårar utflödet ur arbetslöshet och således bidrar till att fördröja konjunkturuppgången.

A-kassan och teorin

När vi går vidare till a-kassan kan vi konstatera att klassiska och nyklassiska teorier ser den i sig som ett av problemen. Generösa ersättningsnivåer höjer reservationslönen och undanröjer arbetsökandes incitament att ta lågavlönade jobb. En situation uppstår där den de facto lägsta lönen är ganska hög, och där det istället finns en kronisk arbetslöshet. Implikationen av detta blir att den sänkning av ersättningsnivåerna som denna uppsats kretsar kring medför en sänkning av reservationslönen, och därmed av lägstralöner, och därmed, ceteris paribus, av arbetslösheten. Utifrån ett keynesianskt perspektiv hamnar saken dock i ett annat ljus eftersom höga ersättningsnivåer reducerar det efterfrågebortfall som stigande arbetslöshet innebär, vilket borde innebära att höga ersättningsnivåer bromsar konjunkturedgångar och därmed bidrar till att hålla arbetslösheten låg. När vi går vidare till teorier om fackets verksamhet minskar a-kassan och en sänkning därav i betydelse eftersom det enligt dessa teorier är fackföreningar och inte de arbetslösa som sätter löner. De arbetslösas sänkta reservationslöner saknar därför betydelse eftersom facket antas styras av sin majoritet som antas ha jobb. En viss marginell betydelse kan sänkningen dock antas ha eftersom ett större ekonomiskt avbräck vid förlorat jobb gör att majoriteten värderar risken att förlora jobbet annorlunda, vilket kan medföra att fackföreningarna går försiktigare fram i sina lönekrav. Effektivitetsteorier antar att även arbetsgivarna har incitament att hålla lönenivåerna uppe, varför de arbetsökandes sänkta reservationslöner förefaller få än mindre betydelse. De barriärer som enligt insider-outsider-teorin finns mellan de arbetande och de arbetssökande antyder också att sänkt a-kassa har liten betydelse för arbetslösheten eftersom kopplingen mellan outsiders reservationslöner och insiders löner är svag. Det är dock tänkbart att sänkta reservationslöner hos outsiders kan sänka trösklarna till provanställningar så att fler outsiders kan bli nyanställda. Här ser vi en koppling mellan uppsatsens två frågeställningar eftersom detta teoretiskt bör underlättas av att de provanställda inte omfattas av LAS.

4 Tidigare studier

Sysselsättningseffekterna av såväl anställningstrygghetslagar som a-kasseersättningar har behandlats i ett antal tidigare studier. I en studie från 1999 kommer OECD fram till att det inte finns något samband mellan nivån på anställningstrygghetslagarna i olika medlemsländer och deras arbetslöshet. Däremot verkar anställningstrygghetslagarna ändra arbetslöshetens demografi så att omfattande anställningstrygghetslagar gör arbetslösheten lägre för medelålders män, men högre för andra grupper, främst unga. Stödet för detta försvinner dock vid en multivariabelregressionsanalys.

Om man vänder på perspektivet och mäter sysselsättning istället för arbetslöshet när man jämför länder får man en statistiskt klarare bild av att en omfattande anställningstrygghetslagstiftning leder till lägre sysselsättning. Demografiskt uppdelat finner man ett starkt stöd för att anställningstrygghet ger högre sysselsättning för medelålders män, samt ett svagare stöd för att det leder till lägre sysselsättning för kvinnor, unga respektive gamla. Man finner även stöd för att en hög anställningstrygghetsnivå leder till en högre andel egenföretagare. Slutligen finner man ett tydligt samband mellan en omfattande arbetsrätt och låg omsättningshastighet på arbetsmarknaden, där både anställningstider och arbetslöshetsperioder blir längre. Om anställningstryggheten är hög blir sannolikheten att bli arbetslös lägre, men de som blir arbetslösa blir det under längre tid, och sannolikheten att de blir arbetslösa i mer än ett år ökar.²⁵

Bertola konstaterar att de jämförande studier som gjorts mellan olika länder baserade på ranking av rigiditeten i ländernas arbetsrätt kommit till skiftande resultat. Bertola fann själv 1990 en negativ korrelation mellan förändringar i jobbtillväxten och rigiditeten i arbetsrätten. En viktig anledning till att olika studier kommer till olika resultat är enligt Bertola att anställningstrygghetslagstiftning innehåller flera olika variabler, och rangordningen av länders anställningstrygghetslagar blir helt olika beroende på vilka variabler forskaren väljer att fokusera på. Vissa variabler är dessutom snarare kvalitativa än kvantitativa och således svåra att rangordna, andra är mycket svåra att mäta eftersom likartad lagstiftning i två länder kan slå helt olika på arbetsmarknaden beroende på hur lagstiftningen tillämpas i domstol²⁶.

Kahn har gjort en studie av effekterna av reformer i arbetsrätten i Belgien, Finland, Frankrike, Italien, Nederländerna, Portugal, Spanien, Storbritannien och Tyskland gjorda mellan 1996 och 2001. Arbetsrättsreformerna vid tiden gick i mestadels i riktning mot att liberalisera regelverket kring tillfälliga anställningar. I de fall liberaliseringarna gällde permanenta anställningar fann Kahn att de negativa effekterna övervägde. Kahn påpekar dock att tidsperioden som studeras är för kort för att man ska kunna dra kompletta slutsatser av det. Anledningen är att teorin förutser att de negativa effekterna av en liberalisering dominerar på kort sikt eftersom det blir lättare att avskeda personal, medan eventuella positiva effekter av att nyanställningar medför mindre risk behöver längre tid för att verka. Liberalisering av lagstiftningen för tillfälliga anställningar leder till att de tillfälliga anställningarnas andel ökar på de fasta anställningarnas bekostnad, Kahn finner dock ingen entydig effekt på total sysselsättning av sådana reformer²⁷.

I Sverige reformerades LAS 2001 genom att företag med tio anställda eller färre fick undanta två personer från de turordningsregler, formulerade sist in först ut, som är centrala i LAS. Von Below och Skogman Thoursie finner ingen förändring i företagets nyanställningar eller uppsägningar. En liten tendens till fler uppsägningar i åldrarna 55 till 64 år kunde dock skönjas. Von Below och Skogman Thoursies tolkning av resultaten är dock att företagen innan undantagsregeln hade goda möjligheter att förhandla fram undantag med facket, varför 2001 års undantagsregel saknar praktisk betydelse²⁸.

1993 års sänkning av ersättningsnivån i a-kassan utvärderades 1997 av Anders Harkman. Harkman studerade sänkningens effekt på arbetslösas övergångsfrekvens från a-kassa till arbete såväl som utträde av andra skäl. Som kontrollgrupp använde Harkman arbetssökande utan någon arbetslöshetsersättning. På detta sätt fick han möjlighet att jämföra övergångsfrekvenserna före och efter reformen mellan en grupp som påverkades av den, och en grupp som var totalt

²⁵OECD 1999, s 47 ff

²⁶Bertola 2000

²⁷Kahn 2007

²⁸Von Below et al 2008

opåverkad. Han fick även en möjlighet att jämföra övergångsfrekvenser för personer med a-kassa och personer som inte hade någon som helst ersättning, vilket ger en uppfattning om den hypotetiska effekten av att sänka ersättningen till noll. Resultatet av denna intressanta jämförelse hos Harkman visar att kontrollgruppen med noll i ersättning, som vid tiden var både talrik och hade en bred social sammansättning, inte kom i arbete snabbare än de som hade ersättning på 90 och därefter 80 procent av den tidigare inkomsten. Kontrollgruppen är dock i genomsnitt 3,5 år yngre, något fler är handikappade, mycket fler är utomnordiska invandrare och nivån av erfarenhet eller utbildning i sökt yrke är lägre. Med hänsyn tagen till sådana variabler blir övergångsfrekvensen i Harkmans studie 17 procent högre för personer utan ersättning. Den effekt Harkman kunde uppmäta för sänkningen av ersättningen var dock så liten att den inte var statistiskt säkerställd²⁹.

Carling et al publicerade 2001 en undersökning av den tillfälliga sänkning av ersättningen till 75 procent som genomfördes 1996. Eftersom det finns ett tak i a-kassan som vid mitten av nittiotalet låg på 16 500 kronor får inte personer med högre inkomster den procentsats av den tidigare inkomsten som ersättningsnivån specificerats som. Före sänkningen 1996 var det drygt 70 procent av de arbetssökande i a-kassan som hade de fastslagna 80 procenten i ersättning, efter sänkningen hade cirka 80 procent av dem den nya 75 procent i ersättning. Återstoden av de arbetssökande påverkades inte av sänkningen eftersom de haft så höga inkomster att de både före och efter hade den maximala a-kassa som bestäms av ersättningstaket. De utgör kontrollgruppen i Carlings et al studie. Denna kontrollgrupp är äldre, bättre utbildad, och högre avlönad än huvudgruppen, dessutom är endast 17 procent i kontrollgruppen kvinnor. Något förvånande mot bakgrund av Harkmans studie kommer Carling et al fram till en positiv effekt på övergångsfrekvenserna på 10 procent efter denna mindre sänkning av ersättningsnivån. Ett problem i studien kan dock vara att alla som arbetsförmedlingen förlorar kontakten med efter ersättningsperiodens slut i 45 procent av fallen antas ha övergått till arbete³⁰.

Johansson et al försökte 2001 att replikera både Harkmans och Carlings et al studier. Harkmans resultat kunde replikeras med mindre, insignifikanta detaljskillnader. Johansson et al noterar att manliga arbetssökande förefaller helt opåverkade av ersättningsnivån, och att tillgången på nyanmälda tjänster lokalt nästan helt förklarar deras övergångsfrekvens. När Carlings et al studie replikerades fann Johansson et al att effekten var en ren statistisk artefakt. När de olika avregistreringsorsaker som Carling et al klumpat samman till övergång till arbete behandlades var för sig uppvisade ingen någon signifikant koefficient, utom avregistreringskoden reguljärt arbete som uppvisade en svag koefficient i fel riktning. När Johansson et al sen studerade 1993 års sänkning med Carings et al metod fann de dock en signifikant koefficient i rätt riktning till just reguljärt arbete, men inte till någon annan avregistreringskod. Uppdelat på ålder och kön visade det sig dessutom att effekten bara återfanns i kategorin unga kvinnor där den blev mycket hög, medan den var att betrakta som obefintlig för män och äldre kvinnor³¹.

Fredriksson et al har studerat ersättningsnivåns effekt genom att jämföra arbetslösheten i olika län i Sverige. Eftersom andelen som slår i ersättningstaket är olika stor i olika län blir den genomsnittliga ersättningsnivån också olika i länen. För att komma tillrätta med problemet att länen med låg genomsnittlig a-kassa per definition är län med hög genomsnittlig inkomst väljer man att studera effekterna av de förändringar som gjorts i ersättningstaket. Även förändringar i regionalt löneläge studeras eftersom man intresserar sig för såväl arbetssökandes sökbeteende som a-kassans effekter på lönesättningen. Resultatet av studien är att en höjning av ersättningen

²⁹Johansson et al 2001

³⁰Carling et al 2001

³¹Johansson et al 2001

på till exempel 5 procentenheter skulle ge en förhöjd arbetslöshet på 1,5 procentenheter³².

5 Empirisk undersökning

Metod

Den huvudsakliga metoden för att få svar på uppsatsens frågeställningar är tidsserieanalys. Eftersom frågeställningarna är kvantitativa och temporala till sin natur förefaller det vara den självklara vägen. Den är dock inte utan problem eftersom möjligheterna att få tillgång till data för en uppsats på den här nivån är begränsade. Med tillgång till paneldata hade en mer ambitiös undersökning kunnat göras som kunde skilja ut den för samhällsdebatten så intressanta ungdomsarbetslösheten, samt ge en bild av i hur stor utsträckning arbetslöshetstalen förändras via flöden in och ut ur arbetskraften, respektive in och ut ur sysselsättning. Ett annat sätt att göra undersökningen träffsäkrare hade varit en så kallad *difference in difference*-undersökning, där ett intilliggande geografiskt område används som kontrollgrupp, och skillnaden i områdenas förändring över tiden jämförs, istället för att ta fasta på förändringen i sig. Ett känt exempel är David Cards och Alan Kreugers jämförelse mellan snabbmatsbranscherna i New Jersey och Pennsylvania 1994, gjord efter att minimilönen höjts i New Jersey men hållits oförändrad i Pennsylvania³³. En möjlighet skulle kunna vara att göra en *difference in difference*-undersökning med ett grannland som Norge eller Danmark som kontrollgrupp. Min bedömning är dock att dessa grannländer är för arbetsmarknadspolitiskt och konjunkturrellt åtskilda från Sverige för att kunna fungera som kontrollområden på samma sätt som intilliggande delstater i USA. Den enda lösningen på problemet vore om de politiska förändringar som studeras i uppsatsen genomförts etappvis i olika geografiska delar av riket, men politikerna har inte visat mig denna metodologiska välvilja.

Regressionsanalys med tidsserier med arbetslöshet som förklarad variabel och ett urval av förklarande variabler inklusive dummyvariabler för de politiska förändringar som studeras blir den metod som återstår. Två alternativ står till buds. Det första är att ställa upp en hypotes för varje forskningsfråga och testa dem empiriskt för att se om hypoteserna är statistiskt hållbara. Det andra alternativet är att samla data, testa den, och se vad som är möjligt att förklara med datan inom största möjliga konfidensintervall. Eftersom jag inte är i en position att få ut bra dataserier och därför måste hålla till godo med den data jag kan hitta blir det senare alternativet attraktivare, och det är eventuellt också den vanligare metodiken³⁴. Arbetsgången blir alltså att hitta data för andra variabler som kan tänkas ha förklaringsvärde för arbetslösheten, vilket gör det möjligt att se om dummyvariablerna har något signifikant eget förklaringsvärde vid sidan av andra variabler.

Data

För att kunna få ett svar på om de politiska förändringar som undersöks i uppsatsen haft någon effekt på arbetslösheten måste vi ha arbetslöshet som beroende variabel. Eftersom det finns ont om långa tidsserier och de som finns tillgängliga ofta innehåller tidsseriebrott har jag valt att skapa

³²Fredriksson et al 2008

³³Card et al 1994

³⁴Dougherty 2011

ett dataset för undersökningen om LAS och ett andra för undersökningen om a-kassan. Det första datasetet sträcker sig mellan åren 1957 och 2000, vilket placerar införandet av LAS ganska centrerat i tidsserien. På grund av svårighet att hitta längre serier med arbetslöshetstal har arbetslöshetsserien räknats ut med hjälp av arbetslöshetsdata från 1956-2011 utlämnad av arbetsförmedlingen och statistik över arbetskraften i *Historiska nationalräkenskaper för Sverige 1800-2000*. Om vi skulle försöka förklara arbetslösheten med dummyvariablerna för införandet av enbart LAS och sänkningen av a-kassan skulle vi dra slutsatsen att båda dessa åtgärder kraftigt har höjt arbetslösheten i Sverige. I det första datasetet är den genomsnittliga arbetslösheten innan införandet av LAS knappt en procent och efter införandet är den drygt fyra procent. Ingen kan dock tro att dessa dramatiska förändringar i de olika periodernas genomsnittliga arbetslöshet beror på just dessa politiska förändringar, varför denna enkla analys blir ganska ointressant. Vi behöver hitta en modell som på ett godtagbart sätt förklarar arbetslöshetstalen för att se om våra dummyvariabler har något förklaringsvärde att tillföra, och i så fall i vilken riktning de förefaller ha påverkat arbetslösheten. Det konjunkturläget i Sverige har varierat mycket under den period uppsatsens två dataset spänner över. Den första oberoende variabeln som kunde vara intressant blir därför tillväxt, som ger en indikation på det aktuella konjunkturläget, och innebär att dummyvariablerna får chansen att förklara något annat än just hur god ekonomin varit vid tiden. Tillväxttalen är hämtade från filen *Nationalräkenskaper detaljerade årsberäkningar 1950-2010 på SCB.se*. Enligt neoklassisk teori kommer uppressade löner att minska efterfrågan på arbetskraft och därmed öka arbetslösheten. För att ta hänsyn till denna teoretiska möjlighet är det rimligt att testa signifikansen för förändringar av reallöner som förklaringsvariabel för arbetslöshet. En teoretisk svaghet med variabeln är att det också är konsistent med teorin att en sänkt arbetslöshet på grund av ökad efterfrågan på arbetskraft ger höjda reallöner, men den kan vara värd att testa. Tidsserien över förändring av reallöner kommer från *Historiska nationalräkenskaper för Sverige 1800-2000 på histora.se*. Keynesiansk teori lägger stor vikt vid produktionsinvesteringarna som styrande för arbetslösheten. Mest centralt i keynesiansk teori är kanske snarare aggregerad efterfrågan, men aggregerad efterfrågan torde överensstämma med det allmänna konjunkturläget och därför inte tillföra så mycket utöver de tillväxttal vi har. Produktionsinvesteringarnas betydelse är dock intressant att undersöka, och i det syftet har en serie för investeringskvoten använts, som är hämtad från *Penn World Tables 2012*. Den sista variabeln som borde kunna ha en betydelse för det här är rent demografisk påverkan på arbetskraftens storlek, en tidsserie för förändringen i arbetskraftens storlek är framräknad från data i *Historiska nationalräkenskaper för Sverige 1800-2000 på histora.se*. För att hitta en bra modell för att förklara arbetslösheten har serierna för tillväxt, investeringskvot, reallöneökning och förändring av arbetskraftens storlek används. Till detta har lagts en dummyvariabel för införandet av LAS 1974.

Till ett andra dataset som spänner över en period som lämpar sig bättre för att analysera sänkningen av a-kassan 1993 hämtades arbetslöshetstal från SCB:s arbetskraftundersökning AKU / och utanför arbetskraften. Perioden 1970 till 2010 passar väldigt bra för det andra datasetet eftersom vi återigen fått årtalet för den intressanta förändringen, denna gång 1993, ganska centrerat i datasetet. I det andra datasetet är arbetslösheten innan sänkningen av a-kassan två procent, under perioden efter sänkningen hade den stigit till sju procent. Vi har alltså ännu en

gång ett problem med att perioderna före och efter förändringen är mycket olika och att detta sannolikt inte har särskilt mycket med vår studerade förändring att göra. Under arbetet med det första datasetet konstaterades att investeringskvoten och tillväxten var de bästa förklaringsvariablerna, varför de fick ingå även i det andra datasetet, tidsserierna för reallöneökning och förändringar i arbetskraftens storlek valdes bort för att de visat bristande förklaringsvärde. Tillväxttalen till detta dataset kommer även de från *Nationalräkenskaper detaljerade årsberäkningar 1950-2010*. Tidsserien för investeringskvoten är liksom i det första datasetet hämtad från *Penn World Tables 2012*.

Analys

För att finna en användbar ekonometrisk modell har de olika förklaringsvariablerna testats individuellt och korsvis. Såväl den förklarade som de förklarande variablerna ser ut att vara autokorrelerade vilket i samtliga fall bekräftas av korrelogram. Autokorrelation innebär att feltermen för varje år inte är slumpmässig, utan en funktion av tidigare års feltermen och ett visst inslag av slumpmässighet. Det beror vanligtvis på att någon variabel som inte stoppats in i modellen ligger och stör. För att hantera autokorrelationen har ARMA(1,1)-modeller använts för det första datasetet, ARMA(1,2) valdes bort efter att försök visat att modellens förklaringsvärde inte förbättrades. AR står för autoregressive och MA för moving average.

Förändring av arbetskraftens storlek visar ingen signifikans som förklaringsvariabel för arbetslöshet och blev därför den första variabeln som kunde sorteras bort. Övriga tre variabler är signifikanta på enprocentnivån men investeringskvoten har den högsta koefficienten av de tre. Modellen med investeringskvot som oberoende variabel är:

```
ARBETSLOSHET = C(1) + C(2)*INVESTERINGSKVOT + [AR(1)=C(3),MA(1)=C(4),BACKCAST=1958,ESTSMPL="1958 2000"]
```

Resultatet följer i tabellen:

Dependent Variable: ARBETSLOSHET
 Method: Least Squares
 Date: 05/25/13 Time: 17:20
 Sample (adjusted): 1958 2000
 Included observations: 43 after adjustments
 Convergence achieved after 10 iterations
 MA Backcast: 1957

Variable	Coefficient	Std. Error	t-Statistic	Prob.
C	0.075821	0.023044	3.290354	0.0021
INVESTERINGSKVOT	-0.002060	0.000749	-2.751537	0.0090
AR(1)	0.899705	0.070830	12.70226	0.0000
MA(1)	0.684544	0.148745	4.602134	0.0000
R-squared	0.947477	Mean dependent var		0.030698
Adjusted R-squared	0.943437	S.D. dependent var		0.028638
S.E. of regression	0.006811	Akaike info criterion		-7.052125
Sum squared resid	0.001809	Schwarz criterion		-6.888293
Log likelihood	155.6207	Hannan-Quinn criter.		-6.991709
F-statistic	234.5098	Durbin-Watson stat		1.698773
Prob(F-statistic)	0.000000			
Inverted AR Roots	.90			
Inverted MA Roots	-.68			

En höjd investeringskvot ger alltså helt i enlighet med teorin en sänkt arbetslöshet, och vi noterar även att ARMA-termerna är av stor betydelse för modellen, vilket bekräftar den tidigare misstanken om hög autokorrelation. När dummyvariabeln för införandet av LAS läggs till får vi modellen:

$$\text{ARBETSLOSHET} = C(1) + C(2)*\text{INVESTERINGSKVOT} + C(3)*\text{LAS} + [\text{AR}(1)=C(4), \text{MA}(1)=C(5), \text{BACKCAST}=1958, \text{ESTSMPL}="1958 2000"]$$

Och resultatet:

Dependent Variable: ARBETSLOSHET
 Method: Least Squares
 Date: 05/25/13 Time: 19:42
 Sample (adjusted): 1958 2000
 Included observations: 43 after adjustments
 Convergence achieved after 37 iterations
 HAC standard errors & covariance (Bartlett kernel, Newey-West fixed bandwidth = 4.0000)
 MA Backcast: 1957

Variable	Coefficient	Std. Error	t-Statistic	Prob.
C	0.084746	0.020195	4.196324	0.0002
INVESTERINGSKVOT	-0.002446	0.000852	-2.869552	0.0067
LAS	-0.005685	0.002034	-2.794781	0.0081
AR(1)	0.877347	0.073260	11.97576	0.0000
MA(1)	0.935266	0.047375	19.74169	0.0000

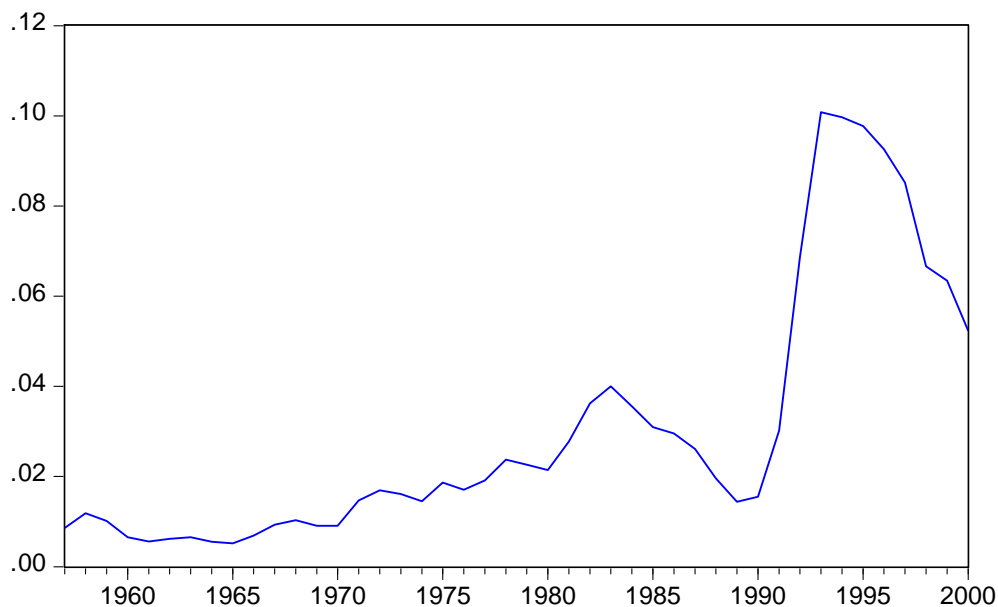
R-squared	0.948790	Mean dependent var	0.030698
Adjusted R-squared	0.943400	S.D. dependent var	0.028638
S.E. of regression	0.006813	Akaike info criterion	-7.030942
Sum squared resid	0.001764	Schwarz criterion	-6.826152
Log likelihood	156.1653	Hannan-Quinn criter.	-6.955422
F-statistic	176.0123	Durbin-Watson stat	1.952614
Prob(F-statistic)	0.000000		

Inverted AR Roots	.88
Inverted MA Roots	-.94

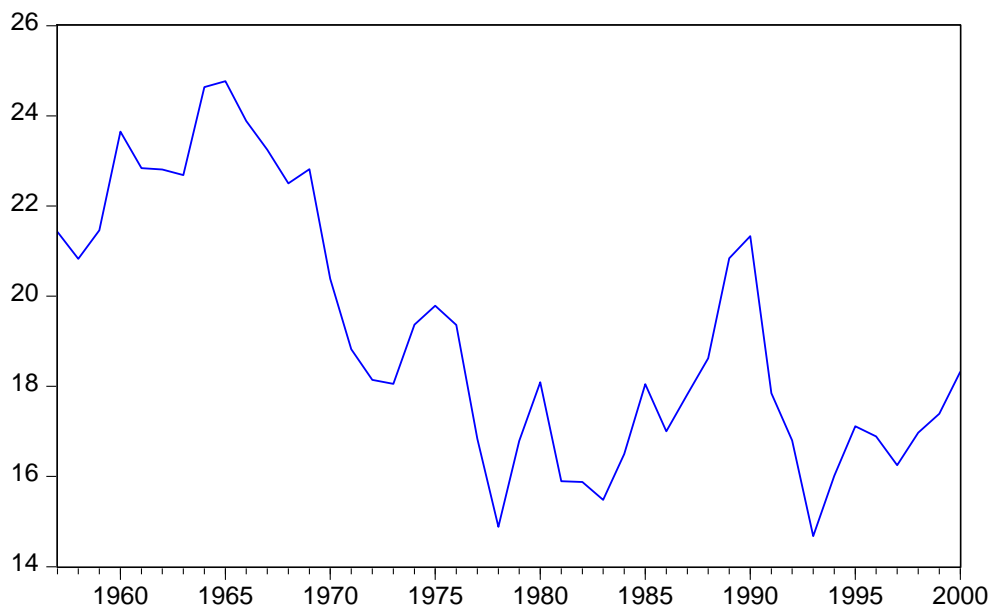
Införandet av LAS uppvisar alltså en signifikant sänkning av arbetslösheten i modellen. Detta överensstämmer med teoretiska antaganden om att LAS borde ha en arbetslöshetssänkande effekt på kort sikt, samt med en del tidigare studier. Det överensstämmer dock inte med teoretiska antaganden om att LAS ska skapa förhöjd arbetslöshet på längre sikt. Detta är intressant eftersom de positiva effekterna av en sådan förändring förväntas dominera de första åren efter införandet. I datasetet är dock de flesta av åren efter 1974 ganska långt efter då negativa effekter av att företagen blir motvilliga att anställa antas dominera. Det är också ett gott tecken för modellen eftersom arbetslösheten under åren generellt är högre under åren med LAS än tidigare. Effekten är dock mycket liten.

En svårighet är hur jag ska ställa mig till variablerna arbetslöshet och investeringskvot. Teoretiskt ska det inte finnas någon långsiktig trend i någon av dem, vilket gör min ekonometriska hantering av dem oproblematiske. I det första datasetet finns det dock trend i båda.

Arbetslöshet



INVESTERINGSKVOT



Problemet med trend i tidsserier är att två tidsserier med trend alltid kommer att korrelera med varandra. Undersökningen ovan har mycket riktigt påvisat korrelation mellan investeringskvot och a-kassa. Lösningen brukar vara att derivera båda serierna så att man istället ser om förändring i den ena orsakar förändring i den andra. Jag menar dock att det finns goda skäl att koppla den trendmässiga minskningen i investeringskvoten i Sverige till den trendmässiga ökningen i arbetslösheten. Eftersom det teoretiskt därtill inte ska finnas någon trend i någon av serierna anser jag därför att det betydelsefulla förklaringsvärdet i investeringskvoten ligger i den långsiktiga förändring som syns i diagrammet ovan. Den deriverade regression jag gjort uppvisar precis som man kan misstänka inte samma höga signifikans, men jag menar att den också har förlorat den substans som finns i förklaringsvärdet i en sjunkande investeringskvot. Jag har därför valt att utelämna den deriverade analysen.

Effekten av sänkt a-kassa från 1993 har skattats med motsvarande modell på det andra datasetet. Det visade sig dock att en ARMA(1,2) fungerade betydligt bättre i det här fallet. Modellen blir då:

$$\text{ARBETSLOSHET} = C(1) + C(2)*\text{INVESTERINGSKVOT} + C(3)*\text{SANKT} +$$

[AR(1)=C(4),MA(1)=C(5),MA(2)=C(6),BACKCAST=1971,ESTSMPL="1971 2010"]

Och resultatet:

Dependent Variable: ARBETSLOSHEIT
 Method: Least Squares
 Date: 05/27/13 Time: 15:41
 Sample (adjusted): 1971 2010
 Included observations: 40 after adjustments
 Convergence achieved after 17 iterations
 MA Backcast: 1969 1970

Variable	Coefficient	Std. Error	t-Statistic	Prob.
C	0.074678	0.018735	3.986135	0.0003
INVESTERINGSKVOT	-0.002082	0.000655	-3.176986	0.0032
A_KASSA	0.021597	0.006436	3.355580	0.0020
AR(1)	0.842008	0.104702	8.041947	0.0000
MA(1)	0.606323	0.186152	3.257136	0.0026
MA(2)	0.408778	0.179174	2.281453	0.0289
R-squared	0.963513	Mean dependent var		0.042950
Adjusted R-squared	0.958147	S.D. dependent var		0.029378
S.E. of regression	0.006010	Akaike info criterion		-7.253223
Sum squared resid	0.001228	Schwarz criterion		-6.999891
Log likelihood	151.0645	Hannan-Quinn criter.		-7.161626
F-statistic	179.5656	Durbin-Watson stat		1.989894
Prob(F-statistic)	0.000000			
Inverted AR Roots	.84			
Inverted MA Roots	-.30+.56i	-.30-.56i		

Sänkt a-kassa visar här en signifikant höjning av arbetslösheten. Detta överensstämmer inte alls med de neoklassiska teorier som politiskt ligger bakom sänkningen som säger att sänkt a-kassa sänker reservationslönen vilket sänker arbetslösheten. En möjlig tolkning är att se det som stöd för keynesianska teorier som säger att det köpkraftsbortfall som den sänkta a-kassan medför skadar aggregerad efterfrågan, vilket i sin tur höjer arbetslösheten. Rimligare är dock att inse begränsningarna i modellen, och att väga in att Sverige förändrades mycket under precis den tid då a-kassan sänktes, den normalarbetslöshet som arbetslösheten pendlar kring har helt enkelt varit högre sen början av 90-talet, och modellen kan inte kvitta ut denna förändring. En neoklassisk tolkning är att exogena förändringar helt utanför modellen höjt normalarbetslösheten, och att arbetslösheten varit ännu högre om a-kassan inte sänkts. Undersökningen ger dock inget som helst stöd för att sänkningen av a-kassan skulle ha haft någon positiv effekt.

6 Avslutande diskussion

LAS

Den ekonometriska undersökningen om införandet av LAS tyder alltså på att LAS haft en dämpande effekt på arbetslösheten. Detta kan sägas vara i överensstämmelse med studier som tyder på att sysselsättningen ökar och arbetslösheten sjunker för medelålders män med starkare arbetsrätt. De praktiska förutsättningarna för föreliggande undersökning rörande tillgång på data och liknande är begränsade, men resultatet kan sägas vara en indikation på att de positiva effekter

som tidigare undersökningar funnit för medelålders män dominerar över de negativa effekter som tidigare undersökningar funnit för andra grupper, främst invandrare och unga. Intressanta aspekter som högre ungdomsarbetslöshet och lägre omsättningshastighet på arbetsmarknaden har tyvärr legat utanför undersökningen i denna uppsats, men tidigare undersökningar antyder att LAS bidrar till Sveriges höga ungdomsarbetslöshet.

Kahn fann att de negativa förändringarna av en liberalisering övervägde, vilket också är konsistent med de teoretiska förväntningarna på kort sikt. Undersökningen i denna uppsats skiljer inte på lång och kort sikt, men endast ett fåtal år i analysen ligger omedelbart efter 1974 och i datasetet som sträcker sig till år 2000 får vi anta att de långsiktiga effekterna dominerar under merparten av perioden 1974 till 2000. Resultatet av föreliggande undersökning ligger trots det i linje med Kahns resultat, vilket kan tyda på att de positiva effekterna av att människor lättare kan behålla sina jobb dominerar även på längre sikt över de negativa effekterna, sprungna ur en ökad risk vid nyanställning, som antas dominera långsiktigt.

Denna uppsats slutsats om LAS utifrån den egna studien och de som tidigare gjorts blir att de positiva effekterna av LAS verkar överväga. De positiva effekterna verkar dock mestadels genom att medelålders män sitter tryggare på sina anställningar, vilket minskar omsättningen på arbetsmarknaden. Detta får eventuellt unga, invandrare och kvinnor betala genom ökade svårigheter att komma in på arbetsmarknaden. Minskad omsättning på arbetsmarknaden kan eventuellt leda till minskad tillväxt, och till att människor klamrar sig fast vid anställningar de egentligen skulle må bättre av att byta mot något annat. Värt att nämna är också att införandet av LAS 1974 kanske inte hade så stor betydelse eftersom många avtalsområden redan hade en liknande anställningstrygghet via kollektivavtalen, detta är också något som legat utanför undersökningen i denna uppsats. Slutsatsen måste bli att det är svårt att knyta något trendbrott 1974 till just LAS.

Sänkning av a-kassan

Tidigare undersökningar av effekten av sänkt a-kassa har gått i olika riktningar. Analysen i denna uppsats går åt fel håll från neoklassisk teoretisk utgångspunkt, och tyder på att den sänkta a-kassan fått arbetslösheten att stiga. Resultatet ska dock tas med en stor nypa salt eftersom svensk arbetsmarknad gick genom stora förändringar precis vid tidpunkten för sänkningen, och denna uppsats har saknat möjlighet att komma till rätta med detta ekonometriska problem.

Intressanta i sammanhanget är Johanssons et als resultat som säger att sänkningen av a-kassan har den teoretiskt förväntade effekten, men endast för unga kvinnor, medan övriga grupper förefaller helt opåverkade. Övergångsfrekvensen till arbete för män är enligt undersökningen helt styrd av tillgången på lediga platser, vilket är konsistent med ett antagande om att utbudet på arbetskraft inte är priskänsligt. De flesta, i synnerhet män, verkar helt enkelt föredra att ha ett arbete framför att inte ha något, och om en ökning från 90 procent till 100 redan i utgångsläget är ett tillräckligt motiv för att ta ett erbjudet arbete, kommer den större höjningen från 80 till 100 procent ändå inte kunna ha en större effekt på arbetslösheten än den effekt som redan fanns. Anledningen till att unga kvinnor förefaller fungera mer i överensstämmelse med teorin kan vara att de har fler gångbara alternativ till arbete, och kanske snarare söker efter en yrkesidentitet än har ett behov av att omedelbart realisera en befintlig genom en anställning. Möjligen är unga kvinnors arbetsmarknad också mer flexibel än andra gruppers, med bättre förutsättningar att få olika typer av lågkvalificerade serviceyrken, såsom café, restaurang, vård och hemtjänst, ifall bara de ekonomiska incitamenten, och därmed viljan finns.

För att återknyta till uppsatsens frågeställning kan den egna undersökningen inte finna några belegg för att sänkningen av a-kassan 1993 lett till sänkt arbetslöshet, men det finns belegg i

tidigare undersökningar för att den lett till sänkt arbetslöshet för unga kvinnor.

Andra synpunkter

Förutom den ovan behandlade idén om att påverka utbudet av arbetskraft genom justeringar av a-kassan finns idéer om att indirekt påverka efterfrågan på arbetskraft via en dämpande effekt på lönerörelsen. Eftersom utbudet av arbetskraft förefaller mycket oelastiskt hos alla utom unga kvinnor, och eftersom övergångarna till arbete verkar styrda av efterfrågan på arbetskraft, hos Johansson et al uttryckt som lediga tjänster, måste man inse begränsningarna i åtgärder som i första hand strävar efter att motivera utbudet. Potentialen i att påverka efterfrågesidan via lönerna verkar med en neoklassisk utgångspunkt därför större. Det verkar dock vara empiriskt svårt att finna någon sådan effekt. Lindbeck et als insider-outsider-teori antyder dessutom att de insiders som kontrollerar lönebildningen knappast kommer att påverkas så mycket av att outsiders får sänkt a-kassa. Skulle det vara möjligt att styra lönebildningen på detta eller något liknande sätt är det inte säkert att det skulle ha några större effekter ändå. Card et al (1994) jämförde arbetsmarknaden i snabbmatsbranschen i New Jersey och Pennsylvania efter att New Jersey höjt minimilönen, alltså ett med direkt sätt att påverka lönebildningen. De fann dock ett svagt samband i fel riktning, vilket antyder att även efterfrågan på arbetskraft har en låg priselasticitet.

Till skillnad från variabler som BNP och börsindex ska det inte finnas en långsiktig trend i arbetslöshet eller investeringskvot. De är teoretiskt stationära. Eftersom tillväxt och liknande konjunkturindikatorer verkar vara dåliga på att förklara varför arbetslösheten trendmässigt ökat under de studerade decennierna vill jag slå ett slag för det rimliga i att använda investeringskvoten som förklaringsvariabel för tillväxten. En variabel som teoretiskt ska kunna förklara utvecklingen på arbetsmarknaden som också fallit trendmässigt under en period då arbetslösheten ökat trendmässigt är för bra för att sorteras bort. Gängse ekonometrisk visdom säger att tidsserier med trend ska avtendas genom att man deriverar dem. Jag menar dock att det som finns i dessa två tidsserier snarare är skentrender, att förklaringsvärdet finns just i den stora förändringen i investeringskvoten över tiden, och att man kastar ut barnet med badvattnet om man istället väljer att korrelera förändringen i förändringen i investeringskvoten med förändringen i förändringen i arbetslösheten.

Konjunkturinstitutet påpekar i sin rapport från juni 2009³⁵ att arbetslösheten före 90-talskrisen aldrig överstigit 4,4 procent, och att den sedan 90-talskrisen aldrig understigit 5,7 procent. En ganska dramatisk vattendelare i svensk ekonomisk historia med andra ord. Någonting har hänt, och utan tillgång till paneldata blir det uppenbart att den sänkning av a-kassan som genomfördes mitt i allt det där kommer att bli omöjlig att sortera ut. Som tänkbara förklaringar till att en ny betydligt högre arbetslöshetssituation etablerat sig efter krisen nämner konjunkturinstitutet att många av de som förlorade sina anställningar kan ha förlorat viktig företagsspecifik kompetens, och att också branschspecifik kompetens kan ha eroderat hos de som blev långtidsarbetslösa. Till detta kommer också stigmatisering, det vill säga fördomar hos arbetsgivare om hur låg kompetens arbetslösa personer har. Även insider-outsider-modellen nämns, om än inte vid namn, som en tänkbar förklaring till att arbetslöshetstalen haft svårt att åter söka sig nedåt. Konjunkturinstitutet drar i övrigt liknande slutsatser som denna uppsats, det vill säga att de vanliga ekonomiska nyckeltalen inte förändrats särskilt dramatiskt mellan perioderna, men arbetslösheten är dramatiskt högre ändå. Man nämner även den teoretiska tonvikt som läggs vid just de sorts institutionella faktorer som är föremålet för denna uppsats. Som uppsatsen visat är det dock svårt att finna starkt

³⁵Konjunkturinstitutet s 76

ekonometriskt stöd för betydelsen av de här faktorerna, och de institutionella förändringar som skiljer perioderna åt går snarast åt andra hållet i teoretisk mening.

Politiskt finns det stor sprängkraft i båda frågorna. En ståndpunkt som drivs från arbetsgivarsidan är att LAS måste avskaffas för att det skulle skapa sänkt arbetslöshet. A-kassan är inte föremål för en lika aktuell debatt, men det finns en tydlig skiljelinje mellan en vänster som anser att a-kassan bör höjas, och en höger som anser att den kan sänkas ytterligare eftersom det skulle sänka arbetslösheten. Med denna uppsats anser jag att jag med en ekonometrisk undersökning, kombinerad med resultaten från tidigare undersökningar visat att det inte är så lätt att få en tydlig bild av vilka konsekvenser politiken egentligen får. Under den period, 1957 till 2010, uppsatsens två dataset spänner över har arbetslösheten genomgått en dramatisk ökning, och jag finner ingenting som antyder att politiska förändringar i arbetsrätt och arbetslöshetsförsäkring kan vara en särskilt stor del av förklaringen till detta, eller att nya förändringar skulle kunna leda till en återgång till tidigare låga arbetslöshetsnivåer. I mina försök att tillföra variabler i modellerna som korrelerar med arbetslösheten hittade jag investeringskvoten, och slutsatsen jag drar är att den är av större betydelse för skillnaden mellan arbetslösheten på 1960-talet och den på 2000-talet än LAS och a-kassenivåerna tillsammans.

Framtida studier

Arbetet med denna uppsats har fördjupat mitt intresse för frågeställningar kring elasticiteterna på arbetsmarknaden, och framförallt då efterfrågeelasticiteten. Konjunkturinstitutet påpekar även i sin rapport från 2009 att någon systematisk undersökning av de långsiktiga arbetsmarknadseffekterna av 90-talskrisen aldrig genomförts. Ett kommande arbete skulle kunna fokusera på frågeställningen vad som får arbetslösheten att stanna på en mycket hög nivå när en djupare kris drivit upp den. Eller omvänt, vad har fått arbetslösheten att gå ner igen vid de tidpunkter i historien då den kunnat normaliseras efter svåra depressioner? Räcker det att företagen förmås anställa fler genom att arbetskraftskostanden blir lägre, eller är efterfrågeelasticiteten på arbetsmarknaden för liten för att det ska vara rimligt att återgå till tidigare lägre nivåer den vägen? I så fall behövs mer djupgående förändringar, vilka? Jag har nämnt investeringskvoten i denna uppsats, den kan vara intressant att titta närmare på med bättre ekonometriska metoder, inkluderande paneldata och kontrollgrupp, så här i avslutningen av detta uppsatsarbete anar jag att det finns minst en ännu okänd faktor som bara väntar på att bli upptäckt. Jag känner mig motiverad att börja leta efter den.

Källförteckning

Atkinson, A B & Micklewright, J (1991) ”*Unemployment compensation and labor market transitions: A critical review*” *Journal of Economic Literature* vol XXIX (dec 1991), pp 1679-1727

Axelsson, R, Löfgren, K-G & Nilsson, L-G (1987) ”*Den svenska arbetsmarknadspolitiken under 1900-talet*” Bokförlaget Prisma Stockholm. Innehåller bra historisk redogörelse för arbetsmarknadspolitiken på 1900-talet.

Von Below, D & Skogman Thoursie, P (2008) ”*Sist in först ut? En utvärdering av undantagsregeln*” IFAU – Institutet För Arbetsmarknadspolitisk Utvärdering, Rapport 2008:26

Bertola, G, Boeri, T & Cazes, S (2000) ”*Employment protection in industrialized countries: the case for new indicators*” International Labor Office, *International Labor Review*, vol 139 no 1.

Björklund, A, Edin, P-A, Holmlund, B & Wadensjö, E (2006) ”*Arbetsmarknaden*” SNS Förlag, Stockholm. 3:e upplagan.

Calmfors, L, Forslund, A & Hemström, M (2002) ”*Vad vet vi om den svenska arbetsmarknadspolitikens sysselsättnings effekter?*” IFAU – Institutet För Arbetsmarknadspolitisk Utvärdering, Rapport 2002:8

Calmfors, L & Marthin, G (2011) ”*Vad bör göras med arbetslöshetsförsäkringen?*” *Ekonomisk Debatt* nr 6 2011

Card, D & Krueger, A (1994) ”*Minimum wages and employment: A case study of the fast-food industry in New Jersey and Pennsylvania*” *The American Economic Review*, september 1994

Dougherty, C (2011) ”*Introduction to econometrics*” Fjärde utgåvan, Oxford University Press

Elliot, R F (1991) ”*Labor Economics*” McGraw-Hill, Maidenhead

Elmér, Å, Blomberg, S, Harrysson, L & Petersson, J (2000) ”*Svensk socialpolitik*” 20:e upplagan Studentlitteratur, Lund.

Forslund, A & Holmlund, B (2003) ”*Arbetslöshet och arbetsmarknadspolitik*” IFAU – Institutet För Arbetsmarknadspolitisk Utvärdering, Rapport 2003:6

Forslund, A & Vikström J (2011) ”*Arbetsmarknadspolitikens effekter på sysselsättning och*

arbetslöshet – en översikt” IFAU – Institutet För Arbetsmarknadspolitisk Utvärdering, Rapport 2011:7

Fredriksson, P & Söderström, M (2008) ”*Vilken effekt har arbetslöshetsersättningen på regional arbetslöshet?*” IFAU – Institutet För Arbetsmarknadspolitisk Utvärdering, Rapport 2008:12

Hemström, M & Martinson, S (2002) ”*Att följa upp och utvärdera arbetsmarknadspolitiska program*” IFAU – Institutet För Arbetsmarknadspolitisk Utvärdering, Rapport 2002:1

Holme, I-M & Krohn Solvang, B (1997) ”*Forskningsmetodik*” Studentlitteratur, Lund. 2:a upplagan

Hudson, P (2000) ”*History by numbers*” Arnold, London

Johansson, S & Selén, J (2001) ”*Arbetslöshetsförsäkringen och arbetslösheten*” FIEF Arbetsrapportserie 2001 nr. 170

Kahn, L M (2007) ”*Employment protection reforms, employment and the incidence of temporary jobs in Europe: 1995-2001*” Institute for the study of labor, Discussion paper no 3241

Keynes, J M (1936) ”*The General Theory of employment, interest and money*” McMillan and Co, London

Konjunkturinstitutet (2009) ”*Konjunkturläget Juni 2009*”

Lindbeck, A & Snower, D J (1988) ”*The insider-outsider Theory of employment and unemployment*” The MIT Press, Cambridge, Massachusetts

Nickell, S & Nunziata L (2002) ”*Unemployment in the OECD since the 1960s. What do we know?*” Bank of England

OECD (1993) ”*Employment Outlook July 1993*” Chapter 3D PP 95-108

OECD (1999) ”*Employment Outlook June 1999*” Chapter 2 PP 47-89

Riksdagens Revisorer (1993) ”*Arbetsmarknadspolitik, en granskning av åtgärder mot arbetslöshet*” Rapport 1993/94.1

Siebert, H (1997) ”*Labor market rigidities: at the root of unemployment in Europe*” The Journal of Economic Perspectives, vol 11, no 3

Weiss, A (1995) "*Human Capital vs. Signalling, explanations of wages*" Journal of Economic Perspectives, vol 9, no 4 pp 133-154

Data

SCB (2013) "*I och utanför arbetskraften*"

http://www.scb.se/Pages/GsaSearch____287280.aspx?QueryTerm=arbetsl%C3%B6shet%201970-2011&PageIndex=1&hl=sv

SCB (2013) "*Nationalräkenskaper detaljerade årsberäkningar 1950-2010*"

http://www.scb.se/Pages/GsaSearch____287280.aspx?QueryTerm=nationalr%C3%A4kenskaper+detaljerade&PageIndex=1&hl=sv

"*Historiska nationalräkenskaper för Sverige 1800-2000*" <http://www.historia.se/>

Penn World Tables https://pwt.sas.upenn.edu/php_site/pwt71/pwt71_form_test.php

Data utlämnad av Arbetsförmedlingen bifogad på följande sida

Arbetslösa. Riket														Medeltal		Kvartal (medeltal)			
År	Jan	Feb	Mar	April	Maj	Jun	Juli	Aug	Sep	Okt	Nov	Dec	per månad	Kv 1	Kv 2	Kv 3	Kv 4		
1956	37 216	50 583	35 694	31 590	19 742	12 232	9 524	13 016	14 771	17 463	23 601	29 611	24 587	41 164	21 188	12 437	23 558		
1957	45 136	41 017	40 774	39 692	29 473	20 633	14 048	17 978	21 129	24 931	30 206	40 784	30 483	42 309	29 933	17 718	31 974		
1958	59 349	56 329	55 345	59 219	42 606	25 398	18 986	26 261	29 362	36 907	47 147	53 839	42 562	57 008	42 408	24 870	45 964		
1959	72 852	59 732	45 354	46 572	34 182	24 596	18 797	24 963	26 329	27 724	30 410	29 520	36 753	59 313	35 117	23 363	29 218		
1960	46 180	40 245	33 110	30 727	20 509	17 034	12 357	16 564	16 276	16 656	20 579	21 618	24 321	39 845	22 757	15 066	19 618		
1961	35 290	32 664	24 748	26 433	18 701	13 255	10 340	14 451	14 939	17 435	20 787	22 341	20 949	30 901	19 463	13 243	20 188		
1962	35 112	34 440	31 732	29 790	21 591	16 280	11 404	16 213	17 615	19 286	22 966	22 496	23 244	33 761	22 554	15 077	21 583		
1963	56 621	40 695	32 488	30 091	19 395	14 637	11 401	15 927	16 643	18 142	20 678	20 610	24 777	43 268	21 374	14 657	19 810		
1964	29 753	27 605	25 856	26 584	21 585	14 920	11 914	17 064	17 605	18 140	21 209	21 625	21 155	27 738	21 030	15 528	20 325		
1965	33 051	27 452	26 962	22 552	18 236	12 637	9 063	13 022	13 975	14 510	20 346	27 802	19 967	29 155	17 808	12 020	20 886		
1966	38 941	53 861	35 342	32 567	20 248	14 809	10 132	16 642	17 792	19 251	28 414	32 128	26 677	42 715	22 541	14 855	26 598		
1967	48 652	49 240	42 103	39 010	31 603	26 327	19 911	27 309	28 867	34 126	39 751	43 314	35 851	46 665	32 313	25 362	39 064		
1968	64 413	53 525	51 933	43 319	33 517	28 883	26 853	32 081	32 622	34 058	39 571	40 857	40 136	56 624	35 240	30 519	38 162		
1969	55 711	50 289	49 704	42 575	33 964	25 029	26 483	26 437	25 761	26 336	31 842	37 857	35 999	51 901	33 856	26 227	32 012		
1970	46 340	51 205	43 547	39 582	33 359	24 618	29 607	27 680	27 748	30 213	39 726	44 516	36 512	47 031	32 520	28 345	38 152		
1971	57 824	59 735	64 968	64 382	53 557	47 799	47 258	53 233	57 803	63 700	71 344	73 612	59 601	60 842	55 246	52 765	69 552		
1972	85 894	80 777	80 061	74 373	61 654	54 717	52 521	61 681	64 251	67 358	72 621	72 511	69 035	82 244	63 581	59 484	70 830		
1973	84 725	82 929	77 527	71 266	60 784	56 418	51 466	59 403	60 482	61 143	63 395	64 748	66 191	81 727	62 823	57 117	63 095		
1974	76 374	73 605	65 995	57 889	45 204	43 855	60 487	71 991	48 983				
1975	64 627	77 651	82 705	82 476	81 706	88 185	79 558			74 994	84 122		
1976	93 020	87 057	80 041	71 316	60 540	62 572	57 690	72 615	72 305	70 876	70 005	76 783	72 902	86 706	64 809	67 537	72 555		
1977	83 525	79 923	74 519	69 713	60 717	68 761	74 410	90 797	91 139	90 361	94 697	101 699	81 688	79 322	66 397	85 449	95 586		
1978	106 307	102 151	98 618	91 843	82 624	99 087	109 118	117 680	112 477	102 783	100 943	107 488	102 593	102 359	91 185	113 092	103 738		
1979	113 649	107 980	100 601	92 323	80 613	92 974	103 081	110 801	106 192	93 088	88 841	93 888	98 669	107 410	88 637	106 691	91 939		
1980	101 119	93 885	86 152	80 380	80 168	87 883	92 016	102 237	102 113	99 446	99 461	109 993	94 571	93 719	82 810	98 789	102 967		
1981	115 575	106 630	104 022	96 717	89 541	112 577	122 930	140 314	145 913	141 783	142 799	157 701	123 042	108 742	99 612	136 386	147 428		
1982	160 090	153 070	143 685	132 901	126 911	158 697	172 168	193 912	181 816	169 531	164 406	178 342	161 294	152 282	139 503	182 632	170 760		
1983	179 161	171 023	166 082	156 648	147 473	181 569	195 726	208 505	191 374	176 781	175 677	188 957	178 248	172 089	161 897	198 535	180 472		
1984	180 310	166 032	157 498	146 180	133 468	157 038	174 512	178 302	162 843	151 820	146 232	156 865	159 258	167 947	145 562	171 886	151 639		
1985	159 329	148 733	139 432	130 307	118 364	132 155	145 039	151 042	140 103	132 749	133 435	141 827	139 376	149 165	126 942	145 395	136 004		
1986	148 237	141 023	134 451	124 473	112 799	124 390	136 169	144 946	136 522	131 802	129 869	137 702	133 532	141 237	120 554	139 212	133 124		
1987	143 942	133 737	123 353	111 541	98 908	109 103	120 136	129 411	117 160	107 217	102 277	112 418	117 434	133 677	106 517	122 236	107 304		
1988	113 822	102 126	94 306	85 175	75 812	79 978	88 886	98 534	88 409	79 785	76 213	81 223	88 689	103 418	80 322	91 943	79 074		
1989	85 672	78 780	72 957	66 001	60 896	48 972	59 377	70 333	65 244	59 370	56 938	63 969	65 709	79 136	58 623	64 985	60 092		
1990	67 679	61 420	57 397	55 480	52 226	61 126	73 938	83 049	82 414	80 853	82 019	94 480	71 007	62 165	56 277	79 800	85 784		
1991	107 629	106 356	106 930	105 459	105 777	134 004	154 881	168 979	162 407	156 336	158 101	185 203	137 672	106 972	115 080	162 089	166 547		

Statistiken över arbetslösa anmälda vid arbetsförmedlingen infördes juli 1955
Fram till och med juni 1974 tillämpas mittmånadsräkning, i princip medtas samtliga arbetslösa som under mätveckan haft kontakt med arbetsförmedlingen och som konstaterats vara arbetslösa räkningsdagen
1974-07 införts Armv:s sökanderegister (etapp 1). Statistiken omfattar nu alla sökande som skrivs in vid Af. Sökande som fick en åtgärd avfördes dock från sökandestatistiken och redovisades i specialstatistik.
1975-07 införts sökandekategorier (och ersätter de tidigare sysselsättningskategorierna; har ej arbete, har varaktigt arbete, har tillfälligt arbete, studerande, värnpliktiga)

Öppet arbetslösa (16-64 år)													
AR	Månad												Snitt per månad
	01	02	03	04	05	06	07	08	09	10	11	12	
1992	249 896	247 137	246 532	251 389	257 851	332 149	378 301	382 919	340 932	325 662	326 087	377 124	309 665
1993	393 654	384 050	384 202	386 544	396 441	516 848	569 367	555 522	472 244	437 734	418 788	451 708	447 259
1994	437 749	411 679	402 596	386 178	396 644	503 946	554 345	511 717	431 269	403 033	388 835	431 513	438 292
1995	426 134	406 916	393 468	387 044	389 134	489 084	539 238	504 378	442 926	414 252	398 954	441 582	436 093
1996	423 106	398 484	381 482	357 726	359 349	458 570	510 583	467 182	395 727	370 967	361 052	405 724	407 496
1997	406 116	380 230	362 704	338 462	341 263	445 750	486 558	426 797	326 055	289 932	274 085	325 549	366 958
1998	307 787	281 878	262 974	246 522	249 782	367 473	408 896	334 889	250 197	224 060	218 369	273 471	285 525
1999	273 146	255 443	242 000	228 194	240 679	339 153	374 573	318 338	259 945	248 241	248 834	290 800	276 612
2000	282 385	258 984	236 131	219 505	212 985	279 187	308 115	251 354	200 708	172 897	158 125	193 952	231 194
2001	196 174	183 981	172 991	166 039	167 981	234 056	252 908	221 365	188 206	173 807	162 438	195 589	192 961
2002	193 998	180 014	170 096	155 712	154 098	210 586	232 175	212 621	177 115	168 605	169 473	205 113	185 801
2003	205 090	195 438	192 832	188 003	195 212	246 442	266 213	252 866	226 850	222 586	225 666	258 587	222 982
2004	263 032	251 674	234 431	219 244	211 069	258 533	277 994	251 863	223 797	217 413	214 598	246 312	239 163
2005	250 493	240 484	231 411	220 660	213 230	261 629	280 597	263 413	236 533	228 255	221 299	248 715	241 393
2006	247 169	232 987	216 201	204 277	187 370	228 179	244 512	222 088	197 206	180 563	168 380	201 061	210 833
2007	209 839	198 694	183 963	166 026	153 910	167 274	173 344	168 506	157 825	148 489	144 546	161 134	169 463
2008	164 702	156 283	146 123	131 992	122 187	133 783	142 990	148 599	149 703	155 183	164 087	187 776	150 284
2009	209 842	217 538	221 438	220 760	215 790	233 599	250 745	261 338	253 166	251 305	245 888	260 528	236 828
2010	265 296	255 727	241 495	224 155	210 811	229 272	240 867	241 511	224 407	215 886	207 485	216 020	231 078
2011	220 410	215 663	206 667	193 926	184 711	201 353	211 172	216 618	206 775	203 722	201 852	214 304	206 431