

Platsidentitet och planering

Europeisering och dess påverkan på planeringen av platsen i
post-socialistiska stater i Östeuropa.
En fallstudie av *Uzvaras Parks* i Riga.

Matilda Kursis

Institutionen för kulturgeografi och ekonomisk geografi
SGEL36 vt 2014 Lunds Universitet

Handledare:
Elena Zukauskaitė

Innehållsförteckning

1 Sammanfattning.....	2
2 Inledning.....	3
2.1 Syfte och Frågeställning.....	4
2.2 Avgränsning.....	5
3 Teori.....	7
3.1 Platsidentitet.....	7
3.1.1 Framhäva och skymma.....	8
3.1.2 Fysisk struktur och symbolik.....	9
3.1.3 Användning.....	10
3.1.4 Namnet.....	11
3.2 Europeisering.....	11
4 Metod.....	14
4.1 Intervjuer.....	15
4.2 Sekundärmaterial.....	17
5 Bakgrund, Uzvaras Parks.....	18
6 Analys av intervjuer.....	21
6.1 Fysisk struktur/monumentet.....	21
6.2 Användning.....	24
6.3 Namn.....	26
7 Turism.....	27
8 Slutsats.....	28
9 Avslutning.....	30
Referenser.....	31
Intervjuer.....	34

Figurer

Figur 1. Karta över Riga	18
Figur 2. Flygbild över <i>Uzvaras Parks</i> och <i>Uzvaras Piemineklis</i>	19
Figur 3. Foto av <i>Uzvaras Piemineklis</i>	20
Figur 4. Foto av det nya nationalbiblioteket	23
Figur 5. Firandet den 9 maj	25
Figur 6. Sportaktiviteter i parken	25

1 Sammanfattning

Identitet är starkt kopplad till platser och byggnader. Historien ger många exempel på hur företrädare för olika ideologier använt planering av platsen som verktyg för identitetsskapande. Idag går det att se en process av europeisering där allt fler länder i Östeuropa vänder sig västerut för att identifiera och omtolka sina nationella identiteter i linje med västeuropeiska värden. Mitt syfte med denna uppsats är att försöka förstå om, och i så fall hur, processen av europeisering har en påverkan på vilken identitet och betydelse som genom planering tillskrivs den lokala platsen i post-socialistiska länder. Detta genom en fallstudie av *Uzvaras Parks* i Riga, Lettland. Jag har genom sex stycken kvalitativa intervjuer som metod försökt förstå om identitetsskapandet genom planering har påverkats av denna process.

Resultaten i min studie visar inget direkt tecken på att en europeiseringsprocess haft en påverkan på platsen avseende vilken identitet som förmedlas. Däremot framkommer att det snarare verkar finnas en strävan mot att tona ner platsens historiska betydelse, dels genom att skymma det socialistiska arvet genom att inte prioritera parken för underhåll. Mer nationellt lettiska event som historiskt arrangerats på platsen är inte något som syns eller tycks finnas en vilja att framhäva. Parken har snarare blivit neutraliserad genom att den delvis gjorts om till sportpark. Att inte framhäva platsen kan tolkas som att den önskas bli skydd till förmån för andra platser. Ett exempel på en sådan plats är det närliggande nyuppförda nationalbiblioteket som med sin storlek delvis skymmer och förminskar monument i parken. Det går därför inte att utesluta att platsens koppling till historiska händelser tonas ner kan stödja en europeisering av platsidentitet på andra platser. Vilket är något för framtida studier.

2 Inledning

Staden och platsen är formad av människan men även platsen formar människan. Individens och grupperns identitet kan skapas och upprätthållas genom det fysiska rummet i form av monument eller byggnader och den betydelse som tillskrivs dem (Graham & Howards 2008:Introduction). Hoelscher & Alderman (2004) beskriver hur det urbana rummet och dess strukturer, vad som bevaras och vad som rivs, vilka monument som uppförs och vilka som rivs ner, alltid handlar om tillgång till politisk eller ekonomisk makt och att makten över rummet ofta används för att stödja en viss politisk agenda eller förmedla en önskad identitet.

De senaste decennierna har uppluckrande av nationalstatens roll diskuterats och hur betydelsen av att tillhöra något större har blivit allt viktigare. Se till exempel Calstells (1994) diskussion om nationalstatens minskade roll i Europa. Exempel på detta är de splittringar vi ser i dagens Ukraina där befolkningen är delad i var de känner sin tillhörighet, öster ut mot Ryssland eller västerut mot Europa och EU. Denna konflikt tog sig bland annat i uttryck genom att västorienterade demonstranter för några månader sedan demolerade en Leninstaty i centrala Kiev (SvD 2013), vilket kan ses som ett tecken på att en del av befolkningen inte längre identifierar sig med den identitet som stadsrummet vill ge uttryck för. I Tallinn beslutades år 2007 att flytta en bronsstaty föreställande en soldat, ett minnesmärke av den sovjetiska Röda Armén under andra världskriget, vilket skapade stora demonstrationer av den betydande ryska minoritet som ansåg sig berövad på sitt arv och sin identitet (Graham & Howard 2008:Introduction). Detta visar på hur känsloladdat det urbana rummet och platsen kan vara och därmed även planeringen för dessa.

Arv och dess framställning i det urbana rummet kan i flera fall beskrivas som ett nollsummespel där berättelsen eller representationen av arvet kan innefatta en exkludering av de människor som inte identifierar sig med denna framställning, vilket i sin tur kan leda till konflikter (*ibid.*). Det urbana rummet, dess utformning och betydelsen den tillskrivs behöver således inte alltid motsvara befolkningens eller delar av befolkningens uppfattning om rummets och platsens tillskrivna identitet vilket som exemplen ovan visar i slutänden kan leda till djupare protester och och mer långtgående konflikter.

Många post-socialistiska stater vänder sig i allt större utsträckning västerut för att återknyta sina historiska band med Europa och forma sin nationella identitet i linje med västeuropeiska värden om demokrati och liberalism, vilket syns inte minst i strävanden efter medlemskap i Europeiska Unionen (Light 2001:1056f). Denna process, där många länder i Europa, till stor del på grund av EU:s inflytande, blir alltmer sammankopplade både politiskt, ekonomiskt och även kulturellt brukar betecknas 'europeisering' (Harmsen & Wilson 2000). Det jag i denna uppsats vill undersöka är om, och i så fall hur denna process av europeisering har en påverkan

på planeringen och utformningen av den lokala platsen avseende vilken identitet platsen förmedlar. Det jag konkret vill se är om det finns en strävan efter att förmedla en identitet med kopplingar eller associationer till Europa och väst.

Detta vill jag undersöka genom en fallstudie där mitt valda studieobjekt är *Uzvaras parks* (sv. Segerparken), i Riga, Lettland. I parken står ett monument som restes 1985 till minne av Sovjetunionens seger över Nazityskland under andra världskriget. Det är ett av få monument från sovjettiden som inte förstördes efter att Lettland åter blev självständigt och är idag en mycket omtvistad plats. Lettland är relevant på grund av sin historia som ett land tidigare ockuperat av Sovjetunionen och där en rad olika politiska krafter satt sin prägel på landet och stadsrummet genom tiden. Det är även ett land som idag är ett EU-land och vid årsskiftet även införde euron som ny valuta, vilket tyder på en allt starkare vilja att orientera landet mot Västeuropa. Just denna plats kan ses som intressant och relevant som studieobjekt då dess utformning och användning och upplevelsen av platsen har varit starkt påverkad av olika politiska krafter genom tiden.

Europa och EU med de processer av europeisering som kan ses idag framstår som en relativt ny politisk kraft som därför kan tänkas påverka platsen. På grund av att platsen varit starkt formad av olika politiska krafter genom tiden är det på så vis även lättare att här urskilja om det går att se ett skifte eller en ny trend, till skillnad från platser som kanske har haft mindre påverkan av vilken politik eller ideologi som varit rådande.

2.1 Syfte och Frågeställning

Mycket av litteraturen kring post-socialistiska stater i Östeuropa och deras identitetsskapande fokuserar på hur länderna försökte att återta och framhålla sin nationella identitet efter Sovjetunionens fall (se till exempel Lebow *et al.* 2006, Murzyn 2008). Med att allt fler länder i Östeuropa anslutit sig till EU – Estland, Lettland, Litauen, Polen, Tjeckien och Slovakien 2004 och Bulgarien och Rumänien 2007, går det att anta att en europeisk identitet har blivit en allt viktigare del av den nationella identiteten i dessa länder, kanske för att distansera sig ännu mer från öst och Ryssland. Det är därför intressant att se om denna allt starkare västorientering påverkar hur staden planeras och den identitet platsen förmedlar till dess invånare, gäster eller turister.

Mitt syfte med denna uppsats är att försöka förstå om, och i så fall hur, processen av europeisering har en påverkan på vilken identitet och betydelse som genom planering tillskrivs den lokala platsen i post-socialistiska länder. Detta med hjälp av följande frågor:

- Vilken/vilka identiteter avspeglas i platsen idag och vilken betydelse har platsen?

- Har, och i så fall hur, har platsens identitet och betydelse förändrats genom/över tiden eller finns det planer för platsen som kan tänkas förändra dess identitet och betydelse?
- Hur går det att se en strävan att genom planering antingen framhäva eller att skymma en socialistisk, östorienterad identitet? en nationell lettisk? eller en västorienterad europeisk?

Som nämnts i inledningen kan den identitet som en plats förmedlar stå i konflikt med befolkningen eller delar av befolkningens uppfattningar och känslor vilket i sin tur kan leda till konflikter. Mer än 16 procent av Lettlands befolkning består idag av människor som inte är EU-medborgare, det vill säga att de varken har ett lettiskt medborgarskap eller ett medborgarskap i ett annat EU-medlemsland. Lettland var det EU-medlemsland som 2011 hade störst andel av sin befolkning som inte var EU-medborgare (Eurostat 2012). Med tanke på detta kan det finnas ett problem med att framhäva en europeisk identitet som en stor del av befolkningen kanske inte identifierar sig med eller kan identifiera sig med. Som demokratiskt land är det kanske ännu viktigare att det finns en konvergens mellan den identitet som förmedlas och den som befolkning kan identifiera sig med för att demokratin ska vara trovärdig.

2.2 Avgränsning

För att nå ett djupt och mer heltäckande svar på mina frågor hade det varit önskvärt att titta på ett flertal exempel i flera olika östeuropeiska länder, kanske både befintliga EU-medlemmar och de länder som strävar efter ett medlemskap men som ännu inte har fått det. Detta skulle dock vara relativt tidskrävande, och med min begränsade tidsram, har jag därför valt att fokusera på en plats och planeringen för denna. Jag är medveten om att endast en plats i ett specifikt land kanske inte representerar ett generellt mönster som kan vara giltigt i andra länder med varierande historia och kultur. Samtidigt har dessa länder mycket gemensamt i hur de tidigare dominerats av en socialistisk regim och idag följer liknande mönster av västorientering och därför kan antas vara påverkade av europeiseringsprocesser på liknande sätt. Jag menar därför att jag genom att titta på en specifik plats i ett av dessa länder bör kunna utläsa en tendens som skulle kunna vara giltig även i andra post-socialistiska länder i Öst-och Centraleuropa. Samtidigt vill jag poängtera att huvudsyftet med denna studie inte är att generera generaliserbar teori utan att det finns flera andra värden med att använda fallstudie som forskningsstrategi. Flyvberg (2006) poängterar till exempel fallstudiers vikt i genererandet av ny kunskap både individuell och inom vetenskapen och att mycket av den samhällsvetenskapliga vetenskapen baseras på kontextbaserade studier snarare än studier med ett stort urval då samhällsvetenskapen inte på samma sätt som naturvetenskapen kunnat eller kanske kommer att kunna generera lika stora generaliserbara teorier. Det kan dessutom finnas ytterligare fördelar med att titta på ett specifikt fall genom att basera sitt val av fall på det Flyvberg kallar extremfall vilket jag vidare kommer att beskriva i metoddelen.

Med påverkan avser jag den kraft som speglas i resultatet av lokala aktörers handlande. Till exempel hur socialistiska regimer med en stark ideologi har haft en påverkan genom tiden eller politisk frigörelse och nationalism under andra tider. Det jag fokuserar på är de nya politiska krafterna och dess eventuella betydelsen för platsbildningen och det lokala rummet och inte påverkan på generella normer eller policyer inom planeringen.

I frågan om identitet och identitetsskapande går det inte att bortse från olika människors upplevelser då det är i människan upplevelsen av identitet i sitta. Det hade givetvis varit intressant och relevant att studera människors upplevelser och uppfattningar om platsen. Men detta skulle göra mitt arbete än mer komplext och jag har därför i stället valt att fokusera på planeringen av platsen där jag ändå tror att befolkningens upplevelse av platsen till viss del kan utläsas. Det hade varit intressant att studera hur processer av europeiseringens eventuella inflytande på platsbildningen påverkar den upplevda identiteten och platsens betydelse ur befolkningens perspektiv. Det hade dock krävt att jag studerar platsen under en längre tid och även inkluderar människors uppfattningar, upplevelser och känslor om platsen och hur dessa känslor eventuellt förändras. Det är något som jag får lämna åt eventuella framtida studier. Det jag vill fokusera på är hur kraften påverkar planeringen av platsen snarare än hur det egentliga resultatet upplevs. Planeringen av en plats påverkar trots allt i slutänden individen och de planer eller strategier som ligger bakom planeringen av en plats får i slutänden konsekvenser för hur den upplevs oavsett om de är en medveten strategi eller inte.

3 Teori

3.1 *Platsidentitet*

Identitet handlar om hur människan eller grupper definierar sig själva i relation till andra, vilket kan vara i form av till exempel språk, etnicitet, religion, värderingar eller erfarenheter. Samtidigt som det till stor del innebär att identifiera en tillhörighet med andra människor skapas denna identitet även genom det den kontrasteras mot, det vill säga det den inte är eller vill vara. Den identitet som ligger till grund för en gemenskap eller ett samhälle är det som gör den specifik i förhållande till andra grupper (Graham & Howard 2008:introduction). Platsen har en stor betydelse för hur vi identifierar oss själva och formar vår identitet. Som Till uttrycker det:

Always in the process of becoming, places are fluid mosaics and moments of memory and metaphor, scene and experience, dream and matter that creates and mediates social spaces and temporalities. Through place-making, people mark social spaces as haunted—thresholds through which they can return to a past, make contact with loss and desire, contain unwanted presences, even confront lingering injustices.

(Till 2004:75)

Många av de strukturer som är signifikativa för en stad, både fysiska i form av byggnader, minnesmärken, statyer eller torg och sociala strukturer som ceremonier, festivaler, upprätthåller och påminner oss om det förflutna och det som format våra liv och inte bara vår personliga identitet utan även en kollektiv eller nationell identitet. Fysiska strukturer behöver inte bara få sin betydelse i form av sin historiska förankring eller autenticitet utan kan även vara kopplat till de myter och legender det representerar där tempel kan vara ett exempel på en sådan byggnad (Hoelscher & Alderman 2004). En stad innehåller ofta platser av symboliskt värde där olika objekt förenar det förflutna med nutiden och formar en berättelse som sedan ligger till grund för hur vi tolkar våra liv och vår egna berättelse samtidigt som det ger den politiska makten i samhället legitimitet för strategier som återkopplar till denna berättelse (Graham & Howard 2008:introduction).

Både individuell och kollektiv identitet är starkt sammankopplat med arv och minnen, vilket i stor utsträckning kan definieras som en social konstruktion och är därför möjlig att påverka och förändra (Graham & Howard 2008:introduction). Lebow sammanfattar det på ett bra sätt:

Historians, political scientists, psychologists, and psychiatrists now recognize that collective and individual memories are social constructions.... One of the most striking findings of this research is the extent to which individual memories are shaped through

interactions with other people and reflect, and often reinforce, dominant discourses of society. Those discourses and their contents, in turn, are generally created by elites and counter-elites to justify themselves and to advance their political, economic, and social goals. It is at once a top-down and a bottom-up process. In both directions, and at every level, the construction of memory is infused by politics

(Lebow 2006:3f)

Rumslig identitet kan definieras som en kombination av platsens specifika element eller objekt, den livsstil som är specifik för platsen och de processer eller strukturer som har inflytande över platsens utformning (Groote & Haartsen 2008:191). Hague (2005) menar att en plats går från att vara enbart ett rum eller ett utrymme eller ett läge till att bli just en plats i det ögonblick den tillskrivs en betydelse i form av ett namn eller attribut som ger utrymme för tolkningar och definierar platsidentitet som ett resultat av de aktiviteter, känslor, betydelser och struktur som en plats inrymmer. Han uttrycker det så här: ”Though latitude and longitude identify a location, they do not give identity to a place. It is interpretation and narrative that give identity and it is identity that transforms space into place” (s. 5).

Hague menar vidare att planering av samhällen och städer handlar i mycket om just plats- och identitetsskapande. Den som har makt över att ändra en plats utformning och innehåll kan manipulera de aktiviteter och den betydelse som platsen tillskrivs. Men även om planerare eller politiker har stor makt finns det många andra aktörer eller krafter som påverkar och skapar dissonans mellan planerarnas mål och det faktiska utfallet. Det kan vara byggherrar med ekonomiska intressen eller organisationer med politiska intressen eller det vardagliga livet och människors handlande (*ibid.*).

3.1.1 Framhäva och skymma

Att planera för en önskad identitet innefattar en selektiv process dels i form av de procedurer och lagar som formar arbetet men även i form av vilken historia eller berättelse som får ta utrymme och vilka som utesluts (Hague 2005). Denna selektiva process innebär således att planeringen för en plats kan innebära en framhävan av en identitet eller historia. Men det kan lika väl innebära ett försök att tona ner eller skymma en identitet. Detta kan ske som en direkt konsekvens av planeringen eller som en indirekt konsekvens där framhäva av en viss typ av identitet samtidigt leder till att en annan skymms undan. Fenster (2004) visar till exempel på hur staten Israel laborerar med känslan av tillhörighet och minnen genom att systematiskt planera det urbana rummet för att framhäva ett judiskt arv och en judisk identitet och på så vis förminska och exkludera den palestinska identiteten i stadsrummet. Planeringspolitiken fungera som ett verktyg för att kanalisera vilka minnen och symboler av tillhörighet som representeras i staden.

Jacobs (1996) beskriver denna selektiva process av vilket arv som framhävs för att främja eller skymma en viss typ av politik eller identitet så här: "The making of heritage is a political process. Certain places may be incorporated into sanctioned views of the national heritage while others may be seen as a threat to the national imaginary and are suppressed or obliterated" (:35). Lights (2000) studie om turistindustrin i Rumänien visar på försök att tränga undan eller skymma det socialistiska arvet för turister genom att selektivt välja ut turistmål och vilken information och historia som beskrivs för turister, vilket jag återkommer till längre fram.

Platser är således betydelsefulla för människors och nationers identitetsskapande och därför ett viktigt verktyg för en nations historieskrivning och identitet. Platsen blir en 'förmedlare' av en identitet konstruerad av den som har makten över rummet. Jag har inte funnit någon konkret beskrivning över vilka komponenter eller attribut i en plats som bidrar till eller påverkar dess identitet. Jag har dock identifierat tre områden som genomsyrat litteraturen om hur identitet syns i platsen och som kan förändras genom stadsplanering. Dessa tre områden är: fysisk struktur och symbolik; användning av platsen; och platsens namn; vilka nedan kommer att beskrivas mer ingående. De kommer även att utgöra huvudteman och en struktur för mina intervjuer och min analys.

3.1.2 Fysisk struktur och symbolik

Som redan nämnts har fysiska strukturer i form av byggnader eller monument och dess tillskrivna betydelse en stark inverkan på platsens identitet, vilket även betyder att en förändring av den fysiska strukturen kan användas som ett led i att antingen förhöja betydelsen av dess berättelse och identitet eller förminska den, kanske till förmån för en annan byggnad eller struktur som ger möjlighet att framhäva en annan mer önskvärd identitet.

Arkitektur har sedan långt tillbaka i historien använts som ett medel för att uttrycka politisk makt, som till exempel den storskaliga monumentala arkitekturen som karakteriserat många totalitära regimer (Light 2001:1059). Arv och minne, vilka är en inneboende aspekter av den fysiska strukturen, och betydelsen av detta arv är en konstruktion skapad av sociala och kulturella mönster vilket därför gör att det alltid finns en möjlighet att påverka och förändra (Groote & Haartsen, Ashgate 2008). Tydliga exempel på detta är hur man i många öst- och centraleuropeiska länder efter Sovjetunionens fall började riva ner leninmonument och andra strukturer med kopplingar till det socialistiska styret (Murzyn 2005). I Ukraina, framförallt de västra delarna, där statyer med koppling till ett tidigare både polskt och ryskt styre revs till förmån för statyer som avbildar kända ukrainska personer (*ibid.*). I Riga placerades under den sovjetiska ockupationen en leninstaty, på *Brīvības iela* inte långt ifrån frihetsmonumentet, som revs då landet återvann sin självständighet.

Tölle (2010) beskriver Berlin som ett exempel som utmärker sig från övriga länder eller platser som tidigare varit del av Östblocket. Efter murens fall genomsyrades planeringsstrategierna i Berlin av samma process som karakteriserat övriga post-socialistiska städer, nämligen en stark vilja att eliminera alla strukturer som påminde invånarna om det förryck och den terror det socialistiska styret inneburit och i Berlin även den delade staden som muren inneburit. Ambitionen var att återskapa det Berlin som existerade före andra världskriget, en modern europeisk metropol. Detta ledde bland annat till att en stor del av berlinmuren revs. Denna strategi har dock de senaste årtiondet ändrat inriktning till att i stället framhäva det socialistiska arvet som en del av stadens identitet. En av anledningarna har varit de protester som befolkningen i kanske framför allt de forna Östberlin om murens historiska betydelse för stadens invånare och deras identiteter (*ibid.*).

3.1.3 Användning

Även användningen av en plats är en viktig faktor för platsens identitet. I en park med stora grönytor och lekplatser med utrymme för rekreation kan ge parken en identitet av 'familjepark' och främja ett liv baserat på en kärnfamilj. Den fysiska landskapet kan således påverka användningen av platsen. Användningen av platsen behöver inte vara en direkt effekt av den fysiska strukturen utan kan även innefatta en ändring av användningsområdet. Light (2001) visar på hur den rumänska regeringen har ändrat användningen av Ceausescus enorma skapelse 'Folkets Hus' som idag har fått ett nytt namn och huserar Rumäniens parlament och en institution för mänskliga rättigheter och på så vis framhäver en modern rumänsk identitet och tillhörighet i ett försök att reducera kopplingarna mellan byggnaden och dess symbolik över en totalitär regim.

Robben Island i Sydafrika är kanske ett av de mest tydliga exempel på hur användningsområden har betydelse för vilken identitet som önskas förmedlas. När debatten om fångelsets fortlevande började diskuteras i slutet av 1970-talet fanns det förslag från högersidan på att göra om ön till en nöjespark eller ett naturreservat i ett försök att tona ner öns politiska roll och på så vis avleda den ökade kritiken mot styret från nationalistpartiet. År 1997 omvandlades ön dock i stället till ett museum och ett nationellt monument där platsen nu symboliserar apartheidsystemets orättvisor och den kamp som drevs mot regimen och förhindrar att detta faller i glömska (Hoelscher & Alderman 2004). Event i form av till exempel firanden av kulturella högtider eller händelser, ritualer eller festivaler är en stark del av identitetsskapande och upprätthållanden av arv och minne. Sådana aktiviteter är ofta förknippade eller kopplade till en specifik plats. På så vis har även sociala aktiviteter och även den vardagliga användningen av en plats stor inverkan på vilken betydelse eller identitet som framhävs i en plats (*ibid.*).

3.1.4 Namnet

Namngivning kan ha en stor betydelse och kan vara ett starkt verktyg för att påminna om ett minne av det förflutna och en önskvärd identitet. Alderman (2008) illustrerar detta bra genom sin beskrivning om hur förnamn i många kulturer ärvs från tidigare generation och berättar för oss om vår historiska anknytning och kulturella tillhörighet. Han tar vidare upp hur namngivning är starkt kopplat till makt vilket syns i att det traditionellt är mannens efternamn som förs vidare till kommande generation och således mannens tillhörighet och historia som lever vidare. Även namn på platser har en stor betydelse för platsens upplevda identitet. Namnet är inte bara en beteckning för att skilja en plats från en annan utan innehåller ofta en historisk, kulturell koppling vilket både medvetet och omedvetet tolkas av oss och påverkar oss i hur vi upplever och förhåller oss till platsen. Namngivning av platser bidrar således till skapandet eller upprätthållandet av en plats identitet (*ibid.*).

Ändring av gatunamn är ett tydligt exempel på hur namn ofta har en kulturell eller historisk koppling och hur de ofta används för att framhäva en historisk berättelse och en önskvärd identitet. Light (2004) visar hur gatunamn i Bucharest med kopplingar till den socialistiska regimen bytts ut mot namn som associeras med landets historiska tid före det socialistiska styret. Detta i ett led av att framhäva en mer historisk nationell och västorienterad koppling. Även i Riga går det att se exempel på detta där gatan som idag heter *Brīvības iela* (sv. Frihetsgatan) fick sitt nuvarande namn efter landets självständighet 1918 efter att tidigare hetat *Aleksandra iela*, ett namn kopplat till det tidigare tsarstyret. Under den tyska ockupationen under andra världskriget fick gatan i stället namnet *Ādolfa Hitlera aleja* (sv. Adolf Hitlers allé) vilket sedan ändrades till *Leņina iela* under perioden av sovjetisk ockupation för att sedan återfå sitt nuvarande namn efter att Lettland återvann sin självständighet 1991 (Murzyn 2008:322). Även frihetsmonumentet i Riga som restes 1935 beläget vid början av *Brīvības iela* föreställande 'moder Lettland' som håller upp tre stjärnor vilka representerar föreningen av Lettlands tre historiska regioner omtolkades under det sovjetiska styret till att representera moderlandet Ryssland med sina tre barn, de baltiska staterna Estland, Lettland och Litauen (*ibid.*). Ytterligare illustrativa exempel går att hitta även utanför Europas gränser på hur betydelsen av namn på platser är kopplat till frågan om identitet. Som exempel kan nämnas afroamerikaners kamp i USA om att byta ut namn på platser som framhäver en vit dominans mot att fler platser bör tillskrivas namn som hedrar och framhåller betydelsefulla afroamerikanska personer (Alderman, 2008).

3.2 Europeisering

Processer av europeisering diskuteras ofta i första hand i termer av hur länder blir allt mer sammanflätade ekonomiskt och politiskt där EU är starkt sammanlänkat med dessa processer. Jönsson *et al.* (2007) beskriver det som att stater blir allt mer transnationella, i en ständig interaktion med EU och andra aktörer på den politiska och ekonomiska marknaden gör att den nationella politiken och administrationen

blir allt svårare att skilja från EU. Samtidigt finns det flera röster som menar att europeisering bör förstås som en vidare process där även andra samhälleliga förändringar bör inbegripas och där aspekter som till exempel en allt starkare identitetspolitik inte går att bortse från (Marciacq 2012:59, Moisiso *et al.* 2012). Europeisering är ett omdiskuterat begrepp utan någon tydlig eller direkt definition. Harmsen & Wilson (2000) har identifierat åtta olika inriktningar för hur begreppet tolkats och vilken betydelse begreppet ges i litteraturen varav ett är "europeisering som rekonstruktionen av identiteter" (:17). De menar vidare att oavsett inriktning, politisk, ekonomisk, kulturell, handlar europeisering i mångt och mycket om att vara eller bli mer europeisk (:24).

Young & Light (2001:947) beskriver hur Sovjetunionens fall för många länder i Öst- och Centraleuropa innebar en hastig process av politisk decentralisering och demokratisering och en övergång från planekonomi till marknadsekonomi. Då de strukturer som tidigare skapat och upprätthållit en socialistisk identitet nu föll samman fick denna politiska omvälvning en stark betydelse för det nationella identitetsskapandet. Ett gemensamt drag bland dessa länder och deras nationella identitetsskapande är ett skifte från en tidigare östorientering till att åter vända sig mot västeuropa. De beskriver denna process just i termer av 'Ett återvändande till Europa' och en 'europeisering' av dessa länder (*ibid*). Light (2000) visar till exempel på hur skapandet av en ny post-socialistisk nationell identitet tar sig uttryck i turistindustrin i Rumänien där man utåt sett vill förtränga det socialistiska arvet och i stället visa och framhäva det europeiska arvet och en både historisk och nutida europeisk koppling för att visa på att landet och befolkningen tillhör Europa. Vid guidade turer i parlamentsbyggnaden (Tidigare Ceausescus 'Folkets Hus') berättas mycket lite om byggnadens koppling till den totalitära regimen. I stället framhålls parlamentets arbete och värden som demokrati och mänskliga rättigheter (*ibid.*:1067). Det berättas även för besökare hur arkitekturen har kopplingar till traditionella stilar i Rumänien och Västeuropa före den socialistiska epoken (Light 2000:159).

Skapandet och upprätthållandet av en europeisk identitet är något som under senare år fått en allt mer betydande del av EUs arbete. Från att huvudsakligen varit inriktade på att skapa ekonomisk och politisk samhörighet har det skapats en flagga, en europeisk 'nationalsång' och en gemensam valuta i ett led att komponera och främja en känsla av tillhörighet till Europa (Lähdesmäki 2012). Lähdesmäki (2012) beskriver i sin studie av 'Mini-Europe, en nöjespark i Bryssel, hur EUs försök att skapa en kulturell samhörighet tar sig uttryck i hur nationellt historiska platser och objekt i parken tillskrivs en europeiska betydelse och även hur Europa och dess identitet ofta görs synonymt med EU:s medlemsländer.

Det kan givetvis diskuteras vad en europeisk identitet är eller vad den skulle kunna vara. Se till exempel Amin (2004) och Habermas & Derrida (2003). Det jag i denna studie menar med att framhålla en europeisk identitet är strävandet efter att visa en delad identitet med Europa och visa en tillhörighet med Europa genom att framhäva värden och en historia med europeisk förankring.

I studieobjektet *Uzvaras Parks* skulle detta sett till den fysiska strukturen till exempel kunna vara om det finns planer på att riva monumentet och kanske att ett nytt monument eller byggnad planeras att uppföras med en mer europeisk symbolik. Vad gäller användningen av parken handlar det till exempel om de aktiviteter som parken möjliggör eller de event som arrangeras på platsen. Ett exempel som är aktuellt i år är att Riga tillsammans med Umeå av EU utsetts till europeiska kulturhuvudstäder 2014. Om aktiviteter kopplade till arrangemang för årets kulturhuvudstad placeras i parken skulle det kunna ses som ett framhållande av en europeisk identitet för platsen. Vad gäller namnet skulle ett framhävande av en europeisk identitet kunna innebära att parken döps om till ett namn med associationer eller koppling mot Europa, antingen historiskt eller i nutid. Det skulle till exempel kunna vara ett namn på en person eller en händelse. Utanför Vilnius i Litauen finns till det till exempel en park som heter 'Europos Parkas' och är en skulpturpark för modern konst som grundades 1991 för att genom konsten belysa 'Europas geografiska mittpunkt' (Europos Parkas 2014).

För att sammanfatta så är plats och identitet starkt sammankopplade. De som har makten och möjligheten att förändra en plats har också makten att definiera historien och vilken berättelse och identitet som förmedlas. Planeringen av en plats innefattar alltid en selektiv process där symboler för en identitet och en gemenskap antingen framhävs eller skymms undan. Det är på så vis möjligt att planera för en gemenskap men även för ett utanförskap om det finns grupper i samhället som inte kan identifiera sig med platsens förmedlade identitet. Europeisering är en allt mer framträdande process och syftar till hur länder blir allt mer sammankopplade ekonomiskt och politiskt och där även processer om identitetsskapande kan inbegripas, ett skapande av en gemensam, europeisk identitet. Den fysiska strukturen, hur platsen används och dess namn är faktorer som har stor betydelse för platsens betydelse och identitet, och i vilken mån dessa framhävs eller skymms, vilka är de faktorer jag har valt att fokusera på i min studie av *Uzvaras Parks*.

4 Metod

Denna uppsats omfattas av en fallstudie av en park i Riga, Lettland. Lettland är som nämnt i inledningen ett relevant land att studera på grund av sin historia. Det är även ett land som sedan 10 år tillbaka är medlem i EU och NATO och infört euron som ny valuta, vilket kan ses som tecken på en allt starkare vilja att västorientera landet. En vanlig kritik mot fallstudie som forskningsstrategi är att det endast generera kontextberoende kunskap som inte är generaliserbar och därför inte bidrar till vetenskapens utveckling. Kontext-beroende forskning är en viktig strategi inom samhällsvetenskapen. Samhällsvetenskaplig forskning karaktäriseras av att inte kunna producera konkreta, kontextberoende teorier som skapar förutsägbarhet. Forskningen baseras därför i stor utsträckning på, och är beroende av, kontextberoende kunskap som fallstudier ger, vilka därför kan anses generera mer värdefull kunskap än stora, kontextberoende teorier (Flyvberg 2006:221-226)

Valet av mitt studieobjekt, *Uzvaras Parks*, kan beskrivas som det Flyvberg (2006:229f) definierar som ett extremt eller avvikande fall där han menar att styrkan ligger i att dessa fall är mer rika på information än mer vanliga och genomsnittliga fall och fenomenet som studeras kan på så vis bli mer framträdande. Parken, med monumentet som en påfallande del av parken, är och har länge varit starkt omtvistad. Den är skapad av en regim och en politisk kraft som inte längre dominerar och som en stor del av befolkningen inte identifierar sig med (se mer under bakgrund om parken). Just identitetsbegreppet kan antas vara mer påtagligt och mer betydelsefull i platsen och därför även för den fysiska planeringen för den än på andra platser och för att förändra platsens identitet kanske det krävs en ny orientering vilket en europeisk identitet skulle kunna vara. Uppmärksamheten kring platsen gör att det troligtvis finns mer information tillgänglig och fler aktörer involverade.

Även valet av Lettland kan motiveras med att vara ett extremfall. Lettland är ett av de länder i Europa som har störst andel rysk befolkning (Ryssland frånräknat) med ca 26,2 procent, vilket kan jämföras med de baltiska grannarna Estlands 24,8 procent och Litauens 5,8 procent eller Ukrainas 17,3 och Vitrysslands 8,3 procent (CIA 2014). Siffrorna för staden Riga är ännu högre där den ryska befolkningen uppgår till 39,1 procent medan 44,6 procent är etniska letter (Riga Stad 2012:8). Därav kan frågan om tillhörighet och identitet och dess avspeglning i stadsrummet vara speciellt stark just här.

Anledningen till att det finns en problematik med att Lettland har en stor rysk befolkning kopplat till identitet kan delvis förstås genom att se tillbaka på hur identitetsskapandet hanterades och producerades under socialismen. Socialistiska regimer försökte på många vis att omskapa identiteter som ett led i skapandet av den internationella gemenskapen av socialism. Detta innebar aktiva försök att reducera människors identiteter kopplade till till exempel religion, kön eller

nationell identitet. Det socialistiska identitetsskapandet var starkt sammankopplat med Sovjetunionen och det var mycket den ryska nationella identiteten som propagerades, en form av 'ryssifiering'. Efter Sovjetunionens fall har det därför funnits starka drivkrafter för att återta och återupprätta de tidigare undertryckta nationella identiteterna (Young & Light 2001). Med de stora folkomflyttningar som skedde under sovjettiden har detta medfört att en relativt stor del invånarna i Lettland har en starkare kulturell koppling till den ryska identiteten än till den nationellt lettiska.

4.1 Intervjuer

För att uppnå syftet med denna uppsats och få svar på mina frågor använder jag mig i huvudsak av kvalitativa djupintervjuer som metod. En styrka med kvalitativ forskning är att det kan ge en djupare förståelse för ett fenomen till skillnad från kvantitativa studier, vilka ofta är mer inriktade på att beskriva fenomen genom att visa på korrelationer mellan olika variabler (Silverman 2011:17). Min studie syftar inte till att se till någon direkt korrelation utan snarare att undersöka ett fenomen, närmare bestämt platsens identitet där identitet är ett relativt abstrakt begrepp som är starkt kopplat till våra känslor och erfarenheter. Intervjuer kan vara speciellt lämpliga då det handlar om att undersöka mer komplexa fenomen kopplade till just åsikter, uppfattningar, känslor och erfarenheter (Denscombe 2009:232f).

En vanlig kritik mot intervjuer som metod är att det aldrig går att få ett objektiva resultat, att information baseras på den intervjuades egna tolkningar och åsikter snarare än direkt fakta (Silverman 2011:166). I denna studie är denna risk relativt liten vad gäller frågor kring till exempel genomförda planer och förändringar av platsen medan den är betydligt större vad gäller frågor kring till exempel förändringarnas anledning och betydelse. Men i detta fall kan åsikter och känslor vara högst relevanta då informanterna i detta fallet har eller har haft inflytande över planeringen och den kommer således inte att vara opåverkad av deras känslor och åsikter.

I denna studie har jag valt att använda mig av en semistrukturerad intervjuform då identetsbegreppet är relativt komplext och svårt att formulera i raka frågor. Samtidigt är jag medveten om att mitt studieobjekt och dess utformning är en omtvistad och känsloladdad fråga där jag tror att frågor med en möjlighet till mer fria och öppna svar kan ge mig djupare och mer ärlig information. Jag vill på så vis även minska risken för att mina frågor provocerar fram ett svar. Samtidigt ger denna typ av intervju ett material som inte ger lika tydliga kategorier och är svårare att kategorisera för en analys. Jag kommer därför i intervjuer hålla mig till frågor kring de tre teman som jag tidigare presenterat:

- Användningsområde

- Fysisk struktur och dess symbolik
- Platsens namn

Dessa teman har jag valt på urval att jag tycker att de varit framträdande teman i litteraturen kring platsidentitet jag tagit del av och som är teman kopplade till planering och något man genom planering kan påverka och förändra.

En risk med intervjuer är att det inte går att bortse från intervjuarens tolkningar av informationen. I denna studie genomfördes samtliga intervjuer på lettiska vilket därför även medför ett ytterligare steg i tolkningen nämligen i översättningen till svenska. Jag valde att genomföra intervjuerna på lettiska och inte på engelska för att försäkra mig om att jag gav informanterna utrymme för att uttrycka sig på ett sätt som är vana vid och för att deras berättelser inte skulle hämmas av språket. Då svenskan är mitt första språk och lettiskan bara mitt andra språk har jag vid tillfällen där jag känt mig osäker på vissa uttryck tagit hjälp av bekanta för att förklara och förtydliga dem. Detta kan ytterligare ha påverkat framställningen av mina resultat och min analys där även översättningen till svenska innebär en ytterligare tolkning som kan ha påverkat. Då jag inte talar ryska och det i Lettland, finns en stor rysktalande befolkning, innebär det att jag endast intervjuat personer som talar lettiska vilket även kan ha påverkat resultaten. Andra faktorer som jag är medveten om kan ha haft en påverkan är till exempel min ålder, mitt kön och att jag är svensk. Att jag är född och uppvuxen i Sverige men med rötter i Lettland och att jag talar lettiska har gett mig en position som utomstående, vilket innebär att jag tillåtits inta en mer utomstående infallsvinkel samtidigt som jag genom språket och min koppling och kunskap om landet, dess historia och kultur gett mig möjligheten att genomföra mina intervjuer och det kanske har medfört att informanterna haft lättare att berätta än för en person som är helt utomstående.

Mitt urval av informanter baseras på den expertis eller kunskap som personen besitter och på så vis kan bidra med relevant information för mitt syfte. I urvalet har jag strävat efter att hitta personer som har eller har haft en ställning som gjort att de har haft eller fortfarande har ett starkt inflytande över de processer som jag vill undersöka. Valet att ha ett subjektivt urval anser jag nödvändigt då ett slumpmässigt urval skulle kunna ge följden att informanterna inte arbetar eller har någon eller liten kunskap om mitt studieobjekt och därför inte kunna bidra med relevant information. Det subjektiva urvalet av informanter menar jag därför stärker studiens validitet. Samtidigt har urvalet även påverkats av vilka personer som haft möjlighet att ställa upp på att träffa mig under mina knappa tre veckor i Riga.

Denna studie bygger på sex individuella intervjuer som alla genomfördes i Riga mellan den 24 april och den 8 maj 2014. Informant 1. är skulptör och upphovsman till en av skulpturerna i parken. Valet ansåg jag högst intressant och relevant för att få kunskap om processen bakom uppförandet av monumentet. Denna intervju

utgör inte ett underlag för min analys utan har endast använts i min beskrivning av platsens bakgrund. Intervju 2-6 utgör underlag för min analys där den första av dessa (intervju 2) är med en stadsplanerare som idag arbetar på kommunens stadsplaneringsavdelning och arbetar i hudsak med översiktsplanering. Informant 3 (intervju 3) var Rigas stadsarkitekt mellan 2006 och 2011. Informant 4 (intervju 4) är professor vid Rigas Tekniska Universitet, avdelningen för arkitektur och stadsplanering. Informant 5 (intervju 5) är professor och vice dekanus vid avdelningen för arkitektur och stadsplanering. Informant 6 (intervju 6) arbetar på Bostads- och miljöförvaltningen och arbetar bland annat med administration och förvaltning av stadens parker.

4.2 Sekundärmaterial

Utöver intervjuerna har jag även använt mig av sekundärmaterial. Jag har dels använt mig av den litteratur jag redan presenterat i mitt teoretiska ramverk och dels har jag valt att ta del av litteratur om *Uzvaras Parks*. Angående litteraturen om parken har jag använt mig av skriftligt material jag fått tillgång till av Riga kommuns Bostads- och miljöförvaltningen (Riga Stad 2014a). Jag har även använt mig av två böcker där parken och monementet står omskrivna (Dāvidsone 1988) och (Strautmanis & Asaris 1986). Dessa böcker har känts relevanta för att få en beskrivning av parkens historia. Att böckerna är relativt gamla och dessutom skrivna under tiden då Landet var ockuperat av Sovjetunionen ser jag inte som ett hinder utan snarare som att de kan tillföra en värdefull källa till hur platserna beskrevs under den tiden.

Jag har även valt att konsultera *liveriga.lv* vilket är en hemsida avsedd främja turismen och skapad av Riga stad i samarbete med aktörer inom turistbranschen. Det är även den hemsida som man i dagsläget blir länkad till om man går in under turistinformation på Riga stads hemsida. Jag har valt att använda mig av detta sekundärmaterial för att skapa mig en uppfattning om hur parken och monementet beskrivs där och på så vis vilken bild av parken staden vill förmedla till turister.

5 Bakgrund, Uzvaras Parks

Uzvaras Parks (sv. Segerparken) är en 36,7 hektar stor park belägen i området *Pardaugava* på västra sidan om floden *Daugava* i Riga (Liveriga 2014a). Parken omringas av gatorna *Ojāra Vācieša iela*, *Hermaņa iela*, *Aleksandra Grīna Bulivāris*, *Raņķa dambis* och *Uzvaras Bulvāris*. Genom parken skär gatorna *Sloka iela* och *Bāriņu iela* vilket delar upp parken i tre områden (Figur 1).

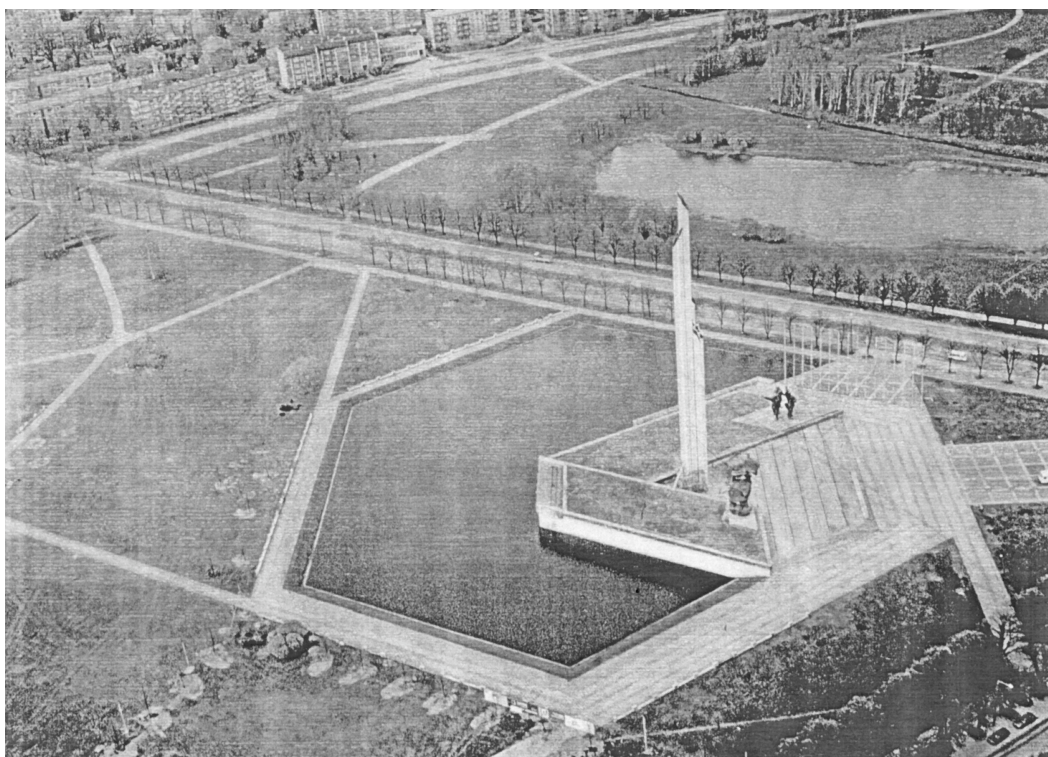
Från att tidigare bara ha varit en öppen grönyta antogs år 1908 en plan om att på platsen anlägga en park med grönytor, promenad- och ridvägar, grupper och alléer med träd och parken kom att kallas för *Pētera Parks*, efter Peter den Store. Under första världskriget avstannade arbetet med parken och en stor del av parken användes som privata trädgårdslotter. 1923 byttes parkens namn till *Uzvaras Parks*. Namnet symboliserade Lettlands seger och självständighet år 1918 från tsarstyret. Arbetet med parken återupptogs igen först på 1930-talet med planer för en stor plats menad för militärparader och nationella folkfester. 1937 utlystes en tävling för ett stort förändringsprojekt där det planerades för uppförandet av en stor stadion och en plats för arrangerandet av de lettiska sångfestivalerna. 1938 arrangerades den IX Lettiska sång- och dansfestivalen i parken. Alla inkomna tävlingsförslag innehöll en förstärkning av den axel som sträckte sig längs *Brīvības iela* och frihetsmonumentet till andra sidan floden *Daugava* och parken. Andra världskriget med både tysk och sovjetisk ockupation av landet satte stopp för dessa planer. Under den sovjetiska ockupationen som varade fram till år 1991



Figur 1. Karta över Riga. Underlagskarta, ej skalenlig (Riga stad 2014b)

behölls namnet segerparken men kom att omdefinieras till att i stället syfta till Sovjetunionens seger över Nazityskland under andra världskriget (Dāvidsone 1988:147-151, Riga stad 2014a). Parken användes efter krigsslutet som avrättningsplats där tyska krigsförbrytare hängdes (Intervju 5).

1985 restes monumentet i parken, ett resultatet av en tävling med 33 inskickade förslag, som en symbol för Sovjetunionens seger och Lettlands befrielse från den tyska fascistiska ockupationen under andra världskriget och som ett minnesmärke över de som stred och de som föll i kampen för frihet. Monumentet (Figur 2,3) består av en 79 meter hög obelisk där fem stjärnor vrider sig i en spiral runt toppen som en symbol för de fem åren av heroisk kamp. Obeliskan utgjorde även ett symboliskt avslut på den axel som sträcker från de centrala delarna och en förlängning av gatan som under den tiden hette *Leņina iela* (idag *Brīvības iela*) korsar floden *Daugava* och når parken (Figur 1). På var sida om obeliskan placerades bronsstatyer varav den ena föreställer en kvinna som symboliserade 'moder fosterland' och den andra föreställande tre soldater som skulle symbolisera 'befrielsens soldater'. Framför monumentet skapades en plats tänkt att användas för ceremonier med plats för tjugo tusen människor (Strautmanis & Asaris 1986).



Figur 2. Flygbild över *Uzvaras Parks* och *Uzvaras Piemineklis*. På fotot syns *Uzvaras Piemineklis* och delar av parken. Bakom monumentet syns *Bāriņu iela*, en av de vägar som skär genom parken. Fotot är förmodligen taget strax efter att monumentet uppförts. Bilden är tillhandahållen av Informant 1. Fotograf okänd.



Figur 3. Foto av *Uzvaras Pieminēklis*. Till vänster syns statyn 'moder fosterland', i mitten obeliskens och till höger statyn 'befrielsens soldater'. Foto: Matilda Kursis, maj 2014.

Min första informant (intervju 1), skulptör och upphovsman till bronsstatyn föreställande en kvinna, förklarade att tanken med utformningen av statyn var att det skulle föreställa en moder med ett barn i sina uppsträckta armar, utformad på ett sådant sätt att barnet alltid skulle befinna sig i solens sken och skulle symbolisera fred för kommande generationer. Barnet togs dock bort av den sovjetiska regimen då det bland annat påpekades att symboliken var religiös och barnet om barnet var mindre än fyra år skulle det innebära att det var ett tyskfött barn (i betydelsen ett det då skulle vara fött under den tyska ockupationstiden). Kvar står därför fortfarande idag denna staty med uppsträckta armar men utan barn. Informanten framhöll även att en av de bärande tankarna med att resa monumentet var att skapa något som skulle vara högre, större och mer imponerande än frihetsmonumentet på andra sidan floden i andra änden av den symboliska axeln. Frihetsmonumentet är 42,7 meter högt (Liveriga 2014b).

Platsen är idag en omtvistad plats. Den 9 maj varje år arrangeras ett firande av krigsslutet och Sovjetunionens seger över Nazityskland vid monumentet och i parken. En stor andel av deltagarna är veteraner och en äldre befolkning där majoriteten är etniska ryssar. Firandet upprör många känslor då krigsslutet för många letter inte ses som en seger utan början på en 46 år lång ockupation av landet med terror och förtryck. På så vis upprätthålls och lever en sovjetisk eller rysk identitet kvar i parken.

6 Analys av intervjuer

Mitt syfte med denna uppsats är att försöka förstå om, och i så fall hur, processen av europeisering har en påverkan på vilken identitet och betydelse som genom planering tillskrivs den lokala palatsen i post-socialistiska länder. Nedan följer analysen av de intervjuer jag genomfört med en uppdelning på de teman jag valt att fokusera på.

6.1 Fysisk struktur/monumentet

Parkens storlek är ett drag som framhölls som unik för att vara så pass centralt belägen. Två av informanterna poängterade att samtidigt som parken avståndsmässigt är relativt centralt belägen ligger den på västra sidan om floden *Daugava* vilket är motsatt sida från där gamla stan och de andra centrala delarna av staden ligger vilket gör att platsen inte känns lika central. Rent fysiskt tycks det inte ha skett några stora förändringar i parken sedan monumentet restes. Två informanter beskrev hur det har planterats några träd bland annat ett par japanska körsbärsträd som ses som en tillgång för parken. Tre av informanterna framhöll att underhållet av parken är eftersatt, att det till exempel här och där är ganska igenvuxet. Två av informanterna berättade att det har funnits visioner för att rusta upp och förändra parken men att det alltid är en fråga om pengar och att resurserna inte finns till samtidigt som upprustning av andra mer centrala parker prioriterats.

Den selektiva process som Hague (2005) pratar om tycks här inte handla om ett val om vad vilka fysiska objekt eller symbolik som ska prioriteras i parken eller vilka bitar som ska framhävas eller skymmas där utan snarare handla om en selektiv process där parken prioriteras bort till förmån för andra platser. Det eftersatta underhållet kan tolkas som att parken inte är något staden vill rikta uppmärksamhet mot utan snarare skymma eller glömma till förmån för andra platser.

En av informanterna framhöll även att vägarna som omger parken är starkt trafikerade av både motorfordon och spårvägstrafik utan ordentliga övergångsställen vilket gör det svårt för folk att nå parken. Samtidigt löper det två vägar genom parken, även dessa starkt trafikerade och utan några riktiga övergångsställen, vilket gör det svårt att förflytta sig mellan parkens olika delar. Detta är något som framhölls försämra tillgängligheten till i och inom parken avsevärt och som en konsekvens av det eftersatta underhållet.

I samtliga intervjuer framhölls monumentets betydelse för den fysiska strukturen som tar upp en betydande del av parken både ytmässigt och visuellt. Tre av informanterna framförde att monumentet och platsen runt omkring anses ha ett arkitektoniskt och skulpturalt värde värt att bevara. I fyra av intervjuerna

betonades att monumentet och dess betydelse och en eventuell förändring eller rivning av det är ett känsligt ämne. En av informanterna beskriver problematiken som att monumentet inte enbart symboliserar en ideologi, vilket till exempel leninstatyerna gjorde. Detta monumentet är kopplat till en händelse, nämligen krigsslutet och den sovjetiska segern, men även kopplat till de människor som föll offer och dog i kampen. Då det fanns letter som slogs på tyskarnas sidan men även letter som slogs för Sovjetunionen blir monumentet betydelse ”etiskt svårare och känsligare” (intervju 3, min översättning). En av de andra informanterna illustrerade det genom att hänvisa till situationen som uppstod i Tallinn när bronsstatyn där flyttades. På frågan om det finns planer på att riva monumentet i *Uzvaras Parks* svarar denne att ”den frågan är så länge dragen, i en demokrati där alla har rätt att uttrycka sin åsikt.., är det förmodligen inte är möjligt att genomföra” (Intervju 2, min översättning).

Samtidigt menade en informant att monumentet för många människor inte har någon större betydelse. Att det inte stör men heller inte bidrar med något positivt. Det helt enkelt bara står där. Samma informant framförde dock att det vid ett tillfälle var ett par nationalister som försökte spränga monumentet men misslyckades. En informant framhöll att trots att monumentet och dess betydelse är en känslig och omtvistad fråga så finns det förmedlingen en del människor som ser det mer bara som ett objekt i landskapet utan någon signifikant betydelse.

Av samtliga fem intervjuer framgår att det inte funnits och inte heller idag finns några direkt konkreta planer för att förändra den fysiska strukturen i parken, att riva monumentet eller att till exempel uppföra något nytt monument eller byggnad eller rusta upp parken. Det framfördes dock att det alltid förekommit diskussioner om till exempel en eventuell rivning av monumentet och att det har funnits en rad förslag på planer som aldrig realiserats. Ett exempel från en informant är att det efter Lettlands återvunna självständighet 1991 fanns ett förslag om att flytta alla leninstatyer som fann i landet till parken. En informant beskrev att det funnits planer på byggande av ett stort hotellkomplex som heller aldrig blev av. Samma informant berättade även att det nyligen också funnits förslag på att uppföra ett museum för samtidskonst precis bakom monumentet, där en sådan placering beskrivs som att det skulle kunna få en betydelse av att ringa in monumentet och på så vis även förminska dess betydelse. En av förklaringarna som samma informant ger till att det funnits förslag på planer som aldrig realiserats är att förändringar eller nybebyggelse i parker generellt, alltid är en känslig fråga. En informant uttryckte det i min fråga på om det finns några planer på att förändra något på platsen: ”Ingen är intresserad av att ta i det. Men någon måste göra det. Kanske nästa generation eller någon utomstående.. någon som kan se saken med fri blick och som känner sig friare att uttrycka sina synpunkter” (Intervju 4, min översättning).

I samtliga intervjuer framhölls parken och monumentets strategiska placering, dess avslut av axeln som binder samman stadens delar på östra och västra sidan om floden *Daugava*. En av informanterna framhöll att det nya nationalbiblioteket,

som står färdigt och invigs sommaren 2014, är strategiskt placerat vid *Daugavas* strandkant, inte långt i från Segermonumentet. Byggnaden beskrevs som en symbol för lettisk kultur där byggnadens utformning ger associationer till ett glasberg och ett ljusslott, vilka är symboler i den lettiska folkloren och djupt rotade i den lettiska folksjälen. Glasberget och ljusslottet är i den folkliga berättartraditionen metaforer för det lettiska folkets frihetssträvanden. Byggnaden med sina 68 meters höjd och sin placering mitt i den axel som tidigare nämnts skymmer eller överskuggar segermonumentet sett från Gamla Stan på den östra sidan om floden (Figur 4.). Biblioteket beskrevs som ”en ny symbol som förminskar Segermonumentets signifikans, betydelse och kraft” (intervju 3, min översättning).

Det går att dra kopplingar till Fensters (2004) beskrivningar av vilken identitet och tillhörighet som får ta sig uttryck i stadsrummet, hur stadsplanering kan användas som ett aktivt verktyg för att framhäva en specifik kultur eller identitet genom att en annan identitet samtidigt väljs att skymmas.



Figur 4. Foto av det nya nationalbiblioteket. Bilden är tagen från Gamla Stan på östra sidan om floden. Till vänster syns det nya biblioteket och i bakgrunden sticker obeliskerna i *Uzvaras Piemineklis* upp. Bron till höger är *Akmens Tilts* (sv. Stenbron) och är den del av den 'symboliska axeln' som binder samman stadens östra och västra del av floden. Foto: Matilda Kursis, maj 2014

6.2 Användning

I samtliga intervjuer framgick det att användningen av platsen har förändrats genom åren. Före kriget användes platsen som spelplats för den traditionella lettiska sång- och dansfestivalen, andra event samt för militärparader. Två informanter påpekade att platsen på så vis hade en speciell betydelse för letterna och landets frihet på den tiden. En informant beskrevd hur det därefter kom en ny kraft, sovjetregimen, som ”brutalt demonstrerade sin makt och platsen kom att symbolisera en helt annan ideologi” (Intervju 3, min översättning) och att detta har inneburit att platsen idag har en historiskt sett ganska splittrad och komplex betydelse.

Samma informant beskrev att den 16 mars tågar lettiska legionärer (vilka var en del av tyska Waffen-SS) till frihetsmonumentet och menar att de slogs för Lettlands frihet (från Sovjetunionen) och den 9 Maj, går människor, där en övervägande del är ryssar till segermonumentet och säger att även de stred i armen för Lettlands frihet (men från fascismen) och att i den meningen är segermonumentet tungt belastat med betydelse. Just firandet som sker i parken den 9 maj varje år är den enda användningen som är ett återkommande event som nämns i alla intervjuer. Firandet den 9 maj (Figur 5) är starkt sammankopplat till just denna platsen och likt Hoelscher & Alderman (2004) beskriver är ett det en användning av parken som ytterligare belyser platsens och i det här fallet kanske främst monumentets betydelse och Sovjetunionens seger i andra världskriget. Firandet den 9 maj visar även på det (Hague 2005) poängterar att det finns andra krafter än planerarens som styr över hur platser används och därför påverkan på platsens identitet.

Av intervjuerna framkom att parken idag mer till vardags används av de som till exempel är ute och går med hunden, ungdomar som har picknick, man kan se en och annan alkoholist men i stora delar av parken är det lite folk och används inte aktivt. Den används kanske till vardags främst av de personer som bor i angränsande områden. Tre av informanterna tog upp att parken sedan fem-tio år tillbaka även fått en ny funktion av att vara en sportpark med diverse aktiviteter. Under vinterhalvåret prepareras ett upplyst skidspår, med konstgjord snö, om det inte fallit någon eller tillräckligt mycket riktig snö och med möjlighet att hyra skidutrustning och där placeras också ett litet kafé. Det har anordnats något slags sprintlopp med tävlande från Sverige, Norge och Finland och det finns även en volleybollplan och en basketplan. Det har även funnits planer på att anlägga en skatepark vilket inte blivit realiserat i brist på resurser. På sommaren används parken för löpning och det finns en asfalterad slinga som används av cyklister och inlinesåkare (Figur 6). En informant poängterade dock att detta fått till följd att parken har blivit mera funktionsuppdelad där sportaktiviteterna är koncentrerade till den delen av parken som ligger i anslutning till monumentet medan de andra delarna är används mer för avkoppling.

Den nya funktionen av en aktiv sportpark beskrevs av dessa tre informanter har påverkat platsens betydelse. En informant uttrycker det så här:

Med en sådan funktion tas sporten in i själva centrum för rigaborna. Det gör den platsen funktionellt till något vardagligt som inte längre är knutet till någon patetisk staty för Rigas befrielse. Folk går helt enkelt ut dit och sportar, och jag tror att det är en ganska klok hantering. Att inte göra den (platsen) till något heligt/högtidligt, men till en vardaglig plats, och ja, vi hade ju en snårig historia, men vi ser på den (platsen) avslappnat, sportigt, om man kan säga så.

(Intervju 3, min översättning)

Precis som i Lights beskrivningar av hur den förändrade användningen av Causescus palats överskuggar byggnadens koppling till den totalitära regimen tycks den förändrade användningen av *Uzvaras Parks* också fått effekten eller haft just samma avsikt. Ett försök att koppla bort parkens starka associationer med sovjetregimen.



Figur 5. Firandet den 9 maj. Foto: Matilda Kursis, maj 2014.



Figur 6. Sportaktiviteter i parken. Foto: Matilda Kursis, maj 2014.

6.3 Namn

Även om parkens namn och ett eventuellt namnbyte verkar diskuteras emellanåt tycks det inte idag finnas några konkreta planer på att ändra det. En orsak till detta beskrevs av en informant vara att även om det det finns en vilja från flera håll är det inte är politiskt möjligt då det idag finns så många olika partier med både nationalistisk och vänsterorienterad hållning som gör det omöjligt att ta ett beslut i den frågan. En annan informant beskrev det som att samhället inte är redo för ett namnbyte. Det poängterades av en informant att namnet ju faktiskt härstammar från tiden före kriget och Sovjetunionens ockupation och att namnet därför idag har flera betydelser. Parken döptes under Lettlands frihetstid före andra världskriget där segerparken syftar till Lettlands nyvunna självständighet men där segermonumentet som uppfördes under sovjettiden syftar till en annan seger, nämligen Sovjetunionens seger över Nazityskland. Parkens namn har därför inte en entydig ideologisk betydelse, vilket till exempel gatunamn har haft som *Brīvības iela* som hetat både *Ādolfa Hitlera aleja*, *Leņina iela* och *Aleksandra iela*, där ett namnbyte kanske är ett enklare och mer självklart beslut. Samma informant dock att ett eventuellt namnbyte alltid kommer att vara föremål för diskussion.

Även om det i mina intervjuer framgår att ett namnbyte inte något som det aktivt planeras går det här att se hur starkt identitetsbegreppet är kopplat till namn och det Alderman (2008 beskriver om hur namnet har betydelse för skapandet och upprätthållandet av en plats identitet. Det som är intressant i detta fallet är att det inte är det är inte ett tidigare namnbyte som medfört att platsen fått en förändrad betydelse utan i stället att en förändring av platsen och uppförandet av monumentet som bidragit till att namnet fått en förändrad betydelse och därför gjort det mer laddad och föremål för diskussion.

7 Turism

Om man på liverigas hemsida på engelska och tittar under kategorin 'Places to visit – Garden and parks' är följande den enda beskrivningen av *Uzvaras Parks*:

A park in the Pardaugava area, bordering Ojāra Vācieša, Hermaņa, Aleksandra Grīna, Uzvaras, and Raņķa dambis streets/boulevards. Slokas and Bāriņu streets cross the park. Ojāra Vācieša street separates it from Arkādija Park. The park covers an area of 36.7 hectares. A place for active recreation activities, featuring a cross country ski track with artificial snow in wintertime.

(Liveriga 2014a)

Tittar man under kategorin 'Places to visit – Monuments and sculptures' finns inte *Uzvaras Pieminekļis* med alls (Liveriga 2014c). Både parken och monumentet omnämns dock i en v ett antal föreslagna cykelturer som benäms som "Bike Route: Rivers, Parks and a Bit of History" Liveriga (2014d). Här finns en mycket kort beskrivning av både parken och monumentet historia. I texten som beskriver cykeltuen går följande att läsa:

After a few hundred metres, you'll reach the area of parks. The first renowned object - the Victory Monument, which has seen several bombing attempts. A perfect place for photos with a Soviet feel. Later you'll see romantic Arkādija Park and Māra Pond, which had a mill back in 1226. At last, you reach the officially-unrecognised Mārupītes Park

(Liveriga 2014c)

I den första beskrivningen av parken beskrivs den kort som en rekreativspark. Likt det i mina intervjuer framgått tycks detta vara den användning som Staden vill belysa. I den korta beskrivningen av monumentet som en del av cykelturen tas det upp att det funnits ett flertal försök att spränga monumentet vilket snarare förmedlar ett missnöje över platsen än de positiva bitar platsen besitter. Att monumentet inte finns med under kategorin sevärda monument och skulpturer för associationerna till den selektiva process Jacobs (1996) beskriver av vilket kulturarv som framhävs och att en del platser inte passar in i den berättelse som till exempel en nation vill berätta och blir därför blir "supressed or obliterated" (*ibid.*:35)

8 Slutsats

Mitt syfte med denna uppsats har varit att försöka förstå om, och i så fall hur, processen av europeisering har en påverkan på vilken identitet och betydelse som genom planering tillskrivs den lokala palatsen i post-socialistiska länder. Av mina intervjuer och av den litteratur om parken jag tagit del av framkommer det att parken har en relativt lång historia där både den fysiska strukturen, användningen av parken och dess namn förändrats genom åren vilket även har påverkat platsens betydelse.

Platsen har idag en splittrad och tvetydig identitet till följd av de historiska förändringar som skett och betydelsen som tillskrivits dem. Det syns kanske framförallt i hur parkens namn har fått en förändrad betydelse efter att monumentet restes, där ordet seger fick en ny innebörd och en seger som av många inte ses som en seger och därför inget som bör hyllas eller firas.

Efter att Lettland återfick sin självständighet 1991 tycks inte mycket ha förändrats i parken och det har därför också varit svårt att försöka förstå om processer av europeisering har haft en påverkan. Angående den fysiska strukturen är det inte mycket som har hänt även om det har funnits en del förslag på förändringar som aldrig genomförts. Genom intervjuerna framkom inga planerade fysiska förändringar med en europeisk koppling. Denna studie visar snarare på en ovilja eller en oförmåga att förändra något fysiskt som till exempel framgår av att parken beskrivs som igenvuxen och att den inte prioriteras och lite lämnad åt sitt förfall, i alla fall så här långt. Detta ger en bild av att det inte finns en strävan att framhäva någon identitet alls genom den fysiska strukturen utan snarare som en del i den selektiva processen som planering innebär som Hague (2006) beskriver eller det Jacobs (1996) och Fenster (2004) beskriver om hur identitetsskapande och platsidentitet ofta handlar om att en del platser är oönskade och platser med en önskad identitet förstörs eller skymms. Vilket också till viss del går att utläsa i hur platsen och monumentet beskrivs på liveriga.lv.

Det tycks inte heller finnas planer på att ändra namnet på platsen och det är därför svårt att dra några slutsatser om det i ett namnbyte skulle finnas en vilja att orientera platsens identitet mot Europa. Även i frågan om namnet tycks det finnas en oförmåga eller en ovilja att ändra på namnet. Att platsen, monumentet, namnet och dess användning är en komplex och känslig fråga där kanske risken för konflikter, särskilt med tanke på det politiska läget i Ukraina idag gör att det beskrivs som inte är "politiskt möjligt" att förändra något eller att det "inte är någon som vill ta i det".

I användningen av parken har jag inte heller kunnat utläsa någon trend av europeisering. Det enda återkommande event som tycks arrangeras på platsen är firandet den 9 maj som är ett event för att förstärka och framhäva monumentets historiska betydelse. Detta visar också på hur olika krafter utanför planerarens

makt bidrar till att skapa eller upprätthålla en identitet i en plats. Men platsens förändrade användning i form av att numera fungera som en rekreativ park med möjlighet till diverse aktiviteter känns snarare som ytterligare ett led i att skymma de identiteter platsen förknippas med. Sport och rekreation menar jag inte har någon direkt stark koppling till vare sig en nationell lettisk, en östorienterad rysk eller en västorienterad europeisk identitet utan snarare någon väldigt neutralt och därför tonar ner platsens politiska eller ideologiska betydelse.

Så min slutsats är att det i denna studie inte går att se om en process av europeisering har påverkat eller påverkar den identitet som platsen förmedlar. Det har inte gått att se några tecken på att aktivt europeisera parken. Det planeras inte för att framhäva en sovjetisk eller rysk identitet, inte en nationell lettisk eller en mer europeisk. Snarare går det att se tecken på försök att genom planeringen neutralisera platsen och skymma dess historiska identiteter och betydelser. Nedtoningen av platsens identitet skulle även kunna tolkas som en slags 'passiv' europeisering genom att kopplingen österut tonas ner.

En tanke är dock att ett försök att neutralisera parken eller att skymma den är en del i att det i stället är andra platser som framhävs. Där det nya nationalbiblioteket i en av intervjuerna beskrevs som projekt som skulle kunna tolkas på det sättet. Nationalbiblioteket beskrivs dock som en symbol för en nationell lettisk kultur och inte en europeisk. Nationalbibliotekets strategiska plats i form av att det skymmer monumentet skulle snarare kunna tolkas som att det är en nationell och kulturellt lettisk identitet som önskas framhävas. Även om detta inte sker direkt i parken kan det medföra en påverkan på parkens tillskrivna betydelse. Om nedtoningen av parkens ideologiska och politiska koppling medför att andra platser i stället framhävs

9 Avslutning

Även om det inte går att se tecken på europeisering så visar denna studie på hur identitet är starkt sammankopplat med platsen.

Att platsen tycks vara 'övergiven' eller 'oprioriterad' kan tyda på att det finns annat som man i stället vill framhäva. Detta skulle dock krävas undersökningar av till exempel vilka platser som framhävs inom till exempel turistindustrin eller vilka platser som prioriteras och vad dessa platser har för betydelse och identitet. *Uzvaras parks* kan på så vis vara en del av ett större system där parken och den identitet den förmedlar skymms till förmån för andra platser. Under intervjuerna framkom egentligen bara ett konkret exempel vilket är nationalbiblioteket. Men det hade varit intressant att även undersöka på om det finns andra planer i närområdet som skulle kunna 'skymma' eller 'gömma' och minska platsens betydelse ytterligare.

Det går inte heller att utesluta att ett annat resultat hade framkommit om studien genomförts på ett annat sätt eller på en annan plats. Men samtidigt är det viktigt att reflektera över varför jag inte funnit något tecken på europeisering här. Denna studie och mina slutsatser innebär kanske inte heller att teorier om europeisering kring identitet kan eller bör falsifieras. Men det visar på att det inte nödvändigtvis, trots att det kanske finns en vilja att tona ner en annan identitet inte innebär att en europeisk identitet önskas framhävas i stället. Och det antyder att det kan finnas områden eller platser där det av olika orsaker inte finns en vilja att framhäva en starkare europeisk identitet.

Viljan eller oviljan att framhäva en identitet på en viss plats är ju dessutom starkt sammankopplat med den politik och ideologi som råder. Som demokrati har landet ett större krav på sig att ta hänsyn till befolkningens åsikter. Detta skulle i sin tur kunna ses som ett tecken på en europeisering där europeiska värden om demokrati är något som eftersträvas och det möjliggör samtidigt inte en drastisk förändring av parken. Samtidigt kan även den politiska situationen i Ukraina och det ökade hotet från Ryssland ha en inverkan. Att man inte vill riskera att det uppstår splittringar och orsaker till konflikter mellan den lettiska och den ryska befolkningen.

Att det inte prioriteras kan ju vara ett tecken på att man vill tona ner det för att framhäva något annat. Som symboliken med nationalbiblioteket ger exempel på. Detta kräver dock att man studerar vidare och ser vilka andra platser som framhävs eller vilka andra strukturer som skapas för att ytterligare tona ner parken och monumentet. Intressant för vidare studier är att kolla på europeisering av planeringen genom att till exempel titta mer övergripande på vilka platser som staden vill framhäva och vilka den vill dölja och vad dessa platser visar för identitet.

Referenser

- Alderman, Derek H. (2008) Place, Naming and the Interpretation of Cultural Landscapes. I: Graham, B. J. och Howard, P. (red.) *The Ashgate research companion to heritage and identity*, pp. 195-213. Aldershot: Ashgate.
- Amin, Ash (2004) Multi-ethnicity and the idea of Europe. *Theory, Culture & Society*, vol. 21:1, pp. 1-24.
- Castells, Manuel (1994) European Cities, the informational society, and the global economy. *New Left Review*, vol. 204, pp. 18-32
- CIA (2014) The world factbook. Ethnic groups by country. Hämtat 2014-04-22 från: www.cia.gov/library/publications/the-worldfactbook/fields/2075.html#lg
- Dāvidsone, Irēna (1988) *Rīgas dārzi un parki*. Rīga: Liesma
- Denscombe, Martyn (2009) *Forskningshandboken: för småskaliga forskningsprojekt inom samhällsvetenskaperna*. 2. uppl. Lund: Studentlitteratur
- Europos Parkas (2014) Hämtat 2014-05-23 från: http://www.europosparkas.lt/English/mus_nature.html
- Eurostat (2012) Nearly two-thirds of the foreigners living in EU Member States are citizens of countries outside the EU-27. Hämtat 2014-05-23 från: http://epp.eurostat.ec.europa.eu/portal/page/portal/product_details/publication?p_product_code=KS-SF-12-031
- Fenster, Tovi (2004) Belonging, memory and the politics of planning in Israel. *Social & Cultural Geography*, Vol. 5:3, pp.403-417
- Flyvbjerg, Bent (2006) Five Misunderstandings About Case-Study Research. *Qualitative Inquiry Volume 12:2*, pp. 219-245
- Graham, Brian J. och Howard, P. (red.) (2008) *The Ashgate research companion to heritage and identity*. Aldershot: Ashgate.
- Groote, Peter och Haartsen, T. (2008) The Communication of Heritage: Creating Place Identities. I: Graham, B. J. och Howard, Peter (red.) *The Ashgate research companion to heritage and identity*, pp. 181-194. Aldershot: Ashgate.
- Habermas, Jürgen och Derrida, J. (2003) February 15, or What Binds Europeans Together: a Plea for a Common Foreign Policy, Beginning in the Core of Europe. *Constellations*, Vol. 10:3, pp. 291-297.
- Hague, C (2005) Planning and place identity. I: Hague, C. och Jenkins, P. (red.) *Place Identity, Participation and Planning*, pp. 3-17. London: Routledge
- Harmsen, Robert och Wilson, T.M. (2000) Introduction: Approaches to Europeanization. *Yearbook of European Studies*. Vol 14. pp. 13-26
- Hoelscher, Steven and Alderman, D.H. (2004) Memory and place: geographies of a critical relationship. *Social & Cultural Geography*, Vol. 5:3, pp.347-355.
- Jacobs, Jane (1996) *Edge of Empire: Postcolonialism and the City*. London: Routledge.
- Jönsson, Christer, Tägil, S. och Törnqvist, G. (2007) *Europa, quo vadis?: integration och splittring i tid och rum*. 1. uppl. Stockholm: SNS förlag
- Lebow, Richard N. (2006) The Memory of Politics in Postwar Europe. I: Lebow, R. N. , Wulf, K. och Claudio F. (red.) *The politics of memory in postwar Europe*. Durham: Duke University Press

- Lebow, Richard N., Wulf, K. och Claudio F. (red.) (2006) *The politics of memory in postwar Europe*. Durham: Duke University Press
- Light, Duncan (2000) An unwanted past: Contemporary tourism and the heritage of communism in Romania. *International Journal of Heritage Studies*, Vol. 6:2, pp. 145-160.
- Light, Duncan (2001) 'Facing the future': tourism and identity-building in post-socialist Romania. *Political Geography*, Vol. 20, pp. 1053-1074.
- Light, Duncan (2004) Street names in Bucharest, 1990-1997: exploring the modern historical geographies of post-socialist change. *Journal of Historical Geography*, Vol. 30, pp. 154-172.
- Liveriga (2014a) Hämtat 2014-05-04 från: <http://www.liveriga.com/lv/1639-uzvaras-parks>
- Liveriga (2014b) Hämtat 2014-04-26 från: <http://www.liveriga.com/lv/3231-brivibas-piemineklis>
- Livetiga (2014c) Hämtat 2014-04-26 från: <http://www.liveriga.com/lv/895-pieminekli>
- Liveriga (2014d) Cykeltur. Bike Route: Rivers, Parks and a Bit of History. Hämtat 2014-05-07 från: <http://www.liveriga.com/en/6493-bike-route-rivers-parks-and-a-bit-of-history>
- Lähdesmäki, Tuuli. (2012) Politics of Cultural Marking in Mini-Europe: Anchoring European Cultural Identity in a Theme Park. *Journal of Contemporary European Studies*, Vol. 20:1, pp.29-40.
- Marcicacq, Florent (2012) The Political Geographies of Europeanisation: Mapping the Contested Conceptions of Europeanisation, *Journal of Contemporary European Research*, Vol. 8:1, pp. 57-74.
- Moisio, Sami., Bachmann, V., Baialasiewicz, L., dell'Agnese, E., Dittmer, J. och Mamadouh, V. (2012) Mapping the political geographies of Europeanization: National discourses, external perceptions and the question of popular culture. *Progress In Human Geography*, Vol. 37:6, pp. 737-761.
- Murzyn, M.A. (2008) Heritage Transformation in Central and Eastern Europe. I: Graham, B. J. och Howard, Peter (red.) *The Ashgate research companion to heritage and identity*, pp. 315-346. Aldershot: Ashgate.
- Riga Stad (2012) Rīgas pilsētas pašvaldības publiskais pārskats 2012. Hämtat 2014-04-01 från: https://www.riga.lv/LV/Channels/Riga_Municipality/Publiskais_parskats/default.htm
- Riga Stad (2014a) Uzvaras Parks. En skrivelse tillhandahållen av Riga Stads Bostads- och miljöförvaltning 2014-05-08.
- Riga Stad (2014b) Dabas un apstādījumu teritoriju struktūra. Hämtat 2014-05-17 från: http://www.rdpad.lv/rpap/rpap_ar_grozijumiem/paskaidrojuma_raksts/paskaidrojuma_kartoshemas/
- Silverman, David (2011) *Interpreting qualitative data: a guide to the principles of qualitative research*. 4., [updated] ed. London: SAGE
- Strautmanis, I. & Asaris, G. (1986) *Padomju Latvijas memoriālie ansambļi*. Rīga: Zinātne.
- SvD (2013) Demonstranter vältē Leninstaty. Publicerat 8 december 2013. Hämtat 2014-05-12 från: http://www.svd.se/nyheter/utrikes/demonstranter-valte-leninstaty_8803488.svd

- Till, Karen E. (2004) Emplacing Memory Through the City: The New Berlin. *German History Institute Bulletin*, Vol. 35, pp.73-83.
- Tölle, Alexander (2010) Urban identity policies in Berlin: From critical reconstruction to reconstructing the Wall. *Cities*, Vol. 27:5, pp. 348-357.
- Young, Craig och Light, D. (2001) Place, national identity and post-socialist transformations: an introduction. *Political Geography*. Vol. 20:8, 941-955.

Intervjuer

Intervju 1. 2014-04-24 Skulptör och upphovsman till en av skulpturerna i parken.

Intervju 2. 2014-04-24. Stadsplaneringskontoret, Riga stad.
(*Rīgas domes Pilsētas attīstības departamenta – Pilsētvides attīstības pārvaldes – Pilsētvides plānošanas nodaļas – galvenā teritorijas plānotāja*)

Intervju 3. 2014-04-25. Tidigare stadsarkitekt för Riga mellan år 2006-2011.

Intervju 4. 2014-05-08. Professor vid Rigas Tekniska Universitet, vdelningen för arkitektur och stadsplanering.

Intervju 5. 2014-05-08. Professor och vice dekanus vid Rigas Tekniska Universitet, avdelningen för arkitektur och stadsplanering

Intervju 6. 2014-05-08. Bostads- och miljöförvaltningen, Riga stad (*Rīgas domes Mājokļu un vides departamenta, Vides pārvaldes Vides uzraudzības nodaļas galvenā speciāliste*).