

Lunds universitet
Sociologiska institutionen

”Etableringsersättning en ny väg till samhällsutveckling och integrering?”

En fallstudie om erfarenheter av samverkan mellan handläggare av den nya etableringslagen.



**LUNDS
UNIVERSITET**

Författare: Eva Anundsson
Kandidatuppsats: SOCKO1
Vårterminen 2013
Handledare: Åke Nilsén

ABSTRACT

Författare: Eva Anundsson

Titel: "Etableringsersättning en ny väg till samhällsutveckling och integrering?"
En fallstudie om erfarenheter av samverkan mellan handläggare av den nya etableringslagen.

Kandidatuppsats: SOCK01, 15 hp

Handledare: Åke Nilsén, Universitetslektor

Sociologiska institutionen, vårterminen 2013, Lund

Sammanfattning:

Detta är en fallstudie som beskriver hur handläggarna på kommunen och arbetsförmedlingen i Åmål arbetar tillsammans och samverkar, utifrån etableringslagen för att snabbare ge stöd för nyanlända att komma in i samhället och få en egen försörjning.

Arbetsförmedlingen övertog samordningsansvaret 2010- 12- 01 med att ordnar praktik under de två första åren för nyanlända som har uppehållstillstånd. Kommunens ansvar är att ge samhällsinformation. Har man som nyanländ inte kommit i egen försörjning övergår ansvaret för försörjningen till kommunen.

Det innebär att man som enskild efter två år kan ansöka försörjningsstöd (socialbidrag) hos kommunen, om man inte lyckas få egen försörjning.

Nyckelord: Etablering, samverkan, integration, handläggning, försörjningsstöd.

Förord

"Nu hade de inte introduktionsbidrag utan lön om man så säger, risken var förr större att man hamnade i ett bidragstänk, jämfört med vad det är idag, när du har en kompensation kopplad till Arbetsförmedlingen och tillvägagångssättet i betalningssystemet som finns idag."

"Man redovisar sin sysselsättning mot presterad dag, istället och mera likt A: kassesystemet. Det är mer friskt tänk, man ska klara sig "på egen hand" inom citationstecken, från början. Man behöver inte gå och redovisa vad man gjort och vilka utgifter man haft".

(från intervjun)

INNEHÅLLSFÖRTECKNING

1 INLEDNING	1
1.2 SYFTE OCH FRÅGESTÄLLNING	2
1.3 AVGRÄNSNING.....	3
1.4 DISPOSITION	3
2 TIDIGARE FORSKNING	3
2.2 SAMMANFATTNING AV TIDIGARE FORSKNING	5
3 TEORI	5
3.1 REFLEKTIONER ÖVER TEORIER	8
4 METOD	9
4.1 URVAL	10
4.2 TILLVÄGAGÅNGSSÄTT.....	10
4.3 LITTERATURGENOMGÅNG	11
4.4 FÖRFÖRSTÅELSE	12
4.5 SAMTALSINTERVJUERNA	12
4.6 KVANTITATIV STATISTIK	13
4.7 BEARBETNING AV INSAMLAT KVANTITATIVT MATERIAL	14
4.8 BEARBETNING AV INSAMLAT INTERVJUMATERIAL	14
4.9 KOSTNADER FÖR KOMMUNEN EFTER TVÅ ÅR	15
4.10 VALIDITET	15
5 EMPIRI	16
6 ANALYS	17
7 RESULTAT OCH SLUTSATSER	20
8 DISKUSSION OCH SAMMANFATTNING	23
8.1 VIDARE FORSKNING	25
<i>Källförteckning</i>	26
<i>Kvantitativ statistik bilaga 1</i>	30
<i>Samtalsintervjuguider bilaga 2</i>	31
<i>Sammanställning mall bilaga 3</i>	33

1 INLEDNING

Den 1 december 2010 trädde en ny reform ikraft för nyanländas etablering i landet. Etableringslagen, Lag (2010:197) om etableringsinsatser för vissa nyanlända invandrare, där staten genom försäkringskassan istället för kommunen står för sysselsättningen samt ersättningen/försörjningen till nyanlända som inte har lyckats få en egen anställning. För att få etableringsersättning är det också ett krav att man har gjort en etableringsplan med arbetsförmedlingen. Arbetsförmedlingen övertog därmed samordningsansvaret och ordnar praktik under de två första åren och har man som nyanländ inte kommit i egen försörjning övergår ansvaret för försörjningen till kommunen efter två år. Det innebär att har man som nyanländ efter två år inte lyckats få en egen försörjning kan man ansöka om försörjningsstöd (socialbidrag) hos kommunen. För att förstå förutsättningarna för vissa delar av samverkan mellan kommun och arbetsförmedling behöver man också känna till den nya lagstiftningen.

Det som gäller enligt den nya lagen är att efter att en nyanländ har fått sitt uppehållstillstånd skall arbetsförmedlingen ta över den samordnande rollen och ordna med ett inledande etableringssamtal. De viktigaste delarna i lagstiftningen står att läsa i

SFS (2010:197) Lag om etableringsinsatser för vissa nyanlända invandrare;

2 § Lagen gäller en nyanländ som har fyllt 20 men inte 65 år och som har beviljats uppehållstillstånd som kan ligga till grund för folkbokföring.

Upphållstillståndet ska ha beviljats enligt utlänningslagen:

- 1. enligt 5 kap. 1, 2, 4 eller 6 § utlänningslagen (2005:716),*
- 2. enligt 12 kap. 18 § utlänningslagen, eller*
- 3. enligt 21 eller 22 kap. utlänningslagen.*

Upphållstillstånd som kan ligga till grund för folkbokföring kan också ha beviljats på grund av anknytning till en utlänning som har beviljats sitt uppehållstillstånd med stöd av någon av de bestämmelser som anges i första stycket. I sådant fall ska den nyanlände ha ansökt om uppehållstillstånd inom två år från det att den utlänning som den nyanlände har anknytning till först togs emot i en kommun. Lagen gäller också en nyanländ som har fyllt 18 men inte 20 år, när uppehållstillstånd beviljades. Arbetsförmedlingens har ansvar när det gäller bostäder och arbetsförmedlingen har i uppdrag att anvisa bostad i en kommun där det finns tillgång på arbete med pendlingsavstånd. Arbetsförmedlingen beslutar om etableringsersättningen och

försäkringskassan betalar ut ersättningen. När det gäller etableringsinsatser ska arbetsförmedlingen upprätta en individuell etableringsplan med insatser, för att underlätta och påskynda den nyanländes etablering. Men denna rätt gäller inte nyanländ som;

- *har ett förvärvsarbete på heltid,*
- *går i gymnasieskola, eller*
- *på grund av sjukdom eller någon annan nedsättning av den fysiska eller på grund av psykiska prestationsförmågan är förhindrad att delta i etableringsinsatser på minst 25 procent av heltid kan ligga till grund för folkbokföring beviljats enligt första eller andra stycket, förutsatt att han eller hon saknar föräldrar här i landet.*

Arbetsförmedlingen skall se till att det finns etableringslotsar och valfrihetssystem Kommunens ansvar regleras i 5 § när det gäller bland annat samhällsorientering. Dessutom skall kommunen också hjälpa till med bostadsförsörjningen, svenskundervisning, samt insatser för barn och ungdomar. När det gäller försäkringskassan så har kassan det övergripande ansvaret för att samordna rehabiliterande insatser.

Landstinget ansvar när det gäller den nyanländes hälsa, så står det i hälso- och sjukvårdslagen (HSL) § 3: Varje landsting skall erbjuda en god hälso- och sjukvård till dem som är bosatta inom landstinget. Detsamma gäller dem som är kvarskrivna enligt 16 § folkbokföringslagen och stadigvarande vistas inom landstinget. (Detta gäller nyanlända som beviljats uppehållstillstånd.) Landstinget har inte ansvar för sådan hälso- och sjukvård som en kommun inom landstinget har ansvar för.

1.2 SYFTE OCH FRÅGESTÄLLNING

Syftet med uppsatsen är att beskriva samverkan mellan två olika myndigheter på mikronivå där lagen ändrat befogenheterna mellan två organisationer och jag intresserar mig för samverkan, utifrån ett deskriptivt beskrivande sätt, hur aktörerna gör. Jag utgår från Webers fenomenologiska förståelse. Det jag vill veta mera om är:

- Hur ser samverkan ut mellan kommunen och arbetsförmedlingen, under de två första åren 2010-2011?
- Vilka strukturella delar har förbättrats och är snabbare mellan myndigheterna.
- Vad har kostnaderna varit för kommunen för introduktionsersättningen de två första åren i Åmåls kommun? **2008-10-01-2010-09-30** .
- Vad har kostnaderna varit för försäkringskassan i utbetald etableringsersättning de två första åren i Åmåls kommun **2010-10-01–2012-09-30?**

Frågeställningen när det gäller samverkan och nyanlända är om regeringen har rätt att nyanlända inte fått tillräckligt stöd av kommunerna för att komma in i samhället och få en egen försörjning. Regeringen anser att kommunerna har varit för omhändertagande och genom den nya lagstiftningen kommer detta att ändras. Det kommer att ske genom att flytta över en befogenhet från kommunen till arbetsförmedlingen, från en organisation till en annan organisation. Detta ska underlätta för nyanlända att komma in i samhället snabbare. Regeringen anger inte så tydligt på vilket sätt det kommer att ske snabbare, men det kommer att hända under de två första åren som arbetsförmedlingen har ansvaret för nyanländas etablering. Organisationer är också långsamma speciellt statliga och kommunala som är byråkratiska. När man arbetat in ett arbetssätt slutar kanske handläggaren och en ny börjar. Det kan finnas oskrivna regler eller nätverk som man som ny inte känner till och det gör arbetssättet väldigt skört, om det inte finns klart vad funktionen ska göra utöver själva myndighetsutövningen, eftersom man också behöver samverka med andra myndigheter. Det kan därför vara intressant att se hur statliga och kommunala organisationer gör detta snabbare på mikronivå i samverkan, då det kan ta tid att förändra befintliga strukturer (Ahrne et al 2008).

1.3 AVGRÄNSNING

Jag har avgränsat uppsatsen till att handla om samverkan och hur etableringslagen hanteras och uppfattas av aktörerna/handläggare i två myndigheter/organisationer. Myndigheterna har nu fått pröva på lagstiftningen i två år och jämföra den, med det gamla systemet innan lagen trädde ikraft. Det är ett unikt tillfälle eftersom 1 december 2012 har det gått två år. Genom att avgränsa detta till att se på den lilla kommunen, kan man förhoppningsvis dra vissa generella slutsatser utifrån fallstudien, att det fungerar lika i landet i övrigt med små justeringar. Eller att vissa delar i samverkan blir transparenta, lätta att se.

1.4 DISPOSITION

Uppsatsens är uppdelad i åtta kapitel. Det är inledning, tidigare forskning, teorier, metod, empiri, analys, resultat och slutsatser och slutligen kapitlet om diskussion och sammanfattning.

2 TIDIGARE FORSKNING

När det gäller samverkan mellan myndigheter så är det viktigt att göra klart vad ska myndigheterna samverka om, samt hur arbetar man inom de olika förvaltningarna. Det har

bland annat en fallstudie visat som Susanna Johansson har gjort, det är en studie om samverkan mellan olika myndigheter, polis åklagare, socialtjänst under namnet "Barnahus". Avhandlingen heter "Rätt makt och institutionell förändring, en kritisk analys av samverkan i "Barnahus" och är från 2011. I den samverkan fanns två mål; att effektivisera och leda till ökad lagföring av brott mot barn. Det fanns dock problem med att det fanns två olika synsätt som var svåra att sammankoppla i samverkansarbetet. Polisen behövde blicka bakåt för att utreda vilka brott som var begångna och socialtjänsten behövde blicka framåt. Fallstudien lyfter fram den spänning som kan uppstå mellan myndigheter när det gäller vem som har tolkningsföreträde. Denna fallstudie är viktig för samverkan även mellan kommun och arbetsförmedling, speciellt i den del som visar på de spänningar som kan uppstå mellan organisationer som ska samverka när det har skett en förskjutning av myndighetsutövning och maktbefogenheter. Makt påverkar samverkan eftersom maktresurser påverkar sociala skeenden, det betyder att makten inte behöver synas utan den kan finnas där utan att behöva utnyttjas. (Ahrne et al 2008) Där pengarna finns där är makten.

Varje myndighet har också en kultur som de har byggt upp och som binder samman personerna inom en organisation, en så kallad organisationskultur som binder samman medlemmarna i organisationen. Det finns också en emotionell kultur där ens egna känslor finns reglerade hur de ska uttryckas inom organisationen. Exempelvis, så är en byråkrat oftast neutral, agera lugnt och diskret, inom vården agerar vårdpersonalen lugnt, med mera. (Engdahl & Larsson 2010) Hur ser det då ut med samspel och samverkan utifrån detta att det finns olika organisationskulturer, som ska samverka utifrån att de byter befogenheter. Jag har då valt att också studera en vetenskaplig artikel av forskaren Maria Appelqvist från 2006, som heter *Mottagningens integration? Flyktningmottagning som ett organisatoriskt fält*, från Malmö University. Det är ett treårigt fältarbete som till stor del går ut på myndigheternas arbete med samverkan. Det står att studien visat att det i första hand är "samspel och samverkan med andra som de egna institutionella förutsättningarna hindren, och begränsningarna blir tydliga för de verksamma aktörerna inom ramen för det organisatoriska fältet flyktningintroduktion." I fältarbetet har Maria Appelqvist varit ute på fältet och varit deltagande och observerat och intervjuat med mera. På sidan 51-52 beskrivs även den kommunala sidan och den generella synen och avsaknaden av en individuell sysselsättningsplanering som ger en kontrast till arbetsförmedlingens arbetssätt. Det beskrivs lite om försöken att ändra det kommunala dominerande *omhändertagandet* sättet till mer *normaliserande* sätt. Detta är ett av hörnstenen i ett projekt kallat RE-KOMP. Det får mig att tänka på pressmeddelandet från regeringen att kommunen ansågs ha ett omhändertagande

system att det är viktigt att veta hur samverkan går till och vilka förutsättningar man har som individ i organisationen.

Nationellt centrum för andra språk, arbetar på uppdrag av regeringen (SFS 2007:1475) och finns som nationellt resurscentrum vid Stockholms universitet. Där finns en rapport som de har gjort klart i juni 2012, som heter *Etableringen av nyanlända – stadskontoret*. Sammantaget av stadskontorets övergripande bedömning i den rapporten, visar på svårigheterna med struktur av samverkan mellan två myndigheter ”vem gör vad”. Rapporten är byggd på intervjuer, fokusgrupper samt enkäter till 300 arbetsförmedlare runt om i landet. Dessutom besökte man Boden, Göteborg, Norrköping, Stockholm, Sundsvall, Södertälje, Växjö samt Östersund. Det framhålls i rapporten att det behövs en tydligare styrning när det gäller det sociala stödet samt att parternas roller behöver förtydligas på lokal nivå. Det anmärks också på att väntetiden för att börja läsa SFI (svenska för invandrare) och få tillgång till samhällsorientering är över en månad om man inte är kommunplacerad.

2.2 SAMMANFATTNING AV TIDIGARE FORSKNING

Det finns både samarbete och samverkan mellan myndigheter och det är en viss skillnad. Med samarbete menas det oftast att man utbyter information för att man inom myndigheterna ska kunna handlägga ett ärende. Med samverkan mellan myndigheter innebär det att man går ett steg vidare att man hjälpts åt att arbeta tillsammans med ärenden för att lösa ett problem som den enskilde individen behöver få hjälp med, av mer än en myndighet. Det finns tydliga rutiner vad man kan göra och inte göra, med mera. Samverkan finns både på en övergripande nivå antaget av ledningen samt i själva arbetsrutinerna. Så samverka kan betyda olika för olika nivåer inom en organisation och i den här fallstudien har fokus lagts på själva samverkan mellan handläggarna. Samverkan mellan myndigheter är alltså en viktig del i att få människor i sysselsättning och få människor in i produktivitet, det beskrivs bra av Gösta Esping- Andersen (2002).

3 TEORI

Jag tror att det man gör på mikronivå märks på makronivå. För att kunna se på samverkan utifrån ett mikroperspektiv behöver man därför också förstå samhället ur ett makroperspektiv eftersom allt hör ihop. Zygmunt Bauman (1925) är en framstående samtidsanalytiker och i boken ”Samhälle under belägring” (2004) skriver han om den fasta moderniteten och om den flytande moderniteten å ena sidan från de yttre globaliserande krafterna och å andra sidan från inre individualiserade krafterna. Zygmunt Bauman försöker visa hur globala omständigheter

och liv hänger samman. För det första så hänvisar Zygmunt Bauman till Aristoteles att han hade en oantastlig logik om gott och ont att människor tränger ihop sig och formerar sig i en stadsbildning. Det är i den stadsbilden som det uppstår regler om vad som är rätt och fel. En rättvis modell för att leva tillsammans” (Bauman 2004). Strävan efter rättvisa gör att den mänskliga gemenskapen kan finnas och att det går att skapa mänskligt liv. Vad är rättvisa? Det menar Bauman är ett omtvistat begrepp och odefinierbart. Det finns inget samhälle som är helt och fullkomligt rättvist. Det är detta som gör att samhällen och politiken i det inte står stilla utan det är rörligt och stävar hela tiden mot nya rättvisa mål som innevånarna kan acceptera eller förkasta. Människor behöver vara med och bestämma även om det är bra och bekväma arrangemang. Delaktighet är så att säga nyckelordet för människor som kan skilja mellan gott och ont. Det är viktigt att medborgare i en stat är med och granskar, diskuterar och ändrar för att det ska anses som en demokrati (Bauman 2004).

När det gäller globalisering och ekonomi så skriver Bauman att effektiva handlingar med lyckade resultat är osäkra. Man behöver vara flyttbar för att kunna röra sig dit jobben finns med andra ord och då behöver man medel. Det är de rikaste som rör sig mest. De fattigaste flyttar minst. De har inte råd att vara mobila. Rörelsefriheten för kapitlet och dess bärare har inte gynnat de som reser för att överleva. De beskrivs som de som reser för vinnings skull uppmuntras, men det som reser för att överleva fördöms. Den globaliserade världen är bra för turister men inte för vagabonder. Det blir den dubbeltidighet där den ena står för att arbeta med nationens broderskap och att stäva mot att ge medborgarna trygghet. Det föregås likhet och enhetlighet och hoppa över de politiska processerna som den sociala produktionen av rättvisas innebär? Den andra kategorin försöker med ekonomiska krafter att uppnå demokratisk kontroll som har fått skador sedan tidigare på den solidariteten mellan människor. Det behövs en politisk global arena som saknas idag (Bauman 2004).

Zygmunt Bauman beskriver att det postmoderna samhället har präglats av en permanent osäkerhet och att vi nu går in i en flytande modernitet från en fast. De som förut var trögt och tungt som vi ansåg vara solida band mellan individ och samhälle håller på att ersättas av något annat som är mera rörligt och lätt, samt föränderligt. Det finns hela tiden något nytt och människans identitet har förändrats. Postmodernitet är även *konsumismens* tidsålder vilket innebär att det inte längre är klasser som förr, med yrkesgrupper. Det finns många korta arbetsanställningar och många olika arbetsformer mot tidigare. Det är få som arbetar hela livet på samma arbetsplats. Samtidigt finns det en elit som arbetar mycket hårt och det är numera inte slavarne som gör det utan som sagt eliten. De har bytt position mot tidigare, då var det slavarne som arbetade mycket och eliten mindre (Englund & Larsson 2010).

Arbetsmarknadsdepartementet skrev i ett pressmeddelande den 14 september 2011, att det tar alldeles för lång tid för nyanlända att komma i arbete. Bakgrunden till uttalandet var den nya etableringslagen som trädde ikraft den 1 december 2010.

Regeringen angav också att de hade som mål att arbeta med integration, som inriktar sig på rättvisa och jämlikhet. Regeringen anser att nyanlända behöver extra stöd av samhället inriktat mot sysselsättning och att det tidigare omhändertagande systemet skulle tas bort. Fanns det då något i själva samverkan mellan kommunen och arbetsförmedlingen (staten) som inte var bra? (Regeringen b 2013 pressmeddelande) Med andra ord; staten var missnöjd med kommunernas mottagning av nyanlända invandrare. Kommunen var för omhändertagande och ordnade dåligt med sysselsättning till nyanlända och erbjöd, endast bidrag och nyanlände kom inte in i samhället tillräckligt fort. Kan man se om organisationer anpassar sig till det flytande samhället och följer med snabbt och inte hindrar rörligheten som enligt Bauman behövs för ett gott samhälle och när kapitalet är rörligt och flyttar på sig.

Bauman skriver att en det måste finns viktiga funktioner i landet som bjuder in det nomadiserade kapitalets handelsresande. Det är bland annat att det finns en behaglig och gästfri och trivsamt miljö, att arbetstagarorganisationerna lugnas eller tystas samt att det inte behöver vara några problem när det gäller in- och utförsel av kapital. De globala investerarna ska hållas på gott humör så det blir vinster i landet. (Bauman 2004)

Bauman skriver i sin bok flytande rädsla att Jean-Pierre Dupuy (1941) gjorde en undersökning under slutet av förra århundradet, det måste vara slutet av 1900- talet där han skrev att mänskligheten hade förmåga att förgöra sig själv. Vi har alla medel att begå ett kollektivt självmord avsiktligt eller av misstag. En växande ojämlikhet är inte någon tillfällig, det behövs för att balansen ska bra annars skulle det behövas tre planeter om alla skulle få samma komfortabla liv, skriver Bauman (Bauman 2007). Utifrån detta behöver man se på de strukturer som finns där det faktisk sker möten exempelvis samverkan, som ska försöka tillgodose många intressen, den enskilde, organisationen och politiken.

Gösta Esping – Andersen är professor i sociologi och har varit med och skrivit boken ”Why We Need a New Welfare State” 2002. I första kapitlet skriver Gösta Esping- Andersen på sidan 28-29, att de nationer som inte klarar av att aktivera hela sin mänskliga potential kommer att falla efter i produktivitet. Det kommer att leda till en massarbetslöshet om inte alla involveras och att det kan ske mycket snabbt och särskilt bland nyanlända. Esping- Andersen skriver också om vikten att samhället investerar strategiskt och socialt på ett ”barn fokus” perspektiv. Om det nu är så att vi får en äldre befolkning och tillväxten på yngre inte sker i så snabb takt som är önskvärt behöver vi de yngre och att vi förser dem med bra

kognitiva förmågor. De livsavgörande ögonblicken för människors chanser ligger i barndomen. Det är här de avgörande faktorerna om risker och trygghet formas samt den primära sociala säkerheten formas också här i barndomen. Esping-Andersen skriver att det är en sak om det finns lågavlönade som klarar sig, en annan om man är lågavlönad och ändå inte klarar sig. Den sociala säkerheten inom familjens nät är beroende av inkomsterna. Om vi vill förbättra människors levnadsvillkor måste vi förstå hur pågående transformationer influerar/påverkar välmående och säkerhet inom varje familj. Han poängterar vikten av att alla i samhället behöver engageras för att det ska bli en bra ekonomi och inte stor fattigdom. (Esping-Andersen 2002)

3.1 REFLEKTIONER ÖVER TEORIER

Så fort organisationer, regeringar eller hela samhällen får information som är obehaglig eller hotfull eller onormal, tenderar den informationen att omarbetas, omtolkas och nedtystas eller förkastas, istället för att öppet belysas (Bauman 2007). I samhälle under belägring beskriver Bauman (2004) om en ny globaliserad värld som människan behöver anpassa sig till och revidera sättet att tänka och samverka. Världen har genom sin nya teknologi och snabbare informationsvägar tvinat fram detta. Det finns då anledning att se om samverkan kan vara en del i ett större sammanhang för samhällets utveckling, mot det Bauman skriver en gästfri och välkomnande miljö som kapital kan växa i. Samverkan i sig kanske är bra för samhället och sysselsättningen var den än är oavsett vem som har huvudansvaret?

Jag tror att samverkan i mikroperspektiv fungerar utan att flytta befogenheterna. I den samhällsordning vi har idag behöver vi engagera medborgarna att komma med egna lösningar vara delaktiga istället för att omorganisera för att tillgodose politiska behov. Om vi har en flytande modernitet behövs det nya samverkansformer på mikronivå istället för enkla lösningar som att flytta befogenheter. Detta kommer att kunna ge resultat på makronivå.

Arbetsdepartementet sa att det var viktigt att nyanlända med uppehållstillstånd kom i arbete fortare. Men det saknas information om på vilket sätt staten skulle ändra snabbare insteg på arbetsmarkanden genom att endast flytta administrationen och utbetalningen av försörjningsstödet samt sysselsättningen från kommunen till staten. Innan lagen trädde ikraft fanns redan några formella former för samverkan mellan kommunen och arbetsförmedling genom kommunernas arbetsmarknadsenheter där nyanlända erhöll praktik och som arbetsförmedlingen använde för olika sysselsättningsåtgärder. Det ansågs av regeringen att nu skulle nyanlända med uppehållstillstånd kunna få arbete snabbare, när det nu inte hade fungerat under kommunal regi? Min teori är därför att istället för att lyfta orsakerna

tillsysselsättningsbrist så använder politiken sig av enkla lösningar, som att flytta befogenheter mellan organisationer.

4 METOD

Jag ville se hur det ser ut på mikronivå, hur man samverkar i det praktiska arbetet. Utifrån detta valde jag att använda mig av metoden fallstudie, genom att utföra samtalsintervjuer med aktörerna/handläggarna som har ansvaret för nyanlända inom kommunen och inom arbetsförmedlingen. I min fallstudie ser jag på två analysenheter inom samma kontext, (traditionell fallstudie) som jag gör här, två år innan etableringslagen införande och två år efter lagens införande. Jag har valt fallstudie eftersom det verkade vara en bra metod att kunna få fram en närstudie under en begränsad kort tid. Här finns det två analysenheter att jämföra. Det finns tillgång till en handläggare på kommunen som handlagt flyktingärenden under ett antal år och en handläggare på arbetsförmedlingen som handlagt flyktingar med uppehållstillstånd under etableringsperioden. Det är en av de variablerna som krävs för att göra en fallstudie. Man gör en fallstudie före och efter att något inträffat i samhället som man konkret kan göra en analys av. (Esaiasson et al 2010). Jag valde att göra samtalsintervjuer eftersom det verkar vara ett bra sätt som kan synliggöra mina frågeställningar. Om jag skulle använt rena frågeundersökningar skulle det ge mig för stora tolkningsutrymmen. Jag skulle kunna hamna fel och eftersom jag har så få handläggare blir det heller inte relevant att börja arbeta med procent och frekvenser.

Före samtalsintervjuerna skickade jag förfrågan till myndigheterna och informerade handläggarnas chefer om vad jag önskade göra och vilka frågor jag tänkte ställa. Från kommunen fick jag svar samma dag. Från arbetsförmedlingen tog det längre tid ca tre veckor. Då hade jag också skickat några påminnelser. Före jag började intervjuerna frågade jag om det var i sin ordning att spela in samtalet. Båda gav samtycke till detta. När det gäller insamlingsmomentet finns det ett större utrymme för interaktion och samspel vid en samtalsintervju än vid en frågeundersökning. Dessutom skulle jag ha behövt ett mycket större underlag än det jag har tillgång till i min undersökning om jag skulle ha använt mig av en frågeundersökning. Jag har försökt att vid min samtalsintervju få fram de administrativa och samverkans problem som skulle kunna finnas eller inte finnas i samband med den nya etableringslagen hos myndigheterna och som skulle kunna hindra eller öka vägen in till etablering på arbetsmarknaden i Åmåls kommun.

Ett användningsområde för samtalsintervjuer är när man bl.a. ger sig in på ett outforskat fält. Etableringslagen är ett ganska outforskat fält eftersom handläggningen av nyanlända har i

tradition legat på kommunen både när det gäller utbetalning av ersättning och sysselsättning. Om outforskade fält skriver Esaiasson om i boken *Metodpraktikan* och hänvisar till *The Long intervju* (1988) av Grant Mc Cracken. (Esaiasson et al 2010) Den kvantitativa statistiken tyckte jag också var bra att ha med som kunde visa på de faktiska kostnaderna, två år innan och vad det kostar två år efter. Då har jag även räknat med de kostnader som kommunen står för den första månaden innan etableringsersättningen kommer igång.

4.1 URVAL

Åmål kommun har ca 12 300 innevånare och sedan 2010 har flödet av nyanlända varit från 2 upp till 17 personer. Alla nyanlända stannar inte kvar i Åmål utan kan vara kvar i kommunen en kort period. Sedan söker inte alla försörjningsstöd det är inget som jag har kunnat undersöka. I Åmål finns det två handläggare som ansvarar för nyanlända invandrare. För kommunens räkning har man en flyktingsamordnare som finns placerad på förvaltningen försörjningsstöd inom Integration och arbetsmarknadsenheten. Arbetsförmedlingen har också en handläggare avsatt för handläggning av nyanlända och tjänsten är placerad på kommunens medborgarkontor ”kontakt Åmål”. Den totala budgeten för försörjningsstöd i Åmåls kommun är 8 miljoner kronor.

4.2 TILLVÄGAGÅNGSSÄTT

Jag valde att utgå från en kvalitativ metod som jag kompletterade med en kvantitativ statistik, med fakta information med utgifter från myndigheterna under en jämförbar period.

För den kvalitativa delen tycker jag därför att valet av fallstudie och samtalsintervjuer är bra. Det beror mycket på att det inte har funnits större tidsutrymme samt att det endast finns två handläggare att tillgå. Jag har försökt att få till en helhetssyn på samverkan mellan handläggarna och deras handläggning och försökt jämföra den tvärsöver, vad som är bra och vad som är mindre bra. Vilka delar i handläggningen är positiv för samverkan och som ger fokus på integration och sysselsättning. Jag vill också veta hur handläggarna uppfattade sin värld och det är ett signum för samtalsintervjuer. Det betyder att jag har försökt att förstå hur de jag intervjuat upplever sin situation. En samtalsintervju-undersökning handlar om att kartlägga människors uppfattningar på ett område för att sedan kunna utveckla begrepp och definiera kategorier. Det handlar inte om djupintervjuer utan samtalsfrågorna som ska försöka att lyfta fram de olika uppfattningarna och tanke kategorier så att de står i centrum. Om man vill ta reda på en viss inställning till en fråga, kan man använda en ren frågeundersökning för då handlar det mer om att välja rätt urvalsgrupp ur populationen. (Esaiasson et al 2007)

Metoden skulle mycket väl kunna kompletteras med deltagande observation. Det hade varit mycket värdefullt att vara med vid möten och sett hur det går till från det man tar kontakt med myndigheten till samverkansmötena. Hur man samtalar tillsammans, när man samverkar och så vidare. Man kan också använda sig av enkäter eller kanske helst direktobservationer, som att vara en fluga på väggen (Esaiasson et al 2010) Risken med att göra enkäter kan vara att man tolkar dem fel eftersom det blir ett för litet underlag och en enkät skulle enligt mig inte ge så många svar. Genom att använda en deltagande observation skulle man kunna se vad man menar med de olika begreppen. Det kan till exempel vara om man talar samma språk.

Deltagande observationer skulle med fördel kunna göras vid ett antal återkommande samverkansmöten mellan handläggarna/nyanlända och mellan utvecklingscenter som anordnar praktikplatserna samt i möten med vuxenskolan och handläggare/nyanlända. Däremot har jag inte haft någon fokusgrupp i tillägg till mina samtal. Det beror på att det inte fanns tid. Men när det gäller att fånga ögonblickbarheten i intervjun så har det varit grunden för att välja just samtalsintervju.

4.3 LITTERATURGENOMGÅNG

Jag började med att studera lagstiftningen som påverkat förändringen, samt repetera litteraturer för ämnet. Det är bland annat Etableringslagen, Boglind et al (1998) om Durkheim, Frank Parkin (2002) om Max Weber, Bauman, Zygmunt (2004) *Samhälle under belägring* samt *Flytande rädsla*, (2007) A. Aneshensel, Carol S. (2002) samt Esping Andersens (2002) bok "Why We Need a New Welfare State". Den senaste speglar mycket av den kris som jag tycker man kan se nu speglas runt om i Europa. Speciellt när det gäller sysselsättning och vikten av att satsa på samverkan för att hjälpa familjer med barn och unga. Arbeten flyttar snabbt mellan olika länder, dit arbetskraften är billig. Gösta Esping-Anderssons bok beskriver ett nytt samhälle under utveckling och om man väver det samman med det gamla sättet att tolka samhällen tycker jag att man utifrån ser hur människor försöker etablera sig efter de regler som skapas av oss tillsammans. Utifrån detta ska myndigheter samverka för att få människor i egen försörjning.

Jag har också läst färsk rapporter från IAU (institutet för arbetsmarknad och utbildningspolitisk utvärdering). Maria Appelqvist som är forskare och fil dr i sociologi har gjort en studie som heter "*Mottagningens integration? Flyktingmottagning som ett organisatoriskt fält*" (2006). Där beskriver Appelqvist om samverkan och att hon kunde visa på institutionella hinder och begränsningar i samverkan. Fil. dr. Susanne Johanssons avhandling är viktig eftersom den beskriver vilka negativa hinder som finns i samverkan och

som jag tror ofta används inom myndigheter som orsak till omorganisation istället för att ta upp olika perspektiv som finns i själva myndighetsutövningen. Jag har använt mig av litteraturen, tidigare forskning och regeringens prop. 2009/10:60. Dessutom har jag läst om hermeneutik (Nyström 2007) för att jag skulle få en vägledning i tolkning av samtalsintervjuerna som jag använt för den här uppsatsen.

4.4 FÖRFÖRSTÅELSE

Jag har arbetat länge med försörjningsstöd, i över 17 år och jag har sett att när man har fastnat i försörjningsstödsberoende så är det svårt att komma vidare, oavsett om man har svårt att tala svenska eller inte. Det kan ha många olika orsaker, som till exempel att man inte gått färdigt grundskolan, att man som ung hoppat av från gymnasiet, sent ställda funktionsdiagnoser, eller låga inkomster. Men jag tror att det är alla personer som är långvarigt beroende av försörjningsstöd, behöver rätt stöd för att komma in i samhället och få en egen försörjning. Om man saknar nätverk och/eller under längre tid inte kan etablera nya kontakter är risken stor att man blir permanent beroende av bidrag. (Salonen 1994).

Får man inte en egen försörjning som man kan klara sig på och eventuellt sin familj får man dessutom inte tillgång till andra socialförsäkringssystem som försäkring vid arbetslöshet, sjukersättning vid sjukdom, föräldrapenning vid barnafödande samt pensionspoäng. Därför är det bland annat viktigt att det inte blir stora grupper utanför samhällets skyddssystem. Det är också inom organisationerna som man sätter upp vilka gränser som ska gälla för människor och vilka regler som ska gälla, det är inte system eller samhällen som gör detta.

Eftersom det finns olika positioner i organisationer och det är där som det tilldelas resurser till olika verksamheter, styr det också olika samhällsprocesser, med andra ord, *"vilken social ordning som gäller"*. Därför är det viktigt att det finns samverkan mellan organisationer som försörjningsstödet (kommunen), arbetsförmedlingen (staten) och försäkringskassan (staten). Organisationer är också tröga och har svårt för nya metoder och vill då gärna hindra och bromsa. Man kan ändå hitta en del gemensamma drag hos organisationer och det är; tillhörighet, kollektiva resurser, regler och kontroll. (Ahrne et al 2008).

4.5 SAMTALSINTERVJUERNA

Samtalsintervjun med handläggaren gjordes efter strukturerade frågor med utrymme för kommentarer. Jag ville få fram i samtalsintervjuerna vad handläggarna uppfattade hade

påverkat deras arbete med nyanlända när det gällde sysselsättning och integrering. Jag var särskilt intresserad av hur har samverkan förbättrats med den nya lagen mellan kommunen och arbetsförmedlingen samt vilka strukturella delar har förbättrats för nyanlända att etablera sig när det gäller handläggningen? Jag var också nyfiken på om det fanns strukturer som kom upp till ytan som de såg var positiva till en snabbare integrering på så kort tid. Båda handläggarna hade kunskap om både försörjningsstöd och arbetsförmedlingen vilket gjorde att svaren kändes väldigt relevanta. Det som var intressant var att få reda på vad som var fördelen med den nya etableringslagen, samt även nackdelar. Kunde det finnas fördelar med det gamla systemet introduktionsersättningar när kommunen hade ansvaret. En del som var intressant att få reda på var samverkan mellan kommunen och arbetsförmedlingen. Eftersom det kan påverka den enskildes förutsättningar att snabbt komma ut på arbetsmarknaden om det smidighet och att det inte är trögt och ett hindrande system. När det gäller flyktingsamordnaren placering i Integration och arbetsmarknadsförvaltningen, så återfinns den funktionen i ”Enheten för Arbete och försörjningsstöd”, tillsammans med försörjningsstödshandläggarna. Fysiskt sitter handläggaren numera tillsammans med handläggarna för försörjningsstöd och är centralt placerade i en kommunal byggnad. Där även andra förvaltningar finns lokaliserade. Före 2012-01-01 satt flyktingsamordnaren på kommunens medborgarkontor ”Kontakt Åmål” där även arbetsförmedlingen, skattekontoret, samt försäkringskassan sitter. Vid den tidpunkten fanns det ingen avsatt speciell handläggare för nyanlända. Den tjänsten tillkom först efter att kommunens flyktingsamordnare flyttat till försörjningsstödshandläggarna. Efter att intervjun var klar så skrivs den ut, ord för ord och fördes in i en mall i fyra tabeller.

4.6 KVANTITATIV STATISTIK

Jag har använt mig av kvantitativ datainformation som komplement för att jag vill att dataanalysen ska ge ett meningsfullt mönster så att man kan tolka in det med det kvalitativa resultatet så det kan beskriva ett tillstånd som påverkas också ekonomiskt. Men de fakta och figurer som ska ge slutsatser behöver tolkas rätt, så att tolkningen mellan teori, analys och statistik får ett riktigt samband. (Aneshensel 2002) Då tänker jag att den kvantitativt statistiken i uppsatsen kan redogöra för kostnaderna under samma period för kommun respektive försäkringskassan. Att det är försäkringskassans (FK) siffror beror på att de är FK som gör utbetalningarna. Det går inte att visa på hur många personer som har fått arbete kvantitativt under en så kort period. Försäkringskassan har meddelat mig att de kan tillhandahålla statistik på utbetalning (samt antal personer) av etableringsersättning under de

senaste två åren. Men inte om det understiger tre personer. Det är på grund av sekretess. Att man skulle kunna veta vilka de personerna är. Men utbetalning till tre personer är väldigt lite och har inte någon större påverkan på den kvantitativa statistiken från försäkringskassan. Statistiken ger i stort sett en vägledning åt vilket håll som kostnaderna för etableringsersättningen har varit de senaste två åren. Samt hur har det varit två år innan.

4.7 BEARBETNING AV INSAMLAT KVANTITATIVT MATERIAL

Genom att samla in kvantitativ data ger det en bild av hur det har sett ut under två år före etableringslagen och under de första två åren lagen pågått ([bilaga 1](#)). Den kvantitativa insamlingen beskriver kostnader för kommunen i form av introduktionsersättning för nyanlända som har uppehållstillstånd det avser kommunens kostnader två år före etableringslagen, samt försäkringskassans utbetalningar av etableringsersättning under de första två åren som etableringslagen haft laga kraft. Antalet personer är ungefär samma till antalet under alla fyra åren. Men marginellt något fler personer fanns under första perioden som etableringslagen var ikraft. Kommunens kostnader för nyanlända var under två år före lagen om etableringsersättning ca 1 850 000:-. Försäkringskassan har haft ca 1 200 000:- utbetalningar. För mindre än tre personer lämnar de inte ut pga. sekretess.

Troligen påverkar det inte så mycket den slutliga summan. Därför kan man anta att summan inte är över 1 200 000:- ([bilaga 1](#)) statistikinsamling kommun och försäkringskassa 2013) Kommunen dock har haft ansvar att under den första månaden betala ut etableringsersättning innan försäkringskassan hunnit med att administrera. Under de två första åren som etableringslagen har gällt. Kostnaderna för detta under 2010-2012 har varit 97 650:-. Antalet personer som försäkringskassan inte hunnit med att administrera har varit två stycken.

Det ska påpekas att oavsett att kommunen utbetalat introduktionsersättningen under den första månaden 2010 är kostnaderna lägre, efter att etableringsersättningen utbetalats eftersom det finns fler personer som beviljats etableringsersättning av försäkringskassan.

4.8 BEARBETNING AV INSAMLAT INTERVJUMATERIAL

När det gäller tolkning av texten har jag försökt inta ett hermeneutiskt förhållningssätt och använt min förståelse av handläggning och myndighetsutövning samtidigt som jag reflekterat på ett djupare sätt över båda handläggarnas olika perspektiv. Jag har försökt att använda förnuft och rimliga tolkningar och att inte väga in egna värderingar. ((Esaiasson et al 2007) Båda intervjuerna spelades in. Efter intervjun skrev jag rent materialet ord för ord. Därefter gjorde jag en mall ([bilaga 2](#)). Den bestod av fyra kolumner; Viktiga delar av svar,

förståelse av politik, resultat positivt eller negativt och den sista kolumnen gemensam uppfattning. I dessa kolumner förde jag sedan in intervju svaren ([bilaga 3](#)).

Jag tog också hjälp av Esaiasson et al 2007, kapitlet som handlar om samtalsintervjuer och sammanställning. Den delen jag mest använde var den mest beskrivs att Torben Jensen använt (1993). (Esaiasson et al 2007)

När jag lyssnat försökte jag också utgå ifrån att många ord har fler betydelse som kan vara avgörande för resultatet. Detta ska ju tas med i resultatet och utvärderingen. Det finns vägledning i boken "The Language Of Qualitative Method" där det beskrivs att lära sig "idioms" av verkligheten. Att försöka "hitta det rena". Det beskrivs som en strategi för att förstå mångfalden i kvalitativ forskning. Det kan vara att behandla varje variant som ett företag som utvecklas i ett eget språk och idiom. Varje idiom är distinkt verklighet som utgör empirisk horisont (Gubrium & Holstein 2011) Det är därför bättre att inte tolka in för mycket i svaren, om det kan vara ens egna värderingar. Alla människor finns i samhället jag och alla andra. Weber menar att sociala fakta inte kan tala för sig själv utan behöver glasögon som vi använder när vi ser på världen. Men vilka glasögon är det vi använder när vi tolkar fakta? Det kan bli vad som helst om vi inte är rena och inte lägger in värderingar. Socialvetenskapen ska vara värdefri enligt Weber. Weber har inom byråkrati satt upp och det var en idealtyp som var formaliserad och inte flexibel utan strikt administrativ med givna roller. Man skulle kunna säga "din roll, som person, din funktion i en organisation". Den bygger på disciplin och är utan känslor som han ansåg vara en effektiv organisationsform (Parkin 2004).

4.9 KOSTNADER FÖR KOMMUNEN EFTER TVÅ ÅR

Kostnader som kommunen har haft efter 2012-12-01 är cirka 150 000 kronor fram till 2013-05-15 och då avser det personer i introduktion. Det kan alltså vara personer som ska in i systemet hos arbetsförmedlingen och som försäkringskassan inte hunnit betala ut etableringsersättning till för första månaden och det kan vara personer som varit i systemet i två år och som inte hittat sin försörjning. (Procapita, kommunens arkivsystem)

4.10 VALIDITET

Validiteten är god tycker jag eftersom jag har en hel del förförståelse i myndighetsutövningen känner jag till vilka arbetsförhållanden som råder. En fördel är också att jag inte arbetar med myndighetsutövning just nu och har därför en helhetssyn som gör att jag ser båda handläggarnas perspektiv utifrån. Reliabiliteten är förstås svår för mig att bedöma, det finns en risk med att jag har kunskap inom området att jag glömt bort vissa viktiga följdfrågor som

jag kanske hade ställt om jag inte haft kunskap om myndighetsutövning. Det gäller även generaliseringar när det gäller att undersöka kända områden. Jag blir kanske för lite nyfiken. När man gör kvalitativa intervjuer är det bra om man är nyfiken och ställer frågor som en journalist. Jag vet inte om jag lyckats fullt ut. Den kvantitativa delen av insamlat material har jag dubbelkollat med kommunens ekonomi för att säkerställa att utgifterna är relevanta och inte medräknade två gånger ur de två olika datasystem som finns i kommunen. Det samma gäller försäkringskassans uppgifter.

5 EMPIRI

De insamlade intervjusamtalen har jag efter att jag fört in dem i min mall behövt läsa några gånger för att kunna hitta gemensamma samverkansmönster och vad som skiljer sig mellan de båda myndigheterna. Men detta har jag kunnat utläsa av min empiri.

Positivt:

- Ekonomisk utbetalning via försäkringskassan
- Inbokade gemensamma samverkansmöten
- Nyanlända snabbt in i aktivitet

Båda handläggarna poängterar att det blir ett normalt sätt att få en inkomst och att man fokuserar på sysselsättning och inte på ekonomi. Det blir ett friskare tänk som handläggaren säger inom kommunen. Handläggaren på arbetsförmedlingen poängterar att det blir konsekvenser om man inte är närvarande. Vilket det inte fick tidigare inom kommunen? Det märks även på den kvantitativa statistiken. Ersättning kopplades inte ihop med ersättning och prestation. Båda handläggarna är positiva till att det numera är en struktur att man ska träffas och samverkar. Förut var det mer spontana möten och det upplevs som ett framsteg att man numera har regelbundna träffar. Man har också marknadsfört sig så att alla nyanlända vet att de träffas just då och på den platsen. Det framhålls också att den största vinsten för de nyanlända är just de att de snabbt kommer in i en sysselsättning/aktivitet.

Negativt:

- Svårt få snabba svar från kommunen på förfrågan om praktikplats
- Etableringslots otydlig arbetsbeskrivning
- Saknas strukturerade samverkansformer i mötena när det gäller att undanröja ett framtida beroende av försörjningsstöd.

Handläggaren på arbetsförmedlingen skulle önska ett snabbare svar från kommunens när det gäller själva praktikplatsen. Att få ett svar ja eller nej. Det tar idag lång tid och både handläggaren och den nyanlände går och väntar ”lång tid”. Det skulle behöva ses över för snabbare hantering. En annan del som antagligen är en struktur och organisationsfråga, är etableringslotsens arbetsbeskrivning, som idag saknas. Den är allmän och otydlig och behöver beskriva mer i vad ska utföras mer praktiskt. Som det är nu fungerar är det ett hinder ”vem ska göra vad” och det skapar onödigt tidsbrist. Att man träffas regelbundet beskriver båda som mycket bra samverkan, eftersom det tidigare var mer spontant. På dessa möten skulle man kunna strukturera upp vad ska ske under dessa två år. Så att målsättningen blir; vilka insatser ska vi gemensamt arbeta med för att förhindra att personer inte blir beroende av försörjningsstöd efter två år. Det kräver ett engagemang från kommunens sida att inte vänta tills de två åren har gått. Dessutom reflekterar jag över att det finns en viss oklarhet över bosättningen vem som ansvarar för den.

I den kvantitativa insamlingen har jag endast samlat in fakta. Vad kostade det för kommunen två år innan lagen trädde ikraft och vad har det kostat för försäkringskassan under två år som lagen varit gällande. Det har inte varit så stor skillnad mellan antalet personer ca tre stycken vilket inte påverkar summorna något nämnvärt. Det har faktiskt kostat mycket mer för kommunen att driva flyktingmottagandet två år innan än det har kostat försäkringskassan under två år. Vad det beror på behövs en egen undersökning.

6 ANALYS

Zigmunt Bauman menar att omvandlingen från ett modernt till postmodernt samhälle eller den flytande moderna världen har gjort en U-sväng och är nu fast i en fantasilös öken. En globaliserad individualiserad värld som har glömt alternativa sätt att organisera sig. Det är svårt att tänka annorlunda. Bauman ser en tendens till passivitet, likgiltighet, defaitism bland alla, både politiker och innevånarna. (Bauman 2004) Samtidigt är nyckelordet delaktighet för människor som kan skilja mellan gott och ont. Det är viktigt att medborgare i en stat är med och granskar, diskuterar och ändrar för att det ska anses som en demokrati. (Bauman (2004) När det gäller etablerings ersättning handlar det om att politiken vill genom att flytta befogenheter från en myndighet till en annan öka sysselsättningen och därmed integreringen i samhället. Det behövs då samverkan mellan myndigheter för att få nyanlända snabbare in i samhället, det är individer från olika kulturer och olika bakgrunder som ska anpassa sig in i samhället. Det är också två olika organisationskulturer som ska samverka och hitta smidiga

lösningar för en tredje person. Det kan kännas som om det är personbundet, vilket engagemang och kunskap det finns hos handläggaren. Det fanns samma samverkan innan etableringslagen trädde ikraft. Vad var det då som ändrades? Det jag ser är att handläggarna har nu ett tydligare fokus på sysselsättning, att praktiken är ett arbetet med lön inte ett stöd med bidrag. Dessutom fick nyanlända större inkomst som gör att människor får ett annat fokus. Man får inte ett överlevnadsfokus (ska pengarna räcka?) utan ett sysselsättningsfokus. (Vad ska jag göra nu?)

Men Gösta Esping Andersen skriver att det behövs en ny metod för att kunna möta det nya i ett nytt samhälle och den nya strukturen. Detta för att välfärdssamhället ska kunna bevaras och utvecklas. Om samhället är stabilt kan kortvariga lösningar vara bra, men eftersom vårt samhälle förändras med snabba kast är det inte lika säkert att det håller. Det blir svårt att ta fram en hållbar policy. Det behövs enligt Esping-Andersen en metod som kan tillgodose tre kriterier. Det första är att se och tillåta oss att försöka se in i framtiden. Det är inte fel att arbeta i låglöneyrken med låg inkomst, det kan vara ett bra och positivt sätt att komma in på arbetsmarkanden både för ungdomar samt invandrare. Men Andersen säger också att det behöver mätas och vi behöver få kunskap om det ska bli permanenta lösningar, med det menar han, att kunna se om vissa grupper fastnar i låglöne-yrken och därmed fattiga och en grupp som blir utanför, att deras livsvillkor påverkas negativt som medför dålig hälsa mm. Genom att man träffas regelbundet bygger man upp en delaktighet mellan handläggaren även också deltagarna som berörs de nyanlända. De vet när handläggarna träffas och var de träffas. Det finns en regelbundenhet i det som Bauman (Bauman 2004) anser är viktig och även Esping – Andersen säger att en ny metod behövs. Kanske utvecklas det när alla involverade regelbundet möts och får utrymme att vara delaktiga. (Esping- Andersen 2002)

Det finns väldokumenterat att välfärd och social investering är en viktig del, eftersom motivationen och förmågan att lära sig beror först och främst på ekonomi och sociala förhållanden i barndomen. Det politiken skulle behöva prioritera först, är att se på barns välmående som en investering. Barnperspektiv kommer först, för att utbildning ska få en mening senare i livet. (Esping-Andersen 2002) Majoriteten av dem som får bidrag, gör det kanske för att det inte finns något annat val. Man måste få en inkomst och enda valet är kanske bidrag. Hur kommer man in på arbetsmarknaden om man inte har resurser med sig i form av utbildning och social kompetens? Som Esping beskriver behöver man kanske även arbeta med en "Life Course Framework" även i det enskilda ärendet, för att kunna hitta en "arena" att ge människor möjlighet att utvecklas på. Båda handläggarna säger att det är viktigt att man inte behöver fokusera på att pengarna ska räcka till utan vad behöver "jag göra" för att

få det bättre ekonomiskt. De svarar ungefär samma sak i samtalsintervjuerna angående vad som är bra/negativt, ref från handläggaren på kommunen svarade att:

Nu hade dom ju inte introduktionsersättning utan lön om man så säger, risken var större att man hamnade i ett försörjningsstöds tänkande, jämfört med vad det är idag. När man har en etableringsersättning kopplat till AF och det upplägget med utbetalningssystemet idag.

Man redovisar sin sysselsättning mot presterad dag, istället och mera likt A: kasssystemet. Det är mer friskt tänk, man ska klara sig på egen hand inom citationstecken från början. Man behöver inte gå och redovisa vad man gjort och vilka utgifter man haft.

Att man trots att man hade lön ändå fanns risk för att man skulle hamna i ett försörjningsstödtänkande skulle kunna bero på att man tiden innan lagen om etableringsersättning, inte hade något krav på fullt deltagande som handläggaren på arbetsförmedlingen påpekade. Annars är det ju i princip samma system av samverkan, fast olika aktörer. Men om det inte fanns något krav av närvaro på praktikplatserna från kommunens sida, på att man behövde delta alla timmar för att få full betalning. Då skulle det kunna bidra till att man får ett friskare tänk idag när det får konsekvenser om man inte deltar fullt ut, på grund av att man uteblir av sjukdom eller vill vara ledig. Samt det faktum att man får något högre ersättning, vilket innebär att man inte hamnar i ett beroende av försörjningsstöd. Man ligger över gällande socialbidragsnorm.

Byråkratiska organisationer så som den institutionaliserade megastandarden är det organisationsrecept som bäst passar in på den organisation jag gjort min fallstudie och som utövar myndighetsutövning. Den är klassik och har djupa hierarkisk specialiserade interna enheter. (Rörvik 2000) Både kommunen och arbetsförmedlingen är byråkratiska organisationer. Det finns klara beslutsvägar och fastslagna rutiner. Men svagheter med en strikt organiserad byråkrati är just stelheten och det är ju människor som utgör organisationen och kan innebära opersonliga kontakter med allmänheten som blir en form av maktutövning mot allmänheten. Det som kan vara negativt är utveckling av opersonliga regler, centralisering av beslut, isolering och utveckling av parallella förhållanden. (Ahrne & Hedström 1999). Det finns inte utrymme för spontana regler och fria beslutsgångar för handläggarna utan de är bundna av lagtext och samtidigt sin egen organisationskultur. Risken är därför att det kan ta lång tid att arbeta in ett nytt arbetssätt mellan organisationerna, som förhåller sig till myndighetsutövningen och samtidigt ska det inte hindra tredje man från att komma in i samhället. I klartext menar jag att det kan ta lång tid för handläggarna på golvet att få igenom en ny rutin att arbeta efter. Beslutsvägarna är så långa att det under tiden gör att

människor sitter fast i bidragsberoende. Det kan därför vara bra att reflektera över Gösta Esping- Andersens förslag om en ny metod och i den ingår som jag ser det samverka.

Samt att också reflektera över Zygmunt Baumans syn på den nya flytande samhället och kravet av öppet och välkomnande struktur (Bauman 2004) Det går annars inte riktigt ihop med ett friare och lättare flytande samhälle. Risken blir att man tror att det är fel på själva samverkansformerna när det är mer än det, som påverkar om människor kommer i sysselsättning eller inte. Det behöver i så fall vara globalare samverkan. Kapitalet finns kanske inte just där som samverkan är bäst. Det kan göras upp mycket bra lokala strukturer men det krävs att man då också kan bli flyttbar eller har möjlighet att pendla.

7 RESULTAT OCH SLUTSATSER

Vad kan jag då dra för slutsatser och vad har jag fått för resultat, av samverkan mellan kommunen och arbetsförmedlingen i Åmåls kommun? Det jag kan se i siffrorna är att det kostade mycket mer enligt den kvantitativa statistiken. Om man ser på handläggningen av den ekonomiska ersättningen så var båda handläggarna nöjda med att det numera är försäkringskassan som ansvarar för utbetalningarna. Ingen ville återgå till det gamla systemet. Det som båda myndigheterna skulle vinna på är att samverka ännu mera, så att man har klara rutiner för praktikplatserna som arbetsförmedlingen efterlyste och att man var mer aktiv från kommunen sida under de två åren. Detta eftersom kommunen kanske övertar ärendet, om det är ett ärende som behöver extra stöd. Men det finns områden, som man med små medel kan förbättra samverkan, det handlar om tre viktiga delar, men som ofta har svårt att få prioritet när det gäller två myndigheter. Det beskrivs i Maria Appelqvist fältarbete som beskriver viktiga delar för att det ska bli en utveckling av etableringen av nyanlända på arbetsmarknaden. För att slutligen knyta ihop min uppsats och styrka mina förslag vill jag anknyta till vad handläggaren på arbetsförmedlingen angav var bra innan etableringslagen. Det var kommunens sätt att kunna hantera de mjuka frågorna. Kommunen hade svårt att koppla ihop ersättningen med att reducera avdrag, när en arbetstagare inte fullföljde sitt arbete, att det besluta om lägre ersättning om man inte var närvarande. Samtidigt kunde kommunen se när den nyanlände inte var i god psykisk form. Arbetsförmedlaren ser mer ”nu ska du arbeta och det är bara så”. Konsekvensen blir annars att den nyanlände får lägre ersättning. Jag tycker det är en viktig sak att lyfta fram att det egentligen inte finns någon rutin i handläggningen som tar upp hur den enskilde klienten mår. Det beror idag på den enskilde handläggarens kompetens, om man kan se detta och det är en brist.

Båda handläggarna lyfte fram att det var bra med strukturerade, inbokade möten varje vecka och att detta gjorde att man samverkade bättre. Det kan också vara orsaken till att man upptäckte brister i samverkan. Det gällde till exempel etableringslotsens arbetsuppgifter där ingen egentligen visste vilka arbetsuppgifter som lotsen kanske skulle ansvara för och som flyktingsamordnaren nu utförde. Tidigare fanns inga inbokade möten, utan det hände mer spontant, när man sågs i korridoren.

Om jag ska uttrycka det enkelt, detta går inte att mäta i pengar. Jag kan se att det under de senaste två åren kostat mindre för samhället. Men vid en snabb blick kan jag dra den slutsatsen att det är en ekonomisk vinst för samhället, men det kanske inte är det på lång sikt. Å andra sidan så har man tidigare sett att de som snabbt fick en sysselsättning och aldrig kom in i försörjningsstödssystemet under Balkankriget och det flykting mottagandet, nu har hög sysselsättning (70 %). Handläggaren på arbetsförmedlingen hänvisar till detta i samtalsintervjun. Länken finns i referensmaterialet. Det kan vara så att det behövs ett mellanting och ett gemensamt arbetssätt och att det genomgående görs genomförandeplaner som är individuella och genomförbara för den enskilde.

I samtalsintervjuerna säger kommunen att fokus till största delen var fokuserad på den enskildes redovisning sin ekonomi, med det menas att verifiera vilka inkomster och utgifter man haft under den månad som passerat för att få beviljat bistånd för nästa månad. Jag slås av att det har saknats verktyg för handläggarna att arbeta efter och att människor i grunden är ekonomiska varelser. Man gör som enskild rationella val utifrån de givna preferenser som man får och man fattar beslut efter detta. Det finns idag inga siffror på hur många som efter två år söker försörjningsstöd och det är en viktig del. Det som är intressant är: kommer kommunen då att återgå till att fokusera på den ekonomiska delen och inte på sysselsättningen? Då tror jag att det är det viktigt som handläggaren påpekade att samverkan är viktig redan innan de två åren har gått. Detta för att den etableringsplan som görs på arbetsförmedlingen eventuellt kan följas upp och användas vidare.

Weber talar om domination att det är den mest generella och viktigaste delen av en social interaktion. Domination har en viktig roll. Nu har man bytt från en dominant struktur (kommunen) till en annan dominant struktur, arbetsförmedlingen (staten). Båda har starka strukturella band som de vill försvara. Det gäller både språket och kulturen inom dessa förvaltningar/myndigheter. Domination är en form av makt som Weber beskriver i två typer, den ena är ekonomisk. Vem har hand om pengarna? Den andra är vem har ansvar för myndighetsutövningen? Nu har både pengarna och myndighetsutövningen flyttats till staten. Under två år ligger de båda dominanta makt medlen hos staten. Den är lagstiftad domination

och det betyder att den är legal och formellt reglerad av staten.(Parkin 2004) Det skulle kunna förklarar att man kan känna en viss bitterhet att nu har vi inte kvar myndighetsutövningen och pengarna. Även om vi tycker det är bra för den enskilde, vill vi vara med och bestämma ändå och det är antagligen där som det är viktigt med samverkan och samarbete.

Jag kan inte bortse från en antydning till lite gnissel i min fallstudie och tänka på Susanne Johanssons avhandling om olika perspektiv och att man kanske inte hade gjort klart vad man skulle samverka om? Bland annat har man inte bestämt vad etableringslotsen ska göra för sysslor och vem bestämmer det? Samt att det finns det en antydning till konkurrens eftersom man tycker att den ena myndigheten inte ställt tillräckliga krav. För att underlätta detta skulle ledorden kunna vara en del av det som Bauman också hänvisar till av delaktighet för att det ska vara en demokrati (Bauman 2004).

- Delaktighet och synlighet, av myndigheter och nyanlända
- Samverkan mellan myndigheterna, båda ska känna att de samverkar.
- Samarbete, det är inte ensidigt utan kräver att man tillsammans gör upp spelregler, strukturer.

Mot bakgrund av ”myndigheter och samverkan” samt Bauman syn på demokrati och genom att fortsätta på den inslagna vägen och arbeta fram gemensamma strukturerade riktlinjer föreslår jag att det vore det bra att då utveckla följande områden:

1. Flyktingsamordnarfunktionen arbetar och sitter nära Arbetsförmedlingen.
2. Rutiner för samverkansforumet. (Nedskrivna rutiner)
3. Rutiner för strukturen för praktikplatser inom UC Utbildningscenter och kommunens alla förvaltningar (information, utbildning vad förväntas av praktiksamordnare)
4. Rutiner för samarbetet mellan SFI och arbetsmarknadsutbildningarna
5. Rutiner för etableringslotsarna eller coacher

Detta indikerar på vikten av att det finns strukturer för samverkan inom båda myndigheterna när myndighetsutövning är inblandad, att det inte blir otydligt, vem gör vad? Speciellt när det

är så att det finns grupper med olika startnivåer och olika kunskapsnivåer. En lag kan stiftas av staten som *Etableringslagen*, men den behöver fortsätta att implementeras med strukturer för samverkan som myndigheterna kan arbeta efter. Tjänstemännen som sitter på tjänsten byts ut och nya tillsätts. Det går inte att se att fler kommit i sysselsättning på grund av lagen. Då behöver det undersökas när det gått längre tid samt berörda nyanlända måste involveras i den undersökningen. Det jag kan se är att samverkan ändå upplevs att den blivit bättre än den var tidigare, eftersom man träffas regelbundet och nyanlända är mer delaktiga. Nyanlända har också möjlighet att regelbundet träffa båda handläggarna tillsammans. Det är en bra början tycker jag. Zygmunt Bauman har poängterat att samhället håller på att slitas i två motsatser, ett globaliserat och som är oregerat där allt kan hända och ett där det finns långsiktiga kollektiva projekt. Kvar finns enskilda som själva behöver skapa mening och sammanhang av de skärvor som finns kvar av det moderna samhället. (Engdahl & Larsson 2010) Därför kan ännu mera samverkan vara bra samt en struktur för detta, mellan organisationer som har makt över medborgarnas inkomster och utbildningsinsatser. Precis som handläggaren har börjat göra.

8 DISKUSSION OCH SAMMANFATTNING

Åmåls kommun är en liten kommun på ca 12 200 innevånare. Det finns en arbetsförmedling och en kommunal förvaltning. Flyktingmottagandet finns organisatoriskt sedan 2012-01-01 under Integration och arbetsmarknadsförvaltningen. Myndigheten arbetar för att sänka arbetslösheten och minska kostnaderna för försörjningsstöd. Kommunen vill i högre omfattning än nu att personer ska slussas ut på den reguljära arbetsmarknaden. Samtliga kommunens aktiviteter och projekt inom det arbetsmarknadspolitiska området hanteras av den nya förvaltningen.

När det gäller verksamheterna så prioriterar kommunen:

1. ungdomar som är eller riskerar att bli beroende av försörjningsstöd
2. arbetslösa vuxna beroende av försörjningsstöd
3. sjukskrivna arbetslösa som genom krav på återgång till arbete riskerar bidragsberoende invandrade med rätt till svenskundervisning och samhällsorientering
4. ungdomar och vuxna i behov av studie- och yrkesvägledning och riktad yrkesvuxen utbildning.

Det innebär att samverkan behöver uppmärksammas och att man satsar på samverkan detta för att förebygga, så att det efter två år redan finns en utarbetad struktur mellan organisationerna. Annars kan risken vara att kommunerna slappnar av och väntar och tror att under tiden staten har ansvaret i två år behöver kommunen inte samverka i alla delar. Men risken är att det inte ändrar något för den enskilde nyanlände om samverkan inte är från dag ett. Vad kan då vara viktigt att ta tillvara med en fallstudie av samverkan i det postmoderna samhället där allt flyter och ständigt förändras. Det kan vara intressant att reflektera över, om samverka mellan myndigheter angående sysselsättning för att få nya grupper av människor in i samhället är viktigt? Ja, det tror jag att man behöver göra, för det finns också nya avvikare och en ny underklass som inte kan vara fri och rörlig att flytta efter kapitalet där det finns arbete? Om det är så att stora grupper blir beroende av bidrag länge, kan grupperna uppfattas som hotfulla av samhället. Grupperna ses som en kostnad för samhället och inte en tillgång. Kapitalet de som har medel samt arbete flyttar lätt och placerar sig där det finns billigast avkastning. Kvar finns de som inte har råd, kunskap eller möjlighet att följa efter av andra orsaker. Det postmoderna tillståndet präglas av gemenskapernas upplösning. Det finns också enligt Bauman två saker som präglar den postmoderna politiken och det är privatisering och avreglering av resursanvändning. Det behövs mer politisk makt och att man inte privatiserar det kollektiva intressena. Bauman menar att det är viktigt att hantera gemensamma problem, som sociala problem och hantera dem kollektivt med dialog. Det samhället behöver göra är att ta nya grepp om jämlikheten och Bauman syftar då på frihet att välja och tvång. (Englund & Larsson 2010) Samverkan och hur det fungerar mellan myndigheter har i så fall en stor roll att fylla. Det jag tänker på då är att samverkan mellan myndigheter är viktigt och när det gäller nyanlända finns också omständigheten att de befinner sig i ett nytt land och skall försöka skaffa sig inte bara en egen försörjning utan också nya sociala nätverk. Det sociala kapitalet har troligen fått lämnats kvar. Det finns inte så många personliga kontakter här i det nya landet och finns det, så är det inte säkert att dessa kontakter hjälper till med ett arbete eller en säker inkomst. Det sociala nätverket har en stor betydelse och i Engdahl och Larsson (2006) hänvisas till nätverksanalysens stora namn Mark Granovetter som talade om de svaga bandens styrka.

Det betyder att man genom bekantas bekanta man fick arbete och inte genom släkt. Eftersom de rör sig i större kretsar. Har man inte det nätverket så blir det alltså svårt. (Engdahl & Larsson 2006) Det är kanske viktigt då att fokusera på arbete och inte på att räkna ut hur mycket pengar man ska bevilja. Det är en sekundär fråga. Samtidigt är det viktigt att ta med och vara lyhörd för när människor mår dåligt och behöver annat stöd. Båda handläggarna

behöver ändra fokus och lyssna på varandra eftersom man möter samma grupper av människor och ska ha samma mål. Två myndigheter med olika kulturer ska arbeta mot samma mål, men de har olika perspektiv, det kommunala perspektivet och det statliga perspektivet. För att organisationerna ska överleva behövs en balans och anpassning, det gäller både internt och externt och de måste förhålla sig till sociala institutioner som finns runt omkring. (Englund & Larsson 2010).

8.1 VIDARE FORSKNING

För att konstatera om samverkan fungerar före och efter två år behöver man få en längre mätbar period och använda sig av en bredare urvalsgrupp där nyanlända ingår samt vuxenskolan, försörjningsstödet.

KÄLLFÖRTECKNING

- Ahrne, Göran & Hedström, Peter (1999) *Organisationer och samhället*, Lund, Studentlitteratur
- Ahrne, Göran & Roman, Christine & Franzén, Mats, (2008) *Det sociala landskapet*, Göteborg, Bokförlaget Korpen
- AAmeshensel, Carol S. (2002) *Theory-based data analysis for the social Sciences*, Sage publications India Pvt. Ltd, ca 190 s i urval.
- Boglund, Anders, Eliaeson, Sven, Månsson, Per (1998) *Kapital, rationalitet och social sammanhållning*, Stockholm, Nordstedt
- Bauman, Zygmunt (2004) *Samhälle under belägring*, Uddevalla, Daidalos
- Bauman, Zygmunt (2007) *Flytande rädsla*, Uddevalla, Daidalos
- Broady, Donald (1991) *Sociologi och Epistemologi*. Stockholm; HLS Förlag
- Cuff, E. C & Payne G.C.F, Red (1992) *Samhällsvetenskapliga perspektiv*, Göteborg, Bokförlaget korpen
- Esaiasson, Peter & Gilljam, Mikael & Oscarsson, Henrik & Wägnerud, Lena (2007) *Metodpraktikan, konsten att studera samhälle individ och marknad*, Stockholm, Nordstedts juridik
- Engdahl, Oskar & Larsson, Bengt (2010) *Sociologiska perspektiv, grundläggande begrepp och teorier*, Lund, Studentlitteratur
- Esping-Andersen, Gösta (2002) *Why we need a new welfare state*, New York, Oxford University press,
- Esping-Andersen, Gösta (1990) *The Tree worlds of Welfare Capitalism*, Princeton, University Press
- Goffman, Erving (2011) *Stigma, Den avvikandes roll och identitet*, Stockholm, Nordstedt
- Gubrium, Jaber F & Holstein James A (2011) *The New Language of Qualitative method*, New York, Oxford University press Inc.
- McCracken, Grant (1988) *The Long interview*, Newbury Park, SAGE Publications INC
- Parkin, Frank (2004) *Max Weber Revised Edition*, Padstow, TJ Int. LTD
- Parson, Talcott (1951) *The social system*, Toronto, Collier- Macmillian
- Rövik, Kjell Arne (2000) *Moderna organisationer, trender inom organisationstänkandet vid millennieskiftet*, Malmö, Liber AB
- Salonen, Tapio (1994) *Välfärdens marginaler*, Stockholm, Fritzes
- Scheff, Thomas J (2000) *Shame and the social bond: a sociological theory in Sociological Theory*. Vol 18, no 1, s 84-99. (e-version)
- Sjöberg, Katarina & Wästerfors, David (RED) (2008) *Uppdrag forskning*, Malmö, Liber
- Spicker, Paul (2000) *The welfare state a general theory*, Gateshead, Athenaem Press

Internet och fotnoter

Arbetsförmedlingens officiella webbsida (2013) Nyanländas etablering – de första sju månaderna.

<http://www.arbetsformedlingen.se/download/18.60698af7130ff01284080002575/nyanlandas-etablering-2011.pdf> Hämtad 2013-03-13 kl. 18:30

Göteborgsposten officiella webbsida (2013) 70% av Balkanflyktingarna har jobb,

<http://www.gp.se/nyheter/sverige/1.1313725-70-procent-av-balkanflyktingarna-har-jobb>

Hämtad 2014-04-16 kl. 18:00

Nyström, Maria (2013) infovoice officiella hemsida. Hermeneutik, uppdaterad 20070203.

<http://www.infovoice.se/fou/bok/kvalmet/10000012.shtml#Hermeneutikens>

Hämtad 2013-04-30 kl.19:00

IFAU (institutet för arbetsmarknad och utbildningspolitisk utvärdering) officiella hemsida

(2013)<http://www.ifau.se/sv/Forskning/Publikationer/Rapporter/2011/Uppfoljning-av-etableringssamtal/> Hämtad 2013-01-25 kl.17.00

Lag (2010:197) om etableringsinsatser för vissa nyanlända invandrare

http://www.riksdagen.se/sv/Dokument-Lagar/Lagar/Svenskforfattningssamling/Lag-2010197-om-etableringsi_sfs-2010-197/

Hämtad 2013-02-01 kl. 18.00

Migrationsverket officiella hemsida (2013) Om uppehållstillstånd, nyhetsarkiv,

<http://www.migrationsverket.se/info/6627.html>

Hämtad 2013-01-14 kl. 14:50

Migrationsverket officiella hemsida (2013)

EU medborgare , <http://www.migrationsverket.se/info/5977.html>

Hämtad 2013-01-14 kl. 14:50

Migrationsverket officiella hemsida (2013) Utanför EU medborgare,

<http://www.migrationsverket.se/info/160.html>

Hämtad 2013-01-14 kl. 14:50

Migrationsverket officiella hemsida (2013) Undantag från kravet uppehållstillstånd för att arbeta, <http://www.migrationsverket.se/info/165.html>

Hämtad 2013-01-14 kl. 14:50

Migrationsverket officiella hemsida (2013) Kommuner och myndigheters ansvar

<http://www.migrationsverket.se/info/243.html>

Hämtad 2013-04-13 kl. 17:00

Nationellt Resurscentrum (2013) <http://www.andrasprak.su.se/forskning/uppsatser-rapporter/2012-etableringen-av-nyanlanda-statskontoret-1.92966>

Hämtad 2013-05-21 kl.17.00

Notisum (2013) Lag om (2008:344) om hälso- och sjukvård åt asylsökande med flera.
<http://www.notisum.se/rnp/sls/lag/20080344.HTM>
 Hämtad 2013-05-20 kl. 17:00

Notisum (2013) Förordning (2010:407) om ersättning till vissa nyanlända invandrare,
<http://www.notisum.se/rnp/sls/lag/20100407.htm>
 Hämtad 2012-08-30 kl. 17.00

Regeringen a (2013) Skrivelse 2008/09:24, *Egenmakt mot utanförskap- regeringens strategi för integration.*
<http://www.regeringen.se/content/1/c6/11/12/80/dcbafb1f.pdf>,
 Hämtad 2013-08-17 kl. 16:41

Regeringen b (2013): Pressmeddelande; *Ny politik för nyanländas etablering i Sverige.*
<http://www.regeringen.se/sb/d/12581/a/156907>
 Hämtad 2013-08-17 kl. 16:41

Regeringen c (2013) Målformulering; *Fler i arbete och fler företagare,*
<http://www.regeringen.se/sb/d/2279/a/135427>
 Hämtad 2013-08-17 kl. 16:45

Regeringen d (2013) Arbetsmarknadsdepartementet Integrationsminister Erik Ullenhags kommentar
<http://www.regeringen.se/sb/d/14750/a/174973> Hämtad 2013-01-25 kl. 17.00

Regeringen (2013) Arbetsmarknadsdepartementet Prop:2009/10:60
 Nyanländas invandrare arbetsmarknadsetablering – egenansvar med professionellt stöd.
<http://www.regeringen.se/content/1/c6/13/59/98/31141681.pdf> Hämtad 2012-08-13 kl. 18.00

Notisum (2013) Lag (2000:1383) om kommunernas bostadsförsörjningsansvar,
<http://www.notisum.se/rnp/sls/lag/20001383.HTM>
 Hämtad 2013-04-10 kl. 12:00

Notisum (2013) Lag (2005:716) Utlänningslagen,
<http://www.notisum.se/rnp/sls/lag/20050716.htm>
 Hämtad 2013-04-10 kl.12:00

Vetenskapliga artiklar

Appelqvist. Maria (2006) *Mottagningens integration? Flyktningmottagning som ett organisatoriskt fält* *Current Themes in IMEE Research*;3, Malmö University, International
<http://dspace.mah.se/dspace/bitstream/handle/2043/3170/Current%20themes%203.pdf;jsessionid=247A1B536F11FA127C8868AA93D57E91?sequence=1>
 Hämtad 2013-03-18 kl.18.45

Johansson, Susanna (2011) *Rätt, makt och institutionell förändring, En kritisk analys av Barnahus*, Avhandling
<http://lup.lub.lu.se/luur/download?func=downloadFile&recordOID=1856753&fileOID=1856760>
 Hämtad 2013-08-05 kl. 12.00

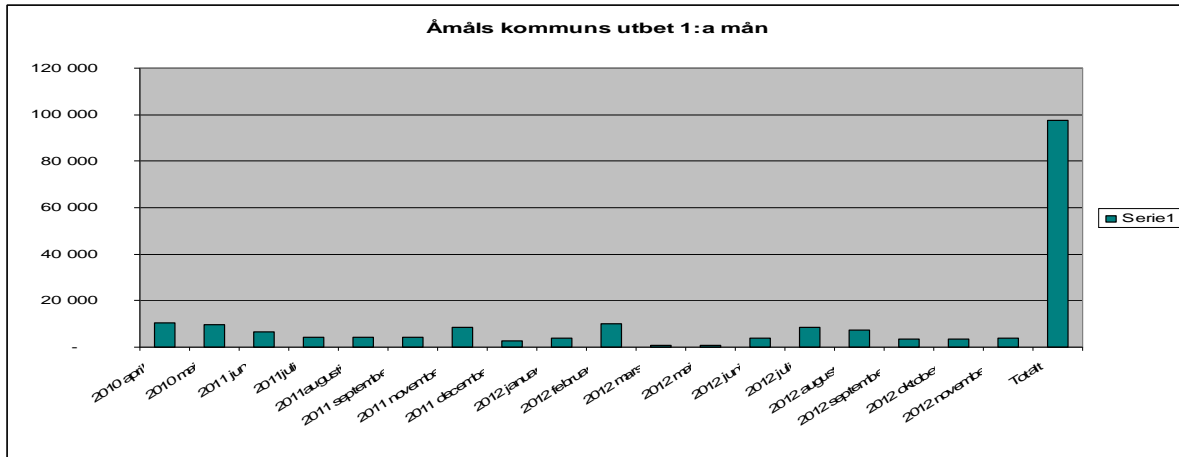
Karin Sandwall (2013) *Att hantera praktiken, om sfi-studerandes möjligheter till interaktion och lärande på praktikplatser*, doktorsavhandling, PDF
https://gupea.ub.gu.se/bitstream/2077/32029/1/gupea_2077_32029_1.pdf
Hämtad 2013-05-21 kl. 17.00

Broschyrer

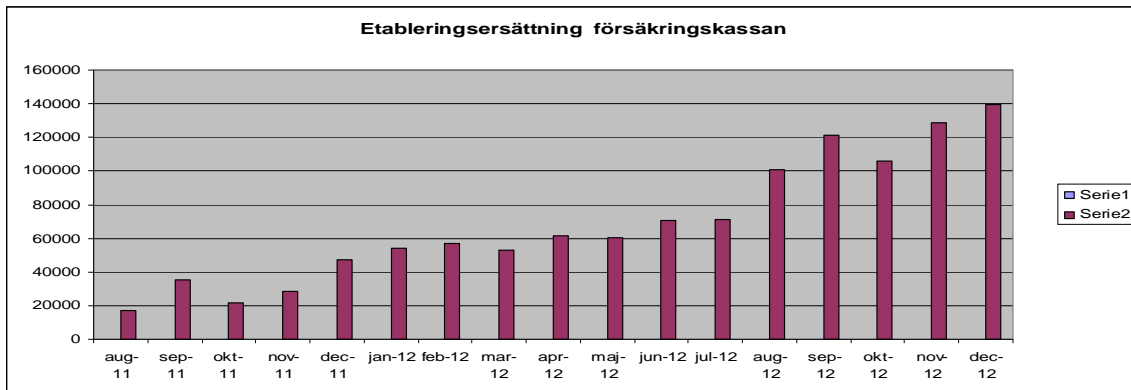
Arbetsförmedlingens informationsblad om instegsjobb,
http://www.arbetsformedlingen.se/download/18.1fbbb864136729570f5800012438/insteg_sok.pdf Hämtad 2013-02-18 kl. 12.15

Arbetsförmedlingens informationsblad om etableringsersättning,
<http://www.arbetsformedlingen.se/download/18.760466df12c3abfa21f80004329/etableringsers-svenska.pdf> Hämtad 2013-02-18 kl. 12.15

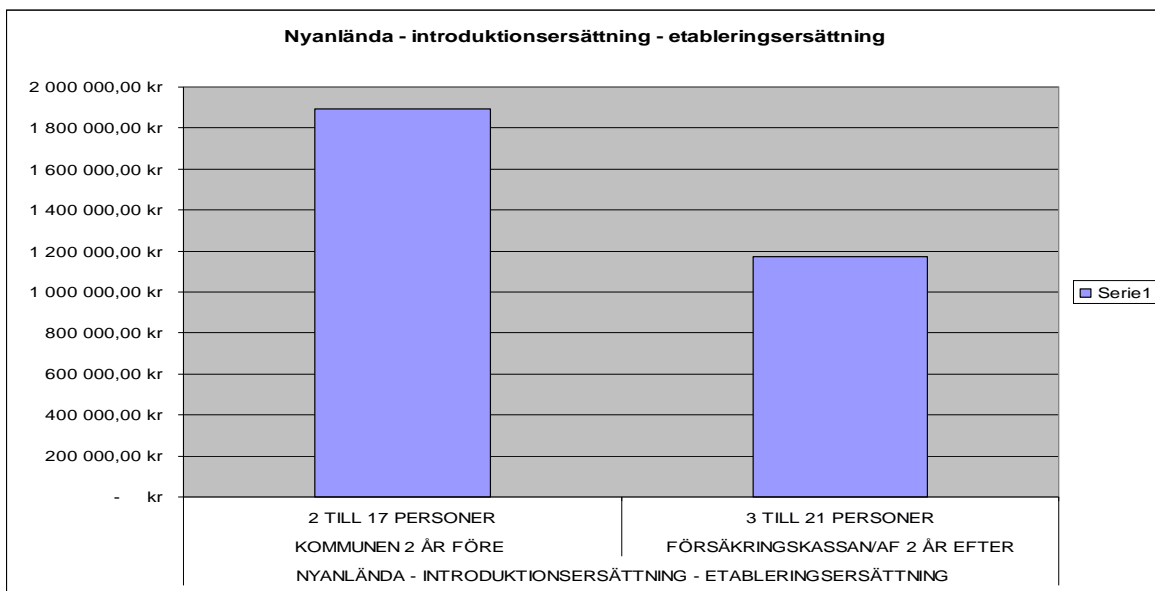
KVANTITATIV STATISTIK BILAGA 1



(utbetalningar av kommunen i avvaktan på att FK ska hinna administrera första månaden)



(Utbetald etableringsersättning av försäkringskassan till bosatta i Åmål)



(Jämförande mellan kommun och försäkringskassan 2 år och jämförbara antal personer)

SAMTALSINTERVJUGUIDER BILAGA 2

Samma frågor till kommunen fast handläggning mellan 2008-11-30—2010-11-30

SAMTALSUNDERSÖKNING



Ewa Anundsson
Kandidatkurs
SOCKO1, Internetkurs
Lunds universitet
Handledare Åke Nilsén

Frågorna vänder sig till handläggare som handlagt ärenden med uppehållstillstånd någon gång under perioden 2010-12-01 t o m 2012-12-01 på arbetsförmedlingen i Åmål.

1. Hur lätt var det att ordna en praktik, i samband med att man gjort etableringsplanen.

Lätt ganska lätt svårt mycket svårt

Kommentar

3. Hur har rörligheten varit med in och utflytning. (Uppskatning)

Liten rörlighet medel stor rörlighet

(Nästan ingen 1-2) (fåtal har flyttat) (hälften har flyttat)

Kommentarer

4. Var har man i huvudsak fått praktikplats?

Arbetsmarknadsenheten Privata företag

5. Att behöva flytta dit jobben finns är det bra eller dåligt?

Ja Nej

Kommentarer

5. Vad tror du är fördelen med etableringslagen?

6. Vad är nackdelen med etableringslagen sett ur AF synvinkel? Vad kan förbättras. (ex Rutiner, samverkan)

7. Vad var nackdelen med introduktionsersättningen sett ur AF synvinkel?

8. Fanns det fördelar med introduktionsersättningen sett ur AF synvinkel?

9. Idag är mediantiden mellan uppehållstillstånd och arbete sju år. På vilket sätt kommer etableringslagen att förkorta den tiden, tror du?

10. Märker ni någon skillnad i kommentarer från nyanlända att de numera får ersättning, praktik via Arbetsförmedlingen?

[Tack för din medverkan!](#)

SAMMANSTÄLLNING MALL BILAGA 3

Metod för genomgång av samtalsintervjuerna, först en genomläsning av båda intervjuerna för att få ett helhetsintryck. Därefter, en mall med frågorna och tre olika fack enligt nedanstående modell

Fråga 1	Viktiga delar av svar	Förståelse av politik	Resultat positivt eller negativt	Gemensam uppfattning
Fråga 2				
Fråga 3				
Fråga 4				
Fråga 5				
Fråga 6				
Fråga 7				
Fråga 8				
Fråga 9				
Fråga 10				
Fråga 11				
Fråga 12				

(Esaïasson et al s 305-308)