



*Examensarbete i arkitektur
av Nike Rosvall
LTH våren 2014*



*Malmö Musikhus och den nya stadsdelen /
Malmö House of Music and the new city district*

Nike Joanna Rosvall

*Examinator: Tomas Tägil
Handledare: Jesús Mateo*

*LTH, 2014, AAHM01: Examensarbete i arkitektur /
Degree Project in Architecture*

The city of Malmö has grown rapidly during the last decades. New city districts are being built on old industrial lots. One of these neighborhoods is Norra Sorgenfri, which will be developed with a focus on cultural activities.

For my thesis project I have proposed a house of music at Norra Sorgenfri. I hope the venue could work as a catalyzer by drawing new visitors to the area before the housing units have been built. This could increase the awareness of the area and show of Norra Sorgenfri as a potential place to settle down. When the urban fabric is at place the music house could help to keep cultural activities in the area.

By interviewing people that has been involved in developing Norra Sorgenfri, visiting existing venues and taken my own experiences in consideration I have investigated how a music venue in the old industrial environments of Malmö could work.

The result is a house of Music, placed along St Knuts väg, containing a large stage for up to 900 visitors, a restaurant, several bars and rehearsal rooms for upcoming artists. The house is divided into four volumes to reduce the building scale. The division of the building into smaller units makes it easier to use only parts of it when the whole venue isn't needed. Centrally placed between the volumes lies the gathering room, giving oversight and direction to all visitors of the building.

Jag är uppvuxen i ett hem på Davidshall i Malmö där det aldrig var tyst. Mycket på grund av att vi var fyra syskon och två föräldrar i en kompakt lägenhet. Men också för att min far inte missade en chans att få spela sina vinylor (och senare cd-skivor) både för att överrösta oss barn och för att undervisa oss i otaliga band, årtal och skivsläpp.

Min pappas brinnande musikintresse smittade efter hans enträgna undervisande av sig på mig. Efter avslutat gymnasium valde jag att börja jobba volontärt på Kulturmejeriet i Lund för att kunna gå på så många gratiskonserter som möjligt.

När jag senare började intressera mig för arkitektur slog det mig hur mycket jag tyckte om att vistas i det där stora, ganska slitna, scenrummet och dess förmåga att ena kvällen kunna locka 300 punkare till en konsert för att två dagar senare besökas av 700 tonåringar som vill se Darin. Samma vecka kunde en teaterföreställning dra ett helt annat klientel.

Malmö är en stad som de senaste decennierna vuxit snabbt. Nya stadsdelar uppförs på ytor som tidigare tillhört industrin. Ett av dessa områden är Norra Sorgenfri, som ska utvecklas med ett fokus på kultur bl.a. för att platsen redan är ett etablerat ateljéområde för konstnärer.

Jag har som exjobb ritat ett musikhus på Norra Sorgenfri som kan fungera som en katalysator för området genom att locka dit konsertbesökare och musiker innan bostadsbyggandet dragit igång. På så sätt hoppas jag att huset kan hjälpa till att öka medvetenheten om den nya stadsdelen som ett möjligt ställe att bosätta sig på och senare, när stadsdelen är färdigutvecklad, vara något som hjälper till att hålla fast vid områdets kulturprofil.

Genom att ha intervjuat personer som varit involverade i Norra Sorgenfriprojektet, varit på studiebesök på olika spelställen samt tagit hänsyn till mina egna erfarenheter har jag undersökt hur ett modernt musikhus i Malmös gamla industrimiljöer skulle kunna te sig.

STADEN			
Staden Malmö	10	Musikhusets grundprinciper	54
		Skissprocessen	56
Norra Sorgenfri:		GESTALTNINGSFÖRSLAGET	
Historien	14	Ritningar och diagram	62
Idag	16		
Miljöerna	18	SLUTSATSER & KÄLLOR	
Framtiden	20	Slutsatser	89
		Källor	90
PLATSEN			
Platsanalys	24		
Sankt Knuts väg: Framtiden	30		
KULTUREN			
Kulturen i Malmö	34	BILAGOR	
Kulturen som vinst!	36	<i>Bilaga 1- Principer Norra Sorgenfri</i>	97
Invånarna	38	<i>Bilaga 2- Kvarteret Verket</i>	101
Attraherande aktivitet	44	<i>Bilaga 3- Studiebesök</i>	107
		<i>Bilaga 4- Akustik</i>	115
MUSIKHUSET			
Placeringen	50		
Programmet	52		

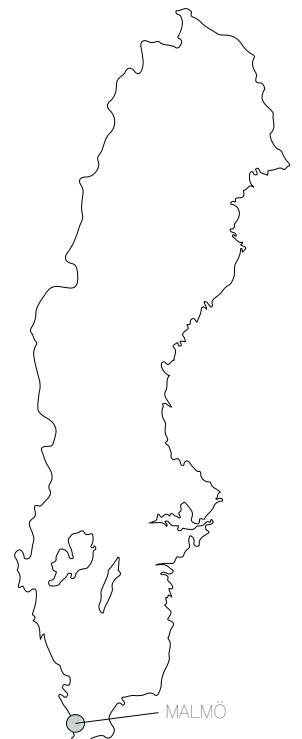


Malmö har sedan sin ekonomiska kris på 1980-talet gått från att vara en nedgången industristad till växande kunskapsstad i och med etableringen av Malmö Högskola. Stadsbyggnadsprojekt som Bo01, det nya stadsbiblioteket och Öresundsbron är också projekt som ökat Malmös attraktivitet.

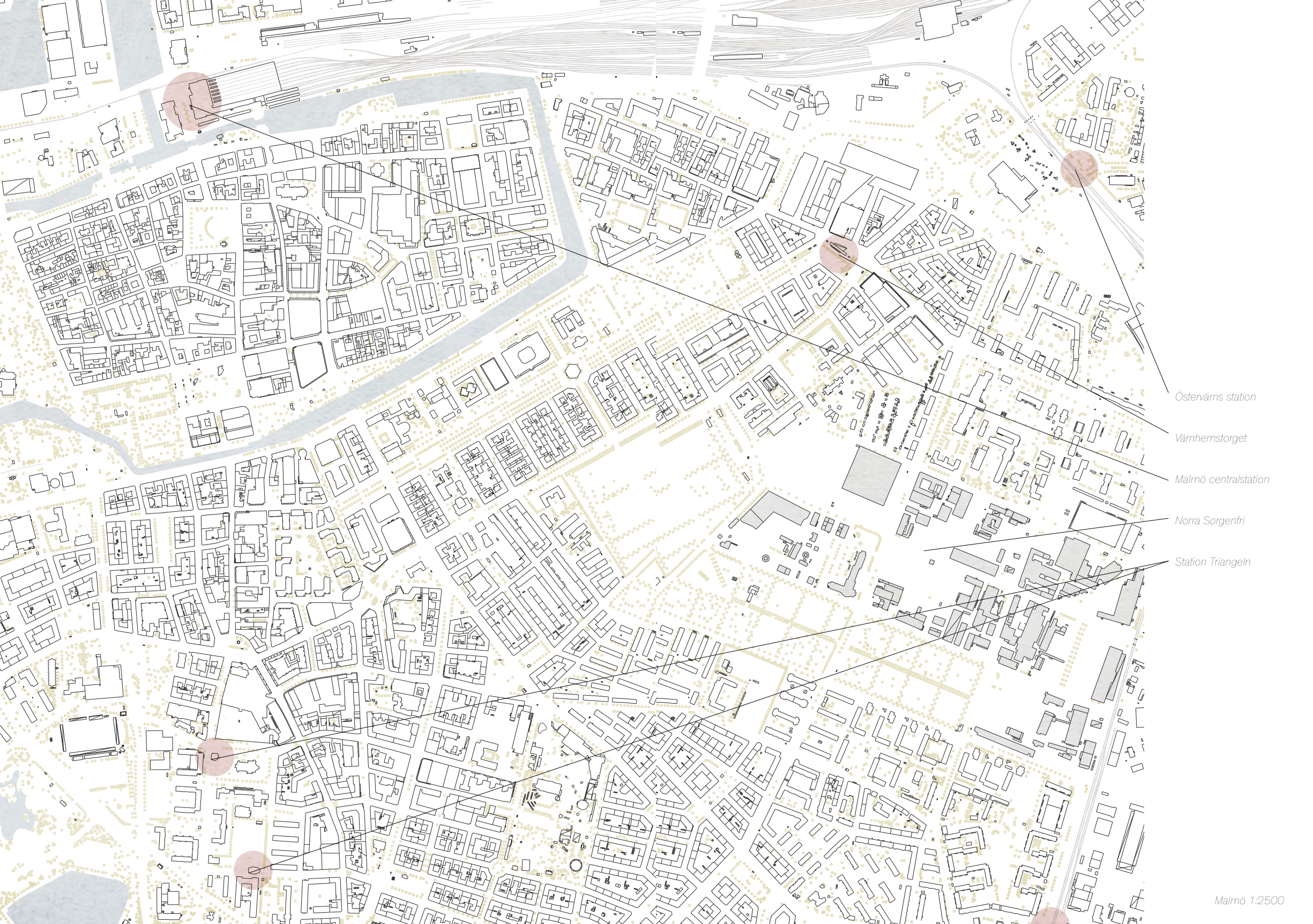
Malmös befolkning har vuxit nästan 30 år i rad. 2018 räknar man med att staden ska ha 340 000 invånare. Bland alla de som flyttar in till staden är nästan hälften mellan 20-29 år. Malmös unga befolkning visar sig också i andelen ensam- eller tvåpersonershushåll som utgör 70% av alla hushåll (Malmö Stad 2014).

Malmö har, som de flesta andra växande storstadsregioner, ett problem med bostadsbrist. Staden behöver snabbt producera bostäder för att minska den långa bostadskön som finns idag (Dahlberg 2013).

Norra Sorgenfri i Malmö är ett av stadens största omvandlingsområden och ska successivt utvecklas till att bli en del av innerstaden (Malmö Stadsbyggnadskontor 2008). Området ligger mycket centralt och gränsar till Värnhem, Sankt Knut och Västra Sorgenfri. Det har en tydlig industriell prägel med rötter från första delen av förra sekelskiftet, som avspeglas i flera av de byggnader som finns på platsen idag. Området är ganska öde, många av fabriksverksamheterna har slagit igen eller flyttat till andra lägen. Istället har andra verksamheter tagit platsen i besittning. Flera konstnärskollektiv huserar i de annars öde byggnaderna, olika svartklubbar etableras då och då i fallfärdiga maskinhallar och på ödetomten har en eldsjäl byggt sin egen skatepark som blivit ett tillhåll för många av skatefantasterna i innerstaden.



Gröningen vid korsningen St Knuts väg/Industrigatan



Östervärns station

Värnhemstorget

Malmö centralstation

Norra Sorgenfri

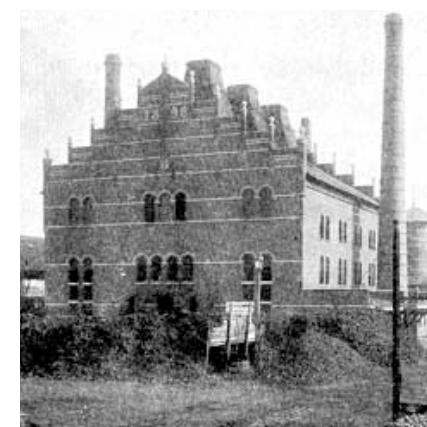
Station Triangeln

Området som idag kallas Norra Sorgenfri var fram till 1800-talet en del av Malmös betesmarker. Industrigatan och Östra Farmvägen kan redan här skönjas som landsvägar som korsar landskapet. Under senare delen av 1800-talet tillkom parallellvägar som delade upp åkermarken i de stora kvarter som vi känner igen i stadsplanen idag.

I slutet av 1800-talet inträffade några nyckelhändelser som gett området dess karaktär. St. Paulis mellersta kyrkogård anlades och under tidigt 1900-tal följde den södra kyrkogården. Värnhems sjukhus anlades norr om kvarteret Spårvägen och 1898 drogs Kontinentalbanan i öster. Denna är en av huvudanledningarna till att området senare kom att utvecklas till industriområde. (Schytler 2006, s.7)

Eftersom staden ägde marken anlades det flera allmänna institutioner här. Ett exempel är gasverket i kvarteret Verket och spårvagnsstationen i kvarteret Spårvägen. Denna fastighet användes fram till 2009 som garage för Malmö stads bussar (Anjou 2009). Under 1910-talet tillkom flera industrier i området, som t.ex. tillverkning av cigarrlådor och läder. Räkmemaskinstillverkaren Addo och korvskinnfabriken AB Tripasin (idag Norra Sorgenfris gymnasium (Bergström 2009)) är stora industrier som tillkom under 30-talet på grund av områdets goda läge och smidiga transportmöjligheter (Melchert 2002, 114) Under 40-talet tillkom många mindre industrier som fyllde i de ganska glesa tomterna, men det var först under 90-talet och Malmö Energis kontor längs Nobelvägen som området blev i stort sätt fullbebyggt. (Schytler 2006, 58)

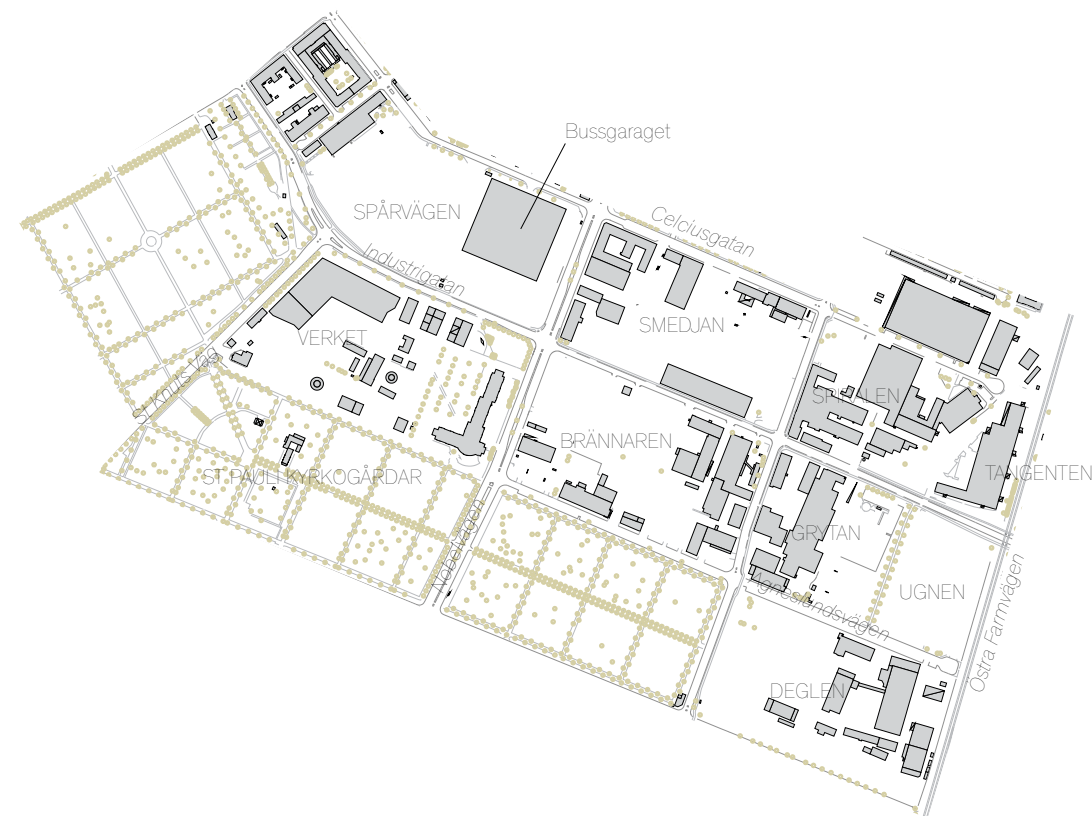
*Från höger till vänster:
Kvarteret Brännaren och Nobelvägen
Bussgaraget
Industrigatan
Gasverket början av 1900-talet
(Bildkälla; Schytler 2006)*



Norra Sorgenfris industriområde består idag av nio stora tomter på ca 45 hektar i de östra delarna av centrala Malmö (Malmö Stad 2014). På ytan kan det gamla industriområdet te sig ganska öde, men under ytan finner man ett rikt och varierat utbud av aktiviteter. Här finns en blandning av olika verksamheter från storskalig tillverkningsindustri till småskalig föreningsaktivitet. Stora institutioner som Vägverket och Migrationsverket har sina kontor här, även E.ON. Men här hittar man även relokaler, gallerier, konstnärskollektiv och studiecirkel (Malmö Stad 2014).

Malmö stad anser att Norra Sorgenfri med sitt centrala läge i staden har goda möjligheter att utvecklas till en fungerande del av innerstaden (Malmö Stadsbyggnadskontor 2008 s.4). Att denna utveckling blivit aktuell nu beror på flera faktorer. Upprustningen av angränsade områden som Värnhem och Rönnen har ökat områdets attraktivitet. Området vid St Knuts torg har blivit högattraktivt för boende de senaste 10 åren. 2008 flyttade Skånetrafikens bussar från Kvarteret Spårvägen och frigjorde den stora tomten till annan verksamhet. Denna centrumnära större yta planeras bli startskottet i områdesutvecklingen. (Malmö Stadsbyggnadskontor 2008 s.8)

Målet är att när området är färdigbyggt ska här finnas runt 2500 bostäder för 5000 invånare i kombination med ca 1000 arbetsplatser (Malmö Stad 2010 s.11).



NORRA SORGENFRI:
MILJÖERNA



*Från höger till vänster:
St Pauli Mellersta Kyrkogård
Ateljéhuset Addo kv Smedjan
Delar av skateparken i kv Brännanen
Norra Sorgenfris gymnasium längs Östra Farmvägen
Galleriet Wauldering Heights på Nobelvägen
Koloniområdet Zenit som gränsar till kv Spårvägen.*

För att säkerställa att stadsutvecklingen sker med ett så positivt slutresultat som möjligt har stadsbyggnadskontoret sedan 2006 på olika sätt jobbat med olika visionsdokument för Norra Sorgenfri. 2008 släpptes det stora planprogrammet som ligger till grund för den utveckling som ska ske inom området. Senast släppt är detaljplanen för kvarteret Spårvägen som offentliggjordes senare delen av 2013.

Arbetet som gjorts kring området är mycket omfattande och går djupt i detalj kring bland annat materialval, gatubredd, exploateringstal och grönytefaktorer, men jag har i korthet försökt mig på att sammanfatta de viktigaste punkterna gällande Norra Sorgenfris planprogram i bilaga 1.

Något av det mest centrala i planprogrammet är vikten av att ta hänsyn till platsens historia och de värden den besitter idag. Två värden anses vara extra betydelsefulla för att behålla områdets karaktär. De ena är den industriella prägel (Malmö Stadsbyggnadskontor 2008 s.13). Den syns tydligast i den kulturhistoriska industribebyggelsen som finns kvar i området.

Värde nummer två som anses vara identitetsskapande är områdets brukare. De består idag av företag med olika inriktning, etniska föreningar och kulturella aktörer. En stor grupp är de 100-tal verksamma konstnärerna. Det är dessa människor som "gör" Norra Sorgenfri. I planprogrammet står det att "konstnärliga och kreativa verksamheter bör stödjas" (Malmö Stadsbyggnadskontor 2008 s.13).

Som en del i detta ska det gamla bussgaraget i kv Spårvägen utvecklas till att bli utställningshall för områdets konstnärer med tillhörande större ateljéer. Det ska även finnas möjlighet för "lekmän" att tillfälligt få jobba i ateljéer i byggnaden (Lundqvist 2014).

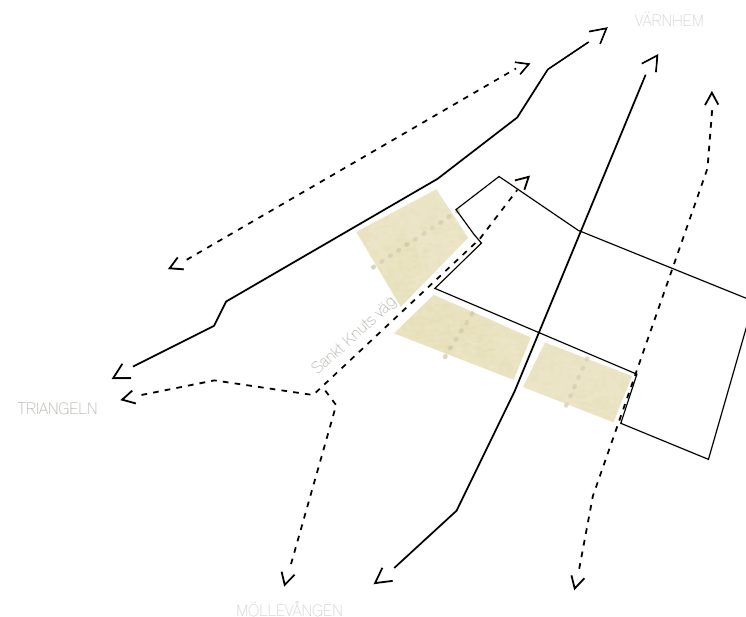
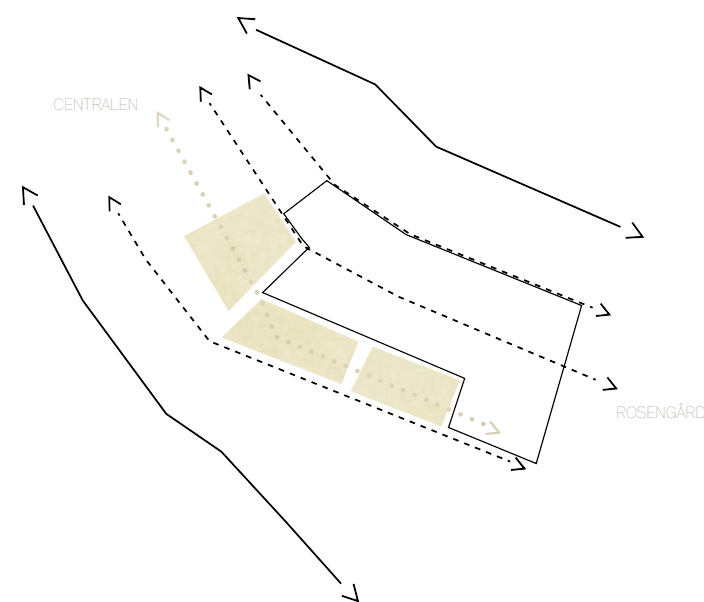


Det gamla bussgaraget i kvarteret Spårvägen

Området Norra Sorgenfri är ungefär lika stort som Malmös innerstad och gränsar till övriga Sorgenfri, Värnhem, Håkans-torp och Rörsjöstaden.

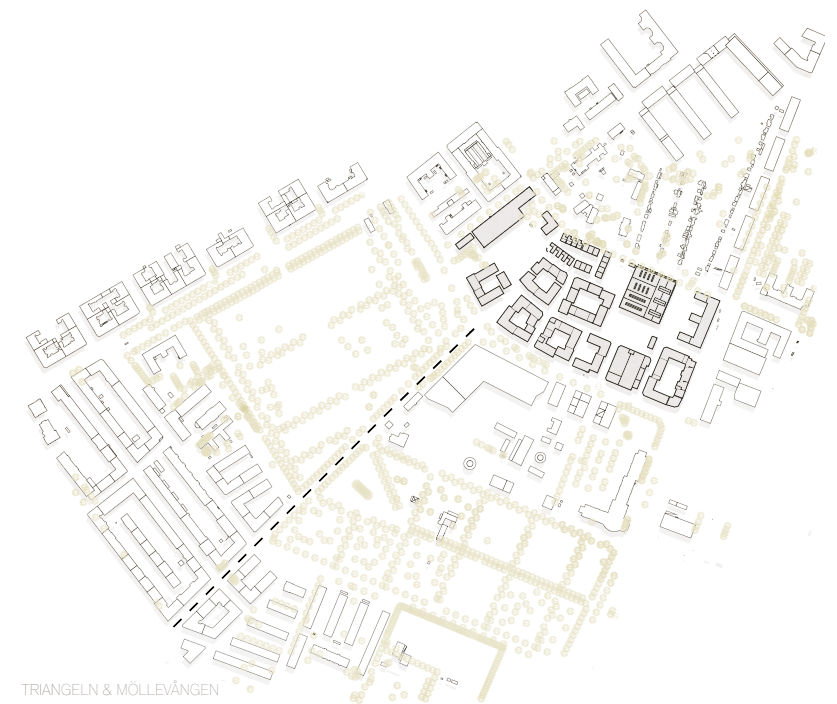
I öst/västlig riktning ligger Sallerupsvägen och Amiralsgatan parallellt med Norra Sorgenfri som är större trafikleder. Dessa kompletteras av flera mindre parallella gator som är trivsammare för fotgängare och cyklister. En av dessa vägar är Industrigatan, som i framtiden kan komma att spela en viktig roll för att koppla samman östra Malmö och Innerstaden (se bilaga 1).

I nord/sydlig riktning går de större vägarna Föreningsgatan och Nobelvägen genom området. Dock saknas vägar som är anpassade för gående och cyklister eftersom kyrkogårdarna blockerar stråken i denna riktning. Det finns planer på att öppna upp kyrkogårdarna (Malmö Stad 2010 s.10) men som det ser ut idag är det bara St Knuts Väg som fyller denna funktion.



- Tung innerstadstrafik
- - - - - Cykel- och fotgängarvänliga gator
- Potentiellt promenadstråk (avstängt kvälls/nattetid)

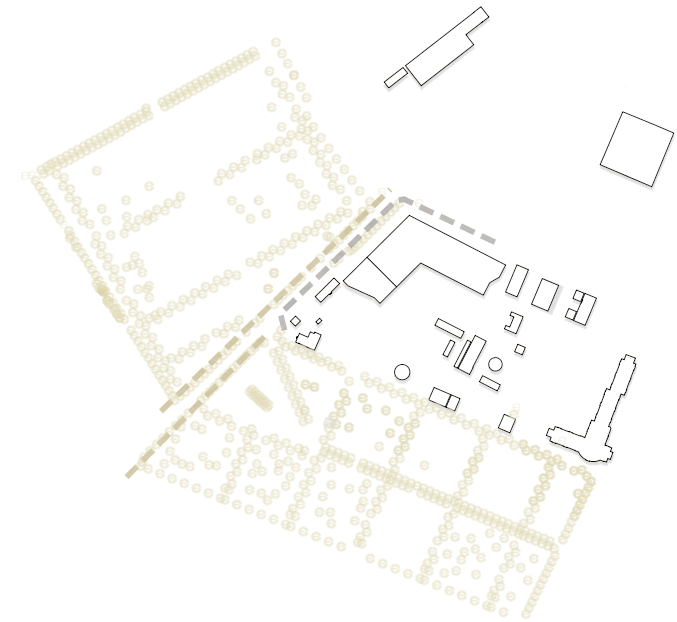
St Knuts Väg kommer i framtiden få en viktig roll för området. Det nya kvarteret Spårvägens ska innehålla ca 650 bostäder (Malmö Stad 2014) och dess invånare kommer använda sträckan för att ta sig till och från Möllevången och Triangeln. När kvarteret Verket norr om Spårvägen börjar exploateras befolkas gatan ytterligare. Gatan kommer att länka samman Malmö innerstads norra och södra del.



Den befintliga bebyggelsen kring Sankt Knuts väg är gles. Vägen är mycket rak och förhållandevis bred och kantas av den inhägnade grönskan kyrkogårdarna utgör och den ca 2 meter höga tegelmur som går längs hela kvarteret Verket.

Den bebyggelse som ligger längs vägen är av industri-typ, aktiv under dagtid och speglar inte den kreativitet och ungdomlighet som finns i området. Flera av de äldre fastigheterna längs vägen är igenbommade och förfaller. Under många år var denna gata Malmös centrum för droghandel och prostitution. Detta har med tiden minskat, men med "skumma" bilar som tillfälligt uppehåller sig längs gatan nattetid, uppfattas den fortfarande som obehaglig.

För att levandegöra gatan kan man ta tillvara på kyrkogårdarnas grönska och den framtida bebyggelsen i Kv Spårvägen och Verket och låta de ta plats i gatan. Genom att låta de angränsande områdens styrkor ta plats i vägen kan de hjälpa till att gestalta den och göra den attraktiv för så väl boende som förbipasserande. Exempel på detta kan vara planteringar och sittplaster i solen vid kyrkogårdarna och ett galleri med installationer mot gatan i någon av de gamla industribyggnaderna. Funktioner som attraherar även på kvällen i samband med boende är önskvärt för att öka trygghetskänslan. Arkitektonisk belysning gör gatan inbjudande även på kvällstid.



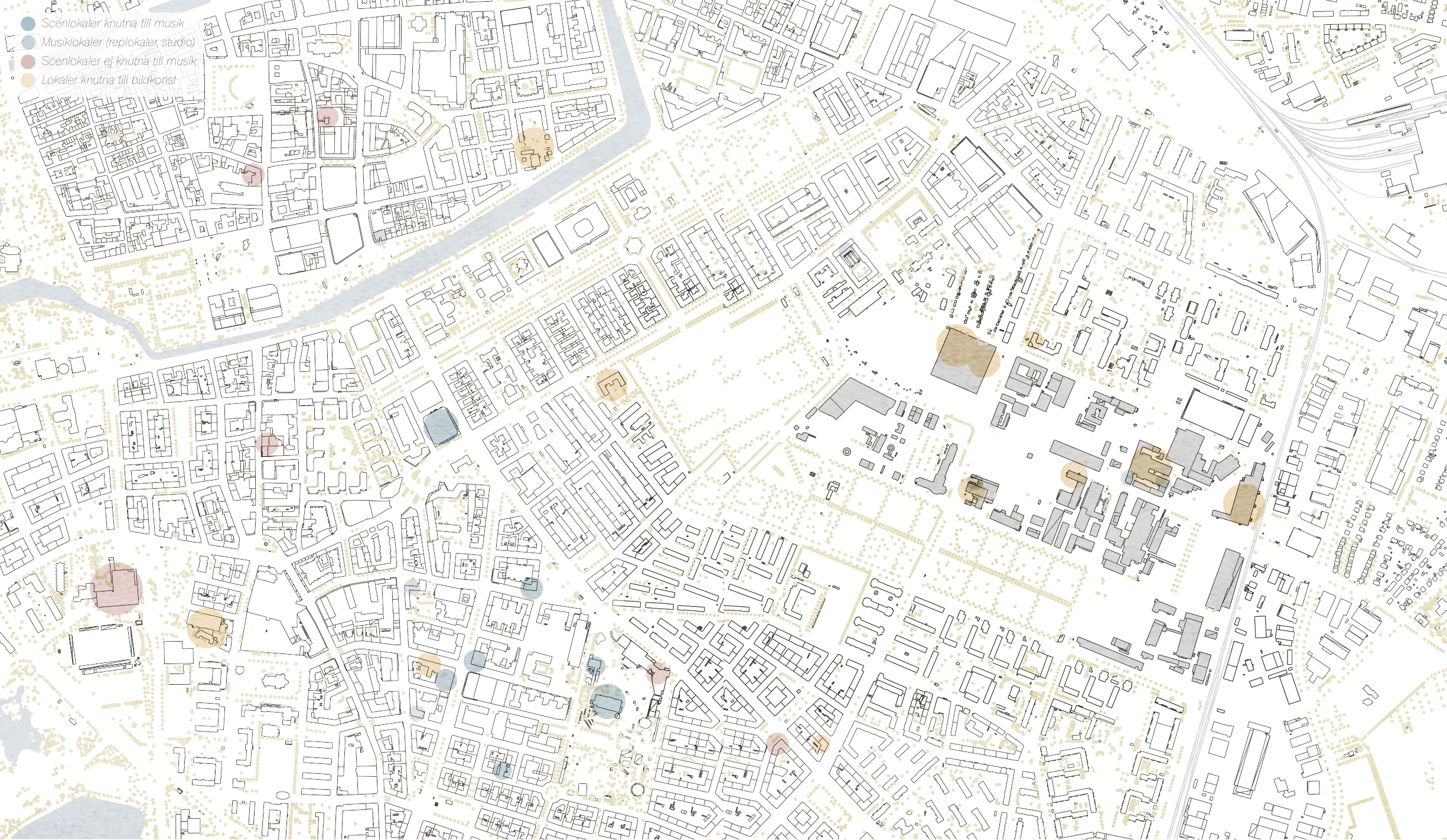
Sträckan längs St Knuts väg är sliten och rå, men ändå vacker. De stora höga träden längs kyrkogårdarna i kontrast till de gamla tegelbyggnaderna för tankarna till tiden då detta område var en stor arbetsplats och dagligt tillhåll för många Malmöbor. Min farmor har målande beskrivit de vackra gamla gasklockorna hon gick förbi när hon skulle hälsa på vänner som slutat jobba i någon av industrierna när hon var ung på 40-talet.

Med tiden har aktiviteten i området minskat i och med att industrierna flyttat härifrån och området har istället fått en ödslig och otrugg karaktär.

I samband med exploateringen av de gamla ödetomterna finns potential till att åter igen göra gatan levande. En bearbetning av sträckan hade kunnat göra den lekfull, barnvänlig och visa på den kreativitet som finns dold i området.



Ett diagrammatiskt förslag på hur St Knuts väg skulle kunna utvecklas för att bli en kvalitet för de boende i framtidens Norra Sorgenfri

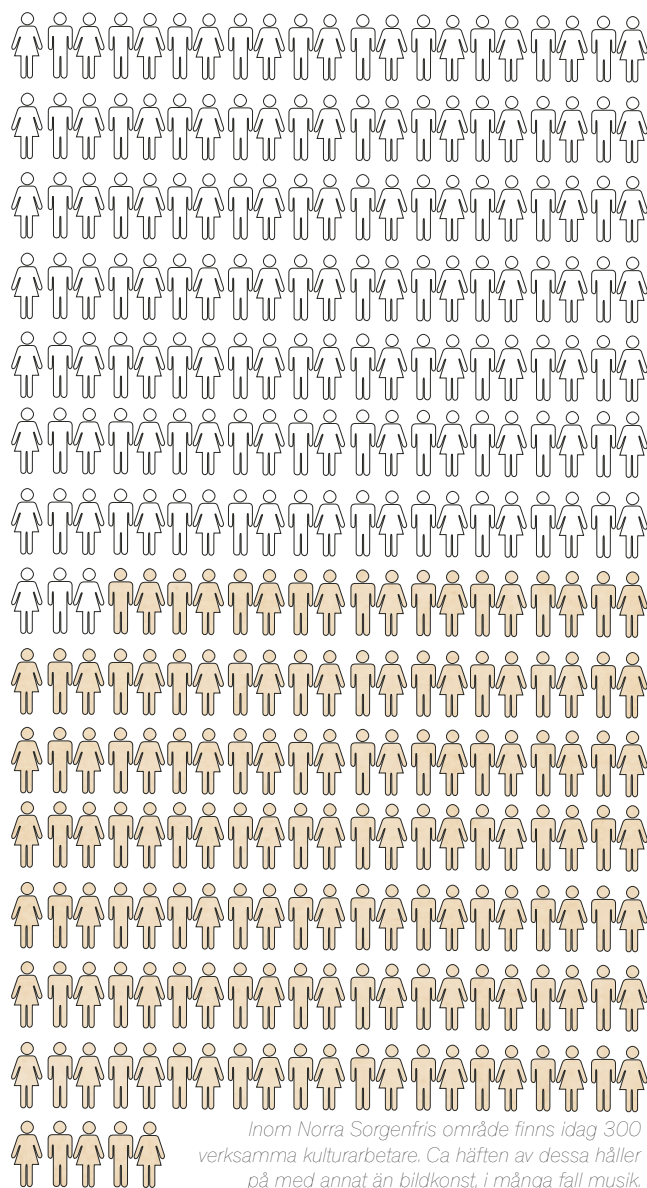


- Scenlokaler knutna till musik
- Musiklokaler (replokaler, studio)
- Scenlokaler ej knutna till musik
- Lokaler knutna till bildkonst

KULTUREN I MALMÖ

Malmö är en stad med ett rikt kulturliv. Kring centrum finns lokaler för de etablerade konstformerna så som teater, opera och utställningar. I området kring Möllevången finns många klubbar och scener för konsertverksamhet i den lite mindre skalan. Flertalet bildkonstnärer är verksamma på Norra Sorgenfri även om de för tillfället saknar en utställningslokal i

området. Med tiden är planen att bussgaraget kommer bistå med detta. Ett par studieförbund med musikinriktning har också några replokaler i området. Med närheten till Möllevångens musikutbud vi St Knuts Väg är det inte orimligt att denna typ av verksamhet också skulle kunna fylla sin plats på Sorgenfri.



När området utvecklas i framtiden finns en tydlig målbild att behålla och förstärka kulturen för att området ska få behålla sin genuina karaktär och locka invånare. Det är avgörande att fastighetsutvecklarna i området inser vinsten i att behålla låga hyror för "kulturella" hyresgäster och kanske till och med skapa fler möjligheter för kulturutövare inom fler områden att hitta sin plats här.

Malmö stad arbetar för att uppmärksamma fastighetsutvecklarna på hur närheten till kultur och kreativitet är områdets styrka och därför också bästa säljargument för hyres- och bostadsrätterna. Detta har skett på en rad sätt: utöver traditionella föreläsningar också med workshops där byggherrarna fått gå runt i området och visas upp de kulturella och byggnadshistoriska värdena området besitter (Lundqvist 2014). På samma sätt som närheten till vatten var ett av försäljningsargumenten när Västra Hamnen utvecklades är närheten till den hektiska innerstadens aktiviteter och kulturliv det som säljer boende på Sorgenfri.

Man räknar också med att de kulturaktiviteter som redan finns i området logiskt blir de första hyresgäster i de lokaler som uppstår när byggnader renoveras eller nya byggs. Eftersom stadsdelen till en början ännu inte besitter så högt värde för kommersiell aktivitet i form av butiker är det rimligt att lokalerna hyrs av de som redan är aktiva i området (Teder 2014). I kvarteret Spårverket planeras det för boateljéer ut mot Nobelvägen.

Exploateringen av området kommer ske etappvis med en början i tomter angränsande till Nobelvägen. På så sätt kommer kulturverksamheterna på andra sidan finnas kvar opåverkat ett bra tag till. Förhoppningsvis blir det en process där det gamla och nya kan växa fram sida vid sida och komplettera varandra och på så sätt skapa en intressant och levande stadsmiljö (Lundqvist 2014).

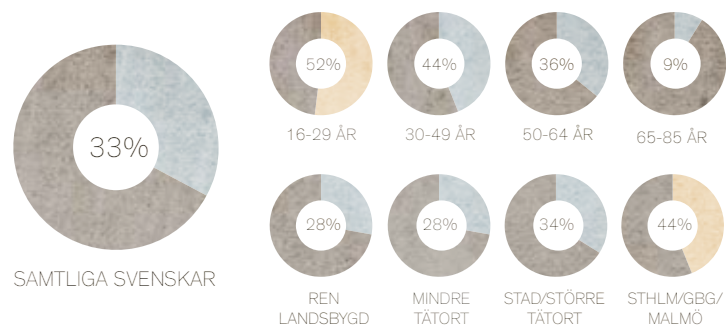
För tillfället ligger fokus mycket på bildkonsten i området, men av de ca 300 kulturellt verksamma (Lundqvist 2014) på Norra Sorgenfri sysslar drygt hälften med annan kulturell verksamhet är bildkonst (Lundqvist 2014). Man ser gärna att det utvecklas andra kulturella attraktioner som lockar stora massor från andra delar av staden och regionen (Malmö Stadsbyggnadskontor s.24).



De bostadsområden som gränsar till Norra Sorgenfri har en förhållandevis homogen befolkningsstruktur. Områdena som ligger närmast stads kärnan har den yngsta befolkningen där nästan hälften av invånarna är mellan 20 och 35 år och den typiska invånaren är mellan 22-30 år. Invånarna här lockas av det rika kulturlivet, närheten till stadens centralaste delar och de förhållandevis prisvärda bostäderna. Flera av områdena har dock på senare år ökat i attraktivitet med en ökad prisbild som följd. Ett exempel på detta som bara ligger ett par hundra meter från Norra Sorgenfri är bostäderna kring St Knuts Torg.

Angränsande områden i öster har en något annan sammansättning. I Håkanstorp är typåldern 53 år och på Rosengård (utanför kartutsnittet) är den 3 år. (Malmö Stads-kontor 2013)

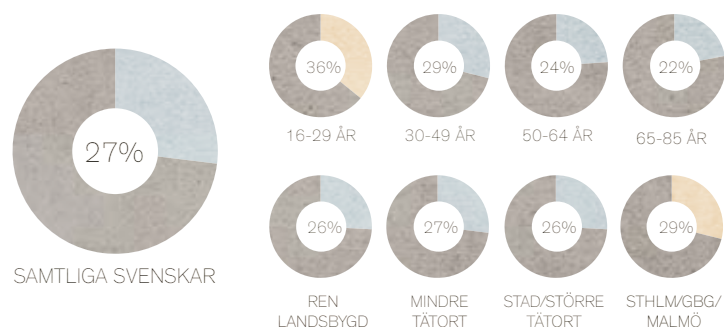
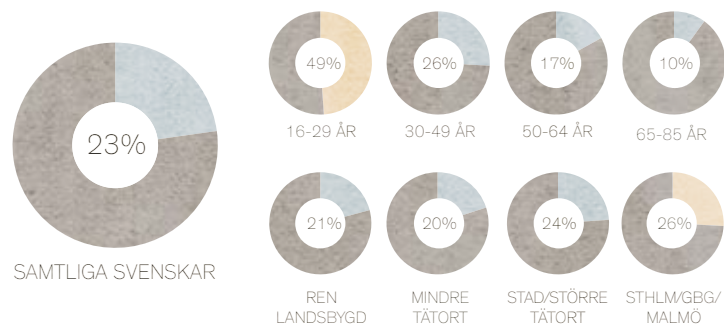
Trots att man i planprogrammet för Norra Sorgenfri talar om en blandad befolkning med en spridning i demografi och ursprung är nog sanningen snarare att befolkningen liksom i andra nyetablerade stadsdelar i Sverige blir relativt homogen. Det finns inget som pekar på att bostadsutvecklingen här kommer resultera i billiga boendeanternativ (Lundqvist 2014). Det finns ett stort fokus på att erbjuda hyresrätter, men antagligen till en ganska hög kostnad. En rimlig uppskattning kan nog vara att de nybyggda bostäderna i kvarteren verket och Spårvägen kommer kosta ungefär lika mycket och locka ungefär samma köpstarka befolkningstyp som de som bosätter sig kring Sankt Knuts torg och i Rørsjöstaden. Alltså etablerade par samt unga småbarnsfamiljer som hellre bor i den pulserande innerstaden än betalar för havsutsikt.



Med tanke på den unga befolkningen i de angränsade stadsdelarna känns det rimligt att injicera området med kulturell verksamhet som tilltalar befolkningsgruppen. Enligt SOM-institutets rapport på svenskars kulturvanor från 2013 är biobesök det enda publika kulturupplevelsen som fler unga svenskar nyttjar inom ett år (90%) än att se en rock-/popkonsert (52%). Boende i storstadsregionerna (Stockholm/Göteborg/Malmö) är mest benägna att ta sig till den här typen av evenemang.

Musikevenemang har en styrka i att det kan locka ett stort antal besökare från relativt långt avstånd om bara det som spelas är tillräckligt intressant. Om ens favoritband spelar på en scen är det få som drar sig för att åka en bit för att ta del av liveupplevelsen. Med ett starkt scenrum på Norra Sorgenfri skulle flera besökare ta sig dit även om området i sig inte är fullt utvecklat än. På detta sätt skulle musikhuset både stärka områdets kulturprofil, men också skapa en medvetenhet om Norra Sorgenfri som kommande bostadsområde.

Om det flera kvällar i veckan arrangeras evenemang som kanske inte har en regional dragkraft är placeringen mellan Möllevången, Värnhem och Rörsjöstaden positiv, eftersom avståndet är så litet att det är lätt att "ta en sväng förbi".



Den unga befolkningen boende i storstäderna som är mest benägen att konsumera musik live är också mest benägen att skapa egen musik. Diagrammet till vänster visar andelen som spelat ett instrument under 2012.

I Malmö finns många aktiva studieförbund. Enligt en rapport som sammanställdes på studieförbundens musikutövning av Malmö Kulturstöd 2010 räknar man med att drygt hälften av alla studiecirkel i Malmö är kopplade till kulturell verksamhet och den absolut största andelen av den kulturella verksamheten har musikkoppling (s.4). I Malmö finns en stor andel studiecirkel som i realiteten är repande band. Bandmedlemmarna kontaktar ett studieförbund och ber att få anordna en studiecirkel. Om man gått samman som en studiecirkel har man rätt till att hyra replokaler till starkt reducerade priser (s.13). Man fastställer att den typiske studiecirkelsmedlemmen är en man i 20-30 årsåldern med svenskt ursprung bosatt kring Möllevången eller Södra Innerstaden. Dock finns en del cirklar med utövare inom hip-hop där demografin både är mer blandad och deltagarna yngre (s.11).

Köerna för att få en replokal är dock långa enligt rapporten: "Behovet av lokaler för musikverksamhet i verkar i det närmaste vara outtömligt. Flera studieförbund uppger (...) denna begränsning som den främsta anledningen till att man inte kan ta emot fler deltagare." (s. 13)

På Sorgenfri finns redan idag flera studieförbund som erbjuder replokaler (s.14). Dock finns det ett uppenbart behov av fler. Flera studieförbund saknar egna scener och får ofta förfrågningar om hjälp med att kontakta spelställen och anordna konserter (s.13) Om denna verksamhet kopplas samman med ett scenrum kan man skapa ett musikhus som är aktivt både på dag och kvällstid och tillför en ny publik verksamhetstyp till området.

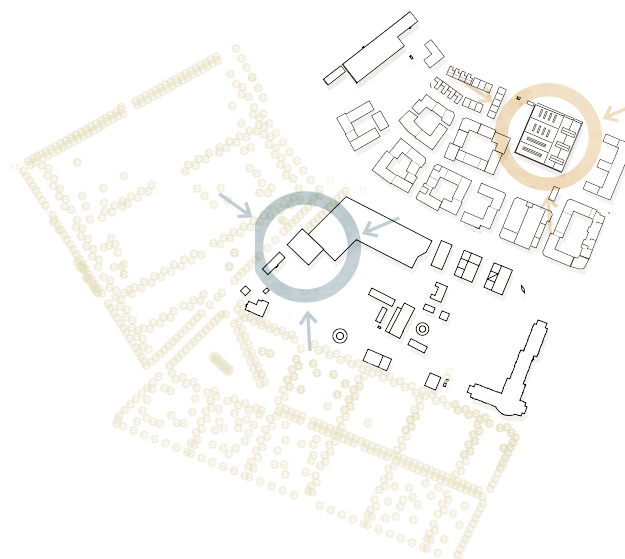
Diagram överst till underst:
Spelat musikinstrument minst en gång under 2012
Delatgit i studiecirkel minst en gång under 2012
(Källa: SOM-institutet 2013)

Med hänsyn till statistiken och tidigare presenterad platsanalys känns det rimligt att placera ett musikhus någonstans längs St Knuts väg. Musikhuset bör ha fokus på rock/pop-musik och därför vara anpassat för elektronisk musik och en stående publik.

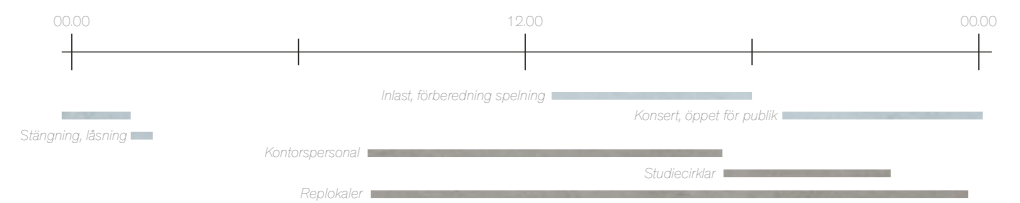
Att placera ett musikhus i den gamla industriella kontexten speglar på sitt vis Malmö stads förvandling det senaste seklet. Man har gått från att vara en arbetarstad med tung industrisektor till en stad med en ung, utbildad, kulturell befolkning.

Det har under ett par år talats om en "klubböd" i Malmö och att konsertverksamheter har svårt att få ekonomisk bärighet. Dock har bandbokarna som jag träffat på studiebesök på Mejeriet och KB hävdat att det som har blivit svårare att få vinning i är att bjuda in en internationell DJ och ta höga inträden. Enklare klubbverksamheter med mer lokala förmågor och rena konserter går fortfarande mycket bra.

Musikhuset som funktion skulle på olika sätt kunna hjälpa det nya bostadsområdet med sin etablering. På samma sätt som BoO1-mässan i Malmö visade på Västra Hamnens kvalitéer redan innan bostäderna var klara skulle förhoppningsvis musikhuset och utställningslokalerna i bussgaraget kunna fungera som en katalysator för området och locka hit folk från flera delar av staden. I och med att en scenlokal för musik kan locka många olika typer av besökare beroende på genre och utställningslokalen för bildkonst lockar ett konstkiöentel skulle flera olika kulturellt intresserade Malmöbor tycka det vore intressant att ta sig hit. På så sätt väcks också tanken på platsen som en möjlig bostadsplats.



Musikhuset bör utöver att innehålla ett bra scenrum för rock och popmusik också innehålla lokaler för studiecirk- lar och replokaler eftersom det finns en stor brist av detta inom Malmöregionen. Ett musikhus som program har en fördel på den här platsen i och med att dess aktivitet som drar många besökare är förlagd på kvälls- och natttid. Det skulle hjälpa till att befolka St Knuts väg under den tid på dygnet då folk upplever den som obehaglig. Även kvällar då inga spelningar är bokade i stora scenrummet är huset aktiverat av studiecirkelarna och banden som repar här. På dagtid är folk på kontoret samt scenrummen förbereds för kvällens spelningar.



*Ett musikhus aktiva timmar över ett dygn.
Blå staplar är aktiviteter som utförs av husets
anställda, de grå är besökares olika aktiviteter*

Längs Sankt Knuts väg finns flera möjliga placeringar för musikhuset. Min första tanke var att placera huset på hörnet mot Industrigatan (C) för att ligga nära den nya urbana kontext som snart bildas i Spårvägen. Men efter att ha analyserat platsen kändes det viktigt att placera huset mer centralt längs St Knuts väg för att hjälpa till att aktivera den.

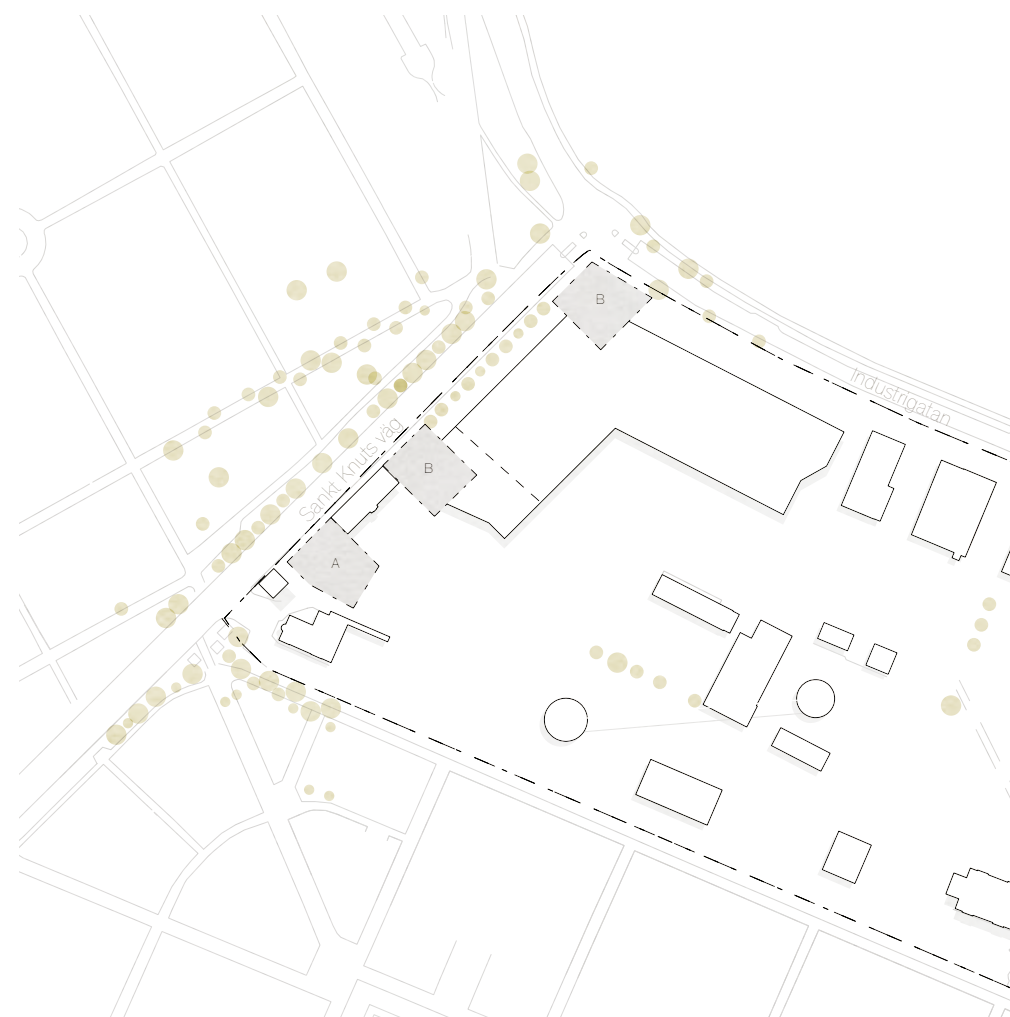
Efter en grov uppskattning på vilket minsta möjliga fotavtryck skulle kunna vara i förhållande till storleken på min konsertlokal började jag undersöka möjligheterna att placera denna volym mellan de kulturhistoriskt intressanta byggnaderna precis vid kyrkogårdarna (A) för att se om detta kunde vara ett alternativ.

Parallellt med arbetet undersökte jag möjligheterna att placera huset mer centrerat längs kvarterets kortsida (B) och låta den ta en del av utrymmet från det stora varulagret som finns på platsen idag.

Efter att ha testat olika möjligheter till inlastning, trappdragningar och möjligheter att bygga mot huset med efterföljande följande bebyggelse föll valet på placering B.

Den huvudsakliga anledningen till detta var att denna plats gav mig större frihet i min utformning samt att jag gärna ville låta de kulturhistoriskt intressanta byggnaderna behålla sin framträdande plats i gatan och inte bygga igen gasverkets gamla entré.

I bilaga 2 finns jämförelsen jag gjorde mellan alternativ A och B.



I början av mitt projekt var jag på studiebesök på några olika spelställen, av olika karaktär, för att se vad jag skulle kunna dra för lärdom av dessa. Dessa besök finns sammanfattade i bilaga 3.

De tre lokalerna har kapacitet på mellan ca 600-900 besökare. Debaser, som är den minsta av lokalerna, kan ibland få svårigheter att boka vissa större akter eftersom lokalen blir för liten. Mejeriet och Kulturbolaget har snarare problemet att deras stora scenrum blir för stora för vissa typ av spelningar. Mejeriet har löst detta med en mindre scen vid baren.

Jag vill rita ett musikhus med ett scenrum för en publik på ca 900 personer som kompletteras med en mindre scen för mer intima evenemang. Huset ritats för elektronisk musik och en stående publik primärt- alltså kommer varken orkesterdike eller sittplatser finnas. Byggnaden ska ändå ha möjlighet att kunna anpassas för annan typ av verksamhet så som brunch, filmvisning, teater eller sittande konsert. Vissa kvällar hålls inga konserter alls, men kanske istället nattklubsverksamhet.

Inom huset finns också en mindre restaurang, som på nätterna blir bar. Denna verksamhet kan drivas även när konsertsalen är stängd och håller huset aktivt många kvällar i veckan.

Att huset innehåller replokaler gör att det finns besökare som upplever musikhuset som "deras" och tar huset i besittning och hjälper till att ge det en egen identitet. Att ha en scen kopplad till replokaler har efterfrågats av många studieförbund (Malmö Kulturstöd 2010) och blir en bonus för de repande banden.

Utöver ytorna som man möter som gäst (scenrum, bar, restaurang, garderob o.s.v) finns det mer administrativa lokaler som inlastning, backstage och kontor att ta hänsyn till som också måste vara välfungerande och trivsamma att

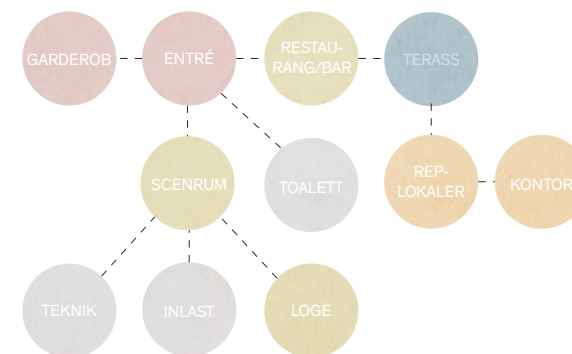


900 besökare

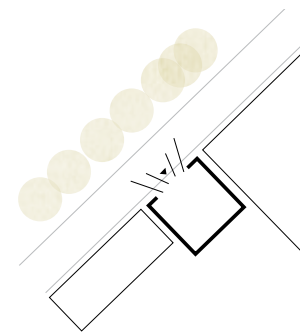
FUNKTIONER:



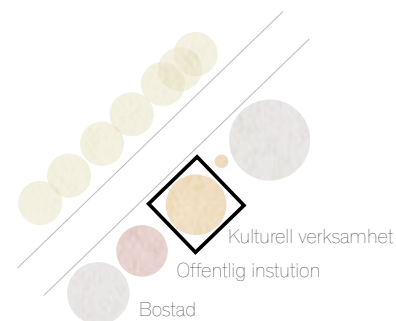
RUMSKOPPLINGAR



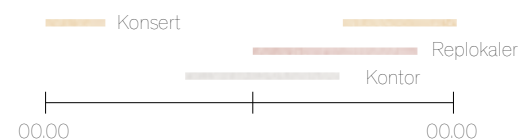
• Musikhuset bör sträva efter att aktivera gaturummet längs Sankt Knuts Väg för att på så sätt öka genomströmningen längs vägen och därmed locka fler besökare genom Norra Sorgenfri. Husets entré bör därför ligga längs vägen.



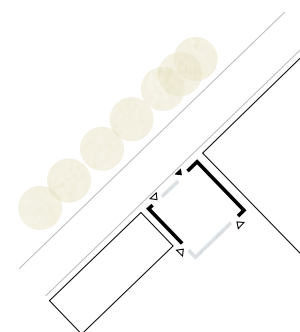
• Huset bör ha ett relativt litet fotavtryck. Ju mindre plats huset tar längs vägen, desto mer plats finns för andra funktioner som också kan hjälpa till att levandegöra gatan. Att göra plats för många bostäder längs vägen ökar också känslan av trygghet då området blir befolkat kvällstid.



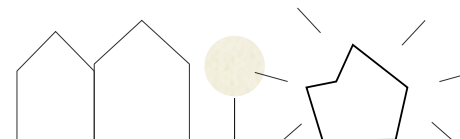
• Huset ska upplevas som aktivt över stora delar av dygnet. Det ska vara uppbyggt så att olika delar kan användas samtidigt utan att funktionerna stör varandra.



• Byggnaden bör vara transparent, både genom tydlig insyn in i delar av huset med mycket mänsklig aktivitet och möjlighet att ta sig ut och igenom det genom flera entréer.



• Istället för att använda sig av någon av områdets befintliga äldre byggnader och transformera dem ska musikhuset vara nybyggt och estetiskt kontrastera mot befintlig bebyggelse. Detta för att påannonsera att det händer något nytt i området samt för att påbörja att fylla igen många av de öde tomterna.

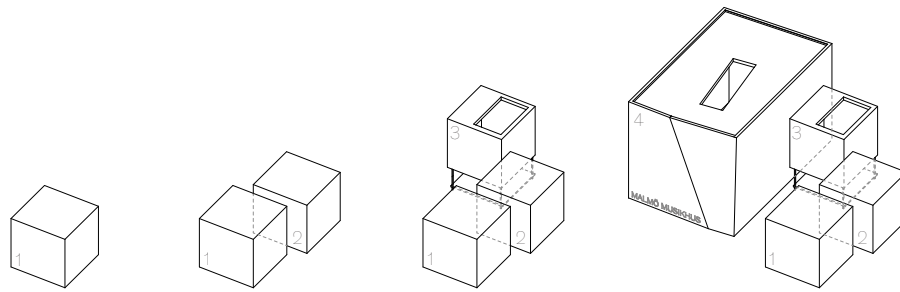




Under första tiden i min process var modellbygge tillsammans med handskisser mina huvudsakliga verktyg. Musikhuset har gått från att vara en hög solitär till att bli uppdelad i två volymer för att slutligen ta sin "uppdelade" form.



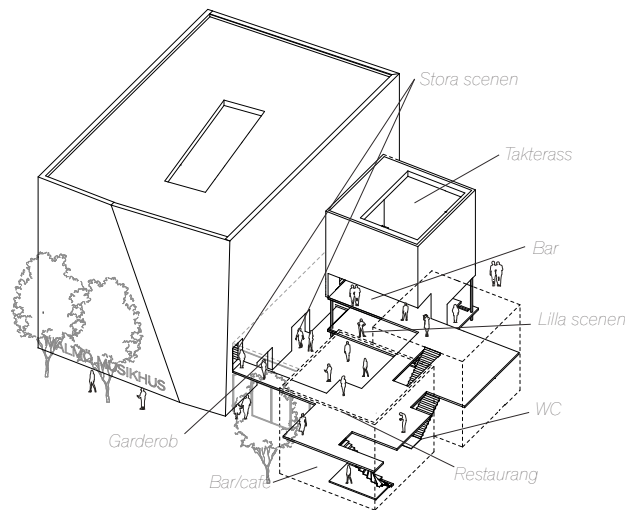
En nattbild av musikhuset med den transparenta restaurang/barvolymen i förgrunden. Bakom denna skymtar den större volymen som innehåller replokaler och konsertsal. Längs Sankt knuts väg ligger upplysta perforerade skivor i samma mönster och material som musikhuset.



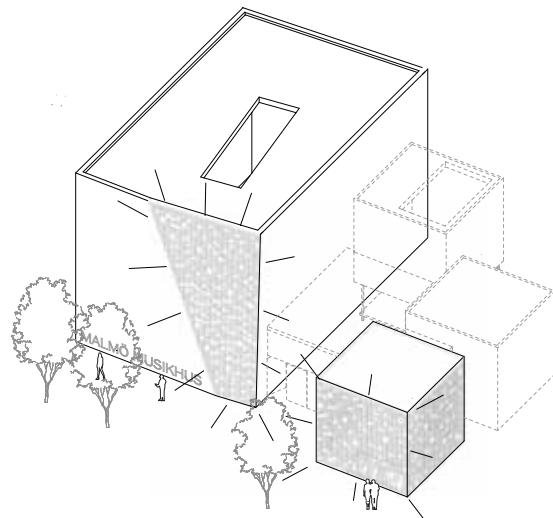
Huset är uppdelat i fyra volymer. Tre mindre kuber och en större volym som innehåller konsertsalen och replokalerna. Denna uppdelning gör att huset kan delas av för olika användningsområden.

1= Bar/café
 1+2= Restaurang
 1+2+3= Scenrum för mindre evenemang
 1+2+3+4= Musikhus med konsertsal för 900 gäster samt replokaler, studiecirkel och studio

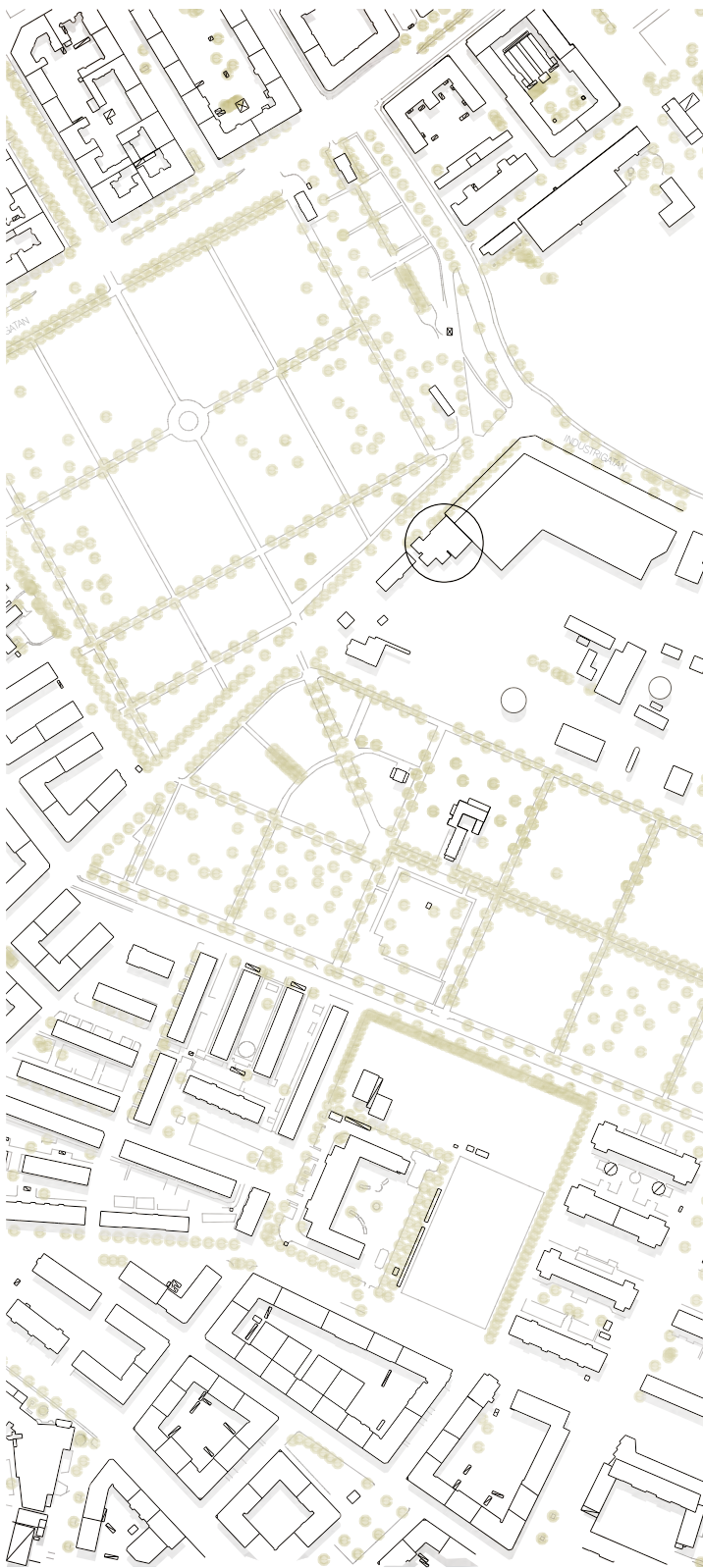
Kuberna hjälper till att hålla nere skalan i huset genom att dela upp den i flera tydliga, mindre volymer.



Mellan volymerna bildas ett centralt rum där besökaren får överblick över hela huset. Rummet kan öppnas upp i flera riktningar för en transparens som kontrasterar till de slutna volymerna. Här samlas alla besökare, oavsett om du ska se en spelning, påbörja en arbetsdag eller repa med ditt band. Om ett större arrangemang gör att det samlade rummet enbart kan vara öppet mot huvudentrén från Sankt Knuts väg finns ett separat trapphus direkt kopplat till replokaler och kontor.



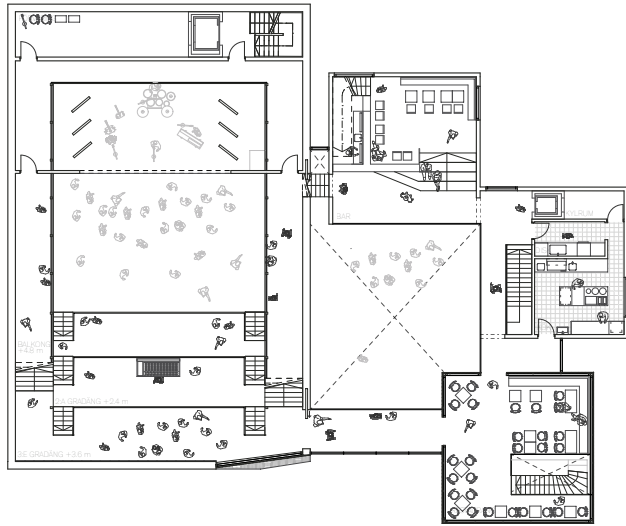
Huset har ett uttryck som fungerar under dygnets mörka timmar, eftersom de flesta besöken sker då. De transparenta ytorna, som under dagtid ger utsikt, lyser under mörkrets timmar upp vägen och signalerar tydligt mänsklig aktivitet och att huset är öppet. Den yttersta kuben, som innehåller bar och restaurang, är den mest transparenta och den som också är i bruk flest av veckans kvällar. Den stora volymen har transparenta ytor som gör att man ser ljuseffekterna från konserterna genom fasaden.



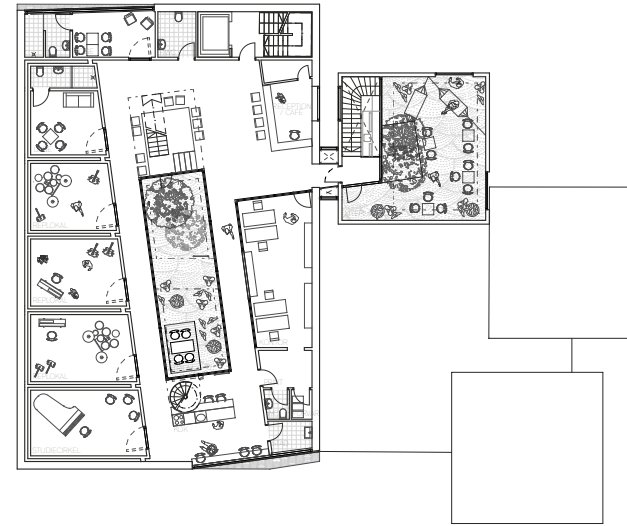
Till vänster: Situationsplan, 1:5000, med huset i omgivning som det ser ut idag

Till höger: Entréplan 1:400, med huset i omgivning när kv Verket exploateras. På husets södra sida finns ett nytt torg som omges av ny bebyggelse, framförallt bostäder

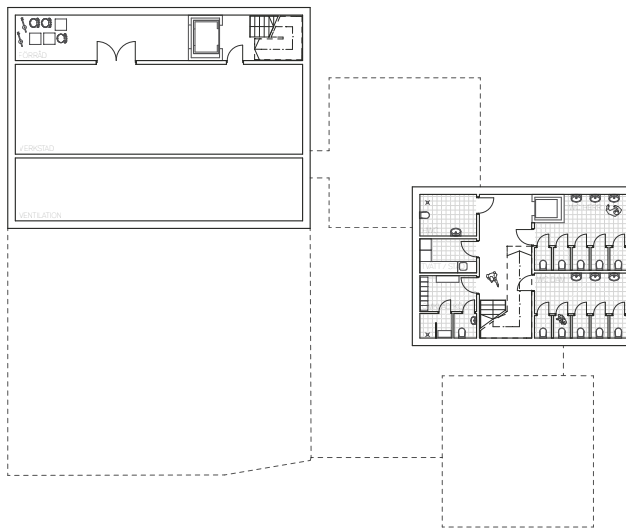




Plan 2 1:400, Våning två kring det samlade rummet är uppbyggt av spångar som leder in i de olika volymerna. Från spångarna kan man ta sig in i konsertsalen.



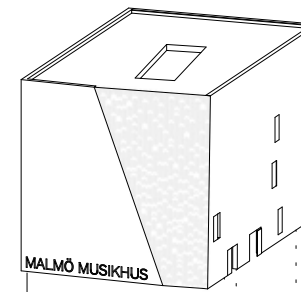
Plan 3, 1:400, hit tar man sig antingen från takterrassen i den svävande kuben eller via det effektiva trapphuset vid lastbryggan. Här finns bl.a. musikhusets kontor, loger till artisterna och några replokaler.



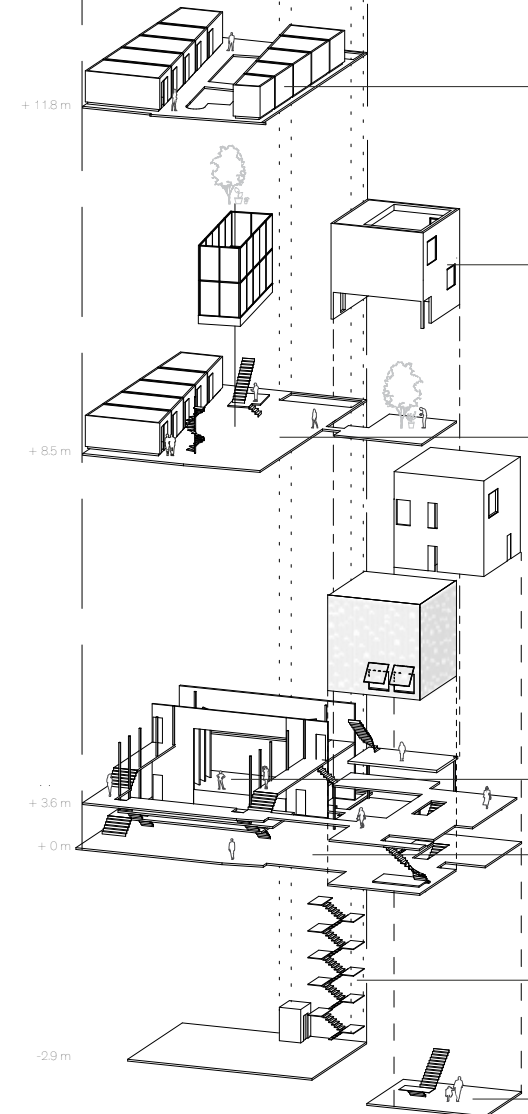
Källarplan 1:400, I källaren finns toalett paket för besökarna, omklädningsrum för personal samt tekniska ytor som ventilation, verkstad och större förvaring.



Plan 4, 1:400, består till mesta del av replokaler och lokaler för studieförbund samlade kring ett centralt atrium. Den sneda ytterväggarna ger avtryck i replokalerna vilket ger dem bättre akustiska egenskaper (se bilaga 4).



Axonometrisk ritning över husets uppbyggnad



REPKALERNA
Som är uppbyggda som enskilda boxar för bättre ljudisolering dem emellan.

SVÄVANDE KUBEN
Under denna kub finns en scen som kan nyttjas både utomhus och inomhus, våningen över är en bar i två nivåer och tredje plan är en takterrass med koppling till replokalerna.

KONTORET
För musikhusets medarbetare och studiecirkelpersonal.

SLUTNA KUBEN
Innehåller musikhusets viktigaste vertikala transport samt restaurangkök.

TRANSPARENTA KUBEN
Här finns i bottenplan en bar. Övanvåningen innehåller sittplatser för restauranggästerna.

STORA SCENEN
Scenrum för ca 900 besökare.

SAMLANDE RUMMET
Detta är platsen mellan de fyra volymerna som möter musikhusets samtliga besökare. Här får man översikt över huset. Detta rum är i stort sett alltid öppet.

VERTIKAL TRANSPORT
På husets baksida finns en möjlighet att transportera last genom husets hiss eller att ta sig till replokalerna om musikhuset arrangerar konsert.

KÄLLARPLAN
Verkstad, ventilation, toalettpaket

Längdsektion E/E, 1:2000, som visar musikhuset i sina omgivningar innan kv Verket byggts igen. Draget genom Sankt Knut, kyrkogårdarna, musikhuset och det nya kvarteret Spårvägen

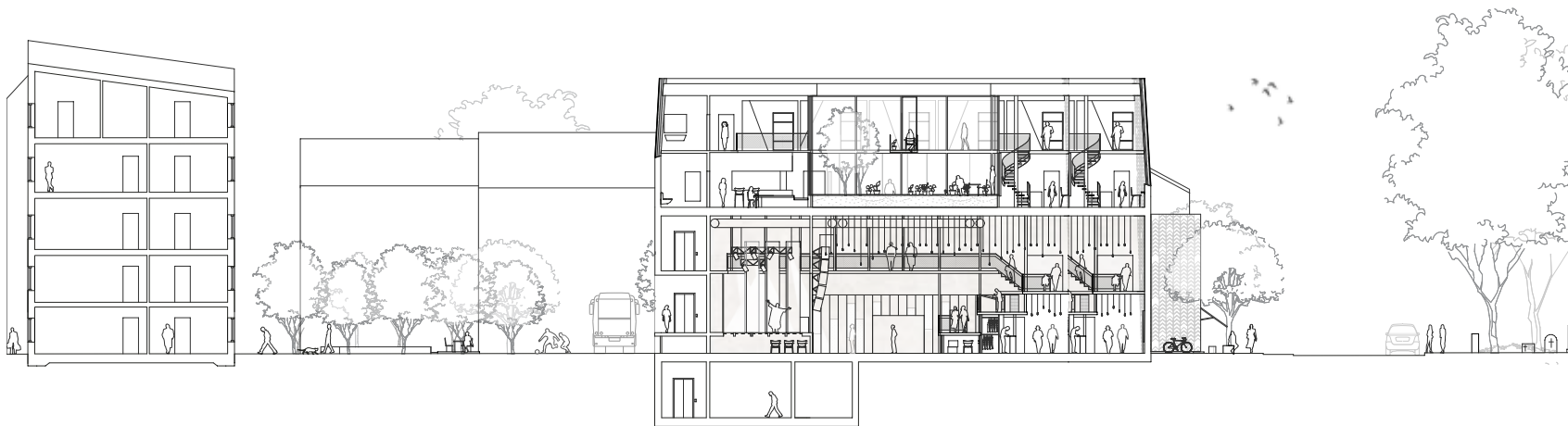




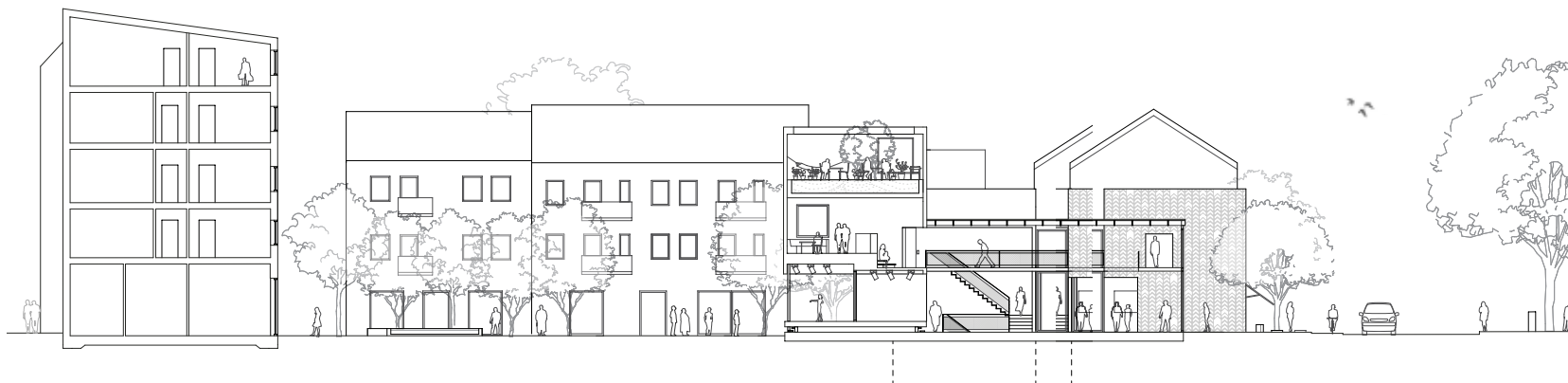
Det samlade rummet. Vyn är tagen från andra våningen där man har uppsikt över hela rummet och ser scenen under en av kuberna. Marken från torget utanför fortsätter in i rummet för att förstärka känslan av att detta rum är lätt, transparent och nästan tillhör utomhus.



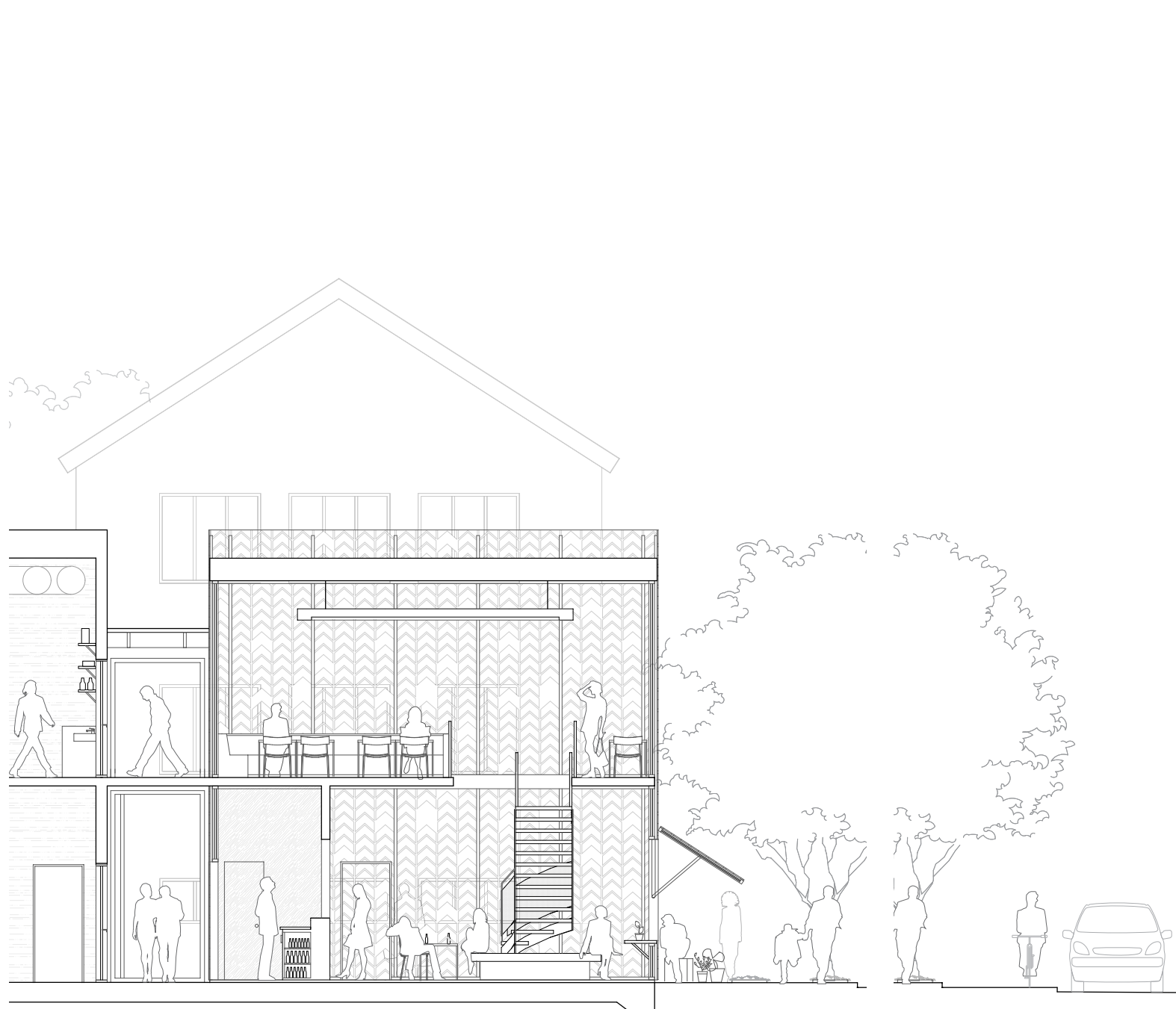
Sektion A/A, 1:400. Snittet är draget genom restaurangkök, förvaring och toalett paket, sedan genom det samlade rummet och till sist konsertsalen, replokaler och atrié.



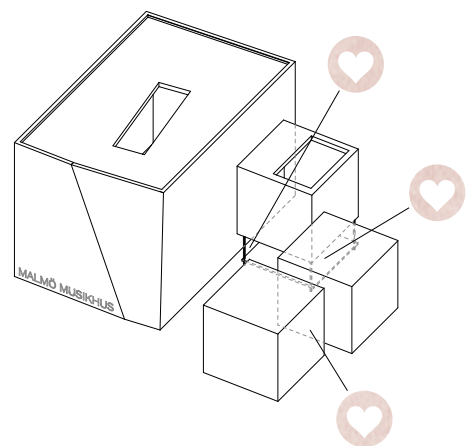
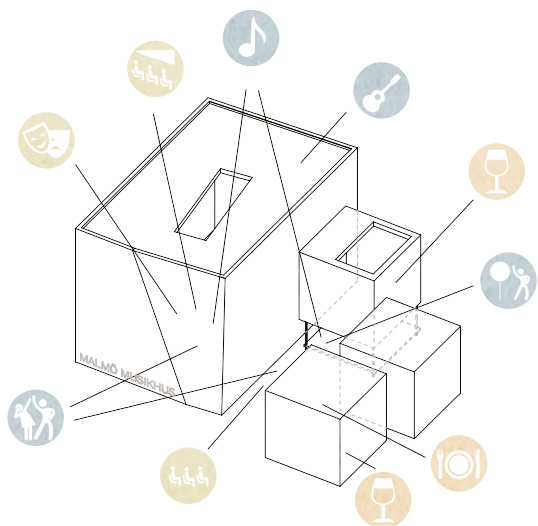
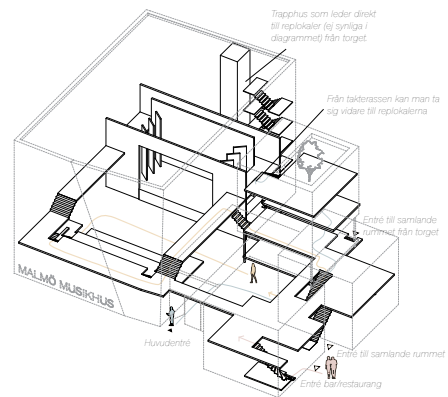
Sektion B/B, 1:400, skär genom det nya torget på husets södra sida via scenen, scenrummet och garderoben samt de två rummen på var sida av atrié som blir samlingsrum för de som arbetar och repar i huset. Slutligen skär snittet genom St Pauli norra kyrkogård.



Sektion C/C, 1:400, skär genom den svävande kuben med en scen som kan användas både ut mot det nya torget och in mot det samlade rummet. Ovan scenen finns en bar med koppling in i konsertsalen samt en takterass från vilken man även kan nå replokaler och kontorsytor. På spången från den transparenta kuben har man perfekt sikt över scenen.



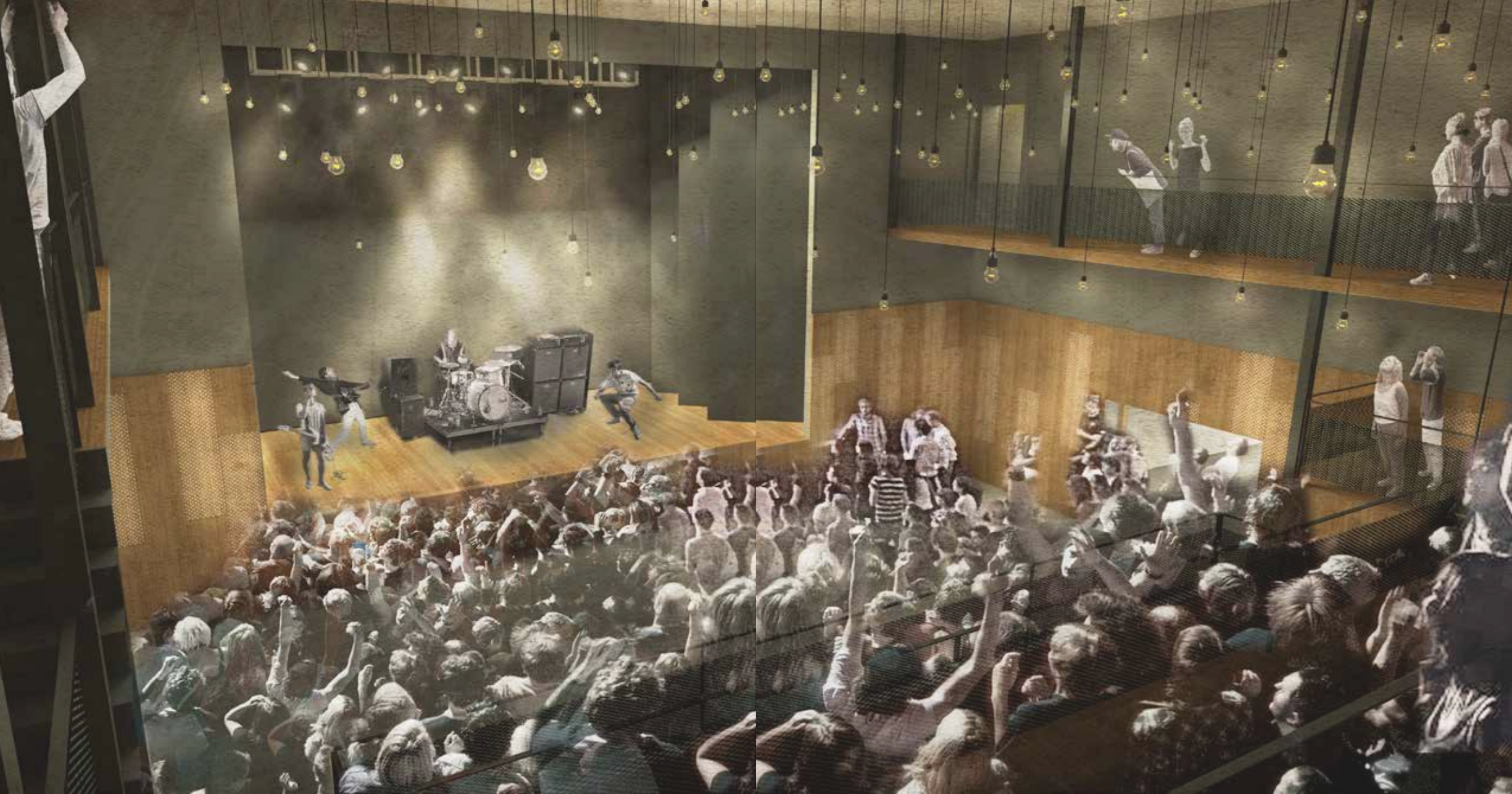
Detaljsektion D/D, 1:100, på den transparenta restaurang- och barkuben. På kvällen är den en given del av musikhusets verksamhet då stolar och bord plockas undan för att ge plats kring baren. Trappan är något upphöjd och erbjuder sittplatser även då alla möbler är undanplockade. På dagtid fungerar den i sig själv som ett mindre café. I fasaden kan man fälla upp luckor ut mot gatan som gör det möjligt för samma sällskap att sitta både inne och ute.



*Diagram överst:
Diagram över hur olika besökare rör sig genom huset. Huset har en cirkulation både vertikalt och horisontellt och det finns flera olika möjligheter att röra sig i de olika nivåerna för att skapa dynamik och undvika flaskhalsar.*

*Diagram mellerst:
Musikhuset kan naturligtvis inhysa massa andra aktiviteter än bara livemusik. Används stora salen kan det på samma gång i det samlande rummet pågå en annan konsert, dansgolv eller föreläsning. Kuberna med barer hade också kunnat möbleras om till dansgolv om man har ett stort nattklubbsevenemang.*

*Diagram underst:
Mellan kuberna bildas små skrymslen och vrår, som man kan smita undan till om man vill lära känna den man precis mötte på dansgolvet lite närmare.*

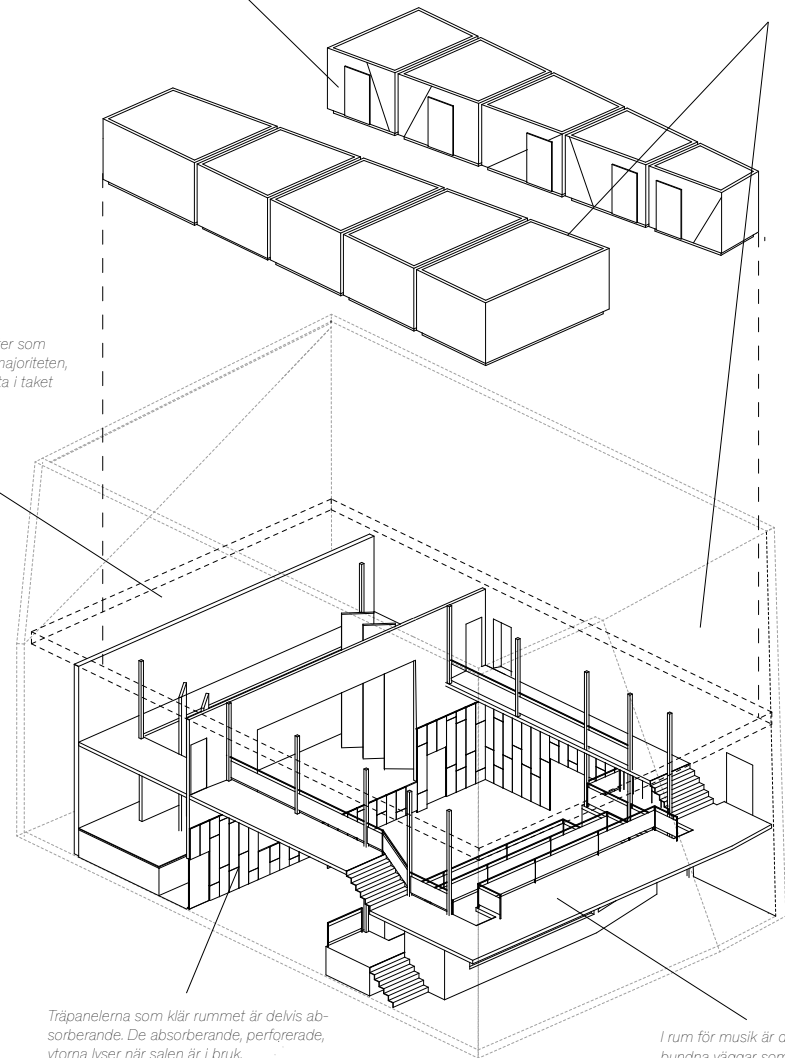


Konserternsalen. I rummet finns fem olika nivåer att uppleva konserten från. I salen finns stämningsbelysning inbyggd i de ljudabsorbenter som klär nedre delen av salen samt i form av de dimningsbara lamporna som hänger från taket. Från konsertsalens gradängssystem är det möjligt att ta sig in i baren ovanför lilla scenen och in i restaurangdelen.

Vårje replokal är byggd som en isolerad box med luft kring sig för att undvika ljudspridning in i de andra replokalerna

Replokalerna har tagit upp den sneda vinkeln från fasaden, så att varje rum har en vinklad vägg vilket ger bättre ljudspridning inom rummet och hjälper till att undvika sk. fluttereke.

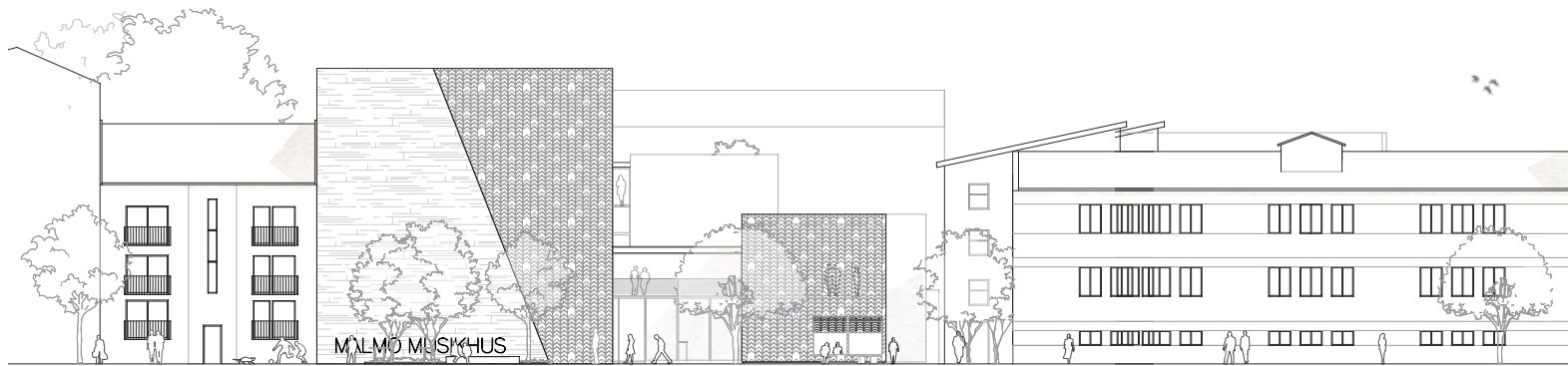
Av de ca 350 m² absorbenter som konsertsalen är klätt i finns majoriteten, dryga 300 m² av dessa, fästa i taket under ventilationsdon.



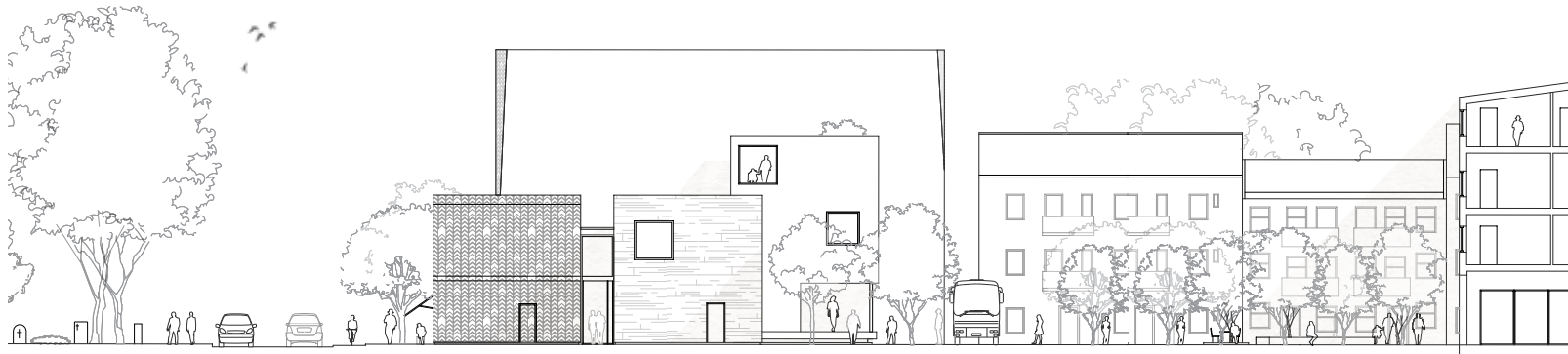
Träpanelerna som klär rummet är delvis absorberande. De absorberande, perforerade, ytorna lyser när salen är i bruk.

I rum för musik är det vanligt med oregelbundna väggar som hjälper till att sprida ljudet. Gradängssystemet och balkongerna är dock fullt tillräckligt för att sprida ljudvägarna.

Diagram över akustiska åtgärder. Önskvärd efterklangtid på ett konsertrum för elektronisk musik ligger på 1 sekund. Detta uppnår man främst genom att låta en del av ytorna vara klädda med ljudabsorberande material. Rummet bör vara klätt med 345 m² absorbenter fördelat på tak och väggar. Se bilaga 4.



Fasad mot gatan, 1:400. Mellan den stora volymen och den transparenta kuben ligger husets huvudentré. Entrén består av ett skjutparti som helt kan skjutas åt sidan för att öka kopplingen mot gatan.



Gavelfasad, 1:400, här ser man de tre olika kubernas förhållande till varandra.



Fasad mot torget, 1:400, här finns huset inlastning. Här finns också en scen som kan vändas mot torget för utomhus-evenemang.



Replokalerna på översta våningen. Varje replokal är byggd som en enskild box i trä för att hålla dem ljudisolerade från varandra. Eftersom lokalerna är så slutna är dörrarna genomsiktliga och ser ut mot ett samlande atrium som ger ljus till de två våningsplanen.

När jag valde att rita ett musikhus som mitt examensarbete utgick jag från lustprincipen. Jag hade flera gånger tänkt att det skulle vara roligt att få arbeta med ett projekt som knöt samman arkitektur med mitt musikintresse.

När jag nu fick möjlighet att helt själv bestämma över allt från rumsprogram och tillvägagångssätt passade det sig bra att leta upp gamla kontakter från Mejeriet, nu spridda över hela Sveriges konsert- och klubbscen, för att få behövlig input. Dessa gamla vänner bidrog på ett avgörande sätt till min förståelse av hur musik och kreativitet kan ta rumslig form.

Faktan kring Norra Sorgenfri är mycket tagen från det omfattande material som finns på Malmö stads hemsida, men har kompletterats med intervjuer av f.d. anställda inom projektet (dagens projektledare visade sig ha svårt att hinna med ett möte) och dessa tidiga intervjuer och diskussioner bekräftade mina idéer om vad ett musikhus skulle kunna tillföra Norra Sorgenfri och hjälpte mig mycket framåt.

Arbetet har för det mesta varit väldigt roligt, även om jag ibland känt mig ute på djupt vatten. Ett konserthus med ett koncept som innebär en uppdelning i flera fristående volymer visade sig kanske inte vara det mest effektiva sättet att rita denna typ av hus på. Men det triggade min fantasi och gjorde det för mig lättare att tänka mig in i hur en byggnad av detta slag verkligen skulle kunna vara en stadsdel till gagn och generera mänsklig aktivitet.

Hade jag jobbat vidare med mitt projekt hade jag velat lägga tid på att vidare undersöka hur själva konsertsalen skulle kunna få ett helt nytt uttryck, istället för som idag när det är tämligen konventionellt. Med tiden kom nämligen musikhusets hela funktion och kopplingen till staden att bli viktigare för mig än den enskilda formgivningen av konsertrummet.

Efterhand som jag jobbat med min byggnad har den blivit levande för mig och jag har under projektets gång blivit mer och mer övertygad om att ett musikhus längs Sankt Knuts någon gång under de kommande åren är en verkligt bra idé som jag hoppas jag även övertygat dig som läser denna rapport om.

INTERNETKÄLLOR

Malmö Stad. 2014.

Malmö i korta drag. Stadskontoret 2014-01-27. www.malmo.se/statestik. Malmö

Malmö Stad. 2014.

Norra Sorgenfri. Stadsbyggnadskontoret 2014-03-21. www.malmo.se/Medborgare/Stadsplanering--trafik/Stadsplanering--visioner/Utbyggnadsomraden/Norra-Sorgenfri. Malmö.

Malmö Stad. 2014.

Kvarteret Spårvägen. Stadsbyggnadskontoret 2014-05-21. www.malmo.se/Medborgare/Stadsplanering--trafik/Stadsplanering--visioner/Utbyggnadsomraden/Norra-Sorgenfri/Kv-Sparvagen

Malin Dahlberg. 2013.

Bostadsbrist hämmar tillväxt i storstäderna. SVT Nyheter 2013-12-14. <http://www.svt.se/nyheter/regionalt/abc/Stocckholm>.

INTERVJUER

Ulrika Lundqvist, fd projektedare för Norra Sorgenfri. Muntlig intervju 2014-02-07.

Maria Teder, doktorand urbana studier, Malmö Högskola, tillfälligt anställd i projektet Norra Sorgenfri. Muntlig intervju 2014-02-12

RAPPORTER

Malmö kulturstöd, Malmö Stad. 2010.

Studieförbundens musikverksamhet i Malmö.

Malmö Stadskontor. 2013.

Befolkning per stadsområde, stadsdel, delområde 2007-2012

Avd samhällsplanering 2013-04-09 MK.

Malmö Stadsbyggnadskontor. 2008.

Norra Sorgenfri Planprogram. PP6020. Malmö

Malmö Stad. 2010.

Norra Sorgenfri Stadsrum. Malmö

Schytler, Olga. 2006.

Byggnadsantikvarisk utredning Norra Sorgenfri – kulturhistoriskt underlag inför planprogram Malmö stad. Rapport 2006:026, Malmö. Enheten för Kulturmiljövård.

TIDSSKRIFTER

Anjou, Marika. 2009.

"Bussgarage i Malmö blir nytt dragpåster." Sydsvenska Dagbladet, 25 mars 2009. Malmö.

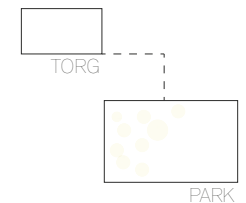
Bergström, Britt-Marie. 2009.

"Byggelever flyttar in i den gamla korvfabriken." Sydsvenska Dagbladet, 25 mars 2009. Malmö.

Denna bilaga är en kort sammanfattning av huvudpunkterna i planprogrammet för Norra Sorgenfri från 2008.

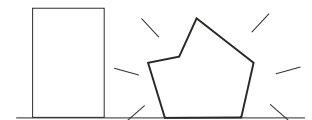
Norra Sorgenfri består idag av ett 30-tal fastighetsägare samt många företag, verksamheter och föreningar. Områdena kommer att utvecklas i samråd med dessa och utvecklingen sker parallellt på olika platser. För att det hela ändå ska få en sammanhållen karaktär har man utvecklat ett antal "nycklar" som ska användas vid varje enskild fastighetsutveckling. De är dessa faktorer som ska bli områdets framgång och beskriver intentionerna med projektet bäst.

• Stora och små offentliga platser hjälper till att aktivera området. Sammanlänkade stråk och platser ökar rörelsen genom kvarteren.

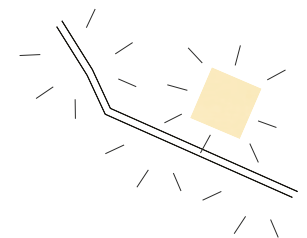


• Norra Sorgenfri saknar gröna miljöer. Att koppla samman de offentliga platserna med gröna rum längs fint detaljerade stråk ska locka till utomhusvistelse.

• Det är viktigt att området är förankrat i sin historia, men samtidigt ger utrymme för nya arkitektoniska uttryck.



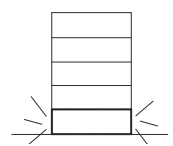
• Två viktiga platser ges en speciell tyngdpunkt i området. Den första är Industrigatan. Denna gata ska utvecklas till att bli områdets ryggrad och koppla ihop Malmös östra delar med innerstaden.



Extra fokus läggs också på det gamla bussgaraget inom kvarteret Spårvägen. I denna byggnad ska husas någon slags kulturell mötesplats. I planprogrammet talades det om möjligheter att låta bussgaraget bli ett centrum för kultur, fritid och handel. Idag har istället frågan utvecklats så att det i lokalerna ska etableras utställningshallar och verkstäder för områdets konstnärer. (Lundqvist 2014).



• Området ska präglas av en stor variation. Detta gäller i allt ifrån vem som bosätter sig här till arkitekturen, boformerna, aktiviteterna och byggherrarna. De storskaliga industrikvarteren ska minskas i skala och erbjuda en intressant, småskalig och variationsrik stadsdel. Fastigheterna kan variera i bredd, men alltid vara relativt smala och ha ett vertikalt uttryck.



• Man vill främja det offentliga livet i området. Detta ska ske med en stor del offentliga bottenvåningar längs de största stråken/vägarna i området. Extra arkitektoniskt fokus bör ligga på att göra bottenvåningarna intressanta och tilltalande för förbipasserande. Offentliga aktiviteter och attraktioner som lockar folk till området har också en viktig roll att fylla. Kulturlivet bör främjas speciellt.



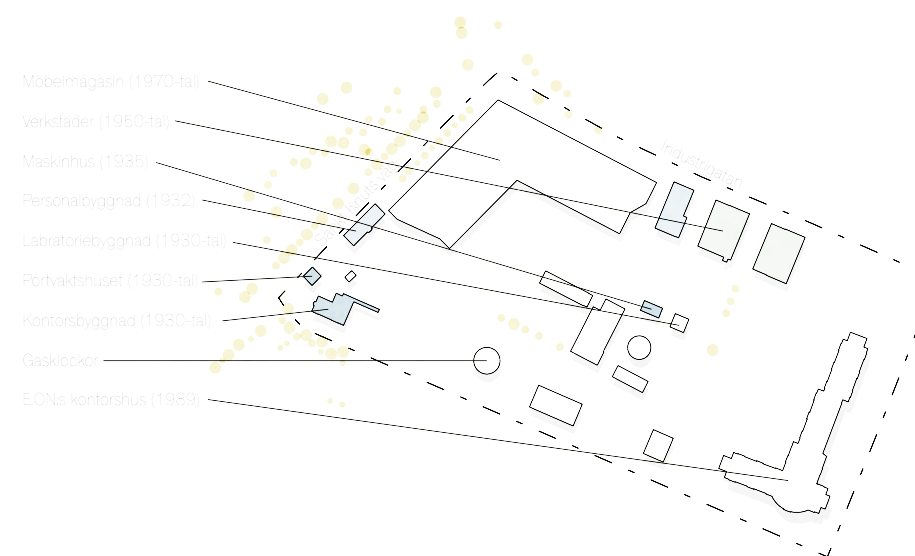
• Områden inne i kvarteren bör i kontrast till de offentliga ges en privat och rofylld karaktär. Tydliga gränser ger en känsla av trygghet och delaktighet.

Att komma fram till var längs St Knuts väg musikhuset skulle placeras var länge en fråga jag brottades med. I denna bilaga finns en kort sammanfattning av kvarteret Verkets historia och bebyggelse samt en jämförelse av för- och motargumenten för olika placeringar jag gjorde för att lyckas fatta ett beslut.

Tomten som angränsar till Sankt Knuts väg har tydliga kopplingar till Malmös gamla industriarv. Under 1890-talet flyttade Malmö gasverk till Sankt Knuts Väg och gav namn till kvarteret som kom att kallas Verket. Arkitekten Alfred Arwidus uppförde flera av de byggnader som gasverket huserade i. Mellan kontorsbyggnaden och portvaktshuset på hörnet mot Sankt Pauli mellersta kyrkogård var områdets dåvarande entré. Under 50- och 60-talet revs flera av hans byggnader för att ge plats till nya. De stora gasverksbyggnaderna längs Industrigatan från den här tiden är idag rivna, men vissa mindre finns kvar inom kvarteret.

Den äldre tegelbebyggelsen från den här tiden anses värdefull enligt det bevarelseprogram Malmö stad tagit fram för området. Kontorsbyggnaden och portvaktshuset utgör en viktig markering av områdets entre mot St Knuts väg (Schlyter 2006).

Just nu genomgår kvarteret en analys på utvecklingsmöjligheter, men det som står klart idag att kvarteret bör inhysa någon slags större grönyta med möjlighet till publika funktioner i bottenvåningarna mot denna plats. Vägnätet in i området kommer matcha det i Kv Spårvägen och någonstans i området vill man inhysa en förskola, gärna i samband med parken (Lundqvist 2014).



Byggnader i kvarteret Verket.

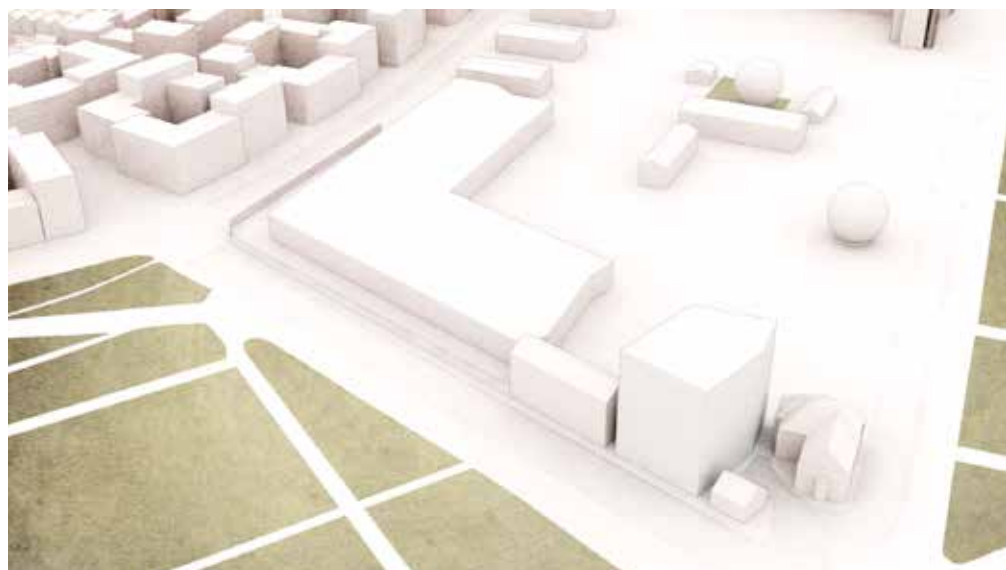
Markerade byggnader anses vara särskilt viktiga att bevara ur kulturmiljösynpunkt. Ju mörkare blå, desto viktigare att bevara (Schlyter 2006)

Den största fördelen med det här läget, och anledningen till att detta var första placeringen jag undersökte, var den centrala placeringen längs St Knuts väg. Förplatserna vid Mellersta kyrkogården och den gamla entrén till gasverket ger en tydlig samlingsplats längs gatan. En annan fördel är möjligheten att "greppa tag" i de befintliga husen som en hjälp i gestaltningen.

Det visade sig dock att platsen kom med vissa svårigheter. Rent praktiskt är det svårt att få in alla programått, särskilt den större konsertsalen, med avstånden och vinklarna som bildas utifrån de äldre husens placering.

Något jag också ville undvika var att musikhuset visuellt skulle "ta över" de relativt få kulturhistoriskt intressanta byggnader som finns längs vägen, vilket kunde bli svårt med den trånga tomt som bildas mellan dem.

En stor nackdel såg jag också i att jag skulle täppa till det som en gång varit området huvudentré. Jag ser gärna att denna entré får fortsätta vara entré in till det framtida Norra Sorgenfri och kanske leder in till någon av områdets platser eller parker.

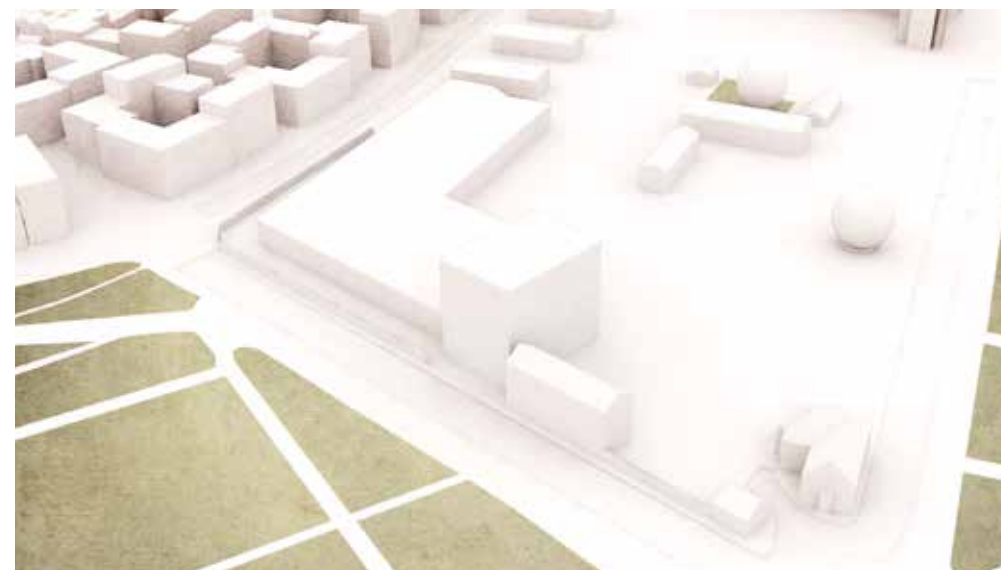


Placering A, volymstudie

Den mest uppenbara fördelen med det här läget är att jag kan tillåta mig att utforma min byggnad fritt utan att behöva ta hänsyn till många befintliga strukturer. Det stora lagret som ligger på platsen idag är tillbyggt, och river man lagret vid gränsen för tillbyggnaden bildas en lagom tomt för mitt program. Denna gavel bildar också en sluten vägg att förhålla sig till, något som kan hjälpa till i utformningen av huset.

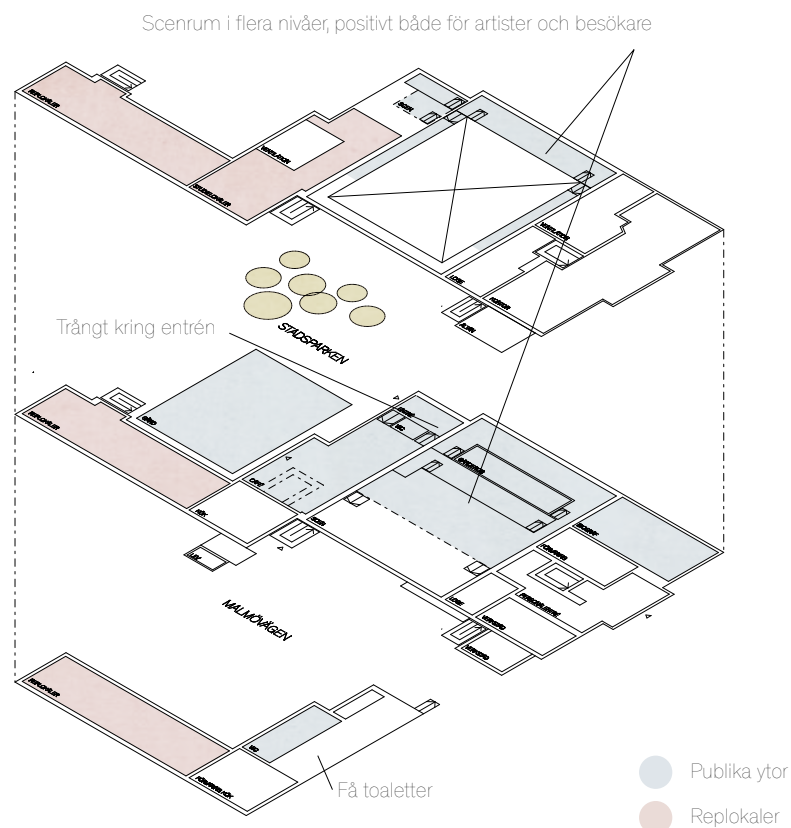
Denna stora fördel kan dock också ses som platsens största nackdel. Avsaknaden av andra byggnader kan göra skissprocessen svår eftersom det finns väldigt lite att förhålla sig till.

Positivt med läget är att man sprider ut bebyggelsen längs gatan istället för att samla den i en punkt. Det befintliga lagret ligger indraget ca 7 meter från gatan och döljs av områdets mur och upplevs inte av förbipasserande idag. Mer och ny bebyggelse längs gatan hjälper till att förmedla känslan av aktivitet i de tidiga skedena när området i övrigt inte är utvecklat än.



Placering B, volymstudie

Tidigt i min process var jag på ett antal studiebesök på olika spelställen för att få en uppfattning av vad som var de största fördelarna och nackdelarna med lokalerna. Baserat på intervjuer med personalen kompletterat med egna och vänners erfarenheter försökte jag analysera vad jag vill ta med mig och vad jag vill undvika i mitt musikhus.



Verksamhet i huset: Konserter och klubbverksamhet, biograf, replokaler, musikundervisning, keramikverkstad, cateringföretag och servering vid enskilda evenemang.
Kapacitet: 925 pers

Antal scener: 2
Scenstorlek stora Salen: 16 × 6 m
Scenrum stora scenen: 16 × 16 m
Scenstorlek barscenen: 3 × 3 m
Storlek barsalen: 7 × 6 m

Antal barer: 2

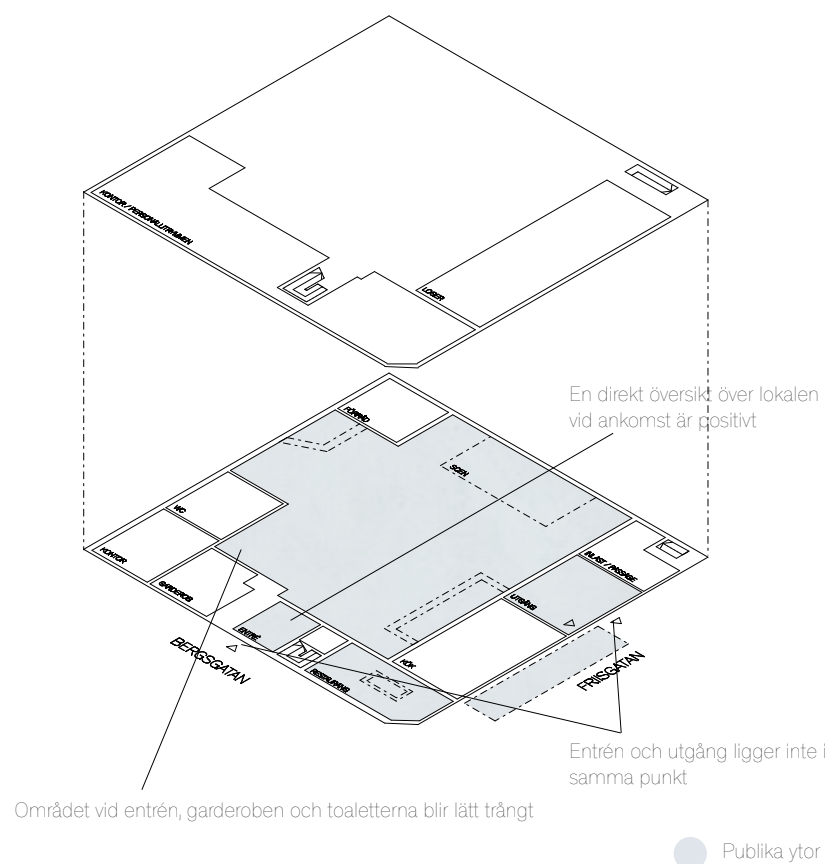
Det gamla mejeriet vid Stadsparken i Lund byggdes på 80-talet om till ett kulturhus efter många år av påtryckningar från stadens unga musikaktiva. I det gamla mejeriet fick många funktioner blandas för att tillgodose behovet av lokaler. I huset finns förutom en ordentlig scen som både fungerar för större konserter och teater, replokaler, musikundervisning, keramikverkstad och en mindre biograf.

Idag drivs huset av ideella föreningar med visst stöd från Lunds stad. Den förening med flest evenemang är Repeater, som har hand om rock och popkonserterna.

Den stora scenen är uppdelad i fyra nivåer (fem om man räknar balkongerna), vilket ofta upplevs som mycket positivt rent visuellt av besökarna och artisterna, eftersom alla har möjlighet till bra sikt genom lokalen. Att scenen också upplevs som en "riktig scen" med direktkoppling till loger, ytor vid sidan av scenen, ordentligt ljud och ljussystem samt den tilltagna takhöjden är uppskattat av många artister. Rummet har också en möjlighet att sänka taket och vända paneler för att förändra akustiken för olika typer av evenemang. Möjligheterna att hålla utomhuskonserter på den inhägnade gården är positivt under sommarmånaderna och det uppskattas att det finns en dedikerad yta utomhus där man kan "lufta sig" eller röka.

Huset är smidigt uppbyggt för de som arbetar här. Genom ett trapphus beläget vid inlastningen på baksidan av huset kan många funktioner nås, även när huset är fullt av besökare. De delar som är helt frånkopplade från detta trapphus (garderob och entrékassan) kan ta en smitväg utanför huset för att nå detta trapphus.

Det som påpekas som negativt av gästerna är de få toalettterna, de trånga utrymmena runt kassan och att det bara finns en större bar (en mindre bar med öl har upprättats på tredje gradäng på senare år) där det lätt blir mycket trångt.



Verksamhet i huset: Konserter och klubb.
Kapacitet, antal besökare: ca 800 pers

Antal scener: 1, (plus DJ-bås i restaurangen och i stora salen)
Scenstorlek stora Salen: 8 × 5 m
Scenrum stora scenen: 10 × 14 m
Storlek restaurangen: 10 × 5 m

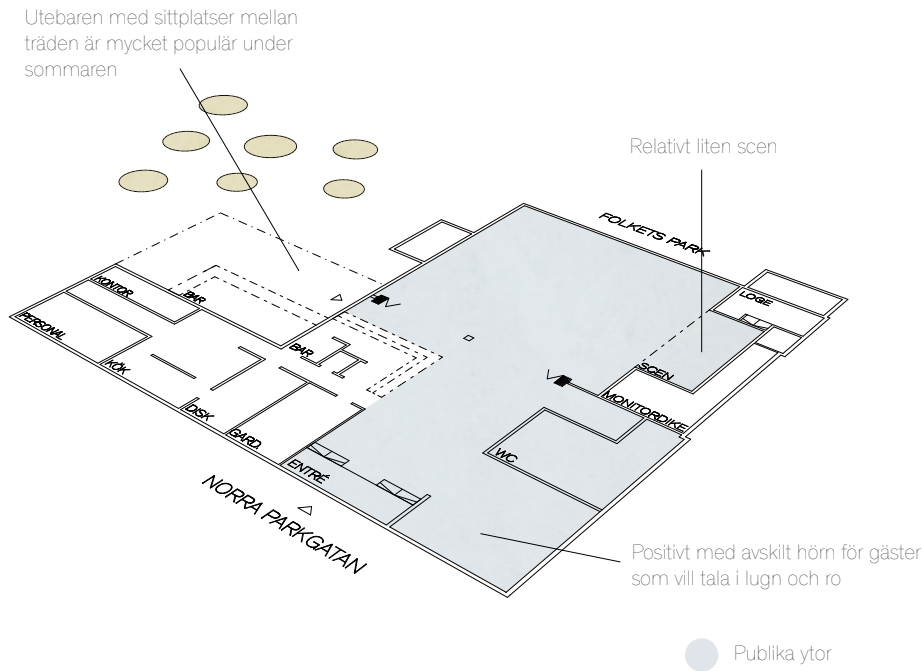
Antal barer: 3

Kulturbolaget etablerades på 80-talet på Erikslust i Malmö, men flyttade 1992 till tegelbyggnaden på Bergsgatan där de finns idag. Den stora öppna lokalen där Matton haft sin försäljning tidigare gjordes som till ett scenrum med vad som bäst kan beskrivas som öppet planlöst, med en avgränsad restaurang i fastighetens hörn. Restaurangen håller öppet de flesta av veckans kvällar och drivs även när klubblokalen är stängd. KB drivs helt privat och har heller inga lokaler för musikundervisning, studieförbund eller liknande verksamhet. Enligt en av ägarna fungerade klubben i början som en katalysator för Mölllevången som område, som innan deras etablering uppfattades som ganska otruggt.

Scenrummet upplevs som smidigt för besökarna som har närhet till två olika barer och man behöver inte lämna rummet för att köpa alkohol under konserterna. Dock gör den förhållandevis lilla och låga scenen och det plana scenrummet det svårt för alla besökare att se bra. Att garderoben och toaletterna ligger i samma rum som scenen och i samband med entrén gör att det blir många korsflöden och trängsel här. Dock upplever man det som positivt att man direkt får kontakt med scenen vid entréögonblicket. Att man inte går hem genom samma dörr som man kom in är för många förvirrande. Den inhägnade platsen på Friisgatan där man kan ta luft känns trång och man känner sig "uttittad".

Scenen är inte kopplad logerna utan man måste ta sig en bit genom lokalerna för att komma in i det trapphus som leder upp till logerna. På samma sätt finns det ingen som helst koppling mellan kontoren och scenlokalen, utan personal får ta sig ut på gatan och in genom bakkdörren för att komma ut på scengolvet.

KB har länge planerat att söka bygglov för att kunna utöka sitt besöksantal. De upplever att en lokal med deras kapacitet- runt 800 personer- ibland blir för liten för evenemangen som ligger storleksmässigt mellan klubbspelning och arenaspelning och hade gärna ökat sitt intag av besökare till ca 1200 pers.



Debaser öppnade sina lokaler i Malmö sommaren 2007 och är en av de få lokaler som till stor del är en nybyggnation. Ett litet hus på platsen hade förut huserat Inkonst som flyttade till Mazettihuset på Bergsgatan. Debaser byggde ut för att kunna ta emot fler gäster. I många år var Debaser ett av Malmös absolut mest populära uteställen, men med tiden fick de problem med sin ekonomi och har nu beslutat sig för att bara hålla öppet under sommarsäsongen i Malmö.

Det som av besökare ansetts som Debasers absolut största styrka har varit den stora uteserveringen med koppling till Folkets Park. Ingen annanstans i Malmö har ett sådant uterum funnits kopplat till en klubblokal. Annat som upplevts som positivt har varit möjligheten att sitta ner i en något tystare avdelning som varit lite frånkopplad från scenen och där kunna ha möjlighet att i en lugnare miljö prata med sina vänner.

Negativt med lokalen är den lilla och låga scenen, som gör det svårt för alla att se när spelningarna är utsålda. samt att toalettkön har haft en benägenhet att växa väldigt lång och ta plats i klubblokalen.

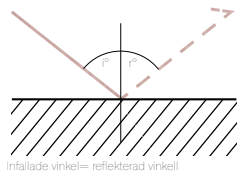
I samband med Debasers klubbverksamhet finns en restaurang som varit mycket populär under sommarhalvåret då de erbjuder många sittplatser utomhus. Under vinterhalvåret är antalet sittplatser ganska begränsat och det har funnits ett problem när restauranggäster sitter kvar länge och äter medan klubbverksamheten dragit igång, då mycket av ytorna binds upp.

Verksamhet i huset: Konserter och klubb, restaurang.
Kapacitet, antal besökare: ca 500 pers

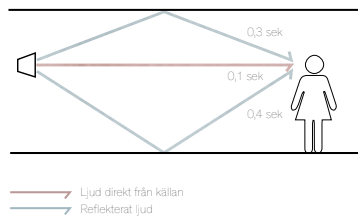
Antal scener: 1 (plus DJ-bås utomhus)
Scenstorlek stora Salen: 6 × 3,5 meter
Scenrum stora scener: 12 × 14 meter

Antal barer: 2 (inne och ute)

I och med mitt projekts program kom det sig naturligt att jag läst in mig lite på de akustiska förutsättningar som man vill skapa i den här typen av lokal. Med hjälp av kontakt med en akustiker vid ett par tillfällen har jag fått kunskap som gör att mitt hus kan uppfylla de grundläggande akustiska krav som ställs på en byggnad av den här typen.



Den grundläggande principen kring hur ljud rör sig inom en miljö är reflektion. Precis som principen för reflektion av ljus är ljudets infallsvinkel den samma som utfallsvinkeln. Om ljudet träffar en hård, slät yta kommer nästan allt ljud reflekteras ut i rummet igen.



Det vanligaste begreppet man talar omkring akustiska miljöer är begreppet efterklangstid (reverberation time). Efterklang uppstår som en följd av att ljud inte bara når mottagaren direkt från ljudkällan utan också via reflektioner i ytor omkring. Ljudet upplevs inte som ett eko, utan ett kontinuerligt avtagande ljud direkt efter ljudkällans primära ljud. Efterklangstiden är den tid det tar för ljudet att minska med 60 dB från det att ljudkällan tystnat.

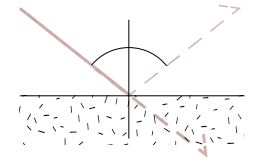
Det som påverkar ett rums efterklang mest är volymen på det. En större rumsvolym ger längre avstånd mellan väggarna och därmed också längre tid mellan reflektionerna. På så sätt blir efterklangstiden längre.

Några vanliga mått på efterklangstid är följande:

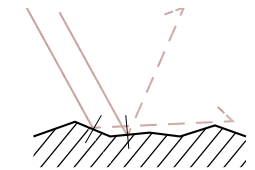
- 0,3 sek: biograf
- 0,5-0,7 sek: klassrum
- 1,5 sek: auditorium
- 4 sek: katedral.

Ett rum helt utan efterklangstid upplevs som obehagligt "torrt" att vistas i och är väldigt svårt att uppnå.

Utöver volymen på rummet påverkar man lättast efterklangstiden med ljudabsorberande ytor som suger till sig delar ljudet istället för att reflektera det ut i rummet igen.



Något som också används för att ge ett rum en så jämn ljudspridning som möjligt är diffuserade ytor. Istället för raka väggar som sprider allt ljud i rummet med samma riktning kan man med oregelbundna ytor reflektera ljudet åt flera olika håll och på så sätt skapa ett mer komplext ljud. Diffuserade ytor kan vara speciella paneler, men i vanligtvis räcker möbler och annan inredning för att sprida ljudet tillräckligt i en lokal. I den punkt i rummet där flest reflektioner möts upplevs ljudet som mest komplext och starkast. Ofta är denna plats någonstans centralt i rummet.



I ett rum som inte fylls med möbler eller andra diffuserade ytor vill man gärna undvika, raka, hårda parallella väggar där ljudet kan studsas fram och tillbaka. Denna effekt upplevs som ett intensivt, studsande eko, ett sk. fluttereko. Denna effekt kan avhjälpas med diffuserade paneler eller en snedställd vägg.

Anledning till att jag inte gett akustiken stort fokus i mitt projekt, är att i lokaler för elektronisk musik är rumsakustiken inte lika avgörande som i en miljö avsedd för akustiska musikkällor (t.ex. opera, symfoniorkestrar).

I en sal för akustisk musik är det viktigt att rummets proportioner och inredning sprider ljudet optimalt till alla i publiken eftersom detta är den enda förstärkning ljudet får. Det är viktigt att ljudkvaliteten är snarlik för alla mottagare. Därför vill man att ljudvågorna från ljudkällan på scen bryts, sprids och absorberas jämt över publiken så alla får en liknande ljudupplevelse. I den här typen av lokaler är det vanligt att man ser en mängd paneler i tak och för att reflektera ljudet i salen. Vissa väggytor brukar också ha en oregelbunden struktur för att bryta och sprida ljudet jämt, och ofta är sätena av sådan sort att de har samma absorptionsförmåga som en människa, så att även om salen är halvfull eller full så blir ljudupplevelsen densamma. Den musik som framförs i de här lokalerna är också anpassade för att fungera bäst i en sal med lång efterklangstid, ofta på runt 2-3 sekunder (Barron, s. 29)

I fallet med en lokal som är anpassad för elektronisk musik är dessa faktorer inte alls lika avgörande för ljudkvaliteten. Snarare försöker man skapa en kontrollerad ljudmiljö där istället ljudsystemet i form av en ljudtekniker och högtalare styr ljudupplevelsen. Här vill man inte ha en stor spridning och lång efterklangstid eftersom det försvårar den digitala styrningen av ljudet. Man ser gärna att efterklangstiden i en sådan här lokal ligger på runt 1 sekund.

Det viktigaste i dessa lokaler blir således inte att sprida ljudet så bra som möjligt, utan snarare se till att det absorberas i lagom mängd. Ett för absorberat rum minskar dock efterklangstiden och kan skapa ett "platt" ljud, även i ett rum styrt av elektronik.

Material som absorberar ljud är generellt sätt mjuka som trä och textilier. Hårda, släta material tenderar istället att reflektera ljud. Man förhöjer den absorberande effekten av ett material om man perforerar det och tillför ljudisolering bakom. Ju mer perforerat material, desto mer absorberar det. Ytorna som inte är perforerade reflekterar i sin tur ut en del av ljudet i rummet igen.

För att få en grov uppskattning om hur mycket absorption som ska till i ett rum för att få en bra efterklangstid kan man använda sig av Sabines formel:

$$\text{Efterklangstid} = 0.16 \times (\text{Rumsvolymen}/\text{Areal på absorberande ytor})$$

För musikhuset gäller att konsertsalen har en volym på 2161 m³. Om man vill uppnå 1 sek efterklangs bör då 345 m² vara absorberande ytor.

De absorberande ytorna sprids generellt i väggar och tak. Ur rumsakustiskt hänseende kan golvet vara av hårt material, så som betong, om salen delas upp av läktare eller gradängar. Dessa hjälper till att sprida och absorbera ljudet nog och undvika den hårda reflektion som betonggolvet ger upphov till. Dock kan det vara viktigt att låta golvet läggas mot en luftspalt eller mineralull för att ljuden inte ska fortplanta sig genom byggnadsstommen och störa andra rum. På samma sätt bör väggytskikt och tak utföras med en luftspalt så ljudet inte fortplantas via dessa heller.

När det gäller diffusion i denna typ av lokaler brukar behovet vara litet. Ofta är ytor som ventilationskanaler, mixerbord, läktare och liknande nog för att uppnå den effekt man är ute efter.