

Lunds universitet
Institutionen för kulturgeografi och ekonomisk geografi
GEGM01 Geografi – Examensarbete för magisterexamen

Plattgårdar och avhysta byar

Plattgårdssystemets spridning och förändring av landskapet



Landskapet vid Södra Börringe gård

Robert Siveryd
Magisteruppsats i geografi, VT 2014

Handledare:
Tomas Germundsson

Innehållsförteckning

1 INLEDNING	1
1.1 Syfte och frågeställningar	1
1.2 Avgränsningar och definitioner	2
1.3 Metoder och källor	5
1.4 Tidigare forskning	5
2 BAKGRUND	
2.1 Godsen	9
2.2 Utveckling från feodalism till kapitalism	10
2.3 Införande av storskiftet	12
2.4 Införande av enskiftet	13
2.5 Införande av laga skiftet	14
3 PLATTGÅRDAR I SKÅNE	15
3.1 De första plattgårdarna	15
3.2 Påverkan av utländska förebilder	16
3.3 Skiftenas betydelse för införandet av plattgårdar	19
3.4 Spridningen av plattgårdssystemet i Skåne	22
3.4.1 Innovationer och deras spridningsmönster	22
3.4.2 Avståndsfriktion	25
3.4.3 Motstånd mot innovationer och accepteringar av dessa	26
3.5 Plattgårdarna som en innovationsspridning	27
3.5.1 Prickkarta	27
3.5.2 Kartanalys	29
4 PLATTGÅRDARNA OCH LANDSKAPET – TVÅ FALLSTUDIER	30
4.1 Börringekloster	31
4.2 Rydsgård	31
4.3 Frälsebyarna i undersökningen	32
4.3.1 Frälsebyarna enligt Skånska rekognosceringskartan	32
4.3.1.1 Södra Börringe	32
4.3.1.2 Norra Villie	34
4.3.2 Frälsebyarna enligt Häradsekonomska kartan	35
4.3.2.1 Södra Börringe	35
4.3.2.2 Norra Villie	37
4.4 Jämförande kartanalys	40
4.4.1 Södra Börringe	41
4.4.2 Norra Villie	44
4.5 Plattgårdarna och landskapet	48
5 SLUTSATS	50
5.1 Spridningen av plattgårdssystemet	50
5.2 Plattgårdssystemets omvandling av landskapet	51
5.3 Förslag till vidare forskning	52
6 LITTERATUR- OCH KÄLLFÖRTECKNING	52
Litteratur	52
Tryckta källor	55
Internet	56
Figurförteckning	56

Abstract – Large farms and evicted villages

The aim of this study is to describe how the establishment of large farms (plattgårdar) in the county of Scania changed the landscape in the areas of the former villages, hamlets and small holdings. It is also important to find out if the establishment of the large farms was depending on the enclosure-reforms during the 19th century. Another aim of this study is to describe how the system with large farms was distributed during the 19th century in Scania.

. It was the estates in the county of Scania that established the new large farms. The investigation shows that the landscape around the new farms changed in a radical way. This was not just because of the enclosures in the early 19th century, but even more because of the establishment of the large farms. Those farms suspended common farmsteads and small holdings in regions around to the estates. At some places in the county the new farms were even replacing entire hamlets and small villages. In this study, two estates (Börtingekloster and Rydsgård) were chosen for getting a closer view of the changes because of the establishing of the large farms.

Looked upon as innovations the diffusion of large farms was spread out from the first innovationcenters, the estates. The study shows that the second generation of large farms was located close to the first generation of large farms. It shows that the distance from the first innovation center is very important for the possibility to establish new large farms. This supports the theory of friction of distance, and it is argued that the reason is that the neighbourhood is more familiar, compared to how it is at a place more far away from it. The diffusion of large farms in Scania seems to follow the pattern of expansion-diffusion.

The conclusion of this study shows that the establishment of large farms created a brand new large-scaled landscape with evicted villages and large fields. There is not very much left from the landscape as it looked before the establishing of those farms.

Keywords: Large farms, estate, enclosure, farmers, evicted villages, diffusion, innovation, innovationcenters.

1 INLEDNING

Detta arbete avser att undersöka hur godsens påverkade det fysiska landskapet genom deras krav på åtgärder för att nå en ökad rationalisering av jordbruksdriften under 1800-talet i Skåne. Under den så kallade agrara revolutionen fanns det en ökad strävan efter att öka lönsamheten av jordbruksdriften hos den tidens godsägare. Ett redskap för detta var att anlägga större arrendegårdar på de till godsens underlydande frälsebyarnas domäner. I vissa fall, i en del av byarna, avhystes samtliga frälsebönder och dessa byar utplånades helt när en ny storgård anlades.

Först och främst avser detta arbete att behandla de så kallade plattgårdarna i Skåne och de frälsebyar som fick lämna plats åt dessa. Landskapet på de tidigare frälsebyarnas domäner omvandlades därmed totalt. Målet är att undersöka dels hur fenomenet spreds i Skåne, dels hur landskapet förändrades från att ha brukats av bönder i tresådesbruk före enskiftet under 1800-talets första decennier, via ett landskap med utspridda arrendegårdar efter enskiftet, till ett mera obrutet och storskaligt landskap som de nya plattgårdarna kom att skapa.

1.1 Syfte och frågeställningar

Syftet med detta arbete är i första hand att i ljuset av den agrara revolutionen under 1800-talet ge en tydligare bild av hur anläggandet av plattgårdar omvandlade landskapet på frälsebyarnas domäner när alla eller vissa av byns gårdar avhystes och ersattes av dessa stordriftsenheter. Undersökningen kommer att ske genom utvalda exempel. Dessutom är syftet med studien att undersöka plattgårdarnas spridning i Skåne, samt att i de utvalda exemplen avgöra vilka spår som eventuellt finns kvar efter de frälsebyar som avhystes och ersattes av plattgårdar. Följande frågeställningar skall ge svar på hur landskapet i de godsdominerade områdena i Skåne förändrades av det nya plattgårdssystemet samt hur detta system fick fäste och spreds till de olika godsens i Skåne.

- Av vilka anledningar anlade godsens plattgårdar?
- Hur spreds systemet med plattgårdar i Skåne?
- Kan tillkomsten av plattgårdar i Skåne betraktas som en innovationsspridning?

- Hur kom de nya plattgårdarna att omvandla landskapet på de gamla frälsebyarnas platser och i deras omgivningar?
- Vilka spår finns kvar idag efter de avhysta frälsebyarna?

Teoretiskt grundas denna uppsats på två förklaringsmodeller som kommer till uttryck i olika delar av uppsatsen. Den första är den ekonomiskhistoriska teori som förklarar den agrara revolutionen som en övergång från ett feodalt produktionssätt till ett kapitalistiskt. Den andra är en teori kring innovationsspridning som jag testar för att förklara spridningen av plattgårdar i Skåne. Dessa teorier berörs närmare i den följande texten.

1.2 Avgränsningar och definitioner

Jag har i detta arbete valt att geografiskt avgränsa mig till anläggandet av plattgårdar i Skåne för att undersöka deras utveckling i denna region. De gods vars plattgårdar jag gör en djupare studie av är Börringekloster samt Rydsgårds gods. Dessa gods är båda belägna i södra Skåne i det så kallade moränbacklandskapet, vilket är en av Skånes och därmed Sveriges mest godsdominerade regioner.

Defininition av viktiga begrepp

Plattgård

Med begreppet plattgård menas en större gård som en godsägare låtit anlägga som ersättning för en helt eller delvis nedlagd jordbruksby (Möller 1989, s 61). Ordet plattgård härstammar enligt Möller möjligen ifrån det franska begreppet ”maison plate”, det vill säga en större lantgård utan vallar och vallgravar (s 61). Men det får dock anses att begreppet plattgårds ursprung är osäkert.

Frälse

Med begreppet frälse menas adeln. Det vill säga den del av befolkningen som var frälst från att erlägga skatt från kronan. Detta privilegium hänger samman med att adeln befriades från

skatteplikt som en belöning för att de var uttagna i militärtjänst att försvara riket. I Danmark växte adeln fram som ett av stånden i slutet av 1100-talet eller i början av 1200-talet. I Sverige etablerade sig adeln något senare, i slutet av 1200-talet (Skansjö 1997, s 91). Adelns uppkomst, både i Danmark och i Sverige, hänger samman med att kungen var i behov av krigare både för försvar av riket och för erövringståg i andra länder. De bönder som hade ekonomiska möjligheter att ställa upp med hästar och rustning åt trupperna, erhöll skattefrihet, frälse, från kronan. Som motprestation var frälset tvungna att ställa upp med fullständig krigstjänst, det vill säga de fick själva delta i strid.

De adliga huvudgårdarna fanns under medeltiden i hela Skåne. Men de som levde kvar efter att Skåne blivit svenskt år 1658, var främst belägna i den så kallade mellanbygden, mellan slätt- och skogsbygd. Vid denna tid flyttade en stor del av huvudgårdarna ut från sina ursprungliga plater inne i byarna, till nya lägen på bekväma avstånd från bondbyarna (Skansjö 1997, s 163).

Frälsebyar och frälsehemman

Den danska kronan (staten) var intresserad av att samla sina egendomar nära huvudstaden på Själland. På grund av detta byttes många tidigare kronogods i Skåne ut mot adels gods på Själland. Detta medförde att adelns andel till ägandet av den skånska jorden ökade kraftigt. Adeln ägde år 1651 mer än hälften av alla gårdar och fastigheter i Skåne (Emanuelsson 2002, s 100). Vid denna tid började adelsmännen att samla sin jord kring sina huvudgårdar, dessutom började alltfler huvudgårdar att etableras. Detta berodde delvis på att den så kallade veckodagsfriheten, som innebar att skatt och utskrivningen till krigstjänst inte drabbade de bönder som bodde i den socken där huvudgården var belägen och gjorde dagsverken där. På så sätt kunde godsägarna mera obehindrat dra nytta av sina landbors arbetskraft. Det var de byar som var belägna på huvudgårdens mark som kom att lyda under godsen.

De bönder som brukade jorden på dessa byars gårdar kallas för frälsebönder. Deras gårdar kallas i sin tur för frälsegårdar eller för frälsehemman. Dessa var i regel belägna i gamla historiska byar, vilka kallades för frälsebyar. Ett frälsehemman var underställt ett frälsegods som ägde arrenderätt över gården. De hemman som låg i samma by som frälsegodset kallades för rå- och rörshemman, de som låg i samma socken som frälsegodset kallades för insocknes

frälse och de övriga för utsocknes frälse. Före enskiftet var de flesta frälsehemman belägna i frälsebyar.

Frälsejord

Frälsejorden ägdes av adelsmän. Under 1700-talet hade adelsståndet ensamrätt till denna jordnatur, som helt eller delvis var befriad från skatt till kronan. Dess marker, liksom kronojordens, brukades av dagsverksskyldiga bönder, så kallade frälsebönder. Deras avrad (arrende) betalades till den jordägande adelsmannen (Gadd 2000, s 42). I Sverige hade frälsejorden sin största utbredning i landets södra och östra delar. I Stockholms, Södermanlands, Hallands och Malmöhus län utgjorde frälsejorden mer eller omkring 50 procent av den totala jordbruksarealen. I Uppsala och Kristianstads län utgjorde frälsejorden mer än 40 procent av jordbruksmarken under 1700-talet (Gadd 2000 s 43).

Kronojord

Denna jordnatur ägdes av kronan (staten). Den brukades även denna av dagsverksskyldiga bönder, vilka kallades för kronobönder. De betalade sin avrad till kronan. Kronojorden var delvis uppdelad på boställen åt präster, officerade eller andra statliga ämbetsmän. De utgjordes ofta av prästgårdar eller andra större jordbruksenheter (Gadd 2000, s 42).

Skattejord

Skattejorden ägdes och brukades av självägande bönder. De betalade skatt till kronan och de kallades därför för skattebönder och deras byar och gårdar sålunda för skattebyar respektive skattegårdar (Gadd 2000, s 42).

Hoveri

De skånska och halländska frälseböndernas dagsverksskyldighet brukar benämnas med den danska beteckningen hoveri. Typiskt för hoveriet var att böndernas dagsverksbörda var oreglerad. Det kunde dock förekomma oreglerade dagsverken i andra delar av Sverige med. Däremot var legotiderna för hoveribönderna i Skåne och Halland på livstid. I övriga delar av Sverige var denna på 6 år i taget (Gadd 2000, s 106). De skånska och halländska

frälsebönderna hade dock rätt att säga upp sig och flytta när de så önskade. Det var alltså inte fråga om någon form av livegenskap.

1.3 Metoder och källor

De metoder som använts i detta arbete är för undersökningen om plattgårdarnas påverkan på landskapet en jämförande kartstudie med jämförelser mellan kartor av tre olika generationer. Dessa är den Skånska rekognosceringskartan från 1812-1820, den äldsta ekonomiska kartan från 1910-talet samt den modernare topografiska kartan från 1990-talet. För analysen av de jämförande kartstudierna använder jag mig av GIS-programmet ArcGIS 10 och i detta har jag genomfört en georeferering, det vill säga en digital rektifiering av den Skånska rekognosceringskartan mot den topografiska kartan. Därefter har jag analyserat dessa jämförelser för att få en uppfattning om huruvida anläggandet av plattgårdarna vid de två godsens Börringekloster och Rydsgård har påverkat bebyggelsen och det övriga landskapet. Valet av dessa gods för analysen av plattgårdarnas påverkan på landskapet har gjorts med tanke på dels hur en större plattgård ersatte en by (Södra Börringe), samt hur en by ersattes av flera mindre plattgårdar (Norra Villie). För undersökningen om plattgårdarnas spridning har en prickkarta med de gods som anlade plattgårdar under 1800-talet framställts. Prickkartans symboler har klassats kronologiskt, det vill säga med prickar i olika färger efter olika tidsintervall. Med utgångspunkt från prickkartan har jag gjort en analys, vilken prövar hypotesen om avståndfriktionens betydelse för den kronologiska spridningen av plattgårdar från de första godsens där plattgårdar började anläggas under 1800-talets två första decennier.

1.4 Tidigare forskning

Godslandskapet och dess utveckling har beskrivits i en stor mängd akademiska arbeten. Det som främst har beskrivits är själva huvudgårdarna med sina slotts- och herrgårdsbyggnader, ekonomibygnader samt praktfulla park- och trädgårdsanläggningar. Detta arbete skall behandla en mindre undersökt del av godslandskapet, nämligen de stora arrendegårdar, plattgårdar, som särskilt godsens i Skåne lät anlägga under 1800-talet. Dessa plattgårdar anlades på de till godsens underlydande frälsebyarnas domäner.

Även om tidigare forskning inte har sysslat så mycket med plattgårdarna och deras uppkomst, så finns det en del tidigare forskning om detta. Det är främst inom disciplinerna kulturgeografi och ekonomisk historia som uppkomsten av plattgårdar har behandlats. Den första forskare som mera ingående har beskrivit plattgårdarna och deras uppkomst är ekonomhistorikern Knut Björk som i en uppsats (Björk 1957) ger en redogörelse för plattgårdarnas egenskaper. Björk beskriver plattgårdarnas tillkomst som ett sätt för godsägarna att rationalisera sin jordbruksdrift. De delar av Skåne där äganderätten var koncentrerad till ett fåtal jordägare, det vill säga i godsdominerade områden, sammanfördes de utskiftade arrendegårdarna i frälsebyarna till större brukningsenheter. Dessa nya brukningsenheter fick ofta en areal på 100 – 200 hektar (Björk 1957, s 38). Björk reflekterar också över att de nya brukningsenheterna kom att utgöra helt nya inslag i såväl landskapet som i den skånska jordbruksstrukturen. En annan egenskap hos plattgårdarna som Björk beskriver är deras namn. De fick ofta namn efter den by på vars plats de uppfördes, men de uppkallades lika ofta efter den person som tagit initiativ till rationaliseringen av det aktuella godset. Björk beskriver även de nya plattgårdarnas utseende som att de oftast fick en mangårdsbyggnad med en herrgårdsliknande exteriör och att de blev omgivna av en storslagen park eller trädgård. Antalet frälsebönder i Skåne minskade under tiden mellan 1810 och 1850 med 39 procent. Detta förklarar Björk med anläggandet av plattgårdar. De avhysta frälsebönderna blev i stort sett tvingade att sjunka ner i jordbrukets underklasser eller så fick de flytta från byns tidigare domäner. De som stannade kvar fick ta anställning som statare på den nya plattgården (Björk 1957, s 40).

Kulturgeografen Jens Möller (1989, s 73) skriver att de främsta anledningarna till anläggandet av plattgårdar var att godsens inre domänstruktur omorganiserades radikalt under 1800-talet. Ett resultat var att frälsebyar kom att läggas ner och i deras ställen kom plattgårdar att uppföras. Om plattgårdarnas tillkomst och varifrån de har sitt ursprung skriver Möller vidare att systemet med plattgårdar ursprungligen härstammar från Storbritannien och kan hänföras till den klassisk-engelska formen för utvecklingen av kapitalism (1989, s 63).

En av de största anledningarna för godsen att anlägga plattgårdar inom sina domäner var sannolikt att öka lönsamheten för jordbruksdriften för respektive gods. Det var också ett sätt att öka lönsamheten för hela godsdomänerna, i vilka de underlydanden frälsebyarna ingick. Det blev möjligt för godsägarna att öka lönsamheten genom att avhysa bönderna och etablera nya kommersiellt inriktade stordriftsenheter, plattgårdar (Olsson 2002, s 317). Enligt Olsson

uppstod vinsterna av avhysningarna genom bland annat att antalet personer som skulle försörjas på godset minskade. Kostnaderna för de torpare och dagsverkare som bodde kvar i de gatuhus som eventuellt fick vara kvar, var lägre än för de förutvarande frälseböndernas. Plattgårdarna avvecklade även den äldre ägoblandningen i frälsebyn, vilken var mycket olönsam. På så vis gav själva skiftet också rationaliseringsvinster. Inom godsets domäner upprättades även arbetstorp. Plattgårdarna blev beroende av arbetskraft från dessa, därför att plattgårdarna anlades på platser som gjorde att inga dagsverksskyldiga bönder återstod inom ett rimligt avstånd från de nya stordriftsenheterna. Detta gav också godsägarna på huvudgårdarna skäl till att öka torparnas dagsverksskyldighet.

Möller gör en empirisk undersökning av den före detta frälsebyn Västra Gårdstånga under Viderups gods i Frosta härad i nuvarande Eslövs kommun. Som tidigare har nämnts så var avhysningen av frälsebyn även i detta fall att öka lönsamheten för jordbruksdriften på Viderups gods. Detta ledde till att Västra Gårdstånga by helt lades ned under 1840-talet och i dess ställe anlades den stora plattgården Gårdstånga Nygård (Möller 1989, s 69). Författaren gör en jämförelse hur byn och dess närmaste omgivning var före och efter anläggandet av plattgården med hjälp av studier av kartor av olika åldrar. Dels genom kartstudierna och dels genom att studera husförhörlängder från 1840 och 1856, kommer Möller fram till att hela landskapet vid Gårdstånga förändrades på ett drastiskt sätt och att förändringarna innebar stora sociala konsekvenserna för de tidigare byborna.

I en uppsats från år 2003 skriver historikern Henrik Jacobsen om Vittskövle by under Trolleholms gods att det var en tydlig minskning av antalet frälsebönder i Skåne från början av 1800-talet fram till mitten av århundradet. Han framhåller att det framgår av tidigare forskning att det började bli vanligt vid denna tid att frälsebönder friköpte sina hemman. En orsak till detta var att de till godsen underlydande egendomarna enskiftades och sammanfördes till en hel ägofigur efter att bönder avhysts från sina hemman (Jacobsen 2003, s 12). Om driften av den nya plattgården skriver Jacobsen vidare att det förekom två olika sätt att driva den nya enheten:

- Att driva plattgården direkt från godset, antingen på egen hand eller via en inspektor eller en ladufogde.

- Att arrendera ut plattgården till några jordbrukskunniga personer, till exempel en ståndsperson eller godsägare. I sällsynta fall förekom det även att en plattgård kunde arrenderas ut till bönder (Jacobsen 2003, s 12).

Det förekom även att utländska jordbruksexperter sökte sig till Skåne för att arrendera plattgårdar och leda driften där. Särskilt vanligt var det att experter från den då danska regionen Schleswig-Holstein arrenderade vissa av dessa enheter. Om detta skriver även Karl-Johan Gadd (2000, s 106). Plattgårdarna fick i regel namn efter den by, som helt eller delvis lades ned vid bildandet av den nya plattgården. Men det förekom även ofta att gården fick namn efter godsägaren eller släktingar till denne. Exempel på namn på plattgårdar är Gårdstånga nygård och Södra Börringe gård eller Jennyhill och Gustafsfält. Det förekom även att de fick namn efter utländska förebilder som Kelliehouse, Skottlandshus eller Fairyhill (Jacobsen 2003, s 13). I sin undersökning skriver Jacobsen vidare att ett annat syfte med anläggandet av plattgårdar, utöver rationaliseringssyftet, var att de skulle fungera som mönsterjordbruk. Det vill säga att nya odlingsmetoder skulle prövas och praktiseras på de nya gårdarna. En initiativtagare till dessa idéer var Charles Emil Löfvenskiöld som år 1811 i en artikel gav råd om hur driften på en plattgård borde organiseras. Det skulle anläggas rationella, ekonomiska och funktionsdugliga byggnader. Enligt Löfvenskiöld skulle arealen uppgå till mellan 150 och 250 tunnland (ibid, 2003, s 15).

2 BAKGRUND

I denna del av uppsatsen behandlas övergången från det feodala till det kapitalistiskt inriktade produktionssättet vid de skånska godsens. En väg i denna riktning var godsens anläggande av plattgårdar, som också var en del i den agrara revolutionen. Även de omfattande skiftesreformaerna, storskiftet, enskifte samt laga skiftet, var viktiga delar av den agrara revolutionen och de skulle komma att underlätta övergången till ett kapitalistiskt produktionssätt samt införandet av systemet med plattgårdar i Skåne.

Anläggandet av plattgårdar innebar att de underlydande frälsebönderna under ett gods avhystes från den gamla byn på vars ägor den nya plattgården anlades. Detta medförde bland annat att vissa av de före detta frälsebönderna tog årsanställning som avlönade lantarbetare

vid den nya plattgården eller på godset, det vill säga en tjänst som statare (Skansjö 1997, s 208). Godsens gradvisa övergång från att utnyttja underlydande dagsverksskyldiga frälsebönder till att anställa lantarbetare på årsbasis vid godsen och de nya plattgårdarna, visar på den betydelse som plattgårdarna fick för såväl ekonomisk utveckling som för omvandlingen av godslandskapet i Skåne under 1800-talet. I det följande ges därför en redogörelse för godsen i Skåne under 1800-talet samt för de aktuella skiftesreformerna.

2.1 Godsen

De skånska godsen har medeltida ursprung. Enligt Skansjö (2002, s 16) har de sitt ursprung i ett högmedeltida adligt godssystem, som är bäst känt från Själland men även belagt från Skåne. Ett gods har från början utgjorts av en by i vilken det har funnits en huvudgård, ofta med en tillhörande mölla och underlydande landbogårdar av olika storlek. Dessa landbor, som bebodde gårdarna, fungerade som arbetskraft åt huvudgården. Enligt Skansjö var detta godssystem en variant av det så kallade ”europiska feodala storgodset” med en storgårds- eller domändrift. Detta heter på latin curia eller mansio, dessa termer har tillsammans med den nordiska termen brytesgård använts i Norden. Landboenheterna kallades på danska för gårdsæder, de omtalas dock inte för Skåne, där de minsta landboenheterna istället kallades för fäster.

Som tidigare nämnts i denna undersökning, var huvudgårdarna under medeltiden spridda över hela Skåne. Det var först under reformationstiden, 1500-talet, som godsen började att flytta ut ur byarna och började att lokaliseras till den typiska godsbygden, det vill säga i Skånes mellanbygder på gränsen mellan slätt- och skogsbygd (Skansjö 2002, s 21). Det var främst under tiden från omkring år 1540 till några decennier in på 1600-talet som godsen flyttade ut till sina nuvarande lägen. Vid denna tid då slotten flyttades till nya lägen, infördes kungligt envælde i Danmark. Detta var en storhetstid för den danska adeln, ett tecken på det var att många nya gods bildades på båda sidor om Öresund (ibid s 41). Adeln samlade vid denna tiden gods och gårdar genom byte och köp. På grund av detta skedde en fördelning av egendomarna som var till fördel för den skånska adeln.

Dessa nya egendomsförhållanden och den samtidiga godsbildningsprocessen ledde till omvälvande förändringar i kulturlandskapet. Allra tydligast blev det när praktfulla privata

slott i renässansstil började att uppföras. Dessa anlades i stor mängd i hela det dåtida Danmark, särskilt i Skåne och på Fyn (ibid s 42). Det var relativt vanligt förekommande att huvudgårdarnas odlingsmark ut ur en gammal bygemenskap och bildade enskilda ägor. Så skedde till exempel när Svaneholms gods bröts ut ur Skurups by, där den ursprungliga huvudgården varit belägen under medeltiden.

2.2 Utvecklingen från feodalism till kapitalism

Godsens utveckling i Skåne skilde sig från utvecklingen i det övriga Sverige. Det var främst på grund av ägostrukturen, därför att adeln ägde en större andel av gårdarna. Vilket betyder att en större del av befolkningen var involverade i godsens arbetsorganisation. Det var främst på grund att denna ägostruktur härstammade från den tiden då Skåne var en del av Danmark. Under varje gods kunde det lyda en eller flera byar som till stora delar beboddes av dagsverksskyldiga bönder, frälsebönder. Det var naturligtvis främst i de godsdominerade områdena i Skåne som ägostrukturen såg ut på detta sätt. Därför förekom det en stor geografisk variation vad gäller hur stor del av marken som ägdes av godsen. Det område som godsen ägde mest mark i var i Ljunits och Herrestads härad, som är belägna vid och i närheten av Ystad. Frälsebyarna, de byar som löd under godsen, skulle knytas ännu närmare sina huvudgårdar under 1800-talet.

Hoveriet är ursprungligen en dansk benämning på den dagsverksskyldighet som låg frälsebönderna. Det var huvudsakligen de frälsebönder som var så kallat insockne frälse, det vill säga att de bodde inom samma socken som den huvudgård de tillhörde. Från och med 1500-talet hade hoveriet ökat i antal dagsverken. Det stagnerade dock sedan Skånelandskapen blivit svenska från mitten av 1600-talet fram till 1700-talets mitt, därefter började antalet dagsverken att åter öka. Orsaken till detta var de allt mera gynsamma spannmålspriserna som resulterade i att godsägarna ansåg sig vara tvungna att öka avkastningen på godsen och därmed öka dagsverksskyldigheten för frälsebönderna (Olsson 2002, s 58). På grund av det alltmer betungande oregrerade hoveriet, bröt oroligheter ut bland frälsebönderna i Skåne och i södra Halland. I de kontrakt som upprättades mellan godsägarna och frälsebönderna, krävdes det att hoveriet skulle regleras med mindre betungande dagsverken för frälsebönderna (Olsson 2002, s 93).

Vad hade då hoveriet inneburit för godsens och de underlydande byarna med de dagsverkskyldiga arrende- eller frälsebönderna? I det medeltida Danmark, som ju Skåne var en viktig del av, var de flesta bönderna knutna till ett gods. De var alltså så kallade frälsebönder eller veckodags- eller fästebönder som den danska benämningen löd. Genom hoveriet var de helt knutna till det gods till vilken deras hemby löd. Hoveriet var en dagsverkskyldighet som i många fall utkrävdes av arrendebönderna, och dömanderätt för godsägarna över godsens befolkning förekom. Åtminstone på öarna Själland, Lolland, Falster och Mön var godsägarnas makt mycket stark. Detta benämndes för ”vornedskab”, vilket innebar en skyldighet för den manliga godsbefolkningen att stanna kvar på godset och överta lediga arrendegårdar (Norborg och Sjöstedt 1996, s 43).

Under den danska tiden, men även under åtskilliga år efter att Skåne blivit svenskt, var bönderna både ekonomiskt och personligt beroende av sina godsägare. Hoveriet, det vill säga den feodala arbetsorganisationen med dagsverkskyldiga arrendebönder, frälsebönder, skulle komma att bestå vid de skånska godsens även efter Roskildefreden år 1658 då Skåne blivit svenskt och fram till en bit in på 1800-talet. En viktig orsak till varför hoveriet så småningom skulle börja avvecklas var införandet av mer kapitalistiska arbetsorganisationer med avlönade gifta lantarbetare. Det vill säga införandet av det så kallade statsystemet. Systemet med statare hade börjat att införas på godsens i Mälardalen redan under mitten av 1700-talet. Statare var gifta årsanställda lantarbetare vars lön utgick i stat, vilken utgjordes av naturaförmåner i form av kött, mjöl, mjölk, bränsle och kläder. Dessutom ingick bostad i staten samt även en mindre kontant lön (Möller 1989, s 75). I Skåne infördes statsystemet senare än till exempel i Mälardalen. Det gods i Skåne som först introducerade statare var troligtvis Engeltofta gods i Bjäre härad. Detta var under 1900-talets första decennium, samtidigt som detta gods också var först med att introducera systemet med plattgårdar i Skåne. Det var även samtidigt med att plattgårdar började anläggas vid de skånska godsens som statsystemet började att införas mera allmänt i Skåne, med början i före detta Kristianstads läns norra delar. I före detta Malmöhus län infördes såväl plattgårdar som statsystemet några decennier senare, men mellan åren 1835 och 1870 skulle antalet statare i detta län fyrubblas (Möller 1989, s 77).

I sin avhandling gör Möller (1989) en djupare undersökning om arbetsorganisationens förändring från feodalism till kapitalism vid Krageholms gods i Herrestads härad. Denna undersökning visar att de årsanställda statarna skulle komma att spela en allt större roll i jordbruket, men även att hoveriet med frälseböndernas dagsverkskyldighet skulle komma att

dröja kvar länge än. De båda systemen skulle komma att existera parallellt tillsammans under en stor del av 1800-talet (Möller 1989, s 83). Det får antas att förhållandena på Krageholms gods går att återfinna på många av de andra godsens i Skåne vid denna tidsperiod.

Huvudgårdens jord brukades med såväl torpare som med dagsverksskyldiga bönder, samt successivt med statare, medan särskilt de nya plattgårdarna skulle komma att brukas av de årsanställda statarna. På Krageholms gods brukades den nya plattgården Karlstorp med hjälp av statare, men även huvudgården kom att brukas av statare i högre grad under 1800-talets gång. På godsets mera perifera områden växte en bebyggelse bestående av gatehus och torp upp under 1800-talet. Denna bebyggelse beboddes främst av hantverkare och av före detta arrendebönder. I vissa områden skulle det uppstå täta agglomerationer av denna typ av bebyggelse. På en del av dessa utmarker bildades så kallade falska byar bestående av gatehus och torp.

2.3 Införande av storskiftet

Den första egentliga jordreformen som genomfördes i Sverige var storskiftet i mitten av 1700-talet. Syftet med denna reform var att öka jordbrukets produktion, vilken i sin tur ansågs kunna leda till en ökad befolkningstillväxt. Målet med storskiftet var att varje bonde skulle ha ett enda skifte i åker och äng, skog och utmark (Åberg 1979, s 54). Initiativtagaren till storskiftet var inspektorn vid Lantmäteriet, Jacob Faggot. År 1757 utfördes en allmän förordning för hela Sverige om att lägga ägorna i storskifte. Samma år antogs en allmän storskiftesindelning i Skåne. Genomförandet av denna reform gick trögt och jordbruket rationaliserades inte i den grad och takt som den ursprungliga tanken var. Ännu hade varje bonde flera tegar att bruka (Gadd 2000, s 275).

Liksom i övriga delar av Sverige, var jordbruket i Skåne på mitten av 1700-talet dåligt utvecklat och irrationellt med föråldrade brukningsmetoder. Jorden brukades ännu vid denna tiden i så kallat tresädesbruk på slättbygderna och i ensädesbruk i skogsbygderna. Detta gamla odlingssystem, tresäde eller treskifte, innebar att varje gårds ägor låg blandade över hela byns domäner. Dessutom hade de allt vanligare förekommande hemmansklyvningarna börjat att leda till en ännu större uppsplittring av varje gårds ägor. Detta gjorde att det blev önskvärt med en reform som skulle kunna samla varje gårds ägor i ett skifte. Detta var den utlösande faktorn för införandet av ett storskifte för hela Sverige (Skansjö 1997, s 194). På

Skånes slättbygder var det önskvärt att storskiftet skulle genomföras med drygt fyra skiften av åkermark och fyra skiften av ängsmark. Men detta krav uppnåddes dock sällan. Storskiftet genomfördes i 25 – 30 procent av de skånska byarna, främst i sydvästra Skåne. Det skulle åstadkomma att varje gård skulle få färre och större skiften. Dock skulle varken den gamla byn som bebyggelseform eller strukturen med inhägnade vångar försvinna (Skansjö 1997, s 194). Storskiftet blev i jämförelse med de senare skiftesreformerna under 1800-talet, den minst genomgripnade. Främst på grund av principen med gården där varje gård hade flera lotter i varje bibehölls (Gadd 2000, s 276).

2.4 Införande av enskiftet

Den tidigare nämnde Jacob Faggot var kritisk till hoverisystemet med sin dagsverksskyldighet. Detta var enbart hämmande för jordbrukets utveckling. Faggot menade att jordbruket blev illa skött såväl på bondehemmanen som på godsens (Ingers 1948, s 196). Samtidigt på Svaneholms gods i Vemmenhögs härad i södra Skåne, började dess ägare Rutger Macklean att genomföra banbrytande jordreformer. Detta var under 1780-talet och enskiftet började här genomföras efter engelskt mönster. Svaneholms fyra underlydande frälsebyar, Skurup, Saritslöv, Sandåkra samt Hylteberga, enskiftades och de tidigare frälsebönderna blev nu istället penningbetalande arrendebönder när hoveriet på godset avskaffades. Även huvudgårdens arealer styckades av i sex lotter (Ingers 1948, s 448). På dessa lät Macklean uppföra mönstergårdar eller farmer, vilka blev förebilder för jordbruket med nya odlingsmetoder. Dessa kan sägas vara motsvarigheter till de farmer och senare plattgårdar som skulle uppföras på så många gods i Skåne under det stundande 1800-talet. Enskiftet innebar att man försökte samla varje bondes ägor inom samma skifte. Det var Mackleans enskifte samt 1780- och 90-talens utbrytningar på Svaneholms gods som låg till grund för 1803 års enskiftesstadga (Dahl 1942, s 185).

Det som utmärker enskiftet allra mest är utflyttningarna av gårdarna från de gamla byarna. Detta innebar en radikal förändring av bebyggelsen på så vis att den sedan tidig medeltid samlade bybebyggelsen kom att ersättas med en spridd bebyggelse som blandades med rester av de gamla byarna (Dahl 1942, s 187). Det var dels enstaka gårdar som fick vara kvar på sin gamla plats i byn och dels gatehusen vid den gamla bygatan. Men det mest framträdande draget i landskapet efter enskiftets genomförande var rätlinjigheten i landskapet. De nya gränserna och vägarna drogs med linjal och vinkelhake av lantmätnarna. Där dessa delade sig

skedde delningen oftast i skarpa vinklar. För att genomföra enskifte krävdes det att i stort sett samtliga gårdar flyttade ut från sina ursprungliga tomter i byn. De nya tomterna lades ut som rektanglar i landskapet med sin gårdsbebyggelse i centrum av varje tomt (Cserhalmi 1998, s 27).

Konsekvenserna för bybebyggelsen blev i högsta grad radikala. I sin undersökning av bebyggelsen i Bara och Torna häradar konstaterar Dahl (1942, s 187) att bybebyggelsen ersattes av spridd bebyggelse, blandad med glesa rester av de gamla byarna i form av kvarliggande gårdar och gatehus på de gamla bygatorna. Det varierade dock mellan olika byar hur många av gårdarna som fick vara kvar på sina ursprungliga platser i byn. En avgörande faktor för detta var huruvida det var möjligt att samla gårdarnas ägor i en enhet, trots att gårdarna inte flyttades till ett nytt läge. Dessa förhållanden gällde för såväl skatte-, krono-, som för frälsebyar. Ett exempel på detta är att en av gårdarna i Bara by tilläts stanna kvar på sin ursprungliga plats (Dahl 1942, s 187). Det var främst i Skåne samt i de andra delar av Sverige som utgörs av stora sammanhängande uppodlade områden som före detta Skaraborgs län, Östergötland och i Mälardalen, som enskiftet genomfördes. Anledningen till detta var att de raka linjer som lades ut i enskiftet krävde stora, sammanhängande åker- och ängsarealer. Det var också främst på Skånes slättbygder som enskiftet blev framgångsrikt. Under åren 1821-25 hade mer än 2 000 eller drygt hälften av Malmöhus läns hemman genomgått enskifte. I Kritianstads län hade 681 hemman (22 %) och i Skaraborgs län hade 750 hemman (16 %) genomgått enskifte vid denna tidpunkt (Tollin 1991, s 27).

2.5 Införande av laga skifte

Förordningen om laga skifte trädde i kraft år 1827. Det kom att innebära en mera drastisk omfördelning av jorden och därmed förändring av landskapet än vad storskiftet hade gjort. Däremot åstadkom laga skiftet en mera måttlig arrondering, det vill säga rumslig fördelning av gårdarnas ägor, än vad enskiftet gjorde (Cserhalmi 1998, s 29). I själva verket är laga skiftet en fortsättning och modifiering av enskiftet. Skillnaden mot enskiftet är att medan detta endast tillät ett ägoskifte per gård, lät laga skiftet att varje gård fick ha tre ägoskiften, två i åker och äng samt ett i skogsmark (Cserhalmi 1998, s 29).

En anledning till varför förordningen om laga skiftet lades fram var att enskiftet inte visade sig fungera där byarnas inägomark avbröts av hag- och skogsmark eller av impediment som hållmarker. Laga skiftet kom i vissa delar av Sverige att pågå till långt in på 1900-talet (Tollin 1991, s 27). I Skåne skulle mer än 1 000 byar skiftas enligt laga skiftet fram till år 1860 (Åberg 1953, s 76). Ett resultat av detta blev att Skånes landsbygd fick ett helt nytt utseende när de slutna byarna, tegskiftena och utmarkerna började försvinna. Men varken vid enskiftet eller laga skiftet sprängdes byarna aldrig helt i sär. En del av bönderna fick stanna kvar på sina gårdar men de var skyldiga att ekonomiskt ersätta dem som måste flytta ut till den mindre bördiga jorden på den tidigare utmarken (Åberg 1953, s 77).

En viktig effekt av enskiftet och laga skiftet var att den odlade jorden i Skåne ökade i förhållande till den totala arealen från 16 % till 41 % under perioden 1805 till 1839 (Åberg 1953, s 78). På Söderslätt, där byarna genomgick enskifte tidigt, kom landskapet ej att beröras av laga skiftet i någon större omfattning. Då det ändå genomfördes i detta område var det i huvudsak för att under mitten och slutet av 1800-talet för att dela upp och strukturera om ägorna inom hemmanen efter till exempel arvsskiften, hemmansklyvningar med mera (Svensson 2005, s 95).

3 PLATTGÅRDAR I SKÅNE

3.1 De första plattgårdarna

Det första gods i Skåne som lät anlägga plattgårdar var Engeltofta gods i Barkåkra socken utanför Ängelholm. Godsägaren till Engeltofta, C G Stjernswärd hade studerat jordbrukets tekniska utveckling i Skottland och fick kontakter med den skotske godsägaren Kellie alldeles i början av 1800-talet. År 1803 anlände en stab av jordbruksarbetare från Skottland, ledda av Kellies inspektör Alexander Hall. Efter år 1803, då enskiftesreformen trädde i kraft, enskiftades hela Barkåkra socken. Det anlades 18 stycken farmar, förutom själva huvudgården. De två största farmarna fick namnen Kelliehouse och Nådala.

Arbetskraften utgjordes dels av frälsebönder, dels av torpare samt dels av ett 70-tal statare (Möller 1989, s 64). De nya farmarna arrenderades ut till såväl före detta frälsebönder som till

ståndspersoner, däribland Hall. Denna modernisering av jordbruket fick negativa följder för befolkningen i Barkåkra socken. Flera gårdar lades ned när farmerna anlades. Det är dock ej känt vad som hände med de vräkta bönderna. Två andra tidiga exempel på plattgårdsdrift är vid Araslövs gods i Färlövs socken utanför Kristianstad samt vid Trolleholms gods i Torrlösa socken i mellersta Skåne.

På Araslövs gods anlades 11 stycken stora farmer av godsägare C A Wrangel under 1800-talets första decennium. Även Wrangel fick inspiration och kunskaper om jordbrukets utveckling från Skottland (Möller 1989, s 65). En av farmerna på Araslöv fick namnet Skottlandshus efter godsägarens kunskapskälla. Under 1800-talets första decennium anlades också farmer (plattgårdar) på Trolleholms gods i mellersta Skåne, drygt en mil norr om Eslöv. Det var godsägare G Trolle-Bonde som efter att den underlydande frälsebyn Vittskövle (ej att förväxla med Vittskövle gods i östra Skåne) enskiftades år 1808. Här delades jorden in i två större gårdar, Vittskövle gård och senare även plattgården Hallsfarm, som fått sitt namn efter inspektorn Hall (Möller 1989, s 65).

3.2 Påverkan av utländska förebilder

I vilken grad påverkades införandet av plattgårdar vid de skånska godsens av utländska förebilder? Generellt går det enligt tidigare forskning att svara på denna fråga med att denna påverkan var stor eller till och med avgörande för att de skånska godsens började för att införa detta system. Denna utveckling kan sägas höra samman med den så kallade agrara revolutionen. Den agrara revolutionen innebar först och främst en övergång från ett feodalt till ett kapitalistiskt jordbruk. Det skulle betyda att det kom att ske en successiv övergång från självhushåll vid godsens, med en produktion som skulle täcka godsens egna behov, till en produktion som inriktades mot avsalu av sina produkter (Möller 1989, s 17). Detta kan sägas sammanfatta hur utvecklingen vid de skånska godsens såg ut. Vilka förebilder fanns det då för denna utveckling? Det var främst tre länder som påverkade hur godsens utvecklades i Skåne under 1800-talet. Som Möller (1989, s 39) framhåller var det främst Storbritannien, på grund av att den brittiska utvecklingen skulle influera de skånska godsägarna, samt Tyskland och Danmark på grund av dessa länders närhet till Skåne.

I Skåne började den kapitalistiska stordriften öka mot slutet av 1700-talet, främst på grund av en begynnande export av spannmål till nyligen industrialiserade England. Den engelska enclosererörelsens andra fas kan sägas ha inletts då godsägarna i slutet av 1600-talet och början av 1700-talet började att anlägga farmer på godsens mark. Anledningen till detta var en begynnande befolkningsökning vilken i sin tur ledde till en ökad efterfrågan på jordbruksprodukter särskilt spannmål (Rider 1998, s 149). För detta krävdes att jordbruket tvingades till att bli mera effektivt. Ett resultat av detta blev att godsens arrendebönder tvingades bort från godsens marker till förmån för den expanderande fåraveln. Arrendebyarnas utmarker och allmänningar hade varit viktiga försörjningskällor för bönderna. Nu skulle dessa tas i anspråk som betesmarker för den allt mer omfattande fåraveln. Det betydde att allmänningarna inhägnades och arrendebönderna utestängdes från sina tidigare så viktiga betesmarker för sina djur. Allmänningarna var även viktiga resurskällor för insamlade av ved till bränsle för bönderna (ibid 1998, s 149).

De bönder som blev egendomslösa kom nu att stå inför valet att flytta ifrån godsets domäner eller att ta tjänst som lantarbetare på någon av de nya farmerna (Ingers 1948, s 96). Det blev en ännu större uppdelning av driften mellan godsägare och arrendatorer, vilket var karakteristiskt det brittiska jordbruket. Arrendatorerna vid de nya farmerna benämndes i England för gentlemanfarmers. Dessa skulle snart utvecklas till en egen klass inom den brittiska aristokratin. Många av dessa arrendatorer var utbildade vid landets lantbrukshögskolor och de blev banbrytande inom jordbruket som vid farmerna utvecklades till en slags mönsterjordbruk. Godägarna bekostade de experiment som arrendatorerna genomförde på farmerna, vilka utvecklades till mönsterjordbruk för nya odlingstekniker. Det var till exempel växelbruk, förbättring av aveln, nya grödor började odlas och man införde nya och bättre redskap. Ett gods som var särskilt framträdande i England inom utvecklingen av jordbruksdriften var Holkham i Norfolk, som omorganiserades i början av 1700-talet när två byar lades ned och ersattes av farmer (Möller 1989, s 63). Omvandlingen av jordbruket i England inledde den agrara revolutionen som skulle spridas vidare ut i Europa och till Sverige. Under 1700-talet blev rationaliseringen av jordbruket i Sverige en central fråga i debatten om jordbrukets utveckling, vilket ansågs vara otidsenligt med sina tegskiften. Istället ansågs det att jordbruket skulle utvecklas enligt den engelska modellen med stora arrendegårdar och stora skiften (ibid 1989, s 63).

I sin undersökning om plattgårdar på Trolleholms gods skriver Henrik Jacobsen att systemet med plattgårdar går att härleda till England och enclosererörelsens andra fas i slutet av 1600-talet och början av 1700-talet då godsägarna där började att anlägga farmer, (Jacobsen 2003 s 89). Orsakerna till detta var dels en större folkökning, vilken ledde till en ökad efterfrågan på jordbruksprodukter, särskilt på spannmål. Dels var det de ökade förtjänstmöjligheterna, vilka resulterade i en drivkraft för godsägaren att utöka godsens odlade arealer och effektivisera jordbruket. Sedan 1500-talet hade arrendebönderna tvingats bort från godsens arealer till förmån för fåraveln genom att godsägarna inhägnade och privatiserade de tidigare allmänningarna där bönderna hade haft sina betesmarker. Detta ledde till att frilagda jordarealer styckades i större arealer på vilka det kom att uppföras farmer som en slags satellitenheter för godsen (Jacobsen 2003, s 8). I Danmark hade ett system med arrendegårdar, så kallade fästegods, utvecklats vid godsen. Men detta var främst under en period före skiftena på 1700-talet. Vid denna tid var det vanligt att byar ersattes av dessa mindre herrgårdar (Möller 1986, s 164). Sammanfattningsvis visar denna undersökning att Storbritannien i allmänhet och grevskapet Norfolk i synnerhet har varit ett föregångsområde för införandet av systemet med plattgårdar vid godsen i Skåne. Även anläggandet av fästegodsen i Danmark kan antas ha spelat en roll för påverkan på de dåtida godsägarna i Skåne.

Sammanfattningsvis har detta kapitel behandlat plattgårdarnas utveckling från den engelska enclosererörelsen i slutet av 1600-talet till anläggandet av de första plattgårdarna i Skåne under det tidiga 1800-talet. Den svenska jordbruksdebatten under 1700-talet var starkt påverkad av jordbrukets utveckling i England. I sin uppsats skriver Henric Jacobsen (2003, s 16) att det riktades en viss kritik mot godsens drift och arbetsorganisation. Denna tidens debattörer hade synpunkter på att Sverige borde ta efter det engelska systemet med stora arrendegårdar. Som vi har sett så började de första godsägarna i Skåne att rationalisera sin jordbruksdrift i slutet av 1700-talet och början av 1800-talet.

De första godsen som lät anlägga stora arrendegårdar, plattgårdar, var Engeltofta, Araslöv samt Trolleholm. Syftet med att anlägga plattgårdar var att rationalisera jordbruksdriften vid godsen samt att de skulle fungera som mönsterjordbruk för att experimentera med nya metoder inom jordbruket. Driften på gårdarna leddes i många fall av jordbrukskunniga arrendatorer, dessa var oftast ståndspersoner som var kunniga inom jordbruk. Det förekom även att plattgårdarna drevs direkt av godsägaren. Detta förutsatte att han var intresserad av

jordbruket och var bosatt tillräckligt nära för att ha möjlighet att övervaka driften (Olsson 2002 s 170). Under 1800-talet var det även vanligt förekommande att godsens anställde utländska jordbruksexperter. Dessa kom oftast från Danmark, från den dåvarande danska provinsen Schleswig-Holstein och tog då helt eller delvis över driften på plattgårdar (Magnusson 1980, s 26).

3.3 Skiftenas betydelse för införandet av plattgårdar

Detta arbete avser även att undersöka sambandet mellan skiftesverksamheten under 1800-talet och bildandet av plattgårdar, på vilket sätt som skiftesverksamheten underlättade för bildandet av dessa stora enheter samt avhysningen av frälsebyarna och de äldre arrendegårdarna. Som tidigare nämnts i denna undersökning tillkom de första plattgårdarna i Skåne bland annat på Engeltofta gods i Barkåkra socken, i samband med att godsägaren Stiernswärd lät genomföra enskifte på godset. Samtidigt som godsets ägor genomgick enskifte år 1803, utstakades ägorna i ett antal farmer. Godsägarens ursprungliga plan var att anlägga 18 stycken farmer på godsets ägor enligt ett mönster från Skottland (Möller 1989, s 64). Även på de andra gods i Skåne som tidigt införde plattgårdssystemet spelade enskiftet en avgörande roll för möjligheten att dela in godsens ägor i farmer eller plattgårdar. Ett annat exempel är Araslövs gods i nordöstra Skåne med de så kallade Araslövs farmer.

Men redan i samband med den jordreform som godsägare Rutger Macklean lät genomföra på Svaneholms gods under 1780-talet, ägde som bekant en stor omvandling av landskapet rum. Detta radikala storskifte, vilket blev till en förebild för det kommande enskiftet på Svaneholms marker, innebar en total omvandling för hela landskapet i godsets underlydande byar Skurup, Saritslöv, Hylteberga och Sandåkra. Det banade väg för det efterföljande enskiftet med sina utflyttade gårdar, rätvinkliga ägo gränser och ett delvis nytt vägnät. Denna reform på Svaneholm innebar även att på delar av huvudgårdens vångar etablerades fem stycken farmer (Norra Olstorp, Södra Olstorp, Östra Olstorp, Kurrevångshuset samt Bregnavångshuset). Dessa farmer var större än byarnas utskiftade gårdar och de kom att brukas av de anställda på huvudgården. Farmen Norra Olstorp ersatte ett existerande torp, men i övrigt ersatte dessa farmer inte några byar eller hemman som egentliga plattgårdar. De var inte några egentliga plattgårdar, men de kan ändå utgöra förebilder för dessa (www.lst.skane.se).

I sin undersökning om storjordbruk ger Mats Olsson (2007) ett exempel på hur ett gods, i detta fall Björnstorps gods, lät omvandla den underlydande Ettarps by till en plattgård i samband med enskiftet av byn och godsets mark.

Enligt Olsson uppkom plattgården Ettarpsgården i samband med att Ettarps by genomgick enskifte år 1818. I samband med enskiftet avhystes tre av byns åtta frälsebönder samma år som enskiftet genomfördes. De resterande bönder avhystes successivt under de kommande fem åren. Den enda gård i den gamla byn som ej löd under godset kom att flyttas till en plats söder om den gamla bytomten. De enskifteslotter som bildades i samband med skiftet kom aldrig att brukas av några frälsebönder. Resten av byn, cirka 170 hektar, lades samman till plattgården Ettarpsgården.

Enligt Ganrot (2005, s 2) skedde avhysningarna i Skåne under 1830- och 40-talen, rum i samband med de laga skiften som genomfördes under denna period. Författaren har främst studerat gods i trakten av Svalöv i Onsjö och Luggude härad. Men han visar även exempel på att avhysningar i detta område även skett i större omfattning tidigare under 1800-talet. Ett exempel på detta är Duveke gods som under 1800-talets första årtionde lät avhysa byn Tarstad, och på dess plats lät anlägga plattgården Tarstadgården. Denna avhysning måste med hänsyn till tidpunkten ha ägt rum tidigare än att byn genomgick några skiftesreformer. Därav går det att konstatera att skiftena dock ej var en förutsättning för bildandet av plattgårdar. Även Olsson (2002, s 306) konstaterar att Tarstadgården bildades före skiftena (1802) och var därmed en av de första exemplen på plattgårdar i Skåne. Ett annat exempel som Ganrot ger på bildandet av plattgårdar i samband med skiftesförrättningar är bildandet av Vittskövle by under Trolleholms gård år 1806. Trolleholms gods lät avhysa den underlydande Vittskövle by och på dess tidigare mark uppföra plattgårdarna Vittskövlegården samt Vittskövle farm.

Det gods som Ganrot studerat närmast är Duveke. En av dess underlydande byar var Halmstads kyrkby, vilken skiftades år 1828, ungefär samtidigt med laga skiftets införande i Sverige. Avhysningen av byn i samband med skiftet utfördes enligt författaren, formellt inom proceduren för en enskiftesförrättning. Den södra delen av kyrkbyn omvandlades till en plattgård, Halmstadsgården. Samtidigt med denna avhysning, enskiftades den norra delen av kyrkbyn och några gårdar flyttades ut. Om denna skiftesförrättning har också Mats Olsson (2002, s 307) skrivit att efter skiftet återstod inget av den gamla kyrkbyn mer än kyrkan. Av de 18 ursprungliga hemmanen blev 13 avhysta, men ett flertal nya brukningsenheter kom att

bildas. Det kan då främst vara tal om olika former av gatehus. Men större delen av den gamla byn kom dock att ligga under den nya Halmstadsgården.

Ett annat gods som Ganrot studerat är Knutstorp, även detta beläget i samma region i västra Skåne. Detta gods lät genomföra ett sent enskifte under åren 1838-39, då flertalet av godsets arrendegårdar drogs in. I samband med detta enskifte lät godset även avhysa cirka 40 frälsehemman, 3 byar samt ett flertal ensamgårdar. En av Knutstorps underlydande byar var Konga kyrkby. Denna by var utsockne frälse under godset, bestående av 12 gårdar samt några gatehus. Efter att byn blev avhyst lades marken först direkt under godset, men under 1850-talet uppfördes plattgården Kongagården på den gamla bytomten (Ganrot 2005, s 4). Det är dock inte, som nämnts ovan, i alla fall som bildandet av plattgårdar följer efter en skiftesförrättning. I sin avhandling om det äldre kulturlandskapet i Torna och Bara härad nämner inte Sven Dahl att de plattgårdar som troligtvis bildades i samband med en- eller laga skiftena verkligen bildades i samband med dessa skiften. Dahl (1942, s 214) nämner endast att plattgårdarna som till exempel Ettarpsgården bildades av Ettarps by under Björnstorps gods. Denna gård bildades enligt Dahl av större delen av Ettarps by. Angående bildandet av plattgårdar skriver Dahl vidare om till exempel att plattgården Spångholmen som bildades år 1825 av frälsegårdar i Värby by under Torups gods. Dahl nämner även bildandet av plattgårdar under mitten av 1800-talet, men dock ej att de skulle ha bildats i samband med en- eller laga skiftena. Exempel på detta är bildandet av plattgårdar under Skabersjö, Hyby, Toppeladugård och Övedskloster.

Emanuelsson m fl (2002, s 136) skriver att plattgården Ettarp bildades i samband med att enskifte genomfördes för Ettarps by år 1818. Därefter lät Björnstorps gods, under vilket Ettarp löd, avhysa byn. Likaså nämner Emanuelsson om tillkomsten av plattgårdar i samband med skiften i Gräntinge by och dess totala avhysning under Toppeladugårds gods samt bildandet av plattgårdar under Övedsklostets gods. Där bildades fyra plattgårdar av avhysta frälsehemman i Vombs by omkring år 1860. Enligt Henrik Svenssons (2005, s 124) arbete om enskiftet och hur det påverkade de svagaste grupperna i samhället under sent 1700- och tidigt 1800-tal, framgår det att det även förekom att bildandet av plattgårdar skedde många år efter att skiftena vunnit laga kraft. Ett exempel som Svensson beskriver är bildandet av plattgården Näsby gård under Näsbyholms gods i Gärdslövs socken. Det var nämligen först på 1840-talet som Näsbyholms gods lät avhysa frälsebönderna i Näsby by samtidigt som byn lades ned. Men det var det tidigare enskiftet för Näsbyholms ägor, som underlättade för

godset att lägga ned byn och bilda plattgården. Enskiftet av Näsby kan ha underlättat anläggandet av plattgården genom att de lotter som skiftet skapade fick ett så pass perifert läge gentemot huvudgården Näsbyholm, så att en satellitenhet som plattgården Näsby gård kom att få en optimal lokalisering i förhållande till huvudgården (Svensson 2005, s 124).

När Dybecks gods i Vemmenhögs härad genomförde enskifte år 1824 på sina ägor utfördes även en sammanläggning av byn Dybecks bymark. I samband med denna sammanläggning lät godset anlägga en plattgård. Dybecks gods anlade även en ny plattgård på 1850-talet, Tofthög, men detta hade dock inte något direkt samband med skiftena vid godset (Svensson 2005, s 130). Även Torsten Hägerstrand (1961, s 35) skriver i en uppsats att adelsmän och högre ämbetsmän, i en annan anda än Maclean, i samband med enskiftet såg nya möjligheter öppna sig för att förvandla sina underlydande bönder till jordbruks- eller lantarbetare och skapa plattgårdar med en komersiell spannmålsodling. I sin uppsats om plattgårdars uppkomst konstaterar Knut Björk (1957, s 38) att skiften, såväl enskifte som laga skifte, möjliggjorde genom att ägorna i frälsebyarna nu var mera koncentrerade, att sammanföra de utskiftade arrendegårdarna till större brukningsenheter, det vill säga plattgårdar.

3.4 Spridningen av plattgårdssystemet i Skåne

I detta avsnitt ämnar jag testa hypotesen att spridningen av plattgårdar i Skåne efter initialfallen vid Engeltofta och Araslövs gods till senare tillkomna plattgårdar vid andra gods kan förstås som en innovationsspridning. Jag redogör därför först för i vilka steg som som en innovation först initieras i en region via spridning till andra regioner till ett slutligt mättnadsstadium. Innovationsspridningen redovisas som en rumslig teori genom att i en översikt redovisa de olika olika spridningsmönster eller diffusioner samt hur olika former av innovationer sprids via dessa.

3.4.1 Innovationer och deras spridningsmönster

Exempel på spridningen av innovationer kan vara när en region nås av ett nytt kulturelement. Det kan vara ett nytt jordbruksredskap, en ny produktionsmetod eller att regionen nås av nya

idéer. Nya idéer kan också ses som nya innovationer (Hannerberg 1968, s 95). Den nya idén, som till exempel införandet av plattgårdar vid godsens i Skåne, kommer ofta till en viss region från andra regioner. Det viktigaste för regionen är att man får kännedom om den nya idén eller uppfinningen. Kunskapen om innovationen sprids till regionen genom dels publik innovation, då de som berörs av innovationen i den aktuella regionen får information om den nya idén. I detta fallet har kunskapsspridningen om plattgårdar skett som en kunskapsspridning via den dåtida lantbrukslitteraturen eller som personliga kontakter. Kunskapsspridning genom personliga kontakter kan betecknas som innovationsspridning via privat information (Hannerberg 1968, s 96). Den eller de som har nåtts av den nya innovationen kan förhålla sig till den på olika sätt. Det kan vara att antingen acceptera den omedelbart, att acceptera den efter ytterligare impulser utifrån eller att inte alls acceptera den. Genom att innovationen har accepterats i regionen, har den fått ett fäste där och kan nu sprida sig i området genom nya accepteringar. På så vis har ett innovationsförlopp uppstått. Enligt Hägerstrand (1953) kan det rumsliga innovationsförloppet delas upp i tre faser:

1. Lokala initialaccepteringar, vilka ger en möjlighet för uppkomst av initialagglomerationer. Dessa kan sägas utgöra nya innovationscentra i regionen.
2. En radiär spridning börjar att äga rum från initialagglomerationerna, samtidigt som en inre förtätning börjar att äga rum. Detta ger upphov till att de områden med tidiga accepteringar börjar att nå ett mättnadsstadium. Samtidigt börjar det inom regionen uppstå nya områden med sekundära initialagglomerationer.
3. Så småningom börjar innovationsförloppet att nå ett mättnadsstadium och börjar då så småningom att avta i styrka (Hägerstrand 1953, s 138).

Själva sättet som en innovation sprids rumsligt från en region till en annan benämns för diffusion eller spridningsmönster. Det finns olika former av diffusioner, mycket beroende på i vilka sammanhang samt i vilka grupper som den sprids i:

Relocation diffusion, är en form av spridningsmönster som uppkommer då människor blir mer eller mindre tvingade till att flytta till nya områden. De människor som tvingats att flytta, tar med sig sin ursprungliga kultur, med sina artefakter och levnadsstil till sin nya region, så att deras kultur uppstår och lever vidare i den nya regionen.

Expansion diffusion, information om en ny innovation sprids i samhället eller i en region med hjälp av olika typer av media.

Contagious diffusion, denna diffusionstyp betecknar en personlig överföring av information om en ny innovation från en individ till en annan.

Cascade diffusion, denna form av diffusion uppkommer när en innovation först får fäste i en storstad eller någon annan centralort. Sedan sprids innovationen ut från den större orten ut i regionen, först till mindre orter, för att så småningom nå glesbygden.

Hierarchical diffusion, hierarkisk diffusion, denna diffusionstyp beskriver hur en innovation sprids antingen uppåt eller nedåt genom en hierarki av grupper av människor eller av olika typer av centra.

Vad det gäller relocation diffusion, sprids eller bärs den nya innovationen genom att människor som flyttar, migranter, antar denna. Deras artefakter introduceras på så sätt till andra platser än den ursprungliga, genom att de inflyttade integreras med den ursprungliga befolkningen. Exempel på detta är enligt Fellman, Getis & Getis (1992, s 51) spridandet eller expansionen av religioner genom immigranter. Detta är exempel på hur innovationer sprids i en större skala, men det är teorier som även passar in spridningen av innovationer i en mindre skala som till exempel hur systemet med plattgårdar spreds i Skåne under 1800-talet.

Ett exempel på expansive diffusion inom svensk agrarhistoria är spridningen av innovationen växelbruk. Med termen växelbruk menas att odlingen av till exempel spannmål växlar vartannat år med odling av kvävefixerande foderväxter som ärter eller klöver. I de norra och centrala delarna av Västergötland samt i sydvästra Skåne, gjordes det på en del av godsens försök med foderväxtodling redan under 1700-talets andra hälft. Senare, under 1810-talet, var växelbrukssystemet infört på vissa storjordbruk. Till trakterna omkring Stockholm började de nya metoderna att tas i bruk omkring år 1820. I de tre områdena Västergötland, Skånes slättbygder samt Stockholms närhet, var växelbruket helt etablerat åtminstone på de större jordbruken omkring år 1850.

Nästan genomgående användes det nya odlingssystemet först på en del av säterierna och på andra storjordbruk i en region, innan det började att tillämpas av regionens bönder. En orsak till detta kunde vara att ståndspersonerna på storjordbruken bättre än bönderna kunde möta de höga kostnader som övergången till det nya odlingssystemet medförde (Gadd 2000, s 307). Spridningen av växelbruket försvårades för bönderna på grund av att byarna gärdes- eller vångindelning var anpassad till de äldre odlingssystemen. En lösning på detta problem var att man på många platser under ett övergångsstadium började att odla vallväxter på trädesmarken, men så småningom infördes enskifte eller laga skifte. Ett skäl för bönderna att införa foderväxtodling genom växelbruk i större skala kan, enligt Gadd, vara att begära skifte på sina ägor. Även spridningen av plattgårdssystemet kan ses som ett exempel på expansive diffusion. Det vill säga att en innovation etableras på en plats, i detta fall att plattgårdar anläggs vid ett gods, som sedan börjar att spridas till först närliggande gods och dess domäner. Enligt Hägerstrand (1953, s 138) uppvisade de av honom undersökta jordbruksindikatorerna väl samlade initialaccepteringar med det karakteristiska radiära spridningsmönstret längs längs tämligen tydliga gränslinjer. Vad det gäller anläggandet av plattgårdar, måste detta hänföras till begreppet jordbruksindikatorer. Med detta menas att plattgårdarnas tillkomst ju var ett sätt för godsen att öka sin produktion och att göra jordbruksdriften mera rationell.

3.4.2 Avståndsfriktion

Teorin om avståndsfriktion (distance decay) beskriver en aktivitet eller funktion avtar med större avstånd från dess utgångspunkt (Fellman, Getis & Getis 1992, s 63). I sin beskrivning av avståndsfriktionen ger författarna genom sin beskrivning av hur flödet av varor av olika slag avtar med ett ökat avstånd från till exempel den plats där de tillverkas eller utvinns. Avståndsfriktionen förklarar även att det sker ett minskat utbyte av information mellan olika platser. Den mesta interaktionen eller flödet mellan människor och deras aktiviteter sker på korta avstånd och den avtar när avståndet ökar. Ju större avstånd det är mellan två platser, desto mindre sannolikt är det att det förekommer någon aktivitet mellan dessa platser. Detta förklaras genom att kostnaden för att upprätthålla ett utbyte av varor och information ökar med ett ökat avstånd mellan olika platser. Avståndsfriktionen påverkas även av hur pass bra kommunikationerna är mellan två platser. När det gäller informationen om den nya

innovationen plattgårdar, kan standarden på de under 1800-talet så dåliga vägarna, även spelat en roll.

3.4.3 Motstånd mot innovationer och accepteringar av dessa

Hur påverkades införandet av en innovation som plattgårdssystemet av motståndet mot nyheter inom jordbruket? Det är känt att en befolkning i allmänhet reagerar med en viss tröghet eller skepsis mot en nyhet (Hägerstrand 1953, s 265). I sitt arbete skriver Hägerstrand (ibid, s 265) vidare att det är ytterst få individer som accepterar en nyhet vid den första kontakten med den. En anledning till detta kan vara att det tycks finnas många hinder med den okända nyheten. Dessa hinder kan utgöras av ekonomiska aspekter, men även av en mera allmän ovilja mot förändringar. Det kan dock antas att det stora flertalet individer blir mera benägna att acceptera en innovation ju oftare de kommer i kontakt med andra individer som redan har accepterat innovationen. Enligt Hägerstrands teori om införandet och spridandet av innovationer, är det informationen om en viss individs eller vissa individers acceptering av den aktuella innovationen som utlöser ytterligare accepteringar (ibid, s 266).

Vid tiden för införandet av plattgårdar i Skåne (cirka 1800 – 1880) får det antas att det dels var de personliga kontakterna och dels kontakter via brevskrivande som var de huvudsakliga informationskällorna. Förutom de direkta kontakterna kan även ryktena om den nya innovationen fungerat som en viktig informationskälla. När det gäller jordbruksinnovationer som plattgårdssystemet, förekommer ju dessa även relativt vida synliga i landskapet. Då går det att anta att förbipasserande personer får en viss information om innovationen genom egen iakttagelse utan någon kontakt med gårdarnas ägare. Det är möjligt att tänka sig att varje ny form av information om nya accepteringar, måste ha inneburit ytterligare påtryckningar i riktning mot en acceptering av den nya innovationen. Ett viktigt antagande i detta sammanhang är att det geografiska avståndet spelade en avgörande roll för hur accepterandet av innovationen plattgård spreds till närliggande gods och i sin tur gav upphov till nya uppkomster av plattgårdar.

Anta att ett gods med täta kontakter med jordbrukskunniga personer från innovationskärnan för plattgårdssystemet, England eller Skottland, har börjat att anlägga plattgårdar på sina domäner. Genom personliga kontakter med närliggande gods börjar idén om att anlägga

plattgårdar även på dessa gods att accepteras. Anledningen kan vara att plattgårdarna på det första godset har börjat att ge rationaliseringsfördelar som en ökad avkastning för jordbruket därstädes. Resultatet kan då bli att idéerna om plattgårdar börjar att allt mer accepteras på det närliggande godset, vilket så småningom leder till att detta gods också börjar att anlägga plattgårdar. Det går på så vis att anta att det var från de första innovationskärnorna i Skåne (Engeltofta samt Araslöv) till de närmast belägna godsen som innovationen plattgård först spreds. Utifrån dessa antaganden skall en hypotes om det geografiska avståndets betydelse från de skånska innovationskärnorna prövas. Det går här att enligt teorin om avståndsfriktion anta att plattgårdarna först började att spridas till de gods som är närmast belägna till de så kallade innovationskärnorna Engeltofta, Araslövs och Trolleholms gods.

3.5 Plattgårdarna som en innovationsspridning

3.5.1 Prickkarta

För att kunna få en grafisk bild av hur innovationen plattgård har spridits rumsligt och kronologiskt, har en karta med gods och underlydande plattgårdar framställts (fig 3.1). Denna karta är utarbetad som en så kallad prickkarta, vilket betyder att plattgårdarna redovisas med punkt- eller pricksymboler. Dessa har klassats i fem olika kronologiska klasser med en färg för varje klass i 20-års intervall. Kartan redovisar dessutom initialaccepteringarna, vilka utgör innovationskärnorna, som utgörs av de gods som först lät införa plattgårdssystemet. Dessa redovisas med röda begränsningslinjer. Utifrån denna karta har kommentarer framställts för att analysera hur plattgårdarna har spridits i Skåne samt om denna spridning kan betraktas som en innovationsspridning från innovationskärnorna genom avståndsfriktion.

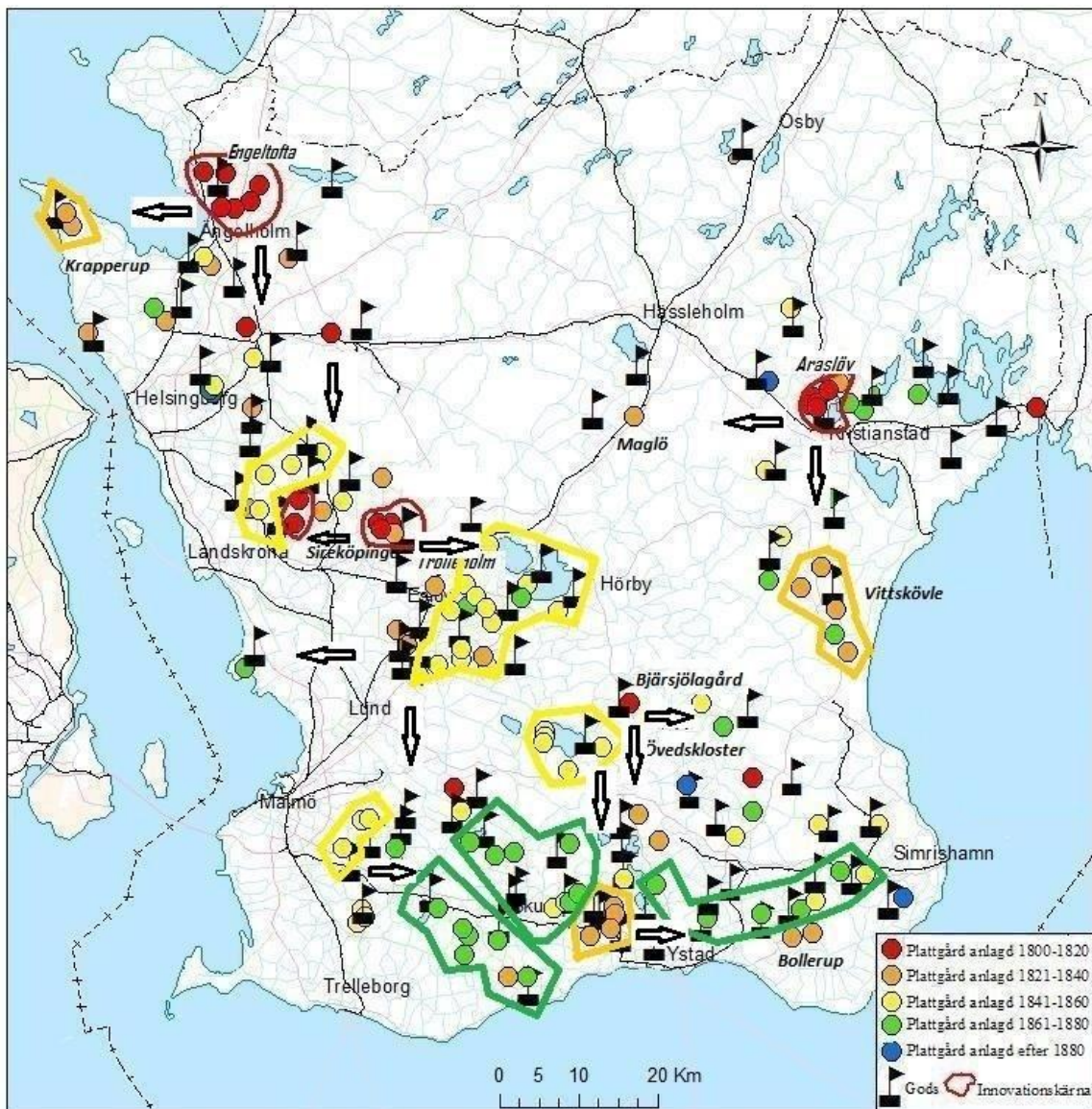


Fig. 3.1 Prickkarta som visar de undersökta godsens och deras underlydande plattgårdar, samt hur dessa har bildats i kronologisk ordning. Pilarna visar de troliga spridningsvägarna för innovationen plattgård. Källa: "Svenska gods och gårdar" samt "På historisk rundresa".

3.5.2 Kartanalys

I kartbilden framgår de så kallade initialaccepteringarna tydligt (fig 3.1). De utgörs av de gods som utgör innovationskärnorna för iförandet av plattgårdar under 1800-talets första decennier. Dessa gods är, som tidigare nämnts, Engeltofta, Araslöv, Trolleholm samt i viss mån Sireköpinge. Som det framgår av kartan förekom det även tidiga enstaka plattgårdar vid godsen Årup, Björnstorp, Bjärsjölagård samt Kronovall. Vid de så kallade innovationskärnorna bildade de tidiga plattgårdarna, eller farmerna, agglomerationer av gårdar som tillkommit vid samma tid. Dessa syns som röda kluster vid sina respektive gods. Hur förhåller sig då bildandet av nya plattgårdar vid de till innovationskärnorna närmast belägna godsen kronologiskt? Som det framgår av kartan har de gods som är närmast belägna Engeltofta gods börjat att anägga plattgårdar under den närmast följande tidsperioden, det vill säga under perioden mellan 1820 och 1840. Det är vid godsen Krapperup, Kulla-Gunnarstorp, Rögle, Spannarp, Vegeholm och Össjö. De plattgårdar som anlades vid dessa gods kan betraktas som så kallade sekundära initialaccepteringar, det vill säga den andra fasen i innovationsförloppet. Avståndsfriktionen spelar här en roll för anläggandet av de plattgårdar som utgör så kallade sekundära initialaccepteringar, eftersom dessa gods först lät sig inspireras av innovationen plattgårdar eller farmer vid Engeltofta.

Även i det område som omger innovationskärnorna Trolleholms och Sireköpinge gods i mellersta Skåne framgår det av kartan att det finns gods som började att anlägga plattgårdar vid tiden efter år 1820 och utgör så kallade sekundära initialaccepteringar. Dessa är bland annat godsen Belteberga, Axelvold, Knutstorp, Skarhult, Örtofta och Viderup. Däremot framgår det även av kartan att förhållandena är helt annorlunda vid den tredje innovationskärnan Araslövs gods. Här tycks inte innovationen plattgård spridit sig från initialagglomerationen Araslövs farmer till de närmast belägna godsen vid tiden närmast efter att innovationskärnorna etablerats, det vill säga mellan 1820 och 1840. Här har de närmast belägna godsen Råbelöv, Karsholm och Hanaskog inte anlagt plattgårdar förrän efter år 1860.

Kartan ger en bild av att anläggandet av plattgårdar i stort har skett senare vid godsen i södra Skåne. Flera av dessa större gods som Torup, Häckeberga, Börringekloster och Tosterup började inte att införa systemet med plattgårdar förrän efter 1800-talets mitt. Det senaste exemplet på detta är Glimmingehus, där Glimmingegården inte anlades förrän omkring år

1890. En förklaring till varför godsens i denna del av Skåne var senare med att införa plattgårdssystemet kan vara det större geografiska avståndet till de större innovationskärnorna i både nordvästra och nordöstra Skåne. Naturligtvis kan det ju även andra orsaker till detta förhållande. Till exempel kan en anledning vara en högre grad av konservatism hos godsägarna och därmed en vilja att behålla det feudala systemet med dagsverksskyldiga frälsebönder långt fram under 1800-talet. Men även här går det att tänka sig att det geografiska avståndet till de så kallade innovationskärnorna bör ha spelat en roll för att nå godsägarna i södra Skåne och påverkat dessa. Dessa senast anlagda plattgårdar var de sista som anlades innan det senaste stadiet i innovationsteorin, mättnadsstadiet, avlöste accepteringarna. När denna sista fas i innovationsteorin träder in, avstannar innovationsspridningen för att till slut helt upphöra (Hägerstrand 1953, s 138). De utritade pilarna i kartan visar hur innovationen plattgård kan ha spridits från de första innovationskärnorna, de så kallade initialaccepteringarna, via senare uppkomna innovationscentra till de senast anlagda plattgårdarna.

4 PLATTGÅRDARNA OCH LANDSKAPET – TVÅ FALLSTUDIER

I denna del av uppsatsen avser jag att exemplifiera hur den spridning av plattgårdar som undersökts i föregående avsnitt påverkade kulturlandskapet i Skåne. De två exempel av gods som valts ut för denna undersökning är Börringekloster samt Rydsgård med sina respektive plattgårdar. Dessa gods har valts ut med tanke på att de båda har omvandlat sina omgivande landskap på ett radikalt sätt genom att i stort sett de flesta synliga spår av de tidigare byarna i stort sett är utplånade. Det betyder att anläggandet av plattgårdar vid dessa båda gods har påverkat betydande delar av godsens omgivande kulturlandskap. Godsens ägor särskiljer sig dessutom från angränsande områden, som ej tillhörde respektive gods. Plattgårdarnas landskap är dessutom relativt välbevarat i nutid vid dessa båda gods, då de flesta av byggnaderna vid plattgårdarna ännu finns kvar.

4.1 Börringekloster

Börringeklosters gods är beläget i Börringe socken, Vemmenhögs härad i det sjörika sydvästskaanska moränbacklandskapet. Slottet är anlagt vid Börringesjöns nordligaste vik, Klosterviken. Godset var ursprungligen ett nunnekloster, grundat av benediktinorden redan på 1100-talet (Kjellberg 1966, s 58). Vid 1500-talets början och fram till tiden då Skåne blev svesnkt, utgjorde Börringekloster ett eget län. Detta län hade godsherren länsman Sören Norby erhållit som pant för ett lån åt den danske kungen Christian II (ibid s 58). Vid Skånes övergång till Sverige år 1658 lämnades Börringekloster och det närbelägna Lindholmens gods till den svenske kungen Karl X:s son Carl Gustaf Carlson och gjordes år 1674 till ett grevskap för honom. Torups tidigare ägare Beck-Friis förvärvade egendomen år 1745 och lät 40 år senare fideikomissrätten från sina danska gods och från Fiholms gods i Södermanland till Börringekloster. När Kung Gustaf III stod för fideikomissrätten, blev Börringekloster ett grevskap, det enda i sitt slag i Sverige. Greven Joakim Beck-Friis lät uppföra en ny kyrka för Börringe socken under åren 1783-87, denna ersatte då de medeltida kyrkorna i Börringe och Lemmeströ. Dessa socknar slogs samman till Gustavs församling vid samma tid. Det var först på 1930-talet som församlingen fick tillbaka sitt gamla namn, Börringe, (ibid s 63). De frälse byar som helt eller delvis löd under Börringeklosters gods var Norra och Södra Börringe samt Lemmeströ.

4.2 Rydsgård

Rydsgårds gods är beläget i Villie socken, Ljunits härad, vid Romeleåsens sluttning mot det öppna backlandskapet. Godset har troligtvis sitt ursprung från en ensamgård som uppstod ur en rödjning i den urskog som en gång utbreddes sig över Romeleåsen ned mot backlandet och slätten i söder, (Kjellberg 1966, s 242). Dess mest kände ägare var släkten Hallenborg, vilken ägde godset från det tidiga 1700-talet fram till år 1904 då Rydsgård köptes av den nuvarande ägaren Rydsgårds Jordbruks AB, (ibid s 250). Under Rydsgårds gods löd frälsebyn Norra Villie samt ensamgården Beden.

4.3 Frälsebyarna i undersökningen

De byar som ingår i detta arbete har valts ut med hänsyn till dels hur lätta de är att definiera via äldre kartmaterial och dels hur mycket som återstår efter den ursprungliga bykärnan. Byarna i undersökningen är dels en by som helt ersatts med en plattgård på den gamla bytomten (Södra Börringe), dels en by som ersatts med flera plattgårdar (Norra Villie). En annat kriterium som jag tagit hänsyn till är hur pass väbevarade de nya plattgårdarna är. De jag valt ut är förhållandevis välbevarade med sina mangårds- och ekonomibyggnader samt att deras sammanhang med huvudgård, övriga arrendegårdar, vägar och alléer ännu framgår tydligt i landskapet.

4.3.1 Frälsebyarna enligt Skånska rekognosceringskartan

4.3.1.1 Södra Börringe

Södra Börringe by är belägen i Börringe, före detta Gustafs socken i Vemmenhögs härad inom nuvarande Svedala kommun. Även denna socken är belägen inom det sydvästskånska moränbacklandskapet. I beskrivningen till den Skånska rekognosceringskartan benämns backlandskapet som ”den stora Landthöjden”. Enligt beskrivningen utgörs denna av höga kullar på dess högsta partier. Det är dessa områden som till stora delar består av så kallad platålera. Från kartan (fig 3.2) framgår det att såväl Södra Börringe som Lemmeströ är belägna inom det så kallade sydsånska moränbacklandskapet. Detta utgörs av ett kuperat landskap av så kallad dödismorän, vilken bildats under den senaste istidens slutskede då kvardröjande isrester fanns kvar i landskapets lägre belägna partier där den smältande isen lämnade rester av torv efter sig. De mellanliggande höjderna utgörs dels av morän och dels av isälvsavlagringar, det vill säga sand och grus som bildats under den smältande inlandsisen, (Magnusson, Lundqvist, Regnéll 1963, s 442). På vissa höjder har även så kallad platålera avsatts. Denna har avsatts i mindre issjöar vilka var belägna på de högsta delarna i landskapet

och var på alla sidor omgivna av is. Då omgivande is smälte bort kom den avsatta leran att bekläda kullarnas toppar som plana, vid sluttningarna tvärt avskurna fält, (ibid. s 466).

Böringe socken, bestod enligt Skånska rekognosceringskartans beskrivning av Böringe klostrets säteri, vilket utgjorde 7 mantal. Dess underlydande kronoskattehemman utgjorde 21 mantal. Prästgården utgjorde ett helt mantal. Säteriet Hafgård och dess avhysta hemman Bråneröd bestod av 1 ½ mantal. Marken i socknen bestod till större delen av skog, god äng och mindre bördig åker. Folkmängden i Böringe socken var år 1816 1 604 invånare. (Nibelius 1816).

Enligt rekognosceringskartans beskrivning utgjordes Södra Böringe by av 4 1/8 mantal. Byn bestod av 5 kvarstående gårdar, 8 utflyttade gårdar samt av 8 gatehus. Norra Böringe utgjordes av 2 mantal, samt bestod av 8 gårdar och 8 gatehus. Den närbelägna Lemmeströ by utgjorde 5 3/8 mantal, samt bestod av 15 kvarstående gårdar, 5 gatehus och av en prästgård, (Krook 1816). Södra Böringe by enskiftades år 1803, det var då som åtta gårdar i byn flyttades ut från den gamla bykärnan. Fem stycken av byns gårdar fick då stanna kvar på sina ursprungliga platser i byn.

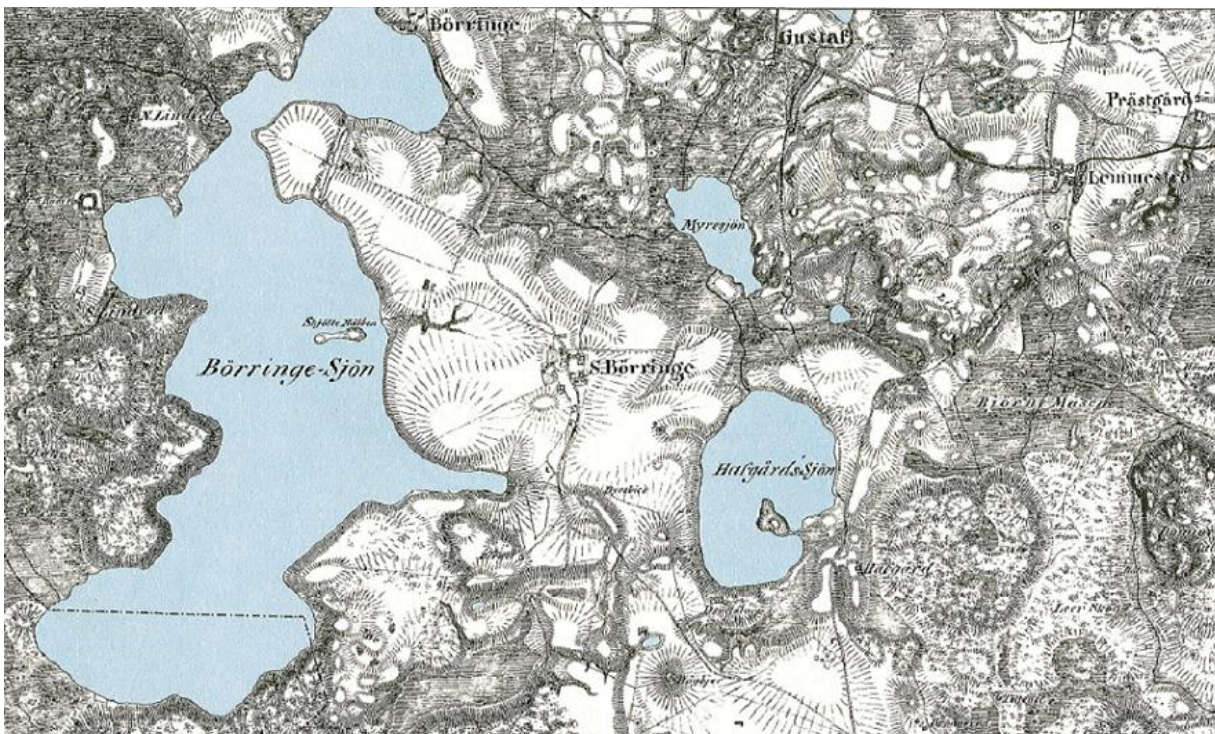


Fig. 3.2 Skånska rekognosceringskartan över området vid Södra Böringe by. På kartan framträder byn med dess gårdar samlade kring den gamla bygatan. Byn har dock börjat att skiftas, några utskiftade gårdar återfinns i backlandskapet söder om byn.

4.3.1.2 Norra Villie

Norra Villie by är belägen i Villie socken, Ljunits härad, norr om Villie kyrkby vilken benämndes för Södra Villie. Enligt Skånska rekognosceringskartan (fig 3.3) utgjordes jordmånen i Södra Villie och den angränsande Skårby socken av jordarter som var mindre bördiga än i de sydligare socknarna i häradet. Förmodligen syftas det på att den dominerande jordarten i Villie och Skårby socknar främst utgörs av stenrikare morän, medan jordarterna söderut i Ljunits härad huvudsakligen utgörs av finkornigare moränleror. Enligt kartans beskrivning består jordmånen av ler- och sandblandad mylla. De norra delarna av dessa socknar består av skog och bebos till stora delar av torpare. Jordmånen är där mera sandblandad. Villie socken dominerades enligt Skånska rekognosceringskartan av Rydsgårds säteri, vilket utgjordes av en gård (huvudgården) som enligt beskrivningen var välbyggd. Denna utgjordes av såväl huvudbyggnad som av stall och logar.

En annan by inom Villie socken är Trunnerups by vilken är belägen cirka 3 kilometer öster om Norra Villie, denna by bestod ursprungligen av 12 gårdar och 8 gatehus. Trunnerups by var en skatteby med självägande bönder, det var ett skäl till att byn enskiftades redan år 1806. Södra Villie by var socknens kyrkby. Denna by bestod enligt beskrivningen av 23 gårdar, 26 gatehus samt av 1 prästgård. Även denna by bestod till största delen av skattehemman. Däremot bestod Norra Villie enbart av frälsehemman under början av 1800-talet. Byn utgjordes av 14 gårdar samt av 16 gatehus. Även den mindre byn Ekarp, belägen drygt en kilometer väster om Rydsgårds säteri, bestod helt av frälsehemman. Den utgjordes enligt beskrivningen av 9 gårdar samt av 1 gatehus.



Fig. 3.3 Skånska rekognosceringskartnan över området omkring Norra Villie by, vilken ännu var oskiftad med gårdarna väl samlade längs bygatan. Även i kyrkbyn Södra Villie ligger gårdarna samlade på den gamla byplatsen vid tiden för kartans tillkomst på 1810-talet.

4.3.2 Frälsebyarna enligt häradsekonomska kartan

4.3.2.1 Södra Börringe

Södra Börringe by lyder under Börringeklosters gods. Detta omfattade totalt 1 057 hektar , därav 8,6 hektar vatten. De byar och ensamgårdar som löd under godset var Norra Börringe, Fadderstorp, Oran, Ön, Björkesåkra, Södra Börringe, Dåvelstorp, Ebbesjö, Falsterbo, Gistorp, Hagenslösa, Hasselösa, Humparp, Håkanstorp, Iglesjö, Jularp, Lemmeströ, Nyhus, Nötesjö, Odelryd, Perstorp, Råfstad, Lindholmen samt Lindved.

Södra Börringegård är en plattgård som lyder under Börringeklosters gods. Dess areal var 327 hektar, (Häradsekonomiska kartan 1916, blad 65). Som det framgår ur kartan (fig 3.4) så var hela den gamla bykärnan i Södra Börringe i stort sett utplånad. I dess ställe finns nu denna plattgård med mangårdsbyggnad, stora ekonomibyggnader samt en betydande park- och trädgårdsanläggning. Öster om Södra Börringegård var järnvägen mellan Börringe och Östratorp dragen. Denna järnväg invigdes på 1880-talet och fanns kvar till år 1957 då den lades ned och spåren revs upp, (Emanuelsson 2002, s 185). Det som främst karakteriserar landskapet vid Södra Börringe under det tidiga 1900-talet är de stora uppodlade åkermarkerna. Redan på 1910-talet tycks åkermarkernas storlek ha varit betydande och fälten sammanhängande. Markförbättringar i form av dränering av våtmarkerna vilket också har resulterat i sänkning av sjöarna Börringeshön och Havgårdssjön, har ökat åkerarealen i detta område, liksom på många andra platser i Skåne och övriga Sverige under det sena 1800-talet. Åkerarealen utökades betydligt på bekostnad av hedar, ängsmarker, mossar och andra våtmarker i en process som benämns för jordmobilisering, (Skansjö 1997, s 206). Ett exempel på detta är att den före detta Myresjön, vilken var belägen norr om järnvägen (Malmö – Ystad), vid kartans tillblivelse utgjordes av ett kärr med en vattenyta mitt i. Något som utmärker godslandskapet är anläggandet av alléer under 1700- och 1800-talen. Vid Södra Börringegård var stora vägen mellan Börringekloster gods, förbi Södra Börringe, söderut mot Anderslöv, planterad med alléer av främst alm. Förutom den stora plattgården i Södra Börringe finns på häradskartan endast två mindre bebyggelseenheter i närheten av gården, alldeles öster därom. Detta var stathus, som beboddes av de statare som var anställda vid plattgården.

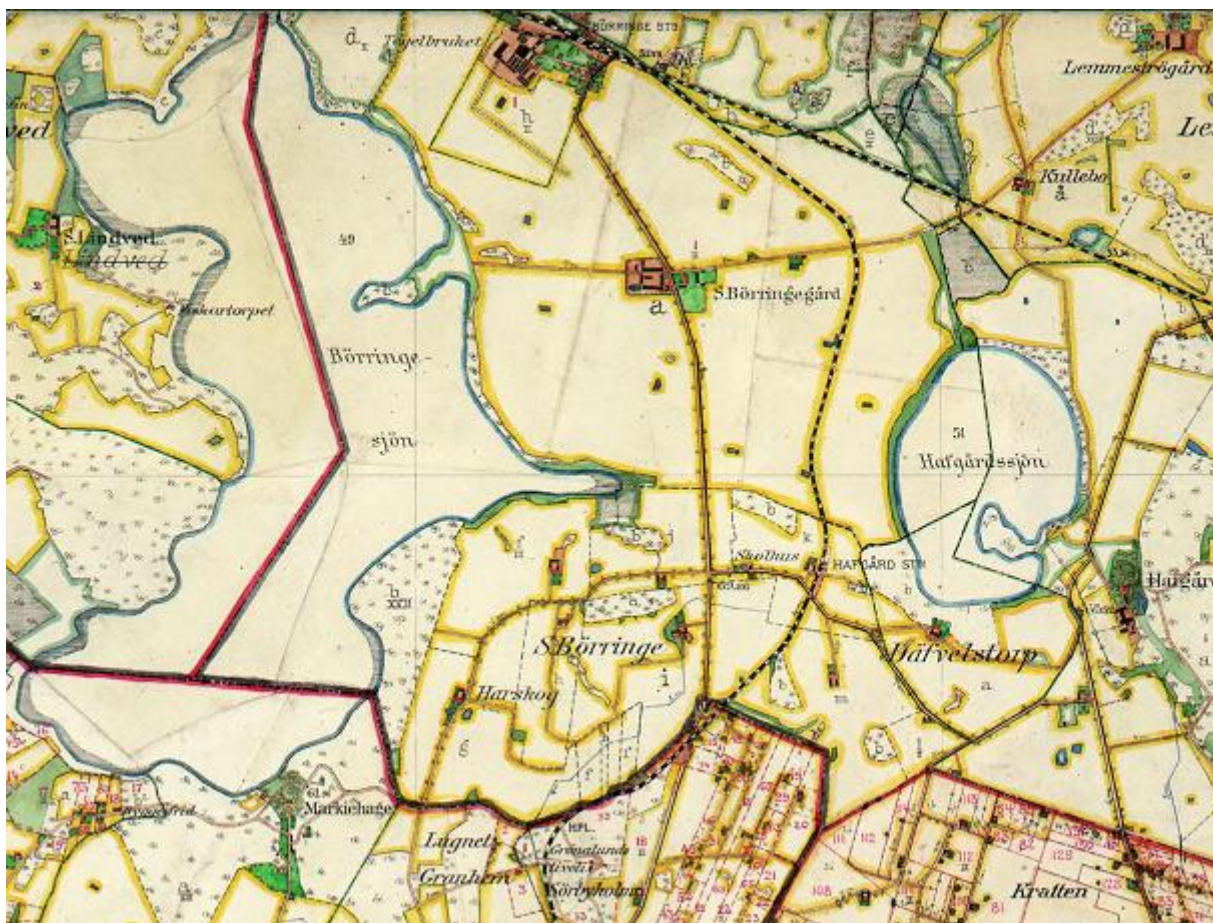


Fig. 3.4 Utdrag ur Häradsekonomiska kartan blad 63 Anderslöf (1916). Det storskaliga landskap som plattgården Södra Börringegård skapade framträder med sina oavbrutna åkrar, alléer och uträtade vägar.

4.3.2.2 Norra Villie

Norra Villie by löd under Rydsgårds gods. Enskifte hade genomförts under 1820-talet, samt laga skifte år 1860. Det var i samband med laga skiftet som godset lät anlägga fem plattgårdar och med dessa ersätta de flesta av byns hemman. Dessa nya gårdar var Villiegården, Bedens gård, Bjärsgård, Svenshög samt Vidarp, vilken även ersatte några hemman i Södra Villie by. Villiegården var plattgård under Rydsgårds gods. Den utgjordes av före detta Villie Norra 1. Dess totala areal var 233 hektar. Gården lyder under Rydsgårds säteri och brukas under Rydsgård. Under Villiegården lyder Egarp (Ekarp) 16, Norra Villie 3, 10, 11, 14, och 28. Södra Villie 22, 45, 46 och 48. Plattgården har bildats genom laga skifte år 1860, (Häradsekonomiska kartan 1914 blad 67). Beden, plattgård under Rydsgårds säteri, före detta Beden 1. Dess markareal var 188 hektar. Underlydande gårdar var Gottarp, Grönhult, Kurarp samt Villie Norra 19. Bjärsgård, plattgård under Rydsgårds säteri. Denna gård är byggd på

Norra villies norra bymark. . Den omfattade 138 hektar. Underlydande gårdar var Bostorp, Villie Norra 5b, 16b samt 30b. Bostorp var dagsverkstorp under Bjärsgård.

Från utsnittet ur Häradsekonomiska kartan (fig 3.5) framträder det tidiga 1900-talets landskap på den gamla frälsebyn Norra Villies marker. I närheten av den gamla bytomten har dels den stora plattgården Villiegården uppförts samt även den mindre Svenshögs gård. Själv byn Norra Villie ersattes omkring år 1860 av tre plattgårdar, Villiegården, Svenshög samt Bjersgård på dess utmark i norr. Dessa plattgårdar tillkom i samband med att Rydsgårds gods genomförde laga skifte av sina arealer och därmed lät avhysa Norra Villie by. Även gården Vidarp , sydväst om Villiegården, är en plattgård som tillkom vid samma tidpunkt, men den bildades av frälsehemman i Villie kyrkby, Södra Villie, (Möller 1983 bil). Något som tydligt framgår av kartan är den skillnad i fastigheternas storlek i de områden som upptas av plattgårdar gentemot de områden som upptas av bondehemman eller av småbruk. Särskilt tydligt framträder denna skillnad mellan Norra Villies stora fält vid Svenshög och småbrukens små åkerlotter i Södra Villie, söder därom.

De våtmarker som utmärkte landskapet på 1810-talet var 100 år senare till stora delar utdikade. Endast mindre uträtade vattendrag och mindre vattensamlingar framträder på kartan. Plattgårdarna Villiegården och Svenshög har helt tagit över den gamla byns marker. På kartan framträder plattgårdarnas mangårdsbyggnader, ekonomibygnader samt deras park- och trädgårdsanläggningar. Nordost om Svenshög syns Nybo vilket är ett statorp, detta kan antas ha uppförts samtidigt som plattgårdarna och har bebotts av statare som var anställda vid någon av godsets plattgårdar. Tillfartsvägarna till gårdarna kantas av alléer vilket var ett tecken på att det skulle utmärkas att plattgårdarna inte var vanliga bondgårdar, utan att de beboddes av högre ståndspersoner och tillhörde det dominerande godset i trakten. Även vid plattgården Vidarp finns ett liknande landskap, med stora åkerarealer, några arbetarebostäder samt allékantade vägar.

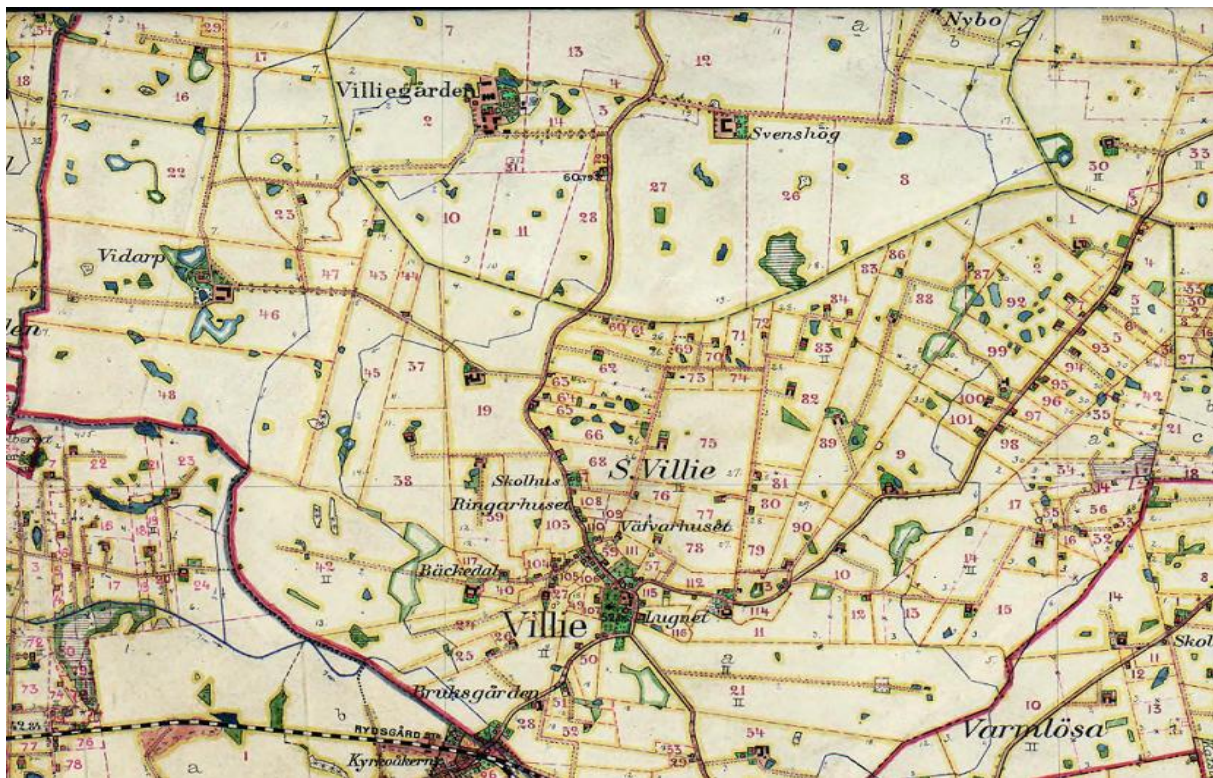


Fig 3.5 Utdrag ur Häradsekonomska kartan blad 65 Marsvinsholm (1914). Den före detta byn Norra Villie var belägen vid landsvägen mellan plattgårdarna Villiegården och Svenshög.

Från utsnittet ur Häradsekonomska kartan över den norra delen av Norra Villie by (fig 3.6) framgår det hur godslandskapet omkring Rydsgårds slott är utformat. Norr om Norra Villies gamla bytomt, längs vägen mot Rydsgårds gods, utbreder sig åkerfält av storskaligt format. Dessa fält avbryts endast av mindre vattensamlingar och uträtade mindre vattendrag. Detta är ett gott exempel på det storskaliga odlingslandskapet som anläggandet av plattgårdar åstadkom. Vägen från plattgårdarna Villiegården och Svenshög till Rydsgårds gods kantas av alléer, vilket också är ett typiskt inslag i godslandskapet. Öster om godset har plattgården Bjärsgård anlagts. Även denna gård tillkom i samband med laga skiftet på 1860-talet. Bjärsgård uppfördes år 1862 och ersatte då hemman i Norra Villie by samt ensamgården Bostorp, belägen norr om plattgården, (Möller 1983). Plattgården Bjärsgård är belägen på Norra Villies gamla utmark, på Romeleåsens sydsluttning, den omges av en mindre lövskog. Norr om denna har marken odlats upp till stora sammanhängande åkerfält. I kartutsnittets norra del syns åter en plattgård. Detta är Bedens gård som har bildats av två ensamgårdar, denna gård tillkom också omkring år 1860 i samband med laga skiftet på Rydsgårds gods, (Möller 1989 s 58). Norr om Rydsgårds gods har det planterats skog, särskilt barrskog under den sena delen av 1800-talet. Vid godset finns en parkanläggning vid sjön samt stora ekonomibyggnader. Som en kontrast till det storskaliga landskapet vid godset och plattgårdarna framstår

småbruken vid Ekarp väster om godset samt området längst i öster vid Lindhult och Trunnerup med sina småbruk.

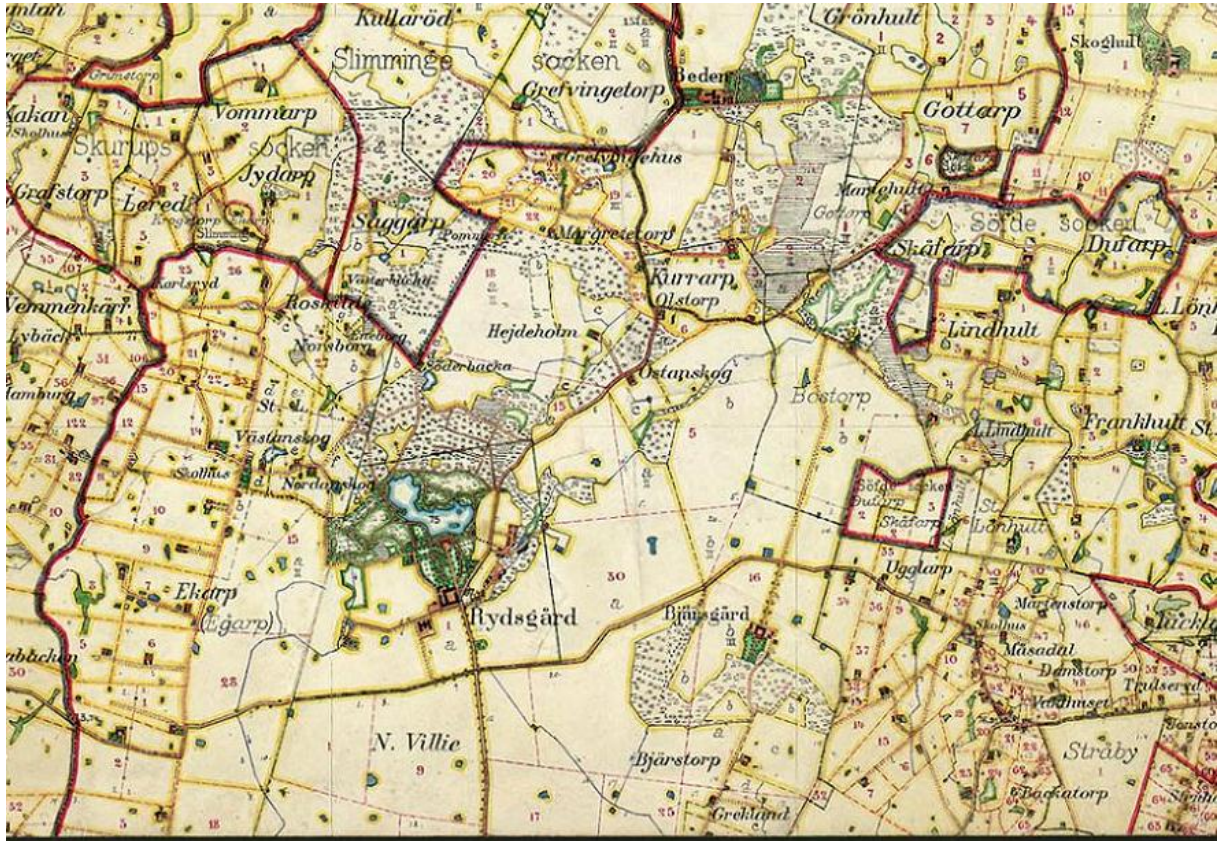


Fig 3.6 Utdrag ur Häradsekonomiska kartan blad 57 Snogeholm (1914). Godslandskapet med Rydsgårds gods och plattgårdarna Bjärgård och Beden.

4.4 Jämförande kartanalys

För denna jämförande kartanalys (fig 3.7 och 3.9) har dels den Skånska rekognosceringskartan från 1812-20 samt topografiska kartan (Terrängkartan) från 1994 utgjort underlag. Båda kartorna har scannats från pappersformat till rasterbilder i JPEG-format. Från det äldsta kartverket har bebyggelse, vägar, sjöar, vattendrag, våtmarker samt skogsmark karterats. Denna information har därefter rektifierats så att den passar in på den moderna topografiska kartan som överlägg, det vill säga till referenssystemet RT90 2,5 gon V. Ur dessa kartöverlägg görs analyser genom jämförelser av hur landskapet såg ut vid tiden före enskiftet och anläggandet av plattgårdar, med det moderna landskapet. Kartinformationen från den skånska rekognosceringskartan har karterats transparent så att den moderna

informationen framträder i bakgrunden. På så vis är det möjligt att göra en visuell jämförelse hur landskapet har förändrats mellan det tidiga 1800-talet till modern tid.

4.4.1 Södra Börringe

Från kartutsnittet, som dels utgörs av topografiska kartan från 1990-talet och dels av ett kartöverlägg från Skånska rekognosceringskartan från 1812-20, framgår det att sjöarnas storlek har minskat. Detta är ett resultat av de omfattande utdikningar och sjösänkningar som bland annat godsen företog sig under 1800-talet. Såväl Börringesjön (1) som Havgårdssjön (2) har idag en lägre belägen strandlinje än idag, likaså har de därmed en betydligt mindre areal än vad de hade i början av 1800-talet. Den mindre sjön Myresjön (3), belägen nordost om Södra Börringe, är idag helt utdikad och utgörs idag av myrmark. I början av 1800-talet hade våtmarkerna, det vill säga mossar och kärr, en betydligt större utbredning än idag. Det framgår av kartan att våtmarkerna tog en betydligt större del av landskapet i anspråk vid tiden för tillkomsten av Skånska rekognosceringskartan, jämfört med 1990-talet. Anledningen till detta är att det äldre kulturlandskapet var betydligt mera småskaligt och våtmarkerna med bland annat fuktängar utgjorde en naturlig del av detta. De omfattande våtmarker som utbredde sig där järnvägen mellan Malmö och Ystad anlades på 1870-talet, är idag till stora delar utdikade. En viktig orsak till de omfattande utdikningarna under 1800-talet var jordbrukets omläggning under denna tid.

I det gamla tresädesjordbruket, där ängen hade haft en viktig roll, var landskapet därför betydligt rikare på vatten. Men i samband med skiftesreformerna under det tidiga 1800-talet ställdes jordbruket om till ett rotationsjordbruk med vallodling. Det resulterade i att det skulle komma att bli betydligt viktigare att få kontroll över vattnet i landskapet, (Möller 1989, 100). Som det framgår i fig 5 har såväl Börringesjöns som Havgårdssjöns strandlinjer förändrats från 1810-talet till 1990-talet. Detta är ett resultat av de omfattande sjösänkningarna under slutet av 1800-talet och början av 1900-talet. Dessa sjösänkningar omfattade även torrläggning av våtmarker. Anledningen till detta var att skapa ny åkermark för livsmedelsproduktion. Dessa projekt stimulerades av statsmakterna som ökade möjligheterna för dikning genom inrättandet av en särskild dikningslag år 1879, (Emanuelsson 2002, s 151). Själva sänkningen och torrläggningen utfördes genom att passpunkterna för sjöarnas utflöden

sänktes och vattendragen rätades, fördjupades eller kanaliserades. Strandvallar belägna mellan 0,5 – 2 meter över nuvarande vattenyta utgör spår efter dessa arbeten. Även täckdikningen, som fick sitt genombrott vid mitten av 1800-talet, har förändrat landskapet, särskilt i ett odlingslandskap som Skånes slätt- och mellanbygder. För att kunna utföra dikningarna krävdes att tegelrör användes för dräneringen. Dessa drogs i de täckta dikena. Tegelrören tillverkades vid tegelbruk, som ofta godsen lät anlägga. Vid Börringekloster (4) anlades i slutet av 1800-talet ett tegelbruk, beläget vid Börringe före detta järnvägsstation (5). Täckdikningen åstadkom ett landskap som var fattigare på naturliga vattensamlingar och möjliggjorde stora sammanhängande åkerarealer.

Den gamla bykärnan i Södra Börringe by (6) splittrades upp och ett flertal av byns gårdar flyttades ut i samband med enskiftet på 1820-talet. Utflyttade frälsegårdar återfinns idag söder om den gamla bytomten, i närheten av byns södra gräns (7) mot Sörby och Anderslöv. Men den största förändringen kom att inträffa omkring år 1860 då Södra Börringe, liksom hela Börringe klostrets gods, genomgick laga skifte. I samband med laga skiftet anlades en ny större arrendegård på den ursprungliga bytomten. Vid anläggandet av denna nya plattgård, Södra Börringegård (8), avvecklades den gamla byn helt och de frälsebönder som hade bott i de gårdar som ej var utflyttade, blev avhysta. Från att ha varit en by med både utflyttade gårdar, kvarvarande gårdar samt gatehus på den gamla bygatan, hade byn förvandlats till ett område med en stor brukningsenhet med underlydande statarbebyggelse och torp. I den södra delen av kartan återfinns en bebyggelse bestående av mindre hus (9). Det är främst stathus där statare anställda vid Södra Börringegård bodde. Denna bebyggelse var uppförd på mark som ursprungligen utgjorde Södra Börringe bys gamla utmark. Som det framgår av kartan (fig 3.7) är Södra Börringegård uppförd mitt på den gamla bytomten. I stället för frälseböndernas gårdar finns nu här en stor gård med ett herrgårdsliknande corps de logi, en större trädgård, stora ekonomibyggnader samt även bostadshus för statare och lantarbetare. En av statarbostäderna finns ännu kvar, denna är belägen alldeles öster om gårdens corps de logi. Förutom att vägarna delvis har kvar sina ursprungliga sträckningar samt det gamla vägskälet, återstår i stort sett inget av Södra Börringe gamla by. I dess ställe utbrder sig stora sammanhängande åkerfält omkring plattgården. Själva plattgården ägs även i nutid av Börringeklostrets gods. De före detta torpen söder om den gamla bytomten är dock numera friköpta. Miljön omkring plattgården är till stora delar bevarad. Gårdens corps de logi, flera av ekonomibyggnaderna, en statarbostad samt parken och trädgården är till synes välbevarade exteriört.

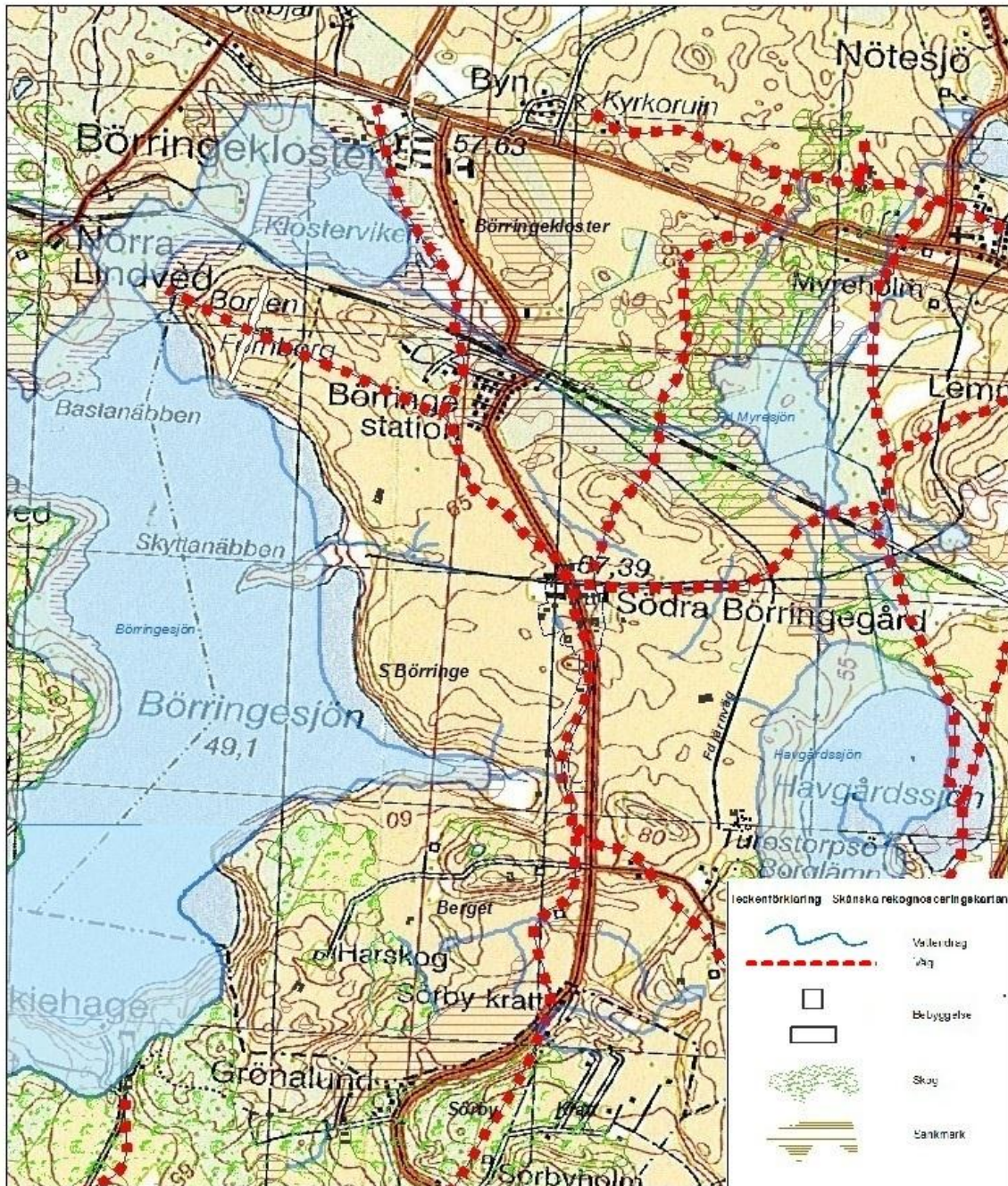


Fig. 3.7 Kartöverlägg över Södra Böringe med plattgården Södra Böringegård vid vägforsningen samt med den gamla bytomtens gräns. (Källa: Terrängkartan och Skanska rekognoseringskartan).

4.4.2 Norra Villie

Ifrån kartöverlägget över området omkring Norra Villie by och Rydsgårds gods (fig 3.9), framgår det att stora förändringar har skett i landskapet sedan det tidiga 1800-talet. Det som tydligast märks vid ett första betraktande är hur mycket arealen våtmarker har minskat. Vid tidpunkten för tillkomsten av den Skånska rekognosceringskartan mellan åren 1812 och 1820 täckte våtmarkerna, det vill säga kärr, mossar, småsjöar och mindre vattendrag, betydligt större arealer än i nutid. Områdena såväl väster som söder om Norra Villie by (1) upptogs i början av 1800-talet av omfattande arealer våtmarker i landskapets lägre belägna delar (2). Även vattendragen tog större arealer av landskapet i anspråk. Vattendragen var ännu ej uträtade, ej mindre lagda i rörledningar, utan de följde sina ursprungliga fåror (3). Ofta svämmade vattendragen över och svämvattet tillsammans med det följande svämsedimentet gav upphov till att de omgivande ängsmarkerna gödslades på en naturlig väg. På kartöverlägget framgår det hur våtmarkerna utbreddes sig längs det markerade vattendraget, vilket är ett av Skivarpsåns källflöden. Ett flertal av vattendragen har antingen rätats ut eller så har de lagts i rörledningar för att dels dränera marken och dels för att öka odlingsutrymmet. Detta utökade odlingsutrymme var något som godsens och andra storjordbruk kom att skapa med början i det sena 1800-talet och under hela 1900-talet. En förutsättning för att kunna odla upp stora sammanhängande åkerarealer var dels jordbrukets mekanisering under 1800-talet, men även en metod som täckdikning har spelat en stor och viktig roll. Täckdikning hade börjat att praktiseras i Skåne redan under 1700-talet. Under sin skånska resa år 1749 hade Carl von Linné observerat att det på Vrams Gunnarstorps gods förekom diken ”lagda under jord och sten”, (Håkansson 1997, s 98).

Området på den norra delen av kartöverlägget är beläget på Romeleåsen (4). Detta område utgjordes sedan lång tid tillbaka av utmarker till de på den omgivande slätten belägna byarna. Bebyggelsen i detta område utgörs främst av ensamgårdar eftersom dess naturresurser ej har medgivit att några byar har kunna etablerats här. Men med tiden har ändå några storgårdar etablerats här eller i utkanten av området. En av dessa är Rydsgårds gods (5) som är beläget vid Romeleåsens sluttning mot slättbygden. En av ensamgårdarna i detta område, Beden (6), hade från början etablerats som en dubbelgård, det vill säga att den bestod av två hemman. Denna löd under Rydsgårds gods och i samband med att godset genomförde laga skifte omkring år 1860, förvandlades Beden till en plattgård under godset. Området på denna del av

Romelseåsen utgörs ännu till stora delar av skog, betesmarker och ett förhållandevis småskaligt jordbrukslandskap. Delar av detta område utgjorde före enskiftet och laga skiftet en utmark till Norra Villie by. Som det framgår av kartöverlägget var Norra Villie by en så kallad platsby före enskiftet, vid tillkomsten av Skånska rekognosceringskartan. Byns gårdar var placerade omkring en öppen plats, gatan. Vid gatan hade även en bebyggelse av gatehus växt fram, vilka beboddes av hantverkare och andra jordlösa. Vägarna från Rydsgårds gods och kyrkbyn Södra Villie (7) sammanstrålade här i ett vägskäl. Detta vägskäl är i nutid i stort sett det enda som återstår från den gamla bytomten.



Fig . 3.8 Plattgården Bjärsgård anlades på Norra Villies utmark norr om byn på Romeleåsens sluttning. På bilden framgår det storskaliga landskap som anläggandet av plattgårdar skapade med storskaliga åkermarker. Till vänster om gårdens ekonomibyggnader skymtar en av dess kvarvarande statarbostäder, (foto: författaren 2011).

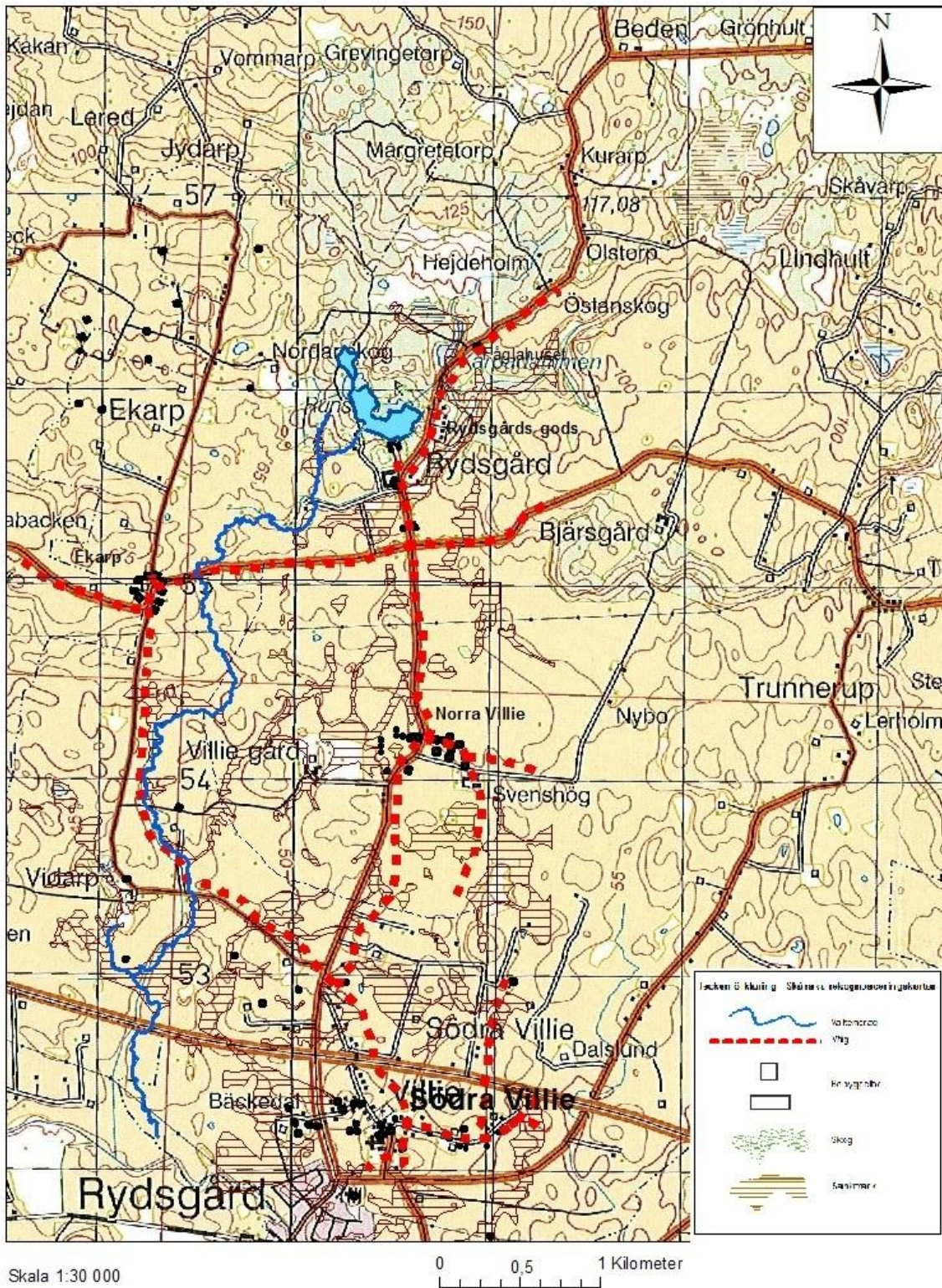


Fig. 3.9 Kartöverlägg över Norra Villie by med Rydsgårds gods norr om den gamla byn. På kartan syns de plattgårdar som ersatte byn (Villiegården, Svenshög och Bjarsgård) samt den före detta ensamgården Beden i norr och Vidarp i sydväst, vilken ersatte gårdar i Södra Villie by, (källa: Terrängkartan och Skånska rek.karta).

Alldeles väster om den gamla bytomten är Villiegården (8) belägen. Denna gård anlades i samband med det laga skifte som Rydsgårds gods lät genomföra för sina underlydande hemman och för den underlydande frälsebyn Norra Villie. Plattgården Villiegården anlades mellan åren 1856-58, (Möller 1980, bil 2). Denna plattgård ersatte fem hemman i Norra Villie by, ett hemman i Södra Villie samt ett hemman i Ekarps (Egarp) by (9). Villiegården är den största av de plattgårdar som Rydsgårds gods anlade i samband med laga skiftet omkring år 1860. Dess prägel på landskapet kom att bli mycket påtaglig eftersom det nuvarande landskapet utgörs av ett närmast prärieliknande landskap med sammanhängande, helt trädlösa åkervidder. Öster om den gamla bytomten är plattgården Svenshög belägen (10). Denna gård är dels den minsta och dels den yngsta av de plattgårdar som Rydsgårds gods lät anlägga. Den har fått sitt namn efter en nu nästan försvunnen gravhög, belägen söder om såväl gården som bytomten. Svenshög anlades år 1873 och ersatte de fyra då kvarvarande hemmanen i Norra Villie, (Möller 1980, bil 2). På den norra delen av Norra Villies inägor anlades plattgården Bjersgård (11) år 1862 (fig 3.8). Denna gård är uppförd vid en naturlig skogsdunge på Romeleåsens sluttning mot söder. Bjersgård ersatte ett hemman i Norra Villie samt den under godset lydande ensamgården Norra Bostorp, (Möller 1980, bil 2). Sydväst om Norra Villie by syns änu en större gård. Detta är plattgården Vidarp (12). Denna gård ersatte inte några hemman i Norra Villie, utan istället de gårdar i Södra Villie som utgjorde frälsehemman till Rydsgårds gods. Det var tre hemman i Södra Villie by som avvecklades under åren 1862-73 då Vidarps gård anlades, (Möller 1980, bil 2).

I nutid är det ej mycket som återstår av den gamla frälsebyn Norra Villie. Där den allmänna vägen mellan Rydsgårds tätort och Rydsgårds gods gör två snäva kurvor var den gamla bygatan och den gamla bytomten belägna. Dessutom utgörs marken i detta område av en tillsynes något fuktig ängsmark belägen i en svag dalgång (se fig 6), vilket kan vara en rest av den gamla vanningen i byn. Det finns ej några rester kvar av byns bebyggelse, eftersom samtliga gårdar ersattes av plattgårdarna och därefter har förmodligen även gatehusen rivits. Villiegården är förhållandevis välbevarad sedan den anlades, med corps de logi och ekonomibyggnaderna. Söder om gården, vid landsvägen, finns två statarbostäder (13) bevarade. Även den stora parklikande trädgården är idag bevarad. Även plattgården Bjersgård är välbevarad sedan den anlades. Dess herrgårdsliknande corps de logi och ekonomibyggnaderna, som är byggda som en borg norr om corps de logiet. Även vid denna gård finns en statarbostad bevarad. Däremot återstår det idag inte så mycket av Svenshögs

gård. Såväl descorps de logi som de flesta ekonomibyggnader är rivna. De byggnader som återstår har byggts om till en kraftfoderfabrik, vilken drivs av Rydsgårds gods. Längs den enskilda vägen (14) mellan Svenshög och Bjersgård har några statarhus byggts. Av dessa återstår numera endast ruiner och rester av husens gamla trädgårdar. Den yttre miljön vid Vidarps gård är däremot välbevarad. Såväl gårdens corps de logi som ekonomibyggnaderna är välbevarade. Även den stora parkliknande trädgården är välbevarad.



Fig. 3.10 Utsikt mot norr, i svackan var Norra Villie by belägen fram till att byn avhystes omkring år 1860, (foto: författaren 2011).

4.5 Plattgårdarna och landskapet

Denna uppsats avser att undersöka hur anläggandet av plattgårdar påverkade landskapet i de helt eller delvis avhysta frälsebyarna. Jag har undersökt en helt avhyst by som ersatts med två plattgårdar inom frälsebyns domän, Norra Villie samt en helt avhyst by som ersatts med en plattgård, vilken uppfördes på den gamla bytomten, Södra Börringegård. Norra Villie by, Villie socken i Ljunits härad var en frälseby som tillhörde Rydsgårds gods. Hela byn avhystes

i början av 1860-talet och ersattes av plattgårdarna Villiegården och Bjärsgård. Södra Börringe var frälseby tillhörigt Börringeklostets gods i före detta Gustafs socken (Börringe) i Vemmenhögs härad. Denna by ersattes under 1860-talet av plattgården Södra Börringe gård, som anlades på byns gamla bygata.

Samtliga undersökta plattgårdar och deras omgivningar karakteriseras av storskalighet. Det gäller såväl det omgivande landskapet som plattgårdarnas bebyggelse med stora sammanhängande åkerarealer samt stora ekonomibygnader, herrgårdsliknande corps de logier och ståtliga trädgårdsanläggningar. Det är särskilt storskalighet som karakteriserar landskapet där frälsebyar har avhysts helt eller delvis och dessa har ersatts av plattgårdar. På de avhyta frälsebyarnas marker märks skillnaden mellan plattgårdarnas storskaliga landskap och landskapet inom byar som brukats av skattebönder. Som ett exempel kan man se skillnaden mellan den avhyta byn Norra Villies mark och de angränsande skattebyarna Södra Villies och Trunnerups marker. Norra Villie har i stort sett ingen bebyggelse förutom plattgårdarna och stathusen. Storskaliga prärieliknande åkermarker omger plattgårdarna och den gamla bytomten. På de angränsande skattebyarnas marker återfinns en spridd bebyggelse med såväl större lantbruksenheter som avstyckade gårdar, gatehus och andra småhus. Här är åkerfälten betydligt mindre i det mera småskaliga landskapet.

Godsens markarealer genomgick stora förändringar under 1800-talet. Enligt en detaljstudie av Jens Möller (1989, s 55) från de godsdominerade häraderna Ljunits och Herrestad i södra Skåne som tydligt visar hur godsens domäner förändrades under denna tid. Han bygger denna studier på en svit av fyra kartor vilka visar hur ägomönstret i denna region såg ut under åren 1825, 1850, 1873 och 1914. De källor som använts för denna kartering är 1825 års specialjordebok, mantalslängder från år 1850, taxeringslängder för fast egendom från år 1873 samt 1914 års ekonomiska karta med tillhörande beskrivning. År 1825 fanns fortfarande en del oskiftade byar kvar inom dessa häradar, men de flesta byar skiftades strax därefter, mellan 1826 och 1831. Rätten att äga frälsejord var fram början av 1700-talet förbehållen adeln. Det var först år 1723 som dessa privilegier började att luckras upp, så att år 1789 kunde även medlemmar ur bondeståndet köpa frälsejord och år 1809 släpptes även det ypperliga frälset. Det blev nu möjligt för alla att förvärva frälsejord, det vill säga säterijord (s 55).

Ljunits och Herrestads häradar var de mest godsdominerade häraderna i Skåne i början av 1800-talet. År 1801 var frälsemantalet 86 procent för Herrestads härad medan det var 83

procent för Ljunits härad, (Björk 1957). I Ljunits härad fanns år 1825 godsens Rydsgård, Kadesjö, Rynge samt Marsvinsholm, (Möller 1989, s 58). Egentliga skattebönder fanns endast i häradets västra del, i Nöbbelövs, Villie och Katslösa socknar.

5 SLUTSATS

Arbetets syfte har dels varit att ge en tydligare bild av hur anläggandet av plattgårdar har omvandlat landskapet i de områden där plattgårdssystemet infördes, där de helt eller delvis ersatte tidigare frälsebyar. Dessutom avser detta arbete att ge en bild av hur systemet med plattgårdar kan ha spridits i Skåne, efter att denna innovation importerades från främst England och Skottland till de första godsens, där plattgårdarna kom att utgöra så kallade initialaccepteringar. Anledningen till varför godsens i Skåne började att anlägga plattgårdar var att öka lönsamheten för jordbruksdriften vid respektive gods. Genom att avhysa bönderna i de underlydande frälsebyarna och på deras platser anlägga de nya stordriftsenheterna plattgårdar, kunde lönsamheten öka via stordriftsfördelar.

5.1 Spridningen av plattgårdssystemet

Kartanalysen i denna undersökning visar att spridningen av plattgårdssystemet i Skåne följer ett mönster som teorin om innovatiosspridning beskriver. Denna beskrivs som att de första innovationerna har etablerats som så kallade initialaccepteringar och utgör då innovationskärnor. Dessa utgörs av godsens Engeltofta, Araslöv, Trolleholm samt Sireköpinge. Dessa gods lät anlägga plattgårdar eller farmer under 1800-talets första decennier efter förebilder från främst Storbritannien. Från initialaccepteringarna har innovationen plattgård spridits till de så kallade sekundära initialaccepteringarna. När innovationen har accepterats där har den i sin tur spridits vidare till de gods som var närmast belägna till dessa. På så vis går det att säga att plattgårdar har spridits från accepteringar av olika ålder, allt längre ifrån de första initialaccepteringarna. Det framgår också att de senare accepteringarna finns på större avstånd från de gods som först lät anlägga plattgårdar och att de senaste plattgårdarna i regel återfinns i södra Skåne, på ett relativt stort avstånd från innovationskärnorna. På så vis går det

att betrakta spridningen av plattgårdar i Skåne som en innovationsspridning då den följer teorin om spridning från initialaccepteringar, via sekundära initialaccepteringar till de senaste accepteringarna som inträffade innan innovationen började att avta när det så kallade mättnadsstadiet tog vid.

Kartanalysen visar även att det geografiska avståndet har spelat en viktig roll för etableringen av plattgårdar på nya gods. Det vill säga att de gods som har nåtts av nyheten om innovationen plattgård, är de som är belägna på kortast avstånd från dels de första initialaccepteringarna och i nästa skede närmast de sekundära accepteringarna. Exempel på det är godsen i mellersta Skåne där de som är närmast belägna innovationskärnorna Trolleholm eller Sireköpinge, först började införa plattgårdar, till exempel Axelvold, Skarhult och Viderup. Längre ut i periferin återfinns de gods vilka var senare med att införa plattgårdar. Exempel på det är ett flertal gods i södra Skåne som var senare med att införa plattgårdssystemet, till exempel Krageholm, Tosterup och Glimmingehus. På så vis kan man säga att hypotesen om att etableringen av innovationen plattgård följer stämmer med teorin om avståndsfriktionens inverkan på att de tidigaste innovationerna ägde rum tidigare närmare innovationskärnorna än längre ut i periferin från dessa. Denna hypotes blir alltså verifierad.

5.2 Plattgårdssystemets omvandling av landskapet

Vid de två gods som undersökts i detalj (Börningekloster och Rydsgård) ägde enskiftet rum under 1820-talet. Som i många andra områden i Skåne där godsen dominerade var detta senare än i områden som dominerades av skattebönder. Vid Börningekloster har den tidigare frälsebyn Södra Börninge undersökts, samt vid Rydsgårds gods den tidigare frälsebyn Norra Villie. Enskiftet resulterade vid dessa båda gods i en utflyttning av gårdar från dessa byars gamla bykärnor. Den största förändringen vid båda godsen kom dock att inträffa först omkring år 1860 då godsens ägare lät genomföra laga skifte vid sina respektive gods. Laga skiftet innebar vid Börningeklosters gods att den underlydande frälsebyn Södra Börninge lades ned och ersattes av en plattgård (Södra Börningegård). Denna gård anlades direkt på den gamla bytomten. Det gamla bylandskapet omvandlades radikalt på grund av anläggandet av plattgårdarna. Av Södra Börninge gamla by återstår idag ingenting. Även den gamla bygatans sträckning är försvunnen eftersom vägarna har rätats ut. Även då Rydsgårds gods lät anlägga plattgårdar och dessa fick ersätta den gamla frälsebyn Norra Villie blev förändringarna

radikala. Denna by ersattes av fyra nya plattgårdar omkring år 1860 i samband med att byn genomgick laga skifte. Av denna gamla by återstår i stort sett inget mer än den gamla bygatans sträckning, som ingår i landsvägen mellan Villie och Blentarp. Även landskapet som omger de gamla bymarkerna och de nuvarande plattgårdarna har förändrats från ett småskaligt bylandskap från tiden före enskiftet, via ett enskifteslandskap med utflyttade frälsegårdar till ett storskaligt landskap med plattgårdarnas omfattande bebyggelse med herrgårdslikande corps de logier och stora ekonomibyggnader. Plattgårdarnas landskap kan sägas likna ett prärielandskap med stora sammanhängande, nästan trädlösa åkrar. Idag är detta landskap ännu mer storskaligt då de flesta så kallade odlingshinder som rågångar, pilevallar och mangelgravar till stora delar har raserats eller fyllts igen. Även själva plattgårdarna har förändrats över tiden. De flesta av deras tillhörande statarbostäder är rivna, även de alléer som anlades i anslutning till gårdarna har till stora delar försvunnit. Men de ursprungliga corps de logierna och gårdarnas park- och trädgårdsanläggningar återstår ännu till stora delar.

5.3 Förslag till vidare forskning

Under arbetets gång med denna uppsats har flera frågor angående anläggandet av plattgårdar dykt upp. Såväl utrymmet som naturligtvis tiden har dock ej räckt till för att besvara dessa. Exempel på frågor som också skulle vara intressanta att kunna ta upp för vidare forskning är hur godsen gick tillväga när de rekryterade främst den arbetsledande personalen till de nya plattgårdarna, men även hur jordbruksarbetarna rekryterades till plattgårdarna. En annan fråga som kan vara intressant är hur plattgårdarna kan utvecklas i framtiden, hur landskapet omkring dessa kan bevaras, såväl själva odlingslandskapet som bebyggelsen med mangårdsbyggnader, ekonomibyggnader och de arbetarbostäder som ännu finns kvar.

6 LITTERATUR- OCH KÄLLFÖRTECKNING

Litteratur:

Björk, Knut, (1957), *Uppkomsten av plattgårdar*. I: Från Fugger till Kreuger, Lund: Ekonomisk-historiska föreningen

Cserhalmi, Niklas, (1998), *Fårad Mark*. Stockholm: Bygd och natur

Dahl, Sven, (1942), *Torna och Bara. Studier i Skånes bebyggelse- och näringsgeografi före 1860*. Lund: Lunds geografiska institution

Emanuelsson, Urban, (2002), *Det skånska kulturlandskapet*. Lund: Skånes naturskyddsförening

Fellman, Getis & Getis, (1993), *Human geography. Landscapes of human activities*. Dubuque, Iowa – USA: Wm. C. Brown Publishers

Frimodt, Steen, (2012). *Karta över Skåne. I: Asmussen, Jesper*. Stockholm: Globe

Gadd, Carl-Johan, (2000), *Det svenska jordbrukets historia. I: Del 3, Den agrara revolutionen 1700-1870*. Stockholm: Natur och Kultur

Ganrot, Åke, (2002), *Skiftesreformernas förlorare*. Teckomatorp: Svalövsbygdens släkt- och folklivsforskarförening

Hannerberg, David, (1968), *Att studera kulturgeografi*. Stockholm: Läromedelsförlagen

Håkansson, August, (1997), *Dränering, sjösänkning och ängsvattning. I: Agrarhistoria* (Red. Larsson, Morell, Myrdal). Stockholm: LT

Hägerstrand, Torsten, (1953), *Innovationsförloppet ur korologisk synpunkt*. Lund: Gleerupska universitetsbokhandeln

Hägerstrand, Torsten, (1961), *Utsikt från Svaneholm. I: Svenska turistföreningens årsskrift 1961*. Stockholm: Svenska turistföreningens förlag

Ingers, Enoch, (1948), *Bonden i svensk historia, del 2*. Stockholm: Lantbruksförbundets tidskriftsaktiebolag

Jacobsen, Henrik, (2003), *Plattgårdar i Skåne, exemplet Vittskövle gård i Torrlösa*. Halmstad: Högskolan i Halmstad, sektionen för humaniora

Kjellberg, Sven, (1966), *Slott och herresäten i Sverige, Del I-III*. Malmö: Allhems förlag

Krook, Swen, (1816), *Beskrifning öfver Ljunits härad. I: Skånska rekognosceringskartan*. Stockholm: Fältmättningsbrigaden

Magnusson, Lars, (1980), *Ty som ingenting angelägnare är än mina bönders conservation. Godsekonomi i östra Mellansverige vid mitten av 1700-talet*. Uppsala: Uppsala universitet

Möller, Jens, (1983), *Gods, gård och landskap. Domänstruktur och kulturlandskap i Ljunits och Herrestads härad, Malmöhus län under 1800- och 1900-talen*. Lund: Lunds universitet

Möller, Jens, (1986), *Den skånska plattgården – exempel på agrar stordrift i södra Sverige. I: Ymer 1986*. Stockholm: Svenska sällskapet för antropologi och geografi

Möller, Jens, (1989), *Godsen och den agrara revolutionen – Arbetsorganisation, domänstruktur och kulturlandskap på skånska gods under 1800-talet*. Lund: Lunds universitet

Nibelius, Frans, (1816), *Beskrifning öfver Wemmenhögs härad. I: Skånska rekognosceringskartan*. Stockholm: Fältmättningsbrigaden

Norberg, Lars-Arne & Sjöstedt, Lennart, (1996), *Grannländernas historia*. Stockholm: Almqvist & Wiksell

Olsson, Mats, (2002), *Storgodsdrift – Godsekonomi och arbetsorganisation i Skåne från dansk tid till mitten av 1800-talet*. Stockholm: Almqvist & Wiksell International

Olsson, Mats, (2007), *Storjordbruk, statare och andra*. Lund: Lunds universitet

Rider, Christine, (1998), *En introduktion till ekonomisk historia-Kapitalismens bakgrund och utveckling i främst Västeuropa, USA och Japan*. Malmö: Liber Ekonomi

Skansjö, Sten, (1997), *Skånes historia*. Lund: Historiska media

Svenska gods och gårdar, Skåne sydvästra delen D4. Red. Ohlén, C E. Stockholm 1936

Svenska gods och gårdar, Skåne nordvästra delen D5. Red. Ohlén, C E. Stockholm 1937

Svenska gods och gårdar, Skåne mellersta delen D6. Red. Ohlén, C E. Stockholm 1937

Svenska gods och gårdar, Skåne norra delen D7. Red. Björkman, Sten och von Sydow, Waldemar. Stockholm 1937.

Svenska gods och gårdar, Skåne östra delen D8. Red. Björkman, Sten och von Sydow, Waldemar. Stockholm 1937

Svensson, Henrik, (2005), *Öppna och slutna rum – enskiftet och de utsattas geografi. Husmän, bönder och gods på den skånska landsbygden under 1800-talets första hälft*. Lund: Lunds universitet

Tollin, Clas, (1991), *Ättebackar och ödegården – De äldre lantmäterikartorna i kulturmiljövården*. Stockholm: Riksantikvarieämbetet

Åberg, Alf, (1953), *När byarna sprängdes*. Stockholm: LT

Tryckta källor:

Gröna kartan – Topografisk karta över Sverige, (1994), *Blad 2D SV Tomelilla*. Gävle: Lantmäteriet

Häradsekonomiska kartan, (1916), *Blad 65*, Karta samt tillhörande beskrivning. Stockholm: Lantmäteristyrelsen

Häradsekonomiska kartan, (1914), *Blad 67*, Karta samt tillhörande beskrivning. Stockholm: Lantmäteristyrelsen

Skånska rekognosceringskartan blad IIÖ 208 och blad IIIÖ 208 – framställd av Fältmättningsbrigaden 1812, 1815-1820, Nytryck, (1986), Malmö: Lantmäteriet

Internet:

Länssyrelsen i Skåne län

<http://www.lst/skane.se/>

Figurförteckning:

3.1 Prickkarta, visualiserar hur innovationen plattgård har spridits kronologiskt i Skåne.

3.2 Utdrag från Skånska rekognosceringskartan blad IIÖ 208. Södra Börringe by på 1810-talet.

3.3 Utdrag från Skånska rekognosceringskartan blad IIIÖ208. Norra Villie by på 1810-talet.

3.4 Utdrag ur Häradseconomiska kartan blad 63 Anderslöf (1916).

3.5 Utdrag ur Häradseconomiska kartan blad 65 Marsvinsholm (1914).

3.6 Utdrag ur Häradseconomiska kartan blad 57 Snogeholm (1914).

3.7 Kartöverlägg över Södra Börringe. Källa: Terrängkartan och Skånska rekognosceringskartan.

3.8 Bild på plattgården Bjärsgård. Källa: foto av författaren 2011.

3.9 Kartöverlägg över Norra Villie. Källa: Terrängkartan och Skånska rekognosceringskartan.

3.10 Bild på landskapet vid Norra Villie. Källa: foto av författaren 2011.

n).

