

Förändringen av den likvärdiga skolan

Friskolornas påverkan på betygsspridningen mellan åren 1998-2014

Dag Lanneskog

Abstract

Det svenska skolsystemet har genomgått stora förändringar de senaste två decennierna. Som flera av de andra välfärdstjänsterna har skolmarknaden blivit influerad av marknadsprinciper som fri valfrihet och konkurrensutsättning av organisationer för att uppnå ökad kostnadseffektivitet och kvalitetssäkring. Det har upp till det även införts nytt betygssystem samt en stor omorganisering från statlig till kommunal styrning av skolan. Denna studie undersöker hur likvärdigheten med svenska skolan har förändrats mellan åren 1998-2014 med fokus på betygsspridning inom kommunerna. Med en statistisk tillvägagångssätt undersöker denna studie hur förändringar i andelen friskolor påverkat förändringen i den genomsnittliga betygsspridningen i kommunerna.

Studien finner att en ökning i andelen friskolor inte har någon påverkan på förändringen i betygsspridningen i kommunen även om det finns en svag positiv korrelation som inte kan förklaras med bakomliggande förhållanden. Detta samband är dock för svagt för att kunna bevisas. Därför efterfrågas mer avancerade mätmetoder och modeller för att avgöra frågan.

Antal ord: 9750

Sökord: Skola, Friskola, Likvärdighet, Betygsspridning

Abstract

The Swedish school system has undergone big changes during the last two decades. As other welfare services, the school market has been influenced by market principles as free choice and market competition to stimulate cost-control and quality. With that the school system has undertaken other changes in the grading system and a reorganization from central to municipal level. This thesis explores how the equality of education has changed between the years of 1998-2014 with the focus on grade dispersion on the municipal level. With a statistical approach this thesis examines which effects the increase of free schools has had changes in grade dispersion. The results of the study show that an increase of free schools has not had a serious influence in grade dispersal. Though there is a weak positive correlation that can't be explained by other factors. Therefore further studies are requested with more advanced measures and methods to resolve the question.

Words: 9750

Keyword: School, equality, equivalence, grades

Innehållsförteckning

1	Introduktion och frågeställning	1
2	Bakgrund	3
2.1.1	Kommunaliseringen	3
2.1.2	Valfrihets- och Friskolereformen	4
2.1.3	Kostnad och effektivitet	5
2.1.4	Betygsinflation	6
2.1.5	Förklaring av begreppet likvärdighet	6
2.2	Är lika utfall i skolor önskvärt?.....	8
3	Teori	10
4	Metod	12
4.1	Modell	12
4.1.1	Signifikans av regressionskoefficienter	13
4.1.2	Synliga och osynliga förklaringar	13
4.2	Data	14
4.2.1	Betygspridning	14
4.2.2	Friskolor	15
4.2.3	Möjlighet att välja skola	15
4.2.4	Elever med utländsk bakgrund	15
4.2.5	Inkomstspridning.....	16
5	Analys	17
5.1	Förändringar i skolan	17
5.2	Friskolornas effekt på betygsspridning	19
5.2.1	Regression 1 – Friskola	20
5.2.2	Regression 2 – Fullständig modell	20
5.2.3	Regression 3 – Förfinad modell	22
5.3	Sammanfattning	23
6	Diskussion	24
6.1	Vidare forskning.....	25
7	Källförteckning	26
8	Appendix 1 – Utdrag av dataset	28

1 Introduktion och frågeställning

Skolans roll i samhället som institution som ska utbilda barn och unga vuxna till medborgare och aktiva samhällsmedborgare genom att ge varje barn möjlighet att utvecklas på bästa sätt granskas flitigt både i politiken, media och privat.

Sedan 1990-talets början har det svenska skolsystemet genomgått flera kraftiga reformer. Det fria skolvalet har skapat en möjlighet för föräldrar och elever att själva välja vilken skola barnen skall gå på. Där till har det kommunala monopolet, med undantag från vissa tidigare statliga skolor, brutits och andra aktörer erbjuder nu alternativa skolverksamheter. Valmöjligheten har ökat kraftigt med olika inriktningar i så väl ämnen som differentierad pedagogik (Lindbom 2007: 12)

Det råder en stor skillnad mellan hur olika socioekonomiska grupper klarar sig genom skolan. Barn med föräldrar som har en hög inkomst klarar sig generellt bättre genom skolan. Föräldrabakgrundens stora betydelse visar sig i statistik från skolverket som visar andel av olika grupper av elever som ej uppnår kunskapskraven, alltså blir godkänd, i ett eller flera ämnen. Av eleverna med föräldrar som har en förgymnasial utbildning har 58,8% som ej nått kunskapskravet i ett eller flera ämnen, för de med en gymnasial utbildning var siffran 28,7% och för de elever vars föräldrar har en eftergymnasial utbildning var det 12%. (Skolverket 1B 2014) Liknande skillnader finns även beskrivit mellan elever med olika etnisk bakgrund, kön och vilka områden de bor i. Ett barn kan inte välja sina föräldrar, gener, uppväxt, kommun, och vanligtvis ej heller sin skola. Ett likvärdigt skolsystem är därför viktigt för att utjämna för dessa faktorer och för att ge alla barn samma chans i livet.

Med kommunaliseringen, fria skolvalet samt införandet av privata aktörer, så kallade friskolor, innebär att det finns mycket forskning på området, ofta på uppdrag av statliga myndigheter (se Parding 2011 för forskningsöversikt). Skolans komplexitet gör att forskarvärlden har delade meningar kring vad effekterna av dessa reformer varit. I politiken diskuteras ämnet flitigt, ofta med anklagande toner om hur rivaliserande partier förstört den Svenska skolan. Upp till det har även de flesta en åsikt om hur skolan ska organiseras eller hur lärandet borde vara utformat då varje vuxen människa har egna erfarenheter och minnen om hur det var när man själv var barn. Med den förändringsiver och reformvilja som drabbat skolan är det viktigt att genomföra vetenskapliga studier kring vad dessa reformers effekter inneburit för den svenska skolan i form av bland annat effektivitet, kvalitet och jämlikhet.

Lindbom (2007: 15) menar att det funnits ett återkommande ”tankefel” i de analyser som genomförts med en journalistisk karaktär angående friskolorna. Att det skett en ökning i andelen friskoleelever samtidigt som segregationen i samhället ökat har gjort att slutsatsen ofta dras att det senare beror på det tidigare. Han menar att orsakssammanhang är betydligt mer komplicerade och det behöver därför kontrolleras för andra variabler för att mer säkert kunna uttala sig om orsakssammanhangen.

Med min uppsats kommer jag med en kvantitativ metod undersöka hur betygsspridningen utvecklats sedan slutet av 1990-talet och vilka effekter en ökning av antalet friskolor haft för påverkan på betygsspridningen inom kommuner.

Slutligen vill jag påpeka att inspirationen att genomföra denna undersökning fick jag efter att ha läst en opublicerad rapport av Jane Gingrich, Assistant Professor på Department of Politics and International Relations, Oxford University. Eftersom jag endast läst ett tidigt utkast av hennes studie kommer jag inte kommentera, citera eller jämföra med hennes preliminära resultat utan endast erkänna att jag inte var först på bollen och tacka för intressant läsning.

2 Bakgrund

I slutet av 1980-talet genomgick Sverige ett skifte i synsättet på offentlig förvaltning. Synen på offentliga och privata marknader som olika förändrades med en rad retoriska, organisatoriska och institutionella förändringar som gjorde det möjligt att införa marknadsprinciper i offentliga sektorn. Marknadsinfluerade modeller som ofta sammanfattas som New public management fick ett stort genomslag vilket bidrog till en ny syn på möjligheterna att bedriva välfärd i en modern stat. Skiftet innebar att offentligt finansierade verksamheter inte längre ansågs krävas att drivas i offentlig regi. Genom marknadsprinciper skulle den offentliga sektorn kunna bli mer kostnadseffektiv samtidigt som kvaliteten höjdes genom konkurrensutsättning.

Även om omvandlingen pågått under en längre tid finns det vissa tydliga markeringar för det nya synsättet. Den borgliga regeringen 1991-1994 gav möjlighet till konkurrensutsättning och kundvalsmodeller i landets kommuner. Under de två nästkommande mandatperioderna 1994-2006 saktades visserligen utvecklingen ned men inga helhjärtade försök att ändra trenden gjordes. Efter det borgliga tillträdet 2006 har reformarbetet åter tagit fart och frihet, konkurrens och privata aktörer är mer aktuellt än tidigare (Harman 2011:9).

Hartman (2011:10) sammanfattar förskjutningen med orden *från välfärdsstat till välfärdssamhälle*. Välfärdens politiska mål är fortfarande de samma som tidigare men staten är inte längre ensam i skötseln av välfärden. Medborgare ska garanteras välfärdstjänster vid behov oavsett betalningsförmåga och den offentliga finansieringen skall bestå av skatter även om alternativa finansieringsmodeller för framtiden har diskuterats. I välfärdssamhället finns det där emot en flexibilitet kring hur produktionen av välfärdstjänster skall gå till väga. Valet för verksamhetsformer står öppen och individuell valfrihet och konkurrens är ledorden för den nya modellen.

2.1.1 Kommunaliseringen

Den centrala styrningen hade varit både naturlig och nödvändig för de stora reformer och omstruktureringar som rådde under efterkrigstidens förändringar av skolväsendet. Grundskolan, gymnasieskolan och den kommunala utbildningen för vuxna hade ambitionen att göra utbildningen geografiskt tillgänglig för alla oavsett social bakgrund och höja utbildningslängden till elva eller tolv år för alla elever. (SOU 2014:5 s.57f)

1988 togs det principiella beslutet att införa mål- och resultatsstyrning. Med farhågor för den växande offentliga sektorn kostnader togs inspiration för reformer från bland annat Storbritannien och USA. Reformerna innebar att den centrala detaljstyrningen skulle upphöra och ersättas med ett system där övergripande mål beslutades centralt och sedan genomfördes på bästa sätt enligt verkställande nivån. Regeringen menade att detta skulle leda till en mer effektiv

styrning där myndigheterna fick större befogenhet samtidigt som regering och riksdag kunde uttrycka tydligare vilka resultat som förväntades. Parallellt med New public management uppkom en decentraliseringstrend under 1970-talet över stora delar av västvärlden och i regeringsformen 1974 manifesterades detta med den kommunala självstyrelsens betydelse. De storskaliga lösningarnas tid med en centraliserad planeringsmodell ifrågasattes samtidigt som det undersöktes hur medborgarbestämmande kunde utvecklas inom demokratins ramar. Bakom den omfattande statliga regleringen låg en önskan om att kunna garantera en likvärdig utbildning över hela landet. Den så kallade Maktutredningen 1985 visade att skolan var ett av de områden där det medborgliga inflytandet var särskilt litet och genom en decentralisering skulle skolan bättre kunna anpassas till lokala förhållanden. (SOU 2014:5 s.53ff).

Även decentraliseringsprocessen utformades under en längre tid men tog fart 1989 när flera propositioner antogs och det brukar ses som grunden för skolans kommunalisering. Reformerna gjorde att arbetsgivaransvaret av lärare och rektorer som tidigare var delat mellan stat och kommun överfördes till kommunen. Den statliga regleringen av löner och anställningsvillkor upphörde. Dessutom antogs den så kallade ansvarsreformen vilket innebar att kommunen gjordes till ensam huvudman för skolan (SOU 2014:5 s.56).

Genom att flytta ansvarsområdet längre ut i organisationen skulle verksamheten bättre kunna hushålla med befintliga resurser. Dessutom skulle de som verkade och arbetade samt genom att ge de beroende av verksamheten ett ökat inflytande över prioriteringarna av olika insatser göra skolan mer effektiv och mer villig att möta medborgarnas behov.

2.1.2 Valfrihets- och Friskolereformen

2006 gick 7,6 procent av eleverna i friskolor. Detta kan jämföras med ett genomsnitt inom EU på 13,5 procent, Norge hade 4,6 procent hos privata aktörer, Finland 6,7 och Danmark 12,5 procent. Andelen elever varierar kraftigt hos olika länder. Exempelvis har Belgien 56 procent och Holland hela 76 procent elever hos fristående aktörer. Det förklaras delvis av en stark tradition kring kyrkligt drivna skolor. Det som sticker ut med Sverige är att innan friskolereformen 1992 gick endast 0,5 procent av landets elever hos denna typ av skolor. Den avgörande skillnaden mellan Sveriges och övriga länders skolsystem är att reglerna kring vem som får driva en skola. Sverige står ensamt i att tillåta aktiebolag driva skolor utan särskilda regler kring hur överskott kan delas ut till ägarna (Vlachos 2011:76ff).

När friskolereformen introducerades 1992 var förväntningarna höga. Dåvarande skolminister Beatrice Ask förklarade hur reformerna skulle leda till ökad pedagogisk mångfald och skolor skulle växa fram som skulle kunna möta lokala förhållanden på ett sätt de offentligt drivna skolorna ej skulle kunna uträtta. Skolorna som tidigare varit skyddade mot marknadskrafter skulle genom konkurrens bli tvungna att tillgodose elevers önsknings och behov. Dessutom skulle konkurrensen ge incitament till att kostnadseffektivt sätt höja kvaliteten på utbildningen och positiva förbättringar skulle utmynna genom hela skolsystemet (Vlachos 2011:66) Mekanismen för teorin förklaras av den så kallade X-effekten. Frånvaro av konkurrens på en marknad kan ge upphov till en så kallad X-ineffektivitet vilket betyder att organisationen inte använder sina resurser på bästa

möjliga sätt och därför uppnås inte det högsta resultatet givet hur mycket som satsas. Det handlar inte om att monopol gör att arbetarna är lata och inte jobbar tillräckligt hårt utan bristen på förändringstryck inom organisationen gör att resurser fördelas ineffektivt. Med konkurrens uppstår ett tryck på organisationen att behålla sina marknadsdelar och på detta sätt arbetar organisationen för att ständigt förbättra sig själv. (Bergström m.fl. 2007:29)

Ytterligare en effekt av konkurrensen är att lärare får högre löner. Med fler arbetsgivare än kommunen skapas en konkurrens om lärarna. För att tidigare byta arbetsgivare var lärare ofta tvungna att byta kommun vilket innebar antingen längre resor till arbetet eller flytt. Med fler arbetsgivare kommer det skapas en högre lönespridning och en generellt högre lönenivå. Dessa skapar incitament för lärare att arbeta hårdare för att få en högre lön. På lång sikt kommer även den generella löneökningen attrahera mer kompetens till yrket. (Bergström m.fl. 2007:30)

2.1.3 Kostnad och effektivitet

Eftersom skolan producerar kunskap vilket är svårt att bedöma är det komplicerat att direkt avgöra om de höga förväntningarna på skolreformerna infriades. Varuproducerande organisationer som arbetar på en konkurrensutsatt marknad kan relativt lätt mätas i form av lönsamhet men eftersom skolans mål är flera blir det svårt att tala om någon övervägande positiva eller negativa effekter av konkurrensen diskussionen behöver istället avgränsas och diskuteras i mindre delar.

År 2000 visade skolverkets statistik att kostnaderna var marginellt högre för elever i fristående skolor än de kommunala skolorna. De fristående skolorna hade högre kostnader för undervisning, skolmåltider och läromedel men lägre för lokaler, inventarier och elevvård med mera. Det kan bero på att många av de fristående skolorna vid denna tid var små och därför hade högre kostnader (Skolverket 2003:91). Skolmarknaden har förändrats och numera finns fler stora koncerner som håller nere kostnaderna med stordrifts-, samverkansfördelar och genom att standardisera arbetssättet i de olika skolorna. Detta har gjort att friskolorna har en generellt lägre kostnad per elev än vad de kommunala skolorna har. De privata skolorna hade en genomsnittlig avkastning på eget kapital på 14 procent, vilket kan jämföras med 9 procent för näringslivet i stort. På grund av finansieringen med skolpengen innebär detta inte att friskolorna har sänkt kostnaden för kommunen utan tvärt om. Undersökningar finner att en ökad andel friskolelever ökar kommunens kostnader något. Dock är dessa effekter relativt små (Vlachos 2011:99f). Ur ett internationellt perspektiv kostar den svenska skolan relativt mycket samtidigt som eleverna inte presterar nämnvärt högre i internationella undersökningar än elever från andra länder (Lindbom 2007: 28).

När det gäller produktiviteten skulle ett mått kunna vara hur väl studenterna presterar i skolan och vilket slutbetyg de får. Senare undersökningar har visat hur kommuner med en högre andel friskolelever har haft generellt högre genomsnittsbetyg både i grundskola, på gymnasiet samt en högre andel studenter på högskola och universitet. Det beror till största del enligt forskarna på ”spill over-effects” av friskolorna, alltså att konkurrensen i sig har höjt kvalitén. (Böhlmark m.fl. 2012:45).

2.1.4 Betygsinflation

Att ökad konkurrens skulle förbättra elevernas prestationer var ett av de viktigaste skälen till friskolereformen. För att undersöka om så är fallet är det viktigt att dela upp frågan till två mindre. Den första är om friskolorna som grupp har förbättrat elevernas prestationer. Den andra är om konkurrensen lett till ett generellt högre skolresultat. På både de nationella proven och i slutbetyg verkar det som friskolorna generellt presterar bättre än de kommunala skolorna även efter olika bakgrundsfaktorer som etnisk bakgrund och föräldrars utbildningsnivå tagits hänsyn för (Vlachos 2011:85f) Detta behöver dock inte betyda att de fristående skolorna har haft en högre kvalitet på sin utbildning. Skolverket kom fram till att det var en bristande likvärdighet i betygsbedömningen mellan kommunala och fristående skolor. Även i de nationella proven som rättas lokalt, alltså på samma skola, fanns det skillnader på hur proven bedöms. Resultaten kan därför inte direkt översättas som elevens prestation eftersom de fristående skolorna generellt har en mer generös bedömning. När den centralt rättade PISA-utvärderingen undersöktes i början av 00-talet kunde man inte visa några kunskapsskillnader mellan de kommunala skolorna och friskolorna. (Vlachos 2011:87f)

På den andra frågan om hur den totala kvalitén har ökat visar forskning att kommuner med högre konkurrens har lett till positiva effekter på högstadiebetygen. I vidare undersökningar på samma elever visar dock att det inte finns några skillnader i gymnasiebetygen. Detta kan betyda att konkurrensen ger väldigt kortvariga effekter eller mer troligt har den ökade konkurrensen lett till en mer generös betygssättning (Vlachos 2011:90)

2.1.5 Förklaring av begreppet likvärdighet

Den svenska skolpolitiken har genomsyrats av egalitära principer. Skolan har haft som mål omfördela resurser kring olika samhällsgrupper. Elever har hållit samman i klasser med gemensam kursplan och extra resurser tilldelas de elever med sämre förutsättningar i skolan, som till exempel handikappade och elever med utländsk bakgrund. Även om skolans mål är mångfacetterade går det att urskilja två huvudsakliga egalitära mål, vilka är lika förutsättningar men även lika utkomst (Engelsk översättning, equality of opportunity samt equality of outcome). (Björklund m.fl. 2001:7). Dels ska skolan fungera som en institution där alla elever ska få samma möjligheter att utvecklas efter egna förmågor men skolan ska även ha en utjämnande effekt mellan individer med olika förmågor. Skolan skall alltså lägga större resurser på så kallade ”resurssvaga” elever.

Även om marknadslogiken tagit en stor plats finns råder det en stark tro på det universell finansiering av välfärden inom skolpolitiken. Barnbidraget och sedan studiebidraget för elever i gymnasiet gäller alla elever oberoende av familjens inkomst. Skolorna har ingen möjlighet att införa avgifter varken i grundskola, gymnasiet eller högskola/universitet. Fram till 2011 gällde även avgiftsfri högskola och universitetsutbildning för studenter utanför EU.

Reformerna i grundskolan som genomförts är mycket radikala sett ur ett internationellt perspektiv eftersom alla fristående aktörerna numera verkar på likartade villkor med de kommunala skolorna. Till exempel verkar skolpengssystemet i Sverige till alla elever i motsats till USA där de riktats till låginkomstagargrupper (Bergström m.fl. 2007:28)

Debatten kring frihet och differentiering har historiskt sett ställts mot likvärdig- och jämlikhet. Möjligheten att välja fritt kring differentierade utbildningar på grundskolenivå har ofta ansetts stå i motsats till likvärdighetssträvan. Under 1980-talet när synen på hur offentlig regi kunde drivas ändrades också målsättningen för skolan. Från att gå från en gemensam och sammanhållen driven skola skulle istället skillnader kunna mötas på olika sätt. (Skolverket 2003: 151) Det görs då en distinktion mellan ”lika” och ”likvärdig”

En likvärdig utbildning innebär inte att undervisningen skall utformas på samma sätt överallt eller att skolans resurser skall fördelas lika. Hänsyn skall tas till elevernas olika förutsättningar, behov och kunskapsnivå... Därför kan undervisningen aldrig göras lika för alla. (Von Greiff: s. 24)

Det har historiskt sett funnits ett konsensus om värdet att ge individer med olika förutsättningar samma möjligheter att få ett framgångsrikt arbetsliv och möjlighet att delta i samhället. Skolan har varit ett av instrumenten för att genomföra denna politiska ambition och därför har likvärdighet på olika sätt reglerats i skollagen, förordningar och den tidigare statligt styrda finansiering av skolan. I utvärderingar har likvärdighet fungerat som en central måttstock över utvecklingen av skolan och ofta varit ett mål i reformer för att utveckla skolan. Under kommunaliseringen av skolan diskuterades därför möjliga effekter av reformen kraftigt under beredningsarbetet (Von Grieff 2009:29). Dels beskrivs decentraliseringen som en reform som skulle skapa en mer likvärdig skola genom att beslut kunde fattas med större lokalkännedom och större kunskap kring nödvändiga prioriteringar i kommunen. Andra möjliga utfall var att statens tillbakadragna roll skulle leda till väsentliga skillnader mellan kommuner och därför hota det nationellt ställda målet om en likvärdig skola (SOU 1988:25).

När jämlikhet diskuteras i utbildningssammanhang diskuteras det ur flera aspekter, en grov uppdelning kan vara *lika tillgång*, *lika möjlighet* och *lika utfall*. Med ”lika tillgång” menas att samhället har en skyldighet att formellt erbjuda utbildning till alla medborgare. Principen har inga ambitioner om omfördelning utan fungerar som princip för att ingen ska utestängas eller hindras från utbildning på grund av kön, ras, etnicitet eller klass med mera (Skolverket 2003: 152). Denna princip uttrycks bland annat i skollagen.

Alla ska, oberoende av geografisk hemvist och sociala och ekonomiska förhållanden, ha lika tillgång till utbildning i skolväsendet om inte annat följer av särskilda bestämmelser i denna lag. - Skollagen kapitel 1 § 8

Utbildningen inom skolväsendet ska vara likvärdig inom varje skolform och inom fritidshemmet oavsett var i landet den anordnas. – Skollagen kapitel 1 § 9

Denna princip tar dock inte hänsyn till sociala eller ekonomiska omständigheter som påverkar möjligheterna för eleven att tillgodogöra sig utbildningen utan fokuserar i första hand på geografiska faktorn och olika minoriteteters situationer (Skolverket 2003:152). Den andra principen om lika möjligheter lägger större fokus på elevens möjligheter att tillgodose sig utbildningen.

I utbildningen ska hänsyn tas till barns och elevers olika behov. Barn och elever ska ges stöd och stimulans så att de utvecklas så långt som möjligt. En strävan ska vara att uppväga skillnader i barnens och elevernas förutsättningar att tillgodogöra sig utbildningen. – Skollagen kapitel 1 §4

Likvärdigheten skulle inte stå till i konflikt med de lokala variationerna som en mer decentraliserad skola skulle innebära (Skolverket 2003.s. 152ff)

Dessa principer skulle kunna sammanfattas övergripande omfördelningsmål som försöker utjämna livschanserna för individer med olika förutsättningar. Detta görs genom att satsa på de elever med mindre goda förutsättningar till förkovran, arbete och aktivt deltagande i samhället. Dessutom ska de mer begåvade eleverna uppmuntras till utbildning för att uppnå sin fulla potential och därav skapa samhällsekonomiska vinster (Von Greiff 2009: 34). Dahlstedt (2007) menar att Svenska skolan idag mer fungerar som en ”individuellt språngbräda än som ett fördelningspolitiskt verktyg. Principen om lika utfall har gradvis ersatts om principen om lika möjligheter” (Dahlstedt 2007:35)

Von Greiff (2009) sammanfattar i sin rapport vad tidigare prepositioner, reflektioner och utredningar skrivit om likvärdighetens betydelse i ett kortare stycke. Hon har fokuserat på den tredje delen i likvärdighetsbegreppet vilket är lika utfall.

Likvärdighet definieras i rapporten som en låg variation i måluppfyllelse mellan elever med olika socioekonomisk bakgrund, mellan elever med utländsk respektive svensk bakgrund, mellan elever i olika skolor och kommuner samt mellan pojkar och flickor. (Von Greiff 2009:34)

Jag har i min undersökning valt att fokusera på endast en mindre del av Von Greiffs likvärdighetsbegrepp, låg variation i betyg mellan elever i olika skolor i samma kommun. Detta eftersom betyget har en stor individuell betydelse för varje enskild elev. Det råder delade meningar kring hur lika utfall uppnås på bästa sätt. Vissa menar att genom differentierade skolor som fokuserar på elever med olika ambitionsnivåer kommer skapa en mer likvärdig skolmarknad. Andra menar att mer spridda skolor kommer istället gynna särskilda grupper av elever och missgynna andra.

2.2 Är lika utfall i skolor önskvärt?

Det finns även de forskare som anser att mer differentierade skolor skulle vara önskvärt i samhället. Genom att ha olika eleverunderlag med olika ambitionsnivå skulle skolan mer effektivt kunna lokalisera sina resurser och ge bästa möjliga förutsättningar för elevgruppen. Andra menar att en mer segregerad skola gynnar endast de tidigare högpresterande eleverna. Segregationens effekter kan diskuteras med ett antal mekanismer kring hur prestation fungerar på skolor.

Den första mekanismen kallas nivågruppering vilket innebär att elever differentieras och undervisas i homogena grupper. Detta leder till att undervisningen kan appliceras till gruppens specifika behov och bli mer effektiv. Detta skulle då kunna gynna både hög och lågpresterande elever eftersom undervisningen kommer kunna hålla det tempo och svårighetsgrad som är lämplig för gruppen (IFAU 2014:25 s. 25). Det finns dock en invändning mot detta argument vilket är att det behövs en kritisk massa studiemotiverade studenter i varje grupp för att undervisningen skall fungera. Om så är fallet skulle de minst ambitiösa eleverna kunna missgynnas av elevdifferentierade skolor. Björklund

m.fl. (2010) visar i sin forskning att nivågruppering inte har några positiva effekter för vare sig låg eller högpresterande elever. Snarare verkar lågpresterande elever missgynnas av ett mer differentierat system. Annan forskning visar att det finns positiva samband med nivågrupperade klasser. Bland annat nivågrupperade skolor i Kenya samt en undersökning där universitetsstudenter indelades i olika studiegrupper visade forskare hur aktiv indelning efter tidigare prestationsnivåer höjde resultatet för både låg och högpresterande elever (IFAU 2014:25 s.27)

Den andra mekanismen kallas Kamrateffekten vilket innebär att elever påverkas av sina klasskamrater och att studieresultat förbättras i en grupp högpresterande elever eller försämras om ens kurskamrater är lågpresterande. Om eleverna är lika kan de spöras och hjälpa varandra vilket också höjer resultatet. Forskning kring kamrateffekten finner att det finns prestationsmässiga vinster med ambitiösa kurskamrater men det är svårt att dra några slutsatser om hur stora de är eftersom andra liknande studier varierar i storleksordning (Ibid).

Det tredje som diskuteras kring differentierade skolor är kvalitetseffekter. Forskning visar att de högpresterade grupperna i högre utsträckning tenderar att få de mer erfarna lärarna. Detta gäller i synnerhet i system där lärare inte kompenseras lönemässigt för att undervisa i de mer socioekonomiskt eller lågpresterande områdena. Dessa effekter är starkt sammankopplade vilket gör att de högpresterande eleverna kommer gynnas av en segregering medan de positiva effekterna av nivågrupperingen tas ut av kamrateffekten för de lågpresterande eleverna. (IFAU 2014:25 s.28f) Det finns alltså inga bevis för att en mer differentierad skola som attraherar elever med olika ambitionsnivå skulle gynna elever med sämre förutsättningar. Målen om lika möjligheter är alltså beroende av att skolorna är likvärdiga i utfallen. En ökad segregation har även negativa konsekvenser på samhällsnivån. Bland annat Hartman (2011:18) menar att dessa effekter kan vara svåra att upptäcka eftersom det först märks när eleverna uppnår vuxen ålder.

3 Teori

Då olika förutsättningar, individuella betygsbedömningar samt brist på objektiv data kring elevers kunskaper gör det svårt att mäta hur friskolor påverkar kvalitén på utbildningen har jag valt att fokusera på betygen.

Eftersom betyg ligger till grund för framtida studier samt även påverkar självbilden av en individ till hög grad finner jag det intressant att undersöka om konkurrensen leder till ökade skillnader mellan skolor i skolor. På grund av det kommunala självbestämmandet och att det skiljer sig kraftigt i förutsättningarna att driva skolverksamhet har jag valt att fokusera på skillnader på kommunnivå. Det gör samtidigt att jag får 290 analysenheter för statistiska analyser. Jag kommer i detta kapitel resonera kring de teorier som ligger till grund för mina hypoteser av friskolornas effekter.

Det råder delade meningar om vilken påverkan friskolor har kvalitén på skolan. Vlachos utvecklar Hirsman (1970) resonemang kring de tre begreppen sorti, protest och lojalitet för att beskriva konkurrenskraftens teoretiska effekter. Lojalitet mellan brukarna och utförarna försvagar drivkrafterna för att möta brukarnas behov och utveckla organisationen efter dess önskemål. Genom kundvals och konkurrensutsättnings stärks brukarens makt. Eftersom de har en möjlighet att genomföra sorti, alltså byta producent av välfärdstjänsten, blir producenterna mer lyhörda för brukarnas åsikter och protester. Enligt Hirsman teorier kommer då kvalitén på utbildningen öka om brukarna efterfrågar detta. Det kan dock vara så att den enskildes önskemål inte ligger i samhällets bredare intresse. Om familjer främst väljer skola efter betygsättning, elevernas trivsel, skolans sociala sammansättning eller andra icke-akademiska kriterier bör inte konkurrensen gynna kvalitén på utbildningen (Vlachos 2011:66ff).

Det är inte heller självklart att kommunala eller icke vinstdrivande friskolor kommer agera på samma sätt som de vinstdrivande aktörerna. Tvärt om kan konkurrensen minska trycket på ledningen att vidta förändrande åtgärder då konkurrerande skolor kan lösa eventuella problem med lokaler eller liknande. Dessutom kan det vara så att de är de mest missnöjda familjerna som först väljer att byta skola vilket gör att inga protester hörs (Vlachos 2011:66).

Vinstdrivande aktörer kan även ha andra målgrupper än de som har störst intresse eller förmåga att bedöma skolors kvalitet. Eftersom systemet med skolpeng som finansiering gör att aktörer inte kan ta mer betalt för en högkvalitativ tjänst finns det incitament för skolor att istället inrikta sig mot grupper som inte kan eller har av intresse att få en högkvalitativ utbildning (Vlachos 2011:70) Istället kan vinstdrivande aktörer ha som främsta målgrupp elever vars föräldrar inte har intresse eller förmåga att bedöma skolornas kvalitet. Sådana tendenser kan vara särskilt starka i ett system som det svenska där skolpengen gör att skolorna inte kan ta mer betalt för en högkvalitativ än för en lågkvalitativ tjänst. Vissa friskolor drivs inte heller av någon vinstdifferentierad logik utan har specifika pedagogiska metoder eller vill bidra till en stark sammanhållning inom vissa etniska eller religiösa grupper och har inga ambitioner eller möjligheter att expandera vid ökat söktryck (Vlachos 2011:70f).

Givet dessa kriterier teorier om konkurrensens effekter på skolmarknaden har jag kommit fram till tre hypoteser om friskolornas kunnat påverka betygsspridningen inom kommunen

- 1) Friskolor leder till en minskad betygsspridning inom en kommun.
- 2) Friskolor leder till en ökad betygsspridning inom en kommun.
- 3) Friskolor har ingen effekt på betygsspridningen inom en kommun.

Friskolor kan leda till att det blir en minskad betygsspridning inom en kommun då de kan ha en utjämnande fördelning av olika sociala och ekonomiska grupper. Tidigare avgjorde vilken bostadsadress du bodde på vilken skola du fick gå i och på grund av bostadssegregation skapades skolor för elever med olika förutsättningar att klara sig bra och prestera väl i skolan. Frågan är dock då om inte det fria skolvalet är den avgörande faktorn istället för att det är just privata aktörer som driver verksamheten men möjligheten att driva skolor i privat regi tror jag har skapat fler skolor samt fler differentierade skolor. Detta med de fria skolvalet har skapat en större konkurrens på skolmarkanden där alla skolor behöver arbeta för att locka elever. Lindbom (2007:28) beskriver även vad nationalekonomer brukar kalla för X-effekten. Konkurrensutsättningen inom kommunen gör att skolor med sämre betyg, i risk för att bli utkonkurrerade, blir mer effektiva och höjer kvaliteten på utbildningen. Detta kommer då leda till en minskad spridning mellan de olika skolorna.

Min andra hypotes är att friskolor ökar betygsspridningen inom kommuner genom att skolorna söker en homogen elevgrupp. Eftersom skolor ej kan ta utgifter för en ökad kvalitet kommer de vinstdrivande aktörerna istället försöka minska kostnaderna. Det gör att de kommer profilera sig mot de elever som är billigast att utbilda i samma nivå som övriga skolor. Dessa är vanligtvis de högpresterande eleverna, som definieras av att vara självgående och inte kräva mycket personal. På detta sätt kommer därför skolorna kunna maximera sin vinst. Andra skolor kommer profilera sig mot elevgrupper som inte vill eller kan hämta information om vilka skolor som ger utbildning med högst kvalitet eller högst betyg. De kommer istället välja skola på andra preferenser som bland annat social, kulturell eller etnisk likasinnade medstudenter. På samma sätt som att det tidigare fanns en bostadssegregation på skolmarknaden råder det idag en ekonomisk-, social- och kunskapsrelaterad segregation. De elever som har både de ekonomiska förutsättningarna och kunskapen kring vilka skola som ger bäst avkastning är samma grupp som tidigare hade hamnat i de bästa skolorna. Samtidigt kommer andra grupper som inte prioriterar kvalitet eller höga betyg söka sig till en skola där kulturella, etniska eller sociala gruppen liknar dess egna. En ökad segregation kommer därav leda till en större spridning i betygen mellan skolorna.

Min tredje hypotes om att friskolor ej har någon effekt på likvärdigheten inom en kommun grundar jag på antagandet att de krafter som beskrivs i hypotes 1 och 2 är någorlunda jämlika vilket gör att det inte leder till någon mätbar skillnad i längden. Det finns även en möjlighet att själva kvalitén på utbildningen eller elevernas prestationer har någon större påverkan på genomsnittliga betygen eftersom lärarna fortfarande använder en relativ betygsfördelning. Det gör att normalpresterande elever på en lågpressterande skola kommer få ett högre betyg än vad normalpresterande elever får på en högpressterande skola.

4 Metod

Jag tar en kvantitativ ansats för att undersöka förändringarna i betygsspridningen och friskolornas påverkan på fenomenet För att förklara och genomföra min analys använder jag mig av litteratur från Djurfeldt m.fl.(2009) Edling m.fl. (2003), Teorell m.fl. (2007), Leech m.fl. (2008). För att bearbeta datan, genomföra tester och skapa grafer använder jag Office Excel 2010 och IBM SPSS Statistics 22.

4.1 Modell

Jag använder mig av en multipel linjär regressionsanalys enligt OLS (ordinary least square), vilket översätts på svenska till minsta kvadratmetoden. Den går ut på att skapa en funktion för att minimera felet som ska anpassas utifrån flera observerade värden. Man skapar den bästa linjen enligt principen att man ska minimera summan av alla kvadrerade avvikelser mellan de observerade y-värdena och linjen som beskriver sambandet mellan variablerna.

Linjen skapas genom formeln:

$$Y_i = a + bX_1 + bX_2 + bx_2... + e_i$$

i = varje enskilt fall

a = linjens intercept, alltså där x=0

b = beta-koefficienten, anger vilken påverkan varje förklarande variabel har på det förväntade y-värdet

X₁, X₂, X₃ = de förklarande variablerna.

e = residualen, alltså skillnaden mellan det faktiska och förväntade värdet.

För att få med tidsaspekten har jag valt att undersöka hur förändringen av variabler påverkat förändringen av betygsspridningen. Det innebär att jag subtraherat 1998 års värden från 2014 års värden i alla variabler. Detta gör att jag på ett sätt får med en tidsdimension men fortfarande kan använda en modell som inte kräver mer avancerade statistiska kunskaper. Jag hade planerat att använda en mer komplicerad analys där varje års data skulle inrymmas i modellen men på grund av brist på tekniska kunskaper fick jag nöja mig med en enklare modell. Jag beskriver och ger litteraturtips på en mer komplicerad modell i diskussionskapitlet.

Eftersom jag subtraherat kan jag få fram de exakta värdena på vilken påverkan varje förklarande variabel har på den beroende variabeln. En alternativ metod hade varit att dividera första värdet med det sista för att få fram en kvot som visar den procentuella skillnaden.

Realibiteten, alltså frånvaror från osystematiska fel menar jag är hög för undersökningen. Datan jag använder är framtagen av statliga myndigheter som skolverket och SCB och har troligtvis väldigt hög trovärdighet. Självklart finns det möjlighet för manipulation av betygsvärden för enskilda skolor. Jag har dock inte stött på några rapporter om att något sådant förekommit. Validiteten i uppsatsen, alltså frånvaron från systematiska fel handlar om hur jag operationaliserat mina begrepp för att få dem mätbara. Eftersom jag använt mig av relativt enkla mätningar på exempelvis inkomstskillnaderna och möjligheten att välja skola samt att min modell bland vissa mer erfarna statistiker förmodligen skulle kallas missvisande bör resultaten ses som ett komplement till övrig forskning.

4.1.1 Signifikans av regressionskoefficienter

Eftersom jag genomfört en totalundersökning kan det verka märkligt att jag genomför signifikanstest som vanligtvis görs för att se om ett urval är representativt för populationen. Ändå är det praxis i samhällsvetenskapen att använda sig av statistisk signifikans av regressionskoefficienterna även i totalundersökningar. Eftersom det kan vara svårt att bedöma vad som är ett starkt respektive svagt samband i ett ämne kan man betrakta sitt fall som ett slumpat urval för att få en referenspunkt av styrkan i sambandet. Det är dock viktigt att se dessa test som ett sätt att se bedöma om koefficienten är skild från 0 och inte en procentuell säkerhet på hur starkt sambandet är.

4.1.2 Synliga och osynliga förklaringar

För att förstå modellen behöver man ha i åtanke att det finns synliga, alltså mätbara variabler, och osynliga, omätbara variabler. I en statistisk modell går det endast att använda synliga variabler vilket innebär att de är empiriskt beskrivbara och finns tillgängliga i en databas. Det gör också att modellen aldrig kommer motsvara en fullständigt korrekt beskrivning av verkligheten utan endast just en modell. Ett exempel på en synlig variabel är befolkningstäthet vilket jag anser har en tydlig koppling till möjligheten att välja skola och därför kommer ha en påverkan på betygsspridningen. Ett exempel på en osynlig variabel är andelen studiemotiverade elever. Det finns inga uppgifter om elevers studiemotivation samlade vilket gör att det blir omöjligt, eller i alla fall väldigt svårt, att undersöka vilka effekter de har på betygsspridningen i en kommun. I min modell som har en väldigt låg förklaringsgrad är det därför viktigt att se hur betavärdet för andel friskolor förändras alternativa förklaringar implementeras i modellen och inte endast fokusera på förklaringsgraden. Den låga förklaringsgraden visar även att betygsspridning är ett komplext fenomen som förmodligen inte har några enkla förklaringar. Därför är det extra viktigt att se min undersökning i relation till övrig forskning.

4.2 Data

För att få fram betygsspridning inom kommunen byggde jag ett dataset med det genomsnittliga meritvärdet för årskurs 9 för alla skolor grupperade inom de 290 kommunerna. Antalet skolor varierade för varje år eftersom det ständigt kom till nya samtidigt som vissa försvann men låg på ungefär 1500 årligen. Därefter tog jag fram den genomsnittliga standardavvikelsen för varje kommun årligen. Variansen i kommunen tas fram genom att subtrahera kvadratsumman av det genomsnittliga meritbetyget på alla skolor med kvadratsumman av det genomsnittliga meritbetyget för kommunen och sedan dividera det med antalet skolor. Genom att ta roten ur detta värde får jag fram standardavvikelsen i kommunen.

Den data jag sammanställt för undersökningen kommer från SIRIS (Skolverkets Internetbaserade Resultat- och kvalitetsInformationsSystem) och SCB (Statistiska centralbyrån). SIRIS är en webbplats där det finns samlad information kring skolors kvalitet och resultat, de presenterar inom ramen för det nationella uppföljningssystemet för barnomsorg, skola och vuxenutbildning som kommunerna själva lämnat. Bland annat finns det information kring elever, personal, kostnader, prov och betyg uppdelat på skol-, kommun-, läns- och riksnivå. Uppgifterna angående befolkningstäthet och inkomstspridning införskaffar jag från SCB, övriga kommer från SIRIS.

De variabler jag valt att använda är betygsspridning, andel friskolor, antal skolor, inkomstspridning, andel elever med utländsk bakgrund, andel elever med högutbildade föräldrar och befolkningstäthet. Jag vill åter påpeka att det är förändringen jag mäter. Det innebär att jag inte har några faktiska värden utan endast skillnaden mellan första och sista mätåret (1998-2014).

4.2.1 Betygspridning

För att mäta elevernas prestationer har jag valt att undersöka genomsnittliga meritvärdet för elever i årskurs 9. För att få fram spridningen inom kommunerna har jag skapat en variabel genom att mäta skillnaden mellan skolornas genomsnittliga resultat och det genomsnittliga resultatet i kommunen. Meritvärde utgörs av summan för de 16 bästa betygen i elevens slutbetyg. Mellan 1998-2010 användes en treskalig betygsskala vilket omsattes till meritpoäng enligt IG=0, G=10, VG=15 och MVG=20. Från och med 2010 används en sexgradig skala där F=0, E=10, D=12,5, C=15, B=17,5 och A=20. Meritvärdet skiljer sig alltså från nationella proven då de bygger på många lärares bedömningar av samlade kunskaper under en längre tidsperiod. Jag har valt att använda mig av meritvärde som måttstock för att mäta elevernas prestationer även om jag är medveten om att det inte är det bästa verktyget för att mäta just kvalitet eller effektivitet i skolan.

Jag har ändå valt att använda denna variabel eftersom det finns betyget är av stor vikt för den individuella eleven. Slutbetyget i sig är viktigt för möjligheterna att välja utbildning i gymnasiet men jag skulle också vilja sträcka mig så långt att säga att de har en identitetsskapande funktion och därmed påverkar vilka val eleven kommer göra i framtiden. En elev som under sin grundskoleutbildning får höga betyg tror jag har större chans att i framtiden identifiera sig som en individ

kan genomföra en universitets- eller högskoleutbildning och därför även väljer att göra det.

4.2.2 Friskolor

Genom att dividera antalet friskolor med det totala antalet skolor i kommunen varje år får jag fram en kvot av andelen friskolor i kommunen. Den sträcker sig från 0 till 1 där 0 betyder inga friskolor och 1 är alla friskolor. Genom att subtrahera 1998 års värden från 2014 års värden får jag fram hur andelen friskolor har förändrats vilket är den förklarande variabel jag vill undersöka.

4.2.3 Möjlighet att välja skola

Genom att dividera antalet individer i en kommun med storleken på kommunen har jag skapat variabeln befolkningstäthet. Befolkningstätheten använder jag som en proxy för att mäta vilka möjligheter en elev har att göra ett skolbyte. Ju högre befolkningstätheten är desto högre är chansen att det finns fler skolor i området. Detta är givetvist problematiskt eftersom det finns många andra situationer som påverkar möjligheten som t.ex ekonomiska möjligheter, infrastrukturella hinder och kunskap om olika skolor. Det är oklart vilka effekterna är av ökade möjligheter att välja skola. Å ena sidan minskar kopplingen mellan vilket område individen har råd att bosätta sig i och vilken skola individen kan välja. Å andra sidan kan valfriheten leda till ökad segregation och minskad heterogenitet då föräldrar väljer att placera sina barn i skolor där eleverna har likande bakgrund ekonomiskt eller etniskt. (IFAU 2013:4) För denna variabeln fanns endast data mellan 1998-2013 men eftersom jag mäter förändring och inte årliga värden anser jag att det inte kommer påverka analysen nämnvärt.

4.2.4 Elever med utländsk bakgrund

Med att ha utländsk bakgrund menas dels personer som är födda utomlands, dels personer som är födda i Sverige och vars båda föräldrar är födda utomlands. Det innebär att om man är född i Sverige och har en förälder som är född utomlands definieras man inte som att man har "utländsk bakgrund".

Jag väljer att inkludera denna variabel i min analys eftersom det finns ett statistisk säkerställt skillnad mellan elever med svensk respektive utländsk bakgrund. (Skolverket 1B). Eftersom andelen elever med utländsk bakgrund ständigt förändras anser jag att det är en variabel som bör tas hänsyn till. Delvis för att det finns kultursociologiska aspekter kring skolvalet. Invandrarelever har trots institutionella och ekonomiska förutsättningar större sannolikhet att stanna kvar på geografiskt nära skolor trots att de inte kategoriseras som skolor med "bra" resultat. En stark inflyttning av elever med utländsk bakgrund kan därför skapa förutsättningar för en större spridning i betyg i kommunen.

4.2.5 Inkomstspridning

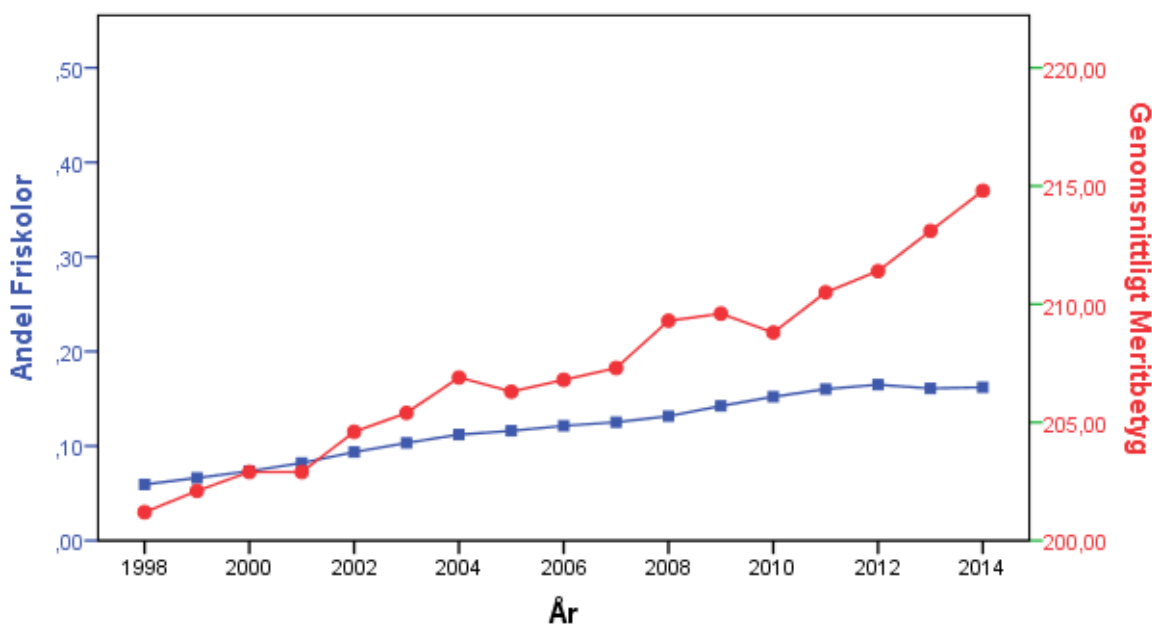
Eftersom jag inte funnit några sammanställda data över inkomstspridningen på kommunal nivå över tid har jag skapat en proxy för att mäta detta. Det är väl känt inom nationalekonomin att inkomster är positivt snedfördelade. Vilket beror på att det tenderar vara att några få personer tjänar betydligt mer än alla andra (Teorell m.fl. 2007:116) Det innebär att skillnaden mellan låg- och medelinkomsttagaren är mindre än skillnaden mellan medel- och höginkomsttagaren. Genom att dividera medelinkomsten i kommunen med medianinkomsten får jag fram en kvot som visar hur snedfördelad inkomsten är. Desto större detta värde är desto större är inkomstspridningen i kommunen. På grund av databrist fick jag endast fram variabler mellan åren 1999-2012 men eftersom jag mäter förändringen får jag ändå fram den generella trenden och det behöver därför inte ha någon större betydelse för analysen. Det visade sig dock att denna variabel har en negativt samband med betygsspridning vilket går mot min intuition. Jag har ändå valt att ha med den i analysen fast dess legitimitet kan diskuteras.

5 Analys

För att besvara min fråga har jag delat upp min analys i två delar. I den första delen presenterar jag deskriptiv statistik jag tagit fram för att beskriva de förändringar med elevers prestationer och spridning på betyg. Den andra delen består av de statistiska tester jag genomför för att kontrollera vilken effekt friskolor har på förändringarna. Jag beskriver mitt tillvägagångssätt för hur jag skapar dessa variabler i kapitel 4 metod.

5.1 Förändringar i skolan

Under 2000-talet har det skett flera förändringar med både meritbetyg, betygsspridning och andel friskolor.



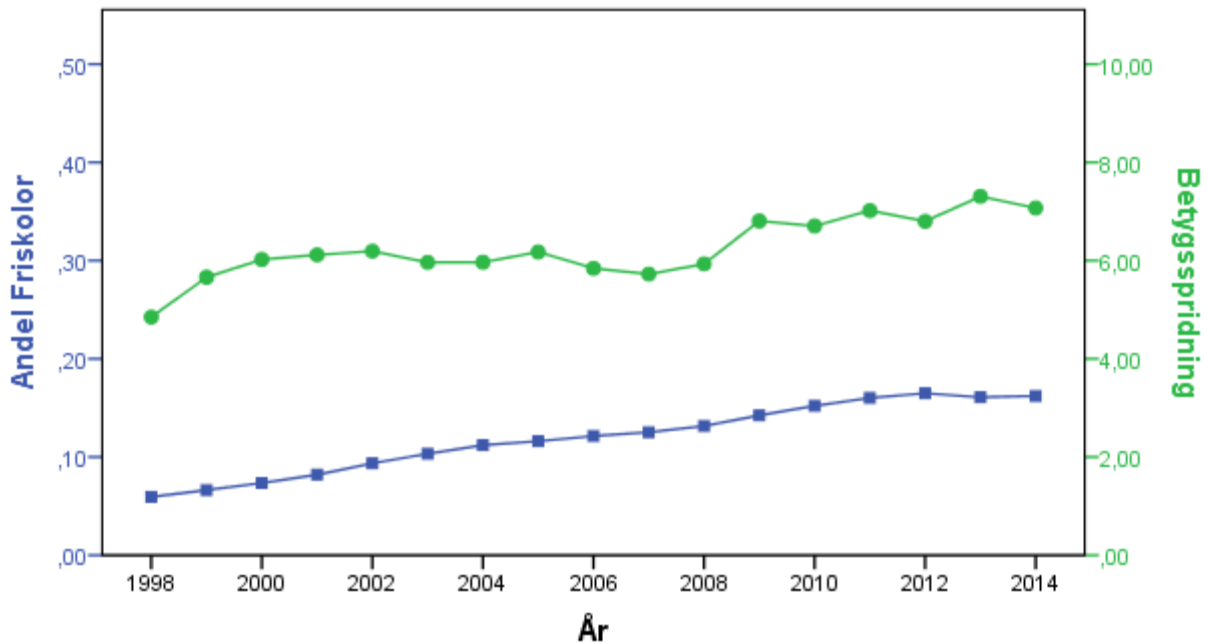
Figur 1. Förändringen i hur stor andel av skolorna som har andra huvudmän än kommunen och det genomsnittliga meritbetyget för eleverna i årskurs 9 mellan 1998-2014. Notera de olika skalorna. Källa: Skolverket 2014 1B

Den genomsnittliga meritpoängen för elever som gått ur årskurs 9 steg mellan 1998-2014 från 201,2 till 214,8 meritpoäng vilket motsvarar en ökning med 6,7 procent. Ökningen har varit relativt jämn under perioden med vissa större hopp, bland annat 2011 när det svenska betygssystemet ändrades från 4- till 7-skaligt.

Under samma period ökade andelen friskolor i landet med hela 170 procent. Den höga siffran förklaras av att friskolemarknaden var mycket liten 1998 då

endast 5,9 procent av skolorna var ägda av fristående aktörer och andelen elever som gick i fristående skolor var 3 procent av det totala antalet elever. 2014 var antalet friskolor 16,9 procent och andelen elever hade stigit till 15,9 procent.

Dessa förändringar diskuteras i flera rapporter som tar upp kvalitét i skolan. Samtidigt som meritbetyget höjs visar studier att elever har sjunkit i internationella tester. Bland annat var Sverige långt över medel i läsförståelse, matematik och naturkunskap år 2000 men har där efter fallit under medel i alla tre ämnena (PISA 2013:28). Det ger stöd för att betygssättningen inte är en bra indikator på vilken kunskap eleverna har.



Figur 2. Förändringen i hur stor andel av skolorna som har andra huvudmän än kommunen och den genomsnittliga spridningen inom kommunerna mellan 1998-2014. Notera de olika skalorna. Källa: Skolverket 2014 1B

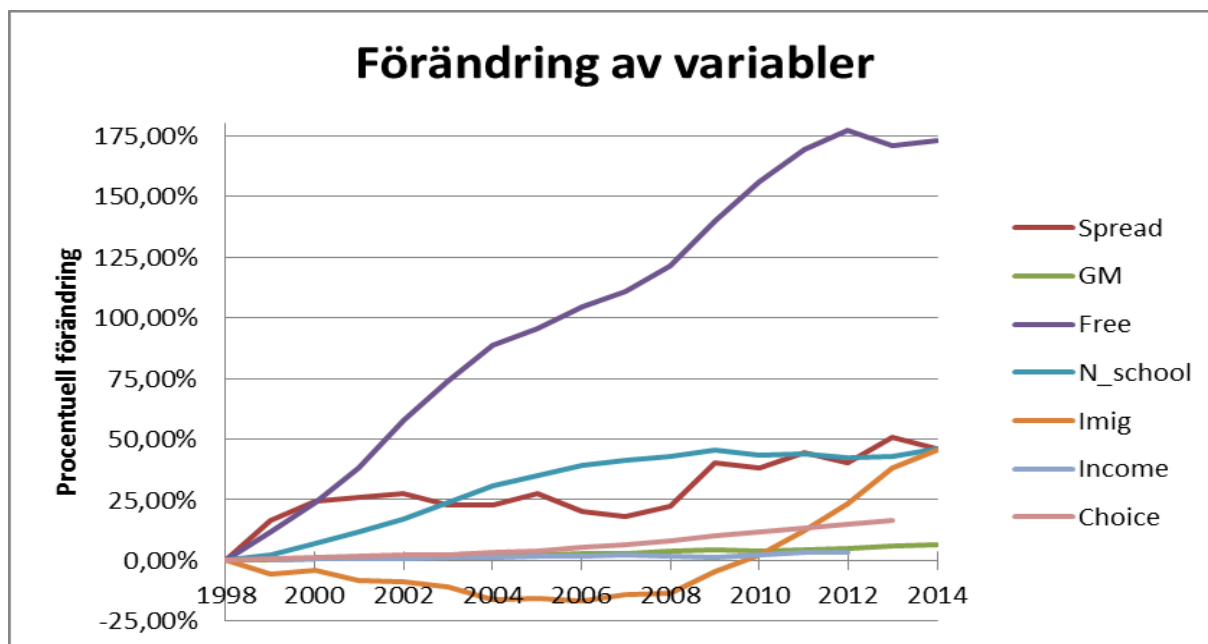
På samma sätt som andelen friskolor höjts parallellt med genomsnittliga meritbetyget har även betygsspridningen inom kommuner ökat. Från att den genomsnittliga standardavvikelsen, alltså kvadratroten mellan varje skolas medelvärde och medelvärdet i kommunen, legat på 5 meritpoäng har den ökat till 7. Trenden pekar alltså svagt upp. Det finns dock kraftiga variationer mellan de olika kommunerna.

N	Valid	200
	Missing	90
Mean		1,97
Median		1,76
Minimum		-12,3
Maximum		35,6
Range		47,9
Precent	10	-4,3
	90	8,6

På grund av att datainsamlingen inte var fullständig år 1998, det var flera skolor som inte hade rapporterat in genomsnittliga meritvärden samt att flera kommuner endast har eller hade en skola i försvinner 90 analysenheter. Det innebär att jag fortfarande har 200 kommuner att genomföra analysen på vilket jag bedömer vara fullt tillräckligt för en regressionsanalys. Den genomsnittliga förändringen var en ökning 1,97 meritpoäng men med en viss variation mellan fallen. Den kommun som hade minskat sin spridning mest hade gjort det med 12,3 poäng samtidigt som den kommun som ökat mest hade gjort det med 35,6 poäng. Det ger en spridning på 47,9 meritpoäng mellan det högsta och lägsta värdet.

Skolverket redovisade 2006 analyser över grundskolebetygen I årskurs 9 med fokus på betygsskillnader över tid. Under perioden 1998-2004 ökade standardavvikelsen i meritvärde mellan elever. Skolverket visade även att meritvärdet för de 10 % högst presterande eleverna ökade under hela perioden samtidigt som de elever som låg bland de lägsta 10 % presterade sämre. Variationen mellan olika kommuner var större än den variationen mellan olika skolor men båda var ökande. Det skedde även en kraftig ökning 1998 vilket var samma år som eleverna i grundskolan fick betyg enligt det nya kriterierelaterade betygssystemet. Det är dock inte klarlagt om den kraftiga ökningen beror på stora variationer i prestation på de olika skolorna utan det är möjligt det nyare betygssystemet gör det mer öppet för bedömning vilka betyg eleven kommer få. Det är alltså inte fullt klarlagt om skillnaden är ett uttryck för skillnaden i uppnådda kunskaper och färdigheter, eller om det är ett uttryck för skolors skillnader i bedömning av elever (Böhlmark m.fl. 2010:25ff).

5.2 Friskolornas effekt på betygsspridning



Figur 3. Procentuell förändring av de variabler som används i analysen. Betygsspridning, Genomsnittligt meritbetyg, andel friskolor, genomsnittligt antal skolor per kommun, andel elever med utländsk bakgrund, genomsnittlig inkomstspridning och genomsnittlig möjlighet att välja skola. Grafen visar procentuell förändring från 1998. Källa: SCB och Skolverket 1B

Figur 3 visar att det funnits flera stora förändringar under de senaste 16 åren förutom friskolornas intåg. Antalet grundskolor ökade fram till 2009 och har där efter legat stabilt. Den genomsnittliga andelen elever med utländsk bakgrund var 1998 11 procent. De minskade till 9 procent 2009 och har där efter ökat till 15,7 procent. Den genomsnittliga inkomstspridningen har under åren 1999-2012 ökat med 3,1 procent och möjligheten att välja skola ökade fram till 2013 med 16,7 procent.

Jag använder dessa grafer för att visa vikten av att använda statistiska modeller för att visa samband mellan statsvetenskapliga fenomen. Bara för att två variabler korrelerar med varandra som meritbetyg och friskolor eller betygsspridning och friskolor, betyder det inte att det finns något orsakssamband. För att fastställa detta behövs det kontrolleras för alternativa förklaringar.

I analysen nedan används inte fasta värden som är tagna ett specifikt år variablerna är förändringen av värden mellan 2014 och 1998.

5.2.1 Regression 1 – Friskola

Genom en enkel regressionsanalys kan jag mäta korrelationen mellan en förändring i andelen friskolor i kommunen och förändringen i betygsspridningen utan att kontrollera för andra variabler.

Variabel	Ostand. B	Standardfel	Stand. B	Sign.
% Free_School	1,988	2,448	,058	,418
R^2 ,003				

Regressionen visar att det finns en svag positiv korrelation mellan en ökning i andelen friskolor och en ökad betygsspridning i kommunen. R^2 -värdet (determinationskoefficienten) visar hur mycket av förändringen i variansen i den beroende variabeln (betygsspridning) som kan spåras tillbaka till förändringen av den förklarande variabeln (friskolor). Värdet 0,003 betyder att det är väldigt lågt, endast 0,3 procent. Det ostandardiserade betavärdet visar en genomsnittlig ökning av friskolor med 10 procent ger en ökning av betygsspridningen med 0,1988 meritpoäng. Som jag förklarade i metoddelen använder jag mig av signifikanstest av betakoefficienten för att se om den är statistisk skild från noll i populationen även fast jag genomfört en totalundersökning. Detta gör jag för att få en jämförelsepunkt för styrkan i sambandet. I denna regression är signifikansen för beta-koefficienten 0,418 vilket innebär att det är långt ifrån signifikant. Det är med andra ord inte ett starkt samband.

5.2.2 Regression 2 – Fullständig modell

En regressionsanalys med alla variabler gör att jag kan se vilken styrka de olika variablerna har i förhållande till varandra samt vilken styrka varje enskild variabel har.

Variabel	Ostand. B	Standardfel	Stand. B	Sign.
----------	-----------	-------------	----------	-------

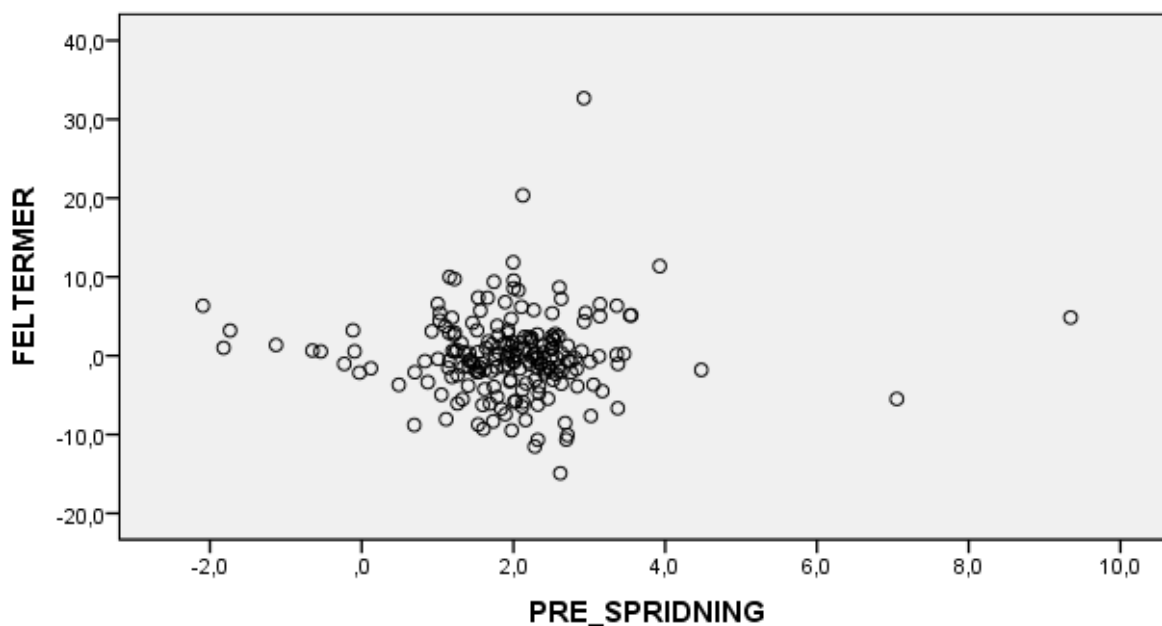
% Free_school	2,360	2,513	0,068	,343
N_Schools	-,189*	0,082	-,188	,022
Income	-24,184	20,416	-,085	,238
Choice	0,005	0,004	0,125	,120
Imigration	9,6	7,459	0,091	,200
Education	1,009	4,503	0,016	,823

R^2 ,043

* $p < ,05$

Den enda beta-koefficienten som är signifikant större än standardfelet är förändring i antalet skolor. Det betyder att en det finns ett samband mellan en ökning i antalet i skolor och en minskning av den genomsnittliga betygsspridningen kommunen. R^2 ökar till 0,043 vilket innebär att modellen är bättre på att förklara förändringen i variansen än den föregående. Det ostandardiserade beta-värdet ökar för friskolor, förmodligen på grund av att inkomstspridningen har en kraftig negativ påverkan på regressionen. De standardiserade beta-värdena gör att man kan jämföra påverkan av de olika variablerna på modellen. Resultatet visar att det är friskolor som har minst påverkan på regressionen. Förvånande nog finns det ett negativt samband mellan inkomstspridning och betygsspridning. Min modell tyder alltså på att om inkomtskillnaderna ökar i kommunen leder det till att betygsskillnaderna mellan skolor skulle minska. Jag finner även att en ökad valmöjligheten, andel elever med utländsk bakgrund och andel högutbildade föräldrar har en positiv korrelation med betygsspridning. Det ska dock påpekas att ingen av dessa förändringar håller för signifikanstestet.

Ett av antaganden för en linjär regression är att feltermerna är jämnt spridda över olika värden på de oberoende variablerna. Om det finns en snedfördelning finns det risk för heteroskedasticitet vilket innebär att modellen har olika styrka för låga eller höga värden på de förklarande variablerna.



Genom en scatterplot visualiseras feltermernas fördelning. Eftersom majoriteten av feltermerna ligger jämnt fördelade i mitten bör inte heteroskedasticitet vara något

större problem. Det innebär att modellen är fungerar lika bra för både låga som höga värden. Eftersom det endast är ett fåtal extrema outliers och antalet analysenheter är 200 bedömer jag att modellen inte påverkas allt för mycket av dem och inga justeringar av datasetet behöver göras.

Det andra jag undersöker är multikollinearitet vilket innebär att det finns en korrelation mellan de förklarande variablerna. En stark korrelation mellan de bakomliggande variablerna kan skapa missvisande resultat med bland annat för höga R^2 värden dessutom gör det svårt att urskilja effekterna av de enskilda förklarande variablerna.

	Spread	Free	N_school	Income	Choice	Imigr.	Educ.
Spread	1	0,058	-0,95	-0,074	,065	,076	,012
Free	,058	1	,228**	-,086	,174*	,050	-,087
N_school	-,095	,228**	1	-,158*	,458**	,090	-,069
Income	-,074	-,086	-,158*	1	-,148*	,062	-,021
Choice	,065	,174*	,458**	-,148*	1	,034	-,078
Imigra.	,076	,050	,090	,062	,034	1	-,035
Educati.	,012	-,087	-,069	-,021	-,078	-,035	1

* Korrelation är signifikant på 0,01-nivån.

** Korrelation är signifikant på 0,05-nivån.

Signifikansen visar även i detta test om korrelationen är statistisk säkerställt skild från 0 för populationen. Även igen använder jag detta som en referenspunkt för att bedöma styrkan av fenomenet. Det finns variabler som har en korrelation som närmar sig 0,5. Multikollinearitet gör att det blir svårt att hålla isär effekten av de förklarande variablerna för den beroende variabeln. Betavärdet kan alltså bli opålitligt och missvisande. Eftersom valmöjlighet korrelerar med både friskolor, antal skolor och inkomstspridning väljer jag att ta bort den. Jag tar även bort variabeln antal skolor eftersom den har en korrelation med friskolorna.

5.2.3 Regression 3 – Förfinad modell

För att få ytterligare information om friskolans effekt på modellen gör jag en tredje regression. Jag tar även med variablerna inkomstspridning, andel utländsk bakgrund och andel högutbildade föräldrar vilka inte korrelerade kraftigt med friskolorna.

Variabel	Ostand. B	Standardfel	Stand. B	Sign.
Free_school	2,830	2,516	0,082	,262
Income	-21,234	20,308	-,075	,297
Immigration	8,774	7,478	,083	,242
Education	,855	4,520	,013	,850

R^2 ,023

Som väntat sjunker förklaringsgraden R^2 till 0,023 då jag tagit bort flera av de korrelerade variablerna. Den är dock fortfarande mycket högre än när jag endast använde friskolor som förklarande variabel. Genom att ta bort dem har jag en möjlighet att bättre jämföra de förklarande variablerna för att urskilja friskolornas effekt i modellen. Fortfarande ger en ökning i inkomstspridningen en minskning av betygsspridningen vilket jag finner osannolikt givet tidigare forskning. Om man jämför styrkan på de olika variablerna, den andel elever med utländsk bakgrund som har störst påverkan på betygsspridningen.

Med en scatterplot undersöker jag hur feltermerna fördelas och finner att även de har fått en mer jämn fördelning med mindre outliers vilket är ett tecken på att modellen passar bättre för både höga och låga värden. Utan någon nämnvärd korrelation mellan de förklarande variablerna blir även lättare att urskilja enskilda variabelers effekt. Med en förklaringsgrad för endast 2,3 procent kan man konstatera att modellen saknar relevanta förklarande variabler för att förklara fenomenet betygsspridning.

Den sista regressionen visar fortfarande ett positivt samband mellan en ökad andel friskolor och en ökad spridning i betyg mellan skolor i kommunen. Dock är detta samband inte tillräckligt starkt för att ge signifikanta resultat. Jag förkastar därför hypotesen att endast en förändring i andelen friskolor har någon effekt på en förändring av betygsspridningen i en kommun.

5.3 Sammanfattning

Min sammanställning av skolverkets data visar att det har skett en ökad genomsnittlig spridning mellan olika skolor i kommunerna i Sverige de senaste 16 åren. Ökningen har i genomsnitt i kommunerna varit nästan 2 meritpoäng. Den kommunen med största minskningen gjorde det med $-12,3$ poäng medan den största ökningen var $35,6$ poäng. Under samma period har andelen friskolor i Sverige ökat från $5,9$ till $16,9$ procentenheter och andelen friskolelever i Sverige har ökat från 3 till $15,7$ procentenheter. Regressionsanalyser för att mäta friskolornas påverkan på betygsspridningen finner att en ökning av andelen friskolor i en kommun inte har haft någon betydande inverkan på förändringen i betygsspridning. De små effekter som är mätbara är mindre än standardfelen vilket gör att jag drar slutsatsen att jag inte finner några bevis för att friskolor varken har haft positiva eller negativa effekter på betygsspridningen inom kommunerna i Sverige. Dock ska det påpekas att hög korrelation mellan flera förklarande variabler som förändringar i antal skolor i kommunen och möjlighet att välja skola gör att modellens förklarande egenskaper minskar. Dessutom visar de låga förklaringsgrader regressionerna att fenomenet betygsspridning är komplext och svårsmänt.

6 Diskussion

De exakta matematiska värden som redovisas i undersökningen som ger intrycket av stor säkerhet skall alltid betraktas med viss skepsis. Jag menar som Lindbom (2007:16) att forskningsresultat ska ses som inlägg i ett pågående samtal och resultatet ska inte ses som slutgiltiga sanningar. På samma sätt ska min undersökning alltså ses i som ett bidrag till den forskning som finns i ämnet. Metoden att fokusera på förändring istället för statistiska värden gör att det är möjligt att jag missat en viktig del i förklaringen. Det kan vara att det finns kritiska punkter för när friskolor bidrar till förändringen vilka inte tas hänsyn för i modellen. Eftersom de olika reformerna var del i en mer gemensam satsning på större valfrihet, konkurrensutsättning och större självbestämmande i kommunerna blir det svårt att isolera enskilda delar för grundlig analys.

Mina resultat visade att det fanns ett negativt samband mellan förändringen i inkomstspridning och förändringen i betygsspridning. Jag finner inga teorier som stödjer detta utan snarare motsatsen att ett samhälle med en mer jämn inkomstfördelning leder till jämnare betygsspridning. Detta gör att jag tvivlar på min operationalisering kring begreppet istället för det faktiska resultatet. På grund av att jag saknade data över inkomstfördelningen inom kommunerna över tidsperioden använde jag mig av medelinkomst dividerat med medianinkomsten med motiveringen att det är väl känt att inkomstspridningen är positivt snedfördelad. Därför ska resultatet kring inkomstfördelningsens effekter tolkas med stark försiktighet eller möjligen till och med förkastas som icke vetenskapliga. Jag tog dock med det i rapporten för att jag inte kunnat undersöka det närmare och jag anser att det skulle vara näst intill oetiskt att inte redovisa resultat på grund av att de inte stämmer in med rådande forskning.

Även om jag mätt data över 16 år anser jag inte att det är de långsiktiga effekterna av friskolor jag undersökt. Det kan finnas ”barnsjukdomar” med friskolesystemet. Mycket tyder på att friskolorna fortfarande är i uppbyggnadsfasen, bland annat med den kraftiga ökningen som varade fram till 2012 samt att vinsterna inom friskolesektorn är mycket högre än övriga näringslivet. Med en avkastning på eget kapital på nästan 14 procent ökar också möjligheten för mindre seriösa aktörer att komma in på marknaden. Det kan ta tid innan både kunskapsmässiga och fysiska hinder för nya aktörer att komma in på marknaden samtidigt som de sämre aktörerna undanröjts från marknaden (Hartman 2011:11). Friskolorna är därför ett fenomen som behöver mer forskning. Särskilt eftersom det diskuteras nya omfattande reformer som jag skriver denna uppsats.

6.1 Vidare forskning

Skolverket har inte samlat in några data över hur många elever som väljer att byta skola. Genom att undersöka hur många elever som väljer att byta skola skulle man vidare kunna undersöka hur valfriheten påverkat skolan betygsspridningen. För att samla in dessa data behöver forskaren dock ta kontakt med skolorna direkt.

Min ursprungliga plan var att genomföra en ”time-series-cross-section” analys. Modellen jag fokuserade på heter first different-design och använder förändringen mellan varje år istället för endast skillnaden mellan första och sista året i tidsserien. Efter samtal med handledare och andra anställda på institutionen med en större kunskap om statistiska modeller blev jag istället inledd på att genomföra en multipel regressionsanalys med förändringar som variabler.

. För er mer erfarenhet vill jag rekommendera några artiklar. Beck (2001) och Plumper m.fl. (2005) ger många bra tips på hur man kan analysera data över tid och komma förbi eventuella problem som kan uppstå vid tidserieanalyser.

7 Källförteckning

- Beck Nathaniel (2001) "TIME-SERIES-CROSS-SECTION DATA: What Have We Learned in the Past Few Years?" *Annual Review Political Science* 2001. 4:271–93
- Björklund Anders, P-E. Edin, P. Fredriksson och A. Krueger (2004), "Education, Equality and Efficiency –An analysis of Swedish school reforms during the 1990s", IFAU Rapport 2004:1
- Björklund Anders, Petersson Fredrik, Gustafsson Jan-Eric, Öckert Björn (2010) Den svenska utbildningspolitikens arbetsmarknadseffekter: vad säger forskningen? IFAU Rapport 2013:13.
- Böhlmark Anders. Holmlund Helena (2010). "20 år med förändringar i skolan. Vad har hänt med likvärdigheten?" SNS förlag
- Böhlmark Anders och Lindahl Mikael (2013) Independent schools and long-run educational outcomes: Evidence from Sweden's large scale voucher reform IFAU Rapport 2012:9
- Djurfeldt Göran (Red.) & Barmark Mimmi (Red.) (2009) *Statistisk Verktogsåda 2 – Multivariat analys*. Studentlitteratur AB, Lund
- Edling Christofer & Hedström Peter (2003) *Kvantitativa metoder – Grundläggande analysmetoder för samhälls- och beteendevetare*. Studentlitteratur AB, Lund
- IFAU (2013:17) "Effekter av 1992 års skolvalsreform" Rapport 2013:17. Institutet för arbetsmarknads- och utbildningspolitisk utvärdering.
- IFAU (2014:25) "Decentralisering, skolval och fristående skolor: resultat och likvärdighet i svensk skola". Rapport 2014:25. Institutet för arbetsmarknads- och utbildningspolitisk utvärdering.
- Leech L. Nancy, Barrett C. Karen, Morgan A. George (2008) *SPSS for Intermediate Statistics – Use and interpretation*. Third edition. Taylor & Francis Group, LCC.
- Lindblad, S., L. Lundahl, J. Lindgren, and G. Zackari (2002), "Educating for the New Sweden", *Scandinavian Journal of Educational Research*, 46, 283-303
- Lindbom, Anders (red.), Bergström Fredrik och Sandström Mikael F, (2007) "Friskolorna och framtiden – segregation, kostnader och effektivitet." Institutet för framtidsstudier. Stockholm
- SKL 2014. Öppna jämförelser, (Grundskola 2014) "Tema matematiksatsningen PISA 2015, En modell för att utveckla svensk skola" Sveriges Kommuner och Landsting
- Skolverket 1B - Resultat av slutbetyg för elever som avslutat årskurs 9 läsåren 1998/99-2004/05, 2005/06-2009/10, 2009/10- 2013/14
- Skolverket (2003) "Valfriheten och dess effekter i skolområdet"
- Skolverket (2005) "Skolor som alla andra? Med fristående skolor i systemet 1991–2004" Skolverkets rapport nr 271
- Skolverket (2006) – "Vad händer med likvärdigheten i svensk skola?" En kvantitativ analys av variation och likvärdighet över tid

- Plumper Thomas, Troeger Vera E, Manow Philip (2005) "Panel data analysis in comparative politics: Linking method to theory" *European Journal of Political Research* 44: 327–354, 2005
- SOU (1988:20) "En förändrad ansvarsfördelning och styrning på skolområdet. Betänkande från beredning om ansvarsfördelning och styrning på skolområdet." Ur KB:s samlingar. Digitaliserad 2014.
- SOU (1988:20) "En förändrad ansvarsfördelning och styrning på skolområdet", Utbildningsdepartementet.
- SOU (2014:5) Staten får inte abdikera – om kommunaliseringen av den svenska skolan. Betänkande av Utredningen om skolanskommunalisering Stockholm 2014. Utbildningsdepartementet
- Teorell Jan & Svensson Torsten (2007) Att fråga och att svara – Samhällsvetenskaplig metod. Liber AB, Malmö
- PISA (2013) 15-åringars kunskaper i matematik, läsförståelse och naturkunskap. Resultaten i konzentrat. Sammanfattning av rapport 398. Skolverket
- Parding, Karolina (2011) "Forskning om den svenska friskolereformens effekter – en litteraturöversikt". Luleå tekniska universitet. Publicerad i *Didaktisk Tidskrift*, Vol20, No. 4 2011, s. 231-247
- Von Grieff, Camilo (2009) Lika skola med olika resurser? En ESO-rapport om likvärdighet och resursfördelning. Rapport till Expertgruppen för studier i offentlig ekonomi 2009:5.
- Vlachos Jonas, Hartman Laura (Red.) (2011) "Konkurrensens konsekvenser – Vad händer med svensk välfärd?" SNS förlag Stockholm.

8 Appendix 1 – Utdrag av dataset

Municipality	Spread	Free	N_skola	Income	Choice	Imigr.	Education
ALE	0,65205	0,2	1	0,00691	8,77326	0,04	0,18
ALINGSÅS	1,90791	0,375	5	0,02122	7,81518	0,07	0,14
ALVESTA	7,27699	0	1	0,00585	0,11189	0,14	-0,11
ANEBY		0,5	1	-0,0016	-0,83243	0,12	0,06
ARBOGA	-3,9	0	0	0,06391	-1,77304	0,04	0,19
ARJEPLOG		0	0	0,0522	-0,04277	0,14	0,04
ARVIDSJAUR		0	-2	0,04256	-0,16443	0,12	0,12
ARVIKA	4,1349	0,25	1	0,04276	-0,40811	0,07	0,17
ASKERSUND		0	0	0,0618	-0,87379	0,06	0,12
AVESTA	-3,86191	0	0	0,02164	-2,14431	0,04	0,13
BENGTSFORS		0	0	0,03846	-1,87331	0,07	0,11
BERG	22,47609	0	-1	0,04816	-0,19505	0,1	0,11
BJURHOLM		0	0	0,03724	-0,26784	0,32	-0,16
BJUV	0,23472	0,25	2	0,03005	9,06489	0,09	0,13
BODEN	-2,23575	0,4	2	0,03008	-0,33858	0,02	0,06
BOLLEBYGD		0	0	0,02167	2,4697	0,07	0,07
BOLLNÄS	9,69442	0,25	0	0,02778	-0,63604	0,11	0,14
BORGHOLM	8,9	0	1	0,03861	-1,10514	0,06	0,06
BORLÄNGE	2,32598	0,375	3	0,01317	3,74227	0,13	0,08
BORÅS	2,41591	0,30769	4	0,02167	10,86823	0,03	0,12
BOTKYRKA	0,49282	0,02871	8	0,03161	85,65175	0,12	0,03
BOXHOLM		0	0	0,01169	-0,32143	-0,02	0,1
BROMÖLLA	8,7	0	0	0,03149	1,20615	0,06	0,04
BRÄCKE	0,51011	0	0	0,05048	-0,3829	0,03	0,06
BURLÖV	3,7	0	0	0,03456	135,7143	0,15	0,08
BÅSTAD	-3,45	0	0	0,02958	0,5577	0,03	0,18
DALS-ED		0	0	0,0674	-0,42107	0,03	0,03
DANDERYD	0	0,25	0	0,06583	97,84091	-0,03	0,14