

Lunds universitet, Sociologiska institutionen

Det individuellt gemensamma

Om de offentliga rummens utformning

Daniel Boëthius
Kandidatuppsats: SOCK04 , 15 HP
Höstterminen 2014
Handledare: Jan-Olof Nilsson

Abstrakt

Daniel Boëthius

Det individuellt gemensamma – Om de offentliga rummens utformning

Kandidatuppsats: SOCK04, 15 hp

Handledare: Jan-Olof Nilsson

Sociologiska institutionen, höstterminen 2014

Offentliga rum har länge karaktäriserats av ideal hämtade från Atens Agora eller Roms Forum, som en plats för handel samt religiös och politisk verksamhet. I den här uppsatsen undersöks hur övergången från produktionssamhälle till konsumtionssamhälle påverkar de offentliga rummens utformning. Uppsatsen argumenterar för att det offentliga rummet har gått från att vara ett rum som möjliggör gemensamma kollektiva åtaganden för politisk och samhällelig förändring, till ett rum för skapandet av självet. Genom att undersöka platsernas fysiska och materiella egenskaper studerar jag hur offentliga rum både ges och skapar social mening. Staden och dess offentliga rum ses inte bara som något som är skapat av människan, utan även som något som omformat henne själv. Därav får de offentliga rummen en avgörande betydelse för vilka typer av sociala relationer som återfinns i staden. Uppsatsen argumenterar för att de offentliga rummen blivit till ett medel för skapandet av självet, och att det gemensamma således blivit något högst individuellt.

Nyckelord: Offentliga rum, Konsumtionssamhälle, Subjektivitetsfetischism, Materialitetens meningsskapande,

Innehållsförteckning

ABSTRAKT	II
1 INLEDNING	1
1.1 Bakgrund och tidigare forskning	2
1.2 Syfte och frågeställning	3
2. TEORI	5
2.1 Tid och rum	5
2.1.1 <i>Den första dimensionen</i>	5
2.1.2 <i>Den andra dimensionen</i>	7
2.2 Det offentliga RUMMETS karaktär	8
2.3 Konsumtionskultur och subjektivitetsfetischism	10
2.4 Det anti-konsumistiska rummet	12
3 METOD	14
3.1 Observationer	14
3.1.1 <i>Att observera det materiella</i>	15
3.1.2 <i>Att observera genom fotografering</i>	16
4 ANALYS – DE OFFENTLIGA RUMMEN	18
4.1 Mobilia	18
4.2 Triangelstationen	20
4.3 Emporia	23
5 SLUTSATSER	26
6. AVSLUTANDE REFLEKTIONER	29
LITTERATURLISTA	30

1 Inledning



Vid ett av de mer kända torgen i Malmö, Möllevångstorget, står den staty som du kan se på bilden ovan och som föreställer sex arbetare som gemensamt lyfter upp en stor sten. På stenen sitter en bronssiluett av Malmö stad. Statyn som heter *Arbetets ära* är gjord av Axel Ebbe och symboliserar på många sätt kvarterets arbetarhistoria. De sex arbetarna som gemensamt bär upp staden symboliserar dock något mer än så, nämligen det offentliga rummet som en plats för politik och gemensam förändring.

Urbansociologen Robert Park skriver att staden är ”människans mest framgångsrika försök att omforma världen som hon lever i efter sitt hjärtas önskan. Men om staden är den värld som människan har skapat, så är det också den värld i vilken hon hädanefter är dömd att leva. Därför kan man säga att människan indirekt omformade sig själv i det ögonblick som hon skapade staden, även om hon inte hade något klart grepp om sin bedrift” (Park, citerad i Harvey 2011, s. 133). Att vi inte bara har utformat staden, utan genom den även oss själva, får avgörande konsekvenser för den sociala gemenskapen när vi utformar stadens offentliga rum. En rättighet så som rätten till staden kan således inte bara ses som rätten att förfoga över dess gemensamma tillgångar, utan även rätten att omforma den på gemensam grund (Harvey 2011, s. 134). I den här uppsatsen diskuterar jag hur samhället uppgått i ett konsumtionsamhälle och hur nya offentliga platser förlorat de ideal och den utformning som främjar ett rum för gemensam social förändring, och ersatts av ett rum för skapandet av subjektet och självet. De gemensamma rummen har således blivit något högst individuellt.

Studien rör sig likt en stadsvandring genom staden och börjar vid den nyligen utbyggda gallerian Mobilia där jag undersöker hur konsumtionssamhället omformar hela stadskvarter. Därefter besöker jag den nybyggda platsen vid tåg- och busstationen Triangeln där jag studerar det kommersfria området kring stationen. Här undersöker jag hur denna plats, som vid första anblick utger sig för att vara konsumtionssamhällets motsatsrum, snarare visar sig befästa konsumtionskulturen. Slutligen lämnar jag stadskärnan och tar tåget ut till Hyllie i utkanten av Malmö där jag besöker jättegallerian Emporia. Denna plats utger sig för att vara en fristad, men befriar oss endast från en typ av konsumtion till förmån för en annan¹.

1.1 BAKGRUND OCH TIDIGARE FORSKNING

Staden och dess inverkan på människan har diskuterats länge och brett inom den sociologiska traditionen. Här ges en kortfattad introduktion till den forskningstradition som denna uppsats bygger vidare på.

Georg Simmels forskning kring storstadens påverkan på människan ligger inte bara som grund för uppsatsens teoretiska utgångspunkt, utan hans dialektiska synsätt påverkar också det metodologiska förhållningssättet i samma mån. Simmel utgick från idén och ”principen att allting på något sätt interagerar med allting annat” (Simmel, citerad i Ritzer 2009, s. 137), vilket också är uppsatsens förhållningssätt till hur de offentliga rummen, människorna och den övergripande kulturen interagerar med varandra. I *Storstaden och det andliga livet* (1903) utforskar Simmel hur storstadens kultur omformar individen till att agera utifrån förståndet och det rationella tänkandet, i stället för känslan. Simmel utforskar därmed hur människan tvingas förhålla sig till den kultur hon själv har skapat, eller för att använda Parks språkbruk, som ”hon är dömd att leva i”. Förhållandet mellan den subjektiva och objektiva kulturen finner vi nämligen även hos Park som i hög grad influerades av Simmel. Park befann sig i den urbansociologiska traditionen som växte fram på University of Chicago och som till stor del hämtade inspiration från Simmels idéer (Ritzer 2009, s. 170).

De tidiga sociologiska teorier som växte fram om staden och människan var i mångt och mycket påverkade av idéer kring arbete och produktion, som Durkheims

¹ Uppsatsen har ett omfång på ca 25 sidor text, men inkluderar även bilder vilket gör dess sidantal något mer omfattande.

tankar om arbetsdelningen, Marx om arbetets alienation och Chicagoskolans allmänt breda intresse för arbete (Ritzer 2009, s. 193). I och med effektiviseringen och förflyttningen av produktion från Europa och väst i allmänhet, har dock mycket forskning riktats om mot konsumtion. Detta är frågor som Ritzer, Urry och Goodman m.fl. hänger sig åt (Ibid.). Konsumtionskulturens betydelse diskuteras närmare under teorikapitlet, och jag nöjer mig därför här med att hänvisa till dessa författare för vidare läsning av den breda litteratur som finns på ämnet.

Senare forskning har också kommit att intressera sig för stadens betydelse i och med den globala ekonomiska expansionen. Kulturgeografen David Harvey som presenteras mer ingående nedan har studerat städernas behov av att profilera sig själva i och med nedgången av storskalig nationell planering. Detta har även statsvetaren Tove Dannestam byggt vidare på i sin avhandling *Stadspolitik i Malmö: Politikens meningsskapande och materialitet* (2009). Sociologen Saskia Sassen har också kommit att studera stadens betydelse i den globala ekonomin, och har bland annat myntat uttrycket *global cities*.

Slutligen har Margaret Kohn i boken *Radical Spaces: Building the House of the People* (2003) studerat hur Folkets hus och andra arbetarklassinstitutioner skapat rum för politisk förändring, och därmed rummets potential som medel för politisk förändring. Storstaden, dess rum och kultur har således diskuterats brett och länge och dessa tankar ligger till grund för den vidareutveckling jag redogör för nedan i teorikapitlet.

1.2 SYFTE OCH FRÅGESTÄLLNING

Om vi ska förstå de offentliga rummens karaktär idag, måste vi även förstå dess förhållande till den övergripande kulturen. I den här uppsatsen argumenterar jag för att vi gått från ett produktionssamhälle till ett konsumtionssamhälle. I samma mån som vi måste förstå Möllevångstorgets arbetarklasskaraktär i förhållande till det kapitalistiska produktionssystemet, måste vi förstå hur dagens offentliga rum utformas i förhållande till en övergripande konsumtionskultur. Arbetarklassen går så att säga inte att förstå utan att se till dess roll i produktionssystemet, och därmed inte heller dess rum. Detta gäller även idag för förhållandet mellan medborgaren och de offentliga rummen i konsumtionssamhället. I den här studien undersöker jag hur dagens offentliga rum utformas och skapar ett dialektiskt förhållande till varandra, där

övergången från produktionssamhälle till konsumtionssamhälle skapar nya offentliga rum med nya sociala relationer. Förhoppningen är således att utveckla tolkningen av stadsrummens utformning och bidra till tidigare forsknings kunskapsförståelse genom att knyta an till och sätta problemområdet i ett teoretiskt sammanhang. Syftet ligger därmed i att tolka och förstå hur de gemensamma offentliga rummen utgör en del i skapandet av ett övergripande system av relationer, där det ena rummet ständigt förhåller sig till det andra. Således utgår uppsatsen från frågeställningen:

Hur vi kan vi förstå de offentliga rummens karaktär och meningsskapande i sig själva och i relation till varandra?

Vilken typ av sociala relationer återfinns i de offentliga rum som utformas idag?

2. Teori

I denna del redogör jag för det teoretiska synsätt som ligger till grund för min tolkning av de offentliga rummens utformning. Den teoretiska utgångspunkten avgör hur och från vilket perspektiv vi kan tolka det empiriska materialet. Kortfattat kan man även uttrycka sig likt Dannestam (2009) som menar att ”samhällsvetenskapliga teorier alltid delvis är sprungna ur empiriska betraktelser, samtidigt som det inte förekommer någon teorilös empiri, dvs. beskrivningar av verkligheten som inte är präglade av teoretisk förståelse” (Dannestam 2009, s. 29). Vad som presenteras här är således vilka typer av teoretiska instrument, verktyg och begrepp jag använder mig av för att förstå och tolka de offentliga rummens utformning.

När jag nedan diskuterar konsumtionssamhället görs det utifrån generella beskrivningar, då Zygmunt Baumans, som till stor del ligger till grund för mina teoretiska antaganden, i sin forskning skapat idealtyper av konsumtionssamhället. Detta gör att det generella kan bli exkluderande, alla delar av samhället och framför allt alla delar världen har inte uppgått fullt ut i denna typ av konsumtionskultur. Konsumtionssamhället påverkar dock fortfarande i högsta grad våra offentliga rum och sociala relationer, även om produktionssamhället fortfarande är närvarande.

2.1 TID OCH RUM

I en diskussion kring de offentliga rummens utformning behöver vi också ha en förståelse för vad vi menar med begreppet *rum*. Rum kan uppfattas och beskrivas på olika sätt och behöver därför teoretiskt begreppsliggöras. Rummet beskrivs här i dess förhållande till *tid*, och kan sägas ha två grundläggande dimensioner, som båda består av tre tids- och rumsbegrepp. Den första dimensionen består av *det absoluta*, *det relativa* och *det relationella rummet*. Den andra dimensionen består av *det fysiska rummet*, *rummets representation* och *representationernas rum*. Tolkningsen av rummet behöver inte förhålla sig till ett begrepp i taget utan rummet förstås alltid utifrån ett dialektiskt förhållningssätt där det ena synsättet inte utesluter det andra.

2.1.1 DEN FÖRSTA DIMENSIONEN

I den första dimensionen finner vi först det absoluta rummet, det är fast och orörligt – ett kartans, eller Newtons rum. Den enskilda platsen kan bestämmas genom dess unika position på kartan. Personer och föremål särskiljs genom deras unika position i rummet, ett föremål kan i detta rum inte befinna sig på två platser samtidigt. Om vi ser på det absoluta rummet ur ett samhälleligt perspektiv är det ett utestängande rum, eller en maktreservoar, privategendomen och nationalstaten är exempel på olika utformningar av det absoluta rummet. Det absoluta rummet bryter av mot tiden och uppfattas som något preexisterande, något orörligt och som har en oföränderlig struktur (Harvey 2011, s. 21ff).

I det relativa rummet finner vi *processen* och *rörelsen*. Det relativa rummet kan inte förstås som oberoende av tiden. Geografi och historia knyts samman; ”all geografi är historisk geografi och all historia är geografisk historia” (Ibid. s. 24). Detta leder till en begreppsförskjutning från absolut tid och absolut rum, till sammansättningen av det relativa tidrummet. Det relativa tidrummet behärskar enligt Harvey kommunikationerna och varu- och penningcirkulationen. Nu kan vi upprätta helt olika kartor beroende på om vi vill mäta avstånd i kostnad, tid eller energiåtgång, och därmed behöver till exempel fågelvägen inte längre vara den kortaste vägen (Ibid. s. 25). Detta gör att t.ex. kommunikations- och transportrevolutioner snabbt kan förändra det relativa interaktions- och kommunikationsavstånden inom och mellan städer och att det finns flera olika mätinstrument att använda sig utav. Det blir således inte omöjligt att kontrollera eller mäta avstånd, men den rumsliga strukturen blir beroende av vem som relativiserar vad (Ibid.).

I det tredje, det relationella rummet, tänks dock inte ting eller händelser påverka eller befinna sig i tidrummet, utan de är en integrerad del utav det. Varje händelse eller sak som existerar är således en del av det flöde som utgör det förflutna, samtiden och framtiden (Ibid. s. 28). Detta är således ett immateriellt men fortfarande objektivt rum. Det skapar flytande identiteter som går bortom det mätbara, bestående av drömmar och minnen, men som fortfarande formar de urbana processerna. Himmelska fridens torg får helt enkelt en annan betydelse om vi använder det relationella tidrummet än det absoluta, men rent ontologiskt går det inte att ge ett svar på om det tillhör det ena eller det andra begreppet (Ibid. s. 32). Detta är grundläggande för den tolkning av de offentliga rum som jag gör nedan. Gallerior kan till exempel förstås som ett avgränsat privat rum i dess absoluta mening, samtidigt

som det är ett rum som relativiserar avstånd och skapar ett historiskt relationellt förhållande till skapandet av *självet*, vilket diskuteras nedan.

2.1.2 DEN ANDRA DIMENSIONEN

I den andra dimensionen förlitar sig David Harvey på Henri Lefebvres tankar om rumslighet. Även här görs en trefaldig uppdelning men denna gång utifrån *det fysiska rummet*, *rummets representation* och *representationernas rum* (Harvey 2011, s. 34f). Det fysiska rummet är så som vi uppfattar det med våra sinnen, hur vi känner lukten av det, hur vi rör vid tingen, ser dem, hör dem och således uppfattar rummets natur. När vi återger dessa rum kan vi tala om *rummets representation*, och för att återge rummen använder vi abstrakta symboler för att beskriva rummet som vi uppfattar det. *Representationernas rum* handlar om hur vi lever i rummen och hur de påverkar oss fysiskt och känslomässigt (Ibid. s. 35). Någon får klaustrofobi i ett trångt rum, där andra känner sig trygga, medan vissa får torgskräck på stora öppna torg som andra upplever som befriande.

Som vi kommer se nedan skapar de offentliga rummen idag en säker avgränsad plats för individer att vistas på, samtidigt som de inger en känsla av oändliga möjligheter i skapandet av *självet*. De olika rumsbegreppen påverkar vår uppfattning om rummet, och det finns även här ett dialektiskt förhållande mellan de tre begreppen. Rummets representation kan till exempel både påverka hur vi lever i rummet, men även hur det fysiskt upplevs. Likaså kan vårt sinnestillstånd påverka hur vi uppfattar rummets fysiska dimensioner eller representationer, eller för att använda Harveys ord: ”konstnären Munch hade kanske haft en mardröm” (Harvey 2011, s. 37). Även om vi inte är medvetna om den rumsliga ordningens exakta egenskaper så kan vi bygga upp rum inom oss. Känslan av att vara hemma, eller på en välbekant plats, så som ens eget stammiscafé kan sägas vara en kombination av rummets samtliga dimensioner. Därmed behöver vi inte uppfatta varje rumslig ordning i detalj, men i oss själva bygger vi upp rum som består av alla dessa delar.

Vår förståelse av rum måste således fördjupas genom en kombination av båda dessa dimensioner, och frågan är således inte *vad* eller *vilket* av de olika rumsbegreppen som de offentliga rummen idag tillhör, utan hur olika rumsbegrepp skapas och tillämpas genom mänskliga praktiker.

2.2 DET OFFENTLIGA RUMMETS KARAKTÄR

Genom att använda mig av begrepp som offentliga och gemensamma rum avgränsar jag mig till en viss typ av fenomen. Som nämndes ovan förändras rummet utifrån olika mänskliga praktiker, således även det offentliga rummet. Nedan diskuteras vad som idag definierar det offentliga rummet och hur det har kommit att förändras.

Sharon Zukin har i sin bok *Naken stad* (2011) utforskat vad autenticitet betyder och hur autentiska platser i New York kommit att förändrats. Bland annat studerar hon stadens gemensamma platser vars ideal hon menar härstammar från Atens Agora, eller Roms Forum, som fungerade som offentliga platser för handel och politik (Zukin 2011, s. 165). Även om kvinnor, slavar och andra grupper saknade medborgerliga rättigheter och därmed uteslöts från dessa platser skapade de ett ideal för offentliga rum där olika människor kunde mötas för politik och handel. Under 17- och 1800-talet öppnades det upp platser som torget vid Palais Royal i Frankrikes l'ancien régime där kvinnor, män, fattiga och aristokrater kunde mötas. Samtidigt blev parker och bibliotek offentliga platser i London och New York där människor ur olika samhällsgrupper kunde träffas. Det offentliga rummets autenticitet grundar sig därmed enligt Zukin på en idé om det offentliga rummets öppenhet där olika människor kan mötas, vilket skilde sig från de avgränsade privatklubbarna på 1800-talet som fortfarande utgjorde en betydande del av det offentliga livet under samma period (Zukin 2011, s. 165).

I dagens New York har kontrollen av de offentliga rummen flyttats över till privata aktörer, eller så kallade BID (Business Improvement Districts), där företag i området går ihop och betalar en extraavgift till staden utöver skatt. Denna extraavgift betalas tillbaka till de privata företagen som då själva står för de kostnader som normalt sett tillfaller staden – som övervakning och renhållning av den offentliga platsen. På detta sätt har offentliga platser utåt sett behållit sitt ideal om en plats öppen för olika människor att komma till, samtidigt som medborgarna förlorat kontrollen över dem. Dock har en annan typ av exkludering kommit att ske, de människor som skapar obehag för konsumenten, eller stör ordningen utesluts från dessa platser. Genom att erbjuda aktiviteter som attraherar medborgarna samtidigt som man kontrollerar och övervakar dessa platser skapas en ”enklav av arkipelager” i staden där medborgare kan befinna sig i en lugn och trygg miljö och risken för att råka ut för obehagliga händelser minimeras (Zukin 2011, s. 181). Genom privat kontroll underlättar man inte

bara för medborgare att undanhålla sig de människor som man anser främmande och obehagliga, så som hemlösa eller högljudda och irriterande personer, utan privat kontroll gör att vi också internaliserar de normer de privata aktörerna skapar genom att tillhandahålla rena, trygga och utestängande platser (Ibid.). I Sverige kontrolleras inte de offentliga rummen av så kallade BID:s, men deras motsvarighet är de platser som tidigare endast har varit ett köpcentrum men som idag också tillhandahåller så kallade ”icke-kommersiella” verksamheter. Detta tar sig i uttryck likt parken på taket på Emporia, eller sandstranden vid Mobilia. Konsekvensen av detta är inte bara att medborgarna förlorar kontrollen över just dessa enskilda rum, utan att även omkringliggande och så kallade icke-kommersiella platser utformas efter samma ideal av anständighet och kontroll som de privata bolagen upprättar då vi internaliserar dessa normer.

När journalisten Jane Jacobs skrev om New Yorks förändringar i efterkrigstiden beskrev hon vad hon kallade för *gatans balett*, en idé om det småskaliga, där hemmafruar, pubägare och lokala caféer gemensamt kunde hålla koll på gatan och därmed skapa ett gemensamt socialt kvarter, byggt på gemensamma åtaganden (Zukin 2011, s. 169). Detta bygger dock på en idé om det offentliga rummets autenticitet grundat på mikrosociala regler. Offentliga rum rymmer dock ofta flera nivåer av social styrning. Union Square i USA är så förknippat med dess politiska aktiviteter att många tror att ”Union” syftar på det engelska ordet för fackförening, medan det i själva verket syftar på unionen USA (Ibid. s. 168). Offentliga rums autenticitet kan sålunda både bygga på småskaliga mikrosociala normer, men även sociala normer som bygger på politisk kontroll eller nationell identitet (Ibid.). Dessa typer av social kontroll och gemensamma grupper kommer dock som vi ska se försvinna när gallerian och konsumtionsplatserna har blivit de områden vi bor och umgås i, där de gemensamma gruppernas sociala kontroll försvinner, i förmån för det individuella skapandet av *självet*.

För fastighetsägarna är målet att öka konsumtionen och fastighetsvärdet på deras lokaler, för de människor som nyttjar platserna ett annat. Richard Sennett menar att den kapitalistiska och sekulära utvecklingen har lett till att det slutgiltiga målet för människor har blivit att förstå och lära känna sig själva, istället för den värld de lever i (Sennett 1977, s. 4). Detta skapar helt olika förutsättningar för vad som anses vara det offentliga livets mening. I och med den moderna kapitalismens utveckling började vi söka efter en personlig mening i varor och ting. Trots massproduktionens likriktning

av kläder och andra ting börjar vi besjåla våra varor, se dem för ett uttryck för just *en själv*. Den varufetischism som skedde är därmed grundläggande för omvandlingen av vad Sennett kallar för övergången från politiska till psykologiska karaktärer i den offentliga miljön, där vi söker efter personlig mening i en opersonlig tillvaro (Ibid. s. 259). Detta kan också ses som grundläggande för övergången av våra offentliga platser, idealen hämtade från Roms Forum eller Atens Agora som politiska och religiösa platser förvandlas till offentliga platser som medel för ett förverkligande av *självet*, i stället för samhället eller en gemensam grupp. En vidareutveckling av denna idé görs i relation till Zygmunt Baumans idéer om konsumtionssamhället, och vars konsekvenser för det offentliga livet och dess platser jag diskuterar nedan.

2.3 KONSUMTIONSKULTUR OCH SUBJEKTIVITETSFETISCHISM

Om det slutgiltiga målet i det senmoderna samhället har blivit att lära känna och ge uttryck för sig själv, är det också subjektet som har blivit den skapelse som ger oss erkännande som socialt vara. I övergången från vad Bauman kallar produktionssamhälle till konsumtionssamhälle har vi kommit att fetischera subjektiviteten som i grunden är en mänsklig produkt, precis som varan i produktionssamhället, genom att vi upphöjer det till en övermänsklig nivå och negligerar dess mänskliga ursprung och de grundläggande handlingar som ledde till dess uppkomst (Bauman 2007, s. 22). Den grundläggande uppgiften i konsumtionssamhället är för subjektet att kommodifiera sig själv, att skapa en vara av sig själv, och ingen kan i konsumtionssamhället bli ett subjekt förrän den har kommodifierat sig själv (Ibid. s. 16). På grund av subjektivitetsfetischismen är dock det som vi tror är en materialisering av självets inre egentligen en idealisering av de materiella spåren av konsumenternas val (Ibid. s. 22). Genom att den grundläggande uppgiften för subjektet är att kommodifiera sig själv, är det sociala rum människan befinner sig i marknaden, och på denna marknad blir subjektet både den vara som ska säljas och dess försäljare (Ibid. s.13). Detta är också grunden för hur det offentliga rummet fungerar som medel för förverkligandet av sig själv, konsumtionsplatser är inte bara en plats för att konsumera varor, det är produktionsrummet för självets, där kortautomaten är konsumtionssamhällets stämpelklocka.

Simmel var tidig med att förstå vad detta får för konsekvenser för de sociala relationerna. Penningekonomin, som han menar har sitt högsäte i storstaden, skapar en likgiltighet inför all genuin individualitet då den inte kan förstå relationer och reaktioner som inte utgår ifrån logiska och rationella verksamheter. Penningekonomin reducerar alla sociala relationer till en gemensam nämnare, nämligen frågan om dess bytessvärde. All kvalitet och individualitet reduceras således till frågan ”hur mycket är det värt?” När vi kommodifierar subjektet övergår också storstadens relationer till frågan om vad vi kan tjäna på dem, och Simmel skriver att:

all intimate emotional relations between persons are founded in their individuality, whereas in rational relations man is reckoned with like a number, like an element which is in itself indifferent. Only the objective measurable achievement is of interest (Simmel 1903 s. 2).

Att konsumera betyder därför att man investerar i sitt sociala medlemskap, genom att man införskaffar sig egenskaper som har en efterfrågan på marknaden (Bauman 2007, s. 66). En identitet blir således inget man föds med eller in i, utan något man själv måste bygga upp, och för att ständigt hålla sig à jour och i framkant med marknadens aldrig sinande nya förväntningar måste man ständigt vara beredd på att bygga upp och riva ner sina identitetskonstruktioner. Denna ständiga rekonstruktion är också kännetecknet för den *pointilliserade* tid som karaktäriserar konsumtionssamhället. Den pointilliserade tiden bryter med tidigare sätt att se på tid, den är varken linjär eller cyklisk, utan fragmenterad, den bryter upp tiden i punkter där nästa tidpunkt lovar en ny möjlighet till förverkligandet av självet, ett självet ”big-bang” (ibid. s. 41) I detta nedmonterande och uppbyggande av identiteter kan inga fasta gemenskaper byggas upp utan den gemenskap som uppstår är vad Bauman kallar för ”garderobsgemenskap”, vilket leder till att *gruppen* ersätts av *svärmen* (Ibid. s. 88 & 126). Gruppen har sin inbördes hierarki medan svärmen endast är en samling individer, som det inte sker något utbyte emellan. Svärmen blir därmed heller aldrig större än summan av sina delar (Ibid. s. 88). Varje del följer svärmen, men är sin egen ”tusenkonstnär”, ingen kompletterar den andre, inget samarbete sker, svärmen leder bara vägen och inger genom dess fysiska storhet en känsla av att befinna sig i rätt riktning, där dess antal är dess styrka i vägledningen för individen (Ibid. s. 89). Gemenskapen som uppstår och som Bauman kallar för garderobsgemenskaper, är den

gemenskap man känner när man lämnar in sin jacka i en garderob före en föreställning. Gemenskapen består så länge föreställningen pågår, men efter föreställningen upplöses gruppen och dess olika delar försvinner iväg åt olika håll (Ibid. s. 127). Det outtalade är här dock att någon annan okänd person måste vakta våra jackor medan vi deltar i gemenskapen för kvällen. Konsumtionssamhället måste därför ständigt underlätta för dess medlemmar att ingå i olika svärmar som sedan kan lösas upp igen. På samma sätt hålls alltså offentliga rum rena, trygga och tillhandahåller de medel som behövs för att fullborda kommodofieringen av sig själv. Det är också därför Jane Jacobs vision om *gatans balett* idag framstår som ett minne blott, och de gemensamma offentliga platserna för politik sakta slussas ut. *Gatans balett* kräver gemensamma långsiktiga åtaganden med tydliga roller och en mekanisk solidaritet, medan en svärm skingras och upplöses från ett ögonblick till ett annat utan att svärmen far illa av det, då alla är sin egen lyckas smed. Konsumtion är därför alltid, precis som Bauman påpekar, en ensam aktivitet, även när det utförs i sällskap av andra (Ibid. s. 88), och de gemensamma konsumtionsrummen, blir således alltid det individuellt gemensamma.

Detta är sålunda förutsättningen för hur städer blir bestående av en ”enklav av arkipelager” där medborgarna tryggt kan vistas. Vad som är poängen med dessa enklaver är, precis som Zukin påpekar, att det är avgränsade rum där vi kan känna oss säkra och trygga men som också grundar sig på ett utbyte mellan ansvar och frihet. De gemensamma rummen i konsumtionssamhället skapar inga gemensamma åtaganden, de skapar som mest *upplevelser* av gemenskap mellan de som finns på plats och en förhoppning av ett förverkligande av självet. Det är därför som de offentliga platserna kan övergå till privatägda gallerior som kan stängas under nätterna och kontrolleras av privata vaktbolag, då det enskilda ansvarsutgörandet inte är för det samhälleliga, utan för självet, och samhällets ansvar är att utfärda de medel som behövs.

2.4 DET ANTI-KONSUMISTISKA RUMMET

Om det offentliga rummet har blivit ett medel för att förverkliga sig själv, och marknaden är det sociala rum vi får vårt erkännande i, borde också alla rum vara utformade för denna typ av konsumism, eller för att använda Zukins ord, platser som är ”domesticerande med hjälp av kaffe latte” (Zukin 2011, s. 22). Men för att

produktionen och reproduktionen av systemet som sådant ska fungera behövs det att vi distanserar oss från det, skapar en bild av att ”just *jag* är inte en del av detta, jag ser vad som pågår, men just därför kan jag också fortsätta göra detta utan dåligt samvete”. Som Mark Fischer och Slavoj Žižek (Fisher 2009, s. 26ff) har poängterat, göder det kapitalistiska systemet sig självt genom denna typ av inneboende kritik. Ett exempel på kapitalismens inneboende kritik av sig själv är filmen *Wall-E*, där planeten utarmats av ett kapitalistiskt storbolag och människorna lever fetlagda i utomjordisk exil i ett liv framför stora TV-skärmar (vilket Fisher betraktar som satir över den tittande biopubliken). Detta skapar en interpassivitet, där filmen och kapitalismen får utgöra kritiken åt oss, och vi själva endast deltar i passiv mening. Vi ser kritiken, känner oss delaktiga, men detta är återigen endast en *upplevelse* av kritik, och ingen *deltagande* kritik i dess faktiska mening. Varför vi sedan kan fortsätta att konsumera och ingå i samma typ av system efter vi sett filmen handlar enligt Žižek om att vi övervärderar vår egen subjektiva hållning, vilket bygger på ett tidigare ansvarsavsäggande (Fisher 2009, s. 27ff). Detta ansvarsavsäggande bygger på att vi tycker att pengar är meningslösa symboler, men samtidigt *beter* oss som att de har ett inneboende heligt värde. Vi kan således fetischera pengar genom våra handlingar på grund av att vi innan i huvudet redan har tagit avstånd från dem (Ibid.). Detsamma gäller med subjektet i konsumtionssamhället, genom att tala om alla människors lika värde har vi i huvudet tagit avstånd från kommodifieringen och fetiseringen av subjektet, vilket sedan möjliggör de handlingar som leder till just kommodifieringen av subjektet. Det faktiska som händer genom att kommodifiera subjektet, göra det till en del av penningekonomin och därmed ställa Simmels fråga ”vad är det värt?” är i grunden den raka motsatsen till allas lika värde. Men detta måste först fördömas genom att skapa icke-kommersiella platser där vi i huvudet kan ta avstånd från den kommodifiering vi sedan skapar genom våra handlingar.

Som påpekades ovan i diskussionen kring representationernas rum, behöver vi inte alltid vara medvetna om de exakta rumsliga egenskaperna, men vi kan bygga upp rum inom oss och se vad de representerar, ofta i förhållande till andra rum. På det sättet får även icke-konsumistiska rum sin betydelse i förhållande till de konsumistiska rummen. Det vi ser när vi rör oss genom staden är därför både dess tydligaste och mest typiska former av konsumistiska rum, men även dess anti-konsumistiska rum som rättfärdigar systemet i sig, och där båda är lika viktiga delar i skapandet av fragmenterade och individualiserade gemensamma rum.

3 Metod

Studien grundar sig på fallstudier där jag gör anspråk på att förstå och tolka hur offentliga rum idag utformas och påverkar våra sociala relationer. Detta kapitel syftar därmed till att förklara hur jag ser på empirin samt vilka metoder jag använder mig av för att samla in den.

För att genomföra mina fallstudier utgår jag från vad som kallas platsbaserade observationer, där platserna utgör navet i undersökningen (Pripp & Öhlander 2011, s. 120). Förhoppningen är att nå en mer djupgående, detaljerad och nyanserad förståelse för hur våra sociala relationer utformas i det offentliga rummet (Hennink et. al. 2011, s. 10f). I undersökningen utgår jag ifrån de tre platserna Mobilia, Triangeln och Emporia då alla tre vid undersökningens tidpunkt antingen är nybyggda eller nyligen utbyggda. En sådan avgränsning till ett visst antal specifika fysiska platser hjälper oss att förstå *var* vi ska leta efter ett svar, men inte alltid *vad* vi ska leta efter. Genom att studera den fysiska miljön och hur de artefakter som staden består av ges mening och skapar mening vill jag nå en djupare förståelse av de offentliga rummens betydelse. Ofta studeras människors agerande som om att de befinner sig i ett fysiskt tomrum, eller så beskrivs det materiella som något helt naturligt, som finns där oberoende av människorna. Min uppfattning är att många sociala fenomen inte hade kunnat existera utan vissa fysiska förutsättningar, då det materiella förkroppsligar och kristalliserar våra sociala relationer (Hammersley & Atkinson 2007, s. 134). Studiens metod grundar sig sålunda på fallstudier där jag analyserar hur de offentliga rummens materiella uppbyggnad är meningsskapande och hur dessa kan förstås i en vidare samhällelig kontext. Helen Simons definierar fallstudier som en metod som syftar till djupgående förklaringar utifrån ett flertal perspektiv på den komplexiteten vi finner i det valda fallet (Simons 2009, s. 21). Nedan följer en närmre ingång i min syn på hur kunskap kan nås genom att observera den materiella tillvaron, samt hur jag går tillväga för att samla in, analysera och presentera denna kunskap.

3.1 OBSERVATIONER

Observationer är som många andra metoder inget enhetligt sätt att arbeta, utan det finns ett flertal olika observationstekniker som till exempel deltagande observation,

medföljande observation, skuggning, eller direkt observation som jag använder mig av här (Pripp & Öhlander 2009, s. 113). Begreppet ”observation” talar till viss del för sig självt, det handlar helt enkelt om att iaktta. Genom att observera tillskansar jag mig en viss typ av empiri och kunskap och utesluter på samma gång annan typ av kunskap och empiri. Till exempel skiljer sig kunskapen åt för en som observerar människor och en som intervjuar människor på det sättet att vi får en beskrivning om *vad* människor gör istället för vad människor *anser* att de gör, vilket ofta skiljer sig åt (Johansson 2009, s. 161). Denna insikt menar jag även hjälper oss att förstå det materiellas betydelse, politiker har haft en uttalad vision om staden, tjänstemän och stadsplanerare har haft en idé om platsens syfte och hur den ska användas. Vid sidan av detta kan dock rummens materialitet säga oss något annat, något som får sin helhet i förhållande till den samhälleliga kontext den befinner sig i, där olika intressen och konflikter ligger dolda. Men det betyder också att det man kan iaktta under en observation inte heller behöver vara vad det ser ut att vara, utan man behöver se vad som ligger bakom ytan eller tolka ”bilden i bilden” (Arvastson & Ehn 2009, s. 27). Genom att röra mig dialektiskt mellan teoretiska utgångspunkter och direkta observationer söker jag en djupare förståelse av de offentliga rummens betydelse än vad de först kan ge sken av

3.1.1 ATT OBSERVERA DET MATERIELLA

För att kunna studera den fysiska miljö som människan befinner sig i måste vi ha en förståelse av vad det fysiska har för egenskaper. Då staden till exempel inte är en naturgiven plats människan hamnat i, utan den plats hon själv har skapat, måste vi tyda vilka intressen, konflikter och idéer som finns inkorporerade i dessa ting. Staden består av symboler, tecken och ikoner som representerar ett gemensamt eller individuellt meningsskapande, vilket ofta, men inte alltid, går att utläsa av dess fysiska yttre (Silvén 2011, s. 147). Utifrån detta sätt att se på den samhälleliga miljön har vi en faktiskt fysisk miljö, men som även är en tankemässig föreställning, och det är där dessa två egenskaper möts som den här undersökningen äger rum. Detta öppnar också upp för åtskillnaden mellan kunskapsteori och empiri. Det empiriska måste studeras utifrån fall till fall för att se vad som kan uttalas av just den miljö som studeras. Men det är även en grundläggande kunskapsteoretisk fråga om vilken typ av kunskap vi kan nå genom att studera det materiella (Silvén 2011, s. 148). Min utgångspunkt är att vi når kunskap genom att studera det materiella då det har faktiska

konkreta egenskaper.² Den materiella miljön ska därför inte ses som något som endast påverkar aktörerna eller i vilken kontext aktörer agerar, utan snarare vad den kontexten betyder i sig. Således separeras inte det sociala agerandet och den fysiska miljön som två helt enskilda enheter, utan det materiella ses som en del i dess breda sociologiska mening (Hammersley & Atkinson 2007, s. 134). Genom fotografering strukturerar jag upp och breddar min undersökning, vilket presenteras närmare nedan.

3.1.2 ATT OBSERVERA GENOM FOTOGRAFERING

Att använda sig av fotografier kan sägas ha två funktioner. Det är dels ett rent analytiskt redskap där jag samlar in och analyserar resultaten, men det är även en visuell framställning. Genom att presentera vissa bilder, tagna från vissa vinklar, utesluts andra föremål och objekt och därmed andra sätt att se på miljön, detta påverkar både analysen och framställningen av resultatet som läsaren kan ta del av (Gradén & Kaijser 1999, s. 110). Hur bildinsamlingen struktureras kan liknas vid de åtaganden och struktureringar som görs vid annan typ av observation, men det kräver även kompletterande observationer och anteckningar då allting inte kan fångas upp av kameran. Samtidigt strukturerar jag även själva fotograferingen genom att föra anteckningar om vad jag fotograferar, vilka tider, på vilka platser, vilka vinklar och så vidare. Under observationerna har jag även fört anteckningar under speciella teman rörande rummets öppenhet, utrymmen, rymlighet, tomma ytor med mera.

Själva dokumentationen börjar med en övergripande orientering av rummet, där jag tar enkla snabba impressionistiska stillbilder, eller vad som också kallas jottings (Gradén & Kaijser 2011, s. 180). Därefter besöks platserna igen för insamlandet av mer ingående bilder över rummets arkitektur och detaljer. Platserna jag undersöker är också påverkade av dess rörelseformation, vilket betyder att platsen kan uppfattas olika beroende på om man sitter ner, står upp eller själv tar sig fram genom platserna. Därmed har jag även fotograferat från olika vinklar, i rörelse och stillastående för att infånga vilka typer av känslor och idéer som skapas i de olika situationerna.

Observationen påverkas inte bara av dess tidsbegränsning, utan även förhållanden som väder, vind och ljusförhållanden påverkar möjligheten att ta och framställa bilder, speciellt i utomhusmiljö. Det rent praktiska i att ta bilder i dåligt väder

² Sennett har till exempel visat hur öppna kontorslandskap hindrar oss från att småprata på jobbet med varandra under arbetstid, då vi behöver avskildhet för att vara intima. På det sättet inkorporerar den materiella kontorsmiljön företagets rationalisering och effektivitet (Sennett 1977, s. 15).

påverkar framställningen av bilder på så vis att det kan vara svårt att presentera bilder som resultat, men samtidigt kan de fortfarande fungera likt minnesanteckningar. Praktiska förhållanden påverkar således inte bara hur människor använder platser, utan även möjligheten att samla in och presentera material. Under fotograferingen förhåller jag mig även till andra dimensioner som att tiden på dygnet påverkar rytmen på platsen och därmed även rummets karaktär (Gradén & Kaijser 1999, s. 106). En sak som även utmärker sig i det hänseendet är att vissa av de platser jag undersöker håller stängt under vissa tider på dygnet och gör det omöjligt att få tillgång till platsen, både för mig som observatör men även för andra besökare. Detta utgör dock självklart en del av analysen.

4 Analys – De offentliga rummen

Målet för uppsatsen ska inte förstås som ett sätt att beskriva de offentliga rummen som enhetliga, utan snarare som ett sätt att förstå hur de fungerar i ett dialektiskt förhållande till varandra, eller för att använda ett simmelskt språkbruk, de sociala former som uppstår av de offentliga rummens växelverkan. Vi rör oss från gallerian Mobilia, som skapar ett nytt ”konsumtionsstadskvarter”, till det ”anti-konsumistiska” rummet vid Triangelstationen och slutligen till ”fristaden” Emporia.

4.1 MOBILIA

”Från köpcentrum till stadskvarter” – Mobilias hemsida

Mobilia är, precis som texten från deras hemsida berättar, en plats byggd för att skapa en kvarterskänsla. Här kan man vandra runt genom olika stråk och ta en fika på ett café i något (gatu)hörn. Mobilia som en gång låg strax utanför staden har idag inkorporerats i Malmös stadsbebyggelse i och med stadens utvidgning. I den södra delen av staden finner vi således detta nya konsumtionsstadskvarter. Detta stadskvarter erbjuder också den utstickande idén med en sandstrand mitt bland husens olika förgreningar. Vid stranden finns små kiosker och solstolar, där den som vill kan vila ut en solig dag. Runt omkring är dock Mobilia omgärdat av stora bilparkeringar vars enda kiosker är de små biljettautomater som utlovar dig precis så många timmars rundvandring i detta kvarter som du behöver och kan betala för. Men innan vi kliver in i Mobilia kan vi se hur detta rum faktiskt fungerar som ett typexempel för rummets förvandling i övergången från produktionssamhälle till konsumtionssamhälle. Runt omkring på Mobilia kan du nämligen finna små skyltar som berättar om dess historia. De berättar att gallerian nu huserar i det som en gång var en tygfabrik i utkanten av Malmö. Därmed har det omvända förhållandet nu skett, att det rum där människa och maskin en gång massproducerade kläder, nu har blivit det rum där människan själv kommodifieras.

Gallerian har under senare år brett ut sig till flera hus och ovanpå har det också byggts bostäder. Det kvarter som dessa bostäder tillhör blir således det moderna konsumtionssamhällets kvarter. Kvarterets gator börjar bakom parkeringarna och

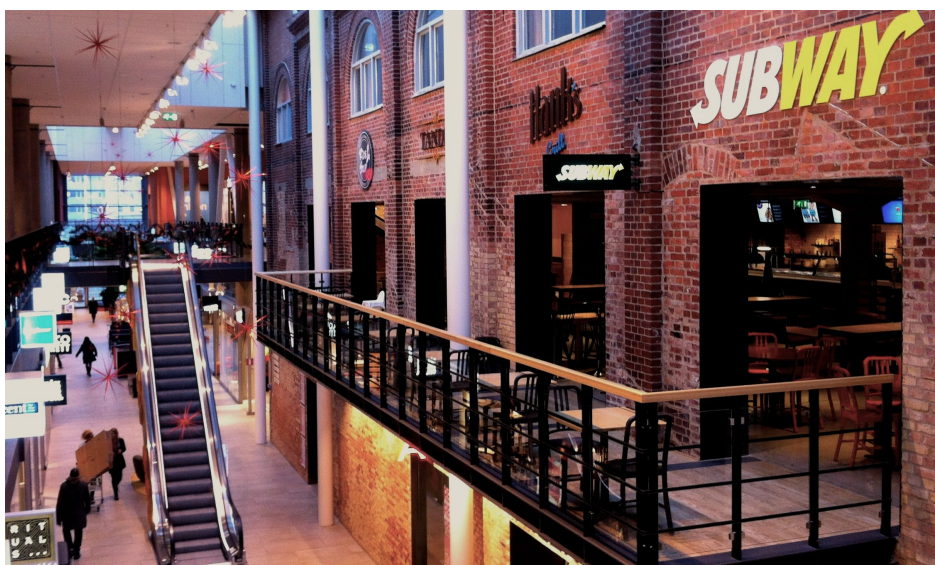
innanför dörrarna. Inomhus har gallerian utsmyckats som så att det fortfarande ska ge en känsla av att vara utomhus. Här och var har små träd placerats ut med bänkar på sidorna. Även teglet och utsidan från den gamla fabriken har sparats så att det ger känslan av att du befinner dig utanför en byggnad eller på gatan, samtidigt som du befinner dig tryggt inne i gallerian.

Som i de flesta gallerior finns det en karta vid ingången som talar om för dig var du befinner dig, eller egentligen, att du inte vet var du befinner dig. Mobiliernas korridorer blandas av högt och lågt i tak, men det de har gemensamt är att varje gata är den andra lik. Det enda som skiljer dem åt är de olika varorna i butikerna som ligger längs väggarna. Detta skapar en omedelbar känsla av något ogripbart, men också en känsla av oändlighet. Detta är en av de grundläggande mekanismerna med detta avgränsade rum, gränserna suddas ut för var det börjar och var det slutar genom att de korridorer och gator som leder genom gallerian inte särskiljer sig från varandra. Eftersom det konsumistiska rummet fungerar som ett medel för självskapandet, görs den oändliga känslan av rummet till en oändlig möjlighet för skapandet av självet. Därav finner vi också den motsägelsefulla naturen mellan rummets absoluta form, som avgränsat i dess fysiska mening från det som kan störa skapandet av självet, samtidigt som det upplevs som oändligt i och med de möjligheter för skapande av självet som finns här.

I denna miljö kan det därför verka märkligt att en sandstrand har placerats ut mitt bland husen. Intuitivt verkar det som en dödfödd idé. Vad lockar denna artificiella strand med på sommaren i förhållande till den stora badstranden Ribersborg vid sundet ut till havet, och vad kan dess solstolar ge en kall vinterdag? Om vi ska förstå det offentliga rummets utveckling måste vi också minnas konsumtionssamhällets grundläggande förändring av tiden i skapandet av subjektet. Sandstranden framstår snarare som ett medel för att skapa bilden av det ögonblickliga nuet, än en plats att vara på. Den pointillistiska tiden grundar sig på en förhoppning om nästa *nu* som det slutgiltiga skapandet av självet. Därav behöver gallerians tomma korridorer brytas av och kontextualiseras. Om korridorerna längs gallerians väggar skapar en bild av ett produktionsband för skapandet av subjektet, är sandstranden utanför den bild som beskriver hur självets nya liv kan komma att bli. Således är sandstranden inte heller en gemensam offentlig plats för att umgås, det är en kontextskapande plats, en föraning om den plats man möjligtvis kommer kunna befinna sig på, med det *självet* man förhoppningsvis lyckas fullborda genom sin vistelse i gallerian.



Sandstrand i stadsmiljö



Restauranger i den gamla fabriken och shoppinggata utanför

4.2 TRIANGELSTATIONEN

Vi har nu rört oss vidare genom staden, till den nyligen byggda Triangelstationen. Även denna plats har ett flertal funktioner, den binder ihop stadens olika delar, tar dig från centralen, via ett mellanstopp vid Møllevången och Triangelgallerian, och sedan vidare ut mot Hyllie där vi i nästa del kommer att besöka Emporia. Även om stationen Triangeln i det absoluta rummets mening befinner sig intill gallerian Triangeln, finns där också dess icke-kommersiella område. Det som utmärker detta område är inte bara dess avsaknad av kommersiell verksamhet, utan även att det innehåller en viss kritik mot konsumtionssamhället.

Eftersom vi kommer från Mobilia som ligger söderut i staden åker vi ner till stationen genom dess södra ingång. Vid mittenplanet efter de första rulltrapporna möter vi Gunilla Klingbergs verk, *alla i en en i alla*, vilket är stora spegelklot som svävar ovanför ens huvud. Om man tittar noga ser man sig själv i dessa rymdklot stå på golvornament med det moderna konsumtionssamhällets symboler under fötterna, blandat med sinnebilder för ett mer naturligt tillstånd. Denna spegelbild av dig själv i konsumtionssamhället skiljer sig självfallet åt från det direkta konsumtionsrum vi vandrade genom på Mobilia. Du ser dig själv stå på konsumtionssamhällets golv med symboler för återvinning, exitskyltar och rulltrappor som blandas med urbilder för mänskligheten. Ovanför allt detta lyser hennes andra verk *Halo*, som en gloria över dagens samhälle. I detta sammanhang är Žižeks och Fishers tankar som mest påtagande, ”vi kan fetischera pengar genom våra handlingar endast därför att vi i huvudet redan ironiskt har tagit avstånd från dem” (Fisher 2011, s. 29; Se s. 12). Det konsumistiska samhället vilar mer än något annat på denna grund och gör sig kanske som tydligast här i detta relativitetsskapande rum, som binder ihop stadens köpcentrum och konsumistiska enklaver samtidigt som det mentalt distanserar sig från dem. Innan vi går ner till perrongen för att åka vidare mot till exempel Emporia har vi ju nämligen passerat förbi konstverk som påminner oss om dagens samhälle. Därmed kan vi skapa en känsla av att vi ser konsumtionssamhället, men just därför kan vi också åka dit och ta del av det, för vi har redan mentalt tagit avstånd från det.

För att återknyta till Zukin internaliserar vi de normer som uppstår vid de privatägda rummen. Därför är det inte förvånande att detta anti-konsumistiska rum, trots allt, har antagit samma typ av kontroll över rummet, det som skiljer det åt är bara dess anti-konsumistiska budskap. Uppe på själva torget vid stationens norra uppgång finns ett flertal bänkar utplacerade. När jag besöker platsen sent in på hösten är de tomma, men bänkarna bär också på spår av förbud mot annan typ av användande än sittande. På den blanka ytan som täcker ena halvan av bänken har små metallreglar satts upp, vilket hindrar de skateboardåkare som brukade göra tricks på bänkarna att nu använda dem för skateboardåkning. Nere på perrongen finner vi ett par andra bänkar, som inte alls är utformade på samma sätt som bänkarna uppe på torget, men de innehåller sitt eget förbud. De sluttar sakta nedåt, vilket först känns lite obekvämt att sitta på, men för den som snart ska med ett tåg går det an. För den som hade tänkt stanna en längre tid på platsen, kanske till och med sova på den som den hemlöse, blir det dock svårare, personen kommer sakta glida av och därmed hindras från att vila ut

en stund på perrongen. Att hålla borta element som stör ordningen är således lika viktigt på denna plats trots dess intuitiva känsla av ett motsatsrum till det konsumistiska rummet.



Moderna symboler i orientalisk stil



Sluttande bänk på perrong

Detta rum skapar således vårt avståndstagande förhållningssätt till konsumtionssamhällets kultur, men skyddar oss samtidigt mot de farhågor som kan störa skapandet av självet. Den som åker ner till perrongen passerar allt som oftast förbi några väktare som påminner om ordningen. Bänkarna på torget och perrongen förhindrar spontant användande av platsen och försvårar fysiskt för människor som inte anses höra hemma på platsen att vara där. Genom den nya Citytunneln binds också stadens enklaver ihop och skapar ett kortare avstånd för människorna i stadsarkipelagen.

4.3 EMPORIA

”Arkitekturen återspeglar det faktum att Emporia är en fristad” – Emporias hemsida

Strax utanför Sankt Petersburg ligger Tsarskoe Selo, eller på svenska Tsarbyn. Här ligger Katarinapalatset, ett av de mer kända palats som de ryska tsarfamiljerna huserade i. Dess berömdhet beror bland annat på det bärnstensrum som skänktes till den ryska tsarfamiljen under 1700-talet från det preussiska kungariket. Rummet är helt täckt i bärnsten och utöver det dekorerat med speglar av guld. Idag, strax utanför Malmö, tornar ett av samtidens palats upp – Emporia.³ Som i en modern version av Katarinapalatsets bärnstensrum kliver man in i Emporia, genom det som kallas Bärnstensporten och som med sin bärnstensfärgade fasad välver inåt i byggnaden. Precis som tsarfamiljerna använde sina palats som en viloplats från staden, låter Emporia skapa en fristad för den nutida konsumenten. En station söderut från Triangeln, vid stationen Hyllie finner man detta nutida palats i ett nybyggt nöjeskvarter, precis intill den nyligen anlagda Malmö Arena.

Emporia skapar en direkt känsla av rymlighet. Det är högt i tak och breda korridorer med bänkar i mitten. Denna plats är således inte menad att likt Mobilia skapa en känsla av stadsmiljö, utan snarare ett andhål eller en oas utanför stadens vimmel, trafik och buller. Men som på Mobilia infinner sig en viss förvirring när man kliver in, du kan gå åt två håll som båda ser likadana ut. Till hjälp finns inte bara en pekskärm med karta, utan här finns även ett informationscentrum med personal som kan svara på ens frågor. I gallerian finns olika avdelningar som betecknas med olika färger. Dessa hjälper besökaren att lokalisera sig i byggnaden då de även är utmärkta på kartan som finns på pekskärmarna runt om i byggnaden. Jag har tagit mig till den gröna avdelningen och tar trappan upp mot taket och hamnar på det som kanske är mest unikt för Emporia: dess stora park som ligger uppe på taket. Inför vintern har en liten hockeyrink placerats ut men som fortfarande står oanvänd då minusgraderna har låtit vänta på sig. Jag vandrar längs med parkens olika gångar, sneddar lite över små gräsplättar, men de stora gröna ytorna är svåra att flanera över då parken till största del består av kullar som är kringgärdade av staket. För den som således försökt finna en naturupplevelse blir det en högst märklig och avgränsad upplevelse, redan förutbestämd om var och vart du kan och inte kan gå. Det hotfulla naturtillståndet

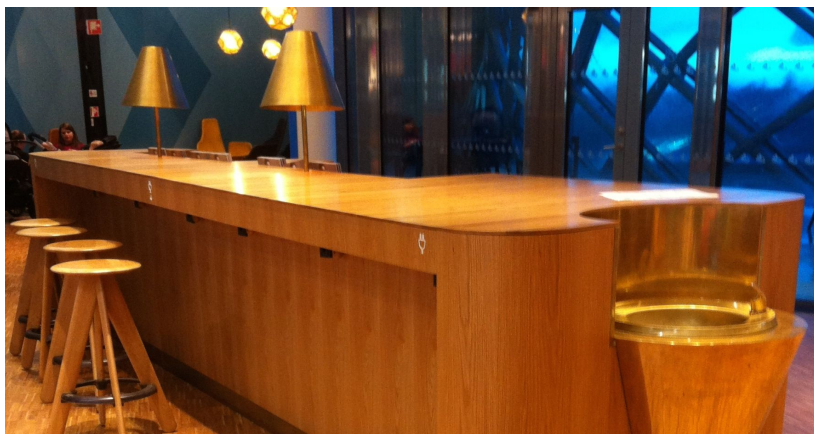
³ Ritzers liknelse vid ”konsumtionstempel” kan vara ett mer träffande uttryck för vår tids gallerior (se Bauman 2007, s. 63)

Hobbes lät varna för framstår således även i konsumtionssamhället som under kontroll.

Jag återvänder ner igen via en av de blå trapporna, och stannar på våningsplan två, vilket är högst upp i byggnaden. Här finns den plats som liknar den klassiska stadens torg med dess fontäner och springbrunnar. Fontäner hade från början en rent funktionell uppgift, nämligen att förse stadens invånare med dricksvatten, vilket även denna plats är tillgodosedd med. En liten dricksfontän har placerats ut vid ett bord som även har eluttag för att kunna ladda besökarnas mobiltelefoner – både människa och maskin kan vara i behov av energi för att kunna fortsätta konsumtionen, eller produktionen av subjektet. Det som är slående är att hela huset är utbyggt med viloplatsar, överallt finns små luftfickor med bänkar där man kan vila ut, caféer i gångarna eller bara stolar att slå sig ner på ett tag. Emporia erbjuder på det viset ett rum för en längre vistelse, en plats att vara och befinna sig på.



Avgränsad park



Viloplatsar och dricksfontän

Runt omkring finns dock ständigt affärerna, längs varje korridor, men också små stånd i mitten av korridorerna. Men precis som på Mobilia vet du inte vilken korridor du befinner dig i, vilket inte är meningen heller. Detta slår mig som tydligast när jag vill ta rulltrappan från bottenplan till våningsplan ett, då jag sakta rullar förbi

våningsplan ett och hamnar på plan två. Om man tittar riktigt noggrant ser man att det inte heller finns någon rulltrappa till plan ett från bottenplanet i den blå avdelningen. Den oförmåga att orientera sig i byggnaden och ta sig från en plats till en annan föranleds således inte bara av korridorernas likhet med varandra, utan även den fysiska uppbyggnad som gör att man omedvetet måste ta omvägar. Den som gått genom ett IKEA-varuhus vet att pilarna på golvet leder en genom hela varuhusets alla gångar för att inte missa någon del, men här går du vilse, vilket skapar en osäkerhet om vi sett allt, om vi verkligen tagit del av varje erbjudande som kan vara riktat till just en själv. I och med detta skapar Emporia precis som Mobilia det absoluta rummet i dess avgränsade och utestängande mening, men det avgränsar det både fysiskt och mentalt genom att placera sig utanför staden och säkrar det därmed från den stökiga världen utanför. I dess upplevelse och representation expanderar det också, det skapar ett oändligt rum som du inte bör lämna förrän du försäkrat dig om att du hittat det du letar efter, där självet kan fullbordas i ett nytt tidsligt big-bang.

5 Slutsatser

I Freuds essä *Das Unheimliche* (1919) beskriver han i en passage hur han vandrar runt i en italiensk stad och tre gånger i rad hamnar på de prostituerades gata. För Freud finns det flera delar i denna berättelse, som dels vittnar om hur han omedvetet genom hans underliggande instinkter har dragits till samma gata, dels hur den känsla som infinner sig av att vara på en plats man känner igen fast ändå inte, kan beskrivas som kuslig, eller på tyska *unheimlich*, alltså det icke-bekanta eller icke-familjära. Freud menar att denna kuslighetskänsla kan uppstå när något obekant känns bekant, eller tvärtom, när det bekanta plötsligt framstår som obekant (Vidler 1992, s. 6). Freud beskriver sedan hur han till exempel reagerar med avsmak för den man som han uppfattar stå på andra sidan dörren i hans kupé, innan han förstår att det är hans egen spegelbild i glasrutan. När jag under mina observationer vandrade runt på gatorna i Mobilia eller Emporia var denna känsla högst närvarande: Har jag varit här förut, är detta samma plats som jag nyss lämnade? Det ter sig faktiskt inte bara så i själva rummet, utan även mellan platserna, galleriornas universella utformningar skapar en omedelbar känsla av att man förstår platsen och vet hur den fungerar på grund av att man besökt en liknande galleria förut, vilket också skapar en kuslighetskänsla av om den är bekant eller obekant. Dessutom kan ens konsumtionslustar få leda en fritt genom galleriornas korridorer då varje gata är den andra lik.

De konsumtistiska rummen som utformar sig idag, är de *absoluta rummen* i dess betydelse att de är privategendomens rum, vilka är avgränsande och utestängande. Områdena kan fysiskt stängas av och kontrolleras ständigt av väktare. Även den fysiska miljön förhindrar att platserna används av människor som inte bör använda dem, bänkar sluttar för att förhindra att hemlösa ska kunna sova på dem och gräsmattorna på Emporia är omgärdade av stängsel. Även om stadens rum idag byggs ut likt enklaver av en arkipelag, minskas deras relativa avstånd. Kommunikationerna byggs ut vilket gör det lätt att ta sig från den ena avgränsade platsen till den andra. I rummen samlas också alla de medel som behövs för att kunna kommodofiera subjektet, vilket förkortar processen och gör att man enklare och effektivare kan rekonstruera sig själv på den marknad subjektet blivit en del av. Detta skapar och ombildar det offentliga rummets nya relationella betydelse. Det relationella rummet binder ihop och integrerar tiden i dess fysiska egenskaper. Möllevångstorget,

Himmelska fridens torg eller Union Square i New York binder ihop samhällets historia om offentliga platser för politisk förändring, om staden och samhället igår och idag. I de nya konsumistiska rummen lämnas det samhälleliga utanför, det är platsen för självets historieskrivning, där det gamla subjektet lämnas bakom och det nya tar form. De monument som byggs förvandlas således från *arbetets ära* med staden som det gemensamma målet som lyfts över arbetarnas huvud, till monumentet över en sandstrand där *självets* liv kan manifesteras.

För att närma sig en djupare förståelse för dessa rum måste vi närma oss Lefebvres tankar om rumsliga betydelser. Rummen ges dess fysiska karaktär utifrån hur vi upplever och förnimmer dem och när vi återberättar detta talar vi om rummets representation. Olika konsumistiska rum försöker således profilera sig och skapa olika typer av representationer för de olika specifika miljöer konsumenterna efterfrågar. Mobilia utformar sig likt ett modern stadskvarter, där staden i dess moderna betydelse kan leva kvar och samtidigt representera det nya urbana livet. Den fysiska påtagligheten från den gamla textilfabriken gör att rummet även kan representera den nya tidens ideal och mål, produktionen av varor framstår som en del av det förflutna, och självets fullbordning kan nu stå i centrum. I Emporia finner vi samtidigt både samma och annorlunda ideal. Rummet representerar här, precis som på Mobilia självets fullbordning, men det är samtidigt en flykt från staden. Ett frihetligt rum med höga tak, lyxig inredning och en park på taket av byggnaden, vilket skapar en lugn och trygg miljö. Men även om rummen låter oss tro att de representerar olika typer av rum är de trots allt detsamma, de representerar ständigt skapandet av självet och kommodifieringen av subjektet. Därför är också representationernas rum, eller hur vi lever i rummen i konsumtionssamhällets offentliga liv alltid detsamma. Konsumtion är som Bauman påpekat alltid en ensam aktivitet, även när det utförs tillsammans med andra. När dessa rum utformas skapar de en bild av att de erbjuder olika typer av livsstilar, ideal eller rum att vara i, men hur vi faktiskt lever i dem är alltid likadant. Den utformning som skapar en känsla av ett oändligt rum hänger ihop med det absoluta rummets avgränsning, *självet* måste stå inför en uppsjö av möjligheter och rummet måste fysiskt avgränsas från dem som stör denna aktivitet.

Dessa rum får dock sin fulla betydelse av att de samtidigt legitimeras genom de anti-konsumistiska rummens utformning. Genom byggandet av anti-konsumistiska rum likt det vid Triangelstationen kan vi inta en subjektiv kritisk hållning till det konsumistiska system som kommodifierar det mänskliga subjektet, samtidigt som det

bygger ihop och skapar förutsättningar för stora konsumtionspalats liksom Emporia och Mobilia. Denna typ av anti-konsumism bygger således fortfarande på att det är en del av den övergripande konsumtionskulturen. Rummet representerar det anti-konsumistiska som skapar den frihet som gör att vi kan fortsätta delta i det konsumistiska utbytet. Dessa typer av rum kan därför bli bedrägliga när de inte utgör något alternativt system till det övergripande konsumtionssamhället, utan endast ett sätt för oss att övervärdera vår egen subjektiva hållning. Så länge vi själva tror på det gemensamma samhället och allas lika värde, och att vi själva inte är en del av kommodifieringen av subjektet kan vi fortsätta att delta i kampen om socialt erkännande genom en individuell strävan på den mänskliga marknaden.

När den fysiska arkitekturen främjar det individuella handlandet (i dess dubbla bemärkelse), minskar det möjligheten för samarbete och gemensamma åtaganden. Om vi accepterar att staden omformar oss, måste rätten till staden också vara rätten till möjligheten att omforma staden, som Harvey påpekade. När stadens offentliga rum utformas efter ideal som endast skapar ett svärbeteende förlorar vi denna möjlighet, och rätten till staden går förlorad på ett mycket bredare plan än att de offentliga platserna kontrolleras av privat ägande. Även om de som drabbas hårdast är de människor som direkt utesluts från dessa platser och som inte kan delta i konsumtionen, är också rätten till staden en generellt försummad rättighet då de offentliga och gemensamma platserna har blivit något högst individuellt.

6. Avslutande reflektioner

2011 höll Håkan Juholt sitt första och sista sommartal som partiledare för Socialdemokraterna i parkleken Lugnet i Stockholmsförorten Västertorp. Några månader senare kom han att avgå, den gången höll han sitt avskedstal i gallerian Flanaden i Oskarshamn. Gallerian har i denna uppsats fått husera den gemensamma politikens avgång. Det offentliga rummet har gått från att vara ett rum för gemensam förändring till ett rum för det individuella skapandet av subjektet, där ingen blir ett subjekt förrän den också har kommodifierats. Detsamma tycks gälla för de offentliga rummen, som också behöver kommodifieras för att kunna vara lönsamma. I denna tid av kommodifiering av både platser och subjekt pågår samtidigt en strid om de offentliga rummens existensvillkor. På allt fler platser växer sig så kallade Occupy-rörelser starkare och det offentliga rummets öde är knappast avgjort. Vad betyder ockupationen av offentliga rum, hur organiserar man sig och vad är det man strider om? Det är några av de frågor som har väckts hos mig under uppsatsen gång. Fortsatta studier kring dessa typer av motståndsrörelser skulle kunna öka förståelsen för det offentliga rummets utveckling och karaktär i det 21a århundrandet där även striden kring stadens offentliga rum inkluderas.

Litteraturlista

- Arvastson, Gösta & Ehn, Billy (red.) (2009). *Etnografiska observationer*. 1. uppl. Lund: Studentlitteratur
- Bauman, Zygmunt (2008). *Konsumtionsliv*. Göteborg: Daidalos
- Dannestam, Tove (2009). *Stadspolitik i Malmö: politikens meningsskapande och materialitet*. Lund: Statsvetenskapliga institutionen, Lunds universitet
- Fisher, Mark (2011). *Kapitalistisk realism*. Hägersten: Tankekraft
- Freud, Sigmund (1903) *The Uncanny*
- Hammersley, Martyn & Atkinson, Paul (2007). *Ethnography: principles in practice*. 3. ed. Milton Park, Abingdon, Oxon: Routledge
- Harvey, David (2011). *Ojämlighetens nya geografi: texter om stadens och rummets förändringar i den globala kapitalismen*. Stockholm: Atlas
- Hennink, Monique M., Hutter, Inge & Bailey, Ajay (2011). *Qualitative research methods*. Los Angeles: SAGE
- Johansson, Ella, 2009, "Iakttagelser av urban materialitet" i Arvastson, Gösta & Ehn, Billy (red.) *Etnografiska observationer*. 1. uppl. Lund: Studentlitteratur, s. 161 – 180
- Gradén, Lizette & Kaijser, Lars, 1999, "Att fotografera och videofilma" i Kaijser, Lars & Öhlander, Magnus (red.) (1999). *Etnologiskt fältarbete*. Lund: Studentlitteratur, s. 109 – 126
- Gradén, Lizette & Kaijser, Lars, 2011, "Fotografi och film" i Kaijser, Lars & Öhlander, Magnus (red.) *Etnologiskt fältarbete*. 2., [omarb. och utök.] uppl. Lund: Studentlitteratur, s. 175 - 204
- Kaijser, Lars & Öhlander, Magnus (red.) (2011). *Etnologiskt fältarbete*. 2., [omarb. och utök.] uppl. Lund: Studentlitteratur
- Kohn, Margaret (2003). *Radical space: building the house of the people*. Ithaca, N.Y.: Cornell University Press
- Pripp, Oscar & Öhlander, Magnus, 2011, "Observation" i Lars Kaijser & Magnus Öhlander (red.) *Etnologiskt fältarbete*. 2., [omarb. och utök.] uppl. Lund: Studentlitteratur, s. 113 - 146
- Ritzer, George (2009). *Sociologisk teori*. 1. uppl. Malmö: Liber
- Sennett, Richard (1977). *The fall of public man*. Cambridge: Cambridge U. P.
- Simmel, George (1903) *Storstaden och det andliga livet*

Simons, Helen. (2009). *Case study research in practice* [Elektronisk resurs]. Los Angeles: SAGE

Silvén, Eva, 2011, "Det materiella" i Lars Kaijser & Magnus Öhlander (red.) *Etnologiskt fältarbete*. 2., [omarb. och utök.] uppl. Lund: Studentlitteratur, s. 147 – 174.

Vidler, Anthony (1992). *The architectural uncanny: essays in the modern unhomely*. Cambridge, Mass: M.I.T. Press

Zukin, Sharon (2011). *Naken stad: autentiska urbana platsers liv och förfall*. Göteborg: Daidalos