

# THE PERSHING HOTEL

EN NY SKALA I STADEN *Ett examensarbete i arkitektur av Björn Sjöholm*



Handledare: Tomas Tågil  
Examinator: Christer Malmström

Arkitektskolan vid Lunds Universitet, februari 2015

# INNEHÅLLSFÖRTECKNING

INLEDNING	
<i>Inledning</i>	s.4
<i>Frågeställning</i>	s.4
ANALYS	
<i>Metod</i>	s.5
<i>Problem</i>	s.7
<i>Kollektivtrafik</i>	s.8-9
<i>Analys Downtown</i>	s. 10
VISION	s.11
PROGRAM	s.13
PROJEKT	
<i>Konstruktion</i>	s.14
<i>Planritningar, plan -1 till 2</i>	s.16-19
<i>Rumsmoduler</i>	s.20-23
<i>Planritning plan 3</i>	s.24
<i>Detaljsektion</i>	s.25
<i>Sovmodul</i>	s.26
<i>Plalritning plan 4</i>	s.27
<i>Sektion, hus 2</i>	s.28
<i>Planritningar, plan 5 till 9</i>	s.31
<i>Långsektion</i>	s.32-33
<i>Planritningar, plan 10 till 14</i>	s.34-36
<i>Kortsektion</i>	s.37
<i>Visualiseringar</i>	s.38-45
SLUTSATS / DISKUSSION	s.44-45
KÄLLFÖRTECKNING	s.46
BILAGOR	
<i>Process</i>	s.47-48
<i>Bilder från platsen</i>	s.48-53

## INLEDNING

Målet med mitt projekt har varit att undersöka hur man kan skapa arkitektur som varar över tid, genom att använda en stark helhetssyn i designprocessen. Jag har försökt göra det bästa av de givna förutsättningarna och skapat en byggnad som både samspelar med sin omgivning och med de som besöker och använder byggnaden. Det betyder att jag har försökt göra ett projekt som ger tillbaka så mycket som möjligt, inte bara till de som direkt använder byggnaden, utan även till staden. Det innebär att göra en byggnad som är hållbar ur flera aspekter, inte bara ur en rationell, mätbar miljöteknisk synvinkel.

Det är lätt att tolka begreppet hållbarhet på många olika sätt och idag har det blivit ett vanligt begrepp som används flitigt i marknadsföring av olika slag. Just därför är det viktigt att definiera vad som menas med hållbarhet.

Diskussionen om hållbarhet och hållbart byggande i byggbranschen, handlar nästan uteslutande om hållbarhet ur ett miljötekniskt perspektiv. Alldeles för sällan nämns andra aspekter av hållbarhet, vilket kan leda till en felaktig tro på att alla problem kan lösas av ingenjörer och tekniska lösningar. När vi som arkitekter själva ofta framhåller de miljötekniska lösningarna som de viktigaste hållbarhetsaspekterna, marginaliserar vi vår egen betydelse i byggprocessen. Detta bidrar till att vår kunskap att se objektivt till helheten värderas lägre.

Helheten kan bli betydligt mycket mer än summan av dess komponenter. Som arkitekt måste man hela tiden se både till helheten och till detaljerna, då det är absolut avgörande för att en byggnad ska bli lyckad.

## FRÅGESTÄLLNING

Går det att kombinera ett skulpturalt övergripande koncept med en mer finkänslig och småskalig arkitektur?

Under mina år på Arkitektskolan i Lund har jag kommit i kontakt med flera olika förhållningssätt till arkitektur, eftersom skolan under lång tid just valt att bredda sig, istället för att som många andra skolor, fokusera på endast ett förhållningssätt till arkitektur. Det finns en lång tradition av helhetstänkande på arkitektskolan, där man lägger tyngd vid vikten av att studera och bejaka sammankopplingen mellan alla olika skalor och lager i staden. Men där finns också studios som jobbar med mer experimentell och formdriven arkitektur, där kopplingen till omgivningen inte är lika självklar.

Liksom för allt annat finns det för- och nackdelar med alla förhållningssätt. Den i många fall kontextlösa konceptdrivna ikonarkitekturen med Zaha Hadid och Frank Gehry som dess främsta företrädare, skapar byggnader med en stark identitet och skulpturalt värde, på ett sätt som mer kontextbaserad arkitektur sällan gör.

Det finns flera exempel på arkitektkontor, så som BIG och Herzog & De Meuron, som ofta arbetar med en pragmatiskt, kontextbaserad designprocess, men som ändå har ett starkt övergripande formkoncept och därmed till viss del överbygger skillnaderna mellan de olika falangerna. Det är den andan som mitt projekt tar avstamp i.

# HÅLLBART

UR ETT STADSBYGGNADSPERSPEKTIV

UR ETT MILJÖTEKNISKT PERSPEKTIV

UR ETT TIDSPERSPEKTIV

# GENERÖST

GENOM ATT GE ALLA BRUKARE EN RIK UPPLEVELSE

GENOM ATT GE TILLBAKA TILL STADEN

# OMVÄXLANDE

GENOM ATT INTRODUCERA EN NY SKALA I STADEN

GENOM ATT GE KVALITEER UTÖVER DET DIREKT MÄTBARA

## METOD

Jag har arbetat med en holistisk designprocess, där jag jobbat i flera skalor samtidigt. Det för med sig flera fördelar, framförallt att man lättare kan hålla samman projektet utan att tappa fokus på de små rummen och detaljerna.

När jag skapat mitt projekt har jag utgått från tre olika aspekter; hållbarhet, generositet och omväxling.

### HÅLLBAR ARKITEKTUR:

Ur ett stadsbyggnadsperspektiv; genom att byggnaden ger tillbaka till staden.

Ur ett miljötekniskt perspektiv; genom smart design och teknik.

Ur ett tidsperspektiv; -Byggnaden måste kunna ändras med tiden, utan att för den delen vara temporär, generell eller karaktärlös.

### GENERÖS ARKITEKTUR:

Jag vill att byggnaden ska ge betraktaren/besökaren en så rik upplevelse som möjligt.

Jag vill att byggnaden ska ge tillbaka till staden, att den på så många sätt som möjligt bidrar till ett rikare stadsliv.

### OMVÄXLANDE ARKITEKTUR:

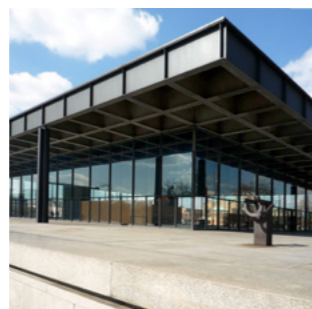
Byggnaden och platsen ska ge kvalitéer utöver det direkt mätbara. Detta är någonting som alldeles för ofta går förlorat i alldeles för många byggprojekt. Att skapa mervärde och synergieffekter är några av våra viktigaste uppgifter som arkitekter. Tyvärr finns- och ritas det kanske mer än någonsin, många byggnader och platser som helt- eller delvis saknar karaktär och som inte ger något som helst mervärde än de direkt mätbara kraven som ställts av beställaren/samhället. I ett land som Sverige där vi har otroligt många lagar som kontrollerar hur vi får och inte får bygga, ur t ex. teknisk och säkerhetsmässig synvinkel, för tillgänglighetsanpassning osv. glöms ofta andra kvalitéer bort. Jag vill att byggnaden ska ge betraktaren/besökaren en så rik och omväxlande upplevelse som möjligt.



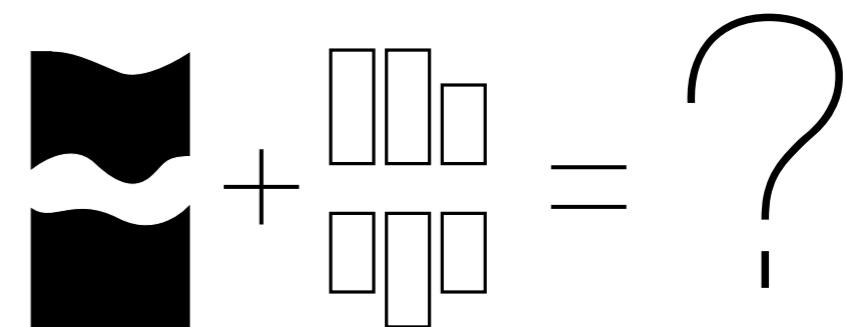
Fondation Louis Vuitton av Frank Gehry, ett exempel på formdriven arkitektur.



Vad är viktigast, att fokusera på hållbarhet ur en miljöteknisk synvinkel eller att låta andra faktorer så som tid och förändring spela en större roll?



West 57th av BIG, en kompromiss eller svaret på min frågeställning?



Vad händer om man kombinerar ett skulpturalt övergripande koncept med en mer finkänslig och småskalig arkitektur?

## PROBLEM

Los Angeles är en ikonisk stad som för många runt om i världen har blivit typexemplet på hur dålig stadsplanering kan leda till ökad miljöpåverkan, segregation, otrygghet, kriminalitet och bilberoende. Mycket av de stadsbyggnadsidéer som Jane Jacobs så hårt kritiserar i boken "The Death and Life of Great American Cities" känns igen på gatorna i Los Angeles. Den låga och utspridda bebyggelsen har resulterat i oändliga villamattor med inbördes avstånd inom staden som i många fall gör det svårt att ta sig från en punkt i staden till en annan, utan att köra bil. De förutsättningar som finns i Los Angeles gör staden extra intressant att studera ur ett hållbarhetsperspektiv, därför har jag valt att placera mitt examensarbete i Los Angeles. Det är en stad med stora sociala problem, som segregation, kriminalitet och brist på gatuliv. Det finns dessutom stora miljömässiga problem, t ex. stora transportbehov och bilberoende. Den utveckling av centrum och offentliga transportsystem som skett under de senaste åren, visar dock att staden utvecklas åt rätt håll, även om det går långsamt.

Själv besökte jag Los Angeles för första gången i början på september 2014. Att jag blev intresserad av just Downtown var att det var den enda platsen som jag besökte i staden där jag verkligen fick känslan av att vara i en storstad. Där kunde man utan problem röra sig till fots och där känslan infann sig av att vara på en levande plats i förändring. Jag gick från arkitektskolan Sci-Arc, som ligger en bit öster om centrum, in till centrum där jag åt på The Perch, en av Los Angeles mest berömda roof-top barer. Från toppen av den 14 våningar höga byggnaden har man en fantastisk utblick över staden, parkerna, parkeringsplatserna och de omgivande skyskraporna. Det som framförallt fångade mitt intresse var hur mycket obebyggda tomter som finns mitt i USAs näst största stad. Byggnaden med rooftop-baren är omgiven av en smal tomt som trots sitt perfekta läge mitt emot en av Downtowns mest centrala metrostationer, även den är obebyggd. Att förtäta staden är inte bara ett bra sätt att minska på transportberoendet, det bidrar även till att öka variationen i ett område och ger en chans att introducera nya skalor i stadsbilden. Därför har jag valt att rita mitt projekt i Downtown Los Angeles.



En av många motorvägar i Los Angeles



Downtown, med Skidrow i förgrunden



Downtown, stadlivet börjar åter ta form



...men det finns fortfarande mycket tomt

# VARFÖR LOS ANGELES?



Los Angeles Metrosystem med planerade tillbyggnader, de närmaste åren.

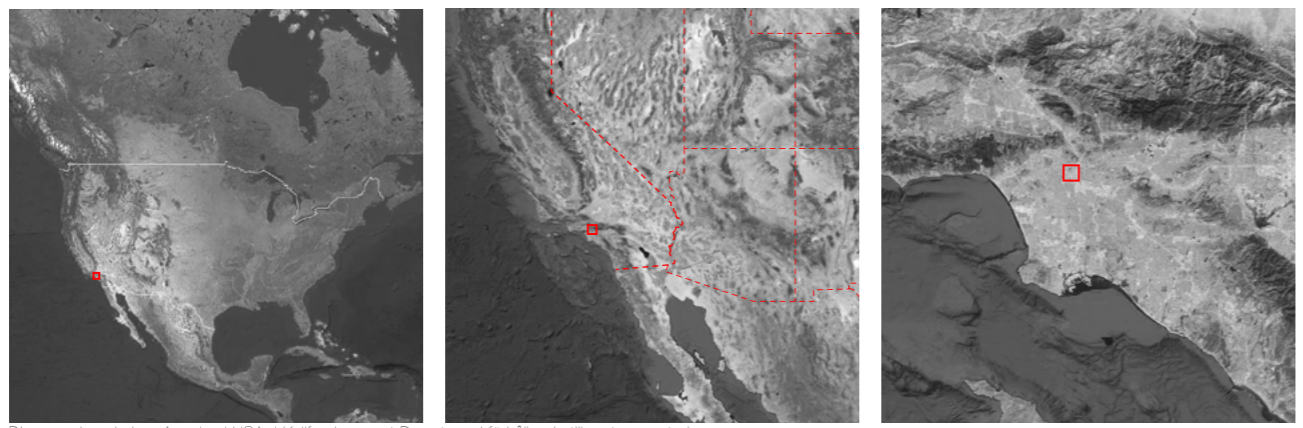
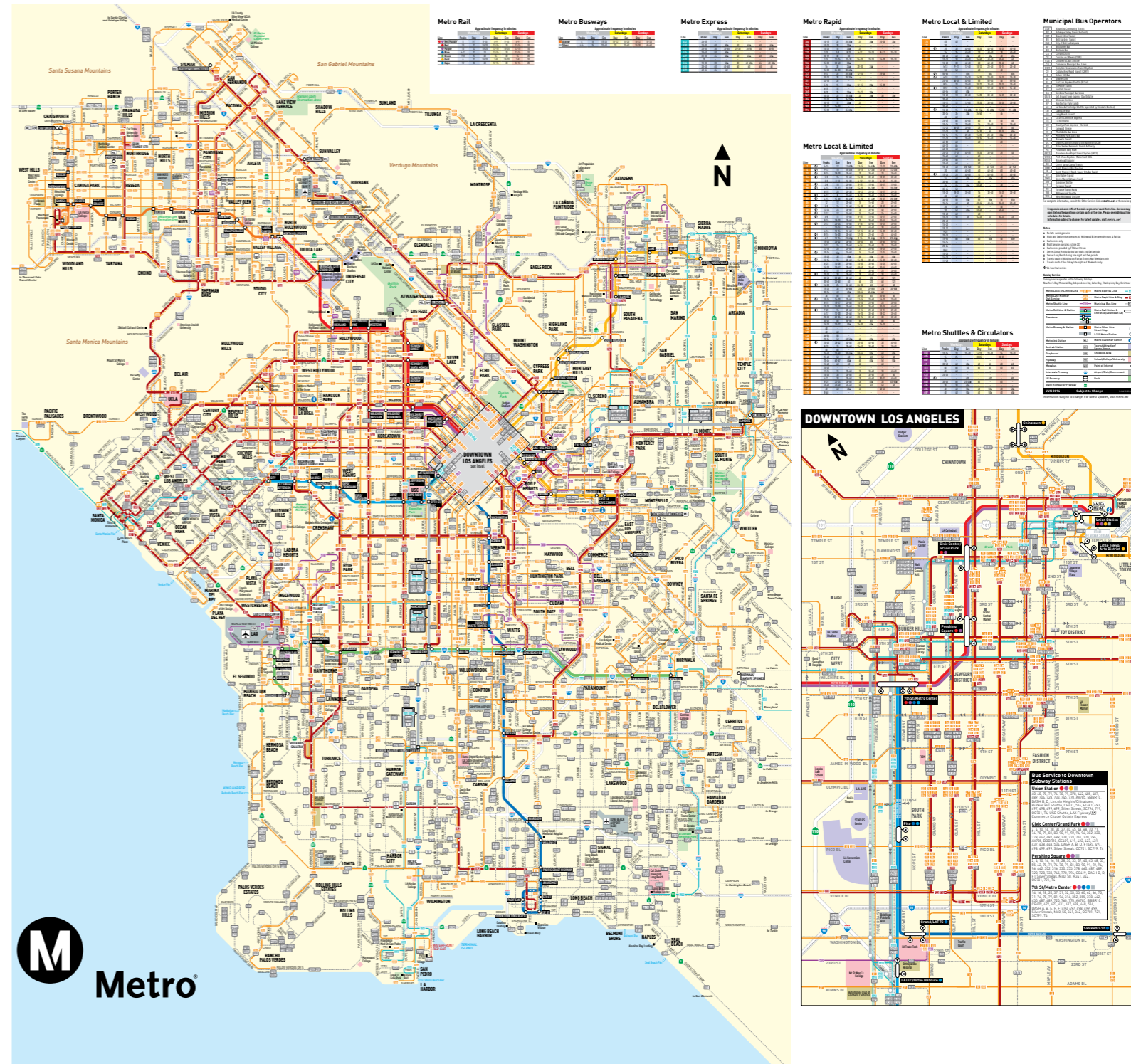


Diagram visande Los Angeles i USA, i Kalifornien samt Downtown i förhållande till resten av staden.





## ANALYS-DOWNTOWN

Downtown är, i förhållande till resten av staden, ett förhållandevis litet område på ca. 3x3 kilometer som är avgränsat av tre motorvägar och Los Angeles River, som trots namnet, mer är att beteckna som en betongkulvert än en flod. Downtown är främst ett affärsdistrikt där mer än en halv miljon människor arbetar, men endast omkring 50 000 personer bor i dagsläget, hela Los Angeles storstadsområde har omkring 13,1 miljoner invånare.

Los Angeles grundades år 1781 och Downtown blev tidigt ett centrum för handel och bankverksamhet. Under första tredjedelen av 1900-talet hade Downtown sin absoluta storhets tid, men till följd av utflyttningen till villaförorter som kom efter andra världskriget, stagnerade utvecklingen och antalet boende i området sjönk drastiskt. Samtidigt utvecklades området som finansdistrikt och till följd av att man 1958 tog bort den begränsning som tidigare fanns på att byggnader inte fick vara mer än 46 meter höga som infördes 1904, har Downtown idag flera av västra USAs högsta byggnader.

Antalet boende i området har legat på en mycket låg nivå sedan mitten av 1900-talet, men från slutet av 1990-talet har invånarantalet nästan dubblats, från knappt 28 000 invånare år 2000, till över 50 000 invånare idag.

Den första moderna metro-linjen i Los Angeles öppnade så sent som 1990, men systemet har växt snabbt och innefattar idag 6 linjer som knyter samman stora delar av staden, (se föregående uppslag). Tillsammans med stadens omfattande bussnät samt järnvägsnätet, som knyter samman staden med resten av regionen, kan man utan problem ta sig runt stora delar av Los Angeles och Kalifornien utan att behöva sätta sig i en bil.

Överst: Utsikt från Rooftop-baren "The Persh", med siten i förgrunden

Mitten: Utsikt från "The Persh" över parkeringsplatsen framför siten

Nederst: Utsikt mot The Pershing Square Park



Platsen där jag valt att rita projektet

## VISION

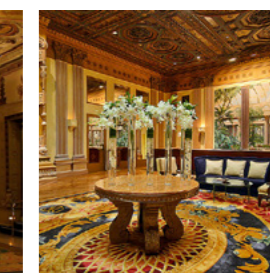
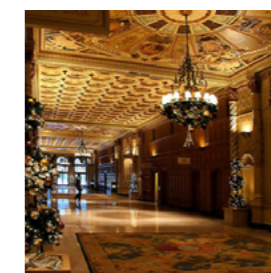
Jag har valt att rita ett hotell på den här platsen, dels eftersom jag tror att programmet är väldigt trovärdigt just här och dels för att det kan bli ett intressant inslag i stadsbilden, som kan bidra till att göra staden mer varierad. De hotell som finns i närheten idag riktar sig främst till en ganska välbärgad kundkrets och känns väldigt lyxiga, men omoderna. Att begränsa programmet för platsen till ett hostel med flerbäddsrum för miljömedvetna backpackers kan därför, vid första tanken, verka som en bra idé. Men att specialisera hotellet mot en enda kundkategori känns varken särskilt modernt eller intressant, dessutom är det den typen av turister som i huvudsak redan använder sig av publika transportmedel. Jag vill skapa en plats som kan få personer som inte tidigare fått upp ögonen

för publika transportmedel att upptäcka hur smidigt det är att ta sig runt utan bil.

Jag tror att det finns en stor potential att utveckla ett konkurrenskraftigt hotell med rum i flera olika prisklasser och hyresformer på siten.

Jag vill undersöka om det går att göra en skulptural byggnad genom att använda en pragmatisk designprocess, utan att förlora detaljeringen i den mindre skalan.

Att tro att ett förhållandevis litet projekt, på en liten plats, kan ändra en hel stadsdel eller på många människors beteende är väldigt naivt. Därför är avsikten med mitt projekt snarare att gå före och visa på hur ett enskilt projekt kan utformas och planeras för att bidra så mycket som möjligt till stadslivet.



Det saknas en mellanskala när det kommer till hotell i Los Angeles, de allra flesta alternativen är superbilliga eller superlyxiga. Här mellanalternativen försvunnit med medelklassen?



## PROGRAM

### Rum

49 st	Sovceller fördelat på 7 sovsalar, (gemensam wc/duschrum på varje våning)
21 st	Dubbelrum, Queen size
27 st	2-4 personsrum, 2x queen size
37 st	Dubbelrum, King size
4 st	Dubbelrum, handikappanpassade, Queen size
7 st	2-4 personer, handikappanpassade, 1 Queen size, 1 King size
5 st	Lägenheter, mindre = 1 Queen size, inkl. bäddsoffa
7 st	Lägenheter, större = 1 King size, inkl. bäddsoffa

Lobby, entré, m toaletter i anslutning.

Restaurang i 3 våningar, kök inkl. kyl & frysrum.

Café i 2 våningar.

Lokal ex. Galleri/vinbutik (för externt företag)

Kontor/Showroom i 2 våningar. (för externt företag)

3 st Mötesrum max 8 pers

4 st Mötesrum/festlokaler 16 - 30 pers

8 st Gemensamma badrum (3 duschar, 3 toaletter)

Gym

Personalrum

Tvätttrum

Förråd

Pumprum (Till vattenfall/vattenspegel)

Fläktrum

Takterrass Möjlig att hyra separat, inkl. pool & grill.

Gemensam takterrass:

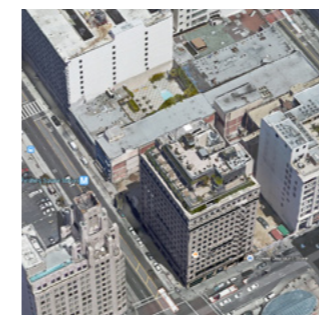
Infinity pool

Jacuzzi

Yta byggnad 1: 5961 m<sup>2</sup>

Yta byggnad 2: 1228 m<sup>2</sup>

Totalyta: 7189 m<sup>2</sup>



Motsatt sida: Rendering av hotellet mot 5th Street, med metrostationen i förgrunden.

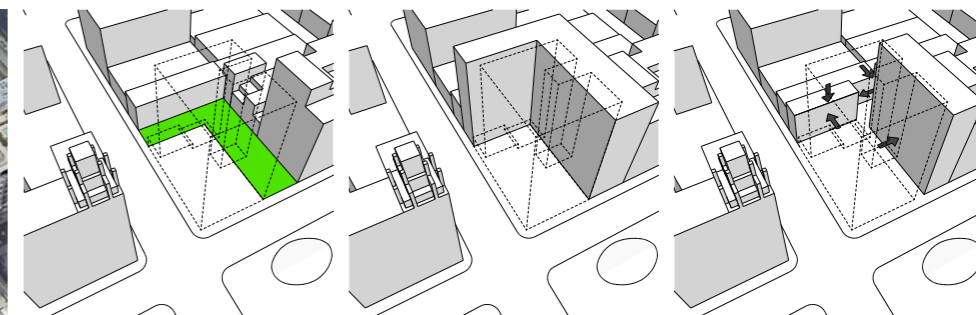
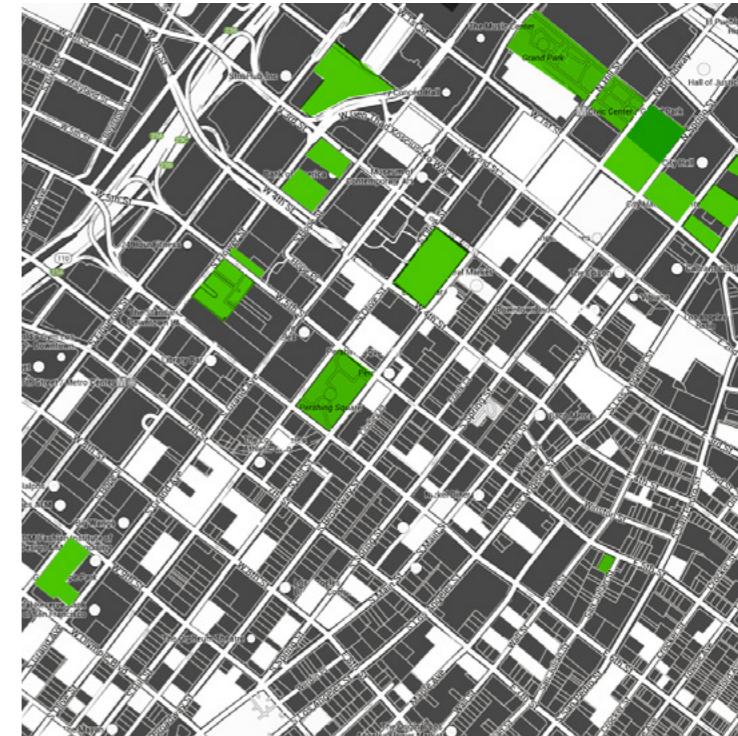
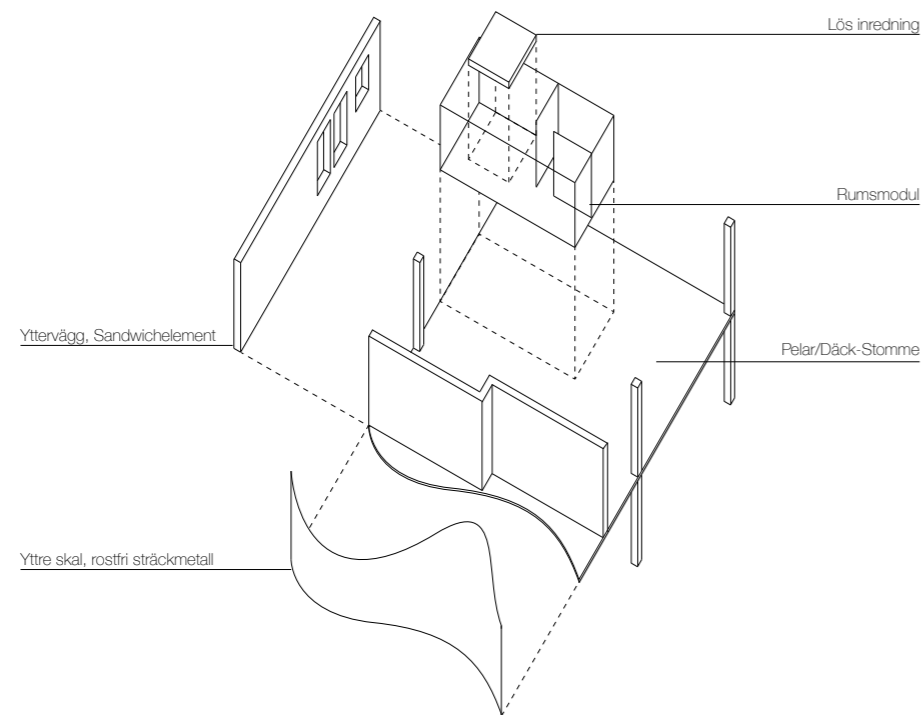


Diagram visande platsen, sedd från Pershing Square Park i väster.

Genom att dela upp bebyggelsen i två volymer som är smalare än tomten skapas utrymme för genomflöde och mer fönster.

# KONSTRUKTION



Situationsplan, skala 1:5000. Alla vita ytor är obebyggda.

Den bärande stommen är en pelar/däck-konstruktion av stål och betong. Valet av en tung stomme ger god termisk komfort och hjälper till att minska temperatursvängningar, och därmed behovet av snabb kylning eller uppvärmning. Pelar/däck-konstruktionen gör även byggnaden mycket flexibel, vilket är en otroligt viktig hållbarhetsaspekt. Genom att gjuta in så lite installationer i stommen som möjligt kan man lätt bygga om byggnaden för andra behov i framtiden, istället för att behöva riva den.

Hotellrummen är uppbyggda som moduler, vilket innebär att dess komponenter kan prefabriceras off-site, och monteras på plats, utan ingrepp på det öppna pelardäcksystemet. För att möta gatan med fasaden mot 5th Street utan att täcka för det intilliggande husets fönster behöver byggnaden

dras tillbaka i ena kanten, vilket gör att fasaden vänder sig mot det intilliggande huset. För att göra fasaden så enkel och rationell som möjligt följer den rumsmodulernas form och placering. Genom att klä in hela byggnaden i ett extra ytmaterial bestående av rostfri sträckmetall, förhindras både insyn och solinstrålning samtidigt som hela byggnaden får ett skulpturalt sammanhängande intryck. Betong-däcken går ända ut till det yttersta fasadskiktet och följer dess form, vilket ger nästan alla rum en balkong, i varierande storlek.

De två överlägset viktigaste aspekterna för att en byggnad ska kunna vara över lång tid är flexibilitet och kvalitet. Jag har därför designat projektet så att det kan förändras över tid, så att det inte är låst till dess nuvarande program, genom att

byggnaderna består av flera olika lager som kan bytas ut inom olika tidsintervall. Hela byggnaden ska vara återvinningsbar. Genom att använda sig av rena material och skikt som lätt kan plockas isär, förenklar man återvinningsprocessen.

Den bärande stommen, med hisschakt, pelare och däck är tänkt att kunna användas under mycket lång tid.

Alla innerväggar är icke bärande lättväggar, vilket gör det möjligt att helt och hållet ändra byggnadens planlösning och därmed läses inte byggnaden till ett specifikt program, t ex. som ett hotell, för all framtid. All inredning och interiör beklädnad är lättdemonterad och gjorda av rena material som inte är kompositmaterial, vilket underlättar vid återvinning.

Fasadskärmen är tillverkad i rostfri sträckmetall, vilket är relativt materialsnålt, lätt demonterbart samt lättåtervunnet. Detta gör att det yttre fasadskiktet, lätt kan bytas ut för att undvika att byggnaden ser daterad ut när den åldras.

På längre sikt är det även möjligt att byta ut den klimatskyddande fasaden och alla invändiga installationer, utan att behöva riva hela byggnaden. Det är omöjligt att förutse hur byggnaden kommer att förändras över tid och vad den kommer att användas till. Genom att göra de olika lagerna lätt demonter- och återvinningsbara, kan man skapa förutsättningar för att så mycket som möjligt av byggnaden kan bevaras och återanvändas, även om den i framtiden kommer att ha helt annorlunda funktioner än just som hotell.

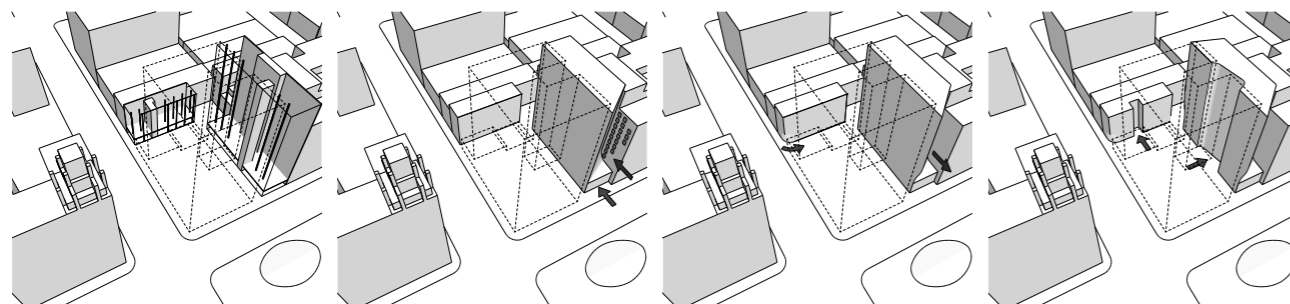
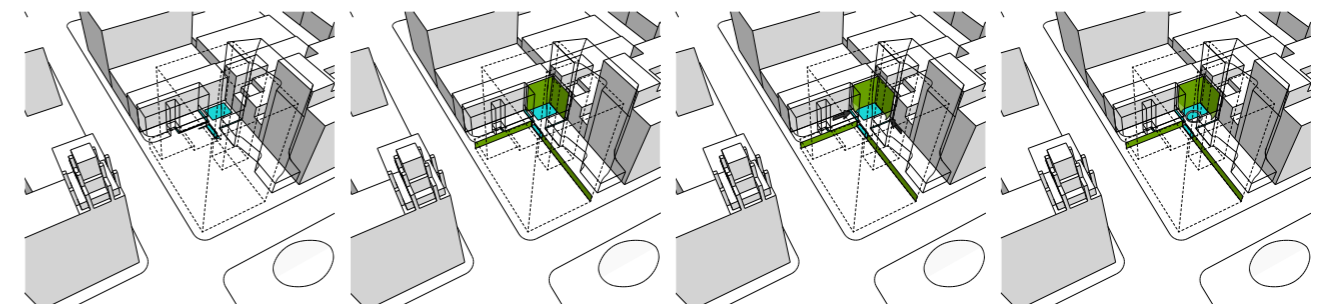


Diagram visande konstruktionen.

Fasaden dras in för att inte blockera grannhusets fönster och för att skapa plats för en uteservering.

Fasaden vinklas ut för att möta gatan.

Indrag i fasaderna för att ge mer ljus och utrymme mellan husen.

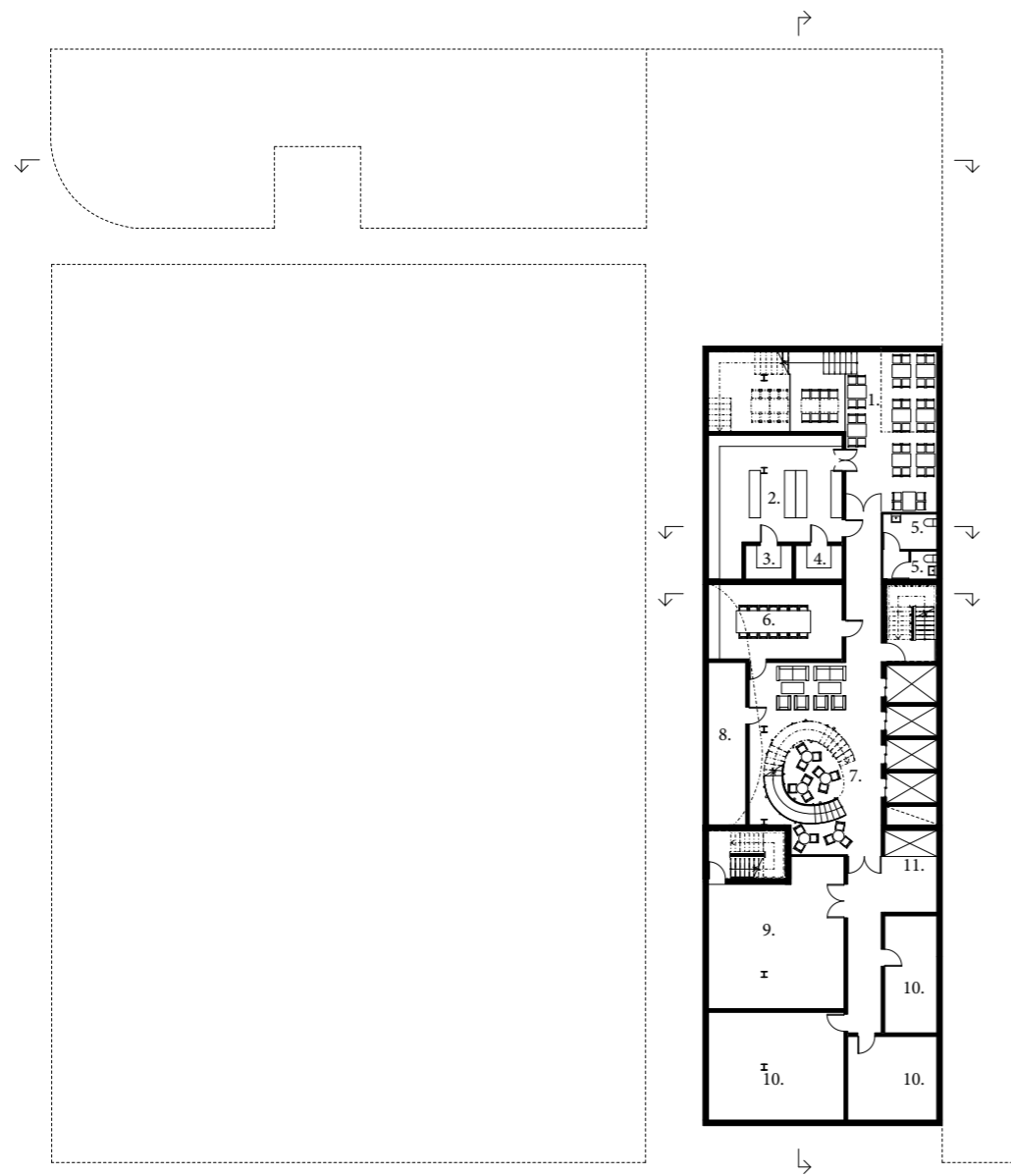


Ett vattenfall, strategiskt placerat i hörnan av det inre rummet, släcker ut allt stadsdjud och bildar en akustisk oas i staden.

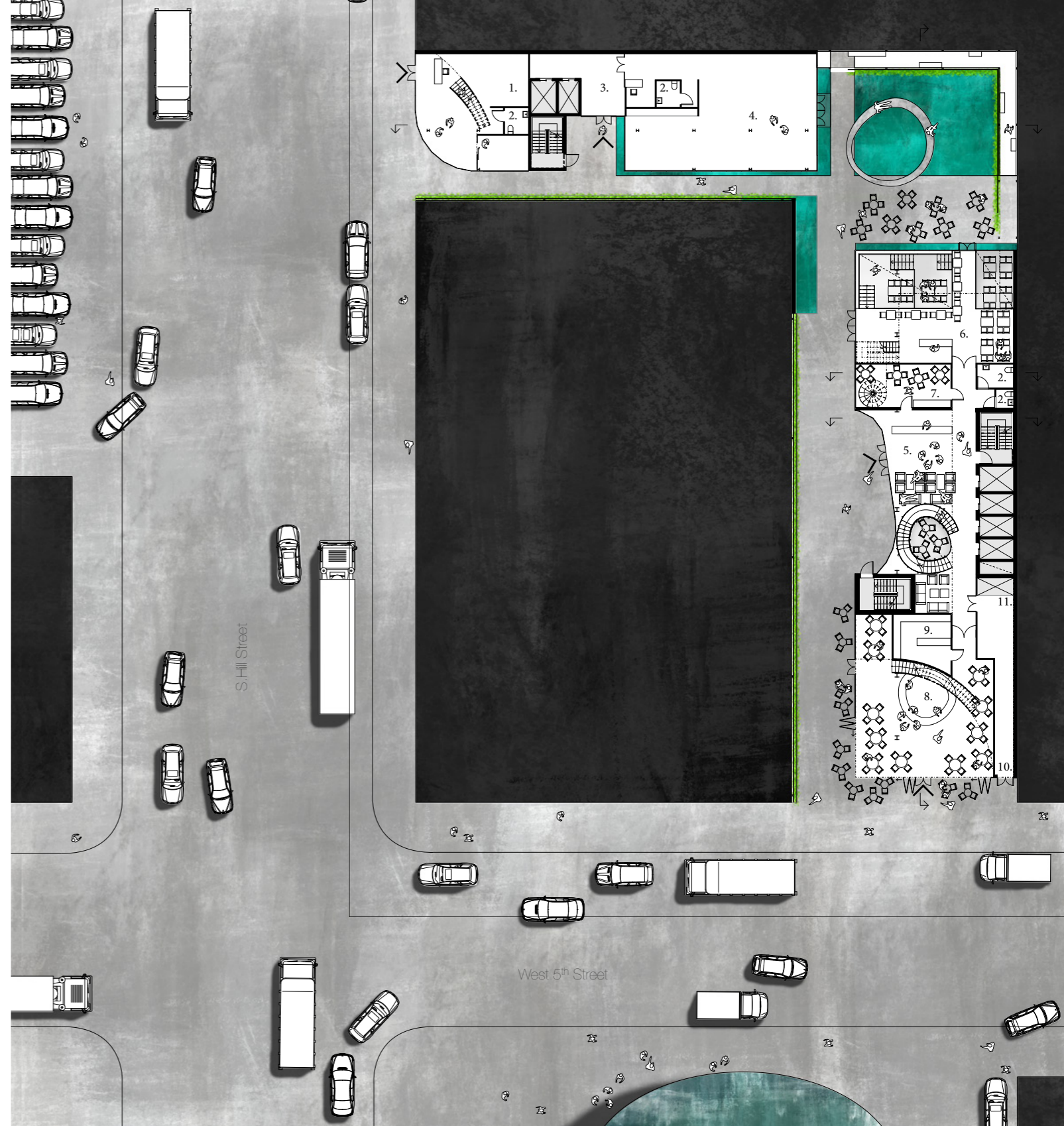
Gröna växtväggar ger platsen en speciell karaktär.

En skulptural sittmöbel som sträcker sig ut över vattenspeglén bildar en naturlig mittpunkt på platsen.





Skala 1:400 PLAN -1



PLAN 0 Skala 1:400

Rum

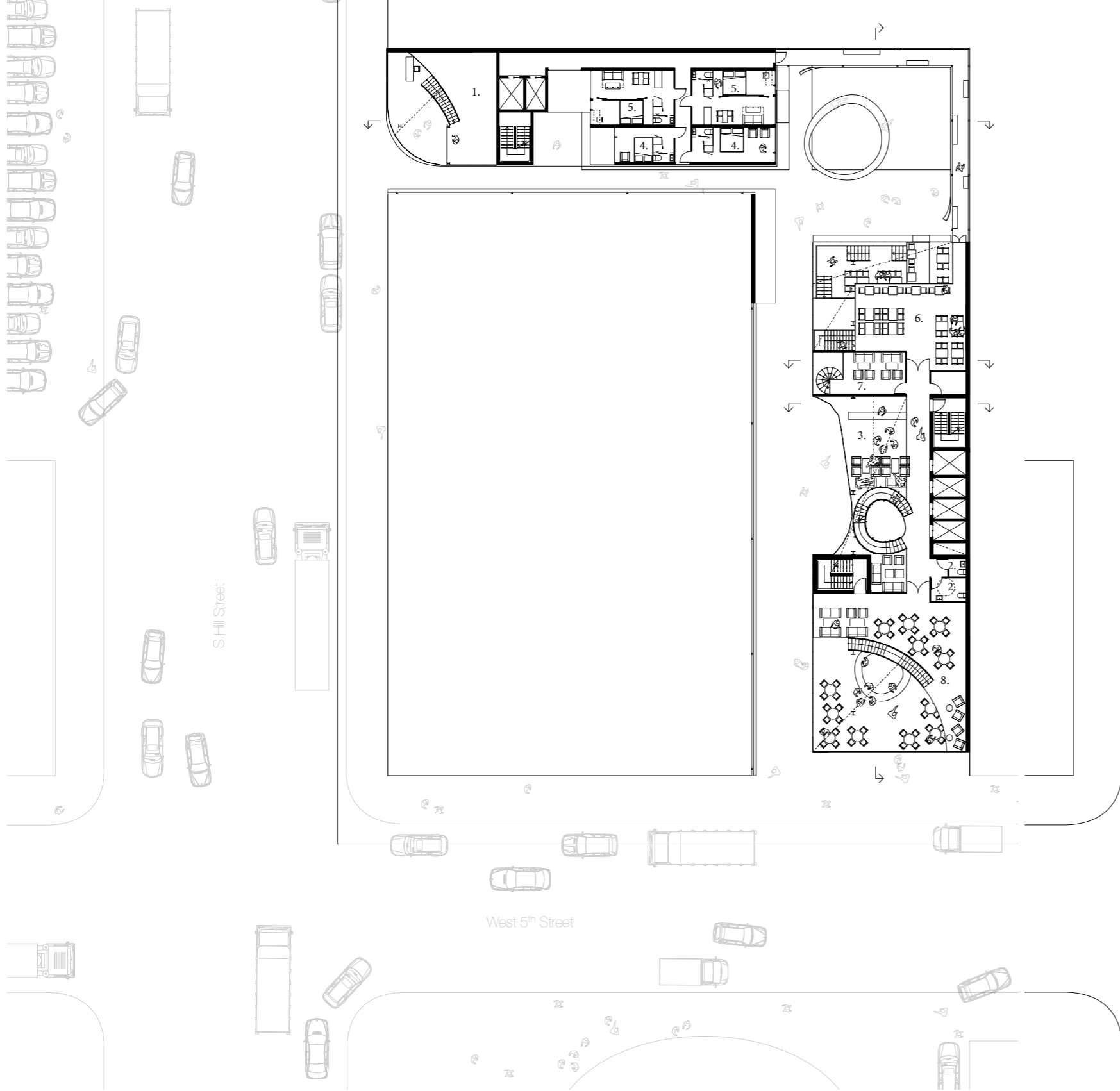
- |                         |                               |
|-------------------------|-------------------------------|
| 1. Restaurang           | 7. Lobby                      |
| 2. Kök för restaurangen | 8. Pumprum (för vattenfallet) |
| 3. Frysrum              | 9. Tvättrum                   |
| 4. Kylrum               | 10. Förråd                    |
| 5. Toalett              | 11. Varuhiss                  |
| 6. Mötesrum             |                               |

I hotellets källare finns flera viktiga servicefunktioner, som restaurangkök, tvättrum, pumprum och förvaring. Entréplanet lobby sträcker sig ner i källaren med flera sittplatser och där finns även ett mötesrum i direkt anslutning till lobbyn. Mot det gröna rummet öppnar restaurangen upp sig med terrasser från källaren upp till markplan och plan 1, vilket bitvis ger en takhöjd på 10 meter.

Rum

- |                           |                |
|---------------------------|----------------|
| 1. Kontor/Showroom        | 7. Personalrum |
| 2. Toalett                | 8. Café        |
| 3. Entré                  | 9. Kök, café   |
| 4. Utställningshall/Lokal | 10. Inlastning |
| 5. Lobby/Entré            | 11. Varuhiss   |
| 6. Restaurang             |                |

Hotellets markplan är väldigt öppet och uppglasat, med ett café i två våningar mot West 5th Street, strax bakom ligger hotellets lobby och längst in ligger en restaurang i tre våningsplan. I den andra byggnaden finns ett kontor/showroom mot S. Hill Street och en utställningshall som båda är tänkta för uthyrning till externa företag och organisationer. Genom att blanda flera olika publika funktioner i markplan, blir platsen levande över stora delar av dygnet, vilket bidrar till både trivsel och trygghet.



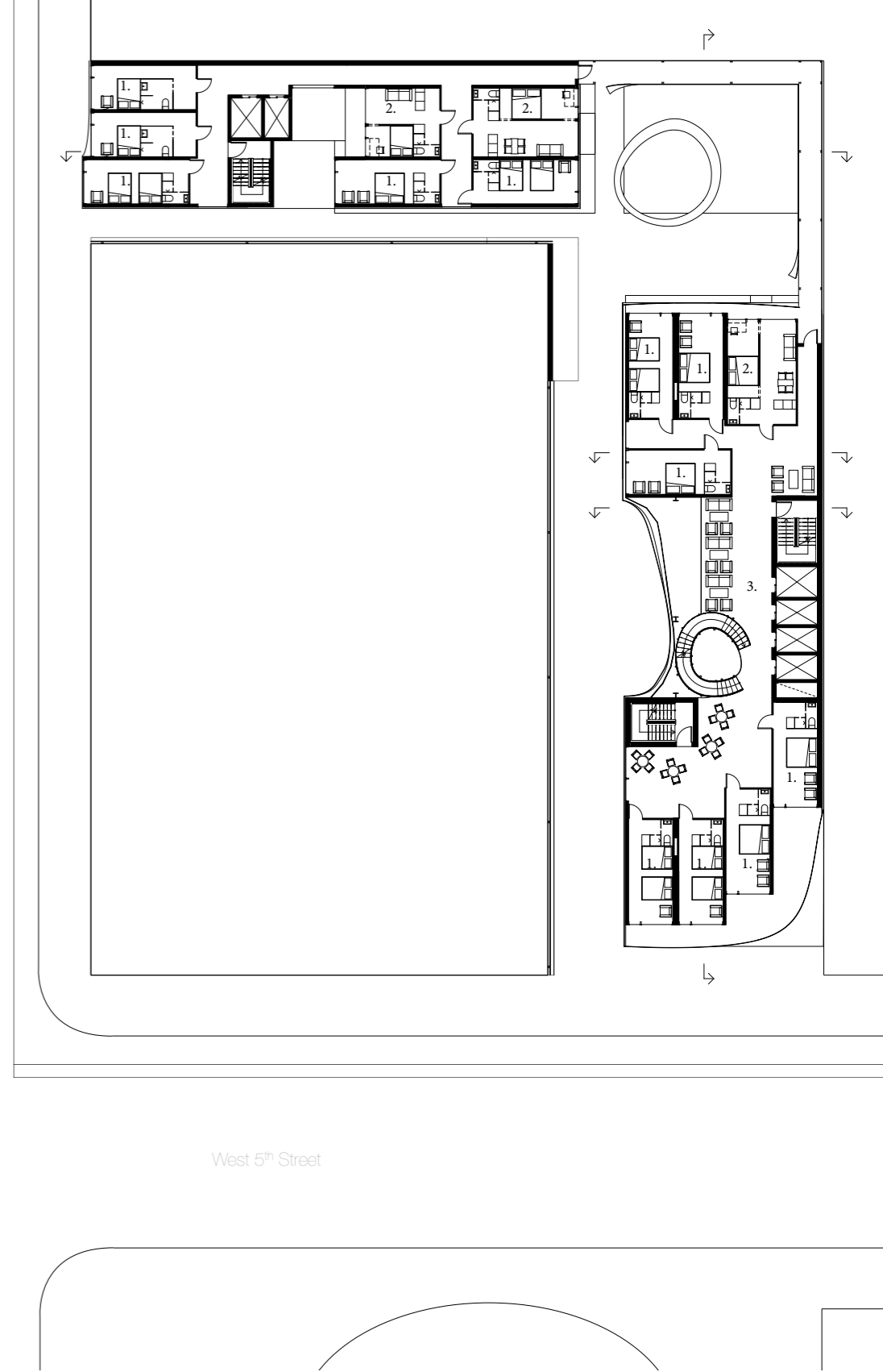
Skala 1:400 PLAN 1

Rum

- 1. Kontor/Showroom
- 2. Toalett
- 3. Lobby
- 4. Hotellrum
- 5. Lägenhetsrum
- 6. Restaurang
- 7. Personalrum
- 8. Café
- 9. Kök, café
- 10. Inlastning
- 11. Varuhiss



Exempel på fasadmaterialet med olika behandling. Till höger COBE's bibliotek i Köpenhamn. Fasaden på hotellets byggnader ska vara utförd i högblankt rostfrittstål.



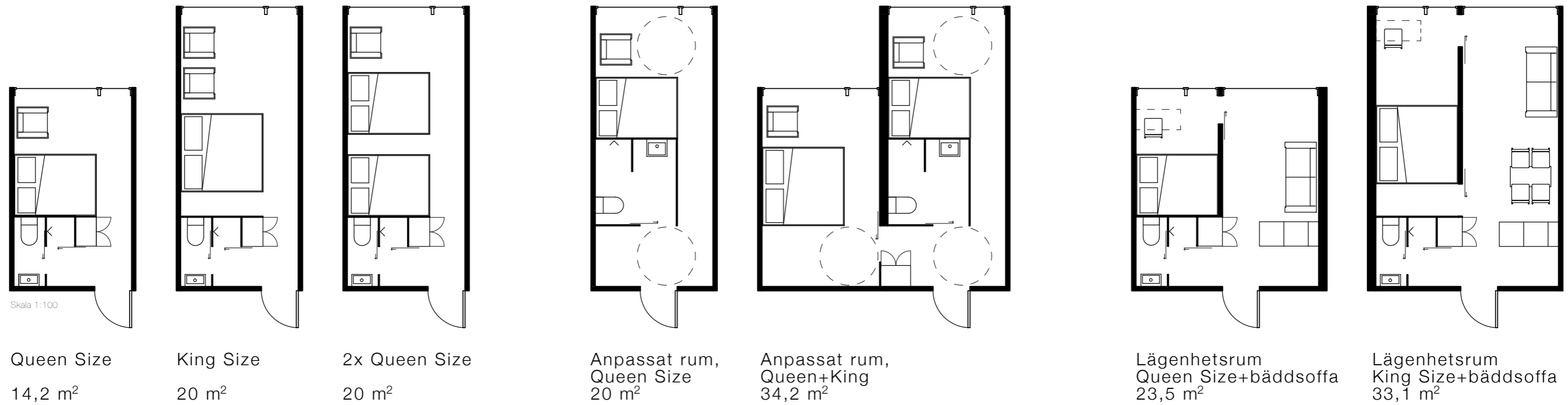
PLAN 2 Skala 1:400

Rum

- 1. Hotellrum
- 2. Lägenhetsrum
- 3. Foajé

På våning 1 till 5 finns det möjlighet att röra sig mellan husen i konstruktionen bakom den gröna väggen som omsluter det inre rummet med vattenspeglar. I gångarna finns även flera sittplatser, för att fler personer ska ha möjlighet att ta del av det gröna rummet med dess vattenfall och vattenspeglar.

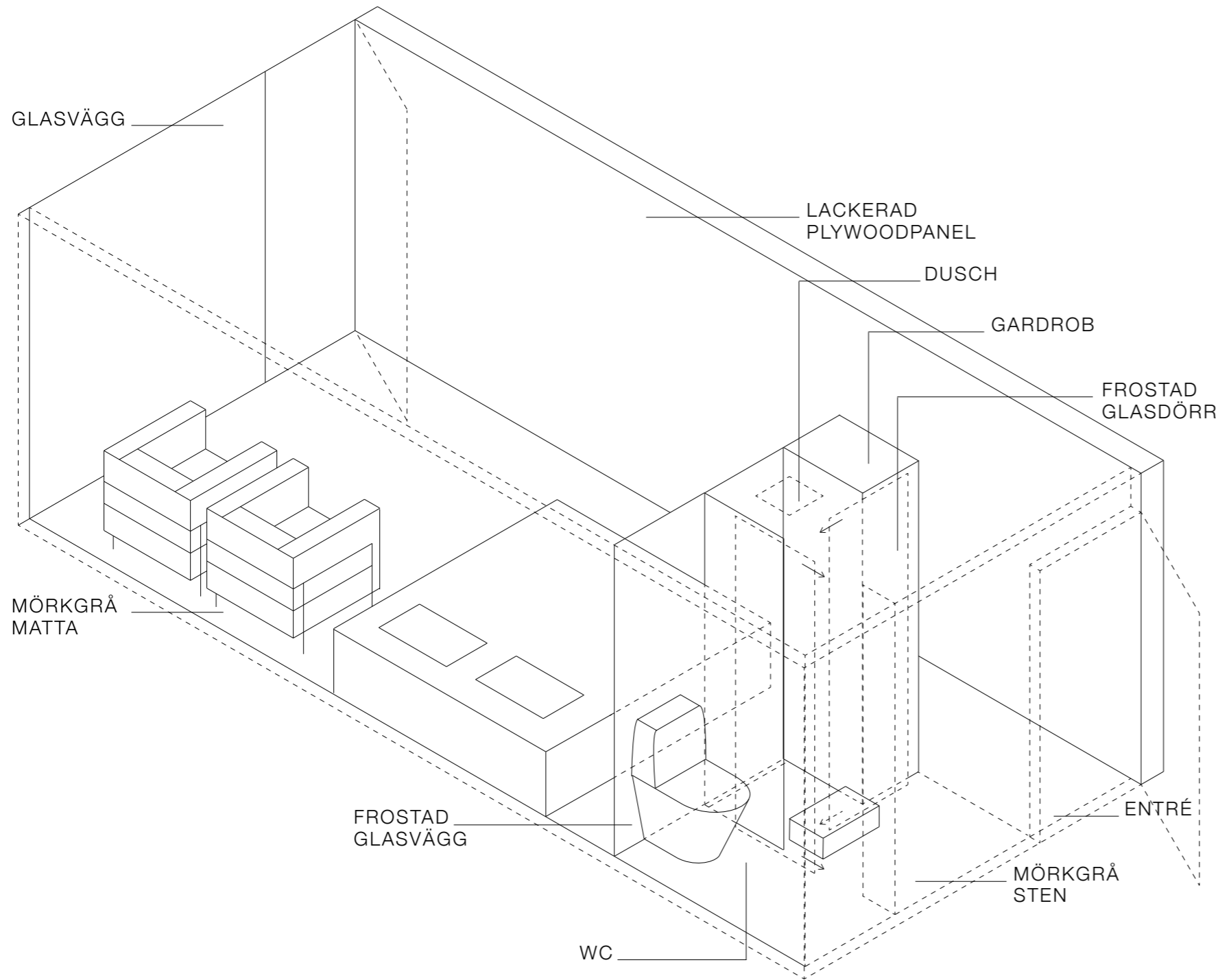
# RUMSMODULER



Modulsystem är ett effektivt sätt att förenkla byggprocessen på, då det gör att man sparar mycket tid vid såväl projektering som vid framställning och montering. Nackdelen med modulsystem är att de ofta blir enformiga och i många fall ingår som komponenter i byggprojekt med alldeles för låg budget för att något bra slutresultat ska kunna nås. Om man använder modulsystem på ett smart sätt,

går det att undvika att tappa den arkitektoniska kvaliteten. Jag utgått ifrån två olika rumsstorlekar, en mindre på 2,9 x 4,9 meter, och en större på 2,9 x 6,9 meter. Badrummen är identiska på alla standardrummen, med en liten, separat duschdel och en toalett med handfat. Genom att dubbelutnyttja hallen med badrumsdelen kan måtten på dusch och toaletterum

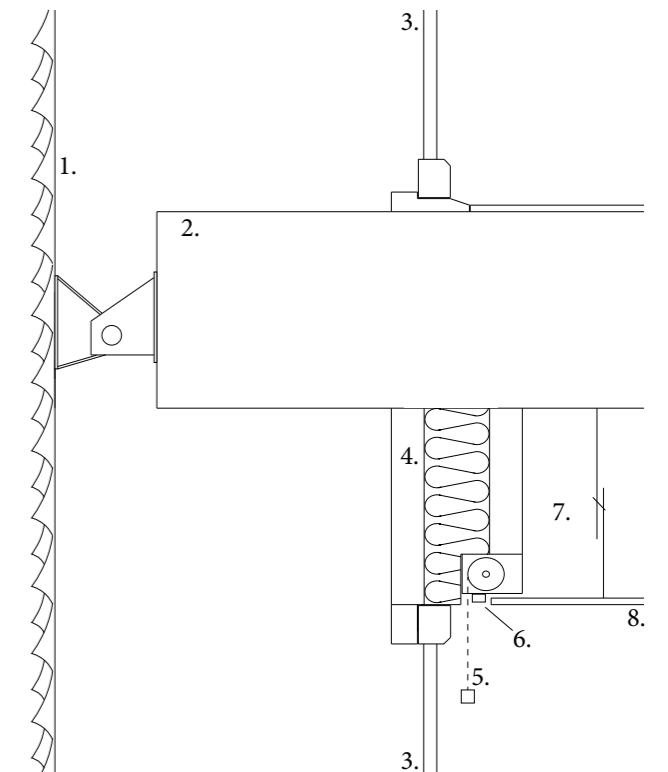
minimeras, vilket gör att rummet känns större än vad de egentligen är. I de anpassade rummen uppfylls de normer som gäller för tillgänglighetsanpassning i Kalifornien, samtidigt som rumsstorleken hålls nere. Där finns även två olika typer av lägenhets rum som mäter 4,8 x 4,9 meter samt 4,8 x 6,9 meter. Dessa är tänkt att även kunna uthyras under längre tidsintervall.



HOTELLRUM 20 m<sup>2</sup>

Skala 1:50

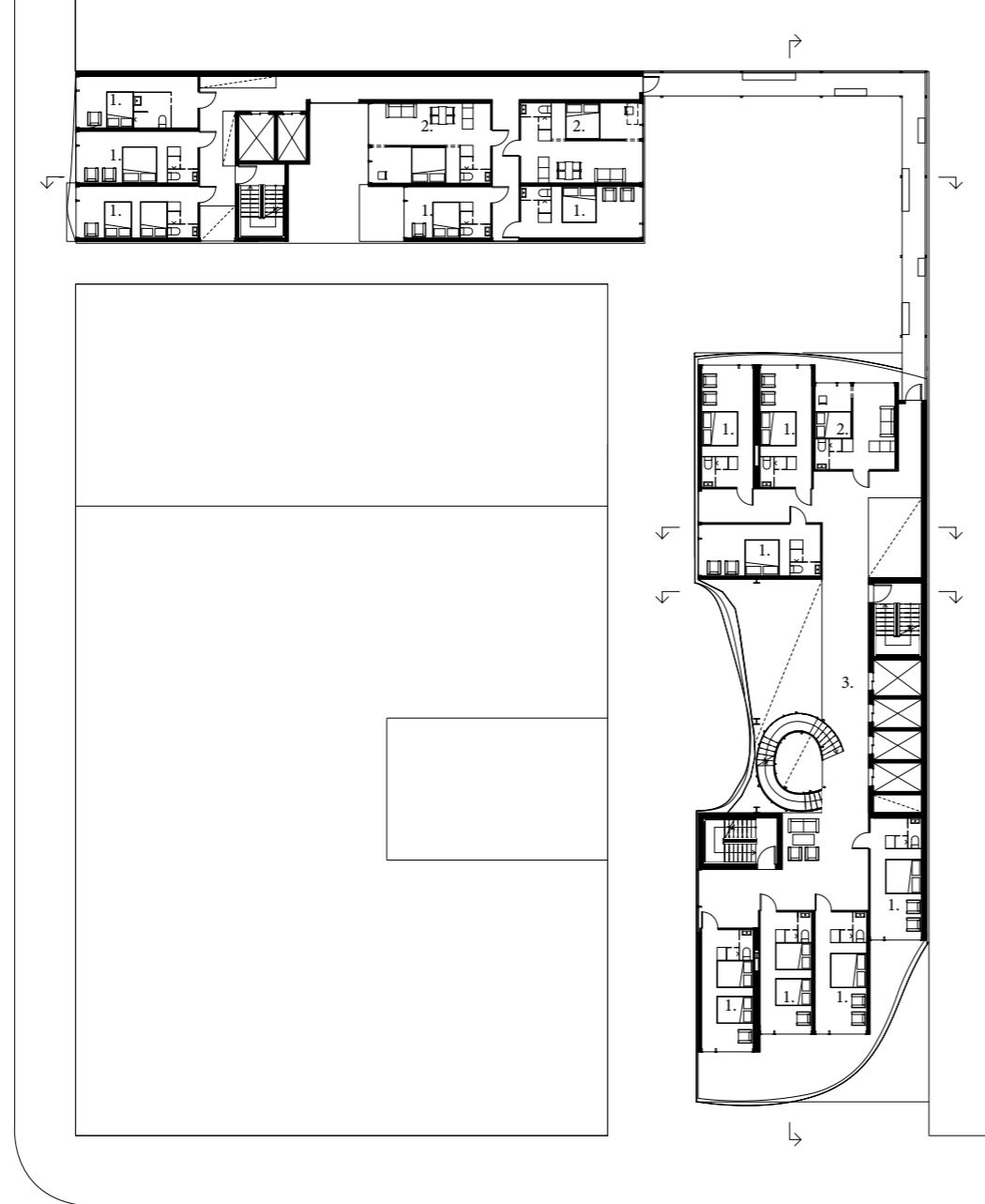
DETALJ- FASAD Skala 1:10



Detaljritning

1. Rostfri sträckmetall
2. Bjälklag, 300mm Betong
3. Fönsterdörr, 2 glas
4. Sandwich element, 200 mm
5. Mörkläggningsgardin
6. Rumsbelysning, LED-list
7. Installationsutrymme
8. Plywoodskiva

I mellanrummet mellan hotellrummodulerna och det yttrefasadskickets böljande form, bildas ett rum som utnyttjas som en terrass/balkong för hotellrummen. På så sätt används det yttre fasadskicket av sträckmetall både som dekorativt element, som solavskärmning, som insynsskydd och som balkongfront.



S Hill Street

West 5th Street

Skala 1:400 PLAN 3

Rum

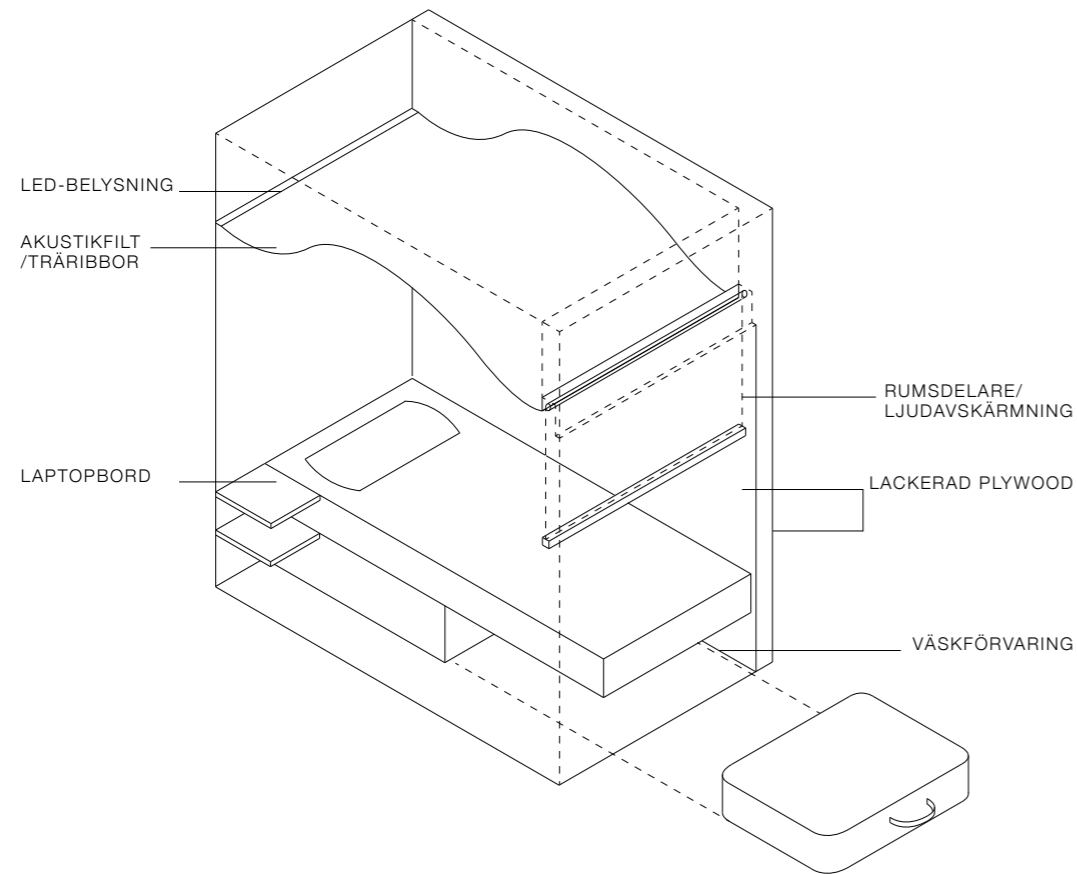
- 1. Hotellrum
- 2. Lägenhetsrum
- 3. Foajé

För att skapa så mycket kontakt mellan våningsplanen som möjligt är lobbyn öppen i fem våningar, med terrasser och en stor skulptural trappa som möjliggör god kommunikation mellan våningsplanen.



DETALJSEKTION Skala 1:100

# SOVMODUL

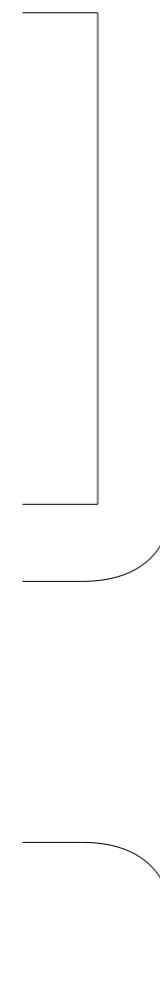


## Rum

1. Hotellrum
2. Lägenhetsrum
3. Sovcellrum
4. Badrum
5. Förvaring

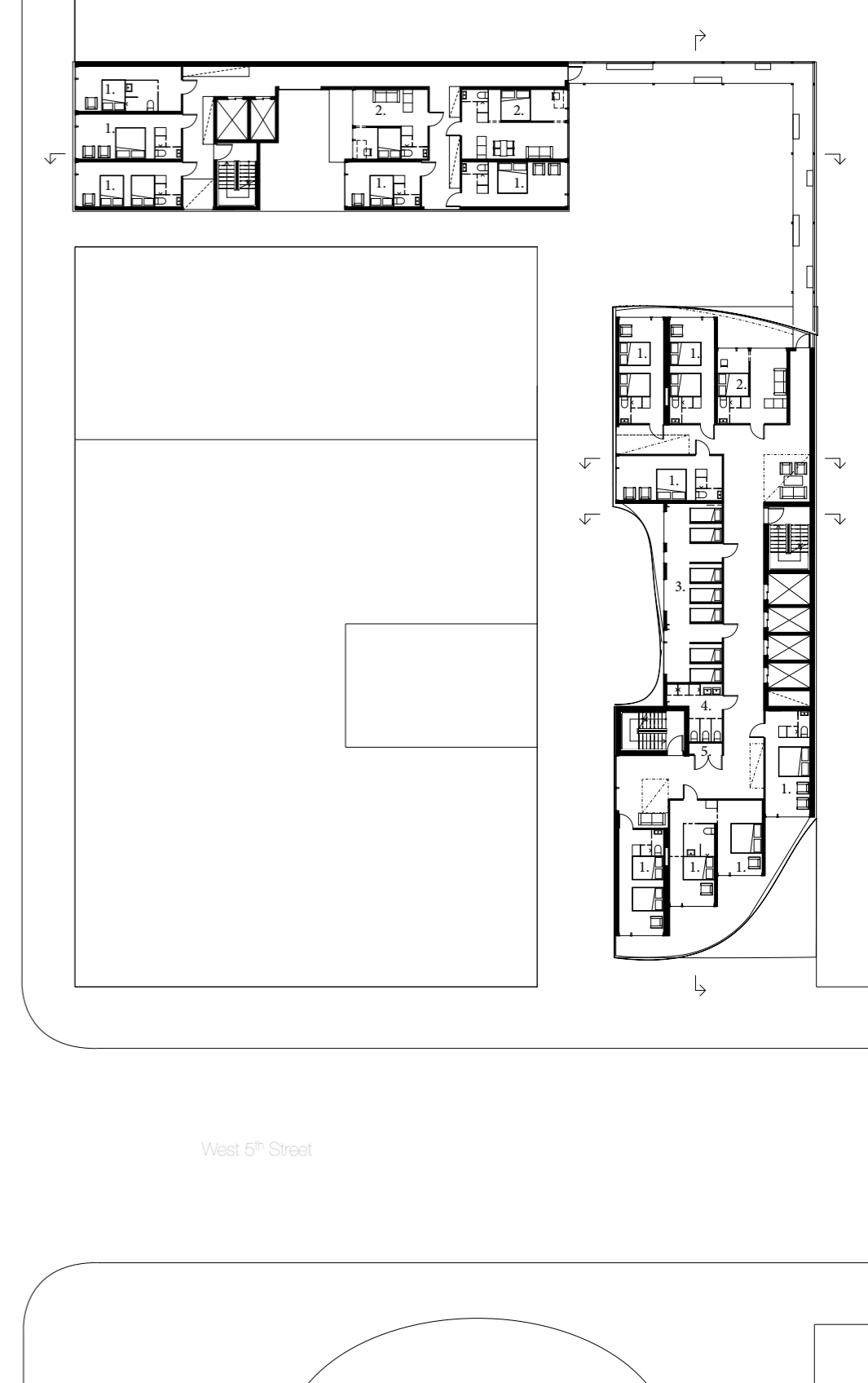
På våningsplan 4-10 finns sovsalar med 7 sovplatser i varje. Jag har inspirerats av den typen av sovplatser som finns på så kallade kapselhotell, som finns på flera ställen runt om i världen. Fördelarna jämfört med ett traditionellt flerbäddrum är att man får en något högre standard, samt ett betydligt mer privat utrymme. Till skillnad

från många japanska motsvarigheter har jag valt att endast ha en sovplats i höjd, vilket gör att man utan problem kan stå inuti sin kapsel, tack vare det 30 cm breda utrymmet bredvid sängen.



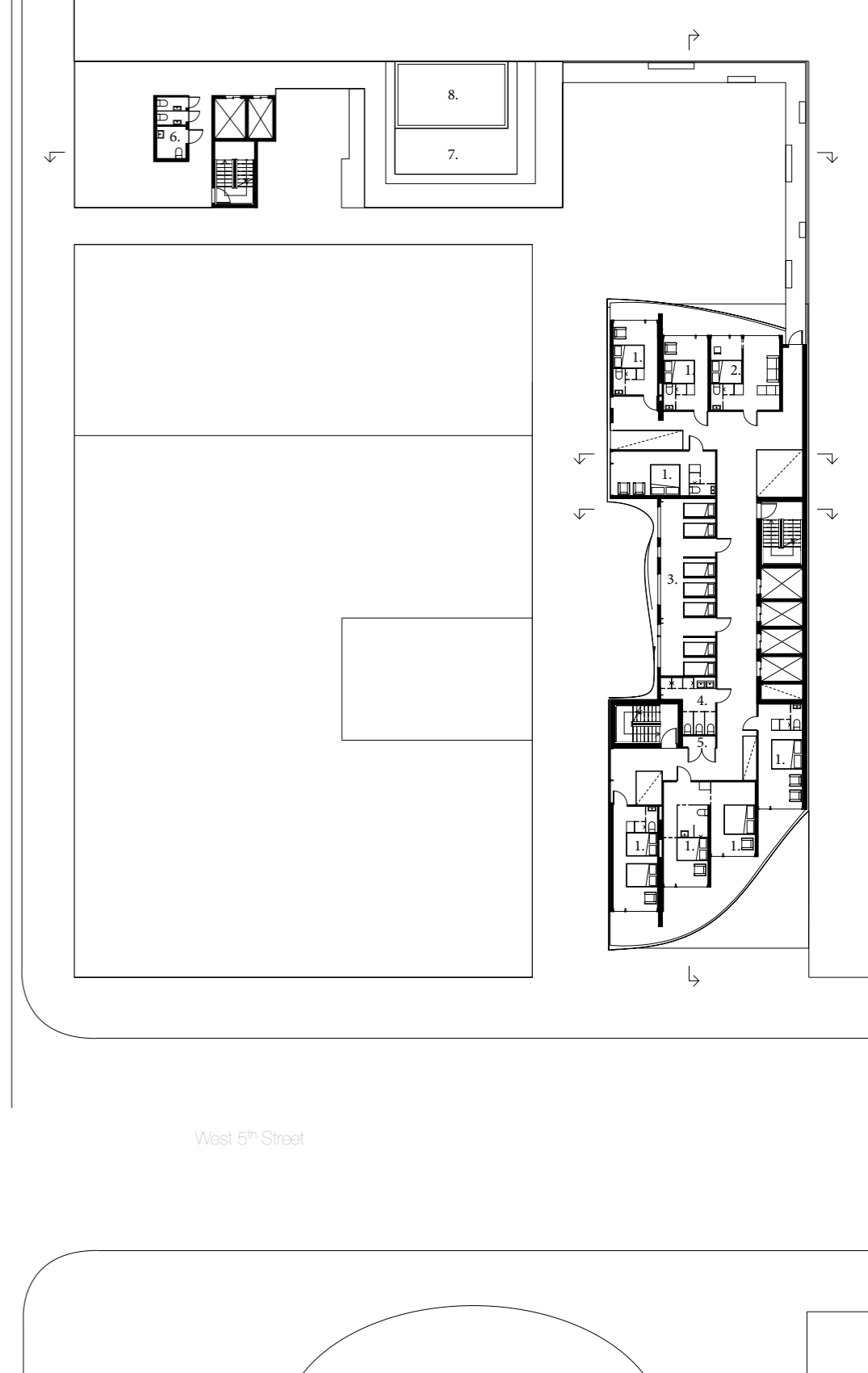
## Rum

1. Hotellrum
2. Lägenhetsrum
3. Sovcellrum
4. Badrum
5. Förvaring





SEKTION 2 Skala 1:200

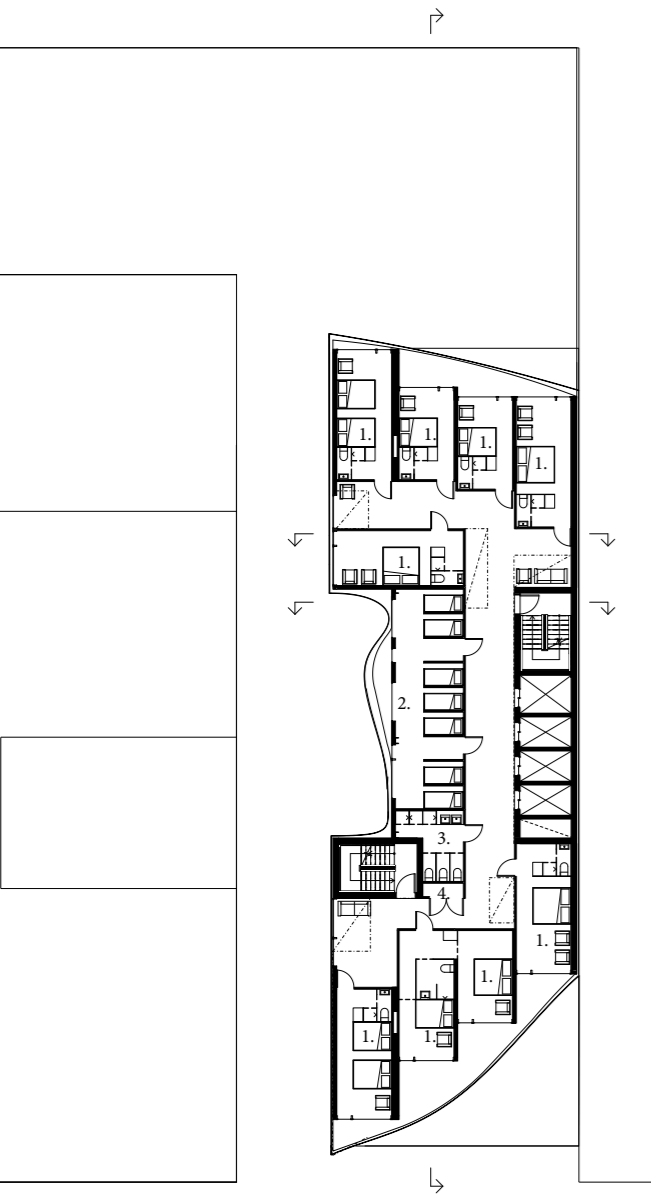


Skala 1:400 PLAN 5

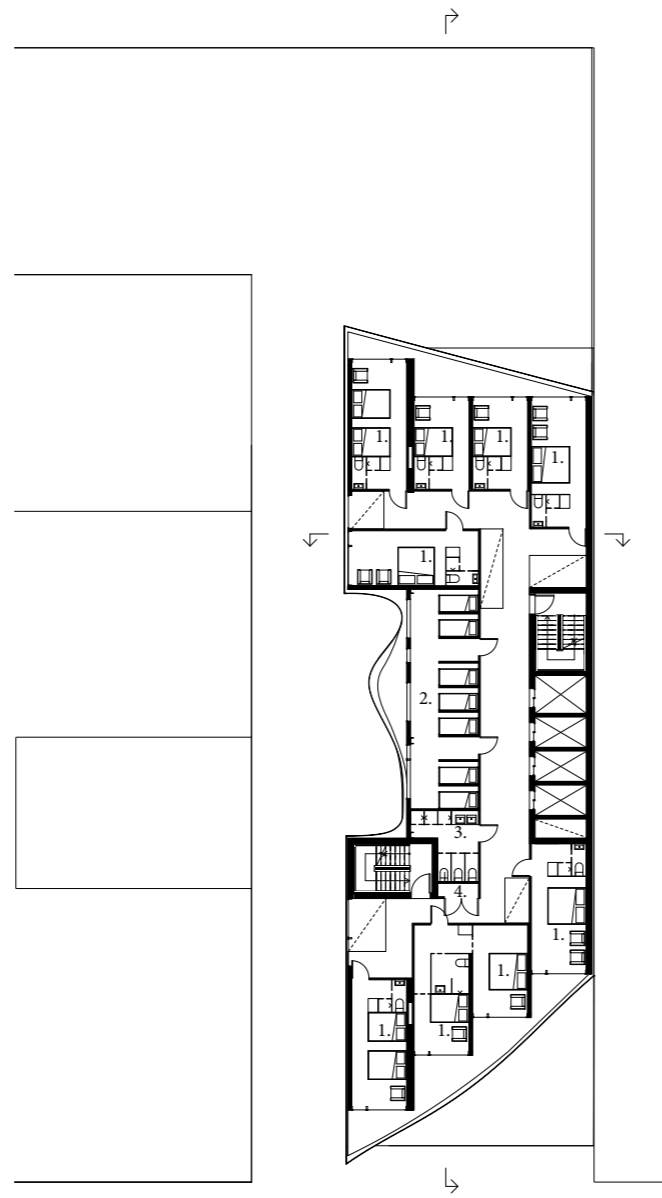
Rum

- 1. Hotellrum
- 2. Lägenhetsrum
- 3. Sovcellrum
- 4. Badrum
- 5. Förvaring
- 6. Toalett
- 7. Takterrass
- 8. Pool

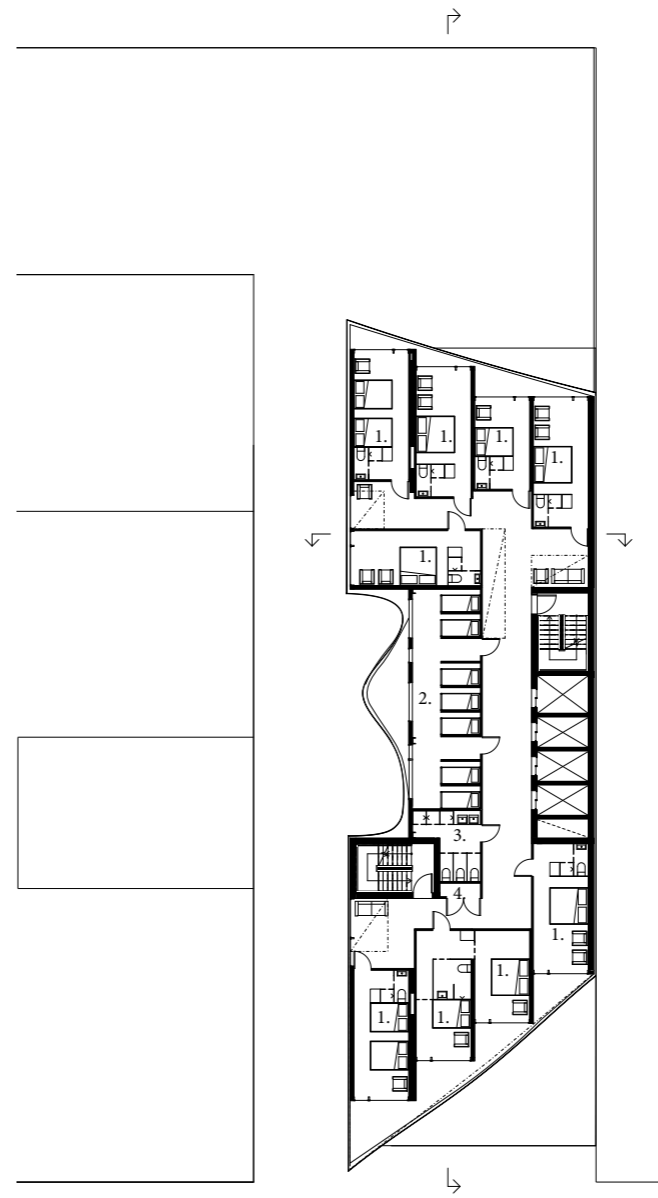
Takterassen på det lägre huset är tänkt för uthyrning och är lämplig för fester/ events. När den inte är separat uthyrd, kan den nyttjas av hotellets gäster.



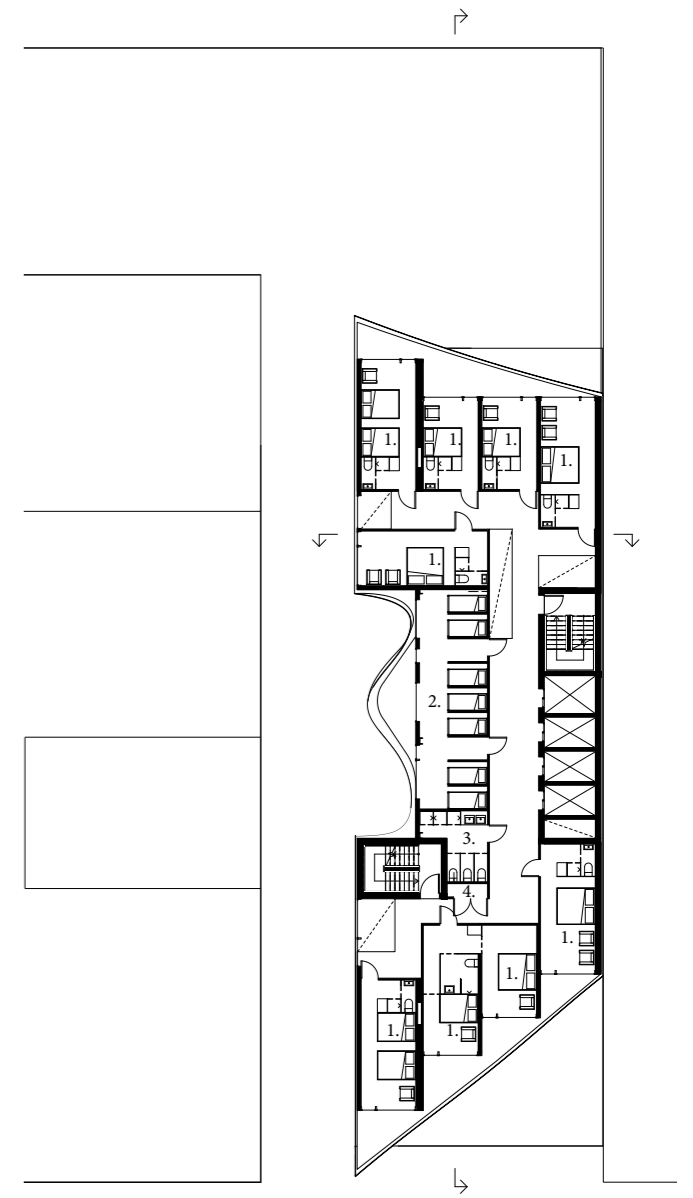
Skala 1:400 PLAN 6



Skala 1:400 PLAN 7



Skala 1:400 PLAN 8



Skala 1:400 PLAN 9

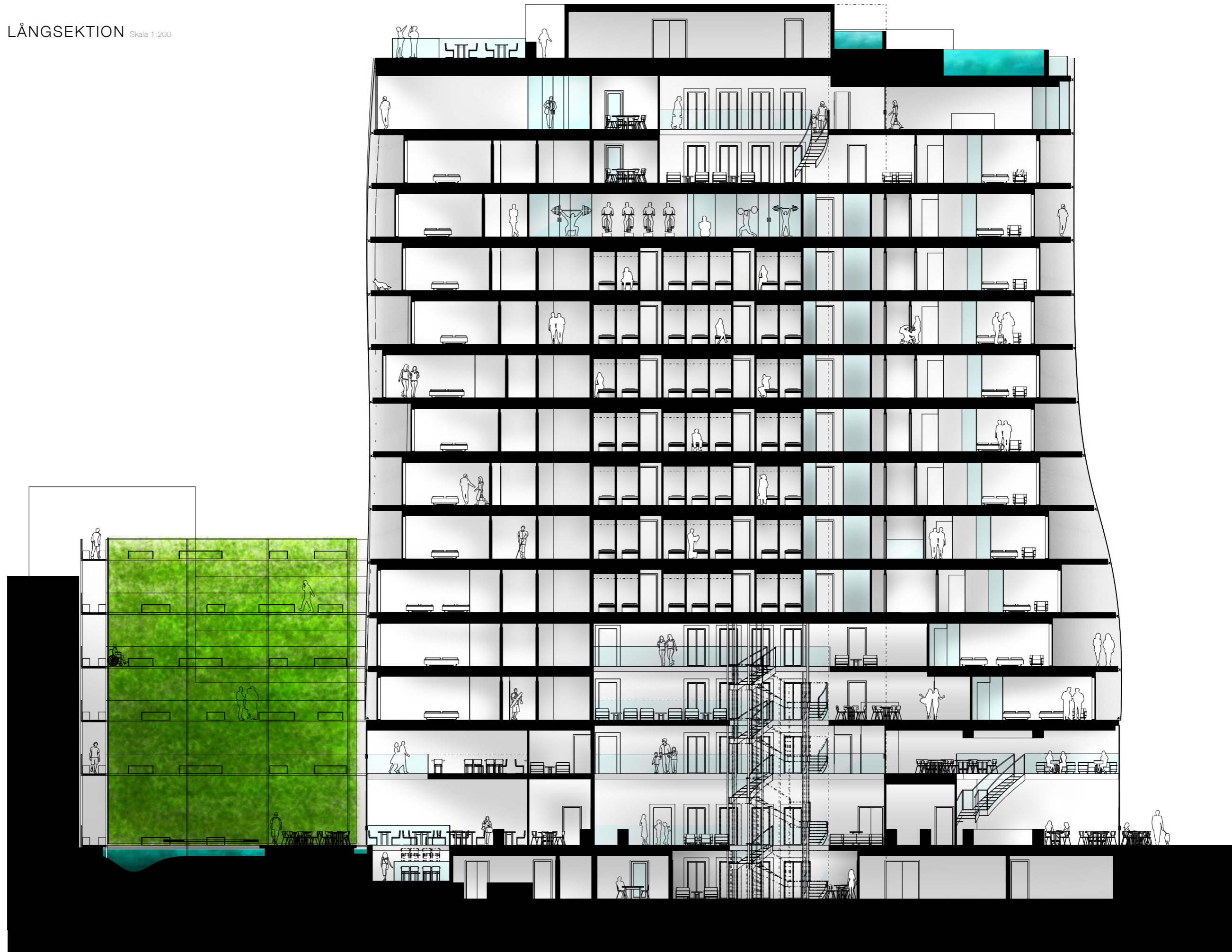
Rum

- 1. Hotellrum
- 2. Sovcellrum
- 3. Badrum
- 4. Förvaring

Rum

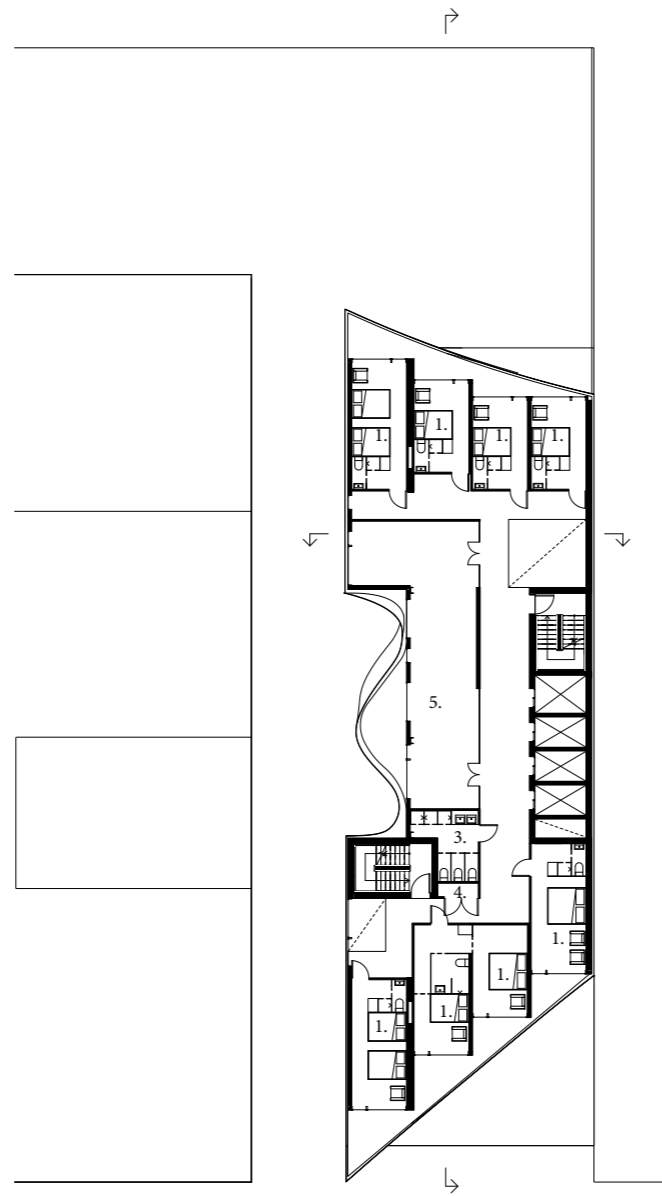
- 1. Hotellrum
- 2. Sovcellrum
- 3. Badrum
- 4. Förvaring



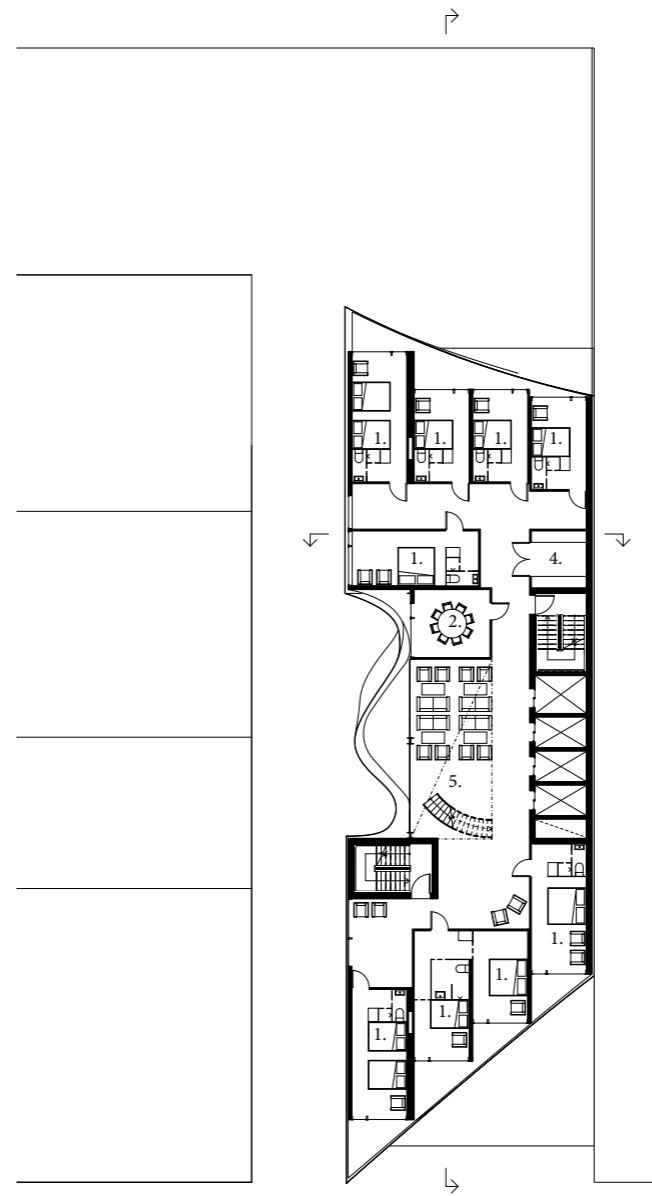




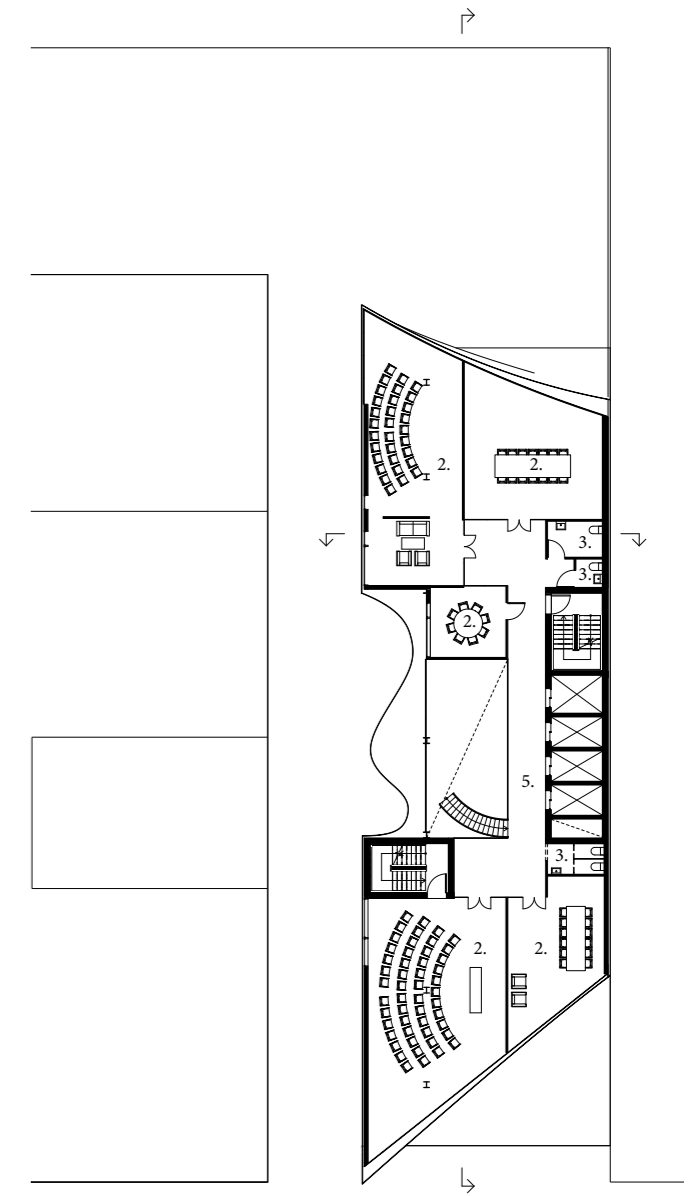
Skala 1:400 PLAN 10



Skala 1:400 PLAN 11



Skala 1:400 PLAN 12



Skala 1:400 PLAN 13

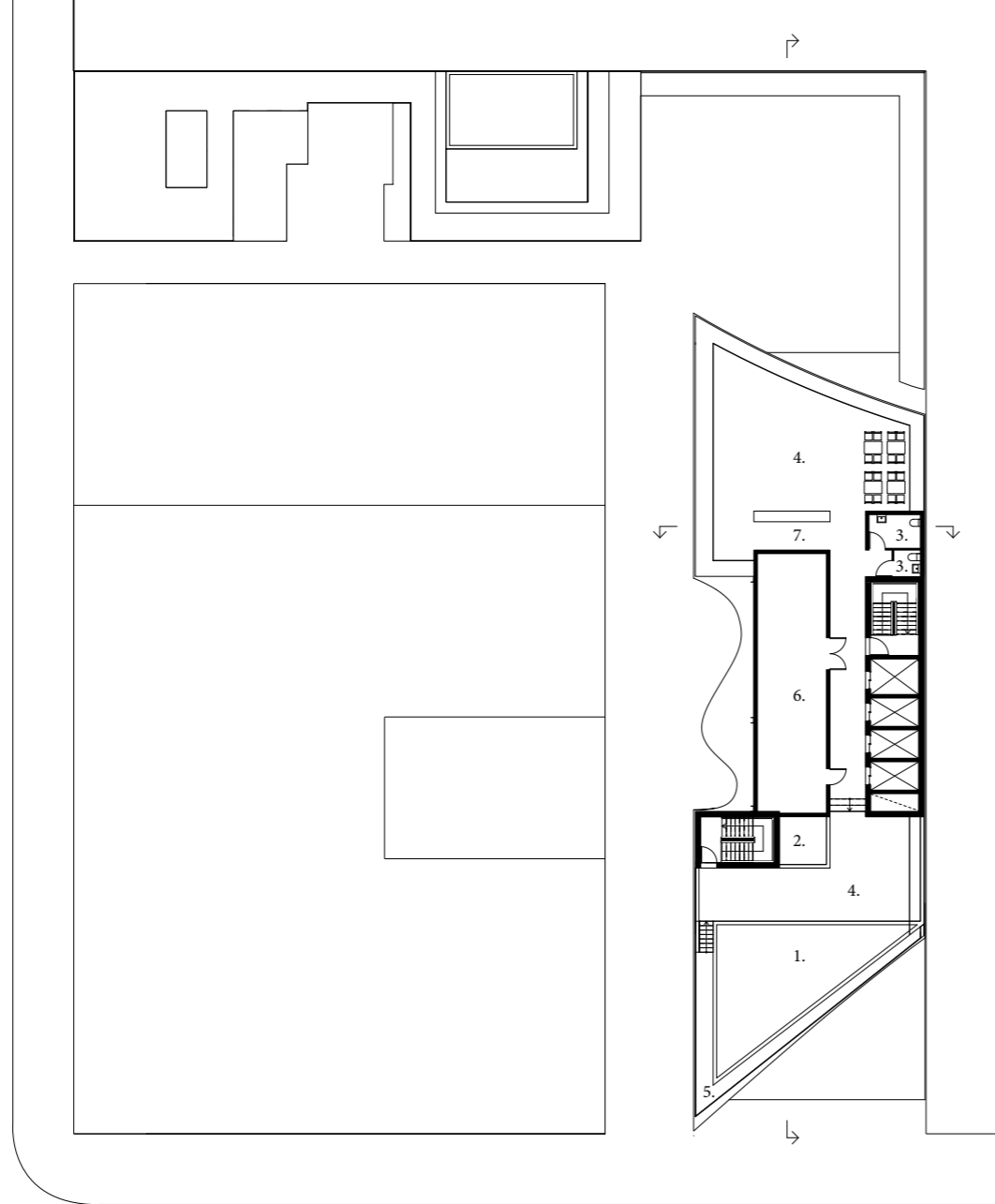
Rum

- 1. Hotellrum
- 2. Sovcellrum
- 3. Badrum
- 4. Förvaring
- 5. Gym

Rum

- 1. Hotellrum
- 2. Mötesrum
- 3. Toalett
- 4. Förvaring
- 5. Foajé

På våningsplan 12 och 13 finns flera mötesrum i olika storlekar för uthyrning. Tanken är att rummen ska vara så flexibla som möjligt, för att kunna användas vid föreläsningar, sammanträden eller stora fester. Rummen knyts samman med en foajé i två plan.



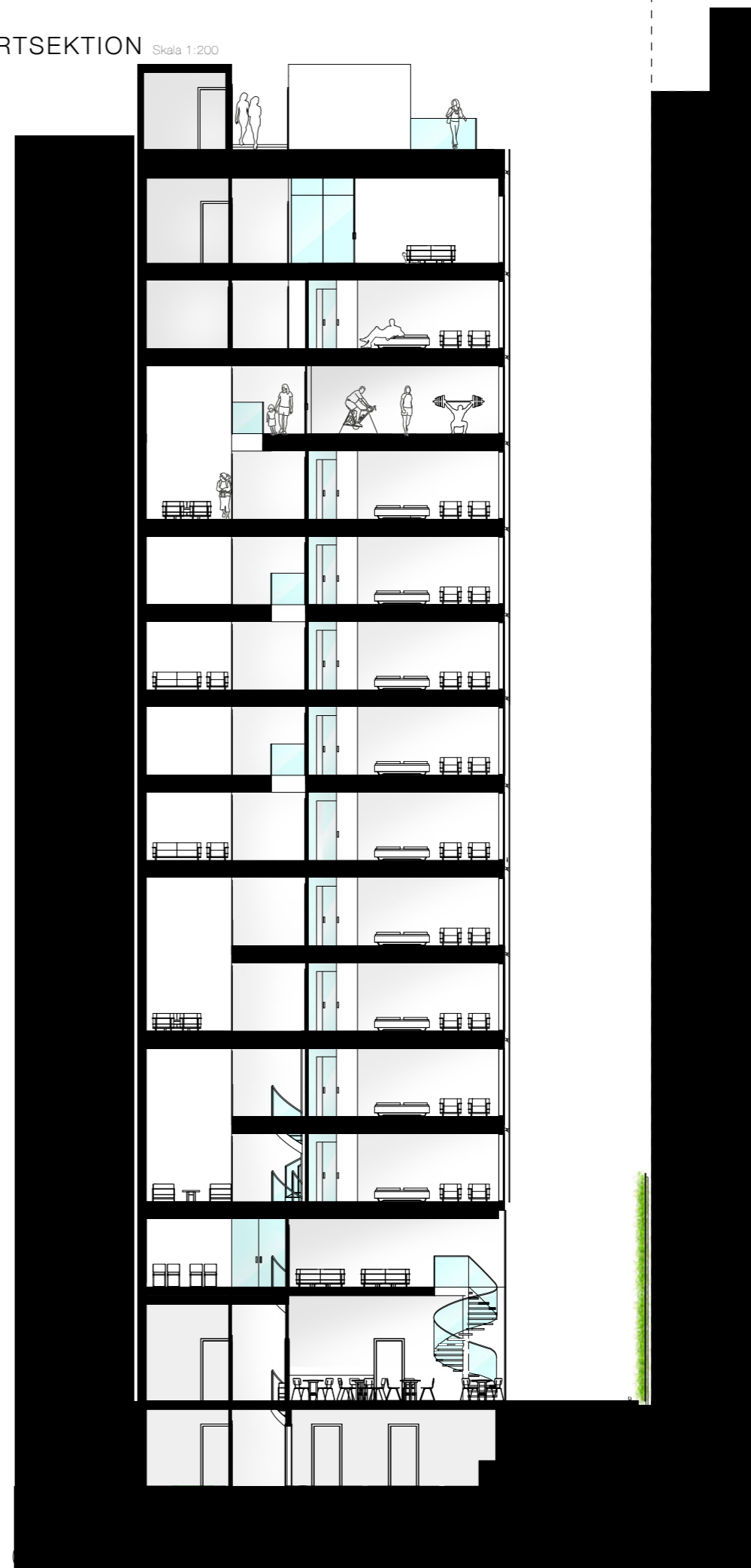
Skala 1:400 PLAN 14

Rum

- 1. Infinitypool
- 2. Jacuzzi
- 3. Toalett
- 4. Terrass
- 5. Servicegång
- 6. Fläktrum
- 7. Grill

På takterrassen på den höga byggnaden finns två pooler, varav en är en sk. Infinitypool. Det innebär att vattnet ständigt rinner över kanten på poolen, ner i en servicegång som är dold för de badande, vilket skapar illusionen av att vattnet rinner över byggnadens kant. På motsatt sida finns en stor terrass med grillplats. Mitt emot hissarna finns hotellets fläktrum.

KORTSEKTION Skala 1:200





På kvällen och natten ändrar byggnaden skepnad och den annars homogena fasaden bryts upp i ett ruttmönster av hotellrumsfönster.



Bilden ovan visar terrassen utanför foajén på våning 12 och 13. Mellanrummet mellan det yttre fasadlagret av sträckmetall och den klimatskyddande fasaden bildar terrasser på alla våningsplan som täcks av sträckmetallen.

Terrasserna löser upp känslan mellan att vara inom- och utomhus, genom att addera ett mellanting. Man är ute, men samtidigt inne, bakom den sol- och insynsskyddande skärmen.



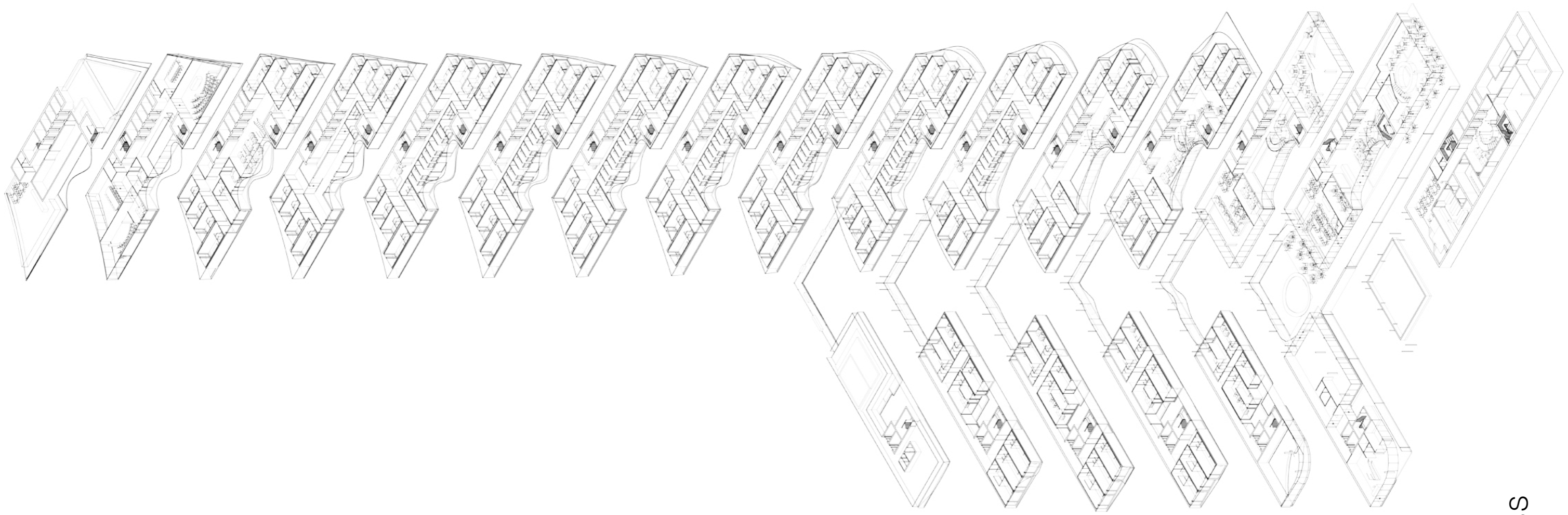
Det gröna rummet på hotellets baksida/platsens insida är både visuellt och akustiskt avskärmat från resten av staden. Från gatan skymtar man endast den påtagliga växtligheten, men man upplever inte hela rummet förrän man är

riktigt nära. Tack vare vattenfallet som skymtas i glasets refletion till höger i bild, dämpas alla stadsljud effektivt. Vattenfallet rinner vidare ut i vattenspeglarna som båda byggnaderna står i. De gröna växtväggarna är uppbyggda av lätta

stålkonstruktioner och täcks av klängväxter av olika slag. Tack vare restaurangen och utställningslokalen kan platsen bli levande stora delar av dygnet.

Rendering visande det gröna rummet, med restaurangen till höger i bild.





SPRÄNGSKISS



Infinitypool på taket av hotellet, med utsikt mot Pershing Square Park.



Rendering med S. Hill Street

## SLUTSATS / DISKUSSION

### Reflektion:

Att använda ett starkt övergripande helhetskoncept innebär alltid att man till viss del får kompromissa med andra funktioner eller kvalitéer. Det syns tydligt på t ex. antika byggnadsverk, där fasadkompositionen får råda över rummen innanför. Modernismen kom som en motreaktion på att funktionen anpassas efter formen, där insidan formar utsidan och där en perfekt symmetri inte är eftersträvansvärd.

Om jag hade varit mer pragmatisk i mitt förhållningssätt som arkitekt i det här fallet, hade jag förmodligen låtit bli att variera fasaden så mycket, eftersom det medför mer jobb i både projekteringen och i byggprocessen. Jag hade förmodligen tagit bort sträckmetallsnätet på alla fasader utom den södra fasaden mot 5th Street, eftersom den ger mest estetisk effekt, och gör mest praktisk nytta som sol och insynsavsskärmning där.

Jag tycker att det är viktigt att man har ett starkt helhetsgrepp om designen som arkitekt, speciellt i stora projekt. Annars är det lätt att en byggnad blir för spretig, att dess komponenter inte samverkar och gör helheten till något större än dess delar. Samtidigt är det en balansgång, för om man låter det övergripande uttrycket styra för mycket, tappar man detaljerna och variationen. Det är alltid vår uppgift som arkitekter att skapa bättre miljöer: bättre än vad någon frågar

oss om, bättre ur ett miljöperspektiv, bättre ur användarperspektiv och bättre ur arkitektonisk synvinkel. Att se möjligheter och synergieffekter som inte alla lägger märke till och dra nytta av det i designprocessen. Genom att designa med ett holistiskt perspektiv kan vi göra morgondagens arkitektur bättre. I Sverige och i världen.

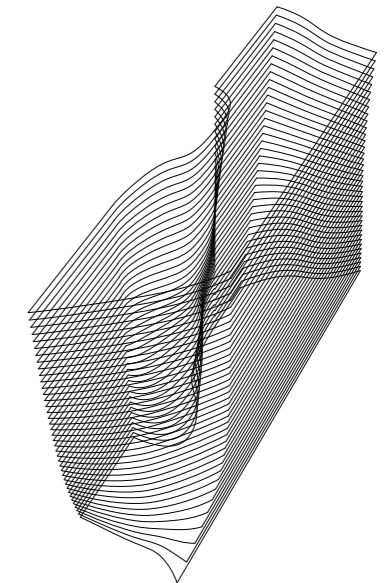
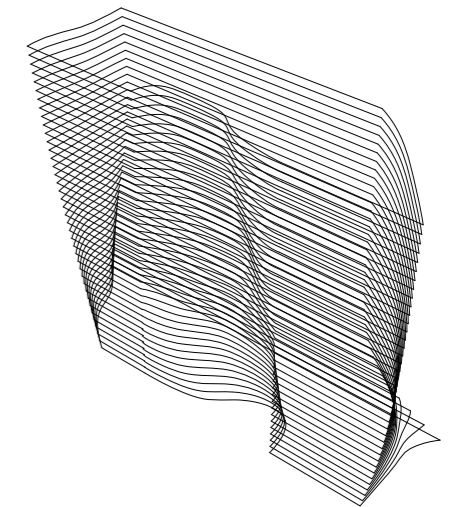
*Björn Sjöholm, Februari 2015*



# KÄLLFÖRTECKNING

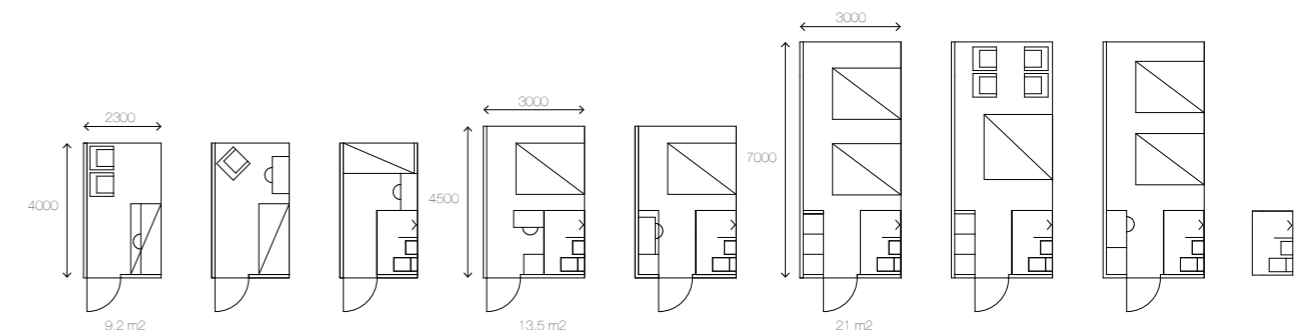
- Information om kollektivtrafik: <http://www.metro.net/riding/maps/>
- Information om Los Angeles: [http://en.wikipedia.org/wiki/Los\\_Angeles](http://en.wikipedia.org/wiki/Los_Angeles)
- Information om Downtowns historia: [http://en.wikipedia.org/wiki/Downtown\\_Los\\_Angeles](http://en.wikipedia.org/wiki/Downtown_Los_Angeles)
- Information om hur det är att bo i området: <http://www.yelp.com/biz/the-metropolitan-los-angeles-2>
- Blogg om utvecklingen i Downtown <http://brighamyen.com/>
- Information om Pershing Square Park [http://en.wikipedia.org/wiki/Pershing\\_Square\\_%28Los\\_Angeles%29](http://en.wikipedia.org/wiki/Pershing_Square_%28Los_Angeles%29)
- Information om Kapselhotell [http://en.wikipedia.org/wiki/Capsule\\_hotel](http://en.wikipedia.org/wiki/Capsule_hotel)
- Hotellutbud & priser: Egen utredning via Google Maps & Hotels.com
- Information om byggnaden som tomten omsluter: [www.pershingsquarebuilding.com](http://www.pershingsquarebuilding.com)
- Anpassningsregler, Kalifornien <http://www.bsc.ca.gov/Home/Current2013Codes.aspx>  
California Building Code, s.490-506.  
Exakt länk till dokumentet: [http://www.ecodes.biz/ecodes\\_support/free\\_resources/2013California/13Building/PDFs/Chapter%2011A%20-%20Housing%20Accessibility.pdf](http://www.ecodes.biz/ecodes_support/free_resources/2013California/13Building/PDFs/Chapter%2011A%20-%20Housing%20Accessibility.pdf)
- Mått på hissar och hisschakt:  
[http://www.otis.com/site/gb/OT\\_DL\\_Documents/OT\\_DL\\_DownloadCenter/Express%20Lift%20Range/Express%20Lift%20Range%2078.9.40.007.pdf](http://www.otis.com/site/gb/OT_DL_Documents/OT_DL_DownloadCenter/Express%20Lift%20Range/Express%20Lift%20Range%2078.9.40.007.pdf)
- Inspiration:  
A Pattern Language - Christopher Alexander  
Lessons for Students in Architecture - Herman Hertzberger

# BILAGOR



Vykort och fotografier visande Pershing Square Park innan den revs upp 1952 för att göra plats för ett stort hergrävt parkeringsgarage. Parken fick sin nuvarande form 1992, ritad i sann post-modernistisk stil av den mexikanska arkitekten Ricardo Legorreta.

Volymskisser



Planskisser, hotellrumsmöbler

