

Alla ska med?

Invandringspolitik som en röstmaximeringsstrategi hos de svenska och danska socialdemokraterna

Erik Svensson
Johanna Larby

Abstract

Denna uppsats undersöker vilken invandringspolitik de svenska och danska socialdemokratiska partierna för i deras valmanifest under valåren 1998-2014. De danska och de svenska socialdemokratiska partierna har länge delat liknande åsikter men under 1900-talet förändrades partierna från masspartier till 'catch all'-partier och därmed förändrades även deras motiv från att representera vissa samhällsgrupper till att maximera sina röster. Uppsatsen undersöker om partierna ändrar sin politik för att locka väljare i invandringsfrågan. En kvalitativ analys av partiernas attityd i frågan och en kvantitativ analys av hur mycket utrymme partierna ger den i valmanifestet, jämförs med statistik över vad väljarnas attityd i frågan är och hur högt de prioriterar frågan. Resultatet ger stöd för att de danska Socialdemokraterne har försökt att maximera sina röster genom att fånga invandringskritiska väljare, medan de svenska Socialdemokraterna inte har gjort det. Resultaten styrker tidigare forskning och Downs teori om partier som röstmaximerande aktörer.

Nyckelord: socialdemokrati, invandring, röstmaximering, Sverige, Danmark

Antal ord: 9698

Innehållsförteckning

1	Introduktion	1
1.1	Bakgrund	1
1.2	Syfte och frågeställning.....	2
2	Teori	3
2.1	Tidigare forskning	4
3	Metod	6
3.1	Material och urval	6
3.2	Att mäta väljare	7
3.3	Att mäta partier.....	8
3.4	Att mäta samband.....	10
4	Sverige	11
4.1	Väljarnas åsikter	11
4.2	Svenska valmanifest	13
4.2.1	<i>Med omtanke om framtiden</i> , 1998.....	13
4.2.2	<i>Tillsammans för trygghet och utveckling</i> , Valmanifest 2002-2006	14
4.2.3	<i>Valmanifest: Alla ska med</i> , 2006-2010	15
4.2.4	<i>Fler jobb och nya möjligheter: Väggval 2010</i> , 2010	16
4.2.5	<i>Ett bättre Sverige. För alla.</i> , 2014	17
4.3	Analys av sambandet mellan väljare och parti.....	17
5	Danmark	20
5.1	Danska väljare	20
5.2	Valmanifest	22
5.2.1	<i>Det kan gå to veje. Vores vej - Deres vej</i> , 1998	22
5.2.2	<i>Mennesker først. Fri og fælles i det 21. Århundrede</i> , 2001	23
5.2.3	<i>Politik</i> , 2005	24
5.2.4	<i>Vi vælger velfærd</i> , 2007	25
5.2.5	<i>Sammen om Danmark</i> , 2011	26
5.3	Analys av sambandet mellan väljare och parti.....	26
6	Diskussion och slutsats	30

7	Referenser.....	32
----------	------------------------	-----------

1 Introduktion

Inför det uppkommande riksdagsvalet i Danmark har flertalet partier redan påbörjat sitt kampanjande. En av årets överraskningar är att det danska socialdemokratiska partiet publicerat en valaffisch med en ovanligt strikt ton mot invandrare. Valaffischen lyder: “Kommer du til Danmark, skal du arbejde” och ställer krav på att invandrare och flyktingar som mottar socialbidrag ska komma ut på arbetsmarknaden (Politiken 2015). Tonen i den danska socialdemokratiska valretoriken skapade förvåning hos svenska socialdemokrater och deras partiledare. Sveriges statsminister Stefan Löfven uttalade sig negativt om de danska socialdemokraternas valaffisch och menade att det är en retorik som de svenska socialdemokraterna inte skulle välja att föra (Svenska Dagbladet 2015). Den svenska valrörelsen under 2014 präglades istället av en vilja hos såväl det socialdemokratiska partiet som hos allianspartierna att ta avstånd från den restriktiva invandringspolitik Sverigedemokraterna står för.

De danska och svenska socialdemokratiska partierna har många likheter. De agerar inom liknande politiska system, med proportionell representation och snarlika partisammansättningar i respektive lands riksdag. Partierna delar en ideologisk kärna, och har under 1900-talet fört en politisk linje som innefattar en omfördelande ekonomisk politik, en stor offentlig sektor, och en kamp för samhällelig jämställdhet som varit med och format ländernas välfärdssystem. Trots den historiska närheten i dansk och svensk socialdemokratisk politik visar uppståndelsen kring det danska socialdemokratiska partiets valaffisch att partierna valt två tillsynes vitt skilda positioner inom invandringsfrågan. Vad kan förklara en sådan skillnad i danskt och svenskt socialdemokratiskt agerande inför val?

1.1 Bakgrund

När de socialdemokratiska partierna växte fram på slutet av 1800-talet och början av 1900-talet var de en produkt av den konflikt som industrialiseringen hade skapat mellan existerande samhällsklasser, nämligen konflikten mellan arbetarna och den kapitalägande klassen. Således representerade partierna de strukturella skiljelinjerna som fanns i samhället (Erlingsson 2005:153f). Under denna tid var de socialdemokratiska partierna så kallade “masspartier” karaktäriserade av ett högt medlemsantal, ett aktivt engagemang av medlemmar med stark partiloyalitet, och vars intressen representerades av partiet vilket gav partierna en stark position (Erlingsson et al. 2005:15). Utifrån denna maktposition kunde sedan dessa partier locka till sig andra, mindre grupper och därmed befästa sin makt under långa perioder (Erlingsson 2005:153f). Otto Kirchheimer menar att förändrade sociala

strukturer, ett försvagat klasstänkande och avideologiserandet av samhället har försvagat masspartierna och under 1900-talets gång förvandlat dem till “catch all”-partier, som karaktäriseras av flyktiga väljare, röstmaximering och en stark partielit (Håkansson 2005:73f). Från 1970-talet och framåt har partier i Europa upplevt ett minskat antal medlemmar och högre grad av volatilitet hos väljarkåren, det vill säga att fler väljare byter parti mellan val. Dessutom utmanas partiernas politiska profil av att nya partier gjort intåg i riksdagen och med det har nya frågor kommit upp på den samhälleliga och politiska arenan (Gallagher et al. 2011:239-275). Den ökade volatiliteten gör det då enklare för nya partier att locka väljare som tidigare varit fast knutna till de redan etablerade partierna. I samband med att högerextrema partier gör framgångar i Europa (Gallagher et al. 2011:265-268) blir det intressant att undersöka hur invandringspolitiska frågor så som asylpolitik, integration, mångkultur, och välfärdspolitik i form av biståndspolitik, tas upp av partier som inte alltid haft dessa frågor som en del av deras ideologiska politik.

1.2 Syfte och frågeställning

Syftet med denna uppsats är att studera de två socialdemokratiska partiernas valmanifest under åren 1998-2014 för att undersöka huruvida de ändrar sig efter attraktiva målgruppers åsikter eller om partiet står kvar på samma ideologiska position. Detta för att för att ge stöd åt, eller motbevisa, teorier rörande partiernas strategiska röstmaximering och i förlängningen bidra till en djupare förståelse av partiernas agerande.

Frågeställningen i denna uppsats lyder som följande:

- *Hur kan Downs teori om röstmaximering förklara skillnader i de svenska och danska socialdemokratiska partiernas kampanjretorik i invandringsfrågan?*

Denna uppsats följer en hypotes om att väljarnas åsikter påverkar partiernas politik. Då partier ämnar fånga så många väljare som möjligt kommer frågor som är populära hos befolkningen att ges utrymme i valmanifesten och partiernas inställning till invandring kommer att överrensstämma med väljarnas inställning till invandring.

2 Teori

Anthony Downs menar att partier drivs av politiker som ser en egenvinst i makt, status, och pengar (Downs 1957:4). Jakten efter dessa leder partierna till att maximera sina röster för att erhålla regeringsmakten (Downs 1957:27-31). Väljarna i egenskap av individer röstar efter sina preferenser av hur ett bra samhälle för dem ser ut (Downs 1957:48). För att fånga så många röster av dessa som möjligt måste partierna finna en balans mellan att fånga de största väljargrupperna och att flörta med andra grupper av potentiella väljare. För mycket fokus på den ena gruppen riskerar att alienera den andra. Detta är grunden för ett "catch-all"-parti (Håkansson 2005:73f).

Downs menar att ideologier är ett sätt för partier att minska den ansträngning som krävs av en väljare för denne ska få information om partiets positioner, samt inställning till hur det "goda samhället" ser ut, för att kunna matcha det med sin egen bild (Downs 1957: 98). Partiers uttalade ideologi är således enbart ett kommunikationsmedel för att matcha individers rationella nyttomaximering med det parti som för tillfället står för en politik som är kompatibel med individens mål (Downs 1957:98ff). Partiers ideologier är även en avvägning mellan den enskilda individens ideala samhälle och den aggregerade partiåsikten i varje given fråga. Partier måste gå en balansgång mellan att vara generella nog att locka väljare och specifika nog för att väljaren ska känna att hen tjänar på att rösta på partiet (Downs 1957:132, 136). Full ideologisk konsistens är då i denna kontext någorlunda irrelevant för partier, viktigare är väljarnas preferenser.

Politik kommer ofta att fokusera på de för väljarna viktiga frågorna. När ett parti väljer att ta upp en ny fråga kan det finnas en viss skepsis hos väljarna över partiets kompetens i frågan. Väljare får bara en röst och med den rösten måste de maximera sin egen nytta (Downs 1957:36). Downs syn på väljare som nyttomaximerare skulle innebära att i desto högre grad partiets ideologi matchar individens bild av det goda samhället, i desto högre grad anser individen att den gynnas av att rösta på dem. Väljare kommer därför välja partier efter de frågor som väljaren själv anser är de viktigaste. Det i sin tur skulle innebära att partier inte behöver fånga väljarnas preferenser i samtliga frågor utan fattar strategiska beslut om vilka frågor partiet ska fokusera på baserat på hur många väljare de tror att det kan generera, givet att partiet kan få sig själv att framstå som ett trovärdigt alternativ.

Michael Laver menar att alla politiska aktörer har en idealposition som de skulle gynnas mest av, men få partier kan inta denna idealposition. Därför intar partier istället en uttalad, strategisk position utifrån de praktiska begränsningar som existerar i verkligheten (Laver 2001:67f). Inför ett riksdagsval har partier flera tillgängliga kanaler då de vill kommunicera vilken policyposition de har inom olika frågor, däribland egenproducerade valmanifest. Partiers valmanifest

innehåller konkreta mål och förslag som partierna önskar att genomföra om de hamnar i regeringsställning (Gallagher et al. 2011:339). Partiers valmanifest kan ses som deras uttalade position i olika frågor, därmed utgör valmanifest ett gott underlag för undersökningar av partiets röstmaximering.

Enligt Laver definieras politiska frågor av två dimensioner: "position" och "salience" (2001:66), vilka vi valt att översätta till *attityd* respektive *tyngd*. Såväl attityden till som tyngden hos en politisk fråga kan förändras över tid. Ett röstmaximerande partis rationella reaktion på de frågor väljarkåren prioriterar bör vara att anpassa sitt valmanifest för att möta väljarnas inställning och fånga röster genom att prioritera de frågor som ses som viktiga av den allmänna opinionen. Tyngd är en viktig faktor vid studier av sambandet mellan väljaropinion och partiets valmanifest då det finns ett generellt antagande om att väljare är mer uppmärksamma på partiets positioner inom frågor som upplevs som viktiga (ibid.). En frågas tyngd hos partier och väljarkåren säger dock litet om vilken attityd partier och väljare har till frågan. Likväl som två aktörer kan ha samma attityd i en fråga men ge frågan olika tyngd kan två aktörer som ger en fråga samma tyngd inneha motsatt attityd till frågan (Laver 2001:69f). En valmanifestanalys bör därmed innehålla båda dimensionerna för att nyanser i partiets agerande ska bli tydligare.

2.1 Tidigare forskning

Bale et al. har i sin studie *If You Can't Beat Them, Join Them? Explaining Social Democratic Responses to the Challenge from the Populist Radical Right in Western Europe* (2010) undersökt hur fyra socialdemokratiska partier reagerat när invandringsfrågor får ökad tyngd i samhället och högerpartier gör sig framgångsrika på dessa frågor. Sådana förändringar tvingar socialdemokratiska partier att utveckla strategier kring hur partiet ska konkurrera, vilka mål partiet ska ha, och hur dessa mål bör uppnås för att för att behålla sin, eller erhålla en ny, maktposition (Bale et al. 2010:412).

Bale et al. menar att de socialdemokratiska partierna har tre möjliga idealtypiska strategier att tillgå då invandring går från att vara en icke-fråga till att politiseras av konkurrerande partier (1) *hold* (2) *defuse* eller (3) *adopt* (ibid.).

Hold-strategin innebär att ett parti väljer att hålla fast vid sin position utåt mot väljarna. Den andra idealtypiska strategin, *defuse*, innebär ett val av strategi där motståndares politik ignoreras eller på andra sätt förringas med avsikt att inför väljarkåren desarmera attraktionskraften hos den politiska position konkurrenten intar i invandringsfrågan (Bale et al. 2010:412f). Den tredje idealtypiska strategin, *adopt*, bygger på Downs teori om röstmaximering. *Adopt*-strategin innebär att det socialdemokratiska partiet väljer att byta position till en som bättre stämmer överrens med majoriteten av väljarnas preferenser och anammar en hårdare ton inom invandringsfrågan (Bale et al. 2010:413).

Bale et al. drar slutsatsen att socialdemokratiska partier med stark ställning och en öppen och tolerant inställning till invandring inte väljer att byta position förrän de anser att partiets nuvarande strategi kan hota partiets förmåga att vinna val. Om socialdemokratiska partier beräknar att de, genom att bibehålla sin position, riskerar att tappa väljarstöd bör den tredje strategin adopteras framstå som det mest önskvärda alternativet av de tre möjliga strategierna (Bale et al. 2010:414). Ett av de länder som ingick i undersökningen var Danmark. Bale et al. menar att de danska socialdemokraterna under inflytande av det invandringskritiska Dansk Folkeparti har övergått till en röstmaximerande adoptstrategi (Bale et al. 2010:415). Bales et al. studie bidrar till att förklara hur konkurrensen från ett parti påverkar ett annat, och menar liksom Downs att vissa konkurrenssituationer gör partier till röstmaximerare. Det studien inte undersöker är den bakomliggande faktor som påverkar de politiska partiernas möjligheter att agera, nämligen väljarnas inflytelse i politiken. Studien i denna uppsats riktar fokus på samma område, hur de socialdemokratiska partierna väljer att förhålla sig till invandringspolitik men belyser frågan från en annan synvinkel - den bakomliggande faktor som påverkar alla partier som söker att vinna röster; nämligen väljarnas åsikter.

3 Metod

För att analysera sambandet mellan väljare och de socialdemokratiska partierna studeras det svenska och det danska fallet var för sig. Först mäts väljarnas inställning till invandring, sedan mäts det utrymme invandringsfrågan har i de socialdemokratiska valmanifesten samt vilken attityd partierna uppvisar i frågan. Därefter undersöks om det finns samband mellan väljarnas åsikter och de svenska och danska socialdemokratiska partiernas valmanifest. Slutligen genomförs en komparation av det svenska och det danska fallet för att dra slutsatser om huruvida det finns belägg för att något av eller både det svenska och det danska socialdemokratiska partiet agerat röstmaximerande i invandringsfrågan.

Undersökningen avgränsas i tid till att innehålla de senaste 5 riksdagsvalen i Danmark respektive Sverige. Dessa inträffade i Danmark åren 1998, 2001, 2005, 2007, och 2011 och i Sverige åren 1998, 2002, 2006, 2010 och 2014.

3.1 Material och urval

Analysen av väljarnas inställning till invandringsfrågan bygger på svenska och danska opinionsundersökningar. För att mäta de svenska väljarnas attityd och tyngd till invandring valde vi att använda oss av svenska SOM-institutets vid Göteborgs Universitets SuperRiksSom-undersökning, som kartlägger de svenska väljarnas åsikter olika frågor inom områdena samhälle, opinion och media. Undersökningarna från år 1998, 2002, 2006, 2010 och 2013 används i denna uppsats för att mäta de röstberättigade svenskarna och därmed potentiella väljare. Den fanns ej tillgänglig statistik för år 2014, den närmsta mätningen var 2013. Då det ej finns tillgänglig väljarstatistik för det svenska riksdagsvalet 2014 används statistiken från 2013. men är medvetna om problematiken att de ej sammanfaller. I frågan vi valde för att mäta attityd tog svenska folket ställning till påståendet om man bör "Ta emot färre flyktingar i Sverige". Respondenterna kunde svara att det var ett mycket bra eller dåligt förslag, ganska bra eller dåligt förslag, eller varken bra eller dåligt. Vi valde också ut frågan "Vilken fråga är viktigast för dig", och sedermera sorterade ut alla som svarat invandring eller flyktingpolitik, slog ihop till ett samlat svarsalternativ, "invandring", för att mäta tyngd.

För att mäta de danska väljarnas inställningar i invandringsfrågor använde vi oss av statistik från Danske Valgprojektets rapport Danske vælgere 1971-2011 (Holm et al. 2013).

För att mäta de danska väljarnas attityd använde vi en graf ur rapporten som visar danska väljarens åsikter om huruvida det offentliga spenderar för mycket pengar eller för lite pengar på flyktingar och invandrare. Den graf vi använde för att mäta invandringsfrågans tyngd ställde frågan vilken som var den viktigaste politiska frågan för politiker att ta tag i. Då kunde väljarna svara en rad olika alternativ, där flyktingfrågan var det enda alternativet berörde de ämnen vi letade efter. Denna graf markerar ej ut exakta siffror men redovisar på ett tydligt sätt hur frågans tyngd utvecklats över tid.

De tre väljarundersökningarna bygger på omfattande data och kartlägger den danska respektive svenska väljarkårens åsikter inom en rad olika områden, varav de frågor som rör invandring har valts ut och granskats närmare för se om det finns frågor från de danska väljarundersökningarna som formulerats liknande frågorna i de svenska väljarundersökningarna. Detta gör att vi med någorlunda säkerhet kan använda dem för att mäta samma inställning i båda länderna.

De svenska socialdemokratiska valmanifesten för valen 1998-2014 hämtades från Socialdemokraternas officiella hemsida. De danska valmanifesten hämtades från Kungliga Biblioteket i Köpenhamn digitala arkiv.

3.2 Att mäta väljare

De danska och svenska väljarnas inställning till invandringsfrågan mäts genom kvantitativ analys. Frågans *tyngd* hos de respektive väljarkårerna mäts genom att studera hur stor andel av väljarna som i väljarundersökningarna anger att invandringsfrågan är den viktigaste för dem. Väljarnas attityd till invandring mäts genom att studera hur de svenska väljarna har svarat på förslaget om att Sverige ska ta emot färre flyktingar, och hur de danska väljarna har svarat på frågan om det läggs för mycket, lagom, eller för lite offentliga resurser på flyktingar och invandrare (Tabell 3.2.1).

De svenska väljare som anger att det är ett bra förslag att ta emot färre flyktingar och de danska väljare som anger att det läggs för mycket offentliga resurser på flyktingar och invandrare klassificeras som negativa till invandring.

De svenska väljare som anger att det är ett dåligt förslag att ta emot färre flyktingar och de danska väljare som anger att det läggs för lite offentliga resurser på flyktingar och invandrare klassificeras som positiva till invandring.

Tabell 3.2.1 Påståenden som väljarna svarade på

Land/Attityd	Sverige	Danmark
Positiv	Anger att det är ett dåligt förslag att ta emot färre flyktingar	Anger att det läggs för få resurser på flyktingar och invandrare
Negativ	Anger att det är ett bra förslag att ta emot färre flyktingar	Anger att det läggs för mycket resurser på flyktingar och invandrare

3.3 Att mäta partier

För att mäta invandringsfrågans tyngd i de socialdemokratiska partiernas valmanifest undersöks hur mycket fokus som läggs på frågan i varje givet partimanifest, det vill säga hur mycket utrymme frågan får i den totala texten. För att valmanifesten ska kunna analyseras på ett enhetligt sätt har ett klassificeringsschema utformats (Tabell 3.3.1). Invandringsfrågans tyngd i de socialdemokratiska valmanifesten kategoriseras som låg om invandring inte alls tas upp i valmanifesten eller endast tas upp i en eller ett par meningar. Om invandring nämns i flera meningar eller ett eget stycke klassificeras frågans tyngd som medel. Om invandring nämns i flera separata stycken, under ett eget kapitel eller i flera kapitel klassificeras frågans tyngd som hög.

Tabell 3.3.1 Klassificeringsschema för tyngd i valmanifest

Låg	Invandring nämns inte alls, i en eller ett par meningar
Medel	Invandring nämns i flera meningar eller i eget stycke
Hög	Invandring nämns i flera stycken, under eget kapitel eller i flera kapitel

Genom den kvalitativa granskningen av de socialdemokratiska valmanifesten undersöks vad som sägs om invandring och vilka invandringspolitiska förslag som presenteras. De faktorer som denna uppsats tar ställning till är (1) partiernas språkbruk och huruvida språket är inkluderande eller exkluderande (2) på vilket sätt invandrare omtalas av partierna (3) hur partiernas invandringspolitik förhåller sig till flyktingmottagning (4) hur partierna förhåller sig till mångkulturalism (5) partiernas syn på relationen mellan invandrare och välfärdsstaten. Partiernas attityd i form av budskap och retorik klassificeras sedan in som negativ eller positiv enligt schemat som presenteras i tabell 3.3.2.

Tabell 3.3.2 Attitydschema

	Positiv	Negativ
Språkbruk	Inkluderande, "alla", framhäver allas lika värde oavsett etnisk bakgrund eller religion	Exkluderande "Vi och dem", "vår och deras"
Invandrare omtalas som:	Tillgång, resurs	Biståndstagare, fifflare, kriminella, problem
Invandrings- och asylpolitik	Ställer sig positiv till flyktingmottagning, anger ej att invandring ska begränsas, argumenterar ej för en hårdare invandringspolitik med ökad kontroll av invandrargruppen	Ställer sig negativ till flyktingmottagning, Anger att invandring ska begränsas, argumenterar för en hårdare invandringspolitik med ökad kontroll av invandrargruppen
Mångkultur	Öppenhet för kulturella och religiösa uttryck, förespråkar kultur- och religionsfrihet	Andra kulturer ett hot, Andra religioner ett hot eller problem, Vill att invandrare ska underordna sig inhemsk kultur och värderingar, förespråkar assimilation Tar upp fundamentalism under invandringsfrågan
Välfärdsstaten	Samhället ansvarigt för integration och de som står utanför samhällsgemenskapen Föreslår ökade resurser till invandring och integration	Individen ansvarig för integration och för eget utanförskap Menar att invandring kostar för mycket

Fördelen med en kvalitativ undersökning är att underliggande/latenta föreställningar och värderingar kan synliggöras och inkluderas i analysen. Om rubriken på ett kapitel är "Invandring" riskerar detta i en rent kvantitativ innehållsanalys få samma vikt som om ordet "invandring" nämns i förbifarten. Om rubriken var invandring skulle det tyda på en högre tyngd då ett helt kapitel avsatts till frågan. Därför kompletterar den kvalitativa innehållsanalysen och den kvantitativa undersökningen varandra.

3.4 Att mäta samband

Den allmänna opinionen och de socialdemokratiska partiernas invandringspolitik, så som den presenteras i valmanifesten, ska om Downs teori om röstmaximering gäller följa samma utveckling över tid.

Om en stor del av väljarna anger invandring som den viktigaste valfrågan skulle detta skapa incitament för de socialdemokratiska partierna, som röstmaximerande aktörer, att ge invandringsfrågor stort utrymme i deras valmanifest. Om en liten andel väljare anger invandring som den viktigaste valfrågan skulle detta skapa incitament för de socialdemokratiska partierna att vända fokuset bort från invandringsfrågor till förmån för andra politiska frågor som står högre upp på den politiska dagordningen.

Om påståenden om att det egna landet bör ta emot färre flyktingar eller att det läggs för mycket offentliga resurser på flyktingar och invandrare har ett starkt stöd hos befolkningen skulle detta skapa incitament för de socialdemokratiska partierna, som röstmaximerande aktörer, att föra en hårdare ton i deras valmanifest. Om påståenden däremot har svagt stöd hos befolkningen skulle detta skapa incitament för de socialdemokratiska partierna att föra en öppnare och mer positiv invandringspolitik.

Dessutom ska förändringar i de budskap och förslag som partierna presenterar i deras valmanifest föregås av statistik som visar att invandringsfrågan fått större eller mindre tyngd hos befolkningen i det egna landet, eller att befolkningens attityd till frågan har förändrats.

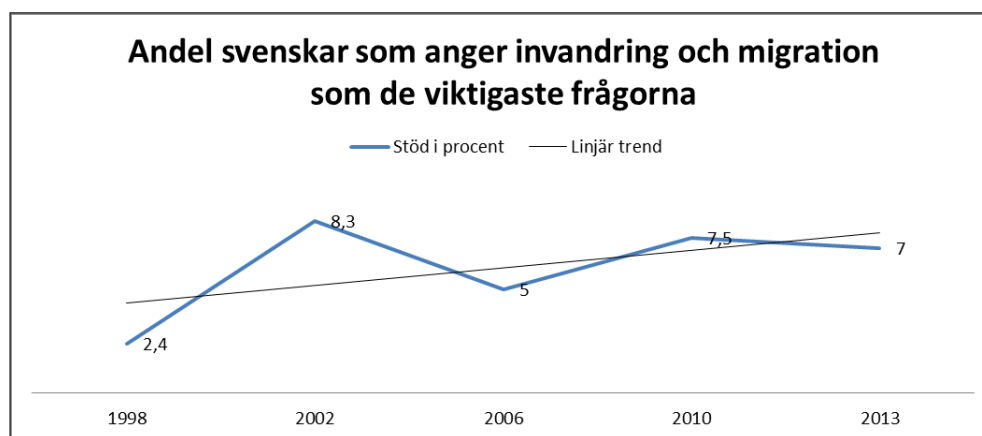
4 Sverige

Detta kapitel kommer att börja med att redovisa svenskarnas opinion i invandringsfrågan, samt analysera de svenska socialdemokraternas valmanifest för åren 1998, 2002, 2006, 2010 och 2014. Sedan kommer samband mellan de två utredas.

4.1 Väljarnas åsikter

Data från SOM-institutets “Super Riks SOM”-undersökning visar att från år 1998 till 2013 har andelen svenskar som anger invandring och migration som de viktigaste frågorna varierat något men på det hela ökat (Figur 4.1). Det har gått från ett lågt stöd på 2,4 % år 1998 till att sedan variera mellan 8,3 och 5 % för att 2013 landa på 7 procent.

Figur 4.1.1 Andel svenskar som anger invandring och migration som de viktigaste frågorna

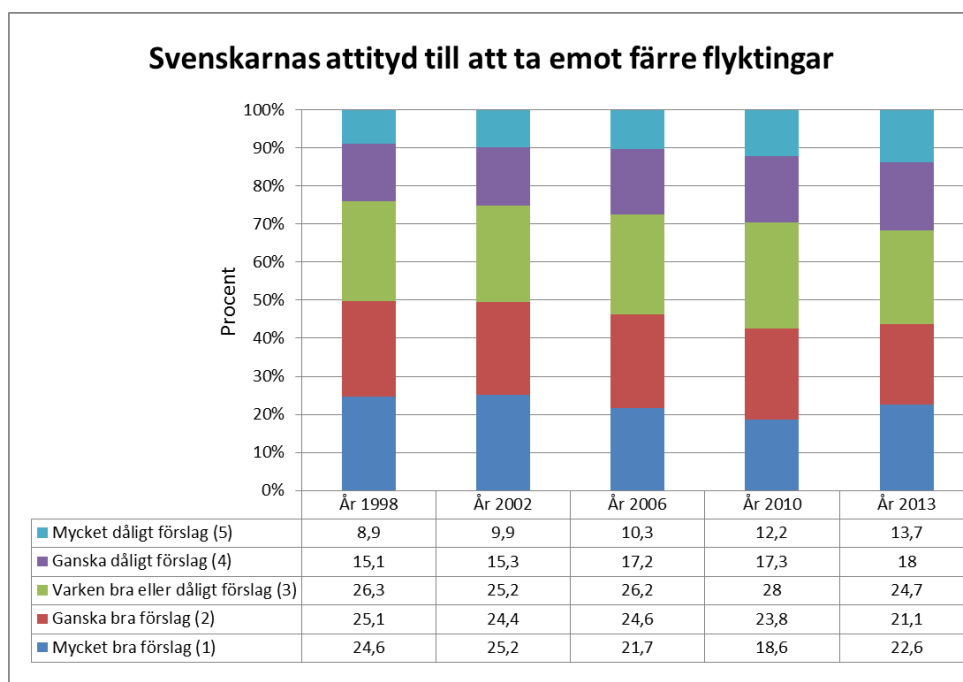


Källa: Göteborgs universitet, SOM-institutet, 2015

Figur 4.1.1 visar svenskars inställning till förslaget att ta emot färre flyktingar i Sverige. De valbara svarsalternativen var; “Mycket dåligt förslag”, “Ganska dåligt förslag”, “Varken bra eller dåligt förslag”, “Ganska bra förslag” och “Mycket bra förslag”. De två svarsalternativen “Mycket dåligt förslag” och “Ganska dåligt förslag” har förts samman till en kategori, dåligt förslag. De två svarsalternativen “Mycket bra förslag” och “Ganska bra förslag” har först samman till en kategori, bra förslag. Resultaten från de svenska

väljarundersökningarna presenteras i figur 4.1.2, andelen väljare som svarade “Varken bra eller dåligt förslag” presenteras ej i figuren.

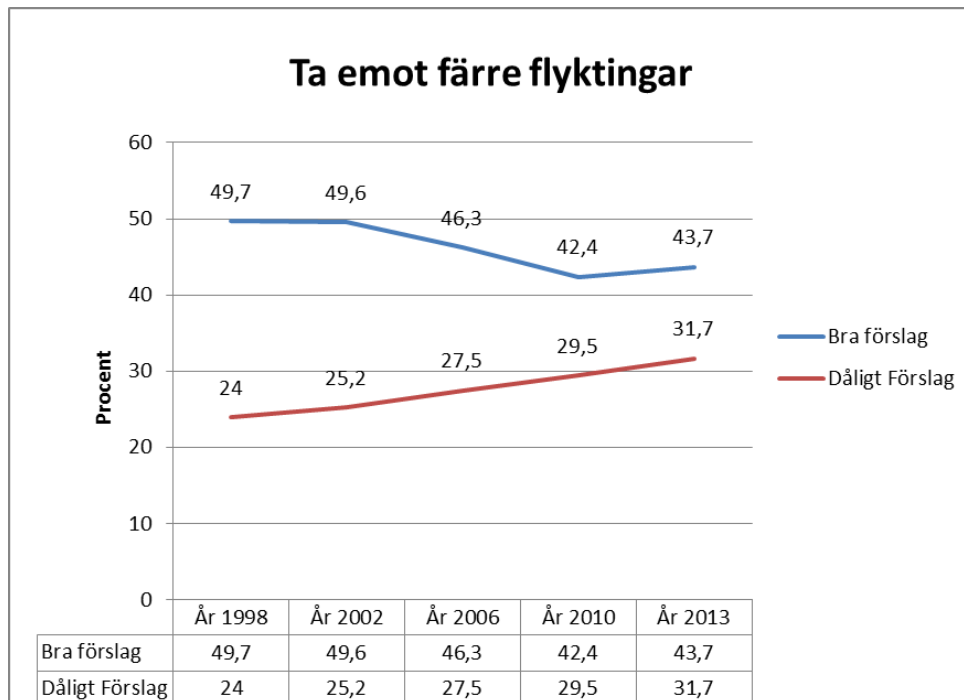
Figur 4.1.2 Svenskarnas attityd till att ta emot färre flyktingar



Källa: Göteborgs universitet, SOM-institutet, 2015

Figur 4.1.2 visar svenskars inställning till förslaget att ta emot färre flyktingar i Sverige. De valbara svarsalternativen var; “Mycket dåligt förslag”, “Ganska dåligt förslag”, “Varken bra eller dåligt förslag”, “Ganska bra förslag” och “Mycket bra förslag”. De två svarsalternativen “Mycket dåligt förslag” och “Ganska dåligt förslag” har förts samman till en kategori, dåligt förslag. De två svarsalternativen “Mycket bra förslag” och “Ganska bra förslag” har först samman till en kategori, bra förslag. Resultaten från de svenska väljarundersökningarna presenteras i figur 4.1.3, andelen väljare som svarade “Varken bra eller dåligt förslag” presenteras ej i figuren.

Figur 4.1.3 Attityd till att ta emot färre flyktingar



Källa: Göteborgs universitet, SOM-institutet, 2015

Figur 4.1.3 visar andelen svenska väljare som svarat “Bra förslag” mot andelen svenska väljare som svarat “Dåligt förslag” på förslaget om att ta emot färre flyktingar i Sverige. Andelen väljare som svarat “Dåligt förslag” och därmed uppvisar en positiv attityd gentemot invandring har kontinuerligt ökat under perioden, från 24 % år 1998 till 31,7 % år 2013. Andelen väljare som svarat “Bra förslag” och därmed uppvisar en negativ attityd gentemot invandring låg fast runt 49 % under år 1998 och 2002. Under perioden 2002-2010 sjunker andelen väljare med negativ attityd för att återigen stiga något år 2013. Figur 4.1.1 och figur 4.1.3 visar därmed att det finns en stor andel väljare med negativ attityd till invandring men att den svenska väljarkåren fått en överlag mer positiv attityd till invandring samt gett frågorna en högre tyngd.

4.2 Svenska valmanifest

4.2.1 *Med omtanke om framtiden*, 1998

Tyngd

I svenska Socialdemokraternas valmanifest *Med omtanke om framtiden* som de publicerade inför valet 1998 beskrivs Sverige som ett land som precis håller på att

ta sig ur den stora ekonomiska kris Sverige upplevt under 1990-talet. Manifestet är 11 sidor långt och blandar punktlistor med löpande text. Jämställdhetsarbete nämns dock i flertalet meningar i texten (Socialdemokraterna 1998:8f) och arbetet mot rasism och intolerans nämns i slutstycket (Sverigedemokraterna 1998:11). Invandringspolitiken nämns i partiprogrammet inte specifikt och invandrare problematiseras inte heller, därmed är dessa frågors tyngd låg i manifestet.

Attityd

Sveriges ekonomi är på väg tillbaka tack vare Socialdemokratisk politik och vägen framåt ligger i att öka tillväxten och sysselsättningen för att förstärka välfärden och rättvisan. Manifestet visar på en positiv inställning till mångfald men är neutral till invandringsfrågan. Denna positiva inställning är tydlig i uppfattningar så som att Sverige ska vara ett land med plats för alla (Socialdemokraterna 1998:8). Vidare menar de att det svenska samhället ska göra det möjligt för alla att påverka sin livssituation, oavsett etnisk och kulturell bakgrund. Klyftor i samhället ska inte skilja folk åt och sättet att motverka detta är genom en aktiv fördelningspolitik. Fokus och resurser ska helt enkelt läggas på att ge alla samma chanser, oavsett bakgrund. Socialdemokraterna fortsätter med "Alla vinner på jämställdhet" (Socialdemokraterna 1998:9). De vill även "[...] etablera en ny anda av samförstånd, medmänsklighet och gemensamt ansvarstagande [...]" (Socialdemokraterna 1998:2). Detta tyder på en inställning att olika grupper i samhället inte bör kämpa om samhällsresurserna, utan istället bör samarbeta solidariskt och hjälpa varandra

4.2.2 Tillsammans för trygghet och utveckling, Valmanifest 2002-2006

Tyngd

Socialdemokraternas valmanifest för 2002-2006 publicerades 2002. Det är sju sidor långt och innehåller också sju delar för olika politiska områden. Ingen av dessa delar hanterar uteslutande invandring eller integrationsfrågor. Majoriteten av delarna är strukturerade med punktliknande formatering där enskilda viktiga punkter tas upp. På denna punktnivå nämns mångkultur som en punkt (Socialdemokraterna 2002:5). Även flyktingpolitik nämns på detta sätt. Detta ger frågorna en medeltungd i manifestet. Den generella fokusen i manifestet är dock ekonomin och den generella välfärden i Sverige samt förbättrandet av Sverige genom att öka solidariteten (ibid.).

Attityd

Sverige beskrivs i manifestet som ett land som kommit långt, men ännu inte riktigt nått målet. En uppfattning är att samhället blivit hårdare och att tryggheten försvinner i samhället. Lösningen anser Socialdemokraterna vara att jobba tillsammans för att bygga trygghet och rättvisa genom solidaritet (Socialdemokraterna 2002:1). Sverige ska bland annat sikta på att ha full

sysselsättning för att bli ”de många möjligheternas land – inte de stora motsättningarnas samhälle” (ibid.). I valmanifestet inkluderas explicit folk med utländsk bakgrund i detta arbete och Socialdemokraterna vill ha mer resurser samt riktade insatser för att hjälpa utsatta grupper i skolan och att ta sig in på arbetsmarknaden (Socialdemokraterna 2002:5). Diskriminering på alla sätt ska bekämpas, både i skolan och i arbetslivet. Vidare beskrivs mångfalden som invandringen ger Sverige som berikande och de enda problemen är med integrationen, något som man vill bryta genom att stoppa diskrimineringen i samhället.

De pratar mycket om solidaritet i manifestet. Begreppet innefattar inte bara folk som redan bor i Sverige, utan även folk utomlands. Man vill bland annat ha en flyktingpolitik som är ”human, solidarisk och rättssäker” där mer resurser läggs på mottagandet (Socialdemokraterna 2002:7). Begreppet solidaritet är nyckeln till Socialdemokraternas syn på invandring år 2002, där ansvaret för problemen med integration läggs på misslyckad marknads- och integrationspolitik snarare än invandrarna själva. Invandringen, invandrare eller multikulturalism som så kritiserar ej. Solidariteten betyder även att de reformer som behövs i samhället även ska gagna invandrare, inte förbehållas enbart andra grupper. På grund av ovanstående åsikter är attityden till invandring positiv.

4.2.3 *Valmanifest: Alla ska med, 2006-2010*

Tyngd

Alla ska med är Socialdemokraternas valmanifest för åren 2006-2010. Det är 14 sidor långt och har en mer flytande text än föregående manifest, fast med en sammanfattning längst fram. Trots detta finns en stark styckesindelning med tydliga ämnen. Ämnena invandring och integration nämns enbart flyktigt i vars ett stycke. Fokuset ligger på, precis som titeln säger, att alla ska med. Ingenstans exkluderas invandrare ur detta tänk och ibland inkluderas de explicit, vilket styrker antagandet att den politik som föreslås även ska räknas som gagnandes invandrare. På grund av de få explicita nämningarna blir dock slutsatsen en medeltyngd hos invandringsfrågor.

Attityd

Socialdemokraterna menar i detta manifest att det går bra för Sverige som land, men inte nödvändigtvis för alla dess medborgare. Så som i de äldre manifesten används ordet ”solidaritet” ofta. Solidariteten speglas återigen som politik för att minska klyftor mellan människor i Sverige, och kan urskönjas i termen ”Alla ska med” som Socialdemokraterna beskriver som behovet att få alla att känna sig behövda på arbetsmarknaden eller få hjälp när den behöver det. Ordet ”alla” används också genom hela manifestet, till exempel ”alla barn har rätt till goda kunskaper” (Socialdemokraterna 2006:8). Folk med utländsk bakgrund pekats ut som en av de grupper som lätt kan hamna i utanförskap och därmed också behöva inkluderas genom särskilda satsningar (Socialdemokraterna 2006:11). Socialdemokraterna vill satsa mer på integrationen för att få nyanlända snabbt ut i

jobb och på att bekämpa all sorts diskriminering. Satsningar på skolan ska även gynna utsatta situation. För första gången i de manifest vi undersökt nämner också Socialdemokraterna existensen av så kallade ”socialt utsatta områden” i storstäders utkanter.

Begreppet solidaritet sträcker sig återigen till andra länder i världen och med andra folk. I en allt mer globaliserad värld ska Sverige visa sig solidariskt genom att ta emot flyktingar på ett ”human[t] och solidarisk[t]” vis och den som behöver skydd ska få asyl här (Socialdemokraterna 2006:12). Slutsatsen är att Socialdemokraternas valmanifest 2006 har en enhetligt positiv attityd till invandring och ser integrationsproblem som samhällets och politikens misslyckanden och inte invandrarna självas.

4.2.4 *Fler jobb och nya möjligheter: Vägval 2010, 2010*

Tyngd

Socialdemokraternas valmanifest 2010 heter *Vägval* och det är 7 sidor långt. Namnet syftar på valet mellan fyra år till av borgerlig regering eller ett byte. Strukturen är flytande med stycken som tar upp olika sakfrågor. Inte ett enda stycke i manifestet handlar dock om invandring-, integration-, eller flyktingpolitik. Enbart två meningar i hela manifestet nämner etnisk bakgrund. Samma användande av ”alla” som i föregående manifest existerar. I många fall ska ”alla” ha rätt till något och ibland inkluderas invandrare explicit.

Attityd

I manifestet talar Socialdemokraterna om hur politiken ska gynna alla i samhället, även om de inte alltid uttryckligen nämner vissa grupper i detta manifest. På ett fåtal ställen tas det dock upp, så som att ”alla arbetstagare ska behandlas lika, oavsett om de kommer från Ronneby, Riga eller Rotterdam” (Socialdemokraterna 2010:3). Utanförskap nämns i manifestet, men syftar snarare på generell ekonomisk sådan (Socialdemokraterna 2010:7). Detta är en skillnad från förra programmet där utanförskap nämndes existera i konkreta fall så som ”socialt utsatta områden”. Ordet jämställdhet används också men definieras på sin höjd som mellan kvinnor och män. Etnisk bakgrund nämns som sagt bara på två ställen: i början av dokumentet skrivs ”Sverige ska vara ett land för alla, där var och en – oavsett bakgrund – får chansen att förverkliga sina drömmar” (Socialdemokraterna 2010:2) samt angående utbildning att ”alla tjänar på att människor inte begränsas av bakgrund eller kön” (Socialdemokraterna 2010:4). Detta relaterar dock mer till diskrimineringsåtgärder än vad det gör invandringspolitik. Då alla inkluderas och etnisk diskriminering ska bekämpas är attityder positiv.

4.2.5 *Ett bättre Sverige. För alla.*, 2014

Tyngd

Det Socialdemokratiska valmanifestet *Ett bättre Sverige. För alla.* publicerades 2014 och är 46 sidor långt. Texten blandar flytande text och punktlistor i fyra stycken kapitel. På flera ställen nämns människor med utländsk bakgrund i texten men det finns inget dedikerat kapitel eller ens underrubriker med fokus på just integration eller invandring. Det närmsta är i så fall delar som har ord som jämställdhet eller betoningar på att alla ska vara inkluderade samt ett nämnande av flyktingpolitiken under delen för utrikespolitik kallad "En rättvis är möjlig". Frågornas tyngd är således låg.

Attityd

Manifestet är kritiskt mot den politik som Alliansen fört under sina åtta år vid makten och redan i titeln märks en tydlig definition av hur resurserna i samhället bör fördelas. Det är många problem som behövs fixas. Socialdemokraterna menar att ett av dem är de klyftor som finns i samhället. Dessa måste minskas, bland annat mellan svenskfödd och invandrad (Socialdemokraterna 2014:8). Att Socialdemokraternas politik innefattar alla i Sverige markeras genom en tydlig rubriksättning för varje kapitel som benämner varje politiskt område och sedan att lösningarna gäller för alla. Till exempel ska jobbpolitiken vara till för alla, oavsett kön, bakgrund, hudfärg, religion, könsidentitet, sexuell läggning och livserfarenheter (Socialdemokraterna 2014:11) och de fortsätter med att "alla behövs" på arbetsmarknaden (Socialdemokraterna 2014:13).

Invandringsfrågan nämns enbart i form av flyktingmottagande och även här kan en aning mer pessimistisk ton urskönjas. Det är mer fokus på vem som ska ansvara för flyktingmottagandet, en fråga som inte tagits upp i Socialdemokraternas valmanifest sedan 2002. Detta pekar på att kostnaden av flyktingmottagandet nu är politiserad, men den socialdemokratiska ståndpunkten är att vidare solidaritet. Kritik riktas mot skevfördelningen av just flyktingmottagande i svenska kommuner, men även den icke-solidaritet EU-länder emellan gällandes arbete med att ta emot flyktingar (Socialdemokraterna 2014:39).

Mer fokus ligger också på arbetet i skolan mot fördomar och rasism. Syftet är att främja demokrati, jämställdhet och respekt för allas lika värde (Socialdemokraterna 2014:26). Detta går i linje med vad vi kan utläsa ur resten av manifestet, att alla ska ha samma värde och kunna förvänta sig likabehandling i Sverige. Attityden är således något problematiserande men positiv.

4.3 Analys av sambandet mellan väljare och parti

Socialdemokraterna nämner inte invandringsfrågan i valmanifestet 1998, men arbete mot rasism och intolerans nämns. Samma år är antalet svenskar som anger att invandring och migration är viktigaste frågorna lågt på 2,4 % (Tabell 4.3.1). År 1998 angav också 49,7 % att de tyckte flyktingpolitiken borde begränsas, medan 24 % angav att de tyckte att det var ett dåligt förslag att ta emot färre flyktingar. Kombinerat med den låga samhällsliga tyngden av invandringsfrågan är det därför logiskt att Socialdemokraterna inte behöver profilera sig i den.

I 2002 års valmanifest ökar invandringspolitikens tyngd och inställningen i manifestet är fortsatt positiv då Sverige anses ha råd att ta emot flyktingar samt därför bör göra det och mångkulturen benämns positivt. Ekonomin upplevs vara fortsatt stark efter att ha återhämtat sig från krisen på 1990-talet. Antalet svenskar som tycker invandring och integration är viktigaste frågan ökade till 8,3 % och Socialdemokraterna ökade tyngd på frågan kan tolkas som en respons. Samtidigt ligger andelen kritiska till flyktingmottagande ligger på ungefär samma som innan, 49,6 %, och andelen positiva ökade till 25,2%, vilket visar att fler svenskarna blivit positiva till flyktingmottagande. Trots att frågan ökat i tyngd i väljarnas ögon och att flest svenskar är kritiska till flyktingmottagandet så är Socialdemokraterna fortsatt positiva i frågan. Detta kan tyda på att Socialdemokraterna inte såg väljarförändringarna som ett hot, då en stor del av Socialdemokratiska väljare fortfarande var positiva till invandring.

År 2006 har antalet som anger invandring som viktigaste frågan har sjunkit till 5 %. Detta val gick de borgerliga partier tillsammans för att bilda Allians för Sverige. Den nya blockpolitiken kan förklara varför färre väljare ansåg att invandringsfrågan var viktigast. Det går fortfarande bra för Sverige enligt Socialdemokraterna, men inte för alla medborgare. Nyckelorden är solidaritet och att "alla" ska gynnas. Den stora fokus dessa klassiska socialdemokratiska formuleringar ges visar att socialdemokraterna står starkt i sin ideologi inför den nya Alliansen. Integrationen, invandringen, och flyktingmottagningen sköts alla i socialdemokratisk stil av samhället genom att ge alla samma chanser. Frågan om flyktingar och invandrare är således bara en liten del av den vanliga Socialdemokratiska politiken i kampen mot de borgerliga. Andelen som är kritiska till att minska invandringen är nu 27,5 % och andelen som ville ta emot färre flyktingar minskade till 46,3 %.

Tabell 4.3.1 Resultattabell Sverige

	Socialdemokraterna (SE)		Andel svenskar som anger invandring som den viktigaste frågan	Ta emot färre flyktingar	
	Tyngd	Attityd		Bra förslag	Dåligt förslag
1998	Låg	Positiv	2,4 %	49,7 %	24,0 %
2002	Medel	Positiv	8,3 %	49,6 %	25,2 %
2006	Medel	Positiv	5,0 %	46,3 %	27,5 %
2010	Låg	Positiv	7,5 %	42,4 %	29,5 %
2014	Låg	Positiv	7,0 %	43,7 %	31,7 %

Valet slutade med att Alliansen vann. Ovanpå det drabbades stora delar av världen av en finansiell kris, inklusive Sverige. Till nästa val 2010 har fokuset i

socialdemokraternas valmanifest på invandring minskat till låg tyngd men andelen svenskar som anger migrationsfrågor som viktigast har ökat till 7,5 %. För Socialdemokraterna var valet en förlust mot det andra blocket. Manifestets namn Vägval syftar på valet mellan fyra år till av borgerligt styre eller ett byte till socialdemokratisk politik. För partiet är det möjligt att den socialdemokratiska kampen om makten då var riktad mot alliansen kring frågor, som ekonomi och välfärd, som är mycket viktigare hos väljarna, då enbart 7,5 % ansåg att invandringen var den viktigaste. Dessutom fortsatte antalet som inte vill begränsa flyktingmottagandet att växa till 29,5% och de som ville begränsa att minska till 42,4%. Den socialdemokratiska invandringspolitiken behövde helt enkelt inte ändras från positiv eller ges mer tyngd för att fånga invandringskritiska väljare då en stor del av folket fortfarande var positiva till frågan.

Vid valet 2014 hade Alliansen suttit vid makten i åtta år. Sverigedemokraterna gjorde även framgångar valet 2010 och kom in i riksdagen. Uppfattningen av ett Sverige med stora klyftor är stor i det socialdemokratiska manifestet och Sverige behöver Socialdemokratisk solidaritet. Andelen av svenska folket som tyckte invandringsfrågor var de viktigaste hade till 2013 sjunkit till 7 %. Det socialdemokratiska manifestet nämner enbart kostnaderna av flyktingmottagningen som något som måste delas på solidariskt mellan EU-länder och mellan kommuner. De är fortfarande positiva till invandringen i sig. Andelen svenskar som ansåg att vi borde begränsa flyktingmottagandet ökade nu till 43,7 %, den första ökningen av denna opinion under den period vi sett till. Samtidigt ökade även andelen som var positiv till 31,7%. I detta fall har båda andelarna ökat, vilket innebär att väljare som var neutrala innan tagit ställning till invandringsfrågan. Denna nya väljarskara märks inte av i andelen som anser invandringsfrågan vara den viktigaste, men skulle den växa kan det vara en viktig grupp för partier att fånga.

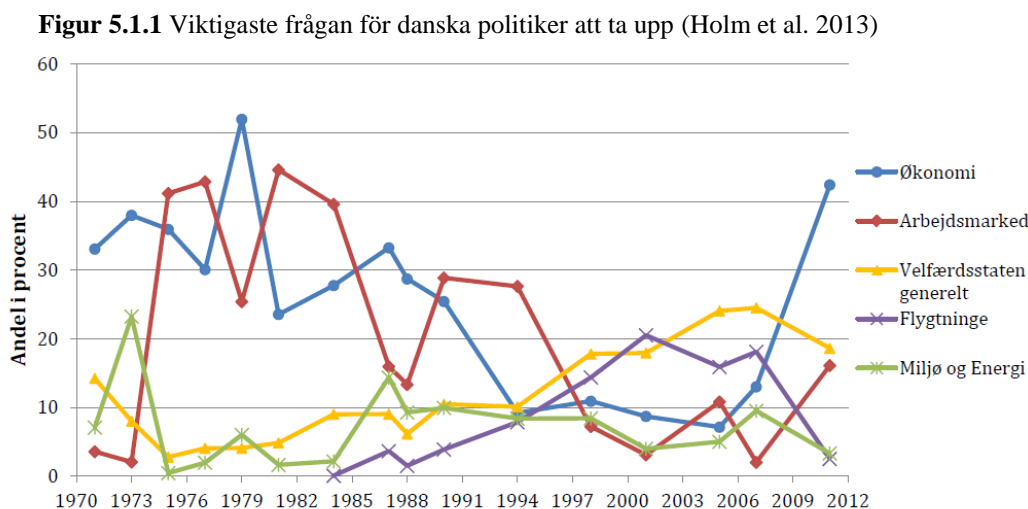
Den svenska undersökningen visar på ett land där allt fler blivit positiva till invandring under åren 1998-2013 och allt färre blivit negativa fram till 2010. Frågans tyngd hos folket har varierat och så också hos partiet. Socialdemokraterna verkar inte ha aktivt fört frågorna som en strategi för att fånga eller behålla röster i invandringsfrågan, utan har förmodligen prioriterat andra frågor.

5 Danmark

Det här kapitlet kommer först att gå igenom de danska väljarnas inställning till invandring under perioden 1998-2011. Sedan analyseras valmanifesten och resultatet jämförs med väljaropinionen för att undersöka eventuella samband.

5.1 Danska väljare

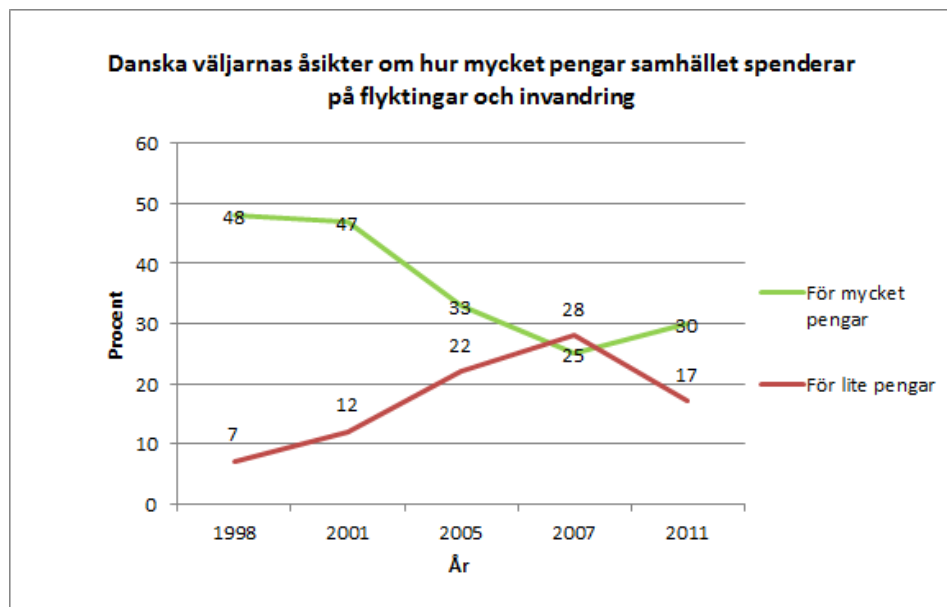
Figur 5.1 visar hur många danska väljare som har svarat "flyktingar" på frågan "Vilket problem är enligt dig det viktigaste för politikerna att ta hand om idag?" i förhållande till andra politikområden som; ekonomi, arbetsmarknad, välfärdsstaten i allmänhet och miljö och energi. Grafen är framställd av författarna till rapporten *Danske vælgere 1971-2011. En oversigt over udviklingen i vælgernes holdninger mv. Rapport från Det danske valgprojekt* (Holm et al. 2013:20). Det fanns även andra möjliga svarsalternativ, men de presenteras inte i denna graf. Figuren visar att flyktingfrågans tyngd ökade från år 1998 till år 2001 för att sedan minska i tyngd fram till år 2005. Mellan år 2005 och år 2007 ökar återigen andelen danska väljare som anger flykting- och invandringsfrågan som den viktigaste frågan för politiker att ta hand om, men frågan kommer inte upp i samma tyngd som under valrörelsen 2001. Invandringsfrågans tyngd minskar drastiskt från år 2007 fram till väljarundersökningen år 2011.



Källa: Holm et al. 2013

Figur 5.1.2 visar andelen danska väljare som svarat “för mycket pengar” mot andelen danska väljare som svarat “för lite pengar” på påståendet om att det läggs för mycket, lagom, eller för lite offentliga resurser på flyktingar och invandrare. Den generella utvecklingen från år 1998 till år 2011 visar att andelen danska väljare som anser att det läggs för mycket resurser minskar från 48 % år 1998 till 25 % år 2007. Andelen som anger att det läggs för mycket offentliga resurser på flyktingar och invandrare ökar något från år 2007 till år 2011, från 25 % till 30 %. Under samma period ökar först andelen danska väljare som anger att det läggs för lite offentliga resurser på flyktingar och invandring, från 1998 års nivå på 7 % till 28 % år 2007. Därefter vänder utvecklingen och andelen danska väljare som anger att det läggs för få offentliga resurser på flyktingar och invandrare minskar från 28 % år 2007 till 17 % år 2011.

Figur 5.1.2 Danska väljares attityd



Källa: Holm et al. 2013

Figur 5.1.2 visar på att den danska väljarkåren under perioden 1998-2007 uppvisar en allt mindre negativ och en allt mer positiv attityd till att staten lägger resurser på flyktingar och invandrare och därmed en allt mer positiv attityd till invandring överlag. Denna utveckling mot en alltmer positiv attityd i frågan tycks avstanna efter år 2007 och andelen danska väljare som anser att det läggs för mycket offentliga resurser på flyktingar och invandrare ökar samtidigt som andelen danska väljare som anger att det läggs för lite offentliga resurser på flyktingar och invandrare minskar. Utvecklingen under perioden 2007-2011 tyder på att den allmänna attityden kan vara på väg att återgå i en mer negativ riktning.

5.2 Valmanifest

5.2.1 *Det kan gå to veje. Vores vej - Deres vej*, 1998

Tyngd

Socialdemokraternes valmanifest från år 1998, *Det kan gå to veje. Vores vej - Deres vej*, är uppbyggt som en tydlig jämförelse av socialdemokratisk politik mot borgerlig politik inom olika kärnfrågor. Det 15 sidor långa valmanifestet har 6 huvudpunkter som sammanfattas under var sitt avsnitt: Danmarks ekonomiska och finansiella politik, arbetsmarknadspolitik, miljöpolitik, vård- och omsorgspolitik, skolpolitik och invandringspolitik (Socialdemokraterne 1998). Att Socialdemokraternes tar upp invandring under ett eget kapitel ger frågan hög tyngd i 1998 års valmanifest.

Attityd

Socialdemokraternes valmanifest från 1998 beskriver dansk ekonomi som i ett tillstånd av återhämtning efter 1990-talets ekonomiska kris. Under socialdemokratiskt styre har ekonomin kommit tillbaka på fötter, inflationen är låg, de offentliga finanserna är under balans och de utmaningar som det danska välfärdssamhället stod inför under finanskrisen på väg att tona bort (Socialdemokraterne 1998:1). Hotet mot välfärden menas nu istället komma från de högerpartier som föreslår skattelättnader och andra ekonomiska åtgärder som skulle minska den offentliga budgeten (1998).

Socialdemokraterne visar i sitt valmanifest på en negativ attityd gentemot i invandringsfrågan. Inför valet 1998 presenterar de danska socialdemokraterna en rad åtstramningsförslag som en del av ett större invandringspolitiskt paket med avsikt att minska invandringen till Danmark. Den inhemska invandringspolitiken beskrivs som human och sårbar inför de individer i samhället som önskar att utnyttja politikens utformning för egen vinnings skull (Socialdemokraterne 1998:8f).

Förslag om hårdare straff och utvisning för invandrare som begår brott i Danmark, förstärkt gränskontroll och ökade DNA-test ska motverka bedrägerier och människosmuggling, skärpa regler kring äktenskap och familjesammanföring presenteras. Asyl ska endast beviljas människor som utstår personlig förföljelse i sitt hemland och människor som har fått asyl i Danmark ska, när förhållandena i hemlandet förbättrats, få hjälp att återvända (ibid.)

Den socialdemokratiska invandringspolitiken år 1998 visar på en syn av att det finns ett "vi" och ett "dem" i det danska samhället. Socialdemokraterna slår fast att Danmark varken är eller ska bli ett multikulturellt samhälle, istället kräver Socialdemokraterne att de invandrare som kommer till Danmark anpassa sig till dansk kultur och värderingar (Socialdemokraterne 1998:9).

5.2.2 *Mennesker først. Fri og fælles i det 21. Århundrede, 2001*

Tyngd

Det danska socialdemokratiska valmanifestet från år 2001, *Mennesker først. Fri og fælles i det 21. Århundrede*, uppgår till 39 sidor text och innefattar Socialdemokraternes mål och policyförslag inom arbetsmarknads-, välfärds- och ekonomisk politik. Invandringspolitiken tas upp under ett eget stycke men nämns även då arbetsmarknadspolitik och utbildningspolitik diskuteras (Socialdemokraterne 2001:8f, 18f, 27-9). Invandringspolitiken ges en hög tyngd i valmanifestet från 2001 års valrörelse.

Attityd

Danskarna går år 2001 till val efter terrordåden den 11 september och säkerhet mot terrorism står högt på den politiska dagordningen. Men Socialdemokraterne manar i sitt valmanifest till lugn, genom demokrati och ett välfungerande välfärdssystem skapas ett tryggt samhälle (Socialdemokraterne 2001).

Socialdemokraternes attityd i 2001 års valmanifest klassificeras som både positiv och negativ. Samtidigt som Socialdemokraternes attityd då det gäller språkbruk klassificeras som positiv uppvisar de en negativ attityd i invandrings- och asylpolitiken och gentemot mångkulturalism.

Socialdemokraterne skriver om vikten av en arbetsmarknad med plats för alla, och om vikten av att ta tillvara på invandrades - här omnämnda som nydanskar - kapacitet då det skulle öka Danmarks ekonomiska och mänskliga rikedom (Socialdemokraterne 2001:10). Socialdemokraterne framhäver även vikten av en skola som är öppen för alla och framlägger policyförslag om insatser för att öka integrationen av barn med annan kulturell eller språklig bakgrund. Målet är att uppnå ett mer enat Danmark, som på så sätt kan ta del av de resurser som barn med annan kulturell eller språklig bakgrund har (Socialdemokraterne 2001:18).

Socialdemokraternes invandringspolitiska mål inleds med ett citat som slår fast att Socialdemokraternes främsta mål inom invandringspolitiken är att bygga broar mellan de två extremerna i invandringsdebatten, att inte ta emot någon eller att ta emot alla (Socialdemokraterne 2001:27). De slår fast att intolerans och diskrimination ska bekämpas, och att ingen befolkningsgrupp ska kunna utsättas för hat eller förföljelse (Socialdemokraterne 2001:27).

Samtidigt anses arbetslöshet och isolering bland invandrare skapa en grogrund för fundamentalism. Socialdemokraterne skriver att de vill uppnå ett samhälle där antidemokratiska, auktoritära eller kvinnoförtryckande tendenser inte får lov att bre ut sig (Socialdemokraterne 2001:28). Om partiet kommer till makten vill det ställa hårdare krav på invandrare att anpassa sig till det danska samhället, ta till sig danska värden, och acceptera att demokrati och den danska grundlagen är överordnade religion. Dessutom presenteras förslag om böter för personer som uteblir från undervisningen i danska för invandrare, förändringar i äktenskapslagstiftningen för att minska andelen etniska minoriteter som gifter sig med personer utan danskt medborgarskap. Socialdemokraterne föreslår en revidering av asylsystemet, dels för att lättare kunna gripa in mot personer som

utför kriminella handlingar efter att de fått uppehållstillstånd och dels för att lättare kunna upptäcka och utvisa terrorister och kriminella som söker asyl i Danmark och därmed utgör ett hot mot den danska säkerheten (Socialdemokratiet 2001:29). Socialdemokraterne menar även att unga invandrare begår allt för många brott i förhållande till andra ungdomar, och att unga invandrares kriminella handlingar måste stoppas (Socialdemokraterne 2001:41).

5.2.3 Politik, 2005

Tyngd

Socialdemokraternes valmanifestet från år 2005, *Politik*, varvar de klassiska vallöftena med socialdemokratiska sångtexter, intervjuer och helsidesbilder och citat (Socialdemokraterne 2005). Därmed utgörs det 22 sidor långa valmanifestet av endast 15 sidor text. Huvudpunkterna i det socialdemokratiska valmanifestet utgörs av; arbetsmarknads-, utbildnings-, social-, hälso-, miljö-, kultur-, EU-, utrikes- och invandringspolitik. Socialdemokraternes politik inom invandringsområdet tas upp under ett eget stycke, men berörs även i andra delar av valmanifestet (Socialdemokraterne 2005:10-14). Invandringspolitiken ges i valmanifestet från 2005 års valrörelse därmed en hög tyngd.

Attityd

Socialdemokraternes attityd i 2005 års valmanifest klassificeras som både positiv och negativ. Socialdemokraternes attityd i 2005 års valmanifest klassificeras som positiv då det gäller språkbruk. Socialdemokraternes attityd till invandrings- och asylpolitiken, mångkultur och hur invandrargruppen omtalas klassificeras som negativ.

Socialdemokraterne menar att jämställdhet är förutsättningen för frihet och att jämställdhet handlar om att ge alla människor möjlighet att ta tillvara på deras förmågor oavsett bakgrund, religion, kön, ras eller sexualitet. Socialdemokraterne önskar ett jämställt samhälle där alla människor har samma möjligheter och anses vara lika mycket värda, och där människors olikheter respekteras (Socialdemokraterne 2005:6).

Socialdemokraternes partiledare Helle Thorning-Schmidt framhåller att Socialdemokraterne har till uppgift att arbeta med att bryta "det negativa sociala arvet", och att det är nödvändigt med snabbare åtgärder för att stötta missgynnade familjer i samhället. Thorning-Schmidt nämner integrationspolitik som en av dessa åtgärder (Socialdemokraterne 2005:10). Som ett led i att säkra integrationen vill Socialdemokraterne minska det ekonomiska stöd som nyanlända får för att istället sätta ge ökat ekonomiskt stöd till skolor med ett högt antal utlandsfödda elever (Socialdemokraterne 2005:12).

I 2005 års valmanifest uttrycker Socialdemokraterne en önskan om en tydlig invandringspolitik och en effektiv integrationspolitik och framhåller att misslyckad integration skapar problem för hela samhället (Socialdemokraterne 2005:12). Socialdemokraterne menar att nedskärningar i utbildning och praktik minskar möjligheterna för unga invandrare som vill utbilda sig, arbeta, och leva

som danskar. Tvångsäktenskap anses vara en annan viktig orsak till att integrationen av unga invandrare har misslyckat och Socialdemokraterne har därför stöttat åtstramningar av äktenskapspolitiken. De är för en begränsad invandring då de anser det nödvändigt för att kunna säkra integrationen av de invandrare som redan lever i Danmark (ibid.).

5.2.4 *Vi vælger velfærd, 2007*

Tyngd

Socialdemokraternes valmanifest, *Vi vælger velfærd*, från 2007 års valrörelse består av totalt 5 sidor text och huvudfokuset ligger på välfärd, olikheter i samhället, och miljö. De politikområden som får egna kapitel är ekonomi, skatt, samarbete, samt invandring och integration (Socialdemokraterne 2007). I det danska socialdemokratiska valmanifestet från år 2007 ges invandringspolitiken därmed hög tyngd.

Attityd

Socialdemokraternes attityd i 2007 års valmanifest klassificeras som både positiv och negativ. Socialdemokraterne kritiserar i sitt valmanifest den sittande regeringens invandringspolitik, och menar att de har misslyckats med uppgiften att skapa en arbetsmarknad där invandrare och etniskt danska i lika hög grad har arbete och utbildning. Dessutom måste asylsökande som nekats uppehållstillstånd säkras anständiga levnadsvillkår, så länge det är omöjligt för dem att skickas tillbaka till sitt hemland. Socialdemokraterne menar att Danmark, med sin närvaro i Irak, framförallt har ett ansvar för de irakiska flyktingar som kommer till Danmark och att de irakiska flyktingarna ska ha möjlighet att leva, arbeta och utbilda sig utanför asylcentrum fram till att det återigen är möjligt att skicka flyktingar tillbaka till Irak (Socialdemokraterne 2007:7). Detta pekar på en positiv attityd gentemot invandring.

Socialdemokraterne menar dock inte förbättrad integration innebär dock inte utökad rätt till religionsutövande i det offentliga rummet (ibid.). Istället ska alla danskar, oavsett religion eller etnisk bakgrund, respektera att de grundläggande principerna om demokrati, jämställdhet och yttringsfrihet står över kulturellt och religiöst betingade krav och hänsynstaganden.

Socialdemokraterne håller fast vid att en stram invandringspolitik är nödvändig för att undvika en ohållbar flyktingström till Danmark. Utan en stram invandringspolitik skulle invandringen stiga till en nivå där integrationen av de nyanlända in i det danska samhället inte längre skulle vara möjlig. En ökad invandring utgör därmed ett hot mot den sociala sammanhållningen i Danmark (ibid.). Därmed klassificeras Socialdemokraternas attityd i 2007 års valmanifest även som negativ.

5.2.5 *Sammen om Danmark*, 2011

Tyngd

Det danska socialdemokratiska valmanifestet från år 2011, *Sammen om Danmark*, är fem sidor långt och i huvudfokus står frågor om regeringsställning, ekonomisk politik och tillväxt och modernisering inom skol-, hälsa- och miljöområdena. Invandring tas inte upp som ett eget politikområde, i valmanifestet nämns invandring endast i en mening (Socialdemokraterne 2011:2). Därmed kan invandringsfrågan inte anses ha stor tyngd i valmanifestet från år 2011.

Attityd

Invandringsfrågan är inte lika framträdande i 2011 års valprogram men den socialdemokratiska attityden gentemot den danska invandrargruppen tolkas som negativ då den ger uttryck för en syn på att det är invandrargruppen själva som aktivt ska förbättra sig, inte samhället som ska bidra med ytterligare insatser.

I valkampanjen från år 2011 går socialdemokraterna ihop med Socialistisk Folkeparti i ett gemensamt valmanifest med namnet *Sammen om Danmark*. Målet med samarbetet är att kunna genomföra det mest omfattande politiska reformprogram som presenterats av en opposition i modern tid (Socialdemokraterne 2011:1). Reformprogrammet kallas Fair Løsning (Socialdemokraterne 2011:2) och presenterar förslag för att öka tillväxten i Danmark och därmed säkra välfärdssamhällets fortlevnad. År 2011 känner den danska demokratin fortfarande av 2000-talets finanskris och det socialdemokratiska budskapet är att Danmark står inför ekonomiska utmaningar som ställer krav på alla individer i samhället att dra sitt strå till stacken (Socialdemokraterne 2011:1).

När invandring nämns är det i form av integration som en del av ett steg mot en effektivisering av den offentliga sektorn. Bidragstagare som är arbetsföra måste anstränga sig hårdare för att komma tillbaka i arbete och den offentliga sektorn måste ställa krav på invandrare om att bättre integrera sig in i det danska samhället (2011:2).

5.3 Analys av sambandet mellan väljare och parti

Resultaten från väljarundersökningarna under perioden 1998-2001 visar att frågan är så pass högt prioriterad hos väljarna att det vore svårt för de danska partierna att inte förhålla sig till invandring i deras valmanifest. Tabell 5.3.1 visar att Socialdemokraterne under motsvarande period ger invandringsfrågan stort utrymme och därmed tyngd i deras valmanifest. Under perioden 1998-2001 är den danska ekonomin i balans, trots detta är det ett högt antal danska väljare som genom att svara "för mycket pengar" uppvisar en negativ attityd gentemot nivån på de offentliga utgifterna för invandring och flyktingmottagande.

Tabell 5.3.1 Resultattabell Danmark

	Socialdemokraterne (DK)		Andel danskar som anger flyktingar som den viktigaste politiska frågan	Danska väljarnas åsikter om flyktingar och invandring	
	Tyngd	Attityd		För mycket pengar	För lite pengar
1998	Hög	Negativ	ca 15 %	48 %	7 %
2001	Hög	Positiv, Negativ	ca 20 %	47 %	12 %
2005	Hög	Positiv, Negativ	ca 16 %	33 %	22 %
2007	Hög	Positiv, Negativ	ca 18 %	25 %	28 %
2011	Låg	Negativ	ca 3 %	30 %	17 %

Med det åtstramningspaket som presenteras den retorik som förs och den uttryckta önskan om att minska flyktingströmmarna till Danmark speglar det socialdemokratiska valmanifestet från 1998 den allmänna opinionens inställning i frågan. Tonen i det socialdemokratiska valmanifestet från 2001 är stundom positiv, stundom negativ. Det enda området där Socialdemokraterne vill satsa mer resurser är skolan och då för att skapa en bättre skola “för alla”, och för att säkra att det danska samhället får ta del av de resurser som barn med annan kulturell eller etnisk bakgrund har. Det är samma syn som uttrycks då det gäller vuxna invandrare - de är en potentiell resurs som det danska samhället ska bli bättre på att ta tillvara på. Det visar på en medvetenhet hos det socialdemokratiska partiet att framhålla nydanskar som en såväl ekonomisk som mänsklig tillgång för att motivera offentliga satsningar på integration, trots en allmän opinion som i hög grad anser att det läggs för mycket offentliga resurser på flyktingar och invandring. På samma sätt kan de fortsatta kraven på invandrargruppen att själva anpassa sig, uttalandet om att unga invandrares kriminella handlingar måste stoppas och policyförslag som skulle göra det enklare att utvisa asylsökanden som utgör en belastning för det danska samhället ses som en socialdemokratisk anpassning till den allmänna opinionen.

Från valet 2001 till valet 2005 minskar andelen danskar som anger invandring som den viktigaste frågan. Tabell 5.3.1 visar dock att Socialdemokraterne fortsatt ger invandringsfrågan utrymme och därmed tyngd i sitt valmanifest från år 2005. Resultatet från år 2005 utgör därmed ett undantag från den generella utvecklingen i Danmark under perioden.

Den allmänna attityden gentemot de offentliga resurser som läggs på flyktingar och invandrare förändras i en positiv riktning under perioden 2001-2005 och attityden i Socialdemokraternes valmanifest från år 2005 är både positiv och negativ. Socialdemokraternes partiledare Helle Thorning-Schmidt önskan om ökade åtgärder för stötta missgynnade familjer som en del av integrationspolitiken kan tolkas som att Socialdemokraterne, med en förändrad opinion, anser sig ha möjlighet att föreslå åtgärder som skulle kräva ökade offentliga utgifter. Samtidigt vill Socialdemokraterne omfördela de ekonomiska resurser i form av bidrag som går direkt till invandrargruppen till att istället läggas på danska skolor med ett högt antal utlandsfödda elever. Detta kan ses som en vilja att ge mindre direkt offentligt stöd till en enskild grupp för att istället ge ett bredare ekonomiskt stöd. Socialdemokraterne är även tydliga med att de har stött policyförslag som i förlängningen är med och bidrar till minskad invandring till Danmark. Därmed

följer även de negativa tendenser i attityd som Socialdemokraterna uttrycker den danska opinionen.

Under perioden 2005-2007 ökar återigen invandringsfrågans tyngd hos den danska väljarkåren och Socialdemokraterna fortsätter att ge invandringsfrågan stort utrymme i deras valmanifest från 2007 års valrörelse.

De politiska partierna möter en delad väljarkår i 2007 års val. År 2007 är det en ungefär lika stor andel danska väljare som uppvisar en negativ attityd och svarar "för mycket pengar" som andelen danska väljare som uppvisar en positiv attityd och svarar "för lite pengar" på frågan om samhället lägger för mycket, lagom eller för lite pengar på flyktingar och invandring. Det socialdemokratiska valmanifestet från 2007 presenterar även det en delad inställning till invandringsfrågan.

Den danska militära närvaron i Irak under perioden märks av i det socialdemokratiska valmanifestet, där en distinktion görs mellan irakiska flyktingar och icke-irakiska flyktingar. Den ökade öppenheten gentemot invandring och viljan att säkra en dräglig livsstandard för den irakiska flyktinggruppen verkar kunna förklaras med att Socialdemokraterna anser det finnas en starkare koppling mellan den irakiska flyktinggruppen och danskarna än mellan danskarna och övriga invandrargrupper. Det går att tolka Socialdemokraternes uttalande om att säkra de irakiska flyktingarnas levnadsvillkor som en del av den socialdemokratiska oppositionskritiken mot den sittande regeringen som presenteras under avsnittet om invandring. Men Socialdemokraternes attityd gällande de irakiska flyktingarna återspeglar även en i allt högre grad positiv attityd hos väljarkåren.

Trots den ökande andelen positiva väljare år 2007 ställer sig strax över en fjärdedel av de danska väljarna negativa till omfattningen av de offentliga utgifter som går till invandrare och flyktingar i Danmark. Socialdemokraternes förhållningssätt till de irakiska flyktingarna står i kontrast till den socialdemokratiska inställningen till invandring i övrigt, där de presenterar en fortsatt hård ton. Därmed framstår den ökade öppenheten som presenteras i 2007 års valmanifest inte vara ett uttryck för en förändring i attityd utan som en tillfällig avvikelse från den socialdemokratiska invandringspolitiken under 2000-talet. De socialdemokratiska uttalandena om att religiöst och kulturellt utövande ska underordna sig de danska värdena och det fortsatta kravet på minskad invandring kan därmed tolkas som en strategi för att även nå ut till den fortsatt stora del av befolkningen som har en negativ attityd i invandringsfrågan.

Från riksdagsvalet år 2007 till riksdagsvalet år 2011 minskar andelen danska väljare som anger invandringsfrågan som den viktigaste drastiskt, vilket innebär att invandringsfrågans tyngd hos väljarkåren starkt minskade under perioden. Invandringsfrågans tyngd i det socialdemokratiska valmanifestet från 2011 minskar också, från hög i 2007 års valmanifest till låg i 2011 års valmanifest. Socialdemokraternes valmanifestet från år 2011 är det enda av de danska socialdemokratiska valmanifesten som analyserats i denna uppsats som inte tar upp invandring under ett eget stycke. Förändringarna i vilket utrymme Socialdemokraterna ger invandringsfrågan i sitt valmanifest speglar därmed förändringarna i väljarnas inställning till invandringsfrågan.

Socialdemokraternes krav på att arbetsföra individer kommer ut i arbetslivet istället för att motta bidrag och kravet på att invandrare i högre grad måste integrera sig kan tolkas som ett strategiskt försök att vinna röster då andelen väljare med positiv attityd till offentliga utgiftsnivån då det gäller flyktingar och invandrare tydligt minskar medan andelen väljare med negativ ökar.

Analysen av den danska väljaropinionen och de socialdemokratiska valmanifesten under perioden 1998-2011 ger belägg för att Socialdemokraterna är observanta på förändringar i den allmänna opinionen, och att de med få undantag anpassar såväl tyngd som attityd till invandringsfrågan i sina valmanifest utefter väljarnas inställning och attityd till frågan.

6 Diskussion och slutsats

Den inledande frågan i denna uppsats var hur två partier som traditionellt sett stått varandra ideologiskt nära idag kan komma att skilja sig åt i en politisk fråga. Syftet med denna uppsats var att utefter Downs teori om partier som röstmaximerare studera sambandet mellan den allmänna opinionen och de två socialdemokratiska partiernas valmanifest för att se om partierna anpassar deras/sina valmanifest efter väljarnas åsikter. En hypotes formulerades om att: om en fråga är viktig för väljarna kommer den att ges stort utrymme i partiernas valmanifest, och att de åsikter och förslag som partierna däri presenterar kommer att stämma överrens med väljarnas attityd gentemot frågan.

Analysen av väljarundersökningarna visar att invandringsfrågan har haft större tyngd hos danska väljare än hos svenska väljare. Vidare visar analysen av väljarundersökningarna att det finns en relativt stor del hos såväl den danska väljarkåren som hos den svenska väljarkåren som är negativa till invandring, men att andelen svenska väljare som är positiva till invandring har varit större än den positiva andelen danska väljare. De danska väljarna visar större förändringar i opinion under den undersökta perioden än de svenska.

Analysen av partiernas valmanifest visar att partiernas inställning till invandring har skiljt sig åt under hela den undersökta perioden. Det framstår som att partierna har valt olika politiska strategier och därmed valt att agera olika i invandringsfrågan. De danska socialdemokraterna har valt att ge invandringsfrågan stor tyngd i samtliga valmanifest fram till år 2011 medan invandring framstår som en ickefråga i de svenska socialdemokraternas valmanifest, med undantag för år 2002 och år 2006. De danska socialdemokraterna har vissa år en ambivalent inställning till invandring och vissa år en renodlat negativ attityd medan de svenska socialdemokraterna uppvisar en positiv attityd i samtliga valmanifest. Analysen av partiernas valmanifest visar även att förändringar i tyngd och attityd hos väljarna i många fall speglas av motsvarande förändringar i partiernas manifest.

Resultaten av analysen av relationen mellan väljarna och partierna bekräftar därmed hypotesen i denna uppsats i det danska fallet. Incitamenten för de danska socialdemokraterna att använda invandringsfrågan som ett röstmaximeringsverktyg har funnits där eftersom invandring har varit en viktig fråga hos de danska väljarna. Bales et al. klassificering av de danska socialdemokraterna som ett parti som övergått till en adopt-strategi får därför stöd i vår undersökning. Däremot får inte hypotesen lika starkt belägg i det svenska fallet då de svenska socialdemokraternas positiva attityd till invandring inte går i linje med den stora andel väljare som är negativa till frågan.

Downs menar att partier måste strategiska avvägningar i hur de ska utforma sin politik för att fånga så stora grupper av väljare som möjligt. Resultatet från

denna undersökning visar att invandringsfrågan inte är högt prioriterad för lika många väljare i Sverige som i Danmark och att de svenska socialdemokraterna inte valt att föra upp frågan i samma grad som de danska socialdemokraterna vilket går att tolka som att de svenska socialdemokraterna har gjort ett strategiskt val att inte söka stöd hos den mindre grupp väljare som lägger hög vikt vid invandringsfrågan och har en negativ inställning till invandring utan istället har valt att rikta sin politik mot andra grupper i den svenska väljarkåren och därför inte gett invandringsfrågan stort utrymme i deras valmanifest.

Slutsatsen av undersökningen i denna uppsats är att tyngden spelar roll, mer än attityden, i hur partier väljer att formulera sin politik i deras valmanifest.

7 Referenser

- Bale, Tim - Green-Pedersen, Christoffer - Krouwel, André - Luther, Kurt Richard - Sitter, Nick, 2010. "If You Can't Beat Them, Join Them? Explaining Social Democratic Responses to the Challenge from the Populist Radical Right in Western Europe", *Political studies*, vol. 58, s. 410-426.
- Downs, Anthony, 1957. *An economic theory of democracy*. New York: Harper & Row
- Erlingsson, Gissur - Håkansson, Anders - Johansson, Karl Magnus - Mattson, Ingvar Erlingsson, 2005. "Partistyre" i Erlingsson, Gissur - Håkansson, Anders - Johansson, Karl Magnus - Mattson, Ingvar, *Politiska Partier*, Studentlitteratur: Lund, s. 9-24.
- Erlingsson, Gissur, 2005. "Varför uppstår nya partier" i Erlingsson, Gissur - Håkansson, Anders - Johansson, Karl Magnus - Mattson, Ingvar, *Politiska Partier*, Studentlitteratur: Lund, s. 147-183.
- Gallagher, Michael - Laver, Michael - Mair, Peter, 2011. *Representative Government in Modern Europe*, 5:e upplagan, McGraw Hill.
- Göteborgs universitet, SOM-institutet. SUPER-RIKS-SOM 1986-2013 [datafil]. Göteborgs universitet, SOM-institutet [producent], 2015. Göteborg, Sverige: Svensk Nationell Datatjänst (SND) [distributör], 2015. Tillgänglig: <http://dx.doi.org/10.5878/002635>
- Holm, Jakob - Kramb, Katrine - Smidstrup, Maja - Stubager, Rune, 2013. *Danske vælgere 1971-2011. En oversigt over udviklingen i vælgernes holdninger mv. Rapport från Det danske valgprojekt: 2*. Aarhus: Institut for Statskundskab, Aarhus universitet.
- Håkansson, Anders, 2005. "Vad styr partiets agerande" i Erlingsson, Gissur - Håkansson, Anders - Johansson, Karl Magnus - Mattson, Ingvar. *Politiska Partier*, Studentlitteratur: Lund, s. 61-105.
- Laver, Michael. (2001). "Position and salience in the policies of political actors". I Laver, Michael (2001). *Estimating the policy positions of political actors*. London/New York: Routledge.
- Politiken*, 2015. "Socialdemokraterne lancerar ny invandrerkampagne", 2015-03-21.[Elektronisk]
<http://politiken.dk/indland/politik/ECE2598444/socialdemokraterne-lancerer-ny-indvandrer-kampagne/>. Hämtdatum: 2015-04-14.
- Socialdemokraterna 1998. *Med omtanke om framtiden – Socialdemokraternas politik inför 2000-talet*. Socialdemokraterna i Sverige 1998. [Elektronisk] Tillgänglig:
http://www.socialdemokraterna.se/upload/val/Val_98/valmanifest98.pdf . Hämtdatum 2015-04-27.

- Socialdemokraterna 2002. *Tillsammans för trygghet och utveckling - Socialdemokraternas valmanifest 2002-2006*. Socialdemokraterna i Sverige 2002. [Elektronisk] Tillgänglig: http://www.socialdemokraterna.se/upload/val/Val_02/Valmanifest2002.pdf. Hämtdatum 2015-04-27.
- Socialdemokraterna 2006. *Valmanifest 2006-2010*. [Elektronisk] Tillgänglig: http://www.socialdemokraterna.se/upload/val/Val_06/Socialdemokraternasvalmanifest2006.pdf. Hämtdatum 2015-04-27.
- Socialdemokraterna 2010. *Fler jobb och nya möjligheter: Vägval 2010*. Socialdemokraterna i Sverige 2010. [Elektronisk] Tillgänglig: http://www.socialdemokraterna.se/upload/val/Val_2010/dokument/vagval_2010/Fler_jobb_vagval2010_layout.pdf. Hämtdatum 2015-04-27.
- Socialdemokraterna 2014. *Ett bättre Sverige. För alla*. Socialdemokraterna i Sverige 2014. [Elektronisk] Tillgänglig: http://www.socialdemokraterna.se/upload/val/Val2014/valloften/Socialdemokraternas_Valmanifest.pdf. Hämtdatum 2015-04-27.
- Socialdemokraterne 1998. *Det kan gå to veje - Vores vej - Deres vej*. Socialdemokraterne i Danmark 1998. [Elektronisk] Tillgänglig: https://manifestoproject.wzb.eu/uploads/attach/file/1193/13320_1998_Orig.pdf. Hämtdatum 2015-05-04.
- Socialdemokraterne, 2001. *Mennesker først: Fri og fælles i det 21. århundrede*. Socialdemokraterne i Danmark 2001. [Elektronisk] Tillgänglig: <http://www.kb.dk/e-mat/cop/pamphlets/dasmaa//pamphlets-dasmaa-2008-feb-partiprogrammer-object35197.pdf>. Hämtdatum 2015-05-04.
- Socialdemokraterne, 2005. *Politik*. Socialdemokraterne i Danmark 2005. [Elektronisk] Tillgänglig: <http://www.kb.dk/e-mat/cop/pamphlets/dasmaa//pamphlets-dasmaa-2008-feb-partiprogrammer-object63775.pdf>. Hämtdatum 2015-05-04.
- Socialdemokraterne, 2007. *Vi vælger velfærd*. Socialdemokraterne i Danmark 2007. [Elektronisk] Tillgänglig: <http://www.kb.dk/e-mat/cop/pamphlets/dasmaa//pamphlets-dasmaa-2008-feb-partiprogrammer-object70659.pdf>. Hämtdatum 2015-05-04.
- Socialdemokraterne 2011. *Sammen om Danmark*. Socialdemokraterne i Danmark 2011. [Elektronisk] Tillgänglig: <http://www.kb.dk/e-mat/cop/pamphlets/dasmaa//pamphlets-dasmaa-2008-feb-partiprogrammer-object83345.pdf>. Hämtdatum 2015-05-04.
- Svenska Dagbladet*, 2015. "Blockpolitik gynnade Dansk Folkeparti". 2015-03-09. [Elektronisk] Tillgänglig: http://www.svd.se/kultur/understrecktet/blockpolitik-gynnade-dansk-folkeparti_4389933.svd. Hämtdatum 2015-04-14.