

Kirchheimer i Latinamerika

En undersökning av Catch- allpartier i Chile

Abstract

Otto Kirchheimer coined the theory about the catch-all party 1966 as he observed a transformation of the West European party system. The transformation initiated with declining economic class and religious gaps in the societies of advanced democracies. This resulted in the electorate becoming more difficult to place according to specific ideological partition. Without a firm electoral base, the political parties were forced to make strategic choices and becoming vote maximizing at the expense of their ideology, resulting in the parties becoming increasingly similar as they compete for the median voter. Kirchheimer feared that with decreasing principled opposition, the parties would no longer be mediators between the population and the state, but a mere bureaucratic part of the latter. This development according to Kirchheimer results in politics lacking substance and meaningful choice.

This paper applies Michelle Hale Williams model that enables empirical testing of specific cases regarding the theory of the catch-all party. The thesis goes beyond the initial geographical context of the theory, examining the society, electorate, parties and party system in Chile. The study shows that the party system in Chile displays bipolarization and the two main party blocks indicates catch- all tendencies.

Key Words: Catch- allparti, Catch- allteori, Chile, politiska system, Latinamerika
Antal ord: 9933

Innehållsförteckning

1	Inledning	1
1.1	Bakgrund	2
1.2	Tidigare forskning	3
1.3	Syfte och frågeställning.....	4
2	Teori	5
2.1	Begrepp	5
2.2	Operationalisering	6
2.3	Williams modell	6
2.3.1	Samhällsnivå	7
2.3.2	Väljarkår	7
2.3.3	Partinivå	8
2.3.4	Partisystem	8
2.3.5	Återkoppling.....	9
3	Metod	10
3.1	Idealtyp.....	11
3.2	Material	13
3.3	Avgränsning	14
4	Analys	16
4.1	Samhällsnivå	16
4.2	Väljarkåren	20
4.3	Partinivå	25
4.4	Partisystem	30
5	Diskussion	37
6	Avslutning	40
7	Referenser	42

1 Inledning

Catch- allteorin formulerades och utvecklades av Otto Kirchheimer efter andra världskriget medan han observerade en transformation av partisystemen i Västeuropa(Kirchheimer 1966). Denna förändring initieras på samhällsnivån med en ekonomisk utveckling som leder till erosion av klassiska samhällsklyftor såsom klass och religion. Med en allt bättre socioekonomisk tillvaro kräver befolkningen inte längre radikala samhällsförändringar och ideologi tappar i betydelse för väljarkåren. Detta resulterar i att partierna förlorar de väljargrupper som de historiskt har representerat utifrån ideologi, klass eller religion. Som svar på detta väljer partierna att skifta strategi och försöker istället att etablera sig hos en så bred väljarkrets som möjligt och vattnar på vägen ur det ideologiska innehållet i sin partipolitik(Kirchheimer 1966, s. 184-185). De partier som lyckas anpassa sig efter väljarkåren tar upp det politiska utrymmet genom att absorbera eller konkurrera ut mindre partier. De anpassade partierna närmar sig den ideologiska mitten och således även varandra, vilket resulterar i att väljarna får svårt att skilja partierna åt. De små skillnaderna partierna emellan leder till att enskilda politiker differentierar sig från partierna de ska representera och försöker genom kampanjer att bygga upp en lojal väljarkår runt den egna personen. Detta leder till en personifiering av politiken. Ökade kostnader för politiska kampanjer leder till att partierna blir beroende av statlig finansiering istället för den enskilde partimedlemens bidrag, partimedlemerna sjunker därmed i värde för de allt mer elitstyrda partierna. Väljarna ser därmed sina möjligheter att påverka politiskt krympa vilket leder till ökat politiskt missnöje i form av politisk apati och minskat förtroende för partier och regering.

Teorin är kausal process som initieras på samhällsnivån och till slut omformar partisystemet, och är en utveckling som av Kirchheimer ansågs vara ett hot mot demokratin. Denna utveckling sker på flera nivåer i samhället som dessutom flyter ihop och påverkar varandra. Michelle Hale Williams reder ut den kausala kedjan och ställer upp en modell som möjliggör empiriska undersökningar på specifika fall(Williams 2009). Demokratiutveckling är en ständigt pågående process,

mycket har därför skett sedan teorin formulerades och utvecklades på 1960- talet. I och med den tredje demokrativågen har antalet länder som idag kan räkna sig till gruppen som klassas som demokratiska ökat markant(Schlosser 2009, s. 50-51). Detta väcker intresse och möjliggör empiriska undersökningar av fall i en annan geografisk kontext än den initialt uppställd i teorin, i denna uppsats Chile. Att studera den politiska utvecklingen i en annan geografisk kontext drygt 20 år efter återinförandet av demokrati, samma tid som fortlöpt när Kirchheimer utformade teorin gällande länder i Västeuropa, är intressant för att utröna vart länder i Latinamerika är på väg politiskt och demokratiskt.

1.1 Bakgrund

Teorin om Catch- allpartier utvecklades kontinuerligt av Kirchheimer från 1954 fram till hans död 1965. Länderna han använde som exempel på denna förändring var bland annat Storbritannien, Frankrike och Italien. Förändringen ifråga initieras på samhällsnivån. Allteftersom befolkningen når en bättre socioekonomisk tillvaro, kräver väljarkåren inte längre radikala förändringar i samhällsstrukturen, utan föredrar istället gradvis förändring. Detta sätter press på partierna att utveckla en politik som passar den breda massan med allt diffusare behov. I och med politikens avideologisering(Kirchheimer 1966, s. 187), blir de partier som kan erbjuda ekonomisk tillväxt och moderata reformer vinnarna av väljarnas röster. Det typiska Catch- allpartiet utformar en politik som är bred nog att locka väljare från både höger och vänster på den ideologiska skalan, därtill undviker det frågor som kan dela den breda väljarkåren(Kirchheimer 1966, s. 186,189). Kirchheimer menade att det är stora och redan etablerade partier som har bäst förutsättningar att övergå till Catch- allpartier(Kirchheimer 1966, s. 187). Detta för att de redan förespråkar en bred politik och representerar väljare från olika samhällsskikt. Allteftersom partierna blir svåra att skilja från varandra blir de offentliga eliterna som representerar partierna viktigare än innehållet i partiprogrammen. Dessa bedöms utifrån personliga handlingar och skandaler istället för sina politiska åsikter(Kirchheimer 1966, s. 192). Kirchheimer såg utvecklingen av Catch- allpartier som ett hot mot demokratin, då medborgarna inte integreras i partipolitiken och partierna snarare blir elitstyrda organisationer än representanter

för befolkningen. Väljarna reduceras till konsumenter av politik istället för en viktig del i utformningen och utvecklingen av politiken. Kirchheimer avslutar sin sista artikel i *Political Parties and Political Development* med orden:

"No longer subject to the discipline of the party of integration[...] the voters may, by their shifting moods and their apathy, transform the sensitive instrument of the catch-all party into something too blunt to serve as a link with the functional powerholders of society."

(Kirchheimer 1966, s. 200)

1.2 Tidigare forskning

Kirchheimer menade att Catch- allpartier uppstår i industrialiserade demokratier där en socioekonomisk utveckling har lett till att ideologi och klass inte längre präglar politiken. Han formulerade teorin som en process initierad på samhällsnivå som sedan leder till en förändring av väljarkåren, partierna och till sist hela partisystemet. Utifrån Kirchheimers formulerade kausala process har Michelle Hale Williams operationaliserat teorin på samtliga nivåer (Williams 2009). Varje nivå innehåller de huvudsakliga indikatorerna på en utveckling mot Catch- allpartier. Utifrån teorin har hon konstruerat en modell som gör det möjligt att testa teorin på olika fall. Med hjälp av modellen testar hon Kirchheimers teori på Frankrike, ett av typexemplen i Kirchheimers teori. Hon tar därmed ett steg från Kirchheimers spekulativa ton och bidrar med ett verktyg för forskare att använda vid empiriska undersökningar av specifika fall. Hon kommer fram till att Frankrike i vissa avseenden följer teorin och att ett Catch- allparti eventuellt förekommer i Frankrike. Hennes analys visar även att tendenser på Catch- allpartier kan visa sig på partinivå och partisystemnivå trots ihållande ideologisk betydelse på samhällsnivån (Williams 2009, s. 610). Florin N. Fesnic använder sig av teorin utanför Västeuropa genom att applicera modellen på Rumänien (Fesnic 2011). Fesnic kommer fram till att ett Catch- allparti förekommer i Rumänien och visar därmed att teorin kan appliceras på tidigare kommunistiska stater, något forskare tidigare har uteslutit (Safran 2009).

1.3 Syfte och frågeställning

Uppsatsens frågeställning är följande:

- Följer Chiles politiska utveckling teorin om Catch- allpartier och visar landet därmed på likheter med den transformation av politiska system som Kirchheimer observerade i Europa?

Min ansats är att undersöka om tendenserna på en utveckling mot Catch- allpartier kan urskönjas i Chile. Teorin och modellen har inte tidigare applicerats på fall geografiskt avlägsna från Europa. Det förefaller därför intressant att undersöka huruvida teorin kan förklara den politiska utvecklingen i länder som sveptes med i tredje demokrativågen men som ligger geografiskt avlägset från Europa. Chiles övergång till demokrati har genererat stort intresse och mycket finns därför skrivet om landet. Forskning på området visar att Chile överlag både är ett demokratiskt och politiskt stabilt land (Angell 2003, s. 94). Genom att stå på denna grund ämnar jag undersöka vad Chiles politiska system fram till idag har utvecklats mot. Då den politiska utvecklingen i ett land är en löpande process kan det vara svårt att avgöra en slutpunkt när partierna faktiskt kan räknas som Catch-all partier. Syftet med uppsatsen är inte att avgöra om det förekommer Catch-allpartier i Chile, utan se om sådana tendenser går att urskilja på samtliga analysnivåer. Det är trots svårigheterna att klassa partierna som Catch-all partier meningsfullt att undersöka om utvecklingen sker i enlighet med Kirchheimers teori. På så sätt kan den pågående politiska processen i Chile och eventuellt andra länder i Latinamerika redogöras för. Latinamerika är ett högst aktuellt område att undersöka då staterna verkar ta olika vägar för att uppnå demokratisk och politisk stabilitet. Tidigare forskning visar på att länder i Latinamerika som Bolivia, Brasilien och Peru utvecklar en ny form av demokrati som utmanar den klassiskt liberala (Arditi 2008; Wolff 2013). Chile visar inte på dessa tendenser i lika stor utsträckning (Lekebjerg, Lopez 2014), därav intresset att undersöka om landet istället utvecklas i enlighet med den utveckling som Kirchheimer observerade i Europa. Således uppfyller uppsatsen kravet på utomvetenskaplig relevans. Denna uppsats följer upp tidigare forskning om demokratiutveckling i Latinamerika och ämnar bidra med ny kunskap på området, uppsatsen uppfyller således även kravet på inomvetenskaplig relevans. Uppfyller Chile indikatorerna i den uppställda modellen innebär detta att fallet kan förklaras av teorin samt att teorin har bäring även utanför Europa och USA. Därmed är den föreliggande studien teorianvändande med fallet i fokus och har därtill även vissa teoriutvecklande ambitioner.

2 Teori

Kirchheimer gick bort innan han fullt ut kunde färdigställa sin teori om Catch-allpartiet, trots detta är den flitigt citerad inom forskningen. Kritik har riktats mot Kirchheimer eftersom teorin inte erbjuder ett tydligt teoretiskt ramverk och därmed har varit problematisk att testa. Kirchheimer tillhandahöll endast en kausal process där olika skeenden flyter ihop och påverkar varandra. Kirchheimer indikerar att förändringen börjar i samhället och hos väljarkåren, för att sedan förändra partierna och till slut hela det politiska systemet. För att en analys ska kunna avgöra huruvida tendenser förekommer på att Catch-allpartier utvecklas i Chile krävs en redogörelse för centrala begrepp och förklaring av deras innebörd. Detta för att fånga upp begreppens operationella indikatorer (Esaiasson et al 2012 s. 58, 60).

2.1 Begrepp

Kirchheimer och Williams använder sig av flera vida begrepp som måste definieras och avgränsas för att den exakta innebörden ska klargöras och därmed för att uppnå till kravet om intersubjektivitet. De begrepp som används kan mycket väl tillskrivas olika innebörd, men då det är den innebörd som Kirchheimer och Williams tillskriver dessa begrepp som är av relevans för denna studie, är det endast dessa som redogörs för. Nedan följer de begrepp som har varit relevanta att definiera innebörden för:

- **Klass**

Kirchheimer skriver om de ekonomiska klasserna arbetarklass, medelklass och överklass. Han avser därmed ekonomisk klass i form av vilken arbetsgrupp individen tillhör (Kirchheimer 1966, s.185,186, 190).

- **Catch-allparti**

Kirchheimer menade att fem förändringar definierar skillnaden mellan Catch-allpartiet och dess föregångare: a) Partiet reducerar drastiskt sitt ideologiska bagage. b) Ledarskapet förstärks i partiets ledning, då politiker bedöms utifrån sina individuella handlingar och egenskaper istället för att kopplas till sin specifika organisation. c) Den enskilda partimedlemmens betydelse nedgraderas, då denna riskerar grumla Catch-allpartiets nya profil. d) Partiet tonar ner klass och religion i sin partipolitik, detta för att kunna locka väljare från hela populationen. e) Partiet försöker säkra tillgången till en rad intressegrupper av då samarbeten med politiska intressegrupper genererar fler väljare(Kirchheimer 1966, s. 190).

• Utvecklat samhälle

Kirchheimer menar att ett samhälle är utvecklat när befolkningens grundläggande behov är tillgodosedda och stora ekonomiska klyftor minskar. Detta innebär bland annat bättre levnadsstandard, ökade utbildningsnivåer och bättre ekonomiska förutsättningar för större delen av befolkningen(Kirchheimer 1966, s. 186-187, 198).

2.2 Operationalisering

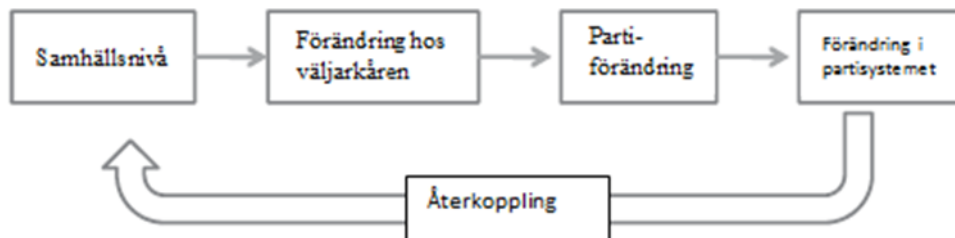
Williams har genom att operationalisera Kirchheimers teori konstruerat en modell som möjliggör empirisk prövning på specifika fall(Williams, 2009). Williams har utifrån Kirchheimers kausala kedja ställt upp fem analysnivåer där varje nivå innehåller de huvudsakliga indikationerna på en förändring mot Catch-allpartier(Williams 2009, s. 593). Williams modell utgör dessutom en avgränsning, då den tillhandahåller specifika indikatorer som måste vara uppfyllda för att ett fall ska kunna sägas följa teorin. Hennes modell utgör en valid metod för att kunna undersöka enskilda länders politiska system då hon arbetar kumulativt utifrån tidigare etablerad forskning. Genom att använda Williams modell på ett tidigare icke beprövat fall visar även denna studie på kumulativitet och ämnar bidra med ny kunskap på området.

2.3 Williams modell

I analysen av Chiles politiska system kommer Williams modell att utgöra en idealtyp där uppfyllande av indikator avgör om fallet utvecklas i enlighet med

Kirchheimers teori om Catch- allpartier. Nedan redogörs för de fem analysnivåer som Williams ställer upp i sin modell.

Figur 2.1 Williams modell



2.3.1 Samhällsnivå

För att fallet ska uppfylla indikatorerna på samhällsnivån ska minskade sociala klyftor kunna observeras. Kirchheimer menade att industrialiseringen var den främsta utlösande faktorn till utvecklingen av Catch- allpartier, då denna la en grund för ett ekonomiskt och politiskt stabilt samhälle. Han observerade att stabiliteten eroderade traditionella klyftor i samhället, såsom religion och klass. Reduceringen av dessa klyftor, som tidigare har varit utgångspunkten för politiska partier, leder till stora svårigheter att organisera väljare som inte längre identifierar sig med en specifik ideologi. Williams menar att typiska indikatorer på samhällsnivån är en reducering av traditionella klyftor och avtagande ideologisk orientering hos befolkningen(Williams 2009, s. 594).

2.3.2 Väljarkår

För att fallet ska uppfylla indikatorerna på analysnivån av väljarkåren ska väljarna känna svagare personliga band till partier och inte identifiera sig med dessa i lika stor utsträckning som tidigare. Vidare blir väljarna politiskt apatiska och engagerar sig inte i partiorganisationer eller tar del av politisk information och nyheter. Ideologisk förvirring uppstår på individnivå hos väljarna och allt fler flytande väljare går att observera. Flytande väljare innebär rösberättigade medborgare som inte känner att de identifierar sig med ett specifikt parti eller en ideologi. Då de flytande väljarna inte är trogna ett parti utan röstar över

partigränserna, kan dessa personer vara avgörande för valresultaten. De huvudsakliga indikatorerna på denna nivå är således flytande väljare, avtagande partiidentifikation, reducerade medlemsantal för partierna och likgiltighet hos väljarna(Williams 2009, s. 594).

2.3.3 Partinivå

För att fallet ska uppfylla indikatorerna på partinivån ska partierna ha breddat sin politik och rört sig mot mitten på den ideologiska skalan. Partierna pressas att göra strategiska val istället för ideologiska då väljarkåren drivs av enskilda politiska frågor och väljer bort partier som enbart utgår från ideologiska grunder. Partierna lockas dessutom av det ökade antalet flytande väljare och konkurrerar om att vinna deras röster. Partierna försöker utforma en politik som är bred nog att tilltala hela befolkningen, därmed urvattnas ideologin och partierna blir allt svårare att skilja från varandra. Eliter blir viktigare i politiken när medlemsantalen i partierna minskar, partierna blir allt mer elitdrivna organisationer och den enskilda medlemmen tappar i betydelse. En personifiering av politiken sker när eliterna väljer att ta avstånd från partipolitik och söker vinna personliga röster. Indikatorer på partinivån är partiernas strategiska centrering samt att partierna tar efter varandra med målet att vinna medianväljaren(Williams 2009, s. 594-595).

2.3.4 Partisystem

För att fallet ska uppfylla indikatorerna på partisystemnivån ska antalet partier ha minskat och en polarisering mellan partierna ska kunna observeras. Eftersom att partierna söker sig mot mitten för att vinna medianväljaren blir de allt svårare att skilja från varandra. Partierna smälter samman eller ingår i samarbeten för att bredda sig och för att locka väljare från de konkurrerande partierna. Detta leder till färre partier då de största partierna tar upp det politiska utrymmet, vilket i sin tur leder till minskad politisk fragmentering. Indikationer på partisystemnivån är att antalet partier minskar och att en polarisering sker kring de största partierna på höger- och vänsterkanten av den ideologiska skalan(Williams 2009, s. 595).

2.3.5 Återkoppling

Ytterligare minskat förtroende för politiken, ökat missnöje, ökad likgiltighet hos väljarna samt minskat valdeltagande är indikatorer på denna analysnivå. När partier inte längre representerar tydliga skillnader kan meningsfull politisk konkurrens inte förekomma enligt Kirchheimer. Detta var hans farhåga när han observerade den politiska utvecklingen i Västeuropa. Politisk konkurrens utvecklas till en popularitetstävling istället för en deliberativ process där stora skillnader kan medlas. Intressegrupper blir allt mer oorganiserade och representerar inte längre tydliga politiska åsikter. I brist på meningsfull politik blir individer alltmer frustrerade och visar allt mindre tillit till regeringen då de upplever att de inte längre har någon länk till denna (Williams 2009, s. 595).

3 Metod

För att arbeta kumulativt har jag valt att utgå från Kirchheimers och Williams forskning. Modellen som Williams har ställt upp kommer att appliceras på Chile i form av en idealtyp. Min ansats är att bygga vidare på den tidigare kunskapen genererad av Kirchheimer och Williams. Genom att undersöka förändringar i partisystemet och hos partierna mot bakgrund av samhällsförändring och skiftningar i väljarkåren, kommer eventuella tendenser mot Catch- allpartier kunna identifieras. Utifrån detta kan en slutsats dras om teorin eventuellt kan förklara den politiska utvecklingen i Chile den föreliggande studien är således teorianvändande.

I tabellerna som ställs upp i analysen har i så stor utsträckning som möjligt resultat från samma forskningsstudie eller institut använts. I två tabeller har dock resultat från olika studier redovisats som ett enhetligt resultat, detta är viktigt att uppmärksamma läsaren på och motiverar även viss kritik mot metoden. De tabeller som avses är tabell 4.2(ideologisk distribution) och 4.5(partiidentifikation), där resultat från två olika väljarundersökningar har redovisats i samma tabell. I tabell 4.2 har jag valt att kombinera Goodmans väljarundersökningar mellan 1958 och 1998 med Latinobarometros undersökningar mellan 2000 och 2013. I Goodmans väljarundersökningar(Ai Camp 2001, s. 251) får väljarna placera sig längs en ideologisk vänster-högerskala graderad 1-10. I Latinobarometros väljarundersökningar är skalan istället graderad 0-10. Jag har jämfört svaren från 1998 då resultaten från båda väljarundersökningarna finns tillgängliga. Resultatet från väljarkåren skiljde sig då mellan 0,6 och 4,5 procentenheter. Jag argumenterar för att mätmetoderna är tillräckligt lika för att presenteras som ett gemensamt resultat i tabellen, men är samtidigt medveten om att resultaten hade sett annorlunda ut om det genomförts av samma forskare eller institut med samma mätmetod.

Den andra tabellen som jag vill göra läsaren uppmärksam på är tabell 4.5 gällande partiidentifikation. Generellt innebär partiidentifikation i vilken utsträckning en individ känner ett personligt band med det parti han eller hon

röstar på(Sánchez 2003, s. 175). Alan Angell använder sig av olika väljarundersökningar från 1967 till 1996 för att avgöra partiidentifikation. Dessa har jag i analysen följt upp med resultat från Latinobarometro för åren 2010 till 2013. Angell uppmärksammar problematiken gällande användningen av olika väljarundersökningar då frågan kan skifta beroende på vilket frågeformulär som används(Angell 2003, s. 91). Frågan som väljarundersökningarna söker svar på är huruvida de tillfrågade identifierar sig med ett specifikt parti eller inte(Angell 2003, s. 92). För att mäta detta mellan 2010 och 2013 har jag valt att använda mig av frågan från Latinobarometro om den tillfrågade känner ett starkare band till ett specifikt parti. Denna fråga argumenterar jag utifrån definitionen av partiidentifikation vara tillräckligt lik de tidigare väljarundersökningarna för att legitimera en kombination av svaren. Jag är medveten att slutsatser gällande väljarkåren utifrån väljarundersökningar måste göras med försiktighet. Stora fluktuationer i mätningar av förtroende för partier och regeringen kan vara tillfälliga och bör inte tolkas som en förändring av partisystemet överlag(Angell 2003, s. 95).

3.1 Idealtyp

För att möjliggöra en analys har Williams ställt upp en tabell med indikatorer för varje analysnivå. Denna modell kommer att användas i form av en idealtyp i analysen av Chile. Jag är medveten om idealtypens begränsningar som mätverktyg, då en idealtyp aldrig kan levas upp till fullo i verkligheten(Bergström, Boréus 2012, s. 150). Däremot kan de funna tendenserna på varje analysnivå säga något om den politiska utvecklingen i Chile och därmed bidra till forskningen.

Tabell 3.1 Williams tabell

Analysnivå	Indikatorer	Uppfyller indikator	Uppfyller ej indikator
Samhällsnivå	Minskade sociala klyftor Ideologisk nedtoning		
Väljarkår	Missnöje med partier Minskat partimedlemskap Minskat valdeltagande Flytande väljare Minskat politiskt intresse		
Partinivå	Följer andra partier Följer medianväljaren Centrering, breddning		
Partisystem	Färre partier Polarisering Stora partikoalitioner Enskild sammansättning av regeringen		

Uppfyllda och icke uppfyllda indikatorer markeras med ett X i respektive kolumn. Uppfyller Chile en indikator till viss del markeras denna med ~. Slutsatsdragningen kommer tydligt att redogöras för i analysen, detta för att leva upp till kravet om intersubjektivitet. Det är viktigt att lägga märke till att vissa indikatorer kräver en minskning för att vara uppfyllda. Till exempel kräver indikatorn på samhällsnivån gällande minskade sociala klyftor just en minskning och inte ett upphörande av dessa. I enlighet med Williams forskning kan fallet visa sig uppfylla indikatorerna på vissa nivåer och inte alls på andra. Vid ett sådant resultat går det inte att avgöra till vilken grad landet uppfyller teorin då Kirchheimer inte klargjorde om någon nivå var viktigare än en annan. Williams ställer heller inte upp någon värdehierarki för vilka indikatorer som eventuellt skulle väga tyngre än andra, detta begränsar möjligheterna att avgöra i vilken

utsträckning fallet förklaras av teorin. Uppfyllande av indikatorer kommer endast att visa att Chile visar på tendenser att följa teorin.

3.2 Material

Kirchheimer menade att Catch- allpartier uppstår i utvecklade samhällen där demokrati är uppnådd och politisk stabilitet råder. Dessa kriterier ansåg Kirchheimer främst uppfyllda av länder i Västeuropa och USA. I och med att antalet demokratier i världen har blivit fler sedan Kirchheimer utvecklade sin teori, har antalet testsubjekt också blivit flera och möjliggör undersökningar även utanför Europa. Sedan 1990 har Chile upplevt en lång period av ekonomisk tillväxt och ökad medelinkomst (Angell 2003, s. 94). BNP per capita har ökat från 3416 dollar år 1986 till 22421 dollar år 2014 (OECDa 2015). Då BNP per capita endast visar på den ekonomiska utvecklingen i landet i stort och inte tar hänsyn till befolkningens möjlighet till ett bättre liv redogörs även för Chiles HDI (Human Development Index) och det nya måttet IHDI (Inequality-adjusted Human Development Index), vilket ger en mer omfattande bild av Chiles ekonomiska utveckling. HDI representerar socioekonomisk utveckling. De tre indikatorerna som mäts är förväntad livslängd, utbildningsnivå och befolkningens tillgång till en anständig levnadsstandard. IHDI synliggör skillnader i hur resurser fördelas i landet. En hög siffra innebär att resurserna fördelas relativt jämt över befolkningen, en låg siffra innebär att resurserna är skevt fördelade över befolkningen. HDI har ökat från 0,64 år 1980 till 0,822 år 2013 (UNDP 2015), vilket placerar Chile högst på listan i Latinamerika och gör att landet klassas in under "Very high human development" med länder i Östeuropa som sveptes med den tredje demokrativågen. Gällande IHDI fick Chile 2013 siffran 0,661 (UNDP 2015), en lägre siffra än majoriteten av länderna inom "Very high human development". Detta innebär att resurserna i landet fortfarande inte fördelas jämt över befolkningen. Andelen som levde under fattigdomsgränsen har sjunkit från 45,1 % 1987 till 13,7 % 2013 (CASEN 2013, s. 8; Ebenhard, Engel 2008, s. 1). Medelklassen i Chile har ökat och utgjorde 2006 49 % av befolkningen (Latin American Economic Outlook 2011). Ojämligheten i lönefördelningen har även

minskat(Ebenhard, Engel 2008). Överlag har landet visat på stark ekonomisk och socioekonomisk utveckling under 90- och 2000 talet.

Chile har en lång erfarenhet av en stabil demokrati och en politik som visar på kontinuitet. Det har hållits fria och öppna val i Chile sedan 1989 och landet har därför över 20 års erfarenhet av demokrati. Landet har även tidigare erfarenhet av demokratiskt styre då Chile var en demokrati innan statskuppen 1973.

Medveten om att demokrati är ett vitt begrepp som kan tillskrivas olika innebörd, argumenterar jag för att kraven är uppfyllda för en, enligt Kirchheimer, etablerad demokrati. Den ekonomiska och socioekonomiska utveckling som måste föreligga för att den initiala förändringen på samhällsnivån ska inledas enligt teorin har skett i Chile, landet uppfyller därför de grundläggande kriterier för att de fyra analysnivåerna kan undersökas i en teorianvändande studie. Eftersom denna studie bygger vidare på Williams forskning, kommer samma metod och modell att användas i analysen.

Empiri utgörs huvudsakligen av material i form av väljarundersökningar och valresultat från Latinobarometro och Chiles regering, således är denna studie främst uppbyggd kring sekundärmaterial i form av statistik. Då brist på resurser i form av tid och kunskaper i spanska har hindrat mig från att genomföra egna väljarundersökningar får jag i denna studie förlita mig till Latinobarometro vars statistik flitigt används inom forskningen(Angel 2003; Bargsted, Somma 2012; Torcal, Mainwaring 2003). Valresultatet från regeringen kan också argumenteras utgöra trovärdigt material då landet klassas som ”free” av Freedom House och får högt betyg av World Bank Governance Project(Freedom House 2014; Angell 2003, s. 94), därmed undviker jag problem med ickedemokratiska inslag som skulle kunna påverka resultatet. Vidare använder jag mig av tidigare forskningsresultat för att avgöra huruvida Chile uppfyller indikatorerna uppställda i Williams modell.

3.3 Avgränsning

Då den politiska utvecklingen har pågått i Chile sedan landet utropade sig självständigt 1818, kräver arbetet en avgränsning i tid. Den föreliggande studien redogör för viktiga politiska förändringar från 1920- talet och framåt, detta för att

visa på religiösa skillnader och de klassklyftor som utgjorde grunden för de politiska partier som än idag har inflytande i politiken. Avbrottet i demokratin när Pinochet från 1974 till 1989 tog över makten och Chile blev en diktatur spelar en viktig roll i hur det chilenska samhället och det politiska systemet ser ut idag, historien utgör dock en mindre del i studien. Analysen kommer främst att behandla åren mellan 1989 och 2015. Anledningen till detta är att Kirchheimer ställer upp vissa kriterier för att Catch- allpartier ska kunna utvecklas, att landet i fråga är en demokrati är ett av dessa. Den huvudsakliga fokusen kommer att ges den politiska utvecklingen som skett från och med att Chile blev en demokrati, då denna tidsperiod är den relevanta att undersöka givet den uppställda teorin.

Vidare avgränsningar har gjorts gällande själva analysmodellen. Williams femte och sista analysnivå redogörs för men ges inget eget utrymme i analysen, detta för att indikatorerna på återkopplingsnivån även går att finna på samhällsnivån och på nivån gällande väljarkåren. Återkopplingsnivån är av spekulativ karaktär och är mer i form av ett antagande från Kirchheimer, vilket försvårar en empirisk analys av denna. Williams redovisar återkopplingsnivån i sin modell men lämnar den därhän i analysen.

Samtliga partier som förekommer i analysen är medlemmar i antingen högerkoalitionen *Ny Allians för Chile* (*Alianza por Chile*), som för närvarande är i opposition, eller vänster- centerkoalitionen *Ny majoritet* (*Nueva Mayoría*), nuvarande i regeringsställning. Enligt Kirchheimer är det endast redan etablerade partier med bred väljarbas som kan bli Catch- allpartier (Kirchheimer, 1966, s. 187). Detta är anledningen till valet av partier som redogörs för i analysen. Partierna som ingår i Allians för Chile är följande: *Självständiga demokratiska unionen* (*Unión Demócrata Independiente*- hädanefter UDI) och *Nationell förnyelse* (*Renovación Nacional*- hädanefter RN). Partierna som ingår i Ny majoritet är: *Kristdemokratiska partiet* (*Partido Demócrata Cristiano*- PDC), *Chiles socialistiska parti* (*Partido Socialista de Chile*- PS), *Partiet för demokrati* (*Partido Por la Democracia*- PPD) och *Kommunistpartiet* (*Partido Comunista de Chile*). Koalitionerna såväl som partierna har inför val och andra politiska skeenden genomgått flertalet namnbyten, vilket kan skapa en viss förvirring. För tydlighetens skull används det senaste namnet på koalitionerna inför valet 2013.

4 Analys

4.1 Samhällsnivå

För att Chile ska uppfylla indikatorerna gällande Catch- allpartier på samhällsnivån bör inte längre traditionella klyftor som klass och religion dela väljarkåren längs tydliga linjer. De ideologiska klyftorna som tidigare splittrat befolkningen ska ha minskat eller helt överbrygats och det ska således vara svårt att placera väljarna i ideologiska fack.

Tydliga ideologiska skillnader karaktäriserade det Chilenska partisystemet från 1930-talet fram till kollapsen av demokrati 1973 (Valenzuela, Scully 1997 s. 512), och partierna i vänstern, centern och högern fick sitt stöd från en väljarkår som var uppdelad i tydliga klasser. Arbetare utan utbildning röstade i större utsträckning på socialisterna (PS) och övriga vänsterpartier (Mainwaring, Torcal 2003 s. 66). Utbildade tjänstemän och egenföretagare röstade på de konservativa partierna på högerkanten. Denna trend visade sig vända vid valet 1995, då väljarkåren var mer utspridd än tidigare (Mainwaring, Torcal 2003, s. 63). Vilken klass väljaren tillhörde hade en signifikant men blygsam påverkan på vilket parti denne valde att rösta på. En möjlig anledning till detta är att majoriteten av arbetskraften i Chile har skiftat från gruvindustrin till att idag arbeta inom servicesektorn (The World Bank 2015), vilket lett till att tydliga klassgränser har suddats ut (Angell 2003, s. 93). Ekonomisk klass påverkade väljarkårens ideologiska identifikation i allt mindre omfattning mellan 1995-2009 enligt Matías Bargsteds och Nicolás Sommas statistiska tester. Resultaten visar att sociala klyftor fortsatte att minska i Chile under denna period (Bargsted, Somma, 2012 s. 19). Den minskade betydelsen av klass i form av den allt mer utspridda väljarkåren tar sig idag uttryck i att högeralliansen har ett starkt väljarstöd bland de boende i Santiagos kåkstäder (Angell 2003, s. 102) samt i vänstercenterkoalitionens stabila väljarkår i den växande medelklassen.

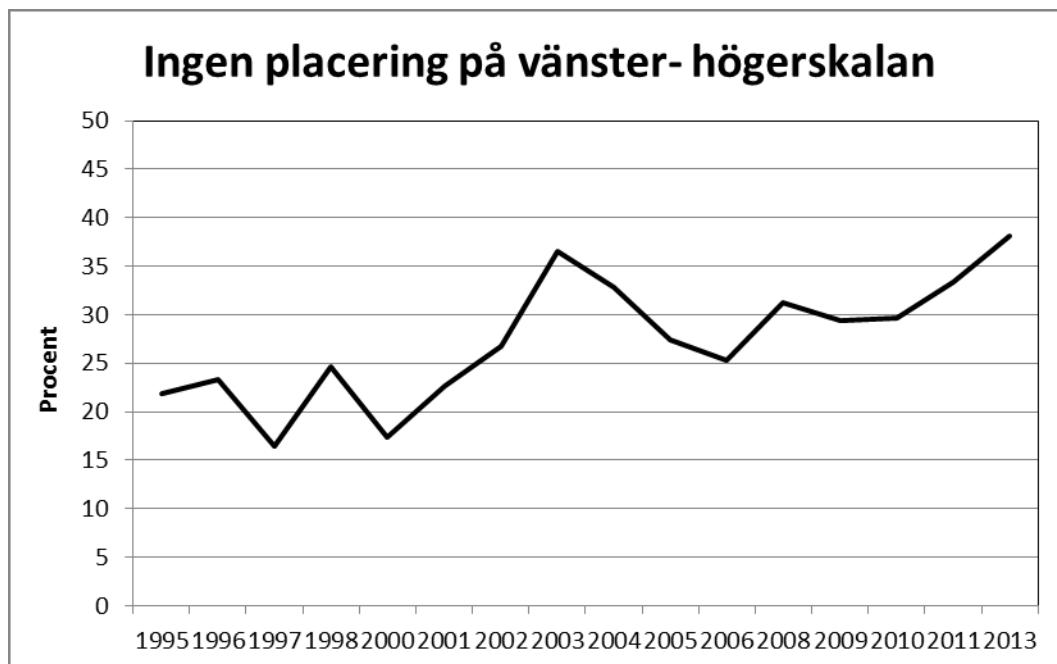
Trots många förbättringar är ekonomiska orättvisor fortfarande ett socialt problem i Chile. Massiva protester genomförda av studenter mot de dyra och bristfälliga utbildningarna i landet har genererat stor politisk uppmärksamhet och påbörjade utbildningsreformer (Latin American Economic Outlook 2015, s. 167). Den nuvarande presidenten Michelle Bachelet har lovat att införa avgiftsbefriad utbildning för att ytterligare minska de sociala och ekonomiska orättvisorna i landet (Bachelet 2014, s. 6).

Ytterligare en klyfta som måste överbryggas för att fallet ska uppfylla indikatorerna på samhällsnivån är den religiösa. Kyrkan separerades från staten 1925 i Chile men medborgarnas religiösa tillhörighet påverkade lång tid efter vilket parti de valde att rösta på. Religionens inflytande i politiken försvagades dock på mellan 60- och 70-talet (Torcal, Mainwaring 2003, s. 65). Enligt Torcals och Mainwarings statistiska tester påverkade religiös tillhörighet inte alls de röstberättigades partiidentifikation i valet 1995 (Torcal, Mainwaring 2003, s. 65). 1995 hade den religiösa klyftan mellan socialisterna och kristdemokraterna försvunnit och religiös tillhörighet avgjorde inte längre väljarnas val mellan PS och PDC (Torcal, Mainwaring 2003, s. 68). Senare forskning visar att religion efter 1995 återigen påverkade hur väljarkåren röstade. Bargsted och Somma delar i sina statistiska tester upp väljarkåren i tre religiösa grupper: katoliker, evangelister och andra religioner. Att vara katolik hade ingen effekt på positioneringen längs den politiska vänster- högerskalan under valet 1995 och hade mellan 2005 och 2007 en signifikant men samtidigt avtagande inverkan, för att 2009 återigen inte ha någon inverkan alls på väljarkårens val av parti (Bargsted, Somma 2012, s. 18). Bland evangelister och de tillhörande andra religioner har religiös tillhörighet påverkat hur dessa människor röstar i avtagande men fortfarande signifikant utsträckning. Andelen Chilenare som anser sig vara sekulariserade har ökat och förtroendet för kyrkan har minskat markant hos befolkningen (Bargsted, Somma 2012, s. 20-21; Latinobarometro 1995, 2013). Religionens inverkan på väljarkåren har således minskat, eventuellt i samband med att den Chilenska befolkningen blivit allt mer sekulariserad.

För att Chile ska uppfylla indikatorerna i modellen ska även de ideologins betydelse i politiken ha avtagit. Enligt Latinobarometros mätningar 2013 placerade sig 38 % utanför den politiska vänster- högerskalan (se figur 4.1), vilket innebär att de svarande inte identifierar sig med en specifik ideologi. En

förändring har skett från 1995, då andelen som inte identifierade sig med en ideologi var 22 %. Väljarkåren har även långsamt rört sig från ytterligheterna på den ideologiska skalan (se tabell 4.1), vilket indikerar minskade ideologiska klyftor i samhället. Därtill har andelen väljare som rört sig mot den ideologiska mittenpositionen ökat (Latinobarometro report 2013, s. 28; Sulmont 2014, s. 9).

Figur 4.1 Andel av väljarkåren som inte placerar sig på vänster- högerskalan (procent)



Källa: Latinobarometro 1995-2013 "Ingen placering" "vet ej" och "inget svar" har klumpats ihop enligt Latinobarometros rapport (Latinobarometro Report 2013, s. 27)

Tabell 4.2 Ideologisk distribution av den Chilenska väljarkåren 1958-2013 (procent)

	Höger	Mitten	Vänster
1958	31,4	17,8	24,5
1961	23,8	28,2	26,5
1964	17,4	29,0	32,0
1970	26,6	24,4	26,0
1973	21,9	26,8	42,9
1986	16,6	41,2	14,2
1998	15,8	48,7	11,4
2000*	19,8	37,8	19,8
2005	18,1	40,1	14,4
2010	16,9	38,3	15,1
2013	17,7	31,8	12,7

Källa: 1958-1998 från Goodman, 2001, s. 210; 2000-2013 från Latinobarometros väljarundersökningar

*Placeringen på höger-vänsterskalan sker längs en skala från 0-10. I enlighet med Latinobarometros årsrapporter representeras en vänsterposition av de som har valt 0-3, en mittenposition av 4-6 och en högerposition av 7-10. Svartalternativen ”ingen placering”, ”vet ej” och ”inget svar” har tagits bort från tabellen vilket resulterar i att summan inte blir 100 %.

En betydande del av väljarkåren är fortfarande ideologiskt medvetna i sina politiska val (Angell 2003, s. 105). Den politiska historien i Chile spelar en roll i detta, då minnen och traditioner från en tid då ideologin hade en stor betydelse i samhället har skapat ett beteendemönster hos många väljare. J. Samuel Valenzuela menar att väljarkåren snarare känner lojalitet för partitendenser istället för specifika partier (Valenzuela 1995). Dessa traditioner gällande ideologisk tillhörighet har lett till att väljarkåren röstar enligt invanda mönster, trots att partiernas ideologier har urvattnats med åren (Angell 2003, s. 100).

Chile uppfyller indikatorerna på minskade sociala klyftor då väljarkårens klasstillhörighet visade sig ha en marginell men stadigt minskande påverkan i valen mellan 1995 och 2009, vilket gör att Chile uppfyller indikatorn trots problem med ekonomiska orättvisor. Vidare hade religiös tillhörighet en signifikant men avtagande inverkan på väljarkåren. Således har de klassiska sociala klyftorna klass och religion minskat och därmed möjliggjort en initial grund varifrån Catch- allpartier kan utvecklas. Fallet uppfyller därför indikatorn för minskade sociala klyftor i den uppställda modellen. Andelen som identifierar sig politiskt utifrån en specifik ideologi har enligt Latinobarometros väljarundersökningar minskat men 2013 kan likt 2002 visa sig vara ett

extremår(se figur 4.1). Slutsatser utifrån en volatil väljarkår måste dras med stor försiktighet. Då en betydande del av befolkningen fortfarande väljer att placera sig på vänster- högerskalan vore det missvisande att mena på att fallet uppfyller indikatorn gällande ideologisk minskning till fullo.

4.2 Väljarkåren

För att uppfylla indikatorerna på nivån av väljarkåren ska väljarna i Chile visa ett minskat intresse för politik och ett allmänt missnöje med de politiska partierna ska kunna observeras. Ytterligare indikatorer på denna nivå är att partierna tappar medlemmar, fler röstberättigade medborgare väljer att lägga ner sina röster och att antalet flytande väljare ökar.

Enligt Latinobarometros väljarundersökningar har befolkningens förtroende för regeringen och partierna i landet minskat(se tabell 4.3 och 4.4).

Tabell 4.3 Förtroende för regeringen (procent).

	Mycket	Lite	Inget	Inget svar
1995	58,8	27,4	12,1	1,7
1996	50,4	31,9	15,8	2,0
2002	43,6	29,2	25,8	1,4
2003	45,7	32,4	20,9	1,0
2004	53,1	31,0	14,1	1,8
2005	59,4	29,6	9,9	1,2
2006	60,5	28,4	10,3	0,8
2007	44,8	38,3	15,9	0,9
2008	52,5	34,2	12,8	0,5
2009	64,4	27,4	7,2	1
2010	55,5	31,8	11,7	1,1
2011	33,9	40,6	24,5	1,1
2013	31,6	38,2	26,7	3,4

Källa: Latinobarometro 1995-2013 Svartalernativ: ”Mycket; en del; lite; inget; vet inte; inget svar”. ”Mycket” och ”en del” har klumpats ihop. ”Vet inte” och ”inget” svar har klumpats ihop.

Tabell 4.4 Förtroende för politiska partier (procent).

	Mycket	Lite	Inget
1995	32,3	35,9	28,1
1996	27,8	36,7	33,4
1997	34,4	36,7	25,5
1998	24,5	34,8	38,4
2000	21	28,8	46,5
2001	22,1	37,7	37,7
2002	12,5	25,4	59,1
2003	13,3	34,9	49,4
2004	20	42,3	36,6
2005	17	43,1	38,5
2006	24,2	34,9	39,5
2007	20,2	38,1	39,9
2008	16	41,9	40,2
2009	21,4	42,4	34,8
2010	21,9	47,8	28,8
2011	16,8	41,6	39,1
2013	14,4	36,2	47,3

Källa: Latinobarometro 1995-2013

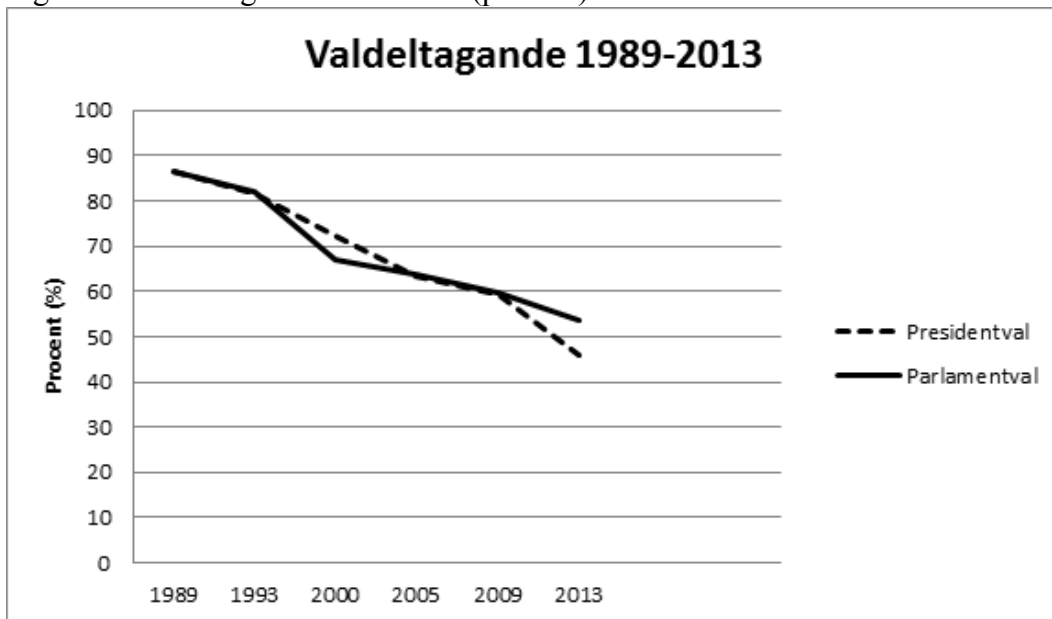
Svarsalternativen ”Inget svar” och ”vet inte” tas inte med i tabellen vilket resulterar i att summan inte blir 100 % Svaren ”Mycket” och ”en del” har klumpats ihop.

Trots att fler litade på partierna 2013 än krisåret 2002 kan förtroendet på 14 % argumenteras vara relativt lågt. Bakomliggande orsaker till minskat förtroende för partier kan exempelvis vara ekonomiska kriser, politiska konflikter och ökad arbetslöshet. Chile visar dock på en ihållande nedgående trend som inte verkar avta vilket indikerar att de föreslagna bakomliggande orsakerna inte orsakar den nedåtgående trenden. Trots att Chile får högst betyg i Latinamerika gällande regeringsduglighet av World Bank Governance project är befolkningen fortsatt missnöjd med partierna och regeringen i landet (Angell 2003, s. 94). Chile följer därmed den trend gällande minskat förtroende för partier som sker runtom i världen, såväl i länder med lång erfarenhet välutvecklade partisystem som i resten av länderna i Latinamerika (Angell 2003, 91-92).

Deltagandet i valen till president och parlament i Chile var vid återinförandet av demokrati högt med ett genomsnittligt deltagande på 86 % (se figur 4.5). En anledning till majoriteten av befolkningen valde att rösta berodde förmodligen på att det var det första demokratiska valet i landet efter återinförandet av demokrati, således var väljarnas förtroende för demokrati högt (Angell 2003, s. 100). Valdeltagandet visade på volatilitet under 90-talet med deltagande på mellan 50-

70 % och har under 2000-talet, med undantag för det senaste valet 2013, hållit sig runt 60 %. Väljarkåren visade ett svalt intresse för det senaste parlaments- och presidentvalet vilka var de första då medborgarna inte var lagbundna att rösta. Valdeltagandet 2013 uppgick till 54 % respektive 46 % i parlaments- och presidentvalet. Att så få visar intresse för landets politik indikerar på missnöje med den av partierna förda politiken, vilket bekräftas i tabell 4.4.

Figur 4.5 Valdeltagande 1989-2013 (procent)



Källa: IDEA, 2011

1989, 1993 och 2013 genomfördes parlaments och presidentvalet synkroniserat.

Övriga val skedde över en period som överskred 2000/2001, 2005/2006 och 2009/2010.

Vidare följer Chile följer den trend som kan skönjas i allt fler länder i den demokratiska världen gällande minskat partimedlemskap (Angell 2003, s. 104). Partiernas medlemsantal låg mellan 9 och 11 % av väljarkåren under 70- och 90-talet för att sjunka till låga 2 % 1996(Hagopian 2005, s. 149). Antal registrerade partimedlemmar var fortsatt lågt in på slutet av 1990- och början av 2000- talet och låg 2004 runt 3 %(Whiteley 2011, s. 24,26). År 2007 höjdes andelen partimedlemmar till 4,7 % för att återigen sjunka till 3 % 2008(Latinobarometro 2007,2008). Att genomföra en politisk kampanj har blivit dyrare i takt med att TV har blivit ett allt viktigare medium för att nå ut till väljarkåren. Utgifterna för partierna att föra politiska kampanjer för både partiet och individuella kandidater överskrider de inkomster som medlemsavgifter och enskilda bidrag kan inbringa. Partierna får endast ekonomiskt bidrag av staten i samband med kampanjer inför

de nationella valen(Ohman 2012, s. 23), utöver den tillfälliga statliga finansieringen söker partierna bidrag från olika stora företag och organisationer(Angell 2003, s. 94). Att inbringa ekonomiska medel för att säkra politiska elitors utrymme i media har därmed blivit viktigare än att mobilisera frivilliga partimedlemmar inför stora politiska kampanjer. Paul F Whiteley menar att staten genom att ekonomiskt stötta partierna bidrar till minskat partimedlemskap då partierna inte längre behöver den enskilda partimedlemmen för att få in ekonomiska medel till verksamheten(Whiteley 2011). I Chile har samma fenomen uppstått med företag som har tagit över statens roll som bidragsgivare, vilket eventuellt kan ligga bakom partiernas minskade medlemsantal.

Andelen av befolkningen som identifierar sig med ett specifikt parti har sjunkit i Chile, från 88.5 % 1967 till 50 % 1996(Angell 2003, s. 92). Resultatet från väljarundersökningen 2013 visade att andelen som kände ett starkare band till ett specifikt parti hade sjunkit till 25 %.

Tabell 4.6 Partiidentifikation 1967-2013 (procent)

Årtal	Starkt band till ett specifikt parti
1967	88,5
1988	80,0
1991-94 (genomsnitt)	75,0
1996	50,0
2010	46,2
2011	35
2013	25,3

Källor: 1967-1996,Angel, 2003, s. 92; 2010-2013, Latinobarometro

Antalet väljare som uppger att de inte vet vad de ska rösta på har fluktuerat mellan 8 och 16 % mellan 1995 och 2006(se tabell 4.7). Sedan 2007 har nivån dock legat stadigt, med undantag för 2010, på runt 19 %. Att uppemot en femtedel av befolkningen inte vet vad de ska rösta på samt inte konsekvent röstar på ett parti sätter press på partierna att utforma en politik som både tilltalar de partitrogna och de flytande väljarna. Detta är en faktor som ligger bakom att partier gör en strategisk skiftning och väljer att tona ner ideologi för att istället

utforma en bred politik som tilltalar många skilda väljargrupper (Kirchheimer, 1966 s. 186, 189).

Tabell 4.7 Osäkra väljare (procent)

Årtal	Osäkra väljare
1995	12,8
1996	15,9
1997	10,5
1998	8,8
2000	9,9
2001	8,1
2002	11,0
2003	12,1
2004	7,9
2005	13,0
2006	9,0
2007	19,3
2008	19,2
2009	17,5
2010	12,8
2011	18,9
2013	20,5

Källa: Latinobarometro 1995-2013 Andel som svarade "jag vet inte" på frågan om vilket parti de skulle rösta på om val hölls samma vecka.

Minnet från diktaturen har på flera sätt påverkat politiken och befolkningen i Chile, vilket kan ha påverkat hur folk svarar i väljarundersökningarna. Joseph L. Klesner menar att en stor del av medborgarna bestod av flytande väljare på 70-talet till följd av Pinochets förda politik med mål att politiskt passivera befolkningen, och att detta är anledningen till att antalet flytande väljare är högt även på 2000-talet (Klesner 2001, s. 129, 134). Detta kan vara en otillräcklig förklaring då andelen osäkra väljare är fortsatt stor och partiidentifikationen har fortsatt att minska trots en lång period av stabil och fungerande demokrati i landet. Pinochets död 2006 har eventuellt fått minnet av diktaturen att blekna ytterligare hos befolkningen.

Intresset för politik hos väljarkåren i Chile är bland det lägsta i Latinamerika. 2013 var 17 % väldigt eller ganska intresserade av politik, genomsnittet för

Latinamerika var då 28 % (Latinobarometro report 2013 s. 37-38). Intresset för politik i Chile har varit relativt svagt under hela den uppmätta perioden. Medborgarna visar på mindre politiskt deltagande genom det avtagande intresset att titta på politiska program på TV och att läsa om politik i nyheterna (Hagopian 2005, s. 149). Under 10 % av medborgarna arbetade för ett parti mellan 1995-2006 (Hagopian 2005, s. 149; Latinobarometro 1995, 2004-2006).

Tabell 4.8: Intresse för politik (procent).

	Väldigt intresserad	Lite intresserad	Inte alls intresserad
1995	24,4	30,1	44,9
1996	19,1	33,9	46,3
1997	27,9	31,8	39,6
1998	26,7	27,3	45,2
2000	28,5	30,4	40,6
2001	19,3	27,1	52,9
2003	19,2	29,7	50,9
2004	25,1	30,4	44,1
2005	23,1	29,1	47,6
2007	24,4	25,2	49,3
2009	22,2	34,3	42,8
2010	22,9	33,1	42,7
2013	16,9	29,5	50,1

Källa: Latinobarometro 1995-2013

*"Vet ej" och "inget svar" redovisas inte i tabellen, därför uppgår summan ej till 100 %. Svaren "Väldigt intresserad" och "Ganska intresserad" ihopslagna.

Chiles väljarkår uppfyller i stor utsträckning de indikatorer som ställs upp i modellen. I landet har valdeltagandet minskat stadigt sedan demokratiska val återinfördes 1989. Ett missnöje med partierna i landet visar sig i väljarnas sjunkande förtroende. Andelen osäkra väljare har hållit sig relativt konstant medan andelen som inte längre känner ett starkt band till ett specifikt parti har ökat. Intresset för politik hos väljarkåren är lågt, men det är svårt att avgöra huruvida en förändring har skett eller om intresset även varit lågt innan 1995, då mätningar för tidigare perioder saknas.

4.3 Partinivå

För att teorin ska få stöd på partinivån ska partierna söka sig mot mitten av den ideologiska skalan och strategiska än snarare ideologiska skiftningar ska kunna observeras. Då väljarnas behov blir allt mer diffusa blir den naturliga följden att partierna reagerar på detta och ändrar sin strategi för att locka medianväljaren.

I början 1900-talet fanns ett antal små och stora partier som sträckte sig längs hela den ideologiska skalan (Valenzuela, 1995, s. 4). Detta kom att förändras när väljarkårens prioriteringar skiftade och religion och ideologi inte kom att utgöra lika stor betydelse i politiken, vilket ledde till att många partier på yttersta höger- och vänsterkanten fick allt större svårigheter att locka väljare. Ett politiskt tomrum uppstod då få partier kunde erbjuda sig att representera den breda massan. Det kristdemokratiska PDC var det parti som bäst lyckades utforma en politik som passade den mindre uppdelade befolkningen under 50- och 60-talet (Valenzuela 1995, s. 45). PDC grundades 1957 när flera mindre socialistiska kristna partier gick samman för att föra gemensam politik. Partiet hade en stark koppling till katolska kyrkan men var inte styrd av denna och var därför inte tvunget att följa ärkebiskopens riktlinjer. Detta innebar att partiet inte begränsade sitt väljarstöd till troende katoliker, något som begränsade andra fortsatt konservativa kristna partier (Valenzuela 1995, s. 44). PDC kunde därmed locka de väljare som inte utgick från religion i sitt val av politiskt parti. Partiet drev från början en centerinriktad politik och lyckades locka väljare från både center-vänster och center-högerpartier vilket visade sig när partiet lyckades få 43,6 % av rösterna i valet till underhuset 1965 (Valenzuela 1995, s. 41).

Väljarstödet sjönk på 70-talet och ledde till att PDC hamnade på samma nivå som de andra stora partierna i parlamentet. Partiet breddade sig därför ytterligare och lockade viktiga väljare som tjänstemän och studenter. De lyckades därmed bli ett etablerat parti för människor av alla samhällsklasser och religioner och fortsatte att locka väljare från partier på både höger- och vänsterpartierna. I samband med att valresultaten nådde en lägre jämn nivå har partiet ingått i samarbete med vänsterpartierna, idag ingår partiet i den reagerande koalitionen Ny majoritet. PDC ligger kvar i den absoluta mitten av den ideologiska skalan (5 av 10), vilket innebär att det idag är det parti som ligger närmast medianväljaren (Sulmont 2014, s. 9). Partiet är det största inom vänsterkoalitionen sett till antalet röster och de vinnande presidentkandidaterna vid valet 1989 och 1993 har kommit från PDC.

Det socialistiska partiet PS har under sin långa livstid visat på förmåga att anpassa sig efter väljarkåren. Partiet bildades 1933 när flera politiska falanger gick ihop, bland annat vänsternationalister, anarkosyndikalister¹ och socialdemokrater (Valenzuela 1995, s. 34). PS ideologiska flexibilitet är en av anledningarna till partiets långa livstid (Drake 1997, s. 102). Partiet utgick initialt från Marxismen och såg socialismen som politikens och samhällets främsta mål. Ramverket för hur målet ska uppnås har varit brett och partiet har flera gånger förändrat sitt partiprogram som en reaktion på väljarkårens förändrade preferenser. Partiet bestod från början av en blandning av tendenser, från Marxister till moderata reformister. På 80-talet representerade partiet den moderata vänstern och centern i takt med att partiet tonade ner sina ideologiska inslag och skakade av sig sitt kommunistiska förflutna (Valenzuela 1995, s. 53). PS som på 60- och 70-talet hade inspirerats av den kubanska revolutionen, anammade istället den mer moderata formen av socialism som fördes av de politiska ledarna i Spanien (Valenzuela Scully, 1997, s. 515). Partiet tog därmed avstånd från radikala samhällsförändringar och är idag för marknadsekonomi och den liberala demokratin (Montes et al. 2000, s. 810). Urvattandet av ideologin i den ständiga förändringen mot ett mer moderat parti har lett till konflikter och att radikala falanger i partiet har brutit sig loss och bildat mindre utbrytarpartier (Drake 1997, s. 111; Montes et al. 2000, s. 804). PS har trots inre slitningar varit ett stabilt parti som fortsatt att bredda sig.

Partiet representerar inte längre endast arbetarklassen utan innefattar väljare från den växande medelklassen. Kirchheimer menade att när indikatorerna på samhällsnivån är uppfyllda söker väljarkåren inte längre radikala politiska förändringar, något Catch-allpartierna tar med i sina strategiska beräkningar (Kirchheimer 1966, s. 191). PS har rört sig från vänsterkanten på den ideologiska skalan 2005 (2 av 10), och placerades 2009 betydligt närmare mitten (4 av 10) (Sulmont 2014, s. 9). Den nuvarande presidenten Michelle Bachelet kommer från PS och har under sina två presidentkampanjer förespråkat en bred politik för hela Chiles befolkning och således profilerat sig som en moderat politiker. Att partiet har anpassat sig efter en mer moderat väljarkår visas väl i ett

¹ Anarkosyndikalism är en blandning av anarkism och syndikalisternas krav på facklig organisation (Liedman 2015).

uttalande av statsvetaren Patricio Navia inför valet 2013: ” Chileans vote for Bachelet because they want changes. But not too many changes”(Reuters 2013). Vänsterkoalitionen som PS är medlem i har heller inte gjort några ansatser att ändra den neoliberala modellen ärvd från Pinochet, trots sin regeringsposition från 1989 till 2009(Bargsted, Somma, 2012, s. 19; Ffrench-Davis 2002, s. 16).

Mittenpartiet PPD grundades 1987 till följd av diktatorns bannlysning av Marxistiska partier i politiken (Valenzuela 1995, s. 52). Marxister från kommunistpartiet och socialister från PS samarbetade under PPDs namn för att lagligt kunna delta i politiken. Efter valet 1989 hävdades förbudet av den demokratiskt valde presidenten Patricio Aylwin, vilket ledde till att kommunister och socialister återigen kunde föra politik under sina ursprungliga partinamn. PPD, som hade fungerat som ett politiskt instrument under partiförbudet, hade fått en lojal väljarkrets av moderata militanta som varken identifierade sig som socialister eller marxister (ibid.). Partiet ingår idag i koalitionen Ny Majoritet och är ett vänster-centerparti med platser i både under- och överhuset. PPD låg till vänster på den ideologiska skalan inför valet 2005 (3 av 10) och hade inför valet 2009 placerat sig närmare övriga partier (4 av 10) i Ny Majoritet (Sulmont 2014, s. 9).

Partierna i högerkoalitionen Allians för Chile består idag av RN och UDI. Högern hade under diktaturen stöttat regimen men för att övergången från det militära styret till demokrati skulle vara följsam efter folkomröstningen 1988 bildade gamla medlemmar från högerpartiet National Party istället ett höger-centerinriktat parti, detta för att ta avstånd från regimen som det nya partiet RN(Valenzuela 1995, s. 51). UDIs ideologi var från början en blandning av stark neoliberal ekonomisk policy och konservativa katolska värderingar. RN betonade på 90- talet sin centerinriktade politik medan UDI var fortsatt högerinriktade (Valenzuela, Scully 1997, s. 515). Trots en nedtoning av ideologi i sin förda politik placeras partierna långt ut på högerkanten på den ideologiska skalan. RN har rört sig mer åt högerkanten mellan 2005 och 2009(Sulmont 2014, s. 9). Trots detta speglar det inte den av partierna förda politiken. Alliansen för Chile har distanserat sig ytterligare från Pinochet och rört sig mer mot mitten (Bargsted, Somma 2013, s. 20). Kandidaterna från högerpartierna i presidentvalet 2005/2006 drev frågor som fattigdom och utanförskap i sina kampanjer, politiska frågor normalt adresserade av vänsterpartierna(Angell, Reig 2006, s. 489) Den förra

presidenten Sebastian Piñera(RN) kom från högeralliansen och bröt vänsterkoalitionens 20 år långa styre. Han stod under sin mandatperiod för kontinuitet och genomförde även välfärdsinriktade reformer. Högeralliansens senaste kandidat inför presidentvalet 2013, Evelyn Matthei (UDI), förespråkade även hon kontinuitet utan stora samhällsreformer i sin valkampanj. Således visar även högerkoalitionen på en moderat politisk diskurs trots sin högerplacering på den ideologiska skalan. Högerpartierna UDI och RN har anpassat sig efter en väljarkår där majoriteten idag ser demokrati som det enda legitima styrelsesättet(Latinobarometro 2013, P43ST.A.,P12STGBS.). Partierna har skakat av sig sina gamla band till diktaturen och har axlat sina roller som oppositionspartier. Trots att de fortfarande ligger långt till höger på den ideologiska skalan lockar de en bred grupp av väljare. UDI fick i det senaste valet 2013 flest röster och har i flera val varit det populäraste partiet hos den Chilenska befolkningen. Som Williams visar i fallet Frankrike kan ett parti genom sin diskurs tilltala den breda massan trots sin placering på högerkanten (Williams, 2009, s. 603). Detta har även visat sig vara fallet i Chile.

Enligt Kirchheimer kommer Catch-all partiet göra allt i sin makt för att etablera konsensus mellan partierna för att undvika att väljarna skiftar parti(Kirchheimer, 1966, s. 197, 199). Partierna i Chile har anpassat sig efter väljarkårens ideologiska skiftning mot mitten, de har valt att tona ner ideologin och ägnar sig istället åt modernare former av representation i sina kampanjer(Angell 2003, s. 102). Stora konflikter gällande samhällets utformning är sällsynta, då samtliga partier ställer sig bakom neoliberalismen(Angell 2003, s. 95). Väljarkåren står därmed inte längre mellan valet av två partiblock med vitt skilda modeller för förändring, samtliga partier är istället för moderata reformer(Valenzuela, Scully 1997, s. 515). Politiska konflikter undviks och partierna väljer i den offentliga politiken att betona vikten av samarbete och konsensus(Angell 2003, s.104). Det är av stor vikt för de dominerande partierna att behålla en politisk stabilitet då en betydande del av väljarkåren består av flytande väljare som inte konsekvent röstar på ett parti(Klesner 2001, s. 135). De partier som har överlevt i Chile fram tills idag är de som har visat sig kunna anpassa sin politik efter väljarkårens ändrade preferenser, kunnat ingå i politiska samarbeten och därtill kunnat tilltala den breda massan. Partierna för en politisk

dialog med betoning på konsensus präglar politiken och skillnaderna mellan partiblocken har visat sig vara få (Angell 2003, s.101).

Politiken började handla om personligheter redan 1925 då direktval för presidenten infördes (Valenzuela 1995, s. 37). Välkända offentliga politiker fick då en uppenbar fördel och kunde lätt dra nytta av det nya systemet. Personifieringen av politiken har fortsatt in på 90- talet och hade bland annat att göra med det sjunkande förtroendet för politiska partier (Portales 2009). Många politiker som kandiderade för parlamentsposter i överhuset 1997 valde att distansera sig från partierna de företrädde och fokuserade istället på den egna personligheten (Portales 2009, s. 70). Partiernas inkomster går i större utsträckning till kampanjer för enskilda kandidater än till kampanjer för partiet de representerar (Angell 2003, s. 104). Små skillnader mellan partiernas partipolitik lett till att politiken kommit att handla om individuella politiska eliter. Även presidentkandidaterna har haft svårigheter att differentiera sig från varandra på grund av alltför små politiska skillnader, därmed har valen kommit att handla om kandidaternas personligheter och förmåga att kunna leda landet (Angel, Reig 2006, s. 486). Flertalet presidentkandidater har ställt sig över sina egna partier och framställt sig själva som teknokrater som inte är involverade i partipolitik (Montes et al. 2002. s. 802). Michelle Bachelet distanserade sig från partipolitik i sin kampanj inför presidentvalet 2005 (Angell, Reig 2006, s. 488).

4.4 Partisystem

För att Chiles partisystem ska kunna förklaras av Catch- allteorin ska antalet partier ha minskat. Enligt teorin absorberar de stora partierna det politiska utrymmet och ingår antingen i samarbeten eller konkurrerar ut mindre partier. Detta försvårar en etablering av nya mindre partier. Antalet effektiva partier räknas i väljarkåren efter antal röster och i parlamentet efter antal stolar.

Tabell 4.9 Antal effektiva partier i Chile

	Väljarkår	Parlament		
1945	6,64	5,25		
1949	7,07	6,02		
1953	11,89	9,01		
1957	8,6	6,76		
1961	6,44	5,89		
1965	4,06	2,80		
1969	4,92	4,08	Individuella partier	
1973	5,10	4,45	Väljarkår	Parlament
1989*	2,59	2,04	7,13	5,07
1993	2,24	1,95	6,66	4,95
1997	2,54	2,07	7,19	5,34
2001	2,33	2,03	6,57	5,94
2005	2,36	2,02	6,58	5,59
2009	2,56	2,17	7,32	5,64
2013	2,75	2,09	8,75	6,56

Källa: Gallagher Michael, 2015. Hämtad 2015-04-21

*Införande av nytt partisystem som gav partierna starka incitament att gå ihop och samarbeta under samma koalitionsnamn.

Det finns fortfarande många partier i Chile, vilket innebär att landet inte uppfyller teorins krav på ökad konsolidering. Däremot är det nästintill omöjligt för de små partierna att överleva om de inte ingår i någon av de två stora koalitioner i parlamentet (Angell 2003, s. 101). En ändring i systemet efter återinförandet av demokrati har lett till att partierna måste gå ihop i koalitioner och samarbeta (Angell, Reig 2006, s. 483), ett arv från Pinochet som utformade ett partisystem för att gynna högern som förutspåddes hamna i minoritet. Enskilda partier har mycket svårt att på egen hand vinna platser i landets under- och överhus (Angell 2003, s. 102). Ett exempel på detta är Kommunistpartiet som i valet 1997 kandiderade som individuellt parti och då fick 7 % av rösterna, men trots detta inte erhöll några platser i parlamentet (Serval 1997). Partiet har sedan 2009 varit medlem i Ny Majoritet vilket har resulterat i att det idag är representerat i parlamentet trots kraftigt minskat väljarstöd (Serval 2009). De höga

kostnaderna för att föra en politisk kampanj och att partierna i Chile inte är statligt finansierade försvårar etableringen av små partier ytterligare(Angell 2003 s.103-104).

För att Chile ska uppfylla indikatorerna på partisystemnivån krävs bland annat att systemet visar på polarisering. Chiles politiska system visade på polarisering under den senare delen av 60-talet, då kristdemokraternas sjunkande väljarstöd ledde till samarbetade med vänstern mot den allt mer utkristalliserade högern(Valenzuela 1995, s. 49). Partisystemet klassades dock som ett multipartisystem under 70-talet med många partier där små skiftningar hos väljarkåren drastiskt kunde ändra valresultat(Goodman 2001, s. 210,211). Partisystemet i Chile har gett upphov till debatt då oenighet bland forskare råder kring dess karaktär efter återinförandet av demokrati. Vissa forskare hävdar att det endast förekommer två politiska block som består av högeralliansen och vänsterkoalitionen och att systemet således är polariserat(Carey 2002; Montes et al. 2000), andra menar att centerpartier utgör ett tredje mittenblock(Scully 1995). Ytterligare forskare hävdar att de befintliga koalitionerna inte är stabila och mycket väl kan bryta samman för att bilda väg åt nya samarbeten(Siavelis i Alemán, Saiegh 2007), vilket skulle innebära att systemet ännu inte är konsoliderat och att fragmentering är att vänta. PDCs framträdande roll som mittenparti samt att partiet tidigare har fått höga valresultat på egen hand har eventuellt lett till att forskare har dragit slutsatsen att ett tredje politiskt block finns i partisystemet. Mainwaring och Torcal menar att partiblocken har varit konsekventa sedan folkomröstningen om Pinochets avgång 1988, då två block bildades, varav högerblocket stöttade diktatorn och vänsterkoalitionen ville avsätta denne.

Resultat från forskning på senare år stöder tesen att det är två stora partiblock som dominerar politiken(Aleman, Saiegh 2007; Bonilla et al. 2011). Mittenpartiet PDC och de övriga partierna i Ny Majoritet har närmast sig varandra och samarbetet är idag fortsatt starkt(Alemán, Saeigh 2007, s. 263; Torcal, Mainwaring 2003, s. 63), vilket innebär att ett samarbete med högerkoalitionen inte är troligt under rådande omständigheter. Chiles partisystem idag visar således på polaritet, vilket tar sig manifest uttryck i de två koalitionerna Ny majoritet och Allians för Chile. Tillsammans har koalitionerna fått mellan 80 och 90 % av rösterna i samtliga val sedan 1989(se tabell 9,10). Detta innebär att de ledande

blocken sätter agendan och tar upp majoriteten av det politiska utrymmet. Även presidentvalen visar på polaritet, då de flesta val sedan 1989 huvudsakligen stått mellan två kandidater (Montes et al. 2000, s. 810).

Tabell 9: Fördelning av stolar i underhuset

		1989a)		1993		1997		2001		2005		2009		2013									
Koalition	Parti	Röster (%)	Stolar (N)	Röster (%)	Stolar (N)	Röster (%)	Stolar (N)	Röster (%)	Stolar (N)	Röster (%)	Stolar (N)	Röster (%)	Stolar (N)	Röster (%)	Stolar (N)								
Ny majoritet d		51,5	69	57,5	55,4	70	58,3	50,5	69	57,5	47,9	62	51,6	51,8	65	54,2	44,4	57	47,5	47,7	67	55,8	
	PDC	26,0	38	31,7	27,1	37	30,8	23,0	38	31,7	18,9	23	19,1	20,8	20	16,7	14,2	19	15,8	15,5	21	17,5	
	PS	b)			11,9	15	12,5	11,0	11	9,2	10,0	10	8,3	10,1	15	12,5	9,9	11	9,2	11,1	15	12,5	
	PPD	11,5	16	13,3	11,8	15	12,5	12,5	12,6	16	13,3	12,7	20	16,7	15,4	21	17,5	12,7	18	15,0	11,0	15	12,5
	Övriga	14,0	15	12,5	4,5	3	2,5	3,9	4	3,3	6,2	9	7,5	5,5	7	7,5	7,6e)	9	7,5	9,9	16	13,3	
Allians för Chile d)		34,2	48	40	36,7	50	41,7	36,3	47	39,2	44,3	57	47,5	38,7	54	45	43,5	58	48,3	36,2	49	40,8	
	RN	18,3	29	24,2	16,3	29	24,2	16,8	23	19,2	13,8	18	15,0	14,1	19	15,8	17,8	18	15,0	20,2	6	5,0	
	UDI	9,8	11	9,2	12,1	15	12,5	14,5	17	14,2	25,2	31	25,8	22,4	33	27,5	23,1	37	30,8	19,0	29	24,2	
Självständiga partier & andra ej i koalition	Övriga	6,1	8	0,7	8,2	6	5,0	5,1	7	5,8	5,3	8	6,6	2,2	2	1,7	2,6	3	2,5	2,4	1	0,8	
		14,3	3	0,03	7,9	0	0	13,2	4	2,5	7,8	1	0,8	9,5	1	0,8	12,2	5	4,2	16,1	4	3,3	

a) Identifikation av partier var under valet 1989 problematiskt. Detta på grund av att diktatorn förbjöd partier på vänsterkanten. Vid valet förekom också problem med registrering av individuella kandidater.

b) Kandidater från PS kandiderade 1989 under PPD på grund av problem med registrering.

c) Koalitionen har tidigare gått under namnet *Concertación de Partidos por la Democracia*.

d) Koalitionen har tidigare gått under namnen *Democracia y Progreso* och *Union por el Progreso*.

e) Kommunistpartiet PC går med i Ny majoritet

Tabell 10: Fördelning av stolar i överhuset

		1989 ^{a)}		1993		1997		2001		2005		2009		2013	
Koalition	Parti	Röster (%)	Stolar (N)	Röster (%)	Stolar (N)	Röster (%)	Stolar (N)	Röster (%)	Stolar (N)	Röster (%)	Stolar (N)	Röster (%)	Stolar (N)	Röster (%)	Stolar (N)
Ny majoritet		54,6	22	57,9	9	23,7	11	28,9	9	51,3	9	23,7	11	55,7	11
	PDC	32,2	13	34,2	4	10,5	10	26,3	2	22,8	2	5,3	4	29,5	5
	PS	b)			12,7	3	7,9	1	2,6	14,7	4	10,5	4	12,1	4
	PPD	12,1	4	10,5	2	5,3	0	0	12,7	3	7,9	1	10,7	1	
	Övriga	10,4	5	13,2	0	0	1,8	0	1,1	0	0	3,2	1	3,2	1
Allians för Chile		34,9	16	42,1	9	23,7	9	23,7	9	44,0	9	23,7	8	37,3	8
	RN	10,8	5	13,2	5	13,2	2	5,3	19,7	4	10,5	3	10,8	3	
	UDI	5,1	2	5,3	2	5,3	3	7,9	15,2	3	7,9	5	21,6	5	
	Övriga	19,0	9	23,7	2	5,3	4,6	4	9,1	2	5,3	4,9	0	4,9	0
Självständiga partier & andra ej i koalition		10,4	0	0	7,2	0	0	13,4	0	4,7	0	0	7,0	1	

a) Vid första valet fördelades de 38 platserna ut mellan partierna. Därefter byts ca hälften av platserna i parlamentet ut vid varje val.

b) Oklar partidentifikation, se tabell 9

Även om ideologi och religion har tonats ned av de flesta partier kvarstår ett tydligt högerblock och ett vänster- centerblock. Dessa block dominerar politiken i Chile, vilket innebär att landet uppfyller indikatorerna gällande ökad polarisering och stora partikoalitioner. Trots förändringen i partisystemet för att gynna koalitioner har antalet individuella partier ökat, dessa har dock marginell möjlighet att påverka politiken då de två blocken dominerar det politiska utrymmet (se tabell 9 och 10). Chile uppfyller därför inte indikatorn gällande minskat antal partier. Inget enskilt parti har fått tillräckligt stor majoritet av rösterna för att själv bilda regering och därmed kunna tillsätta ministrar endast från det egna partiet. Ministerposterna har kontinuerligt delats mellan partierna i den vinnande koalitionen. Chile uppfyller därför inte den sista indikatorn på partisystemnivån.

En mycket intressant och viktig förändring kan komma att ske i partisystemet då ett lagförslag med mål att bryta upp majoritetssystemet och återinföra flerpartisystem röstades igenom i april 2015. Lagändringen kommer att innebära färre inträdeshinder för nya och mindre partier (Gobierno de Chile 2015). Då det nuvarande partisystemet är en kvarlevande del från diktaturen innebär lagen ytterligare politisk utveckling i landet. Hur denna lagändring påverkar politiken är för tidigt att avgöra då lagändringen ännu inte har implementerats. En utvärdering kan tidigast göras efter nästa val som äger rum 2017.

5 Diskussion

Resultatet visar att Chile uppfyller majoriteten av de indikatorer som krävs för att fallet ska kunna förklaras av teorin. Samhället uppfyller en indikator till fullo och en indikator till viss del på samhällsnivån. Det förekommer fortfarande ekonomiska och ideologiska klyftor i samhället, dessa har dock minskat sedan återinförandet av demokrati. Trots en ojämn resursallokering i landet har medelklassen växt och de tidigare tydliga ekonomiska klassgränserna har till stor del suddats ut. Befolkningen är fortfarande ideologiskt medveten, bland annat av traditionella skäl, vilket gör att många fortfarande röstar utifrån ideologiska preferenser. Eventuellt har den socioekonomiska utvecklingen i landet möjliggjort en initial grund för Catch- allpartier att utvecklas.

Väljarkåren visar på ökad apati sedan återinförandet av demokrati. Valet 1989 var antagligen en extrem då folkets tilltro för demokrati efter Pinochets avgång var stor. Väljardeltagandet har sjunkit stadigt varje val sedan dess, vilket indikerar ett ökat missnöje hos befolkningen. Vidare visar väljarkåren svagt intresse för politik och missnöjet med partierna i landet har ökat, såväl som andelen osäkra väljare.

Chile uppfyller på partinivån samtliga indikatorer i modellen. Partierna har närmast sig varandra betydligt sedan 1989 och majoriteten av partierna förespråkar i dag en i stort sett reformfri politik med få ideologiska inslag. Personifieringen syns tydligt i politiken, då både kandidater till parlamentet och presidentposten tar avstånd från partipolitik i sina kampanjer och istället betonar vikten av den egna personligheten. Partierna lockar röster från samtliga delar i samhället och representerar inte längre endast en tydlig samhällsklass.

Trots att partierna i landet har blivit fler och därmed inte följer teorin har dessa partier ett marginellt inflytande på grund av partisystemets utformning. Nya mindre partier erhåller få eller inga stolar i parlamentet och det är istället de två dominerande blocken på varsin sida av mitten som fångar upp majoriteten av väljarnas röster. Partisystemet visar således på polarisering mellan center-högern och center-vänstern.

Tabell 5.1 Resultat

Analysnivå	Indikatorer	Uppfyller indikator	Uppfyller ej indikator
Samhällsnivå	Minskade sociala klyftor Ideologisk nedtoning	X	~
Väljarkår	Missnöje med partier Minskat partimedlemskap Minskat valdeltagande Flytande väljare Minskat politiskt intresse	X X X X	~
Partinivå	Följer andra partier Följer medianväljaren Centrering, breddning	X X X	
Partisystem	Färre partier Polarisering Stora partikoalitioner Enskild sammansättning av regeringen	X X	X X

PDC är det typiska mittenpartiet som har lyckats etablera sig hos den breda massan. Trots att väljarsiffrorna idag inte är lika höga som vid valen i början på 90- talet har partiet ett brett väljarstöd i samtliga delar av samhället. Det parti som har visat på en ständig förmåga att anpassa sig efter väljarkåren har varit PS, som genom strategiska politiska drag har rört sig mer mot mitten och flera interna splittringar till trots lyckats behålla ett ansevärt väljarstöd. Partiet ses fortfarande som ett socialistiskt parti, något som kan hindra att PS blir ett Catch- allparti då konservativa väljare drar sig för att rösta på partiet(Kirchheimer 1966, s. 185-186). Inget enskilt parti får tillräckligt stort väljarstöd för att räknas som ett Catch-allparti. Det parti som möjligtvis har förutsättningarna att utvecklas till ett Catch-allparti är mittenpartiet PDC, men det förutsätter att partiet lyckas nå upp till det väljarstöd de har haft i tidigare val. UDI fick i det senaste valet 2013 flest röster

och har i flera val varit det populäraste partiet hos den Chilenska befolkningen. Som Williams visar i fallet Frankrike kan ett parti på genom sin diskurs tilltala den breda massan trots sin placering på högerkanten. Detta kan eventuellt leda till att UDI blir ett Catch- allparti i framtiden.

Kirchheimer förutsåg och fruktade ett politiskt landskap där meningsfulla val inte längre erbjöds väljarkåren. Det binominala majoritetssystemet ger väljarkåren starka incitament att rösta för något av partierna i de två blocken, då detta är den enda möjligheten att påverka politiskt. Mindre partier står mellan valen att ingå i en av koalitioner, såsom Kommunistpartiet 2009, eller se sig själva stå utan stolar i parlamentet och därmed utan betydande politiskt inflytande. Detta är möjligen en av anledningarna till det låga intresset för politik i landet och det rekordlåga valdeltagandet i det senaste valet.

Trots Williams tydligt uppställda modell förekommer stora problem med att nivåerna flyter ihop. Det är svårt att avgöra på vilken nivå förändringen har initierats och i vilken ordning nivåerna påverkar varandra. Analysen visar på en befolkning som i viss mån av fortfarande röstar utifrån ideologiska preferenser, och på partier som trots detta för en politik i stort sett fri från ideologiska inslag. Eventuellt kan utvecklingen mot Catch- allpartier ske top- down eller simultant på samtliga nivåer. En tydlig process med en definitiv start- och slutpunkt är omöjlig att urskilja. Inget enskilt parti når upp till kraven på Catch- allparti, men partisystemet i form av polarisering och stora partikoalitioner visar ändå på de tendenser Kirchheimer förutsåg och dessa visar snarare på förekomsten av ”Catch- allblock” i Chile.

Resultatet av denna studie är att Chiles politiska utveckling visar på Catch- alltendenser. Ett svar ges till studiens frågeställning men analysen genererar desto fler frågor. Forskare har talat om en vänstervåg i Latinamerika, varför Chile inte verkar vara en del av denna vore ett intressant område för vidare forskning. Det vore även intressant att undersöka varför Chile utvecklas i en annan riktning än andra länder i Latinamerika såsom Bolivia och Brasilien. Att utvärdera effekten av den nya lagen som trädde i kraft i april 2015, som sänker inträdeshindren för nya och mindre partier, kommer att vara ett viktigt arbete när lagen har varit i bruk under en längre period. Huruvida lagändringen bryter det polariserade systemet och om Chile därmed i framtiden går emot Kirchheimers teori är för tidigt för att avgöra i denna studie.

6 Avslutning

Jag har i detta arbete analyserat den politiska utvecklingen i Chile utifrån fyra olika nivåer. Genom att använda mig av Williams modell som en idealtyp har jag i analysen kunnat avgöra huruvida Chile uppfyller de indikatorer som ställs upp i modellen. Även om Chile inte uppfyller alla indikatorer i modellen kan ett visst mönster skönjas. En bakomliggande faktor till att Chile ännu inte uppfyller alla indikatorer i modellen kan vara att en stor del av den socioekonomiska utvecklingen som Kirchheimer menade skulle föreligga för att partiernas omvandling till Catch- allpartier skulle initieras, sker i nutid. Medelklassen har ökat och minskade sociala klyftor är möjliga att observera.

Chiles avbrott i demokrati är en faktor som inte ska förminska eller exkluderas men det är omöjligt att avgöra exakt i hur stor utsträckning väljarkåren och politiken har påverkats av arvet från diktaturen. Trots den pågående socioekonomiska utvecklingen uppfyller Chile ändå ett antal av de uppställda kraven i Williams modell, vilket tyder på att en utveckling mot Catch- all partier faktiskt har skett.

Den utvecklingen som sker i parlamentet, med stort inflytande centrerat hos de två politiska blocken samt partiernas betoning på samarbete istället för ideologiska motsättningar, visar tendenser i enlighet med teorin. Dessa tendenser visar sig dock i form av partiblock istället för enskilda partier. Denna studie bidrar därmed med kunskapen att Chiles politiska utveckling skiljer sig från den som idag kan observeras i många andra länder i Latinamerika. Studien visar även att Kirchheimers teori går att applicera på länder utanför Västeuropa och USA, vilket medför ytterligare tyngd och breddning för teorins förklaringskraft. Kirchheimers farhågor om ett politiskt landskap med en allt mer apatisk väljarkår som erbjuds färre meningsfulla val och därmed förlorar partiet som en länk till staten verkar på många sätt uppfyllas i Chile. Huruvida det politiska systemet kommer att genomgå en omfattande förändring i och med den nya lagstiftningen blir intressant att följa men omöjligt att avgöra innan nästkommande val 2017. Det är möjligt att Chiles politiska utveckling tar en annan riktning, ett scenario som är

fullt möjligt då politisk utveckling är en ständigt pågående process utan en definitiv slutpunkt.

7 Referenser

Primärkällor

- Bachelet, Michelle. 2014-09-24. *Statement by H.E. Michelle Bachelet, President of the Republic of Chile*. General Debate Sixty-Ninth Session of the General Assembly of the United Nations [online]
<http://www.un.org/en/ga/69/meetings/gadebate/24sep/>

Sekundärkällor

- Alemán, Eduardo- Sebastian Saiegh. 2007. Legislative Preferences, Political Parties, and Coalition Unity in Chile. *Comparative Politics* 39 (3): s. 253-272

- Angel, Allan. 2003. Party Change in Chile in Comparative Perspective. *Revista de Ciencia Política* 23 (2): s. 88-108

- Angell, Allan-Cristóbal Reig. 2006. Change or continuity? The Chilean elections of 2005/2006. *Bulletin of Latin American Research*, 25 (4): s. 481-502.

- Arditi, Benjamin. 2008. Arguments about the Left Turns in Latin America: A Post-Liberal Politics, *Latin American Research Review*, 43 (3): s. 59-81.
DOI: 10.1353/lar.0.0061

- Bargsted, Mattias A.- Nicolás Somma. 2012. What happens to social cleavages when restored democracies consolidate? Social cleavages and political preferences in Chile, 1995-2009. *World Association Public Opinion Research*.

- Bergström, Göran- Kristina Boréus. 2012. "Idé- och ideologianalys" i Bergström, Göran-Kristina Boréus, (red), *Textens mening och makt- metodbok i samhällsvetenskaplig text- och diskursanalys*. 3 uppl. Lund:Studentlitteratur AB

- Bonilla, Claudio A. - Ryan E. Carlin, Gregory J. Love, Ernesto Silva Méndez. 2011. Social or political cleavages? A spatial analysis of the party system in post-authoritarian Chile. *Public Choice* 146: 9-21
DOI 10.1007/s11127-009-9580-2

- Carey, John. Legislative politics in Latin America. I Morgenstern, Scott- Benito Nacif (red.). 2002. *Legislative Politics in Latin America*, 222-253. Cambridge: Cambridge University Press. E-bok

- CASEN (Encuesta de Caracterización Socioeconómica). 2013. *Situación de la pobreza en Chile Presentación de la nueva metodología de medición de la pobreza y síntesis de los principales resultados*. Ministerio de Desarrollo Social

Tillgänglig: <http://www.ministeriodesarrollosocial.gob.cl/resultados-encuesta-casen-2013/>

- Fesnic, Florin N. 2011. *The Democratic-Liberal Party as a Successful Catch-All Party*. I King, Ronald- Paul Sum (red.), *Romania under Băsescu: Aspirations, Achievements, and Frustrations during his First Presidential Term*. Lanham, MD: Lexington Books, 49-64 [online]

http://www.academia.edu/3573824/The_DemocraticLiberal_Party_as_a_Successful_Catch-All_Party

Hämtad: 2015-05-19

- French-Davis, Ricardo. 2002. *Economic Reforms in Chile- From Dictatorship to Democracy*. Michigan: Michigan University Press

Tillgänglig: http://www.cieplan.org/media/publicaciones/archivos/27/Capitulo_1.pdf

- De Gregorio, Jose. 2004. *Economic Growth in Chile: Evidence, Sources and Prospects*. Working Paper #298. Banco Central de Chile

Tillgänglig: <http://www.bcentral.cl/eng/studies/working-papers/298.htm>

- Drake, Paul W.. 1997. The Rise and Fall and Rise of the Socialist Party in Chile. I Devoto, Fernando, Di Tella, Torcuato S. (red.). *Political Culture, Social Movements and Democratic transitions in South America in the twentieth century*, 101-117. 32 uppl. Milano: Fondazione Giangiacomo Feltrinelli.

- Eberhard, Juan- Eduardo Engel. 2008. *The Educational Transition and Decreasing Wage Inequality in Chile*. El Departamento de Economía de la Universidad de Chile.

JEL classification: I20, J21, J31

- Esaiasson, Peter- Mikael Gilljam- Henrik Oscarsson- Lena Wängnerud. 2012. *Metodpraktikan- konsten att studera samhälle, individ och marknad*. 4 uppl.

Vällingby: Nordstedts Juridik AB

- Gallagher, Michael. 2015. Valindex dataset,

http://www.tcd.ie/Political_Science/staff/michael_gallagher/ElSystems/index.php,

Hämtad: 2015-04-21

- Gobierno de Chile (Chiles regering). 2015. Bachelet: "Today we have left the burden of the binomial system behind us; it has held back political representation in Chile for so long".

<http://www.gob.cl/2015/04/28/president-bachelet-today-we-have-left-the-burden-of-the-binomial-system-behind-us-a-system-that-has-restricted-and-held-back-political-representation-in-chile-for-so-long/>

Hämtad: 2015-05-04

- Goodman, Louis W. 2001. Chilean Citizens and Chilean Democracy- The Management of Fear, Division and Alienation. I Camp, Roderic Ai (red.). *Citizens View of Democracy in Latin America*, 206-219. Pittsburgh: University Pittsburgh Press

- Hagopian, Frances. 2005. Brazil and Chile. I Diamond, Larry, Morlino, Leonardo (red.). *Assessing the Quality of Democracy*, 123-162. Baltimore: The Johns Hopkins University Press

- International Institute for Democracy and Electoral Assistance. 2011. *Voter turnout data for Chile*.

<http://www.idea.int/vt/countryview.cfm?CountryCode=CL>

Hämtad: 2015-03-27

- Kirchheimer, Otto. 1966. The Transformation of the Western European Party System. I LaPalombara, Joseph, Weiner, Myron (red.). *Political Parties and Political Development*, 177-200. Princeton, New Jersey: Princeton University Press

- Klesner, Joseph L.. 2001. Legacies of Authoritarianism. Political Attitudes in Chile and Mexico. I Ai Camp, Roderic (red.). *Citizen Views of Democracy in Latin America*. 118-138. Pittsburgh: University Pittsburgh Press

- Latin American Economic Outlook. 2011. *How Middle-Class is Latin America? Middle Sectors and Latin American Development*.

<http://www.latameconomy.org/outlook/2011/middle-sectors-and-latin-american-development/>

<http://dx.doi.org/10.1787/888932338060>

Hämtad: 2015-05-20

- Latin American Economic Outlook. 2015. *Chile. Education, Skills and Innovation for Development*.

<http://www.oecd.org/publications/latin-american-economic-outlook-20725140.htm>

DOI: [10.1787/leo-2015-en](https://doi.org/10.1787/leo-2015-en)

Hämtad:2015-05-20

- Latinobarometro- www.latinobarometro.org/latOnline.jsp

1995:

p27a.- Confidence in church

p27j.- Confidence in political parties

p33.- For which party would you vote this Sunday?

p62.- Interest in politics

p64e.- Frequency that you work for a political party or candidate

1996:

p33j.- Confidence in political parties

p40.- For which party would you vote this Sunday?

p64.- Interest in politics

p67e.- Frequency that you work for a political party or candidate

1997:

sp41.- Interest in politics

sp58.- For which party would you vote this Sunday?

sp63g.- Confidence in political parties

1998:

sp36.- Interest in politics

sp38g.- Confidence in political parties

sp53.- For which party would you vote this Sunday?

2000:

P35ST.G.- Confidence in political parties
P52ST.- Self-positioning in Left- Right scale
P54ST.- For which party would you vote this Sunday?
P63ST.- Interest in politics

2001:

p55st.- For which party would you vote this Sunday?
p56st.- Interest in politics
p61stg.- Confidence in political parties

2002:

p34std.- Confidence in the government
p34stf.- Confidence in political parties
p45st.- For which party would you vote this Sunday?

2003:

p21std.- Confidence in political parties
p23stg.- Confidence in the government
54st.- For which party would you vote this Sunday?
p61st.- Interest in politics

2004:

p29st.- Interest in politics
p30st.- For which party would you vote this Sunday?
p32std.- Confidence in the government
p34std.- Confidence in political parties
p44es.- To improve things (Worked or donated to a political party or group)

2005:

p34st.- Self-positioning in Left- Right scale
p37st.- Interest in politics
p45stc.- Confidence in the government
p24st.c.- Confidence in political parties
p48st.- For which party would you vote this Sunday?
p71stc.- Frequency that you work for a political party or candidate

2006:

p24st.c.- Confidence in political parties
p32st.a.- Confidence in the government
p37st.ac.- Frequency that you work for a political party or candidate
p38st.- For which party would you vote this Sunday?

2007:

p24st.a.- Confidence in the government
p27st.e.- Confidence in political parties
p59st.- Interest in politics
p64st.- For which party would you vote this Sunday?

2008:

p28st.c.- Confidence in political parties
p31s.ta.- Confidence in the government
p32st.a.- Approves how the government led by the President is running the country
p61st.- For which party would you vote this Sunday?

2009:

p24st.a.- Confidence in the government
p26st.c.- Confidence in political parties

p32st.- Interest in politics
P35ST.- For which party would you vote this Sunday?

2010:

P18ST.A-Confidence in the government
P20ST.C.- Confidence in political parties
P23ST.- Interest in politics
P29ST.- For which party would you vote this Sunday?
P32N.- Is there political party to which feels closer to?
P60ST.- Self-positioning in Left- Right scale

2011:

P20ST.A- Confidence in the government
P22ST.C.- Confidence in political parties
P38ST.- For which party would you vote this Sunday?
P39ST.A- Is there political party to which feels closer to?

2013:

P12STGBS.- Support for democracy
P19STGBS- Is there any political party you feel closer to than others?
P20STGBS.- How interested would you say you are in politics?
P22TGBSM.- If elections were held this Sunday, which party would you vote for?
P26TGB.B.- Trust: The National Government
P26TGB.G.- Trust: Public parties
P28ST.E.- Confidence: The church
P41ST.- Left-Right placement in political scale
P43ST.A.- Degree of agreement: Democracy may have problems but it is the best system of government

- Latinobarometro. 2013. *Report 2013*, Santiago, Chile
<http://www.latinobarometro.org/latNewsShow.jsp>
Hämtad: 2015-04-10

- Liedman, Sven-Eric. 2015. Anarkosyndikalism. *Nationalencyklopedin*.
www.ne.se/uppslagsverk/encyklopedi/lång/anarkosyndikalism.
Hämtad 2015-04-23

- Lustig, Nora- Luis F. López-Calva. 2010. Explaining the Decline in Inequality in Latin America: Technological Change, Educational Upgrading, and Democracy. I Lustig, Nora- Luis Felipe López-Calva, (red.). *Declining Inequality in Latin America: A Decade of Progress?*, s. 1-24. Baltimore: Booking Institution Press

- Mainwaring, Scott- Mariano Torcal. 2003. The Political Recrafting of Social Bases of Party Competition: Chile, 1973-95. *British Journal of Political Science* 33(1): 55-84
[doi:10.1017/S0007123403000036](https://doi.org/10.1017/S0007123403000036)

- Montes, Estaban- Scott Mainwaring- Eugenio Ortega. 2000. Rethinking the Chilean Party systems. *Latin American Studies* 32:795-824

- OECDa. 2015. Gross domestic product (GDP) (indicator).
<https://data.oecd.org/gdp/gross-domestic-product-gdp.htm>
DOI: 10.1787/dc2f7aec-en

Hämtad: 2015-04-10

- Ohman, Magnus. 2012. *Political Finance Regulations Around the World- An Overview of the International IDEA Database*. Stockholm: Publications Office International IDEA
Tillgänglig: <http://www.idea.int/publications/political-finance-regulations/>

- Portales, Juan Cristóbal. 2009. A test of personalization of politics in Chile's 2009 presidential election. *Cuadernos de Informacion* 25:69-82
ISSN 0716-162X

- Rivera, Manuel Álvarez. 2015. *Election Resources*.
<http://electionresources.org/cl/deputies.php?election=2013>
<http://electionresources.org/cl/senators.php?election=2013>
Hämtad: 2015-05-06

- Safran, William. 2009. The Catch-all party revisited- Reflections of a Kirchheimer Student. *Party Politics*. 15 (5): 543-554
DOI: 10.1177/1354068809336395

- Sanchez, Fernando F.. 2004. *Dealignment in Costa Rica: A Case Study of Electoral Change*. Diss., University of Oxford

- Servicio Electoral de Chile (Serval:a). 2015. *Partidos Constituidos*.
http://www.servel.cl/ss/site/partidos_constituidos.html
Hämtad: 2015-04-27

-Servico Electoral de Chile (Serval:b). 2015. *Sitio Histórico Electoral*.
http://www.servel.cl/nav_historico.html
Hämtad: 2015-05-06

-Servico Electoral de Chile (Serval). 1997. *Votación por Partido País Diputados 1997*.
http://www.servel.cl/SitioHistorico/index1989_pres.htm
Hämtad: 2015-05-19

-Servico Electoral de Chile (Serval). 2009. *Votación por Partido País Disputados 2009*.
http://www.servel.cl/SitioHistorico/index1989_pres.htm
Hämtad: 2015-05-19

- Scully, Timothy R. 1995. Reconstructing Party Politics in Chile. I Scully, Timothy R (red.). *Building Democratic Institutions- Party systems in Latin America*, s. 100-137. Kalifornien: Stanford University Press

- Schlosser, Dirk Berg. 2009. Long Waves and Conjunctures of Democratization. I Haerpfer, Christian W. – Patrik Bernhagen- Ronald F. Ingelhart. *Democratization*. s. 41-54. New York: Oxford University Press Inc.

- Sulmont, David. 2014-11-08. *Left-Right Voting and Party System in Latin América- Comparative Analysis of elections in Brasil, Chile, Mexico and Peru*. Comparative Study of Electoral Systems (CSES) Conference and Plenary Session [online]
http://www.cses.org/plancom/2014Berlin/CSES_2014Berlin_Sulmont.pdf

- Ulmer, Alexandra. 2013. Bachelet seen easily defeating childhood playmate in Chile election. *Reuters*. 11 december. <http://www.reuters.com/article/2013/12/11/us-chile-election-preview-idUSBRE9BA0U020131211>
Hämtad 2015-05-10

- UNDP. 2015. *Chile, Human Development Indicators*. United Nations Development Program- Human Development Report
<http://hdr.undp.org/en/countries/profiles/CHL>
Hämtad: 2015-03-20

- Valenzuela, J. Samuel. 1995. The Origins and Transformations of the Chilean Party System. Working paper #215. The Kellogg Institute
Tillgänglig: <https://www3.nd.edu/~kellogg/publications/workingpapers/WPS/215.pdf>

- Valenzuela, J. Samuel- Timothy R. Scully. 1997. Electoral Choices and the Party System in Chile: Continuities and Changes at the Recovery of Democracy. *Comparative Politics* 29 (4): s. 511-527
DOI: 10.2307/422017

- Whiteley, Paul F. 2011. Is the party over? The decline of party activism and membership across the democratic world. *Party Politics* 17 (1): s. 21-44
DOI: 10.1177/1354068810365505

- Williams, Michelle Hale. 2009. Kirchheimer's French Twist- A Model of the Catch- all Thesis Applied to the French Case. *Party Politics* 15 (5): s. 592-614
DOI: 10.1177/1354068809336398

- Wolff, Jonas. 2013. Towards Post-Liberal Democracy in Latin America? A Conceptual Framework Applied to Bolivia. *Journal of Latin American Studies*. 45(1). s. 31-59
DOI:10.1017/S0022216X12000843

- The World Bank. 2015. *Employment (by Sector)*
<http://datatopics.worldbank.org/jobs/country/chile>
Hämtad: 2015-05-10