

Tillväxtstrategier i Simrishamns kommun

- Regional utveckling och flerkärnig delaktighet

ABSTRACT. This paper looks into Simrishamn municipality in the southeastern part of the Scania region, Sweden. The investigation starts with the polycentric ideas of Scania that identifies 7 cities of certain criteria that are considered growth poles. The idea is that the smaller municipalities and cities will get the benefits after, e.g. Trickle down effects. This investigation tells us that Simrishamn reaches only 2 out of 3 criteria and therefore is not considered a growth pole. This due to the small number of inhabitants and with no outlook to reach the requested amount in the near future. Instead, this paper investigates the internal strengths of the municipality and the opportunities for development without regional participation. Three strategies are presented and discussed; firstly is development through trickle-down effects, from innovative centers like Malmö and Lund where Simrishamn is in the role of recipient supposed to make the environment as developed as possible. Secondly I discuss cooperation between municipalities in southeastern Scania where four small municipalities together can make a stronger case and a force to reckon with. Thirdly is the questioning of the urban interpretative prerogative where I see the agenda as set by the bigger cities. Here we can see how Simrishamn can offer an alternative to the urban agenda.

Antal ord: 17 342

Nyckelord: *Skåne, Simrishamn, utvecklingsstrategier, kommun, region, flerkärnighet, näringsliv*

Innehållsförteckning

1. INLEDNING.....	1
1.1. Bakgrund	3
1.1.1. Urbanisering – Den historiska kontexten	3
1.1.2. Skånes hierarkiskt flerkärniga ortstruktur	4
1.1.3. Regional utveckling ur ett nationellt perspektiv	5
1.1.4. Simrishamn och dess demografiska struktur	6
1.2. Syfte och frågeställning	9
1.2.1. Syfte	9
1.2.2. Frågeställning, operationalisering och precisering	10
1.3. Avgränsningar	11
1.4. Disposition.....	13
2. TEORETISKT RAMVERK	14
2.1. Inledning om Skånes flerkärniga ortstruktur	14
2.2. Kluster- och innovationssystem	16
2.3. Richard Florida och den kreativa klassens framväxt.....	19
2.4. Teorier om regional utveckling	20
2.4.1. Entreprenörskap och kreativitet	22
2.4.2. Trickle-downteorier.....	23
3. METODOLOGISKA UTGÅNGSPUNKTER	24
3.1. Metodologisk plats- och datatriangulering.....	24
3.2. Semistrukturerade kvalitativa intervjuer och dokumentanalys	25
3.2.1. Kvalitativa intervjuer.....	25
3.2.2. Plandokumentanalys	27
4. ANALYS - SIMRISHAMNS UTVECKLING I ETT REGIONALT PERSPEKTIV	28
4.1. Region Skåne och den flerkärniga ortstrukturen	28
4.2. Simrishamns kommun i det regionala sammanhanget	30
4.3. Näringsliv i Simrishamns kommun	32
4.4. Ett livskraftigt Simrishamn – Tre utgångspunkter	34
4.4.1. Analys av trickle-downteorier	34
4.4.2. Utveckling genom samarbete - SÖSK.....	37
4.4.3. Simrishamn, originalitet och det urbana tolkningsföreträdet	38

5.	SLUTSATS	42
5.1.	Vidare forskning.....	44
5.2.	Avslutande reflektioner	44
6.	REFERENSER	46
6.1.	Intervjuer	46
6.2.	Litteratur.....	46
6.3.	Onlinekällor.....	46
6.4.	Rapporter	48
6.5.	Övrigt.....	49

1. INLEDNING

Tillväxt, positiv befolkningsutveckling och ökat välbefinnande för invånarna är slagord vi ser i det dagliga arbetet i var och varannan svensk kommun idag. När det stora målet är utveckling och välgång krävs ett befolkningsunderlag som ökar och på så vis bidrar i samhällsstrukturen genom att arbeta och betala skatt. Redan på 1930-talet diskuterade Schumpeter hur tillväxten kan ses i ljuset av en befolkningsökning:

“Med ‘tillväxt’ menar vi förändringar i uppgifter om ekonomin som sker kontinuerligt, så tillvida att ökningen eller minskningen per tidsenhet kan absorberas löpande av systemet utan att någon märkbar störning uppstår. En befolkningsökning [...] är det främsta exemplet.”

Schumpeter (2008 [1935]:89)

Även utifrån dagens förhållningssätt gentemot termen är han väldigt modern. Inte en region eller kommun i Sverige skulle idag stoltsera eller skylta med en negativ befolkningsförändring. Snarare används en positiv befolkningsförändring som slagord för att visa hur framgångsrik och tilltalande regionen i fråga är. Vi kan se hur befolkningstillväxten i sig kan vara ett medel för att locka till sig än mer invånare till en redan framgångsrik region. Idag har över 70 % av landets kommuner en befolkningstillväxt; 206 av 290 stycken (SCB - Befolkningsstillväxt 2013). På Regeringskansliets hemsida om regional tillväxt finns dock en tydlig riktlinje där det understryks att alla ska vara medräknade:

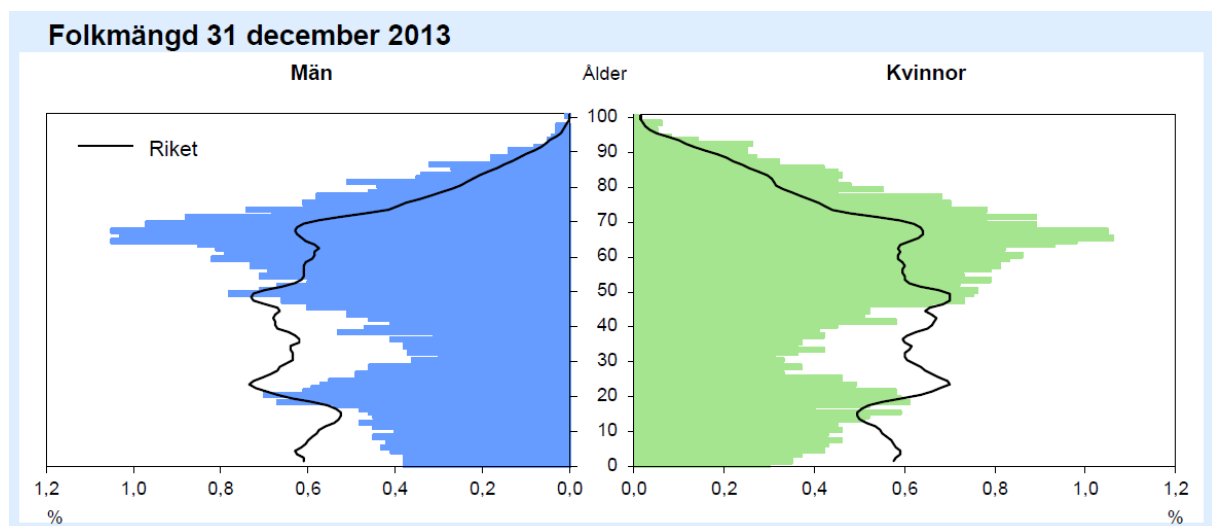
“Människor och företag i alla delar av landet ska ges möjligheter att växa och utvecklas av egen kraft. Sveriges tillväxt är summan av den tillväxt som skapas i landets alla delar. Ju fler regioner som är starka och expansiva, desto bättre för Sverige.”

Regeringskansliet (2014a)

Synen från Regeringskansliet, att nationens styrka byggs på summan av alla regioners styrka kan ses som den ultimata viljan att sprida tillväxten så alla får en del av kakan. Vi kan se ett fokus på att alla ska ges möjlighet att utvecklas och att det ska kunna ske *“av egen kraft”*. Utöver det nationella skatteutjämningsystemet står kommunerna i stort sett själva och deras förmåga att själva utvecklas och växa sätts därmed på prov. Från övernationell nivå finns incitament för att en polycentrisk hierarkisk ortstruktur i alla EUs medlemsländer är rätt väg att gå för att klara av målen om hållbar och balanserad utveckling samt för att stå enade och

starkast möjligast vis-à-vis andra internationella aktörer och institutioner runt om i världen (Moisio, S. 2011:25).

Simrishamns kommun i östra Skåne befinner sig i en situation med ett minskande befolkningsunderlag och en åldrande befolkning (se figur 1 – Demografisk struktur). Det svarta strecket i figuren visar rikets demografiska struktur som tydligt har en jämnare form än Simrishamns. Med detta följer en problematik med minskad arbetsstyrka och sjunkande skatteintäkter. Detta då färre människor befinner sig i arbetsför ålder vilket gör det svårare för kommunen att hävda sig gentemot andra och locka till sig invånare och investeringar i framtiden. Riskerna då befolkningen åldras är att fler behöver vård och omsorg samtidigt som färre är förmögna att ge och arbeta med det. Detta skapar en obalans som gör behovet av att rörligheten på arbetsmarknaden ökar då det behövs arbetskraft utifrån för att kommunen ska fungera internt (se Flerkärnighet i Skåne 2011).



Figur 1. Demografisk struktur. Källa: Kommunfakta (2015)

Med detta tänk i bakhuvudet närmar jag mig mina frågeställningar som denna undersökning ämnar finna svar på. Syftet med denna undersökning är att undersöka huruvida Simrishamns kommun kan integreras i Region Skånes flerkärnighetsstruktur eller inte. Vidare vill jag analysera möjligheter till kommunal utveckling utan regionalt deltagande och belysa den endogena kraft kommunen besitter och fördelar som finns i kommunen redan idag. De frågeställningar jag sammanfattat mina funderingar i och som denna undersökning ämnar finna svar på ser ut som följer:

1. På vilket sätt kan Simrishamns kommun integreras i Region Skånes visioner om hierarkisk flerkärnighet med regionala kärnor och tillväxtorter?
2. Hur ser idén om flerkärnighet ut?
3. Vilka kriterier måste uppfyllas för att vara en del av flerkärnigheten?
4. Varför är Simrishamns kommun idag inte en del av Region Skånes flerkärnighet?
5. Kan Simrishamns kommun växa utan att bli en del av flerkärnigheten och istället förlita sig på intern utveckling, det vill säga endogen tillväxt?

I ett senare avsnitt av denna undersökning går jag djupare in på frågeställningarna och för ett resonemang över hur jag tänker gå till väga för att finna svar på dem.

1.1. Bakgrund

1.1.1. Urbanisering – Den historiska kontexten

Sverige har sedan början på 1900-talet upplevt en massiv och accelererande befolkningsförflyttning från rurala områden till städerna. Redan 1930 inföll brytpunkten då lika många människor bodde i urbana områden som på landsbygden (SCB - urbanisering 2015). I Region Skånes rapport *Flerkärnighet i Skåne* (2011:16) behandlas också det faktum att 1900-talet är urbaniseringens tid, på undra år har statistiken helt och hållet vänt: "I Sverige år 1880 bodde åtta av tio människor i glesbygd och två av tio i städer och tätorter. År 1980 var siffrorna omvända." Den svenska urbaniseringen har fortsatt in i modern tid och Sverige är fortfarande idag ett av de länder i Europa som urbaniseras i snabbast takt (se Sydsvenskan 2012 & DN 2012). I och med att de stora städerna växer och blir större sker också en utarmning av mindre orter och landsbygdskommuner runt om i landet vilket skapar en

	Befolkning 2010	Andel av Skånes befolkning (%)	Befolknings- förändring 2000–2010 (%)
Nordvästra Skåne	318 176	25,6	8,4
Nordöstra Skåne	190 137	15,3	4,3
Sydvästra Skåne	641 374	51,6	13,5
Sydöstra Skåne	93 642	7,5	6,1

Figur 2. Befolkningsförändring. Källa: *Flerkärnighet i Skåne* (2011)

problematik i och med den obalans som skapas. Detta måste bemötas för att de regionala skillnaderna inte ska bli allt för stora och helt utarma landsbygden till förmån för städerna. Risker med detta är att det i framtiden blir närmast omöjligt att bo och verka på landsbygden då minskat befolkningsunderlag gör det svårare för näringsidkare att etablera sig på orten, för butiksinnehavare att behålla sina lokaler och för invånarna att ha råd att bo kvar när allt från vård och skola lämnar orten.

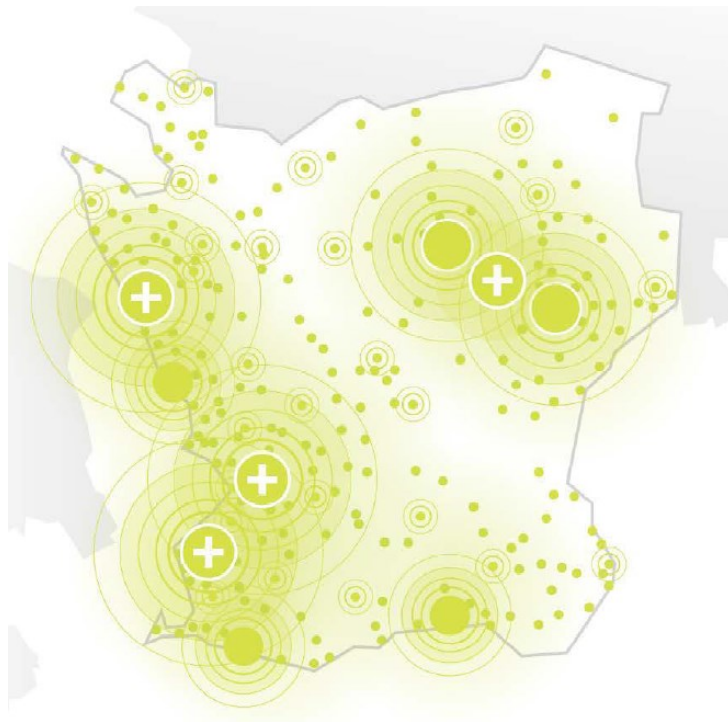
Figur 2 (Befolkningsförändring) visar med all tydlighet att Sydöstra Skåne har ett befolkningsunderlag som ligger långt under Skånes övriga delar vilket skulle kunna försvåra vardagen för verksamheter och näringsliv på platsen. Denna till synes befolkningsperifera del av regioner hade 2010 endast 7,5 % av regionens alla invånare. Nordöstra Skåne har dubbelt så stor andel, 15,3%, samtidigt som nordvästra och sydvästra delarna med storstäderna har markant högre siffror: 25,6% respektive 51,6%. I Skåne ser vi alltså att urbaniseringen som skapat den uppdelning vi har idag har skett framför allt till den av regionen utnämnda tillväxtmotorn Malmö/Lund samt regionens västra delar till bland annat Helsingborg och i viss mån de nordöstra delarna med Hässleholm och Kristianstad (se Regionfakta 2015 & Flerkärnighet i Skåne 2011:15,16).

1.1.2. Skånes hierarkiskt flerkärniga ortstruktur

I Region Skånes planeringsdokument identifierades 2011 sju städer som anses vara av sådan storlek och inneha sådana kriterier att de kallas för *regionala kärnor* och ska fungera som pådrivande krafter och generera jobbtillfällen och dra utvecklingen i hela regionen framåt. I rapporten *Strategier för det flerkärniga Skåne* (2013) diskuteras åtta regionala kärnor då Trelleborg tillkommit under tiden för dokumentets färdigställande. Här beskrivs hur en mångfald av städer och orter med dessa inomregionala kärnor är av godo för regionen då tillväxten sägs spridas jämnare mellan kommuner och på så vis gynna fler människor i hela Skåne.

Vi ser alltså på regional nivå ett liknande resonemang som det som förs nationellt, att helheten är summan av alla delarna; kedjan är inte starkare än den svagaste länken. Tittar vi på en karta över Skåne med de åtta tillväxtstäderna ser vi en tydlig uppdelning: i väst ser vi tillsammans med tillväxtmotorn nummer ett i Malmö även Lund och längre norrut Landskrona samt Helsingborg. I syd står Ystad ut samtidigt som nordost representeras av Hässleholm och Kristianstad. I rapporten *Flerkärnighet i Skåne* (2011:33) illustreras uppdelningen väst/öst av regionen än tydligare då det enligt de första givna kriterierna endast identifieras sex stycken tillväxtorter. Utelämnas gör utöver Trelleborg även Ystad i regionens redan befolkningssvaga sydöstra hörn (Se figur 3 – Flerkärnighet). Det är självfallet oundvikligt och möjligen oavsiktligt, men i och med utpekandet av något som är pådrivande, det vill säga tillväxtorterna som ska fokuseras på, visas också vilka regioner och platser som inte riktigt är

en del av detta eller anses vara lika viktiga i den regionala utvecklingen och hierarkin. Simrishamn och Skånes sydöstra del kan i detta avseende ses som perifera, utpekade som mindre viktiga och därmed inte vara en del av den regionala utvecklingen platser i och omkring utvecklingsorterna upplever och aktivt inplaneras att vara en del av.



Figur 3. Flerkärnighet. Källa: Strategier för det flerkärniga Skåne (2014)

Trots att Malmö identifieras som pådrivare och motor i Region Skåne hamnar staden lätt i ett nationellt sammanhang med andra medelstora orter i Sverige snarare än att nämnas i samma mening som Stockholm och Göteborg som får anses vara tydliga pådrivare av ekonomin både i sin omgivning och nationellt. Den flerkärniga ortstrukturen tolkar jag således som snarare än utgångspunkt och en del av processen än ett resultat och ett uppnått mål från regionens sida. Då spelplanen ser ut som den gör blir

det mest gynnsamt för regionen att fortsätta den naturliga vägen än att aktivt arbeta mot den och skapa nya mönster att se strukturerna igenom. Nedan analyseras Region Skånes visioner om den flerkärniga ortstrukturen mer djupgående.

1.1.3. Regional utveckling ur ett nationellt perspektiv

Den statligt finansierad myndigheten Jordbruksverket arbetar med landsbygdsfrågor och framför allt för att landsbygden ska bevaras och vidare utvecklas både ekonomiskt, ekologiskt och socialt hållbart i framtiden. Det läggs även ett tydligare fokus på åtgärder som kan främja företagande, tillväxt och sysselsättning på landsbygden och göra den attraktiv för investering och etablering idag och i framtiden (Jordbruksverket 2008:7). För att underlätta arbetet och skapa olika mätbara enheter har Sveriges 290 kommuner kategoriserats i fyra undergrupper:

storstadsområden, stadsområden, landsbygd och gles landsbygd. Simrishamns kommun definieras idag som en *landsbygdskommun* tillsammans med 163 andra kommuner vilket gör dem till den största gruppen och större än de tre övriga gruppindelningarna tillsammans. För att ses som en landsbygdskommun ska det finnas mer än 5 invånare per kvadratkilometer samtidigt som kommunen inte får räknas som en stads- eller storstadsregion.

Jordbruksverkets prioriteringar för en levande landsbygd som innefattar alla landsbygdskommuner säger bland annat i punkt 2 att man vill *“förbättra lönsamheten och konkurrenskraften i alla typer av jordbruksföretag och i alla regioner, samt främja innovativ jordbruksteknik”*. Detta kan alltså ses som en fokusering på inkludering där alla regioner och alla typer av jordbruksföretag ska räknas in och prioriteras. Vidare säger punkt 6 att det är viktigt att *“Främja social utveckling, bekämpa fattigdom och skapa ekonomisk utveckling på landsbygden”*. Social och ekonomisk utveckling kan vi vara överens om, kräver ett visst befolkningsunderlag och Jordbruksverkets mål kan därför anses vara i samklang med de nationella och regionala målen. Vi kan sammanfatta det med att det finns statliga intentioner att skapa förutsättningar och arbeta för utveckling i landsbygdskommuner, detta då de anses vara en viktig pusselbit i landets framtid samt i och med diversitet visa på en styrka då det finns ett landskap av olika karaktär att erbjuda. Simrishamns kommun sätts i Jordbruksverkets indelning också i ett större sammanhang av kommuner och platser vars intressen tydligt ska beaktas och prioriteras idag och i framtiden. Även om kommunerna i sig kan vara väldigt olika kan de också stöta på liknande problem vilket gör valet av fokuskommun än mer relevant.

1.1.4. Simrishamn och dess demografiska struktur

Simrishamns kommun ligger i Skånes sydöstra del och gränsar mot Östersjön i öst, Tomelilla kommun i väst, Kristianstad kommun i norr och Ystad kommun i syd (se Figur 4 - Referenskarta). Simrishamn ligger i vad som kallas för Österlen som är väl känt för sin natur och vackra omgivning, Carl von Linné uttryckte tydligt sin beundran för Österlen och dess landskap: *“Alltså kan ett land av så förträffeligt klimat ej annat än vara det härligaste.”* (Citerad i Österlen 2015). Betydelsen och vikten av detta landskap, den tillgång det är, visar sig tydligt idag i och med alla de sommarbostäder som finns i området och det turistmål som Simrishamn och Österlen är hela året om, men med fokus på sommarhalvåret. På Simrishamns kommuns hemsida understryks det faktum att man kan erbjuda möjligheter för

besökare på platsen med *“ett brett utbud av unika och underhållande upplevelser. Här är ett paradiset för naturälskare, med gott om vandringsleder i naturen som är nära”* (Simrishamn - Turism 2015).



Figur 4. Referenskartan. Källa: Länsstyrelsen (2015)

Det bor idag i Simrishamns kommun nästan 19 000 invånare året om. Något som kan tyckas häpnadsväckande är att det för 25 år sedan bodde fler människor i kommunen än vad det gör idag då siffran har sjunkit med hela 5,2 %. Från 19 933 invånare år 1989 till 18 905 invånare i december 2014. Även det senaste året har befolkningen sjunkit med dryga en halv procent och minus drygt 1 % de senaste tre åren. Detta illustreras i figur 5 (Befolkning) där Simrishamns kommun jämförs med andra skånska kommuner i liknande storlek sett till

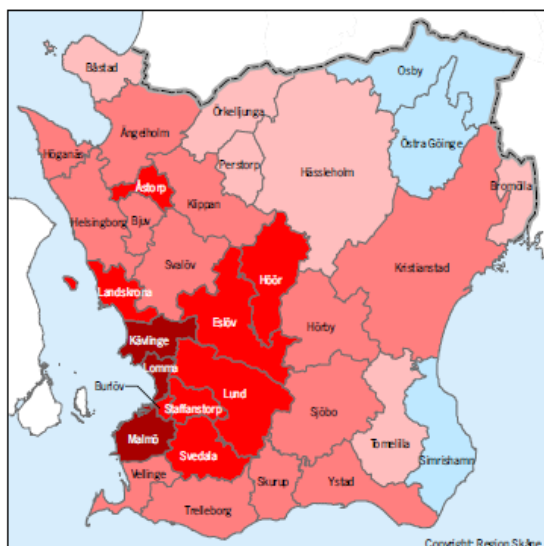
befolkningsmängd. Det är då tydligt att Simrishamn står ut från mängden. Sjöbo går under samma period upp med över 17 %, Klippan med dryga 3 % och Burlöv med över 18 %. Vi ser tydligt att alla är relativt lika sett till folkmängd år 2014 men att Simrishamn är den enda som kontinuerligt tappat sedan 1950 samtidigt som de andra under samma period i stort sett bara växt. Figur 6 (Befolkningsförändring - karta) från rapporten Flerkärnighet i Skåne (2011:35) visar alla Skånes kommuner och deras procentuella befolkningsförändring mellan 2000 och 2010. Vi kan här identifiera endast tre orter med negativa siffror, markerade i ljusblått: Osby och Östra Göinge i nordöstra Skåne norr om Kristianstad samt Simrishamn. Vi ser även här en tydlig geografisk uppdelning där de västra delarna centrerat kring Malmö/Lund är de delar som växer mest och är markerade med mörkare röd färg i kartan och de östra delarna växer minst. Förändringarna illustreras i figur 7 (Befolkningsförändring – graf).

Förändring av folkmängden under 25 år, 1989-2014				
Kommun	Antal		Förändring 1989-2014	
	1989	2014	Antal	Procent
Burlöv	14558	17211	2653	18,2
Klippan	16232	16733	501	3,1
Simrishamn	19933	18905	-1028	-5,2
Sjöbo	15695	18415	2720	17,3
Skurup	13093	15167	2074	15,8
Lund	86412	115968	29556	34,2
Skåne län	1058015	1288908	230893	21,8
Malmö	232908	318107	85199	36,6
Riket	8527036	9747355	1220319	14,3

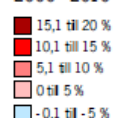
Källa: Statistiska centralbyrån

Figur 5. Befolkning. Källa SCB (2014), egen sammanställning

Den befolkning som bor i Simrishamn är förhållandevis gammal; år 2013 hade kommunen Skånes absolut högsta och Sveriges tredje högsta medelålder på hela 48,7 år. Dessa siffror kan jämföras med Sjöbo, som också räknas till jordbruksverkets landsbygdskommuner och har liknande befolkningsmängd enligt tabell ovan men med en medelålder på 43,4 år. Regionens största tillväxtmotor Malmö i sin tur har en medelålder som är under 40 år (Ekonomifakta 2015). Vi ser således en situation där kommunen tappar invånare snabbare än övriga Skånska kommuner samtidigt som den befintliga befolkningen har en stor andel i högre ålder; 2014 var 31,8% av invånarna över 65 år. Motsvarande siffror för kommuner i liknande storlek är 17,9% i Burlöv, 22,3% i Sjöbo och 20 % i Skurup (Regionfakta 2015). Även rapporten *Flerkärnighet i Skåne* (2011:18) varnar för sydöstra Skånes åldrande befolkning och de problem det för med sig: "De sydöstra delarna med en högre andel äldre än i de västra delarna kan förväntas möta ett hårdare tryck på den sociala sektorn."



Karta 7: Skånes kommuners procentuella befolkningsförändring 2000 - 2010

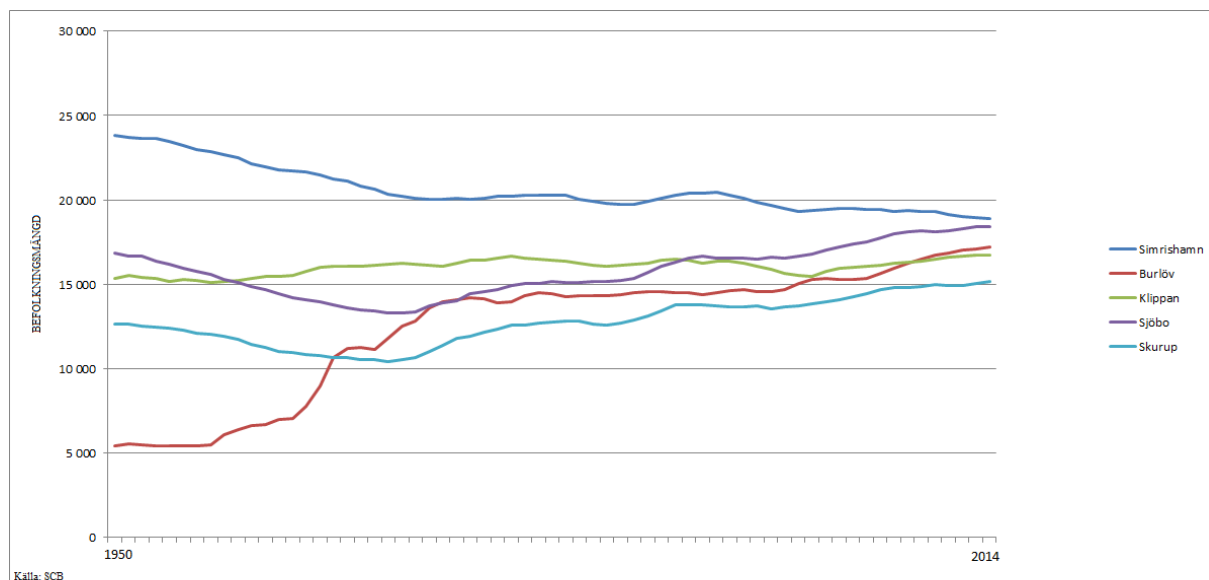


Figur 6. Befolkningsförändring – karta. Källa: *Flerkärnighet i Skåne* (2011)

Detta anses leda till att den regionala rörligheten av arbetskraft måste öka för att näringsliv och service i framtiden ska fungera.

Den sjunkande befolkningsmängden och åldrande befolkningen till trots, Simrishamns kommun är ett populärt turistmål och befolkningen ökar markant under sommarmånaderna. Detta styrks av Svensk Handels rapport där Simrishamn hamnar på tredje plats i Skåne över Sveriges kommuner sett till turistnäring (Visita, Besöksnäringen i Sverige 2008:28). Trots detta faktum inser den

kommunala ledningen att befolkningsunderlaget måste öka och har som ett av sina tydligaste mål att just den fasta befolkningen ska öka, förhoppningar är att ett utvecklande och levande näringsliv ska kunna ligga till grund för detta tillsammans med att fortsätta förstärka sina styrkor och de fördelar som finns idag i och med sin natur och närhet till havet (Simrishamns kommun 2015).



Figur 7. Befolkningsförändring - graf. Källa: SCB (2014), egen sammanställning

1.2. Syfte och frågeställning

1.2.1. Syfte

Syftet med denna undersökning är att undersöka huruvida Simrishamns kommun kan integreras i Region Skånes flerkärnighetsstruktur eller ej. Vidare vill jag analysera möjligheter till kommunal utveckling utan regionalt deltagande och belysa de styrkor och möjligheter Simrishamns kommun faktiskt har. Detta kommer att göras främst utifrån kommunens och Region Skånes dokument och visioner för framtiden. Dessa visioner kommer att belysas med ett teoretiskt ramverk som bland annat behandlar Innovationssystem och teorier om klustersammansättningar där Mats Benners antologi *Innovationer - Dynamik och förnyelse i ekonomi och samhällsliv* bildar en teoretisk utgångspunkt. Genom att analysera kommunens plandokument tillsammans med Regions Skånes visioner vill jag ta reda på till vilken grad kommunen kan stå stark utan flerkärnigheten tack vare eget näringsliv och inomkommunalt samarbete och utveckling. Teorier om innovationssystem och kluster erbjuder oss en

synvinkel och ett resonemang som gör att förståelsen och resultatet därefter kan ses ur ytterligare en synvinkel och med en förståelse som annars vore endimensionell då resonemanget kan förankras i konkreta teorier. Vidare kommer Richard Floridas (2001) teorier om den kreativa klassen vara en utgångspunkt då den behandlar människorna och deras lokaliseringsbeslut. I ett mer regionalfokuserat avsnitt går jag in på *Tillväxt, cykler och kriser – Nationell omvandling och regional utveckling under tre decennier* av Karl-Johan Lundquist och Lars-Olof Olander (2009).

Valet av just Simrishamns kommun som undersökningsobjekt grundar sig i siffror presenterade ovan om en minskande och åldrande befolkning i kombination med den kommunala målbilden att skapa ett fungerande näringsliv och med det en efterföljande tillväxt samt Region Skånes indirekta utelämnande av platsen i sin struktur av regionala kärnor. Nationella riktlinjer om ett Sverige där varje del bidrar till helheten styrker motiveringen samtidigt som Simrishamns kommuns situation som landsbygdskommun och dess storlek gör att den hamnar i sällskap med många andra kommuner i Skåne och Sverige. När det finns tydliga beröringspunkter med andra och därmed jämförbara problemområden kan min undersökning fungera som ett vägledande exempel i dessa frågor och resultatet kan lättare sättas i en kontext och jämföras med kommuner och regioner i liknande situation där frågor kan ställas utifrån resultaten som här kommer att presenteras.

1.2.2. Frågeställning, operationalisering och precisering

För att uppfylla syftet vill jag i min undersökning svara på följande frågor:

- 1. På vilket sätt kan Simrishamns kommun integreras i Region Skånes visioner om hierarkisk flerkärnighet med regionala kärnor och tillväxtorter?*

För att svara på denna fråga behöver vi först undersöka vad som idag krävs för att vara en del av planeringen av den flerkärniga ortstrukturen samt varför vissa kommuner och städer inte anses vara tillräckligt starka för att vara deltagande. För att finna svar på detta har jag formulerat dessa underfrågeställningar som jag vill söka svar på:

- 2. Hur ser idén om flerkärnighet ut?*
- 3. Vilka kriterier måste uppfyllas för att vara en del av flerkärnigheten?*

Dessa frågeställningar är främst deskriptiva då jag kommer vända mig i första hand till skrivna dokument som behandlar flerkärnigheten. Vidare kommer intervjuer med representanter för Region Skåne att genomföras. Detta för att i största möjliga mån presentera aktuella visioner och planer. Intervjuerna kommer också att vara av deskriptiv karaktär där syftet är fördjupad förståelse i ämnet. Denna analys och beskrivning mynnar sedan ut i följande frågeställning

4. *Varför är Simrishamns kommun idag inte en del av Region Skånes flerkärnighet?*

Besvarandet av denna frågeställning är vid första anblick enkel då faktum är att Simrishamn bara uppfyller två av Region Skånes tre kriterier. Viktigt att belysa är dock det faktum att Trelleborg, som till en början inte räknats som en tillväxtort enligt Region Skåne, under tiden för arbetet med rapporten *Strategier för det flerkärniga Skåne (2013)* kategoriserats om och räknas in tillsammans med de övriga sju kärnorna. Således är systemet inte statiskt och låst utan kan förändras över tid vilket gör ovanstående frågeställning relevant. För att sätta frågeställningen i ett alternativt perspektiv ställer jag nedanstående frågeställning för att bredda analysen:

5. *Kan Simrishamns kommun växa utan att bli en del av flerkärnigheten och istället förlita sig på intern utveckling, det vill säga endogen tillväxt?*

För att svara på denna frågeställning kommer även här intervjuer att genomföras. Denna gång med näringslivsrepresentant och planarkitekt vid Simrishamns kommun. Vidare sätts Simrishamns kommun i ett sammanhang tack vare resonemanget om *Livskraftiga orter som en effekt av ESS och MAX IV (2012)* som är en rapport från Region Skåne där det diskuteras hur byggandet av dessa forskningsanläggningar i Lund kan gynna inte bara sin direkta omgivning utan även mindre orter och kommuner runt om i regionen.

1.3. Avgränsningar

Denna undersökning syftar till att ge en bild över visioner och planering i Simrishamns kommun och dess möjlighet och vilja att vara en del av Region Skånes hierarkiska tillväxtortssystem. Undersökningen är avgränsad till Simrishamns kommun och kommer

enbart behandla den som enskild enhet och inte i förhållande till någon annan kommun. Viss data har, och kommer senare i undersökningen, jämföras med andra kommuner men då enbart för att erbjuda en referenspunkt och understryka vad siffrorna verkligen säger i förhållande till andra. De resultat som här presenteras kan således inte rakt av användas på andra kommuner utan det är ett resonemang som berör Simrishamn. Undersökningen kan istället fungera som vägledning, referensverk eller exempel, framförallt för andra landsbygdskommuner som också upplever en negativ befolkningstrend, har en åldrande befolkning eller har en befolkning som ökar markant under sommarmånaderna. Vidare kommer det inom ramen för denna undersökning genomföras intervjuer med i huvudsak två aktörer: dels anställd vid Region Skåne, dels kommunalanställd vid Simrishamns kommun. För grundläggande frågor och bakgrundsinformation kommer en kortare intervju genomföras med näringslivsrepresentant vid Simrishamns kommun över epost.

Den tid som ligger till förfogande gör det praktiskt alltför omfattande och tidskrävande att dels vända sig till fler aktörer och dels vända sig till privata näringsidkare och invånare i kommunen. Resultaten blir således utifrån en ämbetsmannamässig och därmed kvalitativ synvinkel och kan således inte reflektera privata invånares åsikter eller uppfattningar eller ge exakt statistiska svar om kommunala eller regionala projekt och den politik som bedrivs. Svaren som ges speglar i vissa fall således enbart den tillfrågade och i vissa fall en reflektion av redan publicerade dokument. Hade mer tid funnits till mitt förfogande hade en prioritet varit att genomföra fler, djupare och återkommande intervjuer för att på så vis ta reda på mer i ämnet. Fördelaktigt hade också varit att vända sig till fler kommuner och på det sättet tydligare visa på hur olika aktörer kan ha olika utgångspunkter och anse sig gynnas eller missgynnas på olika sätt av Region Skånes strategi. Det hade till exempel varit intressant att titta på Simrishamn i ett jämförandeperspektiv med till storleken liknande kommuner i Skåne eller i övriga Sverige. Detta då grundförutsättningarna kan skilja sig markant och således skapa intressanta aspekter av frågorna. Vidare hade en undersökning av rurala kommuner i Skåne jämfört med rurala kommuner i övriga delar av Sverige förmodligen genererat resultat och skapat underlag för diskussion. Detta är dock frågor jag tar med mig i bakhuvudet till framtida undersökningar. Här och nu ligger fokus dock enbart på Simrishamn i Region Skåne och dess förutsättningar i det regionala spelet.

1.4. Disposition

Kapitel 1, inledning, ämnar sätta ramarna för denna undersökning genom att presentera problematiken som senare ligger till grund för frågeställningarna. Här sätts Simrishamns kommun i ett nationellt perspektiv och således bildas även en referensram för undersökningen. Vidare i kapitel 1, fortsätter jag med en bakgrund där jag sätter mitt undersökningsobjekt Simrishamn i ett regionalt sammanhang där bland annat urbanisering och flerkärnighetsprincipen diskuteras, därmed skapas en plattform för fortsatt undersökning. Här skisseras även Simrishamns kommun och dess demografiska struktur för att erbjuda fördjupad förståelse. Därefter konkretiseras syftet och problematiken i kapitel 1 avsnitt 2 där frågeställningarna som kommer behandlas först blir presenterade och sedan analyserade. I kapitel 1 avsnitt 3, avgränsningar, försöker belysa den ram jag sätter mitt arbete i och de delar jag medvetet lämnar utanför min undersökning. Detta avsnitt, 1.4. är en disposition och ämnar i korta ordalag presentera upplägget i min undersökning och skapa en struktur som är möjlig att följa.

Därefter, i kapitel 2 av denna undersökning läggs ett teoretiskt ramverk där jag behandlar kluster- och innovationssystem, Richard Floridas (2001) tankar kring den kreativa klassen samt teorier om regional utveckling framlagda av Karl-Johan Lundquist och Lars-Olof Olander (2009). I kapitel 3 lägger jag fram mina metodologiska utgångspunkter som ligger till grund för hela undersökningen. Här försöker jag i detalj redogöra för hur jag går tillväga för att svara på mina frågeställningar. De teorier som behandlats ses sedan genom de metodologiska linserna som presenteras i kapitel 3. I kapitel 4, analysdelen, diskuteras empiri från Simrishamns kommun och region Skåne med återkoppling till teorierna. Här presenteras resultaten i två perspektiv och sedan diskuteras tre olika utgångspunkter för kommunen. I kapitel 5, slutsats, för jag ett avslutande resonemang för att knyta ihop säcken och sedan i kapitel 5 avsnitt 1 diskuteras vad jag anser vara relevant forskning för framtiden och var jag tycker att fokus bör läggas med min undersökning i åtanke.

2. TEORETISKT RAMVERK

2.1. Inledning om Skånes flerkärniga ortstruktur

I region Skåne tar man fasta vid teorier kring flerkärnighet, detta då dessa målbilder och ideal om den *polycentriska flerkärniga ortstrukturen* står i fokus (se t.ex. Flerkärnighet i Skåne 2011, RUS 2014 och Strategier för det flerkärniga Skåne 2013). Det är dock av vikt att vi inte rakt av accepterar idén om flerkärnighet som självklar och låter den stå oemotsagd. I Sveriges två största städer Stockholm och Göteborg är strukturen en annan där vi snarare ser en mycket tydlig hierarkisk fördelning. Malmö är förvisso större än övriga städer i Skåne men viljan från Region Skåne att "*dra nytta av sin flerkärniga ortstruktur*" (RUS 2014:29) säger oss att det finns ett annorlunda utgångsläge och att de närmar sig den regionala utvecklingen och dess frågor på ett annorlunda sätt än hur det görs i Sveriges två största städer. Flerkärnigheten utmålas som en styrka och något som bör behållas och stärkas (Strategier för det flerkärniga Skåne 2013:17), samtidigt visas i Flerkärnighet i Skåne (2011:6) hur Skånes flerkärniga ortstruktur förklaras genom bland annat *Centralortsteorin*. Därmed framstår flerkärnigheten som ett givet tillstånd som enligt dessa teorier faktiskt hade skett förr eller senare i vilket fall som helst. I och med detta ställs frågan om flerkärnighet i ett annat ljus, det blir snarare ett utgångsläge för regionen och metoderna ett sätt att stärka något som redan finns än mer. Ur ett marknadsmässigt perspektiv med rationella aktörer borde det bästa förmodligen istället vara att centrera all verksamhet i Malmö/Lund för att få denna del att växa. Flerkärnigheten kan således i detta ljus också ses som en väg att aktivt motverka marknaden och skapa spridningseffekter som i annat fall inte hade funnits. Frågan som bör ställas är mot bakgrund av detta är varför man vill behålla den polycentriska ortstrukturen till förmån för ett växande Malmö/Lund?

Walter Christaller, som utvecklade *centralortsteorin*, tittade på strukturen mellan platser uppifrån och ner i storleksordning, där lokaliseringen av platser i stort beror på vinstmaximering och hur långt människor kan tänka sig att resa för en specifik vara eller tjänst. Christaller identifierade tre varianter av centralortsteorin: (1) *the market principle*, som skapar så få centra som möjligt; (2) *the transport principle*, som minimerar längden på vägarna och således transportsträckorna; och (3) *the administrative principle* som jämnt sprider tillgångarna över det givna området (Gregory, D. m.fl. 2009:76,77) och som jag till viss mån anser vara mest jämförbar med Skåne. Denna variant kan dock inte för sig själv

förklara Skånes struktur utan en kombination av de tre behövs. Enligt (1) *the market principle* som vi i och med namnet kan härleda till hur det hade sett ut om marknaden hade styrts skulle förmodligen Malmö växt mer i förhållande till de andra och fler tjänster skulle kunna erbjudas bara där. Både (2) *the transport principle* och (3) *the administrative principle* bygger på en tydligare uppdelning och skulle således leda till att de mindre orterna får ett större ansvar och kan erbjuda fler tjänster, om dessa processer har varit drivande kan den skånska flerkärnigheten tänkas vara ett resultat av detta. Jag tolkar det som att Malmö stad som enskild enhet inte är en tillräckligt stark pådrivare av ekonomin för att marknadsförklaringen ska räcka fullt ut. Samtidigt är den polycentriska flerkärniga ortstrukturen den givna arenan. Detta i sin tur gör att Region Skåne ser det som mest gynnsamt att indirekt bromsa Malmö och istället bedriva en fördelningspolitik i regionen. Det kan bara spekuleras i, men om Malmö varit starkare i ett grundscenario, hade staden kanske än mer fungerat som pådrivare för hela regionen och i ännu större utsträckning kunnat profilera sig som huvudort.

Jag ser idén om flerkärnighet som i slutändan ett politiskt instrument för att från regionens sida beskriva för medborgare och kommuner hur man arbetar och utefter vilka premisser. Språketbruket i rapporterna om flerkärnigheten är positivt målande och skapar en bild av ett gemensamt samhälle där alla krafter drar åt samma håll och hjälper varandra framåt. Det kan finnas en risk i att rakt av köpa resonemanget som bygger på att flerkärnigheten är den naturliga vägen tack vare bland annat Walter Christallers lokaliseringsteori som säger att denna typ av ortstruktur hade varit det naturliga även utan politisk styrning. Genom denna undersökning försöker jag förhålla mig kritiskt till flerkärnigheten och ifrågasätta om det verkligen är det enda rätta för alla parter.

För att ge en alternativ synvinkel på den regionala utvecklingen i kommunen och dess förhållande till ett större regionalt sammanhang samt göra möjligt att se sätta förändringen i ett systemtänk vill jag belysa Simrishamns kommuns arbete med teoretiska ansatser som behandlar utvecklingsstrategier och teorier för regional utveckling. Resonemang kring kluster- och innovationssystemteorier är relevant i sammanhanget då de bearbetar de strukturer som gör utveckling möjlig med fokus på näringsliv och innovation. Det faktum att Simrishamn som vi kommer se har en såpass fungerande näringslivsstruktur anser jag vara en

motivering till att dessa teorier är applicerbara. Vidare kan teorierna ses i ett större regionalt sammanhang med Malmö/Lund som primära orter för ett kluster- och innovatiossystemtänk.

Rapporten *Livskraftiga orter som en effekt av ESS och MAX IV* (2012) diskuterar hur de två forskningsstationerna som just nu (våren 2015) byggs norr om Lund kan komma inte bara Malmö/Lund utan hela regionen till gagn och vad de mindre orterna och kommunerna kan göra för att bli en del av detta. Här ges konkreta exempel på hur mindre regioner kan anpassa sig och ta del av positiva effekter och på så vis få en skjuts framåt. Detta analyseras utifrån teorier om en trickle-downeffekt. Att dessa högteknologiska institutioner i sin tur är lokaliserade på just den plats de är kan analyseras utifrån kluster- och innovationssystemtänket och teorier kring bland annat Tripple-Helix; samarbete mellan näringsliv, universitet och region.

Vidare diskuterar jag Richard Floridas (2001) teorier om den kreativa klassen och var dessa väljer att bosätta sig och vad det beror på. Floridas teorier kan diskuteras och kritiseras fram och tillbaka men jag anser att dess tydliga karaktär och alternativa metod att se lokaliseringsbeslut på gör den till en teori som absolut är relevant i sammanhanget. Framför allt finner jag diskussionen kring begreppet platskvalitet vara av vikt genom min undersökning.

Till sist diskuteras hemmabasen och vilka styrkor respektive svagheter en plats kan ha och hur det påverkar människors och företags lokaliseringsbeslut. Här används i mångt och mycket en begreppsapparat som tar avstamp i Lundquist och Olanders avhandling *Tillväxt, cykler och kriser – Nationell omvandling och regional utveckling under tre decennier* (2009).

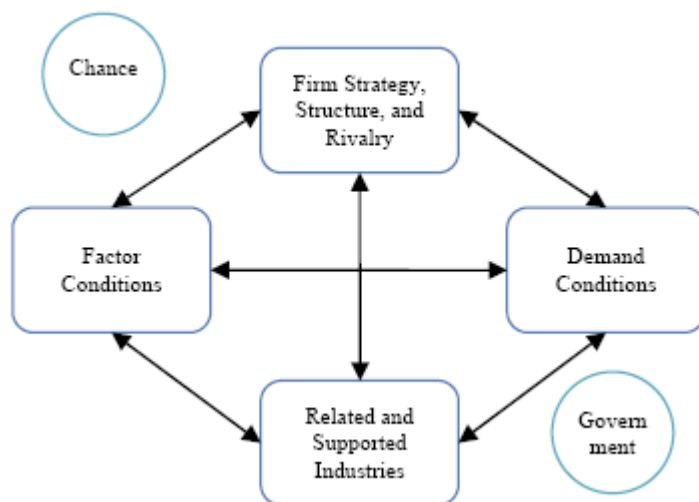
2.2.Kluster- och innovationssystem

Det är idag närmast omöjligt att prata om kluster, eller territoriella agglomerationer, utan att nämna Michael Porter. Lika omöjligt är det att prata om kluster utan att väva in teorier kring *innovation*, innovationssystem och entreprenörskap. Porter hävdade nämligen att en central aspekt av ett kluster är att berörda företag tenderar att stärka sina konkurrensfördelar bland annat genom det faktum att deras innovationsförmåga ökar (se Asheim 2005:40). Kritiken den mött till trots, Porters definition av ett kluster är en god utgångspunkt för vidare förståelse av fenomenet. Han ser kluster som *“geografiska koncentrationer av med varandra förbundna företag och institutioner inom ett särskilt område”* (Ibid 2005:39). Detta område var från

början enligt Porter ett ekonomiskt och nationellt begrepp där han fastslog att en nations konkurrenskraftiga industrier ofta är geografiskt koncentrerade, ofta till en specifik stad eller region i nationen, och att de är sammankopplade både vertikalt, genom till exempel leverantörer, och horisontellt, genom till exempel färdigheter och teknologier. (Porter 1990:148, 149, 154). Anledningen till att Porter belyser just nationen som arena är att de faktorer som ligger till grund för ett företags konkurrenskraft ofta är nationella och att olika nationer har olika fördelar och karaktär genom till exempel lagar och andra attribut som tar lång tid att förändra. Samtidigt påpekar han att de fördelar ett företag kan få i ett kluster ofta är geografiskt fördelade inom nationen i just en region eller en stad (Ibid 1990:158). Här kan Lund i allmänhet och nordöstra Lund i synnerhet belysas tack vare närvaron av högteknologisk forskning inom IDEON (Jonsson 2002) samt just byggandet av ESS och MAX IV. Vidare diskuteras hur företagens fördelar kan härledas till det faktum att hela Lunds Universitet ligger runt hörnet med dess olika fakulteter och kunskapsbredd (Ibid 2002:713). Denna samverkan mellan näringsliv och universitet genererar kunskap och utveckling, något som kallas för *triple-helix*. Här skapas ett underlag av kunskap genom universitetet och en arena där den kan komma till användning och utvecklas genom forskning- och innovationscentra. Törnqvist skriver att “*i sammanhang där geografisk närhet anses spela en betydelsefull roll används idag ofta begreppet regionala innovationssystem*” (2009:103).

De idéer som Porter behandlar gällande de fördelar man inom ett kluster kan få sammanfattas i vad som kallas för *Porters diamant* (se figur 3-5 Porter 1990:127 & Figur 8 – Porters diamant) där det understryks att innovation och entreprenörskap är nycklar för att nå konkurrensfördelar. *Tillfälligheter*, eller tur, (*Chance* i figur 8) behandlas men ses snarare som nationella, och regionala, egenskaper som kan locka till sig kreativa människor och lägga grunden för utveckling och innovation än tur i ordets vardagliga bemärkelse. Regeringens (Government) roll ses inte som en egen avgörande faktor, snarare ses den, likt Chance, som en influens på de fyra nyckelfaktorerna. Regeringens roll är sådan att den kan skapa förutsättningar och forma omständigheter genom mekanismer som förändringar i finansmarknaden, lagändringar etc. (Ibid 1990:126, 127, 128). Även om kommuner på en lokal svensk nivå inte kan göra omfattande politiska förändringar likt vad en regering kan göra skulle de kunna ses som motsvarande aktör men på en lägre nivå. Detta då de sätter vissa av spelreglerna och har möjligheten att underlätta respektive försvåra för näringsidkare och företag på platsen genom till exempel skattesatser, hyror etc. Frågan som således måste ställas

och som diskuteras i rapporten *Livskraftiga orter som en effekt av ESS och MAX IV*, förutsatt att man tror på Lund och IDEON som ett kluster av kunskap och innovation, är hur framgången, utvecklingen och framför allt *innovationen* på denna plats kan komma fler platser till gagn. Vad måste göras, i ett i skånskt sammanhang perifer region, för att utvecklingen ska sippra ner och inte bara vara något som händer på en avlägsen plats? I regeringskansliets strategi för regional tillväxt och attraktionskraft från 2014 till 2020 kan vi läsa att just innovation, företagande och entreprenörskap är den första punkten på agendan för att stärka regioner (Regeringskansliet 2014b).



Figur 8. Porters diamant. Källa: University of Lyon (2015)

undersökning inte ämnar analysera och identifiera kluster i området är teorierna av vikt då vi istället diskuterar *trickle-downeffekter*, *synergieffekter* och vad närhet till ett kluster kan betyda för kommunen.

Ovan nämnda punkter är i stort de som Porter behandlar i sin diskussion om kluster och agglomerationssystem. Den andra punkten som tas upp handlar om *attraktiva miljöer* och kan då osökt härledas till Richard Floridas tankar kring den kreativa klassen och inte minst vad som gör en plats attraktiv.

Teorier om vad som bildar ett kluster och vad ett kluster kan definieras som är ständigt närvarande i debatten om regional utveckling. Kluster- och innovationssystemteorier bildar här för oss en plattform som jag kommer att använda i min analys av Simrishamns situation och utveckling. Även om min

2.3. Richard Florida och den kreativa klassens framväxt

”Hur bestämmer vi var vi ska leva och arbeta? Vad är det som verkligen spelar någon roll när vi fattar den sortens beslut? Hur har det förändrats – och varför?”

(Florida 2001:261)

Florida kallar den för *”vår tids stora fråga”* och hans fokus ligger i att svara på och diskutera kring en lokaliseringsteori som i första hand handlar om människan och var vi väljer att arbeta och bo. Vi ser således en annorlunda synvinkel än inom till exempel kluster- och innovationssystem som först och främst tar avstamp i var företagen väljer att lokalisera sig. Självklart går de båda hand i hand, men frågan vilka som följer vilka: företagen eller människorna, är en central aspekt av Floridas tänk och en viktig fråga att ha i bakhuvudet när vi diskuterar lokaliseringsteorier. Enligt Floridas teori skulle kreativa människor komma först och företagen därefter följa dem (Ibid 2001:268). *Platsen* och dess beskaffenhet blir då den centrala aspekten och det är denna han tillskriver vissa egenskaper som bör uppfyllas för att locka till sig *de kreativa* människorna; den kreativa klassen.

Denna plats han talar om bör ha en *bred arbetsmarknad* för att underlätta mobilitet mellan företag. Den bör erbjuda möjlighet till en viss typ av *livsstil* eller livskvalitet genom till exempel god tillgång till parker, joggingspår, nattliv och kaféer. Vidare bör platsen ha en *mångfald* av människor där olikheter ses som den stora dragningskraften. Sedan bör det finnas *autencitet*, det vill säga platsens äkthet och motsats till slätstrukenhet i form av till exempel musikutbud, historiska centra och gamla byggnader. Slutligen krävs att platsen har en egen *identitet*, detta då människor i dagens samhälle tenderar att identifiera sig mer med platsen de bor på än med företaget de jobbar i. Detta anser Florida vara markant annorlunda idag jämfört med bara en generation tidigare då just ens arbetsplats var ens främsta identifikationspunkt i livet (Ibid 2001:268–274). Dessa karakteristika: arbetsmarknad, livsstil, mångfald, autencitet och identitet bakar Florida ihop i begreppet *platskvalitet* (Ibid 2001:277) som han anser står i kontrast till det traditionella begreppet livskvalitet.

Floridas teorier har diskuterats flitigt inom akademien sedan hans bok släpptes 2001 och teorierna bygger i mångt och mycket på något som är svårare att ta på och svårare att mäta. De flesta ekonomer, anser Florida, skulle säga att arbetet är den enskilt största anledningen till flytt och således svar på frågan som ställdes i början av detta avsnitt. Detta är inte något som

Florida anser felaktigt rakt av, snarare vill han belysa komplexiteten i människans lokaliseringsbeslut och de många avvägningar som måste tas och där de kreativa människorna inte längre värdesätter vad han kallar för en stads fysiska attribut som traditionellt sett ansen locka människor. Sportarenor, motorvägar, shoppingcentra och turiststråk anses idag istället som rent oattraktiva element i en stad enligt många kreativa människor och inte som något lockande (Ibid 2001:262).

Vilka är då dessa kreativa människor och varför är de en så viktig del av den moderna tiden? Florida (2001:27–30) visar genom ett tankeexperiment på hur vår vardag förändrats och omvandlats på ett sätt som alltid inte är synlig för blotta ögat. Det har egentligen inte hänt så stora synliga förändringar i västvärlden sedan 1950-talet; en bil är fortfarande en bil, om än snabbare och ett hus är fortfarande ett hus, om än högre. De subtila, ibland osynliga förändringarna som skett, förändringar i de sociala strukturerna, normerna och värderingarna kan istället ses som dramatiska. Den fråga Florida ställer sig är vad som orsakat denna omvandling, vad har skapat det sociala sammanhang vi lever och verkar i? Det är en omvandling som i stor utsträckning är bortom vår kontroll anser många, Florida å sin sida ser förändringen som fullkomligt rationell och helt förnuftig. Den slutgiltigt drivande faktorn bakom förändringen anser Florida vara *kreativiteten* (Ibid 2001:31). I och med att kreativiteten blivit en allt viktigare aspekt i det moderna samhället har vi fått ett nytt sätt att värdera och mäta egenskaper på.

Denna nya klass är essensen av Floridas teorier; den kreativa klassen är den klass som 2001 utgjorde trettio procent av den Amerikanska arbetsstyrkan (Ibid 2001:35) och således inte går att blunda för när vi pratar om utveckling. Även i Sverige är tankarna högst aktuella; kreativitet, nytänkande och ett alternativt sätt att se utveckling på skapar i denna undersökning en ram och en idé som jag förhåller mig till i analysdelen av denna undersökning.

2.4. Teorier om regional utveckling

Lundquist och Olander diskuterar hur den nationella utvecklingen går i 30 till 50 årsstycken som drivs av GPT-teknologi (General Purpose Technologies). Denna teknologi som styrs av innovationens framsteg har möjlighet att tränga in och penetrera i stort sett alla branscher. Teorierna bygger på att denna typ av teknologi tar sitt avstamp i en nation eller regions mest innovativa och starka centra där tillgången till allt från humankapital till institutioner och

produktionsfaktorer får anses vara bättre för att sedan allt mer sprida sig till övriga platser i landet och regionen. Efter 30 till 50 år ska enligt teorin en ny stark teknologi eller innovation börja spridas och påbörja en ny cykel.

Den nationella utvecklingen ses sedan som summan av regionernas utveckling. Begreppet *hemmabas* används för att beskriva på vilket sätt den regionala snarare än den nationella referencykeln fungerar i praktiken. Om vi utgår från resonemanget som förs kan vi se till exempel Malmö/Lund som en regionalt stark hemmabas då *"merparten av företagen inom en bransch har sina huvudkontor, forsknings- och utvecklingsverksamhet, och viktigaste experimentanläggningar"* förlagda till platsen. Enligt teorin skulle lokalisering av företag bygga på hur pass stark hemmamarknad regionen i fråga har (2009:71, 72). Vidare diskuteras lokaliseringsteoretiska begrepp som illustreras i Lundquist – Olander (2009:72,73) där samlokaliseringen eller klusteringen i olika nivåer skapar fördelar och underlag för ökad produktivitet. Jacobs externaliteter, MAR (Marshall-Arrow-Romer) och relaterad samlokalisering hanteras där Jacobs externaliteter får anses vara mest närvarande i större städer med en stor regional hemmamarknad som kännetecknas av mångfald, möjligheter och variation. Inom ett nationellt perspektiv diskuteras Stockholmsregionen och regionalt pratas om Malmöregionen (Ibid 2009:78). Inom mindre regionala hemmamarknader kan samlokalisering existera men då endast inom någon eller några enstaka branscher, vilket benämns som MAR där kunnande sprids då arbetskraften rör sig, sprider kunskap och byter arbetsplats. Stora regioner kan i detta sammanhang anses ha god mottagarkompetens när det kommer till implementerandet av ny teknologi samtidigt som mindre hemmamarknader också kan ha en god mottagarkompetens men möjligen inom färre branscher (Ibid 2009:72, 73). Styrkan hos en stark hemmamarknad förstärks sedan än mer i och med agglomerationsfördelar som uppkommer när flera relaterade företag befinner sig på ett geografiskt begränsat område. När sedan agglomerationen är specialiserad inom en specifik industri kan vi tala om kluster och innovationssystem som diskuteras ovan. Skalfördelar, produktionsfaktorer och de externaliteter som diskuteras ovan står i korrelation till regionens storlek vilket gör det enklare att dra slutsatsen att stora regioner har större hemmamarknader och således bättre förutsättningar för att locka till sig fler företag och på så vis växa än mer.

2.4.1. *Entreprenörskap och kreativitet*

Den traditionella synen på lokalisering bygger på människans förflyttning för att finna arbete. Vi flyttar till en plats för att arbeta där, Floridas tänk vrider på resonemanget och ser staden och dess egenskaper som den primära arenan. Aktören är i sammanhanget personen, den kreative. Vem är då denna person? Vem är kreativ? Törnqvist (2009:25,26) drar likhetstecken mellan Floridas kreativa klass och vad vi i Sverige kallar för storstadsnäringar och humankapital. Den kreativa klassen är ofta lokaliserad till städerna och vad som skiljer deras arbete från det arbete den traditionella arbetarklassen och serviceklassen utför är att den kreativa klassens får betalt för att just vara kreativ, skapa och vara flexibel (Florida 2001:35). Den akademiska utbildningens framfart är den pådrivande faktorn och till synes skapas i och med detta ett geografiskt landskap där kreativa verksamheter och utveckling är koncentrerade till specifika platser. På dessa platser verkar *entreprenören* och här skapas vad vi kallar för innovation. Törnqvist (2009:30) skriver att "*Isolerade företag är ytterst sällan innovativa*" och understryker här vikten av de klusterfördelar som diskuteras ovan. Det officiella och inofficiella utbytet som sker mellan kreativa arbetsplatser på ett geografiskt begränsat område skulle således vara roten till innovation och det som driver utvecklingen framåt. Entreprenörskap och innovation är dock begrepp som är svåra att nagla fast och i sin karaktär icke precisa.

När Törnqvist (2009:31) talar om *genuin kreativitet* som en förutsättning för förnyelse och utveckling där forskningen måste få tillåtas vara ett riskfyllt och osäker elitprojekt pekar han i sitt resonemang ytterligare på sambandet mellan koncentrerad kunskap, nätverkande och entreprenören som pådrivare och nyckeln till utveckling. Södergren (2005:84) belyser hur innovation kräver samverkan och ser en utmaning i att skapa en plattform där olika typer av kunskapsbärare och utvecklare kan dela med sig och förstå varandra och på så vis föra utvecklingen framåt. Vidare belyses vikten av den tysta, osynliga kunskapen som kan förmedlas mellan innovatörer och entreprenörer genom till exempel korta möten i fikarum och på lunchraster men ännu inte är dokumenterad (Ibid 2005:76–78). Denna ses som en starkt pådrivande faktor till innovation och utveckling men kräver ett tillstånd av tyst samförstånd i ett komplext samspel mellan kunskapsintensiva områden. I ljuset av detta kan vi förstå hur kluster- och innovationssystem driver på och fungerar som basen för forskning och utveckling.

2.4.2. *Trickle-downteorier*

Inom ramen för denna undersökning diskuteras trickle-downteorier framförallt utifrån möjligheten och sannolikheten för ekonomisk och innovativ utveckling till att gynna, inte bara de kreativa områdena och de ekonomiska centrat, utan även mindre i sammanhanget avlägsna platser. Enligt ekonomisk teori är trickle-down, sett som spridning och bredare implementering, den naturliga vägen för en produkt, uppfinning eller innovation (Se Lundquist – Olander 2009). När en uppfinning är ny kan användarna vara en liten grupp av tekniskt utbildade personer och kan således inte komma fler till gagn än de som utvecklat teknologin. Efter hand, när produkten blivit anpassad för marknaden, växer och kanske blir implementerad inom fler branscher och teknologier sipprar kunskapen nedåt och till sist kan den innovativa lösningen användas av varje människa.

När vi ser ekonomisk utveckling ur ett trickle-downperspektiv är det lätt att utgå från de största aktörerna, Malmö/Lund i region Skåne, och se utvecklingen som sprungen därifrån. Självklart kan processen i många fall vara annorlunda och även i de fall det är så är den komplex i sin karaktär och kommer inte att analyseras djupare inom ramen för denna undersökning. Vad vi kan konstatera är att de av Region Skåne utpekade tillväxtorterna får ses som pådrivare av ekonomin i regionen och de mindre orternas fokus således bli att skapa så starka hemmamarknader som möjligt för att så tidigt som möjligt kunna ta del av effekterna av något som skapats på annan ort. Vi kommer senare i denna undersökning se hur trickle-downteorier med stöd av en rapport från Region Skåne används för att analysera spridningseffekterna av ESS och MAX IV i Lund.

3. METODOLOGISKA UTGÅNGSPUNKTER

3.1. Metodologisk plats- och datatriangulering

För att svara på mina ställda frågeställningar behöver jag först och främst validera den kontext jag ser Simrishamns kommun i, det vill säga Region Skånes *visioner om flerkärnighet* (2011 & 2013). För att göra detta kommer jag att göra en typ av triangulering enligt Martyn Denscombes modell. Detta för att som Denscombe (1998:184) uttrycker det “*få en bättre förståelse av det som undersöks om [han eller hon] betraktar det från olika positioner*”. Begreppet triangulering är vidare av metaforisk bemärkelse då jag i valet av denna metod vill understryka att jag kommer analysera och titta på mitt fall utifrån olika perspektiv. Det är alltså inte ett exakt matematiskt eller geologiskt begrepp. Vad gäller den skånska flerkärnigheten till exempel, kommer jag att analysera den dels utifrån de dokument som publicerats i ämnet; 2011 släpptes *Flerkärnighet i Skåne* och två år senare kom *Strategier för det flerkärniga Skåne*, dels utifrån tjänstemän på Region Skåne som kan komma med tillägg eller reservationer samt eventuella förändringar eller problematiska aspekter de stött på. Utöver detta kommer analysen även att ske utifrån kommunala tjänstemän i Simrishamn samt representanter för SÖSK.

I och med att den information jag använder mig av är hämtad från källor med olika perspektiv i frågan och ställd mot varandra anser jag att den är mer relevant att dra slutsatser ifrån och har en högre sanningshalt än om jag endast utgått ifrån de publicerade dokumenten i frågan. Denna metod och dess fördelar liknar den som av Denscombe kallas för *datatriangulering* (Ibid 1998:186), där användandet av kontrasterande informationskällor kan validera fynden och ge dem mer kraft. I mitt fall är det framförallt kontexten som skiljer sig och metoden blir då också en form av *platstriangulering*. Gränserna mellan olika typer av triangulering kan vara flytande och det jag använder mig av skulle även kunna kallas för *metodologisk triangulering* då jag genom de två metoderna intervjuer och dokumentsanalys kan bekräfta eller ifrågasätta de data och den information jag hittar. Fokus ligger dock inte i att sätta precisa namn på den metod jag utgår ifrån utan snarare att understryka att undersökningen görs utifrån flertalet synvinklar för att öka sanningshalten så mycket som möjligt och skapa relevans i det data som presenteras.

3.2.Semistrukturerade kvalitativa intervjuer och dokumentanalys

För att vidare söka svar på mina frågeställningar behöver jag fortsättningsvis ha tänket om triangulering i bakhuvudet då jag ständigt vill försöka vidga perspektivet i min undersökning och inte analysera det utifrån en statisk position. Den primära metod jag kommer använda mig av i de fortsatta undersökningarna är kvalitativa intervjuer som ställs i förhållande till dokumenten som diskuteras nedan.

3.2.1. Kvalitativa intervjuer

Det kommer att genomföras två separata intervjuer inom ramen för denna undersökning. Dessa två kommer att ske på plats vid Region Skåne och i Simrishamns kommun och jag har satt en tidsram för intervjuerna på en timme per intervju. Detta för att jag anser tiden som rimlig för att finna svar på de frågor jag ämnar ställa. Den första har som syfte att lägga en grund och skapa fördjupad förståelse över hur Region Skåne arbetar med flerkärnighetsprincipen samt hur den kan ses utifrån deras synvinkel. Den andra intervjun kommer att ske i två steg. Först ut är en intervju över epost vars syfte är att svara på grundläggande frågor för att komma bättre förberedd när den huvudsakliga intervjun sker på plats i Simrishamn. Denna andra del av intervjun kommer att ske med en kommunal tjänsteman vid Simrishamns kommun.

Valet av dessa aktörer beror på dels en fråga om tid och dels en fråga om att i största möjliga mån se ur olika perspektiv på frågan och minimera risken att få allt för ensidig information av informanter med samma agenda. Intervjuerna kan enligt Denscombe klassificeras som forskningsintervjuer (1998:231, 232) då de alla uppfyller tre kriterier: 1. *samtycke till deltagande från informanter*. Alla mina informanter kommer meddela i förväg om att intervjun spelas in och de är i stort medvetna om syftet med denna undersökning. 2. *Den intervjuades ord kan betraktas som protokollförda*. Detta är av vikt då eventuella citat eller uttalanden måste stämma överens med vad informanten i fråga verkligen har sagt samt att det kan styrkas. 3. *Forskaren bestämmer dagordningen för diskussionen*. Undersökningen har som syfte att svara på mina frågeställningar och informanterna kommer att mer eller mindre strukturerat bli utfrågad av mig i forskarrollen. Användandet av denna metod och valet av den styrks i och med syftet att fånga upp åsikter, uppfattningar, känslor och erfarenheter av informanterna. Detta är viktigt då undersökningen i sig är av kvalitativ karaktär och kan uppfattas olika av olika karaktärer, således blir svaren endast representativa för just

informanterna och skulle fler människor bli tillfrågade samma frågor skulle svaren kunna skilja sig. Vidare får informationen från informanterna anses vara av privilegierad karaktär; de har en fördjupad kunskap i frågan i och med sin roll som anställd. Denna information anser jag vara omöjlig att tillskansa mig genom att intervjua slumpmässiga människor som av en eller annan anledning befinner sig i Skåne eller Simrishamn, snarare får informanterna i rollen som anställd anses vara nyckelpersoner i frågan och deras åsikter värderas således högre.

Intervjuerna kommer alla att vara av semistrukturerad kvalitativ karaktär. Till intervjutillfället kommer en lista med ämnen och vissa frågor att medtagas, dessa kommer att följas till viss mån samtidigt som informanterna inom ramen för ämnet kommer att tillåtas gå ifrån frågan och utveckla sitt resonemang. Jag ser mig själv i egenskap av intervjuare som en moderator där min uppgift är att lyfta frågor, sätta gränser och föra diskussionen framåt. Styrkan i att hålla intervjun semistrukturerad är enligt Denscombe just det faktum att informanten får möjlighet att utveckla sina idéer och leverera mer utförliga svar jämfört med om intervjun varit av helt strukturerad karaktär. Fokus kommer alltså ligga på att hålla ett öppet sinne för utsvävningar samtidigt som diskussionen inte får gå allt för långt ifrån ämnet. Rollen som intervjuare blir i detta sammanhang extra viktigt och just det faktum att ett löst strukturerat schema kommer att finnas till hands är en stor fördel. Alla informanter kommer att frågas huruvida de går med på att intervjun spelas in och lagras under den tid undersökningen pågår. Denscombe (1998:259) understryker att användandet av ljudupptagning i kombination med anteckningar ger tillräcklig data som är god nog för forskningens syfte. Just fältanteckningar anser jag vara viktiga i undersökningen då jag bara genom dem kan fånga upp aspekter som inte kan höras. Fältanteckningar kommer att till största möjliga mån göras under tiden för intervjun samt i direkt anslutning till den, detta för att det sagda i största möjliga mån ska finnas i friskt minne. En aspekt som bör nämnas är självklart att informanterna kan känna nervositet eller obehag över att bli inspelade men det är något som förhoppningsvis går över när diskussionen kommer igång, Denscombe belyser (1998:257) att så oftast är fallet och att informationen i de flesta fall blir av bättre kvalitet än om forskaren inte använt sig av ljudupptagning.

Vidare kan en svaghet med intervjuer av sådan öppen karaktär som jag ämnar använda mig av anses ge allt för stort utrymme för egna åsikter från informanternas sida. Detta anser jag dock hjälps och säkras av det faktum att de genomför intervjun i sin roll som anställd och således

representerar något mer än bara sig själv i frågorna. Det kan snarare bli en balans och en svårighet att få informanterna att vara öppna till sinnet och presentera åsikter som kanske går mer eller mindre emot deras arbetsgivare. De grundläggande frågorna som ställs till näringslivsansvarige i Simrishamns kommun inom ramen för den andra intervjun sker över epost. Detta då fokus här ligger på tydlighet och *validitet*, det vill säga vikten av att eliminera eventuella felaktigheter eller missförstånd som kan uppkomma vid till exempel ljudupptagning eller anteckningar (Ibid 1998:268). Då frågorna är av övergripande karaktär och får anses ligga till grund för de frågor som kommer ställas vid senare intervjuer beslutas att skrivna svar är den bästa metoden. Nyanser i språk och eventuella otydligheter blir svårare att upptäcka men metoden får trots detta anses fördelaktig då frågorna som här ställs är jämförelsevis entydiga och inte lämnar lika stort utrymme för egen tolkning som senare intervjuer kommer att göra.

3.2.2. *Plandokumentanalys*

De dokument som lästs och granskats inom ramen för denna undersökning är utgivna av både Region Skåne, Strukturbild för Skåne, SÖSK och Simrishamns kommun. De primära dokumenten är *Strategier för det flerkärniga Skåne* (2013) och *Flerkärnighet i Skåne* (2011) som båda diskuterar begreppen inom ramarna för flerkärnighet och hur det i regionen arbetas med frågorna. Den senare rapporten från 2013 är den senaste i ämnet och är reviderad på en del punkter och är idag det material som region Skåne utgår ifrån i stora delar av sitt utvecklingsarbete. Rapporten från 2011 ligger till grund för den senare men fynden där behöver bekräftas och valideras i senare material för att anses tillförlitliga, speciellt i frågor om flerkärnighetsstrukturen där till exempel Trelleborg utelämnas i den tidigare men finns med i den senare. Dessa två rapporter är de enda som region Skåne publicerat som enbart har som syfte att beskriva flerkärnighetsprincipen i regionen och valet av dessa två styrks därmed.

Livskraftiga orter som en effekt av ESS och MAX IV (2012) är en rapport som diskuterar hur kommuner och orter i perifera delar av Skåne kan ta till vara på den utveckling och de processer som sätts igång i och med öppnandet av ESS och MAX IV norr om Lund. Här ses Simrishamn som en aktör i mängden och förslag på strategier från region Skåne förmedlas. Rapporten *Det öppna Skåne - Skånes regionala utvecklingsstrategi* (RUS 2014) har valts då den behandlar strategier för utveckling och är det senaste dokumentet från regionen i frågan. Dokumentet kommer att vändas till för att kunna ge en bild av Skåne idag, dess visioner och

de problem man ställs inför i utvecklingsfrågorna. När det kommer till Simrishamns kommun är översiktsplanen *Framtiden* (2015) det primära materialet då den i och med sitt utgivningsår får anses vara den mest aktuella källan vad gäller kommunens visioner och planer. Vidare ger en översiktsplan just en tydlig översikt och innefattar alla aktuella planer i kommunen. Utöver denna kommer SÖSKs (2014) verksamhetsplan att användas som referensverk till de visioner och planer som finns i samarbetskommittén samt hur de förhåller sig till planer framlagda av kommunen och regionen.

Ovan nämnda rapporter har valts tack vare dess aktualitet i och med utgivningsår och det faktum att de utgivits av betrodda källor. Självklart finns det både från kommun och region fler rapporter som behandlar planer och utveckling men då dessa i mångt och mycket baseras på de rapporter jag valt att använda mig av finner jag det lämpligast att referera direkt till dessa. Vid ännu mer tid till förfogande skulle även analys av äldre material och övrigt utgivet material vara aktuellt men jag anser att de rapporter jag valt till denna undersökning är väl lämpade för sitt syfte.

4. ANALYS - SIMRISHAMNS UTVECKLING I ETT REGIONALT PERSPEKTIV

4.1. Region Skåne och den flerkärniga ortstrukturen

I Region Skånes dagliga arbete finns hela tiden tänket som presenteras i *Strategier för det flerkärniga Skåne* (2013) med i bakhuvudet. Moa Åhnberg och Lina Hellström båda planarkitekter vid Enheten för strategisk fysisk planering på avdelning för samhällsplanering vid Region Skåne belyser att strategierna för det flerkärniga Skåne tillsammans med den regionala utvecklingsstrategin *Det öppna Skåne* (2014) är två av de tydligaste styrdokumenterna de har och en utgångspunkt i nästan allt arbete som dagligen utförs. Dokumentet *Strategier för det flerkärniga Skåne* utgivet 2013 är det senast utgivna dokumentet i frågan om flerkärnighet och fortfarande aktuellt. Argumenten som presenteras i dokumenten används inom infrastrukturplanering och fysisk planering, bland annat genomförs ett arbete tillsammans med Trafikverket på en rapport om hur man skall gå tillväga för att närma sig vad som de kallar för den *attraktiva regionen*. Här arbetas med fokus på att konkretisera de visioner och tankar som presenterades 2013 i *Strategier för det flerkärniga Skåne*. Även den kommande rapporten som behandlar trafikstrategier i regionen hämtar i stort sitt tänk från flerkärnighetsprincipen och är även det ett försök att konkretisera visionerna från dokumenten i den fysiska planeringen. Det skånska ortssystemet, där många mindre orter bildar ett

lapptäcke över regionen är olikt den struktur som finns i till exempel Göteborg och Stockholm där huvudorterna är markant större än omkringliggande orter vilket i sig skapar annorlunda förutsättningar. Inom Region Skåne ses detta som en styrka, något som skiljer Skåne från många andra och något som än mer kan och borde utvecklas i framtiden. I rapporten Flerkärnighet i Skåne belyses fördelarna med flerkärnigheten:

“Problem kopplade till en växande stad såsom trängsel, köer, långa restider och dyra lokaler/bostäder kan minska. Dessutom ökar valmöjligheterna både för individer och för näringsliv när de lätt kan nyttja flera orters olika funktioner.”

(2011:10)

Detta anses även av Moa och Lina vara en viktig skillnad jämfört med hur det är i Stockholm där de anser att alla funktioner inte längre får plats eller har råd att vara kvar inne i staden utan istället flyttar för att lägga bördan på andra orter. I Skåne finns ett annorlunda utgångsläge där strukturen som den är redan finns: *“Man skulle kunna ha som strategi att lägga allt i Malmö och så får alla ta sig dit, men det är inte strategin vi har här.”* (Intervju 1, Moa Åhnberg). Samtidigt måste citatet ovan analyseras och tolkas kritiskt då slutsatserna som dras är rent spekulativa; att valmöjligheter ökar för individer och näringsliv när utbudet är spritt över regionen är lätt att vända på och snarare hävda att valmöjligheterna ökar när utbudet är stort och brett i en enskild stad. Problem som trängsel, köer, långa restider är också aspekter som inte helt självklart kan ses som problem enbart för den stora staden, om målet är att invånarna i en region ska *”nyttja flera orters olika funktioner”* är det lätt att tänka sig samma problematik. Risken med fina visioner och stora ord är att det verkliga göms bakom och det är viktigt att belysa mångsidigheten i frågan och det faktum att de positiva resultaten inte är självklara.

Projektgruppen *Strukturbild Skåne*, som ligger bakom båda rapporterna om flerkärnighet har som primärt fokus att koppla samman det regionala arbetet med den kommunala översiktsplaneringen. Detta är något som fungerar bland annat genom att representanter från regionens sida besöker kommuner och vid behov handleder dem vid skapandet av översiktsplaner och liknande. Det är en dialog där regionen alltid ska ställa upp som handledare eller medsittare när kommuner lägger sina översiktsplaner eller liknande, något som Moa och Lina anser fungera bra med de flesta kommunerna i regionen (intervju 1). Moa och Lina understryker att de faktiskt har en ständig dialog med de flesta skånska kommunerna

och att nästan alla aktörer ställer sig bakom visionen och är beredda att se sin roll i det hierarkiska ortsystemet och arbeta utifrån sina förutsättningar och sin roll. Lars Persson (Intervju 2a), näringslivsrepresentant vid Simrishamns kommun, understryker det faktum att det mellan kommunen och regionen pågår en ständig dialog där man samarbetar i allt från infrastrukturfrågor till planfrågor och utvecklingsfrågor. Flerkärnighetsprincipen och medföljande samarbetsprocess får i och med detta anses vara en central aspekt av den regionala utvecklingen och dess frågor.

I Skånes regionala utvecklingsstrategi presenteras regionens fem högst prioriterade ställningstaganden där den tredje lyder: *“Skåne ska dra nytta av sin flerkärniga ortstruktur”* (RUS 2014:6). Tänket och visionerna kring flerkärnigheten kan vi således fastställa, är aktuellt och i högsta grad på agendan i det dagliga arbetet i regionen. Därmed får idéerna anses ha sådan bäring och vara så pass viktiga att kommuner i region Skåne vare sig de vill det eller inte måste förhålla sig till tankarna och ta del av planerna för att växa i framtiden. De teoretiska ansatserna som diskuteras ovan i del 2.4. inom ramen för regional utveckling hanterar hemmamarknaden som den bas där utvecklingen har sin grund. Simrishamns hemmamarknad kan inte jämföras med samma måttstock som Stockholm eller Göteborg. Även Malmö/Lund är på en annan nivå, det är därför viktigt att reflektera över på vilket sätt hemmamarknaden värderas. Rationellt sett skulle en mindre hemmamarknad med svagare institutioner och mindre utbud av kvalificerad arbetskraft bara vara en tyngd för de mer utvecklade men vi behöver se och värdera Simrishamn utifrån delvis alternativa referensramar. Mer om detta diskuteras nedan i del 4.4.3. där det urbana tolkningsföretaget ifrågasätts och ett förhållningssätt som hanterar en annan typ av attribut presenteras.

4.2. Simrishamns kommun i det regionala sammanhanget

Idag finns tre kriterier en stad måste uppfylla för att anses vara en tillväxtort i Region Skåne: 1. Tätorten måste ha minst 14 000 invånare, 2. Det måste finnas en branschbredd i kommunen med över 200 branscher samt 3. Det krävs att kommunen har en större inpendling än utpendling. Kriterierna är lagda för att säga något ur ett skånskt perspektiv men grundade på basen av internationella idéer. Dessa har sedan anpassats till nivåer som anses viktiga och säga något just här i Region Skåne. De städer som lever upp till kriterierna är Malmö, Lund, Helsingborg, Hässleholm, Kristianstad och Ystad. Trelleborg uppfyller i sammanhanget inte alla tre kriterierna men anses vara så pass viktig i egenskap av godshamn samt med sin

geografiska position att den är inräknad från och med 2013 i den reviderade upplagan (intervju 1). Simrishamns kommun och Simrishamn tätort utelämnas som tillväxtort då kriteriet om ett befolkningsunderlag på minst 14 000 invånare inte uppfylls. Simrishamn uppfyller dock de två andra kriterierna gällande branschbredd på minst 200 branscher och positiv inpendling (Flerkärnighet i Skåne 2011:30–32). Redan här kan vi egentligen konstatera att Simrishamns kommun och tätort inte räcker till för att vara en del av den flerkärniga strukturen och räknas som tillväxtort. Då kommunen inte har en tillräckligt stor befolkning hänvisas vi istället till gruppen av orter som lämnas utanför och istället för att driva på utvecklingen får lita på att de större orterna driver på och de kan utnyttja spridningseffekterna. Det ska dock sägas att i och med Trelleborgs inräknande i ortstrukturen från 2013 förändras strukturen och vi kan konstatera att kriterierna inte är statiska och låsta utan kan förändras om det anses finnas grund till det. Således skulle det kunna vara möjligt även i framtiden för nya orter att bli en del och lyftas upp bland tillväxtorterna. Kanske skulle det därför vara aktuellt för en ort som Simrishamn att om möjligt vända befolkningstrenden och i framtiden räknas in bland tillväxtorterna.

Figur 8 (Porters diamant) kan anses stämma överens i många avseenden i Malmö/Lund där starka och kunskapsintensiva hemmamarknader skapar förutsättningar för etablering av företag. Samhällsstrukturen och tripple-helixfördelar skapar en rivalitet och samarbete samtidigt som det i området finns stor tillgång till ett brett och krävande utbud av konsumentkraft. Klusterfördelar kan skapas mellan företag inom samma och relaterade branscher vilket än mer skjuter på utvecklingen i området. På samma sätt som Porters diamant kan illustrera en del av vad som sker i Malmö/Lund kan den också visa på vad som till viss del också sker i Simrishamn, om än på lägre nivå och inte lika tydligt. Kommunen får istället för kunskapsintensiva samarbeten och högteknologiska centra erbjuda billigare hyror för företag och ett mindre men medvetet utbud och således en annorlunda efterfrågan. Näringslivet kan inte dra nytta av klusterfördelar på samma sätt som företag i IDEON-området i Lund kan göra men omständigheterna och mentaliteten på en mindre plats kan lägga grund för fungerande samarbeten som möjligtvis kan gå på en djupare nivå än andra platser. När företagen är spridda inom många olika branscher sker inte heller en konkurrens om samma kunder vilket än mer skulle kunna göra det möjligt med klusterfördelar i Simrishamn.

4.3. Näringsliv i Simrishamns kommun

Som nämnt ovan har Simrishamns kommun som ett av sina mål i Översiktsplanen Framtiden (2014) att den fasta befolkningen ska växa. Som primär metod för att klara detta och uppfylla målet om en växande befolkning identifieras ett levande och utvecklande näringsliv. Att Simrishamn idag redan har ett väl utvecklat näringsliv styrks av det faktum att kommunen 2014 på mässan Eget företag av Visma och NyföretagarCentrum Sverige tilldelades priset *Årets nyföretagarkommun*. Motiveringen löd:

”Simrishamns kommun har framgångsrikt utvecklat den tradition av nyföretagande som finns på Österlen. Kommunen driver ett påfallande konkret arbete med näringslivsfrågor i nära samverkan med bland annat NyföretagarCentrum och Ung Företagsamhet. Det är nyckeln till många nystartade företags framgångar i ett både köns- och åldersmässigt diversifierat näringsliv.”

(Simrishamn - Näringsliv 2015)

Nyskapande och innovation kan i ljuset av detta ses som absolut närvarande i kommunen. Därmed får anses att Simrishamn har något att erbjuda, en utgångspunkt för nyföretagande och en omgivning som gör det möjligt att lyckas med sin etablering. Lars Persson, som är näringslivsrepresentant i Simrishamns kommun, belyser näringslivets struktur som en stark anledning till varför kommunen faktiskt lyckats så bra. *“Näringslivet har alltid haft och har en småskalig och bred struktur”* (Intervju 2a) berättar han och konstaterar vidare att det i kommunen finns en branschbredd med många mindre företag inom bland annat lantbruk, livsmedel, bygg och besöksnäring. Den enskilt största branschen i kommunen är den inom jordbruk, jakt och skogsbruk med över 600 företag representerade, fiskebranschen kommer först på 13 plats med 58 aktiva företag. Samtidigt är detta ett tydligt exempel där Simrishamn står ut från mängden då hamnen i Simrishamn enligt Havs- och vattenmyndigheten (2014:70) kvantitetsmässigt räknas som en av Sveriges viktigaste landningshamnar och en av de tre viktigaste i Skåne tillsammans med Skillinge hamn, som också ligger i Simrishamns kommun, samt Trelleborgs hamn. Utöver själva fisket finns även i hamnen viktiga lägen för beredning av bland annat sill som fiskats i andra vatten (Ibid 2014:71). Skillinge fisk Impex AB räknades 2013 som kommunens femte största företag sett till antal anställda (Simrishamn – Näringsliv). Samtidigt är viktigt att notera småskaligheten i företagen då endast tre företag år 2013 hade fler än 100 anställda. Dessa tre var Capiro Närvård AB, Plastal Sverige AB samt Kiviks Musteri AB (Ibid). Småskaligheten i näringslivsstrukturen tycks alltså vara tydlig, i och med denna diversifiering kan vi se att alla ägg inte ligger i samma korg utan att riskerna

svarare är spridna inom kommunen vilket kan göra att man bättre kan stå emot motgångar och konjunktursvängningar.

Samtidigt tyder branschbredden och diversifieringen i sig på att någon klustersammansättning i den bemärkelse som diskuteras ovan inte går att identifiera. Eventuellt skulle en djupare undersökning av ett eventuellt kluster inom fiskeindustrin vara på sin plats men det finns inte utrymme för detta inom ramen för denna undersökning. Samtidigt som vi konstaterar att något tydligt kluster finns är det viktigt att ha i åtanke att de mindre företagen trots detta kan dra kluster fördelar av varandra och det faktum att man är geografiskt sammanbundna. Enligt Översiktsplanen Framtiden:

“[...] lockar Simrishamn till sig kreativa, initiativrika människor inom såväl kultur och design som forskning och teknik. Detta leder till framåt drivande korsbefruktningar som gör kommunen levande och idérik och lockar yngre inflyttare”.

(2014:39)

Ser vi så till teorier om det fungerande näringslivet som pådrivande motor i kommunen skulle slutsatsen kunna dras att Simrishamn är på rätt väg och att befolkningstrenden i och med detta skulle vända och befolkningen öka. Det är dock långt till 14 000 invånare från de dryga 6000 som bor i tätorten idag (SCB - Folkmängd 2015). På tio år, mellan 1990 och 2000 har tätorten Simrishamn växt med bara dryga 200 invånare så slutsatsen kan dras att kommunen inte är i närheten av den storlek som krävs för att räknas som en tillväxtort och att tillväxttakten behöver öka markant för att ens komma i närheten. Detta resonemang svarar i sin enkelhet på fråga 3, *huruvida Simrishamn kan bli en tillväxtort eller ej*, och vi kan konstatera att så förmodligen inte är fallet om inte dramatiska förflyttningar skulle ske i framtiden eller om Region Skåne skulle förändra sina kriterier drastiskt eller av annan anledning anse att Simrishamn borde medräknas.

Därför ställs vi inför den hypotetiska frågan om huruvida Simrishamn i framtiden likt Trelleborg kan omkategoriseras utan att leva upp till alla tre kriterier? I och med sitt läge som ostligaste staden i den sydöstra delen av Skåne och strategiska hamn samt sitt väl fungerande näringsliv skulle orten kunna och bli utpekad som tillväxtmotor trots en i dagsläget för liten befolkning. Nedan diskuteras en strategi från Region Skåne som behandlar Simrishamns framtida växande och utveckling. Kommunen sätts i ett sammanhang där

innovationsutveckling och etablering av ESS och MAX IV i Lund kan sprida sig nedåt i hierarkin och gynna mindre orter som genom sin roll som agerande mottagare skapar förutsättningar för etablering. Frågan vi här måste ställa oss och ha i bakhuvudet är vad som kommer först: kan Simrishamn utvecklas tack vare ESS och MAX IV från den position kommunen har idag eller krävs incitament från regionens sida som lyfter upp Simrishamn i ett större sammanhang, det vill säga flerkärnighet, för att om möjligt ska uppnå den styrka som krävs för att kunna dra nytta av etableringen? Krävs hjälp utifrån för att bli tillräckligt starka för att bli en del av toppen och växa allt mer?

4.4. Ett livskraftigt Simrishamn – Tre utgångspunkter

Vi kan alltså se Simrishamns framtid utifrån två synvinklar. Först i ett regionalt sammanhang där framtida utveckling beror på omvärlden och främst Region Skåne och de strategier som förs där och de politiska beslut som fattas. Slutsatsen är redan dragen att Simrishamn inom en överskådlig framtid inte kommer att nå upp till av regionen ställda kriterier för att vara en tillväxtort. Hypoteser huruvida utvecklingen tagit fart eller ej om Simrishamn blivit upplyfta i ett regionalt sammanhang går att ställa men istället vänder vi oss till kommunen i sig och vad som där kan göras idag då kommunen inte räknas som tillväxtort och vilka utgångspunkter som finns att förhålla sig till. Detta resonemang ämnar i sig svara på fråga 5, *Kan Simrishamns kommun växa utan att bli en del av flerkärnigheten och istället förlita sig på intern utveckling, det vill säga endogen tillväxt?*

Tre utgångspunkter diskuteras; först analyseras Simrishamn i skuggan av Region Skåne och huruvida kommunen kan växa tack vare att den utveckling som sker där sipprar nedåt i hierarkin, sedan diskuteras Simrishamn som del i mellankommunala samarbeten i framför allt SÖSK där man i och med upptagandet i en grupp lättare kan göra sin röst hörd i ett större sammanhang och få sin vilja igenom. Till sist placerar vi resonemanget i ett alternativt tänk som ifrågasätter det urbana tolkningsföreträdet och syftar till att belysa en alternativ väg för Simrishamns framtid som inte utgår ifrån traditionella normer om vad som är rätt väg att gå.

4.4.1. Analys av trickle-downteorier

Innovation, utveckling och klustersystem hanteras ovan som teoretiska aspekter som har möjlighet att driva utveckling framåt och skapa än mer arbetstillfällen och generera tillväxt. Frågan är dock hur kommuner och städer som inte befinner sig i eller i direkt närhet till

innovativa centra kan vara del och utnyttja den utveckling som följer. Spridningseffekterna från forskningsanläggningarna ESS och MAX IV i Lund diskuteras i rapporten *Livskraftiga orter som en effekt av ESS och MAX IV* som gavs ut av FOJAB arkitekter 2012 på uppdrag av Region Skåne. Här har utförts en fallstudie i fem skånska orter inom ramen för samverkansprojektet med målet att ta tillvara de möjligheter som etableringen kan föra med sig. Det faktum att Simrishamn är med som en av orterna talar för oss att från regionens sida ses inte platsen som innovativ eller pådrivare av utveckling i sig själv. Syftet med rapporten är att genom spridning av tillväxt och innovation över regionen stärka helheten och tänket är det samma som presenteras i RUS (2014). Utöver Simrishamn behandlas även Tomelilla, Lund, Staffanstorp och Sjöbo (2012:2).

En grundtanke i hela projektet och vägen till framgång anses vara att Skånes orter måste bli mer attraktiva för att effekterna av innovationen ska kunna spridas utanför Malmö och Lund. En metod för att nå upp till detta mål anses vara att se till vad som gör varje ort unik och stärka detta. Nyckeln blir således att hitta just det unika och "*skapa intressanta livsmiljöer*". Lyckas det anses att "*de unika karaktärsdragen [...] fungera som katalysatorer för en positiv förändring*". Bland annat bör det lokala utbudet och näringslivet på orterna synas, belysas och skyltas för (Ibid 2012:18, 35). Vi ser ett resonemang som i mångt och mycket tar vid i Floridas (2001) resonemang ovan gällande platskvalitet och människors lokaliseringsbeslut. Genom att belysa det unika i varje ort, skapa tillgänglighet och identitet, göra det möjligt för rekreation i gröna stråk, öppna upp för turism och evenemang, marknadsföra, arbeta för mångfald och skapa goda samarbeten mellan orter kan en stark grund för utveckling läggas (Ibid 2012:10). På detta vis kan trickle-downeffekterna snarare ses som en idé om att göra det så tilltalande som möjligt för att *de innovativa* som arbetar i klustret ska anse det värt att åka dit eller bosätta sig där.

När Florida diskuterar hur aspekter och karaktäristika i en stad som arbetsmarknad, livsstil, mångfald, autenticitet och identitet är viktiga för att skapa platskvalitet och öppna upp för etablering finner vi likheter i det resonemang som förs i rapporten idag. För Simrishamns del diskuteras en förtätning av staden och förädling av de centrala områdena som en huvudstrategi för att skapa bättre förutsättningar för "trickle-downeffekter" från ESS och MAX IV. Det anses att kommunen bör skapa en mer attraktiv stad genom att tydligare koppla samman centralstationen med centrum som idag ligger skilda från varandra av ett område utan

gott utbud av vare sig caféer eller butiker. Samtidigt bör de värden och kvaliteter som redan finns i form av kultur, småföretagande, stillhet och havsnära läge behållas (Ibid 2012:74). Detta fokus presenteras senare i ett förslag på åtta särskilda strategier för Simrishamn. Av dessa är punkt 2. *Visa upp det lokala näringslivet*, enligt mig är extra värt att belysa. Detta då orten idag utmärker sig i och med sin höga andel av konstnärer och hantverkare samt det faktum som belyses ovan att det finns en näringslivsstruktur med många mindre företag och en tydlig branschbredd. Samtidigt bör nämnas att denna rapport i mångt och mycket korrelerar med Simrishamns kommuns egna översiktplaner och således inte är banbrytande eller nyskapande i sin karaktär. Simrishamn är redan idag en av norra Europas mest kulturarbetartäta kommuner. Detta då det finns ett stort antal företag inom kulturbranschen i förhållande till totala antalet företag (Framtiden 2014:36). Det finns hos till exempel konstnärer och hantverkare en tillgång till något som är enkelt att visa upp och en strategi skulle således vara att i än större utsträckning ge dem chansen att visa upp sina verk och integrera dem i stadsrummet och på så vis skapa en konstnärlig identitet i området. Även punkt 4 över strategier, *Gör bytespunkten lätt att nå* (Ibid 2014:30) är av högsta vikt då den belyser norra och södra Simrishamns olikartade karaktär där fokus behöver läggas på att integrera de södra delarna och öka tillgängligheten till bytespunkten.

Vi ser således en balans där fokus behöver ligga på att förädla det centrala samtidigt som de södra delarna anses vara mindre centrala och också behöver insatser för att inte hamna efter. Som det ser ut idag, utan vare sig Simrishamnsbana eller så kallade Superbussar mellan Malmö/Lund och Simrishamn, finner jag det dock osannolikt att orten skulle utvecklas som en direkt effekt av etableringen av ESS och MAX IV. Avståndet får helt enkelt anses vara för långt för att direkt skapa förändring. Visst kan skapandet av en modernare och mer attraktiv stad skapa förutsättningar för en positiv utveckling men om Simrishamns kommun ska dra direkt nytta av ESS och MAX IV tror jag att den regionala omfördelningspolitiken måste förändras och fokus aktivt och direkt snarare än indirekt läggs på Simrishamns kommun. Då de inte är identifierade som tillväxtort ser jag heller inte detta som troligt och jag befarar att ESS och MAX IVs spridningseffekter håller sig förhållandevis lokalt kring Malmö/Lund och att Simrishamns utveckling snarare kan ligga i hur bra man lyckas inom kommunen och med mellankommunalt samarbete i sin del av regionen. Punkt åtta över rapportens strategier för Simrishamn lyder att man bör *Bli starkare tillsammans* vilket för oss vidare i resonemanget till samarbetet i Sydöstra Skånes Samarbetskommitté (SÖSK) (Ibid 2012:76, 77).

4.4.2. Utveckling genom samarbete - SÖSK

SÖSK bildades redan 1968 och dess roll idag är att vara en samordnare och rådgivare mellan de fyra medlemskommunerna Simrishamn, Sjöbo, Tomelilla och Ystad. Dess syfte är *“att hävda sydöstra Skånes intressen gentemot regionala, centrala och mellanstatliga myndigheter”* samt *“att diskutera mellankommunala frågor”* (SÖSK 2014:1). Idén bygger på att var och en av medlemskommunerna över tid vinner på samarbetet även om de i enskilda frågor kan få stå tillbaka för det kollektiva bästa. Styrkan och målet med projektet anses vara att man i och med samarbetet talar med en gemensam röst starkare än summan av de enskilda delarna. Det understryks i dokumentet att kommittén representerar en region och gemensamt utvecklar inte bara de egna utan varandras värden samt fokuserar på att som gemensam röst bättre ta till vara på regionala satsningar.

Ett stort fokus läggs på en delaktighet i infrastrukturfrågor där målet är att 30 % av de regionala satsningarna ska hamna i sydöstra Skåne (Ibid 2014:2,3). Arbetet med SÖSK är en process utan slut, detta framför allt då sydöstra Skåne förmodligen aldrig kommer att bli Skånes primära tillväxtcentra. Istället får man i denna del av regionen inrikta sig på att i största möjliga mån göra sig hörd och gemensamt driva frågor och projekt som anses viktiga för platsen. Om samarbetet kan fördjupas och förstärkas tror jag att man som *region i regionen* än mer kan nå ut med sina frågor gällande framförallt infrastruktur som kan ses som en nyckel för regionens framtid och därmed stärka sin position i det regionala sammanhanget. Ystad som är en av medlemmarna i SÖSK räknas idag av Region Skåne som en tillväxtort och kanske vore det då bättre för sydöstra Skåne som helhet att stärka sin regionala kärna och genom detta bli en ännu starkare kraft. Ett starkt Ystad som växer skulle kunna sätta sydöstra Skåne i starkare ställning och de mindre kommunerna skulle då kunna förmedla sina frågor därigenom istället för att enskilt försöka göra sig hörda. Problematiken skulle snarare kunna vara konkurrensen mellan kommunerna i SÖSK om var investeringar gör mest nytta och var satsningar kommer flest till gagn.

Vidare är det faktiskt så att Simrishamn och Ystad, trots sin relativa närhet, ligger nästan fyra mil från varandra. Det är ett längre avstånd än det är mellan till exempel Kristianstad - Hässleholm och mellan Malmö - Lund. Därför anser jag det väsentligt att även Simrishamn, som får anses representera de östligaste delarna av sydöstra Skåne, har möjlighet att göra sin

röst hörd inte bara gentemot Region Skåne i stort utan även gentemot Ystad och därmed utveckla även denna del av regionen. SÖSK kan vara en väg att gå då kommunerna som grupp kan göra sin röst hörd. Men för att verkligen vara en del av Region Skånes satsningar krävs att man utpekats som tillväxtort, då Simrishamn som sagt var inte är detta tror jag att utvecklingen i kommunen i stort måste komma inifrån alternativt med draghjälp från Ystad. Det starka näringslivet som diskuteras ovan är i ljuset av detta en central punkt för ortens livskraft och kanske är det här fokus än mer bör läggas. Det ena utesluter dock inte det andra och SÖSK kan säkerligen i framtiden fungera som ett verktyg för att hamna i ett större sammanhang samtidigt som insatser internt bör riktas till näringslivsverksamheten och de styrkor som identifieras där i bland annat branschbredd och många mindre företag.

SÖSK belyses av Maria Engberg (Intervju 2b) som ett sidoprojekt där varje deltagarkommun har representanter vid sammanträden och möten. Styrkan i detta kan vara att de har insyn i det dagliga kommunala arbetet, men jag ser samtidigt en risk i att deras primära intressen i många fall är just kommunalt och att parterna faktiskt i slutändan har olika agendor i många av frågorna som diskuteras. Huruvida de behöver stå tillbaka i sina hjärtefrågor eller ej låter jag i denna undersökning vara osagt. Representanter för SÖSK har inom ramen för denna undersökning sökt för kommentar utan framgång.

4.4.3. *Simrishamn, originalitet och det urbana tolkningsföreträdet*

“Kärnvärdena bygger på hav och land, kontraster och engagemang [...] vi ska inte bygga bort det folk flyttar hit för [...] Medborgare som aktivt valt sin plats i livet är också engagerade i sin kommun - och kräver engagemang tillbaka”

(Framtiden 2014:3).

Både Simrishamns kommuns översiktsplan från 2014 och Maria Engberg (intervju 2b), planarkitekt på Samhällsbyggnadsförvaltningen i Simrishamns kommun, ser frågan om befolkningstillväxten som ett av de viktigaste områdena i kommunen idag. Samtidigt belyses att Simrishamn skiljer sig från många andra kommuner och regioner. Å ena sidan bygger de grundläggande teorierna, planerna och strategierna för att åretruntbefolkningen ska växa i mångt och mycket på rörlighet i regionen och infrastrukturens satsningar blir därmed den kanske viktigaste frågan och den brinnande punkten. Både från regionens sida och från kommunen

finns vetenskapen om att rörligheten i Simrishamn är dålig jämfört med andra skånska kommuner. Å andra sidan belyses en aspekt både direkt och indirekt som är svår att ta på och svår att nagla fast.

Ord som *kärnvärden*, *kontraster*, *engagemang* och *originalitet* används för att beskriva Simrishamn vilket kan anses skilja sig en del från många av de säljande ord som används av andra kommuner idag. Till hösten 2015 påbörjas i kommunen ett projekt vars syfte är att kartlägga de aspekter som dagens boendefråga faktiskt berör. Människan väljer att bosätta sig på en plats av en mängd olika anledningar och komplexiteten i frågan gör att Maria ser kommunen som en möjliggörare i processen. Det handlar om att skapa förutsättningar för etablering och näringsliv men Simrishamns ställs inför problemet som diskuteras ovan om bristande befolkningsunderlag och åldrande befolkningen. Det krävs att kommunens står redo när en stor del av människorna i arbetsför ålder går i pension och en nyckel kan ligga i att stärka den kommunala profilen och belysa vad man är bra på och kan erbjuda eventuella inflyttare som kanske är svårt att hitta någon annanstans. Simrishamn kan med största sannolikhet aldrig bli ett Malmö eller Stockholm men här finns enligt Maria något som ofta glöms bort i den regionala debatten där arenan i de flesta fallen är det urbana och problematiken ses utifrån ett urbant perspektiv:

“Det urbana tolkningsföreträdet [...] i region Skåne. Vilka konsumtionsmönster och försörjningssystem kan anses hållbara istället?”

(Intervju 2b).

Diskussionen skulle alltså kunna ha ett annat fokus; istället för att fråga sig hur Simrishamn kan växa och närma sig större orter på deras premisser skulle kommunen kunna erbjuda det annorlunda, baserat på värden som är svårare att mäta. Boendefrågan och projektet som påbörjas till hösten i kommunen som nämndes ovan spänner över så många aspekter varav en viktig i Simrishamns kommun är den om kulturmiljön som hon konstaterar att de måste lära sig mer om och djupare förstå. Både regionen och länsstyrelsen kommer att vara med i projektet och stora delar av strategierna bottenar i Region Skåne och flerkärnigheten. Samtidigt belyser Maria vikten av att planering handlar om en process, om att lyfta frågor till diskussion och inte om att komma med färdigpaketerade sanningar som får stå oemotsagda utan motstånd. *“Det är oerhört bra boendekvalitet här, om man inte vill bo i en stad”* berättar Maria, de som flyttar hit gör ofta det av en specifik anledning och med hög medvetenhet.

Krasst kan vi se det som en kommun med många gamla som är på väg in i eller redan gått i pension men också en kulturellt medveten inflyttad klass som i några aspekter verkar eftersöka några av de karakteristika som Florida (2001) belyser. Detta framför allt vad gäller förändrade orsaker till flytt och vad som eftersöks. Jag vill se det som ett medvetande, den kreativa klassen är också en klass som gör medvetna och högst genomtänkta val. Detta i sin tur tror jag kan skapa starkare band mellan personer och institutioner när känslan infinner sig att personen i fråga är en viktig del av något och har valt att vara på just denna plats.

Maria pratar om en annorlunda livssyn där karriärsstegen kanske inte måste vara det enda rätta utan att människor som flyttar hit skapar nya perspektiv och nya vinklar att se saker ifrån. Närhet till hav, natur och det enklare livet på en liten ort ställs mot det urbana och dess ständiga stress framåt, mot högre och bättre. *Attraktivitet* ställs på sin spets och kontrasteras mot *originalitet*. De tre aspekterna av hållbarhet: ekonomisk, social och ekologisk tenderar att se på den sociala aspekten allt för lättvindigt och entydigt. Social hållbarhet är subjektivt, svårt att identifiera och kan inte mätas i monetära termer. Om ett brett utbud av caféer, restauranger, barer, klubbar och butiker är den viktigaste aspekten av social hållbarhet kan Simrishamn idag inte mäta sig med de större städerna och deras utbud. Men skulle social hållbarhet istället mätas i naturnära värden, småstadens mentalitet, konstgallerier på landsbygden och små pittoreska byar är Simrishamn social hållbarhet ut i fingerspetsarna. *“Med utvecklingen av det rika utbudet av natur-, kultur- och rekreationsvärden, vill Simrishamn vara ett unikt åretrunt-alternativ till storstaden”* (2014:7) står skrivet i Översiktsplanen och fokus kanske borde ligga däri, att verkligen vara ett alternativ till det urbana, att erbjuda något annorlunda, att ifrågasätta det givna och vara stolt över och stå för vad man är. Jag ser detta som ett ifrågasättande av det urbana tolkningsföreträdet, en högre form av medvetenhet i val och inte minst tema och underlag för att ifrågasätta och diskutera det givna och självklara. Maria efterlyser just detta i planeringsprocessen, ett ifrågasättande av normer, idéer och de sanningar vi tar för givna. Johan Asplund behandlade tidigt vikten av att ifrågasätta det givna och att ställa frågor för att möta det givna:

“Att problematisera verkligheten är det första steget på vägen till kunskap, och det är ett steg som omöjligt kan överhoppas [Vi måste] fråga oss om vare sig det ena eller andra idealet alls är ett bra sätt att begripliggöra verkligheten på”
(1970:117,118).

Genom att acceptera vad som gör en unik och arbeta med det är det möjligt att närma sig den regionala utvecklingen från en annorlunda synvinkel. När styrkorna är andra än de som regionens och nationens största motorer innehar kan profileringen bli lättare då en liten kommun faktiskt kan vara bättre på något som många uppskattar. När Simrishamn kan säga: [kom hit, här finns hav, här finns ängar och små byar, här finns vacker natur och ett lugnare tempo] sätts ett sammanhang där attributen från storstaden: *stort, nytt, och modernt* blir åsidosatta och möjligheten att stoltsera med något unikt växer. Utifrån den alternativa synvinkeln skapas ett nytt mätinstrument som riktar in sig på en specifik typ av människor som aktivt eftersöker just detta. Problematiken kan snarare ligga i att acceptera vad man är mindre bra på och inse att det inte går att erbjuda alla allt, men snarare kan erbjuda många mycket.

5. SLUTSATS

Om vi återgår till att titta på mina framlagda frågeställningar vill jag först understryka att gällande Simrishamns integrering i den flerkärniga ortstrukturen och upplyftande till regional kärna ställer jag mig kritisk. Enligt vad som diskuteras ovan är det helt enkelt inte rimligt att inom en överskådlig framtid se kommunen växa så pass mycket att den blir ansedd som en kärna utifrån gällande kriterier. Fråga 2, *"Hur ser idén om flerkärnighet ut?"* och fråga 3, *"Vilka kriterier måste uppfyllas för att vara en del av flerkärnigheten?"* besvaras i resonemanget i kapitel 2 och 4 då jag presenterar dels kriterierna till flerkärnigheten samt regionens tankar kring det och hur det dagliga arbetet förhåller sig till planerna. Idén om flerkärnigheten bygger på rapporter och undersökningar från Region Skåne som fastlagt att detta är regionens väg att gå. Självklart går det att på ett djupare plan ifrågasätta detta vägval; huruvida det är rätt eller inte, men om vi accepterar att spelplanen är som sådan är det förhållandevis enkelt att konstatera att de ganska precisa kriterierna väldigt tydligt utelämnar Simrishamn. Detta är i sig svaret på fråga 4, *"varför är Simrishamns kommun idag inte en del av Region Skånes flerkärnighet?"*. Kommunen är helt enkelt inte stor nog och kriterierna uppfylls inte. Samtidigt utgör Trelleborgs upplyftande i flerkärnigheten 2013 en intressant frågeställning som jag tyvärr inte närmar mig på ett djupare plan i denna undersökning. Vid mer tid till förfogande vore det på sin plats att ifrågasätta kriterierna och om möjligt utveckla dem till det bättre då upptagandet visar på en flexibilitet och ett utrymme för förändring.

Vad gäller min primära frågeställning: *"På vilket sätt kan Simrishamns kommun integreras i Region Skånes visioner om hierarkisk flerkärnighet med regionala kärnor och tillväxtorter?"* vill jag först poängtera att jag ser den som närvarande genom hela denna undersökning då teorier kring tillväxt och metoder för samarbeten genomgående presenteras och diskuteras. Simrishamn placeras bland annat i ett mellankommunalt sammanhang i SÖSK där det anses möjligt att göra sin röst hörd då de är fler. Kanske kan detta i sig inte integrera just Simrishamn men genom att stärka *regionen i regionen* kan man fortfarande vinna fördelar tack vare hjälp från till exempel Ystad som i många frågor kan möta på en liknande problematik. Ser vi till exempel till infrastrukturfrågan kan vi utgå ifrån att både Ystad och Simrishamn är intresserade av bättre möjlighet till pendling och transport mellan östra och västra Skåne.

Vidare diskuteras Simrishamns möjlighet att fortsätta växa tack vare ett fungerande näringsliv. I del 4.3. hanteras näringslivsstrukturen som konstateras vara småskalig och diversifierad med flera olika mindre branscher och företag. O och med konstaterandet i del 4.4. att Simrishamn helt enkelt är för litet för att medräknas i flerkärnigheten inom en överskådlig framtid ställs min primära frågeställning dock en aning på ända. Delaktigheten blir snarare en framtidsvision och något att jobba efter än en realistisk plan. Trots detta har jag valt att behålla frågeställningen i sin form för att än mer belysa vari jag ser problemet och vad min undersökning hela tiden utgår ifrån. Att jag sedan till stor del genom denna undersökning svarar på frågor om utveckling i kommunen frånskilt flerkärnighet är inget jag blundar för. Istället vill jag se det utifrån hypotesen att *utveckling är vägen till medräknande och flerkärnighet*. Utifrån detta förhållningssätt är de båda termerna sammankopplade och svaret på fråga 1 skulle således bli just utveckling.

Med detta i åtanke kanske fokus än mer bör skiftas till min femte frågeställning: ”*Kan Simrishamns kommun växa utan att bli en del av flerkärnigheten och istället förlita sig på intern utveckling, det vill säga endogen tillväxt?*”. Svaren som ges är komplexa men ett försök till resonemang förs i kapitel fyra ovan där bland annat tre utgångspunkter för regional utveckling presenteras. Utvecklandet av ESS och MAX IV ses i ljuset av kluster- och innovationssystem. Trickle-downeffekter från starka centra kan säkerligen vara aktuellt men i och med det avstånd det är idag mellan orterna och den bristande infrastruktur som finns i sydöstra Skåne ser jag även detta som en fin vision snarare än något realistiskt. Ett allmänt uppsving av innovation och utveckling i regionen kan däremot i längden gynna även perifera kommuner men den direkta affekt som diskuteras i rapporten *Livskraftiga orter tack vare ESS och MAX IV* (2012) ser jag som mindre trolig. Styrkan som Malmö/Lund besitter i regionen går inte att ifrågasätta men de förhållandevis långa avstånden mellan västra och östra Skåne gör att den endogena tillväxten än mer sätts på prov och blir aktuell. Jag vill argumentera för att ja: Simrishamns kommun kan fortsätta växa utan direkt hjälp från regionen. De styrkor som finns i kommunen och som diskuterats genom denna undersökning tyder på en stark identitet och en medvetenhet i arbetet som utförs vilket borde gynna framtida investerare och locka till sig fler invånare. Lyckas kommunen bibehålla sina styrkor och än mer utveckla dem kan man bli en dragningskraft och ett komplement till storstaden. Läggs fokus istället på att efterlikna de större tror jag man riskerar att tappas bort i ett allt för stort sammanhang.

5.1. Vidare forskning

Simrishamns kommun erbjuder ett intressant fall för denna undersökning, samtidigt finns ett flertal områden där mer fördjupad forskning skulle vara på sin plats. En tydligare analys av näringslivsstrukturen och eventuella klustersammansättningar som visar på hur de olika mindre näringarna och företagen samexisterar hade varit aktuellt. Branschbredden i sig tyder inte på att ett kluster i sin traditionella mening finns men den geografiska förankringen av flera mindre företag gör att jag finner det troligt att någon form av utbyte går att finna. Jag anser att en djupare undersökning av hamnverksamheten möjligtvis skulle kunna påvisa någon form av klustersammansättningar.

Samtidigt anser jag att vidare forskning borde inrikta sig än mer på den beslutande processen från Region Skånes sida för att på så vis tydligare skapa en bild av hur kommunerna påverkas av beslut som ligger ovanför dem. Både från kommunens sida och från regionen talas det om ett kontinuerligt utbyte men jag tror att detta utbyte kan skilja sig markant mellan olika kommuner och min hypotes ligger i att utbytet och samarbetet är mer fördjupat mellan regionen och de utvalda tillväxtorterna än det är mellan regionen och övriga orter. Slutligen tror jag att en undersökning av det mellankommunala samarbetet i SÖSK kan vara av värde då jag i denna undersökning inte fördjupar mig i ämnet. Det faktum att SÖSK representeras av medlemmar från de olika kommunerna med hypotetiskt sett väldigt olika agendor i olika frågor säger mig att vissa problematiska aspekter kan identifieras i samarbetet och analys av detta anser jag vara relevant i framtiden. En djupare förståelse för problematiken skulle kunna leda till ett förbättrat samarbete och en bättre plattform för utvecklandet av flerkärnighetsprincipen.

5.2. Avslutande reflektioner

Denna undersökning har fört mig på en föränderlig resa. Till en början låg mitt fokus än mer på Simrishamns kommun och dess näringsliv taget ur sitt sammanhang. Under resans gång har dock ansatserna skiftats till att mer se Simrishamn i ett perspektiv där Region Skåne är arenan och sätter spelreglerna. Jag anser att just detta faktum skapar intressanta frågeställningar som jag resonerat kring under färdigställandet av denna undersökning. Varje steg framåt jag tagit mig har samtidigt öppnat dörrar och skapat nya frågor som borde besvaras. Tiden som legat till mitt förfogande har dock gjort det omöjligt att följa varje spår och fördjupa sig i varje fråga. Denna balansgång har ibland varit svår; när bör jag lämna något

bakom mig och när bör jag undersöka vidare. Avvägningarna som måste ske har varit och är något av det viktigaste jag tar med mig från processen.

Simrishamns kommun var för mig innan påbörjandet av undersökningen helt okänd. Jag tror det kan finnas en fördel i att ge sig in i något utan att tidigare erfarenheter eller fördomar kan påverka ditt sinne och leda dig fel. *Med en blank duk som utgångspunkt* anser jag det vara möjligt att framför allt tolka och relatera till resultat och frågeställningar på ett sätt som bättre reflekterar verkligheten. Som jag nämner ovan är utveckling i sig vägen att gå, jag har genom undersökning försökt belysa strategier och metoder för just utvecklingen. Skulle kommunen lyckas och i framtiden utvecklas på ett önskvärt sätt betyder det självklart inte ett automatiskt medräknad i region Skånes flerkärnighet. Däremot visar det på en styrka i att skapa något bra utifrån en annorlunda position och att allt inte behöver ske i staden. Jag anser att detta är en central aspekt av denna undersökning av Simrishamn. Jag ser stoltheten och identiteten hos en mindre ort som inte blundar för problematiken men heller inte kompromissar med sin identitet. I den frågan tror jag att flera större städer kan lära mycket av Simrishamns kommun.

6. REFERENSER

6.1. Intervjuer

Intervju 1. Lina Hellström och Moa Åhnberg Planarkitekter FPR/MSA

Enheten för strategisk fysisk planering - Avdelning för samhällsplanering. 2015-04-15

Intervju 2a. Lars Persson, Näringslivsrepresentant Simrishamns Kommun

Intervju över epost. 2015-04-25

Intervju 2b. Maria Engberg, Planarkitekt, Samhällsbyggnadsförvaltningen

Simrishamns kommun. 2015-05-05

6.2. Litteratur

Asheim, Bjørn T (2005) "Kluster, regionala innovationssystem och lärande regioner"

i Benner, M 2005, *Innovationer: Dynamik Och Förnyelse I Ekonomi Och Samhällsliv*,
Lund, Studentlitteratur. s 33-55

Denscombe, Martyn (2001) *Forskningshandboken – för småskaliga forskningsprojekt inom
samhällsvetenskaperna*, Lund, Studentlitteratur

Florida, Richard (2001) *Den kreativa klassens framväxt*, Översättning
Anna Sårmarke. A Literacy Agency, New York

Gregory, D. m. fl. (2009) *The Dictionary Of Human Geography*
Malden, MA, Wiley-Blackwell

Porter, Michael. E (1990) *The Competitive Advantage of Nations*
London, Macmillan

Schumpeter (2008 [1935]): om skapande förstörelse och entreprenörskap / Joseph Schumpeter
i urval av Richard Swedberg; utarbetad i samarbete med Ratio - näringslivets
forskningsinstitut. Översättning: Margareta Eklöf och Gabriella Strandberg

Södergren, Birgitta (2005) "Om lärandets roll i komplexa innovationssystem"
i Benner, M 2005, *Innovationer: Dynamik Och Förnyelse I Ekonomi Och Samhällsliv*,
Lund, Studentlitteratur. s 61-94

Törnqvist, Gunnar (2009) *Kreativitet I Tid Och Rum: Personer, Processer Och Platser*
Lund, Studentlitteratur

6.3. Onlinekällor

DN (2012) Sverige urbaniseras snabbast, Publicerad 2012-04-08. Tillgänglig:

<<http://www.dn.se/nyheter/sverige/sverige-urbaniseras-snabbast/> (2015-03-23)

Ekonomifakta. Medelålder (2013) Tillgänglig:

<<http://www.ekonomifakta.se/sv/Fakta/Regional-statistik/Din-kommun-i-siffror/Nyckeltal-for-regioner/?var=17247> (2015-03-25)

Länsstyrelsen (2015) Tillgänglig:

<http://www.lansstyrelsen.se/skane/SiteCollectionImages/Sv/om-lansstyrelsen/om-lanet/Skane_416.png (2015-05-08)

Regeringskansliet (2014a) Om regional tillväxt. Tillgänglig:

<<http://www.regeringen.se/sb/d/2498/a/247749> (2015-04-02)

Regeringskansliet (2014b) Nationell strategi för regional tillväxt och attraktionskraft 2014-2020. Tillgänglig: <<http://www.regeringen.se/sb/d/2498/a/241663> (2015-04-02)

Regionfakta (2015) Andel 65 år och äldre av befolkningen. Tillgänglig:

<<http://www.regionfakta.com/Skane-lan/Befolkning-och-hushall/Befolkning/Andel-65-ar-och-aldre-av-befolkningen/> (2015-04-01)

SCB - Befolkningstillväxt (2013) Tillgänglig:

<http://www.scb.se/sv/_/Hitta-statistik/Regional-statistik-och-kartor/Statistikatlasen/VisletBehallare/Befolkningstillvaxt-2013/ (2015-04-26)

SCB - Folkmängd (2015) Folkmängd efter region och vart 5:e år. Tillgänglig:

<http://www.statistikdatabasen.scb.se/pxweb/sv/ssd/START__BE__BE0101__BE0101A/FolkmangdTatort/table/tableViewLayout1/?rxid=404e8453-beb5-44cf-9517-a84e33f0e267 (2015-04-22)

SCB - Urbanisering (2015) Från land till stad. Tillgänglig:

<http://www.scb.se/sv/_/Hitta-statistik/Artiklar/Urbanisering--fran-land-till-stad/ (2015-03-24)

Simrishamns kommun (2015) Tillgänglig:

<<http://www.simrishamn.se/sv/om-kommunen/> (2015-03-25)

Simrishamn - Näringsliv (2015) Välkommen till Simrishamns sida för näringslivet.

Tillgänglig: <<http://www.simrishamn.se/sv/naringsliv/> (2015-03-26)

Simrishamn - Turism (2015) Välkommen till Simrishamn och Österlen. Tillgänglig

<<http://www.simrishamn.se/sv/turism/> (2015-04-27)

Sydsvenskan (2012) Urbaniseras snabbast i EU, Publicerad 2012-04-08. Tillgänglig:

<<http://www.sydsvenskan.se/sverige/urbaniseras-snabbast-i-eu/> (2015-03-25)

University of Lyon (2015) Tillgänglig:

<http://theses.univ-lyon2.fr/documents/getpart.php?id=lyon2.2009.sureephong_p&part=225242
(2015-05-11)

Österlen (2015) Gör en Linné, Njut av Österlen. Tillgänglig:

<<http://www.osterlen.se/> (2015-04-08)

6.4. Rapporter

Framtiden – Översiktsplan för Simrishamns kommun (2015) Tillgänglig:

<<http://np.netpublicator.com/netpublication/n75536232> (2015-03-22)

Livskraftiga orter som en effekt av ESS och MAX IV (2012) FOJAB arkitekter på uppdrag av

Region Skåne. Tillgänglig: <http://exess.se/wp-content/uploads/2012/10/livskraftiga_orter_ess_max_iv_120626.pdf (2015-04-03)

Flerkärnighet i Skåne (2011) Avdelningen för regional utveckling, Region Skåne. Tillgänglig:

<http://utveckling.skane.se/siteassets/publikationer_dokument/flerkarnighet_i_skane.pdf (2015-03-19)

Havs- och vattenmyndigheten (2014) Havsplanering – Nuläge 2014.

Statlig planering i territorialhav och ekonomisk zon. Tillgänglig:

<<https://www.havochvatten.se/download/18.772f702614b8ada6d53edbf5/1426235818425/rapport-2015-02-nulage-havsplanering.pdf> (2015-05-12)

Jonsson, O (2002) 'Innovation Processes and Proximity: The Case of IDEON Firms in Lund, Sweden', *European Planning Studies*, 10, 6, pp. 705-722. Tillgänglig:

<<http://www.tandfonline.com/doi/pdf/10.1080/0965431022000003771> (2015-04-22)

Jordbruksverket (2008) En livskraftig landsbygd -

Jordbruksverkets strategi för landsbygdsprogrammets nationella projektstöd.

Tillgänglig: <http://www2.jordbruksverket.se/webdav/files/SJV/trycksaker/Pdf_rapporter/ra08_34.pdf (2015-03-25)

Jordbruksverket (2014) Prioriteringar och fokusområden. Publicerad 2014-01-16. Tillgänglig:

<<http://www.jordbruksverket.se/images/18.465e4964142dbfe4470883e/1389872089799/Prioriteringar+fokusomr%C3%A5den+20140116.jpg> (2015-03-25)

Jordbruksverket (2013) Så här definierar vi landsbygd. Publicerad 2013-06-13. Tillgänglig:

<<http://www.jordbruksverket.se/etjanster/etjanster/landsbygdsutveckling/alltomlandet/sahardefinierarvilandsbygd.4.362991bd13f31cadcc256b.html> (2015-03-25)

Moisio, Sami (2011) "Geographies of Europeanization: The EU's Spatial Planning as a

Politics of Scale” i Luiza Bialasiewicz (edt) *Europe in the World - EU Geopolitics and the making of European Space*. Ashgate Publishing Limited. Surrey. Tillgänglig:

<https://books.google.se/books?id=IRhWaWV_kMwC&pg=PA25&lpg=PA25&dq#v=onepage&q&f=false (2015-04-02)

Strategier för det flerkärniga Skåne (2013) Strukturbild för Skåne, Region Skåne. Tillgänglig:

<http://utveckling.skane.se/siteassets/publikationer_dokument/strategier_for_det_flerkarniga_skane_webb.pdf (2015-03-25)

Lundquist, Karl Johan – Lars-Olof Olander (2009)

Tillväxt, cykler och kriser – Nationell omvandling och regional utveckling under tre decennier. Institutionen för kulturgeografi och ekonomisk geografi, Lunds universitet

SÖSK (2014) Verksamhetsplan. Tillgänglig:

<<https://static1.squarespace.com/static/5224cfd1e4b00ee5ef2c7afe/t/532036a9e4b0e82167eaf261/1394620073632/2014+SO%CC%88SK+Verksamhetsplan+%28pdf%29.pdf> (2015-04-18)

6.5.Övrigt

Omslagsbild. Egen design genererad från Wordle.

Html: <http://www.wordle.net/> (2015-05-27)