



LUNDS
UNIVERSITET
Socialhögskolan

Individanpassning i arbetet med ensamkommande flyktingbarn – hur och varför?

Av: Mikael Cruce & Jacob Langryd

Kandidatuppsats (SOPA 63)
VT 2015

Handledare: Jan Magnusson

Abstract

Authors: Mikael Cruce & Jacob Langryd

Title: Individualization towards unaccompanied refugee children - how and why?

[Translated title]

Supervisor: Jan Magnusson

Assessor: Torbjörn Hjort

The purpose of this study was to examine how personnel working with unaccompanied refugee children at homes for care or residence highlights individualized support in their work, and to analyze opportunities and obstacles within this work. Qualitative interviews were performed with five personnel, from three different homes for care or residence, working with unaccompanied refugee children. The collected material was analyzed through a power perspective, more specifically with the theoretical concepts empowerment and pastoral power. The results emphasized the unaccompanied refugee children's independence as the goal of the organizations. To reach this goal the respondents expressed a need to cater the individuals' needs. The unaccompanied refugee children's necessities were, according to the personnel in our study, the need to be in control, the need to be seen, the need of a personal context, the need of relations to other children and the need of personal influence. In order to be able to notice and understand the individuals' needs, and thereby establish the individualized support, a respectful relationship between the personnel and the children were expressed as the major pillar of importance.

Key words: unaccompanied refugee children, individualized support, individual independence, individual needs, relations, empowerment, pastoral power

Förord

Vi vill framför allt tacka de respondenter som tagit sig tid att, med stort engagemang, dela med sig av sin kunskap på området.

Vi vill även tacka vår handledare Jan Magnusson, som utmanat oss och gett oss nya tankar och perspektiv.

Till sist är ett tack till våra familjer och vänner givet. Att tacka alla de som stöttat oss, genom den process denna uppsats inneburit, låter sig inte lätt göras. Vi vill tacka de människor som är del av våra liv för uppmuntran, förmaningar och kärlek. Utan er vore våra liv fattiga!

Innehållsförteckning

1. Problemformulering	5
2. Syfte	7
2.1 Frågeställningar	7
3. Orientering om kunskapsläget	8
3.1 Litteratursökning	8
3.2 Ensamkommande barns behov och förutsättningar	8
3.2.1 Varför har barnen kommit hit?.....	8
3.2.2 Psykisk ohälsa	8
3.2.3 Behov av trygghet och eget inflytande.....	9
3.2.4 Relationernas roll	9
3.2.5 Konstruktion av ensamkommande barn.....	10
3.3 HVB-personals roll i ensamkommandes vardag	11
4. Teori	12
4.1 Maktperspektivet	12
4.2 Empowerment	13
4.3 Pastoral makt	14
5. Metod	16
5.1 Val av metod	16
5.2 Metodens förtjänster och begränsningar	17
5.3 Urval	18
5.4 Metodologiska överväganden	19
5.5 Tillvägagångssätt	20
5.6 Den egna positionen	21
5.7 Arbetsfördelning	22
5.8 Forskningsetiska överväganden	22
6. Resultat	24
6.1 Att arbeta med behov	24
6.1.1 Kontroll över sin situation.....	24
6.1.2 Vikten av att bli sedd.....	25
6.1.3 Vikten av egna sammanhang.....	26
6.1.4 Relation till andra barn på boendet	27
6.1.5 Att få vara med och bestämma	28
6.2 Själständighet som mål	29
6.2.1 Stöd från personal	30
6.2.2 Aktiviteter.....	31
6.2.3 Hinder i processen mot självständighet.....	31
6.3 Relationernas utformning och påverkan	32
6.3.1 Föräldrarelation	32
6.3.2 Gränssättande funktion.....	33
6.3.3 Att hantera maktrelationer.....	34
7. Analys	37
7.1 Vilken roll spelar tillgodosedda behov?	37
7.1.1 Vilken betydelse har behovet av trygghet?	37
7.1.2 Varför är känslan av tillhörighet viktig?	38

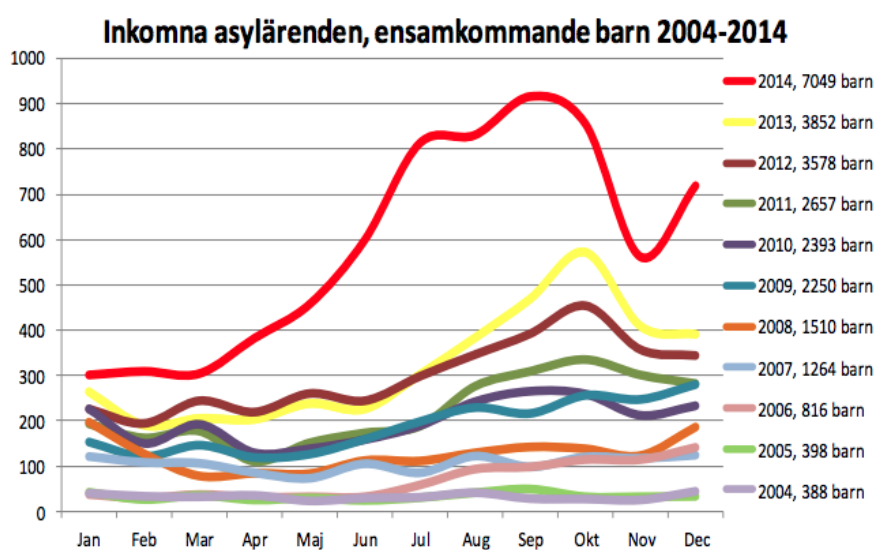
7.1.3 Det egna inflytandets funktion	40
7.2 Varför är självständighet målet?	40
7.3 Relationens roll i självständighetsprocessen	42
7.3.1 Hjälp och kontroll.....	42
7.3.2 Disciplinering – hjälpens villkor	44
7.3.3 Relation och respekt som lösning?	45
8. Sammanfattning och avslutande diskussion.....	48
8.1 Sammanfattning	48
8.2 Avslutande diskussion	49
9. Referenslista	51
10. Bilagor.....	54
10.1 Begreppsdefinitioner	55
10.1.1 Ensamkommande flyktingbarn	55
10.1.2 PUT	55
10.1.3 Boende.....	55
10.1.4 Boendepersonal	55
10.2 Informationsbrev.....	56
10.3 Intervjuguide	57
10.4 Vinjett.....	58

1. Problemformulering

“Verksamheten vid hem för vård eller boende skall bygga på förtroende för och samarbete med den enskilde och utformas så att vistelsen i hemmet upplevs som meningsfull. Den enskildes integritet skall respekteras. *De insatser som görs skall anpassas till den enskildes individuella behov och förutsättningar* [vår kursivering].”

Socialtjänstlagen (2001:453), kap. 3 § 3

Vi kan se en tydlig ökning av antalet ensamkommande flyktingbarn till Sverige. Enligt Migrationsverkets (2015) sammanfattning *Aktuellt om... ensamkommande barn & ungdomar* sökte 7 049 ensamkommande barn asyl i Sverige år 2014. Detta innebär en ökning med över 80 procent jämfört med år 2013. För tio år sedan sökte endast 388 ensamkommande flyktingbarn asyl i Sverige. År 2014 fick 87 procent av de ensamkommande flyktingbarn som sökte asyl i Sverige uppehållstillstånd (ibid.).



(Migrationsverket 2015, s. 1)

Socialstyrelsen (2013b) beskriver hur de ensamkommande flyktingbarnen placeras i tre olika former av hem: familjehem, jourhem eller hem för vård eller boende (HVB-hem). HVB-hemmen är den yrkesmässigt bedrivna boendeformen, och enligt Socialstyrelsen (2013b) den allra vanligaste placeringsformen för ensamkommande flyktingbarn.

Tidigare forskning har påvisat att ensamkommande flyktingbarn är en riskgrupp i fråga om psykosocial utsatthet och psykisk ohälsa, vilket innebär att mottagandets kvalitet kan sägas vara

utav största vikt och prioritet (Goldin 2008; Hesse 2009). Fjällhed (2009) påvisar att barnets tillgång till sin familj, är en faktor som är viktig gällande hur väl barnet klarar sig i det nya landet. De ensamkommande flyktingbarnen har uppenbarligen inte tillgång till denna faktor, vilket väcker frågan om hur de personer som arbetar nära den ensamkommande möter detta behov.

Trygghet och tillhörighet är två behov Socialstyrelsen (2013b) pekar ut som centrala för ensamkommande flyktingbarn att få uppfyllda. Dessa barn bör även ses som berättigade att själva utöva inflytande över sina liv (ibid.). Även Hesse (2009) betonar vikten av att mottagningssystemet inte reducerar dem till olycksoffer utan möjlighet till inflytande. Att uppfylla dessa behov beskrivs, av Socialstyrelsen (2013b), i sin tur som centralt i syfte att bygga upp relationer bestående av tillit. Detta är angeläget eftersom relationer präglade av tillit kan leda till att barnen öppnar upp och berättar om vad som händer och har hänt i deras liv (ibid.). Kan det förhålla sig så att relationer präglade av trygghet, tillhörighet och eget inflytande är av vikt i syfte att uppnå en individanpassad omsorg, då sådana relationer, som beskrivet ovan, kan leda till att de ensamkommande flyktingbarnen beskriver sina individuella behov mer ingående? Lagtexten som citeras ovan sätter krav på att de som arbetar på hem för vård och boende ska anpassa insatserna utifrån individens behov och förutsättningar. Men har boendepersonalen möjlighet att uppmärksamma enskilda individers unika behov? Vilka hinder finns för att uppnå detta?

Vi anser det vara av relevans för det sociala arbetet att undersöka HVB-personals beskrivningar av individanpassningen i utformandet av insatser riktade mot de ensamkommande flyktingbarnen. Detta eftersom personalen som möter barnen varje dag, enligt Live Stretmos (2014) forskning, själva verkar mena att de spelar en stor roll gällande hur väl barnen klarar av det vardagliga livet i samhället. Även Socialstyrelsen (2013b) påpekar att ensamkommande barns relationer till vuxna är av stor betydelse. Vad dessa relationer innebär för individanpassningen av insatserna saknas däremot i tidigare forskning fördjupad kunskap om, vilket gör vår studie vetenskapligt relevant.

Inom studiens ram har vi valt att intervjua personal vid HVB-hem inriktade mot ensamkommande flyktingbarn som har fått ett permanent uppehållstillstånd. Detta eftersom vi har varit intresserade av att undersöka hur personalen resonerade kring individanpassning av insatserna gentemot barn som genomgick någon slags etableringsprocess i det svenska samhället.

Avgränsningen kom också till eftersom vi i forskningsgenomgången förstått att behoven och förutsättningarna för barn som hade fått uppehållstillstånd i hög grad skilde sig från barn som inte hade fått uppehållstillstånd.

2. Syfte

Syftet med denna uppsats är att fördjupa förståelsen för hur personal vid HVB-hem för ensamkommande barn belyser individanpassning av insatser de utför, i syfte att analysera hinder och möjligheter i individanpassningen.

2.1 Frågeställningar

- Vilka behov pekar boendepersonalen ut som viktiga för de ensamkommande barnen och vilka hinder och möjligheter finns gällande att tillfredsställa dem för varje individ?
- Upplever personalen att en individanpassning av insatserna är av vikt, och om den är det, varför?
- Hur kan relationerna mellan boendepersonalen och de ensamkommande barnen påverka individanpassningen av insatserna?

3. Orientering om kunskapsläget

Inom ramen för denna del av studien beskrivs en del av den kunskap som existerar om ensamkommande barns behov och förutsättningar, relationers betydelse, samt kunskap om hinder och möjligheter i etableringen i ett nytt land.

3.1 Litteratursökning

Vi har i arbetet med att hitta relevant forskning och annan kunskap i ämnet använt oss av flera olika metoder. Vi har granskat flera vetenskapliga studier som behandlat ensamkommande barn och deras situation i ett nytt land. Vi blev av handledare tipsade om forskaren Live Stretmo, vilket medförde att vi sökte på hennes namn via söktjänsten LUBsearch. Via referenslistan i denna avhandling fann vi andra studier av relevans för vårt syfte och frågeställningar. Detta är en metod vi har använt oss av kontinuerligt i litteratursökningen. En annan strategi har varit att via söktjänsterna LUBsearch och Libris söka efter vetenskapliga studier med hjälp av begreppen *ensamkommande barn*, *unaccompanied children* och *refugee children*. Den forskning vi har granskat menar vi är adekvat eftersom vi har varit ute efter att förstå ensamkommande barns situation i ett nytt land och hur denna situation påverkas av de relationer barnen har med professionella.

3.2 Ensamkommande barns behov och förutsättningar

3.2.1 Varför har barnen kommit hit?

De barn som ensamma anländer till Sverige kommer från olika delar av världen och flyr av olika anledningar. Hessle (2009) har i sin forskning kommit fram till ett antal olika anledningar, så som exempelvis våld, krig, otillfredsställande omhändertagande och bristande studieutsikter. Hessle (2009) betonar vidare att ensamkommande barn inte är en grupp med liknande egenskaper och behov. Det är istället en grupp med divergerande förutsättningar, erfarenheter och livssituationer. De ensamkommande barnen har även upplevt olika problem och möjligheter vid ankomsten till Sverige (ibid.). Hessle (2009) belyser dock att det kan vara av vikt att åskådliggöra och kartlägga vilka behov och risker ensamkommande barn som grupp är föremål för.

3.2.2 Psykisk ohälsa

Goldin (2008) har fokuserat sin avhandling på ämnet flyktingbarns psykiska hälsa. Författaren

beskriver, i avhandlingen som behandlar flyktingbarn som kommit till Sverige från Bosnien, att psykiska besvär är ett fenomen som gör sig gällande hos dessa flyktingbarn. Goldin (2008) beskriver att denna ohälsa kan ha sin grund i själva flykten, men också i anpassningen till det nya landet. Författaren beskriver vidare att exempel på denna ohälsa mer konkret kan innebära depression, posttraumatiska reaktioner och ångest (ibid.). Goldin (2008) kommer också fram till att en relativt stor andel av de tonåriga flyktingbarnen känner en känsla av avskildhet gentemot andra människor, vilket kan ha sin grund i de posttraumatiska reaktioner flykten och anpassningen till det nya landet för med sig.

3.2.3 Behov av trygghet och eget inflytande

Resan till Sverige kan för många ensamkommande barn vara fylld av traumatiska upplevelser (Hessle 2009). Tillsammans med den många gånger långa väntan på beskedet angående deras asylansökan drabbas flera av barnen av psykisk ohälsa (Socialstyrelsen 2013b). Socialstyrelsen (2013b) belyser trygghet samt god omsorg som viktiga aspekter i barnens vardag för att hantera och förebygga denna risk.

Socialstyrelsen (2013b) beskriver vidare att de ensamkommande barnen har ett behov av eget inflytande i saker som rör deras liv. Det betonas att det är viktigt att ensamkommande barn ses som aktörer i sina liv. För att de ensamkommande barnen ska ha möjlighet till eget inflytande krävs dock att personal som arbetar med dem är uppmärksamma på deras önsknings (ibid.).

3.2.4 Relationernas roll

Wernesjö (2014) har i sin avhandling försökt fånga upp ensamkommande barns röster, eftersom dessa inte är särskilt väl undersökta. Författaren kommer fram till att känslan av tillhörighet är ett viktigt behov för de ensamkommande barnen. Olika hinder för att uppnå denna känsla pekas dock ut i studien. Exempelvis beskrivs det hur förutsättningarna för tillhörighet i den tänkta svenska samhörigheten är relativt präglad av begränsningar relaterade till skeva maktförhållanden mellan immigranter och personer födda i Sverige. Flyktingarna förväntas, enligt Wernesjö (2014), visa tacksamhet gentemot de invånare som tar emot dem, vilket leder till ett "vi och dom"-tänk som innebär barriärer ifråga om att känna tillhörighet. Detta kategoriserande kan innebära en känsla av att känna sig exkluderad från samhällsgemenskapen (ibid.).

Även Kohli (2011) beskriver behovet av tillhörighet som en viktig del i ett ensamkommande barns liv och etablering i ett nytt samhälle. Att komma in i nya sammanhang beskrivs som en viktig förutsättning för att barnet ska klara av att ta sig an de utmaningar som ligger i att komma utan sina föräldrar till ett nytt land. Kohli (2011) menar bland annat att anknytningar till andra människor i det nya landet kan fungera som en inre buffert i den osäkra och komplexa tillvaron som det kan innebära att etablera sig i ett nytt land.

Fjällhed (2009) har i sin avhandling beskrivit en flyktingfamiljs flykt och nya liv i Sverige. Även om den inte handlar specifikt om ensamkommande flyktingbarn anser vi den vara relevant i syfte att förstå ett ensamkommande barns behov. Fjällhed (2009) lyfter bland annat fram betydelsen av nätverk för flyktingbarn. Författaren påpekar att vänskapsrelationer kan betyda mycket ifråga om att känna sig trygg och som en del i en samhörighet. Att inte känna sig som en del av en gemenskap kan leda till att livet generellt upplevs som besvärligt (ibid.). Ett annat behov Fjällhed (2009) påpekar är viktigt är barnets förmåga att drömma och bygga upp framtidsmål, vilket påverkar hur väl det kan klara av svåra situationer.

3.2.5 Konstruktion av ensamkommande barn

Stretmos (2014) forskning beskriver att kategorisering av ensamkommande barn, som en grupp med liknande behov, är vanligt förekommande bland professionella. Detta är ett fenomen författaren beskriver kan bero på diskurser som skapas i det professionella språket om de ensamkommande barnen. Stretmo (2014) beskriver hur ensamkommande barn i bland annat professionella sammanhang talas om som "... särskilt behövande, sårbara och utsatta" (s. 274). I denna beskrivning ligger en förståelse av barnen som beroende och oförmögna att klara sig själva, vilket även innebär ett motsatsförhållande till hur vuxna människor konstrueras. Stretmo (2014) påpekar i detta sammanhang att åldersbestämning därmed blir viktig, då behandlingen av barnen i professionella sammanhang beror på vilka föreställningar som ligger till grund för den.

Wernesjös (2014) forskning påvisar att ensamkommande barn i viss mån konstrueras som främlingar, och utpekas som inte tillhörande kollektiva gemenskapen. I detta främlingskapande ligger föreställningar om barnen som sårbara eller falska, konstruktioner som enligt Wernesjö (2014) finns till för att dra linjer mellan olika grupper.

3.3 HVB-personals roll i ensamkommandes vardag

Stretmo och Melander (2013) har i en rapport undersökt relationerna mellan boendepersonal och ensamkommande barn, genom att bland annat undersöka barnens åsikter. Barnen uttryckte att de professionellas roll i deras liv var att hjälpa dem med praktiska saker såsom "... mat, sömn och rena kläder" (ibid, s. 12). Även rådgivning i det svenska samhällets uppbyggnad, och hur de skulle manövrera sig fram i det, var de i behov av stöd av. Författarna påpekar också att barnens emotionella behov behöver bli uppmärksammade. Att det enskilda barnets känslor för olika saker blir sedda av personalen beskrivs som av vikt (ibid.). Den intervjuade boendepersonalen i Stretmo och Melanders (2013) rapport belyste att en roll de fyllde i de ensamkommande barnens liv är en lärande funktion. Att vägleda barnen i samhället, samt att aktivera dem, beskrevs av respondenterna vara viktiga funktioner i personalens roll (ibid.).

4. Teori

Under denna del beskrivs de teoretiska begrepp vi har valt att tolka empirin utifrån. Den första delen redogör för vilken övergripande teoribildning begreppen kommer från, medan de två senare mer specifikt beskriver begreppen och deras användningsområde i vår studie.

4.1 Maktperspektivet

Den empiri vi har samlat in har vi granskat ur ett maktperspektiv. Att granska vår empiri utifrån ett maktperspektiv blev relevant för vår studie, då respondenternas beskrivningar av individanpassningen av insatserna utifrån vår tolkning till stora delar innehöll maktaspekter. Dessa aspekter intresserade oss. Maktperspektivet anser vi vara ett relevant perspektiv för att förstå vad empirin i denna studie säger, då egenskaper i relationer har utgjort en stor del av vårt undersökningsfokus. Engelstad (2006) beskriver att maktförhållanden kan sägas vara en underliggande premis i relationer och att de skapas i interaktion mellan människor. I syfte att fördjupa förståelsen kring relationernas påverkan på hur individanpassningen ter sig anser vi således att ett maktperspektiv på studiens empiri är av relevans. Med hjälp av maktperspektivet ämnar vi att fördjupa förståelsen kring om relationerna mellan boendepersonalen och de ensamkommande barnen påverkas av maktförhållanden, samt kartlägga vilka hinder och möjligheter för individanpassning sådana maktförhållanden i så fall innebär.

Maktbegreppet är dock ett relativt mångtydigt och diffust begrepp. Svaret på vad makt är beror på vilket område och vilken nivå svaret rör sig på. Vi har valt att använda oss utav maktbegreppet utifrån Engelstads (2006) definition, vilken går ut på att "... makt är förmågan att få något att hända, alltså att åstadkomma social förändring i stor eller liten skala." (s. 15).

Självständighet pekades av respondenterna ut som målet med boendepersonalens insatser. I syfte att analysera respondenternas beskrivningar av hur insatserna riktade mot att uppfylla det ensamkommande barnets individuella behov kan innebära möjligheter och hinder gentemot målet självständighet har vi valt att använda oss av begreppet empowerment. Vi har även valt att använda oss av begreppet pastoralmakt för att med hjälp av detta begrepp analysera relationerna mellan boendepersonalen och de ensamkommande barnen, i syfte att få syn på hinder och möjligheter i självständighetsprocessen.

4.2 Empowerment

Boendepersonalens individanpassning av insatserna gentemot de ensamkommande barnens behov har vi valt att analysera med hjälp av empowermentbegreppet. Respondenterna i vår studie pekade tydligt ut att riktningen med de insatser de utförde gentemot de ensamkommande barnen var koncentrerad mot målet självständighet. En stor del av empirin berörde frågan om vilka möjligheter och hinder som fanns i syfte att nå detta mål. Detta gör empowermentbegreppet relevant, då de ideal, vilka Askheim (2007) beskriver, som ligger i begreppet handlar om att stärka individer att ta makt över sin situation. Utifrån vår förståelse av begreppet självständighet kan dessa ideal om maktövertagande över sin situation vara en del av självständighetsprocessen.

Begreppet empowerment är emellertid inte helt lätt att definiera. Askheim och Starrin (2007) påpekar att begreppet har använts i många olika sammanhang och på olika nivåer. Askheim (2007) ger dock ett förslag på en allmän definition på empowerment som, utifrån vår tolkning, går ut på att individer eller grupper med liten eller ingen makt inom en viss kontext ska hitta kraft att skaffa sig makt och kontroll över sin situation. Förutsättningen för att denna process ska startas är att individen eller gruppen stöttas på ett sådant sätt att de kan ta möjligheten att förändra sin situation och de premisser som satt dem i en maktlös position. Askheim (2007) sammanfattar det såhär:

“Det handlar om att få igång processer, aktiviteter o.s.v. som kan förstärka deras självkontroll, vilket i praktiken handlar om att människor får större självförtroende, bättre självbild, större kunskaper och färdigheter.” (s. 20).

Empowermentperspektivet driver tesen att individens maktställning i en viss kontext har skapats i interaktion mellan människor, vilket innebär att den därmed är möjlig att förändra. Detta då förhållanden skapade av människor kan skapas om, vilket leder till att maktpositionen inte är given (Askheim, 2007). Empowermentbegreppet kan ses som ett perspektiv med både kollektiva och individuella förtecken, beroende på vilken grupp som lyfter dess betydelse (Askheim & Starrin 2007). Askheim och Starrin (2007) beskriver att begreppet ur ett historiskt perspektiv till stor del har belysts utifrån tanken att mobilisera ett kollektiv i syfte att förändra strukturer, för att därigenom stärka individer att ta makten över sina liv. Empowerment har dock också använts som ett perspektiv med större fokus endast på individen och dennes självförverkligande (ibid.).

Utifrån vår tolkning av Tengland (2008) kan empowerment innebära en process, riktad mot att hjälpa en individ med att skapa förutsättningar att kunna manövrera över sitt eget liv. I denna process blir maktöverflyttandet från hjälpgivaren till den hjälpbehövande viktig. Detta då den professionelles kompetens, och därmed makt, ska komma den hjälpbehövande till godo, i syfte att den hjälpbehövande själv ska kunna få möjlighet att styra processen mot vad hen själv vill (ibid.).

Empowerment kan, utifrån vår tolkning av begreppet, beskrivas som en metod snarare än ett teoretiskt perspektiv. Därför har vi valt att använda oss av begreppet som en typ av idealbild gällande hur förändringsarbete ska bedrivas, för att på så sätt få syn på hinder och möjligheter i de verksamheter vi granskat. Vi har helt enkelt valt att använda oss utav empowermentbegreppet som ett sätt att analysera de utsagor respondenterna lämnat gällande hur de arbetar med barnens individuella behov. Detta i syfte att förstå om och hur insatserna de utför är riktade mot behov som syftar till att ge barnen möjlighet att tillskansa sig makt över sin situation. Dessutom vill vi fördjupa förståelsen för vilka dilemman och möjligheter som existerar inom denna process.

4.3 Pastoral makt

I syfte att analysera vilken roll relationerna, mellan boendepersonalen och de ensamkommande barnen, har i individanpassningen av insatserna har vi valt att använda oss av begreppet pastoral makt. Pastoral makt är ett begrepp som härstammar från filosofen Michel Foucault, men eftersom vi fann hans texter relativt svårtillgängliga har vi valt att använda oss av Panican och Ulmestigs (2011), samt Järvinens (2002) beskrivningar av vad pastoral makt kan innebära.

Panican och Ulmestig (2011) beskriver att relationen mellan den som stödjer och den som blir stödd är pastoral maktens fokus. Pastoral makten som idé kan beskrivas som en makt byggd på auktoriteter. Tidigare i historien har denna typ av makt legat hos de kristna auktoriteterna, men Panican och Ulmestig (2011) beskriver att det har skett en maktförskjutning till andra auktoriteter i takt med välfärdsstatens utveckling. Numera förhåller det sig på så sätt att "Läkare, socialarbetare, domare, pedagoger och andra verksamma i människobehandlande organisationer tar över uppgiften att säkra hälsa, trygghet och livskvalité och blir således de moderna pastorerna." (Panican & Ulmestig 2011, s. 47).

Denna hjälp är dock villkorad. Den hjälpbehövande ska kunna visa att hen förtjänar den hjälp som erbjuds, genom att till exempel följa de normer, regler och lagar som finns inom kontexten (Järvinen 2002; Panican & Ulmestig 2011). Detta förhållningssätt legitimerar att hjälpgivaren utövar en relativt stor kontroll över mottagaren. I hjälpen ligger en slags disciplinering av hjälpmottagaren, vilken är riktad mot att hen ska anpassa sig till rådande lagar och regler (Järvinen 2002).

Järvinen (2002) beskriver vidare att pastoralmakten är tätt sammanlänkad med kontextuella dogmer, där en viss grupp har auktoritet över en viss domän i välfärdsstaten och därmed anser sig, eller anses, ha rätt att fastställa vem som är i behov av hjälp och vem som inte är det. I detta ligger ett utpekande av klienten som hjälpbehövande, men också som avvikande från normerna. Pastorn, eller socialarbetaren, blir därmed inom ett sådant system viktig för hjälpmottagaren, både som hjälpgivare och som uppfostringsansvarig (ibid.).

Vi har således valt att granska empirin som behandlar relationerna mellan boendepersonalen och de ensamkommande barnen utifrån ett maktperspektiv. Med hjälp av det teoretiska begreppet pastoralmakt analyserar vi vilken inverkan en sådan typ av makt kan ha på individanpassningen av insatserna.

5. Metod

I följande avsnitt motiverar vi vårt val av metod, samt diskuterar metodens förtjänster och begränsningar. Vårt urval förklaras och metodologiska överväganden behandlas.

Tillvägagångssättet under studien beskrivs, följt av en diskussion av vår position i förhållande till studien. Slutligen belyses den inbördes arbetsfördelningen mellan författarna, samt de etiska överväganden vi haft i åtanke under studiens gång.

5.1 Val av metod

För att undersöka vårt syfte och frågeställningar har vi valt att använda oss av kvalitativ metod, och semistrukturerade intervjuer. Då kvalitativa metoder ofta beskrivs som motsatsen till kvantitativa metoder (Ahrne & Svensson 2011), är det därför lämpligt att beskriva varför vi valt just en kvalitativ metod. Kvantitativa studier kan beskrivas som en beräkning av en företeelse, medan kvalitativa undersökningar istället lämpar sig för att studera upplevelser, tankar och intentioner (ibid.). Eftersom vårt mål med studien har varit att tolka och analysera personalens beskrivningar av arbetet med individanpassningen på de specifika boendena, istället för att mäta något objektivt och försöka nå generaliserbara resultat, har en kvalitativ metod, utifrån vår förståelse av Bryman (2008) och Ahrne & Svensson (2011), blivit relevant.

Eftersom alla människor är unika individer med unika behov har det känts svårt att visualisera personalens arbete med de ensamkommande barnens individuella behov på ett rättvist sätt. Hur kan ett så omfattande ämne som individuella behov sammanfattas i exempelvis en enkät eller i en text? May (2001) beskriver hur de semistrukturerade intervjuerna gör det möjligt för respondenterna att svara med egna ord samt att ge utvecklade svar, samtidigt som möjligheten ges att styra samtalet i den riktning forskaren önskar under intervjuerna. Detta tillvägagångssätt har tillåtit oss att fokusera på respondenternas egna berättelser och göra en djupgående analys av dessa, vilket vi anser har gett en mer rättvis bild av personalens arbete. För att utvidga möjligheterna för respondenterna att uttrycka sina tankar om deras arbete med individanpassning av insatserna skapade vi en vinjett om den fiktiva pojken "Samir", bifogad vid punkt 10.4. Bryman (2008) beskriver att en vinjett kan leda till att respondenterna får andra möjligheter att beskriva sina åsikter och beteenden i konkreta situationer, vilket vi ansett önskvärt i syfte att få mer djuplodande resonemang.

Då vi använt oss utav ett kvalitativt angreppssätt har vi inte kunnat förutse vilket spår den

insamlade empirin skulle leda oss mot. Vi har således arbetat induktivt, vilket innebär att vi valt våra teoretiska begrepp först efter att empirin samlats in (Bryman 2008). Detta arbetssätt beskriver Bryman (2008) är fördelaktigt vid användandet av ett kvalitativt förhållningssätt. För att kunna analysera den empiri vi har samlat in har vi, vilket beskrivs utförligt ovan i avsnitt 4, tolkat den med hjälp av ett maktperspektiv.

5.2 Metodens förtjänster och begränsningar

Den semistrukturerade intervjuformen innebär flexibla och lätt strukturerade intervjuer med teman som har direkt relevans till syftet (Bryman 2008). Detta menar vi har lett till ett antal fördelar under vår undersöknings gång. Liksom May (2001) beskriver så har den frihet som erhålls i intervjuformen tillåtit respondenterna att ge detaljerade svar, samtidigt som de fått möjligheten att tala om det som varit av vikt för dem. Vi har samtidigt haft möjligheten att styra samtalen tillbaka till vårt fokus, vid de tillfällen de avvek från vår studies inriktning.

Följdfrågorna har hjälpt oss att fördjupa intervjuerna, då vi inte har kunnat förutse samtalsgången. Den direkta kontakten vi erhållit genom det personliga mötet gav oss möjligheten att förtydliga frågor samt be om tydligare svar då det ansågs behövas.

Metodvalet har även inneburit en del svagheter, vilket vi varit medvetna om. För det första är det viktigt att förtydliga att det är personalens beskrivningar av sitt arbete med individanpassningen gentemot de ensamkommande barnens behov som undersöks, vilket inte går att likställa med hur de faktiskt arbetar. Detta hör eventuellt ihop med de problem som kan uppstå i kommunikationen mellan intervjudeltagaren och intervjupersonen. Ahrne och Svensson (2011) beskriver att det kan vara svårt att veta om svaren som ges är sanningsenliga. Detta är något vi har haft i beaktande, men det är samtidigt något som vi inte har kunnat göra mycket åt. Vi har försökt att utforma intervjuerna på ett sådant sätt att respondenterna inte skulle känna något behov av att dölja sina egentliga uppfattningar, vilket samtidigt varit mycket svårt för oss att avgöra. Vi har dock inte hört några utsagor där vi haft anledning att tvivla på dess tillförlitlighet, och har därför bestämt oss för att lita på de svar vi fått från respondenterna. Vidare beskriver Ahrne och Svensson (2011) hur vi som intervjuare kan missförstå utsagorna. Eftersom vi varit två intervjuare vid varje tillfälle vill vi mena att denna risk minskat. Medvetenheten om denna aspekt har vi dock burit med oss under undersökningens gång. Inom den begränsade tidsram vi arbetat utefter har vi inte haft möjlighet att intervju så många respondenter som önskat, vilket tydliggörs under delen som behandlar urval, se punkt 5.3. De tillförlitlighetsproblem som finns

förklaras i punkt 5.4.

En aspekt som involverar alla forskningsmetoder, inte minst de semistrukturerade intervjuerna, är forskarnas personliga värderingar. Bryman (2008) beskriver hur speciellt forskare som arbetar med kvalitativa undersökningar har en tendens att utveckla en personlig kontakt med respondenterna. En intervju är beroende av att respondenten är villig att dela med sig av sin historia, vilket kräver någon form av relation skapas mellan intervjuare och respondent. Denna kontakt kan leda till en viktig fördel då respondenten kan få det lättare att känna sig bekväm med att dela sin historia och vice versa (ibid.). Denna faktor diskuteras vidare under punkt 5.6.

5.3 Urval

Då syftet varit att undersöka hur personal vid HVB-hem arbetar med individanpassningen av insatser gentemot ensamkommande barn, har vi menat att det har varit relevant att intervjua de som arbetar i direkt kontakt med barnen. Vi har därför valt att intervjua personal vid boenden som arbetar med ensamkommande barn långsiktigt. Detta kallas enligt Bryman (2008) för ett målstyrt urval, då respondenterna är utvalda för deras relevans för vår studie. Det har dock varit svårt att få tag i villiga respondenter. Varje person som besvarat våra mail eller telefonsamtal har därför godtagits som respondenter. Vi kan därmed även sägas ha använt oss utav ett bekvämlighetsurval vilket, enligt Bryman (2008), betyder att de respondenter som funnits tillgängliga har använts. Slutligen har vi från tre olika HVB-hem för ensamkommande barn fått tag i fem intervjupersoner, vilket kan ses som ett ringa antal. Ahrne och Svensson (2011) beskriver hur sex till åtta intervjuer kan ge ett relativt oberoende resultat, men att det oftast krävs minst tio till femton intervjuer innan "vetenskaplig mättnad" uppnås. Det är därför högst osannolikt att vi uppnått denna mättnad. Trots detta har vi nöjt oss med detta mindre antal respondenter, då vi anser att den insamlade empirin varit tillräcklig för att genomföra en vetenskapligt relevant analys utifrån vårt syfte.

För att finna respondenterna har vi använt oss av personliga kontakter samt sökningar efter boenden via Google. När vi funnit ett antal HVB-hem skickades ett mail med information om vår studie ut till varje boendes kontaktadress. Mailet finns bifogat vid punkt 10.2. På grund av risken att få en skev bild av verkligheten har vi velat undvika att låta verksamheternas chefer välja respondenter till vår undersökning, då de kan ha haft en önskan att visa sin organisation ur ett visst perspektiv. Samtidigt har vi inte haft möjlighet att ställa sådana krav, utan har varit glada

över det antal respondenter som medverkat.

Respondenterna har bestått av tre män och två kvinnor i olika åldrar. Eventuellt kan könsskillnader ha påverkat studiens empiri. Några tydliga åtskiljande tendenser har vi dock inte upptäckt i intervjuerna. Alla boenden har ägts av privata företag, och varit belägna i södra Sverige. Det är rimligt att tänka sig att privata verksamheters innehåll skiljer sig från innehållet i offentliga verksamheter, men hur detta har påverkat studiens tillförlitlighet är svårt att svara på.

5.4 Metodologiska överväganden

Begreppen reliabilitet och validitet kan ofta bli svåra att applicera vid kvalitativa undersökningar, då dessa studier sällan handlar om objektiva mätbara ting (Bryman 2008). Istället har upplevelser och tankar undersökts vilket, i och med varje människas unika egenskaper, kan ge vitt skilda resultat beroende på vilka som deltar, var och hur undersökningen genomförs, samt när den sker. Samma respondent kan ge olika svar om dessa faktorer skiljer sig (ibid.). Samtidigt bör en undersökning vara så applicerbar som möjligt i ”verkligheten”, och då används ofta termerna extern och intern reliabilitet, samt intern och extern validitet (ibid.).

Med extern reliabilitet menas hur likvärdigt en undersökning kan replikeras (Bryman 2008). Detta är givetvis mycket svårt att lyckas med när en kvalitativ metod används, eftersom det inte går att isolera en verklig situation utan att ta det ifrån sin sociala miljö. Vi har istället försökt beskriva genomförandet av studien så omfattande som möjligt, för att möjliggöra en snarlik replikation. För att läsaren ska ha möjlighet att observera utförandet av intervjuerna har vi, utöver beskrivningen vid punkt 5.5 “Tillvägagångssätt”, bifogat intervjuguiden vid punkt 10.3 samt vinjetten vid punkt 10.4. Av etiska skäl har vi utelämnat de kompletta transkriberingarna av intervjuerna.

Den interna reliabiliteten undersöker om de som utför undersökningen kommer överens om hur de ska tolka empirin (Bryman 2008). Vi anser att våra skilda tolkningar har blivit en styrka i analysen av empirin, där vi tillsammans har kunnat skildra en mer mångfacetterad vy av det inhämtade materialet. I slutändan har vi dock gemensamt kommit överens om hur vi skulle koda och tolka empirin, i syfte att göra studiens resultat och analys enhetlig och sammanhängande.

Den generaliserbarhet som är önskvärd med den externa validiteten blir oftast mycket svår att nå

med en kvalitativ undersökning av vårt slag. Ahrne & Svensson (2011) beskriver hur generaliseringar bör göras med stor vaksamhet, då vi inte kan ta för givet att vår empiri stämmer överens med det arbete andra boenden utför med ensamkommande barn. Vi vill därför betona att läsaren bör vara försiktig med att generalisera studiens resultat till andra verksamheter.

Bryman (2008) beskriver att begreppet trovärdighet är mer användbart än begreppet intern validitet vid kvalitativa studier. Trovärdighet innebär att forskaren verifierar att tolkningen av empirin har skett på rätt sätt genom att kontrollera tolkningarna med respondenten, en så kallad respondentvalidering (ibid.). Vi kontaktade därför våra respondenter efter transkriberingen av intervjuerna för att se om intresset av att läsa vår transkribering fanns, vilket en respondent önskade. Detta har inte resulterat i några revideringar. Alla fem respondenter önskade ta del av studien efter att den färdigställdes.

5.5 Tillvägagångssätt

Fyra av fem intervjuer skedde på HVB-hemmen, en av de fem på ett bibliotek. Alla intervjuer hölls enskilt i avskilda rum och tog mellan 40 till 55 minuter att genomföra. Vi var båda närvarande vid varje intervju. En av oss tog ansvar för att ställa större delen av frågorna medan den andre tog ansvar för att följa upp intressanta spår som lämnats oberörda, vilket Ahrne & Svensson (2011) menar är en fördel när man är två intervjuare. Varje intervju har spelats in med hjälp av en dator samt två mobiler för att säkerställa att varje respondents berättelser skulle kunna transkriberas korrekt. Vi informerade respondenterna om detta förfarande i informationsmailet som finns bifogat vid punkt 10.2 samt bad om deras samtycke innan intervjuens start, vilket Ahrne & Svensson (2011) förespråkar. May (2001) beskriver hur användandet av inspelningsutrustning kan hämma respondenterna och deras vilja att delge sina historier. Vi anser att vikten av att kunna framföra en korrekt redogörelse av empirin övervägt denna risk. Inspelningarna har även tillåtit oss att fokusera hela vår uppmärksamhet på intervjuerna utan att behöva oroa oss för att anteckna all empiri, vilket Bryman (2008) talar för.

För att vara förberedda inför intervjuerna genomförde vi en pilotintervju, där vi fick möjlighet att testa vår intervjuguide, vinjett, inspelningsutrustning och tidsplanering. Detta anser vi har ökat kvaliteten på intervjuerna. Vi har, liksom Bryman (2008) förespråkar, utformat intervjuguiden med öppna och icke ledande frågor. Samtidigt har det varit svårare att genomföra gedigna semistrukturerade intervjuer än vi från början föreställt oss. Utan att ha den intentionen har vi

delvis använt oss av slutna och ledande frågor, vilket vi efter varje intervju uppmärksammat och försökt förbättra. Detta bör dock läsaren vara medveten om.

Vi valde att använda oss av en vinjett under intervjuernas gång. Denna metod valde vi att använda oss utav eftersom vi delvis önskade mer specifika resonemang av respondenterna gällande hur de tänkte kring individanpassningen i konkreta situationer. Bryman (2008) beskriver att vinjetter kan användas i syfte att få ta del av mer reflekterade svar. En fördel med vinjettanvändningen kan vara att frågorna handlar om påhittade människor, då dessa kan upplevas som mindre pressande att svara kring (ibid.). Vi utgick från de behov och förutsättningar tidigare forskning hade pekat ut som centrala hos ensamkommande barn när vi skapade den fiktiva person vi kallade ”Samir”. Vi ville med hjälp av denna vinjett försöka få respondenterna att resonera kring den eventuella komplexiteten i att fånga mer tillbakadragna individers individuella behov. En bit in i intervjuerna lät vi därför respondenterna läsa den korta vinjetten, för att sedan ställa frågan gällande hur de kunde hjälpa ”Samir” och om det fanns några hinder för detta.

Efter genomförda intervjuer transkriberade vi våra inspelningar. May (2001) beskriver hur kategoriseringen av empirin måste utgå från studiens syfte, vilket vi ständigt hade i åtanke. För att underlätta kodningen skapade vi kategoriserade rubriker utifrån det vi uppfattat som intressant under intervjuerna och transkriberingarna. Därefter förde vi in all empiri som kunde vara av intresse under dessa rubriker. Efter detta gick vi igenom den redan kategoriserade empirin för att specificera rubrikerna och se till att de hade direkt relevans till studien, vilket Bryman (2008) rekommenderar. I avsnitt 6 nedan presenteras den empiri som av oss uppfattats som central för studien. Kvale och Brinkmann (2014) beskriver hur ett samtal är levande, med en mängd intryck och budskap. När detta förs över till skriven text förloras lätt många aspekter av samtalet (ibid.). Det kan därför bli så att citat tas ur sitt sammanhang och att informationen därmed förvrids av forskarna (Bryman 2008). Vi har varit medvetna om detta och gjort vårt yttersta för att undvika en sådan förvridning.

5.6 Den egna positionen

Vi har sedan tidigare en viss, om än begränsad, förförståelse kring ensamkommande flyktingbarns situation, då vi båda på olika sätt har arbetat med denna grupp. Denna förkunskap kan till viss del ha varit en fördel i arbetet. Då vi innehaft en viss professionell förkunskap kan

intervjuerna ha resulterat i ett mer djupgående utfall än de annars hade gjort. Samtidigt beskriver Kvale och Brinkmann (2014) hur vi som forskare kan skapa en sådan stark anknytning till respondenterna att vi inte kan behålla en professionell distans, vilket enligt Bryman (2008) kan försämra tillförlitligheten i studien. Vi strävar inte efter att belysa våra åsikter och har därmed velat undvika detta parttagande så långt som möjligt. Istället har vi försökt medvetandegöra våra känslor för respondenterna och de beskrivningar de gjort för att ge en så pass vetenskaplig redovisning av undersökningens empiri som möjligt. Detta är givetvis mycket svårt att göra. Att vi är två författare tror vi kan ha varit till hjälp då vi har kunnat uppmärksamma varandras åsiktstagande i texten.

5.7 Arbetsfördelning

Då detta arbete utförts gemensamt har båda varit delaktiga genomgående under arbetets gång. I syfte att effektivisera, samt för att producera en mer sammanhängande text, har vi delat upp huvudansvaret för olika delar i texten. För att behålla en samsyn genomgående i texten har vi kontinuerligt läst genom och diskuterat varandras skrivna material. Användandet av programmet Google Docs har varit till hjälp, då vi alltid haft tillgång till det som skrivits oavsett tid eller arbetsplats. Allt annat än skrivandet har skett gemensamt. Intervjuerna genomfördes tillsammans för att registrera så mycket information som möjligt till studien. Kodningen, samt empirins betydelse för studien, diskuterades gemensamt för att behålla liknande tankegångar efter insamlat material. Efter sammanställningen av uppsatsen lästes allt material genom noggrant av oss båda, och tillsammans har vi försökt säkerställa att materialet överensstämmer med bådas visioner.

5.8 Forskningsetiska överväganden

Vi har i denna studie utgått från de av Bryman (2008) formulerade etiska kraven gällande information, samtycke, konfidentialitet och nyttjande. Vi har arbetat utifrån dessa krav för att säkerställa att vi inte skadar någon genom vår forskning, något som Kalman & Lövgren (2012) belyser som ett absolut krav på all vetenskaplig forskning.

Informationskravet har vi uppfyllt genom att delge boendepersonalen syftet med studien, hur intervjuerna går till, deltagandets frivillighet, samt möjligheten att avbryta medverkan i studien när som helst fram till publiceringsdatumet. Vi informerade respondenterna om detta både skriftligt, med det informationsmail som finns bifogat vid punkt 10.2 samt muntligt innan

intervjuernas start. Samtyckeskravet har uppfyllts genom att respondenterna själva, efter att ha fått ovanstående information, fått bestämma om de önskat medverka vid intervjuerna. Vi bedömer inte att någon av respondenterna har stått i någon typ av beroendeställning gentemot oss. Konfidentialitetskravet har vi uppfyllt genom att anonymisera deltagarna. Det framgår i studien inte heller vid vilken ort eller vilket boende respondenterna arbetar vid. Vi har dock valt att redogöra för att boendena är belägna i södra Sverige, men anser inte att denna redogörelse riskerar att röja respondenternas identitet. Respondenterna har vi utan inbördes ordning numrerat 1 till 5. Respondenternas uppgifter och utsagor har förvarats på våra låsta datorer. Nyttjandekravet har uppfyllts då vi endast använt den insamlade empirin i vår studies syfte. Efter uppsatsens publikation raderas alla inspelningar och transkriberingar.

6. Resultat

I denna del redovisas den empiri vi samlat in. I den inledande delen beskrivs vilka behov boendepersonalen pekade ut som centrala för de ensamkommande barnen, samt vilka möjligheter och hinder som fanns gällande att tillfredsställa dem. Den andra delen fokuserar på personalens beskrivning av arbetet emot barnens självständighet, vilket beskrevs som ett mål för verksamheterna. Den tredje och sista delen redovisar hur relationerna mellan de ensamkommande barnen och personalen beskrevs. Detta eftersom vi kunde se att det i boendepersonalens beskrivningar gällande individanpassningen lades stor vikt vid resonemang om relationerna mellan dem och barnen. Denna resultatredovisning kommer att analyseras i nästkommande del av uppsatsen, utifrån de teoretiska begreppen empowerment och pastoralmakt. Det ska klargöras att det redovisade resultatet är utvalt utifrån vad vi menar är empirins centrala teman. Kategoriseringen av resultatet är i sin tur präglad av vår tolkning av den insamlade empirin.

6.1 Att arbeta med behov

Vid intervjutillfällena beskrev respondenterna ett antal behov som viktiga för de ensamkommande barnen att få uppfyllda och som boendepersonalen inriktade sina insatser gentemot. De behov vi har uppmärksammat är ordnade under rubrikerna kontroll över sin situation, vikten av att bli sedd, vikten av egna sammanhang, relation till andra barn på boendet, samt att få vara med och bestämma.

6.1.1 Kontroll över sin situation

Att känna kontroll över sin vardag har av respondenterna beskrivits som centralt för barnen. Flera respondenter belyste vikten av rutiner i vardagen. Respondent 2 uttryckte exempelvis:

“Dels med rutiner, att [de ensamkommande barnen] vet att idag är det det här som gäller. [...]. Att dom vet lite vad som händer så att dom känner att dom har kontroll på ja, hemmafronten liksom.”

Barnen skulle gå i skolan och de skulle vara hemma vid en viss tid. Tillsammans med andra rutiner kunde detta, enligt flera respondenter, leda till en form av struktur på dagen. Rutinerna skulle sammantaget kunna leda till en känsla av kontroll över sin vardag. Det fanns dock några faktorer som kunde försvåra barnens känsla av kontroll. För det första talade ett flertal

respondenter om hur vissa barns avsaknad av ett beslut om permanent uppehållstillstånd ofta kunde leda till en stor osäkerhet, då de när som helst kunde få beskedet att de skulle lämna sina nystartade liv i Sverige. Att barnen befann sig i ett nytt land med ett nytt språk, beskrevs också det kunna innebära en bristande känsla av kontroll. Den bristande språkkunskapen kunde leda till att barnen trodde sig förstå till exempel en regel eller ett avtal. När detta senare visade sig vara felaktigt kunde missförståndet och okunskapen leda till en känsla av bristande kontroll.

6.1.2 Vikten av att bli sedd

Något som kommunicerades under alla intervjuerna var behovet av att bli sedd för den individ en var, genom att få uppmärksamhet och egentid med personal. Vikten av att någon visade intresse för individen och hur denne mätte belyste bland annat respondent 2:

“Dom här, ska man säga, känslomässiga grejerna, då kommer dom väl kanske inte alltid och liksom, ‘du jag mår dåligt, prata med mig liksom’, utan det blir oftast att personalen identifierar det.”

Det beskrevs dock vara svårt att ge alla barnen på boendena denna uppmärksamhet på grund av ett antal olika aspekter, bland annat att personalens uppmärksamhet lätt riktades mot de som uttryckte att de ville ha den, medan de tysta barnen kunde glömmas bort.. Respondent 4 belyste denna aspekt utifrån vår vinjett om den fiktiva pojken “Samir”:

”Där är ju [...] ett problem, med att ungdomar bor i grupp, som dom gör här. Är ju att det är väldigt lätt att missa de tysta, [...] och det är väl lite det som vi hela tiden försöker jobba för, och liksom påminna oss själva om, att man måste se alla. Oavsett om de skriker högst eller om de är tystast. [...]. Så Samir här, alltså. Det är väldigt, väldigt viktigt att uppmärksamma honom, [...] oavsett om han sitter inne på sitt rum hela tiden.”

Dessutom kunde det ibland hända att barnen kategoriserades som en grupp med liknande behov, vilket också beskrevs kunde göra det svårare för personalen att se varje individ. Respondent 5 berättade:

“Det blir lätt att den gruppen klumpas ihop också. [...]. Det enda dom har gemensamt det är att dom har flytt [...] sina hemland. [...]. Vi har 9 ungdomar här inne och det är 9 helt olika, helt olika bakgrunder.”

Även personalbrist och administrativa arbetsuppgifter kunde vara hinder mot att ge varje barn individuell uppmärksamhet. Respondent 3 belyste resursbristen:

“Resurserna styr ju mycket. [...] Det hade inte skadat med en [personal] till.”

6.1.3 Vikten av egna sammanhang

Flera av respondenterna belyste att det var av vikt för de ensamkommande barnen att ha tillgång till egna sammanhang. Denna hemvist i andra gemenskaper tillgodosågs bland annat genom fritidsaktiviteter utanför boendets ram, vilket flera respondenter nämnde att de stöttade barnen till att syssla med. Respondent 4 beskrev hur fritidsaktiviteter kunde vara av vikt för de ensamkommande barnen:

“Och sen att man kan hitta nånting som man tycker om att göra, där man kan komma in i samhället på något sätt. Idrott, någon förening, någon hobby, någonting liksom. Som gör att man har någon fast punkt även om man flyttar från PUT-boendet till någonting eget.”

Att ha aktiviteter utanför boendet beskrevs av alla respondenter som en viktig komponent i barnens liv, men det berättades också att boendepersonalen lätt hamnade i att alla barn ville göra liknande saker och tillhöra liknande sammanhang. Flera respondenter påpekade dock att det var angeläget att se till varje barns individuella intressen.

Alla fem respondenter nämnde att boendet de arbetade på gav barnen en summa pengar i syfte att bekosta fritidsaktiviteter. Det visade sig dock att det på alla de tre undersökta boendena fanns vissa ekonomiska begränsningar gällande hur mycket personalen kunde stödja aktiviteter utanför boendets ramar. Respondent 1 påpekade exempelvis:

”Absolut, priset är ju avgörande. Alltså det kan, får ju inte kosta vad som helst.”

Även nationella och kulturella gemenskaper nämndes av flera respondenter som viktiga för barnet. Identifikationen med andra personer från hemlandet menade exempelvis respondent 3 var viktig:

“Det spelar en stor roll. De vill ju fortfarande ha kvar sin identitet. Bara för att man kommer till Sverige betyder inte det att du ska [...] bli svensk. Utan, de flesta vill ju behålla [...] den här afghanska kulturen eller eritreanska, eller somaliska, du vet, men [...] som ändå känner att, ’jag vill träffa folk som är från samma land, har kanske samma bakgrund’. För då kan man känna en samhörighet och man har mycket gemensamt och sådär.”

Två av respondenterna beskrev att familjen i hemlandet var en faktor som påverkade barnens vardag. Denna faktor upplevdes dock som svår att närma sig och arbeta med, då en rädsla fanns för att dra upp vissa svårhanterliga känslor hos barnet.

6.1.4 Relation till andra barn på boendet

Behovet av att ha relationer till de andra barnen på boendet beskrevs av respondenterna som individuellt. Det belystes som betydelsefullt för vissa barn, men inte lika angeläget för alla. Respondent 4 beskrev behovet på följande sätt:

“Så det är klart att, för vissa är det väldigt viktigt att man skaffar sig kompisar snabbt. [...]. Det är det för alla i viss mån, liksom. [...]. Så för de flesta så tror jag det är rätt så viktigt att man, åtminstone hittar nån som man känner att man kan umgås med här.”

Enligt flera respondenter arbetade boendepersonalen med att skapa förutsättningar för barnen att ha goda relationer till varandra. Konflikter beskrevs dock som ett hinder för att ha relationer till andra barn på boendet. Personalen arbetade därför med att barnen skulle förstå varandra, med hjälp av samtal om att se saker ur olika perspektiv.

Att vara en del av gruppen på boendet kunde också ses som en ofrivillig gemenskap, som inte alltid var önskvärd för det enskilda barnet. Respondent 1 beskrev hur gruppgemenskapen kunde vara en icke önskvärd konsekvens av boendeformen, då vissa barn kunde känna skam över att tillhöra gruppen ensamkommande:

”Det finns väl någon form av gemenskap som ändå är påtvingad för att dom bor

under samma tak. [...]. Vissa killar vill ju inte ses tillsammans med dom här killarna. [...]. Och att direkt när man är på stan så ser man att, att det här är liksom, ensamkommande. [...]. Många av dom brukar liksom hålla sig för sig själva, för att dom skäms.”

6.1.5 Att få vara med och bestämma

Att få vara med och bestämma pekades ut som en viktig aspekt i barnens vardag. Barnen skulle enligt flera respondenter ha möjlighet att påverka förhållandena på boendet, bland annat gällande rutiner och aktiviteter. Respondent 2 beskrev hur rutiner kunde vara ett område barnen fick vara med och bestämma över:

“Som jag sa som de här husmötena så har dom ju möjlighet att lägga upp förslag eller nämna sina åsikter och om både rutiner och boendet över lag. [...]. Alltså dom får komma med sin åsikt, sen om det är [...] rimligt liksom så kan man göra en ändring. Men ibland [...] så finns dom ju där av en anledning [...], ja då får man förklara liksom, varför vi har den och liksom varför det inte går att ändra det liksom. Hur ska jag få han att förstå? Sen så finns det en [...] förslagsbrevlåda. [...]. Så, dom har möjlighet att påverka.”

Det egna påverkan som respondenterna beskrev att barnen hade handlade till stor del om vilka aktiviteter som det ensamkommande barnet skulle syssla med. Vissa respondenter fokuserade sina beskrivningar på gruppaktiviteter som barnen gemensamt skulle komma överens om, medan andra fokuserade mer på individuella aktiviteter. Respondent 5 berättade varför individuella aktiviteter kunde vara viktiga för barnen:

“[...] i vår kultur så är det så lätt som, 'åh mår du dåligt, gå och prata med någon'. Att det är något vi gärna applicerar på att dom faktiskt behöver, men det är inte alla här som kanske måste gå prata ur sig. Man [...] behöver liksom aktivera dom och få dom, alltså... Inte älta liksom.”

Vissa begränsningar i självbestämmandet beskrevs av respondenterna. Respondent 1 exemplifierade att skolan kunde vara en sådan begränsning:

”Hur mycket frihet har man som människa egentligen? Inte så jättemycket kanske.

Man är ju egentligen inbakad i vissa strukturer och normer i samhället som man måste följa. Till exempel som skolan. [...]. Du har inte så mycket frihet att kunna påverka det och det blir ju till en stor del av dagen. [...]. Du måste gå dit, du måste klara svenskan, du måste klara matten.”

Dessutom påpekade flera respondenter att ekonomiska aspekter kunde sätta gränser för barnens möjligheter att bestämma över egna eller gemensamma aktiviteter. Respondent 1 beskrev att barnen hade individuella valmöjligheter gällande sina fritidsaktiviteter inom en viss ekonomisk ram:

”Jag tycker ändå dom har hyfsat stort inflytande. Dom får ju bestämma till exempel vilka aktiviteter dom vill ägna sig åt själv. [...]. Vi står ju för en fritidsaktivitet. 300 kronor i månaden får dom. Så per termin blir det ju 1800, per år blir det ju 3600. [...]. Den aktiviteten [...] som ryms inom dom här pengarna [...] har dom ju fritt val.”

Barnen fick inte alltid möjlighet att påverka de regler som fanns på boendet. Flera respondenter uttryckte att de barn som hade följt reglerna väl tidigare ibland fick möjligheter att böja på reglerna eller skapa individuella överenskommelser, vilket beskrivs mer utförligt nedan under punkt 6.3.2.

6.2 Självtändighet som mål

I flera av respondenternas resonemang om individanpassning diskuterades det tema som vi har valt att sätta under rubriken självständighet. Respondenternas resonemang berörde i detta sammanhang främst självständighet som ett mål för verksamheternas arbete. På frågan om vad målet med verksamhetens arbete var svarade respondent 3:

“Det är ju att få ut dom i samhället som, hur ska man uttrycka det här. Som självständiga medborgare.”

I följande del återges en del av respondenternas beskrivningar gällande hur boendepersonalen arbetar mot detta mål, samt vilka hinder de möter i detta arbete.

6.2.1 Stöd från personal

Att uppfylla verksamheternas mål att hjälpa de ensamkommande barnen att bli självständiga individer beskrevs av flera respondenter som ett fokus för boendepersonalen. Denna hjälp kunde ta sig olika uttryck. Personalen brottades exempelvis mellan dilemmat att hjälpa för mycket eller för lite. Respondent 3 resonerade på detta sätt:

“Vi hade en fråga nu för någon dag sedan, ’vad kan du som personal göra för de här ungdomarna, för att dom ska kunna klara sig, i samhället sen?’. Jo, hjälpa dom bli så självständiga som möjligt. För att vi har fått vissa socialsekreterare som säger, ’men varför kan inte ni bara ringa det samtalet?’. Nä, men, vi gör inte dom en tjänst. Vi gör dom en väldigt stor otjänst, för att han kommer ju inte kunna göra det sen. Vi hade nu en ungdom som blev av med sitt bankkort. Han pratar rätt så okej svenska, inte jättebra. [...]. Vad gör man då? Jo, man måste ju lära honom. ‘Hur går du tillväga, jo, du ringer först polisen och polisanmäler det, och sen så’... Men vi är ju där hela tiden. Vi sitter ju bredvid och hör. Och är det något, du vet, när vi känner bara såhär, amen han klarar inte av det här, så tar vi över samtalet såklart.”

Lärande, meningsfullhet och framtidshopp är tre teman och verktyg några av respondenterna resonerade kring i detta sammanhang. I syfte att nå målet självständighet beskrevs att boendepersonalen arbetade med att skapa förutsättningar för detta, exempelvis genom att de erbjöd meningsfulla aktiviteter och försökte att förmedla framtidshopp. Respondent 3 igen:

“Du kanske kom själv hit [...] men det finns ändå hopp för dig. Alltså, det är ju inte över. Du har kommit hit, alltså bara det att du har kommit hit bevisar ju att du kan göra något med ditt liv. [...] man ska ju se framåt hela tiden.”

Respondent 2 påpekade med ett konkret exempel att även små praktiska tips kan vara viktiga i lärandeprocessen mot målet att ha ett självständigt liv:

“Ja, alltså det är ju hela tiden att dom ska bli självständiga och en sån liten sak som att fixa en bugg i telefonen [...], det hör ju till också.”

6.2.2 Aktiviteter

Fritidsaktiviteter lyftes av alla respondenter som en viktig del i arbetet mot de ensamkommande barnens självständighet. Gemenskaper inom exempelvis områdena idrott, musik och konst lyftes som exempel på sammanhang där barnen tränades i att klara sig själva. Vissa svårigheter beskrevs dock existera i arbetet mot ökad självständighet. Respondent 5 påpekade exempelvis att det ofta förhöll sig så att de ensamkommande barnen befann sig i vissa avgränsade sammanhang med begränsade möjligheter att träffa människor utanför gruppen nyanlända. Hen beskrev i samband med detta att fritidsaktiviteter kunde vara en lösning på problemet:

”Det vi försöker göra är ju till exempel att alltid att vi försöker hitta på... att de ska ha minst en aktivitet.”

6.2.3 Hinder i processen mot självständighet

Ett antal hinder framställdes av respondenterna i arbetet mot målet ökad självständighet. Vi har under denna rubrik valt att redovisa de av oss uppmärksammade övergripande problembilderna, bristande språkförmåga och gruppen som begränsning.

Att inte ha tillgång till det svenska språket var ett bekymmer som skildrades i några respondenters uttryckta tankegångar. Respondent 2 beskrev hur frustration kunde uppstå hos barnet när individen inte förstod hur hen skulle göra i en viss situation och var nödgad till att göra sina egna tolkningar i kommunikationen med personalen:

“Och sen kan det ju vara [...] på boendet såklart liksom. Vilket också ofta [...] grundar sig i att man inte förstår varandra. [...]. Att det kan bli frustrerande. När dom tror att dom förstår fast dom förstår inte riktigt. Så tolkar dom ju utifrån det dom förstår.”

Flera respondenter påtalade att boendeformen, där man bodde tillsammans med en grupp bestående av andra ensamkommande barn, ibland kunde innebära en begränsning i barnets individuella frihet. Att hitta aktiviteter och miljöer som passade varje enskilt barn beskrevs som en utmaning och ett hinder i individanpassningen och i självständighetsprocessen. Respondent 1 belyste exempelvis frågan om meningsfullhet som svår att arbeta med i grupp:

”Sen så kanske dom inte alltid känner att aktiviteten är dom mest meningsfulla och

det är ju ett stort problem vi har. [...]. Att få dom och verkligheten bli meningsfulla. [...]. Det är egentligen det dom ska vara. [...]. Speciellt när man ska göra det i grupp, och det finns 9 personer här. [...]. Det är inte det lättaste.”

Självständigheten att själv ha möjlighet att välja aktivitet och sammanhang beskrevs dessutom kunna begränsas av exkludering och otrygghet i gruppsammanhang, vilket respondent 4 reflekterade kring utifrån “Samirs” livssituation:

”Han behöver ju inte vara med i gruppaktiviteter så om han inte tycker det är roligt. [...]. Men då ska det ju också vara för att han inte tycker att det är roligt, [...] inte för att han inte känner att han inte får vara med eller att han inte är omtyckt liksom.”

6.3 Relationernas utformning och påverkan

Relationerna mellan de ensamkommande barnen och boendepersonalen var ett tema respondenterna hade mycket tankar kring. Dessa relationer beskrevs som viktiga i barnens liv, vilket blev tydligt när respondenterna uttryckte att relationerna hade stora likheter med familjereationer och relationer mellan föräldrar och deras barn. Samtidigt problematiserade flera respondenter denna föräldraroll genom resonemang kring gränssättande och olika maktaspekter. Ett genomgående ämne i intervjuerna var diskussioner kring att inta en ställföreträdande föräldraroll som boendepersonal, men att inte glömma att professionella bara kunde uppfylla barnens behov av föräldrar till en viss gräns. Att ha fungerande relationer mellan boendepersonalen och de ensamkommande barnen beskrevs dock som ett centralt verktyg i syfte att individanpassa insatserna utefter barnens behov och att hjälpa barnen till ett självständigt liv.

6.3.1 Föräldrarelation

Alla respondenterna beskrev hur boendepersonalens relationer till barnen kunde liknas vid en föräldrarelation. Respondent 2 menade att denna typ av relation hade sin förklaring i att de ensamkommande barnen var i behov av tillitsfulla relationer till vuxna människor:

“Alltså dom har ju vuxna på skolan och så har dom sin god man. Sen så är det ju vi liksom. [...]. Det är ju deras hem. Så det blir ju, det är ju klart att det är ju väldigt svårt att ersätta det med någon sorts föräldraroll, men det är ju så nära en kommer i

alla fall. [...]. Att man [...] har tilltro och liksom trygghet och sånt till en vuxen människa.”

Några respondenter belyste att kollen på vad barnen hade för sig, och vilka de umgicks med, var viktig att upprätthålla för boendepersonalen. Respondent 4 påpekade att kontrollen över vad barnen sysslade med inte kunde vara lika omfattande som när det gällde ens eget barn, men att det vore eftersträvansvärt om den var större:

”Man har ju inte lika bra koll [...] heller. [...]. På var ungdomarna rör sig, i vilka kretsar. Hyfsat bra koll får man, men det blir ju inte som, att ha ett barn. [...]. Där man känner alla kompisar. [...]. Det är ju det vi försöker få bort, lite grann. Det är klart dom ska ha ett annat liv, [...] men, det är ju ändå bra att veta vad, vad dom håller på med, och gör. [...]. Det blir mycket samtal kring det.”

Förhållandet att inte vara förälder, men att ha något som liknar en förälders roll, var en problematik som präglade flera respondenter resonemang. Att vara den som tillhandahöll konsekvenser när barnen inte följde de regler som fanns på boendet eller i samhället åskådliggjordes i relationsbeskrivningarna, bland annat av respondent 1:

”Även en annan sak som är speciellt [...] och som är återkommande. Man är här som personal men man är ändå inte förälder. Men ändå så är man den närmaste vuxna stödet som dom kanske har i Sverige. [...]. Men man är ändå inte någon förälder. [...]. Saker och ting som konsekvenser när regler och rutiner bryts, det är alltid inte så självklart.”

6.3.2 Gränssättande funktion

Flera respondenter framställde boendepersonalens gränssättande roll som betydelsefull i barnens liv. Ett tema som väcktes flertalet gånger under intervjuerna gick ut på att det tydligt måste framgå för barnen på boendena vilka reglerna var och vilka konsekvenser som uppkom när någon bröt en regel. Att vara konsekvent med regler och konsekvenser visade sig dock inte vara helt enkelt för boendepersonalen, då dessa beskrevs vara styrda av värderingar inom professionen och verksamheten som kanske inte alla i personalen stod för. Respondent 1 belyste detta dilemma:

“Det är också någonting som är speciellt. Kanske som skiljer sig med andra barn, det vet jag inte. [...]. Men jag känner liksom, var drar man gränsen? På vad som är acceptabelt och på vad som inte är acceptabelt? Hur [...] ger man barn som bor på en institution relevanta konsekvenser [...] för saker och ting som inte följs?”

Det framkom även att det i vissa fall gick att böja på reglerna beroende på individens behov, ålder och tidigare beteende. Om ett barn skötte sig på vissa områden, exempelvis gick till skolan och i allmänhet följde regler, fanns det möjlighet för barnet att göra individuella överenskommelser med personalen. Respondent 4 uttryckte den individanpassade flexibiliteten i regelsystemet på detta vis:

”Men [...] de individuella dealerna blir ju då när det blir undantag [...] och då är det ju, för att det sköts på ett jäkligt snyggt sätt. [...] Typ att, ja men ’vi tänkte gå på den här och den här konserten, eller festen, eller bion, eller nånting’. ’Är det okej om vi kommer hem en och en halv timme senare?’. ’Absolut, liksom. Du sköter dig, och du, det går bra’. Det är inga problem med det alls liksom. [...]. Så de individuella dealerna finns absolut, och det gäller allt från tider och pengar. Man kan hjälpa till med pengar till olika aktiviteter och sånt där liksom. [...]. Men reglerna finns ju ändå där som någon slags baseline liksom, [...] men det görs undantag från det i princip dagligen. [...]. Det är ju ändå 25 unga som bor här liksom, [...] så det är ju alltid någon som har någonting som de skulle vilja göra, eller att, böja på någon regel. Det går inte att vara omöjlig här liksom.”

6.3.3 Att hantera maktrelationer

Respondenternas beskrivningar av relationerna mellan de ensamkommande barnen och boendepersonalen innehöll resonemang om hur personalen hanterade de inbyggda maktaspekter som beskrevs prägla relationerna i många fall. Respondent 5 beskrev hur de försökte handskas med de ojämna maktförhållandena:

“Jag tänker bara mig att om man inte är så lyhörd [...] så tror jag att man kan [...] göra att dom mår jävligt kass. [...]. Vi försöker vara så familjära som möjligt, och man försöker vara [...] human.”

Alla respondenter framställde goda relationer som centrala, framför allt i situationer där personalen behövde vara gränssättande. Om relationen inte var stabil vid en situation där gränssättande krävdes kunde konflikter uppstå. Respondent 5 resonerade på detta vis:

“Jag gillar ju det här långgående, för jag jag tycker det är så fruktansvärt jobbigt att jobba när man inte har relationen. För då blir man ju mycket mer som en vakt. [...]. Eller såhär, när man inte har relationen, och så ska man vara gränssättande, för det måste vi ju vara [...] så blir man ju mycket mer som liksom... Det blir ju så mycket konflikter om allt.”

Respondent 3 resonerade kring balansen mellan att vara en stöttande person och att vara en gränssättare för barnen:

“Du ska kunna balansera det. Du ska ju kunna vara där och... Sitta här till exempel i en timme och prata och stötta honom och verkligen såhär, trösta honom också kanske. Och sen så ska du å andra sidan liksom såhär, komma med, ‘ah, den här lappen, är... För att vi har precis infört nya regler, du måste följa dom’.”

En aspekt i respondenternas resonemang kring maktfaktorerna i relationerna handlade om vikten av att tydliggöra att personalen inte hade rollen som beslutsfattare i barnens liv. Respondent 1 exemplifierade:

”Man förstår att boendepersonalen inte har något med Migrationsverket att göra. ‘Det är ju [...] dom som jobbar med oss, som är dom som, ja, sover under samma tak som oss, [...] och har gjort det under lång tid’, och till slut öppnar man upp sig.”

I syfte att hantera maktaspekter i relationerna beskrevs det även av flera respondenter att respekt var en viktig del, vilket kunde innebära att ta de ensamkommande barnens behov och åsikter på allvar. Respondent 2 beskrev att målet var att skapa en respektfull stämning i relationerna:

“Att det är ganska familjärt liksom och alla respekterar varandra och personalen och ungdomarna kommer bra överens med liksom ömsesidig respekt åt båda hållen. [...]. Det kan hända vissa saker så att någon ungdom är sur på just en viss personal under

en viss tid men [...] det tar ju personalgruppen på allvar liksom, så ofta så blir det att chefen ordnar liksom ett lite informellt möte [...] med personalen och ungdomen.”

Att ha respekt för barnens behov kunde enligt respondent 5 också handla om att våga erkänna att man som personal inte lyckades nå fram till den ungdom man var kontaktperson till, och att då istället byta plats med en annan personal som kanske kunde lyckas bättre:

“Alla personal måste inte vara bästa vännen med alla utan, att vi också använder varandra. [...]. Om jag är kontaktperson till någon som jag verkligen inte når fram till, att man [...] kan se då bara, fasiken, vi ska nog byta kontaktperson här. [...]. Svälja den stoltheten.”

7. Analys

Vi har valt att analysera respondenternas beskrivningar av individanpassningen utifrån de två teoretiska begreppen empowerment och pastoralmakt, vilka båda är inriktade på att beskriva och förklara maktförhållanden. Att analysera olika maktaspekters påverkan på insatserna riktade mot de ensamkommande barnen anser vi är av relevans av flera anledningar. Respondenterna beskrev bland annat att inriktningen på de insatser de utförde gentemot de ensamkommande barnen var utpekad mot målet självständighet. Vilka möjligheter och hinder fanns att nå detta mål utifrån ett maktperspektiv, och mer specifikt begreppet empowerment som ideal? Respondenterna belyste även relationen mellan boendepersonalen och de ensamkommande barnen som central i syfte att individanpassa insatserna och att nå målet självständighet. Hur kan relationerna förstås utifrån ett maktperspektiv, och mer specifikt begreppet pastoralmakt? Analysen är således tudelad. I de två första delarna analyserar vi, utifrån empowermentbegreppet som ideal, hur personalen beskrivs arbeta med behoven och varför det är viktigt att arbeta med dem, medan vi i den tredje delen analyserar relationerna mellan personalen och barnen med hjälp av pastoralmaktperspektivet.

7.1 Vilken roll spelar tillgodosedda behov?

Det går att sammankoppla respondenternas resonemang om de ensamkommande barnens behov med de behov av trygghet, tillhörighet och eget inflytande bland annat Socialstyrelsen (2013b) och Hessle (2009) pekat ut som viktiga att tillgodose. Resonemang kring hur behov under dessa teman skulle uppfyllas är enligt vår uppfattning en central del i de beskrivningar respondenterna lämnade. Hur beskrev respondenterna då att arbetet med att uppfylla behoven såg ut? Svaren kan granskas i resultatdelen ovan. I denna del analyseras svaren med hjälp av empowermentbegreppet. Det övergripande syftet med denna del är att med hjälp av empowermentbegreppet undersöka frågorna som behandlar vilka möjligheter och hinder som finns i behovsuppfyllandet, och om tillgodosedda individuella behov kan hjälpa det enskilda barnet att ta makt över sin situation?

7.1.1 Vilken betydelse har behovet av trygghet?

Att känna en kontroll över sin situation och att känna sig sedd var två behov respondenterna pekade ut. Dessa kan, enligt vår uppfattning intolkas under det trygghetsbehov Socialstyrelsen (2013b) pekade ut att ensamkommande barn har. Askheim (2007) beskriver att en viktig aspekt inom empowerment handlar om att "... skapa en medvetenhet hos individen om sambandet mellan den egna livssituationen och yttre, samhälleliga förhållanden" (s. 20). Det går att förstå

respondenternas resonemang under avsnitt 6.1.1, utifrån denna aspekt av begreppet empowerment. Att känna att man har kontroll över sin situation var nämligen en faktor respondenterna beskrev var viktig för de ensamkommande barnen. Respondenterna påpekade att bland annat rutiner på boendet kunde hjälpa barnen att känna att de hade kontroll över sin vardag. Det är rimligt att tänka sig att strukturen rutinerna medförde skapade en begriplighet i barnens tillvaro.

Att bara ha fasta rutiner på boendet verkade dock inte tillräckligt för att detta behov skulle bli uppfyllt. En viktig punkt i respondenternas beskrivningar var barnets behov av att bli sedd. Även Stretmo och Melander (2013) belyser detta behov, i syfte att barnet ska kunna tillgodogöra sig emotionellt stöd och vägledning. Utifrån den aspekt om att skapa medvetenhet som Askheim (2007) beskriver ovan, vill vi mena att uppfyllande av behovet av att bli sedd kan fylla en viktig funktion. I syfte att göra omvärlden begriplig kan förmodligen känslan av att bli lyssnad på, samt att därigenom få stöd att lära sig saker, vara grundläggande. Detta stöd kan kanske hjälpa det enskilda barnet att ta sig ur en eventuellt maktlös situation genom att hen blir medveten om varför hen befinner sig i situationen.

Vi vill mena att en trygg relation mellan boendepersonalen och det ensamkommande barnet utifrån ett empowermentperspektiv är central. Detta då känslan av kontroll, som enligt vår tolkning bland annat skapas av medvetenheten hos barnet om varför barnet befinner sig i den situation hen befinner sig i, rimligen är beroende av ett reellt uppmärksammande av barnet som individ. Detta reella uppmärksammande kan sättas i samband med Hessles (2009) resonemang om att de ensamkommande barnen inte är någon enhetlig grupp, utan har olika individuella behov och förutsättningar. Först när barnet blir uppmärksammat som individ kan barnet, utifrån vår uppfattning av respondenternas resonemang, ta del av de lärandeprocesser som enligt Askheim (2007) syftar till att skapa medvetenhet om, och därmed vägar ur, sin situation.

7.1.2 Varför är känslan av tillhörighet viktig?

Respondenternas beskrivningar i resultatdelen, under avsnitt 6.1.3 och 6.1.4, skulle kunna sättas i samband med det behov av tillhörighet Fjällhed (2009), Kohli (2011) och Wernesjö (2014) har pekat ut som centralt för ensamkommande barn i ett nytt land. Att känna en känsla av gemenskap till olika sammanhang beskrevs av respondenterna som viktigt för de ensamkommande barnen. Tillhörighetskänslan kunde enligt respondenterna rikta in sig på flera

sammanhang, såsom nationella gemenskaper, familjegemenskaper eller fritidsgemenskaper. En faktor som av flera respondenter utpekades som betydelsefull för barnen gällde vikten av att ha egna sammanhang, vilket stöds av Kohlis (2011) forskning.

Utifrån vår förståelse av empowermentperspektivets grundideal kan kollektiva gruppprocesser spela en stor roll när det gäller att bli stärkt att kunna ta makten över sitt eget liv. Detta gäller bland annat det lärande som har potential att bli till i nya sammanhang där individen får möjlighet att testa sig fram. Askheim (2007) belyser vikten av att få syn på att andra på något sätt delar den situation individen befinner sig i och att hen inte är själv i sin situation. Kanske är detta särskilt betydelsefullt för ensamkommande barn, då det i bland annat Wernesjös (2014) forskning påvisats att det ensamkommande barnet kan konstrueras som en sårbar främling som inte tillhör samhällsgemenskaper. Denna faktor kan möjligen förklara varför nationella gemenskaper spelar en viss roll i de ensamkommande barnens liv. Det är möjligt att vissa barn använder sina nationskamrater som en resurs och ett stöd i syfte att ta makten över sitt eget liv.

Att barnen, utifrån flera respondenters resonemang, inte i någon större utsträckning känner tillhörighet med de andra barnen på boendet, är däremot för oss något överraskande. I grupperna på boendet borde det, om vi får tro det av Askheim (2007) beskrivna empowermentperspektivet, finnas en potentiell kollektiv styrka där individerna tillsammans skulle kunna hjälpa varandra att ta makt över sina liv. Askheim (2007) beskriver att sådana kollektiva gruppuppbyggnader med situationen har skett genom historien, bland annat inom kvinnorörelsen, när det kollektiva medvetandet om det gemensamma ödet utvecklas. En möjlig förklaring till att sådana gruppprocesser av respondenterna inte beskrevs som speciellt vanliga kan vara den skam att tillhöra gruppen ensamkommande som en respondent beskrev. Wernesjö (2014) beskriver att skeva maktförhållanden och en "vi och dom"-uppdelning är faktorer som påverkar relationerna mellan infödda och immigranter i Sverige. Det går utifrån detta att tänka sig att det ensamkommande barnet hanterar denna begränsning i makt genom att försöka avlägsna sig från tillhörigheten till gruppen ensamkommande. Kanske kan det även förhålla sig så att tillhörighetskänslan till gruppen ensamkommande inte är speciellt stark, då individerna i gruppen trots allt inte, enligt Hessle (2009), i alla fall delar nationell och kulturell bakgrund?

Flera respondenter lyfte även vikten av att hjälpa barnen till egna sammanhang genom fritidsaktiviteter. Varför var detta viktigt för barnen? En möjlig förklaring kan, utifrån empowermentbegreppets synvinkel, vara aktivitetens möjlighet att förändra de maktstrukturer

och mönster som styrde deras liv. Barnet fick, enligt respondenterna, chansen att välja en fritidsaktivitet på egen hand. Inom fritidsaktivitetens ram är kanske inte barnet heller styrd av de maktstrukturer som annars styr hans vardag. Barnet kanske till och med får större möjligheter att påverka fritidsaktivitetens inriktning än vad vederbörande får inom boendets mer styrda verksamhet. En central faktor i barnets maktövertagandeprocess kan vara det beslutsfattande hen får möjlighet att vara en del av, vilket Rönning (2007) beskriver är en viktig del i socialt arbete präglad av empowermentideal. Kanske kan, den av respondenterna beskrivna, vikten av tillhörighet till egna sammanhang till viss del förklaras av det egna inflytande barnet har potential att ha på beslutsfattande.

7.1.3 Det egna inflytandets funktion

En viktig aspekt som kan sättas i samband med att få förutsättningar att ta makt över sin situation är det egna inflytande över sitt liv Socialstyrelsen (2013b) beskriver är viktigt för ensamkommande barnen att få utöva. Flera respondenter i vår studie beskrev, under avsnitt 6.1.5, att barnen på boendena hade möjligheter att ha en påverkan på sin vardag. Detta skulle kunna intolkas under det Socialstyrelsen (2013b) benämner som eget inflytande. Det inflytande barnen, enligt respondenterna, hade gällde regler och rutiner på boendena, men även fritidsaktiviteter. Tengland (2008) beskriver att individens medverkan i processen mot maktövertagande över sitt liv är av vikt om förändring ska uppstå. Den påverkan respondenterna beskrev att de ensamkommande barnen har över sin vardag skulle kunna intolkas i en sådan process. Det enskilda barnets inflytande över vardagen på boendena kan helt enkelt vara en liten del av den maktförflyttning från hjälpare till hjälpmottagare som Tengland (2008) beskriver som av vikt i syfte att individen ska få makt att själv ha möjlighet att definiera sin situation och hur vägen ut ur den ska se ut. De begränsningar respondenterna beskrev gällande barnens möjligheter att bestämma, exempelvis rörande ekonomiska aspekter eller vikten av att sköta sig, skulle utifrån detta resonemang kunna tolkas som hinder i det enskilda barnets möjlighet att ta makten över sin situation.

7.2 Varför är självständighet målet?

Individanpassningen av insatserna var, utifrån vår tolkning av empirin, viktig i syfte att tillfredsställa det enskilda barnets behov av trygghet, tillhörighet och eget inflytande. En central fråga är dock sammanfattningsvis: varför är det viktigt att tillgodose individens behov? Med hjälp av empowermentperspektivet ska vi under denna del undersöka frågan.

Utifrån vår förståelse av, det av Askheim (2007), Askheim och Starrin (2007), Rønning (2007) och Tengland (2008) beskrivna, empowermentperspektivet skulle svaret på frågan varför tillgodosedda individuella behov var av vikt kunna gå ut på att det är viktigt i syfte att hjälpa individen att ta makt över sitt eget liv. Detta syfte pekade, enligt vår tolkning av svaren, även respondenterna ut. Det går att ställa frågan varför makten över ens eget liv är ett viktigt mål. Som svar kan respondenternas påpekande gällande att det övergripande målet med de insatser de utför är att hjälpa de ensamkommande barnen att bli självständiga individer lämnas. Detta får anses stämma väl överens med empowermentbegreppets ideal och syfte. Det kan också sättas i samband med Fjällheds (2009) resonemang kring att viktiga faktorer gällande hur väl ett flyktingbarn klarar av svåra situationer är förmågan att känna hopp och formulera framtidsmål. Kanske är sådana faktorer förutsättningen för självständighet. Självständighet hos det enskilda barnet kan helt enkelt, utifrån vår tolkning av respondenternas svar samt av Askheim (2007), beskrivas som att ha förmågan att ta makt över sitt liv.

Varför beskrev respondenterna att de inriktade sina insatser mot faktorer som språkförmåga och meningsfulla aktiviteter? Ett svar kan vara att dessa faktorer var påverkande aspekter i självständighetsprocessen. De kan, utifrån vår förståelse av Askheim (2007), ses som verktyg eller hinder i maktövertagandeprocessen empowerment som ideal är tänkt att innebära. Flera respondenter pekade även ut dilemmat mellan att hjälpa för mycket eller för lite, vilket utifrån vår förståelse av empowermentperspektivet kan innebära ett hinder i maktövertagandeprocessen. Att hjälpa för mycket skulle då kunna innebära att personalen inte överlämnar sin eventuella makt till barnet, och att de därigenom reducerar barnets möjligheter till självständighet. För lite hjälp skulle å sin sida kunna innebära att verktygen för maktövertagande inte ges till barnet.

En annan faktor som kan tänkas ligga i boendepersonalens arbete och strävan efter att barnen ska bli självständiga är den psykiska ohälsa Goldin (2008) beskriver är relativt vanlig bland ensamkommande barn. Gissningsvis kan arbetet mot självständighetsmålet ha sin grund i ideér om att barnen ska kunna hantera olika svåra situationer på egen hand, i syfte att undvika psykisk ohälsa. Att individen ska kunna hantera svåra situationer kan, utifrån vår förståelse av bland annat Askheim (2007), beskrivas vara en del av det maktövertagande empowerment kan innebära.

Att empowermentbegreppets idéer inspirerade och påverkade de insatser boendepersonalen

utförde gentemot de ensamkommande barnen förefaller, med ovan nämnda analys i åtanke, för oss relativt troligt. Om personalens insatser faktiskt lyckades hjälpa barnen att uppnå empowermentbegreppets ideal om maktövertagande av sin situation svarar inte denna studie på. Däremot har vi undersökt vilka faktorer i relationerna mellan personal och barn som har potential att hindra eller möjliggöra ett sådant maktövertagande. Detta analyseras nedan, med hjälp av begreppet pastoralmakt.

7.3 Relationens roll i självständighetsprocessen

I denna del analyserar vi relationerna mellan boendepersonalen och de ensamkommande barnen. Anledningen till att vi valt att fokusera på relationerna är att de av respondenterna belystes som centrala i arbetet med att individanpassa insatserna. Fungerande relationer beskrevs av flera respondenter som en grundförutsättning för att kunna förstå barnens behov och därigenom kunna tillämpa en individanpassning. Vi har valt att granska relationerna mellan boendepersonalen och barnen utifrån det teoretiska begreppet pastoralmakt i syfte att analysera vilken inverkan en sådan typ av makt kan ha på individanpassningen av insatserna, och därmed barnens maktövertagande av sin situation. Är pastoralmakten en faktor i relationerna mellan personal och barn? Om den är det, vilken roll spelar den vad gäller möjligheten att individanpassa insatserna med självständighetsmålet för ögonen?

7.3.1 Hjälps och kontroll

Respondenterna i studien beskrev att relationerna de hade till de ensamkommande barnen liknade hur de föreställde sig föräldrarelationer. Detta kan sättas i samband med Stretmos (2014) beskrivning kring hur de ensamkommande barnen av professionella konstrueras som motsatsen till vuxna och självständiga individer. Enligt Stretmos (2014) resonemang ligger det en föreställning i konstruktionen av barnen, som går ut på att de är beroende av vuxna.

Tilltro och trygghet beskrevs som viktiga komponenter i relationerna, och barnen beskrevs ha behov av sådana tillitsfulla relationer. I detta sammanhang belystes det också att kontroll över barnen var en komponent i relationerna, vilket beskrevs som en del i den föreställda föräldrarollen. En respondent uttryckte exempelvis ett behov av att ha mer koll på vad barnen hade för sig och menade att många samtal mellan personal och barn handlade om denna faktor. Utifrån vår förståelse av, det av Järvinen (2002) beskrivna, pastoralmaktperspektivet skulle det kunna gå att hävda att denna föräldraroll innehåller goda intentioner, men att dess kontrollerande

funktion ändå är möjlig att problematisera. Personalens makt att kunna kontrollera barnet kan förvisso innebära övervägande positiva konsekvenser för barnet, och gör det förmodligen, men det kan eventuellt finnas en inbyggd problematisk konsekvens i relationen.

Järvinen (2002) beskriver att pastoralmakten stödjer sig på en "... närgående analys och utforskning av individen, med speciellt fokus på hans/hennes problem, svårigheter, svagheter och tillkortakommanden." (s. 258). Det ter sig utifrån denna beskrivning av pastoralmaktperspektivet för oss möjligt att ett barn som är föremål för personalens utforskning och kontroll känner sig något utsatt. Järvinen (2002) påpekar nämligen också att det inom pastoralmaktens hjälpande funktion ligger ett utpekande av hjälpmottagaren som socialt avvikande. Hur går detta ihop med barnets behov av trygga och tillitsfulla relationer? Möjligen är denna kontrollerande funktion helt enkelt ett hinder i barnets självständighetsprocess, då självständighetsprocessen av respondenterna beskrevs som relativt beroende av att barnets individuella behov uppfylldes. Ett barn som känner sig utsatt av personalen bör ha svårt att känna sig trygg i relationerna. Enligt detta resonemang har barnet därmed troligen också svårt att få sina individuella behov uppfyllda, då individanpassningen av insatserna av respondenterna beskrevs som beroende av fungerande relationer.

Samtidigt är det i detta sammanhang viktigt att nämna att den kontrollerande funktionen kan föra gott med sig, då det i funktionen troligen ligger en god intention som går ut på att se det enskilda barnet och dess behov. Att kontrollera barnets liv kan också betyda att personalen uppmärksammar barnet som individ. Med detta i åtanke, är det trots allt just här relationen kan problematiseras med hjälp av pastoralmaktperspektivet. Utifrån vår förståelse av Järvinens (2002), samt Panican och Ulmestigs (2011), resonemang kan kontrollen som ligger lite undanskymd i den erbjudna hjälpen eventuellt medföra vissa problematiska konsekvenser för barnet, så som att hen för att kunna få ta del av hjälpen bör följa de regler och normer verksamheten står för, även om barnet inte känner sig bekväm med det. Dessa regler och normer kan i sig möjligen förklaras vara präglade av de föreställningar och konstruktioner Stretmo (2014) hävdar omger ensamkommande barn som grupp. Eventuellt kan ett sådant förfarande i verksamheterna, där hjälpen till viss del förutsätter en kontroll gällande att barnet följer verksamhetens regler, innebära att de individuella behoven inte alltid är i centrum för insatserna. Respondenternas beskrivningar av relationerna och arbetet med att uppfylla barnens individuella behov vidrörde ett antal gånger detta, vikten av att sköta sig för att kunna ta del av individanpassade insatser.

7.3.2 Disciplinering - hjälpens villkor

De goda intentionerna kan möjligen även utmynna i det Järvinen (2002) benämner som disciplinering, som utifrån vår förståelse förvisso inte alltid behöver innebära en negativ konsekvens i sig själv, men som enligt vår uppfattning borde kunna innebära ett hinder i individanpassningen och därigenom självständighetsprocessen.

En funktion i relationerna som flera respondenter lyfte var den gränssättande funktionen. En viktig del i denna funktion beskrevs vara att barnen visste vilka regler som gällde och vilka konsekvenser ett regelbrott kunde medföra. Regler och konsekvenser påpekades dock vara relativt svåra områden för personalen att arbeta inom, då dessa beskrevs som styrda av värderingar. Detta kunde medföra att den enskilda medarbetaren hade svårt att förhålla sig till verksamhetens regelsystem. Utifrån antagandet att verksamheternas värderingar är styrda av de konstruktioner av ensamkommande barn Stretmo (2014) beskriver är verksamma i professionella sammanhang, är det möjligt att hävda att det är därför enskilda medarbetare på boendena har svårt att hitta rätt bland regler och konsekvenser. Detta helt enkelt eftersom medarbetaren tillämpar vissa konstruktioner av barnen, vilka kan krocka med andra medarbetares konstruktioner (ibid.).

Utifrån vår tolkning av, det av Järvinen (2002) och Panican och Ulmestig (2011) beskrivna, pastoralmaktperspektivet är det möjligt att utifrån det problematisera den gränssättande funktionen i hjälprelationen. Gränssättandet kan eventuellt innebära en disciplineringsprocess som möjligen hindrar självständighetsprocessen och frigörelsen. Att frigöra sig och utvecklas är enligt Engelstad (2006) i dagens samhälle beroende av en viss disciplinering. Vi låter Engelstad (2006) utveckla vad han menar i ett exempel om sjukvård:

“Ju mer utveckling, desto mer inordning. Den som vill ha god sjukvård måste se till att uppföra sig som en god patient och veta vad man skall säga, inte tjata i tid och otid, följa institutionens regler och respektera dess hierarkier, passa tiden...” (s. 186).

Detta exempel från sjukvården kan rimligen också användas inom det sociala arbetets sfär. Hur bör det ensamkommande barnet bete sig på boendet för att få hjälp med sina individuella behov, så att hen kan bli mer självständig? Respondenterna beskrev att det gick att böja på gränser och skapa så kallade “individuella dealer” mellan boendepersonalen och barnet, under förutsättning

att barnet skötte sig och följde regler på andra områden. Detta kan sättas i samband med Panican och Ulmestigs (2011) beskrivning av hur en grundpelare inom pastoralmakten är att den hjälpbehövande ska göra sig värdig hjälpinsatsen genom att följa de lagar som finns inom området. Lagen, eller regeln i vårt fall, blir i detta sammanhang hjälpgivarens redskap för att få hjälpmottagaren att ta emot hjälpen (ibid.). Det skulle, med ovanstående resonemang i åtanke, gå att hävda att individanpassningen av insatserna är villkorad. Detta kan gissningsvis innebära en disciplinering av barnet, mot målet att barnet i förlängningen ska anpassa sig till rådande samhälleliga normer och regler.

Kan disciplineringen också innebära möjligheter? Rimligen borde denna eventuella disciplineringsprocess också innebära möjligheter i det enskilda barnets självständighetsprocess, och kanske är det bland annat därför gränssättandet betonas av respondenterna. Respondenterna beskrev också detta gränssättande som individuellt anpassat utifrån vilket behov av gränssättande individen hade. I gränssättandet finns rimligen ett lärande om vilka samhälleliga förutsättningar individen har att arbeta utifrån i syfte att bli självständig. Att lära sig vilka ramar som finns inom det samhälleliga livet, gällande exempelvis lagar, regler och normer, är förmodligen en hjälp för det ensamkommande barnet i dess självständighetsprocess. Kanske kan det innebära en frihet att som individ förstå vilka ramar man har att röra sig inom?

7.3.3 Relation och respekt som lösning?

Att maktaspekter påverkar relationerna mellan boendepersonalen och de ensamkommande barnen förefaller för oss relativt troligt. Ovan har vi kunnat utläsa att pastoralmaktbegrepp som kontroll och disciplinering är faktorer som spelar in i relationerna, vilket vi har kommit fram till eventuellt kan medföra att individanpassningen begränsas och att självständighetsprocessen därmed till viss del hindras. Det gick dock även att utläsa andra faktorer i vår tolkning av respondenternas berättelser, faktorer som möjligen har potential att balansera upp kontrollens och disciplinerings negativa konsekvenser. Respondenterna beskrev hur de på olika sätt handskades med de hinder som maktaspekter i relationerna kunde medföra i deras arbete med barnen. Dessa är möjliga att sammanfatta under två teman, som får sägas hänga ihop, nämligen vikten av relation och vikten av respekt.

I respondenternas beskrivningar av relationerna belystes vikten av att vara lyhörd för barnens behov och att vara human. Detta lyfts även upp av Stretmo och Melander (2013), då de påpekar att de ensamkommande barnen är i behov av att någon ser och lyssnar på en på ett emotionellt

plan. Att ha en fungerande och stabil relation beskrevs dessutom vara grundförutsättningen för att boendepersonalen senare skulle kunna utnyttja sin makt att vara gränssättare. En respondent använde ordet vakt för att beskriva hur relationen mellan boendepersonalen och barnen såg ut om den inte var trygg och stabil. I syfte att undvika att som boendepersonal endast fylla denna kontrollerande funktion, vilken enligt vår förståelse av Järvinen (2002) inte enbart är av godo, beskrev några respondenter att personalen satsade mycket tid och energi på att bygga fungerande relationer. Det pekades i respondenternas resonemang ut att det var viktigt att hitta en balans mellan att vara gränssättare och att vara den som hjälpte till att uppfylla barnets individuella behov. Vi tolkade respondenternas beskrivning som att denna balans var beroende av fungerande och trygga relationer.

Vidare beskrev en respondent vikten av att få de ensamkommande barnen att förstå att boendepersonalen inte, till skillnad från Migrationsverket, var beslutsfattare i barnens liv och att de sov under samma tak som barnen. Detta kan sättas i samband med vad Stretmo (2014) påvisar i sin forskning, gällande att ett tydligt separerande mellan omsorgs- och kontrollfunktioner i arbetet med ensamkommande barn är önskvärt. Men varför var detta viktigt för respondenten att belysa? Ett möjligt sätt att se på detta resonemang är, utifrån vår förståelse av Järvinens (2002) beskrivning av pastoralmaktens disciplineringsbegrepp, att boendepersonalen försökte förmedla till barnen att de på många sätt delade barnens villkor vad gäller disciplinering. Att personalen också var tvungna att följa lagar och regler i sitt arbete och i sitt liv. Eventuellt kan detta leda till att barnen får en förståelse för varför personalen ibland måste vara gränssättande. Det går att hävda att denna möjliga förståelse kan innebära att gränssättandet inte gör barnet otryggt i relationen. En trygg relation kan nämligen beskrivas som central i individanpassningen, inte minst vad gäller att förstå individens behov, vilket vi har behandlat i tidigare avsnitt.

Att visa respekt gentemot de ensamkommande barnens behov och önskemål var en central del av respondenternas resonemang kring hur de behandlade maktaspekterna i relationerna. Att visa respekt kunde då handla om att låta barnens individuella behov styra relationsinnehållet, snarare än personalens stolthet eller andra verksamhetsbegränsningar. Utifrån vår förståelse av, det av Järvinen (2002) och Panican och Ulmestig (2011) beskrivna, pastoralmaktsperspektivet kan denna typ av respekt vara en faktor som begränsar pastoralmaktens negativa konsekvenser. Att ge utrymme för att låta det enskilda barnets behov styra exempelvis vem i personalen hen har mest kontakt med, samt att låta det egna inflytandet över vardagen få ta plats, borde sammantaget minska disciplinerings negativa verkan. Om dessa behov respekteras och får

styra borde det utifrån vår uppfattning innebära goda möjligheter för barnet att utveckla sin självständighet, vilket av flera respondenter beskrevs som målet med boendenas verksamheter.

8. Sammanfattning och avslutande diskussion

I denna del sammanfattas studiens slutsatser och återkopplas till frågeställningarna. Utifrån dessa slutsatser vidtar därefter en avslutande diskussion.

8.1 Sammanfattning

Vår studies syfte gick ut på att fördjupa förståelsen för hur personal vid HVB-hem för ensamkommande barn belyser individanpassning av insatser de utför, i syfte att analysera hinder och möjligheter i individanpassningen. Utifrån detta syfte valde vi att undersöka respondenternas resonemang om individanpassningen med hjälp av tre frågeställningar, som lyder: Vilka behov pekar boendepersonalen ut som viktiga för de ensamkommande barnen och vilka hinder och möjligheter finns gällande att tillfredsställa dem för varje individ? Beskriver personalen att en individanpassning av insatserna är av vikt, och om den är det, varför? Hur kan relationerna mellan boendepersonalen och de ensamkommande barnen påverka individanpassningen av insatserna? Vi bedömer att vi har besvarat dessa frågeställningar och därmed uppfyllt studiens syfte.

Gällande den första frågeställningen så framkom det i empirin ett antal behov som boendepersonalen pekade ut som viktiga. De behov som respondenterna lade mest vikt vid kan sammanfattas under rubrikerna: kontroll över sin situation, att bli sedd, vikten av egna sammanhang, relation till andra barn på boendet, samt att vara med och bestämma. Gällande vilka möjligheter och hinder som fanns att tillfredsställa behoven pekades ett antal konkreta hinder ut i resultatdelen, såsom språkbegränsningar, begränsningar i gruppen på boendet och resursbrist. Dessa behov har i analysdelen satts i samband med empowermentperspektivets ideal om individens maktövertagande. Utifrån detta perspektiv har vi kommit fram till att en individanpassning av insatserna gentemot behoven kan leda till att individen tar makten över sitt liv. I analysdelen har vi även kommit fram till att maktaspekter i relationerna mellan boendepersonal och ensamkommande barn kan innebära ett hinder, men också möjligheter, i individanpassningen.

Den andra frågeställningen besvarades i empirin till stor del av det mål med verksamheterna som flera respondenter belyste. Respondenterna beskrev att individanpassning är av vikt i boendepersonalens insatser i syfte att nå målet att barnen skulle bli självständiga individer. I analysdelen har vi kommit fram till att detta mål kan förklaras med empowermentperspektivets

ideal i förändringsarbete, gällande individens maktövertagande av sin situation.

Gällande den tredje frågeställningen beskrevs fungerande relationer mellan boendepersonalen och barnen av flera respondenter som en grundpremiss för att kunna förstå barnens behov och därigenom kunna tillämpa en individanpassning. En del i denna beskrivning gick ut på hur boendepersonalen hanterade de maktaspekter som fanns i relationerna. I analysdelen har vi, utifrån pastoralmaktbegreppet, analyserat vilken påverkan olika maktaspekter har potential att ha på individanpassningen. Vi har kommit fram till att det i insatserna existerar kontrollerande och disciplinerande element, som eventuellt kan hindra eller möjliggöra en individanpassning, och som i förlängningen påverkar den självständighetsprocess som av respondenterna pekats ut som målet med insatserna. Vi har även kommit fram till att boendepersonalen hanterar dessa, eventuellt hindrande, aspekter genom att försöka bygga fungerande relationer präglade av respekt.

8.2 Avslutande diskussion

En intressant aspekt i vår studie var det mål för verksamheterna, som flera respondenter pekade ut, som gick ut på att de ensamkommande barnen skulle bli självständiga. Varför betonades detta mål så starkt? En tänkbar förklaring kan, enligt vår uppfattning, vara den individcentrerade kultur vårt västerländska samhälle är uppbyggt på. Det vore, i eventuella framtida studier, intressant med någon slags internationell jämförelse gällande hur målen hos verksamheter som möter ensamkommande barn liknar och skiljer sig från varandra. Kanske skulle verksamheterna i en mer kollektivt inriktad kultur inte alls ha självständighet som sitt yttersta mål, utan istället sikta mot att utveckla förmågan att tillhöra en grupp? Sådan forskning vore i vårt tycke intressant, i syfte att utveckla mottagandets kvalité och i förlängningen det ensamkommande barnets möjligheter till ett gott liv.

En central del i denna studie har berört ämnet hur maktaspekter i relationerna mellan boendepersonal och ensamkommande barn påverkar individanpassningen av insatserna. Att anpassa insatserna efter individens behov har i sin tur beskrivits som viktigt för att underlätta det enskilda barnets möjligheter till eget maktövertagande, vilket kan sägas vara en del av självständighetsprocessen. Vilka konsekvenser kan maktaspekter i relationerna få för det ensamkommande barnet i detta sammanhang? I empirin beskrevs bland annat vikten av att sköta sig som ett tema, vilket kunde tolkas som en del i en disciplineringsprocess. Förutsättningen för

att få individanpassade insatser innebar i vissa fall att barnet skulle sköta sig, exempelvis genom att följa regler och vara i skolan. Dessutom beskrevs fungerande relationer som viktiga för att få individanpassad hjälp. Det är därmed tänkbart att barnets förmåga att sköta sig och skapa goda relationer påverkar kvalitén på de insatserna som riktas mot hen. Kan det förhålla sig så att traumatiserade barn som har svårt att lita på andra och inte följer alla regler kan hamna i ett läge där individanpassningen blir begränsad? Kommer då de individanpassade insatserna att riktas mot de relativt "välfungerande" barnen i högre utsträckning? Om det förhåller sig så menar vi att detta sätter höga krav på boendepersonalens förmåga att skapa relationer med alla olika typer av individer. Därför vore det av vikt att, i senare studier, mer ingående undersöka hur boendepersonal hanterar individanpassningen gentemot barn som inte följer regler och inte har förmåga att lita på andra. Hur startar en självständighetsprocess när dessa förutsättningar råder?

Slutligen vill vi påpeka att vi är medvetna om att denna studies resultat inte medför några generella svar gällande hur individanpassningen på HVB-hem för ensamkommande barn beskrivs av professionella. Studien kan dock tjäna som en insyn i professionellas perspektiv på individanpassning, och vår förhoppning är att resultatet kan bidra till vidare reflektion och intresse kring individanpassningens roll i mottagandet av ensamkommande flyktingbarn. Detta vill vi mena kan tjäna som ett betydelsefullt tillägg till det sociala arbetet med ensamkommande barn, samt till tidigare existerande forskning på området.

9. Referenslista

Ahrne, Göran & Svensson, Peter (2011) *Handbok i kvalitativa metoder*. Malmö: Liber AB.

Askheim, Ole Petter (2007) Empowerment - olika infallsvinklar. I: Ole Petter Askheim & Bengt Starrin (red.) *Empowerment i teori och praktik*. Malmö: Gleerups Utbildning AB.

Askheim, Ole Petter & Starrin, Bengt (2007) Empowerment - ett modeord?. I: Ole Petter Askheim & Bengt Starrin (red.) *Empowerment i teori och praktik*. Malmö: Gleerups Utbildning AB.

Bryman, Alan (2008) *Samhällsvetenskapliga metoder*. Andra uppl. Malmö: Liber AB.

Engelstad, Fredrik (2006) *Vad är makt?*. Stockholm: Natur & Kultur.

Fjällhed, Anders (2009) *Flyktingskapets situation och möjlighet. Colombianska flyktingbarn i Venezuela och Sverige*. Stockholm: Stockholms universitet.

Goldin, Stephen (2008) *Living in the present with the past: mental health of Bosnian refugee children in Sweden*. Umeå: Umeå universitet.

Hessle, Marie (2009) *Ensamkommande men inte ensamma. Tioårsuppföljning av ensamkommande asylsökande flyktingbarns livsvillkor och erfarenheter som unga vuxna i Sverige*. Stockholm: Stockholms universitet.

Järvinen, Margareta (2002) Hjälpens universum - ett maktperspektiv på mötet mellan klient och system. I: Anna Meeuwisse & Hans Swärd (red.) *Perspektiv på sociala problem*. Stockholm: Natur & Kultur.

Kalman, Hildur & Lövgren, Veronica (2012) Etik i forskning och etiska dilemman. I: Hildur Kalman & Veronica Lövgren (red.) *Etiska dilemman - forskningsdeltagande, samtycke och utsatthet*. Malmö: Gleerups Utbildning AB.

Kohli, Ravi K. S. (2011) Working to Ensure Safety, Belonging and Success for Unaccompanied

Asylum-seeking Children. *Child Abuse Review*, 20 (5): 311-323.

Kvale, Steinar & Brinkmann, Svend (2014) *Den kvalitativa forskningsintervjun*. Tredje uppl. Lund: Studentlitteratur AB.

May, Tim (2001) *Samhällsvetenskaplig forskning*. Lund: Studentlitteratur.

Migrationsverket (2015) Aktuellt om... ensamkommande barn & ungdomar. Norrköping: Migrationsverket.

[http://www.migrationsverket.se/download/18.39a9cd9514a34607721145c/1424792388157/Aktuellt_om_januari_2015.pdf Hämtad 2015-05-22]

Migrationsverket (2014) Asylsökande som får permanent uppehållstillstånd.

[<http://www.migrationsverket.se/Privatpersoner/Skydd-och-asyl-i-Sverige/For-dig-som-ar-vuxen-och-har-sokt-asyl/Om-du-far-stanna/Permanent-uppehallstillstand.html> Hämtad 2015-05-20]

Panican, Alexandru & Ulmestig, Richard (2011) Frälsningen, lagen och sanningen i ett kommunalt aktiveringsprojekt. *Socionomen*, 6 (30): 44-57.

Rönning, Rolf (2007) Brukarmedverkan och empowerment. I: Ole Petter Askheim & Bengt Starrin (red.) *Empowerment i teori och praktik*. Malmö: Gleerups Utbildning AB.

SFS 2001:453 Socialtjänstlag

Socialstyrelsen (2013a) *Socialtjänstens arbete med barn och ensamkommande ungdomar - en vägledning*. Stockholm: Socialstyrelsen.

Socialstyrelsen (2013b) *Ensamkommande barn och ungas behov. En kartläggning*. Stockholm: Socialstyrelsen.

Stretmo, Live (2014) *Governing the unaccompanied child*. Göteborg: Göteborgs universitet.

Stretmo, Live & Melander, Charlotte (2013) *Får jag vara med? Erfarenheter från*

ensamkommande barn och ungdomar i Göteborgsregionen och arbetet med denna grupp.
Göteborg: FoU i väst.

Tengland, Per-Anders (2008) Empowerment: A conceptual discussion. *Health Care Analysis*,
16: 77-96.

Wernesjö, Ulrika (2014) *Conditional belonging. Listening to Unaccompanied Young Refugees' Voices*. Uppsala: Uppsala universitet.

10. Bilagor

Nedan bifogas de bilagor vi ansett vara av vikt att redovisa. Först beskrivs de begrepp som används genomgående i uppsatsen under punkt 10.1. Det informationsbrev vi skickade ut till respondenterna bifogas vid punkt 10.2. Den intervjuguide vi använde oss utav samt den vinjett vi skapade bifogas vid punkt 10.3 respektive punkt 10.4.

10.1 Begreppsdefinitioner

Genomgående under skrivandet av uppsatsen har vi använt oss av vissa termer som för oss kan tänkas självklara. För att undvika missförstånd och förvirringar i texten kommer vi nedan förtydliga några av de begrepp vi använt oss utav.

10.1.1 Ensamkommande flyktingbarn

Med “ensamkommande flyktingbarn” menar vi en individ under 18 år som ensam flytt sitt hemland, med målet att ansöka om asyl och starta ett nytt liv i Sverige. Vi har vid flera tillfällen använt oss av de förenklade termerna “ensamkommande barn” samt “barn”. Om inte annat är uttryckt menar vi då ensamkommande flyktingbarn.

10.1.2 PUT

PUT är en förkortning för permanent uppehållstillstånd, vilket innebär att innehavaren av tillståndet får lov att bo, arbeta och leva i Sverige under samma villkor som andra svenska medborgare (Migrationsverket 2014).

10.1.3 Boende

Med den enkla termen “boende” syftar vi på ett “hem för vård eller boende” (förkortas HVB-hem) för ensamkommande flyktingbarn som först och främst inriktar sig på ett långsiktigt arbete med barnen. De ensamkommande flyktingbarn som stannar så pass länge på ett boende att arbetet kan utföras långsiktigt har vid många fall fått ett permanent uppehållstillstånd, vilket har lett till att den förenklade termen PUT-boende används. Denna term har vid ett flertal tillfällen använts av respondenterna. Med detta sagt avser termerna “boende”, “HVB-hem” samt “PUT-boende” i texten ovan alla samma form av boende för ensamkommande flyktingbarn.

10.1.4 Boendepersonal

Med boendepersonal avser vi de personer som arbetar på de hem för vård eller boende som för ett nära och långsiktigt arbete med de ensamkommande flyktingbarnen. Boendepersonalen har i texten även benämnts med den enklare termen “personal”.

10.2 Informationsbrev

Hej!

Vi är två studenter som studerar på socionomprogrammet vid Lunds Universitet och det är nu tid för uppsatsskrivande. Inom ramen för vår C-uppsats planerar vi att intervjua personal på olika PUT-boenden i syfte att ta reda på hur ni arbetar med att anpassa verksamhetens innehåll utefter barnens individuella behov. För att kunna genomföra vår uppsats är vi i behov av att hitta boendepersonal att intervjua, vilket medför att vi nu kontaktar dig.

Vi planerar att genomföra semistrukturerade kvalitativa intervjuer med personal på PUT-boenden. Semistrukturerade intervjuer innebär att vi har ett antal fasta frågor att ställa till dig, men att du kommer att ha möjlighet att utveckla dina tankar. Intervjuerna kommer att spelas in i syfte att säkerställa att vi får med all den information du ger oss. Vi beräknar att intervjuerna tar 45 minuter.

Vetenskapsrådets forskningsetiska riktlinjer gällande samtycke, nyttjande, information och konfidentialitet står som grund i genomförandet av intervjuerna. Detta innebär bl.a. att intervjumaterialet inte kommer att användas i något annat syfte än till studiens analys. Intervjumaterialet kommer att anonymiseras, vilket gör att informationen du delger oss inte kan ledas tillbaka till dig. Din medverkan i studien är frivillig och du har rätt att avbryta din medverkan i studien närhelst du vill.

Det du säger i intervjun kommer att transkriberas, d.v.s. skrivas ned utifrån vår inspelning av intervjun. Därefter kommer vi att skicka materialet till dig, för att säkerställa att vi uppfattat din information korrekt. Efter slutförd uppsats kommer allt intervju-material att raderas.

När uppsatsen är färdigställd kommer du naturligtvis få möjlighet att läsa den.

Vi skulle bli mycket tacksamma om du har möjlighet att ställa upp på en intervju!
Återkom gärna innan fredagen den 10 april.

Med vänliga hälsningar,

Mikael Cruce & Jacob Langryd

10.3 Intervjuguide

Presentation

- Vilka är vi?
- Hur ska intervjun gå till? Tid, 45 min. Inspelning med mobiltelefon.
- Info om anonymisering, frivillighet, syfte med studien, förstöra intervjumaterial efteråt. Får läsa resultat efteråt.
- Några frågor?

Grundfrågor

- Berätta kort om din karriär inom socialt arbete. Hur lång tid har du arbetat med ensamkommande ungdomar? Position i organisationen? Ålder?
- Hur kom det sig att du började arbeta just på denna arbetsplats och med denna målgrupp?
- Hur ser en vanlig dag på boendet ut?
- Hur många barn bor på boendet?
- Hur många arbetar på boendet?

Vinjett

Hur kan boendepersonalen hjälpa Samir?

Finns det några hinder för att hjälpa Samir?

Anpassningen av insatser till individuella behov

- Hur ser relationerna mellan personalen och ungdomarna ut?
- Vilka behov kan du finna hos barnen på boendet?
- Vilka möjligheter tycker du att du har att bemöta de behov som barnen uttrycker?
- Vilka möjligheter finns för barnen att utöva inflytande över sin vardag?

Ensamkommandes egenskaper och behov

- Vad är speciellt med arbetet med ensamkommande ungdomar?
- Skiljer sig klientgruppen från andra klientgrupper du arbetat med? Hur i så fall?

Avslut

10.4 Vinjett

Samir är en 17-årig kille från Afghanistan. Han kom till Sverige för två år sedan efter en lång resa till och genom Europa. Samir har fått ett permanent uppehållstillstånd i Sverige.

Boendepersonalen vet inte särskilt mycket om Samirs bakgrund, men har förstått att hans föräldrar och syskon förmodligen är avlidna. Boendepersonalen upplever Samir som en lugn och tyst kille. Han sitter mycket på sitt rum och deltar sällan i gruppaktiviteter som anordnas på boendet. På senare tid har Samir inte varit i skolan, vilket han själv förklarar beror på att han är trött. Några gånger har boendepersonalen hittat Samir gråtande på rummet, och han har uttryckt att han inte känner sig omtyckt av andra människor.