

Implementering av klimatanpassningsåtgärder med samverkan och deltagande – Vilka erfarenheter kan dras från hållbarhetsarbetet i bostadssektorn?

JOHANNA NORDVALL 2015
MVEM30 EXAMENSARBETE FÖR MASTEREXAMEN 30 HP
MILJÖVETENSKAP | LUNDS UNIVERSITET



JOHANNA NORDVALL, 2015

Implementering av klimatanpassningsåtgärder med samverkan och deltagande

- Vilka erfarenheter kan dras från hållbarhetsarbetet i bostadssektorn?

Johanna Nordvall

2015



LUNDS
UNIVERSITET

Johanna Nordvall

MVEM30 Examensarbete för mastersexamen 30 hp, Lunds universitet

Intern handledare: Bernadett Kiss, Internationella Miljöinstitutet, Lunds universitet

Extern handledare: Karolina Brick & Charlotta Szczepanowski, Riksbyggen

CEC - Centrum för miljö- och klimatforskning

Lunds universitet

Lund 2015

Abstract

The effects of global warming have been seen at all continents and in Sweden it has become both warmer and wetter. Risks connected to this are droughts, heat waves and flooding. These risks have to be dealt with on all levels by every actor. Recommendations and support on how to avoid the consequences of these in urban planning comes from both the Swedish Portal for Climate Change Adaptation and the National Board of Housing, Building and Planning. This study has the purpose of examining possibilities of implementation of climate adaptation in the Swedish housing corporation Riksbyggen. In order to do so, I have based my analysis on the current sustainability initiatives in Riksbyggen, a literature study and an interview study with employees of Riksbyggen and different housing associations that have come further in the sustainability work. I found that Riksbyggen could use its current work as a foundation in an implementation of climate adaptation measures. Riksbyggen have the responsibility to inform the housing associations about the risks and to recommend different measures that can be implemented. In the end it is the responsibility of the housing associations to decide if climate adaptation measures should be implemented and then which measures to use. I proposed that climate adaptation work should be sufficient to cover the general risks that will affect Sweden but also have the ability to design specific measures for especially vulnerable housing associations. The study shows that there are multiple tools, such as *Riksbyggens enkla miljöidéer* and *Riksbyggens Hållbarhetstävling* that could be used in implementation of climate adaptation measures within Riksbyggen. The challenges here are the lack of knowledge about climate change adaptation work within Riksbyggen and that Riksbyggen could not decide on which measures that should be implemented by all housing associations.

Key words: Climate Change Adaptation, collaboration, housing associations

Innehållsförteckning

Kapitel 1 – Inledning	1
1.1 Syfte och frågeställningar.....	2
1.2 Avgränsningar	2
1.3 Riksbyggen.....	3
1.4 Disposition	4
Kapitel 2 – Metod	5
2.1 Intervjuer	5
2.1.1 Samtalsintervjuer	6
2.1.2 Fokusgruppintervjuer	7
2.1.3 Etiska och moraliska aspekter	8
2.1.4 Analys av intervjuer	9
2.2 Litteraturstudie.....	9
Kapitel 3 – Analytiskt Ramverk	11
Kapitel 4 – Resultat och Analys.....	15
4.1 Erfarenheter från hållbarhetsarbetet	15
4.1.1 Förutsättningar för bostadsrättsföreningar att påverka	16
4.2 Grunden i Riksbyggens klimatanpassningsarbete	17
4.2.1 Fortsatt arbete med klimatanpassningsåtgärder mot bostadsrättsföreningarna	19
4.2.2 Fortsatt arbete med klimatanpassningsarbete inom Riksbyggen.....	23
Kapitel 5 – Diskussion	25
Kapitel 6 – Slutsatser.....	32
Tack	34
Referenser	36

Bilaga 1: Granskade källor från Riksbyggen under deskriptiv fallstudie

Bilaga 2: Intervjuguide hållbarhetsfrågor

Bilaga 3: Intervjuguide kommunikation

Bilaga 4: Intervjuguide fokusgrupp

Bilaga 5: Information inför fokusgruppintervju till deltagande

Kapitel 1 – Inledning

I detta kapitel introduceras läsaren till arbetet med dess syfte och frågeställningar tillsammans med en bakgrundsbeskrivning av företaget Riksbyggen. Det avslutas med en disposition för att ge läsaren en överblick på uppsatsens struktur och innehåll.

I takt med att den globala uppvärmningen fortsätter att öka (IPCC, 2015) måste företag minska sin påverkan på klimatförändringar men även förbereda sig för att förebygga risker som kan uppkomma på grund av ett förändrat klimat. Under de senaste årtiondena har konsekvenser av den globala uppvärmningen synts på alla kontinenter som påvisar att det mänskliga samhället inte är förberett (IPCC, 2015, s. 6) och perioden 1983 – 2012 har troligtvis varit den varmaste de senaste 1400 åren (IPCC, 2015, s. 1).

Även i Sverige har klimatet blivit både varmare och blötare (SMHI, 2014a). Sveriges meteorologiska och hydrologiska institut (SMHI) har tagit fram ett underlag för att förbereda Sverige inför en anpassning till ett förändrat klimat (SMHI, 2014b). Institutet har bland annat sammanställt kunskap om nuvarande och framtida risker och konsekvenser som Sverige står inför i och med ett varmare klimat. Några av de klimatrelaterade faror som kan uppstå i Svenska städer är torka, värmevågor (heat waves) och översvämningar (Wamsler, 2014, s. 21) vilket påverkar infrastruktur och byggnader samt stadens invånare. Den ökade risken för översvämningar leder i sin tur till ökad risk för ras, skred och erosion, ökad belastning av avloppssystem och att det behövs ett utökat lokalt beslutsunderlag för att kunna genomföra åtgärder att minska sårbarheten (SMHI, 2014b, s. 55). Detta är något som har uppmärksammats av bland annat Boverket (Boverket, 2014) och Nationellt kunskapscentrum för klimatanpassning (Klimatanpassningsportalen, 2014a) som erbjuder stöd och råd för hur aktörer inom samhällsplanering kan förbereda sig. Exempel på åtgärder som lyfts fram är att anpassa sig till förhöjda vattennivåer, minska de hårdgjorda ytorna för att undvika översvämning vid kraftig nederbörd, identifiera lämpliga platser för framtida byggnation och att även inkludera vatten- och grönstruktur i planeringen (Klimatanpassningsportalen, 2014b).

Fastighetsägare som till exempel Riksbyggen, som har ett stort bostadsbestånd i Sverige med 310 000 boende (Riksbyggen, 2014b), bör ha ett intresse att minska eventuell påverkan från klimatrelaterade risker. En strategi för att minska konsekvenserna av klimatrelaterade faror är att genomföra klimatanpassningsåtgärder och sådana åtgärder kan genomföras på flera nivåer i samhället. Resultatet av en klimatanpassningsåtgärd beror på hur väl deltagarna är informerade av syftet med en sådan åtgärd och vilket mål som ska uppfyllas med den (Stenberg, Femenias, & Thuvander, 2009, s. 553). Därmed är det viktigt att kommunikationsprocessen fungerar och att effekten hos mottagaren också får förväntat resultat och leder till agerande (Nilsson & Waldemarson, 2013, s. 18). Även samverkan är en viktig del som kan påverka utfallet för agerandet efter mottagen information. Enligt Hallgren & Ljung (2005, ss. 85-86) skapar delaktighet ett intresse för att genomföra beslut där individen eller gruppen har varit med och fattat beslutet. Att sedan individen eller gruppen också ges utrymme för att uttrycka sina åsikter förstärker samverkan och skapar en känsla av att det går att påverka de beslut som fattas (Hallgren & Ljung, 2005, s. 86).

För klimatanpassning är det inte säkert att en större medvetenhet om risker och konsekvenser med klimatförändringar per automatik gör att människor agerar. Även om individer anser sig ha ett visst ansvar så bidrar hinder och brist på statligt ledarskap till en känsla av meningslöshet att arbeta med frågorna (Wolf & Moser, 2011, s. 562). Ett annat problem med klimatfrågan är den vetenskapliga osäkerheten och det långa tidsperspektivet som också påverkar samverkan och deltagande (Few, Brown, & Tompkins, 2007, s. 55). För att öka ett engagemang från individer bör klimatfrågan lyftas genom att belysa goda exempel och konkretisera problemet genom lösningar (Wibeck, 2014, s. 402; Wolf & Moser, 2011, s. 562). Då klimatanpassningsåtgärder oftast är lokala och specifika i sina lösningar är det även både etiskt och praktiskt att inkludera de som lever eller verkar i området (Few, Brown, & Tompkins, 2007, s. 47).

Med utgångspunkt från detta har jag intervjuat personal och kontaktat styrelser i bostadsrättsföreningar. På det sättet har jag fått en bild av hur bostadsrättsföreningar genom sitt inflytande kan vara med och påverka vid införandet av klimatanpassningsarbete i Riksbyggen. För att kunna komma fram till ett svar har jag utgått från de olika verktyg som har används från Riksbyggens sida vid hållbarhetsarbetet som har drivits enligt hållbarhetsplanen *Planeten ska med* sedan 2010.

1.1 Syfte och frågeställningar

Syftet är att analysera hur klimatanpassningsåtgärder kan implementeras i Riksbyggens nuvarande organisation genom samverkan och deltagandeprocesser med bostadsrättsföreningarna. Analysen och förslagen som kommer att tas fram baseras på Riksbyggens nuvarande hållbarhetsarbete och organisation för att öka möjligheterna att klimatanpassningsåtgärder kan genomföras.

Min frågeställning är:

- Hur kan klimatanpassningsåtgärder genomföras i Riksbyggen?

Med stödfrågorna:

- Vilka erfarenheter kan dras från det befintliga hållbarhetsarbetet med fokus på samarbete mellan personal och bostadsrättsföreningar inför klimatanpassningsarbetet?
- Hur kan bostadsrättsföreningar inkluderas i det framtida arbetet med klimatanpassningsåtgärder?
- Hur kan befintliga arbetsprocesser inom Riksbyggen kopplas samman med klimatanpassningsarbetet?

1.2 Avgränsningar

Under studien har fokus varit på hur samverkan och deltagandeprocesser mellan Riksbyggen och bostadsrättsföreningar har sett ut. Studien har utgått från hållbarhetsarbetet och *hållbarhetsenheten* och därför har övriga processer inom Riksbyggen inte undersökts. Med samverkan menas i denna rapport att flera personer eller organisationer genomför aktiviteter tillsammans och deltagandeprocesser är de medel som samverkan då kan ske. Utvalda personer till samtalsintervjuerna har valts för sin koppling till *hållbarhetsenheten* eller för att de i sitt arbete arbetar mot bostadsrättsföreningarna.

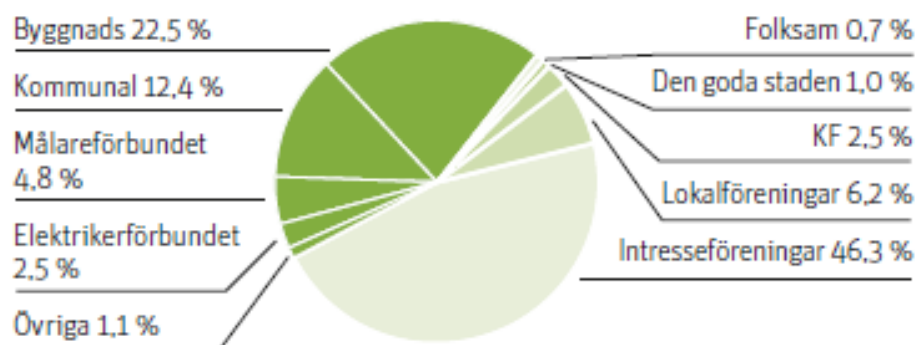
För att få tillräckligt djup i mina intervjuer har enskilda bostadsrättsföreningar valts ut i samråd med Riksbyggen i linje med min valda metod som är kvalitativ, se kapitel 2. För att kunna besvara min frågeställning har bostadsrättsföreningar valts ut efter kriteriet att de har kommit längre än andra föreningar i deras miljö- och hållbarhetsarbete. Då dessa bostadsrättsföreningar har kommit längre i arbetet har de varit lämpliga att intervjua för att identifiera bra och dåliga erfarenheter inför klimatanpassningsarbetet. Den geografiska avgränsningen på bostadsrättsföreningarna har på grund av detta blivit Göteborg och Malmö.

Klimatanpassningsåtgärder innebär åtgärder som har till syfte att öka motståndskraften mot risker som uppstår i samband med klimatrelaterade olyckor och skada, genom att minska förekomsten och konsekvenserna (Wamsler, 2014, s. 16). Exempel på åtgärder som studien kommer att leda fram till är tagna från det resultat som presenterades under intervjuerna. Förslagen som presenteras har som syfte att skapa en bred motståndskraft mot klimatrelaterade risker i bostadsrättsföreningar. Arbetsmetoderna och metodiken på hur det kan genomföras har däremot syftet att det ska kunna implementeras inom hela Riksbyggens organisation. Tanken är att det ska fungera som en grund för Riksbyggens framtida klimatanpassningsarbete och ska därför inte ses som slutgiltig.

Bortsett från deltagande i styrelsen hos de intervjuade bostadsrättsföreningarna kommer den enskilda individen inte att behandlas.

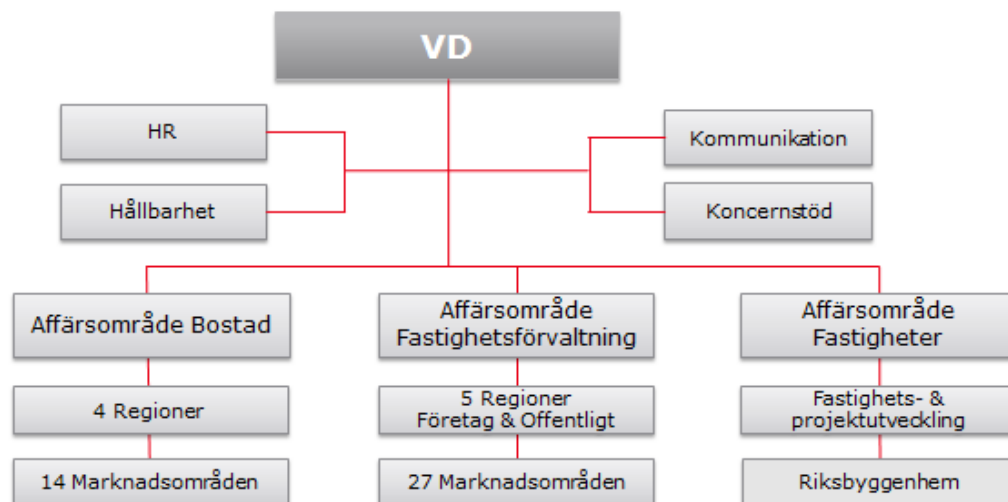
1.3 Riksbyggen

Riksbyggen är ett kooperativt företag som grundades 1940 när byggfacken startade byggherreföretaget Riksbyggen för att lösa bostadsbristen och skapa arbeten åt arbetslösa byggarbetare i Göteborg (Riksbyggen, 2014b; Riksbyggen, 2014d). Att det är kooperativt innebär att det styrs demokratiskt av medlemmarna och att de får tillbaka en del av vinsten (Riksbyggen, 2014h). Företaget har utvecklats till att ha cirka 2300 anställda inom bostad och förvaltning och finns representerade i 261 av Sveriges kommuner (Riksbyggen, 2014c). Riksbyggens ägare och medlemmar är indelade i tre delar: Intresseföreningar, Lokalföreningar och Riksorganisationer (Riksbyggen, 2014e) och fördelningen mellan dessa kan ses i figur 1.1 nedan.



Figur 1.1
Ägare (andelsavtal) inom Riksbyggen 2013 (Riksbyggen, 2013).

Organisationsschemat, figur 1.2, visar Riksbyggens uppbyggnad (Riksbyggen, 2014c). Riksbyggen tar även förvaltningsuppdrag mot kommersiella och offentliga kunder samt mot bostadsrättsföreningar som inte ingår i Riksbyggens egna bestånd. Detta gör att Riksbyggen är ett konkurrenskraftigt alternativ på bostadsmarknaden med sin stabila ekonomiska grund med ursprung från sin organisationsform och ekonomiska förening samt sin starka kapitalbas (Fritzson-Bajdor, 2012, s. 29).



Figur 1.2
Verksamhetsorganisation inom Riksbyggen (Riksbyggen, 2014c).

1.4 Disposition

I *Kapitel 2* beskrivs valet av den kvalitativa metod som uppsatsen bygger på. Där redovisas även hur intervjustudien och litteraturstudien har genomförts och på vilket sätt dessa två metoder har bidragit till arbetet. *Kapitel 3* presenterar det analytiska ramverk som har utvecklats baserat på Christine Wamslers (2014) tankegångar. Syftet med detta har bland annat varit att Riksbyggens klimatanpassningsarbete ska länkas samman med bostadsrättsföreningarnas slutliga val av klimatanpassningsåtgärder. Genomförda processer inom klimatanpassningsarbetet har sammanställts och identifierats mot det analytiska ramverket och presenteras i *Kapitel 4*. Där har resultat och analys delats upp i två delar. Hur samarbetet mellan Riksbyggen och bostadsrättsföreningarna har fungerat utifrån hållbarhetsarbetet samt en beskrivning av det befintliga klimatanpassningsarbetet med förslag på hur de kan gå vidare. I *Kapitel 5* lyfts diskussionen utifrån presenterat material i resultat och analys tillsammans med andra intressanta ämnen och den miljövetenskapliga relevansen. Det avslutas med en kort reflektion om framtida forskningsstudier som har identifierats under studien. Uppsatsens slutsatser som har framkommit utifrån syfte och ställda frågeställningar presenteras i *kapitel 6*.

I slutet på arbetet tackas även de personer som på något sätt har bidragit till sammanställningen av denna rapport.

Kapitel 2 – Metod

I detta kapitel förklaras de metoder som har använts vid insamlandet av materialet. Val av metoderna motiveras och kopplas till användningsområdet i resultat och analys samt diskussionen.

Studien har följt en induktiv kvalitativ metodik med inslag av en kortfattad deskriptiv fallstudie (Backman, 2008, s. 55). Val av metod har gjorts då fokus för arbetet har varit på samverkan och deltagandeprocesser mellan Riksbyggen, dess anställda samt styrelse i en bostadsrättsförening. Materialinsamling har främst genomförts med intervjuer som har kompletterats med en kortfattad litteraturstudie.

Inledningsvis genomfördes en granskning av Riksbyggen som företag. Motivet bakom detta var att skapa en bild av Riksbyggens verksamhet, arbetsstruktur och arbetet mot de olika bostadsrättsföreningarna inför min fortsatta studie. Denna information blev den grund för de frågor som har ställts under de olika intervjuerna och val av intervjupersoner. Fokus här var den kooperativa uppbyggnaden av företaget, dess verksamhet och organisation samt hållbarhetsarbetet och kommunikation gentemot bostadsrättsföreningarna. Den huvudsakliga källan har varit att granska Riksbyggens egna material (se bilaga 1) och orienterande samtal med miljöchefen Karolina Brick och föreningssamordnare i region Syd, Peter Fransson. Insamlade kunskaper härifrån har varit till hjälp inför analys samt vid framtagning av förslag för implementering av klimatanpassningsåtgärder. För att analysen och förslagen ska bli så verklighetsförankrade som möjligt har det varit viktigt att från början förstå Riksbyggens verksamhet och organisation.

2.1 Intervjuer

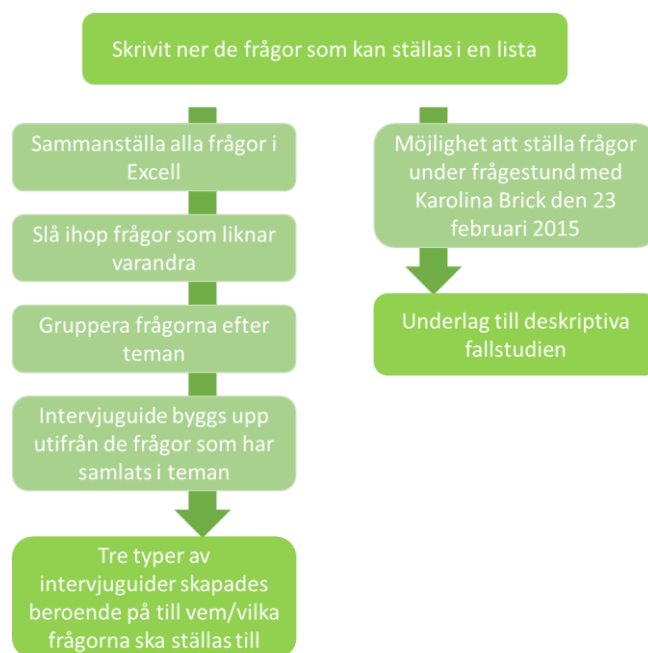
Det huvudsakliga materialet i den här studien består av två olika intervjutyper, samtals- och fokusgruppintervjuer. Valet av intervju som metod förklaras av intresset för hur bostadsrättsföreningar uppfattar sitt samarbete med Riksbyggen samt hur ett eventuellt arbete med klimatanpassning hittills har genomförts. Båda dessa områden är sådana som hade varit svåra att upptäcka genom en vanlig litteraturstudie.

Upplägget av den kvalitativa intervjustudien har utgått från Kvales sju intervjustadier för att få en tydlig överblick över hela intervjuundersökningen (Kvale, 1997, ss. 84-86). Arbetsprocessen visas i figur 2.1 nedan. Kvales arbetsmetoder refereras även i andra metodböcker som tar upp kvalitativa intervjuer (Esaïasson, Gilljam, Oscarsson, & Wängnerud, 2012; Trost, 2010) och därför var det befogat att använda sig av denna metod under studien.



Figur 2.1
Kvales sju intervjustadier (egen figur).

Kvales sju intervjustadier har kombinerats med Esaiasson et al. (2012) och Gillham (2008) för att identifiera vilka områden som har varit intressanta och som sedan har utvecklats till intervjuguiderna. Figur 2.2 nedan visar arbetsproceduren i hur intervjuguiderna har tagits fram inför intervjuerna.



Figur 2.2

Framtagning av intervjufrågor baserat på Esaiasson et al (2012) och Gillham (2008) (egen figur).

Resultatet blev tre olika intervjuguides som riktade sig till personal inom Riksbyggen och bostadsrättsföreningar. Strukturen på intervjuguiderna har följt Esaiasson et. al. (2012, ss. 324-325) samt Wibeck (2000, ss. 61-63). Samtalsintervjuerna var riktade till anställda inom Riksbyggen med kunskap inom sitt arbetsfält och fokusgruppintervjuerna har använts mot bostadsföreningar inom Riksbyggen.

2.1.1 Samtalsintervjuer

Intervjuerna var semistrukturerade och följde intervjuguiderna som utformades utifrån teman med syfte att lyfta hållbarhet och kommunikation, hållbarhetsarbetet samt hur samarbetet mellan Riksbyggen och bostadsrättsföreningarna tidigare har fungerat. Resultatet blev två olika intervjuguides för samtalsintervjuer med uppdelning på hållbarhetsfrågor och kommunikationsfrågor.

Intervjuer med Camilla Åkesson, Karolina Brick samt Charlotta Szczepanowski följde min intervjuguide med hållbarhetsfrågor (se bilaga 2). Karolina Brick är miljöchef med ansvar för miljöarbetet för hela Riksbyggen och har haft huvudansvaret med att införa klimatanpassningsarbetet inom Riksbyggen tillsammans med hållbarhetschefen Charlotta Szczepanowski. Camilla Åkesson är processspecialist men var tidigare miljö- och kvalitetsansvarig i region Syd och samordnade arbetet med hållbarhets- och kvalitetsfrågor mot fastighetsförvaltningen. Intervju med henne genomfördes för att öka förståelsen för hur det

fungerar internt med hållbarhetsarbetet. En intervju har följt intervjuguiden med kommunikationsfrågor (se bilaga 3) och hölls med Peter Fransson som har daglig kontakt med bostadsrättsföreningar i sin roll som föreningssamordnare. I sin yrkesroll stimulerar han och hjälper till att utveckla ägarinflytandet som finns inom Riksbyggen och är den enda anställda föreningssamordnaren i region Syd (Fransson, 2015a). Syftet med intervjun var att få en djupare inblick i hur kommunikationen fungerar hos Riksbyggen och samarbetet gentemot bostadsrättsföreningarna. En sammanställning av samtalsintervjuerna visas i tabell 2.1.

Intervju med Camilla Åkesson genomfördes på hennes kontor i Helsingborg och Peter Franssons intervju hölls på hans kontor i Malmö. Intervju med Karolina Brick genomfördes via videolänk på Riksbyggens kontor i Malmö tillsammans med en annan student, Elin Sandell, där vi medverkade vid varandras intervju. Svaren på hennes frågor har använts i detta arbete enligt överenskommelse¹. En kortare telefonintervju genomfördes med Charlotta Szczepanowski där frågor valdes ut specifikt med tema klimatanpassning² med hänsyn till tidsbristen vid intervjutillfället.

Tabell 2.1

Genomförda intervjuer med personal inom Riksbyggen mars, 2015.

Intervjuperson	Roll inom Riksbyggen	Genomförd	Tid (min)
Camilla Åkesson	Processpecialist (tidigare miljö- och kvalitetssamordnare), region Syd	12 mars 2015	47
Peter Fransson	Föreningssamordnare, region Syd	13 mars 2015	43
Karolina Brick	Miljöchef	25 mars 2015	38 ³
Charlotta Szczepanowski	Hållbarhetschef	26 mars 2015	24

2.1.2 Fokusgruppintervjuer

Fokusgruppintervjuerna som genomförts har varit innehållsfokuserade (Gillham, 2008, s. 91) samt följt en strukturerad form (Wibeck, Fokusgrupper. Om fokuserade gruppintervjuer som undersökningsmetod., 2000, s. 45) i enlighet med den intervjuguide som tagits fram (se bilaga 4). Valet av en strukturerad form har kommit sig av intresset av specifika frågor inom hållbarhet och kommunikation med inslag av planerade klimatanpassningsåtgärder. Därför gjordes bedömningen att en öppen fokusgruppintervju hade varit svår att kontrollera. Enligt Esaiasson et al. (2012) är fyra till sex personer lämpliga i en fokusgruppintervju, men det finns andra som föredrar ett större antal deltagande. Gillham (2008) nämner till exempel sex till tio personer som lämpligt antal. Vid intervjutillfällena har det varit svårt att följa rekommendationerna för antalet medverkande personer. Detta på grund av bland annat tidsbrist eller avhopp nära inpå intervjun som har varit

¹ Vid intresse av formulering av intervjufrågorna hänvisas till "Klimatanpassning, vad behöver vi veta? En kartläggning av befintliga och efterfrågade kunskaper hos medarbetare på Riksbyggen" (Sandell, 2015).

² Dessa frågor är markerade med ** i intervjuguide Hållbarhet, bilaga 3.

³ Total tid för intervju inklusive Elin Sandells del var 85 minuter.

svåra att förutse. Intervjuerna har ändå genomförts med motiveringen att arbetet med att hitta ett nytt datum där fler personer har kunnat medverka inte säkerställer att flera personer dyker upp.

Kontakt har tagits med fyra bostadsrättsföreningar med hjälp av föreningsamordnare Mats Nilstad i Göteborg och Peter Fransson i region Syd. Valet av dessa bostadsrättsföreningar har kommit efter förslag av Riksbyggen efter syftet att intervjua föreningar som hade kommit längre i sitt miljöarbete. Intervjuer har sedan kunnat genomföras med tre av de kontaktade bostadsrättsföreningarna (se tabell 2.2 nedan). Plats för intervjuerna har varit i respektive bostadsrättsförenings styrelserum enligt överenskommelse vid tid som har varit mest lämplig för medverkande. Beslut togs att hålla de medverkande vid intervjuerna anonyma så att enskilda svar inte ska kunna särskiljas. Referering i text har därför varit bostadsrättsföreningen. Åsikter som kraftigt motsattes av andra under intervjutillfället har däremot inte framförts i arbetet.

Tabell 2.2

Genomförda fokusgruppintervjuer med bostadsrättsföreningar inom Riksbyggen mars – april, 2015.

Bostadsrättsförening	Antalet medverkande	Utförd	Tid (min)
Malmöhus 24, Malmö	3	20 mars 2015	78
Malmöhus 22, Malmö	3	24 mars 2015	82
Tuvehus 2, Göteborg	4	1 april 2015	82

2.1.3 Etiska och moraliska aspekter

Studien har följt Vetenskapsrådets rekommendationer för att skydda de personer som intervjuats (Vetenskapsrådet, 2002). Alla intervjuade har vid förfrågan om intervju och innan intervjutillfället uppmärksamats om syftet med deras medverkan och att materialet kommer att behandlas konfidentiellt. Inför fokusgruppintervjuerna har ett informationsdokument skickats ut en vecka innan intervjutillfället med syfte att cirkuleras till de deltagande där syfte och användning av material åter förklarats. Innehållet i detta presenteras i bilaga 5.

De intervjuade har också tillfrågats huruvida de vill vara anonyma eller om deras namn får skrivas ut i rapporten. Alla intervjuer spelades in för transkribering och information om när inspelningen har startat och avslutats har varit tydlig för alla inblandade. Inspelning har efter transkribering raderats och transkriberingen har enbart används av författaren själv, med undantag av den intervju som genomfördes med miljöchefen Karolina Brick tillsammans med en annan student.

Under intervjutillfällena har jag endast introducerat intervjun enligt den intervjuguide som hade tagits fram, ställt frågorna och sedan avslutat intervjun. Jag har inte på något annat sätt avbrutit eller på annat sätt satt mig medvetet i en "expert"-position till de intervjuade personerna. Vid situationer där intervjupersoner uttryckt önskan att få en förklaring på begrepp eller frågor har sådan getts. Inga frågor har formulerats som kan tänkas skada individen då studien enbart har haft som syfte att undersöka personer i sin yrkesverksamma roll i Riksbyggen eller som en del av styrelse i en bostadsrättsförening (se intervjuguiderna bilagor 2, 3 och 4).

2.1.4 Analys av intervjuer

Transkriberingar har gjorts av alla utförda intervjuer där svaren har skrivits ut ordagrant men utan hänsyn till pauser, tonfallet under samtal eller övriga emotionella uttryck som exempelvis skratt (Kvale, 1997, ss. 155-158). Vid analysen av materialet har innehållet i transkriberingarna sammanfattats genom koncentrerings för att tydligare få fram innehållet i svaren (Esaiasson, Gilljam, Oscarsson, & Wängnerud, 2012, ss. 270-271). Här har även anpassning av intervjuaren gjorts genom att ta bort upprepningar av ord och ändrat meningsuppbyggnaden i vissa fall för att få fram kontexten tydligare. Ur koncentreringsarna av intervjuerna har sedan olika teman lyfts fram genom att hitta samband mellan svaren från de olika intervjupersonerna genom att färgmarkera texten (Trost, 2010, s. 154) som sedan har förts in i Excell för att hanteringen av materialet ska förenklas. Här har jag valt att skilja mellan svaren från anställda inom Riksbyggen och de svar som gavs av styrelsemedlemmar i bostadsrättsföreningarna. Även om svaren kan likna varandra är frågorna ställda olika så att svaren riskerar att sättas i ett annat sammanhang än vad det var menat annars.

2.2 Litteraturstudie

En kortfattad litteraturstudie uppdelad i två olika delar har genomförts. Syfte med detta har varit att komplettera med kunskap inom ämnen där jag inte har varit insatt i tidigare samt som förberedning inför analysarbetet. I början användes litteraturstudien för att underlätta utformningen av syfte och frågeställningarna i arbetet genom att utforska olika områden inom kommunikation och samarbete som har varit intressanta. Exempel på detta har varit att ta reda på hur kommunikation fungerar, hur individer kan uppmuntras att delta i olika processer för mer miljövänliga val och hur nya vanor skapas hos människor. Under tiden som arbetet med intervjuer påbörjades ändrades syftet med litteraturstudien till att hitta ett analytiskt ramverk som skulle underlätta analysen av mitt resultat och som passade mitt syfte med arbetet, att ta fram lämpliga strategier som Riksbyggen kan bygga vidare sitt klimatanpassningsarbete på. Det analytiska ramverket beskrivs närmare i kapitel 3.

Lämplig litteratur har hittats genom den så kallade pearl growing-metoden (Schlosser, Wendt, Bhavnani, & Nail-Chiwetalu, 2006) genom att främst läsa tidigare kurslitteratur och kompletterande sökning på sökmotorerna *Lub Search* och *Google Scholar*. Vid eftersökning under det första skedet av min litteraturstudie har sökorden innehållit bland annat följande ord: "Environmental education research", "Sustainable choices", "Enabling sustainable choices" samt "Miljökommunikation". Vid eftersökning av ett analytiskt ramverk har sökord varit bland annat: "Green theory", "Environmental theory" samt "implementering klimatanpassningsåtgärder".

Kapitel 3 – Analytiskt Ramverk

I kapitlet presenteras det analytiska ramverket som har tagits fram för att underlätta analysen av det insamlade materialet. Syftet är att utifrån det analytiska ramverket identifiera genomfört klimatanpassningsarbete inom Riksbyggen för att kunna upptäcka vad som saknas.

Jag har utifrån Wamsler (2014) tagit fram en pyramid som illustrerar hur klimatanpassningsarbetet inom Riksbyggen kan genomföras, se figur 3.1. Denna bygger på logiken som förekommer i Christine Wamslers "Cities, Disaster Risk and Adaptation" (2014) men som jag har valt att vidareutveckla för att passa mina behov. Istället för att se klimatanpassningsarbetet mellan "myndighetsutövare i en stad" och "invånaren i staden" har jag sett det i perspektiv mellan Riksbyggen och bostadsrättsföreningen. Jag har använt den utgångspunkt som lyfts på den ökade risk som städer kan stå inför med klimatförändringar, vilka strategier det går att arbeta utifrån samt olika åtgärder som kan användas vid olika valda strategier (Wamsler, 2014).



Figur 3.1

Pyramid som illustrerar det analytiska ramverkets beståndsdelar (egen figur baserat på (Wamsler, 2014)).

Basen på pyramiden omfattar det arbete som Riksbyggen genomför för att ta fram information kring vad klimatförändringar är och val av klimatanpassningsåtgärder utifrån Riksbyggens eget behov, förutsättningar och mål. Detta ska sedan fungera som grund för all klimatanpassningsarbete som genomförs inom Riksbyggen.

Mittenpartiet i pyramiden kallas planeringsprinciper och ska hjälpa Riksbyggen att få in riskreducerande åtgärder och anpassningsåtgärder i sitt organisatoriska arbete där de kan utnyttja lokal kunskap som finns inom organisationen. Syftet är att ge en helhetlig syn på riskreducerande åtgärder och anpassningsåtgärder där *top-down* och *bottom-up*⁴ kombineras för att komplettera varandra (Wamsler, 2014, s. 277). Tabell 3.1 sammanfattar innehållet i de olika planeringsprinciperna där steg 1 – 4 syftar till hur Riksbyggen bättre kan hantera en ökad risk mer holistiskt på en lokal

⁴ *Top down* innebär vanligtvis att lokala scenarier tas fram av klimatförändringar för att se konsekvenserna för exempelvis framtidens avkastning av grödor eller ett vattendrags förändring i landskapet. Utifrån detta tas sedan anpassningsåtgärder fram för att utnyttja eventuella positiva utfall eller för att minska den negativa effekten av klimatförändringar.

Bottom up innebär metoder som fokuserar på att minska sårbarhet för tidigare, nuvarande och framtida variationer i klimatet. De grundar sig på de villkor som möjliggör framgångsrika åtgärder mot klimatrelaterade hot på individnivå, hushålls och samhällsnivå. (Wilby & Dessai, 2010)

nivå. Steg 5 – 6 syftar till att bättre stödja bostadsrättsföreningarnas anpassningskapacitet och göra det till en kompletterande del av Riksbyggens arbete. Steg 7 – 10 är för att skapa centrala stödmekanismer och strukturer inom hela Riksbyggen (Wamsler, 2014, ss. 255-278).

Tabell 3.1

Sammanfattning av de 10 planeringsprinciperna för att underlätta Riksbyggens införande av klimatanpassningsåtgärder i sin organisation. Med utgångspunkt från klimatrelaterade aktiviteter och genomförd riskbedömning (Wamsler, 2014, ss. 255-278).

Planerings princip	Syfte
1	Undvika grundproblem genom att utveckla lokala strategier anpassade till risker som kan uppstå i bostadsbeståndet.
2	I det dagliga planeringsarbetet få in riskreducerande åtgärder och klimatanpassningsåtgärder, genom att minska och/eller undvika faran, minska sårbarheten samt förbereda för återhämtning.
3	Utforska olika typer av potentiella riskreducerande åtgärder och anpassningsåtgärder som, om möjligt, adresserar flera olika risker på en gång.
4	Anta planeringsmetoder som omfattar alla delar av Riksbyggens verksamhet och motverkar ständigt återkommande riskproblem med hjälp av steg 1 – 3.
5	Ta fram lokala aktiviteter som bygger på bostadsrättsföreningarnas anpassningskapacitet genom att lyfta fram lokala lösningar och strategier där det behövs och erbjuda alternativa lösningar där lokala anpassningsåtgärder inte fungerar.
6	Se till att centrala och lokala riskreducerande åtgärder och anpassningsåtgärder inte hindrar varandra, utan istället kompletterar varandra för att främja ett mer organiserat arbete.
7	Integrera riskreducerande åtgärder och anpassningsåtgärder inom de väsentliga delar för att säkerställa att alla relevanta aspekter behandlas för att nå fullständig integration.
8	Säkerställa att organisationen ser över alla nyckelaspekterna för att riskreducerande åtgärder och anpassningsåtgärder blir en del av det standardiserade dagliga planeringsarbetet.
9	Säkerställa förbättrad samverkan med andra aktörer med liknande syfte för att samordna åtgärder och för att främja kunskapsutbyte.
10	Kombinera och komplettera riskreducerande åtgärder och klimatanpassningsåtgärder för att systemförändringarna inom organisationen ska bli långsiktiga.

Toppen av pyramiden illustrerar de klimatanpassningsåtgärder som styrelsen i en bostadsrättsförening väljer att göra utifrån den information och kunskap som finns samlad hos Riksbyggen eller som ett åtgärdspaket, en tjänst som köps från Riksbyggen. Upplägget för detta

bygger på begreppet *coping strategies* vilket är åtgärder som invånare i en stad själva väljer att genomföra för att minska risker eller anpassa sig till risker (Wamsler, 2014, ss. 16-17). Framgång eller förlust av sådana åtgärder beror på flexibiliteten och kombinationen av strategier som finns på en individs, ett hushålls och samhällsnivå. Det finns flera sätt som det går att stödja lokala riskreducerande åtgärder och anpassningsåtgärder. Till exempel genom att förbättra kunskapsnivån hos personer, skala upp bra existerande strategier eller erbjuda nya alternativ eller förbättrade alternativ där det kan finnas behov.

För att strukturera det resultat som har kommit fram under intervjuerna har analysen utgått från pyramiden i figur 3.1 ovan för att ta fram hur Riksbyggen kan fortsätta att arbeta med klimatanpassningsarbetet mot bostadsrättsföreningarna och inom organisationen. Utifrån beskrivna arbetsmetoder och tankar som har presenterats under intervjuerna har genomförda processer inom klimatanpassningsarbetet identifierats för att visa vad som saknas i det analytiska ramverket. Syftet är att Riksbyggens klimatanpassningsarbete ska länkas samman med bostadsrättsföreningarnas slutliga val av klimatanpassningsåtgärder samtidigt som arbetet med klimatanpassningsåtgärder förs in i organisationen. Riksbyggens klimatanpassningsarbete kan därför ses som fristående från bostadsrättsföreningarnas arbete samtidigt som det är själva grundstommen i det som bostadsrättsföreningarna genomför.

Kapitel 4 – Resultat och Analys

Detta kapitel presenteras resultatet av studien och är uppdelad i två delar. Avsnitt 4.1 kommer att presentera hur samarbetet mellan Riksbyggen och bostadsrättsföreningar har fungerat utifrån hållbarhetsarbetet samt vilken möjlighet bostadsrättsföreningarna känner att de kan medverka i Riksbyggens arbete. Avsnitt 4.2 kommer beskriva det befintliga klimatanpassningsarbetet inom Riksbyggen och analyseras med stöd i det analytiska ramverket för att leda fram till hur Riksbyggen kan gå vidare med klimatanpassningsarbetet.

4.1 Erfarenheter från hållbarhetsarbetet

Riksbyggens hållbarhetsarbete utgår från hållbarhetsplanen *Planeten ska med* där de har satt upp en långsiktig målbild de ska arbeta med genom att kartlägga nuläget. Fyra löften har därför tagits fram i Riksbyggen som ska leda arbetet vidare (Szczepanowski, 2015b; Riksbyggen, 2014g). Denna har spridits internt för att engagera de anställda och få de att arbeta med frågorna och där har det varit viktigt att få en röd tråd genom hållbarhetsarbetet (Szczepanowski, 2015a). Det har arbetats aktivt med hållbarhetsarbetet och det finns ett stort engagemang bland de anställda, men ett problem är att engagemanget tunnans ut ju längre ut i organisationen man kommer för att de satta åtagandena kan uppfattas som "fluffiga" och svåra att förstå (Åkesson, 2015). Det har varit viktigt att knyta olika aktiviteter där mätningar kan utföras för att se att det är rätt aktiviteter som genomförs (Brick, 2015a). Riksbyggen har också möjlighet att plocka fram data på det som har utförts ute bland bostadsrättsföreningarna och bidrar till en bra kunskapsbas över hur arbetet genomförs och föreningarna erhåller poäng som baseras på deras hållbarhetsarbete (Szczepanowski, 2015a).

En hållbarhetsspecialist arbetar med att ta fram nya idéer och strategier för att föra ut *Riksbyggens enkla miljöidéer*, vilket är ett verktyg som används för att stimulera bostadsrättsföreningarnas hållbarhetsarbete (Brick, 2015b). Sedan har detta kommunicerats till bostadsrättsföreningarna genom kundansvariga och flera anställda på hållbarhetsenheten pratar om *Riksbyggens enkla miljöidéer* internt och externt i olika sammanhang (Brick, 2015b). Det verktyget användes vid två av bostadsrättsföreningarnas hållbarhetsarbete (Malmöhus 24, 2015; Tuvehus 2, 2015). I Malmöhus 24 (2015) hade de anpassat *Riksbyggens enkla miljöidéer* efter sina egna lokala behov genom att ändra, lägga till eller ta bort åtgärder. Hos Malmöhus 22 (2015) kände de inte alls till *Riksbyggens enkla miljöidéer* under intervjun. De upplevde att det fanns brister i att informations- och utbildningsmaterial ibland inte nådde fram till styrelsen och detta kunde vara orsaken till att *Riksbyggens enkla miljöidéer* inte var känt bland de som medverkade under intervjun. Problemet hade tagits upp på det lokala Riksbyggen kontoret.

Alla tre bostadsrättsföreningarna hade medverkat i *Riksbyggens Hållbarhetstävling*, ibland flera gånger och kunde tänka sig att ställa upp igen (Malmöhus 22, 2015; Malmöhus 24, 2015; Tuvehus 2, 2015). Tävlingen sporrade bostadsrättsföreningen att arbeta med hållbarhetsfrågorna och gav nya idéer på vilka åtgärder som kunde genomföras när de såg vad de andra bostadsrättsföreningarna hade gjort som medverkat (Tuvehus 2, 2015). Ett syfte med *Riksbyggens Hållbarhetstävling* är också att visa det engagemang som finns ute i föreningarna och dela goda exempel som visats (Szczepanowski, 2015a). Tävlingen blev också ett bevis för föreningen att de hade arbetat bra med hållbarhetsfrågor och det i sig skapade också ett intresse att fortsätta med hållbarhetsarbetet (Malmöhus 22, 2015). Ett önskemål som lyftes var att Riksbyggen borde arbeta mer handgripligt

med att stimulera bostadsrättsföreningarna att jobba med hållbarhetsarbete och få de att vara med i hållbarhetstävlingen (Malmöhus 24, 2015). De andra två bostadsrättsföreningarna tyckte däremot att Riksbyggen hade informerat de om tävlingen på ett bra sätt (Malmöhus 22, 2015; Tuvehus 2, 2015).

Det har kommunicerats mycket kring hållbarhet internt inom Riksbyggen samt mot bostadsrättsföreningarna (Brick, 2015a) och det finns mycket information från Riksbyggen som är riktad mot bostadsrättsföreningarna (Fransson, 2015b). Hållbarhetschefen Charlotta Szczepanowski har varit ute mycket bland föreningarna och engagerat sig i hållbarhetsarbetet (Brick, 2015a; Fransson, 2015b; Malmöhus 24, 2015) och detta arbete kommer att fortsätta genom att hållbarhetspecialister och miljöchefen Karolina Brick tar större del i det när hållbarhetschefen kommer att arbeta mer inom företagsledningen (Brick, 2015a). En förening uppfattade det som att arbetet inte hade varit lika starkt det senaste året och att de önskade en ny "drive" för att det skulle komma igång igen (Malmöhus 24, 2015). Två av föreningarna uttryckte under intervjuerna att de sökte information även utanför Riksbyggens egna material (Malmöhus 22, 2015; Tuvehus 2, 2015). Orsaken till detta var inte kopplat till brist på material som fanns att finna hos Riksbyggen, tvärtom fanns det en gemensam bild att Riksbyggen hade mycket bra material. Anledningen som nämndes var att om det fanns någon med bättre idéer så tog styrelsen det till sig oavsett om det var Riksbyggen eller annan entreprenör som stod bakom källan (Malmöhus 22, 2015). Det var lättare att fatta bra beslut med mer informationskällor.

Via intresseföreningen och medlemstidningen *Öppet Hus* finns det möjlighet att förmedla information. Två av de intervjuade bostadsrättsföreningarna använde sig av intresseföreningen som plattform (Malmöhus 22, 2015; Malmöhus 24, 2015). Det finns även representation från Riksbyggen i den enskilde styrelsen som har till uppgift att ge styrelsen stöd och där går det också att väldigt direkt få in och lyfta frågor (Fransson, 2015b). Bland de intervjuade styrelserna fanns det en gemensam uppfattning att kommunikation gentemot Riksbyggens anställda fungerade och att de fick hjälp vid behov (Malmöhus 24, 2015; Malmöhus 22, 2015; Tuvehus 2, 2015). Kontakten var mest intensiv i samband med projekt som Riksbyggen hade tillsammans med bostadsrättsföreningarna och då ofta i ett så kallat Riksbyggeavtal (Malmöhus 22, 2015; Tuvehus 2, 2015). Riksbyggen uppfyllde gentemot bostadsrättsföreningarna alltså en roll som både upplysare med information om nya tekniker och lösningar samt som expert på hur projekt kan genomföras när ett Riksbyggeavtal rådde.

4.1.1 Förutsättningar för bostadsrättsföreningar att påverka

Förutsättningarna att driva igenom beslut och påverka Riksbyggen är olika för bostadsrättsföreningarna och det beror bland annat på sammansättningen av de boende, läge, när bostäderna är byggda samt hur stor föreningen är (Fransson, 2015b) och detta var något som också nämndes vid intervjuerna (Malmöhus 22, 2015; Malmöhus 24, 2015; Tuvehus 2, 2015). Ett väl fungerande styrelsearbete är en förutsättning för att en förening arbetar med hållbarhetsfrågor och har möjlighet att få in ett långsiktigt tänk i det (Åkesson, 2015) och hur mycket de olika bostadsrättsföreningarna arbetar med det. I Malmöhus 22 arbetade de mycket med att försöka få upp engagemanget i föreningen och under intervjutillfället framstod det som den viktigaste frågan för föreningen (Malmöhus 22, 2015), vilket i sig kanske medför att det inte finns lika mycket energi att arbeta med hållbarhetsfrågor. Den ekonomiska faktorn togs också upp som en av anledningarna

till det som styrde hållbarhetsarbetet, alla föreningar uttryckte att hållbarhetsarbete genomfördes för att det skulle bli en kostnadsbesparing för föreningen i fråga (Malmöhus 22, 2015; Malmöhus 24, 2015; Tuvehus 2, 2015).

Medvetandegraden av Riksbyggens arbete och möjlighet att påverka varierade från väl insatta (Malmöhus 24, 2015) till inte alls insatta (Tuvehus 2, 2015). Detta speglar också åsikten för hur de olika föreningarna ansåg sin möjlighet att påverka Riksbyggen och medvetenhet om ägandefrågan genom intresseföreningen (Riksbyggen, 2014f). I Tuvehus 2 var medvetenheten om sin äganderätt låg, men de intervjuade kände inte heller att de har haft anledning eller ett intresse av att påverka Riksbyggens arbete (Tuvehus 2, 2015). Malmöhus 24 och Malmöhus 22 var båda mer medvetna om sin ägandeställning inom Riksbyggen och hade i varierande grad använt sig av intresseföreningen för att få genomslag för sina idéer och för att samarbeta med andra bostadsrättsföreningar (Malmöhus 24, 2015; Malmöhus 22, 2015).

Det förekom även ett visst samarbete med andra föreningar utanför Riksbyggen. Malmöhus 24 hade bland annat en gemensam sommarfest med MKB i avsikt att få ut gemensam information som riktade sig till alla boende i området oavsett vilket bostadsbolag de tillhörde (Malmöhus 24, 2015). Malmöhus 22 hade tidigare haft samarbete med andra föreningar inom den så kallade Fosiegruppen men som på grund av sjukdom hos initiativtagaren avslutades, men de önskade att något liknande skulle komma igång i framtiden (Malmöhus 22, 2015). Även Tuvehus 2 såg möjligheter med att samarbeta med andra föreningar för gemensamma upphandlingar av till exempel återvinning och de ansåg att Riksbyggen borde vara mer drivande i att få bostadsrättsföreningarna i närområdet att samarbeta (Tuvehus 2, 2015).

4.2 Grunden i Riksbyggens klimatanpassningsarbete

För att kunna ta fram bra klimatanpassningsåtgärder krävs det att rätt kunskapsbas ligger till grund för de beslut som tas (Wamsler, 2014, s. 16). Riksbyggen har påbörjat det inledande arbetet för att öka förståelsen för klimatförändringarna och eventuella konsekvenser detta kan leda till i framtiden (Szczepanowski, 2015a; Brick, 2015a). Detta arbete har utgått från hållbarhetsenheten inom Riksbyggen och har drivits på av hållbarhetschefen och miljöchefen genom att flöda in nyheter om klimatförändringar till Riksbyggens omvärldsbevakningstjänst (Brick, 2015a). Samtidigt har frågan försökts lyftas upp på agendan genom att ta upp det med fler personer och enheter inom Riksbyggen (Brick, 2015a; Szczepanowski, 2015a). Klimatanpassningsåtgärder har nu också inkluderats kort under utbildningar för Riksbyggens egen personal samt mot intresseföreningar. Vid de tillfällena har det funnits ett intresse och tanken är att klimatanpassning kanske kan inkluderas i bostadsrättsföreningarnas arbete mer i framtiden. En dialog finns med försäkringsbolaget Folksam som har arbetat en längre tid med frågan (Brick, 2015a) och också är delägare av Riksbyggen (se figur 1.1, kapitel 1). Folksam har även haft informationskvällar för bostadsrättsföreningar i frågan om klimatanpassning (Malmöhus 22, 2015; Malmöhus 24, 2015).

Det finns mycket kunskap samlad inom Riksbyggen och ett arbete att sammanställa det kommer erbjuda kunskapsuppbyggnad och erfarenhetsåterföring till olika delar i landet där det finns liknande risker (Brick, 2015a). Inom Riksbyggen genomförs det troligtvis arbete som kan klassas som klimatanpassningsåtgärder även om det inte specifikt uttrycks som sådana åtgärder (Brick, 2015a) och sådana kommer att kunna identifieras inom organisationen. Detta arbete har redan påbörjats

genom att bland annat sammanställa rapporterade skador i Malmö hos bostadsrättsföreningar efter det stora ovädret i början av september 2014, som genomförts av en praktikant (Brick, 2015a). Detta för att få en bild av situationen men även få en bild av Riksbyggens arbete att hantera skador orsakade av klimatförändringar. Arbetet med hur detta material ska användas inom Riksbyggen har ännu inte påbörjats (Szczepanowski, 2015a; Brick, 2015a). En av utmaningarna blir här också att ta reda på om orsaken är kopplade till klimatförändringar eller om det hade hänt ändå (Szczepanowski, 2015b). Detta tillsammans med Skopals (2015) mastersuppsats kommer bidra till en ökad förståelse inom Riksbyggen på skador som kan uppkomma och drabba fler föreningar. Att Riksbyggen dokumenterar skadorna som uppstod i samband med det lokala regnovädret i Malmö hösten 2014 anser Malmöhus 24 är nödvändigt för att ta vara på erfarenheter för att kunna sprida kunskap och åstadkomma förändringar ute i föreningarna för att förhindra att det sker igen (Malmöhus 24, 2015).

Inom Riksbyggen saknas den kompetens som behövs inför arbetet med klimatanpassningsarbetet (Szczepanowski, 2015a). Från Riksbyggens sida handlar det om områden som täcker den byggnadstekniska biten på vad som kan behövas genomföras på de olika byggnadstyperna som återfinns inom bostadsbeståndet (Brick, 2015a), hur frågan kan arbetas in med underhållsarbetet (Åkesson, 2015; Fransson, 2015b), samt planering av utemiljöer (Brick, 2015a). Gemensamt för både personal inom Riksbyggen och bostadsrättsföreningar är att information kring vad klimatförändringar är efterfrågas (Malmöhus 22, 2015; Tuvehus 2, 2015), vilka risker som kan uppstå (Tuvehus 2, 2015) och hur föreningar ensamma eller i samarbete med Riksbyggen kan arbeta med detta (Brick, 2015a; Szczepanowski, 2015a). Vid intervjutillfällena visade det sig att bostadsrättsföreningarna hade låg kunskap om klimatanpassningsåtgärder och först hade svårt att förstå vad det var för något. Energieffektiviseringsåtgärder och åtgärder kopplade till inomhusklimatet nämndes först som exempel (Malmöhus 24, 2015; Tuvehus 2, 2015) tillsammans med frågor som rörde avfallshantering och sopsortering (Malmöhus 22, 2015; Tuvehus 2, 2015). Först efter att en kort förklaring av begreppet klimatanpassningsåtgärder getts av intervjuaren mindes alla tre bostadsrättsföreningar att de har kommit i kontakt med det i samband med informationskväll från försäkringsbolag (Malmöhus 22, 2015; Malmöhus 24, 2015) och vid samtal med förvaltare (Tuvehus 2, 2015). Även efter en förklaring var dock begreppet svårdefinierat. Bättre kunskap hos både personal och styrelse i bostadsrättsföreningar (Malmöhus 24, 2015; Tuvehus 2, 2015) skulle även tydliggöra skillnader mellan klimatförebyggande arbete som rör utsläppsminskningar av koldioxid och klimatanpassningsarbetet (Szczepanowski, 2015a; Brick, 2015a). Skillnaderna mellan dessa två arbetsområden skulle underlätta den interna kunskapsinsamlingen på vad som faktiskt genomförs inom Riksbyggen, en större medvetenhet om klimatanpassningsarbete och hur det ska kopplas till befintliga arbetsuppgifter (Åkesson, 2015).

Som ett led att ytterligare öka sin kunskapskompetens inom klimatanpassningsarbetet har ett samarbete inletts med Centrum för miljö- och klimatforskning (CEC) på Lunds Universitet under 2014. Syftet är att det ska bidra till att Riksbyggen får mer kunskap kring frågan om klimatanpassning och leda till att verktyg kan tas fram inför implementering av detta arbete inom organisationen (Brick, 2015b). Ett antal mastersuppsatser har kopplats till detta samarbete vars innehåll kan bidra till Riksbyggens klimatanpassningsarbete. Tanken från Riksbyggens sida är att de sedan ska kunna använda resultaten från samarbetet för att se hur de kan arbeta vidare med frågan (Brick, 2015a).

En punkt som har uppfattats som osäker är den om vid vilken tidpunkt bostadsrättsföreningarna ska involveras i klimatanpassningsarbetet och hur mycket information som då ska ges. Den generella uppfattningen från både intervjuad personal och bostadsrättsföreningarna var dock att föreningarna borde involveras tidigt då de hade det slutliga ansvaret att fatta besluten. Ett förslag om en tydlig kommunikationsstrategi lyftes i samband med vad som efterfrågades internt vid hållbarhetsarbetet (Fransson, Föreningssamordnare, 2015b) och detta är något som också bör tas fram i klimatanpassningsarbetet och som kan ge tydligare bild på när bostadsrättsföreningarna ska involveras. Vid framtagningen av sådana riktlinjer kommer då de beslut tas som bestämmer hur och på vilket sätt bostadsrättsföreningarna ska involveras i klimatanpassningsarbetet.

4.2.1 Fortsatt arbete med klimatanpassningsåtgärder mot bostadsrättsföreningarna

Både personal från Riksbyggen och styrelsemedlemmar i bostadsrättsföreningarna är eniga om att föreningarna ska involveras, men det är osäkert på vid vilket tillfälle de bör involveras. Redan i ett tidigt skede kan Riksbyggen gå ut och informera och prata med bostadsrättsföreningar (Brick, 2015a; Szczepanowski, 2015a). Information redan från start är något som efterfrågas av alla intervjuade bostadsrättsföreningar (Malmöhus 22, 2015; Malmöhus 24, 2015; Tuvehus 2, 2015) och gärna anpassat till respektive förenings behov (Malmöhus 24, 2015) efter vilka risker som finns. Från Riksbyggens sida förmedlades det ett ansvar att när man väl går ut med information om risker kopplade till klimatförändringar så var det viktigt att ha kännedom om problematiken och eventuella åtgärder för att inte skrämja upp föreningarna (Brick, 2015a). Att förmedla direkta klimatanpassningsåtgärder mot bostadsrättsföreningar är något som Riksbyggen kan göra först när de har en klar bild av vilka föreningar som ligger inom riskzonen att drabbas (Szczepanowski, 2015a). Efter det kan de arbeta vidare på klimatanpassningsarbetet med de utsatta föreningarna utefter deras behov eller arbeta proaktivt med föreningen i riskzonen i samband med till exempel stambyte (Brick, 2015a).

”När vi har bilden klar måste vi kommunicera extremt mycket och tydligt mot de här föreningarna som ligger i riskzonen.” (Brick, 2015a)

Inför arbetet mot bostadsrättsföreningarna är det viktigt att tydliggöra varför detta arbete är viktigt och skapa ett samband med hur föreningen ser ut nu mot hur föreningens framtid kan se ut (Fransson, 2015b). Styrelserna i bostadsrättsföreningarna måste ha tillräcklig kunskap och förståelse varför klimatanpassningsåtgärder behöver genomföras och detta måste vara tillräckligt tydligt så att styrelserna kan motivera och försvara beslutet för sina medlemmar som kanske tänker mer på värdet av bostaden (Fransson, 2015b). I bostadsrättsföreningen Tuvehus 2 upplevdes det ibland att det var svårt att motivera hela föreningen när de lade pengar på miljöarbete då deras huvudsakliga ansvar var föreningens ekonomi (Tuvehus 2, 2015). Om Riksbyggen då kan visa att bostadsrättsföreningarna redan i en mån genomför klimatanpassningsåtgärder som en del i förvaltning- och underhållsarbetet av bostäderna så får föreningarna ett utgångsläge att arbeta vidare med.

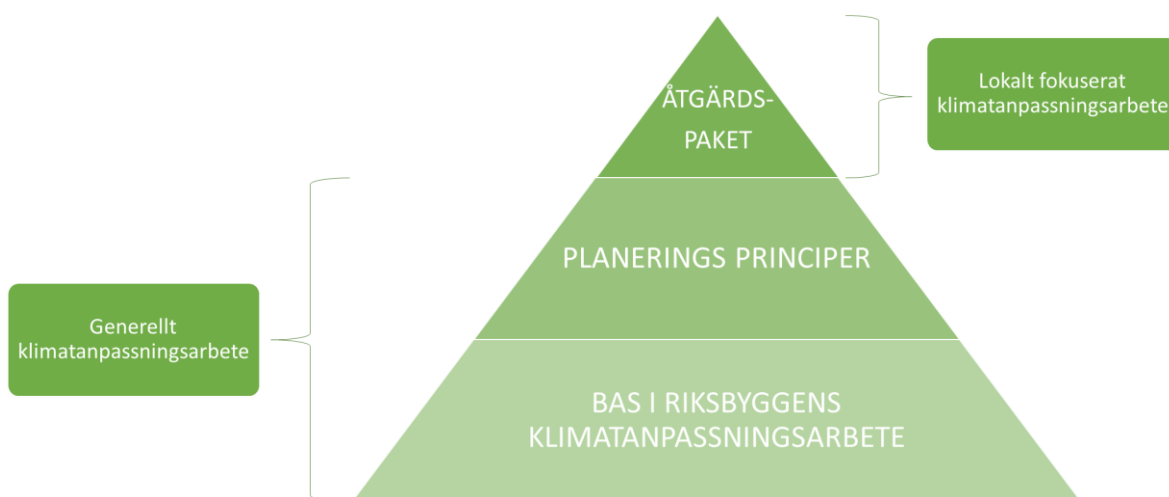
Under intervjuerna med bostadsrättsföreningarna nämndes det flera exempel som de inte kopplade till klimatanpassningsåtgärder, men som de ändå hade genomfört. Malmöhus 22 rensade dräneringsrör från kvistar och löv i samband med ombyggnad av sin utomhusmiljö 2006 och har sedan dess kontinuerligt sett till att dräneringsrören inte täpps igen (Malmöhus 22, 2015). De har

även pumpar i de underjordiska garagen som automatiskt slår på om vattennivån börjar stiga. Bostadsrättsföreningen Tuvehus 2 hade vid ett tillfälle grävt upp gräsmattor i sitt bostadsområde och lagt ner dräneringsrör (Tuvehus 2, 2015). Dessa exempel klassas som klimatanpassningsåtgärder och kan ha bidragit till att motverka klimatrelaterade skaderisker även om bostadsrättsföreningarna själva inte har varit medvetna om dess betydelse. I deras fall räknades det som underhållsarbete för att förvalta bostadsrättsföreningarnas bostadsbestånd.

Bostadsrättsföreningarna har också medvetet genomfört olika klimatanpassningsåtgärder efter klimatrelaterade händelser. Både Malmöhus 22 och Malmöhus 24 hade råkat ut för skador på sina fastigheter i samband med ovädret hösten 2014 (Malmöhus 22, 2015; Malmöhus 24, 2015). Malmöhus 24 drabbades av översvämningar vilket enligt dem själva berodde på att dagvattennätet i Malmö kommun inte klarade av att ta hand om all nederbörd vilket då orsakade skador kopplade till bostadsrättsföreningens dagvattennät (Malmöhus 24, 2015). På grund av detta har de nu gått igenom nästan alla sina avlopp och brunnar för att undvika liknande skador i framtiden. Malmöhus 22 drabbades av vattenskador i samband med att stuprör som låg innanför fasaden läckte, något som de nu har åtgärdat (Malmöhus 22, 2015). Hos Tuvehus 2 nämndes istället ras som en möjlig risk, men det var inget de själva hade råkat ut för och inget de heller kände oro för (Tuvehus 2, 2015). De kände inte heller att de kunde relatera till andra klimatrelaterade skador.

Vid frågan om ansvarsfördelning av klimatanpassningsarbetet var åsikterna lika mellan bostadsrättsföreningarna och personal inom Riksbyggen. Brick (2015a) anser att Riksbyggen har ett ansvar att upplysa föreningarna om risker och att rekommendera de om olika typer av åtgärder som kan genomföras (Brick, 2015a). Men till sist är det föreningarna själva som måste fatta beslut kring vilka åtgärder som måste genomföras (Fransson, 2015b; Malmöhus 22, 2015; Malmöhus 24, 2015; Tuvehus 2, 2015). Skulle information komma från Riksbyggen till bostadsrättsföreningen att de befann sig i riskzonen skulle de agera efter det och eventuellt ta aktiva åtgärder för att undvika problem (Tuvehus 2, 2015). Men innan dess skulle föreningen inte arbeta aktivt med frågorna om inte de själva drabbades av klimatrelaterade skador. Ett sätt att ändå starta med detta arbete är att koppla klimatanpassningsarbetet med de konkreta åtgärder som görs ute i föreningarna i samband med till exempel underhållsarbete (Fransson, 2015b). Malmöhus 24 uttryckte det som att Riksbyggen ägde idén men att de inte ägde frågan eftersom frågan ägs av respektive förening (Malmöhus 24, 2015). Bostadsrättsföreningarna känner också att Riksbyggen har ett upplysningsansvar att komma med information och verktyg hur föreningarna kan arbeta med frågan (Malmöhus 24, 2015; Malmöhus 22, 2015; Tuvehus 2, 2015). Här nämndes det att bostadsrättsföreningarna kände att de var amatörer som satt i styrelsen och behövde experthjälp från Riksbyggen (Malmöhus 24, 2015; Tuvehus 2, 2015).

Alla bostadsrättsföreningar kommer troligtvis inte att finnas inom riskzonen för att drabbas av klimatrelaterade skador, men för de föreningar som är det bör Riksbyggen arbeta operativt med detta på en lokal nivå (Szczepanowski, 2015a). Samtidigt är information och förebyggande åtgärder något som efterfrågas av fler bostadsrättsföreningar (Malmöhus 22, 2015; Malmöhus 24, 2015). Ett alternativ kan därför vara att dela upp klimatanpassningsarbetet inom Riksbyggen i två delar efter generellt klimatanpassningsarbete och lokalt fokuserat klimatanpassningsarbete. Kombinerat med den pyramiden från det analytiska ramverket kan det se ut enligt figur 4.1.



Figur 4.1

Förslag på uppdelning av klimatanpassningsarbetet inom Riksborgen (egen figur baserat på (Wamsler, 2014)).

Då går det att arbeta med frågan generellt som alla bostadsrättsföreningarna kan ha användning av och samtidigt erbjuda specifika lösningar till de föreningar som ligger i riskzonen för klimatrelaterade skador. Detta tankesätt är inspirerat från Skopals (2015) mastersarbete "Klimatförändringen och dess effekt på byggnader. Hur kan fastighetsägare kartera riskerna?" Det generella klimatanpassningsarbetet skulle kunna inkluderas i Riksborgens nuvarande hållbarhetsarbete där befintliga verktyg som *Riksborgens enkla miljöidéer* och *Riksborgens Miljöskola* kan användas (Malmöhus 24, 2015; Brick, 2015a). Förslag på lämpliga generella åtgärder finns säkert redan inom organisationen och kommer att identifieras när kunskapsinsamlandet av sådana sker. Det skulle även bidra till att sprida goda exempel (Szczepanowski, 2015a) i Riksborgens tidning *Öppet Hus* eller i samband med möten inom intresseföreningen och vid utbildningstillfällen. För bostadsrättsföreningar som Riksborgen upptäcker befinner sig i en risk att utsättas för klimatrelaterade skador bör klimatanpassningsåtgärderna utformas för den specifika föreningen i samarbete med Riksborgen (Brick, 2015a; Szczepanowski, 2015a). Med en bra kunskapsbas kan ett åtgärds paket riktat till enskilda föreningar tas fram och denna tjänst skulle kunna utvecklas av den tekniska förvaltningen genom tjänsteutveckling (Brick, 2015a).

Parallellt med, eller när klimatanpassningsåtgärder har identifierats, kommer arbetet med att se hur detta kan vävas in i organisationen. Genom att dela upp klimatanpassningsarbetet i två delar skulle detta fungera även om de olika verksamhetsområdena inom klimatanpassningsarbetet placeras ut på olika enheter inom Riksborgen. Det generella klimatanpassningsarbetet skulle i så fall fortsätta inom hållbarhetsenheten där kompetens och kunskap redan finns och kan på så sätt vävas in i Riksborgens befintliga hållbarhetsarbete. Ett förslag som kom upp under intervjun med Malmöhus 22 var önskemål om en checklista som kunde användas i det generella klimatanpassningsarbetet med exempel på enklare åtgärder föreningen kan göra i samband med andra projekt (Malmöhus 22, 2015). Denna checklista skulle gå att inkludera i *Riksborgens enkla miljöidéer* och det skulle kunna vara ett sätt att lyfta klimatanpassningsfrågan ute bland föreningarna. För att ytterligare stimulera bostadsrättsföreningarna att komma igång med klimatanpassningsarbetet skulle detta kunna lyftas in i *Riksborgens hållbarhetsförening* då det nämndes under intervjun att tävlingen fungerade "sporrande" (Tuvehus 2, 2015). Här går det också att koppla ihop det med det arbete som har

påbörjats med ekosystemtjänster och ekosystemanalyser vid ombyggnation av gårdsmiljöer och nyproduktion (Brick, 2015a) som kan vara exempel på klimatanpassningsåtgärder att genomföra. Andra exempel på generella klimatanpassningsåtgärder som kan genomföras i bostadsrättsföreningarna presenteras i tabell 4.1.

Tabell 4.1

Förslag på klimatanpassningsåtgärder som kan genomföras av bostadsrättsföreningar i förebyggande arbete mot klimatrelaterade skador. (Urval från (Wamsler, 2014)).

Risker	Åtgärder
Nederbörd, översvämning och havsytehöjning	Anlägga små dammar i utemiljöer för att förebygga översvämningar som kan uppstå i samband med lokala skyfall.
	Byt ut hårda ytor mot genomsläppliga ytor för att t.ex. ersätta asfalterad beläggning till perforerad, som tillåter vattenavrinning för att avlasta dagvattennätet.
	Regelbundet underhåll av fasader och tak för att förebygga vattenskadorna som kan uppstå av t.ex. otäta tak.
	Ha tillgång till vattenpump vid översvämningar.
Temperatur, värme- och köldvågor	Måla fasader med ljus färg för att förebygga höjd temperatur inomhus vid höga utetemperaturer.
	Plantera växter för att förebygga värmevågor i stadsmiljö och erbjuda skuggande skydd för personer i riskgrupp (äldre och sjuka).
	Genom grannsamverkan ta hand om personer inom riskgrupp (äldre och sjuka) vid risk för värmeböljor.
Torka och vattenbrist	Vattenlagring i t.ex. cisterner eller fat.
	Minskad vattenförbrukning.
Övriga åtgärder	Dela resurser med grannar t.ex. med gemensamma verktygsförråd eller utlåning av hushållsmaskiner.
	Alla typer av förbättringar i byggnader för att öka välbefinnandet hos de boende och för att minska risk med bl.a. mögel.
	Se över försäkringar för eventuell skada av egendom i förebyggande syfte.

Det lokalt anpassade klimatanpassningsarbetet skulle i så fall kunna placeras inom teknisk förvaltning och tjänsteutveckling med kunskapsstöd från hållbarhetsenheten. Ett förslag på tjänst som nämndes under intervjuerna var att Riksbyggen tillsammans med den berörda bostadsrättsföreningen undersökte området och bostadsbeståndet för att ta fram rätt åtgärder specifikt anpassat till föreningens risker (Tuvehus 2, 2015) som en del i ett åtgärdspaket. Detta skulle i så fall inkludera både återkoppling inför framtida risker, platsspecifika åtgärder samt uppföljning av hur det fungerar och kanske hur klimatanpassningsarbetet kan gå vidare. Arbetet bygger på kunskapsuppbyggande och införandet av klimatanpassning inom hela Riksbyggens organisation. Detta skulle då även driva på frågan att införa klimatanpassningsarbetet som en del av arbetet inom Riksbyggen om det tydligare gick att se ett vinstsyfte med detta arbete.

4.2.2 Fortsatt arbete med klimatanpassningsarbete inom Riksbyggen

Ett område som Riksbyggen kan arbeta mer med är att etablera klimatanpassningsarbetet inom organisationen, speciellt om företaget verkligen har ambition att arbeta med den här frågan. Det arbete som hittills har genomförts på hållbarhetsenheten och engagemanget för klimatanpassning från både hållbarhetschefen och miljöchefen ligger till grund för hur detta kan tas vidare. Många av planeringsprinciperna är till för att stödja klimatanpassningsarbetet och här kan Riksbyggen själva välja de ämnen som de vill ha fokus på, även om jag ändå rekommenderar att alla punkter på något sätt berörs. Klimatanpassningsarbetet ligger för tillfället under enheten hållbarhet inom Riksbyggen. Orsaken till att det ligger här är att hållbarhetsenheten har tyckt att det har varit en viktig fråga att driva och att ingen annan tog tag i det (Szczepanowski, 2015a; Brick, 2015a). Försök gjordes att skicka det till utvecklingsrådet, enheten där nya koncept utvecklas, men det skickades tillbaka (Szczepanowski, 2015a). Fram tills en plan finns för hur klimatanpassningsarbetet ska genomföras bör det vara en fråga på en hög nivå inom företaget och det behöver implementeras i alla processer inom förvaltning, byggproduktion samt nyproduktion (Brick, 2015a). Att hållbarhetschefen har kommit med i företagsledningen ger en möjlighet att tydligt lyfta frågan om klimatanpassningsarbetet i ledningssammanhang (Brick, 2015a).

Arbete har lagts ner för att etablera klimatanpassningsarbetet inom andra enheter, bland annat ombyggnadsaffären och processutveckling för ombyggnation (Brick, 2015a). Nu börjar ombyggnadsaffären se att det finns en affärsnytta i klimatanpassningsarbetet vilket ger en större möjlighet att arbeta vidare på det inom organisationen och hitta de åtgärder som är bra. På teknisk förvaltning skulle det gå att hitta en tjänsteutveckling men för att ta fram tjänster krävs det att riskbilden är klar (Brick, 2015a). Hållbarhetsenheten kan tillgodogöra detta behov och ta fram risker och eventuella behov som finns vid klimatförändringar som affärsutvecklare på förvaltning och ombyggnation kan arbeta vidare med (Brick, 2015a; Szczepanowski, 2015a). Där skulle eventuellt en hållbarhetspecialist kunna arbeta med frågan (Szczepanowski, 2015a). Även samarbete med föreningssamordnare och byggnadskonstruktion är viktigt i klimatanpassningsarbetet och där går det att arbeta mycket internt där frågan kanske drivs på från utvecklingssidan (Brick, 2015a; Szczepanowski, 2015a).

Inom planeringsprinciperna 1 – 4 (se tabell 3.1, kapitel 3) har Riksbyggen påbörjat kartläggningen av skadorna på bostadsrättsföreningarna i Malmö. Steget vidare är att se om det finns liknande kunskap i andra delar av landet och sedan att detta material analyseras för att identifiera klimatanpassningsåtgärder som redan genomförs. Detta är något som gäller både för bostadsrättsföreningarna och på Riksbyggens lokala kontor. Erfarenheterna och kunskapen som identifieras under arbetet fyller en viktig informationsbank för hur Riksbyggen ska arbeta med klimatanpassningsåtgärder i framtiden med framtagandet av lämpliga arbetsmetoder (Malmöhus 24, 2015). Därifrån går det att lyfta exempel på skador och åtgärder som har genomförts från olika bostadsrättsföreningar som kan lyftas in i Riksbyggens utbildningar och informationskvällar (Szczepanowski, 2015a). Då kommer det abstrakta problem som sammanknippats med klimatanpassningsarbetet kunna konkretiseras men även att kunna knyta det till kostnader om åtgärder genomförs eller inte genomförs (Fransson, 2015b). Utifrån de klimatanpassningsåtgärderna som då genomförs går det att se om de kan förbättras eller

kombineras för att bli än mer riskförebyggande och ekonomiskt acceptabla i enlighet med planeringsprinciperna 5 – 6. Arbetet kan ledas av hållbarhetsenheten i fråga för att tydligt definiera klimatanpassningsåtgärder och hjälpa till att identifiera dessa. Åtgärderna kommer sedan att finnas inom flera olika enheter i Riksbyggen, men troligtvis samlade under underhållsarbetet, något som lyftes fram under intervjuerna. När detta arbete är igång kan kunskapen därifrån användas för att ta fram både generella och lokala klimatanpassningsarbeten. Däremot kanske arbetet kommer att drivas parallellt av flera enheter, beroende på var det hamnar inom organisationen. Hållbarhet och teknisk förvaltning ses som lämpliga enheter och det är något som även har tagits upp under intervjuer (Brick, 2015a; Szczepanowski, 2015a; Åkesson, 2015), tillsammans med underhållsarbete och nyproduktion. Här kan resultatet från aktörsanalysen och kategoriseringen ur Sandells (2015) mastersuppsats kanske underlätta arbetet.

Att arbeta med planeringsprinciperna 7 – 10 är de som troligtvis kommer att kännas mest omfattande då hela organisationen ses över samtidigt som det omfattar samarbete utanför företaget. En utgångspunkt kan här vara att starta med de företag som har ett ägarintresse eller som Riksbyggen redan samarbetar med som till exempel Folksam eller med andra byggföretag. Riksbyggens planerade Almedalsseminarie under sommaren 2015 (Brick, 2015a) är ett exempel på det arbete som redan bedrivs inom detta område. En annan del i detta arbete är kommunikation gentemot de kommuner där Riksbyggen har ett fastighetsbestånd eller planerar att bygga i framtiden (Brick, 2015a). Kortsiktigt kan det gälla att ta en diskussion med kommuner för att se vilka problem de har haft tidigare (Malmöhus 24, 2015) för att se hur detta kan orsaka problem för Riksbyggen. Detta kan gälla frågor som rör dagvattennätet och vilka planer som finns för grönstrukturen i omgivningen till Riksbyggens befintliga bostadsbestånd eller vid nybyggnation (Brick, 2015a). Bättre information kring vilka beslut som förväntas fattas av myndigheter efterfrågades av Malmöhus 22 (Malmöhus 22, 2015) och här kan Riksbyggen även hjälpa till för att öka kunskapen. Vid nyproduktion tror Brick (2015a) även att Riksbyggen kan vara mer aktiva i detaljplanearbetet än vad dem är i dagsläget och vara mer aktsamma med var någonstans de köper mark. Information måste ut till fastighetsägare så att de blir medvetna om problematiken som finns med klimatanpassningsarbetet och ta till sig det och sedan våga fatta beslut huruvida de ska göra någonting åt det (Brick, 2015a).

Kapitel 5 – Diskussion

I detta kapitel diskuteras det som har tagits upp i resultatet och analysen i tidigare kapitel. Även andra ämnen som har funnits intressanta men inte haft tillräcklig tyngd att ta med i resultat och analysen lyfts fram och diskuteras. Diskussion om uppsatsens miljövetenskapliga relevans fortsätter med utgångspunkt från inledningen. Kapitlet avslutas med en kort reflektion om metodval och framtida studier som uppsatsförfattare hittat.

Klimatanpassning som begrepp

Något som kommer att underlätta arbetet med att införa klimatanpassningsåtgärder är en ökad förståelse för vad begreppet innebär. Det bör förbättras för att det enklare ska kunna införas i det organisatoriska arbetet och det gäller både styrelse i bostadsrättsföreningar och personal inom Riksbyggen. Riksbyggen bör därför välja den definition av begreppet klimatanpassning som passar bäst för deras företag och hur de ska arbeta med det inom organisationen.

Som tidigare nämnts hade alla bostadsrättsföreningar under intervjuerna hört begreppet tidigare, men hade svårt att dra till minnes vad innebörden var (Malmöhus 22, 2015; Malmöhus 24, 2015; Tuvehus 2, 2015). För Riksbyggens personal börjar begreppet klimatanpassning etableras genom bland annat utbildningar men inga mätningar har gjorts på hur stor förståelsen är bland personal (Brick, 2015a) och därför är det osäkert hur stor förståelsen faktiskt är. En utmaning kan därför bli att få personal inom berörda enheter att förstå vad klimatanpassningsarbete innebär och hur det kan vävas in i deras arbete.

”Först ska alla inom företaget förstå vad det handlar om. Vad kan vi göra på den här frågan, att de vågar prata om den här frågan med sin förening, känna sig trygga i att [de] vet vad det handlar om och vad [Riksbyggen] har att erbjuda.” (Brick, 2015a)

Det är viktigt att personal kan koppla ihop sitt nuvarande arbete till klimatanpassningsarbetet och att det tydligt beskrivs vad som förväntas av dem i deras arbetsuppgifter, det efterfrågas en tydlighet i arbetet (Åkesson, 2015; Fransson, 2015b). För att se till att all personal har förståelse för hur de ska arbeta med klimatanpassning kan en kommunikationsstrategi tas fram. I den ska begreppet klimatanpassning vara tydlig och det ska vara tydligt för alla anställda hur klimatanpassningsarbetet inkluderas i deras arbete. Med personal som har kontakt med bostadsrättsföreningar måste det även framgå hur klimatanpassningsarbetet inkluderas i deras arbetsuppgifter, hur det ska förmedlas mot bostadsrättsföreningarna och hur de kan stödja föreningarnas arbete med detta. Förhoppningsvis kommer detta leda till att de anställda inom Riksbyggen talar samma språk när det gäller klimatanpassningsarbetet och leda till att alla är införstådda med syftet. På det sättet undviks det att budskapet tunnas ut när det kommer allt längre från hållbarhetsenheten, eller annan enhet där klimatanpassningsarbetet i framtiden kan ligga, som uppfattades som ett problem vid hållbarhetsarbetet (Åkesson, 2015).

Ägarinflytande

En annan svårighet, som kan ses som speciellt för Riksbyggen är att bostadsrättsföreningarna genom intresseföreningen äger en andel i Riksbyggen och via detta får ett inflytande på klimatanpassningsarbetet (Fransson, 2015b; Brick, 2015a). Ett konkurrerande byggföretag utan den här formen av ägarinflytande har större möjlighet att driva klimatanpassningsarbetet enligt deras egna mål och bestämma vilka beslut som kan tas vid hållbarhetsfrågor och klimatanpassningsarbete samt avgöra vilka åtgärder som bör genomföras. Riksbyggen måste därför driva frågan annorlunda genom att bland annat erbjuda stöd, utbildning och information till bostadsrättsföreningarna för att få styrelserna att ta beslutet att arbeta med klimatanpassningsarbete.

Det är styrelsen i bostadsrättsföreningarna som fattar besluten som rör hållbarhetsarbetet eller huruvida ett införande av klimatanpassningsåtgärder ska genomföras. Under intervjuerna så framkom det att styrelsen ansåg att det främsta ansvaret var ekonomin för föreningen och dess medlemmar (Tuvehus 2, 2015; Malmöhus 24, 2015). Detta är något som också påverkar hur styrelsearbetet med hållbarhet och klimatanpassning ser ut och prioriteras. Både Tuvehus 2 och Malmöhus 22 kände ibland att det var svårt att motivera vissa åtgärder mot de boende i föreningen för att dessa hade svårt att se vinsterna detta kunde medföra långsiktigt (Malmöhus 22, 2015; Tuvehus 2, 2015). Samtidigt var det även en stor fördel att kunna arbeta med frågorna i styrelsen för att det gick att planera en budget mer långsiktighet, till skillnad från om de som privatpersoner själva skulle fatta beslut (Tuvehus 2, 2015). Riksbyggen kan här hjälpa styrelserna i deras arbete genom att underlätta eller hjälpa till att ta fram kostnadskalkyler på de kostnadsbesparingar som bostadsrättsföreningarna kan göra genom att arbeta med klimatanpassningsåtgärder (Fransson, 2015b). Finns det en tydlig kostnadsbesparing kopplat till klimatanpassningsåtgärder kommer styrelserna också vara mer motiverade att arbeta med detta än om det till exempel bara kommer som direktiv från Riksbyggen att det ska genomföras. Större kunskap om syftet med klimatanpassningsarbetet och fördelarna detta kan medföra för föreningarnas ekonomi bör förmedlas av anställda inom Riksbyggen. Då kommer styrelsemedlemmar förhoppningsvis vara mer kunniga inom området med klimatanpassning vilket kommer att underlätta processen att eventuellt behöva försvara åtgärder, där resultatet av investeringarna kan dröja några år, till medlemmarna i den egna föreningen.

Riksbyggens roll

Uppfattningen om vilken roll Riksbyggen har gentemot bostadsrättsföreningarna kan även skilja sig mellan föreningarna. Detta påverkar det inflytande Riksbyggen har i bland annat hållbarhetsarbetet och i framtiden även klimatanpassningsarbetet. Under de tre intervjuer som genomfördes bland bostadsrättsföreningarna gavs det tre olika svar på Riksbyggens ansvarsroll och hur styrelsen arbetade mot Riksbyggen (Malmöhus 22, 2015; Malmöhus 24, 2015; Tuvehus 2, 2015). Tuvehus 2 såg främst Riksbyggen som ett företag de köpte tjänster från men de kunde lika gärna välja ett annat företag om de skötte uppgifterna bättre. De fann inte heller ett så stort intresse att påverka Riksbyggens arbete genom intresseföreningen (Tuvehus 2, 2015). Malmöhus 24 var mer medvetna om att de kunde påverka och hade även gjort så upprepade gånger genom både intresseföreningen och direkt mot kontoret i Malmö och var väldigt insatta i Riksbyggens arbete både lokalt och nationellt (Malmöhus 24, 2015). Malmöhus 22 låg någonstans mitt emellan de andra föreningarna (Malmöhus 22, 2015). Det var enbart tre intervjuer så det ger inget enhetligt resultat på hur

Riksbyggens roll ute bland föreningarna faktiskt ser ut, men det kan ändå ge en fingervisning på de utmaningar Riksbyggen har att arbeta med. Beroende på synen på Riksbyggens roll kan det både underlätta implementering av klimatanpassningsarbete mot vissa föreningar samtidigt som det även kan försvåra Riksbyggens arbete mot andra föreningar. Detta är något som Riksbyggen måste ta hänsyn till vid arbete mot bostadsrättsföreningar oavsett om det gäller hållbarhetsarbete eller andra frågor.

Det var mot denna bakgrund som förslaget togs fram om att dela upp klimatanpassningsarbetet inom Riksbyggen. Alla föreningar ligger inte heller i riskzonen att drabbas av klimatrelaterade konsekvenser som följer av klimatförändringar. Ett alltför brett arbete med anpassningsåtgärder kan därför riskera att bli en förlust för Riksbyggen med slöseri på resurser och samtidigt riskera att de bostadsrättsföreningarna som har störts risk att drabbas inte får den hjälp de behöver. Med ett uppdelat klimatanpassningsarbete kan Riksbyggen erbjuda tjänsten om ett specifikt lokalt anpassat klimatanpassningsarbete med lämpliga åtgärder till de föreningar som faktiskt ligger i riskzonen. I början kommer det kanske enbart vara de föreningar som vanligtvis anlitar Riksbyggen som köper tjänsten. När arbetet med klimatanpassning väl har kommit igång på riktigt och andra bostadsrättsföreningar ser möjligheter med detta kan det på sikt leda till att Riksbyggen får ett rykte att arbeta kompetent kring dessa frågor och blir anlitate av nya bostadsrättsföreningar som inte tidigare har anlitat Riksbyggen. På det sättet kan klimatanpassningsåtgärder bli en tjänst som köps in av föreningar på samma sätt som när de köper in tjänster av Riksbyggen inom ekonomisk och teknisk förvaltning, fastighetservice eller ombyggnad (Riksbyggen, 2014a).

Riksbyggen bör också ta till vara på den kunskap och erfarenhet som finns inom hur kommunikation och samarbete med bostadsrättsföreningarna fungerar som finns från införandet och det fortsatta arbetet med hållbarhetsarbetet. De intervjuade föreningarna var nöjda med det arbete som Riksbyggen hade utfört då med införandet av Riksbyggens hållbarhetsarbete enligt *Planeten ska med* (Malmöhus 22, 2015; Malmöhus 24, 2015). Denna kunskapsåterföring kommer att underlätta arbetet och kommer även att medföra att brister vid hållbarhetsarbetet kan upptäckas och åtgärdas.

Kommunens klimatanpassningsarbete

Att olika kommuner har kommit olika långt i sitt arbete med klimatanpassningsarbete är också en faktor som Riksbyggen måste ta hänsyn till (Brick, 2015a). Vid intervjuerna nämndes det från både Riksbyggen (Brick, 2015a) och bostadsrättsföreningen (Tuvehus 2, 2015) att de förlitar sig på att kommuner i sitt planarbete har koll på riskbilden och inte bygger där det kan vara känsligt. Denna bild är något som Riksbyggens miljöchef har insett ser väldigt olika ut i olika kommuner (Brick, 2015a). För att få en bättre bild på hur situationen ser ut har en praktikant hos Riksbyggen haft som uppgift att kartlägga olika kommuner i landet. Allt detta för att Riksbyggen ska ha en uppfattning om skillnader i medvetenheten kring klimatanpassning i olika kommuner när de planerar framtida byggprojekt (Brick, 2015a). Får Riksbyggen koll på skillnader, och enligt de själva brister, i hur kommunerna arbetar med klimatanpassning kan de på sikt föra en bättre dialog vid planeringsarbetet inför nya byggprojekt. Ju tidigare klimatanpassning kommer in i projekteringsstadiet desto större kostnadsbesparingar kan göras för både Riksbyggen och kommunen. Detta då extra kostnader kan undvikas på grund av för dålig kommunikation mellan parterna och tidsbrist kopplade till byggprojekt.

Ett gemensamt arbete med kommunerna bidrar också till att klimatanpassningsåtgärder som genomförs kan få bredare täckning så att de inte bara gynnar Riksbyggens egna bostadsrättsföreningar utan även andra bostadsbestånd. Samtidigt kan åtgärder planeras så att de täcker upp ett större riskområden och planeras mer långsiktigt. Här har Riksbyggen genom sitt arbete med det nya hållbarhetsarbetet som inleddes 2010 under hållbarhetschefen skapat sig ett anseende som ett företag som faktiskt arbetar med dessa frågor bland sin personal och medlemsföreningar (Malmöhus 24, 2015) (Tuvehus 2, 2015).

”I jämförelse med väldigt många andra så ligger vi väldigt långt före tror jag. Plus att jag känner att det hållbarhetsengagemang som finns i Riksbyggen är på riktigt och att det inte bara finns där för att man tror att det behövs. Utan jag tror att engagemanget är äkta och att man även har insett i företagsledningen att hållbarhetsfrågor är frågor om den långsiktiga överlevnaden för Riksbyggen i samhället.” (Fransson, 2015b)

Får även kommuner denna bild av företaget kommer det på många sätt bidra till att varumärket Riksbyggen förstärks och att de får en trovärdighet i arbetet med klimatanpassning.

Riksbyggen som föregångare

Riksbyggen har i sitt hållbarhetsarbete även åtagit sig att arbeta för att inspirera omvärlden och där kan det även ingå att arbeta opinionsbildande med klimatanpassningsfrågan (Riksbyggen, 2014g). Detta kan genomföras på olika sätt och under sommaren 2015 ska Riksbyggen på Almedalen, Gotland försöka lyfta frågan med klimatanpassning så att det förhoppningsvis diskuteras även hos andra fastighetsföretag (Brick, 2015a). Om flera fastighets- och byggföretag diskuterar denna fråga och kommer med förslag på åtgärder på vad som kan göras, och inte enbart väntar på att regeringen ska fatta beslut, kan de arbeta mer offensivt. Att arbeta drivande med klimatanpassningsfrågan är positivt för Riksbyggen. Det bidrar till att de kan utforma olika förslag som gynnar samhället i stort, men även den bransch som Riksbyggen befinner sig i. Har andra företag och kommuner också intrycket att Riksbyggen arbetar med dessa frågor kan Riksbyggen få en roll som föredöme för hur arbetet med klimatanpassningsåtgärder kan genomföras även i andra företag. Detta hade inte varit lika trovärdigt om Riksbyggen enbart genomförde detta med ekonomiskt vinstsyfte. Att Riksbyggen är ett kooperativt företag kan därför ses som en stor fördel när det gäller klimatanpassningsarbetet. Då Riksbyggen i främsta hand ska gynna medlemmarna och att företaget både bygger och förvaltar bostäder har skapat ett långsiktigt tänk som också bör underlätta arbetet med att införa klimatanpassning.

Riksbyggen arbetar brett med klimatfrågan inom företaget. Genom att arbeta med energieffektiva åtgärder (Brick, 2015a; Åkesson, 2015) ute i föreningarna och inom Riksbyggen angriper företaget problemet med uppkomsten av klimatförändringar. Med införandet av klimatanpassningsarbetet inom organisationen kommer de även att arbeta med hur riskerna och konsekvenserna av detta kan minskas. Riksbyggens arbete är i linje med de rekommendationer som getts av Klimatanpassningsportalen (2014b) och Boverket (2014), men väljer att även inkludera social hållbarhet inom klimatanpassning (Brick, 2015a). Anledningen är att de boende i föreningarna är de som personligen riskerar att drabbas av klimatrelaterade konsekvenser eller av de åtgärder som sätts in med syfte att hindra att konsekvenserna uppstår (Brick, 2015b; Szczepanowski, 2015a).

Denna medvetenhet inom organisationen påvisar att Riksbyggens arbete med klimatanpassningsarbete inte helt och hållet är på grund av ekonomisk vinst utan för att arbetet ska gynna de boende. Skulle Riksbyggen påbörja sitt klimatanpassningsarbete i enlighet med förslagen som getts i uppsatsen kommer det att öka bostadsrättsföreningarnas motståndskraft gentemot klimatrelaterade risker. Detta oavsett om bostadsrättsföreningarna enbart är delaktiga i det generella klimatanpassningsarbetet och inte väljer att genomföra de lokalt anpassade klimatanpassningsåtgärderna.

Styrelsearbete

Det finns även andra aspekter som påverkar bostadsrättsföreningarnas miljö- och hållbarhetsarbetet vilket också kan spela roll för införandet av klimatanpassningsarbetet. Dessa kopplas till föreningsarbetet och ett väl fungerande styrelsearbete. Alla intervjuade bostadsrättsföreningar ansåg att de var "amatörer" som satt i styrelserna och kände att Riksbyggen erbjöd stöd för arbetet genom kompetenshöjande utbildningar och råd vid planerade arbeten (Malmöhus 22, 2015; Malmöhus 24, 2015; Tuvehus 2, 2015). Genom att fortsätta med detta arbete från Riksbyggen att förstärka det basala styrelsearbetet kommer troligtvis också att underlätta ett införande av klimatanpassningsarbete gentemot bostadsrättsföreningarna. I kapitel 4.1.1 nämndes även svårigheter kopplade till bland annat sammansättningen av de boende i föreningen, storlek på föreningen och när bostäderna är byggda. Under intervjuerna med Malmöhus 22 och Malmöhus 24 lyftes flera problem till exempel förekomst av PCB (Malmöhus 22, 2015) och att området byggdes i samband med miljonprogrammet (Malmöhus 24, 2015). Dessa utmaningar kan vara av karaktär som prioriteras före exempelvis införandet av klimatanpassningsarbetet och här kan Riksbyggen bidra med hjälp genom fortsatt stöd och information. Eventuellt kan Riksbyggen knyta samman detta pågående arbete med planerna att införa klimatanpassningsåtgärder på liknande sätt som energieffektiviseringsåtgärder. Hos flera föreningar har arbete med energieffektivisering genomförts samtidigt som stambytet med kostnadsbesparingar som resultat (Malmöhus 22, 2015; Malmöhus 24, 2015; Tuvehus 2, 2015; Brick, 2015a).

Metoddiskussion

Detta arbete har skrivits med utgångspunkt från Riksbyggens syfte att implementera klimatanpassningsåtgärder. Studiens metodik kan däremot användas av andra fastighets- eller bostadsbolag då det har utgått från befintliga arbetsprocesser inom organisationen. Det har visat ett exempel på hur klimatanpassningsarbete kan genomföras, men för att klimatanpassningsåtgärderna ska passa andra fastighets- eller bostadsbolag måste en ny studie genomföras med utgångspunkt ur det specifika företaget i så fall.

För att dra tydligare slutsatser borde ett större antal samtalsintervjuer och fokusgruppsintervjuer genomförts, men med tanke på den tidsplanering som uppsatsen följt har det inte funnits utrymme för fler. Svaren från anställda inom Riksbyggen hade också kunnat bli mer detaljerade om det analytiska ramverket hade kommit in tidigare i arbetsprocessen, då hade intervjufrågorna varit mer specifika och lättare att analysera i efterhand. Detta hade säkerligen bidragit till andra föreslagna åtgärder till Riksbyggen men det går inte att avgöra om dessa hade varit bättre eller sämre. En

fördjupad studie där Riksbyggens klimatanpassningsarbete granskas mer noggrant inom hela organisationen kan ge bättre svar på detta.

Att lyfta Wamslers (2014) tankar, som jag har använt mig av till det analytiska ramverket, från perspektivet kommunen mot invånaren till att istället använda det på ett företag och dess kunder måste diskuteras. Kommunen har ett brett ansvar för stadens invånare inom flera olika verksamhetsområden som ska samsas om resurser och går därför inte att jämföra rakt av med Riksbyggen och dess organisation. När jag applicerade det på Riksbyggens organisation gav jag de indirekt en liknande roll som en kommun vilket är missvisande. Riksbyggen som företag har inte det ansvar för kommuninvånarna som en kommun har eller samma ansvar mot staten och kan därför inte motiveras att arbeta med klimatanpassning på liknande villkor. Däremot var det analytiska ramverket också ett förslag som har kommit fram under studien, där det kan finnas flera andra metoder som är lika lämpliga. Riksbyggen måste därför sätta sig ner och se över vilka delar de vill och kan inkludera i sitt arbete. Planeringsprinciperna är exempelvis något som kan ses över.

De planeringsprinciper som jag använde mig av är framtagna för att överbrygga de luckor som finns mellan det teoretiska och praktiska arbetsmetodiken som klimatanpassning kan angripas på (Wamsler, 2014, s. 256). Planeringsprinciperna är framtagna för att kunna användas av både kommuner, stadsplanerare samt vid vetenskapligt arbete. En anpassning har gjorts från den ursprungliga formuleringen av planeringsprinciperna för att de ska passa inom Riksbyggen. I sitt ursprungliga utförande kan de egentligen vara för omfattande för att ett företag i storlek med Riksbyggen själv ska kunna arbeta med det. Till exempel skulle steg åtta till tio kanske vara mer lämpligt vid ett samarbete mellan olika fastighets- och byggföretag för att främja att klimatanpassningsarbete sker hos och mellan de olika aktörerna. Att jag anpassade planeringsprinciperna kan också gjorts att jag har missat viktig innebörd och därför bör Riksbyggen själva läsa originalkällan för att kunna fatta ett korrekt beslut fattat efter deras behov. Däremot kan steg fem och sex användas som riktlinjer för Riksbyggen hur de kan arbeta med hur kunskap och exempel på klimatanpassning används ute i organisationen. Detta anser jag är lättare att skala upp eller ner efter behov och kan användas av olika företag, kommuner eller andra organisationer.

Framtida forskningsområden

Framtida forskningsområden som hade varit intressanta att undersöka är kopplingen om huruvida all information som har förmedlats ut till bostadsrättsföreningarna är tydlig och om målgruppen förstår budskapet och hur detta i så fall har påverkat hållbarhetsarbetet. Det hade även varit intressant att undersöka vilka anledningar som gör att bostadsrättsföreningar väljer att arbeta med klimatanpassningsarbete för att få fram rekommendationer på när föreningarna kan involveras i processen. En utveckling av studien med avsikt att fortsätta på den föreslagna uppdelningen av klimatanpassningsåtgärder som har presenterats vore intressant. Detta för att undersöka om det går att införa alls i Riksbyggens nuvarande organisation eller att identifiera de brister som kan uppstå med detta förslag.

Denna studie har även valt att enbart intervjua de bostadsrättsföreningar som har arbetat aktivt med hållbarhetsarbetet vilket kan ha gett en vinklad bild av hur samarbetet ser ut mellan de och Riksbyggen. I en annan studie hade det varit intressant att intervjua föreningar som inte arbetade med hållbarhetsarbete lika mycket för att ta reda på vad det är som har påverkat deras beslut. Då

kan andra problem och brister rörande samverkan och deltagande, med utgångspunkt i hållbarhetsarbetet, påträffas som inte har berörts av denna studie.

Kapitel 6 – Slutsatser

I detta kapitel presenteras studiens bidrag inför implementeringen av klimatanpassningsarbetet inom Riksbyggen samt de slutsatser som besvarar studiens frågeställningar.

Studien hade som syfte att analysera hur en implementering av klimatanpassningsarbete skulle kunna ske inom Riksbyggen med fokus på samverkan och deltagande. Studiens resultat har kommit med följande svar på huvudfrågeställningen:

Bland bostadsrättsföreningarna ligger inte alla i riskzonen att drabbas av klimatrelaterade skador. Tillräcklig kompetens saknas i nuläget för att identifiera vilka föreningar som riskerar att drabbas. Planeringen av klimatanpassningsarbetet inom Riksbyggen bör därför vara tillräckligt generella så att de fungerar som klimatanpassningsåtgärder för de förväntade klimatrelaterade förändringarna som kommer att ske i Sverige. Samtidigt ska kompetensen för klimatanpassningsåtgärder vara tillräckligt hög inom Riksbyggen för att kunna utforma specifika åtgärder för de speciellt utsatta bostadsrättsföreningarnas behov.

Följande slutsatser besvarar de stödfrågor som ställdes:

Vid hållbarhetsarbetet har det varit viktigt att få en röd tråd genom arbetet och att sprida information samt engagera personal inom Riksbyggen. Genom att knyta hållbarhetsarbetet till olika aktiviteter som går att mäta utvärderas det om det är rätt aktiviteter som utförts och bidrar till att skapa en databas. Ett problem har varit att engagemanget med hållbarhetsarbetet minskar när det kommer längre ut i organisationen då syftet med hållbarhetsarbetet inte har varit tillräckligt tydligt. Gentemot bostadsrättsföreningarna finns det flera kommunikationsvägar där budskap och verktyg om hållbarhetsarbete kan förmedlas. Kommunikationsvägarna består både av skriftligt informationsmaterial från riksbyggen till bostadsrättsföreningarna genom bland annat medlemstidningar och nyhetsutskick samt av besök från anställda inom Riksbyggen från olika enheter ute bland föreningarna. Uppfattningen hos de intervjuade bostadsrättsföreningarna var att kommunikationen med personal inom Riksbyggen fungerade bra och att de fick den hjälp de efterfrågade.

Riksbyggen har ett ansvar att upplysa föreningarna om risker och rekommendera de om vilka åtgärder som kan genomföras. Detta kan ske redan vid ett tidigt skede gentemot föreningarna som efterfrågar informationen och gärna information som är anpassat efter föreningens behov. Sedan är det bostadsrättsföreningens ansvar att fatta besluten för om klimatanpassningsarbete ska inkluderas och i så fall vilka klimatanpassningsåtgärder som ska genomföras. De exempel som finns ute bland bostadsrättsföreningarna inom klimatanpassningsåtgärder kan bidra till kunskapsuppbyggnaden inför implementeringen av klimatanpassningsarbetet inom Riksbyggen.

Inom Riksbyggen finns den grundläggande infrastrukturen inför klimatanpassningsarbetet på plats där det går att utgå från det befintliga hållbarhetsarbetet för att gå vidare. Det som behövs inför implementeringen är att identifiera de arbetsprocesser som inkluderas inom det klimatanpassningsarbete som förekommer nu inom Riksbyggen samt säkerställa att det finns tillräcklig kompetens inom företaget för att arbeta vidare med detta.

Sammanfattning

Studiens resultat visar att Riksbyggen har god möjlighet att implementera klimatanpassningsarbete baserat på det hållbarhetsarbete som finns inom organisationen. Kontakten gentemot bostadsrättsföreningarna kan fungera som stöd vid implementeringen och erbjuda kunskap kring de klimatanpassningsåtgärder som genomförs ute bland föreningarna. Det resultat och metod som redovisas i studien kan användas av ansvariga inom Riksbyggen för införandet av klimatanpassningsarbetet för att strukturera arbetet och dra erfarenheter från hållbarhetsarbetet. Genom att dela upp ansvaret för klimatanpassningsarbetet i två delar på föreslagna enheter blir klimatanpassningsarbetet både tillräckligt brett för att alla föreningar ska kunna ha nytta av det, samtidigt som de föreningar som befinner sig i riskzonen kan få den hjälp som behövs.

Tack

Denna uppsats hade inte kunnat skrivas utan hjälp från olika personer och följande personer har på olika sätt hjälpt till.

Bernadett Kiss för handledning under uppsatsskrivandet.

Karolina Brick och Charlotta Szczepanowski för handledning och genomläsning av utkast av uppsatsen.

Johanna Alkan Olsson som handledde grupphandlingsmöten som stöd i uppsatsskrivandet på Lunds Universitet.

Victoria Sjöstedt som har handlett vid samarbetet Riksbyggen och Centrum för miljö- och klimatforskning (CEC) på Lunds Universitet.

Peter Fransson och Mats Nilssdal, föreningsamordnare Riksbyggen, med att komma i kontakt med lämpliga bostadsrättsföreningar i Malmö och Göteborg.

Nicklas Bengtsson för hjälp med testa intervjuerna och tänkvärda råd när det har behövts genom hela arbetet.

Bostadsrättsföreningarna Malmöhus 22, Malmöhus 24 och Tuvehus 2 för att ni tog er tid att ställa upp för intervjuer.

Daniel Nordström, Karin Nordvall, Lisbet Neil Persson och Evelina Persson för genomläsning för tips och råd av den skrivna texten.

Referenser

- Åkesson, Camilla, 2015. Processpecialist Riksbyggen, tidigare miljö- & kvalitetsansvarig region Syd. Intervju den 12 mars 2015. (Intervju utförd av Nordvall, Johanna).
- Backman, Jarl, 2008. *Rapporter och uppsatser*. Lund: Studentlitteratur.
- Boverket, 2014. *Klimatanpassning*. Hämtat från Boverket:
<http://www.boverket.se/sv/samhallsplanering/sa-planeras-sverige/halsa-och-klimat-i-samhallsplaneringen/klimatanpassning/> den 12 maj 2015.
- Brick, Karolina, 2015a. Miljöchef Riksbyggen. Intervju den 25 mars 2015. (Intervju utförd av Nordvall, Johanna & Elin Sandell).
- Brick, Karolina, 2015b. Miljöchef Riksbyggen. Mejlkonversation den 29 april 2015.
- Esaiasson, Peter, Mikael Gilljam, Henric Oscarsson & Lena Wängnerud, 2012. *Metodpraktikan. Konsten att studera samhälle, individ och marknad*. Vällingby: Elanders Sverige AB.
- Few, Roger, Katrina Brown, & Emma L. Tompkins, 2007. "Public participation and climate change adaptation: avoiding the illusion of inclusion", *Climate Policy*, 7(1), 46-59.
- Fransson, Peter, 2015a. Föreningssamordnare Riksbyggen, region Syd. Telefonsamtal den 25 februari 2015.
- Fransson, Peter, 2015b. Föreningssamordnare Riksbyggen, region Syd. Intervju den 13 mars 2015. (Intervju utförd av Nordvall, Johanna).
- Fritzson-Bajdor, Tunde Julia, 2012. *Integrering av hållbarhetsaspekter i Riksbyggens ledningssystem med vägledning av ISO 14001. En fallstudie om Riksbyggens miljöledning*. Uppsala: Geotryckeriet Uppsala Universitet.
- Gillham, Bill, 2008. *Forskningsintervjun. Tekniker och genomförande*. Lund: Studentlitteratur AB.
- Hallgren, Lars & Magnus Ljung, 2005. *Miljökommunikation*. Lund: Studentlitteratur AB.
- IPCC, 2015. *Climate Change 2014: Synthesis Report. Contribution of Working Groups I, II and III to the Fifth Assessment Report of the Intergovernmental Panel on Climate Change*. Geneva, Switzerland: IPCC.
- Klimatanpassningsportalen, 2014a. *Om oss*. Hämtat från Klimatanpassningsportalen:
<http://www.klimatanpassning.se/om-oss> den 12 maj 2015.
- Klimatanpassningsportalen, 2014b. *Samhällsplanering*. Hämtat från Klimatanpassningsportalen:
<http://www.klimatanpassning.se/hur-paverkas-samhallet/fysisk-planering-och-bebyggelse/samhallsplanering-1.21499> den 12 maj 2015.
- Kvale, Steinar, 1997. *Den kvalitativa forskningsintervjun*. Lund: Studentlitteratur AB.
- Malmöhus 22, 2015. Bostadsrättsförening. Intervju den 24 mars 2015. (Intervju utförd av Nordvall, Johanna).

- Malmöhus 24, 2015. Bostadsrättsförening. Intervju den 20 mars 2015. (Intervju utförd av Nordvall, Johanna).
- Nilsson, Björn & Anna-Karin Waldemarson, 2013. *Kommunikation. Samspel mellan människor*. Lund: Studentlitteratur AB.
- Riksbyggen, 2013. *En hållbar berättelse 2013. Verksamhetsberättelse och hållbarhetsredovisning*. Hämtat från <http://riksbyggen.se/globalassets/dokument/4.-om-riksbyggen/verksamhetsberattelse-riksbyggen-2013.pdf> den 5 mars 2015.
- Riksbyggen, 2014a. *Fastighetsförvaltning för bostadsrättsföreningar*. Hämtat från Riksbyggen: <http://riksbyggen.se/tjanster/bostadsrattsforeningar/> den 27 april 2015.
- Riksbyggen, 2014b. *Om Riksbyggen*. Hämtat från Riksbyggen: <http://riksbyggen.se/om-riksbyggen/> den 3 mars 2015.
- Riksbyggen, 2014c. *2300 anställda över hela landet*. Hämtat från Riksbyggen: <http://riksbyggen.se/om-riksbyggen/organisation/> den 5 mars 2015.
- Riksbyggen, 2014d. *Samhällsutvecklare med långa anor*. Hämtat från Riksbyggen: <http://riksbyggen.se/om-riksbyggen/vision--verksamhetside/riksbyggens-historia/> den 4 mars 2015.
- Riksbyggen, 2014e. *Ett modernt kooperativt företag*. Hämtat från Riksbyggen: <http://riksbyggen.se/om-riksbyggen/organisation/vara-agare/> den 3 mars 2015.
- Riksbyggen, 2014f. *Intresseföreningar*. Hämtat från Riksbyggen: <http://riksbyggen.se/tjanster/foreningsliv/intresseforeningar/> den 18 maj 2015.
- Riksbyggen, 2014g. *Riksbyggen i ett hållbart samhälle*. Hämtat från Riksbyggen: <http://riksbyggen.se/om-riksbyggen/hallbarhet/> den 3 mars 2015.
- Riksbyggen, 2014h. *Kooperation - vinst är medel och inte ett mål*. Hämtat från Riksbyggen: <http://riksbyggen.se/om-riksbyggen/kooperation/> den 18 maj 2015.
- Sandell, Elin, 2015. *Klimatanpassning, vad behöver vi veta? En kartläggning av befintliga och efterfrågade kunskaper hos medarbetare på Riksbyggen*. Lund: Lunds Universitet. (Ej tryckt material).
- Schlosser, Ralf W., Oliver Wendt, Suresh Bhavnani & Barbara Nail-Chiwetalu, 2006. "Use of information-seeking strategies for developing systematic reviews and engaging in evidence-based practice: the application of traditional and comprehensive Pearl Growing. A review", *International Journal of Language & Communication Disorders*, 41(5), ss. 567-582.
- Skopal, Alexandra, 2015. *Klimatförändringen och dess effekt på byggnader. Hur kan fastighetsägare kartera riskerna?* Lund: Lunds Universitet. (Ej tryckt material).
- SMHI, 2014a. *Sveriges klimat har blivit varmare och blötare*. Hämtat från SMHI: <http://www.smhi.se/nyhetsarkiv/sveriges-klimat-har-blivit-varmare-och-blotare-1.21644> den 12 maj 2015.
- SMHI, 2014b. *Risker, konsekvenser och sårbarhet för samhället av förändrat klimat - en kunskapsöversikt*. Norrköping: SMHI

- Stenberg, Jenny, Liane Thuvander & Paula Femenías, 2009. "Linking social and environmental aspects, a multidimensional evaluation of refurbishment projects", *Local Environment*, 14(6), ss. 541-556.
- Szczepanowski, Charlotta, 2015a. Hållbarhetschef Riksbyggen. Intervju den 26 mars 2015. (Intervju utförd av Nordvall, Johanna).
- Szczepanowski, Charlotta, 2015b. Hållbarhetschef Riksbyggen. Mejlkonversation den 3 maj 2015.
- Trost, Jan, 2010. *Kvalitativa intervjuer*. Lund: Studentlitteratur AB.
- Tuvehus 2, 2015. Styrelse Bostadsrättsförening. Intervju den 1 april 2015. (Intervju utförd av Nordvall, Johanna).
- Vetenskapsrådet, 2002. *Forskningsetiska principer inom humanistisk-samhällsvetenskaplig forskning*. Stockholm: Elanders Gotab.
- Wamsler, Christine, 2014. *Cities, Disaster Risk and Adaptation*. Abingdon & New York: Routledge.
- Wibeck, Viveca, 2000. *Fokusgrupper. Om fokuserade gruppintervjuer som undersökningsmetod*. Lund: Studentlitteratur AB.
- Wibeck, Victoria, 2014. "Enhancing learning, communication and public engagement about climate change – some lessons from recent literature", *Environmental Education Research*, 20(3), 387-411.
- Wilby, Robert L., & Suraje Dessai, 2010. "Robust adaptation to climate change", *Weather*, 65(7), 180-185.
- Wolf, Johanna & Susanne C. Moser, 2011. "Individual understandings, perceptions, and engagement with climate change: insights from in-depth studies across the world", *Wiley Interdisciplinary Reviews. Climate Change*, 2(4), 547-569.

Bilaga 1: Granskade källor från Riksbyggen under deskriptiv fallstudie

	Beskrivning	Källa
Riksbyggens hemsida		www.riksbyggen.se
En hållbar berättelse 2013. Verksamhetsberättelse och hållbarhetsredovisning.	Riksbyggens verksamhetsbeskrivning 2013.	http://riksbyggen.se/globalassets/dokument/4.-om-riksbyggen/verksamhetsberattelse-riksbyggen-2013.pdf
Riksbyggens Miljöskola	Digitalt utbildningsverktyg tillgängligt för medlemsföreningar	Ej offentligt material
Riksbyggens integrerade ledningssystem. Så här arbetar vi.	Internt arbetsdokument	Ej offentligt material
Riksbyggens enkla miljöidéer	Verktyg för medlemsföreningar för att underlätta hållbarhetsarbetet	Ej offentligt material
Brf Framtiden	Råd och övningar som ökar engagemanget i medlemsföreningar	Ej offentligt material
Planeten ska med	Internt dokument som beskriver hur Riksbyggen ska integrera miljöarbetet år 2011 – 2014	Ej offentligt material
Planeten ska med, 2.0	Intern power point presentation som beskriver Riksbyggens nya miljöarbete från år 2015	Ej offentligt material (utvalda publicerade delar finns på Riksbyggens hemsida: http://www.riksbyggen.se/om-riksbyggen/hallbarhet/)

Bilaga 2: Intervjuguide hållbarhetsfrågor

Kommentarer: * indikerar frågor som särskilt ställdes till miljöchef Karolina Brick

** indikerar frågor som särskilt ställdes till hållbarhetschef Charlotta Szczepanowski

Tema 1: Inledande frågor

Kan Du berätta om dina arbetsuppgifter för mig?

Vad betyder hållbarhet för Dig?

Hur uppfattar Du intresset för hållbarhetsfrågor från bostadsrättsföreningar?

Tema 2: Hållbarhetsarbetet

Hur tycker Du att bostadsrättsföreningar arbetar långsiktigt med sitt hållbarhetsarbete?

Kan Du ge exempel på hur Riksbyggen främjar deltagandeprocesser i bostadsrättsföreningarna inom hållbarhetsarbetet?

Hur nöjd är Du med engagemanget för hållbarhetsarbetet inom Riksbyggen?

– Finns det något Du tycker saknas för att öka engagemanget för hållbarhetsarbete?

Kan Du ge exempel på hur Din avdelning arbetar med att lyfta fram goda exempel som utförts av bostadsrättsföreningar?

Hur tror Du att goda exempel inspirerar andra bostadsrättsföreningar i deras hållbarhetsarbete?

Kan Du ge exempel på om Riksbyggen erbjuder stöd för att föra ihop olika bostadsrättsföreningar som har liknande hållbarhetsmål? **

*Om ja: Vilka fördelar har Du sett av detta?

*Om nej: Varför tror Du att det inte finns?

Hur tycker Du att viljan att arbeta med hållbarhetsfrågor ser ut hos bostadsrättsföreningarna? **

Hur samarbetar Du med andra avdelningar inom Riksbyggen med hållbarhetsarbete?

Hur många föreningar arbetar med Riksbyggens enkla miljöidéer? **

– Har ni någon tanke på hur Ni ska komma åt dem som inte arbetar med detta?

Kan Du berätta hur Riksbyggen inspirerar bostadsrättsföreningar att fortsätta med sitt hållbarhetsarbete? **

Tema 3: Information och kommunikation

Vilken information om hållbarhetsarbete tror Du är mest efterfrågat av bostadsrättsföreningarna?

– Finns det information som Du anser saknas?

Vilken information om hållbarhetsarbetet tror Du är mest efterfrågat inom Riksbyggen?

Vet Du vilken sorts informationsmaterial inom hållbarhetsarbete som beräknas komma det närmsta året från Riksbyggen?

Hur sker kommunikationen mellan Ditt verksamhetsområde mot bostadsrättsföreningarna?
– Kan Du ge exempel på hur detta skulle kunna förbättras från Din avdelning?

Tema 4: Framtiden

Hur stor roll har Charlotta haft med utformningen av Riksbyggens hållbarhetsarbete?*/**

Kan Du berätta om hur Du lyckades få igång hållbarhetsarbetet inom Riksbyggen? **

Hur kommer arbetsfördelningen se ut för hållbarhetsarbetet den nya organisationsstrukturen? */**

Hur ser steget ut från hållbarhet till klimatanpassningsarbetet?*

Hur stor roll har Charlotta haft med introducerandet av klimatanpassningsarbetet?*

Hur arbetar Riksbyggen med att inspirera bostadsrättsföreningar i att fortsätta med sitt hållbarhetsarbete?*

Varför har utvecklingen av klimatanpassningsarbetet hamnat på hållbarhetssidan? **

Hur stor del av beslutsprocessen tror DU bostadsrättsföreningarna kommer ha i detta arbete? **

Vilken information tror du att Du behöver inför arbetet med klimatanpassningsåtgärder?

– Vilken information tror Du att anställda inom Riksbyggen behöver? **

– Vilken information tror Du att bostadsrättsföreningarna behöver? **

Har det gjorts förändring i det organisatoriska arbetet inom Riksbyggen inför klimatanpassningsarbetet?

– Vad har detta medfört?

Av vilken anledning vill Riksbyggen börja arbeta med klimatanpassningsåtgärder?

Kan Du beskriva hur Du anser ett lyckat införande av klimatanpassningsåtgärder bör se ut?

Hur tycker Du att bostadsrättsföreningar arbetar långsiktigt med sitt hållbarhetsarbete?

Bilaga 3: Intervjuguide kommunikation

Tema 1: Inledande frågor

Kan Du berätta om dina arbetsuppgifter för mig?

Vad betyder hållbarhet för Dig?

Hur uppfattar Du intresset för hållbarhetsfrågor från bostadsrättsföreningar?

Tema 2: Kommunikation och information

Hur skulle Du beskriva kommunikationskedjan mellan Riksbyggen och bostadsrättsföreningarna?

– Kan Du ge exempel där det kan förbättras?

Hur sker kommunikationen mellan Ditt verksamhetsområde mot bostadsrättsföreningarna?

– Kan Du ge exempel på hur detta skulle kunna förbättras från Din avdelning?

Vilken information om hållbarhetsarbete tror Du är mest efterfrågat av bostadsrättsföreningarna?

– Finns det information som Du anser saknas för hållbarhetsarbete?

Tror Du att bostadsrättsföreningar använder Riksbyggens material som förstahandskälla när det gäller hållbarhet?

*Om nej: Varför tror Du att det inte är förstahandsvalet?

– Kan Riksbyggen förbättra informationen på något sätt anser Du?

Tema 3: Engagemang

Kan Du ge exempel på hur Riksbyggen främjar deltagandeprocesser i bostadsrättsföreningarna inom hållbarhetsarbetet?

Hur nöjd är Du med engagemanget för hållbarhetsarbetet inom Riksbyggen?

– Finns det något Du tycker saknas för att öka engagemanget för hållbarhetsarbete?

Tror Du att bostadsrättsföreningar är nöjda med den hjälp de får av Riksbyggen inför hållbarhetsarbete?

Tema 4: Framtiden

Hur tycker Du att bostadsrättsföreningar arbetar långsiktigt med sitt hållbarhetsarbete?

På vilket sätt kan en förbättrad dialog mellan Riksbyggen och bostadsrättsföreningarna underlätta införandet av klimatanpassningsåtgärder?

– Kan Du ge exempel på hur Du menar?

Kan Du beskriva hur Du anser ett lyckat införande av klimatanpassningsåtgärder bör se ut?

Vilken information tror du att Du behöver inför arbetet med klimatanpassningsåtgärder?

– Vilken information tror Du att bostadsrättsföreningarna behöver?

Tror Du att det kan behövas förändring i det organisatoriska arbetet inom Riksbyggen inför klimatanpassningsarbetet?

– Är det något Du anser saknas?

Bilaga 4: Intervjuguide fokusgrupp

Tema 1: Bostadsrättsföreningen

Vad anser Ni omfattas inom hållbarhetsarbete?

Hur arbetar Ni inom föreningen med hållbarhet?

– Varför har Ni valt att arbeta med just dessa områden?

Hur tycker ni att engagemanget bland de boende är?

Tema 2: Kommunikation och information

Hur uppfattar Ni att kommunikationen med Riksbyggen fungerar?

– Kan något förbättras enligt Er?

Tycker Ni att det är lätt att få tillgång till information från Riksbyggen?

– Känner Ni att det saknas information om någonting?

Hur lättförståelig är informationen Ni får från Riksbyggen?

– Energiförbättringsåtgärder?

– Förbättringar i bostadsrättsföreningens miljö- och hållbarhetsarbete?

**Om ja: Kan Ni ge exempel där Riksbyggen har lyckats bra med sitt arbete?

**Om nej: Kan ni ge exempel där Riksbyggen inte har lyckats så bra?

***Hur kan Riksbyggen förbättra sitt arbete med detta?

Tema 3: Påverkan

Tycker Ni att Ni kan vara med och påverka Riksbyggens beslut?

**Om nej: Vad kan detta bero på?

– Vad kan Riksbyggen göra för att detta ska kännas lättare?

Samarbetar Ni med andra bostadsrättsföreningar med ert hållbarhetsarbete?

Tror Ni att ett nätverk mellan olika bostadsrättsföreningar kan underlätta hållbarhetsarbetet för bostadsrättsföreningar?

– Hur skulle Ni använda ett sådant nätverk till i så fall?

Tema 4: Framtiden

Hur bra tycker Ni att Riksbyggen är på att informera Er om framtida planer som ska genomföras?

Känner Ni till vad klimatanpassningsåtgärder innebär?

Har er förening råkat ut för skador som kan bero på klimatförändringar?

Vilken sorts information anser Ni är viktig för er i styrelsen om Riksbyggen ska inleda sitt arbete med klimatanpassningsåtgärder?

Bilaga 5: Information inför fokusgruppintervju till deltagande

Under våren 2015 skriver jag min masteruppsats i tillämpad klimatstrategi på Lunds Universitet i samarbete med Riksbyggen. Min uppsats kommer att titta på hur Riksbyggen kan genomföra klimatanpassningsåtgärder med ett fokus på samverkan och deltagandeprocesser. För att kunna undersöka ett arbete som inte har påbörjats än kommer jag att utgå från det befintliga miljö- och hållbarhetsarbetet och här är era tankar och åsikter viktiga.

Gruppintervjun kommer att spelas in som ljudinspelning för att jag ska kunna transkribera den efteråt utan att glömma vad alla har sagt. Ljudinspelningen kommer att raderas när jag är klar med transkriberingen och denna kommer inte att bifogas i min slutliga uppsats.

Genom er medverkan kommer jag kunna se hur arbetet och kommunikation kring miljö- och hållbarhetsarbete fungerar mellan Riksbyggen och bostadsrättsföreningarna. Era upplevelser kommer att jämföras med andra bostadsrättsföreningar som medverkar i min uppsats samt med intervjuer av anställda inom Riksbyggen. Er medverkan i studien är frivillig och jag är tacksam över att ni ställer upp.

Jag vill tacka på förhand för er medverkan,

Med vänlig hälsning

Johanna Nordvall

Telefon: 0760 – 31 11 75

E-mejl: johanna.n.87@gmail.com



LUNDS
UNIVERSITET

WWW.CEC.LU.SE
WWW.LU.SE

Lunds universitet

Miljövetenskaplig utbildning
Centrum för miljö- och
klimatforskning
Ekologihuset
223 62 Lund