



LUNDS
UNIVERSITET

Institution för Psykologi
Psykoteraeutprogrammet, KBT, Barn och ungdom

Uppföljning av Projektet Utsikter

Är projektets pedagogiska insatser bestående över tid?

Christer Karlsson

Psykoteraeutuppsats VT, 2015

Handledare: Pernilla Danielsson

Examinator: Ingegerd Wirtberg

Sammanfattning

Projektet Utsikter pågick under perioden 2008-2010 med utgångspunkt att erbjuda pedagogiska insatser och preventiva insatser till barn i åldern 5-8 år vars föräldrar hade haft långvarigt försörjningsstöd under minst 6 månader. Gruppen var representerad från tre olika skolor i Helsingborg där 20 familjer var med i urvalet. I slutet av projektet var det 16 familjer som fullföljde.

I denna uppföljning av projektet fem år efter projektavslut är utgångspunkten och frågeställningen om de pedagogiska insatserna under projektet har haft bestående effekt över tid. I uppföljningen har 15 av de medverkande familjerna kontaktats varav nio familjer tackat ja till att ingå i uppföljningen. I uppföljningen används instrumentet SDQ-SWE – uppföljning, samt frågeformulär ”upplevd nytta” och ”upplevd förmåga”.

Resultatet visar på att åtta barn av nio har bestående resultat som visade på genomsnittlig risk för svårighet i skolan och socialt. En elev visade på hög risk på svårigheter i skolan och även socialt. Slutsatsen av uppföljningen visar på att barnen har goda förutsättningar att klara skolan men uppföljningen kan inte uteslutande bevisa att resultatet berodde på de pedagogiska insatser som gjordes under projektet Utsikter. Detta på grund av att urvalet är litet samt att barnens utveckling över tid kan berott på andra faktorer.

Nyckelord: försörjningsstöd, pedagogiska insatser, riskgrupper, preventivt arbete

Abstract

Project Utsikter (2008-2010) was to offer educational actions and preventive work with children aged 5-8 years whose parents had had prolonged livelihood support for at least 6 months. The group was represented at three different schools in Helsingborg. Twenty families were invited to the project.

In this follow-up project five years after the completion of the initial project, the focus lies on establishing if the educational effort under the project has had a lasting effect over time. In this follow-up study, 15 of the original participating families were contacted, out of which nine families accepted the invitation. The monitoring instrument used is the SDQ-SWE – monitoring, a questionnaire have been design to answer questions about "perceived benefit" and "perceived ability today".

The results show that eight of the nine children have lasting positive results which means they have low to average risk of experiencing difficulty at school and socially. The conclusion of the monitoring is that the children are well attuned to cope with the school but this follow-up study is not sufficient enough to prove that the result was due to the educational efforts made during the project Utsikter. Many other factors may have played a role in this.

Keywords: income support, educational measures, risk groups, prevention

Inledning

Projektet Utsikter började 2008 och pågick till 2010 med goda resultat dvs. att eleverna lyckades prestera över sina tidigare resultat och över förväntan för gruppen. Det goda resultatet som då påvisades ligger till grund för denna uppföljning. Projektet ansågs viktigt för barn möjligheter till en positiv framtid, som hänger samman med faktorerna utbildning och hälsa. Barn med föräldrar med långvarigt försörjningsstöd är en riskgrupp (Social rapport, 2010).

Bakgrund

Detta avsnitt kommer att förklara de grundläggande begrepp som används i uppsatsen och beskriva skillnaden mellan pedagogiska och terapeutiska insatser. Eftersom projektet Utsikter var ett exempel på preventivt arbete i samverkan mellan skola och socialtjänst kommer vi att diskutera prevention av ohälsa.

Vi har ett ojämnt samhälle idag. Trots vad barnrättskonventionen säger, har inte alla barn i Sverige samma förutsättningar. Här kan vi i samhället försöka att arbeta kompensatoriskt och förändringsinriktat, för att åtminstone i någon grad verka utjämnande. De kompensatoriska insatserna i skolan och inom socialtjänsten har en viss effekt. De kompensatoriska insatser från skolan kan vara läxläsning på skoltid som kräver extra resurser. Det kan vara hemterapeut som hjälper till praktiskt i hemmet. Detta kräver extra resurser i skolan och inom socialtjänsten. I vissa delar kan man ha svårt att påverka det ojämna samhället. Det kan bero på i vilken stad man bor och i vilken stadsdel i staden man bor som har betydelse. Riskfaktorer i närmiljön kan beskrivas som en kausal kedja. I områden där ekonomiskt bristande resurser är kännetecknande åtgärdas kanske inte småbrott utan detta får frodas utan åtgärd. Språksvårigheter kan också försvåra kulturgränserna i ett bostadsområde. (Sundell och Forster, 2005). Barn till föräldrar som har långvarigt försörjningsstöd utgör en traditionell riskgrupp. Risken är då förhöjd att hamna i missbruk, kriminalitet eller ekonomiskt beroende senare i livet (Socialstyrelsen, 2010, s.228). Detta kan eventuellt leda till sviktande föräldraförmåga. Barn till föräldrar med ekonomiska problem är ofta uppslukade av att få vardagsekonomi att gå ihop och har då inte kraft eller möjlighet att hjälpa barnen med läxor och annat som krävs av skolan. En annan faktor kan vara att föräldrar med språksvårigheter har svårare att komma in på den svenska arbetsmarknaden och är då beroende av att söka försörjningsstöd för sitt uppehälle. Språksvårigheterna kan också leda till en isolering i samhället. Föräldrarna är inte med i samhället då de inte är i arbete och har således svårt att komma in i samhället. Detta utgör en

riskgrupp för både barn och föräldrar. När man tittar på de insatser som sätts in till barn så sätts de in på olika preventiva nivåer; universell, selektiv och indikativ. Insatser på en universell nivå riktar sig till alla t.ex. barn/ungdomar som idrottar (cirka 90 %). Det kan även vara så att insatserna riktar sig till alla barn/ungdomar som bor i ett visst område eller i en stad eller t.o.m. hela landet. Insatserna på selektiv nivå är till barn/ungdomar i en viss riskgrupp (cirka 7-8 %). Här kan det till exempel vara barn till missbrukande föräldrar som är med i en speciell barngruppsverksamhet. Insatser på indikerad nivå är då speciellt individriktat. t.ex. barn/ungdomar som har fallit in i kriminalitet eller missbruk (2-3 %) (Andershed och Andershed, 2009). Dessa senare insatser måste oftast föregås av utredning inom socialtjänstens värld. Projektet Utsikter tillhör den selektiva preventionsnivån eftersom man utgått från att föräldrar med försörjningsstöd är en riskgrupp.

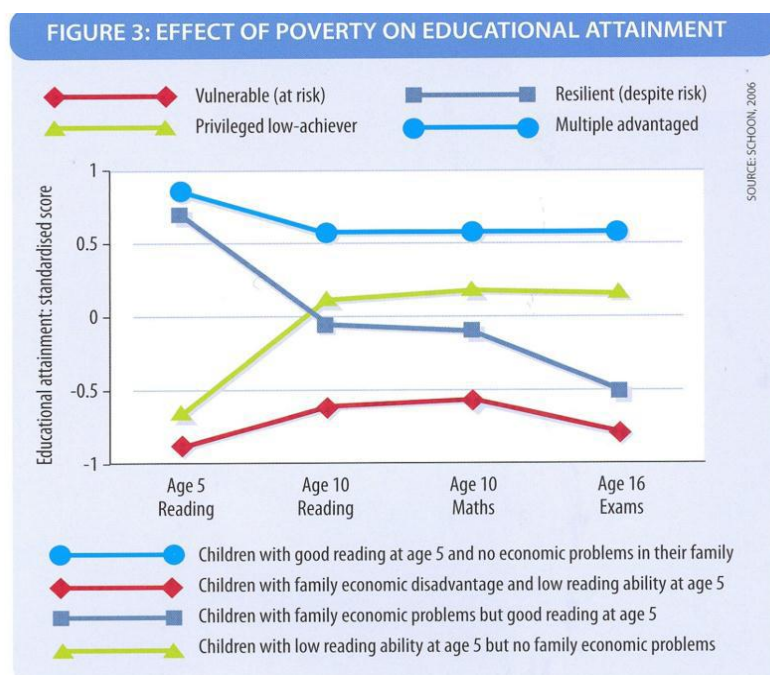
Varför satsa på pedagogiska insatser?

Forskning visar att barns möjligheter att få en positiv framtid hänger nära samman med faktorerna som utbildning och hälsa (Socialstyrelsen, 2010; Sundell och Forster, 2005; Grosin, 2004). Barn som klarar sin skolgång har större möjligheter att klara sig bra senare i livet (Vinnerljung et al., 2007). Genom att målinrikta ett förebyggande arbete till barn som löper större risk än andra barn att inte klara sin utbildning, förbättrar man deras framtidsutsikter betydligt. Att skolan inte kan klara uppdraget på egen hand det står dock klart och att flera samhällsaktörer gemensamt måste ta stort ansvar för att uppdraget ska lyckas är viktigt. Sedan 2005 arbetar därför flera förvaltningar i Helsingborg (Socialförvaltningen och Skol- Fritidsförvaltningen) och Landskrona (Socialförvaltningen och Skol- utbildningsförvaltningen) tillsammans med Region Skåne för att öka förutsättningarna för barn att få en god utbildning och en god hälsa, bland annat genom Part (Preventivt arbete tillsammans).

Barn som växer upp i fattiga familjer löper högre risk att misslyckas i skolan och utveckla missbruk, kriminalitet, fysisk och psykisk ohälsa och själva hamna i ekonomiskt utsatta situationer (Socialstyrelsen, 2011, s.240–241). En stor del av barnen klarar sig bra trots alla nackdelar som en uppväxt under socioekonomiskt ansträngda förhållanden medför, men risken för att misslyckas är så pass stor att det inte går att tillskriva varken slump eller individuella faktorer. Förklaringen till detta är inte enkel utan komplex och varierande. Forskningen visar på en samvariation mellan omständigheter som härrör allt från samhällsstruktur, samhällsklimat och konjunkturläge till familjeförhållanden, socialt nätverk

och faktorer på individnivå (Bremberg, 2002; Vinnerljung et al., 2007; Socialstyrelsen, 2010, s. 229-230).

I figur 1 nedan, som kommer från en brittisk nationell studie gjord på barn födda 1970, åskådliggörs kopplingen mellan fattigdom och utbildning på ett tydligt sätt (Schoon, 2006). En liknande studie som gjordes på barn födda 1958 visade mycket snarlika resultat. Sammanlagt ingick 30 000 brittiska barn i de båda studierna. Barnens språkliga och matematiska förutsättningar och förmågor mättes när de var 5, 10 och 16 år gamla. Kunskapsutvecklingen hos barn som vuxit upp under socioekonomiskt svaga förhållanden jämfördes med barn som vuxit upp under stabila socioekonomiska förhållanden. När grupperna jämfördes såg man att det gick diametralt olika för dessa två grupper. Barn som uppvisade goda förmågor inför skolstart och som sedan sjönk långt under medel i sina prestationer var gruppen socialt utsatta medan gruppen barn i stabila hemförhållanden upprätthöll en hög nivå. För grupperna med barn som haft sämre utgångsläge inför skolstarten gällde det omvända. Gruppen med socialt utsatta barn behöll sin låga nivå genom hela skolgången medan gruppen barn från stabila hemförhållanden ökade sin prestation till över medelvärdet. (Schoon, 2006).



Figur 1: Kopplingen mellan utbildningsnivå och fattigdom. Tabellen är hämtad ur Schoon (2006).

Mycket i forskningen pekar entydigt på de förhöjda riskerna med ekonomisk utsatthet, den pekar på att utbildning och lyckad skolgång visat sig vara huvudnyckeln till framgång och

god hälsa i ett livsloppsperspektiv, oavsett bakgrund och socialt nätverk. Genom en god utbildning lär sig barnen vad som kan kallas för socialt accepterat beteende, att hantera konflikter införskaffa och använda ny kunskap. De får en självuppfattning och får kontinuerlig återkoppling på sina förmågor, både positiva och negativa. Prestationerna i skolan är avgörande för framtiden för barnen (Jackson, 2001). Det som öppnar upp för goda karriärvägar är fullföljd skolgång med god måloppfyllelse gott självförtroende och det kan i mycket stor utsträckning kompensera för de negativa effekterna av en uppväxt under socioekonomiskt ansträngda förhållanden (Werner och Smith, 2003).

Skolmisslyckande är en av de starkaste faktorerna som bidrar till kriminalitet (8-10 ggr vanligare), allvarlig ohälsa och ekonomisk utsatthet - även detta oavsett bakgrund och socialt nätverk (Socialstyrelsen, 2010, s. 228). En minst lika hög riskfaktor är att växa upp under social och ekonomisk stress. Skolmisslyckande drabbar dessutom oftare individer med dessa uppväxtvillkor. Faktorer som är mycket svåra att påverka är samhällsstruktur, konjunktur och familjeförhållanden, men en lyckad skolgång borde vara en faktor som samhälle, kommun och förskola/skola skulle kunna påverka för alla elever i förskola/skolan. Att inte ta vara på och utveckla de begåvningar och förutsättningar som alla barn föds med är ett misslyckande av hög dignitet, både ur ett samhällsekonomiskt- men också ett moraliskt perspektiv. I *Social rapport* (Socialstyrelsen, 2010, s.259-261), drar man slutsatsen att ”om samhället vill förbättra framtidsutsikterna för utsatta barn är det sannolikt nödvändigt att ge dem ett kraftfullt stöd under skolgången”. De fortsätter med att konstatera att resultaten från rapporten ger ”starka argument för substantiella satsningar inom forskning och praktik på att utveckla effektiva metoder som kan förbättra utsatta barns skolprestationer.”

Utsikterprojektet

Projektet Utsikters syfte var att utveckla en arbetsmodell för att förbättra skolgången för de barn som växte upp i ekonomiskt utsatta familjer. Utsikter startade som en pilotstudie 2008, utifrån erfarenheterna av projektet SKOLFAM: *Skolprojekt inom familjehemsvården* som pågick år 2005-2008 (Aldenius-Isaksson et al., 2009; SKOLFAM, 2009) och numera är ordinarieverksamhet med nationell spridning. Utsikter startade med syfte att utveckla en arbetsmodell som förbättrar framtidsutsikterna för barn i definierad riskgrupp: barn i familjer med långvarigt försörjningsstöd.

Utvecklingsarbetet i Utsikter fokuserade på att försöka förbättra förutsättningarna för dessa barn att få en bättre skolgång och må bra, för att därigenom förbättra deras framtidsutsikter. Arbetet formades genom arbete med ett begränsat antal barn, och utifrån erfarenheterna med de enskilda barnen hade ett större utvecklingsarbete vuxit fram för att utveckla verksamheterna till gagn för *alla* barn.

Projektet hade som utgångspunkt följande: Höga förväntningar stärker barnet. Forskning har tidigare beskrivit den mycket goda effekt som lärares höga förväntningar skapar på elevers resultat (Rosental, 1968). Detta har senare även förstärkts i den stora litteraturöversikt om pedagogisk forskning som gjorts av Hattie (2009). Arbetet bekräftar att barnens utveckling i skolan påverkas positivt om förväntningarna på barnens prestationer är höga. Det gäller förväntningar både från skolan och från föräldrarna. Omvänt ger låga förväntningar låg utveckling hos barnen. Om skolans lärare och rektor stöttar barnet, skapar trygghet, tror på framgång och intresserar sig för barnets utveckling ger det också påtagligt positivt gensvar. Arbetssättet i projektet byggde på nära samarbete med specialpedagoger och modersmåls lärare. Utifrån arbetet med Utsikter har behovet av flexibelt användbara specialpedagoger synliggjorts. Specialpedagogerna kan bedöma elevers språkutveckling och handleda lärare i hur de på bästa sätt lyfter barnens språkkunskaper. Genom bättre samarbete med modersmåls lärare kunde man gemensamt planera hur man skulle arbeta för att höja tvåspråkiga barns språkkunskaper. Vikten av studiehandledning till flerspråkiga elever på modersmålet har också framkommit genom Utsiktens arbete med de enskilda barnen.

Man arbetade strukturerat med arbetsminne träning för att underlätta inläring. Av åtta projektbarn som genomfört arbetsminne träning förbättrade sex stycken sina resultat på begåvnings testets arbetsminnesdel jämfört med en av de sju som inte genomfört arbetsminne träning. Fem av de åtta barn som genomfört arbetsminne träning förbättrade sina resultat på begåvnings testets perceptuella del jämfört med tre av de sju som inte gjort det.

Inom Projektet Utsikter identifierade man behovet av en språkstimulerande miljö redan i förskolan. Man ansåg att ju tidigare man identifierade svårigheterna desto bättre var det för barnen. På flera förskolor som var kopplade till Utsiktsskolorna fokuserade man mer på barnens språkliga nivå, både genom kompetenshöjande insatser och att mer metodiskt kartlägga femåringarnas språkliga nivå och lyfta fram det pedagogiska innehållet. Man har även fokuserat på arbetsmiljön och börjat förbättra denna samt stimulerat den sociala utvecklingen hos barnen. Föräldrarna har erbjudits en föräldrautbildning för att kunna stötta barnen så bra som möjligt i hemmet.

I samarbete med stadens kulturinstitutioner har förskolan genomfört kulturprojekt, bland annat i syfte av att stimulera barnens språkutveckling. Likaså har förskolorna satsat på fortbildning i språkutveckling och lärt pedagogerna att använda tecken som stöd i sin förskoleundervisning. På en förskola har pedagogerna, i samarbete med en logoped, tagit fram ett screeningsinstrument för barnens vardagsordförråd, och på en annan förskola har man infört genrepedagogik i en del av undervisningen för att stimulera barnens språkutveckling.

Strukturerat stöd till lärare och handledning samt erfarenheterna av den som Utsikterteamet har genomfört till enskilda pedagoger på skolorna har varit mycket positiva. Genom handledning upplevde Utsikterteamet att läraren fick ta större del och ansvar i Utsikterarbetet. Teamet stöttade och tog del av lärarens erfarenheter, liksom pedagogens betydelse för barnets framgångar förtydligades.

Den teori man skulle kunna finna delar av arbetet i utsikter med är ”den emotionella skolan” (Andersson & Viotti, 2013). Det bygger på att man har en utgångspunkt i tre känslsystem i hjärnan. Dessa tre känslsystem i hjärnan är trygghetssystemet, utforskarsystemet och hotsystemet. Trygghetssystemet aktiveras när pedagogen visar vänlighet, omtanke och är hjälpsam och stödjande. Vänliga blickar vänliga ord och respektfull beröring. I det här tillståndet kan hjärnan göra kreativa kopplingar. När eleven vilat i trygghetssystemet och är avslappnad och känner sig behaglig, så väcks en aktiv nyfikenhet på omvärlden, en lust att utforska. Utforskarsystemet, att göra/prestera utan att uppleva mental ansträngning, utan mer att vara så att säga uppslukad av uppgiften. Utforskarsystemet befrämjas när pedagogen visar intresse för elevens uppgift, förklarar med entusiasm och försöker göra uppgiften meningsfull. Pedagogen behöver vara uppmärksam på att uppgiften inte överstiger elevens förmåga, då riskerar att hotsystemet att väckas med självfördömande tankar och känslor av skam. Hotsystemet öppnar inte upp för omvärlden- den stänger av den, flyr från den eller angriper den. I det tillståndet kan eleven inte ta in någon kunskap. Hotsystemet aktiveras också när andra är kalla, kritiska, avisande eller aggressiva.(Andersson& Viotti, 2013)

Syfte, frågeställning:

Syftet med en ny uppföljning är att undersöka om de insatser som gjordes under projektet och är bestående över tid. Arbetet med barnen har varit fokuserad på det pedagogiska arbetet med barnen. Syftet har varit att stärka barnens självkänsla och självförtroende genom att arbeta metodiskt

genom pedagogiskt lärande och att inte medvetet arbeta med psykoterapi. Frågeställningen för uppföljningen: Är det goda resultatet som uppnåddes under projekttiden bestående över tid?

Metod

Uppföljning av projektet

I kapitlet 9 ”Praktiskt genomförande” (Kristiansen et al., 2012) i boken ”Att göra effektutvärderingar” (Sundell, 2012) visar att det är viktigt med en bra projektorganisation, noggranna förberedelser och ändamålsenliga rutiner för utvärdering. Det har stor betydelse för kvaliteten på data samt resultatets validitet. I den här uppföljningen skapades ingen ny projektorganisation utan den gamla projektorganisationen användes. Vid efter- och uppföljningsmätningar behövde de som ingår i studien i allmänhet besökas personligen. Detta har gjorts med de elever som ingick i uppföljningen.

Uppföljningen bygger på standardiserade och normerade psykologiska instrumentet SDQ SWE- uppföljning (Malmberg, Rydell, & Smedje, 2003) och egna skapade enkätfrågor om ”upplevd nytta” samt ”upplevd förmåga” i dagsläget som ger oss kunskap om barnets nuvarande förutsättningar för god utbildning och psykisk hälsa. SDQ-uppföljning frågar om emotionell förmåga, beteendeproblem hyperaktivitet/ouppmärksamhet, kamratproblem, prosocialt beteende. De skapade frågorna om upplevd nytta och upplevd förmåga ger svar på hur eleven uppfattar sig själv när det gäller skolförmåga, koncentration, tålamod och om eleven uppfattar att de haft nytta av arbetet i Projektet Utsikter.

Rekrytering av deltagare

Målgruppen för utvecklingsarbetet har varit barn i familjer som haft försörjningsstöd i sex månader eller mer. Familjerna har erbjudits vara med och endast de som tackat ja har deltagit. Barnen har vid projektstart varit i åldrarna 5-8 år och knutna till tre skolor i Helsingborg. 20 barn var med i det ursprungliga urvalet, men 18 barn kom att ingå helt eller delvis i projektet, sju av dessa var syskonpar. 16 barn följde hela projekttiden. Elva barn gick vid projektets början i förskolan och nio barn i grundskolan. Åtta barn hade svenska som modersmål, tolv hade annat modersmål. Uppföljningsprojektet kommer att omfatta 15 barn av de ursprungliga 16 barnen som fullföljde projektet. Av de 15 var 9 barn villiga att ingå i projektet på frivillig

basis. Övriga 6 barn kunde inte vara med av olika anledning såsom att tre barn har flyttat från orten till en annan del av Sverige och tre barn gick inte att få kontakt med trots brev och telefonsamtal. Barnen kommer att vara i åldersgrupp 10-13 år idag.

Rutin för erbjudande

Informationsbrev och samtyckesblankett samt returkuvert skickades till vårdnadshavare till varje barn som ingått i projektet. (15 barn). Både brev och samtyckesblankett utformades först på svenska och översattes av kulturtolk till arabiska för de som behövdes. De som har frivilligt gett sitt samtycke till att medverka i kartläggningen kontaktades via telefon. Kontakt togs sedan med den skolan där eleven går i dagsläget. Tid bokades för ifyllande av frågeformulär SDQ Swe-uppföljning och frågor om upplevd nytta med Projektet Utsikter.

Design & Instrument

I detta uppföljningsarbete har det standardiserade utvärderingsinstrumentet för SDQ Swe-uppföljning används. SDQ beskriver de vanligaste problemen för barn och ungdomars psykiska ohälsa men täcker inte alla problem i en familj. Resultatet från SDQ är ett underlag för vidare diskussion om vilken hjälp barnet eller ungdomen behöver hjälp med. Det skapades egna frågor om upplevd nytta samt upplevd förmåga i skolan idag. Det sammanställda resultatet av enkätfrågorna ”upplevd nytta” och ”upplevd förmåga” visar på hur barnet/ungdomen uppfattar sin förmåga idag. SDQ- uppföljning barn (bilaga 1), samt intervjufrågor om barnet upplevda nytta i dagsläget av Projektet Utsikter (bilaga 2).

Procedur

När föräldrarna svarat och gett samtycke till att vara med i uppföljningen så kontaktades rektorn på den skola som eleven går i dagsläget. Det avtalades om tid för ifyllande av SDQ-uppföljning och frågor om upplevd nytta och förmåga. Personal var med eleven under tiden eleven fyllde i frågeformuläret och frågorna. Anledningen att personal var med under ifyllandet var om eleven hade frågor om formulärsfrågorna och övriga frågor som personalen kunde svara

på. För vissa elever krävdes att personalen läste frågorna högt för eleven. Ifyllandet skedde i ett enskilt rum där inga andra elever var närvarande.

Etiskt övervägande

Uppföljningens utgångspunkt var att föräldrarna och eleverna gav sitt medgivande till att vara med i uppföljningen. Vid telefonsamtal med föräldrarna så klargjordes att föräldrarna skulle informera eleverna om vad frågorna handlade om syftet med uppföljningen och att hela uppföljningen gjordes anonymt och att eleverna kunde avbryta deltagandet när de ville själva önskade. Presentationen kommer att göras kodad så att man inte kan härleda svaren till någon elev. Ett etiskt övervägande som gjordes från början var att uppföljningsprojektet inte ingick i det första projektet. Då det i projektets början inte informerades om att det skulle göras en uppföljning efter fem år. Eftersom vårdnadshavare fick skriva på en samtyckesblankett så fanns möjlighet att tacka nej till att medverka eller att avbryta medverkan omedelbart. Övriga etiska frågor har inte förekommit.

Dataanalys

I screeningverktyget SDQ-SWE uppföljning finns såväl frågeställningar som tolkning av svaren. Svaren läggs ihop till olika poäng som läggs ihop under ett antal rubriker; emotionellt, beteende, hyperaktiv, kamratproblem och prosocialt beteende. Dessa fem områden är viktiga eftersom de visar på elevens upplevelse av sin hälsa i nuläget. Detta är inte en jämförelse med tidigare år eller utveckling, utan kan bara svar på hur eleven mår i svarssituationen.

Uträkningen av resultatet görs automatiskt via en mall på SDQs hemsida och är öppen för alla som vill använda den.

I denna uppföljningsstudie finns även en sektion där eleverna får frågor om upplevd nytta och upplevd förmåga av det tidigare Utsikter-projektet. Dessa frågor utvecklades under uppsatstiden och är till för att svara på de frågeställningar som SDQ-SWE inte ger svar på.

Resultat

Nedan följer en redovisning av det resultat som framkommit vid sammanställningen av SDQ-Swe formuläret efter fem år. Formuläret består av 25 delar som innehåller påståenden om emotionella svårigheter, kamratrelationer, hyperaktivitet/ouppmärksamhet, beteendeproblem och prosocialt beteende. De olika delarnas resultat redovisas nedan samt i figurer i bilaga som följer.

Tabell 1: Sammanställning av de olika delarna i frågeformuläret SDQ-uppföljning

Deltagare	Emotionellt	Beteende	Hyperaktiv	Kamratproblem	Pro.soc.beteende	Totala svårigheter
n1	2	2	2	1	10	7
n2	0	0	2	2	10	4
n3	5	3	3	2	10	13
n4	7	1	5	3	7	16
n5	10	5	10	9	5	33
n6	0	0	1	1	10	2
n7	2	1	6	1	10	10
n8	5	1	2	0	9	8
n9	4	3	8	0	8	15
Totalt	35	16	39	19	79	108
<i>Genomsnitt</i>	<i>3,9</i>	<i>1,7</i>	<i>4,3</i>	<i>2,1</i>	<i>8,8</i>	<i>12,0</i>
	7 - 10	5 - 10	7 - 10	6 - 10	0 - 4	17 - 40
	6	4	6	4 - 5	5	16 - 19
	0 - 5	0 - 3	0 - 5	0 - 3	6 - 10	0 - 15

Tabell 1 ovan visar en översikt på de olika delarna i frågeformuläret och vilka elever som visar på genomsnittlig risk, förhöjd risk och hög risk. Referenssiffrorna är tagna från SDQ:s utvärderingsmall. Resultatet visar på att sju elever visar på genomsnittlig risk (grön) att få problem i framtiden. En elev visar på förhöjd risk (orange) och en elev visar på hög risk (röd).

Under rubriken *Emotionellt* har eleverna svarat på om man haft huvudvärk, magont eller illamående den senaste månaden. Här finns också frågor om man ofta blir arg och tappar

humöret eller om man oroar sig mycket, om man är ofta ledsen, nedstämd eller gråtfärdig. Likaså om man blir nervös eller orolig i nya situationer och om man är rädd för mycket eller är lättskrämd. Skalans gröna visar på genomsnittlig risk (0-5), orange visar på förhöjd risk (6) och röd visar på hög risk(7-10). 1 låg risk – 10 hög risk för känslomässiga problem sex elever ligger på grön nivå och har en genomsnittlig nivå på emotion. En elev i detta material visar på orange n3 och har en förhöjd risk två elever, n4 och n5, visar på hög risk Se figur 2, bilaga 3.

Under rubriken *Beteendeproblem* har eleverna svarat på frågor om man gör som man blir tillsagd, om man slåss eller bråkar mycket och om man tvingar andra elever att göra som man vill. Likaså finns frågor om man blir anklagad för att ljuga eller fuska och om man tar saker som inte tillhör en själv. Av de nio eleverna i studien, visar 6 elever visar på en genomsnittlig risk och två elever, n3 och n5, visar på förhöjd risk. Se figur 3, bilaga 3.

Inom området *Hyperaktivitet/ouppmärksamhet* har eleverna svarat på om man rastlös eller inte kan sitta stilla länge. Om man har svårt att sitta still, och jämt vill röra på sig och vrida sig. Likaså finns det frågor på om man har svårt att koncentrera sig, och är lättstörd, om man tänker sig för innan man gör olika saker och om man kan koncentrera sig och göra klart det man arbetar med. Resultatet visar att fem elever har en genomsnittlig risk och att två elever, n4 och n7, har förhöjd risk och att två elever, n5 och n9, har hög risk. Se figur 4, bilaga 3.

Inom området *Kamratproblem* har eleverna fått svara på om man ofta är för sig själv och ofta gör saker ensam och om man har en eller flera kompisar. Likaså ställs frågor om jämnåriga verka gilla eleven för det mesta samt om andra barn eller ungdomar retar eller mobbar eleven. Det finns även fråga om man kommer bättre överens med vuxna än med jämnåriga. Av nio elever visar 8 elever på genomsnittlig risk när det gäller kamratproblem. En elev, n5, visar på hög risk när det gäller kamratproblem. Se figur 5, bilaga 3.

Slutligen, inom området *Prosocialt beteende* har eleverna svarat på om man försöker vara vänlig mot andra och bry sig om deras känslor och om man delar med sig till andra av t.ex. (godis spel eller annat). Likaså frågor om man är hjälpsam om någon är ledsen, upprörd eller känner sig dålig samt om man är snäll mot yngre barn. Av åtta elever som svarat visar på genomsnittlig förmåga i prosocialt beteende. En elev visar på förhöjd risk, n5, på prosocialt beteende. Skalan där grönt visar på genomsnittlig risk, orange visar på förhöjd risk och röd visar på hög risk. 0 låg – 40 hög risk Åtta elever visar på genomsnittlig risk för att ha svårigheter. En elev, n5, visar på hög risk att ha problem. Se figur 6, bilaga 3.

De sammanlagda svårigheterna visar att sju av nio elever uppvisar genomsnittlig risk för svårigheter. En elev visar på förhöjd risk och en elev visar på hög risk för svårigheter. Detta tydliggörs ytterligare i figur 7, bilaga 3.

Resultat av frågor om ”Upplevd nytta” och Upplevd förmåga”.

Nedan följer en redovisning av de frågor som svarades på i enkät om upplevd nytta och upplevd förmåga idag. Frågorna ställdes och eleverna fick svara utifrån en skala 1-7. Där ett är dåligt och sju är väldigt bra eller väldigt mycket.

Fråga 1. Hur upplevde du perioden då du var med i Projektet Utsikter?

Eleverna hade en svarsskala 1-7 där 1 inte alls bra och 7 var väldigt bra. Resultatet visar att sex elever inte minns hur de upplevde perioden i Projektet Utsikter. Två elever, n3 och n5, tycker det var väldigt bra och svarade sju på skalan. En elev, n9, svarade fem på den sju gradiga skalan. Den genomsnittliga siffran var för de tre eleverna är 6,3. Se vidare figur 8, bilaga 3.

Fråga 2. Upplever du i dag att de pedagogiska insatser som gjordes fortfarande har effekt?

Eleverna hade en svarsskala 1-7 där ett inte alls och sju var väldigt mycket. Tre elever minns inte om de pedagogiska insatserna fortfarande har effekt. Två elever, n2 och n3, svarade att det har väldigt mycket effekt, sju på skalan. En elev, n8, svarade sex på skalan. En elev, n7, svarade fyra på skalan som ligger strax under genomsnittet. En elev, n9, svarade 2 på skalan. En elev, n5, svarade ett på skalan. Se vidare figur 9, bilaga 3

Fråga 3. Hur upplever du din skolförmåga?

Eleverna hade en svarsskala 1-7 där 1 dålig och 7 väldigt bra. Fem elever upplever sin skolförmåga som väldigt bra och svarat sju på skalan. En elev uppger sex på skalan. En elev uppger fem på skalan och en elev uppger fyra på skalan. En elev uppger nivå två på skalan. Den genomsnittliga nivån är 5,8. Se vidare figur 10, bilaga 3.

Fråga 4. Hur upplever du din koncentrationsförmåga?

Eleverna hade en svarsskala 1-7 där 1 dålig och 7 väldigt bra. Tre elever, n2, n6 och n8, upplever sin koncentrationsförmåga som väldigt bra och svarat sju på skalan. En elev, n1, upplever sin koncentrationsförmåga nivå fem på skalan. Tre elever, n3, n4 och n7, upplever sin koncentrationsförmåga nivå fyra och en elev, n9, upplever sin koncentrationsförmåga på nivå två. En elev, n5, upplever sin koncentrationsförmåga nivå ett. Den genomsnittliga nivån är 4,6. Se vidare figur 11, bilaga 3.

Fråga 5. Hur upplever du ditt tålamod?

Eleverna hade en svarsskala 1-7 där 1 dålig och 7 väldigt bra. Två elever, n2 och n7, upplever sitt tålamod som väldigt bra och svarat sju. En elev, n1, upplever sitt tålamod på nivå sex och tre elever, n7, n8 och n9, upplever sitt tålamod på nivå fem på skalan. En elev, n4, upplever sitt tålamod på nivå fyra samt en elev, n3, upplever sitt tålamod på nivå två. En elev, n5, upplever sitt tålamod på nivå ett. Den genomsnittliga nivån är 4,7. Se vidare figur 12, bilaga 3.

Fråga 6. Känner du oro eller rädsla i skolan idag?

Eleverna hade en svarsskala 1-7 där ett inte alls och sju väldigt mycket. Åtta elever känner ingen oro eller rädsla i skolan idag. En elev, n5, känner väldigt mycket rädsla och oro i skolan idag. Den genomsnittliga nivån är 1,7. Se figur 13, bilaga 3.

Diskussion

Om man ser på resultatet av uppföljningen så visar den på att sju av barnen visar på en genomsnittlig risk för sammanlagda svårigheter i dagsläget. Ett barn visar på förhöjd risk på svårigheter i dagsläget. En elev visar på hög risk. Fyra av eleverna går kvar på samma skola som tidigare. Fem elever har bytt skola och bytt stadium. När man går in och tittar på de enskilda delarna så visar det på att två elever visar på hög risk på emotionella svårigheter i dag. Två ligger på gränsen och fem elever har svarat att de inte har emotionella svårigheter när man gör omräkningen enligt SDQ mallen. När det gäller beteendemässiga problem så visar det på att alla elever ligger inom sfären för genomsnittliga området. Detta kan bero på att det är

tydligare att arbeta med de beteendemässiga problemen i skolan än de känslomässiga problemen. När det gäller den hyperaktiva/ouppmärksamma delen så visar den på att två elever har svårt att sitta still och koncentrera sig. Det kan höra ihop med att dessa elever har diagnos ADHD. En elev ligger på gränsen. Kamratproblemområdet visar på att en elev har svårigheter när det gäller kamratrelationer. De övriga eleverna har genomsnittliga svårigheter med kamratrelationer. Det prosociala beteendet visar på att alla elever visar på genomsnittliga kunskaper om detta. När det gäller svaren på ”upplevd nytta” och upplevd förmåga” så var det sex elever som inte minns hur det var i projektet Utsikter. Tre elever tyckte att det var positivt att vara med. På frågan om de pedagogiska insatserna fortfarande har effekt så svarade sex elever att det trodde att det fortfarande har effekt. Hur eleverna upplevde sin skolförmåga visar på att sex elever ligger över genomsnittet. Tre elever ligger under genomsnittet och bedömer sin skolförmåga som sämre än genomsnittet. När det gäller koncentrationsförmåga så är det fyra elever som har bättre än genomsnittet och fem elever som ligger under genomsnittet. Två av eleverna uttryckte spontant att de har ADHD diagnos. De övriga har inte tillfrågats om de har några diagnoser. Endast en elev upplever rädsla i skolan idag. Denna elev har bytt skola och är utsatt för mobbning av andra elever. Slutsatsen av hela resultatet är att sju av nio elever ligger inom genomsnittliga området för den risk som är idag. En elev har förhöjd risk och en elev har hög risk för svårigheter idag. Om man kan tillskriva projektet detta resultat är svårt att värdera, dels för att det gått lång tid mellan projektet och hur det är idag samt det kan vara andra orsaker till att resultatet är som det visar. Resultatet i denna uppföljningsstudie är relativt positiva, men studien är inte tillräckligt omfattande för att fastslå att Projektet Utsiktens insatser har bestående effekt över tid. Men det är möjligt att projektet har positiva effekter över tid. Låt oss därför diskutera vad detta skulle innebära.

Man skulle då kunna tänka sig att det pedagogiska arbetet i skolan är att föredra som en första insats på selektiv nivå före det terapeutiska arbetet hos BUP med barn och ungdomar som är i riskgrupper, som sedan kan komma in på indikativ nivå. Om man utgår från vad socialtjänsten hade gjort med barn i riskzon så är insatserna mycket små. Generellt sett så får barn vars föräldrar har långvarigt försörjningsstöd ingen hjälp. Utgångspunkten för socialtjänsten är att en anmälan kommer in om att barn far illa. Med denna utgångspunkt så startas en utredning av barnets förhållande i hemmet. Efter en utredning så avgörs vad för hjälp som barnet eller dess familj behöver. Med tanke på ovan med självkänsla, oro och ångest så får barnet eller dennes familj ingen hjälp. Då får familjen själv söka hjälp i öppenvården. Alltså slutsatsen är att alternativet för de barn och har föräldrar som har långvarigt försörjningsstöd

och som har dålig självkänsla, oro och ångest inte får någon hjälp av socialtjänsten och är då hänvisade till att få hjälp av skolan eller att söka annan hjälp i öppenvården.

Om man nu skall knyta ihop med de pedagogiska insatserna så är det självklart att varje skola erbjuder specialpedagoger och specialpedagogiska insatser till barn i behov, men detta utgår inte ifrån ett förebyggande arbetet där man ser vilka barn som löper risk få stora svårigheter. Specialpedagoger arbetar enbart med de barn som redan uppvisat svag skolförmåga

Ju tidigare satsning på förskolan desto bättre när det gäller språkstimulerade miljö. En mer fokuserad inriktning på barnens språkliga nivå, både genom kompetenshöjande insatser och lyfta fram det pedagogiska innehållet. Man har även möjlighet att fokusera på arbetsmiljön för barnen för att stimulera den sociala utvecklingen hos barnen. Föräldrarna kan erbjudas föräldrautbildning för att kunna stötta barnen så bra som möjligt.

Om man då skulle arbeta psykoterapeutisk med barnen med en KBT inriktning, så skulle utgångspunkten vara att stärka barnets självkänsla och minska oro och ångest. Att arbeta med barn i behandling kräver en stark motivation hos barnet. Oftast är det föräldern som vill att barnet skall gå till en terapeut. Barnet vet oftast inte vad man skall göra hos en terapeut och varför det man gör skall göras. En annan aspekt att barn i olika åldrar har mer eller mindre svårt att differentiera sina kroppliga reaktioner och i efterhand minnas hur det kändes. Barn brukar ha svårt att beskriva sina kognitioner. Vid ångestproblem är det oftast svårt att berätta vad som skall hända - katastroftankar. Barn kan ha svårt att relatera till långsiktiga mål då de har sämre tidsuppfattning. Beteendemässigt arbete såsom beteendeförändring är lättare för barn att förstå och utföra än det kognitiva arbetet, som kräver förmåga att resonera om sina egna tankar, något som förutsätter kognitiv utvecklingsnivå som många barn inte har. En annan viktig aspekt är att terapeuten har adekvat utbildning då det är viktigt att förstå vad man gör som behandlare.

Att ha höga förväntningar på barnet stärker barnet. Förväntningarna skall ställas i relation till ålder och mognad. Arbetet föregicks av att kartlägga på vilken nivå varje barn låg på genom en psykologisk kartläggning och en pedagogisk kartläggning. Efter en arabisk och svensk språklig kartläggning samt en hälsokartläggning fick man en ganska god samlad bild av varje elev. Utifrån dessa kartläggningar skapade man en individuell plan. Utifrån denna plan kunde man lägga rimliga förväntningar på varje elev. Förväntningarna i sin tur lades på en rimlig nivå och utifrån denna nivå skapades en större trygghet hos eleven när eleven lyckades nå målen. Ett nära samarbete med specialpedagoger och modersmåls lärare gjorde att specialläraren kunde bedöma barnets språkutveckling samt handleda modersmåls läraren i sitt arbete. Detta skapade mer riktade insatser för det enskilda barnet och förväntningarna lades på ”rätt” nivå. Eleven blev mer motiverad till att söka kunskap. Man arbetade strukturerat med

arbetsminnesträning för att underlätta inläring för de lever som hade svagt arbetsminne. Ju tidigare desto bättre satsning på förskolan när det gäller språkstimulerade miljö. En mer fokuserad inriktning på barnens språkliga nivå, både genom kompetenshöjande insatser och lyfta fram det pedagogiska innehållet. Man har även fokuserat på arbetsmiljön för barnen för att stimulera den sociala utvecklingen hos barnen. Föräldrarna har erbjudits föräldrautbildning för att kunna stötta barnen så bra som möjligt. Strukturerat stöd till lärare har varit mycket positivt. Genom handledning har lärare fått ta större del av ansvaret i arbetet.

Styrkor och svagheter i studien

Styrkan i studien är att visar på tydligt vilka elever som är i riskzon för svårigheter enligt den forskning som hänvisas till ovan. De elever som uppvisar hög risk kan man då göra riktade insatser till varje elev. Svagheter är att det är ett litet underlag. Av 18 familjer som helt eller delvis fullföljde projektet så var nio elever med i uppföljningen. Uppföljningen visar inte på vilka elever som hade hög oro, ångest och låg självkänsla under projektet och vilka elever som idag visar på svårigheter. Om det är samma elever vet vi inte. Det resultatet som visas idag om det beror på insatserna i projektet eller om det är andra insatser som skett efter det att projektet tog slut. Barnens normala utveckling kan också ha bidragit till det resultat som visas idag. Det finns ingen kontrollgrupp att jämföra med och det gör resultatet osäkert vad det beror på. Dock vet vi sedan tidigare att barn i riskzon tenderar att ha sämre studieresultat, hög nivå av psykisk ohälsa såsom ångest samt koncentrationssvårigheter. I ljuset av denna kunskap så framstår barnen i denna studie som välmående, om än med ett undantag. Resultaten är alltså försiktigt positiva. Vi skriver försiktigt eftersom det inte är klarlagt att det är just projektet Utsikter som är huvudsaklig orsak till detta. Det kan bero på andra faktorer, t.ex. att deras föräldrar har mycket god föräldraförmåga (trots ekonomiska svårigheter) eller att deras föräldrar tagit sig ur gruppen med försörjningsstöd. Vad vi har valt att inte titta på är hur betygen utvecklats för dessa elever. Detta är en intressant vidarestudie men faller utanför denna studie.

Förslag till framtida forskning

Sammanfattningen av uppföljningen av projektet Utsikter är att eleverna som var med i uppföljningen mår generellt bra. De har en god bild av sig själva och upplever att de har en god skolförmåga. Om det beror på att eleverna var med i projektet Utsikter är svårt att säga eller om det beror på andra omständigheter vet vi inte. För den framtida forskningen skulle det vara intressant att och främst undersöka om barn till föräldrar med långvarigt försörjningsstöd är en riskgrupp. Det finns forskare (Stewart-Brown, 2014; Stewart-Brown, 2011) som hävdar att kontakten mellan barn och föräldrar (anknytning) är en större riskfaktor än socioekonomisk utsatta. Detta skulle vara intressant att forska vidare på. Något annat skulle vara att socialtjänstens insatser mer skulle likna de pedagogiska insatserna i skolan och skolan kanske skulle närma sig de förändringsinsatser som socialtjänsten gör idag. Detta skulle innebära ett paradigmskifte i det sociala arbetet i skolan och socialtjänsten.

Denna uppföljning ställer fler frågor än den besvarar:

- Hur mycket av det positiva resultatet beror helt eller delvis på projektet utsikter?-
- Är det ekonomiskt och socialt försvarbart att fortsätter med pedagogiska projekt av denna typ för barn i riskzon?
- Är det ekonomiskt och socialt försvarbart att inte göra det?-
- Är försörjningsstöd hos föräldrarna en korrekt beskriven riskgrupp?
- Denna uppsats bidrar till forskningen inte genom att ge svar, utan genom att möjligtvis precisera ytterligare frågor.

Referenser

- Aldenius-Isaksson, A et al (2009), Skolprojekt inom familjehemsvården, Resultatrapport och projektbeskrivning.
- Andershed, H. & Andershed, A-K. (2009) *Normbrytande beteende i barndomen – Vad säger forskningen?* Gothia förlag, Stockholm.
- Andersson, Ch.& Viotti, S. (2013) *Compassion-fokuserad terapi*. Natur & Kultur, Stockholm.
- Bremberg, S. (2002). Att minska sociala skillnader i hälsa bland barn och unga – underlag till en nationell strategi. *Socialmedicinsk tidskrift* 2002;79(5):9-16.
- Grosin, L. (2004) *Skolklimat, prestation och social anpassning i 21 mellanstadier och 20 högstadieskolor. Forskningsrapport 71*. Pedagogiska institutionen, Stockholms Universitet.
- Hattie, J. (2009) *Visible Learning: a synthesis of over 800 metaanalyses relating to achievement*. Routledge, New York.
- Jackson, S. (2001) *No One Ever Told Us School Mattered. Raising the Educational attainments of children in public care*. British agencies for Adoption and Fostering (BAAF): London.
- Kristiansen, B. Kristoffersen, A., Nordahl, Ch. och Olseth, K., Røyhus, A. (2012) Kapitel 7: Praktiskt genomförande. I Sundell (2012) *Att göra effektutvärderingar*, Gothia Förlag, Stockholm.
- Malmberg, M., Rydell, A.M. & Smedje, H (2003) *Validity of the Swedish version of the Strengths and Difficulties Questionnaire (SDQ-Swe)*. *Nordic Journal of Psychiatry*, 57 (5), 357-363
- Schoon, I. (2006) *Risk and Resilience. Adaptations in Changing Times*. Cambridge University Press, Cambridge.
- SkolFam (2009) *Manual SkolFam- Skolsatsning inom Familjehemsvården. Ett arbetssätt för att öka familjehemsplacerade barns möjligheter att lyckas med sin utbildning*. Helsingborg: Socialförvaltningen.
- Socialstyrelsen (2010) *Social rapport 2010, kapitel 7*, Socialstyrelsen, Stockholm.
- Stewart- Brown, S. (2014) *Improving Parenting: the Why and the How*. I *Arch Dis Child* February 2008, Vol 93, No 2.
- Stewart-Brown, S. (2011) *Could parenting programs lead to lower health care costs in*

- future generations? I *CMAJ*, December 13, 2011, 183, pp.2083-2084
- Sundell, K. (2012) *Att göra effektutvärderingar*. Gothia Förlag, Stockholm.
- Sundell, K, och Forster, M (2005) *En grund för att växa. forskning om att förebygga beteendeproblem hos barn*, Stockholm FoU-rapport/Forsknings- och utvecklingsenheten, Socialtjänstförvaltningen, Stockholms stad, 1404-3351; 2005:1
- Vinnerljung, B. et al. *Children and young people at risk*. International journal of Social Welfare 2007:16 s163-202
- Werner, E. E. och Smith, R.S.(2003). *Att växa upp mot alla odds. Från födelse till vuxenliv*. Sveriges förening för psykisk hälsa, Stockholm.

Bilaga 1
Styrkor och svårigheter (SDQ-Sve)

S 11-17
uppföljning

Kryssa för något av "Stämmer inte", "Stämmer delvis" eller "Stämmer helt" för varje fråga. Sätt bara ett kryss för varje fråga och försök att besvara alla frågor. Frågorna gäller hur du har haft det **den senaste månaden**.
Ditt namn Pojke/Flicka
Födelsedatum

	Stämmer Inte	Stämmer delvis	Stämmer helt
Jag försöker vara vänlig mot andra. Jag bryr mig om deras känslor	<input type="checkbox"/>	<input type="checkbox"/>	<input type="checkbox"/>
Jag är rastlös. Jag kan inte vara stilla länge	<input type="checkbox"/>	<input type="checkbox"/>	<input type="checkbox"/>
Jag har ofta huvudvärk, ont i magen eller illamående	<input type="checkbox"/>	<input type="checkbox"/>	<input type="checkbox"/>
Jag delar ofta med mig till andra (t ex godis, spel, pennor)	<input type="checkbox"/>	<input type="checkbox"/>	<input type="checkbox"/>
Jag blir mycket arg och tappar ofta humöret	<input type="checkbox"/>	<input type="checkbox"/>	<input type="checkbox"/>
Jag är ofta för mig själv. Jag gör oftast saker ensam	<input type="checkbox"/>	<input type="checkbox"/>	<input type="checkbox"/>
Jag gör oftast som jag blir tillsagd	<input type="checkbox"/>	<input type="checkbox"/>	<input type="checkbox"/>
Jag oroar mig mycket	<input type="checkbox"/>	<input type="checkbox"/>	<input type="checkbox"/>
Jag är hjälpsam om någon är ledsen, upprörd eller känner sig dålig	<input type="checkbox"/>	<input type="checkbox"/>	<input type="checkbox"/>
Jag har svårt att sitta stilla, jag vill jämt röra och vrida på mig	<input type="checkbox"/>	<input type="checkbox"/>	<input type="checkbox"/>
Jag har en eller flera kompisar	<input type="checkbox"/>	<input type="checkbox"/>	<input type="checkbox"/>
Jag slåss eller bråkar mycket. Jag kan tvinga andra att göra som jag vill	<input type="checkbox"/>	<input type="checkbox"/>	<input type="checkbox"/>

Jag är ofta ledsen, nedstämd eller gråtfärdig

Jämnåriga verkar gilla mig för det mesta

Jag har svårt att koncentrera mig, jag är lättstörd

Jag blir nervös i nya situationer. Jag blir lätt osäker

Jag är snäll mot yngre barn

Jag blir ofta anklagad för att ljuga eller fuska

Andra barn eller ungdomar retar eller mobbar mig

Jag ställer ofta upp och hjälper andra (föräldrar, lärare, andra barn

Jag tänker mig för innan jag gör olika saker

Jag tar saker som inte tillhör mig, t ex från skolan
eller andra ställen

Jag kommer bättre överens med vuxna än med jämnåriga

Jag är rädd för mycket, jag är lättskrämd

Jag kan koncentrera mig, göra klart det jag arbetar med

Har du andra kommentarer eller bekymmer du vill ta upp?

Bilaga 2

Namn:.....
.....

Skola:.....
.....

1. Hur upplevde du perioden då du var med i Projektet Utsikter?

Inte alls bra
1 2 3 4 5 6 7
Väldigt bra

2. Upplever du idag att de pedagogiska insatser som gjordes fortfarande har effekt?

Inte alls
1 2 3 4 5 6 7
Väldigt mycket

3. Hur upplever du din skolförmåga?

dålig
1 2 3 4 5 6 7
Väldigt bra

4. Hur upplever du din koncentrationsförmåga?

dålig
1 2 3 4 5 6 7
Väldigt bra

5. Hur upplever du ditt tålamod?

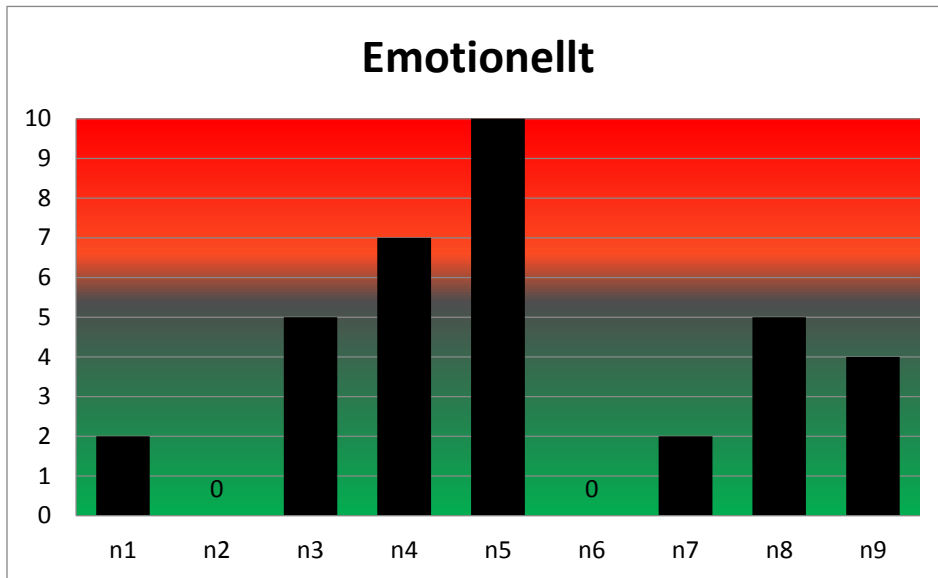
dålig
1 2 3 4 5 6 7
Väldigt bra

6. Känner du oro eller rädsla i skolan idag?

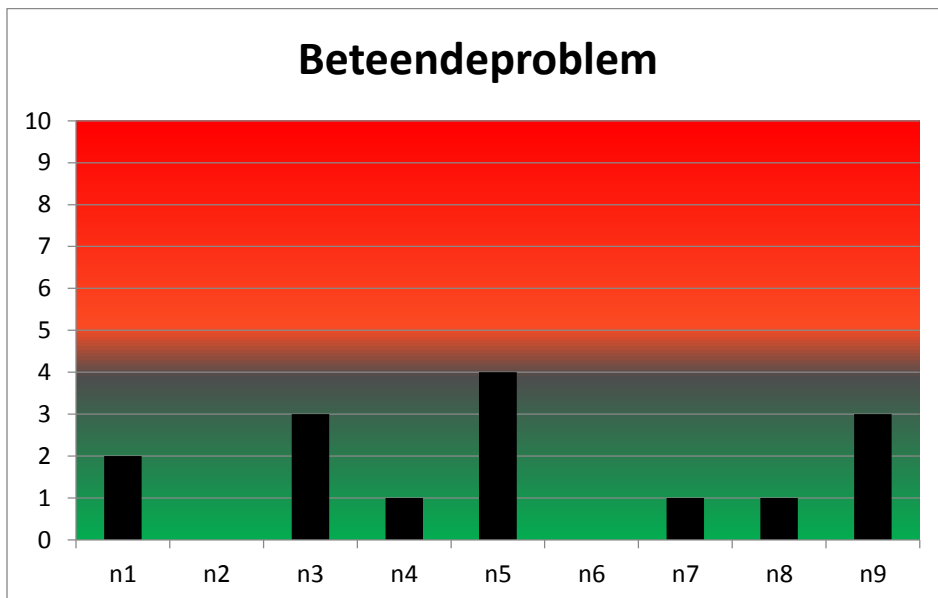
Inte alls
1 2 3 4 5 6 7
Väldigt mycket

Tack för din medverkan

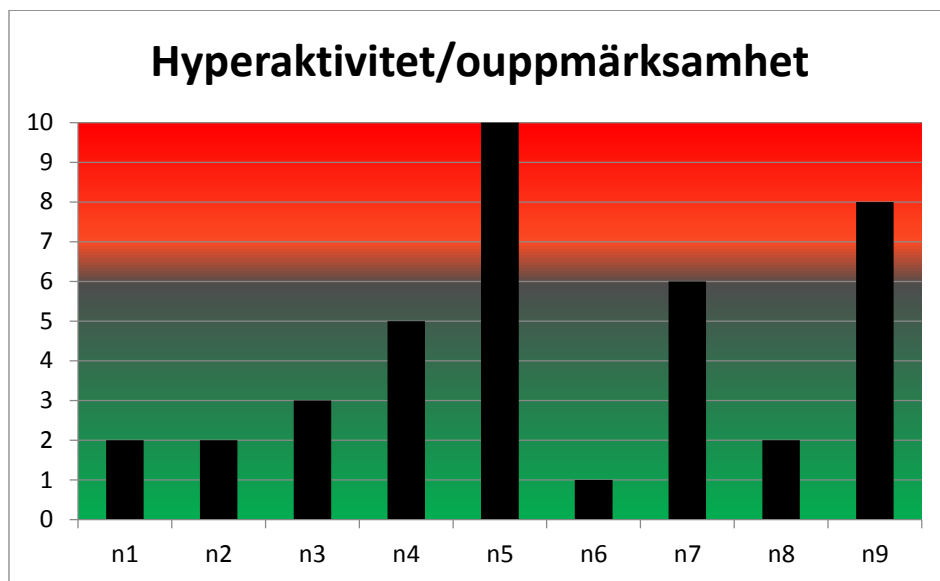
Bilaga 3



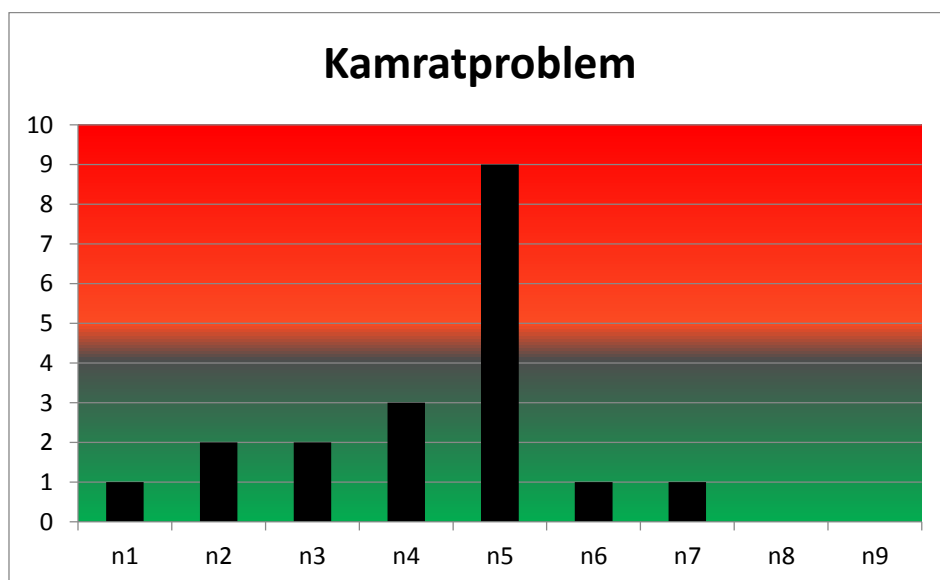
Figur 2. SDQ-SWE resultat på elevernas emotionella svårigheter



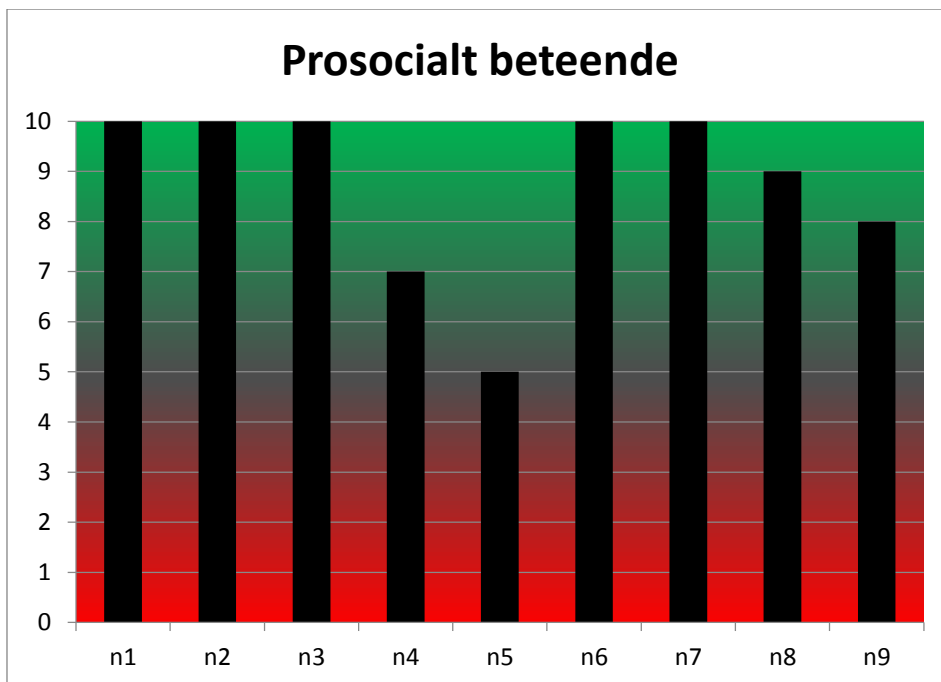
Figur 3. SDQ-SWE resultat på elevernas beteendeproblematik



Figur 4. SDQ-SWE resultat på elevernas hyperaktivitet/ouppmärksamhet.

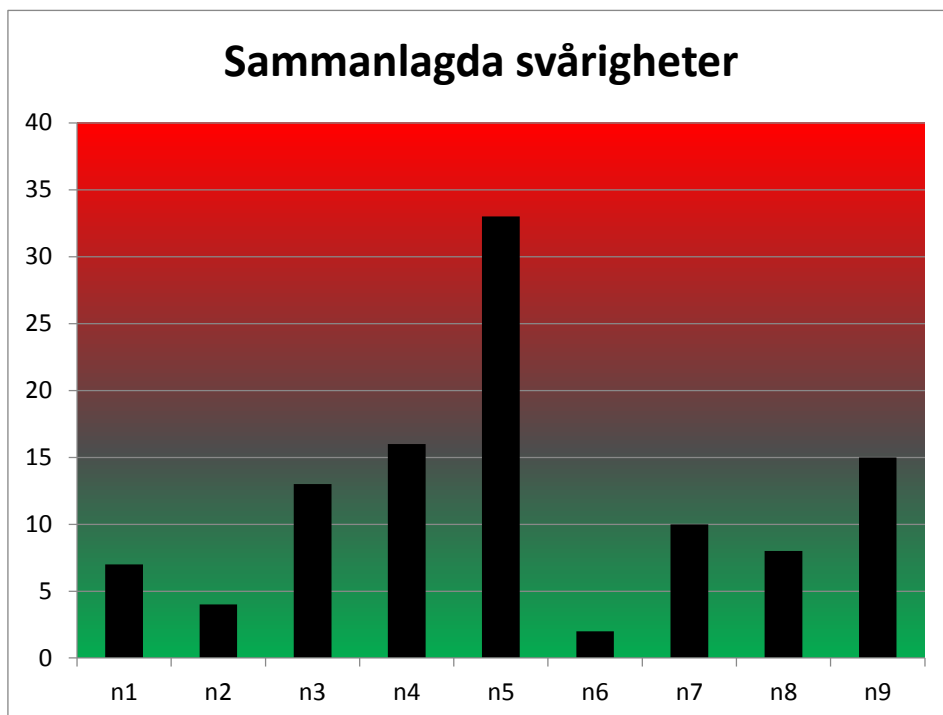


Figur 5. SDQ-SWE resultat på elevernas kamratproblem.

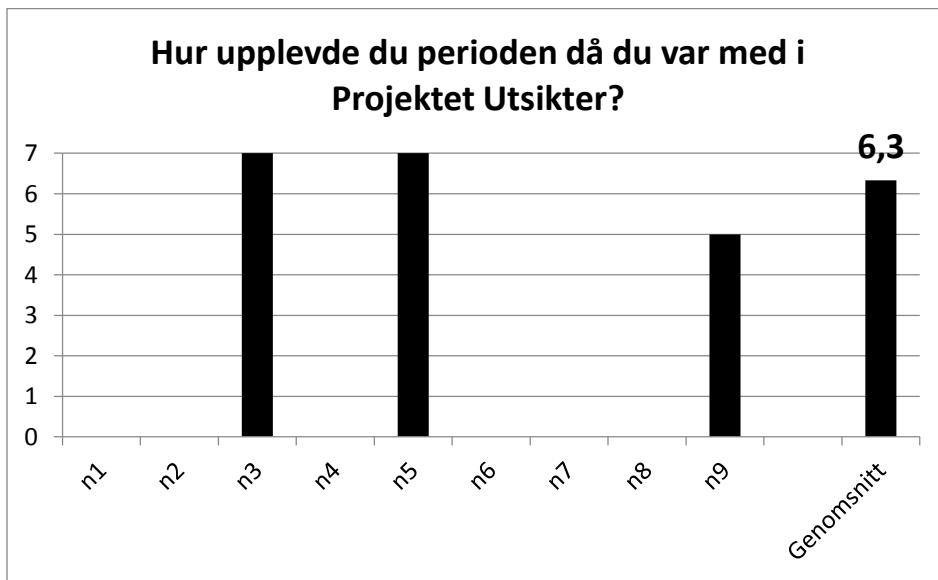


Figur 6. SDQ-SWE resultat på elevernas prosocialt beteende.

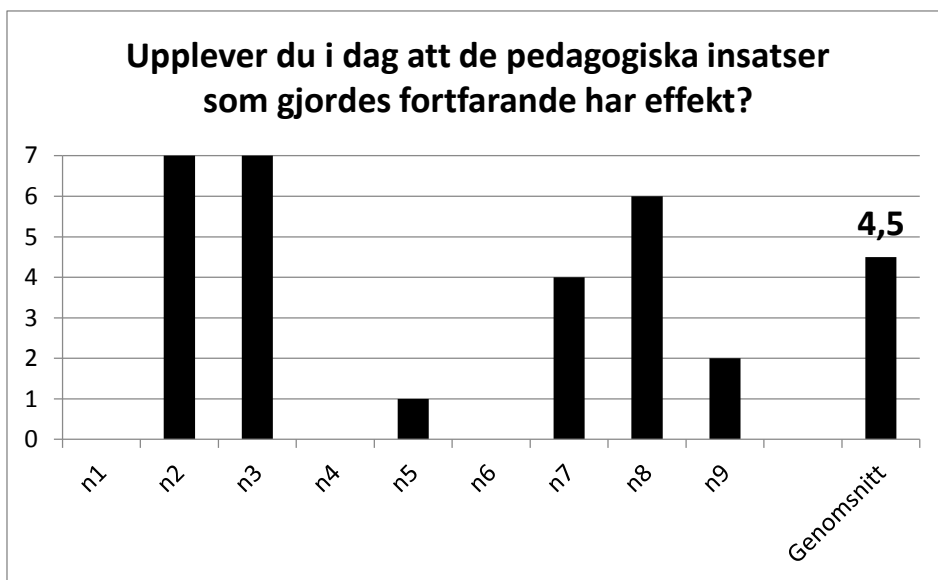
OBS! OMVÄND SKALA



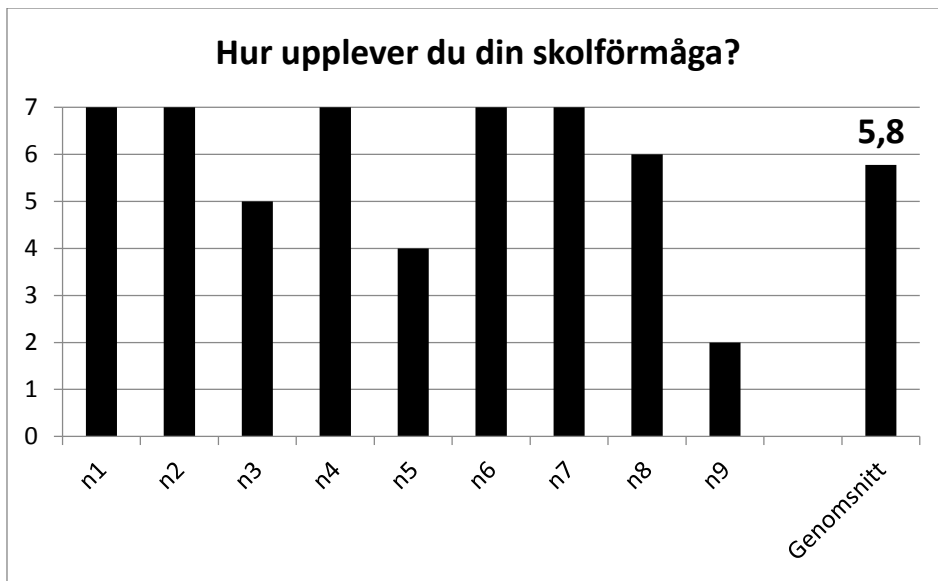
Figur 7. SDQ-SWE resultat på elevernas sammanlagda svårigheter



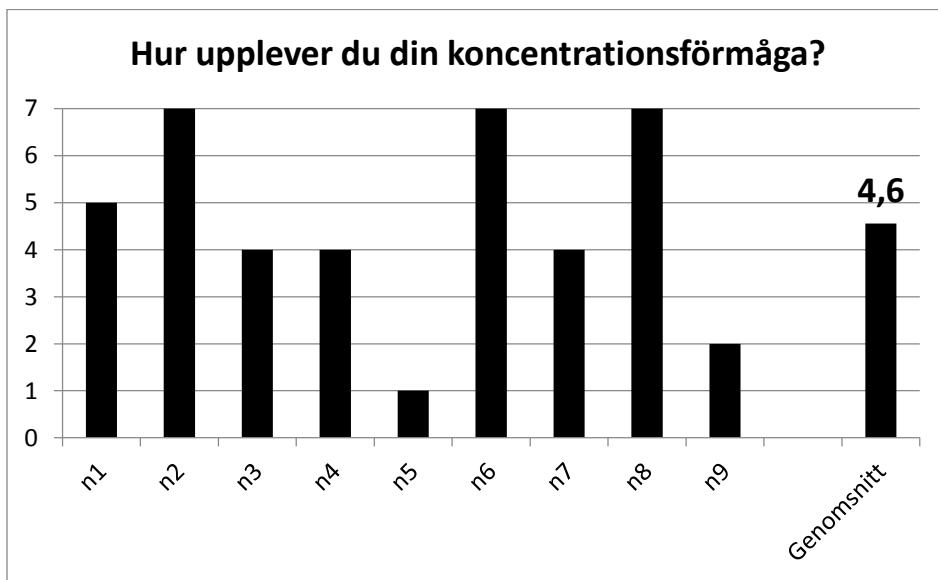
Figur 8. Resultatet på elevernas upplevelse i projektet Utsikter.



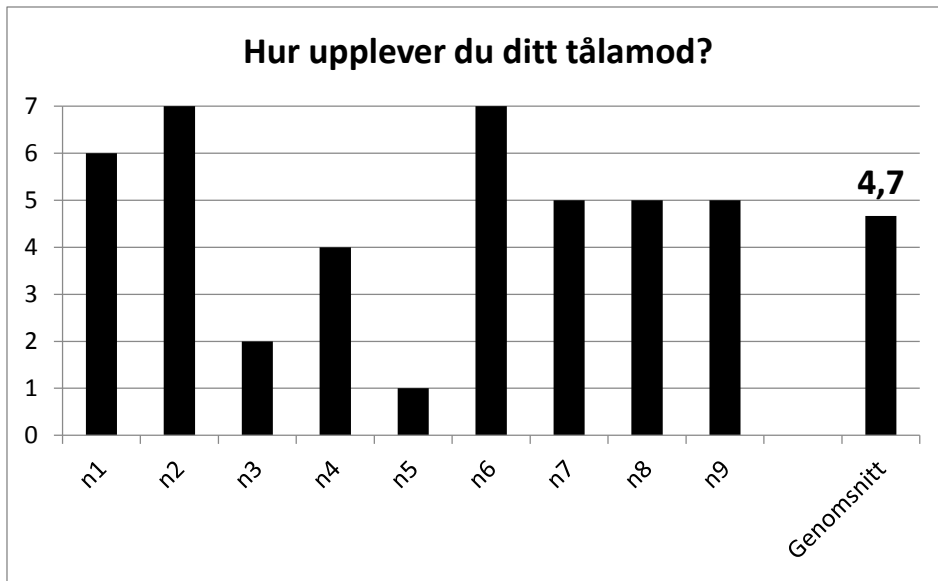
Figur 9. Resultatet på elevernas upplevelse om effekterna av Projektet Utsikter



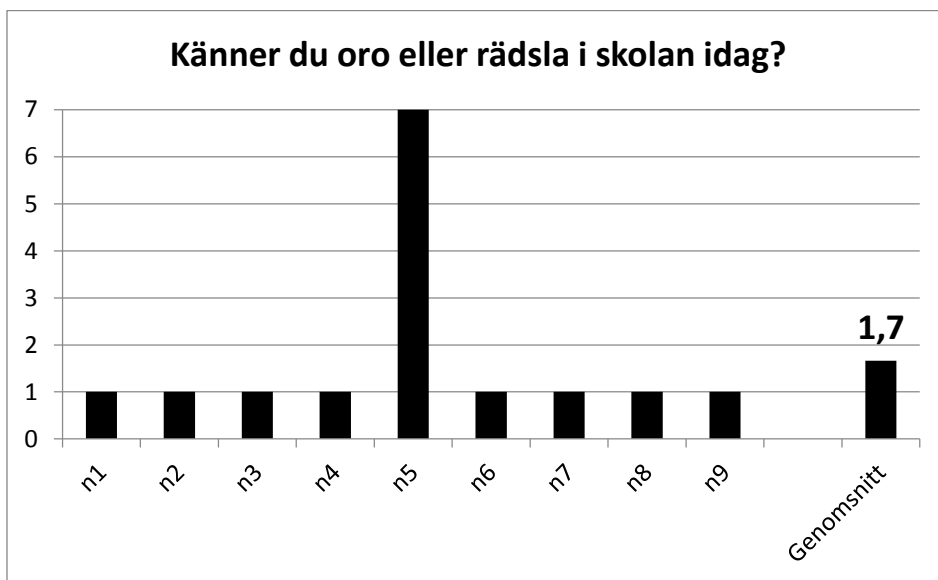
Figur 10. Resultatet på elevernas skolförstå.



Figur11. Resultat på elevernas koncentrationsförstå.



Figur 12. Resultat på elevernas tålamod.



Figur 13. Resultatet på elevernas oro och rädsla.