



# Dress for success

- En kvantitativ attitydundersökning gällande klädsel i socionomens yrkesroll

Av: Alexandra Lindell & Elin Moberg

Kandidatuppsats SOPA 63

HT 2015

Handledare: Anna Tegunimataka

## Abstract

Authors: Alexandra Lindell & Elin Moberg

Title: Dress for success- A quantitative study of attitudes regarding dress codes in professional social work

Supervisor: Anna Tegunimataka

Assessor: Elizabeth Martinell Barfoed

The aim of this study was to examine and chart attitudes towards clothing amongst social work students as well as professional social workers. The target groups consist of social work students on their first semester and fifth semester as well as professional social workers within the social services. A survey was completed by 106 respondents. Furthermore knowledge about dress codes, mapping the idea of a professional social worker's external appearance, and acceptance of various adornments such as tattoos; jewelry and make-up was examined. A quantitative descriptive method is used to analyze the collected data. The results point to a correlation between experience in professional social work and a consciousness regarding what is deemed to be acceptable appearance. Students on the fifth term, who possess work place experience, have similar attitudes as the professional social workers while the students on the first term are unaware or uncertain. The study also confirms that within professional social work there are no expressed dress codes, rather the prevailing dress codes are unspoken and maintained collectively within the group. Findings show that there are different levels of acceptance of current dress codes depending on the sex. In conclusion there are no explicit dress codes, instead professional social workers find ways to coordinate their collective appearance and they are aware of which message their appearance gives their clients.

Keywords: dress code, professionalism, adornments, external appearance

# Innehåll

<b>1 Inledning</b> .....	<b>4</b>
1.1 Problemformulering .....	4
1.2 Syfte .....	5
1.3 Frågeställningar .....	5
<b>2 Bakgrund</b> .....	<b>5</b>
2.1 Socionomutbildningen .....	5
2.2 Socialt arbete och socionomer.....	6
2.3 Socialtjänsten som arena .....	7
<b>3 Orientering om kunskapsläget</b> .....	<b>8</b>
3.1 Den estetiska kompetensen .....	8
3.2 Kroppsliga utsmyckningar .....	10
3.3 Hur kläder kan definiera könstillhörighet .....	12
3.4 Sammanfattning av forskningsläget .....	14
<b>4 Teoretiska utgångspunkter</b> .....	<b>15</b>
4.1 Goffmans dramaturgiska perspektiv .....	15
4.1.1 Kodad fasad.....	15
4.2 Självidentitet.....	16
4.3 Professionsteori .....	18
<b>5 Förväntade resultat</b> .....	<b>19</b>
<b>6 Metod</b> .....	<b>21</b>
6.1 Metodval.....	21
6.2 Vetenskapsteoretiska utgångspunkter .....	21
6.3 Urval.....	22
6.4 Enkätens konstruktion .....	23
6.5 Bortfallsanalys.....	24
6.6 Reliabilitet och validitet .....	26
6.7 Bearbetning av data och analysmetod .....	27
6.7.1 Univariat & bivariat analys .....	27
6.7.2 Chi <sup>2</sup> och Cramérs V .....	28
6.8 Diskussion av analysmetod .....	28
6.9 Etiska övervägande .....	28
6.10 Arbetsfördelning.....	29
<b>7 Resultat</b> .....	<b>29</b>
7.1 Bakgrund .....	29
7.2 Attityder till klädkoder i yrkesrollen .....	30
7.3 Acceptans av kroppsliga utsmyckningar på arbetsplatsen .....	33

<b>8 Diskussion .....</b>	<b>40</b>
8.1 Attityder & uppfattningar om klädkod .....	41
8.1.1 Uttalad klädkod .....	41
8.1.2 Outtalad klädkod .....	42
8.2 Estetik & Fasad .....	43
8.2 Observationer utifrån variabeln kön .....	45
<b>9 Slutsats.....</b>	<b>47</b>
<b>Referenslista.....</b>	<b>50</b>
<b>Bilaga 1 .....</b>	<b>54</b>
<b>Bilaga 2 .....</b>	<b>61</b>

# 1 Inledning

## 1.1 Problemformulering

Vid interaktion individer emellan är klädseln viktig. Detta eftersom kläder som fasad kommunicerar genom att återspegla individen och därmed förstärka dennes identitet inför omgivningen. Ytterligare kan vi förstärka vår identitet inför andra individer genom utsmyckningar på kroppen, exempelvis tatueringar och piercingar (Bruck 2005; Goffman 2009 orig. 1959; Jacobson 1998). I den professionella yrkesrollen får klädseln en dubbelbetydelse, då denna dessutom bidrar till en grupptillhörighet för att förstärka den professionella yrkesrollen mellan kollegor (Bruck 2005; Gronow 1993; Ritzer & Stepnisky 2014). Det synliggörs exempelvis för allmänheten genom att yrkesgruppen bär uniform. Uniformen förstärker gemenskapen mellan de yrkesverksamma och förmedlar yrkesprofessionen till utomstående (Bruck 2005). Med hjälp av uniformen blir den professionelles personlighet anonym eftersom samtliga individer tillhörande yrkesgruppen är klädda likadant. Uniformen suddar ut personligheten och den civila sociala tillhörigheten, således blir det svårt att skilja individen från den professionella identiteten. Beroende på vem uniformen tillhör får observatören olika intryck. Då exempelvis en utomstående ser en sjuksköterska i uniform, kan omgivningen definiera denne, som en sjuksköterska till följd av det intryck och budskap som sjuksköterskeuniformen förmedlar (Lewenhaupt 2005).

Det är långt ifrån alla yrkesgrupper som är uniformsklädda under arbetstid. Inom socialt arbete finns det överlag en avsaknad av uniformbärare för att definiera yrkesgruppen. Är det ens möjligt att identifiera en socialsekreterare under arbetstid för utomstående? Vad innebär det att ha möjligheten att själv forma sin dagliga arbetsklädel och därmed fasaden? Som tidigare nämnt underlättar den gemensamma klädkoden kommunikationen mellan medarbetarna, då till omgivningen och de människor som den professionella möter. Kan det, trots en generell avsaknad av en specificerad klädkod, finnas underförstådda klädkoder och kanske informella uniformer inom yrkesrollen? Finns det oskrivna eller uttalade klädkoder inom socionomyrket? Enligt Lewenhaupt (2005) är uttalade klädkoder svåråtkomliga och komplexa, både för dem som befinner sig inom yrkesgruppen men också för dem som observerar eller interagerar med yrkesgruppen. Klädseln inom socionomyrket och dess innebörd är inte ett tillräckligt beforskat område, därför finns det en strävan att bidra till ny kunskap. Det blir således intressant för studien att undersöka detta ämne genom att ta kontakt

med yrkesverksamma socionomer anställda på socialtjänsten, och de som påbörjat sin yrkesbana, det vill säga studenter på socionomprogrammet.

## 1.2 Syfte

Syftet med undersökningen är att kartlägga attityder angående klädsel i socionomyrket bland yrkesverksamma socionomer och socionomstudenter.

## 1.3 Frågeställningar

- Finns det outtalade klädkoder bland yrkesverksamma socionomer?
- Tycker de tillfrågade grupperna att det bör finnas en tydligt uttalad klädkod för yrkesverksamma socionomer?
- Är det enligt de tillfrågade grupperna accepterat att yrkesverksamma socionomer har kroppsliga utsmyckningar så som tatueringar, piercingar, smink och smycken?
- Har yrkesverksamma socionomer och blivande socionomer skilda uppfattningar kring hur en yrkesverksam socionom bör klä sig?

## 2 Bakgrund

Förhållningssättet till den framtida respektive nuvarande yrkesrollen är en av studiens utgångspunkter och därför omfattar undersökningen tre grupper av respondenter: studenter vid första samt femte terminen på socionomutbildningen och yrkesverksamma socionomer inom socialtjänsten. Målgrupperna är av intresse eftersom dessa befinner sig i samma yrkesroll, men på olika nivåer. De studerande på första terminen har nyligen fått inblick i yrkesrollen medan femte terminens studenter befinner sig på praktik och har på så sätt viss kunskap om yrkesrollen. Den tredje målgruppen, alltså de yrkesverksamma, befinner sig i den professionella yrkesrollen. Eftersom respondenterna är centrala i undersökningen, är det av vikt att belysa socionomers roll i samhället, med en början i socionomutbildningen.

### 2.1 Socionomutbildningen

Behörighetsutredningen (SOU 2010:65) beskriver socionomutbildningen som en relativt ny högskoleutbildning och redogör för hur en examen kan leda till flera olika yrken.

Examinerade kan exempelvis arbeta som socialsekreterare, familjerådgivare, socialpedagoger eller kuratorer inom hälso- och sjukvården samt skolan.

Socionomutbildningen är förlagd till sju terminer och efter sex terminers utbildning erhålls kandidatexamen. Efter sju terminer får studenten en yrkesexamen. Utbildningen syftar till att influeras av samspel mellan teori och praktik med en generell inriktning. Yrkesverksamma socionomer är engagerade i utbildningen genom exempelvis fältarbeten, studiebesök och föreläsningar. Socionomstudenter läser kurser i sociologi, juridik, psykologi, socialpolitik, samhällsvetenskaplig teori, statsvetenskap och juridik. Socionomprogrammet utvecklar kunskaper i att utreda, analysera behov, att utföra socialt arbete samt att få kunskaper i vetenskaplig kunskapsproduktion. Centralt i utbildningen är att främja den professionella utvecklingen. Utbildningen är uppdelad i tre block *Basblocket*, *Fortsättningsblocket* och *Fördjupningsblocket*. Den första terminen syftar till att ge grundläggande kunskaper om socialt arbete som kunskaps- och forskningsområde och om socionomprofessionen. Den femte terminen fullföljs verksamhetsförlagd praktik och studenten ges möjlighet att med stöd av handledare utveckla den egna professionella yrkesrollen (Socialhögskolan 2015; Socialhögskolan Lunds Universitet 2015). Till följd av utbildningens upplägg gällande första och femte terminen har dessa valts till undersökningsgrupper för studien. Detta eftersom första terminens studenter tillhör *Basblocket* och inte har lika stor anknytning till det praktiska sociala arbetet, vilket däremot femte terminens studenter har, då de praktiserar socialt arbete.

## 2.2 Socialt arbete och socionomer

Det sociala arbetet som profession förklaras genom att yrket ska sträva efter att främja individers och samhällets välbefinnande. Detta ska ske utifrån ett globalt perspektiv och bygga på kunskap gällande exempelvis mänsklig mångfald, ansträngda ekonomiska olikheter, strävan efter eliminering av fattigdom samt skillnader i livskvalitet för individer (EPAS 2013). Att definiera socionomernas roll i samhället menar Svensson (2008) och Kullberg (2011) är mer komplex än den beskrivningen som ges i Behörighetsutredningen (SOU 2010:65). Detta eftersom utbildningen inte endast leder till ett specifikt yrke, utan till arbete inom flera olika sektorer. Yrkesdefinitionen blir därför mer vag i jämförelse med andra yrkesgrupper och på så vis svårhanterlig. Flertalet av de tidigare nämnda yrkesområdena kan du som utbildad socionom arbeta inom, men enligt arbetskriterierna menar många arbetsgivare att du kan nå upp till kriterierna för arbetet genom en socionomutbildning *eller motsvarande*. Detta i sin tur

medför att de anställda på det sociala arbets arenor inte nödvändigtvis behöver vara utbildade socionomer. Kullberg (2011) och Svensson (2008) menar att på grund av avsaknaden av en gemensam kärna, kan inte socionomyrket eller socialt arbete specificeras som en profession. Kullberg (2011) väljer istället att benämna yrket som ett professionellt fält. Författaren menar alltså att det inte finns en socionomprofession, något som diskuteras även i andra, både nationella och internationella studier (Svensson 2008; Lindroth 2005; SOU 2010; Williams et al. 2014; Jacobson 1998). En rad olika begrepp används för att beskriva yrkesgruppen, exempelvis begrepp som socionomyrket, socionom, socialarbetare och socialt arbete. Det bidrar till en oklar definition av yrkesgruppen.

Som ovan diskuteras är socionomyrket svårdefinierbart och individer med flertalet olika utbildningar kan vara verksamma inom detta område. Den problematik som finns kring att definiera professionen är återspeglade vad det gäller arbetskläder, då socionomer inte har en enhetlig yrkesuniform eller en särskild klädsel, vilket Lewenhaupt (2005) konstruerar.

## 2.3 Socialtjänsten som arena

I Socialtjänstlagen (2001:453) beskrivs det hur socialtjänsten på en solidarisk och demokratisk nivå ska verka för att främja människors ekonomiska och sociala trygghet, jämlikhet i levnadsvillkor och aktiva deltagande i samhällslivet. Även om det sociala arbetets arena är stor och svår att definiera är socialtjänsten den arena där flest professionella inom socialt arbete är anställda. Här har socialt arbete sin kunskapsbas och kan därför beskrivas som det fält där socionomerna inte konkurrerar med andra yrkesgrupper i lika stor utsträckning (Svensson 2008). Dock innebär inte detta att arbetsområdet bara består av examinerade socionomer, utan även de yrkesverksamma, likt ovan, faller under kategorin *eller motsvarande*. Detta eftersom det inom socialtjänsten fattas ett lagstadgat och formellt krav på en examen, det vill säga en speciell behörighet (SOU 2010:65). I Nationalencyklopedin (2015) förklaras det att socialtjänsten bär det yttersta ansvaret för invånarna i kommunen. Den tidigare nämnda lagen fungerar som en ramlag, vilket innebär att kommunerna har stor frihet i hur de väljer att organisera sin socialtjänst. Svensson (2008) beskriver att det fält inom socialtjänsten där flest socionomer är verksamma är i de individuellt inriktade insatserna, vilka brukar sammanfattas under rubriken Individ- och familjeomsorg. Det är anställda inom denna sektor som är respondenter i studien. Studien vänder sig mot anställda arbetande på utredningsenheten för barn och unga, det område som



var det första att erkännas som socialt arbete (Lundström & Sunesson 2006). Det är denna enhet som har det övergripande ansvaret för att varje barn inom kommunen ska växa upp under trygga förhållanden (Socialstyrelsen 2015). Här arbetar de anställda med barn och unga som far illa, samt deras familjer. Som tidigare nämnt verkar Socialtjänstlagen som en ramlag, vilket medför att hur arbetet konstrueras kan variera (L.). Likt resterande yrken inom socialt arbete bidrar denna ramlagsprincip till hur socialtjänstens arbete kan variera från kommun till kommun, vilket ytterligare försvårar definitionen av socionomers yrkesroll. Denna oklara definition gäller även klädseln, då det inte finns en tydligt uttalad klädkod angående hur en anställd inom socialtjänsten bör klä sig.

## 3 Orientering om kunskapsläget

I detta avsnitt presenteras den tidigare forskning som är utgångspunkt för studien. Inledningsvis presenteras begreppet den *estetiska kompetensen*, vilken i studien innebär den yrkesverksammas yttre. Vidare följer ett mer specificerat avsnitt angående kroppsliga utsmyckningar och dess acceptans på olika arbetsplatser. Slutligen följer en redovisning om hur klädseln kan definiera könstillhörighet.

### 3.1 Den estetiska kompetensen

Scottish Center for Employment research (SCER) genomförde en studie bland två målgrupper, studenter vid fyra universitet (arbetstagare) och arbetsgivare inom servicesektorn i Skottland. I studien undersöks vikten av olika variabler under anställningsprocessen. De studenter som medverkade i studien hade under sin studietid sökt extraarbete och i undersökningen kring dem låg fokus kring hur de blivit bemötta av arbetsgivare. För de arbetsgivare som ingick i studien låg fokus på vilka variabler de baserade en anställning på. De undersökta variablerna var bland annat i vilken mån arbetsgivarna ansåg att ålder, vikt, klädstil, längd, kroppsstorlek, röst/accent och fysiskt utseende var av vikt under anställningsprocessen. Forskarnas resultat visar att ålder, klädstil, röst/accent och fysiskt utseende ansågs vara väldigt viktigt medan resterande variabler (vikt och längd) inte ansågs vara av lika stor vikt (SCER 2003). Vidare har arbetsgivarna blivit tillfrågade att rangordna de olika faktorerna: kvalifikationer, tidigare erfarenheter, rätt personlighet och rätt utseende i förhållande till vad de letar efter när de anställer arbetstagare. I denna fråga visar det sig att yttre variablerna, personlighet och utseende, är av större vikt än variablerna kvalifikationer

och tidigare erfarenhet, för anställningen (ibid.). I studien framgår det att den estetiska kompetensen är av betydelse inom professioner. Det är intressant att undersöka om detta gäller för socionomyrket i relation till dess ideal av acceptans, då socionomyrket strävar efter en medvetenhet kring fördomar i samhället och arbetar mot att ständigt förändra dessa.

Warhurst et al. (2004) har genomfört en liknande studie, där de jämför arbetsgivare och arbetstagares (studenter) uppfattning av vad som är av vikt vid anställningsprocessen. Studien i fråga belyser den officiella eller inofficiella klädkoden på arbetsplatsen, samt vilka typer av utsmyckningar som arbetsgivare respektive arbetstagare anser vara av vikt på arbetsplatsen. De medverkande i studien fick ett antal faktorer att välja mellan, som de sedan skulle avgöra vara viktiga och inte viktiga på arbetsplatsen. Variablerna var klädsel, personlig renlighet och hygien, smycken, smink eller skäggväxt samt frisyr. Det intressanta i undersökningen blir hur ett tvetydigt resultat angående den yttre utsmyckningens betydelse kan identifieras. Angående klädsel och smycken anser både arbetstagarna och arbetsgivarna detta vara av relativt stor vikt på arbetsplatsen (72 % respektive 74 % och 62 % respektive 66 %). Då det kommer till faktorerna smink och personlig renlighet och hygien skiljer sig resultatet för arbetsgivarna och arbetstagarna. Arbetstagarna anser den personliga renligheten och hygien vara av relativt stor vikt (76 %), medan arbetsgivarna anser denna faktor vara av avgörande vikt (99 %) under en anställningsprocess. Gällande smink/skäggväxt finns det meningsskiljaktigheter, då arbetstagarna inte anser detta vara av större vikt (45 %) men arbetsgivarna däremot anser detta vara av relativt stort vikt (63 %) (Warhurst et al. 2004).

Pasha-Zaidi et al. (2013) studerade hur utsmyckade kroppar kan spela roll i rekryteringsprocessen. Respondenterna var individer med indiskt eller pakistanskt påbrå bosatta i USA respektive i Förenade Arabemiraten. Respondenterna fick två typer av bildförslag på samma kvinnor, på den ena bilden bar kvinnan slöja och på den andra bilden hade kvinnan håret tillbakadraget men utan slöja. Kvinnorna var mörkhåriga och hudtonen doldes med gråskaliga bilder för att minimera risken att hudton eller etnicitet skulle påverka respondenternas svar. Respondenterna ställdes sedan frågor som hur troligt det var att kvinnorna på respektive bilder skulle få arbete inom vissa yrkesroller. De yrkesgrupper som undersöktes var doktor, städerska, grafisk designer eller kock, vilka alla kvinnorna var behöriga att söka till. Resultatet visade att respondenter bosatta i USA ansåg att kvinnorna som inte bar utsmyckning, i form av slöja, hade större kvalifikationer för de yrken som studien belyste. Resultatet visades omvänt för de bosatta i Förenade Arabemiraten då dessa

respondenter ansåg att de kvinnor som bar slöja hade större kvalifikationer för de yrken som efterfrågades (Pasha-Zaidi et al. 2013). I studien tog forskarna hjälp av fotografier som medel för att identifiera respondenternas tycke. Det tycks vara av givande utfall att använda sig av visuella verktyg, så som fotografier, för att kartlägga just respondenternas åsikter angående den estetik som finns på arbetsplatser. Detta verktyg används också i denna studies enkät, då fotografier används för att kartlägga respondenternas attityder till klädkoder i yrkesrollen.

En studie av Tsaur och Tangs (2013) belyser den expressiva framställningen i yrkesrollen. Intressanta resultat i studien är resultat där respondenterna arbetar för något av de större asiatiska flygbolagen. Det blir tydligt hur bolagen definierar arbetstagarna genom att lägga vikt vid deras estetiska tillgångar för att marknadsföra flygbolagen till potentiella kunder, genom att framställa personalen som unga och attraktiva. Respondenterna, yrkesverksamma flygvärdinnor, berättar hur de ständigt är pressade av bolaget att upprätthålla den specifika image som respektive flygbolag eftersträvar. Detta görs genom en uppmaning från arbetsgivarna angående hur de anställda bör framställa sig (Tsaur & Tang 2013). Studiens resultat visar att anställningen i princip görs beroende av den sökande arbetstagarens utseende. Detta eftersom de anställda kan riskera att inte få arbeta på flygningarna om de inte upprätthåller den yttre estetiken de hade då de anställdes. Detta innefattar faktorer så som viktuppgång och hudproblem. Arbetsgivaren kan minska arbetstagarnas lön, eftersom de menar att arbetstagarna inte innehar rätt image för att arbeta under flygningar (ibid.). Den estetiska kompetensen blir här avgörande för den anställdes möjlighet till anställning och att behålla denna. Här blir återigen betydelsen av den estetik den anställda upprätthåller märkbar, då den både får betydelse för arbetsgivare och arbetstagare. Det är av intresse att jämföra den ovan diskuterade studiens resultat med denna studie, utifrån om den estetiska kompetensen är av vikt för yrkesverksamma socionomer likt exempelvis andra arbetstagare inom andra professioner.

## 3.2 Kroppsliga utsmyckningar

Warhurst et al. (2004) visar hur kroppsliga utsmyckningar, så som tatueringar och piercingar, kan vara av betydelse på arbetsplatsen. Respondenterna svarar på frågan om det på deras arbetsplats är accepterat med utsmyckningar. Majoriteten av de tillfrågade upplevde att det var accepterat med piercingar på arbetsplatsen, om de var placerade diskret. Vad ett begrepp som diskret innebär framkommer inte i studien, men det är rimligt att tänka att forskarna

menar att dessa utsmyckningar är placerade på så vis att de inte syns på den anställde under arbetstid. De tillfrågade i studien fick ta ställning till om de ansåg det vara accepterat att på deras arbetsplats ha tatueringar. Här var frekvensen hos de båda tillfrågade grupperna, det vill säga arbetstagarna och arbetsgivarna, högre genom att det överhuvudtaget inte var acceptabelt (34 % respektive 31 %) att ha tatueringar på arbetsplatsen. En mindre procentenhet ansåg att det var acceptabelt i den mån det var diskret. Ytterligare resultat visar att arbetstagarna hävdade att de i 23 procent av fallen blivit ombudda att bifoga ett fotografi på sig själv, men då samma fråga ställdes till arbetsgivarna menade de att endast i 3 procent av fallen vid rekryteringsprocessen bett de sökande bifoga ett fotografi till sin ansökan. Detta visar en signifikant skillnad mellan de tillfrågade grupperna, som enligt forskarna kan bero på ett mörkande från arbetsgivarnas sida. Det skulle kunna vara så att arbetsgivarna vill ge sken av att en bild på den sökande inte är beroende av dennes utseende vid rekrytering (Warhurst et al. 2004). Återigen påvisas det hur professionella väljer att klä sig påverkar den professionella rollen och acceptansen bland både kollegor och arbetsgivare. Denna undersökning tydliggör likt andra studier vilka delade meningar det finns kring olika klädkoder och dess betydelse.

Även en studie av Williams et al. (2014) belyser acceptans av kroppsutsmyckningar, i form av tatueringar och piercingar, bland nyutexaminerade socionomer. Författarna framhåller att det sociala arbetets natur är tillåtande till människors olikheter och egenheter, men ifrågasätter om detta gäller i praktiken för socialarbetarna själva. Författarna lyfter fram att många nyutexaminerade socialarbetare blir ombudda av sina arbetsgivare att dölja sina tatueringar likväl sina piercingar. De hänvisar till forskning som visar att det bland män är vanligare med tatueringar medan det å andra sidan är mer vanligt med piercingar bland kvinnor. Trots att det är mer vanligt förekommande med dessa kroppsutsmyckningar numera, finns det fortfarande en negativ syn på dessa som är stigmatiserande och som göder fördomar. Williams et al. (ibid.) menar att detta är något som har visat sig leda till diskriminering på arbetsplatser. Diskrimineringen sker oftast vid potentiella anställningar och i riktlinjer på arbetsplatsen. De framhåller att det är viktigt att kraven på det professionella utseendet är förenligt och flexibelt med grundläggande värderingar, eftersom mångfald och personliga olikheter värdesätts hos människor. Sammanfattningsvis väljer de att klassificera denna norm som oetisk i förhållande till vilka värderingar socialarbetare bör uppbära i och låta influera sitt praktiska arbete. De menar att dubbelheten ligger i att exempelvis ha fördomar mot tatuerade medarbetare men inte mot tatuerade klienter (Williams et al. 2014). Den dualism som beskrivs är en intressant tanke och liknar denna studies fundering kring socialsekreterares attityder gentemot en

enhetlig klädkod på arbetet. Studien intresserar sig för de eventuella outtalade klädnormer som kan finnas för yrkesverksamma socionomer.

### 3.3 Hur kläder kan definiera könstillhörighet

Jacobson (1998) har genomfört en studie gällande hur män använder klädsel för att kommunicera budskap och hur de skapar sin identitet med hjälp av klädseln. Hon beskriver klädsel som ett materialiserat språk som används för att uttrycka sig. Jacobson (ibid.) fann att männen använde olika klädstilar för att bygga identiteter och presentera sig för omgivningen. Hon har dragit slutsatsen att trovärdighet och makt är något som skapas visuellt och med materiella medel så som med hjälp av olika färger, proportioner och material. Exempelvis är svart en sådan färg som allmänheten förknippar med ansvar, skraddarsydd kläder associeras med allvar och plikttrogenhet och kostymtyg relateras till moraliska normer. Jacobson (ibid.) tar också upp att mer styva material sammankopplas med moralisk redlighet.

Det finns ett samband mellan kön, färg, form samt material vad det gäller utstyrselar. Det manliga könet förknippas generellt med mörkare färger, hårda material, sträva samt matta tyger och former som döljer den manliga kroppens linjer. Däremot används kvinnors klädsel för att framhäva kroppens former och kvinnlighet kännetecknas av brokiga färger, glansiga tyger och mjuka material. Således kommunicerar klädernas olika former, färger och symbolladdning könstillhörigheten och förstärker identiteten. Individer kategoriserar sig själva med hjälp av sin utstyrsel och väcker känslor hos betraktaren (Jacobson 1998). Lindroth (2005) vidhåller att könsroller och maktstrukturer är budskap som tydliggörs med hjälp av klädsel. Hon noterar även att hon funnits särskilda kvinnliga mjuka former och att fokus låg på att framhäva den kvinnliga kroppen (Lindroth 2005). Jacobson (1998) menar dock att det går att skönja en reformation gällande detta och att även män framhäver sina kroppskonturer på ett estetiskt sätt för betraktarens öga. Då det i studien finns en fundering kring skillnader i attityd och medvetenhet kring de budskap som klädseln sänder ut mellan män och kvinnor, blir Jacobsons (ibid.) och Lindroths (2005) studier intressanta.

I en aspekt i sin studie gjorde Jacobson (1998) en jämförelse mellan unga män på gymnasiet respektive universitetet. Hon fann att de som studerade på universitetet hade en mer yrkesinriktad stil än vad gymnasieleverna hade, som hade en mer personlig stil. De män som läste på universitetet hade således en mer yrkesinriktad anpassad klädsel. Hon hävdar att den

vuxne mannens identitet är starkt kopplad till yrkesidentiteten. Hon framhåller att den som läste på universitetet, men som hade arbetat innan påbörjad vidareutbildning, i högre grad hade en mer personlig klädsel än den student som fortsatte sin vidareutbildning direkt efter gymnasiet. Jacobson (ibid.) menar att detta beror på att den sistnämnda gruppen snabbt anpassade sig efter den gällande normen och gruppens stil, för att förstärka gruppstillhörigheten (Jacobson 1998). Då studien ämnar undersöka huruvida klädsel i relation till könsnormer ges uttryck i yrkesrollen som socialsekreterare. Jacobsons (1998) utgångspunkt är lämplig att diskutera vidare vid analys av datan. Därtill intresserar studiens sig av att undersöka om det finns ett samband mellan vart i yrkeslivet individen befinner sig och dennes inställning till klädsel, vilket Jacobson (ibid.) har funnit i sin studie, varav vårt urval innefattar blivande socionomer, för att sedan göra en jämförelsestudie mellan dessa och verksamma socionomer för att identifiera ett potentiellt samband.

Ganetz (1992) hävdar att de båda könen vill se så bra ut som möjligt i andras ögon och att det är en viktig faktor vad gäller hur individer väljer klär sig. Hon hävdar att det är typiskt kvinnligt att se på sig själv med andras ögon och att kvinnor antar det perspektivet när det kommer till vilket uttryck eller budskap de sänder ut. Kvinnor lägger därmed mer eftertanke, tid och engagemang på sin utstyrelse för att anta en särskild roll, således att de maskerar sig, än vad män gör (Ganetz 1992). Jacobson (1998) berör också Ganetz (1992) forskning i sin avhandling och menar att inte är specifikt för kvinnor att klä sig utifrån olika roller, utan att män också gör det. Hon talar om hur rollerna befästs i utsmyckning och klädsel för olika framträdanden som exempelvis socialarbetare. Jacobson (1998) ifrågasätter Ganetz (1992) resonemang kring att kvinnor maskerar sig, genom roller, döljer intryck av förmåga till aggression, framåtanda och konkurrenskraft, vilka är egenskaper som anses vara typiskt manliga. Jacobson (1998) ställer sig frågande till om detta resonemang även skulle innebära att kvinnor och män som klär sig "typiskt manligt i maskulina plagg" framhäver och sänder ut budskap om att de kan bli arga, har framåtanda och att de är konkurrenskraftiga? Dessa intressanta tankar motiverar till anledning att undersöka om det existerar skillnad i socialsekreterares medvetenhet kring det professionella utseendet beroende på variabeln kön.

### 3.4 Sammanfattning av forskningsläget

Sammanfattningsvis visar forskningen att det finns en varierad medvetenhet angående klädkoder hos olika undersökningsgrupper. I vår sökning efter tidigare forskning har vi inte

kommit över tidigare studier av relevans som berör hur anställda socionomer ser på sig själva och vi har därför valt att presentera den valda forskningen i föregående kapitel. Vi har heller inte funnit några lämpliga jämförelsestudier där studenter och yrkesverksamma socionomer är respondenter.

Det har visat sig hur den estetiska kompetensen får betydelse för arbetsgivare och arbetstagare. För arbetsgivare visar det sig i form av specifika krav som ställs på de anställda eller de sökande för arbetet. Bland annat hur de framställer sig själv med hjälp av kroppsliga utsmyckningar. De studier som belysts har till större del bestått av jämförelser mellan de två grupperna arbetstagare och arbetsgivare. Grupper vilka enligt ovan nämnda studier visar på motstridigheter och meningsskillnader. Dessa skillnader mellan olika undersökningsgrupper borde kunna identifieras då vi studerar andra undersökningsgrupper, i detta fall socionomstudenter på varierande nivåer samt yrkesverksamma socionomer.

Vidare blir det identifierbart hur acceptansen kring kroppsliga utsmyckningar varierar, där anställda upplevs ha en högre acceptansnivå än arbetsgivarna. Det förklaras hur en förutsättning inom socialt arbete är en hög acceptans av den enskilda individen. Dock framstår det som att detsamma inte gäller den anställda socialsekreteraren, då flera vittnar om att de blivit ombedda av arbetstagare att dölja kroppsliga utsmyckningar, främst tatueringar. Detta förstärker studiens föreställning om hur de yrkesverksammas val att klä sig sänder ut ett budskap anpassat till åskådarna.

Slutligen påvisas de skillnader som visar sig då forskning visar hur individer väljer att framställa sig definierar könstillhörigheten. Exempelvis så tycks det vara så att kvinnor i större utsträckning har piercingar som kroppsliga utsmyckningar, medan det i större utsträckning är förekommande med tatueringar på män. Det finns också skillnader i acceptansnivån angående dessa utsmyckningar beroende på kön. Dessa skillnader kan ses vid val av utsmyckningar, men även vid val av tyg- och färg på klädseln.

## 4 Teoretiska perspektiv

I teoriavsnittet presenteras de teorier som används för att analysera studiens insamlade data. Detta görs i sin tur för att besvara studiens syfte och frågeställningar. Studien inspirerats av tre teoretiska perspektiv, Goffmans *dramaturgiska perspektiv* (1959/ 2009), Giddens teori om

*självidentitet* (1999) samt *professionsteori* förklarar av Brante 1987; 2009 och Noordegraf 2007. Nedan följer en redovisning av samtliga teorier och hur de kommer användas.

## 4.1 Goffmans dramaturgiska perspektiv

Goffman (1959/ 2009) förklarar livet som en teatermetafor där vi individer ständigt gör framträdanden. Det förklaras hur individerna kan betecknas som skådespelare, som ständigt upprätthåller en fasad då denne framträder inför andra individer. Detta kan göras både medvetet och omedvetet, men det övergripande motivet är att göra intryck på andra människor. Perspektivet bottenar huvudsakligen i en analys av hur individen presenterar sig själv och sin aktivitet inför andra, det vill säga hur denne styr och kontrollerar sitt framträdande. Detta för att kontrollera den uppfattning som andra bildar sig genom hur individen genomför sitt framträdande inför andra. Vidare menar Goffman (ibid.) att individer i möte med andra ständigt söker efter upplysningar om varandra. Detta kan vara upplysningar så som attityd, pålitlighet eller ekonomisk status. Det finns två typer av roller under ett framträdande, *publiken* och *aktörerna*, där publiken ständigt observeras av aktörerna.

Enligt Goffman (1959/ 2009) utgår det dramaturgiska perspektivet från olika ingångar och utgångspunkter, exempelvis *Framträdanden*, *Tron på rollen*, *Fasad*, *Dramatiskt förverkligande* eller begreppet *Team*. För denna studie kommer ingångspunkten att vara begreppet *fasad*, vilken förklaras närmare i nästa stycke.

### 4.1.1 Kodad fasad

Goffman (1959/ 2009) beskriver begreppet fasad som den expressiva utrustning, som finns tillgänglig vid aktörernas framträdande. Fasaden förstärker och definierar det framträdande som individen för tillfället gör. Fasaden kan vara en *setting* (inramning), vilken består av saker som finns i omgivningen. Detta kan vara platsbunden rekvisita som exempelvis möbler eller ytplanering. Fasaden består även av den *personliga fasaden*, vilken innefattar andra detaljer. Den personliga fasaden innebär hur aktören väljer att visa upp sig i form av utseende, hållning, gester, ansiktsuttryck och liknande. Goffman (ibid.) menar att ett krav från publiken är att den personliga fasaden hos aktören ska överensstämma med den plats aktören agerar på. Denna personliga fasad är, till skillnad från settingen, inte platsbunden och följer därför aktören oberoende på vilken setting denne befinner sig i. Dessa förväntningar och krav från publiken är ständigt återkommande. Vi som publik kräver ett specifikt agerande av aktörerna i



både formella och högtidliga sammanhang, men även i vardagliga interaktioner (Goffman 1959/ 2009.). Socionomer upprätthåller ständigt en fasad inför den varierande publik de möter och på de scenerna de framträder på i yrkesrollen.

Då utgångspunkten i studien är att undersöka attityden kring klädsel bland socionomstudenter och yrkesverksamma socionomer, kan perspektivet användas som underlag vid en analys av insamlad data. Begreppet fasad är relevant och i synnerhet den personliga fasaden, vilken påvisar hur de aktörerna i livet, upprätthåller en fasad gentemot publiken. Denna fasad som upprätthålls genom klädsel gör det intressant att utgå från det dramaturgiska perspektivet då vi analyserar vårt material. Utifrån vårt material ges möjligheten att dra slutsatser och generaliseringar i förhållande till perspektivet som kan påvisa hur den personliga fasaden ständigt är observerad och på så sätt viktig i interaktionen mellan individer. Goffman (1959/ 2009) påvisar att det intryck man som aktör väljer att inte påverkar för publikens uppfattning. Denna uppfattning får betydelse för den professionella rollen, som i studiens fall innebär socionomprofessionen. Då studien intresserar sig för undersökningsgruppernas tro på förekomsten av medvetenhet gällande hur yrkesverksamma socionomer väljer att klä sig och dess innebörd, är det lämpligt att använda sig av Goffmans (ibid.) teatermetafor som en bakgrund till studiens resultat.

## 4.2 Självidentitet

Självidentiteten är reflexiv och föränderlig, likt de praktiker och rutiner som en individ väljer att följa i livet menar Giddens (1999). Valen av praktiker och rutiner står i relation till hur individen vill framställa sig själv. Bakomliggande orsaker till vilka val individer gör är socioekonomiska förhållanden, påtryckningar och förebilder. Skapandet av en självidentitet har således en hel del begränsningar och influenser från olika håll (Giddens 1999).

Giddens (1999) menar att kroppen är ett handlingssystem och därför en viktig aspekt gällande upprätthållandet av självidentiteten, vilket kan ses som en ledtråd när det gäller att tolka handlingar. Han skriver vidare hur vissa typer av kroppsliga framträdanden har blivit särskilt viktiga genom modernitetens framväxt. Hur individen exempelvis sminkar sig och klär sig är en metod för individualisering. Giddens (ibid.) menar att klädseln primärt har varit uttryck för social identitet och inte en individuell identitet. Kläder signalerar i dag könstillhörighet, klassposition och yrkesstatus.

Giddens (1999) tar även upp en ytterligare aspekt av kroppen som är viktig för självet och självidentiteten, vilket är kroppens uppträdande. Detta uppträdande kan gälla hur individen använder sin kropp för att göra framträdanden i vardagliga interaktioner och situationer. Det är hur kroppen samordnas i förhållande till grundläggande normer i samhället. Kroppens framträdande och uppträdande är två aspekter av kroppens handlingsutrymme som samverkar för att upprätthålla självidentiteten. Det som påverkar uppträdandet och framträdandet är de krav som gäller i den specifika miljön. Giddens (ibid.) menar att människan är beredd på interaktion med hjälp av uppträdandet och framträdandet på offentliga platser såväl som i andra mindre formella sammanhang. Allt för att inte uppfattas som att individen inte har ett adekvat beteende eller inte är medveten om vardagliga normer gällande interaktion. Denna anpassning är relativt otvungen och sker i princip automatiskt om individen har denna kunskap gällande vardagens normer (Giddens 1999).

Giddens (1999) begrepp självidentitet och diskussionen om kroppens framträdande är av relevans för studiens analys eftersom det går i linje med studiens riktning. Begreppen och diskussionen han för kan relateras till studiens förväntningar, vilka utgår från den tidigare forskning studien diskuterar. Studien har som utgångspunkt dels att yrkesverksamma på ett vis är medvetna om sin klädsel, men att det sker relativt otvunget och automatiskt beroende på sociala normer och koder. Studien menar att individer anpassar sitt framträdande i enlighet med de normer som gäller för den specifika situationen, således det som är förväntat av omvärlden. Individualiseringen med hjälp av utsmyckningar har blivit mer accepterade med tiden (Giddens 1999). Det finns även en motstridig diskussion som syns i tidigare forskning gällande acceptansnivån. En föreställning som denna studie ämnar studera, därför är det av relevans att diskutera det här utifrån begreppet självidentitet.

### 4.3 Professionsteori

Professioner betraktas som viktiga för allmänhetens bästa och samhällets välfärd. Brante (1987) menar att en profession definieras genom användande av färdigheter som är grundade i teoretisk kunskap. Detta förvärvas genom utbildning och träning, genom att tilldelas en examen inom respektive yrkesfält, yrket är skyddat av en gemensam handlingsetik och de professionella delar identitet och värderingar. Yrkesgruppen har ett gemensamt språk och Brante (ibid.) menar att det endast delvis kan förstås av utomstående. Slutsatsen är att det inte

finns någon naturlig professionaliseringsprocess och att de föregående beskrivna definitionerna är de vanligast förekommande om än väldigt omdebatterade (Brante 1987).

En tydligare definition av yrkeskåren, som Brante (2009) presenterar i en senare publikation, är att yrkeskåren uppfylls av en gemenskap. Denna gemenskap resulterar i en gemensam yrkesidentitet som de professionella väljer att identifiera sig med och att uppbär de gemensamma värderingarna för professionen. Gemensamt upprätthåller gruppen och ser till att normerna följs av samtliga medlemmar. Noordegraf (2007) menar att professionella bör veta hur de hanterar olika situationer utifrån de etiska regler som tillhör professionen. Han menar att det är lika viktigt som att vara skicklig på sitt yrke. De som har införlivat och följer de etiska regler som tillhör yrkesrollen visar att de besitter denna kunskap genom hur de agerar, klär sig och hur de talar. Noordegraf (ibid.) menar att även då individen inte är i tjänst, applicerar denne den enlighet som finns i yrkesrollen för omvärlden.

I studien används professionsteorin för att kartlägga respondenternas attityder gentemot en professionell identitet genom klädseln på arbetsplatsen. Beroende på var i den professionella yrkesrollen studiens respondenter befinner sig, blir det av vikt att undersöka detta eftersom de i varierad grad är eller har varit i kontakt med den professionella yrkesrollen. Det blir därför relevant att undersöka om det finns en varierad medvetenhet om yrkesidentiteten och hur denna skapas med hjälp av klädsel. Då professionsteorin menar att professionella skapar en gemenskap genom en gemensam klädkod, blir det intressant att angripa studiens syfte och frågeställningar utifrån den valda teorin. Detta eftersom det överlag finns en avsaknad av en gemensam klädkod inom det sociala arbetet. Studien undersöker respondenternas attityder till en gemensam klädkod som är uttalad på arbetsplatsen i relation till professionsteorins grundtankar och studiens bakgrund, som fastställer att socionomyrket är svårdefinierbart.

## 5 Förväntade resultat

Utifrån de teorier och den tidigare forskning som studien utgår från har förväntade resultat formulerats. Efter studiens insamling av data, prövas dessa förväntade resultat gentemot de faktiska resultat som framkommer. Nedan presenteras och motiveras dessa förväntade resultat.

Studiens intresserar sig för olika målgrupper med anknytning till det sociala arbetets yrkesroll. I studien har tre målgrupper medverkat, socionomstudenter på första terminen, socionomstudenter på femte terminen samt yrkesverksamma socionomer. Studien utgår från att det finns skillnader mellan dessa målgrupper. Den förväntning som formulerats rörande målgrupperna är följande: då tidigare forskning (SCER 2003; Warhurst et al. 2004) visar att det finns skillnader mellan undersökningsgrupperns acceptans angående hur yrkesverksamma bör klä sig på arbetsplatsen, torde det också finnas skillnader i acceptansnivå bland studiens respondenter. De studenter som går sin första termin på socionomutbildningen är de som befinner längst ifrån yrkesrollen, medan de studenter som går sin femte termin befinner sig på praktikterminen. Denna målgrupp har därför viss kännedom om yrkesfältet. De yrkesverksamma socionomerna befinner sig i högsta grad i den professionella rollen. Det blir därför intressant att försöka identifiera skillnader i attityder mellan dessa grupper i relation till vart i yrkesrollen de befinner sig. Vi förväntar oss att studenterna som befinner sig i yrkesrollen i mindre utsträckning (socionomstudenter på första terminen) inte har en lika stor insyn och vetskap om accepterad klädsel och utsmyckningar bland yrkesverksamma socionomer. Däremot menar vi att studenter på femte terminen har viss insikt och medvetenhet då de har börjat skapa sin yrkesroll i kontakten med det praktiska sociala arbetet. Vidare utgår studien från att det finns skillnader i graden av medvetenhet även mellan studenter på femte terminen och yrkesverksamma socionomer. Vi förväntar oss en större skillnad mellan yrkesverksamma socionomer och studenter på första terminen än mellan föregående beskrivna jämförelse.

Ytterligare en förväntning som formulerats är att de olika undersökningsgrupperna i varierande utsträckningar är medvetna om den estetiska kompetensen i den kommande respektive den nuvarande yrkesrollen. Detta bland annat i studien av Tsauro och Tang (2003), Pasha-Zaidi et al. (2013), SCER (2003) och Warhurst et al. (2004) där det blir synbart hur respondenternas svar skiljer sig beroende på vilken fasad, enligt Goffmans (1959/ 2009) definition, som aktören väljer att inta i förhållande till var dessa befinner sig i yrkesrollen. Med utgångspunkt i detta forskningsläge har följande föreställning skapats: Socionomstudenter och yrkesverksamma socionomer anser att betydelsen av klädseln varierar beroende på var i yrkeslivet de befinner sig. De studenter som inte har praktisk erfarenhet av den kommande yrkesrollen är i mindre grad medvetna om vilken fasad de skapar i form av sin klädsel, då socionomstudenterna på första terminen inte i lika hög grad har erfarenhet av praktiskt socialt arbete så som femte terminens studenter, vilka har praktik, samt

yrikesverksamma socialsekreterare. Vi förväntar oss att studenter på första terminen föreställer sig en mer proper och affärsmässig klädsel i jämförelse med femte terminens studenter samt yrkesverksamma socionomer.

Vi menar att det i varierande grad är accepterat med kroppsliga utsmyckningar hos de tillfrågade målgrupperna. Även denna föreställning bottenar i den sammanställning av tidigare forskning som finns representerad (Pasha- Zaidi et al. 2013; Warhurst et al. 2004; Williams et al. 2014.). De kroppsliga utsmyckningar som individen väljer att framställa sig med blir en del av dennes självidentitet. Självidentiteten är något som blir beroende av hur individen väljer att framställa sig själv och hur denne uppträder (Giddens 1999).

Studien utgår även från en förväntning gällande hur klädseln definieras av kön och att könstillhörigheten influerar hur individer väljer att framställa sig. Jacobson (1998) samt Lindroth (2005) och Ganetz (1992) menar att det finns skillnader i manlig och kvinnlig klädsel. Studien förutsätter att det existerar en normativ klädsel bland yrkesverksamma socionomer, vilket skulle kunna innebära att det finns vissa normativa föreställningar för hur individen bör klä sig utifrån dennes könstillhörighet (jfr Giddens 1999).

Slutligen har studien som utgångspunkt att den professionella socionomen applicerar den normativt accepterade klädseln, vilken tillhör professionen, även privat. Goffman (1959/ 2009) talar om att individer ständigt upprätthåller en fasad, vilken beror på hur aktören ämnar framstå för sig själv, men också för publiken. Detta är något som Noordegraf (2007) diskuterar, då professionsteorin innehåller idéer om att den professionella tar med sin professionalitet i privatlivet och låter det påverka hur de framställer sig själv i form av klädsel. Brantes (1987; 2009) diskussion, i kombination med det som presenteras i avsnittet om bakgrunden till socionomyrket förklarar den svårdefinierade yrkesidentiteten som socionomer har. Med utgångsläge i detta förutsätter studien att det existerar en gemensamt bevarad accepterad klädkod, även om det uttryckligen inte finns en uniform på arbetsplatsen. Detta kan diskuteras utifrån Goffmans (1959/ 2009) begrepp fasad, vilken en grupp kan upprätthålla tillsammans gentemot publiken.

# 6 Metod

## 6.1 Metodval

Då studiens intresse ligger i att undersöka vilka attityder målgrupperna, socionomstudenter respektive yrkesverksamma socionomer, har till klädkoden i den kommande eller nuvarande yrkesrollen utgår studien från en kvantitativ metod. Det kvantitativa tillvägagångssättet handlar om att samla in data för att sedan finna en relation mellan teori och forskning utifrån en deduktiv ansats. Detta innebär att studien omfattar en större mängd data, för att generaliseringar och mönster ska vara mätbara. En kvantitativ metod blir med hjälp av ett större antal respondenter möjlig att upprepa, således en säkerhet för studiens giltighet (Bryman 2011).

Att arbeta utifrån en kvantitativ metod innebär att studien utgår från föreställningar, vilka kan identifieras i den forskning som presenteras (May 1997). En redovisning av studiens förväntade resultat finns i tidigare avsnitt. En kvantitativ undersökning av vårt valda fenomen blir intressant, då det vid orientering av forskningsläget visat sig finnas få studier som belyser den oklara klädkoden i relation till den professionella yrkesrollen som socionom. För att förstå och göra dessa eventuella skillnader mätbara har en enkätundersökning bland anställda socialsekreterare från en utredningsenhet samt studenter på första terminen respektive femte terminen på socionomprogrammet undersökts.

## 6.2 Vetenskapsteoretiska utgångspunkter

Då vi genomför en kvantitativ studie, vilken utgår ifrån en deduktiv ansats, är studiens utgångspunkt ett antal förväntningar gällande de respondenter och det forskningsområde studien grundas i (May 1997). Dessa underbyggs av utvalda teorier och en sammanfattning av forskningsläget i form av relevant forskning (Bryman 2011). Även här ämnar dessa besvara studiens syfte och frågeställningar. Undersökningen utgår från en positivistisk ståndpunkt, då den tes vi har behöver verifieras genom en analys för att få trovärdighet. Detta kan göras genom en analys av samband mellan observerad data (Sahlin 2002). Studien är en variant av en attitydundersökning, då det är av intresse att undersöka det hypotetiska sambandet mellan attityd och erfarenhet hos respondenterna (May 2013).

## 6.3 Urval

Studien utgår från ett klusterurval. Populationen av socionomstudenter på första terminen respektive femte terminen och yrkesverksamma socionomer är stora grupper och därför baseras studien även på närhetsprincipen. Studiens sample utgörs av socionomstudenter på första terminen samt femte terminen vid Lunds Universitet och yrkesverksamma socionomer från en enhet inom socialtjänsten i Skåne som vi forskare haft samarbete med (Bryman 2011). Detta eftersom dessa målgrupper sannolikt kan bistå men den kunskap studien ämnar utforska (May 1997).

Då studien önskar ett större urval för att således kunna identifiera attityder hos de valda målgrupperna, yrkesverksamma och studenter inom socialt arbete, samlades studiens empiri in via enkäter som skickades ut till ett urval av populationen. Studiens sample för undersökningen är en enhet med yrkesverksamma socionomer på en socialtjänst i Skåne samt första och- femte termins socionomstudenter vid Lunds Universitet. Eftersom det endast finns intresse av tre specifika grupper, kan ett klusterurval användas för att styra urvalet till de som kan tänkas vara intressanta för studien (Bryman 2011). De kriterier som varit genomgående under undersökningens gång har varit varierande för respektive målgrupper. Det krav som ställdes på de yrkesverksamma socionomerna var att de var anställda socionomer på en enhet vid socialtjänsten. Då studien är en jämförelsestudie kring attityderna hos verksamma socialsekreterare och socionomstudenter, är kriterierna gällande den sistnämnda gruppen att respondenterna är studerande på Socialhögskolan vid Lunds Universitet. Ytterligare krav har funnits på de sistnämnda målgrupperna, således att respondenterna ska tillhöra första terminens respektive femte termins studerande. Till grund för detta urval ligger syftet och frågeställningarna som formulerats, med mening att kunna urskilja skillnader bland respondenter beroende på var i yrkesrollen dessa befinner sig.

Den initiala tanken var att enkätundersökningen skulle nå cirka 150 personer. Detta urval såg som rimligt, då studien ämnat nå tre olika målgrupper samt i förhållande till den givna tidsram och studiens omfattning. Studiens urval blir därför cirka 150 respondenter, ett antal som kan minskas vid bortfall. Det finns en medvetenhet om att detta urval inte kan generera kunskap angående den totala populationen, men utifrån studiens sample torde det kunna redogöras för tendenser bland attityder, som i sin tur skulle kunna appliceras på den totala populationen.

## 6.4 Enkätens konstruktion

Enkäten är en webbenkät skapad i Google Forms, vilket möjliggör en direkt överföring till SPSS (program för statistisk analys). May (2013) nämner att SPSS är ett av de mest förekommande hjälpmedlen när det kommer till att analysera data. Webbenkäterna finns bifogade i bilagor. Enkäten är webbaserad då det är svårt att komma i kontakt med studenterna på femte terminen, då de utför sin praktiktermin som är förlagd på flertalet olika arbetsplatser runt om i Sverige och även utomlands. För att enkäterna ska vara så enhetliga som möjligt utformades två enkäter, en webbenkät till studenter på första terminen respektive på femte terminen och en riktad till yrkesverksamma socialsekreterare.

May (2013) poängterar vikten i att ställa frågor som målpopulationen kan förstå och besvara utifrån den kunskap de har. Genom att begränsa antalet frågor och använda ett enkelt språk genomgående i enkäten, undviker studien delvis svarsbortfall (Körner & Wahlgren 2005). Detta har varit en självklar förutsättning för att kunna samla in empiri, vilket har medfört att det lagts ner mycket tid på konstruktionen av enkätfrågorna. Efter enkätens konstruktion genomfördes en pilotstudie, vilket kan beskrivas som att forskarna prövar om enkäten är genomförbar genom ett samarbete med respondenter. Dessa åsikter användes för att revidera och utforma en funktionsduglig enkätundersökning. För att försäkra att enkätfrågorna var möjliga att besvara riktades pilotstudien till alla målgrupper relevanta för studien. Därefter togs det till vara på de åsikter testpersonerna framförde. Pilotstudien genomfördes bland åtta yrkesverksamma socionomer samt sex socionomstudenter. Denna data är inte redovisad i slutresultatet, eftersom det skulle ge missvisande resultat. Enkäten inleds med klassifikationsfrågor, vilket är demografisk information. Dessa frågor finns i båda enkäterna, vilket kallas förklaringsvariabler. Körner och Wahlgren (2005) menar att det är viktigt att ha förklaringsvariabler för att i en analys kunna kategorisera respondenter i grupper och därefter kunna se skillnader.

Enkäterna innefattar faktafrågor, vilket ger information om en individ, i studiens enkäts fall exempelvis gällande arbetslivserfarenhet. Vid flertalet frågor i enkäten finns uppföljningsfrågor. May (2013) menar att denna teknik innebär att ett fylligare material kan identifieras, än den inledande frågan. Enkäterna består till största del av slutna frågor, vilket är karaktäristiskt för surveyundersökningar i enkätform, men det finns även en del öppna frågor för att bredda materialet. Det finns dock en fara med denna typ av öppnare frågor, då



undersökningsspersonerna ger det önskvärdt svar, det vill säga att respondenterna ger det svar vi forskare önskar. Denna risk har eliminerats genom att inte ställa ledande frågor i enkäterna och genom att konstruera frågor med flera svarsalternativ.

Då studien undersöker attityder kring klädkod på arbetet har enkäten attitydskalor. I enkäten finns attitydskalorna "Accepterat", "Accepterat om diskret" samt "Ej accepterat" för att gradera attityden gentemot tatueringar, smink, smycken och piercingar. Därtill finns alternativen "Inte alls viktigt" och "Mycket viktigt" på en femgradig skala för att rangordna faktorer gällande klädseln. Denna formulering menar May (2013) är till för att mäta individens föreställning om saker och ämnen, i vårt fall klädkoder bland yrkesverksamma socionomer respektive socionomstudenter.

I enkäten finns bilder för att kunna identifiera respondenternas åsikter och föreställningar gällande manliga och kvinnliga socionomers accepterade klädsel. Trost (2012) menar att det är passande att bruka en webbenkät då man vill få tillgång till människors åsikter om bilder. I enkäten har bilderna varit i stor skala för att respondenterna tydligt skulle ha möjlighet att granska bilderna. Webbenkäter kan innebära att det finns en större risk att undersökningsspersonerna väljer att inte svara på en fråga och avbryter enkäten om det är så att alla frågor är obligatoriska. Det är bättre att få några svar än inga alls då risken för bortfall ökar om det finns allt för många kontrollfunktioner i en enkät, därför har enkäten konstruerats genom få obligatoriska frågor, då enbart de första frågorna gällande kön, ålder och klass respektive antal års arbetslivserfarenhet är obligatoriska (Trost 2012). Genom att bland annat begränsa antalet frågor och genomgående använda ett enkelt språk i enkäterna, undviker studien svartsbortfall (Körner & Wahlgren 2005).

## 6.5 Bortfallsanalys

I studiens urval ingick socionomstudenter, från första terminen och femte terminen vid Lunds Universitet. Eftersom studenterna vid femte terminen för tillfället befinner sig på praktik, genomfördes enkätundersökningen som en webbenkät, så att respondenterna var de än befann sig, skulle kunna delta. Genom att kontakta ansvariga för respektive terminers klassgrupper, kunde vi få tillgång till medlemmarna. På så sätt publicerades enkäten till samtliga medlemmar i klassgruppen. I klassgruppen för de socionomstuderande på termin ett fanns 62 medlemmar. I klassgruppen för de studerande på termin fem fanns 41 medlemmar. Detta

innebär att det urval som representerar studenterna är 103. Gällande de yrkesverksamma socionomerna som studien intresserar sig för, har en enhet med verksamma socionomer kontaktats. På den valda enheten finns 35 professionella. Detta innebär att den totala urvalsramen består av 138 personer, socionomstudenter och yrkesverksamma (N=138).

Sammanlagt svarade 75 socionomstudenter på webbenkäten. Av dessa går 56 i termin ett och 19 i termin fem. Av de yrkesverksamma deltog 31 i studien. Detta innebär att det totala antalet respondenter är 106 (n=106). Detta visar på en svarsfrekvens på 77 procent och ger studien ett externt bortfall på 23 procent. Det visar sig att de som är studerande på termin fem har en högre bortfallsfrekvens, vilket kan bero på att studenterna på femte terminen har en verksamhetsförlagd praktik på flertalet olika arbetsplatser. Det innebär att de inte är en samlad klass vid något tillfälle under praktiktiden. Den låga svarsfrekvensen hos studenterna på femte terminen och den relativt höga svarsfrekvensen hos studenterna på första terminen innebär en snedfördelning av studerande. Detta betyder att resultatet till största del representeras av socionomstudenterna på termin ett. Det kommer inte att kunna göras några generaliseringar för den totala populationen av studenterna vid termin fem, eftersom det består av 19 studenter. Detta kommer däremot kunna göras för de studenterna vid termin ett eftersom svarsfrekvensen på denna urvalsgrupp är hela 90 procent. Vi har därför valt att slå ihop undersökningsgrupperna av studenter när vi önskar att se ett övergripande resultat till populationen och för att kunna observera skillnader mellan yrkesverksamma och socionomstudenter, istället för mellan de tre olika grupperna. En tänkbar anledning till det bortfall som studien har, kan vara att vi inte har tagit personlig kontakt med urvalsgrupperna. Individerna i urvalsgrupperna har då ingen personlig relation till oss. Dessutom kan det ha uppstått frågor vid besvarandet av enkäten, vilka vi som forskare inte kunnat svara på eftersom att vi inte varit närvarande. Under första samt femte terminen har studenter diverse skolrelaterade uppgifter och prioriterade kanske därför bort att delta i studien i förmån för andra viktigare saker. Det bortfall som finns hos de yrkesverksamma skulle kunna ha sin förklaring i tidsbrist eller en avsaknad av intresse (Körner & Wahlgren 2005). May (2013) menar att det i en surveyundersökning alltid finns en risk att det är en specifik grupp av urvalet som väljer att svara på enkäten, vilket i sin tur bidrar till att andra grupper välja att inte medverka i studien. Genom att använda en webbenkät för att nå ut till de olika grupperna hade hela urvalsgruppen möjlighet att medverka i studien oberoende av när vi skickade ut en förfrågan om deltagande.

Under en bortfallsanalys av materialet uppmärksammades även ett internt bortfall, vilket betyder ett bortfall bland studiens respondenter. Vid ett internt bortfall kan inte en given fråga användas vid en analys av materialet. Detta kan både bero på att respondenterna inte väljer att svara på frågan eller att de missuppfattar frågan (Körner & Wahlgren 2005). Det interna bortfallet kan till viss del eliminerats med hjälp av den pilotstudie som genomfördes. Trots en genomarbetad enkät fanns det ett internbortfall, om dock minimalt. Då enkäten bestod av vissa motiveringsfrågor, som inte var obligatoriska att besvara, valde några respondenter att inte svara. Detta påverkar dock inte studien nämnbart, då dessa motivationsfrågor endast konstruerades med en förhoppning om att göra materialet fylligare och påverkar således inte statistiken. Gällande webbenkäten till de yrkesverksamma socionomerna upptäcktes inget internt bortfall. Gällande enkäten, vilken var konstruerad till socionomstudenterna, upptäcktes att svarsbortfall som senare beräknat vid dataanalysen. Det gällde webbenkätens sista frågor, vilka bestod av bilder på en man och en kvinna. Här ombads respondenterna att gradera bilderna från ett till fyra, utifrån vilken de tyckte passade bäst respektive sämst in på deras förställning av hur en yrkesverksam socionom ser ut. Ett fåtal respondenter uppfattade frågan som att de endast skulle markera en av bilderna, trots att det stod att de skulle rangordna alla fyra bilder.

## 6.6 Reliabilitet och validitet

May (1997) beskriver vikten av att en studie är reliabel och valid, vilket innebär att studien uppnår liknande resultat vid olika mätningar och att undersökningen undersöker det som undersökas skall. För att gardera oss för att studien når dessa resultat följer nedan en diskussion angående tänkbara fördelar och nackdelar med våra metodval.

Då studien ämnar nå flera respondenter för att kunna observera ett mätbart resultat bland socionomstudenter och yrkesverksamma socionomers attityder kring klädkoder är det lämpligt att utföra en kvantitativ studie. Detta medför att studien når målgrupper på en gruppnivå, vilket möjliggör att samband och skillnader kan mätas. Genom att arbeta utifrån ett kvantitativt tillvägagångssätt kan en generaliserad studie genomföras, vilket är nödvändigt för att fastställa eventuella skillnader (Bryman 2011). Dock innebär metodvalet att studien inte når den enskilde anställda och på så vis kommer forskningen inte belysa ämnet utifrån en individnivå (ibid.).

Själva användningen av en enkätstudie innebär en gardering mot att respondenterna påverkas av en intervjuare vilket kan ske i en kvalitativ metod, så kallad intervjuareffekt (Bryman 2011). Detta kan yttra sig genom att samtalen under intervjun ter sig olika, vilket kan innebära att det blir differens i empirin som gör resultatet otydligt. Genom att utföra en enkätundersökning ökas valfriheten för respondenterna, då de kan välja när de önskar att besvara enkäten i mån av tid (ibid.). Detta är viktigt då delar av urvalsgrupperna befinner sig på praktik och smidigast nås via Internet. För att ytterligare öka validiteten genomfördes en pilotstudie, vilket är extra viktigt i användandet av enkäter. Detta eftersom att det inte finns en intervjuperson närvarande som kan svara på eventuella oklarheter, till skillnad från i en kvalitativ studie. Genom att använda en enkätundersökning för att studera det valda ämnet vänder studien sig till en primärkälla, det vill säga att datan som studien kommer bidra med gäller för den aktuella tid studien genomförs. Studien bidrar på så sätt med ny och giltig kunskap. Till skillnad från andra kvantitativa metoder som bygger på sekundära källor, vilka inte fångar samma aktuella fenomen (ibid.).

## 6.7 Bearbetning av data och analysmetod

### 6.7.1 Univariat & bivariat analys

Studien utgår från att det finns skillnader mellan attityderna kring klädsel beroende på vart i yrkeslivet undersökningsgrupperna befinner sig. Till följd av detta har en bivariat och en univariat analys i kombination använts, för att analysera studiens material.

En univariat analys av data studerar variationen i datan. Detta innebär att studiens material analyseras med en variation och andra egenskaper med hjälp av en variabel åt gången. Djurfeldt et al. (2010) menar att detta tillvägagångssätt kan fungera som en inkörsport till de förväntningar, syfte och frågeställningar studien utgår från. Genom att använda en univariat analys kan utbredningen av attityder gällande klädsel i relation till om observationsenheten är studenter eller yrkesverksamma socionomer.

En bivariat analys används för att undersöka hur två variabler är relaterade till varandra. Bryman (2011) beskriver det som en bild av hur variationen i den ena variabeln sammanfaller med den jämförande variabelns variation. Dessa resultat av ett eventuellt samband konkretiseras med hjälp av stapeldiagram i senare avsnitt.

### 6.7.2 Chi<sup>2</sup> och Cramérs V

Ett Chi<sup>2</sup>-test används för att fastslå hur pass säkert ett samband mellan två variabler är. Genom detta test kan den statistiska signifikansen mätas och således avgöra om resultaten kan generaliseras för hela populationen. I studien används värdet, som benämns som  $p=0.05$ , vilket innebär att sannolikheten för att ett samband som inte kan återfinnas i populationen är 5 av 100 stickprov. Denna signifikansnivå har valts, då det inom samhällsvetenskapen är av tradition att ha denna acceptansnivå (Bryman 2011).

Cramérs V är en statistisk analysmetod som används för att mäta hur starkt ett samband mellan olika variabler är. Det är lämpligt att kombinera denna metod med ett Chi<sup>2</sup>-test (Bryman 2011). Bryman (2011) beskriver hur ett sådant exempel kan vara måttet 0.5, vilket innebär ett måttligt starkt samband.

## 6.8 Diskussion av analysmetod

Dock är det viktigt att förbehålla sig till att sambandet i en bivariat analys kan bero på andra orsaker och att orsakerna till attityder kan vara djupare (Djurfeldt et al. 2010). Detta hade kunnat undersökas i en multivariat analys (Bryman 2011). Men då studien kartlägger och inte förklarar orsakssambandet är det ett lämpligt tillvägagångssätt att analysera datan med hjälp av en bivariat samt univariat analys. Eftersom studien ämnar gå djupare vad det gäller den statistiska analysen är det lämpligt att använda sig av en univariat samt bivariat analys kombinerat, dels för att kartlägga men också undersöka om det finns ett faktiskt samband mellan variabeln yrkeserfarenhet och attityderna gällande klädnormer för yrkesverksamma socionomer.

## 6.9 Etiska överväganden

Bryman (2011) talar om etiska principer som gäller för kontakt med respondenter i studien. De fyra grundläggande principerna berör frivillighet, integritet, konfidentialitet och anonymitet. Integritets- och frivillighetsprincipen innebär att vi som forskare upplyser våra respondenter om att deras deltagande är av frivillig karaktär och att de har rätt att avsluta sin medverkan när som helst under studiens gång. För att uppfylla detta krav bifogas ett brev till enkäterna där studiens syfte förklaras samt vilka rättigheter respondenten har när denne deltar.

Konfidentialitetskravet medför att vi som forskare då vi genomför studien ska behandla datan med säkerställd anonymitet för respondenterna och övriga. Studien avser att behandla respondenternas organisationstillhörighet med konfidentialitet. Nyttjandekravet uppnås genom att insamlat materialet enbart användas för dess uttalade ändamål i studien.

## 6.10 Arbetsfördelning

Studien bygger på ett nära samarbete oss författare emellan. De centrala delarna av studien har genomförts tillsammans, så som exempelvis utformningen av enkäten, bearbetningen av data och diskussion. Resterande avsnitten har skrivits tillsammans eller var för sig för att maximera effektiviteten. Ambitionen har varit att ha ett levande dokument där vi konstant kan se vad den andra författaren skriver, detta för att lättare kunna hjälpas åt med författandet.

# 7 Resultat

I detta avsnitt presenteras resultat som framkommit under insamlingen av data. I avsnittet representeras inte samtliga enkätfrågor, då de finns bifogade under **Bilaga 1** och **Bilaga 2**. Resultatavsnittet utgår från undersökningens syfte och frågeställningar samt avsnittet om förväntade resultat. Därför redovisas endast de resultat som ligger till grund för kommande analys. Redovisningen av resultatet kommer därför till större del beröra de olika respondentgruppernas attityder till klädkoder i den kommande eller befintliga yrkesrollen. Enligt studiens riktning, vilken avser att identifiera skillnader mellan de olika undersökningsgruppernas attityder beroende på vart i yrkeslivet de befinner sig, kommer resultat redovisas både separat och tillsammans. De olika respondentgrupperna kommer i redovisningen av resultaten benämnas som T1 (termin ett), T5 (termin fem) och Y (yrkesverksamma).

## 7.1 Bakgrund

106 (n=106) personer svarade på enkäten. Respondenterna i gruppen bestående av första terminens studenter är mellan 18 till 41 år och medelåldern är 23 år. Den andra undersökningsgruppen, socionomstudenter vid termin fem, består av 20 personer vilket är 26.3 procent av den totala gruppen av studenter. Dessa respondenter är mellan 23 till 39 år och medelåldern är 26 år. I den sista undersökningsgruppen, yrkesverksamma socionomer, är respondenterna mellan 23 till 57 år och medelåldern för undersökningsgruppen är 34 år.

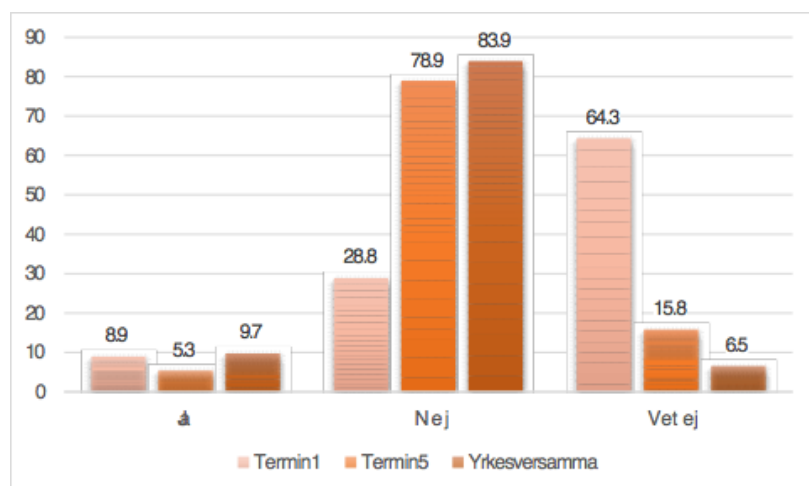
Samtliga respondenter är alltså från åldrarna 18 till 57 och har en medelålder på ungefär 26 år. Detta innebär att standardavvikelsen, det vill säga den genomsnittliga avvikelser från medelåldern, är 8.26 år.

Respondenterna i undersökningsgruppen yrkesverksamma består till 64.5 procent av kvinnor och 35.5 procent av män. Studenterna tillsammans består av 85.5 procent kvinnor och 14.5 procent av män. Trots att detta kan ses som en snedvriden fördelning mellan könen, ses resultatet som representativt för antal socionomstudenter i jämförelse med fördelningen av män och kvinnor som år 2012/13 examinerades var 14 respektive 86 procent (SCB 2014).

Resultatet visar att ungefär hälften av studenterna har erfarenhet av praktiskt socialt arbete. Av de tillfrågade har 38 procent vid termin ett respektive 77 procent vid termin fem erfarenheter av praktiskt socialt arbete. Denna fråga ställdes inte i enkäten för de yrkesverksamma eftersom de uppenbarligen har erfarenhet av socialt arbete, istället ställdes frågan hur många års erfarenhet av socialt arbete de hade. Resultatet visar att de tillfrågade yrkesverksamma har mellan 0 till 28 års erfarenhet av socialt arbete. Detta innebär att medelvärdet av de yrkesverksammas antal år av erfarenhet inom socialt arbete är 11 år.

## 7.2 Attityder till klädkoder i yrkesrollen

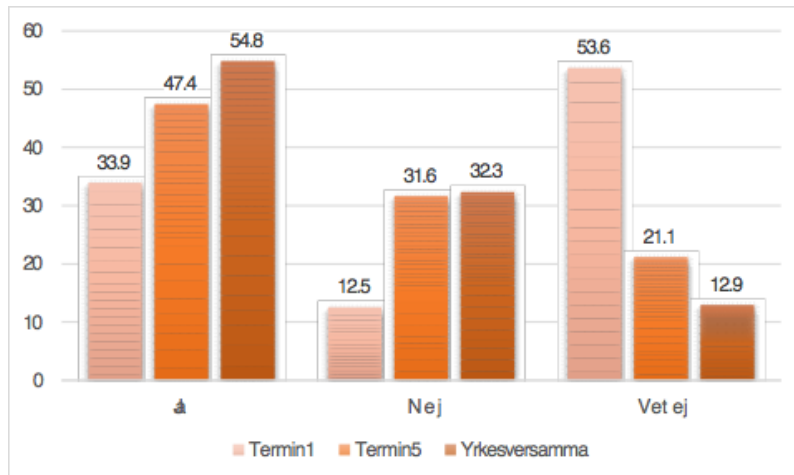
**Figur 1** Finns det uttalade klädkoder bland yrkesverksamma socionomer enligt studenter och yrkesverksamma socionomer? (%) (n=106)



Respondenterna är fördelade på tre undersökningsgrupper, T1, T5 och Y. Diagrammet visar att en majoritet, gällande studenter på T5 och Y, menar att det *inte* finns en uttalad klädkod.

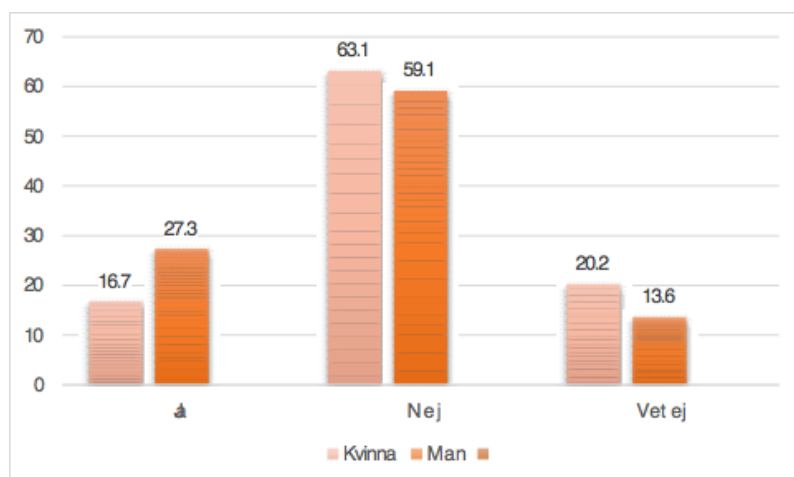
Majoriteten av T1 studenter, med 64.3 procent, vet inte om det finns en uttalad klädkod bland yrkesverksamma socionomer.

**Figur 2** Finns det uttalade klädkoder bland yrkesverksamma socionomer? (%) (n=106)



Detta diagram visar att större delen av de Y, med 54.8 procent, och studenter vid T5, med 47.4 procent, menar att det finns uttalade klädkoder bland yrkesverksamma socionomer. Även i detta diagram kan vi se att de flesta av studenterna på T1 inte anser sig ha någon kunskap gällande frågan.

**Figur 3** Anser du att det bör finnas en tydligt uttalad klädkod för yrkesverksamma socionomer? I detta diagram ges variabeln kön uttryck. (%) (n=106)

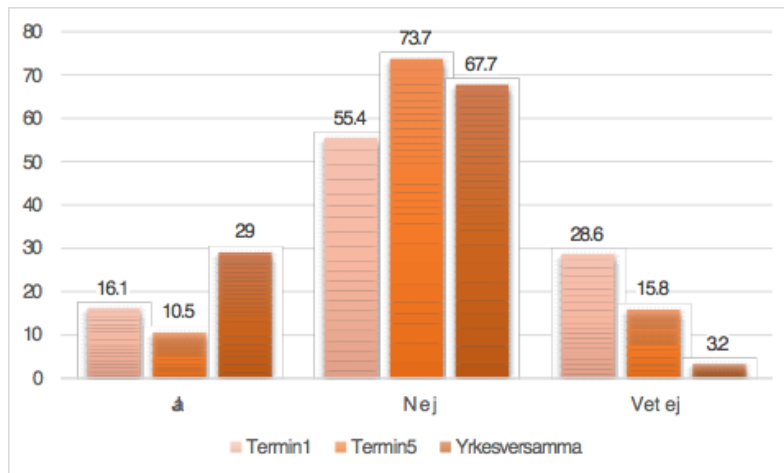


Resultatet visar att majoriteten inom de båda grupperna, kvinna och man, anser att det *inte* bör finnas en uttalad klädkod. Därtill går det att utläsa att män är något mer positiva till en tydligt



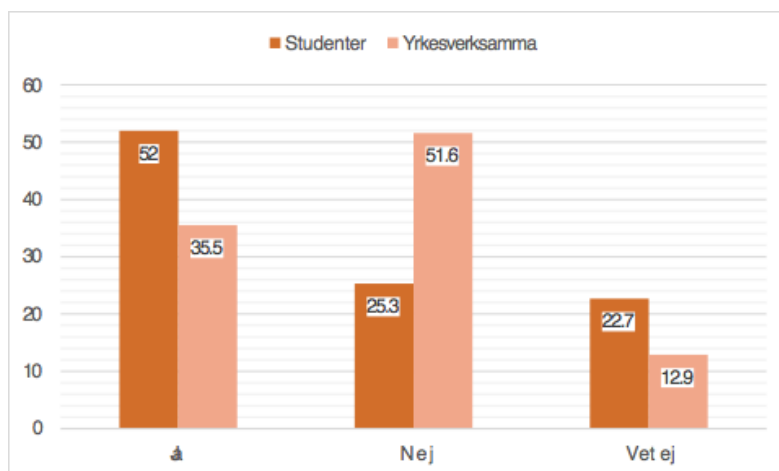
uttalad klädkod för yrkesverksamma socionomer, med 27.3 procent jämfört med kvinnornas 16.7 procent.

**Figur 4** Anser du att det bör finnas en tydligt uttalad klädkod för yrkesverksamma socionomer? (%) (n=106)



Majoriteten av respondenterna anser att det *inte* bör finnas en tydligt uttalad klädkod för yrkesverksamma socionomer. Resultaten för de olika svarsalternativen skiljer sig inte märkbart, men det kan ändå utläsas att av undersökningsgrupperna är det Y som i större utsträckning svarat ”Ja” på frågan. Det går att utläsa att studenterna vid T1 är de som har minst vetskap rörande frågan, då 28.6 procent svarat ”Vet ej” angående frågan.

**Figur 5** Skiljer sig yrkesverksamma socionomers klädsel privat jämfört med på arbetsplatsen? (%) (n=106)

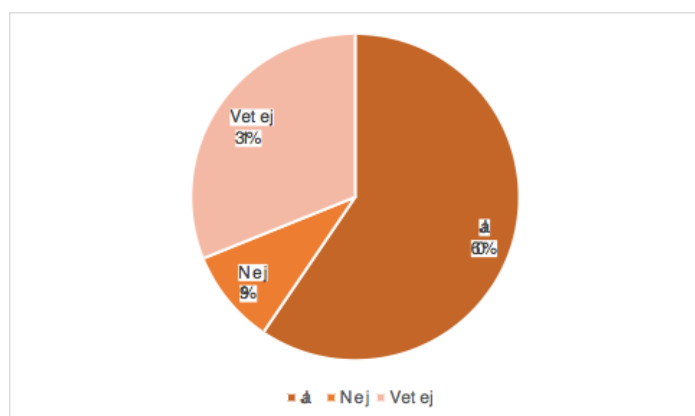


Datan visar att de flesta studenterna menar att yrkesverksamma socionomers klädsel skiljer sig privat jämfört med under arbetstid. Dock är det 51.6 procent av undersökningsgruppen Y som menar att deras klädsel inte skiljer sig beroende på om de är på arbetet eller inte.

För att styrka att det existerar ett statistiskt samband gällande frågan genomfördes ett Chi2-test. Testet visade ett P-värde på 0.032, vilket innebär att i ungefär 3 fall av 100 vid stickprov av populationen kan ett samband som skiljer sig från resultatet uppvisas. Då vi utgår ifrån den statistiska signifikansnivån 0.05 är resultatet av låg risknivå, därför kan resultatet generaliseras till den totala populationen. Cramer's V visade att sambandet mellan vilken anknytning till det sociala arbetet respondenten har spelar roll för vilken medvetenhet de har i frågan. Sambandet kan ses som relativt starkt.

### 7.3 Acceptans av kroppsliga utsmyckningar på arbetsplatsen

**Figur 6** Är det accepterat att yrkesverksamma socionomer har kroppsliga utsmyckningar? (%) (n=106)



Figuren visar att flertalet av respondenterna anser att det är accepterat med kroppsliga utsmyckningar för yrkesverksamma socionomer.

**Tabell 1** Är det accepterat att yrkesverksamma socionomer har något av följande utsmyckningar på arbetsplatsen? Tabellen visar de yrkesverksamma socionomernas och studenternas attityder till fyra kroppsliga utsmyckningar; smycken; smink; piercingar och tatueringar. (%) (n=106)

	Accepterat	Accepterat, om diskret	Inte accepterat	Vet ej
<b>Smycken</b>				
Termin 1	82.1	8.9	0	8.9
Termin 5	84.2	10.5	0	5.3
Yrkesverksamma	87.1	12.9	0	0
<b>Smink</b>				
Termin 1	80.4	16.1	0	3.6
Termin 5	89.5	10.5	0	0
Yrkesverksamma	80.6	19.4	0	0
<b>Piercingar</b>				
Termin 1	25	46.4	10.7	17.9
Termin 5	10.5	63.2	0	26.3
Yrkesverksamma	35.5	51.6	12.9	0
<b>Tatueringar</b>				
Termin 1	30.4	53.6	1.8	14.3
Termin 5	36.8	57.9	0	5.3
Yrkesverksamma	48.4	38.7	12.9	0

I tabellen kan vi se att majoriteten av de tre undersökningsgrupperna anser att det är accepterat att yrkesverksamma socionomer bär smycken samt smink på arbetsplatsen. Alla respondenter menar att det i viss grad är accepterat med smycken och smink, då det inte är

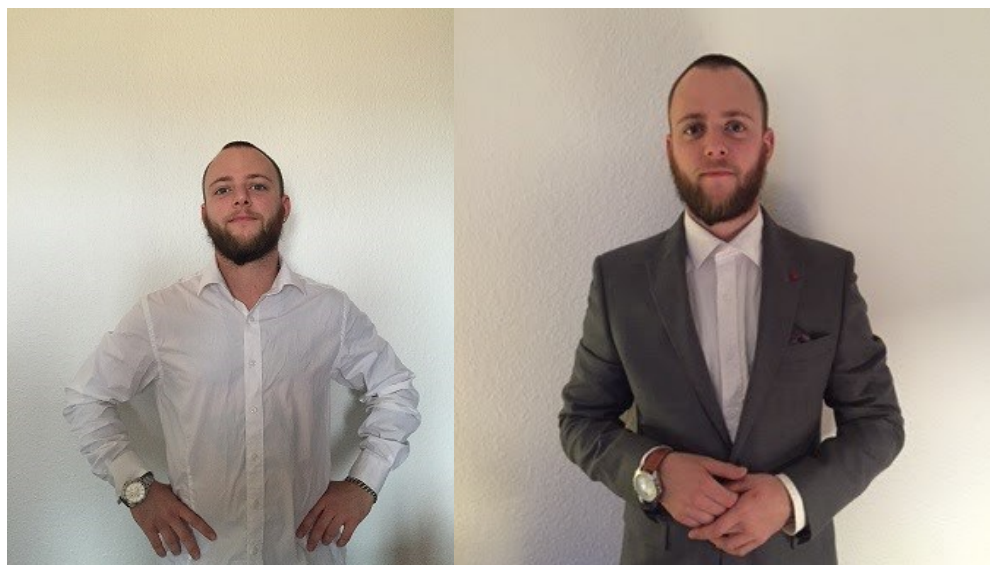
någon som har besvarat frågan med ”Inte accepterat”. Vad gäller piercingar är det intressant att majoriteten av undersökningsgrupperna anser det vara accepterat om de är diskreta samt att det är en större del av studenterna som har valt att svara att de inte vet, särskilt då att T5 med 26.3 procent har svarat ”Vet ej” jämfört med 17.9 procent av T1. Gällande tatueringar är det nästan hälften Y som anser det vara accepterat och därefter nästan 40 procent som anser det vara accepterat om de är diskreta. Trots detta är det flest inom denna grupp som menar att det *inte är* accepterat med tatueringar. Det är flest i T1 som har valt svarsalternativet ”Vet ej” i jämförelse med de andra grupperna, men majoriteten av båda studentgrupperna tycker att tatueringar hos yrkesverksamma socionomer är accepterat om de är diskreta.

**Tabell 2** Vilka av dessa bilder stämmer bäst överens med din föreställning om hur en yrkesverksam manlig socionom ser ut? Ranka bilderna, där 1 stämmer minst överens och 4 stämmer bäst överens. Bilderna presenteras nedan. (%) (n=104). I tabellen finns ett bortfall vilken representerar två personer vid termin fem.

**Bild 1**

**Bild 2**



**Bild 3****Bild 4**

Man	Stämmer minst	Stämmer delvis	Stämmer bra	Stämmer bäst
<b>Bild 1</b>				
Termin 1	10.7	46.4	32.1	<b>10.7</b>
Termin 5	1.8	23.5	23.5	<b>41.2</b>
Yrkesverksamma	6.5	25.8	25.8	<b>41.9</b>
<b>Bild 2</b>				
Termin 1	44.6	19.6	10.7	<b>25</b>
Termin 5	47.1	23.5	29.4	<b>0</b>
Yrkesverksamma	25.8	41.9	19.4	<b>12.9</b>
<b>Bild 3</b>				
Termin 1	25	7.1	21.4	<b>46.4</b>

Termin 5	0	31.6	36.8	<b>21.1</b>
Yrkesverksamma	12.9	22.6	35.5	<b>29</b>
<b>Bild 4</b>				
Termin 1	29.6	26.8	37.5	<b>16.1</b>
Termin 5	16.7	44.4	22.2	<b>16.7</b>
Yrkesverksamma	54.8	9.7	19.4	<b>16.1</b>

I tabellen kan vi utläsa att den bild som studenter på T1 anser stämmer bäst överens med deras bild av hur en yrkesverksam manlig socionom bör klä sig, är den tredje bilden. Den bild som enligt undersökningsgruppen stämmer bra med deras bild av en yrkesverksam socionom klär sig är den fjärde bilden. Därefter följer bild 1 och den som stämmer minst in enligt undersökningsgruppen är bild 2. Enligt undersökningsgruppen kan bilderna rangordnas i följande ordning: bild 3, bild 4, bild 1 och bild 2, där bild 3 stämmer bäst in på deras föreställning om hur en yrkesverksam socionom bör klä sig respektive bild 2 som stämmer minst in på undersökningsgruppens föreställning om hur en yrkesverksam socionom bör klä sig.

T5 anser att den första bilden stämmer bäst in med deras föreställning av hur en socionom ser ut, därefter följer bild 3 och sedan den fjärde bilden som delvis stämmer överens. Den bild som de tycker stämmer minst överens med deras bild av en yrkesverksam socionom är bild 2, dock är det inte så stor skillnad vad det gäller bild 2 och bild 4. Undersökningsgruppen T5 rangordnar alltså de fyra bilderna i följande ordning: bild 2, bild 4, bild 3 och bild 1 där bild 2 stämmer minst överens om hur respektive bild 1 som stämmer bäst in på hur T5 menar att en yrkesverksam socionom bör klä sig.

Av undersökningsgruppen Y tycker 41.9 procent att bild 1 stämmer bäst överens med deras föreställning om hur en yrkesverksam socionom bör klä sig. Bild 1 representerar alltså här hur den bild av de fyra som stämmer bäst in på hur undersökningsgruppen tycker att yrkesverksamma socionomer bör klä sig. Därefter följer bild 3 som undersökningsgruppen

menar stämmer bra överens med deras föreställning av hur en yrkesverksam socionom bör klä sig. Slutligen menar Y att bild 2 stämmer delvis och bild 4 stämmer minst. Vid en rangordning av de fyra bilderna kan det utläsas att Y anser att bild 1 stämmer bäst överens följt av bild 3, bild 2 och bild 4. Där bild 4 är den som stämmer minst in på undersökningsgruppens föreställningar.

**Tabell 3** Vilka av dessa bilder stämmer bäst överens med din föreställning om hur en yrkesverksam kvinnlig socionom ser ut? Ranka bilderna, där 1 stämmer minst överens och 4 stämmer bäst överens. Bilderna presenteras nedan. (%) (n=106)

**Bild 1**



**Bild 2**



**Bild 3**



**Bild 4**



Kvinna	Stämmer minst	Stämmer delvis	Stämmer bra	Stämmer bäst
<b>Bild 1</b>				
Termin 1	25	30.4	25	<b>19.6</b>
Termin 5	26.3	36.8	31.6	<b>5.3</b>
Yrkesverksamma	22.6	41.9	19.4	<b>16.1</b>
<b>Bild 2</b>				
Termin 1	16.1	29,7	50,7	<b>3.6</b>
Termin 5	10.5	26.3	52.6	<b>10.5</b>
Yrkesverksamma	3.2	30.7	47.4	<b>19,4</b>
<b>Bild 3</b>				
Termin 1	32.1	19.6	26.8	<b>21.4</b>
Termin 5	52.6	26.3	5.3	<b>15.8</b>
Yrkesverksamma	51.6	3.2	22.6	<b>22.6</b>
<b>Bild 4</b>				
Termin 1	25	7.1	12.5	<b>55.4</b>
Termin 5	5.6	15.8	10.5	<b>68.4</b>
Yrkesverksamma	19.4	19.4	16.1	<b>45.2</b>

T1 menar att den bild som representerar den som stämmer bäst in på frågan hur en yrkesverksam socionom bör klä sig är bild 4. Respondenterna tycker sedan att bild 2 är den bild som stämmer bra in på deras föreställning av hur en yrkesverksam kvinnlig socionom bör



klä sig, följt av bild 1 och slutligen bild 3. Vid en rangordning av bilderna blir ordningen följande; bild 4, bild 2, bild 1 och bild 3. Bild 4 stämmer bäst in på deras förställning om hur en yrkesverksam socionom bör klä sig respektive bild 3 som stämmer minst överens.

Tabellen visar att även T5 tycker bild 4 är den som stämmer bäst överens. Dock är T5 i större utsträckning, än T1, överens som att denna bild stämmer bäst överens med 68.4 procent till skillnad från T1 där 55.4 procent anser att denna bild stämmer bäst in. Därefter menar undersökningsgruppen T5 att bild 2 är den som stämmer bra in, följt av bild 1 och sist bild 3. Vid en rangordning av bilderna tycker alltså T5 att bild 4 stämmer bäst överens med deras förställning av hur en yrkesverksam socionom bör klä sig följt av bild 2, bild 1 och slutligen bild 3, där bild 3 är den som stämmer minst överens med enkätens frågeställning.

Även den sista undersökningsgruppen Y menar att bild 4 är den som stämmer bäst in, om än i mindre utsträckning än resterande undersökningsgrupper. I tabellen kan utläsas att bild 2 är den bild som de Y menar stämmer bra med hur en yrkesverksam socionom bör klä sig. Undersökningsgruppen menar sedan att bild 1 delvis stämmer in och att bild 3 är den som stämmer minst överens. Vid en rangordning av de fyra bilderna i frågeställningen kan alltså utläsas följande rangordning; bild 4, bild 2, bild 1 och slutligen bild 3. Där bild 2 enligt undersökningsgruppen stämmer minst in och bild 4 stämmer bäst in av deras föreställningar angående hur en yrkesverksam socionom bör klä sig.

## 8 Diskussion

I detta avsnitt diskuteras det resultat som presenterats i tidigare avsnitt. Som utgångspunkt för diskussionen ligger syftet och frågeställningarna, vilka diskuteras utifrån de förväntade resultaten i kombination med de teorier och den tidigare forskning som studien behandlar. Inledningsvis diskuteras detta i ett avsnitt om respondenters attityder och uppfattningar om klädkoder i den nuvarande och kommande yrkesrollen som socionom. Efter detta följer ett avsnitt om estetisk kompetens samt konststillhörighet i förhållande till estetisk kompetens.

### 8.1 Attityder & uppfattningar om klädkod

Det förväntade resultatet vi bär med oss i studiens genomförande är att målgrupperna har olika attityder och uppfattningar kring klädkoder för yrkesverksamma socionomer, beroende

på hur stor anknytning de har till arbetslivet. Studiens förväntade resultat menar att studenter på första terminen i mindre grad har en medvetenhet om uttalade och outtalade klädkoder som skulle kunna finnas inom socionomyrket, eftersom det är den undersökningsgrupp som står längst ifrån socionomyrket. Studenterna vid termin fem har viss vetskap om yrkeslivet, då de i viss utsträckning kommit i kontakt med arbetslivet, vid genomförandet av praktikterminen. De yrkesverksamma befinner sig i yrkeslivet och bör därför ha störst medvetenhet av ämnet klädkoder inom den professionella yrkesrollen. Då detta är studiens utgångspunkt blir frågeställningen om det finns en outtalad klädkod eller uttalad bland yrkesverksamma socionomer central i diskussionen.

### 8.1.1 Uttalad klädkod

Resultatet visar att studenter på femte terminen menar att det *inte* finns en uttalad klädkod, där 78.9 procent av respondenterna har valt "Nej" som svarsalternativ. Majoriteten av de yrkesverksamma med 83.9 procent menar att det inte finns någon uttalad klädkod. Detta resultat kan utläsas som att de grupper som i större utsträckning har kontakt med arbetslivet har större vetskap gällande frågan. Det går att utläsa att de studenter vid termin ett som deltagit i studien har den högsta svarsfrekvensen på svarsalternativet "Vet ej". Den största medvetenheten gällande frågan finns hos de yrkesverksamma socionomerna.

Resultatet av frågan påvisar likt den tidigare forskning som presenterats att det finns skillnader i resultat beroende på vilka grupper som undersöks (Warhurst et al. 2004; Jacobson 1998). Bland annat Warhurst et al. (2004) undersökning visar att studiens två undersökningsgrupper, har olika åsikter om vilka estetiska variabler som är av betydelse. Jacobson (1998) belyser olika undersökningsgrupper och hur deras medvetenhet är beroende av vart i yrkeslivet de befinner sig. Här består undersökningsgrupperna av män studerande på gymnasie- respektive universitetsnivå och slutsatsen är att respondenterna som befinner sig på universitetsnivå i större utsträckning är medvetna och brydda om hur de klär sig för att upprätthålla en professionell image.

Frågeställningen kan diskuteras utifrån ett dramaturgiskt perspektiv, utifrån begreppet *fasad* (Goffman 1959/ 2009). Begreppets betydelse kan appliceras på den tidigare forskningen som visat att klädsel är betydelsefullt för yrkesverksamma, då de upprätthåller yrkesidentiteten genom en fasad. Studien visar att det finns en medvetenhet hos studiens socionomstudenter

vid termin ett angående klädkoder och vilken fasad som upprätthålls på arbetsplatsen. Bland socionomstudenter vid termin fem och yrkesverksamma socionomer påvisas en medvetenhet om vilken fasad som upprätthålls i yrkesrollen.

Det finns en kunskapslucka i forskningen rörande olika grupper inom socialt arbete och gällande socionomer som yrkesgrupp i förhållande till klädkoder inom yrkesrollen. Dock visar tidigare forskningsresultat att det finns likheter i attityd gentemot klädsel i förhållande till olika undersökningsgrupper med exempelvis olika yrkeserfarenheter. I de studier som SCER (2003) har genomfört påvisas det att den estetiska kompetensen och hur den anställda väljer att framställa sig själv är vitalt för att tillhöra professionen. Warhurst et al. (2004) studie fick liknande resultat då båda undersökningsgrupper, menar att klädsel är av relativt stor vikt på arbetsplatsen. Ytterligare en studie som stärker att den expressiva framställningen är av vikt för yrkesrollen är Tsaur och Tang (2013). Deras studie visade att både de anställda flygvärdinnorna och arbetsgivarna ser klädsel som en vital faktor för yrkesrollen.

### 8.1.2 Outtalad klädkod

Ytterligare förväntade resultat som studien utgått från är att det finns en outtalad klädkod bland socionomer. I resultatet kan det utläsas att mer än hälften av de yrkesverksamma socionomerna anser att det finns en outtalad klädkod. Därtill menar majoriteten av femte terminens studenter att det finns en outtalad klädkod bland yrkesverksamma socionomer. De flesta studenterna på första terminen hade valt att svara "Vet ej". Detta resultat visar tendenser till att skillnaden i medvetenhet är relaterat till varierad erfarenhet av yrket. Brante (1987; 2009) och Noordegraf (2007) diskuterar hur svårdefinierade socionomers yrkesidentitet är, men att det inom professioner kan vara så att individer gemensamt arbetar för att upprätthålla normer som gruppen anammat. Detta kan vara en anledning till att resultatet visar att majoriteten av respondenterna anser att det finns outtalade klädkoder. Gemenskapen inom professionen kan därmed innebära att de professionella rättar sig efter varandra och försöker uppbära en gemensam identitet för att stärka professionen inför omvärlden (Noordegraf 2007).

Utifrån Goffman (1959/ 2009) går det att dra paralleller till att det bland yrkesverksamma socionomer möjligen inte finns en uttalad klädkod, men en outtalad, därför att det är vad professionen, som aktörer, tänker sig att deras framträdande på den professionella arenan i mötet med klienter, således publiken, förväntar sig. Williams et al. (2014), Goffman (1959/

2009) och Brante (1987; 2009) diskuterar möjligheten att det inte finns outtalade klädkoder men likväl en principiellt enhetlig klädkod, vilken utgår från rådande normer, för yrkesverksamma socionomer. Williams et al. (2014) framhåller hur diskriminering på arbetsplatser, existerar i form av att olika kroppsutsmyckningar är negativt betraktade och att det kan spela roll vid anställningsintervjuer för socionomer. Goffman (1959/ 2009) menar att det är fasaden som ger omgivningen detaljer gällande aktörens tillstånd, exempelvis då att dessa är yrkesverksamma inom socialt arbete. Det är även jämförbart med vad som framkommer i den tidigare forskningen. Det är av vikt att professionen upprätthåller företagets eller myndighetens image för att ge ett enhetligt intryck till människorna de möter vilket blir jämförbart med vad som framkommer i såväl Tsaur och Tangs (2013) studie som i Williams et al. (2013) studie.

## 8.2 Estetik & Fasad

Studiens socionomstudenter på första terminen kan antas tänka att socionomer är klädda mer strikt och propert jämfört med de andra yrkesgrupperna, utifrån att de inte har samma kontakt med arbetslivet som de andra undersökningsgrupperna. Den yrkesverksamma och femte terminens studenter befinner sig i yrkeslivet och har således en större vetskap gällande frågan. Detta eftersom det ur resultaten i **tabell 2** går att utläsa att första terminens studenter anser att den tredje bilden stämmer bäst överens med hur en yrkesverksam manlig socionom bör klä sig. Denna bild föreställer en man i skjorta, inga synliga tatueringar eller liknande. De andra två undersökningsgrupperna anser båda att den första bilden, som föreställer en man i t-shirt, med synliga tatueringar och smycken, stämmer bäst in på deras bild av hur en socionom ser ut. Studiens förväntade resultat överensstämmer med det faktiska resultatet. I **tabell 3**, som är sammanställningen av resultatet med samma fråga dock för en kvinnlig socionom, anser de tre yrkesgrupperna att den fjärde bilden stämmer bäst överens med hur en yrkesverksam socionom klär sig. Här kan ingen direkt skillnad i de tre yrkesgruppernas föreställning om hur en yrkesverksam kvinnlig socionom ser ut urskiljas.

Studiens resultat är jämförbart med den tidigare forskning som diskuterar att män tenderar att klä sig i mer styva material eftersom att det associeras med moralisk redlighet (Jacobson 1998), vilket kan tolkas som att det kan vara anledningen till att socionomstudenterna fick det budskapet av bilden. Genom att diskutera resultatet utifrån Goffmans (1959/ 2009) begrepp fasad, kan det vara så att socionomstudenterna tänker sig att publiken i det sociala arbetet,

brukare och andra professioner, förväntar sig att socionomers expressiva utrustning ska utstråla ett specifikt budskap om exempelvis moral. Det aktören gör med sitt framträdande, där den expressiva utrustningen är en del i verktygslådan, är att skapa ett intryck hos individer. Det är även så att individer ständigt letar efter information om individer de möter och ett exempel som Goffman (ibid.) presenterar är pålitlighet. Detta resonemang kan appliceras på att brukarna, som enligt Goffmans (ibid.) definition här är publik, i det sociala arbetet letar efter tecken som visar om individen kan lita på den socionom, aktören, som denne interagerar med. Goffman (ibid.) menar att aktörerna framställer sig själva så som de tror att publiken förväntar sig att de klär sig. Det kan dras en parallell till att första terminens socionomstudenter kopplar sina svar på frågan med hur de tror att klienter, förväntar sig att en yrkesverksam manlig likväl kvinnlig socionom ska klä och utsmycka sig.

I enkäten finns frågeställningen huruvida respondenterna menar att klädseln skiljer sig privat jämfört med under arbetstid för yrkesverksamma socionomer. Resultatet visar att mindre än hälften av de yrkesverksamma socionomerna menar att klädseln skiljer sig beroende på om de är i tjänst eller ej och därmed befinner sig på en privat arena. Detta kan tolkas utifrån Noordegrafs (2007) diskussion, således att de har integrerat de etiska reglerna som medföljer yrkesrollen vilket innebär att professionella funderar över hur de presenterar sig för omgivningen även när de inte arbetar. Giddens (1999) och Goffman (1959/ 2009) menar att det som påverkar hur individer väljer att klä sig är de krav den specifika miljön och omgivningen, publiken, förväntar sig och kräver utifrån de normerna som styr. Utifrån datan kan det utläsas att majoriteten av studenterna, menar att yrkesverksamma socionomerna klär sig annorlunda privat jämfört med under arbetstid. Ytterligare en förklaring till skillnaden i svaren skulle kunna vara att de yrkesverksamma socionomerna har tagit till sig professionen och gjort den till en del av den egna identiteten och därför menar de att yrkesverksammas fasad inte skiljer sig beroende på om de befinner sig på en privat respektive arbets arena (Goffman 2009 orig. 1959; Noordegraf 2007). Sammanfattningsvis är de olika grupperna på olika nivåer av utformandet av sin yrkesidentitet, vilket är i enlighet med studiens förväntningar. I dataanalysen genomfördes ett Chi2-test, vilket visade att det är möjligt att generalisera resultatet till populationen. Det visade tendenser till ett samband mellan en överensstämmande identitet vad det gäller profession och en privat arena gällande de yrkesverksamma socionomerna, vilket kan ses som statistiskt signifikant. Det kan tolkas som att det är en av yrkeskårens gemensamma nämnare, således en gemensam yrkesidentitet som följer de normer gällande klädsel som publiken förväntar sig av yrkesgruppen (Brante 2009).

Utifrån **tabell 3** kan det utläsas att den bild som undersökningsgrupperna ansåg vara mest representativ för hur en yrkesverksam kvinnlig socionom ser ut, var bild 4. Denna bild föreställde som sagt en kvinna som bär smink, inte för mycket och inte för lite, enligt våra intentioner med bildserien. Den bild som respondenterna tyckte delvis stämde in var bild 1, där kvinnan är osminkad och ledigt klädd. Smink ett verktyg som används för att uttrycka sin självidentitet (Giddens 1999), en utsmyckning som i sin tur är influerat av rådande normer. Pasha-Zaidi et. al. (2013) fann att de rådande normerna och samhällets syn på utsmyckningar, i detta fall slöja, blev avgörande för yrkesrollen. Här kan den norm angående den yttre utsmyckningen spela roll för professionen. Det är möjligt att denna studies osminkade bild sänder ett budskap som inte anses vara professionellt. Det kan styrkas med liknande forskning som visar att det yttre utseendet och smink är viktigt i professioner som möter människor, exempelvis i Tsaur och Tangs (2013) studie och SCER:s (2003) undersökning. Warhurst et al. (2004) framhåller att smink är viktigare för arbetsgivaren jämfört med arbetstagaren. Det kan utläsas som så att den som har mest erfarenhet av yrkeslivet, arbetsgivaren, kan antas ha större insikt i betydelsen av smink och det yttre.

### 8.3 Observationer utifrån variabeln kön

Studien innefattar ett könsperspektiv, vilket redovisats i resultatdelen. Respondenterna fick frågan, om det bör finnas en tydligt uttalad klädkod för yrkesverksamma socionomer (**figur 3**). Vi har tidigare i diskussionen belyst denna fråga och kunde utläsas att majoriteten av respondenterna i samtliga grupper ansåg att det inte bör finnas en uttalad klädkod. Denna fråga blir intressant då den redovisas utifrån variabeln kön då majoriteten av grupperna fortfarande inte anser att det bör finnas en tydlig uttalad klädkod inom professionen, men resultatet visar även hur männen i större utsträckning är positiva till en klädkod i yrkesrollen. Det går att utläsa att det är fler kvinnor som använt sig av svarsalternativet ”Vet ej”. Detta resultat går i linje med den forskning som legat till grund för studien, då samtliga studier visar att hur individer väljer att klä sig är beroende av det som är accepterat för respektive kön (Ganetz 1992; Jacobson 1998; Lindroth 2005). Det beskrivs vidare att vilka tyger individer väljer att klä sig i är förknippat med moraliska normer, något som kan relateras till professionsteorin som belyser hur individer anpassar sig efter de normer som finns inom professionen, för att inte anses vara avvikande från gruppen (Noordegraf 2007). Studien uppvisar tendenser kring att det skulle kunna vara skillnader i hur individer tänker angående

klädsel beroende på vilka normer som är accepterat hos respektive kön, något som ligger till grund för det varierande resultat **figur 3** visar. Detta varierande resultat kan ha grund till varför männen i större utsträckning efterfrågar en tydligt uttalad klädkod för yrkesverksamma socionomer, eftersom det tidigare redovisats att männen vill klä sig i mörka och strikta tyger, som döljer mannens former. Detta skiljer sig mot kvinnornas klädsel, vilken eftersträvar att visa de kvinnliga formerna samt att vara färgglad och i mjuka material (Jacobson 1998). En parallell mellan ovanstående diskussion och hur män väljer att klä sig skulle kunna dras. Eftersom en tänkbar uttalad klädkod, skulle kunna innebära en uniform, vilken överlag representerar de kriterier som är önskvärda hos män, nämligen genom att vara strikt och löst sittande, för att dölja individens former.

Det framkommer i resultatet, gällande acceptans kring kroppsliga utsmyckningar, att studiens respondenter i större utsträckning anser att tatueringar är accepterat på yrkesverksamma män än på kvinnor vilket överensstämmer med Williams et al. (2004) studie. I resultatet, **figur 6** samt **tabell 1**, visas att 60 procent av respondenterna anser att kroppsliga utsmyckningar är accepterat för yrkesverksamma socionomer, men att det finns skillnader i acceptansnivå de olika undersökningsgrupperna emellan. Det skulle alltså kunna identifieras skillnader både gällande kön, men också gällande vart i yrkeslivet individer befinner sig. Vidare kan en parallell dras till frågan där bilder på en man respektive kvinna presenteras. Det blir intressant att belysa då de olika undersökningsgrupperna angett vilken av bilderna de anser stämmer bäst in med deras bild av hur en manlig respektive kvinnlig socionom bör klä sig. Av undersökningsgrupperna bestående av yrkesverksamma och socionomstudenter vid femte terminen anser majoriteten att bild 1 är den som stämmer bäst in på deras föreställning av hur en yrkesverksam manlig socionom bör klä sig. Detta går i linje med undersökningsgruppernas acceptansnivå av tatueringar som visas i **tabell 1**, där majoriteten av undersökningsgrupperna menar att tatueringar är accepterat eller accepterat om de är diskret placerade för yrkesverksamma socionomer. Resultaten visar alltså tendenser till att det på studiens manliga modell är accepterat med tatueringar eftersom majoriteten av dessa grupper anser att den bild där mannen visar sina tatueringar är den som stämmer bäst in på respondenternas föreställning av hur en manlig yrkesverksam socionom bör klä sig.

Ett intressant resultat angående acceptansnivån kan urskönjas då samma jämförelse görs av de bilder som presenteras (**tabell 3**) för den kvinnliga modellen. Här tycker majoriteten av undersökningsgrupperna att bild 4 är den som stämmer bäst in på deras föreställning av hur en

yrkesverksam socionom ser ut, alltså den enda bilden där kvinnans tatueringar inte är synliga. Det blir här synbart hur den acceptans som respondenterna menar finns för tatueringar (**tabell 1**), inte verkar kunna appliceras då respondenterna besvarat frågan som redovisas i **tabell 3**. Detta skulle kunna tolkas som att respondenterna i studien anser att tatueringar är den form av kroppslig utsmyckning som passar bäst in på deras bild av hur en yrkesverksam manlig socionom ser ut, till skillnad från respondenternas bild av hur en kvinnlig socionom bör se ut vilken definieras av bild 4. Respektive bilder kan knytas till den forskning som Jacobson (1998) presenterar hur respektive kön bör klä sig för att passa in i de normer som finns. Där mannen kännetecknas med mörka och icke formbara kläder, och kvinnan i åtsittande kläder som visar den kvinnliga figuren samt består av mjuka tyger. Något som även överensstämmer med den föreställning studiens respondenter tycks ha angående hur en manlig respektive kvinnlig yrkesverksam socionom bör klä sig. Då den bild de menar överensstämmer bäst med deras föreställning av hur en manlig yrkesverksam socionom bör klä sig (bild 1) är klädd i svart t-shirt i rak modell, med synliga tatueringar. Vidare synes det vara så att respondenterna menar att den bild som passar ihop med deras föreställning av hur en kvinnlig yrkesverksam bör klä sig är bild 4, vilken framställer den kvinnliga modellen i mjuka, ljusa och åtsittande material.

## 9 Slutsats

Studien syfte har varit att kartlägga attityderna angående klädsel och klädkoder i yrkesrollen och den kommande yrkesrollen, bland yrkesverksamma socionomer och socionomstudenter på första respektive femte terminen. Denna attitydundersökning har genomförts med två enkätundersökningar, en för undersökningsgruppen studenter och en för yrkesverksamma socionomer. En uttrycklig utgångspunkt i studien har varit en föreställning om att det finns attitydskillnader gällande den professionella rollen mellan undersökningsgrupperna, eftersom att de i olika grad har anknytning till yrkesrollen. De studerande på termin ett har nyligen fått kontakt med yrkesrollen, studerande på termin fem har till viss del kunskap om yrkesrollen efter praktikterminen. Den sista gruppen, som är yrkesverksamma socionomer bör ha mest kunskap om yrkesrollen eftersom de befinner sig inom denna. De resultat som studien bidragit med har visat att det finns vissa skillnader mellan undersökningsgruppernas attityder.

Huvudområdet i studien har belyst respondenternas attityder angående klädkod, både uttalad och outtalad, samt huruvida respondenterna menar att det bör finnas en tydligt uttalad klädkod



för yrkesverksamma socionomer. Intressanta resultat har framkommit som visar tendenser till att det finns en skillnad i medvetenhet mellan grupperna. Studien visar tecken på att yrkesverksamma socionomer anpassar sin fasad utefter vilken publik de möter och därtill är den gemensam eftersom att de yrkesverksamma socionomerna, som ett tecken på sin professionalitet, upprätthåller fasaden tillsammans för att skapa en gemensam yrkesidentitet. Baserat på studiens resultat verkar det vara så att studiens respondenter menar att yrkesverksamma socionomer klär sig utifrån de rådande normerna i samhället men även utifrån de etiska förhållningssätt som existerar inom professionen. Delar av respondenterna menar att yrkesverksamma socionomer tar till sig dessa normer gällande hur de presenterar sig själva likväl privat som på arbetsplatsen. Resultaten gällande denna attityd till klädsel skulle kunna generaliseras till hela populationen, efter genomfört test för statistisk signifikans.

I studien har även variabeln kön undersökts, då studien intresserat sig för hur klädseln blir beroende av de normer som existerar för könen. Det blir här synligt att de män som medverkat i undersökningen i större utsträckning önskar, än de kvinnor som medverkat, en tydligt uttalad klädkod på arbetsplatsen. De normer som anses vara accepterade för respektive kön kan observeras då studien diskuterar de fotografier, som enkäten innehåller, av en man och kvinna. I förhållande till kunskapsläget som studien presenterat, kunde paralleller kring vilka accepterade normer som finns för de båda könen jämföras med studiens resultat. Resultatet tyder på att studiens respondenter delvis instämmer med de diskuterade normer som presenterades utifrån den tidigare forskningen som legat till grund för studien.

Denna studie har på grund av sitt omfång endast nått ut till en liten andel individer som befinner sig inom det sociala arbetet med socionomyrket som profession. Trots detta pekar studien i intressanta riktningar som i vissa fall skulle kunna appliceras till populationen. De resultat av varierade åsikter i attityder kring klädkoder för yrkesverksamma socionomer, beroende på vart i yrkeslivet individer inom yrkesrollen befinner sig, kan ges uttryck i kommande studier. I studiens inledning diskuteras det faktum att det finns bristfällig forskning rörande området som bidrar till en kunskapslucka, då studien som övergripande mål önskat att till viss del fylla denna. Det torde vara intressant att forska vidare inom detta område, särskilt inom den professionelle rollen som yrkesverksam socionom. Under studiens gång har tankar kring den uttalade klädkoden, som uniform, och huruvida denna skulle kunna appliceras för yrkesverksamma socionomer, så som den anammats för många myndighetsutövande yrken exempelvis polis eller sjuksköterska. Ytterligare en tanke som

uppkommit efter tolkning av resultatet gäller den negativa attityd gentemot att klädkod, samtidigt då studiens respondenter menar att det finns en outtalad klädkod för yrkesverksamma socionomer. För vidare studier skulle det vara intressant att kartlägga vad denna upplevda negativitet mot en klädkod inom socionomyrket bottnar i och sträva efter att kartlägga attityden gentemot en outtalad klädkod samt hur den yttrar sig inom professionen.

# Referenslista

Brante, Thomas (1987). "Sociologiska föreställningar om professioner" i Bergryd Ulla (red.) Den sociologiska fantasin – teorier om samhället, Stockholm: Rabén & Sjögren.

Brante, Thomas (2009). Vetenskap för profession. Lindh, M. (red.) Vad är en profession? – Teoretiska ansatser och definitioner, Rapport 8, Borås: Högskolan i Borås. s.15-34.

Bruck, Ulla (2005). Inledning. I: Nilsson, Bo G. & Garnert, Jan (red.) *Påklädd, uppklädd, avklädd: om kläder, kropp och identitet*. Stockholm: Norstedts akademiska förlag

Bryman, Alan (2011). *Samhällsvetenskapliga metoder*. 2., [rev.] uppl. Malmö: Liber

Council on Social Work (2013) Draft 1 of the 2015 Educational Policy and Accreditation Standards (EPAS) October 2013 Purpose: Social Work Practice, Education, and Educational Policy and Accreditation Standards

Ganetz, Hillevi (1992). Butiken, hemmet och kvinnligheten som maskerad, Drivkrafter och platser för kvinnligt stilskapande. I: Forsnäs, J. m.fl. (red.), *Unga stilar och uttrycksformer*. FUS- rapport nr 4. s. 203-240. Stockholm/Stehag: Symposion

Giddens, Anthony (1999). *Modernitet och självidentitet: självet och samhället i den senmoderna epoken*. Göteborg: Daidalos

Goffman, Erving (1959/ 2009). *Jaget och maskerna: en studie i vardagslivets dramatik*. 5. uppl. Stockholm: Norstedts

Gronow, Jukka (1993). Taste and Fashion: The Social function of Fashion and Style. *Acta Sociologica (Taylor & Francis Ltd)*, 36(2), 89-100

Jacobson, Maja (1998). *Gör kläderna mannen?: om maskulinitet och femininitet i unga mäns bruk av kläder, smycken och dofter*. Stockholm: Carlsson

Kullberg, Karin (2011). Socionomkarriärer: om vägar genom yrkeslivet i en av välfärdsstatens nya professioner. Göteborg: Göteborgs universitet.

Körner, Svante & Wahlgren, Lars (2005). *Statistiska metoder*. 2. uppl. Lund: Studentlitteratur

Lewenhaupt, Tonie (2005). *Kläders tysta språk*. Stockholm: Atlantis

Lindroth, Helena, (2005) Skor, skoskav och identitet. I: Nilsson, Bo G. & Garnert, Jan (red.) *Påklädd, uppklädd, avklädd: om kläder, kropp och identitet*. Stockholm: Norstedts akademiska förlag

May, Tim (1997). *Samhällsvetenskaplig forskning*. Lund: Studentlitteratur

May, Tim (2013). *Samhällsvetenskaplig forskning*. 2., [rev. och uppdaterade] uppl. Lund: Studentlitteratur

NE Nationalencyklopedin AB (2015) Socialtjänst

[<http://www.ne.se/uppslagsverk/encyklopedi/l%C3%A5ng/socialtj%C3%A4nst> Hämtat: 2015-11-12.]

Noordegraaf, Mirko (2007) From “Pure” to “Hybrid” Professionalism. Present - Day Professionalism in Ambiguous Public Domains. *Administration & Society*. Vol. 39, nr. 6, s. 761-785.

Pasha-Zaidi, N., Masson, T., Pennington, M. Nan. (2013) “*Can I get a job if I wear Hijab? An exploratory study of the perceptions of South Asian Muslim Women in the US and the UAE*.” *International Journal of Research Studies in Psychology* 2014 January, Volume 3 Number 1, 13-24.

Ritzer, George & Stepnisky, Jeffrey (2014). *Sociologisk teori*. 2. uppl. Malmö: Liber

Sahlin, Ingrid (2002). “Sociala problem som verklighetskonstruktioner” i Meeuwisse, Anna & Swärd, Hans (red.) (2002). *Perspektiv på sociala problem*. Stockholm: Natur och Kultur

Scottish Centre for Employment Research Scottish Hotel School (2003) *Skill Survey of the Glasgow Retail and Hospitality Industries* – A report for the Scottish Executive and SKOPE, Department of Human Resource Management, University of Strathclyde, Sir Graham Hills Building, Richmond Street; Glasgow

Socialhögskolan (2015) Socionomprogrammet, 210,0 hp. [<http://www.lu.se/lubas/i-uoh-lu-SGSOC>. Hämtat: 2015-11-24.]

Socialhögskolan Lunds Universitet (2015) Utbildningsplan Socionomprogrammet. [<http://www.soch.lu.se/sites/soch.lu.se/files/utbildningsplan-socionomprogrammet.pdf>. Hämtat: 2015-11-24.]

Socialstyrelsen (2013). Mot bättre vetande. [<http://www.socialstyrelsen.se/Lists/Artikelkatalog/Attachments/19176/2013-8-7.pdf> Hämtat: 2015-11-19.]

SFS 2001:435. *Socialtjänstlag*

SOU (2010:65) *Kompetens och ansvar*. Betänkande av 2009 års Behörighetsutredning. Stockholm: Socialdepartementet.

Svensson, Kerstin (2008) *Socionomer och socialt arbete*, en enkätstudie av ett professionellt fält. Lund: Meddelande från Socialhögskolan 2008:3.

Tsaur, S. Tang, W. (2013). *The burden of esthetic labor on front-line employees in hospitality industry*. International Journal of Hospitality Management 35 (2013) 19–27.

Trost, Jan (2012). *Enkätboken*. 4., uppdaterade och utök. uppl. Lund: Studentlitteratur

Warhurst, C., Nickson, D. & Dutton, E. (2004) *The View from the Front Line: Student Employees and Aesthetic Labour in Retail and Hospitality*, Scottish Centre for Employment Research, University of Strathclyde, Paper to the Work, Employment and Society Conference; Manchester

Williams, D. J., Thomas, J., & Christensen, C. (2014). "You Need to Cover Your Tattoos!": Reconsidering Standards of Professional Appearance in Social Work. *Social Work*, 59(4)373-375.

# Bilaga 1

Enkät till socionomer angående klädkoder i yrkesrollen

Kön

- Kvinna
- Man

Ålder

Antal års erfarenhet inom socialt arbete

Finns det en uttalad klädkod på din arbetsplats?

- Ja
- Nej
- Vet ej

Finns det en outtalad klädkod på din arbetsplats?

- Ja
- Nej
- Vet ej

Skiljer sig din klädsel privat jämfört med under arbetstid?

- Ja
- Nej
- Vet ej

Hur viktiga tycker du följande faktorer är för yrkesverksamma socionomers klädsel?

Att den är personlig

	1	2	3	4	5	
Inte alls viktigt						Mycket viktigt

Att den är professionell

	1	2	3	4	5	
Inte alls viktigt						Mycket viktigt

Att den är avslappnad

	1	2	3	4	5	
Inte alls viktigt						Mycket viktigt



Att den är vårdad

	1	2	3	4	5	
Inte alls viktigt						Mycket viktigt

Tror du att yrkesverksamma socionomer medvetet sänder ut ett budskap med sin klädsel?

- Ja
- Nej
- Vet ej

Tror du att yrkesverksamma socionomer omedvetet sänder ut ett budskap med sin klädsel?

- Ja
- Nej
- Vet ej

Är det accepterat att yrkesverksamma socionomer har kroppsliga utsmyckningar?

- Ja
- Nej
- Vet ej

Är det accepterat att yrkesverksamma socionomer har något av följande utsmyckningar på arbetsplatsen?

Tatueringar

- Accepterat
- Accepterat, om de är diskret placerade
- Inte accepterat

#### Piercingar

- Accepterat
- Accepterat, om de är diskret placerade
- Inte accepterat

#### Smycken

- Accepterat
- Accepterat, om de är diskret placerade
- Inte accepterat

#### Smink

- Accepterat
- Accepterat, om det är diskret
- Inte accepterat

Tror du att yrkesverksamma socionomer klär sig olika beroende på vilka arbetsuppgifter de har?

- Ja
- Nej
- Vet ej

Tror du att yrkesverksamma socionomer klär sig olika beroende på vilka arbetsuppgifter de har för dagen?

- Ja
- Nej

- Vet ej

Anser du att det bör finnas en tydligt uttalad klädkod för yrkesverksamma socionomer?

- Ja
- Nej
- Vet ej

Motivera

Vilka av dessa bilder stämmer bäst överens med din föreställning om hur en yrkesverksam manlig socionom ser ut? Ranka bilderna, där 1 stämmer minst överens och 4 stämmer bäst överens.

**Bild 1**

**Bild 2**



**Bild 3**



**Bild 4**



Vilka av dessa bilder stämmer bäst överens med din föreställning om hur en yrkesverksam kvinnlig socionom ser ut? Ranka bilderna, där 1 stämmer minst överens och 4 stämmer bäst överens.

**Bild 1**



**Bild 2**



**Bild 3**



**Bild 4**



# Bilaga 2

Enkät till socionomstudenter angående klädkoder i den kommande yrkesrollen

Kön

- Kvinna
- Man

Ålder

Antal års erfarenhet inom socialt arbete

Finns det en uttalad klädkod på din arbetsplats?

- Ja
- Nej
- Vet ej

Finns det en outtalad klädkod på din arbetsplats?

- Ja
- Nej
- Vet ej

Skiljer sig din klädsel privat jämfört med under arbetstid?

- Ja
- Nej
- Vet ej

Hur viktiga tycker du följande faktorer är för yrkesverksamma socionomers klädsel?

Att den är personlig

	1	2	3	4	5	
Inte alls viktigt						Mycket viktigt

Att den är professionell

	1		3	4	5	
		2				
Inte alls viktigt						Mycket viktigt

Att den är avslappnad

	1	2	3	4	5	
Inte alls viktigt						Mycket viktigt

Att den är vårdad

	1	2	3	4	5	
Inte alls viktigt						Mycket viktigt

Tror du att yrkesverksamma socionomer medvetet sänder ut ett budskap med sin klädsel?

- Ja
- Nej
- Vet ej

Tror du att yrkesverksamma socionomer omedvetet sänder ut ett budskap med sin klädsel?

- Ja
- Nej
- Vet ej

Är det accepterat att yrkesverksamma socionomer har kroppsliga utsmyckningar?

- Ja
- Nej
- Vet ej

Är det accepterat att yrkesverksamma socionomer har något av följande utsmyckningar på arbetsplatsen?

Tatueringar

- Accepterat



- Accepterat, om de är diskret placerade
- Inte accepterat

#### Piercingar

- Accepterat
- Accepterat, om de är diskret placerade
- Inte accepterat

#### Smycken

- Accepterat
- Accepterat, om de är diskret placerade
- Inte accepterat

#### Smink

- Accepterat
- Accepterat, om det är diskret
- Inte accepterat

Tror du att yrkesverksamma socionomer klär sig olika beroende på vilka arbetsuppgifter de har?

- Ja
- Nej
- Vet ej

Tror du att yrkesverksamma socionomer klär sig olika beroende på vilka arbetsuppgifter de har för dagen?

- Ja
- Nej

- Vet ej

Anser du att det bör finnas en tydligt uttalad klädkod för yrkesverksamma socionomer?

- Ja
- Nej
- Vet ej

Motivera

Vilka av dessa bilder stämmer bäst överens med din föreställning om hur en yrkesverksam manlig socionom ser ut? Ranka bilderna, där 1 stämmer minst överens och 4 stämmer bäst överens.

**Bild 1**



**Bild 2**



**Bild 3**



**Bild 4**



Vilka av dessa bilder stämmer bäst överens med din föreställning om hur en yrkesverksam kvinnlig socionom ser ut? Ranka bilderna, där 1 stämmer minst överens och 4 stämmer bäst överens.

**Bild 1**



**Bild 2**



**Bild 3**



**Bild 4**

