

Konsten att mobilisera

Inramning och diskursiva möjlighetsstrukturer
som förklaringsmodell

Abstract

This study examines how the social movement Refugees Welcome to Malmö managed to mobilize hundreds of volunteers in a short space of time in the autumn of 2015. The movement's aim was to help refugees who had arrived at the Central train station in the southern Swedish town Malmö with food, clothes and money. Using a theory-testing approach, this paper examines if the theories of framing and of discursive opportunity structures can explain the massive mobilization level. By analysing the movement's framings in social media and the impact on regional newspapers the conclusion is that due to a national and regional public opinion in favour of asylum rights, and Refugees Welcome to Malmö's loose connection with the greater international movement Refugees Welcome, the framing was already done and media provided a "window" in the discursive opportunity structures for the movement and its ability to mobilize.

Keywords: Social movement, mobilization, framing, discursive opportunity structures.

1. Innehåll

1. Innehåll.....	1
2. Inledning.....	2
2.1. Syfte och frågeställningar.....	2
3. Bakgrund.....	4
3.1. Sociala rörelser.....	4
3.2. Refugees Welcome to Malmö.....	5
4. Teori.....	5
4.1. Politiska möjlighetsstrukturer.....	6
4.2. Inramningsperspektivet.....	6
4.3. Diskursiva möjlighetsstrukturer.....	7
4.4. Tidigare forskning.....	9
5. Metod och empiri.....	10
5.1. Funktionell idéanalys.....	11
5.1.1. Idéanalys av inramningar.....	11
5.1.2. Idéanalys av intervju.....	12
5.1.3. Idéanalys av medierapporteringar.....	13
5.2. Kvantitativ analys av volontärenkät.....	13
6. Resultat.....	15
6.1. Resultat från analys av inramningar.....	15
6.1.1. Diagnostisk inramning.....	16
6.1.2. Prognostisk inramning.....	17
6.1.3. Motiverande inramning.....	18
6.2. Resultat från analys av intervju.....	19
6.3. Resultat från analys av medierapporteringar.....	21
6.3.1. Synlighet.....	21
6.3.2. Resonans.....	22
6.3.3. Legitimitet.....	23
6.3. Resultat från analys av volontärenkät.....	24
7. Slutsats.....	26
8. Referenser.....	27
8.1. Tryckta källor.....	27
8.2. Elektroniska källor.....	28
8.3. Övriga källor.....	28

2. Inledning

Hösten 2015 ställdes många europeiska länder inför en flyktingvåg av sällan skådade proportioner. Människor flydde från krigs- och konfliktdrabbade länder som Syrien, Irak, Afghanistan och Somalia med Europa som mål, i första hand till länder inom EU. Innan året var över hade 1,4 miljoner människor sökt asyl, främst i Tyskland, Ungern och Sverige - enligt statistik från EUs databas Eurostat sökte 111 620 personer asyl i Sverige under perioden september-december 2015 (Eurostat 2016).

Situationen ställde höga krav på samhällets beredskap att ta emot och hantera de tusentals personer som dagligen anlände till Sveriges gränser. Media rapporterade om kaotiska scener – men också om volontärer som sökte sig till exempelvis Malmö centralstation för att om möjligt hjälpa flyktingar med förnödenheter och information. Av de civila organisationer som engagerade sig i Malmö för att hjälpa flyktingar utkristalliserades snart ett fåtal som tongivande, bland andra *Refugees Welcome to Malmö*, här efter RWtM, som startade som en Facebookgrupp i september 2015 där allmänhet och sympatisörer uppmanades att bli volontärer eller skänka pengar och förnödenheter. Sedan Sverige, och andra europeiska länder, från 12 november 2015 först införde tillfälliga gränskontroller, och sedan förlängde dessa efter hand, har flyktingströmmen till landet minskat dramatiskt, vilket medfört att myndigheter nu anser sig ha kontroll över situationen.

Jag vill i denna uppsats ta reda på hur den sociala rörelsen RWtM lyckades organisera en så pass massiv hjälp till nyanlända flyktingar i Malmö under hösten 2015. Enligt RWtMs egna uppgifter hade rörelsen över 700 personer som en eller flera gånger ställde upp som volontärer från starten den 7 september tills den 12 november, då Sverige införde gränskontrollerna. En mindre del av dessa har sedan fortsatt arbeta inom rörelsen med mer långsiktigt integrationsarbete. Detta engagemang från civilsamhället väckte mitt intresse och en undran över dessa rörelsers förmåga att snabbt få till stånd konkret hjälp. Hur bar sig organisationerna åt för att få så många volontärer att ställa upp, ofta dygnet runt i flera månader?

Varför är detta intressant? Jo, mot bakgrund av att Sverige, liksom många andra länder i Europa, under de senaste åren polariserats i frågan om flyktingmottagningen var det innan höstens händelser oklart hur medborgarna skulle reagera på utvecklingen. Det proportionerligt sett stora antalet människor som söker asyl i vårt land har fått många att kritisera den relativt sett generösa asylpolitik som Sverige har fört fram till nyligen. Många andra anser däremot att landet har resurser att ta emot dem som flyr hit och argumenterar för än mer öppna gränser. I denna infekterade inrikespolitiska debatt ställde den uppkomna flyktingkrisen, eller snarare mottagarkrisen, mycket på sin spets och att så många i civilsamhället engagerade sig för att hjälpa till var inget på förhand givet.

Att frågor om civilsamhällets engagemang i flyktingmottagandet är såväl inom- som utomvetenskapligt aktuellt och relevant visar bland annat en utlysning av forskningsbidrag som Myndigheten för ungdoms- och civilsamhällesfrågor nyligen gjorde. Syftet med bidraget är att öka kunskapen om det civila samhällets utveckling, organisering och samspel med samhället i övrigt och exemplifieras med frågeställningen ”Hur ser civilsamhällets arbete för att förbättra flyktingmottagandet eller för att underlätta nyanländas etablering i samhället ut och hur kan dessa utmaningar mötas?” (Mucf.se 2016).

2.1. Syfte och frågeställningar

Sociala rörelser är viktiga att studera därför att de är en fundamental del av samhället. De är, oavsett vilken agenda de har, plattformar och medel för att åstadkomma eller påverka social förändring.

Historiskt sett finns många rörelser som har lyckats genomföra omvälvande samhällsförändringar: arbetarrörelsen, kvinnorrörelsen, miljörörelsen och fredsrörelsen, för att ta några exempel.

Forskning om sociala rörelser är sedan 1950-talet en etablerad och mångfacetterad disciplin. Det finns många olika perspektiv som var och en, eller kombinerat, kan förklara olika aspekter av detta samhällsfenomen. I min ambition att förklara hur RWtM lyckades mobilisera så framgångsrikt har jag en teoriprovande ansats där teorier om diskursiva möjlighetsstrukturer (*discursive opportunity structures*) i kombination med inramningsperspektivet (*framing*) används. Inramningsperspektivet tar fasta på rörelsers taktik och metoder att lansera sina egna tolkningar av händelser och förmåga att artikulera en omvärldssyn som väcker anklag hos allmänheten. Teorin om diskursiva möjlighetsstrukturer är en vidareutveckling av teorin om politiska möjlighetsstrukturer (*political opportunity structures*), vilken lyfter fram den politiska strukturens betydelse för att en social rörelse ska uppstå och lyckas mobilisera. Diskursiva möjlighetsstrukturer bygger vidare på detta och betonar även de kulturella strukturerna och medias roll för att möjligheter ska uppstå. Enligt detta forskningsperspektiv ligger framgång för en social rörelse inte bara i dess skicklighet i inramningsarbetet utan även hur detta tas emot av de omgivande kulturella och politiska strukturerna.

Min hypotes är att det finns ett flertal anledningar till RWtM:s starka mobilisering av volontärer. Dels rapporteringar i media om att flyktingar var på väg genom Europa och att många människor förolyckades på sin flykt, dels att Malmö har en mångkulturell befolkning med många invånare som har egna erfarenheter av att fly, och dels RWtM:s förmåga att uppstå i rätt tid och rörelsens sätt att föra ut sina budskap om hjälparbete. Med utgångspunkt från dessa hypoteser anser jag att teorierna om inramning och diskursiva möjlighetsstrukturer har potential att ge intressanta svar om konsten att mobilisera.

Undersökningen sker genom att jag analyserar de inlägg på RWtM:s Facebooksidor, som publicerades från september till november 2015 och kategoriserar de argument rörelsen använde sig av för att locka människor till att bli volontärer. Jag har dessutom djupintervjuat RWtM:s grundare för att undersöka hur hon och andra i rörelsens ledning resonerade kring sina inramningar av flyktingsituationen. En tredje del av undersökningen består av analys av inslag i medier om RWtM för att undersöka huruvida rörelsens inramningar fick spridning den vägen. Utöver det skickades en enkät till samtliga volontärer med frågor om vad som bidragit till att de engagerade sig.

Mitt syfte med denna uppsats är att bidra till förståelsen av hur sociala rörelser lyckas med mobiliseringen av volontärer i extraordinära situationer och detta gör jag genom att titta på händelserna under hösten 2015 i Malmö. Därför blir mina frågeställningar:

- 1) *Hur använde sig Refugees Welcome to Malmö av inramningar och fick dessa genomslag i medierapporteringar?*
- 2) *Kan teorierna om inramning och diskursiva möjlighetsstrukturer förklara RWtM:s stora mobiliseringskraft?*

I följande kapitel gör jag först en beskrivning av sociala rörelser som samhällsfenomen och presenterar mitt studieobjekt RWtM. Därefter redogör jag för de teorier jag använder som förklaringsmodell samt motiverar mitt val av dessa. I det kapitlet har jag även en kort genomgång av senare tiders forskning med fokus på inramning och diskursiva möjlighetsstrukturer. Följt på detta är en metoddiskussion där jag beskriver mitt tillvägagångssätt under arbetet med min studie och sedan presenteras resultatet av min undersökning. Sist en slutsats och en diskussion kring svaren på mina frågeställningar.

3. Bakgrund

I detta kapitel redogör jag för forskningens etablerade definitioner av vad en social rörelse är. Efter det beskriver jag RWtM och dess tillkomst samt argumenterar för varför den bör betraktas som en social rörelse. Jag motiverar också mitt val av studieobjekt och argumenterar varför jag anser det vara principiellt intressant att studera just dem.

3.1. Sociala rörelser

En social rörelse beskrivs av forskningen som ett organiserat kollektivt handlande som är varaktigt över tid. Till skillnad från andra samhälleliga kollektiva fenomen av social karaktär, som exempelvis kulturfestivaler eller rusningstid för arbetspendlare, definieras sociala rörelser genom några avgörande kriterier. Mario Diani gör denna definition (Della Porta & Diani 2006, s. 20):

Sociala rörelser är en distinkt social process bestående av mekanismer genom vilka aktörer engagerade i kollektiv handling:

- är involverade i konfliktrelationer med klart identifierade motståndare
- är sammanlänkade genom finmaskiga informella nätverk
- delar en distinkt kollektiv identitet.

En social rörelse är alltså ingen formell organisation utan ett nätverk som kan bestå av enskilda individer, organisationer, grupper och/eller andra nätverk som delar föreställningar om omvärlden, känner inbördes solidaritet och är i konflikt med etablissemangen inom det område rörelsen agerar och framför sina protester. Rörelsen är alltså något mer och större än de enskilda grupperna och kan ur forskningssynpunkt vara svår att få grepp om eftersom dess gränser produceras och reproduceras över tid genom det kollektiva identitetsarbetet. Man kan däremot empiriskt undersöka rörelsens idéer som de uttrycks genom de grupper som ingår men vara försiktig med att låta enskilda grupper tala för hela rörelsen (Wettergren & Jamison 2006, s. 10-11).

En avgörande faktor i en social rörelse är skapandet och utvecklandet av en kollektiv identitet. Denna är starkt förknippad med ömsesidigt erkännande, eftersom inget formellt medlemskap är för handen, och samhörighetskänsla, som skapas genom att aktörer tillsammans definierar vilka som hör till rörelsen och vilka som inte gör det (Della Porta & Diani 2006, s. 21-22). Det är i interaktionen mellan de individer eller grupper som ingår i rörelsen som den kollektiva identiteten skapas och, nära förknippat med den, de frågor som är centrala för rörelsen (Wettergren & Jamison 2006, s. 11).

Det finns många former sociala rörelser kan ta och forskning om nutida rörelser brukar betona att skapande av en kollektiv identitet är viktigare ju lösare rörelsen är organiserad. Detta gäller framförallt så kallade gräsrotsrörelser som ofta har en enskild fråga på agendan. De är ofta lösa i sin struktur och beroende av att sympatisörer frivilligt ställer upp på aktiviteter. I stället för att bygga den kollektiva identiteten på en grundläggande och eventuellt samhällskritisk ideologi så lockar man sympatisörer med en tydlig fråga som kan vara av symboliskt värde och väcka reaktioner i omgivningen (Della Porta & Diani 2006, s. 149-150).

I moderna sociala rörelser har sociala medier fått en central roll i skapandet av den kollektiva identiteten och inramningen av omvärlden. Dessutom har mobilisering av sympatisörer underlättats genom mediets snabbhet och direkthet och har blivit allt viktigare för ungas politiska engagemang, inte minst i Sverige (Bäck m.fl. 2014, s 44).

Medieforskaren Stefania Milan lanserar i en nyligen publicerad artikel begreppet *cloud protesting* (Milan 2015, s. 893) som beskriver den process av identitetsskapande som sker genom

sociala rörelsers användande av internetbaserad kommunikation. Sociala medier som Facebook har de fördelarna i skapandet av en gemensam identitet att de är samtida och direkta, transparenta, öppna och spårbara, samt att de mångfaldigar innehåll och att aktivister kan signalera medhåll och solidaritet med enkla knapptryckningar. Dessutom använder många individer sociala medier i mobiltelefoner vilket förändrar innehållet mot ”ögonblickets flöde” (Milan 2015, s. 890-891).

I denna uppsats studerar jag RWtM, vilken är en social rörelse som genom att använda sig av det sociala mediet Facebook kunde få en snabb och effektiv spridning av sin omvärldsbild och samtidigt lyckas mobilisera hundratals volontärer till hjälparbete. Den var inte den enda rörelsen eller organisationen som var inblandad i hjälparbetet vid flyktingvågen under hösten 2015 men den fick stor medial uppmärksamhet och kom att symbolisera medborgarnas villighet att ställa upp på solidariskt volontärarbete. Av dessa anledningar har jag valt att fokusera min studie på RWtM.

3.2. Refugees Welcome to Malmö

Den 7 september 2015 skapades Facebooksidan *Vi som Finns På Centralen Malmö För Flyktingarna* av Mesere Zulfi Mustafa. Ett par dagar senare byttes namnet på gruppen till *Refugees Welcome to Malmö*. Genom detta namnbyte fick man en koppling till en större internationell asylvänlig rörelse som sedan en tid gått under parollen ”Refugees welcome”. Sidan fick stor viral spridning och antalet människor som ”gillade” sidan och/eller blev medlemmar ökade snabbt. Idag (19 maj 2016) har sidan 10 196 medlemmar, de flesta av dem gick med under september-november 2015 (Mustafa 2016). För att organisera de volontärer som anmälde sig skapade RWtM ganska snart en till Facebooksida under namnet *Volontär RWtM*, en sluten grupp som var av administrativ karaktär. Den har idag 752 medlemmar. I mitten av september 2015 bildade rörelsen en förening, eftersom Malmö stad ville formalisera samarbetet med dem. I styrelsen ingick då sex personer, ytterligare två ingick i ledningsgruppen med ansvar för organisering. I mars 2016 hade föreningen årsmöte och valde då en ny styrelse bestående av fem ledamöter.

På RWtM:s huvudsida beskriver administratörerna rörelsen som ”ett privat initiativ, som hjälper flyktingar som just nu anländer till Malmö och som myndigheterna inte klarar att hantera på egen hand.” Vidare skriver man att man samordnar resurser mellan volontärer och behövande samt att man tar emot donationer av kläder, hygienartiklar samt pengar till inköp av mat och tågbiljetter till flyktingar. Man uppmanar även sympatisörer till volontärarbete (RWtM 2016).

RWtM bär på alla kännetecken för en modern social rörelse av gräsrotstyp, organiserat som ett löst nätverk kring en enskild fråga och med sociala medier som sin främsta kommunikationskanal. Man var även en del av en större social rörelse som hade som mål att välkomna och hjälpa flyktingar som tog sig genom Europa för att söka asyl.

4. Teori

Detta teorikapitel inleds med en översiktlig beskrivning av teorin om politiska möjlighetsstrukturer och går sedan djupare in på inramningsperspektivet och diskursiva möjlighetsstrukturer. Anledningen till detta upplägg är att de två sistnämnda förhåller sig till och vidareutvecklar det förstnämnda och har genom sina ansatser vidgat det större forskningspaket av analysverktyg som går under samlingsnamnet politisk processperspektivet. I mitt syfte och i mina frågeställningar har jag klargjort att jag har en teoriprovande ansats men avslutningsvis i detta kapitel diskuterar jag om det kan finnas alternativa förklaringar till RWtM:s förmåga att mobilisera volontärer.

4.1. Politiska möjlighetsstrukturer

Teorin om politiska möjlighetsstrukturer (*political opportunity structures*) är en del av politisk processperspektivet och betonar vikten av samhällets politiska strukturers relativa öppenhet. Här ser man samhällets politiska och institutionella kontexter som en viktig förutsättning för att en social rörelse ska uppstå. Politiska möjlighetsstrukturer innehåller dessa dimensioner (McAdam 1999, s. 10, Wettergren & Jamison 2006, s. 17-18):

- Den relativa öppenheten eller slutenheten i det institutionaliserade politiska systemet
- Stabiliteten eller instabiliteten i det breda lager av elitgrupperingar som normalt bär upp en statsform eller ett styrelseskick
- Närvaron eller frånvaron av allierade inom elitgrupperingar
- Statens möjligheter och benägenhet att använda tvångsåtgärder (repression)

En social rörelse kan alltså uppstå om dess aktörer tar till vara på en ”öppning” i strukturen som kan bero på instabilitet i de politiska institutionerna. Teorin om politiska möjlighetsstrukturer har visat sig fruktbar för att förklara frågorna *Varför här?* och *Varför nu?* och gör antagandet att sociala rörelser uppstår när en förändring i den politiska strukturen ger aktörer en möjlighet att påverka politiska institutioner i en viss riktning. (Fisher 2007, s. 29)

Detta angreppssätt har kritiserats av andra forskare, bland annat för vaghet i begreppen ”politiska möjligheter” och ”struktur” som medfört att det har kunnat användas som förklaringsmodell på nästan vad som helst som hjälpt en social rörelse att uppnå sina mål, och därmed förlorat sin preciserande udd (Goodwin m. fl. 1999, s. 36). Studier har heller inte kunnat påvisa ett direkt samband mellan öppna politiska möjlighetsstrukturer och uppkomsten av proteströrelser, eller stängda strukturer och frånvaron av rörelser, utan omvända förhållanden är minst lika välbelagda. (Wettergren & Jamison 2006, s. 18-19)

Dessutom menar kritiker att teorin betonar politikens roll på bekostnad av kulturens, att den borde ”erkänna att kulturella och strategiska processer definierar och skapar de faktorer som vanligtvis kallas 'strukturella'” (Goodwin m. fl. 1999, s. 52). Politiska möjligheter eller begränsningar är inte objektiva fakta utan beror på om de uppfattas som sådana av aktivister mot bakgrund av deras världsbild, och på samma sätt kan en social rörelses framgång vara beroende av om dess budskap vinner gehör i omgivningens kultur och värderingar (Della Porta & Diani 2006, s.18). En ansats inom politisk processperspektivet att förklara hur sociala rörelser använder sig av omgivningens kultur och värderingar för att sprida sitt budskap är David Snows och Robert Benfords begrepp inramning, eller *framing*.

4.2. Inramningsperspektivet

Inramningsperspektivet är ett försök att förklara hur mobilisering till sociala rörelser går till och utvecklades av David Snow och Robert Benford efter inspiration av sociologen Erving Goffman. Goffmans begrepp inramning fokuserade på individen, där dennas livserfarenheter bildar inramningar som ger hjälp vid tolkning av händelser och fenomen i omgivningen. Snow och Benford vidgade teorin till att omfatta även sociala rörelser. I ett antal artiklar, den första publicerad 1986, har de utvecklat teorin och den har fått stort inflytande på forskningen om sociala rörelser.

I korthet går teorin ut på följande: när sociala rörelser sänder ut sina budskap och tolkningar av händelser och fenomen till allmänhet och sympatisörer kallas detta för inramningar och dessa ska ses som moralisk och teoretisk vägledning som ger en viss typ av handling legitimitet. Handlingen i sig är i sin tur tänkt att ge en ramförstärkande effekt.

Vid analys av sociala rörelers inramning brukar forskningen skilja på idéer och uppmaning till handling. Idéer kan sändas ut som:

- diagnostisk inramning (*diagnostic framing*) där rörelsen formulerar vad den anser är ett socialt eller politiskt problem samt pekar ut orsak till detta eller skuldbelägger någon utomstående aktör,
- prognostisk inramning (*prognostic framing*) där lösningen på problemet formuleras samt strategier och taktik för kort- och långsiktig lösning identifieras.

Uppmaning till handling är en viktig del av inramningen för att få sympatisörer att engagera sig personligen och kallas motiverande inramning (*motivational framing*). Denna typ av inramningar är starkt kopplat till skapandet av en kollektiv identitet och kan delas in i flera olika strategier som alla är väsentliga för sociala rörelers framgång. Om dessa strategier är lyckosamma uppstår det som inom inramningsperspektivet kallas ramalliering (Snow m. fl., 1986, s 464, 467-474). Dessa är:

- att övertyga individer, eller andra organisationer, om att man har gemensamma intressen,
- att förstärka inramningen genom att även betona andra värderingar utöver rörelsens kärnvärderingar och därmed locka fler sympatisörer,
- att utöka rörelsens agenda och använda sig av målände förklaringar på problem och lösning för att sprida sin inramningar,
- att påverka och stärka sympatisörers självbild.

För att inramningar ska få avsedd effekt krävs trovärdighet både från avsändare och i innehåll. De bör dessutom ha gemensamma beröringspunkter med meningsfulla och viktiga aspekter i människors liv och finna resonans i bredare kulturella strukturer (Della Porta & Diani 2006, s. 81).

Även om många studier av sociala rörelers framgångsrika mobiliseringar har visat på inramningarnas betydelse (ibid, s. 74-85) så har perspektivet kritiserats av liknande orsaker som har riktats mot teorin om politiska möjlighetsstrukturer. I varje samhälle finns flertalet kulturella strukturer och det är därför sällan omöjligt att koppla en framgångsrik rörelses inramningar till någon del av dessa, samtidigt som det kan vara svårt att bevisa inramningarnas kausala effekt. Framförallt kan ett alltför stort fokus på inramningars betydelse göra att forskaren bortser från alternativa förklaringar till en social rörelses framgångar.

I ett försök att koppla ihop teorin om politiska möjlighetsstrukturer och inramningsperspektivet, lyfta fram dessa perspektivs respektive styrkor och komma runt deras svagheter, har Ruud Koopmans och Susan Olzak lanserat begreppet diskursiva möjlighetsstrukturer där mediernas agerande har en central roll.

4.3. Diskursiva möjlighetsstrukturer

I en studie om hur en högerextrem rörelse växte fram i Tyskland under 1990-talet lade Ruud Koopmans och Susan Olzak fram begreppet diskursiva möjlighetsstrukturer (*discursive opportunity structures*) med avsikten att analysera hur den offentliga diskursen kan förstärka inramningar och ge möjligheter för mobilisering. Så här beskriver de sitt begrepp diskursiva möjligheter:

Vi definierar diskursiva möjligheter som de aspekter av den offentliga diskursen som är avgörande för ett budskaps möjlighet till spridning i det offentliga rummet. Vårt argument utgår från antagandet att det offentliga rummet är en avgränsad plats för politisk kommunikation karakteriserad av

en hög nivå av konkurrens. Men gränserna för det offentliga rummet är inte fasta utan utvidgas och inskränks över tid (se till exempel det ökade antalet kommunikationskanaler som internet och kabel- och satellit-tv-kanaler). Uppmärksamhet från medier kan även påverkas av tillfälliga omständigheter, som större mediefokus på politiska ämnen i valtider än annars. (Koopmans & Olzac 2004, min översättning)

De diskursiva möjlighetsstrukturerna kan bestå av dominerande kulturella föreställningar, opinioner, mediastruktur, demografiska strukturer, politisk diskurs och annat som kan påverka vad som är del av det offentliga samtalet. Frågan är varför vissa uppfattningar och tolkningar av den politiska verkligheten får spridning, medan andra inte får det, och varför vissa rörelser lyckas gripa möjligheterna och andra inte. Koopmans och Olzac föreslår att sociala rörelsers inramnings genomslag i huvudsak sker genom etablerade medier, och att detta är avgörande för att ett ”fönster” ska öppnas i de politiska möjlighetsstrukturerna (Koopmans & Olzac 2004).

Teorin om politiska möjlighetsstrukturer betonar hur politiska institutioners och elitors agerande kan påverka en social rörelsens framgång. Koopmans och Olzacs invändning mot detta är att de flesta aktivister i en rörelse, liksom människor i allmänhet, inte är politiska experter med kontakter och förmågor att analysera vad som pågår i maktens korridorer utan snarare tar del av medier, som tv, tidningar, sociala medier, nyhets-, diskussionssajter på internet, som förmedlar och tolkar politiska skeenden. Så för att ett ”fönster” av möjligheter ska öppnas i strukturen måste rörelsen och allmänheten bli medveten om den och detta sker genom att medier uppmärksammar, sprider och tolkar nyheter. Precis som att en protestaktion som inte bevakas av media är en ”icke-händelse”, är politisk instabilitet och de möjligheter den kan öppna en ”icke-möjlighet” om inte media uppmärksammar den (Koopmans & Olzac 2004).

I moderna demokratier har massmedier en central roll för spridandet av nyheter och har stort inflytande över allmänhetens kunskap och åsikter om händelser och skeenden. (Della Porta & Diani, s 180) Samtidigt har journalister en egen agenda och en nyhetsvärdering som inte nödvändigtvis är i andras intresse. På grund av att olika medier konkurrerar med varandra om allmänhetens intresse finns tendenser att uppmärksamma dramatiska händelser, till exempel en demonstration, på bekostnad av exempelvis de budskap som en social rörelse vill föra fram (Thomas Rochon i Della Porta & Diani 2006, s 180-181).

Koopman och Olzak lyfter fram tre aspekter som förstärker mediaspridningen av en rörelsens inramningar: synlighet, resonans och legitimitet (*visibility, resonance and legitimacy*).

- *Synlighet* är avgörande för ett budskaps förmåga att påverka den allmänna diskursen och är beroende av medias grindvakter som väljer ut vilka händelser som ska bevakas. Ju fler kommunikationskanaler ett budskap kan gå genom desto större synlighet genom fortsatt spridning. Mediers nyhetsvärdering baseras bland annat på geografisk närhet, om välkända personer är inblandade, inslag av våld eller konflikter och möjligheten att dramatisera, men påverkas även av den offentliga diskursen, vad som är aktuellt. Många sociala rörelser är medvetna om denna medialogik och utnyttjar den i taktiskt hänseende.
- *Resonans* avser huruvida ett budskap lyckas provocera fram reaktioner från andra politiska aktörer i samhället. Om en reaktion är positiv och aktören/aktörerna har hög samhälllig status har budskapet större chans att höras och spridas mer effektivt genom att media uppmärksammar det. Denna effekt kallas *konsonans*. Dess motsats, negativ reaktion eller *dissonans*, kan även det ha en positiv spridningseffekt eftersom budskapet trots allt uppmärksammas och ofta är det att föredra framför ingen resonans överhuvudtaget.
- *Legitimitet* avser graden av positiv respektive negativ reaktion från andra politiska aktörer. Legitimitet kan variera oberoende av resonans. Ett budskap med hög legitimitet kan ha låg resonans eftersom det uppfattas som okontroversiellt och därmed ointressant av media och

allmänhet, medan ett budskap som uppfattas som illegitimt och kontroversiellt kan provocera fram negativa reaktioner från politiska debattörer eller politiker och därmed uppfattas som intressant av media och få hög resonans. (Koopmans & Olzec 2004)

Som jag skrev i kapitel 2.1. Syfte och frågeställningar så arbetar jag med hypotesen att det finns flera anledningar till RWtM:s starka mobilisering av volontärer under flyktingvågen 2015. Genom att använda mig av inramningsperspektivet kombinerat med teorin om diskursiva möjlighetsstrukturer har jag en förhoppning om att nå fram till en tänkbar förklaring till hur RWtM lyckades med sitt arbete. Enligt förklaringsmodellen kan jag få svar på frågor som huruvida de diskursiva möjlighetsstrukturerna, som exempelvis att en stor del av Malmös invånare har egen erfarenhet av flykt och därmed kan hysa stor medkänsla med nya flyktingar, medförde att rörelsens inramningar fick spridning genom att de ”föll i god jord”, samt om RWtM:s inramningar fick genomslag i medierapporteringar, till exempel för att de hade hög resonans och ansågs legitima, alltså överensstämde med en spridd uppfattning om vikten av att hjälpa människor i nöd.

Jag är förstuds medveten om att det kan finnas många fler förklaringar till varför människor engagerar sig i volontärarbete, förklaringar som de teorier jag valt inte omfattar. Annan forskning har pekat på betydelsen av personliga band för viljan att engagera sig. Om en person med högt förtroende i bekantskapskretsen är engagerad i en social rörelse är chansen stor att den kan få med sig vänner i kampen. Är man redan engagerad i volontärarbete i en rörelse är det dessutom större chans att man engagerar sig i andra med liknande agenda på grund av kontakter som knyts. Denna typ av processer är ofta beroende av drivande enskilda aktivister men kan även förklaras med att många sociala rörelser idag är uppbyggda som informella finmaskiga nätverk som kommunicerar genom sociala medier vilken förenklar snabb, spontan mobilisering (Della Porta & Diani 2006, s. 114-134).

Min avsikt är att ta hänsyn till dessa alternativa orsaker till RWtM:s lyckade mobilisering i mitt metodupplägg, framförallt i den enkät som skickades till volontärer inom RWtM. I analysdiskussionen går jag närmare in på dem. Först dock en kort översikt av tidigare forskning inom samma område som denna uppsats.

4.4. Tidigare forskning

Forskningen om sociala rörelser är rik och varierad. Här ska jag presentera några studier som mer specifikt använder sig av teorierna om inramning och diskursiva möjlighetsstrukturer, samt någon studie av sociala rörelser inriktade på asylrätt, undersökta med andra teorier.

Renata Motta vid Institutet för Latinamerikastudier vid Freie Universität Berlin publicerade 2015 en studie om hur sociala rörelser i Argentina, Brasilien och Mexiko var beroende av respektive lands diskursiva möjlighetsstrukturer för att få genomslag för sina inramningar om genmanipulerade grödor. Hennes slutsats är att de nationella variationerna kan förklaras med olika aspekter av diskursiva möjlighetsstrukturer, som politisk diskurs, mediastruktur och kultur (Motta 2015)

2007 publicerade ett antal forskare en artikel i *American Sociological Review* där man undersökte hur kvinnorörelser i USA under första halvan av 1900-talet agerat för att förmå lagstiftarna att ge kvinnor rätt att sitta i domstolsjuryer. De kom fram till att rörelsernas inramningars effekt var starkt påverkade av diskursiva möjlighetsstrukturer som lagstiftningsprinciper, traditionella könsuppfattningar, oppositionella inramningar samt krigstidsdiskurser. I sin slutsats förespråkar forskarna att forskning om inramningars effekt måste ta hänsyn till den kulturella kontextens påverkan. (McCammon m.fl. 2007).

I en artikel 2013 i tidskriften *Migration Letters* presenterar fem svenska forskare en

undersökning som visar hur invandrarföreningar i Sverige marginaliseras. Detta sker genom etablerade diskursiva möjlighetsstrukturer som stämplar dem som bärare av främmande kulturvärderingar, samt genom negativ inramning från andra etablerade organisationer som de samarbetar med i sakfrågor (Ålund m.fl. 2013)

En viss koppling till min studie finns i en intressant undersökning av RWtM:s motsvarighet i Göteborg, Refugees Welcome to Gothenburg, som gjordes av Annelie Alsbjer och Linn Sjöberg i deras kandidatuppsats inom medie- och kommunikationsvetenskap på Högskolan i Jönköping under hösten 2015. Deras slutsatser är att den rörelsen har en stark men inte genomgående medialisering, det vill säga att rörelsens aktioner och tolkningar fick ett relativt stort genomslag i medier. (Alsbjer & Sjöberg 2016)

5. Metod och empiri

Den här uppsatsen är en teoretiskt styrd fallsstudie. Min avsikt är att pröva om teorierna om inramning och diskursiva möjlighetsstrukturer kan förklara den starka mobiliseringen av volontärer inom RWtM. Undersökningen är uppbyggd i fyra huvuddelar:

1. Idéanalyser av rörelsens öppna Facebooksida, eftersom min hypotes är att detta är den huvudsakliga väg som kontakten med frivilligarbetare har tagits och upprätthållits. Analyserna har utförts genom att jag har försökt identifiera ord och uttryck som motsvarar de olika delarna av inramningsteorin: diagnostisk, prognostisk och motiverande inramning.
2. Djupintervjuer med ordföranden och grundaren av RWtM. Intervjuns fokus har varit att få bakgrundsmaterial om hur grundaren beskriver höstens händelser med anknytning till flyktningvägen till Malmö, hur hon beskriver sina och andra administratörers metoder för att mobilisera volontärer, samt vad hon själv tror är orsakerna till den lyckosamma mobiliseringen.
3. En sökning på en antal medieföretags hemsidor för att undersöka RWtM:s inramningars genomslag och spridning för att analysera bärigheten i teorin om diskursiva möjlighetsstrukturer.
4. En enkät utskickad till samtliga volontärer inom RWtM genom rörelsens två Facebooksidor med frågor kopplade till teorierna om inramning och diskursiva möjlighetsstrukturer.

Dessa fyra delar ska tillsammans förhoppningsvis besvara mina frågeställningar *Hur använde sig Refugees Welcome to Malmö av inramningar och fick dessa genomslag i medierapporteringar?* samt *Kan teorierna om inramning och diskursiva möjlighetsstrukturer förklara RWtM:s stora mobiliseringskraft?*

Min forskningsstrategi är med andra ord en kombination av kvalitativa och kvantitativa metoder eller, med Jan Teorells och Torsten Svenssons begrepp, intensivt och extensivt upplägg (Teorell & Svensson, 2007, s. 264-267). Genom detta upplägg är förhoppningen att kunna ge en fördjupad förklaring till orsakerna bakom RWtM:s stora mobilisering och genom att kombinera de två metoderna kan jag ”förening det bästa av två världar” (ibid, s. 273). Teorell och Svensson uttrycker det som att ”empiriska frågeställningar besvaras bäst genom att kombinera intensivt och extensivt. Allra helst borde detta göras inom ramen för en och samma undersökning.” (ibid, s. 273) Epistemologiskt är det mer som förenar än som skiljer de olika arbetssätten åt och ett visst mått av subjektivitet finns i både intensiva och extensiva metoder – forskaren ska ju själv formulera frågorna oavsett om de ställs till en person eller till många. I båda fallen är validiteten, frånvaron av systematiska fel, och reliabilitet, frånvaron av osystematiska fel, fundamental för att forskaren ska kunna hävda att det som ska mätas verkligen mäts (Esaiasson et al, 2003, s. 57)

Ett intensivt upplägg har den svagheten att det kan vara svårt att isolera en förklaringsvariabel från inverkan av andra förklaringsfaktorer (Teorell & Svensson, 2007, s. 271) och eftersom jag har en teoriprovande ansats begränsas förklaringarna till dem som teorierna har att erbjuda. För att utöka min möjlighet att pröva teoriernas bärkraft kompletterar jag med en statistisk kontroll (extensivt upplägg) där respondenterna, alltså volontärerna, får möjlighet att besvara en enkät med frågealternativ som inte bara passar in på teoriernas förklaringar utan även försöker täcka andra hypotetiska möjligheter. Därigenom hoppas jag kunna pröva teorierna från fler håll: med en funktionell idéanalys studera den sociala rörelsens inramningar samt dessas genomslag i medier, och med ett frågeformulär analysera huruvida detta påverkat volontärerna att engagera sig.

Det är med andra ord olika analysenheter i de två uppläggen. Det intensiva analyserar RWtM:s inramningar och deras spridning, och det extensiva analyserar den effekt som dessa inramningar har haft på volontärerna. Som Ludvig Beckman framhåller så är det människors föreställningar om idéer och inte idéerna i sig som påverkar deras beteende och beslut (Beckman, 2005, s. 81).

5.1. Funktionell idéanalys

Jag använder mig i denna uppsats av vad Evert Vedung kallar en funktionell idéanalys (Vedung, 1974, s. 2). I den typen av analys intresserar man sig för de politiska idéernas ursprung, vilken spridning de får, eller för deras konsekvenser, och syftet skiljer sig från Vedungs andra begrepp innehållslig idéanalys som har för avsikt att pröva och kritisera arguments hållbarhet och giltighet (Beckman, 2005, s. 12-13). Vedung definierar termen funktionell idéanalys på följande sätt:

Som själva uttrycket ger vid handen riktas nu uppmärksamheten på idéernas funktioner i ett större psykologiskt, sociologiskt eller idéhistoriskt sammanhang. Men funktionell idéanalys innefattar även studiet av kausala samband, statistiska samband och ännu svagare icke-logiska samband mellan politiska idéer och den omgivning som frambringar eller mottager dem. (Vedung, 1974, s. 9).

Vedung betonar också att den funktionella analysen inte bara har som ambition att undersöka omgivningens påverkan på idéer, utan även det motsatta perspektivet: idéers påverkan på omgivningen (ibid, s. 9). I denna typ av analys vill man alltså undersöka vad idéer har för funktion för politiska aktörer och därigenom, om möjligt, förklara dessa aktörers beteenden. Vedung pekar på idéns och omgivningens ömsesidiga påverkan, alltså att tankar inte uppstår i ett vakuum utan ”frambringas” av samtiden, en samtid som också ”mottager” och påverkas av idén (ibid, s. 9).

Med hjälp av Evert Vedungs verktyg ska jag analysera RWtM:s inramningar och spridningen av dessa genom medier.

5.1.1. Idéanalys av inramningar

RWtM startade den 7 september 2015 som en Facebookgrupp och det är framförallt genom den informationskanalen som grundarna och talespersonerna har kommunicerat med allmänhet och volontärer. Rörelsen startade dessutom den 20 september en särskild Facebooksida för information till sina volontärer, en sluten grupp som heter *Volontärer RWtM* och som är av administrativ karaktär.

Jag har gått igenom flödet av inlägg på Facebooksidan *Refugees Welcome to Malmö* från den 7 september fram till den 12 november, då Sverige införde tillfälliga gränskontroller, antalet

flyktingar som anlände till Malmö centralstation minskade drastiskt och därmed även behovet av volontärer. Anledningen till avgränsningen i tid är dels att få ett överskådligt och hanterbart material, och dels att det var under de första två månaderna som arbetet var som intensivast, behovet av volontärer som störst, och därför var också de olika aspekterna av inramning från rörelsen tydligast då.

För att kunna analysera och kategorisera de olika inläggen har jag operationaliserat de centrala begreppen i inramningsteorin - diagnostisk, prognostisk och motiverande (Snow m. fl., 1986). Det är teorin och mina frågeställningar som styr vad det är jag vill förklara och därmed vilka klagörande distinktioner av begreppen som måste införas (Teorell & Svensson, 2007, s. 43). Dessa distinktioner, eller operationaliseringar, utgör min analysapparat och det är med hjälp av dem jag ska besvara frågan hur Refugees Welcome to Malmö använde sig av inramningar.

En operationalisering av en teoris begrepp är att göra dem mätbara och kan konstrueras som *dimensioner* för att urskilja olika aspekter och preciseringar av idéer och påståenden, eller som *idealtyper* som är en tankekonstruktion som ska fånga in de väsentliga egenskaperna hos en idé, ett uttalande eller en ståndpunkt (Beckman, 2005, s. 26). Eftersom målet är att identifiera ord och uttryck som motsvarar de tre inramningsbegreppen är en analysapparat med dimensioner av inramningarna den metod jag valt.

För att operationalisera de tre dimensionerna diagnostisk, prognostisk och motiverande inramning har jag sökt efter indikatorer som definierar dem. Inspirerad av Snow och Benfords teori ser analysapparaten med mina indikatorer ut som följer:

Indikatorer för dimensioner av inramningar		
Diagnostisk inramning	Prognostisk inramning	Motiverande inramning
<ul style="list-style-type: none"> • Identifieringen av problemet • Förklaringar vad problemet beror på • Utpekande av skyldig till problemet 	<ul style="list-style-type: none"> • Förslag på lösning av problemet på kort sikt • Förslag på strategier, taktik och måltavlor för problemets lösning på lång sikt 	<ul style="list-style-type: none"> • Övertyga individer och andra organisationer om gemensamma intressen • Betona andra värderingar utöver rörelsens kärnvärderingar • Använda personliga och målände händelser och förklaringar • Stärka volontärers och sympatisörers självbild

5.1.2. Idéanalys av intervju

Intervjun med Mesere Zulfi Mustafa, grundare av rörelsen Refugees Welcome to Malmö samt ordförande i den förening med samma namn som bildades under hösten, gjordes den 25 april 2016 på ett kafé på Malmö centralstation. Tanken med intervjun var att få en djupare inblick i hur hon och hennes medaktivister resonerade när de försökte mobilisera volontärer till arbetet med att hjälpa flyktingar på centralstationen. Intervjufrågorna formulerades av mig innan mötet med utgångspunkt

från teorierna om inramning och diskursiva möjlighetsstrukturer men det gavs även tid och möjligheter till personliga utvecklingar från Mustafas sida.

Det är viktigt att understryka att varken Mesere Zulfi Mustafa eller hennes kollegor inom RWtM var rutinerade organisatörer av denna typ av storskalig social hjälp när de satte igång arbetet, även om Mustafa tidigare hade volontärarbetat med integrationsprojekt. Det vore därför ett misstag att tro att de hade någon i detalj genomtänkt strategi i sitt inramningsarbete men de tankar och idéer som framkom under intervjun har ändå gått att kategorisera in på de tre dimensionerna diagnostisk, prognostisk och motiverande inramning.

5.1.3. Analys av medierapporteringar

För att undersöka i hur stor utsträckning RWtM:s inramningar fick spridning genom medier, om ett fönster i de diskursiva möjlighetsstrukturerna öppnade sig, har jag sökt efter artiklar om RWtM och andra ”Refugees welcome”-rörelser i Sydsvenskan, Skånska Dagbladet, Kvällsposten/Expressen samt Aftonbladet. Sökningen har gjorts på respektive medieföretags nyhetssidor på internet och jag har begränsat tidsspännat till 1 september-12 november 2015. RWtM är en del av en större asylvänlig rörelse som går under namnet ”Refugees welcome” och det är sannolikt att de i mediernas och allmänhetens ögon ses som en enda rörelse med gemensam agenda. Därför har jag valt att även analysera artiklar relaterade till ”Refugees welcome” i stort.

Vid en sökning på de fyra mediernas nyhetssidor med orden ”Refugees welcome to Malmö” fick jag sammanlagt 12 träffar, vid en sökning med det kortare frasen ”Refugees welcome” blev antalet 121 artiklar. Många av dessa valdes bort då de kunde kategoriseras som irrelevanta för min undersökning, till exempel publicerades många i kvällstidningarnas lokalupplagor i Stockholm och Göteborg, och kvar blev 67 artiklar. Dessa behandlar flyktingssituationen och volontärers arbete antingen i Malmö, på ett rikspolisområde eller i grannländer där rörelser arbetade under namnet ”Refugees welcome”.

Medier verkar i en bransch med stor konkurrens och nyhetsvärderingar påverkas av detta på olika sätt. De uppmärksammar ofta händelser som är dramatiska och som är en del av samhällets diskurs och därmed återspeglas vissa händelser, som exempelvis demonstrationer, i alla medier. Samtliga tidningar i min analys har dessutom gjort reportage om situationen på Malmö centralstation med målande bilder av trötta flyktingar och mängder med volontärer, trötta även de. Medier har dock en egen agenda och är inte alltid intresserade av att låta enskilda aktörer framföra sina versioner av skeenden, framförallt om aktören anses ha liten relevans i en större diskurs (Thomas Rochon i Della Porta & Diani, s 180-181).

Jag har i analysen av artiklarna sökt efter de ovan nämnda indikatorerna på diagnostisk, prognostisk och motiverande inramning hos RWtM och talespersoner för andra som har agerat under parollen ”Refugees welcome” samt analyserat dessa utifrån aspekterna synlighet, resonans och legitimitet enligt teorin om diskursiva möjlighetsstrukturer. Avsikten är att undersöka om medierapporteringar har möjliggjort för RWtM att föra ut sina inramningar.

5.2. Kvantitativ analys av volontärenkät

Efter idéanalyserna av RWtM:s inramningar, grundarens tankar om rörelsens arbete och den spridning RWtM:s budskap har fått genom medieuppmärksamhet vänder vi nu blicken mot dem som till viss del är föremål för inramningarna: volontärerna. Tanken med denna metod är att i möjligaste mån kontrollera i ”mottagarledet” att teorierna har bärkraft, alltså att inramning och diskursiva möjlighetsstrukturer kan förklara den stora mobiliseringskraften hos rörelsen.

Det enklaste och naturligaste sättet att komma i kontakt med volontärerna är genom inlägg i de två Facebookgrupper som administreras av RWtM, *Refugees Welcome to Malmö* och *Volontär RWtM*. För att kunna skriva inlägg måste man vara medlem i respektive grupp vilket jag blev efter ansökan. Jag gjorde inlägg med presentation av mig själv och uppsatsens syfte och bad om deras medverkan i undersökningen, samt bifogade en länk till enkäten som jag lagt upp genom en nätbaserad tjänst som heter Survey Monkey. Med några dagars mellanrum gjordes även påminnelser vilket gav viss effekt.

Den population jag undersöker består av de personer som är med i gruppen Volontär RWtM, sammanlagt 752 personer. Alla dessa ska en eller flera gånger ha arbetat som volontär för rörelsen under hösten 2015. Utöver dem kan det finnas ett okänt antal personer som kan ha volontärarbetat för RWtM men som inte är med i ovan nämnda grupp. Dessa hoppas jag kunna nå genom inlägg på rörelsens båda Facebooksidor. Eftersom jag med mina inlägg i Facebookgrupperna potentiellt nådde samtliga i populationen men inte på något annat sätt än påminnelser kunde påverka hur många som svarade är min urvalsstrategi att kategorisera som slumpmässig. De slumpmässiga urvalsteknikerna delas in i huvudgrupperna sannolikhetsurval, som innebär en viss kontroll, och tillfällighetsurval, där kontrollen är frånvarande. En typ av urval i den sistnämnda gruppen är sådana som sker genom självselektion, där enheterna själva väljer om de deltar eller ej (Teorell & Svensson, 2007, s. 86), och det är just så mitt urval har gått till. Om respondenterna är representativa för hela gruppen är svårt att avgöra men en hypotes är att de som valt att svara är de som var mest aktiva som volontärer.

Antalet respondenter blev 32 stycken, vilket ger en svarsfrekvens av drygt 4 procent. Så pass få svar ska man inte dra några långtgående slutsatser av men de kan ändå ge en kompletterande bild av min teoriprovande ansats.

Enkäten består av fem frågor, varav två var kontrollfrågor om kön och ålder. De tre övriga frågorna var formulerade för att motsvara de operationella indikatorerna på begreppen i de två teorierna (Esaiasson et al, 2003, s. 242). För att få så god resultatvaliditet som möjligt vid enkäter med i förväg bestämda svarsalternativ är det viktigt att dessa är uttömmande och ömsesidigt uteslutande (ibid, s. 246), därför lade jag stor omsorg vid utformandet av dessa alternativ. Eftersom jag arbetar efter hypotesen att det kan finnas flera orsaker till engagemang fick respondenterna möjlighet att på den första frågan välja fler svarsalternativ, samt själv formulera ett alternativ.

Frågorna i enkäten var formulerade som följer, inklusive svarsalternativ:

1. Vad fick dig att engagera dig som volontär i Refugees Welcome to Malmö arbete med att hjälpa nyanlända flyktingar under hösten 2015? Välj ett eller flera alternativ.

- Uppmaningar av vänner
- Nyhetsrapporteringar om flyktingsituationen i radio, tv och eller tidningar
- Uppmaningar genom Refugees Welcome to Malmö Facebooksida
- Nyhetsrapporteringar om Refugees Welcome to Malmö eller andra organisationers hjälparbete för flyktingar i radio, tv och eller tidningar
- Annat, nämligen:

2. Har du eller någon i din familj eller släkt egen erfarenhet av att vara flykting?

- Ja
- Nej

3. Var du under hösten 2015 även volontär i någon annan organisation som hjälpte flyktingar?

- Ja
- Nej

4. Din ålder?

- 15-25
- 26-35
- 36-50
- 51-65
- 66-

5. Kön?

- Kvinna
- Man
- Annat

Den första frågan och dess svarsalternativ är tänkt att ge svar på om omgivning, RWtM:s inramningar och medierapporteringar påverkat mobiliseringen, fråga två motsvarar hypotesen att Malmös mångkulturella befolkning med eventuell egen erfarenhet av att vara flykting bidrog till viljan att ställa upp som volontär, och fråga tre kan ses som ett försök att mäta hur stort engagemanget var hos volontärerna. Det var flera sociala rörelser som deltog i hjälparbetet på Malmö centralstation under hösten och det finns anledning att tro att volontärer hoppade in där det uppstod ett behov, oavsett vilken organisation som stod bakom arbetet. Till detta kan läggas RWtM:s lösa organisatoriska form utan formellt medlemskap.

6. Resultat

Mitt syfte med denna uppsats är att ge ett bidrag till forskningen om hur sociala rörelser lyckas med mobiliseringen av volontärer. Genom att använda mig av inramningsperspektivet och teorin om diskursiva möjlighetsstrukturer studerar jag hur Refugees Welcome to Malmö ramade in flyktingsituationen i Malmö hösten 2015. Jag undersöker också om deras inramningar uppmärksammades i medierapporteringar och om detta kan vara en förklaring till den stora mobiliseringen av volontärer inom RWtM.

Här nedan följer idéanalysen av RWtM:s inramningar med hjälp av de tre dimensionerna och sedan en analys av en intervju med RWtM:s grundare Mesere Zulfi Mustafa. Efter detta gör jag en analys av medierapporteringar där jag söker efter indikatorer på RWtM:s inramningar och slutligen redovisar jag resultatet av den enkät jag genomfört med volontärerna som kan ge en fingervisning om inramningarnas effekt på mobiliseringen.

6.1. Resultat från analys av inramningar

När man går genom RWtM:s Facebooksida, som initialt hette *Vi som finns på Centralen Malmö för flyktningarna*, från starten den 7 september 2015 slås man direkt av mängden av inlägg från ett stort antal människor. Rörelsen kännetecknas av att vara en gräsrotsrörelse där många röster gör sig hörda och detta ger verkligen intrycket av "ögonblickets flöde" (Milan 2015, s. 890-891). De första dygnet är det hundratals inlägg om allt från nyheter om flyktingar på Malmö centralstation och andra på väg genom Tyskland och Danmark, till akuta upprop om behov av volontärer och förnödenheter. Den 9 september gör en av sidans administratörer ett inlägg om att gruppen främst är "en informationskanal för oss som hjälper eller vill hjälpa ankommande flyktingar på Malmö C. Vi samordnar resurser mellan volontärer och behövande. Inlägg som handlar om annat, vädjanden om

pengar till andra insatser etc., kommer att tas bort.” I efterhand är det svårt att avgöra om uppmaningen hörsammades eftersom i den mån inlägg om annat förekom så har de tagits bort.

Som tidigare nämnts i metodkapitlet har jag operationaliserat de tre dimensionerna diagnostisk, prognostisk och motiverande inramning och sökt efter de indikatorer som definierar dem på RWtM:s Facebooksida. Operationaliseringen är som följer:

Diagnostisk inramning:

- Identifiering av problemet.
- Förklaringar vad problemet beror på.
- Utpekande av skyldig till problemet.

Prognostisk inramning:

- Förslag på lösning av problemet på kort sikt.
- Förslag på strategier, taktik och måltavlor för problemets lösning på lång sikt.

Motiverande inramning:

- Övertyga individer och andra organisationer om gemensamma intressen.
- Betona andra värderingar utöver rörelsens kärnvärderingar.
- Använda personliga och målände händelser och förklaringar.
- Stärka volontärers och sympatisörers självbild.

En första överblick över Facebooksidans inlägg ger intrycket av att det är en resonlig och saklig ton hos den övervägande delen (med reservation för att oresonliga och osakliga kan ha tagits bort av administratören) och att både kärntruppen i RWtM och sympatisörer i första hand försöker lösa akuta bemannings- och insamlingsbehov. Vid en närmare analys går det dock att finna indikatorer på alla dimensioner av inramningar.

6.1.1. Diagnostisk inramning

Under Info på Facebooksidan har administratörerna gjort en kort beskrivning av RWtM:s verksamhet. I formuleringarna informerar man om att man samordnar resurser mellan volontärer och behövande samt vilket nummer man ska swisha till om man vill skänka pengar. Men här finns även en, om än i icke-konfrontativ ton, diagnostisk inramning:

”Refugees Welcome to Malmö är ett privat initiativ, som hjälper de flyktingar som just nu anländer till Malmö och som myndigheterna inte klarar att hantera på egen hand.” (RWtM 2015)

Här identifierar man problemet, att det kommer många flyktingar i behov av hjälp, och förklarar vad man anser att problemet beror på, nämligen att myndigheterna inte klarar av att hantera situationen, vilket samtidigt som det är skrivet i en sakligt konstaterande ton också är en kritik av bristen på handlingskraft från offentligt håll. Denna typ av inramning är inte särskilt vanlig på sidan. Under perioden 7 september-12 november har jag bara funnit en handfull varav några är från RWtM:s kärntrupp och andra från sympatisörer.

I början av oktober kan man på tonen i inläggen börja märka en trötthet och irritation över det man uppfattar som senfärdighet eller tröghet hos myndigheter. Även om detta inlägg från en av rörelsens administratörer har en uppmuntrande och motiverande grundton finns här även kritik mot kommunen:

”Jag kan inte tala mig varm nog för den insats som många ungdomar gör just nu för att hålla igång verksamheten runt flyktingmottagningen i Malmö. Ibland känns det som om huvudansvaret för flyktingmottagandet på Malmö central vilar på ett tjugotal superengagerade 16-25-åringar istället för på Malmö stad. De jobbar kvällar, nätter och helger allt vad de kan för att ändå hinna med skolan.” (RWtM 2015)

När Malmö stad i mitten av oktober etablerade en flyktingmottagning på Posthusplatsen och började organisera hjälpen med formaliserat stöd från flera sociala rörelser och organisationer, bland andra RWtM, så tonades kritiken gentemot myndigheterna ner. I stället blev tonen mer förstående och inriktad på samarbete. Av detta inlägg från en administratör kan man dock förstå att den kritiska attityden fanns kvar hos en del sympatisörer:

”Sverige har inte stått inför en sån här utmaning förut och nu är det dags att vi slutar beklaga oss över att våra myndigheter inte gör vad de ska. Det gör de. Och mer där till. Men fler myror i det svenska samhället behöver hjälpa till att dra sitt strå till stacken.” (RWtM 2015)

Detta citat är representativt för rörelsens budskap. Det finns en tro på det civila samhällets kraft och individers vilja att hjälpa till. I sina inramningar konstaterar man att ett problem har uppstått men ägnar inte så mycket kraft åt att argumentera för vad som orsakat det eller vems felet är. Visserligen beklagar rörelsen på sin Facebooksida att Sverige införde gränskontroller i november, därför att man menar att landet har möjlighet att ta emot fler flyktingar, men man blickar genast vidare mot att hjälpa asylsökande på förläggningar i stället. Man är inriktad på handling och inramningarna är i första hand kortsiktigt prognostiska och motiverande.

6.1.2. Prognostisk inramning

I sin prognostiska inramning är RWtM primärt inriktade på kortsiktiga lösningar. Man var en snabbt ihoptrummad rörelse som växte väldigt fort i början och mycket energi och tid fick ägnas åt samordning av resurser. De flesta inlägg från rörelsens administratörer under den analyserade tidsperioden handlar om vädjan till sympatisörer om att komma till centralstationen eller skriva upp sig på bemanningslistor, att swischa pengar, att donera matvaror eller andra förnödenheter (eller att man för tillfället har fått för mycket) och intrycket är att man timme för timme löser uppkomna problem.

Samordnares och volontärers fokus låg i ett *här* och i ett *nu* och lite tid ägnades åt att formulera långsiktiga lösningar, åtminstone i inramningarna på rörelsens Facebooksida. Det är svårt, för att inte säga omöjligt, att hitta några förslag på strategier för lösningar på problemet på sikt andra än att myndigheterna borde ta sitt ansvar i situationen, men innan det sker så ställer rörelsen upp. Grundaren Mesere Zulfi Mustafas budskap är helt enkelt att man ville ”hjälpa flyktingarna – för det kan vi” (Mustafa 2016). RWtM:s kärnvärdering är medmännisklighet och den underliggande ideologin är tron på asylrätten som fundamental och universell vilket följande inlägg från en volontär illustrerar:

”Och om du inte vill skänka något eller för den delen erbjuda skjuts så kanske du kan möta någons blick och erbjuda ett leende och säga 'välkommen'. Ingen människa flyr för för 'lyxens' skull och i min bok är ingen människa illegal.” (RWtM 2015)

RWtM kan kategoriseras som en gräsrotsrörelse med en fråga på agendan: att hjälpa flyktingar som anländer till Malmö centralstation. Löst organiserad och beroende av många sympatisörers vilja att ställa upp frivilligt kan det vara svårt för en gräsrotsrörelse att luta sig mot en hårt systemkritisk ideologi och i linje med den framföra långsiktiga förslag på lösningar utan att riskera interna konflikter och splittring (Della Porta & Diani 2006, s. 149-150). Många inlägg på RWtM:s sida är av sorten ”tänk globalt, agera lokalt” och är långsiktigt prognostiska bara i den bemärkelsen att medmänsklighet är svaret på världens problem. Ett exempel är detta från en sympatisör:

”Vi som har varit på plats har alla olika nationaliteter, bakgrund, politiska åsikter och religioner men det hindrar inte oss att tillsammans jobba för samma sak: att hjälpa de som behöver oss nu. Medmänsklighet har inga gränser!” (RWtM 2015)

Om det är en utmaning att hitta de diagnostiska och prognostiska inramningarna på RWtM:s Facebooksida så är fallet det motsatta i dimensionen motiverande inramning. De allra flesta inlägg, både från rörelsens kärntrupp och dess sympatisörer, är att kategorisera som sådana.

6.1.3. Motiverande inramning

Eftersom RWtM som gräsrotsrörelse var beroende av många sympatisörers vilja att ställa upp som volontärer för saken, var deras främsta taktik under hösten att övertyga individer och andra organisationer om att man har gemensamma mål. Denna dimension av inramningar kallas motiverande och är ofta avgörande för en rörelses framväxt och överlevnad. Genom dessa söker man allianser med andra aktörer och processen kallas därför ramalliering (Snow m. fl., 1986, 467-474). Det allra första inlägget på sidan publicerades av grundaren Mesere Zulfı Mustafa den 7 september 2015 och löd:

”Because small amounts can make a big difference. Vi träffas först på centralen 20.00 så ser vi vad som behövs/händer på centralen.”
(RWtM 2015)

Med det första inlägget anges tonen för rörelsens hela verksamhet. Den engelska frasen visar en tro på att insatser, hur små de än är, tillsammans är viktiga och kan göra skillnad. Därefter en konkret uppmaning som även den speglar hur RWtM kom att arbeta: spontant inriktade på att lösa uppkomna problem. De hundratals inlägg som görs de första dygnet från administratörer och sympatisörer är, som nämns ovan, ofta av samordnande karaktär men inte sällan förekommer uppmuntrande tillrop menade att stärka volontärers och sympatisörers självbild.

Den 9 september gjorde grundaren Mustafa ett nytt inlägg som förutom att syfta till att stärka volontärernas självbild också annonserade namnbytet som kopplade den egna rörelsen till en större internationell rörelse som gick under namnet ”Refugees Welcome”:

”Vi underlättar nu genom att byta namn till Refugees welcome to Malmö. Det går inte att beskriva med ord vår tacksamhet för all hjälp och stöd ni härliga människor har visat. Ni är helt fantastiska och underbara själar”
(RWtM 2015)

Genom att byta namn blev RWtM en del av ett större nätverk och fick en koppling till en antirasistisk och asylvänlig opinion som hade gjort sig bemärkt tidigare under året. Under parollen

”Refugees welcome” hade demonstrationer hållits och termen var inte okänd för allmänheten. Förutom att man nu byggde upp ett samarbete och informationsutbyte med en rad andra rörelser i Sverige och i andra europeiska länder som gick under namnet ”Refugees welcome” så hade man ett informellt samarbete med lokala organisationer i Malmö som Röda Korset, Stadsmissionen, Muslimska församlingen, Allt åt alla och Kontrapunkt. Många inlägg på sidan länkar till de andra organisationernas verksamheter och skapar en koppling till något större, vilket är ett uttryck för ramalliering.

Ett återkommande sätt att använda motiverande inramningar är att målande beskriva händelser med personligt och känslofyllt innehåll. På detta sätt ger man beröm till aktiva volontärer och ger incitament till sympatisörer att engagera sig. Ett exempel, av många, på detta är ett inlägg med ett foto på en nyanländ liten pojke som står på Malmö centralstation med en svensk flagga i handen. Texten lyder:

”He is just arrived to Malmö. Hej och tack! Från honom. Han älskar Sverige” (RWtM 2015)

Målet med motiverande inramningar är att locka till sig volontärer och få dem att fortsätta engagera sig. Att framhålla att man lyckats med detta är ramförstärkande, som detta inlägg från en av RWtM:s administratörer med foto på en samling människor vid Malmö centralstation:

”Vilken uppslutning! Ca 20 wanna-be-volontärer (och några veteraner) hängde idag med på informationsrundtur. Vi började i donations- och sorteringslokalen på Djäknegatan 1 och fortsatte sedan med kassar fulla med kläder och skor till garderoben. Sedan blev det en sväng ner på perrongerna där våra guider arbetar innan vi fortsatte till Posthusplatsen där Lasse i köket berättade hur man jobbar där. Håll utkik här efter fler rundturer.” (RWtM 2015)

En idéanalys av RWtM:s Facebooksida visar på förekomsten av indikatorer för samtliga dimensioner av inramningar, dock med ett kraftigt överskott av motiverande inramningar. Anledningen till detta är troligen rörelsens karaktär av löst nätverk av gräsrotstyp med inriktning på att snabbt lösa ett praktiskt problem i pressade situationer. Det är då väsentligt att man bygger upp den kollektiva identiteten och stärker volontärers självbild. Av indikatorerna på motiverande inramningar kunde jag dock inte finna inlägg som betonade andra värderingar utöver RWtM:s kärnvärderingar. Givetvis förekom andra kanaler för RWtM:s inramningar än Facebooksidan. Under höstens gång uppstod nya behov av frivilliga krafter och för att engagera fler var kärntruppen även ute på exempelvis bibliotek och höll föredrag om sitt arbete. Den typen av utåtriktad verksamhet var troligen viktig för att sprida sina inramningar men jag håller för troligt att rörelsens Facebookgrupp var den informationskanal som hade störst effekt. Sidan fick inom några månader över 10 000 följare så man nådde många genom varje inlägg.

Nedan följer min analys av huruvida inramningarna fick genomslag i medierapporteringar och därmed öppnade ett ”fönster” i de diskursiva möjlighetsstrukturerna men innan dess en analys av intervjun med grundaren och ordföranden i RWtM, Mesere Zulfi Mustafa.

6.2. Resultat från analys av intervju

Hela detta avsnitt refererar till intervjun med RWtM:s grundare och ordförande Mesere Zulfi Mustafa (Mustafa 2016). Intervjun är transkriberad och finns tillgänglig hos denna uppsats

författare. Intervjun genomfördes den 25 april 2016 för att få bakgrundsmaterial till studien samt ge en djupare inblick i hur RWtM:s kärntrupp tänkte kring sitt arbete och sina metoder för att locka volontärer under hösten 2015.

Mesere Zulfi Mustafa är 38 år, av makedonskt-albanskt ursprung och har bott i Sverige sedan 1987. Hon är utbildad undersköterska och har en son. Innan hon startade RWtM var hon engagerad i integrationsarbete i en religiöst inriktad förening i Malmö som heter *Systrar för systrar*. Under intervjun betonar hon att det är viktigt att förstå att RWtM inte ska förknippas med religion eller politik.

”Här är tron och politiken medmänsklighet, och ingenting annat. Men sedan om kyrkor vill hjälpa till, självklart. Alltså, om Sverigedemokraterna känner för att hjälpa till... varsågod, liksom. Så alla får hjälpa till, oavsett liksom. Men vi ville inte ställa upp på partipolitiska grejer eller demonstrationer som vi blev uppmanade till.”

Mustafa beskriver hur hon och några vänner fick höra att flyktingar hade börjat anlända till Malmö centralstation och de bestämde sig då för att ta sig dit för att hjälpa till. På plats skapade hon Facebookgruppen *Vi som finns på Centralen Malmö för flyktingarna*. Hon fick personligen så mycket att göra de första dygnet att hon inte hade kontroll över Facebooksidan som fort fick många medlemmar och mängder av kommentarer.

Själv tog hon en samordnande roll på plats på Malmö centralstation medan hennes vänner blev administratörer av sidan. De höll kontakt om akuta behov och dessa uppdaterades på sidan. Mustafa beskriver gensvaret som ”helt fantastiskt”, till exempel fick de in sammanlagt 180 000 kronor genom swisch under hösten men samtidigt kunde de snabbt få för mycket donationer av mat. På frågan om de hade någon särskilt budskap de ville få fram på Facebooksidan svarar hon:

”Budskapet var ju helt enkelt 'hjälpa flyktingarna – för det kan vi'. Sverige kan ta hand om fler.”

Mustafa tonar ner betydelsen av RWtM:s budskap genom Facebookgruppen och beskriver den som en kanal för information om akuta behov. När hon ombeds att ge sin förklaring till den stora uppslutningen av volontärer svarar hon:

”Alltså, det där fotot på Alan, det lilla barnet, gjorde ju stort intryck på många. Jag tror att det väckte många. Och sen... Malmö är mångkultur, vi har det i oss, människorna, att vi hjälps åt.”

Det Mustafa syftar på är fotot på den treåriga syrisk-kurdiska pojken Alan Kurdi som hittades drunknad den 2 september på en turkisk strand. Fotot spreds över hela världen och skapade kraftiga reaktioner. Mustafa lyfter även fram Malmös mångkultur, där många människor har personlig erfarenhet av flykt, som en anledning till den stora mobiliseringen av volontärer. Men hon säger samtidigt att volontärernas bakgrund var varierad, det kom även många vars släkt bott i Sverige i generationer.

På frågan om RWtM:s inställning till att myndigheter som Malmö stad och Migrationsverket inte var aktiva på Malmö centralstation förrän efter en dryg månad svarar hon:

”Det var många som inte tyckte att vi skulle samarbeta med myndigheterna för att de inte var där från dag ett, men för mig var det så att om det hjälper flyktingar så samarbetar jag med vem som helst. Vi behöver inte ha samma åsikt, bara vi hjälper flyktingar.”

Sammantaget är intrycket att RWtM inte använt sig av någon medveten strategi för sina inramningar. Även om det finns en genuin häpnad över gensvaret från omgivningen så är Mustafa tämligen säker på orsakerna därtill. Och det driv och den säkerhet varmed de som startade RWtM agerade kan möjligtvis förklaras med en känsla av att vara i samklang med omgivningen. Som Mesere Zulfi Mustafa själv uttrycker det:

”Alltså, jag kan ju säga att hade det här hänt i en annan stad så vet jag inte om de hade klarat av det. Men i Malmö fanns det lösningar.”

Även om RWtM inte medvetet använde sig av någon inramningsstrategi så betyder det inte att rörelsen saknade inramningar av flyktingsituationen. Något förenklat kan de beskrivas som att de identifierade problemet ”flyktingar i behov av hjälp” (diagnostisk inramning), föreslog lösningen ”vi hjälper dem här och nu” (prognostisk inramning) och sedan ägnade sig åt att övertyga andra att bli volontärer samt stärka dessas självbild (motiverande inramning). Den övergripande inramningen kan formuleras i kärnvärderingarna medmänsklighet samt värnande om asylrätten.

6.3. Resultat från analys av medierapporteringar

För att undersöka RWtM:s genomslag i den diskursiva möjlighetsstrukturen har jag analyserat 67 artiklar publicerade i svensk dagspress under perioden 1 september-12 november 2015. De tidningar jag valt är Sydsvenskan, Skånska Dagbladet, Kvällsposten/Expressen och Aftonbladet, på grund av deras relativt stora upplagor i Malmö. För att begränsa mitt urval har jag valt bort nyhetsinslag i tv och radio vilket jag är medveten om är en brist i mitt underlag eftersom de medierna har ett stort genomslag.

Enligt teorin om den diskursiva möjlighetsstrukturen har medier en väsentlig roll för sociala rörelsers möjligheter att sprida sina inramningar och få gehör för dem. Den diskursiva möjlighetsstrukturen definieras som dominerande kulturella föreställningar, opinioner, mediastruktur, demografiska strukturer, politisk diskurs och annat som kan påverka vad som är del av det offentliga samtalet i ett samhälle. Enligt teorin är det huvudsakligen genom de etablerade medierna som människor får information om den dominerande diskursen (Koopmans & Olzec 2004).

I analysen av artiklar söker jag efter indikatorer som jag formulerat i min operationalisering av de tre dimensionerna av inramningar: diagnostiska, prognostiska och motiverande (se avsnitt 6.1.) samt analyserat dessa utifrån aspekterna synlighet, resonans och legitimitet (se avsnitt 4.3.)

6.3.1. Synlighet

Synlighet är enligt teorin om diskursiva möjlighetsstrukturer avgörande för en social rörelsers förmåga att påverka den allmänna diskursen. Under 2015 blev ”Refugees welcome” ett allmänt känt begrepp mycket på grund av den mediala uppmärksamheten.

För en normalt mediekonsumerande person i Sverige var det under hösten 2015 svårt att undvika nyheten om de många flyktingarna som kom till vårt land. Det är troligen få som inte heller hörde talas om ”Refugees welcome”, åtminstone som begrepp. Det var en återkommande slogan och användes redan tidigare under året vid manifestationer för asylrätten. I september fick begreppet stor uppmärksamhet då det uppstod sociala rörelser i många städer i Sverige och i andra länder som tog till sig namnet, ofta med stadens eller landets namn som tillägg.

I början av september hölls det flera stora demonstrationer i Sverige under parollen ”Refugees

welcome”. De arrangerades av flera riksdagspartiers ungdomsförbund samt en lång rad hjälporganisationer. Detta uppmärksammades av samtliga tidningar jag har analyserat. På demonstrationen i Stockholm den 6 september höll statsminister Stefan Löfven ett tal om öppna gränser och under manifestationen i Malmö den 13 september var den kände operasångaren Rickard Söderberg konferencier. Det faktum att kända och respekterade personer kopplas till en händelse bidrar till dess synlighet i medier. Den inramning som framkommer i dessa skildringar är att en stor opinion i Sverige är för en generös asylrätt och sympatiserar med budskapet ”Refugees welcome”.

Av de analyserade 67 artiklarna nämner 12 RWtM specifikt. Dessa är publicerade i lokaltidningarna Sydsvenskan (fem stycken), Skånska Dagbladet (fyra) samt Kvällsposten (tre). Några är reportage om situationen för volontärerna som är utarbetade och de skildras i allmänhet i positiva ordalag. Dock ges hjälporganisationerna sällan utrymme att framföra sina uppfattningar av situationen i stort, med några undantag. I en artikel publicerad i Sydsvenskan den 20 september om att flyktingar körts från Migrationsverket till Malmö centralstation av myndigheten för att de inte ville söka asyl i Malmö uttalar sig en talesperson för RWtM kritiskt (Sydsvenskan 1 2015):

”Det är bedrövt att flyktingmottagningen fortfarande ser ut som den gör på Malmö central. Det är pinsamt.”

Citatet är ett av få tydliga exempel på diagnostisk inramning från RWtM i media där man tydligt identifierar ett problem och pekar ut myndigheter som skyldiga. Det är dock mer troligt att reportagen om utarbetade volontärer kan ha lockat fler att anmäla sig till volontärtjänst än den här typen av kritik. Den 11 november rapporterar Skånska Dagbladet från ett kombinerat informations- och rekryteringsmöte på Malmö stadsbibliotek där RWtM och Röda Korset medverkat, Mötet var framgångsrikt och en talesperson för RWtM sade (Skånska Dagbladet 2015):

”Responserna är fantastiska. Vi har gått från inga medlemmar alls till 900 på bara nio veckor.”

Den över allt dominerande inramningen från RWtM:s sida, och den som synliggjorts genom medierapporteringarna, är den om medmänsklighet, solidaritet och asylrättens värnande.

6.3.2. Resonans

Om ett budskap lyckas provocera fram reaktioner från andra politiska aktörer och denna reaktion är positiv så har budskapet större spridningschans. En negativ reaktion kan också ge större spridning och är bättre än ingen reaktion alls, enligt teorin om diskursiva möjlighetsstrukturer. Inför reportagen om den stora manifestationen i Stockholm skrev Expressen att arrangörerna inte bjöd in andra partiledare än Stefan Löfven att tala därför att man inte ville ”att det ska bli ett politikerrace som i Almedalen.” Centerpartiets partiledare Annie Lööf reagerade på Twitter (Expressen 2015):

”Vi är några partiledare som velat tala imorgon på en stor demonstration. Nog så. Lovvärt initiativ, glad över det stöd manifestationen får.”

Med denna vinkel på manifestationen uppmärksammar Expressen att arrangörerna vill vara partipolitiskt obundna vilket är i linje med deras inramning. Budskapet fick hög resonans eftersom det provocerade fram en reaktion från en respekterad politiker och eftersom reaktionen trots omständigheterna var positiv från Lööf så hade effekten det som teorin benämner konsonans.

Ett annat exempel på samma effekt är en artikel i Kvällsposten den 15 oktober med rubriken ”Volontärer utbrända: 'Svårt att gå hem’”. Den handlar om utarbetade frivilligarbetare på Malmö

centralstation och reportern refererar till en presskonferens ett par dagar tidigare där integrationsminister Morgan Johansson och Migrationsverkets generaldirektör Anders Danielsson ska ha sagt att ”om inte volontärerna funnits hade allt kraschat för längesedan”. (Kvällsposten 2015). I artikel skildras RWtM:s volontärer som något uthålligare än andra enskilda initiativ, vilket kan betecknas som att rörelsen fått genomslag för sin motiverande inramning.

Det allmänna intrycket från genomgången av artiklarna är att etablerade politiker, i den mån de uttalade sig om volontärorganisationer eller asylrätten, var positivt inställda.

6.3.3. Legitimitet

Ett budskap som anses vara legitimt kan få låg resonans i medierapporteringar på grund av att det uppfattas som okontroversiellt och därför ointressant. Motsatsen, att budskapet ses som illegitimt och väcker negativa reaktioner hos politiska aktörer, kan ge ett större genomslag i medier och därmed hög resonans (Koopmans & Olzec 2004).

RWtM och andra rörelser förknippade med ”Refugees welcome” hade ett budskap som av en stark opinion och medier uppfattades som legitimt. Orsaken till att medier trots detta uppmärksammade dessa rörelser kan vara att omständigheterna inte uppfattades som okontroversiella utan innehöll stora mängder dramatik och mänskliga öden, både bland flyktingar och volontärer.

Det är svårt att hitta någon artikel där någon etablerad politiker uttalar sig negativt om RWtM eller andra hjälporganisationer, dock går det att finna intervjuer med politiker som är oroad över den oordnade situationen på Malmö centralstation och där en underton av kritik mot vissa volontärer kan skönjas. Den 13 september publicerade Sydsvenskan en artikel om den stora manifestationen på Stortorget i Malmö och gjorde också en intervju med Malmös kommunalråd Katrin Stjernfeldt Jammeh. Hon uttrycker bekymmer över uppgifter om att det sprids rykten bland nyanlända flyktingar om att det är farligt att kontakta svenska myndigheter. Det är oklart vem som sprider ryktena men Stjernfeldt Jammeh säger (Sydsvenskan 2, 2015):

”Det är fantastiskt att det finns så mycket engagemang och vilja att hjälpa till i Malmö. Men inga flyktingar får känna sig rädda för att kontakta myndigheter.”

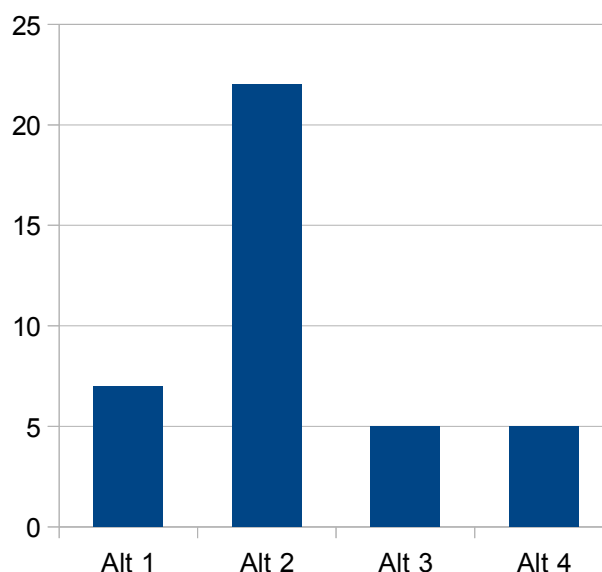
Detta är ett något svagt exempel på att illegitima budskap som väcker negativa reaktioner från politiskt håll kan få ett stort genomslag. Teorin om diskursiva möjlighetsstrukturer står heller inte och faller med att alla aspekter är uppfyllda.

6.4. Resultat från analys av volontärenkät

Efter analyserna av RWtM:s inramningar, intervjun med rörelsens grundare samt RWtM:s genomslag i medierapporteringar ska jag här redovisa resultatet av enkätundersökningen med volontärer i RWtM. Den lades ut på rörelsens två Facebooksidor i början av maj 2016 med förhoppning att nå så många som möjligt. Två gånger gjordes påminnelser innan undersökningen stängdes den 16 maj. Av en total population på 752 personer svarade 32 personer, en svarsfrekvens på drygt 4 procent. Undersökningen kan därför anses ha en låg tillförlitlighet och inga långtgående slutsatser borde dras av den. Här är resultatet av enkäten:

1. Vad fick dig att engagera dig som volontär i Refugees Welcome to Malmös arbete med att hjälpa nyanlända flyktingar under hösten 2015? Välj ett eller flera alternativ.

1. Uppmaningar av vänner
2. Nyhetsrapporteringar om flyktingsituationen i radio, tv och eller tidningar
3. Uppmaningar genom Refugees Welcome to Malmös Facebooksida
4. Nyhetsrapporteringar om Refugees Welcome to Malmös eller andra organisationers hjälparbete för flyktingar i radio, tv och eller tidningar
5. Annat, nämligen:



I fråga ett kunde respondenterna välja fler alternativ. Anledningen till det var att det är troligt att grundarna till en persons engagemang kan vara fler. Åtta av respondenterna valde fler än ett alternativ. Tre kombinerade alternativ 2 och 4, alltså att de påverkats av vad som rapporterades i medier, två personer svarade med kombinationen 2 och 3, en person valde svaren 1 och 2, en person angav alla de första fyra anledningarna och ytterligare en kombinerade alternativ 2 med ett egenskrivet alternativ: *"Jag jobbar precis vid Malmö Centralstation och besöker stationen nära på dagligen för att köpa lunch. Situationen i början av September 2015 var så påtaglig att det var omöjligt att inte göra något konkret."*

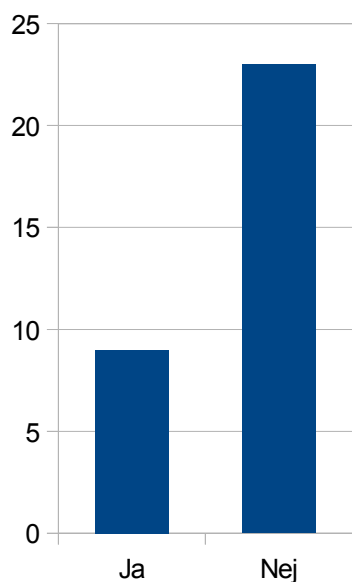
Två respondenter till valde att själva formulera ett svar i alternativ fem: *"Egen historia i familjen - även min pappa varit flykting (1952)."* respektive *"Jag såg flyktingar på Malmö c varje dag till och från jobbet och ville göra något för dem."* Dessa två kryssade inte i något annat alternativ.

En övervägande majoritet, 22 personer, av respondenterna har alltså lockats till volontärarbete på grund av mediernas rapporteringar om flyktingsituationen, vilket är samma förklaring som RWtM:s grundare Mesere Zulfi Mustafa har.

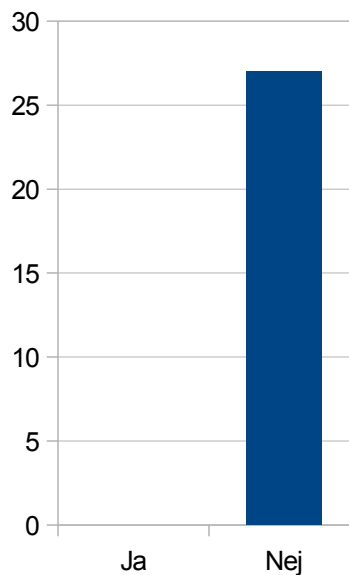
På resterande frågor kunde man bara välja ett alternativ. Svaren på fråga två visar att en övervägande majoritet, 23 personer, inte har egen erfarenhet av att vara flykting. Om resultatet varit generaliserbart skulle detta ha talat emot hypotesen att Malmös mångkultur, där den egna erfarenheten av flykt är relevant, kunde ha bidragit till viljan att ställa upp som volontär. Svaren på fråga tre visar att respondenterna enbart volontärarbetade för RWtM. Av svaren på fråga fyra kan utläsas att åldersfördelningen var ganska jämn med något färre bland dem som troligen har småbarn

eller är på väg att bygga en jobbkarriär, samt bland äldre personer. Svaren på den femte frågan visar att en stor majoritet av RWtM:s volontärer var kvinnor, 28 av 32 (87,5 procent).

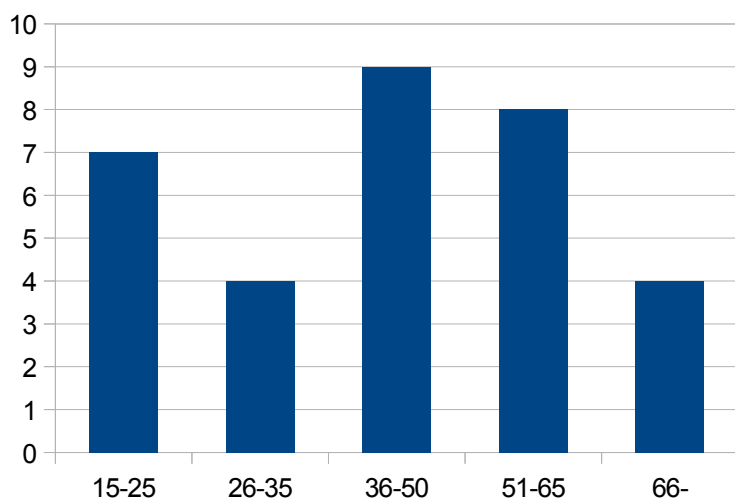
2. Har du eller någon i din familj eller släkt egen erfarenhet av att vara flykting?



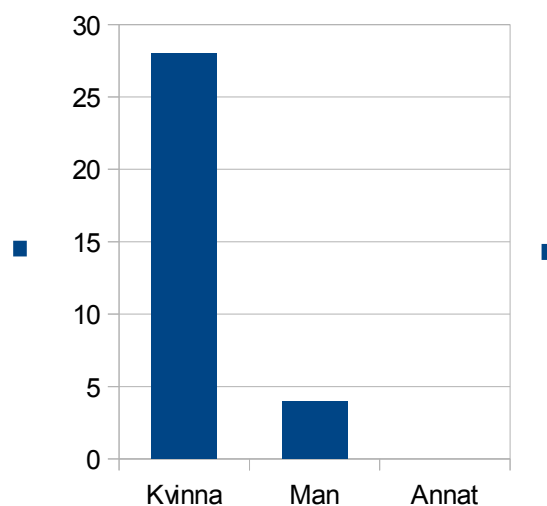
3. Var du under hösten 2015 även volontär i någon annan organisation som hjälpte flyktingar?



4. Din ålder?



5. Kön?



7. Slutsats

Syftet med den här uppsatsen har varit att bidra till förståelsen av hur mobilisering till sociala rörelser går till. Genom att studera Refugees Welcome to Malmö med hjälp av två kompletterande teorier, inramningsperspektivet och teorin om diskursiva möjlighetsstrukturer, har jag hoppats kunna ge klarhet i hur rörelsen lyckades locka hundratals volontärer att hjälpa nyanlända flyktingar under några månader hösten 2015.

Jag har samtidigt haft en teoriprovande ambition, väl medveten om att det kan finnas alternativa skäl till den starka mobiliseringen som dessa två teorier inte täcker. Jag har ställt två frågor:

Hur använde sig Refugees Welcome to Malmö av inramningar och fick dessa genomslag i medierapporteringar? och Kan teorierna om inramning och diskursiva möjlighetsstrukturer förklara RWtM:s stora mobiliseringskraft?

För att svara på den första frågan har jag genomfört min undersökning i fyra steg: en analys av RWtM:s inramningar på deras Facebooksida, en intervju med grundaren, en analys av rörelsens budskaps genomslag i medierapporteringar, samt en enkät till volontärer.

Genom en analys av Refugees Welcome to Malmös Facebooksida, som har varit deras primära kommunikationskanal med volontärerna, har jag kunnat konstatera att de använde sig av tre dimensioner av inramningar: diagnostiska, prognostiska och motiverande. Den sistnämnda har varit dominerande. I intervjun med rörelsens grundare Mesere Zulfi Mustafa framkom att någon inramningsstrategi aldrig var aktuell och hennes personliga förklaring till mobiliseringskraften var medierapporteringar om flyktingar på Medelhavet och på väg genom Europa i kombination med en medmänsklig och asylvänlig kultur i Malmö.

Analysen av inramningarnas genomslagskraft i medier, och därigenom i de diskursiva möjlighetsstrukturerna, gav resultatet att det under flyktingvågen fanns en stark opinion i Sverige för en generös asylrätt och att begreppet ”Refugees welcome” var väletablerat när rörelsen startade i Malmö. Genom att namnet i allmänhetens ögon förknippades med medmänsklighet, solidaritet och rätten till asyl fick Refugees Welcome to Malmö medial uppmärksamhet och kunde dra nytta av det i värvningen av volontärer.

Med hjälp av en enkät till rörelsens volontärer i Malmö var ambitionen att från en annan synvinkel analysera bäringen i teorierna. Då svarsfrekvensen bara blev drygt 4 procent, 32 personer av en population på 752, har den delen av undersökningen låg tillförlitlighet. Utan att generalisera kan man konstatera att en stor majoritet av respondenterna hade lockats till volontärbete genom att påverkas av nyhetsrapporteringar om flyktingsituationen och att en klar minoritet hade personlig erfarenhet av flykt.

Svaret på den andra frågan hänger ihop med svaret på den första. Teorierna förklarar att RWtM genom de generella inramningarna medmänsklighet och en generös asylrätt fick stor uppmärksamhet i medierapporteringarna och med detta öppnades ett ”fönster” i de diskursiva möjlighetsstrukturerna. Därmed blir slutsatsen att de två teorierna tillsammans på ett tillfredsställande sätt förklarar den stora mobiliseringskraften hos Refugees Welcome to Malmö.

Det finns dock brister i mitt metodologiska tillvägagångssätt. De dimensioner för inramning jag valt och indikatorerna för dem kunde vara tydligare och mer precist formulerade. Som de nu är lämnar det fältet öppet för subjektiva tolkningar, vilket gör att reliabiliteten kan bli lidande. Samma invändning kan man ha mot formuleringarna i enkätfrågorna där jag kunde ha försökt täcka in fler möjliga skäl till att bli volontär.

I en större undersökning skulle en djupare analys av medierapporteringar, där även tv ingår, kunna ge en klarare bild av sociala rörelser budskaps genomslagskraft och därmed på ett mer genomgripande sätt pröva inramningsbegreppet och teorin om diskursiva möjlighetsstrukturer.

8. Referenser

8.1. Tryckta källor

- Alsbjer, A., L. Sjöberg 2016, *Civilengagemang i sociala medier : En studie av Refugees Welcome to Gothenburgs mediering och medialisering*. Networked Digital Library of Theses & Dissertations, EBSCOhost Hämtdatum 2016-05-11.
- Beckman, L 2005, *Grundbok I Idéanalys: Det Kritiska Studiet Av Politiska Texter Och Idéer*, n.p.: Stockholm : Santérus, 2005 (Estland)
- Bäck, Emma, Hanna Bäck, Nils Gustafsson 2015, *Ungas politiska deltagande. Nya former och aktivitet genom sociala medier*. Stockholm: Regeringskansliet/2014 års Demokratiutredning. <https://demokratiutredningen.files.wordpress.com/2015/04/bc3a4ck-bc3a4ck-gustafsson-ungas-politiska-deltagande.pdf>
- Della Porta, Donatella, & Diani, Mario 2006 [1999], *Social Movements : An Introduction*, n.p.: Malden, MA. : Blackwell, 2006
- Esaiasson, P, Gilljam, M, Oscarsson, H, & Wängnerud, L 2003, *Metodpraktikan: Konsten Att Studera Samhälle, Individ Och Marknad*, n.p.: Stockholm : Norstedts juridik, 2003 (Stockholm: Elander Gotab)
- Fisher, SL 2007, 'How progressives took advantage of moderate discontent: political opportunity, framing and mobilization at the local level', *Networked Digital Library of Theses & Dissertations*.
- Goodwin, J, Jasper, J, & Khattra, J 1999, 'Caught in a Winding, Snarling Vine: The Structural Bias of Political Process Theory', *Sociological Forum*, 1, p. 27, JSTOR Journals
- Koopmans, R, & Olzak, S 2004, 'Discursive Opportunities and the Evolution of Right-Wing Violence in Germany', *American Journal of Sociology*, 1, p. 198, JSTOR Journals
- McAdam, Doug, John D. McCarthy & Mayer N. Zald, 1999 [1996]. *Comparative perspectives on social movements : political opportunities, mobilizing structures, and cultural framings*. New York: Cambridge University Press.
- McCammon, Holly J., Harmony D. Newman, Courtney Sanders Muse & Teresa M. Terrell, 2007. "Movement Framing and Discursive Opportunity Structures: The Political Successes of the U.S. Women's Jury Movements." *American Sociological Review* vol 72, nr 5, s. 725-749.
- Milan, S, 2015, 'From social movements to cloud protesting: the evolution of collective identity', *Information, Communication & Society*, 18, 8, pp. 887-900.
- Motta, Renata 2015. Transnational Discursive Opportunities and Social Movement Risk Frames Opposing GMOs', *Social Movement Studies*, 14, 5, pp 576-595
- Snow, D, Rochford, Worden, S, & Benford, R 1986, 'Frame Alignment Processes, Micromobilization, and Movement Participation', *American Sociological Review*, 4, p. 464-481
- Teorell, J. & T. Svensson, 2007. *Att fråga och att svara : samhällsvetenskaplig metod*. Stockholm: Liber.
- Vedung, E., 1974, "Innehållslig och funktionell idéanalys", *Statsvetenskaplig Tidskrift*, 77, 1, pp 1-20
- Wettergren, Å, & Jamison, A 2006, *Sociala Rörelser : Politik Och Kultur*, n.p.: Lund : Studentlitteratur, 2006 (Danmark)
- Ålund, Aleksandra, Nedzad Mesic, Lisa Kings & Magnus Dahlstedt 2013. "Framing the mobilization of migrants in Sweden." *Migration Letters* vol. 10, nr 3, s. 277-287.

8.2. Elektroniska källor

- Expressen*, 2015. ”Partiledarna nobbas av asylmanifestation”. Nyhetsartikel. 2015-09-05. [Elektronisk] <http://www.expressen.se/nyheter/partiledarna-nobbas-av-asylmanifestation/>. Hämtdatum: 2016-05-19.
- Eurostat 2016 = Eurostats webbplats, Asylum Quarterly Report. [Elektronisk] Tillgänglig: http://ec.europa.eu/eurostat/statistics-explained/index.php/Asylum_quarterly_report. Hämtdatum: 2016-05-16.
- Kvällsposten*, 2015. ”Volontärer utbrända: 'Svårt att gå hem'”. Nyhetsartikel. 2015-10-15. [Elektronisk] Tillgänglig: <http://www.expressen.se/kvallsposten/volontarer-utbranda-svart-att-ga-hem/>. Hämtdatum: 2016-05-19.
- Mucf.se 2016 = Myndighetens för ungdoms- och civilsamhällesfrågor webbplats, Bidrag. [Elektronisk] Tillgänglig: <http://www.mucf.se/studier-om-civila-samhallet>. Hämtdatum: 2016-05-16.
- RWtM 2015 = Refugees Welcome to Malmö Facebooksida [Elektronisk] Tillgänglig: <https://www.facebook.com/groups/393896717467769/?fref=ts>. Hämtdatum: 2016-05-16.
- Skånska Dagbladet*, 2015. ”Stort intresse för att bli volontärer”. Nyhetsartikel. 2015-11-11. [Elektronisk] <http://www.skd.se/2015/11/11/stort-intresse-for-att-bli-volontarer/>. Hämtdatum: 2016-05-19.
- Sydsvenskan 1*, 2015. ”Flyktingar kördes tillbaka till centralen”. Nyhetsartikel. 2015-09-20. [Elektronisk] <http://www.sydsvenskan.se/2015-09-20/flyktingar-kordes-tillbaka-till-centralen>. Hämtdatum: 2016-05-19.
- Sydsvenskan 2*, 2015. ”Stjernfeldt Jammeh: Skräms inte flyktingarna!”. Nyhetsartikel. 2015-11-11. [Elektronisk] <http://www.sydsvenskan.se/2015-09-13/stjernfeldt-jammeh-skram-inte-flyktingarna>. Hämtdatum: 2016-05-19.

8.3. Övriga källor

Mustafa, Mesere Zulfi, 2016. Grundare och ordförande i Refugees Welcome to Malmö. Intervju 25 april 2016.