

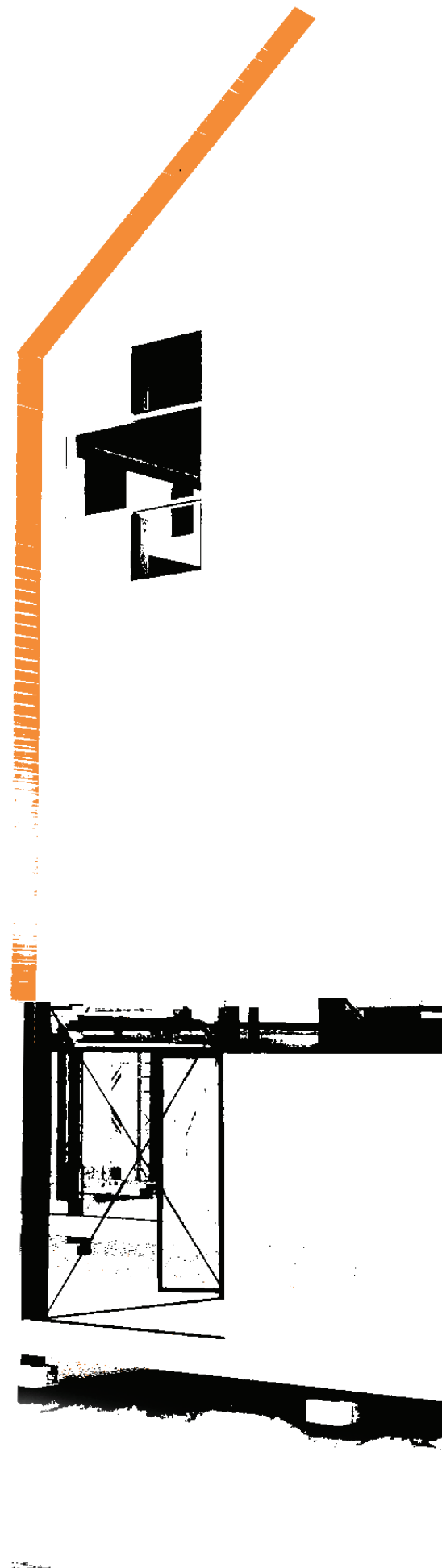
Arkitektur - ett verktyg för integration

*AAHM01 - Examensarbete i arkitektur/Degree Project in Architecture
Arkitektskolan vid Lunds Universitet, 2016*

Författare: Markus Hanning

Examinator: Lars-Henrik Ståhl

Handledare: Alex van de Beld



Innehållsförteckning

1. Arbetets gång	2	5. Site	32
Sammanfattning / Abstract		Val av tomt	
Frågeställningar		Tomten	
Arbetets gång		Strategi	
2. Invandring, asyl & integration	5	6. Integrationsboende	41
Sveriges immigration i modern tid		Koncept och program	
Flyktingsituationen i Sverige 2015		Bostadstypologier	
Asylprocessen		Dag & natt	
Integration i Sverige		Situationsplan	
Segregation i Sveriges storstadsområden		Förklarande diagram	
Kommande invandring och dess utmaningar		Från gatan	
Under tiden som asylsökande		Solstudier	
Krav vid upphandling av ABT-boende		Struktur och material	
Placering av asylboenden		Planritningar	
Bränder på asylboenden		Den öppna platsen	
3. Befintliga asylboenden	18	Elevation & sektion	
Flikens asylboende		Inuti	
Frånö asylboende		7. Källförteckning	76
Revingeby asylboende			
Slutsatser och funderingar			
Att sträva efter			
4. Referensprojekt	27		
Kvarteret Ida			
Diogene			
De Kasbah			
Kubuswoningen			



1. arbetets gång

Sammanfattning och hur projektet forskridit

1. Arbetets gång

Sammanfattning / Abstract

Sammanfattning

Hur samhället välkomnar och integrerar nyanlända människor till vårt land är en ständigt aktuell fråga. Under hösten 2015 blev detta ämne än mer akut i och med den enorma strömmen av flyktingar genom Europa. Detta innebär en stor utmaning där alla delar av samhället måste verka tillsammans, först på kort sikt när man måste se till att tillgodose basala mänskliga behov som tak över huvudet och mat på bordet. Men en än större utmaning är i det långa loppet, hur vi arbetar för att integrera nyanlända samt hur vi jobbar för att motverka utanförskap.

I mitt arbete har jag arbetat för att få en förståelse för hur asylprocessen i Sverige ser ut idag. Var asylboenden ligger, hur de är utformade, hur livet ser ut som asylsökande och hur väl integrationen fungerar. Jag har besökt ett asylboende och pratat med människor som flytt hundratals mil om hur de upplever situationen.

Efter att bilden börjat klarna har jag landat i ett förslag med bostäder för en blandning av människor, både svenskar och nyanlända, i Malmö. Projektet innehåller även verksamhetslokaler för att skapa en levande plats. Byggnaderna är av tillfällig karaktär och uppförs på platser i staden som är tomma eller underutnyttjade. Visionen för projektet är att flyktingmottagandet ska avdramatiseras, och istället bli en naturlig del av staden.

Abstract

How the society welcomes and integrates new people to our country is an ever persistent topic. During the fall of 2015 the issue became even more critical as a result of the massive stream of refugees through Europe. This presents a great challenge where all parts of society must cooperate, first in the short term by providing basal human needs as shelter and food. But an even bigger challenge is in the longer term, how we act to integrate newly arrived and work against alienation

In my project I have tried to achieve an understanding how the process of seeking asylum in Sweden works. Where are accomodation for asylum seekers located, what requirements they need to fulfill, how everyday life as an asylum seeker enacts and how well integration works. I have visited an accomodation for asylym seekers and had conversations with people whom had fled thousands of kilometers about how they perceive the situation.

After the picture was clearing up I landed with a housing proposal for a mix av people, both Swedes and refugees, in Malmö. The project also contains space for shops and/or workshops, to create a vivid place. The buildings are of temporary kind and will be erected on sites in the city that are empty or under-used. The project's vision is to de-dramatize to reception of refugees, and instead become a natural part of the city.

Frågeställningar

- Hur kan man med arkitekturens verktyg bidra till en mer human asylperiod?
- Hur kan man använda arkitektur för att motverka segregation?
- Hur kan man göra ovanstående på ett realistiskt och hållbart sätt?

Arbetets gång

Då arbetet hela tiden gått fram och tillbaka mellan gestaltning och efterforskningar är det inte helt lätt att dela upp det i delar. Grovt skulle man dock kunna göra följande indelning.

Inläsning

Den första tiden av projektet gick åt att samla på mig så mycket information som möjligt om hur flyktingsituationen i Sverige ser ut idag. Medias stora rapportering har gjort att ingen kan ha undgått att uppmärksamma det ansträngda tillståndet. Men min inläsningsfas syftade till att ge mig faktiska fakta och siffror på de problem och utmaningar som finns, samt komma ned på individnivå och så gott det går förstå hur det är att vara asylsökande.

Formulering av projektet och val av tomt

Efter inläsningsfasen identifierade jag vissa nyckelpunkter som jag ville arbeta efter. Här började gestaltningsidéer dyka upp, och i takt med att idéerna kom letade jag efter intressanta referensprojekt. Parallellt med detta letade jag efter tomter som skulle passa de designkoncept och nyckelpunkter jag satt upp.

Gestaltning

Efter inläsningsfasen identifierade jag vissa nyckelpunkter som jag ville arbeta efter. Här började gestaltningsidéer dyka upp, och i takt med idéerna kom letade jag efter intressanta referensprojekt. Parallellt med detta letade jag efter tomter som skulle passa de designkoncept och nyckelpunkter jag satt upp.



2. invandring, asyl & integration

Det här avsnittet presenterar hur situationen i Sverige ser ut idag

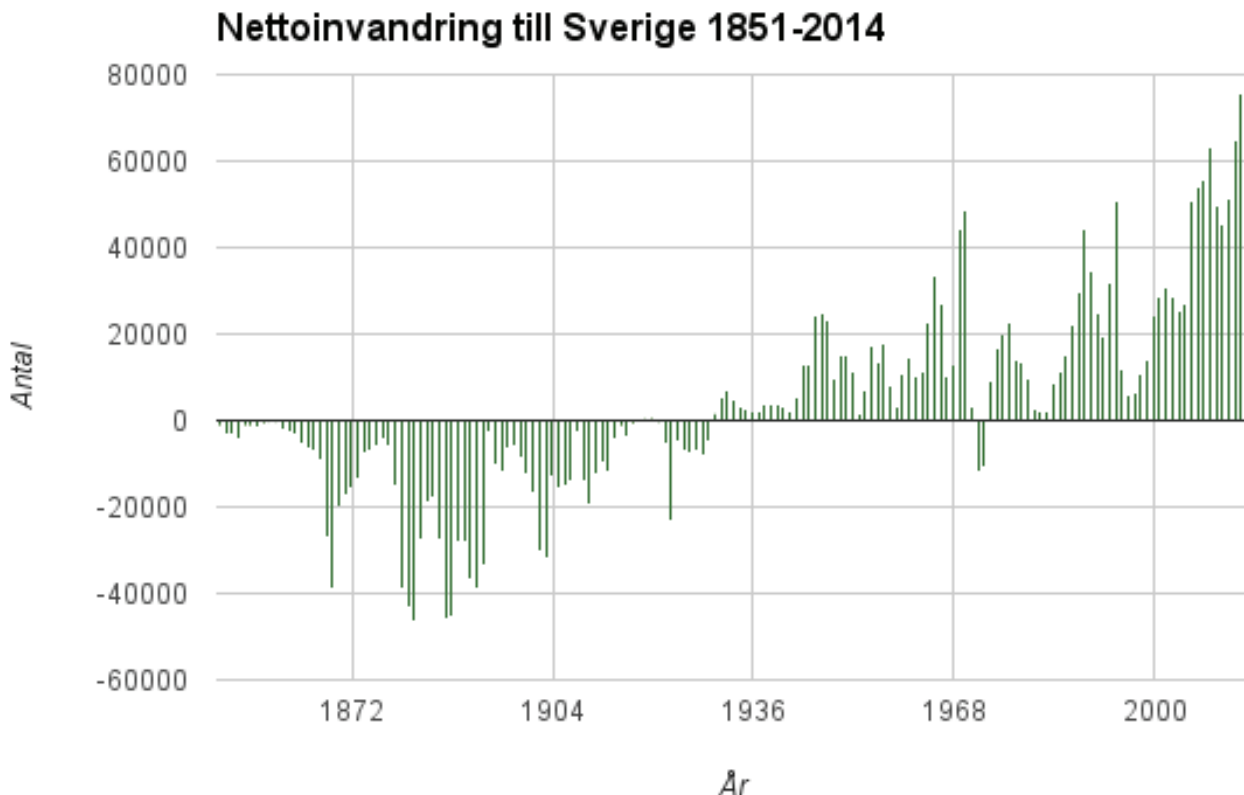
Sveriges immigration i modern tid

Under andra halvan av 1800-talet började en utvandring ur Sverige ta fart. Från 1850 till 1930 lämnade ungefär 1,5 miljoner riket för att starta ett nytt liv på en annan plats. Den största delen gav sig av mot Nordamerika för att undkomma fattigdom, religiös förföljelse, politisk ofrihet och en låg tro på framtidsutsikterna. På 1880-talet sammanföll en kris i det svenska jordbruket med högkonjunktur i USA, vilket gjorde dessa år till de största utvandringsåren. Utvandringen stannade av i samband med starten av det första världskriget.

Efter andra världskrigets slut gick Sverige från att ha varit ett utvandringsland till att bli ett invandringsland. Under 1950- och 1960-talet växte den svenska industrin kraftigt och man hade ett underskott av arbetskraft. Människor började komma till Sverige för att arbeta, först från de nordiska länderna men sedan även från fler

europiska länder. Mot slutet av 1960-talet kom den största utomnordiska gruppen från forna Jugoslavien. Sammanlagt invandrade ca 625 000 människor till Sverige under den här perioden.

Från 1970 och 15 år framåt började en ny fas av Sveriges invandringshistoria. Här började en allt större del av invandringen bestå av flyktingar och anhöriga. Flyktingarna började också komma från allt mer långväga platser; strömmar av människor började komma från Balkan, Sydamerika och Asien. Under perioden 1985-2000 invandrade 350 000 personer till Sverige. Invandringstakten höll samma fart som under 1960-talet, med en viktig skillnad: arbetsmarknaden var inte alls lika god. Finanskrisen i början av 1990-talet utgjorde ytterliggare svårigheter med massarbetslösheten den förde med sig.



Graf från www.migrationsinfo.se

2. Invandring, asyl & integration

Flyktingsituationen i Sverige 2015

Flyktingsituationen i Sverige 2015

Under 2015 sökte 162 877 personer asyl i Sverige. Det är den överlägset högsta siffran någonsin. Tidigare rekordår var 1992 med 84 018 asylansökningar, tätt följt av 2014 med 81 301. De tre vanligaste medborgarskapsländerna för inkomna ansökningar under 2015 var Syrien (51 338), Afghanistan (41 564) och Irak (20 857).

Även antalet asylsökande ensamkommande barn (under 18 år) nådde en ny anmärkningsvärt hög rekordsiffra på 35 369 st, den förra rekordsiffran var från 2014 på 7049. Hela 92% (32 522) av dessa var pojkar, och den största gruppen, 23 480, kom från

Afghanistan.

Under 2015 prövades 58 802 asylansökningar. Av dessa beviljades 55%, 32 631, permanent uppehållstillstånd. Om samma grad av beviljanden fortsätter under 2016 kommer knappt 89 600 av de 162 877 sökande under 2015 få stanna i Sverige.

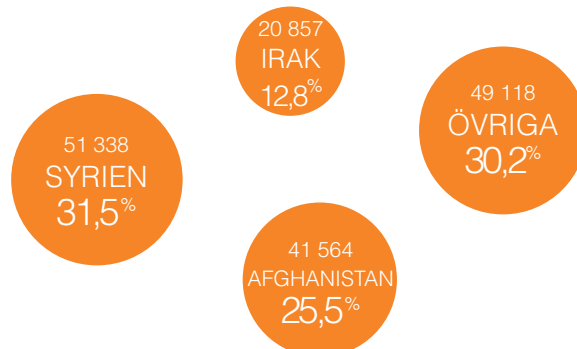
Vid årsskiftet 2015-2016 hade Migrationsverket totalt 181 890 inskrivna i sitt mottagningssystem, varav 101 100 bodde i verkets boenden. Migrationsverket ser det som en av de största utmaningarna under 2016 att ordna fram fler boenden som kan fungera på längre sikt.

162 877 asylsökande

Könsfördelning



Ursprungsland



35 369 ensamkommande barn



Migrationsverket. Nästan 163 000 människor sökte asyl i Sverige 2015.

<http://www.migrationsverket.se/Om-Migrationsverket/Nyhetsarkiv/Nyhetsarkiv-2016/2016-01-01-Nastan-163-000-manniskor-sokte-asyl-i-Sverige-2015.html> - 2016-01-01, utdrag 2016-12-16

Migrationsverket. Avgjorda asylärenden.

<http://www.migrationsverket.se/Om-Migrationsverket/Statistik/Oversikter-och-statistik-fran-tidigare-ar/2015.html> - 2016-02-10, utdrag 2016-12-16

Migrationsverket. Inkomna ansökningar om asyl 2015.

<http://www.migrationsverket.se/Om-Migrationsverket/Statistik/Oversikter-och-statistik-fran-tidigare-ar/2015.html> - 2016-02-10, utdrag 2016-12-16

Migrationsverket. Asylsökande och asylsökande ensamkommande barn 2000-2014, samtliga medborgarskap.

<http://www.migrationsverket.se/Om-Migrationsverket/Statistik/Oversikter-och-statistik-fran-tidigare-ar.html> - 2015-11-17, utdrag 2016-12-16

Migrationsverket. Asylsökande till Sverige 1984-2014.

<http://www.migrationsverket.se/Om-Migrationsverket/Statistik/Oversikter-och-statistik-fran-tidigare-ar.html> - 2015-11-17, utdrag 2016-12-16

Asylprocessen

Den kraftiga ökningen av asylsökande i Sverige under hösten 2015 har inneburit att handläggningstiderna hos Migrationsverket har blivit längre. 2014 var den genomsnittliga handläggningstiden 142 dagar (ca 4,7 månader). I januari 2015 hade siffran stigit till 158 dagar, och i slutet av året hade var tiden uppe i runt 250 dagar (ca 8,3 månader). Majoriteten av de som sökte asyl hösten 2015 väntas fortfarande inte ha fått beslut

när vi går in i 2017. I snitt väntas varje ärende ta över 15 månader att behandla.

De flesta som får avslag på sin ansökan överklagar beslutet. I februari 2016 ligger den genomsnittliga handläggningstiden hos Migrationsdomstolarna på 3,6 månader, men denna tid väntas öka kraftigt i takt med att ärendena ökar.

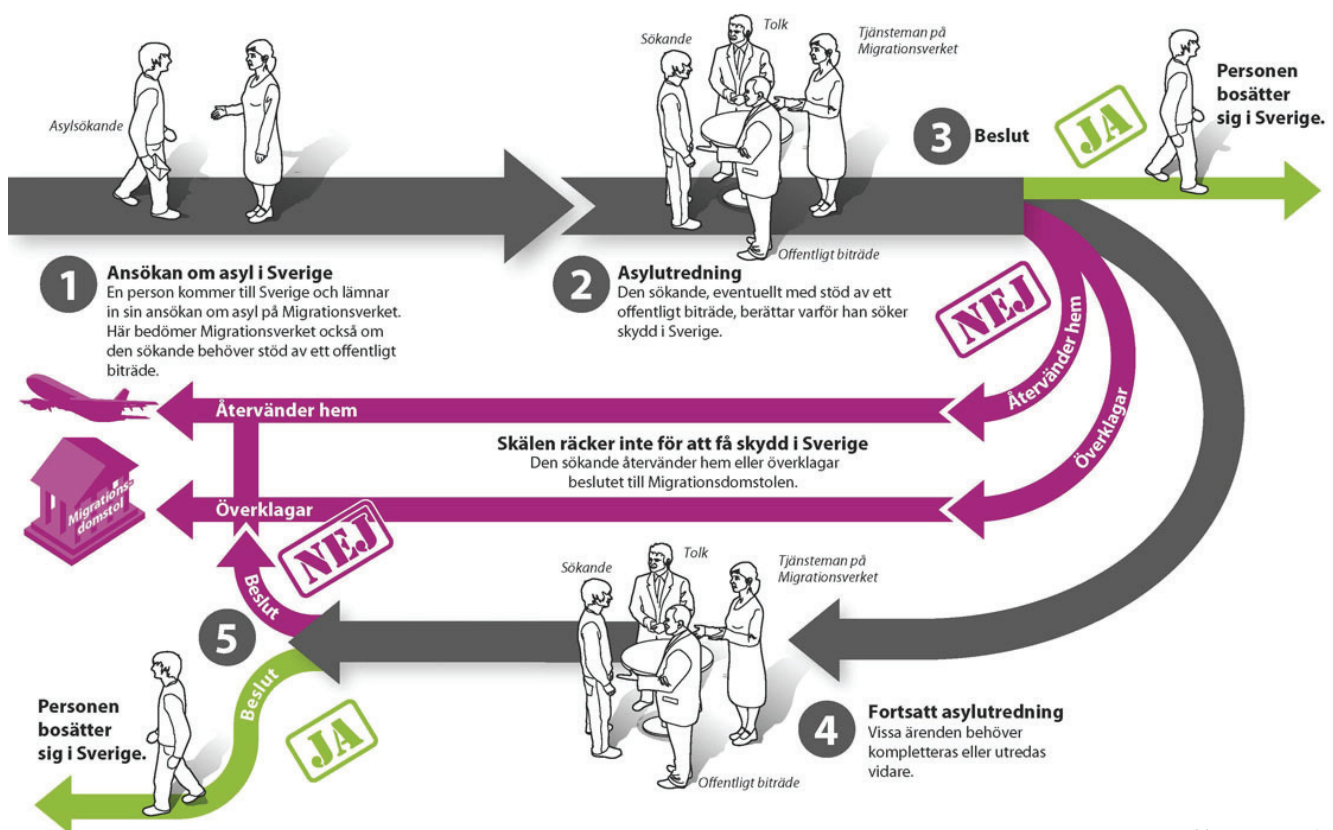


Diagram från Migrationsverket

2. Invandring, asyl & integration

Integration i Sverige

Integration i Sverige

I den senaste rapporten från Migrant Integration Policy Index (MIPEX) rankas Sverige som det bästa landet på integration. MIPEX rankar alla EU-länder samt Australien, Kanada, Island, Japan, Sydkorea, Nya Zeeland, Norge, Schweiz, Turkiet och USA, och behandlar ämnen såsom hälsa, diskriminering, utbildning, politiskt deltagande och möjligheter till familjeåterförening. Rapporten betonar Sveriges höga ambitionsnivå när det gäller integration som en nyckelfaktor till framgången.

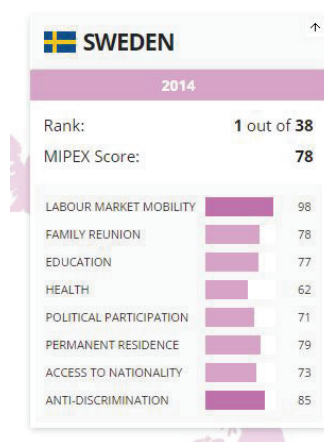
Men att vara bäst betyder inte att allt är bra. Hur ser det egentligen ut i Sverige? År 2011 var 1 427 000 i Sverige födda utomlands, ungefär 15% av alla invånare. 57% av de utrikes födda i åldrarna 20-64 år hade arbete, medan siffran för samma åldersgrupp inrikes födda var 82%. I procentenheter räknat är det den största differensen mellan utrikes och inrikes födda bland de 34 medlemsländerna i OECD (Organisation for Economic Co-operation and Development). Det ska dock poängteras att Sverige tar emot en förhållandevis hög andel flyktinginvandrare, till skillnad från andra länder med större andel arbetskraftsinvandring, något OECD's rapport inte tar hänsyn till. Sysselsättningen ökar ju längre tid man bott i Sverige; 41% av männen och 25% av kvinnorna som varit i Sverige i mindre

än fem år var i arbete 2011, medan av de som bott 20 år eller mer i landet hade 70% av männen och 68% av kvinnorna jobb. Många av de som kommit till Sverige under 2015 är från Asien eller Afrika, och det är denna grupp som har haft svårast att ta sig in på arbetsmarknaden.

Många utrikesfödda är också överkvalificerade för sina yrken. Under 2013 hade 19% av kvinnorna och 21% av männen med en längre eftergymnasial utbildning arbeten där man bara behövde gymnasieutbildning. För inrikes födda var motsvarande siffror 10% och 9%. Värt att nämna är också att 4% av de högutbildade utrikesfödda kvinnorna och 6% av männen hade yrken utan krav på utbildning.

Även trångboddhet är något som är vanligare hos utrikes födda, främst bland de födda utanför Europa. Under 2013 bodde drygt 45% av de födda utanför Europa i en bostad med fler än en person per sovrum. För utrikes födda inom Europa var siffran 22%, och inrikes födda 13%.

Den etniska och ekonomiska segregationen är också tydlig. Människor med utländsk bakgrund tenderar att bo i samma områden, och i dessa områden är den genomsnittliga inkomsten klart lägre än på platser dominerade av inrikes födda.



(MIPEX, 2016)

Statistiska Centralbyrån. **Integration – en beskrivning av läget i Sverige.** - 2013

Statistiska Centralbyrån. **Utrikesfödda oftare mer välutbildade än deras yrke kräver.**

<http://www.scb.se/sv/Hitta-statistik/Artiklar/Utrikesfodda-oftare-mer-valutbildade-an-deras-yrke-kraver/> - 2015-06-30, utdrag 2016-02-22

OECD. **OECD Factbook 2014: Economic, Environmental and Social Statistics.**

http://www.oecd-ilibrary.org/economics/oecd-factbook-2014_factbook-2014-en - utdrag 2016-02-22

Statistiska Centralbyrån. **Vanligare att utrikes födda bor trångt.**

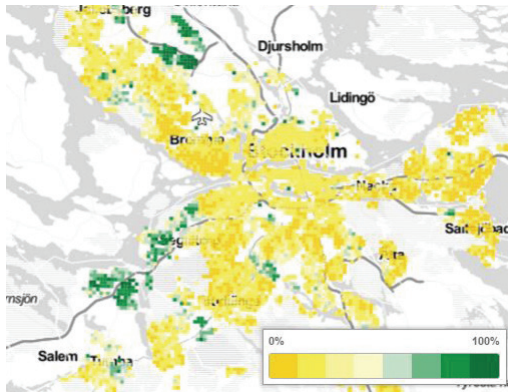
<http://www.scb.se/sv/Hitta-statistik/Artiklar/Vanligare-att-utrikes-fodda-bor-trangt/> - 2014-12-04, utdrag 2016-02-22

2. Invandring, asyl & integration

Segregation i Sveriges storstadsområden

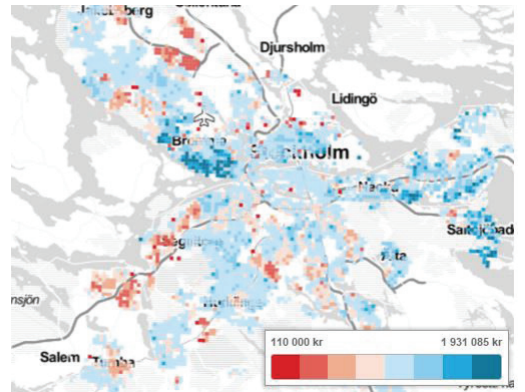
Segregation i Sveriges storstadsområden

Andel med utländsk bakgrund 2013 - Stockholm



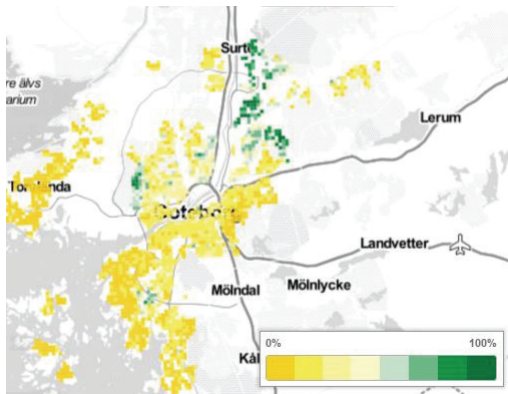
(DN/SCB, 2015)

Inkomstfördelning 2013 - Stockholm



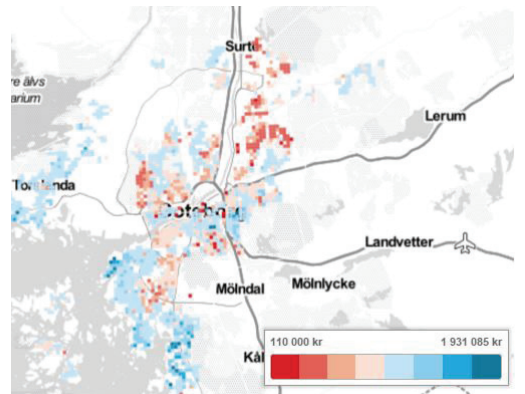
(DN/SCB, 2015)

Andel med utländsk bakgrund 2013 - Göteborg



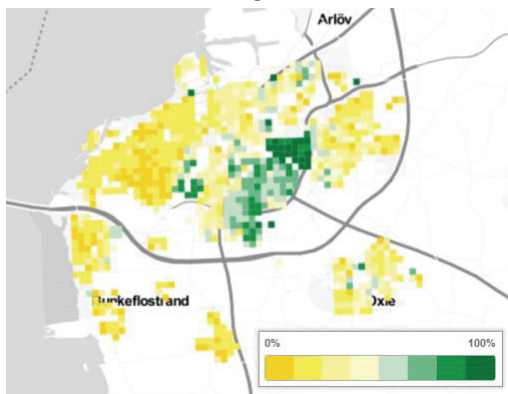
(DN/SCB, 2015)

Inkomstfördelning 2013 - Göteborg



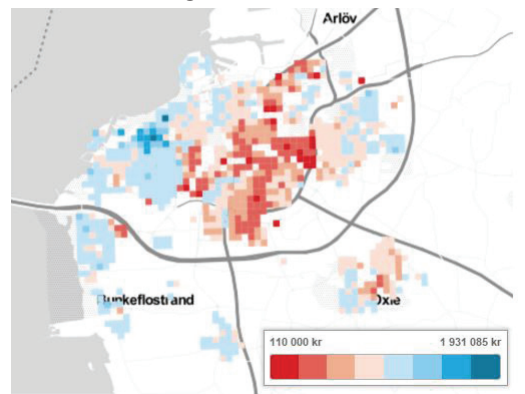
(DN/SCB, 2015)

Andel med utländsk bakgrund 2013 - Malmö



(DN/SCB, 2015)

Inkomstfördelning 2013 - Malmö



(DN/SCB, 2015)

2. Invandring, asyl & integration

Kommande invandring och dess utmaningar

Kommande invandring och dess utmaningar

Migrationsverket gör kontinuerliga prognoser över framtiden, där man försöker uppskatta hur många människor som kommer söka sig till Sverige från andra länder. Dessa prognoser präglas dock av en stor osäkerhet, och osäkerheten ökar ju längre fram i tiden man ser. Om situation i världen är någorlunda stabil kan Migrationsverket göra prognoser med tillräcklig säkerhet för att kunna planera mottagandet av nya människor i två år framåt. I början av 2016 råder dock stor ovisshet för hur många som kan komma under året; prognoserna för antalet asylsökande spänner mellan 70 000 och 140 000, något som självklart gör det svårt att planera verksamheten.

Totalt har Migrationsverket i februari 2016 104 000 belagda platser. Man bedömer att 27 000 av dessa skulle behöva ersättas av andra platser, helst under första halvåret 2016. Vissa anses vara av för låg standard, en del är säsongboenden och andra är

av tillfällig karaktär. En fortsatt stor anströmning av asylsökande i samband med långa handläggningstider gör att man ser ett stort behov av nya boenden framöver.

De ökande handläggningstiderna ses av Migrationsverket som ett problem som måste adresseras. Man skriver om "organiserad sysselsättning", som ska motverka passivitet och ge mening åt tillvaron under vänteperioden. Man ser möjlighet till självhushåll som en väsentlig del i att aktivera de boende. Man nämner också språkundervisning, praktik och organiserade mötesplatser som ska kunna generera möten mellan asylsökande och lokalsamhället. Man avser att placera mötesplatserna nära boenden, och drivas tillsammans med frivilligorganisationer. Migrationsverket har under hösten 2015 börjat undersöka hur man kan utnyttja kunskapen som finns hos folkhögskolor och studieförbund i att lära ut svenska. Man avser att tillsammans med studieförbund på lokal nivå komma överens om var verksamheterna ska ske.

2. Invandring, asyl & integration

Kommande invandring och dess utmaningar



(FlodaNyheter.se, 2015)



(Sveriges Radio, 2016)

Eget kök och utbildning - Två viktiga faktorer för att undvika sysslöshet och ge mening åt tillvaron

2. Invandring, asyl & integration

Under tiden som asylsökande

Under tiden som asylsökande

Under tiden som asylsökande finns det vissa rättigheter och möjligheter att börja ta sig in i det svenska samhället. Asylsökande barn har rätt att gå i skola från det är de fyller sex och sträcker sig hela vägen genom gymnasiet. Som vuxen har man inte rätt till SFI (Svenska För Invandrare) förrän man fått uppehållstillstånd och folkbokfört sig i Sverige, men det finns kurser i svenska och samhällsorientering riktade mot asylsökande hos bl.a. ABF (Arbetarnas Bildningsförbund).

Det är också möjligt att få arbetstillstånd som asylsökande, så länge man uppfyller vissa krav:

- Om du lämnar in godtagbara identitetshandlingar, eller på annat sätt medverkar till att klarlägga din identitet.
- Om ditt ärende ska prövas i Sverige.
- Om din ansökan är välgrundad.

Man kan också påbörja oavlönad praktik som asylsökande, såvida Migrationsverket godkänner praktikplatsen och skriver avtal med arbetsgivaren.

Dagersättning för asylsökande

Som asylsökande erhåller man en viss daglig ersättning från Migrationsverket. Ersättningen disponeras fritt av

den asylsökande och ska räcka för mat, hygienartiklar, mediciner osv.

Daglig ersättning för boende där mat inte ingår:

- 71 kr/dag för vuxna ensamstående
- 61 kr/dag och person för vuxna som delar hushåll
- 37 - 50 kr/dag för barn beroende på ålder (från och med tredje barnet halveras dagersättningen).

Daglig ersättning för boende där mat ingår:

- 24 kr/dag för vuxna ensamstående
- 19 kr/dag per person för vuxna som delar hushållskostnader
- 12 kr/dag för barn t.o.m. 17 år

Migrationsverket. **Verksamhets- och utgiftsprognos Februari 2016.**

<http://www.migrationsverket.se/prognoser> - 2016-02-04 Dnr 1.1.3-2016-18258

Migrationsverket. **Migrationsverket svarar på vanliga frågor.**

<http://www.migrationsverket.se/Om-Migrationsverket/Den-aktuella-flyktingsituationen/Fragor-och-svar.html> - 2015-12-28, utdrag 2016-02-16

Migrationsverket. **Avgjorda asylärenden beslutade av Migrationsverket, 2015.**

<http://www.migrationsverket.se/Om-Migrationsverket/Statistik/Oversikter-och-statistik-fran-tidigare-ar/2015.html> - 2016-01-01, utdrag 2016-02-16

Migrationsverket. **Avgjorda asylärenden beslutade av Migrationsverket, 2014.**

<http://www.migrationsverket.se/Om-Migrationsverket/Statistik/Oversikter-och-statistik-fran-tidigare-ar/2014.html> - 2015-01-01, utdrag 2016-02-16

Skolverket. **Rätt till sfi.**

<http://www.skolverket.se/skolformer/vuxenutbildning/utbildning-i-svenska-for-invandrare/ratt-till-sfi-1.236681> - 2015-06-15, utdrag 2016-02-17

ABF. **Verksamhet för asylsökande.**

<http://www.abf.se/Om-ABF/Amnesomraden/Verksamhet-for-asylsokande/> - 2015-09-09, utdrag 2016-02-17

Krav vid upphandling ABT-boende

Nedan är ett urval av kravpunkter från en upphandling av boende av Migrationsverket under 2013. Under hösten 2015 blev flera av kraven ännu lägre för att kunna hitta boenden åt alla människor som kom till Sverige.

- Antalet duschar respektive toaletter ska vara minst en för varje påbörjat 15-tal platser
- Minsta antal platser: 50
- Maximalt antal platser: 200
- Varje köksenhet ska vara dimensionerad för maximalt 8 personer. Det ska finnas plats att sitta och äta i anslutning till köket, såsom matsal/matplats.
- Leverantören ska tillhandahålla ett rum som kan disponeras av Migrationsverket som kontorslokal. I anslutning till detta rum ska leverantören tillhandahålla personaltoalett.
- Anläggningen ska ha gemensamma utrymmen för de boende. Med gemensamma utrymmen avses TV-rum, vardagsrum, samlingsrum – ej korridorer. De gemensamma utrymmena ska vara på minst 0,5 kvm per boende. Lekrum/lekhörna och leksaker ska tillhandahållas för barn.
- Vid anläggningen ska det finnas en trygg och stimulerande utemiljö. Gungor och sandlåda eller liknande lekmiljö ska tillhandahållas för barn.
- Leverantören ska tillhandahålla möblerade och låsbara rum. Rumsutrustningen ska, som lägsta godtagbara standard, bestå av enkel- eller våningssängar med skummadrasser på minst 10 cm (ska bytas kontinuerligt). Rummen ska ha gardiner som kan dras för fönster alternativt fungerande persienner. Varje person ska ha minst 5 kvm bostadsyta i sovrummet. Det ska finnas möjlighet att förvara kläder i byråldor eller garderober.
- Den asylsökande ska med väg- eller spårbanden kollektivtrafik kunna ta sig tur och retur mellan anläggningen och ett av Migrationsverkets mottagningskontor. Från dörr till dörr får resan totalt ta upp till fyra (4) timmar en väg och ska kunna utföras under tiden 07.00-19.00. Asylsökande ska inte behöva gå mer än 3,5 km för att komma till hållplats för kollektivtrafik.
- Leverantören ska beskriva sin förankring i närområdet, såsom exempelvis kontakter med föreningslivet och frivilligorganisationer. Beskrivningen bör vara särskilt inriktad på leverantörens möjligheter och tankar kring tänkbara aktiviteter för de boende på anläggningen genom leverantören själv och/eller dennes eventuella samarbetspartners. Det ska i detta sammanhang nämnas att dylika aktiviteter inte får vara ägnade att påverka deltagarna politiskt och/eller religiöst.
- Logi: Maximalt 200:- per person och dygn

Ändringar/slopande av krav hösten 2015

- Lägst antal platser per anläggning: 15
- Högst antal platser per anläggning: Ingen övre gräns
- Maximal restid till närmaste mottagningskontor: Ingen gräns (togs bort redan i direktupphandling 12)
- Boendeyta: minst fem kvadratmeter (Migrationsverket kan behöva minska boendeytan per asylsökande och därmed låta fler personer sova i ett rum). För exempelvis sovsalar och husvagnar gäller en minsta boendeyta om 2,5 kvadratmeter per person.
- Maximalt antal sovplatser per rum: fyra (Migrationsverket kan behöva minska boendeytan per asylsökande och därmed låta fler personer sova i ett rum). Sovesalar ska rymma minst sju personer. Varje person ska dock ha minst 2,5 kvadratmeter boendeyta.

Migrationsverket. **Olika former av boenden för asylsökande.**

<http://www.migrationsverket.se/Om-Migrationsverket/Pressrum/Fokusomraden/Asylboenden.html> - 2015-11-13, utdrag 2016-01-29

Migrationsverket. **Vanliga frågor från journalister.**

<http://www.migrationsverket.se/Om-Migrationsverket/Pressrum/Fragor-och-svar/Fragor-om-boenden.html> - 2015-09-29, utdrag 2016-01-29

Migrationsverket. **Delta i löpande upphandling av asylboenden.**

<http://www.migrationsverket.se/Andra-aktorer/Fastighetsagare-och-uthyrare/Delta-i-lopande-upphandling-av-asylboenden.html> 2015-11-25, utdrag 2016-01-29

Migrationsverket. **Förfrågningsunderlag upphandling av tillfälligt boende för asylsökande.** Dnr 3.2.1-2013-17048. 2013-05-27.

2. Invandring, asyl & integration

Placering av asylboenden

Placering av asylboenden

Då Migrationsverket sekretessbelagt information om var asylboenden ligger är det svårt att få en klar bild över hur de placerats. En artikel i Sydsvenskan från 2014 rörande privatägda asylboenden i Skåne ger ändå en fingervisning. Artikeln visar att ett flertal boenden ligger utanför tätorter.

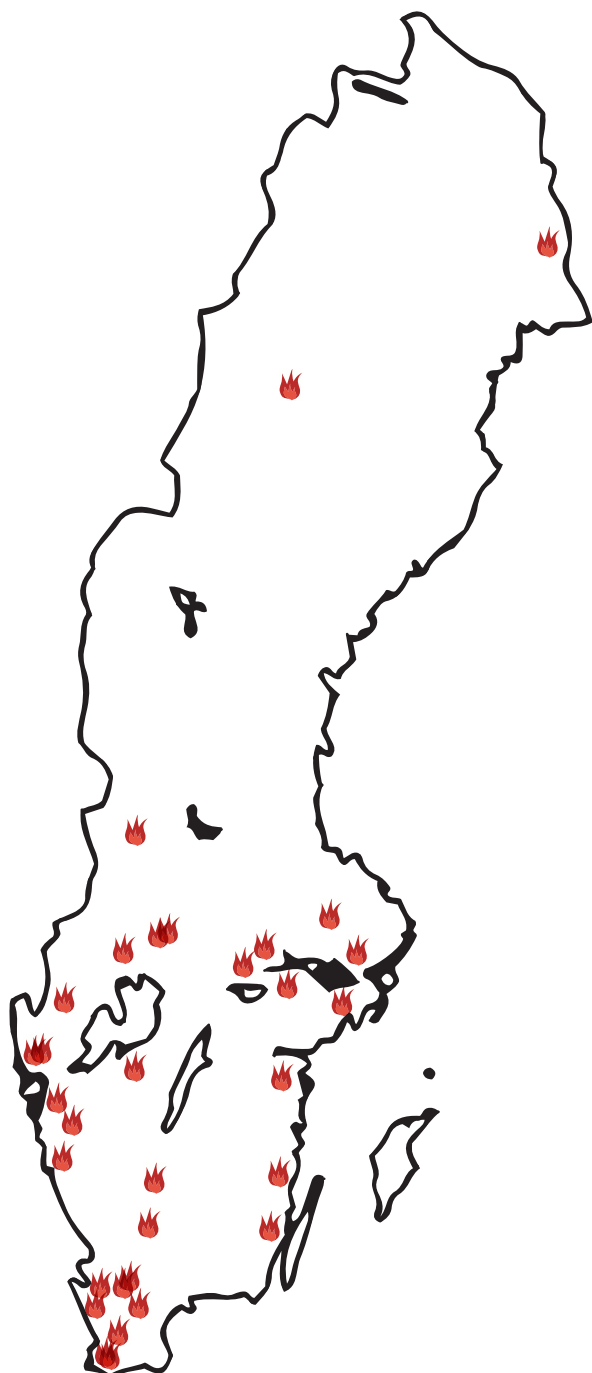
Detta är en strategi som oundvikligen bäddar för att skapa isolering. Då flyktingar av uppenbara skäl saknar möjlighet och resurser blir man låst till en plats med små möjligheter till interaktion med samhället i övrigt.

Migrationsverkets upphandling av asylboenden styrs av Lagen om offentlig upphandling (LOU), vilket innebär att det billigaste anbudet vinner upphandlingen så länge det uppfyller de ställda kraven.

LOU tar inte heller ställning till om en kommun är mer lämpad än en annan gällande mottagande om flyktingar, t.ex. om en kommun redan har tagit emot stora mängder asylsökande och är hårt ansträngd. För att Migrationsverket bättre ska kunna styra placering av boende krävs sannolikt en ändring i hur upphandlingarna sker och/eller en annan kravbild på boenden.

I februari 2015 lade Migrationsverket fram ett förslag på remiss angående hur upphandlingen skulle kunna ändras för att kunna styra asylboenden till kommuner med störst kapacitet att ta emot nya asylsökande, dock har den eskalerande situation under året gjort att alla tillgängliga boenden behövs.





Bränder på asylboenden

Under andra halvåret 2015 eldhärjades många asylboenden över hela landet. Från 1 juli till december kom 43 anmälningar rörande brand på asylboenden till polisen. Ungefär en tredjedel av dessa tros ha orsakats av olyckor, medan resterande är anlagda. I åtta fall finns misstänkta gärningsman, bland dessa finns både boende på hemmen och utomstående.

Migrationsverket uppger att det skett en ökning av brandincidenter jämfört med tidigare år, utan att ange några siffror. Man skriver att ökningen till viss del består av ett ökat antal asylsökande som bor på mindre yta.

Som en följd av upptrappningen har Migrationsverket valt att sekretessbelägga uppgifter om både befintliga och planerade asylboenden.

Att spekulera i orsaker till bränderna är svårt, men det kan spekuleras i en känsla av osäkerhet och rädsla både bland asylsökande och boende i närområdet. Långa handläggningstider hos Migrationsverket kan skapa uppgivenhet och utanförskap hos flyktingar, medan den ökade strömmen av nya människor till många platser kan skapa oro för hur exempelvis arbetssituationen kan komma att påverkas. En rädsla för det okända, andra kulturer och seder, och kanske okunskap är andra faktorer.

2. Invandring, asyl & integration

Typer av asylboenden

Typer av asylboenden

Migrationsverket äger inga egna bostäder utan hyr endast. Man kan dela upp boendet i två kategorier; boende som den asylsökande ordnar på egen hand och

anläggningsboende som ordnas av Migrationsverket. Migrationsverkets boenden har flera underkategorier.

Eget boende - EBO: Boende som den sökande ordnat på egen hand.

Anläggningsboende - ABO Migrationsverkets avtalade boendeplatser, normalt en lägenhet som delas med andra sökande.

ABE: Migrationsverket hyr lägenheter av allmännyttan alternativt privata aktörer. En lägenhet motsvarar flera platser.

ABT: Då ordinarie platser inte räcker till hyr Migrationsverket tillfälliga boendeplatser. Det kan exempelvis vara hotellbyggnader eller vandrarhem. Inget eget hushåll.

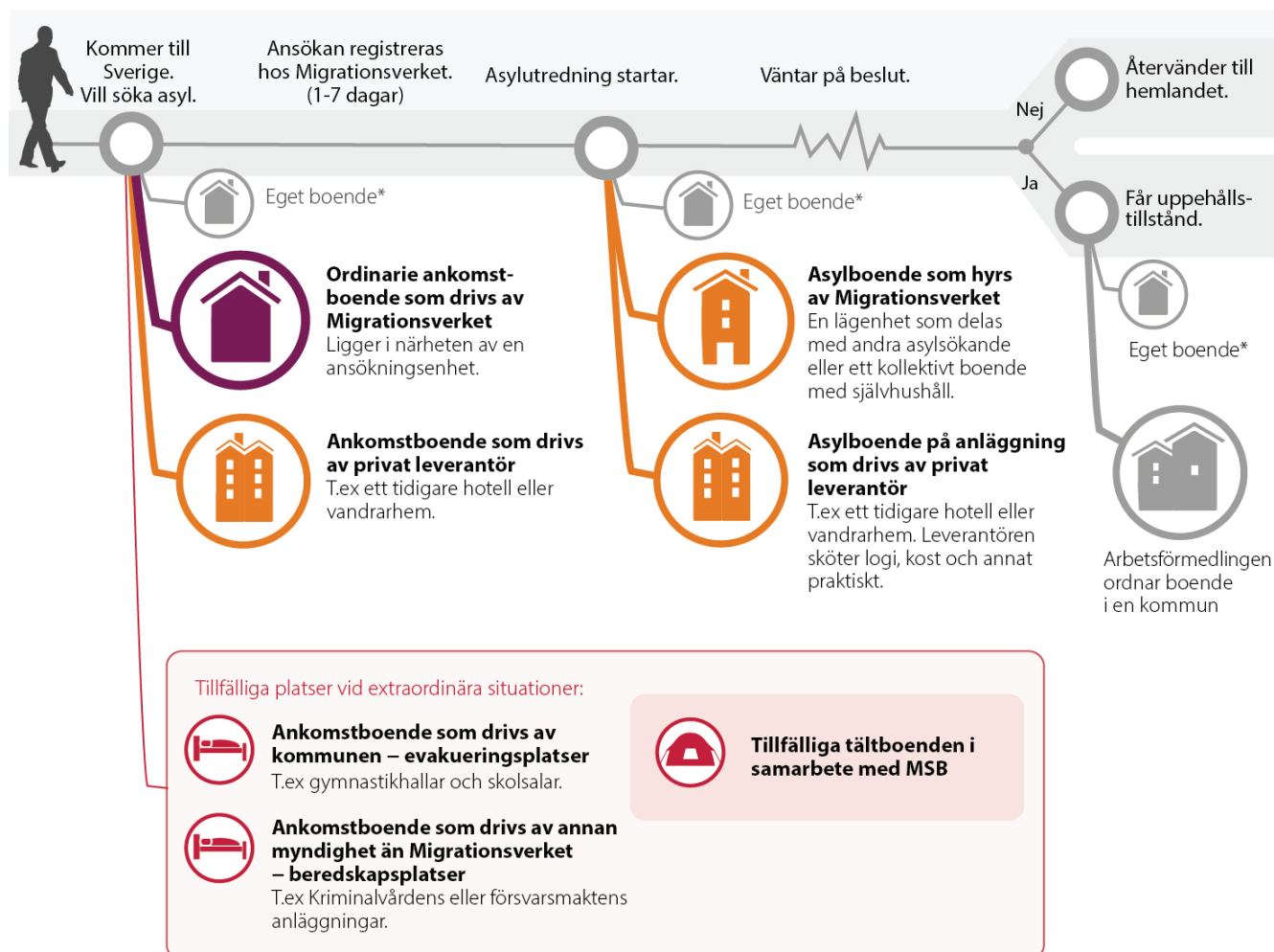
ABI - Steg 1-boende: Ankomstboende. Ett korttidsboende för nyanlända asylsökande. Mat ingår i boendet.

ABS - Steg 2-boende: Korridorboende av typ studentboende där mat ingår i boendet. Inget eget hushåll.

ABK: Korridorboende av typ studentboende med möjlighet till eget hushåll.

ABU: Korttidsboende för de personer som inom kort kommer att resa ut ur landet. Inget eget hushåll.

Olika former av boenden för asylsökande



* Den asylsökande kan även när som helst under processen välja att ordna eget boende hos till exempel släkt och vänner.

Diagram från Migrationsverket



3. befintliga asylboenden

Exempel på hur några av dagens asylboenden ser ut

3. Befintliga asylboenden

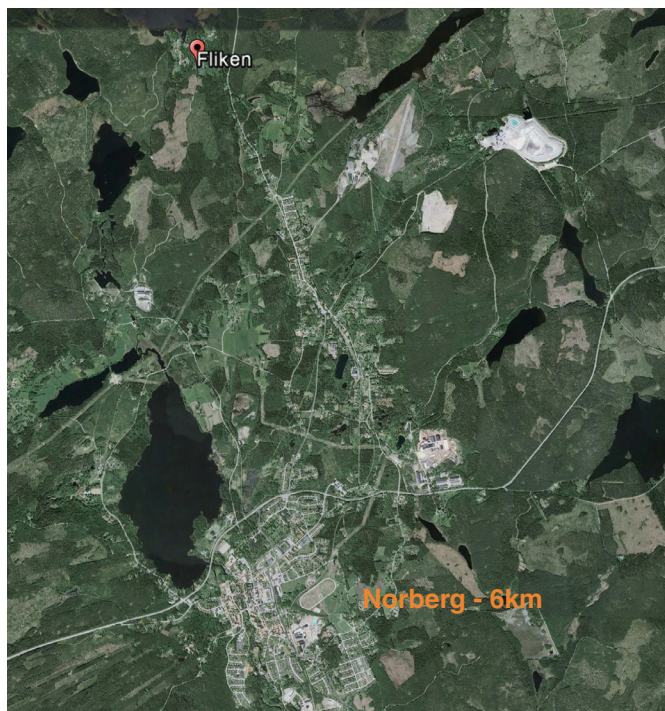
Flikens asylboende

Flikens asylboende, Norberg

Fliken är en by i den lilla västmanländska kommunen Norberg, 6 km utanför tätorten Norberg. Tätorten har haft en stadigt minskande befolkning det senaste halvsekle, år 1960 var siffran 5605 men år 2005 var den nere på 4634. Arbetslösheten i Norberg 2015 låg på 12%, i jämförelse med 7,8% i rikets helhet. Placeringen av Flikens asylboende är på många sätt typisk för var boendena hamnar med den nuvarande modellen för hur vi planerar mottagandet av nyanlända: en bit utanför ett avbefolkningssamhälle, med små möjligheter för de asylsökande att interagera med samhället och skapa en tillvaro fylld med mening.

I det gula huset finns plats för 140 asylsökande. Varje rum delas av fyra till sex personer. Huset är inte dimensionerat för det stora antalet människor med dålig luft och trångboddhet som följd. Två tvättmaskiner och TV-apparater delas av de boende, förhållanden som de flesta av oss inte skulle acceptera och helt klart för tankarna mot förvaring snarare än värdigt omhändertagande av människor.

Under hösten 2014 hungerstrejkade de boende också mot sin situation.



Ekonomifakta. **Öppen arbetslöshet (Arbetsförmedlingen), Norberg.**
<http://www.ekonomifakta.se/Fakta/Regional-statistik/Alla-lan/Vastmanlands-lan/Norberg/?var=17255> - utdrag 2016-02-13

Expressen. **"Jag ångrar att jag åkte till Sverige!"**
<http://www.expressen.se/nyheter/jag-angrar-att-jag-akte-till-sverige/> - 2014-10-11, utdrag 2016-02-13

Statistiska Centralbyrån. **MI 38 SM 0703 - Tätorter 1960-2005.**
http://www.scb.se/statistik/MI/MI0810/2005A01x/MI0810_2005A01x_SM_MI38SM0703.pdf - 2009-06-09, utdrag 2016-02-15

Sveriges Radio. **Hungerstrejk vid asylboende i Norberg.**
<http://sverigesradio.se/sida/artikel.aspx?programid=112&artikel=5984489> - 2014-10-07, utdrag 2016-02-15



(Expressen, 2014)



(Sveriges Radio, 2014)



(Expressen, 2014)

3. Befintliga asylboenden Frånö asylboende



Frånö asylboende, Kramfors

I likhet med Norberg har Kramfors i Ångermanland haft en minskande befolkning, med en topp på 7719 år 1975 till 6235 under 2005. Arbetslösheten är högre än snittet även i Kramfors, 10,8% under 2015. Många saker går att känna igen från asylboendet i Norberg. 160 personer i ett för litet hus, undermålig standard på toaletter och badrum, långt avstånd till närliggande samhällen. De boende delar på elva toaletter. På Frånö har det också rapporterats om insekter i sängarna och trasiga tvättmaskiner. Under hösten 2015 skedde ett mordförsök på asylboendet.

Ekonomifakta. **Öppen arbetslöshet (Arbetsförmedlingen), Kramfors.**
<http://www.ekonomifakta.se/Fakta/Regional-statistik/Alla-lan/Vasternorrlands-lan/Kramfors/?var=17255> - utdrag 2016-02-15

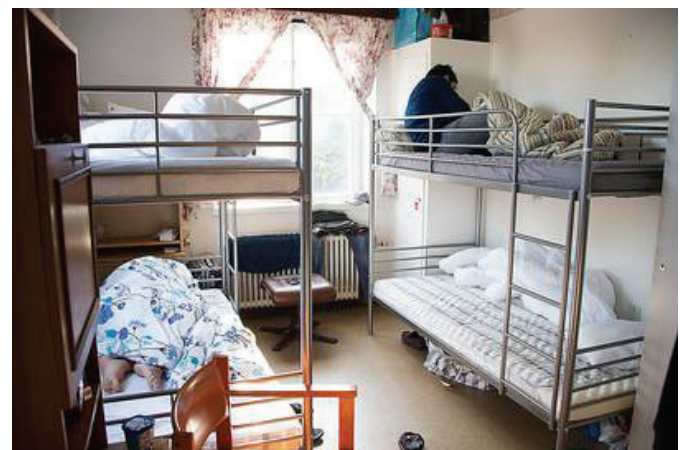
Aftonbladet. **"Asylboender är värre än flyktinglägret"**
<http://www.aftonbladet.se/nyheter/article19583980.ab> - 2014-09-24, utdrag 2016-02-12

SVT. **Tuffa förhållanden på asylboende.** <http://www.svt.se/nyheter/regionalt/vasternorrland/tuffa-forhallanden-pa-asylboende> - 2014-10-01, utdrag 2016-02-15

Allehanda. **Tillhygge användes vid mordförsök på asylboendet i Frånö – en person anhållen.** <http://www.allehanda.se/angermanland/kramfors/tillhygge-anvandes-vid-mordforsok-pa-asylboendet-i-frano-en-person-anhallen> - 2015-11-06, utdrag 2016-02-15



(Aftonbladet, 2014)



(Aftonbladet, 2014)



(Aftonbladet, 2014)



(Aftonbladet, 2014)

3. Befintliga asylboenden

Revingeby asylboende

Studiebesök ankomstboende Revingeby

Jag besöker det i Revingeby onsdagen den 20 januari 2016. Lägret är en tillfällig lösning för att kunna hantera den kraftigt ökande strömmen av flyktingar hösten 2015. Tanken var att asylsökande skulle bo här i tre till sju dagar i väntan på att annat boende ordnats, men många har blivit kvar här i flera veckor. Kostnaden för lägret under dess första 30 dagar uppskattas till fem miljoner kronor, vilket skulle motsvara en kostnad på ca 25 000 kronor per plats och månad såvida lägret är fullbelagt.

Bussfärden från Lund går genom det böljande landskapet och åkrarna på den skånska landsbygden, det mentala avståndet känns helt klart längre än de 30 minuter som resan tar. Temperaturen är -5°C , marken är täckt av snö och solen skiner. Det är en vacker vinterdag. Efter en stunds irrlande i Revinge hittar jag fram till fältet utanför Myndigheten för Samhällsskydd och Beredskap (MSB), där tältlägret ligger. Lägret är inhägnat av stängsel och bevakas av ordningsvakter, stämningen är stillsam, dämpad. Jag träffar personal

från MSB som visar mig runt.

Totalt står här 19 tält. 17 av dem hyser sovplatser, ett fungerar som kantin och ett fungerar som gemensamt utrymme med TV och TV-spel. Tre gånger om dagen serveras mat i kantintältet. Wifi finns över hela området, toaletter och duschar finns i varsin barack. Jag får veta att tälten är av samma typ som används vid katastrofsituationer världen över. Det är rent och städat. Värmeaggregat håller temperaturen uppe inuti tälten. Varje sovtält har 12 sängar, sammanlagt finns här plats för 204 personer. I detta läger har endast män bott. Inom några dagar ska lägret monteras ned och de boende förflyttas till andra orter, då strömmen av asylsökande strypts i och med de nyligen införda identitetskontrollerna vid Öresundsbron, och behovet av lägret inte längre finns.

38-åriga Mohammed från Afghanistan är en av de som fortfarande är kvar i Revingeby. Han ligger i sin säng när vi kommer in i tältet. Mohammed är duktig på engelska och börjar berätta om sin tid i lägret.

Expressen/Kvällsposten. "Flyktingtälten i Revinge avvecklas"
<http://www.expressen.se/kvallsposten/flyktingtälten-i-revinge-avvecklas/> - 2016-01-13, utdrag 2016-01-27



(Aftonbladet, 2015)

3. Befintliga asylboenden

Revingeby asylboende

Malmö
35km

Lund
21km

Revingeby



3. Befintliga asylboenden

Revingeby asylboende

Mohammed, 38, Afghanistan

“Jag har varit här i Revinge i sex veckor. Imorgon ska jag bli förflyttad till Båstad. Jag vet inte vart de andra killarna ska ta vägen.

Jag väntar på min intervju med Migrationsverket. Jag har inte haft någon kontakt med dem sedan jag kom till Sverige.

En del av killarna spenderar mycket tid i det gemensamma tältet, men jag tillbringar det mesta av tiden här i min säng. Det finns inte så mycket att göra här, det är långt till städerna. Vi har inte fått tillstånd att börja med ett arbete. Jag har varit på ICA i Södra Sandby. Svenskarna är trevliga, de som jobbar i kassan, alla har varit trevliga.

Jag oroar mig mest för min fru och mina barn som är kvar i Afghanistan, men jag är också orolig för om jag kommer att få stanna i Sverige. Alla mina papper ska vara i ordning, men man vet aldrig. Jag älskar mitt land, men det är omöjligt för mig att åka tillbaka.

Jag är tacksam för att den svenska regeringen har satt upp dessa tält, men det är lite kallt på natten. Det blir väldigt fuktigt när vi hänger upp vår tvätt. Självklart skulle jag hellre bo i en riktig lägenhet.

Jag vill verkligen stanna i Sverige, det är bra för familjer och ni har bra välfärdssystem.”

Mohammed är märkbart trött. Precis när jag ska gå får han ett brev från Migrationsverket skrivet på svenska. Jag får hjälpa till att översätta. Mohammed kallas till ett möte i Malmö dagen efter; det kan vara så att han ska överföras till ett annat land där hans asylansökan ska prövas.



3. Befintliga asylboenden

Revingeby asylboende



Både lägret och tälten i sig är väldigt introverta och avstängda från omvärlden. Från tältet har du ingen visuell kontakt med resten av lägret, och oväsendet från värmeaggregatet hindrar även kontakt via ljud. Tältlägrets avskilda placering med stängsel bjuder inte till interaktion med omgivningen, men kan ge en känsla av säkerhet.



Det privata utrymmet är litet, ca 2m². Att hitta avskildhet är snudd på omöjligt.



Kantinen där måltiderna serveras.



Barack med duschar. Bredvid står en liknande med toaletter. Båda ordentligt städade.

3. Befintliga asylboenden

Slutsatser och funderingar

Asylprocessens tidsaspekt

Migrationsverket ansvar och strategi behandlar den som passerar från det att en individ anländer till Sverige till ett eventuellt beviljat uppehållstillstånd. Efter det att uppehållstillstånd beviljats övergår ansvaret till kommuner runtom i landet. Processen sker i steg, där man först hamnar på ett korttidsboende och sedan flyttas till ett mer permanent boende som ofta ligger på annan ort. När väntetiderna ökar, när dagarna på korttidsboenden istället blir till månader, blir detta problematiskt. Människor finner nya vänner och börjar sakta slå rot, men måste sedan röra sig mot en annan plats. Man skulle kunna önska en mer sömlös process med så få uppbrott som möjligt, att så snabbt som

möjligt ges chansen att etablera sig på en ny plats och börja bygga upp ett nytt liv.

Ytterligare problem som uppstår när asylprocessen tar längre tid är tillståndet av limbo som den sökande hamnar. Månader eller i värsta fall år utan reell chans att få arbete, lära sig språket och bli en del av samhället, kryddat med osäkerheten om man kommer att få stanna eller ej. Detta måste vara grund till stor oro och lidande på ett personligt plan. Att fylla tiden som asylsökande med meningsfulla aktiviteter som språkundervisning och någon form av arbete blir viktigt.

Placering av och krav på asylboenden

De krav Migrationsverket ställer vid upphandling av asylboenden för snarare tanken till förvaring av människor snarare än hur vi på bästa sätt tar emot människor i kris, som lämnat hela sitt gamla liv bakom sig. Man skulle kunna önska större vikt lades vid möjligheten att interagera med lokalsamhällen och hur det dagliga livet ska fungera, med tillfällen att utöva fritidsintressen och undviker sysslolöshet.

Asylboenden bör inte placeras flera kilometer utanför avbefolkningssamhällen, det resulterar helt enkelt i ett stort hinder gällande möten med svenskar och det svenska samhället.

Krav på gemensamma utrymmen i asylboenden finns, men inga krav ställs på avskildhet. Att kunna stänga dörren om sig och få en stund i självvald ensamhet kan vara värdefullt.

Arkitektens roll

En höjning av standarden, förändrade placeringar och utformning av asylboenden är något som antagligen skulle kosta mer pengar. Migrationsverket gör vad de kan med de medel de har. Men man kan fråga sig vad ett flyktingmottagande som inte gör allt för att välkomna nya individer in i samhället så snabbt som möjligt kostar i det långa loppet. Integrationen bör vara så smidig och skyndsamt som möjligt, för att motverka utanförskap hos stora grupper och motsättningar i samhället.

En tydligare idé för hur flyktingboenden ska fungera för människorna i det dagliga livet och på längre sikt är något som skulle kunna bidra till ett minskat obehag för individen och vara till nytta för samhället i stort. Byggnaderna ska dessutom kunna uppföras snabbt då flyktingströmmar är svåra att förutse. I mitt arbete vill jag utforma ett projekt som behandlar dessa punkter.

Att sträva efter

- En strategi för var flyktingboenden placeras
- Naturliga möten mellan lokalbor och nyanlända
- En större variation av rum från privat till publikt
- Att tillhandahålla meningsfulla aktiviteter
- Självhushåll - att få vara sin egen
- En tydligare idé för hur flyktingboenden kan fungera i ett längre perspektiv
- Byggnader som snabbt kan uppföras vid behov
- Adressera de problem som den allt längre asylperioden medför
- Flyktingboenden som ger tillbaka till platsen



4. referensprojekt

Projekt av andra som har inspirerat

Kvarteret Eda, Knivsta - 2014

Andreas Martin-Löf Arkitekter

Kvarteret Eda i Knivsta är resultatet av samarbetet Snabba Hus mellan Svenska Bostäder och organisationen jagvillhabostad.nu. Projektet riktar in sig på att med hjälp av moduler bygga billiga bostäder åt unga vuxna. 124 lägenheter á 32 kvm av sandwichelement produceras på fabrik och placeras in i en prefabricerad bärande betongstruktur. Alla lägenheter har eget kök och badrum. Interiören har fått påkostade material och smarta lösningar som en teknikvägg och en uppfällbar säng, något som visar en omtanke från arkitekten att inte endast skapa billig förvaring av människor. På bottenplanet finns kafé, butiker, tvättstuga och förråd. I bästa fall är byggtiden så kort som åtta veckor. Alla lägenheter har sålts till ett snittpris av 750 000 kr och med en avgift på 2000 kr/månad.

Husen är möjliga att montera ned och flytta ett par gånger, och lämpar sig att byggas på platser där man endast kan få tidsbegränsat bygglov. Snabba Hus har byggt två projekt i Stockholm (Västberga och Norra Ängby) efter samma modell med tidsbegränsat bygglov som gäller i tio år, och därefter kan förlängas i maximalt fem år till. När tiden löpt ut förflyttas husen och marken återställs till det skick den var i före bygget.

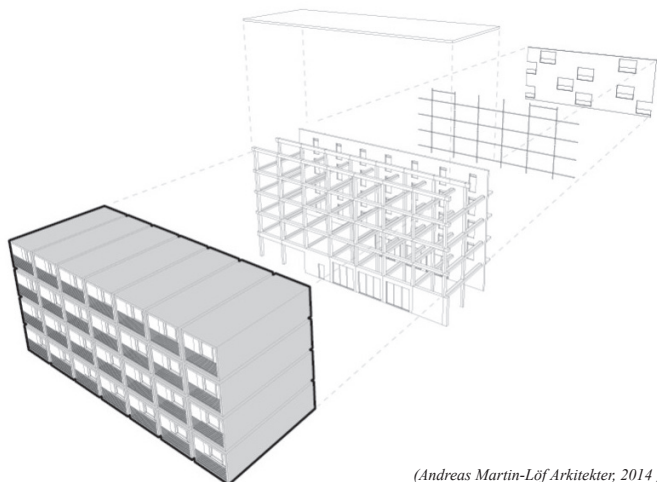
Det är en intressant strategi, men man kan också ställa sig frågor angående upprepningen av likadana enheter, utformning/avsaknad av gemensamma sociala rum och hur husen relaterar till sin omgivning.



(Andreas Martin-Löf Arkitekter, 2014)



(Andreas Martin-Löf Arkitekter, 2014)



(Andreas Martin-Löf Arkitekter, 2014)



(Andreas Martin-Löf Arkitekter, 2014)

4. Referensprojekt

Diogene

Diogene, Weil am Rhein - 2013

Renzo Piano

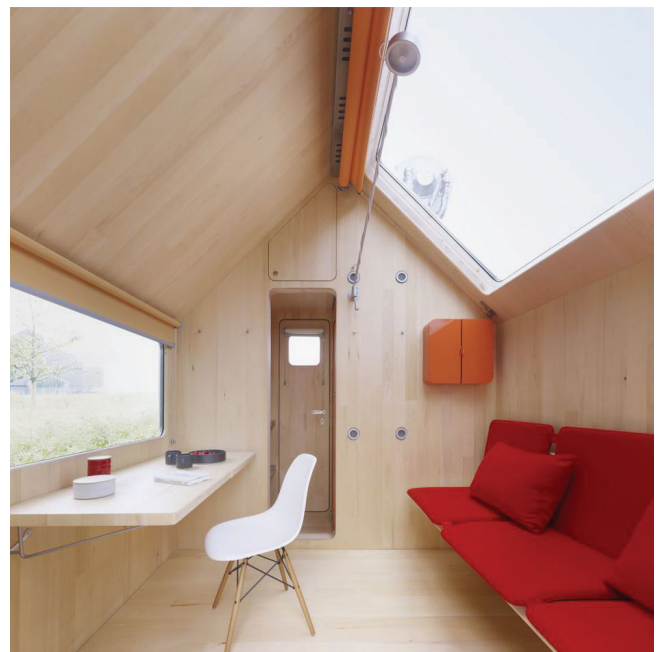
Diogene är ett experiment från Renzo Piano om hur liten yta en människa kan bo på. Med en area på 2,5*3 meter är den närmare ett tält än ett hus till skalan. Den lilla byggnaden är utrustad med solceller, regnvatteninsamling, biologisk toalett, trippelglas och naturlig ventilation och är helt självförsörjande gällande energi och vatten. Detta gör den mobil och väldigt enkel att flytta från plats till plats. Konstruktionen såväl som interiören är gjord i trä, med bord och kombinerad säng och soffa som kan fällas ut. Exteriört är det lilla huset täckt av aluminiumpanel, som skvallrar om dess teknologiska karaktär.



(Julien Lanoo)



(slash.me)



(Julien Lanoo)

Dezeen. **Diogene by Renzo Piano at Vitra Campus.**

<http://www.dezeen.com/2013/06/12/diogene-by-renzo-piano-at-vitra-campus/> - 2013-06-12, utdrag 2016-04-12

De Kasbah, Hengelo - 1973

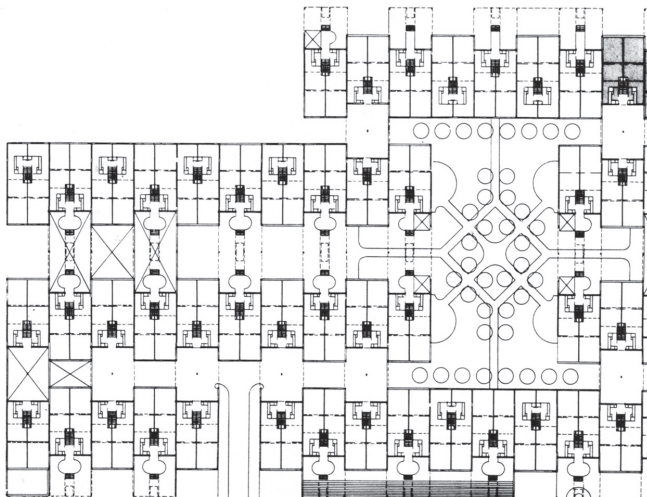
Piet Blom



(Dirk Verwoerd)

Arkitekten Piet Bloms De Kasbah i Hengelo, Nederländerna, är ett experimentellt bostadsprojekt med hög densitet. Totalt hyser projektet 184 lägenheter, där ett fåtal typologier upprepas om och om igen. Dessa typologier kan kopplas samman och ändras tillsammans med förändrade behov i de boendes liv. De Kasbah innehåller även lekplatser och lokaler för butiker samt ateljéer.

Lägenheterna står på pelare, och frigör utrymme undertill och bidrar till obrutna siktlinjer. Här finns gångvägar, grönska, nyttoutrymmen och parkering. I mitten av projektet finns en öppen gräsyta som fungerar som kontraster mot gångarna under husen. Med denna gestalning ville Blom främja interaktion och gemenskap bland de boende. Risker med att lyfta upp byggnaderna är att skapa mörka och ogästvänliga platser nedanför. Detta har Blom tacklat genom att ständigt skapa små öppningar mot himlen, där ljus kan flöda in och växter grönska.



(Dirk Verwoerd)

4. Referensprojekt

Kubuswoningen

Kubuswoningen, Rotterdam - 1984

Piet Blom



(Dirk Verwoerd)



(Dirk Verwoerd)



(Dirk Verwoerd)



5. site

Valet av tomt och beskrivning av den

5. Site

Möjliga tomter

Möjliga tomter

Marken i centrala Malmö är värdefull. Men finns det platser som inte används eller används på ett sätt som inte gynnar stadslivet? Exempel på sådana platser är ödetomter och stora parkeringsplatser (som ofta stora tomma stora delar av dygnet). På dessa öar av anti-stad skulle byggnader av tillfällig karaktär snabbt kunna uppföras, och bidra till ökat folkliv och en effektivare användning av marken. Min idé var att hitta platser

med kort avstånd till kommunikationer och folkliv, men ändå hade viss avskildhet: centralt perifera. I ett första steg inom en 1,5 km radie från centrala staden, ett gångavstånd på 20 min. När alla tomter inom den första cirkeln bebyggts ökas radien och platser längre ut tas i anspråk i takt med att staden växer. Jag gick en promenad runt i Malmö för att se vad jag kunde finna.





1. Kv Sofia - Ödetomt alldeles intill Rör sjökanalen och centrala staden



2. Kv Dadeln - Inhägnad parkeringsplats



3. Kv Priorn - Övergivna och nedgångna tennisbanor



4. Kv Priorn - Större parkeringsyta

5. Site
Mögliche tomter





5. Kv Forskaren - Större parkeringsytor



5. Kv Hälsingland - Asfalterade parkeringsytor



5. Kv Fredriksborg - Tidigare parkeringsytor

Tomt för mitt projekt - Kv Dadeln

Platsen jag valde för mitt projekt är parkeringsytan vid kv Dadeln. Den ligger inom den första 1,5 km-ringen från centrala staden och är ett typexempel på användning av mark som missgynnar stadslivet. Trots tomtens läge ett kort avstånd från Malmös livliga delar känns den nästan lite undangömd. Den ramar in av ett bostadshus med innergård på dess nordvästra sida, och en tegelbyggnad innehållande företag och Kvarnby folkhögskola i sydost. Kvarnby folkhögskola har bland

annat språkkurser. Dess övriga sidor gränsar till den lugna Bertrandsgatan och den mer intensivt trafikerade Industrigatan. På andra sidan Industrigatan ligger S:t Pauli Norra kyrkogård.

Kvarteren sydost om tomten består av stora ytor där industrilokaler rivts. Här planerar Malmö stad nya bostadsområden. Tomten för mitt projekt har spännande potential att bli en del av det nya område som planeras.

SWOT-analys av kv Dadeln

Strengths

- Placering - centralt men ändå avskilt
- Närhet till folkliv i centrala Malmö
- Närhet till kollektivtrafik
- Närhet till skolor
- Soligt läge på sitens sydvästra sida
- Tydlig fram- och baksida

Weaknesses

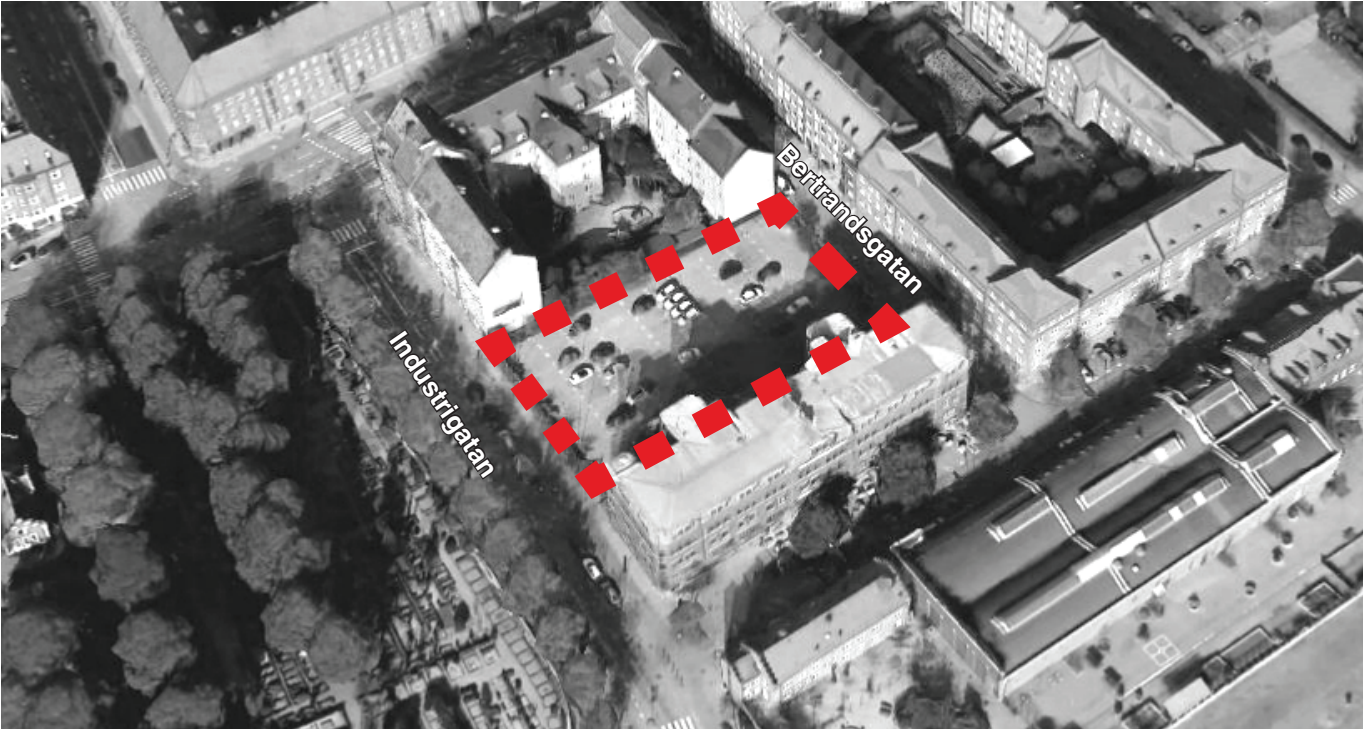
- Skuggbildning på tomtens östra sida
- Asfalterad yta - hårt material
- Brist på folkliv innan nya kvarter i sydost byggts
- Mängden trafik på Industrigatan

Opportunities

- Ge nytt liv till en "död" plats
- Möjlighet till interaktion med befintlig innergård
- Bli en del av Industrigatans omdaning till huvudgata
- Bli en del av de nya kvarter som planeras sydost om siten
- Motverka segregation genom en mix av boenden
- Utmana/ifrågasätta den stängda kvartersstaden

Threats

- Minskning av antalet p-platser
- Grannars åsikter
- Attraktiv mark - ev andra intressenter
- Relationen mellan permanent stenstad och tillfälliga byggnader



Utveckling av Sorgenfri

Sorgenfri är ett område under utveckling. På gammal industrimark planerar Malmö stad att bygga ett nytt område med bostäder och andra aktiviteter. Man ser de nio kvarteren som en del i en utbyggnad av innerstaden. Man skriver att utvecklingen främst ska bestå av tät kvartersstruktur, men öppnar också upp för andra typer av byggnader såsom radhus och stadsvillor. Målbilden är ett område med mångfald, som varierar i form av olika användare, arkitekturspråk och upplåtelseformer. Man vill ha mixade aktiviteter och verksamheter, för att attrahera en diversitet av människor. Området ska bli levande, fyllt av kommersiella och sociala

verksamheter.

Industrigatan, markerad i blått, byggs om och blir områdets huvudgata. I nuläget är den dominerad av biltrafik, men ska förändras till en grönskande gata med plats för möten. Man nämner uteserveringar och minimarknader. Gång- och cykelbana ska breddas och få ta mer utrymme. Området blir en länk mellan Malmös centrala och östra delar, såväl som ett starkt gaturum för de som kommer bo på platsen.

Starten för ombyggnaden väntas äga rum 2015/2016.



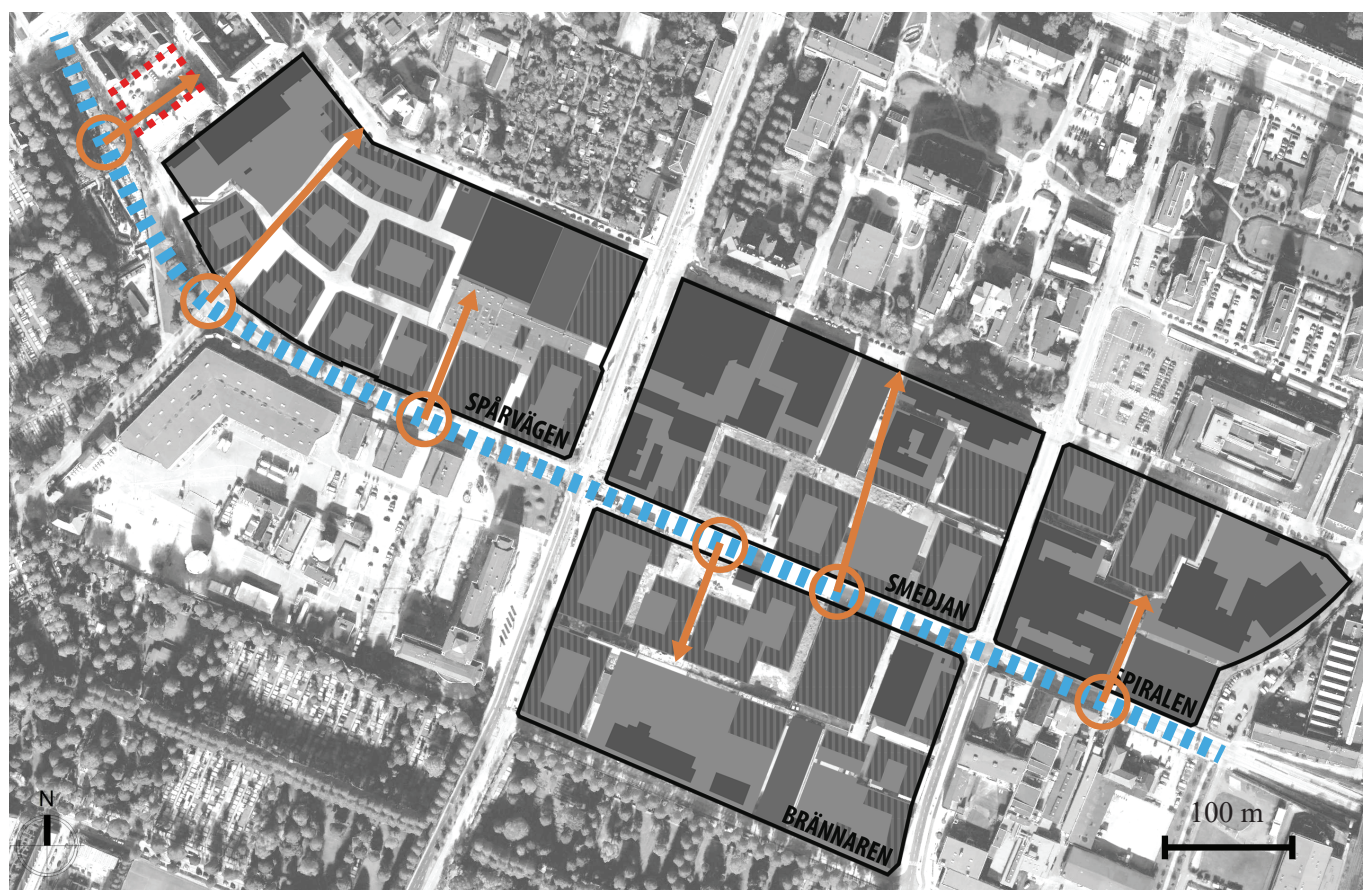
Översiktlig strukturskiss över utvecklingsområdet Sorgenfri. Industrigatan markerad i blått, tomten för mitt projekt i rött uppe till vänster.

Mitt tillägg till utvecklingen av Sorgenfri

Mitt projekt vill knyta an till målbilden definierad av Malmö stad. Tomten för projektet, strax väst om utbyggnadsområdet markerad i rött, har potential att bli en del av utvecklingen. Den nuvarande användningen av tomten, en inhägnad parkeringsplats, bidrar inte till stadslivet och blir något av en barriär som motverkar ihoplänkandet av den centrala staden och det nya området.

När Industrigatan går från att vara övervägande till för bilar till att människor till fot och cykel befolkar platsen ser jag en möjlighet att skapa små insticksgator som penetrerar kvartersstrukturen. De punkter där

insticksgatorna och Industrigatan möts blir viktiga, och en chans att skapa rum där människor möts. Den norra sidan kommer ha sol under stora delar av dagen och kan locka folk att njuta av värmen.



Möjliga insticksgator från Industrigatan, och platser där de två möts där potential att skapa mötesplatser finns.



6. integrationsboende

Mitt gestaltungsförslag



- Bostäder för 76 personer
- Nio verksamhetslokaler
- Gemensamma utrymmen
- Café
- Undervisningslokaler
- Kontor för Migrationsverket

6. Integrationsboende

Koncept och program

Projektets drivande idéer

Att projektet kan implementeras på kort tid är viktigt, då det är svårt att göra prognoser över flyktingströmmar. Möjliga tomter kan finnas i "stand by-läge". På dessa uppförs nya bostäder vid behov. Projektet är inte ett rent flyktingboende. Visionen är att få en blandning av nyanlända och svenskar, på ett sätt som ger avdramatiserade möten i vardagen. Man växlar några ord i tvättstugan, hälsar på varandra på väg till jobbet, grillar i solen tillsammans.

Bostäderna lyfts upp från marken, under dem bereds plats för verksamheter såsom butiker och verkstäder. På detta sätt blir bostädernas privata sfär tydlig. Några av lokalerna undertill är sammankopplade med lägenheten ovanför, vilket ger en bo-arbeta-situation som kan locka svenskar att flytta till platsen. Andra lokaler kan hyras ut

till företag. Kanske kan en människa som precis kommit till Sverige få plats som lärling?

Markplan behåller en transparens, vilket ger en visuell kontakt mellan passerande och verksamma. Då byggnaderna står tätt placerade undviks även gömda skrymslen som kan kännas otrygga.

Inom två år finns de första byggnaderna på plats. De första människorna befolkar tomten, som förändras till en aktiv plats. När några år passerat har hus lagts till eller förändrats, de som lever på platsen har format den och lämnat sina spår. Efter 15 år, när det tillfälliga bygglovet tagit slut, är projektet i bästa fall en naturlig del av staden och får stå kvar. Annars flyttas byggnaderna till nästa plats, och processen börjar om på nytt.

Program

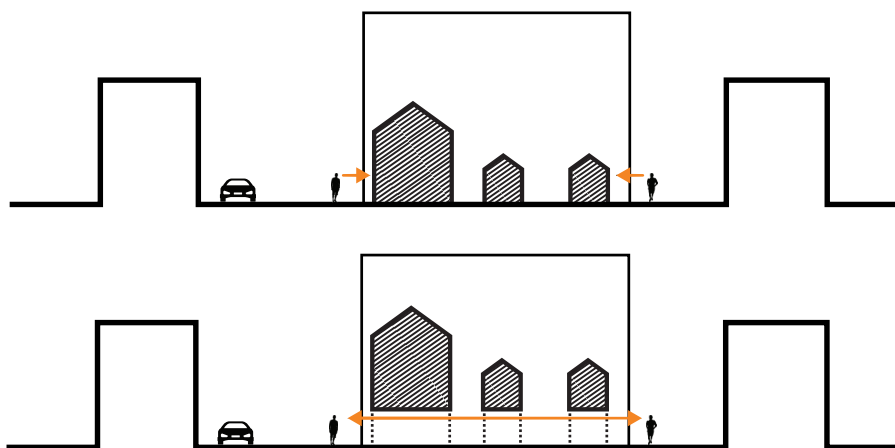
Tillfälliga byggnader i form av:

- En publik byggnad med café som kan locka passerande att stanna på platsen. Lokal för undervisning, främst språk. Kontor för Migrationsverket.
- Verksamhetslokaler för uthyrning.

- Bokaler - Verksamhetslokaler i anslutning till bostad.
- Boende av varierande typer för att passa olika människor: kompisboende, parboende, familjeboende och korridorsboende.
- Gemensamma lokaler för nytta och nöje. Festlokal, grillplats, studieplatser och tvättstuga.

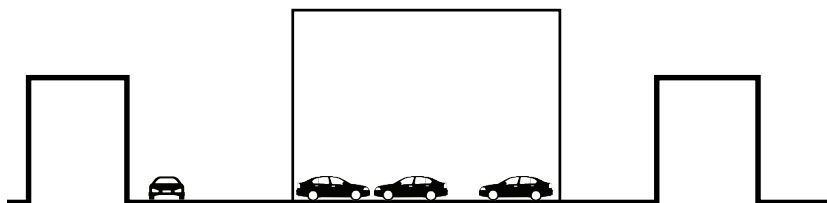
Projektet är inte ett rent asylboende, integrationsboende är ett mer passande namn. Det ska uppmuntra till interaktion mellan boende-boende och boende-besökare. Gestaltningen ska ge ett brett spektra av rum med olika

intimitets- och offentlighetsgrad, där människan själv kan välja att befinna sig på sådana platser som passar personlighet och sinnesstämning.

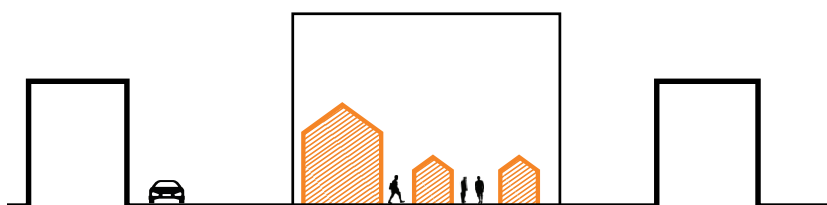


De bostäderna i projektet lyfts upp för att öka känslan av trygghet och tydliggör de privata rummen. Markplan behålls transparent för att möjliggöra visuell kontakt.

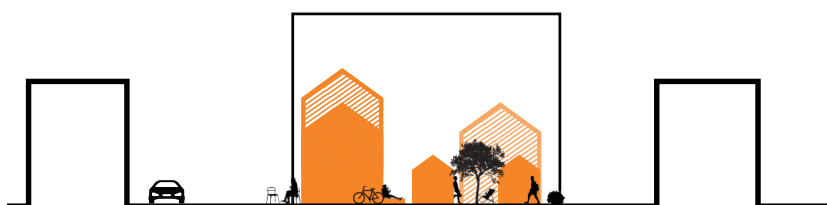
2016 Möjliga tomter väljs ut.



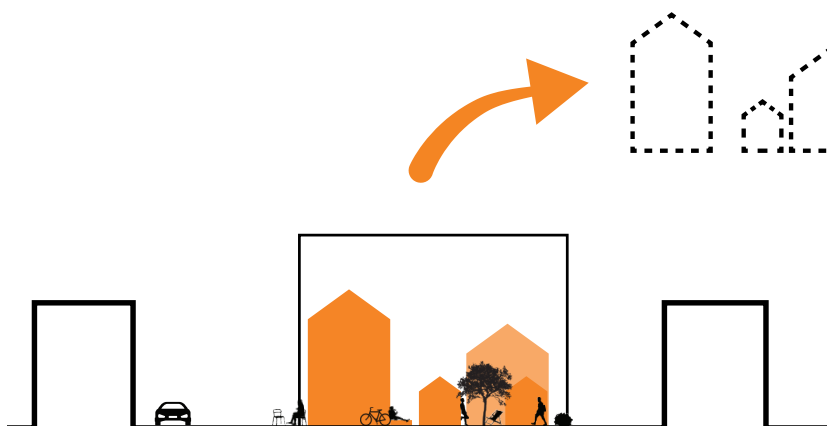
2018 De första byggnaderna kommer snabbt på plats vid behov.

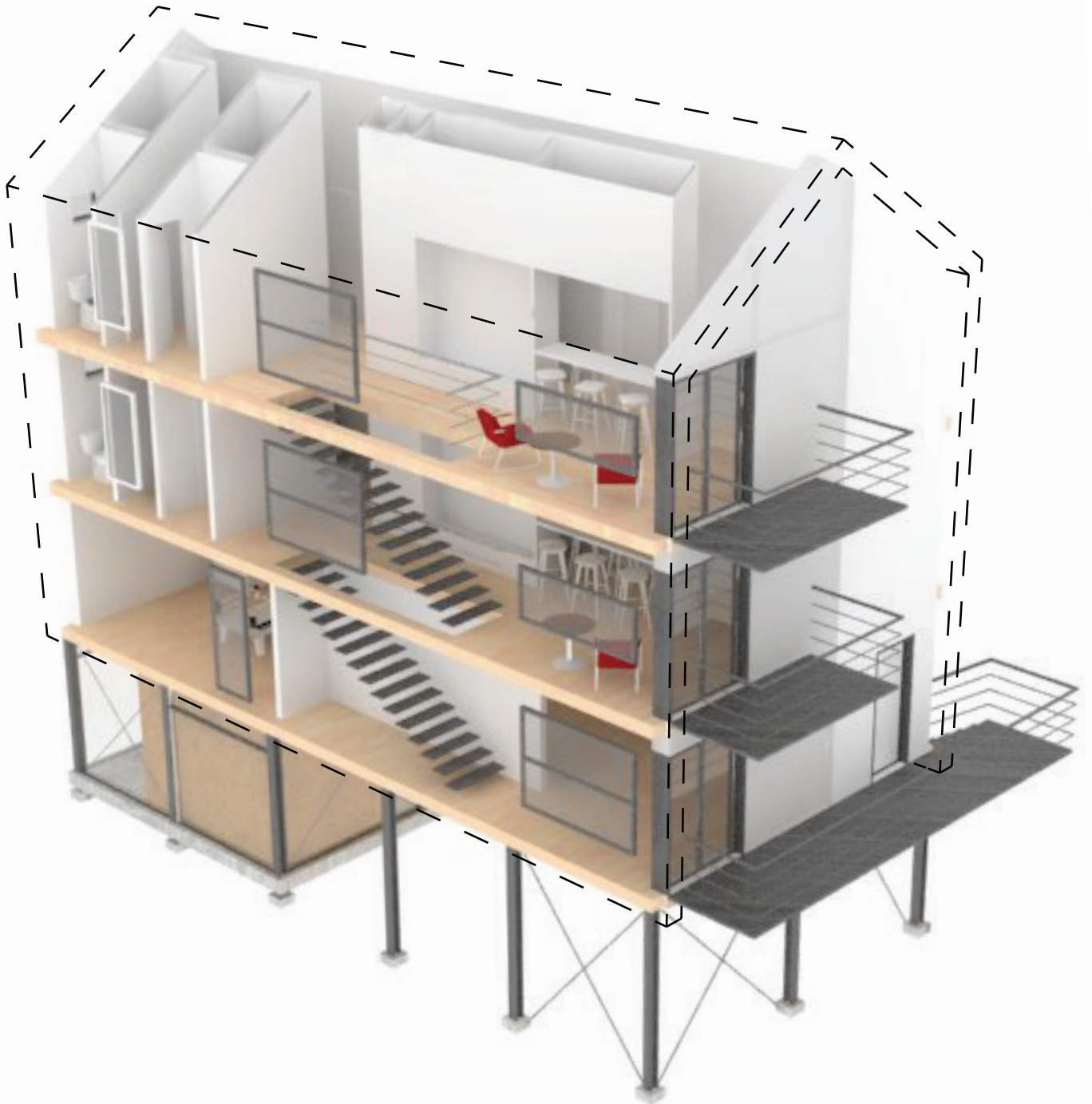


2021 Efter några år är platsen fylld av liv och formad efter sina användare.



2033 Projektet har blivit en naturlig del av staden, eller så flyttas byggnaderna vidare till annan lämplig plats och processen börjar om.





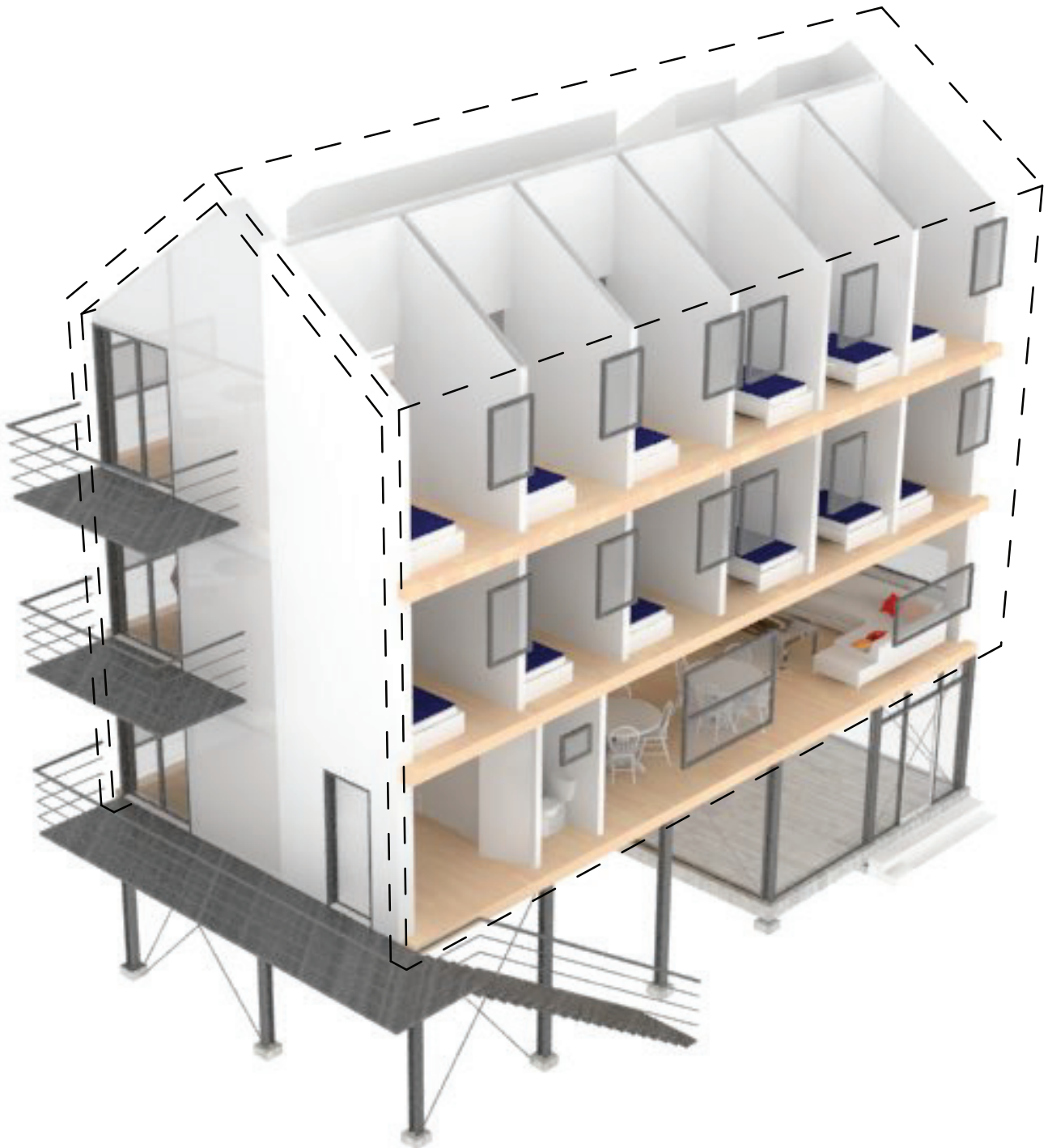
Korridorsboende

I korridorsboendet finns små separata sovrum för tolv personer. Detta boende är tänkt att vara första bostad för de som anländer till Sverige ensamma, och ska kunna erbjuda både socialt liv och möjlighet till avskildhet.

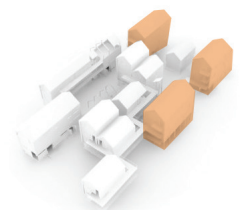
Entré sker på plan 2 via loftgång eller egen trappa för huset. De mer sociala delarna, kök och sällskapsrum ligger på plan 2. På plan 3 och 4, som nås via inomhustrappa, möts man först av en intimare

sällskapsdel. Sovrummen avskiljs från sällskapsdelen av en platsbyggd möbel som markerar de mest privata delarna av boendet. Den platsbyggda möbeln erbjuder studieplatser, sittplats och förvaring.

Markplan innehåller verksamhetslokal för uthyrning, eller lämnas och fungerar exempelvis som cykelparkering.



Korridorsboende - Totalt: 213 m² - Sällskapsdel & kök plan 2: 50 m² - Sovrum: 4,5 m²
Verksamhetslokal - Maximalt 77 m²



6. Integrationsboende

Bostadstypologier



Familjelägenheter

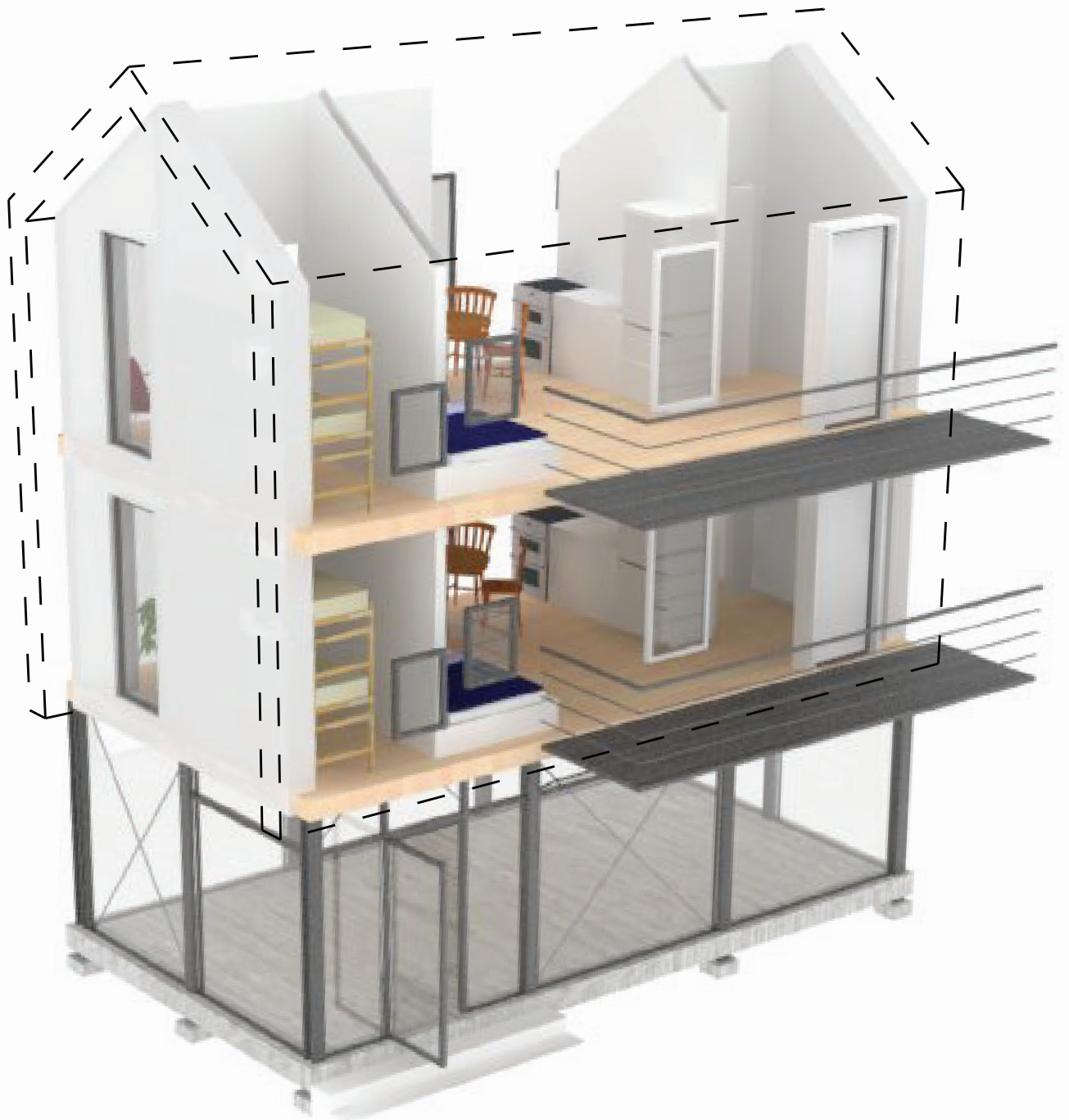
Dessa bostäder är främst tänkta för familjer om fyra personer. Placerade intill den befintliga innergården erbjuder de föräldrar som står i köket uppsyn över barn som leker nedanför.

Dubbelsängen för de vuxna fungerar som soffa dag- och kvällstid och är placerad i kontakt med köket. I

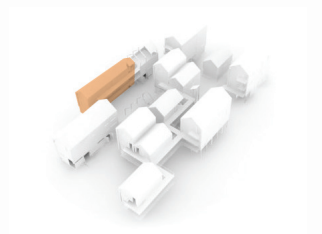
barnens sovrum finns plats för en våningssäng. Här är fönstret placerat lägre för att ge barnen utblickar.

En liten hörna gör möjligt till arbetsplats eller läshörna.

Lokalen på markplan är menad för uthyrning.

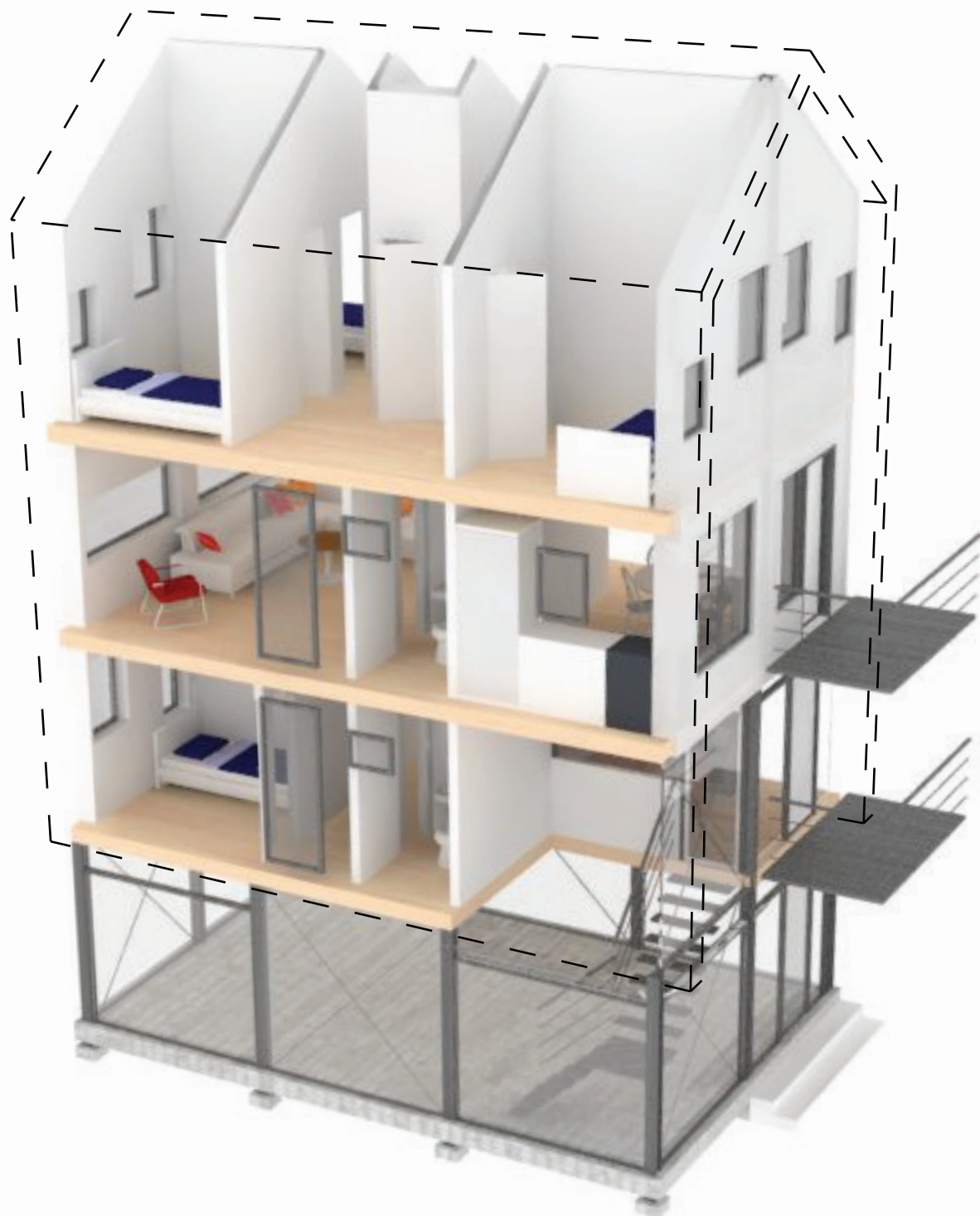


Familjelägenhet - 29 m²
Verksamhetslokal - 30 m²



6. Integrationsboende

Bostadstypologier

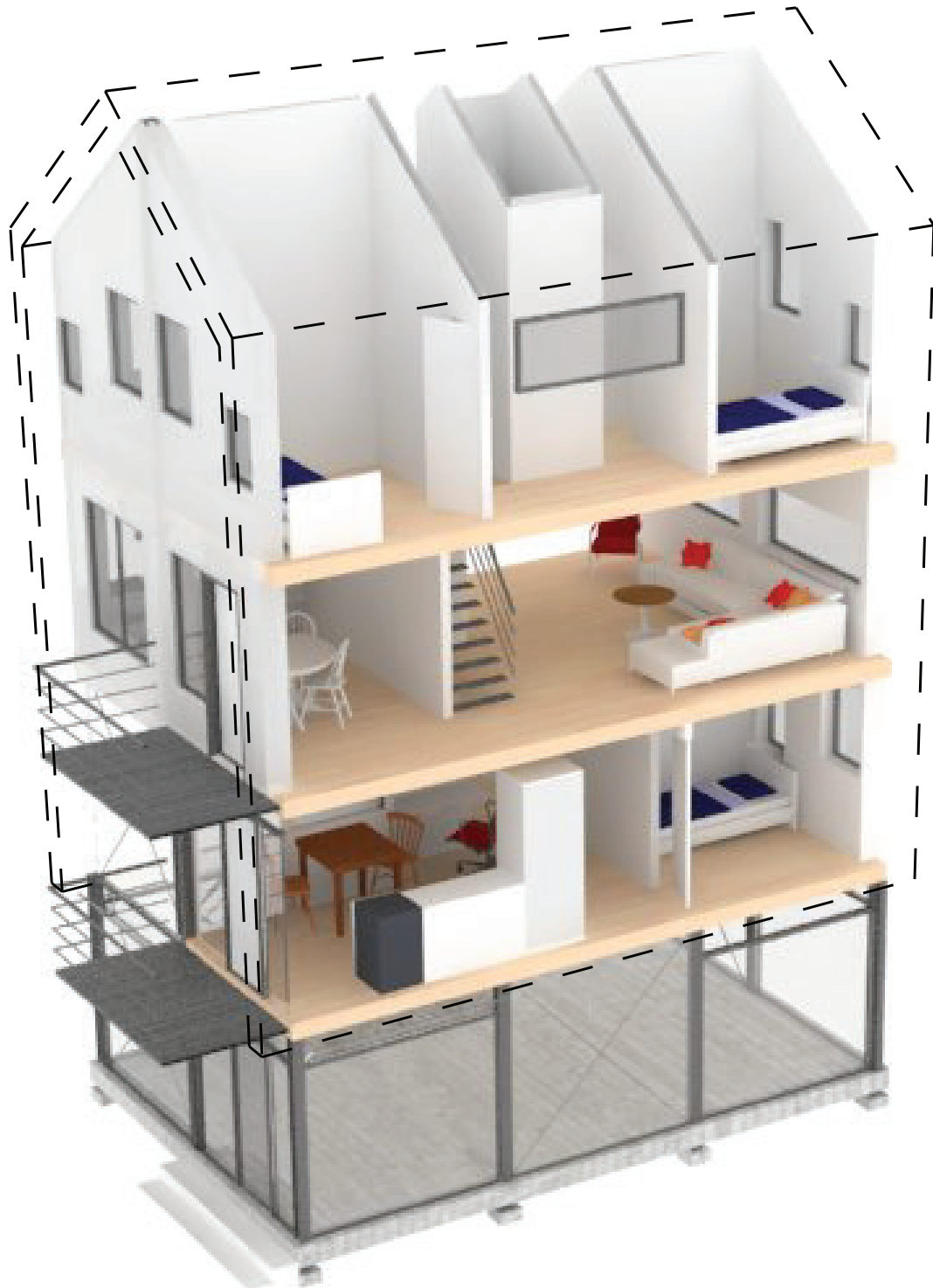


Bokal och kompisboende

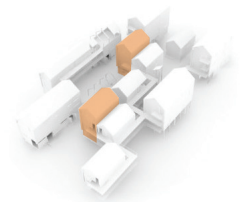
Verskamhetslokalen på markplan är sammanlänkad genom en trappa med lägenhet på plan 2, tillsammans bildar de en bokal. Lägenheten kan även nås via loftgång på plan 2. Bokalen är för två personer, antingen ett par eller kompisar. Interiören kan anpassas med ett sovrum och ett mindre vardagsrum för par, eller med två sovrum för kompisar. Markplan lämnas öppet och kan istället inredas och anpassas efter behov. Bokalen är menad att skapa ett mervärde för hyregästen, och locka

svenskar att bosätta sig på platsen.

Plan 3 och 4 är en kompislägenhet för fyra personer. Här är tanken de som varit i landet och hunnit börja etablera sig kan bo med sina vänner, eller kanske dela med ett par studenter. Entre sker på plan 3. Loftgången fungerar även som balkong, med läge mot sydväst. Kök och sällskapsrum ligger på plan 3, på plan 4 ligger sovrum.

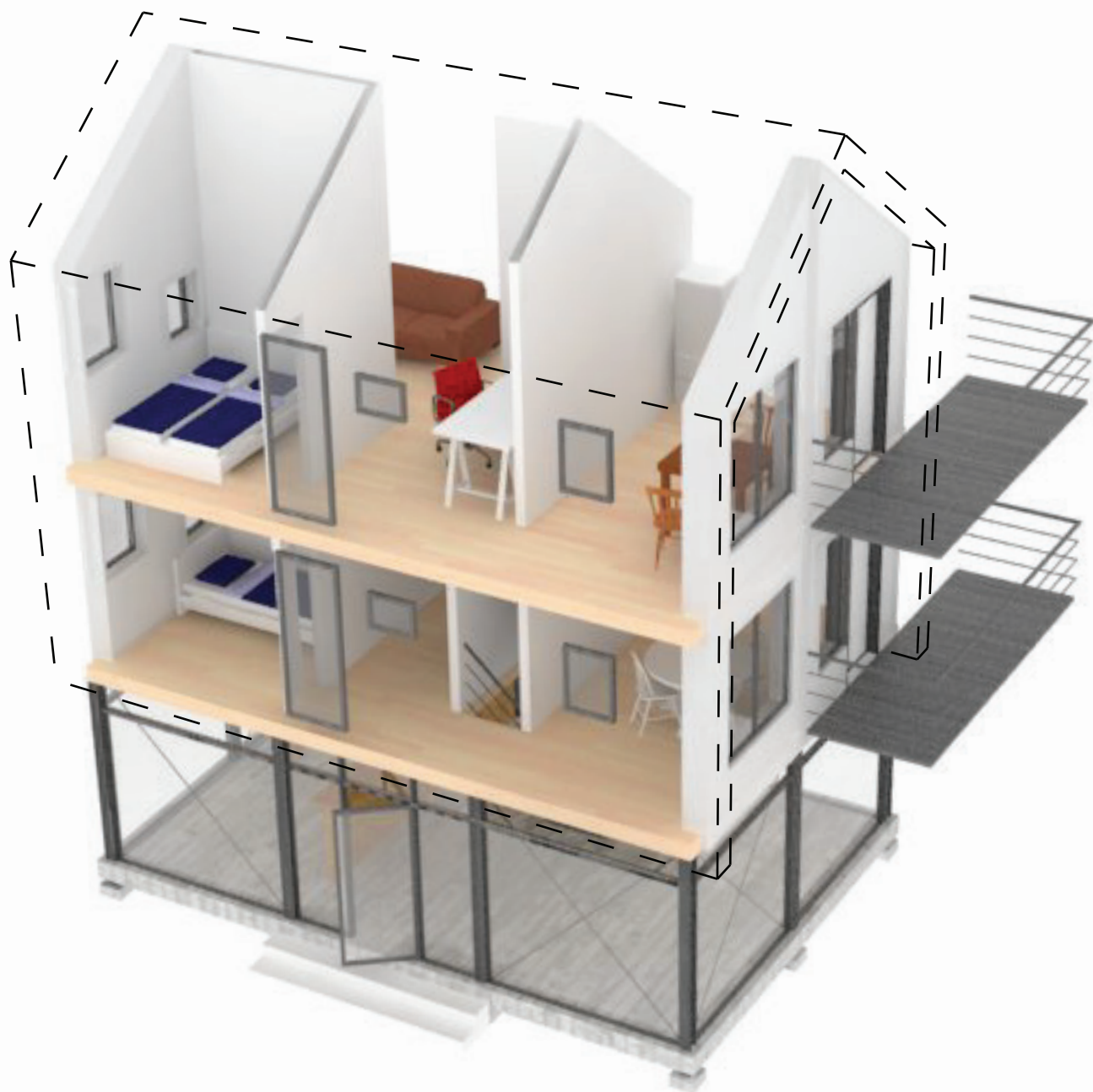


Bokal - Lägenhet: 30 m² - Verksamhetslokal: 36 m²
Kompislägenhet - 72 m²



6. Integrationsboende

Bostadstypologier

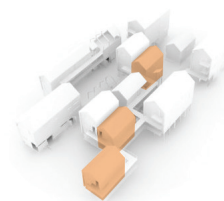


Bokal och kompis- och/eller parboende

I denna typologi går det att välja om det ska finnas en trappa mellan lokalen på markplan och lägenheten ovanför eller ej. Lägenheterna är för två personer, par eller vänner.

Bokal - Lägenhet: 33,5 m² - Verksamhetslokal: 36 m²

Lägenhet - 36 m²





Vy under byggnader mot grillplats och innergård dagtid.



Under natten lysas marken upp för att skapa en tryggare atmosfär.

6. Integrationsboende

Situationsplan



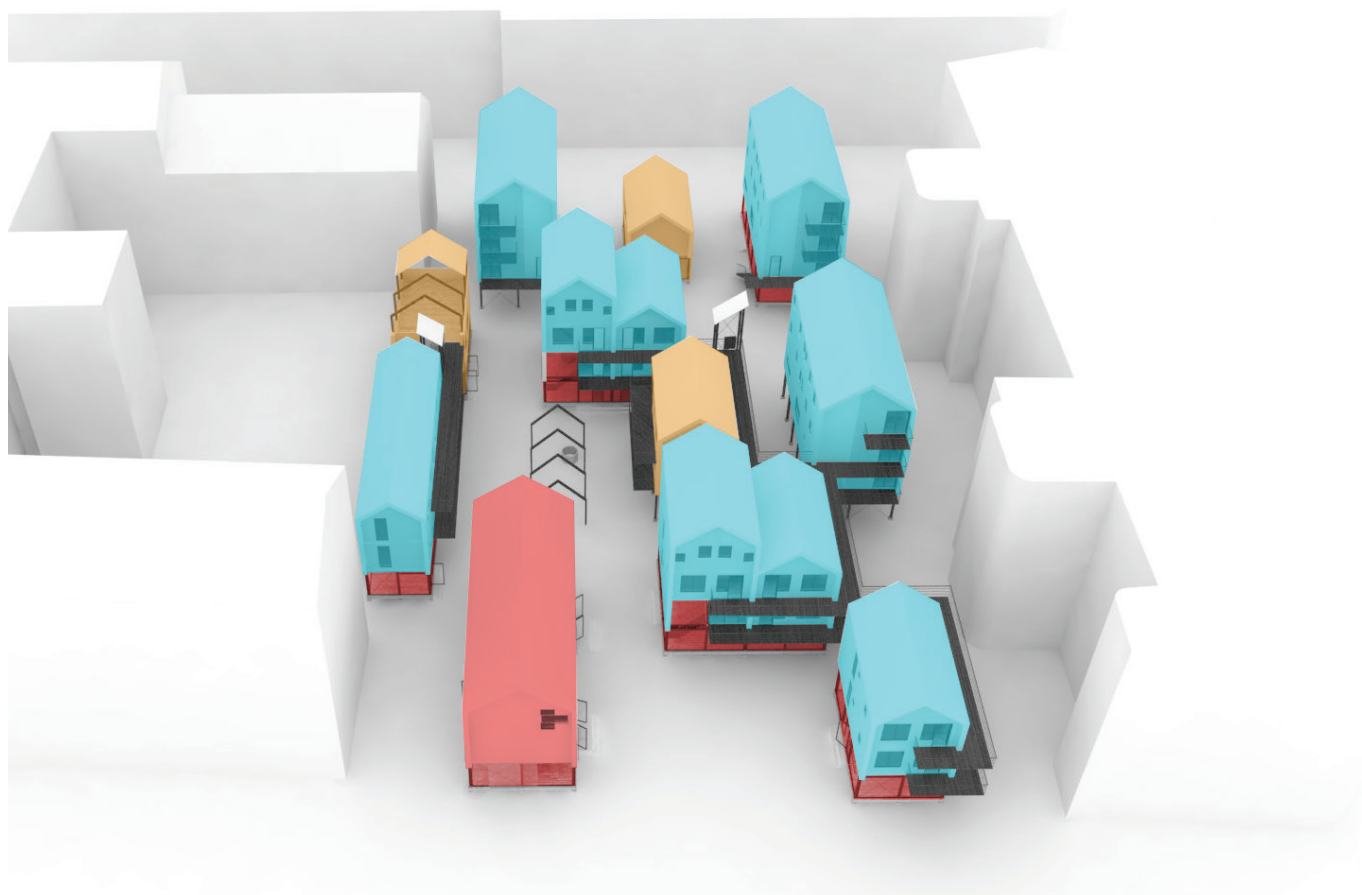


Situationsplan - 1:4000

Närområdet domineras av bostadshus och S:t Pauli Norra kyrkogård. Fortsätter man sydost längs Industrigatan når man utbyggnadsområdet Sorgenfri. Flera skolor finns inom kort gångavstånd. De närmsta busstationerna Celsiusgatan och S:t Pauli kyrka ligger ca 200 m bort. Till centrala Malmö är det 1 km, till centralstation 1,6 km. Ett 1,25 km långt grönstråk sträcker sig från Kaptensgatan i väst till Värnhemstorget i öst och ansluter till Rörsjöparken. Norr och väst om tomten är byggnaderna av kvartersstad, medan stadsstrukturen löses upp österut med kolonilotter som övergår till villamattor.

6. Integrationsboende

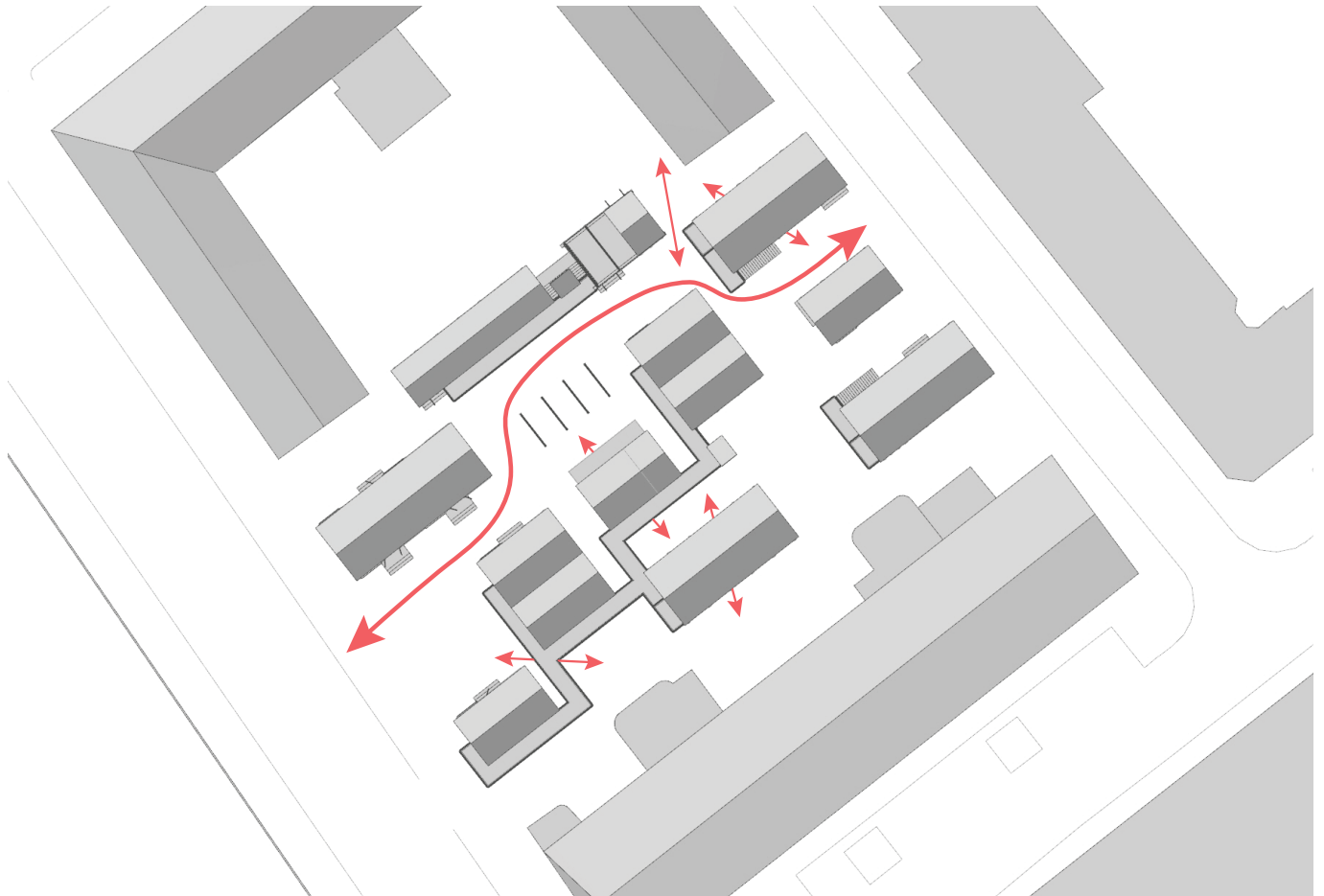
Förklarande diagram



Publikt-gemensamt-privat

Diagram över gradienten publikt-gemensamt-privat för de olika huskropparna. Volymerna markerade i rött är de publika funktionerna. Här ingår den publika byggnaden i förgrunden och de verksamhetslokaler som återfinns på markplan. Markerat i gult är de gemensamma rummen. Till vänster lokal med kök som kan bokas för festliga tillfällen, med en takterras ovanför som alltid står olåst. Takterrassen är delvis öppen, med ett mindre tak. Här finns ett enklare utekök. I bakgrunden tvättstuga

som delas av samtliga boende. På ovanvåningen finns ett uppehållsrum som exempelvis kan utrustas med pingisbord, för att göra tvätten till något annat än bara ett nödvändigt ont. I mitten av projektet finns rum som lämpar sig för studier. Vid denna byggnad finns trappan upp till de loftgångar som ger åtkomst till flera av bostäderna. De mest privata delarna, bostäderna, är markerade i blått.



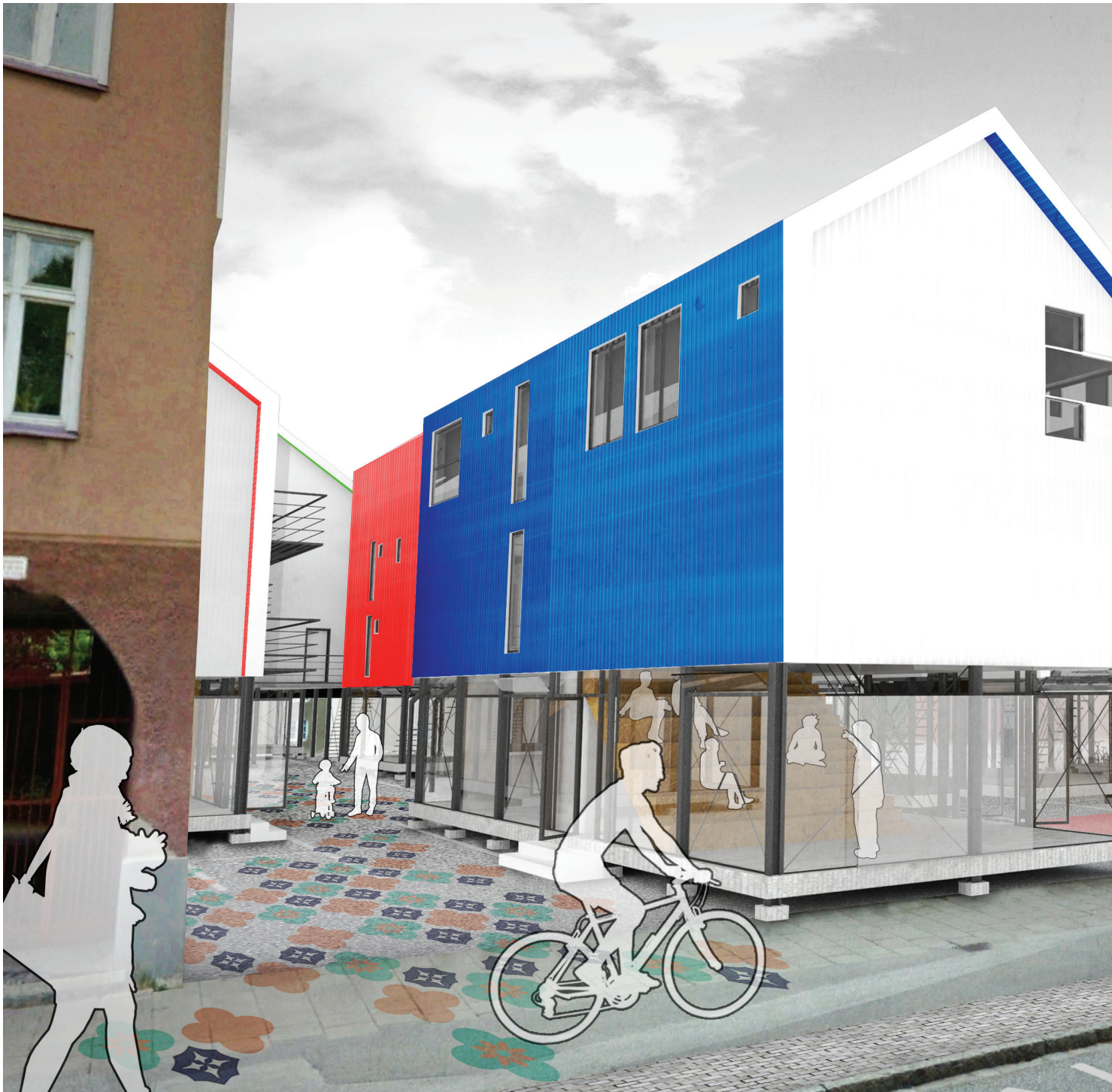
Rörelse genom projektet

Diagrammet visar möjliga sätt att röra sig genom projektet. Den stora pilen visar den mest troliga vägen att använda för människor som besöker platsen, medan

de mindre pilarna mellan de små innergårdarna visar smitvägar som sannolikt används främst av de som bor och arbetar på platsen.

6. Integrationsboende

Från gatan



Vy från Industrigatan. Den publika byggnaden med kafé, litet auditorium, undervisning, grupprum och kontor i förgrunden.

6. Integrationsboende
Från gatan



6. Integrationsboende

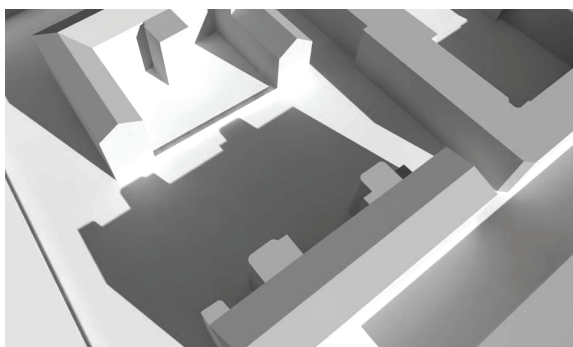
Solstudier

Solstudier

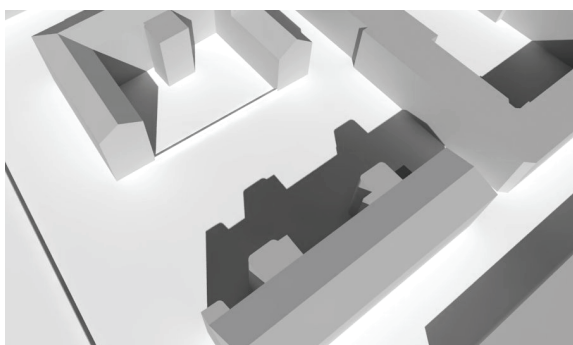
Vår- & höstdagjämning - 20 mars / 22 september

Befintlig situation

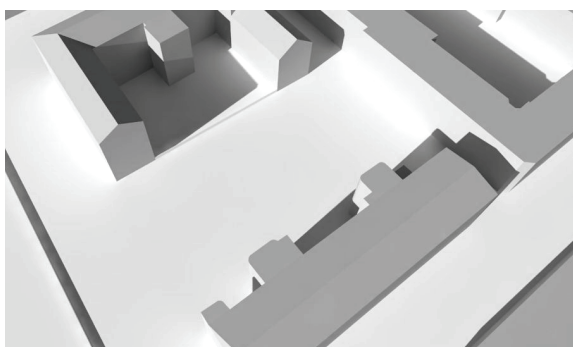
09.00



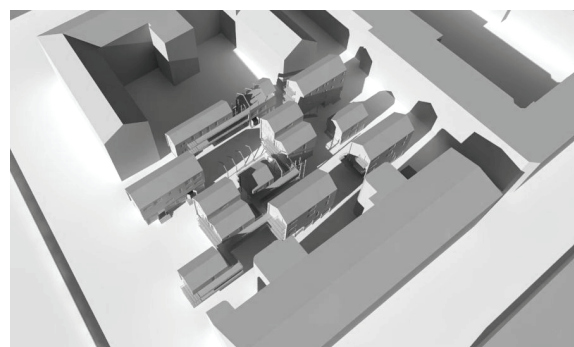
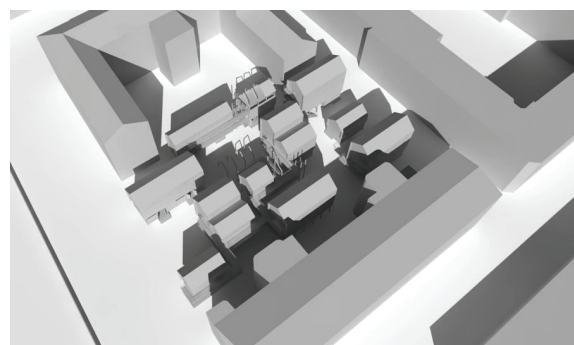
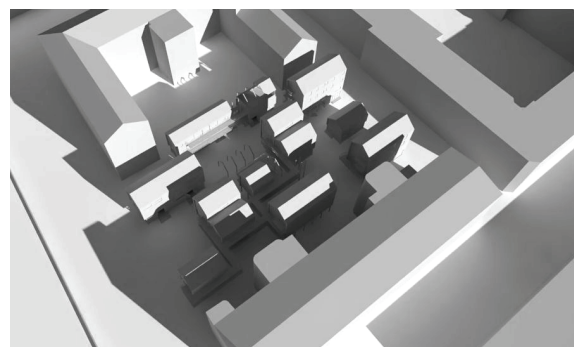
12.00



15.00



Ny situation



Den befintliga innergården

Störst påverkan på den angränsande innergården ser vi på tidiga mornar, där skuggbildningen ökar med mitt tillägg. En viss ökning av skugga ses också längs sidan av innergården som angränsar till den nuvarande parkeringsplatsen. Man kan dock argumentera för att denna yta är mindre attraktiv även i den befintliga situationen, just för att den ligger bredvid en större parkeringsyta. Den ökade skuggan kompenseras av att den nya takterrassen, som är tillgänglig även för de som redan bor på platsen, får solljus under de allra flesta soltimmarna.

Mitt projekt

För mitt projekt har direkt solljus prioriterats till takterrassen, den öppna platsen i mitten med grillplats och ytan framför den publika byggnaden som angränsar till Industrigatan. Dessa platser är de där jag främst ser utomhusaktiviteter och -möten ske.

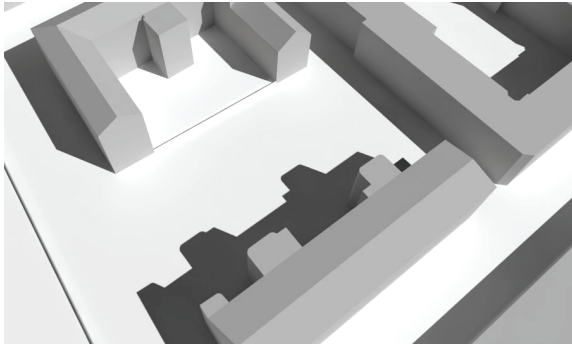
Möjlighet för solceller

Vi ser att takytorna i mitt projekt som vänder sig mot sydost träffas av solen så gott som under alla soltimmar. Här finns möjlighet att ta vara på solenergin med solceller.

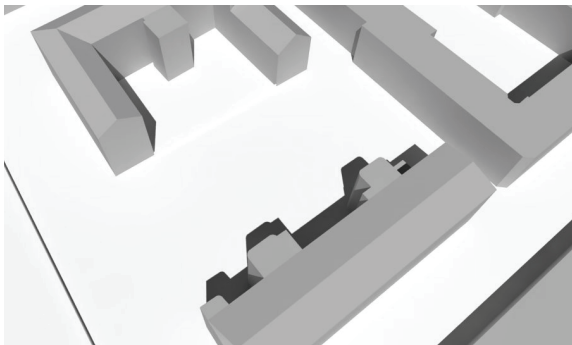
Sommarsolstånd - 21 juni

Befintlig situation

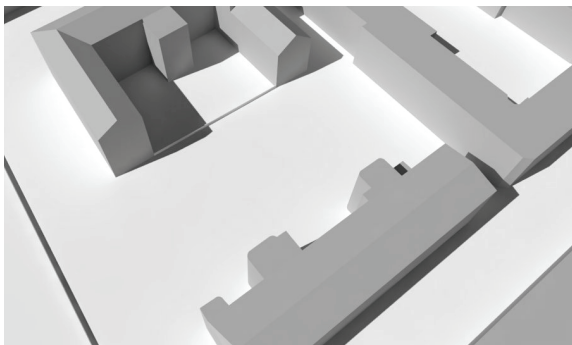
09.00



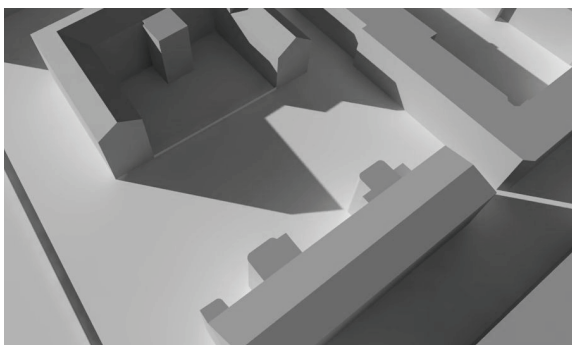
12.00



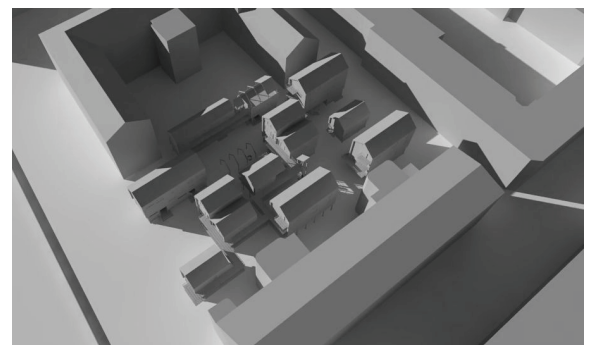
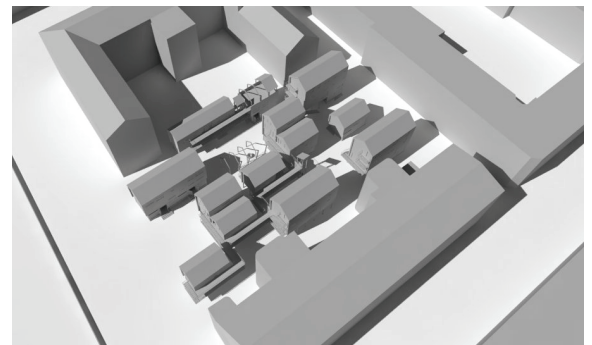
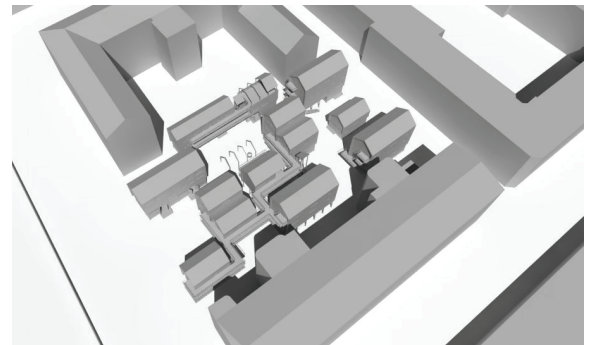
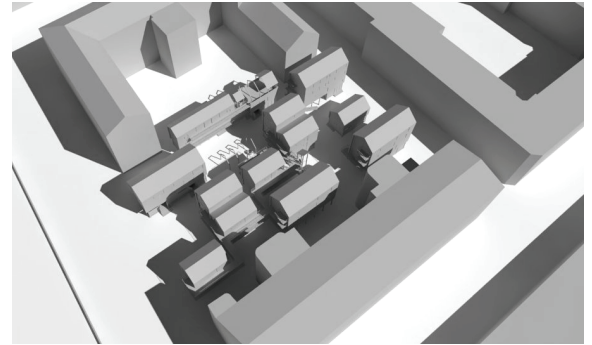
15.00



18.00

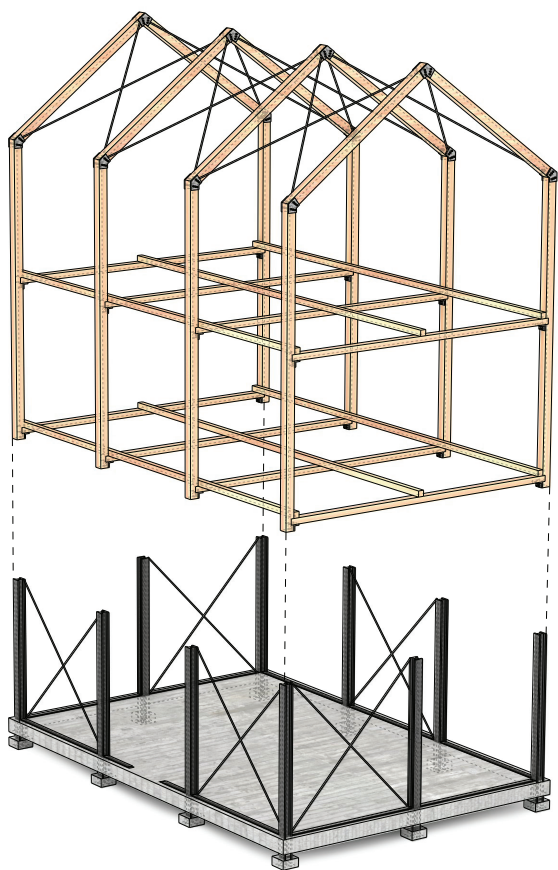


Ny situation



6. Integrationsboende

Struktur och material

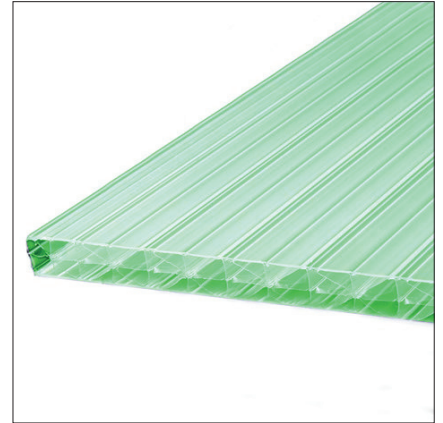
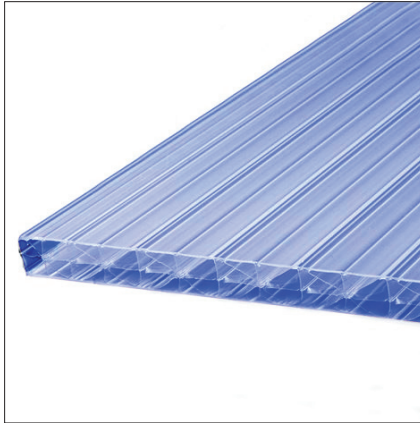


Material och struktur

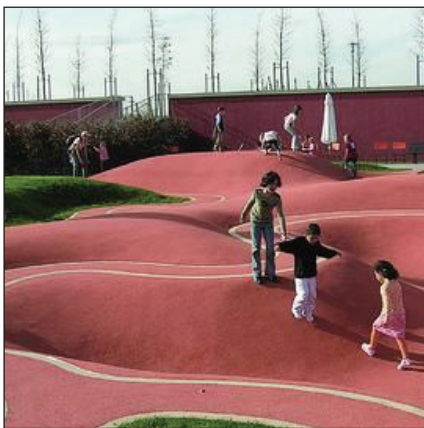
Struktuen i markplan består av stålpelare som stabiliseras med vajrar. Klimatskalet är glas för att behålla transparens i största möjliga mån. Interiört lämnas markplan öppet, och kan anpassas med innerväggar efter brukarens behov. Övre plan är av träkonstruktion, med en enkel interiör av plywood som laseras och målas i accentfärger. Exteriört täcks byggnaderna av polykarbonat, som erbjuder viss genomskinlighet och ger möjligheter till ljusinsläpp.

Asfalt, ett hårt material, dominerar markytan. Delar av den kan smyckas av konstnärer med gatumålningar. Andra delar av asfalten bryts upp. Här anläggs självlysande eller reflekterande beläggning, som hjälper till att lysa upp under kväll och natt. Under gungan för barnen läggs konstgräs för att få en mjukare yta. Växter som kan ta hand om dagvatten anläggs, tillsammans med träd som kan omgärdas av sittplatser. Väggar på husen som angränsar till tomten är i flera fall utan fönster. Här planteras klättrväxter, som bidrar till en mjukare atmosfär. Ett par mindre kullar klädda i gummi placeras intill den publika byggnaden, som kan erbjuda sittplatser för den som stannar för en glass eller nyfika barn som har spring i benen.

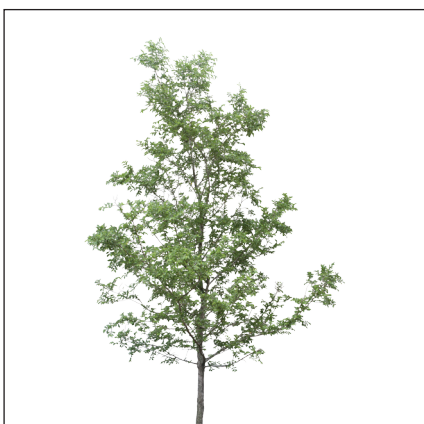
Exteriör



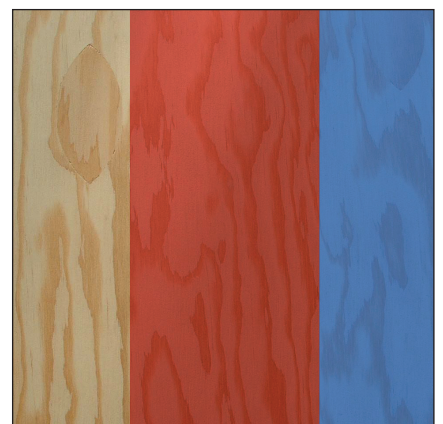
Mark



Angränsande väggar

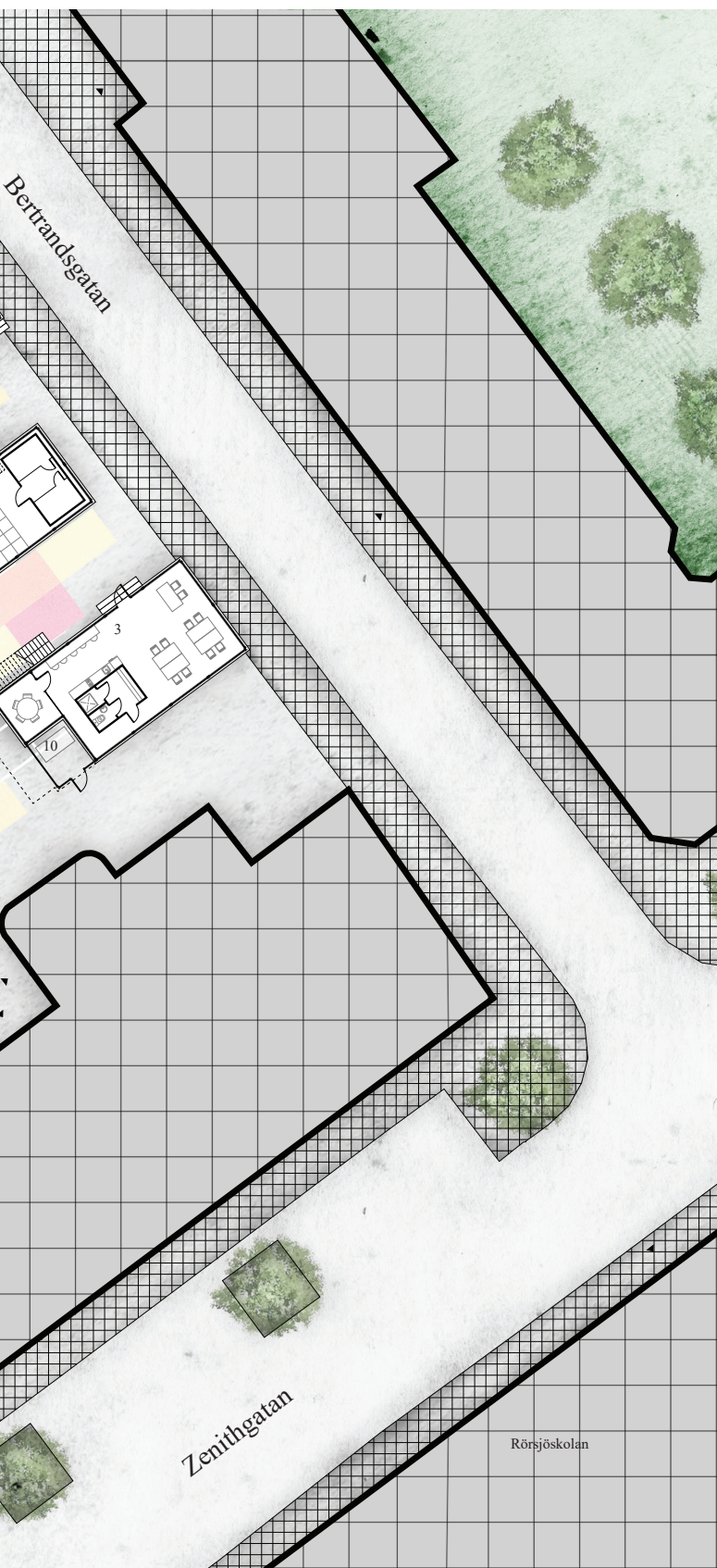


Interiör



6. Integrationsboende Planritningar





Markplan - 1:400

Markplan fylls av publika funktioner som verksamhetslokaler och caféer, funktioner som delas av de boende såsom gemensam lokal, grillplats och tvättstuga samt nyttoutrymmen som cykelparkering och soprum. Den hårda markytans karaktär mjukas av gatumålningar, växtlighet och ny markbeläggning som löst baseras på de befintliga parkeringsrutornas struktur.

1. Auditorium
2. Café
3. Verksamhetslokal för uthyrning
4. Bokal
5. Gemensam lokal med kök
6. Grillplats
7. Tvättstuga
8. Gungor
9. Soprum
10. Insamling av regnvatten

6. Integrationsboende

Planritningar



Plan 2 - 1:400

På plan 2 blir atmosfären mer privat, här finner vi bostäder. Bostadsdelen av bokalerna kan nås såväl som med trappa mellan de två delarna som genom loftgångar. I korridorsboendena finns sällskapsrum på plan 2.

1. Auditorium
2. Undervisningsrum
3. Gemensam lokal
4. Bokal
5. Lägenhet för två - kompis- eller parboende
6. Lägenhet för fyra - familjeboende
7. Korridorsboende - sällskapsrum & kök



Plan 3 - 1:400

På plan 3 i den publika byggnaden finns grupprum och kontor för Migrationsverket. Takterrassen med utekök står alltid öppen.

1. Kontor för Migrationsverket
2. Grupprum
3. Gemensam lokal
4. Takterrass med utekök
5. Lägenhet för två - kompis- eller parboende
6. Lägenhet för fyra - kompisboende, kök och sällskapsrum
7. Lägenhet för fyra - familjeboende
8. Korridorsboende - sovrum och studieplats

6. Integrationsboende

Planritningar



Plan 4 - 1:400

Sovrum för kompis- och korridorsboenden.

1. Lägenhet för fyra - kompisboende, sovrums
2. Korridorsboende - sovrums och studieplats



6. Integrationsboende

Den öppna platsen



När man går in på tomten från Industrigatan möts man av en öppen plats omgiven av verksamhetslokaler. Här finns grillplats och gungor för barnen. Den öppna

strukturen över grillplatsen kan täckas över om vädret kräver det, och möjliggör exempelvis kräftsvisor en regnig sensommarkväll.

6. Integrationsboende
Den öppna platsen



6. Integrationsboende

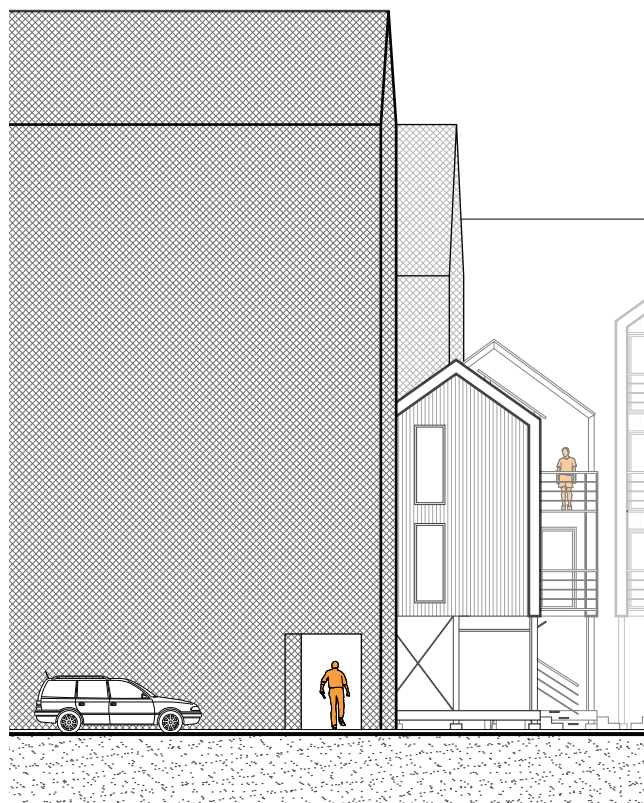
Elevation & sektion

Elevation och sektion - 1:200

Elevation sedd från Industrigatan.

Hus lämpliga för familjer placerade intill den existerande innergården. Här kan föräldrar som står i köket ha uppsikt över sina barn som leker nedanför.

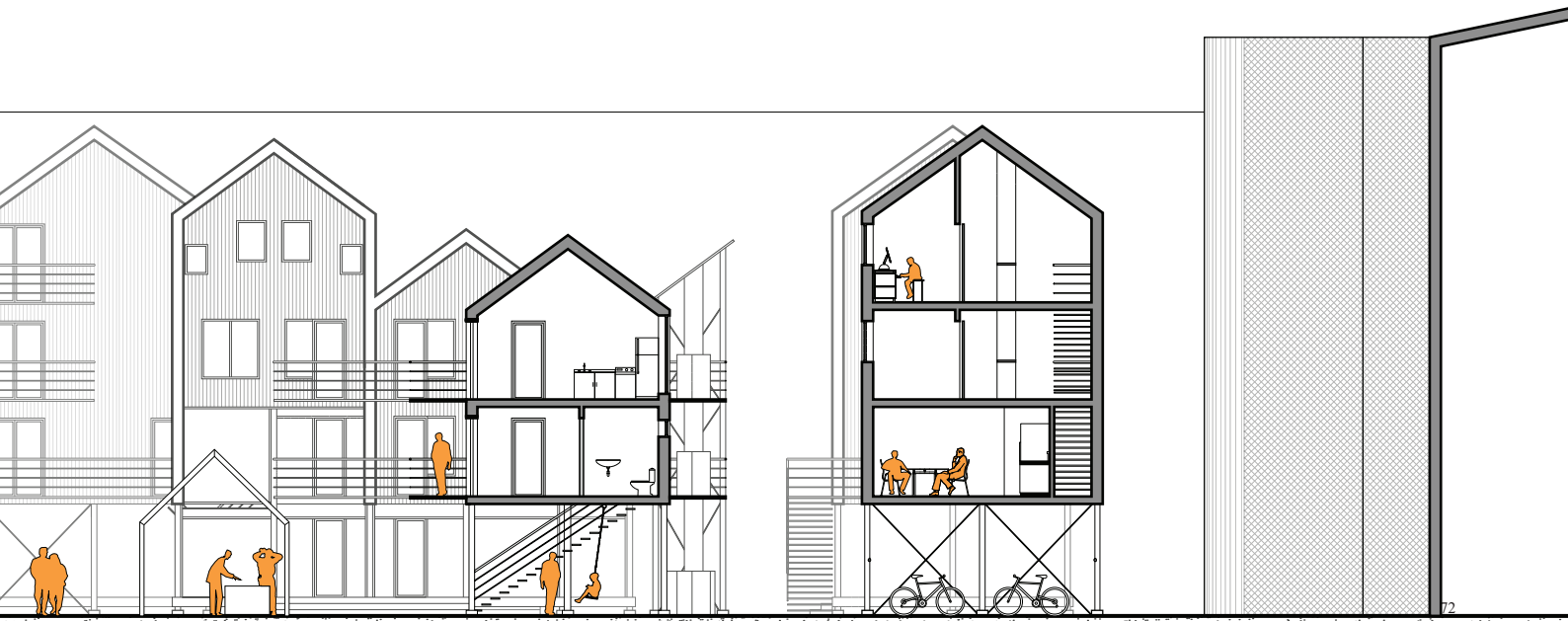
A-A



B-B



6. Integrationsboende
Elevation & sektion



6. Integrationsboende

Inuti



Bild från plan 4 i ett korridorsboende. Interiören är enkelt utförd i plywood, som kan laseras och få accentfärger. Här finns gemensamt utrymme för studier

eller samtal och balkong i sydvästläge. Den allra mest privata sfären till höger, de små egna sovrummen.

tack

...för att du tog dig tid att läsa mitt arbete!

Migrationsverket. **Historik.**

<http://www.migrationsverket.se/Om-Migrationsverket/Fakta-om-migration/Historik.html> - 2016-01-19, utdrag 2016-02-04

Migrationsverket. **Nästan 163 000 människor sökte asyl i Sverige 2015.**

<http://www.migrationsverket.se/Om-Migrationsverket/Nyhetsarkiv/Nyhetsarkiv-2016/2016-01-01-Nastan-163-000-manniskor-sokte-asyl-i-Sverige-2015.html> - 2016-01-01, utdrag 2016-12-16

Migrationsverket. **Avgjorda asylärenden.**

<http://www.migrationsverket.se/Om-Migrationsverket/Statistik/Oversikter-och-statistik-fran-tidigare-ar/2015.html> - 2016-02-10, utdrag 2016-12-16

Migrationsverket. **Inkomna ansökningar om asyl 2015.**

<http://www.migrationsverket.se/Om-Migrationsverket/Statistik/Oversikter-och-statistik-fran-tidigare-ar/2015.html> - 2016-02-10, utdrag 2016-12-16

Migrationsverket. **Asylsökande och asylsökande ensamkommande barn 2000-2014, samtliga medborgarskap.**

<http://www.migrationsverket.se/Om-Migrationsverket/Statistik/Oversikter-och-statistik-fran-tidigare-ar.html> - 2015-11-17, utdrag 2016-12-16

Migrationsverket. **Asylsökande till Sverige 1984-2014.**

<http://www.migrationsverket.se/Om-Migrationsverket/Statistik/Oversikter-och-statistik-fran-tidigare-ar.html> - 2015-11-17, utdrag 2016-12-16

Statistiska Centralbyrån. **Integration – en beskrivning av läget i Sverige.** - 2013

Statistiska Centralbyrån. **Utrikesfödda oftare mer välutbildade än deras yrke kräver.**

<http://www.scb.se/sv/Hitta-statistik/Artiklar/Utrikesfodda-oftare-mer-valutbildade-an-deras-yrke-kraver/> - 2015-06-30/2016-02-22

OECD. **OECD Factbook 2014: Economic, Environmental and Social Statistics.**

http://www.oecd-ilibrary.org/economics/oecd-factbook-2014_factbook-2014-en - utdrag 2016-02-22

Statistiska Centralbyrån. **Vanligare att utrikes födda bor trångt.**

<http://www.scb.se/sv/Hitta-statistik/Artiklar/Vanligare-att-utrikes-fodda-bor-trangt/> - 2014-12-04, utdrag 2016-02-22

Migrationsverket. **Migrationsverket vill skapa meningsfull väntan för asylsökande.** <http://www.migrationsverket.se/Om-Migrationsverket/Nyhetsarkiv/Nyhetsarkiv-2015/2015-08-19-Migrationsverket-vill-skapa-meningsfull-vantan-for-asylsokande.html> - 2015-08-19, utdrag 2016-02-18

Migrationsverket. **Verksamhets- och utgiftsprognos Oktober 2015.**

<http://www.migrationsverket.se/prognoser> - 2015-10-22 Dnr 1.1.3-2015-3439

Migrationsverket. **Verksamhets- och utgiftsprognos Februari 2016.**

<http://www.migrationsverket.se/prognoser> - 2016-02-04 Dnr 1.1.3-2016-18258

Migrationsverket. **Verksamhets- och utgiftsprognos Februari 2016.**

<http://www.migrationsverket.se/prognoser> - 2016-02-04 Dnr 1.1.3-2016-18258

Migrationsverket. **Migrationsverket svarar på vanliga frågor.**

<http://www.migrationsverket.se/Om-Migrationsverket/Den-aktuella-flyktingsituationen/Fragor-och-svar.html> - 2015-12-28, utdrag 2016-02-16

Migrationsverket. **Avgjorda asylärenden beslutade av Migrationsverket, 2015.**

<http://www.migrationsverket.se/Om-Migrationsverket/Statistik/Oversikter-och-statistik-fran-tidigare-ar/2015.html> - 2016-01-01, utdrag 2016-02-16

Migrationsverket. **Avgjorda asylärenden beslutade av Migrationsverket, 2014.**

<http://www.migrationsverket.se/Om-Migrationsverket/Statistik/Oversikter-och-statistik-fran-tidigare-ar/2014.html> - 2015-01-01, utdrag 2016-02-16

Skolverket. **Rätt till sfi.**

<http://www.skolverket.se/skolformer/vuxenutbildning/utbildning-i-svenska-for-invandrare/ratt-till-sfi-1.236681> - 2015-06-15, utdrag 2016-02-17

ABF. **Verksamhet för asylsökande.**

<http://www.abf.se/Om-ABF/Amnesomraden/Verksamhet-for-asylsokande/> - 2015-09-09, utdrag 2016-02-17

Migrationsverket. **Migrationsverket vill skapa meningsfull väntan för asylsökande.**

<http://www.migrationsverket.se/Om-Migrationsverket/Nyhetsarkiv/Nyhetsarkiv-2015/2015-08-19-Migrationsverket-vill-skapa-meningsfull-vantan-for-asylsokande.html> - 2015-08-19, utdrag 2016-02-18

Migrationsverket. **Verksamhets- och utgiftsprognos Oktober 2015.**

<http://www.migrationsverket.se/prognoser> - 2015-10-22 Dnr 1.1.3-2015-3439

Migrationsverket. **Verksamhets- och utgiftsprognos Februari 2016.**

<http://www.migrationsverket.se/prognoser> - 2016-02-04 Dnr 1.1.3-2016-18258

Sydsvenskan. **Udda fåglar driver privata asylboenden.**

<http://www.sydsvenskan.se/skane/udda-faglar-driver-privata-asylboenden-i-skane/> - 2014-08-30, utdrag 2016-01-26

Aftonbladet. **Här har det brunnit.**

<http://www.aftonbladet.se/nyheter/article21669487.ab> - 2015-10-29, utdrag 2016-01-27

Ekonomifakta. **Öppen arbetslöshet (Arbetsförmedlingen), Norberg.**

<http://www.ekonomifakta.se/Fakta/Regional-statistik/Alla-lan/Vastmanlands-lan/Norberg/?var=17255> - utdrag 2016-02-13

Expressen. **“Jag ångrar att jag åkte till Sverige”**

<http://www.expressen.se/nyheter/jag-angrar-att-jag-akte-till-sverige/> - 2014-10-11, utdrag 2016-02-13

Statistiska Centralbyrån. **MI 38 SM 0703 - Tätorter 1960-2005.**

http://www.scb.se/statistik/M/MI0810/2005A01x/MI0810_2005A01x_SM_MI38SM0703.pdf - 2009-06-09, utdrag 2016-02-15

Sveriges Radio. **Hungerstrejk vid asylboende i Norberg.**

<http://sverigesradio.se/sida/artikel.aspx?programid=112&artikel=5984489> - 2014-10-07, utdrag 2016-02-15

Ekonomifakta. **Öppen arbetslöshet (Arbetsförmedlingen), Kramfors.**

<http://www.ekonomifakta.se/Fakta/Regional-statistik/Alla-lan/Vasternorrlands-lan/Kramfors/?var=17255> - utdrag 2016-02-15

Aftonbladet. **“Asylboender är värre än flyktinglägret”**

<http://www.aftonbladet.se/nyheter/article19583980.ab> - 2014-09-24, utdrag 2016-02-12

SVT. **Tuffa förhållanden på asylboende.** <http://www.svt.se/nyheter/regionalt/vasternorrland/tuffa-forhallanden-pa-asylboende> - 2014-10-01, utdrag 2016-02-15

Allehanda. **Tillhygge användes vid mordförsök på asylboendet i Frånö – en person**

<http://www.allehanda.se/angermanland/kramfors/tillhygge-anvandes-vid-mordforsok-pa-asylboendet-i-frano-en-person-anhalten> - 2015-11-06, utdrag 2016-02-15

Expressen/Kvällsposten. **“Flyktingtälten i Revinge avvecklas”**

<http://www.expressen.se/kvallsposten/flyktingtalten-i-revinge-avvecklas/> - 2016-01-13, utdrag 2016-01-27

Andreas Martin-Löf Arkitekter. **Eda Knivsta.**

<http://martinlof.se/portfolio/eda/> - utdrag 2016-04-01

Arkitektur nr 7/2014. - Julia Svensson. **Jakten på den billiga bostaden.**

Dezeen. **Diogene by Renzo Piano at Vitra Campus.** <http://www.dezeen.com/2013/06/12/diogene-by-renzo-piano-at-vitra-campus/> - 2013-06-12, utdrag 2016-04-12

Wikipedia. **De Kasbah.**

https://nl.wikipedia.org/wiki/De_Kasbah - utdrag 2016-04-13

ArchDaily. **AD Classics: Kubuswoningen / Piet Blom.**

<http://www.archdaily.com/482339/ad-classics-kubuswoningen-piet-blom> - 2014-03-05, utdrag 2016-04-13

Malmö Stad. **Delkvarter i Sorgenfri.**

<http://malmo.se/Stadsplanering--trafik/Stadsplanering--visioner/Utbyggnadsomraden/Sorgenfri/Delkvarter-i-Sorgenfri.html> - utdrag 2016-04-04

