

Strandskydd i Svedala kommun
Markanvändning idag, ianspråktagande av mark sedan 1940-
talet och behovet av utvidgat strandskydd

ELIN VIGGH 2016
MVEM13 EXAMENSARBETE FÖR MASTEREXAMEN 30 HP
MILJÖVETENSKAP | LUNDS UNIVERSITET





LUNDS
UNIVERSITET

WWW.CEC.LU.SE
WWW.LU.SE

Lunds universitet

Miljövetenskaplig utbildning
Centrum för miljö- och
klimatforskning
Ekologihuset
223 62 Lund

Strandskydd i Svedala kommun

Markanvändning idag, ianspråktagande av mark sedan
1940-talet och behovet av utvidgat strandskydd

Elin Viggh

2016



LUNDS
UNIVERSITET

Elin Vigg

MVEM13 Examensarbete för magisterexamen 30 hp, Lunds universitet

Intern handledare: Johanna Birgander, Biologiska institutionen, Lunds universitet

Extern handledare: Robert Wedmo, Svedala kommun

CEC - Centrum för miljö- och klimatforskning

Lunds universitet

Lund 2016

Abstract

Shoreline protection is, along with general habitat protection, the only directly applicable conservation act for shorelines in Sweden. The purpose of shoreline protection is to safeguard the public's recreational access to shoreline areas and protect flora and fauna. Sweden has had general shoreline protection since 1975, and in many municipalities the shoreline protection is extended. Svedala municipality has extended shoreline protection around seven lakes. In 2009 the Swedish shoreline protection law was renewed, placing responsibility for granting exemption from shoreline protection with the municipalities, and existing decisions regarding extended shoreline protection had to be revisited.

This study uses orthophotos to examine how land is used today, and how the use of land surrounding the eleven of the largest lakes in Svedala municipality has changed since the 1940s. Additionally, the study explores how Svedala has handled decisions of exemption from shoreline protection and the need for extended shoreline protection in Svedala based on the need to protect flora and fauna.

Results show that today's land use is mostly agriculture and residential buildings. Exploitation is relatively small within the shoreline-protected areas, and exploitation of land has mostly occurred within already existing lots and property zones. In total, only five new residential buildings have been added to the shoreline-protected areas since the 1940s. The most common types of exploitations are new docks and complement buildings. Since 2009, Svedala has processed few applications for exemption from shoreline protection, all in all seven applications. Thus, are the number of exemptions too few to provide any material for identifying trends. A great diversity of habitats important to preservation of biodiversity is found in the shoreline areas of the studied lakes. These environmental values weighted with the results of this study shows that extended shoreline protection is motivated around the lakes in Svedala.

Innehållsförteckning

Abstract

Innehållsförteckning

Inledning 1

Strandskyddets historia 1

Varför behövs strandskyddet? 1

Strandskyddets syften och innebörd 3

Förändringar i lagstiftningen 4

Syfte 5

Avgränsningar 6

Områdesbeskrivning 6

Metod 12

Resultat 14

Markanvändning inom strandskyddat område runt sjöarna i Svedala kommun 14

Ianspråktagande av mark inom strandskyddat område runt sjöarna i Svedala kommun sedan 1940-talet 15

Bebyggelsepåverkad strandlinje i Svedala kommun 17

Prövning av strandskyddsärenden i Svedala kommun 17

Diskussion 19

Behovet av utvidgat strandskydd i Svedala kommun 19

Strandskyddet och Svedala kommuns ansvarsarter 23

Fortsatt strandskyddsarbete i Svedala kommun 24

Slutsats 27

Tack 28

Referenser 29

Inledning

Strandskyddets historia

1947 infördes bestämmelser i byggnadslagen om att Länsstyrelsen hade rätt att förbjuda bebyggelse utanför stads- och byggnadsplanen. Syftet var att skydda områden som ansågs natursköna, och den växtlighet som fanns i dessa områden. 1952 kom strandlagen med ett mer permanent skydd än i byggnadslagen, och 1965 blev den en del av naturvårdslagen. 1975 kom det generella strandskyddet som innebar att strandskyddet ser likadant ut i hela Sverige oavsett storlek på vattendraget och oberoende av naturtyp. Syftet med det generella strandskyddet var att säkerställa allmänhetens tillgång till strand och kust för friluftsliv i hela landet. 1994 ändrades naturvårdslagen och strandskyddet fick ytterligare ett syfte: att skydda växt- och djurlivet i strandskyddade områden. 1999 överfördes naturvårdslagen till miljöbalken (Regeringen, 2008).

År 2009 gjordes förändringar i lagstiftningen som bland annat innebar att kommunerna övertog ansvaret för dispenser och tillsyn från länsstyrelserna. Nytt var också en möjlighet till differentiering av strandskyddet i vissa områden i landet (Naturvårdsverket, 2012a)

Varför behövs strandskyddet?

I anslutning till strandlinjen finns många olika livsmiljöer, såväl i vattnet som på land. Det är just den variationen som gör att den biologiska mångfalden är hög i och i närheten av strandlinjen (Naturvårdsverket, 2003a). Med biologisk mångfald menas variationen mellan organismer och miljöer och de biologiska processer som organismerna är beroende av, i detta fall antalet arter inom ett område och variationen mellan hela livsmiljöer (Smith & Smith, 2006). Den biologiska mångfalden är i många fall grunden till ren luft, rent vatten samt människans matproduktion. Mångfalden av organismer och funktioner gör ekosystem mer anpassningsbara och mindre känsliga för förändringar och störningar. Det är

också enklare för en invasiv art, som till exempel signalkräftan, att ta över en hel livsmiljö om miljön har få arter (Länsstyrelsen, 2015). De livsmiljöer med hög biologisk mångfald som är knutna till stränder är exempelvis strandängar som utgör häckningsplats för fåglar, våtmarker och låga stränder som regelbundet översvämmas och ger upphov till sumpskogar och fuktiga lövskogar. I vattenmiljön finns också livsmiljöer som är särskilt viktiga, som grunda bottnar och grunda mjuka bottnar (Naturvårdsverket, 2002).

Strandskyddsområden har möjlighet att bilda en sorts grön korridor där arter kan röra sig fritt och förflytta sig i landskapet (Regeringen, 2008). För att kunna behålla och utveckla den biologiska mångfalden behövs gröna korridorer som binder samman värdefulla miljöer till ett nätverk av spridningsvägar och spridningsöar. Samtidigt som den biologiska mångfalden gynnas och bevaras får också människan tillgång till naturområden för friluftsliv (Länsstyrelsen, 2015). Naturliga stränder har även en funktion som kan liknas vid ett biologiskt filter. Filtret påverkar vattenkvaliteten genom att ta upp näringsämnen, bryta ner kemiska ämnen (exempelvis bekämpningsmedel) och ta hand om partiklar som kan orsaka övergödning och grumling (Naturvårdsverket, 2002).

Exploatering av naturliga stränder gör att tillförseln av näringsämnen till sjöar och andra småvatten ökar (Engel & Pederson, 1998). När områden nära stranden ändras och anläggs med till exempel gräsmatta, grusgång, asfalt eller olika typer av plattor innebär det att den biologiska filtereffekten som finns hos en naturlig strand avtar och vattendragen tillförs en ökad mängd näringsämnen, men även en ökad mängd partiklar genom det dagvatten som inte kan filtrera ner i marken (Engel & Pederson, 1998). Vattenkvaliteten påverkas framförallt av fosfor, men också av jord och partiklar som påverkar vattnets turbiditet (grumlighet) (Engel & Pederson, 1998). Motorbåtar kan röra upp sediment i grunda vatten, vilket gör att fosfor från sedimenten löses ut i vattnet och orsakar algblomning. Suspenderade sediment påverkar också turbiditeten då små partiklar som silt och lera förblir suspenderade under en lång tid till skillnad från sand och grus som sjunker tillbaka till botten inom ett par minuter (Engel & Pederson, 1998). Om strandnära bostadshus och fritidshus förses med små enskilda avloppsanläggningar kan även dessa utgöra en påverkan på vattenkvaliteten i form av utsläpp av näringsämnen och syreförbrukande ämnen. Näringsämnen som tillförs i form av fosfor och syreförbrukande ämnen gör att det tillgängliga syret i vattnet minskar (Engel & Pederson, 1998). Rörelser hos vattnet i större sjöar och vattendrag kan göra att påverkan från avloppsanläggningar inte ses i omedelbar anslutning till utsläppen, utan på andra ställen i vattendraget. Särskilt stor är påverkan från äldre anläggningar utan någon annan rening än slamavskiljning (Engel & Pederson, 1998). Avloppssystem med enbart slamavskiljning godkänns inte i Sverige idag vid nyanläggning av enskilda

avloppsanläggningar, men det finns många äldre system som ännu är i bruk i hela landet (Naturvårdsverket, 2006).

Exakt hur exploatering påverkar en specifik sjö är mycket individuellt och komplext. Att människans exploatering i form av strandnära boende och friluftsliv påverkar växt- och djurlivet i strandlinjen är klarlagt, men exakt påverkan på en individuell sjö eller art varierar stort (Elias & Meyer 2003).

Strandskyddets syften och innebörd

Strandskyddet är tillsammans med det generella biotopskyddet det enda direkt gällande skyddet för stränder i svensk lagstiftning, vilket gör det till ett viktigt skydd för bevarandet av våra stränder (Naturvårdsverket, 2003a). Strandskyddets syfte är att säkerställa friluftslivets och allmänhetens tillgång till natur och miljö runt vattendrag, sjöar och stränderna runt våra kuster, samt att skydda de djur och växter som lever där. Strandskyddet gäller på stranden, ut i vattnet och även i området under vattenytan. Strandskyddet kan vara generellt eller utvidgat. Generellt strandskydd innebär att strandskydd gäller 100 meter från strandlinjen vid medelvattenstånd runt alla typer av vattendrag och längs kusten (Naturvårdsverket, 2012a). På en del platser i landet har Länsstyrelsen i ett särskilt beslut pekat ut vid vilka vattendrag strandskyddet gäller, och vid vilka vattendrag utvidgat strandskydd behövs. Då gäller strandskydd i den utsträckning som anges i beslutet. Länsstyrelsen i Skåne har fattat ett sådant beslut för Svedala kommun. Strandskyddet får utvidgas om det behövs för att trygga allemansrättens tillgång till friluftsliv vid stränder, eller för att bevara livsvillkoren för växter och djur. Beslutet ska baseras på områdets värden, och på nuvarande och framtida behov av strandområden. Vid ett beslut om utvidgat strandskydd kan strandskyddet utökas med 1-200 meter och kan vara olika stort på olika platser kring samma vattendrag eller kustlinje. På en del platser i landet är strandskyddet upphävt, till exempel genom detaljplaner i tätorter (Naturvårdsverket, 2010).

Bestämmelserna om strandskydd innebär förbud mot att utföra vissa åtgärder inom det skyddade området, exempelvis bygga nya hus eller ändra användningen av befintliga byggnader, utvidga hemfridszonen (det område runt en fastighet som inte är allemansrättsligt tillgängligt) runt en byggnad, gräva eller på annat sätt förbereda för byggnader, förändra livsvillkoren för djur och växter genom att anlägga till exempel gräsmatta, brygga eller båtplats. Om det finns särskilda skäl kan dispens från förbuden ges om strandskyddets syften inte påverkas av den tänkta åtgärden. Vissa undantag från förbuden finns för byggnader som behövs

för jordbruks-, skogsbruks-, yrkesfiske- eller rennäringen, då byggnader för verksamheten måste ligga inom strandskyddat område för att fylla sin funktion (Boverket och Naturvårdsverket, 2010).

De särskilda skäl som anses giltiga för att dispens ska kunna beviljas anges i miljöbalkens sjunde kapitel, 18 § punkt c:

”Som särskilda skäl vid prövningen av en fråga om upphävande av eller dispens från strandskyddet får man beakta endast om det område som upphävandet eller dispensen avser

1. redan har tagits i anspråk på ett sätt som gör att det saknar betydelse för strandskyddets syften,
2. genom en väg, järnväg, bebyggelse, verksamhet eller annan exploatering är väl avskilt från området närmast strandlinjen,
3. behövs för en anläggning som för sin funktion måste ligga vid vattnet och behovet inte kan tillgodoses utanför området,
4. behövs för att utvidga en pågående verksamhet och utvidgningen inte kan genomföras utanför området,
5. behöver tas i anspråk för att tillgodose ett angeläget allmänt intresse som inte kan tillgodoses utanför området, eller
6. behöver tas i anspråk för att tillgodose ett annat mycket angeläget intresse.”

Andra skäl än de som anges i 18 § punkt c i miljöbalkens sjunde kapitel anses inte som skäl för dispens. Även om godtagbara särskilda skäl finns kan dispens inte ges om strandskyddets syften motverkas. Dispens får inte heller ges i strid mot områdesbestämmelser eller i strid mot detaljplaner och deras syfte (Naturvårdsverket, 2012a).

Förändringar i lagstiftningen

År 2009 gjordes, som tidigare nämnt, förändringar i lagstiftningen. Ändringarna innebar en tydligare ansvarsfördelning mellan olika myndigheter och lade ett större ansvar för kommunerna än vad tidigare lagstiftning gjort. Kommunerna övertog ansvaret för dispenser och tillsyn från länsstyrelserna förutom för prövningen av vägar, järnvägar, försvarsanläggningar och områden skyddade enligt miljöbalkens sjunde kapitel (till exempel naturreservat). Förutom

kommunerna har även Naturvårdsverket och länsstyrelserna viktiga funktioner i arbetet med strandskyddet (Naturvårdsverket, 2012a).

Naturvårdsverkets uppgift är att vägleda kommunerna och länsstyrelserna i deras arbete, tillse hur praxis utvecklas genom att bevaka domstolarnas arbete, samt granska de beslut om dispens som tas av länsstyrelserna och vid behov överpröva dessa (Naturvårdsverket, 2012a).

Länsstyrelserna ska vara vägledande för kommunerna vid tillämpning av regelverket och vid behov granska, ompröva och upphäva kommunernas beslut. 2009 års ändringar i lagstiftningen innebar även hårdare krav på när det är motiverat med utvidgat strandskydd. Beslutet måste grundas på områdets värde och till nuvarande och förväntade framtida behov av strandområden. Exempel på områden som kan vara aktuella för utvidgat strandskydd är områden som omfattas av annat områdesskydd, riksintresseområden, kust- och skärgårdsområden, grunda havsbottnar, friluftsområden, tätortsnära strövområden och ekologiskt känsliga områden som inte omfattas av annat områdesskydd (Naturvårdsverket, 2010).

Ett nytt beslut fattat med den nya lagstiftningen som grund ska vara klart senast 31 december 2014, annars upphör det utvidgade strandskyddet att gälla. Med anledning av det har Länsstyrelsen i Skåne ombett Svedala kommun att se över sina strandskyddsområden och senast i maj 2012 inkomma med information och synpunkter på var det utvidgade strandskyddet behövs (Länsstyrelsen, 2010). Detta examensarbete är en del av det material som låg till grund för Svedala kommuns svar till Länsstyrelsen.

Syfte

Syftet med detta arbete är att undersöka markanvändning och exploatering inom strandskyddat område runt sjöarna i Svedala kommun, att föreslå och motivera vilka sjöar som bör ha utvidgat strandskydd med syfte att skydda djur- och växtlivet samt granska de dispenser från strandskyddet som kommunen handlagt sedan 2009. Arbetet ska besvara följande frågeställningar:

- Hur används mark inom strandskyddat område sjöarna i Svedala idag?

- Hur har mark tagits i anspråk inom strandskyddat område längs sjöarna i Svedala kommun från 1940-talet och fram till idag?
- Hur stor andel av strandlinjen runt sjöarna i Svedala har byggnader inom 100 meter från strandlinjen? Är det mer eller mindre jämfört med hela kommunen, Skåne och riket?
- Finns det trender i kommunens handläggning av dispenser från strandskyddet?

Avgränsningar

Länsstyrelsen har genom särskilt beslut, senast 1996, pekat ut vid vilka vattendrag i Svedala kommun som strandskydd ska gälla, och hur stort det skyddade området ska vara. Sju sjöar i kommunen har utvidgat strandskydd: Björkesåkrasjön, Börringesjön, Klosterviken, Eksholmssjön, Fjällfotasjön, Havgårdssjön och Yddingesjön. Fyra av de större sjöarna i kommunen har 100 meter strandskydd: Pudesjö, Koppargravarna, Nötesjön och Lyngsjö. Figur 1 visar en översiktlig bild av samtliga strandskyddade vattendrag i kommunen. Undersökningen avgränsades till samtliga sjöar med strandskydd (Segeå och övriga åar och bäckar uteslöts). Det hade varit intressant att studera alla strandskyddade områden i kommunen, men Sege å och övriga åar uteslöts på grund av tidsskäl. Totalt studerades 11 sjöar, varav sju med utvidgat strandskydd och fyra med 100 meter strandskydd. Strandskyddet får utvidgas om det behövs för att trygga allemansrättens tillgång till friluftsliv vid stränder, eller för att bevara livsvillkoren för växter och djur. Beslutet ska baseras på områdets värden, och på nuvarande och framtida behov av strandområden (Naturvårdsverket, 2010). Detta arbete har undersökt behovet av utvidgat strandskydd utifrån områdenas värden för växter och djur.

Områdesbeskrivning

I Svedala kommun finns inga havsstränder, men ett antal större sjöar och strandlinje längs Sege å. Kommunens sjöar är näringsrika och av slättsjö typ (på lersediment i jordbrukslandskap) eller eutrof typ. Våtmarksmiljöer kring sjöarna, som till exempel fuktängar och sumpkärr, är viktiga miljöer som försvunnit när marken dikats för att kunna användas i jordbruket (Svedala kommun, 1999).

Svedala kommun har sju så kallade ansvarsarter (Svedala kommun, 2010). Ansvarsarterna är djur och växter som är klassade som hotade i den nationella rödlistan, och som har sin huvudsakliga utbredning i Svedala kommun (Länsstyrelsen, 2015). Fyra av ansvarsarterna är knutna till strandnära områden kring kommunens sjöar: ätlig groda (*Rana esculenta*), lökgroda (*Pelobates fuscus*), större grynsnäcka (*Vertigo moulinsiana*) samt svarttärna (*Chlidonias niger*) (Svedala kommun, 2010). Nedan följer en kort beskrivning av sjöarna som studerades.

Björkesåkrasjön, utvidgat strandskydd: Björkesåkrasjön är en sjö med stor betydelse för fågellivet och friluftslivet. Här finns unika strandängar, sumpskogar, naturbetesmarker och en rik flora och fauna. Norra delen av sjön tillhör Lunds kommun och Häckeberga naturvårdsområde (Svedala kommun, 1999). Strax söder om sjön finns tre naturreservat, Prästaskogen, Lemmeströtorp samt Hunneröds mosse och Frisbjär. Prästaskogen, Hunneröds mosse och Frisbjär är också Natura 2000-områden som är en del av gemenskapsintresset enligt habitatdirektivet (Svedala kommun, 2010). Habitatdirektivet, eller rådets direktiv 92/43EEG, tillkom i maj 1992 som ett komplement till fågeldirektivet. Habitatdirektivet syftar till att bevara livsmiljöer och vilda djur och växter (Naturvårdsverket, 2003b).

Börringesjön och Klosterviken, utvidgat strandskydd: Börringesjön är en grund slättsjö. Här finns två av kommunens ansvarsarter, svarttärna och ätlig groda. Här häckar också flertalet fågelarter, bland annat kärrhök, gräsand (*Anas platyrhynchos*), vigg (*Aythya fuligula*), grågås (*Anser anser*) och skäggdopping (*Podiceps cristatus*). Ytterligare ett antal fågelarter rastar här. Den norra delen av sjön är numera avsnörd och kallas Klosterviken (Svedala kommun, 1999).

Eksholmssjön, utvidgat strandskydd: Eksholmssjön är kommunens enda naturligt näringsfattiga sjö. Runt sjön finns en mycket varierande natur, med bland annat skogspartier, lundar, alkärr, alsumpkärr samt en rik ängsflora (Svedala kommun, 1999). Här finns sedan 2003 ett naturreservat, vars syfte är att skydda och bevara ädellövsåker och alsumpåker (Länsstyrelsen, 2016). Norr om sjön ligger Natura 2000-området Eksholm som är en del av gemenskapsintresset enligt habitatdirektivet (Svedala kommun, 2010). Ungefär 40 % av Natura 2000-området utgörs av sjön medan resterande mark består av bokskog, lövskog, mossar och kärr. Området är även en viktig lokal för ekoxen (*Lucanus cervus*) (Länsstyrelsen, 2005a). Ekoxen är fridlyst enligt artskyddsförordningen (SFS 2007:845) vilket innebär att den ska skyddas enligt habitatdirektivet (Länsstyrelsen, 2006)

Fjällfotasjön, utvidgat strandskydd: Intill Fjällfotasjön ligger området Fjällfotaljung som är Sydvästskånes enda bevarade större myrmark. Här finns en för regionen unik flora och flera nyckelbiotoper (områden med speciella naturtyper som har förutsättningar att hysa viktiga och rödlistade arter (Skogsstyrelsen, 2016)) i mossens kantskogar (Svedala kommun, 1999). Här finns också ätlig groda, en av kommunens ansvarsarter (Svedala kommun, 2010). Området finns med i Myrskyddsplan för Sverige, som är ett arbete som leds av Naturvårdsverket för att skydda de myrar i Sverige som saknar annat skydd (Naturvårdsverket, 2012b).

Havgårdssjön, utvidgat strandskydd: Havgårdssjön är en förhållandevis liten slättsjö, men kommunens djupaste. Sjön saknar tillopp och tillförsel av näringsämnen sker endast från den omgivande jordbruksmarken. Därför har sjön låg eutrofieringsgrad jämfört med andra sjöar i kommunen. Området runt sjön består av skog av bok och ask, jordbruksmark och betesmarker. I området finns mycket rovfågel och både havs- och kungsrör (*Aquila chrystateos* och *Haliaeetus albicilla*) (Svedala kommun, 1999).

Pudesjö och Koppargravarna, 100 meter strandskydd: Pudesjö är en uppskattad allmän badplats. Koppargravarna omges av jordbruksmark (Svedala kommun, 2010).

Nötesjön och Lyngsjö, 100 meter strandskydd: Runt Nötesjön och Lyngsjö ligger den lilla byn Nötesjö. Här finns bostadshus, fritidshus och lantbruk (Svedala kommun, 2010).

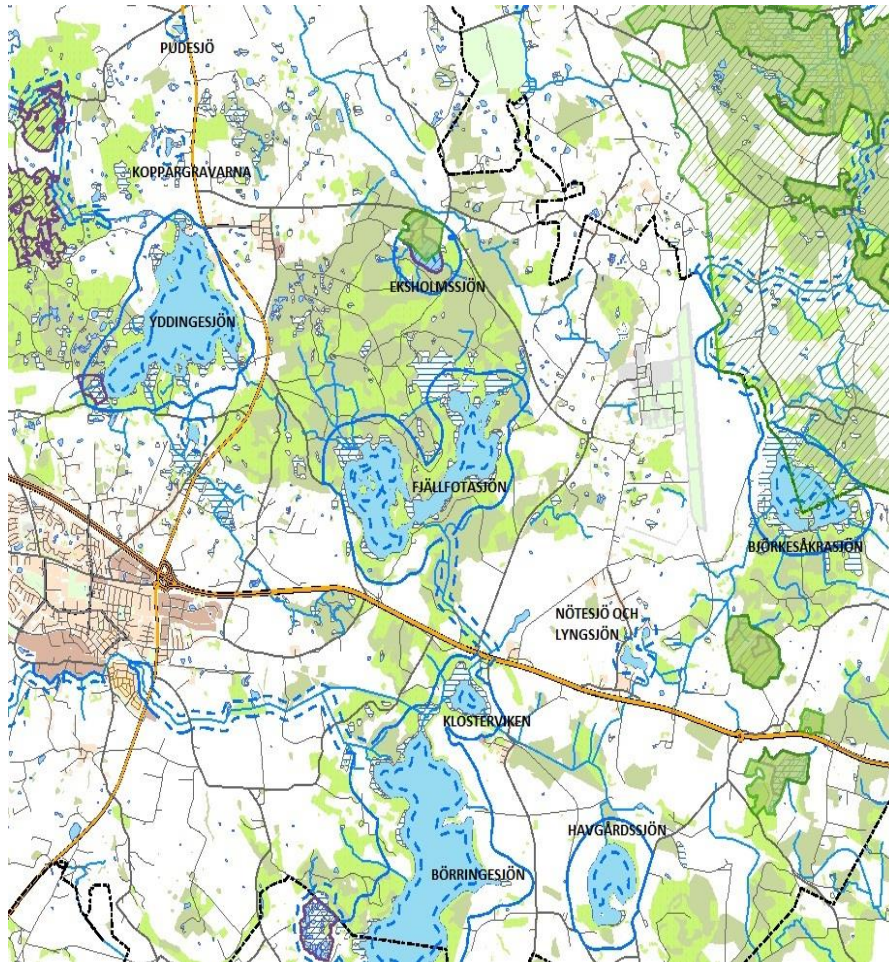
Yddingesjön, utvidgat strandskydd: Yddingesjön är en grund slättsjö. Här finns många äldre träd i lundmiljö men även betes- och ängsmarker. I området återfinns landets enda förekomst av större grynsnäcka. Här finns också ätlig groda och svarttärna (Svedala kommun, 1999). Väster om Yddingesjön finns Natura 2000-området Yddingen, som är en del av gemenskapsintresset enligt habitatdirektivet (Svedala kommun, 2010). Syftet är att bevara naturen i området och att bevara livsmiljön för grynsnäckan. Området består till knappt hälften av alluviala lövskogar som översvämmas tidvis. Här finns också lövsumpskog, öppna mossar och kärr (Länsstyrelsen, 2005b).

I Svedala kommun utgör större delen av kommunen riksintresse för både friluftsliv och naturvård, enligt fjärde kapitlet i miljöbalken. Dessa områden har pekats ut särskilt i miljöbalken och syftar till att ta vara på friluftslivets, naturvårdens och kulturmiljövårdens intressen vid eventuella avvägningar mellan motstående intressen (Michanek & Zetterberg, 2008). Natura 2000-områden omfattas också av riksintresse (Naturvårdsverket, 2005). Av de sjöar som

studerats är samtliga riksintressen för både naturvård och friluftsliv, utom Nötesjön och Lyngsjö som inte är riksintresse för naturvården (Svedala kommun, 2010). Förutom naturreservat, Natura 2000-områden och riksintresse för friluftslivet och naturvården finns också kommunens naturvårdsplan och Länsstyrelsens naturvårdsprogram. Tabell 1 visar en sammanställning av samtliga områdesskydd, klass i kommunens naturvårdsplan, Länsstyrelsens naturvårdsprogram och vilka riksintressen som finns vid varje sjö.

Kommunens naturvårdsplan antogs 1999. I naturvårdsplanen delas värdefulla natur- och markområden i kommunen in i klass 1-3. Klass 1 innebär högsta naturvärde (naturvärde av nationellt intresse), klass 2 mycket höga naturvärden och klass 3 höga naturvärden (Svedala kommun, 1999).

I Länsstyrelsens naturvårdsprogram pekas naturområden med särskilda värden ut med hänsyn till förekomsten i riket och i regionen. Vid utpekandet tas hänsyn till hur sällsynt området är, orördhet, tillgänglighet, eventuellt forskningsintresse eller pedagogiskt intresse. De utpekade områdena delas in i klass 1-3, där klass 1 innebär särskilt hög naturvärden, klass 2 mycket höga naturvärden och klass 3 höga naturvärden (Svedala kommun, 2010).



Figur 1. Översiktskarta över samtliga vattendrag med strandskydd i Svedala kommun (Svedala kommun, 2010).

Tabell 1. Sammanställning av klass i Länsstyrelsen naturvårdsprogram, klass i kommunens naturvårdsplan, typ av strandskydd, riksintresse och övrigt områdesskydd kring varje sjö

SJÖ	KLASS I LÄNS-STYRELSENS NATURVÅRDS-PROGRAM	KLASS I KOMMUNENS NATURVÅRDS-PLAN	STRAND-SKYDD IDAG	ÖVRIGT SKYDD	RIKS-INTRESSE
Björkesåkra-sjön	1	1	Utvidgat		Friluftsliv, Naturvård
Böringe-sjön och Klosterviken	Sjöarna 1, omgivning 3 och 2	1	Utvidgat		Friluftsliv, Naturvård
Eksholmssjön	Sjön 1, omgivningarna 3	1	Utvidgat	Natura 2000, naturreservat	Friluftsliv, Naturvård
Fjällfotasjön	Sjön 2, omgivningarna 3	Sjön 2, omgivningarna 1 och 3	Utvidgat		Friluftsliv, Naturvård
Havgårdssjön	Sjön 2, omgivningarna 3	1	Utvidgat		Friluftsliv, Naturvård
Koppargravarna och Pudesjö	3	3	100 meter		Friluftsliv, Naturvård
Nötesjön och Lyngsjö		3	100 meter		Friluftsliv
Yddingesjön	1	1	Utvidgat	Natura-2000	Friluftsliv, Naturvård

Metod

Med hjälp av ortofoton, kommunens GIS-skikt för skyddad natur (inklusive strandskydd), kommunens fastighetskarta och kommunens fastighetsregister togs fastighetsbeteckningar och taxeringskod fram för alla fastigheter som ligger helt eller delvis inom strandskyddat område kring de utvalda sjöarna. Genom att lägga olika kartsnitt på varandra kunde fastigheterna som låg helt eller delvis inom strandskyddat område bestämmas noggrant. Fastigheterna delades sedan in i olika typer av markanvändning baserat på taxeringskoden.

För att ta reda på om mark inom strandskyddsområde tagits i anspråk för byggnader, verksamheter eller vägar inom strandskyddat område sedan 1940-talet, användes ortofoton från 1940-talet och från 2010. GSD-ortofoton, eller ortofoton som de ofta kallas, är digitala flygbilder som är geometriskt korrigerade och sammansatta till en skalenlig bild av marken. Bilderna produceras i färg och i infraröd färg (IR). De äldre ortofotona från 1940-talet är svartvita. Ortofoton används som underlag för kartor men också som bakgrund till annan information i GIS-system (Lantmäteriet, 2012). De gamla och de nya ortofotona jämfördes med varandra och exploatering i form av exempelvis nya byggnader, nya vägar och nya bryggor inom det strandskyddade området på varje fastighet noterades. Ortofotona från 1940-talet fanns dock inte som GIS-skikt utan jämförelsen fick göras med kartorna sida vid sida. För att lättare kunna urskilja byggnader användes även IR-ortofoton från 2010. Sedan gjordes även en arkivsökning på samtliga fastigheter där nya byggnader, vägar eller bryggor noterats för att relatera till eventuella dispenser och för att få mer information om vilka ändringar som gjorts genom bygglovsansökningar och andra arkiverade handlingar. Samtliga ansökningar om dispens och beslut om dispens från strandskyddet runt de utvalda sjöarna fram till april 2012 gick igenom och sammanställdes med avseende på sak och skäl.

Statistiska Centralbyrån för officiell statistik över hur bebyggelsepåverkad strandlinjen i Sverige är. För att kunna bedöma om det är mycket eller lite bebyggelse runt de sjöar i kommunen som ingick i studien gjordes en jämförelse av andelen strandlinje som har byggnader inom 100 meter, med andelen för hela kommunen, hela landet och med Skåne (Statistiska Centralbyrån, 2011). Med hjälp av kommunens kartor och GIS-verktyg beräknades hur stor andel av

strandlinjen kring de studerade sjöarna som har byggnader inom 100 meter. Sedan jämfördes det med hela Svedala kommun, Skåne och Riket utifrån SCB:s statistik för bebyggelsepåverkad kust och strand 2011 (Statistiska Centralbyrån, 2011).

Resultaten av studien av hur mark används inom strandskyddsområdet runt sjöarna idag och hur mark exploaterats sedan 1940-talet vägdes samman med uppgifter om vilka naturvärden som finns runt de olika sjöarna, för att kunna förslå och motivera vilka sjöar som bör ha utvidgat strandskydd. Svedalas naturvårdsplan och översiktsplan samt Länsstyrelsens naturvårdsprogram användes som utgångspunkt för att hitta och sammanfatta de naturtyper och naturvärden som kan vara av betydelse för strandskyddets syften.

Resultat

Markanvändning inom strandskyddat område runt sjöarna i Svedala kommun

Det totala antalet fastigheter som ligger helt eller delvis inom det strandskyddade område som studerats fastställdes till 73 stycken, dessa delades sedan in i sju typer av markanvändning: bostad, lantbruk, fritidshus, verksamhet, väg, tomtmark och obebyggd tomt (se tabell 2).

Lantbruken och bostäderna står för majoriteten av markanvändningen, totalt tillhör tre fjärdedelar av fastigheterna dessa två kategorier. Antalet fritidshus är enbart fyra. De verksamheter som finns i området är, förutom jordbruk (som redovisas separat) en golfbana, två scoutstugor, en nedlagd bilskrot, ett hotell/värdshus, en lertäkt samt en badplats som är öppen för allmänheten. Kategorin tomtmark innebär i detta fall fastigheter som är taxerade som småhusmark och saknar byggnader, utan istället används som trädgård. Två stycken fastigheter avsedda för bostadshus, men utan byggnader fanns också, kategori obebyggd tomtmark i tabellen. En av fastigheterna bestod i sin helhet av Natura 2000-området Eksholm, som är av gemenskapsintresse enligt habitatdirektivet. Slutligen fanns sju nya vägar med egen fastighetsbeteckning anlagda inom strandskyddat område.

Flest bostadshus finns runt Nötesjön och Lyngsjö. Där ligger också hälften av fritidshusen och sju av åtta vägar med egen fastighetsbeteckning. Runt Yddingesjön finns ungefär en tredjedel av bostadshusen, resterande bostadshus ligger vid Björkesåkrasjön och Koppargravarna. Vid övriga sjöar finns varken bostadshus eller fritidshus.

Tabell 2. Typ av markanvändning i område med strandskydd kring samtliga sjöar som studerats.

MARKANVÄNDNING IDAG	BJÖRKESÅKRASJÖN	BÖRRINGESJÖN OCH KLOSTERVIKEN	EKSHOLMSSJÖN	FJÄLLFOTASJÖN	HAVGÅRDSSJÖN	KOPPARGRAVARNA OCH PUDESJÖ	NÖTESJÖN OCH LYNGSJÖ	YDDINGESJÖN	TOTALT
Bostadshus	4					1	13	6	20
Lantbruk	3	4	2	5	3	2	6	3	28
Fritidshus	2							2	4
Verksamhet			1	1		2		2	6
Väg				1			7		8
Tomtmark							1		1
Obebyggd tomt	1						1		2
Totalt	10	5	3	6	3	5	28	13	73

Ianspråktagande av mark inom strandskyddat område runt sjöarna i Svedala kommun sedan 1940-talet

Resultaten från studien av kartor och arkiv visar att mark tagits i anspråk till nya bostadshus, kompletteringsbyggnader, ersättningsbyggnader, lantbruksbyggnader, tillbyggnader, bryggor, båthus, vägar, tomtmark och nya verksamheter. I tabell 3 redovisas resultaten i sin helhet. Totalt har fem nya bostadshus med tillhörande tomt tillkommit, alla vid Björkesåkrasjön. Den vanligaste typen av exploatering runt sjöarna är nya bryggor, komplementbyggnader, ersättningsbyggnader och tillbyggnader till bostadshus som fanns redan på 1940-talet. Samtliga kompletteringsbyggnader som tillkommit finns vid Nötesjön, Lyngsjö och Yddingesjön. Exempel på kompletteringsbyggnader är pool, växthus och garage. En del byggnader avsedda för användning inom jordbruket har också tillkommit i form av stallar, ligghallar och andra ekonomibygnader. Olika typer av verksamheter, förutom jordbruk, har tillkommit eller utökats inom strandskyddat område sedan 1940-talet. Två scoutstugor finns inom det område som studerats, en vid Eksholmssjön och en vid Yddingesjön. Båda fanns redan på 1940-talet och

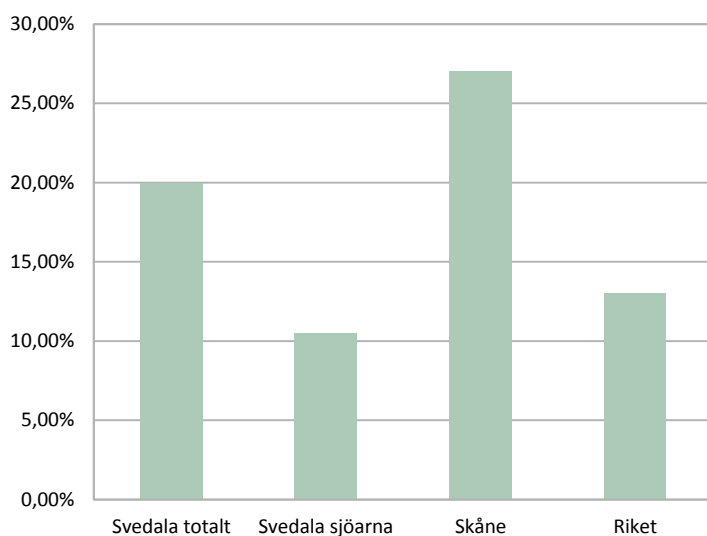
har utökat sin verksamhet genom att bygga till och uppföra komplementbyggnader. Olika typer av transformatorstationer har byggts inom strandskyddsområde, totalt tre stycken, som i resultatsammanställningen redovisas som verksamhet. De övriga verksamheter som tillkommit sedan 1940-talet är en fastighet som använts som hotell, restaurang samt transitboende, en nedlagd bilskrot, en golfbana, en allmän badplats och en lertäkt. Nio nya vägar, sju vid Nötesjön och Lyngsjö och två vid Fjällfotsjön, har anlagts inom det studerade strandskyddade området sedan 1940-talet. Antalet bryggor som tillkommit är stort, totalt 22 stycken. Flest finns vid Nötesjön, Lyngsjö och Yddingesjön som tillsammans har strax över hälften.

Tabell 3. Typ av exploatering, antal per sjö.

TYP AV EXPLOATERING, ANTAL PER SJÖ	BJÖRKESÅKRASJÖN	BÖRRINGESJÖN OCH KLOSTERVIKEN	EKSHOLMSSJÖN	FJÄLLFOTASJÖN	HAVGÅRDSJÖN	KOPPARGRAVARNA OCH PUEDESJÖ	NÖTESJÖN OCH LYNGSJÖ	YDDINEGSJÖN	TOTALT
Bostadshus	5								5
Kompletterings- byggnader							7	6	13
Ersättningsbyggnader	2						2	2	6
Lantbruksbyggnader	3			1	1		3	1	9
Bryggor	1	2	2	1	3	1	6	6	22
Tillbyggnader	1						3		4
Verksamheter			1	1		2	1	5	10
Tomtmark	1						1		2
Väg				2			7		9
Båthus							1		1
Totalt	13	2	3	4	4	2	31	20	81

Bebyggelsepåverkad strandlinje i Svedala kommun

Andelen strandlinje runt sjöarna med byggnader inom 100 meter är 10,5% vilket är lägre än både kommunen, Skåne och riket, se figur 2. De sjöar som studerats motsvarar 27,7% av den totala strandlinjen i Svedala kommun.



Figur 2. Jämförelse av bebyggelsepåverkan mellan studiens sjöar, Svedala kommun, Skåne och riket.

Prövning av strandskyddsärenden i Svedala kommun

De dispensansökningar som handlagts av kommunen inom strandskyddsområdet runt sjöarna från 2009 till april 2012, fanns alla i kommunens arkiv. Samtliga gick igenom och sammanställdes med avseende på åtgärd och vilka särskilda skäl som åberopats. En sammanfattning av dispensernas fördelning per åtgärd och studerad sjö redovisas i tabell 4. Av totalt sju ansökningar har kommunen fattat tre beslut om dispens från strandskyddet och avslagit en ansökan om dispens. Dispens har beviljats för enskild avloppsanläggning, ersättningsbyggnad för lantbruksändamål och för komplementbyggnad. Den ansökan som avslogs avsåg

en ersättningsbyggnad till ett befintligt bostadshus. De skäl som angivits i ansökningarna om dispens från strandskyddet är i samtliga fall att området redan har tagits i anspråk på ett sätt som gör att det saknar betydelse för strandskyddets syften (miljöbalken kapitel 7 § 18 c punkt 1). I tre av ansökningarna är skälen oklart angivna och begäran om komplettering har lett till att ansökan dragits tillbaka.

Totalt fanns åtta beslut om dispens från Länsstyrelsen i arkivet, två gällande komplementbyggnad, tre gällande ersättningsbyggnad, två tidsbegränsade dispenser och en transformatorstation. Tidsbegränsade strandskyddsdispenser kan användas för till exempel etableringsytor vid infrastrukturprojekt.

Förutom strandskyddsdispenserna gav Länsstyrelsen 2008 tillstånd enligt nionde kapitlet i miljöbalken till en lertäkt vid Fjällfotassjön. Vid en sådan prövning dubbelprövas inte strandskyddet, så något särskilt beslut om dispens från strandskyddet finns inte för lertäkten.

Tabell 4. Sammanfattning av alla dispenser som finns i kommunens arkiv, som beslutats av kommunen och Länsstyrelsen fram till april 2012

ÅTGÄRD	BJÖRKESÅKRASJÖN	BÖRRINGESJÖN OCH KLOSTERVIKEN	EKSHOLMSSJÖN	FJÄLLFOTASSJÖN	HAVGÅRDSJÖN	KOPPARGRAVARNA OCH PUDESJÖ	NÖTESJÖN OCH LYNGSJÖ	YDDINEGSJÖN	TOTALT
Bostadshus								1	1
Kompletterings- byggnader							4	2	6
Ersättningsbyggnader	1								1
Verksamheter				1				1	2
Övrigt								2	2
Totalt	1	-	-	1	-	-	4	6	12

Diskussion

Behovet av utvidgat strandskydd i Svedala kommun

Ett beslut om utvidgat strandskydd ska baseras på områdets värden och till nuvarande och framtida behov av strandområden (Naturvårdsverket, 2010). Exempel på områden som kan vara aktuella för utvidgat strandskydd är områden som omfattas av annat områdesskydd, riksintresseområden, kust- och skärgårdsområden, grunda havsbottnar, friluftsområden, tätortsnära strövområden och ekologiskt känsliga områden som inte omfattas av annat områdesskydd (Naturvårdsverket, 2010).

Det finns många viktiga livsmiljöer med hög biologisk mångfald som är knutna till stränder, exempelvis strandängar som utgör häckningsplats för fåglar, våtmarker och låga stränder som regelbundet översvämmas och ger upphov till sumpskogar och fuktiga lövskogar. Dessa livsmiljöer återfinns vid flera av sjöarna i Svedala kommun. Börringesjön, Klosterviken, Björkesåkrasjön och Havgårdssjön är viktiga rast- och häckningsplatser för många olika fåglar. Vid Havgårdssjön finns strandängar som i kommunens naturvårdsplan beskrivs som unika (Svedala kommun, 1999). Vid Fjällfotasjön finns Fjällfotaljung, Skånes enda större bevarade orörda myrmark (Svedala kommun, 1999). Vid Eksholmssjön finns en varierande natur med mossar, alsumpkärr, lundar och ängar. Området runt Yddingesjön består bland annat av lövsumpskog, mossar samt en del alluviala lövskogar (Svedala kommun, 1999).

Sammanfattningen av de naturvärden som finns sammanvägt med hur marken används runt de olika sjöarna och hur mark har tagits i anspråk sedan 1940-talet, visar att utvidgat strandskydd är motiverat vid Björkesåkrasjön, Börringesjön och Klosterviken, Eksholmssjön, Fjällfotasjön, Havgårdssjön och Yddingesjön. Koppargravarna, Pudesjö, Nötesjön och Lyngsjö har inte utvidgat strandskydd idag, och baserat på de naturvärden som finns angivna idag kan ett utvidgat strandskydd inte motiveras. Vid Pudesjö har strandskyddets ena syfte, att trygga tillgången till stränder för friluftslivet, fått högre prioritet eftersom sjön är lämplig som badsjö.

Markanvändningen inom det strandskyddade området runt sjöarna är idag mestadels lantbruk och bostadshus. Antalet fritidshus är så litet som fyra vilket är färre än väntat. Troligtvis beror det på att fastigheterna är taxerade som åretruntboende, men i praktiken används som fritidsboende. Skillnaden i markanvändning mellan sjöarna är små förutom för Nötesjön, Lyngsjö och Yddingessjön där 95 % av bostadshusen finns. Här har också mest mark tagits i anspråk sedan 1940-talet och antalet dispenser från strandskyddet flest.

Kring Yddingessjön finns en tredjedel av bostadshusen. Några nya bostadshus med tomtplats har inte byggts sedan 1940-talet, men ett antal kompletteringsbyggnader, ersättningsbyggnader, bryggor och verksamheter har tillkommit. Intill sjön finns ett Natura 2000-område, i bevarandeplanen finns inga restriktioner för byggande mer än att det anges att området behöver skyddas mot exploatering med stöd av gällande lagstiftning, exempelvis miljöbalken (Länsstyrelsen, 2005a). Vid Yddingessjön finns lokaler för tre av kommunens fyra ansvarsarter som är knutna till miljöer i och intill vatten: svarttärna, större grynsnäcka och ätlig groda (Svedala kommun, 2010). Den större grynsnäckan finns endast på en plats i hela Sverige; i en skogsglänta intill Yddingessjön. Större grynsnäckan missgynnas av dränering och andra typer av torrläggning av mark, samt av bete och slåtter. Lokalen vid Yddingessjön har utvidgat strandskydd, är skyddad enligt Natura-2000 och har en bevarandeplan, men ytterligare starkare skydd med skötselplan behövs för att säkerställa artens överlevnad. Exempel på ett starkare skydd är naturreservat (Artdatabanken, 2010). Kring Yddingessjön är utvidgat strandskydd motiverat. För att bevara grynsnäckans, svarttärnans och den ätliga grodans livsmiljöer behövs ytterligare områdesskydd med specifika skötselplaner.

Bebyggelsestrycket kring Nötesjön och Lyngsjö är högre än övriga studerade sjöar. Här gäller 100 meter strandskydd. Vid Nötesjön och Lyngsjö finns hela 28 av totalt 73 fastigheter och samtliga nya vägar med egen fastighetsbeteckning som tillkommit vid sjöarna sedan 1940-talet. Här har det tagits mest mark i anspråk sedan 1940-talet och flest dispenser har beviljats. Sjöarna ligger nära varandra och därför ligger det fastigheter som finns här intill båda sjöarna. Markanvändningen domineras av bostadshus med tillhörande tomtplats. Här har inga nya bostadshus tillkommit sedan 1940-talet, men däremot har många komplementbyggnader som garage, växthus, pooler och förråd har byggts inom tomtplatserna. Atmosfären runt sjöarna ger ett intryck av att sjöarna inte är allemansrättsligt tillgängliga då det är vanligt med klippta gräsmattor ner till vattenbrynet, anlagda grusgångar och uteplatser. Förutom påverkan på friluftslivet påverkar markförändringar den gröna korridor som den orörda strandlinjen har möjlighet att utgöra (Smith och Smith, 2006) och vattenkvaliteten i sjön (Elias & Meyer, 2003). Vattenkvaliteten påverkas av exploatering genom att den

filtereffekt som den orörda strandlinjen har försämrats (Naturvårdsverket, 2002). Området runt Nötesjön och Lyngsjö ingår i kommunens naturvårdsplan och har klass 3, höga naturvärden samt omfattas av riksintresse för friluftslivet (Svedala kommun, 2010). Det innebär att strandskydd 100 meter är motiverat, men att det inte bör finnas behov av utvidgat strandskydd. För att utvärdera effekten av exploatering som inte utgörs av byggnader bör tillsyn utföras i området.

Pudesjö och Koppargravarna ligger nära varandra och delar till stor del fastigheter. Bebyggelsen runt Pudesjö och Koppargravarna är gles trots att enbart 100 meter strandskydd gäller, något som troligen beror på att sjöarna ligger nära riksväg 108. Pudesjö är en uppskattad allmän badplats med nytillkommen brygga för allmänheten att nyttja, här har en parkeringsplats byggts för att öka tillgängligheten till badplatsen, och det finns en busshållplats i närheten. Dessa åtgärder har ökat möjligheten för friluftslivets tillgång till sjön. Det kan dock vara så att strandskyddets andra syfte, att skydda djur och växter som lever i området har åsidosatts.

Vid Björkesåkrasjön finns bostadshus, fritidshus och lantbruk. Här har mark tagits i anspråk för nya bostadshus: samtliga fem nya bostadshus som tillkommit sedan 1940-talet finns här. Någon förklaring till varför har inte denna undersökning något svar på. Sjön och området runt sjön är av riksintresse för både friluftslivet och naturvärden, och området är klass 1 i både kommunens naturvårdsplan och Länsstyrelsen naturvårdsprogram. Norra delen av sjön ligger i Lunds kommun och är en del av Håckeberga naturvårdsområde (Svedala kommun, 2010). Eftersom det finns ett naturreservat strax söder om sjön är det viktigt att det finns möjlighet för arter och friluftsliv att röra sig mellan områdena. Då inga andra typer av områdesskydd finns kring stranden är utvidgat strandskydd motiverat.

Börringesjön och Klosterviken domineras av lantbruk och området saknar bostadshus. Området runt sjöarna är klass 1 i både kommunens naturvårdsplan och Länsstyrelsens naturvårdsprogram, och omfattas av riksintresse för både friluftslivet och naturvärden (Svedala kommun, 2010). Sjön är en viktig fågelsjö med många rast- och häckfåglar (Svedala kommun, 1999). Här finns två av kommunens ansvarsarter, svarttärnan och ätlig groda (Svedala kommun, 2010). Inget annat områdesskydd än strandskydd finns, därför är utvidgat strandskydd motiverat.

Fjällfotasjön domineras liksom Börringesjön och Klosterviken av lantbruk. Här finns Skånes enda bevarade större myrmark som finns med i myrskyddsplan för Sverige (Svedala kommun, 1999) och lokaler för ätlig groda (Svedala kommun, 2010). Området har klass 2 i både kommunens naturvårdsplan och

Länsstyrelsens naturvårdsprogram, och omfattas av riksintresse för friluftsliv och naturvård (Svedala kommun, 2010). Eftersom naturvärdena här är höga och inget övrigt områdesskydd finns är utvidgat strandskydd motiverat.

Havgårdssjön omges enbart av jordbruksmark. Sjön är klass 2 i Länsstyrelsens naturvårdsprogram och klass 1 i kommunens naturvårdsplan. Området är riksintresse för friluftslivet och naturvården (Svedala kommun, 2010). Havgårdssjön är en viktig fågelsjö, både havs- och kungsörn finns här under vinterhalvåret. Sjön har inget områdesskydd förutom strandskydd, därför är utvidgat strandskydd motiverat.

Eksholmssjön är ett naturreservat och ett Natura 2000-område. Vilket skydd ett naturreservat eller ett Natura 2000-område innebär beror på de skötselplaner och bevarandeplaner som beslutats för det aktuella området. Enligt föreskrifterna för Eksholm är det bland annat förbjudet att uppföra helt nya byggnader eller andra anläggningar (Länsstyrelsen, 2016). Här är det utvidgade strandskyddet motiverat om det behövs för att komplettera områdesskyddet som naturreservatet och Natura 2000-området ger, så att strandskyddets syften uppfylls. Naturreservatet och Natura 2000-området omfattar inte hela området runt sjön. Ett sammanhållet område med orörd natur är viktigt både för biologisk mångfald och friluftslivet. Därför är utvidgat strandskydd runt sjön motiverat.

För att strandskyddets syften, att trygga tillgängligheten till stränder för friluftslivet och att bevara goda livsvillkor för djur- och växtlivet, ska uppfyllas är det inte bara viktigt att genom handläggningen av dispenser reglera exploatering genom byggnader, anläggningar och verksamheter. Det är även viktigt att genom tillsyn titta på hur mark påverkas i övrigt. Fastighetsägare som har strandlinje på sin fastighet vill gärna, förutom brygga och båtplats, ha uteplats, grusgångar, välvårdade gräsmattor och rabatter. Sådana åtgärder innebär inte en byggnad, men har ändå påverkan på växt- och djurlivet då naturen i strandlinjen inte längre är orörd. Åtgärder som inte innebär en byggnad eller anläggning kräver dispens enligt de förbud som anges i miljöbalkens sjunde kapitel, om de väsentligt ändrar livsvillkoren för växter djur. Vid undersökningen av ortofoton syntes tydligt att det är väldigt vanligt att fastighetsägare har trädgård hela vägen ner till vattnet, och särskilt tydlig var påverkan runt Nötesjön och Lyngsjö. Nötesjön och Lyngsjö är förhållandevis små sjöar och bostadshusen ligger nära vattnet. Förutom påverkan på vattenkvaliteten påverkar exploatering i form av grusgångar, plattor och anlagda gräsmattor den gröna korridor som den orörda strandlinjen har möjlighet att vara. Gröna korridorer är viktiga för att binda ihop flera olika områden med många olika livsmiljöer, och gör det möjligt för arter att förflytta sig mellan de olika områdena (Smith & Smith, 2006).

Enskilda avlopp i eller i närheten av stränderna påverkar vattenkvaliteten i sjöarna (Engel & Pederson, 1998). I Svedala har merparten av alla bostadshus runt sjöarna enskilt avlopp, kommunalt avlopp finns enbart vid Nötesjön, Lyngsjö samt vid en del av Yddinegsjön (Svedala kommun, 2010). Även avlopp en bit från stranden tillför näringsämnen då många avloppssystem innebär att avloppsvattnet efter rening leds till dräneringsledning som sedan mynnar i sjön. För att minska tillförseln av näringsämnen till sjöarna behöver de gamla avloppssystem utan mer rening än slamavskiljning som finns i området runt sjöarna uppdateras till system som uppfyller miljöbalkens krav på rening av avloppsvatten.

Strandskyddet och Svedala kommuns ansvarsarter

Strandskyddet behöver i många fall kompletteras med ytterligare områdesskydd som innehåller skötselplan och åtgärder för att bidra till bevarandet av specifika arter (Engel & Pederson, 1998). Kommunens ansvarsarter är ett tydligt exempel på hur olika arter gynnas eller missgynnas av olika typer av mänsklig påverkan.

Sjölandskapet i Svedala kommun är en viktig lokal för både lökgrodan och den ätliga grodan. I Sverige finns den ätliga grodan huvudsakligen vid alla typer av permanenta vatten i Svedala kommun, samt vid Fjällfotasjön, Yddingesjön, Börringesjön och Klosterviken. Den förökar sig bara i permanenta vatten och håller ofta till långt ute i vassruggar. Populationen av ätlig groda i Sverige är livskraftig idag, men det finns ändå hot i form av minskande antal permanenta småvatten och påverkan på vattenkvalitet från jord- och skogsbrukets gödsel- och bekämpningsmedel (Artdatabanken, 2011).

I Sverige finns lökgrodan endast i södra och sydvästra Skåne, där den lever på sandiga marker med lekvatten som håller vatten tillräckligt länge för att larverna ska kunna utvecklas (ca fyra månader). Lekvattnet måste vara fritt från rovfisk, och får inte vara för skuggigt eller övergött. Statusen för lökgrodan idag är nära hotad, och det största hoten är att dess lekvatten förstörs genom igenväxning, inplantering av rovfisk och signalkräfta samt övergödning (Artdatabanken, 2012a). Ett allvarligt hot för både ätlig groda och lökgroda är mänsklig exploatering, vägar och trafik, odling av skog på mark som tidigare varit jordbruksmark. På flera platser i Skåne där vägar och trafik bildar en barriär mellan lekvattnet och övriga habitat är lökgrodan lokalt försvunnen (Artdatabanken, 2012a och Artdatabanken 2011). Strandskyddet kan hjälpa till att motverka att ytterligare lekvatten och småvatten förstörs genom att exploatering i närheten av vattnet inte tillåts. Samtidigt behöver åtgärder vidtas för att förbättra

vattenkvaliteten samt förhindra att dammar och sjöar växer igen. Lökgrodan är beroende av sjölandskapet som helhet (Artdatabanken, 2012a). Det innebär att det är viktigt att det finns fungerande gröna korridorer som binder samman de olika vattendragen.

Svarttärnan är en vadarfågel som regelbundet häckar på tre ställen i Svedala kommun: Börringesjön och Klosterviken, Yddingesjön och i smådammar vid byn Holmeja. Svarttärnan bygger sitt bo på flytande växtdelar i grunda vatten. Även svarttärnan missgynnas av torrläggning av mark, men gynnas i gengäld av bete och slåtter. Slåtter och bete av strandängar och kärr bibehåller platser med lågvuxna växter och rik insektsfauna. Svarttärnan kan också störas av människor och överger häckningsplatser där människans närvaro är för stor (Artdatabanken, 2012b).

För den större grynsnäcken innebär bristen på orörd natur att den enbart finns på en enda plats i Sverige. Förutom strandskydd behöver grynsnäcken bevarandeplaner som ser till att det finns orörd natur som inte påverkats av slåtter, bete eller avvattning (Artdatabanken, 2010). Svarttärnan är också beroende av ostörda områden där den mänskliga närvaron är låg (Artdatabanken, 2012b). Förutom strandskydd kan det behövas fler åtgärder som håller människor på avstånd, särskilt under häckningstiden.

Strandskyddet kan ses som en del i ett större arbete med att bevara biologisk mångfald. Länsstyrelsen beskriver i naturvårdsstrategi för Skåne hur arbetet med att bevara den biologiska mångfalden ska ske genom att utöka och koppla samman områden med värdefull natur och förstärka arbetet med det så kallade vardagslandskapet. Även om vardagslandskapet inte har de höga värden som behövs för att vara skyddade av områdesskydd som naturreservat eller Natura 2000, är det viktigt för att skapa spridningsvägar i landskapet (Länsstyrelsen, 2015). Här tillför strandskyddet en möjlighet till reglering av exploateringen runt stränder i vardagslandskapet och en möjlighet till tillsyn av hur dess syften efterlevs.

Fortsatt strandskyddsarbete i Svedala kommun

Studien av ortofoton utgör ett bra underlag för planering av tillsyn av hur strandskyddet efterlevs. Resultaten visar dels vart det finns flest bostadshus, men också var det byggts flest kompletteringsbyggnader, ersättningsbyggnader,

tillbyggnader, bryggor och övriga typer av exploatering. En hel del av den markanvändning som inte innebär byggnader kan ses på dagens ortofoton. Runt Nötesjön och Lyngsjö syntes tydligt hur mark hävdades ner till vattnet genom klippt gräs, grusade gångar och utemöbler vid stranden. Det påverkar friluftslivet då stranden uppfattas som privat och kan påverka vattenkvaliteten och den biologiska mångfalden negativt. Därför är tillsyn kring dessa sjöar viktigt för att strandskyddets syften ska kunna uppnås. Något som inte syntes lika tydligt på ortofotona från 1940-talet var bryggorna. Jag valde ändå att ta med de bryggor som kunde ses på ortofotona från 2010 då det oavsett när det byggdes utgör en exploatering av strandskyddsområdet. Inga beslut om dispens för bryggor fanns i arkivet, varför det är troligt att bryggorna fanns redan på 1940-talet. En studie av strandskyddsområde genom kartor och arkiv är tidsbesparande i jämförelse med att utföra samma informationsinhämtning genom studier i fält. Underlaget från en kart- och arkivstudie är ett bra underlag för prioritering av arbetet i fält. En liknande studie bör genomföras av strandskyddsområdet runt Segeå, för att få en helhetsbild av kommunen innan fältarbete påbörjas.

Jämförelsen av bebyggelsepåverkan runt sjöarna gjordes för att kunna få en uppfattning om vad som egentligen är normalt bebyggelsestryck. Jämförelsen visade att sjöarna i undersökningen är mindre bebyggelsepåverkade än riket, Skåne och kommunen som helhet. Att bebyggelsepåverkan är lägre än i övriga kommunen tyder på att bebyggelsepåverkan är större längs Sege å än runt sjöarna. Bebyggelsepåverkan för alla sjöar sammanlagt är lågt, men det är fördelat olika mellan olika sjöar. Vid Nötesjön, Lyngsjö, Yddingesjön och Björkesåkrasjön finns alla bostadshus och fritidshus. Vid övriga sjöar finns det andra typer av byggnader inom 100 meter från strandlinjen, exempelvis ekonomibyggnader för lantbruket och verksamheter som scoutstugor och transitboende. Antalet ansökningar om dispens från strandskyddet har sedan 2009 var lågt vilket tyder på att det inte är någon stor efterfrågan på att få bygga inom strandskyddsområdet.

Genomgången av de ansökningar och beslut om dispens som fanns i kommunens arkiv visade att det inte beslutats mer än tre dispenser från strandskyddet under tiden 2009 till april 2012. Alla beslut om dispens som Länsstyrelsen fattat fram till 2008 skulle också finnas i arkiven, men så var troligen inte fallet då väldigt få dispenser hittades. Detta kan bero på att någon dispens aldrig söktes eller beslutats, men också på att en eventuell dispens inte arkiverats i kommunens arkiv. Att dispens inte söktes kan bero på att lagen vid tidpunkten för den aktuella åtgärden inte krävde dispens. Att många förändringar i lagstiftningen som reglerar strandskyddet har skett sedan det tillkom i strandlagen 1952 bidrar till att exploateringar och ianspråktagande av mark varit möjliga när de utfördes, men är inte tillåtna idag med dagens lagstiftning. En fullständig arkivsökning även i Länsstyrelsens arkiv gick inte att genomföra inom tidsramen

för arbetet. Antalet dispensbeslut var för få för att visa på några trender i kommunens handläggning av ärenden.

För kommunerna har arbetet med strandskyddet fram till 2009 handlat om ett områdesskydd som mestadels rört frågor om byggnader, och som Länsstyrelsen beslutat om. Idag har kommunen inte bara övertagit handläggningen av dispenser utan också tillsynen enligt miljöbalken över strandskyddsområdena. Här finns en potential för kommunen att utveckla sitt arbete med att bevara den biologiska mångfalden, då både arbetet med handläggningen av dispenser, arbetet med tillsynen och den lokala kunskap och ambition som finns i kommunens naturvårdsplan kan vägas samman till en strategi där strandskyddet ingår. Vid en omarbetning av naturvårdsplanen bör den kunskap som finns om hur strandskyddet kan bidra till arbetet med biologisk mångfald vara med i planen. I Regeringens proposition Strandskyddet och utvecklingen av landsbygden påpekas behovet av att skydda stränder mot exploatering enbart baserat på den potential som finns för att gynna den biologiska mångfalden, även om området är vardagslandskap (Regeringen, 2008). Det återspeglas även i Länsstyrelsens naturvårdsstrategi där arbetet med vardagslandskapet lyfts fram som viktigt (Länsstyrelsen, 2015). Strandskyddet är därför en viktig del i kommunens arbete med biologisk mångfald.

Slutsats

Sjöarna i Svedala och landskapet runt omkring är viktiga ur såväl naturvårds- som friluftsperspektiv. Här finns en stor biologisk mångfald och lokaler för arter som inte återfinns någon annanstans i Sverige. Sjölandskapet utgör även en viktig plats för rekreation i friluftslivet, något som återspeglas i att områdena är av riksintresse för både friluftsliv och naturvård. Bebyggelsepåverkan runt sjöarna är låg jämfört med både övriga Skåne och riket som helhet. Strandskyddet är en bra grund för att skydda stränderna från exploatering, vilket ger förutsättningar för att bevara natur med många livsmiljöer och hög biologisk mångfald, men för att skydda och bevara specifika arter måste det upprättas områdesskydd med skötsel- och bevarandeplaner.

Sedan 1996 har Björkesåkrasjön, Börringesjön, Klosterviken, Fjällfotasjön, Havgårdssjön och Yddingesjön haft utvidgat strandskydd. Sett till de värden för naturvård och friluftsliv som finns bör de även fortsättningsvis ha utvidgat strandskydd. Koppargravarna, Pudesjö, Nötesjön och Lyngsjö har 100 meter strandskydd, vilket de bör ha även fortsättningsvis. Naturvärdena kring de sjöarna är, baserat på den kunskap som finns idag, lägre jämfört med övriga sjöar som studerats. Någon motivering till utvidgat strandskydd utifrån värdena för naturvärden och friluftslivet finns därför inte.

Resultaten av detta arbete kommer att kunna användas som underlag för arbetet med tillsyn av strandskyddsområden enligt miljöbalken. Genomgången av markanvändningen idag och hur mark tagits i anspråk sedan 1940-talet utgör ett bra underlag för prioritering av tillsynen. Det krävs dispens från förbudet mot exploatering som anges i miljöbalken, men för att kontrollera efterlevnad krävs tillsyn. Antalet ärenden och beslut om dispens från strandskyddet som kommunen handlagt sedan 2009 var enbart sju respektive tre, alltså för få för några trender skulle kunna utläsas.

Det finns potential för kommunen att genom ökad kunskap om hur marken inom strandskyddsområdet används, utveckla sitt arbete för att bevara den biologiska mångfalden. En omarbetning av den befintliga naturvårdsplanen bör innehålla den kunskap som finns om hur strandskyddet kan bidra till arbetet med biologisk mångfald.

Tack

Tack till alla som på något sätt, stort eller litet, hjälpt mig under arbetets gång. Ingen nämnd, ingen glömd!

Jag vill ändå rikta ett särskilt stort tack till min syster Emma Viggh som hjälpt mig mycket med språk och grammatik, och till mina handledare, Johanna Birgander och Robert Wedmo.

Referenser

Artdatabanken (2010) artfaktablad: större grynsnäcka.

Artdatabanken (2011) artfaktablad: ätlig groda.

Artdatabanken (2012a) artfaktablad: lökgroda.

Artdatabanken (2012b) artfaktablad: svarttärna.

Boverket & Naturvårdsverket (2010) Strandskydd,
<http://www.naturvardsverket.se/Documents/publikationer/978-91-620-8473-8.pdf>

Elias, J. E., & Meyer, M. W. (2003) Comparison of undeveloped and developed shorelands, Northern Wisconsin, and recommendations for restoration, *Wetlands* 23:4, ss. 800-816

Engel, S., & Pederson, J. L. Jr. (1998) The construction, aesthetics, and effects of lakeshore development: a literature review, Wisconsin department of natural resources, research report 177.

Lantmäteriet (2012) GSD-Ortofoton: Presentation,
<http://www.lantmateriet.se/sv/Kartor-och-geografisk-information/Flyg--och-satellitbilder/Flygbilder/GSD-> hämtat 2016-05-18.

Länsstyrelsen i Blekinge (2006) Artfaktablad: Ekoxe,
http://www.lansstyrelsen.se/blekinge/SiteCollectionDocuments/Sv/djur-och-natur/friluftsliv/naturum/arets-djur/Ekoxefaktablad_L%C3%A5guppl%C3%B6st.pdf

Länsstyrelsen i Skåne (2005a) Bevarandeplan: Yddingen,
http://www.lansstyrelsen.se/skane/SiteCollectionDocuments/Sv/djur-och-natur/skyddad-natur/natura2000/Bevarandeplaner/Svedala/Yddingen/Yddingen_bevarendeplan.pdf, hämtat 2016-05-18.

Länsstyrelsen i Skåne (2005b) Bevarandeplan: Eksholm,
http://www.lansstyrelsen.se/skane/SiteCollectionDocuments/Sv/djur-och-natur/skyddad-natur/natura2000/Bevarandeplaner/Svedala/Eksholm/Eksholm_bevarandeplan.pdf
, hämtat 2016-05-18.

Länsstyrelsen i Skåne (2010) Möjlighet att inkomma med förslag på lämplig avgränsning av utökat strandskyddsområde, skrivelse till Svedala kommun 2010-09-27.

Länsstyrelsen i Skåne (2015) Vägen till ett biologiskt rikare Skåne: Naturvårdsstrategi för Skåne, rapport 2015:23.

Länsstyrelsen i Skåne (2016) Naturreseptat Eksholm,
http://www.lansstyrelsen.se/skane/Sv/djur-och-natur/skyddad-natur/skyddskansk-natur/naturreseptat/svedala/eksholm/Pages/_index.aspx, hämtat 2016-05-04.

Michanek Gabriel & Zetterberg Charlotta (2008) Den svenska miljöretten, 2:a upplagan. Västerås: Iustus förlag.

Naturvårdsverket, (2002) Kartläggning m.m. av strandskyddsbestämmelserna: Redovisning av ett regeringsuppdrag, rapport 5185,
<http://www.naturvardsverket.se/Documents/publikationer/620-5185-7.pdf>

Naturvårdsverket (2003a) Bevarande av värdefulla naturmiljöer i och i anslutning till sjöar och vattendrag,
<http://www.naturvardsverket.se/Documents/publikationer/620-5330-2.pdf>

Naturvårdsverket (2003b) Natura 2000 i Sverige: handbok med allmänna råd,
<http://www.naturvardsverket.se/Documents/publikationer/620-0131-0.pdf?pid=2561>

Naturvårdsverket (2005) Riksintresse för naturvård och friluftsliv. Handbok 2005:5, <https://www.naturvardsverket.se/Om-Naturvardsverket/Publikationer/ISBN/0100/91-620-0140-X/>

Naturvårdsverket (2006) Naturvårdsverkets allmänna råd [till 2 och 26 kap. miljöbalken och 12-14 och 19 §§ förordningen (1998:899) om miljöfarlig verksamhet och hälsoskydd] om små avloppsanordningar för hushållspillvatten, NFS 2006:7

Naturvårdsverket (2010) Utvidgat strandskydd: En vägledning till underlag och beslut. Handbok 2010:4,
<https://www.naturvardsverket.se/Documents/publikationer/978-91-620-0167-4.pdf?pid=2594>

Naturvårdsverket (2012a) Strandskydd: en vägledning för planering och prövning. Handbok 2009:4, utgåva 2, februari 2012. <https://www.naturvardsverket.se/978-91-620-0175-9>

Naturvårdsverket (2012b) Myrskyddsplan för Sverige,
<http://www.naturvardsverket.se/Documents/publikationer/620-5670-0-m-lan.pdf>

Regeringen (2008) Regeringens proposition 2008/09:119: Strandskyddet och utvecklingen av landsbygden.
<http://www.regeringen.se/contentassets/5a68a868f2fa4230b0436bc9f674866b/strandskyddet-och-utvecklingen-av-landsbygden-prop.-200809119>

Skogsstyrelsen (2016) Nyckelbiotoper är livsmiljöer för hotad arter,
www.skogsstyrelsen.se/Myndigheten/Skog-och-miljo/Biologisk-mangfald/Nyckelbiotoper/, hämtat 160522.

Svedala kommun (1999) Naturen i Svedala kommun: naturvårdsprogram 1999.

Svedala kommun (2010) Svedala översiktsplan 2010, antagen av kommunfullmäktige 2010-06-09.
http://www.svedala.se/miljo_boende_och_trafik/samhallsplanering/oversiktsplaner/oversiktsplan_2010/#gsc.tab=0

Smith, Thomas. M., & Smith, Leo. Robert. (2006) Elements of ecology, 6:e upplagan, Pearson Education.

Statistiska Centralbyrån (2011) Bebyggelsepåverkad kust och strand: Sveriges officiella statistik, statistiska meddelanden, 2011-10-19.
http://www.scb.se/Statistik/MI/MI0807/2010A01/MI0807_2010A01_SM_MI50SM1102.pdf