

Det du tänker idag är du imorgon

En kvantitativ studie av sexualitet med avseende på könat begär

Handledare: Jens Rydström

Abstract

The following thesis is a quantitative study on sexuality as it relates to gender and desire. By using the Klein Sexual Orientation Grid (KSOG) on a non-representative (snowball) sample, I want to explore ways of “measuring” and understanding sexuality on a quantitative level. My aim is to examine how the respondents’ sexuality is conveyed through KSOG and to what extent that picture corresponds to the normative understanding of sexuality and gender as categorizable into homo-, bi- and heterosexuality. The questionnaire also included questions regarding attitudes towards bisexuals. By researching if sexual identity and attitudes towards bisexual are connected, I want to expand upon Paula C. Rust’s research on non-heterosexual women’s attitudes toward bisexual women.

The sample consists of 339 Swedish-speaking persons between 16-59 years of age. Two thirds of the respondents self-identified as women. A majority of those who answered the questionnaire identify to some extent as someone who has same-sex sexual relations. A third had experience of same-sex sexual practice. The “sexual profiles” obtained through KSOG does not easily fit within the sexual categories homo-bi-hetero. The respondents also expressed that they didn’t feel KSOG was detailed enough to capture their sexuality. This points toward a need for new ways of articulating sexuality regarding gender and desire, beyond the rough categories of homo-, bi and heterosexuality, if we truly want to understand sexuality and sexual identity.

Key words: Sexuality, bisexuality, Klein Sexual Orientation Grid, queer, LGBTQ.

Nyckelord: Sexualitet, bisexualitet, *Klein Sexual Orientation Grid*, queer, HBTQ.

Stort tack till alla som tog sig tid att dela med sig av sig själva genom att svara på min enkät!

Innehållsförteckning

Undersökningens syfte	1
Sexualitet, samhälle och identitet.....	3
Vad är sexualitet? – en idéhistorisk överblick	3
Heterosexuella matrisen och tvåsamhetsnormen	6
Sexualitet och empiri.....	7
Det avvikande monstret.....	8
Ståndpunktperspektiv på sexualitet	9
Tillvägagångssätt.....	12
<i>Klein Sexual Orientation Grid</i>	13
Vilka svarade?	14
Mina perspektiv på sexualitet.....	16
Queer statistik.....	17
Biforskning och tillämpning av KSOG	19
Kvantitativ forskning om sexualitet	19
Svenska studier om bisexualitet	20
Attityder till bisexualitet.....	21
Kritiska bistudier	22
Analys av <i>Klein sexual orientation grid</i>	25
Identitet och praktik	25
Faktoranalys	31
KSOG och ålder	35
KSOG och kön	36
Dendrogram över KSOG.....	37
Kommentarer om KSOG.....	38
Sammanfattning analys av KSOG.....	41
Attitydfrågorna	42

Attityder och sexuell identitet	51
Attityder och ålder.....	54
Attityder och kön.....	55
Jämförelse med Rusts undersökning	58
Sammanfattning av attitydundersökningen	60
Avslutande sammanfattning och diskussion	62
Referenser.....	66
Bilagor.....	69

Undersökningens syfte

Det här är en utforskande undersökning av hur sexualitet med avseende på könat begär kan studeras kvantitativt. Syftet är att med hjälp av *Klein Sexual Orientation Grid* (KSOG) undersöka hur sexualitet kan ”mätas” i en enkätstudie och vilka styrkor och brister som metoden medför. För att få en klarare bild av respondenternas syn på sexualitet med avseende på könat begär undersöker jag även deras attityder till sexualitet och samhälle, i analogi med Paula C. Rusts (1995) tidigare undersökning om attityder till bisexualitet.

De forskningsfrågor jag vill besvara är

- Vilken bild av respondenternas sexualitet framträder med hjälp av KSOG och i vilken utsträckning överensstämmer bilden med förståelsen av könat begär som kategoriserbart enligt homo-, bi- och heterosexuellhet?
- Vad finns det för styrkor och brister med KSOG som metod?
- Finns det samband mellan den egna sexuella identiteten och attityder till/föreställningar om sexualitet?

Genom att svara på dessa frågor vill jag dels förmedla en mer nyanserad bild av begärsriktning med avseende på kön, dels undersöka bisexualitet som analytisk kategori och den politiska potential som däri finns. Jag vill delvis följa upp på Rusts (1995) forskning och genom en kvantitativ undersökning ta reda på attityder till bisexualitet i Sverige idag. Syftet är att få en uppfattning om hur bisexualitet och bisexuella betraktas i Sverige idag samt om det finns samband mellan människors sexuella identitet och deras syn på (bi)sexualitet i samhället.

Ytterst vill jag ta fasta på den potential vi bisexuella har som gränsmänniskor, som ”monster”, att ifrågasätta den rådande ordningen kring genus och kön. Bisexualitet stjälpur den binära förståelsen av sexualitet med avseende på kön (heterosexuell-homosexuell) och tar homosexualiteten ur positionen som Den Andre i förhållande till den normativa heterosexuellheten. Jag vill applicera Margaret Shildricks (2002) teori om monstrositet på bisexualitet som analytisk kategori och därigenom skärskåda homo-hetero som binärt motsatspar.

Bisexualitet är hela tiden närvarande i queerteori, ständigt inkluderat som b:et i HBTQ men sällan uttalar sig bisexuella som egen grupp och det finns numera ingen särskilt synlig biaktivitet i Sverige. Bisexuella är en grupp som inte gör särskilt mycket väsen av sig.

Samtidigt visar forskning från andra länder att bisexuella som grupp är utsatta och ställs inför specifik problematik. Bisexuella är inte så självklart inkluderade i HBTQ som den inarbetade initialförkortningen förmedlar. Det visas inte minst av studier som slår fast att bisexuella som grupp mår sämre psykiskt och fysiskt samt löper större risk att drabbas av självska debeteenden och missbruksproblem än andra grupper (Barker et al. 2012; Eady, Dobinson och Ross 2010 samt Chmielewski och Yost 2012). Genom att undersöka sexuell orientering samt attityder kring bisexualitet kan en grund skapas för att politisera sexualitet med avseende på kön på ett sätt som går bortom den dikotomiska förståelsen (hetero-homo).

Bisexuella är fortfarande en avpolitiserad grupp som inte har lyckats skapa någon betydande röst eller politisk mening kring sin position. Bisexualitet som sexuell och politisk kategori har potential att spräcka de binära normsystemen kring genus och sexualitet då det är problematiskt att infoga i systemen och på så sätt utmanar dem. Samtidigt är det detta utmanande som gör att bisexualitet osynliggörs. Bisexuella är människor som lever i marginalen, på gränsen eller bortom den, och blir i de normativa systemen monstruösa.

Sexualitet, samhälle och identitet

Sexualitet med avseende på könat begär är komplext och består av flera delar. Dels är sexualitet känslor och handlingar, det vill säga begär (vad du känner) och sex (vad du gör), dels finns den sociala aspekten av det som innebär att det knyts till ens identitet och politiken i samhället. Sexualitet är å ena sidan väldigt privat och personligt och å andra sidan i starkt samband med omgivningen och politiserat.

HBTQ-rörelsen har genom åren lyckats skapa en positiv identitetspolitik kring sexualitet vilket har lett till många positiva förändringar. Att sexualitet är knutet till identitetspolitik skapar också problem. Komplexiteten i sexuell identitet gör att sexuella känslor och handlingar inte nödvändigtvis avgör en persons sexuella identitet. Forskning visar att huruvida du känner dig (eller utåt benämner dig som) hetero-, homo- eller bisexuell inte behöver hänga ihop med din sexuella erfarenhet. Exempelvis finns en studie om män som har samkönat sex och samtidigt identifierar sig som heterosexuella (Larkins och Reback 2010). Genom kvalitativa intervjuer med ett antal heterosexuella män som hade haft samkönat sex vid något tillfälle under det senaste året, undersöker författarna hur männen hanterar diskrepansen mellan identitet och praktik. De identifierar ett antal olika förklaringsmodeller såsom att de samkönade sexuella handlingarna betraktas som "tidsfördriv", "tillfälligheter" och oregelbundna (ibid). Detta exempel visar tydligt på hur avgörande den sociala dimensionen av sexualitet är för hur du själv betraktar din egen sexualitet.

Sexuell identitet skapas i interaktion med andra på ett ickesexuellt plan. Det vill säga att även om sexualitet med avseende på kön är påtagligt avhängigt andra personer, dem som begäret riktas mot, så har övriga omgivningen (den ickesexuella interaktionen) stor tyngd i enskilda personers uppfattning om sin egen sexualitet. Samtidigt har HBTQ-rörelsen vunnit oerhört mycket genom att formulera sexualitet med avseende på kön som medfödda, fasta kategorier. Genom att hävda att sexualitet inte är plastiskt och därmed inte heller ett val personen kan göra har man lyckats skapa ett välbehövligt maktutrymme.

Vad är sexualitet? – en idéhistorisk överblick

Att dela in och kategorisera människors sexualitet med avseende på könat begär känns kanske för många som en självklarhet idag. De flesta är bekanta med homosexualitet och heterosexualitet som begrepp och även de som inte bekymrar sig med att fundera över

avvikande sexuella begär vet vilken kategori de tillhör – heterosexuell (normal), till annat visats. Men dessa sexuella kategorier har inte alltid existerat i allmänhetens medvetande.

Innan begreppet homosexualitet myntades i slutet av 1800-talet (Norrhem et al 2008) förstods samkönat sexuellt begär främst i termer av *handlingar*. Samkönade sexuella handlingar benämndes som sodomi, otukt och liknande och var en fråga om moral och sedlighet och att kontrollera sin lust. I princip likställdes alla sexuella handlingar som inte var mellan gift man och kvinna; tidelag, äktenskapsbrott och samkönat sex var alla straffbara handlingar som betraktades som brott mot den allmänna ordningen (snarare än brott mot individer) (Rydström 2011). Först under 1800-talet hörs röster som manar till att avkriminalisera samkönade sexuella handlingar och som kopplar samkönad sexualitet till kärlek och romantik (Norrhem et al 2008). Då skapades också begrepp för det och termen ”homosexuell” användes för första gången i ett brev år 1869 och spreds sedan av den tyske sexologen Richard von Krafft-Ebing (ibid). Detta begreppsskifte betecknar en diskursiv förändring av synen på samkönad sexualitet från handlingar till *tillstånd*. Istället för att betrakta samkönat sex som osedliga handlingar som grundade sig i brist på moral övergick perspektivet till att samkönat begär var ett sjukdomstillstånd, ett fel hos individen som bar på begäret – samkönat begär kändes av onormala individer (Foucault 2002). På så vis konstruerades De (Avvikande) Homosexuella och på samma gång konstruerades också heterosexualitet – Det Normala – som en konsekvens av att kategorin homosexuell utmejslades. Den här konstruktionen av homo- och heterosexualitet fungerar till stor del genom ömsesidig uteslutning – att vara homosexuell är att inte vara hetero och vice versa.

Bisexualitet som begrepp har haft en lite annorlunda väg än homosexualitet till HBT, det vill säga där vi är idag. Som nämnt så betecknade det under förrförra seklet snarare kön än begär men betydelserna överlappade varandra. Sexologen Richard von Krafft-Ebing skrev om bisexualitet samtidigt som han skrev om homosexualitet i sitt verk *Psychopathia Sexualis* sent 1880-tal. Han betraktade bland annat bisexualitet som en blandning av manligt och kvinnligt (essens) och varandes själva ursprungstillståndet för kön (Gustavson 2006). Under modern tid är Sigmund Freud den som kanske mest har bidragit till att föra fram bisexualitet som begrepp. Bisexualitet var oerhört viktigt för Freuds utveckling av psykoanalysen och teori om människans sexuella utveckling. För Freud var bisexualitet ett beständigt tillstånd hos alla människor och som gör att alla besitter förmåga att känna både sär- och samkönat begär. Den synen utgör grund till den psykoanalytiska teorin om sexuell utveckling (oidipuskomplex) som i princip och kortfattat går ut på att människor förtrycker samkönat begär när de hamnar i

puberteten och blir då heterosexuella (alternativt, i senare revideringar av teorin, förtrycker särkönet begär och blir homosexuella). Men Freud menade också att begäret pendlar mellan sär- och samkönet under en människas livstid (Klein 2012). Ändå behåller ”den freudianska bisexualiteten”, en idé som vi kan se reproduceras än idag, innebörden av en utopisk bakgrund som sexualitet utvecklas ur till sin ”färdiga form” i hetero- eller homosexualitet (Gustavson 2006).

Under 1960- och 70-talen blev den ickeheterosexuella politiska rörelsen starkare och under parollen att ”det privata är politiskt” formulerades en identitetsorienterad politisk aktivism. Den homosexuella identiteten framställdes som annorlunda än den heterosexuella och med ett eget existensberättigande. I Sverige protesterade homosexuella mot Socialstyrelsens klassificering av homosexualitet som en sjukdom genom att sjukskriva sig från arbetet. Den här politiska omdaning lyckades till stor del med målet att formulera homosexuella som en egen minoritetsgrupp med en egen kultur som kunde kräva rättigheter på sina egna villkor (Ambjörnsson 2006). I opposition till Freuds psykoanalytiska teori om sexuell utveckling samt statens och samhällets syn på homosexualitet som en sjukdom, en defekt, framställdes samkönet begär som en medfödd egenskap. Något som en individ varken kan välja, botas ifrån eller på annat sätt styra över. Detta var en viktig poäng som välbehövligt användes för att hävda existensberättigande. Bisexualitet var inte särskilt synligt utan lesbiska, bögar och homosexualitet i opposition till heterosexualitet stod i fokus. Lesbisk separatism inom kvinnorörelsen förstärker intrycket av att någon bisexuell position troligtvis var svår att öppet inta och hävda.

Runt 1990-talet skedde den queerteoretiska vändningen. En ny generation ickeheterosexuella tar vid efter 60- och 70-talets rörelser och vill både bredda begreppen samt utöva ett hårdare tryck mot majoritetssamhället (ibid). Inom vetenskapen gör postmoderna strömningar att man vänder på perspektivet och börjar problematisera och undersöka heterosexualiteten (”det normala”) istället för att undersöka ickeheterosexualitet (”det avvikande”). Forskningsfältet som på engelska kallas *Gay and Lesbian Studies* blir *Queer Studies*. År 2000 använde RFSL (Riksförbundet för homosexuellas, bisexuellas, transpersoners och queeras rättigheter) akronymen HBT (homo-, bi- och transsexualitet) i skrift för första gången (RFSL 2016). Syftet var att bredda tidigare uttryck som homo, bög och dylikt. I och med det blev bisexualitet om inte mer närvarande så i alla fall mer tydligt uttalad i den sexualpolitiska rörelsen i Sverige.

Heterosexuella matrisen och tvåsamhetsnormen

Kön, sexualitet och könat begär är i västvärlden starkt sammanknutna med varandra på ett strukturellt vis. Judith Butler kallar förhållandet mellan dem för den heterosexuella matrisen och menar att kön (genus) och sexualitet med avseende på könat begär bara blir begripliga om de förstås tillsammans (Butler 2008). Enligt den heteronormativa logiken, som är den normerande diskursen gällande genus och sexualitet i västvärlden, finns bara två köns kategorier att tillgå (man och kvinna) och dessa förväntas vara olika och attraherade av varandra. Detta bygger på att kön uppfattas ha ett binärt förhållande; det vill säga att det finns två kön och dessa står i motsats till varandra och definieras därmed genom uteslutning gentemot varandra. Alltså att det som är kvinnligt inte samtidigt kan vara manligt och vice versa – att vara kvinna är att inte vara man. I att vara man ingår att känna begär till kvinnor och i att vara kvinna ingår att känna begär till män, det vill säga heterosexualisering är en del av hur kön blir begripliga. Den som inte presterar rätt kön och rätt begär blir obegriplig och misstänkliggjord eftersom det inte finns utrymme för denne att existera i diskursen:

The cultural matrix through which gender identity has become intelligible requires that certain kinds of "identities" cannot "exist" – that is, those in which gender does not follow from sex and those in which the practices of desire do not "follow" from either sex or gender. (ibid s. 24)

I och via den här heterosexuella matrisen som utgör ramen för hur kön och sexualitet kan göras (begripligt) ingår/uppstår/uppriätthålls en tvåsamhetsnorm. Alltså att begär ska riktas mot ett objekt i taget och det objektet ska kunna spegla subjektets identitet. Är du i en sexuell relation med en kvinna förväntas du alltså a) vara man och b) inte ha andra sexuella relationer. Det gifta paret står som ideal för den goda, sunda sexualiteten – en sexualitet som kan alstra avkommor (Rubin 1984).

Den heteronormativa logiken spiller över även på samkönade relationer. Agathangelou, Bassichis och Spira (2008) talar om att "det goda homosexuella subjektet" konstrueras som ett sätt att återskapa heteronormativ logik hos de avvikande (homosexuella). Det goda homosexuella subjektet ska göra normalitet i alla "övriga" avseenden, till exempel genom att ingå i en monogam tvåsamhet.

Sexualitet och empiri

Alfred Kinseys empiriska undersökningar under första halvan av 1900-talet är en viktig milstolpe för sexualitetsforskning. I sina studier om människors sexualitet fokuserade han på orgasmen och hade därför på ett radikalt vis inte det heterosexuella samlaget i fokus – Kinsey var intresserad av alla vägar som ledde fram till orgasm (Lennerhed 2005). Det gjorde att hans första rapport ”Sexual Behavior in the Human Male”, publicerad 1948, blev en sensation som avslöjade att över en tredjedel av männen i studien hade erfarenhet av samkönat sex (Barker et al 2012). Kinsey formulerade sexualitet med avseende på könat begär som ett slags bisexuellt kontinuum i form av en sjugradig skala där hetero- respektive homosexualitet utgör de två extremerna (Lennerhed 2005). Kinseys skala har bidragit till det queerpolitiska projektet att dekonstruera heteronormen och också till att lyfta fram bisexualitet. Kinseyskalan används än idag inom både forskning och sexualpolitisk aktivism.

Ungefär trettio år efter Kinseys rapport skrev Fritz Klein boken *The Bisexual Option* där han vidareutvecklar Kinseys skala (Klein 2012). Klein lyfter fram bisexualitet och bisexuella och menar att det är en till största delen osynliggjord eller negativt framställd position:

until now, bisexuality has been largely a negative, a non-state, a neither-nor, a disguised state of homosexuality or worse-how (ibid s. 11)

Han menade att många människor är ”förvirrade” i förhållande till sin egen sexuella orientering, inte för att de är förvirrade över sig själva och sina begär utan över begrepps användning i relation till omgivningen. Många kände inte till fler begrepp än hetero- och homosexualitet och det är lätt att förstå att en person med bisexuella begär inte känner sig hemma i någon av kategorierna. Klein tyckte att även de tre kategorierna homo-, hetero- och bisexualitet var för trubbiga för att beskriva sexuell orientering, därför använde han sig först av Kinseyskalan som rymmer sju ”grader” på ett bisexuellt kontinuum. Med tiden tyckte Klein att inte heller Kinseyskalan kunde användas för att beskriva en persons sexualitet på ett träffsäkert vis och därför vidareutvecklade han skalan genom att dela upp den i följande sju variabler: 1) sexuell attraktion, 2) sexuellt beteende, 3) sexuella fantasier, 4) social preferens, 5) känslomässig preferens, 6) heterosexuell-homosexuell livsstil samt 7) självidentifikation (ibid s. 16). Varje variabel besvaras sedan enligt Kinseys skala: 1) bara hetero, 2) mestadels hetero, 3) något mer hetero, 4) lika mycket hetero och homo, 5) något mer homo, 6) mestadels homo och 7) enbart homo. Dessutom delar Klein in de i tre tidsaspekter: dåtid, nutid och framtid/ideal (ibid). Genom att på det här sättet utveckla Kinseys skala till en matris, kallad *Klein Sexual Orientation Grid* (KSOG) ville Klein på ett mer träffande vis fånga in

komplexiteten och diversiteten i sexuell orientering. Genom att fylla i KSOG fås ett antal siffror fram som mer bildar en profil, snarare än det enskilda medeltal som fås fram via Kinseyskalan.

Även om KSOG innefattar ett brett perspektiv på sexualitet med avseende på könat begär så rymmer den inte hela spekrat. Forskning på hur människor uppfattar sin sexualitet i relation till både Kinseyskalan och KSOG visar att dessa uppfattas överrensstämma dåligt med människor som befinner sig i marginalen (Davis et al 2014). I synnerhet de deltagare i studien som hade gränsöverskridande könsidentitet (olika transidentiteter) eller identifierade sig som asexuella upplevde att deras sexualitet inte kunde beskrivas särskilt väl genom KSOG (eller Kinseyskalan). En del upplevde också att olika aspekter av deras identitet ”krockade” när de försökte foga in dem i KSOG (ibid). Sammanfattningsvis så är KSOG trots sin bredd ett ganska trubbigt verktyg för att ”mäta” sexualitet och till stor del är den konstruerad för cismänniskor och genus- och sexualitetsdikotomierna lyser igenom. Det visar hur komplicerat det är att försöka katalogisera, kvantifiera och på en större skala förstå individers sexualitet som är så komplext till och med hos den enskilda individen.

Det avvikande monstret

Margrit Shildrick skriver i sin bok *Embodying the Monster* (2002) om idén om monster som störande subjekt och förkroppsligande av skillnad. Hon beskriver monster som hybrider, mellanting mellan människa och något annat (djur, ickemänniska). Det är just i denna hybriditet, i gränsöverskridandet, som monstret blir till genom att ställa det normala, det som låter sig kategoriseras och därmed bli begripligt, på ända. Det är ur hybriditeten, ur det att monstret omöjligen låter sig kategoriseras och inrättas i diskursen, som skräcken och fascinationen kommer. Genom sin hybriditet uppehåller sig monster alltid i marginalen och ifrågasätter genom sin närvaro det sätt vi konstruerar oss själva via konstruktionen av Den Andre. Shildrick lyfter det monstrosösa som en plats som har en lång historia av att utmana det rationella, maskulina subjektet och själva kategorin ”människa”. Hon kopplar monstrositet till kvinnokroppen ”*whose intrinsic leakiness marks a body that is always already breached*” (Shildrick 2002 s. 72) eftersom den inte är hel, tillsluten, autonom och fullkomlig som manskroppen. Mensblod och bröstmjölk strömmar okontrollerbart ur den kvinnliga kroppen och gör att den aldrig kan bli ”hel” på samma vis som en manskropp. Kvinnokroppen är en

monstruös kropp eftersom/genom att den avviker från manskroppen. På så sätt konstrueras mannen (manskroppen) från den kvinnliga Andra (kvinnokroppen).

Om monstrets position och det hot monstret utgör skriver Shildrick att

It is not that the monster represents the threat *of* difference, but that it threatens to interrupt difference – at least in its binary form – such that the comfortable otherness that secures selfsame is lost. (Shildrick 2002 s. 45)

Detta är applicerbart på hur vi konstruerar och förstår sexualitet. I den binära förståelsen av sexualitet med avseende på kön, som springer ur den binära förståelsen av kön, fungerar homo- och heterosexualitet som kategorier som ömsesidigt utesluter varandra. Bisexualitet stör skillnaderna i den här binära förståelsen av sexualitet som hetero-homo. Genom att bryta det binära mönstret rubbar det bisexuella subjektet den Sexuelle Andre. Det vill säga ur ett heterosexuellt perspektiv utgör den homosexuelle den Andre genom sitt begär till samma kön. Att vara heterosexuell är på det sättet att *inte* känna samkönat begär. På samma vis förhåller sig homosexualitet till ett heterosexuellt Andre och definieras från avsaknaden av särkönat begär. Kategorierna homo- och heterosexualitet förhåller sig till varandra genom uteslutning: att känna samkönat begär står i motsats till särkönat begär. Känner du särkönat begär (är heterosexuell) så kan du inte också samtidigt känna samkönat begär (vara homosexuell). Det bisexuella subjektet ruckar den här ordningen och bryter definitionsramarna genom att känna *både* sam- och särkönat begär. För den bisexuelle innebär samkönat begär inte att särkönat begär är uteslutet. På det viset ”förstör” den bisexuelle den sexuella Andre och ger inget utrymme för motidentifikation. Därför blir den bisexuelle svårplacerad, misstänkliggjord och antingen ett omätligt sexuellt monster eller undanskuffad och osynliggjord.

Ståndpunktperspektiv på sexualitet

Sexualitet (med avseende på könat begär) är viktigt att förstå eftersom det är sammanbundet med identitet och makt i samhället. Samtidigt är det ett komplext gytt som inte lätt låter sig infogas i kategorier eller på något sätt mätas. Hur ska vi kunna råda någon ordning i detta pluralistiska gytt som mänsklig sexualitet är? Finns det någon mening med att försöka?

Att undersöka marginalen är viktigt eftersom det handlar om att undersöka de maktaspekter som finns i samhället. Men det räcker inte att undersöka själva marginalen, den kunskapen måste användas för att förstå det som *inte* är i marginalen samt hur det hänger ihop:

It is not enough for feminists to theorize difference, or even "marginality", for many differences are marginalized; rather we must understand how what is marginal is also central to patriarchal power relations. (Hirschmann 2004)

Genom att undersöka marginaliserad sexualitet kan vi förstå hur maktrelationer fungerar, därför är bisexualitet ett viktigt forskningsområde. Med ökad kunskap kan bisexualitet användas som analytisk kategori för att förstå sexualitet med avseende på könat begär och den plats som det har i samhället. Maktrelationerna som rör genus och sexualitet kan synliggöras genom att förstå hur "det avvikande" fungerar för att skapa och upprätthålla "det normala", det vill säga den patriarkala ordningen.

För att förstå det marginaliserade måste kunskapsproduktionen ha det berörda subjektet som utgångspunkt. Detta för att väga upp mot de maktförhållanden som genomsyrar sexualitet och sexuell identitet och som kan inge en känsla av falsk objektivitet (Haraway 2004). Forskning om sexualitet måste utgå från människors egna upplevelser av sin egen sexualitet och sexuella identitet. Genom att utgå från empirin (hur människor gör sexualitet) som är så diversifierad finns det stora möjligheter till att dekonstruera de rådande föreställningar och normer som finns och i slutänden dekonstruera patriarkatet.

Gällande marginaliserad erfarenhet av sexualitet med avseende på könat begär skriver Paula C. Rust följande:

The construction of homosexuality and heterosexuality created the possibility of bisexuality, conceptualized as a hybrid form of sexuality. But while the dichotomization and essentialization of sexuality provided a new identity for individuals whose experiences were either homosexual or heterosexual, these processes did not create the same opportunity for those whose experiences were bisexual. Individuals with bisexual experience found that their homosexual and heterosexual experiences had been created separately and that two different people had emerged from these different experiences. Bisexuals who chose to acknowledge both their heterosexual and homosexual experiences were left with no basis for a holistic sexual identity in a world in which sexual identity politics were becoming increasingly important. (Rust 1992 s. 367)

Den bisexuella, eller ickeheterosexuella-ickehomosexuella, erfarenheten har inte getts utrymme att artikuleras som en helhet menar Rust. Istället har de olika bisexuella erfarenheterna separerats och förstått var för sig, vilket gör att den bisexuella inte tillåts skapa en bisexuell identitet på samma sätt som heterosexuella och homosexuella identiteter (ibid). Det leder bland annat till att de som varken är hetero- eller homosexuella (bisexuella) inte kan skapa en gemensam identitet och finna styrka i att formulera sig som grupp. Därför är

det viktigt att ta fasta på de ickehetero-ickehomosexuella (bisexuella) erfarenheterna inom sexualitetsforskning, både ur en vetenskaplig och emancipatorisk synvinkel.

Tillvägagångssätt

I det här kapitlet beskriver jag hur jag gick tillväga i min enkätundersökning; vad som ingår i enkäten, hur den spreds samt vilka som svarade på den och vad urvalet säger om resultaten.

Enkäten är på svenska och består av tre delar: Först 18 attitydfrågor som rör synen på sexualitet, sexuell identitet och samhälle, samt uppfattningar om bisexualitet. Den andra delen utgörs av *Klein Sexual Orientation Grid* (KSOG), som består av 24 frågor. Sista delen handlar om allmänna demografiska frågor, som ålder, kön etc. Jag valde att lägga frågorna i den ordningen för att frågor om respondenternas identitet inte skulle påverka resultaten på de övriga frågorna. Forskning visar att negativa stereotyper om den egna identiteten kan påverka resultatet på till exempel ett prov, så kallad *stereotype threat* (Steele och Aronson 1995; Krendl et al 2008). Det handlar om att individen internaliserar omgivningens negativa föreställningar om den egna gruppen och presterar därefter. Till exempel gör kvinnor sämre ifrån sig på matematikuppgifter om de innan de gör uppgifterna påminns om sin könstillhörighet och den stereotypa uppfattningen att kvinnor är sämre än andra på matematik (Krendl et al 2008). Teorin om *stereotype threat* rör främst prestationer men de kan tänkas vara överförbart även på enkäter som min, som frågar om attityder rörande identitet och negativa stereotyper. Genom att lägga attitydfrågorna först och de demografiska frågorna allra sist, ville jag minska risken att frågorna om respondenternas ålder, kön och utbildning påverkar deras svar. För att undvika problem i analysen med ofullständiga svar gjorde jag samtliga frågor utom en obligatoriska (den om beskrivning av partnerrelation).

Enkäten lades upp på en digital plattform och gjordes allmänt tillgänglig. Länken till sidan med enkäten lade jag sedan upp på min personliga sida på ett stort populärt socialt internetnätverk med uppmaningarna att alla är välkomna att svara på enkäten och dessutom gärna dela länken vidare. Jag postade även länken på ett universitetsbiblioteks sida. Länken delades av andra personer fem gånger på den ursprungliga sociala plattformen samt postades i en diskussionsgrupp för RFSU-medlemmar. Utöver det har jag ingen kontroll över eller kännedom om var enkäten kan ha spridits. Enkäten hölls öppen för svar mellan 8 mars och 4 april 2016. 341 svar inkom men på grund av problem i dataöverföring föll 2 svar bort. Alltså kvarstod 339 personers svar till analysen. Alla statistiska beräkningar är utförda i programmet SPSS Statistics 23.

Klein Sexual Orientation Grid

Klein Sexual Orientation Grid (KSOG) är en metod för att kvantitativt ”mäta” sexualitet med avseende på könat begär. Den togs fram på 1970-talet av psykiatrikern Fritz Klein i syfte att utveckla Kinsey-skalan och få en mer detaljerad och omfattande förståelse för sexualitet (Klein 2012).

Den ursprungliga versionen består av sju frågor (poster) som rör olika delar av sexualitet (till exempel sexuell attraktion, sexuellt beteende, sexuell identitet och social preferens) uppdelade i tre tidsdimensioner; dåtid, nutid (senaste 12 månaderna) och ideal (framtid). På varje fråga väljer respondenten ett svar från en sjugradig skala: från enbart heterosexuell eller enbart annat kön (1) till enbart homosexuell eller enbart samma kön (7) (ibid s. 19). Eftersom jag vill undvika att foga in sexualitet i homo-, hetero- och bisexualitet har jag i min enkät formulerat svarsskalan på KSOG med fokus på kön och inte sexualitetskategorier*. Svartalternativen ser alltså ut som följande:

1 = *Enbart annat kön*

2 = *Mestadels annat kön*

3 = *Alla kön, annat kön något mer*

4 = *Alla kön*

5 = *Alla kön, samma kön något mer*

6 = *Mestadels samma kön*

7 = *Enbart samma kön*

Jag utgår dessutom från en version av KSOG som utvecklats av Keppel och Hamilton (1998) på det viset att den innehåller ytterligare en fråga eller aspekt av sexualitet: politisk identitet. Politisk identitet är den identitet med avseende på könat begär som personen har utåt mot omgivningen (öppet) och behöver inte överrensstämma med posten sexuell identitet.

*Vid de tillfällen jag applicerar kategoribegrepp som homo- eller heterosexuell är det främst via begrepp som ”ickehetero” eller ”varken homo eller hetero” (ej monosexuell), det vill säga i den betydelsen att jag pekar ut vad någonting *inte* är.

I min undersökning såg de 24 posterna som utgör KSOG ut som följande:

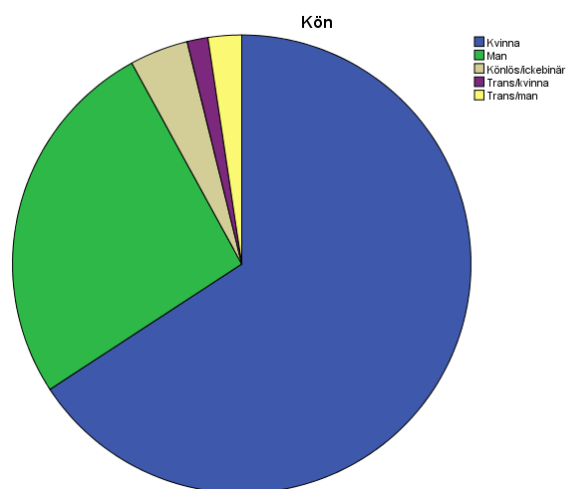
Post/tidsdimension	Dåtid	Nutid	Ideal
Sexuell attraktion			
Sexuellt beteende			
Sexuella fantasier			
Känslomässig preferens			
Social preferens			
Livsstil			
Sexuell identitet			
Politisk identitet			

Varje post besvaras alltså med en siffra från svarsskalan (1-7), uppdelat över de tre tidsdimensionerna. De 24 ”värden” som fås fram bildar en profil över individens sexualitet med avseende på könat begär och det sociala sammanhang individen befinner sig i.

KSOG fångar trots sin omfattning inte in alla aspekter av sexualitet (Klein 2012) men är i nuläget den mest detaljrika metoden för kvantitativa undersökningar av sexualitet med avseende på könat begär.

Vilka svarade?

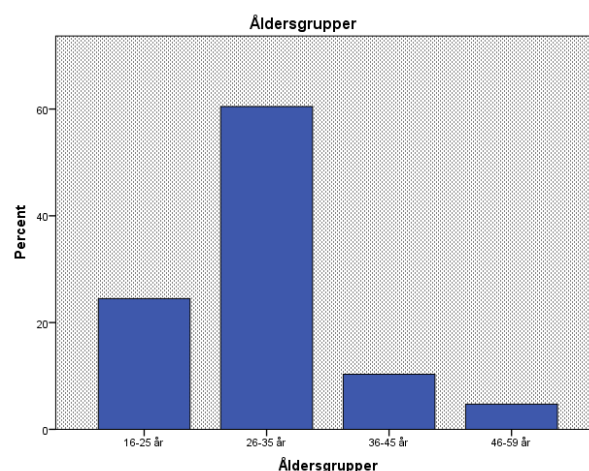
Av de 339 personer som deltog i undersökningen identifierar sig två tredjedelar som kvinnor. Frågan om kön ställdes som en öppen fråga och jag har utifrån respondenternas olika beskrivningar delat in dem i fem könsgupper. De som uttryckt sin könstillhörighet med ord som ”ickebinär”, ”inget”, ”agender” och liknande benämner jag här *könlös/ickebinär*. De som uttryckt olika typer av transidentiteter men konnoterat till kvinna eller man, till exempel ”transkvinna” och ”demiman”, har jag delat in i grupperna *trans/kvinna* respektive *trans/man*. I vissa delar av analysen har jag slagit samman de normavvikande grupperna könlös/ickebinär, **Diagram 1** *trans/kvinna* och *trans/man* till en grupp som jag



benämner *trans/ickebinär*.

De flesta av respondenterna, (66 % eller 223 stycken) identifierar sig som sagt som kvinnor. Ungefär en fjärdedel (26 % eller 89 stycken) identifierar sig som män. Fyra procent (14 stycken) identifierar sig som könlös/ickebinär, två procent (5 stycken) som trans/kvinna och två procent (8 stycken) som trans/man. (Se diagram 1)

Åldern på respondenterna sträcker sig mellan 16 till 59 år. Jag har för analysen delat in dem i fyra åldersgrupper: De flesta av deltagarna, 61 %, är i åldern 26-35 år, 25 % är i åldern 16-25 år, 10 % mellan 36-45 år och 5 % är 46-59 år. (Se diagram 2)



En stor majoritet (70 %) är högtbildade. Ungefär en fjärdedel (28 %) uppger att deras

huvudsakliga sysselsättning är studier och 61 % uppger att de arbetar. Resterande 11 % är ganska jämnt fördelade över alternativen arbetssökande, sjukskriven samt övrigt. Alternativet "övrigt" inkluderande ett fält där respondenten hade möjlighet att med egna ord förtydliga. Några enstaka gjorde det och kategorin inkluderar sysselsättningar som hemmafru, förtidspensionär och föräldraledig.

Diagram 2

61 % uppger att de är i en partnerrelation. 69 % (233 stycken) av respondenterna svarade på frågan om hur de bäst skulle beskriva sin partnerrelation. (Fler personer har alltså valt att beskriva en partnerrelation än som svarat "ja" på frågan om de är i en partnerrelation.) 73 % av de som beskrivit sin partnerrelation uppger att den är monogam. De övriga fördelar sig jämnt över de tre resterande alternativen "öppen" (10 %), "polygam" (8 %) och "övrigt" (9 %). (Se diagram 3) De som

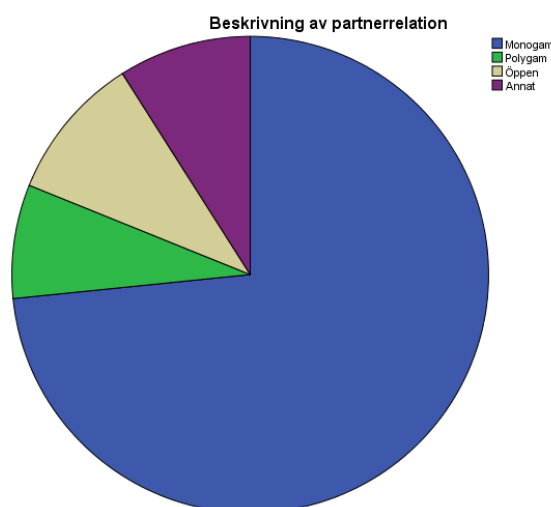


Diagram 3

valde "övrigt" hade möjlighet att beskriva med

egna ord och flera gjorde så. Svaren inkluderar beskrivningar som "relationsanarkist", "ickehierarkiskt flersam", "monogam med viss öppenhet" och "komplicerat".

De som har svarat på enkäten är alltså till stor del kvinnor i åldern 26-35 år som har eftergymnasial utbildning och arbete samt ingår i en monogam partnerrelation.

Internetbaserade, kvantitativa undersökningar har tidigare visats fånga in en urvalsmässigt sett oproportionerligt stor andel högutbildad medelklass (Dillman, Smyth och Christian 2008). Detta speglas i det urval som jag har i min undersökning; andelen av hela Sveriges befolkning mellan 25 till 64 år som förra året hade eftergymnasial utbildning är 42 % (SCB 2016). De som har svarat på min enkät är alltså högt utbildade i betydligt större utsträckning än befolkningen i landet i stort. Spridningsmetoden, internetbaserad snöbollsspridning, tycks i det här fallet ha lett till ett urval som till stor del överensstämmer med min egen position: det vill säga att de som har svarat är som mig själv i de avseenden att de är högutbildade kvinnor runt 30 som ingår i en partnerrelation. Urvalet är alltså på grund av insamlingsmetoden inte representativt för den svensktalande befolkningen i stort men det är ett urval av urban, queer, identitetspolitiskt medveten (kvinnlig) medelklass.

Mina perspektiv på sexualitet

Sexualitet med avseende på könat begär är komplext och går att förstå på olika sätt. I min undersökning har jag först och främst ett postmodernistiskt perspektiv på sexualitet och kunskap. Det innebär att jag betraktar resultaten av undersökningen som läsningar och tolkningar av data, inte "hårda" resultat. Även om analysen i många fall presenteras i siffror så är resultaten subjektiva läsningar. Siffror, procent och antal är i sig inte poängen eller resultaten, i synnerhet som urvalet inte är statistiskt generaliserbart, snarare är resultaten läsningar av hur folk gör sexualitet och hur detta görande kan förstås i relation till omgivningen. Eftersom sexualitet med avseende på kön kommer till i interaktion med omgivningen är det en social aktivitet snarare än ett tillstånd eller en inneboende egenskap. Hypotetiskt sett skulle en helt isolerad person som inte har kontakt med andra människor inte ha någon begärsriktning med avseende på kön eftersom denne inte har några andra (könade) personer att rikta begäret mot (spegla sin sexualitet i). På den grundläggande nivån kan sexualitet med avseende på könat begär bara existera i relation till en social omgivning. Könat begär förutsätter även att det finns en idé om kön (genus) som olika kategorier.

Heterosexualisering av begär kräver (och upprätthåller på samma gång) ett motsatsförhållande mellan maskulinitet och feminitet (Butler 2008 s. 24).

Weinrich et al (1993, 2014) menar att många av de samhällsvetenskapliga forskare som undersöker sexualitet (med avseende på könat begär) kan delas in i två läger: ”*lumpers*” som gärna vill koka ner sexualitet till övergripande kategorier och ”*splitters*” som hellre tittar på skillnader och svårigheterna med kategorisering. Som feminist och queer sällar jag mig utan tvekan till ”*splitters*”. Jag är intresserad av komplexiteten i sexualitet och av det som sker i marginalerna. Som bisexuell har jag personlig erfarenhet av komplexiteten i könat begär och sexuell identitet så att undersöka marginalen är att gräva där jag står.

Queer statistik

En del av syftet med min undersökning är att utforska vad som går att se med ett kvalitativt perspektiv på kvantitativt material. Inom queerforskning och i synnerhet inom biforskning, används ofta kvalitativt material och det fyller viktiga funktioner gällande att ta fasta på det undanträngda, det dolda och marginaliserade. Det finns dock poänger med att göra kvantitativa studier av sexualitet och samhälle, det vill säga ta fram ”queer statistik”. En stor vinning med queer statistik är att det går att få fram saker i ljuset utan att vara för utlämnande och riskera deltagarnas anonymitet och integritet. I mängden finns både anonymitet och styrkan i delad erfarenhet. Queer statistisk kan också vara ett fält som går i Kinseys fotspår som ”avslöjande”, det vill säga att det är ett verktyg för att på ett positivt sätt blottlägga den dolda abnormitet som finns. Genom att ”avslöja” dold queerhet och ta fram det avvikande i ljuset, utan att riskera individer, luckras föreställningar om det normala upp. Det har också en stor emancipatorisk potential för läsaren. Det hänger dock på hur materialet förstås av forskaren - det gäller att queera resultaten, det vill säga titta i marginalen av det kvantitativa materialet och inte hamna i fällan att göra normativa läsningar.

Queer statistik är ett sätt att undersöka röran som är folks sexualitet – deras liv och erfarenheter. Ett kvantitativt perspektiv på röran gör att det går att se mönster men också variationer från mönstret. Jag vill att queer statistik ska vara kvantitativ forskning som tolererar och intresserar sig för röra och det komplexa. Kvantitativa studier av samhällsvetenskapliga fenomen kräver ett kvalitativt perspektiv för att säga något relevant, i synnerhet när det handlar om marginaler i samhället. Även utan att tillämpa blandad metod, det vill säga att kombinera kvalitativ och kvantitativ metod i en studie i syfte att till exempel

triangulera en forskningsfråga för att få en bredare förståelse och säkra validiteten av resultaten (Hesse-Biber 2010), kan ett kvalitativt perspektiv tillföra en bredare förståelse för kvantitativ data genom att sätta subjektet i centrum.

Biforskning och tillämpning av KSOG

I den här delen redogör jag för två studier där *Klein Sexual Orientation Grid* tillämpats (och som jag jämför mitt material med) och kunskapsläget i Sverige gällande kvantitativa perspektiv på sexualitet med avseende på könat begär. Jag presenterar också den mest aktuella genusvetenskapliga forskningen kring bisexualitet samt en kvantitativ attitydundersökning angående bisexualitet som jag jämför delar av min studie med.

Kvantitativ forskning om sexualitet

Den senaste större kvantitativa undersökning om sexualitet i Sverige utfördes av Folkhälsoinstitutet i samarbete med RFSU i mitten av 1990-talet (Lewin et al 1998). Materialet består av enkätsvar och intervjuer med knappt 3000 personer bosatta i Sverige, utförda under åren 1995 och -96. Urvalet är representativt för befolkningen i stort. Studien behandlar en rad olika sexualvanor vilka inkluderar saker som ålder för samlagsdebut, antal sexualpartners, användning av preventivmedel och dylikt. Gällande sexualitet med avseende på könat begär så fann Lewin et al att 2,5 % av respondenterna hade samkönade sexuella erfarenheter och det fanns ingen signifikant skillnad mellan män och kvinnor. Däremot fanns det en könsskillnad gällande fantasier kring samkönat sex. Över 6 % av de kvinnliga men bara ett par procent av de manliga respondenterna uppgav att de vid något tillfälle hade fantiserat om samkönat sex (ibid).

Weinrich et al (2014) har utfört en kvantitativ studie i USA, där de använde sig av *Klein Sexual Orientation Grid* (KSOG) och utförde klusteranalys av respondenternas svar. Materialet samlades in från två olika typer av bipolitiska sammankomster samt från en grupp av män som deltagit i en tidigare studie om HIV. Resultatet är inte generaliserbart men syftet med studien var att formulera ett bredare sätt att förstå sexuell orientering, inte att kartlägga sexualitet. Genom att gruppera svaren i kluster delar författarna in respondenternas sexualitet i mindre kategorier: heterosexuell, homosexuella och olika grupper av bisexuella. Resultaten visar att det fanns en större variation hos de som var mer bisexuella än de som hade mer heterosexuell eller homosexuella "resultat" på KSOG. Detta visar att de tre kategorierna homo-, hetero- och bisexuell inte är så separerade som terminologin ger sken av. Författarna menar att det snarare finns ett "bisexuell kontinuum" där homo- och heterosexualitet är två ytterligheter. Studien visar på variationen inom sexuell orientering. Kategorin "bisexuell" är bred och spridd på ett sätt som gör att det inte går att dela in bisexuella i mindre

underkategorier (t ex hetero-bi eller homo-bi, det vill säga att sexualiteten skulle tendera åt något håll). Detta talar för att den gängse indelningen av sexualitet med avseende på könat begär är bristfällig och missvisande.

Galupo et al (2014) utförde en internetbaserad enkätundersökning i USA kring hur personer som tillhör sexuella minoriteter uppfattar Kinseyskalan och KSOG. Till kategorin sexuella minoriteter räknar författarna alla som inte identifierar sig som heterosexuella och de flesta av respondenterna identifierade sig som något annat än monosexuella (monosexuell avser i studien *gay, lesbian, homosexual*). Det inkluderar bland annat benämningar som pansexuell, queer och asexuell. Deltagarna fick placera sig själva på Kinseyskalan samt fylla i KSOG och efter att de fyllt i skalan respektive matrisen fick de med egna ord svara på hur väl dessa kunde användas för att beskriva deras sexualitet. Svaren delades sedan i analytiska teman med fokus på kritik av Kinseyskalan och KSOG samt hur respondenterna ser på eller beskriver sexualitet. Galupo et al fann att Kinseyskalan uppfattades som bland annat platt och bristfällig eftersom den inte tar hänsyn till skiftningar i ens sexualitet över tid, samt att det fanns svårigheter i att placera sig själv i ett kontinuum som bygger på en binär förståelse där homo- respektive heterosexualitet utgör extremer på en skala. Flera som inte uppfattar sig själva som monosexuella gör motstånd mot att deras sexualitet skulle ligga på en linje mellan homo- och heterosexualitet och menar att deras sexualitet ”står för sig själv” och är en egen kategori utanför det (bi)sexuella kontinuumet och inte definieras från homo-/heterosexualitet. Andra tyckte att deras sexualitet var för komplicerad för att låta sig infogas på en skala eller i en matris: Vissa eftersom de inte alls uppfattade sina begär som definierade utifrån genus på det subjekt begäret är riktat mot. Vissa för att begärsriktning med avseende på kön/genus inte går att infoga i den binära förståelse av kön som både Kinsey och Klein har utformat sina skalor inom. Studien visar att det helt klart finns en diskrepans mellan gängse metoder att mäta sexuell orientering (Kinseyskalan och KSOG) och människors egna uppfattningar om sin sexuella orientering. Människor uppfattar sin sexualitet som mer rörlig och kontextberoende och därför mindre kategorisk i sitt uttryck än vad som förmås fångas upp av både Kinseyskalan och KSOG.

Svenska studier om bisexualitet

Det finns två svenska avhandlingar på ämnet bisexualitet, Hanna Bertilsdotters *Lagom lika, lagom olika* (2007) samt Malena Gustavsons *Blandade känslor* (2006). Båda är etnografiska

studier av självidentifierade bisexuella där fokus ligger på att formulera bisexuellas berättelser.

Gustavson intervjuade tretton kvinnor som själva definierade sig som bisexuella och fann att dessa kvinnor var kritiska till och hade svårigheter med att känna igen sig i konstruktionerna homo-, hetero- och bisexualitet. Terminologin för och förståelsen av sexualitet motsvarade inte deras erfarenheter.

Bertilsdotter intervjuade i sin tur 20 män som hon fann via ett internetforum och som där hade definierat sig (sexuellt) som ”kille som gillar tjejer och killar” eller ”kille som gillar allt”. Utöver det gör hon även en studie av hur bisexualitet representeras i media. Bertilsdotter identifierar olika sätt att konstruera en bisexuell identitet och trycker på diversiteten i den bisexuella positionen. Hon identifierar fem olika sätt att definiera bisexualitet och visar hur dessa både överlappar men också står i motsats till varandra. Bisexuell är med andra ord en bred och snårig kategori/position som inte enkelt låter sig definieras.

Både Bertilsdotter och Gustavson framhäver i sina avhandlingar att bisexualitet är en ifrågasättande position som stör den förväntade genus- och begärsordningen. De avslutar respektive avhandling med att konstatera att förståelse för bisexuella positioner och berättelser dels kan användas för att luckra upp kategorierna kring genus och sexualitet, dels är nödvändigt för att på djupet förstå sexualitet med avseende på könat begär.

Attityder till bisexualitet

Paula C. Rust (1995) genomförde under mitten av 1980-talet en enkätundersökning bland självidentifierade homo- och bisexuella kvinnor i USA där hon undersökte uppfattningar om och attityder till bisexualitet. De flesta av respondenterna identifierade sig inte som bisexuella (10 % uppgav att de var bisexuella). Hon fann att bisexualitet till stor del uppfattas negativt och som en apolitisk position hos både de lesbiska och de bisexuella respondenterna. Rust knyter detta till den lesbiska politiken, som även de bisexuella deltagarna är en del av, och menar att bisexualitet och bisexuell politik uppfattas stå i konflikt mot det lesbiska politiska projektet. De bisexuella kvinnorna uppfattar sig inte som en grupp med ett gemensamt politisk mål utan är snarare benägna att problematisera sin egen position och vissa uttrycker till och med tvivel kring att bisexualitet över huvud taget existerar. Författaren menar att konflikten mellan bisexualitet och lesbisk politik består i att den lesbiska politiken är

konstruerad från dikotomiska förståelser av genus och sexualitet (man-kvinna, hetero-homo) vilka bisexualiteten ifrågasätter genom sin existens. Eftersom homorörelsen har tagit avstamp ur dessa konstruktioner finns det ingen plats för bisexualitet och därför blir bisexuella en förtryckt grupp menar Rust. Hon lyfter fram de positiva aspekter kring bisexualitet som uttrycks i undersökningen och menar på att det finns möjlighet till att formulera en positiv och politisk bisexuell position. Hon slår fast att

[b]isexual's task [...] is to reconstruct the political arena. Bisexuals have to give new political meanings to sexuality that serve their interests as bisexuals, and they have to introduce themselves as an interest group with a voice. (Rust 1995)

En bisexuell politisk rörelse skulle genom att ifrågasätta traditionella förståelser av genus och sexualitet kunna göra gemensam sak med den lesbiska politiska rörelsen i att bryta ner det heteronormativa patriarkatet anser Rust.

Kritiska bistudier

Förra året publicerades en relativt omfattande bok om bisexualitet skriven av Surya Munro. Munro baserar studien främst på flertalet intervjuer med personer som identifierar sig som ickehetero och samtidigt inte homosexuella (de självidentifierar sig som bisexuella, queer och liknande), från Indien, Colombia, USA samt Storbritannien (Munro 2015). Utöver det gör hon också en sammanställning av kunskapsläget kring bisexualitet. Syftet med studien är att den ska vara teoriutvecklande inom det vetenskapliga fält som finns inom queerteori och som Munro kallar *Critical bisexual studies* (kritiska bistudier) (ibid).

Munro trycker på att det finns en lucka inom den akademiska kunskapen kring sexualitet med avseende på könat begär som bisexualitet aktualiserar. Hon identifierar den bisexuella positionens "särart" jämför med andra sexuella identiteter, vilket kommer till uttryck i bland annat specifik stigmatisering av bisexuella (till exempel hypersexualisering). Den starka kopplingen till identitet som könat begär tillskrivs menar Munro är utmärkande för västvärlden, där kategorierna hetero-, homo- och bisexualitet uppfattas som laddade och samtidigt grundläggande för den enskildes identitet. Trots det ryms bisexualitet inte riktigt i kategoriseringssystemet utan blir svårbegripligt och störande, inte minst politiskt där det på kan uppfattas ha en underminerande effekt på det identitetspolitiska förändringsarbete som homosexuella driver. Hon menar också att det inom akademien finns en misstro mot bisexualitet som position och analytisk kategori vilket leder till att den osynliggörs och

dessutom påstås cementera genus- och sexualitetsdikotomierna. Munro kopplar delvis svårigheterna med att förstå bisexualitet till hur vi förstår sexualitet med avseende på könat begär i relation till tid:

Temporality is important for understanding bisexuality, because if the entire lifecycle of an individual is considered, rather than a particular point in that lifecycle, then the likelihood of behavioural bisexuality (sexual desires or behaviours towards other people of more than one gender) is much greater. If a temporal approach to theorising sexuality is taken, it could be that heterosexual, lesbian, and gay identifications become understood as 'phases' for many people, in a larger pattern of behavioural bisexuality across the life span. (Ibid s. 3-4)

Genom att anlägga ett perspektiv på sexualitet med avseende på könat begär som ser till sexuell praktik (känslor och handlingar) över en individs hela livstid skulle bisexualitet bli mycket mer synligt och hetero- samt homosexualitet få en mindre laddad betydelse, enligt Munro.

Sammanfattning

Sexualitet med avseende på könat begär är ett komplicerat ämne som i västvärlden är starkt laddat och sammanknutet med identitet. Det dominerande sättet att förstå sexualitet enligt kategorierna hetero-, bi- och homosexuell är på många sätt förenklingar av människors faktiska sexuella praktik och ofta även förenklingar av deras egna uppfattningar om sin sexualitet. Begreppen är både komplicerade (vad *är* sexualitet med avseende på könat begär?) och på samma gång bristfälliga (praktiken är mer mångfacetterad än begreppsapparaten). Inom queerforskning som fokuserar på bisexualitet syns en genomgående uppfattning att bisexualitet som position eller (analytisk) kategori har stor potential att skaka om det sexualitetsparadigm som råder i västvärlden (hetero - homo). Genom att ta fasta på komplexiteten i människors sexualitet samt ge möjlighet för de som varken är hetero- eller homosexuella att artikulera sina erfarenheter, kan kunskapen om sexualitet, identitet och samhälle fördjupas. Därigenom finns också möjlighet att arbeta politiskt för att luckra upp de tvingande och bristfälliga kategorierna och bekämpa förtrycket av de som inte är heterosexuella.

I min studie vill jag följa upp den rådande biforskningen och visa på sätt att förstå sexualitet med avseende på könat begär som bidrar till att lyfta den teoretiska och politiska potential som andra forskare redan har slagit fast att bisexualitet har. Jag placerar mitt arbete inom den

kritiska biforskningen i den bemärkelsen att jag anlägger ett queerteoretiskt perspektiv, och därmed förhåller mig kritisk till dikotomisk förståelse av genus och sexualitet, samt strävar efter att synliggöra och lyfta marginaliserade erfarenheter. Genom att använda kvantitativt material vill jag dels utforska andra sätt att förstå sexualitet än hetero-bi-homo, dels bidra till en kompletterande bild av den som den kvalitativa forskning om bisexualitet som gjorts i Sverige ger.

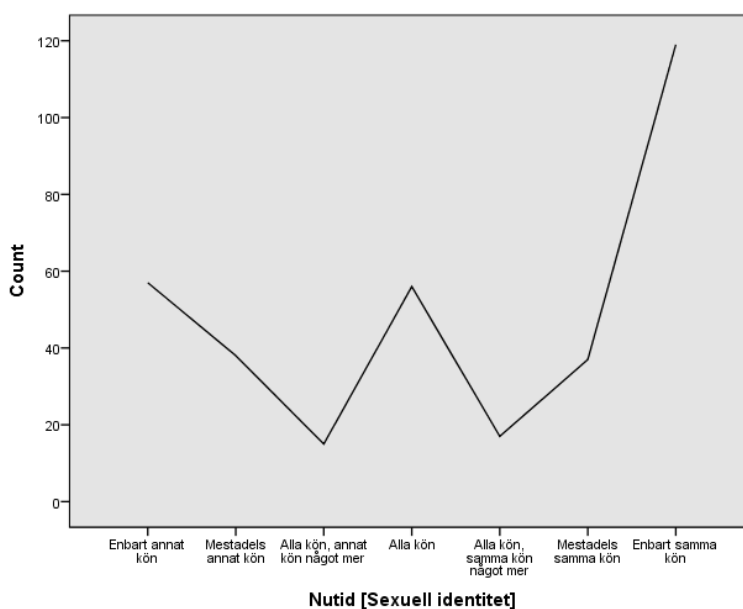
Analys av *Klein sexual orientation grid*

I det här kapitlet behandlas respondenternas svar på enkätdelen som består av *Klein Sexual Orientation Grid* (KSOG). Jag gör först nedslag på några poster i KSOG för att visa på bredden av och komplexiteten i det spektrum som är sexualitet. Därefter analyserar jag om ålder och kön har någon inverkan på hur respondenterna har svarat på KSOG.

Identitet och praktik

För att utforska det spektrum som *Klein Sexual Orientation Grid* (KSOG) fångar in redovisar jag i det här avsnittet i detalj hur respondenterna har svarat angående sin sexuella identitet samt några av posterna som handlar om explicita sexuella beteenden; sexuell attraktion och sexuellt beteende.

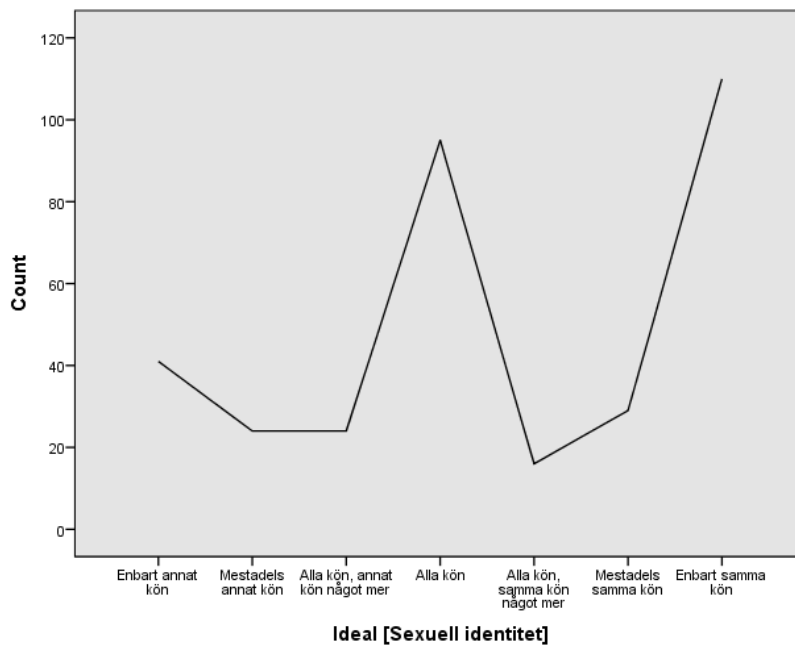
Respondenternas svar på posten sexuell identitet [nutid] bildar ett W (se graf 1). Grafen visar tre tydliga toppar i respektive ände (enbart annat kön (1) och enbart samma kön (7)) samt i mitten (alla kön (4)). Tyngdpunkten ligger på enbart samma kön som 35 % har valt medan lika många vardera, 17 %, har valt enbart annat kön och alla kön. Eftersom frågan är formulerad efter kön och inte innefattar begreppen hetero-, homo- och bisexuell så är det vanskligt att tolka in dessa i respondenternas beskrivning av sina sexuella identiteter. Jag vill undvika att hamna i fällan att foga in KSOG-resultaten i en homo-hetero-dikotomi och därmed förenkla den komplexa bild som KSOG ger. Gällande de som har svarat 1 och 7 på frågan om sexuell identitet är det kanske inte alltför riskabelt att kalla dem hetero- respektive homosexuella men de som har beskrivit sig som fyra kanske inte alla går med på att bli beskrivna som bisexuella.



Graf 1

Resultaten på sexuell identitet [nutid] visar att de som har svarat på min enkät till stor del identifierar sig som ickeheterosexuella (normbrytare/queera). Hela 83 % har valt en annan siffra än 1 (enbart annat kön) på posten sexuell identitet [nutid]. Det vill säga de allra flesta identifierar sig som en person som i någon utsträckning har sexuella relationer med personer av samma kön som de själva. Nästan hälften, 48 %, identifierar sig mellan *mestadels annat kön* (2) och *mestadels samma kön* (6) vilket innebär att de i någon utsträckning identifierar sig som någon som har sexuella relationer med alla kön.

Sexuell identitet [dåtid], det vill säga respondenternas sexuella identitet fram till det senaste året, överensstämmer helt och hållet med svarsfrekvensen på sexuell identitet [nutid]. Deltagarna anser alltså inte att deras sexuella identitet har ändrats alls fram till nutid. Däremot har de svarat annorlunda på sexuell identitet [ideal], det vill säga hur de tänker sig att de kommer att identifiera sig i framtiden (se graf 2). Andelen som har valt *enbart annat* (1) eller *enbart samma kön* (7) är något färre; 12 % har valt *enbart annat kön* (1) medan 32 % har valt *enbart samma kön* (7). Det är också något färre som har valt *mestadels annat kön* (2), *samma kön något mer* (5) och *mestadels samma kön* (6) medan 28 % har valt *alla kön* (4) vilket är betydligt fler än de 17 % som valde 4 på dåtid och nutid. 56 % har valt mellan *mestadels annat kön* (2) till *mestadels samma kön* (6). Ungefär 10 % av de som har svarat på enkäten förväntar sig alltså att i framtiden identifiera sig som någon som har sexuella relationer med alla kön (4), trots att de inte gör det i nuläget eller har gjort det tidigare. Knappt 10 % av de som har valt *enbart annat kön* (1) och *enbart samma kön* (7) på dåtid och nutid förväntar sig i framtiden identifiera sig som någon som i någon utsträckning har sexuella relationer med alla kön (2 till 6).

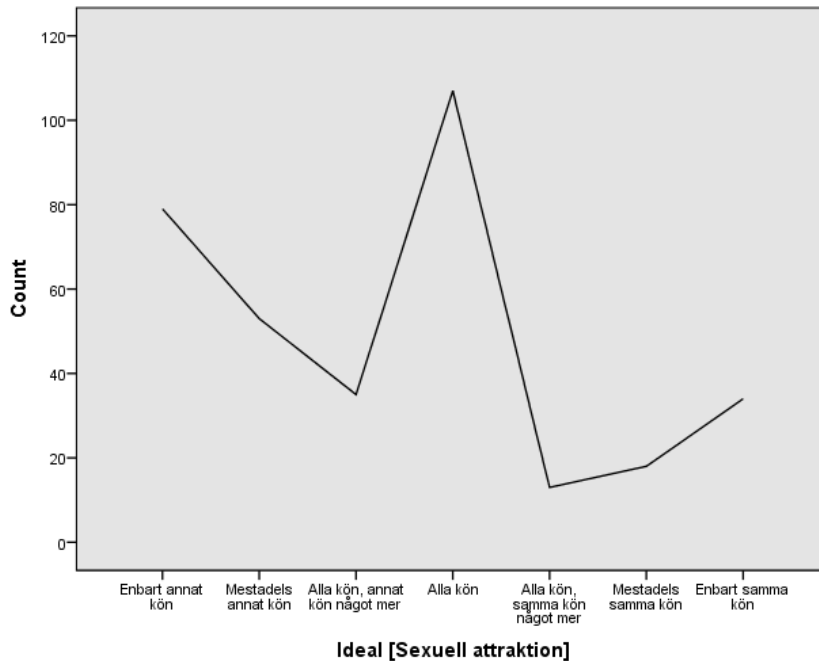


Graf 2

Svarsfrekvensen på sexuell attraktion skiljer sig en del från sexuell identitet. På sexuell attraktion dåtid och nutid har den största andelen, 27 % respektive 30 %, valt *enbart annat kön* (1). Den näst största gruppen på både dåtid och nutid är de som har valt *mestadels annat kön* (2), 26 respektive 24 %. 15 % har valt *alla kön* (4) på dåtid och 13 % har valt *alla kön* (4) på nutid. 7 % respektive 9 % har valt *enbart samma kön* (7) på dåtid och nutid, vilket är påtaglig skillnad jämfört med de 35 % som valde *enbart samma kön* (7) på sexuell identitet [nutid].

Sexuell attraktion visar över de tre tidsdimensionerna (dåtid, nutid och ideal) samma tendens som sexuell identitet i det att andelen som valt *alla kön* (4) ökar markant på ideal jämfört med dåtid och nutid. 15 % valde *alla kön* (4) på sexuell attraktion [dåtid], 13 % valde det på nutid medan 32 % valde *alla kön* (4) på ideal. Något färre har valt *enbart annat kön* (1) och *mestadels samma kön* (2) på ideal, 23 respektive 16 %, jämfört med nutid. Andelen som valt *enbart samma kön* på ideal är ungefär lika, 10 % (se graf 3).

61 % av respondenterna attraheras i någon utsträckning av alla kön, det vill säga har valt mellan *mestadels annat kön* (2) och *mestadels samma kön* (6), och 67 % förväntar sig eller vill göra det i framtiden.



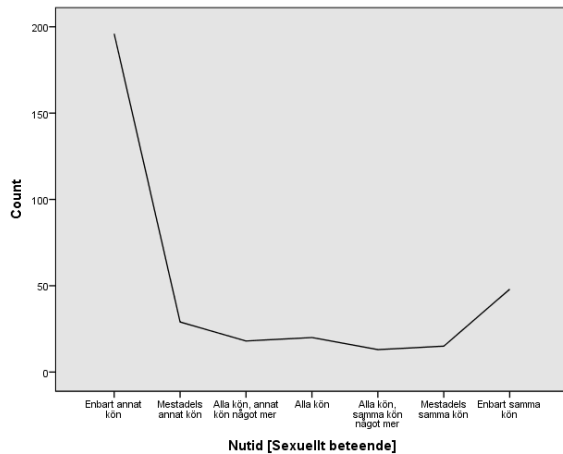
Graf 3

Gällande sexuellt beteende har över hälften svarat *enbart annat kön* (1) på dåtid (51 %) och nutid (58 %). 37 % har valt mellan *mestadels annat kön* (2) till *mestadels samma kön* (6) på dåtid och 28 % har valt mellan dessa på nutid. Ungefär en tredjedel av respondenterna uppger alltså att de har utfört sexuella handlingar med personer av både samma och andra kön (se graf 4).

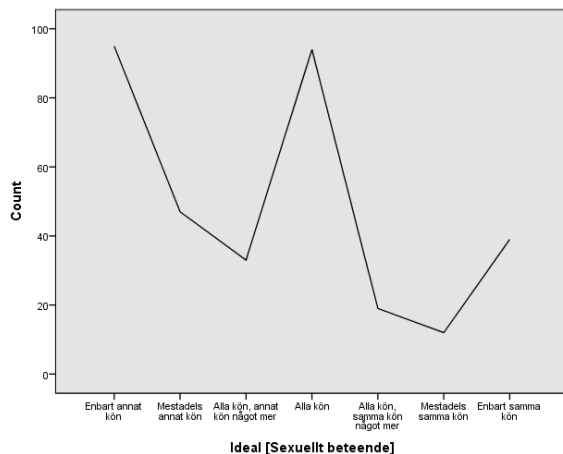
På sexuellt beteende [nutid] har som sagt de flesta (58 %) valt *enbart annat kön* (1) och den näst största gruppen är de 14 % som har valt *enbart samma kön* (7). 72 % av respondenterna har alltså uppgett *enbart annat* (1) eller *enbart samma kön* (7) för att beskriva deras sexuella beteende under det senaste året. Bara 6 % har valt *alla kön* (4) på sexuellt beteende [nutid].

Svarsfrekvensen på sexuellt beteende [ideal] visar återigen samma mönster som sexuell identitet och sexuell attraktion, det vill säga en markant ökning av antalet som har valt *alla kön* (4): 28 % tänker sig sexuellt beteende med alla kön i framtiden, vilket är lika stor del som de som har valt *enbart annat kön* (1). Andelen som har valt *enbart samma kön* (7) är 12 % vilket är ungefär lika många som de som valde det på sexuell attraktion [ideal]. (Se graf 5.)

Sexuellt beteende hänger samman med monogama partnerrelationer. Som visats så finns det påtagliga diskrepanser mellan sexuell identitet och sexuellt beteende, samt sexuellt beteende nutid och ideal. 61 % av respondenterna uppger att de är i en partnerrelation och 50 %



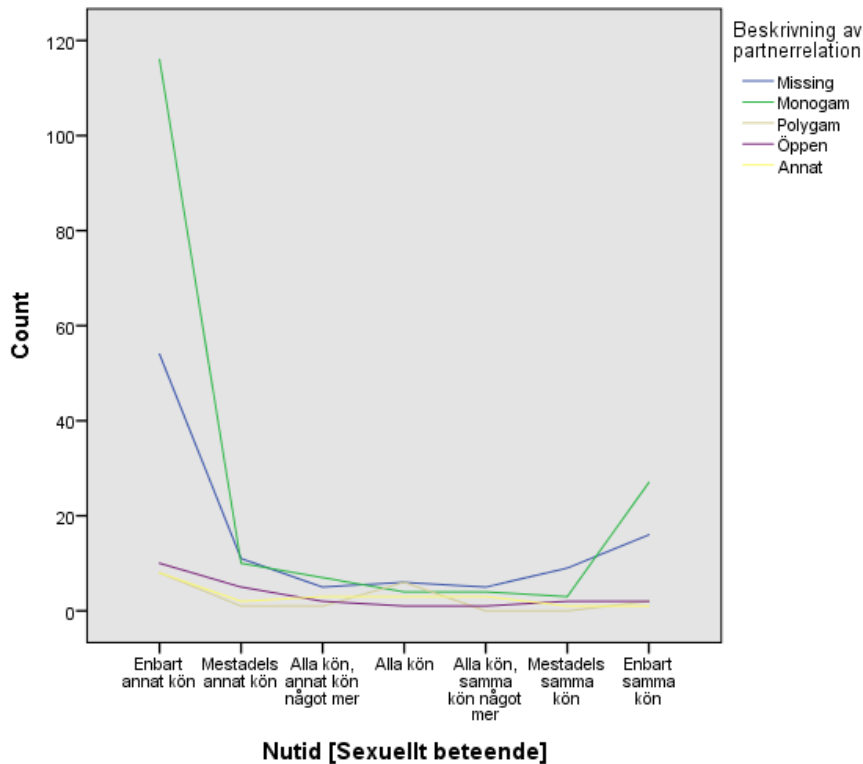
beskriver partnerrelationen som monogam (observera att fler har svarat på frågan om att beskriva sin partnerrelation än som har angett att de för tillfället är i en). Grafen nedan visar hur respondenterna har svarat på sexuellt beteende [nutid] i relation till hur de beskrivit sin partnerrelation (se graf 6).



De som beskriver relationen som monogam har en tydligt u-formad linje (vilket är i enlighet med praktiken i monogam partnerrelation) med tyngdpunkt på *enbart annat kön* (1). Även de som inte har svarat på frågan om beskrivning av partnerrelation (linjen ”Missing”) bildar ett u-mönster med tydliga toppar vid *enbart annat* (1) och *enbart samma kön* (7). Detta pekar mot att

Graf 4 och 5

större andelen av respondenterna befinner sig i en monogam partnerrelation med en person av annat kön. De som däremot har valt polygam, öppen respektive annat för att beskriva sin partnerrelation har alla tre betydligt flackare linjer, deras svar är alltså mer jämnt utspridda över de sju alternativen.



Graf 6

Sammanfattning och diskussion - identitet och praktik

En granskning av posterna sexuell identitet, sexuell beteende och sexuell attraktion över de tre tidsdimensionerna på KSOG pekar mot att sexuell identitet *inte* är starkt sammanbunden med sexuell praktik. En stor del av respondenterna identifierar sig som någon som har sexuella relationer enbart med personer av samma kön samtidigt som få av dem har en sådan sexuell praktik. Hälften har erfarenhet av sexuella relationer med någon av samma kön och en tredjedel har erfarenhet av sexuella relationer med både personer av samma och andra kön. En stor andel av respondenterna tycks vara i en monogam partnerrelation med någon av annat kön än de själva. Samtidigt ser de flesta ett ideal eller en framtid som i någon utsträckning inkluderar sexuella relationer med alla kön och en identitet som speglar den praktiken.

Både sexuell praktik och sexuell identitet påverkas av monogam tvåsamhet som praktik. Närmare hälften av respondenterna uppger att de ingår i en monogam tvåsamhet och att det har påverkan på svaren på KSOG berörs i vissa av de kommentarer som respondenterna lämnade i anslutning till KSOG:

”Jag är i en monogam relation med en person av samma kön och hoppas att det kommer fortsätta så. Därför är idealet att bara ha sex med henne även fortsättningsvis.”

”Svårt att svara på frågor om sexuellt beteende i framtiden. Är i en monogam relation som jag vill stanna kvar i. Från det perspektivet sett vill jag ju svara på ett sätt, men ser jag det enbart som en identitetsfråga blir svaret ett annat.”

”Svårt att svara på ideal. Om man är i ett fast förhållande spelar ju det stor roll, hade kanske svarat annorlunda om jag varit singel.”

”Är i fast heteroförhållande, identifierar [mig] som bi”

”Svårt att svara på [KSOG] då en varit i samma, monogama, relation i många år...”

Kommentarerna visar att kopplingen mellan sexuell identitet och sexuell praktik å ena sidan är att den förra *förväntas* spegla den senare, å andra sidan att den *inte gör det* i praktiken, vilket blir tydligt när monogam tvåsamhet ”stör” det tänkta förhållandet mellan identitet och praktik. I kommentarerna uttrycks både att identiteten är fristående från praktiken (”Är i fast heteroförhållande, identifierar [mig] som bi”) och att den inte är det (”Svårt att svara på då en varit i samma, monogama, relation i många år...”). Att vissa av respondenterna på olika sätt förklarar sig och problematiserar eller förklarar sina svar på KSOG med att de är i en monogam relation, visar att de uppfattar två möjligheter till tolkningar av deras svar på KSOG: att de speglar deras identitet *eller* att de speglar deras praktik (i tvåsamheten), trots att det i KSOG finns möjlighet att ge flera olika svar på dessa separat och på så sätt fånga in båda.

Faktoranalys

För att se i vilken utsträckning de olika posterna i *Kleins Sexual Orientation Grid* (KSOG) korrelerar med varandra utför jag en faktoranalys på svaren. Faktoranalys är en utforskande analysmetod som visar eventuella indikationer på underliggande faktorer som skapar samband mellan variabler (i det här fallet de olika frågorna i KSOG) (Pallant 2010). Genom den här analysmetoden på KSOG går det att få en fingervisning om hur respondenternas sexualitet är konstruerade i relation till de olika posterna; är till exempel alla poster påverkade av en faktor, som då skulle indikera att det finns något sådant som en övergripande sexuell orientering? Eller finns det skiljelinjer mellan olika delar av KSOG, vilket skulle indikera att posterna fångar in ett antal olika saker som kanske inte alls hänger ihop? För att vidare studera likheter

och skillnader i det material som KSOG ger jämför jag min faktoranalys med Weinrichs et al faktoranalys av KSOG (1993).

Kaiser-Meyer-Olkin-värdet på posterna i KSOG är 0,91 vilket är större än det rekommenderade lägsta värdet 0,6 (Pallant 2010). *Bartlett's Test of Sphericity* ger ett värde på $<0,01$. Detta indikerar att materialet lämpar sig för faktoranalys (ibid). Korrelationsmatrisen visar att flera, men inte alla, poster har en koefficient som är 0,3 eller högre (se bilaga *Correlation Matrix*). Där skiljer sig materialet från det i Weinrichs et al studie, där samtliga poster i KSOG hade signifikanta koefficienter (1993). En *Principal component analysis* (PCA) visar att tre faktorer med egenvärde över 1 står för 50 %, 16 % och 14 % vardera av variationen. Tillsammans förklarar de tre faktorerna alltså 81 % av variationen. I den *scree plot* som genererades syns tre tydliga vinklar (se bilaga *Scree Plot*), vilket vidare indikerar att tre faktorer är lämpligt antal att analysera (Pallant 2010).

Alla 24 poster i KSOG påverkas någon utsträckning av faktor 1 med ett värde på 0,45 och högre (se bilaga *Component Matrix*). Den andra faktorn påverkar posterna sexuell identitet samt politisk identitet över de tre tidsdimensionerna. Den tredje faktorn påverkar i sin tur posterna livsstil samt social preferens över de tre tidsdimensioner.

Efter Oblimin-rotation av de tre faktorerna (se bilaga *Pattern Matrix*), som på ett tydligare sätt separerar de olika faktorerna (Pallant 2010), framgår att den första faktorn främst associeras med posterna sexuell attraktion, sexuellt beteende, sexuella fantasier samt känslomässig preferens, över samtliga tidsdimensioner. Den tycks alltså vara associerad med sexuell och romantisk praktik (beteende och romantiska känslor). De andra två associeras med sexuell och politisk identitet respektive livsstil och social preferens. De tre faktorerna kan alltså delas in i *sexuell/romantisk praktik* (faktor 1), *identitet* (faktor 2) samt (icke sexuell) *social praktik* (faktor 3). Interkorrelationen mellan de tre faktorerna är mellan 0,27 och 0,38, det vill säga en svag till måttlig positiv korrelation.

Faktoranalys av respondenternas svar i KSOG indikerar till viss del att alla 24 poster påverkas av en faktor (den första). Detta skulle kunna stödja tanken om sexualitet som en övergripande ”faktor”, det vill säga att det finns något sådant som en övergripande sexuell orientering som påverkar samtliga poster i KSOG. Efter Oblimin rotation framgick dock att den första faktorn främst påverkar det jag kallar sexuell och romantisk praktik, alltså sexuella fantasier, attraktion, beteende och (romantiska) känslor. De andra faktorerna rörde identitet samt social (icke sexuell) praktik. Det stödjer min tidigare analys som pekar på att det hos mina

respondenter inte finns starka samband mellan sexuell identitet och praktik (se tidigare avsnitt *Identitet och praktik*). Den sociala praktiken tycks i sin tur vara mindre beroende av både identitet och sexuell/romantisk praktik.

Jämförelse med Weinrich et al.

I jämförelse med de faktoranalyser som Weinrich et al (1993) tog fram finns det i mitt material färre poster som korrelerar med varandra (se bilaga *Correlation Matrix*). Korrelationen mellan de tre faktorer som framträdde (lika många som Weinrich et al fick fram) var också svagare. I min analys var den största faktorn inte lika tydligt kopplad till samtliga poster i KSOG som den var i undersökningen av Weinrichs et al. Den tycks snarare beröra de poster som explicit handlar om sexuell och romantisk praktik. Detta skiljer sig från studien av Weinrich et al där de identifierade känslomässig preferens som en separat faktor. Den sociala praktiken utgör en separat faktor i både min och Weinrich et al.:s undersökning.

Att mina och Weinrich et al.:s resultat av faktoranalyserna skiljer sig åt beror sannolikt till stor del på de olika typerna av material. Undersökningen av Weinrich et al är till exempel äldre och behandlar två olika typer av urvalsgrupper som båda består av män. Resultaten är ändå intressanta att jämföra eftersom de visar på hur olika resultat som KSOG kan ge, med andra ord hur komplext och diversifierat sexualitet är. Min analys talar mindre tydligt för att det skulle finnas något som liknar en övergripande sexuell orientering, särskilt med tanke på att sexuell praktik och identitet påverkas av olika faktorer. Hos mina respondenter hänger också känslomässig preferens (romantik) ihop med sexuell praktik (t ex sexuell beteende), till skillnad mot i studien av Weinrich et al där de fann indikationer på att kärlek och lust är separata (1993).

Sammanfattning faktoranalys

En faktoranalys visar tre faktorer som påverkar resultaten i KSOG: sexuell/romantisk praktik, identitet samt social praktik. Resultaten skiljer sig en del från de resultat som Weinrich et al fick fram (1993), dels genom en mindre tydlig påverkan så samtliga poster (det som kan Weinrich et al betraktar som övergripande sexuell orientering), dels genom att känslomässig preferens i min undersökning hänger ihop med sexuell praktik. Främsta skillnaden är dock att (sexuell och politisk) identitet utgör en separat faktor i min studie. Social (icke sexuell)

praktik utgör en egen faktor i både min och Weinrich et al.:s studie och har alltså inga starka samband med de explicit sexuella aspekterna av sexualitet (praktik, identitet).

Faktoranalysen stärker alltså indikationerna på att sexuell identitet och praktik är ”olika” saker i den mån att det inte behöver finnas någon stark korrelation mellan dem. Det här sättet att analysera KSOG, tillsammans med jämförelsen med andra liknande analyser, visar att sexualitet är väldigt komplext och tar sig olika uttryck hos olika grupper av människor. Snarare än att se på likheterna och försöka foga in resultaten i större sammanhang anser jag att det är skillnaderna som är det intressanta. Att till exempel sexuell identitet utgör en annan faktor än sexuell praktik talar för att idén om en generell sexuell orientering är en förenkling av det spektra som KSOG fångar in, och därmed en förenkling av hur människor gör sexualitet.

KSOG och ålder

I den här delen undersöker jag om det finns samband mellan respondenternas ålder och hur de har svarat på *Klein Sexual Orientation Grid* (KSOG). Ett Kruskal-Wallis-test (Pallant 2010) visade statistisk signifikanta skillnader ($p < 0,05$) för variablerna: sexuell identitet [dåtid], politisk identitet [dåtid], social preferens [nutid], livsstil [nutid], sexuell identitet [nutid], politisk identitet [nutid], sexuell identitet [ideal], politisk identitet [ideal].

Äldsta (46-59 år) och yngsta (16-25 år) åldersgrupperna skiljer sig statistiskt signifikant åt på posterna social preferens [nutid], livsstil [nutid], politisk identitet [nutid], sexuell identitet [ideal] och politisk identitet [ideal]. Den yngsta gruppen (16-25 år) har generellt valt högre siffra på dessa poster i KSOG än vad de i den äldsta gruppen (46-59 år) har. Det betyder att de i den äldsta i större utsträckning har valt mellan *enbart annat kön* (1) till *alla kön, annat kön något mer* (3).

Ett Mann-Whitney U-test (ibid) visar dock att medianvärdet för den yngsta och äldsta åldersgrupperna inte skiljer sig åt på alla poster. På social preferens [nutid] och livsstil [nutid] har båda grupperna medianvärde *alla kön* (4). Det betyder att respondenternas svar i båda grupperna är ganska jämnt spridda över skalan i KSOG (1-7). Gällande politisk identitet [nutid], politisk identitet [ideal] och sexuell identitet [ideal] har den äldsta gruppen svarat likartat utspritt, med medianvärde *alla kön* (4). Den yngsta gruppen har däremot i större utsträckning valt högre värden och har medianvärde *mestadels samma kön* (6). Den yngre gruppen tenderar alltså att välja från *samma kön något mer* (5) till *enbart samma kön* (7) gällande nutida och framtida politisk identitet samt framtida sexuell identitet.

Sammanfattning KSOG och ålder

Ålder har liten inverkan på hur respondenterna har svarat i KSOG. På de flesta poster finns ingen signifikant skillnad, det vill säga ålder har inget samband med svaret. De poster där skillnad finns handlar om politisk identitet [nutid och ideal] samt sexuell identitet [ideal]. De äldre har där svarar utspritt över hela skalan (1-7) medan de yngsta generellt har valt den övre delen av skalan, det vill säga mellan *samma kön något mer* (5) till *enbart samma kön* (7). De respondenter som är mellan 16-25 år identifierar sig alltså i något större utsträckning än de som är 26-59 år, sexuellt och politiskt som någon som har samkönade relationer (ickehetero).

KSOG och kön

I följande avsnitt analyserar jag om det finns samband mellan respondenternas kön och deras svar på *Klein Sexual Orientation Grid* (KSOG). Ett Kruskal-Wallis-test (Pallant 2010) visar att det finns statistiskt signifikanta skillnader ($p < 0,05$) mellan hur de fem olika könsgrupperna har svarat på flera av posterna i KSOG: sexuell attraktion [dåtid, nutid, ideal], sexuellt beteende [dåtid, nutid, ideal], sexuella fantasier [dåtid, nutid, ideal], känslomässig preferens [dåtid, nutid, ideal], social preferens [dåtid, nutid, ideal] och livsstil [dåtid, nutid, ideal]. Det vill säga alla poster utom sexuell identitet [dåtid, nutid, ideal] och politisk identitet [dåtid, nutid, ideal].

Ett Mann-Whitney U-test (ibid) av grupperna kvinnor respektive män visade signifikanta skillnader ($p < 0,05$) på samtliga poster i KSOG som nämnts ovan. För till exempel sexuell attraktion [dåtid] var medianen för kvinnor *annat kön något mer* (3) medan medianen för män var *enbart annat kön* (1). På de flesta poster var medianen för gruppen män lägre än medianen för gruppen kvinnor. Det betyder att män i högre utsträckning har valt *enbart annat kön* (1) på de flesta frågor i KSOG. På vissa poster hade grupperna dock samma medianvärde, till exempel på sexuellt beteende [nutid] där den var *enbart annat kön* (1) och social preferens [dåtid, nutid, ideal] samt livsstil [dåtid, nutid, ideal] där den var *alla kön* (4) för båda grupperna. På posterna sexuella fantasier [dåtid, nutid], social preferens [dåtid, nutid, ideal] samt livsstil [ideal, nutid] skiljer sig de två grupperna inte signifikant åt.

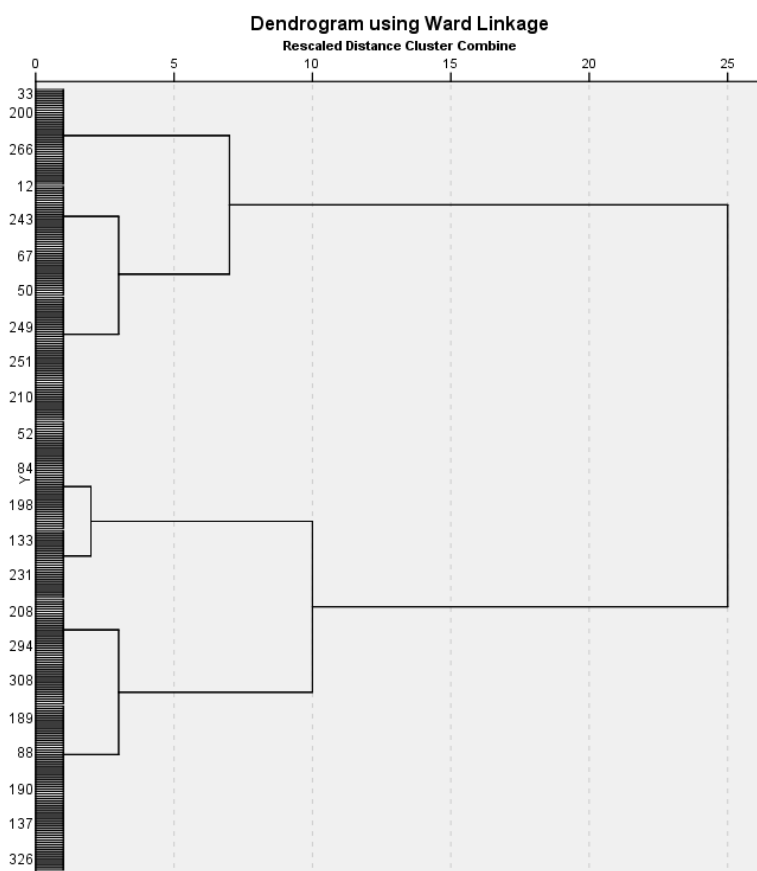
Ett Mann-Whitney U-test av grupperna kvinnor respektive de tre grupperna ickebinär/könlös, trans/kvinna och trans/man tillsammans visar statistiskt signifikanta skillnader mellan grupperna på färre poster i KSOG än vad som fanns mellan grupperna kvinnor och män. Medianvärdet för gruppen trans (ickebinär/könlös, trans/kvinna och trans/man) var genomgående *alla kön* (4). Kvinnorna hade lägre medianvärde på posterna sexuell attraktion [dåtid, nutid] (3 = *annat kön något mer*), sexuellt beteende [dåtid, nutid] (1 = *enbart annat kön*; 2 = *mestadels annat kön*), sexuella fantasier [dåtid, nutid] (3 = *annat kön något mer*), känslomässig preferens [dåtid, nutid] (2 = *mestadels annat kön*). Det innebär att gruppen kvinnor i lite större utsträckning har valt enbart eller mestadels annat kön på dåtida och nutida sexuell praktik jämfört med grupperna ickebinära/könlösa, trans/kvinna och trans/man. I övrigt skiljer sig grupperna inte signifikant åt i hur det har svarat i KSOG.

Sammanfattning KSOG och kön

Kön har hos respondenterna en liten inverkan på hur de har svarat i KSOG. Bland de fem grupperna är det främst gruppen män som skiljer ut sig genom tendensen att välja *enbart annat kön* (1). Kvinnor har i sin tur valt lägre på vissa poster än grupperna ickebinära/könlösa, trans/kvinnor och trans/män, vilka i sin tur tenderar att välja *alla kön* (4).

Dendrogram över KSOG

Genom att genomföra en klusteranalys på alla svar i *Klein Sexual Orientation Grid* (KSOG) kan dessa presenteras i ett dendrogram (träddiagram). Agglomererande klusteranalys går ut på att varje individuell respondents svarfrekvens först betraktas som enskilt, därefter paras de som har mest lika svarsfrekvenser (alltså de enskilda respondenternas sammanlagda svar i KSOG) ihop till större kluster och avståndet mellan klustren räknas om, i nästa steg görs samma sak igen och detta fortsätter tills allt större kluster framträder (Weinrich et al 2014). Detta kan ses i dendrogrammet där de olika stegen, det vill säga klusterindelningarna, redovisas (se dendrogram 1).



Dendrogram 1

Dimensionerna på dendrogrammet är ändrade för lättare avläsning. Den första kolumnen till vänster representerar alla individuella respondenter (observera att dessa är så tätt sammanpressade att de inte går att urskilja en och en). Dessa klumpas sedan samman gruppvis steg för steg. Som synes samlas respondenternas svar först ihop till sju kluster (avstånd 2,5 i dendrogrammet). I nästa steg klumpas dessa ihop till fyra (avstånd 5), som därefter klumpas ihop till två grupper (avstånd 10). Genom en enkel översikt av dendrogrammet, utan att gå in på detaljer i klusteranalysen, kan konstateras att mina respondenters svar tycks överrensstämma med den klusteranalys Wienrich et al har genomfört på ett urval av kvinnor (2014), i den mån att fyra grupper framträder (avstånd 5). Wienrich et al identifierar dessa fyra grupper som "lesbisk, bi-lesbisk, bi-hetero och hetero". I den klusteranalys som de genomförde på ett urval av män framträdde istället fem grupper, varav de identifierar den femte som "bi" (ibid). Varken i dendrogrammet över mitt material eller i klusteranalyserna som Wienrich et al (2014) genomförde framträder sexualitet som möjligt att enkelt dela in i de vanliga kategorierna homo-, hetero- och bisexuell. På en översiktlig nivå talar alltså den bild som KSOG ger av respondenternas sexualitet för att homo-, hetero- och bisexualitet är bristfälliga begrepp i sammanhanget.

Kommentarer om KSOG

Direkt efter avsnittet med *Klein Sexual Orientation Grid* (KSOG) i enkäten följde ett fält där respondenterna fritt kunde lämna kommentarer om de önskade. En knapp tiondel (ca 30 personer) valde att kommentera. I den här delen lyfter jag fram den kritik av KSOG som framfördes i kommentarerna.

Den mesta av kritiken rörde svårigheter med att besvara KSOG på grund av att den inte upplevdes överrensstämma med respondentens sexualitet. Några stycken berörde att de inte kunde uttrycka sin asexualitet i KSOG och ett par respondenter kritiserar det för att det fokuserar för mycket på kön:

"Jag, och säkert många andra som svarar på denna enkät, har inget sexuellt umgänge, så det blir konstigt att svara på [KSOG]."

"Som asexuell känner jag att jag har svårt att svara 'korrekt' på frågorna i del två [KSOG]."

"[Saknade] svarsalternativ "inget/vet ej", i synnerhet på flera av frågorna i del 2 [KSOG]. [E]n person som inte har sex alls kan inte svara rättvisande på frågan vilka denne har sex med. [S]amma för personer som inte känner någon sexuell attraktion. m fl."

”Inget alternativ om inget kön. Hade det funnits hade mitt dåtid om vem jag var sexuellt attraherad och aktiv med varit inget kön.”

”Nu förstår jag att du begränsat dig till homosexualitet, bisexualitet och heterosexualitet (begränsning är jättebra) men du kanske skulle haft något alternativ till de som identifierar sig som asexuell, gray-asexuellt, pansexuell etc. Tänker inte dra upp alla. Typ en kolumn med ’kan inte besvaras’ eller liknande. Samma med frågan om vilka man har sex med. Inte alla som har, jag är en av dem, så den blev felaktigt svarad.”

”På vissa rader kanske jag hellre skulle svara ’bryr mig inte’, eller ’ointressant fråga för mig’. Tex så tycker jag inte att min sexuella identitet egentligen är så intressant. Skulle väl säga att jag blir kär i personer mer än kön, även om det än så länge enbart varit ett kön jag blivit kär i.”

Ett par stycken förtydligar att de är pansexuella:

”Jag ser pansexuell som egen kategori, inte del av bisexuell.”

”Jag identifierar mig som pansexuell. En läggning som ofta osynliggörs i den bisexuella debatten då många av den äldre generationens bisexuella tenderar att tro att det en[b]art handlar om att vara ’mer pk’ vilket inte stämmer alls.”

Några kritiserar KSOG i relation till ickebinär könstillhörighet:

”Är agender men känner inte så många med den könsidentiteten. Så vissa frågor är tricky.”

”Svårt när trans finns med som variabel i ens sexliv...”

Kommentarerna om att jag skulle ha begränsat enkäten till att fråga om homo-, bi- och heterosexualitet och att pansexuell inte kan uttryckas i KSOG förvånar mig. Jag omformulerade svarsskalan i KSOG från att vara utgå från sexualitetskategorier (homo-bi-hetero) till att utgå från kön (samma kön-alla kön- annat kön) för att komma ifrån dessa kategoriseringar och öppna upp betydelseerna. Jag trodde till exempel att den som identifierar sig som pansexuell skulle känna sig tillfreds med att välja *alla kön* på frågan om sexuell identitet, eftersom alla kön kan tolkas som frånvaron av begränsningar med avseende på kön (snarare än explicit begär efter alla kön en och en). Ändå har respondenterna av kommentarerna att döma i viss utsträckning tolkat KSOG som att fråga om homo-, bi- och

heterosexualitet. Även i fråga om agender och trans var min tanke att alternativet *alla kön* skulle upplevas täcka in till exempel agender/ickebinära.

Att respondenterna upplever brister i hur väl KSOG fångar in deras sexualitet överensstämmer med tidigare forskning i ämnet av Galupo et al (2014). I synnerhet, som mina respondenter påpekar, bristen i att fånga upp asexualitet genom den inbyggda fokusen på begär. Men även det faktum att KSOG, trots sin bredd, i grund och botten är baserat på den vanliga sexualitetsskalan med homo- i ena änden, hetero- i den andra och bisexualitet i mitten. Trots att jag formulerade skalan så att den handlade om det egna könet gentemot andra kön, och försökte poängtera plural-aspekten, tolkas det som ett hetero-homo-kontinuum eller dikotomi. Min formulering av KSOG var alltså inte tillräcklig för att undkomma det begärskontinuum som den konstruerats ur.

En del av respondenterna verkar ha haft generella svårigheter med att förstå vad som efterfrågas i KSOG:

”Svårt att svara på sexuell identitet då inga svarsalternativ fungerar att svara.”

”Svårt att svara på ’Sexuell identitet’ och ’Politisk identitet’ utifrån svarsalternativen. Jag tolkade ’samma kön’ som mitt biologiska kön. Alltså att jag identifierar mig med samma kön som mitt biologiska kön är.”

”Förstod inte svarsalternativen på flera frågor, Vissa frågor öppnade för svarsalternativ som är totalt motsägelsefulla.”

”Lite märkligt att ställa frågan om ’vad jag önskar i framtiden’. Dessutom blir politisk identitet väldigt märkligt med de svarsalternativ ni har valt att använda er av.

Det kan dels bero på att enkäten var för otydlig och att KSOG-delen skulle ha behövt förklaras mer detaljerat, särskilt med tanke på omformuleringen av svarsskalan som kan ha gjort en del av posterna lite komplicerade att besvara. Dels kan det bero på skillnader i syn på vad sexualitet är. De som till exempel uttrycker att det är märkligt att fråga om vad en önskar i framtiden eller att frågorna är motsägelsefulla kanske betraktar sexualitet på ett sätt som skiljer sig mycket från den grund som KSOG är konstruerad på.

Sammanfattning analys av KSOG

De allra flesta, 83 %, identifierar sig som någon som i någon utsträckning har sexuella relationer med personer av samma kön (2-7), det vill säga ickehetero/queer. 35 % uppger att de identifierar sig som någon som har sexuella relationer med enbart samma kön (7) och hälften uppger att de i någon utsträckning identifierar sig som någon som har sexuella relationer med personer av alla kön. Majoriteten, 58 %, uppger *enbart annat kön* (1) på frågan om sexuellt beteende [nutid]. Hälften av respondenterna har erfarenhet av samkönat sex. En tredjedel av både sär- och samkönat sex. Många verkar vara i monogam särkönad tvåsamhet och det kan förklara en del av diskrepansen mellan sexuell identitet och sexuellt beteende. Generellt finns en stor tendens bland respondenterna att välja alla kön (4) på ideal i fråga om sexuell praktik och identitet.

Faktoranalys av svarsfrekvenserna i KSOG visar att sexuell och romantisk praktik, social praktik samt identitet utgör olika faktorer, vilket ytterligare stärker bilden av sexuell identitet som relativt fränkopplad sexuell praktik.

Grafen över sexuell identitet [nutid] bildar ett W (tre större grupper) men dendrogrammet över alla svar i KSOG bildar snarare fyra undergrupper. Att rakt av beskriva respondenterna som homo- hetero- eller bisexuella vore alltså inte rättvisande.

Ålder har liten inverkan på KSOG. De yngre respondenterna har i något större utsträckning valt högre siffra på sexuell identitet [nutid] än de andra som har svarat mer utspritt. Även kön har en relativt liten inverkan på KSOG. Männen tenderar att ha valt *enbart annat kön* (1) jämfört med de andra och ickebinära/transpersoner har i något större utsträckning valt *alla kön* (4).

I respondenternas kommentarer framträder brister i vad KSOG förmår fånga in. Asexualitet är svårt att uttrycka och KSOG uppfattas vara väldigt centrerad kring ett dikotomt sätt att förstå sexualitet med avseende på könat begär, det vill säga homo- respektive hetero- i varsin ände och bisexualitet som utgörandes allt däremellan. Därför uppfattades till exempel pansexuell som en sexualitet som inte gick att uttrycka väl genom frågorna och svarsskalan, trots alternativet *alla kön*.

Attitydfrågorna

I det här kapitlet presenterar jag resultaten på de arton attitydfrågorna i enkäten. Frågorna rör sexualitet och bisexualitet i synnerhet. Respondenterna fick välja mellan alternativ på en skala 1 till 6 i vilken uträkning de håller med ett påstående eller till hur stor del de uppskattar förekomsten/frekvensen av något, där 1 = ”instämmer inte alls” eller ”inga” och 6 = ”instämmer helt” eller ”våldigt många”, ”de allra flesta” och liknande. Frågorna är inspirerade av Paula C. Rusts undersökning om ickeheterosexuella kvinnors attityder till bisexualitet (1995) men anpassade till att respondenterna inte är uteslutande ickeheterosexuella kvinnor. Frågorna är numrerade 1 till 18 och frågorna 1 till 9 rör förekomsten av olika saker medan frågorna 10 till 18 består av påståenden som alla inleds med ”I vilken utsträckning instämmer du med följande påstående?”.

Först redovisas de sammanlagda svaren för hela gruppen, därefter följer analyser på gruppens svar indelad efter hur de har svarat på posten sexuell identitet [nutid] i *Klein Sexual Orientation Grid* (KSOG), respektive deras ålder samt kön.

Fördomar

De två första frågorna handlar om förekomsten av fördomar mot ickeheterosexuella:

1. Hur mycket fördomar tror du finns mot öppet homosexuella i Sverige?
2. Hur mycket fördomar tror du finns mot öppet bisexuella i Sverige?

Svarsalternativ 1= ”inga” till 6 = ”våldigt många”.

De allra flesta har valt ett alternativ på den övre delen av skalan (alternativ 4-6) på båda frågorna om fördomar, det vill säga att de tror att det finns mycket till väldigt många fördomar mot öppet homosexuella och bisexuella i Sverige (se diagram 4 och 5). På frågan om fördomar mot öppet homosexuella svarade 33 % 4 på skalan, 38 % valde 5 och 15 % valde 6 (våldigt många). På frågan om fördomar mot öppet bisexuella svarade 28 % 4, 30 % svarade 5 och 18 % svarade 6 (våldigt många). Totalt valde 86 % av respondenterna siffrorna 4-6 för att beskriva mängden fördomar mot homosexuella medan 76 % valde siffrorna 4-6 för att beskriva mängden fördomar mot bisexuella. Samtidigt har något fler respondenter valt siffran 6 för att beskriva mängden fördomar mot bisexuella (18 %) än för att beskriva mängden

fördomar mot homosexuella (15 %). De flesta tror alltså att det förekommer ganska mycket fördomar mot både homo- och bisexuella men fler har valt på den övre delen av skalan gällande fördomar mot homosexuella än gällande fördomar mot bisexuella. Samtidigt tror något fler att det finns väldigt många fördomar (svarsalternativ 6) mot bisexuella än som tror att det finns väldigt många fördomar mot homosexuella.

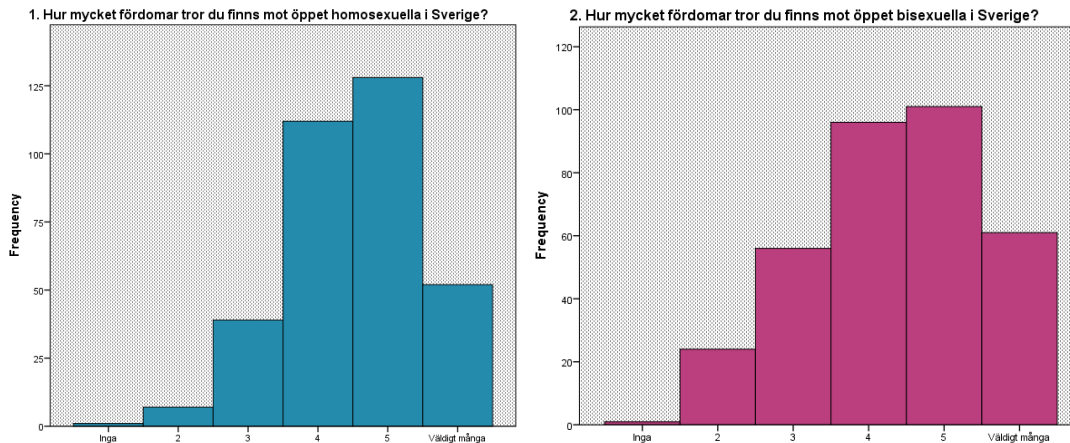


Diagram 4 och 5

Diskriminering

Nästföljande två frågor handlar om förekomsten av diskriminering av ickeheterosexuella:

3. Hur mycket diskriminering tror du att en öppet homosexuell person blir utsatt för i Sverige?

4. Hur mycket diskriminering tror du att en öppet bisexuell person blir utsatt för i Sverige?

Svarsalternativ 1 = ”ingen alls” till 6 = ”väldigt mycket”.

Frågan om diskriminering av homosexuella fick en liknande svarsfördelning som frågorna om fördomar (1 och 2). 79 % har valt siffrorna 4-6 (mycket – väldigt mycket) för att beskriva mängden diskriminering av homosexuella. Däremot har bara 50 % valt siffrorna 4-6 för att beskriva mängden diskriminering av bisexuella och tvärtom för frågorna om fördomar så har fler valt siffran 6 (väldigt mycket) för att beskriva mängden diskriminering mot homosexuella (10 %) än för att beskriva mängden diskriminering av bisexuella (6 %) (se diagram 6 och 7).

Samtliga respondenter tror att homosexuella personer blir utsatta för diskriminering och bara en person uppskattar mängden diskriminering mot bisexuella som ”ingen alls”. Något fler tror att det förekommer väldigt mycket diskriminering av homosexuella jämfört med de som tror att det förekommer väldigt mycket diskriminering av bisexuella.

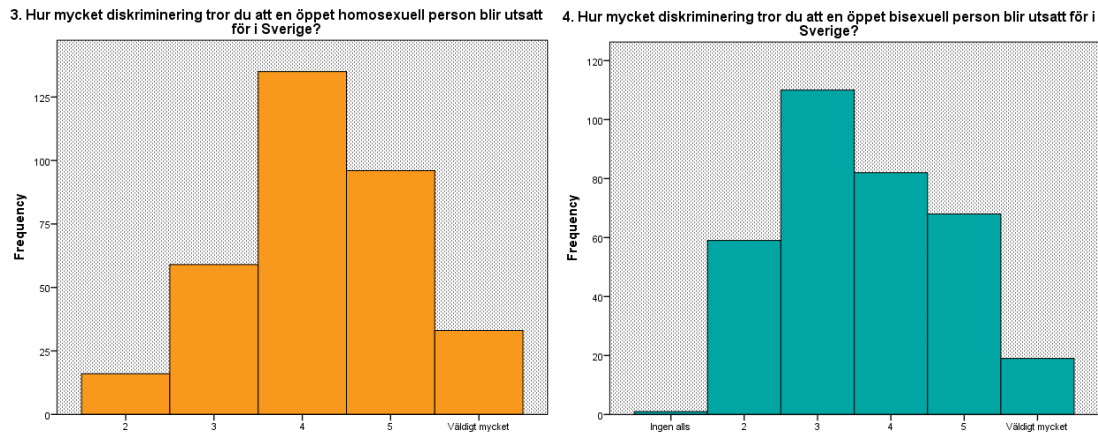


Diagram 6 och 7

Identitet

Följande fyra frågor handlar om rörlighet i sexuell identitet:

5. Hur stor andel av de som idag identifierar sig som bisexuella tror du kommer att i framtiden identifiera sig som antingen hetero- eller homosexuella?

6. Hur stor andel av de som idag identifierar sig som homosexuella tror du kommer att i framtiden identifiera sig som antingen hetero- eller bisexuella?

7. Hur stor andel av de som idag identifierar sig som heterosexuella tror du kommer att i framtiden identifiera sig som antingen homo- eller bisexuella?

Svarsalternativ 1 = ”inga” till 6 = ”de allra flesta”

8. Till hur stor del tror du att sexuell identitet med avseende på könat begär (dvs. hetero-, homo- och bisexualitet) är föränderligt under en persons livstid?

9. Till hur stor del tror du att en person själv kan påverka sin sexualitet med avseende på könat begär (dvs. om personen är hetero-, homo- eller bisexuell)?

Svarsalternativ 1 = ”inte alls” till 6 = ”till mycket stor del”

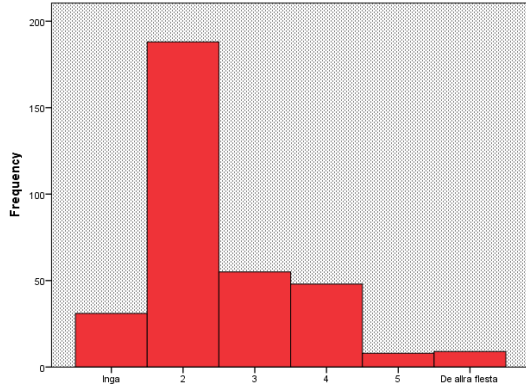
På frågorna 5 och 6 har de flesta valt 2 på skalan, det vill säga ”få” eller ”nästan inga”. 56 % har valt 2 på fråga 5 (om bisexuell rörlighet) och 68 % har valt 2 på fråga 6 (om homosexuell rörlighet) (se diagram 8 och 9). På fråga 7, om heterosexuell rörlighet, har de flesta valt 2 eller 3 på skalan; 38 % på vardera alternativ, vilket innebär att 74 % har valt 2 eller 3 på skalan (se diagram 10). Största andelen av respondenterna tror alltså att fler heterosexuella än homo- och bisexuella kommer att ha en annan sexuell identitet i framtiden. 19 % har valt mellan 4 till 6 (de allra flesta) på fråga 5 (om bisexuell rörlighet) medan 5 % har valt 4 eller 5 (ingen har valt 6) på frågan om homosexuell rörlighet. Det finns alltså en tendens att betrakta det som mer troligt att en bisexuell person ändrar sin identitet i framtiden jämfört med att en homosexuell person gör det.

På fråga 8 som handlar om i vilken utsträckning sexuell identitet är föränderligt har drygt hälften valt 2 (30 %) och 3 (27 %) på skalan, det vill säga ”nästan inte alls” eller ”lite” föränderligt (se diagram 11). 19 % har valt 4 och 7 % har valt 6 (”till mycket stor del”) medan 5 % har valt 1 (”inte alls”). De allra flesta tror att sexuell identitet är föränderligt i någon utsträckning men de flesta av dem tror att det är föränderligt i mindre utsträckning.

På fråga 9, om huruvida en själv kan påverka sin sexualitet har nästan hälften valt 1 (”inte alls”) på skalan. 31 % valde två och bara 1 % valde 6 (”till mycket stor del”) (se diagram 12). 77 % av respondenterna tror alltså att en persons sexualitet inte alls eller i mycket liten mån går att påverka av denne själv.

Sammanfattningsvis så är uppfattningen bland respondenterna att sexualitet med avseende på könat begär är rörligt i liten eller mycket liten mån och att det står helt utom eller inom mycket liten egen kontroll samt att ett fåtal personer ändrar sexualitet. Respondenterna tror generellt att heterosexuella är troligast att identifiera sig annorlunda i framtiden, därefter kommer bisexuella och minst troligt är det att homosexuella i framtiden har en annan sexuell identitet.

5. Hur stor andel av de som idag identifierar sig som bisexuella tror du kommer att i framtiden identifiera sig som antingen heterosexuella eller homosexuella?



6. Hur stor andel av de som idag identifierar sig som homosexuella tror du kommer att i framtiden identifiera sig som antingen heterosexuella eller bisexuella?

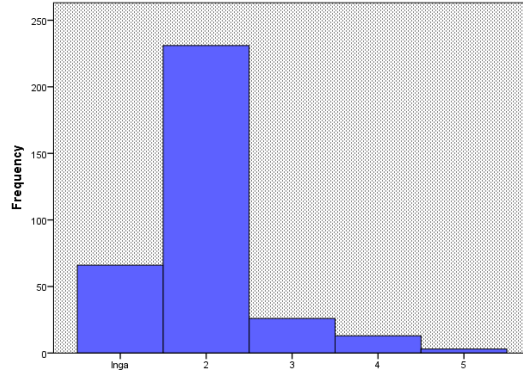
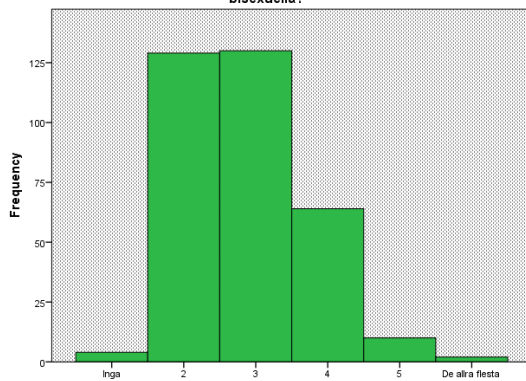


Diagram 8 och 9

7. Hur stor andel av de som idag identifierar sig som heterosexuella tror du kommer att i framtiden identifiera sig som antingen homosexuella eller bisexuella?



8. Till hur stor del tror du att sexuell identitet med avseende på könat begär (dvs hetero-, homo- och bisexualitet) är föränderligt under en persons livstid?

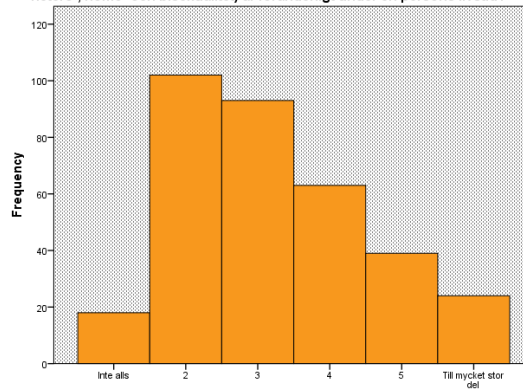


Diagram 10 och 11

9. Till hur stor del tror du att en person själv kan påverka sin sexualitet med avseende på könat begär (dvs om personen är hetero-, homo- eller bisexuell)?

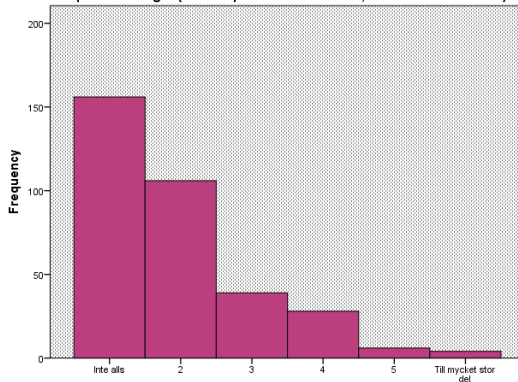


Diagram 12

Svårigheter

De tre följande frågorna består av påståenden om hur lätt det är att vara homo- jämfört med bisexuell:

10. ”Det är lätt att vara homosexuell i Sverige idag.”

11. ”Det är lättare att vara bisexuell än homosexuell i Sverige idag.”

12. ”Det är lättare att vara homosexuell än bisexuell i Sverige idag.”

Svarsalternativ 1 = ”instämmer inte alls” till 6 = ”instämmer helt och hållet”

På fråga 10 är svaren främst fördelade över alternativen 2 (20 %), 3 (35 %) och 4 (35 %) på skalan, det vill säga de flesta instämmer lite halvt. 7 % har valt 1 = ”instämmer inte alls” och bara 1 % har valt 6= ”instämmer helt och hållet”. (Se diagram 13.)

På fråga 11 är svaren mer jämnt utspridda. Ungefär hälften har valt 3 (22 %) eller 4 (25 %) och 12 % har valt 1 = ”instämmer inte alls” medan 9 % har valt 6= ”instämmer helt och hållet”. Majoriteten (88 %) av respondenterna instämmer alltså i någon mån med påståendet att det är lättare att vara bisexuell än homosexuell. (Se diagram 14.)

På fråga 12 har 27 % valt 1 = ”instämmer inte alls” och 34 % har valt 2 på skalan. Bara 1 % har valt 6 = ”instämmer helt och hållet”. 73 % av respondenterna instämmer alltså i någon mån med att det är lättare att vara homosexuell än bisexuell. De flesta av dem (34 %) instämmer dock till mycket liten del. (Se diagram 15.)

Sammanfattningsvis uppfattar de flesta respondenterna det som inte alltför svårt att vara homosexuell i Sverige idag och att det både kan vara lättare att vara homosexuell än bisexuell och vice versa. 88 % instämmer med att det är lättare att vara bisexuell än homosexuell medan 73 % håller med om att det är lättare att vara homosexuell än bisexuell. Något fler tror att det inte alls är lättare att vara homo- än bisexuell än som tror att det inte alls är lättare att vara bi- än homosexuell.

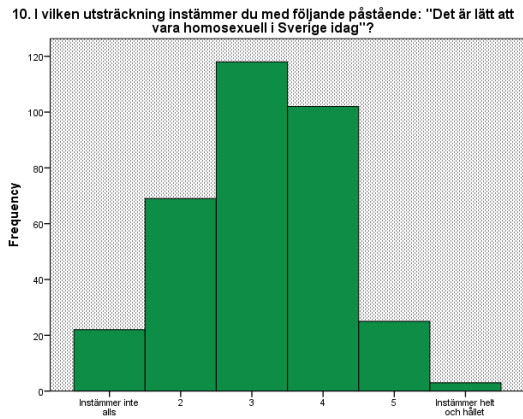


Diagram 13

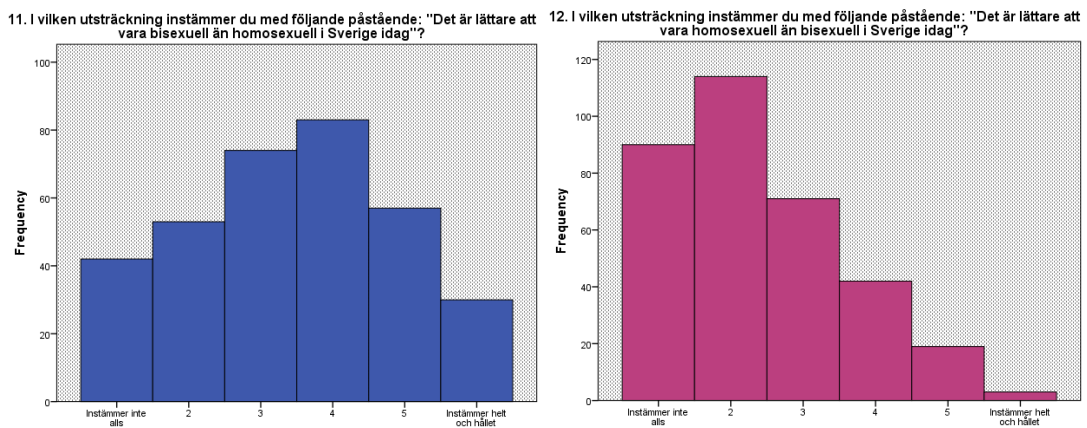


Diagram 14 och 15

Bisexualitetens innebörd

Dessa två påståendefrågor rör förståelsen av bisexualitet:

13. "Att vara bisexuell innebär att attraheras av/bli kär i både män och kvinnor."

14. "Att vara bisexuell innebär att attraheras av/bli kär i personer oavsett deras kön."

Svarsalternativ 1 = "instämmer inte alls" till 6 = "instämmer helt och hållet"

På båda frågorna har ungefär hälften av respondenterna valt "instämmer helt och hållet" (6); 52 % på fråga 13 (attraktion till både män och kvinnor) och 48 % på fråga 14 (attraktion oavsett kön) (se diagram 16 och 17). Något fler har valt 1 = "instämmer inte alls" (8 %) på

fråga 14 än på fråga 13 (4 %). En analys över hur respondenterna har svarat på fråga 13 indelat efter hur de har svarat på fråga 14 visar att den största gruppen respondenter (ungefär en tredjedel av hela gruppen) har valt ”instämmer helt och hållet” (6) på båda frågorna (diagram 18). De flesta uppfattar alltså inte de två påståendena som ståendes i motsats eller uteslutandes varandra, utan betraktar båda som sanna.

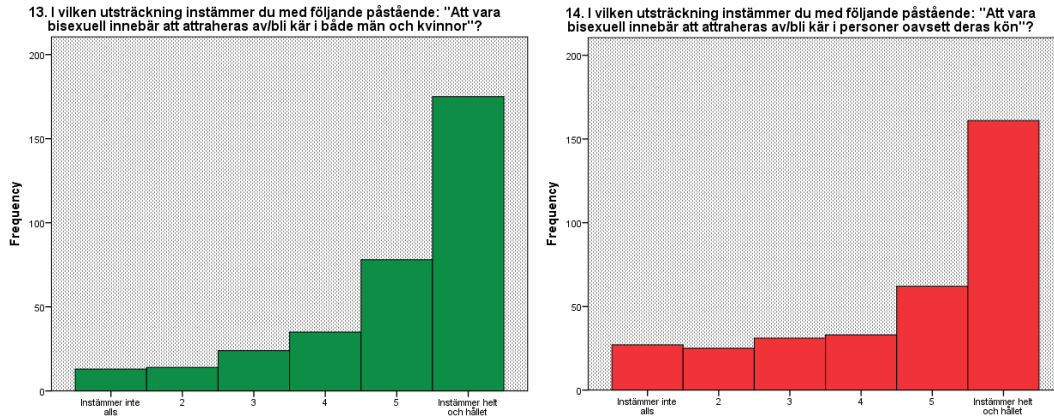


Diagram 16 och 17

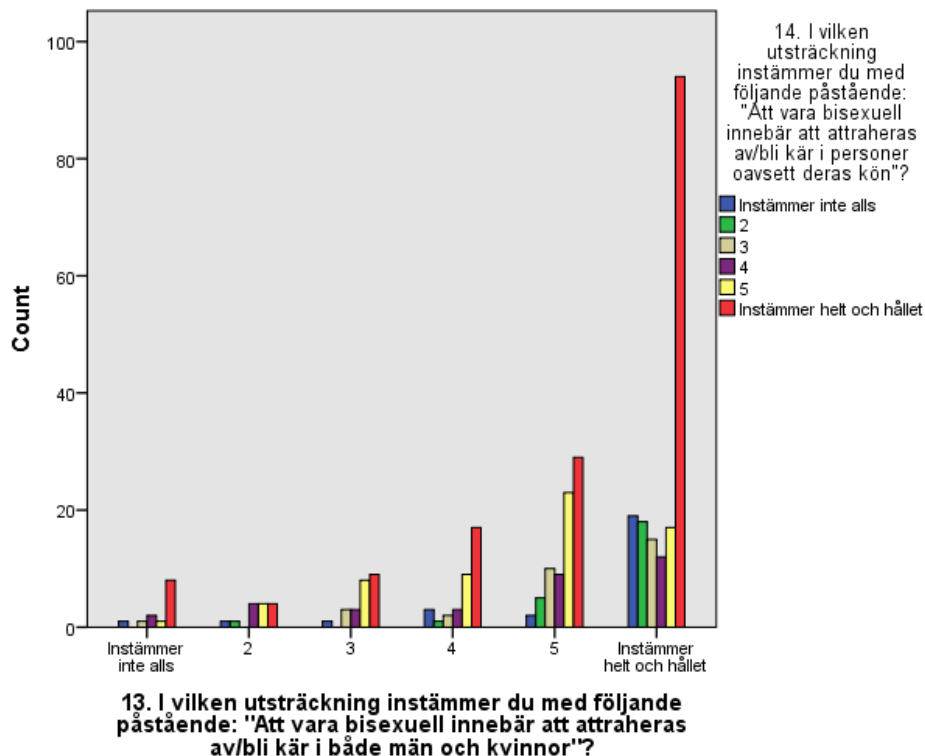


Diagram 18

Fördomar om bisexualitet

De sista frågorna rör påståenden med specifika uppfattningar om bisexualitet:

15. ”Bisexuella har svårt att vara nöjda i en partnerrelation.”

16. ”Det är svårt att vara i en partnerrelation med en bisexuell person eftersom jag inte kan göra den personen helt nöjd.”

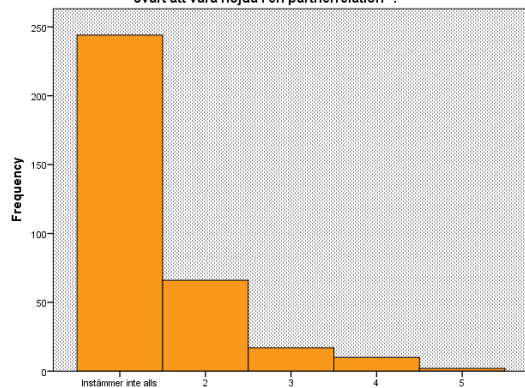
17. ”Bisexuella är mer sexuellt aktiva än heterosexuella.”

18. ”Bisexuella är mer sexuellt aktiva än homosexuella.”

Svarsalternativ 1 = ”instämmer inte alls” till 6 = ”instämmer helt och hållet”

På alla frågorna har alternativ 1 = ”instämmer inte alls” fått 70-72 % av svaren (se diagram 19 till 22). De flesta håller alltså inte med något av påståendena. På fråga 17 har 1 % valt 6 = ”Instämmer helt och hållet” medan ingen alls har valt det alternativet på fråga 18. Få av respondenterna instämmer alltså med de negativa uppfattningar om bisexuella som presenterades i enkäten.

15. I vilken utsträckning instämmer du med följande påstående: "Bisexuella har svårt att vara nöjda i en partnerrelation"?



16. I vilken utsträckning instämmer du med följande påstående: "Det är svårt att vara i en partnerrelation med en bisexuell person eftersom jag inte kan göra den personen helt nöjd"?

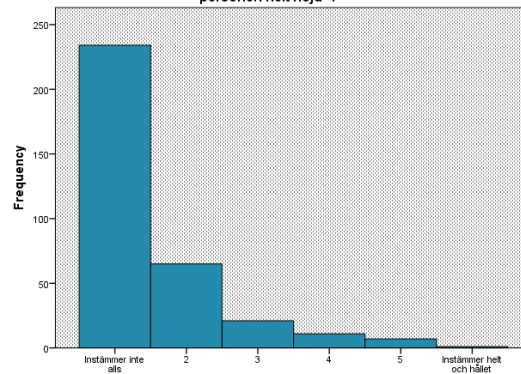
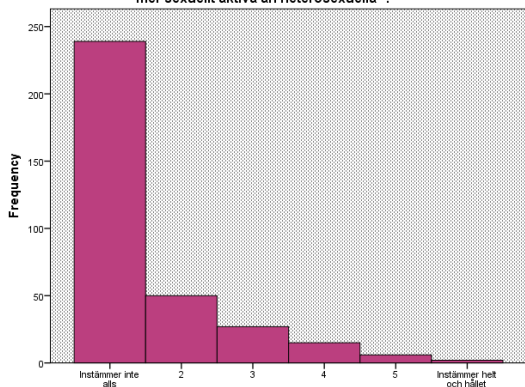


Diagram 19 och 20

17. I vilken utsträckning instämmer du med följande påstående: "Bisexuella är mer sexuellt aktiva än heterosexuella"?



18. I vilken utsträckning instämmer du med följande påstående: "Bisexuella är mer sexuellt aktiva än homosexuella"?

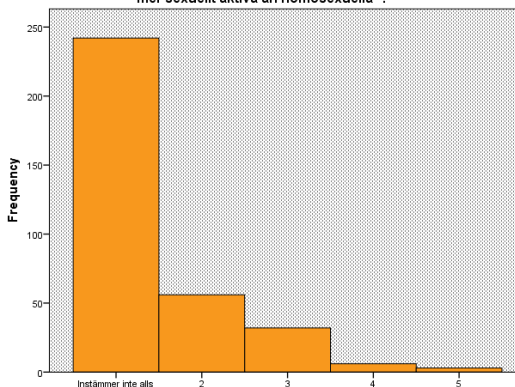


Diagram 21 och 22

Sammanfattning av hela gruppens svar

De flesta av respondenterna tror att både homo- och bisexuella blir utsatta för fördomar och diskriminering i någon utsträckning. De uppfattar det som inte helt lätt att vara homosexuell i Sverige idag och de håller med om både att det kan vara lättare att vara homo- än bisexuell och vice versa. Förmodligen tänker de sig att det inte är entydigt lättare med det ena eller andra utan att det kan förhålla sig olika beroende på sammanhang. Majoriteten håller inte med om att bisexuella skulle ha svårigheter med att vara i partnerrelationer eller att de skulle vara mer promiskuösa än homo- eller heterosexuella.

Hälften håller med om att bisexualitet är att bli både attraherad av/kär i män och kvinnor *och* att bli attraherad av/kär i personer oavsett kön. De uppfattar sexualitet med avseende på kön som rörligt i mycket liten mån och de flesta tror inte att det själv går att påverka ens sexualitet, alternativt att det går att påverka till mycket liten del.

Attityder och sexuell identitet

För att se om respondenternas egen sexualitet har någon inverkan på hur de har svarat i attitydfrågorna har jag jämfört svaren på dessa med svaren på posten sexuell identitet [nutid] i KSOG. Den enskilda posten fångar såklart inte in hela sexualiteten men ger en fingervisning om hur respondenterna betraktar sig själva i relation till attitydfrågorna. Den som till exempel har valt 7 (enbart samma kön) på frågan om sexuell identitet [nutid] har troligen tänkt delvis utifrån sig själv på frågan om mängden fördomar mot homosexuella medan den som har valt

siffran ett på sexuell identitet [nutid] troligen har mer av ett utifrånperspektiv (fördomarna drabbar inte dem själva).

Ett Kruskal-Wallis test visar statistiskt signifikanta skillnader mellan hur grupperna (indelade efter siffrorna 1-7 på sexuell identitet [nutid]) har svarat på fyra av attitydfrågorna. Det rör sig om följande frågor:

2. Hur mycket fördomar tror du finns mot öppet bisexuella i Sverige?

7. Hur stor andel av de som idag identifierar sig som heterosexuella tror du kommer att i framtiden identifiera sig som antingen homosexuell eller bisexuella?

8. Till hur stor del tror du att en persons sexuella identitet med avseende på könat begär (dvs. hetero-, homo- och bisexualitet) är föränderligt under en persons livstid?

16. I vilken utsträckning instämmer du med följande påstående: ”det är svårt att vara i en partnerrelation med en bisexuell person eftersom jag inte kan göra personen helt nöjd”?

Svarsalternativ 1 = ”instämmer inte alls” till 6 = ”instämmer helt och hållet”

På fråga 2 sticker svaret från två grupper ut, nämligen de som har valt 4 (alla kön) och 5 (alla kön, samma något mer) på KSOG. Dessa två grupper ligger i mittspannet sexuell identitet och många av de respondenter som betraktar sig som bisexuella ingår förmodligen i dem. Medianvärdet för hur de två grupperna har svarat var 5, det vill säga att de tror att mängden fördomar mot bisexuella motsvarar näst högsta alternativet. De andra gruppernas medianvärde var 4 på mängden fördomar mot bisexuella. Här kan man alltså misstänka att de som själva har erfarenhet av fördomar mot bisexuella uppskattar mängden av dem som större än vad övriga respondenter gör.

På fråga 7 har samtliga grupper ett medianvärde på 3 vilket betyder att skillnaderna mellan grupperna inte är signifikant större än svarsspridningen inom grupperna.

På fråga 8 sticker samma två grupper (4 och 5 på sexuell identitet [nutid] i KSOG) återigen ut. Deras medianvärde är 4 på i vilken utsträckning de tror att sexuell identitet är rörligt över ens livstid. De andra gruppernas medianvärde ligger på 3.

På fråga 16 som handlar om huruvida det är svårt att vara i en partnerrelation med en bisexuell person har alla grupper förutom en ett medianvärde på 1, det vill säga ”instämmer inte alls”. Det är gruppen som har valt siffran ett på sexuell identitet [nutid], med andra ord de som troligtvis betraktar sig själva som heterosexuella. Dessa har medianvärde 2 och kan alltså i större utsträckning än de övriga föreställa sig problem med att vara i en partnerrelation med en bisexuell.

Ett Mann-Whitney U-test mellan grupperna 1 (enbart andra kön) och 4 (alla kön) (sexuell identitet [nutid]) visade statistiskt signifikanta skillnader på samtliga ovanstående frågor (2, 7, 8 och 16). De i grupp 4 har generellt valt högre siffra (väldigt mycket/instämmer) än grupp 1 på frågorna 2, 7 och 8. Grupp 4 tror alltså att det finns fler fördomar mot bisexuella än vad grupp 1 gör, och tror också i större utsträckning på att sexualitet är föränderligt. Grupp 1 tror däremot inte att lika många av dem som idag kallar sig heterosexuella kommer att identifiera sig med en annan sexualitet i framtiden. På fråga 16, om svårigheter med att vara i en partnerrelation med en bisexuell person, är förhållandena det omvända och grupp 1 har generellt en högre siffra. Som visats tidigare var grupp 1 den enda gruppen med ett medianvärde över ett (”instämmer inte alls”) på den frågan.

Ett Mann-Whitney U-test mellan grupperna 7 (enbart samma kön) och 4 (alla kön) på attitydfråga 2, 7, 8 och 16 visade statistiskt signifikanta skillnader på alla frågor utom fråga 2, om fördomar mot bisexuella. Grupp 4 har valt högre siffror på frågorna om rörlighet (7 och 8) än vad grupp 7 gjorde. Grupp 7 har dock valt högre siffror på fråga 16, om svårigheter med en bisexuell partner.

Sammanfattning attityder och sexuell identitet

Det finns samband mellan hur respondenterna har svarat på vissa av attitydfrågorna och hur de har svarat på sexuell identitet [nutid] i KSOG. De som har valt 4 (alla kön) och 5 (samma kön något mer) på sexuell identitet tror i större utsträckning än de andra att sexualitet är rörligt. De grupperna uppskattar också mängden fördomar mot bisexuella som större än vad de andra gör. De som har valt 1 (enbart samma kön) på sexuell identitet tror att färre

heterosexuella kommer att ändra sin sexuella identitet i framtiden, jämfört med vad de andra grupperna tror. De ser också i större utsträckning problem med att vara i en partnerrelation med en bisexuell person.

Attityder och ålder

Respondenterna är indelade i fyra åldersgrupper: 16-25 år, 26-35 år, 36-45 år samt 46-59 år. Ett Kruskal-Wallis test på hur de fyra olika åldersgrupperna har svarat på attitydfrågorna visar statistiskt signifikanta skillnader på två av frågorna:

4. Hur mycket diskriminering tror du att en öppet bisexuell person blir utsatt för i Sverige?

Svarsalternativ 1 = ”ingen alls” till 6 = ”våldigt mycket”

14. I vilken utsträckning instämmer du med följande påstående: ”att vara bisexuell innebär att bli attraherad av kär i personer oavsett deras kön”?

Svarsalternativ 1 = ”instämmer inte alls” till 6 = ”instämmer helt och hållet”

På fråga fyra har åldergruppen 26-35 år, den största av grupperna, ett medianvärde på 3. De övriga åldersgrupperna har ett medianvärde på 4. De mellan 26-35 tror alltså att en bisexuell person blir utsatt för mindre mängd fördomar än vad de övriga tror.

På fråga 14 har den yngsta gruppen, 16-25 år, och den äldsta, 46-59 år, medianvärde 5 medan de två andra grupperna (26-45 år) har medianvärde 6. De som är mellan 26 och 45 år (de två mellersta åldersgrupperna) instämmer alltså i större utsträckning i påståendet ”att vara bisexuell innebär att bli attraherad av/kär i personer oavsett deras kön”. Notera att på den andra attitydfrågan som rörde hur bisexualitet tar sig uttryck (I vilken utsträckning instämmer du med följande påstående: ”att vara bisexuell innebär att bli attraherad av kär i både män och kvinnor”?) fanns inga signifikanta skillnader i svarsfördelningen mellan åldersgrupperna.

Ett Mann-Whitney U-test mellan hur de två åldergrupperna 26-35 år samt 46-59 år har svarat på attitydfrågorna 4 och 14 visar att det inte finns statistiskt signifikanta skillnader mellan grupperna.

Sammanfattning attityder och ålder

Det finns små skillnader i hur respondenterna i de olika åldersgrupperna har svarat på två av attitydfrågorna. De som är mellan 26-35 år uppskattar mängden fördomar mot bisexuella som mindre än vad de andra gör och de som är mellan 26 och 45 år instämmer i något högre utsträckning med påståendet att bisexualitet är attraheras av både män och kvinnor. Skillnaderna mellan gruppernas svar är dock så små, att slutsatsen är att ålder inte har någon signifikant påverkan på hur respondenterna har svarat på attitydfrågorna.

Attityder och kön

Ett Kruskal-Wallis test av de fem könsgruppernas svar på attitydfrågorna visar statistiskt signifikanta skillnader i svarsfrekvensen på nio av frågorna, det vill säga hälften av dem. Det handlar om följande frågor:

2. Hur mycket fördomar tror du finns mot öppet bisexuella i Sverige?
3. Hur mycket diskriminering tror du att en öppet homosexuell person blir utsatt för i Sverige?
4. Hur mycket diskriminering tror du att en öppet bisexuell person blir utsatt för i Sverige?

Svarsalternativ 1 = ”ingen alls” till 6 = ”våldigt mycket”

7. Hur stor andel av de som idag identifierar sig som heterosexuella tror du kommer att i framtiden identifiera sig som antingen homosexuell eller bisexuella?

Svarsalternativ 1 = ”inga” till 6 = ”de allra flesta”

8. Till hur stor del tror du att sexuell identitet med avseende på könat begär(dvs. hetero-, homo- och bisexualitet) är föränderligt under en persons livstid?

Svarsalternativ 1 = ”inte alls” till 6 = ”till mycket stor del”

10. I vilken utsträckning instämmer du med följande påstående: ”det är lätt att vara homosexuell i Sverige idag”?

14. I vilken utsträckning instämmer du med följande påstående: ”att vara bisexuell är att bli attraherad av/kär i personer oavsett deras kön”?

17. I vilken utsträckning instämmer du med följande påstående: ”bisexuella är mer sexuellt aktiva än heterosexuella”?

18. I vilken utsträckning instämmer du med följande påstående: ” bisexuella är mer sexuellt aktiva än homosexuella”?

Svarsalternativ 1 = ”instämmer inte alls” till 6 = ”instämmer helt och hållet”

På fråga 2, om fördomar mot bisexuella, har grupperna män och kvinnor ett medianvärde på fyra medan de andra tre könsgrupperna har högre medianvärde (5 – 5,5). Ett Mann-Whitney U-test på hur gruppen kvinnor respektive de tre grupperna könlös/ickebinär, trans/man och trans/kvinna, sammanslagna till en grupp, har svarat på fråga 2 visar att det finns statistiskt signifikanta skillnader. Gruppen kvinnor har ett medianvärde på 4 medan gruppen ickebinär/trans har ett medianvärde på 5. Kvinnor uppskattar alltså mängden fördomar mot bisexuella som mindre än vad gruppen ickebinär/trans gör.

På fråga 4, om diskriminering mot bisexuella, sticker grupperna män och trans/män ut med ett lägre medianvärde (3 resp 3,5) än de övriga könsgrupperna (4). Ett Mann-Whitney U-test på grupperna män och den sammanslagna gruppen ickebinär/trans svarsfrekvens på fråga 4 visar statistiskt signifikanta skillnader. Gruppen män har ett medianvärde på 3 medan gruppen ickebinära/trans har ett medianvärde på 4. Gruppen ickebinära/trans uppskattar alltså mängden diskriminering mot bisexuella som större än vad gruppen män gör. Även gruppen kvinnor hade medianvärde 4 (se ovan) vilket innebär att på fråga 4 är det gruppen män som sticker ut genom att generellt ha uppskattat mängden diskriminering som mindre.

På fråga 7, om heterosexuella personers framtida sexualitet, har gruppen könlösa/ickebinära medianvärde 4 och gruppen trans/män medianvärde 2,5. De övriga grupperna har medianvärde 3. Ett Mann-Whitney U-test på hur gruppen kvinnor samt gruppen könlösa/ickebinära har svarat på fråga 7 visar att skillnaderna inte är statistiskt signifikanta.

På fråga 8, om rörlighet i sexuell identitet, har grupperna män respektive kvinnor medianvärde 3 medan de andra grupperna har högre medianvärde (3,5 – 5). Ett Mann-Whitney U-test på svarsfrekvensen på fråga 8 hos grupperna kvinnor respektive den

sammanslagna gruppen ickebinär/trans visar statistiskt signifikanta skillnader mellan grupperna. Gruppen kvinnor har medianvärde 3 medan gruppen ickebinär/trans har medianvärde 4. Gruppen ickebinär/trans tror alltså i större utsträckning att sexuell identitet är föränderligt under en persons livstid.

På fråga 10, om det är lätt att vara homosexuell, har grupperna män och trans/kvinnor medianvärde 4 medan de andra grupperna har medianvärde 3. Ett Mann-Whitney U-test på grupperna män respektive kvinnors svarsfrekvens på fråga 10 visar statistiskt signifikanta skillnader. Kvinnors medianvärde var 3 medan männens var 4. Gruppen män uppskattar alltså generellt att det är lättare att vara homosexuell än vad gruppen kvinnor gör.

På fråga 14, om bisexualitet är att attraheras av personer oavsett kön, har grupperna kvinnor och trans/kvinnor medianvärde 6 medan gruppen könlösa/ickebinära har medianvärde 3. Gruppen män har medianvärde 5 och gruppen trans/män medianvärde 3,5. Ett Mann-Whitney U-test på hur grupperna kvinnor respektive gruppen könlös/ickebinär har svarat på fråga 14 visar statistiskt signifikanta skillnader. Kvinnornas medianvärde var 6 medan de könlösa/ickebinäras medianvärde var 3. De könlösa/ickebinära tror alltså i betydligt mindre utsträckning än de andra att bisexualitet är att bli attraherad av/kär i personer oavsett deras kön.

På de övriga tre frågorna (3, 17 och 18) var medianvärdet lika för alla grupperna vilket innebär att skillnaderna mellan grupperna inte är signifikant större än skillnaderna i svarsfrekvens inom grupperna.

Sammanfattning attityder och kön

Det finns samband mellan respondenternas kön och hur de har svarat på sex av attitydfrågorna. På fem av frågorna (numer 2, 4, 8, 10 och 14) är skillnaderna mellan hur de olika könsgrupperna har svarat statistiskt signifikanta.

Gruppen könlös/ickebinär håller i betydligt mindre utsträckning än de andra med om påståendet att bisexualitet är att bli attraherad av personer oavsett deras kön. De, tillsammans med grupperna trans/kvinna och trans/man, uppfattar också i större utsträckning sexuell identitet som rörligt. Dessa tre grupper skiljer sig även från grupperna män och kvinnor i frågan om mängden fördomar mot bisexuella. Män och kvinnor tror att dessa fördomar

förekommer i mindre utsträckning än vad könlösa/ickebinära, trans/kvinnor och trans/män gör.

Männen skiljer ut sig genom att uppskatta mängden diskriminering mot bisexuella som mindre än vad de andra grupperna gör. De instämmer också i större utsträckning med påståendet att det är lätt att vara homosexuell, tillsammans med gruppen trans/kvinnor som instämmer i lika hög utsträckning som männen.

Jämförelse med Rusts undersökning

Attitydfrågorna i min enkät är som tidigare nämnt inspirerade av Paula C. Rusts undersökning om ickeheterosexuella kvinnors syn på bisexualitet som hon redovisar i boken *Bisexuality and the Challenge to Lesbian Politics* (1995). Jag har anpassat frågorna efter mitt urval (ej enbart ickeheterosexuella kvinnor) och det går därför inte att göra en direkt jämförelse mellan undersökningarna. Jag kommer att jämföra de övergripande tendenserna i svaren på min enkät respektive de av Rusts frågor som rör samma ämnen.

Till exempel undersöker Rust hur hennes lesbiska respondenter uppfattar mängden fördomar och diskriminering mot homosexuella (*lesbians*) jämfört med mängden mot bisexuella. Majoriteten uppfattar förekomsten av fördomar och diskriminering mot homosexuella som större än de riktade mot bisexuella (Rust 1995 s. 271). Detta överensstämmer till viss del med resultatet i min undersökning, där det fanns en liten tendens att fler av respondenterna uppskattade mängden fördomar och diskriminering mot homosexuella som stor (övre delen av skalan) jämfört med antalet som uppskattade med mängden fördomar respektive diskriminering mot bisexuella som stor. De bisexuella respondenterna i Rusts studie uppskattar i mycket större utsträckning mängden fördomar och diskriminering som lika stor mot homosexuella (lesbiska) som mot bisexuella (ibid s. 298). I min undersökning uppskattar de som identifierat sig som 4 eller 5 (*alla kön* eller *alla kön, samma kön något mer*) på sexuell identitet i KSOG, mängden fördomar mot bisexuella som större än vad de övriga respondenterna gör. Samma tendens kan alltså ses i både min och Rusts undersökning; att de som själva betraktar sig som bisexuella/varken hetero- eller homosexuella ser större mängd bifobi än andra.

Rust undersöker även uppfattningar om stabiliteten i homosexuell respektive bisexuell identitet. På frågan om vilket som är mest sannolikt på en skala mellan *”lesbians are much*

more likely to realize they are bisexual or straight” eller *”bisexuals are much more likely to realize they are lesbian*”, svarar många av de lesbiska respondenterna att det är mer troligt att bisexuella tar en lesbisk identitet än vice versa. De bisexuella respondenterna har istället i mycket stor utsträckning valt *”equal likelihood*” på frågan (Rust 1995 s. 294). I min undersökning finns en tendens att bedöma det som troligare att bisexuella identifierar sig annorlunda i framtiden jämfört med homosexuella, vilket överensstämmer med Rusts resultat. Dock finns inga signifikanta skillnader mellan hur respondenterna har svarat på dessa frågor (fråga nr 5 och 6) med avseende på deras egen sexualitet. Huruvida mina respondenter betraktar sig som homo- eller bisexuella (eller annat) har alltså inte påverkat hur de bedömer rörligheten i identitet hos homo- respektive bisexuella personer, vilket skiljer sig mot Rusts resultat.

Gällande uppfattningar om att vara i en tvåsamhet med en bisexuell person så lägger Rust i sin studie fram påståendet att

”Bisexuals are not as committed to other women as lesbians are; they are more likely to desert their female friends.” (Rust 1995 s. 77-78)

61 % av Rusts respondenter håller med om påståendet ovan. Påståendet gäller inte specifikt tvåsamhet och monogami men av 470 respondenter som svarade på den öppet ställda frågan om vad deras åsikt om bisexualitet är, nämnde 10 stycken att bisexuella är promiskuösa och oförmögna att vara monogama (ibid s. 77). Rusts fråga om *commitment* är inte helt jämförbar med min fråga om att vara i en tvåsamhet med en bisexuell, eftersom Rusts även kan implicera lojalitet som går utöver sexuella relationer, till exempel politiskt. Jag vill ändå poängtera skillnaden i svarsfrekvens, där mina påståenden att *”bisexuella har svårt att vara nöjda i en parrelation”* (fråga 15) samt att *”det är svårt att vara i en partnerrelation med en bisexuell person eftersom jag inte kan göra den personen helt nöjd”* (fråga 16) båda gav en 70 %-ig svarsfrekvens på alternativet *”instämmer inte alls”* (1). Det vill säga ett helt annat resultat än Rusts fråga om *commitment*. Respondenternas egna sexuella identiteter har mycket liten påverkan på deras uppfattningar om bisexuellas förmåga att vara i en parrelation. De som uppfattar problem med bisexualitet och partnerrelationer tenderar att ha valt *enbart annat kön* (1) på frågan om sexuell identitet. Mellan de övriga sexualiteterna finns inga signifikanta skillnader i svaren.

Sammanfattningsvis finns det vissa likheter i min och Rusts studie: Den övergripande synen på bisexuella som framträder i båda är att de är utsatta för mindre förtryck än homosexuella

och är troligare att ändra sin sexuella identitet i framtiden jämfört med homosexuella. Samtidigt uppfattar de bisexuella/varken homo- eller heterosexuella respondenterna i båda undersökningarna större förekomst av bifobi än vad de övriga gör.

Skillnaderna i resultaten ligger främst i att mina respondenter inte uppfattar problem med bisexuell lojalitet, trohet eller förmåga att vara i en partnerrelation, vilket majoriteten av Rusts lesbiska respondenter uppfattade.

Sammanfattning av attitydundersökningen

Den bild av respondenternas syn på sexualitet som framträder i svaren på attitydfrågorna är att sexualitet med avseende på kön är rörligt i mycket liten mån och att det står utom subjektets kontroll. Män och kvinnor uppfattar sexualitet som mindre rörligt än vad de andra könen gör. Fler heterosexuella än bi- och homosexuella förväntas ha en annan sexuell identitet i framtiden. De som identifierar sig som 1 (*enbart annat kön*) på KSOG tror i mindre utsträckning att heterosexuella kommer att identifiera sig som bi- eller homosexuella i framtiden. Bisexuella förväntas också i större utsträckning än homosexuella ha en annan sexuell identitet i framtiden, vilket överensstämmer med Rusts (1995) undersökning.

De allra flesta anser att det förekommer diskriminering och fördomar mot homo- och bisexuella, men att homosexuella är något mer drabbade. De som har valt 4 eller 5 (*alla kön* eller *alla kön, samma kön något mer*) för att beskriva sin aktuella sexuella identitet i *Klein Sexual Orientation Grid* (KSOG) uppskattar mängden fördomar mot bisexuella som större jämfört med de andras uppskattningar. Det överensstämmer med resultaten i Rusts undersökning, som visade att bisexuella uppfattar mer förtryck mot bisexuella än vad lesbiska gör (ibid).

En stor majoritet (88 %) instämmer med påståendet att det är lättare att vara bisexuell än homosexuell, medan nästan tre fjärdedelar (73 %) instämmer med påståendet att det är lättare att vara homosexuell än bisexuell. Många av respondenterna betraktar det alltså inte som att det entydigt förhåller sig på det ena eller andra sättet. Männen i undersökningen skiljer ut sig genom att i större utsträckning anse att det är lätt att vara homosexuell samt uppfatta mängden diskriminering mot bisexuella som mindre. Både män och kvinnor uppskattar mängden fördomar mot bisexuella som mindre än vad de andra könen gör.

De allra flesta håller inte alls med om de negativa stereotyper av bisexuella som presenterades, det vill säga att bisexuella är promiskuösa och svåra att vara i en partnerrelation med. De som valde 1 (*enbart annat kön*) på sexuell identitet i KSOG tenderar att i större utsträckning än de andra se svårigheter med att vara i en partnerrelation med en bisexuell person.

Ungefär hälften instämmer helt och hållet med att bisexualitet innebär begär till både män och kvinnor, respektive att bisexualitet är frånvaron av könat begär. En tredjedel instämmer helt och hållet med båda synsätten. De könlösa/ickebinära håller i mindre utsträckning än andra med om att bisexualitet innebär begär oavsett kön.

Ålder har inget samband med hur respondenterna har svarat på attitydfrågorna.

Avslutande sammanfattning och diskussion

De 339 personer som har svarat på min enkät representerar ett brett spann av ålder (16-59 år) samt av kön och sexualitet med avseende på kön. Urvalet består dock av en överrepresentation av kvinnor och de som har eftergymnasial utbildning. De flesta i gruppen är medvetna om sexuell identitet, samhälle och politik och ser förtrycket som riktas mot sexuellt avvikande med avseende på könat begär samt tar avstånd från negativa föreställningar om sexuellt avvikande. Många av dem har olika typer av egen erfarenhet av att göra samkönade sexuella relationer vilket skiljer sig åt från resultaten av Folkhälsoinstitutets undersökning på 90-talet där långt mindre andel uppgav erfarenhet av dylikt (Lewin 1998). Respondenterna som grupp är alltså själva sexuellt "avvikande" i någon mån. I dessa avseenden är gruppen i viss utsträckning representativ för högt utbildade, relativt unga, queera, urbana (av utbildningsnivå och ålder att döma) personer.

Det mest iögonfallande som analysen av svaren på *Klein Sexual Orientation Grid* blottlade var den tydliga tendensen att välja *alla kön* (4) på tidsdimensionen "ideal". Jag tolkar det som att många av respondenterna, när de föreställer sig sin framtida sexualitet, inte fäster avsikt vid könat begär. Kanske inkluderar föreställningen om ett ideal även hela samhället, och respondenten tänker sig ett samhälle där heteronormen, sexuell identitet och könat begär inte längre existerar alls. Men det kan givetvis också handla om att respondenten tänker sig (olika aspekter av) bisexualitet som en idealisk sexualitet, inom de ramar som existerar idag. Oavsett så innebär det att många av de som svarat på min enkät har en öppen och omfattande inställning till sina egna begär med avseende på kön. Trots att de flesta betraktar sexualitet med avseende på kön som ganska konstant och rörligt i mycket liten mån föreställer de sig alltså att deras egen sexualitet är rörlig. Jag, som själv identifierar mig som bisexuell, finner det glädjande att monosexualitet (det vill säga begär till enbart ett specifikt kön) inte tycks vara det generella idealet hos mina respondenter trots att det är norm i samhället i stort.

Att många av de som har svarat ingår i en monogam tvåsamhet syns i resultaten på *KSOG* genom den påtagliga diskrepansen mellan sexuellt beteende [nutid] och sexuell identitet [nutid]. Diskrepansen i sig är inte överraskande men vad som är intressant är att flera av respondenterna berörde detta i sina kommentarer om *KSOG*. Vissa kände ett behov av att förklara sina svar på *KSOG* med att de är i en monogam tvåsamhet. Det tyder på att det uppfattar en stark förväntan på att det ska finnas en tydlig koppling mellan sexuell identitet och sexuell praktik. Respondenternas förklarande är då ett sätt att hantera den här förväntan och känslan av att inte leva upp till den (genom att till exempel ingå i en särkönad tvåsamhet

men inte identifiera sig som heterosexuell). Detta gäller i synnerhet sexualitet med avseende på könat begär som inte kan placeras på någon av de monosexuella ”extremerna” (homo- eller heterosexualitet). Dels finns det föreställningar om bisexuella som går ut på att de är mer promiskuösa och har fler sexuella relationer än andra (Gustavson 2010). Enligt den patriarkala (heterosexuella, könsdikotoma et cetera.) ordningen kan *bisexualitet* nämligen inte levas ut med *en* person, eftersom bisexuella har begär till både Kvinnor och Män och en person bara kan vara det ena eller andra. Dels finns föreställningen att din sexualitet förstås utifrån de du har sex med och i en monogam tvåsamhet tolkas sexualiteten då utifrån den andra personens könstillhörighet (ibid). Att bryta den förväntade korrelationen mellan sexuell praktik och sexuell identitet (att det du gör speglar vem du är) är ett av de områden där bisexualitet stör de skillnader som skapar ordning. Det vill säga skillnaderna mellan vem du har sex med (personens könstillhörighet) – samkönat eller särkönat sex – säger ingenting i fallet med den bisexuella. Bisexualitet syns i det fallet inte utåt på samma sätt som homo- och heterosexualitet blir synligt. På det sättet stör bisexualitet den förväntade ordningen gällande könat begär och sexuell praktik. Trots att KSOG består av flera frågor och alltså syftar till att fånga in flertalet aspekter av sexualitet har flera tolkat in den här förväntan på samstämmighet mellan praktik och identitet. Som till exempel den som valde att förtydliga att denne ”är i fast heteroförhållande, identifierar [mig] som bi”. Personen kände troligen en risk för att hans sexuella identitet inte skulle komma fram fullt ut i KSOG, eller med andra ord att jag skulle göra en tolkning av dennes identitet som inte blir rättvisande. Hen ställer den bisexuella positionen på sin spets genom att artikulera den här diskrepansen mellan hur vi förstår sexualitet och hur vi gör sexualitet – en diskrepans som den bisexuella förkroppsligar i sina begär genom att aldrig bli begriplig enligt den heterosexuella (monosexuella) ordningen (Gustavson 2010 s. 40). På det sättet blir den bisexuella ett ”monster” så som Margaret Shildrick (2002) beskriver dem; obegripliga i den normativa ordningen, monstuösa inte för att de är annorlunda utan för att de stör annorlundaheten. Det vill säga att ha sär- och samkönade sexuella relationer är inte monstuöst (annorlunda) i sig, det som är monstuöst är att inta en position som inte utgår från den ena *eller* andra praktiken. För, som jag visat ovan, då kan du inte vara en del av en monogam tvåsamhet och samtidigt låta den tvåsamheten definiera din identitet. Med andra ord finns det inget utrymme för bisexualitet mellan monosexualitetsnormen (homo-hetero-dikotomin) och tvåsamhetsnormen (att ingå i en monogam tvåsamhet och definiera dig själv utifrån den). Resultaten av undersökningen visar på att respondenterna har erfarenhet av att vara monstuösa i det att de uttrycker tvivel kring

hur de ska komma att tolkas. De förväntar sig en omgivning som inte förmår uppfatta eller förstå deras monstruösa (normbrytande) position.

Vissa delar av min undersökning överensstämmer med tidigare forskning om bisexualitet: de som själva identifierar sin sexuella identitet som långt ifrån hetero- eller homosexuell (4 och 5 på sexuell identitet [nutid] i KSOG) ser mer förtryck riktat mot bisexuella, vilket även var fallet i Rusts (1995) betydligt äldre undersökning. Det tycks alltså förhålla sig så att de som inte själva blir utsatta för ett förtryck ser mindre av det. Intressant nog visade det sig att även de som inte är kvinnor eller män (ickebinära/könlösa, trans/kvinnor och trans/män) uppfattar större mängd fördomar riktade mot bisexuella än vad övriga gjorde. Dessa grupper hade en viss tendens att välja *alla kön* (4) på KSOG så troligen är det i någon mån samma personer men det går också att tänka sig att dessa personer har erfarenhet av och större insikt i avvikande identiteter som bryter mot dikotomiska förståelser – det vill säga att vara ”mitt emellan” eller ingetdera.

Att kvantitativt undersöka sexualitet med avseende på könat begär – att ”mäta” sexualitet – med hjälp av KSOG ger alltså ett relativt brett perspektiv på vad sexualitet är. Från min position som ”splitter” vill jag framför allt lyfta fram skillnader och jag betraktar resultatet av svaren på KSOG som att de synliggör just diversiteten gällande sexualitet med avseende på könat begär. Att de olika posterna inte är samstämmiga (även om det finns vissa korrelationer dem emellan) tolkar jag som bevis på hur torftig och bristfällig den gängse förståelsen av sexualitet är. Det vill säga att det, som hos mina respondenter, är missvisande att kategorisera människors sexualitet med avseende på könat begär enligt hetero-, bi- och homosexualitets-systemet. Inte minst eftersom KSOG i sin omfattning *ändå* inte förmår fånga in hela spektra av vad sexualitet med avseende på könat begär är/kan vara (se avsnittet ”Kritik mot KSOG”)!

Tidsdimensionen i KSOG, det vill säga att den separerar tidigare erfarenhet, nuvarande position och föreställningar/önskningar om framtiden, är en användbar aspekt för att förstå sexualitet. Det syns inte minst i den här undersökningen där många tycks förhålla sig till ett ”bisexuellt” ideal samtidigt som de gör särkönad tvåsamhet. Här tycks alltså finnas tankar om sexualitet som föränderligt och öppet vilket för tankarna till Munros (2015) resonemang om att bisexualitet skulle vara synligare om sexuell identitet betraktades i ett längre tidsperspektiv. Uppsatsens titel *Det du tänker idag är du imorgon* kan läsas som ett uttryck för att identitet är en slags summa av introspektion och det sociala sammanhanget, men också att det kan vara föränderligt och att ens sexualitet inte nödvändigtvis är ristad i sten.

I och med att respondenterna till stor del tycks vara människor som lever i en särkönad tvåsamhet men har ickeheterosexuella erfarenheter och identiteter, samt icke-monosexuella ideal, ser jag en stor vinst i sådana här typer av kvantitativa undersökningar i det att de synliggör den ”dolda” queerheten, eller den queera potentialen som finns ute i samhället. Alltså att det finns mer queerhet och normbrytande begär, åsikter osv. än vad som kanske syns ”på ytan” (i och med att folk organiserar sig i monogam tvåsamhet). Det finns en oerhörd emancipatorisk potential i den här typen av sexualitetsforskning. Människor kan ta del av den och upptäcka eller känna sig styrkta i att sexualitet med avseende på könat begär är komplext och att de normativa föreställningarna om hur sexualitet görs inte överensstämmer med empirisk data (det vill säga hur folk faktiskt gör sexualitet). Framför allt behövs dylik sexualitetsforskning för att finna nya sätt att förstå och formulera sexualitet. Terminologin kring sexualitet med avseende på könat begär är bristfällig och missvisande men det råder en påtaglig brist på andra sätt att uttrycka det på. Det syns inte minst i queerforskning där författare gång på gång tycks hemfalla åt homo-bi-hetero-benämningarna i brist på begrepp (se till exempel Weinrich et al 2014). KSOG är ett bra verktyg på det sättet att det synliggör att sexualitet med avseende på könat begär är ett spektrum snarare än någonting som går att foga in i förutbestämda kategorier.

Möjliga felkällor i min undersökning är till exempel bristfälliga instruktioner till KSOG vilket kan ha gjort att respondenterna missförstod frågorna. Även det faktum att KSOG har inbyggda brister (Galupo et al 2014) och att jag inte inkluderade svarsalternativ som passade för asexuella kan ha gett en skev svarsfördelning.

I en vidare studie hade det varit oerhört intressant att vidareutveckla den här forskningsmetoden genom att bland annat använda material baserat på ett urval som är statistiskt representativt för hela den svenska befolkningen, eller åtminstone för en åldersgrupp eller ett mer avgränsat geografiskt urval.

Referenser

- Agathangelou, Bassichis och Spira (2008) "Intimate Investments: Homonormativity, Global Lockdown, and the Seductions of Empire" i Murphy, K. P., Riuz, J. och Serlin D. *Queer Futures* Radical History Review nr 100
- Ambjörnsson, F. (2006) *Vad är queer?* Bokförlaget Natur och Kultur, Stockholm
- Barker, M. et al (2012) *The Bisexuality Report: Bisexual inclusion in LGBT equality and diversity* The Open University, Centre for Citizenship, Identity and Governance
- Bertilsson, H. (2007) *Lagom lika, lagom olika – En diskussion om makt, retorik och bi-teoretiska/sexuella subjektiviteter* Doktorsavhandling Umeå universitet, Bokförlaget h:ström
- Butler, J. (2008) *Gender Trouble* Routledge, New York
- Chmielewski J. och Yost M. (2012) "Psychosocial Influences on Bisexual Women's Body Image: Negotiating Gender and Sexuality" *Psychology of Women Quarterly* 1-18
- Dillman, D., Smyth, J. och Christian, L. M. (2008). *Internet, Mail, and Mixed-mode Surveys: The Tailored Design Method*. Wiley, New York.
- Eady A., Dobinson C. och Ross L. E. (2010) "Bisexual People's Experiences with Mental Health Services: A Qualitative Investigation" *Community Mental Health Journal* 47:378–389
- Foucault, M. (2002) *Sexualitetens historia, band 1: Viljan att veta* Daidalos, Göteborg
- Galupo, M. P. et al (2014) "Sexual Minority Reflections on the Kinsey Scale and the Klein Sexual Orientation Grid: Conceptualization and Measurement" *Journal of Bisexuality* 14:404–432
- Gustavson, M. (2006) *Blandade känslor – bisexuella kvinnors praktik & politik* Doktorsavhandling Tema genus Linköpings universitet Kabusa böcker, Göteborg
- Haraway, D. (2004) "Situated Knowledges: The Science Question in Feminism and the Privilege of Partial Perspective" i Harding, S. (red.) *Feminist Standpoint Theory Reader: Intellectual and Political Controversies* Routledge, New York
- Hesse-Biber, S. N. (2010) *Mixed Methods Research: Merging Theory With Practice* The Guilford Press, New York

- Hirschmann, N. (2004) "Feminist Standpoint as Postmodern Strategy" i Harding, S. (red.) *Feminist Standpoint Theory Reader: Intellectual and Political Controversies* Routledge, New York
- Keppel, B. och Hamilton, A. (1998) "Using the Klein Scale to teach about sexual orientation" *Boston, MA: Bisexual Resource Center*. <http://www.qrd.org/qrd/orgs/BRC/1994/klein.txt-07.94> [hämtad 160223]
- Klein, F. (2012) *The Bisexual Option: Second Edition* American Institute of Bisexuality, Inc.
- Krendl, A. et al (2008) "The Negative Consequences of Threat: A Functional Magnetic Resonance Imaging Investigation of the Neural Mechanisms Underlying Women's Underperformance in Math" *Psychological Science* 19:2
- Larkins, S. och Reback, C. (2010) "Maintaining a Heterosexual Identity: Sexual Meanings Among a Sample of Heterosexually Identified Men Who Have Sex with Men" *Archive of Sexual Behavior* (2010) 39:766–773
- Lennerhed, L. (2005) "Heterosexualitetens omvandlingar" i Kulick, D. (red.) *Queersverige* Bokförlaget Natur och Kultur, Stockholm
- Lewin, B. et al. (1998). *Sex i Sverige. Om sexuallivet i Sverige 1996*. Statens folkhälsoinstitut, Stockholm
- Munro, S. (2015) *Bisexuality – Identity, Politics and Theories* Palgrave Connect, Hampshire
- Norrhem, S. et al (2008) *Undantagsmänniskor – en svensk HBT-historia* Nordstedts Akademiska Förlag, Stockholm
- Pallant, J. (2010) *SPSS Survival Manual 4th Edition* McGraw-Hill Education, Maidenhead
- RFSL (2016) "HBTQ-fakta" <http://www.rfsl.se/hbtq-fakta/hbtq/> [hämtad 160404]
- Rubin, G. (1984) "Thinking Sex: Notes for a Radical Theory of the Politics of Sexuality" i Parker, R. och Aggleton P. (2007) *Culture, Society and Sexuality* Routledge, New York
- Rust, P. (1992) "The Politics of Sexual Identity: Sexual Attraction and Behavior among Lesbian and Bisexual Women" i *Social Problems* 39:4 s. 366-386

Rust, P. (1995) *Bisexuality and the Challenge to Lesbian Politics: Sex, Loyalty and Revolution* New York University Press, New York

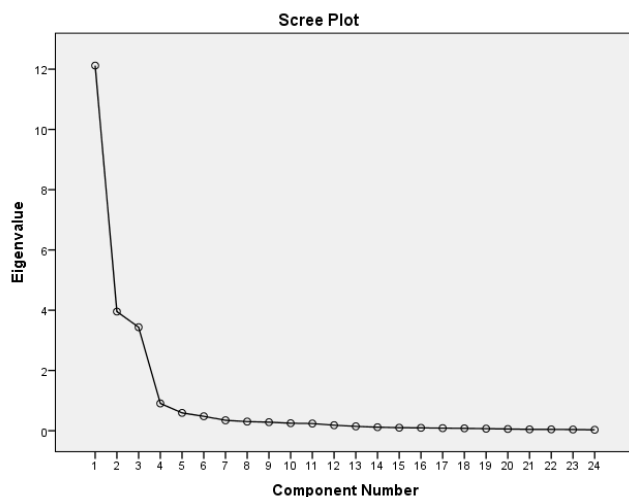
Shildrick, M. (2002) *Embodying the Monster: Encounters with the Vulnerable Self* SAGE Publications, London

Statistiska centralbyrån (SCB) (2016) *Var fjärde i Sverige är högutbildad*
<http://www.sverigeisiffror.scb.se/hitta-statistik/sverige-i-siffror/utbildning-jobb-och-pengar/befolkningens-utbildning/> [hämtad 160522]

Steele, C.M. och Aronson, J. (1995) "Stereotype threat and the intellectual test performance of African Americans" *Journal of Personality and Social Psychology* 69:797–811.

Weinrich, J. et al (1993) "A Factor Analysis of the Klein Sexual Orientation Grid in Two Disparate Samples" *Archives of Sexual Behavior* 22:2

Weinrich, J. et al (2014) "Cluster Analysis of the Klein Sexual Orientation Grid in Clinical and Nonclinical Samples: When Bisexuality Is Not Bisexuality" *Journal of Bisexuality* 2014:14



Component Matrix^a

	Component		
	1	2	3
Ideal [Sexuell attraktion]	,887		
Nutid [Sexuell attraktion]	,883		
Ideal [Sexuellt beteende]	,882		
Ideal [Känslomässig preferens]	,880		
Nutid [Känslomässig preferens]	,874		
Dåtid [Känslomässig preferens]	,867		
Ideal [Sexuella fantasier]	,866		
Dåtid [Sexuell attraktion]	,847	-,303	
Nutid [Sexuella fantasier]	,820	-,305	
Nutid [Sexuellt beteende]	,806	-,313	
Dåtid [Sexuellt beteende]	,804	-,328	
Dåtid [Sexuella fantasier]	,778	-,316	
Dåtid [Politisk identitet]	,563	,687	-,300
Nutid [Sexuell identitet]	,575	,686	-,303
Ideal [Politisk identitet]	,582	,684	
Nutid [Politisk identitet]	,598	,683	
Ideal [Sexuell identitet]	,571	,679	
Dåtid [Sexuell identitet]	,567	,656	
Nutid [Livsstil]	,450		,747
Nutid [Social preferens]	,488		,736
Dåtid [Livsstil]	,449		,730
Dåtid [Social preferens]	,484		,664
Ideal [Livsstil]	,519		,625
Ideal [Social preferens]	,552		,598

Extraction Method: Principal Component Analysis.

a. 3 components extracted.

Pattern Matrix^a

	Component		
	1	2	3
Dåtid [Sexuell attraktion]	,914	-,009	-,010
Dåtid [Sexuellt beteende]	,919	-,020	-,083
Dåtid [Sexuella fantasier]	,886	-,021	-,073
Dåtid [Känslomässig preferens]	,908	,052	-,031
Dåtid [Social preferens]	,020	-,002	,832
Dåtid [Livsstil]	-,049	-,015	,899
Dåtid [Sexuell identitet]	,019	,918	-,033
Dåtid [Politisk identitet]	-,007	,947	-,027
Nutid [Sexuell attraktion]	,925	,012	,014
Nutid [Sexuellt beteende]	,901	-,017	-,052
Nutid [Sexuella fantasier]	,895	-,020	-,015
Nutid [Känslomässig preferens]	,897	,028	,024
Nutid [Social preferens]	,010	-,045	,905
Nutid [Livsstil]	-,044	-,035	,914
Nutid [Sexuell identitet]	,004	,951	-,028
Nutid [Politisk identitet]	,011	,937	,015
Ideal [Sexuell attraktion]	,889	,005	,088
Ideal [Sexuellt beteende]	,905	-,015	,074
Ideal [Sexuella fantasier]	,854	,019	,094
Ideal [Känslomässig preferens]	,881	,023	,069
Ideal [Social preferens]	,058	,089	,789
Ideal [Livsstil]	,049	,038	,802
Ideal [Sexuell identitet]	-,015	,915	,035
Ideal [Politisk identitet]	-,010	,922	,039

Extraction Method: Principal Component Analysis.

Rotation Method: Oblimin with Kaiser Normalization.

a. Rotation converged in 4 iterations.