

Lunds Universitet  
Statsvetenskapliga Institutionen

STVA22

HT 2016

Handledare: Erik Ringmar

Mårten Lindberg

# “Man föds inte dum, man blir dum”:

En undersökning om skolan i socioekonomiskt svaga kommuner  
med goda skolresultat

Britta Hjort

Tobias Adolfsson

## Abstract

Idén att “[d]en allt annat överskuggande faktorn för en elevs studieprestation är hennes socioekonomiska status” (Lärarnas Riksförbund 2008:24) är djupt rotad. Syftet med denna pilotstudie består dels i att visa varför skillnader i socioekonomisk nivå inte på ett tillräckligt sätt förklarar varför kommuner har så olika skolresultat, dels i att försöka hitta andra faktorer som kan förklara varför kommuner får goda skolresultat. I studiens första del görs en statistisk analys av skolresultat och socioekonomi i svenska kommuner. I den andra intervjuas verksamhets- och förvaltningschefer.

I studiens första del bekräftas att socioekonomiskt starka kommuner tenderar ha goda skolresultat. Dock finns en mängd kommuner som trots låg socioekonomisk nivå också ligger i den nationella toppen med avseende på skolresultat, varför det kan antas att hög socioekonomisk nivå inte är avgörande för goda skolresultat. Bland kommuner som har en socioekonomisk nivå under riksgenomsnittet är sambandet mellan socioekonomisk nivå och skolresultat nämligen mycket svagt.

I studiens andra del undersöks fyra kommuner som har mycket goda resultat trots låg socioekonomisk nivå. Alla fyra kommunerna satsar mycket på kompensatoriska åtgärder för att överbrygga de utmaningar som den lägre socioekonomiska nivån innebär. Studiens främsta resultat består i en teori om en mellanliggande förklaringsfaktor; det som påverkar skolresultaten är inte den socioekonomiska nivån i sig, utan snarare den inställning som präglar skolan. Den gynnsamma inställningen karaktäriseras bland annat av stort kommunalt ansvarstagande för skolresultaten, ett aktivt arbete för att ställa höga krav på eleverna oavsett socioekonomisk bakgrund samt en vägran att acceptera att den rådande socioekonomiska nivån skulle bestämma hur väl skolorna har möjlighet att prestera.

Nyckelord: skolresultat, kommuner, socioekonomisk nivå, finansiering, inställning

Antal ord: 8765

# Innehållsförteckning

<b>1 Inledning</b>	4
1.1 Forskningsfråga	4
1.2 Bakgrund och syfte	4
<b>2 Begrepp</b>	7
<b>3 Tidigare forskning</b>	8
3.1 Socioekonomi- och finansieringshypotesen	8
3.2 Goda skolresultat trots låg socioekonomisk nivå	9
<b>4 Metod</b>	10
4.1 Metod - Del I	10
4.2 Metod - Del II	11
<b>5 Resultat</b>	13
5.1 Del I - Finns det skäl att ifrågasätta tidigare forskning?	13
5.2 Del II - Vad kan förklara de goda skolresultaten i kommuner där socioekonomisk nivå inte kan det?	16
<b>6 Slutsatser</b>	23
<b>7 Diskussion</b>	27
<b>8 Källförteckning</b>	30

# 1. Inledning

## 1.1 Forskningsfråga

Vad kan förklara goda skolresultat i kommuner där den socioekonomiska nivån inte kan det?

## 1.2 Bakgrund och syfte

”Utbildningen inom skolväsendet ska vara likvärdig inom varje skolform ... oavsett var i landet den anordnas” (SFS 2010:800 1 kap 9§)

“En strävan ska vara att uppväga skillnader i barnens och elevernas förutsättningar att tillgodogöra sig utbildningen” (SFS 2010:800 1 kap 4§)

Sverige ses ofta som ett slags jämlikhetens Mecka, ett land där en stark välfärdsstat mer än någon annan stans gjort vad den var ämnad för: att se till att alla som föds i landet ges en likvärdig chans att klara sig genom livet utan ett socioekonomiskt bagage att släpa på. Detta är dock inte alltid fallet, vilket särskilt tydligt syns på det område där jämlikheten torde vara allra viktigast, där ansvaret mest tydligt ligger på samhället: utbildning. Skillnaden mellan de kommuner där störst respektive minst andel av barnen går ut nionde klass med godkända betyg i alla ämnen är 2016 45 procentenheter (källa: Kommun- och Landstingsdatabasen (Kolada)). Alltså är det uppenbart att den svenska skolan inte lever upp till de krav skollagen ålägger den.

Givet att bildning och utbildning är själva grundbulten i samhällsbygget är det av yttersta vikt att förstå orsakerna till den rådande situationen och vad som kan göras för att åtgärda den. På ett rent samhällsvetenskapligt plan är det intressant då det tangerar en rad fält: offentlig förvaltning och utvecklingspolitik såväl som politisk-teoretiska frågor om statens roll som garant för jämlikhet och frihet, för att nämna några. Framförallt är dock en förståelse för fenomenet viktig för det praktiska arbetet för att främja ett samhälle som bygger på lika möjligheter, där en medborgares uppväxtort inte bestämmer vilken typ av samhälleligt och intellektuellt liv hon kan leva.

Utgångspunkten för denna uppsats är att det finns en huvudsaklig hypotes som påstår sig kunna förklara varför olika kommuner har så olika skolresultat. Den säger att det är socioekonomiska skillnader som ger upphov till skillnader i skolresultat. Rikare och mer välutbildade föräldrar kommer vara bättre på att hjälpa, stödja och sätta förväntningar på sina barn och ungdomar på ett sådant sätt att deras skolresultat och, i och med samhällets meritokratiska karaktär, livsutsikter gynnas. Kommuner med hög inkomst- och hög utbildningsnivå kommer, enligt den hypotes som i den här studien kallas socioekonomihypotesen, vara de mest framgångsrika när det kommer till skolresultat (se t.ex. Lärarnas Riksförbund 2015:23). En annan förklaring till skillnaderna i skolresultat har att göra med att det sedan skolan kommunaliserades 1991, finns betydande skillnader i hur mycket resurser som spenderas per elev, och dessa ska förklara skillnaderna i skolresultat. Vad som avgör skolresultaten, enligt den här kallade finansieringshypotesen, är alltså hur mycket resurser som spenderas på skolan (se t.ex. Lärarnas Riksförbund 2008a:9-10).

I undersökningen omprövas båda dessa hypoteser. Som kommer visas är förklaringsmodellerna i högsta grad otillräckliga. Finansieringshypotesen verkar över huvud taget inte ha någon förklaringspotential. När det gäller socioekonomihypotesen ska det medges att det finns ett samband mellan de två faktorerna socioekonomisk nivå och skolresultat. Senare i studien kommer det dock visas att slutsatser i stil med "[d]et som påverkar en elevs skolresultat i störst utsträckning är elevens socioekonomiska bakgrund" (LRF 2015:23) är värda att ifrågasätta. Det finns en kraftig spridning från sambandet, framför allt i socioekonomiskt svagare kommuner. En mängd kommuner ligger i den nationella toppen med avseende på skolresultat trots låg socioekonomisk nivå; kommuner på motsvarande socioekonomisk nivå kan skilja sig åt med 40 procentenheter med avseende på andel av eleverna i årskurs nio som klarar kunskapskraven i alla ämnen. Alltså måste det finnas andra, eller fler, faktorer som påverkar skolresultaten. Vidare är socioekonomihypotesen inte särskilt intressant som förklaringsmodell, givet att det slutgiltiga målet är att finna sätt på vilka kommuners skolresultat kan höjas. Eftersom det inte finns någon uppenbar metod för att höja socioekonomisk nivå vore samhället, om socioekonomihypotesen vore fullständig som förklaringsmodell, tvunget att acceptera skillnaderna mellan kommuner som självförstärkande och obrytbara. Istället är det de avvikande fallen, de som inte stämmer överens med hypotesens prediktioner, som är intressanta för att hitta vad som kan göras för att förbättra skolresultaten i lågpresterande kommuner.

Med grund i ovanstående resonemang är det relevant att undersöka vad de kommuner som har goda skolresultat i förhållande till socioekonomisk nivå gör för att få sina goda resultat samt hur de förhåller sig till den socioekonomiska nivån. Studien har två huvudsakliga delar. I den första visas att socioekonomihypotesen inte är tillräcklig som förklaringsmodell, samt att finansieringshypotesen heller inte är ett bra alternativ. Syftet med den första delen är att visa varför det finns skäl att söka andra förklaringsfaktorer än dessa två. I den andra delen undersöks fyra kommuner som överpresterar i förhållande till socioekonomihypotesen närmare, med målet att förstå vad som ligger bakom deras goda skolresultat. Avslutningsvis förs en diskussion om studiens resultat och deras betydelse. Studien är ämnad som en pilotstudie och dess resultat ska betraktas som preliminära. Det behövs mer forskning där fler kommuner undersöks på ett ännu bredare och mer djupgående sätt för att slutsatserna ska kunna sägas vara säkra och generella. I och med undersökningens begränsade omfattning är dess huvudsakliga ambition att försöka peka ut en väg framåt för forskningen kring kommuners skolresultat.

## 2. Begrepp

### **Socioekonomisk nivå**

I denna studie används medianinkomst och andelen i en kommun med minst tre års högskoleutbildning som mått på socioekonomisk nivå, ibland används också begreppen 'socioekonomiskt stark/svag'. Att använda båda måtten ger god grund för att klassificera en kommun högt upp eller långt ner på en socioekonomisk skala; då vissa kommuner har högt värde mätt med det ena måttet men lågt med det andra hade de kunnat bli felaktigt klassificerade ifall bara ett mått användes. Det finns studier där andra, eller fler, faktorer vägs in, såsom andel nyinvandrade eller andelen bidragstagare (se t.ex. SCB 2016). Inkomst- och utbildningsnivå är dock etablerade mått på socioekonomisk nivå, och eftersom både måtten används går det att försäkra att de samband som hittas inte är godtyckliga. Medianinkomst används snarare än medelinkomst eftersom den mer adekvat representerar den socioekonomiska nivån i en kommun som helhet. Medelinkomsten kan i vissa kommuner vara snedvriden till följd av oproportionerligt höga inkomster hos de övre percentilerna, och därmed mindre jämförbar kommuner emellan.

### **Skolresultat**

I denna uppsats används två olika mått på skolresultaten i en kommun: andelen av eleverna som går ut nionde klass med godkänt i alla ämnen, och det genomsnittliga meritvärdet eleverna i en kommun går ut nionde klass med. För att försäkra att funna samband inte är godtyckliga och stärka tillförlitligheten till dem används alltid båda måtten. Termen 'skolresultat' används i texten omväxlande refererande till det ena, andra, eller båda måtten.

### 3. Tidigare forskning

#### 3.1 Socioekonomi- och finansieringshypotesen

##### **Skolresultat och socioekonomisk nivå**

Den primära teorin som gör anspråk på att förklara skillnaderna i skolresultat mellan olika kommuner har med socioekonomiska faktorer att göra. Socioekonomihypotesen säger att de barn som har rika och välutbildade föräldrar kommer få hjälp och stöd hemifrån och ha höga förväntningar på sig och därmed prestera väl i skolan, medan barn som inte har det kommer ha sämre förutsättningar att prestera i skolan. I Lärarnas Riksförbunds (LRF) rapport 'Vad säger statistiken om skolan i din kommun?' från 2015 står det t.ex. att de elever som kommer "från hem där föräldrarna har hög utbildnings- och inkomstnivå ... är de som uppnår högst resultat är inte förvånande men visar tydligt kopplingen mellan elevernas resultat och deras socioekonomiska bakgrund" (LRF 2015:10). I en annan rapport, 'Skolans finansiering ur ett likvärdighetsperspektiv' från 2008, står det att "[d]en allt annat överskuggande faktorn för en elevs studieprestation är hennes socioekonomiska status, ofta mätt som föräldrarnas utbildningsnivå" (LRF 2008:24; vår kursivering). Sveriges Kommuner och Landsting (SKL) gör varje år undersökningar kallade Öppna Jämförelser på en mängd områden, bland annat grundskola. Syftet är att hjälpa ansvariga att analysera, och förbättra kvaliteten på, skolverksamheten och att rangordna kommunerna enligt olika skolrelaterade faktorer. I den rapport som analyserar läsåret 2015/16 (SKL 2016) presenteras skolresultaten som ett sammanvägt värde där det har kompenserats för att elevsammansättningen ser olika ut i olika kommuner. "För att bättre kunna jämföra betygsvärden på kommunnivå behöver man ta hänsyn till att kommuner är olika avseende elevernas socioekonomiska bakgrund. En kommun med hög andel elever med högutbildade föräldrar kan exempelvis inte utan vidare jämföras med en kommun med hög andel elever med lågutbildade föräldrar. För att möjliggöra jämförelser behöver man därför kontrollera för att kommuner ser olika ut med avseende på elevsammansättning" (SCB 2016:1).

##### **Skolresultat och skolans finansiering**

Den andra vanliga förklaringsmodellen säger att vad som avgör skolresultaten är mängden resurser som läggs på skolverksamheten. Sedan kommunerna själva fick makten att bestämma hur mycket resurser som ska stå till skolans förfogande har vissa lagt mycket mer än andra, och detta ska enligt



finansieringshypotesen förklara skillnaderna i skolresultat. "[V]ariationen i studieresultat mellan kommuner samvarierar med variationen i resurser mellan kommunerna" står det i en rapport från LRF (2008a:9-10). LRF (2008b) säger också att vad undervisningen får kosta tydligt påverkar vad eleverna presterar.

### 3.2 Goda skolresultat trots låg socioekonomisk nivå

I studien 'Failure Is Not An Option' (Public Agenda 2012) undersöks 9 grundskolor i Ohio, USA, som trots mycket låg socioekonomisk nivå presterar exceptionellt väl. I undersökningen görs fallstudier av dessa skolor för att ta reda på vad de gör för att få toppresultat. Studiens resultat utgörs av ett antal faktorer som är gemensamma för alla skolorna och som bedöms ligga bakom de goda skolresultaten. Ett av studiens viktigaste resultat är den inställning hos skolledning och skolpersonal som genomsyrar samtliga av de undersökta skolorna, som kan karaktäriseras med titeln: "failure is not an option" (Public Agenda 2012:3), vilket sägs vara starkt bidragande till att kommunerna lyckas. Aktivt arbete för att sätta höga krav på framgång hos elever och lärare är en tydligt genomgående faktor hos skolorna (Public Agenda 2012:4). Såväl ledning som personal är fullt ut fokuserade på att se till att alla elever lyckas, och vägrar låta några utomstående faktorer, såsom socioekonomisk bakgrund, spela in i bedömningen av elevers potential: "[t]eachers and administrators frequently pointed out that they accept no excuses for a student's failure to complete his or her work and they make no excuses for themselves when their students receive low scores on a test" (Public Agenda 2012:4). Bristande stöd och hjälp från föräldrar tillåts inte vara "an insurmountable barrier to student learning and achievement" (Public Agenda 2012:4). Lärare i skolorna sägs vara oerhört dedikerade och benägna att alltid anstränga sig till sitt yttersta för att deras elever ska få goda resultat, "a mind-set that often seemed to make administrative and contractual stipulations less relevant" (Public Agenda 2012:3), och skolorna sägs arbeta aktivt för att generera denna inställning hos sina lärare. En annan viktig faktor som undersökningen tog fasta på är att skolledningen tar fullt ansvar för att eleverna ska lyckas och ser sig som garant för att detta sker. Om en elev halkar efter uppmärksammas detta från högsta nivå och läraren tvingas redogöra för de åtgärder som vidtagits för att eleven ska prestera igen. Emedan studien säger att inga skolor går exakt samma väg till framgång, är slutsatsen att med rätt inställning och med aktivt, dedikerat och systematiskt arbete borde alla skolor kunna lyckas (Public Agenda 2012:4).

## 4. Metod

### 4.1 Metod - Del I

I undersökningens första del görs en statistisk analys av samvariationen mellan skolresultat och å ena sidan kommunernas socioekonomiska nivå och å andra sidan hur mycket resurser de spenderar på skolverksamheten. Datan som används kommer från Statistiska Centralbyrån och Kommun- och Landstingsdatabasen Kolada. En tolkning görs sedan av resultatens betydelse för forskningsfrågan.

#### **Möjliga felkällor**

I undersökningen används alltid senast tillgängliga data på kommunernas resursanvändning i skolan, kommunernas skolresultat samt kommunernas socioekonomiska nivå. Framför allt när det gäller skolresultaten kan datan för en enskild kommun variera mycket från år till år. Detta är dock inget problem eftersom diagrammen generellt ser likadana ut över tid. Det finns varje år socioekonomiskt svaga kommuner, och kommuner som spenderar lite per elev, som trots det har goda skolresultat varför det finns skäl att ifrågasätta både socioekonomi- och finansieringshypotesen.

Eftersom denna undersökning tittar på socioekonomisk nivå på kommunal nivå ignoreras den inomkommunala socioekonomiska sammansättningen, vilket möjligen riskerar leda till snedvridna slutsatser. Exempelvis skulle en kunna tänka sig en kommun där 90% av niondeklassarna klarar kunskapskraven, men där de 10% som inte klarar dem är de som kommer från sämre socioekonomiska förhållanden. Ifall kommunen har låg medianinkomst och utbildningsnivå men ändå presterar väl skulle slutsatsen kunna dras att den socioekonomiska nivån inte är vad som endast eller primärt bestämmer dess skolresultat. Slutsatsen skulle då i viss mån vara felaktig, utan att det är något som datan skulle visa. Detta anses dock inte vara ett överhängande problem. Skillnaderna mellan olika kommuner med avseende på medianinkomst och utbildningsnivå är avsevärda och därför går det att jämföra kommunerna och säga något på basis av skillnaderna dem emellan oavsett den inomkommunala sammansättningen. Eftersom studien främst undersöker vad som kan göras, för att höja skolresultaten på en organisatorisk nivå, vore det dessutom ostrategiskt, av den anledningen, att mäta på någon annan än kommunal nivå

## 4.2 Metod - Del II

I undersökningens andra del väljs fyra kommuner med låg socioekonomisk nivå och utmärkande goda skolresultat ut för att analyseras närmare, eftersom det i dessa finns största möjliga säkerhet att skolresultaten inte är orsakade av den socioekonomiska nivån. Kommunernas skolansvariga förvaltnings-/verksamhetschefer intervjuas för att ta reda på vad kommunerna gör för att få sina goda skolresultat. Skol-/förvaltningschefer har valts eftersom de har en överblick över kommunernas arbete för att förbättra skolan. Alla intervjuer har täckt kommunernas arbete på kommun- såväl som skolnivå, lärarnas och elevernas situationer i kommunen, vad som görs för att bemöta de utmaningar som den låga socioekonomiska nivån innebär, hur kommunen och skolan förhåller sig till den låga socioekonomiska nivån i kommunen samt hur deras lång- såväl som kortsiktiga arbete ser ut. Intervjuerna har varit semistrukturerade med ett fokus på att få respondenterna att utveckla sina egna resonemang på de olika områdena. Framför allt vad, men också hur, de svarat har varit av intresse för undersökningen.

Tre av kommunerna är utvalda på grund av att de har haft en kontinuerlig historia av att överprestera relativt socioekonomihypotesen. En kommun har haft kraftigt varierande resultat genom åren, men presterade mycket väl i de senaste mätningarna; kommunen är vald för att visa vad den gjort för att höja sig så mycket just nu, och för att den något annorlunda situationen kan användas som jämförelse gentemot de andra tre. Samtliga valda kommuner ligger bland de tjugo bästa procenten med avseende på hur stor andel av eleverna som går ut nionde klass med godkänt i alla ämnen. Dock ska det påpekas att de med mindre marginal ligger över det nationella genomsnittet med avseende på meritvärde (vilket ändå är en markant överprestation i relation till socioekonomihypotesen). Andelen som klarar kunskapskraven har vägt tyngre vid valet av kommuner eftersom det anses vara ett viktigare mått; det är viktigare att en elev som inte klarar kunskapskraven höjer sig till att göra det än att en elev som har godkänt i alla ämnen höjer sitt meritvärde - det förra anses ha större marginaleffekt på personens livsutsikter.

### **Möjliga felkällor**

En risk med valet av respondenter är att partiskhet och subjektivitet kan förekomma i deras beskrivningar av den egna kommunen: de kan vara benägna att framställa sin kommun och sina egna prestationer i god dager. Detta bemöts för det första genom att ställa deskriptiva frågor som

fokuserar på vad kommunerna gör, vilket minimerar utrymmet för ogrundade och icke tillförlitliga resonemang. För det andra grundas alla slutsatser som dras på att de får stöd i samtliga intervjuer.

## 5. Resultat

### 5.1 Del I - Finns det skäl att ifrågasätta socioekonomi- och finansieringshypoteserna?

#### Socioekonomihypotesen

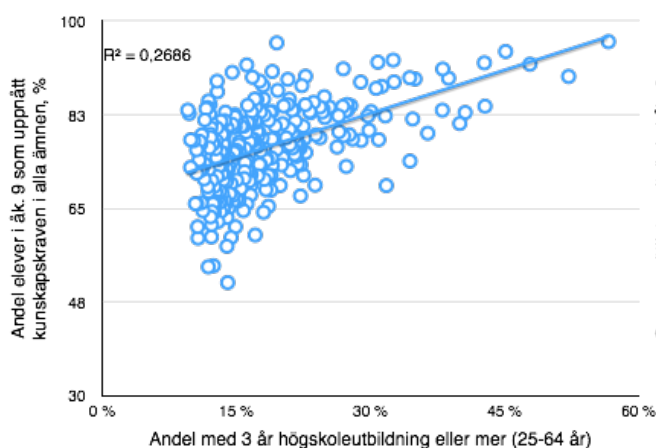


Diagram 1.  $r=0.5183$ .  $p=0.0000$ . Källa: SCB och Kolada.

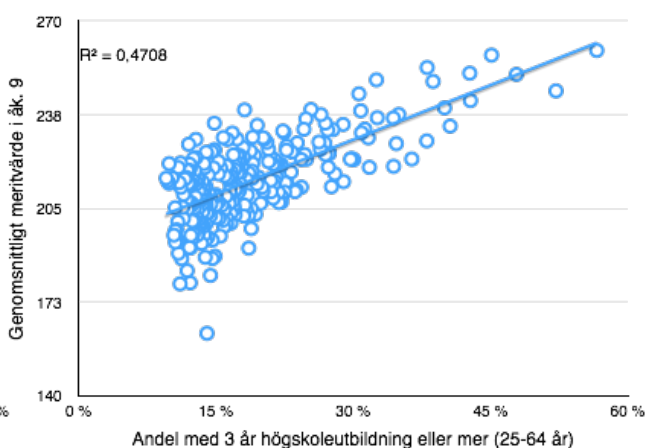


Diagram 2.  $r=0.6862$ .  $p=0.0000$ . Källa: SCB och Kolada.

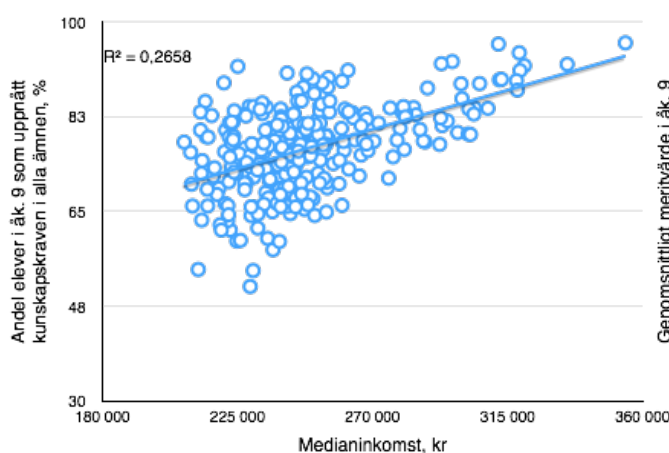


Diagram 3.  $r=0.5155$ .  $p=0.0000$ . Källa: SCB och Kolada.

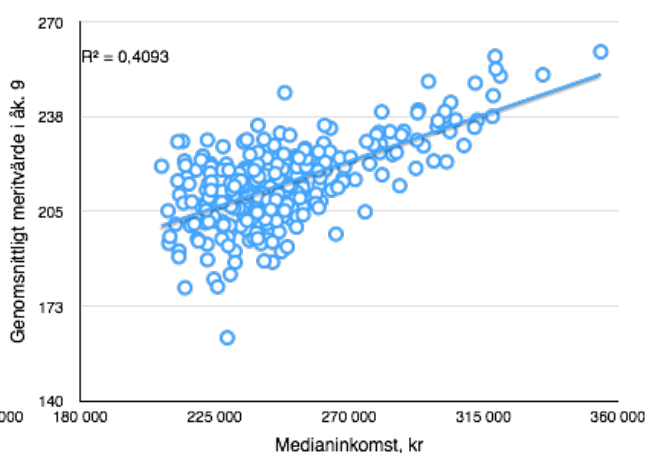


Diagram 4.  $r=0.6397$ .  $p=0.0000$ . Källa: SCB och Kolada.

Oavsett vilka mått på skolresultat respektive socioekonomisk nivå som används kan ett samband utläsas mellan dem båda, vilket tydligt syns i Diagram 1, 2, 3, och 4. Generellt sett blir skolresultaten bättre när den socioekonomiska nivån ökar. Dock är korrelationen mellan variablerna förhållandevis svag, och det finns stora avvikelser från sambandet. Korrelationskoefficienten varierar mellan 0,52 och 0,69, beroende på vilka mått som används. Både Diagram 1 och 3 visar att skolresultaten mätt som andelen av eleverna som klarar kunskapskraven i årskurs 9 varierar med

mer än trettio procentenheter i socioekonomiskt jämförbara kommuner. I Lessebo, som är en av kommunerna med sämst skolresultat, klarar endast 51% av eleverna kunskapskraven i alla ämnen när de går ut nionde klass. I Rättvik, som har en motsvarande socioekonomisk nivå, är andelen 92% (källa: Kolada). På motsvarande sätt visar Diagram 2 och 4 att skolresultaten mätt som genomsnittlig meritpoäng varierar kraftigt i socioekonomiskt jämförbara kommuner. I diagrammen finns det för nästan varje givet värde på socioekonomisk nivå ett mycket stort spann på skolresultat som socioekonomihypotesen inte kan förklara på ett tillfredsställande sätt. Således anses förklaringsmodellen inte tillräcklig för att förstå varför kommuner har höga eller låga skolresultat.

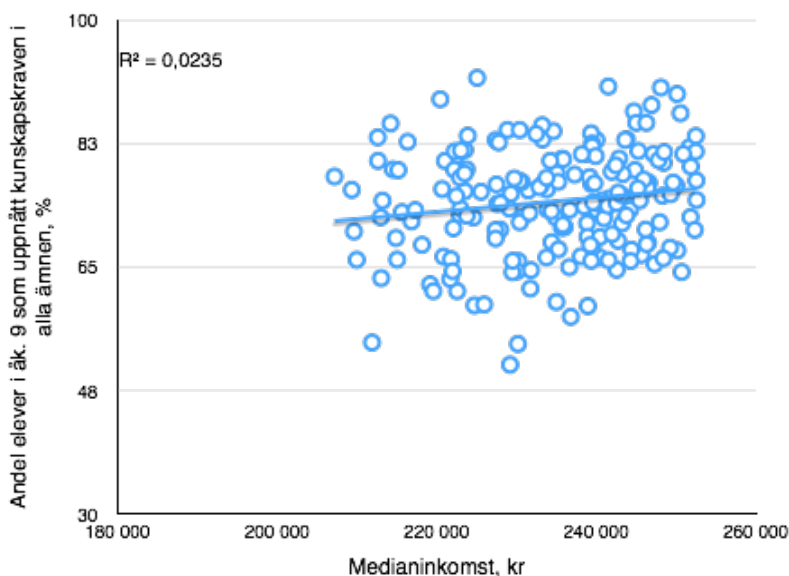


Diagram 5: De 196 av landets kommuner som ligger både under rikets medianinkomst och genomsnittliga utbildningsnivå. 38% av landets befolkning är bosatt i dessa kommuner.  $r=0.1534$ .  $p=0.0319$ . Källa: SCB och Kolada.

Värt att notera är att kommuner på en mycket hög socioekonomisk nivå har uteslutande goda skolresultat. När det gäller kommuner på en lägre socioekonomisk nivå varierar de dock mycket. I Diagram 5 visas att det till och med är så att om de observationer som ligger över riksgenomsnittet i termer av utbildningsnivå (över 26.2%) och medianinkomst (över 252 774 kr/år) (Ekonomifakta 2016) tas bort (94 st), försvinner sambandet nästan helt. Framför allt bland socioekonomiskt svagare kommuner har alltså socioekonomihypotesen mycket lågt förklaringsvärde.

Att skolresultaten alltid är goda i socioekonomiskt starka kommuner skulle kunna vara en indikation på att hög socioekonomisk nivå är en garant för goda skolresultat; hög socioekonomisk nivå skulle kunna ses som ett tillräckligt villkor för goda skolresultat, men inte ett nödvändigt. I Diagram 5 visas att socioekonomihypotesen dåligt förklarar skolresultaten i socioekonomiskt

svagare kommuner, så åtminstone där måste det finnas andra faktorer som påverkar hur väl dess skola presterar. Utifrån det ovan förda resonemanget finns det anledning att undersöka om det antingen kan finnas fler tillräckliga villkor för goda skolresultat, utöver hög socioekonomisk nivå, eller om det kan finnas mellanliggande förklaringsfaktorer som är vad som egentligen leder till goda skolresultat men som i sig är oftare förekommande i kommuner med hög socioekonomisk nivå.

## Finansieringshypotesen

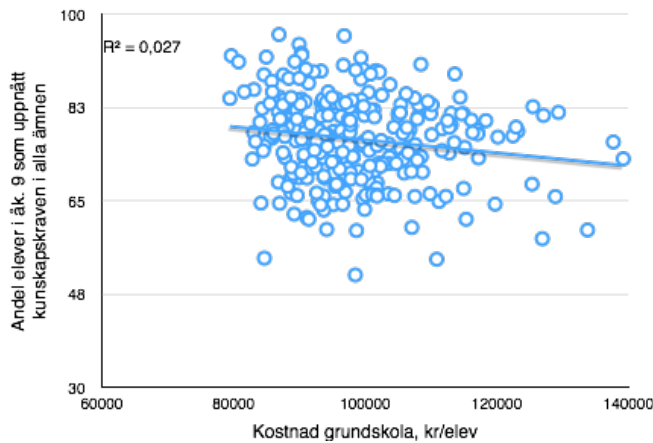


Diagram 6.  $r=-0.1642$ .  $p=0.0051$ . Källa: SCB och Kolada.

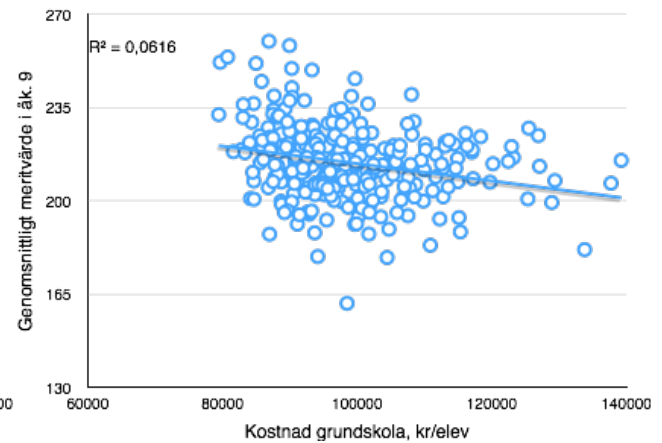


Diagram 7.  $r=-0.2481$ .  $p=0.0000$ . Källa: SCB och Kolada.

En alternativ hypotes som står emot socioekonomihypotesen är att en kommun kan höja sina skolresultat genom att spendera mycket pengar på skolan. Alltså, att en generös finansiering leder till goda skolresultat (LRF 2008:9-10). Denna hypotes skulle kunna ses som en möjlig strategi för kommuner med låg socioekonomisk nivå i strävan för att höja skolresultaten.

Datan i Diagram 6 och Diagram 7 visar dock att denna hypotes inte heller är tillräcklig för att förklara variationen i skolresultat. För att sambandet skulle kunna sägas gälla skulle fallet behöva vara att för varje ökning i antalet kronor som spenderas per elev ökar andelen elever som uppnår kunskapskraven eller det genomsnittliga meritvärdet de går ut grundskolan med. Det samband som finns i datan är istället svagt negativt; snarare verkar det vara fallet att kommuner som spenderar mindre på skolan har bättre skolresultat. Spridningen från sambandet är dock mycket stor; korrelationskoefficienten varierar mellan  $-0.1642$  och  $-0.2481$  beroende på vilka mått som används, vilket indikerar mycket svagt samband. Exempelvis går det att i Diagram 6 se att i Storuman, som spenderar 129 350 kr per elev och år, klarar 82% av eleverna kunskapskraven i 9:e klass, medan i Kävlinge, som lägger minst i landet per elev, 79 427 kr, klarar 84% av eleverna kunskapskraven.

Samtidigt finns Sorsele, som lägger 133 770 kr men där endast 60% klarar kunskapskraven, och Karlskoga, som lägger 84 157 kr och där 60% uppnår kraven. Diagram 7 visar på liknande typ av spridning från det hypotetiska sambandet.

Utläggningen ovan pekar på att uttalandet att ”variationen i studieresultat mellan kommuner samvarierar med variationen i resurser mellan kommunerna” (LRF 2008:9-10) i högsta grad är ogrundat. I den analyserade datan finns inget tillfredsställande stöd för teorin om att det finns ett samband mellan skolresultaten i en kommun och hur mycket resurser den lägger på skolan. Således kan det troligtvis inte heller vara en lösning på låga skolresultat att i en kommun höja skolans finansiering. Alltså finns det starka skäl att undersöka vad som istället kan vara det som leder till att de olika kommunerna presterar så olika.

### **Sammanfattning - Del I**

Slutsatsen av undersökningens första del är att skolresultaten verkar påverkas av andra faktorer utöver den socioekonomiska nivån (framför allt i kommuner med socioekonomisk nivå under riksgenomsnittet). Eftersom hur mycket pengar som spenderas på skolan inte heller kan ses som avgörande för resultaten är det relevant att undersöka vilka andra faktorer som kan förklara goda skolresultat i kommuner med låg socioekonomisk nivå.

### **5.2 Del II - Vad kan förklara de goda skolresultaten i kommuner där socioekonomisk nivå inte kan det?**

I studiens andra del undersöks vad som kan förklara de goda resultaten i några kommuner som överpresterar i förhållande till socioekonomihypotesen, dvs kommuner som har mycket goda skolresultat trots en låg socioekonomisk nivå. För att få en bild av de relevanta aspekterna av skolverksamheten i dessa kommuner har intervjuer gjorts med de verksamhets-/ förvaltningschefer i kommunerna som är ansvariga för skolan. Intervjuerna syftade till att ta reda på de ansträngningar som görs i kommunerna för att höja resultaten och för att hålla dem på hög nivå, hur de förhåller sig till den låga socioekonomiska nivån, och vad de anser vara viktiga faktorer för att de lyckas.



Kommun	Andel med 3år högskoleutbildning eller mer (25-64 år)	Medianinkomst	Andel elever i åk. 9 som uppnått kunskapskraven i alla ämnen	Meritvärde	Kostnad grundskola, kr/elev
Filipstad	10 %	216 342	83 %	214	99735
Malung-Sälen	12 %	233 199	85 %	218	106223
Munkfors	10 %	212 598	83 %	215	97027
Rättvik	16 %	225 051	92 %	220	99345

Tabell 1. Källa: SCB och Kolada.

De valda kommunerna är Filipstad, Malung-Sälen, Munkfors och Rättvik, för vilka statistikuppgifter finns i Tabell 1. De är utvalda å ena sidan på grund av låg socioekonomisk nivå (nationellt är den genomsnittliga andelen högskoleutbildade i en kommun 26.2% och medianinkomsten 252 774 kr (Ekonomifakta 2016)), och å andra sidan på grund av sina goda skolresultat. Filipstad, Malung-Sälen och Rättvik väljs på grund av att de har haft en kontinuerlig historia av att överprestera relativt socioekonomihypotesen. Munkfors skiljer sig från de andra fallen som undersökts genom att de har haft mycket varierande resultat genom åren. År 2016 och 2010 presterade de i den nationella toppen, resterande år har de varit bland de sämre; kommunen är vald för att visa vad den gjort för att höja sig så mycket just nu, och för att den något annorlunda situationen kan användas som jämförelse gentemot de andra tre.

### **Malung-Sälen - Torbjörn Martinsson (Intervju 2016)**

Martinsson började intervjun med att påpeka att det inte finns några enskilda, enkla lösningar för att få goda skolresultat, utan att många faktorer spelar in. Detta är något som återkommer genom intervjun: goda resultat är frukten av mycket dedikerat och hårt arbete, samt riktade åtgärder på en mängd fronter. Det är också viktigt, säger han, att skolverksamhetens alla nivåer är engagerade i verksamheten, att ansvaret inte enbart ligger på lärarna eller eleverna; från klassrummet till politiken tar alla ansvar för att eleverna ska uppnå goda skolresultat.

Kommunen satsar på en rad olika specifika åtgärder för att höja kunskapsnivån. Trots att man är en liten kommun med begränsade resurser menar Martinsson att de alltid försöker vara med i kampanjer såsom 'Läsllyftet', 'Mattelyftet' och 'NTA - Naturvetenskap och Teknik för Alla'. Till dessa skickar de inte bara enskilda lärare, utan hela lärarlag och ämnesområden; de "försöker göra det på djupet så att det får större genomslagskraft." De har också nyligen börjat med projektet

'Arbetsmarknadskunskap', som syftar till att fästa elevernas blickar på framtiden. På så sätt försöker de motivera eleverna genom att ge dem mer konkreta mål att sträva mot och visa vad syftet med utbildningen är. Martinsson påpekar flera gånger att bland det viktigaste är engagemanget hos lärare och skolledare, och detta anser han vara mycket högt i kommunen. Kanske är det en konsekvens av detta aktiva och målinriktade arbetet för att utveckla verksamheten och höja kunskapsnivån. Samtidigt säger han att i enkäter om hur väl lärarna trivs med att jobba i just Malung-Sälen skattas kommunen lägre än riksgenomsnittet, och antyder därmed att orsakerna bakom lärarnas engagemang eventuellt kan härledas från annat håll än kommunens satsningar.

Kommunen satsar mycket på elevhälsa och särskilt stöd, säger Martinsson. Det läggs mycket energi på att se till att varje elev som uppvisar några tecken på att hamna efter upptäcks, detta arbetar de för att göra så tidigt som i förskolan. Det aktiva och individanpassade arbetet för att upptäcka individer som halkar efter i tid och se till att dessa får det extra stöd de behöver för att hänga med ses som en av de allra viktigaste anledningarna till att kommunen lyckas så väl.

Märkbart är att förvaltningschefen ofta påpekar att bra inte är bra nog. Med avseende på skolresultaten säger han att "vi är ju inte nöjda förrän alla här går ut med minst E i alla ämnen", och när han talar om vikten av trygghet i skolan säger han att "även här, om inte alla 100 procent känner sig trygga i skolan har vi misslyckats. Du kan aldrig vara nöjd med att det är 98." När han talar om problemet de har med att pojkarna halkar efter flickorna på högstadiet, något som är ett problem över hela landet, påpekar han att "man inte kan nöja sig med det och säga att 'jaja, ungefär såhär ser det ut i Sverige i övrigt'." Överlag är förvaltningschefens inställning att alla har möjlighet att lyckas och ska lyckas; inga ursäkter godtas och de arbetar aktivt för att ställa höga krav på såväl elever som lärare.

### **Filipstad - Jan-Erik Andrén (Intervju 2016)**

Att Filipstad har så goda resultat beror enligt Andrén på kommunens långsiktiga arbete för att utveckla skolan. År 2009 sattes nya mål och sedan dess har man jobbat hårt och dedikerat. Andrén använder Vasaloppet som en metafor för arbetet med skolutvecklingen: "det gäller att vara uthållig, att valla väl, dricka mycket, äta bra och så att disponera loppet väl." Kommunen gör det tydligt att det är just vasaloppet som åks, och inget annat, vilket framhålls som viktigt: alla ska känna en övertygelse i arbetet och ha samma mål för ögonen. Även om det går bra för Filipstad, och har gjort

det de senaste åren, pekar Andrén på vikten av att inte se det som att de är i mål; en måste hela tiden fortsätta kämpa.

Något som Andrén ser som viktigt i det långsiktiga arbetet är att rektorn är pedagogisk ledare och ett kollegialt stöd. Rektorn kan se vad som händer i undervisningen, få en överblick och kan kontrollera att läroplanen representeras på ett bra sätt på lektionerna. Något som Andrén också tror har stor betydelse för kvaliteten i skolan är att det finns ämnesutvecklare i kommunen som på ett övergripande plan ser över och utvecklar undervisningen. Ämnesutvecklarna står för den långsiktiga hållbara utvecklingen. Andrén, menar att den generella synen på skolan i kommunen har förbättrats mycket på senare tid. Skolan prioriteras högre och det är mer okej att plugga för bra resultat. Han betonar också att skolan har blivit en plats där man har roligt och att det är kunskaperna i sig som gör det roligt. Att lärare och ledning har haft ett fokus på just kunskapskraven är det som ligger bakom.

Andrén är noga med att det är skolans ansvar att se till så att alla elever når bra resultat i skolan. Filipstad är ingen studiestad, och den socioekonomiska nivån är låg; elevernas vårdnadshavare har inte välavlönade arbeten och det eftersom de inte har pluggat. Detta innebär att skolan i Filipstad på ett ännu tydligare sätt måste vara kompensatorisk. Han säger: “man föds inte dum, man blir dum [...] Det handlar bara om miljön man matas i. Kan skolmiljön vara positiv, då går det fort!”. Skolan kan inte räkna med att det finns föräldrar hemma som kan hjälpa till och stötta om ett barn har behov av det. Andrén menar att det aldrig är elevens fel om den inte presterar; skolan måste ta sitt ansvar på ett så bra sätt att barnens socioekonomiska nivå inte begränsar dem. En sak som görs för att arbeta kompensatoriskt är att man försöker undvika hemläxor så mycket som möjligt. Istället finns tid avsatt för läxläsning i skolan, med läxhjälp för alla, två timmar varje dag.

Andrén har en ‘ingenting är omöjligt’-inställning. Synsättet bland lärare och ledning är att “alla elever kan”, vilket tillsammans med arbetet för att ställa höga krav på eleverna ses som otroligt viktigt för skolresultaten. Man försöker ha en tydlighet kring vilka nivåer som gäller kunskapsmässigt, och lyckas någon elev inte nå upp till kraven så får man ge mer hjälp och stöttning. Elevernas resultat följs upp fyra gånger per år och utifrån det fördelas skolans resurser. Det ses som mycket viktigt att vara ute i god tid med insatser för att hjälpa elever tillbaka på rätt spår om de hamnar efter. Andréns ambitiösa inställning märks också när han berättar om de många ensamkommande som nyligen kommit till Filipstad. Onekligen kommer komplexiteten i skolan att

öka. Det kommer att behövas mer resurser. Men det ställs lika höga krav på alla, det är viktigt. Många av de nyanlända har gått i bra skola i sitt hemland och har i vissa ämnen generellt sett en högre kunskapsnivå än svenska elever. Att på ett bra sätt organisera så att de nyanlända kan få ämneskunskaper på sitt språk samtidigt som man kompletterar med svenska tror Andrén kommer bli en stor utmaning framöver, men han tvivlar inte på att det kommer att gå. "Som Vasaloppet", säger han.

### **Rättvik - Lars Kratz (Intervju 2016)**

Den socioekonomiska nivån i Rättvik kommun ser Kratz inte som något oöverstigligt problem. Även om han medger att den medför utmaningar, varför han ser till att kommunen arbetar mycket kompensatoriskt, säger han att de aktivt arbetar för att möta varje elev där den står och att det helt enkelt är en utmaning en får ta; det är bara att acceptera situationen och fråga sig vad en kan göra för den enskilda eleven. Den socioekonomiska situationen gör enligt Kratz att det krävs mycket hög kompetens hos pedagoger och rektorer, något han anser kommunen ha och ser som en nyckel till deras framgång. För att bemöta varje elev där hon står har kommunen även elevhälsopersonal med mycket god kompetens, något som Kratz nämner flera gånger under intervjun som en viktig faktor i kommunens arbete för goda skolresultat.

Kratz säger att det visserligen är rektorerna och lärarna som har det slutgiltiga ansvaret för att eleverna får ett bra bemötande och en god lärmiljö, men att den kommunala nivån är nödvändig för att skapa de förutsättningar i vilka de förra har möjlighet att göra ett gott arbete. Detta görs bland annat bland annat med en väl tilltagen central elevhälsa, samt med utvecklingsledare och kvalitetsstrateg som aktivt ger rektorerna understöd. På kommunal nivå sätts också de mål som skolorna ska uppnå, "de mål vi har är högt satta, vi ska ha minst 230 [meritpoäng] för allihopa", och Kratz talar om att dessa mål passerar ned från politiken till klassrummet och översätts till mer mätbara mål i varje steg nedåt, för att säkerställa att målen kan uppfyllas. Här finns dock en del förbättring att göra, enligt Kratz, i att politiken skulle behöva titta mer på klassrumsnivå när de sätter målen, för att bättre förankra utvecklingsarbetet i skolornas faktiska situation. För att göra detta har Kratz startat en serie dialogsamtal med de olika nivåerna, med målet att skapa mer välanpassade mål och därmed också bättre möjligheter för att upprätthålla de goda resultaten. Det är tydligt genom intervjun att kvalitetsarbetet är ständigt närvarande och att de hela tiden försöker hitta vägar till förbättring.

Kratz talar varmt om lärarna i kommunen. De är otroligt duktiga, säger han, och kommunen har ett gott rykte och har haft relativt lätt att rekrytera lärare jämfört med grannkommunerna. Kommunen har också skapat goda möjligheter för lärare att utvecklas i sin yrkesroll. Just nu, till exempel, satsar kommunen hårt på 'Läslifvet', inte bara för svensklärarna utan för alla. Enligt Kratz är det otroligt viktigt att satsa på lärarna och se till att de trivs, "för i slutändan är det de som är de viktigaste personerna när det gäller att möta våra elever." Detta kommer också med ett motkrav: Kratz säger att de ställer mycket höga krav på såväl lärare som rektorer. Dessa förmedlas också vidare till eleverna, något som utpekats som en mycket viktig del i arbetet mot goda resultat. De höga kraven förmedlas genom att skolan aktivt kommunicerar till eleverna vad de måste kunna, men också vad som är syftet med enskilda lektioner. På så sätt pekar de på vad utbildningen syftar till, och varför den är meningsfull. Om eleverna säger Kratz att "man får ge dem möjlighet att utvecklas så långt de kan genom att tro att de klarar av det."

### **Munkfors - Anna Falk (Intervju 2016)**

Att Munkfors uppnått så goda resultat 2016 beror inte på slumpen, menar Falk. Tidigare har det funnits problem med ogynnsam kultur och brist på motivation i vissa grupper och man har haft svårt att hitta åtgärder för att förbättra resultaten. Även om det är viktigt för henne att betona att pendeln slår hårt i och med att kommunen är så liten - det får stort utslag om det är svårigheter i någon klass - är det kommunens målinriktade arbete som ligger bakom framgången i år, menar hon. Det som har varit avgörande, understryker Falk flera gånger under intervjun, är de senaste årens dedikerade arbete med mål, ett systematiskt kvalitetsarbete som genomsyrar alla nivåer i styrkedjan. Falk har tryckt upp stora färgglada affischer med målen för skolan som sitter uppe i alla arbetsrum; det finns inte någon som inte känner till dem. Sedan några år tillbaka finns det dessutom it-verktyg för att underlätta uppföljningen av skolresultaten, både på individ- grupp- och kommunnivå. Hon är övertygad om att lärarna numera är mer dedikerade att se till att eleverna uppnår goda resultat. I och med att det blivit så stort fokus på målen är det svårare för lärare att lättvindigt släppa igenom elever som inte presterar. Som lärare måste man sätta in åtgärder om det går dåligt för någon elev. Avstämning av hur väl skolverksamheten lever upp till målen sker fyra gånger per år. Nu är Falk motiverad att arbeta för att förändringarna ska hålla i sig över tid. Dock lägger hon in en brasklapp - pendeln kan slå hårt om det t.ex. skulle vara två elever med diagnoser i samma årskull eller om det är svårigheter i någon klass.

Den låga socioekonomiska nivån i Munkfors påverkar enligt Falk kraftigt förutsättningarna för att bedriva skolverksamhet. När föräldrarna inte är utbildade är det svårt att motivera eleverna. Hon menar att man måste vara ödmjuk inför den uppgift det innebär att bedriva skolverksamhet. Falk pekar på den forskning som säger just att socioekonomi är en av de viktigaste faktorerna i att bestämma skolresultaten. Även om Munkfors aktivt strävar efter att alla elever ska nå upp till målen, kommer kanske inte alla att göra det, men alla ska nå så långt som möjligt, säger Falk. För att kompensera för den låga socioekonomiska nivån arbetar man mycket med alternativa pedagogiska verktyg för att allas behov ska kunna tillgodoses. Tidigare har verktygen varit för trubbiga, menar Falk, men nu satsar man hårt på att få ut denna nyare kompetensen till så många lärare som möjligt. Arbetet för trygghet och trivsel är också viktigt i kommunen; det är nolltolerans mot kränkningar och hela personalstyrkan är uppmärksamma för att kunna garantera detta. Dessutom erbjuds läxhjälp på skolan efter skoltid.

Kommunen gör mycket för att vara attraktiv för medarbetarna och enligt Falk verkar lärarna trivas bra med att arbeta i kommunen; många blir kvar länge. Kommunen strävar efter att ha en god arbetsmiljö genom att erbjuda gott om förmåner för lärarna. Rektorerens löner har också höjts för att man ska kunna behålla dem. När det gäller fortbildning så har kommunen en mycket positiv inställning tycker hon. Om någon vill gå en kurs så får de det, men det är å andra sidan inget som det har varit särskilt högt tryck på.

Då Falk är förvaltningschef i kommunen har hon uppdrag utöver skolan. Därför jobbar hon inte direkt med lärarna utan har en chefsroll. Hon jobbar mot politikerna, på förvaltningsnivå. När det gäller att garantera kvaliteten på undervisningen säger Anna Falk att den juridiska skyldigheten ligger hos politiken, men i slutändan måste ändå lärarna ses som de ansvariga. Hela styrkedjan måste naturligtvis jobba tillsammans för en optimal inlärning men det är med en "engagerad och drivkraftig" lärarkår som förändring i klassrummen sker. Falk trycker på att man måste ha en ödmjukhet inför uppgiften att driva skola. Även om man gör stora satsningar så är det inte säkert att det hjälper, man kan ha elever med diagnoser, osv. Inför sitt eget ansvar för elevernas resultat säger hon: "utan att en elev vill så spelar det ingen roll hur bra skola du har riggat, så går det inte att trycka ner kunskap".

## 6. Slutsatser

I intervjuerna står det inte att finna någon mirakelkur eller någon enskild faktor om vilken det kan sägas att om den bara är närvarande, om en bara gör si eller så, fungerar och presterar skolan väl. Möjligtvis är avsaknaden av någon sådan tydlig faktor i de undersökta kommunerna i sig en indikator på att kvalitativa, snarare än kvantitativa, faktorer är vad som gett upphov till deras goda skolresultat. I intervjuerna framkommer att framförallt tre av kommunerna, Malung-Sälen, Filipstad, och Rättvik, genomsyras av en viss inställning, som möjligtvis ger upphov till att de förutsättningar för goda skolresultat som krävs, kan skapas. Flera av de faktorer som i Failure Is Not An Option (Public Agenda 2012:3-4) bedöms vara starkt bidragande till de goda skolresultaten återfinns också i den här genomförda undersökningen, exempelvis mycket dedikerade lärare, aktivt, kontinuerligt, och långsiktigt förbättringsarbete, och goda incitament och möjligheter för lärare att utvecklas i sina yrkesroller. Dock är det ett antal andra faktorer som anses extra intressanta eftersom de har att göra med den inställning som bedöms vara gynnsam för att skapa de förutsättningar som krävs för goda skolresultat. Dessa faktorer relaterar mer tydligt till kommunernas låga socioekonomiska nivåer: kommunerna tar och anser att de bör ta ett stort ansvar i arbetet för goda skolresultat, de har ett tydligt arbete för att ställa och kommunicera höga krav på både elever och skolpersonal samt att de vägrar acceptera att den rådande socioekonomiska nivån skulle bestämma hur väl eleverna kan prestera. Ur dessa faktorer kan härledas en teori; studiens främsta resultat består i en teori om en mellanliggande förklaringsfaktor: det som påverkar skolresultaten är inte den socioekonomiska nivån i sig, utan snarare den inställning som präglar skolan. För att besvara forskningsfrågan, är det som kan förklara goda skolresultat i kommuner där den socioekonomiska nivån inte kan det, rätt inställning. Nedan följer en mer detaljerad beskrivning av de faktorer som ger skäl att formulera den teori som utgör studiens främsta resultat: en teori om en kausal mekanism och en mellanliggande förklaringsfaktor.

### **Kommunalt ansvarstagande**

En punkt som talas om hos samtliga skol-/förvaltningschefer är den roll och det ansvar som den kommunala nivån har i att säkerställa goda skolresultat. Vilken roll och vilket ansvar det talas om varierar dock lite kommunerna emellan. I Malung-Sälen, Filipstad och Rättvik ser verksamhets-/förvaltningscheferna det som mycket viktigt att kommunen agerar aktivt för att skapa de förutsättningar som behövs för att de enskilda skolorna ska kunna fungera och prestera. I Munkfors,

å andra sidan, är inställningen mer att kommunen är den som sätter mål, men att man inte har något verkligt ansvar i uppfyllandet av dessa. Där är tonen mer att kommunen gör så mycket som kan begäras när den sätter upp mål och följer upp dem, och om det går dåligt är det inte kommunens/verksamhetschefens fel. I de tre andra kommunerna tar man på ett mycket tydligare sätt ansvaret för att målen som sätts uppfylls i praktiken. Ett annat exempel är i Malung-Sälen och Rättvik där kommunerna tar ansvar för att alla kommunens lärare deltar i kampanjer för att se till att kunskapsnivån lyfts. De pekar båda på att alla lärarna måste ta del av dessa, nästan som ett sätt att inkludera dem i känslan av kollektiv ansträngning. I Filipstad samordnar kommunen ämnesutvecklare som arbetar för att både pedagogiken och undervisningens innehåll ska utvecklas. I Munkfors däremot tillåts de lärare som vill fortbilda sig göra det, men inget ansvar tas av kommunal nivå för att se till att detta sker. Istället påpekas att det är rektorerna som har ansvaret för kvaliteten på deras respektive enheter. I Malung-Sälen, Filipstad och Rättvik är det en självklarhet att det är upp till skolan att skapa de förutsättningar som krävs för goda skolresultat hos alla elever, oavsett socioekonomisk bakgrund. Skolan kan inte förlita sig på att föräldrarna tar ansvar för deras barns skolgång. Ett starkt och aktivt ledarskap är också en av de faktorer som Failure Is Not An Option (Public Agenda 2012:11-13;15-16) hittade som tydligast karaktäriserade de skolor som presterade mycket bra i förhållande till den socioekonomiska bakgrunden hos eleverna. I studien nämns specifikt ledarskapets roll för att motivera och engagera personalen, vilket också syns i den här gjorda undersökningen. Ledarskapet såg sig som ansvarigt för de resultat som eleverna fick. Då Munkfors inte på ett tydligt sätt tar på sig ansvaret för elevernas skolresultat så som de andra tre kommunerna gör, och Failure Is Not An Option tar upp ett ansvarstagande ledarskap som en viktig faktor kan ett ansvarstagande ledarskap antas vara en viktig faktor. I Failure Is Not An Option är det rektorer som utgör skolans ledning. Resultatet i den här gjorda undersökningen pekar på att kommunens roll för att agera starkt ledarskap och säkerställa skolornas kvalitet kan vara en avgörande faktor för skolresultaten.

### **Höga förväntningar**

I tre av de undersökta kommunerna, Malung-Sälen, Filipstad och Rättvik nämnde skol-/förvaltningscheferna att de aktivt jobbar med att ålägga höga krav på eleverna. Kommunerna är noga med att se till att kommunicera dessa till rektorer, lärare och elever för att de alltid ska veta vad som förväntas av dem och vad de ska göra för att nå sina mål. Förväntningarna på eleverna sätts med andra ord inte baserat på vad deras enligt socioekonomihypotesen förväntade potential är, utan på vilka resultat kommunerna vill att de ska uppnå. Kommunerna förmedlar till eleverna att de kan



klara det, och lägger sedan allt fokus på att se till att de ska göra det. Detta sker ofta genom elevmotiverande insatser, och genom stora satsningar på elevhälsans möjligheter att fånga upp elever så tidigt som möjligt och kontrollera hur alla enskilda elever utvecklas. I Munkfors verkar det finnas en större benägenhet att acceptera ursikten från elever att de inte är intresserade av att lära sig. Benägenheten att lägga mycket fokus på att ställa och förmedla höga krav på elever såväl som personal är något som Public Agenda-studien (2012:16-18) också har tagit fasta på. Socioekonomisk nivå accepteras inte som ursäkt för att elever inte når upp till de krav som ställs. Således är det rimligt att anta att höga förväntningar på eleverna är bidragande till att en kommun får goda skolresultat.

### **Inställning till elevernas förutsättningar**

Alla fyra kommuner som undersökts är kommuner som utifrån socioekonomihypotesen förväntas ha dåliga skolresultat; elevernas föräldrar har låg utbildning och låg inkomst. I alla kommunerna satsas mycket på kompensatoriska åtgärder för att överbrygga faktumet att optimala studieförutsättningar inte finns. Det var dock tre av kommunerna, Malung-Sälen, Filipstad och Rättvik, som stack ut genom att de på ett tydligt sätt hade inställningen att låg socioekonomisk nivå inte accepteras som ursäkt för dåliga skolresultat. De arbetar hela tiden som om den socioekonomiska nivån inte vore ett hinder. Verksamhets-/förvaltningscheferna i dessa kommuner ger alla uttryck för inställningen genomgående i intervjuerna. Exempel finns i Filipstad, där utgångspunkten för skolverksamheten är att alla elever har möjlighet att lyckas, "det handlar bara om miljön man matas i. Kan skolmiljön vara positiv, då går det fort!" (Andrén 2016), och i Malung-Sälen: "vi är ju inte nöjda förrän alla här går ut med minst E i alla ämnen" (Martinsson 2016). I Munkfors är inställningen dock inte lika närvarande. Här arbetas dedikerat för att "alla ska nå målen" (Falk 2016) samtidigt som det finns en acceptans för att alla inte kommer göra det. I Munkfors är man ödmjuk inför att det att det kan finnas så kallade omöjliga fall och i slutändan är det upp till eleven: "utan att en elev vill så spelar det ingen roll hur bra skola du har riggat, så går det inte att trycka ner kunskap" (Falk 2016). Inställningen att det inte finns några ursäkter för låga skolresultat, och att socioekonomisk nivå absolut inte fungerar som ursäkt, är tydligt närvarande även i de skolor som undersöktes i Public Agenda-studien (2012:16-18), och en av studiens huvudsakliga slutsatser är att skolledning såväl som lärare fullt ut tror på möjligheten att ställa sig över socioekonomihypotesen. Slutsatsen som kan dras utifrån de fyra undersökta kommunerna är att inställningen till den socioekonomiska bakgrunden hos eleverna är av stor betydelse för skolresultaten.

## **Den mellanliggande förklaringsfaktorn och den kausala mekanismen**

Utifrån faktorerna kan en teori formuleras om vad leder till de goda skolresultat. Studiens huvudsakliga resultat består i en teori om en kausal mekanism och en mellanliggande förklaringsfaktor: det som avgör skolresultaten är inte den socioekonomiska nivån i sig, utan den inställning som präglar skolan, vilken antagligen ofta påverkas av den socioekonomiska nivån. Teorin kan ses som kompatibel med socioekonomihypotesen: det är rimligt att tro att en gynnsam inställning - ett ansvarstagande ledarskap, höga förväntningar samt en vägran att se den socioekonomiska nivån som ett hinder - är mycket vanligare i kommuner (och familjer) som har hög socioekonomisk nivå än i kommuner (och familjer) som har låg socioekonomisk nivå. Svaret på forskningsfrågan, vad som kan förklara goda skolresultat i kommuner där den socioekonomiska nivån inte kan det, ligger således i denna teori om en kausal mekanism: det är en inställning, en genuin tro på att eleverna har möjlighet att och borde få goda resultat, som ger upphov till ett sätt att arbeta på och en lärmiljö som motiverar eleverna och skapar de förutsättningar som krävs för att de ska kunna få goda resultat. Kommunerna med goda skolresultat trots låg socioekonomisk nivå har en inställning till elevernas och skolornas förutsättningar och möjligheter, som genomsyrar deras sätt att arbeta såväl som den påverkar deras resultat. Låg socioekonomisk nivå förklarar inte dåliga skolresultat, utan förutsatt att en gynnsam inställning präglar skolan (och att kompensatoriska åtgärder vidtas) kan alla elever uppnå goda skolresultat.

Studiens slutsatser bör ses som preliminära. Ytterligare forskning behövs för att slutgiltigt kunna säga något om deras allmängiltighet. Möjligtvis är dock en alternativ riktning, bort från de kvantitativa förklaringsmodeller som tidigare varit dominerande, vägen framåt för förståelsen för vad som leder till goda skolresultat.

## 7. Diskussion

Något som är anmärkningsvärt är att inställningen (i följande resonemang kallad socioekonomiinställningen) - att "[d]et som påverkar en elevs skolresultat i störst utsträckning är elevens socioekonomiska bakgrund" (LRF 2015:23) - finns väl representerad i rapporter från institutioner som är centrala för svensk skola: Sveriges Kommuner och Landsting (SKL) och Lärarnas Riksförbund (LRF). I SKL:s Öppna Jämförelser om grundskola är socioekonomiinställningen närvarande så till den grad att kommunernas skolresultat rankas utifrån hur de presterat i förhållande till socioekonomiska faktorer; de menar att "[e]n kommun med hög andel elever med högutbildade föräldrar kan exempelvis inte utan vidare jämföras med en kommun med hög andel elever med lågutbildade föräldrar" (SCB 2016:1). Det förutsätts med andra ord, mer eller mindre, att föräldrarnas utbildningsnivå kommer att bestämma barnens skolresultat. Om denna studies slutsatser kan beläggas med mer forskning, är detta en minst sagt problematisk utgångspunkt. Om det är så att tjänstemän som arbetar med skolutveckling påverkas mycket av SKL:s och LRF:s rapporter, och inställning beläggs som avgörande för skolresultaten, vore det ett oerhört viktigt fynd, eftersom den inställning som SKL och LRF ger uttryck för - socioekonomiinställningen - i princip är motsatsen till den inställning som denna studie kommer fram till är avgörande för skolresultaten. Att just förvaltningschefen i Munkfors, som representerade den av de fyra undersökta kommunerna som inte har haft en jämn hög nivå, också hade något av en socioekonomiinställning är intressant, speciellt utifrån att hon hänvisade till forskning som bekräftar socioekonomihypotesen. Möjligtvis lär sig tjänstemännen att låg socioekonomisk nivå är ett nästan oöverstigligt hinder. Inställningen sprids sedan i skolororganisationen och börjar prägla den, vilket i sin tur genererar dåliga skolresultat där den socioekonomiska nivån är låg. Med andra ord kan LRFs och SKLs inställning ha en del i förklaringen till varför skolresultaten varierar så i Sverige.

Det förutsätts alltså av vissa institutioner att elever som har låg socioekonomisk nivå kommer prestera dåligt i skolan. Något annat som också ofta förutsätts är att alla de barn och ungdomar som nyligen invandrat kommer att prestera dåligt (se t.ex. SCB 2016). Det förutsätts att det kommer att vara en (nästintill omöjlig) utmaning att lyckas integrera dem i den svenska skolan; inte ens leks det med tanken att de skulle kunna vara duktiga och vara en tillgång i skolan. Om denna undersöknings resultat är relevanta, dvs. om inställning till elevernas socioekonomiska bakgrund är avgörande för skolresultaten, är det mycket troligt att inställningen till nyanländas möjligheter att lyckas i skolan

på samma sätt är avgörande för deras skolresultat. Resonemanget har troligtvis även bäring för integrationsfrågan i ett vidare perspektiv, utöver på skolområdet. Om det förväntas att invandring och integration kommer innebära en börda så skapas inte den miljö som är en förutsättning för att de ska fungera väl.

Om slutsatserna i uppsatsen är riktiga och dras till sin spets har de även betydelse på en filosofisk nivå. De säger något om de värderingar och den människosyn som präglar svenska skolan: de säger något om huruvida individer är likvärdiga subjekt som förtjänar bemötas på lika villkor eller ifall strukturella faktorer är att behandla som naturlagar som ger upphov till att olika människor behöver olika bemötande. Den genomförda undersökningen pekar på att om elever bemöts utan att det ursäktas för, och tas hänsyn till, deras bakgrund och betingelser, skapas möjlighet för dem att prestera som om dessa inte vore ett hinder. Synen på människan, staten och det offentliga uppdraget påverkar hur elever bemöts, som i sin tur påverkar hennes möjlighet att leva ett liv oberoende av den situation hon fötts in i. Om denna undersöknings resultat beläggs med mer forskning skulle det peka på att staten är ett nödvändigt instrument för att garantera lika möjligheter till sina medborgare, att det inte är tillräckligt för dem att endast få bli lämnade ifred. Det skulle peka på att människan är i behov av välvilja och förtroende, inte endast skolböcker.

Vid första anblick kan det te sig som att de resultat som framkommit i studien är förhållandevis uppenbara: är inte en god och positiv inställning givetvis mer gynnsam när det kommer till att få goda skolresultat än en dålig och negativ? Är det inte givetvis viktigt med engagerade lärare som ställer höga krav som sina elever? Svaret är att det är det, och att precis detta är poängen. Om studien kan ses som säga något är det att precis de faktorer som en tror skulle vara det är de som kan utgöra skillnaden mellan en framgångsrik och en misslyckad kommun sett till skolresultat. De pekar på vikten av att tro på möjligheten och att arbeta aktivt för resultaten, vilket har möjligheten att bryta det determinerande sambandet som säger att hög socioekonomisk nivå är nödvändiga för goda resultat. Det är alltså av yttersta vikt att inte tillåta de faktorer som framkommit i denna undersökning förpassas eller nedvärderas på grund av att de instinktivt känns uppenbara.

För att anknyta till inledningen, stipuleras det i skollagens första kapitel att en del av skolverksamhetens syfte är att utjämna skillnader mellan elever och att se till att dessa skillnader inte är beroende av var i landet en person råkar födas. Emedan den konventionella visdomen säger att den socioekonomiska nivån är avgörande för vilka skolresultat en elev potentiellt kan få, pekar

denna studie på att det är möjligt att bryta detta samband. Ingen mirakelkur finns att ordinera, men uppgiften är långt ifrån omöjlig: “det gäller att vara uthållig, att valla väl, dricka mycket, äta bra och så att disponera loppet väl” (Andrén 2016).

## 8. Källförteckning

Ekonomifakta, 2016. *Din kommun i siffror*. [Elektronisk]. Tillgänglig: <http://www.ekonomifakta.se/Fakta/Regional-statistik/Din-kommun-i-siffror/>. [13 December 2016].

Lärarnas Riksförbund, 2015. *Vad säger statistiken om skolan i din kommun?* [Elektronisk]. Tillgänglig: [http://www.lr.se/download/18.2aaca42614fa6e7ca6d26bb8/1441741177928/vad\\_sager\\_statistiken\\_om\\_skolan\\_i\\_din\\_kommun\\_201509.pdf](http://www.lr.se/download/18.2aaca42614fa6e7ca6d26bb8/1441741177928/vad_sager_statistiken_om_skolan_i_din_kommun_201509.pdf). Hämtad: 21 November 2016.

Lärarnas Riksförbund, 2008a. *Skolans Finansiering Ur Ett Likvärdighetsperspektiv*. [Elektronisk]. Tillgänglig: <http://www.lr.se/download/18.3970d67312655469fd5800012096/1350672317621/Skolans+finansiering+ur+ett+likv%C3%A4rdighetsperspektiv.pdf>. Hämtad: 28 November 2016.

Lärarnas Riksförbund, 2008b. *Skolans finansiering ur ett likvärdighetsperspektiv*. [Elektronisk]. <http://www.lr.se/opinionpaverkan/undersokningar/arkiv/skolansfinansieringurettlikvardighetsperspektiv.5.3970d67312655469fd5800012071.html>. [14 December 2016].

Public Agenda, 2012. *Failure Is Not An Option*. [Elektronisk]. Tillgänglig: [http://www.publicagenda.org/files/FailureIsNotAnOption\\_PublicAgenda\\_2012.pdf](http://www.publicagenda.org/files/FailureIsNotAnOption_PublicAgenda_2012.pdf). Hämtad: 6 December 2016.

SFS 2010:800. Skollag. Stockholm: Utbildningsdepartementet.

Sveriges Kommuner och Landsting, 2016. *Öppna Jämförelser: Grundskola 2016*. [Elektronisk]. Tillgänglig: <http://webbutik.skl.se/sv/artiklar/oppna-jamforelser-grundskola-2016-lasar-2015-16.html>. Hämtad: 5 December 2016.

Statistiska Centralbyrån, 2016. *SCBs dokumentation om modellberäknade värden*. [Elektronisk]. Tillgänglig: <https://skl.se/download/18.28a4a5d21589794e4b1331d/1480064264373/Dokumentation+av+modell.pdf>.

**Intervjuer:**

Martinsson, Torbjörn, 2016. Förvaltningschef Skolkansliet Malung-Sälens Kommun. Intervju: 7 December 2016.

Andrén, Jan Erik, 2016. Förvaltningschef Barn- och Utbildningsförvaltningen Filipstads Kommun. Intervju: 9 December 2016.

Kratz, Lars, 2016. Förvaltningschef Barn- och Utbildningsförvaltningen Rättviks Kommun. Intervju: 9 December 2016.

Anna Falk, 2016. Verksamhetschef Lärande och Stöd Munkfors Kommun. Intervju: 13 December 2016.