

Hatbrott i Sverige

Var och varför uppstår de?

Abstract

Främlingsfientliga och rasistiska hatbrott undersöks i en teoriprovande studie där målsättningen är att förstå de kausala faktorerna till att fenomenet hatbrott uppstår. Svenska län med hög respektive låg andel anmälda främlingsfientliga och rasistiska hatbrott identifieras och med hjälp av tre olika grupper av variabler, demografiska, invandringsvariabler samt socioekonomiska faktorer, så prövas hur väl situationen i dessa län passar de befintliga teorierna på området. Den ledande teorin, Realistic Group Conflict Theory (RGCT), ges stöd av studien. De övriga två, teorin om försvarade områden (defended neighborhoods) och teorier om att ekonomiskt svaga grupper är mer benägna att begå hatbrott går inte att styrka.

Nyckelord: hatbrott, invandring, demografi, gruppkonflikt

Antal ord: 8466

Innehållsförteckning

1	Introduktion	3
1.1	Vad är hatbrott?	3
1.2	Hatbrottets historia.....	3
1.3	Teorier och forskningsunderlag	5
1.4	Syfte och frågeställningar	7
2	Metod	9
2.1	Forskningsdesign	9
2.1.1	Demografi	9
2.1.2	Invandring	10
2.1.3	Socioekonomiska faktorer	10
2.2	Datainsamling	10
2.3	Urval	11
2.4	Risker och avväganden	14
3	Resultat	15
3.1	Demografi	15
3.1.1	Andel utrikes födda.....	15
3.1.2	Åldersfördelning	17
3.1.3	Befolkningsökning.....	18
3.2	Invandring.....	21
3.3	Socioekonomiska faktorer	22
3.3.1	Utbildningsnivå.....	22
3.3.2	Medellön och ekonomiska klyftor	23
3.3.3	Sysselsättning.....	24
3.3.4	Socialbidrag	25
4	Diskussion	26
4.1	Vad säger resultatet?	26
4.2	Är teorierna applicerbara?.....	27
4.3	Styrkor och svagheter med studien	29
4.4	Sammanfattning och konklusion	30
5	Referenser	32

1 Introduktion

1.1 Vad är hatbrott?

När man talar om hatbrott är det inte brottets natur som betraktas, utan motivet. Att göra en individ eller en grupp människor till måltavlor utifrån deras etnicitet, religionstillhörighet, sexuell läggning eller liknande gör att en brottshandling kategoriseras som hatbrott. Vilka grupper som skyddas av denna lagstiftning skiljer sig lite åt i olika länder (Brottsförebyggande rådet 2016 s. 17) även om det huvudsakligen är samma andemening. I den svenska brottsbalken finns en paragraf som avser straffskärpning på grund av hatbrottsmotiv som lyder:

”om ett motiv för brottet varit att kränka en person, en folkgrupp eller en annan sådan grupp av personer på grund av ras, hudfärg, nationellt eller etniskt ursprung, trosbekännelse, sexuell läggning eller annan liknande omständighet”
(Justitiedepartementet, Brottsbalken 29 kap. 2§ 7p)

Att hatbrott ger en straffskärpning motiveras av att de psykologiska konsekvenserna för offret blir större än vid vanliga brott. Det finns starka empiriska bevis för att offer för hatbrott upplever brottet som mer traumatiskt och att deras liv förändras mer av händelsen än vad som är fallet vid andra typer av brott (Levin - Rabrenovic, 2001 s.584, Green – McFalls – Smith, 2001, 492-493). Att hatbrott är något att ta på allvar är något som det internationella samfundet är tämligen överens om, framförallt i västvärlden, och redan i en konvention om rasdiskriminering från 1966 uppmanar FN medlemsstaterna om att ta krafttag mot alla typer av rasistiskt våld (Utrikesdepartementet 1971). Även om vissa länder (däribland USA) inte skrivit under denna konvention så finns någon form av lagstiftning mot hatbrott på plats i de allra flesta demokratier.

1.2 Hatbrottets historia

Hatbrott är något som sannolikt funnits under en mycket lång tid, men det var inte förrän i åttiotalets USA som det började bli ett begrepp, och under nittiotalets våg av nationalism i norra Europa så nådde terminologin även oss i Sverige (Bunar, 2007, s. 178, Green et al. 2001, s. 480-481, Brottsförebyggande rådet, 2016 s. 15-16). Kriget i det forna Jugoslavien under nittiotalet satte tillsammans med

järnridåns fall i Östeuropa människor i rörelse på ett nytt vis, och på många platser i norra Europa uppstod nynazistiska eller andra främlingsfientliga högerextrema rörelser. I Sverige minns vi lasermannens härjningar 1991-1992, och otaliga bränder på flyktingförläggningar under hela nittioalet. Precis som med andra brott är det i regel de mer spektakulära som får stor uppmärksamhet i media, det senaste uppseendeväckande fallet är Anton Lundin Petterssons attack med svärd mot Kronans skola i Trollhättan 2015, men hatbrott är något ständigt närvarande. I Nationella trygghetsundersökningen (NTU) uppskattas att 107000 personer utsattes för främlingsfientliga hatbrott i Sverige under 2014. Utöver dessa brott uppskattar även NTU att 37000 utsattes för antireligiösa hatbrott och 17000 för homofobiska hatbrott (Brottsförebyggande rådet, 2016 s. 8). Hatbrott är således ett tydligt samhällsproblem som förtjänar att tas på allvar.

Arbetet med och mot hatbrott har sett olika ut genom åren, både det proaktiva arbetet och det reaktiva. Internationella jämförelser är svåra att göra då det inte varken finns någon internationellt vedertagen definition av hatbrott, eller en gemensam syn på hur hatbrott ska rapporteras. Inte heller är det enkelt att göra jämförelser över tid i samma land, då såväl definitioner som statistikinsamling har förändrats flertalet gånger i flera länder (Green et al, 2001 s. 491-492, Bunar, 2007, s.170, Brottsförebyggande rådet, 2016 s. 18). Att hatbrott är en relativt ung brottsrubricering spelar troligtvis in i detta, men då det akademiska samfundet som studerar hatbrott önskar en tydligare standardisering för att få reella möjligheter att på allvar studera fenomenet så kommer förhoppningsvis en förändring till det bättre att ske inom en inte för avlägsen framtid (Jackson, 1993, Bunar, 2007, Green et al. 2001 s.498-499, Brottsförebyggande rådet, 2016). Exempelvis finns en artikel från *FRA – Europeiska unionens byrå för mänskliga rättigheter* där ett ökat synliggörande av hatbrott, mer likriktad lagstiftning och en utökad statistikinsamling rekommenderas (FRA, 2013). Ansvar för att från statligt håll föra statistik över hatbrottens utveckling i Sverige har skiftat. Kartläggningen började i början av nittioalet under Säkerhetspolisens (SÄPO) regi, men har sedan 2006 skötts av Brottsförebyggande rådet (BRÅ). Sedan BRÅ tog över har statistiken både blivit mer detaljerad och mer omfattande, vilket försvårar jämförelser mellan de båda myndigheternas rapporter. Vidare förändrades definitionen av hatbrott 2008 till att omfatta även brott mellan minoriteter, och brott mot majoriteten, vilket ytterligare försvårar längre tidsserier (Brottsförebyggande rådet, 2016, s.15).

I Sverige blev hatbrott ett begrepp under nittioalet, men brott av den typen hade ökat kraftigt sedan mitten av åttioalet. I mitten av nittioalet började därför såväl regering som rättsväsende att prioritera hatbrott på ett tydligare vis (Brottsförebyggande rådet 2016). Till skillnad från i många andra länder, exempelvis USA, så förekom inte några breda protester mot att hatbrottsrubricering gav skärpta straff, utan det fanns en bred majoritet som stödde den synen. I en artikel från 2007 av den svenska professorn Nihad Bunar, med bakgrund i såväl statsvetenskapen som sociologin, kritiseras istället vem arbetet mot hatbrott riktade sig mot. Bunar menar att det oftast handlade om att ta hand om offren för hatbrott, men att det proaktiva arbetet med potentiella förövare förbisågs, och att arbetet med att förändra främlingsfientliga attityder inom polisväsendet inte heller var något som prioriterades (Bunar, 2007). Detta är en

bild som delas av brottsförebyggande rådet, som i en rapport 2002 menar att såväl polis som domstolsväsende var tvunget att prioritera hatbrott och sätta dessa högre upp på agendan (Brottsförebyggande rådet, 2002). Polisen har tagit åt sig av kritiken, och det finns idag en del av grundutbildningen på polishögskolan som är speciellt ägnad åt hatbrott, särskilda hatbrottsutredare och många samarbeten med organisationer som förebygger hatbrott (Polisen, 2016).

1.3 Teorier och forskningsunderlag

Hatbrott i allmänhet och kanske rasistiska och främlingsfientliga hatbrott i synnerhet är ett intressant fenomen då det har beröringspunkter i flera olika samhällliga funktioner och vetenskapliga områden. När det rör sig om själva brottet så är det precis som vanligt såväl en polisiär fråga som en bredare samhälllig fråga, med de sedvanliga diskussionerna om brottsförebyggande. Hatbrottets natur där vissa grupper av människor blir måltavlor enbart på grund av vilka de är gör dock att än fler samhällliga aspekter och institutioner kan involveras i hatbrottsdiskussionen än när exempelvis vanliga villainbrott studeras. Invandrings- och integrationspolitik, relationen mellan olika grupper i samhället och liknande frågor blir aktuella när politiker diskuterar hatbrott och rasism. Denna breddning av fokusområden är något man också blir tvungen att göra när man studerar hatbrott vetenskapligt, och då blir gamla teoretiska modeller som studerar brott i allmänhet inte speciellt pricksäkra. I definitionen av hatbrott ingår att motivet är hat mot specifika grupper ofta av helt främmande individer, medan ”vanliga” brott ofta drivs av försök till ekonomisk vinning eller personliga konflikter. För att studera hatbrott blir man tvungen att tillgripa sociologin och relationer mellan olika grupper av människor. Eftersom de sociologiska teorierna inte enbart har fokus på brott så erbjuder därmed inte heller dessa heltäckande förklaringar till hatbrottens uppkomst. De forskare som ägnat sig åt hatbrott har därför ofta kombinerat sociologiska teorier med mer klassiska teorier som rör brottslighet i allmänhet (Grattet, 2009, Green et al. 2001).

En av de vanligaste teorierna som används i hatbrottsforskningen är ”Realist group conflict theory” (RGCT) som samhällsvetaren Donald Campbell namngav i mitten av 1900-talet. Teorin går ut på att när två grupper kämpar om samma resurser så kommer en konflikt att uppstå där den starkare gruppen kommer att skapa stereotyper och standardiserade fördomar om den svagare gruppen. Om det existerar en faktisk kamp mellan resurserna eller om det bara är en inbillad sådan spelar mindre roll, det viktiga är hur den starka gruppen uppfattar situationen. Ju mer hotad den starkare gruppen känner sig, desto värre kommer konflikten att bli. Graden av konflikt påverkas framförallt av gruppidentifikationen, ju starkare gruppens individer identifierar sig med gruppen, desto större riskerar konflikten med den andra gruppen att bli. En grupp som väl har hamnat i konflikt tenderar också att sluta sig tätare samman, vilket skapar en negativ spiral då denna tätare sammanslutning skapar en skarpare gruppidentifikation som precis som ovan nämnt ofta spär på konflikten ytterligare. Teorin har förslag på hur dessa negativa

spiraler kan brytas, genom att införa gemensamma mål. Det är viktigt att det är flera och långsiktiga mål, enskilda korta projekt gör sällan någon större nytta i det långa loppet (Jackson 1993, Brief – Umphress – Dietz – Burrows – Butz – Scholten, 2005, Stacey – Carbone-López – Rosenfeld, 2011, Kreuger – Pischke, 1997).

När RGCT tillämpas på hatbrottsforskningen så pratar man ofta om demografiska faktorer (Grattet, 2009, Levin – Rabrenovic, 2001, Stacey et al. 2011). I ett område där minoritetsgrupper tidigare varit väldigt små finns flera studier som visar att en relativ ökning av minoritetsbefolkningen skapar en osäkerhet och en rädsla hos majoriteten där de upplever sin ställning som hotad, vilket leder till att rasism, främlingsfientlighet och därmed också hatbrott i området ökar. Giles och Buckner (1993) visar exempelvis i en studie om Louisianas senatorsval 1990 att stödet i bland vita amerikaner för den Ku Klux Klan-förknippade David Duke var högre i de områden med vit majoritet som också hade en större svart minoritet, än de områden där den svarta minoriteten var relativt liten. Stacey et al. (2011), visar i sin forskning på att när latinamerikaner bosätter sig i nya stater och områden i USA så ökar främlingsfientlighet och hatbrott mot just latinamerikaner i samma områden.

När hatbrott undersöks så försöker forskare ofta komplettera RGCT med olika teoribildningar som ofta går ut på att brott uppstår i socialt utsatta områden, där socioekonomiskt svaga grupper begår brott i en högre grad än andra. En tankegång som verkar logisk då RGCT bygger på en konflikt om samhällets resurser, och då socioekonomiskt svagare grupper är mer beroende av dessa resurser borde individer i dessa grupper vara beredda att gå längre i kampen mot den andra gruppen. Det finns därför flera studier som undersöker eventuella korrelationer mellan ekonomiska förhållanden och hatbrott, med blandade resultat (Malmström – Herlitz 2016, Stacey et al, 2011, Grattet, 2009, Green et al, 2001, Kreuger – Pischke, 1997). Även om det inte finns någon tydlig tendens i undersökningarnas resultat så är området högtintressant då de inte heller förkastar sambandet, och för att teorierna rörande hatbrott ska utvecklas är korrelationen mellan socioekonomiska faktorer och hatbrott värt att undersöka djupare. Yngre vuxna är ofta kraftigt överrepresenterade i brottsstatistiken i allmänhet (Bunar, 2007, s. 172, Brottsförebyggande rådet, 2016, s. 36). Det finns ingen specifik teori som sammankopplar åldersfördelningen på en plats med antalet anmälda hatbrott, men precis som i fallet med de socioekonomiskt svagare grupperna kan det vara en intressant aspekt att studera. Är åldersfördelningen i ett område något som kan påverka hur konflikter uppstår och hanteras? Är hatbrott något som begås mer frekvent i områden med många unga vuxna?

En teoribildning som är nära sammanlänkad med RGCT är den som kallas försvarade områden (defended neighborhoods). Den menar att grupper inte automatiskt behöver vara i konflikt så länge det finns en stabilitet i den relativa storleken och styrkan mellan grupperna. Skulle däremot en minoritet växa så kommer majoriteten att börja försvara sitt område med olika medel. Majoriteten kommer att utöva sin politiska makt, men det kommer också att finnas individer i majoritetsgruppen som använder mindre civiliserade metoder, såsom hatbrott, för att befästa sin position. I det omvända scenariot, där majoriteten växer snabbare än minoriteten så kommer inte liknande scener att uppstå, då den svagare

minoriteten på grund av sin storlek och sin position har svårare att hävda sig (Grattet, 2009, Levin – Rabrenovic, 2001).

1.4 Syfte och frågeställningar

Invandring är en naturlig del av det svenska systemet sedan flera decennier. Då världen är en orolig plats så kommer troligen invandring till Sverige att fortsätta att existera under en överskådlig framtid, även om formen kan komma att variera. Vilka länder folk flyr från, hur många Sverige tar emot och vilka regioner i Sverige som blir invandras första anhalt är bara tre exempel på förändringsbara faktorer, men att invandringen i någon form kommer att bestå lär få opponera sig emot. Med invandringen följer även frågor om integration och flyktingmottagande. På vissa platser sker integreringen mer friktionsfritt, medan det i andra regioner kan uppstå större problem.

Hatbrott är en tydlig indikator på att konflikter mellan olika grupper i samhället finns, eller åtminstone av förövaren upplevs finnas. De flesta brott som begås i Sverige är brott där egen ekonomisk vinning kan uppnås, såsom stöld, bedrägeri etc (Brottsförebyggande rådet, 2015). Hatbrott skiljer sig kraftigt ifrån dessa typer av brott, då hatbrott är brott som grundar sig i att gärningspersonen har en negativ inställning till en grupp eller person enbart på grund av ras, hudfärg, ursprung, tro, sexuell läggning. Vilken den faktiska brottshandlingen är spelar ingen roll när ett brott kategoriseras som hatbrott, huruvida det rör sig om klotter eller mord är inte centralt, hatbrott handlar om motiv. Eftersom denna uppsats har ett fokus på invandring och integration kommer hädanefter hatbrott att syfta till främlingsfientliga och rasistiska hatbrott. Syftet med denna undersökning kommer att vara att identifiera varför dessa typer av brott är vanligare i vissa regioner än andra. Vilka är faktorerna som skapar större främlingsfientlighet i somliga områden medan människor med olika bakgrunder kommer bättre överens i andra? Förhoppningen med uppsatsen är att synliggöra de kausala mekanismerna till gruppkonflikter för att pröva befintliga teorier rörande hatbrott, och eventuellt finna intressanta fenomen som bör undersökas vidare i framtida studier. De områden som kommer undersökas i jakt på dessa kausala mekanismer är invandring, demografi och socioekonomiska faktorer.

De frågeställningar som uppsatsen syftar till att besvara är följande:

- Hur stora är de regionala skillnaderna i antalet anmälda hatbrott i Sverige?
- Vilka är de kausala faktorerna till dessa regionala skillnader?
- Vad kan de regioner där problemen med hatbrott är större lära av de regioner där hatbrotten är färre?

Min hypotes är att RGCT tillsammans med teorin om försvarade områden i stor utsträckning stämmer, i de län där det finns en stor och växande andel utlandsfödda svenskar så kommer de anmälda hatbrotten att vara fler. Enligt dessa teorier så bör det också finnas en korrelation mellan antalet mottagna invandrare och antalet hatbrott. Även om teorierna kring att socioekonomiska förhållanden spelar roll inte har samma starka empiriska underlag som de tidigare nämnda

teorierna, så är min hypotes dock att ett mönster, om än ett svagare sådant, bör gå att finna mellan socioekonomiskt svagare områden och en högre andel anmälda hatbrott.

2 Metod

2.1 Forskningsdesign

För att undersöka vilka de kausala faktorerna är kring varför antalet anmälda hatbrott varierar på olika platser kommer undersökningen inledas med att lokalisera vilka län som bör undersökas noggrannare enligt en mest-lik design samt en jämförande undersökning. För att uppsatsen ska bli genomförbar och dess omfång inte ska bli alltför stort så kommer inte en totalundersökning att genomföras. Med den beroende variabeln antalet anmälda hatbrott som nyckel kommer istället två län med låga värden och två län med höga värden att väljas ut. Därefter kommer olika oberoende variabler i dessa län att jämföras mer grundligt, och förhoppningen är att finna mönster där de olika grupperna skiljer sig mot varandra. Skulle detta vara fallet kommer en bredare undersökning av den specifika variabeln att genomföras där fler län studeras, för att se huruvida det faktiskt finns någon korrelation mellan den oberoende variabeln i fråga och antalet anmälda hatbrott när stickprovet blir något större. De oberoende variabler som kommer att undersökas delas in i tre olika grupper, demografi, invandring samt socioekonomiska faktorer. De tre grupperna speglar hypotesens tre delar.

2.1.1 Demografi

Andel utrikes födda: Hur stor andel av länets invånare är utrikes födda? Ökar andelen mellan åren 2010 och 2015?

Åldersfördelning: Hur ser åldersfördelningen ut i länet? Är andelen yngre vuxna, som tidigare undersökningar visat är mer benägna att begå hatbrott överrepresenterade?

Befolkningsökning: Mäter områdets attraktivitet genom att se om befolkningen ökar eller minskar? Befolkningsökningen studeras procentuellt för att få jämförbara siffror.

2.1.2 Invandring

Mottagna invandrare: Hur många invandrare tar länet emot? Detta mått studeras per capita, för att få jämförbara siffror.

2.1.3 Socioekonomiska faktorer

Utbildningsnivå: Andelen invånare med eftergymnasial utbildning kontrolleras.

Inkomstnivå: Tjänar länets invånare mer än riksgenomsnittet? Är de ekonomiska klyftorna större än i andra delar av landet?

Sysselsättning: Graden av sysselsättning i länet undersöks. Detta mått har valts framför exempelvis arbetslöshet då det är ett mer inkluderande mått där alla, även de som står utanför arbetsmarknaden, tas med i beräkningarna.

Bidragstagande: Andelen bidragstagare i länet mäts. Huruvida siffrorna skiljer sig mellan personer födda i Sverige och utlandsfödda Svenskar undersöks också.

Vid funna mönster inom de bägge grupperna kommer bredare undersökningar av variablerna i fråga att genomföras. Vilket eller vilka analytiska metoder som i så fall kommer användas för att undersöka ett rimligt sambandsmått kommer att situationsanpassas efter datans utseende. Samtliga statistiska uträkningar genomförs i programmet IBM Statistical Package for the Social Sciences (IBM SPSS).

2.2 Datainsamling

Brottsförebyggande rådet (BRÅ) är en statlig myndighet som årligen ger ut en rapport som kartlägger antalet anmälda hatbrott i Sverige grundligt. Dels mäts det totala antalet hatbrott som anmäls, men BRÅ bryter även ner siffrorna på lokala nivåer såsom länsnivå och på kommunnivå. För att få jämförbara siffror så använder sig BRÅ av ett mått där antalet hatbrottsanmälningar per 100000 invånare beräknas. BRÅ bryter inte bara ner statistiken i geografiskt, utan delar även in anmälningarna efter både typ av brott och vilken grupp som är måltavla för brottet (BRÅ 2016, 2015, 2014, 2013, 2012, 2011). Då uppsatsen inte diskuterar frågor om exempelvis sexuell läggning, utan invandring och integration så kommer hatbrott i fortsättningen syfta till de brott BRÅ kategoriserar som främlingsfientliga/rasistiska. Antalet anmälda hatbrott kommer också att syfta till antalet anmälda hatbrott per 100000 invånare om inget annat anges.

Den största källan till information om de olika länen är Statistiska Centralbyrån (SCB), en statlig myndighet som har som ansvar att ta fram statistiska underlag. SCB lämnar ut rapporter om situationen i de olika länen. Härifrån hämtas statistik om befolkningens mängd, befolkningsökning, andel utrikes födda, utbildningsnivå, åldersfördelning, medborgarnas inkomster, ekonomiska klyftor, sysselsättning och

bidragstagande. Vilka statistiska data som används och mer exakta sökvägar för att finna den informationen kommer att specificeras vidare i takt med att datan behandlas i undersökningen.

Den tredje myndighet som undersökningen kommer att hämta datamaterial ifrån är Migrationsverket, som har hand om asylansökningar och uppehållstillstånd. Årligen utkommer en rapport som behandlar nyanlända flyktingar, och var i Sverige de placeras. Detta ger en god överblick om vilka kommuner och län som tar emot flest nyanlända och siffrorna är därmed vitala när teorierna om RGCT och försvarade områden ska prövas. Migrationsverkets sammanställning inkluderar följande:

”Som nyanländ kommunmottagen räknas de utländska medborgare som beviljats uppehållstillstånd i Sverige som flyktingar, skyddsbehövande, efter synnerligen ömmande omständigheter eller som anhöriga.”

(Migrationsverket 2016)

2.3 Urval

Undersökningen syftar till att undersöka huruvida det finns regionala skillnader i hatbrott. Jag har valt att göra mina undersökningar på länsnivå istället för kommunnivå då det finns ett större statistiskt underlag på denna nivå, i BRÅ: s rapporter så redovisas inte statistik för kommuner med under 20 hatbrott per 100000 invånare med hänsyn till statistiksekretess. Enskilda fall ska inte kunna identifieras (Brottsförebyggande rådet, 2016, s. 32-33). Fördelen med att genomföra undersökningen på länsnivå är att de årliga variationerna inte blir lika stora, jämförelser över tid blir alltså inte lika känsliga. En nackdel med att undersöka på länsnivå snarare än kommunnivå är att andelen flyktingar en kommun tar emot beslutas på just kommunal nivå, och att eventuella skillnader mellan större samhällen och landsbygdskommuner inte kommer att identifieras. Detta kommer att tas i beaktande i den avslutande analysdelen av uppsatsen. För att göra undersökningen genomförbar och för att uppsatsens omfattning skall hållas inom rimlig storlek så kommer inte en totalundersökning på samtliga 21 län att genomföras. Istället kommer jag att välja ut två län som år efter år ligger genomgående högt i hatbrottsstatistiken och två län som ligger genomgående lågt i densamma och genom att noggrant granska dessa hoppas jag kunna finna generaliserbara mönster som i så fall kan prövas på hela populationen.

Då den statistiska insamlingen rörande hatbrott har bytt skepnad flera gånger under de senaste decennierna, senast 2008, så finns ingen större vinning i att granska hatbrottens utveckling under en längre period då resultatet inte kommer att vara representativt och skildra verkligheten på ett rättvist sätt. Polisens organisation gjordes om den första januari 2015, vilket ledde till att de tidigare tjugoen polisregionerna som följde länsindelningen istället blev sju regioner som inte alls följer samma mönster (Statens offentliga utredningar 2013). Eftersom min undersökning syftar till att jämföra resultat på länsnivå blir det därför problematiskt att inkludera statistik från 2015 års anmälda hatbrott i studien. Det

sistnämnda är inget större problem, då jag uppskattar att ett spann på fem år är tillräckligt för att skönja huruvida det finns ett mönster där vissa län har fler anmälda hatbrott än andra. Därmed kommer perioden 2010-2014 att studeras när länen med anmärkningsvärt höga respektive låga antal hatbrott identifieras.

Genom att addera antalet främlingsfientliga och rasistiska hatbrott per 100 000 invånare åren 2010-2014 får man följande resultat:

Stockholm	314
Södermanland	260
Västmanland	254
Örebro	219
Skåne	205
Kronoberg	187
Uppsala	182
Dalarna	182
Jönköping	176
Värmland	171
Kalmar	167
Västernorrland	165
Östergötland	161
Västra Götaland	156
Gävleborg	150
Västerbotten	138
Norrbotten	136
Blekinge	134
Jämtland	130
Gotland	130
Halland	129

(Brottsförebyggande rådet 2011, 2012, 2013, 2014, 2015)

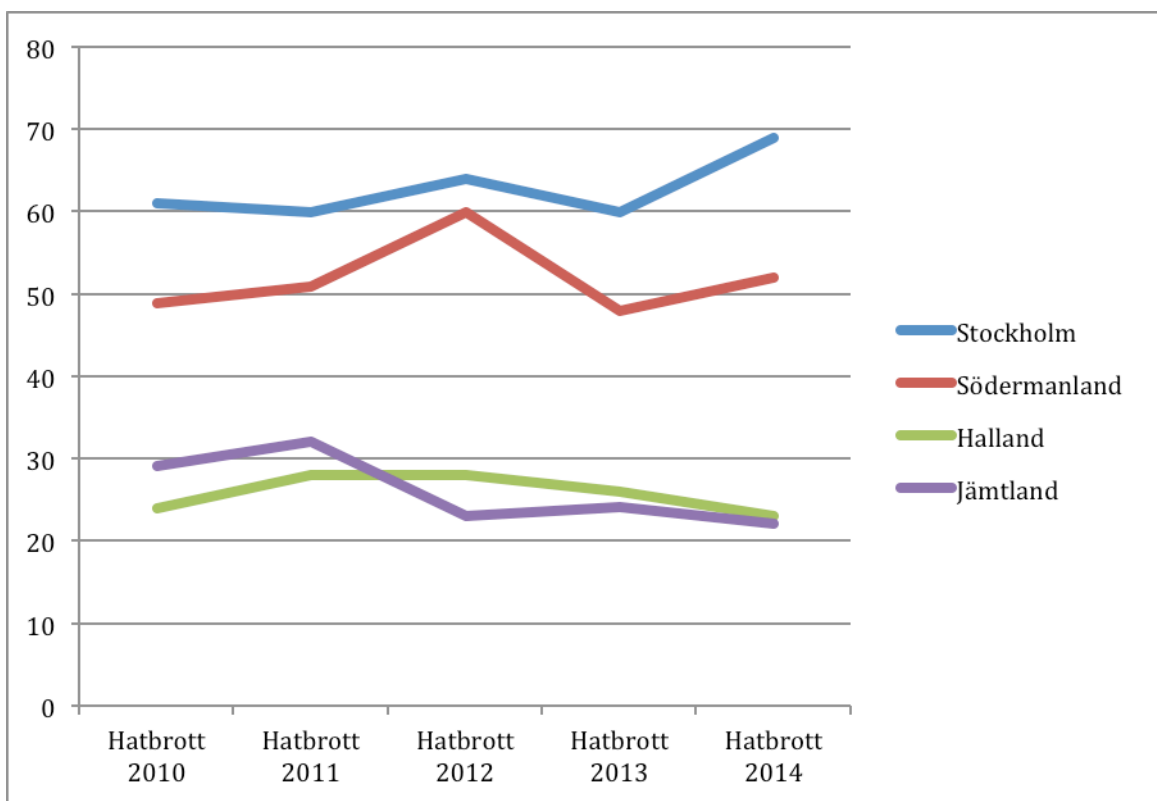
Stockholm placerar sig högst i statistiken år efter år, bortsett från år 2013 när länet hamnar på en andraplats bakom Västmanland. Södermanland placerar sig också högt varje år. Till skillnad från Västmanland har Södermanland inga nämnvärda toppar och dalar, utan länet har årligen bland de tre största mängderna anmälningar i landet. Stockholm och Södermanland är inte heller för lika, även om deras geografiska närhet kan vara ett bekymmer. Stockholm är Sveriges folkrikaste län, men Södermanland är ganska genomsnittligt. Mitt urval på län med en förhållandevis stor andel hatbrottsanmälningar blir följaktligen Stockholm och Södermanland.

I den andra änden sticker Halland ut med låga siffror vart år, länet går aldrig över 30 hatbrottsanmälningar per 100000 invånare under de undersökta åren. Gotland kan vid en första anblick se ut som ett bra val, men på ön så pendlar statistiken kraftigt, från att 2011 ha femte flest anmälningar av alla län till att 2013 ha absolut minst. Gotland är Sveriges i särklass minst folkrika län och enskilda händelser påverkar alltså statistiken rejält och gör den osäker. Istället så kommer urvalet att inkludera Jämtland som har betydligt jämnare siffror. Halland och Jämtland är väldigt olika län, såväl geografiskt som befolkningsmässigt. Jämtland är glesbefolkat och stort, medan det geografiskt mindre Halland är ett av Sveriges

mest tätbefolkade län. Således kan man anta att eventuella gemensamma nämnare i länen blir högtintressanta.

Hur hatbrottsanmälningarna per 100000 invånare ser ut i de fyra utvalda länen under åren 2010-2014 går att följa i tabellen och diagrammet nedan, där skillnaden mellan de bägge grupperna blir tydlig:

Län	2010	2011	2012	2013	2014
Stockholm	61	60	64	60	69
Södermanland	49	51	60	48	52
Halland	24	28	28	26	23
Jämtland	29	32	23	24	22



(Brottsförebyggande rådet 2011, 2012, 2013, 2014, 2015)

2.4 Risker och avväganden

Precis som med alla undersökningar är även denna studie långtifrån felfri. För att överhuvudtaget kunna studera ett samhällsvetenskapligt ämne är det tvunget att man gör avgränsningar och avvägningar. Dessa avgränsningar och avvägningar kommer att beaktas i såväl diskussion som analys. Det största problemet med att studera hatbrott är att mörkertalen är omöjliga att mäta, men att de finns och att de förmodligen är tämligen stora är något såväl myndigheter (Brottsförebyggande rådet, 2016, s.27-28) och den akademiska världen (Bunar, 2007, s. 168-173, Green et al. 2001, s. 492-493) är överens om. Anledningarna till att inte anmäla brott kan vara många, några exempel kan vara att det kan kännas lönlöst eftersom många utredningar läggs ner eller så kan offret vara rädd för att åter utsättas för brott (Brottsförebyggande rådet, 2016, s.17-18, 27-28, Bunar, 2007, s. 172-173). Detta mörkertal försvårar undersökningar eftersom hela bilden inte är klar, men eftersom alternativet är att inte undersöka hatbrott alls så är det en risk man får vara beredd att ta, även om man självklart ska vara ödmjuk inför den.

Ytterligare en avvägning som jag blivit nödgad att göra är hur lokalt undersökningen har gjorts. Att genomföra undersökningen på länsnivå är fördelaktigt då lokala årliga variationer inte blivit vilseledande. En enskild händelse eller manifestation som kan orsaka många anmälningar påverkar vilseleder inte statistiken genom att skapa höga toppar som kanske inte är representativa när helheten ska studeras. Nackdelen med att inte gå ner på kommun- eller stadsdelsnivå blir att lokala förhållanden även de försvinner i mängden. Exempelvis blir det svårt att urskilja stad från landsbygd och lokala segregerade områden. Granskas exempelvis Skåne län är det tänkbart att förhållandena i tätbefolkade Malmö stad skiljer sig en del mot Östra Göinges mer rurala områden. Valet har förenklats med anledning av att datainsamling när det gäller hatbrott på lokal nivå är betydligt svårare och mer osäker. Brottsförebyggande rådet lämnar inte ut exakt statistik i de kommuner där mindre än 20 hatbrott/år per 100000 invånare anmäls (Brottsförebyggande rådet, 2016). Således är det enbart möjligt med exakta mätningar i kommuner med större hatbrottsproblematik, och de med en mer lyckad integration försvinner under radarn, vilket hade gett en enkelspårig och därmed missvisande analys.

3 Resultat

3.1 Demografi

3.1.1 Andel utrikes födda

Den första aspekten som undersöks är den som också förväntas spela störst roll enligt RGCT och teorin om försvarade områden, nämligen andel utrikes födda. Hur stor är denna minoritetsgrupp, och växer den? För att besvara frågan hämtades data från SCB: s statistikdatabas via sökvägen *Befolkning – Befolkningsstatistik – Utrikes födda – Utrikes födda efter region, ålder i tioårsklasser och kön*. Därefter valdes åren 2010 och 2015, vilket ger följande tabell:

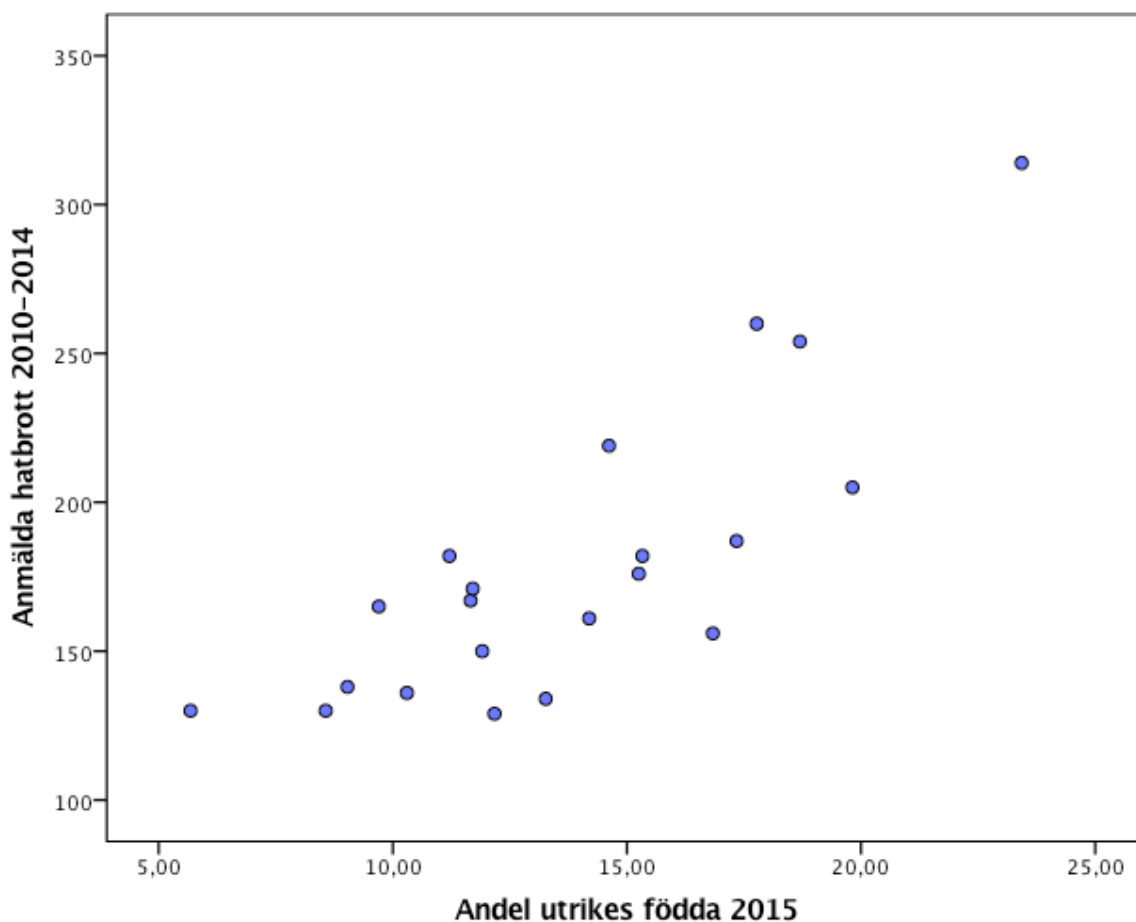
Län	Andel utrikes födda 2010	Andel utrikes födda 2015
Stockholm	21,20 %	23,43 %
Södermanland	14,61 %	17,77 %
Halland	10,33 %	12,17 %
Jämtland	6,31 %	8,57 %
Riket	14,71 %	17,02 %

(Statistiska centralbyrån, 2010, 2015)

Empirin ser vid en första anblick ut att bekräfta teorierna, Halland och Jämtland, de länen i undersökningen med förhållandevis få anmälda hatbrott är också de länen med de minsta minoritetsgrupperna, medan Södermanland och Stockholm antingen befinner sig i paritet med riksgenomsnittet, eller en bit över. Urvalet är dock fortfarande litet, och för att kunna få statistisk signifikans genomförs också en totalundersökning där samtliga län kartläggs. För att få en tydligare överblick görs också ett sambandsdiagram (plot diagram) där siffrorna blir lättare att tolka med blotta ögat.

Län	UF 2010	UF 2015	Anm. HB/100000 Inv 2010-2014
Stockholm	21,20 %	23,43%	314
Uppsala	13,59 %	15,33 %	182
Södermanland	14,61 %	17,77 %	260
Östergötland	12,03 %	14,19 %	161
Jönköping	12,71 %	15,25 %	176
Kronoberg	13,96 %	17,34 %	187
Kalmar	8,83 %	11,66 %	167
Gotland	4,72 %	5,68 %	130
Blekinge	10,91 %	13,27 %	134
Skåne	17,82 %	19,82 %	205
Halland	10,33 %	12,17 %	129
Västra Götaland	14,72 %	16,83 %	156
Värmland	9,67 %	11,71 %	171
Örebro	12,40 %	14,62 %	219
Västmanland	16,23 %	18,69 %	254
Dalarna	8,75 %	11,21 %	182
Gävleborg	8,84 %	11,91 %	150
Västernorrland	7,36 %	9,70 %	165
Jämtland	6,31 %	8,57 %	130
Västerbotten	7,56 %	9,03%	138
Norrbotten	9,06 %	10,30 %	136

(Statistiska centralbyrån, 2010, 2015, Brottsförebyggande rådet, 2011, 2012, 2013, 2014, 2015)



Sambandet som syns i diagrammet blir även bekräftat när korrelationen testas med korrelationskoefficienten Pearsons r i IBM SPSS. r -värdet är 0,813 med en tvåstjärnig statistisk signifikans. I lekmannatermer innebär detta att sambandet mellan andelen utrikes födda i de undersökta länen och andelen anmälda hatbrott med väldigt hög sannolikhet är starkt positivt korrelerade, precis som RGCT och teorin om försvarade områden föreslår.

3.1.2 Åldersfördelning

En annan demografisk aspekt som kan tas i beaktande när man diskuterar brott är ålder. De flesta brott begås av yngre personer (Brottsförebyggande rådet, 2016, s.36), så en överrepresentation av yngre vuxna torde innebära att antalet brott, oavsett brottstyp ligger högre. Därför hämtades data på hur stor andel av länens befolkning som är i åldrarna 15-39 år från statistikdatabasen via sökvägen *Befolkning – Befolkningsstatistik – Folkmängd – Folkmängden efter region, civilstånd, ålder och kön*.

Län	Andel av befolkningen i åldern 15-39
Stockholm	33,92 %
Södermanland	28,47 %
Halland	28,60 %
Jämtland	28,46 %
Riket	31,36 %

(Statistiska centralbyrån 2016)

Trots den relativt höga andelen unga vuxna i Stockholm går inte något mönster att skönja då de övriga tre länen har väldigt liknande andelar unga vuxna.

3.1.3 Befolkningsökning

Information om förändring i befolkningsantal mellan åren 2010-2015 hämtades även den via sökvägen *Befolkning – Befolkningsstatistik – Folkmängd – Folkmängden efter region, civilstånd, ålder och kön..* Leder en snabbt växande befolkning till en ökad andel hatbrott?

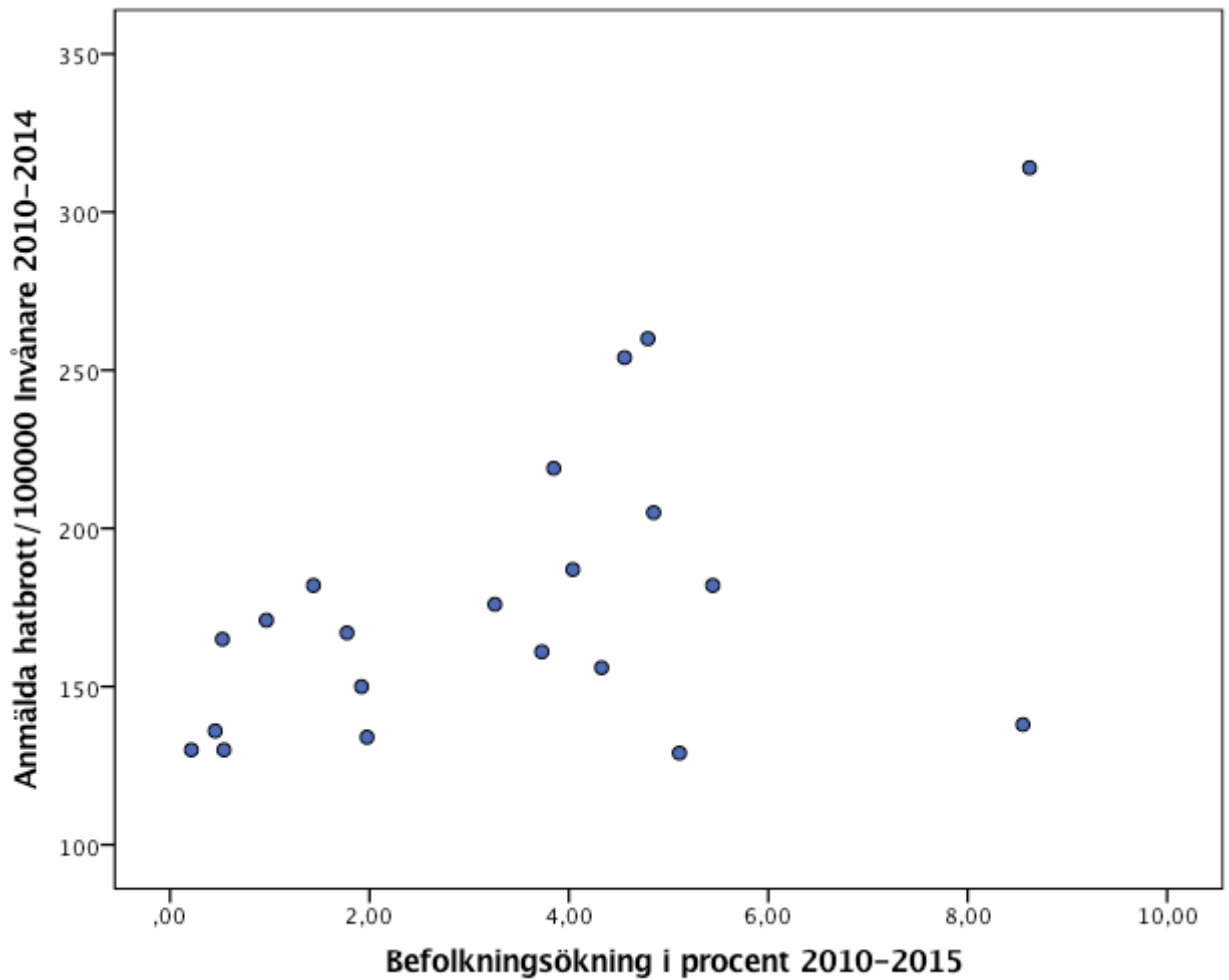
Län	Befolkningsökning 2010-2015
Stockholm	8,62 %
Södermanland	4,79 %
Halland	5,11 %
Jämtland	0,54 %
Riket	4,62 %

(Statistiska centralbyrån 2010, 2015)

Återigen sticker Stockholm ut, men mest anmärkningsvärt är kanske att Jämtland skiljer sig kraftigt från resten av riket och nästan står still i sin utveckling. Trots att Halland och Södermanland befinner sig nära riksgenomsnittet så finns ett mönster i siffrorna med ett län från var grupp i vardera ände av tabellen. Således genomförs en totalundersökning, och även denna gång inkluderas ett sambandsdiagram för att lättare kunna överblicka siffrorna.

Län	Befolkningsökning 2010-2015	Anm. HB/100000 Inv. 2010-2014
Stockholm	8,62 %	314
Uppsala	5,44 %	182
Södermanland	4,79 %	260
Östergötland	3,73 %	161
Jönköping	3,26 %	176
Kronoberg	4,04 %	187
Kalmar	1,77 %	167
Gotland	0,21 %	130
Blekinge	1,97 %	134
Skåne	4,85 %	205
Halland	5,11 %	129
Västra Götaland	4,33 %	156
Värmland	0,97 %	171
Örebro	3,85 %	219
Västmanland	4,56 %	254
Dalarna	1,44 %	182
Gävleborg	1,92 %	150
Västernorrland	0,52 %	165
Jämtland	0,54 %	130
Västerbotten	8,55 %	138
Norrbottn	0,45 %	136

(Statistiska centralbyrån 2010, 2015, Brottsförebyggande rådet, 2011, 2012, 2013, 2014, 2015)



Även denna gång syns ett mönster i diagrammet, och även denna gång bekräftas det när Pearsons r testas i IBM SPSS. Korrelationskoefficienten r blir 0,523 med en enstjärnig statistisk signifikans, vilket innebär att det med stor sannolikhet finns en positiv korrelation mellan en befolkningsökning och en högre andel anmälda hatbrott, även om korrelationen är mindre stark än den tidigare funna mellan andelen utrikes födda och anmälda hatbrott.

3.2 Invandring

De utvalda länen har haft följande invandring åren 2010-2014:

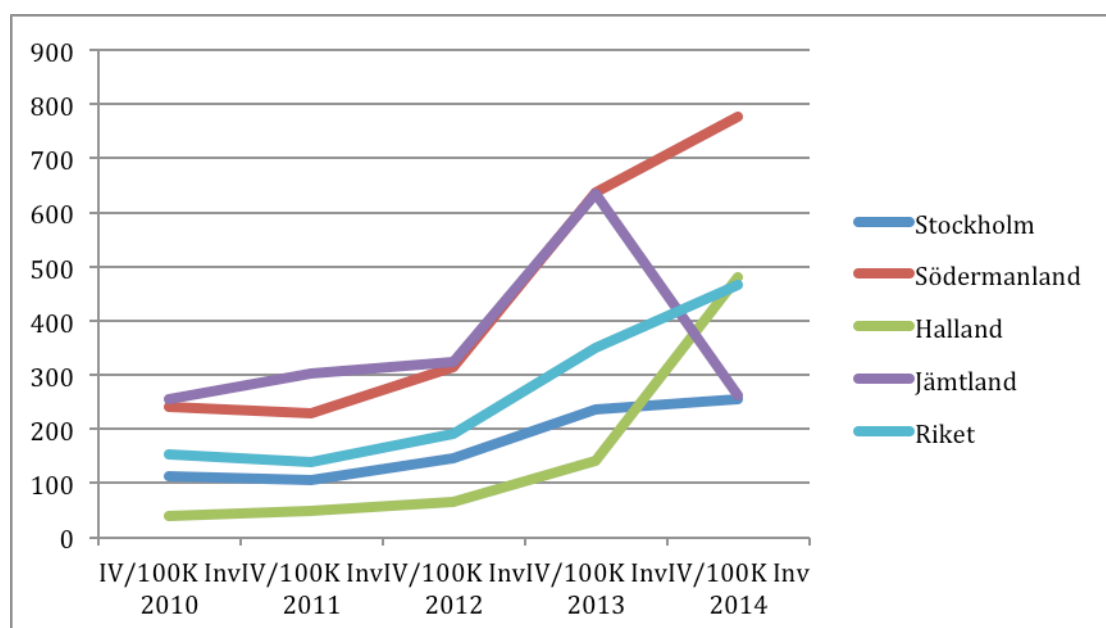
Län	2010	2011	2012	2013	2014
Stockholm	2477	2349	3237	5219	5668
Södermanland	685	653	895	1809	2206
Halland	123	157	205	449	1514
Jämtland	324	384	412	808	333

(Migrationsverket, 2011, 2012, 2013, 2014, 2015)

Vid en första anblick verkar trenden tydlig, Stockholm och Södermanland, med sin höga andel hatbrott är också de län som tar emot flest invandrare. Vad som måste tas i beaktande för att siffrorna ska bli jämförbara är skillnaden i totala invånarantal i de olika länen. Använder vi ett liknande mått som när antalet anmälda hatbrott beräknas, det vill säga antalet invandrare per 100000 invånare så får vi ett annat utseende på tabellen. Datan rörande antalet invånare i länet hämtas från SCB: s statistikdatabas via sökvägen *Befolkning – Befolkningsstatistik – Folkmängd – Folkmängden efter region, civilstånd, ålder och kön*. Året som valdes var 2015, för befolkningsstatistiken den första januari 2015, det vill säga precis vid tidpunkten efter den sista invandringen i tabellerna.

Län	2010	2011	2012	2013	2014
Stockholm	111,0	105,3	145,1	233,9	254,0
Södermanland	241,4	230,2	315,5	637,6	777,5
Halland	39,1	49,9	65,1	142,6	481,0
Jämtland	254,4	301,5	323,5	634,3	261,4

(Migrationsverket, 2011, 2012, 2013, 2014, 2015, Statistiska centralbyrån, 2015)



Det halländska mottagandet är fortfarande förhållandevis lågt, men anmärkningsvärt är hur många invandrare per capita som Jämtland tar emot jämfört med Stockholm. Med bakgrund av dessa tabeller går det alltså inte att peka på att invandringsmottagande och hatbrott har något samband på kortare sikt.

3.3 Socioekonomiska faktorer

3.3.1 Utbildningsnivå

Den första socioekonomiska faktorn som undersöks är utbildningsnivå. Här hämtas information om utbildningsnivån på befolkningen mellan 16-74 år i de olika länen från statistikdatabasen på SCB: s hemsida via sökvägen *Utbildning och forskning – Befolkningens utbildning – Befolkning 16-74 år efter region, utbildningsnivå, ålder och kön*. Därefter valdes samtliga utbildningsnivåer. För att få en tydligare översikt adderas de grupper som inte har någon eftergymnasial utbildning, och de som har en eftergymnasial utbildning i vars en kolumn för följande resultat:

Län	EG. utb.	%	Ej EG. utb.	%	Uppg. saknas	%
Stockholm	726552	44,2	870057	52,9	48292	2,9
Södermanland	56865	27,9	143330	70,3	3584	1,8
Halland	74190	32,9	147992	65,6	3326	1,5
Jämtland	27695	30,0	63261	68,4	1479	1,6

(Statistiska centralbyrån, 2016)

Stockholm sticker ut ur statistiken med en hög andel högutbildade invånare, vilket de förväntas göra då storstäder i regel har en mer högutbildad befolkning. Trots att Södermanland ligger marginellt bakom Jämtland och Halland när utbildningsnivån granskas ger siffrorna därför inget stöd för teorierna kring att socioekonomiskt svagare områden skulle vara en grogrund för hatbrott.

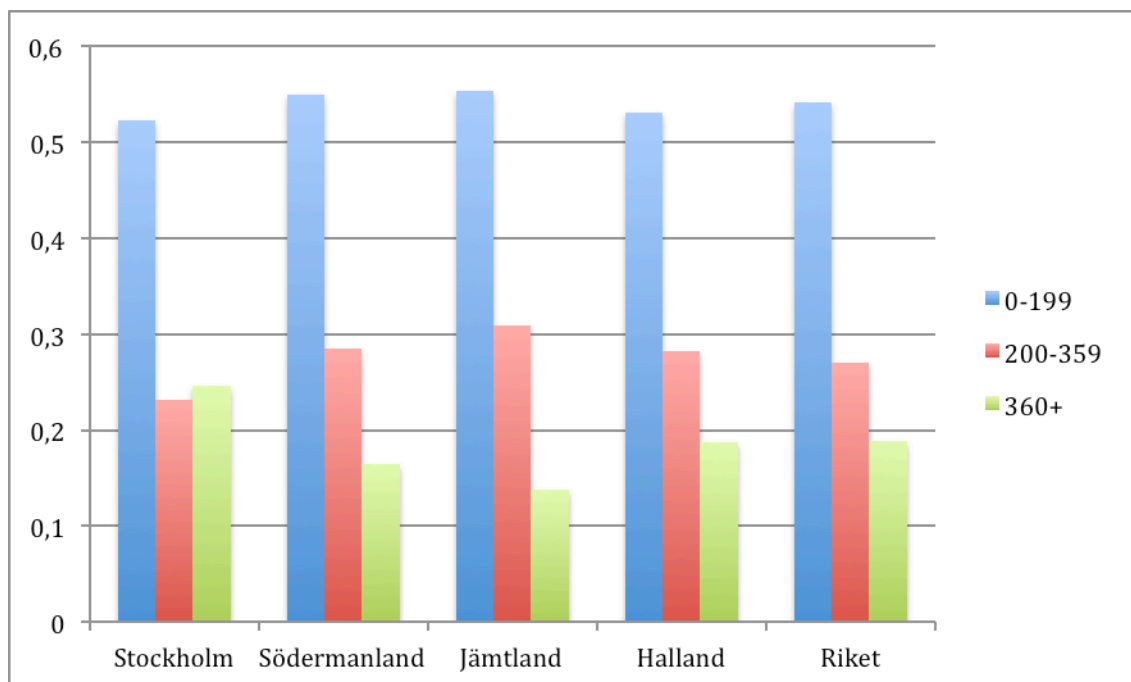
3.3.2 Medellön och ekonomiska klyftor

Nästa oberoende variabel som undersökts är inkomstnivå, där såväl länets invånares totala inkomstnivå som de ekonomiska klyftorna inom länet har granskats. Även dessa siffror är hämtade från statistikdatabasen hos SCB, denna gång med sökvägen *Hushållens ekonomi – Inkomster och skatter – Inkomster – Individer – Inkomst av tjänst (antal personer, medelvärden och totalsumma) efter region, kön, ålder och inkomstklass*. Det som granskas är bruttolöner i tusental kronor/år. Låt oss först se hur medellönerna i de olika länen förhåller sig till riket i stort:

Län	Medellön för alla	Medellön för de med inkomst
Stockholm	194	330,1
Södermanland	148,9	269
Halland	162,4	283,5
Jämtland	143	247,8
Riket	163,7	285,8

(Statistiska centralbyrån 2016)

Inte heller här ges något stöd för teorierna kring att sämre socioekonomiska förhållanden skulle bidra till en ökad nivå av hatbrott. I Stockholms län ligger medellönerna högt, precis som hatbrotten, och i Jämtland med sina få hatbrott ligger medellönerna klart under rikets. Siffrorna ger ett spretigt intryck, och något tydligt samband är svårt att finna. När de ekonomiska klyftorna i de olika länen granskas finner vi inte heller något tydligt mönster som talar för att ojämlikhet föder hatbrott. I diagrammet nedan syns andel av befolkningen på y-axeln och tre olika inkomstklasser i tusentals kronor/år i de fyra länen på x-axeln. Även riksgenomsnittet har inkluderats för att underlätta jämförelser.

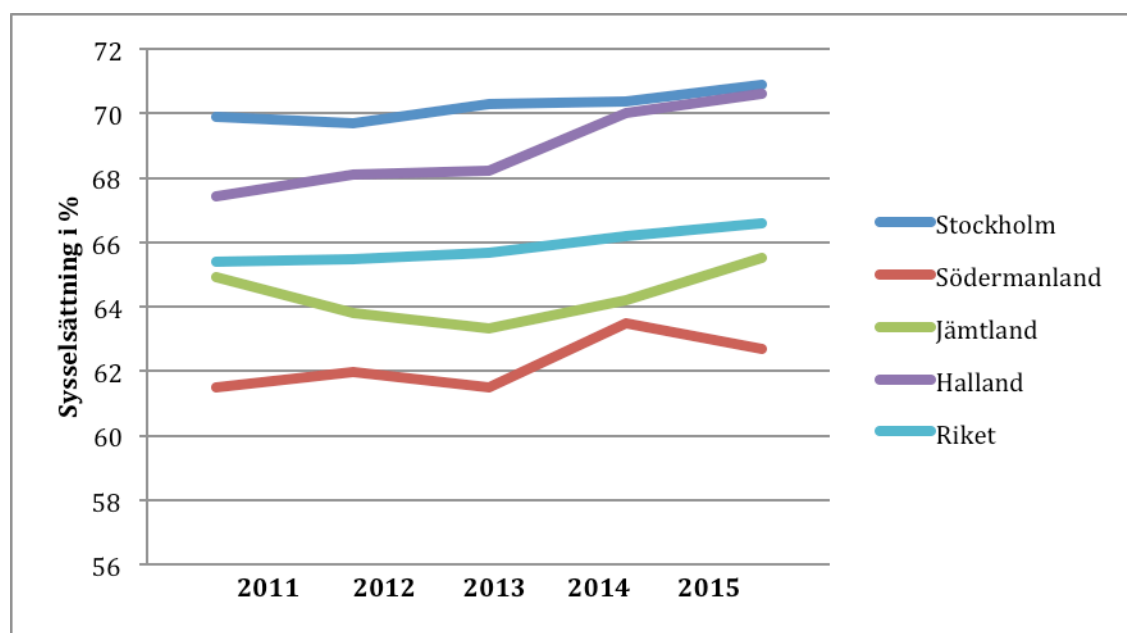


(Statistiska centralbyrån 2016)

Precis som medelinkomsttabellen skvallrar om finns få höginkomsttagare i Jämtland, och därmed mindre ekonomiska klyftor. I Stockholm är situationen den motsatta, medan Södermanland ligger mellan Halland och Jämtland. Ekonomiska klyftor skulle alltså potentiellt kunna vara bidragande till hatbrottsutvecklingen i Stockholm, men det går inte att komma fram till slutsatsen att det skulle vara en gemensam nämnare för gruppen med hög andel hatbrott.

3.3.3 Sysselsättning

Nästa socioekonomiska mått är sysselsättning. Måttet sysselsättning har valts framför exempelvis arbetslöshet, då det inkluderar samtliga i arbetsför ålder utan att exkludera de som befinner sig helt utanför arbetsmarknaden. Datan är inhämtad från statistikdatabasen med sökvägen *Arbetsmarknad – Arbetskraftsundersökningarna (AKU) – Regionala tabeller från och med 2005 – Befolkningen 15-74 år (AKU) efter region, arbetskraftstillhörighet och kön* och har beräknats i procent.



Statistiska centralbyrån 2011, 2012, 2013, 2014, 2015)

Återigen framstår Stockholm och Halland som län med hög ekonomisk standard, mellan Södermanland och Jämtland halkar efter. Inte heller här går det att dra några slutsatser om de olika grupperna då skillnaderna inom grupperna är tämligen stora.

3.3.4 Socialbidrag

Den sista av de socioekonomiska faktorerna att undersökas är socialbidragsbidragstagande. Statistiken från SCB sträcker sig i detta fall inte längre än till år 2011, vilket innebär att det inte går att följa utvecklingen på samma vis som tidigare gjorts i tabeller och diagram, men en stillbild från 2011 bör trots allt ge en fingervisning om tillståndet i de olika länen. Statistiken har återigen inhämtats från statistikdatabasen, denna gång med sökvägen *Socialtjänst – Ekonomiskt bistånd, årsstatistik – Statistik från Socialstyrelsen – Biståndshushåll och utgivet ekonomiskt bistånd (socialbidrag) efter region, hushållstyp och född i Sverige/utrikes (samt flyktingar)* och avser antalet socialbidragstagande hushåll. De procentuella siffrorna räknas ut med hjälp av den totala befolkningen i länet 2011.

Län	Bist född i Sv.	Bist född utoml.	Bist. tot.	%
Stockholm	17290	24155	41445	1,98
Södermanland	5214	4993	10207	3,74
Halland	2875	1002	3877	1,28
Jämtland	2875	1866	4053	3,21
Riket	120556	115414	235970	2,49

(Statistiska centralbyrån, 2011)

Då antalet invånare precis som antalet utrikes födda varierar mellan de olika länen ska inte allt för stor vikt läggas vid de exakta frekvenserna i tabellen, utan snarare vid den procentuella jämförelsen längst ut till höger. Jämförelsen mellan andelen socialbidragstagande beroende på födelseland helt inte heller rättvis då den relativa skillnaden i storlek varierar. Var tankegången om att om att en konkurrenssituation mellan ekonomiskt svaga i majoritets- och minoritetsgruppen kommer ifrån går dock att ana. Precis som förut så skänker dock inte tabellen något empiriskt bevis för att så är fallet, då Stockholm befinner sig en bra bit under riksgenomsnittet när det gäller socialbidragstagande, medan Jämtland är långt över riksgenomsnittet och trots detta har en låg andel hatbrott.

4 Diskussion

4.1 Vad säger resultatet?

Resultaten av undersökningen visar att det finns statistiskt signifikanta samband mellan antalet anmälda hatbrott och andelen av befolkningen som är utrikes född och mellan anmälda hatbrott och befolkningsökning. Detta är inga anmärkningsvärda nyheter, utan följer tidigare empiriska undersökningar på området tämligen väl (Malmström – Herlitz, 2016, Kreuger – Pischke, 1997, Stacey et al. 2011, Brief et al. 2005). I den på förhand mer ovissa biten av undersökningen, den som behandlar socioekonomiska förhållanden går det däremot inte att dra några slutsatser av denna undersökning. Tidigare empiri har även den varit spretig, i vissa undersökningar har svaga samband antingen upptäckts eller misstänkts (Green et al. 2001), medan andra undersökningar inte kunnat hitta några tendenser alls (Kreuger – Pischke, 1997, Stacey et al. 2011). Att inget samband mellan antalet anmälda hatbrott och olika socioekonomiska förhållanden funnits i denna uppsats undersökningar betyder inte nödvändigtvis att samband inte existerar, de kan de fortfarande göra, men i så fall krävs andra metoder för att finna dessa samband. Följaktligen har inte denna studie lett till några revolutionerande nya insikter, utan snarare breddat förståelsen för de vid hatbrottsforskning olika applicerbara teorierna, och prövat dessa i en kontext utanför den mer frekvent studerade amerikanska.

I uppsatsens inledande skede ställdes tre frågor:

- Hur stora är de regionala skillnaderna i antalet anmälda hatbrott i Sverige?
- Vilka är de kausala faktorerna till dessa regionala skillnader?
- Vad kan de regioner där problemen med hatbrott är större lära av de regioner där hatbrotten är färre?

Dessa frågor har i olika grad besvarats av undersökningen. De regionala skillnaderna är relativt stora, i de fyra län som undersökts anmäls mer än dubbelt så många hatbrott i Södermanland och Stockholm som i Jämtland och Halland. Det är inte heller enskilda incidenter under enstaka år som snedriktar statistiken, utan anmälningarna följer ett mönster. Ett mer exakt svar på frågan om hur stora de regionala skillnaderna är kräver en mer precis definition av vad som är stort, men att skillnader finns och att de inte fluktuerar nämnvärt beroende på vilket år som mer noggrant granskas går inte att ignorera. Den nästkommande frågan rörande de kausala faktorerna finner undersökningen också svar på. Kausala faktorerna till att hatbrott uppstår är en snabbt växande befolkning samt en hög andel utrikes födda i befolkningen. Då korrelationen med antalet anmälda hatbrott inte är perfekt så pekar det på att fler kausala faktorer finns, men dessa identifieras

dessvärre inte i denna studie, utan är något som får lämnas vidare till framtida forskning på området. Den avslutande frågan är den som får det minst tydliga svaret i denna undersökning. Ska något sägas är det dock att ett jämnare ansvarstagande i flyktingmottagande och integration, där samtliga län och kommuner bidrar på liknande vis borde leda till att högre minoritetskoncentrationer och därmed potentiella centrum för brottslighet med hatmotiv undviks. Är det några regioner som bör ta ett större ansvar vid exempelvis flyktingmottagande är det förslagsvis de med en låg eller obefintlig befolkningstillväxt, där hatbrott inte tenderar att uppstå i lika hög grad som i områden med stark befolkningstillväxt. Enligt RGCT är ett sätt att undvika gruppkonflikt också att sätta upp flera gemensamma långsiktiga mål där såväl minoritet som majoritet tjänar på att dra åt samma håll (Jackson, 1993). Det kan också vara ett sätt att undvika hatbrott på sikt.

Den hypotes som formulerades i uppsatsens inledande del stämmer inte fullt ut, men delar av den stärks av de funna statistiskt signifikanta resultaten. Framförallt RGCT, men även till viss del teorin om försvarade områden styrks av att både befolkningsökning och andel utrikes födda är korrelerade med antalet anmälda hatbrott. Däremot fanns inget mönster som tydde på att antalet mottagna invandrare i ett län spelar någon roll för hatbrottsstatistiken, och inte heller tankarna om socioekonomiskt svaga grupper går att styrka. I hypotesen förutspåddes att signifikans skulle bli svår att finna i avsnittet om socioekonomiska faktorer, men det uppskattades att mönster eller tendenser åtminstone skulle anas, något som inte fanns i någon större utsträckning när det statistiska datamaterialet behandlades.

4.2 Är teorierna applicerbara?

Studien har huvudsakligen använt sig av tre teoribildningar, som förvisso är olika men på ett teoretiskt plan så skulle de alla kunna vara giltiga samtidigt. Dels så har det rört sig om Realist group conflict theory (RGCT), som menar att vid en faktisk eller av majoritetsgruppen upplevd kamp om samma resurser så kommer en konflikt att uppstå, är minoritetsgruppen relativt liten så upplevs kampen om resurserna som mindre och konflikten blir mindre. Är minoritetsgruppen relativt stor så blir också konflikten större (Jackson, 1993, Brief et al. 2005). Den andra teoribildningen som studien vilat på är den om att socioekonomiskt svagare grupper tenderar att begå mer brott. Har en grupp redan få resurser så upplevs resurskampen mellan grupper som viktigare och de socioekonomiskt svaga bör därför vara beredda att gå lite längre än de som redan har det gott ställt (Green et al. 2001). Slutligen så inkluderade studien även teorin om försvarade områden (defended neighborhoods), som menar att en konflikt inte är nödvändig bara för att två grupper samexisterar, men att om den mindre gruppen ökar i relativ storlek så kommer majoritetsgruppen att börja försvara sitt område med olika medel (Grattet, 2009).

Teorin om RGCT får absolut vatten på sin kvarn i denna studie. Korrelationen mellan antalet anmälda hatbrott och andel utrikes födda (det vill säga minoritetsgruppen i denna studie) är både stark och starkt signifikant. Att antalet anmälda hatbrott mot minoriteter växer i takt med att minoritetsbefolkningen växer är något studien stödjer, och det är en tanke det finns empiriskt stöd för även i tidigare undersökningar (Kreuger – Pischke 1997, Malmström – Herlitz 2016, Grattet, 2009). Vad som hade varit intressant att undersöka är dock hur mycket detta är beroende på att själva gruppkonflikten ökar och hur mycket som är beroende av att en befintlig gruppkonflikt ges fler möjligheter att bubbla upp till ytan. Det är inte omöjligt att tänka sig att det även i ett samhälle totalt utan minoritetsgrupper finns individer kapabla till att begå hatbrott, men utan potentiella offer. Finns ingen beslöjad muslim att rycka slöjan från kommer ingen slöja att ryckas, och finns ingen flyktingförläggning att bränna så kommer ingen flyktingförläggning att brännas, även om det finns individer kapabla till dessa dåd på orten. Med en ökad andel utrikes födda i ett samhälle så uppstår fler situationer där potentiella gärningspersoner träffar på potentiella offer. Dessa tankegångar fångas inte upp av RGCT, men är något som jag är övertygad om hade breddat teorin och ringat in problematiken kring hatbrott på ett mer pricksäkert vis.

Teorierna om att socioekonomiskt svagare grupper skulle vara benägna att begå hatbrott i större utsträckning än andra grupper finner inget stöd i denna studie. Stockholms län, ett av de län som ingick i gruppen med en hög andel hatbrott, är ett län som placerar sig bättre än riksgenomsnittet i samtliga tabeller och diagram, medan Jämtland med sin låga andel hatbrott befinner sig helt på den andra sidan av skalan. Skulle enbart Södermanland ha undersökts så får visserligen förespråkarna för dessa teorier om socioekonomiskt svaga grupper vissa poänger, men det är inte akademiskt ärligt att skapa urvalsgrupper skraddarsydda för att passa sina egna argument. Däremot anser jag inte att man ska förkasta tankarna om att socioekonomiska förhållanden kan ha en viss påverkan på hatbrottsutvecklingen, om man omformulerar teorierna och anpassar de efter olika situationer. Det är möjligt att exempelvis klassklyftor skapar utanförskapskänsla och därmed en känsla av kamp om resurser mellan svagare grupper i Stockholm, medan en låg sysselsättning och ett högre bidragsberoende har samma effekt i Södermanland. För att undersöka sådana tankegångar vidare krävs ett situationsanpassat mätinstrument, alternativt någon form av undersökning som visar på upplevd utsatthet.

Den sista teorin som undersöktes, den om försvarade områden, är svår att dra slutsatser om utifrån de datamaterial som denna studie använt sig av, då tabellen i avsnitt 3.1.1 visar att samtliga län har en liknande ökning av antalet utrikes födda mellan åren 2010-2015. En situation där andelen ökat i vissa län men legat konstant i andra hade underlättat ett teoriprovande av försvarade områden kraftigt. Att befolkningsökning och anmälda hatbrott korrelerar kan ändå ge visst stöd åt teorin, då det visar på att en stor förändring på en plats är en grogrund för brottslighet med hatmotiv.

4.3 Styrkor och svagheter med studien

En tänkbar problematik i undersökningen, som kan tänkas förändra utslaget är om den gjorts på mer lokal nivå. Att anta inga lokala skillnader finns i Stockholms län med sina 2,2 miljoner invånare, eller på de 25 gånger 30 mil stora område som Jämtlands län är, det överensstämmer naturligtvis inte med sanningen. Somliga av de variabler som undersökts i denna studie utan att signifikans påträffats kan potentiellt ha andra utseenden och mönster när de studeras mer lokalt. Därför rekommenderas även en granskning på lokalare nivå för framtida studier i ämnet.

En annan faktor som kan tänkas ha påverkat undersökningen är att trots att polisen har en och samma övergripande organisation, samma lagbok och att samtliga medborgare enligt teorin ska vara lika inför såväl polisen som lagen, så har polisen fram till den första januari 2015 varit uppdelad i 21 olika polisregioner (Statens offentliga utredningar, 2013). Även om en polis är en yrkesman så är hen också en individ, och även inom polisverksamheten så kan man anta att olika strukturer, prioriteringsordningar och kulturer råder i olika delar av landet. Studien har gjort antagandet att bedömningen om huruvida ett brott har hatmotiv eller ej ser likadan ut oavsett län och polisregion. Förhoppningen är att detta stämmer, men utan en noggrann granskning och attitydundersökning hos polisen så går detta inte att styrka bortom all rimlig tvivel. Det finns alltså en risk att detta faktum påverkat det statistiska underlaget gällande anmälda hatbrott som bör tas i beaktande, även om risken förefaller vara tämligen liten.

Trots dessa omständigheter vill jag ändå argumentera för att undersökningen har såväl en hög reliabilitet som validitet. Samtliga data är insamlade från statliga myndigheter som har till uppgift att presentera objektiv fakta. Detta gör att det statistiska underlaget har en hög trovärdighet och att risken för insamlingsfel är väldigt låg. Inte heller saknas uppgifter inom något område, något som hade krävt skattningar som sänkt den statistiska kvalitén. Informationen är helt publik och tillgänglig för samtliga. Undersökningen är därmed fullständigt replikerbar. Det vetenskapliga underlaget är på grund av ämnets ringa ålder inte enormt, men studien visar på många sätt samma mönster som tidigare forskning pekat på, vilket även det är ett tecken på att den genomförts på ett korrekt vis.

4.4 Sammanfattning och konklusion

Främlingsfientliga och rasistiska hatbrott är något som dessvärre är en del av inte bara det svenska samhället, utan världen i stort. För att veta hur detta problem ska tacklas är det viktigt att veta mer exakt hur situationen ser ut och vad som orsakar dessa brottsliga handlingar. Begreppet hatbrott föddes på åttiotalet i USA och nådde Sverige först under nittiotalet (Bunar, 2007, s. 178, Green et al. 2001, s. 480-481, Brottsförebyggande rådet, 2016 s. 15-16). Det är således ett tämligen ungt begrepp, och ämnet är även i akademien relativt ungt och utforskat. De teorier som behandlar ämnet är i regel hämtade från andra vetenskapliga fält och appliceras därför på hatbrottsproblematiken med varierad framgång. De främsta inspirationskällorna hittas i sociologin och kriminologin (Jackson, 1993, Green et al. 2001) och det är även där vi finner teorierna som denna teoriprovande studie granskat. Främst har det rört sig om tre typer av teoribildningar, Realist Group Conflict Theory (RGCT) som diskuterar relationen mellan majoritets- och minoritetsgrupper som antingen upplever sig kämpa om, eller faktiskt kämpar om samma resurser. Den andra teoribildningen rör huruvida socioekonomiskt svagare grupper i samhället är mer benägna att begå hatbrott på grund av sin utsatta situation i den kamp om resurser som RGCT berör. Sist men inte minst så har teorin om försvarade områden (defended neighborhoods) prövats. Denna teori bygger på att stabiliteten i ett område rubbas när minoritetsgruppen växer i relation till majoritetsgruppen. Majoritetsgruppen börjar då att försvara sin position.

Genom att använda sig av en mest-lika design och en jämförande studie har dessa teorier sedan prövats på tre olika grupper av data. De tre grupperna av variabler har varit demografi, invandring och socioekonomiska faktorer. Av samtliga variabler som prövades fanns endast en statistisk signifikans vid två tillfällen. Andelen personer med utländsk bakgrund i ett län är korrelerad med antalet anmälda hatbrott i länet, och likaså är befolkningsökningen i länet korrelerad med antalet anmälda hatbrott. Resultatet bekräftar på denna front hypotesen och ger stöd till RGCT medan de övriga två teoribildningarna däremot inte går att styrka. Det förekommer dock inte heller en negativ tendens, så att förkasta teorin om försvarade områden eller teorin om att socioekonomiska faktorer har en inverkan på de anmälda hatbrotten är inte heller något som bör göras.

Genom att genomföra denna studie har flera potentiella framtida forskningsområden identifierats. En liknande studie på en mer lokal nivå hade varit intressant för att se om ytterligare signifikanta faktorer går att upptäcka. En undersökning som breddar RGCT genom att diskutera i vilken grad en relativt stor minoritetsgrupp ökar motsättningarna mellan grupper och i vilken grad den enbart ökar antalet situationer där redan befintliga potentiella gärningspersoner har möjlighet att utföra hatbrott. Vidare efterfrågas också en studie på hur olika typer av socioekonomiska missförhållanden kan ha olika typer av effekter på antalet hatbrott för att eventuellt lyckas få en mer träffsäker och situationsanpassad teori.

Slutligen så ansluter jag mig till den rad av övriga som studerat ämnet och konstaterar att en internationell enighet i såväl definitionen av hatbrott som i utformandet av den statistiska insamlingen på området hade underlättat kraftigt

när hatbrott och uppkomsten av detta fenomen ska förstås, studeras, synliggöras och både proaktivt och reaktivt motarbetas (Stacey et al. 2011, s. 293-294 Green et al. 2001, s. 491-492, Brottsförebyggande rådet, 2016, s. 129-131).

5 Referenser

Brief, Arthur P. – Elizabeth Eve Umphress – Joerg Dietz – Rebecca M. Butz – John Burrows – Lotte Scholten, 2005. ”Community matters: Realistic group conflict theory and the impact of diversity”, *Academy of management journal*, Vol. 48, nr. 5, s. 830-844

Brottsförebyggande rådet, 2002. Hatbrott – en uppföljning av rättsväsendets insatser. Rapport 2002:9. Stockholm: Brottsförebyggande rådet

Brottsförebyggande rådet, 2016. Personer lagförda för brott, Slutlig statistik för 2015. Stockholm: Brottsförebyggande rådet

Brottsförebyggande rådet, 2011. Hatbrott 2010. Statistik över polisanmälningar med identifierade hatbrottsmotiv. Rapport 2011:8. Stockholm: Brottsförebyggande rådet

Brottsförebyggande rådet, 2012. Hatbrott 2011. Statistik över polisanmälningar med identifierade hatbrottsmotiv. Rapport 2012:7. Stockholm: Brottsförebyggande rådet

Brottsförebyggande rådet, 2013. Hatbrott 2012. Statistik över självrapporterad utsatthet för hatbrott och polisanmälningar med identifierade hatbrottsmotiv. Rapport 2013:16. Stockholm: Brottsförebyggande rådet

Brottsförebyggande rådet, 2014. Hatbrott 2013. Statistik över polisanmälningar med identifierade hatbrottsmotiv och självrapporterad utsatthet för hatbrott. Rapport 2014:14. Stockholm: Brottsförebyggande rådet

Brottsförebyggande rådet, 2015. Hatbrott 2014. Statistik över polisanmälningar med identifierade hatbrottsmotiv och självrapporterad utsatthet för hatbrott. Rapport 2015:13. Stockholm: Brottsförebyggande rådet

Brottsförebyggande rådet, 2016. Hatbrott 2015. Statistik över polisanmälningar med identifierade hatbrottsmotiv och självrapporterad utsatthet för hatbrott. Rapport 2016:15. Stockholm: Brottsförebyggande rådet

Bunar, Nihad, 2007. ”Hate crimes against immigrants in Sweden and community responses”, *American behavioral scientist*, vol. 51, nr. 2, s. 166-181

FRA – European Union Agency for Fundamental Rights, 2013. ”FRA Brief: Crimes motivated by hatred and prejudice in the EU”, Wien, Österrike.

- Giles, Micheal W. – Melanie A. Buckner, 1993. "David Duke and black threat: An old hypothesis revisited", *The journal of politics*, Vol. 58, nr 4, s. 1171-1180
- Grattet, Ryken, 2009. "Urban ecology of bias crime: A study of disorganized and defended neighborhoods", *Social Problems*, vol. 56, nr. 1, s. 132-150
- Green, Donald P. – Laurence H. McFalls – Jennifer K. Smith, 2001. "Hate crime: an emergent research agenda", *Annual review of sociology*, vol. 27, s. 479-504
- Jackson, Jay W. 1993. "Realistic group conflict theory: A review and evaluation of the theoretical and empirical literature", *Psychological record*, Vol. 43, nr. 3, s.393-405
- Justitiedepartementet, Hemsida [elektronisk] 2016. Brottsbalk (1962:700). Tillgänglig: http://www.riksdagen.se/sv/dokument-lagar/dokument/svensk-forfattningssamling/brottsbalk-1962700_sfs-1962-700#K29
Hämtdatum: [2016-12-20]
- Kreuger, Alan – Jorn-Steffen Pischke, 1997. "A statistical analysis of crime against foreigners in unified Germany", *Journal of human resources*, vol. 32, nr. 1, s. 182-209
- Levin, Jack – Gordana Rabrenovic, 2001. "Hate crimes and ethnic conflict: An introduction", *American behavioral scientist*, vol. 45, nr. 4, s. 574-587
- Malmström, Johanna – Sofia Herlitz, 2016. "Hatbrott och invandring – En analys av framlingsfientligt och rasistiskt motiverade hatbrott i Sveriges storstadskommuner 2007-2014", Mittuniversitetet, Sundsvall.
- Migrationsverket, 2015. Kommunmottagna enligt ersättningsförordningen 2014. Norrköping: Migrationsverket
- Migrationsverket, 2014. Kommunmottagna enligt ersättningsförordningen 2013. Norrköping: Migrationsverket
- Migrationsverket, 2013. Kommunmottagna enligt ersättningsförordningen 2012. Norrköping: Migrationsverket
- Migrationsverket, 2012. Kommunmottagna enligt ersättningsförordningen 2011. Norrköping: Migrationsverket
- Migrationsverket, 2011. Kommunmottagna enligt ersättningsförordningen 2010. Norrköping: Migrationsverket
- Polisen, Hemsida [elektronisk] 2016. Hatbrott – polisens arbete. Tillgänglig: <https://polisen.se/Om-polisen/Olika-typer-av-brott/Hatbrott/>
Hämtdatum [2016-12-16]
- Stacey, Michele – Kristin Carbone-López – Richard Rosenfeld, 2011. "Demographic change and ethically motivated crime: The impact of immigration

on anti-hispanic hate crime in the United States”, *Journal of contemporary criminal justice*, vol. 27, nr. 3, s. 278-298

Statens offentliga utredningar, 2013, ”På väg mot en sammanhållen Polismyndighet”, Stockholm.

Utrikesdepartementet, Sveriges överenskommelser med främmande makter, 1971 (1966), ”Internationell konvention om avskaffandet av alla former av rasdiskriminering”, SÖ 1971:40, Stockholm: Utrikesdepartementet