

En grumlig ideologi?

Hur en allt viktigare kulturell dimension påverkar Sveriges
medborgares vänster-högerposition och vänster-
högerdefinition

Abstract

An increasingly share of the literature recognizes a rise in salience for culturally rooted issues, and analyzes the political space with a cultural dimension complementing an economic left-right dimension. But a unidimensional left-right distinction prevails to be the primal core of individuals' political schemas and heuristics, and a main part of political communication. With this thesis I question in what way the left-right concept for Swedish citizens corresponds to the rising of the cultural dimension.

With a computer-assisted quantitative approach, I analyzes the content of the definition of left-right gained from open-ended questions in "The Citizen Panel" consisted of Swedish citizens, in connection with the elections of 2006, 2010 and 2014. The result is that the definition overwhelmingly consists of substance connected to economic issues.

Using longitudinal data from "The SOM Institute" I investigate through ordinal regression analysis how attitudes towards immigration affect left-right self-placement during 1990-2014. The result shows a clear over time increase in how much attitudes towards immigration determine left-right position.

In a conclusion I argue that this kind of discrepancy between definition and position, and the following conceptual confusion on subjective and collective level, makes a major challenge for democracies like Sweden.

Keywords: left-right, cultural dimension, ideology, schema, heuristics

Words: 9324

Innehållsförteckning

1	Inledning	1
1.1	Introduktion	1
1.2	Syfte	3
1.3	Frågeställning	3
1.4	Val av fall och förklaring av centrala begrepp	3
1.4.1	Sverige 1990-2014 som fall	3
1.4.2	Sveriges medborgare	4
1.4.3	Invandring som operationell indikator för ”kulturell sakfråga” och för ”den kulturella dimensionen”	4
	Vänster-höger	4
2	Teori	5
2.1	Spatial politisk teori	5
2.1.1	Spatiala metaforer	5
2.1.2	Vänster-högerdimensionen	6
2.1.3	Den kulturella dimensionen	6
2.1.4	Den absorberande vänster-högerdimensionen	7
2.1.5	Ett försök att definiera vänster-höger och den kulturella dimensionen	8
2.2	Politisk-psykologisk teori	9
2.2.1	Ideologier, värderingar och åsikter	9
2.2.2	Politiskt schema	10
2.2.3	Politisk heuristik	11
2.2.4	Position och definition	11
2.2.5	Kausalitet beroende på sakfrågors relativa vikt	12
2.3	Hypoteser	12
2.3.1	Repetition av frågeställning	13
2.3.2	Hypotes 1	13
2.3.3	Hypotes 2	13
2.3.4	Hypotes 3	13
3	Metod och material	14
3.1	Kvantitativ textanalys av subjektiva vänster-högerdefinitioner	14
3.2	Material och variabler	15
3.3	Ordinal regressionsanalys	18
3.4	Test av parallell regression	18
3.5	Marginalanalys	19
4	Resultat	21

4.1	Sveriges medborgares viktigaste sakfrågor	21
4.2	Sveriges medborgares definition av vänster-höger.....	23
4.3	Åsikt om invandring och vänster-högerposition.....	24
4.4	Hur invandringsfrågan förklarar vänster-högerposition över tid.....	25
4.5	Hur relativ vikt påverkar invandringsfrågans förklaringskraft för vänster-högerposition.....	27
4.6	Jämförelse med andra variablers förklaringskraft.....	28
5	Slutsatser i förhållande till det önskvärda i adekvata ideologiska begrepp.....	30
5.1	Slutsatser från undersökningen.....	30
5.1.1	Hypotes 1	30
5.1.2	Hypotes 2	30
5.1.3	Hypotes 3	31
5.1.4	Kulturella aspekters relativa andel för vänster-högerposition	31
5.2	Teoretiska slutsatser.....	32
5.2.1	Det önskvärda i ett gemensamt och adekvat ideologiskt språk	32
5.2.2	Differens mellan position och definition	32
5.2.3	Vänster-höger – ett smörjmedel för åsiktsmaskineriet	33
5.3	Avslutningsvis.....	35
6	Referenser.....	36
7	Bilaga I. Textanalys: kodschema och frekvenser.....	41
8	Bilaga II: Tabell över de tjugo mest förekommande ordstammarna i textanalysen	44

1 Inledning

1.1 Introduktion

A term like "ideology" has been thoroughly muddied by diverse uses.

– Philip E. Converse (1964:207)

Den 29e augusti 1789 samlades Frankrikes nyinrättade nationalförsamling för att besluta om kungen skulle tillåtas behålla sin vetorätt. Revolutionen var i full blomning men det stod nu och vägde vilken riktning den skulle växa vidare. För att lättare kunna räkna rösterna bad talmannen församlingsmedlemmarna att förflytta sig så att de som var för fortsatt kunglig vetorätt skulle samlas till höger och de som var mot till vänster. Denna rumsliga särskiljning fångades upp av pamflettmakare så att traditionalister och konservativa nu för första gången beskrevs som "höger" och reformivrare som "vänster" (Ignazi 2003:4).

Under de 228 år som passerat sen dess har den politiska verkligheten förändrats i grunden. Trots detta har begreppen vänster och höger kunnat (i exempelvis Sverige som denna uppsats utgår från) på ett oöverträffat effektivt och adekvat vis peka ut politisk position och riktning. Men alltfler och mer övertygande argument har pekat mot att förhållandena som legat till grund för vänster-högers framgång har förändrats. I Sverige är exempelvis Sverigedemokraternas och Feministiskt Initiativs framgångar i det senaste valet tecken på att politiska frågor som svårligen kan fogas till vänster-höger blivit viktiga och att det därmed krävs en allvarlig utvärdering av hur vi bäst kan begreppsliggöra politiken (Demker 2014, 2016; Rothstein 2014).

Ett förslag är att komplettera vänster-höger med ytterligare en politisk dimension. Ett gott motargument till detta är att det blir för krångligt och att politiken lagmässigt går mot ett endimensionellt konfliktsystem.

Diskussionen försvåras av att vänster-höger används på så många politiska nivåer. Partier använder sig av termerna för att förmedla budskap – från EU- till kommunnivå. Medborgarna iakttar partiernas vänster-högerrörelser och kommunicerar i sin tur sin vänster-högerposition. Dessutom använder medborgarna vänster-höger i sina politiska scheman, det vill säga det raster vi alla upplever politiken genom. Medborgare nyttjar även vänster-höger heuristiskt, det vill säga som ett verktyg för att snabbt bestämma sin åsikt i frågor de tidigare inte tänkt igenom så noga.

I alla dessa (och fler) syften används vänster-höger idag och på alla dessa nivåer analyserar samhällsvetare hur väl termerna fungerar. I denna uppsats sällar jag mig till dem som inte vet vilken dimensionell strategi som är bäst, men som tror att kumulativ vetenskap på området på ett avgörande sätt kan hjälpa

demokratin. För demokratin kräver förutom exempelvis solida institutioner även ett gemensamt och adekvat politiskt språk (Bobbio 1998, Converse 1964).

Jag kommer att utgå i två teoretiska traditioner. Dels en spatial¹ politisk tradition som utifrån medborgares och partiers ideologiska- och sakfrågepositioner utvärderar vilka politiska dimensioner som är mest fruktbara för att beskriva och förklara den politiska världen. Och dels en politisk-psykologisk tradition som undersöker hur politiska åsikter uppstår inom oss och hur ideologiska begrepp används i denna process.

Jag kommer visa att åsikt om invandring ökar i vikt för att förklara hur individer positionerar sig på en vänster-högerskala. Detta ligger i linje med tidigare forskning om en ”kulturell dimensions” ökade vikt och vänster-högerdimensionens ”absorberande kraft”.

Jag visar även att åsikt om invandring ännu bättre förklarar subjektiv vänster-högerposition för de som anser att denna sakfråga är viktig. Medborgare beslutar sig för ideologisk position inte endast beroende på position i diverse sakfrågor utan de sakfrågor som är viktigare ger mer påverkan för positionen.

Jag visar vidare att flera viktiga sakfrågor inte ingår i väljarnas definition av vänster och höger. Trots att kulturella sakfrågor som invandring och miljö är viktiga för medborgare inräknas dessa inte i betydelsen av vänster och höger vilken av traditionellt snitt mer verkar kretsa kring jämlikhet, frihet och omfördelning av ekonomiska resurser.

Att positionen förändras medan definitionen är stabil är denna uppsats resultat.

Jag menar att detta medför förvirring över vad som egentligen menas med vänster-höger. När medborgare använder sin ideologiska position schematiskt och heuristiskt medför dess grumliga² karaktär att dessa processer blir mer omständliga än om betydelsen av en ideologisk position hade varit mer definierad. Detsamma gäller i kommunikativa processer.

En värld som blivit mer politiskt komplex sedan den där augustidagen 1789, och sedan 1900-talets endimensionella konfliktsystem, kräver kanske mer komplexa ideologiska begrepp? Även om det snarare var begreppet ideologi än begreppen vänster-höger Converse syftade på i citatet ovan så tyckte jag att hans formulering passade till uppsatsens namn.

Med denna uppsats försöker jag närma mig svar på hur grumlig vänster-höger är och resonerar avslutningsvis kring vilka implikationer som kan följa på ett grumligt vänster-höger.

¹ Spatial är synonymt med rumslig: något som har att göra med avstånd, riktning och rörelse.

² Med grumlig menar jag diffus eller oklar.

1.2 Syfte

Jag undersöker hur Sveriges medborgares vänster-högerposition påverkas av att kulturella sakfrågor ökar i vikt, och om vänster-högerpositionen påverkas mer för de som anser att frågorna är viktiga än för de som inte gör det.

Jag undersöker även hur Sveriges medborgare väljer att definiera politisk vänster och höger.

Till sist diskuterar jag koncepten vänster-högerposition och vänster-högerdefinition utifrån teorier om den så kallade kulturella dimensionens ökade vikt och att ideologisk position skapar ramar i formandet av politiska åsikter och politisk kommunikation.

1.3 Frågeställning

Hur påverkar en allt viktigare kulturell dimension Sveriges medborgares vänster-högerdefinition och subjektiva vänster-högerposition?

1.4 Val av fall och förklaring av centrala begrepp

1.4.1 Sverige 1990-2014 som fall

Jag kommer att inrikta mig mot Sverige från 1990 till 2014. Sverige är särskilt intressant att undersöka eftersom betydelsen av vänster-höger i Sverige varit särskilt knuten till ekonomiska frågor (Dahlberg & Hartevelde 2016) och vänster-högerkonflikten har dominerat det politiska fältet (Oscarsson & Holmberg 2016a). Finns det begreppsförvirring kring innebörden av vänster och höger i fallet Sverige, finns det troligen även annorstädes.

Jag kommer att konsekvent böttna i en så kallad ”västlig kontext”, det vill säga den teori och empiri jag refererar till är från Europa och USA och då främst Västeuropa där vänster-högerförhållandena mest liknar Sveriges. Däremot borde mer abstrakta företeelser som ”ideologiska begrepp”, ”schema” och ”heuristik” kunna appliceras universellt.³

Det var viktigt för mig att finna material som var så aktuellt som möjligt, vilket jag någorlunda fann i SOM-materialet. Tyvärr sträcker sig det endast

³ För redogörelse av hur vänster-höger används globalt rekommenderar jag exempelvis Noël & Therien (2008).

tillbaka till 1990, exempelvis har de Vries et al. (2013) utfört en liknande undersökning för 1980-2006. Men perioden 1990 till 2014 räcker ändå relativt väl för att studera fenomenet jag är intresserad av. Självklart hade även material från 2015 och 2016, då invandringsfrågan hamnade särskilt högt på agendan i Sverige, varit högtintressant, men sådant material har hittills inte tillgängliggjorts.

1.4.2 Sveriges medborgare

I spatial politisk forskning kan både partier och medborgare studeras, jag har av tids- och platsskäl valt att avgränsa mig till medborgare. SOM-undersökningens undre gräns är 16 år (medborgarpanelens undre gräns är 18) vilken därmed också blir min undre åldersgräns. Synonymt använder jag även termerna individer och väljare.

1.4.3 Invandring som operationell indikator för ”kulturell sakfråga” och för ”den kulturella dimensionen”

Genomgående i uppsatsen undersöker jag Sveriges medborgares åsikt om invandring och om invandring uppfattas som en viktig sakfråga eller ej. Invandringsfrågan är generellt i Västeuropa den viktigaste aspekten av den så kallade kulturella dimensionen (Kriesi et al. 2008; van der Brug & van Spanje 2009). Även i Sverige har frågan ökat i vikt under senare år. I denna uppsats är invandringsfrågan egentligen mest en representant för så kallade ”kulturella sakfrågor”; hade exempelvis miljö varit den viktigaste av dessa hade jag möjligen fokuserat denna fråga istället. Även om den kulturella dimensionen syftar till ett antal sammanbundna kulturella sakfrågor har invandring i min forskning även fått vara ensam operationell indikator för den kulturella dimensionen.

Mitt material har gjort det svårt att avgränsa en specifik del av invandringsfrågan så attityder gentemot flyktingar, migration, integration och invandring undersöks analogt. Men jag räknar med att dessa attityder korrelerar relativt väl.

Vänster-höger

Avgörande för uppsatsen är termerna vänster och höger. Ofta slår jag ihop vänster-höger med ett ytterligare begrepp, exempelvis vänster-högerskala. Skala hänvisar till det kontinuum där politiska aktörer kan placera sig – synonymt till detta används även vänster-högerdimension. Synonymt till vänster-högerplacering används även vänster-högerposition och vänster-högeridentifikation. För att indikera den psykologiska delen av vänster-höger används vänster-högerschema och vänster-högerheuristik. Samlande för alla dessa fenomen använder jag termerna ensamt stående förenade med bindestreck: vänster-höger.

2 Teori

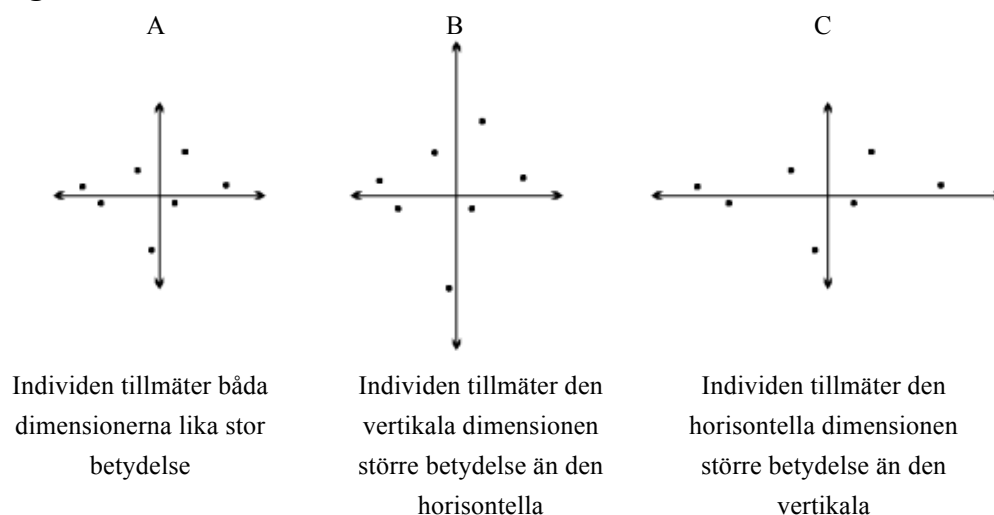
2.1 Spatial politisk teori

2.1.1 Spatiala metaforer

När vi talar om politik använder vi ofta ord som riktning, avstånd, position och förflyttning. Vi är så vana vid denna rumsliga diskurs att det blivit intrinsikalt för vårt sätt att se på politik. Det är nästan lätt att glömma att detta språk egentligen endast är en metafor, essentiellt skiljt från verkligheten (Benoit & Laver 2006:11-12, 2012).

I sammanhanget refereras ofta till den amerikanska statsvetaren Philip E. Converse (1964; även Schattschneider 1960) och hans teori om åsikters lagmässiga konvergens. Detta innebär att vetskapen om en politisk agents position i frågorna A, B och C medför god prediktion för position i fråga D då alla dessa frågor är sammanbundna av en latent dimension.

Figur 1: Dimensioners relativa vikt⁴



Om vi vet hur en svensk individ år 2016 ställer sig i frågor om skatter, privatisering av välfärden och fackliga rättigheter kan vi kvalificerat gissa

⁴ Figuren är delvis saxad ur Oscarsson (1998:196)

individens åsikt om vinster i välfärden. Men vad ska vi tro om individens åsikt i frågor om samkönat äktenskap, legalisering av marijuana och invandring? Ju rikare beskrivning av verkligheten vi söker, ju fler dimensioner bör vi använda. Oscarsson & Holmberg (2016b:220) räknar till att nio dimensioner strukturerar svensk politik. En så finkornig beskrivning är dock inte alltid fruktbar eftersom de viktigare mönstren riskerar att förloras ur sikte (Benoit & Laver 2006:13).

I detta sammanhang är det också viktigt att skilja på spatiala metaforer som fruktbart bör användas vid studiet av politik, och de som faktiskt bildar en aktiv konfliktlinje för partier och människor (Campbell et al. 1960:192). Vidare bör tas i beräkningen att olika individer lägger olika vikt vid olika dimensioner vilket visas i Figur 1.

2.1.2 Vänster-högerdimensionen

Den dimension som i en västlig kontext mest strukturerat faktiska politiska konfliktlinjer under de senaste 200 åren, och som under denna tid även mest använts vid studiet av politik är självklart vänster-högerdimensionen (Oscarsson 1998:8; Mair 2007). Inte minst för Sverige där vänster-höger kunnat innefatta en jämförelsevis mycket stor andel av de viktigare politiska frågorna. I vissa andra västeuropeiska länder har exempelvis religion, stad-land och region kunnat utgöra konkurrerande basis för politisk konflikt (Oscarsson & Holmberg 2016a).

En stilbildande akademisk spatial vänster-högermodell framfördes av Downs (1957), där politiska aktörer och förslag antar positioner på en tallinje från 0 (vänster) till 100 (höger) utifrån ”one crucial issue: how much government intervention in the economy should there be?” (1957:116). Rationella väljare bedömer sin position på tallinjen och kan därefter rösta på det politiska parti dit *det politiska avståndet* är minst.

En komplicerande faktor är dock att vänster-höger vanligen definieras med ett visst innehåll av motsättningen progressiv-konservativ, det vill säga inte endast i termer av ekonomisk omfördelning (Mair 2007). Dessutom: Är en dimension en alltför enkel avbild av vad som egentligen är en mer komplex politisk verklighet (Stokes 1963)?

2.1.3 Den kulturella dimensionen

År 1977 presenterade Ronald Inglehart teorin om den tysta postmaterialistiska revolutionen vilken hänförde till förändring av värderingar, uppkomsten av nya konflikter kring exempelvis livsstil, miljö, invandring och framväxande av nya sociala rörelser. Speciellt under senare tid har många ideologiforskare, baserat i detta, hävdade att politiken bättre fångas flerdimensionellt. Huvudfåran av dessa ger tvådimensionella modeller som distingerar en ekonomisk (vänster-höger)dimension från en kulturell dimension (Dolezal et al. 2013).

Herbert Kitschelts (1994) libertarian-auktoritära dimension, Hooghe, Marks & Wilsons (2002) Gal-Tan (Grön, Alternativ, Libertarian mot Traditionell,

Auktoritär, Nationalistisk) och Kriesi et al:s (2008) Integration-Avgränsning är tre inflytelserika förslag på hur en kulturell dimension kan utformas och benämnas. Men hittills är alltså spatials teoretiker långt från eniga kring namn och innehåll för den kulturella dimensionen, Rovny och Polk (2014:1) skriver:

Although the political significance of the other dimension is of increasing interest, the profusion of competing names listed above is not accidental. The multiple and diverse political issues potentially connected with this dimension make it much more complicated than economic left-right politics.

2.1.4 Den absorberande vänster-högerdimensionen

Inglehart (1984:68-69) själv trodde dock att det mest sannolika var att vänster-höger skulle smälta samman med de nyväckta politiska konflikterna till en större och mer inkluderande vänster-högerdimension. I ungefär samma stil hävdade Sani & Sartori (1983) att vänster-höger är ”ett tomt kär”, snarare än något som har en fast intrinsikal betydelse, som kan fyllas med de sakfrågor som passar för den aktuella tiden och platsen. De visade hur subjektiv vänster-högerposition korrelerade starkt med åsikter om exempelvis religion och inställning till polisen. I en mer nyligen publicerad artikel visade de Vries et al. (2013) att vänster-höger absorberade den kulturella dimensionen genom att allt mer determineras av åsikt om invandring⁵.

Att hänvisa till vänster-högerdimensionens absorberande kraft har varit ett argument för dess fortsatta dominans och att en endimensionell vänster-högermodell fortsatt är att föredra. Sådär skriver Oscarsson & Holmberg (2016a:262):

The left-right dimension in Sweden has been so dominant that it has had a great tendency to absorb new rivals: emerging political issues – such as euro-skepticism, gender, equality, green values, and nuclear energy – have started out as oblique dimensions in their own right, but have all ended up more strongly correlated, and thus more aligned with, the ”imperialist” left-right dimension (...) The absorptive power of the spatial distinction is exceptional in the Swedish case.

”The super issue” vänster-höger fortsätter att ge teoretisk användbarhet och empirisk validitet (Mair 2007, Jost 2006) och hittills har ingen annan modell gett någon ”knock-out punch” till den endimensionella vänster-högermodellen (Jost 2009:130).

⁵ På ett liknande sätt visar jag samma resultat i min undersökning.

2.1.5 Ett försök att definiera vänster-höger och den kulturella dimensionen

Det finns dock en avgörande skillnad mellan att korrelera med vänster-höger och att vara ett intrinsikalt element i dess definition (Fuchs & Klingemann 1990:206; Mair 2007). När Fuchs & Klingemann (1990:216) frågade medborgare i Västtyskland, Nederländerna och USA vad de menade med vänster och höger så blev resultatet att vänster-höger har ett begränsat semantiskt utrymme med element av ”traditionellt” vänster-högersnitt.

Definitionen låg i linje med inflytelserika traditionella teoretiska definitioner som Downs (1957) definition ovan, och även Bobbios (1998) som fäster dimensionen vid inställning till begreppet jämlikhet. Vänstern eftersträvar enligt denna modell jämlikhet medan högern tolererar ojämlikhet eftersom de i högre grad än vänstern betonar människors skillnad. Den framstående statsvetaren Seymour Lipset definierar (tillsammans med kollegorna Lazarsfeld, Barton & Linz) (1954:1135) vänster-höger såhär:

By left we shall mean advocating social change in the direction of greater equality – political, economic or social; by right we shall mean supporting a traditional more or less hierarchical social order, and opposing toward greater equality.

Förutom traditionselementet i Lipset et al:s definition tolkar jag att en traditionell teoretisk vänster-högerdefinition ligger ganska nära den ”ekonomiska vänster-högerdimension” som kompletterar den kulturella dimensionen i de mest inflytelserika tvådimensionella modellerna (Dolezal et al. 2013). Eftersom det i denna uppsats syfte ingår att resonera kring vitaliteten i en eventuell kulturell dimension kommer det konservativa elementet att strykas ur vänster-höger, och istället fogas till den kulturella dimensionen. Vänster-höger handlar enligt denna uppsatsens modell om statens inflytande över ekonomin och jämlikhet och frihet i ekonomisk bemärkelse. Ett överskuggande ekonomiskt innehåll ligger även i linje med hur vänster-höger tidigare definierats av svenska samhällsvetare (Kumlin 2006, Dahlberg & Hartevelde 2016).

Som visat ovan är den kulturella dimensionen mer svårgripbar. Under senare tid (Oscarsson 2016) har Gal-Tan alltmer uppmärksammas i den svenska debatten, där relativt många icke-ekonomiska politiska sakfrågor tar plats: exempelvis individuell frihet, jämställdhet, hbtqi, religion, miljö och invandring. En annan sakfråga som inkluderas i sammanhanget av exempelvis Kriesi et al. (2008) är EU-frågan. Kriesi et al. betonar (även van der Brug & van Spanje 2009; de Vries et al. 2013) dock invandring som den viktigaste komponenten av den kulturella dimensionen. Detta är en anledning till att jag valt att just fokusera på denna fråga i min undersökning.

Men en mer exakt operationell definition av den kulturella dimensionen kommer jag här inte att leverera, utan jag låter den kulturella dimensionen tills vidare definieras i vid bemärkelse, löst hängande på samtliga av de uppräknade elementen ovan.

2.2 Politisk-psykologisk teori

Om det förra avsnittet mera haft ett ovanifrån-perspektiv, kommer jag nu att gå över till teorier för hur vänster-höger formas och används inom oss. Figur 2 illustrerar den kausala processen för detta, och summerar de teoretiska antagandena för detta avsnitt vilka ligger till grund för min analys. Figuren är dock förstås en förenkling. Begrepp som ideologier och värderingar låter sig inte så lätt fångas i en enkelriktad kausal kedja, men de flesta skulle nog vara eniga om att dessa är i början av processen och bildar grund för bildande av attityder i enskilda sakfrågor.

Det mest radikala i modellen är att viktiga sakfrågor föregår ideologisk position och åsikt i mindre viktiga sakfrågor. Om detta kommer jag återkomma till i slutet av detta politisk-psykologiska avsnitt.

Figur 2: Modell för hur politiska attityder formas



2.2.1 Ideologier, värderingar och åsikter

Ofta beskrivs det relativt mer stabila inom oss, vilket lägger grund för mer exakta ideologiska positioner eller åsikter, som ”abstrakta ideologiska principer”⁶ (Converse 1964:213). Närbeläget är även begreppet ”värderingar” som anses föregå åsikter⁷ (Feldman 2003:479). Sist i modellens orsakskedja återfinns åsikter (i mindre viktiga sakfrågor) vilka är mer volatila i karaktären. Därför kan den relativt vanliga ansatsen att spåra värderingar från åsikter vara riskabel, alla åsikter är inte indikatorer för värderingar utan snarare reaktioner på den aktuella politiska debatten eller andra tillfälliga förutsättningar (Davidov et al. 2008).

Någonstans i mitten av kausaliteten återfinns begreppet ”ideologi”. Detta har kallats “the most elusive concept in the whole of social science” (McLellan

⁶ Kausalt före detta kan dock räknas arv och miljö. Detta är ljusare markerat i Figur 2 eftersom jag inte närmre kommer gå in på teorier kring hur värderingar ursprungligen formas. Men som kuriosita: Redan Adorno et al. (1950:176) menade att en individs ideologi ”reflects his [or her] personality and is not merely an aggregate of options picked up helter-skelter from the ideological environment”. Jost et al. (2009) har i mer aktuell forskning visat robusta samband mellan personliga (möjligen ärftliga) egenskaper – som dödsångest, intolerans mot olikhet och behov av struktur – och ideologisk högerorientering. Ännu längre har Alford et al. (2005) gått som menar att 40-50 % av våra ideologiska dispositioner kan hänföras till genetiska faktorer.

⁷ Synonymt med åsikt använder jag även termen ”attityd”.

1986:1) En ideologi är sammanbundna idéer och åsikter, alltså snarlikt dimensionsbegreppet beskrivet i 2.1.1. Förutom att samla åsikter är även ideologier gemensamma begrepp för människor att kommunicera kring och organiseras runt. Men dess plats i orsakskedjan är omdebatterad och beroende av hur det definieras.

Amerikas medborgares bristande ideologiska kunskap som Converse (1964) fann i sin forskning resulterade i tvivel på hur mycket vanliga medborgare faktiskt använder sig av ideologier. Men som jag ska visa framöver behöver människor inte förstå ideologier ”in all their glorious detail” (Jost et al. 2009) för att kunna vara kapabla till ideologiskt motiverade beslut.

2.2.2 Politiskt schema

Den genomsnittliga medborgaren är bristfälligt informerad i politiska frågor och kan inte sammanhängande motivera politisk åsikt (Cambell et al. 1960; Zaller 1992). En förklaring till att människor ändå tycks fungera i ett demokratiskt system är att de tar genvägar till politisk kunskap (Downs 1957:97-99). Begreppet ”schema”, hämtat från socialkognitiv psykologi, beskriver denna process. Det subjektiva politiska schemat är ett system genom vilket människor upplever politiken. Som Zaller (1992:37) skriver:

A schema is a cognitive structure that organizes prior information and experience around a central value or idea, and guides the interpretation of new information and experience.

Schemat kan kompensera informationsluckor genom att ”fylla i” på lämpligt vis; det politiska schemat gör det med hjälp av inlärd politiska strukturer. Zaller menar att detta sker via ett centralt värde, ett ideologiskt begrepp (”ideological label”, se också Zechmeister 2006; Lau & Redlawsk 2001). Vilket begrepp detta är, är något oklart och varierar självklart mellan individer. Men en stor del består sannolikt i vänster-höger, inte minst i Sverige (Oscarsson 1998:2). Fuchs & Klingemann förklarar i ett ofta citerat kapitel hur ”vänster-högerschemat” är ett centralt begrepp för förståelsen av hur åsikter formas. De skriver (1990:205):

we view the left-right schema as a mechanism for the reduction of complexity, which serves primarily to provide an orientation function for individuals and a communications function for the political system.

Vänster-högerschemat är alltså även till hjälp vid politisk kommunikation. Man kan säga att vänster-höger har en gemensam diskursiv superstruktur (Jost et al. 2009) vilken ofullständigt reflekteras i individens (substruktur) vänster-högerschema (Fuchs & Klingemann 1990). Oscarsson (1998:2) skriver:

Utan ideologiska förenklingsverktyg kan inte någon meningsfull kommunikation äga rum i ett demokratiskt system. Utan genvägar skulle många

väljare missförstå partiernas budskap och sakna ledning för att forma politiska preferenser. Kort sagt, ledarna skulle inte kunna leda och väljarna skulle inte kunna välja.

Jag kommer att återkomma till fördelarna med dessa gemensamma ideologiska förenklingsverktyg i kapitel 5.

2.2.3 Politisk heuristik

När medborgaren ska bedöma diverse politiska situationer och ta brådskande politiska beslut har denne inte möjlighet att grundligt konsultera sitt politiska schema. Istället används ”heuristik”. Om schemat är vår ”politiska databas” så är heuristiken en förenklande struktur som används vid politiska beslut eller bedömningar.

Också här är ideologibegreppet centralt (Zechmeister 2006:152):

In the best of cases, if meaningful ideological labels exist, the average citizen can make political assessments more or less equal in quality to those made by the rare citizen who is fully informed about all aspects of the choice

Dahlberg & Hartevelde (2016) menar att den viktigaste politiska heuristiken i Sverige är vänster-höger, och att svenskar mer framgångsrikt än medborgare i de flesta andra länder, tar hjälp av vänster-högerheuristik. Detta beror i Sveriges endimensionella konfliktstruktur och att kunskapen om betydelsen av vänster-höger visat sig vara stark även bland de med annars bristande politisk kunskap. Ett kraftfullt vänster-höger kan alltså enligt Dahlberg & Hartevelde hjälpa den dåligt informerade svensken att ta kvalitativa politiska beslut och göra kvalitativa politiska bedömningar.

2.2.4 Position och definition

Men hur kan politisk-psykologiska fenomen som ideologi, schema och heuristik egentligen mätas? Ideologisk position mäts vanligen genom markerad placering på en vänster-höggerskala (exempelvis från 1-5 eller 0-10) (Bauer et al. 2015). Genom att bestämma ett tal på skalan manifesterar alltså respondenten den ideologiska position som utgör centralpunkt för det politiska schemat enligt resonemanget ovan.

Sedan nyttjas alltså även vänster-höger heuristiskt, som ett hjälpmedel vid beslutsfattande.

Jag har tidigare beskrivit att vänster-högerposition befunnits korrelera med diverse sakfrågor och att detta setts som indikation på att vänster-höger därmed absorberat dessa frågor.

Jag har också beskrivit att Fuchs & Klingemann (1990) visat att medborgares vänster-högerdefinition är mer traditionell och tydligt begränsad.

Så vad ingår i vänster-högers superstrukturella och substrukturella semantiska utrymme? Vad innehåller den ideologiska kärna runt vilken vi skapar vårt politiska schema? Är den föränderlig eller fast? Är det position eller definition som bäst förklarar innehållet i det ideologiska begrepp som centrerar vårt vänster-högerschema och vår vänster-högerheuristik?

Om detta kommer jag återkomma till i kapitel 5.

2.2.5 Kausalitet beroende på sakfrågors relativa vikt

Converse (1964) menade att ideologi⁸ består av diverse element vilka har olika "centralitet", där de mer centrala elementen påverkar ideologin mer än de mindre centrala elementen. Elementen kan skifta centralitet över tid varvid också innehållet i ideologin skiftar form.

Applicerat på konceptet heuristik kan det tänkas att när en sakfråga ökar i relativ vikt så påverkas den ideologiska positionen vilken i sin tur används heuristiskt. Weber & Saris (2014) visar i sin forskning resultat som stödjer just detta: åsikt i viktiga sakfrågor bestämmer vänster-högerposition som sedan determinerar position i mindre viktiga sakfrågor.

Att en sakfråga är viktig för en medborgare, medför enligt Weber & Saris (2014) att medborgaren söker information kring sakfrågan och lägger tid på att fundera kring denna information. När en sakfråga ökar i vikt (blir mer central) för en medborgare medför detta att denne förändrar sin vänster-högerposition närmre den position som är kopplad till positionen i sakfrågan.

Enligt denna teori är alltså den kausala relationen mellan vänster-höger och sakfråga inte densamma för alla individer, utan beroende på vilken vikt individerna lägger vid sakfrågan.

2.3 Hypoteser

För att skifta fokus från aktuell teoribildning mot min egen undersökning är min forskningsfråga återigen presenterad nedan. I denna frågeställning har jag gjort antaganden om att det finns en kulturell dimension och att den är "allt viktigare". Detta har visats i betydande Västeuropeisk forskning men det är fortfarande förhållanden som är omdebatterade, inte minst för Sveriges särskilt endimensionella konfliktstruktur.

Den kulturella dimensionen består av olika element, här kallade "kulturella sakfrågor". Exempel på dessa sakfrågor specificeras i avsnitt 2.1.3. Renommerade forskare som Kriesi et al. (2008) och van der Brug & van Spanje (2009) har visat

⁸ Converse använde begreppet "belief system" istället för ideologi, men principen bör vara densamma.

att invandring är den viktigaste kulturella sakfrågan. Även de Vries et al. (2013) använder just sakfrågan invandring som indikator för den kulturella dimensionen.

Även jag använder sakfrågan invandring som operationell indikator för den kulturella dimensionen. Och denna sakfråga har tydligt ökat i vikt och aktualitet i Sverige under senare år, vilket jag också visar. Åtminstone med invandring som indikator för den kulturella dimensionen är alltså den kulturella dimensionen allt viktigare.

Jag har formulerat tre hypoteser vilka kommer utgöra ryggrad för min analys.

Hypotes 1 är formulerad i linje med Fuchs & Klingemanns (1990) resultat.

Hypotes 2 är formulerad i linje med de Vries et al:s (2013) resultat.

Hypotes 3 är formulerad i linje med Weber & Saris (2014) resultat.

Hypotes 3 är utformad utifrån antagandet att den kulturella dimensionen inte ökar i vikt för alla medborgare, utan varierar i relevans mellan individer. Med invandring som operationell indikator testar jag om de individer som lägger vikt vid den kulturella dimensionen också justerar vänster-högerposition utifrån den position individen tagit i den kulturella dimensionen (sakfrågan invandring).

2.3.1 Repetition av frågeställning

Hur påverkar en allt viktigare kulturell dimension Sveriges medborgares vänster-högerdefinition och subjektiva vänster-högerposition?

2.3.2 Hypotes 1

Invandringsrelaterade frågor utgör inte en stor del av Sveriges medborgares vänster-högerdefinition.

2.3.3 Hypotes 2

Åsikt om invandring förklarar alltmer Sveriges medborgares vänster-högerposition.

2.3.4 Hypotes 3

Åsikt om invandring förklarar i högre grad subjektiv vänster-högerposition för de medborgare som anser att invandringsfrågan är viktig.

3 Metod och material

I detta kapitel presenteras vilket material och vilken metod jag använder i min undersökning. I det första avsnittet presenteras hur jag gått tillväga med bearbetningen av de subjektiva vänster-högerdefinitionerna. I de därefter kommande avsnitten beskrivs och motiveras material och metod för min framtagning av sakfrågors relativa vikt och analys av hur invandringsfrågan förklarar subjektiv vänster-högerposition.

3.1 Kvantitativ textanalys av subjektiva vänster-högerdefinitioner

För att undersöka Hypotes 1 har jag använt mig av Medborgarpanel-materialet utfärdat av Valforskningsprogrammet vid Göteborgs universitet år 2006, 2010 och 2014. Respondenterna är i alla tre panelerna svenska medborgare över 18 år. De två första (från början kallade E-paneler) består endast av självrekryterade deltagare (Dahlberg et al. 2006) medan den senare (även kallad Valrörelsepanelen) består av en mindre del slumprekryterat och en större del självrekryterat urval⁹. Panelerna är alltså inte representativa för Sveriges medborgare, exempelvis är politiskt intresserade respondenter och sympatisörer till mindre partier överrepresenterade (Nilsson et al. 2007; Boije et al. 2016).

Jag kommer endast att utgå från en fråga från respektive panel¹⁰, år 2006 lyder denna:

Man talar inom politiken ofta om vänster och höger men vad innebär egentligen dessa begrepp?

Och år 2010 och 2014:

”Vänster” och ”höger” är termer som ofta används i svensk politik. Hur skulle Du med egna ord vilja beskriva innebörden av termerna ”vänster” och ”höger”?

⁹ För mer detaljerad information se: <http://medborgarpanelen.gu.se/>

¹⁰ 2010 och 2014 är svarsfältet uppdelat för vänster och höger men jag har då slagit upp dessa till en variabel.

Respondenterna får alltså i fritext beskriva hur de definierar innebörden av vänster och höger. Materialet är unikt i sitt slag i Sverige och har aldrig tidigare presenterats i bearbetad form.

Svaren varierar i längd från ett par ord till ett par meningar. Antal respondenter var 300 år 2006, 609 år 2010 och 10727 år 2014. En innehållsanalys kan göras kvalitativt eller kvantitativt, manuellt eller automatiserat (Boréus & Bergström 2012:51) På grund av materialets storlek har jag valt att göra en kvantitativ innehållsanalys med datorns hjälp, vilket betyder räkning av ord eller strängar av ord. För att bevara intersubjektivitet och reproducerbarhet (och givet tidsbegränsningen) har jag valt att endast räkna enskilda ord, eftersom det krävs en betydligt större process att bestämma vilka strängar som bör eller inte bör räknas. Dock riskerar jag självklart att missa en stor mängd information med denna metod.

Jag tog fram kodschemat genom att gå igenom de 50 första svaren för respektive år och antecknade alla ord¹¹ som i sig skulle kunna sägas ha en politisk innebörd. Detta var inte enkelt, och processen innehöll flera svåra val. Sedan stammade jag orden så att alla böjningsändelser skulle kunna registreras. Därefter räknade jag orden och utförde parallellt med detta en okulär kontroll så att ordstammen mätte ungefär det jag var ute efter. De stammar där mindre än 80 % av frekvensen bestod av betydelse utanför den betydelse jag utgått från fick strykas. Exempel på detta var ”klimat” där alltför många hänvisade till exempelvis ”samhällsklimat” och ”småföretagsklimat” som inte hade något att göra med den miljöassociering runt hälften av respondenterna ändå syftade på¹².

För överskådlighetens skull delade jag slutligen upp stammarna i kategorier så att en bild av den subjektiva vänster-högerbetydelsen enklare skulle kunna presenteras. En del kompromisser fick göras för att hålla antalet kategorier nere så jag hänvisar till Bilaga I för en fullständig redogörelse av resultatet.

Den automatiserade metoden torde vara relativt reliabel. Men metoden – och materialets skevhet – skapar vissa validitetsproblem. Detta har jag dock tolererat eftersom mitt syfte inte varit att få en total överblick över Sveriges medborgares vänster-högerdefinition utan endast en ungefärlig uppfattning av hur stor andel av betydelsen som är invandringsrelaterad (eller kopplad till andra kulturella sakfrågor).

3.2 Material och variabler

För att undersöka hypoteserna 2 och 3 används uteslutande Riks-SOM-undersökningen, vilket är en rikstäckande representativ enkätundersökning som utförts varje år sedan 1986. Respondenterna är svenska medborgare från 16 år och

¹¹ Även felstavade ord togs med i schemat.

¹² Det bör därför tas i åtanke att miljökategorierna egentligen kan tillräknas ytterligare frekvens.

uppåt. Det senaste tillgängliggjorda materialet är från 2014. Statistiskt material från varje år utnyttjas, men också ett material där samtliga år är sammanslagna, benämnt Super-Riks-SOM 1986-2014 (jag förkortar detta till Super-SOM).

SOM-materialet valdes före motsvarande statistiska material som Svensk Valundersökning och VALU eftersom relevanta variabler ingår, för att det finns material från varje år och inte bara från var fjärde och för att det studerade fenomenet är dagsaktuellt (medan svensk Valundersökning inte tillgängliggjort relevant material senare än från 2006).

I avsnitt 4.1 används dock en ombearbetning av Oscarsson & Bergströms (2016) bearbetning av SOM-materialet. Detta för att det där även finns med data från 2015 och invandringsfrågans ökning i relativa vikt från detta år.

Annars används endast det statistiska ”råmaterialet” för perioden 1990-2014, varav framförallt tre variabler vilka nu ska introduceras. Den operationella indikatorn för subjektiv vänster-högerposition är frågan:

Man talar ibland om att politiska åsikter kan placeras in på en vänster-högerskala. Var någonstans skulle du placera dig själv på en sådan skala?

Svaret bestäms på en femgradig ”likertskala”. Jag redovisar i Tabell 1 deskriptiv statistik för Super-SOM och för år 2014 för att ge en bild av antalet svarande och svarsfördelningen.

Tabell 1: Frekvens och procent för variabeln ”Subjektiv vänster-högerposition” från SOM 2014 och Super-SOM

		Klart till vänster	Något till vänster	Varken till vänster eller höger till höger	Något till höger	Klart till höger	Totalt
2014	Frekvens	819	1614	1828	1667	784	6712
	Procent	12,2	24,1	27,2	24,8	11,7	100,0
Super-SOM	Frekvens	9233	20911	28631	22423	8952	90150
	Procent	10,2	23,2	31,8	24,9	9,9	100,0

Tabell 2: Frekvens och procent för variabeln ”Ta emot färre flyktingar i Sverige” från SOM 2014 och Super-SOM

		Mycket bra förslag	Ganska bra förslag	Varken bra eller dåligt förslag	Ganska dåligt förslag	Mycket dåligt förslag	Totalt
2014	Frekvens	773	680	809	576	509	3347
	Procent	23,1	20,3	24,2	17,2	15,2	100,0
Super-SOM	Frekvens	19525	18850	20572	12758	8325	80030
	Procent	24,4	23,6	25,7	15,9	10,4	100,0

Den viktigaste operationella indikatorn för åsikt om invandring är frågan:

Vilken är din åsikt om följande förslag?
Ta emot färre flyktingar i Sverige

Motsvarande deskriptiva statistik för denna variabel presenteras i Tabell 2.

Jag vill kunna skilja på medborgare som tycker att invandringsfrågan är viktig, och de som inte tycker att den är viktig. Detta har jag operationaliserat genom att konstruera en så kallad dummy-variabel, där de som svarat något som kodats till kategorin ”Integration/immigration”¹³ (jag skriver ”Integration/immigration” och ”invandring” synonymt) på frågan nedan kodas som ”Nämnt”, och övriga som ”Ej nämnt”.

Vilken eller vilka frågor eller samhällsproblem tycker du är viktigast idag?
Ange högst tre frågor/samhällsproblem.

Tabell 3: Frekvens och procent för variabeln ”Nämnt samhällsproblem: Integration/immigration” från SOM 2014 och Super-SOM

		Ej nämnt	Nämnt	Totalt
2014	Frekvens	5944	932	6876
	Procent	86,45	13,55	100,00
Super-SOM	Frekvens	58293	9120	67413
	Procent	86,47	13,53	100,00

För att förenkla har de flesta variablerna fått en kod som ibland kommer nyttjas istället för att ständigt presentera hela frågan. Detta visas i Tabell 4.

Tabell 4: Kodning av variabler

Kod	Variabel
Inv1	”Ta emot färre invandrare i Sverige”
Inv2	”Invandrarna i Sverige ska fritt kunna utöva sin religion här”
Inv3	”Jag kan tänka mig att gå med i en organisation som arbetar mot rasism och främlingsfientlighet”
Inv4	”Invandringen utgör hot mot svensk kultur och svenska värden”
Inv5	”Svenska medier berättar inte sanningen om samhällsproblem förknippade med invandringen”
Inv6	”Ta emot fler invandrare i Sverige”
VH	Subjektiv vänster-högerposition
IVikt	Nämnt samhällsproblem: Integration/immigration

¹³ Ibland är kategorin även kallad ”Integrationspolitik”. Kodningen är gjord av SOM. Underkategorier till ”Integration/immigration” är (SOM 2014) ”Rasism, främlingsfientlighet”, ”Segregation”, ”Flykting asyl-frågor”, ”Invandring/invandrare”, ”Migrationspolitik (invandrapolitik)”, ”Arbetskraftsinvandring”, ”Språkstest för medskap”, ”Mångfald/mångkultur”.

Inv2-5 har tagits med i undersökningen eftersom de är de enda invandringsrelaterade variablerna förutom Inv1 som funnits med i SOM-undersökningen för tre eller fler år i sammanhängande form så att samma modell kan testas återkommande.

3.3 Ordinal regressionsanalys

Variablerna i undersökningen är ordinala – även den beroende variabeln VH – det vill säga de är tydligt rangordnade men distansen dem emellan är okänd. Eftersom det alltså inte går att säga om skillnaden mellan exempelvis ”Klart till vänster” och ”Något till vänster” är lika stor som skillnaden mellan ”Varken till höger eller till vänster” och ”Något till höger” är det inte tillrådligt att utföra linjära regressionsanalyser mot materialet. För att optimera analys av ordinala variabler gäller dock att ändå utnyttja dessas kvantitativa natur (Agresti 2010:2-5), därför används här inte metoder för nominal eller binär beroende variabel.

Jag hänvisar till Long & Freese (2014:309-384) för en närmre beskrivning av använd modell och förfarande. I korthet kan sägas att ordinal regressionsanalys påminner om logistisk analys men att den utvidgats till att testa förklaringskraften för de oberoende variablerna mot varje kategori på den beroende variabeln.

Beroende variabel är alltså subjektiv vänster-högerposition och oberoende variabel är en indikator för åsikt om invandring (exempelvis Inv1). Denna kausala relation går delvis emot den modell jag ställt upp vilken istället postulerar att den kausala relationen beror på vilken vikt respondenten lägger vid invandringsfrågan. Av tidsskäl har jag ändå beslutat att acceptera denna förenklade kausala modell, vilken också används i majoriteten av liknande forskning (Weber & Saris 2014), exempelvis av de Vries et al. (2013).

3.4 Test av parallell regression

Den generaliserade ordinala regressionsmodellen förutsätter att β är densamma för alla kategorier på beroende variabel (VH), så att om sambandet skulle visas i en graf skulle alla linjer vara parallella (Norušis 2010:74). Detta antagande bör dock testas för att se att modellen är giltig enligt:

$$\begin{aligned}H_0: \beta_1 &= \beta_2 = \beta_3 = \beta_4 \\H_1: \beta_1 &\neq \beta_2 \neq \beta_3 \neq \beta_4\end{aligned}$$

När jag testar de modeller jag använder (med det approximativa Wald-testet, även kallat Brants test) finner jag att modell 1 (se Tabell 8 för presentation av

modellerna) överskrider nollhypotesen under ungefär tre fjärdedelar av de testade åren i figurerna 5.1 och 5.2. Detta är negativt för validiteten men normalt; Long & Freese (2014:331) skriver att antagandet om parallell regression tillbakavisas i en majoritet av modeller från ”den riktiga världen”.

När nollhypotesen förkastas bör andra regressionsmodeller övervägas. Men eftersom modellerna 2 och 3 (förutom ett fall) rakt igenom bekräftar nollhypotesen har jag ändå valt att ändå använda regressionsmodellen och tilltro resultatet, speciellt från modell 2 och 3.

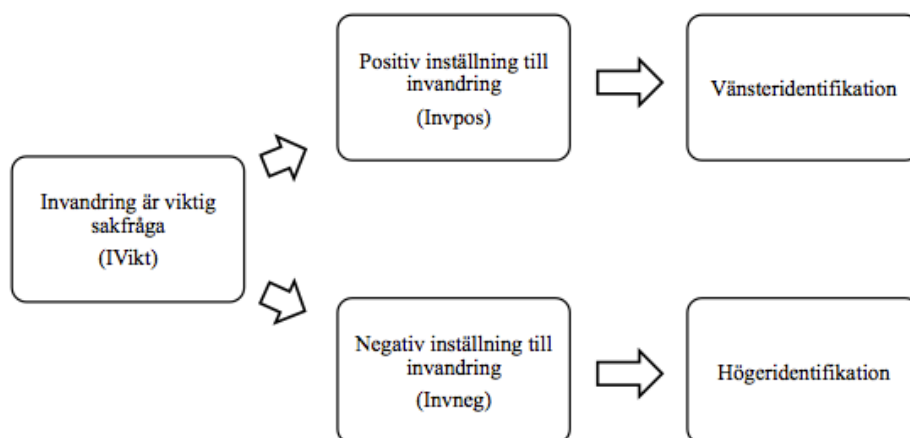
Jag fann samma mönster i marginalanalysmodellerna: där flera variabler används i ”scales” (se nästa avsnitt) uppnås i de flesta fallen antagandet medan antagandet förkastas i en majoritet av de modeller där endast en enskild oberoende variabel används.

3.5 Marginalanalys

Test av Hypotes 3 fordrar en jämförelse av förklaringsgraden för VH mellan de som tycker att invandringsfrågan är viktig och de som inte tycker att frågan är viktig. Som beskrivet ovan är detta operationaliserat i huruvida invandring nämns som viktigaste samhällsproblem/samhällsfråga eller inte.

För detta ändamål passar marginalanalys bra (Long & Freese 2014:341-359). Som framgår i Figur 3 har jag delat upp indikator för åsikt om invandring i en positiv (Invpos) och en negativ (Invneg) del. Även VH har delats upp så att de som säger sig vara ”Klart till vänster” och ”Något till vänster” räknas som vänster och de som säger sig vara ”Klart till höger eller ”Något till höger” räknas som höger.

Figur 3: Modell för test av Hypotes 3



I avsnitt 4.4 testas hur skillnaden i sannolikhet skiljer sig, för de som är invandringspositiva att vara vänster, mellan de som anser frågan är viktig och de som inte gör det. Samt motsvarande i andra ledet enligt:

Ivikt × *Invneg* → *Höger*

jämfört med

Invneg → *Höger*

Jag använder Super-SOM-materialet i första hand på grund av dess storlek och eftersom det torde räknas som positivt att testa hypotesen över en längre tid. Först (i avsnitt 4.4) används *Inv1* som indikator (och jämförs även över tid) men sedan används även ”scales” – vilket är flera hopslagna variabler – som indikatorer, för att göra testet ytterligare mer robust. Den variabel förutom *Inv1* som har högst frekvens i materialet är *Inv6* som funnits med i undersökningen 1992-1997 och 2011. *Inv1* hopslaget med *Inv6* – i fortsättningen benämnd *Scale1* – har ett Cronbach’s alpha på 0,84 vilket indikerar att variablerna i hög grad mäter samma latent variabel (förhoppningsvis åsikt om invandring).

Eftersom tre variabler ibland (Bollen & Barb 1981) ses som en minimumgräns för när en scale övergår från kategori- till intervallnivå konstruerade jag även ytterligare ett scale där ännu en variabel ingick: *Inv2*. Detta eftersom *Inv2* jämfört med övriga möjliga indikatorer tillsammans med *Inv1* och *Inv6* hade högst Cronbach’s alpha (0,76). Resultatet – *Scale2* – har underlag från 1996, 1997 och 2011.

Scale1 & *2* delades sedan upp – precis som med *Inv1* – i en invandringspositiv och en invandringsnegativ del och testades sedan enligt Figur 3.

4 Resultat

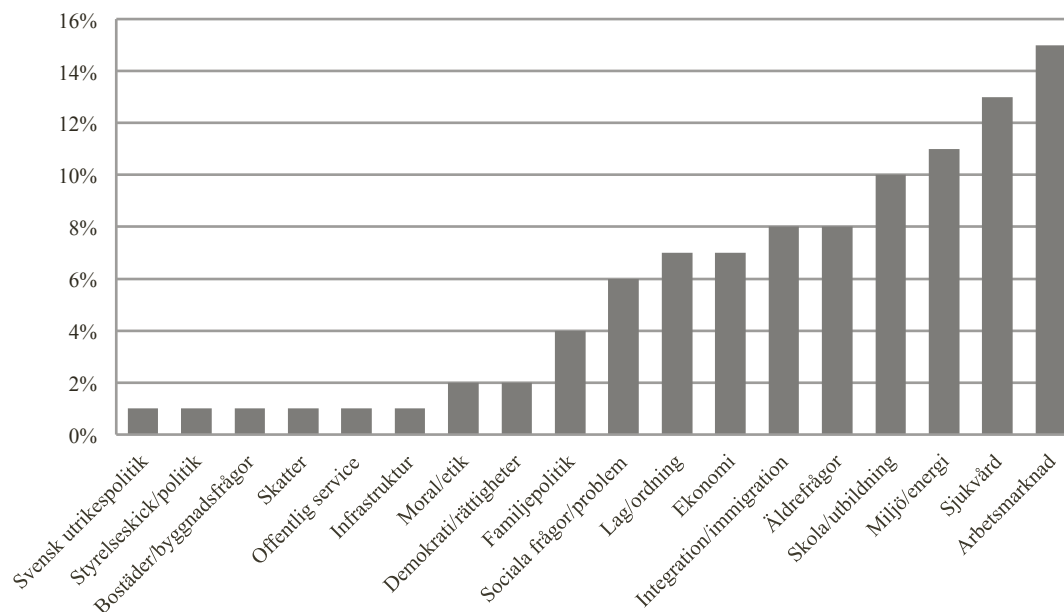
4.1 Sveriges medborgares viktigaste sakfrågor

I SOM-undersökningen har följande fråga funnits med sedan 1987:

Vilken eller vilka frågor eller samhällsproblem tycker du är viktigast idag?
Ange högst tre frågor/samhällsproblem.

Figur 4 visar politiska frågors genomsnittliga relativa vikt 1987-2015¹⁴, där alla nämnda samhällsproblem räknats lika oavsett ordning. Här kommer Integration/immigration på sjätte plats men som man kan se i Figur 5 har frågans vikt varierat över tid, med två toppar i början på 1990- och 2000-talen och en ökning under de senaste åren (se tabell 5). År 2015 blev frågan Sveriges medborgares allra viktigaste fråga.

Figur 4: Sveriges medborgares viktigaste frågor i genomsnitt 1987-2015



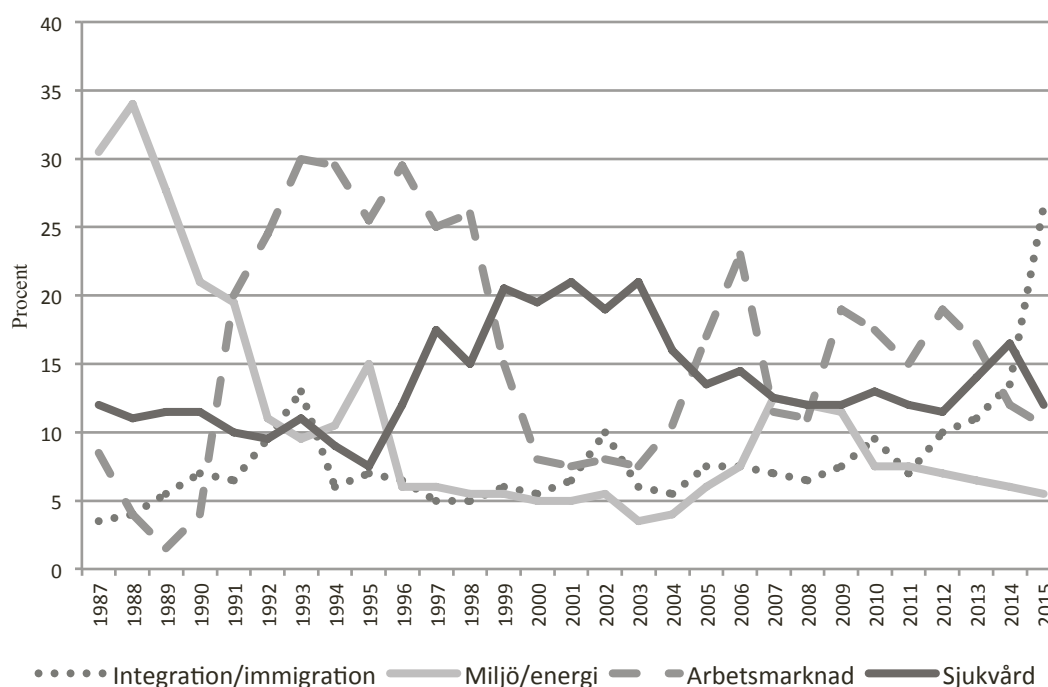
¹⁴ För redovisning av kodscheman hänvisar jag till SOM-undersökningarnas kodböcker som finns tillgängliga på <http://som.gu.se/undersokningar/den-nationella-som-undersokningen/kodbocker>

**Tabell 5: Samhällsfrågan ”Integration/immigration”
relativa vikt de senaste tio åren**

År	Procent	År	Procent
2006	7,5	2011	7
2007	7	2012	10
2008	6,5	2013	11
2009	7,5	2014	13,5
2010	9,5	2015	26,5

I Figur 5 har jag placerat de två allra viktigaste frågorna 1987-2015 ”Arbetsmarknad” och ”Sjukvård” tillsammans med de två viktigaste frågorna från den kulturella dimensionen ”Integration/immigration” och ”Miljö”¹⁵. Medan miljön var viktig i början av mätperioden har invandringen blivit ännu viktigare under senare år. Invandringens relativt stora vikt hos Sveriges medborgare är en anledning till att jag valt att undersöka just denna sakfråga.

Figur 5: Integration i jämförelse med ett urval av andra viktiga frågor 1987-2015

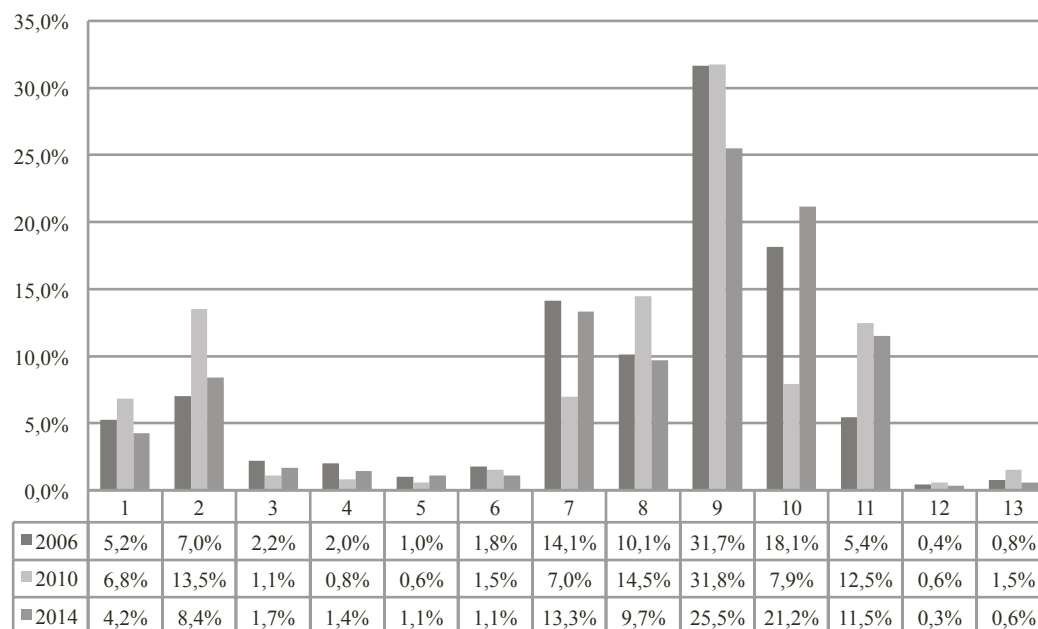


¹⁵ Även miljö räknas till den kulturella dimensionen enligt Gal-Tan och enligt min löst definierade kulturella dimension, se avsnitt 2.1.5.

4.2 Sveriges medborgares definition av vänster-höger

I Figur 6 presenteras resultatet av kodningen av Sveriges medborgares vänster-högerdefinition utifrån kategorier. Kategori 7 till 11 utmärker sig som viktiga och alla dessa bör kunna räknas till den vänster-högerdefinition jag antog i avsnitt 2.1.5. Även kategori 2 är tämligen viktig och Bilaga I (där kategoriseringen och frekvenserna finns presenterade) visar att det främst är ideologierna (inte partier eller begrepp) – konservatism, liberalism, socialism och kommunism – som nämnts. Dessa är också traditionella element i vänster-höger, även om konservatism snarare ingår i min definition av den kulturella dimensionen (se avsnitt 2.1.5).

Figur 6: Innebörden av de politiska termerna vänster och höger enligt Sveriges medborgare



Tabell 6: Numrering av kategorier

1	Arbete och skola	8	Omsorg och gemenskap
2	Ideologier, begrepp och partier	9	Resursfördelning och ekonomi
3	Feminism, jämställdhet och djurrätt	10	Självbestämmande och individualism
4	Lag, tradition och försvar	11	Solidaritet, jämlikhet och omsorg
5	Migration, integration och rasism	12	EU och frihandel
6	Miljö	13	Övrigt
7	Offentligt och marknad		

Bilaga II presenterar de tjugo vanligast använda ordstammarna. Denna tabell visar att de symboliska¹⁶ (eller abstrakta) betydelser som Bobbio framför, exempelvis frihet, solidaritet och jämlikhet ingår bland de mest förekommande orden. Men även flera mer konkreta begrepp som skatt, marknad och välfärd förekommer i toppen. Inget specifikt parti eller politisk aktör finns med i tabellen, ”socialdemokrat” kommer först bland dessa som fyrtionionde vanligast nämnda stam.

Vad det gäller stammar kopplade till invandring kommer ”invandr” på fyrtiofjärde plats med total frekvens på 298 följt av ”mångkultur” på sextiotredje plats med 115 och ”mångfald” på sextiofjärde plats med 106.

Inga av de tjugo vanligaste stammarna kan sägas vara uteslutande kopplade till den kulturella dimensionen. Det finns dock en risk att detta beror på undersökningens bristande validitet. Och som Fuchs & Klingemann (1990:230) påpekar behövs också ytterligare frågor för att få respondenten att förklara vad denne menar med de termer hen framför. Är exempelvis solidaritet främst riktad åt de med mindre ekonomiska resurser eller mot invandrare, kvinnor och hbtqi-personer? Det är alltså ännu outrett hur stor del av vissa begrepp som kan tillräknas den ekonomiska vänster-högerdimensionen och vilka som egentligen bättre passar ihop med den kulturella dimensionen.

Det är alltså med vissa reservationer jag avslutar denna del med att bekräfta Hypotes 1 – Invandringsrelaterade spørsmål verkar inte utgöra en stor del av Sveriges medborgares vänster-högerdefinition. Överlag verkar kulturella sakfrågor trots allt vara underrepresenterade, medan element från den ekonomiska vänster-högerdimensionen tar mycket stor plats.

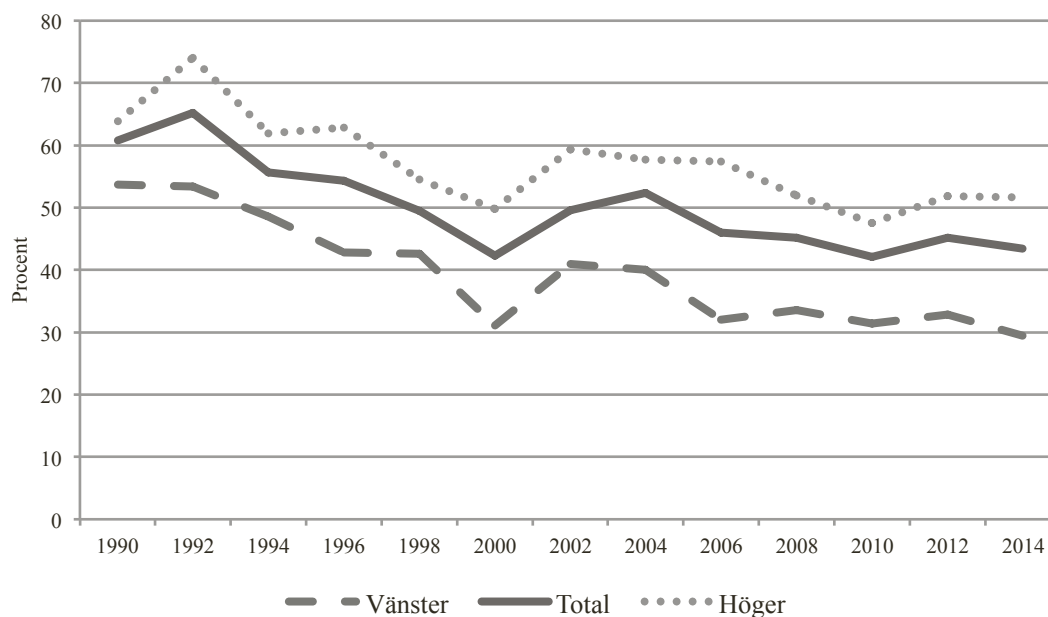
4.3 Åsikt om invandring och vänster-högerposition

Korrelationen mellan åsikt om invandring och vänster-högerposition är signifikant i alla modeller jag testat. Medborgare som står till höger tenderar att vara mer invandringskritiska än medborgare som står till vänster och medborgare som står till vänster är i genomsnitt mer invandringspositiva än medborgare som står till höger.

I figur 7 redovisas att Sveriges medborgare i genomsnitt har blivit mindre invandringskritiska sedan 1990 men att det funnits en genomgående skillnad i åsikt om invandring mellan de som svarat att de står till vänster och de som svarat att de står till höger.

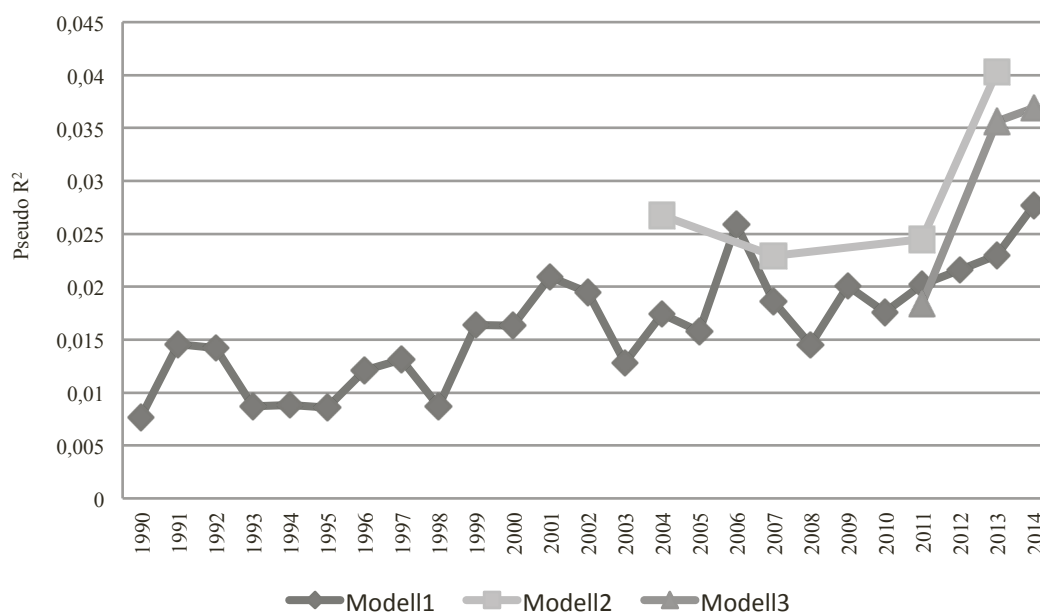
¹⁶ Free & Cantril (1967) gjorde skillnad på symboliska och operationella definitioner och visade att det var vanligt att exempelvis vara konservativ i symbolisk mening, men ändå för konkreta liberala reformer och operationella betydelser.

Figur 7: Andel som anser det vara ett ganska bra eller mycket bra förslag att ta emot färre flyktingar i Sverige 1990-2014



4.4 Hur invandringsfrågan förklarar vänster-högerposition över tid

Figur 8.1: Förändring av förklaringsvärde för tre regressionsmodeller



Tabell 8: Regressionsmodeller

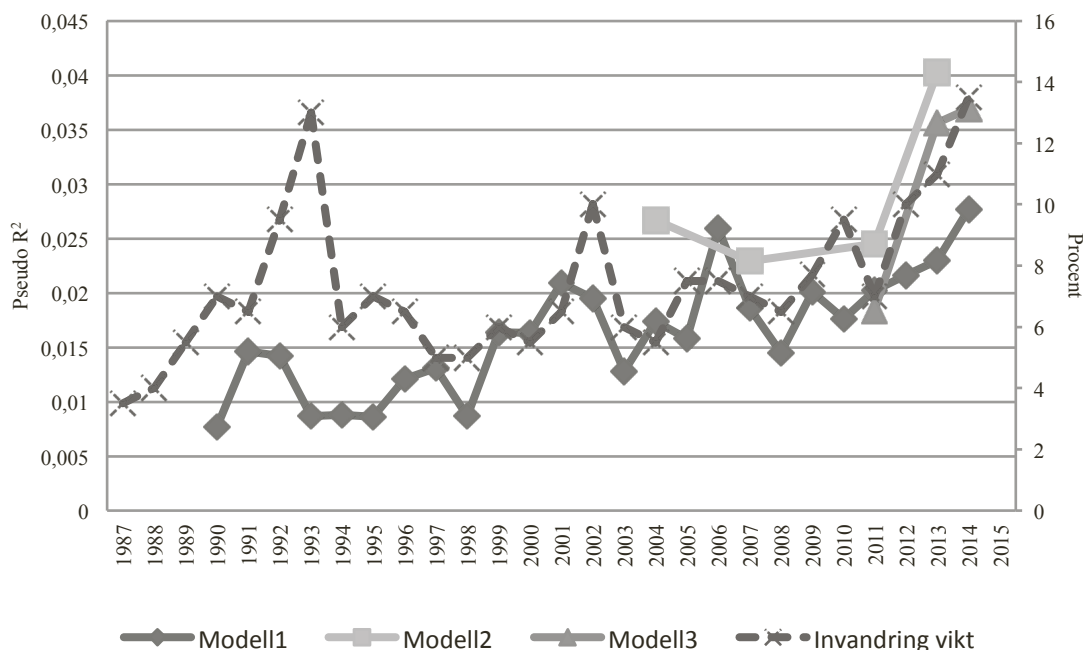
Modell	Variabler	År	Genomsnittlig alpha
Modell 1	Inv1	1990-2014	
Modell 2	Inv1, 2, & 3	2004, 2007, 2011, 2013	0,68
Modell 3	Inv1, 2, 4 & 5	2011, 2013, 2014	0,80

För test av Hypotes 3 har jag testat hur förklaringsvärdet för åsikt om invandring gentemot vänster-högerposition förändrats över tid.

Modell 1 i Figur 8.1 visar hur samma ordinala regressionsmodell testats under perioden 1990-2014 (den tid Inv1 funnits med i SOM-materialet). Resultatet är en uppåtgående kurva från det inledande "Pseudo R²"-värdet på 0,008 till 0,028.

För att göra testet mer robust har jag även konstruerat modell 2 och 3 där jag inkluderat fler variabler enligt Tabell 8. Kodningen av variablerna presenteras i Tabell 4.

Modell 2 ligger relativt still 2004, 2007 och 2011 men går uppåt 2013. Denna uppgång finns även i modell 4 från ett inledande värde på 0,018 år 2011 till 0,036 år 2013 och 0,037 år 2014. Denna uppgång för modell 2 och modell 3 2011-2014 stämmer väl med uppgången för invandringsfrågans relativa vikt under samma period. I Figur 8.2 är de tre modellerna ritade i samma diagram som invandringsfrågans relativa vikt.

Figur 8.2: Modellerna tillsammans med invandringsfrågans relativa vikt (från Figur 2)

Ökningen för sakfrågans relativa vikt i början av 1990-talet åtföljs av en endast modest topp för modell 1 men sedan tycks samspelet relativt tydligt gällande

toppar och dalar. Ökningen från 2011 syns även i modell 1 men framförallt i modell 2 och 3. Modell 2 och 3 är även de som mest uppfyller antagandet om parallell regression i avsnitt 3.1.1 vilket gör att denna ökning får ytterligare status som robust.

Ännu har inte SOM-materialet för 2015 tillgängliggjorts. Givetvis skulle det vara intressant att se hur väl modellerna svarar mot den stora ökning av invandringsfrågans relativa vikt som då sker (Tabell 5).

Men eftersom det ändå finns en uppgång i modell 1 sedan 1990 och i modellerna 2 och 3 när IVikt ökat bekräftas Hypotes 2. Samspelet med toppar och dalar mellan IVikt och modell 1 är ytterligare ett tecken på att invandringsfrågans påverkan på VH beror på dess relativa vikt.

4.5 Hur relativ vikt påverkar invandringsfrågans förklaringskraft för vänster-högerposition

Hypotes 3 gäller huruvida invandring förklarar subjektiv vänster-högerposition bättre för de medborgare som anser att invandringsfrågan är viktig. I avsnitt 3.4 beskrivs närmre vilken metod jag valt för att undersöka detta. Tabell 9.1 visar hur IVikt påverkar sannolikheten att de som är negativa till invandring är höger och de som är positiva till invandring är vänster.

Tabell 9.1: IVikts marginaleffekt på sannolikheten att invandringsnegativa är höger och invandringspositiva vänster

År	$(Ivikt) \times Invneg \rightarrow Höger$	$(Ivikt) \times Invpos \rightarrow Vänster$
2004	7,3 %	9,1 %
2006	4,9 %	5,7 %
2008	4,0 %	5,1 %
2010	5,9 %	1,2 %
2012	7,9 %	1,9 %
2014	11,8 %	1,8 %
Super-SOM	7,4 %	3,0 %

I Tabell 9.1 visas alltså marginaleffekt för jämna årtal 2004-2014 och för Super-SOM. I Super-SOM är det 7,4 % större sannolikhet att en invandringsnegativ respondent är höger om denne anser att invandring är en viktig sakfråga. IVikts inverkan på invandringspositiva att bli vänster är konsekvent positivt men ändå relativt svagt.

I Tabell 9.2 visas marginaleffekterna för de scales som närmre beskrivs i avsnitt 3.4. Scale2 har i uträkningen testats både som kategorisk variabel (k) och kontinuerlig variabel ("i" för intervallskala). För dessa är sambandet för de invandringsnegativa starkare än ovan men å andra sidan tillbakavisas mina förväntningar gällande de invandringspositiva.

Tabell 9:2 IVikts marginaleffekt på sannolikheten att invandringsnegativa är höger och invandringspositiva vänster

	<i>(Ivikt)×Invneg → Höger</i>	<i>(Ivikt)×Invpos → Vänster</i>
Scale1 (k)	8,3 %	-0,017
Scale2 (k)	11,2 %	-3,1 %
Scale2 (i)	10,7 %	-2,9 %

Sannolikheten att de invandringspositiva är vänster minskar när dessa lägger vikt vid invandringsfrågan.

Detta gör resultaten något mer diffust. Jag bekräftar ändå Hypotes 3. Åsikt om invandring förklarar totalt sett i något högre grad subjektiv vänster-högerposition för de medborgare som anser att invandringsfrågan är viktig. Men resultaten är utan tvekan osäkra och behöver granskas vidare.

Åtminstone verkar det finnas ett samband för de som är invandringsnegativa. Detta resultat ger att marginaleffekten för denna grupp (i Super-SOM) är mellan 7,4 % och 11,2 % beroende på indikator för åsikt om invandring.

4.6 Jämförelse med andra variablers förklaringskraft

Ovan har resultaten från de statistiska analyser som syftat till att testa hypoteserna presenterats. Som avslutning för detta kapitel presenterar jag slutligen en tabell som visar ett urval av de politiska sakfrågor som mest förekommit i SOM-undersökningen och deras förklaringskraft för subjektiv vänster-högerposition.

Fokus för min statistiska analys har inte varit att jämföra variabler från exempelvis de ekonomiska och kulturella dimensionerna. Men eftersom jag gör denna jämförelse för subjektiv vänster-högerdefinition vill jag även bara kort beröra detta även vad det gäller vänster-högerposition. Det ingår i mitt syfte att undersöka hur den kulturella dimensionen påverkar vänster-högerposition och ett rimligt förfarande hade varit att jämföra flera variabler över tid. Detta ryms tyvärr inte i denna undersökning.

I Tabell 10 visas att det är politiska förslag som ”Minska den offentliga sektorn” och ”Bedriva mer av sjukvården i privat regi”, vilka båda kan karaktäriseras som traditionella vänster-högerelement som har tydligt störst förklaringskraft.

De resterande frågorna är alla element som nämns i avsnitt 2.1.5 över möjliga beståndsdelar i den kulturella dimensionen. Dessa har varierande förklaringsgrad för vänster-högerposition från ”Stärka djurens rätt” som har endast en blygsam förklaringsgrad till invandring som har störst förklaringsgrad av de kulturella sakfrågorna för 2014 och näst högst i super-SOM.

Tabell 10: Jämförelse av förklaringskraft för subjektiv vänster-högerposition

	Pseudo R ²	
	2014	Super-SOM
”Vilken är din åsikt om följande politiska förslag”		
Ta emot färre flyktingar	0,0277	0,0167
Minska den offentlig sektorn	0,0767	0,0743
Stärka djurens rätt	0,0075	0,0071
Satsa mer på ett miljövänligt samhälle	0,0177	0,0116
Satsa på ett mer miljövänligt samhälle även om det innebär låg tillväxt		0,0132
Sverige bör utträda ur EU	0,0127	0,0202
Bedriva mer av sjukvården i privat regi	0,1116	0,0885
Satsa på ett samhälle med ökad jämställdhet mellan kvinnor och män	0,0268	0,0164

5 Slutsatser i förhållande till det önskvärda i adekvata ideologiska begrepp

5.1 Slutsatser från undersökningen

To fully understand what the relationship between ideological position-taking and political behavior might mean in any particular content, we need to understand what meanings individuals assign to ideological labels.

– Elizabeth Zechmeister (2006:153)

5.1.1 Hypotes 1

När Sveriges medborgare fått beskriva innebörden av vänster-höger och jag kodat och kategoriserat resultaten (avsnitt 4.2) får samtliga av de kategorier jag räknar till den kulturella dimensionen – ”Migration, integration och rasism”, ”Miljö”, ”Lag, tradition och försvar” och ”Feminism, jämställdhet och djurrätt” – var för sig i genomsnitt under 2 % av den totala definitionen. Spatiala politiska dimensioner är som beskrivet i avsnitt 2.1.5 svåra att definiera och det finns metodologiska problem med min undersökning. Men jag menar ändå att en överskuggande del av innebörden av vänster-höger enligt Sveriges medborgare relaterar till den ekonomiska vänster-högerdimension jag definierar i 2.1.5.

År 2006 räknades 1,0 procent av Sveriges medborgares vänster-högerdefinition vara om ”Migration, integration och rasism”, år 2010 var andelen 0,6 procent och 2014 1,1 procent. Med reservationer för materialets skevhet och undersökningens bristande validitet verkar alltså inte någon signifikant ökning av andelen av medborgarnas definition kopplade kring invandring ha skett sedan 2006. Hypotes 1 – Att invandring inte utgör en stor del av Sveriges medborgares vänster-högerdefinition – bekräftas, och de verkar inte följa den ökning av invandningsfrågans relativa vikt som har skett under senare år (avsnitt 4.1).

5.1.2 Hypotes 2

Däremot tyder mina resultat kring Sveriges medborgares vänster-högerposition på att denna är mer volatil och receptiv för politiska sakfrågors relativa vikt. Enligt

en modell har förklaringsvärdet (Pseudo-R²) stigit från 0,008 år 1990 till 0,028 år 2016 och enligt andra modeller har värdet stigit ytterligare de senaste åren vilket samvarierar med ökningen i invandringsfrågans relativa vikt. Jag tycker mig därigenom kunna bekräfta Hypotes 2: åsikt om invandring tycks alltmer förklara Sveriges medborgares vänster-högerposition.

5.1.3 Hypotes 3

Jag visar vidare resultat kring att respondenter som nämnt invandring som viktig sakfråga ger en något bättre förklaringsgrad för åsikt om invandring gentemot vänster-högerposition. Åtminstone de som är negativa till invandring har en större förklaringsgrad gentemot vänster-högerposition om de anser att invandring är en viktig sakfråga.

Något tveksamt bedömer jag att Hypotes 3 bekräftas: Åsikt om invandring förklarar (totalt sett) i högre grad subjektiv vänster-högerposition för de medborgare som anser att invandringsfrågan är viktig.

5.1.4 Kulturella aspekters relativa andel för vänster-högerposition

Slutligen har jag (i avsnitt 4.6) visat att (det jag räknar som) ekonomiska aspekter av vänster-höger fortfarande har betydligt större förklaringsgrad för vänster-högerposition än kulturella aspekter. Exempelvis har det politiska förslaget ”Bedriva mer av sjukvården i privat regi” ett Pseudo-R² på 0,089 medan förslaget ”Ta emot färre flyktingar” endast har 0,017 i Super-SOM. År 2014 var dock Pseudo-R² för den sist nämnda variabeln 0,028 – en relativt stor ökning gentemot tidigare år. Detta menar jag betyder att Sveriges medborgares vänster-högerposition beror på en kärna av ekonomiska element men att en relativt stor andel beror på kulturella element, vilka fluktuerar i förklaringsvärde beroende på relativ vikt.

5.2 Teoretiska slutsatser

This is the crucial condition that is often ignored in the literature (...) If people do not have a common understanding of the left– right schema, the concept can neither serve to help orient nor facilitate communication. In this manner, the concept does not achieve its purposes and runs the risk of becoming redundant.

– Weber & Saris (2014:2)

5.2.1 Det önskvärda i ett gemensamt och adekvat ideologiskt språk

Det anses vara önskvärt för en demokrati att medborgarna har korrekta och gemensamma uppfattningar av partiets ståndpunkter och hur den politiska konfliktstrukturen ser ut (Berelson 1952; Fuchs & Klingemann 1990). En välfungerande representativ demokrati producerar totalt sett en samsyn i politiska spörsmål mellan medborgare och partier (Oscarsson & Holmberg 2016a). För att detta ska kunna uppnås krävs ett effektivt, gemensamt och adekvat politiskt språk. Bobbio (1998) menar att vänster-högermetaforens enkla grammatik varit avgörande för Västeuropas demokratiers överlevnad och sätt att fungera.

Men vad sker om de förutsättningar som legat till grund för vänster-högers vitalitet förändras? Allt fler och allt starkare argument pekar mot att politiken i Västeuropa och även Sverige är på väg att bli alltmer komplex. Inte minst Sverigedemokraternas och Feministiskt Initiativs framgångar i det senaste valet visar att sakfrågor som svårligen kan fogas till den ekonomiska vänster-högerdimensionen blivit allt viktigare för Sveriges medborgare.

5.2.2 Differens mellan position och definition

Jag undrar med denna uppsats hur det kraftfulla ideologiska förenklingsverktyget vänster-höger reagerar på denna ökade politiska komplexitet. I litteraturen finns framförallt två sätt att ta reda på medborgares syn på vänster-höger. Dels genom att undersöka hur vänster-högerposition påverkas av eller korrelerar med diverse politiska sakfrågor. Dels genom hur medborgare definierar vänster-höger.

Jag har undersökt både Sveriges medborgares vänster-högerdefinition och vänster-högerposition. I likhet med vad mina hypoteser stipulerade fann jag att Sveriges medborgares vänster-högerdefinition har ett relativt begränsat semantiskt utrymme centrerat till den ekonomiska vänster-högerdimensionen. Men att Sveriges medborgares vänster-högerposition påverkas av sakfrågor som medborgaren tycker är viktig. I undersökningen har nämligen sakfrågan invandring, en fråga hemmahörande i den kulturella dimensionen, fått ökat inflytande över Sveriges medborgares vänster-högerposition.

5.2.3 Vänster-höger – ett smörjmedel för åsiktsmaskineriet

I avsnitt 2.2 redogjorde jag för hur medborgare använder schema och heuristik för att förstå och bedöma den politiska världen. I denna process används vänster-höger som ett ”kostnadsbesparande ideologiskt verktyg”. Medborgare tar ideologisk position vilken sedan används som utgångspunkt för att organisera politisk information och för att kunna ta politiska beslut.

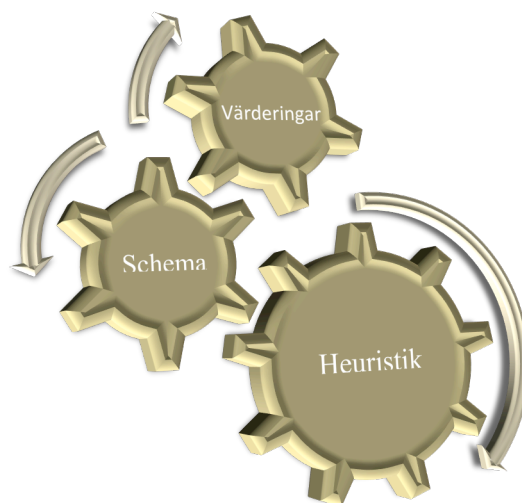
Enligt denna undersökning, och i linje med övrig forskning, tas ideologisk position delvis motiverat i åsikt i kulturella sakfrågor. Men när den genomsnittliga medborgaren sedan ska använda vänster-höger heuristiskt – vad ingår i vänster-höger då? Ingår de kulturella sakfrågor som påverkat positionerandet? Eller utgår medborgaren ifrån sin mer ekonomiskt lagda vänster-högerdefinition?

För att ta ett exempel. En individ är på en nyårsmiddag med släkt och vänner. Individen har så länge den kunnat minnas sagt att hen politiskt står ”något till höger”. Under det gångna året har individen blivit alltmer för en generös invandringspolitik, för hbtqi-personers rättigheter och hen vill mer än någonsin att en stor del av statens resurser ska gå till att minska miljöförstöring och klimatpåverkan. Denna förändrade positionering och frågornas ökade relativa vikt har påverkat individens vänster-högerposition vänsterut.

När en yngre kusin frågar individen om innebörden av den politiska vänster-högerkonflikten säger hen att det handlar om hur stor statens inflytande över ekonomin ska vara.

Under efterrätten får individen plötsligt en fråga om hur individen ser på sjuksköterskors krav på högre ingångslön. Individen har tidigare inte tänkt så noga kring detta, men använder nu sin vänster-högerposition heuristiskt och svarar... Ja vad svarar hen?

Jag menar att vänster-höger inte kan tjäna individen lika bra som ideologiskt förenklingsverktyg som förra året när de uppräknade kulturella sakfrågorna inte var lika viktiga för individen. Så oavsett vad individen svarar kommer hen att behöva en längre tankepaus än vad som tidigare behövts.



Kanske kan medborgares process för formande av åsikt beskrivas som en mekanik med kugghjul där vänster-höger är det smörjmedel som gör att mekaniken flyter på friktionsfritt. Men vänster-höger bidrar bäst till maskineriet om det är tydligt vad som egentligen menas, hur den ideologiska strukturen ser ut.

Till detta kommer också det kommunikativa elementet. Vad ska lärare lära elever om innebörden av vänster och höger? Vad betyder det att en politisk aktör förflyttar sig vänster- eller högerut? Är betydelsen endast i termer av ekonomi lämnas möjligen viktiga kulturella sakfrågor utan ett gemensamt ideologiskt förenklingsverktyg (gemensamt spatialt språk). Inberäknar betydelsen även kulturella sakfrågor: vilka är i så fall dessa? Är språket gemensamt så att alla politiska aktörer menar samma sak?

Och till sist: är en dimension en för enkel bild av verkligheten? Om inte: hur viktiga måste kulturella sakfrågor sammanlagt bli för att få en etablerad plats i en gemensam ideologisk spatial modell?

5.3 Avslutningsvis

“if the Left–Right distinction did not exist, scholars of ideology would need to invent its equivalent”

– John T. Jost (2009:130)

Utöver exempelvis fungerande transparenta institutioner behöver också demokratin ett välfungerande ideologiskt språk. Men om det är så att det nuvarande språket inte fungerar uppstår frågorna: hur ska ett nytt språk konstrueras och vem ska konstruera detta språk? Detta är givetvis mycket svåra frågor. För hur sofistikerade verktyg vi än har kan vi aldrig veta den exakta karaktären av den politiska rymden eftersom den alltid kommer att vara en metafor (Benoit & Laver 2012). Men samtidigt kan detta inte vara en omöjlighet? Kan det göras av en ”enkel” talman¹⁷ så kan väl även ”scholars of ideology” utforma en någorlunda lämplig och allmänt vedertagen spatial modell? Oscarsson & Holmberg (2016a) skriver:

although the left-right distinction is constantly being deemed outdated and obsolete, no other ideological compass or heuristic tool that is as effective exist

Men om det inte existerar kan det kanske konstrueras?

Kanske är vänster-höger inte ett tillräckligt grumligt begrepp för att behöva kompletteras eller förändras. Min undersökning visar att vänster-höger är grumlig men exakt hur grumlig är svårt att veta. Men jag vill avslutningsvis hävda (precis som socialpsykologiprofessorn John T. Jost ovan), att om vänster-höger någon gång skulle bli alltför grumlig är det ideologiforskarens uppgift att konstruera en ny spatial modell, och kanske är det tid att skissa på en sådan redan nu.

¹⁷ Se avsnitt 1.1

6 Referenser

- Agresti, Alan. 2010. *Analysis of Ordinal Categorical Data*. Oxford: Wiley-Blackwell.
- Alford, John R., Carolyn L. Funk & John R. Hibbing. 2005. Are political orientations genetically transmitted? *American Political Science Review* 99:153–67
- Bauer, Paul C., Pablo Barbera, Kathrin Ackermann, & Aaron Venetz. 2015. *Political Behavior* 1:31
- Benoit, Kenneth & Michael Laver. 2006. *Party Policy in Modern Democracies*. London: Routledge.
- Benoit, Kenneth & Michael Laver. 2012. The dimensionality of political space: Epistemological and methodological considerations. *European Union Politics* 13:194-218
- Berelson, Bernard. 1952. Democratic Theory and Public Opinion. *Public Opinion Quarterly* 16:313-330
- Bobbio, Norberto. 1998. *Vänster och höger. Essä om en politisk distinktion*. Stockholm: Atlas Bokförlag.
- Bollen, Kenneth A. & Kenney H. Barb. 1981. Pearson's R and Coarsely Categorized Measures. *American Sociological Review* 46:232-239
- Boije, Edvin, Henrik Oscarsson & Maria Oskarsson. 2016. *The 2014 CSM campaign panel study*. Report 2016:01. University of Gothenburg: Swedish National Election Studies, The Department of Political Science.
- Boije, Edvin, Henrik Oscarsson & Maria Oskarsson. 2016. *The 2014 CSM campaign panel study*. Dataset. University of Gothenburg: Swedish National Election Studies, The Department of Political Science.
- Boréus, Kristina & Göran Bergström. 2012. Innehållsanalys. s 49-90 i *Textens mening och makt: metodbok i samhällsvetenskaplig text- och diskursanalys*. red. Göran Bergström & Kristina Boréus. Lund: Studentlitteratur.
- Campbell, Angus, Philip E. Converse, Warren E. Miller & Donald E. Stokes. 1960. *The American Voter*. New York: Wiley.
- Converse, Philip E. 1964. The nature of belief systems i mass publics. s 206-261 i *Ideology and discontent*. red. David E. Apter. New York: Wiley.
- Corbetta, Piergiorgio, Nicoletta Cavazza & Michele Roccato ”Between ideology and social representations: Four theses plus (a new) one on the relevance and the meaning of the political left and right. *European Journal of Political Research* 48: 622–641
- Dahlberg, Stefan, Staffan Kumlin & Henrik Oscarsson. 2006. *Metodrapport från en sextegs panelstudie i samband med riksdagsvalet 2006*. Göteborg: Statsvetenskapliga Institutionen

- Dahlberg, Stefan, Helena Lindholm, Sebastian Lundmark, Henrik Oscarsson & Rebecka Åsbrink. 2010. *The 2010 Internet Campaign panel*. Dataset. Gothenburg: The Multidisciplinary Research on Opinion and Democracy (MOD)
- Dahlberg, Stefan & Eelco Harteveld. 2016. Left-right ideology as an inferential device in multiparty systems: Can citizens overcome low information by imputing parties' policy positions? *Electoral Studies* 42:175-187
- Davidov, Eldad, Bart Meuleman, Jaak Billiet & Peter Schmidt. 2008. Values and Support for Immigration: A Cross-Country Comparison. *European Sociological Review* 24(5):583-599
- Demker, Marie. 2014. Sverige – partisystemet krackelerar och allt svårare att förverkliga folkviljan. *Vänstra Stranden*, 2014-09-15. Blogginlägg. [Elektronisk] Tillgänglig: <https://vanstrastranden.wordpress.com/2014/09/15/sverige-partisystemet-krackelerar-och-allt-svarare-att-forverkliga-folkviljan/> Hämtdatum: 2016-11-10
- Demker, Marie. 2016. Lite mer om GAL-TAN: När det individuella valet blir politik trängs fördelningsfrågorna bort. *Vänstra Stranden*, 2016-10-07. Blogginlägg [Elektronisk] Tillgänglig: <https://vanstrastranden.wordpress.com/2016/10/07/nar-det-individuella-valet-blir-politik-trangs-fordelningsfragorna-bort/> Hämtdatum: 2016-11-10
- Dolezal, Martin, Nikolaus Eder, Sylvia Kritzinger & Eva Zeglovits. 2013. The Structure of Issue Attitudes Revisited: A Dimensional Analysis of Austrian Voters and Party Elites. *Journal of Elections, Public Opinion and Parties* 23(4):423-443.
- Downs, Anthony. 1957. *An Economic Theory of Democracy*. New York: Harper and Row.
- de Vries, Catherine E., Armen Hakhverdian & Bram Lancee. 2013. The Dynamics of Voters' Left/Right Identification: The Role of Economic and Cultural Attitudes. *Political Science Research and Methods* 1:223-238.
- Hooghe, Liesbet, Gary Marks, och Carole J. Wilson. 2002. Does Left/Right Structure Party Positions on European Integration. *Comparative Political Studies* 35(8):965–989.
- Feldman, Stanley. 2003. Values, ideology, and structure of political attitudes. s. 477-508 i *Oxford Handbook of Political Psychology*. red. David O. Sears, Leonie Huddy, Robert Jervis. New York: Oxford Univ. Press
- Fuchs, Dieter & Hans-Dieter Klingemann. 1990. The Left-Right Schema. s. 203-234 i Jennings, M. Kent (red.), *Continuities in political action: a longitudinal study of political orientations in three western democracies*, Berlin: W. de Gruyter
- Göteborgs universitet, SOM-institutet. (1992). Riks-SOM 1990. Version 1.0. Svensk Nationell Datatjänst.<http://dx.doi.org/10.5878/002375>
- Göteborgs universitet, SOM-institutet. (1993). Riks-SOM 1991. Version 1.0. Svensk Nationell Datatjänst.<http://dx.doi.org/10.5878/002357>
- Göteborgs universitet, SOM-institutet. (1994). Riks-SOM 1992. Version 1.0. Svensk Nationell Datatjänst.<http://dx.doi.org/10.5878/002356>

Göteborgs universitet, SOM-institutet. (1994). Riks-SOM 1993. Version 1.0. Svensk Nationell Datatjänst.<http://dx.doi.org/10.5878/002355>

Göteborgs universitet, SOM-institutet. (1996). Riks-SOM 1994. Version 1.0. Svensk Nationell Datatjänst.<http://dx.doi.org/10.5878/002354>

Göteborgs universitet, SOM-institutet. (1997). Riks-SOM 1995. Version 1.0. Svensk Nationell Datatjänst.<http://dx.doi.org/10.5878/002353>

Göteborgs universitet, SOM-institutet. (2011). Riks-SOM 1996. Version 2.0. Svensk Nationell Datatjänst.<http://dx.doi.org/10.5878/002352>

Göteborgs universitet, SOM-institutet. (2011). Riks-SOM 1997. Version 2.0. Svensk Nationell Datatjänst.<http://dx.doi.org/10.5878/002348>

Göteborgs universitet, SOM-institutet. (2011). Riks-SOM 1998. Version 2.0. Svensk Nationell Datatjänst.<http://dx.doi.org/10.5878/002350>

Göteborgs universitet, SOM-institutet. (2011). Riks-SOM 1999. Version 2.0. Svensk Nationell Datatjänst.<http://dx.doi.org/10.5878/002342>

Göteborgs universitet, SOM-institutet. (2014). Riks-SOM 2000. Version 1.1. Svensk Nationell Datatjänst.<http://dx.doi.org/10.5878/002094>

Göteborgs universitet, SOM-institutet. (2011). Riks-SOM 2001. Version 1.0. Svensk Nationell Datatjänst.<http://dx.doi.org/10.5878/002338>

Göteborgs universitet, SOM-institutet. (2011). Riks-SOM 2002. Version 1.0. Svensk Nationell Datatjänst.<http://dx.doi.org/10.5878/002337>

Göteborgs universitet, SOM-institutet. (2011). Riks-SOM 2003. Version 1.0. Svensk Nationell Datatjänst.<http://dx.doi.org/10.5878/002336>

Göteborgs universitet, SOM-institutet. (2011). Riks-SOM 2004. Version 1.0. Svensk Nationell Datatjänst.<http://dx.doi.org/10.5878/001180>

Göteborgs universitet, SOM-institutet. (2011). Riks-SOM 2005. Version 1.0. Svensk Nationell Datatjänst.<http://dx.doi.org/10.5878/002332>

Göteborgs universitet, SOM-institutet. (2011). Riks-SOM 2006. Version 1.0. Svensk Nationell Datatjänst.<http://dx.doi.org/10.5878/002330>

Göteborgs universitet, SOM-institutet. (2011). Riks-SOM 2007. Version 2.0. Svensk Nationell Datatjänst.<http://dx.doi.org/10.5878/002329>

Göteborgs universitet, SOM-institutet. (2011). Riks-SOM 2008. Version 3.0. Svensk Nationell Datatjänst.<http://dx.doi.org/10.5878/001129>

Göteborgs universitet, SOM-institutet. (2011). Riks-SOM 2009. Version 1.0. Svensk Nationell Datatjänst.<http://dx.doi.org/10.5878/002327>

Göteborgs universitet, SOM-institutet. (2012). Riks-SOM 2010. Version 1.0. Svensk Nationell Datatjänst.<http://dx.doi.org/10.5878/002316>

Göteborgs universitet, SOM-institutet. (2013). Riks-SOM 2011. Version 1.0. Svensk Nationell Datatjänst.<http://dx.doi.org/10.5878/002326>

Göteborgs universitet, SOM-institutet. (2014). Riks-SOM 2012. Version 1.0. Svensk Nationell Datatjänst.<http://dx.doi.org/10.5878/001872>

Göteborgs universitet, SOM-institutet. (2015). Riks-SOM 2013. Version 1.0. Svensk Nationell Datatjänst.<http://dx.doi.org/10.5878/002630>

Göteborgs universitet, SOM-institutet. (2016). Riks-SOM 2014. Version 1.0. Svensk Nationell Datatjänst.<http://dx.doi.org/10.5878/002814>

Göteborgs universitet, SOM-institutet. (2016). Super-Riks-SOM 1986-2014. Version 1.0. Svensk Nationell Datatjänst. <http://dx.doi.org/10.5878/002826>

- Ignazi, Piero. 2003. *Extreme Right Parties in Western Europe*. Oxford University Press.
- Inglehart, Ronald. 1977. *The Silent Revolution: Changing Values and Political Styles among Western Publics*. Princeton: Princeton University Press.
- Inglehart, Ronald. 1984. The changing structure of political cleavages in western society. s. 25-69 i *Electoral Change in Advanced Industrial Democracies: Realignment or Dealignment?* red. Russel J. Dalton, Scott E. Flanagan & Paul A. Beck. Princeton: Princeton University Press.
- Jost, John T. 2006. The End of the End of Ideology. *American Psychologist* 61(7):651-670
- Jost, John T. 2009. "Elective Affinities": On the Psychological Bases of Left-Right Differences. *Psychological Inquiry* 20:129-141
- Jost, John T., Christopher M. Federico & Jaime L. Napier. 2009 Political Ideology: Its Structure, Functions, and Elective Affinities. *Annual Review of Psychology* 60:307-337
- Lau, Richard R. & David P. Redlawsk. 2001. Advantages and Disadvantages of Cognitive Heuristics in Political Decision Making. *American Journal of Political Science* 45(4):951-971
- Kitschelt, Herbert. 1994. *The Transformation of European Social Democracy*. New York: Cambridge University Press.
- Kriesi, Hans-Peter, Edgar Grande, Romain Lachat, Martin Dolezal, Simon Bornschier, & Timotheos Frey. 2008. *West European Politics in the Age of Globalization*. Cambridge: Cambridge University Press.
- Lipset, Seymour M., Paul F. Lazarsfeld, Allen H. Barton & Juan Linz. 1954. The Psychology of Voting: An Analysis of Voting Behavior. I *Handbook of Social Psychology Vol. 2*. red. Gardner Lindzey. Reading, MA: Adison-Wesley.
- Long, J. Scott & Jeremy Freese. 2014. *Regression Models for Categorical Dependent Variables Using Stata*. College Station, Texas: Stata Press.
- Mair, Peter. 2007. Left-Right Orientations. s. 207-222 i *The Oxford handbook of political behavior*. red. Russell J. Dalton & Hans-Dieter Klingemann. Oxford: Oxford University Press.
- McLellan, David. 1986. *Ideology*. Minneapolis: University of Minnesota Press
- Nilsson, Åsa, Stefan Dahlberg, Jonas Ohlsson & Henrik Oscarsson. 2007. Hu representativ är en självselektad internetpanel? – En jämförelse mellan e-panelen, SOM-undersökningen och befolkningen.
- Noël, Alain & Jean-Philippe Thérien. 2008. *Left and right in global politics*. Cambridge: Cambridge University Press
- Norušis, Marija J. 2009. PASW® Statistics 18: statistical procedures companion. Upper Saddle River, NJ: Prentice Hall
- Oscarsson, Henrik. 1998. *Den svenska partirymden: väljarnas uppfattningar av konfliktstrukturen i partisystemet 1956-1996*. Avhandling. Göteborgs Universitet, Statsvetenskapliga institutionen.
- Oscarsson, Henrik. 2016. Den svenska partirymden 2016. *Henrik Ekengren Oscarsson*, 2016-08-28. Blogginlägg [Elektronisk] Tillgänglig: <http://www.henrikoscarsson.com/2016/08/den-svenska-partirymden-2016.html>

- Oscarsson, Henrik & Annika Bergström. 2016. *Svenska Trender*. Göteborgs Universitet, SOM-Institutet
- Oscarsson, Henrik & Sören Holmberg. 2016a. Issue Voting Structured by Left-Right Ideology. s. 260-274 i *The Oxford handbook of Swedish politics*. red. Jon Pierre. Oxford: Oxford University Press.
- Oscarsson, Henrik & Sören Holmberg. 2016. *Svenska Väljare*. Stockholm: Wolters Kluwer
- Rorthstein, Bo. The End of Swedish Exceptionalism. *Foreign Affairs*, 2014-09-18. [Elektronisk] Tillgänglig: <https://foreignaffairs.org/articles/sweden/2014-09-18/end-swedish-exceptionalism> Hämtdatum: 2016-11-10
- Rovny, Jan & Jonathan Polk. 2014. *New Wine in Old Bottles: Explaining Party Competition Along the Socio-Cultural Dimension in Europe*.
- Sani, Giacomo. & Sartori, Giovanni. 1983. Polarization, fragmentation and competition in Western democracies. s. 307-340 i *Western European Party Systems: Continuity and Change*. red. Hans Daalder & Peter Mair. London: Sage
- Schattschneider, Elmer E. 1960. *The semi-sovereign people: A realist's view of democracy in America*. New York: Holt, Rinehart & Winston.
- Stokes, Donald E. 1963. Spatial Models of Party Competition. *The American Political Science Review* 57(2):368-77.
- Van der Brug, Wouter & Joost van Spanje. 2009. Immigration, Europe and the 'new' cultural dimension. *European Journal of Political Research* 48:309-334
- Van der Eijk, Cees, Hermann Schmitt & Tanja Binder. 2005. Left-Right Orientations and Party Choice. s. 166-190 i *The European voter: a comparative study of modern democracies*. red. Jacques Thomassen. Oxford: Oxford University Press
- Weber, Wiebke & Willem E. Saris. 2014. The relationship between issues and an individual's left-right orientation. *Acta Politica* 50(2):193-213
- Zaller, John. 1992. *The Nature and Origins of Mass Opinion*. Cambridge: Cambridge University Press.
- Zechmeister, Elisabeth. 2006. What's Left and Who's Right? A Q-method Study of Individual and Contextual Influences on the Meaning of Ideological Labels. *Political Behavior* 28(2):151-173

7 Bilaga I. Textanalys: kodschema och frekvenser

Kategori	Stammade ord	2006	2010	2014
1: Arbete och skola	fack	5	8	148
	arbet	55	90	1951
	skola	28	22	835
2: Ideologier, begrepp och partier	folkhem	1	1	34
	kommunis	23	59	522
	socialis	25	114	1687
	liberal	23	5	1514
	socialdemokrat	5	21	191
	vänsterparti	5	12	123
	rödgrön	0	5	11
	progg	1	1	5
	komunis	3	6	20
	miljöparti	2	10	51
	konserva	30	4	1668
3: Feminism, jämställdhet och djurrätt	jämställd	18	16	719
	jämställd	0		28
	femini	12	2	306
	djurrätt	3	1	1
	femen	1		4
	kvinn	3		92
4: Lag, ordning, tradition och försvar	lagstift	2	2	41
	ordning	11	1	184
	polis	3		77
	försvar	8	2	281
	vapen	1		16
	tradition	9	9	395
5: Migration, integration och rasism	migra	0		10
	integra	1	1	20
	invandr	7	5	286
	mångfald	2	2	102
	islam	0		8
	rasism	4	1	158

	flykt	3	1	75
	mångkultur	0		115
6: Miljö	miljö	30	27	748
7: Offentligt och marknad	vinst	2	6	746
	marknad	39	11	2175
	företag	57	21	1609
	kapital	14	10	1248
	offent	53	48	1339
	privat	64	27	1905
	näringsliv	5		157
	monopol	3		55
8: Omsorg och gemenskap	omvård	0	2	9
	omtanke	1	3	143
	omsorg	16	9	552
	utsatt	4	5	170
	trygg	15	18	447
	mjuk	3	6	63
	sjuk	24	35	651
	gemen	28	44	1408
	kollektiv	56	106	2403
	svag	23	27	889
9: Resursfördelning och ekonomi	utjämn	13	19	620
	skatt	186	132	3845
	peng	11	14	1004
	fördeln	20	46	988
	bidrag	95	83	974
	ekonom	61	42	3999
	inkom	9	30	700
	tillgång	2	3	176
	skyddsnet	11	12	361
	fattig	10	7	399
	försäkr	8	5	162
	lön	22	20	743
	förmögen	3	2	62
	finan	11	27	535
	pension	2	3	38
	egendom	1		48
	produktion	0	7	62
	sysselsätt	2	3	114
	villkor	7	8	216
	välfärd	35	71	1600
	klass	22	26	1048

10: Självbestämmande och individualism	ego	15	3	1015
	frihet	87	29	3484
	indiv	132	58	7098
	självbestäm	4		90
	ansvar	66	50	3008
11: Solidaritet, jämlikhet, rättvisa och omsorg	solidari	47	122	3218
	jämnlk	1	3	74
	jämlik	13	36	3038
	empati	2	4	159
	jämbörd	0	1	4
	jämlig	0	1	20
	human	4	8	251
	rättvis	24	45	1216
12: EU och frihandel	EU	7	9	208
	frihandel	0	1	32
13: Övrigt	överhet	0		9
	girig	3	1	146
	fusk	1		24
	flum	2	9	136
	toppstyre	0	1	3
	kontroll	10	9	324
	tvång	1	4	44
	likför	1		13
	fostra	1	3	23
Totalt		1683	1763	69726

8 Bilaga II: Tabell över de tjugo mest förekommande ordstammarna i textanalysen

Stam	Slumpmässigt valda exempel på fullständiga ord	Total frekvens
indiv	individen, individualism, individuell, individfokus	7288
skatt	skatter, skattesamhälle, skattesubventioner, skatteplanerare	4163
ekonom	ekonomisk, marknadsekonomi, planekonomiska, rövarekonomi	4102
frihet	valfrihet, frihet, ofrihet, friheten	3600
solidari	solidaritet, osolidariskt, solidariskt, solidarisk	3387
ansvar	ansvar, ansvaret, ansvarsfullt, egenansvar	3124
jämlik	jämlik, jämlikhet, jämlikare, ojämlikhet	3087
kollektiv	kollektivets, kollektiv, kollektiva, kollektivet	2565
marknad	marknadsvärde, marknadskrafter, marknaden, marknadsprinciper	2225
arbet	arbetarklassen, arbete, arbetslös, arbetsdag	2096
privat	privata, privatiserat, privatisering, privatiseringar	1996
socialis	socialistiskt, socialister, socialism, socialistisk	1826
välfärd	välfärd, välfärden, välfärdsystemen, välfärdssamhället	1706
konserva	konservativa, värdekonservatism, konservatism, konservativt	1702
företag	företag, företagens, bemanningsföretag, företagsamhet	1687
liberal	liberaler, liberalister, nyliberala, liberalism	1542
gemen	gemensamma, gemensamt, gemensam, gemenskap	1480
offent	offentliga, offentligt, offentlig, offentlig	1440
rättvis	rättvisa, rättvisare, orättvisa, rättvist	1285
kapital	kapitalism, kapitalistiskt, kapitalbildning, kapitalistisk	1272