

NATURNÄRA BYGEMENSKAP

BO OCH LEVA PÅ LANDSBYGDEN

AAHM01: Examensarbete i arkitektur
Anders Bennrup

Handledare Tomas Tägil
Examinator Lars-Henrik Ståhl



LUNDS
UNIVERSITET

NATURNÄRA BYGEMENSKAP

BO OCH LEVA PÅ LANDSBYGDEN

AAHM01: Examensarbete i arkitektur
Anders Bennrup

Handledare Tomas Tägil
Examinator Lars-Henrik Ståhl



LUNDS
UNIVERSITET

BO & VERKA PÅ LANDSBYGDEN, NÄRA NATUREN, DÄR ARKITEKTUREN HJÄLPER TILL OCH FRÄMJER GEMENSKAP

PURPOSE

The purpose of this project was to look into the possibility of living and working in the countryside, close to nature, without depending on everyday commute to the city. This work is intended as a constructive alternative for people interested in a life closer to nature without wanting to add to the urban sprawl. It's about creating a place that exhibits subjectivity through architecture and where human life is put in the center of the built environment. Furthermore, the intent with the project is to create prerequisites for human interaction - as the social aspect is what makes the project plausible.

SYFTE

Projektet syftar till att skapa möjlighet för boende och verkande på landsbygden, nära naturen, utan att vara beroende av daglig pendling till staden. Arbetet ska ses som ett konstruktivt alternativ till den stadsutglesande exploatering av landsbygden som tonger rådande norm för den byggda miljön. Arbetet handlar om att skapa en plats där subjektiva värden kan ges uttryck genom arkitekturen och där mänskliga aktiviteter och den mänskliga upplevelsen av rummet står i centrum. Dessutom ämnar projektet att skapa förutsättningar för gemenskap människor emellan. Den sociala samvaron är vad som för de många gör livet på landet trovärdigt.

UTFÖRANDE

BYN

Den idé inom vilken de enskilda boende ges möjlighet att verka i samlas under begreppet byn. Detta sammanhang skapas av en logik som snarast består av tumregler för ordningen och en uppsättning material och konstruktiva principer - vad jag kallar ett byggnadsskick. Förhoppningen är att byn på så vis ska kunna fortleva utan förbehåll från de tankar som en gång initierade projektet. Anledningen är att i läsningen av förutsättningar för arbetet ansågs den geografiska yta som står till förfogande för byggande i förhållande till den yta ämnad för natur är liten och alla försök att inskränka naturens yta måste ges största möjlighet att faktiskt brukas. Med andra ord, jag vill ta höjd för risken att teorin inte passar i praktiken utan att sabotera för alternativ.

TOMTRADEN

Utgörs av tomten och är grundbiten i byns additiva princip. Byn växer en tomtrad åt gången.

GÅRDEN

Gården kallar jag bostadsdelen och består rimligen av två hushåll (baserat på storleken). Den beskriver aktiviteter såsom äta (privat), sova, inomhus aktivitet, och så vidare. Hushållens aktiviteter formar gårdens arkitektur.

TRÄDGÅRDEN

Förläggs mot den obyggda, yttre miljön och gränsar mot gården.

GATAN

Det rum där det privata möter det publika. Gaturummet är ett kontinuerligt rum som binder samman tomtraderna.

DE PUBLIKA HUSEN

Ligger utefter landsvägen som en avskärmning mot biltrafiken. Här ges plats för kontor, förskola, postombud, lanthandel, verkstad, och liknande.

STRATEGI

MÅNGFALD & VARIATION

Genom lyhörddhet för naturliga variationer i topografi, växtlighet, solbanan, med mera, uppmärksammas variabler bortom det godtyckliga.

LOKAL TRADITION & TRANSFORMATION

Genom att förhålla sig till lokala byggnadsskick utnyttjas redan befäst kunskap samt skapar en länk till vår historia. Dock handlar det inte om att bevara ett historiskt uttryck av det förgångna.

DISTANSARBETE

Skapa förutsättningar för att kunna arbeta på distans utan att ge avkall på de sociala aspekter en delad arbetsplats innebär.

KORTSIKTIGT & LÅNGSIKTIGT

Skapa en plattform inom vilken kortsiktiga projekt kan provas samtidigt som strävan mot de långsiktiga målen bibehålls.

METOD

VISKNINGAR I VINDEN

Projektets syfte föregås av ett uppmärksammat behov i vad som kan kallas en kulturell trend där nyckelord är intresse för, och en närhet, till: natur, idrott, ekologi. Tillsammans med mitt egna intresse för sagda ämnen utgör det grunden till detta arbete.

MITT INTRESSE

I en prövande anda antar jag rollen som beställare och utgår initialt från mig, min familjs och nära vänners behov.

REFERENSER

ARKITEKTER

Den japanske arkitekten Fumihiko Maki's arbete med grupp form (group form) senare kallat, kollektiv form (collective form) har influerat projektet på ett avgörande sätt.

Finn Werne har skrivit boken, *Böndernas bygge* som inspirerat och lagt grund för flera av mina påståenden kring landsbygdens byggnadshistoriska teori. Genom att förhålla mig till traditionella byggnadsskick utnyttjas redan befäst kunskap samt skapar länk till vår historia. Dock handlar det inte om att bevara ett materiellt uttryck av det förgångna.

ARTIKLAR

Sofia Ulvers rapport *Den nygröna människan*, handlar om den strukturella trend där människor önskar byta stad mot landsbygd.

STUDIERESOR

Många platser, besökta under framförallt arkitektutbildningen, har talat till och påverkat min känsla för estetik och mina idéer kring rumslighet vilka spelat en avgörande roll i mitt ritande. En röd tråd i mina reflektioner är hur rum skapade under medeltid, fortfarande uppfattas som angenäma och har på många platser anpassats till ett samtida liv.

Några städer att nämna är Urbino, i regionen Marche, Italien. Särskilt intressant för mig är hur staden förhåller sig till den omgivande naturen genom sin distinkt avgränsade bebyggelse, och även om staden är kompakt och stadsmässig, bibehåller den återkommande visuell kontakt med omgivning genom siktlinjer - underlättad av hur arkitekturen följer topografin. Variationen av upplevelsen trots ett nyttjande av i princip ett enda material genom hela staden.

I medeltida Segovia, utanför Madrid i Spanien, slogs jag av hur det ytterligt privata rummen omsluts av det publika gaturummet. För att färdas mellan de privata rummen är du nödgad att ta del av det publika, uppleva och upplevas av andra.



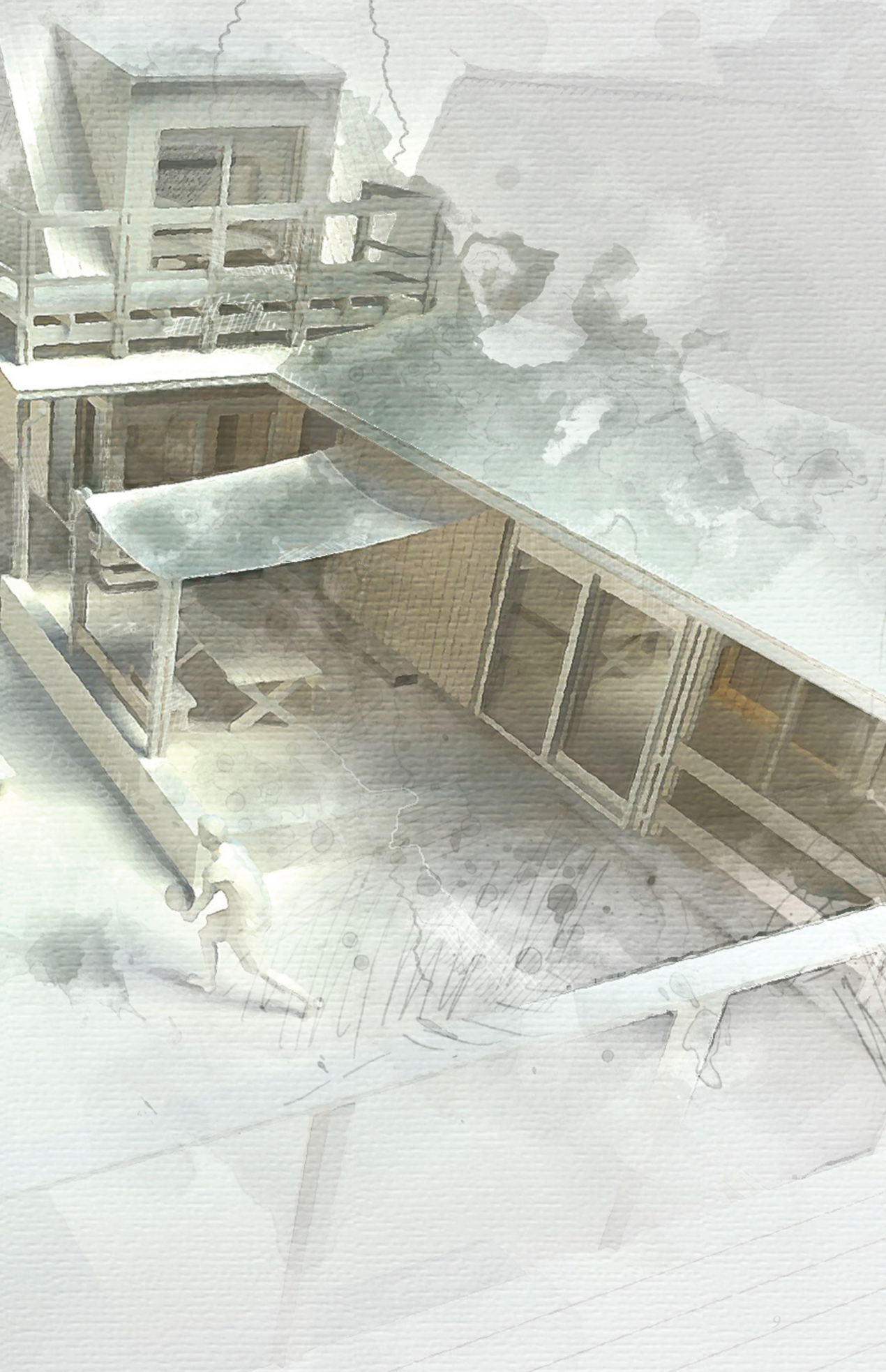
*inspiration från när och
fjärran. stora gråbröders-
gatan, lund*

INNEHÅLLSFÖRTECKNING

INTRODUKTION	4
syfte	
strategi	
utförande	
metod	
referenser	
BO & VERKA PÅ LANDSBYGDEN	10
istället för staden	
miljöproblem	
för naturintresserade	
naturintresset - en cyklisk trend	12
inspiration från äldre byar	14
en bymodell för vår samtid	16
PLATSEN	18
FASTIGHETSINDELNING	24
REGLER FÖR BYFORMEN	26
GRUNDENHETEN	32
KONSTRUKTIONSPRINCIP	34
BYN	
situationsplan 1:400	38
sektion	40
BOSTAD NR TVÅ	
plan	42
tvärsektion	46
tekniskt snitt 1:20	50
fasader	52
avslutning	54



byalaget i sammanträde





barnen leker i sjön

BO & VERKA PÅ LANDSBYGDEN

ISTÄLLET FÖR STADEN

Städerna förtätas, vilket för allt vi vet är en sund utveckling, men samtidigt avfolkas landsbygden. Ändå gror en vilja i somliga människor att söka sig närmre naturen och till en miljö skild från vad som står att finna i det urbana. Men alternativen är glesa. Det här förslaget handlar om att erbjuda ett alternativ för dem som vill lämna staden utan att avsäga sig arbetet där (helt).

Gemenskap, är en av flera orsaker som ligger bakom denna vilja, och för mig ligger en nyckel till detta i arkitekturen. Det är också nu inspirationen jag funnit i historiska byar kommer till sin rätt. Byggnadsskicket är intressant, som det uttryckte sig i de gamla radbyarna i Skåne under en tid innan bilar och bussar blev det förhärskande sättet för transport av människor och gods.

MILJÖPROBLEM

Miljömål ställda av Naturvårdsverket rör bland annat klimathotet och miljöpåverkan. Det är möjligt att hjälpa till att nå dessa genom att välja byggmaterial med omsorg och bygga på ett sätt som tar tillvara på energi för framförallt uppvärmning. Men vidare handlar det om att föra ett liv som har dessa frågor i medvetande och där finns ytterligare en dimension av påverkan inom arkitekturen - möjligheten att skapa förutsättningar till en livsstil som främjar uppnåendet av miljömålen.

FÖR NATURINTRESSERADE

Att vistas i naturen. Cykla, springa, vandra, stå, ja, vistelsens former är otaliga liksom de människor lockade av skriet från vildmarken. Teorier om biofilii utforskar kärleken till naturen, som är den miljö människan vistats i sedan vår tillkomst, vårt barndomshem, så att säga.

Hur och varför önskan om att leva nära naturen är för projektet dock inte lika viktigt som möjligheten att kunna göra det, på villkor ställda av moderna människor mitt i livet, med karriärer, barn och fritidsintressen att beakta.

Förslaget handlar om att skapa de arkitektoniska förutsättningar som krävs för att låta människor med viljan att bo naturnära (på landsbygden) och utnyttja just denna resurs för att bo, bygga och verka med naturen istället för på bekostnad av den. *Med naturen* innebär också att ta plats i den, utsätta sig för den. Förnimma vinden, regnet, leran - vårsolen, gryningen, de dansande älvorna.

Landsbygdens tradition kring byggande är en stor inspiration i förslaget, men det täta, urbana rummet som inspirerar dagens stadsplanering ligger inte långt bort heller.

Det tekniska bakom kommunikation och infrastruktur, IT, distansarbete, kommunala föreläggande rörande avlopp, brunnar, planområdesbestämmelser, etc, bemöts på ett yligt plan och ska inte ägnas samma uppmärksamhet.

NATURINTRESSET ÄR EN CYKLISK TREND

FÖRSTA GRÖNA VÅGEN

Som svar på den industriella revolutionen sökte många sig bort från den smutsiga staden, till naturen och det "rena". Mellan 1870-talet och 1820-talet kom det som kallas första gröna vågen att uppstå. Inom kulturen inspirerades den av romantiken och upplysningen. Det blev intressant att vandra i naturen, friluftsliv och allt som hör därtill.

ANDRA GRÖNA VÅGEN

Det blev ånyo populärt att ta rast från det monotona arbetet i industriverkstaden och bege sig ut i naturen några decennium senare. 1890-talet till 1920-talet räknas till tiden för den andra gröna vågen. Svenska friluftsförbundet bildas 1892 och Arts and Crafts Movement sysselsätter människor i England vid denna tid.

TREDJE GRÖNA VÅGEN

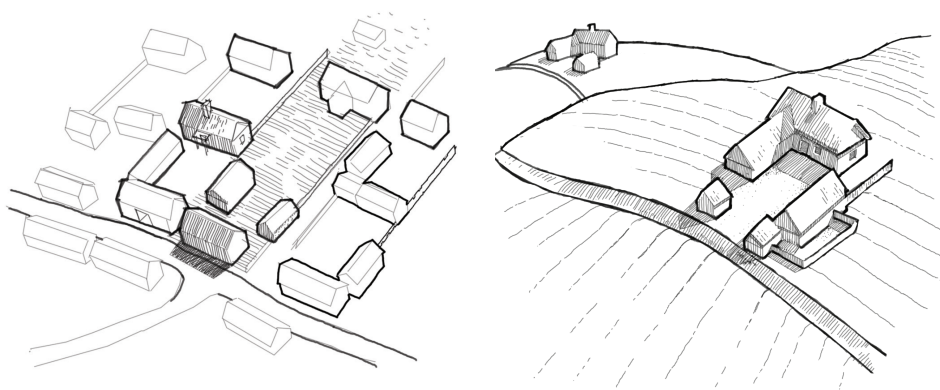
Under 1970-talet uppstod den tredje gröna vågen, en miljömedveten och ofta politiskt understödd trend som innebar en ruralisering både till landsbygd som till villaområden i förorten. Det handlade bland annat om att avsäga sig stressen som man tycktes finna i storstaden.

... FJÄRDE GRÖNA VÅGEN?

Forskning inom strukturella trender, som den gröna vågen är exempel på, pekar emot att en ny grön våg är på väg. Det ligger dock i sakens natur att inte kunna veta säkert förrän vågen träffar oss, så att säga. En stark indikation är den motreaktion som de gröna vågorna utgjort historiskt, i vår tid kan det handla om ett svar på ett starkt vurm för det urbana samt miljökatastrofens förestående faktum.



INSPIRATION FRÅN ÄLDRE BYAR



GAMLA RADBYAR

Äldre radbyar från 1700 och 1800-talet innan skiftena, var resultat av rådande behov. De var samhällsbyggen i sin egen rätt med alla nödvändiga funktioner för att vara allt byborna behövde. Inte sällan levde man hela sina liv här, utan att nånsin lämna socknen.

JORDBRUKSREFORMATIONEN

Nya tider krävde förändring och byarna löstes upp i skiftena som genomfördes i effektiviserings namn, med start i Skåne. Gårdarna spriddes på landsbygden, och så har det fortsatt, av olika anledningar. Landsvägen och minnet av ett byggande i gemenskap är allt som kvarstår.

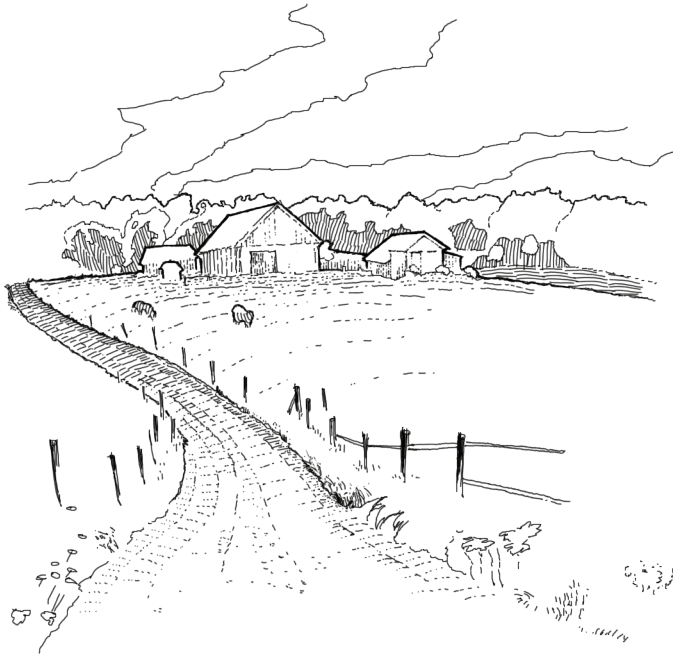
“Det här arbetet började med att jag själv fann mig i tanken om att lämna staden för att bosätta mig närmre naturen.

Det visade sig att de praktiska omständigheterna innehöll många utmaningar, så som jag och min familj upplevde det.

Både jag och min fästmö arbetar företrädesvis i staden och vi ville inte flytta allt för långt bort från kontor och skola. Daglig, långväga pendling med bil, som det oftast hade inneburit, är dåligt för både oss och miljön.

Våra alternativ handlade om att antingen bosätta sig i ett mindre samhälle, då i en typisk villaförort, eller ett ganska ensamt hus på landsbygden. Villamattan erbjuder bättre kommunikation till staden och närhet till barnens kompisar och stugan på landet innebär ett mer naturnära boende - men vi ville ju ha båda delarna.

Så vi lade våra flyttplaner på is. Det visar sig snart att flera av våra vänner och bekanta ham-



LANDSVÄGEN

Nostalgin som ligger i valet att orientera byn efter äldre sträckningar av landsvägen är ren bonus. Det huvudsakliga syftet är hur landsvägen sträckning genom landskapet följer topografin, ett resultat av nödvändigheten att finna den lättaste vägen, innan grävmaskiner och borrar möjliggjorde de spikraka vägdragningarna.

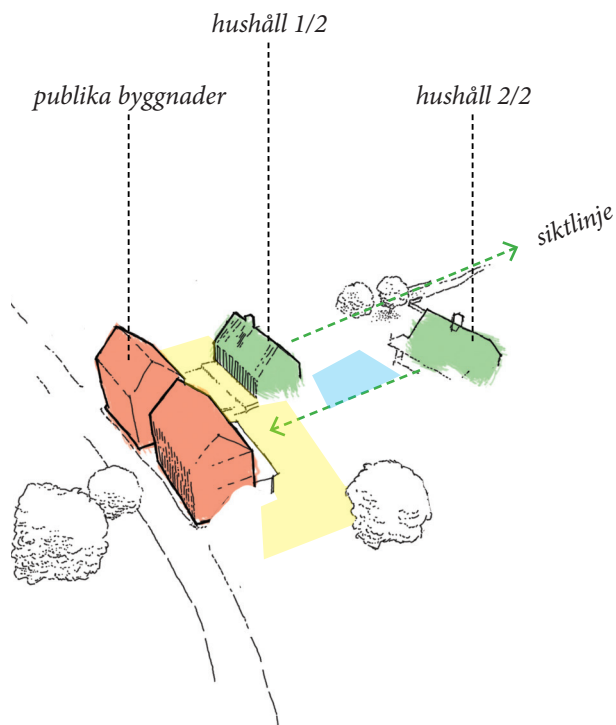
nat i precis samma situation, och ytterligare några har idéer om att slippa pendling genom att hyra in sig i kontorshotell i sin hemort istället för att köra till kontoret på grannorten.

Det är mot den bakgrunden mina funderingar och förhoppningar om att bo och verka i naturnära miljö, samtidigt som man ingår i en social gemenskap och inte är beroende av daglig bilpendling till staden, börjar ta form.

Jag börjar med att titta på miljöer som inspirerar mig, nämligen äldre byar på landet. Det finns dock en stor nackdel med dessa gamla byar, och det är faktumet att landsvägen som är, iallafall i radbyarna, ett grundläggande element - helt förstörts av bilars framförande och anpassningen till dem, i de fall dessa äldre byar fortfarande finns kvar.

Lyckligtvis finns många äldre landsvägar kvar och där fann jag hopp om att anpassa ett nytt sätt att bo och bygga i gemenskap med den traditionen där den gamla landsvägen igen fick vara ett grundelement i byns ordning och idén för den gamla radbyn som ett koncept att utgå ifrån.”

EN BYMODELL ANPASSAD FÖR VÅR SAMTID



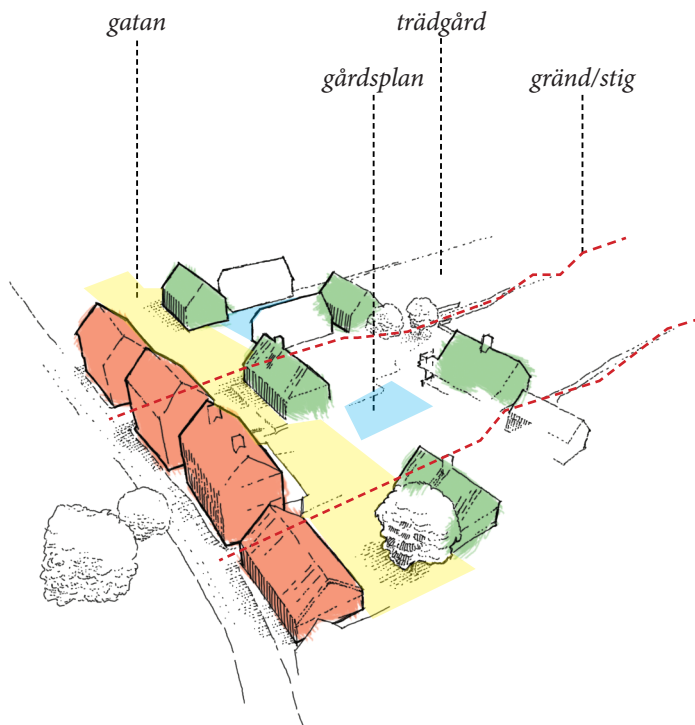
EN RAD UTGÖR EN SEKvens

Var sak på sin plats. Utmed landsvägen, vilken ansluter byn till omvärlden, placeras en skyddande ridå av byggnader vilka hyser gemensamma funktioner. Ett gaturum bildas bortom ridån av publika byggnader och bostäderna, två i varje sekvens, vilket sträcker sig så långt byn är utbyggd. Detta rum är dimensionerat med människan i åtanke, inga bilar framförs inom byn, de parkeras utanför.

“De gamla byarna placerade sig ofta på gränsen mellan skog och åker, så hade man nära till arbetet på fälten och betesmark i skogen. Idag utgör samma förhållande också ett ideal, med motivation att närhet till åker tilltalar den angenäma känslan av öppna rum och skogen är beträddbar och skådeplats för de flesta naturintressen.

Befintlig bebyggelse, i mindre omfattning är önskvärt. Kanske är det äldre ensamma gårdar funna här som resultat av skiftena, eller så är det nybygge, tanken är att man med anläggning av ny bebyggelse inte gör intrång på obebyggt landskap. Idén är att genom att koncentrera det byggda till en avgränsad yta, som i den här modellen, kunna maximera fördelarna med många människor boendes nära samtidigt som den nära kopplingen till det obygda, naturen, förblir intakt.

Första skissen föreställer idén om radbyns sekvens. Utmed landsvägen placeras byggnader för publika funktioner, dessa byggnader verkar också som en avskärmning av biltrafiken på landsvägen - från livet i byn. Sedan kommer ett gaturum som löper parallellt med landsvägen.



SOM UPPREPAS OCH BILDAR RADBY

Sekvensen upprepas längs landsvägen och skapar ett sekventiellt ordnat sammanhang. Då tillväxten sker successivt över tid, och ordningen dikterar topologisk struktur, inte absoluta mått, kan rum och byggnader formas utifrån människors behov och platsens förutsättning - av de som känner platsen bäst. En återkommande konstruktion i grundenheten underlättar för gemensamt byggande och skapar en röd tråd i det arkitektoniska uttrycket.

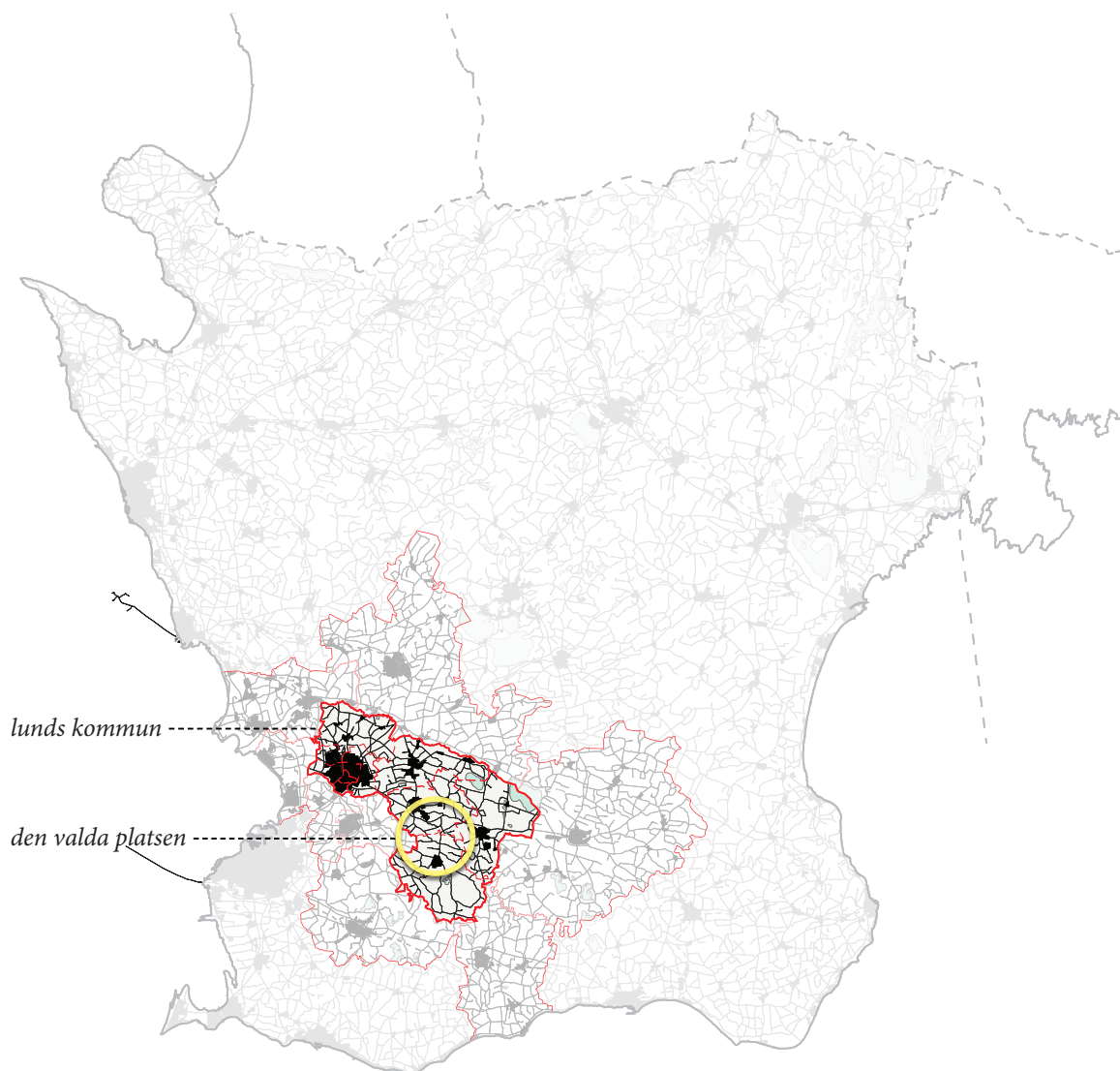
Gatan definieras av dessa gemensamma byggnader och bostäderna, som kommer härnäst i ordningen, och är en plats att mötas på och röra sig genom byn på ett angenämare sätt än längs en biltrafikerad landsväg. Bilar parkeras på motsatt sida om landsvägen.

Bostäderna är tänkta att bestå av två hushåll per sekvens. Dessa är placerade förskjutna i tvärled för att ge båda hushåll siktlinjer och koppling till åker/landsväg/gata respektive skogen. Rummet mellan bostäderna blir en gårdsplan som också är tänkt att vara gemensam, det är alltså möjligt att röra sig mellan bostäderna för att nå skogen från gatan.

Den andra skissen föreställer denna sekvens upprepad och här ses tydligare hur gaturummet kan se ut och upprepningen av passagera mellan varje sekvensrad bildar gränder som övergår i skogsstig.

Det här beskriver initialt den princip som byns logiska uppbyggnad har och i följande ritningar och bilder gör jag ett försök att exemplifiera en tillämpning av denna princip och ta upp några av de beslut som måste tas för att kunna närma sig möjligheten att omsätta idén till verklighet.”

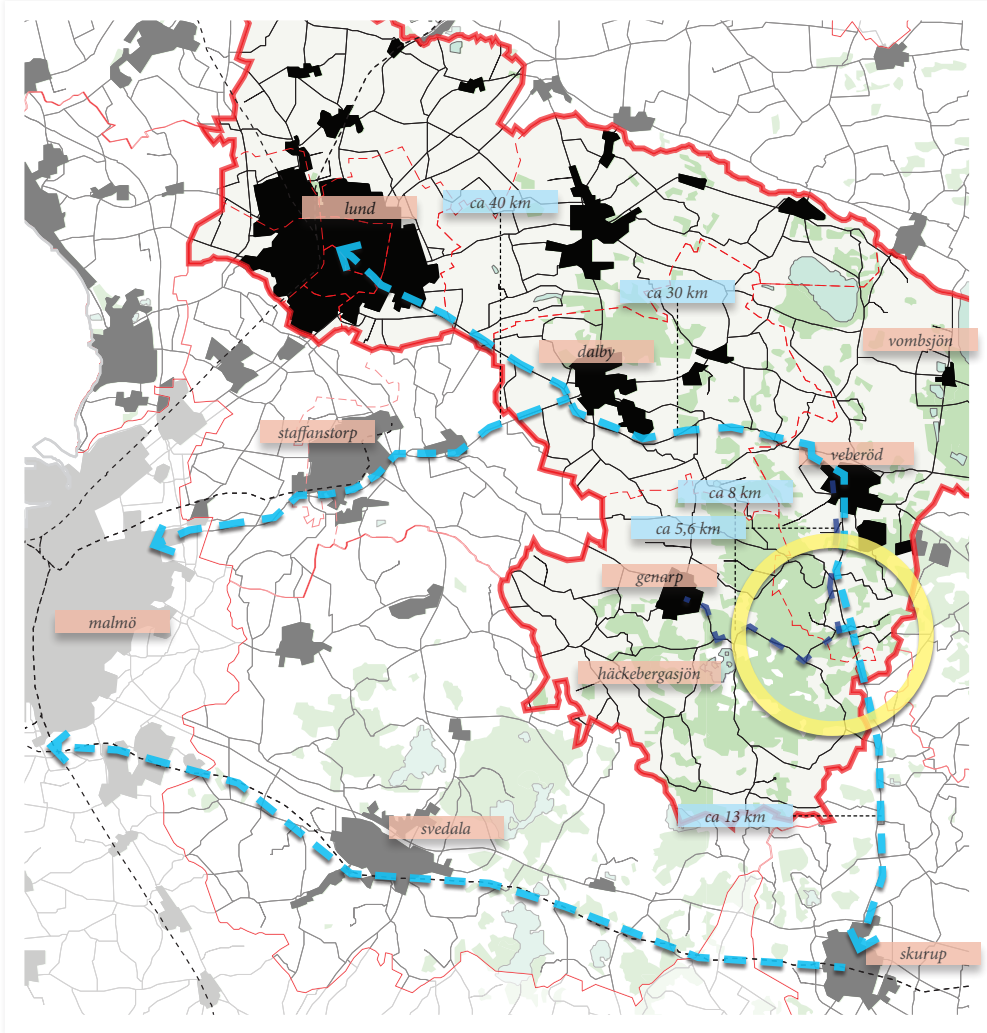
PLATSEN I SKÅNE



© Lantmäteriet, Dnr: I2014/00579

SÖKANDE EFTER **EN PLATS**

“Med dessa kriterier för platsens beskaffenhet har jag sedan sökt efter lämplig plats och bestämt mig för att prova konceptet längs en mindre landsvägssträckning söder om Veberöd, alldeles intill orten Dörröd. Här fann jag åkerlandskapet som kantas av landsvägen och alldeles på andra sidan om den ligger kuperad, skogsbeklädd terräng.”

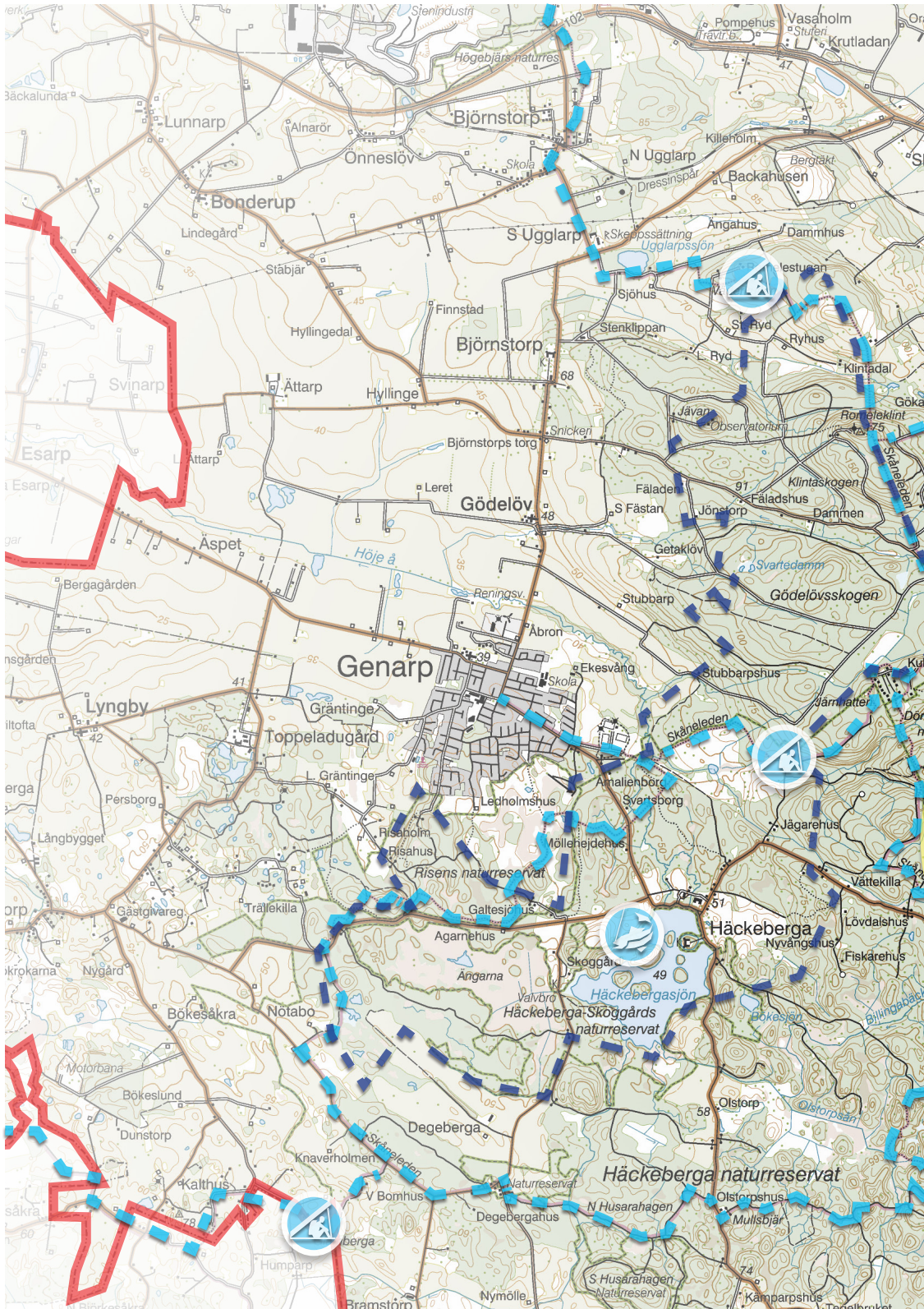


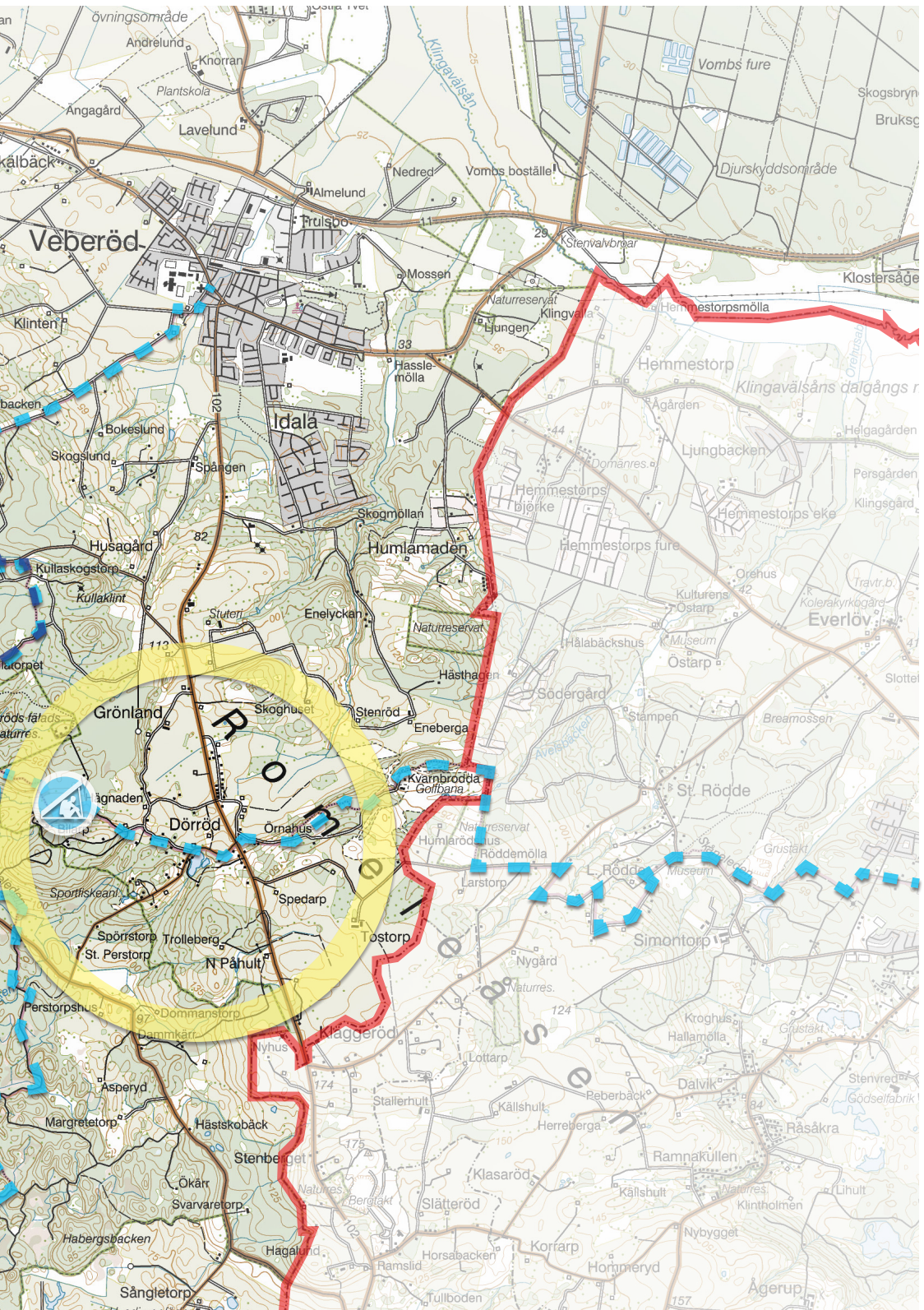
AVSTÅND & OMGIVNING

Möjliggöra distansarbete på från orten på landsbygden. Lokala kontorshotell vilka ligger på gångavstånd. Huvudkontoret kan besökas på den udda resan till stan.

EN LÄMPLIG PLATS

Natursköna Romeleåsen i sydvästra Skåne, med sina åkrar, skogsområden och djurliv erbjuder den en inspirerande miljö för möjligheten till bosättning. En plats på behörigt avstånd från det tätbebyggda, men som behåller en rimlig resväg, inte för den dagliga resan - men väl för den sporadiska.





© Lantmäteriet, Dnr: I2014/00579



▣ befintliga byggnader 1947

FLYGFOTO 1947

Det skiftade kulturlandskapet visar upp de glest placerade byggnaderna längs den gamla landsvägen.

“Ett flygfoto från 40-talet berättar lite om hur omgivningarna har förändrats här de senaste decennierna. Man kan fortfarande se de mindre åkerlapparna och mycket mindre skogspartier jämfört med idag. Men landsvägens krokiga sträckning är i identisk med dagens.

En satellitbild från 2014 visar ett betydligt mer skogsbeväxt område. Flera solitära byggnader har dykt upp, markerade med rött, glest utspridda i landskapet.



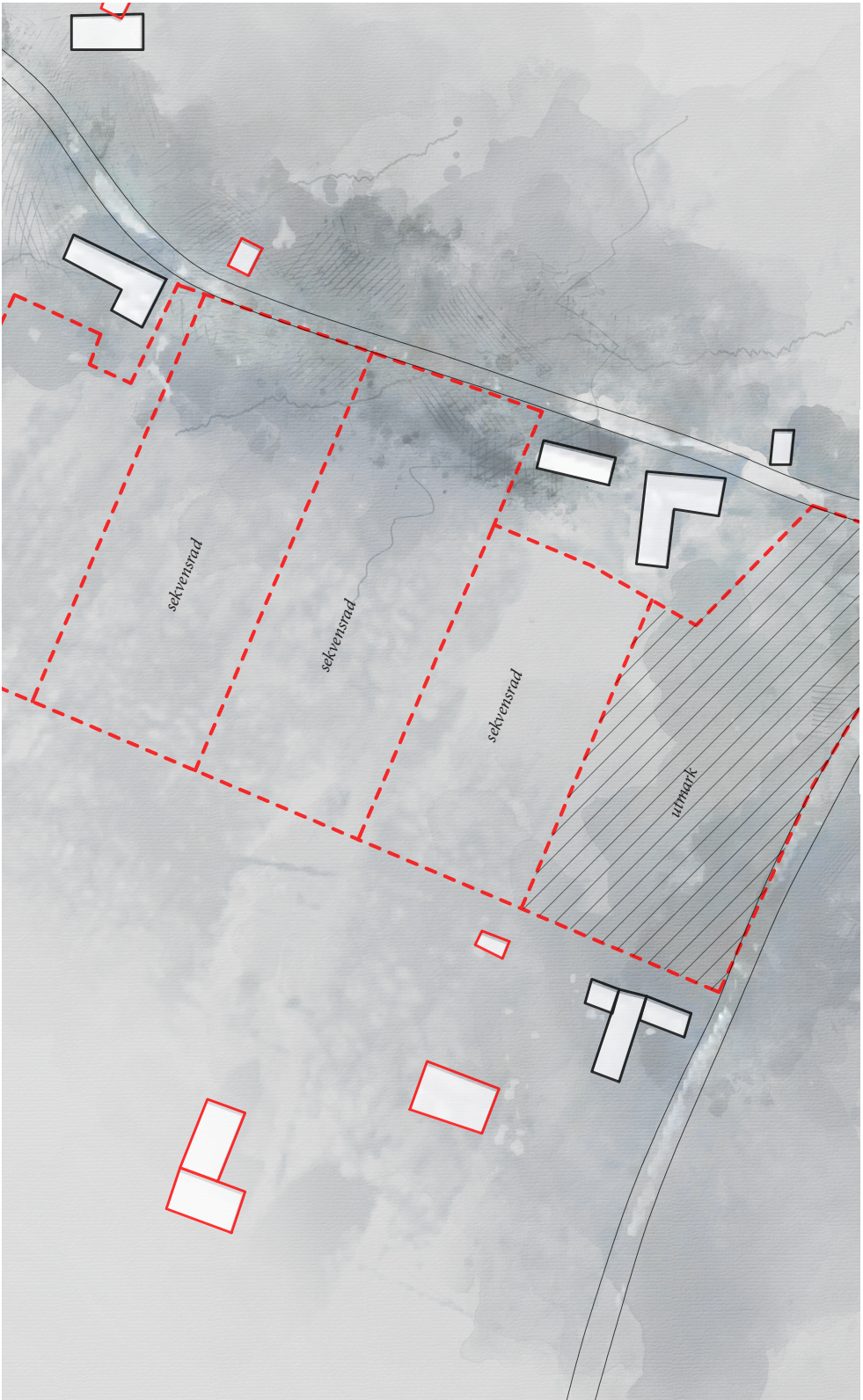
□ tillkomna byggnader

FLYGFOTO 2014

Cirka 1,5 hektar tomt beläget längs en gammal landsvägssträckning i oplanerat område. Platsen är ideal då den också har ett relativt småskaligt åkerlandskap norr om och skogen som ansluter i söder. Dessutom kommer sluttningen den befinner sig i hjälpa till att skapa en naturlig variation i upplevelsen av den kommande byn.

Första steget är att göra tomtindelning av fastigheten och låta nybyggarna dela på utgiften för den sammanlagda kostnaden.

Ponera att tomtfastigheten inom det streck-markerade området, ungefär 1,5 hektar, hamnade till försäljning, då skulle förvärv av den utgöra tillräcklig yta för en bra början till en by. Baserat på försäljningssiffror på tomtmark i området uppskattar jag kostnaden rimlig om låt säga två eller tre hushåll går samman och lägger ut för framtida hushåll.”



FASTIGHETSINDELNING

Oavsett storlek på den ursprungliga fastigheten, styckas tomtrader av i ungefär 30 meter breda rader. Måtten är grova och lyder under de tumregler som beskriver byns ordning, vilka tolkas av byalaget. Byalaget har yttersta ansvar för den mark som väljs att inte bebyggas. Obebyggd mark innebär att den är gemensam för de boende i byn och nyttjanderätten för allmänheten lyder under allemansrätten.

UTMARK

Bebyggs ej. Marken har kvaliteter som anses bevarandevärda för sammanhanget. I detta fall handlar det om ett fält odlat för viltvård och en del skog som utgör viktig gräns mot anslutande landsväg.

“En närmre titt på tomtfastigheten och hur den skulle delas upp de boende emellan.

Initialt bestäms vad som är byggbart och vad som inte är byggbart, därefter delas det byggbara in i så lika delar som möjligt. Delarna kan snarast ses som en procentandel av ägande och en grov placering av hushållens respektive byggbara yta. Detaljerna kring byggandet skulle sedan regleras på demokratiskt vis bland de boende. Här kan man än en gång blicka bakåt och lära sig av gamla lösningar på utmaningen att ta kollektiva beslut i byn.

Representanter från byns alla hushåll utses att ingå i ett så kallat byalag, vilket skulle besluta om framförallt byggandet i byn, men även alla andra upptänkliga kollektiva frågor.

De befintliga boende skulle givetvis välkomnas in i gemenskapen, men deras medverkan är inte nödvändig för byns varande (i detta skede).”



REGLER FÖR BYFORMEN

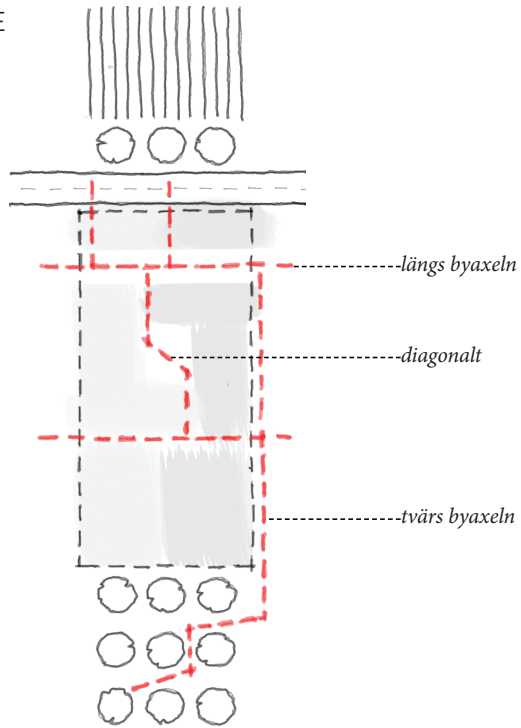
PROGRAM ISTÄLLET FÖR PLAN

Diagrammen visar en topologisk beskrivning över byns ordning. Det ortagonala är ett hjälpmedel i planeringen men inte nödvändigtvis i den faktiska, byggda miljön. Denna ordning menar att underlätta gemensamt byggande utan att begränsa.

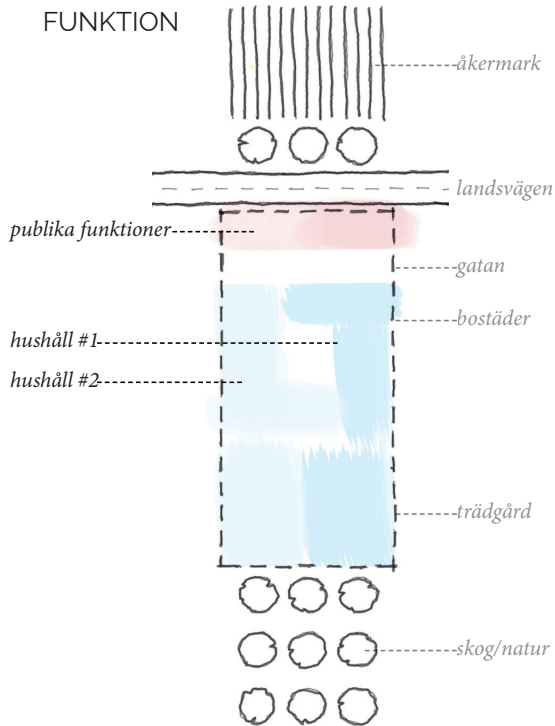
Delarna är föränderliga och utbytbara beroende på sin slutliga kontext. Det är kopplingen delarna emellan som utgör *objektet* byn. Byn är en idé som beskrivs i rörelse och kopplingar, vilka blir meningsfulla först i sitt fullskaliga, faktiska uppförande.

Boende i den här skalan ger den enskilde större möjlighet att uttrycka sig genom arkitekturen, att jämföra med flerbostadshus i staden (där antagandet är att huset i fråga alltid är ritat av någon annan än de boende) eller typhus i förorten - identiska volymer uppradade längs en spikrak gata (där kanske bilen som står parkerad utanför ger störst möjlighet att uttrycka sin särprägel). Istället upplevs husen här som högst personliga och en vandring genom byn ger betraktaren en känsla av att möta individer som vittnar om olika egenskaper och karaktärer.

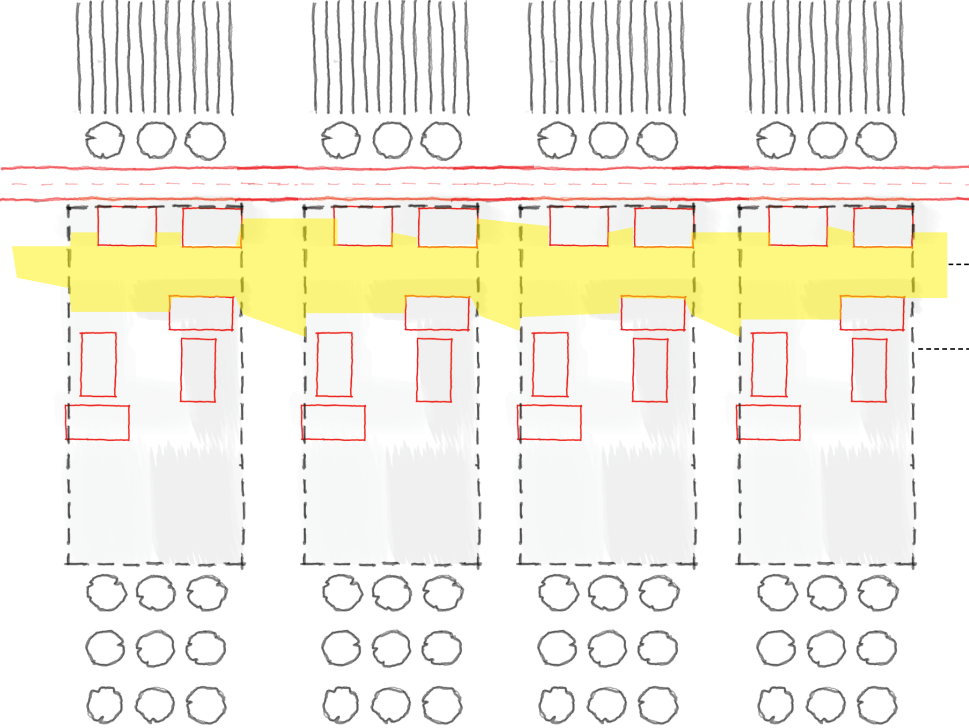
RÖRELSE



FUNKTION



ADDITIV
PRINCIP



-----gatan

-----sekventiellt ordnat

De här diagrammen visar principen för byns ordning, gällande funktion, rörelse och den additiva principen. Diagrammen beskriver byelementens geografiska förhållande till varandra, obeaktat avstånd.

När det då gäller exakta mått och dimensioner väljer jag att låta kommande exempel på tillämpning av dessa regler, stå som modell och låta dem inge en känsla för vilka proportioner byn ska anta. Min förhoppning är att det liv som förs inom byn ska forma rummen, utan att behöva begränsas av förutbestämda måttangivelser. Sammanhållning i uttryck och rum i den växande byn är troligare när den inte varit utpräglad och specifik från början. Istället tas regler för husens konstruktiva uppbyggnad fram och igenkännandet av denna upprepning skapar en sömlös upplevelse av byns kontinuitet. Även om det ofta sker på bekostnad av en minskad flexibilitet, kommer det troligen uppstå behov av specifika, eller kanske de ska kallas absoluta, regler kring diverse hjärtefrågor. En sådan hjärtefråga har jag på förhand formulerat en regel för - inga bilar i byn. Deras omänskliga mått ställer till det i rumsskapandet.

Ser man på diagrammet för funktion visas det att man först möter de publika byggnaderna intill landsvägen, därefter kommer gaturummet, markerat i gult, sedan bostäderna, trädgården och sist kommer skogen. Jag tänker mig att trädgården utgör en diffus gräns mellan det byggda och det obbyggda. Det är upp till de enskilda hushållen att bestämma var skogen börjar och slutar inom detta område.

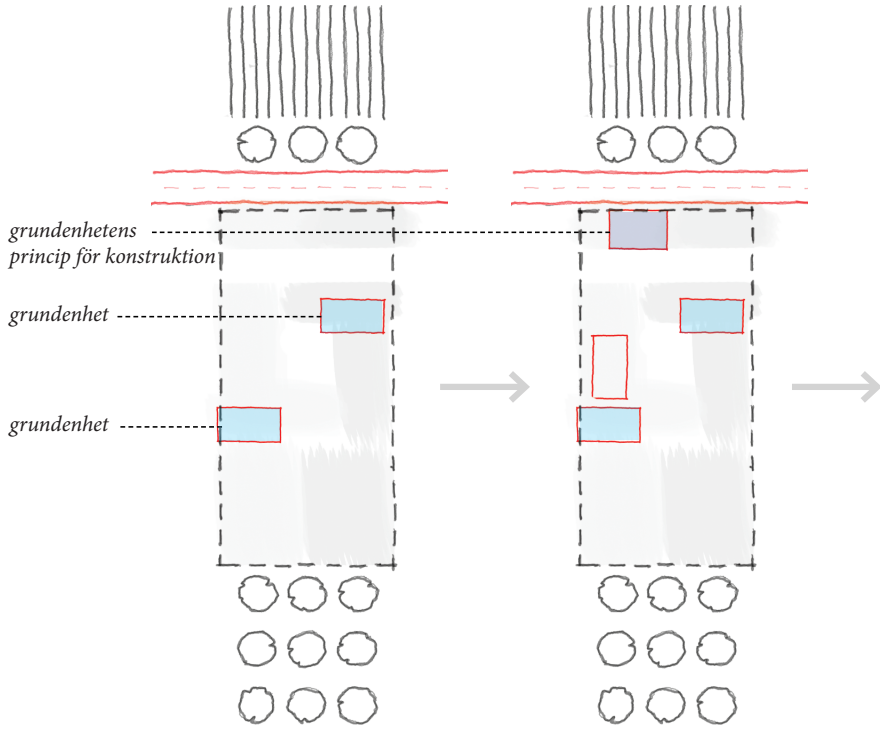
Rörelsedagrammet beskriver den publika rörelsen, och här tänker jag att rörelsen i och igenom byn sker parallellt med landsvägen, primärt via gaturummet men även mellan trädgård och bostäder. Tvärs byn rör man sig genom ridån av publika byggnader och mellan sekvensraderna - genom gränder mellan bostäderna, vilka övergår i stig, samt korsandes gårdsplanerna inom en sekvensrad.

I diagrammet nedan visas grovt hur den additiva principen fungerar. Alltid en sekvensrad åt gången och alltid längs landsvägen. Utbyggnaden av byn kommer alltså aldrig att hindra de boende en direkt koppling till skog och landsväg. Och det är ännu en av radbyns storheter.

SUCCESSIV
ORDNING

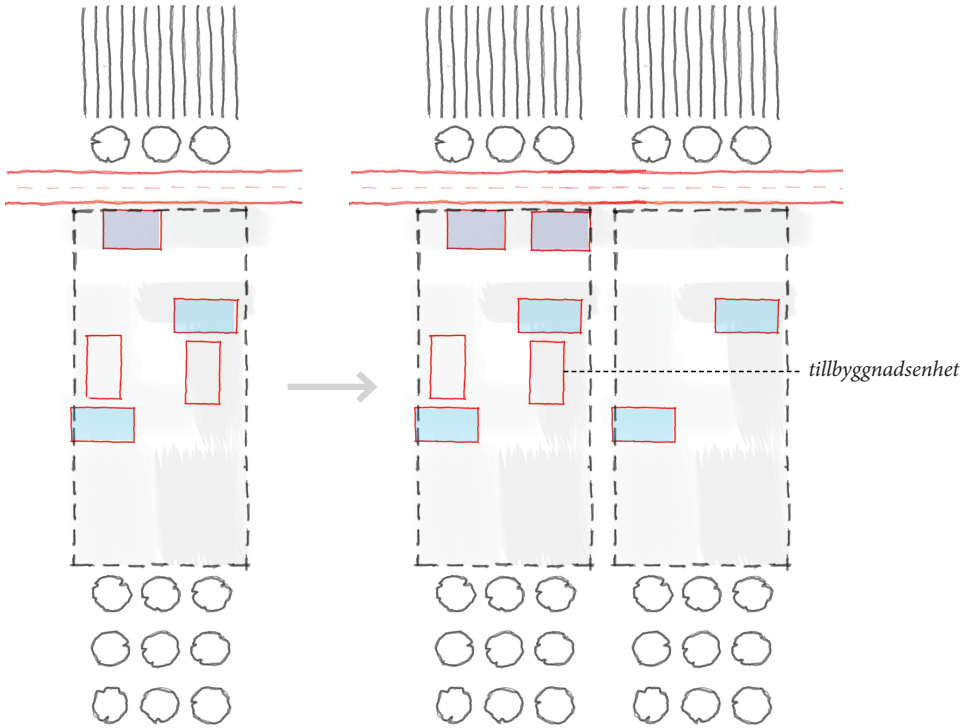
sekvensrad i första skedet

sekvensrad i andra skedet



sekvensrad i tredje skedet

första sekvensraden är nu bebodd av två hushåll och ytterligare en sekvensrad ad-deras i nästa skede

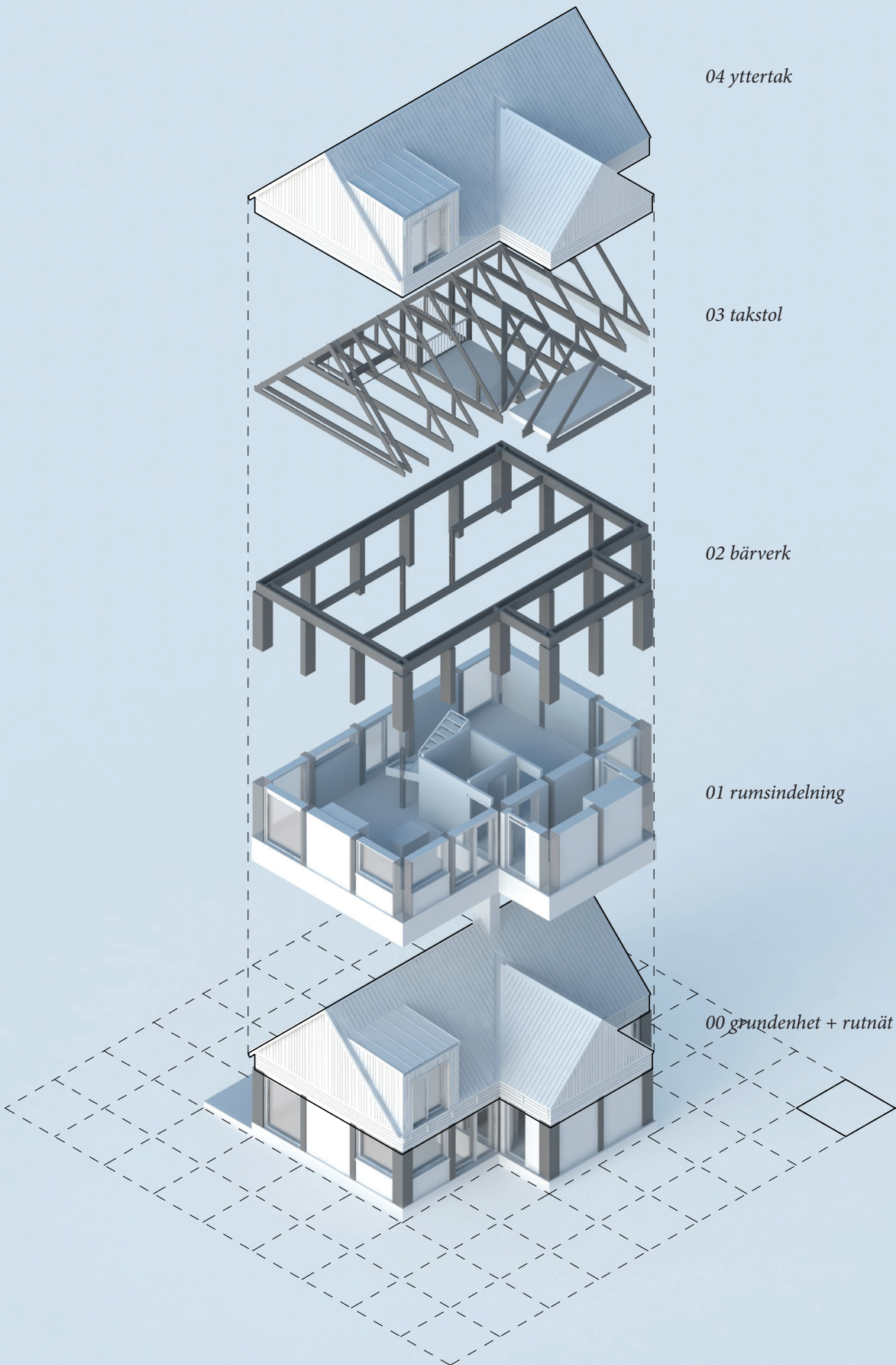


Det finns också en antagen successiv ordning, som närmre beskriver hur byn växer. För att underlätta beskrivandet av den successiva ordningen delas bostaden in i en grundenhet och en tillbyggnadsenhet. Grundenheten, som byggs och, eller planeras först, innehåller nödvändiga funktioner för ett permanent boende - för ett mindre hushåll. Den konstruktiva principen för grundenheten återkommer också i de publika byggnaderna, men då utan den generella planlösningen för en bostad.

Idén är att de nödvändiga funktionerna i ett hem inte skiljer sig nämnvärt mellan hushållen däremot kommer tillbyggnadsenheterna svara till individuella diskrepanser. Det kan handla om fler sovrum för den stora familjen, cykelverkstad för den cykeltokiga, kajakförråd och så vidare.

Regler för hur grundenheten konstrueras tas fram i syfte att underlätta för boende i byn att kunna hjälpas åt att bygga nya hus och för att skapa sammanhållning i det byggda uttrycket. Tillbyggnadsenheterna är till skillnad från grundenheten inte standardiserad, för att inte begränsa bygglädje och för att också uppmuntra till variation.

Denna successiva tillväxt underlättar för att gemensamt och kostnadseffektivt skapa husrum för nya boende.



GRUNDENHETEN

Byn behöver en konstruktion som kan moduleras utifrån de olika boendes behov. I sitt mest ursprungliga utförande ska den kunna vara generell nog att tillgodose grundläggande behov för ett hushåll om minst två personer. Sovrum och förråd, till exempel, adderas som tillbyggnadsenhet. Då konstruktionen återkommer genom byn underlättas ett gemensamt byggande allt eftersom byggerfarenheten ökar bland de boende. Tillbyggnadsenheter är undantagna från tumreglerna som styr grundenhetens konstruktion med syfte att främja ett varierat uttryck i byn.

Rutnätet är uppbyggt av kvadrater om 2,4 meter gånger 2,4 meter. Allt planritande utgår från adderande och subtraherande av detta mått. Synnerliga skäl kan berättiga halvor som mått (1,2 meter). Även tillbyggnadsenheter underställs rutnätets princip. Rutnätets syfte är att underlätta det konstruktiva och planerandet av byggnader, allt ritande påbörjas med en uppskattning av dess möjliga framtida utbyggnad och rutnätet skissas utifrån detta. Viktigt att poängtera är att rutnätet *inte* sträcker sig utanför den planerade byggnaden, mellanrummet mellan husen bestäms medelst tumregler för respektive typologi (gata, gränd, innergård, och så vidare) och beslut från det demokratiskt tillsatta byalaget.

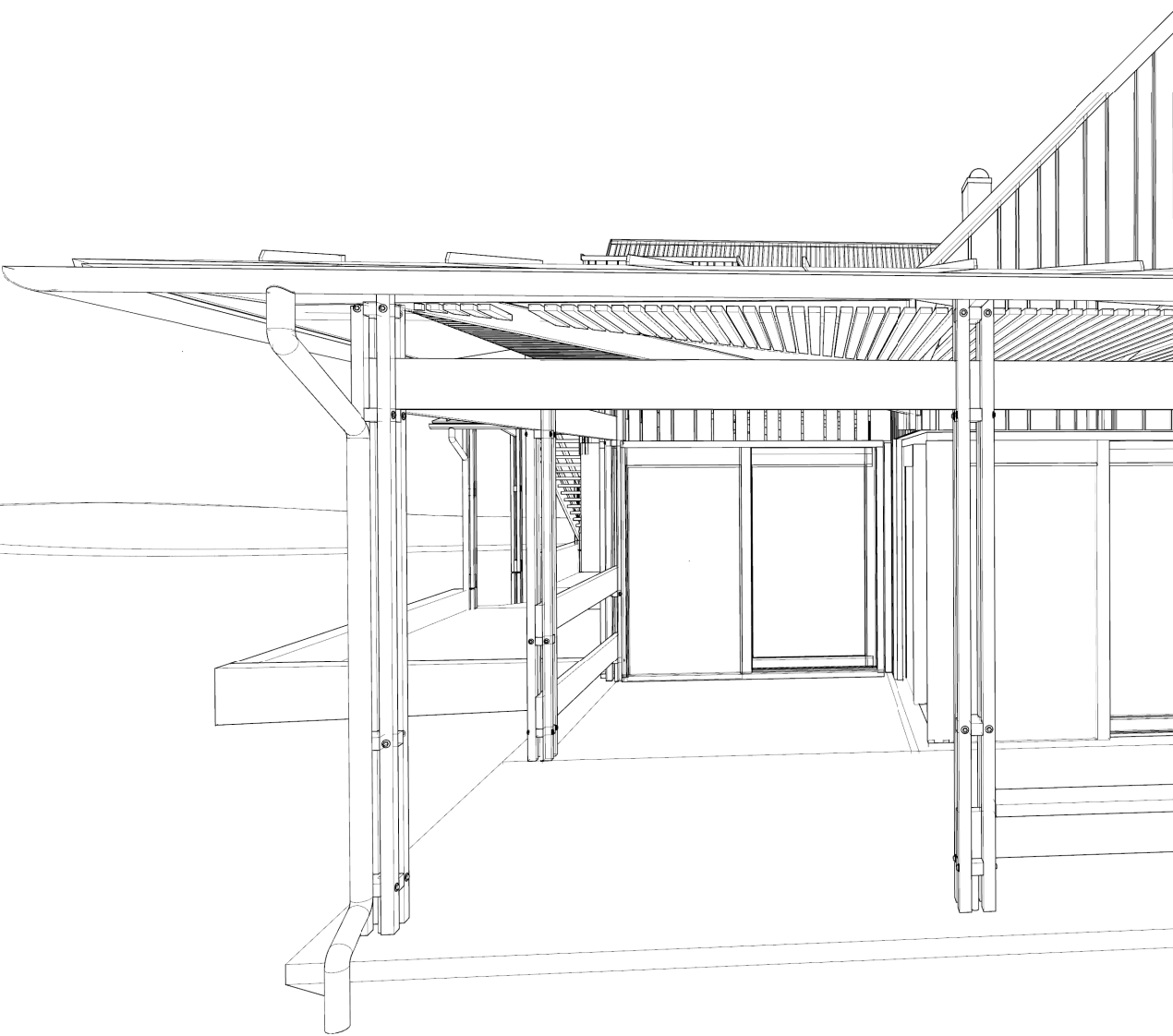
Ofta tycks det mig att ett intresse för naturnära boende går hand i hand med ett intresse för det praktiska, och vad är väl mer praktiskt än att bygga hus!

Genom att erbjuda en modell som kan upprepas om och om igen, framförallt för det konstruktiva, kan även den mest ovana byggaren ha chans att relativt snabbt bli specialist på att bygga hus. En sorts hus, iallafall.

Grafiken här beskriver en princip och därefter kommer jag visa ett exempel på hur principen kan tillämpas. Exemplet är ritat med en sorts minsta nödvändiga mått i åtanke. Men då konstruktionsprincipen bygger på ett rutnät, kan dimensioner förändras utefter dessa.

Det jag ritat på här är den tidigare nämnda grundenheten, vilken består av en konstruktion av murade pelare på vilka det vilar träbalkar. Det innebär att konstruktionen mellan bärverket, fyllningen, inte är bärande och kan varieras efter behag. Två synliga limträbalkar löper längs skeppet vilka stöds på mittendelen (över entré/badrum). På dessa vilar takstolens underram.

Taket bärs upp av en ramverkstakstol med synliga hanband och där det behövs, även synliga avväxlingsbalkar. Endast golvet över mittendelen (badrummet) är "nödvändigt", i övrigt kan mellanbjälklaget vara öppet efter behag.



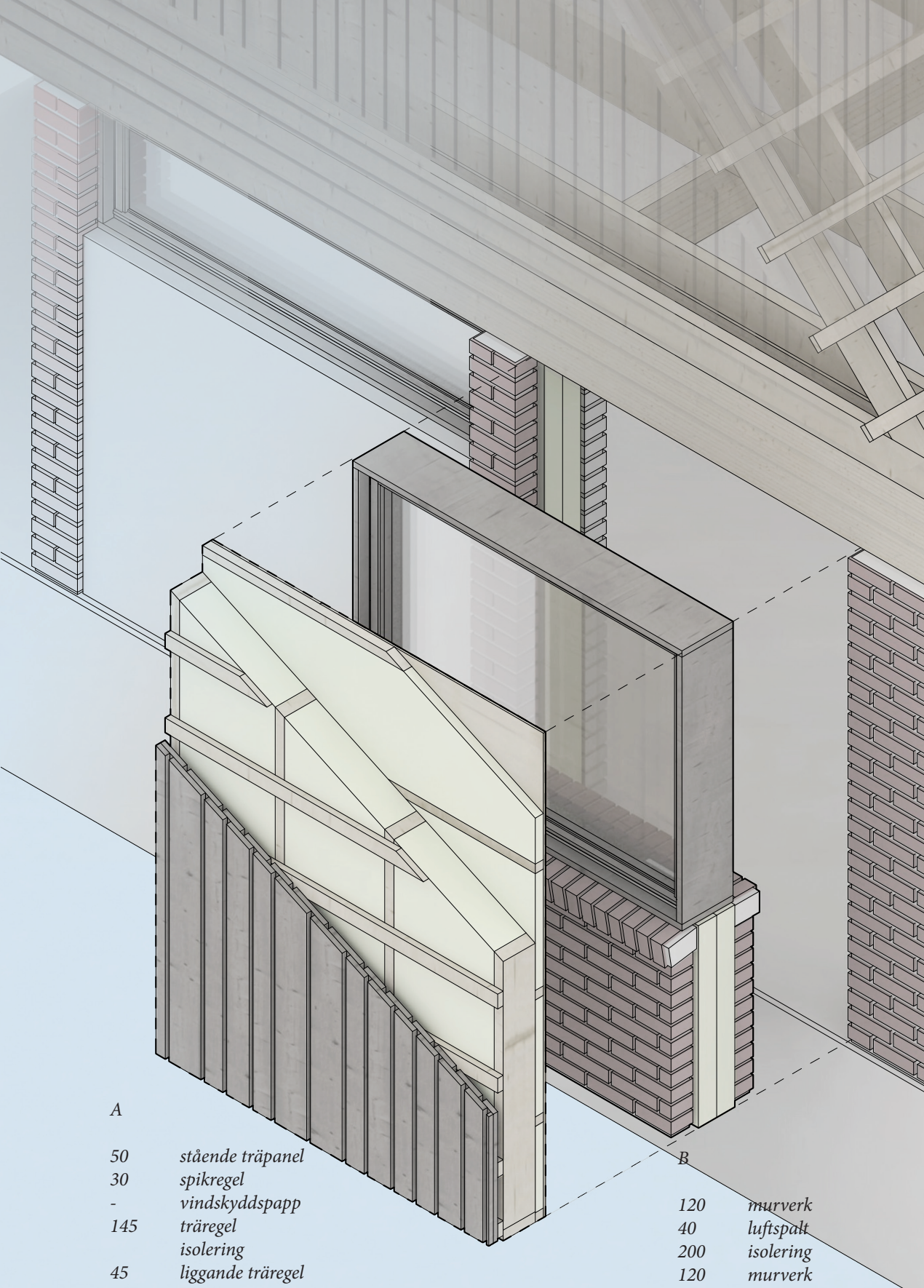
KONSTRUKTIONSPRINCIP UTFACKNINGSSYSTEM

GRUNDENHETEN

En mer ingående syn på hur grundenheten konstrueras visar hur ytterväggarna består av murade pelare med ett interkolumnialt avstånd om 2,4 meter. Hörnen är tjockare då de omfattar den mötande ytterväggens tjocklek. Dessa pelare utgör upplag för en träbalk, på vilken takstolarna vilar. Konstruktionen beskrivs som en så kallad utfackningsvägg, där fyllningen mellan pelare/balk är icke bärande och kan så lätt varieras beroende på design. Helt eller delvis uppglasat eller massiv vägg.

En närmre titt på konstruktionen visar hur pelarna är uppbyggda enligt principen för en kanalmur, två skikt murat tegel som omsluter värmeisoleringen. Smygen som omfattar glaspartier blir en nödvändig del för att avluta isoleringen i pelarna. I de fall fyllningen utgörs av vägg, ansluter isoleringen obruten genom denna.

Det jag kallar fyllning är alltså det som utgörs av det icke bärande material som fyller ut konstruktionen mellan pelarna och den kan alltså byggas i olika utförande.



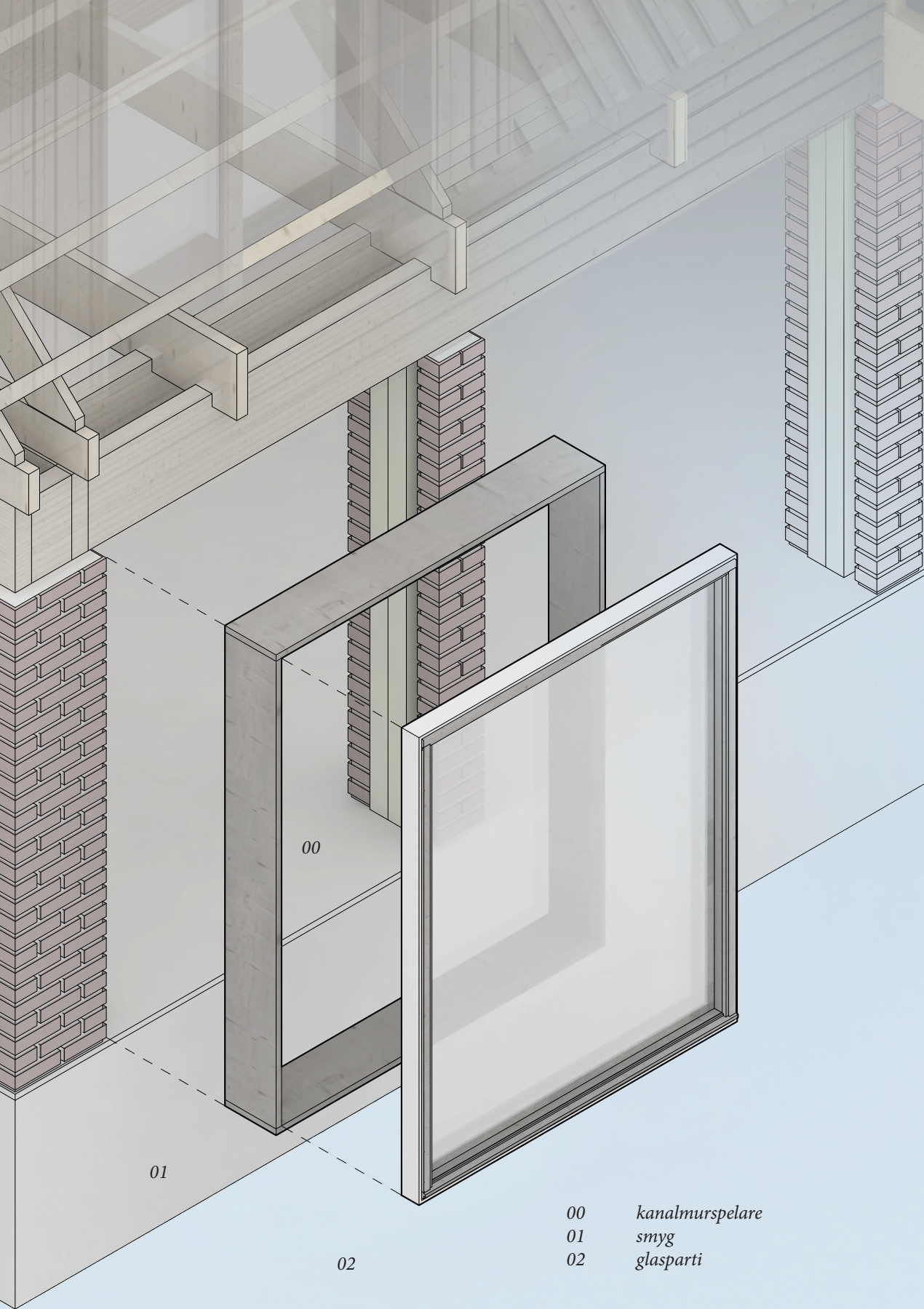
A

- 50 stående träpanel
- 30 spikregel
- vindskyddspapp
- 145 träregel
- isolering
- 45 liggande träregel
- isolering
- ångspärr
- 12 plywoodskiva

36

B

- 120 murverk
- 40 luftspält
- 200 isolering
- 120 murverk



00

01

02

- 00 *kanalmurspelare*
- 01 *smyg*
- 02 *glasparti*



EN RAD I RADBYN

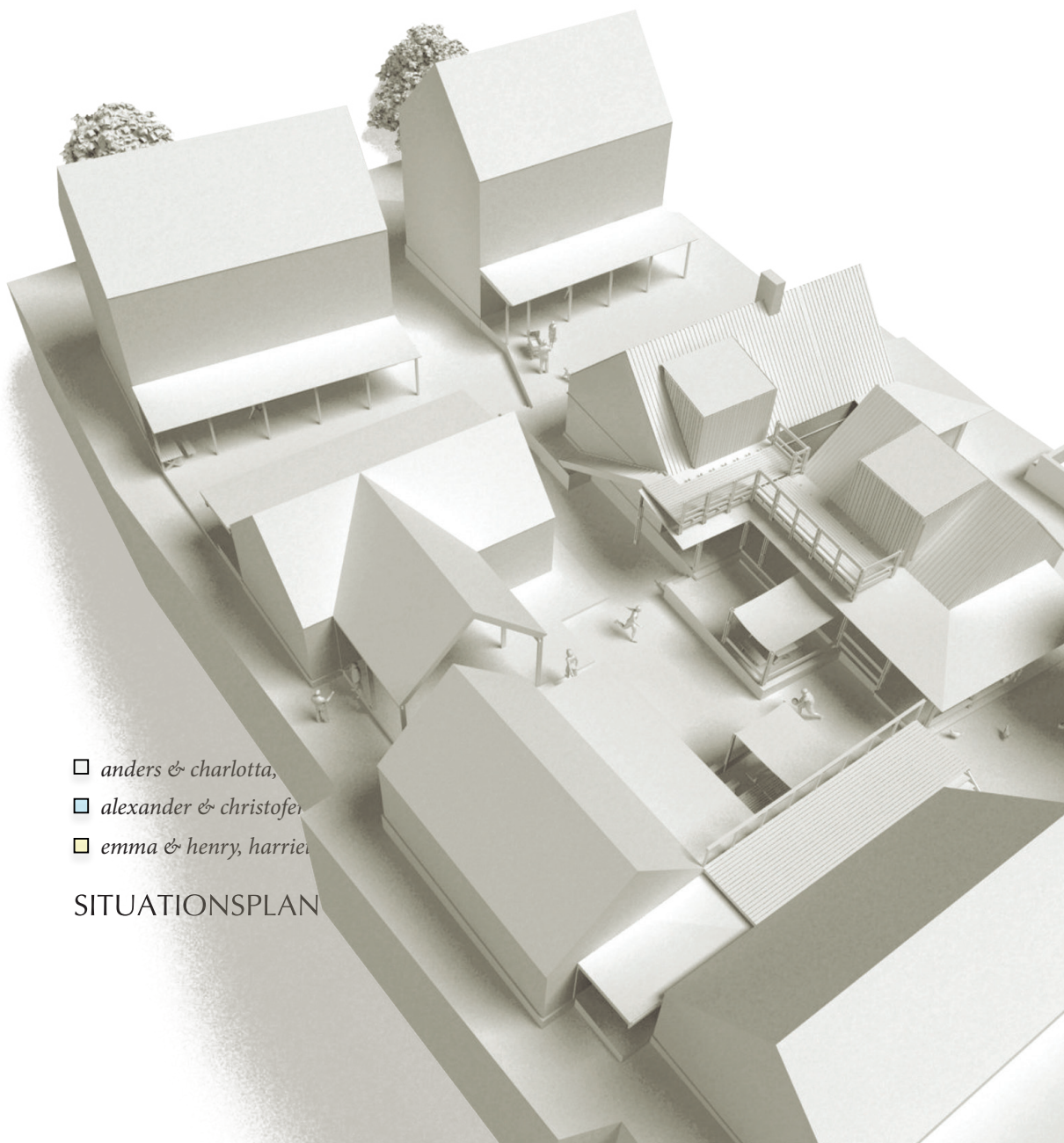
Det här är en visualisering av exempel på hur de boende kunde valt att anlägga kontorshotell och pub på platsen för de publika byggnaderna.

Nivåskillnader i terrängen behandlas genom terrasser i gaturummet, vilka nås via ramper och trappor.

Den västra bostaden har valt att bygga enligt grundenhetens omodifierade konstruktion och kompletterat med en förskjuten tillbyggnadsenhet, samt en verkstadsbyggnad med exteriör upplagsplats. Denna verkstad och upplagsplats nyttjas även av de boende i den östra bostaden.

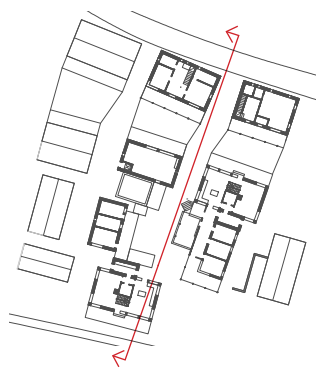
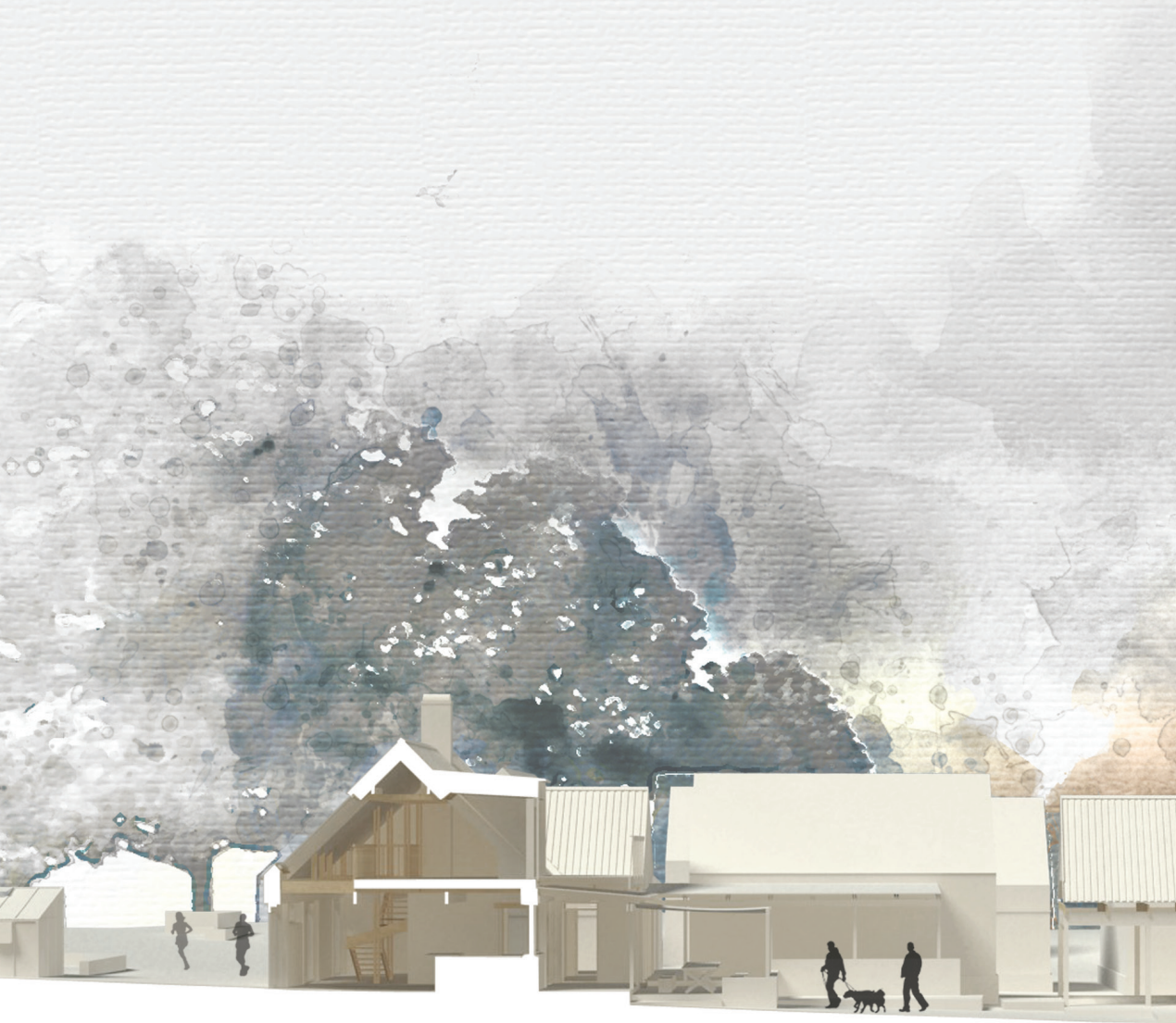
De boende i den östra bostaden har också valt att bygga enligt grundenhetens omodifierade version och förlagt en tillbyggnadsenhet som förlängning av vinkeln på denna.

Den sista delen av presentationen fokuserar på denna senare bostad. Det är alltså ett specifikt exempel på hur en bostad i byn kan se ut.

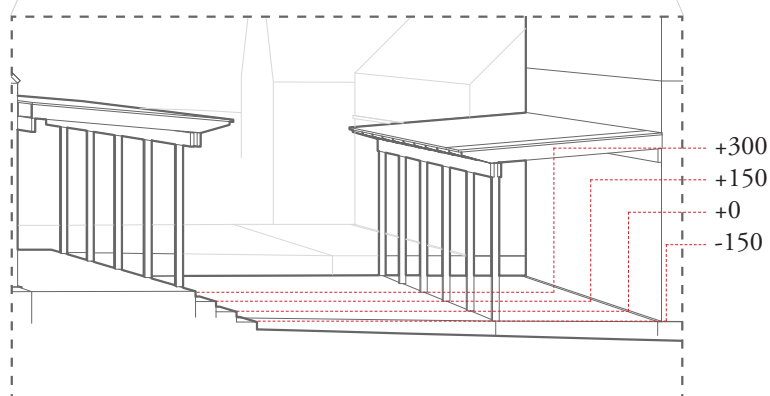


- anders & charlotta,
- alexander & christofer,
- emma & henry, harriet

SITUATIONSPLAN



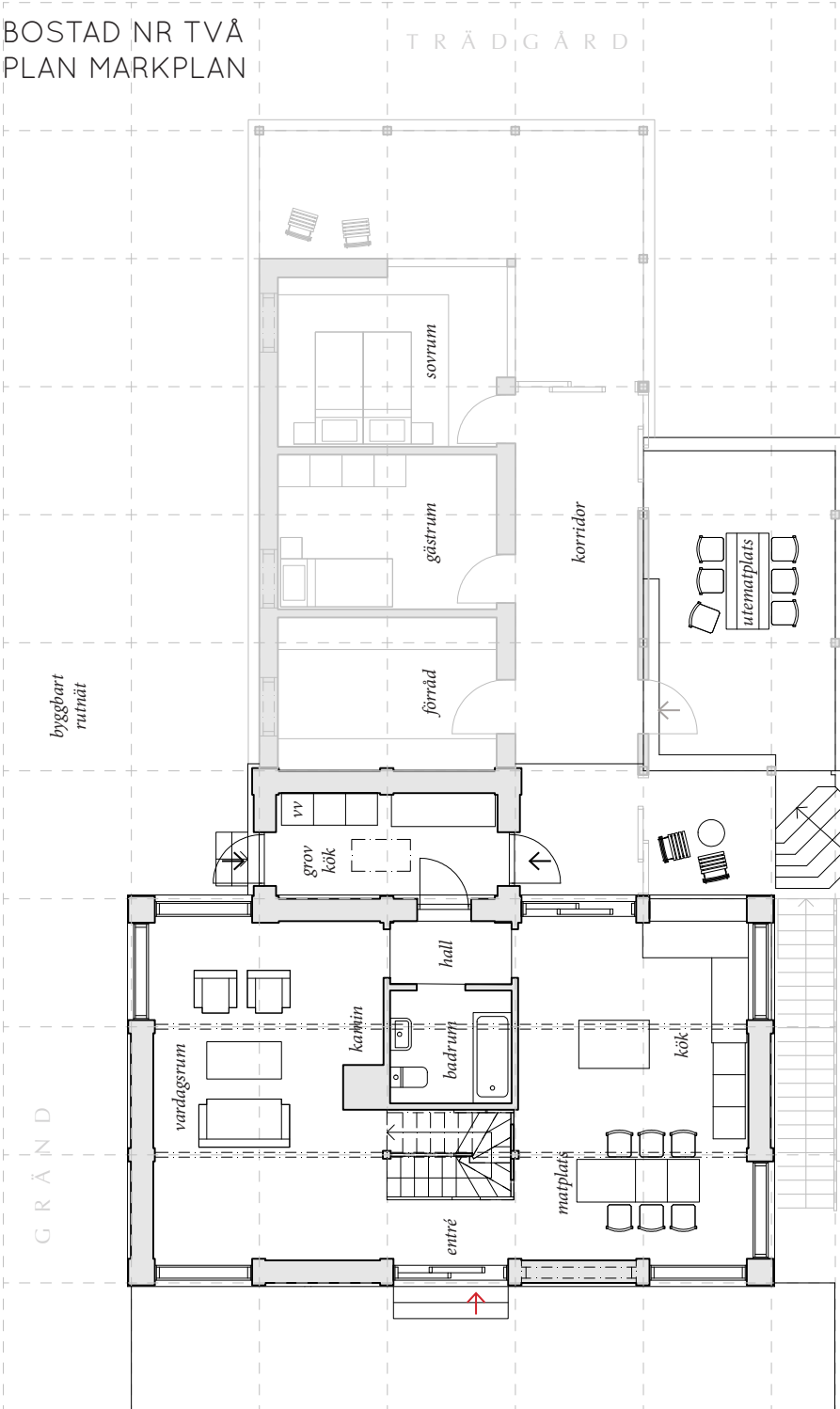
Den här sektionen visar ett snitt genom byn på tvären, där landsvägen ligger längst till höger i bild. Till vänster om denna kommer vad som i exemplet är ett kontorshotell i två våningar, därefter är gaturummet definierat mellan detta och verkstaden, tillhörande den västra bostaden i exemplet. Sektionen är dragen genom den västra bostadens grundenhet och till vänster om denna kommer trädgården, till vilket det lilla drivhuset hör.



Samtliga byggda element i byn ingår i ett höjdsystem där det först byggda elementet utgör index. Graderingen delas in i steg om 150 mm, motsvarande höjden för ett sättsteg. Syftet är att på det viset underlätta möjligheten att med trappsteg skapa en kontinuerlig rörelse genom byn via de byggda golven.

BOSTAD NR TVÅ
PLAN MARKPLAN

TRÄDGÅRD



byggbart
rutnät

GÅRDSPLAN

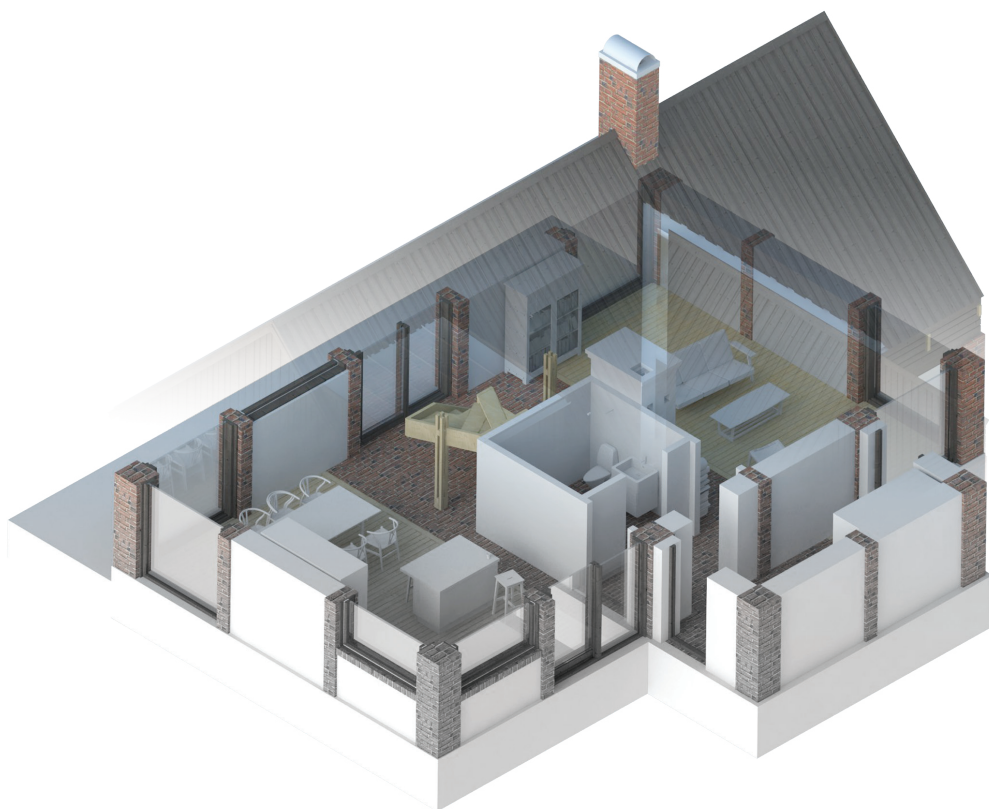
G R Ä N D



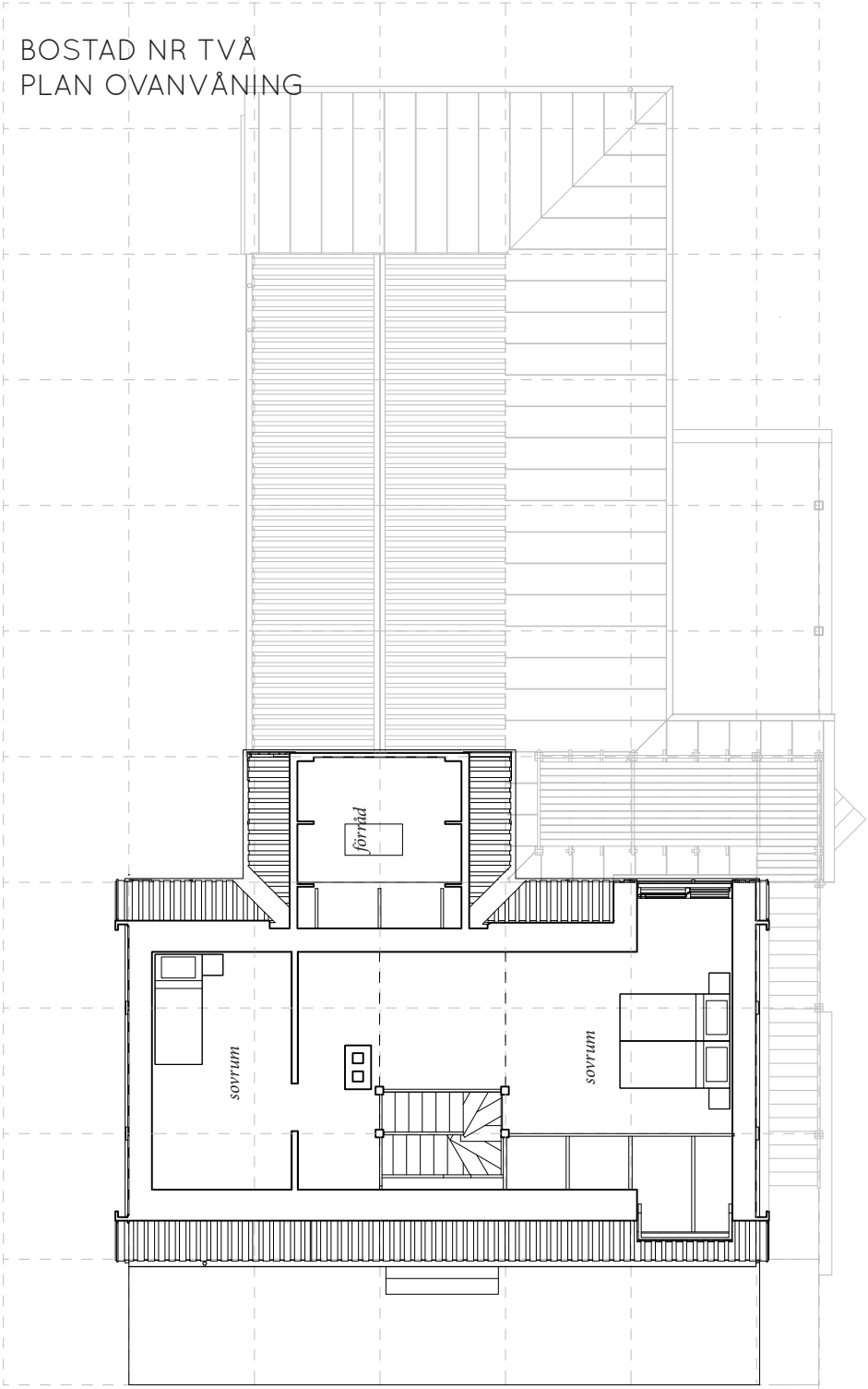
GRUNDENHETEN

Planen visar grundenheten och i grå linje ses en framtida tillbyggnadsenhet. Fyllningen mellan de murade pelarna i ytterväggen visas i vitt i axonometrin för att understryka att de inte är del av den bärande konstruktionen.

Emma, Henry och 1-åriga Harriet ska flytta in. Planen för grundenheten visas i svart linje och tillbyggnadsenheten i grå linje. Grundenheten bygger på två större rum i vardera ände på huskroppen och i mitten placeras entré, trappa, badrum och en hall som ansluter till en vinkel med grovkök som öppnar åt vardera håll. Funktionerna i de större rummen kan spegelvändas, det för att göra planen mer mångsidig. Stora glaspartier skapar en starkare koppling till utsidan, vilket är viktigt i sammanhanget. I tillbyggnadsdelen används den del av korridoren som är inbyggd för kommunikation mellan huset och utrymmena i tillbyggnaden, men fungerar att uppehålla sig i, ungefär som ett inglasat uterum. Sovrummet i änden på tillbyggnaden öppnar sig ut mot utsikten över skogen. Det finns en tanke att huset öppnar sig mer mot gårdsplanen men det betyder inte att det sluter sig mot övriga håll, givet den gemensamma miljön huset befinner sig i.



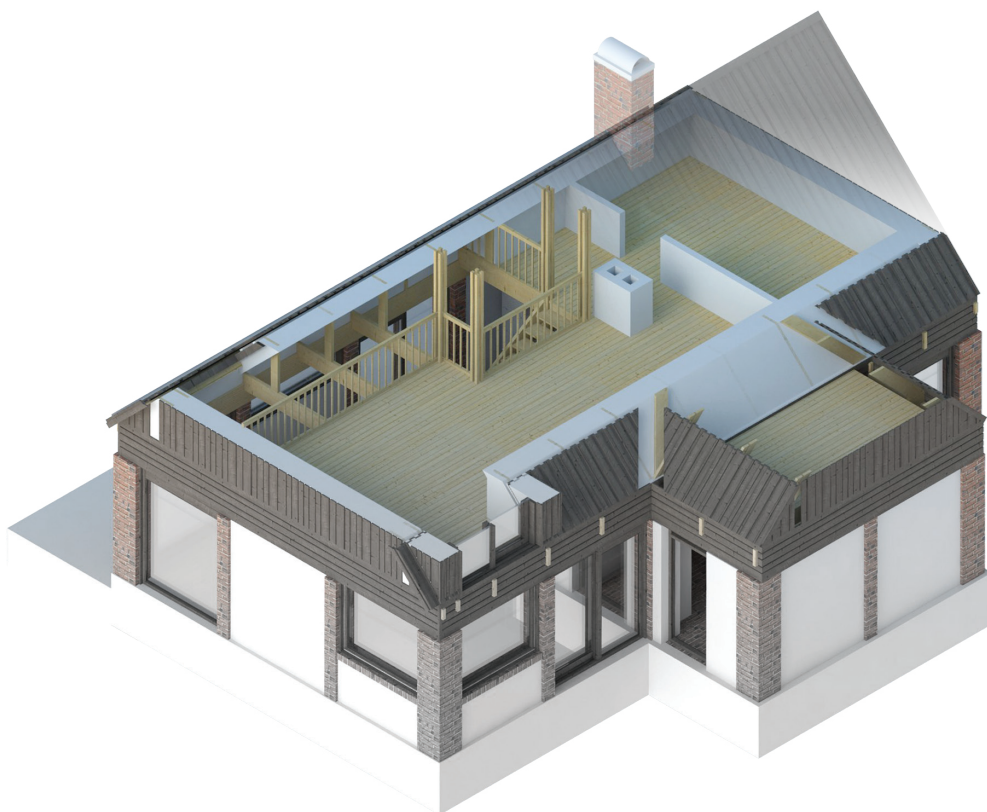
BOSTAD NR TVÅ
PLAN OVANVÅNING



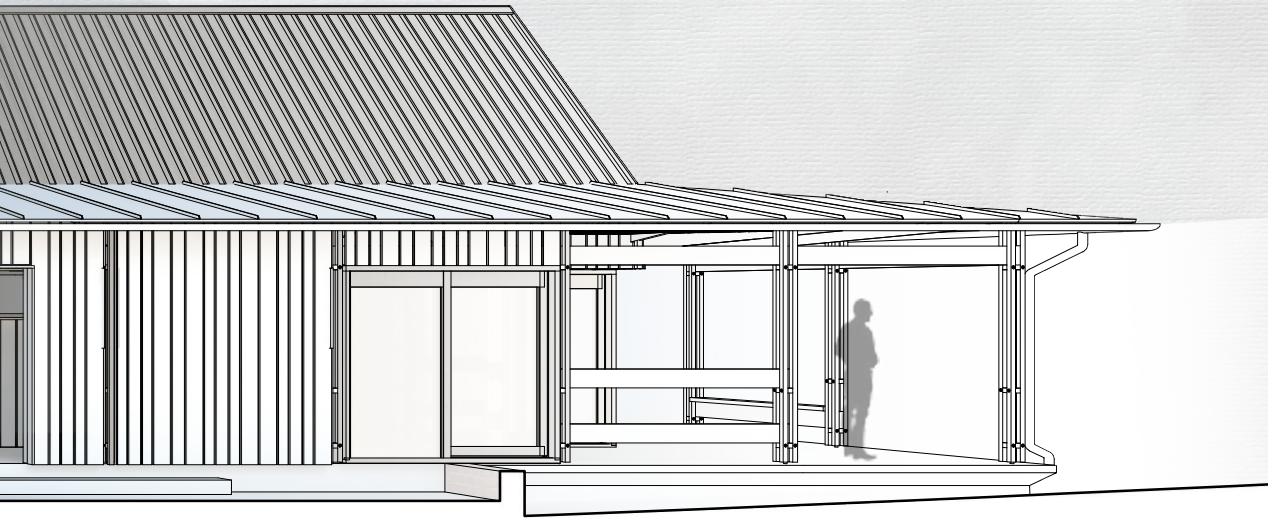
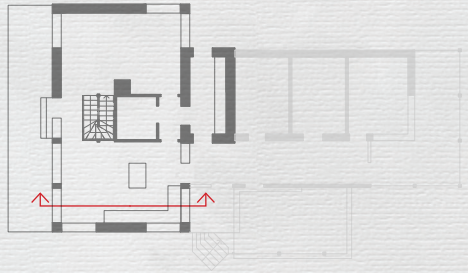
GRUNDENHETEN

Ovanvåningen har ett avskilt sovrum i östra delen och resten av golvytan bildar ett sammanhängande sovrum. Konstruktionen medger valfri golvtäckning, där endast badrumstaket har sin permanenta plats. Framtida utbyggnad kopplar takkupan till ett exteriört plan (det utvändiga, upphöjda trädäcket). Utrymmet i vinkeln ovanpå grovköket nås via vindslucka och används som förråd.

Ovanvåningen är i exemplet egentligen inte helt nödvändigt, men jag väljer att visa det inrett för att visa på möjligheten. Ett mindre sovrum ovanpå vardagsrummet och ett större, öppet rum kan nyttjas som kombinerat sovrum/lektrum. Ovanpå grovköket i vinkeln finns förrådsutrymme.







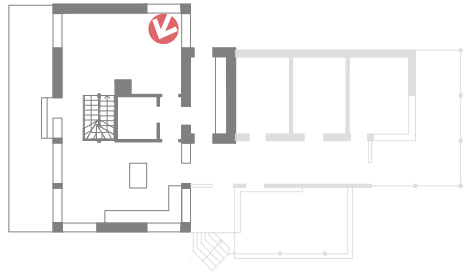
BOSTAD NR TVÅ TVÄRSEKTION

I tvärsektionen av grundenheten ses kök och matplats och ovanför sovrummet. Bjälklaget lämnas delvis öppet för att få ner ljus från takfönstret ovan matplatsen och för att skapa en känsla av rymd.

Snitt genom huset på tvären visar kök och matplats samt det öppna sovrummet på ovanvåningen. Orienteringsplanen i övre högra hörnet visar distinktionen mellan grund- och tillbyggnadsenhet.







Huset ska också erbjuda plats för vila och umgänge. Kaminen i vardagsrummet kompletterar husets vattenburna uppvärmning och ger en känsla av trygghet då man sitter intill elden och ser skogen genom de stora glaspartierna.

Det här perspektivet visar de synliga takbalkarna och mellanbjälklagets tydliga konstruktion. Tegel på golvet skapar slitstark och eldhärdig yta som underlättar rörelse med skor på tvärs byggnaden. Behagliga och varma trägolv i övrigt. Putsade halvstensväggar runt badrummet borgar för fuktökänslighet. Ytterväggens bärande pelare är också synliga i interiören. Här utgörs fyllningen av vitputsat murverk. Kaminen som tillför trivsel och värme smälter med ihop med badrumsväggarna med sin vitmålade puts.

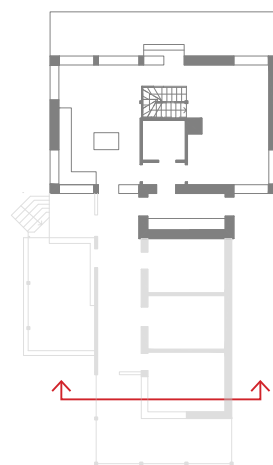
KONSTRUKTION TILLBYGGNAD 1:20

Snitt genom den oisolerade delen av verandan och tillbyggnadenhetens ytterväggskonstruktion. De stående hammarbanden klarar stora spännvidder mellan de stående reglarna och medger fri placering av dörr och fönsteröppningar inom *fyllningen* i rutnätet.

Isoleringen följer takfallet och underramen i takstolen är synlig i byggnadens interiör. Byggnadens konstruktionsprincip tillåter framtida förändring. Till exempel kan ovanvåningen inredas och utrymmet nås via en exteriör trappa och en balkong som också ansluts till grundenhetens balkong via en förlängning av denna.

Ett basalt hänsynstagande görs i huskropparnas byggnadsproportioner vilka medger utnyttjande av två plan och sammanfogande av grund, respektive tillbyggnadsenheterna. Därefter ligger utmaningen i att skapa ett formspråk som tillåter framtida utnyttjande av dessa förutsättningar. Exempel på tillämpning av dessa byggnadsprinciper funna i arbetet syftar till att illustrera detta språk.

100	betong
600	skumglas
500	makadam

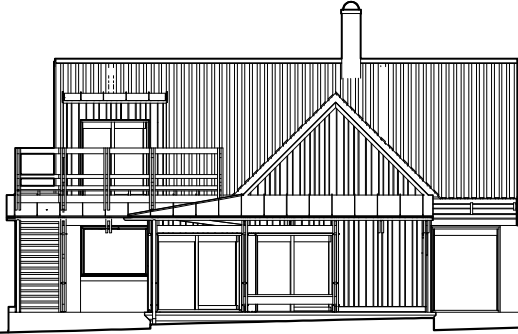


50 faltak
 45 bärregel
 -- vindskydd
 220 takstol
 70 korslagd regel
 -- diffusionspärr

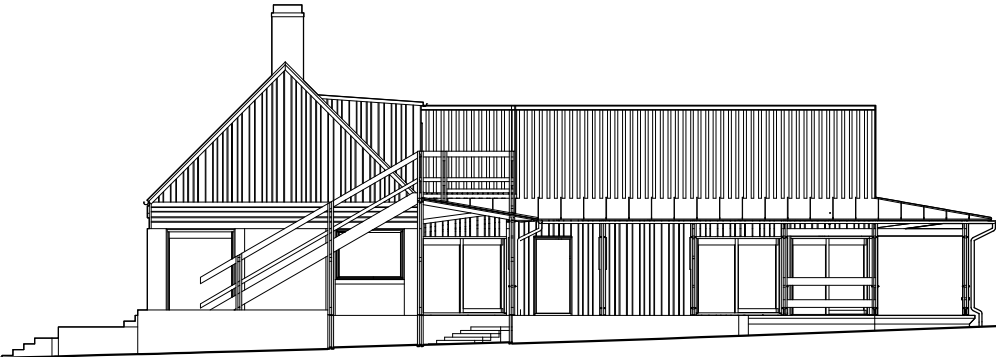
25 panel
 25 bottenbräda
 28 spikregel
 -- vindskydd
 220 regel
 70 liggande regel
 -- diffusionspärr
 25 spontad panel

0,5 1 2 meter

BOSTAD NR TVÅ
FASADER

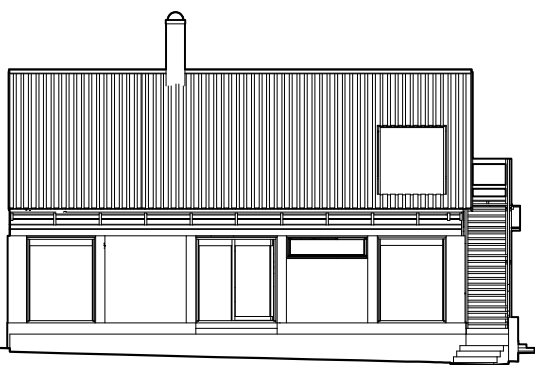


söder

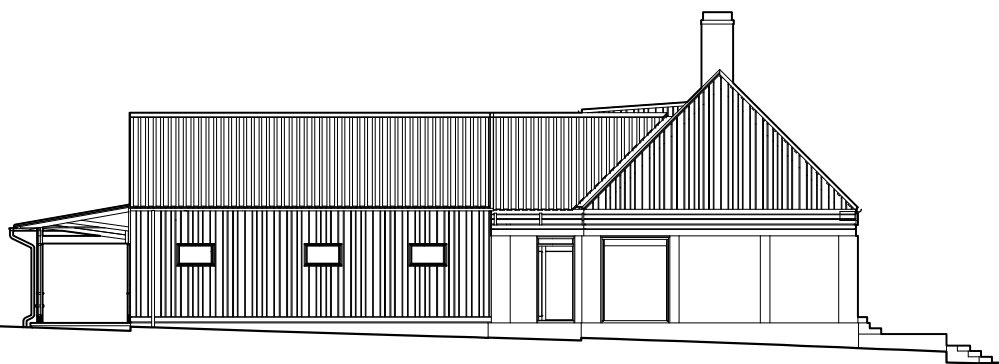


väster

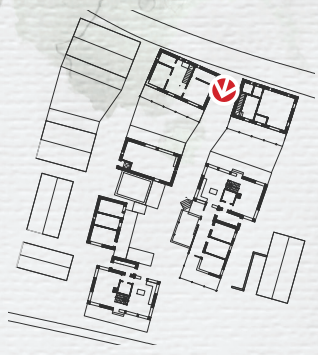




norr



öster



återsamling i byn efter cykeltur



Avslutningsvis vill jag nämna hur jag under arbetet med projektet funderat kring vilken påverkan det byggda, i det här fallet har haft på det antagna livet i byn. Det är ett antagande som utgått från mig själv och jag inser att mina idéer är långt ifrån allmänna alla gånger, ens bland den skara människor som kan tänkas attraheras av ett boende i detta slag. Jag har därför medvetet utelämnat att formulera principer för många praktiska frågor, för att istället anta rollen som beställare och godtyckligt exemplifierat dessa beslut i ritning och illustrationer.

Det har handlat om att visa möjligheten för den enskilda att påverka sin miljö genom arkitekturen, och att visa acceptans för det komplexa och ovissa den byggda miljös sammansättning och utveckling. Härtill hör den successiva tillväxten över tid och uteslutande av en masterplan.

De principer som formulerats handlar också om att begränsa eventuell skada på omgivningen, i det fall byn skulle bli en katastrof, det är ju alltid en möjlighet som bör beaktas. Men det jag faktiskt valt att göra är att framförallt ge intresserade av den här typen av boende på landsbygden - en arkitektens hjälpande hand att komma igång för att sedan fortsätta det goda arbetet för egen maskin.

En begränsning i konceptet ligger i faktumet att endast de med arbeten som kan utövas på distans kan hjälpa till att minska biltrafik på vägarna. Jag anser att de som är tvingade till bilkörande kommer vara det oavsett boplat, och kan alltså ingå i byn likväl.

Det gemensamma byggandet tror jag kan ha stor potential i sin förlängda påverkan på människor som utsätts för hantverk och tillverkning av fysiska artefakter. Byggandet av verkstäder blir en nödvändighet och dessa kommer erbjuda boende möjligheten till tillverkning av allehanda föremål.

Min förvissning ligger i att en kultur kommer uppstå som bland annat innebär minskad konsumtion och en mer meningsfull tillvaro genom känslan som uppstår i närheten till naturen och i faktumet att man rör om sitt egna byggande.

REFERENSER

LITTERATUR

Werne, F (1993) *Böndernas bygge: traditionellt byggnadsskick på landsbygden i Sverige*. Höganäs: Wiken, cop.

Maki, F. (1964) *Investigations In Collective Form*. St. Louis: Washington University.

RAPPORTER

Ulver, S. (2012) *Den nygröna människan: en översikt av landsbygdens status i förändring*. Jordbruksverket

