

EXAMENSARBETE I ARKITEKTUR

PLATS FÖR KULTUR I BERGSJÖN

2017 | MARTINA NORRBY

EXAMENSARBETE I ARKITEKTUR

PLATS FÖR KULTUR I BERGSJÖN

2017 | MARTINA NORRBY

KURS: AAHM01

HANDLEDARE: INGEGÄRD JOHANSSON
EXAMINATOR: TOMAS TÄGIL

LUNDS TEKNISKA HÖGSKOLA

ABSTRACT

During the fall in 2016 the city of Gothenburg announced a competition for a new house of culture located in Bergsjön.

Bergsjön is a district in the north east part of the city. A lot of people view the area as isolated from the rest of the city, both physically and socially. The near intact development from the 60s and 70s, reflect the ideals of the time which means both great possibilities and challenges.

The district is also a part of the so called “mellanstaden”, a part of the city where most of the development of Gothenburg is going to take place. This means that Bergsjön is facing some big changes.

In the brief for the competition the house is being described in two different ways. On one hand as a institution for the entire city, with the expectation that the house will function as a landmark, and be a prominent piece of architecture. On the other hand as a building that primarily should act as an important meeting place with in the local area.

I wanted to reflect on what meaning a house of culture has in this context. What impact could a building like this have on the neighborhood? What messages are communicated through these kind of projects and how does that reflect in the architecture?

I have approached these questions by using other houses of culture as references. The conclusions I have made have then functioned as a tool in my design process.

The aim for the project is to focus on the relationship between the house and the environment rather than the activities within the building. The conditions of the site have therefore been the most significant factor for the outcome of the project. The design proposal is presented in the end of the report.

SAMMANFATTNING

Under hösten 2016 utlystes en sluten arkitekttävling om ett nytt kulturhus Bergsjön.

Bergsjön är en stadsdel i utkanten av nord-östra Göteborg. Många upplever området som isolerat från resten staden både fysiskt och socialt. Bebyggelsen, som i stort sett är helt intakt från 60- och 70-talet, speglar de dåvarande idealen och bjuder på såväl möjligheter som utmaningar. Samtidigt ligger stadsdelen i mellanstaden där mycket av Göteborgs framtida utveckling kommer ske och Bergsjön kan därför beskrivas som en stadsdel som står inför stor förändring.

I tävlingsprogrammet beskrivs kulturhuset som "*hela Göteborgs nya kulturhus*" som inte bara ska sätta Bergsjön utan även staden på den arkitektoniska kartan. Samtidigt beskrivs samma byggnad på andra sidor i tävlingsprogrammet som framförallt en lokal mötesplats.

I mitt projekt har jag velat undersöka vad ett kulturhus kan vara just här. Vad ett sådant hus kan ha för syfte, mening och framförallt hur det uttrycker sig arkitektoniskt. Genom studier av andra kulturhus har jag dragit lärdomar som jag sedan använt mig av i min designprocess.

Jag har valt att undersöka hur min arkitektur förhåller sig till omgivningen framför relationen mellan de inneboende aktiviteterna. Projektet har kommit att präglas av platsens förutsättningar och problem. I slutet av rapporten presenteras mitt gestaltungsförslag.



Hej!

Här kommer vi att
bygga Göteborgs
nya kulturhus.
Ett hus du aldrig
tidigare sett.

Planerad byggstart 2018
[Läs mer på goteborg.se](http://www.goteborg.se)

Mer kultur
i Göteborg!

Göteborgs
Stad

INNEHÅLLSFÖRTECKNING

Abstract	1
Sammanfattning	3
INTRODUKTION	6
Bakgrund	6
Syfte	6
Frågeställning	6
Metod och avgränsning	9
VAD KAN ETT KULTURHUS VARA?	10
VAD ÄR BERGSJÖN?	16
I korthet...	16
Resan till Bergsjön	16
Social kontext	19
Kulturliv i Bergsjön	20
Fysisk kontext	22
Rymdtorget-platsen för kulturhuset	27
Valet av plats	35
VAD KAN ETT KULTURHUS VARA I BERGSJÖN?	36
Före och efter	38
Inspiration och koncept	40
Programmet	49
KÄLLOR	72

INTRODUKTION

BAKGRUND

Under våren 2016 utlyste Göteborgs stad en sluten arkitekttävling om ett nytt kulturhus i Göteborg. Kulturhuset skall ligga på Rymdtorget i stadsdelen Bergsjön. (Higab 2016, 5)

Idén om ett kulturhus i Bergsjön har funnits länge. Den fritidsgård som tidigare låg på samma torg fungerade tidigare som en viktig mötesplats men då den revs skapades ett tomrum. Sedan 2008 finns en kulturhusförening i området som samlar engagerade i frågan om ett kulturhus i Bergsjön. År 2010 startade stadsförvaltningen ett arbete med att ta fram underlag för Bergsjöns framtida utveckling, där man tillsammans med borgarna diskuterade hur Bergsjön skulle kunna få ett aktivitetshus som är en neutral plats för alla. Beslut om det nya kulturhuset fattades 2013 och en förstudie startades av fastighetsbolaget Higab. (Higab 2016, 6)

Kulturhuset ska fungera som en kulturell mötesplats för boende och kulturutövare i området men även kunna locka besökare från andra delar av staden. (Higab 2016, 9)

SYFTE

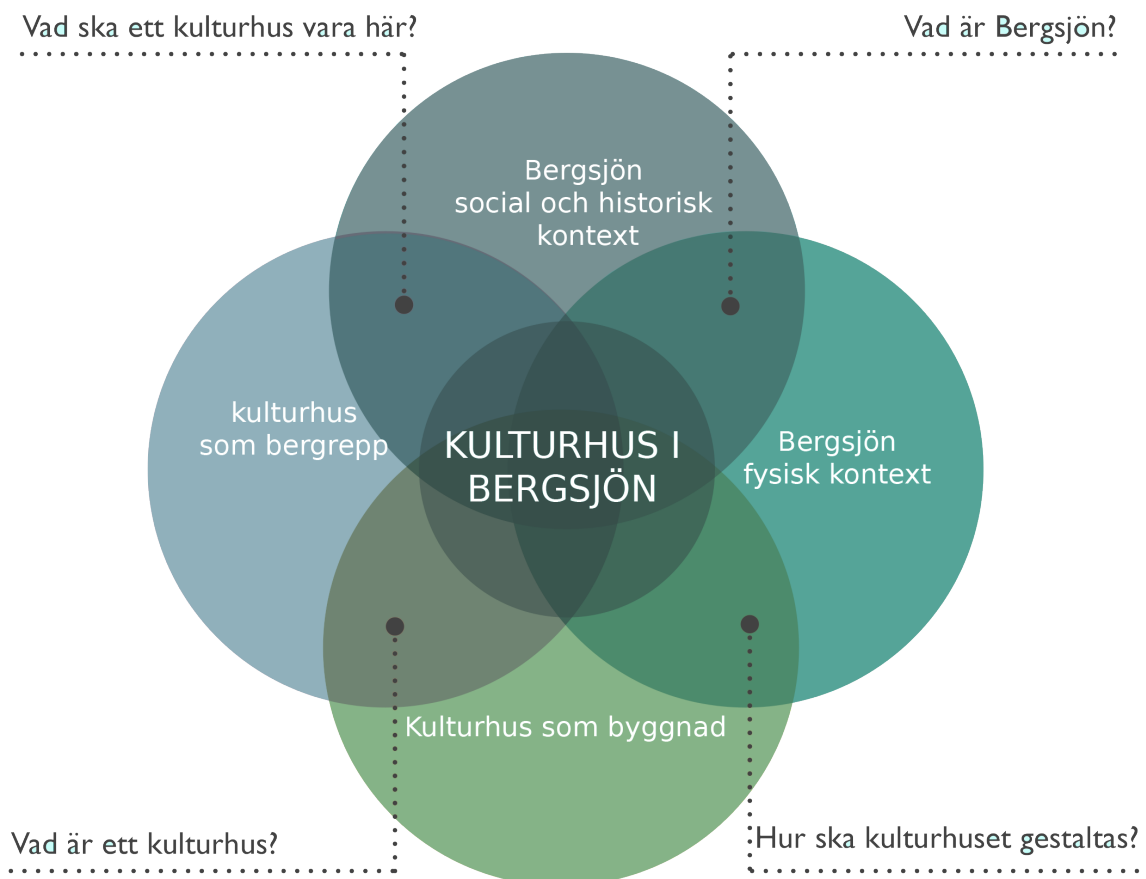
Syftet med mitt arbete är att presentera ett konkret gestaltungsförslag som utgår från kontexten i Bergsjön, men som också speglar min undersökning av vad ett kulturhus kan vara. Genom mitt arbete vill jag få en bättre insyn i vilken roll kulturhusen spelar idag och vad ett kulturhus kan få för effekt, inte bara Bergsjön utan även liknande kontexter.

Genom uppgiften vill jag även få en ökad förståelse för hur de publika rummen fungerar i Bergsjön och liknande områden. En förhoppning är att arbetet ger en större förståelse för vilka arkitektoniska utmaningar och möjligheter som finns, och kan ge mig nya användbara grepp inför framtida projekt i liknande kontext. Jag vill få verktyg som hjälper mig att förvalta fördelarna med den befintliga strukturen men också verktyg som hjälper mig att tillfoga nya för att lösa befintliga arkitektoniska problem.

FRÅGESTÄLLNINGAR

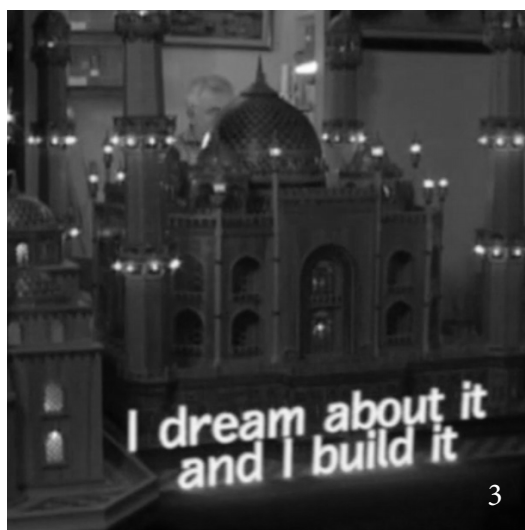
Mina tre huvudfrågeställningar är:

- Vad kan ett kulturhus vara?
- Vad är Bergsjön?
- Vad kan ett kulturhus i Bergsjön vara?



I verket *The Place of Art* undersöker konstnären Esther Shalev-Gerz vad en plats för konst kan vara genom att ställa frågorna "Vad är konst?" och "Var händer den?" till 38 lokala konstnärer i Bergsjön.

Verket presenterades 2006 som två videoinstallationer, en vid Göteborgs konsthall och köpcentret på Rymdtorget i Bergsjön. Shalev-Gerz har även varit engagerad i Bergsjön Public och varit drivande för ett kulturhus i Bergsjön.



METOD & AVGRÄNSNING

Att undersöka vad ett kulturhus kan vara har visat sig vara en relativt snårig uppgift, då kulturhusets mening ofta bottnar i vilka värderingar som läggs in i begreppet kultur. Då jag satt mig in i debatten har det blivit tydligt att åsikterna skiljer sig avsevärt och någonstans också landar i en diskussion besläktad med den om fin- och fulkultur, ovanifrånperspektiv och gräsrotsrörelser. För många har kulturbegreppet att göra med yttrandefrihet och demokrati. Det är även förknippat med folkbildning då det länge drivits en kulturpolitik där det folkliga varit centralt. Många ser konsten som ett sätt att få människor att närma sig varandra, ett sätt att hitta ett gemensamt språk och en känsla av tillhörighet. Samtidigt är det även tydligt att kultur är besläktat med gentrifiering. Politik, makt, kultur och ekonomi tycks vara ämnen som går in i varandra. (Carlander 2015)

Att undersöka kulturbegreppet djupare hade varit intressant, men då jag inser att det är ett mycket komplext begrepp har jag gjort bedömningen att det enda rimliga sättet att närma mig frågan "*Vad kan ett kulturhus vara?*" är genom studier av referensexempel. Utifrån detta har jag kunnat ta med mig olika lärdomar in i min designprocess.

Då jag ville att projektet skulle resultera i ett konkret gestaltungsförslag ville jag inte lägga ner tid på programskrivning. Att använda ett befintligt program såg jag därför som en rimlig lösning. Det har inneburit att jag förhållit mig till lokalprogrammet relativt okritiskt och förutsätter att urvalet av funktioner svarar bra mot de behov som finns i området. Samtidigt upplever jag att de angivna kvadratmeterytorna i tävlingsprogrammet är anpassade efter den tänkta tomten och att vissa aktiviteter fått relativt liten yta för att få

plats inom ramarna för vad som är möjligt just där. Då jag bytt plats har jag därför valt att förhålla mig fritt till kvadratmeterantal (dock med tävlingsprogrammet som ett riktmärke) och den nya platsen har med sina förutsättningar fått påverka fördelningen av ytor mellan aktiviteterna. Relationen mellan platsen och byggnaden utgör alltså huvudfokus för min undersökning framför relationen mellan aktiviteterna i huset. Jag har valt att inte ifrågasätta bibliotekets storlek, som i tävlingsprogrammet givits mycket plats, då jag menar att det är tydligt att just bibliotekets storlek prioriterats och därför anses som viktigt.

Jag väljer även att inte ifrågasätta byggandet av ett kulturhus i Bergsjön.

VAD KAN ETT KULTURHUS VARA?

Då tävlingsprogrammet inte hade släppts när jag påbörjade arbetet, utgick jag initialt från den förstudie som tagits fram av Higab för Göteborgs stad. På vissa ställen i förstudien beskrivs den tänkta byggnaden som *"Göteborgs nya kulturhus"* som *"inte bara ska sätta Bergsjön utan hela Göteborg på den arkitektoniska kartan"*. På andra ställen primärt som en lokal mötesplats. (Higab 2014)

Associationerna jag gjorde till de här två beskrivningarna var vitt skilda. Kulturhuset som ett viktigt arkitektoniskt verk förstod jag i en kontext där "Bilbaoeffekten" fått stor genomslagskraft och signaturbyggnader byggs runt om i världen för att öka den lokala attraktionskraften. Sveriges Radios P1 Kultur (2017) har gjort en programserie om detta fenomen där både fördelar och nackdelar tas upp. I programmen beskrivs byggnaderna som landmärken och tillskrivs identitetsskapande egenskaper. (P1 Kultur, 2017)

Att arkitektoniskt spektakulära byggnader kan bidra till att öka ett områdes attraktionskraft är tydligt. Men i många fall verkar det inte helt okomplicerat. Begreppet landmarke kan dels förstås som något som bidrar till att öka orienterbarheten inom området, men också som något som sätter platsen på den mentala kartan hos allmänheten. I Bergsjön upplevde jag inte att det behövde tillföras ett lokalt landmarke för orienterbarheten inom området. De fem punkthusen som radar upp sig längs

Rymdtorget i Bergsjön fungerar redan som det. Dessutom har punkthusen redan etablerat sig i Bergsjöns varumärke och såväl den blå färgen vid entréerna, kallad Bergsjönblått, som mönstren på balkongerna används ofta som symboler för stadsdelen (Stadsbyggnadskontoret 2015, 24).

På många sätt är det också bebyggelsens monumentalitet och fränkoppling från kontexten (som tydligt uttrycker sig genom bland annat punkthusen) som idag utgör ett stort problem i området. Byggnaderna vänder sig konsekvent inåt från omgivningen, spänner musklerna mot den kraftfulla naturen medan rummen mellan husen lämnas tomma och ogästvänliga.

Vidare tror jag att det måste finnas vissa förutsättningar för att kunna skapa en signaturbyggnad med stark dragningskraft. Jag tror att det krävs en viss placering och självklart också en rejäl budget. Att göra något som utstrålar arkitektens egenvärde och potentiellt något väldigt påkostat i det här sammanhanget skulle kunna få två följder: Antingen känner invånarna glädje över att det investeras i området, eller så sticker det i ögonen på dem att det satsas på just ett kulturhus framför något annat. I en youtube-film gjord av föreningen Kulturhus Bergsjön (2014) tillfrågas några av de boende i området om vad de skulle vilja satsa pengar på. Ingen av dem svarar ett kulturhus. Jag tror att det är viktigt att komma ihåg att det kan bildas en kraftig opinion mot den här typen av projekt. Symbolen kan

laddas med fel värden. Nyckeln ligger i att skapa lokala band och inkludera närmiljön.

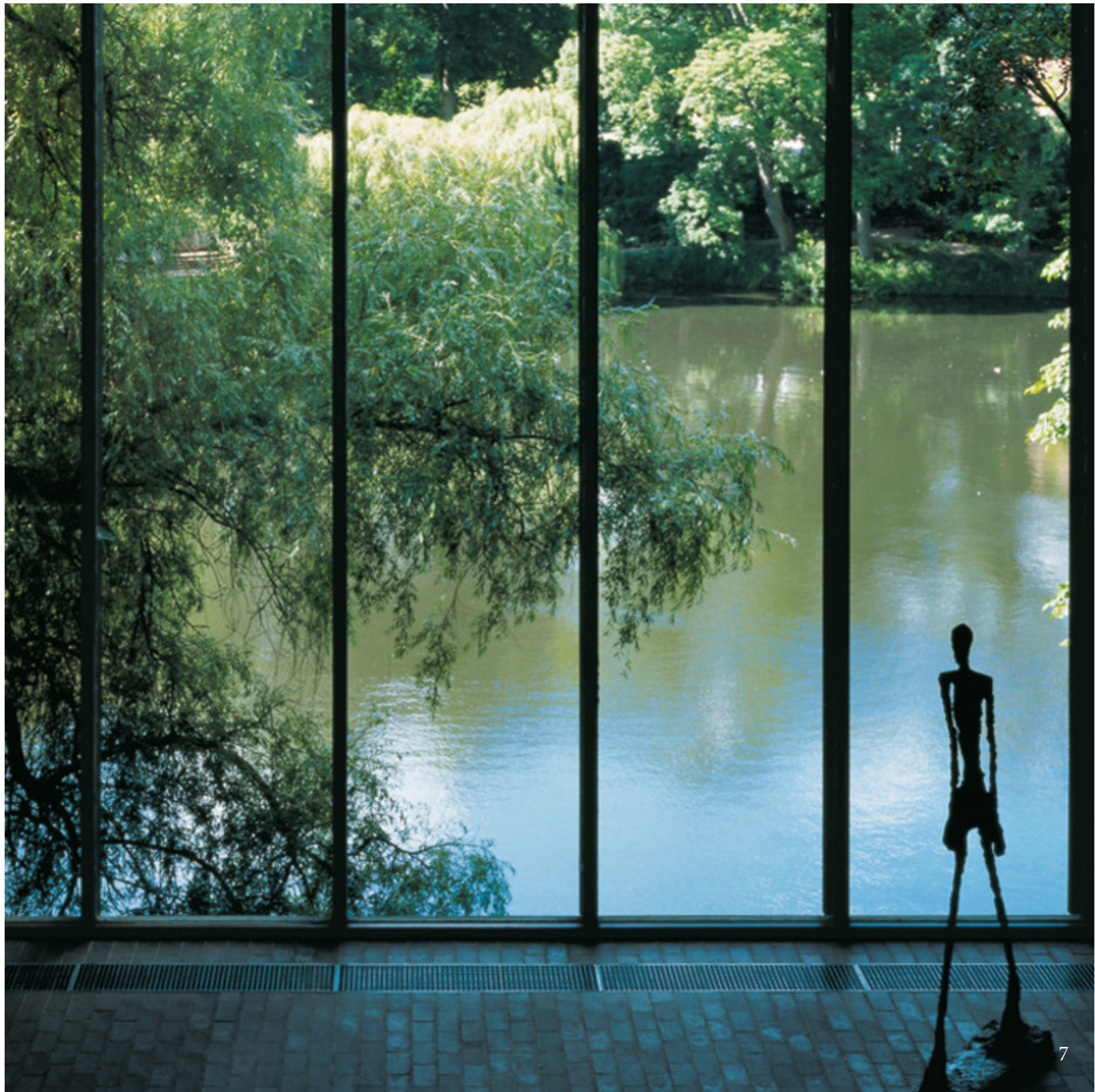
Ibland kan det även uppstå diskussion om vilket varumärke som är starkast (P1 Kultur 2017). Platsen eller byggnadens? Jag ställer mig även frågande till om Bergsjön verkligen behöver en byggnad som kan bidra till en ny identitet. Mycket talar för att det finns ett stort missnöje över att bilden av Bergsjön ofta styrs utifrån och ovanifrån (se *Vad är Bergsjön?*). Att då tillföra en byggnad som bidrar till att etablera en ny identitet utan att vikt lagts på att skapa lokal förankring, är det rätt väg att gå?

Men behöver det finnas en motsättning mellan att skapa ett kulturhus med en lokal förankring och samtidigt försöka skapa en byggnad som kan sätta Bergsjön på kartan? Är det verkligen två angreppssätt som står som motpoler? Jag försökte hitta andra referensexempel som lockar besökare utifrån den lokala kontexten men vars primära syften inte är att vara arkitektoniska monument.

I exemplet Tensta Konsthall framhålls innehållet istället för arkitekturen och konsthallen beskrivs idag som en ledande institution för samtidskonst. Konsthallen kom till som en del i en satsning i slutet av 90-talet som skulle bryta den negativa socioekonomiska utvecklingen i området genom att minska barriären mellan ytterstadsområden och staden. Det geografiska läget har under hela processen framhållits som centralt för projektet.

Guggenheim i Bilbao har (kanske lite oförtjänt) fått ge namn
åt Bilbaoeffekten.





Louisiana Museum of Modern Art i Humlebeak lockar också många besökare. Platsen är viktig och förstärks genom arkitekturen. En lågmäld arkitektur kan också utgöra en signaturbyggnad. (Eller kanske skapa en signaturplats?)

Ett av målen för konsthallen är att dels att fortsätta locka en etablerad publik men också en ny typ av publik i ytterområdena som innan varit svår att nå. Att konsthallen ligger utanför det etablerade konststråket framhålls som viktigt och kanske kan det bidra till att även innehållet kan röra sig utanför den etablerade normen? Det finns många exempel på projekt som ägt rum på konsthallen som rört sig mellan arkitektur, design och konstinstallation. Projekt som visar på de unika förutsättningarna som skapats just där. Under årens lopp har ansträngningar gjorts för att konsthallen ska få en tydligare lokal förankring vilket stödjer tesen att det är viktigt. (Tensta Konsthall 2017)

Då jag i mitt projekt väljer att inte beröra program eller kan påverka hur konsthallen skulle kureras innehållsmässigt, lade jag till en början den här referensen åt sidan, men tog med mig att ett kulturhus som ett landmärke kan utgöras av mer än bara en uttrycksfull byggnad, att kontexten är viktig och kan ha påverkan på kulturhusets innehåll.

Ett annat exempel på att ett kulturhus kan bli en destination utan en spektakulär och högljudd byggnad är konstmuseet Louisiana. Museet lockar visserligen med ett gediget innehåll, men arkitekturen tror jag också är en bidragande faktor till Louisianas framgång. Interaktionen med omgivningen skapar en unik atmosfär där gränsen mellan byggnad och landskap på många ställen suddas ut. Louisianas grundare Knud W. Jensen hade ambitionen att skapa ett museum

där besökaren på ett opretentiöst sätt kan möta konsten (Louisiana Museum of Modern Art 2016) och kanske är samspelet med platsen en viktig ingrediens för att uppnå det.

Pilane skulpturpark på Tjörn är ytterligare ett exempel som betonar platsen, då hela kulturhuset utgörs av ett landskap. På den fornminnesmärkta gravplatsen går idag besökare runt tillsammans med betande får bland mer eller mindre experimentell skulpturkonst. Platsen är relativt dold och det har inte gjorts några större ansträngningar för att märk ut platsen tydligare. Trots det hittar många dit, och min upplevelse är att skulpturparken lockar besökare även utöver de med ett brinnande intresse för samtidskonst. Inramningen gör att mötet med konsten kan bli ett annat än om det skulle ägt rum på ett traditionellt konstmuseum. Platsen är alltså central och värdeskapande.

En annan referens som tidigt influerade mig var det Londonbaserade biblioteksprojektet Idea Store. Det primära syftet med projektet har varit att knyta an till den lokala omgivningen framför att locka människor från andra delar av staden. Paradoxalt nog har framgången med projektet fått genomslagskraft inom bibliotekssfären världen över (Andersson 2013).

Judith St John, chef för Idea Store, menar att en viktig faktor för framgången har varit att faktiskt vara där människor är. Hon poängterar vikten av att göra besöket så enkelt som möjligt, bland annat genom att ta upp befintliga flöden.

Vidare förespråkar hon även en transparens i byggnaderna som gör det enkelt för besökaren att få en föräning om innehållet även från utsidan. Hon menar att om människor inte känner till vad ett bibliotek är eller vad inläsning kan betyda, är det första steget att de känner igen huset, att det ska vara lättillgängligt och inte något som sker bakom stängda dörrar. (St. John 2012)

Poängen med att placera byggnaden där folk rör sig fick mig att studera Bergsjön extra noga. Att utnyttja de flöden som finns och delvis etablera nya genom min byggnad tror jag kan skapa en positiv synergieffekt mellan kulturhuset och centrumfunktionen. Genom att jobba med stråk på platsen och försöka sudda ut gränsen mellan inne och ute vill jag skapa en plats där även rummen mellan de två glasfasaderna läses in som kulturhuset. Där innehållet påverkas av livet mellan husen och tvärt om. ”Torgytan” mellan husen blev ett viktigt grepp där tanken är att människor engageras i kulturhuset (och på sätt och vis är i huset) redan innan de gått in genom entrédörrarna. När jag senare upptäckte Fronts omdaning av Taxingeplan utanför Tensta konsthall stärktes jag i min tes att detta kunde vara ett sätt att inkludera besökaren redan utanför byggnaden. Fronts tillägg visar hur den fysiska platsen har en stor betydelse för konsthallen där de låtit innehållet spilla ut på torget genom sin installation. Att byggnadens innehåll tillåts flyta ut utanför byggnaden på detta sätt kan till stor del bero på placeringen då det verkar vara högre i tak för vad som är möjligt just där, utanför det etablerade.

I beskrivningarna av Idea Store brukar även den utförliga medborgardialog som gjordes i samband med tillkomsten av projekten framhållas och de byggda biblioteken har i efterhand följts upp inför kommande projekt. Brukare har bland annat tillfrågats om vilka sysslor de helst skulle kombineras med ett besök och hur de använder huset. Det är tydligt att det finns ett samband mellan vardagliga sysslor som shopping i kombination med ett besök på biblioteket. Det går även att läsa att de boende i området som inte brukar byggnaden upplever projektet som viktigt för området. (Hamlet Towers 2009)

Det här säger något om att husen faktiskt fungerar som något mer än ett bibliotek. Som något som skänker mervärde till området och fungerar som en mötesplats och ett vardagsrum.

Diskussionen om medborgardialog är intressant i den här typen av projekt. Utvärderingen med statistik från Idea Store är relativt lättillgänglig och ger sken av att det är lätt att påverka innehållet i byggnaderna. Samtidigt kan det också ifrågasättas vilka som får ta utrymme vid dessa typer av undersökningar. Banar Sabet (2016) ville i en föreläsning om feministisk stadsplanering belysa problematiken kring medborgardialoger. Hon menar att de är värda att ifrågasätta då det generellt är några få som kommer till tals och som sällan representerar den breda majoriteten. Då mycket tyder på att det finns en brist i kommunikationen mellan Bergsjöbor och andra myndigheter och föreningar väcktes tanken om att det kanske inte räcker med att ha en

medborgardialog innan huset är byggt. Kanske bör det finnas utrymme för påverkan efteråt, när huset är klart och förutsättningarna att nå ut direkt till den faktiska målgruppen är större? Det här gjorde att jag ville försöka skapa en inbjudande byggnad som inte bara tål förändring över tid, utan även löpande uppmuntrar den, framförallt i ett område i stor förändring. Kulturhuset blir på sätt och vis en ständigt pågående process.

Garaget i Malmö, är ett stadsdelsbibliotek som beskrivs som ett kulturellt vardagsrum (Malmö stad 2016). I detta projekt tycker jag att man lyckats fånga känslan av att kulturhusprojektet är något som ständigt pågår i utbytet brukarna. Verksamheten är inrymd i en redan existerande lokal. Känslan av att hela byggnaden kan hyras vid behov och göras om uttrycks genom lokalens framtoning. Den öppna ytan och den generösa takhöjden skapar ett flexibelt rum som förstärks av möbleringen med hyllor på hjul som lätt kan arrangeras om och samtidigt exponerar utvalda böcker på ett avslappnat sätt. Andra aktiviteter utöver biblioteksfunktionen får också ta plats och det finns såväl verkstad som kafé, projektrum och scen. Funktionerna överlappar och flätas dynamiskt in i varandra. Samtidigt blir det också tydligt att det ändå är nödvändigt med några bestämda ytor som förankrar byggnaden, till exempel de slutna projektrummen och kafédisken.

När jag valde att placera byggnaden på den västra sidan av Rymdtorget var det framförallt för att

dra nytta av befintliga stråk. En annan positiv effekt av att placeringen är närheten till Svenska Kyrkan som fungerar som en av de viktigaste mötesplatserna i området (Stadsbyggnadskontoret 2015, 34). Genom att sätta denna kyrkan i ett bättre sammanhang och dra nytta av den dragningskraft som redan finns där blir det lättare att etablera ytterligare publika rum på platsen. I anslutning till platsen ligger även Bergsjöskolan och att skapa en relation mellan skola och kulturhus tror jag kan vara mycket positivt. Samtidigt har jag varit noga med att ändå försöka skapa tydliga gränser som markerar skolans utrymme. Skolungdomarna ska visserligen känna att kulturhuset kan bli en förlängning av skolan, men det är viktigt att strömmarna inte går åt andra hållet. Kulturhuset Kronan i Trollhättan är ett exempel på där skola samsats med kulturhus och andra publika funktioner. I det fallet ledde det till en otrygg miljö och kritik riktades från skolinspektionen. (Canoilas 2015). En distinktion mellan de publika rummen och skolan tror jag är viktig. Jag har därför försökt skapa tydligare gränser runt skolan, utan att skärma av för mycket.



8. Pilarne skulpturpark lockar en bred publik. Bland gravfält och betande får syns samtidskonst.

9. Fronts omdaning av Taxingeplan framför Tensta konsthall låter konsthallen spilla ut utanför byggnaden.

10. Idea Store har fått stor genomslagskraft. De var nya med att se på biblioteksvärlden med ett kommersiellt perspektiv.

11. Garaget i Malmö beskrivs som ett extra vardagsrum.



10



11

VAD ÄR BERGSJÖN?

I KORTHET...

Stadsdelen är belägen i de östra delarna av Göteborg och gränsar till Partille kommun. Området fick sitt namn från den närbelägna sjön med samma namn. Idag har Bergsjön ca 16 500 invånare. (Higab 2016, 6)

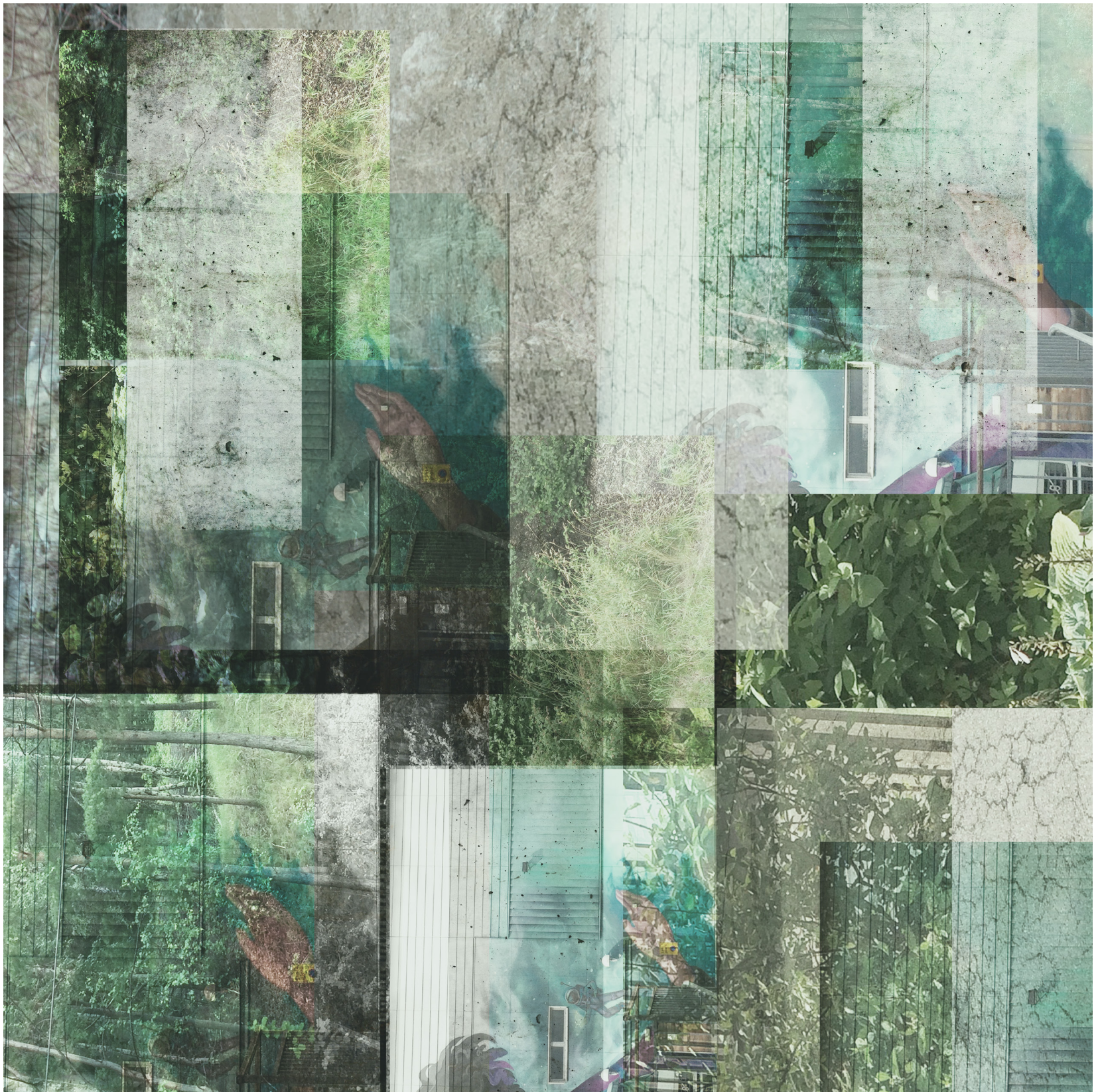
Bergsjön är en av de stadsdelar i Göteborg som planerades och byggdes under 1960- och 1970-talet. Strukturen speglar dåtidens ideal med utifrånmatning och trafikseparering. Bebyggelsen präglas även av generaliserat och industriellt bostadsbyggande som inte anpassats till landskapet utan istället placerats på framsprängda platser. (Stadsbyggnadskontoret 2015, 21)

RESAN TILL BERGSJÖN

Resan med spårvagn ut till Bergsjön från centrala Göteborg tar inte mer än 20 minuter. Samtidigt är det en resa där omgivningen utanför fönstret genomgår en stor metamorfos. På vägen byts storstadens monumentala byggnader ut mot de karaktäristiska landshövdingehusen. Byggnadsarbeten tränger sig bitvis på och nya tidslager växer fram. Längre ut gör sig naturen allt mer påmind. Trädtopparna sträcker sig allt högre och bergväggarna kryper närmre. Skalan förändras och miljonprogrammets rationella arkitektur tar vid.



Bilder från östra Bergsjön



Kollage med texturer i Bergsjön.

SOCIAL KONTEXT

Många upplever att Bergsjön är isolerat från resten av Göteborg. Dels fysiskt, på grund av det avskilda läget, men också socialt. Då många Bergsjöbor inte är integrerade på arbetsmarknaden, som i huvudsak finns utanför området, förstärker den höga arbetslösheten avskildheten. Det saknas även andra nätverk i form av släktingar eller vänner i andra delar av regionen för många invånare. Detta gör att en stor del av Bergsjönborna inte har någon anledning att lämna stadsdelen och hela vardagslivet tillbringas därför i området. Till exempel visade det sig vid en resa till en fotbollscup att flera av barnen i laget inte varit utanför stadsdelen eller tidigare åkt tåg. (Stadsbyggnadskontoret 2015, 35)

För den höga andel barn som inte är födda i Sverige fungerar tyvärr inte skolan som en bra väg in i det svenska samhället. De föräldrar som har möjlighet väljer ofta andra skolor utanför

stadsdelen för att skapa bättre förutsättningar för sina barns framtid. Den här tendensen tillsammans med att många som får bättre ekonomiska förutsättningar bosätter sig utanför området leder till en negativ spiral. Att många flyttar beror delvis på den låga status stadsdelen har men också på svårigheterna att göra bostadskarriär inom området. Många flyttar alltså trots att de skulle vilja stanna kvar. (Stadsbyggnadskontoret 2015, 34)

Bilden av Bergsjön

Bergsjön är ett område som många gånger varit föremål för en negativ rapportering i media. I sin text *Bergsjön i media- En svart historia* beskriver journalisten och bergsjöbon Carl-Magnus Höglund (2006, 95-107) det utbredda missnöjet kring skildringen av Bergsjön och menar att en alltför negativ och ensidig bild av stadsdelen visas upp. Höglund härleder denna bild till början av 70-talet, och sätter den i en kontext

där storstadsförorter generellt börjat beskrivas negativt. Protester har kontinuerligt hörts från Bergsjönborna och många i området ger just media skulden för Bergsjöns dåliga rykte.

Men det finns även journalister som gör reportage av en annan karaktär fortsätter Höglund (2006, 95-107). I de här reportagen åker journalisten ut till området som en upptäcktsresande och beskriver sedan sina upptäckter med kolonial blick där man tar sig rätten att beskriva människor på ett övergripande och förenklat sätt som inte speglar verkligheten.

Höglunds text ingår i en antologi, *Bergsjön inifrån* som tillkom som ett ideellt projekt vars huvudsyfte är att motverka den negativa uppfattningen som många utifrån har och bidra till en mer mångfacetterad bild av stadsdelen. (Tahrer och Jändel 2006, 10)

KULTURLIV I BERGSJÖN

När man läser boken *Bergsjön inifrån* (2006) är det tydligt att många kulturella insatser tidigare gjorts för att bidra till en mer mångfacetterad bild av området.

Bergsjöns satsning på kultur har fått mycket positiv publicitet. Såväl bibliotekets arrangemang som medieverkstadens filmer kan nämnas som projekt som bidrar till bilden av Bergsjön som en bra grogrund för nyskapande idéer. Många menar att framgången till stor del berott på att idébärare utifrån mött viljestarka eldsjälar i stadsdelen. (Tahrer och Jändel 2006, 10-11)

Valand och Röhsska är två stora kulturinstitutioner i Göteborg som haft engagemang i området. Den förstnämnda har bland annat haft en sommarkurs i området, *Bergsjön Public*, som syftade till att göra konst med lokal förankring. De har även varit drivande i frågan om ett kulturhus i stadsdelen. (Wilmerding 2010)

Röhsska hade under sommaren 2016 en POP-up studio i Bergsjön där pedagoger från museet byggde skulpturer med deltagarna. Det har även funnits förhoppningar om att öppna en filial i Bergsjön och i det nya kulturhuset. I väntan har konstnärer från Bergsjön bjudits in till museet för att hålla workshops. (Domellöf-Wik, 2009)

Konstens närvaro gör sig även påmind i offentlig utsmyckning. Fasader vid Rymdtorget pryds av målningar och ger området en personlig atmosfär där kulturen är närvarande. På Rymdtorget hålls även kulturfestivalen Tellus i väntan på ett kulturhus (Egle 2015).

När jag läst om Valands sommarkurs *Bergsjön public* och den bok (2010) som gets ut om några av de projekt som kommit till genom kursen, får jag bilden av att kontexten är viktigt då den tillför något nytt. Att Bergsjön som plats är betydelsefull och en viktig förutsättning för att skapa

konst som inte kan finnas någon annanstans. Röhsskas vilja att öppna en filial i området är också ett tecken på det. Kanske skall projekt i den här typen av kontext inte förstås som projekt som skall bidra till att lösa områdets problem, utan istället kanske det handlar om att se möjligheterna i att befinna sig utanför det etablerade som ofta får rätta sig efter rådande normer. I min analys av vad ett kulturhus kan vara ser jag en liknande tendens hos såväl Tensta konsthall som Louisiana och Pilarne skulpturpark. Det är påtagligt att det finns en tydlig poäng med placeringen som möjliggör en annan typ av möte med kulturen än om det hade varit en stor, centralt placerad institution. Kanske är det även så att då Tensta konsthall inte bara knyter an till den fysiska kontexten utan även den sociala, får det inte bara en påverkan på mötet med konsten utan även en påverkan på själva konsten som visas. Liknande drag går att urskilja ur många av projekten som kommit till i och med *Bergsjön public*.



12. Del av verket *Trapped in History or Moving Toward the Future* av Camilla Tarnvik. Verket är en del av de konstprojekt som kommit till genom Bergsjön Public.

13. Väggmålning på Rymdtoget

14. Ljusinstallationen *Vårt Ljus* på Rymdtoget vintern 2016-2017

15. Kulturfestivalen Tellus på Rymdtoget.



” **T**he margin has the potential to be a place of great cultural creativity. For it is in the margins that taste, style, and other confining conventions are either not known or can be readily ignored. It is in this context that true creativity can come into play. ”

- Lisa Findley, Bergsjön Public
(2010, 35)



FYSISK KONTEXT

Att undersöka ett miljonprogramsområde har varit en mycket intressant uppgift då det på många sätt kommer att utgöra framtidens expansionsområden för våra större städer och på många sätt kan beskrivas som något som hamnat lite mitt emellan. Mellan natur och stad. I utkanten men ändå en del av något större. Mitt första intryck av Bergsjön var känslan av en ögrupp i ett grönt hav. Med öar fränkopplade från såväl varandra som ett större sammanhang, där endast spårvagns- och busshållplats utgjorde hamnar som påminde om andra platser. Men istället för att se detta mellanting som något negativt är det kanske i just detta mellanting som de största kvaliteterna finns. Framförallt i en tid som till stor del präglas av såväl urbanitet som ”tillbaka-till-naturen-ideal”. I en tid som ställer allt högre krav på dynamik.

Göteborgs stad räknar Bergsjön till den så kallade mellanstaden. Mellanstaden är ett område där staden ser en stor förtätningspotential i takt med att Göteborg växer och att miljonprogrammets bebyggelse behöver rustas upp. Planen är att sammanlänka genom punktinsatser, främst längs spårvägen och knyta området närmare Göteborg och dess östra delar. Genom att göra detta kan området dra nytta av den positiva utvecklingen som sker i såväl Kortedala som Gamlestaden. (Stadsbyggnadskontoret och Fastighetskontoret 2014)

Stadsdelen präglas av storskalig, relativt oförändrad bebyggelse från i huvudsak 70-talet. Mellan husen återfinns stora grönområden och

odlingsintresset i området är märkbart stort. Bostadsbeståndet består i huvudsak av hyresrätter och de få bostäder med andra upplåtelseformer är relativt avgränsade från omgivningen. (Stadsbyggnadskontoret 2015)

En annan viktig faktor för att förstå Bergsjöns fysiska kontext är trafiksepareringen som i mycket hög grad påverkar hur området fungerar. De bilfria områdena saknar tyvärr en mänsklig skala och utgör överdimensionerade omprogrammerade platser. Platser som på dagtid kan bli stora och säkra utrymmen att utforska och fylla med mening, men som på kvällstid ger känslan av otrygghet. Något som förbryllade mig första gången jag besökte Bergsjön var hur många människor som faktiskt använde de offentliga rummen och framförallt alla de barn som oberoende av föräldrar lekte och utforskade området. Det här trots att många av de publika utrymmena är bristfälligt utformade. De många grönytorerna med ovanligt många lekplatser utgör självklart attraktiva platser, men också tomma torgytor och små detaljer som räcken kan bli tilltalande för lek.

En annan förklarande faktor till den flitiga användningen av de publika rummen kan vara att många är trångbodda. Trångbodheten kan till exempel uttrycka sig genom att balkonger används som förråd (Stadsbyggnadskontoret 2015, 28). Att kunna göra bostadskarriär inom området är därför viktigt. En förtätning av området skulle vara mycket fördelaktig då det skulle kunna vända

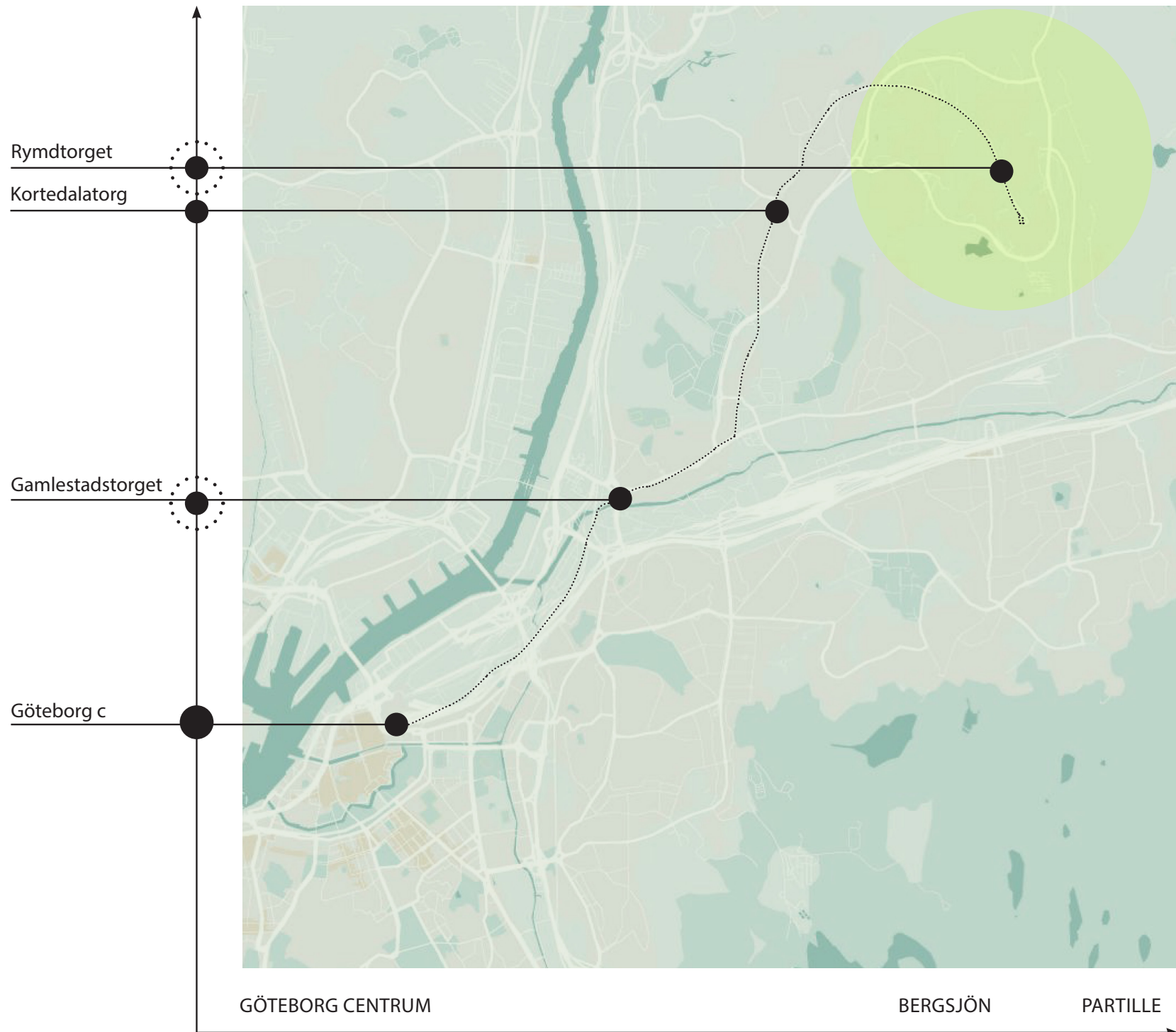
den socialt negativa spiralen och skapa attraktivare platser med en mänskligare skala.

Det kuperade landskapet är ytterligare ett signum för Bergsjön med stora skogspartier som delar upp stadsdelen i delområden. Terrängen medför även att många gång- och cykelvägar har större lutning än vad som idag är tillåtet. De otydliga kopplingarna mellan områdena gör också stadsdelen svårorienterad. Spårvagnen och bussarna fungerar därför som viktiga transportmedel för de som inte kan ta sig mellan områdena. Framförallt spårvagnen fungerar som en sammanhållande ryggrad i stadsdelen och det är inte ovanligt att många bara åker en hållplats. (Stadsbyggnadskontoret 2015, 21)

Spårvagnen binder även ihop området med centrala Göteborg, medan bussarna även sammankopplar området med Angered och Partille. Kopplingen mellan spårvagnsnätet och busstrafiken är däremot dåligt.

Även inom delområdena finns många barriärer. Barriärerna utgörs fortsatt av skogspartier men också av att gångar för gångtrafikanter är nedprioriterade till förmån för biltrafiken. Gångstråken är ofta dåligt placerade och känns otrygga. Samtidigt utgör naturen också en stor tillgång, då det finns gott om gröna rekreationsytor. Bergsjöbadet och naturområdena lockar även besökare från andra delar av Göteborg (Stadsbyggnadskontoret 2015).

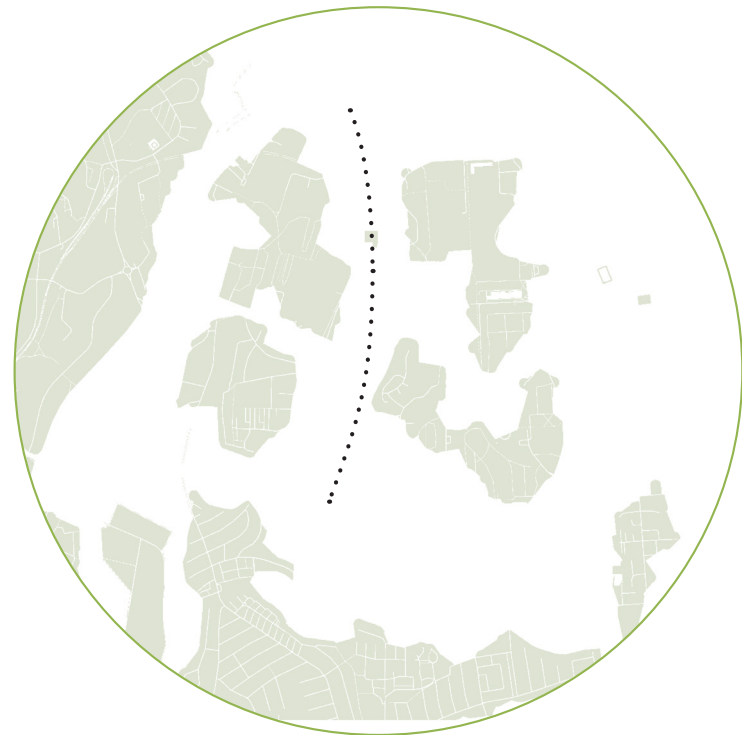
Göteborg Stad räknar Bergsjön till mellanstaden. I det här området ser man många möjligheter till förtätning i takt med att staden växer. Längs spårvägen skall tyngdpunkter utvecklas. Gamlestadstorget tillsammans med Rymdtorget har potentialen att bli extra viktiga punkter på sträckan.





ETT GRÖNT HAV I UTKANTEN AV STADEN

Stora skogspartier tränger in i området från nord-öst och delar området i delområden.



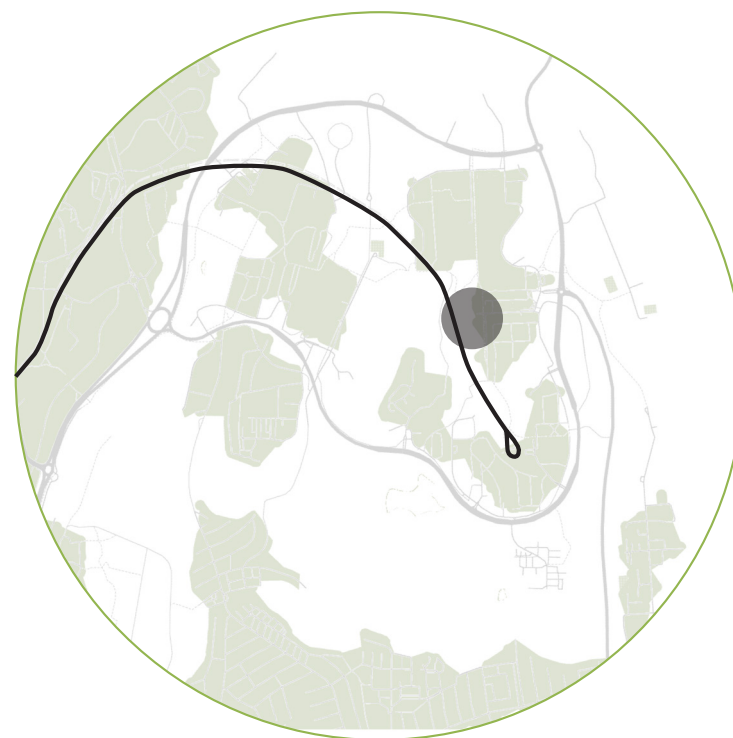
EN UTSPRIDD OCH DELAD STADSDEL

De bebyggda områdena är separerade från varandra. Terrängen utgör barriär i stadsdelen och delar upp de bebyggda delarna. En större barriär skiljer västa från östra Bergsjön.



TRAFIKSEPARERING

En ringled löper på ett tidstypiskt sätt runt området och ringar in stadsdelen. Utifrånmatningen leder till trafikseparerade områden med både möjligheter och problem.



SPÅRVAGNSKOMMUNIKATIONEN

Spårvagnstrafiken fungerar som en sammanhållande ryggrad då den sammanbinder delområdena. Den utgör också en viktig länk till andra delar av Göteborg. Rymdtorget är en viktig hållplats längs sträckan. Planen är att stärka denna punkt ytterligare.

SPÅRVAGNSSTATION



RYMDTORGET -PLATSEN FÖR KULTURHUSET

Den tänkta platsen för kulturhuset är på Rymdtorget som utgör Bergsjöns primära centrumfunktion (Higab 2016). Det nästan 300 m långa torget sträcker sig mellan spårvagnshållplats i väster och busshållplats i öster. Mitt på torget utgör en stor volym köpcentrum med en ICA-butik och småaffärer.

Den stora byggnaden gör att torgytan delas upp i två delar; det östra och västra Rymdtorget. På den östra sidan knyter torget an till den ringled som löper runt området. Köpcentrumets huvudentré är placerad här och det är även här busshållplatsen finns med busslinjer till Partille och Angered. I anslutning har även Göteborg Stad en byggnad med funktioner av social karaktär. I närheten finns även en vårdcentral och folktandvård. Huvudentrén till köpcentrumet är karaktärsskapande för torget som sträcker sig utåt vägen. Flaggor och parkeringsplatser med kundvagnsskjul ger en viss känsla av ett externt köpcentrum som främst nås via bil. Strax öster om ringleden slutar Göteborgs Kommun.

Att skapa en annan rumslig karaktär på platsen som bygger mindre på kopplingen mot ringleden skulle vara gynnsam och ge platsen en mer urban karaktär. Vidare tror jag att hela torgrummet skulle gynnas av en tydligare distinktion mellan

framsidor och baksidor, då de idag lätt förväxlas och försvårar tydandet av platsen.

En huvudgata kantad av köpcentrumets slutna fasad på ena sidan och de karaktäristiska punkthusen från 60-talet med pocket-parks på den andra binder ihop de två torgen. Punkthusen utgör landmärken i området och används ofta som symbol för Bergsjön.

I väster ligger spårvagnshållplatsen och många viktiga stråk som binder samman stadsdelen. Spårvagnen utgör en viktig koppling såväl inom området som mot de centrala delarna av Göteborg och intill liggande stadsdelar som Kortedala och Gamlestaden. De sistnämnda stadsdelarna genomgår en vitaliseringsprocess och genom att stärka kopplingen mot dessa skulle den positiva utvecklingen som de stadsdelarna genomgår kunna få spridning även till Bergsjön.

Kopplingen mellan spårvagnshållplatsen och Rymdtorget upplevde jag som mycket dålig då Bergsjöskolan ligger som en barriär mellan hållplatsen och den västra sidan av torget. Vägen in till centrumfunktionen består endast av en smal gångväg, med den massiva skolan på ena sidan och skogen på den andra. Detta upplevde jag som mycket problematiskt då det idag helt saknas

en bra entré till centrumfunktionen från den i Bergsjön och även hela Göteborg, mycket viktiga spårvagnen. Hållplatsen skulle nattetid upplevas som mycket otrygg då den är helt fränkopplad bebyggelse som är ”aktiv” kvällstid.

Jag upptäckte även att kopplingarna till Rymdtorget var dåliga i nord-sydlig riktning. Idag utgörs entrén avsedd för gångtrafikanter till den västra delen av torget av en relativt undanskymd, delvis underjordisk gång. Den ramp som är avsedd för bilar är bättre placerad utifrån de flöden som binder ihop området och används därför också av gångtrafikanter trots att bilar kör där och att det helt saknas trottoar eller avsatt yta för fotgängare. Detta gör att torget i sig delvis blir en barriär som håller isär den nordöstra och sydöstra delen av Bergsjön. En annan, större, underjordisk gång som går under torget och binder ihop den norra och södra delen, är idag igensatt.

I Göteborg Stads planer för utvecklingen av Östra Göteborg ser man på Rymdtorget som en mycket viktig punkt. Vid torget ligger även Svenska Kyrkan och det nuvarande biblioteket som fungerar som de primära mötesplatserna i området. (Stadsbyggnadskontoret 2015)



SÖDRA SIDAN OM VÄSTRA RYMDTORGET.

Entrén till torget är idag dålig. Många använder idag den ramp som är avsedd för bilar och hamnar då på ett parkeringsdäck. Loftgångshuset utgör en barriär och flödet till torget dåligt.

- A. Passage mellan loftgångshuset och trappan till Rymdtorget
- B. Gången för fotgängare till västra Rymdtorget
- C. Plats bakom loftgångshuset. Vägen går över den underjordiska gång som tidigare gick under torget, men som idag är igensatt.
- D. Ramp avsedd för bilar men som även används av fotgängare.
- E. Betongdäck bakom loftgångshuset på Rymdtorget





E



VÄSTRA RYMDTORGET
-från spårvagnshållplatsen.





VÄSTRA RYMDTORGET.
-Sekvens mot spårvagnshållplatsen.





Förbindelse mellan Rymdtoget och spårvagnshållplatsen

VALET AV PLATS

När jag först började studera Rymdtorget och det tänkta tävlingsområdet, östra Rymdtorget, började jag snabbt intressera mig för kopplingen och sekvensen mellan spårvagnen och busshållplatsen, då det på flera ställen i tävlingsprogrammet betonas att kulturhuset skall bli en del av Göteborg. Det går visserligen bussar mellan Göteborgs centrum och Rymdtorget men egen erfarenhet säger att Göteborgare generellt sett är mer benägna att ta spårvagnen spontant än bussen. Det är som om den mentala tröskeln är lägre till en spårvagn. Detta argument stöds av att spårvagnen är det främsta kollektiva färdmedlet i Göteborg (Trafikkontoret 2016, 52). Som nämnts tidigare fungerar även spårvagnen som en ryggrad i stadsdelen.

Den dåliga kopplingen mot spårvagnshållplatsen fick mig att undersöka den västra delen av torget ytterligare. Min analys gjorde att jag upplevde denna sida mer problematisk än den östra.

Det östra Rymdtorget behöver visserligen definieras tydligare som plats, men samtidigt som platsen på många sätt är en slags icke-plats fungerande den ändå rent praktiskt och kan på ett enkelt sätt kan förbättras genom en ny byggnad som stärker den rumsliga karaktären. Jag tror dock att det är mindre viktigt om den volymen har funktionen av ett kulturhus.

De problem som finns på det västra torget påverkar inte bara den enskilda platsen utan hela stadsdelen. Genom att placera mitt projekt här och utforska såväl möjligheterna som begränsningar med platsen hoppades jag kunna skapa en arkitektur som ger mervärden till området utöver innehåll i form av program eller som fond till den enskilda platsen.

Platsen sammanfattar också för mig den ambivalens som på många sätt karakteriserar Bergsjön, då det är en plats där betongelement

möter den vilda naturen och där det av människan formade grönytorna bidrar till en annan atmosfär som karakteriseras av odling, rekreation och lek.

Jag såg mitt projekt som en möjlighet att skapa en entré in till Bergsjön som präglas av kultur, signalerar kreativitet och blir ett forum för de många föreningar som finns i området. Genom att jobba med kontexten vill jag skapa en byggnad som bara kan finnas här.

Platsen ligger även i anslutning till Svenska kyrkan och punkthusen. Att ligga nära dessa förstärker orienterbarheten. Då kyrkan även utgör en viktig mötesplats kan det skapas en positiv synergieffekt mellan kyrkan och kulturhuset. Närheten till Bergsjöskolan möjliggör också gynnsamma utbyten.

VAD ÄR ETT KULTURHUS I BERGSJÖN?

När jag fördjupat mig i de kontextuella förutsättningarna har det blivit tydligt att det finns många problem i den fysiska miljön, samtidigt som de publika ytorna är ovanligt viktiga i Bergsjön. För mig blev kulturhuset ett sätt att börja lösa några av de problem jag funnit. Genom att se kulturhuset som en förläggning och komplement till existerande publika ytorna ville jag tillföra en mångfald av rum att vara på. Ett kulturhus inte bara för utövande och konsumtion av kultur utan även som ett extra vardagsrum. Jag har velat skapa platser som möjliggör flöden av människor, platser att stanna, mötas och att vara i fred på. Tillsammans skapas en helhet bestående av många olika rum med olika atmosfär och karaktär som flätas in i varandra.

Platsen i sig har varit en stor inspiration och mitt kulturhus har till stor del kommit till i mitt utforskande av platsen, vars kvaliteter jag velat synliggöra genom mitt projekt. Det gjutna betongbjälklaget som centrumfunktionen är placerad på fascinerade mig och tillsammans med de omgivande träderna inspirerades jag till att skapa en förlängning och omtolkning av landskapet genom min arkitektur. Formandet av marken blev viktig. Inte bara som en lösning på de stora nivåskillnaderna, utan också som ett sätt att skapa platser. Pelarstrukturen knyter an till skogens träd,

fortsätter in i det urbana rummet och möjliggör en flexibilitet i byggnaden över tid. Kontakten med berget har även varit viktig och i slitsarna mellan innerväggarna i den nordvästra delen synliggörs bergsväggarna utanför.

Genom kulturhuset har jag velat skapa en kulturell entré till Bergsjön och en starkare centrumfunktion. Genom att sudda ut gränsen mellan inne och ute tas de mentala barriärerna bort och byggnaden kan lättare bli en integrerad del av Bergsjön. Jag har även velat skapa ett bättre sammanhang för kyrkan, som jag ser stora kvaliteter i både arkitektoniskt och som lokal mötesplats.

Att skapa ett kulturhus som känns inkluderande har varit centralt under min process, då jag tror att kopplingen till människorna som befolkar stadsdelen är viktig. Brukaren är med och skapar kulturhusets värde och arkitekturen blir ett verktyg för att synliggöra dess innehåll. Medborgardialogen fortsätter efter att byggnaden är klar och blivit en del av Bergsjöbornas vardag.

Då jag vill synliggöra det som pågår i byggnaden och att brukarna själva ska kunna vara med och påverka uttrycket har jag velat hålla det arkitektoniska språket enkelt. Som en ram att själv

fylla. Samtidigt har det varit viktigt att byggnaden inte upplevs tom eller identitetslös när byggnaden inte är tagen i besittning. Därför har jag med subtila medel, som utformning av pelare, takfot och material ändå velat ge byggnaden en identitet.

Pelarna i trä utstrålar, både genom material och form, en värme på ett opretentiöst sätt och knyter an till de omgivande träderna. Formen på pelarna samspelar även med pilastrarna på kyrkan. De rundade väggarna signalerar också en mjukhet och ”snällhet” hos byggnaden. Jag har medvetet valt att inte föreslå något specifikt material eller färg på dessa väggar då jag ser en möjlighet i att kunna variera färgsättningen efter hand för att spegla pågående utställningar eller projekt. På så vis får kulturhusets innehåll (och dess brukare) en påverkan på uttrycket hos kulturhuset även exteriört. Att byggnaden kan ändra uttryck över tid ger ett mer dynamiskt och spännande stadsrum.

De få väggarna är i huvudsak icke bärande och även de konstruerade av trä (de bärande är konstruerade av betong). Detta underlättar brukandet av huset, då det på kort sikt gör det enkelt att använda vid utställningar, då det är enkelt att slå i en spik. På lång sikt innebär det att huset lättare kan göras om för att passa nya behov.



Situationsplan, skala 1:3000





Flöden före



Flöden efter

FÖRE OCH EFTER

Jag har inte hitta några specifika planer för det västra Rymdtorget, mer än att det definieras som en mycket viktig och komplex plats där åtgärder är nödvändiga (Stadsbyggnadskontoret 2015).

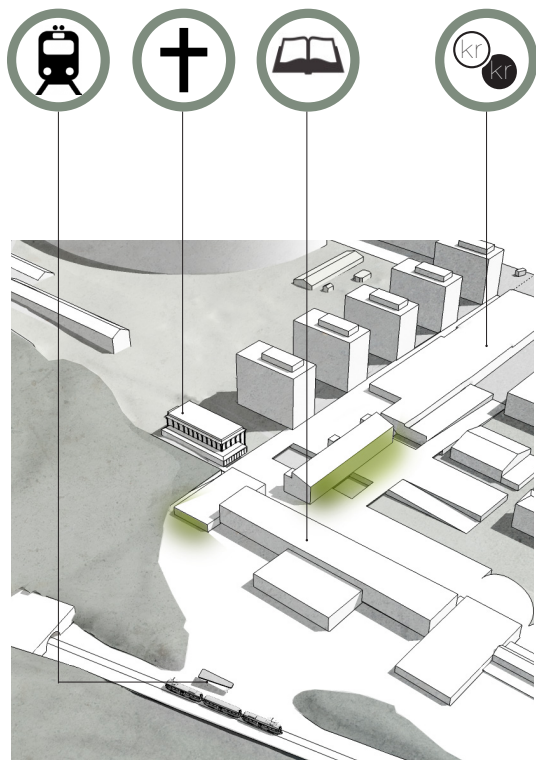
Bergsjöskolan utgör idag en stor barriär. I programmet för Bergsjön ser Stadsbyggnadskontoret (2015) samma problem och skriver att rivningar i byggnaden kan bli oundvikliga. Även avgränsningarna mot skolan är dåliga och jag anser att det är nödvändigt med en tydligare gräns mot skolgården som avskärmar

”lagom” mycket. Kyrkan skulle med fördel också kunna sättas i ett bättre sammanhang.

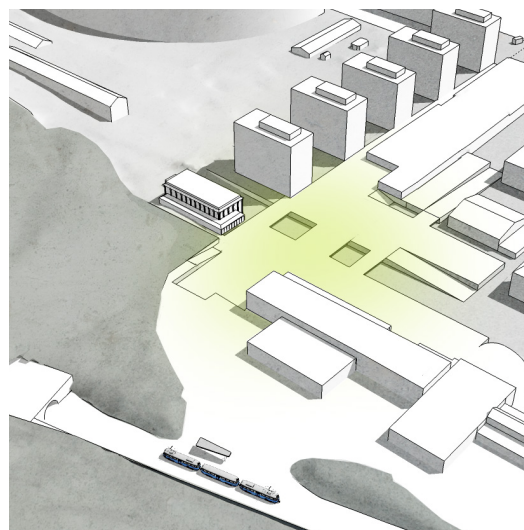
Den gång som idag är till för att leda gångtrafikanter från söder upp till torget känns otrygg och undangömd. Istället används ofta den ramp som är till för att leda upp bilar. Loftgångshuset och parkeringsplatser förstärker känslan av att vara på en baksida. Byggnadens placering gör det svårt att lösa problemen med entrésituationen och byggnadskroppen blir på så vis en barriär.

Loftgångshuset saknar även sammanhang i området och bidrar till en negativ framtoning hos torget. Jag valde därför att ta bort loftgångshuset. Även delen på skolan som tidigare inrymt ett bibliotek togs bort för att skapa utrymme in till torget.

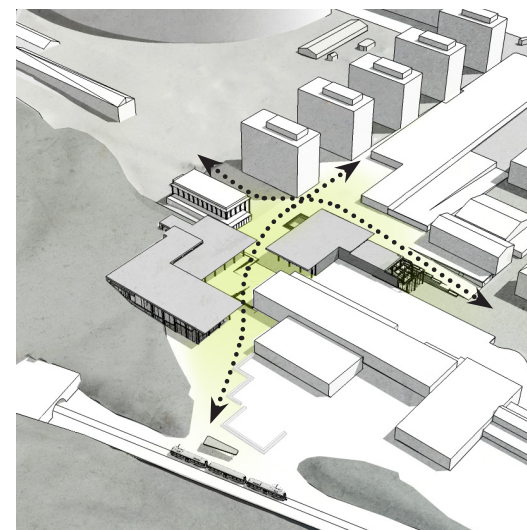
Genom mitt projekt har jag velat skapa tydligare gränser mot skolan, sätta kyrkan i ett bättre sammanhang och skapa aktiva och attraktiva stråk. Entrén till torget blir tydligare och Rymdtorget får en samlande effekt i området.



Skolan och loftgångshuset utgör idag barriärer



Genom att ta bort en del av skolan, (tidigare bibliotek) och loftgångshuset skapas förutsättningar för ett fungerande stadsrum



Kulturhuset introducerar en mänskligare skala i området och aktiverar de nya stråken



INSPIRATION OCH KONCEPT



1 Genom att dela på Kulturhuset skapas en kulturell portal in till Bergsjön. Rummet mellan läses både in som ett stadsrum och som en del av kulturhuset. Genom att sudda ut gränserna mellan byggnad och stad tas osynliga trösklar bort. En positiv synergieffekt skapas mellan byggnaden och de omgivande stråken som kan hjälpa till att befolka och aktivera varandra.

2 I min analys av Bergsjön har jag kunnat urskilja tre olika karaktärer: *Den vilda naturen*, *det urbana rummet* och (de av människor formade) *grönområdena*. Alla tre finns på platsen. De olika nivåerna knyter an till respektive karaktär. Att röra sig igenom byggnaden är därför som att röra sig i en omtolkad version av Bergsjön.

3 Pelarna omtolkar de omgivande träden och skapar urbana gläntor.



Bergsjöns nya kulturhus. Vy vid det västra punkthuset på västra Rymdtorget.





Vy mot spårvagnshållplatsen.





Vy mot Rymdtorget från spårvagnshållplatsen.



BYGGNADEN INNEHÅLLER:

Bibliotek
Kafé
Arrangemangssal
Blackbox
Utställningsytor
Medborgarkontor
Verkstäder
Ateljé- och studiorum
Mötesrum
Projektrum
Personallokaler
Växthus



Entré till Rymdtorget från söder. Vy mot växthus och det västra punkthuset.



PROGRAMMET

Jag har använt lokalprogrammet som ett riktmärke för mitt projekt. Då jag upplever att det anpassats efter de förutsättningar som finns på tävlingsområdet (och jag bytt plats) har jag förhållit mig fritt till kvadratmetytorna. Vidare har mitt projekt främst kommit att handla om relationen mellan platsen och byggnaden. Platsens förutsättningar har därför fått stor påverkan på lokalytorna i byggnaden.

Växthusdelen var till exempel ett betydligt mindre odlingsrum i programmet. Till en början ifrågasatte jag den här funktionen, men då jag upplevde det stora odlingsintresset i stadsdelen förstod jag varför den funktionen skrivits in i programmet. Då jag även ser en möjlighet att förstärka ett grönt rekreationsstråk i stadsdelen genom min byggnad ser jag att växthuset kan bli en viktig punkt på detta. Det generöst tilltagna rummet gör även att ytan kan användas till fler aktiviteter, till exempel som en extra arrangemangssal och växthuset bör snarare ses som ett multifunktionellt grönt rum.

Även utställningsytorna har blivit större och fler i mitt projekt. I programmet var ursprungligen ett mindre rum avsatt som utställningsyta, men då jag såg utställningarna som något som skulle kunna ge färg och tillföra ett uttryck i min byggnad valde jag att göra dem generösare, fler och låta dem flyta ihop med de andra ytorna.

Överlag har idén varit att aktiviteterna ska kunna svälla och överlappa varandra för att kunna utnyttja den positiva synergieffekt som kan skapas av att ha flera aktiviteter i samma hus.

Genom att skapa rumsligheter som formats av annat än programspecifika krav vill jag skapa en byggnad som kan inspirera till ett mångfacetterat användande utan att upplevas tomt när det inte är i bruk.

1. spårvagnshållplats
2. murar till skolgård, fungerar som avskärmning och bänkar
3. ginkoallé
4. Bergsjöskolan
5. kulturtorg
6. utställningsyta
7. blackbox
8. förråd
- 9 scen
- 10.louge
11. kafé
12. wc
- 13 öppet kök
14. kyl/frys
15. omklädningsrum
16. disk
17. biblioteksarkiv
18. plats för uteservering
19. svenska kyrkan
20. ungdom
21. medborgarkontor
22. mötesrum
23. multispace
24. växthus
25. nytt bostadshus

Plan 1, skala 1:500



EN DAG PÅ KULTURHUSET

Kaféet och kaféets uteservering är en optimal plats att spana på folk ifrån. I skönt söderläge kan huden värmas upp av solens strålar samtidigt som flödet av människor till och från Bergsjön strömmar förbi. På torget leker barn och någon håller på med en kommande utställning.

Den som vill kan dra sig tillbaka från torgets liv till någon av nischerna mellan de slutna volymerna. Bergväggen och rumsformen ger associationer till en grottlignande rumslighet. Utanför står några och väntar på att få komma in till stora scenen och påbörja repetitionen inför kvällens föreställning.





1. skog
2. bibliotek
3. projektrum
4. wc
- 5.kontroll, scen
6. personalkök
7. mötesrum
8. vilorum
9. kontorsyta
- 10.kopiering
11. omklädningsrum

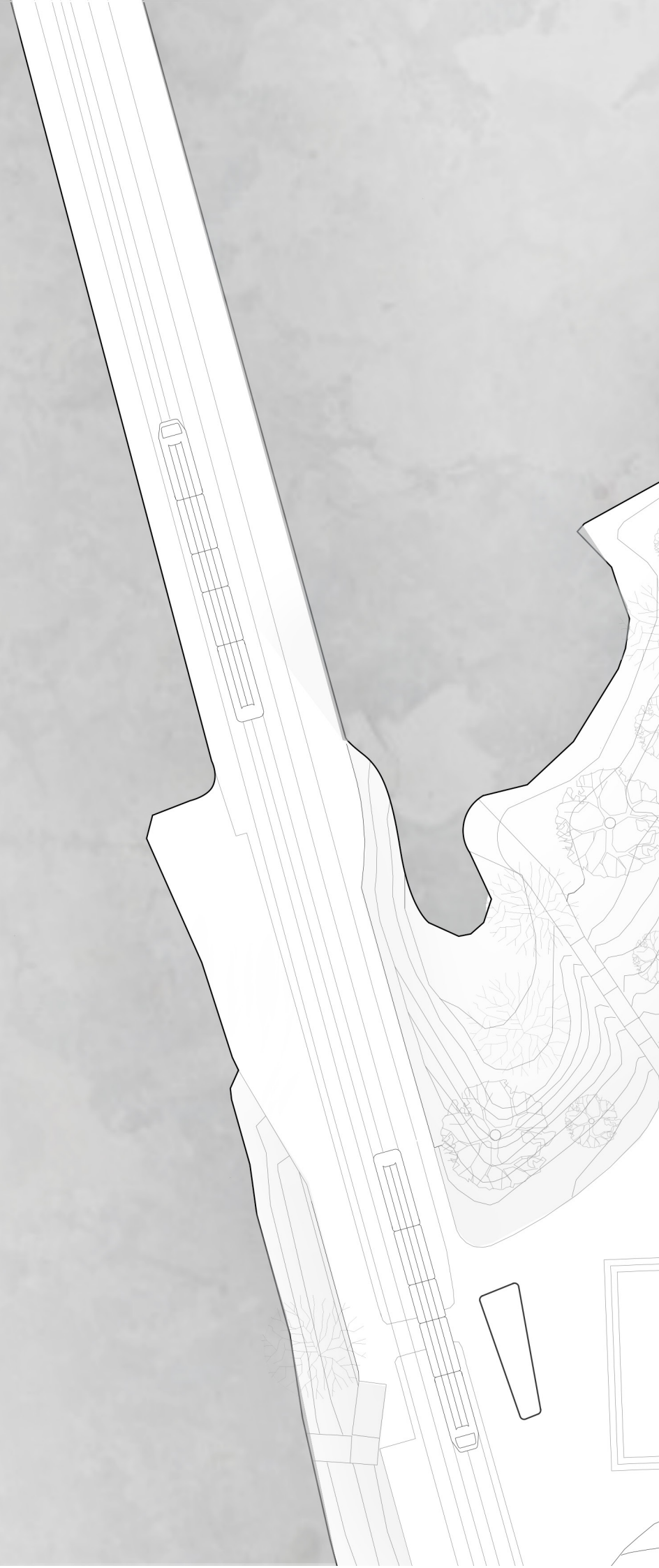
Plan 2, skala 1:500

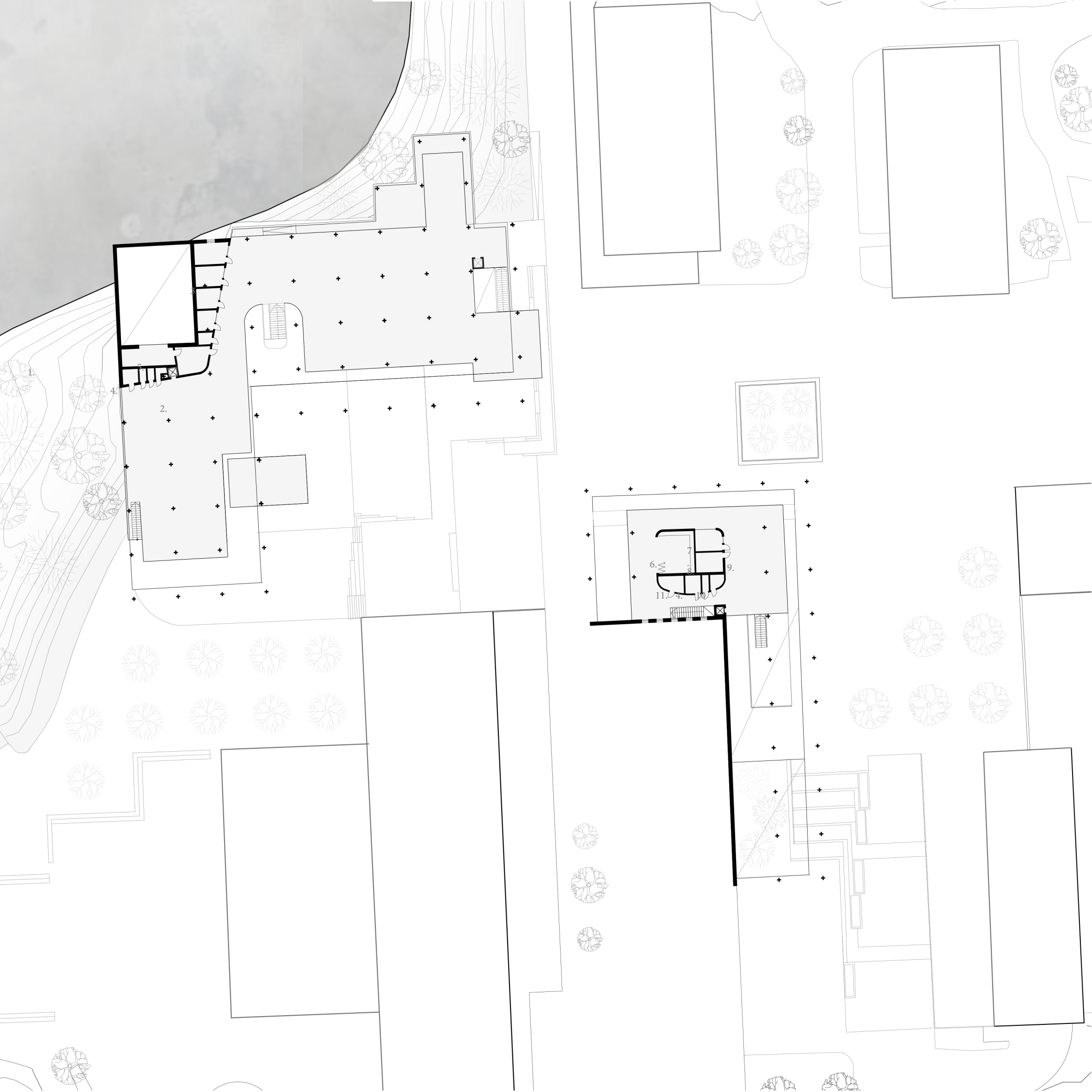


En trappa upp utgör skogen fond till biblioteket och ger en avslappnande atmosfär. Den som behöver vara ifred en stund kan sätta sig på en kant och blicka ut i skogen, med eller utan en god bok. Längre bort viskar en bibliotekarie spännande sagor till en grupp med barn. För några av dem har skogen utanför precis förvandlats till en sagoskog. När de ska hem tar de rutschkanan ner istället för trapporna.

Lägre bort målas de enda väggarna på våning två om. I änden ut mot spårvagnen hängs en konstinstallation upp i taket. Den nyfikna smiter ner en våning och går in i blackboxen där den förra utställningen fortfarande hänger kvar.

På andra sidan torget håller ytterligare ett konstverk på att hängas upp. Några ungdomar duckar när de ska in i sin blackbox för att jobba på scenografin till avslutningsföreställningen.





1. ljusgård
2. skapande verkstäder
3. studio/replokal
4. wc
5. verkstadstorg
6. kök
7. soprum/förråd
8. parkeringshus
9. förråd
10. växthus
11. odlingsyta
12. plats för odlingar

Plan 0, skala 1:500

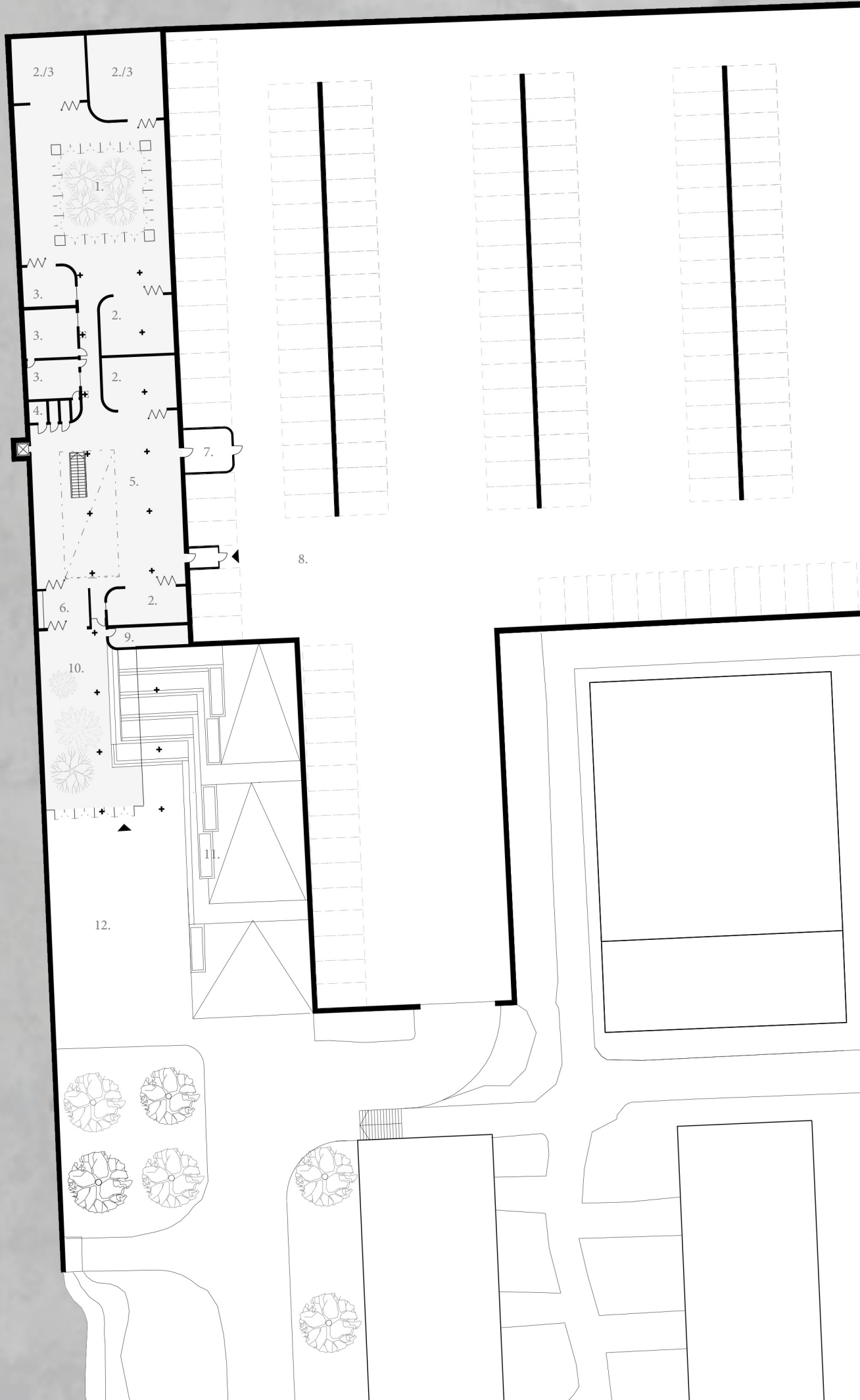


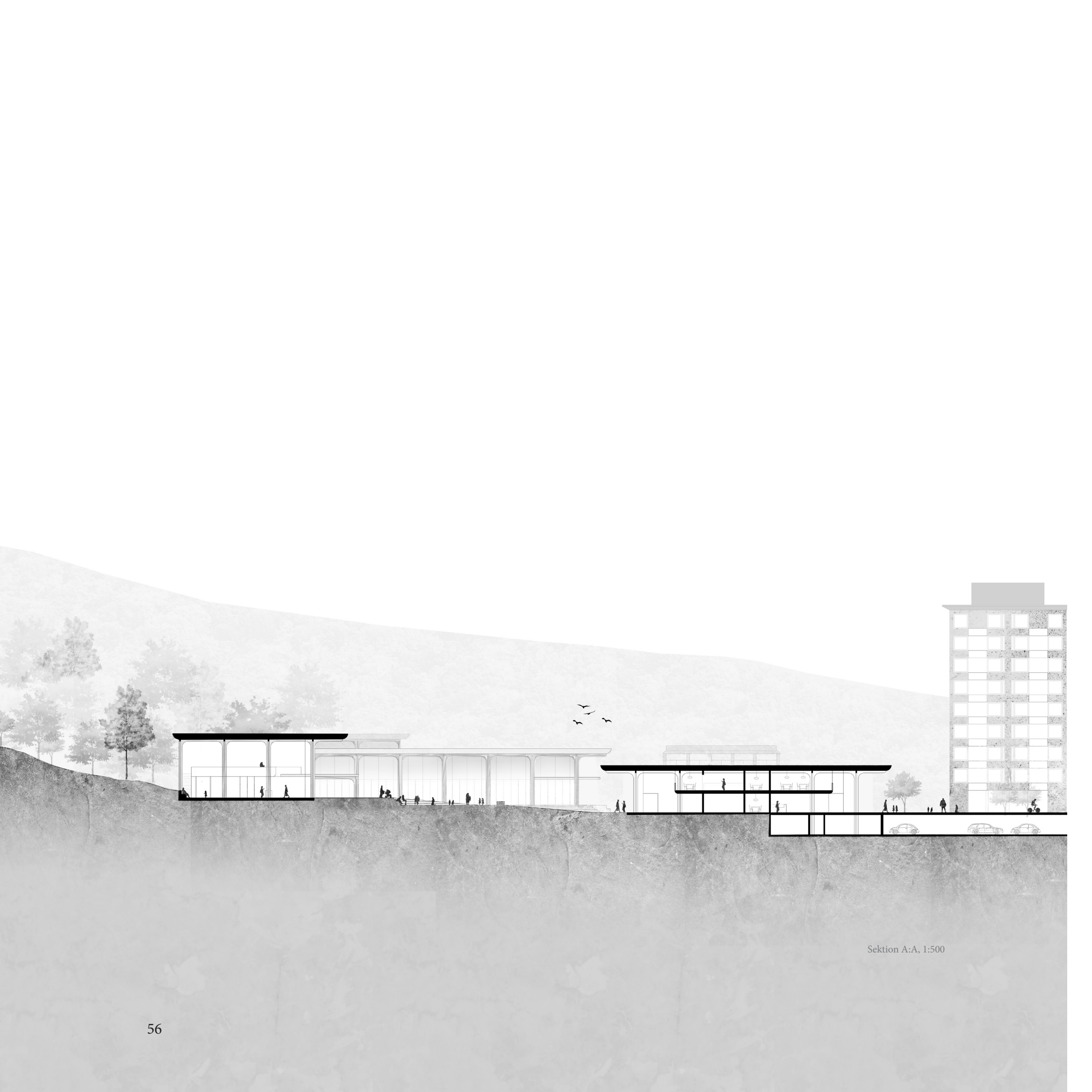
Några av de andra ungdomarna är en våning ner och trängs med vuxna som lägger upp kläder. De bär ut symaskiner till ett av borden på verkstadstorget och småpratar med kompisar som håller på att sandpappra några skapelser i trä.

I hörnet bärs förfriskningar in till köket. Väggen till verkstadstorget dras för och köket öppnas istället upp mot växthuset där festen ska vara. Borden borstas av, stolar bärs ut från förrådet, ljusslingorna tänds i träden och festen kan snart börja. Bilder som ska visas under kvällen projiceras på väggen. Gubbarna som håller på med blommorna längre bort börjar packa ihop för idag och beger sig av hemåt.

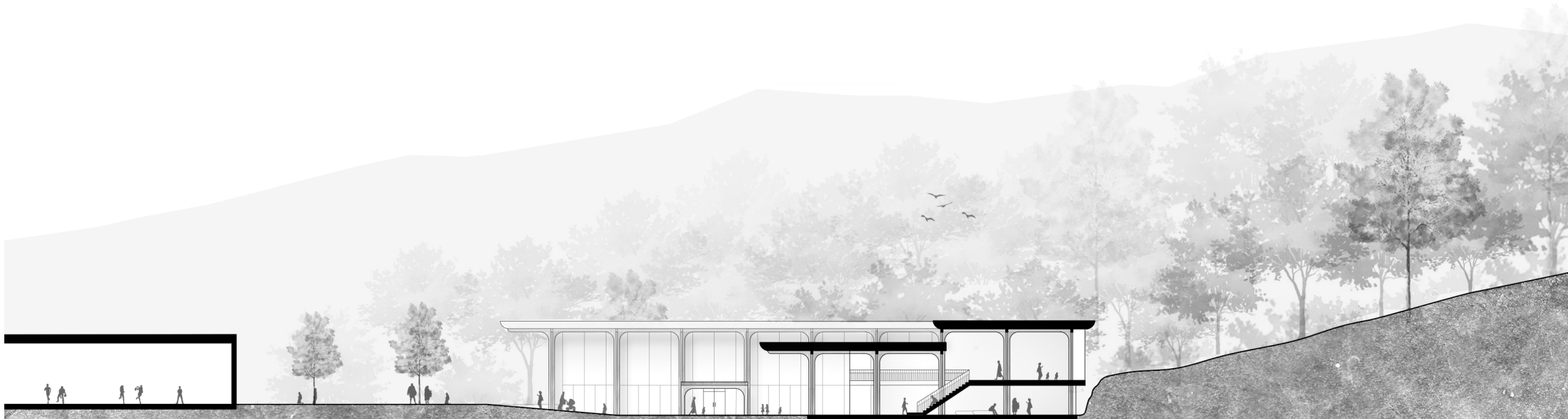
Vissa går ut genom dörrarna direkt från växthuset och passar på att titta till sina odlingar utanför. De andra beger sig en våning upp och hälsar på personalen på medborgarkontoret. De går ut genom dörrarna och bort till en kompis som väntar på torget vid atriumet med träden.

Nedanför trädkronorna syns några musiker som väntar på att komma in i replokalen tillsammans med några konststudenter som tagit en paus. De ställer sig på ljusgården för att ta en nypa luft och blickar upp mot torget ovanför.





Sektion A:A, 1:500



Sektion B:B, 1:500



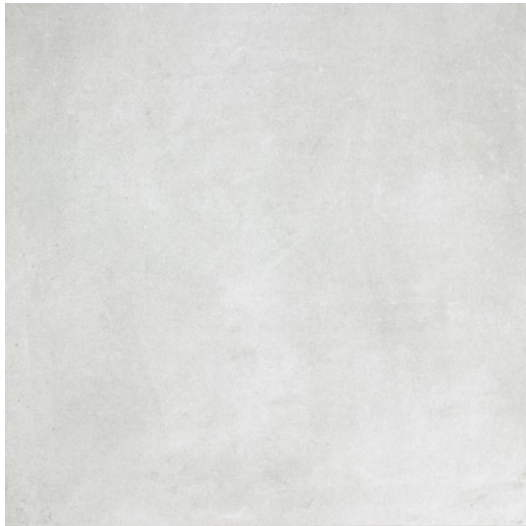
Sektion C:C, 1:500



Sektion D:D, 1:500



Fasad, 1:500



MATERIAL



Vy från kaféet mot spårvagnshållplatsen.





Trappan till biblioteket.





Vy från biblioteket



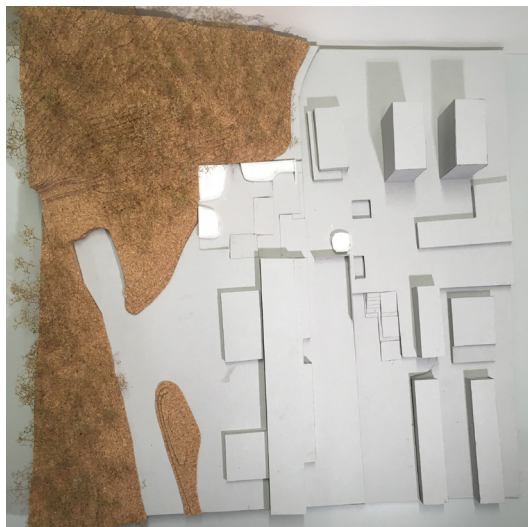
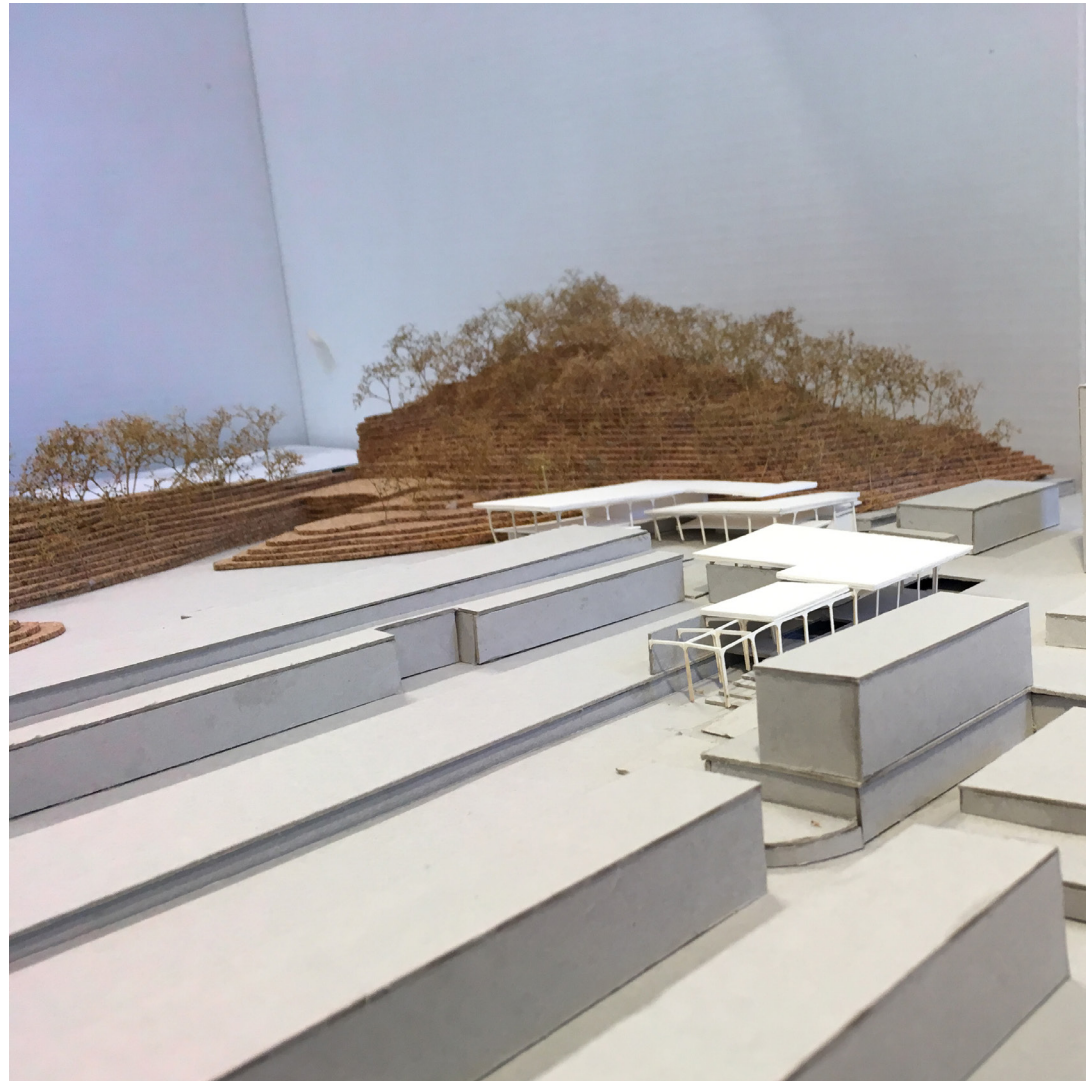


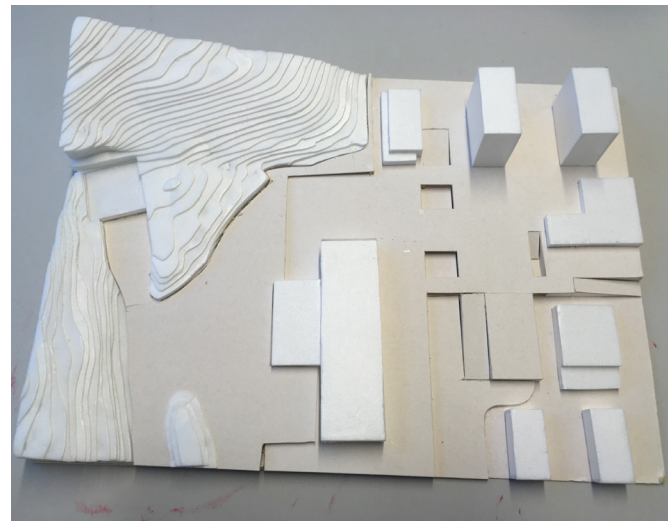
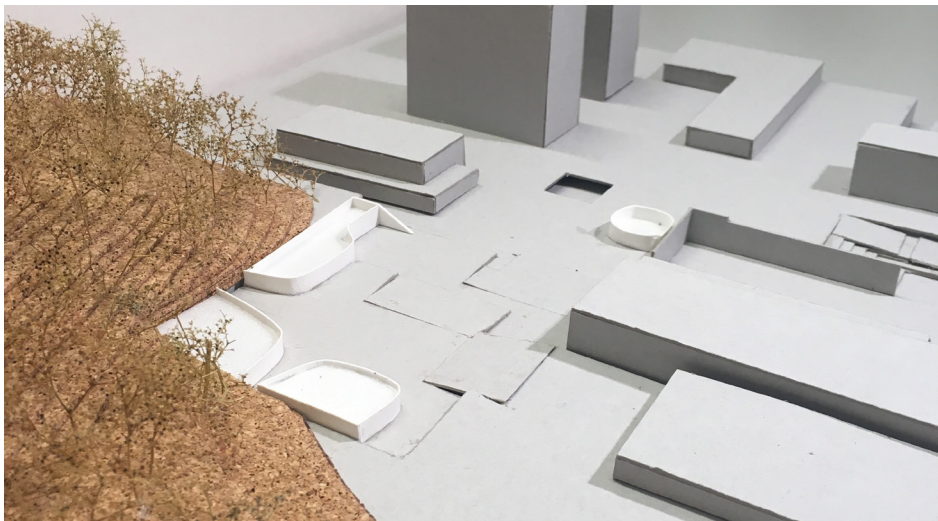
Vy mot medborgarkontoret.



MODELLER

Bilder på situationsmodell
(färdig och under uppbyggnad)
och skissmodell.





KÄLLFÖRTECKNING

TRYCKTA KÄLLOR

Carlander, Rebecca Isabella. 2015. *"Vi ville ha en plats att vara på" En undersökning om tillkomsten av ett kulturhus*. Examensarbete, Umeå universitet

Findley, Lisa och Wilmerding, Eliza (red.). 2010. *Bergsjön public : art and social practice in Gothenburg's outermost suburb*. Göteborg : Göteborgs universitet

Höglund, Carl-Magnus och Jändel, Richard. (red.). 2006. *Bergsjön Inifrån*. Riga: Preses Nams.

Tahrer, Shaker K och Jändel R. (red.). 2006. *Bergsjön Inifrån*. Riga: Preses Nams.

Higab. 2014. *Förstudie –Göteborgs nya kulturhus i Bergsjön*. Higab.

Higab. 2016. *Tävlingsprogram arkitekttävlig – Kulturhus i Bergsjön*. Göteborg Stad.

Trafikkontoret. 2016. *Trafik och resandentveckling 2016*. Göteborgs Stad.

avhandling om kultur.

RADIO OCH YOUTUBE-FILMER

Bilbaoeffekten, Del 1 i P1 kulturs programserie om signaturbyggnader. 2017. Sveriges Radio, P1 Kultur, 9 januari. <http://sverigesradio.se/sida/avsnitt/846424?programid=767&groupid=23543>

Kulturhus Bergsjön. 2014. *Kulturhus Bergsjön 2013*. [online]. <https://www.youtube.com/watch?v=Bu1SO2kH7uc> (Hämtad 2017-01-08)

TED talks. 2012, december. *The Idea Store: Judith St John at TEDxEastEnd*. [online]. <https://www.youtube.com/watch?v=WWxGq7kRYtI> (Hämtad 2016-07-30)

FÖRELÄSNING

Sabet, Banar. 2016, november. *Feministisk stadsplanering*. 2016-11-21

ELEKTRONISKA KÄLLOR

Andersson, Helén. 2013. The Idea Story. *Framsidan*. <http://www.framsidan.net/2013/01/the-idea-story/> (Hämtad 2016-08-08)

Egle, Anders. 2015. Bergsjöns kulturfestival Tellus växer och siktar högre. *Vårt Göteborg*. http://www.vartgoteborg.se/prod/sk/vargotnu.nsf/1/kultur_o_fritid,bergsjons_kulturfestival_tellus_vaxer_och_siktar_hogre (Hämtad 2017-01-08)

Canolias, Viviana. 2015. Skolan har tidigare fått kritik –är otrygg. *Expressen*. <http://www.expressen.se/gt/skolan-har-tidigare-fatt-kritik--ar-otrygg/> (Hämtad 2016-10-01)

Domellöf-Wik, Maria. 2009. Röhsska satsar på filial i Bergsjön. *Göteborgs Posten*. <http://www.gp.se/n%C3%B6je/r%C3%B6hsska-satsar-p%C3%A5-filial-i-bergsj%C3%B6n-1.1083283> (Hämtad 2017-01-08)

Ekman, Jan. *Historien om Tensta Konsthall*. Tensta Konsthall. <http://www.tenstakonsthall.se/uploads/97-Tensta%20konsthalls%20historia.pdf> (Hämtad 2017-01-03)

Esther Shalev-Gerz: Portfolio. *The place of art*. Esther Shalev-Gerz. <http://www.shalev-gerz.net/?portfolio=the-place-of-art-2> (Hämtad 2017-01-08)

Göteborg Stad. *Kulturhus Bergsjön: Tellusfestivalen*. Göteborgs Stad. http://goteborg.se/wps/portal/enhetssida/kulturhus-bergsjon/tellusfestivalen!/ut/p/z1/04_Sj9CPykssy0xPLMnMz0vMAflj08ziTYzcDQy9TAy9LfwN3QwcTZ39vAKCTI3dzYz1wwkpiAJKG-AAjgb6XvpR6Tn5SRCrHPOSjC3S9aOKUtNSi1KL9EqLgMIZJSUFxVaqBqoG5eXleun5-ek5qXrj-bmqBti0ZOQXl-hHoK (Hämtad 2017-01-08)

Louisiana History. Louisiana Museum of Modern Art. <https://en.louisiana.dk/louisiana-history> (Hämtad 2017-01-08)

Stadsbyggnadskontoret. 2015. *Program för Bergsjön*. Göteborg Stad. [http://www5.goteborg.se/prod/fastighetskontoret/etjanst/planbygg.nsf/vyFiler/Bergsj%C3%B6n%20-%20Program%20f%C3%B6r%20Bergsj%C3%B6n-Program%20-%20samr%C3%A5d-Program%20f%C3%B6r%20Bergsj%C3%B6n/\\$File/01%20ProgramforBergsjon_webb.pdf?OpenElement](http://www5.goteborg.se/prod/fastighetskontoret/etjanst/planbygg.nsf/vyFiler/Bergsj%C3%B6n%20-%20Program%20f%C3%B6r%20Bergsj%C3%B6n-Program%20-%20samr%C3%A5d-Program%20f%C3%B6r%20Bergsj%C3%B6n/$File/01%20ProgramforBergsjon_webb.pdf?OpenElement) (Hämtad 2016-08-08)

Stadsbyggnadskontoret och Fastighetskontoret. 2014. *Strategi för Göteborg 2035*. Göteborg Stad. http://goteborg.se/wps/wcm/connect/2b48a33f-df7f-4109-8f7e-6a188582c2cc/up_slutrapport_lag.pdf?MOD=AJPERES (Hämtad 2016-08-08)

BILDER

Bild 1-5

Shalev-Gerz, Esther. 2006. *The place of art* [Fotografi]. Ester Shalev-Gerz.
[online]. <http://www.shalev-gerz.net/?portfolio=the-place-of-art-2> (Hämtad 2017-01-30)

Bild 6

Guggenheim Bilbao. *Guggenheim Bilbao* [Fotografi]. ArtReport.
[online]. <http://artreport.com/discovering-francesco-clemente-at-the-bilbao-guggenheim/> (Hämtad 2017-01-30)

Bild 7

Frederiksen, Jens. *Louisiana museum in Humlebeak* [Fotografi]. Detail inspiration.
[online]. <http://www.detail-online.com/inspiration/louisiana-museum-in-humlebaek-106771.html>
(Hämtad 2017-01-30)

Bild 8

Egen bild

Bild 9

Front. *Taxingeplan* [Fotografi]. Front Projects.
[online]. <http://www.designfront.org/category.php?id=166&product=481> (Hämtad 2017-01-30)

Bild 10

Söderlund, Mathias. 2011. *Garaget* [Fotografi]. Bildbanken Malmö stad.
[online]. <https://malmo.icatsserver.com/search?q=kultur&o=datum&c=complete> (Hämtad 2017-01-30)

Bild 11

Douglas, Lyndon. 2004. *Idea Store* [Fotografi]. Detail inspiration. [online]. <http://www.detail-online.com/inspiration/idea-store-in-london-103773.html> (Hämtad 2017-01-30)

Bild 12

Tarnvik, Camilla. *Tapped in history of moving toward the future*. [Fotografi]. Findley, Lisa och Wilmerding, Eliza (red). 2010.
Bergsjön public : art and social practice in Gothenburg's outermost suburb. Göteborg : Göteborgs universitet
.

Bild 13

Egen bild

Bild 14

Ljuslab. 2016. *Vårt Ljus* [Fotografi]. Ljuslab. [online]. <http://ljuslab.se/2016.html> (Hämtad 2017-01-30)

Bild 15

Kulturhus Bergsjön. *Tellus – Kulturfestival på Rymdtorget* [Fotografi]. All events in. [online]. <https://allevents.in/gothenburg/%C3%96ppet-m%C3%B6te-kring-tellus-%E2%80%93-kulturfestival-p%C3%A5-rymdtorget-samt-kulturhus-bergsj%C3%B6n/1691427951081026#> (Hämtad 2017-01-31)

Bild 16

Stadsbyggnadskontoret Göteborg. 2016. *Flygbild Rymdtorget* [Fotografi]. Göteborgs Posten.
[online]. <http://www.gp.se/nyheter/g%C3%B6teborg/politiker-hoppas-byggprogram-ska-lyfta-bergsj%C3%B6n-1.25660>
(Hämtad 2017-01-31)

Bild 17

The house of Ferris Bueller [Fotografi]. Iso50
[online]. <http://blog.iso50.com/22641/for-sale-the-house-from-ferris-buellers-day-off/> (2017-01-20)

Bild 18

Petillon, Charles. 2015. *Invasions* [Fotograf i]. Trendland
[online]. <http://trendland.com/invasions-by-charles-petillon/> (Hämtad 2017-01-20)

Bild 19

Watson, Simon. 2013. *Morocco -241* [Fotograf i]. Trendland
[online]. <http://trendland.com/la-gazelle-dor-hotel-in-taroudant-morocco/> (Hämtad 2017-01-20)

Bild 20

Reigelman, Mark. 2007. *Stair Squares* [Fotograf i]. Web Urbanist
[online]. <http://weburbanist.com/2012/03/12/city-seats-14-examples-of-unconventional-urban-furniture/> (Hämtad 2017-01-20)

Bild 21

Dömölky, Dániel. *Mazeltov 81font studio arkitekter* [Fotografi]. Archdaily.
[online]. <http://www.archdaily.com/782997/mazeltov-81font-studio-arkitekter/56d5eda8e58ece2acd00003e-mazeltov-81font-studio-arkitekter-photo> (Hämtad 2017-01-20)

Bild 22

Pyo Architectos. 2014. *Vaulruz School* [Fotograf i]. Pyo Architectos
[online]. <http://www.pyoarchitectos.com/architecture/le-chaffouin/>

Bild 23

2012. *Capturing-Resonance* [Fotograf i]. Lost at a Minor
[online]. <http://www.lostateminor.com/2012/05/05/upcyclist-eco-friendly-designs-by-philip-dunne/#more-99038> (Hämtad 2017-01-20)

Bild 24

Andersson, Thorbjörn. 2013. *The Campus park at Umeå* [Fotograf i]. Sweco
[online]. <http://www.landezine.com/index.php/2013/12/the-campus-park-at-umea-university-by-thorbjorn-andersson-with-sweco-architects/> (Hämtad 2017-01-20)

Övriga bilder Martina Norrby

