



LUNDS
UNIVERSITET

Socialhögskolan

Hem till dig eller hem till mig?

En kvantitativ studie kring sambandet mellan mående och tillfälliga sexuella relationer bland studenter vid Lunds universitet

Nathalie Van Gils & Simon Starbrant

Kandidatuppsats SOPA 63
VT 2017
Handledare: Anna Tegunimataka

Abstract

Previous studies have proven that stress factors linked to academic achievement is the main cause of stress in the life of a student. However other reports have indicated that other factors concerning casual sexual behaviors and attitudes may have a negative effect on the well-being of students. Questionnaires were handed out to 227 students at Lund University, 83 men and 143 women, to investigate whether casual sex and attitudes towards the same have a negative effect on students' well-being. Furthermore the questionnaire contained questions concerning other stress factors related to education, economy and students' living conditions. This to be able to put our result concerning stress related to casual sex in a wider context. We found that men in general had more experience of casual sex and also had more accepting attitudes towards casual sex than women. A weak correlation was found between casual sexual behavior (and attitudes) and the well-being of students.

Sökord:

Hooking-up behaviour, Tillfälliga sexuella relationer, Students, Stress factors, Student culture, perceived stress factors, sexuella riskbeteende,

Innehållsförteckning

Abstract	1
Inledning	5
Problemformulering.....	5
Relevans för socialt arbete.....	7
Syfte:.....	7
Frågeställning:	7
Kunskapsöversikt	8
Sexuella relationers inverkan på studenters mående	8
Attityder och social press	9
Sexuella beteenden	10
Studenters stressfaktorer	11
Teori	13
Normer och attityder	13
Genus och sexualitet	14
Metod/ Metodmässiga överväganden	16
Val av metod.....	16
Urval	17
Insamling av data	18
Metodens begränsningar	18
Bortfall.....	19
Enkätens utformning.....	21
Data.....	23
Bearbetning av data	25
Etiska överväganden.....	25
Arbetsfördelning	26

Analys/Resultat	27
Sexuella beteenden & attityder	27
Mående	33
Boende	36
Ekonomi.....	36
Utbildning	36
Diskussion	37
Slutsats	40
Referenslista	42
Appendix	45
Enkät	55

Inledning

Problemformulering

Sydsvenskan (2017) publicerade i februari 2017 en artikel som lyfter lundastudenternas ökade psykiska ohälsa då det varje vecka inkommer 40 självremisser till Studenthälsan vid Lunds universitet. Utifrån detta ser vi en relevans i att undersöka bidragande faktorer till den ökade psykiska ohälsan bland Lundastudenterna, dels för att ge kunskap kring förebyggande åtgärder men även för att få insikt i studenternas problematik. Tidigare forskning lyfter främst fram utbildningsrelaterade aspekter som prestation och akademisk arbetsbörda som de stora faktorerna för stress bland studenter (Feld & Shusterman 2015; Dahlins et al. 2005; Polychronopoulos et al. 2009; Tamaras et al. 2009). Samtidigt så har en rad andra faktorer som berör sexuella relationer kommit fram som en mindre bidragande faktorer till studenters stress och mående, vilket denna studie kommer att rikta in sig på (Fielder & Careys 2010; Vrangalova 2015; Grello et al. 2006). I studien deltog 227 studenter från Lunds universitet varav 83 var män och 143 var kvinnor från tre olika fakulteter inom universitetet.

Vrangalova (2015) undersöker i sin studie vad de kallar för "casual sex" bland amerikanska Collegestudenter vilket syftar till sexuella akter mellan icke-dejtande partners som inte har någon romantisk förpliktelse gentemot varandra. "Causal sex" kommer vi härnäst benämna som "tillfälliga sexuella relationer", vilket syftar till samma definition som ovannämnda författare gör. Författaren menar på att denna typ av relationer bland studenter har väckt oro kring ett möjligt samband mellan dessa och ett försämrat mående. Detta pekar även Napper et al. (2015) på när de skriver i sin studie att denna typ av relationer är associerade med flera olika negativa känslor såsom skam och ånger. Författarna kan utöver detta i sitt forskningsresultat påvisa en skillnad i attityd gentemot tillfälliga sexuella relationer samt effekterna av detta mellan män och kvinnor där kvinnliga studenter generellt sett är mindre bekväma med denna typ av relationer än vad män är. Denna skillnad mellan män och kvinnor går även att finna i Fielder & Careys (2010) studie kring konsekvenser av ovannämnda typer av relationer och sexuella kontakter. Det de fann var att kvinnliga studenter generellt upplever en större stress och känslor av ångest efter tillfälliga sexuella relationer än vad de manliga deltagarna gjorde. Författarna lyfter även en teori kopplat till sociala förväntningar som de menar finns på både män och kvinnor där män är uppmuntrade till att vara sexuella och erfarna medan kvinnor å andra sidan till en viss grad skambeläggs för samma beteende. Denna dubbelmoral menar författarna kan leda till att kvinnor löper en

större risk att erfara känslor av skam och ångest efter denna typ av sexuella relationer. Vrangalova (2015) menar dock att sambandet samt relationen mellan tillfälliga sexuella relationer och människors mående (både positivt och negativt) med all förmodan kan antas vara komplext och kan komma att variera efter bland annat kön och ålder. Vi ser utifrån detta det som relevant för oss i vår egen studie att titta närmare på sambandet mellan ovannämnda typer av sexuella relationer samt förväntningar och det generella måendet hos studenter vid Lunds universitet. Vidare kopplat till detta skriver Stenhammar et al. (2015:255) att det sexuella beteendet bland kvinnliga studenter i Sverige har förändrats och tenderar idag att vara mer riskbenäget än vad det tidigare har varit. Bland annat pekar de på ett ökat antal sexpartners bland kvinnliga studenter och att användandet av kondom har minskat. Detta återkommer i Borsiin (2011) där författaren menar på att det förändrade sexuella beteendet hos svenska studenter pekar mot ett förändrat förhållningssätt mot sex, vilket i sin tur möjligtvis påverkas av normer och förväntningar kring sex bland studenterna. Resonemang som förs i Zelin et al. (2015) som pekar på hur studenter anser sig ha både färre sexpartners och erfarenhet än sin medstudent, och utifrån det anpassar sitt beteende efter vad som de anser vara normalt. Förväntningar hos människor påverkar alltså deras beteende vilket enligt oss gör det relevant att titta närmare på dessa specifika beteenden och förväntningar i vår studie. Ovannämnda skillnad mellan män och kvinnor gör det även relevant för oss att lägga fokus på dessa skillnader även i vår studie.

Vi är självklart medvetna om att det finns fler könstillhörigheter än man och kvinna men då omfattningen av vår uppsats inte ska bli för stor samt ge möjlighet till ett generaliserbart resultat så har vi valt att enbart undersöka skillnader mellan män och kvinnor.

Utifrån detta vill vi titta närmare på hur studenters tillfälliga sexuella relationer kan påverka deras välmående som egenskap av en stressfaktor. Vad som är orsak och verkan av de två kommer att vara svårt att besvara då vi menar på att det sexuella beteende hos individer i sig också kan komma att påverka deras allmänna mående, samtidigt som ett försämrat mående i sig kan vara orsaken till ett visst sexuellt beteende eller förhållningssätt. Orsakssambandet dem emellan är alltså inte självklart och därtill svårt att skatta. Vi kommer därför enbart titta på hur sambandet ser ut mellan studenters mående och deras stress kring sexuella relationer för att sedan sätta det i ett sammanhang genom att även mäta andra stressfaktorer vad gäller, utbildning, boende och ekonomi.

Relevans för socialt arbete

Enligt Knutagård (2016:16) är sexualitet ett svårt ämne som socialarbetare att tala om i mötet med klienten då det inte sällan är kopplat till känslor av skuld och skam. Författaren menar på att detta är problematiskt då sexualitet är en stor bit av vår personlighet och att när man kan tala mer öppet om sin sexualitet så blir kommunikationen lättare. Knutagård (2016:29) lyfter även vikten av förmågan till mentalisering hos socialarbetaren, vilket innefattar förmågan till att sätta ord på samt att leva sig in i andras och sina egna känslor. Vi menar på att detta förutsätter att man har kunskap kring andras situation och attityder kring olika specifika ämnen, vilket då enligt oss gör det relevant att undersöka studenters sexuella relationer och beteenden för att fördjupa våra kunskaper i hur dessa kan påverka studenters mående. Knutagård (2016:35) menar på att sexualitet kan när den känns fel bidra till skam, ångest eller obehag vilket ytterligare motiverar vårt syfte att undersöka ett samband mellan en typ av sexuella beteenden och lundastudenternas mående.

Syfte:

Syftet med denna studie är att undersöka sambandet mellan studenters mående och deras tillfälliga sexuella relationer. Vidare undersöker vi även studenters uppfattning av andras attityder kring tillfälliga sexuella relationer och huruvida det finns ett samband mellan detta och deras egen attityd kring detsamma.

Frågeställning:

- Hur skattar studenter sitt generella mående?
- Kan man se ett samband mellan studenters mående och tillfälliga sexuella relationer?
- Hur står ett eventuellt samband i relation till andra stressfaktorer i studenternas liv?
- Kan man se ett samband mellan studenters inställning till tillfälliga sexuella relationer och deras uppfattning av andras attityder kring detta?
- Vad för skillnader och likheter kan man se mellan män och kvinnor i studien?

Kunskapsöversikt

Sexuella relationers inverkan på studenters mående

Syftet med Fielder & Careys (2010) studie var att hos en grupp amerikanska studenter undersöka de kortsiktiga mentala konsekvenserna för vad de kallar för ”Hookups”. Med Hookups syftar de då till all form av sexuell interaktion mellan partners utan förväntningar till att det ska leda till något romantiskt. Författarnas tanke var då att testa ett antal redan ställda hypoteser utifrån tidigare insamlad teori och tidigare forskning för att se om de stämde överens mot den grupp studenter de tänkt undersöka genom sin enkätstudie. Det visade sig att kvinnorna i studien med större erfarenhet av hookups var även de som visade tecken på ett sämre mående jämfört med gruppen kvinnor som inte hade haft liknande erfarenheter. Bland männen såg det snarare ut tvärtom då det var de män med mest erfarenhet av hookups som visade tecken på ett högt självförtroende och mående jämfört med män med ingen eller liten erfarenhet av hookups. Fielder & Carey (2010) menar att denna skillnad möjligtvis kan förklaras genom tidigare nämnda sociala normer kring förväntningar på de båda könen men att detta inte kunde fastställas genom studien. Tidigare forskning ger här dock en splittrad bild vad gäller skillnader mellan hur män och kvinnor påverkas av denna typ av sexuella relationer. Vrangalova (2015) undersöker även hon ett samband mellan studenters icke-romantiska sexliv och deras mående. Vad hon fann var att de små skillnader som hon kunde hitta mellan könen var inte frekventa och ofta inte heller statistiskt signifikanta. Trots detta så kunde hon se att det var hos de kvinnliga studenterna som hookups i störst utsträckning var associerat med ett högt välmående och tvärtom för männen. Det vill säga motsatsen till det resultat som Fielder & Carey (2010) fann. Utöver detta så kunde Vrangalova (2015) över båda könen mäta ett högre självförtroende hos de individer som ägnade sig åt hookups. Hon kunde heller inte hitta en tydlig koppling mellan studenters enskilda hookups och deras välmående. Det hon dock kunde se var att studenter som ägnade sig åt hookups under längre perioder även var de som i större utsträckning visade tecken på ångest och depression. Förhållandet mellan studenters hookups och deras välmående verkade enligt Vrangalova (2015) vara mer komplext än vad man tidigare hade trott. I kontrast till Vrangalovas (2015) resultat så fann Grello et al. (2006) att män som ägnade sig åt tillfälliga sexuella relationer (Likställs med Hookups) generellt sätt hade ett högre välmående än de som inte hade det och att motsatsen gällde för kvinnorna i studien. Vidare kunde man se att ett högt antal sexpartners var associerat med ett sämre mående för kvinnorna i studien. Man kunde även visa på att

kvinnorna i en större utsträckning i den aktuella studien hade en förväntan att tillfälliga sexuella relationer skulle leda till något romantiskt med partnern.

Attityder och social press

Napper et al. (2015) skriver i sin studie om huruvida uppfattade attityder och normer kring tillfälliga sexuella relationer (hookups) påverkar studenters tendens att delta i den typen av beteende. Vad författarna fann var att desto starkare studentens uppfattning om att hans omgivning var accepterande av ett visst beteende desto större var sannolikhet att hen skulle följa det beteendet. Skillnader som författarna kunde hitta mellan män och kvinnor i sin undersökning var att männen generellt var mer positivt inställda till tillfälliga sexuella relationer än vad kvinnor var. Kopplat till detta så hade männen även en starkare uppfattning av sin omgivnings acceptans till detta beteende. En liknande studie genomfördes av Zelin et al. (2015) där de undersökte studenters attityder till sina egna sexuella erfarenheter och jämförde detta med studenters uppfattning om andra studenters sexuella erfarenheter. Vad man kom fram till var att både män och kvinnor i studien påverkas av vad de uppfattar andra ser som ett normalt och accepterat beteende och anpassar sig således efter detta. Författarna kunde dock se att studenterna hade en tendens att överskatta sina medstudenters erfarenheter och attityder, vilket potentiellt medför en risk för att studenterna skulle delta i ett beteende som de kanske egentligen inte är bekväma med.

I kontrast till detta fann Fielder & Carey (2010) i deras resultat att individens sociala omgivning påverkade resultatet mycket mindre än vad man hade trott. Vad man fann var då att den stora majoriteten individer utan erfarenhet av hookups innan sin studietid inte heller ägnade sig åt det beteende under sin första studietid. Detta trots att deras omgivning beskrevs som tillåtande och uppmuntrande av dessa beteenden. Fielder & Carey (2010) efterfrågar således mer kunskap kring vilka faktorer hos individen som avgör hur påverkad man blir av den upplevda sociala normen kring hookups. Vad man dock kunde se var hur andra beteenden såsom ett högt alkoholanvändande potentiellt kunde göra en individ mer mottaglig för att uppleva en social press till att delta i hookups. Fielder & Carey (2010) avslutar med att det är svårt att fastställa ett rent orsakssamband mellan studenters mående och sexuella erfarenheter av hookups då man inte med säkerhet kan säga vilka andra faktorer som påverkar deras mående. Dessutom som Grello et al. (2006) säger så är det kopplat till

detta svårt att tala om en orsak och verkan då det lika gärna kan vara så att det är studenters mående som påverkar deras sexuella beteende och inte tvärtom.

Sexuella beteenden

Stenhammars et al. (2015) studie utgör den senaste uppdateringen för sexuella beteende bland kvinnliga studenter i en återkommande studie som utförts under de senaste 25 åren vid Uppsala universitet. Vad som fastslogs av studien var att man hos studenterna kunde se ett ökat riskbenäget sexuellt beteende i form av ett ökat antal sexpartners, ett minskat användande av kondom, ökat intag av pornografi samt att en ökad andel av studenterna med erfarenhet av analsex. Slutsatsen som Stenhammar et al. (2015) drar är att man under de 25 år som studien fortgått har kunnat urskilja hur studenternas attityder till sex och olika sexuella beteende har förändrats och att det idag lutar åt ett mer riskbenäget beteende. Detta då de beteenden som tidigare räknats upp utsätter studenterna för en ökad risk för könssjukdomar samt fysisk skada. Anledning till att de även räknar upp intag av pornografi som ett riskbeteende motiverar de genom att man kunnat se samband mellan ett högt intag av pornografi och andra mätbara sexuella riskbeteenden såsom oskyddat analsex. Vad Stenhammar et al. (2015) menar är att vissa sexuella beteenden normaliseras genom bland annat pornografin och att individer som konsumerar detta även påverkas av det. Det man även kan se är att pornografi oftast är producerat av män och för män (Häggström-Nordin et al. 2009). Svar som Stenhammar et al. (2015) fick in på frågor kring hur studenterna upplevde att deras sexualitet påverkades av pornografin var bland annat att de upplevde det som att pornografin ofta återgav en felaktig bild av både kvinnor och kvinnors sexualitet. Vidare menade studenterna att pornografi lägger felaktiga förväntningar och press på kvinnor och att detta då påverkar dem både på ett medvetet och undermedvetet plan. Detta skulle potentiellt kunna förklara en del av den skillnaden mellan män och kvinnors upplevelse av hookups och tillfälliga sexuella relationer som lyfts i Fielder & Careys (2010) studie.

Johansson (2006:28–29) nämner den oro som kan förekomma inför sexuella akter, främst för killar där rädslan rör sig kring impotens och att inte kunna prestera i den sexuella akten. Det behöver heller inte endast vara stress som påverkar ens erektionsförmåga. Nedstämdhet och depression har en påverkan på erektionsförmågan då sexlusten påverkas negativt, likaså antidepressiva läkemedel som kan ge biverkningar i form av nedsatt sexlust och/eller erektionsproblem (RFSU 2016).

Studenters stressfaktorer

I USA gjordes en undersökning på två högskoleförberedande utbildningar där man bland annat ville mäta psykologiska-, fysiologiska- och beteendeindikatorer för stress. Författarna använde sig av en online-undersökning som 333 studerande i åk 9 till 12 deltog i.

Undersökningens resultat visade på att studenterna ansåg en akademisk framgång vara av stor relevans. Samtidigt kunde man se att viljan att vilja göra bra ifrån sig och prestera i skolan även var det som bidrog till stress, och ju mer motiverad man var desto mer stressad var man också. Studien visade även på att ungefär 50 % av studenterna i relation till stress upplevde sig bli lättirriterade, få humörsvängningar samt ha svårt för att somna. Depression var även vanligt förekommande (Feld & Shusterman 2015).

Dahlins et al. (2005) syfte med sin studie var att kartlägga utbildningsrelaterad stress och depressionsfaktorer bland svenska läkarstudenter samt att undersöka eventuella skillnader mellan män och kvinnor. I studien kunde man se en tydlig koppling mellan utbildningsrelaterad stress och depression hos studenterna då många upplevde en oro inför framtiden och kände att studierna kontrollerade deras liv till den grad att de inte hade någon fritid. Vidare kunde man även kartlägga missnöjet med uteblivet stöd från skolan som en faktor till stress hos studenterna. Utöver detta mättes andra faktorer kring boende och ekonomi där runt hälften av studenterna i studien upplevde en oro över sin ekonomiska situation och upp mot en tredjedel hade även oro kring sin boendesituation (ibid.). Där finns även forskning som visar på ett samband mellan stress och oro samt studenters ekonomiska bakgrund, då de som kommer från sämre ekonomiska förhållanden kände en högre stress än de som kom från välbärgade hem (Bayram & Bilgel 2008). Vad gäller skillnader mellan könen fann man att det inte fanns några större skillnader mellan män och kvinnor på specifika faktorer, dock så kunde man se att kvinnorna generellt sett hade en större stress relaterade till sin utbildning än vad männen i studien hade (Dahlins et al. 2015). Ett liknande resultat går att finna i Tamars et al. (2012) studie som undersöker upplevelsen av stressfaktorer hos fysioterapeutstudenter. Vad författarna kommer fram till är att just den utbildningsrelaterade stressen verkar vara den största stressfaktorn bland studenterna där det generellt sett är kvinnor som upplever stressen starkast. Även i denna studie framkommer det att studenter upplever en stress över sin ekonomi även om den inte mättes till lika stor som den relaterat till studenternas utbildning. Författarna mätte även andra personliga faktorer vad gäller bland annat studenternas familjeförhållande men kunde inte hitta några konkreta samband mellan

dessa och studenters stress. Resultatet blir åter bekräftat av Polychronopoulous et al. (2009) studie som undersöker tandläkarstudenters självskattade stressfaktorer. Även här ser man att kvinnor är mer stressade än männen. Det visar sig i denna studie att även tandläkarstudenter skattar att deras största stressfaktorer är kopplade till utbildningen. Författarna mäter även studenternas så kallade self-efficacy det vill säga deras tilltro till deras förmåga att i det här fallet klara utbildningen och hur avsaknaden av detta kan orsaka stress. Likaså fann man ett resultat i Bayram & Bilgel (2009) som pekade på att de studenter som var nöjda med sin utbildning var mindre stressade och ångestfyllda än de som var mindre nöjda eller inte nöjda alls.

Studenter utsätts i sin vardag för många olika stressfaktorer som kan komma att påverka deras mående. Bland annat så lever de med höga utbildningskrav, nya boendeförhållande, nytt ansvar för sin ekonomiska situation samt att behöva röra sig och etablera sig i nya främmande miljöer (Vaez & Laflamme 2008). Detta återkommer i Dahlins et al. (2005) studie där de menar på att utbildningsrelaterad stress bör ses som ytterst allvarligt då denna kan påverka studenters välmående negativt. Inte minst vid de tillfällen då studenten upplever att hans utbildning dominerar hans liv till en sådan grad att man inte har möjlighet till någon fritid.

Sammanfattning

Vad vi kunnat se i tidigare forskning är ett varierande resultat vad gäller sambandet mellan studenters tillfälliga sexuella relationer och deras mående. De olika studier som vi nämnt i ovanstående avsnitt går framförallt isär vad gäller skillnader i resultatet mellan män och kvinnor. Fielder & Carey (2010) kommer till exempel fram till att det var bland kvinnor som man i högst utsträckning kunde se ett samband mellan tillfälliga sexuella relationer och ett lägre välmående, medan Vrangalova (2015) visar på det motsatta. Vad vi även kunnat se i tidigare forskning är att det framställs vara svårt att fastställa ett orsakssamband mellan ett sämre mående hos studenters och deras tillfälliga sexuella relationer. Detta kommer vi inte heller kunna fastställa i denna studie men vad vi kommer kunna titta på är hur starkt sambandet är mellan tillfälliga sexuella relationer samt attityder kring dessa och studenters mående. Vad vi då kommer kunna säga är huruvida ovanstående samband är signifikant förekommande i vår population och därefter potentiellt kunna motivera eventuell framtida forskning till att fokusera mer på ett rent orsakssamband.

Teori

Normer och attityder

Vi intresserar oss för hur studenter påverkas av sin uppfattning av andras attityder kring tillfälliga sexuella relationer då vi menar på att det potentiellt har en koppling till hur studenter uppfattar sig själva vilket kan komma att påverka deras självbild och därav mående. Napper et al. (2015) menar på att när det kommer till sociala normer så påverkas människors beteende dels av ens uppfattning om vad andra människor gör och dels av uppfattningen om vad andra människor tycker och tänker. Dessa uppfattningar menar författarna ofta blir misstolkade och överdrivna av individen. Forskningen menar författarna visar att unga människor generellt sett tenderar att överskatta hur tillåtande deras omgivning är till bland annat sex och sexuella beteenden. Konsekvensen av detta menar Napper et al. (2015) är att när studenter antar sina kamrater och medstudenter vara mer tillåtande och uppmuntrande mot tillfälliga sexuella relationer än vad de egentligen är så kan det leda till att studenterna själva kan känna en press på sig att följa denna typ av sexuella beteende, vilket kan leda till att de då även i sin tur lägger press på andra att göra likadant. Liknande resonemang kring hur sociala normer påverkar vårt beteende går att finna i Zelins et al. (2015) studie. De menar att de flesta individer antar att andra har fler sexuella aktiviteter med fler partners än vad man själv har, oavsett om de är i en relation eller inte. Detta menar författarna grundar sig i att människor grundar sina antagande på vad de ser. En persons uppmärksamhet hamnar på vad man märker att andra gör sexuellt snarare än på vad de inte gör. På en fest lägger du märke till de individer som interagerar intimt samtidigt som du inte ser de individer som inte gör detta. Författarna menar alltså att man uppfattar sitt eget beteende som annorlunda i jämförelse mot andra. I Zelins et al. (2015) studie så visade det sig till exempel att många kvinnor utförde oralsex utifrån premissen att denna typ av sexuellt beteende var godkänd och stämplad som normal av deras omgivning.

”Everyone was doing it, so it was acceptable” (Zelin et al. 2015:143).

Utifrån denna teori vill vi undersöka huruvida våra respondenter någon gång känt sig pressade till tillfälliga sexuella relationer och ställa frågor i vår enkät rörande studenters uppfattning om hur deras omgivning i studentvärlden påverkar deras beteende. Tanken var här att studenter som upplever sig pressade av förväntningar och attityder mot ett visst beteende eller

förhållningssätt kan förväntas följa detta beteende samt att få sitt mående påverkat mer negativt av detta än de studenter som inte upplever en liknande press.

De attityder och förväntningar vi har kring ett fenomen eller beteende är påverkade av vår bakgrund. I alla samhällen finns sexuella normer som tillåter och nedlåter olika saker. Exempelvis har man i Västerländsk kultur kopplat sexuella relationer till idéer om romantisk kärlek och familjerelationer. Likaså är sexuellt beteende, sexualitet och vad som anses attraktivt inlärt och beroende på vilken kultur man härstammar från (Giddens 2006:438, 439). Kopplat till detta så menar Napper et al. (2015) på att hookups ses som ett normaliserat beteende hos unga människor och uppfattas generellt som något positivt. Samtidigt så är det associerat med en del negativa aspekter såsom könssjukdomar, ofrivilliga graviditeter, ånger och andra besvär.

Genus och sexualitet

Vi vill i vår studie undersöka olika stressfaktorer hos studenter och hur de kan komma att påverka deras mående. Vi vill även titta på vilka skillnader och likheter man kan finna mellan man och kvinna i dessa frågor då vi både i tidigare forskning och ur ett historiskt perspektiv kan se hur män och kvinnors beteende skiljer sig åt. Bland annat syns detta i hur de påverkas av olika faktorer och tryck från sin omgivning. Redan från när vi är små får vi lära oss vad skillnaden på man och kvinna är. Med hjälp av sociala påtryckningar belönar och tyglar man beteenden. Exempelvis kan pojkar i tidig ålder få höra “vilken modig pojke du är” eller “pojkar leker inte med dockor”, medan flickor istället kan få höra att de inte ska stanna ute för länge och ska hålla sig borta från främlingar (Giddens 2006:460; Johansson 2006:20, 32).

“Boys learn how to master the public arena, girls how to fear it” (Johansson 2006:32)

Det finns många förklaringar till skillnad i beteende hos män respektive kvinnor. En beskrivning görs i Giddens (2006:437) där det ses som evolutionärt, där förklaringen lyder att män är mer sexuellt frisläppta än kvinnor. Anledningen till detta beskrivs utifrån att mannen är biologiskt anordnad att befrukta så många kvinnor som möjligt medan kvinnan vill åt en stabil partner som kan skydda både henne och barnen. Ur ett historiskt perspektiv kan man se att världen har varit mer accepterande mot mannens sexualitet än kvinnans (Giddens 2006:443, 447). Denna syn på sexualitet där mannen blir hyllad och kvinnan nedvärderad vid

sexuella relationer har länge existerat och lever kvar än idag, dock i en mildare form (ibid.). Sex och sexualitet har en historia av skam men man kan se att det börjar bli mer accepterat för kvinnan att ingå i sexuella relationer som inte är förknippat med romantik, och man kan även se att antalet kvinnor som ingår i relationer som dessa har ökat (Giddens 2006:436–443; Johansson 2006:41; Stenhammar et al. 2015). Även i en artikel av Borsiin (2011) kan man se att kvinnornas aktivitet har ökat. Detta tror Stenhammar et al. (2015) bero på att normen kring sex har ändrats.

Beträffande relationer såsom tillfälliga sexuella relationer är det mer sannolikt att kvinnor känner sig skyldiga samt känner ångest. Samtidigt har kvinnor även en press på sig att bete sig korrekt då de lättare får dåligt rykte om sig än män (Fielder & Carey 2010; Giddens 2006:56; Johansson 2006:41). Att kvinnor känner sig mindre bekväma med tillfälliga sexuella relationer är då inga konstigheter (Napper et al. 2015). Även Vrangalova (2015) uttrycker sig om kvinnor och tillfälliga sexuella relationer, där det evolutionärt och socialt anses mer kostsamt och mindre fördelaktigt för kvinnor, detta då kvinnor är mer mottagliga att knyta an till följd av tillfälliga sexuella relationer. Män blir istället till följd av tillfälliga sexuella relationer socialt belönade (Johansson 2006:52; Napper et al. 2015). Detta skulle innebära hypotetiskt att tillfälliga sexuella relationer påverkar måendet positivt för män och negativt för kvinnor. Vrangalova (2015) argumenterar utifrån sin studie att det kan vara precis tvärtom. Hon menar att detta kan bero på att samhället idag är på väg att utveckla allt mer progressiva normer kring kvinnors sexualitet. En anledning som författaren nämner kring varför män potentiellt kan må dåligt av denna typ av sexuella relationer är att det kan ses som normativt inom maskulinitet att vara sexuell. Detta menar hon skapar en press på män att inte bara delta i detta beteende utan även att prestera under tillfälliga sexuella relationer vilket då kan skapa ångest. Det finns alltså en motsägelsefull bild i tidigare forskning gällande skillnader mellan män och kvinnor vad gäller hur de påverkas av tillfälliga sexuella relationer. Utifrån detta vill vi belysa ifall det finns en skillnad i hur män och kvinnors mående påverkas av dessa typer av sexuella relationer samt attityder kring dessa.

Metod/ Metodmässiga överväganden

Val av metod

Vi har valt att undersöka våra frågeställningar och samla in vår empiri genom en kvantitativ metod. Eliasson (2013:30) skriver att ett kvantitativt arbetssätt kan leda till att man kan säga något om större grupper och således kunna generalisera sitt resultat utöver de man faktiskt undersöker i sitt urval. I vårt fall ville vi undersöka huruvida det finns ett samband mellan mående relaterat till tillfälliga sexuella relationer bland studenter vid Lunds universitet. Dessa frågor skulle inte kunna prövas genom en kvalitativ ansats då vi tittar på samband. Däremot så hade en kvantitativ ansats kunnat titta närmare på hur studenter påverkas av tillfälliga sexuella relationer på en subjektiv nivå man skulle då även kunna gå in djupare på studenters individuella upplevelser och attityder samt hur de resonerar kring hur deras sexvanor kan kopplas till deras generella mående. Resultatet från en sådan undersökning hade dock varit svårt att generalisera enligt Eliasson (2013:31) då den enbart hade belyst studenters specifika och personliga upplevelser. Vidare menar författaren att det är här som en kvantitativ undersökning till skillnad från en kvalitativ kan komma att säga något mer om utbredningen av vissa fenomen och företeelser som kan komma att gälla för fler än de som ingår i själva undersökningen, vilket är vår ambition. Således hade vi inte kunnat generalisera något samband mellan studenters mående relaterat till sexuella relationer som var vårt syfte genom en kvalitativ metod. Vi valde därför att med en kvantitativ metod genomföra en enkätstudie.

Denna studie hade även kunnat utföras genom strukturerade intervjuer men vi valde istället att samla in vårt empiriska material med enkäter. Anledningen till detta är att vi ville få ett så stort och lätthanterligt empiriskt material som möjligt då det för oss under våra omständigheter var lättare att administrera ett större antal enkäter jämfört med ett stort antal intervjuer. Som Bryman (2011:229) skriver så medför en enkätstudie dessutom ingen ”intervjuareffekt”. Med detta begrepp menar han att faktorer kring intervjuaren såsom kön, etnicitet och liknande kan komma att påverka det material man får in av respondenterna. Han menar även att närvaron av en intervjuare medför en tendens hos respondenter att inte ta upp sådant som väcker en ängslan hos dem eller ämnen som de känner sig obekväma kring. Eftersom att vi ville undersöka och mäta ämnen som rör sexualitet, som enligt oss är privata och potentiellt känsliga ämnen, så menar vi att intervjuareffekten rimligtvis skulle ha påverkat våra respondenter och gett skevheter i vårt empiriska material. Att undersöka ämnen som kan

antas vara känslig kan såklart även påverka en enkätstudie vilket vi tycker oss kunna ha sett spår av vid insamlandet av vår data, bland annat då det är ett stort bortfall vid frågorna som rör just sexuella relationer.

Urval

Den urvalspopulation vi har valt att undersöka är som nämnts tidigare studenter vid Lunds universitet. Vi har valt ett stickprov utifrån ett bekvämlighetsurval, då det av praktiska skäl såsom brist på resurser i form av tid och pengar inte är rimligt att göra på annat vis. Dock ville vi försöka få ett så representativt urval som möjligt och försöka få med även de minsta grupperna i vårt stickprov (Eliasson 2013:47). Detta gjorde vi för att minimera risken att via slumpen bara komma i kontakt med individer tillhörande ett visst fakultet, då det enligt oss inte hade blivit representativt. Vårt argument för detta består bland annat av att vi har våra förutfattade meningar om att alla besitter olika kunskaper och att studieinriktning kan ha betydelse i detta. Samtidigt kan vi inte med all säkerhet säga att fakultetstillhörighet skulle vara en avgörande faktor för de ämnen vi tänkt undersöka. Vi kan dock inte utesluta det heller vilket är en anledning till att vi ville ha kvar denna indelning. Ytterligare ett argument är att vi vill ha en så bred spridning som möjligt, vilket ett bekvämlighetsurval kan bidra med. Bryman (2011:195) menar att ett bekvämlighetsurval är ett sätt att medvetet skapa ett varierat urval. Exempel på detta är hur vårt mål till en början var att gå ut till en klass från varje fakultet på Lunds universitet. Tanken var alltså att genom att eftersträva en spridning i vårt stickprov utifrån fakultetstillhörighet så skulle vi kunna närma oss ett mer generaliserbart material.

Den urvalsmetod som ger den högsta reliabiliteten och trovärdigheten om man vill säga någonting om populationen som helhet är det obundna slumpmässiga urvalet. Anledningen till detta är att varje individ har samma sannolikhet att komma med i urvalet, vilket i och för sig också kan innebära att man missar de minsta grupperna (Eliasson 2013:47,48). I de bästa av världar hade vi ansett ett stratifierat urval passa vår undersökning, detta då man kan ta hänsyn till gruppernas storlekar inom populationen. Här hade vi då även fått med de minsta grupperna, men också fått med en representativ procentsats från vart och ett av grupperna (Eliasson 2013:47,48). Anledningen till varför vi inte har utgått från ett stratifierat urval beror främst på begränsat med tid. Genom ett bekvämlighetsurval blir undersökningens respondenter de individer som finns till hands och är tillgängliga (Eliasson 2013:50; Bryman 2011:194). Dock behöver det inte säga någonting om populationen i stort vilket vi även har

kommit fram till bland annat då Lunds Tekniska Högskola, som står för 25 % av Lunds universitets studenter, fick räknas bort på grund av tentaveckor. Tillslut kom vi fram till fyra klasser från tre olika fakulteter, vilka är socionomer, ekonomer, systemvetare samt jurister (Samhällsvetenskapliga fakultetet, Ekonomihögskolan och Juridiska fakultetet.).

Insamling av data

Vid insamling av vår data valde vi att gå ut med enkäter i pauserna på föreläsningar. För att få tillgång till en klass och föreläsning fick vi skicka mejl till institutionsansvariga på Lunds universitet som sedan i sin tur skickade vidare oss till föreläsare för godkännande. Vi valde att gå ut med enkäterna i klasserna då vi ansåg att digitala enkäter inte kunde garantera oss ett större material, vilket hade negativt påverkat vår undersöknings precision. Av erfarenhet vet vi att man lätt glömmer bort att svara på enkäter via nätet och att det även är svårt att känna sig motiverad till att delta. Genom att gå ut i klasser tänkte vi att vi gjorde vårt arbete mer verkligt, då de istället för att ta del av information via en skärm istället fick ta del av informationen muntligt samtidigt som det fanns möjlighet att ställa frågor kring enkäten. En fråga man kan ställa sig vid detta sätt att gå ut med enkäter är vad anledningen är för de som inte närvarar på lektionen samt vad det hade haft för betydelse för vårt resultat (Bryman 2011:195). Det skulle kunna vara så att de som är frånvarande också är de som har ett sämre mående, vilket då skulle innebära att vi tappar en grupp som är högst relevant för vårt syfte.

Metodens begränsningar

Precisionen i en studie mäter huruvida värdena stämmer överens mellan de olika grupperna enligt Eliasson (2013:52). Ett för litet stickprov kan leda till bristande precision, liksom att den ökar när man ökar stickprovet. Frågan kring stickprovets storlek brukar dock ha att göra med ens behov av precision, men lika avgörande är tid och pengar (Bryman 2011:190–191). Till följd av de senare nämnda anledningarna så har vårt stickprov därför blivit något begränsat. Viktigt är också att fundera kring hur stort samplingsfel man är beredd att acceptera. Med samplingsfel menar Bryman (2011:179) skillnaden mellan ett urval och den population som urvalet är tänkt att representera. Ju mindre man vill att samplingsfelet ska vara desto större måste stickprovet bli. Bryman (2011:190–191) lyfter att det inte är realistiskt att i förväg önska precisionsnivån då samplingsfel bara är en del av de fel som ett mått eller mätning rymmer. Bryman (2011:231) gör även här en bra poäng i att man med säkerhet kan anta att ett stort bortfall kan ge skevheter i resultatet då vissa individer förmodligen har en

anledning att inte svara på en viss fråga. Man kan alltså anta att det finns skillnader mellan de som svarar på enkäten och de som väljer att inte göra detta. Ett exempel för att minimera risken för samplingsfel är att man kan lägga på den procent man tror faller bort i sitt urval och på det sättet förhoppningsvis få svar från det antal man hade valt ut från början (Bryman 2011:192). I början var således vår tanke att nå ut till sju klasser, var och en från varsitt fakultet. Detta höftade vi skulle bli upp mot 700 studenter, vilket då enligt det beräknade bortfallet på mellan 25 och 50 procent hade lett till cirka 400 besvarande studenter (Trost & Hultåker 2016). I slutändan landade vi på totalt 227 insamlade enkäter.

Vid operationaliseringen av begreppet ”mående” har vi mätt bland annat studenters självskattade sömnvanor, stressnivåer, oro, värk, nedstämdhet och självförtroende. Dessa har vi tagit fram genom inspiration från Johansson (2016) och Björklund (2016). Denna självskattning mynnade ut i en totalpoäng som sedan kunde jämföras med olika aspekter av studenters sexuella beteende. Bryman (2011:161) menar på att det finns en risk i att använda mått som berörs av flera olika indikatorer då dessa inte nödvändigtvis behöver överensstämma med varandra eller ha samma följdriktning. Detta menar han handlar om en studies interna reliabilitet. I vårt fall kan det till exempel vara så att studenters sömn inte nödvändigtvis är en indikator för ett negativt mående utan kanske beror på helt andra faktorer, dessutom kan det peka mot en annan riktning än till exempel respondentens självskattade orosnivåer. Detta skulle i så fall ge skevheter i den totalpoäng som studenten får för måendet och således minska vår interna reliabilitet. Vidare så kan dessa faktorerers förhållande till varandra beräknas att se olika ut för varje individ vilket ökar risken för ett snedvridet resultat. Vi har dock försökt att undvika sådana svagheter för reliabiliteten genom att vara extra tydliga vid formulerandet av frågor kring ovanstående indikatorer i vår enkät så att koppling mellan dessa och måendet blir påtagligt för respondenten.

Bortfall

Någonting som vi snabbt kunde se ett mönster i våra enkäter var att bortfallet var som störst under frågorna som rörde sex och relationer. Sexualitet och sexuellt beteende kan uppfattas av vissa som känsliga personuppgifter (Lövgren et al. 2012:57) men till en början tänkte vi att detta inte skulle vara ett problem i den bemärkelsen då enkäten är anonym och svår att koppla till en specifik person. Det vi inte hade reflekterat över var hur man kan känna sig obekvämt med att fylla i känsliga uppgifter om man sitter runt människor man inte känner eller har en

god relation till. Det finns en risk att man oroar sig över att andra kan se det man fyller i och därav inte är ärlig med sina svar eller inte svarar alls. Att vi dessutom endast hade tre frågor som man svarade med att skriva siffror på sidan som rörde sex och relationer kan ha bidragit ytterligare till att folk inte svarade på just dessa frågor, då det kan bli enklare för andra att lista ut till vilka frågor siffrorna hör hemma. Hade vi istället valt en digital enkätstudie hade respondenterna kunnat sitta för sig själv och fylla i utan att riskera att andra kunnat se. Problemet med detta hade istället varit att antalet ifyllda enkäter hade varit betydligt färre då man lättare får respons om man går ut i ett klassrum än om man skickar iväg per post (Bryman 2011:231).

Ytterligare någonting som vi kom att tänka på efterhand som vi fick in enkäter var i vilken ordning vi hade valt att sätta vissa frågor samt formuleringen på andra. Ett exempel är hur vi direkt efter frågan kring sin civilstatus ställer frågan vad ens inställning till tillfälliga sexuella relationer är. Dessutom är svarsalternativen klumpigt formulerade, speciellt kanske för just de som är i förhållande då de flesta på grund av sin relationsstatus aldrig hade fått för sig att ha tillfälliga sexuella relationer idag. Här kan man diskutera hur missvisande resultatet på denna fråga är, då det vi faktiskt menade att mäta var om man stöttade tillfälliga sexuella relationer eller inte. Det vi hade kunnat göra för att minimera risken för missförstånd är vad Bryman (2011:194–195) kallar för en pilotstudie. Här hade vi även kunnat ta reda på vilka frågor som folk inte svarar på samtidigt som vi hade fått en möjlighet att åtgärda dessa luckor inför vårt "riktiga" stickprov. På grund av tidsbrist hann vi tyvärr inte med en utförlig pilotstudie annat än att få in synpunkter från ett fåtal individer. Som nämnt ovan hade vi en del bortfall, speciellt under frågorna som berörde sex och relationer. Enligt Bryman (2011:231) ger ett stort bortfall skevheter i resultatet då där antagligen finns en anledning till att inte svara på en viss fråga. Utifrån detta kan man anta att där finns skillnader mellan de som svarat och de som lät bli, och då bortfallet i många av frågorna kopplat till sex ligger på mellan 5-25% kan man anta att vårt resultat inte är generaliserbart. Bortfallet kan också visa på att frågorna är känsliga och kan anses av individen vara för personliga och privata att svara på. Likaså kan man fundera kring de studenter som inte närvarade på föreläsningen och hur deras frånvaro påverkat vårt resultat. En fråga man kan ställa sig är varför de inte var på föreläsningen, och åt vilket håll deras anledning hade fått vårt resultat att gå. Som nämnt tidigare kan det vara så att de som mår sämre även har en högre frånvaro från föreläsningarna.

Ytterligare en faktor som kan ha påverkat vårt resultat är hur vi inte framförde samma information till klasserna. När vi gick ut till första klassen (socionomerna) bestämde vi oss för att hålla det väldigt oskyldigt för att inte skrämna iväg studenterna från att svara, någonting som vi i efterhand insåg inte gick hem hos studenterna. Här uppfattade vi att en del studenter kände sig lurade och vissa till och med stötta. Informationen som gick ut blev som konsekvens av detta mer och mer detaljerad för varje gång, och vid sista klassen var vi väldigt tydliga med vart vårt fokus låg bland de olika stressfaktorerna som vi ville undersöka, vilket ledde till att reaktionerna blev mer neutrala. Innan vi gick ut till ekonomiklassen hade vi fått reda på av föreläsaren att det kunde bli upp mot 300 studenter. När vi väl kom till föreläsningen var salen relativt tom ända fram till start. Föreläsaren i denna klass önskade att vi kunde informera samt dela ut enkäter till studenterna 5 minuter innan föreläsningen började, vilket vi gjorde. Dock presenterade han inte oss, och vi fick själva fånga uppmärksamheten hos de få studenterna som var där. När vi senare kom tillbaka under pausen såg vi att antalet studenter plötsligt hade ökat med 50 personer, och vi uppfattade det som att föreläsaren inte hade påmint dessa innan pausen att hämta fler vid katedern. Vår generella uppfattning av föreläsaren var att hen inte var särskilt engagerad i vårt arbete, och frågan är då vad det har för betydelse för vårt resultat då föreläsare har stort inflytande på sina studenter. Vårt att spekulera kring är om antal respondenter sett annorlunda ut om hen hade lagt bara en minut på att påminna studenterna om enkäten innan pausen. I detta läge hade vi istället kunnat hoppa in under pausen och påmint studenterna, alternativt varit bättre på att förmedla till föreläsaren att vi vore tacksamma om hen kunde påminna sina studenter till deltagande i studien i pauserna under föreläsningen.

Enkätens utformning

Vid utformning av enkätens frågor fann vi inspiration via olika källor. För att mäta det generella måendet använde vi oss bland annat av Vårdguiden (2016a; 2016b) för att komma fram till relevanta frågor. Då vi ville begränsa oss inom nedsatt mående valde vi att utgå från stress, ångest och nedstämdhet. Här valde vi sedan att titta på symptom och kriterier för att uppfylla dessa diagnoser för att sedan kunna formulera våra frågor. Tanken med detta var sedan att sätta ihop dessa frågor till en totalpoäng som skulle mäta studenternas generella mående.

Anledningen till varför vi ville ha med en fråga angående prestationsångest ansåg vi inte endast vara relevant utifrån begreppet "ångest". Enligt RFSU (2016) finns det en koppling mellan erektionsproblem och stress. Även Johansson (2006:28–29) nämner att det är vanligt förekommande med oro inför sexuella akter. Här kan man alltså se en tydlig koppling mellan sexuella samspel och ens mående, dock är det svårt att säga vad som kom först, det sexuella eller ens försämrade mående? Gemensamt för både Johansson (2006) och RFSU (2016) är att man främst utgår från mannen, vilket då gör det intressant för oss att se på svaren utifrån ett könsperspektiv.

Häggström-Nordin et al. (2009) gör en undersökning bland tredjeårsstudenter på gymnasiet där de bland annat kommer fram till att ens inriktning är en avgörande faktor till hur ens egna sexuella beteende samt attityder till sex ser ut. Utifrån denna undersökning såg vi det vara av intresse att ha med fråga i enkäten som rörde ens aktuella utbildning, för att senare kunna utläsa likheter och skillnader bland Lunds studenter.

Frågorna kring antalet sexpartners man har haft respektive hur många man tror att andra har fann vi inspiration från studien av Zelin et al. (2015). I denna studie kom man fram till att studenterna trodde att andra studenter hade mer sex än en själv. Författarna diskuterar sedan hur detta kan ha en påverkan på sitt eget sexliv då man inte vill vara mer annorlunda än de andra. Även Fielder & Carey (2010) får fram intressant data där man kunde se att kvinnor med mer erfarenhet av hookups mådde sämre än de som inte hade det, medan det för män var tvärtom. Senare i enkäten har vi även med en fråga där studenterna får svara på huruvida de anser det finns en status i studentkulturen att ha många sexpartners. Vi kunde i andra studier se att män genom tiderna blivit socialt belönade vid sexuella aktiviteter medan kvinnor istället blivit skambelagda, samtidigt som män generellt hade fler sexpartners än kvinnor (Zelin et al. 2015; Giddens 2006; Johansson 2006). Därför ville vi se om där fanns ett samband mellan kön, antal samt sina egna tankar kring antal sexpartners.

I Stenhammar et al. (2015) kunde man se hur bland annat ett minskat användande av kondom samt könssjukdomar ökade bland kvinnor. Då detta beteende definierades som ett riskbeteende fann vi detta vara av intresse att ha med frågor om kondomanvändning samt om man har haft könssjukdomar. Vi ville även ha med en fråga som undersökte hur ofta studenter var påverkade av alkohol under tillfälliga sexuella relationer. Fielder & Carey (2010) hade en tes i sin studie kring hur alkoholanvändande fick individer att uppleva mer press från

omgivningen till att delta i hookups. Utifrån detta ansåg vi det även vara intressant att ha med frågor som rörde både press till tillfälliga sexuella relationer samt ånger efteråt.

Vid formulering av frågor kring universitetsstudierna använde vi oss utav Dahlins et al. (2005) som i sin studie beskriver hur studenter finner oro inför framtiden, hur studenter anser att skola tar upp tid från sin fritid samt att missnöje finns för uteblivet stöd från skolan. I denna studie kunde vi även se att oro över sin ekonomi var vanligt förekommande bland studenter liksom en oro över sin boendesituation. Bayram & Bilgel (2008) nämner i sin studie att ju mer nöjd man är med sin utbildning desto mindre stress och ångest upplever man. Även Feld & Shusterman (2015) får fram resultat i sin studie som rör skolan, där man kan se att vilja att göra bra ifrån sig leder till stress samt att man blir mer stressad ju mer motiverad man är. I denna studie kan man också se att stress från skolan i många fall leder till att man blir lättirriterad, får humörsvängningar och har svårt att somna. Depression är även vanligt förekommande bland stressade skolungdomar. Utifrån dessa resultat fann vi inspiration till våra enkätfrågor gällande faktorer kring måendet.

Data

I vår enkät har vi valt att indexera frågorna om skola, ekonomi, boende, sexuella riskfaktorer respektive för sitt generella mående. Gemensamt för alla de index vi har valt att ta ut är att vi sammanställer en totalpoäng för vart och ett av dessa, där en högre siffra syftar mot exempelvis ett högre riskbeteende, ett sämre mående eller en större stress kopplat till skola. Bland frågorna kring stress och skola ställs 6 frågor, bland annat kring hur nöjd man är med sitt val av utbildning samt hur studenterna känner att de har fritid utanför skolan. Här kan våra respondenter välja mellan att kryssa i 1 av 5 rutor per fråga, där 1 innebär att påstående inte alls stämmer överens och 5 att påstående stämmer helt överens. Samma svarsalternativ finner vi bland frågorna kring stress och ekonomi. Här kan man svara på påståenden såsom huruvida man anser att man har råd att hitta på saker på sin fritid samt om man känner stress över att betala in hyran i tid. Bland boendefrågorna har vi valt att endast ha med två av våra frågor i ett index då de mäter huruvida studenterna känner sig trygga i sitt boende respektive om de känner oro för att förlora sitt boende. Här kan man välja på svarsalternativ från "Aldrig" till "Alltid", där alternativ såsom "Sällan", "Ibland" och "Ofta" även finns emellan. Vi använder oss även av en fråga som mäter om man trivs med sin boendesituation, där respondenten kan svara antingen med ett "ja" eller ett "nej".

Vidare till frågorna kring relationer och samlag har vi tre frågor som respondenterna kan fylla i själva, dessa rör antal tillfälliga sexpartners hos sig själv totalt, under sin studietid men även hur många tillfälliga sexpartners man uppskattar att andra studenter har. Som fråga nummer två i denna del har vi med en fråga som undersöker studenternas personliga inställning till tillfälliga sexuella relationer. Svartalternativen som finns här är antingen “Helt öppen för det”, “Kan tänka mig det”, “Vet inte” samt “Skulle aldrig göra det”. Detta insåg vi i efterhand kunna missleda våra respondenter, då vi inte vill mäta om man själv kan tänka sig att göra det, då faktorer såsom aktuell relationsstatus kan spela roll i detta sammanhang. Det som istället hade varit optimalt är att ha svartalternativ som mäter hur accepterande man är till det, eller snarare om man är positiv eller negativt inställd till det. Även bland dessa frågor i “Relationer och samlag” har vi valt att göra ett index. De frågor vi har med här mäter enligt oss ett riskbeteende inom sexuella relationer. Frågorna vi använder oss av är hur ofta man är påverkad av alkohol under tillfälliga sexuella relationer, hur ofta man använder kondom vid tillfälliga sexuella relationer, om man någon gång har haft en könssjukdom samt om man någon gång har ångrat sig efter tillfälliga sexuella relationer. Bland dessa frågor har vi med svartalternativen “Aldrig”, “Sällan”, “Ibland”, “Ofta” och “Alltid”, utöver frågan kring om man har haft en könssjukdom där man istället kan välja mellan “Ja”, “Nej” samt “Vill inte svara”.

Det ställs även en fråga kring om man är rädd för att göra fel under tillfälliga sexuella relationer. Här från man 5 svartalternativ mellan “Instämmer inte” och “Instämmer helt” där “Instämmer varken eller” finns i mitten. Efter detta kommer en fråga om vad man anser om sitt eget antal sexpartners där man kan välja att svara att man anser att de är för många, för få eller att ens antal är lagom. Avslutningsvis i denna del undersöker vi om man anser att studentkulturen man lever i uppmuntrar till tillfälliga sexuella relationer samt om studenterna anser att det finns en status i att ha många sexpartners i denna studentkultur. Svartalternativen till dessa frågor är “Håller inte alls med”, “Håller knappast med”, “Varken eller”, “Håller delvis med” och “Håller helt med”. Studenterna kan även om de anser at studentkulturen uppmuntrar till tillfälliga sexuella relationer svara på om de utifrån denna studentkultur känt sig pressad till tillfälliga sexuella relationer, där studenterna kan välja att kryssa i 1 av 5 alternativ, allt från “Aldrig” till “Alltid”.

Vi avslutar vår enkät med att ställa 10 generella frågor om studenternas mående, som vi senare fastställde till ett index. Exempel på dessa frågor är hur ofta man har svårt att somna om nätterna, hur ofta man är ledsen/nedstämd och hur ofta man känner sig stressad. Vid dessa frågor finns fem rutor man kan välja att kryssa i: “Aldrig/någon gång om året”, “En gång i månaden”, “2-3 gånger i månaden”, “1-3 gånger i veckan” samt “Varje dag”. Enkäten i sin helhet och relevanta tabeller till detta kapitel bifogas i appendix.

Bearbetning av data

Data inmatades i statistikprogrammet SPSS. Stickprovet delades därefter upp mellan män och kvinnor vilket följdes av enkla univariata analyser av relevanta frågor. Delfrågor gällande boende, utbildning, ekonomi, sexuella riskbeteenden och för mående programmerades in i respektive index. Män och kvinnors medelvärden för samtliga respektive index jämfördes med varandra genom en serie bivariata analyser av data och statistisk signifikans utlästes. Eventuella sambands styrka mellan samtliga index och studenternas mående mättes genom korrelationsanalyser och jämfördes mellan män och kvinnor. I jämförelse med icke-skalvariabler användes korstabeller för att undersöka samband och statistisk signifikans.

Etiska överväganden

Under arbetets gång har vi efter bästa förmåga följt de forskningsetiska principer och krav för humanistisk-samhällsvetenskaplig forskning uppsatta av vetenskapsrådets rapport (2017). Den utgångspunkt vi har haft vad gäller forskningsetik är individskyddskravet som då innefattar att individer i vårt samhälle har rätt till skydd mot insyn i deras livsförhållanden och ska därtill skyddas mot kränkning eller förödmjukelse. Frågor kring sexualitet och sexuellt beteende som vi ställt våra deltagare kan uppfattas som känsliga personuppgifter (Lövgren et al. 2012:57) och det har därför varit viktigt för oss att hålla en hög konfidentialitet gentemot våra respondenter för att skydda deras identitet och därmed säkerställa deras anonymitet. Detta konfidentialitetskrav från vetenskapsrådet styrks även av Offentlighets och sekretesslag (2009:400) 1§ som säger att sekretess gäller för uppgifter som rör en individs hälsa och sexualliv. I vår enkät har vi således begränsat antalet bakgrundsfrågor till bland annat deltagarnas ålder, utbildning och kön för att skydda respondenternas anonymitet. Vi har även valt att ta bort vissa individer ur undersökningen som stått ut vad gäller iögonfallande hög ålder eller alternativ könsidentitet då vår bedömning är att dessa individer hade varit för lätta att identifiera till följd av den begränsade storleken på vårt empiriska material. Detta

beslut tog vi efter läst vetenskapsrådets (2017) då de menar på att man bör försvåra för utomstående att kunna identifiera deltagarna i studien då vissa individer har lättigenkännliga särdrag gentemot den deltagande populationen. För att skydda deltagarnas anonymitet vidare så förstördes samtliga insamlade enkäter efter det att de överförts till digital form. Vår digitala data kommer även den att raderas efter godkännande av vårt arbete. Genom detta tillvägagångssätt säkrar vi då även nyttjandekravet som Bryman (2011: 132) menar på innefattar att de uppgifter som samlas in från respondenter endast får användas för det specifika forskningsändamålet och inte till något annat, detta informerades även studenterna kortfattat om (Kalman & Johansson 2012:40).

Vidare så har vi följt vetenskapsrådets (2017) informationskrav vad gäller att ge information kring vårt arbetes syfte och villkor för deltagande till våra respondenter. Dels så bifogades denna information i en inledningstext överst på vår enkät och dels så gav vi den muntligt vid insamlandet av vår data. Informationen innefattade dels vårt övergripande syfte men även upplysningar kring att deltagandet var frivilligt och att man som deltagare är anonym i vår undersökning i enlighet med vetenskapsrådets krav på samtycke. Vi meddelade även studenterna sin rätt att avbryta om och när man ville (Nygren 2012:32; Lövgren et al. 2012:57; SFS 2003:460). Informationen var något kortfattade och bristande i detaljer vad gäller vårt arbetes syfte och motivering men detta var avsiktligt på grund av omständigheterna och tidsbristen vid vårt insamlande av data. Vi erbjöd dock deltagarna möjligheten att ställa frågor till oss om de ville veta mer om vårt syfte och frågeställningar genom att vara tillgängliga utanför föreläsningssalarna under givna pauser under insamlandet av data, vilket vissa av deltagarna utnyttjade. En svaghet i vårt tillvägagångssätt var dock att vi inte gav ut våra kontaktuppgifter till våra deltagare vilket försvårade för dem ifall de skulle vilja avbryta sin medverkan i undersökningen efter det att de svarat och lämnat in en enkät, vilket de har rätt till. Att meddela detta till oss hade inte varit en omöjlighet men vi hade kunnat göra det lättare för våra deltagare än vad vi gjorde.

Arbetsfördelning

Under arbetets gång har vi valt att inte dela upp arbetet så mycket. När vi har känt att det har varit nödvändigt att dela upp läsning eller skrivande har vi alltid efteråt haft gemensamma diskussioner om vad vi har kommit fram till, och sedan suttit tillsammans och läst igenom samt redigerat texten. För oss har detta varit viktigt då vi inte vill riskera för mycket

upprepningar samtidigt som vi vill ha ett enat språk. Dessutom har detta gett oss båda en kontinuerlig diskussion i helhetsbild av vårt arbete. Utformningen av enkäten samt insamlande och inmatandet av vår data utfördes tillsammans.

Analys/Resultat

Sexuella beteenden & attityder

Vid en jämförelse mellan kön och den personliga inställningen till tillfälliga sexuella relationer är 62,2 % av männen helt öppna för tillfälliga sexuella relationer och 18,3 % kan tänka sig det. Bland kvinnor är det 37,2 % som är helt öppna för det samt 31,4 % som hade kunnat tänka sig det. Slår man ihop dessa variabler till en där man istället är positiv till tillfälliga sexuella relationer kan man se att 80,5 % män och 68,6 % kvinnor svarar till detta, vilket ger oss ett resultat att män är mer positivt inställda till tillfälliga sexuella relationer än vad kvinnor är. I denna fråga svarar även 21,9 % kvinnor och 8,5 % män "vet inte". Vidare visar enkätresultaten att bland männen finns en större andel som säger att de aldrig skulle ingå i tillfälliga sexuella relationer, 11 % i relation till 9,5 % av kvinnorna.

Männens medelvärde på totala antal tillfälliga sexpartners fastställs till 9,1 (se Tabell 1) med en range från 0 till 40. Kvinnor har ett medelvärde på 6,29 och en range på 0 till 45, det vill säga ett lägre medelvärde än männen. Här får vi alltså ut ett resultat som visar på att män i vår studie har fler tillfälliga sexpartners än kvinnor. Det går även att se att 16,7 % av männen och 23,7 % av kvinnorna aldrig har haft tillfälliga sexuella relationer, vilket då säger att fler kvinnor än män inte har haft tillfälliga sexuella relationer. Tittar man sedan på antal tillfälliga sexpartners under sin studietid kan man se männens medelvärde ligga på 3,65 med range 0 till 30, medan kvinnorna har ett medelvärde på 2,34 men med samma range som männen. 37,7 % av männen samt 46,7 % av kvinnorna har inte haft en tillfälliga sexpartners under sin studietid. Även här kan vi alltså se att männen har fler tillfälliga sexpartners, samtidigt som det också är en större andel kvinnor än män som aldrig haft tillfälliga sexuella relationer under sin studietid. Gemensamt för dessa frågor är att bortfallsprocenten är relativt hög (mellan 13,3-17,5%), vilket hade kunnat förklaras genom att frågor som berör sexuella relationer kan anses vara känsliga att svara på.

Vidare vill vi titta på studenternas antaganden kring sina medstudenters antal tillfälliga sexpartners under sin studietid, då Zelin et al. (2015) i sin studie kom fram till att studenterna överskattade sina medstudenters erfarenheter och antog att medstudenten hade fler sexuella aktiviteter med fler än vad en själv hade. Kvinnor i vår studie tror att medstudenter har mer sex än vad män tror att medstudenter har (se Tabell 1). Spridningens minimi- samt maximipunkt är densamma, 1 och 30, medan medelvärdet för kvinnor ligger på 8,75 och männen på 6,53. Bortfallet för denna fråga är relativt hög då 41 % respektive 42 % bland män och kvinnor inte svarade på denna fråga. Här kan man diskutera vad detta beror på, om frågan ansågs för svår att svara på, vilket kan vara rimligt då många av respondenterna valde att svara med “vet inte” istället för en siffra. Jämför man sedan dessa siffror med medelvärdet av antal sexpartners under studietiden för både män och kvinnor kan man se att studenterna överskattat andras antal, precis som studenterna gjorde i Zelin et als. (2015) studie.

Tabell 1

Mean Score	Antal Tillfälliga sexpartners (total)	Antal Tillfälliga sexpartners under studietiden	Uppskattning av andra studenters antal Tillfälliga sexpartners
Män	9,10	3,65	6,53
Kvinnor	6,29	2,34	8,75
Mean Difference	2,81**	1,31*	2,22**

*. P<0,1. **. P<0,05. ***. P<0,01

Diagram 1.1

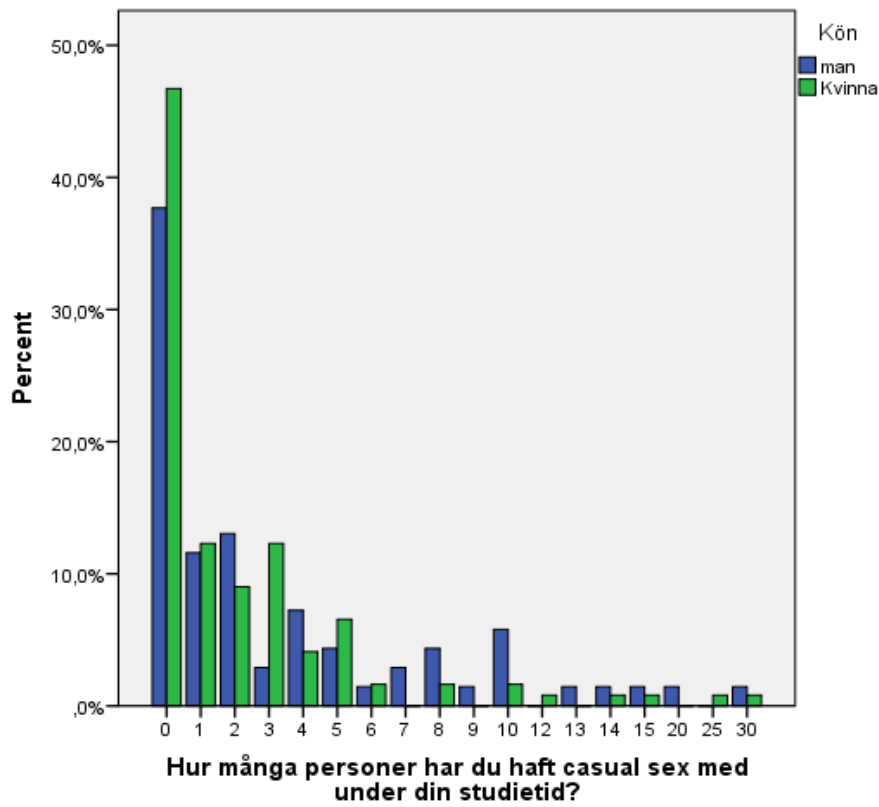
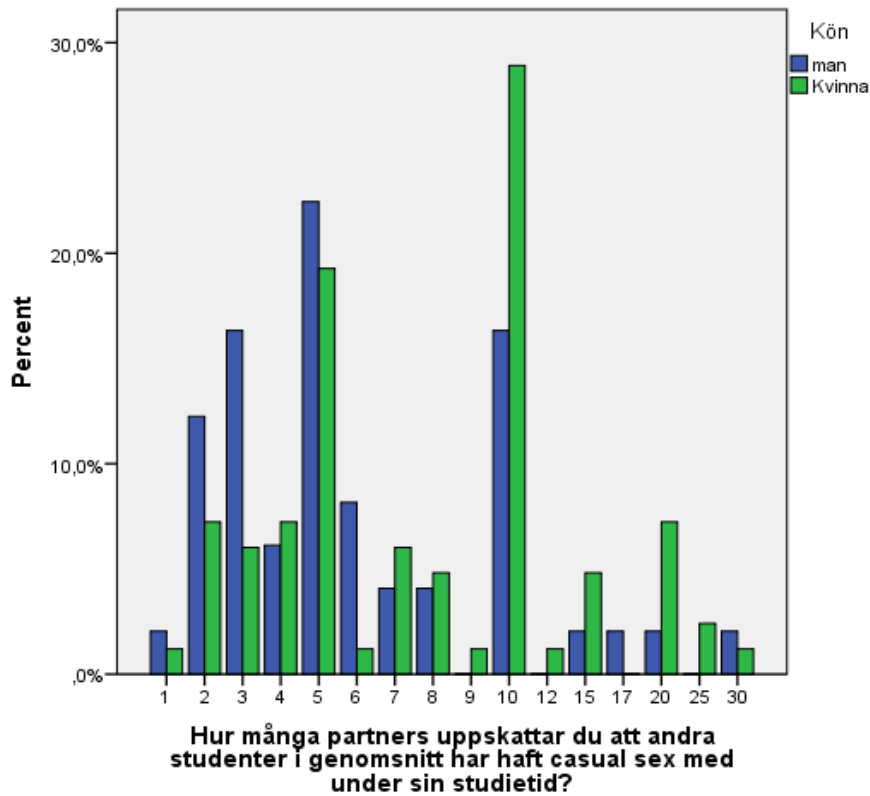


Diagram 1.2



Vi vill även utifrån Vrangalova (2015), Fielder & Carey (2010) samt Grello et al. (2006) titta på om där finns ett samband mellan studenterna i vår undersöknings mående samt antal sexpartners. I undersökningen visar det sig att måendet hos män som aldrig har haft tillfälliga sexuella relationer respektive hos de som har haft det ligger på 22,45 respektive 22,42 i vår måendeindexskala, där 45 är maxvärdet. Sambandet mellan männens mående och deras erfarenheter av tillfälliga sexuella relationer är inte statistiskt signifikant och det finns alltså inte något klart samband. Det intressanta är dock att de män som inte svarade på frågan om sitt antal tillfälliga sexpartners istället uppnår ett medelvärde på 25,13 på mående-indexskalan, det vill säga ett högre värde än de övriga, vilket bör problematiseras. Bland kvinnor mäts medelvärdet på måendeindexet till 25,90 för de som aldrig har haft tillfälliga sexuella relationer medan de kvinnor som har haft tillfälliga sexuella relationer istället har ett medelvärde på 29,46, vilket är en tydlig skillnad. Även i bortfallet bland kvinnor ligger medelvärdet högt, 29,32 på mående-index-skalan. Ett resultat som kan dras av detta är att kvinnor mår sämre än män samt att de kvinnor som har haft tillfälliga sexuella relationer oftare mår sämre än de som inte har haft det alls. Läger man istället fokus på tillfälliga sexuella relationer under studietiden ser man att korrelationskoefficienten bland män visar på ett mycket svagt positivt samband mellan antalet sexpartners och måendet, vilket möjligtvis kan innebära att män mår sämre desto fler sexpartners de har. Detta innebär att detta resultat sannolikt går att se även i den stora populationen, men igen är detta samband väldigt svagt. Bland kvinnor finner vi istället ett mycket svagt negativt samband, det vill säga motsatt riktning på sambandet, men ingen statistisk signifikans. Detta hade då om den signifikanta skillnaden fanns betydligt att kvinnor istället mår bättre ju fler sexpartners de har, vilket Vrangalova (2015) även får fram som resultat i sin studie.

Jämför vi mellan könen hur man ser på om det finns en status i att ha många sexpartners kan man först och främst se ett bortfall på 9 % bland både män och kvinnor. Därefter kan vi utläsa att 45 % av männen anser att det finns någon slags status i antal, 36 % varken eller samt 18,7 % anser att det inte finns en status i ett högt antal sexpartners. Hos kvinnor är det endast 20,8 % som anser att det finns en status i antalet sexpartners, 52,3 % som svarar varken eller och 26,9 % som inte anser detta. Här kan vi alltså se att det är fler kvinnor som svarar nej på denna fråga än ja, samtidigt som procentandelen är mer än dubbelt så stor bland män än kvinnor som anser att det finns en status i att ha många sexpartners.

Bland de studenter som svarat på hur de ser på sitt antal sexpartners kan man se att kvinnorna är mer nöjda än männen då 85,4 % kvinnor svarar mot 75,6 % män. 12,3 % kvinnor anser att de har för få i relation till männens 17,9 %, vilket ger oss resultatet att större andel män än kvinnor anser sig ha för få sexpartners. Vidare resultat är att större andel män (6,5 %) än kvinnor (2,3 %) anser sig ha för många sexpartners. P-värdet för detta samband ligger på 0,15, och råder alltså ingen statistisk signifikans. Vi vill även titta på hur man mår i relation till hur man ser på sitt antal sexpartners. Resultatet vi har fått ut här visar på ett samband där studenterna som anser sig ha för få sexpartners mår betydligt sämre än de som är nöjda med sitt antal, till skillnad från de som anser sig ha för många där vi inte kan se något samband (Se tabell 2). Vi tänker även att det kan vara av intresse att undersöka om de som anser sig ha för få sexpartners även känner sig pressade till tillfälliga sexuella relationer. Bland män kan man urskilja att 23,9 % av de som anser sig ha ett lagom antal sexpartners har känt sig pressade någon gång eller ofta medan 64,6 % av de män som anser sig ha för få sexpartners har känt sig pressade antingen ibland eller ofta. Bland kvinnor ser det nästintill likadant ut, med 22,6 % av de som anser sig ha ett lagom antal sexpartners respektive 53,3 % som anser sig ha för få svarar för att de har känt sig pressade. Detta visar att de män och kvinnor som anser sig ha för få sexpartners har även i större utsträckning känt sig pressade till tillfälliga sexuella relationer någon gång, dock är andelen män större än kvinnor. Kollar man endast på hur studenterna har känt sig pressade till tillfälliga sexuella relationer någon gång finner man bland männen 30,2 % respektive 4,8 % som känt sig pressade någon gång eller ofta. 65 % känner sig aldrig pressade. Bland kvinnor finner man 25,2 % respektive 0,9 % som känt sig pressade någon gång eller ofta, och 73,9 % som aldrig känt sig pressade till tillfälliga sexuella relationer. Här kan man alltså se att en större andel män (35 %) än kvinnor (26,1 %) någon gång har känt sig pressade till tillfälliga sexuella relationer. Bortfallet i denna fråga ligger på 24,1 % hos män och 19,6 % hos kvinnor, vilket skulle kunna betyda att det är en obekvämlig fråga att svara på eller att respondenterna inte förstod frågan. P-värdet i denna fråga ligger på 0,169, vilket inte är statistiskt signifikant.

Tabell 2

Mean score	Måendeindex (Män)	Måendeindex (kvinnor)
Anser sig ha haft för få tillfälliga sexpartners	28,69	32,87

Anser sitt antal tillfälliga sexpartners vara lagom.	21,39	27,92
Mean Difference	7,29***	4,95***

*. P<0,1. **. P<0,05. ***. P<0,01

Går man vidare och tittar på frågan om studenterna anser att studentkulturen de lever i uppmuntrar till tillfälliga sexuella relationer kan man se att bortfallsprocenten är något högre hos män (12%) än för kvinnor (7,7%). Här svarar 2,7 % av männen nej, respektive 6,1 % kvinnor. 49,3 % av männen samt 41,7 % av kvinnorna svarar att de anser att studentkulturen uppmuntrar till tillfälliga sexuella relationer. Alltså är det en större andel män som känner sig uppmuntrade till tillfälliga sexuella relationer, men då P-värdet i denna fråga ligger på 0,395 är detta inget resultat som går att generalisera till den totala populationen. Vi vill även titta på om studenterna har ångrat sig efter tillfälliga sexuella relationer. I denna fråga är bortfallet stort både för män och kvinnor, där 16,9% av männen respektive 25,2% av kvinnorna valde att inte svara. Denna skillnad mellan könen kan betyda att kvinnor är mer obekväma till att svara på om man har ångrat sig eller inte. 26,1 % män och 28 % kvinnor har aldrig ångrat sig, ofta ångrar sig 8,4 % kvinnor och 5,8 % män. P-värdet vid denna fråga ligger här på 0,748 vilket betyder att sambandet här inte heller är statistiskt signifikant. Tittar vi på samband mellan om man anser att studentkulturen uppmuntrar till tillfälliga sexuella relationer samt om man ångrat sig kunde vi se att siffrorna var snarlika mellan könen. Det vi kan utläsa är att 7,9 % av de som svarat att studentkulturen uppmuntrar till tillfälliga sexuella relationer även svarar att de ofta har ångrat sig efter tillfälliga sexuella relationer. Av de som svarat varken eller samt nej svarar 6 % respektive 10 % att de ofta ångrar sig. Bland de som svarat ja till att studentkulturen uppmuntrar till tillfälliga sexuella relationer svarar 67,1 % att det har hänt att de ångrat sig och 25 % att de aldrig ångrat sig. Man kan dock se att det är färre av de som svarat nej till studentkulturen som även svarar att de aldrig ångrat sig (20 %), liksom att av de som svarat nej svarar 70 % att det har hänt att de ångrat sig. P-värdet i denna korrelation är dock 0,605 och är alltså inte statistiskt signifikant. Vi kan alltså inte se ett samband.

Med dessa resultat går det att spekulera kring skillnaden mellan män och kvinnor. En betydligt större andel män än kvinnor (45 % mot 20,8 %) upplever att det finns en status i att ha många tillfälliga sexpartners och likaså är det en större andel män än kvinnor som är positiva till tillfälliga sexuella relationer (80,5 % mot 68,6 %). Frågan är hur detta i sin tur kan påverka ett beteende som leder till ett större antal tillfälliga sexpartners bland män än kvinnor. Napper et al. (2015) och Zelin et al. (2015) diskuterar även i sina studier hur man när man uppfattar att ett beteende är accepterat i sin omgivning har en större sannolikhet att även följa detta beteende själv. Härifrån kan man själv resonera kring hur studenterna om de upplever att studentkulturen uppmuntrar till tillfälliga sexuella relationer då även ser tillfälliga sexuella relationer som ett accepterat beteende i denna kultur. En större andel män än kvinnor (49,3 % mot 41,7 %) anser att studentkulturen uppmuntrar till tillfälliga sexuella relationer och då kan man fundera kring om även detta kan vara en anledning till varför männen har fler tillfälliga sexpartners under sin studietid än vad kvinnor har. Samtidigt kan vi se ett mycket svagt positivt samband mellan mäns antal tillfälliga sexpartners under sin studietid samt sitt mående, vilket snarare beskriver att männen mår sämre ju fler de har tillfälliga sexuella relationer med. Detta hade kunnat bero på eventuell press till att prestera under tillfälliga sexuella relationer, vilket vi även undersökte. Det vi dock kan se är att en större andel kvinnor än män (33,6 % mot 29,4 %) är rädda för att göra fel under tillfälliga sexuella relationer medan 55,9 % av männen samt 55,1 % av kvinnorna inte anser att de är rädda. Resultatet är relativt lika mellan könen men då bortfallet är väldigt stort (18,1 % män mot 25,2 % kvinnor) gör detta det svårt för oss att med säkerhet säga att detta resultat är representativt. P-värdet ligger här på 0,726, vilket innebär att statistiska signifikansen inte finns. Utgår man från RFSU (2016) diskuterar de detta fenomen främst kopplat till män, därför gör det detta resultat intressant då 4 procentandelar fler kvinnor än män är rädda för att göra fel under tillfälliga sexuella relationer.

Mående

Kvinnorna i vår studie mår generellt sämre än männen utifrån vårt måendeindex i tabell 3. Vad vi även har kunnat se är att denna trend följer igenom samtliga delfrågor då kvinnorna i studien svarar med högre poäng på alla dessa frågor vad gäller bland annat nedstämdhet, oro, sömnsvårigheter, koncentrationssvårigheter med mera (se appendix). Tittar vi på tabell 4.1 så kan vi se att det för män finns ett starkt samband mellan ett negativt mående och utbildningsrelaterad stress samt ett lite svagare samband till stress över sin boendesituation.

Svagast samband till männens mående var stressen över ekonomin och sexuella relationer. Det sistnämnda sambandet var inte heller statistiskt signifikant vilket innebär att vi ej kan se ett samband mellan riskfaktorer kopplade till tillfälliga sexuella relationer och det generella måendet för männen. Signifikansen kan här möjligtvis hänvisas till att vi hade ett stort bortfall i frågorna rörande sexuella beteenden och attityder kring sex vilket påverkar vår data kring männen då de var färre till antalet jämfört med kvinnorna i studien, men det behöver inte vara så. Slår man vidare ihop grupperna män och kvinnor får vi dock fram en ganska svag statistiskt signifikant positiv korrelation mellan ett sämre mående och en hög stress i relation till deras riskbeteende kopplat till tillfälliga sexuella relationer. För kvinnorna kan vi se svaga samband mellan samtliga mätta stressfaktorer, där inkluderat sambandet mellan stress till riskfaktorer kopplade till sexuella relationer och deras mående. Ett samband mellan studenternas mående och stress i relation till riskfaktorer kopplade till deras sexuella relationer kunde således fastslås. Vad vi inte kunnat mäta är vad som är orsak respektive verkan för de båda. Det kan lika gärna vara så att studenterna som deltar i tillfälliga sexuella relationer och uppfyller de övriga sexuella riskbeteenden som vi mäter gör detta som en följd av ett redan lägre välmående.

Tabell 3

Mean Score	Index för Utbildningsrelaterad stress	Index för Stress över ekonomi	Index för Stress över boendesituation	Index för Stress över sexuella relationer	Index för Generellt mående
Män	15,65	6,80	2,63	10,84	22,71
Kvinnor	16,66	7,62	2,68	10,83	28,71
Mean Difference	1,01**	0,81*	0,05	0,01	5,99***

*. P<0,1. **. P<0,05. ***. P<0,01

Höga poäng för samtliga index står för en hög stress, alt. ett mer negativt mående.

För index över utbildningsrelaterad stress så utgör maxvärdet 30,00

För index över stress gällande ekonomi så utgör maxvärdet 20,00

För index över stress gällande boendesituation så utgör maxvärdet 10,00

För index över stress gällande sexuella relationer så utgör maxvärdet 20,00

För index över generellt mående så utgör maxvärdet 50,00

Tabell 4.1

Korrelation mellan måendeindex och:

Correlations (Män)	Index för utbildningsrelaterad stress	Index för Stress över ekonomi	Index för Stress över boendesituation	Index för Stress över sexuella relationer
Pearson Correlation	0,596***	0,283**	0,390***	0,215

Tabell 4.2

Korrelation mellan måendeindex och:

Correlations (Kvinnor)	Index för utbildningsrelaterad stress	Index för Stress över ekonomi	Index för Stress över boendesituation	Index för Stress över sexuella relationer
Pearson Correlation	0,237***	0,243**	0,252***	0,264**

*. P<0,1. **. P<0,05. ***. P<0,01

Boende

Vad gäller deltagarnas stress i relation till deras boendesituation ser vi att de generellt sett skattat den väldigt lågt då vi ser i tabell 3 att kvinnorna i studien uppnår ett medelvärde på 2,68 av totala 10, respektive männen som landar på 2,63. Skillnaden mellan män och kvinnor var alltså enbart marginell och inte heller statistiskt signifikant. Den större skillnaden mellan män och kvinnor ser vi istället i korrelationen mellan hur stressad man är kring faktorer rörande sitt boende mot sitt generella mående. Vi kan i tabell 4.1 se ett positivt samband för männen (på 0,390) som var något starkare än vad det var för kvinnor (0,252 se tabell 4.2). Båda två faller dock under kategorin ganska svaga samband men skillnaden dem emellan skulle antyda att manliga studenters vid Lunds universitet mående har ett starkare samband till oro och stress kring sin boendesituation än hos kvinnorna. Tittar vi istället på hela stickprovet kan vi även se att trivseln i boendet, oron att förlora sin bostad samt hur trygg man känner sig i sin bostad visar sig ha ett svagt positivt samband med måendet för bägge könen. Vi kan alltså se att det finns ett samband mellan stress samt oro över sin boendesituation och studenters mående, om än ett svagt sådant.

Ekonomi

Vi kan se att kvinnorna i undersökningen har ett generellt högre medelvärde på samtliga delfrågor i vårt index för stress relaterat till deltagarnas ekonomi. Vad detta innebär är att kvinnor upplever en större stress och oro kring sin ekonomi än vad männen gör. Tittar vi istället på hur stark korrelationen är mellan stress och oro kring ekonomi och deltagarnas mående ser vi att det finns ett ganska svagt statistiskt samband mellan hög oro över ekonomin och ett sämre mående. Denna korrelation visar sig vara lite starkare hos männen om än marginellt så. Det vi då även kan se är att om kvinnorna generellt sett är mer stressade och oroade över sin ekonomi än vad männen är så finns där ett tydligare samband mellan mäns oro inför ekonomin och deras mående jämfört med kvinnorna.

Utbildning

Vad gäller stress kopplat till våra deltagares utbildning så kan vi se i tabell 3 att männen uppnår ett medelvärde på 15,63 mot kvinnornas 16,65 av ett maxvärde på 30,00. (Gentemot maxvärdet så kan vi se att studenternas stress kring prestation i utbildningen inte är särskilt stark men det kan även förstås mot hur frågorna uppfattades och tolkades av studenterna). Vi

kan alltså se att det liksom i tidigare forskning visar sig vara kvinnorna som upplever störst stress kring att prestera i utbildningssammanhang. Kvinnorna uppger generellt sett en större tendens mot stress i samtliga delfrågor i index över stress kopplat till utbildning. De känner i större utsträckning än männen en press till att prestera under utbildningen samt känner en stress över att eventuellt inte hitta ett jobb efter examen. Männen är däremot generellt mer nöjda med sitt val av utbildning, känner sig säkrare på sin framtid, upplever att de får stöttning i skolan och känner att de har tid till fritid utanför skolan i större utsträckning än kvinnorna i studien. När vi tittar på sambandet mellan detta och studenters mående så kan vi se en relativt stark positiv korrelation mellan männen i studiens stress samt oro kring utbildningen och ett negativt mående i tabell 4.1. Vad vi kan säga med det här i relation till de andra stressfaktorer som mäts i denna studie är att stress och oro kring utbildningen är de faktorer som påverkar männen i studiens mående starkast. Detta stämmer väl överens med bland annat det resultat som fanns i Tamar et al. (2012), Polychronopoulou et al. (2009) & Dahlin et al. (2005) då de alla mätte att utbildningsrelaterad stress var den största stressfaktorn hos studenter. Korrelationen var för kvinnorna i studien var i samma riktning som för männen men var väldigt svag.

Diskussion

Vad vi har kunnat se i vårt resultat och analys är att det liksom i mycket tidigare forskning visar sig vara kvinnor som visar på både en högre stressnivå samt ett lägre välmående i jämförelse med männen. Vad detta kan bero på är svårt att besvara utifrån vår data då sambandet mellan kvinnors stressfaktorer och mående som mättes låg på en väldigt jämn nivå mot varandra. Detta skulle då potentiellt kunna betyda att det finns andra faktorer som påverkar måendet mycket starkare utöver de faktorer som mättes i denna studie. Till exempel så kan faktorer kring familjeförhållande, stress över sitt sociala liv, psykisk ohälsa och underliggande traumatiska händelser vara stora faktorer som påverkar måendet som vi till hänsyn av studiens omfattning inte har haft möjlighet att mäta. Av vårt resultat och analys kan vi inte heller dra några slutsatser om vad som är orsak och verkan mellan de olika stressfaktorerna och studenters mående. Det kan mycket väl vara så att ett försämrat mående innebär att man till exempel har svårt att koncentrera sig i skolan, har problem med sin ekonomi, känner sig otrygg i sitt boende eller följer ett visst sexuellt beteende.

Som vi tidigare sett så visade det sig att både männen och kvinnorna hade ett mycket svagt samband mellan de olika riskfaktorerna i vårt index gällande detta och till deras mående. Detta samband var som sagt väldigt svagt men då mer erkända stressfaktorer såsom utbildningsrelaterad stress och stress över ekonomi ej hade starkare samband till måendet bland kvinnorna i studien så är det ändå ett relevant samband. För männen kan vi dock se att den utbildningsrelaterade stressen och stress över ekonomin hade betydligt starkare samband till deras mående, sambandet mellan sexuella riskbeteenden samt attityder och deras generella mående var ej heller statistiskt signifikant. Detta skulle kunna peka på att dessa faktorer vad gäller stress över utbildning och ekonomi är starkare knutna till mäns mående än vad stress över sexuella riskbeteenden är. Detta kunde vi delvis ha väntat oss då till exempel Dahlin et al. (2005), Tamar et al. (2012) & Polychronopoulous et al. (2009) kommit fram till att ekonomi och utbildningsrelaterad stress var de största stressfaktorerna för studenter i deras respektive utbildningsfält.

Vad vi har kunnat se bland männen är att de har haft fler tillfälliga sexpartners samt är mer positivt inställda till tillfälliga sexuella relationer samtidigt som de i en större utsträckning än kvinnorna upplever en press att både ha tillfälliga sexuella relationer samt att prestera under tillfälliga sexuella relationer. Vidare anser de i en större utsträckning att det finns en status i att ha många sexpartners vilket stämmer bra överens med det som Vrangalova (2015) skriver att det kan tänkas finnas en norm inom maskulinitet som utsätter männen för en press till att vara just sexuella vilket potentiellt kan leda till ångest och nedstämdhet. I linje med detta så kan vi även se att män oftare än kvinnor anser att deras sexpartners är för få till antalet. En likhet mellan man och kvinna är här att de mår sämre än de som är nöjda med sitt antal. Samtidigt så har vi kunnat påvisa att även kvinnor uppskattar att andra har fler sexpartners, detta kan även ses hos män. Kvinnor uppskattar dock generellt att andra har ett högre antal sexpartners jämfört med männen. Man kan tycka att detta skulle innebära att kvinnor borde uppleva sitt antal sexpartners vara för få i minst lika stor utsträckning som männen om inte större. Som Napper et al. (2015) skriver är unga människor benägna att överskatta andras öppenhet och inställning till sexuella beteenden som till exempel antal sexpartners. Vidare skriver de att män generellt sett uppskattar sin omgivning vara mer accepterande i större utsträckning till dessa beteenden än kvinnor vilket då potentiellt ökar sannolikheten för män att följa dessa beteenden. Om kvinnor då kan antas vara mindre påverkade av deras sociala omgivning i denna aspekt så är det kanske inte så konstigt att de heller inte har haft lika många tillfälliga sexpartners, anser sig vara lika pressade eller anser sig ha för få partners

såsom männen. Detta styrks vidare genom Zelin et al. (2015) studie där de som tidigare nämnt skriver att vi styrs av vad vi anser andra tycka är normala beteenden vilket då ökar sannolikheten att vi följer dessa beteenden som vi nödvändigtvis inte är bekväma med. Zelin et al. (2015) menar dock på att detta skulle påverka vårt mående negativt vilket går emot vad vi hittat i vårt resultat då sambandet mellan mående och sexuella beteenden som tidigare nämnt var väldigt svagt för männen. I vårt resultat kunde vi finna att de män som valde att inte svara på våra frågor gällande tillfälliga sexuella relationer generellt även hade ett sämre mående än de som faktiskt svarade. Bryman (2011:231) skriver att det i stora bortfall säkerligen finns en anledning att vissa inte svarar på vissa frågor. De män som inte svarade är då kanske även de som inte mår bra av tillfälliga sexuella relationer eller som upplever det som ett obekvämt ämne. Liksom Knutagård (2016:16) skriver är sexualitet ett känsligt ämne och kan anses som privat för många. Värt att problematisera är att bortfallet är stort bland de frågor som rör relationer och samlag, vilket ger en skev bild bland studenters sexualitet. På vilket sätt detta bortfall har påverkat vårt resultat går endast att spekulera kring, men värt att nämna liksom Bryman (2011:231) ovan är att där ofta finns en anledning varför man inte svarar. Då man kan se att sexualitet genom historien har varit kopplad till skam (Giddens 2006:436–443) kan ett antagande vara att studenterna är obekväma med att diskutera sin sexualitet samt att dela med sig av den. Känner de dessutom att deras sexualitet inte är accepterad av samhället de lever i kan även detta bidra till att man låter bli att svara. En tanke är då att denna uteblivna information som bortfallet bidragit med håller undan viktig information för att ge en förståelse kring hur studenter lever idag. Frågan som väcks här är hur man bäst ska göra för att nå fram till studenter för att slippa denna stora andel bortfall, om det idag är möjligt eller om det är någonting som kommer med tiden. Detta för att komma åt en tydligare bild av sambandet mellan ovanstående och studenters mående.

Vi kan se i vårt resultat att kvinnor både är mer negativt inställda till tillfälliga sexuella relationer, mår sämre om de har haft tillfälliga sexuella relationer samt har haft färre antal tillfälliga sexpartners än vad män i vår undersökning har. Dessutom anser inte kvinnor i samma grad som män att det finns en status i att ha haft många sexpartners. Hur kommer detta sig? En teori vi har är att kvinnorna är ovana vid att låta sin sexualitet ta plats på grund av att det historiskt har varit svårt att vara sexuell som kvinna utan negativa konsekvenser. Det går även att spekulera kring varför 21,9 % av kvinnorna svarade "vet inte" på frågan kring sin personliga inställning till tillfälliga sexuella relationer, jämfört med männens 8,5 %. Här kan det diskuteras om det är en reaktion av förvirring. Som ett inlärt beteende har möjligtvis dessa

kvinnor detta restriktiva synsätt på kvinnors sexualitet samtidigt som de i den kultur de nu är en del av känner av en acceptans som går emot detta. Kvinnorna kanske även skäms över att de går emot detta restriktiva synsätt man har på kvinnors sexualitet då de vill göra som alla andra i sin omgivning. Båda dessa antaganden kan ha en betydelse för varför de har valt att svara just "vet inte" på denna fråga. Vad bör de tycka i denna studentkultur de är en del av? Hur bör de bete sig?

Återigen vill vi lyfta att det är svårt att säga någonting om orsak och verkan. Om det är så att män mår sämre ju fler tillfälliga sexpartners de har haft eller om det kan vara så att de män som mår dåligt ingår i tillfälliga sexuella relationer för att de mår bra av det, det går inte att säga. Likaså kan man spekulera kring om kvinnor då de har ett sämre mående använder sig av tillfälliga sexuella relationer som ett destruktivt beteende, speciellt då man ser en stor skillnad i mående mellan de kvinnor som har haft tillfälliga sexuella relationer under sin studietid och de som inte har haft det. Kan det då även vara skolan och allt som har med att ingå i studentvärlden som påverkar måendet i första hand och att då tillfälliga sexuella relationer blir som en undanflykt från det hela? Vad vårt resultat beror på och vad som påverkar vad är svårt att uttala sig om.

Slutsats

När vi undersöker studenternas generella mående ser vi att kvinnorna svarar betydligt högre på frågorna än vad männen gör, vilket ger oss resultatet att kvinnor i vårt urval på Lunds universitet mår sämre än män. Vi kan alltså se ett svagt samband mellan antal tillfälliga sexuella relationer utifrån vårt index rörande sexuella riskfaktorer bland kvinnliga studenter och deras generella mående. Detta samband går inte att helt frånse i relation till de andra stressfaktorerna som enkäten mäter såsom utbildning, ekonomi och boende. Detta samband kunde inte ses i den manliga populationen i vårt urval. Dock så kan man se att sambandet mellan utbildningsrelaterad stress och stress över ekonomin har ett betydligt starkare samband till männens mående än riskbeteenden kopplade till tillfälliga sexuella relationer. Vidare kunde vi se bland kvinnorna i studien att de som haft tillfälliga sexpartners generellt sett har ett sämre mående än de som inte har haft tillfälliga sexpartners, vilket även det pekar på ett samband mellan tillfälliga sexuella relationer och studenters mående. Återigen kunde vi inte urskilja ett liknande samband för männen. När vi sedan undersöker sambandet mellan

studenternas generella mående och deras tillfälliga sexuella relationer kan vi se ett svagt samband hos männen som påstår att man mår sämre ju fler tillfälliga sexpartners man har. Detta var för oss intressant då mycket av den tidigare forskningen visade på att män istället skulle må bra av tillfälliga sexuella relationer. Inget samband mellan mående och antal partners kunde dock hittas hos kvinnorna i studien. Däremot kan man bland kvinnorna se en betydligt större skillnad i måendet mellan de kvinnor som har haft tillfälliga sexuella relationer och de som inte har haft det under sin studietid i jämförelse med männen. Vad vi kan se är att sambandet mellan tillfälliga sexuella relationer och måendet bland studenter vid Lunds universitet ter sig komplicerat utifrån vårt resultat. Bland kvinnorna i studien kan vi se ett tydligare samband då vi dels kan se en korrelation mellan riskfaktorer kopplade till tillfälliga sexuella relationer och mående, och dels en betydlig skillnad i måendet mellan de som har haft tillfälliga sexuella relationer under sin studietid jämfört med de som inte har haft det. Det vi kan se utifrån detta är att det finns ett svagt samband mellan kvinnors mående och tillfälliga sexuella relationer. Vad gäller männen så är den enda faktorn som pekar för detta samband i den manliga populationen korrelationen mellan deras antal tillfälliga sexpartners och deras negativa mående. Denna korrelation är dock väldigt svag vilket innebär att vi inte kan se något direkt samband mellan männens mående och deras tillfälliga sexuella relationer. Däremot verkar det som att männen generellt sett tycker sig uppleva att det finns en status i att ha många sexpartners vilket även stöds av att männen då har fler sexpartners än kvinnor. Utöver detta kan vi se att de män och kvinnor i studien som anser sig ha haft för få tillfälliga sexpartners i större utsträckning även känt sig mer pressade till att ägna sig åt tillfälliga sexuella relationer jämfört med de som är nöjda med sitt antal. Vi kan också se att de individer som anser sig ha haft för få tillfälliga sexpartners mår sämre än de som är nöjda med sitt antal, vilket pekar på att det hos både män och kvinnor finns ett samband mellan hur man skattar sitt eget beteende (mot det man uppfattar vara det "normala") och sitt generella mående. Det vill säga att det finns ett samband mellan studenters inställning till tillfälliga sexuella relationer och deras uppfattning av andras attityder kring detta.

Återigen vill vi påpeka att ett orsakssamband inte kan fastställas genom denna studie, vilket inte heller var studiens syfte. Däremot har vi utifrån vårt resultat kunnat urskilja ett signifikant samband mellan ett sämre mående hos studenterna och deras tillfälliga sexuella relationer och därmed fastställs en relevans att undersök fenomenet vidare. Utifrån detta vill vi uppmuntra framtida forskning till att inrikta sig på att undersöka orsakssambandet mellan ovanstående faktorer.

Referenslista

Argy Polychronopoulou, D.D.S., M.S., Sc.M., Sc.D.; Kimon Divaris, D.D.S. (2009) Dental Students' Perceived Sources of Stress: A Multi-Country Study. *Journal of Dental Education* 73(5): 631-639

Bayram, N & Bilgel, N (2008) The prevalence and socio-demographic correlations of depression, anxiety and stress among a group of university students. *Social Psychiatry and Psychiatric Epidemiology* 43 2008: 667-72

Borsiin, S(2011). Kvinnliga studenters sexvanor skapar debatt. *Ergo*, den sjunde december 2011. [<http://www.ergo.nu/nyheter/20111207-kvinnliga-studenters-sexvanor-skapar-debatt> Hämtat 2017-03-07.]

Bryman, A (2011) Samhällsvetenskapliga metoder. Stockholm: Liber AB

Dahlin M; Joneborg N; Runeson B (2005) Stress and depression among medical students: a cross-sectional study. *Medical Education*: 39(6): 594-604

Eliasson, A (2013). Kvantitativ metod från början. Lund: Studentlitteratur.

Feld, L D & Shusterman, A(2015). Into the pressure cooker: Student stress in college preparatory high schools. *Journal of Adolescence*. June 2015 41:31-42

Fielder, RL & Carey, MP (2010). Predictors and consequences of sexual "hookups" among college students: A short-term prospective study. *Archives of Sexual Behavior*, October 2010, 39(5):1105-1119

Giddens, A (2006). Sociology. Cambridge : Polity Press

Grello, C & Welsh, D & Harper, M (2006) No strings attached: The nature of tillfälliga sexuella relationer in college students. *The journal of sex research*: 45(3): 255-267

Hägström-Nordin, E & Tydén, T & Hanson, U & Larsson, M (2014). Pornography and sexual experiences among high school students in Sweden. *Journal of developmental and behavioral pediatrics: JDBP* 35(3):179-88

Johansson, T (2006). The transformation of sexuality : gender and identity in contemporary youth culture. Aldershot, Hants, England ; Burlington, VT : Ashgate

Kalman, H. & Johansson, S. (2012) Vad ligger i begreppet forskningsperson? I Kalman, H. & Lövgren, V (red.)(2012). *Etiska dilemman*. Malmö: Gleerups

Kalman, H. & Lövgren, V (red.)(2012). *Etiska dilemman*. Malmö: Gleerups

Knutagård, H (2016) Sexualitet och socialt arbete. Lund: Studentlitteratur

Lövgren, V. & Kalman, H. & Sauer, L. (2012). Känsliga personuppgifter - mellan prövning och forskningspraktik. I Kalman, H. & Lövgren, V (red.)(2012). *Etiska dilemman*. Malmö: Gleerups

Napper, LE, Kenney, SR, LaBrie, JW (2015).The Longitudinal Relationships Among Injunctive Norms and Hooking Up Attitudes and Behaviors in College Students. *Journal of sex research*; 2015, 52 5, p499-p506

Nygren, Lennart (2012) Risken finns, finns nyttan? I Kalman, H. & Lövgren, V (red.)(2012). *Etiska dilemman*. Malmö: Gleerups

RFSU (2016) Erektionsproblem. [<http://www.rfsu.se/sv/Sex--relationer/Sexuella-problem/Erektionsproblem/>]. Hämtat 2017-04-28]

Sidhu, J(2017). Psykisk ohälsa ökar bland Lunds studenter. *Sydsvenskan*, den trettonde december 2017. [<http://www.sydsvenskan.se/2017-02-11/psykisk-ohalsa-okar-bland-lunds-studenter> Hämtat 2017-03-06.]

Stenhammar, C & Ehrsson, Y & Åkerud, H & Larsson, M & Tydén, T (2015) Sexual and contraceptive behavior among female university students in Sweden: repeated surveys over a 25-year period. *Acta Obstetrica et Gynecologica Scandinavica*. 94(3):253-259

Tamar, J; Gummesson, C; Nordmark, E; El-Ansary, D; Remedios, L; Webb, G. (2012) · Perceived stress and sources of stress among physiotherapy students from 3 countries. *Journal of Physical Therapy Education*: 26(3): 57-65

Trost, J. & Hultåker, O (2016). Enkätboken. Lund: Studentlitteratur

Vaez, Marjan; Laflamme, Lucie. (2008) Experienced stress, psychological symptoms, self-rated health and academic achievement: a longitudinal study of swedish university students. *Social Behavior & Personality: an international journal*: 36(2): 183-195

Vetenskapsrådet (2017). Forskningsetiska principer inom humanistisk-samhällsvetenskaplig forskning
http://www.gu.se/digitalAssets/1268/1268494_forskningsetiska_principer_2002.pdf

Vrangalova, Z (2015). Hooking Up and Psychological Well-Being in College Students: Short-Term Prospective Links Across Different Hookup Definitions. *Journal of sex research*; 2015, 52 5, p485-p498

Vårdguiden (2016a) *Depression*. [<https://www.1177.se/Skane/Fakta-och-rad/Sjukdomar/Depression/> Hämtat 2017-03-16]

Vårdguiden (2016b) *Ångest- starka känslor av oro*. [<https://www.1177.se/Skane/Fakta-och-rad/Sjukdomar/Angest/> Hämtat 2017-03-16]

Zelin, A & Erchull, M & Houston, J (2015). Is Everybody Doing It? Perceptions and Misperceptions of Sexual Behavior in the College Freshman Population. *Gender Issues*. Sep2015, Vol. 32 Issue 3, p139-163. 25p. 4 Charts

Lagtext

SFS 2003:460. *Lag om etikprövning av forskning som avser människor*

SFS 2009:400. *Offentlighets- och sekretesslagen*

Appendix

Sexuella beteenden och attityder

Statistics

Kön			Vad är din personliga inställning till casual sex?	Status i att ha många sexpartners i studentkulturen	Vad anser du om ditt antal sexpartners?	Har du känt dig pressad till sex i studentkulturen	Uppmuntrar studentkulturen till casual sex?	Är du rädd för att göra fel under casual sex?	Ängrat dig efter casual sex?	
man	N	Valid	82	75	78	63	73	68	69	
		Missing	1	8	5	20	10	15	14	
		Mean	1,68	2,2667	2,69	1,3968	2,4658	1,7353	1,7971	
		Median	1,00	2,0000	3,00	1,0000	2,0000	1,0000	2,0000	
		Std. Deviation	1,029	,75933	,588	,58309	,55483	,89138	,53081	
		Range	3	2,00	2	2,00	2,00	2,00	2,00	
		Minimum	1	1,00	1	1,00	1,00	1,00	1,00	
		Maximum	4	3,00	3	3,00	3,00	3,00	3,00	
		Percentiles	25	1,00	2,0000	2,75	1,0000	2,0000	1,0000	1,0000
			50	1,00	2,0000	3,00	1,0000	2,0000	1,0000	2,0000
		75	2,00	3,0000	3,00	2,0000	3,0000	3,0000	2,0000	
Kvinna	N	Valid	137	130	130	115	132	107	107	
		Missing	6	13	13	28	11	36	36	
		Mean	2,04	1,9385	2,83	1,2696	2,3561	1,7850	1,8037	
		Median	2,00	2,0000	3,00	1,0000	2,0000	1,0000	2,0000	
		Std. Deviation	,988	,69051	,434	,46494	,59428	,92173	,57362	
		Range	3	2,00	2	2,00	2,00	2,00	2,00	
		Minimum	1	1,00	1	1,00	1,00	1,00	1,00	
		Maximum	4	3,00	3	3,00	3,00	3,00	3,00	
		Percentiles	25	1,00	1,0000	3,00	1,0000	2,0000	1,0000	1,0000
			50	2,00	2,0000	3,00	1,0000	2,0000	1,0000	2,0000
		75	3,00	2,0000	3,00	2,0000	3,0000	3,0000	2,0000	

Vad är din personliga inställning till casual sex?

Kön			Frequency	Percent	Valid Percent	Cumulative Percent
man	Valid	Helt öppet för det	51	61,4	62,2	62,2
		Kan tänka mig det	15	18,1	18,3	80,5
		Vet inte	7	8,4	8,5	89,0
		Skulle aldrig göra det	9	10,8	11,0	100,0
		Total	82	98,8	100,0	
	Missing	System	1	1,2		
Total			83	100,0		
Kvinna	Valid	Helt öppet för det	51	35,7	37,2	37,2
		Kan tänka mig det	43	30,1	31,4	68,6
		Vet inte	30	21,0	21,9	90,5
		Skulle aldrig göra det	13	9,1	9,5	100,0
		Total	137	95,8	100,0	
	Missing	System	6	4,2		
Total			143	100,0		

Statistisk signifikans i skillnaden mellan män och kvinnor: $p < 0,01$

Status i att ha många sexpartners i studetkulturen

Kön			Frequency	Percent	Valid Percent	Cumulative Percent
man	Valid	Nej	14	16,9	18,7	18,7
		Varken eller	27	32,5	36,0	54,7
		Ja	34	41,0	45,3	100,0
		Total	75	90,4	100,0	
	Missing	System	8	9,6		
Total			83	100,0		
Kvinna	Valid	Nej	35	24,5	26,9	26,9
		Varken eller	68	47,6	52,3	79,2
		Ja	27	18,9	20,8	100,0
		Total	130	90,9	100,0	
	Missing	System	13	9,1		
Total			143	100,0		

Statistisk signifikans i skillnaden mellan män och kvinnor: $p < 0,01$

Vad anser du om ditt antal sexpartners?

Kön			Frequency	Percent	Valid Percent	Cumulative Percent
man	Valid	Jag anser att de är för många	5	6,0	6,4	6,4
		Jag anser att de är för få	14	16,9	17,9	24,4
		det känns som ett lagom antal	59	71,1	75,6	100,0
		Total	78	94,0	100,0	
Missing	System	5	6,0			
Total			83	100,0		
Kvinna	Valid	Jag anser att de är för många	3	2,1	2,3	2,3
		Jag anser att de är för få	16	11,2	12,3	14,6
		det känns som ett lagom antal	111	77,6	85,4	100,0
		Total	130	90,9	100,0	
Missing	System	13	9,1			
Total			143	100,0		

Statistisk signifikans i skillnaden mellan män och kvinnor gick ej att finna.

Har du känt dig pressad till sex i studentkulturen

Kön			Frequency	Percent	Valid Percent	Cumulative Percent
man	Valid	Aldrig	41	49,4	65,1	65,1
		Det har hänt någon gång	19	22,9	30,2	95,2
		Det händer ofta	3	3,6	4,8	100,0
		Total	63	75,9	100,0	
Missing	System	20	24,1			
Total			83	100,0		
Kvinna	Valid	Aldrig	85	59,4	73,9	73,9
		Det har hänt någon gång	29	20,3	25,2	99,1
		Det händer ofta	1	,7	,9	100,0
		Total	115	80,4	100,0	
Missing	System	28	19,6			
Total			143	100,0		

Statistisk signifikans i skillnaden mellan män och kvinnor gick ej att finna.

Uppmuntrar studentkulturen till casual sex?

Kön			Frequency	Percent	Valid Percent	Cumulative Percent
man	Valid	Nej	2	2,4	2,7	2,7
		Varken eller	35	42,2	47,9	50,7
		Ja	36	43,4	49,3	100,0
		Total	73	88,0	100,0	
	Missing	System	10	12,0		
Total			83	100,0		
Kvinna	Valid	Nej	8	5,6	6,1	6,1
		Varken eller	69	48,3	52,3	58,3
		Ja	55	38,5	41,7	100,0
		Total	132	92,3	100,0	
	Missing	System	11	7,7		
Total			143	100,0		

Statistisk signifikans i skillnaden mellan män och kvinnor gick ej att finna.

Är du rädd för att göra fel under casual sex?

Kön			Frequency	Percent	Valid Percent	Cumulative Percent
man	Valid	Nej	38	45,8	55,9	55,9
		Varken eller	10	12,0	14,7	70,6
		Ja	20	24,1	29,4	100,0
		Total	68	81,9	100,0	
	Missing	System	15	18,1		
Total			83	100,0		
Kvinna	Valid	Nej	59	41,3	55,1	55,1
		Varken eller	12	8,4	11,2	66,4
		Ja	36	25,2	33,6	100,0
		Total	107	74,8	100,0	
	Missing	System	36	25,2		
Total			143	100,0		

Statistisk signifikans i skillnaden mellan män och kvinnor gick ej att finna.

Ångrat dig efter casual sex?

Kön			Frequency	Percent	Valid Percent	Cumulative Percent
man	Valid	Aldrig	18	21,7	26,1	26,1
		Det har hänt	47	56,6	68,1	94,2
		Ofta	4	4,8	5,8	100,0
		Total	69	83,1	100,0	
	Missing	System	14	16,9		
Total			83	100,0		
Kvinna	Valid	Aldrig	30	21,0	28,0	28,0
		Det har hänt	68	47,6	63,6	91,6
		Ofta	9	6,3	8,4	100,0
		Total	107	74,8	100,0	
	Missing	System	36	25,2		
Total			143	100,0		

Statistisk signifikans i skillnaden mellan män och kvinnor gick ej att finna.

Jämförelse i det generella måendet mellan de som haft och inte haft tillfälliga sexuella relationer.

Compare Means	Måendeindex (medelvärde-Män)	Måendeindex (medelvärde-Kvinnor)
Har haft tillfälliga sexuella relationer	22,42	29,46
Har aldrig haft tillfälliga sexuella relationer	22,45	25,89
Mean Difference	0,33	3,57**

** . P<0,05

Korrelation mellan antal tillfälliga sexpartners och en individs generella mående

Correlations

			Index_Mående	Hur många personer har du haft casual sex med under din studietid?
Kön				
man	Index_Mående	Pearson Correlation	1	,221
		Sig. (2-tailed)		,077
		N	76	65
	Hur många personer har du haft casual sex med under din studietid?	Pearson Correlation	,221	1
		Sig. (2-tailed)	,077	
		N	65	69
Kvinna	Index_Mående	Pearson Correlation	1	-,112
		Sig. (2-tailed)		,227
		N	136	118
	Hur många personer har du haft casual sex med under din studietid?	Pearson Correlation	-,112	1
		Sig. (2-tailed)	,227	
		N	118	122

Tabell X

Har du känt dig pressad till sex i studentkulturen * Vad anser du om ditt antal sexpartners? Crosstabulation

				Vad anser du om ditt antal sexpartners?			Total
				Jag anser att de är för många	Jag anser att de är för få	det känns som ett lagom antal	
Kön							
man	Har du känt dig pressad till sex i studentkulturen	Det händer ofta	Count	0	1	2	3
			% within Har du känt dig pressad till sex i studentkulturen	0,0%	33,3%	66,7%	100,0%
			% within Vad anser du om ditt antal sexpartners?	0,0%	8,3%	4,3%	4,8%
		Det har hänt någon gång	Count	3	7	9	19
			% within Har du känt dig pressad till sex i studentkulturen	15,8%	36,8%	47,4%	100,0%
			% within Vad anser du om ditt antal sexpartners?	60,0%	58,3%	19,6%	30,2%
		Aldrig	Count	2	4	35	41
			% within Har du känt dig pressad till sex i studentkulturen	4,9%	9,8%	85,4%	100,0%
			% within Vad anser du om ditt antal sexpartners?	40,0%	33,3%	76,1%	65,1%
Total			Count	5	12	46	63
			% within Har du känt dig pressad till sex i studentkulturen	7,9%	19,0%	73,0%	100,0%
			% within Vad anser du om ditt antal sexpartners?	100,0%	100,0%	100,0%	100,0%
Kvinna	Har du känt dig pressad till sex i studentkulturen	Det händer ofta	Count	0	0	1	1
			% within Har du känt dig pressad till sex i studentkulturen	0,0%	0,0%	100,0%	100,0%
			% within Vad anser du om ditt antal sexpartners?	0,0%	0,0%	1,1%	0,9%
		Det har hänt någon gång	Count	0	8	20	28
			% within Har du känt dig pressad till sex i studentkulturen	0,0%	28,6%	71,4%	100,0%
			% within Vad anser du om ditt antal sexpartners?	0,0%	53,3%	21,5%	25,2%
		Aldrig	Count	3	7	72	82
			% within Har du känt dig pressad till sex i studentkulturen	3,7%	8,5%	87,8%	100,0%
			% within Vad anser du om ditt antal sexpartners?	100,0%	46,7%	77,4%	73,9%
Total			Count	3	15	93	111
			% within Har du känt dig pressad till sex i studentkulturen	2,7%	13,5%	83,8%	100,0%
			% within Vad anser du om ditt antal sexpartners?	100,0%	100,0%	100,0%	100,0%

Statistisk signifikans för tabell X

Chi-Square Tests

Kön		Value	df	Asymptotic Significance (2-sided)
man	Pearson Chi-Square	10,121 ^a	4	,038
	Likelihood Ratio	9,969	4	,041
	Linear-by-Linear Association	4,755	1	,029
	N of Valid Cases	63		
Kvinna	Pearson Chi-Square	8,097 ^b	4	,088
	Likelihood Ratio	8,088	4	,088
	Linear-by-Linear Association	1,080	1	,299
	N of Valid Cases	111		

a. 6 cells (66,7%) have expected count less than 5. The minimum expected count is ,24.

b. 6 cells (66,7%) have expected count less than 5. The minimum expected count is ,03.

Statistisk signifikans för tabell Y

Chi-Square Tests

Kön		Value	df	Asymptotic Significance (2-sided)
man	Pearson Chi-Square	3,912 ^a	4	,418
	Likelihood Ratio	5,011	4	,286
	Linear-by-Linear Association	2,812	1	,094
	N of Valid Cases	63		
Kvinna	Pearson Chi-Square	1,201 ^b	4	,878
	Likelihood Ratio	1,346	4	,854
	Linear-by-Linear Association	,447	1	,504
	N of Valid Cases	106		

a. 5 cells (55,6%) have expected count less than 5. The minimum expected count is ,10.

b. 4 cells (44,4%) have expected count less than 5. The minimum expected count is ,68.

Tabell Y

Ångrat dig efter casual sex? * Uppmuntrar studentkulturen till casual sex? Crosstabulation

Kön				Uppmuntrar studentkulturen till casual sex?			Total
				Nej	Varken eller	Ja	
man	Ångrat dig efter casual sex?	Ofta	Count	0	0	3	3
			% within Ångrat dig efter casual sex?	0,0%	0,0%	100,0%	100,0%
			% within Uppmuntrar studentkulturen till casual sex?	0,0%	0,0%	9,1%	4,8%
	Det har hänt	Ofta	Count	1	19	23	43
			% within Ångrat dig efter casual sex?	2,3%	44,2%	53,5%	100,0%
			% within Uppmuntrar studentkulturen till casual sex?	50,0%	67,9%	69,7%	68,3%
	Aldrig	Ofta	Count	1	9	7	17
			% within Ångrat dig efter casual sex?	5,9%	52,9%	41,2%	100,0%
			% within Uppmuntrar studentkulturen till casual sex?	50,0%	32,1%	21,2%	27,0%
Total			Count	2	28	33	63
			% within Ångrat dig efter casual sex?	3,2%	44,4%	52,4%	100,0%
			% within Uppmuntrar studentkulturen till casual sex?	100,0%	100,0%	100,0%	100,0%
Kvinna	Ångrat dig efter casual sex?	Ofta	Count	1	5	3	9
			% within Ångrat dig efter casual sex?	11,1%	55,6%	33,3%	100,0%
			% within Uppmuntrar studentkulturen till casual sex?	12,5%	9,1%	7,0%	8,5%
	Det har hänt	Ofta	Count	6	34	28	68
			% within Ångrat dig efter casual sex?	8,8%	50,0%	41,2%	100,0%
			% within Uppmuntrar studentkulturen till casual sex?	75,0%	61,8%	65,1%	64,2%
	Aldrig	Ofta	Count	1	16	12	29
			% within Ångrat dig efter casual sex?	3,4%	55,2%	41,4%	100,0%
			% within Uppmuntrar studentkulturen till casual sex?	12,5%	29,1%	27,9%	27,4%
Total			Count	8	55	43	106
			% within Ångrat dig efter casual sex?	7,5%	51,9%	40,6%	100,0%
			% within Uppmuntrar studentkulturen till casual sex?	100,0%	100,0%	100,0%	100,0%

Indexdata

Statistics

Kön			IndexMaende	Index_Skola	Index_Ekono mi	Sex_Index	Boende_ond ex	
man	N	Valid	76	83	82	62	82	
		Missing	7	0	1	21	1	
		Mean	22,7105	15,6506	6,8049	10,8387	2,6341	
		Median	22,0000	15,0000	5,5000	11,0000	2,0000	
		Std. Deviation	7,29167	3,35840	3,00797	2,52978	1,13868	
		Range	29,00	17,00	14,00	12,00	6,00	
		Minimum	11,00	8,00	4,00	6,00	2,00	
		Maximum	40,00	25,00	18,00	18,00	8,00	
		Percentiles	25	17,0000	13,0000	4,0000	9,0000	2,0000
			50	22,0000	15,0000	5,5000	11,0000	2,0000
		75	29,5000	18,0000	9,0000	13,0000	3,0000	
Kvinna	N	Valid	136	139	141	99	142	
		Missing	7	4	2	44	1	
		Mean	28,7059	16,6619	7,6170	10,8283	2,6831	
		Median	28,5000	17,0000	7,0000	11,0000	2,0000	
		Std. Deviation	7,33850	3,00375	3,46340	2,51136	1,01317	
		Range	35,00	14,00	16,00	14,00	4,00	
		Minimum	10,00	10,00	4,00	4,00	2,00	
		Maximum	45,00	24,00	20,00	18,00	6,00	
		Percentiles	25	24,0000	14,0000	4,0000	9,0000	2,0000
			50	28,5000	17,0000	7,0000	11,0000	2,0000
		75	34,0000	19,0000	10,0000	12,0000	3,0000	

Enkät

Hej!

Vi är två socionomstudenter som läser vår sjätte termin på Socialhögskolan i Lund. Vi skriver nu vår kandidatuppsats och hade uppskattat om du vill delta i vår enkätstudie. Denna enkätstudie görs i syfte av att undersöka huruvida stress, ångest och nedstämdhet är kopplat till olika faktorer så som studier, ekonomisk situation samt sexuella relationer.

Enkäten är frivillig att delta i, tar cirka 5 minuter att fylla i och kan avbrytas när man vill. Vi garanterar även att du förblir anonym och att informationen vi får in inte kommer brukas till annat än denna undersökning.

ALLMÄNT

1. Kön

Man Kvinna Annat

2. Jobbar du utanför studierna?

Ja Nej

3. Hur många terminer har du studerat? ____

4. Vad studerar du? _____

5. Ålder _____

6. Hur ser din relation ut till nationer/kårer?

Jag engagerar mig inom nation/kår Jag går på nations/kåraktiviteter ibland
 Jag går på nations- och/eller kåraktiviteter ofta Jag går aldrig till nationer eller kårer

7. Hur ofta är du ute på nationsklubb?

Aldrig/någon gång per år Någon gång i månaden
 Någon gång per termin En gång i veckan eller mer

STRESS OCH SKOLA

Hur väl stämmer nedanstående påståenden in på dig? (1= Stämmer inte alls överens, 1 2 3 4 5
5= Stämmer helt överens).

8. Jag är nöjd med mitt val av utbildning	<input type="checkbox"/>	<input type="checkbox"/>	<input type="checkbox"/>	<input type="checkbox"/>	<input type="checkbox"/>
9. Jag ser en klar framtid för mig själv om fem år	<input type="checkbox"/>	<input type="checkbox"/>	<input type="checkbox"/>	<input type="checkbox"/>	<input type="checkbox"/>
10. Jag känner en press att prestera i skolan	<input type="checkbox"/>	<input type="checkbox"/>	<input type="checkbox"/>	<input type="checkbox"/>	<input type="checkbox"/>
11. Jag känner att jag får stöd och stöttning från skolan	<input type="checkbox"/>	<input type="checkbox"/>	<input type="checkbox"/>	<input type="checkbox"/>	<input type="checkbox"/>
12. Jag känner att jag har tid att göra saker utanför skolan	<input type="checkbox"/>	<input type="checkbox"/>	<input type="checkbox"/>	<input type="checkbox"/>	<input type="checkbox"/>
13. Jag känner en stress över att inte hitta ett jobb när jag har tagit min examen	<input type="checkbox"/>	<input type="checkbox"/>	<input type="checkbox"/>	<input type="checkbox"/>	<input type="checkbox"/>

STRESS OCH EKONOMI

Hur väl stämmer nedanstående påståenden in på dig? (1= Stämmer inte alls överens, 5= Stämmer helt överens).

- | | | | | | |
|---|--------------------------|--------------------------|--------------------------|--------------------------|--------------------------|
| 14. Jag har inte råd att hitta på saker på min fritid | <input type="checkbox"/> | <input type="checkbox"/> | <input type="checkbox"/> | <input type="checkbox"/> | <input type="checkbox"/> |
| 15. Jag oroar mig för att inte kunna betala hyran i tid | <input type="checkbox"/> | <input type="checkbox"/> | <input type="checkbox"/> | <input type="checkbox"/> | <input type="checkbox"/> |
| 16. Jag känner en stress under de sista veckorna innan nytt csn, att pengarna håller på att ta slut | <input type="checkbox"/> | <input type="checkbox"/> | <input type="checkbox"/> | <input type="checkbox"/> | <input type="checkbox"/> |
| 17. Jag känner att jag inte har råd att köpa näringsrik mat | <input type="checkbox"/> | <input type="checkbox"/> | <input type="checkbox"/> | <input type="checkbox"/> | <input type="checkbox"/> |

BOENDE

18. Hur bor du idag?

- | | | |
|--------------------------------------|--|--------------------------------|
| <input type="checkbox"/> Inneboende | <input type="checkbox"/> Korridorsrum | <input type="checkbox"/> Annat |
| <input type="checkbox"/> Bostadsrätt | <input type="checkbox"/> Studentboende | |
| <input type="checkbox"/> Hyresrätt | <input type="checkbox"/> Kollektiv | |

19. Känner du dig orolig för att du ska förlora ditt boende?

- | | | | | |
|---------------------------------|---------------------------------|---------------------------------|-------------------------------|---------------------------------|
| <input type="checkbox"/> Aldrig | <input type="checkbox"/> Sällan | <input type="checkbox"/> Ibland | <input type="checkbox"/> Ofta | <input type="checkbox"/> Alltid |
|---------------------------------|---------------------------------|---------------------------------|-------------------------------|---------------------------------|

20. Trivs du med din boendesituation?

- | | |
|-----------------------------|------------------------------|
| <input type="checkbox"/> Ja | <input type="checkbox"/> Nej |
|-----------------------------|------------------------------|

21. Hur många gånger har du flyttat under din studietid? _____

22. Känner du dig trygg i ditt boende?

- | | | | | |
|---------------------------------|---------------------------------|---------------------------------|-------------------------------|---------------------------------|
| <input type="checkbox"/> Aldrig | <input type="checkbox"/> Sällan | <input type="checkbox"/> Ibland | <input type="checkbox"/> Ofta | <input type="checkbox"/> Alltid |
|---------------------------------|---------------------------------|---------------------------------|-------------------------------|---------------------------------|

RELATIONER OCH SAMLAG

23. Civilstatus

- | | | |
|---------------------------------|--|--------------------------------|
| <input type="checkbox"/> Singel | <input type="checkbox"/> I ett förhållande | <input type="checkbox"/> Annat |
|---------------------------------|--|--------------------------------|

24. Vad är din personliga inställning till tillfälliga sexuella relationer¹?

¹ Tillfälliga sexuella relationer innebär sexuella akter som sker mellan icke-dejtande partners som inte har någon förpliktelse mot varandra

- Helt öppen för det Kan tänka mig det Vet inte Skulle aldrig göra det

25. Hur många personer har du haft Tillfälliga sexuella relationer med? _____

26. Hur många har du haft tillfälliga sexuella relationer med under din studietid? _____

27. Vart träffade du den senaste personen du hade tillfälliga sexuella relationer med?

- Nation Hemmafest Dejtingapp
 Bar Jobb Annat

28. Vilken relation hade du till den senaste du hade tillfälliga sexuella relationer med?

- Klasskamrat Gemensamma kontakter Ej känd sen tidigare
 Arbetskamrat Ex-partner Annan

29. Hur ofta är du påverkad av alkohol under tillfälliga sexuella relationer?

- Aldrig Sällan Ibland Ofta Alltid

30. Hur ofta använder du kondom vid samlag?

- Aldrig Sällan Ibland Ofta Alltid

31. Använde ni kondom vid ditt senaste tillfälliga sexuella relationer?

- Ja Nej Minns inte Vill inte svara

32. Har du någon gång fått en könssjukdom?

- Ja Nej Vill inte svara

33. Hur många partners uppskattar du att andra studenter i genomsnitt har haft tillfälliga sexuella relationer med under sin studietid? _____

34. Har du någon gång haft tillfälliga sexuella relationer och ångrat det efteråt?

- Aldrig Sällan Ibland Ofta Alltid

35. Känner du att du måste prestera alternativt är rädd för att göra fel under tillfälliga sexuella relationer?

- Instämmer inte Instämmer varken eller Instämmer helt
 Instämmer knappast Instämmer delvis

36. Vad anser du om ditt antal sexpartners?

- Jag anser att de är för många Jag anser att de är för få Det känns som ett lagom antal.

37. Tycker du att studentkulturen i Lund uppmuntrar studenter till tillfälliga sexuella relationer?

- Håller inte alls med Varken eller Håller helt med
 Håller knappast med Håller delvis med

38. Om ja, har du någon gång utifrån denna studentkultur känt dig pressad till att ha tillfälliga sexuella relationer?

- Aldrig Sällan Ibland Ofta Alltid

39. Känner du att det i studentkulturen finns en status i att ha haft många sexpartners?

- Håller inte alls med Håller delvis med
 Håller knappast med Håller helt med
 Varken eller

MÅENDE

Kryssa i det alternativ som stämmer bäst överens med dig.	Aldrig/någon gång om året	En gång i månaden	2-3 gånger i månaden	1-3 gånger i veckan	Varje dag
40. Hur ofta har du svårt för att somna om nätterna?	<input type="checkbox"/>	<input type="checkbox"/>	<input type="checkbox"/>	<input type="checkbox"/>	<input type="checkbox"/>
41. Hur ofta vaknar du på nätterna?	<input type="checkbox"/>	<input type="checkbox"/>	<input type="checkbox"/>	<input type="checkbox"/>	<input type="checkbox"/>
42. Hur ofta har du huvudvärk?	<input type="checkbox"/>	<input type="checkbox"/>	<input type="checkbox"/>	<input type="checkbox"/>	<input type="checkbox"/>
43. Hur ofta känner du dig stressad?	<input type="checkbox"/>	<input type="checkbox"/>	<input type="checkbox"/>	<input type="checkbox"/>	<input type="checkbox"/>
44. Hur ofta känner du dig orolig?	<input type="checkbox"/>	<input type="checkbox"/>	<input type="checkbox"/>	<input type="checkbox"/>	<input type="checkbox"/>
45. Hur ofta har du hjärtklappning?	<input type="checkbox"/>	<input type="checkbox"/>	<input type="checkbox"/>	<input type="checkbox"/>	<input type="checkbox"/>
46. Hur ofta känner du dig yr?	<input type="checkbox"/>	<input type="checkbox"/>	<input type="checkbox"/>	<input type="checkbox"/>	<input type="checkbox"/>
47. Hur ofta har du ont i magen?	<input type="checkbox"/>	<input type="checkbox"/>	<input type="checkbox"/>	<input type="checkbox"/>	<input type="checkbox"/>
48. Hur ofta är du ledsen/nedstämd?	<input type="checkbox"/>	<input type="checkbox"/>	<input type="checkbox"/>	<input type="checkbox"/>	<input type="checkbox"/>
49. Hur ofta har du svårt att koncentrera dig?	<input type="checkbox"/>	<input type="checkbox"/>	<input type="checkbox"/>	<input type="checkbox"/>	<input type="checkbox"/>

Tack för din medverkan! ☺