

Lunds universitet
Statsvetenskapliga institutionen

STVK02
HT17
Handledare: Tomas Bergström

Sverigedemokraternas etablering i det röda Norrbotten



LUNDS
UNIVERSITET

Karolina Boyoli

Abstract

The Sweden Democrats, an anti-immigration and populist political party, gained ground in the Swedish North in both the 2010 and 2014 national elections. The key purpose of this thesis is to investigate the reasons for the Sweden Democrats electoral success in the North of Sweden, a geographical region where electors historically have voted for left parties. In doing so the thesis offers an investigation of the fourteen municipalities in the County of Norrbotten. The empirical background upon which the thesis rests is divided into two main parts. The first part centers on a geographical diffusional analysis and the second part on the party behaviour within the municipal councils of the three municipalities which gained mandate during the electoral period of 2010-2014. The geographical diffusion analysis reveals that the voter-turnouts in neighbouring northern municipalities tend to be similar and that this is the case regarding both high and low voter-turnout. The study shows that the voting behaviour of the Sweden Democrats differs between municipalities. Therefore the electoral positioning of the party also varies. Finally, the thesis shows that the background to this electoral gain is most likely based on the left-positioning of the Sweden Democrats within the left-right-dimension.

Nyckelord: Sverigedemokraterna, Socialdemokraterna, Norrbotten, Väljarbeteende, Röstbeteende, Diffusion.

Antal ord: 9795

Innehållsförteckning

1.0 Inledning.....	3
1.1 Syfte och problemformulering	4
1.2 Begreppsdefinitioner	4
1.2.1 Norrbotten	4
1.2.2 GAL-TAN-dimensionen.....	5
2.0 Bakgrund	6
2.1 Partiernas placering på höger-vänsterskalan samt ur GAL-TAN-dimensionen.....	6
2.1.1 Vilka är Sverigedemokraterna?	6
2.2 Norrbotten: En historisk och politisk översikt	8
2.2.1 Vad kännetecknar det dominerande partiet Socialdemokraterna?.....	10
3.0 Teori.....	11
3.1 Diffusionsteori.....	11
3.2 Issue voting	11
3.3 Hypotes.....	12
4.0 Metodologiskt ramverk	13
5.0 Vad säger Sverigedemokraterna?	15
6.0 Hur har spridningen skett?	17
6.1 Sverigedemokraternas väljarstöd i Norrbottens län	17
6.2 Geografisk diffusion.....	18
6.2.1 Diffusionen år 2010.....	19
6.2.2 Diffusionen år 2014.....	21
6.2.3 Ökningen i väljarstöd	23
6.2.4 Kyrkovalet.....	24
6.3 Diffusionell analys.....	25
7.0 Hur agerar Sverigedemokraterna lokalt?.....	28
7.1 Mandatfördelningen i kommunfullmäktige	28
7.2 Kommunfullmäktigeprotokoll	29
7.2.1 Arvidsjaur.....	30
7.2.2 Boden	31
7.2.3 Gällivare	32
7.3 Handlingsanalys.....	33
8.0 Avslutande diskussion	36

8.1 Vidare forskning.....	38
Referenser.....	39
Bilagor.....	43
7.4 Bilaga 1. Intervjuguide Robert Håkansson.....	43
7.5 Bilaga 2. Arvidsjaur – mandatperioden 2010-2014.....	44
7.6 Bilaga 3. Boden – mandatperioden 2010-2014	45
7.7 Bilaga 4. Gällivare – mandatperioden 2010-2014.....	46

1.0 Inledning

Under de senaste åren har vi sett ett uppsving för populistiska partier i valen runt om Europa. Nyligen hölls ett nervkittlade presidentval i Frankrike där populisterna ställdes mot liberalerna. Kritiken mot flyktingmottagning har vuxit sig stark och i Storbritannien kan Brexit ses som ett avståndstagande till gästarbetare och invandring (Jones 2007, s. 37; Jones 2017, s. 47 & 51-52). Så väl i Sverige som i Danmark, Finland och Norge finns etablerade högerpopulistiska partier med varierande styrka. Tidigare fanns det inget tydligt etablerat högerpopulistiskt parti i Sverige. Att Sverige saknade ett högerpopulistiskt parti sågs som ett pussel av forskare vid jämförelser mellan de nordiska länderna (Oskarson – Demker 2015, s. 629). Vid de senaste valen har vi emellertid sett en ökning av väljarandelar för Sverigedemokraterna. Sverigedemokraterna är ett parti som vi ofta väljer att placera längst ut till höger på en höger-vänsterskala. Partiet har numera en etablerad plats inom den svenska politiken (Sannerstedt 2014, s. 445).

Traditionellt har klassröstning i hög grad definierat svenskarnas röstbeteende och höger-vänsterskalan betraktas som viktig (ibid. s. 452). Socialdemokraternas långa styre under 1900-talet fortsätter att genomsyra rikspolitiken och partiet uppvisar fortfarande starka väljarbaser runt om i landet (Malm-Lindberg – Ljunggren 2014, s. 33; Valmyndigheten 1). År 2010 gjorde Sverigedemokraterna entré i riksdagen. Från början sågs Sverigedemokraterna som ett parti som väljare lade sin röst på om de hade höger-inriktade och invandrarfientliga åsikter. Undersökningar har visat att deras huvudsakliga väljargrupp består av svenskfödda, lågutbildade, lågavlönade, unga män (Sannerstedt 2014, s. 445-446 & 453). Men i och med att Sverigedemokraterna uppnådde 12,86% av väljarstödet i riksdagsvalet år 2014 (Valmyndigheten 1) kan synen på partiet ifrågasättas vara under förändring. Valet av Sverigedemokraterna som politiska representanter kan ses som allt mer normaliserat bland fler grupper.

Detta tyder på att synsättet på partiet är under förändring överlag grundat på den större andelen sverigedemokratiska väljare. Sverigedemokraterna kan sägas ”äga” invandringsfrågan och leda diskursen kring den eftersom denna fråga i ovanligt hög grad enar partiets väljare (Sannerstedt 2015, s. 406). Partiet blir intressant sett ur ett höger-vänsterperspektiv med tanke på att dess position på skalan inte är given. Partiet besitter högerpopulistiska karaktärsdrag på samma gång som partiets fokus på det svenska folkhemmet starkt kan spåras tillbaka till 1900-talet. Denna positionering innebär att partiet mobiliserar väljare från båda delar av höger-vänsterskalan (Sannerstedt 2014, s. 452). Därför är det intressant att studera de norra delarna av landet eftersom vänstersidan länge vägt tungt och folkhemmet varit i fokus (Groth 1983, s. 41).

1.1 Syfte och problemformulering

Det behandlade problemet berör det förändrade röstbeteendet i Norrbotten. Fokus ligger på Sverigedemokraternas ökade väljarstöd. Det ökade väljarstödet kan ses som överraskande eftersom invånarna i det geografiska området traditionellt varit starka anhängare till Socialdemokraterna. Huvuddelen av problemet ligger i frågan om hur partiet som vi i Sverige placerar längst till höger på en höger-vänsterskala lyckats mobilisera väljare från den motsatta sidan av skalan.

Dels är grunden till att fokusera undersökningen på Norrbotten baserad på den starka väljarbasen på vänstersidan på höger-vänsterskalan. Dels är undersökningen baserad på att partiet inte är lika väl kartlagt i norr i kontrast till sydligare delar av landet (se till exempel Sannerstedt). Genom uppsatsen ämnar jag finna svar på frågan kring hur denna etablering har skett samt vilka faktorer som kan ha kommit att påverkat etableringen. Syftet är att analysera eventuella förklaringsfaktorer till förändringar i röstbeteende och härigenom bidra till den redan existerande forskningen på området. Ur ett rent politiskt perspektiv kan uppsatsens resultat även ses vara av intresse för partier på båda sidorna av höger-vänsterskalan inför kommande val. Det kan gälla strategier för hur man genererar förhöjda väljarantal i området samt vilka valfrågor som kan sägas vara av vikt för folket i Norrbotten.

Frågeställningen som behandlas i denna uppsats lyder:

Hur har Sverigedemokraterna i Norrbotten lyckats erhålla röster från väljare i ett område som traditionellt röstat vänster?

1.2 Begreppsdefinitioner

1.2.1 Norrbotten

Med Norrbotten åsyftas här Norrbottens län med de 14 kommunerna Arjeplog, Arvidsjaur, Boden, Gällivare, Haparanda, Jokkmokk, Kalix, Kiruna, Luleå, Pajala, Piteå, Älvsbyn, Övertorneå och Övertorneå. Norrbotten är Sveriges största län och utgör $\frac{1}{4}$ av den totala landytan med ett invånarantal på ca 250.000 (Länsstyrelsen 1).

1.2.2 GAL-TAN-dimensionen

GAL-TAN-dimensionen är en politisk skala som förkortats från Grön-Alternativ-Libertarian på ena sidan och Traditionell-Auktoritär-Nationalistisk på den andra (Hooghe et al. 2002, s. 966). Skalan utmanar höger-vänsterdimensionen som traditionellt genomsyrat politiken. Detta sker genom att frågor som behandlar andra områden än samhällsklass berörs. Dessa berörda områden är bland andra identitet och kultur. Denna dimension tydliggör partiets placering utifrån värderingar som behandlas genom skalan vilket i Sverige berör sådana områden som mångkultur och globalisering (SOM-institutet 2016:66, s. 20).

2.0 Bakgrund

2.1 Partiernas placering på höger-vänsterskalan samt ur GAL-TAN-dimensionen



Figur 1.

(Ekengren-Oscarsson 2016)

Figur 1 illustrerar de svenska partiernas placering utifrån både höger-vänsterdimensionen och GAL-TAN-dimensionen.

2.1.1 Vilka är Sverigedemokraterna?

Sverigedemokraterna grundades i februari 1988. Grundpelarna i partiets politik var att motarbeta det mångkulturella samhället (Lodenus 2009, s. 14-15). Den idémässiga bakgrunden till partiet hämtades från organisationer med nazistiska ståndpunkter (Andersson 2014, s. 31). Den bakomliggande tanken med partiet har varit en återgång till det svenska 50-talet som Sverigedemokraterna blickar tillbaka på med den starka socialdemokratin och det låga utländska inflytandet i fokus. Invandringsfrågan har alltid stått i fokus och har varit inkommererat i de flesta av partiets frågor. Inledningsvis uttalade partiet sig sparsamt i frågor som inte berörde invandring, men med tiden har partiets politik kommit att breddas (Lodenus 2009, s. 13-14 & 16). Partiprogrammet har omformulerats åtskilliga gånger och många mer kontroversiella uttryck har reviderats eller tagits bort helt. Bland dessa hör

exempelvis förbudet mot adoption av utomeuropeiska barn och en avvisning av invandrare som bosatt sig i landet efter 1970. Programmet genomsyras emellertid fortfarande av invandringsfrågan (ibid. s. 23).

Under 2000-talet har Sverigedemokraterna gjort stora framsteg hos väljarna och lyckats etablera sig inom den nationella svenska politiken. År 2002 fick partiet 1,4% av rösterna för att i kommande val år 2006 öka valresultatet till det dubbla och ta hem 2,9% av rösterna. År 2010 uppvisas ett liknande mönster när Sverigedemokraterna gjorde inträde i riksdagen med de erhållna 5,7 procentenheter i väljarstöd. I det senaste valet år 2014 höjdes siffran igen och partiet fick 12,8% av rösterna (Sannerstedt 2014, s. 445; Valmyndigheten 1). Sverigedemokraternas starkaste väljarbas påträffas i Skåne medan deras svagaste väljarstöd finns i Stockholms län, Uppsala län, Halland, Västerbotten, Norrbotten och på Gotland (Sannerstedt 2014, s. 455-456).

Inom den svenska politiken placeras Sverigedemokraterna oftast längst till höger på skalan av alla partier. Detta beror på att partiet klassificeras som nationalistiskt och parallellt till högerpopulistiska partier kan dras (Sannerstedt 2014, s. 445 & 448). Denna placering är emellertid inte given när man tar väljarna i beaktande. Sverigedemokraternas väljare positionerar sig själva till höger om mitten av höger-vänsterskalan vid en subjektiv bedömning. Dessutom placeras väljarna sig själva längre till vänster än övriga partier på högernsidan. Detta innebär att väljarnas ideologiska position ligger i mitten av skalan (ibid. s. 452). Sverigedemokraternas föreställning om 1900-talets folkhem och tanken på att bevara den socialdemokratiska välfärdsstaten gör dem attraktiva för väljare ur arbetarklassen. Det blir därmed problematiskt att endast se Sverigedemokraterna ur höger-vänsterdimensionen, eftersom det måste anses osannolikt att ett parti längst ut till höger skulle lyckas mobilisera denna väljargrupp i en sådan grad att den skulle utgöra den största väljargruppen för partiet (ibid. s. 448, 450 & 452).

Likt radikala högerpartier är en av Sverigedemokraternas stora väljargrupper unga män med låg utbildningsnivå. Väljare till radikala högerpartier är i högre grad missnöjda med samhället eller delar av samhället och kan beskrivas besitta extrema åsikter. Sverigedemokraterna kan ur flera aspekter betraktas som ett missnöjesparti som fångar upp denna typ av väljare. Partiets väljare kan uppfattas vara missnöjda med hur demokratin utövas i Sverige och ha lågt förtroende för styrande politiker. Tre av fyra väljare som uppgett att de röstat på Sverigedemokraterna anser att Sverige går åt fel håll i utvecklingen (ibid. s. 445-446).

2.2 Norrbotten: En historisk och politisk översikt

För att illustrera befolkningsantalet i Norrbottens läns kommuner presenteras nedan statistik över regionen. Andelen invånare i de olika kommunerna i Norrbotten skiljer sig kraftigt åt. Piteå och Luleå är störst sett till invånarantal med ca 42.000 respektive 77.000 invånare. Arjeplog och Övertorneå är minst med ca 3000 invånare vardera (se Tabell 1).

Tabell 1. Antal invånare per kommun i Norrbottens län 2016 (Regionfakta 1)

Kommun/Region	0-15	16-24	25-44	45-64	65-	Totalt
Arjeplog	421	264	599	812	780	2 876
Arvidsjaur	1 015	638	1 412	1 655	1 722	6 442
Boden	4 551	2 987	6 387	7 412	6 705	28 042
Gällivare	2 719	1 672	4 127	5 013	4 425	17 956
Haparanda	1 635	926	1 920	2 727	2 656	9 864
Jokkmokk	737	525	1 059	1 436	1 348	5 105
Kalix	2 474	1 486	3 201	4 511	4 551	16 223
Kiruna	4 064	2 461	5 627	6 212	4 803	23 167
Luleå	12 736	9 576	19 335	19 712	15 411	76 770
Pajala	912	541	977	1 668	2 018	6 116
Piteå	7 235	4 393	9 831	10 860	9 585	41 904
Älvsbyn	1 373	837	1 780	2 086	2 117	8 193
Övertorneå	423	287	600	956	1 112	3 378
Övertorneå	587	508	683	1 338	1 418	4 534
Norrbottens län	40 882	27 101	57 538	66 398	58 651	250 570
Riket	1 865 886	1 064 899	2 617 996	2 469 515	1 976 857	9 995 153

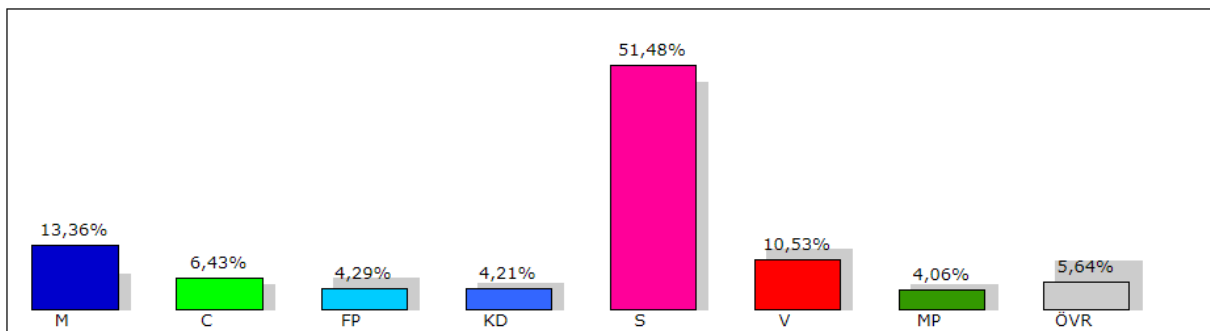
Ur ett historiskt perspektiv kan socialdemokratin i hög grad sägas ha format Norrbotten som region. Arbetarrörelsens inträde i området skedde i malmfälten, i Kiruna och Malmberget. Arbetarrörelsens utveckling är kopplad till industrialiseringen som skedde strax innan det förra sekelskiftet. Genom en uppbyggnad av sågverksindustrin och en utveckling av järn- och gruvindustrin lockades fler arbetare söderifrån till området. Dessa nya arbetare förde med sig traditioner av det som då upplevdes som vänsterradikalism och som bidrog till att människor i området engagerade sig inom rörelsen. Genom det nya befolkningstillskottet söderifrån stärktes klassmedvetandet (Groth 1983, s. 40-41). Denna klassmedvetenhet har sedan genomsyrat och definierat politiken i Norrbotten under en lång tid och Socialdemokraterna har sedan dess stått starka (Nyström 1985, s. 99).

Utmanare till Socialdemokraternas klassbaserade politik har varit få. 1936 utmanade det Fascistiska Nationalsocialistiska Arbetarpartiet Socialdemokraterna genom att ta 21,5% av rösterna i andrakammarvalet i Tändö kommun (nu Pajala

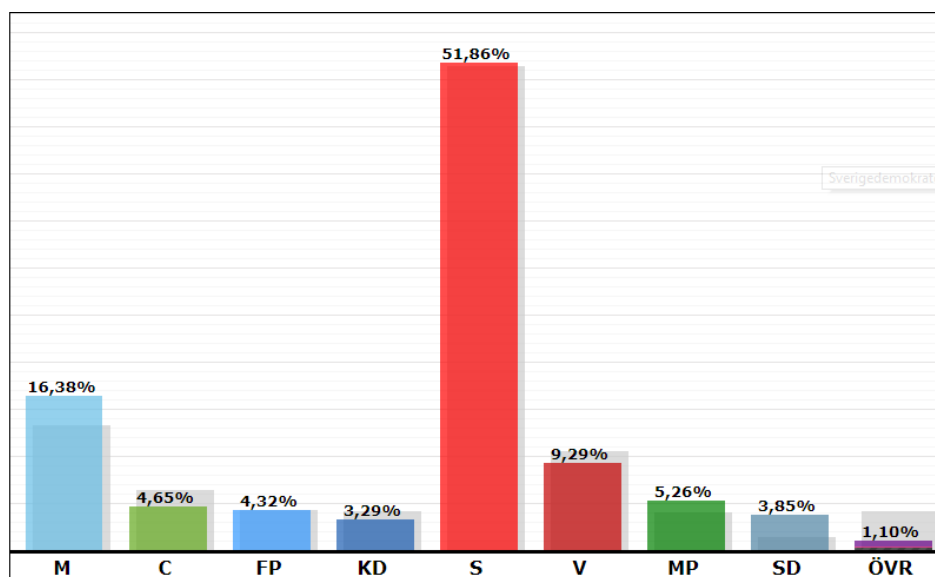
kommun) trots att det Fascistiska Nationalsocialistiska Arbetarpartiet fick mindre än 1% av rösterna i hela länet. Detta kan betraktas som en framgång för högersidan (Ehnmark – Hagström 1974, s. 100). Denna framgång kan jämföras med den framgång vi nu uppmärksammar kring Sverigedemokraternas utbredning i Norrbotten.

Det sverigedemokratiska stödet i Norrbottens län har först i de senaste två nationella valen blivit mer vitt spritt. Innan valen 2010 och 2014 var Sverigedemokraterna år 2006 andra största parti i övrigt-kategorin med 1,47% av rösterna (Valmyndigheten 2). Socialdemokraterna har klart fortsatt att dominera i området med ca hälften av rösterna i Norrbottens län (se Tabell 2, 3 & 4).

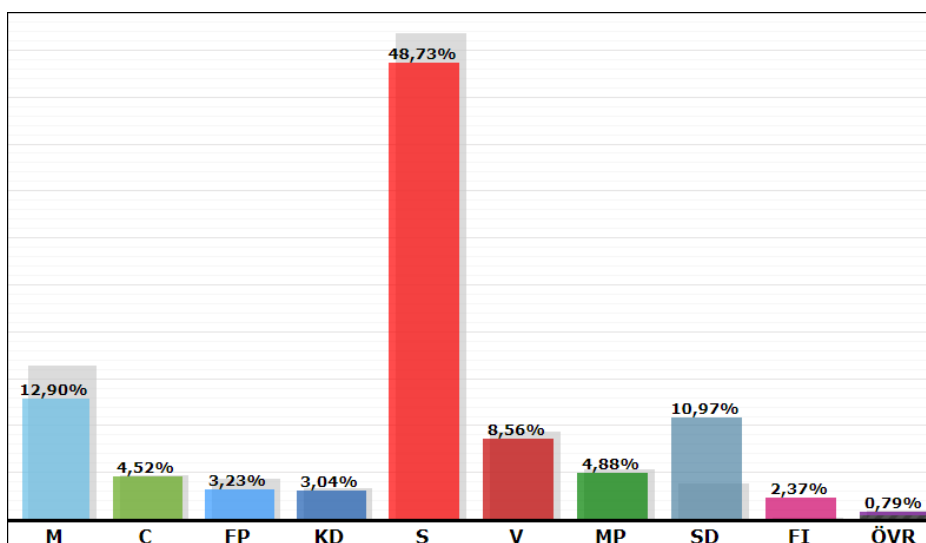
Tabell 2. Alla partier i 2006 års valresultat i Norrbotten (Valmyndigheten 3)



Tabell 3. Alla partier i 2010 års valresultat i Norrbotten (Valmyndigheten 4)



Tabell 4. Alla partier i 2014 års valresultat i Norrbotten (Valmyndigheten 5)



2.2.1 Vad kännetecknar det dominerande partiet Socialdemokraterna?

Socialdemokraterna grundades år 1889 (Socialdemokraterna 1). Sedan dess har det hänt mycket inom partiet. Sett ur en internationell synvinkel har svensk socialdemokrati varit framgångsrik. Partiets långa maktinnehav mellan 1932 och 1976 har format dagens nationella svenska politik (Malm-Lindberg – Ljunggren 2014, s. 33). En av de starka idéerna genom partiets historia har varit införandet, bevarandet och utbyggnaden av en stark välfärdsstat. Detta har framförallt manifesterats av utbyggnaden av den offentliga sektorn efter de två världskrigen. Det underliggande syftet med partiets politik var att alla skulle ha samma trygghet och valfrihet. Genom en stark välfärdsstat möjliggjordes detta eftersom den egna försörjningen och pensionssparandet bidrog med mått av frihet som tidigare inte ansågs existera eller vara möjliga att uppnå. Eftersom alla samhällets medborgare oavsett inkomst skulle delta i finansieringen av denna starka välfärd skulle även alla ha rätten att ta del av den. Genom deltagandet i detta gemensamma samhällsprojekt var den underliggande tanken att skapa solidaritet mellan olika samhällsgrupper (ibid. s. 34-35). Socialdemokraternas starkaste väljarbaser har traditionellt återfunnits i de norra delarna av Sverige och i bruksorter.

Socialdemokraterna valde inledningsvis att profilera sig som ett klassparti. Väljarna, som till största del bestod av arbetare, gav emellertid inte en tillräckligt stark väljarbas för att kunna utgöra en majoritet i parlamentet. I och med detta valde Socialdemokraterna att övergå till att vara en typ av folkparti som försökte vinna röster från hela folket. Här breddades väljarbasen för att nå ut till nya grupper. Detta var ett strategiskt drag för att locka så många väljare som möjligt för att kunna utgöra majoritet i parlamentet (Malm-Lindberg – Ljunggren 2014, s. 32). Idag placeras vi Socialdemokraterna till vänster om mitten ur höger-vänsterdimensionen och pendlande mellan GAL och TAN ur GAL-TAN- dimensionen (Ekengren-Oscarsson 2016).

3.0 Teori

3.1 Diffusionsteori

Min teoretiska förankring grundar sig på Julian Bernauer och Adrian Vatters (2017) forskning om demokratisk spridning i Europa. I deras forskning har de kvantitativt undersökt 26 närliggande stater i det kontinentala Europa mellan 1990-2015 för att spåra hur det har blivit så att det demokratiska styrelseskicket har spridit sig i dessa länder (Bernauer – Vatter 2017, s. 252). Forskarna fann att en regions homogenitet med liknande historia, kultur och geografi i fokus kan bidra till att en liknande maktdiffusion sker. Man kan således se det som att det demokratiska styrelseskicket har ”smittat” ur detta perspektiv (ibid. s. 261-264).

Vi har på senare år sett en procentuell utbredning av populistiska partier runt om i många av Europas stater (Jones 2007, s. 37). Med hjälp av diffusionsteori är tanken om att populism sprider sig likt demokrati möjlig. Den teoretiska grunden i denna uppsatsen leder därmed till tanken om att demokrati kan smitta på sätt som framgår av Bernauer och Vatters (2017) forskning, men applicerat på populism. Ur ett nationellt perspektiv kan detta tänkas ha börjat i en stat för att sedan sprida sig till andra närliggande stater som sedan kan tänkas gå efter samma linje.

I uppsatsen kommer jag att fokusera teorin på den subnationella nivån och kommunerna i Norrbottens län. Norrbottens geografiska placering i Nordkalotten bidrar till ett område som är mångkulturellt. Kommunerna kan emellertid ändå räknas som homogena i det avseendet att de delar historia, nationell tillhörighet och geografi (Lassinantti 1983, s. 15). Genom att utgå ifrån att utvecklingen började i en kommun och applicera denna teoretiska grund på problemet kan man finna mönster kring etableringen av Sverigedemokraterna i form av spridning till angränsande kommuner.

3.2 Issue voting

Ytterligare en teoretisk ingångspunkt som framförs genom uppsatsen är att denna typ av röstbeteende över huvud taget inte borde existera i Norrbotten eftersom att Socialdemokraterna varit så pass inflytelserika så länge. Möjligheten finns att det inte är Sverigedemokraternas förtroende som vuxit sig starkt i sakfrågor utan att de verkar bättre än alternativet, som har förlorat förtroendet. Genom detta förlorade

förtroende för de andra alternativen är det möjligt att Sverigedemokraterna fått möjligheten att representera 'folkhemsväljarna' istället.

Med utgångspunkt i litteraturen kring 'issue voting' uppmärksammas möjligheten att den nya politiska rörelsen som Sverigedemokraterna blivit i det traditionella socialdemokratiska Norrbotten därmed vunnit röster genom invandringsfrågan. Sakfrågors vikt har ökat inom den svenska politiken. Sverigedemokratiska väljare uppvisar mer restriktiva åsikter kring just invandringsfrågan (Oscarsson – Holmberg 2015, s. 5 & 8). Ökningen av väljare kan ha skett till följd av att Sverigedemokraterna har en ny plats inom den svenska politiken. Faktumet att partiet är så nyetablerat inom den svenska politiken gör att det inte måste anpassa sig till stabila partistrukturer, som ofta leder till långsamma förändringar. Sverigedemokraterna kan istället inta extremare positioner på åsiktsskalan för att på detta sätt generera röster (ibid. s. 12). I det avseendet kan de sägas ha fått ett försprång före Socialdemokraterna i området eftersom Socialdemokraterna funnits i Sverige länge och har mer etablerade åsikter.

Här är det möjligt att säga att Sverigedemokraterna 'äger' invandringsfrågan. Genom att framföra mer precisa åsikter i invandringsfrågan som partiet 'äger' och därmed höja frågan på dagordningen är det möjligt att partiets politiker får ett högre förtroende bland väljarna (ibid. s. 12). Den bi-teoretiska utgångspunkten som här förs fram är därmed att Socialdemokraterna tappat förtroendet i sakfrågor som Sverigedemokraterna lyckats generera ett förtroende i.

3.3 Hypotes

Min föreliggande hypotes är att Sverigedemokraterna inte borde vara starka i detta område givet Socialdemokraternas historiskt stabila väljarbas i området. Sett ur ett glesbygdsperspektiv är det tänkbart att invandringen varit uppskattad eftersom denna bidrar med arbetskraft och ett aktivare samhälle genom fler invånare i ett område som tappar invånare (Regionfakta 2). Dessutom prövar jag hypotesen att problemet bör förklaras genom GAL-TAN-dimensionen eftersom denna dimension kan bidra med klarhet kring röstbeteendet. Vid en definition av partierna Sverigedemokraterna och Socialdemokraterna genom GAL-TAN-dimensionen är det tänkbart att dessa hamnar i samma partiposition. En närliggande position på GAL-TAN-skalan kan förklara varför beteendet kan te sig avvikande ur ett högervänsterperspektiv.

4.0 Metodologiskt ramverk

För att kunna undersöka problemet finns ett antal möjliga strategier att utgå från. En strategi kan innefatta textanalyser av Sverigedemokraternas lokala valmanifest för att se om retoriken förändrats mellan 2010 och 2014. En komplikation är dock att Sverigedemokraterna inte hade lokala valmanifest i Norrbotten 2010. Det finns inte arkiverade lokala valmanifest från kommunerna eftersom manifesten trycktes upp vid behov. En annan strategi är att göra textanalyser av de två stora tidningarna i området: Norrbottens-kuriren och Norrländska Socialdemokraten på varsin sida av höger-vänsterskalan för att se hur Sverigedemokraterna framställs mellan valåren. En nackdel med denna strategi är den ideologiska vinklingen som återfinns hos tidningarna. Det finns heller inte någon tidning som exklusivt står bakom partiet i området. En ytterligare strategi är att göra enkätundersökningar för att undersöka hur opinionen till Sverigedemokraterna har förändrats och varför eventuella tidigare socialdemokratiska väljare föredrog Sverigedemokraterna vid det senaste valet. Vid denna typ av enkätundersökning är det emellertid svårt att säkerställa att respondenterna svarar helt sanningsenligt så att resultatet inte blir förvridet eftersom partiet kan ses som kontroversiellt att rösta på. En annan möjlig strategi är att intervjua antingen företrädare för Sverigedemokraterna och andra partier eller väljare som uppger sig ha röstat på Sverigedemokraterna. Nackdelen med att intervjua personer är att informationen kan bli allt för färgad av just den individens perspektiv. En ytterligare strategi är att analysera väljarstatistik för att kunna kartlägga stödet för Sverigedemokraterna. Detta blir emellertid inte så klarläggande om man inte kombinerar det med ytterligare någon strategi. Vidare är det möjligt att studera hur Sverigedemokraterna betar sig på subnationella nivåer för att se om detta kan ha påverkat partiets ökade stöd. Denna strategi är fördelaktig eftersom att det då blir möjligt att se om partiets handlingar ligger nära vänstern – och om detta i så fall kan vara förklaringen till varför väljarstödet ökat. Mina metodologiska avgränsningar sker med dessa möjliga tillvägagångssätt i åtanke.

Jag kommer att genomföra en fallstudie på Norrbottens län. Jag kommer att jämföra spridningen i väljarstöd i kommunerna i Norrbottens län 2010 med spridningen i Norrbottens län 2014. I grunden är Norrbotten oförändrat. Skillnaden mellan åren 2010 och 2014 är att Sverigedemokraterna har nått framgångar som de inte tidigare haft. Denna faktor innebär att Norrbottens län 2010 och Norrbottens län 2014 är lika vid den oberoende variabeln men olika vid den beroende variabeln (Teorell – Svensson 2007, s. 226). Jag väljer att använda mig av denna jämförelsemetod eftersom det är mellan 2010 och 2014 som det är möjligt att se förändringar. Materialet jag kommer att använda mig av består av valstatistik.

Genom att även använda orsaksanalys är det möjligt att spåra processen. Härigenom blir det möjligt att förklara hur det kan komma sig att väljare som tidigare röstat på Socialdemokraterna röstade på Sverigedemokraterna 2014 (ibid. s. 27). Med detta underliggande element av processpåring tar jag även hänsyn till osäkerheten som finns i de kausala mekanismerna. På grund av undersökningens avgränsningar kan jag inte med säkerhet hävda att de samband som uppvisas är fullkomligt kausala. Det kan finnas ytterligare faktorer som jag inte undersöker i uppsatsen som kan ha påverkat röstbeteendet. För att undvika snedvridna resultat fokuserar jag mätindikatorerna till att endast avse problemet som jag avser att förklara i studien (Gerring 2007, s. 181-182). För att analysera orsaken till Sverigedemokraternas ökade väljarstöd kommer jag att gå igenom samtliga protokoll från kommunfullmäktige under mandatperioden 2010-2014 i de kommuner där partiet hade mandat. En sådan överblick över mandatperioden gör det möjligt att se hur Sverigedemokraterna positionerar sig enligt åsiktsdimensioner. Detta gör det även möjligt att se om Sverigedemokraterna har valt att rösta med något av blocken. I sin tur gör detta det möjligt att analysera om blockröstning kan vara orsaken till att en viss väljargrupp ligger närmare Sverigedemokraterna i Norrbotten.

Som kunskapsgrund kommer jag att presentera en intervju som genomförts med Sverigedemokraternas ordförande i Norrbottens län Robert Håkansson. Valet att genomföra en intervju trots att denna blir färgad av individens förförståelse gjordes på den grunden att man kan sätta sig in i Sverigedemokraternas egna tankar om framgångarna. Intervjun genomfördes via telefon och var semi-strukturerad, den hade både ämnen och konkreta frågeställningar som utgångspunkter. Den var grundad i min intervjuguide (Teorell – Svensson 2007, s. 89-90). Valet av intervjumetod grundades möjligheten att ställa följdfrågor till respondenten och att undvika att hålla sig för strikt till intervjuguiden (Esaiasson et al. 2017, s. 276).

5.0 Vad säger Sverigedemokraterna?

I följande avsnitt presenteras material från en intervju med Robert Håkansson, ordförande för Sverigedemokraterna i Norrbottens län. Denna utgör en kunskapsgrund för den fortsatta uppsatsen och bidrar med partiets perspektiv på Sverigedemokraternas framgångar i området. I kontext till Sverigedemokraternas expansion i området beskriver Sverigedemokraternas ordförande i Norrbottens län, Robert Håkansson, partiets utveckling från tiden före valet 2006 till och med valet 2014 på följande sätt:

”Ja, vi kan börja 2006. Då fanns vi egentligen inte här uppe. Distriktet Norrbotten bildades ju 2011, så att 2006 då hade vi ett gemensamt distrikt med Västerbotten. Och egentligen hade vi kanske en handfull aktiva medlemmar i Norr- och Västerbotten tillsammans. Så att egentligen kan man säga att både 2006 och 2010 så var det väldigt lite utåtriktad aktivitet som man kan kalla valrörelse i Norrbotten [-]. Anledningen att vi har vuxit som vi har gjort det är i första hand skulle jag säga att uppmärksamheten på riksnivå då media började prata om oss på ett annat sätt. Folk blev då medvetna om att det fanns ett parti även i norra Sverige då som heter Sverigedemokraterna helt enkelt. Och att folk är missnöjda med Socialdemokraterna i övrigt. Ja egentligen har det aldrig funnits en opposition i Norrbotten de senaste 100 åren [-] men missnöje hos Socialdemokraterna hör ju till kommuner och landsting egentligen. Så det är väl egentligen det som gör att folk har röstat på oss i de två valen i första hand.” (Håkansson 2017, intervju).

Robert Håkansson beskriver att det inte endast var väljarstödet och antalet aktiva partiarbetare som var svagt, utan det var också brist på finansiering för valarbetet. Någon valkassa fanns således knappast utan partiet fick i högsta grad lita till de fåtaliga aktiva valarbetarnas aktiva insatser, som de själva i hög grad finansierade. Sverigedemokraterna i Norrbottens län började således sitt arbete på gräsrotsnivå. Robert Håkansson beskriver i det följande en starkare position både när det gäller ekonomi och engagerade människor:

”[-].. men då ska man veta att efter distrikten bildades 2011 i Norrbotten då hade vi ju folk lokalt på ett annat sätt som kunde driva någon slags valrörelse så att då inför valet 2014 då hade vi faktiskt en liten valkassa.” (Håkansson 2017, intervju).

Robert Håkansson beskriver att Sverigedemokraterna i Norrbotten anpassat sin politik efter omgivningen där vänstern traditionellt varit starkast. Verkligheten är också att väljarna kommer just från vänstern och inte högern som det kan se ut i andra delar av landet. I sin tur är det närliggande att uppfatta att

Sverigedemokraterna i Norrbotten har tagit hänsyn till de typiskt norrbottniska värderingarna, baserade på de förhållanden och strukturer som utmärker Norrbotten.

”[–].. vi visste att Socialdemokraterna är ju den här kolossen som ju egentligen inte går att rubba. Det skiljer sig ju lite grann från Stockholm [perspektiven]. Vi hade en konflikt med partiledningen för [–] den pekade ut Moderaterna som den självklara samarbetspartnern i framtiden, efter nästa val då. Men i Norrbotten är det inte alls säkert att vi kommer att samarbeta med Moderaterna för att det dels så har ju Moderaterna aldrig haft ansvar att styra någon kommun utom något, litet undantag häruppe och sedan så är de ju så små i de flesta kommuner att de är inga bra samarbetspartners. Så att vi är ju lite mer åt vänster om man ser till Stockholms Sverigedemokrater [–]. Det beror ju på att de flesta av våra väljare kommer från Socialdemokraterna, inte från Moderaterna som det ser ut i södra Sverige.” (Håkansson 2017, intervju).

Faktumet att partiet väljer att positionera sig närmare vänstern kan ha betydelse för vilka som sedan röstar på partiet. Det är antagligen därför Sverigedemokraternas största väljargrupp i området är tidigare socialdemokrater. Sverigedemokraternas vägval visar sig i deras vägval mellan vilken fråga som väger tyngst, välfärdsfrågan kontra invandringsfrågan:

”Ja men det gör den häruppe [välfärdsfrågan]. Vi har ju inte den [–] invandringen som till exempel Skåne har fått se då. Det kom ju hit för några år sedan bara. Så att problemen är ju inte lika stora som för de flesta. [–].. däremot så har vi en vård som är i kris eftersom att vi har ganska låg skattebas och stora avstånd så blir ju vården dyr häruppe.” (Håkansson 2017, intervju).

6.0 Hur har spridningen skett?

I kommande avsnitt presenteras först väljarstödet för Sverigedemokraterna i de fjorton kommunerna i Norrbottens län i form av statistik från valmyndigheten från valen 2010 och 2014. Sedan illustreras diffusionen mellan kommunerna med hjälp av områdeskartor vilka sedan studeras och analyseras med syftet att hitta ett mönster vilket innebär att teorin antingen går eller inte går att tillämpa. För att ytterligare spåra partiets etablering presenteras även statistik från kyrkovalen i anslutning till de behandlade nationella valen vilka utspelade sig år 2009 och 2013. Kapitlet avslutas med en sammanfattande analys.

6.1 Sverigedemokraternas väljarstöd i Norrbottens län

Före valet 2010 beskrevs området som ”oplöjd mark för Sverigedemokraterna” (Lodén 2009, s. 22). Detta visar sig också vid en analys av valresultatet från valet 2010 där Sverigedemokraterna endast fick 3,85% i Norrbottens län i kontrast till det nationella valresultatet på 5,70% (Valmyndigheten 4; Valmyndigheten 6). I efterföljande val år 2014 fick partiet strax under 11% i Norrbotten vilket inte låg långt ifrån det nationella valresultatet på 12,86% (Valmyndigheten 5; Valmyndigheten 1). Studerar man statistiken i fråga om kommunerna i Norrbotten återfinns det redan vid första anblicken stora kontraster i länet mellan de två valåren. I Tabell 5 nedan presenteras Sverigedemokraternas väljarstöd i de två valen i alla fjorton kommuner i Norrbottens län samt förändringen i väljarstöd mellan valen.

Tabell 5. Antal procent väljarstöd för Sverigedemokraterna vid valen 2010 och 2014 i Norrbotten (Valmyndigheten 4; Valmyndigheten 5).

Kommun	2010	2014	Förändring
Arjeplog	4,92%	14,75%	+ 9,83%
Arvidsjaur	4,47%	13,06%	+ 8,59%
Boden	4,55%	14,66%	+ 10,11%
Gällivare	4,99%	15,22%	+ 10,23%
Haparanda	3,76%	13,46%	+ 9,70%
Jokkmokk	3,67%	12,77%	+ 9,1%
Kalix	3,55%	11,49%	+ 7,94%
Kiruna	5,69%	13,21%	+ 7,52%
Luleå	3,48%	8,84%	+ 5,36%
Pajala	3,86%	11,36%	+ 7,5%

Piteå	2,40%	7,60%	+ 5,20%
Älvsbyn	5,19%	12,78%	+ 7,59%
Överkalix	3,66%	13,01%	+ 9,35%
Övertorneå	3,36%	11,01%	+ 7,65%
Genomsnitt	3,85%	10,97%	+ 7,13%

Mellan de nationella valen år 2010 och 2014 har Sverigedemokraterna ökat markant (Valmyndigheten 1). I områdets kommuner har väljarstödet nästan tredubblats mellan dessa val. Som framgår av Tabell 5 ovan har antalet väljare (i procent) som lagt sin röst på Sverigedemokraterna ökat med 7,13% i snitt räknat på Norrbottens läns fjorton kommuner. Kommunerna med det starkaste väljarstödet för Sverigedemokraterna år 2010 var Kiruna med 5,69%, Älvsbyn med 5,19% och Gällivare med 4,99%. Vid 2014 års val var Gällivare med 15,22%, Arjeplog med 14,55% och Boden med 14,66% kommunerna med det starkaste väljarstödet. Den högsta procentuella ökningen i väljarstöd återfanns i Boden och Gällivare där stödet ökade med 10,23% i Gällivare respektive 10,11% i Boden (Valmyndigheten 4; Valmyndigheten 5).

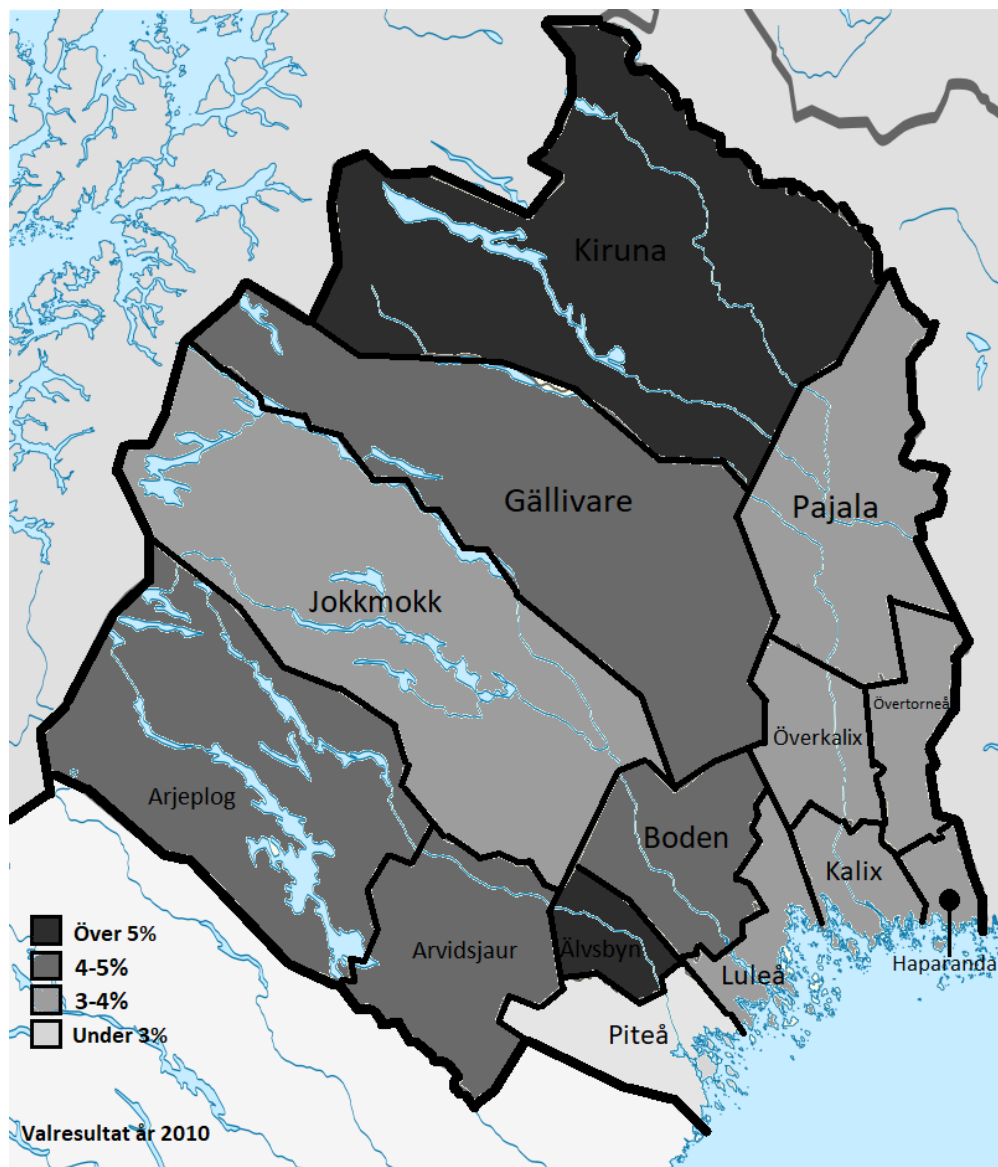
Ser vi till kommunerna på den andra sidan av spektrumet, med lägst väljarstöd, hittar vi år 2010 Piteå med 2,40%, Övertorneå med 3,36% och Luleå med 3,48%. I 2014 års val ligger Piteå, Övertorneå och Luleå fortfarande i botten och fortsätter att vara kommunerna där Sverigedemokraterna fått det svagaste stödet. I detta val ökar emellertid stödet för partiet mer i Övertorneå än i Luleå vilket gör att Piteå och Luleå får det lägsta stödet i Norrbotten med 7,60% respektive 8,84% medan Övertorneå får 11,01%. Den lägsta procentuella ökningen i väljarstöd återfinns även i Piteå och Luleå där stödet ökade med 5,20% i Piteå respektive 5,36% i Luleå (Valmyndigheten 4; Valmyndigheten 5).

De fyra kommunerna som sticker ut som avvikande åt något håll är Gällivare, Piteå, Luleå och Övertorneå. Väljarstödet i Gällivare kommun var ett av de starkaste år 2010 och det starkaste år 2014. Likaså avviker Piteå, Luleå och Övertorneå på så sätt att stödet varit det lägsta under båda valåren. Om min förankring i diffusionsteori håller skulle detta innebära att närliggande kommuner till Gällivare också skulle uppvisa ett starkt eller stigande stöd för Sverigedemokraterna. Samtidigt skulle det innebära att närliggande kommuner till Piteå, Luleå och Övertorneå skulle uppvisa ett lågt stöd till partiet.

6.2 Geografisk diffusion

I detta avsnitt avläser jag diffusionen mellan kommunerna sett till deras geografiska positioner. Detta gör jag med hjälp av områdeskartor (se Figur 2, 3 & 4) vilka illustrerar hur stödet har sett ut under de båda valåren samt var stödet har ökat mest respektive minst.

6.2.1 Diffusionen år 2010



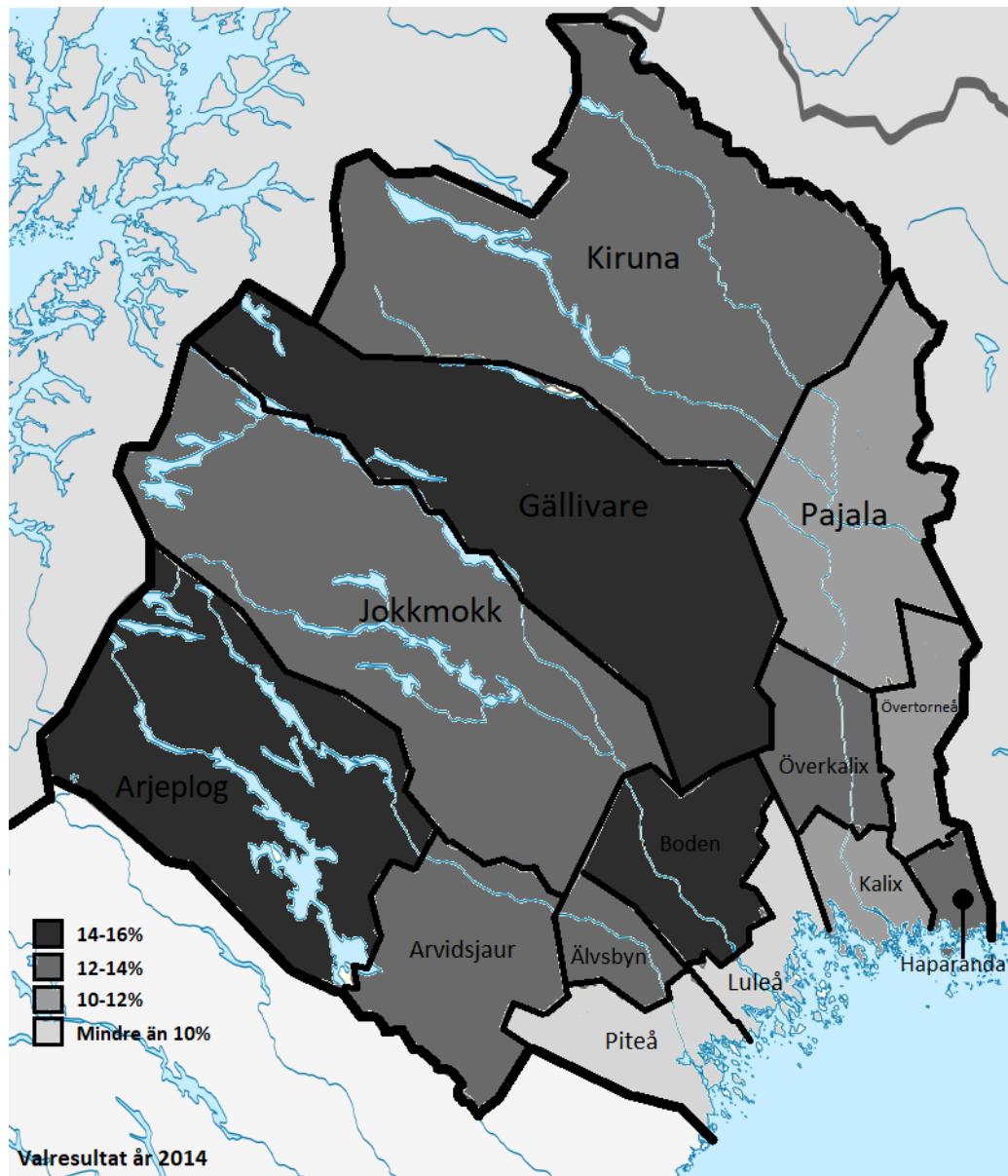
Figur 2.

År 2010 var stödet för Sverigedemokraterna relativt utspritt över länet. Det starkaste stödet i kommunen presenteras i Tabell 5 och återfinns i Kiruna, Älvsbyn och Gällivare. Kiruna och Gällivare är geografiska grannar i den norra delen av länet medan Älvsbyn ligger längre söder ut (se Figur 2.). Därmed skulle man kunna tänka sig att en viss centrering till den norra delen skulle kunna vara en möjlig början till ett förhöjt väljarstöd. I Kiruna och Gällivares angränsande kommuner ligger stödet för Sverigedemokraterna på mellan 3-4% med undantag från Boden som placeras i samma kategori på mellan 4-5% som Gällivare med ett högre stöd för partiet med 4,55% (Valmyndigheten 4). I kommunerna i Älvsbyns närhet återfinns en stor skillnad i väljarstöd. Här har Piteå länets lägsta valresultat medan Luleå och Jokkmokk har valresultat mellan 3-4% och Arvidsjaur med dess granne Arjeplog har valresultat mellan 4-5%.

Kommunerna vid kusten samt kommunerna mot den finska gränsen med undantag för Kiruna uppvisar ett svagare stöd för partiet och med undantag för Piteå som hade ett resultat på 2,40% fick alla dessa kommuner ett valresultat på 3-4% (se Figur 2.)(Valmyndigheten 4). Bland dessa ingår de tre kommunerna Piteå, Övertorneå och Luleå där partiets stöd var svagast år 2010 (se Tabell 5.). Likaså hamnar den till dessa kommuner angränsande kommunen Överkalix i denna kategori mellan 3-4%.

På basis av det här materialet kan man överväga två möjliga utgångspunkter för hur stödet för partiet har spridit sig. Den ena utgångspunkten är den norra delen av länet med Kiruna och Gällivare som centrum. Den andra utgångspunkten är Älvsbyn och de två kommunerna Arjeplog och Arvidsjaur vid den västerbottniska gränsen. Hur utvecklingen skett går att analysera först vid en överblick över den geografiska spridningen valåret 2014. Av 2010 års resultat kan man konstatera att Sverigedemokraterna hade ett relativt starkt och växande stöd i dessa två kommungrupper i den norra respektive södra delen av länet i valet 2010.

6.2.2 Diffusionen år 2014



Figur 3.

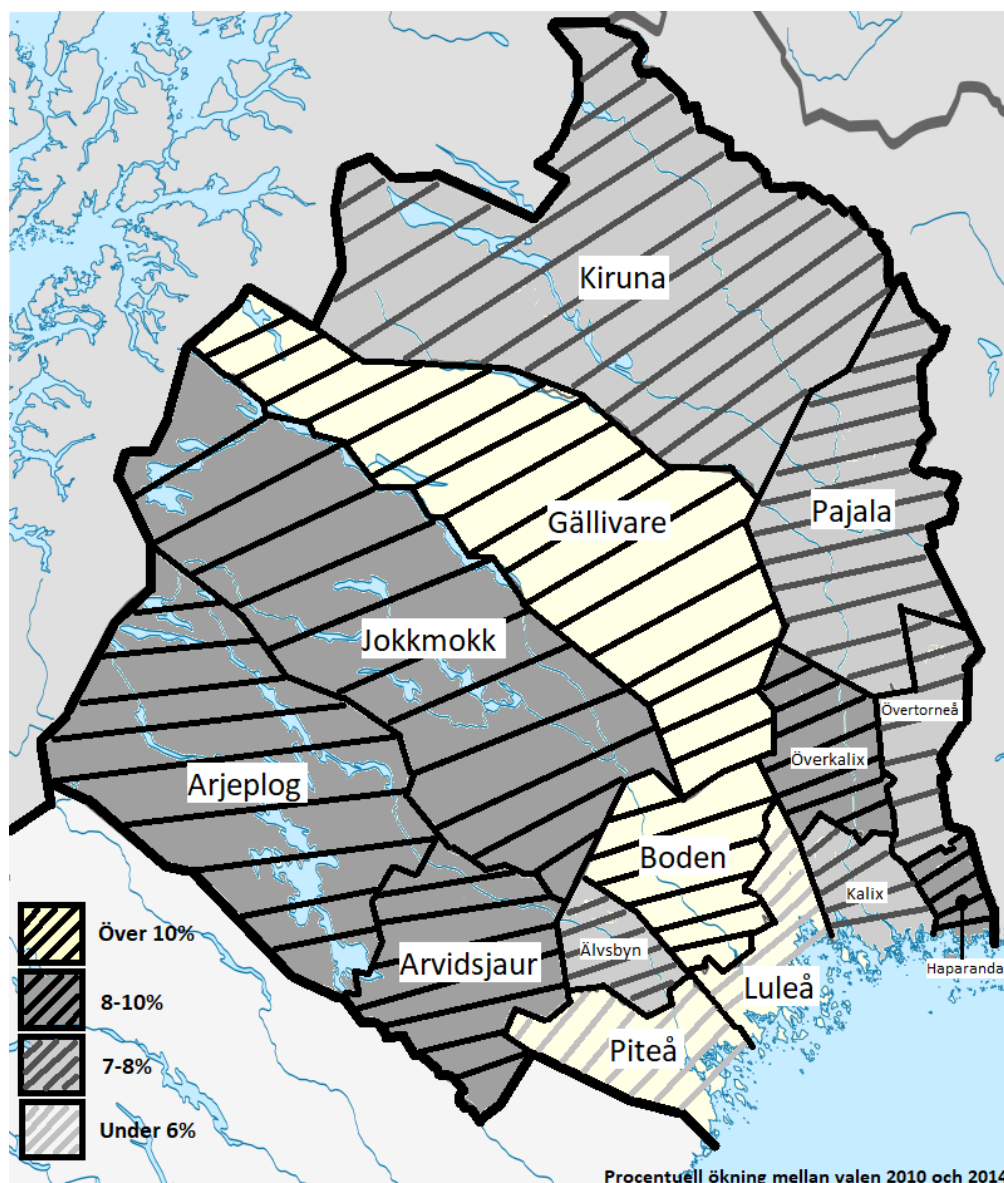
På grundval av 2014 års valresultat kan man konstatera att de två trenderna fortsätter med ett starkt stöd i vissa kommungrupper och en svagare framgång i andra kommungrupper. Gällivare, Arjeplog och Boden är de tre kommunerna med starkast väljarstöd (se Tabell 5.). Gällivare placerar sig därmed återigen i toppen med en grannkommun. Denna gång är det emellertid inte Kiruna utan Boden som ligger i toppen tillsammans med Gällivare. Liksom i 2010 års val fick Arjeplog med de närliggande eller angränsande kommunerna Älvsbyn och Arvidsjaur ett starkt stöd (se Figur 2 & 3). De angränsande kommunerna till Arjeplog, Jokkmokk och Arvidsjaur, är kommuner där Sverigedemokraterna erhållit mellan 12-14% av rösterna (se Figur 3.). Sett till diffusionen i det tidigare valet kan man konstatera att kommunerna vid den västerbottniska gränsen (med undantag för Piteå) tidigare var starka och fortsätter att vara det i 2014 års val. I valet 2010 var stödet i Jokkmokk något mindre men ligger nu på samma nivå som Arvidsjaur.

Stödet i Kiruna låg i detta val på 13,21%, ett resultat över genomsnittet i länet även om det uppvisade stödet inte längre blev det största (Valmyndigheten 5). Väljarstödet i länets norra kommuner är därmed fortsatt högt.

Kommunerna vid kusten och mot finska gränsen inklusive gränsnära Överkalix hade en varierad utveckling där Piteå och Luleå hade det lägsta väljarstödet på mindre än 10% medan partiet avancerade i Överkalix och Haparanda och fick ett stöd på mellan 12-14% i de två kommunerna. De tre övriga kommunerna Kalix, Övertorneå och Pajala längst med kusten och den finska gränsen (med undantag för Kiruna) hamnade på mellan 10-12% (se Figur 3.).

Vid en övergripande översikt över länet kan man därmed konstatera att de norra delarna och kommunerna mot den västerbottniska gränsen med undantag för Piteå fortsatt uppvisar ett starkt stöd medan de södra kustkommunerna uppvisar det lägsta väljarstödet (se Figur 3.).

6.2.3 Ökningen i väljarstöd



Figur 4.

Likt det mönster som Figur 2 & 3 visar med Gällivare och angränsande kommuner med starkt väljarstöd visar Figur 4 att så också är fallet med den procentuella ökningen mellan valen 2010 och 2014. Gällivare och Boden är de kommuner i vilka Sverigedemokraterna ökat mest mellan valåren 2010 och 2014.

I Kiruna ökade partiet inte lika mycket utan ligger mer i nivå med två av de andra kommunerna vid den finska gränsen, Pajala och Övertorneå som alla såg en ökning mellan 7-8%.

I Arjeplog, Arvidsjaur och Jokkmokk ökade stödet för Sverigedemokraterna med 8-10%. Detta innebär att dessa kommuner även här visar att denna delen av länet har fler anhängare till Sverigedemokraterna. I den närliggande kommunen Älvsbyn ökade stödet med 7,59%.

I kommunerna vid kusten inklusive Överkalix var ökningen varierad. Piteå och Luleå utmärker sig igen på andra sidan av spektrumet där de båda visar de lägsta ökningarna för Sverigedemokraterna, med under 6%. Överkalix och Haparanda fick en ökning som motsvarade förväntningarna enligt Figur 3 i vilken de två kommunerna har fått starkare väljarstöd än i grannkommunerna. Kalix ökade med 7,94% vilket placerar Kalix i mittfältet (se Tabell 5.).

Sammanfattningsvis kan man konstatera att Sverigedemokraterna ökat mest i valet 2014 i flera av de kommunerna där partiet hade det starkaste väljarstödet år 2010 (se Figur 2 & 4).

6.2.4 Kyrkovalet

För att ytterligare spåra Sverigedemokraternas etablering i området studerar jag statistik från de två kyrkovalet som ägt rum 2009 och 2013 i anslutning till de nationella valen 2010 och 2014. En komplikation med detta är emellertid att stiftet Norrbotten tillhör även inkluderar Västerbottens län. Denna faktor kan komma att påverka resultatet. Ytterligare en faktor som kan komma att påverka resultatet är att ett flertal av nomineringsgrupperna inte är kopplade till ett parti. Även om Västerbotten ingår i samma stift och de opolitiska nomineringsgrupperna finns inkluderade dessa två kyrkovalet med felmarginalerna i åtanke eftersom bedömningen är att det ändå är möjligt att finna ett mönster.

I Tabell 6 och Tabell 7 nedan presenteras valresultatet för samtliga nomineringsgrupper i kyrkovalet 2009 och 2013. Sverigedemokraterna uppvisar emellertid ett lågt stöd i båda dessa val och blir i båda fallen den enda nomineringsgruppen utan mandat. Det högsta stödet i båda valen uppvisar Socialdemokraterna där den socialdemokratiska nomineringsgruppen i båda fallen erhåller flest mandat (Svenska kyrkan 1; Svenska kyrkan 2).

Tabell 6. Resultatet i kyrkovalet Luleå stift år 2009 (Svenska kyrkan 1).
Röstfördelning

Nomineringsgrupp	2009		
	%	Antal	Mandat
<u>Arbetarepartiet - Socialdemokraterna</u>	46,32	21222	8
<u>Centerpartiet</u>	11,85	5428	2
<u>Folkpartister i Svenska kyrkan</u>	4,94	2261	1
<u>FRIMODIG KYRKA</u>	4,83	2212	1
<u>Kristdemokrater i Svenska kyrkan</u>	11,16	5112	2
<u>Miljöpartister i Svenska kyrkan</u>	3,27	1498	1
<u>Moderata Samlingspartiet</u>	7,25	3320	1
<u>Partipolitiskt obundna i Svenska kyrkan</u>	9,27	4247	2
<u>Sverigedemokraterna</u>	1,12	512	0

Tabell 7. Resultatet i kyrkovalet i Luleå stift år 2013 (Svenska kyrkan 2).
Röstfördelning

Nomineringsgrupp	2013		
	%	Antal	Mandat
<u>Arbetarepartiet - Socialdemokraterna</u>	43,85	19717	7
<u>Borgerligt alternativ</u>	5,21	2342	1
<u>Centerpartiet</u>	10,59	4763	2
<u>Fria liberaler i Svenska kyrkan FiSK</u>	3,04	1367	1
<u>FRIMODIG KYRKA</u>	4,48	2016	1
<u>Kristdemokrater i Svenska kyrkan</u>	9,00	4047	2
<u>Miljöpartister i Svenska kyrkan</u>	3,99	1793	1
<u>Partipolitiskt obundna i Svenska kyrkan</u>	17,43	7835	3
<u>Sverigedemokraterna</u>	2,41	1083	0

6.3 Diffusionell analys

Det sverigedemokratiska stödet i Norrbottens län har först i de senaste två nationella valen blivit mer vitt spritt. Mot bakgrund att det inte finns så många år att analysera blir det problematiskt att finna en konkret diffusion. Möjligheten att se mönster i områden där partiet varit starkare och där det har varit svagare finns emellertid.

Ser man till Gällivare med omnejd blir kommunen intressant därför att det inte bara var där partiet fick sitt första mandat i länet utan även att kommunen uppvisat

ett genomgående starkt stöd och en stark ökning (se Figur 2, 3 & 4). Vidare har kommunens angränsande grannar Kiruna och Boden uppvisat ett starkt stöd. Denna norra del av länet blir intressant ur en historisk kontext av en dominerande socialdemokrati och politiska utmanare. Tidigare utmanare i den norra delen av Norrbotten är det Fascistiska Nationalsocialistiska Arbetarpartiet (Ehnmark – Hagström 1974, s. 100). Malmfälten var startpunkten för arbetarrörelsen i Norrbotten (Groth 1983, s. 40). Området Malmfälten sträcker sig idag mellan kommunerna Gällivare och Kiruna. Området har genomsyrats av en hög klassmedvetenhet (ibid.). Gällivare blir därmed intressant kommun att studera ur ett diffusionellt perspektiv.

Kommunerna Arjeplog och Arvidsjaur i den södra delen av länet med gräns mot Västerbotten kan likt Gällivare med omnejd tänkas vara en punkt från vilken en viss diffusion sker mellan kommuner. Detta baserar jag på att de två kommunerna, inklusive grannkommunen Älvsbyn uppvisat ett starkt stöd för Sverigedemokraterna. Grannkommunen Jokkmokk har också visat tendenser till ett starkare väljarstöd (se Figur 2, 3 & 4.).

I kontrast till kommunerna med ett högt väljarstöd står Piteå och Luleå. Här har stödet för Sverigedemokraterna genomgående varit lågt. Dessa kommuner är störst befolkningsmässigt (se Tabell 1). Detta innebär att Sverigedemokraternas lägsta stöd återfinns i kommunerna med högst befolkningsantal. Befolkningsmängden kan ha en påverkan på det låga stödet för partiet. Robert Håkansson beskriver Sverigedemokraterna som hela Sveriges parti med ett starkt stöd hos glesbygdsbefolkningen. En av de viktiga frågorna i länet inför valet 2014 beskriver han som en decentralisering av makten från maktcentrumet i Stockholm tillbaka till Norrbotten:

”[–].. vi ville ju föra makten närmare folket som omfattas av besluten. Det började ju egentligen i valet där vi liksom gick ut och sade att vi ville ta tillbaka makten från Bryssel då. Och lite grann samma sak sen då att vi vill flytta ut makten från Stockholm ut till där folket som omfattas av besluten bor.” (Håkansson 2017, intervju)

Det är tänkbart att grunden till det låga stödet i Piteå och Luleå potentiellt ligger i att partiet definierar sig självt som periferins representant mellan de två största kommunerna och glesbygdskommunerna i Norrbotten. Detta anknyter till partiets linje – att ta tillbaka makten till Stockholm från Bryssel och att ta tillbaka makten till Norrbotten från Stockholm. Valresultatet i de folkrikare kommunerna kan potentiellt grunda sig på en tanke om maktdecentralisering även internt i länet. Ett möjligt utfall av Sverigedemokraternas ökning i glesbygden kan ge motsatt effekt i de mer folkrika orterna och att ett lägre valresultat därför uppnås.

Som jämförelse kan vi konstatera att Sverigedemokraterna inte lyckades mobilisera tillräckligt många väljare i kyrkovalen 2009 och 2013 för att erhålla mandat. Det finns två faktorer som utmärker kyrkovalen i förhållande till de

politiska valen. Den ena faktorn är att Socialdemokraternas väljare i politiska val sannolikt röstar på Socialdemokraterna i kyrkovalet. Socialdemokraterna fick nästan hälften av rösterna i stiftet i båda valen. Den andra faktorn är att det finns två opolitiska nomineringsgrupper som samlar relativt många väljare i kyrkovalet (se Tabell 6 & 7).

7.0 Hur agerar Sverigedemokraterna lokalt?

I detta avsnitt undersöker jag till hur partiet betar sig i den lokala kontexten. Först presenteras de olika partiernas mandatfördelning i Norrbotten 2010 och 2014. Därefter presenteras information om Sverigedemokraternas kommunfullmäktigeledamöters aktiviteter genom kommunfullmäktigeprotokollen under mandatperioden 2010-2014. Slutligen analyseras materialet för att se om aktiviteterna har påverkat väljarstödet. Syftet är att se om det går att finna mönster mellan kommunfullmäktigeledamöternas verksamhet i kommunfullmäktige och valframgångarna för att kunna bedöma hur väljarnas röstbeteende har påverkats. Genom att studera Sverigedemokraternas aktivitet i kommunfullmäktige blir det möjligt att se i vilka sakfrågor Sverigedemokraterna väljer att ta ställning i. Vidare blir det möjligt att se i vilka frågor Sverigedemokraterna röstar lika som vänsterblocket respektive högerblocket i kommunfullmäktige. Genom att undersöka om Sverigedemokraterna huvudsakligen röstar som vänstersidan i kommunfullmäktige blir det möjligt att spåra om detta kan förklara orsaken till att folk som traditionellt röstat vänster övergått till att rösta på Sverigedemokraterna. Både Sverigedemokraternas positionering på höger-vänsterskalan och deras förmåga att fånga väljarnas värderingar enligt GAL-TAN-dimensionen är således intressanta.

7.1 Mandatfördelningen i kommunfullmäktige

I valet 2010 fick Sverigedemokraterna tillräckligt många röster för att erhålla ett mandat vardera i kommunerna Arvidsjaur, Boden och Gällivare (se Tabell 8). I valet 2014 var Sverigedemokraternas ökning tydlig genom att partiet fick mandat i alla kommuner (se Tabell 9). Sverigedemokraternas ordförande i Norrbotten, Robert Håkansson, beskriver utvecklingen enligt följande:

”Det började ju där 2006 då vi fick ett mandat i Gällivare kommun. Annars var vi vid en halv- och i de bästa kommunerna uppåt en procent i det valet. Så att, ja, vi fanns ju i princip inte alls va [-]. Gällivare var ju den starkaste kommunen med 2,37%. Det räckte precis till ett mandat. Sen låg vi under en procent i alla kommuner då, utom Luleå där låg vi precis över. Sedan, 2010, då ökade vi lite grann och då fick vi plötsligt tre mandat det året och där låg vi på en ökning på ungefär en femdubbling i alla kommuner i antalet röster då. I snitt kan man säga. [-] och till 2014 då ökade vi till 27 mandat sammanlagt i Norrbotten om man räknar in

landstinget också. Så att det var ju egentligen då den stora ökningen kom.”
(Håkansson 2017, intervju).

Tabell 8. Mandatfördelningen i Norrbotten efter 2010 (Valmyndigheten 7)

LAN	KOM	VALKRETS	NAMN_LAN	NAMN_KOM	NAMN	ANT_MAND	M	C	FP	KD	S	V	MP	SD
25	6	0	Norrbottens län	Arjeplog	Arjeplog	31		5	4		17	4	1	
25	5	0	Norrbottens län	Arvidsjaur	Arvidsjaur	31	2	8	1		15	4		1
25	82	0	Norrbottens län	Boden	Boden	49	16	1	1	1	21	5	1	1
25	23	0	Norrbottens län	Gällivare	Gällivare	41	7				21	7	1	1
25	83	0	Norrbottens län	Haparanda	Haparanda	35	6	4		1	21	3		
25	10	0	Norrbottens län	Jokkmokk	Jokkmokk	31	1	1	2		15	4	3	
25	14	0	Norrbottens län	Kalix	Kalix	41	6	3	1		20	2	7	
25	84	0	Norrbottens län	Kiruna	Kiruna	45	4	8	1	1	16	6	1	
25	80	1	Norrbottens län	Luleå	Luleå Norra Valkrets	30	4	1	1	1	16	2	2	
25	80	2	Norrbottens län	Luleå	Luleå Södra Valkrets	31	5	2	2	1	16	2	2	
25	21	0	Norrbottens län	Pajala	Pajala	33	2	1		3	18	7		
25	81	1	Norrbottens län	Piteå	Piteå Norra Valkrets	29	3	2	1	1	17	3	1	
25	81	2	Norrbottens län	Piteå	Piteå Södra Valkrets	22	3	1	1	1	13	2	1	
25	60	0	Norrbottens län	Älvsbyn	Älvsbyn	31	7	3	1	1	13	6		
25	13	0	Norrbottens län	Övertorneå	Övertorneå	31	1	5	1		18	5	1	
25	18	0	Norrbottens län	Övertorneå	Övertorneå	31	1	6		1	16	4		

Tabell 9. Mandatfördelningen i Norrbotten efter 2014 (Regionfakta 3)

Kommun	M	C	FP	KD	S	V	MP	SD	FI	Övriga	Summa
Arjeplog		5	2		8	5		1			21
Arvidsjaur	1	9	1		12	4		2			29
Boden	13	1	1	1	19	4	2	6		2	49
Gällivare	7				17	7	4	2		4	41
Haparanda	5	9		1	17	2		1			35
Jokkmokk	1		2		14	2	4	1		7	31
Kalix	7	3	2		19	2	4	2		2	41
Kiruna	2	13		1	15	4	1	1	1	3	41
Luleå	9	2	3	2	31	4	4	3		3	61
Pajala	3	1	1	3	15	7		1		2	33
Piteå	6	5	2	2	22	5	3	2		4	51
Älvsbyn		5	2	1	15	3		4		1	31
Övertorneå	2	7			13	7	1	1			31
Övertorneå	1	7		1	10	2		1		9	31

7.2 Kommunfullmäktigeprotokoll

I Arvidsjaur, Boden och Gällivare uppnådde Sverigedemokraterna en stor ökning i väljarstöd mellan valen 2010-2014. Hur agerade representanterna för partiet på den lokala nivån? All information i avsnitten om Arvidsjaur, Boden och Gällivare är baserad på protokollen från kommunfullmäktige under mandatperioden. Därmed kan endast den aktivitet som framkommer av protokollen bedömas och analyseras.

Robert Håkansson beskriver att partiet hade bristande finanser inför valet 2010 och därmed i stort sett enbart fokuserade på riksorganisationens valkampanj snarare än en lokal valkampanj. Samtidigt hade partiet hade lokala kandidatlistor som väljarna kunde rösta på. Gällivare är ett exempel på detta (Håkansson 2017, intervju). Håkansson beskriver vidare att Sverigedemokraterna i Norrbotten i högre grad anpassade sin politik till de lokala förhållandena inför valet 2014 med hjälp av den ökade finansieringen:

”[–].. då hade vi ju kandidater i förväg, då litegrann, så då försökte vi göra oss synliga i pressen. Vi tog ju på oss några sådana här paneldebatter. Någon fick ju prata i radio och, sådära liksom, så att folk kände till att det finns lokala Sverigedemokrater att rösta på och då vet dem att min röst är inte bortkastad och det är ju då större chans att man röstar också. Och vi fick ju synas mer [–] vi fick ju mycket mediaexponering på grund av att det var mycket hetsk stämning och det var mycket tråkiga händelser, vi hade med folk som blev misshandlade och som hamnade i media så att folk blev medvetna om att vi fanns helt enkelt.” (Håkansson 2017, intervju)

7.2.1 Arvidsjaur

Arvidsjaurns kommunfullmäktige består av 31 mandat. Av dessa hade vänstersidan 19 mandat, varav Socialdemokraterna hade 15 mandat och Vänsterpartiet hade 4 mandat. Alliansen hade 11 mandat, varav Moderaterna hade 2 mandat, Centerpartiet 8 mandat och Folkpartiet 1 mandat. Sverigedemokraterna hade 1 mandat (se Tabell 8).

Under mandatperioden 2010-2014 representerade Anne Sandman Sverigedemokraterna på deras enda mandat i Arvidsjaurns kommunfullmäktige. Hon representerade partiet fram till sista mötet då stolen markerades som tom. Sandmans närvaro under kommunfullmäktigesammanträdena var inledningsvis stabil men med ett antal frånvarotillfällen fram till mötet 2013-02-25. Från och med mötet 2013-04-15 till och med mötet 2014-04-14 är Sandman frånvarande. Av mötesprotokollet från det sista fullmäktigesammanträdet under mandatperioden 2014-06-30 framgår det att Sandman inte längre är ledamot i kommunfullmäktige (se Bilaga 2).

Inledningsvis under mandatperioden 2010-2014 var Sverigedemokraterna överrepresenterade i både nämnder och styrelser i Arvidsjaurns kommun. I december 2010 meddelade Sven-Olov Granlund, gruppleddare för Centerpartiet i Arvidsjaur, att Centerpartiet ställde en av sina ersättarplatser i socialnämnden till Sverigedemokraternas och Sandmans förfogande. I samband härmed redovisade Granlund att han uppfattade att klimatet i kommunfullmäktige ledde till att Sverigedemokraterna och Sandman blev utfrysta. Som en reaktion härpå valde Centerpartiet att erbjuda Sverigedemokraterna en ersättarplats i socialnämnden eftersom Sverigedemokraternas representant var folkvald och därmed av

demokratiska skäl bör inkluderas i arbetet. Ersättarplatsen gav Sandman möjligheter att delta i nämndens möten och lämna förslag. Däremot innebar ersättarplatsen ingen rösträtt även om Centerpartiets ledamöter skulle vara frånvarande (Gustafsson 2010).

Partierna i kommunfullmäktige i Arvidsjaur röstar inte alltid enhälligt utan varje ledamot röstar fritt i sakfrågorna. Detta leder emellanåt till polarisering inom de två största partierna Socialdemokraterna och Centerpartiet i vissa frågor. I sin tur innebär det också att båda sidorna på höger-vänsterskalan ibland röstar lika i sakfrågor.

Oftast röstade Sverigedemokraterna på Centerpartiets förslag under mandatperioden 2010-2014. Undantagsvis röstade Sverigedemokraterna med vänstersidan. När Centerpartiet lade motförslag mot kommunstyrelsens förslag röstade vänstermajoriteten regelmässigt ned Centerpartiets motförslag till förmån för kommunstyrelsens förslag. I dessa fall röstade Sverigedemokraterna en övervägande majoritet av gångerna med Centerpartiet. Under mandatperioden registreras ingen sverigedemokratisk aktivitet vid ett flertal möten. Vidare lade Sverigedemokraternas representant inte fram några formella förslag under mandatperioden.

7.2.2 Boden

Bodens kommunfullmäktige består av 49 mandat. Av dessa hade vänstersidan med Socialdemokraterna och Vänsterpartiet 26 mandat, varav Socialdemokraterna hade 21 mandat och Vänsterpartiet 5 mandat. Alliansen hade 19 mandat varav Moderaterna hade 16 mandat, Centerpartiet hade 1 mandat, Folkpartiet hade 1 mandat och Kristdemokraterna hade 1 mandat. Miljöpartiet och Sverigedemokraterna hade ett mandat vardera (se Tabell 8).

Under mandatperioden 2010-2014 var inledningsvis Lars Røjne ordinarie ledamot och Patric Johansson ersättare för Sverigedemokraterna. På kommunfullmäktigemötet som inträffade 2012-10-01 avsåg sig ersättaren Patric Johansson sitt ersättaruppdrag i kommunfullmäktige. I kommunfullmäktigeprotokollet noteras på denna punkt att länsstyrelsen skall utsätta en ny ersättare (prot. 2012-10-01, § 97). Enligt protokollet från följande möte 2012-11-05 har länsstyrelsen meddelat att ingen ny ersättare kan utses för Sverigedemokraterna (prot. 2012-11-05, § 108). Därefter har Sverigedemokraterna ingen ersättare under resten av mandatperioden.

Lars Røjnes närvaro under kommunfullmäktiges sammanträden var inledningsvis stabil. Røjne närvarade vid alla sammanträden från mandatperiodens första sammanträde 2010-11-01 till sammanträdet 2013-02-18 (se Bilaga 3). Efter denna period deltar Røjne som oftast endast delvis på sammanträdena mellan perioden 2013-04-08 till 2014-02-24 (se Bilaga 3). Från och med sammanträdet

2014-04-07 till slutet av mandatperioden är Røjne angiven som partilös och Sverigedemokraternas kommunfullmäktigeplats är obesatt. Från och med sammanträdet 2014-04-07 har Sverigedemokraterna därmed ingen representant som officiellt representerar partiet i kommunfullmäktige (se Bilaga 3). Enligt Norrbottens kuriren 2013-04-22 ska Røjne ha uteslutits ur partiet redan i februari 2013 för att övergå till att sitta kvar i kommunfullmäktige som politisk vilde (Zerpe 2013). I realiteten var Røjne således politisk vilde trots att han under cirka 10 månader fortsatte att vara angiven som representant för Sverigedemokraterna i kommunfullmäktige. I protokollen är han således fortsatt angiven som representant för Sverigedemokraterna till och med sammanträdet 2014-02-24.

Fokus ligger här på period under vilken Røjne verkligen var företrädare för Sverigedemokraterna i kommunfullmäktige. Här granskas Røjnes aktivitet i kommunfullmäktige som politisk representant för Sverigedemokraterna, det vill säga från det första sammanträdet under mandatperioden 2010-11-01 till det att han som tidigare nämnts blivit utesluten ur partiet i februari 2013.

Under Sverigedemokraternas tid i kommunfullmäktige under given mandatperiod har deras närvaro noterats till protokollet under ett flertal möten utan att någon aktivitet framgår av protokollen. Majoriteten av dessa möten utan sverigedemokratisk aktivitet ägde rum i början av mandatperioden. Under denna inaktiva period röstade Sverigedemokraterna sannolikt med vänstersidan eftersom att de inte reserverade sig tillsammans med högersidan mot beslutet. Sverigedemokraternas kommunfullmäktigeledamot avstod också från att delta i två omröstningar, vilket inte är enligt normen i Bodens kommunfullmäktige.

Efter mötet 2011-05-16 började Sverigedemokraternas fullmäktigeledamot vara mer aktiv i kommunfullmäktige genom att reservera sig mot beslut och rösta emot vänstermajoriteten i vissa frågor. Sverigedemokraterna har under perioden 2011-05-16 till 2013-02-18 röstat med Socialdemokraterna och Vänsterpartiet i ungefär hälften av frågorna och med allianspartierna i ungefär hälften av frågorna. Det är vidare notabelt att Miljöpartiet i ett antal frågor också har röstat med Alliansen liksom Sverigedemokraterna.

Under mandatperioden ställer Sverigedemokraterna en fråga 2011-08-15 och lämnar in två motioner 2011-06-20 respektive 2011-10-03 (prot. 2011-08-15, § 80; prot. 2011-06-20, § 78; prot. 2011-10-03, § 104). Frågan var välfärdsinriktad medan motionerna behandlade infrastruktur såsom bussomstigningsplatser och gångfartsområden.

7.2.3 Gällivare

Gällivares kommunfullmäktige består av 41 mandat. Av dessa hade vänstersidan 28 mandat, varav Socialdemokraterna hade 21 mandat och Vänsterpartiet hade 7.

Alliansen hade 7 mandat varav alla tillföll Moderaterna. Miljöpartiet och Sverigedemokraterna hade ett mandat vardera (se Tabell 8).

Under mandatperioden 2010-2014 hade Sverigedemokraterna tre olika fullmäktigeledamöter på sitt enda mandat i Gällivare. Under sammanträdet 2010-11-15—16 stod Nils Hennix som representant (prot. 2010-11-15–16, s. 310). Efterföljande sammanträdet 2010-12-13 stod Kjell-Åke Andersson som representant (prot. 2010-12-13, s. 409). Under det fjärde sammanträdet för mandatperioden 2011-02-28 blir Lena Olsson ny ledamot i kommunfullmäktige för Sverigedemokraterna (prot. 2011-02-28, s. 26). Lena Olsson sitter sedan som ledamot i kommunfullmäktige under resterande tid av mandatperioden.

Varken Nils Hennix, Kjell-Åke Andersson eller Lena Olsson deltar i något av kommunfullmäktiges sammanträden under mandatperioden. Sverigedemokraterna noteras som frånvarande under samtliga sammanträden (se Bilaga 4). Sverigedemokraternas första namn vid valet 2010, Eric Gerhardsson, lämnade Sverigedemokraterna innan han hann tillträda uppdraget eftersom att han inte ansåg sina kristna värderingar överensstämja med partiets värderingar (Ridderström 2010). Hans avhopp skedde efter valet men innan kommunfullmäktiges första möte. Därför står Eric Gerhardsson aldrig som ledamot i kommunfullmäktigeprotokollen.

7.3 Handlingsanalys

Överlag var Sverigedemokraternas representation i kommunfullmäktigeförsamlingarna i Arvidsjaur, Boden och Gällivare bristfällig. I både Arvidsjaur och Boden avslutades mandatperioden med tomma stolar för partiet. I Gällivare var platsen besatt under hela mandatperioden men representationen på mötena obefintlig. I både Arvidsjaur och Boden observeras passivitet under ett flertal sammanträden där Sverigedemokraternas närvaro inte syntes förutom på närvarolistan. Att Sverigedemokraterna varit närvarande utan att ha varit aktiva kan ses som bevis för att Sverigedemokraterna instämmer med majoriteten, som oftast är vänstersidan. Detta kan man anta eftersom Sverigedemokraterna inte uttalar sig eller reserverar sig annorlunda. Vidare kan en skillnad mellan kommunerna observeras när det gäller hur partiet röstar. Ledamoten i Arvidsjaur har oftast röstat med Centerpartiet medan ledamoten i Boden har röstat mer hoppande mellan högersidan och vänstersidan.

I fråga om Arvidsjaur's kommunfullmäktige är det möjligt att ledamoten Anne Sandmans beslut att i hög grad rösta i linje med Centerpartiet grundar sig på att Centerpartiet sträckte ut sin hand och erbjöd Sandman en plats när de andra partierna försökte stänga henne ute från inflytande. Detta kan vara ett potentiellt svar på varför Sandman stöttat många av Centerpartiets förslag. Det kan också bero på att Sandman har delat Centerpartiets uppfattningar. Frågan uppkommer emellertid hur stödet för Centerpartiet rimmar med att Sverigedemokraternas största

väljargrupp i Norrbotten är tidigare socialdemokratiska väljare. I och för sig skulle det vara logiskt om tidigare väljare till Centerpartiet i Arvidsjaur kommun skulle ha övergått till att stödja Sverigedemokraterna eftersom partiets aktivitet på den lokala nivån kan sägas ligga närmare Centerpartiet i Arvidsjaur än Socialdemokraterna. Valstatistiken visar dock att samtliga partier utom Feministiskt initiativ sannolikt har förlorat väljare till Sverigedemokraterna (Valmyndigheten 8).

Sverigedemokraterna i Arvidsjaur har således inte röstat i linje med vänstersidan som har en majoritet med 19 av 31 mandat. Trots att företrädare för Sverigedemokraterna i Norrbotten uppfattar att partiet ligger något till vänster om mitten röstade Sverigedemokraterna i Arvidsjaur inte med vänstermajoriteten. Logiken skulle tala för att Sverigedemokraterna skulle ha röstat med vänstermajoriteten av två skäl. Det ena skälet är att man skulle vara på den vinnande sidan en majoritet av gångerna. Det andra skälet är att det skulle ligga närmare partiets uppfattning om sin position på vänster-högerskalan på länsnivå. Polariseringen i vissa frågor inom de olika partierna medför en komplikation i fallet Arvidsjaur.

I fråga om Bodens kommunfullmäktige var det sannolikt ett fel i protokollförandet som gjorde att Lars Røjne fortsatte att antecknas som representant för Sverigedemokraterna i nästan ett år efter att han övergått till att bli politisk vilde. Att Sverigedemokraterna i Boden avstod från att rösta vid ett par tillfällen grundar sig sannolikt på en osäkerhet om var partiet stod i frågan. För att undvika att rösta fel valde man då istället att avstå.

Faktumet att Sverigedemokraterna i Boden har röstat som Alliansen och Miljöpartiet vid ett flertal tillfällen beror sannolikt på att både Sverigedemokraterna och Miljöpartiet på olika sätt kan betrakta sig själva som politiska utmanare till den etablerade vänstern i området som består av Socialdemokraterna och Vänsterpartiet. Här är en potentiell möjlighet att de proteströstar mot vänstern för att illustrera ett missnöje som finns hos de väljare som Sverigedemokraterna och Miljöpartiet representerar.

I fråga om Gällivares kommunfullmäktige var det är sannolikt andra faktorer än partiets aktivitet som resulterat i det höga väljarstödet i Gällivare kommun eftersom ingen av kommunfullmäktigeledamöterna dök upp på ett enda kommunfullmäktigesammanträde. Sverigedemokraternas försummelse att representera väljarna som röstat på dem har medfört ett demokratiskt underskott. Skälet till detta demokratiska misslyckande grundar sig troligen på att Sverigedemokraternas första namn på listan hoppade av och att partiet därefter inte lyckades hitta en ersättare som var villig att beträda posten.

Sammanfattningsvis kan det konstateras att Sverigedemokraterna borde ha varit mer aktiva på de tre mandaten i Arvidsjaur, Boden och Gällivare för att bättre representera sina väljare och försöka generera ett ökat väljarstöd. Trots bristerna kan man konstatera att väljarstödet för partiet ökade starkt i de tre kommunerna.

Agerandet i kommunfullmäktige har således sannolikt inte utgjort en förklaring till partiets ökade väljarstöd. Utfrysningen av Anne Sandman kan ha lett till att väljare solidariserar sig eller sympatiserar med Sverigedemokraterna och deras känsla för centrum-periferi, detta kan öka väljarstödet. Det är möjligt att denna utstötning av Sverigedemokraterna har lett till att Socialdemokraternas egna väljare har vänt sig emot sitt egna parti för att ge ett nytt välfärdsparti en chans. Som dominerande parti i Norrbotten har Socialdemokraterna länge mött ett missnöje.

8.0 Avslutande diskussion

Med syftet att förstå Sverigedemokraternas ökade väljarstöd i Norrbotten är det möjligt att dra ett antal slutsatser. Den första slutsatsen behandlar hur denna typ av röstbeteende över huvud taget är politiskt möjligt i Norrbotten med tanke på vänstersidans starka historiska inflytande. Till skillnad från den traditionella vänstern hade Sverigedemokraterna möjligheten att anpassa sig i frågor inför valet 2014 för att snabbare generera ett bredare förtroende. Socialdemokraterna och Vänsterpartiet är i en betydligt högre grad styrda av hur partierna har agerat centralt och regionalt över åren än vad Sverigedemokraterna som ny aktör är. Sverigedemokraterna i Norrbotten har inte bara agerat självständigt i sitt centrala parti när de placerat sig mer åt vänster för att ta de lokala perspektiven i beaktande utan de har även agerat olika inom länets olika kommuner. På grundval av kommunfullmäktigeprotokollen under mandatperioden 2010-2014 har tidigare i uppsatsen konstaterats att Sverigedemokraternas kommunfullmäktigeledamot i Arvidsjaur har tenderat att rösta med Centerpartiet. Sverigedemokraternas kommunfullmäktigeledamot i Boden har tenderat att rösta med vänstersidan i hög grad men har också röstat med högersidan. Möjligheten som Sverigedemokraterna har haft att inte strikt förhålla sig till rikspartiet och etablerade partikonstellationer har även lett till att rikspartiets paradfråga, invandringsfrågan, nödvändigtvis inte stått i centrum i Norrbotten. Istället har partiet regionalt agerat till förmån för folkhems- och välfärdsfrågor. Genom intervjun med Robert Håkansson klarläggs att Moderaterna inte är den eftertraktade samarbetspartnern i Norrbotten i motsats till rikspanet. Anledningen härtill detta är vänsterns historiska dominans i området som resulterat i att högerpartierna inte fått lika mycket spelrum och därmed inte är lika starka och intressanta samarbetspartners. Högerpartierna har relativt få väljare i Norrbotten och är därmed inte lika intressanta som rekryteringsgrund för Sverigedemokraterna, som vänstern är.

Det är en klar fördel för Sverigedemokraterna att inte behöva anpassa sig till hur partiets politik sett ut genom långa tider. På så vis blir det är lättare att arbeta för förändring och vara flexibla i sakfrågor beroende på intresset och behoven som finns på den lokala nivån. Sverigedemokraterna fångar därmed sannolikt upp ett missnöje mot vänstern i området som uppkommer efter att vänstern haft majoritet så länge. Förhållandet att Socialdemokraterna haft en så stark majoritet under så lång tid leder sannolikt till ett demokratiskt missnöje hos väljarna. Det beror på att väljarna lägger ansvaret för det man upplever som brister på vänstern efter det långa maktinnehavet. Sverigedemokraterna kan tänkas ha utnyttjat detta missnöje samtidigt som de talar om Socialdemokraternas storhetstid med positivitet, än mer än Socialdemokraterna själva gör. Detta kan ha bidragit till att inte bara missnöjda väljare från högern söker sig till partiet utan även tidigare Socialdemokratiska

väljare. Sverigedemokraterna säger sig arbeta för folkhemmet, och detta folkhem kan tänkas ligga på landsbygden med hänsyn till Sverigedemokraternas fokus på glesbygdens folk.

Ytterligare en slutsats är att det nödvändigtvis inte behöver vara GAL-TAN-dimensionen som påverkar, utan det kan vara partiets positionering på höger-vänsterskalan som givit valframgångarna. På grund av Sverigedemokraternas vänsterpositionering och Socialdemokraternas starkt traditionalistiska politik i Norrbotten kan de två partierna sägas ligga nära varandra ur båda dimensionerna. En faktor som emellertid är överraskande i kontrast till GAL-TAN-dimensionen är att det är tänkbart att mer traditionella väljare även skulle mobiliseras för Sverigedemokraterna i kyrkovalet. Så har dock inte blivit fallet eftersom Sverigedemokraterna inte har lyckats erhålla mandat. I sin tur leder detta till frågeställningen om Sverigedemokraternas traditionalistiska väljare är inriktade på andra traditionella faktorer än kyrkans förhållanden.

Således blir slutsatsen att Sverigedemokraterna sannolikt har lyckats erhålla röster från väljare som traditionellt röstat vänster i Norrbotten på grund av denna positionering som ligger mer till vänster än rikspartiets position. Sannolikt har Sverigedemokraterna också dragit nytta av diskursen kring rikspartiet i valet 2014 liksom partiet gjorde i valet 2010. Detta skedde eftersom, som tidigare redogjorts, att Sverigedemokraterna inte hade tillräckliga resurser för en lokal valrörelse inför 2010 års val. Sverigedemokraterna kan även ha vunnit väljare genom att partiet har uppfattats som outsiders bland partier. Aktiviteten inom kommunfullmäktige är sannolikt ointressant för majoriteten av Sverigedemokraternas väljare. Intresset ligger istället i den faktiska utkomsten av politiken.

Genomgången av diffusionen i området visade var Sverigedemokraternas stöd var starkast under valen 2010 och 2014 och var stödet för Sverigedemokraterna var svagast. De två befolkningsmässigt största kommunerna Piteå och Luleå har uppvisat ett avsevärt lägre väljarstöd för Sverigedemokraterna än genomsnittet i länet. I diffusionsanalysen konstaterades att ett möjligt utfall av Sverigedemokraternas politik, som ger framgång i glesbygden, kan ha motsatt effekt i de mer folkrika orterna. Det svagare stödet kan därmed kopplas till Sverigedemokraternas självbild vilken är hela Sveriges parti som är starkt kopplat till glesbygden. Det är även tänkbart att kommuners låga befolkningsantal bidrar till ett förhöjt förtroende för välkända lokala politiker och att detta kan vara en anledning till varför Sverigedemokraterna är svagast och har svårt att synas i de två folkrikaste kommunerna. Boden, med ett relativt högt invånarantal, sticker ut i förhållande till Piteå och Luleå med en högre väljarandel för Sverigedemokraterna. Stödet för Sverigedemokraterna i tornedalskommunerna är svagare än glesbygdskommunerna i övrigt. Trots närheten till Finland har tornedalskommunerna inte givit Sverigedemokraterna ett lika starkt stöd som i andra glesbygdskommuner.

Tänkbara argument mot en fortsatt sverigedemokratisk framväxt i Norrbotten skulle kunna tänkas bero på att partiet skulle upplevas triangulera för mycket med vänstern. Detta skulle kunna leda till att Sverigedemokraterna skulle förlora förtroendet som partiet har vunnit på att agera som ett oppositionsparti till alla andra partier.

8.1 Vidare forskning

För att undersöka partiets vidare utveckling i området vore det intressant att se hur Sverigedemokraterna agerade i kommunfullmäktige under mandatperioden 2014-2018 när partiet haft mandat i alla länets kommuner. Det vore även väl värt att undersöka hur diffusionen förändrats efter valet 2018 för att vidare kunna fastställa var partiet har det största greppet om de norrbottniska väljarna.

En annan intressant forskningsingång vore att jämföra förhållandena i Norrbotten med angränsande område i Finland för att kartlägga lik- och olikheter mellan Sverigedemokraternas och Sannfinländarnas utveckling. Sverigedemokraterna och Sannfinländarna har en lik ideologisk grund med välfärdspolitik kombinerat med invandringskritisk hållning. Liksom Sverigedemokraterna har Sannfinländarna en stor ideologisk spridning bland sina väljare. Sannfinländarna nådde en särskild framgång i norra Finland (Lindroth 2016, s. 231).

Antal ord: 9795

Referenser

- Andersson, Dan, 2014. *Så fick sverigedemokraterna makt*. Finland: Bookwell AB.
- Arvidsjaur 1 = Samtliga protokoll från kommunfullmäktige i Arvidsjaur kommun mandatperioden 2010-2014.
- Bernauer J. – Vatter A., 2017. Conflict, choice or geography? Explaining patterns of democracy in continental Europe. *European Journal of Political Research*, vol. 56, nr. 2, s. 251-278.
- Boden 1 = Samtliga protokoll från kommunfullmäktige i Boden kommun mandatperioden 2010-2014.
- Ehnmark, Anders – Hagström, Annika, 1974. *Tusen fasta viljor – ett reportage från det röda Norrbotten*. Göteborg: Västan Tryckeri AB.
- Ekeningren-Oscarsson, Henrik 2016. *Den svenska partirymden 2016*. Forskarblogg av Henrik Ekeningren-Oscarsson. [Elektronisk] Tillgänglig: <http://www.henrikoscarsson.com/2016/08/den-svenska-partirymden-2016.html>. Hämtdatum: 2017-11-21.
- Esaiasson, Peter – Gilljam, Mikael – Oscarsson, Henrik – Towns, Ann – Wängnerud, Lena, 2017. *Metodpraktikan: Konsten att studera samhälle, individ och marknad*. Stockholm: Norstedts juridik.
- Gerring, John, 2007. *Case Study Research*. Cambridge: Cambridge University Press.
- Groth, Östen, 1983. "Arbetarrörelsens historia" i Margareta Hallerdt (red.) *Norrbotten opp: ljuset från norr*. Stockholm: Kulturhuset.
- Gustafsson, Joel, 2010. "Centern skänker en plats till SD". *Piteå-Tidningen*. Nyheter. 01-12-2010.
- Gällivare 1 = Samtliga protokoll från kommunfullmäktige i Gällivare kommun mandatperioden 2010-2014.
- Hooghe, Lisbet - Gary Marks & Carole J. Wilson (2002). "Does Left/Right Structure Party Positions on European Integration." *Comparative Political Studies*, 35(8): 965-989.
- Håkansson, Robert, 2017. Ordförande för Sverigedemokraterna i Norrbottens län. Intervju 4 december 2017.
- Jones, Erik, 2007. Populism in Europe. *SAIS Review of International Affairs*, vol. 27, nr. 1, s. 37-47.
- Jones, Erik, 2017. The Rise of Populism and the Fall of Europe. *SAIS Review of International Affairs*, vol. 37, nr 1, s. 46-57.
- Lassinantti, Gunnar, 1983. "Nordkalotten – en gränslös utmaning" i Margareta Hallerdt (red.) *Norrbotten opp: ljuset från norr*. Stockholm: Kulturhuset.
- Lindroth, Bengt 2016. *Väljarnas hämnd – populism och nationalism i Norden*. Stockholm: Carlsson bokförlag.

- Lodenius Anna-lena 2009. ”Sverigedemokraternas historia” i Håkan A. Bengtsson (red.) *Högerpopulismen – En antologi om Sverigedemokraterna*. Finland: Premiss förlag, s. 11-41.
- Länsstyrelsen 1 = Länsstyrelsens webbplats, Länsstyrelsen Norrbotten. [Elektronisk] Tillgänglig: <http://www.lansstyrelsen.se/Norrbotten/Sv/om-lansstyrelsen/om-lanet/Pages/default.aspx>. Hämtdatum: 15-11-2017.
- Malm-Lindberg, Henrik – Ljunggren, Stig-Björn 2014. *Från jämlikhet till effektivitet – om lärande socialdemokrati under 1980-talet*. Finland: Bookwell AB.
- Nyström, Maurits, 1985. *En väldig kraftmätning*. Luleå: Luleå Alltryck AB.
- Ohlsson, Jonas - Oscarsson, Henrik & Maria Solevid. Ekvilibrium. SOM-institutet 2016:66.
- Oscarsson, Henrik – Holmberg, Sören 2015. ”Issue Voting Structured by Left-Right Ideology” i Jon Pierre (red.) *The Oxford Handbook os Swedish Politics*. Oxford: Oxford University Press.
- Oskarson, Maria – Demker, Maria 2015. ”Room for realignment: The Working-Class Sympathy for Sweden Democrats”, *Government and Opposition* Vol. 50(4): 629-651.
- Prot. 2010-11-15–16. Protokoll från kommunfullmäktige i Gällivare kommun 15 november 2010.
- Prot. 2010-12-13. Protokoll från kommunfullmäktige i Gällivare kommun 13 december 2010.
- Prot. 2011-02-28. Protokoll från kommunfullmäktige i Gällivare kommun 28 februari 2011.
- Prot. 2011-06-20. Protokoll från kommunfullmäktige i Boden kommun 20 juni 2011.
- Prot. 2011-08-15. Protokoll från kommunfullmäktige i Boden kommun 15 augusti 2011.
- Prot. 2011-10-03. Protokoll från kommunfullmäktige i Boden kommun 3 oktober 2011.
- Prot. 2012-10-01. Protokoll från kommunfullmäktige i Boden kommun 1 oktober 2012.
- Prot. 2012-11-05. Protokoll från kommunfullmäktige i Boden kommun 5 november 2012.
- Regionfakta 1 = Regionfakta, *Statistik från län och regioner i Sverige*. [Elektronisk] Tillgänglig: <http://www.regionfakta.com/Norrbottens-lan/Befolkning-och-hushall/Befolkning/Folkmangd-31-december-alder/>. Hämtdatum: 08-12-2017.
- Regionfakta 2 = Regionfakta, *Statistik från län och regioner i Sverige*. [Elektronisk] Tillgänglig: <http://www.regionfakta.com/Norrbottens-lan/Norrbottens-lan/Boden/Befolkning-och-hushall/Befolkning/Befolkningssiffror-kvartalsvis/>. Hämtdatum: 01-12-2017.
- Regionfakta 3 = Regionfakta, *Statistik från län och regioner i Sverige*. [Elektronisk] Tillgänglig: <http://www.regionfakta.com/Norrbottens-lan/Politik/Mandatfordelning-i-kommunfullmaktige/>. Hämtdatum: 21-12-2017.
- Ridderström, Marie, 2010. ”Avhopp från SD”. *Norrländska Socialdemokraten*. Nyheter. 23-09-2010.

- Sannerstedt, Anders, 2014. "Sverigedemokraternas sympatisörer" Mittfåra och marginal. SOM-undersökningen 2013. SOM-institutet.
- Sannerstedt, Anders, 2015. "Hur extrema är Sverigedemokraterna?" SOM-institutet.
- Socialdemokraterna 1 = Socialdemokraternas webbplats, *Vår historia*. [Elektronisk]
Tillgänglig: <https://www.socialdemokraterna.se/vart-parti/om-partiet/var-historia/>. Hämtdatum: 27-11-2017.
- Svenska kyrkan 1 = Svenska kyrkans hemsida, *Statistik över kyrkovalet*. [Elektronisk] Tillgänglig: <http://kyrkoval.svenskakyrkan.se/valresultatslutgiltigt2009/Resultat/kyrkomote.aspx?TabIndex=2&StiftId=-1&ValkretsId=10439>. Hämtdatum: 09-12-2017.
- Svenska kyrkan 2 = Svenska kyrkans hemsida, *Statistik över kyrkovalet*. [Elektronisk] Tillgänglig: <http://kyrkoval.svenskakyrkan.se/Valresultat2013/slutg/Valresultat/Resultat/kyrkomote.aspx?TabIndex=2&StiftId=-1&ValkretsId=13108>. Hämtdatum: 09-12-2017.
- Teorell, Jan – Svensson, Torsten, 2007. *Att fråga och att svara. Samhällsvetenskaplig metod*. Malmö: Liber.
- Valmyndigheten 1 = Valmyndighetens webbplats, *Valstatistik över riket*. [Elektronisk] Tillgänglig: <http://www.val.se/val/val2014/slutresultat/R/rike/index.html>. Hämtdatum: 17-11-2017.
- Valmyndigheten 2 = Valmyndighetens webbplats, *Valstatistik över Norrbottens län: Övriga partier*. [Elektronisk] Tillgänglig: <http://www.val.se/val/val2006/slutlig/R/riksdagsvalkrets/29/ovriga.html>. Hämtdatum: 11-12-2017.
- Valmyndigheten 3 = Valmyndighetens webbplats, *Valstatistik över Norrbottens län*. [Elektronisk] Tillgänglig: <http://www.val.se/val/val2006/slutlig/R/riksdagsvalkrets/29/roster.html>. Hämtdatum: 27-11-2017.
- Valmyndigheten 4 = Valmyndighetens webbplats, *Valstatistik över Norrbottens län*. [Elektronisk] Tillgänglig: <http://www.val.se/val/val2010/slutresultat/R/rvalkrets/29/index.html>. Hämtdatum: 30-11-2017.
- Valmyndigheten 5 = Valmyndighetens webbplats, *Valstatistik över Norrbottens län*. [Elektronisk] Tillgänglig: <http://www.val.se/val/val2014/slutresultat/R/rvalkrets/29/index.html>. Hämtdatum: 30-11-2017.
- Valmyndigheten 6 = Valmyndighetens webbplats, *Valstatistik över riket*. [Elektronisk] Tillgänglig: <http://www.val.se/val/val2010/slutresultat/R/rike/index.html>. Hämtdatum: 27-11-2017.
- Valmyndigheten 7 = Valmyndighetens webbplats, *Statistik över valda ledamöter efter 2010 års val, Mandatfördelning: Kommun*. [Elektronisk] Tillgänglig: <http://www.val.se/val/val2010/statistik/index.html#valdaledam>. Hämtdatum: 21-12-2017.

Valmyndigheten 8 = Valmyndighetens webbplats, *Valstatistik – Arvidsjaurs kommun, valet 2014*. [Elektronisk] Tillgänglig: <http://www.val.se/val/val2014/slutresultat/R/kommun/25/05/index.html>.

Hämtdatum: 2017-12-31.

Zerpe, Håkan, 2013. ”Striden har förstört två år av mitt liv”. *Norrbottens kuriren*. Nyheter. 2013-04-22.

Bilagor

Bilaga 1. Intervjuguide Robert Håkansson

1. Hur jobbar ni lokalt i Norrbotten?
2. Hur har den lokala etableringen i Norrbotten sett ut under och mellan de senaste valåren?
3. Vad har ni haft för valstrategier i Norrbotten för att mobilisera så många väljare som möjligt under valen 2010 och 2014?
4. Vilka frågor fokuserade ni på i området i valen 2010 och 2014 – skiljer det sig mycket mellan kommunerna?
5. Hur har ni tänkt kring att Socialdemokraterna traditionellt haft en stark ställning i området – är detta något ni anpassat er politik till?
6. Hur arbetar ni lokalt i Norrbotten till skillnad från nationellt – vilka perspektiv skiljer sig i Norrbotten?
7. Vad är grunden till Sverigedemokraternas framgång i området?
8. Har man tonat ned invandringsfrågan för att istället fokusera mer på välfärdsfrågan då välfärd traditionellt varit en viktig fråga i området?

Bilaga 2. Arvidsjaur – mandatperioden 2010-2014

Datum för mötestillfällen och närvaro för Sverigedemokraterna i kommunfullmäktige (Arvidsjaur 1)

Datum	Närvarande	Frånvarande
2010-11-29	1/1	
2010-12-20		1/1
2011-02-28	1/1	
2011-04-11	1/1	
2011-06-27	1/1	
2011-10-31		1/1
2011-11-28		1/1
2012-02-27	1/1	
2012-04-16	1/1	
2012-06-25	1/1	
2012-10-29		1/1
2012-11-26		1/1
2013-02-25	1/1	
2013-04-15		1/1
2013-07-01		1/1
2013-10-28		1/1
2013-11-25		1/1
2014-02-24		1/1
2014-04-14		1/1
2014-06-30		(Tom stol)

Bilaga 3. Boden – mandatperioden 2010-2014

Datum för mötestillfällen och närvaro för Sverigedemokraterna i kommunfullmäktige (Boden 1)

Datum	Närvarande	Frånvarande
2010-11-01	1/1	
2010-12-20	1/1	
2011-01-31	1/1	
2011-04-11	1/1	
2011-05-16	1/1	
2011-06-20	1/1	
2011-08-15	1/1	
2011-10-03	1/1	
2011-11-07	1/1	
2011-12-19	1/1	
2012-02-20	1/1	
2012-04-10	1/1	
2012-05-21	1/1	
2012-06-18	1/1	
2012-10-01	1/1	
2012-11-05	1/1	
2012-12-17	1/1	
2013-02-18	1/1	
2013-04-08	1/1 t.om. § 28	
2013-05-06	1/1 t.om. § 49	
2013-05-27	1/1 t.om. § 69	
2013-06-17	1/1	
2013-09-09		1/1
2013-10-14	1/1 t.om. § 120	
2013-11-18	1/1 t.om. § 132	
2013-12-16	1/1	
2014-01-27	1/1 t.om § 8	
2014-02-24	1/1	
2014-04-07		(Tom stol)
2014-05-05		(Tom stol)
2014-06-16		(Tom stol)
2014-09-08		(Tom stol)
2014-10-13		(Tom stol)

Bilaga 4. Gällivare – mandatperioden 2010-2014

Datum för mötestillfällen och närvaro för Sverigedemokraterna i kommunfullmäktige (Gällivare 1)

Datum	Närvarande	Frånvarande
2010-10-18		1/1
2010-11-15--16		1/1
2010-12-13		1/1
2011-02-28		1/1
2011-04-11		1/1
2011-05-23		1/1
2011-06-20		1/1
2011-09-19		1/1
2011-11-07		1/1
2011-12-19		1/1
2012-01-30		1/1
2012-03-12		1/1
2012-04-10		1/1
2012-05-28		1/1
2012-06-20		1/1
2012-10-15		1/1
2012-11-12		1/1
2012-12-17		1/1
2013-01-21		1/1
2013-03-13		1/1
2013-03-28		1/1
2013-04-08		1/1
2013-05-20		1/1
2013-08-26		1/1
2013-09-16		1/1
2013-11-11		1/1
2013-12-16		1/1
2014-01-27		1/1
2014-03-03		1/1
2014-04-07		1/1
2014-05-19		1/1
2014-08-25		1/1
2014-09-29		1/1