

# Hållbar turism

Är turismen på Ven hållbar?

# Abstract

The tourism industry is important for the economy on a global scale. However, the industry also requires large amounts of the world's resources on a yearly basis. This trend is likely to increase in the future according to researchers and therefore tourism have to be more sustainable in the future, if major problems are going to be avoided. The purpose of the paper is therefore to investigate how sustainable tourism is on the Swedish island Ven, based on the World Tourism Organization's (UNWTO) definition of sustainable tourism.

To answer the question, the sustainability of Vens tourism was studied from an ecological, cultural and socioeconomic perspective. In both the ecological and cultural perspective, it was shown that there are several measures and regulations that act to preserve nature and culture on the island and promote the usage of these values in the tourism industry. From the socioeconomic perspective, it was shown that the conservation of the island's nature and culture limits some parts of the social and infrastructural development on the island. However, the conflict between the various aspects could be seen as marginal as the island is in close connection to Landskrona city where social services and infrastructure that are missing on Ven are available.

*Nyckelord:* ven, hven, tourism, sustainable development, sustainable tourism

# Innehållsförteckning

<b>1 Inledning</b> .....	<b>1</b>
1.1 Syfte och frågeställningar.....	2
1.2 Avgränsningar.....	3
1.3 Utgångspunkter och begreppsdefinitioner.....	4
1.3.1 Turism.....	4
1.3.2 Hållbar utveckling.....	5
1.3.3 Hållbar turism.....	7
1.4 Metod & material.....	9
1.5 Källkritik.....	10
<b>2 Hållbar turism på Ven</b> .....	<b>12</b>
2.1 Från ett ekologiskt perspektiv.....	12
2.2 Från ett kulturellt perspektiv.....	14
2.3 Från ett socioekonomiskt perspektiv.....	16
2.3.1 Turismomsättning och företagande.....	16
2.3.2 Turismens förutsättningar.....	17
2.3.3 Befolkning och inkomst.....	19
<b>3 Resultat och slutsatser</b> .....	<b>22</b>
<b>4 Referenser</b> .....	<b>25</b>
<b>5 Bilagor</b> .....	<b>29</b>
5.1 Bilaga 1.....	29
5.2 Bilaga 2.....	29
5.3 Bilaga 3.....	30
5.4 Bilaga 4.....	30
5.5 Bilaga 5.....	31
5.6 Bilaga 6.....	31
5.7 Bilaga 7.....	32

# 1 Inledning

Den teknologiska utvecklingen har möjliggjort allt snabbare, säkrare och smidigare transport- och kommunikationssystem, vilket har gjort världen mer sammankopplad än någonsin tidigare i historien. Att resa i en allt mer globaliserad värld har med andra ord aldrig varit enklare och turism har blivit en global industri som har stor betydelse för den ekonomiska tillväxten både ur ett globalt och också ett lokalt perspektiv. Den totala omsättningen för den globala turismen uppgick till 1220 miljarder USD under 2016 och då har den globala turismens omsättning växt med 725 miljarder USD sedan år 2000 (UNWTO 2017a, s. 2), vilket verkar vara en trend som kommer fortsätta även i framtiden.

Sverige är också med och bidrar till den globala turismens omsättning och omsätter årligen miljardbelopp. Omsättningen från turismen i Sverige har ökat med 146 miljarder kronor sedan år 2000 och hade uppnått 296 miljarder kronor i total omsättning eller cirka 3 miljarder USD år 2016 (Tillväxtverket 2016, s. 11). Turismkonsumtionen har därmed årligen ökat med 4,3 % mellan 2000 och 2016 i Sverige, enligt Tillväxtverket (Tillväxtverket 2016, s. 11). Ur ett globalt perspektiv är Sveriges turismomsättning marginell, men den bidrar till den globala trenden och har betydelse för Sveriges ekonomiska tillväxt. Sysselsättningen i Sverige påverkas till exempel positivt av tillväxten inom turistindustrin som sysselsätter åtskilliga människor i Sverige. Antalet sysselsatta personer inom den svenska turismen var under 2016 cirka 169 000 personer, där nästan hälften av de sysselsatta arbetade inom hotell- och restaurangbranschen (Tillväxtverket 2016, s. 26). Sysselsättningen inom den svenska turismen ökade dessutom med 6,9 % under 2016 i jämförelse med den totala sysselsättningen i Sverige, som enbart ökade med 1,7 % (Tillväxtverket 2016, s. 25).

Men tillväxten inom turistindustrin är inte oproblematisk från ett hållbarhetsperspektiv och det tas upp i en studie gjord av Gössling & Peeters från 2015. I Gössling & Peeters (2015) studie bedöms den globala turismens resursanvändning genom att studera turistindustrins resursanvändning av bland annat vattenförbrukning, markanvändning, matkonsumtion med mera. Deras resultat visade att resursanvändningen inom turismen kan komma att dubblas inom 25-45 år (Gössling & Peeters 2015, s. 655). Gössling & Peeters menar dock att den ökande resursanvändningen från turismen är kontraproduktiv för de globala hållbarhetsmålen och uppmanar därför till en hållbarare turism för att minska turismens globala resursanvändning och miljöpåverkan (Gössling & Peeters 2015, s. 655).

Resursanvändningen är dock redan idag ett problem på många platser. Manomaivibool (2015) visade i sin studie att turistindustrin genererade flera gånger mer avfall än vad lokalbefolkningen genererade (Manomaivibool 2015, s. 76). I en annan studie gjord av Katircioglu (2014) framkom det att turismutvecklingen, utöver ökad inkomst, också bidrog till högre energiförbrukning och ökade koldioxidutsläpp (Katircioglu 2014, s. 186). Det finns således redan stora hållbarhetsproblem med turismen idag, vilket kan innebära större problem i framtiden om Gössling & Peeters har rätt och turismens resursanvändning dubbleras inom 25-45 år. Därför är det viktigt att turistindustrin strävar efter en hållbarare utveckling, som brukar definieras som "development that meets the needs of the present without compromising the ability of future generations to meet their own needs" (WCED 1987, s. 43). Den globala turismen borde, utöver ekonomiska aspekter, även ta hänsyn till sociala och ekologiska effekter från turismen för att kunna betraktas som hållbar, enligt WCED:s definition av hållbar utveckling. Det verkar således finnas en konflikt mellan ekonomisk tillväxt och ekologiska och sociala aspekter av hållbar utveckling, som bör hanteras innan problemen blir ännu större.

Hur dessa olika aspekter av hållbar utveckling ska balanseras och göra turismen mer hållbar är dock komplicerat. Det finns ambitioner om att skapa hållbar utveckling och Sverige betraktas internationellt sett som ett framstående land när det kommer till hållbar utveckling. Det har bland annat den tyska Bertelsmannstiftelsen visat i en rapport, där man undersökte vilka förutsättningar de olika OECD-länderna har när det kommer till att uppnå de 17 hållbarhetsmål som satts upp av Förenta Nationerna för att komma tillrätta med de problemen som finns när det kommer till hållbar utveckling. Resultatet i Bertelsmannstiftelsens rapport visade att Sverige var det OECD-land som rankades högst och visade sig ha bäst förutsättningar för att uppnå de globala hållbarhetsmålen bland de analyserade länderna (Kroll 2015, s. 88).

Turismen i Sverige har tydligen ganska bra förutsättningar för att bli hållbar i teorin. Det återstår dock att se hur det ser ut i praktiken. Därför vore det intressant att undersöka en enskild svensk turistdestination för att se hur det internationella och nationella arbetet mot hållbar utveckling och ekonomisk tillväxt ser ut på en lokal nivå.

## 1.1 Syfte och frågeställningar

Turismen har visat sig vara en viktig faktor för den ekonomiska tillväxten både nationellt och internationellt, eftersom turistindustrin sysselsätter många människor och omsättning miljarder USD årligen. Samtidigt så visar studier från Gössling & Peeters (2015), Manomaivibool (2015) och Katircioglu (2014) att den ökande turismen kräver enorma mängder av jordens resurser idag och kan komma att bli ännu mer omfattande i framtiden, något som hamnar i konflikt med strävan

mot en hållbar utveckling. Enligt Brundtlandrapporten (1987) måste ekonomisk tillväxt skapas med hänsyn till de framtida generationernas möjligheter att möta sina behov om den ekonomiska tillväxten ska kunna betraktas som hållbar (WCED 1987, s. 43). Det som skapar ekonomisk tillväxt måste vara socialt och ekologiskt hållbart, samtidigt som ekonomin är hållbar. I turismens fall handlar det om att turistindustrin måste se till att turismens ekonomiska, sociala och ekologiska aspekter är i balans med varandra och inte hamnar i konflikt. Om dessa aspekter av turismen är i balans med varandra kan det skapa en hållbarare turism som kan bidra till en hållbar utveckling eftersom turismen vidrör många andra områden som är avgörande för en hållbar utveckling.

Som syfte har uppsatsen därför uppgiften att undersöka hur hållbar turismen är på en lokalt avgränsad plats i Sverige för att studera hur konflikten mellan de olika aspekterna av hållbarhet ser ut på en lokal nivå. Med utgångspunkt från definitionen av hållbar utveckling och hållbar turism ska undersökningen ta reda på om platsens turistindustri är hållbar enligt vedertagna kriterier för en hållbar turism.

Platsen som ska undersökas i det här fallet är Ven, en liten ö som ingår i Landskrona kommun och ligger belägen i Öresund några kilometer utanför stadens kust. Ön är en liten och välavgränsad turistdestination som är populär för turister att besöka under sommarmånaderna. Turismen kan antas vara en viktig inkomstkälla för öborna och det finns flera kultur- och naturvärden som är värda att bevara och är därför ett bra exempel när det handlar om att undersöka turism och hur den påverkar en plats ur ett hållbarhetsperspektiv. Undersökningens huvudsakliga frågeställning är därför:

*1. Är turismen på Ven hållbar med utgångspunkt från UNWTO:s definition av hållbar turism?*

Men för att kunna besvara den huvudsakliga frågeställningen måste mer specifika underfrågeställningar ställas som behandlar hur de olika aspekterna påverkas av turismen på ön. Den andra frågeställningen är därför:

*2. Hur hanteras turismens ekologiska, kulturella och socioekonomiska effekter på Ven?*

## 1.2 Avgränsningar

Temat för uppsatsen är ekonomisk tillväxt från turism och hållbar utveckling och hur dessa två kan hamna i konflikt med varandra om de olika aspekterna av hållbar utveckling är i obalans med varandra. Dock måste undersökningen avgränsas för att inte bli för bredd. Att undersöka globala fenomen som turism och hållbar utveckling ur ett globalt perspektiv är för omfattande. Det skulle också

bli för omfattande att undersöka hur hållbar Sveriges turism är som helhet. Uppsatsen har därför begränsats till att undersöka dessa fenomen ur ett lokalt perspektiv för att också kunna gå in i detalj hur dessa globala fenomen påverkar det lokala. Det innebär att det som ska undersökas har begränsats till att handla om hållbar turism på en specifik plats i Sverige, nämligen Ven.

Motiveringen till att hållbar turism är intressant att studera är för att turistindustrin är en global industri som årligen kräver stora mängder av jordens resurser, vilket bör användas så effektivt som möjligt för att minska de negativa effekterna som turismen kan föra med sig. Däremot är hållbar utveckling ett väldigt brett område och har därför avgränsats till att handla om hållbar turism, som är turism som är hållbar ur ett ekonomiskt, socialt och ekologiskt perspektiv. Undersökningen utgår däremot ifrån en modifierad version av UNWTO:s hållbara turism vilket blir ett ekologiskt, kulturellt och socioekonomiskt perspektiv för att anpassas till Vens förutsättningar .

Anledningen till att ön Ven valdes som exempel på hur en lokal plats påverkas av turism och hållbar utveckling var för att ön är en populär turistdestination under sommarmånaderna som är beroende av turismnäringen och har flera kultur- och naturvärden som anses värda att bevara. Ven är därför lämplig att använda som fall till fallstudien även om andra turistdestinationer också skulle kunna användas för att undersöka hur hållbar turismen är på specifika platser.

## 1.3 Utgångspunkter och begreppsdefinitioner

De definitioner som är relevanta för undersökningen är turism, hållbar utveckling och hållbar turism. Däremot kommer hållbar turism vara den mest betydande definitionen i undersökningen, de övriga definitionerna är istället underbyggande för definitionen av hållbar turism. Att definiera hållbar turism är betydelsefullt i undersökningen för att definitionen kan hjälpa till att besvara frågeställningarna genom att ge konkreta riktlinjer till vad som konkret bör undersökas.

### 1.3.1 Turism

Världsturistorganisationen (UNWTO) är en del av FN:s ekonomiska och sociala råd och ansvarar för främjandet av ekonomisk tillväxt, socialt inkluderande utveckling och ekologisk hållbarhet inom turismen, samt erbjuder stöd och ledarskap när det handlar om att driva fram kunskap och politiska beslut kring turism (UNWTO 2017b). UNWTO engagerar sig i turistindustrin för att främja att turism användas som ett instrument för att uppnå de globala hållbarhetsmålen genom att bidra till att negativa socioekonomiska effekterna från turismen minimeras samtidigt som positiva effekter från turismen maximeras (UNWTO 2017b). Arbetet med att främja de positiva och minska de negativa effekterna sker

med hjälp av etiska principer för global turism, som är definierade i *global code of ethics for tourism* (GCET) och behandlar ekonomiska, sociala, kulturella och ekologiska delar av resor och turism (UNWTO 2017c). UNWTO har som resultat av sitt engagemang inom turism tydligt definierat vad *turism* innebär och definitionen lyder enligt följande som:

*”Tourism is a social, cultural and economic phenomenon which entails the movement of people to countries or places outside their usual environment for personal or business/professional purposes.” (UNWTO u.å).*

Enligt UNWTO är ”deras vanliga omgivning” eller ”their usual environment” ett nyckelbegrepp eftersom det beskriver den geografiska platsen där en person är bosatt och har sitt vardagliga liv och utför sina vanliga rutiner (UNWTO s. 13). Var människor har sin vanliga omgivning är en viktig distinktion eftersom att organisationen definierar turister som människor som reser till och stannar på platser utanför sina vanliga omgivningar under mindre än ett år (UNWTO s. 13). Huvudsyftet med resan får heller inte innebära att de är anställda av någon som är bosatt på den plats de besöker (UNWTO s. 13). Turister är *besökare*, men alla besökare räknas inte som turister enligt UNWTO som delar in besökare i två grupper, turister och exkursionister (UNWTO s. 13). *Turister* är besökare som övernattar, medan *exkursionister* är besökare som inte övernattar utan bara är på dagsbesök på platsen (UNWTO s. 13).

Var besökarna kommer ifrån ingår också i organisationens definition av turism och de delas in i tre grupper; som är utgående (outbound), inkommande (inbound) och inrikes (domestic) turism. Definitionen av *inkommande turism* innefattar människor bosatta i andra länder som till exempel reser till Sverige för att göra olika turistaktiviteter (UNWTO s. 5). Medan *utgående turism* är motsatsen till inkommande turism eftersom det då handlar om människor som till exempel är bosatta i Sverige och reser till andra länder för att göra turistaktiviteter (UNWTO s. 7). Slutligen handlar *inrikes turism* om människor som gör turistaktiviteter i det egna landet som de är bosatta i (UNWTO s. 3).

Turismen handlar således om människor som besöker platser utanför sin vanliga omgivning antingen över dagen eller under längre tid. Turismen kan i sin tur vara utgående, inkommande eller inrikes, beroende varifrån besökarna kommer ifrån.

### 1.3.2 Hållbar utveckling

The World Commission on Environment and Development (WCED) formulerade år 1987 i Brundtlandrapporten en av de mest kända definitionerna av hållbar utveckling, de skrev att utvecklingen är hållbar om den:

*”meets the needs of the present without compromising the ability of the future generations to meet their own needs” (WCED 1987, s. 8).*



Definitionen av *hållbar utveckling* innehåller enligt WCED två grundläggande koncept som är (1) att tillfredsställa det mänskliga behovet och (2) skapa begränsningar baserat på miljöns förmåga att möta nutidens och framtidens behov (WCED 1987, s. 43). När det kommer till att tillfredsställa det mänskliga behovet så menar WCED att världens fattiga människor ska prioriteras eftersom där fattigdom och orättvisor råder finns större benägenhet till miljömässiga problem och andra former av kriser (WCED 1987, s. 43-44). Fattigdomsbekämpning är därför prioriterat och därför är det också viktigt att skapa ekonomisk tillväxt (WCED 1987, s. 44). Det är således viktigt att skapa ekonomisk tillväxt för att lösa sociala problem som kan skapa problem ur ett ekologiskt perspektiv. Men man måste också se till att säkerställa en rättvis tillgång till de begränsade resurser som finns för att uppnå hållbar utveckling (WCED 1987, s. 45). Man uttrycker att resurserna måste begränsas så de inte tar slut innan acceptabla substitut finns tillgängliga (WCED 1987, s. 46). Hållbar utveckling handlar således om att se till att resurserna inte förbrukas och att resurserna fördelas rättvist för att undvika ekonomiska, sociala och ekologiska problem. Med andra ord måste de olika aspekterna av hållbarhet balanseras mot varandra.

Efter att WCED formulerade den klassiska definitionen av hållbar utveckling så dröjde det fram till 1992 innan en handlingsplan kring hållbar utveckling utformades på en FN konferens om miljö och utveckling, även kallad Earth Summit (UN 1993, s. 3). Handlingsprogrammet arbetades fram i Rio de Janeiro år 1992 och namngavs Agenda 21, vilket syftar på de handlingar världens regeringar skulle försöka genomföras på nationell nivå under 2000-talet för att hantera globala problem och skapa en hållbar utveckling för nuvarande och framtida generationer (UN 1993, s. 3). I Agenda 21 beskrivs att det finns stora skillnader både inom och mellan världens länder, samtidigt som miljön försämras världen över och att det krävs ett globalt samarbete för att lösa dessa problem under 2000-talet (UN 1993, s. 15). Därefter har medlemsländerna i FN kommit överens om specifika mål som bör uppnås inom en avgränsad tidsram, bland annat Millenniemålen som skulle vara uppnådda 2015, vilka nu vidareutvecklats i Agenda 2030 och ersatts av de 17 globala hållbarhetsmålen eller *sustainable development goals* (SDG) som ska bidra till fortsatta åtgärder inom viktiga områden för mänsklighetens och planetens överlevnad fram till år 2030 (General Assembly 2015, s. 1).

Tankar kring hållbar utveckling har däremot funnits innan WCED definierade hållbar utveckling. Ett exempel är *the tragedy of the commons* som är en välkänd artikel från 1968 skriven av Hardin där han beskriver en dystert utveckling mot överutnyttjande om de begränsade resurserna inte hanteras på ett ansvarsfullt sätt, vilket påminner mycket om WCED:s definition av hållbar utveckling. Idén om hållbarhet fanns således redan innan WCED formulerade definitionen av hållbar utveckling och de olika FN-leda hållbarhetsmålen existerade. Hardin (1968) menar att alla förlorar på att ha obegränsad frihet i områden som är av allmänt intresse (Hardin 1968, s. 1244) och argumenterar för varför man borde privatisera

marken och införa begränsande regleringar för att undvika överutnyttjandet av resurserna (Hardin 1968, s. 1245).

Samtidigt kan Hardins förslag för hur man ska uppnå en hållbar utveckling också uppfattas som kontroversiell av många. Ostrom (1990) höll till exempel inte med Hardin när det kommer till att individer inte skulle kunna hantera allmänna resurser på ett hållbart sätt. Ostrom kritiserade politiska analyser som tillämpats på naturresurser och använde the tragedy of the commons som en av utgångspunkterna i sin kritik (Ostrom 1990, s. 2). Hon menade att Hardin och många andra har en felaktig bild om att individer bara kan reflektera kortsiktigt och ignorerar eller ser lösningarna som individerna redan har hittat för att lösa hållbarhetsproblem som ineffektiva (Ostrom 1990, s. 216). Hon menade att det är fel att tro att den enda lösningen är att myndigheter ska blanda sig i, vars lösningar är baserade på idealiserande av statliga och marknadsanpassade modeller (Ostrom 1990, s. 216).

Andra kritiker som Rowland (2009) skrev att Hardins lösning på problemet med att resurserna var begränsade var autokratiskt (Rowland 2009, s. 110) och menade att det går att uppnå hållbarhet utan hårda regleringar som inskränker den individuella friheten kring vad man får och inte får göra (Rowland 2009, s. 115). Andra som Hawkshaw et al. (2012) har istället ifrågasatt tolkningen att Hardin skulle förespråka ökad privatisering när det kommer till att lösa problemet med hur resurserna ska fördelas och användas (Hawkshaw, Hawkshaw & Sumaila 2012, s. 3144). Hawkshaw et al. (2012) menar att om man verkligen läser igenom hela The tragedy of the commons så framgår det att privatisering nödvändigtvis inte var den lösning som Hardin förespråkade (Hawkshaw, Hawkshaw & Sumaila 2012, s. 3144). Hawkshaw et al. menar att Hardin istället förespråkade att man måste reglera privata aktörers handlande för de kommer snarare handla i egenintresse än i det allmännas intresse (Hawkshaw et al. 2012 se Hardin 1968, s. 1245).

Hållbar utveckling handlar således om att behandla världens resurser som begränsade och se till att resurserna inte överutnyttjas och förbrukas, vilket kan leda till att dagens och framtidens mänskliga behov inte går att uppfylla. Ur ett hållbarhetsperspektiv måste man därför finna en balans mellan ekonomiska, ekologiska och sociala aspekter, vilket kan vara problematiskt när det finns många olika intressen, till exempel privata och allmänna intressen, som konkurrerar med varandra om hur resurserna ska användas. Därför finns det också många åsikter om hur hållbar utveckling ska uppnås.

### 1.3.3 Hållbar turism

Det finns både positiva och negativa aspekter med turism och hållbar turism är tänkt att hantera dessa aspekter på ett så effektivt sätt som möjligt. Det positiva som turismen kan bidra med ur ett ekonomiskt perspektiv är att skapa ekonomisk

tillväxt, även på väldigt avlägsna platser (UNWTO 2005, s. 10). Ur ett ekologiskt och socialt perspektiv kan de ekonomiska inkomsterna från turismen också bidra till att ge ett ekonomiskt värde till naturresurser och kulturer, som kan användas för att stödja och bevara naturen och kulturen på dessa platser (UNWTO 2005, s. 10). Turismen kan även ur ett socialt perspektiv bidra till att skapa fred och förståelse mellan olika kulturer (UNWTO 2005, s. 10).

Men det finns även negativa effekter och några av dessa är en ekonomi som är känslig och ostabil (UNWTO 2005, s. 10). Ett exempel är hur en turistdestination är beroende av hur den uppfattas av turister, om destinationen uppfattas ha förändrats till det sämre så kan det påverka destinations attraktivitet för turister (UNWTO 2005, s. 10). Turism kan också konkurrera om markanvändning, vattentillgång eller andra resurser som kan vara knapphändiga på platsen och kan kanske till och med leda till att samhällen förskjuts till andra delar än där de traditionellt existerat på grund av att de inte kan konkurrera om sina behov med turismens behov (UNWTO 2005, s. 10). Dessutom kan turismen vara negativ för känsliga ekosystem och bidra till lokal och global förorening (UNWTO 2005, s. 10). UNWTO poängterar därför att turistutveckling utan hållbarhet i åtanke kan skada eller förstöra samhällen som tar emot turister (UNWTO 2005, s. 10). UNWTO menar att det ligger i turistdestinationernas intresse att turismen är hållbar eftersom skador på de naturliga, kulturella och sociala miljöerna kan minska deras värde som turistdestination (UNWTO 2005, s. 10). Skadas värdet som lockar turister till destinationen kan inkomsterna från turismen försvinna eftersom det inte kommer besökare som konsumerar, vilket kan bidra till sämre sociala och ekonomiska förhållanden för värdsamhället.

För att främja de positiva effekterna och minska de negativa effekterna av turism så har en definition på vad en hållbar turism är formulerats av UNWTO och den definitionen är uppdelad i tre delar. Dessa tre delar av hållbar turism baseras på principerna i *Global Code of Ethics for Tourism* (GCET) och de hållbarhetsmål som definierats i FN:s Sustainable Development Goals (SDG) (UNWTO 2017b). I GCET finns tio principer som ska hjälpa alla olika aktörer inom turistindustrin att uppnå en ansvarsfull och hållbar utveckling genom att minska de negativa effekterna och öka de positiva effekterna av turismen (UNWTO 2017c). Principerna i GCET ska således användas som ett verktyg för att uppnå de 17 hållbarhetsmål som formulerats i SDG (UNWTO 2017b). Det är således både etiska principer och globala hållbarhetsmål som ligger till grund för UNWTO:s tre delar av hållbar turism och i den första delen står det:

*Make optimal use of environmental resources that constitute a key element in tourism development, maintaining essential ecological processes and helping to conserve natural resources and biodiversity (UNWTO 2005, s. 11).*

Det framgår tydligt i den första delen av definitionen att de ekologiska aspekterna av hållbar utveckling har integrerats med hur turismen ska bedrivas på ett hållbart sätt. Det är enligt UNWTO viktigt att se till att de naturresurser och naturvärden

som finns utnyttjas på ett hållbart sätt samtidigt som turismen ska hjälpa till att bevara dessa naturresurser och naturvärden. Turister kan lockas av naturen och den är därför viktig att bevara, vilket turismen kan hjälpa till med. I den andra delen står det:

*Respect the socio-cultural authenticity of host communities, conserve their built and living cultural heritage and traditional values, and contribute to inter-cultural understanding and tolerance (UNWTO 2005, s. 11).*

Den andra delen handlar om de sociala och kulturella aspekterna av en hållbar utveckling. UNWTO menar att platserna som turism sker på inte får förändras på grund av turismen. Turismen får inte ta över till den grad att platsen fysiskt förändras eller skadar värdsamhället. Turismen ska därför bidra till att de kulturarv och traditioner som finns bevaras, samt att förståelsen mellan olika kulturer ökar och också bidra till ökad social mångfald. Slutligen i den tredje delen står det:

*Ensure viable, long-term economic operations, providing socio-economic benefits to all stakeholders that are fairly distributed, including stable employment and income-earning opportunities and social services to host communities, and contributing to poverty alleviation (UNWTO 2005, s. 11).*

Här handlar det också om social hållbarhet men ur ett ekonomiskt perspektiv och UNWTO menar att turismen ska skapa ekonomiska möjligheter för de som bor på platsen, vilket ska bidra till mindre fattigdom och ett rättvisare samhälle. För att dessa mål ska kunna genomföras skriver UNWTO att man måste se till att alla relevanta parter inom turistindustrin är informerade om arbetet mot en hållbar turism och att det arbetet är en kontinuerlig process som man hela tiden måste anpassas till nya händelser och problem som kan uppstå (UNWTO 2005, s. 11). Det är också viktigt att detta arbete skapar en hög nivå av turistnöjdhet och att turisternas medvetenhet om hållbarhet ökar (UNWTO 2005, s. 11).

## 1.4 Metod & material

Undersökningen är en kvalitativ fallstudie som undersöker hur hållbar turismen på Ven är och utgår ifrån UNWTO:s definition av hållbar turism. WCED:s traditionella definition av hållbar utveckling utgår ifrån att det måste finnas en balans mellan ekologiska, sociala och ekonomiska aspekter av hållbarhet. UNWTO:s hållbara turism bygger på WCED:s definition av hållbar utveckling, men har även inkluderat en kulturell dimension i definitionen. UNWTO:s hållbara turism är därför indelad i ekologiska, sociokulturella och socioekonomiska aspekter. Den här undersökningen tillämpar en modifierad version av UNWTO:s definition av hållbar turism för att inte upprepa den sociala aspekten som ingår i både den sociokulturella och socioekonomiska delen av UNWTO:s definition.

Vens turism har därför undersökts ur ett ekologiskt, kulturellt och socioekonomiskt perspektiv.

Inledningsvis ges en kort historisk beskrivning på hur ön har gått från en tillverkningsindustri till en serviceindustri, vilket har gjort att befolkningen på Ven blivit mer beroende av turism för att försörja sig ekonomiskt. Därefter undersöks turismens hållbarhet ur ett ekologiskt, kulturellt och socioekonomiskt perspektiv för att ta reda på hur dessa aspekter påverkas av turismen.

Ur det ekologiska perspektivet undersöks hur naturvärden på Ven används inom turismen och vad som görs för att samtidigt bevara dessa värden. Här har empiriskt material från en rad källor använts som beskriver vad det finns för intresse för Vens natur från både turister och andra aktörer. Dessa källor är relevanta nyhetsartiklar, information från företag, Landskrona kommun, olika myndigheter och regeringen.

Efter det ekologiska perspektivet gått igenom undersöks turismens hållbarhet från ett kulturellt perspektiv för att ta reda på hur kulturvärden på ön används och vad som görs för att bevara dem. Det empiriska materialet som används här är också hämtat från relevanta nyhetsartiklar, Landskrona kommun och olika myndigheter, men även från litteratur om Ven och kulturella verksamheter på ön.

Därefter undersöks de sociala och ekonomiska aspekterna av turismen på Ven för att se hur turismen bidrar till den sociala och ekonomiska utvecklingen på ön och om det är en långsiktig och rättvist fördelad utveckling. Här har också material från Landskrona kommun, myndigheter, företag och riksdagen används. Rapporter och statistik om turismen har använts för att illustrera turismens omfattning och variation. Statistik om befolkningen och företag på Ven har använts för att illustrera hur turismen påverkar ön socioekonomiskt.

Slutligen vävs de olika aspekterna samman och analyseras som en helhet för att avgöra om de är balanserade och dra slutsatser kring hur hållbar turismen på Ven är.

## 1.5 Källkritik

Resultatet som undersökningen kommer fram till är inte tänkt att vara generaliserande när det handlar om hållbar turism. Vad som framkommer i resultatet visar framförallt hur hållbar turismen på Ven är och visar vad som fungerar eller inte fungerar i detta enskilda fall.

Studien är inte heller tänkt att vara helomfattande när det gäller hållbar turism utan fokuserar på specifika aspekter av en hållbar turism som är anpassade till Vens turism. Därför är den sociala delen av UNWTO:s definition av hållbar

turism när det kommer till den sociokulturella delen borttagen. Den sociala delen behandlas istället enbart tillsammans med den socioekonomiska delen.

## 2 Hållbar turism på Ven

Ur ett historiskt perspektiv är turistindustrin på Ven relativt ny. Under 1800-talet var fiske, jordbruk och tegelindustrin de dominerande industrierna på ön, se Jönsson (1999) för mer information, men redan då började turismen växa fram på ön. Jönsson (1999) skriver om hur Ven har utvecklats från att vara en plats som förlitat sig på tillverkningsindustrin till att mer övergå till en servicebaserad ekonomi. Tillverkningen av tegel var en viktig inkomstkälla för öborna, men den formen av industrialiserad tillverkning försvann från ön på mitten av 1900-talet (Petersson & Hermansson 1999, s. 111-113). Innan dess hade ön varit en egen kommun, men avindustrialiseringen på ön innebar ekonomiska problem och Ven slogs samman med Landskrona kommun (Jönsson 1999, s. 113). Därefter har befolkningsantalet på ön kraftigt minskat från att en ha varit cirka 1200 till runt 360 permanent bosatta på ön (Jönsson 1999, s. 121). Sedan dess har turismen blivit ett allt viktigare försörjningssätt för öborna.

Följande tre avsnitt ska därför undersöka Vens turism från olika hållbarhetsperspektiv. Därmed kommer UNWTO:s definition av hållbar turism tillämpas på Vens turism. UNWTO:s definition delas in i tre delar som handlar om hur turism bör vara för att betraktas som (1) ekologiskt hållbart, (2) sociokulturellt hållbart och (3) socioekonomiskt hållbart, vilka är baserade på principerna i Global Code of Ethics for Tourism (GCET) och FN:s 17 globala hållbarhetsmål för hållbar utveckling (SDG) (UNWTO 2017b). GCET och SDG bygger i sin tur på WCED:s definition av hållbar utveckling som delas in i ekologisk, social och ekonomisk hållbarhet. För att undersöka hur hållbar turismen på Ven är har den sociokulturella delen av UNWTO:s hållbara turism ändrats till att bara handla om kulturvärden, den sociala aspekten är istället inkorporerad i den socioekonomiska delen som tar upp turismens ekonomiska och sociala hållbarhet.

### 2.1 Från ett ekologiskt perspektiv

När det handlar om att se till att turismen är hållbar ur ett ekologiskt perspektiv så kan man enligt UNWTO urskilja två särskilda grenar. Den första grenen av ekologiskt hållbar turism handlar om att utnyttja de miljömässiga resurser som är viktiga för turismutvecklingen på ett optimalt sätt. Den andra grenen handlar om att bevara viktiga ekologiska processer, naturresurser och den biologiska mångfalden på platsen från negativ påverkan.

I Vens fall är naturvärdena viktiga för turismen, Landskrona stad menar att naturvärdena är en av flera viktiga anledningar till att turister vill besöka ön (Landskrona stad 2017a, s. 5). Landskrona stads vill därför motverka förändringar som kan påverka dessa naturvärden negativt eftersom om dessa värdefulla miljöer för rekreativa aktiviteter försvinner kan det påverka turisternas intresse för Ven (Landskrona stad 2017a, s. 10). Staden är därför väldigt restriktiv med vilka förändringar som får göras på ön. Riktlinjerna som är riktade mot att bevara landskapets och naturens karaktär och utseende handlar till stor del om var man ska undvika att bygga nya byggnader på ön, vilket kan förändra öns karaktär (Landskrona stad 2017a, s. 15). En av punkterna bland riktlinjerna för att bevara landskapet på Ven är att "[undvika] bebyggelse i anslutning till Backafallens kant" (Landskrona stad 2017a, s. 15). På Ven kallas de sluttningar och rasbranter runt ön för backafall och är också ett naturreservat som sträcker sig runt hela ön, se bilaga 1 (Länsstyrelsen 2013, s. 40-41). Man försöker således även skydda miljön precis utanför naturreservatet. En anledning till att bebyggelse i anslutning till naturreservatet ska undvikas är för att det går cykelleder längs stora delar av Backafallens kanter. I Länsstyrelsens Utflyktsguide till Skånska naturreservat (2014) påpekas det att det är dyrt och olämpligt att ta med sig bilen till Ven och rekommenderar istället cykel som ett sätt att ta sig runt på ön (Länsstyrelsen 2013, s. 41). Att ta med sig bilen från Landskrona till Ven kostar till exempel 700 kr, vilket då blir 1400 kr tur och retur, medan en cykel kostar 100 kr tur och retur (Ventrafiken 2017a). Utöver möjligheten att ta med sig egen cykel så finns det också möjlighet att hyra cyklar, vilket kan bli billigare om man bara ska hyra en cykel en dag, men dyrare om cykeln ska hyras under en längre tid än bara över dagen (Vens cykeluthyrning 2017).

Främjandet av cykling för att ta sig runt på Ven kan därför ses som ett hållbart sätt ur ett ekologiskt perspektiv att förhålla sig till turismen och naturen på Ven. Det vore däremot inte hållbart ur ett ekologiskt perspektiv om många turister tog med sina bilar till Ven eftersom vägnätet är glest och parkeringsmöjligheterna är få. Ökad bilism skulle dessutom kunna innebära ökade risker för cyklister på ön, vilket skulle ha negativ inverkan på främjandet av cykling. Att bygga ut vägnätet och parkeringsmöjligheterna på Ven motverkas med de riktlinjer som Landskrona stad har för ön, eftersom sådana förändringar skulle förändra landskapet på ett negativt sätt. De vägar som finns på ön som biltrafik kan framföras på är framförallt kopplad till bebyggelsen på Ven för att boende och andra som måste ta med sig fordon till ön ska kunna ta sig fram. Men många av de naturvärden som lockar turister är otillgängliga för biltrafik och går i många fall bara att nå utan bil.

Det finns även en återvinningsstation på Ven som är ännu ett exempel på hur man försöker utnyttjar resurserna på ett optimalt sätt. Landskrona stad skriver till exempel på sin hemsida att det är viktigt att samla in avfall som kan återanvändas eller återvinnas för att spara på naturens resurser (Landskrona stad 2017b). En öbo menar att det är bra att Landskrona stad tar hand om det ihopsamlade skräpet och transporterar det från ön, men kritiserar samtidigt kommunen för att inte aktivt



bidra till att delta i renhållningen av stränderna som Venborna årligen får städa själva på eget initiativ (HD 2017).

När det kommer till UNWTO:s andra gren av ekologiskt hållbar turism så är regleringar och bestämmelser kring bevarandet av djur och natur centralt. Naturreservatet Vens backafall bildades 1990 för att bevara och gynna natur- och kulturvärden på ön, men också för att begränsa omfattningen av slitaget från rekreation och friluftsliv (Länsstyrelsen 1990, s. 5). År 2005 blev naturreservatet istället ett natura 2000-område, vars syfte är att hindra att naturtyper och djur- och växtarter försvinner eller utrotas (Länsstyrelsen 2005, s. 1). Syftet med natura 2000-området på Ven är att se till att backafallen inte växer igen, vilket hotar flera arters existens på ön (Länsstyrelsen 2005, s. 6). Åtgärderna för att motverka att de skyddade markerna växer igen innefattar betning, bränning och röjning av markerna (Länsstyrelsen 2005, s. 9). Även havet runt Ven föreslås bli ett natura 2000-område som ska skydda tumlare, se bilaga 2, och är enligt regeringen ett sätt att värna om den biologiska mångfalden (Regeringskansliet 2016; Länsstyrelsen u.å., s. 35). Ven är även ett strandskyddsområde, vilket betyder att man enligt bestämmelser värnar om friluftsliv och skyddar naturen i området kring stränderna (Länsstyrelsen 2005, s. 1; Naturvårdsverket 2017). Strandskyddet verkar dock ibland hamna i konflikt med boende på ön som både vill ha en privat strand och hålla turister på avstånd (HD 2011).

Ur ett ekologiskt perspektiv verkar turismen på Ven vara relativt hållbar enligt UNWTO:s definition. Man ser till att naturresurser som är viktiga för turismen används på ett optimalt sätt genom återvinning, främja cykling och ha olika typer av skydd och regleringar för att bevara naturen samtidigt som man gynnar turismen. Även bevarandet av ekologiska processer, naturresurser och biologisk mångfald upprätthålls med bland annat naturreservat, natura 2000 och strandskydd.

## 2.2 Från ett kulturellt perspektiv

Enligt UNWTO bör kulturvärden bevaras och respekteras för att turismen ska kunna betraktas som hållbar. I UNWTO:s definition inkluderas dock även sociala aspekter i den kulturella delen av hållbar turism. Eftersom den sociala delen även kan ingå i organisationens definition av ekonomiskt hållbar turism, ska det här avsnittet bara fokusera på hur kulturellt hållbar turismen är på Ven.

Kulturvärdena på Ven är precis som naturvärdena av intresse för besökare och därmed värdefulla att bevara enligt Landskrona stads riktlinjer för Ven (Landskrona stad 2017, s. 4-5). Riktlinjerna som Landskrona stad har för kulturmiljön på Ven handlar om att bevara olika typer av byggnader som finns på ön (Landskrona stad 2017, s. 8). En del av riktlinjerna handlar till stor del om att se till att både nya och befintliga byggnader är anpassade till kulturmiljön, till

exempel vilka material och färger som får användas eller vilka proportioner byggnader ska ha och var nya byggnader får uppföras (Landskrona stad 2017, s. 16-17).

Det finns även ett riksintresse för kulturmiljön på Ven (Landskrona stad 2017, s. 10), vilket enligt Boverket innebär att riksdagen har beslutat att platsen har nationellt viktiga kulturvärden att bevara (Boverket 2017). Ett exempel på kulturvärden som anses vara särskilt värdefulla och viktiga att bevara är Skånelinjen som var ett försvarsprojekt längs den skånska kusten i början på andra världskriget, vilket också omfattade Ven (Länsstyrelsen 2017a). Värnen som byggdes på Ven för att försvara den svenska gränsen i Skåne finns fortfarande kvar och är nu en del av ett kulturmiljöstråk (Länsstyrelsen 2017b). Kulturmiljöstråket som Ven ingår i är en del av ett kulturmiljöprogram som arbetar med bevarandet av särskilt värdefulla kulturmiljöer, Skånes historia och utveckling samt Skånes kulturmiljöprofil, vilket sker på uppdrag av regeringen för att uppnå de nationella miljömålen som bygger på FN:s globala hållbarhetsmål (Länsstyrelsen 2017c; Miljömål 2017).

Viktiga kulturvärden på ön går dock även ännu längre tillbaks i tiden. Länsstyrelsen skriver till exempel att Ven ”är rik på minnen från förfluten tid” och nämner att det finns kulturarv ända tillbaks till stenåldern (Länsstyrelsen 2017d). Den danska astronomen Tycho Brahe nämns även som del av öns kulturarv, vilket också tillägnats ett museum som lockar tusentals besökare varje år (Länsstyrelsen 2017d). Byggnader som är kopplade till Tycho Brahe är bland annat hans observatorium Stjärneborg, hans slott Uraniborg och hans pappersmølla. Det mesta från Tycho Brahes tid finns dock inte kvar. Det är idag bara observatoriet som fortfarande finns kvar på ön och den är till stor del en ruin som rekonstruerades under 1900-talet för att efterlikna hur det en gång i tiden kunde ha sett ut (Tycho Brahe-museet 2017).

Det var därmed också först på 1900-talet som man började bry sig om att bevara kulturarvet på Ven. Innan dess jämnade man till exempel Tycho Brahes slott Uraniborg med marken för att återanvända materialet i nybyggnationer och reparationer (Jönsson 1999, s. 25). Ett annat exempel är S:t Ibbs gamla kyrka i Kyrkbacken från 1100-1200-talet som ersattes av den nya kyrkan, numera Tycho Brahe-museet, i slutet av 1800-talet (Jönsson 1999, s. 25). Den gamla kyrkan stod övergiven och oanvänd i nästan 40 år innan den invigdes på nytt efter att ha renoverats (Jönsson 1999, s. 25). En anledning till att man inte rev den gamla kyrkan när den nya större stod klar var för att den ansågs vara ett sjömärke som skulle vidhållas (Jönsson 1999, s. 25). Det är därmed möjligt att den gamla kyrkan hade rivits om den varit placerad på en annan plats. Idag används den gamla kyrkan av både boende och turister på ön. Guidade turer genomförs numera i kyrkan och det finns möjlighet för turister att skänka en gåva för att bidra till bevarandet av kyrkan, dessutom har den blivit en populär bröllopskyrka för personer utanför Landskrona kommun (Svenska kyrkan 2017; HD 2008).

Betraktat ur ett kulturellt perspektiv kan man se att turismen på Ven är hållbar. Öns kulturmiljö är ett riksintresse och de globala hållbarhetsmålen tillämpas för att bevara kulturmiljön. Kommunen har dessutom flera riktlinjer för att se till att kulturvärdena på ön inte förändras för de är viktiga för turismen. Turismen bidrar även med ekonomiska medel så att Vens kulturarv kan fortsätta bevaras.

## 2.3 Från ett socioekonomiskt perspektiv

För att turismen ska betraktas som socioekonomiskt hållbar bör den vara bärkraftig och bidra till långsiktiga ekonomiska operationer som också förser värdsamhället med rättvist fördelade socioekonomiska fördelar till alla inblandade aktörer, enligt UNWTO (UNWTO 2005, s. 11). Dessa socioekonomiska fördelar ska bland annat innebära stabila anställnings- och inkomstmöjligheter, sociala tjänster och fattigdomsbekämpning för värdsamhället (UNWTO 2005, s. 11). Den här delen kommer därför undersöka både de ekonomiska och sociala aspekterna av Vens turism.

### 2.3.1 Turismomsättning och företagande

Det går att se att den totala omsättningen från turistkonsumtionen på Ven i genomsnitt har varit runt 103 miljoner kronor mellan åren 2010 och 2014, enligt Resurs som är ett konsultföretag inom resor och turism (Resurs 2015, s. 6). I den totala omsättningen från turistkonsumtionen på Ven mellan åren 2010 och 2014 ingick både dagbesökare (exkursionister) och övernattande besökare (turister), varav majoriteten av intäkterna kom från exkursionister (Resurs 2015, s. 6). I hela Landskrona kommun uppgick den totala turistomsättningen till 1 045 miljoner kronor för året 2014, 1 064 miljoner kronor för året 2015 och 1 152 miljoner kronor för år 2016 (HUI 2016, s. 15). För hela Skåne län var den totala turistomsättningen istället 35 167 miljoner kronor för år 2015 och 38 346 miljoner kronor för år 2016 (HUI 2016, s. 3). Vens turismomsättning är liten i jämförelse med hela Skåne län, men utgör cirka en tiondel av Landskrona kommuns totala turistomsättning om man jämför Resurs och HUI rapporterna.

Resurs (2015) räknade endast med turismomsättningen på Ven, det går dock att anta att den totala omsättningen var större om man räknar med alla Vens företag. Det finns många företag som inte är direkt kopplade till turistindustrin, till exempel jordbruk, växtodling och skötsel och underhåll av grönytor för att nämna några (Landskrona stad 2017c). De mest lönsamma företagen på Ven är dock inom hotell och restaurang, uthyrning, livsmedel och transporter, men jordbruk hör också till en av de vanligare (Landskrona stad 2017c). Den vanligaste bolagsformen som företagen är registrerade som är (1) enskild firma, (2) aktiebolag och (3) handelsbolag eller kommanditbolag (Landskrona stad 2017c). Majoriteten av företagen på Ven saknar anställd personal och i de företag som har

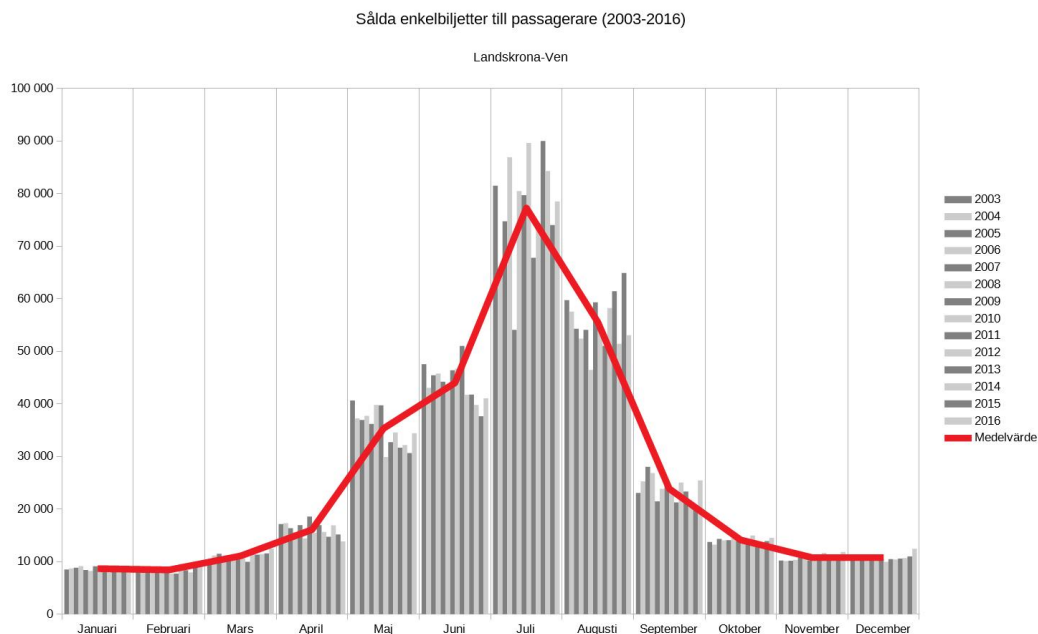
anställd personal handlar det om en till två anställda (Landskrona stad 2017c). Backafallsbyn som sysslar med hotell- och restaurangverksamhet är det företag som hade flest anställda (25 stycken) och störst omsättning under 2016, vilket uppgick till cirka 31 miljoner kronor (Allabolag 2017). Inget annat företag på ön hade dessutom över tio anställda under 2016 och bland de företag som omsatte mest efter Backafallsbyn återfanns företag som också sysslar med hotell- och restaurangverksamhet eller jordbruk, uthyrning, handel och livsmedel (Landskrona stad 2017c). De stora och mest lönsamma företagen på Ven är väldigt beroende av turism, de mindre företagen är till största del enskilda firmor, vilket kan tyda på att de också har andra former av sysselsättningar eller inkomster och är inte lika beroende av turismen, till exempel inkomstpension som kommer undersökas närmare i avsnitt 2.3.3.

### 2.3.2 Turismens förutsättningar

Många av företagen på Ven har således växt fram som resultat av turismen till ön, däremot hade inte turismen varit lika stor om det inte hade varit för vissa förutsättningar som ön har. Förutom de natur- och kulturarv som tagits upp i avsnitt 2.1 och 2.2, så är tillgänglighet, väder och säsong andra viktiga förutsättningar för turismen på Ven.

Tillgängligheten utgörs av de båtförbindelser som finns till ön och är bland de viktigaste förutsättningarna för turismen på Ven. Utan fasta båtförbindelser hade det varit svårare för turister att ta sig till ön. Fasta båtförbindelser till ön utvecklades redan på 1800-talet, för att bosatta på ön skulle kunna ta sig lättare till fastlandet (Jönsson 1999, s. 98), vilket också har resulterat i att turismen ökat till ön (Jönsson 1999, s. 100). Utvecklingen av båtförbindelserna till Ven har lett till att det numera säljs hundratusentals enkelbiljetter från Landskrona till Ven varje år. Enligt Ventrafikens egen statistik så har det i genomsnitt sålts cirka 316 000 enkelbiljetter till passagerare från Landskrona till Ven från 2003 till 2016 (Ventrafiken 2017b). När det gäller fordonsbiljetter så har antalet sålda enkelbiljetter från Landskrona till Ven legat på cirka 35 000 i genomsnitt från åren 2012 till 2016 (Ventrafiken 2017c). Viktigt att notera är att Ventrafikens biljettstatistik endast handlar om antal sålda enkelbiljetter, vilket inte är samma sak som antal personer eller fordon. Det betyder att det faktiska antalet unika personer och fordon som åkt från Landskrona till Ven med stor sannolikhet är mindre eftersom samma person kan ha köpt många enkelbiljetter under årets lopp. Dessutom visar statistiken inte om det är permanent boende, deltidsboende eller icke-bosatta besökare som köpt biljetterna. Troligtvis är de flest biljetter sålda till besökare eftersom det bara bor några hundra personer på Ven, vilket innebär att det går att se om turismen har minskat eller ökat från tidigare säsonger. Det går även att se säsongsbaserade trender i biljettförsäljningen som ger en fingervisning på när turisterna är mest intresserade av att besöka Ven.

Till exempel går det att se en tydlig säsongsvariation i statistiken, se figur 1. Försäljningen av passagerarbiljetter ökar under våren, framförallt i maj, och når sin höjdpunkt i juli och går därefter neråt och planar ut mellan oktober till mars (Ventrafiken 2017b). Det är populärast att besöka Ven i (1) juli månad baserat på försäljningen av enkelbiljetter till Ven som hamnar på cirka 77 000 i genomsnitt och uppgick som mest till cirka 90 000 under 2013 (Ventrafiken 2017b). Därefter kommer (2) augusti, (3) juni och (4) maj som andra populära månader att besöka Ven (Ventrafiken 2017b). Utvecklingskurvan för antal sålda fordonsbiljetter är inte alls lika drastisk som den för passagerarbiljetter, se bilaga 4. För fordonsbiljetter har försäljningen varit relativt konstant jämfört med försäljningen av passagerarbiljetter, men det går också att se att försäljningen når sin höjdpunkt under juli månad med närmare 4000 sålda biljetter istället för runt 2000-3000 biljetter under övriga månader, se bilaga 4 (Ventrafiken 2017c). Den ökade försäljningen av fordonsbiljetter under högsäsongen beror troligtvis inte på turismen eftersom det är dyrt att ta med bilen, utan beror snarare på personer som har sommarhus på Ven och tar med sig bilen om de ska stanna en längre tid, ska frakta något till ön eller bor långt bort i vanliga fall.



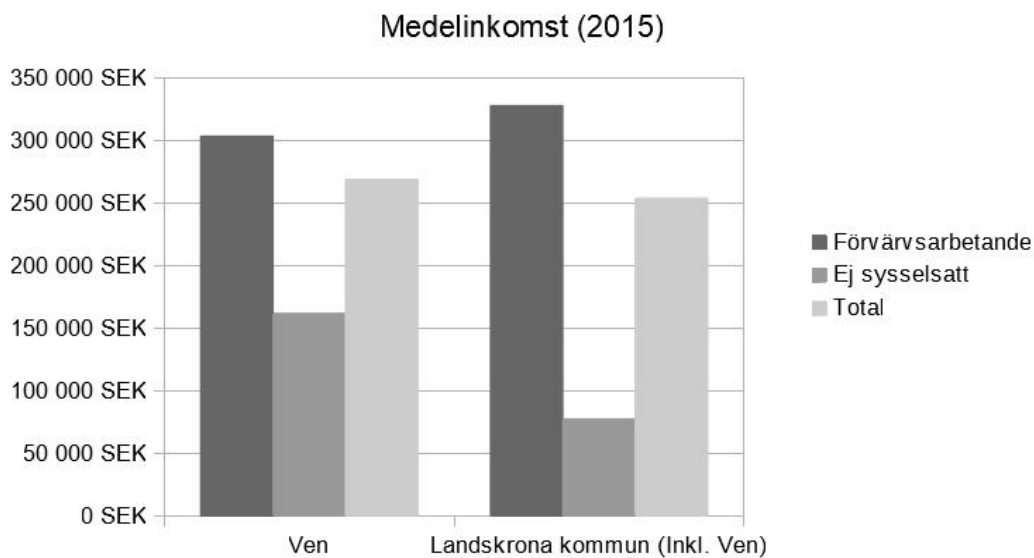
Figur 1: Antal enkelbiljetter som Ventrafiken AB har sålt till passagerare per månad mellan 2003 och 2016. Källa: Ventrafiken 2017c.

Det är inte enbart Landskrona som har båtförbindelsen med Ven, även Råå och Köpenhamn har båtförbindelser till Ven. Rååbåtarna, mellan Råå och Ven, och Spar shipping, mellan Köpenhamn och Ven, dessa två rederier har anpassat sina turer till Ven efter säsongsvariationen som kan ses i Ventrafikens biljettförsäljningsstatistik. Rååbåtarna åker till Ven från maj till augusti och Spar shipping åker också till Ven från maj, men ända till september och enstaka tillfällen på hösten och vintern (Rååbåtarna 2017a; Spar shipping 2017). I

mejlkontakt med Rååbåtarna berättar en person med koppling till företaget att vädret också är en annan viktig förutsättning för turismen på Ven. Personen berättade att hur många som åker med dem från Råå till Ven beror helt och hållet på vädret (Rååbåtarna 2017b). Enligt personen på Rååbåtarna innebär soligt och varmt väder att upp till 100 personer kan komma att åka med på deras båt till Ven, men under regniga dagarna åker ofta ingen med.

### 2.3.3 Befolkning och inkomst

Befolkningen på Ven verkar ha anpassat sig till turismen och dess förutsättningar för att försörja sig. Tittar man till exempel på medelinkomsten för år 2015 (se figur 2) så ser man att medelinkomsten för hela befolkningen på Ven var 269 321 kr, vilket är ungefär 6 % högre än i resten av Landskrona kommun som var 254 238 kr (SCB 2017). Jämför man de förvärvsarbetades medelinkomst i hela Landskrona med Ven så tjänar öborna generellt sett cirka 8 % mindre, 303 884 kr jämfört med 328 309 kr i hela kommunen (SCB 2017). Men om man istället jämför medelinkomsten för de personer som inte var sysselsatta under 2015 så var medelinkomsten mer än dubbelt så hög på Ven, den låg då på 162 085 kr mot 77 614 kr i resten av kommunen, vilket är cirka 208 % högre på Ven (SCB 2017), vilket kan bero på att många av de icke-sysselsatta kanske är pensionärer och undersöks närmare längre ner.

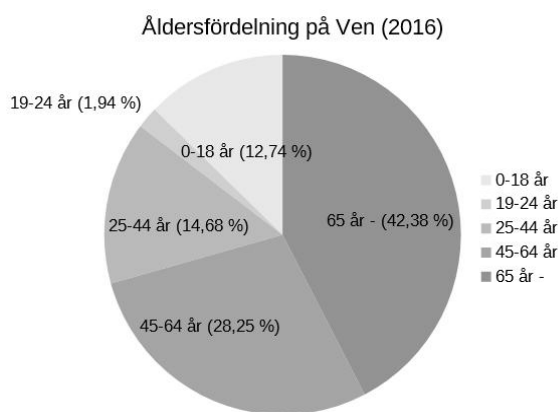


*Figur 2: Stapeldiagram över medelinkomsten för förvärvsarbetande, ej sysselsatta och total medelinkomst för enbart Ven och hela Landskrona kommun (Inkl. Ven).*

*Källa: SCB 2017.*

Antalet permanent bosatta på Ven var 361 personer i slutet av 2016 (SCB 2017) och hade förmodligen varit lägre om turismen inte hade funnits eftersom det hade blivit svårare att försörja sig för de flesta som inte driver företag med tanke på att det är relativt få av öns företag som har anställda. Statistik från SCB som Landskrona stad har sammanställt visar att befolkningsutvecklingen på ön har

varit relativt oförändrad från januari 2010 fram till december 2016 (SCB 2017). I Landskrona stads riktlinjer för Ven går det att läsa att invånarantalet har ”varierat kraftigt under förra århundradet”, men att befolkningsutvecklingen sedan 1970-talet har varit förhållandevis oförändrad (Landskrona stad 2017a, s. 4). Det går även att läsa i Jönsson (1999) att befolkningsantalet år 1996 låg på 364 personer (Jönsson 1999, s. 121). Man kan därmed anta att befolkningsutvecklingen har legat på ungefär samma nivå som idag sedan 1970-talet om man utgår ifrån 2010-talets befolkningsutveckling och vad Landskrona stad och Jönsson har skrivit. Det verkar således som att de permanent bosatta på ön har legat på runt 360 personer i nästan 50 års tid och det är inte troligt att befolkningen kommer förändras drastiskt i framtiden.



Figur 3: Åldersfördelningen av de 361 personer som bodde permanent på Ven år 2016, indelat i olika åldersgrupper. Källa SCB 2017.

sen kommer 0-18-åringar med cirka 13 % och slutligen 19-24-åringar med cirka 2 % (SCB 2017). Det visar att Vens befolkning till stor del med stor sannolikhet består av pensionärer, men även minst 45 % av befolkningen borde vara i arbetsför ålder, om man utgår ifrån att alla mellan 19-64-år är arbetsföra. Detta stämmer bra överens med statistik över hur stor andel av Vens befolkning som är förvärvsarbetande. Statistiken visar nämligen att cirka 46 % av de boende på ön var förvärvsarbetande år 2015, se bilaga 7 (SCB 2017). Statistiken från 2015 visar också att 43 % av öns befolkning ej var sysselsatta, vilket kan bero på att gruppen för personer som är 65 år eller äldre till stor del utgörs av pensionärer (SCB 2017). Det är därmed också möjligt att arbetslösheten på Ven är lägre än vad den är generellt sett i hela kommunen.

Resterande 11 % utgörs av barn mellan 0-15 år och räknas inte heller in bland de förvärvsarbetande eftersom de med stor sannolikhet går i grundskolan (SCB 2017). På ön finns en skola för elever i förskola upp till femte klass, därefter måste de pendla till fastlandet för att gå i skolan (Landskrona stad 2016). De begränsade möjligheterna att gå i skola på Ven kan förklara att gruppen 19-24 år är så pass låg. Så länge personerna i gruppen 0-18 är under 18 år, men går i sjätte

Om man tittar på åldersfördelning på Vens befolkning från år 2016 (se figur 3) så ser man att den åldersgrupp som dominerar är personer som är 65 år eller äldre, vilket omfattar cirka 42 % av öns permanent bosatta befolkning (SCB 2017). Den näst största gruppen är 45-64-åringar och omfattar cirka 28 % av öns befolkning, därefter kommer 25-44-åringar med cirka 15 %,

klass eller över bor de förmodligen fortfarande med sina familjer och pendlar till skolan på fastlandet. När de däremot gått ut gymnasiet eller är över 18 är de förmodligen inte lika bundna till sina familjers bostadsort och söker sig till andra platser för att arbeta eller studera.

Utöver skolverksamheten på ön så finns det fler begränsningar för de som bor permanent på Ven. Infrastrukturen på ön är inte lika utvecklad som på fastlandet och de riktlinjer och regleringar som verkar för att bevara öns speciella värden kan motverka utbyggnaden av ny infrastruktur. Till exempel har strandskyddet som ingår i den ekologiska delen av hållbarhet hämmat utbyggnaden av bredband på ön (SVT 2014). I en rapport från trafikutskottet i Sverige riksdag (2016) står det bland annat om hur utbyggandet av bredband bidrar till ekonomisk tillväxt (Riksdagen 2016, s. 144). Man tar upp samband med ökad produktivitet och sysselsättning i samband med utbyggandet av bredband (Riksdagen 2016, s. 148). Här framgår det att olika hållbarhetsaspekterna kan hamna i konflikt och man måste därför väga för och nackdelar mellan de olika hållbarhetsaspekterna.

Det går att se att Ven utgör en stor del av kommunens turistsättning. Turismen kan betraktas som en viktig inkomstkälla för både Ven och hela kommunens ekonomi. Många företag på Ven är till exempel beroende av turism i sina verksamheter. Turismen på Ven är möjlig på grund av tillgängligheten som de fasta båtförbindelserna möjliggör, utan dem hade många företag på ön förmodligen fått ekonomiska svårigheter på sikt eller aldrig ens kunnat existera. Turismen är förövrigt säsongsbaserad och påverkas även till stor grad av vädret. Hur som helst verkar turismen bidra till att stärka och göra verksamheter på ön ekonomiskt långsiktiga. Däremot verkar de inte bidra till några större socioekonomiska fördelar förutom att befolkningen på ön tjänar mer i genomsnitt än i hela kommunen, framförallt den delen som inte är sysselsatt. Att icke-sysselsatta har högre inkomst på Ven kan dock bero på att det bor en stor andel personer över 64 år som troligtvis är pensionärer och får inkomstpension.



### 3 Resultat och slutsatser

Syftet var att studera vilka konflikter mellan olika aspekter av hållbar utveckling och turism som gick att se på lokal nivå. Resultatet visade att Vens turism kan betraktas som hållbar med utgångspunkt från UNWTO:s definition av hållbar turism. Däremot framkom det att det finns konflikter mellan aspekter av hållbar utveckling och turism, vilket kan bidra till att öka förståelsen för hur dessa konflikter ser ut i ett enskilt fall.

I analysen framkom det att Vens ekonomi har under 1900-talet övergått från att ha varit beroende av traditionella tillverkningsindustrier till att ha övergått till turism som är en mer servicebaserad industri. Övergången påverkade öns ekonomiska situation och har bland annat lett till sammanslagning med Landskrona kommun och en drastisk minskning av populationen. Turismen som är en global och växande industri har bidragit till att nya försörjningssätt för befolkningen på ön har vuxit fram, vilket har bidragit till att människor kan fortsätta bo permanent på Ven. Problemet är dock att turismen är en resurskrävande industri som kan komma att skapa problem i framtiden om man inte strävar mot att göra turismen hållbar. Frågeställningen för undersökningen handlade således om att ta reda på hur hållbar Vens turism kan betraktas som, baserat på UNWTO:s definition av hållbar turism.

UNWTO:s definition av hållbar turism användes således som utgångspunkt för att besvara den huvudsakliga frågeställningen. UNWTO grundar sin definition på globala etiska riktlinjer för turism (GCET) och de globala hållbarhetsmålen (SDG), vilka i sin tur är baserade på idén om hållbar utveckling som WCED definierade i Brundtlandrapporten 1987. UNWTO delar upp sin definition av hållbar turism i tre delar som är ekologiskt hållbar turism, sociokulturellt hållbar turism och socioekonomiskt hållbar turism. Dessa tre delar bygger på WCED:s traditionella uppdelning av ekologisk, social och ekonomisk hållbarhet som alla måste balanseras mot varandra för att utvecklingen ska anses hållbar. För att besvara den huvudsakliga frågeställningen undersöktes hur hållbar Vens turism är utifrån tre perspektiv, (1) ekologiskt, (2) kulturellt och (3) socioekonomiskt, som utgick ifrån UNWTO:s tre delar av hållbara turism.

Det som framkom i den ekologiska delen av undersökningen var att naturvärdena är viktiga för att locka turister till Ven. Bevarandet av naturvärdena är därför också viktiga att bevara och det finns flera nationella, regionala och lokala åtgärder som används för att se till att naturvärdena på Ven inte förstörs. Det finns bland annat naturreservat, natura-2000 område och strandskydd som verkar för att skydda djuren och naturen på och runt ön, samtidigt som en hållbar nivå av

friluftsliv och rekreation främjas för att människor fortfarande ska kunna ta del av naturvärdena. Man uppmuntrar till exempel besökare att cykla för att ta sig runt på ön, vilket både görs av praktiska och miljömässiga skäl. Den ekonomiska kostnaden att ta med bil till Ven kan också ses som en stor anledning för besökare att hellre cykla. Vidare finns även riktlinjer och åtgärder från kommunens sida som reglerar vad som får byggas och förändras utanför de skyddade naturområdenas gräns. Det finns dock kritik mot att kommunen är för passiv när det kommer till att bidra till renhållningen av Ven, vilket istället görs på privat initiativ när det kommer till renhållning av stränderna.

Ur ett kulturellt perspektiv framkom det att kulturvärdena också är viktiga för att locka turister till ön. Därmed är även kulturvärdena viktiga att bevara. Flera av de åtgärder som skyddar naturvärdena på ön bidrar även till att skydda och bevara många kulturvärden. Till exempel har regeringen beslutat att det finns ett riksintresse av att bevara kulturvärden på Ven, vilket är ett beslut för att uppnå delar av de nationella miljömålen som bygger på SDG. Ön ingår som resultat av beslutet i ett kulturmiljöstråk som är en del av ett kulturmiljöprogram som arbetar för att bevarar särskilt viktiga kulturmiljöer i Sverige. Bevarandet av kulturvärden på ön har dock inte alltid varit prioriterat och det är först en bit in på 1900-talet som bevarande av kulturvärden har fått stor betydelse.

Från det socioekonomiska perspektivet framkom det att ungefär en tiondel av Landskrona kommuns totala turistinkomster kommer från Ven, vilket blir runt 100 miljoner kronor om året. Många av företagen på ön är kopplade till turismen. Det är dock de största och mest framgångsrika företagen på ön är de flesta fallen är direkt kopplade till turismen och mycket av företagens inkomster kommer från dagbesökare. Däremot varierar dessa inkomster beroende på säsong och är dessutom känsliga för väderförhållanden. Om vädret är ogynnsamt under högsäsongen kan inkomster från turism sjunka. Majoriteten av turisminkomsterna på Ven kommer nämligen från dagbesökare som oftast upplever landskapet, naturen och kulturen genom att cykla eller gå, vilket borde betyda att de ogärna besöker ön om det är dåliga väderförhållanden.

Vidare framkom det att natur- och kulturvärden är tillsammans med tillgänglighet, väder och säsong viktiga förutsättningar för Vens turismaktivitet. Utvecklingen av fasta förbindelser mellan ön och fastlandet har ökat tillgängligheten genom att förenkla för besökare att ta sig dit. Stora delar av biljettförsäljningen är koncentrerad till våren och sommaren, något som Ventrafikens biljettförsäljning visar. Andra båtbolag har anpassat sina båtförbindelser med Ven efter säsongsvariationen. Dock är även vädret under högsäsongen avgörande för om det kommer besökare till Ven. Det går även att se att bilismen till Ven ökar något under högsäsongen, men det beror troligtvis mest på att personer med sommarhus på ön tar med sig sina fordon.

Vidare framkom det att antalet permanent bosatta personer på Ven har legat på cirka 360 personer de senaste 50 åren. Av dessa cirka 360 personer är ungefär 42

% äldre än 65 år och minst 45 % kan räknas som arbetsföra baserat på deras ålder 19-64 år. Medelinkomsten på Ven för hela befolkningen visade sig vara ungefär 6 % högre jämfört med hela kommunens medelinkomst för hela befolkningen. Jämför med medelinkomsten bland enbart förvärvsarbetande som låg 8 % under kommungenomsnittet. Bland icke-sysselsatta personer låg Ven generellt sett dubbelt så högt som kommungenomsnittet. Statistiken över förvärvsarbetande och icke-sysselsatta stämde bra överens med åldersfördelningen och man kan därmed anta att en stor del av Vens befolkning är pensionärer, vilket kan förklara den höga inkomsten bland icke-sysselsatta. Det framkom dock att infrastrukturen och sociala tjänster är begränsad på ön och utvecklingen av dessa hämmas av de åtgärder som verkar för att skydda öns natur och kulturvärden, vilket kan påverka den ekonomiska tillväxten.

Det finns således konflikter mellan olika aspekter av hållbar utveckling på Ven, men överlag samverkar de ekologiska, kulturella och socioekonomiska aspekterna av hållbar turism med varandra. Det finns problem ur ett ekologiskt perspektiv som skulle kunna förbättras, genom att kommunen aktivt bidrar till att renhålla delar av ön, istället för att bara passivt ta emot avfallet från ön. Ur ett kulturellt perspektiv kan turismen ha bidragit till ökad kulturell hållbarhet eftersom bevarandet av kulturvärdena på ön ökat under 1900-talet, samtidigt som turismen också ökat. Kulturvärdena bidrar till att locka turister till ön, vilket gör bevarandet av kulturvärdena viktigt när det kommer till att främja fortsatt turism till ön. Ur det socioekonomiska perspektivet bidrar turismen till att människor kan bo och försörja sig på Ven. Däremot motverkar vissa åtgärder för att bevara natur- och kulturvärden att infrastruktur och sociala tjänster förblir relativt outvecklade. Däremot ligger ön förhållandevis nära Landskrona stad och det går regelbundna båtar till fastlandet, vilket gör problemen med brist på sociala tjänster och relativt utvecklad infrastruktur till ett hanterbart problem för de boende. Vens turism kan därmed betraktas som hållbar med utgångspunkt från UNWTO:s definition av hållbar turism.

## 4 Referenser

- Allabolag. (2017). Backafallsbyn Aktiebolag.  
<https://www.allabolag.se/5562474709/backafallsbyn-aktiebolag> [2017-12-15]
- Boverket. (2017). Riksintressen är nationellt betydelsefulla områden.  
<https://www.boverket.se/sv/samhallsplanering/sa-planeras-sverige/riksintressen-ar-betydelsefulla-omraden/> [2017-12-13]
- General Assembly resolution 70/1, Transforming our world: the 2030 Agenda for Sustainable Development. A/RES/70/1 (25 September 2015),  
[undocs.org/A/RES/70/1](https://undocs.org/A/RES/70/1) [2017-11-23]
- Gössling, S. & Peeters, P. (2015) Assessing tourism's global environmental impact 1900–2050, *Journal of Sustainable Tourism*, 23(5), ss. 639-659.
- Handelns Utredningsinstitut. (HUI). (2016). Kommunala turismeffekter Landskrona kommun 2016. HUI Research AB.
- Hardin, G. (1968). The Tragedy of the Commons. *Science, New Series*, 162(3859) (Dec. 13, 1968), ss. 1243-1248.
- Hawkshaw, R. S., Hawkshaw, S. & Sumaila, R. (2012). The Tragedy of the “Tragedy of the Commons”: Why Coining Too Good a Phrase Can Be Dangerous. *Sustainability*, 2012(4), ss. 3141-3150.
- Helsingborgs Dagblad. (HD). (2008). En kyrka som gjord för bröllop.  
<https://www.hd.se/2008-07-25/en-kyrka-som-gjord-for-brollop> [2017-12-14]
- Helsingborgs Dagblad. (HD). (2011). Flera övertramp mot strandskyddet på Ven.  
<https://www.hd.se/2011-07-25/flera-overtramp-mot-strandskyddet-pa-ven> [2017-12-07]
- Jönsson, Å. (1999). Historien om en ö: Hven – från sagornas ö till turisternas. Värnamo: Bokförlaget Arena.
- Katircioglu, S. T. (2014). International tourism, energy consumption, and environmental pollution: The case of Turkey, *Renewable and Sustainable Energy Reviews*, 36(2014), ss. 180-187.
- Kroll, C. (2015). Sustainable development goals: Are the rich countries ready. Bertelsmann Stiftung.
- Landskrona stad. (2016). Uranienborgs skola.  
<https://www.landskrona.se/uranienborgs-forskola/> [2017-12-15]
- Landskrona stad. (2017a). Riktlinjer för Ven.  
<https://www.landskrona.se/globalassets/invanare/bygga--flytta-hit/bygglov--radgivning/riktlinjer-for-enbostadshus/riktlinjer-for-ven.pdf> [2017-12-07]
- Landskrona stad. (2017b). Avfall & återvinning.  
<https://www.landskrona.se/invanare/leva-bo/boende-narmiljo/avfall--atervinning/> [2017-12-07]

- Landskrona stad. (2017c). Statistik över företag på Ven sammanställt av Landskrona stads tillväxt- och näringslivskontor.
- Länsstyrelsen. (u.å). Utpeka nya Natura 2000-områden.  
[http://www.lansstyrelsen.se/skane/SiteCollectionDocuments/Sv/djur-och-natur/skyddad-natur/natura2000/F%C3%B6rslag%20till%20f%C3%B6r%C3%A4ndringar%20och%20nya%20omr%C3%A5den/Utpeka\\_nya\\_Natura2000\\_omraden\\_Till%20webben.pdf](http://www.lansstyrelsen.se/skane/SiteCollectionDocuments/Sv/djur-och-natur/skyddad-natur/natura2000/F%C3%B6rslag%20till%20f%C3%B6r%C3%A4ndringar%20och%20nya%20omr%C3%A5den/Utpeka_nya_Natura2000_omraden_Till%20webben.pdf)  
[2017-12-07]
- Länsstyrelsen. (1990). Bildande av naturreservatet Vens backafall, Landskrona kommun.  
[http://www.lansstyrelsen.se/skane/SiteCollectionDocuments/Sv/djur-och-natur/skyddad-natur/naturreservat/landskrona/vens-backafall/1282\\_206\\_Vens\\_backafall.pdf](http://www.lansstyrelsen.se/skane/SiteCollectionDocuments/Sv/djur-och-natur/skyddad-natur/naturreservat/landskrona/vens-backafall/1282_206_Vens_backafall.pdf) [2017-12-07]
- Länsstyrelsen. (2005). Bevarandeplan för Natura 2000-område Ven.  
[http://www.lansstyrelsen.se/skane/SiteCollectionDocuments/Sv/djur-och-natur/skyddad-natur/natura2000/Bevarandeplaner/Landskrona/Ven/Ven\\_bevarandeplan.pdf](http://www.lansstyrelsen.se/skane/SiteCollectionDocuments/Sv/djur-och-natur/skyddad-natur/natura2000/Bevarandeplaner/Landskrona/Ven/Ven_bevarandeplan.pdf)  
[2017-12-07]
- Länsstyrelsen. (2013). Utflyktsguide till Skånes naturreservat. Länsstyrelsen i Skåne län.  
<http://www.lansstyrelsen.se/skane/SiteCollectionDocuments/Sv/djur-och-natur/friluftsliv/Naturkalender/Utflyktsguide%20till%20Sk%C3%A5nes%20reservat%20alla%20spr%C3%A5k/Utflyktsguide%20SVE%20juli%202014.pdf> [2017-12-07]
- Länsstyrelsen. (2017a). Skånelinjen Per Albin-linjen.  
[http://www.lansstyrelsen.se/skane/sv/samhallsplanering-och-kulturmiljo/landskapsvard/kulturmiljoprogram/sarskilt-vardefulla-kulturmiljoer-i-skane/kulturmiljostrak/Pages/Skanelinjen\\_Per\\_Albin-linjen\\_.aspx](http://www.lansstyrelsen.se/skane/sv/samhallsplanering-och-kulturmiljo/landskapsvard/kulturmiljoprogram/sarskilt-vardefulla-kulturmiljoer-i-skane/kulturmiljostrak/Pages/Skanelinjen_Per_Albin-linjen_.aspx) [2017-12-13]
- Länsstyrelsen. (2017b). Landskrona.  
<http://www.lansstyrelsen.se/skane/Sv/samhallsplanering-och-kulturmiljo/landskapsvard/kulturmiljoprogram/sarskilt-vardefulla-kulturmiljoer-i-skane/landskrona/Pages/index.aspx> [2017-12-13]
- Länsstyrelsen. (2017c). Kulturmiljöprogram för Skåne.  
<http://www.lansstyrelsen.se/skane/Sv/samhallsplanering-och-kulturmiljo/landskapsvard/kulturmiljoprogram/Pages/kulturmiljoprogram.aspx>  
[2017-12-13]
- Länsstyrelsen. (2017d). Vens backafall.  
[http://www.lansstyrelsen.se/skane/Sv/djur-och-natur/skyddad-natur/skyddskansk-natur/naturreservat/landskrona/vens-backafall/Pages/\\_index.aspx](http://www.lansstyrelsen.se/skane/Sv/djur-och-natur/skyddad-natur/skyddskansk-natur/naturreservat/landskrona/vens-backafall/Pages/_index.aspx)  
[2017-12-13]
- Manomaivibool, P. (2015). Wasteful tourism in developing economy? A present situation and sustainable scenarios, Resources, Conservation and Recycling, 103(2015), ss. 69-76.
- Miljömål. (2017). Sveriges miljömål. <https://www.miljomal.se/Miljomalen/>  
[2017-12-13]

- Naturvårdsverket. (2017). Strandskydd både för friluftsliv och för växter och djur. <http://www.naturvardsverket.se/Var-natur/Skyddad-natur/Strandskydd/> [2017-12-07]
- Ostrom, E. (1990). *Governing the Commons: The Evolution of Institutions for Collective Action*. Cambridge, UK: Cambridge University Press.
- Petersson, L. & Hermansson, J. I. (1999). *Norrebrog mellan Laebrink och Haken: En bok om tegelindustrin på Hven*. Norrebrogs Föreningshamn.
- Regeringskansliet. (2016). Regeringen skyddar marina områden för tumlare. <http://www.regeringen.se/pressmeddelanden/2016/12/regeringen-skyddar-marina-omraden-for-tumlare/> [2017-12-07]
- Resurs. (2015). *Ekonomiska och sysselsättningsmässiga effekter av turismen på Ven*. RESURS för Resor och Turism i Norden AB.
- Riksdagen. (2016). It-infrastrukturen – i dag och i framtiden. [http://www.riksdagen.se/sv/dokument-lagar/dokument/rapport-fran-riksdagen/rfr-201617-rfr1-\\_H40WRFR1](http://www.riksdagen.se/sv/dokument-lagar/dokument/rapport-fran-riksdagen/rfr-201617-rfr1-_H40WRFR1) [2017-12-15]
- Rowland, W. (2009). Corporate Social Responsibility and Garrett Hardin's 'Tragedy of the Commons' as Myth and Reality. *Journal of Corporate Citizenship*. 35, ss. 109-116.
- Rååbåtarna. (2017a). Råå-Ven. <http://raabatarna.nu/raaven/> [2017-12-01]
- Rååbåtarna. (2017b). E-mail konversation med Rååbåtarna.
- Spar Shipping. (2017). Hven. <http://sparshipping.dk/bestilling-/6-hven/> [2017-12-01]
- Statistiska centralbyrån. (SCB). (2017). *Befolkningsstatistik Ven sammanställt av Landskrona stad*.
- Svenska kyrkan. (2017). S:t Ibbs kyrka. <https://www.svenskakyrkan.se/landskrona/st-ibbs-kyrka> [2017-12-14]
- Sveriges television. (SVT). (2014). Strandskydd sätter stopp för bredband. <https://www.svt.se/nyheter/lokalt/skane/strandskydd-satter-stopp-for-bredband> [2017-12-15]
- Tillväxtverket. (2016). *Fakta om svensk turism*. Stockholm: Tillväxtverket.
- Tycho Brahe-museet. (2017). Observatoriet Stjärneborg. [www.tychobrahe.com/om-museet/observatoriet-stjarneborg/](http://www.tychobrahe.com/om-museet/observatoriet-stjarneborg/) [2017-12-13]
- United Nations. (UN). (1993). *Agenda 21: Programme of Action for Sustainable Development*. Rio Declaration on Environment and Development. Geneva: United Nations Publication.
- United Nations World Tourism Organisation. (UNWTO). (u.å). *Glossary of tourism terms*. <http://statistics.unwto.org/sites/all/files/docpdf/glossaryterms.pdf> [2017-12-07]
- United Nations World Tourism Organisation. (UNWTO). (2005). *Making Tourism More Sustainable: A Guide for Policy Makers*. United Nations Environment Programme and World Tourism Organization. <https://www.e-unwto.org/doi/book/10.18111/9789284408214> [2017-12-07]
- United Nations World Tourism Organisation. (UNWTO). (2017a). *UNWTO Tourism Highlights 2017 Edition*. <https://www.e-unwto.org/doi/book/10.18111/9789284419029> [2017-12-07]

- United Nations World Tourism Organisation. (UNWTO). (2017b). How we are. <http://www2.unwto.org/content/who-we-are-0> [2017-12-07]
- United Nations World Tourism Organisation. (UNWTO). (2017c). Global Code of Ethics for Tourism. <http://ethics.unwto.org/en/content/global-code-ethics-tourism> [2017-11-27]
- Vens cykeluthyrning. (2017). Prislista. <http://www.venscykeluthyrning.se/prislista.html> [2017-12-07]
- Ventrafiken. (2017a). PRISLISTA, Landskrona-Ven. <http://www.ventrafiken.se/sv/tider-priser> [2017-12-07]
- Ventrafiken. (2017b). Passagerarstatistik 2003-2017, sålda enkelbiljetter Landskrona-Ven per månad.
- Ventrafiken. (2017c). Fordonstatistik 2012-2017, sålda enkelbiljetter Landskrona-Ven per månad.
- World Commission on Environment and Development. (WCED). (1987). Our common future: World Commission on Environment and Development. Oxford: Oxford University Press.

## 5 Bilagor

### 5.1 Bilaga 1



*Bilaga 1: Område som utgör Naturreservat, men som också omfattas av natura-2000 och strandskyddet. Källa Länsstyrelsen 2013. s. 40-41*

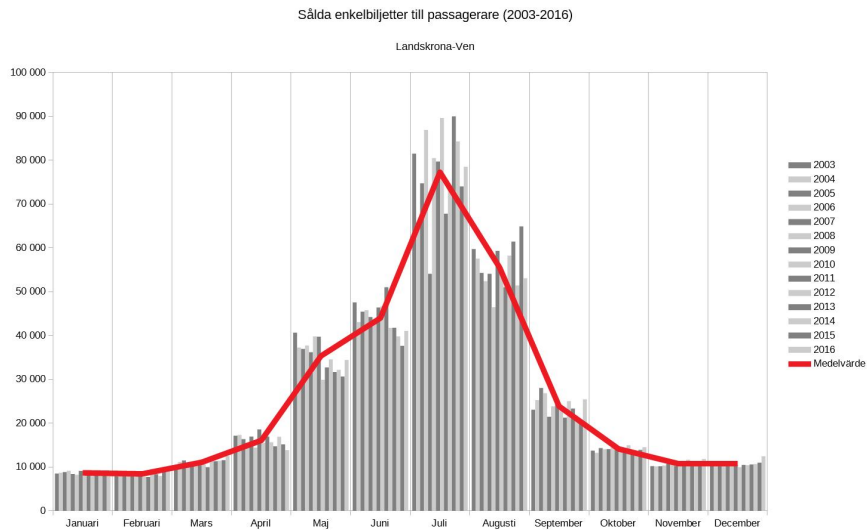
### 5.2 Bilaga 2



*Bilaga 2: Förslag på nytt natura-2000 område för att skydda tumlare i havet runt Ven. Källa Länsstyrelsen u.å, s. 35).*

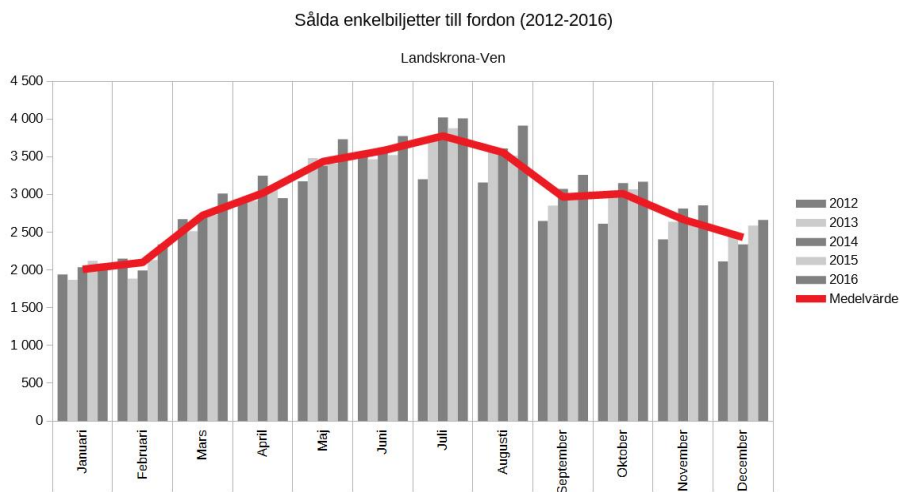


## 5.3 Bilaga 3



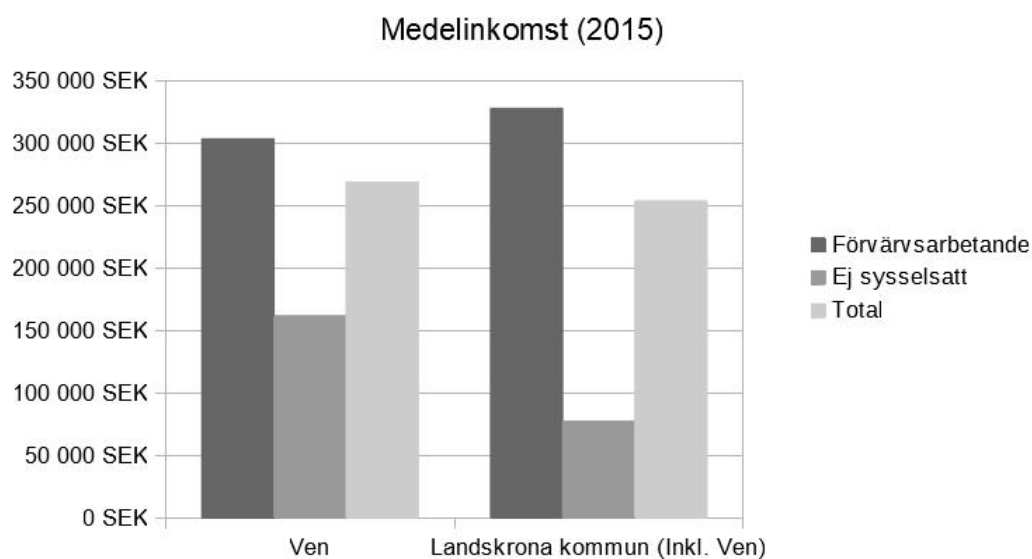
*Bilaga 3: Antal enkelbiljetter som Ventrafiken AB har sålt till passagerare per månad mellan 2003 och 2016. Källa: Ventrafiken 2017c.*

## 5.4 Bilaga 4



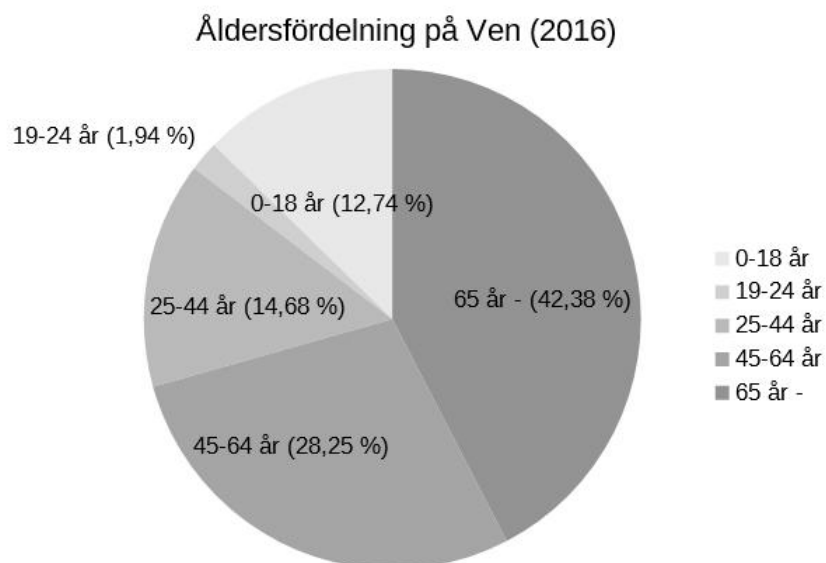
*Bilaga 4: Antal enkelbiljetter till fordon som Ventrafiken AB har sålt ner månad mellan 2012 och 2016. Källa: Ventrafiken 2017c.*

## 5.5 Bilaga 5



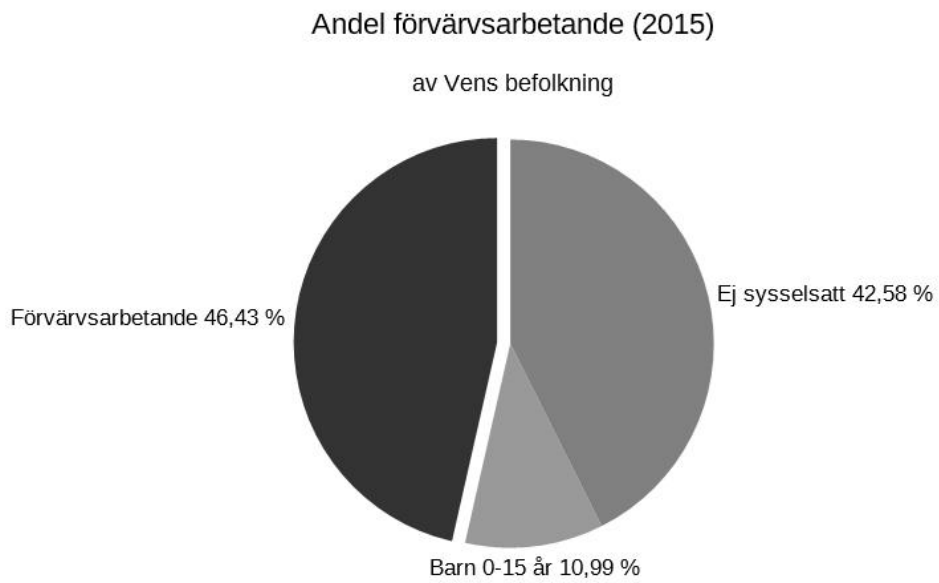
*Bilaga 5: Stapeldiagram över medelinkomsten för förvärvsarbetande, ej sysselsatta och total medelinkomst för enbart Ven och hela Landskrona kommun (Inkl. Ven). Källa: SCB 2017.*

## 5.6 Bilaga 6



*Bilaga 6: Åldersfördelningen av de 361 personer som bodde permanent på Ven år 2016, indelat i olika åldersgrupper. Källa SCB 2017.*

## 5.7 Bilaga 7



*Bilaga 7: Befolkningsstatistik och lönestatistik från SCB som Landskrona stad sammanställt. Källa SCB 2017.*