



**LUNDS**  
UNIVERSITET

# Det akademiska mindervärdet

*En kvantitativ enkätstudie om studenters upplevda känslor av akademiskt  
mindervärde inom Lunds universitet*

Ossian Nörthen & Vilhelm Falck

Kandidatexamen i Sociologi, 15 hp

Sociologiska institutionen

Kurskod: SOCK04

Termin: HT 2017

Handledare: Elin Ennerberg

Antal ord: 9556

# Abstrakt

*Problem/Bakgrund.* Denna studie undersöker hur ett akademiskt mindervärde är beskaffat bland studenter på Lunds Universitet. Tidigare studier har undersökt mindervärdes känslor bland universitetsstudenter, men ytterst lite forskning existerar där sambandet mellan mindervärdes känslor och olika faktorer inom den miljö som studenter befinner sig undersöks.

*Syfte.* Studiens övergripande syfte är få en mer omfattande bild av hur fenomenet akademiskt mindervärde uttrycker sig bland studenter på Lunds Universitet, och vilka faktorer som kan tänkas ha ett samband med upplevda känslor av akademiskt mindervärde. Vidare utgår undersökningen från ett antal hypoteser utifrån existerande teori och tidigare forskning, där samband mellan ett akademiskt mindervärde testas mot olika faktorer.

*Resultat/Slutsats.* Resultatet finner signifikanta samband mellan ett akademiskt mindervärde och självkänsla, jämförelse med andra samt akademisk erfarenhet. Resultaten finner även ett signifikant samband mellan klassbakgrund mätt i föräldrars yrkeskategori och akademiskt mindervärde, men inget signifikant samband med föräldrars utbildningsnivå och akademiskt mindervärde. Studiens resultat öppnar möjligheter för kvalitativ forskning för att mer djupgående undersöka hur ett akademiskt mindervärde manifesterar sig i universitetsmiljö.

**Nyckelord.** *Akademiskt mindervärde, mindervärdes känslor, självkänsla, social comparison, klassbakgrund*

# Innehållsförteckning

<b>1. Inledning</b>	<b>1</b>
<b>2. Syfte</b>	<b>2</b>
2.1. Frågeställningar & Hypoteser	2
<b>3. Problemformulering</b>	<b>3</b>
<b>4. Teori</b>	<b>4</b>
4.1 Begreppsdefinition av mindervärdes känslor	4
4.2. Leon Festinger - Social Comparison Theory	5
4.3. Pierre Bourdieu - Den sociala reproduktionen och utbildningssystemet	6
4.4. Sammanfattning av teori	7
<b>5. Tidigare Forskning</b>	<b>8</b>
<b>6. Metod</b>	<b>11</b>
6.1. Konstruktion av enkätundersökningen	11
6.2. Population och urval	13
6.3. Statistisk analys	14
Statistiska förkortningar	15
6.4. Metoddiskussion	16
<b>7. Resultat &amp; Analys</b>	<b>18</b>
7.1. Insignifikanta variabler	18
7.2. Konstruktion av index	18
7.3. Univariat analys	19
7.4. Bivariat analys. Frågeställning a).	21
7.5. Multivariat regressionsanalys. Frågeställning a).	23
7.6. Bivariat analys. Frågeställning b).	24
7.7. Multivariat regressionsanalys. Frågeställning b).	27
7.8. Slutsats	29
<b>8. Diskussion</b>	<b>30</b>
<b>9. Sammanfattning</b>	<b>32</b>

# 1. Inledning

Svåra ord, travar med gammal facklitteratur, abstrakta diskussioner och svårfångade begrepp och teorier. För många studenter som börjar sin tid på universitetet kan moment som dessa vara både lustfyllt och livsomvälvande, men även ångestfyllt och skräckinjagande. Andelen som läser på universitet i Sverige har ökat markant de senare decennierna och idag läser ungefär 25 % vidare på högskola efter avslutade gymnasie studier. Samtidigt som tillgängligheten till högre studier är relativt omfattande i ett land som Sverige visar statistiken fortfarande på en snedfördelning inom universitetet vad gäller klasstillhörighet, där studenter utan högskoleutbildade föräldrar är underrepresenterade.<sup>1</sup> Universitetet som institution har därför kritiserats för att vara gammalmodig, traditionell och hierarkisk, vilket denna studie intresserat sig för genom att studera existensen av mindervärdes känslor i en akademisk miljö och hur studenter upplever känslor av otillräcklighet och underlägsenhet på universitetet.

Båda författare bakom denna studie har själva, i egenskap som studenter på Lunds Universitet, under sin studietid kommit i kontakt med de känslor av otillräcklighet och känslan av att känna sig dum, som den akademiska miljön kan ge upphov till. Men vad är det egentligen inom akademins värld som gör att man känner sig otillräcklig?

Mindervärdes känslor kommer i denna uppsats att behandlas inom ramen för den akademiska miljön. Tidigare studier har diskuterat mindervärde som fenomen, vilket kommer att ligga till grund för hur mindervärde tolkas. Denna studie har som avsikt att studera det akademiska mindervärdet där det kan tänkas göra sig som mest gällande, så som under muntliga redovisningar, författandet av uppsatser och deltagande i grupparbeten med andra studenter. Mindervärdet som mäts kommer därför att refereras till som ett akademiskt mindervärde.

Med utgångspunkt i en kvantitativ survey-undersökning ämnar denna studie att ta reda på vilka potentiella samband som existerar dels mellan det akademiska mindervärdet, allmän självkänsla och jämförelse med andra, och dels sambandet mellan det akademiska mindervärdet, klassbakgrund och akademisk erfarenhet. Mindervärde inom den akademiska världen är hittills endast blygsamt utforskat och skulle gynnas av fler kvalitativa såväl som kvantitativa studier. Denna studie bör såvida betraktas som en tidig kartläggning av hur känslor av mindervärde manifesterar sig inom den akademiska miljön på Lunds Universitet.

---

<sup>1</sup> SCB, <https://www.scb.se/hitta-statistik/sverige-i-siffror/utbildning-jobb-och-pengar/befolkningens-utbildning/>, Se även <https://www.saco.se/press/aktuellt-fran-saco/pressmeddelanden/fler-platser-ger-inte-rattvis-hogskola/>

## 2. Syfte

Studiens syfte är att undersöka studenters upplevelse av akademiska mindervärdeskänslor, genom att kartlägga vilka faktorer som kan tänkas ha ett samband med detta fenomen. Med data inhämtat av en enkätstudie studeras sambandet mellan *akademiskt mindervärde*, *allmän självkänsla* och *jämförelse med andra*, samt sambandet mellan *akademiskt mindervärde*, *klassbakgrund* och *akademisk erfarenhet*. Vidare prövas ett antal hypoteser mot bakgrund av tidigare forskning och teori för att utröna sambandet mellan mindervärdeskänslor och övriga faktorer som kan tänkas vara förknippade med detta fenomen.

Studiens övergripande frågeställning söker besvara frågan hur ett akademiskt mindervärde inom Lunds Universitet kan förstås. Till denna frågeställning undersöks två mer specifika frågeställningar (*a* och *b*) som i sin tur undersöks utifrån fyra olika hypoteser.

### 2.1. Frågeställningar & Hypoteser

#### *Frågeställningar*

- Hur kan ett akademiskt mindervärde förstås som fenomen och hur uttrycker det sig bland studenter inom Lunds Universitet?
  - a) Vad har ett akademiskt mindervärde för samband med allmän självkänsla och jämförelse med andra studenter?
  - b) Vad har ett akademiskt mindervärde för samband med klassbakgrund och akademisk erfarenhet?

#### *Hypoteser*

- a) *H1*: Hög grad av allmän självkänsla har ett negativt samband med akademiskt mindervärde.  
*H2*: Gynnsam jämförelse med andra har ett negativt samband med akademiskt mindervärde.
- b) *H3*: Högre klasstillhörighet har ett negativt samband med akademiskt mindervärde  
*H4*: Akademisk erfarenhet har ett negativt samband med akademiskt mindervärde.

### 3. Problemformulering

En rad tidigare studier har undersökt mindervärdes känslor bland studenter<sup>2</sup>, men liknande studier om mindervärdes känslors samband med akademiska moment är blygsamt utforskat. Denna uppsats har som syfte att få en bredare bild om hur mindervärdes känslor existerar som fenomen inom Lunds Universitet. De studier som försökt belysa detta fenomen har visat hur känslor av mindervärde har ett direkt samband med individers självkänsla, och kan agera som en hämmande faktor som begränsar både livskvalitet och psykiskt mående.<sup>3</sup>

Denna studie avser att studera akademiska mindervärdes känslor ur ett sociologiskt perspektiv som lägger vikt vid sociala faktorer som klassbakgrund och social miljö, där en rad tidigare studier istället lagt vikten vid psykologiska faktorer som förklarar hur mindervärdes känslor är beskaffade.<sup>4</sup> Vägledande frågor i denna studie har därför varit: Vilka moment inom universitetet kan bidra till känslor av akademiskt mindervärde? Är somliga studenter, beroende på olika sociala faktorer, benägna att känna en högre grad av mindervärdes känslor än andra? Denna studies syfte är således att kartlägga upplevda känslor av ett akademiskt mindervärde.

Denna studie undersöker sambandet mellan akademiskt mindervärde utifrån två olika förklaringsmodeller. Å ena sidan studeras sambanden mellan ett akademiskt mindervärde, allmän självkänsla och studenters jämförelse med andra. I undersökningens andra del studeras sambandet mellan akademiskt mindervärde, klassbakgrund och akademisk erfarenhet. Studiens frågeställningar *a* och *b* är uppdelade därefter.

---

<sup>2</sup> Burleson, 2005

<sup>3</sup> Hirao, 2014

<sup>4</sup> Strano & Petrocelli, 1998

# 4. Teori

## 4.1 Begreppsdefinition av mindervärdes känslor

Inledningsvis kommer teoriavsnittet att redogöra för de teorier som legat till grund för hur denna studie valt att definiera mindervärde som begrepp. Vidare redogörs för vilka teorier som understödjer studiens hypoteser, och hur de kommer att användas i resultat och analys för att besvara studiens frågeställningar.

*Definition av begrepp.* Sighard Neckel, som studerar mindervärdes känslor ur ett sociologiskt perspektiv, menar att det har skett ett skifte i hur mindervärde (inferiority) kommit att uppfattas, där samhället tidigare såg mindervärde som ett resultat av samhällshierarki, men som nu istället förklaras med individuella tillkortakommanden. Neckel skriver:

In addition to being a position in the social hierarchy, inferiority signifies a feeling of deficient self-esteem, which has great significance for the understanding of social inequality [...] As social inequality has become 'individualised, the social reference system of inferiority has become modernised as a symbolic construction of deficient individuality.<sup>5</sup>

Med andra ord menar Neckel att samhället i allt större utsträckning kommit att betrakta mindervärde i termer av personliga tillkortakommanden. Detta kan följaktligen tolkas ha en negativ inverkan på självkänsla, då individuella prestationer och egenskaper påverkar individers känsla av värde. Neckel menar att känslor av mindervärde huvudsakligen innebär en hämmande effekt på individers självkänsla. Vidare hävdar han även att individualiseringen har gjort att mindervärdes känslorna idag har intensifierats.<sup>6</sup> Olika förutsättningar inom bland annat utbildningssystemet skapar sociala dimensioner av ojämlikhet, där mindervärdes känslor tenderar att drabba individer lägre ner i samhällshierarkin:

Studies of the social reproduction of inequality in education have provided a detailed picture of how the framework of self-restriction determines, very early on, the conduct of the social disadvantaged.<sup>7</sup>

Den sociala hierarki inom vilken individer befinner sig grundläggande för att förstå uppkomsten av mindervärdes känslor. Neckels teori ger huvudsakligen underlag för *H1*, men används även delvis för att diskutera resultaten i *H3* och *H4*.

---

<sup>5</sup> Neckel, 1995, s. 17

<sup>6</sup> ibid. s. 28

<sup>7</sup> ibid. s. 25

Tidigare studier har definierat mindervärdes känslor som ett socialt betingat fenomen som följer av en jämförelse med andra,<sup>8</sup> och mer specifikt ett resultat av en jämförelse med de man anser bättre än sig själv.<sup>9</sup> Kathryn Burleson som studerat mindervärdes känslor bland studenter definierar fenomenet på följande sätt:

[...] in inferiority comparisons, people interpret themselves as dissimilar to successful others and unlikely to achieve their success. This is what makes inferiority comparisons unfavourable for the self.<sup>10</sup>

Denna studie väljer därför att betrakta mindervärdes känslor dels som a) *hämmande inverkan på individens självkänsla*, som en följd av b) en *jämförelse med andra*. Vidare är denna studie avgränsad till att studera mindervärdes känslor inom universitetet och den akademiska miljön där undersökningen intresserar sig för hur studenter känner en rädsla, otillräcklighet eller underlägsenhet under olika universitetsmoment så som seminarier, föreläsningar och författandet av vetenskapliga arbeten inom högskolan. Detta innebär att det mindervärde som undersöks i detta arbete fortsättningsvis kommer att refereras till som *akademiskt mindervärde*.

Inledningsvis kommer teoriavsnittet presentera Leon Festingers teori om social jämförelse (*social comparison*) och hur teorin kan förstås i relation till ett akademiskt mindervärde. Avsnittet avslutas med en redogörelse för Pierre Bourdieus teori om den sociala reproduktionen och utbildningssystemet, som kommer användas för att analysera det akademiska mindervärdets relation till klassbakgrund och akademiskt erfarenhet.

## 4.2. Leon Festinger - Social Comparison Theory

Festingers teori om *social comparison* presenterar huvudsakligen nio aspekter av människans tendens att jämföra sig med andra. Nedan presenteras de delar av teorin som ansetts vara aktuella för denna uppsats. Inledningsvis skriver Festinger att det i den mänskliga naturen ligger ett behov att utvärdera sig själv, mer specifikt sina åsikter och förmågor. Han hävdar fortsättningsvis att det primärt är genom social jämförelse en individ kan göra en subjektiv bedömning av sig själv, då den använder andra som referenspunkt. Vidare skriver Festinger att tendensen att jämföra sig själv med någon annan sjunker i takt med att skillnaden mellan sig och den andra ökar:

---

<sup>8</sup> Strano & Petrocelli, 1998

<sup>9</sup> Burleson, 2005

<sup>10</sup> ibid. 2005, s. 121



A person does not tend to evaluate his opinions or his abilities by comparison with, others who are too divergent from himself. If some other persons ability is too far from his own, either above or below, it is not possible to evaluate his own ability *accurately* by comparison with this other person.<sup>11</sup>

Det vill säga att människan vill jämföra sig med andra, som en anser är lik en själv och ju större skillnaden är, desto svårare blir det att göra en subjektiv bedömning av sig själv. Fortsättningsvis menar Festinger att det finns (i västerländsk kultur) en allmän strävan uppåt i prestation. En bättre prestation är ansedd högre och att det är eftersträvansvärt att alltid vilja förbättras.<sup>12</sup>

Studien ämnar att undersöka studenters subjektiva upplevelser av sig själva i jämförelse med andra studenter. I ljuset av vad Festinger skriver, kan det då tänkas vara logiskt att studenter vill jämföra sig med andra studenter, då de befinner sig i liknande livssituationer och därmed är logiska jämförelseobjekt. Det är tänkbart att i ett samhälle där individer eftersträvar att alltid behöva prestera bättre och bättre, påverkar ens självkänsla när en individ känner sig underlägsen andra i sin omgivning. Detta motiverar *H2*, som ämnar att undersöka studenters subjektiva upplevelse av hur de jämför sig med andra och se hur detta kan vara sammanlänkat med ett akademiskt mindervärde.

### 4.3. Pierre Bourdieu - Den sociala reproduktionen och utbildningssystemet

Likt Neckel, hävdar Bourdieu att mindervärde är klassbetingat och mer aktuellt för denna uppsats, kopplat till den akademiska miljön. I sin teori om utbildningssystemet betraktar Bourdieu skolan och utbildningssystemet som ett socialt system som upprätthåller en symbolisk ordning som klassificerar individerna inom detta fält.<sup>13</sup> Att universitetet är en plats där alla individer har samma chans att lyckas menar Bourdieu är att misskänna det system som privilegierar de högre klassernas övertag över de lägre.<sup>14</sup> Donald Broady, som kartlägger teori om utbildningssystemet i *Kultur och utbildning: om Pierre Bourdieus sociologi*, skriver följande om Bourdieus teori om utbildningssystemet:

Med ett slags magisk kraft som samhället tilldelar det, indelar utbildningssystemet den sociala världen, ger

---

<sup>11</sup> Festinger, 1954, s. 3

<sup>12</sup> ibid.

<sup>13</sup> Broady, 1985, s. 59

<sup>14</sup> ibid, s. 60

anvisningar om vars och ens sociala plats instiftar, välsignar, de utvalda som utvalda. Skolan och ideologin om ett utbildningssystem där alla har lika chanser har blivit det moderna samhällets teodicé för de privilegierade klassernas privilegier.<sup>15</sup>

De 'privilegierade' klasser inom utbildningssystemet, eller den medelklass, som utgör majoriteten av universitetsstudenter och som kommer från familjer där en vana av universitetsstudier vandrat ner i generationerna, tenderar därför att betrakta sig själv i rollen som universitetsstudent mer naturligt och bekvämt än de studenter som saknar denna tradition.<sup>16</sup> Utifrån Bourdieus teori om utbildningssystemet hypotiserar denna studie att universitetsstudenter med lägre klassbakgrund betraktar universitetsmiljön som mer främmande och, som en följd av detta, upplever högre grad av akademiska mindervärdeskänslor. Den "hemvana i akademisk miljö"<sup>17</sup> som Bourdieu beskriver i sin teori, där somliga har bättre förutsättningar än andra att känna sig trygga i en akademisk miljö, undersöks i denna studie utifrån två aspekter. Dels undersöks studenters klasstillhörighet utifrån faktorer som föräldrars utbildningsnivå och familjeuppväxt. Förutom klassbakgrund undersöker även denna studie om studenters antal avklarade högskolepoäng kan tänkas ha ett samband med ett akademiskt mindervärde. Studenter som studerat fler högskolepoäng borde således också ha en vana och en trygghet i den akademiska miljön, vilket borde generera lägre nivåer av akademiskt mindervärde. Bourdieus teori om utbildningssystemet till grund för undersökningens *H3* och *H4*, som avser svara på frågeställning b hur klassbakgrund och akademisk erfarenhet relaterar till ett akademiskt mindervärde.

#### 4.4. Sammanfattning av teori

Resultaten som härrör ur frågeställning *a* kommer att, mot bakgrund av Festingers och Neckels teoretiska bidrag, visa till vilken utsträckning den allmänna självkänslan samt studenters jämförelse med andra har betydelse för känslan av akademiskt mindervärde. Analysens andra del kommer att ägnas åt att besvara frågeställning *b*, som ställer frågan vilken betydelse klassbakgrund och akademisk erfarenhet har för ett akademiskt mindervärde. Här kommer resultaten analyseras utifrån Bourdieus teori om utbildningssystemet samt Neckels förståelse av mindervärdeskänslor som klassbetingat. Analysen kommer även att problematiseras ytterligare med två tidigare forskningsstudier, dels utifrån Burlesons forskningsartikel *Upward social comparison and self-concept: Inspiration and inferiority among art students in an advanced programme*<sup>18</sup>, och dels

---

<sup>15</sup> ibid, s. 60

<sup>16</sup> Bourdieu & Passeron, 1979

<sup>17</sup> ibid, s. 123-125

<sup>18</sup> Burleson, 2005

utifrån Mallmans forskningsstudie *The perceived inherent vice of workings-class university students*.<sup>19</sup> Dessa forskningsartiklar beskrivs mer utförligt i nästa avsnitt.

## 5. Tidigare Forskning

Forskning om mindervärdes känslor bland studenter inom den akademiska miljön är hittills relativt blygsamt utforskat.<sup>20</sup> Denna uppsats bör därför ses som en kartläggning för framtida forskning i ämnet. Den forskning som existerar och ansågs vara relevant för denna uppsats kommer att redogöras för nedan.

Burleson et. al. studerar i forskningsartikeln *Upward social comparison and self-concept: Inspiration and inferiority among art students in an advanced programme*,<sup>21</sup> mindervärdes känslor genom att följa studenter som rör sig från gymnasiet in i högre studier. Burleson definierar mindervärde i termer av en *unfavourable upward social comparison*, och skriver:

Highly successful students in regular academic settings should have little trouble favourably comparing themselves to the abundance of relatively less successful students. When promoted to an advanced programme, however, these previously successful students should be less able to make favourable comparisons to their new, highly talented, peers. In fact, students who saw themselves as superior by comparison to their regular peers may come to see themselves as average or even below average in comparison to their highly talented peers.<sup>22</sup>

Detta fenomen jämför Burleson med "The big fish little pond"-effekten, som innebär att en student som tidigare ansett sig själv vara högpresterande i sin tidigare kontext, finner sig själv vara högst medelmåttig när denne gör inträde i högre studier, vilket leder till den motsatta - "A little fish in a big pond"-effekten.<sup>23</sup> För att undersöka hur detta fenomen gör sig gällande i denna studie har därför jämförelsen med andra studenter undersökts i relation till ett akademiskt mindervärde. Vidare skriver Burleson om forskning som pekar på relationen mellan en ogynnsam jämförelse med andra och en negativ självbild. Burleson skriver:

Indeed, a good deal of experimental research has shown that feeling inferior to a successful peer can lead to negative changes in self-concept. For example, in one

---

<sup>19</sup> Mallman, 2015

<sup>20</sup> Strano & Petrocelli, 2005. s. 80

<sup>21</sup> Burleson, Leach & Harrington, 2005

<sup>22</sup> Burleson, Leach & Harrington, 2005, s. 109-110

<sup>23</sup> ibid. s. 109

study, Lockwood and Kunda (1997) showed that college students about to graduate suffered lower academic self-concept after exposure to a highly successful peer.<sup>24</sup>

“Academic self concept” kan här förklaras som individens grad av allmän självkänsla och tro på sin egen förmåga inom utbildningssystemet.<sup>25</sup> Vidare menar Burleson att den självbild som hör till rollen som student påverkas av en negativ jämförelse med andra, mer framgångsrika jämförelseobjekt inom utbildningssfären.

Mark Mallman undersöker i sin forskningsartikel *The perceived inherent vice of working-class university students*<sup>26</sup> hur studenter med arbetarklassbakgrund uppfattar sina erfarenheter på universitetet och på vilket sätt den akademiska miljön präglar deras självkänsla och identitet.<sup>27</sup> I studiens resultat finner Mallman att studenter från arbetarklassbakgrund beskriver sin tillvaro inom universitetet i termer av otillräcklighet, osäkerhet och en känsla av att inte räckta till.<sup>28</sup> Mallman skriver:

Working-class students at all levels of education are troubled by a fear of failure, at the root of which lies the worry of ‘finding “you’re a nothing”’ [...] The pathologized identities of students with working-class backgrounds lead for many to a self-pathologization, being ‘to some extent caught up in a narrative that expects them to fail. The findings discussed in this article suggest working-class students diminish themselves in this way, interpreting the challenges they face at university as indicative of natural inferiority.’<sup>29</sup>

De upplevda känslor av otillräcklighet och mindervärde som Mallman finner bland arbetarklasstudenter på universitetet har varit vägledande i konstruktionen av studiens tredje hypotes, som förutsätter att studenter med lägre klasstillhörighet i högre grad tenderar att uppleva känslor av akademiskt mindervärde. Mallmans studie har därför inspirerat denna undersökning att ställa frågan om det existerar en signifikant skillnad i hur studenter upplever den akademiska miljön, med hänsyn till social bakgrund och uppväxt.

Både Mallman och Bourdieu studerar båda samhället och klasspositioners betydelse för individens förutsättningar inom utbildningssystemet. Medan Bourdieu på ett mer övergripande plan studerade utbildningssystemet under 70-talets Frankrike studerar Mallman i en mer avgränsad studie

---

<sup>24</sup> ibid. s. 110

<sup>25</sup> Marsh & Craven, 2017, s. 132

<sup>26</sup> Mallman, 2016

<sup>27</sup> Mallman, 2016

<sup>28</sup> ibid. s. 236

<sup>29</sup> Mallman, 2016, s. 237

australiensiska arbetarklasstudenters upplevelse av universitetet. Där Bourdieus teori mer lägger grunden för en kapitalteori om subjektets resurser inom utbildningssystemet undersöker Mallman mer specifikt konsekvenserna av en sådan verklighet i sin forskningsstudie om australiensiska arbetarklasstudenter, och hur den akademiska världen *upplevs* av studenter som betraktar denna värld som främmande. Denna undersökning inspireras därför av Mallmans forskningsstudie, men där det akademiska mindervärdet undersöks genom en kvantitativ undersökning. Denna studie söker även att studera akademiskt mindervärde i en svensk kontext, där studenter i det svenska utbildningssystemet kan tänkas präglas annorlunda eftersom olika kulturers socioekonomiska struktur kan tänkas inneha avsevärda skillnader.

## 6. Metod

Studiens tillvägagångssätt har sin utgångspunkt i en survey-undersökning där empiri har inhämtats i form av en web-baserad enkätundersökning. Metoden är en kvantitativ studie med deduktiv ansats, vilket följer att ett antal hypoteser prövas mot insamlad data med understöd i tidigare forskning och teori. Då teorin som ligger till grunden för studiens hypoteser presenterats i teoriavsnittet kommer metoddelen redogöra för utformningen av enkätundersökningen följt av survey-undersökningen och hur den statistiska analysen genomförts. Metodvalens för- och nackdelar kommer senare diskuteras och problematiseras under avsnittet metoddiskussion.

### 6.1. Konstruktion av enkätundersökningen

Frågeformuläret skapades i ett web-baserat Google Forms-formulär. Enkäten bestod av en introduktionsdel följt av fyra delavsnitt. Formuläret bestod totalt av 33 artiklar med medföljande svarsalternativ.

*Presentation.* Respondenter som besvarade enkäten fick inledningsvis en kortfattad bakgrund om studien, författarna bakom den och vad den syftade att undersöka. Den inledande texten förklarade att studien är en del av en uppsats inom sociologi på kandidatnivå som riktar sig till studenter inom samhällsvetenskapliga fakulteten eller historiska och teologiska fakulteterna. Respondenten informerades om att svaren var fullständigt anonyma och enbart kommer att behandlas inom ramen för gällande examensarbete. Svarspersonerna fick även information om att deltagande i studien var helt frivilligt och att denne när som helst hade möjlighet att avbryta sitt deltagande. Enkätundersökningen uppskattades ta ca fem minuter att besvara.<sup>30</sup> Vidare redogjordes kortfattat frågeformulärets fyra olika delar, vilka kommer att beskrivas mer utförligt i nästa stycke.

*Struktur.* Enkäten bestod av en inledande del om personlig identitet så som ålder och kön, följt av fyra delavsnitt som behandlade frågor om klassbakgrund, akademisk erfarenhet, allmän självkänsla, jämförelse med andra studenter och avslutningsvis frågor om upplevda känslor av ett akademiskt mindervärde inom universitetet. Nedan redogörs motiveringen av valen till dessa fyra avsnitt.

*Personliga identitetsmarkörer.* I enkäten inkluderades grundläggande identitetsmarkörer i form av ålder och kön. Även om inte hypoteserna specifikt undersökte förhållandet mellan dessa variabler

---

<sup>30</sup> För enkätstudien i sin helhet, se appendix, bilaga 1.

och ett akademiskt mindervärde, gjordes valet att inkludera dessa för att studera om det rörde sig om någon signifikant skillnad mellan ålder eller kön i relation till ett akademiskt mindervärde.

*Klassbakgrund och akademisk erfarenhet.* I avsnittets första del undersöktes tre underkategorier där respondenten fick svara på frågor om klassbakgrund och samt antal avklarade högskolepoäng. För att undersöka klassbakgrund fick respondenten dels svara på frågan om föräldrars utbildningsnivå (*1 = inga föräldrar med högskoleutbildning, 2 = en förälder med högskoleutbildning eller 3 = båda föräldrar med högskoleutbildning*) och dels kryssa i vilken yrkeskategori (*bl.a. högre tjänsteman, arbetare, akademiker*) som stämde bäst överens med den miljö respondenten vuxit upp i.<sup>31</sup> Slutligen undersöktes akademisk erfarenhet i form av hur många högskolepoäng studenten avklarat.<sup>32</sup>

*Allmän självkänsla.* För att mäta respondenters självskattade allmänna självkänsla användes *Rosenbergs Self-Esteem Scale* (kommer här efter att refereras till som RSES) som översattes till svenska.<sup>33</sup> Avsnittet bestod av tio artiklar om hur individen i allmänhet betraktar sig själv och sitt värde som människa. Alternativen bestod av en fyrapunktsskala där svarsalternativen löpte från *1 = Håller inte alls med till 4 = Håller med fullständigt*. Avsikten var att sedan kunna skapa ett index som mätte respondenternas självskattade nivå av allmän självkänsla.

*Jämförelse med andra studenter.* Nästa del utgjordes av tio frågor där respondenten ombads att jämföra sin egen prestation i relation till andra studenter. Avsnittet ställde specifika frågor om studenters jämförelse med andra under moment där akademisk prestation ansågs göra sig gällande, exempelvis huruvida man känner sig sämre eller bättre än andra på att redovisa, skriva vetenskapliga arbeten eller förmågan att förstå kurslitteratur. Respondenten fick uppskatta sin egen upplevda förmåga inom respektive moment i jämförelse med andra studenter på en skala mellan *1 = mycket sämre till 4 = mycket bättre*. Denna del hade sin förankring i *social comparison theory*<sup>34</sup> och konstruerades i kontext till universitetet och dess praktiska moment.

*Akademiskt mindervärde.* Enkätens sista avsnitt syftade att undersöka hur motgångar och negativa resultat i studierna bidrar till negativa känslor av ett akademiskt mindervärde. Frågorna som ställdes inspirerades av tidigare studier som undersökt individers grad av mindervärdeskänslor<sup>35</sup>, men är

---

<sup>31</sup> Yrkeskategorier av socio-ekonomisk tillhörighet hämtades från Statistiska Centralbyråns modell Standard för Svensk Yrkesklassificering 2012, se bilaga 5, SSYK.

<sup>32</sup> Se appendix, bilaga 1, del 1.

<sup>33</sup> Rosenberg, 1965. Se även bilaga 1 i appendix.

<sup>34</sup> Festinger, 1954

<sup>35</sup> Hirao, *Inferiority Feelings Scale*, 2014, s. 441

operationaliserade i detta test så att de mäter känslor av mindervärde som en följd av studenters självskattade prestation inom olika moment på universitetet.<sup>36</sup> Respondenterna fick ta ställning på en skala från 1 = *håller inte alls med* till 4 = *håller med fullständigt* och fick svara på påståenden så som “Jag vågar inte uttrycka mina åsikter på föreläsningar av rädslan att framstå som mindre kunnig än andra” och “Jag känner mig ofta otillräcklig i grupparbeten och uppgifter jag utför med andra studenter”. Mot bakgrund av det faktum att det är så fåtaliga studier som är gjorda i ämnet, var det problematiskt att hitta standardiserade frågeformulär och andra beprövade metoder för att mäta fenomenet – vilket har lett till att de frågor som använts är framtagna specifikt för denna studie och har ansetts vara relevanta för undersökning av mindervärde i akademisk miljö. Avsikten med dessa frågor var att senare skapa ett index för att mäta individers upplevda känslor av akademiskt mindervärde. De konstruerade indexen för allmän självkänsla, jämförelse med andra studenter och akademiskt mindervärde presenteras i inledningen av resultatdelen.

## 6.2. Population och urval

*Population.* Den undersökta populationen i denna studie har avgränsats till studenter inom Samhällsvetenskapliga fakulteten och HT-fakulteterna på Lunds Universitet. Inom fakulteterna studerade under höstterminen 2016 totalt 9675 helårsstudenter per termin.<sup>37</sup> Avgränsningen har gjorts dels till följd av en begränsad tidsram, men även för att enkätens frågor är utformade att mäta praktiska moment som lämpar sig bättre inom samhällsvetenskapliga ämnen, där frågorna berör moment så som diskussionsseminarier och huruvida man anser sig bra på att diskutera eller abstrahera olika teorier och begrepp. Humaniorafakulteterna ansågs därför vara bättre lämpade för undersökningen än övriga fakulteter med mer teknisk eller praktiskt inriktad utbildning.

*Deltagare.* Totala antalet personer som ingick i urvalet var 505 personer. Majoriteten av respondenterna blev tilldelade enkäten under föreläsningstid, varav resten kontaktades genom olika kursgrupper på Facebook. För att nå ut med enkäten under föreläsningar kontaktades kursansvariga lärare på ett flertal institutioner inom fakulteterna som gav tillåtelse att presentera och dela ut frågeformuläret under föreläsningar. Totalt besöktes åtta föreläsningar med 402 studenter närvarande, varav 103 studenter svarade på enkäten (*svarsfrekvens* = 25,6 %). Därefter delades enkäten ut i fem kursgrupper på Facebook bland studenter som läste kurser inom samhällsvetenskapliga eller HT-fakulteterna. Totalt medlemsantal i dessa grupper var 183 personer, varav 41 personer svarade på enkäten (*svarsfrekvens* = 22,4%). Bortfallet var följaktligen 71,5%

---

<sup>36</sup> Se appendix, bilaga 1.

<sup>37</sup> <http://www.samfak.uu.se/om-fakulteten/>, Lunds Universitet



vilket motsvarade 361 individer. Det var totalt 144 respondenter som besvarade enkäten (varav kvinnor  $N = 111$ , män  $N = 31$  och annat  $N = 2$ ).<sup>38</sup> Respondenternas åldersspann sträckte sig mellan 18 - 43 år<sup>39</sup> och samtliga bekräftade i början av enkäten att de studerar inom antingen samhällsvetenskapliga fakulteten eller ht-fakulteterna på Lunds universitet.<sup>40</sup>

### 6.3. Statistisk analys

Vid analys av den insamlade datan användes statistikprogrammet SPSS. Datan transkriberades manuellt från Google Forms in i statistikprogrammet där den sedan behandlades och analyserades. Frekvensanalyser, sambandsmått och index som används i denna uppsats är genomgående framtagna med hjälp av detta program. Resultat och analysdelen utgörs av tre delar - en univariat analys av y-variabeln *Akademiskt mindervärdes-index*, följt av bivariata analyser av de oberoende variablernas (x-variablernas) samband med akademiskt mindervärdesindex, och avslutningsvis två multivariata regressionsanalyser för att undersöka hela modellens förklaringskraft.

Den univariata analysen har använts för att undersöka egenskaperna i undersökningens y-variabeln *Akademiskt mindervärdes-index*. Här utfördes en analys av indexets central- och spridningsmått. Modellen presenterades i ett histogram, där respondenternas svarsfrekvenser framgår. Denna del redogör även för omkodningar av studiens oberoende variabler.

De bivariata analyserna genomfördes för att upptäcka huruvida de oberoende variablerna hade ett signifikant samband med den beroende variabeln. Analysen genomfördes för att se sambandsmått mellan de oberoende variablernas (*RSES-index, jämförelse med andra, klassbakgrund, och akademisk erfarenhet*) och den beroende variabel (*akademiskt mindervärdesindex*). Analyserna studerades i mått av *eta*, *Pearsons r*, medelvärdesanalys och statistisk signifikans, som kontrollerades mot den beroende variabeln.

De multivariata regressionsanalyserna användes för att se hur de oberoende variablerna i relation till varandra förhåller sig till den beroende variabeln och hur mycket var och en av dessa variabler kan förklara skillnaden i y. I *Tabell 1* presenteras den modell som ligger till grund för undersökningens multivariata regressionsanalyser, där akademiskt mindervärdesindex utgör den beroende variabeln

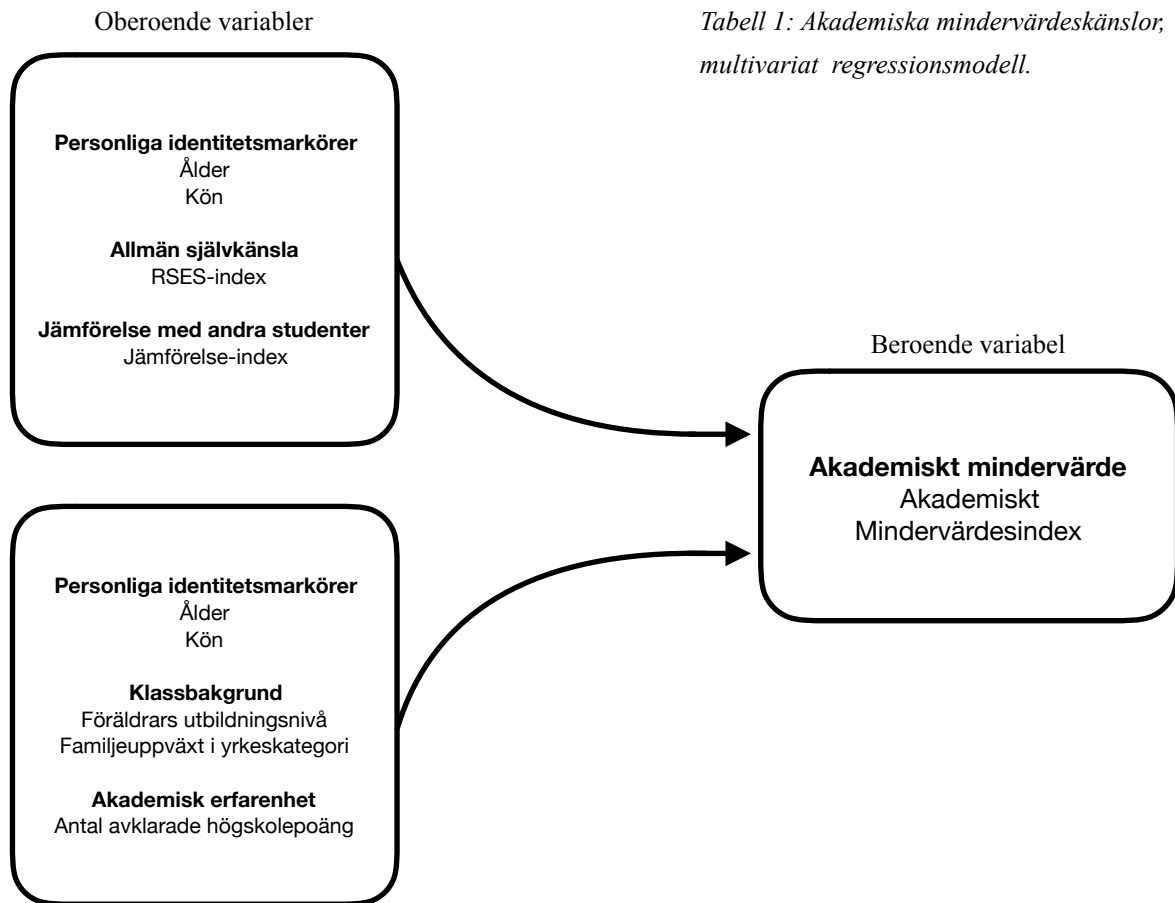
---

<sup>38</sup> Appendix bilaga 4.

<sup>39</sup> SD = 4.06, M = 22.8

<sup>40</sup> För utvalda svarstabeller, se appendix bilaga 4.

och där kategorierna i vänstra spalten utgör de oberoende variablerna. Därefter redogörs en tabell för de statistiska förkortningar som senare kommer att hänvisas till i analysdelen.



### Statistiska förkortningar

*Index*: En samlad variabel som utgörs av flera olika indikatorer.

*p* = signifikansmått (probability), mäter hur stor risken är att det är slumpen som avgjort resultatet.

*a* = Chronbachs Alpha, avser hur väl olika delar av ett test mäter samma bakomliggande koncept.

*eta* = eta-värde (sambandsmått 0 - 1 mellan kvalitativ och kvantitativ variabel).

*r* = Pearsons r (sambandsmått -1 - 1 mellan två kvantitativa variabler).

## 6.4. Metoddiskussion

*Styrkor och svagheter med metodval.* Eftersom detta är en kvantitativ studie gjord för att se vilka samband mindervärde kan tänkas ha med olika oberoende variabler, innebär det även en del tillkortakommanden när det gäller att uttala sig om kausalitet. Då en korrelation mellan variabler endast kan påvisa en riktning, kan det utifrån resultaten i denna undersökning inte uttalas om orsaksverkan. För att vidare förklara de bakomliggande faktorerna eller vilken variabel som påverkar vilken, alternativt andra faktorer som påverkar akademiska mindervärdeskänslor, skulle en kvalitativ metod kunna användas, där man studerar mer djupgående effekten av eventuella orsakssamband.<sup>41</sup> Styrkan i kvantitativ metod ligger bland annat i att kunna få konkreta sambandsmått, som inte är påverkade av subjektiva tolkningar. Vidare möjliggör även en sådan metod för ett större urval, då en enkät kan nå ett större antal respondenter snabbare än vad exempelvis intervjuer skulle göra. Mot bakgrund av det större urvalet är det även lättare att uttala sig om en generell tendens i populationen, som är svårare att göra med till exempel en kvalitativ metod.<sup>42</sup>

*Tvingande svarsalternativ (forced choice) i frågeformuläret.* Enkäten har medvetet utformats med jämna antal svarsskalor där ett neutralt mittenalternativ saknas. Syftet med en sådan “forced choice”-metod är att undvika neutrala mittenalternativ och således göra datan mer tillgänglig för analys, med större spridning i svaren.<sup>43</sup> Tidigare studier har även visat att en skala där respondenter tvingas ta ställning kan eliminera risken för att de av lathet inte tar ställning alls.<sup>44</sup> Brister med detta val kan innebära att frågeformuläret “tvingar” respondenter att inta en positiv eller negativ inställning till frågorna, där denne egentligen inte har någon åsikt i frågan eller faktiskt anser sig ligga precis i mitten. Detta kan ha till följd att respondenten avbryter formuläret, då det inte är möjligt för denna att ta ställning. Inför denna studie valdes det ändå att prioritera ett påtvingat ställningstagande trots risken för större externt bortfall. RSES<sup>45</sup> som används i denna studie har utformats och motiverats på liknande sätt.

*Bortfall.* Som nämnt ovan kan en del av bortfallet bero på respondenters ovilja att ta ställning i frågorna. En annan aspekt som kan förklara det höga bortfallet, spekuleras det till kan vara att ämnet som undersöks är personligt och kan inkräkta på individens integritet. Det kan tänkas att de

---

<sup>41</sup> Barmark & Djurfeldt, 2015, s. 35-36

<sup>42</sup> Rienecker & Jørgensen, 2012, s. 193

<sup>43</sup> Lavrakes, 2008, se även Barmark & Djurfeldt, 2015, s. 61

<sup>44</sup> ibid. 2008

<sup>45</sup> Rosenberg, 1965

med högst akademiskt mindervärde även är de som valde att inte delta på grund av en rädsla för att exponera sin osäkerhet.

*Skillnaden mellan frågorna om jämförelse med andra och akademiskt mindervärde.* Vid första anblick kan det verka som att frågorna om *jämförelse med andra* mäter samma sak som frågorna om *akademiskt mindervärde*. Den viktiga skillnaden mellan dessa är dock att frågorna som ämnar att mäta jämförelsen med andra endast mäter en subjektiv värdering av ens prestation jämfört med andra, när det akademiska mindervärdet efterfrågar upplevda *känslor* kopplat till akademiska moment. Med andra ord undersöktes i första hand studentens *självupplevda rangordning* mot ett uppskattat genomsnitt och i andra hand studentens *självupplevda känslor* i form av ett akademiskt mindervärde.

## 7. Resultat & Analys

Inledningsvis kommer resultatdelen att redogöra för de insignifikanta variabler som valdes bort ur analys. Därefter presenteras de index som skapades och vilka artiklar i enkäten som indexerades. Resultatdelen är sedan strukturerad i tre delar. Först redogörs den univariata analysen där den oberoende variabeln *Akademiskt mindervärdes-index* analyseras. Den bivariata analysen är vidare uppdelad i två delar där den första delen behandlar de hypoteser som låg till grund för studiens första frågeställning och den andra de hypoteser som låg till grund för den andra. Avslutningsvis för respektive analys redogörs de två multivariata regressionsanalyserna.

### 7.1. Insignifikanta variabler

Faktorerna kön och ålder visade i resultaten insignifikanta samband med akademiskt mindervärdesindex och dessa faktorer valdes därför bort ur föreliggande analys.

### 7.2. Konstruktion av index

En förutsättning för att pröva undersökningens hypoteser var att kunna skapa minst tre index. Dessa index syftade att mäta allmän självkänsla (RSES-index), jämförelse med andra studenter (jämförelse-index) såväl som känslor av akademiskt mindervärde (Akademiskt mindervärdes-index). Efter att datan var insamlad gjordes en reliabilitetsanalys, där målet var att få ett Chronbach's Alphavärde på minst .7 eller mer, inom respektive grupp av artiklar.

*RSES-index.* RSES-index användes i sin helhet och gav ett Chronbachs Alphavärde på  $a = .863$ , vilket innebär en hög *inter-item correlation*, det vill säga alla artiklar i denna grupp hade ett starkt samband.

*Jämförelse-index.* Jämförelsefrågorna användes även dem i sin helhet med ett Chronbachs Alphavärde på  $a = .753$ . Detta interna samband var något svagare än inom RSES, men trots det väl över .7-gränsen, vilket möjliggjorde konstruktion av ett index.

*Akademiskt mindervärdes-index.* Resultaten av den del som mätte akademiskt mindervärde visade på huvudsakligen tre artiklar som utgjorde en korrelation med varandra. Dessa gav ett Chronbachs Alphavärde på  $a = .660$ . Det valdes, trots den lägre siffran, att användas i analysen, men med vetskap om att de resultat som visar sig i resterande studie endast kan tolkas som en indikation. Det

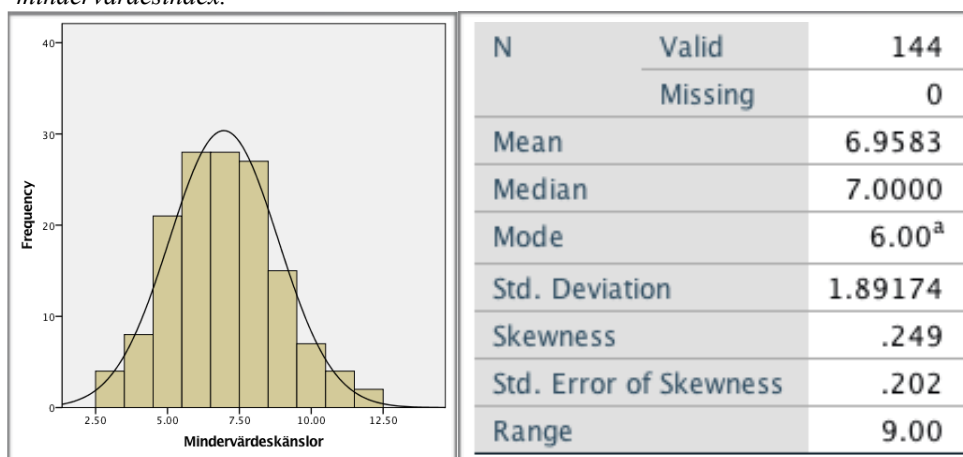
finns även tidigare studier som motiverat reliabiliteten av en Chronbachs Alpha-gräns på  $a = 0,6$ .<sup>46</sup> Ett index skapades av dessa tre frågorna som ansågs undersökte studenters grad av akademiska mindervärdeskänslor. Dessa frågor var: “Jag vågar inte uttrycka mina åsikter på föreläsningar, av rädslan att framstå som mindre kunnig än andra”, “Jag känner mig ofta otillräcklig i grupparbeten och uppgifter jag utför med andra studenter” samt “När jag redovisar en muntlig uppgift är jag rädd för att bli hårt bedömd av andra.”<sup>47</sup>

Nedan inleds analysen där det första avsnittet kommer att ägnas åt en univariat analys och redogörelse för utvalda variabler. Vidare kommer bivariata analyser genomföras där hypoteserna prövas och analyseras utifrån existerande teori för att besvara respektive frågeställning. De bivariata analyserna kompletteras slutligen av två multivariata regressionsanalyser.

### 7.3. Univariat analys

Som presenterat i *Tabell 2* är fördelningen av det Akademiska mindervärdes-indexet relativt

*Tabell 2: Univariat analys av akademiskt mindervärdesindex.*



normalfördelat då medelvärdet, medianen samt typvärdet ligger förhållandevis nära varandra. Standardavvikelsen är  $SD = 1,9$ , vilket innebär att majoriteten av urvalet placerar sig mellan 5,06 - 8,86 på akademiska mindervärdeskalan ( $6,96 \pm 1,9$ ). Då det fanns fyra svarsalternativ, innebär det att respondenter med lägst nivå av akademiskt mindervärde hade en poäng i indexet på 3 och de med högst nivå av akademiskt mindervärde har en poäng på 12.<sup>48</sup>

<sup>46</sup> Hong-Youl Ha, 2004, s. 334

<sup>47</sup> För samtliga frågor, se appendix bilaga 1, enkätstudie

<sup>48</sup> Se bilaga 3 i appendix för frekvensanalys av RSES-index och jämförelse-index.

*Omkodning av oberoende variabler.* Efter resultat valdes ett flertal variabler att omkodas för att möjliggöra analys. Dessa presenteras nedan.

*Antal avklarade högskolepoäng.* Antal avklarade högskolepoäng bestod i enkäten av fem svarsalternativ där studenten fick svara på hur många högskolepoäng denne hittills avklarat. Efter resultatet gjordes denna variabel om till variabeln “*Antal avklarade högskolepoäng låg-medel-hög*” som bestod av tre kategorier där 1 = *avklarat mindre än 30 hp*, 2 = *avklarat 30 - 180 hp* och 3 = *Avklarat mer än 180 hp*.

*Föräldrars utbildningsnivå.* Frågan som undersökte huruvida individens föräldrar utbildat sig inom högre studier valdes i analysen att delas upp i två kategorier där gruppen “*inga föräldrar har högskoleutbildning*” utgjorde en kategori och “*en förälder med högskoleutbildning*” + “*båda föräldrar med högskoleutbildning*” utgjorde den andra kategorin. Variabeln konstruerades med motiveringen att personer med en respektive två föräldrar med högskoleutbildning ansågs tillhöra en relativt homogen grupp, eftersom minst en förälder i hemmet varit i kontakt med högre utbildning. En medelvärdesanalys av de två sistnämnda kategorierna bekräftade även detta, där en förälder med högskoleutbildning utgjorde ett medelvärde på:  $M = 7,298$ ,  $SD = 1,966$ , och där båda föräldrar med högskoleutbildning hade ett medelvärde på  $M = 6,947$ ,  $SD = 1,285$ .

*Familjeuppväxt i yrkeskategori.* Den del i enkäten som undersökte klassbakgrund mätt i vilken yrkeskategori respondenten ansåg stämma bäst överens med sin uppväxt, utgjordes av åtta kategorier.<sup>49</sup> En medelvärdesanalys av akademiskt mindervärdesindex och respektive grupper gav endast ett intressant resultat mellan tre grupper, vilka användes för att konstruera en ny variabel. Dessa grupper utgjordes av de som ansåg sin uppväxt vara präglad av yrkeskategorin *Arbetare*, *Tjänsteman*, *Högre tjänsteman* eller *Akademiker*. Kategorierna *jordbrukare*, *egenföretagare*, *arbetslös* och *annat* valdes därför bort inför analys. Därefter valdes kategorierna *högre tjänsteman* och *akademiker* att sammanslås till en grupp, då båda kategorier motiverades tillhöra befattningar som kräver fördjupad högskolekompetens. Sammanfattningsvis döptes variabeln om till “*Klasstillhörighet 3 Yrkeskategorier*” som utgjordes av 1 = *Arbetare*, 2 = *Tjänsteman*, 3 = *Högre tjänsteman / Akademiker*.

---

<sup>49</sup> Se SSYK, bilaga 5.

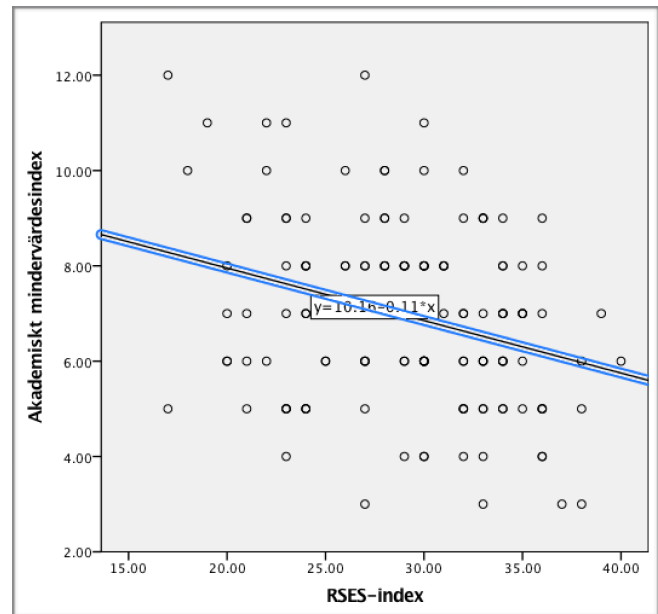
## 7.4. Bivariat analys.

### Frågeställning a).

**H1: Hög grad av allmän självkänsla har ett negativt samband med ett akademiskt mindervärde.** Studiens resultat visade att hög allmän självkänsla har en negativ korrelation med graden av mindervärdeskänslor ( $r = -.296$ ,  $p = .000$ ). Detta innebär att resultaten pekar i riktningen att ju högre allmän självkänsla en individ upplever sig ha, desto mindre känslor av akademiskt mindervärde tenderar individen

att känna. *Tabell 3.1* presenterar en bivariat regressionsanalys som visar vilken effekt graden av allmän självkänsla (x) har på graden av akademiskt mindervärde (y). Indexet för allmän självkänsla löper från negativa till positiva värden, där låga värden = låg allmän självkänsla till höga värden = hög allmän självkänsla. Indexet för mindervärdeskänslor löper från positivt till negativt, dvs låga värden = låga grad av akademiskt mindervärde till höga värden = hög grad av upplevda mindervärdeskänslor., vilket resulterar i en negativ korrelation. Resultaten bekräftar följaktligen *H1* som förutsade att högre grad av allmän självkänsla och högre grad av akademiskt mindervärde har ett negativt samband. Utifrån resultatet konstateras det att den allmänna självkänslan är sammanlänkat med ett akademiskt mindervärde, även om dessa resultat endast kan påvisa tendenser. Den medelmåttiga korrelationen kan ses som aningen överraskande i ljuset av Neckels teori, som bland annat *definierar* mindervärde i termer av låg eller hämmad självkänsla. Detta skulle kunna bero på att det akademiska mindervärdet, som denna studie undersöker, har mindre betydelse för ens allmänna självkänsla än vad ett allmänt mindervärde har. Med det sagt är det fortfarande en betydande siffra, som visar att ett akademiskt mindervärde på något vis har samhörighet med låg allmän självkänsla. Sammanfattningsvis understödjer resultaten studiens första hypotes, om än svagt, och siffrorna konstaterar att det finns ett signifikant samband mellan individers allmänna självkänsla och mindervärdeskänslor inom universitetet. I ljuset av Neckels teori, som hävdar att mindervärdeskänslor har en hämmande effekt på självkänslan<sup>50</sup>, visar studiens resultat att samma samband går att urskilja mellan allmän självkänsla och ett mer specifikt *akademiskt* mindervärde.

Tabell 3.1: Spridningsdiagram av RSES-Index ställt mot mindervärdesindex.



<sup>50</sup> Neckel, 1995



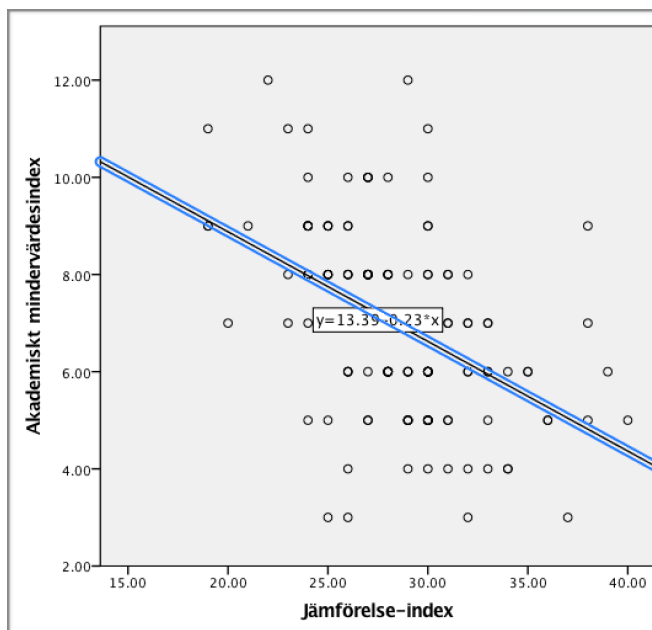
## H2: Gynnsam jämförelse med andra studenter har ett negativt samband med ett akademiskt mindervärde.

Resultaten visade även stöd för H2, som föreslog att om personer anser sig vara bättre än andra studenter så upplever de även en lägre grad av akademiskt mindervärde. Resultatet visade att jämförelseindexet hade ett starkare samband med akademiskt mindervärde ( $r = -.464, p = .000$ ) än vad RSES-index hade med akademiskt mindervärde, som även visas i Tabell 3.2.

Jämförelse-index ska här utläsas så att höga värden indikerar en gynnsam jämförelse med

andra och där höga värden i mindervärdes-indexet indikerar hög nivå av akademiskt mindervärde. Detta ger en fingervisning åt att ju bättre en individ anser sig vara jämfört med andra studenter inom olika akademiska moment, desto lägre nivå av akademiskt mindervärde tenderar individen att känna. En bivariat analys gjordes även för att se huruvida RSES-indexet hade samband med jämförelseindexet och detta visade en korrelation på  $r = .310, p = .000$ . Detta innebär att en negativ jämförelse i universitetsmiljö tenderar att vara i linje med en negativ självkänsla i allmänhet. Det kan tänkas att en ogynnsam jämförelse med andra ger upphov till känslor av akademiskt mindervärde, som i sin tur leder till en hämmad självkänsla. Resultaten går i linje med Festingers teori om att individer skapar sig en subjektiv bedömning av sig själva i den sociala jämförelsen med andra. Festinger hävdar även att bättre prestation är konstant eftersträvansvärt och högre ansett. Det är såvida lätt att förstå hur den subjektiva upplevelsen av ens akademiska prestation skulle ha samband med en negativ självkänsla, om individen anser sig sämre än andra studenter i sin omgivning. Resultaten bekräftar även Burlesons forskningsstudie, som undersöker *social upward-comparison*, som visar på att en jämförelse med de som är bättre kan ha en negativ inverkan på självkänslan. För att förstå sambandet som presenteras utifrån denna teori, kan det tänkas att de som bedömer sin prestation som sämre än andra i universitetsmoment, gör en *upward-comparison* med fler studenter, då denne anser att det är en större andel av studenter som är bättre än en själv. Med andra ord, de som anser sig vara sämre än andra, är mer benägna att göra en *upward-comparison* då fler av jämförelseobjekten anses vara högre presenterande, vilket följaktligen leder till en högre grad av akademiskt mindervärde.

Tabell 3.2: Spridningsdiagram av Jämförelse-Index ställt mot mindervärdesindex.



## 7.5. Multivariat regressionsanalys. Frågeställning a).

För att vidare undersöka vad allmän självkänsla och jämförelse med andra studenter hade för förklaringskraft på akademiskt mindervärde utfördes en multivariat regressionsanalys. Den visade att den kombinerade effekten av allmän självkänsla och jämförelse med andra studenter (tillsammans med ålder och kön) hade en hög korrelation på  $r = .506$  och att modellen förklarade 25,6% av förändringen i akademiskt mindervärdesindex ( $R\text{ Square} = .256$ ). Detta understödjer ytterligare hypotesen om att hög grad av allmän självkänsla och social jämförelse har ett negativt samband med ett högt akademiskt mindervärde. B-koefficienterna som redogörs för i första kolumnen i *Tabell 4* visar vilken effekt ett steg uppåt på den oberoende variabeln har på mindervärdeskänslor. I modellen kan vi utläsa att indexen som mäter allmän självkänsla och jämförelse med andra båda utgör en negativ korrelation, det vill säga en ökning i *allmän självkänsla* och en gynnsam *jämförelse med andra* samvarierar med lägre känslor av mindervärde. För varje steg uppåt i Rosenbergs Self-Esteem Scale (x) så minskar akademiska mindervärdeskänslor (y) med  $-.062$  ( $p = .041$ ). Likadant gäller för jämförelseindexet där varje steg uppåt i denna variabel motsvarar en minskning av akademiskt mindervärde med  $-.199$  ( $p = .000$ ).

*Tabell 4: MRA 1 – Jämförelse-index och RSES-index ställt mot akademiskt mindervärdesindex.*

Model Summary					ANOVA <sup>a</sup>						
Model	R	R Square	Adjusted R Square	Std. Error of the Estimate	Model	Sum of Squares	df	Mean Square	F	Sig.	
1	.506 <sup>a</sup>	.256	.229	1.66142	1	Regression	130.825	5	26.165	9.479	.000 <sup>b</sup>
						Residual	380.925	138	2.760		
						Total	511.750	143			

a. Predictors: (Constant), Jämförelse-index, Ålder, Annat (referenskategori: kvinnor), RSES-index

b. Predictors: (Constant), Jämförelse-index, Ålder, Annat (referenskategori: kvinnor), RSES-index

Coefficients <sup>a</sup>								
Model		Unstandardized Coefficients		Standardized Coefficients			Collinearity Statistics	
		B	Std. Error	Beta	t	Sig.	Tolerance	VIF
1	(Constant)	15.510	1.374		11.287	.000		
	Ålder	-.047	.035	-.101	-1.357	.177	.967	1.034
	Män (referenskategori: kvinnor)	-.020	.341	-.004	-.058	.953	.977	1.023
	Annat (referenskategori: kvinnor)	-1.184	1.224	-.074	-.967	.335	.934	1.070
	RSES-index	-.062	.030	-.166	-2.064	.041	.837	1.195
	Jämförelse-index	-.199	.039	-.408	-5.126	.000	.851	1.176

a. Dependent Variable: Akademiskt mindervärdesindex

För att besvara frågeställning a) som undersökte vad ett akademiskt mindervärde har för samband med allmän självkänsla och jämförelse med andra studenter, kan det utifrån de resultat som presenterats ovan visa på att ett akademiskt mindervärde faktiskt kan existera och att det har samma

fundamentala byggstenar som det allmänna mindervärdet beskrivet i teorin. Det vill säga det akademiska mindervärdet har en hög korrelation med jämförelse med andra såväl som att relatera till en negativ självkänsla, kopplat till moment inom akademins värld.

Frågeställning a) har nu analyserats utifrån resultatet av *H1* och *H2* och diskuterats utifrån existerande teori. Nedan kommer studiens andra frågeställning att behandlas, som undersöker vilket samband klassbakgrund och akademiskt erfarenhet har med ett akademiskt mindervärde.

Inledningsvis kommer resultaten för *H3* och *H4* presenteras, för att sedan diskuteras i ljuset av Bourdieus teori om utbildningssystemet samt Mallmans forskningsstudie om mindervärde inom den akademiska miljön.

## 7.6. Bivariat analys. Frågeställning b).

### **H3: Högre klasstillhörighet har ett negativt samband med akademiskt mindervärde.**

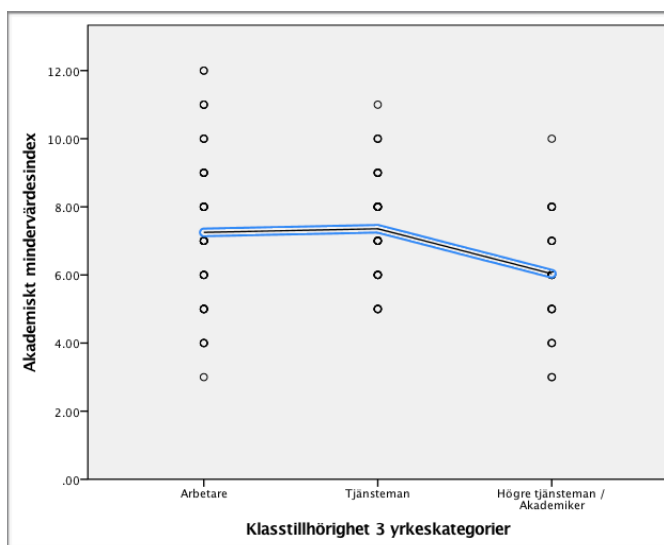
*H3* förutsatte att studenter som kommer från uppväxter med högre utbildning borde uppleva en lägre grad av akademiskt mindervärde än andra studenter.

Resultaten visade att sambandet mellan föräldrars utbildningsnivå och mindervärdeskänslor saknade signifikant samband. ( $p = .132$ ). Aningen överraskande visade även resultatet en tendens till det motsatta – studenter *utan* föräldrar med

högskoleutbildning uppvisade en *lägre* grad av akademiskt mindervärde än övriga studenter, vilket gick i motsatt riktning av den föreslagna hypotesen.<sup>51</sup> Den andra delen i enkäten som undersökte klassbakgrund besvarade frågan vilken yrkeskategori respondenten ansåg sin uppväxt vara präglad av.<sup>52</sup> *Tabell 5* demonstreras sambandet mellan akademiskt mindervärdesindex och yrkeskategorierna Arbetare, Tjänsteman samt Högre Tjänsteman/Akademiker.

Spridningsdiagrammet visar att de studenter som ansåg sig växa upp i ett hem präglad av arbetare eller tjänsteman visade snarlika resultat. Det intressanta resultatet står dock att finna i gruppen

Tabell 5: Klasstillhörighet ställt mot akademiskt mindervärde.



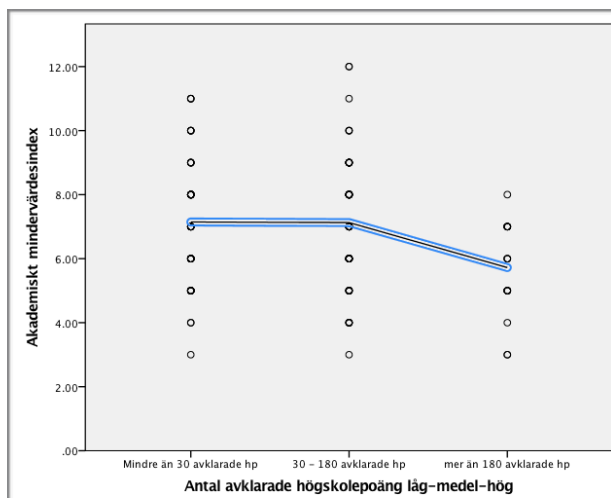
<sup>51</sup> Studenter utan högskoleutbildade föräldrar  $M = 6.57$  respektive med högskoleutbildade föräldrar  $M = 7.10$  mätt i graden av akademiskt mindervärde.

<sup>52</sup> Se appendix, bilaga 1.

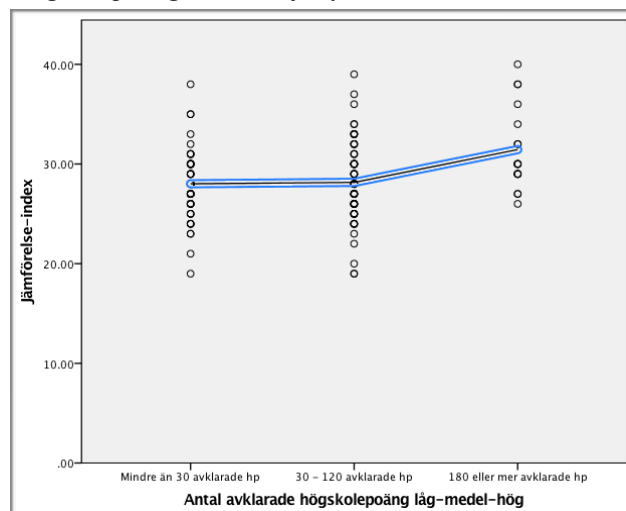
Högre tjänsteman/Akademiker, som visade ett märkbart lägre akademiskt mindervärde än övriga grupper, där en medelvärdesanalys även visade ett signifikant samband ( $\eta = .279, p = .008$ ).

**H4: Antal avklarade högskolepoäng har ett negativt samband med akademiskt mindervärde.** H4 förutsatte att ju fler högskolepoäng en student avklarar borde innebära en lägre grad av akademiskt mindervärde. En medelvärdesanalys av mindervärdeskänslor och antal avklarade högskolepoäng visade en statistisk signifikans och ett negativt samband ( $\eta = .248, p = 0.011$ ), som gav understöd för H4 - ju längre tid man studerat inom universitetet tycks generera en lägre grad av upplevt akademiskt mindervärde. Dessa resultat demonstreras i spridningsdiagrammet i *Tabell 6.1*. Mot bakgrund av resultaten i H4 gjordes ytterligare en analys på huruvida antal avklarade högskolepoäng hade ett samband med jämförelse med andra studenter. Med utgångspunkt i Burlesons forskningsstudie som fann att förstaårsstudenter upplever en högre grad av mindervärde än de som studerat längre tid,<sup>53</sup> undersöktes därför om studenter som avklarar färre högskolepoäng även tenderar att jämföra sig som sämre än andra. En medelvärdesanalys av jämförelseindex och akademisk erfarenhet gav signifikanta resultat ( $\eta = .286, p = .002$ ) vilket vidare bekräftar Burlesons studie, där längre erfarenhet av akademiska studier tenderar att minska en ogynnsam jämförelse med andra. Resultaten demonstreras i *tabell 6.2*.

Tabell 6.1: Spridningsdiagram av antal avklarade högskolepoäng ställt mot akademiskt mindervärdesindex



Tabell 6.2: Spridningsdiagram av antal avklarade högskolepoäng ställt mot jämförelse med andra.



Den insamlade datan visade insignifikanta samband mellan akademiskt mindervärde och föräldrars utbildning och visade även en tendens som gick i motsatt riktning av studiens hypotes, där undersökningen fann att studenter med högskoleutbildade föräldrar upplevde en högre grad av

<sup>53</sup> Burleson,

akademiskt mindervärde. En rimlig tolkning av dessa resultat skulle kunna vara att studenter med högskoleutbildade föräldrar upplever högre nivå av känslor av akademiskt mindervärde just för att de jämför sina prestationer på universitetet *gentemot* sina högskoleutbildade föräldrar. Man skulle därför kunna argumentera i motsatt riktning av *H3*, det vill säga att studenter från familjer med en avsaknad av en akademisk tradition inte känner samma typ av akademiskt mindervärde just för att de är den enda i familjen som hittills sökt sig till högre utbildning. Resultatet lyckas därför inte bekräfta den hypotes som hade utgångspunkt i Bourdieus teori, som föreslog att studenter utan högskoleutbildade föräldrar borde känna en högre grad av akademiskt mindervärde.

*H3* fann däremot till viss del understöd i resultatet, där familjeuppväxt i yrkeskategori visade ett måttligt samband med akademiskt mindervärde. Gruppen *Högre tjänsteman/Akademiker* visade sig ha ett lägre akademiskt mindervärde än jämförelsegrupperna *Tjänsteman* och *Arbetare*. De studenter som beskrev sina föräldrars yrken präglade av högre tjänstemannayrken eller akademiker uppvisade ett lägre akademiskt mindervärde än de som definierade sin uppväxt i yrkeskategorin *Arbetare* eller *Tjänsteman*. Dessa resultat finner därför stöd Neckels teori om mindervärdeskänslor som en produkt av ett klassdifferentierat samhälle.<sup>54</sup> Det mindervärde som samhällslig social ojämlikhet skapar menar Neckel ligger till grund för den hämmande självkänsla som individer upplever. Neckels teoretiska infallsvinkel kan därför hjälpa oss att förstå att klass faktiskt har en avgörande betydelse när det kommer till upplevda känslor av akademiskt mindervärde, även om bara delar av resultaten *H3* kunde bekräftas. Resultaten som visade att *Högre Tjänsteman/Akademiker* upplevde lägre grad av akademiskt mindervärde än andra grupper kan vidare bekräfta Bourdieus teori om de privilegierade klassernas privilegium.<sup>55</sup> Vitkit att notera är dock att resultaten inte fann några signifikanta skillnader mellan *Arbetare* och *Tjänsteman* ställt mot ett akademiskt mindervärde. Detta kan ha olika förklaringar, vilket kommer att diskuteras mer utförligt i diskussionsdelen.

Även Mallmans forskningsstudie om mindervärde bland arbetarklasstudenter kan diskuteras utifrån resultaten i *H3*. Mallman finner att de studenter som kommer från familjer utan högskoleutbildningstradition upplever motgångar i skolan i form av en känsla av underlägsenhet och otillräcklighet. Mallman skriver:

Working-class university students view their experience through a lens of personal inadequacy rather than structural disadvantage. [...] Regarding their capability

---

<sup>54</sup> Neckel, 1995, s. 28

<sup>55</sup> Broady, 1985, s. 60

and potential they feel inherently flawed. Regarding their ability to be diligent and resilient they deal with greater levels of anxiety and insecurity. Confidence, security, and entitlement are unequally distributed so far as other forms of capital are unequally distributed. And this is how class is made [...].

Resultaten i *H3* visade följaktligen samma tendens som Mallmans studie pekar på, där grupperna *Arbetare* och *Tjänsteman* upplevde ett högre akademiskt mindervärde än de som tillhörde gruppen *Högre Tjänsteman/Akademiker*. Däremot fann inte resultaten någon avsevärd skillnad mellan grupperna *Arbetare* och *Tjänsteman*, vilket därför inte fullt ut bekräftar Mallmans forskningsresultat om att studenter från arbetarhem borde uppleva ett högre akademiskt mindervärde. Resultaten i *H4* som pekade på att ju fler högskolepoäng studenter avklarat har ett samband med lägre grad av akademiskt mindervärde, kan kanske ge ytterligare en förklaring till resultaten i *H3*. Det skulle kunna vara troligt att klasstillhörighetens betydelse för upplevda känslor av mindervärde inte är särskilt avgörande, utan snarare har att göra med varje students erfarenhet och tid spenderad inom högre studier. *H4* fann stöd i resultatet där de som avklarat flest högskolepoäng även visade sig uppleva en lägre nivå av akademiskt mindervärde. Detta bekräftar även tidigare studier som att studenter efter en viss tid anpassar sig till den akademiska miljön och känner en större trygghet, där studenter tenderar att göra mer gynnsamma jämförelser med andra studenter efter en viss tid.<sup>56</sup> Detta resultat kan därför visa på en tendens att ju längre en student exponerats för den akademiska miljön, desto lägre upplever denne känslor av ett akademiskt mindervärde.

## 7.7. Multivariat regressionsanalys. Frågeställning b).

För undersöka vad klassbakgrund och akademisk erfarenhet utgjorde för förklaringskraft på akademiskt mindervärde utfördes en ytterligare en multivariat regressionsanalys. Resultaten som demonstreras i *Tabell 7* visade att de oberoende variablerna hade en korrelation med akademiskt mindervärde på  $r = .401$  och att modellen förklarade 16,1% av den beroende variabeln (*R Square* = .161). B-koefficienterna som redogörs för i första kolumnen visar vilken effekt ett steg uppåt på den oberoende variabeln har på ett akademiskt mindervärde. Det kan här utläsas att föräldrar med högskoleutbildning har ett positivt samband med ett akademiskt mindervärde, där dummyvariabeln *Föräldrar med högskoleutbildning* skiljer sig .705 steg uppåt på akademiskt mindervärdesindex i relation till referenskategori *Föräldrar utan högskoleutbildning*. Det ska dock noteras att variabeln även i den multivariata modellen visar statistisk insignifikans ( $p = .161$ ).

---

<sup>56</sup> Burlison, 2005, s. 111

I modellen kan vi även utläsa resultat gällande familjeuppväxt i yrkeskategori, som mättes med dummyvariablerna *Tjänsteman* och *Arbetare* (referenskategori *Högre tjänsteman/Akademiker*).<sup>57</sup> MRAn visar att *Arbetare* tillhör den grupp som utgör den största ökningen på akademiskt mindervärde (*Arbetare* = 1.650, *Tjänsteman* = 1.348) i relation till referenskategori *Högre tjänsteman/Akademiker*. För att undersöka varför modellen visade detta samband utfördes ytterligare en analys gjordes där det upptäcktes att dummyvariabeln *Föräldrar med högskoleutbildning* är den variabel som förändrar relationen i variablerna *Arbetare* och *Tjänsteman*. Denna modell visar även att skillnaden är signifikant mellan variablerna som mäter familjeuppväxt i yrkeskategori ( $p = .001$  respektive  $p = .004$ ). Den multivariata modellen visar med andra ord stöd för *H3*, som förutsatte att lägre klassbakgrund motiverar en högre grad av akademiskt mindervärde, när samtliga x-variabler togs i beaktning som en kombinerad effekt på det akademiska mindervärdet. Slutligen visade dummyvariabeln *Avklarat 180hp eller mindre* ett positivt samband med akademiskt mindervärde (.829), i relation till referenskategori *Avklarat mer än 180 hp*. Modellen visar dock att denna variabel i den multivariata modellen blev statistiskt insignifikant ( $p = .147$ ).

Tabell 7: MRA 2 – Klassbakgrund och akademisk erfarenhet ställt mot akademiskt mindervärdesindex.

Model Summary					ANOVA <sup>a</sup>						
Model	R	R Square	Adjusted R Square	Std. Error of the Estimate	Model	Sum of Squares	df	Mean Square	F	Sig.	
1	.401 <sup>a</sup>	.161	.109	1.82166	1	Regression	72.009	7	10.287	3.100	.005 <sup>b</sup>
						Residual	374.983	113	3.318		
						Total	446.992	120			

a. Predictors: (Constant), Avklarat 180hp eller mindre, Män (referenskategori: kvinnor), Annat (referenskategori: kvinnor), Arbetare, Ålder, Föräldrar med högskoleutbildning, Tjänstemän

a. Dependent Variable: Akademiskt mindervärdesindex

b. Predictors: (Constant), Avklarat 180hp eller mindre, Män (referenskategori: kvinnor), Annat (referenskategori: kvinnor), Arbetare, Ålder, Föräldrar med högskoleutbildning, Tjänstemän

Coefficients <sup>a</sup>								
Model		Unstandardized Coefficients		Standardized Coefficients	t	Sig.	Collinearity Statistics	
		B	Std. Error	Beta			Tolerance	VIF
1	(Constant)	5.697	1.251		4.555	.000		
	Ålder	-.042	.041	-.092	-1.012	.314	.905	1.105
	Man (referenskategori: kvinna)	-.542	.411	-.117	-1.319	.190	.938	1.066
	Annat (referenskategori: kvinna)	-2.334	1.316	-.155	-1.774	.079	.974	1.026
	Föräldrar med högskoleutbildning (Referenskategori: föräldrar utan högskoleutbildning)	.705	.500	.160	1.411	.161	.576	1.735
	Tjänsteman (Referenskategori: Högre tjänsteman/Akademiker)	1.348	.454	.339	2.971	.004	.570	1.754
	Arbetare (Referenskategori: Högre tjänsteman/Akademiker)	1.650	.496	.420	3.323	.001	.465	2.151
	Avklarat 180hp eller mindre (Referenskategori: Avklarat mer än 180hp)	.829	.567	.134	1.462	.147	.889	1.124

## 7.8. Slutsats

*H1* som ämnade att undersöka sambandet mellan allmän självkänsla och ett akademiskt mindervärde gav signifikanta resultat och bekräftar därmed teorier såväl som tidigare forskning. Vidare testades även *H2* som förutspådde att en ogynnsam jämförelse med andra skulle ha ett samband med högre nivå av akademiskt mindervärde. Detta resultat fann en högre korrelation än den till RSES-indexet. Resultaten fann även stöd i teorier som beskriver jämförelsens betydande roll för mindervärde, vilket resultaten här pekar på också existerar i en akademisk kontext. Fortsättningsvis kunde delar av *H3* bekräftas, då familjeuppväxt i yrkeskategori hade en signifikant samband med akademiskt mindervärde, men där föräldrars utbildningsnivå saknade signifikanta samband. Antal avklarade högskolepoäng, som utgjorde en del av *H4*, visade signifikanta samband med ett akademiskt mindervärde.

De multivariata regressionsanalyserna visade att allmän självkänsla samt jämförelse med andra, som en kombinerad förklaringsmodell, hade en relativt hög förklaringskraft, då det fanns en hög korrelation som förklarade cirka en fjärdedel av akademiskt mindervärde (Residual = 74,6%). Vidare fann denna studie en relativt hög korrelation mellan akademiskt mindervärde ställt mot klass och akademiskt erfarenhet, med en förklaringsfaktor på 16%. MRAn visade även hur yrkeskategorin hade ett signifikant samband med akademiskt mindervärde när andra faktorer vägdes in, där gruppen *Arbetare* hade högst nivå av mindervärde (som hypotiserat) och gruppen *Högre tjänsteman/Akademiker* hade lägst nivå av akademiskt mindervärde.

Sammanfattningsvis sökte denna studie besvara den övergripande frågeställningen hur akademiskt mindervärde kan förstås som fenomen och hur det uttrycker det sig bland studenter inom Lunds Universitet. Med hjälp av en sambandsanalys fann denna studie signifikanta samband och där med understöd för *H1*, *H2*, *H4*, och till viss del *H3*. Med andra ord visade akademiskt mindervärde en signifikant korrelation med självkänsla, jämförelse med andra och akademisk erfarenhet, och till viss del klasstillhörighet, med reservation för att vissa samband var måttliga och kräver mer forskning för ytterligare styrkas. Akademiskt mindervärde och föräldrars högskoleutbildning visade inga signifikanta samband vilket ledde till att delar av *H3* tvingades att förkastas, där resultaten i efterhand problematiserades utifrån existerande teori och undersökningens tillvägagångssätt.



## 8. Diskussion

### *Tillämpning och tolkning av teori*

För att få en djupare förståelse av jämförelse med andra, som enligt tidigare forskning och teori är tätt sammanlänkat med mindervärde, användes Festingers teori om *social comparison*. Detta visade sig vara relevant både vad det gäller kopplingen till mindrevärde, såväl som utökad förståelse för relationen med allmän självkänsla. Detta skulle även kunna tänkas ha ett samband till klass, då Festinger i sin teori nämner att individer vill jämföra sig med andra som är relativt lika. Det kan då tänkas att individer med lägre klasstillhörighet inte jämför sig i samma utsträckning med de med högre klasstillhörighet och således inte ger det tydliga samband som denna uppsats hypotiserade om. Med andra ord, kan det tänkas att studenter till större utsträckning jämför sig med andra från samma socioekonomiska bakgrund och därmed har inte klasstillhörighet en avsevärd betydelse vad gäller akademiskt mindervärde.

Att tillämpa en klassanalytisk teori för att förstå akademiska mindervärdeskänslor gjordes med motiveringen att det existerar ett fåtal svenska studier som gjort liknande undersökningar. Där Bourdieu och Mallmans studerar olika samhällen under olika tidpunkter, avsåg denna studie att undersöka klassbakgrundens betydelse i en svensk kontext och i ett utbildningssystem som skiljer sig avsevärt från inte minst Bourdieus franska skolsystem. Att försöka belysa studenters upplevelse av mindervärdeskänslor avseende föräldrars utbildningsnivå och social bakgrund kan utifrån denna studies tillvägagångssätt betraktas som svåruppnåeligt. För att belysa huruvida det faktiskt existerar ett samband mellan klasstillhörighet och mindervärdeskänslor hade man därför behövt utföra mer kvalitativt inriktade studier som bättre lyckas fånga studentens upplevelse av utbildningssystemet och vilka vägar under utbildningens gång som lett individen fram till där den befinner sig idag. Det utbildningssystem av elitskolor som Bourdieu studerade var betydligt mer stratifierat än det svenska, vilket innebär att Bourdieus teori om utbildningssystemet måste tolkas i ljuset av dess aktualitet. På Lunds universitet krävs inga titlar, skyhöga antagningspoäng eller avgifter för att ha en möjlighet att studera, vilket kan leda till att klassbakgrund inte har den typen av relevans när man studerar ett akademiskt mindervärde i denna kontext.

Det finns en del metodval i denna undersökning som framtida forskning skulle kunna dra lärdom av. Till en början hade det, i skedet att skapa frågor om akademiskt mindervärde, varit till fördel att än mer ha i åtanke att artiklarna skulle undersöka samma sak. Det fanns en viss dissonans i vad frågorna i denna studies enkät mätte, vilket gjorde att endast hälften av artiklarna hade ett

tillräckligt högt sambandsmått för att kunna skapa ett index. Detta index hade dessutom ett lågt internt samband. Detta skulle kunna vara ett uppslag för framtida forskning där man på ett bättre sätt skulle kunna operationalisera mindervärde inom universitet, för ett mer säkerställt index. Det hade även varit intressant att dyka djupare in i vilka olika moment som präglas av högre nivå av akademiskt mindervärde. Denna studie har bidragit med att fördjupa förståelsen av hur de akademiska mindervärdet är beskaffat inom Lunds Universitet, vilket skulle kunna ge en fingervisning om det akademiska mindervärdets relevans även utanför denna studies undersökning. Då denna studie enbart har undersökt graden av samband, vill vi påpeka att inga slutsatser utifrån denna studie kan uttala sig om orsaksverkan. Däremot visar sambandsmått i flera av undersökningarna en tendens som gav understöd för studiens hypoteser, vilket kan ge underlag för vidare studier som har möjlighet att mer ingående studera ett akademiskt mindervärde.

#### *Framtida forskning.*

Denna studie undersökte huvudsakligen sambandet mellan olika faktorer som kunde tänkas höra ihop med känslan av akademiskt mindervärde inom universitetet. En framtida studie hade kunnat gå vidare med en undersökning som jämför vilka olika moment, inom universitetsmiljön, som ger upphov till mindervärdeskänslor. Enkäten som ämnade att mäta akademiskt mindervärde i denna uppsats tangerade detta när den exempelvis ställer frågorna om att känna sig okunnig på föreläsningar och otillräcklig i grupparbeten, men utan att på något sätt kunna jämföra skillnaden mellan momenten. Möjligen hade en framtida studie, med detta i åtanke, kunnat koppla mindervärdeskänslor till bestämda universitetsmoment. Man hade därför kunnat studera hur känslor av att känna sig mindre kunnig, otillräcklig eller underlägsen skiljer sig åt under olika moment så som föreläsningar, diskussioner och grupparbeten. Detta skulle möjligen kunna ge en indikation på vad som framhäver större grad av akademiskt mindervärde och på så sätt ytterligare närma sig en fullständig förklaringsmodell. I framtida forskning skulle det även uppmuntras att exempelvis göra intervjuer med studenter som upplever akademiskt mindervärde för att vidare utveckla *förståelsen* av fenomenet. Då detta är en kandidatuppsats kan denna studie ses som en inspiration såväl som en indikation på hur etablerat det uttalade fenomenet är. Det kan även ses som en början till en kartläggning av ett, än så länge relativt, utforskat fält.

*Reliabilitet.* För att ytterligare förbättra undersökningens reliabilitet fanns det en del märkbara faktorer som kunde förbättrats. Bland dessa faktorer tillhör det faktum att en stor majoritet av respondenterna läste sin första termin, och där med var debutanter på universitetet. Hade urvalet haft en större spridning hade denna studie också haft en högre reliabilitet att uttala sig om den

ämnade populationen, då urvalet antagligen hade varit mer representativt. Det hade även varit mer önskvärt att ha fler respondenter överlag, för att ytterligare kunna jämföra specifika grupper (som nu var för små för att ge signifikanta resultat), samt ha en säkrare representation av uttalad population. Det är även möjligt att en del frågor kan ha tolkats som tvetydiga, exempelvis skillnaden mellan *Tjänsteman* och *Akademiker*. Det kan även tänkas vara svårt för respondenter att förhålla sig till en intvingad skala utan mittenalternativ, där vissa kan ha svarat *bättre* som ett substitut för medelmåttig. Om detta är en fråga om tolkning kan det också ha påverkat reliabiliteten då andra respondenter i ett annat urval tolkar skalan annorlunda.

## 9. Sammanfattning

Denna studies syfte ställde den övergripande frågan hur kan ett akademiskt mindervärde kan förstås som fenomen och hur det uttrycker det sig bland studenter inom Lunds Universitet. Vidare ämnade denna studie att undersöka samband mellan ett akademiskt mindervärde och andra sociala såväl som strukturella faktorer. Dessa faktorer utgjordes av *allmän självkänsla*, *jämförelse med andra*, *klassbakgrund* och *akademisk erfarenhet*, där dessa undersökningsfaktorer motiverades utifrån existerande teori och forskning. Vidare föreslogs fyra hypoteser som avsåg att kartlägga akademiskt mindervärdes betydelse och omfattning bland studenter. Resultaten av den insamlade datan resulterade i att hypoteserna avgränsades för att möjliggöra en analys av signifikanta samband.

Resultaten gav understöd för tre av studiens fyra hypoteser, som visade ett signifikant samband mellan *akademiskt mindervärde* och *självkänsla*, *jämförelse med andra* och *antal avklarade högskolepoäng*. Den tredje hypotesen kunde delvis bekräftas, men då föräldrars utbildningsnivå inte fann någon signifikans tvingades en del av hypotesen att förkastas. Fortsättningsvis gav den multivariata analysen, där *akademiskt mindervärde* ställdes mot *klass* och *akademisk erfarenhet*, tydligare resultat av klassbakgrundens betydelse för mindervärdet inom akademins värld. Detta då den kombinerade effekten av de beroende variablerna visade ett signifikant samband med familjeuppväxtens yrkeskategori ställt mot det akademiska mindervärdet.

Sammanfattningsvis har denna studie avsett göra en tidig kartläggning om det akademiska mindervärdet och vilka samband detta kan ha med *självkänsla*, *jämförelse med andra*, *klassbakgrund* samt *akademisk erfarenhet*. Dock kräver ämnet mer forskning för att på ett djupare sätt förstå hur mindervärdes känslor upprätthålls och manifesterar sig i studenters dagliga miljö.

Denna studie uppmanar till forskning av mer kvalitativ karaktär, där intervjustudier med studenter hade kunnat belysa andra förklaringar till mindervärdes känslors funktion och betydelse inom universitetet.

# Referenser

Barmark, Mimmi & Djurfeldt, Göran, *Statistisk verktyglåda 0 - att förstå och förändra världen med siffror*, MTM, Johanneshov, 2015

Bourdieu, Pierre, Passeron, J.C., *The inheritors: French students and their relation to culture*, Univ. of Chicago Press, Chicago, 1979

Broadly, Donald (red.), *Kultur och utbildning: om Pierre Bourdieus sociologi*, UHÄ, FoU-enheten, Stockholm, 1985

Burleson, Kathryn, Wayne Leach, Colin, Harrington, David M, *Upward social comparison and self-concept: Inspiration and inferiority among art students in an advanced programme*, 2005, University of California, Santa Cruz USA, *British Journal of Social Psychology*, 44, 109-123

Djurfeldt, Göran, Larsson, Rolf, Stjärnhagen, Olof, *Statistisk verktyglåda – samhällsvetenskaplig orsaksanalys med kvantitativa metoder*. Studentlitteratur, Lund, 2005

Festinger, Leon, *A Theory of Social Comparison Processes*, URL: <http://journals.sagepub.com/doi/pdf/10.1177/001872675400700202>, [hämtad 2017-12-12]

Hirao, Kazuki, *Comparison of feelings of inferiority among university students with autotelic, average, and nonautotelic*. *North Am J Med Sci* 2014;6:440-4, URL: <https://www.ncbi.nlm.nih.gov/pubmed/25317387>, [hämtad 2017-12-09]

Hong-Youl Ha, *Factors influencing consumer perceptions of brand trust online*, *Journal of Product & Brand Management*, Vol. 13 Issue: 5, pp.329-342, 2014, URL: <https://www.scribd.com/doc/53600423/Factors-Influencing-Consumer-Perceptions-of-Brand-Trust-Online>, hämtad [2017-12-09]

Lavrakes, Paul (red.), *Encyclopedia of survey research methods - Forced choice*, [Elektronisk resurs], Sage Publications, Thousand Oaks, 2008

Mallman, Mark, *The perceived inherent vice of workings-class university students*, 2017, *The Sociological Review* Vol. 65(2) 235–250, URL: <http://journals.sagepub.com/doi/pdf/10.1111/1467-954X.12422>, hämtad [2017-12-08]

Marsh, H. W., & Craven, *Academic self-concept: Beyond the dustbowl*, 1997, In G. D. Phye (Ed.), *Learning, achievement, and adjustment* (pp. 131-198). San Diego, CA: Academic Press.

Reinecker, Lotte, Stray Jørgensen, Peter, *Att skriva en bra uppsats*, Samfundslitteratur och Liber AB, 2012

Rosenberg, Morris, *Society and the adolescent self-image*, Princeton Univ. Press, Princeton N.J., 1965

SACO, *Fler platser ger inte rättvis högskola*, 2015, URL: <https://www.saco.se/press/aktuellt-fran-saco/pressmeddelanden/fler-platser-ger-inte-rattvis-hogskola/>, [hämtad 2017-12-12]

Strano, Donald, A, Petrocelli, John V., *A preliminary examination of the role of inferiority feelings in the academic achievement of college students*, *Journal of social psychology*, Spring 2005, Vol. 61 Issue 1, p80-89. 10p.

Statistiska Centralbyrån, *Hög utbildning går i arv*, 2017, URL: [https://www.scb.se/sv/\\_/Hitta-statistik/Artiklar/Hog-utbildning-gar-i-arv/](https://www.scb.se/sv/_/Hitta-statistik/Artiklar/Hog-utbildning-gar-i-arv/), hämtad [2017-12-08]

# Appendix

## *Bilaga 1: Enkätstudie*

Jag är för närvarande student på Samhällsvetenskapliga eller Humanistiska & Teologiska fakulteterna inom Lunds Universitet. \*

Ja

Ålder \*

Your answer

Kön \*

Kvinna

Man

Annat

1. Kryssa i det påstående som stämmer bäst överens med dina föräldrars (eller motsvarande) utbildningsnivå. \*

Ingen förälder har avslutad högskoleutbildning

En förälder har avslutad högskoleutbildning

Båda föräldrar har avslutad högskoleutbildning

Om du skulle beskriva den familj du vuxit upp i, vilken av nedanstående yrkeskategorier stämmer då bäst in? \*

Högre tjänsteman (Yrken med krav på förjupad högskolekompetens, chefsyrken)

Tjänsteman (Yrken med krav på högskolekompetens eller motsvarande)

Arbetare (Yrken med krav på ingen eller kortare högskolekompetens)

Akademiker

Jordbrukare

Egenföretagare

Arbetslös

Annat

Ange antalet högskolepoäng du hittills avklarat. \*

Mindre än 30hp

30hp - 60hp

61 - 120hp

121 - 180hp

Mer än 180hp

## 2. Nedan presenteras frågor om hur du betraktar dig själv. Försök svara så ärligt du kan.

\*

	Håller inte alls med	Håller inte med	Håller med	Håller med fullständigt
På det hela taget är jag nöjd med mig själv.	<input type="radio"/>	<input type="radio"/>	<input type="radio"/>	<input type="radio"/>
Jag tycker ibland att jag inte är till någon nytta alls.	<input type="radio"/>	<input type="radio"/>	<input type="radio"/>	<input type="radio"/>
Jag tycker att jag har en mängd goda egenskaper.	<input type="radio"/>	<input type="radio"/>	<input type="radio"/>	<input type="radio"/>
Jag kan klara uppgifter lika bra som de flesta människor.	<input type="radio"/>	<input type="radio"/>	<input type="radio"/>	<input type="radio"/>
Jag känner att jag inte har så mycket att vara stolt över.	<input type="radio"/>	<input type="radio"/>	<input type="radio"/>	<input type="radio"/>
Vid tillfällen kan jag känna mig värdelös.	<input type="radio"/>	<input type="radio"/>	<input type="radio"/>	<input type="radio"/>
Jag tycker att jag är en värdefull person, minst lika värdefull som andra.	<input type="radio"/>	<input type="radio"/>	<input type="radio"/>	<input type="radio"/>
Jag önskar jag kunde ha mer respekt för mig själv.	<input type="radio"/>	<input type="radio"/>	<input type="radio"/>	<input type="radio"/>
Överlag är jag benägen att betrakta mig själv som misslyckad.	<input type="radio"/>	<input type="radio"/>	<input type="radio"/>	<input type="radio"/>
Jag har en positiv inställning gentemot mig själv.	<input type="radio"/>	<input type="radio"/>	<input type="radio"/>	<input type="radio"/>



3. Nedan presenteras frågor där vi ber dig JÄMFÖRA dig själv med ANDRA STUDENTER. Försök svara så ärligt du kan.

Jag upplever att jag är sämre eller bättre än andra studenter på att... \*

	Mycket sämre	Sämre	Bättre	Mycket bättre
Förstå och använda mig av kurslitteraturen.	<input type="radio"/>	<input type="radio"/>	<input type="radio"/>	<input type="radio"/>
Förstå lärarens språk och formuleringar.	<input type="radio"/>	<input type="radio"/>	<input type="radio"/>	<input type="radio"/>
Bidra i grupparbeten.	<input type="radio"/>	<input type="radio"/>	<input type="radio"/>	<input type="radio"/>
Uttrycka mig i skrift.	<input type="radio"/>	<input type="radio"/>	<input type="radio"/>	<input type="radio"/>
Argumentera och diskutera.	<input type="radio"/>	<input type="radio"/>	<input type="radio"/>	<input type="radio"/>
Förstå föreläsningarnas innehåll.	<input type="radio"/>	<input type="radio"/>	<input type="radio"/>	<input type="radio"/>
Skriver uppsats eller andra arbeten.	<input type="radio"/>	<input type="radio"/>	<input type="radio"/>	<input type="radio"/>
Ta till mig kunskap och applicera den.	<input type="radio"/>	<input type="radio"/>	<input type="radio"/>	<input type="radio"/>
Redovisa en muntlig uppgift.	<input type="radio"/>	<input type="radio"/>	<input type="radio"/>	<input type="radio"/>
Få goda omdömen och bra betyg.	<input type="radio"/>	<input type="radio"/>	<input type="radio"/>	<input type="radio"/>

4. Nedan presenteras en rad påståenden om dig själv. Ta ställning och försök svara så ärligt du kan.

\*

	Håller inte alls med	Håller inte med	Håller med	Håller med fullständigt
Jag vågar inte uttrycka mina åsikter på föreläsningar, av rädslan att framstå som mindre kunnig än andra.	<input type="radio"/>	<input type="radio"/>	<input type="radio"/>	<input type="radio"/>
Jag känner mig ofta otillräcklig i grupparbeten och uppgifter jag utför med andra studenter.	<input type="radio"/>	<input type="radio"/>	<input type="radio"/>	<input type="radio"/>
Om jag misslyckas med uppgifter i skolan upplever jag INTE att det påverkar mitt liv i övrigt.	<input type="radio"/>	<input type="radio"/>	<input type="radio"/>	<input type="radio"/>
Ett dåligt resultat på ett prov kan jag gå och äta i flera veckors tid.	<input type="radio"/>	<input type="radio"/>	<input type="radio"/>	<input type="radio"/>
När jag redovisar en muntlig uppgift är jag rädd för att bli hårt bedömd av andra.	<input type="radio"/>	<input type="radio"/>	<input type="radio"/>	<input type="radio"/>
Jag känner mig stolt över mina skriftliga arbeten och låter gärna andra studenter läsa dem.	<input type="radio"/>	<input type="radio"/>	<input type="radio"/>	<input type="radio"/>

## Multipel regressionsanalys

I den första multivariata analysen användes de oberoende variablerna Ålder, Kön, RSES-index och jämförelse-index och den beroende variabeln *Akademiskt mindervärdesindex*. Variablerna Ålder, RSES-index och jämförelse-index är samtliga kvotskalor och behövdes inte omformateras för den multivariata analysen. I den andra multivariata analysen användes de oberoende variablerna *Ålder*, *Kön*, *Föräldrars utbildning*, *Klasstillhörighet 3 kategorier*, och *Antal avklarade högskolepoäng låg - medel - hög* som ställdes mot den beroende variabeln *Akademiskt mindervärdes-index*. Följande tabell visar hur dummyvariablerna valdes att konstrueras.

### **Kön**

Dummyvariabel: *Män* och *Annat*

Referenskategori: *Kvinnor*

### **Föräldrars utbildningsnivå**

Dummyvariabel: *Föräldrar med högskoleutbildning*

Referenskategori: *Föräldrar utan högskoleutbildning*.

### **Klasstillhörighet 3 kategorier**

Dummyvariabler: *Tjänsteman* och *Arbetare*

Referenskategori: *Högre tjänsteman / Akademiker*

### **Antal avklarade högskolepoäng låg - medel- hög.**

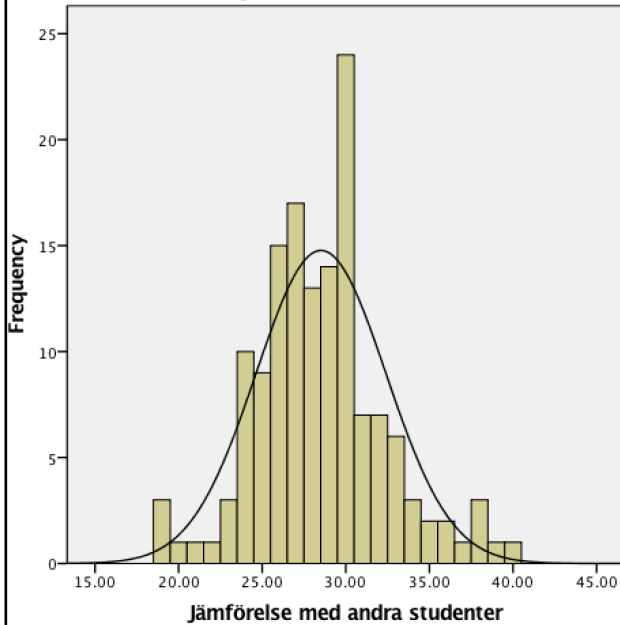
Dummyvariabel: *Avklarat mindre än 180 högskolepoäng*

Referenskategori: *Avklarat mer än 180 högskolepoäng*

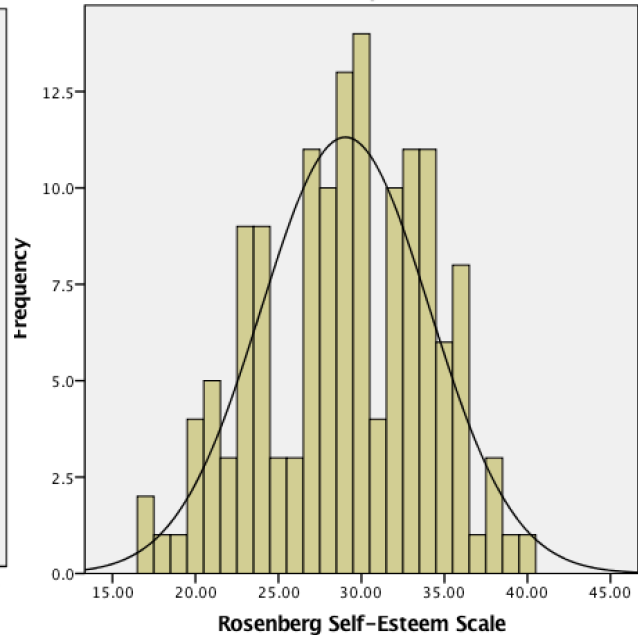
Bilaga 3. Univariata Analyser

Univariat analys av jämförelse med andra-index och RSES-index

Jämförelse med andra studenter



Rosenberg Self-Esteem Scale



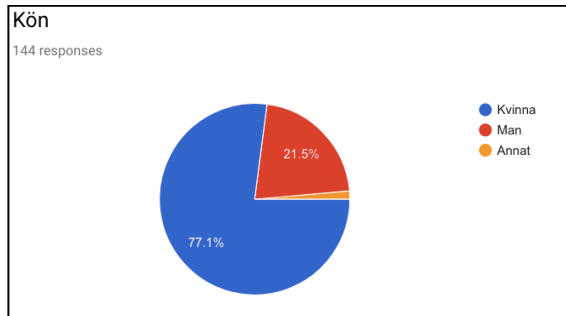
Statistics

Indexen för både *jämförelse med andra studenter* såväl som *Rosenbergs Self-Esteem scale* består av en sammansättning av tio artiklar med fyra svarsalternativ – vilket innebär en skala på 4 - 40. Modellen på denna sida visar hur spridningen ser ut i dessa index.

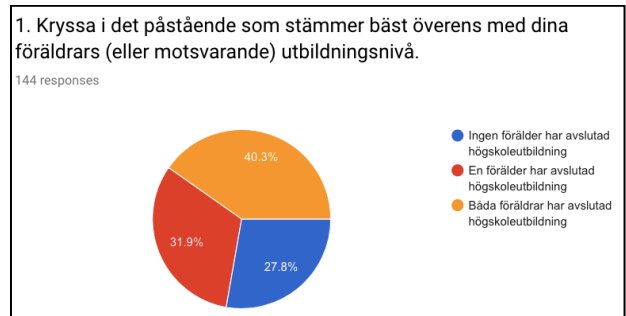
		Jämförelse med andra studenter	Rosenberg Self-Esteem Scale
N	Valid	144	144
	Missing	0	0
Mean		28.5139	29.0347
Median		28.0000	29.0000
Mode		30.00	30.00
Std. Deviation		3.88828	5.07622
Skewness		.330	-.252
Std. Error of Skewness		.202	.202

Bilaga 4. Svarsfrekvenser i enkätstudie, utvalda tabeller.

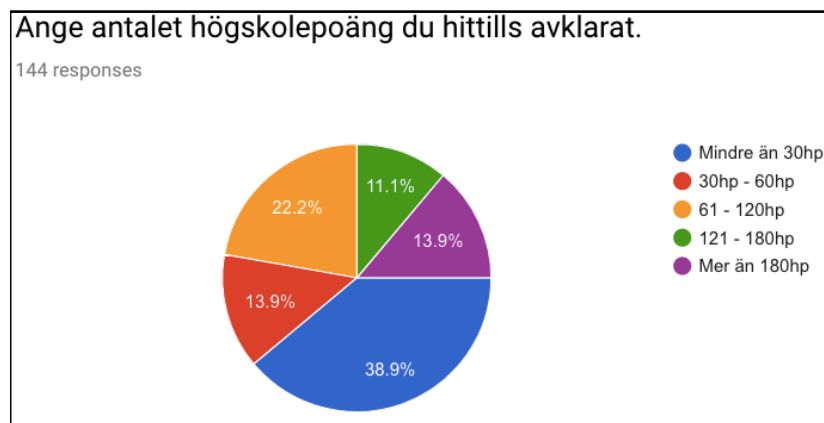
**Tabell 3. 1**



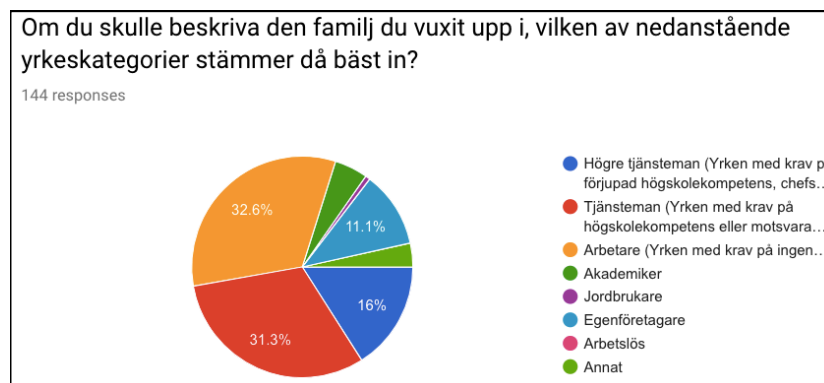
**Tabell 3. 2**



**Tabell 3. 3**



**Tabell 3. 5**



## Bilaga 5, SSYK

Yrkesområde	Den socioekonomiska indelningen är baserat på SCB's yrkesklassificering. SSYK - Standard för svensk yrkesklassificering (SCB) 2012. Indelningen i enkäten operationeliserades på följande vis med utgångspunkt i tabellen till vänster:
1 Chefsyrken	
2 Yrken med krav på fördjupad högskolekompetens	<b>Högre tjänsteman:</b> Yrkesområde 1 - 2 (Chefsyrken, yrken med krav på fördjupad högskolekompetens)
3 Yrken med krav på högskolekompetens eller motsvarande	<b>Tjänsteman:</b> Yrkesområde 3, (Yrken med krav på kvalificerad högskoleutbildning)
4 Yrken inom administration och kundtjänst	<b>Lantbrukare:</b> Yrkesområde 6 <b>Arbetare:</b> Yrkesområde 7 - 9 (Industri-och byggverksamhet)
5 Service-, omsorgs- och försäljningsarbete	<b>Akademiker</b> (Forskar - eller doktorandbefattning)
6 Yrken inom lantbruk, trädgård, skogsbruk och fiske	<b>Arbetslös</b>
7 Yrken inom byggverksamhet och tillverkning	<b>Egenföretagare:</b> Yrkesområde 4, 5 & 9 (Administrativa yrken, vård, försäljning)
8 Yrken inom maskinell tillverkning och transport med mera	
9 Yrken med krav på kortare utbildning eller introduktion	