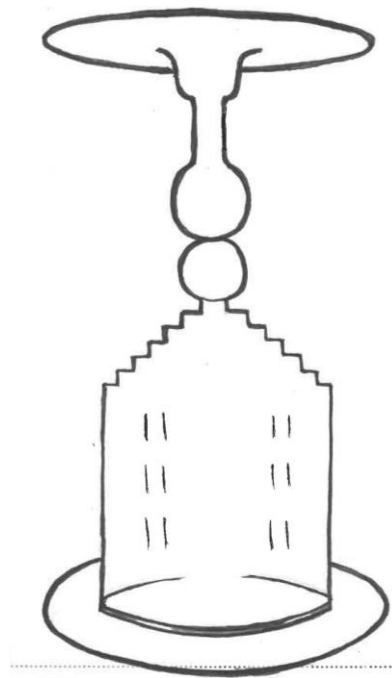


*Skärvor av Glimmingehus  
sociala status  
- Glasfynden berättar*



Lisa Nylén

Kandidatuppsats i Historisk Arkeologi, ARKH04

Institutionen för arkeologi och antikens historia

Lunds universitet höstterminen 2017

Handledare: Jes Wienberg

Examinatorer: Martin Hansson & Jan Apel



**LUNDS**  
UNIVERSITET

## **Abstract**

### ***The shards of Glimmingehus social status – the story of the glass finds***

A part of the project of transforming the worn down medieval fortress Glimmingehus into a tourist attraction for the people of the 20th century, was to dig out the once filled in moat surrounding it. This very labour intensive project did not only result in a nostalgic atmosphere but also a large amount of fairly well preserved finds, since the moat had once been used as a rubbish dump. A part of those finds consists of fragmented glass objects, that are representations of the social status of different periods of usage in the history of the fortress and the farmstead surrounding it. By putting the information these glass shards possess' together with historical texts about the people that have owned Glimmingehus through time, we can get a picture of how the manor have been used and how it's social status might have changed.

This study aims to see if it's possible to affirm or contradict historical archaeologist Anders Ödmans hypothesis about a fall in the status of Glimmingehus right after the death of the constructor Jens Holgersen.

To be able to test this theory, in spite of the glass finds not being recorded together with any sufficient stratigrafical information and therefore having a wide dating, I have divided the owners and their usage of the manor into three significant periods. In period 1 the owners have lived at the site part-time, and have used the fortress, for example for extravagant parties, wich yielded a certain amount of exclusive glassobjects. In period 2, the owners have probably lived at the farmstead, but have moved out of the fortress and only used the farm houses. From this period we still can see alot of glass vessles, but slightly of another kind. In period 3, the amount of glass objects have increased along with the evolvment of the glass production at the same time as their types are much more associated with an everyday type of usage of spirits.

## **Förord**

Jag vill rikta ett stort tack till Lunds universitets historiska museums magasin i allmänhet, för att ha låtit mig komma och gå lös på deras ack så sköra material och till Anders Ohlsson i synnerhet som har bidragit med sin hjälp och många tips och idéer. Jag vill också tacka kulturmiljöpedagog Fredrik Nihlén på Glimmingehus för alla de litteraturtips jag fått och de intressanta diskussioner vi haft.

Därtill vill jag rikta ett stort tack till Anders Ödman som tagit sig tid att träffa mig och berätta om sin tes och sina iakttagelser rörande Glimmingehus materiella status.

Till sist vill jag även tacka Jes Wienberg på Lunds Universitet, som i form av handledare till detta arbete visat prov på stort tålamod.

## Innehåll

<b>1. Inledning</b>	s. 5
<i>Syfte</i>	s. 6
<i>Frågeställningar</i>	s. 7
<b>2. Metod, källor, avgränsning och teoretisk utgångspunkt</b>	s. 7
<i>Metod</i>	s.7
<i>Förutsättningar för datering</i>	s. 7
<i>Källor</i>	s. 8
<i>Avgränsning</i>	s. 9
<i>Teoretisk utgångspunkt</i>	s. 11
<b>3. Forskningshistorik</b>	s. 12
<b>4. Bakgrund</b>	s. 14
<i>Glimmingehus historiska kontext</i>	s. 14
<i>Byggherren Jens Holgersen Ulfstand</i>	s. 14
<i>Adeln och borgar</i>	s. 15
<i>Anders Ödmans tes om Glimmingehus status</i>	s. 17
<i>Vilka har bott på Glimmingehus genom tiderna?</i>	s. 18
<i>Bakgrund utgrävningar på Glimmingehus</i>	s. 22
<i>Vallgraven</i>	s. 23
<i>Bakgrund glas</i>	s. 25
<i>Glasmassans beståndsdelar</i>	s. 25
<i>Glasföremålens åldrande</i>	s. 26
<i>En introduktion till glasblåsningens historia</i>	s. 27
<i>Glasproduktion i Europa ca 1400-1750</i>	s. 28
<i>Produktion och konsumtion</i>	s. 28
<i>Inhemska glashyttor i Danmark och Sverige</i>	s. 30
<i>Skånska glasbruk</i>	s. 31
<i>Sten Billes venetianska glasbruk i Herrevad</i>	s. 31

<i>Datering</i>	s. 32
<i>Kvalitet</i>	s. 32
<i>Typologi</i>	s. 33
<i>Sigill</i>	s. 35
<b>5. Analys av glasföremålen</b>	s. 35
<i>Genomgång av materialet från Lunds universitets historiska museums magasin</i>	s. 35
<b>6. Diskussion</b>	s. 43
<b>7. Sammanfattning</b>	s. 48
<b>Referenser</b>	s. 49
<b>Bilaga 1</b>	
<i>Tabell över identifierade föremål</i>	s. 53



Fig 1. Glimmingehus och bron över södra delen av vallgraven. *Glimmingehus and the bridge over the southern part of the moat.* Foto: Författaren 2017.

## 1. Inledning

Det historiska besöksmålet Glimmingehus finner man en dryg mil sydväst om Simrishamn på den skånska östkusten. Där tornar den gamla stenborgen upp sig i en till synes oändlig omgivning av uppodlad slättbygd. Glimmingehus, eller Stora Glimminge som gården kallades då det begav sig, är troligen mest känd som Nordens bäst bevarade medeltidsborg. I och med detta stolta rykte har den fått stor uppmärksamhet såväl litterärt som arkeologiskt och som turistattraktion. Personen som på den stora entrétavlan på borgens fasad beskrivs som dess initiativtagare – Jens Holgersen Ulfstand, har fått särskilt mycket uppmärksamhet, dels för sin karriär hos den danska kungen, men dels också för sin personliga karaktär. Däremot har det inte bedrivits så mycket forskning kring själva borgen och dess borgområde som man skulle kunna tro. En typ av spår av den storgård som borgen var en del av, vilken har fått särskilt lite uppmärksamhet är de fynd som hittats vid utgrävningen av den igenfyllda vallgraven 1935-37 och under de arkeologiska utgrävningar som utfördes 1993-95. Dessa fynd har sedan de fick återse dagsljuset, förvarats såväl på plats på borgområdet som på hyllmeter efter hyllmeter i

Statens historiska museums magasin i Stockholm och i magasinet hos Lunds universitets Historiska museum. Denna spridda förvaring kan vara en av orsakerna till att fynden inte fått någon riktig genomgång utan på det stora hela bara registrerats i museernas listor, med undantag för ett fåtal föremål som visas upp i Glimmingehus egna utställningsmontrar. Sedan något år tillbaka har dock materialet från Stockholm transporterats ner till Lund och när alla föremål nu är samlade på en och samma plats öppnas nya möjligheter för att göra övergripande analyser av fynden och tolkningar om vad de kan berätta om sin samtid.

## *Syfte*

Det finns alltså ett stort behov av att undersöka de materiella spår som lämnats av de som levt och verkat på Glimmingehus, med möjlighet till att förstå dessa personer och deras verksamhet och därigenom det sammanhang som borgen varit en del av. En framstående storgård som denna, med de importkontakter som kommer med en adelsperson som Jens Holgersen Ulfstand, kan erbjuda tämligen unika exempel på det dåtida Europas lyxigaste hushållsvaror. På samma gång finns en uppsjö av bevarade vardagsföremål och redskap som både de boende och de arbetande på gården kan ha brukat. Nu när allt Glimmingehus fyndmaterial från Statens historiska museum förvaltas av Lunds universitets historiska museums magasin är förutsättningarna för att få en helhetsbild av dessa föremål större (SHM 22028). Det är inte utan att det känns som att lådorna på Historiska museets hyllor står och ropar efter personer som är villiga att sätta tänderna i deras innehåll och försöka suga ut den kunskapspotential som där finns. Jag vill därför med detta arbete försöka ge ett bidrag till mer kunskap kring en av de fyndgrupper som Glimmingehus borgliv har alstrat, nämligen glasföremålen. Genom dessa föremål vill jag ta reda på hur den socioekonomiska statusen kan ha sett ut på Glimmingehus och om den har förändrats under de tre sekel då vallgraven varit i bruk som soptipp, det vill säga 1500-, 1600- och 1700-talen. Jag kommer att ta avstamp i den tes som arkeologen Anders Ödman lade fram i sin skrift *Glimmingehus* från 2004, om att hushållets status skulle ha sjunkit nästan direkt efter Jens Holgersen Ulfstands död 1523, då hans son Börge ärvt gården (Ödman 2004, s. 27).

Glasföremål var under framförallt den första delen av denna tidsperiod en tämligen sällsynt lyxvara. Detta medför att bara det faktum att glasföremål överhuvudtaget förekommer i ett arkeologiskt material från den aktuella tiden, i sig säger något om platsens status. Under 1600- och 1700-talet blir glasföremålen mer vanliga och mer diversifierade och man kan börja skilja

på kvaliteten mellan olika varor. Utöver deras roll som statusmarkörer är valet av denna fyndgrupp taktiskt också för att glasmaterialet under den aktuella perioden genomgick en viss teknisk utveckling vilket tillsammans med dess estetiska värde har gjort dem möjliga att dateras typologiskt. Detta är särskilt viktigt eftersom denna undersökning bygger på att föremålen kan dateras utan tillgång till stratigrafiska uppgifter, eftersom de i de flesta fall saknas. Med en glasföremålsdatering byggd på typologi kommer man dock sällan ner på varken specifika år, eller specifika årtionden. Men att lyfta på locket till dessa bortglömda arkivlådor innebär en möjlighet till ifrågasättande av de äldre översiktliga dateringar och periodindelningar som gjorts av fyndmaterialet.

### ***Frågeställningar***

De grundläggande frågor som denna undersökning syftar till att besvara är följande:

-Är det möjligt att ta reda på hur den sociala statusen på Glimmingehus sett ut över tid genom att studera glasfynden därifrån?

-I så fall - hur kan denna information kopplas till de som har bott på Glimmingehus?

-Hur förhåller sig informationen om den sociala statusen till Anders Ödmans tes om att den skulle ha sjunkit efter Jens Holgersens död?

För att kunna besvara dessa frågor måste jag datera och statusbedöma glasföremålen samt ta reda på vilka som stått som ägare till gården genom tidens gång.

## **2. Metod, källor, avgränsning och teoretisk utgångspunkt**

### ***Metod***

Likt Christina Roséns studie kring social status i Halmstad ställer jag det skriftliga och det arkeologiska källmaterialet mot varandra i ett försök att sätta in de materiella lämningarna i ett historiskt sammanhang (Rosén 1999, s. 14). Min ambition är att i någon form kunna koppla de föremål som finns i Historiska museets magasin i Lund till skriftliga uppgifter om de individer som har varit verksamma på gården Stora Glimminge. På detta sätt hoppas jag kunna forma ny kunskap om förändringar hos Glimmingehus hushåll under sen medeltid och tidigmodern tid.

### ***Förutsättningar för datering***

De föremål som har hittats i anslutning till Glimmingehus kommer från såväl den utgrävda vallgraven, borgbyggnaden och gårdslängorna i sig, som exploateringsutgrävningar på



borggården och forskningsutgrävningar på hela borgområdet (Jönsson 1995, s. 18). Vallgraven grävdes ut 1935-37, strax efter att borgen hade hamnat i statens ägo och skulle förberedas för att öppnas upp som besöksmål. Ett flertal exploaterings- och forskningsutgrävningar av borgområdet genomfördes 1993-95, som även de resulterade i ett stort antal nya föremålsfynd. Föremålen har i regel tagits om hand och bevarats, men inte alltid registrerats med en detaljerad fyndkontext. När det kommer till just fynd som blivit deponerade i vallgraven finns per automatik ett stratigrafiskt problem. Under de århundraden då vallgraven var öppen och i någon form av bruk, har det funnits en ständig rörelse på vattnet och de föremål som funnits däri. I dyn på vallgravens botten har föremål kunnat fastna, bli liggandes och sjunka ner utan något mönster i förhållande till deponeringstillfälle och plats, utan mer under påverkan av föremålets tyngd och form. Då vallgraven sedan under 1700-talet fylldes igen, tillkom ytterligare rörelser och krafter som i sin tur kan ha påverkat föremålens placering. Även om det skulle finnas en registrerad vertikal stratigrafisk kontext till fynden, skulle lagren alltså inte representera fyndens ursprungliga deponeringsplats och skulle följaktligen inte kunna användas för att datera föremålen. Eftersom jag med min undersökning vill försöka spåra förändringar över tid i relation till de föremål som funnits i Glimmingehus ägo är jag ändå beroende av att kunna datera föremålen. Den metod som kommer bli min huvudsakliga möjlighet till att kunna ordna fynden kronologiskt är därför typologi. Valet av fyndgruppen glasföremål är strategiskt inte enbart utifrån föremålens potential till att berätta om produktionsland och import, kvalitet, dyrbarhet och rollen som statussymboler för ägaren utan även för den goda möjligheten till att kunna tolka deras stildrag i förhållande till tidsknutna ideal.

### ***Källor***

De glasfynd från Lunds universitets Historiska museums magasin som jag utgått från kommer dels från utgrävningen av Glimmingehus igenfyllda vallgrav, utförda 1935-37, och dels från de arkeologiska undersökningar som gjordes på borgområdet 1993-94. Förutom själva fynden har jag använt mig av arkeologiska rapporter, skriftliga källor om glasproduktion och glasföremål och litteratur om Glimmingehus historia. Denna studie fokuserar på en jämförelse mellan materiella och historiska källor som syftar till att ge information om de olika hushåll som funnits på Glimmingehus under dess olika ägare. Här krävs att informationen som fyndmaterialet ger sätts samman med information om de som bott på Glimmingehus eller i alla fall haft godset i sin ägo. Till denna uppgift har Danmarks Adels Aarbog varit till stor nytta. Utöver de

materiella och skriftliga källorna har jag använt foton och äldre bildmaterial av glasföremål för att göra jämförelser med fyndmaterialet.

### ***Avgränsning***

Som jag tidigare beskrivit är fyndmaterialet från Glimmingehus mycket omfattande, såväl när det gäller dess helhet som när det gäller glasföremålen. Det finns 121 glasfyndregistreringar i Historiska museets magasin i Lund och under varje registrerat nummer döljer sig oftast ett stort antal glasfragment som inte nödvändigtvis har någon relation till varandra. För att begränsa fyndalet till de fragment som kan ge relevant information och för att begränsa arbetets storlek, har jag valt bort allt fönsterglas, slagg och de glasfynd som är för fragmenterade för att kunna identifieras. Att inte använda mig av de allra mest fragmenterade glasfynden är i huvudsak ett praktiskt val, eftersom jag inte kommer kunna få ut den information jag behöver av dem. Det kan dock finnas representativitetsproblem i att dessa fynd går förlorade. Det skulle till exempel kunna vara de mest bräckliga glasen, de med enklare former som lättare går sönder och som är svårare att identifiera utifrån typologiska särdrag som hamnar bland dessa skärvor. Flaskhalsar, -mynningar och -bottnar är exempel på mer motståndskraftiga och lättidentifierade glasföremål som är välrepresenterade i detta fyndmaterial.

Det finns även andra representativitetsfrågor att ta hänsyn till i denna undersökning. Det finns förstås andra fyndkategorier än glas som kan berätta om ett hushålls status. De enklare, ofta organiska, materialen som trä, tyg och läder har utgjort själva basen i ett hushålls materiella tillgångar. Under medeltiden och renässansen har detta gällt för såväl fattiga som rika hem. Ett problem med dessa fyndkategorier är att de, på grund av deras organiska material, i de flesta miljöer bryts ner och försvinner med tiden. I Glimmingehus vallgrav har de dock funnit en bevaringskontext som har varit relativt gynnsam och såväl skor som träspannar återfinns bland fynden. Även keramiska föremål har funnits i de flesta hem, men har kunnat vara av mycket olika kvalitet och värde. Glimmingehus keramikfyndsmaterial har liksom glasföremålen stor potential till att berätta om hushållets status. Keramiken skulle kunna ge både högstatus- och lågstatusindicier och inte minst bära spår av dess användande, vilket kan antyda hur mycket verksamhet som varit igång under gårdens olika perioder. Det keramiska fyndmaterialet från Glimmingehus är dock mycket omfattande och ryms inte inom denna undersökning, men är ett område som förtjänar att få uppmärksamhet i framtiden. Detsamma gäller metallföremålen från

utgrävningarna. Den utvalda fyndkategorin glasföremål har dock ett relativt unikt informationspotential för just denna undersöknings frågeställningar, genom att de, åtminstone under 1500-talet, helt utgjordes av exklusivt lyxiga, oftast importerade bruksföremål.



Fig 2. I Fr. Richardts litografi *Glimminge från Nord-West*, ur Gustaf Ljunggrens *Skånska herregårdar*, 1861, kan vi se att vallgraven är igenfylld. *In the lithography Glimminge från Nord-West*, by Fr. Richardt, from *Skånska herregårdar* by Gustaf Ljunggrens 1861, we can see that the moat has been filled up. Foto: <http://www.alvin-portal.org>

Förutom avgränsningen hos själva fyndmaterialet är arbetets storlek även avgränsad i förhållande till föremålets brukstid. Denna avgränsning bygger delvis på det dateringsunderlag hos materialet som gjorts under arbetets gång. Den tidsperiod jag har begränsat studien till är densamma som den period då vallgraven ska ha varit i bruk. Under vallgravsutgrävningen 1935-37 grävdes rester av virket från en vindbrygga fram och dessa träplankor har senare kunnat dateras till 1515, med hjälp av dendrokronologi. Enligt Anders Ödman kan vallgraven ha konstruerats något tidigare än så, under tidigt 1500-tal (Ödman 1999, s. 120). Jag har å andra sidan inte hittat några exakta uppgifter om när den skulle ha fyllts igen. I utgrävningsrapporten från 1995 specificerar inte Lars Jönsson igenfyllandet närmare än till 1700-talet (Jönsson 1995, s. 7). Det finns dock andra ledtrådar som skulle kunna ringa in en potentiell period för

igenfyllandet. I en scen över borgområdet i Fr. Richardts litografi *Glimminge från Nord-West*, ur Gustaf Ljunggrens bok *Skånska herregårdar* från 1861 kan vi se att vallgraven är igenfylld (fig 2). Därtill inkluderar ett av resultaten från denna studie ett sigill från en av de flaskor som hittats i den västra delen av vallgraven. Glasbruket som sigillet kommer från ska ha grundats år 1750 och berättar följaktligen att vallgraven åtminstone inte kan ha varit fullständigt igenfylld då. Då jag inte kan komma närmare en datering av igenfyllandet av vallgraven än till 1700-talets andra hälft, har jag avgränsat tidsintervallet för denna studie till 1500-1800 (Ljunggren 1852-1863, s. 662; Ödman 1999, s. 116).

### ***Teoretisk utgångspunkt***

Det material jag utgår från har på flera sätt karaktären av ett massmaterial. När det gäller de fynd som kommer just från vallgraven kan de med några få undantag antas vara avfall. Antagandet att vallgraven använts som en soptipp bekräftas av en mängd slaktavfallsfynd i Lunds universitets historiska museums magasin, exempelvis i form av hela fårkranier. Fynden i allmänhet är indelade efter det material de är gjorda av och de är oftast fragmentariska, i många fall oidentifierbara. Glasföremålen jag studerar kommer dock inte fullt ut att behandlas som ett massmaterial. Jag kommer inte tolka dem utifrån deras fyndplats, stratigrafiska kontext eller spridning utan kommer försöka identifiera dem individuellt och i periodindelade grupper. Det är egentligen inte information om bruket och deponeringen av föremålen som är mest avgörande för denna studie utan snarare när och av vem de kan ha införskaffats och ägts.

Som Christina Rosén påpekar är en förutsättning för att kunna tolka social status utifrån arkeologiska källor att föremålen varit aktiva agenter i syftet att skapa sociala relationer. Eftersom det huvudsakligen är i andras ögon som en persons sociala status bedöms måste även de aktuella föremålen funktion som statusmarkörer bedömas av det omgivande samhället (Rosén 1999, s. 16). Att göra en uppskattning av hur omgivningen under den aktuella bruksperioden kan ha bedömt de föremål som dyker upp i de arkeologiska lämningarna flera sekler senare, är inte en självklarhet. Jag kommer i min uppskattning av detta att utgå från kvaliteten på glasföremålet/glasmassan, skörhet, ursprung och mängden resurser och kontakter som bör ha krävts för att kunna införskaffa sig föremålet.

Ett annat problem som jag kommer försöka förhålla mig till genom hela denna studie är om de arkeologiska föremålen från Glimmingehus borgområde verkligen kan sägas spegla

Glimmingehus hushålls socio-ekonomiska status. Vilka av alla de människor som levde och verkade på borgområdet kan man säga utgjorde själva hushållet? Representerade hushållets alla medlemmar samma sociala status? Kan alla föremål som glömts, tappats och slängts på området representera samma sociala status? Svaret på de dessa frågor borde, med tanke på den mångfald av ekonomisk bakgrund som alla anställda och besökande till Glimmingehus bör ha haft, vara nej. Å andra sidan är det kanske främst hushållets redskap, husgeråd och dylikt som har använts på platsen, och inte besökarens eller anställdas egna föremål. En annan aspekt av den socio-ekonomiska statusen under senmedeltid/tidigmodern tid är också att ju fattigare man var desto färre föremål som kunde tappas eller kastas bar man sannolikt omkring på, och därför bör majoriteten av de arkeologiska fynden ha tillhört hushållet.

### 3. Forskningshistorik

Som tidigare nämnts så har mycket få riktiga genomgångar av fyndmaterialet från Glimmingehus gjorts, men vissa sammanställda översiktsskildringar finns dock. I Anders Ödmans text "De arkeologiska undersökningarna" i Glimmingehus 500-årsjubileumsbok från 1999, kan man dock urskilja en uppdelning i två epoker hos Glimmingehus fyndunderlag från 1499-1800. Den ena, den som uttrycker en högadlig status, är begränsad till den tid då byggherren Jens Helgersen stod som dess ägare. Den andra, som uttrycker en storgårdsstatus, innefattar tiden då resterande ägare innehaft godset (Ödman 1999, s. 114ff). I samma jubileumsbok har Gad Rausing även presenterat de försvarsrelaterade fynden från platsen (Rausing 1999, s. 108ff)

Många är de borgar i Skåne som har grävts ut under 1900-talet, med olika goda resultat i form av fynd. Några utgrävningar, såsom de på Krapperup, Lillöhus och Lindholmen, har resulterat i en mindre mängd glasfynd (*Boken om Lillöhus* 1948; Mogren & Wienberg 1995; Carelli 2003, s. 199ff). Betydligt färre borggårdsundersökningar har inkluderat en omfattande utgrävning av vallgraven, den gamla avfallstippen som förvandlats till en arkeologisk guldgruva. Glimmingehus och Lillöhus är två ovanliga exempel på detta. Som en följd av detta har Glimmingehus fyndsamling den fördelen att den är mycket omfattande och i många fall även välbevarad. Genomgången av de nämnda borgarnas glasfynd verkar dock, i likhet med Glimmingehus, i bästa fall endast ha varit övergripande och en del av en generell jämförelse mellan alla fyndgrupper. Med undantag för Krapperups glasfyndsamling, som Georg Haggrén har gått igenom, har det överlag saknats mer ingående studier inom varje fyndgrupp, satt i en vidare social kontext, vilket detta arbete syftar till att göra med just glasföremålen.

Christina Rosén publicerade 1999 en annan typ av undersökning där man kan finna paralleller till denna studie. Även hon försökte studera om man kan spåra materiella uttryck för status över tid, men i ett helt annorlunda sammanhang - spritt över många hushåll i Halmstads urbana miljö. Roséns undersökning angrep även frågan om den materiella statusen från andra hållet, så att säga, där hon snarare ville identifiera vilka utgrävda föremål som kan ses som indikationer på en, från historiska källor, redan känd social status. Då undersökningen innefattar en stor mängd hushåll som inte helt kunnat identifieras genom fyndmaterialet har fynden i huvudsak bearbetats som ett massmaterial (Rosén 1999, s, 14ff).

Även Georg Haggrén har gjort en stadsundersökning av glasfynd, med en något annorlunda infallsvinkel än detta arbete har. Hans studie är förlagd till Kalmars hantverkarkvarter Gesällen och Mästaren och syftar till att få en bild av de icke-elitära hushållens bordskultur under 1600- och 1700-talen (Haggrén 2016, s. 334ff). Hans angriper alltså inte glasföremålen som statussymboler utan mer som en lite exklusivare del av ett hushålls serveringskärl.

Med dessa undersökningar som bakgrund vill detta arbete såväl dra lärdom av deras resultat som ge ny kunskap om statusföremål, sett ur andra vinklar och satt i relation till andra kontexter.



## 4. Bakgrund

### *Glimmingehus historiska kontext*



Fig. 3. Glimmingehus norra fasad, mot borggården. Ovanför porten kan man se den stora stentavlan. *The north face of Glimmingehus, facing the court yard. The big stone tablet can be seen over the entrance.* Foto: Författaren 2017

#### *Byggherren Jens Holgersen Ulfstand*

Enligt den stora stentavlan ovanför Glimmingehus borgentré (fig. 3) ska riksrådet och senare riddaren Jens Holgersen Ulfstand ha lagt första stenen till byggnaden i maj 1499 (Wallin 1979, s. 18; Nilsson 1999, s. 10). Denna Jens Holgersen hade en militär karriär hos den danska kungen och en central roll i stridigheterna under Kalmarunionens slutskede (Skansjö 1999, s. 27). Även om det Ulfstandska adelsnamnet inte började användas förrän ett par år efter Jens Holgersens död, har släkten kunnat identifieras genom dess adelsvapen (fig. 4). Denna släkt verkar enligt släktböcker från 1600-talet ha en historia i östra Skåne bak till mitten av 1300-talet (Wallin 1979, s. 15). Jens släkt var alltså sedan länge kopplad till området i Glimmingehus närhet, men det är osäkert när en gård började anläggas på platsen där borgen nu står. Anders Ödman föreslår att frälsesläkten skulle kunna ha flyttat ut från en bygemenskap på grund av de sociala spänningar som följde av det danska inbördeskriget 1250-1360. Under denna tid ska de flesta av Skånes borgar ha byggts. Från ett provschakt utfört under den arkeologiska utgrävningen av området 1993-94, har man kunnat se att Glimmingehusborgen som vi ser idag är byggd på grunden till en annan byggnad (Jönsson 1995, s. 27; Ödman 2004, s. 6, 28).

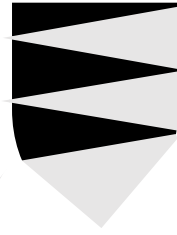


Fig 4. Förenkling av det Ulfstandska vapnet. Två och en halv liggande svarta spetsar på silverbotten. *Simplification of the crest of the Ulfstand family. Two and a half horizontal black points on a silver background.* Illustration: Författaren 2017

Trots hans gamla släktkopplingar till området Glimminge var det inte där Jens hade sitt huvudsäte. Han spenderade antagligen den mesta delen

av sin tid i närheten av Visborgs slott på Gotland där han var länsherre. Detta var en mer strategisk plats för honom då han som amiral för den danska flottan hade sin huvudsakliga arbetsplats på Östersjön. Glimmingehus var troligen ändå betydelsefull för honom på grund av släktens historia där och att borgen var hans egen, privata borg och inte en förläning från kungen. Detta märks inte minst på att han ska ha skrivit sig till Glimmingehus och låtit sig begravas i sockenkyrkan i Vallby efter sin död 1523 (Wallin 1979, s. 17; Olsen 2011, s. 181). Under sin levnadstid arbetade sig Jens upp på samhällsstegen bland annat genom sin karriär hos den danske kungen och två strategiska giftermål med kvinnor från de högt stående adelsfamiljerna Brahe och Trolle. Dessa allianser var så viktiga för utvecklingen av hans position i samhället att även den då avlidna första hustrun Holgerd Brahe fick en plats på stenreliefen över Glimmingehus port då den konstruerades 1499 (fig. 3). Jens karriär nådde troligen sin höjdpunkt när han dubbades till riddare ca 1514, då han borde ha varit i 60-årsåldern (Wallin 1979, s. 17).

#### *Adeln och borgar*

Unionsdrottningen Margarete I införde år 1396 ett förbud mot byggandet av privata borgar och såg samtidigt till att ta tillbaka förlänade borgar till kronan, där hon kunde. Frälseståndet hade vuxit och fått en så framträdande roll under det danska inbördeskriget att de troligen sågs som ett hot av den kungliga familjen. Borgbyggnadsförbudet fungerade dock inte fullt ut och privata borgar byggdes i alla fall. Till en början hade storgårdarnas stenhus inte nödvändigtvis någon försvarsfunktion utan var snarare en mer brandsäker typ av bostad och förvaringsutrymme. Det kan dock till viss del vara på grund av förbudet som Glimmingehus borgtyp, det fasta stenhuset, började utvecklas. Dessa väl tilltagna stenhus, med sammanbyggd funktion av både hem, förvaring och försvar, kan ses som en slags kamouflerad typ av borgar. Därtill finns det tydliga



adliga släktkopplingar mellan byggherrarna till de fasta stenhusen i både Sverige och Danmark (Ödman 2004, s. 7f; Olsen 2011, s. 99, 162, 165, 169ff).

Borgarna var från början konstruerade för att vara ett försvar mot såväl militära fiender som de bondearméer som blev vanligare under denna oroliga tid före Kalmarunionens upplösning. Det var dock även en period då vapentechniken utvecklades kraftigt och eldvapen som bössor och kanoner blev mer effektiva. Kring sekelskiftet 1500 hade kanonerna blivit så starka att de privatbyggda borgarna i regel inte kunde stå emot dem och man slutar mer och mer att konstruera sådana borgar. Borgbyggen övergår till att bli regenternas och militärens inrättningar, i anslutning till städer och byar. Frälseståndet börjar prioritera bekvämlighet framför försvar och boendeformen herrgårdar utvecklas. Glimmingehus är en av de sista borgarna i Danmark som konstruerades enligt den gamla skolan (Olsen 2011, s. 180). En viss mängd privata borgar fortsätter dock att byggas, i mer modern och bekväm tappning, men dessa fungerade i regel bara som försvar mot bondeupproren som inte hade tillgång till det tunga artilleriet.

Glimmingehus, som började byggas 1499, kan alltså sägas vara konstruerad under slutet av de privata borgarnas tid. Med de tjocka väggarna, de små fönstergluggarna och valet att bygga borgen i form av en kompakt låda skulle den åtminstone till en början kunna ha fyllt sin försvarsfunktion väl. Men enligt Rikke Agnete Olsen borde borgen ha varit för liten för att kunna rymma en tillräckligt stor försvarsstyrka eller ett tillräckligt stort matförråd för att klara en längre belägring. Därtill spekulerar Olsen i om Glimmingehus arkitektoniska utformning redan från början hade ett stort mått av nostalgisk inspiration (Olsen 2011, s. 182). På borgens insida kan man se att man använt en stor del tegel som byggnadsmaterial. Det syns dock inget av detta på borgens utsida, där fasaden utgörs av grovt tillhuggen gråsten (fig. 3). Detta skulle alltså kunna vara en anspelning på det sätt man byggde borgar och kyrkor under högmedeltiden, före borgbyggnadsförbudet, den tid då adeln och riddarkulten var som starkast. Olsens spekulation om borgens funktion som försvar redan var inaktuellt då den byggdes skulle dessutom kunna innebära att Glimmingehus helt enkelt bara var uppfört som ett skrytbygge. Eller som Olsen själv beskriver det – en riddarromantisk leksak (Olsen 2011, s. 182). Även andra stenhus från denna period visar spår av riddarromantiska inslag, om än på en mer blygsam nivå än Jens Holgersens högrälsemanifest. Bollerup på den skånska sydkusten är ett sådant exempel. Högst upp på dess fasad kan man se en bågfris som ger intryck av att det skulle finnas en rad skottgluggar längs med takfoten. Något sådant slags försvar finns inte på Bollerup, utan

detta är enbart en dekoration som påminner om borgarna från fornstora dagar (Olsen 2011, s. 176). Man kan tycka att det måste ha krävts lite väl mycket resurser för att konstruera nostalgiprojektet Glimmingehus, bara för syns skull och utan någon verklig praktisk funktion. Men var det något som familjen Ulfstand hade gott om så var det resurser. Jens son Börge Jensen Ulfstand, som ärver Glimmingehus efter sin pappas död 1523, beskrivs i samtida källor som en av Danmarks två rikaste män (Wallin 1979, s. 21). Om Börge delade sin fars stolta syn på detta eventuella skrytbygge kan vi dock inte vara säkra på.

### ***Anders Ödmans tes om Glimmingehus status***

Medeltidsarkeologen och tidigare chefen för Historiska museet i Lund, Anders Ödman, har länge varit engagerad i undersökningar av Glimmingehus borgområde och skrivit häftet *Glimmingehus* i Riksantikvarieämbetets serie Svenska kulturminnen. I denna skrift har han presenterat en tes om att Glimmingehus ekonomiska status skulle ha sjunkit över tid. Han beskriver att standarden på hushållet, redan efter Jens Holgersens död 1523, skulle ha sjunkit från "... ett exklusivt hushåll med de dyraste föremål som fanns att köpa i Europa vid 1500-talets början" till ett hushåll av "ordinär skånsk storgodskarakter" (Ödman 2004, s. 27f). I sitt bidrag till Glimmingehus jubileumsbok till 500-årsfirandet 1999 har han också beskrivit att man kan se att riktiga lyxvaror är frånvarande hos fyndmaterialet från 1520-talet och framåt. Han anser att materialet istället utgörs av vardagliga gårdsföremål som tunnor, nycklar och ugnskakel (Ödman 1999, s. 116). Enligt egen utsago ska dock Ödmans fokus för hans tes varit studier av borgbyggnadens utveckling, eller kanske snarare brist på utveckling över tid. Han har beskrivit att han under sina studier av borgen fått intrycket av att "luften gått ur hela byggnadsprojektet" efter att Jens Holgersens son Börge Jensen Ulfstand ärvde gården 1523. Denna tes är baserad på att Ödman under sina undersökningar av borgbyggnaden upplevt att de planer som Jens Holgersen haft för sin borgkonstruktion inte förverkligats fullt ut. Ödman beskriver att han funnit spår av en planerad femte våning på borgen, som aldrig blivit av, varken under Jens eller sonen Börges tid. Han ifrågasätter också logiken med att fyra av borgens endast sex interiöra utsmyckningar i form av stenreliefer finns "intryckta" i en och samma lilla kammare på tredje våningen. Det borde rimligtvis även ha funnits planer för dekoration i de övriga, mer offentliga salarna, men som inte heller blivit av. Därtill har, under mitten av 1500-talet, en byggnadslänga av ett enklare slag konstruerats mitt framför entrén till borgen, vilken praktiskt taget skymt hela detta Jens Holgersens skrytbygge från borggården sett (Ödman, muntlig uppgift, 2017-11-16). Om Ödmans tes, enligt hans egen utsago, i huvudsak inte bygger

på de fynd som hittats vid utgrävningarna, innebär det att detta arbetes undersökningar av glasfyndsamlingen skulle kunna ha potential att bidra med ny information till denna tes.

### ***Vilka har bott på Glimmingehus genom tiderna?***

Jens Holgersen Ulfstand och Margareta Arvidsdotter Trolle bodde åtminstone på deltid på gården Stora Glimminge fram till Jens död 1523. De fick åtta barn tillsammans och Jens hade även en dotter från det tidigare äktenskapet med Holgerd Axelsdatter Brahe. Efter Jens bortgång fördelades hans stora arv på barnaskaran, tillsammans med arvet från Jens barnlöse halvbror Oluf Holgersen. I dessa arv ingår flera gods inklusive pantlän, men det är sonen Börge Jensen Ulfstand som fick ta över Stora Glimminge tillsammans med hustrun Magdalene Tygesdatter Krabbe. I en kronointäktslista från 1523-24 beskrivs Börge som en av Skånes två rikaste män, vid sidan om hans svåger Axel Brahe. Börge innehar även pantlänen Laholm, Halmstad och Varberg, men han och Magdalene bor troligen precis som föräldrarna på familjegodset Glimminge på deltid fram till hans död 1558 (Wallin 1979, s. 21). Rimligtvis flyttade de dock ut från borgen och in i de bekvämare och modernare gårdslängorna.

Under Kalmarunionen och borgbyggnadsförbudets tid var den danska kungamakten relativt svag till riksrådets och adelns fördel. Rosenkrantz och Gyldenstierna var två av Danmarks största och viktigaste adelssläkter som växte till sig under denna period. De kom att äga en stor del av de danska borgarna och hade på så sätt kontroll över enorma godsområden. (Olsen 2011, s. 188f). Glimmingehus kom att bli ett av de gods som besatts av representanter för båda dessa adelssläkter, i synnerhet Rosenkrantzarna, vilka var ägare till gården under närapå 200 år, med undantag för tre år under 1600-talet och 11 år under början av 1700-talet då Glimmingehus låg under den svenska kronan (Danmarks Adels Aarbog 1910, s. 370ff; Wahlöo & Larsson 1996, s. 19f.). Ursprungligen delade Rosenkrantzarna adelsvapen med Friis-släkten, en familj som sammanslagen med Beck-släkten även de skulle komma att överta Glimmingehus, efter Rosenkrantz-eran. Likt Ulfständerna började inte dessa släktnamn att användas förrän på 1520-talet (Danmarks Adels Aarbog 1910, s. 371). Den stora Rosenkrantz-släkten hade många förgreningar i form av linjer kopplade till platser. Glimmingelinjen – den som startades genom de första Rosenkrantzarna som bosatte sig på Glimmingehus, ska ha dött ut 1807 (på manssidan) (Danmarks Adels Aarbog 1910, s. 373). Enligt Anders Ödman är det någon gång

under den Rosenkrantzka eran, troligen redan under Erik Rosenkrantz som borgren började användas som magasin (Ödman 2004, s. 14).

Rosenkrantz-släkten flyttade första gången in på gården Stora Glimminge då Erik Rosenkrantz gifte sig med Margarete Børgesdatter Ulfstand som ärvde gården 1558 efter Børge Jensen Ulfstand och Magdalene Tygesdatter Krabbe. Genom giftermålet blev Erik Rosenkrantz arvinge till Børge och efter Margaretes död 1582 gifte han om sig med Maren Iversdatter Juel som blev den nya borgfrun (Danmarks Adels Aarbog 1910, s. 383).

Efter Eriks död 1591 ärvde Erik och Margaretes son Axel Glimmingehus tillsammans med hustrun Mette Pallesdatter Grubbe. Denne Axel Rosenkrantz ägde ytterligare tre gårdar, nämligen Gundestrup, Skjoldemose och Vandstad. År 1625 taxerades Axel till 2 449 000 daler och ansågs som den mest förmögna mannen i Skåne (Danmarks Adels Aarbog 1910, s. 424).

Nästa Rosenkrantz på tur att ärva Stora Glimminge år 1630 var Axel och Mettes son Holger Rosenkrantz, och med tanke på hans smeknamn ”Rige Holger” bör han inte varit sämre än hans föräldrar. Den till synes aldrig sinande listan av gods som Holger ägde ger en vink om var smeknamnet kommit från. Förutom Glimmingehus satt denne man på ytterligare 11 huvudgårdar och hann därtill med att vara länsherre på ännu fyra stycken. Detta kan jämföras med Sten Skansjö's beskrivning av kriterier för att kunna säga sig tillhöra den riktiga högadeln, där ett av dessa var att inneha minst två huvudgårdar (Skansjö 2010, s. 30). Holger deltog därtill i Kalmarkriget med eget kompani. Denne man måste ha haft en del att stå i och därför kommer man osökt in på frågan hur ofta han och hans familj i praktiken kan ha befunnit sig på Glimmingehus och vem som kan ha varit gårdens ställföreträdande. Den första frågan är svår att finna svar på, man kan dock se i Danmarks Adels Aarbog 1910 att varken han eller hans första hustru Lene Mogensdatter Gyldenstjerne befann sig på gården då de dog. Men att Lene och senare även Holgers andra fru Karen Tagesdatter Krabbe kan ha haft stor inverkan på gårdens hushåll skulle kunna vara en rimlig gissning. Alternativt var det någon helt annan som var ställföreträdare på plats, till exempel en anställd. Än idag finner man Holger och Lenes initialer fastsatta på väggen till Glimmingehus östra gårdslänga, det så kallade stekarhuset, tillsammans med årtal 1640 (fig. 5). Detta är troligen det år då byggnaden uppfördes, men det är även året efter Lenes död. Initialerna på väggen kan ses som ett minnesmärke över Lene, ett år innan Holger gifte om sig med Karen (Danmarks Adels Aarbog 1910, s. 424).



Fig 5. Holger Rosenkrantz och Lene Gyldenstiernes initialer på fasaden till den östra gårdslängan. *The initials of Holger Rosenkrantz and Lene Gyldenstjerne on the face of the eastern house.* Foto: Författaren 2017.

Efter "Rige Holgers" död 1647 ärver Holger och Lenes son Mogens Holgersen Rosenkrantz gården. Fyra år senare gifter sig Mogens med Sophie Andersdatter Bille. Mogens äger, liksom sin far, även han fler huvudgårdar än Stora Glimminge, om än bara fem. Han tjänstgjorde som major och överstelöjtnant i Skåne fram till svenskarnas övertagande, och fortsatte därefter på Själland. Mellan åren 1675 och 1678, alltså en kort tid efter att Skåne blivit svenskt, låter den svenska kronan beslagta Glimmingehus. 1676 utförs till och med ett rivningsförsök av borgen, under ledning av generalkvartermästaren Johan Hintzke, vilket dock misslyckas med undantag för delar av inredningen. Detta övertagande av Stora Glimminge kan ha varit ett hårt slag för Mogens. I Danmarks Adels Aarbog kan man i alla fall läsa att han före sin död blev en "gjerrig særling" det vill säga en sniken tok (Danmarks Adels Aarbog 1910, s. 425; Wahlöö & Larsson 1996, s. 19f).

Nästa Holger Rosenkrantz på tur att ärva Stora Glimminge är Mogens äldste son. Detta sker efter Mogens död 1695. Liksom de män som ägt gården före honom skaffar sig Holger Mogens Rosenkrantz en karriär inom det militära. Han blir dock tagen som fånge under slaget

vid Lund 1676. Efter att ha blivit frisläppt gifter han sig med Mette Gundesdatter Rosenkrantz 1683. De får dock inga barn tillsammans (Danmarks Adels Aarbog 1910, s. 425). Istället får hans brorson Holger Andersson Rosenkrantz ärva gården efter Holger Mogenssons död 1715. På grund av ekonomiska problem måste Holger och hans hustru Christina Piper sälja Glimmingehus till hennes syskondotter vid samma namn (Danmarks Adels Aarbog 1910, s. 426). Efter mer än 170 år tog därmed den Rosenkrantzka eran på Glimmingehus slut. Åtminstone för en tid.

Ett par år efter Christina Pipers köp av Stora Glimminge säljs gården vidare till den svenska linjen av släkten Beck-Friis och en ny era av ägarläkt på Glimmingehus inleds. Den första Beck-Friisaren som hade gården i sin ägo var en Joachim. Denne man stod dock som ägare till gården enbart under året 1736 varpå godset övertogs av löjtnanten Corfitz Ludvig Beck-Friis. Denne Corfitz Ludvig föddes 1685 och hann leva ett mycket händelserikt liv innan Glimmingehus hann komma in i bilden. Han blev nämligen tagen som krigsfånge under slaget vid Poltava år 1709 och levde en stor del av sitt liv i ett fångläger i Sibirien. Under denna tid hann han även träffa sin blivande fru, änkan Maria Sofia Skoogh. Efter att ha blivit frisläppta ärvde de Stora Glimminge av brodern Joachim år 1736 och flyttade till Skåne. De ska dock inte ha bott där utan på Bosjöklöster som var ett av de två gårdar i deras ägo utöver Glimmingehus (Danmarks Adels Aarbog 1886, s. 58).

Efter Corfitz Ludvigs död 1761 ärver sonen Joachim Stora Glimminge. Liksom sin far ägde Joachim även två andra gods, i såväl Skåne som Södermanland. Joachim tycks vara den förste av Glimmingehus ägare som skaffade sig en akademisk utbildning och han sökte sig en karriär inom juridiken istället för det militära, som så många andra män inom högt uppsatta adelssläkter. Joachim och friherrinnan Vilhelmina Staël von Holstein gifte sig 1745 och fick endast ett barn tillsammans – lille Corfitz Ludvig som dock inte hann se sin första födelsedag. Utan arvinge vid Joachims död 1797 gick gården över till Joachims bror, även han vid namn Corfitz Ludvig, och hans hustru friherrinnan Maria Stiernblad. Corfitz Ludvig dog dock redan året därpå och härefter följer några år av korta äganden av Stora Glimminge (Danmarks Adels Aarbog 1886, s. 58f). Då vi nästan är framme vid det år jag satt som slutgränsen för denna undersökning, passar vi därför på att lämna ägarlistorna här.

## ***Bakgrund utgrävningar på Glimmingehus***

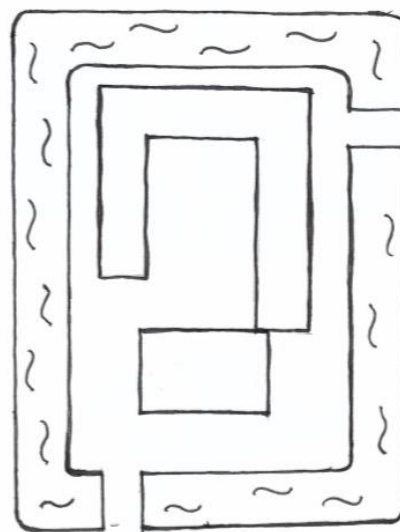
Delar av den kunskap vi idag har om Glimmingehus har kommit från de fyra utgrävningar som har utförts på platsen under 1900-talet. Inte minst har dessa gett ny kunskap om både stående och rivna byggnadskonstruktioner på området, men även resulterat i ett stort fyndmaterial.

Den första utgrävningen, som gjordes i anslutning till omformandet av området till ett besöksmål, utfördes av Sten Anjou 1925. Han lät gräva ut ett tjockt lager igenfyllnad i borgens källare, vilket exponerade många av borgkökets faciliteter, men resulterade inte i särskilt många föremålsfynd. Nästa omarbetande av borggården var utgrävningen av vallgraven 1935-37, som syftade till att återställa den ursprungliga borggårdsmiljön. Fyra olika utgrävningsledare tog vid efter varandra, i tur och ordning – Erik Lundberg, Andreas Oldeberg, Nils Sundqvist samt Gunnar Svahnström. Denna utgrävning, vilken även inkluderade några undersökningar på borggården, var förstas ett enormt företag och utfördes av ca 40 st samvetsömma värnpliktiga, det vill säga vapenvägrare (Jönsson 1995, s. 6ff). Utgrävningen har varit av stor vikt för det omfattande fyndunderlaget som idag finns bevarat, även om den stratigrafiska informationen saknas nästan helt. I den gamla vallgraven har det genom historiens gång kastats och tappats föremål och kanske även glömts redskap, som sedan bevarats och återuppdagats sekler senare. Det är härifrån en stor del av glasfynden kommer.

1966 gjordes det ytterligare en utgrävning, denna gång under ledning av Egon Thun. Det var en uppdragsarkeologisk utgrävning i samband med sanitära installationer. Under undersökningen påträffades äldre murar under marknivå som givit viktig kunskap om den äldre bebyggelsen på plats, men inga föremålsfynd av värde. Det senaste stora utgrävningsprojektet gjordes 1993-94 under ledning av Lars Jönsson. I rapporten från detta projekt kan vi studera de 14 schakt som togs upp på och omkring borggården. En stor mängd äldre murverk hittades i likhet med föremålsfynd som utgjort en del av denna undersökning (Jönsson 1995, s. 13ff).



Fig. 6. Ej skalenlig planritning över Glimmingehus borggård, som den ser ut idag, omgiven av den utgrävda vallgraven. Borgbyggnaden är placerad längst i söder. *Blueprint of the court yard of Glimmingehus today, surrounded by the reconstructed moat. The building furthest south is the fortress.* Bild: Författaren 2017, baserad på flygfoton.



### Vallgraven

Det finns få andra borgundersökningar som har inkluderat en sådan omfattande utgrävning av en vallgrav, som på Glimmingehus. Lillöhus borgområde genomgick en liknande process under 1940-talet, och glasfynd, tillsammans med många andra föremålstyper, ska då ha grävts fram (*Boken om Lillöhus* 1948, s. 21). Ingen studie av detta fyndmaterial har dock publicerats. På Lindholmens borgområde togs ett begränsat schakt upp i den igenfyllda vallgraven under utgrävningarna där 1993-94, vilket resulterade i en mindre mängd glasfynd (Augustsson 1995, s. 11ff). Detta medför att jämförelseunderlaget då det gäller vallgravsfynd är ganska begränsat.

Utgrävningen av vallgraven på Glimmingehus år 1935-37 var omfattande, men inkluderade ändå inte hela den ursprungliga vallgraven. Den vallgrav vi idag kan se omringa borggården, följer den ursprungliga vallgravens inre stensatta vägg, medan den yttre väggen har en naturlig sluttning. På Burman Fischers kopparstick från 1600-talet (fig. 7) kan man se att den nordvästra delen av vallgraven var en del av en liten sjö. Det skulle kanske kunna vara denna sjö som givit namnet till Glimminge socken och därigenom även gården Stora Glimminge, som anses syfta på glimmande vattendrag (Ödman 1999, s. 123). I denna sjö fanns även en ytterligare ö, kallad Trädgårdsholmen. Denna lilla sjö har i senare tider dränerats och fyllts igen (Ödman 1999, s. 123f). Att dagens vallgrav inte fyller ut hela den ursprungliga ytan innebär att det skulle kunna finnas ännu fler oupptäckta vallgravsfynd i marken där utanför.



Att vallgraven varit en plats för att dumpa oönskat avfall innebär att många av föremålen som vi kan se i magasinet idag, troligen redan var trasiga när de hamnade i vallgraven. En vallgrav med sin sura, syrefattiga, mörka och stabilt våta miljö är en gynnsam bevaringskontext för vissa organiska material som trä och läder. När det gäller glas är långvarig fukt egentligen negativt men stabiliteten i fuktigheten är positiv. Det är när glasmaterialet väl grävs ut, torkar och reagerar med syre som nedbrytningen startar på riktigt (Eshøj 1988, s. 59).

Ett problem med vallgraven som utgrävningsplats, som vi har kunnat se tidigare i arbetet, är de stratigrafiska begränsningarna. Då föremålen har varit i rörelse i vattnet efter deponeringen, finns inte längre någon möjlighet att spåra lager kopplade till specifika tidsperioder. Däremot kan en viss stratigrafisk indelning faktiskt ha uppstått under själva igenfyllandet av vallgraven på 1700-talet, då den ska ha gjorts i etapper, men någon information om dessa potentiella lager har inte registrerats (Ödman 1999, s. 116). I några av anteckningarna som gjordes under vallgravsutgrävningarna 1935-37 kan man dock få information om väderstreck och horisontell placering i förhållande till vissa vallgravsfynd.

Med utgångspunkt i ett av vallgravsfynderna som består av ett sigill från en flaska tillverkad av den tyska hälsokällan Pyrmont Water som grundades 1750, kan man dra slutsatsen att vallgraven inte varit helt igenfylld då. Denna uppgift kan sättas samman med Fr. Richardts litografi *Glimminge från Nord-West* (fig. 2) där vallgraven inte längre går att se samt Ödmans uppgifter om att vallgraven ska ha fyllts igen någon gång under 1700-talet. Därtill kan en beskrivning av Glimmingehus från 1767, ge ytterligare ledtrådar till vallgravens igenfyllnad. Kommissionslantmätaren Johan Lorentz Gillberg beskrev då att Glimmingehus ”ligger på en holme i en liten insjö [...] Till gården har förr varit windbrygga öfwer watnet men nu igenlagder”. Otto Rydbeck ska ha tolkat beskrivningen som att det var hela vallgraven som var igenlagd. Vad Gillberg egentligen menar kan diskuteras, men ordet ”igenlagder” skulle kunna syfta på själva vindbryggan som skulle kunna ha omformats till en bro, eller att vallgraven blivit översvallad genom en fördämning som bidragit till att forma den lilla insjön. Denna fördämning nämner Ödman i *Glimmingehus jubileumsbok* och insjön går även att se på Gerhard Burmans kopperstick från 1680 (fig 7) (Wallin 1979, s. 157; Ödman 1999, s. 123).

Tillsammans kan dessa pusselbitar ge en tidsmässig inramning av vallgravens igenfyllande till mellan ungefär 1767 och 1800.

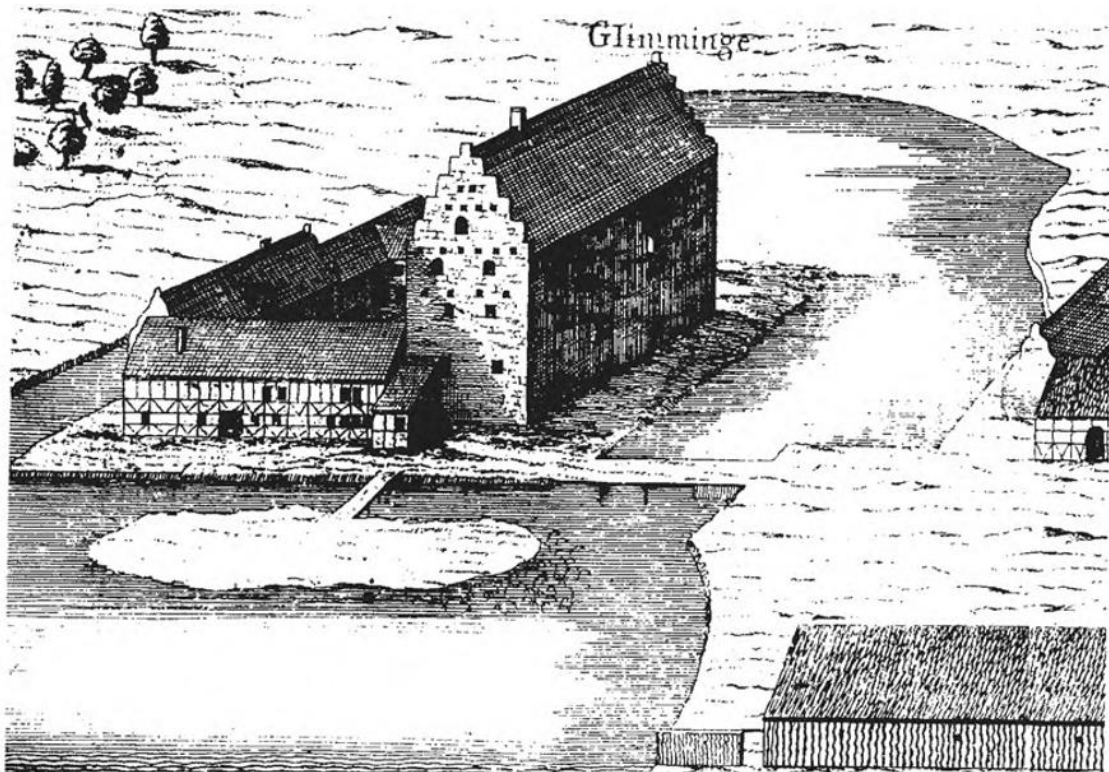


Fig. 7. Kopparstick av Gerhard Burman 1680. Glimmingehus från väster, placerad på en holme i en insjö. *Copper plate engraving by Gerhard Burman 1680, showing Glimmingehus from the west placed on an islet in a small lake.* Foto: ATA/Anders Ödman 2004.

## ***Bakgrund glas***

### *Glasmassans beståndsdelar*

Glasmassans grundläggande sammansättning utgörs av sand, soda och kalk i varierande proportioner, vilka alla har sin egen unika påverkan på glasmassans egenskaper. Kvaliteten på den slutliga produkten är därigenom starkt påverkad av dessa varierande proportioner, tillsammans med de olika källor som använts för att utvinna råvarorna. Eftersom glasföremålens kvalitet kommer vara till hjälp för mig när jag ska identifiera dem, kommer jag här göra en kort presentation av hur olika faktorer hos glasproduktionen påverkar slutprodukten.

Sanden fungerar som själva glasbildaren, grundämnet som smälts samman till en glasmassa. Traditionellt sett har man använt sig av kvartssand, vilken i sig självt kan vara helt transparent och är även lätt att smälta. Det krävs dock så höga temperaturer för att smälta ren sand (1700 grader C) att man behöver tillsätta ett så kallat flussmedel till glasmassan, vilket bidrar till att sänka sandens smälttemperatur till en nivå som våra ugnar kan hantera. Detta flussmedel har i

regel utgjorts av någon form av soda. Sodan kan dock ha en negativ påverkan på glasets stabilitet och göra att det till och med kan bli vattenlösligt. För att kompensera för detta började man med tiden addera en stabilisator till glasmassan, i form av kalk eller blymönja. Innan man blev medveten om kalkens inverkan på glasets stabilitet, kom den glasmassa som hade högst kvalitet från områden som hade en naturlig kalkhalt i sanden eller i flussmedlet. Utöver dessa grundläggande ingredienser kan glasets även innehålla olika orenheter (Hermelin & Welander 1986, s.302f; Eshøj 1988, s. 27f, 30f; <http://museovetro.visitmuve.it>).

Sodan, alltså flussmedlet har under skilda tidsperioder och i skilda geografiska regioner framställts av olika råvaror. Variationer i sodans kemiska sammansättning och mängd soda som tillsattes i glasmassan kunde alltså påverka glasmassans kvalitet. I romarriket bestod sodan av natriumkarbonat som utvanns ur brända havs- och sumpmarksväxter vilket gav ett så kallat natronglas av hög kvalitet. Under den period som följde efter romarrikets fall tillverkades glasföremål i regel inte från nygjord glasmassa utan från gamla återvunna, nedsmälta glasföremål. Detta bidrog till att de traditionella recepten för glasmassa, liksom så många andra antika tekniker, glömdes bort. Då produktionen återupptogs började man utvinna sodan ur björkaska, så kallad pottaska istället för de tidigare så natronrika plantorna. Pottaskan bestod istället av kaliumkarbonat. Glasbruk i skogsområden i centrala Europa under medeltiden producerade stora mängder björkaska som en biprodukt av själva bränslat i glasugnarna. Askan var alltså billig och lättillgänglig. Ju mer pottaska man tillförde glasmassan, desto lägre krav ställdes dessutom på ugnarnas temperaturkapacitet, vilket även det hade ekonomiska fördelar. Stora mängder pottaska i glasmassan kunde dock leda till det tillstånd hos de färdiga glasföremålen som kallas glassjuka (Hermelin & Welander 1986, s.40; Eshøj 1988, s. 11, 19, 28f; <http://museovetro.visitmuve.it>)

### *Glasföremålens åldrande*

Materialet glas definieras som en oorganisk hopsmältning av mineraler. Den upphettade flytande massan blir gradvis segare med sjunkande temperatur och hårdnar utan att kristallisera sig, vilket ger den dess typiska genomskinliga karaktär (Eshøj 1988, s. 6). Det är lätt att få intryck av att detta solida oorganiska material har en stark motståndskraft mot tidens tand. Men det finns ändå många faktorer som bidrar till en nedbrytning av glasets struktur. Den tidigare nämnda glassjukan är ett exempel på ett tillstånd som leder till att glasföremålets yta kan flaga eller smulas sönder. Det glas som är särskilt utsatt för denna kemiska reaktion är alltså det som är uppbyggt på en glasmassa med för hög andel soda.

I och med att den sämre, pottaskebaserade framställningstekniken tog över under medeltiden finns i vissa fall möjligheter att göra en indelning i äldre respektive yngre arkeologiskt glas, baserat på en visuell bedömning av föremålen. Tyvärr är själva nedbrytningen av glas med hög sodahalt en komplex process, bland annat beroende av förhållanden i föremålets bevaringskontext och kan inte i sig användas för att datera, till skillnad från om nedbrytningsprocessen hade varit linjär (jämför c14-metoden).

Den så kallade glassjukan, som egentligen inte är någon sjukdom utan ett naturligt nedbrytningstillstånd, har olika nedbrytningsstadier och kan ta sig olika uttryck. Irisering, crizzling, skorp- och gropbildning är några av dessa (fig. 11-12) (Eshøj1988, s. 58).

### ***En introduktion till glasblåsningens historia***

I och med att glasblåsningstekniken utvecklades och snabbt började spridas runt Medelhavet under århundradena runt vår tidsräknings början, började det ställas högre krav på glasmassans kvalitet. De blåsta glasens väggar var tunnare och avslöjade alla orenheter i massan. Geografiska kvalitetsskillnader i glasmassans beståndsdelar, variationer i receptet, ugnsteknologi samt efterbehandlingstekniker medförde stora skillnader i kvalitet beroende på produktionsort. Den äldre glasframställningstekniken gav i regel ett färgat glas. Färgen kom genom naturliga orenheter i glasmassan, och beroende på vilken typ av metalloxyd som dessa orenheter innehöll uppkom en mängd olika färger, vilka ibland kunde manipuleras för att få en önskad effekt. Även orenheterna i glasmassan bidrog alltså till de olika glasproducenternas mer eller mindre medvetna särprägel. Ett sätt att rena glas som var förorenat av järnmineraller var att blanda i en annan metalloxyd, kallad mangan i glasmassan, en teknik som kallas avfärgning (Eshøj 1988, s. 14ff).

De äldre smältugnarernas låga temperaturer, runt 1000-1100 grader C, medförde att glasmassan inte blev helt tunnflytande, vilket gjorde att luftbubblor inne i massan inte fylldes ut helt. Stora mängder av små luftbubblor kunde göra att glaset inte blev helt genomskinligt (Eshøj 1988, s. 30).

I 1600-talets England återlanserades den gamla romerska metoden att tillsätta bly till glasmassan. Blyet gjorde glaset såväl klart och ofärgat som mer stabilt och motståndskraftigt mot så kallad crizzling, det vill säga en flagande yta, vilket är ett av de uttryck som ett glassjukt material kan anta (Eshøj 1988, s. 14, 16, 20ff; <http://museovetro.visitmuve.it>).

## ***Glasproduktion i Europa ca 1400 till 1750***

### *Produktion och konsumtion*

Kunskap om glasproduktionen runt om i Europa under slutet av medeltiden och början av renässansen är av stor vikt för möjligheterna att tolka och datera Glimmingehus glasfynd, eftersom det till en början inte fanns någon reell inhemsk tillverkning av dricksglas. Under dessa perioder dominerades hantverket av glasmästare från Venedig, Frankrike, Nederländerna och de tyska områdena.

Under renässansen och reformationen ökade levnadsstandarden för flertalet människor på många håll i Europa, vilket medförde en starkare köpkraft. Som exempel mångdubblades vinimporten till Skandinavien under slutet av 1500-talet. Konsumtionen blev i större utsträckning än tidigare ett uttryck för en individs status. Med denna förändring kom även förändringar i bordskulturen. Dukningen och redskapen till bords fick generellt sett en mer individuell prägel, med enskilda tallrikar, dricksglas och fler bestick. I högre ståndsmiljöer kunde man även ha olika typer av dryckeskärl för olika drycker och en variation hos materialet de var gjorda av. En sådan materiell utveckling under denna omvälvande tidsperiod passar väl ihop med Christina Roséns beskrivning av ett ökat behov av att med hjälp av symboler upprätthålla sociala relationer i samhället under tider av förändring och kanske med dem en följande oro (Rosén 1999, s.16; Haggrén 2010, s. 124).

Georg Haggrén beskriver att den ökade konsumtionen av både dryckeskärl och drycker även hör ihop med förändringar i ritualer och seder kring drickandet. Det fanns såväl det individuella drickandet som drickande i lag, vilka medförde olika typer av dricksglas och serveringskärl. Vitt vin skulle gärna drickas ur grönt färgade glas, rött vin ur klara, ofärgade glas och öl ur större, ofta avlånga bägare som, om så behövdes, kunde skickas laget runt. I och med brännvinets intågande under andra halvan av 1500-talet utvecklades kärl särskilt avsedda just för denna dryck. Brännvin förvarades ofta i förslutna glasflaskor och serverades ur skålar med

hjälp av en skopa. Till denna dryck användes särskilda supkoppar och senare även de så kallade spetsglasen (Haggrén 2010, s. 124f).

Glasets skörhet var en del av dess symbolvärde. Värdet på föremålen var högt men kortvarigt om de gick sönder. Detta symbolvärde kan ha utvecklat en festkultur hos eliten där det ingick att medvetet krossa sina glas efter att man tömt dem. Skriftliga uppgifter om enorma inköp av dricksglas till pompösa fester, såsom de 35 000 glasbägarna till Christian IV's kröningsfest år 1596 (långt fler än antal gäster kan man anta) kan vara ett tecken på en sådan kultur. Till detta ändamål har man troligen använt de något enklare kärnen såsom passglas (fig. 11b), men rimligtvis inte de exklusiva venetianska glashantverken (fig.9) (Haggrén 2010, s. 124f).

I Venedig under den italienska högrenässansen fanns en lång tradition av framstående glasproduktion, med en del kvarlevor av arvet från det gamla Romarriket. Under 1400-talet blev Venedig vida känt för sin framställning av klart, nästan helt ofärgat glas av mycket hög kvalitet. Glasmassans renhet påminde om bergskristall och gav den därför just namnet *Cristallo*. De venetianska glasmästarna var högt värderade och av konkurrensmässiga anledningar förbjöds de att lämna staden, med hårda straff mot dem eller deras familj som påföljd. Trots detta förbud spreds kunskapen snabbt till stora delar av Västeuropa och föremålen som tillverkades där av venetianska glasmästare och deras lärningar kallades glas à la facon de Venise. Dessa glasföremål var tunna, gracila, vackra men också bräckliga vilket troligen har bidragit till att öka deras värde. Deras tidiga, men länge kvarlevande former kallas Flügelglas på tyska och har utsirlade, rikt dekorerade ben. Under tidigt 1500-tal utvecklades den mönsterteknik som kallas mille-fiori eller filigran och består av ränder av vita eller färgade glastrådar i raka eller tvinnade mönster i själva glasmassan (Eshøj, 1988, s. 18ff.; Sode 2010, s. 146).

I skogsområdena runt Köln, Kassel, Dessau och München var glasföremålen robustare under medeltiden och renässansen än i Venedig. De så kallade rômer-glasen i grönt waldglas (skogsglas), var karakteristiska för denna produktion. De hade ben dekorerade med *noppor* i regelbundna mönster och ska ha varit ett av de mest populära vinglasen under 1500- och 1600-talen (fig.8). Glasets gröna färg kom ursprungligen av orenheter i glasmassan. Med tiden blev glasmassan renare, men den gröna färgen var en så inarbetad del av konceptet waldglas att de även under senare tid kunde färgas gröna. Dessa glas var framförallt avsedda för vitt vin. Waldglasmassans soda bestod av den lättillgängliga pottaskan, gjord av björkaska. Pottaskeglaset var mjukare och bättre för slipning, men som tidigare nämnts hårt drabbat av

glassjuka (Hermelin & Welander 1986, s. 40, 44, 50). Fragment från en Rôhmerbägare har bland annat hittats vid utgrävningar av Lindholmens vallgrav 1934-35, den riksborg där Jens Holgersen var länsherre under en kort tid på 1480-talet (Gaimster & Stilje 1995, s. 227, 232f; Skansjö 2010, s. 31f).

I England under 1670-talet började man framställa klart och rent glas genom att tillsätta bly till glasmassan. Färglöst blyglas tillverkades även i Nürnberg under 1600-talets andra hälft (Eshøj 1988, s. 20ff).

Fig 8. Vinglas av rômertyp med hallonformade noppor på den nedre delen. *A wineglass of roemer type with raspberry shaped decorations on the lower part.* Bild: detalj ur Pieter Claesz' *A roemer, an overturned pewter jug, olives and a half-peeled lemon on pewter plates* 1635, ritad av författaren.



#### *Inhemskt glashyttor i Danmark och Sverige*

Även om det finns fynd av dansk inhemsk produktion av glaspärllor redan under vikingatid, är det inte förrän mot slutet av medeltiden som det finns spår från produktion av glaskärl, så kallat hålglas. Denna var i regel småskalig och kortlivad. Det ska dock ha funnits en glasmästare kopplad till Visborggård på nordöstra Jylland runt 1550. Förutom fönsterglas producerades här bruna, gröna och ibland nästan klart färgade dricksglas med huvudfokus på passglas. Glasmassan ska både ha varit gjord av återvunnet glas och av egenproducerad pottaskedominerad glasmassa. Än idag vittnar namnet på området kring Visborggård, Glargårde, om den tidiga glasproduktionen där, då glar är en gammal dansk benämning för glas (Eshøj 1988, s. 6, 24; Kock 2010, s. 8f).

På den svenska sidan om riksgården ska det ha tillverkats fönsterglas på Vadstena kloster under 1400-talet och eventuellt även på Lödöse kloster (Haggrén 2010, s. 133; Hansson 2010, s. 109). Bryggholmens glasbruk söder om Enköping 1585-1640 kan ha varit den första större hyttan

som tillverkade glasföremål. Strax efter Bryggholmens start följde dock en period av relativt intensivt etablerande av glasbruk i Mälardalen. I det område i Småland som senare kom att kallas glasriket anlades det första bruket i Trestenshult på 1620-talet (Hermelin & Welander 1986, s. 90f). Dessa bruk var relativt små och kortlivade och det är tveksamt om de kan ha varit aktuella för import till Skåne.

Några decennier senare, år 1686, etablerades dock Kungsholms glasbruk i Stockholm, vilket skulle komma att bli ett av Sveriges mest betydelsefulla glashyttor under hela 129 år. Kungsholmen importerade kvalificerad arbetskraft främst från Mellaneuropa. Glasföremålen som producerades här mellan 1700 och 1770 var av hög kvalitet, även om glasmassan ska ha varit svårt glassjuk under 1720-och 1730-talen (Hermelin & Welander 1986, s. 98f).

#### *Skånska glasbruk*

Jöran Adlersten etablerade 1692 ett glasbruk i Henrikstorp i Perstorps socken. Denna plats i de skogrika delarna av norra Skåne var särskilt gynnsam på grund av den stora tillgången till bränsle. Fram till 1716 producerades här endast fönsterglas och flaskor. Därefter började man även tillverka graverat glas och klart färgade dricksglas såsom bägare, vinglas, pokaler och skålar. Liksom på Kungsholms glasbruk var arbetskraften importerad, i huvudsak från tyska områden. Typiska för Henrikstorps glasbruk var supkoppar och päronformade karaffer (Hermelin & Welander 1986, s. 107).

Kaffatorps glashytta i Oppmanna 1670 och Esperöds glasproduktion i Vånga 1690 var vid sidan om Henrikstorp ytterligare två av stormaktstidens Sveriges glasproducerande bruk. Här tillverkades dock, till skillnad från Henrikstorp, cristalloglas i venetiansk stil såsom holländarna och fransoserna gjorde. Kungsholms och Henrikstorps glasbruk var dock de glashyttor som överlevde denna mer intensiva glasproduktionsperiod i Sverige (Hermelin & Welander 1986, s. 92f).

#### *Sten Billes venetianska glasbruk i Herrevad*

Den första glashyttan i Skåne ska dock ha grundats ungefär ett sekel innan Kaffatorp, Oppamanna och Henrikstorp. Man kan finna information om detta glasbruk i samtida skriftliga källor, men på grund av dess korta existens och att den faktiskt inte har bekräftats genom arkeologiska källor verkar Herrevads glasbruk fortfarande ha ett lite mytomspunnet skimmer



över sig. I ett skattebefrielseprivilegium från den danske kungen Fredrik II, daterat i april 1572, är det beskrivet hur en venetiansk glasblåsare var på väg att etablera en glashytta i Skåne. Uppgifter från ett par år därefter berättar om en venetiansk mästare anställd i länsmannen Sten Billes glasbruk på Herrevads nedlagda kloster. Åtminstone 1576, då en utbetalning till glasbruket har kvitterats, ska detta ha varit igång och producerat såväl fönsterglas som flaskor och dricksglas à la facon de Venise till de danska kungliga slotten, alltså en mycket exklusiv produktion. Enligt den danska historikern och arkivarien Thelma Jexlev ska detta Skandinavien's första venetianska glasbruk dock ha lagts ner innan det ens gått ett decennium. Utöver denna information finns några dokumentationer om leveranser av glasföremål till apotekare och till den danska kungafamiljen, samt ett uttalande av astronomen Tycho Brahe om de vackra kristallklara glasföremål som tillverkades i hans farbror Sten Billes glasbruk. Så mycket mer information om detta glasbruk tycks inte finnas och inte heller kan några konkreta exempel på glasföremål härledas hit (Jexlev m. fl. 1970, s. 35ff; Hermelin & Welander 1986, s. 107; Kock 2010, s.12).

## ***Datering***

### *Kvalitet*

Då glasmassans kvalitet varierat från ort till ort och tid till tid, ger kvalitetstecken som luftbubblor och eventuell förekomst av glassjukan ledtrådar till att kunna datera och identifiera föremålet. En tumregel är att ju lägre temperatur som smältugnen haft desto mer luftbubblor finns kvar i glasmassan, eftersom denna fortfarande varit för trögflytande för att kunna bli helt jämn. Glasmassa med pottaska som flussmedel har i allmänhet smälts vid en förhållandevis låg temperatur. Under medeltiden producerades pottaskeglaset i huvudsak i skogsområden i Europas centrala delar, särskilt tyska områden, och spreds senare norröver. Trots denna tumregel är det svårt att datera ett föremål endast utifrån mängden luftbubblor i glasmassan eftersom skalan är glidande och baserad på en subjektiv bedömning. Därtill har alltså glas med liknande kvalitet producerats på olika platser under olika perioder. Efter en tid började man förstå vilka negativa effekter pottaskan hade på glasmassans kvalitet och i samband med industrialiseringen utvecklades ugnar som kunde komma upp i betydligt högre temperaturer än tidigare. Ett glasfynd som är helt fritt från glasblåsor eller spår av glassjukan är därför med stor sannolikhet yngre än 1850. (Hermelin & Welander 1986, s. 285). Andra ledtrådar för att bedöma ett föremåls kvalitet är glasets färg, färgens mörkhet, föroreningar i glasmassan och

glasets tjocklek. En kvalitetsbedömning av glaslet är sällan tillräckligt för att kunna göra en datering, men kan tillsammans med typologin ge en fingervisning åt ett eller annat håll.

### Typologi

Venetiansk glas/ glas á la facon de Venise - Venedig hade under många sekel varit känt för sin glasproduktion av hög kvalitet. Det venetianska glaslet var från mitten av 1400-talet och framåt något av det mest exklusiva husgeråd man kunde äga. Det speciella med glasen från denna period var att man hade lyckats göra glasmassans beståndsdelar så rena, alternativt avfärgade med ett tillsatt mineral att de var nästan helt klara och färglösa. Man kan



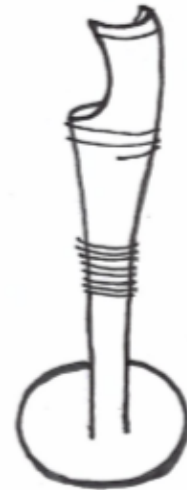
Fig. 9. Ett flügelglas á la facon de Venise, med vingdekoration. Avritad detalj ur *An elegant snack* av Christian Berentz, 1717. *Flügelglass á la facon de Venise. Detail from An Elegant Snack by Christian Berentz, 1717.* Bild: Författaren 20017.

endast ana en lätt gul färgskiftning i materialet. Inom den venetianska *crystallo*-skolan ryms ett antal undertyper av glasformer, såsom dricksglas med fötter som var rikt dekorerade med utstående orm- eller vingformade ornament. En annan typ var glasen som var dekorerade med i huvudsak vitfärgade glastrådar i en variation av randiga mönster över både kupan och foten. Dessa kallades såväl mille-fiori som *vetro a fili* eller filigranglas. Det grundläggande mönstret var raka linjer, men kunde varieras med linjer i form av tvinnade trådar eller rutnät – *vetro a retorti* respektive *vetro a reticello*. Enligt Torben Sode ska det finnas en patentansökan från 1527 bevarad i Venedig, där bröderna Filippo och Bernardo Serena fick äganderätt på denna trådglasteknik. Enligt patenten ska denna teknik inte varit i bruk dessförinnan (Haggrén 2010, s. 130ff.; Sode 2010, s.146; <http://museovetro.visitmuve.it>).

Trots förbud för Venedigs glasmästare att lämna staden, lockades en mängd av dem utomlands till Europas västra delar och särskilt i Nederländerna etablerades nya glasbruk specialiserade på glas i venetiansk stil – *à la facon de Venise*. Denna skola av dricksglas blev en lite mer tillgänglig, om än nästan lika exklusiv, variant av statusladdade föremål för den skandinaviska eliten under renässansen (Haggrén 2010, s. 130f; Sode 2010, s 146f).

Kägelbägare var namnet på en viss sorts ölglas som tillverkades i östra Tyskland under 1400-talet. Namnet kommer av att kupan var formad som en upp och nervänd kägla (fig. 10). Under 1500-talet blev de mindre till storleken och vanligast i grönt glas. Denna glastyp ska även ha tillverkats i Glarbo glasbruk i Danmark (från 1550). Kägelglaset som glasform ska, enligt Georg Haggrén, dock inte ha överlevt 1500-talet (Haggrén 2010, s. 126f).

Fig. 10. Kägelglas ur Glimmingehus fyndmaterial. SHM 22028:586. *Skittle shaped glass from the finds of Glimmingehus*. Bild: Författaren 2017



Enligt Georg Haggrén ska passglaset varit elitens ölglas under 1500- och 1600-talet, men var på samma gång ganska vanligt förekommande. Passglaset kan ses som en utveckling av kägelglasformen, där sidorna är konformade istället för kupade och glaset borde på så sätt vara lite lättare att dricka ur. Det mest utmärkande med passglaset är att de är dekorerade med glastrådar i jämna intervaller. Det är dessa intervaller som kallades för pass och givit glaset dess namn. Passglaset var ursprungligen ett glas som delades av ett dryckeslag och ett pass var så mycket man fick lov att dricka innan glaset skulle skickas vidare. Passglaset kunde vara importerade från tyska områden, men det fanns även inhemsk produktion av dem. Denna glasform ska ha blivit mindre och mindre populär under 1600-talets gång och slutade troligen att tillverkas i slutet på 1600-talet (Haggrén 2010, s. 128)

Flaskor – Det dröjde ganska långt in på medeltiden innan glasflaskan började användas som serverings- och förvaringskärl. De vanligaste var att förvara vin och öl i kärl av keramik och trä. De första flaskorna som användes i hushållen var ofta klotrunda med lång hals och platt botten. Deras otympliga form gjorde dock att de inte kunde förvaras liggande och de användes förmodligen i huvudsak som serveringskärl. På 1500-talet började det bli populärt med fyrkantiga eller polygona flaskor som kunde förvaras i ett skyddande schatull. Från början av 1600-talet började man även använda runda flaskor i olika storlekar, med tillplattade sidor (Hermelin & Welander 1986, s. 213).

Flaconer, eller små apoteks- och parfymflaskor ska dock ha börjat användas redan under medeltiden, även om de troligtvis varit mycket exklusiva då. Enligt Peter Riismöller kan man känna igen äldre flaconer, från medeltid och renässans, på deras trattformade flaskhalsar. Senare ska flaskhalsarna ha gjorts i mer cylindriska former (Jexlev m.fl. 1970, s. 98f).

### *Sigill*

Georg Haggrén berättar i *Kalmar mellan dröm och verklighet* om en berömd tysk hälsokälla vid namn Pyrmont Water som exporterade mineralvatten. Denna källa hade även egenproducerade flaskor med sitt sigill insmält i glasväggen. Källan ska ha funnits endast under några få decennier under 1700-talets andra hälft, nämligen 1750-1770 (Haggrén 2016, s. 337).

Henrikstorps glasbruk även kallat skånska glasbruket, anlades i Perstorp av Jöran Adlersteen 1692. Här producerades dricksglas, flaskor och fönsterglas fram till 1762. Glasbruket använde det Adlersteenska vapnet som sitt sigill på flaskor ([www.bygdeband.se](http://www.bygdeband.se)).

## **5. Analys av glasföremålen**

### ***Genomgång av materialet från Lunds universitets historiska museums magasin***

Det har inte varit självklart hur glasfynden från Historiska museets magasin i Lund bäst ska delas in och presenteras i detta arbete. Samtliga aktuella föremål är mer eller mindre fragmenterade. Magasinets egna registreringar består för det mesta av många glasfragment per registreringsnummer. Inte sällan har fragmenten inom samma nummer ingen uppenbar relation till varandra. Jag har fått välja bort stora delar av fyndmaterialet, dels allt fönsterglas men också de föremål som är för fragmenterade för att överhuvudtaget kunna identifieras. De fragment som valts bort har inte nödvändigtvis varit små. Jag har behövt sälla bort såväl stora skärvor som små fragment, nästan helt nedbrutna av glassjuka. Det som de utsällade fragmenten har gemensamt är att de saknat tydliga karaktärsdrag och därför inte gått att identifiera. Många gånger har bara ett eller ett par av fragmenten under varje registreringsnummer varit identifierbara. Ibland har de tillhört samma föremål och ibland helt olika. Några gånger har jag kunnat identifiera flera fragment, separerade under olika registreringsnummer, men tillhörande samma föremål. Antalet registreringar är 121 medan enbart de utvalda glasfragment som utgör underlag till denna undersökning representerar ca 170 ursprungliga föremål. Det blir därför inte logiskt att presentera mitt urval utifrån magasinets indelning. I den mån det går kommer min

indelning istället att handla om just antalet representerade ursprungliga föremål, oavsett hur många fragment varje föremål består av. Detta sagt med förbehåll för att jag i några fall kan ha missat fragment som egentligen tillhör samma föremål och därför registrerat dem som flera. Det antal fragment som återstår från de individuella föremålen säger dock inte mycket om hur stor del av det ursprungliga föremålet som finns bevarat. I de allra flesta fall representerar skärvorna bara en liten del av en helhet. Alla föremål som utgör underlaget för denna undersökning redovisas i en tabell, där föremålstyp och antal fragment framgår (bilaga 1). Jag uppskattar det utvalda underlaget till att utgöra ungefär 40% av den totala mängden glasfragment, räknat i volym.

De 170 föremål som analysen bygger på kan indelas i följande nio typologiska kategorier:

Kägelglas

Passglas

Venetianskt glas

Supkoppar

Flaskor/flaskbottnar

Flaconer/apoteksflaskor

Sigill

Serverings- och förvaringskärl

Övriga föremål

Den mest förekommande föremålstypen är flaskbottnar som utgör mer än en tredjedel av materialet – 62 st, därefter kommer passglas – 19 st, flaconer/apoteksflaskor - 14 st och sigill 8 st.

Även om alla föremålen i analysunderlaget har identifierats i någon form är det enbart ett urval av dessa föremål som har fått en (mer eller mindre snäv) datering. 50 föremål har jag inte kunnat göra någon dateringsbedömning alls på. Det medför att de föremål som jag placerat in i ett rimligt tidsintervall utgör 71% av studiens föremålsunderlag (se bilaga 1). När jag har bedömt föremålets kvalitet, ålder och typ har jag utgått från färg, orenheter, mängd blåsor, glasets tjocklek, om glaset bär spår av glassjuka eller inte, form, typologi, teknik och kvaliteten på själva utförandet.

Fragment som skulle kunna tillhört 7 kägelglas finns bland materialet (fig. 11a). Kägelglasen var formade som upp-och-nervända käglor och på gamla målningar kan man ibland se att de hade pålagda dekorationstrådar i likhet med passglasen. Det saknar dock alla utom ett av kägelglasen som hittats i Glimmingehus fyndsamlingen. De har å andra sidan tunna, jämna väggar och två av dem är gjorda av grönt glas, kanske waldglas, med optiska dekorationer i form av diagonala ränder. De andra tre är klara men har en ljust gulaktig färg, vilket är vanligt hos glasmassa som är avfärgad med mangan. Alla fragment visar spår av glassjuka i form av irisering och crizzling. Enligt Georg Haggrén ska produktionen av kägelglasen ha avtagit under 1500-talet (Haggrén 2010, s. 126f). Enligt min bedömning är dessa föremål importgods från tyska eller andra västeuropeiska områden, införda till Glimmingehus under 1500-talets första hälft. Kanske kan Jens Holgersen själv ha tagit med sig dem hem under sina resor till sjöss?



Fig. 11a-b. Övre delen av ett kägelglas (a) och ett tudelat passglas (b). Båda föremålen bär spår av glassjuka i form av irisering och crizzling. *The upper part of a glass in the shape of skittle (a). Pass glass in two pieces (b). Both objects show traces of irisation and crizzling.*

Foto: Författaren 2017.

Som nämnts tidigare finns även ett stort antal skärvor som kan ha tillhört 19 ursprungliga passglas (fig 11b). Fragmenten har såväl runda som polygona former med pålagda glastrådar. Liksom kägelglasen visar de alla spår av glassjuka. På ett fåtal kan man trots glassjuk yta se att glaset är ljusgrönt färgat, andra är klara med en ljusgul ton och några är nästan helt klara. Detta skulle kunna tyda på att de inte är gjorda av den tyska gröna waldglasmassan, utan kan istället vara färgade gröna, avfärgade med mangan, respektive tillverkade under de tidsperioder då man hade tekniken att få fram helt rena råvaror. De kan också komma från inhemsk produktion. Där glastrådarna i dekoren möts finns i regel en överlappning. Denna överlappning ser ofta ganska grov och något slarvigt gjord ut. Detta kan vara en signal om att passglasen inte var de allra mest exklusiva föremålen i ett husgeråd, men väggarna är oftast tunna. Passglas har i regel använts som ölglas, ibland även till vitt vin men inte till brännvinet, som vann mer och mer

popularitet under 1600-talet. Min uppfattning är att denna glastyp funnits på Glimmingehus gård under en lång period, troligen hela 1500-talet och en bit in på 1600-talet, och har varit ett ganska vardagligt glas.

Två ben från flügelglas à la facon de Venise är funna bland fragmenten (fig. 12a-b). De har förmodligen varit rikt och detaljerat dekorerade i sin ursprungliga form. Ett av glasbenen har troligen haft en sirlig vingdekoration och medan det andra haft en ormdекoration. De har en klar ljusgul färg, tunna väggar och få luftbubblor i glasmassan. De är troligen gjorda av några av de främsta glasmästarna i Europa under denna tid, kanske utvandrade från Venedig, eller lärlingar till någon av dessa mästare. Produktionsorten kan även vara Venedig, men det är troligare att de föremål som nådde Danmark importerades över Öresund. De kan alltså vara tillverkade i exempelvis Tyskland eller Nederländerna. En möjlighet är att de skulle kunna vara från inhemsk produktion, varför inte från Sten Billes venetianska glasbruk i Herrevad? Detta skulle dock innebära att de är producerade snarare i slutet än i början av 1500-talet. Dessa glasfragment bär också tydliga spår av glassjuka, i det här fallet i form av en tjock skorpbildning. Detta kan vara ett tecken på att de tillhör den äldre delen av skalan. Oavsett deras ålder är de mycket exklusiva och är i sig tecken på att de boende på gården bör ha tillhört en social elit. Detta kan jämföras med ett fynd från borggårdsutgrävningarna på Krapperup, som bestod av ett fragment av ett så kallat lockpokalglas á la facon de Venise (Carelli 2003, s. 200).

Ännu en liten mängd fragment från ett glas á la facon de Venise finns i materialet. Detta är ett så kallat mille-fiori eller filigranglas med retorti-mönster av tvinnade vita trådar – en exklusiv typ av importglas endera från Venedig eller från en bruksort i Mellan- eller Västeuropa som producerade denna typ av mönstrade glas (fig. 12c). På stilleben-målningar från 1600- och 1700-talet kan man se att glaset i venetiansk stil i huvudsak användes till rödvin. Själva glasmassan har liksom flügelglaset en klar, men lätt gulaktig färg. Glasväggarna är något tjockare än de på flügelglaset, vilket kan förklaras med tekniken att addera de vita glastrådarna ovanpå och sedan sammansmälta dem med en klar grundglas massa. Längst ner på kupan har glaset välvda väggar i en bubblig form. Glaset visar endast små drag av glassjuka, i form av en lätt irisering. Enligt Torben Sode fick filigrantekniken ett patent i Venedig år 1527, det vill säga fyra år efter Jens Holgersens död. Enligt patentansökan ska denna trådglasteknik inte varit i bruk tidigare. Detta glas borde varit mycket snarlikt en filigranpokal som hittats på Läckö slott. Läckös välbevarade exemplar har även det filigran- och retortimönster med välvda bubblor på den nedre delen av

kupan. Enligt Georg Haggrén är det mer troligt att detta glas kommer från Venedig än någon av tillverkningsorterna i Västeuropa (Haggrén 2010, s.131).



Fig. 12a-c. Fragment från två olika typer av glas á la facon de Venise. Flügelglas, hårt angripna av skorpbildning (a och b) och skärivor från en filigranglaskupa, med lätt irisering (c). *Fragments of two types of glassobjects á la facon de Venise. Flügelglass with a thick crust due to deterioration (a and b) and mille-fiori shards with a slight irisation (c).* Foto: Författaren 2017.

En större mängd fragment av främst grön- eller brunfärgade flaskor finns i materialet. Dessa utgörs av bland annat 62 flaskbottnar från individuella ursprungliga föremål. Därtill finns även ett stort antal fragment av väggar, halsar och mynningar. De bäst bevarade flaskorna är runda med plattade sidor såväl som fyrkantiga och polygona (fig. 13a-c). Detta beror antagligen på att de har mer stabila former och ofta tjockare väggar än de äldre klotrunda flaskorna, som varit svåra att identifiera bland fragmenten. Där finns dock flaskbottnar som indikerar väldigt stora typer av flaskor. Dessa skulle kunna komma från så kallade damme jeanner, som man bryggde alkoholen i. Nästan alla flaskskärivor bär spår av irisering och i vissa fall även crizzling. Det finns även en nästan fullständig men fragmenterad så kallad *kluckaflaska*, en rektangulär flaska med en form som ser ut att vara hopklämd runt hörnen. Denna, i likhet med de flesta runda flaskorna i underlaget, är troligen från 1600-talet eller senare. De övriga rektangulära flaskorna kan dock vara något äldre. Dessa stora flaskor, till skillnad från de potentiellt äldre flaconerna, ska ha blivit mer och mer populära i samband med brännvinets antågande i slutet på 1500-talet. Vin serverades och förvarades främst i keramik och träkärl.



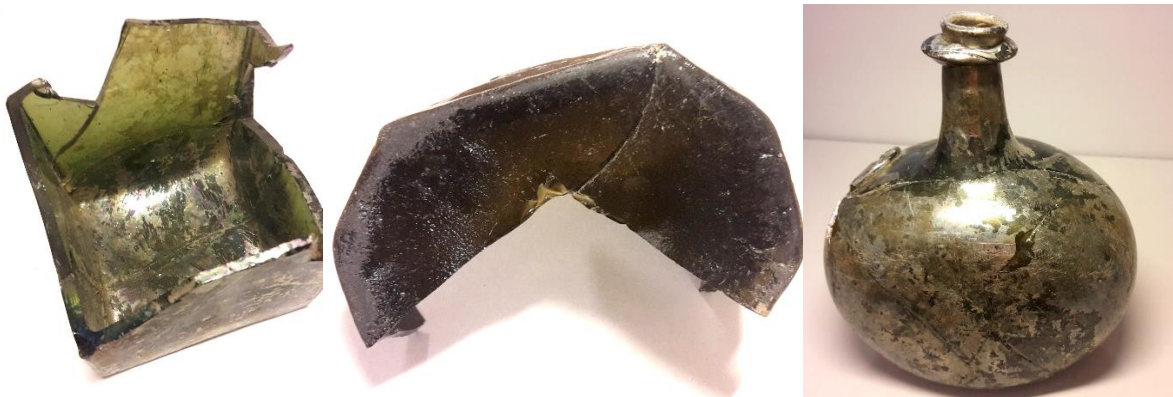


Fig. 13 a-c. Fragment av flaskor. Kvadratisk botten (a). Polygon botten (b). Rund flaska med tillplattade sidor, ihopsatt av flera fragment. Flaskan bär ett fragmenterat sigill från Henrikstorps glasbruk (b). Alla fragmenten bär spår av irisering och crizzling. *Fragments of bottles. Square base (a). Polygon base (b). Round bottle with flattened sides, put together from several fragments. The bottle has a fragmented cachet from the glassworks of Henrikstorp (c). All fragments bare traces of irisation and crizzling.* Foto: Författaren 2017.

Materialet visar också upp en större mängd fragment av parfymflaskor/apoteksflaskor, om än inte i närheten av så många som dryckesflaskorna. De kan ha utgjort totalt 14 st. De är ofta mycket fina hantverksprodukter, de flesta mycket tunna, med ljusgrönt glas (fig. 14a-b). 4 av dem bedömer jag ha de trattformade halsar/myrningar som Peter Riismøller beskriver som typiska för renässansen (Jexlev m. fl. 1970, s. 98f). De övriga har mer cylinderformade halsar och är därför troligen gjorda senare. En av flaconerna är i mörkbrunt glas, har få luftbubblor i massan och är den enda som inte visar spår av glassjuka. Denna har jag bedömt vara gjord på 1800-talet och ingår följaktligen inte i det aktuella underlaget.



Fig. 14 a-c. Buken av en parfymflaska (a). Hals och mynning till en apoteksflaska. Halsen är trattformad, enligt de äldre typerna (b). Exempel på en apoteksflaska som jag bedömt som modern. Glaset har få orenheter och bubblor, inga spår av glassjuka och har en avlång hals (c). *The body of a perfume bottle (a). An example of a flacon with a funnel-shaped neck, in accordance with older types (b). An example of glass estimated to be modern (c).* Foto: Författaren 2017.

I fyndmaterialet finns även mer eller mindre fragmentariska spår av 8 stycken flasksigill. Dessa sigill representerar de glasbruk som tillverkat flaskorna, i ett fall den källa som tillverkat sodavattnet som flaskan varit fylld av. Fem av dessa stämmer överens med det Adlerstenska vapnet som användes i Henrikstorps glasbruk 1692-1762. De övriga två har ett sigill med texten Pymont Water, vilket härstammar från den tyska mineralvattenskällan med samma namn som existerade 1750-1770 (fig. 12). Eftersom glasbruket och källan haft så förhållandevis kort livslängd har dessa varit av stort dateringsvärde. Då det ena Pymont Water – sigillet till och med kunde härledas till den västra vallgraven, kan detta tas som ett tecken på att vallgraven åtminstone inte kan ha fyllts igen före 1750.



Fig. 15 a-c. Ett fragmenterat sigill från Henrikstorps glasbruk (a). Henrikstorps sigill i sin helhet (b). Sigill från den tyska hälsokällan Pymont Water (c). *A fragmented cachet from the glassworks of Henrikstorp (a). Henrikstorps cachet in it's intirety (b). Cachet from the german medicinal spring Pymont Water (c).* Foto: Författaren 2017.

Något som förvånat mig är att jag inte har kunnat identifiera något exemplar av Rômerglas eller så kallade remmare (den inhemska varianten). Detta trots Hermelin & Welanders uttalande om att det skulle varit det populäraste vinglasets under 1500- och 1600-talen (Hermelin och Welanders 1986, s.188). Här kan man göra en jämförelse med glasfynden från Lindholmens borgutgrävning där man funnit skärvor från nopp-dekorerade dryckesbägare av waldglastyp (Gaimster & Stilje 1995, s. 232f.).

Skärvor från 4 olika föremål bär spår av bemålning och/eller etsning. Etsningstekniken utvecklades på 1600-talet, varför dessa föremål kan dateras till 1600-1700-tal eller ännu senare. De är även helt klara och har en mycket liten mängd bubblor i glasmassan, vilket indikerar en yngre tillverknings teknik.

I fyndsamlingen finns även bottenar som skulle kunna komma från 3 olika supkoppar. Dessa hör utan tvekan ihop med brännvinets popularitet och kan på så sätt dateras till slutet av 1500-talet eller senare. En har mörkgrön glasmassa och en basal glasform som vi känner igen från vanliga dricksglas idag, men med en uppstående botten och en dekorerad krans av ränder nedtill. Den är troligen från inhemsk produktion och stämmer väl överens med former på supkoppar producerade på Henrikstorps glasbruk i Skåne under 1700-talets första hälft. En andra supkopp har en äggkopsliknande form, är klar men med lätt gulaktig färg och spår av glassjuka. Den har även en enklare etsad dekor och kan rimligtvis härröra från ungefär samma tid som det första glaset (Hermelin & Welander 1986; Carelli 2003, s. 201). Det tredje glaset är helt klart och ofärgat och man kan endast ana en lätt irisering på ytan. Formen på botten är dock inte helt regelbundet rund och jag vill därför inte datera den till den industriella glaseran utan snarare till 1700-talet.



Fig. 16 a-c. Tre olika typer av serveringskärl. En äldre brännvinsskål, hårt angripen av glassjuka (a). Ett högt kärl med utsvängd kragmynning (b). Serveringskärl med stor buk och utsvängd kragmynning (c). *Three different types of glass pots. An older type of bowl for spirits (a). A high vessel with a flared mouth (b). A wide vessel with a flared mouth (c).* Foto: Författaren 2017.

Bland fynden finns även 10 större förvarings- eller serveringskärl (fig. 16a-c). Dessa skulle kunna ha fungerat som skålar att ösa upp brännvinssupar ur. Jag har inte hittat någon referenskälla som kan berätta mer om denna sorts glasföremål, men med utgångspunkt i den stora skillnaden i klarhet, färg på glasmassan och mängd glasbubblor vill jag dra slutsatsen att de brukats, utspridda över en lång tidsperiod från slutet av 1500-talet och framåt.

Bland övriga föremål finner vi en kluven glättesten - den medeltida varianten av strykjärn, ett vinglas av nyare modell, ett spetsglas, möjligen från 1700-talet samt ett oidentifierat saltkar och ett glasrör.

## 6. Diskussion

Min ursprungliga ambition med denna studie har varit att datera glasföremålen så pass snävt att de skulle kunna kopplas ihop med de individer som skildrats i kap 4, - *Vilka har bott på Glimmingehus genom tiderna?* Under studiens gång har jag insett att det inte riktigt är möjligt, eftersom samma typ av föremål kan ha producerats på olika platser under olika tider. För att lättare och tydligare kunna koppla föremålen till gårdens brukare har jag istället valt att dela in ägolängden i olika perioder kopplade till vilket förhållande ägarna kan ha haft till gården.

Period 1, 1499 – ca 1558 – *ägarna periodvis boendes på gården, möjligen i själva borgbyggnaden.*

Denna period börjar med Jens Holgersen själv, som vi från skriftliga källor vet har haft sitt huvudsäte på Visborgs slott på Gotland. Vi har dock även källor som visar att han har uppehållit sig på Stora Glimminge, och även velat bjuda in viktiga medlemmar ur den danska och troligen även svenska eliten till fest på platsen. Det främsta exemplet på detta är inbjudningskortet till den stora dubbelbröllopsfesten för hans två döttrar år 1519, som skickats till riddaren Henrik Kumminge i Varberg. På denna fest bör det rimligen även ha gått åt en mängd exklusiva glas (Skansjö 1999, s. 39f). Kanske var Glimmingehus någon form av fritidshus i skrytbyggesformat? Sonen Börge Jensen Ulfstand och hustrun Magdalene Tygesdatter Krabbe som tog över gården 1523, kan möjligen även de ha bott i borgen.

Period 2, ca 1558 – ca 1630 – *ägarna kan möjligen bo på gården, men inte i borgen.*

Period 2 börjar med den Rosenkrantzka eran, då Börge och Magdalenes dotter Margarete Börgesdatter Ulfstands make Erik Rosenkrantz blir arvinge till Börge 1558. Även Erik och Margaretes arvinge Axel Rosenkrantz skulle kunna tillhöra denna typ av ägare. Enlig Ödman ska en ny gårdslänga byggts i söder, under mitten av 1500-talet, alltså mitt framför huvudentrén till borgen. Borgen hamnar då följaktligen i bakgrunden av borgområdet. Lämningarna efter denna byggnad ska ha hittats såväl under Egon thuns utgrävning 1966 som under undersökningarna 1993-95 (Jönson 1995, s. 13, 19f, Ödman 1999, s. 120f). Om Ödman har rätt om när denna gårdslänga tillkommit skulle den kunna tolkas som en markering om att borgen Glimmingehus inte längre var det mest intressanta på området, och att den kanske redan då börjat användas som spannmålsmagasin.

Period 3, ca 1630 – 1800 – *Ägarna bor ytterst sällan på Stora Glimminge. Ställföreträdaren på gården är troligen anställd.*

Denna era då Stora Glimminge troligen dominerades av en bondgårdskaraktär, skulle kunna inletts med ”Rige” Holger Rosenkrantz och Lene Gyldenstierne, vilka utöver Glimmingehus ägde ytterligare 11 huvudgårdar. Ägarna under denna långa period har säkerligen besökt gården någon gång ibland, sett till att den underhölls och sköttes, men förmodligen inte med samma typ av stolthet som Jens Holgersen hade. Inga spår av storslagna fester har hittats bland varken det historiska eller arkeologiska materialet som kan ha hört till denna tid. De som i huvudsak har vistats där, och lämnat sina materiella spår, var förmodligen arbetare. Under slutet av denna period verkar gårdens ekonomiska värde som fastighet varit det viktigaste motivet för ägarna, och gården såldes, och även ärvdes, fram och tillbaka under korta perioder.

De genomgångna glasfynden visar, liksom Anders Ödman beskriver i sin tes, att glasmaterialet troligen blivit enklare med tiden. Tre sorters glas á la facon de Venise, tillsammans med de äldre kägelglasen visar att gården redan i början av period 1 hade glasföremål i sin ägo, och att de några decennier senare var av den bästa kvaliteten Europas glasmästare kunde stå till buds. Ur de venetianska glasen drack man det festliga rödvinet, medan kägelglasen kan ha varit ölglas. Passglasen, ståtliga och fina, men ändå dussinglas, tycks vara de föremål som tillsammans med flaskor och brännvinskärl dominerar period 2. Dessa glasföremål representerar inte de allra festligaste dryckessammanhangen, och antyder att man främst har druckit öl och brännvin – de mer vardagliga dryckerna, än fint importerat vin. I period 3, den period då jag antagit att ägarna inte har bott på Glimmingehus, hittar vi nästan uteslutande supkoppar, flaskor och serveringskärl för brännvin.

Även om man kan se en nedgång i standarden på glasföremålen över tid, kvarstår en fråga - Ödmans tanke om att fallet i statusen på hushållet skulle ha kommit redan i samband med Jens Holgersens död 1523 – går den att kombinera med de fynd som tyder på att riktigt exklusiva glasföremål skulle kunna införskaffats till Glimmingehus efter 1527? De tidigare utsagorna om att de materiella lämningarna från gården skulle visa på en mer enkel och grundläggande standard efter 1520-talet, tycks bygga på en övergripande bild av alla fyndgrupper (Ödman 1999, s. 116). Fisksumpar, lås, byggnadsbeslag och de andra vardagliga redskap som Ödman räknar upp som tecken på en nedgång, är enligt mig egentligen bara tecken på att Glimmingehus under alla tider inte enbart varit en plats för pompösa fester för Skandinaviens elit utan även en stor bondgård. Detta är alltså föremål som man kan förvänta sig att hitta på alla typer av gårdar

från senmedeltiden och renässansen. Efter att nu ha studerat de glasföremål som de boende på Glimmingehus lämnat efter sig, håller jag inte med Ödman om att de lyxigaste varorna skulle ha försvunnit från gården på 1520-talet. Eller faktiskt ens att det är möjligt att datera dem så precist som till ett decennium. Glas á la facon de Venise, som började tillverkas på 1400-talet, kan man som exempel se på stillebenmålningar ända in på 1700-talet. Även om det exempelvis skulle ha visat sig att de venetianska glasen slutade att produceras under mitten av 1520-talet tror jag att det skulle vara lite förhastat att dra slutsatsen att riktiga lyxföremål inte har existerat på platsen för att de inte finns kvar i det överlevande fyndmaterialet. Som jag tagit upp tidigare i undersökningen så är inte glas ett ”evigt” material utan börjar en relativt intensiv nedbrytningsprocess till exempel när de går från våta till torra miljöer, som vid en arkeologisk utgrävning. Ett högt värderat glas som bevarats på en fuktfri skåpshylla i flera sekler har större chans att överleva, men det innebär även en risk att den lämnar sitt ursprungshem, till exempel ärvs vidare till en annan av arvingarna än den som övertar godset.

Min tes är att det snarare än en förändring i socioekonomisk standard främst var synen på pappans medeltidsaktiga riddarnostalgibygge som förändrades när sonen Börge tog över Glimmingehus. Börge har beskrivits som en av Danmarks rikaste personer under sin livstid och genom fynden av de venetianska filigranglasen som har en patentansökan från 1527, verkar inte borgens andra generation ha varit av ett enklare slag (Wallin 1979, s.21). Därtill beskriver Ödman i *Glimmingehus* att den skandinaviska adeln slutade att bygga borgar under tidigt 1500-tal i samband med att tidens eldvapen och artilleri utvecklats till att bli starkare än vad de privata borgarna kunde stå emot. Det blev som en följd därav omodernt med gamla obekväma borgar och man föredrog mer exklusiva och boendefokuserade herrgårdar istället (Ödman 2004, s. 6). En slutsats som man skulle kunna dra, med Rikke Agnete Olsens tankar om riddarromantik i bakhuvudet, är att Glimmingehus borgbyggnad kanske egentligen inte fullt ut borde ses som den representant för sin tids, alltså senmedeltidens, ideal för boende och försvar som den i så stor utsträckning har fått göra. Borgen kan dock ses som en representation för adelns framväxt och den arkitektoniska anpassningen till borgförbudet som infördes 103 år tidigare. Glimmingehus kan också sägas symbolisera elitens rädsla för bondeuppror, men om Olsens tes om att borgen skulle vara för liten för att klara en belägring stämmer, begränsas representationen till ett just ett symboliskt plan. Eller, som sagt, kanske helt enkelt ett uttryck för Jens Holgerssens personliga intressen.



Till skillnad från det brott i den socioekonomiska statusen som Ödman spårat till början på 1520-talet, ser jag en kraftig minskning av antalet dricksglas efter passglasens era som skulle kunna vara inne på sin sluttamp under mitten av 1600-talet, alltså under period 3 (Haggrén 2010, s. 128). Till denna period kan å andra sidan troligen en stor mängd av flaskorna i fyndmaterialet tänkas tillhöra. För att finna en förklaring till denna förändring vill jag gå tillbaka till de som kan ha bott och verkat på platsen under den aktuella tidsperioden. Om vi tar ”Rige” Holger som exempel, den tredje Rosenkrantzaren att överta gården Stora Glimminge, kan vi alltså se att Glimmingehus inte var den enda gården som fått hans uppmärksamhet. Holger och hans hustru Lene Mogensdatter Gyldenstjärna flyttade in - eller snarare - tog över äganderätten till gården 1630. Enligt Danmarks Adels Aarbog besatt Holger äganderätten till ytterligare elva gods och var därtill länsherre på fyra av kungens gårdar. Han var även en framgångsrik militär och vid närmare eftertanke borde han helt enkelt inte ha hunnit spendera särskilt mycket tid på Glimmingehus. Det närmaste vi kommer någon information om hans verksamhet där är de bokstäver som man fortfarande kan se på fasaden till den östra gårdslängan. HRK LGS 1640 är Holger Rosenkrantz och Lene Gyldenstjärnas initialer och 1640 troligen det år gårdslängan uppfördes, kanske till minne av Lenes bortgång året innan. I denna byggnad, som idag kallas stekarhuset, finns ett bevarat kök, och behöver alltså inte ha varit byggd som en bostadslänga. Vi kan inte säkert säga om familjen överhuvudtaget vistades på godset. Däremot har Glimminge säkerligen varit en stor fungerande bondgård, och de som arbetade på gården har lämnat sina spår i form av såväl lås som byggnadsbeslag, yxor, tunnor och - brännvinsflaskor.

Så för att försöka besvara den första av denna undersöknings frågeställningar - går det att ta reda på hur den sociala statusen på Glimmingehus sett ut över tid genom att studera glasfynden därifrån? Mitt svar på denna fråga är – ja, med ett visst förbehåll. Jag upplever att vi kunnat få en övergripande bild av hushållets socioekonomiska status och en slags kronologi i denna utveckling över tid genom att titta på närvaron och, i viss utsträckning, frånvaron av glasföremålstyper som har en tydlig statusrelaterad kontext. Jag tror dock, som sagt, inte att man kan sätta några snävare dateringar på upp- respektive nedgångar i den materiella kulturen i det här fallet, när man inte har hjälp av någon stratigrafisk kontext. Glasmaterialet i sig självt är lite för svårdaterat för det. Jag anser dock att de tendenser som faktiskt går att spåra i materialet är tillräckligt tydliga och har tillräckligt klara kronologiska indelningar för att kunna sättas i samband med de tre perioderna i Glimmingehus ägarlängder. Att koppla specifika föremål till specifika personer kräver däremot mer nyanserade dateringsförutsättningar.

Denna genomgång av resterna från Glimmingehus glasföremål har alltså givit en hel del ny kunskap när de satts i samband med den information vi har från historiska texter. Med tanke på att glasföremålen endast utgör en liten del av alla de fynd som grävts ut från platsen och nu står magasinerade, kan vi föreställa oss att det finns mycket information om Glimmingehus kvar att hämta. Varje liten undersökning har potential att tillföra ny kunskap, rätta ut frågetecken eller förändra de föreställningar vi idag har om vad som kan ha hänt på gården Stora Glimminge. När det gäller frågan om gårdens status och brukande tror jag att framförallt keramiksamlingen kan sitta på mycket kompletterande information.

Den finns även andra frågor rörande fynden och inte minst vallgraven som fyndplats, som skulle kunna resultera i nya föreställningar om hur Glimmingehus kan ha brukats över tid. Denna undersökning har visat att det går att få ut förvånansvärt mycket information även ur en fyndsamling som nästan helt saknar en registrerad stratigrafisk kontext. Även den lilla horisontellt stratigrafiska information som finns registrerad tillsammans med en del av föremålen skulle kunna ge information om var i vallgraven olika koncentrationer av föremål funnits. Denna information skulle i sin tur exempelvis kunna kopplas till användandet av de olika byggnaderna under olika tidsperioder.



## 7. Sammanfattning

Under processen att omforma Glimmingehus gamla slitna borgområde till ett besöksmål, genomfördes 1935-37 det mycket arbetskrävande projektet att gräva ut den igenfyllda vallgraven. Men utöver en stämmingsfull del av gårdens atmosfär, visade det sig att denna utgrävning även resulterade i en stor mängd relativt välbevarade fynd. Vallgraven hade nämligen använts som en sophög under stor del av den tid som gården varit i bruk. De glasföremål som fanns bland detta fyndmaterial är utgångspunkten för denna studie. Genom att sätta samman den kunskap glasfynden kan ge om Glimmingehus sociala status och den information om hur människorna på platsen har brukat gården, vilken går att utläsa ur Glimmingehus ägarlängder, vill denna studie se hur gårdens sociala status kan ha utvecklats över tid.

Enligt medeltidsarkeologen Anders Ödman ska statusen sjunkit rejält, redan efter byggherren Jens Holgersens död 1523. Denna studie visar dock dels att glasfynden inte kan dateras så snävt att de helt kan sättas i samband med individuella ägare och dels att det funnits mycket exklusiva föremål på platsen även senare. Undersökningsresultatet delar dock Ödmans tankar om en förändring i karaktären på hushållsföremålen, men tillskriver den en förändring i hur ägarna har brukat gården, inte ett fall i deras samhällliga status.

## Referenser

### *Tryckta källor*

Augustsson, Jan-Erik 1995. Lindholmen-projektet. Mogren, Mats & Wienberg, Jes (red.). *Lindholmen. Medeltida riksborg i Skåne*. Lund Studies in Medieval Archaeology 17. Stockholm.

*Boken om Lillöhus* 1948. Kristianstad

Carelli, Peter 2003. *Krappertup och det feodala landskapet. Borgen, bygden och den medeltida bebyggelseutvecklingen i en nordvästskånsk socken*. Nyhamnsläge.

*Danmarks Adels Aarbog* 1884ff. Köpenhamn

Eshøj, Bent 1988. *Glas. Historie, Teknologi, opbygning, nedbrydning, konservering*. Köpenhamn.

Gaimster, David & Stilje, Kristina 1995. Levnadsstandard och europeiska kontakter. Mogren, Mats & Wienberg, Jes (red.). *Lindholmen. Medeltida riksborg i Skåne*. Lund Studies in Medieval Archaeology 17. Stockholm.

Haggrén, Georg 2010. Bordskultur och glashandel i renässansens Nordeuropa. Hansson, Martin, Kock, Jan & Vellev, Jens (red.). *Renässansglas i Norden. Hikuin 37*. Højbjerg

Haggrén Georg 2016. Glaskärl berättar om 16 stadshushåll i Kalmar. Tagesson, Göran & Carelli, Peter (red.). *Kalmar mellan dröm och verklighet. Konstruktionen av den tidigmoderna staden*. Linköping

Hansson, Martin 2010. Glas-Konsth. Hansson, Martin, Kock, Jan & Vellev, Jens (red.). *Renässansglas i Norden. Hikuin 37*. Højbjerg

Hermelin, Carl F & Welanders, Elsebeth 1986. *Glasboken. Historia, teknik och form*. Stockholm

Jexlev, Thelma, Riismøller, Peter & Schlüter, Mogens 1970. *Dansk glas i renæssancetid. 1550-1650*. Köpenhamn

Jönsson, Lars 1995. *Glimmingehusprojektet. Arkeologiska undersökningar 1993-1994*. Lund

Kock, Jan 2010. Glasproduktion i Danmark. Hansson, Martin, Kock, Jan & Vellev, Jens (red.). *Renässansglas i Norden. Hikuin 37*. Højbjerg

Ljunggren, Gustaf 1852-1863. *Skånska herregårdar*. Lund

Nilsson, Sten Åke 1999. Stenarna talar 1. Nilsson, Sten Åke (red.) *Glimmingehus 500 år. Tretton texter*. Lund.

Olsen, Rikke Agnete 2011. *Danske middelalderborge*. Århus.

Rausing, Gad 1999. Bevåpningen. Nilsson, Sten Åke (red.) *Glimmingehus 500 år. Tretton texter*. Skånsk senmedeltid och renässans 17. Lund.

Rosén, Christina 1999. *Föremål och social status i Halmstad ca 1550-1750*. Göteborg.

Skansjö, Sten 1999. Jens Holgersen aktör i Östersjörummet. Nilsson, Sten Åke (red.) *Glimmingehus 500 år. Tretton texter*. Skånsk senmedeltid och renässans 17. Lund

Sode, Torben 2010. Venetianske glas fra Vallensgård, Bornholm. Hansson, Martin, Kock, Jan & Vellev, Jens (red.). *Renässansglas i Norden. Hikuin 37*. Højbjerg

Wahlöö, Claes & Larsson, Göran 1996. Sextonhundra sjuttiosex. Minnet av historien. Historien om minnet. *Föreningen Gamla Lunds årsbok 78*. Lund

Wallin, Curt 1979. *Jens Holgersen Ulfstand och Glimmingehus. Länsman – Sjökrigare – Borgbyggare*. Tomelilla.

Ödman, Anders 1999. De arkeologiska undersökningarna. Nilsson, Sten Åke (red.) *Glimmingehus 500 år. Tretton texter*. Skånsk senmedeltid och renässans 17. Lund

Ödman, Anders 2004. *Glimmingehus*. Svenska kulturminnen 7. Stockholm

### ***Digitala källor***

#### **ALVIN – plattform för digitala samlingar och digitaliserat kulturarv:**

<http://www.alvin-portal.org/alvin/view.jsf?pid=alvin-record%3A80953&dswid=-9296>

#### **Bygdebands hemsida, skånska glasbruket:**

<http://www.bygdeband.se/plats/239898/sverige/skane-lan/perstorps-kommun/perstorps-forsamling/skanska-glasbruket/>

#### **Venedigs glasmuseums hemsida:**

<http://museovetro.visitmuve.it/en/il-museo/layout-and-collections/in-depth/glass-type-glassmaking-techniques-15th-17th-centuries/>

### ***Övriga källor***

Lunds Universitets historiska museums magasin. Samling: Glimmingehus, Vallby socken.  
SHM 22028.

## Bilaga 1.

### *Tabell över identifierade föremål*

VS = Venetiansk stil

Sammanfogat = Föremål sammanfogat av flera fragment

Kriterier för kvalitetsbedömning: Färg, glasets tjocklek, mängd och storlek på blåsor.

Föremålstyp	Ytterligare information	Antal fragment	Färg	Kvalitet	Dateringsintervall
1. Vinglas	VS. Filigran	7	Klar + vit	Mycket hög: Tunt glas, få blåsor	1527-1700-tal
2. Vinglas	VS. Flügel	1	Klar	Mycket hög: tunt glas, få blåsor	1450-1700-tal
3. Vinglas	VS. Flügel	1	Klar	Mycket hög: tunt glas, få blåsor	1450-1700-tal
4. Ben till dricksglas?		1	Grön	?	?
5. Ben till dricksglas		1	Klar	?	?
6. Flaskbotten	Oktagonal	Sammanfogat	Brun	Tjockt glas, mörk färg, blåsor.	1550-1700-tal
7. Flaskbotten		1	Ljusgrön	Relativt tunt glas, ljus färg, nästan klar, blåsor	1600-talet
8. Flaskbotten		1	Mörk	Tjockt glas, mörk färg, blåsor, opak	1550-1700-tal

9. Flaskbotten	Oval, tillplattade väggar	1	Ljusgrön	Relativt tunt glas, ljus färg, blåsor	1600-talet
10. Flaskbotten	Oval, tillplattade väggar	4	Mörkgrön	Mörk färg, blåsor	1600-1700-tal
11. Fragment från flaska		13	Ljusgrön	Relativt tunt glas, ljus färg	1600-1700-tal
12. Flaskbotten	Oval, tillplattade väggar	3	Mörkgrön	Tjockt glas, mörk färg, blåsor	1600-1700-tal
13. Flaskbotten	Rektangulär	1	Mörk	Tjockt glas, mörk färg, blåsor	1550-1700-tal
14. Flaskbotten		1	Ljusgrön	Relativt tunt glas, ljus färg, nästan klar, blåsor	1600-1700-tal
15. Flaskbotten	Damme Jeanne?	1	Mörkgrön	Mörk färg, blåsor	1600-1700-tal
16. Flaskbotten? Fot?		1	Ljus	Ljus, nästan klar färg	?
17. Flaskbotten	Rektangulär	1	Mörk	Relativt tunt glas, mörk färg, blåsor	1550-1700
18. Flaskbotten	Rektangulär	1	Mörkbrun	Tjockt glas, mörk färg	1550-1700-tal
19. Flaskbotten		1	Grön	Relativt tunt glas, relativt ljus färg, blåsor	1600-1700-tal

20. Flaskbotten	Damme Jeanne	1	Ljusgrön	Relativt tunt glas, ljus färg, blåsor	1600-1700-tal
21. Flaskbotten	Rektangulär	1	Grön	Mellanljus färg, blåsor	1550-1700-tal
22. Flaskbotten	Helt rund	1	Grön	Mellanljus färg	1600-1700-tal
23. Flaskbotten	Rektangulär	1	Ljusgrön	Tjockt glas, ljus färg	1550-1700-tal
24. Flaskbotten	Oval, tillplattade sidor	1	Ljust	Relativt tunt glas, ljus färg, nästan klar	1600-1700-tal
25. Fragment från flaska	Rektangulär	1	Ljusgrön	Relativt tunt glas, ljus färg	1550-1700-tal
26. Fragment från flaska	Rektangulär	1	Blå	Relativt tunt glas, få blåsor	1600-1700-tal
27. Flaskbotten	Rektangulär	1	Ljusgrön	Relativt tunt glas, ljus färg	1550-1700-tal
28. Flaskbotten	Rektangulär	?	Grön	Svårbedömd p.g.a. glassjuka	?
29. Flaskbotten		1	Mörkgrön	Tjockt glas, mörk färg	?
30. Flaskbotten	Rektangulär	1	Svårbedömd p.g.a. glassjuka	Svårbedömd p.g.a. glassjuka	?
31. Flaskbotten	Rektangulär	1	Mörkgrön	Mörk färg, relativt tunt glas	1550-1700-tal



32. Flaskbotten	Rektangulär	3	Ljus	Svårbedömd p.g.a glassjuka	?
33. Flaskbotten	Rektangulär	1	Svårbedömd p.g.a glassjuka	Svårbedömd p.g.a glassjuka	?
34. Flaskbotten	Helt rund	1	Mörk	Mycket mörk färg, tjockt glas	1600-1700- tal
35. Flaskbotten	Helt rund	1	Relativt ljus	Relativt ljus färg, relativt tunt glas	1600-1700- tal
36. Flaskbotten	Oval med tillplattade väggar	1	Mörkgrön	Mörk färg, relativt tunt glas	1600-1700- tal
37. Flaskbotten	Oval med tillplattade väggar	1	Mörkgrön	Mörk färg, relativt tunt glas	1600-1700- tal
38. Flaskbotten	Rektangulär	Samman- satt	Grön	Relativt tjockt glas, blåsor	1550-1700- tal
39. Flaskbotten	Rund	2	Grön	Medeltjocka väggar, blåsor	1600-1700- tal
40. Flaskbotten	Oval med tillplattade sidor	1	Brun	Medelljus färg, tunt glas, blåsor	1600-1700- tal
41. Flaskbotten	Rund	2	Ljusgrön	Ljus färg, tunt glas,	1600-1700- tal
42. Flaskbotten	Helt rund	1	Grön	Medelljus färg, medeltunt glas, blåsor	1600-1700- tal

43. Flaskbotten	Oval med tillplattade sidor	1	Brungrön	Medelljus färg, relativt tunt glas, blåsor	1600-1700-tal
44. Flaskbotten	Rund	1	Svårbedömd p.g.a glassjuka	Tjockt glas	1600-1700-tal
45. Del av flaska	Rektangulär	1	Mörk	Medeltunt glas	1550-1700-tal
46. Flaskbotten		1	Brungrön	Medelljus färg, relativt tunt glas	?
47. Flaskbotten	Rektangulär	1	Mörk	Relativt tunt glas, mörk färg	1550-1700-tal
48. Flaskbotten	Rektangulär	2	Mörk	Relativt tunt glas, mörk färg	1550-1700-tal
49. Del av flaska	Rektangulär	3	Ljus	Ljus färg, tunt glas	1550-1700-tal
50. Flaskbotten	Rektangulär	1	Mörkgrön	Tjockt glas, medelmörk färg, blåsor	1550-1700-tal
51. Flaskbotten	Rektangulär	1	Ljus	Ljus färg, tjockt glas	1550-1700-tal
52. Flaskbotten	Rektangulär	Sammanfatt	Mycket mörk	Svartaktig färg, tjockt glas	1550-1700-tal
53. Flaskbotten	Rektangulär	2	Ljusgrön	Ljus färg, relativt tunt glas, blåsor	1550-1700-tal

54. Flaskbotten	Rektangulär	1	Mörkbrun	Mörk färg, relativt tjockt glas	1550-1700-tal
55. Flaskbotten	Rektangulär	1	Grön	Tjockt glas, blåsor	1550-1700-tal
56. Flaskbotten	Rektangulär	1	Ljus	Ljus färg, tunt glas	1550-1700-tal
57. Del av flaska	Rektangulär	2	Ljus	Ljus färg, tunt glas, blåsor	1550-1700-tal
58. Flaskbotten	Oval med tillplattade sidor	1	Ljus	Ljus färg, relativt tunt glas	1600-1700-tal
59. Flaskbotten	Rund	1	Grön	Medelljus färg, medeltjockt glas, stora blåsor	1600-1700-tal
60. Flaskbotten		1	Ljusgrön	Ljus färg, tunt glas, blåsor	?
61. Flaskbotten	Rektangulär	1	Ljusgrön	Ljus färg, medeltjockt glas, blåsor	1550-1700-tal
62. Flaskbotten	Oval	1	Mörkgrön	Relativt tjockt glas, mörk färg	1600-1700-tal
63. Flaskbotten	Rund	2	Mörk	Mörk färg, medeltjockt glas	1600-1700-tal
64. Flaskbotten	Rund	2	Mörk	Mörk färg, relativt tjockt glas	1600-1700-tal

65. Flaskbotten	Rund	1	Mörk	Mörk färg, tjockt glas	1600-1700-tal
66. Flaskbotten	Rund	1	Mörk	Mörk färg, relativt tjockt glas	1600-1700-tal
67. Del av flaska	Rund	1	Ljusgrön	Ljus färg, tunt glas	?
68. Flaskbotten	Oval	1	Grönbrun	Medelmörk färg, medeltjockt glas	1600-1700-tal
69. Flaskbotten	Rund	1	Grönbrun	Mörk färg, tjockt glas	1600-1700-tal
70. Flaskbotten	Rund	1	Mörk	Mörk färg, medeltjockt glas	1600-1700-tal
71. Flaskbotten	Rektangulär	1	Ljus	Ljus klar färg, relativt tunt glas	1550-1600-tal
72. Flaskbotten		1	Brun	Medelmörk färg, medeltjockt glas	?
73. Flaskbotten		1	Mörkbrun	Mörk färg, relativt tunt glas	?
74. Flaskbotten		1	Mörk	Mörk färg	?
75. Delar av flaska	S.k. Kluckaflaska	14	Ljusgrön	Ljus färg, mycket tunt glas, få blåsor	1700-tal
76. Flaska med sigill	Nästan hela föremålet. Oval	Sammanfatt	Grön	Medelljus färg,	1692-1762

	med tillplattade sidor. Henrikstorps glasbruk			medeltjockt glas, blåsor	
77. Flaskhals	Lång	Sammanfatt	Grön	Medelljus färg, blåsor	?
78. Del av flaskhals		1	Brun	Mörk färg	?
79. Flaskhals + mynning		1	Brun	Relativt mörk färg, tunt glas, ingen glassjuka	1700-tal
80. Flaskhals + mynning		1	Ljus	Ljus klar färg, tunt glas	?
81. Flaskhals + mynning		1	Mörkt brungrön	Mörk färg, relativt tunt glas	?
82. Flaskhals + mynning		1	Mörk	Mörk färg, medeltjockt glas	?
83. Övre del av flaska	Oval kropp	1	Brungrön	Medelmörk färg, relativt tunt glas	?
84. Del av flaskhals		1	Grön	Medelmörk färg, medeltjockt glas, små blåsor	?
85. Övre del av flaska med sigill	Sigill från Pyrmont Water	1	Grön	Medelmörk färg, relativt tunt glas	1750-1770

86. Flaskhals + mynning	Optisk dekoration/spiral mönster	1	Ljust gul	Ljus färg, tunt glas	?
87. Flaskbotten + del av buk	Låg flaska med stor buk	Sammanfatt	Grön	Medelmörk färg, relativt tunt glas, blåsor	1600-1700-tal
88. Del av flaska.	Optiskt mönster/vertikala ränder	13	Klar	Klar, färglös, tunt glas	?
89. Flakbotten+del av buk	Rektangulär	Sammanfatt	Ljusgrön	Ljus färg, tunt glas, blåsor	1550-1700-tal
90. Del av sigill	Henrikstorps glasbruk	1	Grönbrun	Relativt ljus färg, blåsor	1692-1762
91. Sigill	Henrikstorps glasbruk	1	Grönbrun	Relativt ljus färg, blåsor	1692-1762
92. Del av sigill	Henrikstorps glasbruk	1	Grön	Relativt ljus färg	1692-1762
93. Sigill	Henrikstorps glasbruk	1	Grönbrun	Relativt ljus färg	1692-1762
94. Sigill	Henrikstorps glasbruk	1	Svårbedömd p.g.a. glassjuka	Svårbedömd p.g.a. glassjuka	1692-1762
95. Sigill	Pyrmont Water	1	Grönbrun	Relativt ljus färg	1750-1770
96. Flacon, nedre del		2	Ljusblå	Ljus färg, tunt glas, små blåsor	?
97. Flacon, övre del	Avlång hals	1	Ljust gul	Ljus, nästan klar färg, tunt glas	1600-1700-tal

98. Flacon, övre del	Avlång hals	1	Svårbedö md p.g.a. glassjuka	Ljus färg, tunt glas	1600-1700- tal
99. Flacon, hals	Avlång hals	1	Svårbedö md p.g.a. glassjuka	Ljus färg, tunt glas	1600-1700- tal
100. Flacon, botten och buk	Låg flacon, med vid buk	1	Ljust gul	Ljus färg, tunt glas	?
101. Flacon, fragment av övre del		1	Ljust blågrön	Ljus färg, tunt glas, små blåsor	?
102. Flacon, del av hals	Trumpetformad hals	1	Ljust blågrön	Ljus färg, tunt glas	1500-1650
103. Flacon, övre del	Trumpetformad hals	1	Svårbedö md p.g.a. glassjuka	Ljus färg, tunt glas	1500-1650
104. Flacon, övre del	Avlång hals	1	Ljust blågrön	Ljus färg, tunt glas, få blåsor	1700-tal
105. Flacon, hals	Avlång hals	1	Svårbedö md p.g.a. glassjuka	Ljus färg, tunt glas	1600-1700- tal
106. Flacon, övre del	Trumpetformad hals	1	Ljust blågrön	Ljus färg, tunt glas, få blåsor	1500-1650
107. Flacon, botten		1	Ljust blågrön	Ljus färg, tunt glas	?
108. Flacon, del av hals	Avlång hals	1	Svårbedö md p.g.a. glassjuka	Ljus färg, tunt glas	1600-1700- tal
109. Flacon, del av polygon buk		1	Svårbedö md p.g.a. glassjuka	Ljus färg, tunt glas	?

110. Fot till dricksglas	Dubbel	1	Grön	Medelmörk färg, tunt glas, få blåsor	?
111. Del av fot	Dubbel	1	Grön	Medelmörk färg, tunt glas, få blåsor	?
112. Fot	Dubbel	1	Ljusgrön	Ljus färg, tunt glas, blåsor	?
113. Botten till skål/dricksglas ?	Enkel	1	Grön	Medelmörk färg, tunt glas,	?
114. Fot	Vikt kant	1	Ljust gul	Ljus färg, nästan klar, små blåsor	?
115. Botten till liten skål	Tre kulfötter	1	Ljust grågrön	Ljus färg, tunt glas, små blåsor	?
116. Fot	Vikt kant	1	Ljust gul	Ljus färg, tunt glas	?
117. Häinkel till dricksglas?	Ihålig	1	Ljust gul	Ljus färg, tunt glas, blåsor	?
118. Häinkel till lock?	Solid, kärl och häinkel tillverkade separat	1	Svårbedö md p.g.a glassjuka	Tjockt glas	?
119. Häinkel + övre del av lock	Solid häinkel, kärl och häinkel tillverkade separat	1	Grön	Tjockt glas	?



120. Hänkel till lock?	Solid, kärl och hänkel tillverkade separat	1	Svårbedö md p.g.a. glassjuka	Tjockt glas	?
121. Hänkel + del av lock	Solid hänkel, kärl och hänkel tillverkade separat	1	Ljusgrön	Relativt ljus färg, få blåsor,	?
122. Kägelglas, övre del	Utan dekor	1	Svårbedö md p.g.a glassjuka	Ljus färg	1500-tal
123. Kägelglas, övre del	Utan dekor	Sammansatt	Ljus	Ljus, nästan klar färg, tunt glas	1500-tal
124. Kägelglas, övre del	Optisk dekor	2, varav en sammansatt	Svårbedö md p.g.a glassjuka	Tunt glas	1500-tal
125. Kägelglas, övre del	Utan dekor	1	Ljust gul	Ljus färg, tunt glas	1500-tal
126. Kägelglas, övre del	Optisk dekor	2	Grön	Medelmörk färg, medeltjockt glas	1500-tal
127. Passglas	Rund, dekorerad med glastrådar/-band	6	Ljust gul	Ljus färg, tunt glas	1500-1600-tal
128. Passglas	Rund, dekorerad med glasband	1	Ljust gul	Ljus färg, tunt glas	1500-1600-tal
129. Passglas	Polygon	1	Ljusgrön	Ljus färg, tunt glas, små blåsor	1500-1600-tal

130. Passglas	Polygon	1	Ljust gul	Ljus, nästan klar färg, tunt glas	1500-1600-tal
131. Passglas	Polygon, dekorerad med glasband	2, varav en sammansatt	Ljust gul	Ljus färg, tunt glas, små blåsor	1500-1600-tal
132. Passglas	Rund, dekorerad med glasband	1	Ljust gul	Ljus, nästan klar färg, tunt glas	1500-1600-tal
133. Passglas	Rund?, dekorerad med glasband	2	Klar	Klar, färglös, mycket tunt glas	1500-1600-tal
134. Passglas	Polygon, dekorerad med glasband	1	Klar	Klar, färglös, tunt glas	1500-1600-tal
135. Passglas	Polygon, dekorerad med glasband + optisk dekor	3	Klar	Klar, färglös, tunt glas	1500-1600-tal
136. Passglas	Polygon?, dekorerad med glasband	1	Ljusgrön	Ljus, nästan klar färg, tunt glas	1500-1600-tal
137. Passglas	Polygon, dekorerad med glastråd	1	Ljusgrön	Ljus färg, relativt tunt glas	1500-1600-tal
138. Passglas	Rund, dekorerad med glasband	4	Ljust gul	Ljus, nästan klar färg, tunt glas	1500-1600-tal
139. Passglas	Polygon, dekorerad med glasband + optisk dekor	1	Svårbedö d p.g.a glassjuka	Ljus färg, tunt glas	1500-1600-tal

140. Passglas	Rund, dekorerad med glastrådar	5	Ljust gulbrun	Ljus färg, relativt tunt glas	1500-1600-tal
141. Passglas	Polygon, dekorerad med glasband	2	Ljust gul	Ljus, nästan klar färg, tunt glas	1500-1600-tal
142. Passglas	Nästan hela föremålet. Rund, dekorerad med glastrådar	2	Ljust gul	Ljus färg, relativt tunt glas	1500-1600-tal
143. Passglas/Kägelglas?	Rund, dekorerad med glasband	8	Ljust gul	Ljus, nästan klar färg, tunt glas	1500-1600-tal
144. Passglas?	Rund, utan dekor	1	Svårbedömd p.g.a glassjuka	Ljus färg, relativt tunt glas	?
145. Passglas	Nästan hela föremålet. Rund, dekorerad med glastrådar och glasband.	Sammansatt	Ljust gul	Ljus, nästan klar färg, tunt glas	1500-1600-tal
146. Kägelglas	Nästan hela föremålet. Dekorerad med glastrådar.	2	Ljust gulgrön	Ljus färg, tunt glas	1500-tal
147. Fot	Vikt kant	1	Klar	Klar, färglös, relativt tunt glas	?
148. Fot	Vikt kant	8	Ljust grågrön	Ljus färg, tunt glas	?
149. Fot	Vikt kant	1	Ljust brungrön	Ljus färg, relativt tunt glas	?

150. Serveringskär, övre del	Vikt övre kant. Vid öppning	1	Brun	Medelmörk färg, medeltunt glas, små blåsor	1600-1700- tal
151. Serveringskär	Insvängd midja, utsvängd mynning	3, varav 1 sammansatt	Brun	Medelmörk färg, relativt tunt glas, få blåsor	1600-1700- tal
152. Serveringskär	Nästan hela föremålet. Raka sidor, lätt utsvängd mynning med vikt kant, dekorerad med glasband	Samman att	Grön	Ljus färg, relativt tunt glas	1550-1600- tal
153. Serveringskär	Utsvängd mynning med vikt kant	8, varav 2 sammansatta	Brun	Medelmörk färg, relativt tunt glas, blåsor	1600-1700- tal
154. Serveringskär	Vikt övre kant	6	Ljust gulgrön	Ljus färg, relativt tunt glas	1600-1700- tal
155. Serveringskär, del av övre kant	Vikt övre kant	1	Grön	Medelmörk färg, relativt tunt glas	1600-1700- tal
156. Serveringskär, del av övre kant	Vikt övre kant	1	Grön	Medelmörk färg, relativt tunt glas	1600-1700- tal
157. Serveringskär,	Vikt övre kant	2	Grön	Medelmörkt färg, relativt	1600-1700- tal

del av övre kant				tunt glas, blåsor	
158. Serveringskär	Vikt övre kant	7, varav 2 sammansatta	Brungrön	Medelmörk färg, relativt tunt glas, blåsor	1600-1700-tal
159. Serveringskär	Relativt lågt kär	3	Brungrön	Medelmörk färg, medeltjockt glas	1600-1700-tal
160. Supkopp, nedre del	Äggkopsformat kär	Sammanfatt	Klar	Klar, färglös, få blåsor	1700-tal
161. Supkopp	Äggkopsformat kär	1	Ljust gul	Ljus, nästan klar färg, relativt tunt glas, små blåsor	1600-1700-tal
162. Supkopp	Kär	1	Svårbedömd p.g.a. glassjuka	Mörk färg, relativt tunt glas	1716-1762?
163. Målat glas	Fragment med målning föreställande en trubadur, kanske delar av en flaska?	3	Klart glas, gul och blå målning	Klar, färglös, relativt tunt glas	1600-1700-tal
164. Målat glas	Fragment med tre rader av troligtvis målade prickar, två vita och en blå	1	Klart glas, vit och blå målning	Klar, färglös, tunt glas, små blåsor	?

165. Målat glas	Fragment med målning i blått, svart och beige	1	Klart glas, blå svart och beige målning	Klar färglös, relativt tunt glas	?
166. Glättesten	Form av tillplattat klot. Ej blåst glas.	1	Mörk	Mörk färg	?
167. Vinglas		Sammansatt	Ljusgrön	Ljus, nästan klar färg, relativt tunt glas, små blåsor	?
168. Spetsglas	Ben med fyra vertikala strålar	2, båda sammansatta	Klar	Klar, ofärgad, relativt tunt glas, små blåsor	1600-1700-tal
169. Saltkar?	Litet, lågt kärl med fot	1	Klar	Klar, ofärgad, mycket tjockt glas, små blåsor	?
170. Glasrör	Rak rörform	1	Gul, opak	Medelmörk opak färg	?