

Ekebacken



AAHM01: Examensarbete i arkitektur/Degree Project in Architecture, LTH, 2018
Av: Anton Andersson, Examinator: Tomas Tägil, Handledare: Nina Falk Aronsen

Tack!

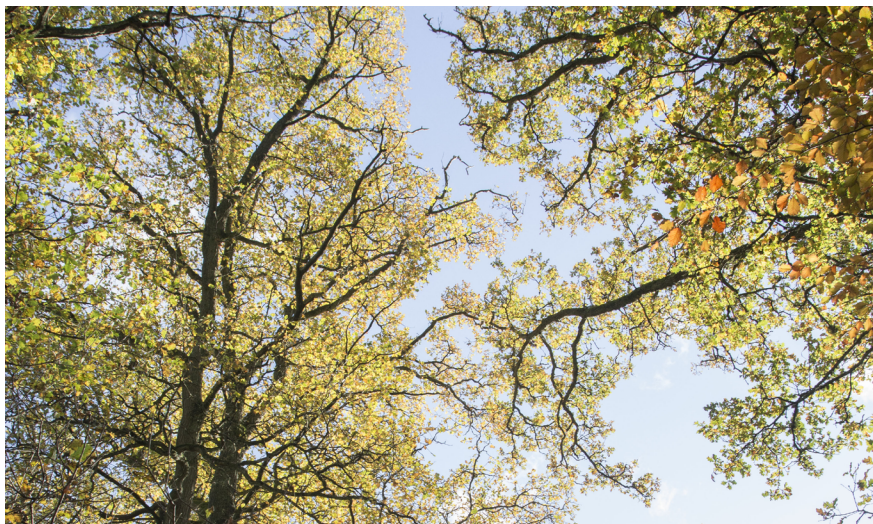
Christin - för att du tog hand om mig

Algot - för att du sa "pappa inte jobba" så jag fick leka istället

Nina - för handledning och peppande

Mamma och Pappa - för allt stöd, letande i gamla pärmar och korrektur

Nils, Gudmund, Max, Hans, Lars och Mattias - för hjälp och förslag



Innehåll

Abstract	s.5
Inledning	s.7
Platsens karaktär	s.12
Historia och tradition	s.18
En bit ekskog i Höör	s.26
Kommunens planer på 70-talet	s.34
Skogen tar över	s.42
Vår Ekebacke	s.58
Husen vid gläntan	s.60
Lokala material	s.64
Tryckta källor	s.78
Elektroniska källor	s.80
Bostäderna	s.82

Abstract

In my thesis work I have explored the relationship between site and building. As the focal point for my studies I have had a, too me, very familiar site in the outskirts of the village of Höör in the centre of Skåne. The site has been the property of my grandfather who took care of the place until he got too old to do it. I spend a lot of time here when visiting my grandparents as a kid.

Today my mother and her siblings have inherited the plot. The site is a wooded area with smaller vegetation and large majestic oak-trees, a small pond, a meadow and two small hills. Since my grandfather got too old to keep the site in order, the forest has started to take over more and more. Where there once were nice footpaths and open areas, it is today overgrown with small trees and weeds.

In my work I explain the history of the area, the municipality's plans regarding the site, my grandfather's relation to the place, and my own relation to it. I use this information about the site to inform a project in which I propose a future use for the plot.

In order to approach how to do architectural work in this kind of site I have turned to the works of several architects and writers. As a point of departure I have used works of Juhani Pallasmaa, Christian Norbert-Schulz and Peter Zumthor. These writers all write about the importance of place in architecture. In my proposal I have tried to use these lessons and suggest a kind of building that sits well in the site. The intention is that the houses will complement the place and make it more useful than it is today, and help bring out and enhance some of the existing characteristics of the area.

The proposed architecture is small single family houses in two stories, halfway dug into the ground. The houses are organised around a few commons suggested by the hills and vegetation of the site. The placement is done to enhance these natural "rooms" in the area.

The housing unit itself is centred around a small court, that gives each house a small private outdoor space. The private courtyard that the shape of the houses creates, also makes it possible to leave the nature outside of the perimeter of the houses more or less untouched. The suggestion is that this area will be accessible to the public, but cared for by the people living in the houses.



Inledning

I mitt examensarbete i arkitektur har jag utforskat ett förhållningssätt till byggande som utgår från platsens befintliga värden, både kulturella och materiella. Jag driver en arkitektur som tar utgångspunkt i grundläggande frågor om hur vi som människor bebor vår plats. Förslaget har som mål att kännas autentiskt med stark egen karaktär där ett omhändertagande av platsen och mänskligt arbete tydligt manifesteras.

Som utgångspunkt har jag en tomt i utkanten av Höör. Det är en naturskön tomt som tidigare varit del av ägorna till en större villa, men som idag används mest som strövområde.

För att reda ut hur man som arkitekt kan förhålla sig till platsens värden, har jag tagit hjälp av texter av framförallt Juhani Pallasmaa, Christian Norberg-Schulz och Peter Zumthor. Även Finn Wernes bok om bönders byggande har varit en inspiration i arbetet.

Den traditionella arkitektur som bland annat framhävs i Finn Wernes bok, kan i sammanhanget ses som ett exempel på ett byggande med tydlig lokal koppling och med stark karaktär. I boken visas exempel på byggnadstraditioner med lokala särdrag både vad gäller teknik och material, men även övergripande struktur.

För mig är arkitektens roll i projekt att främja och lyfta fram värden som är viktiga för platsens framtida brukare. Vi har en möjlighet att framhäva vikten av att det byggda är till för människor, att de mänskliga behoven alltid ska vara den främsta drivkraften för allt byggande. När vi bygger är det inte enbart materiella behov som behöver tillgodoses. De grundläggande behoven av byggnader är såklart att ge människor skydd för väder och vind, men de ska också lösa mer svårgreppbara behov som en känsla av att ingå i ett sammanhang och vara en del av platsens karaktär.

I arbetet har jag velat utveckla boende på en plats som har stort värde för mig och min släkt. Förhoppningen har varit att bebygga platsen på ett hänsynsfullt sätt för att på så sätt ge den ett värde även i framtiden och för fler människor än de som redan har en koppling till den.

I projektet har jag därför velat utforska hur en naturskön tomt som idag är övergiven, kan omformas för att utnyttjas bättre, samtidigt som de befintliga värden som finns där bevaras och förstärks.

Platsen som jag valt att arbeta med i mitt examensarbete är en tomt min morfar hade och tog hand om. Ekebacken, som naturtomten kallas har varit viktig för mig och min släkt. Morfar har tagit hand om platsen, slagit gräset på ängen, klippt gångar i skogen, hållt undan sly och rensat bort nedfallna grenar. Slakten har träffats här för att fira födelsedagar, ha fester, konfirmationer, eller bara för att fika.

När morfar blev för trött för att ta hand om Ekebacken, fanns det en obeslutsamhet inom familjen över vad som skulle hända med tomten. Å ena sida kräver den mycket arbete, arbete som är svårt för övriga slakten att utföra, å andra sidan finns det en motvilja mot att sälja tomten och inte längre ha möjlighet att påverka vad som ska hända där. Idag är Ekebacken fortfarande i släktens ägo, men det är ingen som sköter om den längre. Vi åker fortfarande dit några gånger varje år, men småskogen håller på att ta över mellan de stora ekarna. Det är en plats som har betytt mycket för oss, men som idag är eftersatt.

Morfars arbete och omhändertagande av Ekebacken framhävde och gjorde det möjligt att utnyttja dess kvaliteter. Hans arbete och den tid som släkten spenderat där har gjort platsen viktig för oss, en plats värd att bevara. Den attraktiva miljö som morfar skapade här och som vi fick ta del av är idag svår att utnyttja och platsen fungerar som ett mer eller mindre svårtillgängligt strövområde. För att kunna ta sig runt här behöver man tränga igenom snårig skog och högt gräs. De sittplatser och gångar som en gång funnits är borta och de öppna gläntorna mellan ekarna är övervuxna och försvunna.



Träden står i gläntan, med låg undervegetation, 1997

Här finns möjligheter att skapa en fin miljö, som i framtiden kan vara värdefull för fler människor än min släkt, men det är viktigt att skogen tas omhand och formas för att bli mer tillgänglig och inbjudande. Med utgångspunkt i att Ekebacken i framtiden ska vara en plats som är värd att ta tillvara vill jag utveckla ett sätt att bygga här som tar hand om och utnyttjar dess kvaliteter. Platsen är ur ett mer allmänt perspektiv intressant som ett exempel på ett idag outnyttjat stycke natur. Platsens närhet till tätare bebyggelse, med Höörs station inom 20 minuters gångavstånd, i kombination med naturvärdena, gör att det finns god potential för bostadsbyggande. De stora naturvärdena skulle kunna bidra till en fin boendemiljö, men om man är oförsiktig i exploateringen är det lätt att dessa går förlorade. Jag tror att om man inte har en tydlig idé om vad som ska hända med platser som denna finns det en stor risk att de blir exploaterade på ett sätt som fokuserar på att maximera dess ekonomiska värden utan att man tar hänsyn till värden som är mer svåra att kvantifiera.

Platsens karaktär

I *Mellom himmel og Jord*, utgiven första gången 1978, skriver Christian Norberg-Schulz om vad han kallar förlusten av platser i vår tid. Han menar att det är viktigt att platsen har en särskild identitet för att vi som människor ska kunna knyta an till den och bilda vår egen identitet. Det faktum att det idag byggs så många färdigritade hus som inte tar hänsyn till den specifika plats de ska byggas på, bidrar till att platser förlorar sin egenart. Norberg-Schulz menar att detta kan leda till en känsla av rotlöshet, att man inte hör hemma någonstans. (Norberg-Schulz, 1978, s.16)

Platsens särart, både utifrån omgivning och det mänskliga bruket av platsen, riskerar att försvinna om traditioner och byggskick blir alltför likriktade. Genom att utgå från platsens förutsättningar och värden snarare än arkitektoniska normer och moden finns en möjlighet att skapa en arkitektur med stor lokal prägel och stark identitet. Att utgå från platsen som sådan skulle också kunna vara en motvikt till att lägga alltför stor tonvikt vid nationell identitet och kultur, som lätt kan bli utestängande för människor som inte ingår i den gemenskapen. Norberg-Schulz bygger mycket av sin teoribildning på den tyske filosofen Martin Heidegger när han diskuterar människans förhållande till sin plats. Ett begrepp som finns med i boken är att boende inte bara handlar om byggnaden i sig, utan också dess omgivning. Vi bygger inte bara hus när vi bosätter oss på en plats, utan vi bygger i lika stor utsträckning de omgivningar som finns runt huset. (Norberg-Schulz, 1978, s.19)

Detta är tydligt när man tittar på den Skånska landsbyggen, där de största delarna är åkermark. Även de delar som idag kan uppfattas som obrukad skogsmark är ofta också tidigare bete eller skog som varit brukad för både ved, material och bete.

Ekebacken är ett exempel på en sådan miljö. Det vi idag uppfattar som orörd natur har tidigare använts omväxlande som betesmark, åkermark och fruktodling.

Det kulturlandskap som blivit resultatet av generationers arbete och nyttjande av jorden är en del i hur vi bor på den här platsen och en del av det som gör att den är uppskattad av många människor. Spåren av det arbete som lagts ner för att omforma landskapet återkopplar till det liv som levts här i generationer.

Nyttjandet och omvandlingen av naturen är en förutsättning för vår överlevnad, men den behöver ske på ett sätt som är långsiktigt hållbart, både ur ett resursperspektiv, men också ett mänskligt psykologiskt perspektiv. Vi behöver leva i naturen, inte utanför den.

Att bebo en plats innebär att man tar hänsyn till, lär sig att leva med, och i slutända tycka om de förutsättningar som den ger.

Att *bo*, i Norberg-Schulz bemärkelse, i Norden innebär att man måste vara vän med platsen, man måste tycka om att ha snö under fötterna på vintern. (Norberg-Schulz, 1978, s.27)

När man läser Norberg-Schulz i den tid vi lever i idag, med stor rörlighet för människor, så finns det ett problem i författarens något deterministiska syn på mänsklig identitet. Han skriver på ett sätt som är lätt att tolka som att människor bara kan trivas och bo i den miljö där de växt upp. Att vår identitet i så stor grad påverkas av vår plats och miljö att vi inte kan känna oss hemma någon annanstans. En plats identitet får inte bli ett argument för att den ska vara statisk och inte tillåta influenser från nya människor och idéer. Platsen skapas i samspel med de människor som bebor den och deras tolkning av hur den bäst ska användas. Platser måste få omvandlas och utvecklas, men man bör vara medveten om det man gör och vad det

kommer att innebära för platsen och dess användning. Att bebygga en plats på ett sätt som gör att dess identitet bibehålls måste utgå från landskapet. Byggnaderna måste ligga i landskapet, om vi bygger i en skog, så ska husen stå mellan träden, inte träden mellan husen skriver Norberg-Schulz. (Norberg-Schulz, 1978, s.37)

Byggnaden och träden är två kompletterande delar i det landskap som utgör vårt hem. Det innebär också att det finns en skillnad mellan det byggda och den omgivande naturen. Det byggda är till för människan, ett komplement till platsen där naturen i större grad är omformad och tillrättalagd för att uppfylla våra krav.

Norberg-Schulz skriver om att en bosättning på landsbyggen (till skillnad från en i staden, där den sociala ordningen är viktigare) i första hand har att göra med kopplingen till landskapet. Bostaden har som uppgift att komplettera de förutsättningar som finns på platsen. I extrema klimat, såsom våra nordiska vintrar är det extra viktigt att bostaden fungerar som ett komplement till platsen. Det är endast när vi har möjlighet att komma in och värma oss som vi kan glädja oss åt snön och kylan. (Norberg-Schulz, 1978, s.54)

Att husen ligger mellan träden behöver inte innebära att husen ska smälta in bland träden, de kan hävda sin plats, inte kamouflera sig, men kan ändå uppfattas som att de hör hemma där.

Att en byggnad hör hemma på en plats är något som Peter Zumthor också framhäver i sin bok *Thinking Architecture*. Han skriver om byggnader som har något av en hemlig karaktär över sig. Byggnader som har en känsla av att de bara finns där på platsen, som en självklar del av landskapet. (Zumthor, 2010)

Att utveckla en arkitektur som tar sin utgångspunkt i platsens särdrag kan göras på många olika sätt, och som i allt kreativt arbete finns det många olika svar på frågan hur man bäst bor på platsen. Att utgå från platsens förutsättningar och ha respekt för dessa innebär inte att man nödvändigtvis måste bygga på samma sätt som tidigare. Byggtekniker, kulturella preferenser och behov ändras med tiden, och därmed ändras även våra byggnader. Däremot är de grundläggande behov som vi försöker tillfredställa när vi bygger i många fall de samma som de varit genom historien.

Även Pallasmaa tar upp det platsspecifika. Det byggda bör ha till uppgift att ge människor en plats att vara på jorden, som förstärker och förtydligar vad det innebär att vara på just den här platsen. Arkitektens mål är inte att skapa en drömvärld, utan att tydliggöra hur världen hänger ihop och stödja människors känsla av att höra hemma på en plats. (Pallasmaa, 2016)

I Pallasmaas sätt att formulera sig ligger tonvikten något tydligare på att byggnaden manifesterar hur vi människor förhåller oss till platsen. För att vi ska kunna känna att vi hör hemma på en plats är det däremot en inneboende förutsättning att våra byggnader kompletterar platsen och gör den möjlig för mänskligt liv.

Det finns såklart inget självklart svar, eller en manual för hur man skapar en arkitektur som svar på de frågor som Pallasmaa tar upp, utan det viktiga är att ha som utgångspunkt att arbeta med dem. En bostad är ett svar på platsens förutsättningar, den behövs för att anpassa platsen till ett mänskligt liv.

I en föreläsning på Columbia university diskuterade Pallasmaa om hur vi upplever platser och varför det är viktigt för oss människor att förstå vår plats. Han menar att det har varit en evolutionär nödvändighet för oss att förstå en plats förutsättningar på ett intuitivt sätt. Att tolka faror och upptäcka platser som lämpar sig väl för boende har varit viktigt för vår överlevnad. Detta första, intuitiva intryck av en plats är svår att greppa och sätta ord på. Vi upplever platsen som en atmosfär, något som känns behagligt eller obehagligt. Den känslomässiga läsningen av en plats menar Pallasmaa tar hänsyn till helheten av alla de detaljer som utgör den och ger därigenom på många sätt en mer heltäckande bild av dess atmosfär. (Pallasmaa, 2011)

Den atmosfär vi människor upplever på en plats sammanfattar de förutsättningar vi tycker att platsen har, hur väl den lämpar sig för olika typer av aktiviteter. Vi har som människor även stora möjligheter att omforma platser så att de blir mer anpassade efter oss. En plats atmosfär är därigenom inte statisk över tid, utan i stor grad präglad av vad vi väljer att göra med den.

Pallasmaa menar i föreläsningen att vi som människor, kulturellt och genetisk föredrar vissa platser framför alla. Han menar att det finns arketyppiska platser som vi intuitivt känner är trygga. Ett exempel på en sådan är tryggheten som finns i att sitta under ett träd och se ut över ett öppet fält. (Pallasmaa, 2011)

Historia och tradition

I en föreläsning som Juhani Pallasmaa höll 2016 i Sydney med titeln Tradition and Newness driver han tesen att dagens arkitektur inte längre sätter mänskliga behov främst. Pallasmaa menar att vi idag lever i ett samhälle där det materiella tänkandet är så allomfattande att våra kulturyttringar bedöms utifrån kvantifierbara egenskaper, snarare än upplevda värden. Konst, arkitektur och andra kulturyttringar bedöms idag på ett liknande sätt som andra konsumtionsvaror. Kvalitativa värden, nyanser och svårdefinierade värden får inte längre plats i en sådan värld. Det viktiga idag är chockvärde, det udda och det unika. (Pallasmaa, 2016)

En arkitektur som tar sin utgångspunkt i traditionen och den sammanhållna berättelsen om platsen ses idag ofta som ett uttryck för konservatism. Tradition är något som antropologer och historiker diskuterar, inte arkitekter och konstnärer. Pallasmaa argumenterar, med den kinesiska Pritzgerpristagaren Wang Shus arkitektur som exempel, för att traditionen kan vara ett viktigt verktyg för att skapa god arkitektur. Det är däremot viktigt att inte göra formmässiga kopior av det gamla, anser Pallasmaa i sin föreläsning. Många av de frågeställningar som arkitekten möter är idag desamma som de varit genom historien, men det är trots detta viktigt att man omtolkar och omformulerar svaren på dessa så de passar vår tid och kultur. Arkitekturen som ämne behöver bli mer universellt allmänmännisklig och utforska grundläggande frågor om hur vi som människor bor på den här planeten. När arkitekturen ägnar sig för mycket åt att skapa effekter och avviker för mycket från de ursprungliga frågorna tappar den mycket av sin mening. (Pallasmaa, 2016)

Utifrån Pallasmaas resonemang anser jag att vi som arkitekter behöver återgå till att engagera oss i hur man bäst bor på platsen för vår projekt. De grundläggande frågorna om hur vi får skydd, mat, trygghet och en känsla av samhörighet med vår plats i världen bör stå i centrum för varje projekt.

I Pallasmaas argumentation är det viktigt att verka inom en tradition av byggande för att arkitekturen ska bli förståelig. Ett sätt att göra detta på är att använda sig av tillvägagångssätt och metoder som har en självklarhet och logik över sig. Jag tror att man kan närma sig de kvaliteter Pallasmaa och även Zumthor är ute efter genom att bygga och planera på ett sätt som är mer jordnära.

Pallasmaa säger i sin föreläsning vidare att han misstänker att när ett samhälle utvecklas och blir modernt så har det en tendens att glömma sin egen kulturella historia. Det gamla är inte fint längre, det är något som man skäms över och det nya, idag ofta importerade är viktigare än den lokala kunskap som förfinats i generationer. Arkitekturen ställer sig utanför sin plats och sin historia, det nya och unika är så viktigt att framhäva att platsens logik och människans upplevelse glöms bort.

(Pallasmaa, 2016)

Det moderna samhällets framåtanda och ständiga jakt efter det nya och häppnadsväckande tror jag kan leda till tankesätt som gör att man glömmer bort mindre iögonfallande eller häftiga fenomen. Jag tycker att vi bör bygga där människor trivs, på ett lågmält sätt som ger en känsla av trygghet och lugn.

I den traditionella bebyggelse som Norberg-Schulz hänvisar till har husen anpassats efter platsen, snarare än att platsen anpassats efter husen. Detta förhållningssätt kan vara en vägvisare för framtida bygge, dels utifrån de upplevda, kvalitativa aspekter som Pallasmaa framhäver, men även utifrån

ett ekologisk perspektiv. De stora omformningar av platser som kan göras idag, kräver stora mängder energi. Idag har vi maskiner som kan utföra stora tunga arbeten, något som genom historien utförts av människokraft eller med hjälp av djur. Det finns tydliga risker med möjligheten att omforma platser så enkelt som vi kan göra idag, dels risken att man förlorar värden som är svåra att få tillbaka, men även energiförlusten själva omformningen i sig kräver. Det som återstår av våra landskap när vi förberett dem för ett snabbt och effektivt byggande är ofta likriktade och platta landskap utan egen karaktär.

I gamla kulturlandskap kan man se tydliga regionala skillnader mellan husen. Dessa skillnader är en fysisk manifestation av hur man förhållit sig till platsernas olika förutsättningar.

(Norberg-Schulz, 1978, s.73)

Den traditionella arkitekturen kan fungera som ett exempel på hur man bygger mer platspecifikt. När byggande utförs med hjälp av stora maskiner är det mer logiskt att hugga ner träd och platta ut höjdskillnader än att bygga mellan träden och anpassa husen efter terrängen. Trots den stora anpassning som görs är det ofta i de gamla miljöerna som människor säger sig trivas bäst.

Det gamla kan ha ett värde i sig själv, det kan bidra med en känsla av kontinuitet, något som kan hjälpa oss att känna att detta är en plats för människor.

Historiska platser kan intuitivt upplevas som trygga säger Pallasmaa i en föreläsning, eftersom de bär spår från det liv som människor levde där tidigare och visar att platsen har möjlighet att upprätthålla ett fortsatt liv. (Pallasmaa, 2011)

Frågan är då hur man ger nya platser något av den karaktär och känsla som gamla hus har. Man kan ju inte bygga in tradition och historia i husen, men man kan möjliggöra att tradition och kontinuitet kan formas i husen.

Zumthor tar upp materialens känslighet för tid som en viktig aspekt på det byggda. En arkitektur som är känslig nog för människans liv kommer kunna vara en manifestation av det liv som har levt där. (Zumthor, 2011 s. 26)

I nya projekt kan man inte bygga in tradition som ett värde i sig, däremot kan man försöka lyfta fram de spår av liv som finns på platsen, och även ge förutsättningar till att minnen och tradition kan uppstå i det nya. Det viktiga är att skapa en atmosfär som gör att människor får möjlighet och vill skapa sina egna minnen och traditioner på platsen. Att visa spår av att en plats varit viktigt och omhändertagen tidigare tror jag kan bidra till att man även i framtiden kan känna respekt för platsen och ta hänsyn till dess särprägel när man lever där och omformar den. Själva byggandet i sig kan också få bli en del av platsens historia och karaktär. De material och byggtekniker som används har en potential att visa både det arbete som lagts ner i uppförandet av byggnaden, men även visa spår av det liv som levt där. Det nybyggda kan göras på ett sätt som främjar möjligheten att känna koppling till platsen och dess historia.

Vi har idag behov av att bygga på ett sätt som är mer i samklang med miljön. Det är viktigt, både ur ekologisk synpunkt, men också ur psykologisk synpunkt för oss människor.

I en föreläsning med titeln Architecture and Human Nature: A Call for a Sustainable Metaphor diskuterar Juhani Pallasmaa arkitekturens roll i att bygga ett hållbart samhälle.

Pallasmaa menar att vi idag tänker på arkitektur och byggande för mycket som ett föremål, snarare än en del av ett system. De mänskliga artefakterna står i det sättet att tänka utanför det ekologiska systemet. Vi behöver se på arkitektur som en del av den omgivande världen, inte som avskärmd från den. Även de byggnader som idag uppförs med en ekologisk prägel är en del av tankesättet att huset är en artefakt som inte är en del av det större systemet. Ekologiska hus förknippas ofta med tekniska lösningar som adderas till konventionella hus. Genom att göra på detta sättet ändrar vi inte något i vår grundläggande förhållande till vår omgivning. Istället bör både det färdiga huset och processen att bygga det, producera och frakta material till det, men även rivning av det, ses som en del i ett större ekologiskt system. På det sättet kan våra byggnader bli en del av en biologisk process och vara ekologiska i verklig mening. (Pallasmaa, 2015 s.31-32)

Pallasmaa säger vidare att vårt samhälle idag är alltför frånkopplat naturen. Han hänvisar till forskning om sjukdomar som är associerade med vårt sätt att leva; allergier, diabetes, depression, övervikt och flera typer av cancer. Den finska forskaren Tari Haahtela har skrivit om att många av dessa kommer från att vi lever i alltför sterila miljöer och att hon aldrig träffat en allergisjuk patient med jord under naglarna. (Pallasmaa, 2015 s.35)

Som arkitekter har vi här en möjlighet att visa på alternativa sätt att förhålla oss till vår miljö. Det byggda är i Pallasmaas argumentation en fysisk manifestation av de idéer som bygger vårt samhälle. Därigenom kan det byggda också fungera som exempel på alternativa idéer kring vårt förhållande till vår omgivning.

Arkitektur kan ses som en fysisk manifestation av de idéer och tankar som vi har om oss själva på en samhällelig nivå. Våra byggnader handlar inte enbart om att uppfylla praktiska behov, de är en formulering av hur vi ser på vårt förhållande till världen. (Pallasmaa, 2015 s. 33-34)

Att bygga på ett mer platsspecifikt sätt, utnyttja och använda de miljöer vi bygger i, istället för att jämna dem med marken, kan vara en manifestation av ett nygammalt sätt att förhålla sig till vår plats och vår omgivning.

En bit ekskog i Höör





Fundamentet till flaggstången vid Skogshyddan, morfars fars sommarhus. Huset var därefter Scoutgård innan det revs. Idag finns några få spår kvar.

I utkanten av Höör, mellan ett villaområde från slutet av 70-talet och ett industriområde ligger en kil av lövskog. Här finns min morfars rötter.

En liten bit upp på grusvägen från väg 13 ligger en bit skog som morfar kallade Ekebacken. Till höger om grusvägen finns lite platt mark, en bra plats att parkera bilen på. Här låg en gång början på entréstigen upp till ett hus som morfars far hade som sommarhus. Idag finns inte många spår kvar, man kan ana delar av stödmurar och en bit platt mark där huset stått. Ett gammalt fäste till en flaggstång är det tydligaste tecknet på att här stått ett hus.



Satellitbild över Höör, med tomten och stationen rödmarkerade

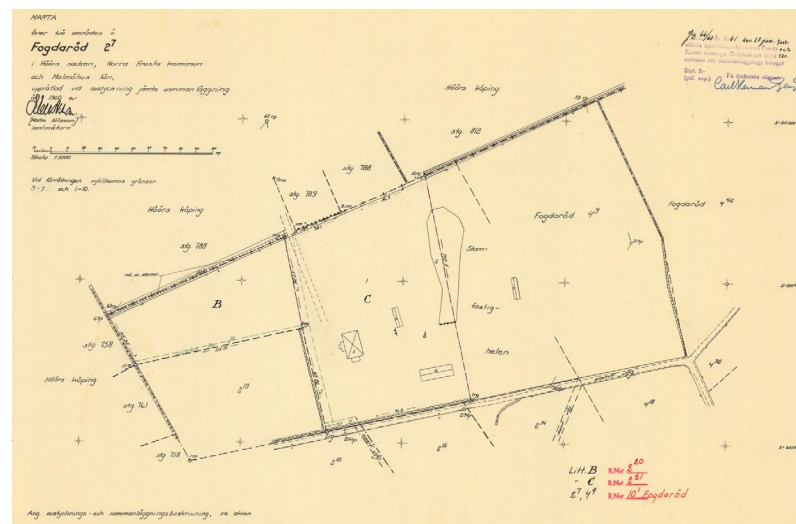
Morfar hade en stark koppling till platsen efter att han tillbringat sin barndoms somrar här.

På 50-talet köpte morfar Eka, det stora huset som ligger mittemot hans barndoms sommarställe. Till huset fanns en stor tomt med gamla ekar, en liten damm, fruktodling och en äng. Familjen bodde här några år, tills barnen flyttat hemifrån och huset kändes för stort. Då flyttade mormor och morfar vidare in till ett radhus i Höör.

I samband med flytten styckades tomten av och delades i två mitt genom dammen. Morfar behöll ena delen av tomten, en i skånska mått mätt kuperad tomt med fullvuxna ståtliga ekar, halva dammen, ängen och resterna av fruktodlingen.



Utsikt mot dammen, sommar 1994



Fastighetsammanslagning och avstyckning 1960, den östra delen av tomten behöll morfar.



Morfar eldar ris 1994

Här höll morfar undan för sly, klippte gångar i gräset, beskar fruktträden och höll ordning. Nästan varje gång som min familj hälsade på mormor och morfar åkte vi ut till Ekebacken och fikade. Vid den lilla boden brukade vi kasta pil och några kalla vintrar kunde vi åka skridskor på dammen. På sommaren plockade mormor vildhallon på tomten och kokade sylt till hela släkten.

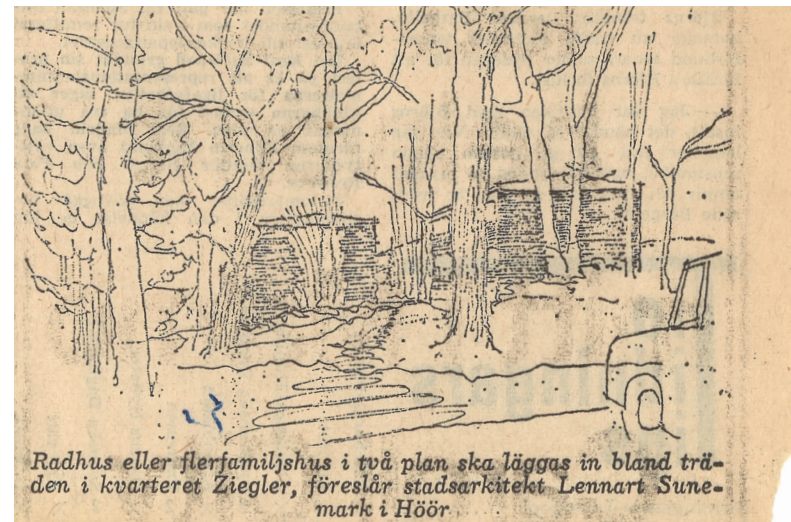


Fikapaus utanför skjulet, 2003

Kommunens planer på 70-talet

Under 1970-talet arbetade Höörs kommun med en detaljplan för området som skulle innebära att Ekebacken skulle bli en del av kommunens största villaområde, Fogdarödsområdet. Stadsarkitekt Lennart Sunemark arbetade med kommunens förslag.

Sunemark säger i en tidningsintervju att han tycker att området varit stimulerande att arbeta med då det har stora värden när det gäller boendemiljö. Han menar vidare att svårigheterna med förslaget varit att smyga in den nya bebyggelsen på lämpliga platser i terrängen. Han har varken velat placera dem i dalgångarna, där det finns risk för sank mark, eller på höjderna där husens silhuetter skulle förta för mycket av områdets naturvärden. (Fondell 1974, s. 20)



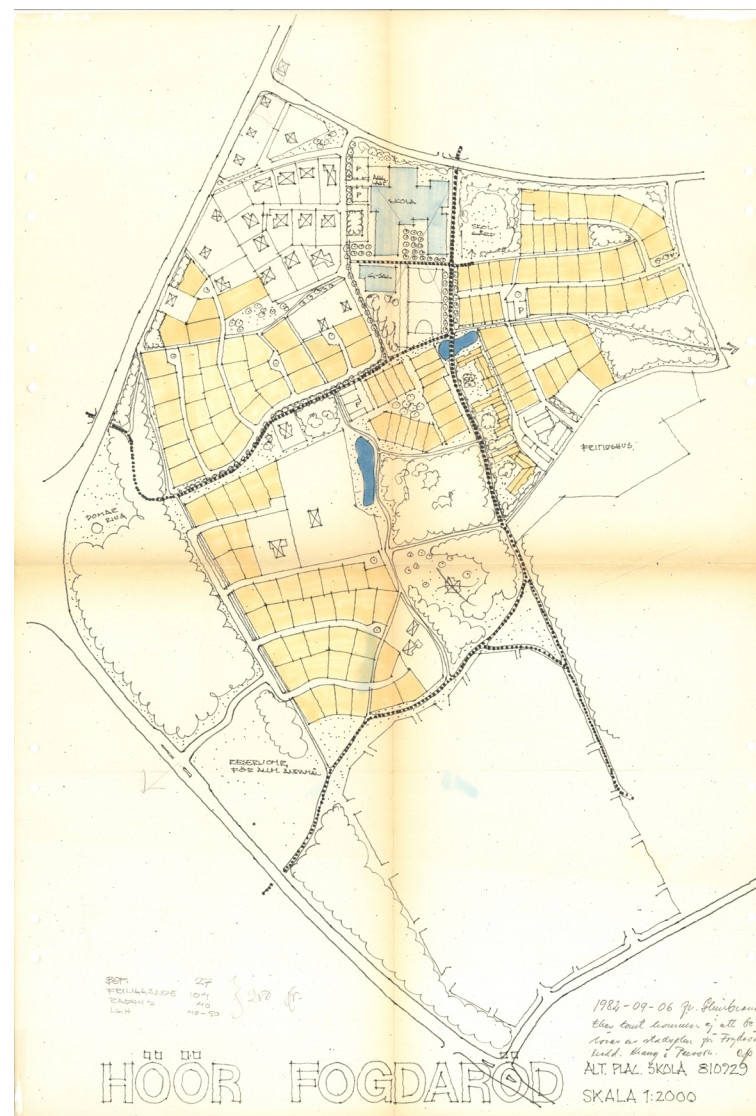
Radhus eller flerfamiljshus i två plan ska läggas in bland träden i kvarteret Ziegler, föreslår stadsarkitekt Lennart Sunemark i Höör

Exempel på stadsarkitekt Lennart Sunemarks idéer,
Illustrationsbild i SVD 1974

Under arbetet med detaljplanen trodde man att området, som benämns som Fogdaröd etapp II skulle börja bebyggas 1979. I en tidningsartikel från året, står det om att kommunen köpt upp en av tomterna på området och att man troligtvis ska börja bygga redan samma år. (MSK 1979, s.5)

Tomten i fråga var granntomten till Ekebacken och morfars fars gamla sommarhus. I samband med att kommunen köpte huset revs det för att lämna plats för den planerade bebyggelsen.

Detaljplanearbetet pågick under en lång tid. 1979 ställde kommunen ut förslag till ändring och utvidgning av stadsplan för Fogdaröd 4:92 m.fl. "Fogdarödsområdet etapp II". Planförslaget möttes av en viss kritik från fastighetsägarna i området. Den första etappen i utbyggnaden av Fogdarödsområdet var i början av 1980 på väg att bli färdig. Kommunen hoppades kunna komma överens med fastighetsägarna för att kunna anta detaljplanen och påbörja byggandet av nästa etapp. (MSK 1980)



Illustrationsplan från arbetet med detaljplan 1982.
Ekebacken med inritade tomter nordöst om dammen

Under efterföljande år gick detaljplanen ut till konsulter och omarbetades utifrån myndighetskrav gällande vägdragningen. 1984 har kommunen gjort ett nedbantat förslag. Vägdragning är ändrad eftersom man inte får göra nya infarter från riksvägarna 23 och 13 som i de tidigare förslagen. Kommunen gör ändringarna i förslaget för att man ska kunna anta planen och påbörja byggandet av en ny skola som är planerad på området så snart som möjligt. (MSK 1984, s.6)

1985 ställde kommunen ut ett omarbetat förslag till utbyggnad av etapp II på Fogdarödsområdet. Förslaget innehöll plats för skola samt 38 tomter för villabyggande. I det nya förslaget ändrade man vägdragningen kraftigt jämfört med de tidigare förslagen. All trafikmatning till det nya området skulle ske via en befintlig utfart till riksväg 23. (MSK mars 1985, s.5)

Det nya förslaget möttes av stark kritik från de boende i området. Framförallt var det vägdragningen som kritiserades. Det nya förslaget innebar, förutom den nya bebyggelsen som några av de boende trodde skulle bli störande, att bilvägen in till centrala Höör skulle bli avsevärt längre för vissa fastigheter än den varit tidigare. (SKD 1985, s.23, SDS 1985, s.36)



Översiktsplan från 1984, med riksväg 13 och 23 rödmarkerade, tillsammans med föreslagen huvudväg i området. Befintlig väg markerad med prickar.

Efter alla protester mot detaljplaneförslaget som ställts ut 1985 var optimismen kring genomförandet lågt. Vägverkets synpunkter om att man inte fick göra nya utfarter mot väg 23 och 13 innebar problem för förslaget. Stadsarkitekt Lennart Sunemark uttalade sig om att man borde ta protesterna på stort allvar, eftersom de var så pass seriösa att de inte kunde ignoreras. (MSK maj 1985)

Förslaget från 1985 antogs inte av kommunfullmäktige.

Kommunen har sedan dess ägnat sig åt andra delar av kommunen för nybyggnation, även om det fortsatt har funnits ett intresse för området. Det finns idag beslut om att väg 23 ska dras om vilket skulle kunna öppna för att vägverket tillåter nya utfarter på vägarna kring området.

Vägomdragningen är en stor fråga för Höörs kommun, men även andra delar av länet. Bygget av den nya vägen har inte kommit igång än eftersom det inte är en prioriterad väg från vägvärkets sida. Höörs kommun vågar i dagsläget inte planera etablering på området förrän den nya vägdragningen är fastställd och påbörjad.

Skogen tar över



Flygbild från 1940 och flygbild från idag med tomten markerad, skogen har tagit över där det tidigare var åkrar.

Tiden går och en stor tomt kräver mycket arbete. Morfar skötte tomten, klippte gångar och sågade ved upp till 90-års ålder, men tiden tar till slut ut sin rätt. I år skulle morfar fyllt 100 år, min mamma och hennes syskon har ärvt Ekebacken, men har inte samma möjlighet att tukta naturen som morfar hade. Sly, högt gräs och fallna träd finns idag över hela tomten. De stora ståtliga ekarna finns kvar, men inte som samma majestätiska solitärer som de en gång var. Intill ekarna, där det tidigare bara fanns låg vegetation efter bete och senare morfars röjande, växer idag små träd. Naturen tar sakta över.



Morfars arbete höll platserna mellan träden öppna.
Röjningsarbete, 1997.



Vägen in till tomten, med högt gräs och småträd
över hela tomten, 2017.



Ängen vid dammen, 1994



Vitsippor vid staketet, våren 2000

På platsen finns idag spår av att den varit omhändertagen under en lång tid. Det finns rester av äppelodlingen som en gång fanns där. Tomtgränsen utgörs på ena sidan av ett stengärde, mot vägen ett staket och ner mot åkern av ett dike. Den sista gränsen är mer naturligt given av dammen. Gränserna utgör en juridisk ordning på platsen, men är även fysiskt manifesterade och tydliggör att det finns något innanför och något utanför. Topografin tillsammans med trädens växtplatser ger mer eller mindre tydligt avläsbara rumsliga indelningar på tomten. Några av de rum jag tycker att man kan uppleva på tomten har vuxit igen genom åren, men potentialen för dem finns kvar. Det finns en plats vid dammen, **en öppen äng** där man ser över till grannens hus. Ängen ligger i det stora landskapet i en dal. När man står på tomten och blickar ut över ängen och dammen, har man två lite högre kullar bakom ryggen.

Kullarna är platser i sig, de är bevuxna av storslagna ekar, i undervegetationen tar hassel och boksly över. På den ena kullen har man under hösten och tidig vår, innan lövsprickningen utsikt över dammen, samtidigt som några av ekarna minskar insynen från grannens hus. Här finns några bänkar och ett litet bord som börjat ruttna och är övervuxna av sly. Den andra kullen är ekarnas plats. Här döljer buskage utblickarna, men man befinner sig å andra sidan i ett rum omgärdat av stora ekar.



Mormor på ängen, med ekarna på kullen i fonden, 1994



Bordet och bänkarna mitt i den igenvuxna skogen, 2017



Eken mellan kullarna, en portvakt in mot skogen, hösten 2017

Mellan de båda höjderna finns **en liten svacka**, här går man med sluttningar på båda sidor om sig, det är den lättaste vägen att gå för att komma längre in på tomten. Precis i början av svackan, mellan de båda höjderna står en stor ek, som en portvakt, påväg in mot skogen.

Till vänster om den stora eken ligger redskapskjulet som morfar byggt. Det är den enda byggnaden som finns på tomten. Det är ett litet väderbitet skjul med en hårdgjord yta framför med en sittbänk och förr en piltavla. Skjulet ligger vid foten av kullen, med träden bakom sig och utsikt mot dammen framför sig. Det har en tydlig riktning och en rygg mot kullen.



Skjulet, vid foten av kullen, vinter 2017

Efter svackan kommer man till något som liknar en sal. Här är marken sank längst ner och skogen öppnar upp sig till en **glänta**. Det är ännu ett tydlig avgränsat rum. I blickfånget ligger stengärdet med den täta bokskogen bakom. Bakom ryggen och på båda sidor växer höga ekar. Här kommer ljuset ner lite lättare än i den övriga tätare skogen. Gläntan är en plats som lämpar sig för att stanna upp, ta en paus och njuta av solen. Här har man bättre översikt över rummet och skydd från vinden av den omgivande skogen.



Gläntan, som den såg ut 1997. Idag är de öppna ytorna övervuxna med sly och småträd.

Vidare längs foten av den ena kullen längs stengärdet kommer man fram till en flackare plats. Här har en gång varit en **åker och senare en fruktodling**. Dess gränser utgörs av ett dike, stengärdet och den ena kullen. Här finns en rad av små fruktträd som slutat ge skörd för längesedan och nu står mitt i skogen. De står i raka led och är tydligt planterade där.



Välklippt kring äppelträden, sommar 1997



Äppelträden, vinter 2017



Björkdungen i eftermiddagssol, 1997

Bakom diket betar hästar i sina hagar. Efter att man slutat odla frukt här, och inte längre använde platsen för bete har en dunge av björkar växt upp. De är idag nästan fullvuxna och bildar en liten **björkdunge**.

Vår Ekebacke



Rester av stengärdet vid tomtgränsen, höst 2017

I mitt förslag har jag velat skapa förutsättningar för att Ekebacken i framtiden skall vara en plats som har stort värde för de människor som vistas där. Jag har velat skapa en rik miljö som

utnyttjar de positiva värden som redan finns på platsen, de stora ekarna, den närvarande naturen, stengärderna som utgör gräns på tomten, de rum som antyds av topografin och trädens växtplatser.

För att göra ett förslag som har något av den karaktär Zumthor skriver om, hus som känns som en naturlig del i landskapet, har det varit viktigt för mig att hitta ledtrådar till hur man gör det rent praktiskt. Norberg-Schulz, och senare Pallasmaa skriver om det platsanpassade som ett sätt att bygga mer autentiskt.

Byggnaden blir då en del i ett sammanhang, inte en utslängd skulptur i rymden. Kopplingen till plats, tradition och boende blir för mig nedkokad till några olika förhållningregler.

Utnyttja och framhäv platsens naturliga kvaliteter och karaktärer. Använd material som har en koppling till platsen och som kan visa spår av hur de blivit uppförda och använts.

Framhäv spår från tidigare aktiviteter på platsen.

Husen vid gläntan

Jag har valt att rita bostäder i Ekebacken. Jag tycker att bostäder passar bra på den här platsen, med dess natur, samtidigt som den ligger nära Höörs tätort och station.

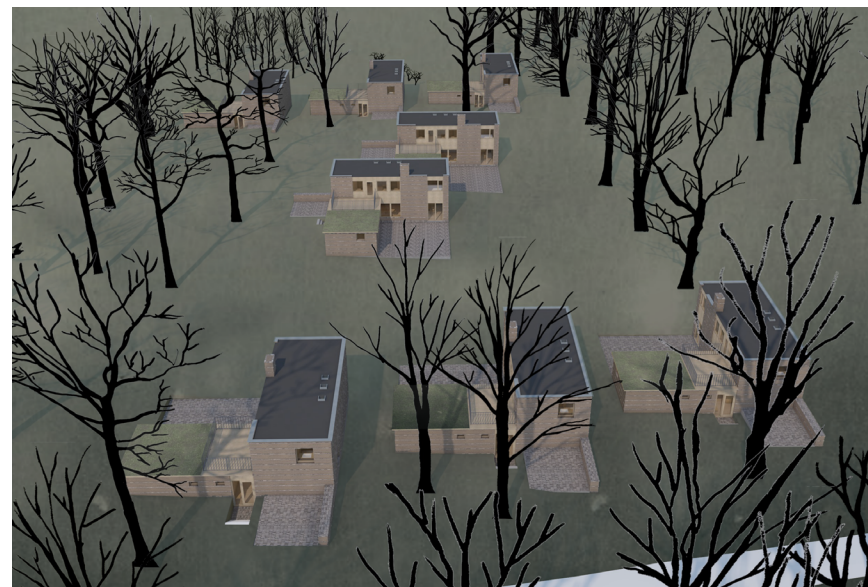
Platsanpassad bostadsarkitektur tycker jag är ett intressant ämne att arbeta med eftersom det är i bostadsarkitekturen som det icke-platsanpassade typhuset har haft störst genomslag. Bostäder är också vardagens arkitektur, något som vi alla brukar och förhåller oss till. Det vardagliga tycker jag lämpar sig väl att arbeta med i ett projekt där målet varit att göra något som känns hemma på platsen, med stark egen karaktär, men utan att vara för dominerande.

Förutsättningarna för att göra detta till en attraktiv miljö att bo på finns, men den behöver kompletteras. Idag är naturen vild, man måste tränga sig in genom sly och högt gräs för att kunna röra sig på tomten. För att platsen ska bli mer inbjudande behöver den anpassas, ansas, tämjas så den känns mer trygg. Det behövs platser för vila, matlagning, fest och skydd. För att kunna uppskatta naturen behövs en plats att få komma in och värma sig på i den skånska vinterns snöblandade regn och snålblåst. Kontrasten mellan den varma insidan och den vilda utsidan kan utnyttjas och förstärka varandra, men båda behövs för att platsen ska bli meningsfull för boende. Vi behöver kunna komma in för att få gå ut. Vi behöver det tillrättalagda, ombonade för att kunna uppskatta det svårtillgängliga och vilda.

För mig har det varit viktigt att utgå från den miljö som finns på platsen i mitt förslag. Som utgångspunkter har jag identifierat delar av tomtens egenskaper som jag tycker är extra viktiga för att dess karaktär ska bevaras. De stora ekarna ska inte sågas ner, husen är därför inplacerade mellan ekarna. Topografin ska inte jämnas ut, utan de rum som antyds genom lutningar och höjdskillnader ska förstärkas. Av den anledningen är husen placerade i backen, inte i de sankt låga delarna, eller uppe på kullarna där de skulle bli för dominerande.

Naturen kring husen ska inte bli privatiserad. I mitt förslag är tanken att husen etablerar privata zoner på gårdarna som de boende är fria att utforma som de vill, medan naturen mellan husen vårdas på ett sätt som bevarar dess karaktär av betad ekskog. Husen i sig avgränsar mindre privata rum och dess placering i landskapet framhäver större gemensamma rum. De allmänningar som etableras mellan husen är fria för allmänheten att vistas på.

Husens L-form med slutna väggar mot grannhusen och uppglasade väggar mot gården förstärker ordningen mellan inne och ute, privat och offentligt. De öppnar upp sig mot den egna gården, den lilla privata tillrättalagda platsen med utsikt över den mer vilda, gemensamma allmäningen.



Husen inplacerade runt gläntan, i slutningen



Entrésida mot vägen

Lokala material

Ett sätt att koppla till platsen och traditionen är att använda lokala material. De föreslagna husen är byggda av jord, trä, glas och tegel.

Användning av lokala material är något som kopplar till platsen och till mer traditionellt byggande. I äldre hus har man varit tvungen att använda sig av material från omgivningen, av ekonomiska och praktiska skäl.

Ur ekonomisk synpunkt är det idag inte lika viktigt att ett byggmaterial kan hämtas i den nära omgivningen av bygget, men att använda lokala material kan bidra med andra kvaliteter än ekonomiska. De lokala byggmaterialen kan bidra till att ett områdes bebyggelse får en mer sammanhållen karaktär. Det individuella husets utformning kan skilja sig åt i andra aspekter, men när materialpaletten kommer från omgivningen bidrar den med ett släktskap både mellan husen och dess omgivning.



Byggande av lokala material
Foto: Pino Briochi

Lerjord som byggmaterial har varit intressant för mig i det här projektet eftersom det har några av de egenskaper som varit viktiga för mitt förslag. Det är ett material med stark koppling till sin plats, eftersom byggmaterialet ofta kan tas direkt från platsen. Jordens estetiska egenskaper är därmed också olika beroende på var man bygger.

De taktila egenskaper som leran har medför spår både av hur väggen uppförts och av slitage och användning över tid.

Leran är ett robust och enkelt material som är lätt att förstå sig på. Det har en karaktär som rimmar bra med enkelt byggande på en naturtomt.

Lerjord som byggmaterial har en lång historia, arkeologiska utgrävningar har visat spår av byggnader uppförda med lerjord från 8000-talet f Kr. (Lindberg, 2002 s.27)

I Sverige har trä varit det vanligaste byggmaterialet till följd av den stora tillgång som funnits på skog i vårt land, men lera har även den använts som byggmaterial. Arkeologiska utgrävningar har visat spår av att trä och lera använts tillsammans i byggnader i Sverige vid tiden för den äldre järnåldern. I de skogfattiga områdena i Skåne har lera använts som fyllnadsmaterial i facken i korsvirkeshus, väggarna har ofta också varit lerklinade. (Lindberg, 2002 s.32)

Att bygga hus av lera kan göras på flera olika sätt. Den metod som jag valt att använda är en stampad lerjordsvägg. Denna metod är inte så vanlig i Sverige, men det finns exempel på hus uppförda på detta sätt, bland annat flera hus i den Halländska byn Steninge där det första uppfördes 1923. (Lindberg 2002 s.44) I andra länder med liknande klimat som det svenska finns det en större tradition och mer moderna exempel på hus uppförda i stampad lerjord. Bland andra har firman Lehm ton erde i Österrikiska Schlins konstruerat flera moderna hus i tekniken. Företaget drivs av Martin Rauch som i grunden är keramiker. I företaget har man förfinat tekniker för synliga, bärande ytterväggar av stampad lerjord och även prefabricerat sådana väggar.

En bärande vägg av stampad lerjord har egenskaper som liknar oarmerad betong, den klarar av tryckkrafter bra, men inte dragkrafter. Bärförmågan är lägre än betongens, men som med en utformning som tar hänsyn till materialets egenskaper är tillräcklig för att uppföra flervåningshus i tekniken.

Den stampade väggen som byggteknik har, till viss del tack vare Martin Rauch, fått ett uppsving de senaste åren. Tekniken har använts i flera moderna projekt med både ett formspråk och en standard som möter dagens krav. Byggtekniken liknar tekniker som använts inom betongindustrin, betongbyggande utvecklades från början från lerbyggeri. Det släktskap som finns mellan byggmetoderna medger att man kan använda mycket av de verktyg och formar som finns i betongindustrin.

En stampad lerjordsvägg uppförs genom att en jordblandning, med eller utan tillsatser pressas ner i en form. Väggen växer sakta upp från marken.

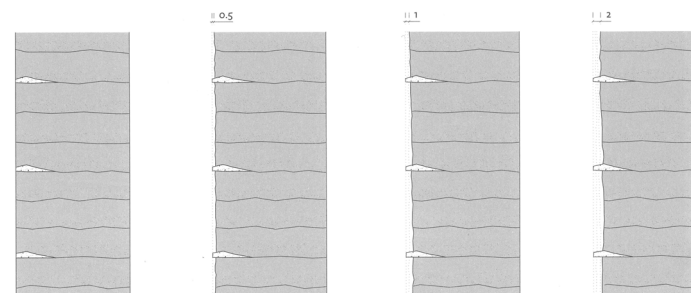
Den stampade lerjordsväggen har estetiska värden som bidrar till byggnadens karaktär. Väggen är tung och rustik, men med en porösitet i materialet som man kan känna med handen, som utgör grunden till några av dess positiva tekniska egenskaper. Eftersom väggen har en mer porös struktur har den många positiva egenskaper vad gäller fuktreglering av inomhusmiljön, men även akustiska och värmelagrande egenskaper.



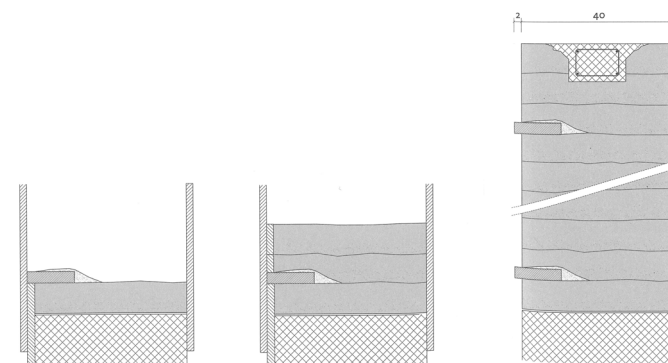
Haus Rauch - Schlins, Österrrike
Foto: Bete Buhler

En av nackdelarna med den stampade väggen är att den inte klarar av för stor påfrestning av fukt och framförallt slagregn. Väggen eroderar naturligt med tiden, den kommer upplevas som mer skrovlig ju längre den varit utsatt för väder och vind. Den erosion som sker i väggens yttersta skikt sker, med rätt utformning långsamt och dessutom med en takt som avtar med åren och som inte gör någon stor skillnad för väggens hållfasthet.

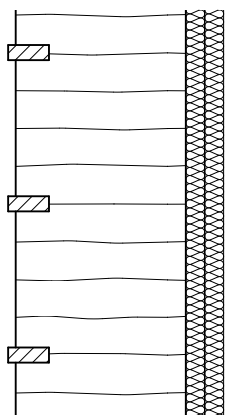
Martin Rauch har i sina projekt tagit fram en metod för att minska takten på erosionen av väggen, men utan att ta bort den helt. Tanken är att husen ska kunna erodera och återgå till jord igen när de inte används längre, detta är en aspekt av det systemtänkande som gör metoden ekologiskt intressant. Vatten som rinner längs med fasaden sköljer bort lerjorden, ju snabbare vattnet rinner desto mer jord sköljer den bort. För att kontrollera och göra den processen långsammare bör väggen innehålla delar som stoppar upp vattenflödet. Horisontella band av sten, bränd lera eller trass-kalk (en blandning av den vulkaniska bergarten trass och kalk, förf. anm.) fungerar som sådana bromsar för vattenflödet. Utöver de bromsar som byggs in i väggen så bidrar jordväggen själv till att minska erosionshastigheten över tid. När lerjorden sköljs bort blir fler större stenar synliga i fasaden. Stenarna kommer efter en tid sticka ut och bilda en grövre textur i materialet vilket i sin tur kommer leda till att lerjorden längre in i väggen skyddas av de yttre stenarna. Detta innebär även att en stampad jordvägg ändrar utseende efter att den utsatts för regn, vilket är något man ska vara medveten om när man designar huset. Vindriktning och slagregn påverkar erosionsprocessen, den kommer att gå snabbare på en utsatt vägg. (Kapfinger och Sauer 2015 s.70)



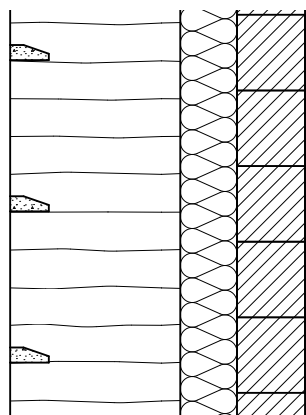
Olika stadier av erosion i en yttervägg med horisontella band av trass-kalk.
Skala 1:20



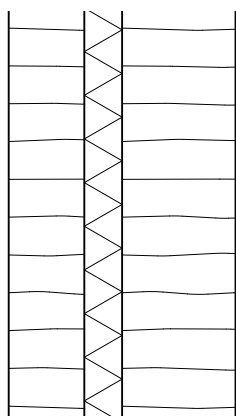
Uppbyggnad av en vägg med horisontella band av bränd lersten mellan stampjordsskikten.
Skala 1:20



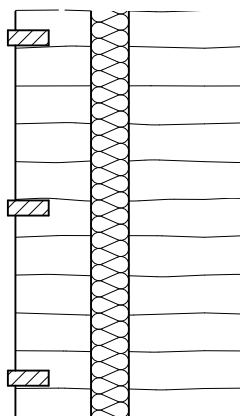
Vägg, Haus Rauch, Schlins, 1:20
 20 mm utstick bränd lera
 450 mm stampad jord
 100 mm vassmattor
 40 mm lerputs



Vägg, Coldrerio, Schweiz, 1:20
 Trasskalk vattenbrytare
 450 mm stampad lera
 Mineralull
 Murad bärande vägg



Lerjordssystem i Kanada, 1:20
 200 mm cementstabiliserad jord
 100 mm cellplastisolering
 300 mm cementstabiliserad jord



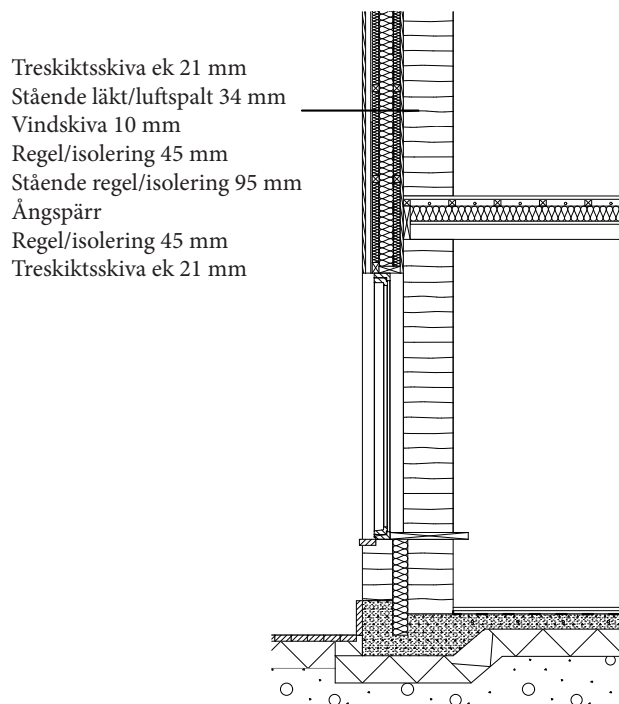
Vägg i Ekebacken, 1:20
 20 mm utstick hårdbränt tegel
 200 mm cementstabiliserad jord
 100 mm perlite
 300 mm cementstabiliserad jord

Ett annat sätt att hantera erosionen är att blanda i cement eller andra tillsatser i jorden, men de kommer även att påverka några av väggens positiva egenskaper. Läger man till ämnen som gör att väggen klarar fukt bättre kommer det påverka dess förmåga att ta upp och släppa vattenånga.

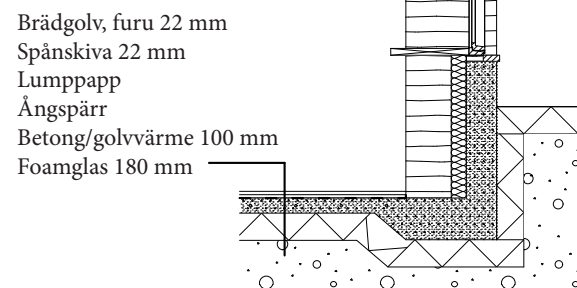
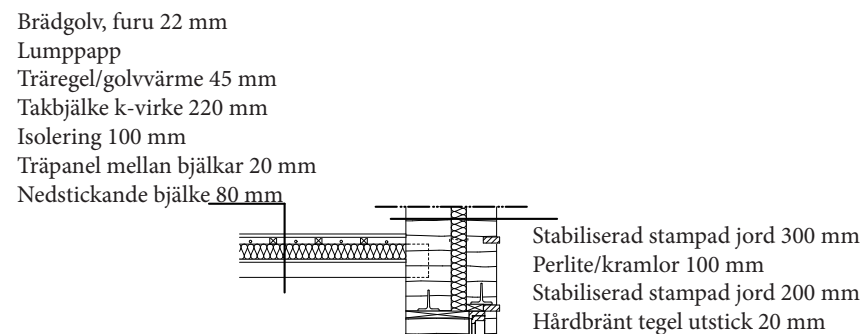
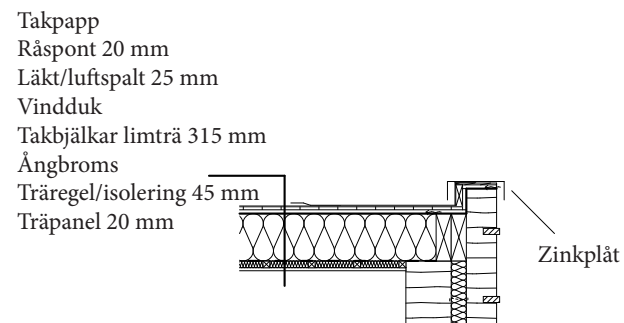
(Kapfinger och Sauer 2015 s.65)

I Haus Rauch är väggkonstruktionen konceptuellt ren. All jord och lera är tagen från platsen, de brända stenarna är gjorda på plats. Nackdelarna med väggen är den låga isoleringen som är placerad på insidan av väggen. Denna tar bort känslan av stampad jord invändigt och isolerar bort en del av värmelagringskapaciteten. För att öka isolervärdet och bärformågan kan man använda sig av en invändig konventionell vägg som bärande. Invändigt blir huset mer konventionellt och värmelagringskapaciteten hos lerjorden isoleras bort.

En väggtyp som är intressant är stampad lerjord som invändig bärande mur, med en skalmur och isolering mellan. Systemet används i Kanada, med cellplast som isolering mellan murarna. Detta förstör fuktvandringen mellan murarna och rimmar illa med materialets ekologiska fördelar. Husen i Ekebacken konstrueras som en följd med skalmur och invändig bärande vägg av stampad lerjord, med perlite som isolering. Detta ger en vägg med goda isolervärde, hög värmelagringskapacitet och bra motståndskraft mot fukt. Inblandning av cement stabiliserar väggen, ökar dess motståndskraft mot fukt och ökar dess bärformåga. Detta är en kompromiss i förhållande till några av de egenskaper som Martin Rauch lyfter fram, men som jag anser är värd att göra för att kunna få en välisolerad vägg med en rimlig vägg tjocklek.



Vägg mot gård skala 1:50



Stampad lervägg, tak och bjälklag skala 1:50

Att bygga med lerjord förknippas idag ofta med tidskrävande metoder, alternativ livsstil och självbyggeri.

Ofta kräver lerbyggteknikerna fler arbetstimmar än vid konventionellt byggande, eftersom metoderna inte är anpassade för ett industriellt byggande. Det finns däremot potential, framförallt med stampjordsteknik, att använda betongindustrins verktyg och former vid uppförande av hus.

(Lindberg 2002 s. 118-120)

Det hantverksmässiga och tidskrävande i metoderna ses ofta som en nackdel i förhållande till övriga byggmetoder.

Arbetskostnaderna för hantverkare är, i länder med höga löner en stor del av kostnaden för att uppföra en byggnad.

Samtidigt är det hantverksmässiga och tidskrävande huset ofta eftersträvanvärt ur andra perspektiv. Jag tror att det finns ett mänskligt värde i att det får ta tid och vara mödosamt att uppföra byggnader, de ska stå där i många år efter att de byggts.

En möjlighet för att minska arbetskostnaderna är att låta bygget ledas av kunniga hantverkare, samtidigt som framtida boende och andra intresserade kan utföra enklare arbetsuppgifter. Här finns det stora möjligheter med stampjordstekniken, eftersom materialet i sig är oskadligt och inte kräver någon större skyddsutrustning, dessutom är många arbetsuppgifter relativt enkla att utföra.



Arkivbild taklagsfest i Norra Hagby

Foto: Robert Andersson



Taklagsfest, Ricola Kräuterzentrum, Laufen, Schweiz

Modernt projekt i stampad lerjord. Foto: Markus Bühler-Rasom

Tryckta källor

Fondell, Håkan (1974). Småhus i "orörd" natur ger Höör 800 bostäder. *Sydsvenska Dagbladet Snällposten*, 18 december, s. 20

Linberg, Eva-Rut. 2002. *Gjort av jord - Lerjord som byggmaterial i Sverige och länder med likartat klimat*. Licentiatavhandling. TRITA-ARK-Forskningspublikation 2002:5. Stockholm: KTH.

MSK (1979). Nu har Höörs kommun köpt gamla scoutgården. *Mellersta Skåne*, 14 april, s. 5

MSK (1980). Hoppas kunna komma överens för att säkra vil-labyggande. *Mellersta Skåne*, 9 februari.

MSK (mars 1985). Stadsplan för Fogdaröd. *Mellersta Skåne*, 14 mars, s. 5

MSK (maj 1985). Nya Fogdarödsplanen genomförs troligen ej. *Mellersta skåne*, 18 maj. Bilaga 2

Norberg-Schulz, Christian (1992). *Mellom jord og himmel: en bok om steder og hus*. 2 uppl. Oslo: Pax

Pallasmaa, Juhani (2015). *Architecture and Human Nature: A Call for a Sustainable Metaphor*. I Brian MacKay-Lyons och Robert McCarter (red.). *Local Architecture - Building place, craft and community*. New York: Princeton Architectural Press, s.31-40.

SDS (1985). Kraftiga protester mot Fogdarödsplanen. *Sydsvenska Dagbladet Snällposten*, s.36

SKD (1985). Protesterna kraftiga mot Fogdarödsplanen. *Skånska Dagbladet*, 18 april, s.23

SST (1984). Stadsplan bantas för att "rädda" ett nytt skolbygge. *Okänd*, 11 maj, s. 6

Zumthor, Peter (2010). *Thinking Architecture*. 3 uppl. Basel: Birkhäuser

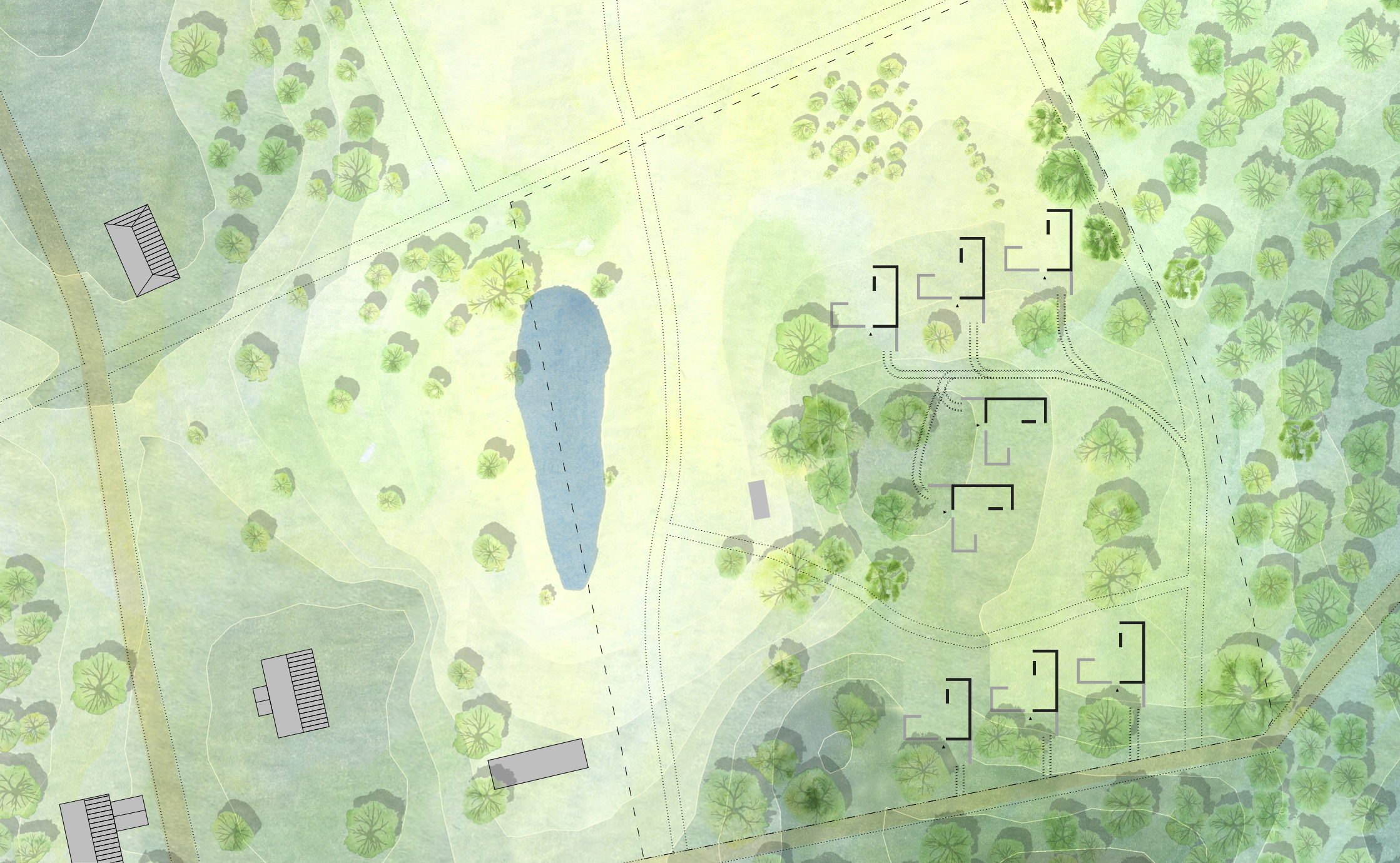
Kapfinger, Otto och Sauer, Marko (red.) (2015) *Martin Rauch, refined earth: construction & design with rammed earth*. Munchen: Detail - Institut für internationale Architektur-Dokumentation GmbH & Co. KG

Elektroniska källor

Pallasmaa, Juhani, 2016, april. *Tradition and newness*. Utzon Lecture, University of New South Wales, Sydney. https://www.youtube.com/watch?v=Rg9_XxxdNxg&index=22&list=WL (hämtad 2017-07-11)

Pallasmaa, Juhani, 2011, oktober. *How Do We Grasp Space and Place?* Kenneth Frampton Endowed Lecture, Columbia University GSAPP. <https://www.youtube.com/watch?v=MFwrmljdqo> (hämtad 2017-07-11)

Bostäderna



Konceptplan, med stampade väggar, skala 1:1000, norr uppåt



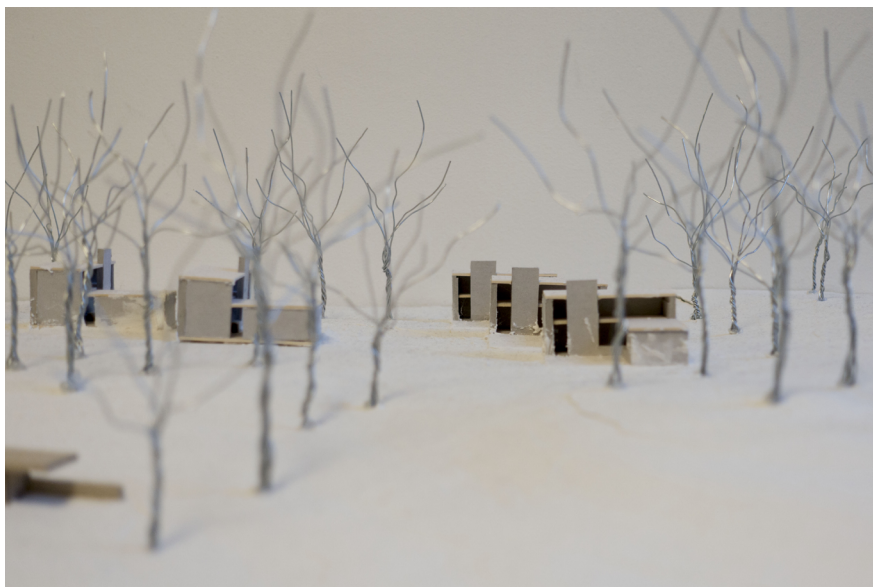
Illustrationsplan över de nya husen, skala 1:500, norr mot höger



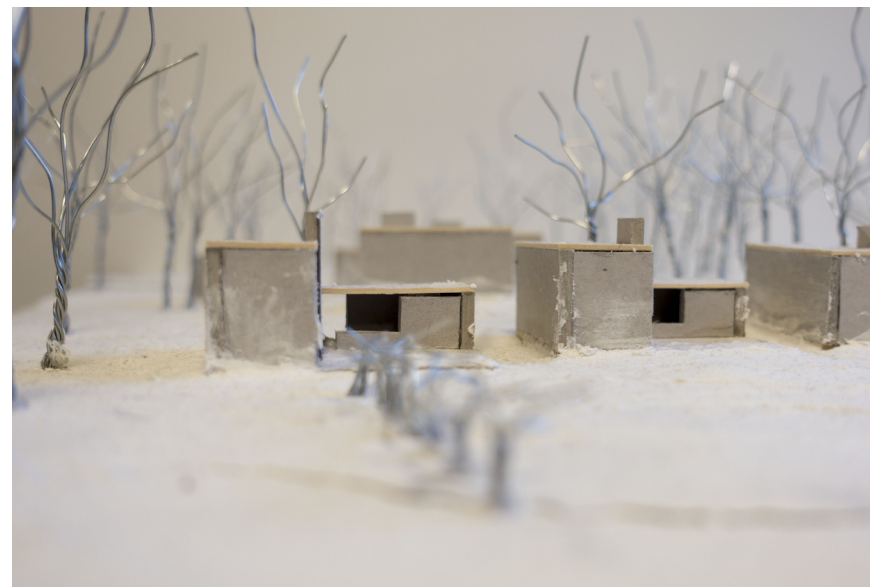


Modellbild bostadsområdet





Modellbild från väst, husen och ekarna



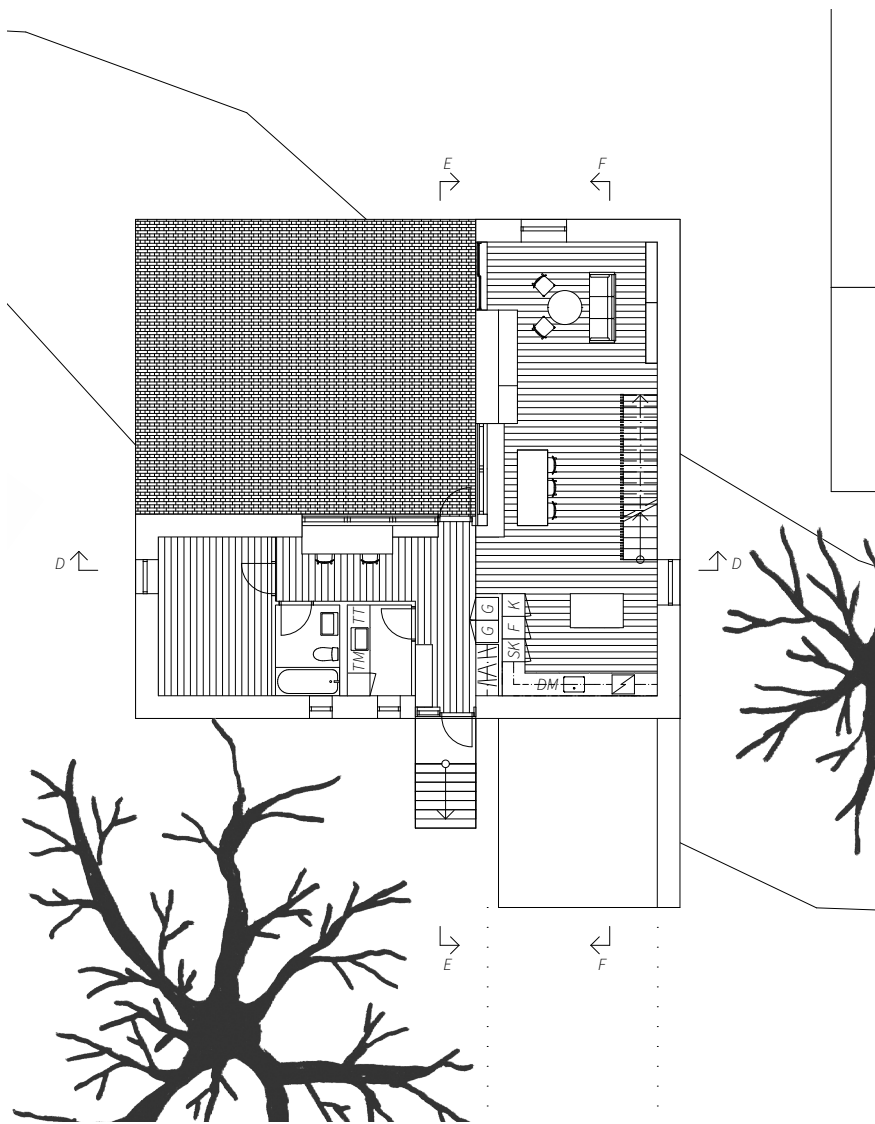
Modellbild från norr, äppelodling i förgrunden



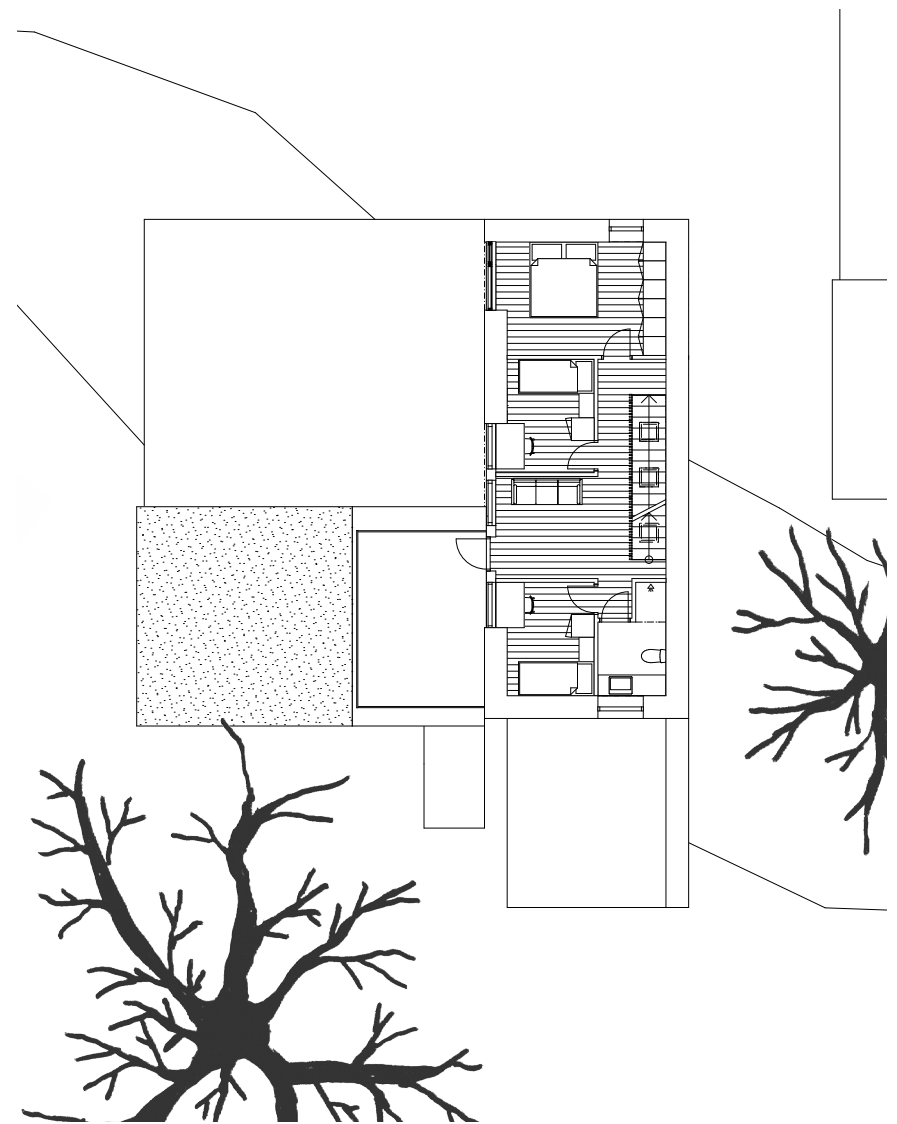
Modellbild från söder, husens entrésida



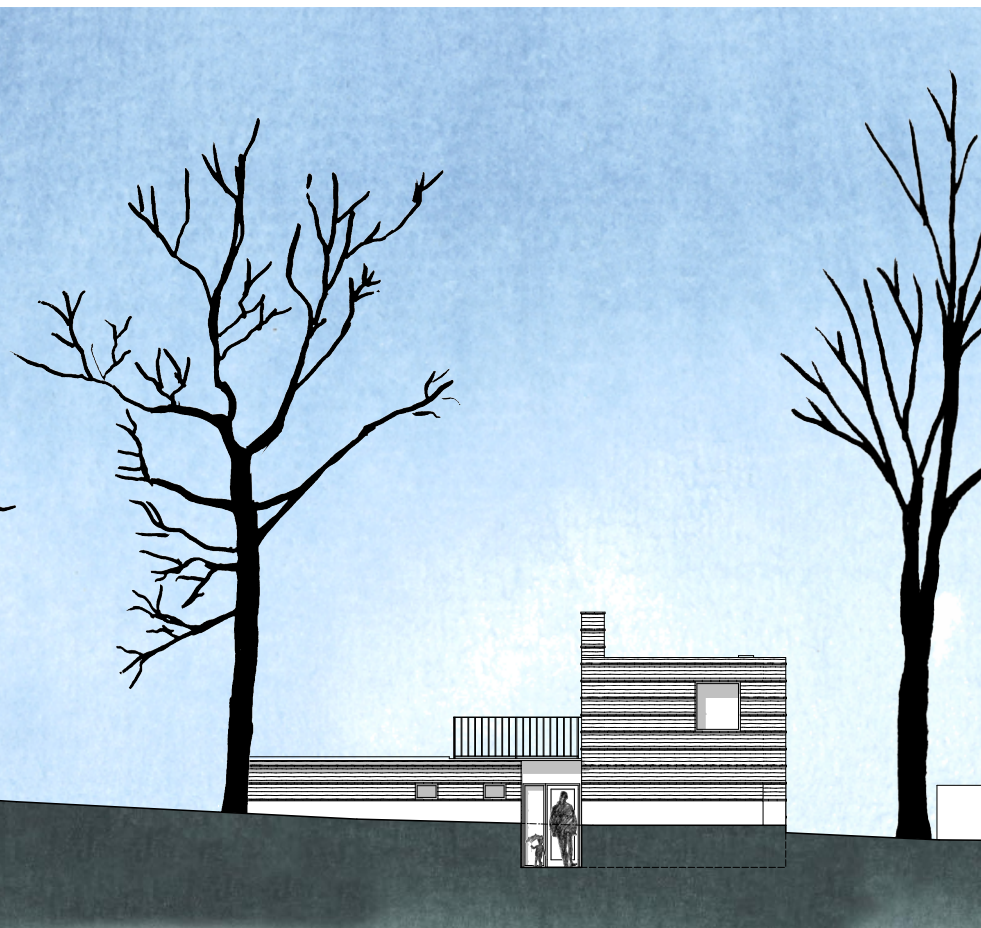
Skissmodell, fasad mot grannhus



Entrevåning skala 1:200



Övre våning skala 1:200



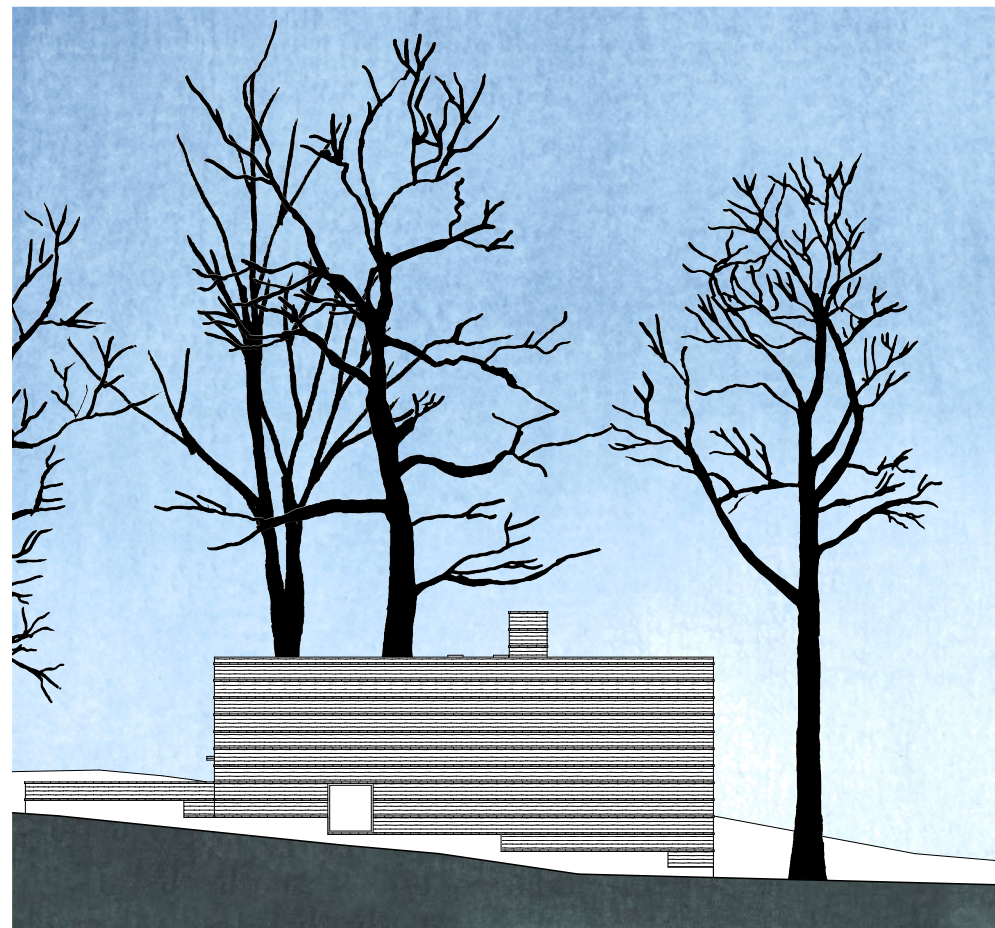
Entrefasad skala 1:200



Fasad mot gård skala 1:200



Fasad mot allmänning skala 1:200



Fasad mot granne skala 1:200



Sektion D skala 1:200
Gästrum, arbetsrum, utgång till gården, vardagsrum, trappan.



På väg mot Ekebacken



I hallen, med köket i fonden och gården till vänster



Sektion E skala 1:200
Gården, hallen, terrass, trappa ner till ingången, parkering med stödmur.



Vy mot entré



Inne på gården



Sektion F skala 1:200
Köket, matplats, kamin, vardagsrum, sovrum och allrum på andra våningen



Matplats, vardagsrum, del, fönster mot allmänningen och gården



Matplatsen och köket, trappa till andra våningen