

Lunds Universitet  
Statsvetenskapliga institutionen

STVK02  
VT18  
Handledare: Johannes Lindvall

# Kvinnor ger tilltro

**En studie över hur ökad politisk representation av kvinnor kan leda till  
ökning av befolkningens förtroende för parlamentet**



**LUNDS**  
UNIVERSITET

Kandidatuppsats VT18  
Ida-Maria Jansson  
960619

## **Abstract**

There is a lot of research done on political representation with a focus on women. Nevertheless, there is not much new research available. This essay aims to build on the previous research found by studying what has happened in recent years. By investigating previous findings about how an increase in female representation increases the confidence of the national parliament, further research is being developed in earlier periods. The study is based on using quantitative research on 71 different countries during 123 different series of times. By also examining how democracy and corruption affect the possibility of an increase in female representation in parliament, understanding of the representation of women increases. The result shows that the relationship between the increase of female representatives in parliament and increased confidence exists, even though there is a weak connection. This research thus contributes to understanding how representation of women can benefit the population as a whole.

*Nyckelord: Representation, förtroende, legitimitet, kvinnlig representation, demokrati, korruption*

*Antal ord: 9160*

# Innehållsförteckning

<b>1. INLEDNING.....</b>	<b>3</b>
<b>1.1 SYFTE .....</b>	<b>5</b>
<b>1.2 FRÅGESTÄLLNING.....</b>	<b>5</b>
<b>2. TIDIGARE FORSKNING .....</b>	<b>6</b>
<b>2.1 SAMBANDET MELLAN KVINNLIK REPRESENTATION OCH FÖRTROENDE</b>	
<b>2.2 BEGREPPSDEFINITION.....</b>	<b>8</b>
<i>2.2.1 Representation .....</i>	<i>9</i>
<i>2.2.2 Förtroende.....</i>	<i>9</i>
<i>2.2.3 Legitimitet .....</i>	<i>10</i>
<b>2.3 ATT STUDERA KVINNLIK REPRESENTATION</b>	
<b>3 METOD OCH MATERIAL.....</b>	<b>14</b>
<b>3.1 METOD .....</b>	<b>14</b>
<b>3.2 FORSKNINGSSTRATEGI.....</b>	<b>15</b>
<b>3.3 DATA OCH VARIABLER.....</b>	<b>16</b>
<i>3.3.1 Beroende variabel.....</i>	<i>16</i>
<i>3.3.2 Oberoende variabler .....</i>	<i>17</i>
<b>3.4 MATERIAL .....</b>	<b>17</b>
<b>4 RESULTAT OCH ANALYS.....</b>	<b>20</b>
<b>4.3 SAMBAND MELLAN KVINNLIK REPRESENTATION OCH FÖRTROENDE .....</b>	<b>20</b>
<b>4.4 RESULTAT AV KONTROLLVARIABLER.....</b>	<b>23</b>
<b>5 SLUTSATS .....</b>	<b>31</b>
<b>KÄLLFÖRTECKNING .....</b>	<b>33</b>



# 1. Inledning

Denna uppsats ämnar undersöka vad ökad kvinnlig representation i parlament kan ha för effekter på befolkningen. I detta fall handlar det om att undersöka huruvida förtroendet för parlamentet förändras i en positiv riktning i takt med att den kvinnliga representationen ökar. Problemet som vidare kommer undersökas är huruvida det går att utröna om den kvinnliga representationen är en enskild faktor till ökat förtroende eller om det inte går att särskilja faktorer från varandra. I detta fall kommer demokrati och korrupktion även att undersökas i uppsatsen för att se hur även dessa faktorer spelar in på de effekter som kvinnlig representation kan tänkas få på förtroendet för det nationella parlamentet.

Denna uppsats kommer att bidra med förnyad forskning. Då Schwindt-Bayer och Mishler (2005) kom fram till sitt resultat som prövas i denna uppsats analyserade de data på 31 etablerade demokratier under mitten av 1990-talet (Schwindt-Bayer, Mishler, 2005:414-415). Den data som kommer att användas i denna undersökning är mellan åren 1997-2014 och kan därför visa på vad som har hänt efter det att författarna kom fram till sin slutsats. Syftet med denna uppsats blir med andra ord att se om trenden fortsatt på liknande sätt eller om resultatet blivit annorlunda under åren efter det att Schwindt-Bayer och Mishler kom med sin forskning på ämnet. Under de senaste åren har fler och fler representativa demokratier uppkommit och även detta är en orsak till att vidare studier på området behövs. Vidare har Schwindt-Bayer och Mishler (2005) baserat sin studie på 31 etablerade demokratier. Denna undersökning studerar snarare länder med och utan demokratiska institutioner men även länder som nyligen utvecklat ett demokratiskt system. I och med att studien undersöker tidsperioder är det möjligt att se vad som har förändrats över tid, något som är ett bra tillvägagångssätt då man vill komma åt effekter av något slag, vilket är fallet här. Slutligen är även syftet med denna undersökning att få en större förståelse för kvinnlig representation och hur detta påverkas och förhåller sig i olika parlament.

En del av den forskning som gjorts om representation, har tagit avstamp i Hanna Fenichel Pitkins (1972) välkända koncept om representation. De begrepp som Pitkins (1972) definierat,

har använts som språngbräda vad gäller forskning på effekter av representation av missgynnade grupper, så som Schwindt-Bayer och Mishlers artikel *An Integrated Model of Women's Representation* (2005). Även deras forskning gjordes för ett antal år sedan. Detta föder ett intresse att ta reda på huruvida effekterna ser ut idag, ett antal år efter att den tidigare forskningen genomförts. Schwindt-Bayer och Mishlers (2005) undersökning kom fram till en slutsats som de själva inte räknat med. Nämligen att förtroendet för parlamentet ökar då missgynnade grupper blir representerade, även för de gynnade grupperna i samhället. Som nämnt ovan, utfördes studien för över tio år sedan och relevant blir då att undersöka huruvida denna teori fortfarande stämmer idag. Den grupp som denna undersökning kommer att fokusera på är kvinnor. Hypotesen som provas säger att en ökning av kvinnliga representanter i nationella parlament ökar invånarnas förtroende för parlamentet.

Genom att kontrollera hur kvinnlig representation samspelar med demokrati och korrupcion ökar förståelsen för representation av kvinnor. Vad för omständigheter som gynnar en ökning av kvinnliga representanter i beslutsfattande organ och hur dessa omständigheter sedan kan ligga till grund för att ett förtroende för parlamentet ökar. Undersökningen ämnar därför att undersöka fler än en indikator på vad som kan påverka kvinnlig representation och hur detta kan påverka invånarnas förtroende. Genom att få flera synvinklar och perspektiv på den kvinnliga representationen ökar möjligheten att kunna dra generaliserbara slutsatser, vilket är målet med denna studie.

## **1.1 Syfte**

Det övergripande syftet med undersökningen är att undersöka eventuella effekter av kvinnlig representation i parlament. Vidare syftar uppsatsen till att prova ett tidigare uppnått resultat inom forskning gjord av Schwindt-Bayer och Mishler (2005) gällande huruvida förtroendet hos befolkningen ökar för parlamentet om den kvinnliga representationen ökar. Genom att utföra en kvantitativ undersökning är syftet att se om denna undersökning får liknande resultat som tidigare forskning. Vidare är syftet även att se om det är möjligt att utesluta andra faktorer som orsak till ett ökat förtroende för nationella parlament. Undersökningen syftar till att åka förståelsen för representation av missgynnade grupper i allmänhet och kvinnlig representation i synnerhet. Slutligen är syftet med uppsatsen att undersöka hypotesen huruvida en ökning av kvinnliga representation i nationella parlament ökar invånares förtroende för det beslutsfattande organet.

## **1.2 Frågeställning**

Leder ökad politisk representation av kvinnor till ökat förtroende för parlamentet i hela befolkningen?

## 2. Tidigare forskning

### 2.1 Sambandet mellan kvinnlig representation och förtroende

Den tidigare forskning som gjorts på ämnet kring kvinnlig representation är central i denna uppsats. I och med att resultat från tidigare forskning ligger till grund för den hypotes som ställs i denna undersökning krävs en utförlig presentation av den forskning som hypotesen baseras på. Genom att utgå från tidigare forskningsresultat som framkommit genom en undersökning på kvinnlig representation krävs en utförlig redogörelse för den teoretiska bakgrund som studien baseras på. Det resultat som den tidigare gjorda studien kommit fram till rör missgynnade grupper överlag, i detta fall kommer kvinnor bli den grupp som får fokus, vilket även den tidigare gjorda studien undersökt.

Leslie A. Schwindt-Bayer och William Mishler gjorde år 2005 en studie med syfte att undersöka hur politiska institutioner har effekt på jämställdhet genom att utföra en kvantitativ undersökning på 31 olika demokratier. Den utgångspunkt som författarna har är, likt ett flertal andra studier, Hanna Pitkins (1972) koncept om representation. Det som författarna utgår från vad gäller Pitkins (1972) är de olika sorters representation som hon begreppsliggjort. Dock menar de att många tidigare studier som gjorts endast har fokuserat på en sorts representation i taget för att se vad den har för effekter. Deras tillägg till existerande forskning är istället att undersöka hur relationerna mellan de olika representationerna ser och vad de får för effekter. (Schwindt-Bayer, Mishler, 2005:407)

Schwindt-Bayer och Mishler (2005) samlar in data från de utvalda analysenheterna angående kvinnlig representation. De menar att kvinnor är en väl passande grupp för en undersökning då det är lättidentifierad grupp. De kan ha intressen som är typiska för gruppen samt att de till skillnad från andra minoritetsgrupper är ungefär 50% av befolkningen på hela jorden och i alla länder. (Schwindt-Bayer, Mishler, 2005:408) Författarna väljer att bland annat fokusera på specifika politiska områden som de genom sin undersökning menar är av särskilt intresse för kvinnor.



Då författarna presenterar sina resultat är det en del i detta som avviker från det förväntade. Det visar sig att även män reagerar på representation (eller brist på representation) på samma sätt som kvinnor. Det förtroende som män känner för parlamentet beror även det på proportionen av kvinnor inom det beslutsfattande organet. Schwindt-Bayer och Mishler (2005) menar att detta oväntade resultat är möjligt att härleda till feministiska argument som menar att representation av kvinnor oundvikligen utvecklar även mäns rättigheter. Undersökningen fokuserar på gruppen kvinnor, dock anser författarna att det borde gå att härleda resultaten till missgynnade grupper överlag. I detta fall menar de att representation av missgynnade grupper även kan öka förtroendet för att skydda rättigheter för gynnade grupper. (Schwindt-Bayer, Mishler, 2005:425)

I Schwindt-Bayer och Mishlers (2005) forskning studerar de bland annat olika politikområden som får effekter av kvinnlig representation, vilket inte är syftet att fokusera på i denna uppsats. I denna studie är det istället deras slutsats som är intressant. Vidare skriver författarna i sin slutsats att resultatet av deras undersökning visat att politiska system som skyddar och vårdar representation av mindre gynnade grupper, ökar invånarnas förtroende för att dess intressen tas hänsyn till.

Det är detta påstående som jag i denna undersökning vill pröva, det vill säga huruvida representation av missgynnade grupper, i detta fall kvinnor, ökar förtroendet för parlamentet hos befolkningen. Genom att dessutom undersöka hur graden av demokrati samt korruption påverkar den kvinnliga representationen utökas undersökningen till att ta hänsyn till ytterligare faktorer som gör en ökning av kvinnliga representanter möjligt. Det finns en möjlighet att hypotesen inte stämmer, vilket skulle betyda att det finns annat som påverkar förtroendet för parlamentet, men även att det finns annat som spelar in för att en ökning av kvinnlig representation ska vara möjlig. Möjligtvis visar det sig att det finns analysenheter där den kvinnliga representationen har ökat, samtidigt som förtroendet har minskat. Om så är fallet kan detta bero på att det finns andra omständigheter som gör att förtroendet minskat, exempelvis en hög grad av korruption eller en stat utan fungerande demokratiska institutioner.

Schwindt-Bayer och Mishler producerar en modell av deras resultat som visar på de olika kopplingarna och samspelet mellan olika sorters representation (Schwindt-Bayer, Mishler, 2005:420). I denna uppsats är det särskilt en av dessa mekanismer som är av intresse.

Studiens resultat visar på att den deskriptiva representationen, det vill säga hur väl representanterna avspeglar de representerade, påverkar förtroendet för den beslutsfattande

församlingen. Detta resultat visar på att det skulle finnas ett direkt samband mellan den deskriptiva och den substantiella representationen genom att människor känner att dess intressen representeras i parlamentet.

Det är genom detta resultat som Schwindt-Bayer och Mishler (2005) kommit fram till som hypotesen i denna uppsats formulerats. Det som talar för att en ökning av kvinnliga representanter skulle leda till en ökning av befolkningens förtroende för det nationella parlamentet, skulle kunna vara att människor får förtroende för representanter som rent fysiskt representerar dem själva. Vidare finns en möjlighet att kvinnor intresserar sig för liknande frågor, i detta fall skulle förtroendet möjligtvis öka på grund av att chansen att få igenom de beslut kvinnor intresserar sig för ökar, då kvinnliga representanter ökar.

## **2.2 Begreppsdefinition**

Denna uppsats kommer fokusera på framför allt kvinnlig representation men även förtroende. Två begrepp som behövs definieras. Det görs genom att ta del av tidigare forskning och resonera kring hur andra forskare utfört sina studier. Genom att ta del av tidigare forskning läggs en grund och en förståelse för vad begreppen innebär och hur de används i denna undersökning. I och med att uppsatsen ämnar att undersöka kvinnlig representation kommer tidigare forskning som gjorts kring ämnet att vara relevant för undersökningen. Detta för att få en bild av vad som tidigare gjorts och genom det kunna ta avstamp från tidigare forskares resonemang. Det finns forskning gjord på representation och på vilka sätt man kan titta på detta samt vilka olika sorters representation man kan tala om, något som ytterligare är relevant för denna uppsats. Det som undersöks i denna studie är huruvida en ökning av kvinnlig representation ger en ökning av förtroendet för parlamentet hos invånarna. Därav följer även ett resonemang kring tidigare forskning gjord på hur man kan definiera förtroende eller tillit och vad detta innebär för människor. Naturligtvis finns flera definitioner av de begrepp som står i centrum i denna uppsats. För att få en klar bild om vad som undersöks används dock denna tidigare forskning för att få grepp om vad det finns för innebörd i begreppen.

## 2.2.1 Representation

Den artikel vars resultat prövas i denna undersökning baseras som tidigare nämnt på Hanna Feninchel Pitkins bok *The Concept of Representation* (1972). Det som är relevant från Pitkins forskning för denna undersökning är hennes definition av olika sorters representation. Det resultat som prövas från Schwindt-Bayer och Mishlers (2005) artikel rör deskriptiv samt substantiell representation. Den deskriptiva representationen syftar till att den lagstiftande makten ska vara en exakt avbild i miniatyr av befolkningen i helhet (Feninchel, Pitkins, 1972:60). I denna studie kommer den deskriptiva representationen att vara fokuserad på kvinnorna i befolkningen. Därför görs studien på antal kvinnliga representanter i nationella parlament. Den andra sortens representation utifrån Pitkins definition som undersöks är den substantiella. Här ligger fokus på huruvida de som blir representerade känner att de har en röst och huruvida representanter handlar utifrån de representerades intressen (Feninchel, Pitkins, 1972: 210). Den substantiella representationen undersöks i denna studie genom att analysera data som handlar om hur stort förtroende befolkningen har för det nationella parlamentet och hur det har förändrats under vissa tidsperioder. Vad Pitkins vidare tar upp, och som är viktigt att ta i beaktande i denna undersökning, är hur begreppet förtroende kan ha många perspektiv och ha olika betydelse (Feninchel, Pitkins, 1972:125).

## 2.2.2 Förtroende

Det finns en hel del forskning om tillit eller förtroende, det som ofta lyfts fram är forskningen som gjordes av Robert D. Putnam (1993). I sin forskning diskuterar han huruvida tillit är en del i människors sociala kapital. Genom att ha tillit till samhället och människor i det läggs en grund till en fungerande utformning av institutioner. I sin bok *Making Democracy Work* (1993) tar Putnam upp teoretiker som John Stuart Mill och Robert Dahl som menade att de huvudsakliga karakteristiska drag i en demokrati är mottaglighet och tillgänglighet från statens sida vad gäller invånarnas preferenser och önskemål. En bra fungerande demokrati, anser Putnam, tar invånarnas krav i beaktande men handlar även utifrån dessa krav. (Putnam, 1993:63)

Putnam tar upp hur teoretiker genom historien ansett att en demokrati fungerar på bästa möjliga sätt. Under en period växte det fram tankar kring att regionalt styre skulle skapa bättre fungerande demokratiska institutioner genom att försöka öka människors vilja att engagera sig

och vara tillgängliga för de behov människor har, vilket i sin tur bygger på och ökar invånarens förtroende för den styrande makten. (Putnam, 1993:20)

När Putnam talar om förtroende gör han det genom att inkludera begreppet förtroende eller tillit i det han kallar socialt kapital. I ett samhälle där människor har förtroende för varandra skapas möjligheter att uppnå mål som inte skulle kunna uppnås utan detta förtroende. En grupp som ger uttryck för att vara förtroendegivande och har tillit till varandra kommer att uppnå fler framgångar. (Putnam, 1993:167) Med sin forskning visar Putnam att socialt kapital kan vara svårt att bygga upp, men att det är en nyckel till hur man ska få en demokrati att fungera väl (Putnam, 1993:185).

I sin forskning tar Putnam även till viss del upp korruption som en konsekvens av brist på socialt kapital men främst från brist på engagemang i medborgarorganisationer som i sin tur är en del av det som Putnam menar, tar sig i uttryck om det finns ett bristande förtroende hos befolkningen (Putnam, 1993:182) Denna forskning är relevant för undersökningen då det kan bidra med information kring huruvida graden av demokrati och korruption kan påverka individens förtroende för det nationella parlamentet. Med hjälp av kontrollvariabler kommer detta att undersökas och därav krävs även viss tidigare existerande forskning kring ämnet för att begripliggöra det möjliga resultat som undersökningen kommer fram till.

### **2.2.3 Legitimitet**

Då denna uppsats även kommer att fokusera på demokrati och korruption som möjliga orsaker till en ökning av kvinnlig representation, krävs även ett resonemang kring hur en stat får legitimitet, vilket baseras på tidigare forskning kring vad som gör en demokrati väl fungerande.

Fritz Scharpf (1999) har forskat kring hur demokratier fungerar utifrån legitimitet. Huvudsakligen har Scharpf forskning kretsat kring EU och i boken *Governing in Europe: Effective and Democratic* (1999) beskrivs att demokratier kan ha olika legitimitet. Han skiljer på två olika typer av legitimitet. Den ena är input-legitimitet som innefattar deltagande och samstämmighet. Denna legitimitet existerar då medborgare får plats att delta i beslut och kan föra fram sina åsikter och önskemål (Scharpf, 1999:6). Scharpf pratar här om styrning av folket, där beslut ska reflekteras av befolkningens åsikter. Samhällsdebatt är centralt för detta begrepp men det präglas även av en gemensam identitet där människor är representerade utifrån

gemensamma kultur, åsikter och språk (Scharpf, 1999:10-11). Input-legitimiteten kräver något som Scharpf kallar ”think identity” vilket är den gemensamma historia, språk, etnicitet och kultur som tidigare nämnts. Det är folkets vilja men även deltagande som är viktigt (Scharpf, 1999:2,6)

Den andra typen av legitimitet benämner Scharpf som output-legitimitet. Här handlar det snarare om förmågan som parlamentet har att lösa problem som kräver lösningar som tas kollektivt men även att producera resultat som är tillfredsställande. (Scharpf, 1999:6) Det är istället styre för folket som är relevant för denna typ av legitimitet. Man koncentrerar sig på det kollektiva intresset och effektivitet fram för allt. Här ser man inte något problem i att ha ett parlament som är heterogent så länge det finns ett gemensamt intresse (Scharpf, 1999:10-11) Scharpf påpekar även att dessa två sorters legitimitet i de mest optimala fallen kompletterar varandra men att de även kan existera var för sig.

Som Lena Wängnerud nämnt i den tidigare forskningen som finns med i denna undersökning, så kan det vara möjligt att finna att en del av analysenheterna har en hög grad av representation trots att förtroendet för parlamentet är lågt. Om så vore fallet är det möjligt att koppla ett sådant resultat till Scharpfs (1999) forskning. Kanske har ett land mycket av input-legitimiteten, där parlamentet är styrs av folket och på så skulle det vara en avspeglning av hur befolkningen ser ut vad gäller kön. Samtidigt kan det vara så att landet inte präglas av effektivitet och inte har en särskilt bra förmåga att lösa problem, det vill säga output-legitimitet, vilket i sin tur kan påverka förtroendet för parlamentet negativt.

Möjligt är även att det tar tid att skapa demokratiska institutioner där båda typerna av legitimitet existerar. Från det att Schwindt-Bayer och Mihsler (2005) gjorde sin undersökning, till att denna undersökning gjorts, har det pågått en demokrativåg där fler och fler representativa parlament uppstått. Skulle det visa sig att resultatet från denna undersökning skulle bli svagare än det resultat som Schwindt-Bayer och Mishler (2005) kommit fram till, kan antalet nya demokratier i som finns med i denna undersökning vara en faktor. Om man skulle förutse att en kombination av de två sorternas legitimitet skapar mer förtroende för ett parlament, då det både styrs av och för folket, skulle detta kunna påverka resultatet då det finns flera länder i undersökningen som inte har väl fungerande demokratiska institutioner.

## 2.3 Att studera kvinnlig representation

Lena Wängnerud forskar om representation och speciellt vad gäller kvinnlig representation. I en översikts artikel beskriver Wängnerud hur hon i sin bok *The Principles of Gender-Sensitive Parliaments* (2013) diskuterar den påstådda länken mellan Pitkins begrepp deskriptiv och substantiell representation. Hypoteser finns att en ökning av kvinnlig representation skulle påverka den politiska agendan och även en stärkt position för kvinnliga invånare. Det Wängnerud vill uppnå med sin bok är tillföra en ny empirisk forskning vad gäller kön och politik, med andra ord vad kön har för påverkan på politiken på nationell nivå. Det huvudsakliga syftet är att besvara hur det är möjligt att reducera effekterna av kön i politiken. (Wängnerud, 2013:2)

Wängnerud (2015) påpekar att det är viktigt att det finns faktorer att ta i beaktande när man utför forskning på kvinnlig representation. Något som påpekas är det faktum att det är möjligt att hitta stater där kvinnor är väl representerade och behandlade i parlamentet men där det inte resulterar i någon lagstiftning som speglar detta. Vidare trycker Wängnerud (2015) på att trots att kvinnor kan vara sämre representerade i ett parlament behöver inte detta betyda att lagstiftningen inte gynnar kvinnor. Det finns med andra ord flera faktorer som kan spela in när det handlar om effekterna av hur den kvinnliga representationen i parlament ser ut. (Wängnerud, 2013:10)

Syftet med Wängneruds forskning är som sagt att tillhandahålla ny empirisk forskning men även ett nytt ramverk för att analysera effekterna av kvinnlig representation. Här talar Wängnerud om två dimensioner, en där man behöver ta reda på skillnaden i antalet kvinnliga representanter i parlament och senare även skillnaden i hur väl ett jämställdhetsperspektiv är integrerat på så sätt att kvinnor och män har lika stor möjlighet att påverka politiken i parlamentet. (Wängnerud, 2013:13)

Wängneruds forskning är relevant för denna undersökning då hon påpekar vikten av att ta hänsyn till flera perspektiv och faktorer vad gäller vilka effekter kvinnlig representation har. Vidare ger denna tidigare forskning kunskap om svårigheten i att konstatera huruvida representation av kvinnor i parlament ger effekter på staten. I och med svårigheten att utröna effekterna av kvinnlig representation rent praktiskt och utifrån invånarens förtroende är detta något som tas hänsyn till i undersökningen. På grund av att Wängnerud belyser problematik vid

forskning på representation har det gjort det möjligt att försöka komma undan denna problematik i denna studie. Bland annat genom att ha fler indikatorer som kontrollerar samband mellan kvinnlig representation men även genom att försöka göra en studie på ett större antal länder men även med olika sorters styrelseskick, försöker denna studie att göra säkra upp för eventuell problematik som kan uppstå i sökandet efter vilka effekter kvinnlig representation kan ha.

# 3 Metod och Material

## 3.1 Metod

Metodvalet för denna uppsats en kvantitativ metod som utförs på redan existerande material som inhämtas från olika databaser. Valet av metod gjordes bland annat baserat på att det resultat som prövas i denna uppsats. De författare som utförde en forskning vars resultat lagt grunden för hypotesen i denna uppsats, använde sig av en kvantitativ forskningsstrategi. Genom att utföra en studie med liknande metodologisk strategi görs en studie som liknar den som tidigare gjort men med syfte att pröva om resultatet fortfarande förblir detsamma. Då valet av metoden innebär att ett större antal analysenheter kommer att vara föremål för analys i uppsatsen, möjliggör detta en generalisering av resultatet som framkommer ur undersökningen. I och med att fler fall analyseras blir det möjligt att se samband mellan dessa på ett sätt som inte varit möjligt på samma sätt vid ett val av en kvalitativ metod. Dock syftar inte den kvantitativa metod som valts för denna uppsats till att fokusera på fallen var och en detaljerat. I och med mängden fall så är syftet snarare att kunna finna ett samband med möjlighet att generalisera. Hade mer tid och resurser funnits att tillgå hade möjligtvis en idé varit att kombinera de två metoderna med varandra. Genom ett sådant tillvägagångssätt vore det möjligt att välja ett ut antal av fallen att studera mer detaljerat. Detta är dock inte nödvändigt för denna uppsats då syftet är att pröva det resultat som Schwindt-Bayer och Mishler (2005) kommit fram till i sin studie.

När det gäller det metodologiska arbetet krävs det att ta hänsyn till begreppen validitet och reliabilitet. I uppsatsarbetet krävs att en tolkning utifrån de två begreppen under arbetsprocessen, för att få en uppfattning om huruvida mätfel finns i undersökningen och hur dessa tar sig uttryck. Validiteten syftar till systematiska mätfel en kvantitativ studie kan lida av vilket innebär att forskning mäter det som är tänkt att mäta, dessa mätfel är systematiska (Svensson, Teorell, 2012:55, 59). Med reliabilitet menas de mätfel som är osystematiska. Vilket betyder att samma metod och tillvägagångssätt som denna undersökning utgått från, kan utföras flera gånger om och då få samma resultat, dessa mätfel är slumpartade och oförutsägbara (Svensson, Teorell, 2012:56-57) Risken med denna undersökning är att den kommer att ha viss bristande reliabilitet då detta ofta sker vid användning av attityd-skalor, eftersom att människor kan uppfatta något på olika sätt (Svensson, Teorell, 2012:56). Dock syftar denna undersökning



att vara så tydlig och klar som möjligt för att inte lämna utrymme för bristande reliabilitet. Eftersom studien utförs på redan befintligt material är inte möjligheten stor att påverka materialet på så vis så att reliabiliteten påverkas genom artefaktens utformning.

I denna uppsats kommer fler indikatorer än en att inkluderas för att öka validiteten. Genom dels att undersöka förhållandet mellan kvinnlig representation och förtroende men utöver det även demokrati och korruption läggs fler synvinklar till vilket i sin tur gör det enklare att kunna dra generaliserbara slutsatser (Svensson, Teorell, 2012:268-269)

### **3.2 Forskningsstrategi**

För att undersöka huruvida det finns ett samband mellan ökad representation av missgynnade grupper, i detta fall kvinnor, och ökat förtroende för parlamentet har 123 tidsperioder inom 71 olika länder valts ut som analysenheter. Urvalet av analysenheter görs utifrån vilka länder som det finns data tillgängligt om förtroende från mer än ett tillfälle. Förtroendet ska ha mätts fler än en gång för att möjliggöra att se en förändring mellan de två mättillfällena. Detta blir det första metodologiska steget i undersökningen. Datan som tas fram har ett spann mellan år 1997 och 2014 med olika långa tidsperioder för olika länder. Ett antal länder har fler tidsperioder som är möjliga att analysera då förtroendet har mätts vid fler tillfällen i dessa länder.

När analysenheterna valts ut följer steget att ta fram information kring hur den kvinnliga representationen såg ut i de olika länderna mellan mättillfällena för förtroendet. Detta görs för att kunna se hur representationen av kvinnor har förändrats mellan de tillfällen som mätningen av representationen utförts. När detta gjorts går det att genom en tabell se hur förändring av både representation och förtroende följt vandra under ett antal år. För att sedan få en överblick över den data som tas fram görs även ett punktdiagram för att se om det finns något samband, huruvida den kvinnliga representationen kan vara en faktor till ökat förtroende.

Efter att ha prövat huruvida kvinnlig representation och förtroende förhåller sig till varandra läggs även två andra faktorer till som kontrollvariabler. För att få en ökad förståelse om kvinnlig representation och en ökning av detta undersöks huruvida det finns ett samband mellan kvinnlig representation och demokrati samt korruption. Detta tredje steg i undersökningen följer samma mönster som tidigare, på så vis att data tas fram för de år där data finns på förtroende under

flera mättillfällen. När data samlas in om de olika variablerna är det vissa år som saknar data. I dessa fall vänder jag mig till databaserna i originalform för att göra materialet fullständigt och då möjligt att analysera.

Därför förs även data om hur demokratiska samt korrupta de olika länderna varit under de tidsperioder som undersöks. Även kontrollen av demokrati och korruption görs i olika steg. Först tas resultat fram på hur de analysenheter med lägst grad av demokrati samspelar med kvinnlig representation. Det första steget inkluderar de analysenheter där demokratigraden är mellan 0-5 på skalan. Efter detta görs samma sak med de analysenheter med en hög grad av demokrati, det vill säga de som hamnar mellan 6-10 på skalan. Även dessa data placeras i samma tabell för att få en överblick. Vidare görs samma sak med variabeln om korruption, först en kontroll av de analysenheter med lägst korruption, det vill säga 0-50 på skalan, och senare de analysenheter med en korruptionsgrad mellan 60-100.

Slutligen görs även punktdiagram av dessa resultat. Genom dessa fyra figurer som kontrollen av demokrati och korruption presenteras i, är det möjligt att analysera hur den kvinnliga representationen påverkas av dessa två variabler. Detta görs för att sedan kunna dra slutsatser kring sambandet mellan kvinnlig representation och förtroende för nationella parlament. I och med att genom kontrollvariablerna få en ökad förståelse för kvinnlig representation som sedan kan öka förståelsen kring varför resultatet blir som det blir vad gäller förtroendet.

## **3.3 Data och variabler**

### **3.3.1 Beroende variabel**

Undersökningen utförs, som tidigare nämnt, genom en kvantitativ studie på data insamlat från ett antal olika länder under tidsperioder mellan mättillfällen av förtroende. Genom att utgå från ett tidigare uppnått resultat om hur någonting ter sig för att sedan pröva om så är fallet. Den data som samlats in gäller i vilken grad befolkningen i 71 olika länder under 123 tidsperioder har förtroende för de nationella parlamenten. Förtroendet är det som är den beroende variabeln i undersökningen. Enligt hypotesen skulle den kvinnliga representationen vara en orsak till att förtroendet skulle öka eller sjunka. Det är med andra ord om det kan vara så att kvinnlig representation i parlament kan vara en orsaksfaktor till ökat förtroende för nationella parlament.

### **3.3.2 Oberoende variabler**

Den andel kvinnor som är representanter i de nationella parlamenten som är föremål för analys i undersökning är den huvudsakliga oberoende variabeln. Då undersökningen syftar till att undersöka hur förtroendet förändras av kvinnlig representation är det mekanismen mellan den kvinnliga representationen som oberoende variabeln och förtroendet som beroende variabel som är intressant. Vidare ämnar undersökningen även att studera huruvida den kan finnas samband mellan kvinnlig representation och andra faktorer för att få en större förståelse för representation av kvinnor i parlament.

Genom att lägga till fler oberoende variabler möjliggörs att få fram om det är kvinnlig representation som enskild faktor som kan påverka förtroendet, eller om det finns andra orsaker till att förtroendet för parlament kan öka. De andra oberoende variablerna prövas i relation till kvinnlig representation för att se hur denna kan öka eller minska beroende på vilka omständigheter som rådet i de nationella parlamentet. I ett första steg undersöks den oberoende variabeln kvinnlig representation som orsak till förändring i förtroende. Den andra steget är att undersöka huruvida grad av demokrati är en faktor till att den kvinnliga representationen ökar eller minskar. Slutligen kommer korruption undersökas som en oberoende variabel för att även i detta fall se vad en ytterligare variabel har för inverkan på representation av kvinnor i nationella parlament. Som tidigare nämnt är tillägget av fler indikatorer nödvändiga i kvantitativ studie för att kunna generalisera de resultat som undersökningen kommer fram till.

## **3.4 Material**

Det material som används är inhämtad data från det oberoende forskningsinstitutet The Quality of Government Institute:s (QOG) databas från 2018 (Teorell, Jan, Stefan Dahlberg, Sören Holmberg, Bo Rothstein, Natalia Alvarado Pachon & Richard Svensson. 2018) Genom att använda denna databas är det möjligt att få tillgång till flera olika databaser som är samlade på ett och samma ställe. Det tidsspänn som data kommer att analyseras från är mellan åren 1997 till 2014.

Det första steget i undersökningen är materialinsamling för den beroende variabeln, förtroende. Genom World Values Survey (WVS) används data i form av vilket förtroende individer har för det internationella parlamentet. Variabeln från WVS som används i denna undersökning har

koden *wvs\_confpar* och namnet *Confidence: Parliament*. Genom denna data finns tillgång till information om vilken känsla av förtroende individer har för dess nationella parlament. Frågan som ställts till enskilda individer är huruvida de har förtroende för det nationella parlamentet. De svarande har fyra svarsalternativ: *'None at all'*, *'not very much'*, *'quite a lot'* och *'a great deal'*. (World Values Survey, 2014)

Datan från VWS (2014) om förtroende ligger till grund för urvalet av de länder och tidsperioder som utgör analysenheterna i denna studie. De länder där förtroendet för parlamentet mätts fler än en gång är lämpliga som analysenheter för denna studie då det möjliggör en analys av förtroende över tid. I och med att det är effekter av kvinnlig representation som ska studeras är det väldigt fördelaktigt att studera hur något förändrats över tid. Det är mellan dessa olika år, då datan finns att tillgå som det är möjligt att se om förtroendet har förändrats och på vilket sätt denna förändring i så fall skett. Med andra ord är det tillgång till material vad gäller förtroende som undersökningen bedrivs på 71 olika länder under 123 tidsperioder inom dessa.

Efter att urvalet av analysenheter gjort utifrån tillgången av data på förtroende, används data från Inter-Parliamentary Union för att få information om hur den kvinnliga representationen ser ut i de länder samt under de tidsperioder som analysenheterna utgår ifrån. Genom att ta reda på hur den kvinnliga representationen ser ut under de olika tillfällena då graden av förtroende har mätts, blir det möjligt att utröna på vilket sätt den kvinnliga representationen möjligtvis påverkat förtroendet. Den variabel som används i denna del av undersökningen har koden *ipu\_1\_sw* och har namnet *Share of Women (Lower House)*. Inter-Parliamentary Unions data ger tillgång till andelen kvinnor som har plats i de beslutsfattande organet i de analysenheter som är aktuella för undersökningen. (Inter-Parliamentary Union, 2018)

Det är som sagt nödvändigt att använda fler indikatorer i undersökningen för att kunna få fram generaliserbara resultat. I denna studie undersöks därför hur graden av demokrati och korruption påverkar förtroendet för det nationella parlamentet. Ur QOG:s data används en databas från Polity IV Annual Time-Series, 1800-2016 för att få tillgång till graden av demokrati under de tidsperioder och i de länder som är aktuella i undersökningen. Då används variabeln med koden *p\_democ* och namnet *Institutionalized Democracy*. Graden mäts på en skala mellan 1-10 där 1 är låg grad av demokrati och 10 hög (Polity IV Annual Time-Series, 2016). Databasen definierar demokrati som bestående av tre element som samexisterar med varandra. För det första krävs det att staten har institutioner och procedurer där invånarna

effektiv kan få fram sina åsikter och önskemål, vidare krävs det att det existerar begräsningar i maktutövandet från de verkställande organen, slutligen är det tredje elementet som ingår i en demokrati, frihet för medborgarna i sitt vardagliga liv och i rätten att engagera sig politiskt.

Vidare undersöks även korruption genom en databas från Corruption Perceptions Database och då används variabeln med koden ti\_cpi och namnet Corruption Perception Index. Här mäts graden av korruption på en skala från 1-100, där 100 är låg korruption och 0 är hög. Utifrån indexet definieras korruption som missbruket av den offentliga sektorn för privat vinning. Indexet fokuserar på sådant som hur offentlig makt missbrukas för att själv få ekonomiska fördelar. (Corruption Perceptions Database, 2017)

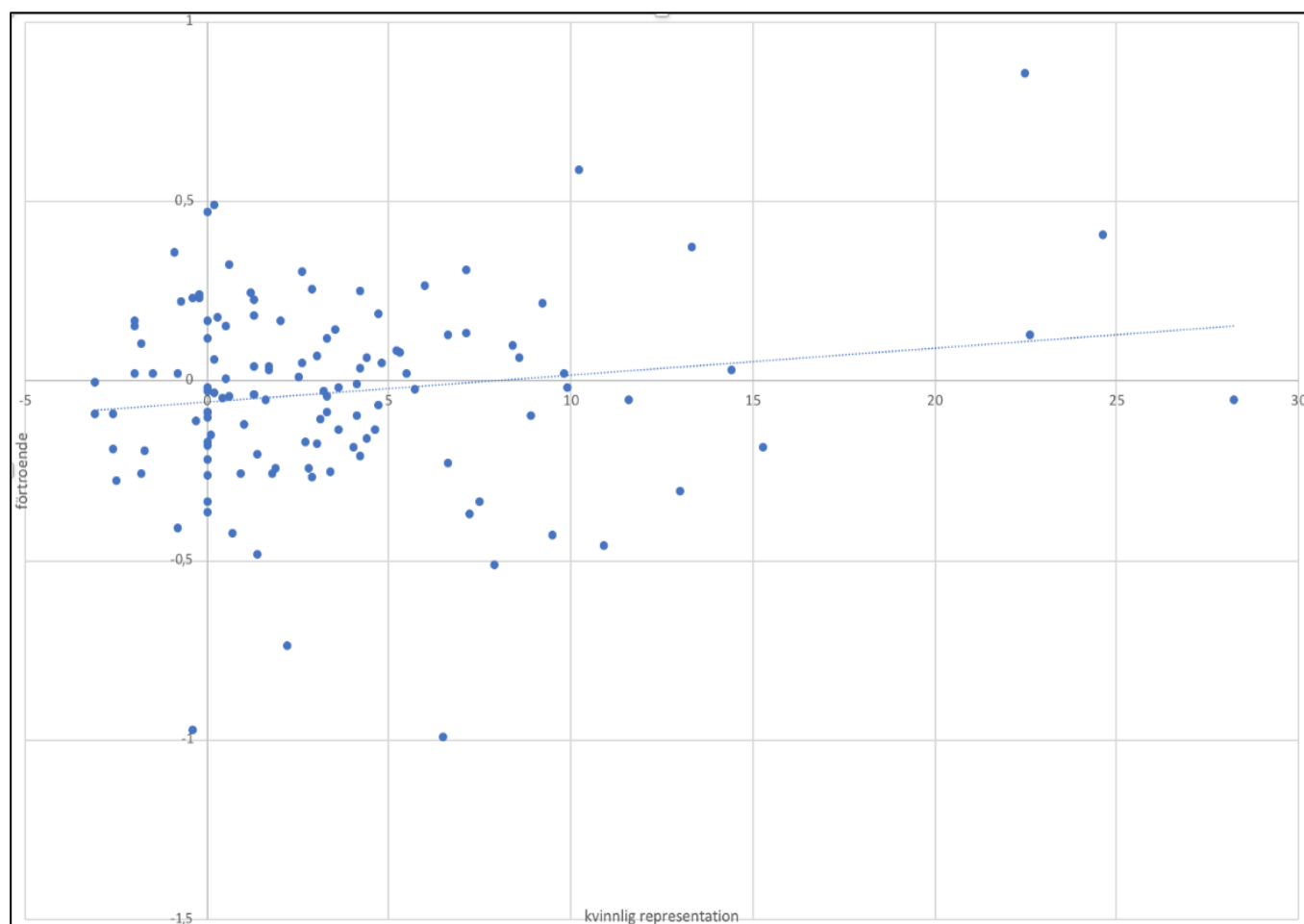
Den data som är insamlad av QOG och som används i denna undersökning var till viss del ofullständig. Det var en del data under vissa år som fattades vad gäller alla de variabler som används. Därför fick jag själv gå in i de enskilda databaser för att komplettera de år där data saknades så att materialet blev fullständigt.

Det material som används för undersökningen är redan producerad sedan tidigare men med hjälp av denna data skapas en egen analys. Den huvudsakliga delen av materialet är offentlig statistik men som även kompletteras med tidigare forskning. Den tidigare forskningen bearbetas i en analys av det resultat som uppnås med hjälp av det material som samlats in genom databaser. Den tidigare forskning som används är undersökningar gjorda av Hanna Fenichel Pitkins (1972), Lena Wängnerud (2013), Fritz Scharpf (1993) samt det resultat som Schwandt-Bayer och Mishler (2005) presenteras som prövas i denna undersökning. Möjligtvis vore det mest optimala att samla in empiriskt material helt på egen hand istället för att använda sig av flera olika databaser och sammanföra dessa. Dock är detta inte möjligt på grund av tids- och resursbrist.

# 4 Resultat och Analys

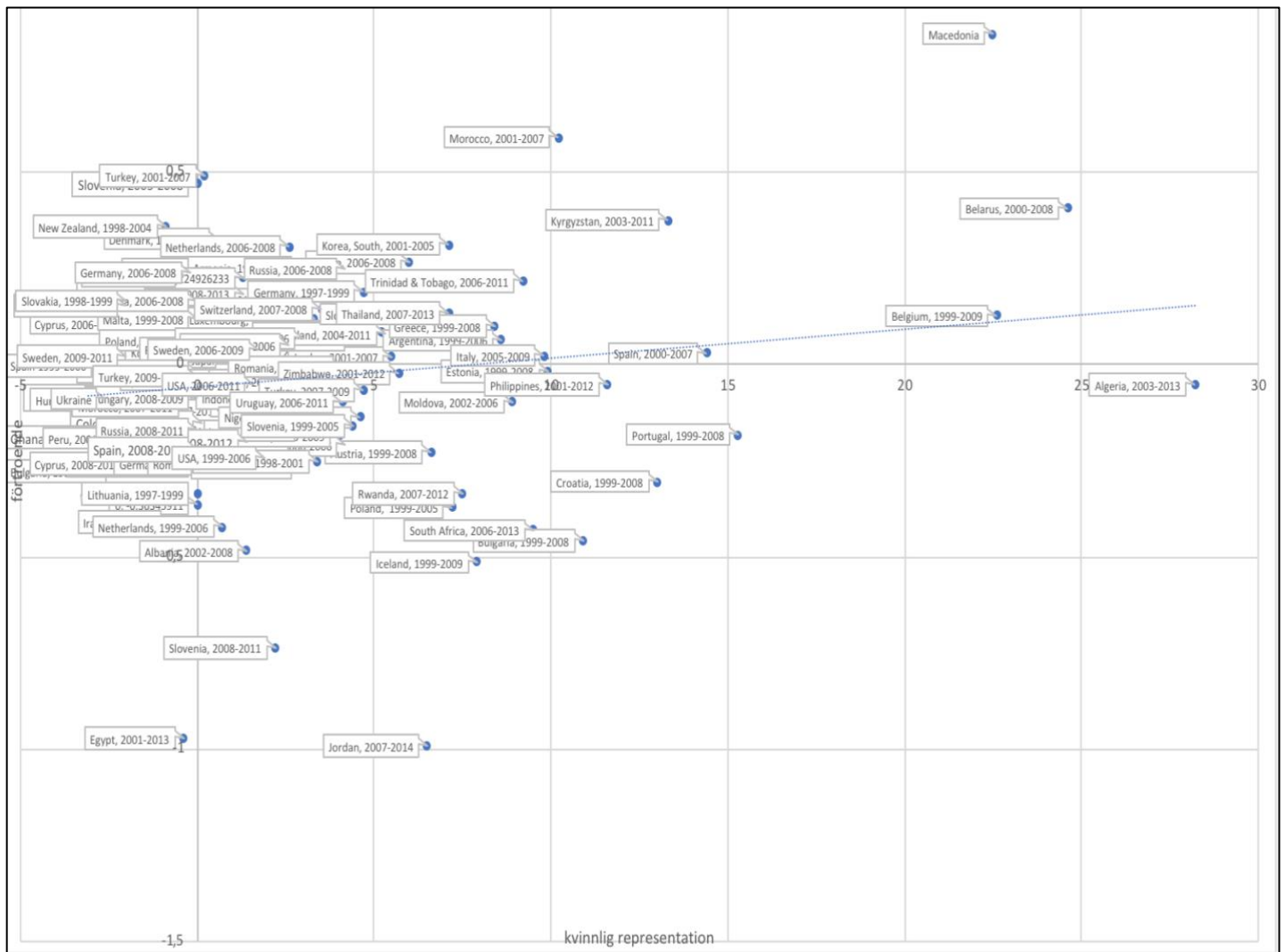
## 4.1 Samband mellan kvinnlig representation och förtroende

I figur 1 syns ett punktdiagram på de 123 olika tidsperioderna i 71 olika länder vilket visar på att det är 44 analysenheter där antalet representerade kvinnor ökat och även har ett ökande förtroende för det nationella parlamentet. Vidare är det 11 analysenheter där det skett en minskning vad gäller både kvinnlig representation och förtroendet. 43 av de analysenheter som använts i undersökningen har en ökning av kvinnlig representation men en minskning i förtroende. Antal analysenheter där det skett en minskning av kvinnor i nationella parlament och en ökning av förtroendet är 11. I figur 2 visas samma resultat som i figur 1, men med namnen på analysenheterna synligt, nämligen mellan vilken tidsperiod och vilka länder det handlar om.



Figur 1 Förändring av förtroende för parlament, förändring av kvinnlig representation i parlament

När man placerar datan i ett punktdiagram är det möjligt att se, med hjälp av en linjär dragen linje, att det finns ett samband som visar på att när den kvinnliga representationen ökar så ökar även förtroendet för parlamentet. Sambandet är emellertid inte så starkt och det gäller tydligast i de fåtal extremfall som avviker tydligt från det resultat som prövas i undersökningen, så som Slovenien och Jordanien som alla tyder på motsatsen till det samband som diagrammet visar.



Figur 2. Figur 1 Förändring av förtroende för parlament, förändring av kvinnlig representation i parlament. Analysenheter är markerade med namn på land samt tidsperiod

Det finns dock fler extremfall som visar på ett starkt samband mellan kvinnlig representation och förtroende, bland annat tidsperioderna i länderna Makedonien, Vitryssland, Belgien, Kyrgyzstan, Marocko, Trinidad och Sydkorea. Tidsperioden mellan år 2001-2013 visar på ett tydligt samband när det handlar om hur den kvinnliga representationen har minskat samtidigt som förtroendet för parlamentet har minskat. Figur 1 visar även på att det är en väldigt stor

spridning kring den dragna linjen i diagrammet, detta tyder på att det finns andra faktorer som också påverkar huruvida förtroendet för parlamentet ökar eller sjunker. Relevant blir därför att undersöka huruvida sambandet är spuriöst, det vill säga om det skulle finnas en variabel som leder till både ökat förtroende och ökad representation. Figurerna visar att i en del länder är sambandet starkare än i andra, men även att majoriteten av de analysenheter som har ökad kvinnlig representation även har ökat förtroende.

De länder som går mest emot det resultat som Schwindt-Bayer och Mishler (2005) kom fram till gällande sambandet mellan ökad representation och ökat förtroende, är bland annat Sverige, Cypern, Slovakien, Island, USA, Sydafrika och Bulgarien. Alla dessa länder har under de mätta tidsperioderna varit starka välfungerande demokratier. Möjligtvis kan detta vara ett steg i att förstå den kvinnliga representationen, nämligen att det troligen spelar större roll för förtroendet i länder där det inte finns lika etablerade demokratiska institutioner. Här blir det vidare relevant att se på resultatet från denna undersökning i relation till Schwindt-Bayer och Mishlers. Deras undersökningen gjordes på endast 31 etablerade demokratier. Denna undersökning å andra sidan har gjorts på 71 olika länder och på förändring under 123 olika tidsperioder, detta kan vara en orsak till att sambandet i denna undersökning blir lika starkt som i den Schwindt-Bayer och Mishler genomförde år 2005.

Resultatet av denna undersökning visar på ett samband mellan en ökning av kvinnlig representation och samtidigt en ökning av förtroende för parlament trots att det inte är ett väldigt starkt samband. Det finns även en del i resultatet av de kontrollvariabler som lades till som visar på att det finns andra faktorer som påverkar en befolknings förtroende för dess nationella parlament. Möjligheten finns att kvinnlig representation skulle kunna vara en orsak till ökat förtroende, men som denna undersökning visar är sambandet inte så pass övertygande att det skulle vara den enskilda faktorn. Dock visar resultatet som tidigare nämnt inte på att det skulle finnas några särskilda likheter mellan graden av demokrati och graden av korrupcion hos de analysenheter som visar på tydligast samband mellan kvinnlig representation och förtroende. Det skulle i så fall indikera att det möjligtvis inte heller är någon av dessa variabler som är enskilda faktorer till ett orsakssamband till ökat förtroendet för det nationella parlamentet. Detta går att härleda till den tidigare forskning som Lena Wängnerud (2015) bedrivit där hon menar att det är svårt att urskilja vilka effekter kvinnlig representation faktiskt har. Likt Wängneruds (2015) analys, visar denna undersökning på att trots att man finner stater där det under tidsperioder varit ett gott klimat för kvinnor inom det nationella parlamentet behöver inte detta



speglas i samhället i sin helhet, i detta fall på effekten av förtroende när det gäller kvinnliga representanter i parlamentet.

I och med att det går att se att undersökningens resultat pekar på att det finns ett samband, om än ett svagt sådant, mellan en ökning av kvinnlig representation och ökning av förtroendet för parlamentet är det möjligt att se en likhet med detta resultat och det som Schwindt-Bayer och Mishler kommit fram till i deras artikel från 2005. Det finns dock inte ett så starkt mönster som talar för att den kvinnliga representationen skulle vara den enda anledningen till att förtroendet i ett land ökar, utan andra faktorer spelar med stor sannolikhet in som spelar in. Då ett samband kan ses mellan ökad demokrati och förtroende samt minskad korruption och förtroende, är även dessa faktorer som spelar in när det handlar om invånares förtroende för parlamentet.

Det resultat som visar på ett samband mellan kvinnlig representation och förtroende för parlamentet är det möjligt att se att analysenheterna placerat sig relativt slumpartat och utspritt längs regressionslinjen. Detta kan tyda på att det är så att det finns annat som påverkar den kvinnliga representationen och även förtroendet. I och med att ett stort antal analysenheter har analyserats är det möjligt att i en viss utsträckning kunna komma fram till en generaliserbar slutsats om att det finns ett litet samband mellan en ökning av kvinnlig representation och en ökning av förtroendet för det nationella parlamentet.

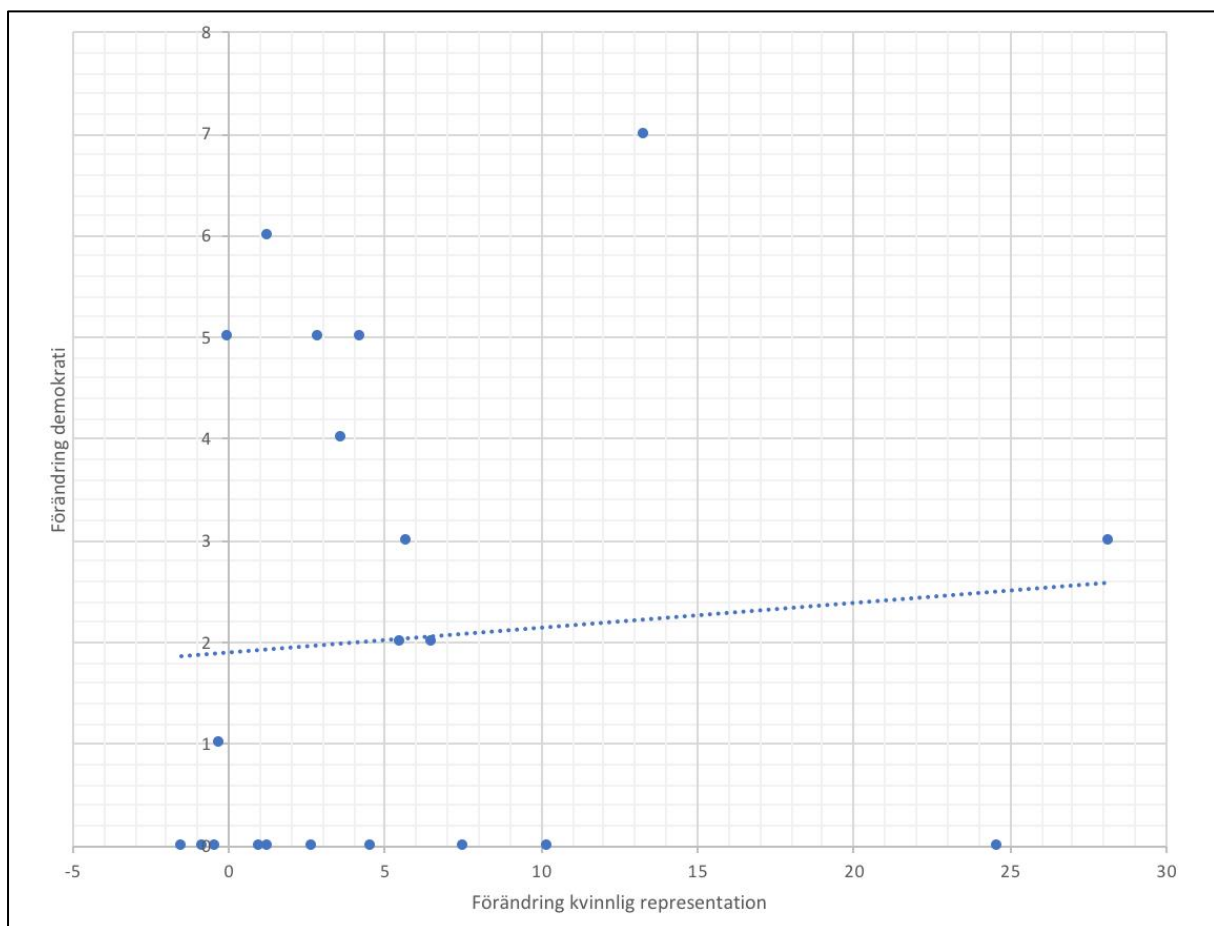
## **4.2 Resultat av kontrollvariabler**

Det andra steget i undersökningen som innefattar kontroll av huruvida det är graden av demokrati som kan vara en orsaksfaktor till huruvida den kvinnliga representationen ökar eller ej. Resultatet av denna del av studien visar att det finns tecken på samband mellan dessa två faktorer i det fall där de analysenheter med låg grad av demokrati kontrolleras. Genom att undersöka om det kan vara så att det är korruption eller demokrati som kan påverka kvinnlig representation, skapas information kring om sambandet mellan kvinnlig representation och förtroende är spuriöst.

Resultatet visar på att tre analysenheter har ett extremvärde då de båda ökat sin kvinnliga representation i parlamenten och även har visat på ett ökande förtroende. Makedonien 2001-2008, Vitryssland 2000-2008 och Belgien 1999-2009 visar alla tre på ett tydligt samband mellan kvinnlig representation och förtroende. I övrigt visar inte de extremvärden som finns vad gäller samband mellan förtroende och kvinnlig representation på några likheter när det

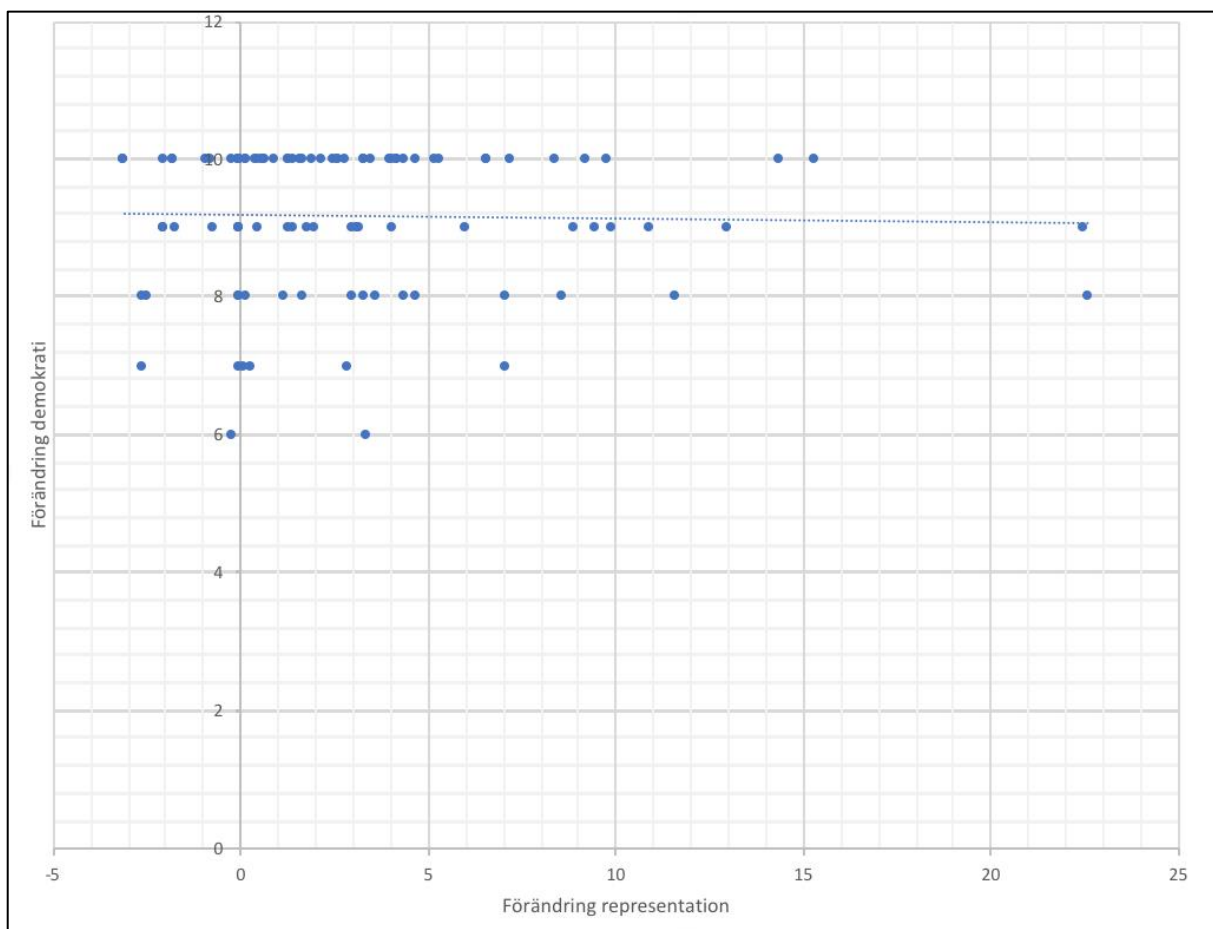
handlar om graden av demokrati samt graden av korruption. Det finns även en del extremvärden som visar på en minskning av kvinnlig representation samtidigt som en minskning av förtroendet. Inte heller dessa analysenheter har graden av demokrati eller korruption gemensamt.

Figur 3 visar ett diagram över förändringen av demokrati och kvinnlig representation över tid i de analysenheter som haft en grad av demokrati som är mellan 0-5, med andra ord de analysenheter som inte har så väl etablerade demokratiska institutioner. Resultatet visar på ett positivt samband, dock inte särskilt starkt. Genom figuren är det möjligt att se hur demokratin ökat när den kvinnliga representationen ökar. Spridningen på analysenheter är relativt stor längs med den dragna regressionslinjen vilket visar på att det finns andra faktorer som möjligtvis spelar in. Andra faktorer kan förklara ökningen av kvinnlig representation.



Figur 3. Förändring demokratiska institutioner, förändring kvinnlig representation i parlament. Figuren visar de analysenheter med en grad av demokrati mellan 0-5.

Det har även undersökts hur sambandet ser ut då man tittar på de analysenheter som har en högre grad av demokrati i figur 4, mellan 6-10 på skalan, vilket betyder att länderna under de aktuella tidsperioderna har haft väl fungerande demokratiska institutioner. Här finns ett extremt svagt, nästan ej synligt, negativt samband. Man ser att när den kvinnliga representationen ökat så har demokratin sjunkit och vice versa. Detta samband är emellertid knappt märkbart, som nämnt tidigare. Vidare ser man även här att det finns en del spridning längs regressionslinjen, vilket tyder på att det skulle finnas andra faktorer som spelar in på graden av demokrati mer än bara den kvinnliga representationen. När man jämför figur 3 och 4 ser man att när demokratin ökar i de länder där nivån av demokrati är låg så ökar även den kvinnliga representationen. Detta kan öka förståelsen av kvinnlig representation på så sätt att den demokratiska utvecklingen möjligt spelar mer roll för kvinnors möjlighet att delta i den beslutsfattande politiken i de länder där graden av demokrati är låg. När länderna snarare har ett väl fungerande demokratiskt system så sker det ingen stor förändring vad gäller den kvinnliga representationen över tid.



Figur 4. Förändring demokratiska institutioner, förändring kvinnlig representation i parlament. Figuren visar de analysenheter med en grad av demokrati mellan 6-10.

De analysenheter i figur 3 som sticker ut är Algeriet mellan åren 2003 och 2013 samt Kyrgysztan mellan åren 2003 och 2011. Under den aktuella tidsperioden kan man se att Algeriet haft en stor ökning av kvinnliga representanter och samtidigt en relativt stor ökning vad gäller graden av demokrati, då de gått från 1 till 3 på skalan, vilket man kan anse vara ett stort steg då det krävs stor förändring att gå från låg grad av demokrati. Vidare visar resultatet att Kyrgysztan haft en extremt stor ökning vad gäller graden av representation då de gått från 1 till 7 på skalan. Samtidigt har deras kvinnliga representation ökat med 13,3 procent. Det är således möjligt att se att det skulle finnas ett samband mellan stora förändringar vad gäller ökning av kvinnlig representation och en ökad grad av demokrati utifrån dessa extremfall i figur 3.

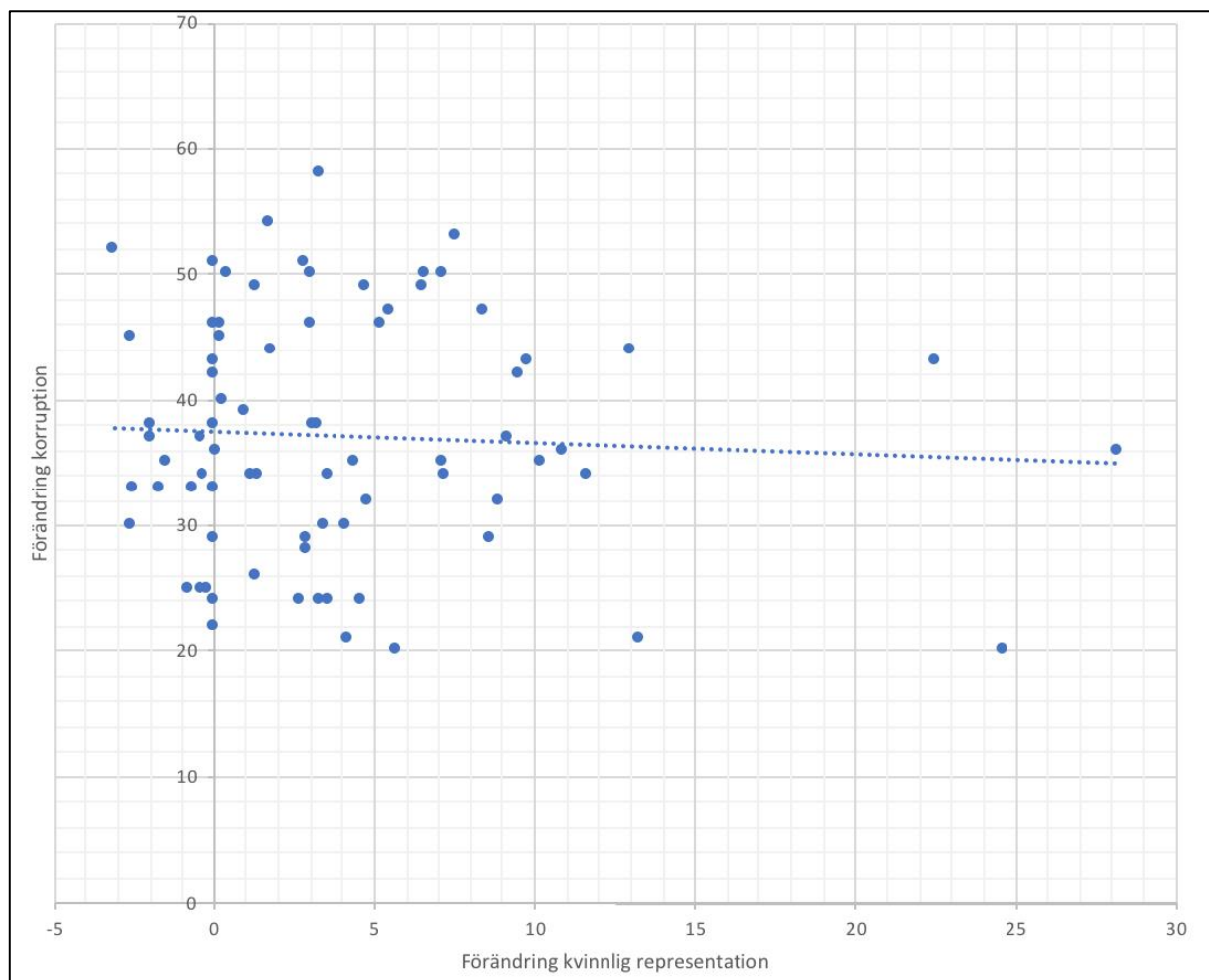
Trots att det i figur 4 är ett svagt negativt samband mellan demokrati och kvinnlig representation är det även möjligt att se att majoriteten av de analysenheter som har 10 på skalan av demokrati, så har även dessa analysenheter en ökning av den kvinnliga representationen vad gäller en förändring av detta.

En analysenhet som visar tydligt tecken på samband mellan en ökning av demokrati och samtidigt ökning av kvinnlig representation är Makedonien mellan åren 2001 och 2008. Utifrån resultatet går det att urskilja att där det skett en skillnad vad gäller stor ökning av graden av demokrati så har även den kvinnliga representationen ökat och när det skett en minskning av demokratin finns det inte något särskilt samband. Inte heller om ökningen av demokrati varit liten. Resultatet tyder på att det möjligtvis inte spelar någon roll för den kvinnliga representationen om landet redan är en etablerad demokrati, utan det positiva sambandet uppstår då det handlar om länder där de demokratiska institutionerna inte är väl fungerade och sedan ökar.

Slutligen tillades variabeln om korruption till undersökningen. I figurer 5 och 6 över variablerna korruption och förtroende ser man att när korruptionen minskar (rör sig närmare 100). Vidare visar resultatet även att det är analysenheter som har högst grad av demokrati som även har lägst grad av korruption. Tidsperioden mellan 2001 och 2008 i Makedonien är ett extremfall där man kan se att de olika faktorerna möjligtvis samspelar med varandra. Här har förtroendet ökat kraftigt samtidigt som även den kvinnliga representationen har ökat, graden av demokrati likaså, samt en minskning av korruptionen i landet under denna period.

I figur 5 och 6 visas resultaten över hur sambandet ser ut mellan kvinnlig representation och korruption. Figur 5 visar de analysenheter där graden av representation ligger mellan 0-50,

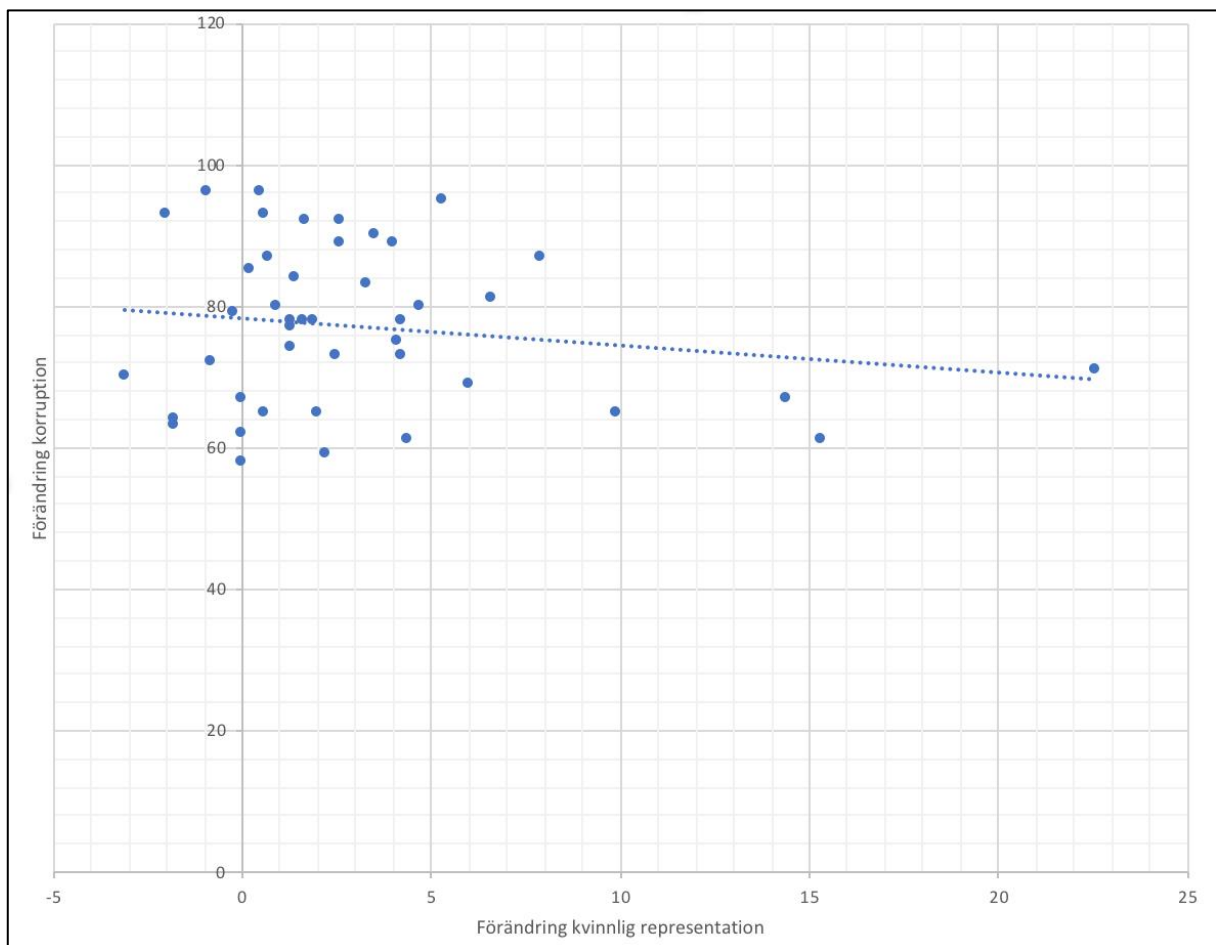
vilket betyder att de under de aktuella tidsperioderna är länder som har hög korruption. De länder som har en förändring som visar på ökning av kvinnlig representation men även en ökning av korruption är länder som Vitryssland, Kyrgysztan och Zimbabwe vilka alla tre haft en väldigt låg grad av demokrati under de tidsperioderna som undersöks, med undantag från det sista året som data finns på Kyrgysztan där de ökat sin demokratinivå markant. Dock kan detta negativa samband, visa på att länder med väldigt låg demokratigrad även har hög korruption, vilket kanske snarare är det som påverkar graden av korruption än att det endast ska ha att göra med nivån av den kvinnliga representationen. Något som ytterligare tyder på detta är att spridningen av punkterna längs regressionslinjen är stor. Den analysenhet som istället visar på att korruptionen minskat samtidigt som den kvinnliga representationen ökat är Polen som enligt resultatet haft stabila demokratiska representationer under alla de år som undersökts då de legat på 9-10 på skalan över graden av demokrati.



Figur 5. Förändring grad av korruption, förändring kvinnlig representation i parlament.

Figuren visar de analysenheter som har en grav av korruption mellan 0-50.

Figur 6 visar resultatet av de länder som har låg korruption, det vill säga de analysenheter som har 60-100 på skalan om korruption. Även här finns det ett negativt samband som visar att kvinnlig representation har ökat och korruption lika så. De analysenheter som räknas med i figur 6, har alla haft stabila demokratiska institutioner under alla de år som data analyserats från. Möjligtvis kan detta vara en orsak till att korruptionen varit låg. Det negativa sambandet i figuren är svagt med en relativt stor spridning av punkterna längs regressionslinjen, vilket öppnar upp för att det även här skulle kunna finnas andra komponenter som spelar in.



Figur 6. Förändring grad av korruption, förändring kvinnlig representation i parlament. Figuren visar de analysenheter som har en grad av korruption mellan 60-100.

Resultatet tyder på, likt Wängnerud (2015) menar i sin forskning, att det finns länder som under tidsperioder som har väl fungerande demokratiska institutioner samt ett ökat förtroende, men ändå har en minskning av den kvinnliga representationen. Det kan finnas en förklaring i den tidigare forskning Scharpf (1999) bedrivit som presenterats tidigare i uppsatsen. Möjligtvis har en del länder mer output-legitimitet, det vill säga fokus på effektivitet och problemlösning, utan

att koncentrera sig på att få ett varierat parlament vad gäller olika sorters representation. I och med att parlamentet är effektivt och får igenom beslut är det möjligt att förtroendet då ökar, trots att den kvinnliga representationen minskat. Detta skulle kunna vara en förklaring till de fall som går emot sambandet.

Som tidigare nämnts är de länder som ingått i de analysenheter som går emot Schwindt-Bayer och Mishlers (2005) resultat, det vill säga Sverige, Cypern, Slovakien, Island, USA, Sydafrika och Bulgarien. Alla dessa länder har under de aktuella tidsperioderna varit länder med väl fungerande demokratiska institutioner. Dock är det möjligt att påstå, i Scharpfs (1999) anda, att de av dessa länder där förtroendet ökat men inte den kvinnliga representationen, haft mer output-legitimitet än input-legitimitet, då de varit effektiva demokratier men haft en sjunkande kvinnlig representation och då inte varit ett styre av folket. Effektiviteten har då möjligtvis gjort att förtroendet ökat trots minskningen av den kvinnliga representationen. I en del av länderna är fallet tvärt om. Här har det skett en ökning av den kvinnliga representationen och en minskning av förtroendet, möjligtvis har dessa länder mer input-legitimitet och fokuserar inte då lika mycket på effektivitet vilket kanske kan vara en faktor till att förtroendet minskat. Snarare fokuserar dessa länder på en representation som ska spegla samhället. Utifrån detta resonemang stärks Scharpf (1999) antagande om att en kombination av de båda sorternas legitimitet är det optimala.

Trots att det finns analysenheter som visar motsatsen till ett positivt samband och trots att sambandet inte är starkt, så visar resultatet på att en ökning av den kvinnliga representationen i parlament även ökar förtroendet hos invånarna för parlamentet. Detta tyder på att när medborgare är representerade i parlamentet på så sätt speglar samhället, ökar även förtroendet för beslutsfattarna. Resultatet visar även på att det resultat som Schwindt-Bayer och Mishler (2005) kom fram till verkar riktigt, dock är inte denna undersöknings resultat lika starkt. Detta kan möjligtvis bero på att analysenheterna i denna undersökning inte endast består av etablerade demokratier.

Resultatet av variablerna korruption samt demokrati är det även här möjligt att se att det finns en relativt stor spridning av analysenheterna i diagrammen. Det är genom detta möjligt att tolka att det är en samverkan mellan de olika variablerna som gör det möjligt för den kvinnliga representationen att öka förtroendet för parlamentet.

Då Schwindt-Bayer och Mishler (2005) upptäckte det resultat i sin undersökningen som visade på att en ökning av kvinnlig representation leder till ökat förtroende, drog de slutsatser av detta. De menar att i och med att kvinnor ses som en missgynnad grupp i deras undersökning, borde sambandet kunna gälla även andra missgynnade grupper. Det vill säga att ökad representation av missgynnade grupper över lag borde leda till ett ökat förtroende för parlamentet hos invånarna. Den slutsats som Schwindt-Bayer och Mishler (2005) gjorde, har inte prövats i denna studie. Det skulle kunna vara underlag för ett fortsatt arbete med denna studie om mer tid och resurser hade funnits att tillgå. Det skulle kunna vara så att deras slutsats skulle kunna stämma. Som nämnt ovan, finns det kanske länder där fokus ligger på input-legitimitet (Scharpf, 1999), vilket skulle kunna innebära att de försöker att inte ha ett alltför heterogent parlament. De länder skulle tendera att ha en ökad representation av missgynnade grupper. För att förtroendet skulle öka för parlamentet skulle det nog ytterligare krävas att landet även har output-legitimitet för att skapa en effektiv demokrati (Scharpf, 1999). I ett sådant fall, där ett land erhåller båda dessa typer av legitimitet skulle det vara möjligt att en ökning av missgynnade grupper över lag ökar invånarens förtroende för parlamentet.



## 5 Slutsats

I denna undersökning har Schwindt-Bayer och Mishlers (2005) resultat prövats. Hypotesen att en ökad kvinnlig representation i nationella parlament ger ett ökat förtroende för parlamentet, har besvarats genom denna kvantitativa metod. Resultatet har visat att hypotesen stämmer, dock med ett svagt samband.

Bidraget från denna undersökningen är en utökad studie med analysenheter som inkluderar fler länder med olika sorters styre och inte bara etablerade demokratier. Vidare bidrar undersökningen med en ökad förståelse av kvinnlig representation samt vilka effekter detta kan ha. Undersökningen visar även vad som påverkar den kvinnliga representationen och vad som göra en ökning av den möjlig.

Vidare ser man i denna undersökning att studier över flera år är en väl fungerande forskningsstrategi då man söker studera effekter av något, i detta fall kvinnlig representation. Det visar på att saker och ting förändras över tid, likaså den kvinnliga representationen och förtroende för nationella parlament. Undersökningen av hur demokrati och korrupktion påverkar den kvinnliga representationen över tid ger kunskap om huruvida det finns andra faktorer som behöver observeras över flera år för att få förståelse för hur kvinnlig representation kan påverka förtroendet för den beslutsfattande församlingen.

För vidare forskning är det möjligt att det finns anledning att analysera data från ännu längre tidsperioder för att se hur något har förändrats under ännu längre tid. Möjligen blir sambandet då ännu starkare. Även en kontroll av ännu fler variabler som kan påverka den kvinnliga representationen kan vara värdefullt för att öka förståelsen kring ökad representation av kvinnor i beslutsfattande organ.

Studien visar som sagt att det finns de fall som tydligt går emot sambandet om att en ökad representation av kvinnor leder till ett ökat förtroende till parlamentet. De analysenheter som detta gäller har alla under denna period haft väl fungerande demokratiska institutioner och visar på att de analysenheter där sambandet tydligast stämmer, är länder där det skett stora förändringar under kort tid. Sambandet är tydligast hos de analysenheter där ett land gått från

ett system av sämre demokratiska institutioner, högre korruption men en förbättring av dessa samtidigt som den kvinnliga representationen då har haft möjlighet att öka, detta har i sin tur lett till en ökning av förtroendet för parlamentet.

I och med att denna studie prövat ett resultat från tidigare forskning, och till viss del bekräftat detta resultat, ger denna uppsats ett bidrag inomvetenskapligt på så sätt att den bygger vidare på den forskning som redan finns. Vidare visar den även på vikten att titta på flera olika faktorer för att kunna öka förståelse och finna ett säkrare resultat då man studerar effekter av kvinnlig representation. Utomvetenskapligt sätt påverkar denna uppsats rent praktiskt på så sätt att den visar att grupper som tidigare varit missgynnade och som får mer plats i de beslutsfattande organen möjligtvis i längden även gynnar befolkningen i sin helhet. Om det krävs förtroende från invånarna, för att få en demokrati att fungera, är denna forskning ett bidrag till hur man kan förstå vilka effekter representation får och hur det påverkar invånarna.

Den problemformulering som denna undersökning har utgått ifrån är om ökad politisk representation av kvinnor leder till ökat förtroende för parlamentet i hela befolkningen? Undersökningen har visat att så är fallet, trots att det inte är ett starkt samband. I och med fyndet i denna uppsats går det att påstå att en ökad kvinnlig representation påverkar invånares förtroende för parlamentet i en positiv riktning.

# Källförteckning

- Inglehart, R., C. Haerpfer, A. Moreno, C. Welzel, K. Kizilova, J. Diez-Medrano, M. Lagos, P. Norris, E. Ponarin & B. Puranen et al. (eds.). 2014. World Values Survey: Round Six - Country-Pooled Datafile  
Version: [www.worldvaluessurvey.org/WVSDocumentationWV6.jsp](http://www.worldvaluessurvey.org/WVSDocumentationWV6.jsp). Madrid: JD Systems Institute.
- Inter-Parliamentary Union, 1997-2018, Women in National Parliaments, Statistical Archive: <http://archive.ipu.org/wmn-e/classif-arc.htm> (Hämtad: 2018-04-21)
- Monty G. Marshall, Ted Robert Gurr Keith Jagers. 2017, Polity IV dataset version 2016: <http://www.systemicpeace.org/polityproject.html> (Hämtad: 2018-04-22) Center for Systemic Peace
- Pitkin, Hanna Fenichel, *The Concept of Representation*, University of California Press, Berkeley/Los Angeles/London 1972 (1967)
- Putnam, Robert D., 1993. *Making Democracy Work – Civic Traditions in Modern Italy*, Princeton: Princeton University Press.
- Scharpf, Fritz (1999) *Governing in Europe- effective and democratic?* Oxford: University Press

- Schwindt-Bayer, Leslie A. – Mishler, William, 2005. ”An Integrated Model of Women's Representation”, *The Journal of Politics* 67(2), 407–428.
- Teorell, Jan – Svensson, Torsten, 2007. *Att fråga och att svara. Samhällsvetenskaplig metod*. Malmö: Liber. 296 s.
- Teorell, Jan, Stefan Dahlberg, Sören Holmberg, Bo Rothstein, Natalia Alvarado Pachon & Richard Svensson. 2018. *The Quality of Government Standard Dataset, version Jan18*. University of Gothenburg: The Quality of Government Institute, <http://www.qog.pol.gu.se> doi:10.18157/QoGStdJan18
- Transparency International, 2018, *Corruption Perceptions Index 2017*:  
[https://www.transparency.org/news/feature/corruption\\_perceptions\\_index\\_2017](https://www.transparency.org/news/feature/corruption_perceptions_index_2017)  
(Hämtad: 2018-04-23)
- Wängnerud, Lena, 2013, *Beyond Presence - The Principles of Gender-Sensitive Parliaments*, American Political Science Association, University of Gothenburg:  
<http://eds.a.ebscohost.com.ludwig.lub.lu.se/eds/pdfviewer/pdfviewer?vid=3&sid=74277c09-c3bd-4f79-8a8b-fa8f600664c8%40sessionmgr120> (Hämtad: 2018-04-22)