

SKOGSBAD

ETT EXAMENSARBETE I ARKITEKTUR
AV AMANDA PAULSSON

AAHM01 Examensarbete i arkitektur
Lund school of architecture, LTH 2017

Handledare: Tomas Tägil
Examinator: Christer Malmström



LUNDS UNIVERSITET
Lunds Tekniska Högskola

SAMMANFATTNING

För mig är naturen, vatten och skog förknippat med tid för att samla tankarna och koppla av. Platser jag besöker för vandring, bad eller bara en lugn stund. De kan fungera som en tillflyktsort likt vad ett fritidshus eller ett besök på en kurort är för vissa, och det är utifrån detta mitt arbete har tagit sin början.

Jag startade mitt examensarbete med målet att skapa en nutida kurort. Men allteftersom projektet har löpt på har anpassningar gjorts efter platsen och naturen. Detta har medfört att jag inte bara bytt namn på mitt projekt utan också gestaltat ett mer intimt och småskaligt projekt.

Med platsen i fokus har jag undersökt och utformat mitt projekt med utgångspunkt i de upplevelser och känslor som platsens varierande karaktär förmedlar. Genom att fortsätta på en redan befintlig vandring har

jag valt ut sju ställen där min gestaltning sedan har fått växa fram och tillsammans bildat Skogsbad. En samling av stugor, bad och rekreation vid stigen, branten, klippan, stupet, gläntan, under trädet och över vattnet.

Projektet ligger i Vänerns skärgård vid Navens fyr. Fyren skvallrar om ett läge där naturen har sin påverkan, där stormiga vindar är starka, där solen värmer de grå klipporna och där vågorna lever sitt eget liv. Genom min gestaltning har jag velat förmedla platsens värde och kvaliteter till besökaren.

För mig har det varit viktigt att behålla karaktären på platsen, att befinna sig i naturen, på en stig, på väg mot vattnet. Att skapa känslan av rofylldhet och avskildhet på en plats som samtidigt ska locka och samla människor. Därför har mötet mellan naturen och det byggda varit av stor vikt.

FÖRORD

Detta projekt bygger på mina intryck och upplevelser av platsen och är en undersökning om hur arkitektur kan samspela med naturen för att förstärka platsens karaktär och sinnesintryck. Jag ser mitt projekt som ett inlägg i diskussionen om att låta fler få ta del av våra sjö- och kustnära platser. Jag är medveten om strandskyddslagens begränsningar men vill visa på hur ingrepp kan bevara och belysa platsens karaktär.

INNEHÅLLSFÖRTECKNING

Sammanfattning	5
Förord	7

INLEDNING

Bakgrund	10
Program & frågeställningar	13
Tillflyktsort	14

PLATSEN

Plats & kontext	20
Natur & växtlighet	26

METOD

Tillvägagångssätt	32
Koncept	33
Vandringen	38
Upplevelse till ord	47
Mått på platsen	54
Designprocess	56

GESTALTNING

Skogsbad	62
Vandringen	66
Årstider	98
Material	100

Reflektion	102
------------	-----

Examenspresentation	104
---------------------	-----

Källförteckning & bildkällor	106
------------------------------	-----

BAKGRUND

I den tid vi lever med fullspäckade tidsscheman och känslan av att alltid vara på språng kan det vara svårt att finna ro. En plats att stanna upp på. För mig betyder det ofta att jag åker ut till vattnet, havet eller sjön. Likt människan i flera hundra år har sökt sin tillflykt till just vatten och natur för rekreation.

En sådan plats för mig är Kållandsö i Vänern, utanför Lidköping. Här är jag uppvuxen, har spenderat sommardagar och kalla vinterdagar. Det stod tidigt klart för mig att jag ville göra mitt examensarbete i mina hemtrakter, då jag vet vilka fantastiskt fina platser området besitter, som jag vill att fler ska få ta del av.

Vänerns strand uppnår en sträcka på 1942 km (Statistiska centralbyrån 2013). En av öarna med strandremsa här är Kållandsö, 20 minuters bilfärd från Lidköping.

Här finns några fina sjönära platser att besöka såsom Spikens fiskeläge där fiskebodarna

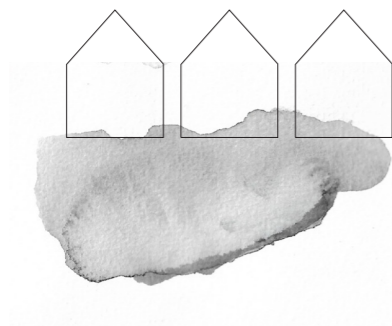
ligger tätt tillsammans i vattenbrynet. Att få befinna sig på en plats precis i vattenbrynet är en upplevelse i sig. Dessa unika platser är få till antalet trots Vänerns omslutande närhet, om man inte själv äger ett fritidshus med sjötomt.

Likt Spikens fiskeläge möjliggör en upplevelse av att vara vid vattenbrynet, anser jag att byggnader kan förstärka rum i naturen. Rum som kan fungera som tillflyktsorter och låta fler få uppleva naturen på ett nära sätt. Vi behöver öka möjligheten till naturnära upplevelser för vårt välmående.

Förra året lades ordet Skogsbad till i nyordslistan för 2017. Begreppet betyder "terapiform som går ut på att vistas i skogen som en metod för att minska stress" (Institutet för språk och folkminnen 2017). Ett ord som passar väl in på mina intentioner med projektet och har kommit att bli namnet på mitt examensarbete.



Kållandsö.



PROGRAM

Utifrån naturen & platsens förutsättningar vill jag skapa fristående byggnader som inhyser plats för vila, eftertanke, rekreation och övernattnig. Samtidigt ska det vara en plats för umgänge över mat och samtal. En kombination av egentid och sammankomst.

FRÅGESTÄLLNINGAR

Hur förmedlas platsens värde och kvaliteter till besökaren?

Hur kan byggnaderna förstärka våra känslor och sinnen?

Hur skapas den privata känslan av rofylldhet och avskildhet på en plats som ska locka många besökare?

TILLFLYKTSORT

En skyddad plats att fly till från stress och jäkt eller bara ett smultronställe. Att ladda batterierna kan vara olika från person till person. Att åka till skogen för eftertanke, till en kurort för avkoppling eller till sitt fritidshus för lugnet. Dessa är tre platser som jag har funnit av intresse i mitt arbete och som alla kan fungera som tillflyktsort.

KURORTEN

Kurortens historia i Sverige tar sin början i slutet av 1600-talet. Att dricka brunn hade redan blivit populärt i Europa där man reste till kurorter i bland annat Bath och Baden Baden för att kurera sig (Lindmark 2011).

Under 1700-talet grundades flera kurorter i Sverige, däribland Loka brunn och Medevi brunn som är två av Sveriges äldsta. Hälsobrunnarna var utformade som små samhällen i miniatyr. Hit reste både kungligheter samt människor från fattigare samhällen för att kurera sin hälsa då kurorten fungerade som en vårdinrättning. Man drack hälsovatten, fick massage och badade (Sveriges kurortsmuseum u.å).

Kurorterna var ofta belägna långt inne i skogen eller vid havet (Pihl Atmer 2011). Hit reste också välbärgade turister under sommaren för att socialisera, äta och dricka gott (Lindmark 2011).

I och med 1900-talets utveckling av landets sjukvård förlorade kurorterna sin roll som vårdinrättning och endast ett fåtal verksamheter överlevde tiden och är fortfarande populära besöksmål (Loka brunn u.å). Senare delen av 1900-talet tog

spatrenden vid, vilket ökat lavinartat de senaste åren. Åter börjar det dock synas ett intresse för kurortens kvaliteter där rekreation i naturnära miljöer är attraktivt.

Två av de kurorter som fortfarande är i bruk i Sverige är Medevi brunn och Loka brunn. Medevi har idag fokus på miljön och möjligheten till rörelse och rekreation på platsen och i omgivningarna, vilket känns tilltalande för mitt projekt. Här ligger flera byggnader i varierande skala med olika funktioner samlade (Medevi brunn u.å).

Loka brunn är idag en modern utrustad anläggning med fokus på historien och ursprunget (Loka brunn u.å). Framförallt placeringen med utblick över vattnet och närhet till naturen lockar mig.

I närområdet för mitt projekt är det ont om kurorter och spaanläggningar. Lundsbrunns kurort med anor sen 1700-talet är en av de få som återfinns men som numera inte längre är i drift. En plats för rekreation genom bad och naturupplevelser med komfort saknas.

VAD TAR JAG MED MIG?

- Små samhällen i miniatyr, fristående byggnader
- Lugnet tar plats
- Omgivningarnas påverkan
- Byggnadernas specifika funktioner
- Tro och övertygelse om hälsa och välmående, en plats att må bra på
- Blandad bebyggelse i material och skala
- Möten, avkoppling & rekreation

FRITIDSHUS

Sommarvillor, friluftsstugor och sportstugor är några av namnen som dagens fritidshus gått under.

Redan på 1700-talet var det vanligt förekommande att välbärgade familjer under sommarmånaderna bytte stadslivet mot kurortens avkoppling och bekvämligheter. Under 1800-talet följdes sommarnöjet upp genom byggandet av pampiga sommarvillor. Livet i sommarvillorna skiljde sig inte väsentligt mot stadslivet, här fanns bekvämligheterna man önskade. En av skillnaderna var dock verandan där kvällar och måltider spenderades samt det vanligt förekommande lusthuset (Pihl Atmer 2011).

Under 1900-talet ledde bättre ekonomiska och sociala villkor till att sommarboendet blev tillgängligt för en större skara (Stockholms läns museum u.å). Längtan efter en enklare och mer rustik livsstil gjorde entré i samband med att natur- och friluftssintresset ökade. Friluftslivet, att vistas och motionera i skogen såsom åka skidor, paddla kanot och cykla, ansågs nyttigt för hälsan och fler sökte möjlighet att åka bort från staden året runt (Pihl Atmer 2011).

Sportstugorna var enkelt utformade i ett plan och billigare att bygga. Ofta hämtades inspiration från timrade dalastugor och sommarvillans veranda byttes ut mot farstukvistar och altaner. Dessa fungerade som en sluss till naturen (Nyström 2015). Detta var början till det naturnära, soldyrkande boendet med uteplatser som vi idag bygger efter (Pihl Atmer 2011).

Så småningom ersattes benämningen sportstuga med dagens fritidshus och längtan efter dubbelt boende, i takt med högre standard och mer fritid, ledde till ökat intresse av stugor inom bekvämt avstånd från staden (Nyström 2015).

Dagens fritidshus påstår jag går att dela in i två kategorier. Dels de som vill uppfylla åretruntboendets bekvämligheter, tid ska läggas på att umgås och koppla av. Därför ställs högre krav på fullt utrustade kök, tvättmaskin och internet, kanske som ett led i att så småningom kunna flytta ut permanent till sitt fritidshus.

Det finns även de fritidshus som fortfarande lever på att de är gemytliga, nertonade och avskalade på nutidens moderniteter. Där får tid och rum stå i fokus. En plats man vill åka till för att komma undan dagens uppkopplade samhälle och istället komma närmare naturen.

Ett fritidshus kan för många, så väl för arkitekten som för den/de boende, vara en plats där kreativitet och inredningsintresse kan utforskas. Detta kan stå i kontrast till åretruntboende där man kanske försöker hålla en mer neutral ton, som man inte tröttnar på. Att kombinera bekvämligheten med den avskalade naturupplevelsen tilltalar mig.

VAD TAR JAG MED MIG?

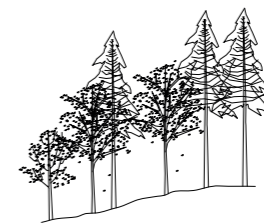
- Sudda ut gränsen mellan ute och inne
- Komfort/naturupplevelse
- Utforskande, nya lösningar, material, former
- Låta byggnaden följa terrängen
- Fristad

SKOGEN

Skogen är en plats som många flyr till för att finna lugn och välbefinnande, så även jag. Ända sen jag var liten har mina föräldrar och morföräldrar tagit med mig ut i naturen. Picknick, plocka svamp och bär, fiska med morfar och vandringar. Upplevelser i all sin enkelhet.

En del av naturupplevelsen kan även vara övernattningen som följer. Tälta i skogen har aldrig varit min grej men samtidigt vill jag uppleva känslan att befinna mig i skogen, att sova under ett träd.

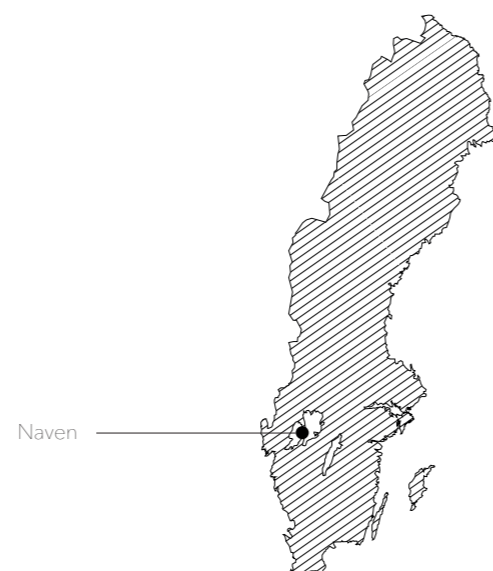
Jag har alltid lockats av att få göra ett projekt beläget i naturen, där naturupplevelsen får vara stark samtidigt som komforten från vardagslivet finns kvar. Att ta tillvara på rum i naturen och dess arkitektoniska egenskaper.



PLATSEN

PLATS & KONTEXT

Platsen som jag valt för mitt examensarbete är belägen på Kållandsö utanför Lidköping, vid Väners södra strandremsa. Under sommaren blomstrar staden då den präglas av turism. I närområdet kan man besöka både Läckö slott med all sin historia, Spikens fiskeläge och natursköna Kinnekulle. Här är vattnet och naturen alltid närvarande. Ute på Kållandsö finns marinor och gästhamnar som lockar besökare även sjövägen. Golfbana och ett flertal vandringsleder finns också i omgivningen. Som en del i detta stråk ligger platsen jag valt att arbeta med, Naven.



OMGIVNINGEN



Bild 1.

Navens fyr



Bild 2.

Skärgård



Bild 3.

Vandringsleder



Bild 4.

Läckö slott



Bild 5.

Naturum, Victoriahuset



Bild 6.

Spikens fiskeläge

NAVEN



Klippornas möte
med vattnet

Utsikt över
Vänerns skärgård

Höjdskillnad i
terräng

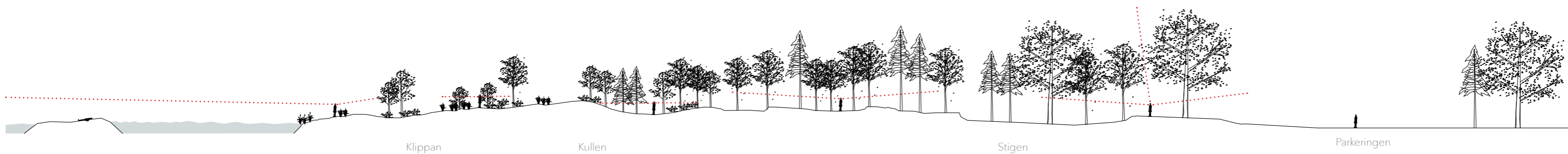
Varierad
intensitet i
vegetation



Klippornas möte
med vattnet, sett
från motsatt håll

Klipphäll

Brygga formad
efter klippa



Sektion genom platsen som visar siktlinjer och vegetation

NATUR & VÄXTLIGHET

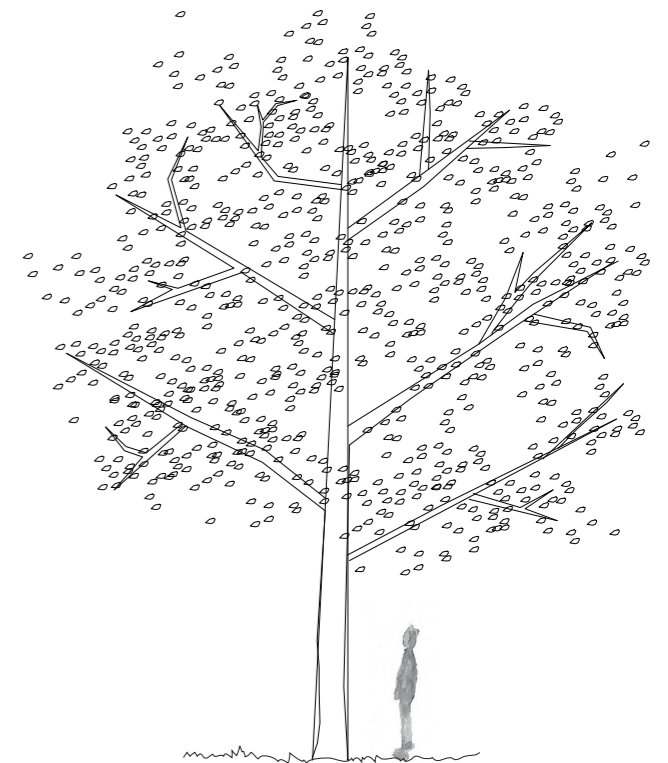
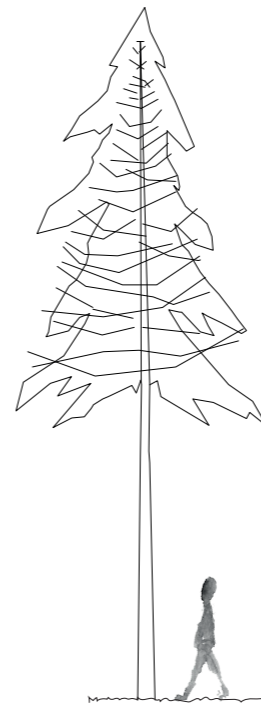
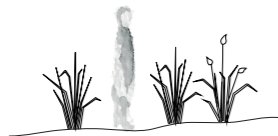
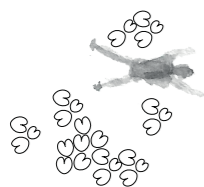
Platsen karaktäriseras av kuperad terräng och varierande vegetationen där framförallt ek, tall och björk är representerade trädsorter. Detta medför att sikten skiftar när man rör sig längs med stigen.

På platsen finns idag en befintlig parkering som formats av berggrunden till en öppning i skogen. Ju längre in på stigen man vandrar byts ekarna ut mot björkar och skalan på träden minskar.

Beroende på årstid och väder ändras markunderlaget och valmöjligheterna var man kan gå. Vatten samlas lätt på flera ställen och bildar små dammar i skogen. För att bevara både möjligheten att kunna ta sig fram i terrängen men även för att värna om marken har jag på vissa kritiska ställen valt att använda mig av spångar. Dessa spångar är främst placerade där nivåskillnaderna gör det svårframkomligt men även där vattensamlingar och sankmark uppstår.

I övrigt används de befintliga stigarna på platsen.

Inne i skogen bland tall och björkar är sikten god mellan stammarna men det är inte förrän man kliver över den lilla kullen och ut på klipporna som vyn över Väneren öppnas upp. Ute på klipporna består vegetationen främst av buskage, sly och späda björkar men även en och annan större tall växer i klippskrevorna. Här känns sikten oändlig.



VATTENVEGETATION

Längs strandkanten och i vattnet finns gott om vass, gräs och näckrosor. Växter som jag vill ska växa lika fritt och naturligt på platsen efter mitt tillägg. Spångar över vatten och genom vass används för att skapa naturnära upplevelser.

BJÖRK

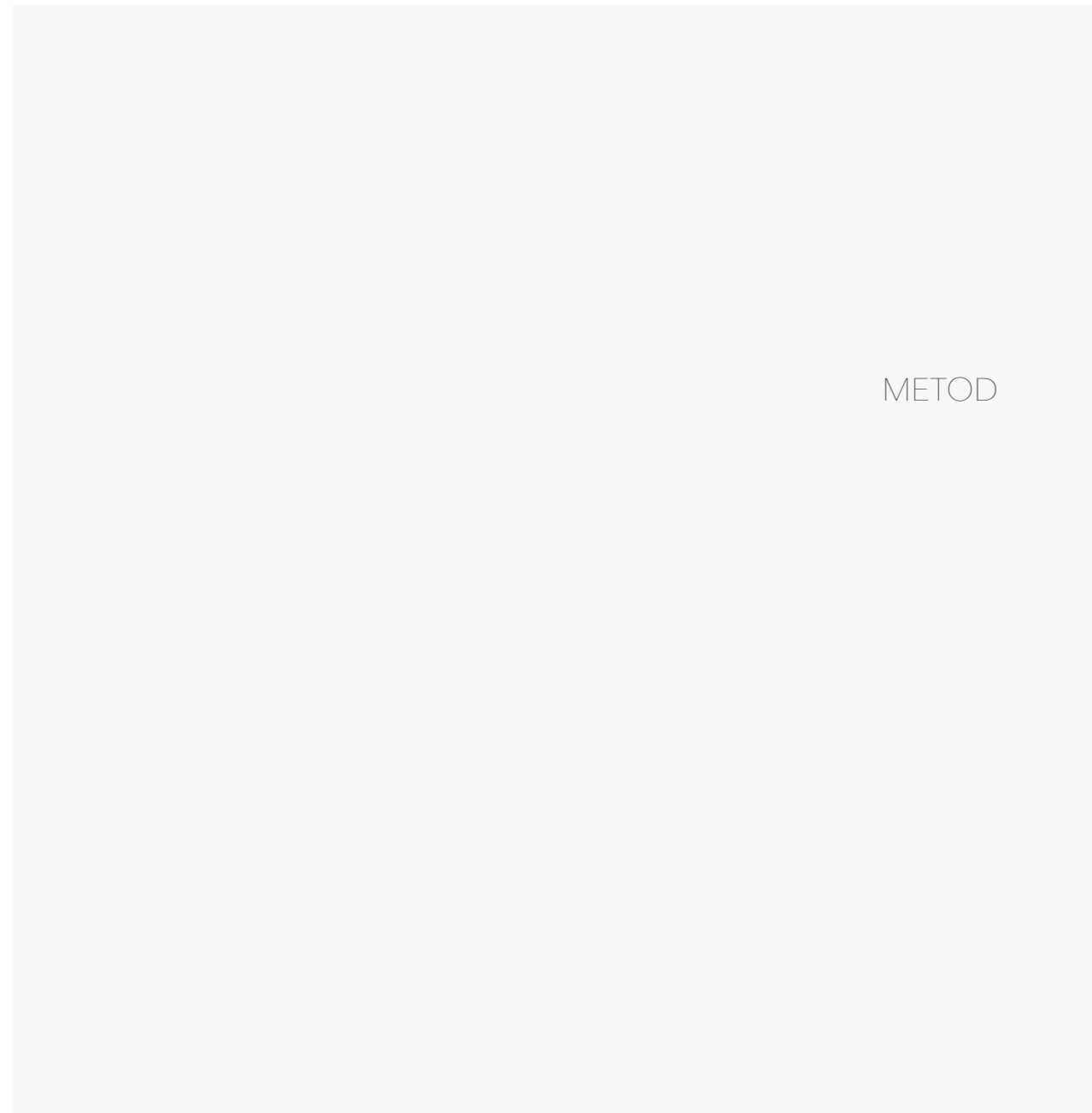
Allteftersom årstiderna skiftar ändras färgsättningen och upplevelsen på platsen. Björkar, både stora samt tunna och späda, är en bidragande faktor. Tidigt på hösten skiftar de färg för att sedan täcka marken med sina löv.

TALL

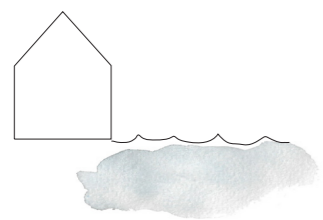
Tallen bidrar med sin grönska året om och skyddar så gott den kan mot kalla vindar och insyn då lövträden tappar sina blad. På platsen återfinns den i olika skalor, med höga trädkronor men även lägre som skapar avskärmningar.

EK

Många är det som har passerat under de stora och ståtliga ekarna som finns på platsen. Dessa ekar bildar ett skyddande tak över huvudet när man passerar under trädkronorna. En skuggig plats under soliga dagar.



METOD

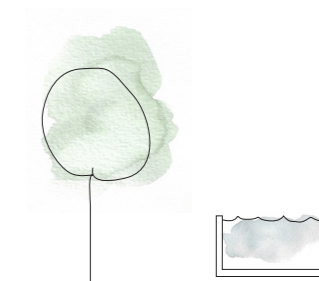


TILLVÄGAGÅNGSSÄTT

För att konkretisera upplevelsen på platsen bestämde jag mig i ett tidigt skede för att skapa en vandring med ett antal nedslagspunkter. På så sätt ville jag försöka sätta fingret på vad det är som gör platserna unika och vad jag vill förmedla med min gestaltning.

Därefter följde en process att omsätta detta till ord, skisser och så småningom till arkitektur. Detta arbete har skett på olika sätt och parallellt med varandra.

Skisser, flertal platsbesök, referensprojekt, mätningar på platsen, skapande av potentiella situationer, diskussioner och arbete i modell.



KONCEPT

Konceptet för mitt gestaltande arbete har framförallt varit att utgå ifrån platsens förutsättningar, varierande karaktär och natur men även att kombinera de kvaliteter och egenskaper jag tog med mig från kurorten och fritidshuset.

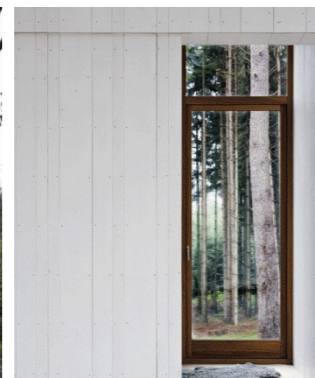
Utifrån detta fann jag nyckelord som funnits med under arbetets gång som ett verktyg i designprocessen: rörelsen, badet, slutet/öppet, privat/offentligt, kontraster, inramning och ljuset.

REFERENSprojekt



Skogsvaktarstugan
Petra Gipp

*"mötet med
marken"*



Skogsvaktarstugan
Petra Gipp

*"inramning och
siktlinjer"*



Skogsvaktarstugan
Petra Gipp

*"rum för
eftertanke"*



Ateljéer Nordiska Akvarellmuseet
Tjörn

*"fristående & privata trots
tight placering"*



Huset på klippan
Petra Gipp

*"kontrast slutet/
öppet"*



Villa Torekov
MAKA arkitekter

"gårdskänsla"

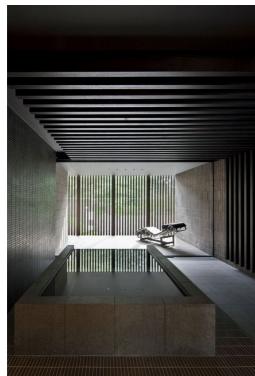


Bild 13.



Bild 14.



Bild 15.



Bild 16.



Bild 17.



Dual House
Kohmura Kenichi /
Ken-Architects

*"bad i olika
upplevelser"*

Alfriston school
Duggan Morris

*"skapa vyer över
omgivningen"*

Horai Onsen
Kengo Kuma

"uppleva naturen"

Spångar
Lazarini Pickering

*"kontrast i
formspråk mellan
naturen/det
byggda"*

Villa Ljunghusen
Per Friberg

*"spelet mellan ute
och inne"*

Spångar
Källstorp Lidköping

*"göra framkomligt,
värna om marken"*

Fiskebodas
Spikens fiskeläge

*"lokalreferenser i
formspråk,
volym & placering"*

VANDRINGEN

Nästan längst ut på Kållandsö finns en liten skylt som visar att grusvägen som svänger av fortsätter till Naven. Här vid inloppet till Ekens skärgård i Väneren ligger Navens fyr, som har spridit ljus och hjälpt fartyg när vindar blåst upp till storm på vattnet. Fyren skvallrar om en plats där naturen har sin påverkan, där stormiga vindar är starka, där solen värmer de grå klipporna och där vågorna lever sitt eget liv.

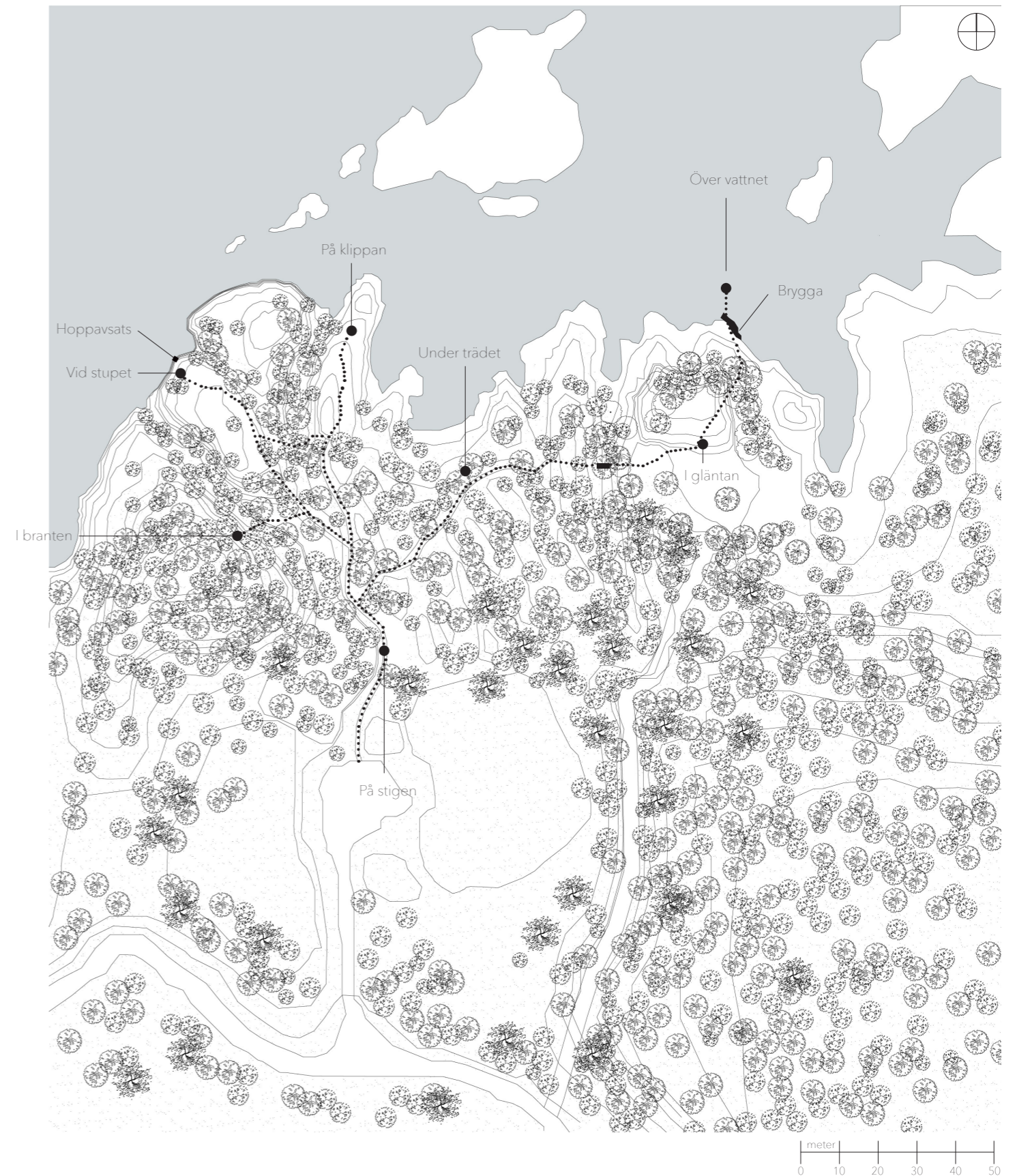
Det är detta jag älskar med platsen, att naturen bestämmer. Hit har jag åkt otaliga gånger. Badat heta sommardagar och simmat ut till de små skären för att svalka mig. Haft picknick under våren då längtan till sjön och sommaren varit stor. Suttit på en klippa och filosoferat då mörka moln rullat in. Det här är en sådan plats man önskar att alla visste om men samtidigt vill man ha den för sig själv. Det här är min tillflyktsort som jag ska berätta om för dig.

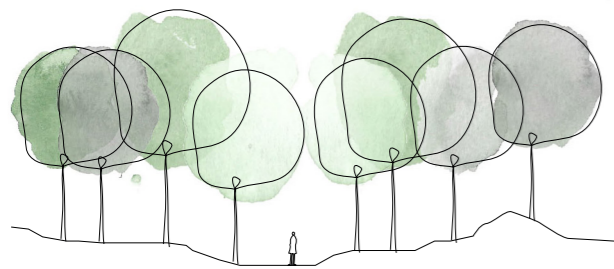
När du når slutet på grusvägen uppenbarar sig en grind. För att nå parkeringen som finns här behöver du köra in i fårhagen. Platsen är öppen och parkeringen har format sig efter naturen, små klippor omringar den och bestämmer att hit men inte längre får du köra. Resten av vandrigen är till fots.

Stigen som börjar vid parkeringen visar riktningen. Det här är en plats där besökare har hittat sina favoritplatser. För att själv uppleva dem är det bara att följa de upptrampade stigarna.

Vi går **på stigen**, börjar med att svänga av till vänster, går förbi **branten** och fortsätter upp på klipporna och fram till **stupet** där den lilla ihopsnickrade hoppavsatsen står. Vi viker av, ut **på klippan** som fortsätter ner i vattnet. Vattnet skvalpar och vi fortsätter på stigen in bland träden, **under träden**, för att sedan komma ut **i gläntan**. Det är varmt på klipporna och vi fortsätter ut på bryggan, **över vattnet** och doppar tårna. Det är fint hur små ingrepp kan förklara platsen så väl. Stigarna leder till smultronställena så som klippan vid vattnet, bryggan och stupet. Stupet är den perfekta platsen att hoppa i vattnet och därför har en avsatts byggts här. Det är djupt och inbjudande att bada. Vid bryggan, där båtarna har möjlighet att lägga till, är badmöjligheterna också goda för den som inte vill slänga sig ut från en klippa.

Dessa sju ställen är de platserna jag valt för mitt projekt. De har alla unika karaktärer, känslor, material och väderförhållande som har legat till grund för den utformning jag gjort.





PÅ STIGEN

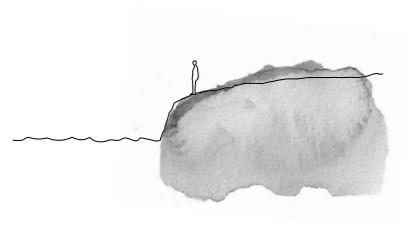
Att vara på väg, för många en känsla förknippad med förväntningar, förhoppningar och nyfikenhet. Vad väntar bakom hörnet av korridoren, bakom kullen eller i nästa rum? Att vara på väg i naturen och följa en stig är befriande, då naturen har fått bestämma spelreglerna. Vi rundar den stora stenen, tar en avstickare förbi där regnvattnet alltid bildar en liten damm och

går sedan uppför kullen. Mellan träden kan vi ana vattnet och när vi kliver ut på klippan uppenbarar sig Vätern. Det är inte den snabbaste vägen mot målet men den har av naturliga skäl hamnat där. Dels på grund av naturens förutsättningar, dels på grund av besökarens fascination och vilja att nå den vackra platsen.



I BRANTEN

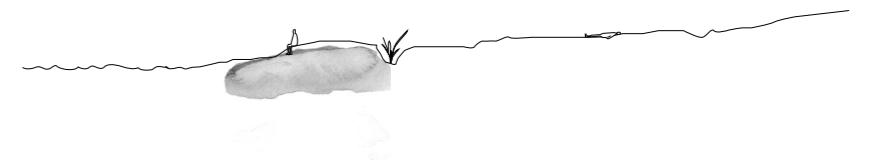
Inne bland träden tornar en sluttning upp sig. Den är inte hög, ca 4 meter, men fungerar som en avskiljare. Som en vägg att luta ryggen mot och blicka ut bland trädstammarna. Här sipprar solen in mellan trädskronorna, det är skuggigt och fuktigt av mossan som växer på berget. Det är en plats som får en att känna sig trygg med uppsikt över omgivningen.



VID STUPET

Att sakta smyga sig fram till kanten för att se hur brant det är, är en handling som för vissa är fylld med adrenalin, spänning och förväntan. För andra är det en fasa där kallsvettningarna sätter in och pulsen ökar. Om än det bara är femton meter ner till vad som gömmer sig nedanför, eller som i detta fallet fyra meter, så är ett stup en paus, en avgrund. Här måste vi stanna upp, vända oss

om eller ta beslutet att hoppa ut i det mörka vattnet. Här kan vi blicka ut över Väneren, se båtarna passera på håll och känna vinden som tar tag i oss. Här är vi utsatta för både vattenstänk och solstrålar.



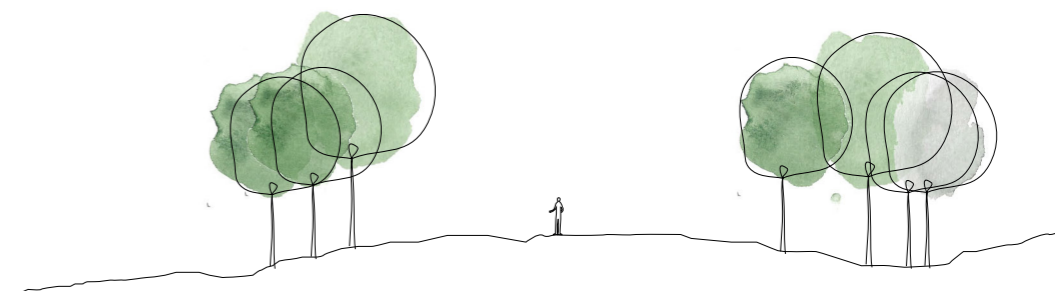
PÅ KLIPPAN

Platsen för alla soldyrkare. Här är klipporna mjuka och blir ett med vattnet då de letar sig ner under vattenytan. Solen värmer under heta dagar men det gäller att ligga lågt eftersom platsen är exponerad för vinden. Här kan vi finna oss ett litet gömställe bakom en klippskreva och få vara ifred. Det är tyst, här vill vi vila och sola.



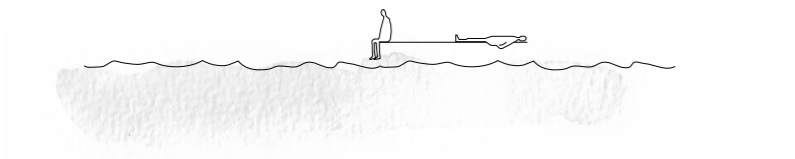
UNDER TRÄDET

Att stanna upp under ett träd. Känslan av att befinna sig under ett lövtak, men mitt i det öppna landskapet. Det är något fascinerande med träd. Barken är unik, olika på alla träd, knottrig och hård på vissa, nästan blank och mjuk på andra. Löven prasslar i vinden, ramlar av, växer på nytt. Det är tryggt att luta ryggen mot trädstammen och skönt att skydda sig mot regnet under trädkronan.



I GLÄNTAN

En paus, ett slutmål eller en överraskning. Att hitta en glänta i skogen är något sagolikt, något skirt. Solens strålar når ner till marken, det är vindstilla och varmt. Här ligger daggen och dimman på morgonen. Det är en perfekt plats att ha picknick på, en blåsig dag i skydd av träden. Det är öppet och välkomnande en solig dag men kallt och blött en regnig novemberdag. En plats utsatt för vädrets spel.



ÖVER VATTNET

Vattnet är fascinerande. Rofyllt men samtidigt respektingivande. Att ta klivet ut på en brygga är en av de bästa känslorna jag vet. Med siktet rakt ut över vattnet mot horisonten är det både vackert men samtidigt så definitivt. Vägen vi kan gå på bryggan är begränsad. Här får vi välja att vända tillbaka eller hoppa i vattnet.



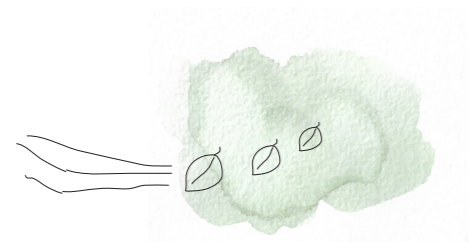
UPPLEVELSE TILL ORD

Utifrån upplevelserna från de sju punkterna längs vandringen har jag fortsatt mitt arbete. Nästa steg för mig blev att omsätta vandringen till ord som kunde hjälpa mig i min designprocess. Detta gjorde jag i tre steg: **känslor & upplevelser**, **arkitektoniska grepp** och **fungerande funktioner** på platserna.

Funktionerna jag ville få in på platsen var: stugor, bad, restaurang, bastu och reception. Ganska tidigt ville jag hitta en plats för

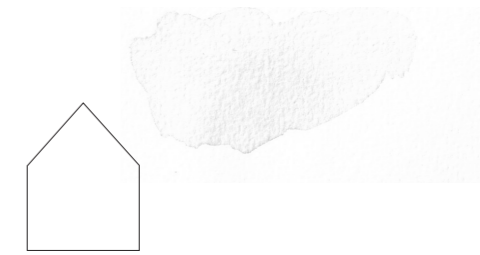
respektive funktion för att kunna "arbeta in dem" på platsen men samtidigt känna mig fri att flytta placeringen.

På de flesta ställen fann jag att mer än en funktion passade in. Efter skissande på hur upplevelserna kunde förvaltas samt genom att skapa situationer gjorde jag en personlig bedömning och fann en uppdelning av byggnader och funktioner som uppfyllde kriterierna för de sju platserna.



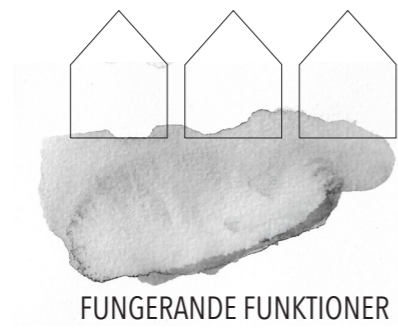
KÄNSLOR & UPPLVELSER

- VID STUPET:** brant, kittlande, utsikt, känsla för väder och vind, kargt
- PÅ KLIPPAN:** relax, solljus, lugnt, plant
- I BRANTEN:** nivåer, skugga, tydlig ryggrad, fuktigt, stammar likt pelare
- PÅ STIGEN:** riktning, vägvisare, att vara på väg, överraskning bakom kröken
- UNDER TRÄDER:** beskyddande, lövens spel, stammar likt pelare, ljuset silas ner
- I GLÄNTAN:** öppet, ljus, omslutande
- ÖVER VATTNET:** frihetskänsla, utsikt, exponerad, utlämnad, väderkänsligt

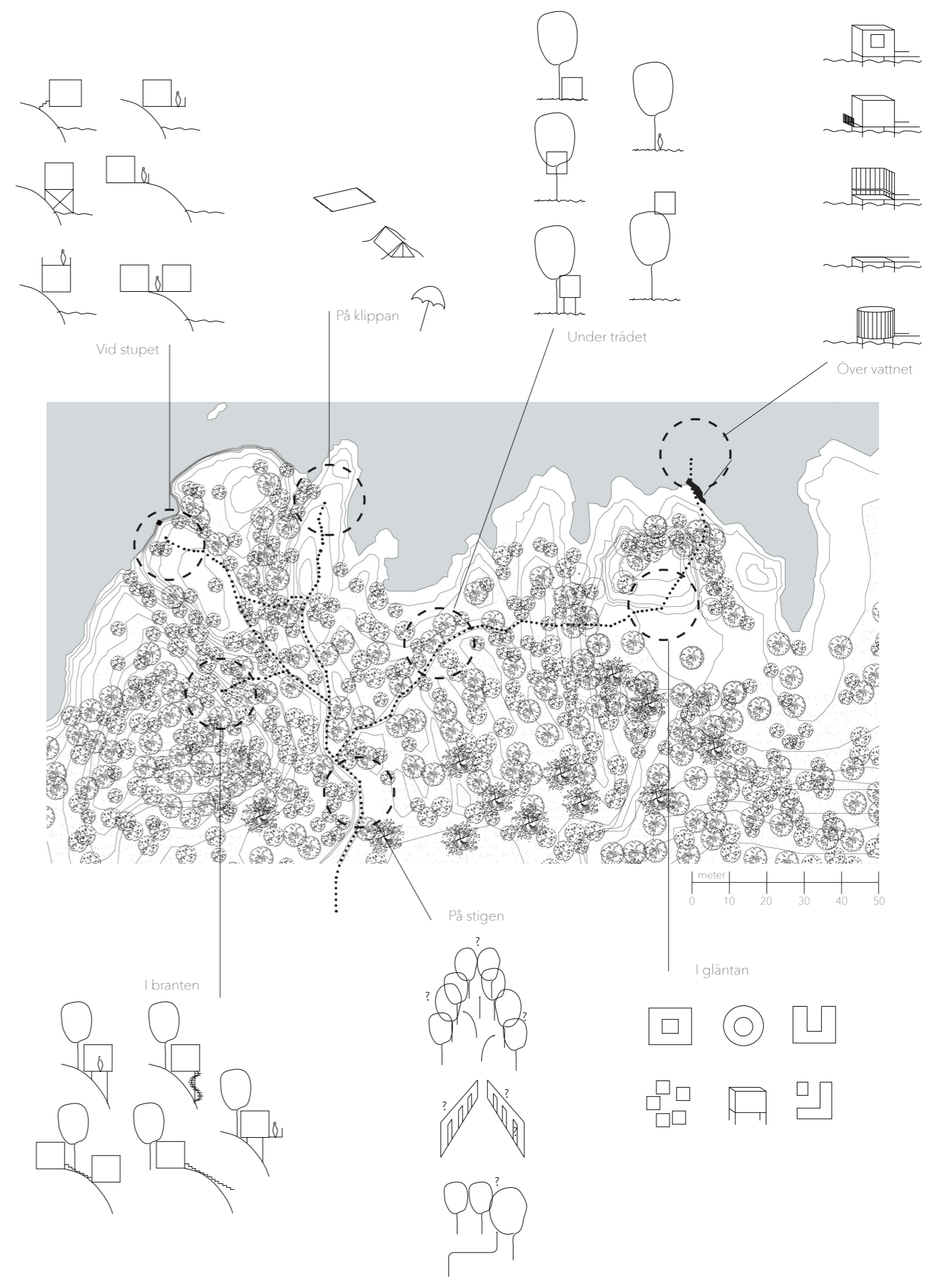


ARKITEKTONISKA GREPP

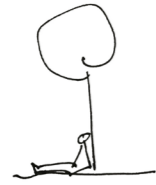
- VID STUPET:** balkong/terrass som förstärker höjden, pelarkonstruktion som tydliggör berget, glasparti, strama former, hårda material, badmöjlighet
- PÅ KLIPPAN:** "terrass", solbäddar, flexibelt/öppna upp, mjuka material
- I BRANTEN:** höjdskillnad/nivåer i byggnad, trappor, olika material för att förstärka ryggraden och det svävande, pelarkonstruktion, vatten i fokus - bad/dusch
- PÅ STIGEN:** överraskande, korridor, en sak leder till en annan, en vandring i sig, möjlighet att stanna upp
- UNDER TRÄDET:** transparens, överljus, taktilt, spel mellan ljus och mörker
- I GLÄNTAN:** ljusgård/atrium, vatten likt vattenpölar, naturliga material, fristående byggnader som skapar en rörelse, en mittpunkt
- ÖVER VATTNET:** brygga/balkong, tillgång till vatten, glasparti, utsikt



- VID STUPET: stuga, terrass, bad, restaurang
- PÅ KLIPPAN: stuga, restaurang, badmöjlighet, utflyktsplats, picknick
- I BRANTEN: stuga
- PÅ STIGEN: entré/reception, restaurang
- UNDER TRÄDET: stuga, entré/reception, restaurang, bad
- I GLÄNTAN: relax, utomhusbad, restaurang
- ÖVER VATTNET: bastu, badbrygga, kajak/båtplats, stuga



SITUATIONER



varva ner med ryggen mot ett träd



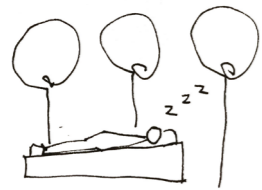
bada under öppen himmel



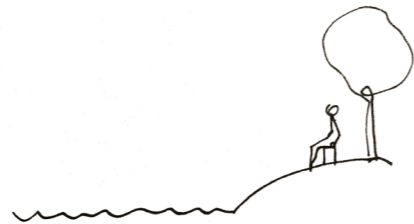
äta frukost med tårna i vattnet



läsa morgontidningen med horisonten i sikte



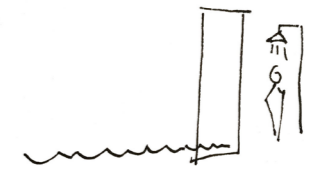
sova under trädkronorna



sitta på en stubbe och titta ut över vattnet



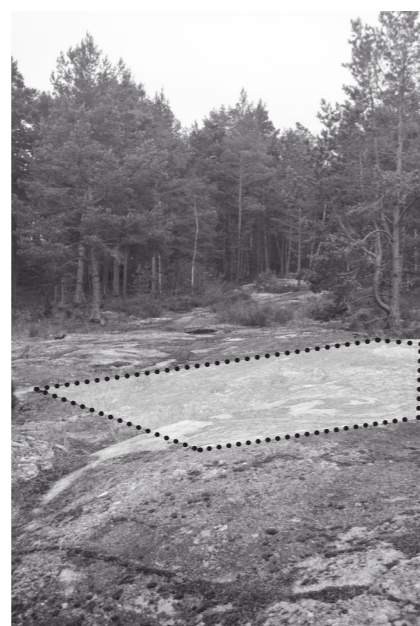
borsta tänderna i diset



duscha med utsikt



Stupet 6x6 meter.



Gläntan 6x8 meter.



Stupet 6x6 meter.



Gläntan 6x8 meter.

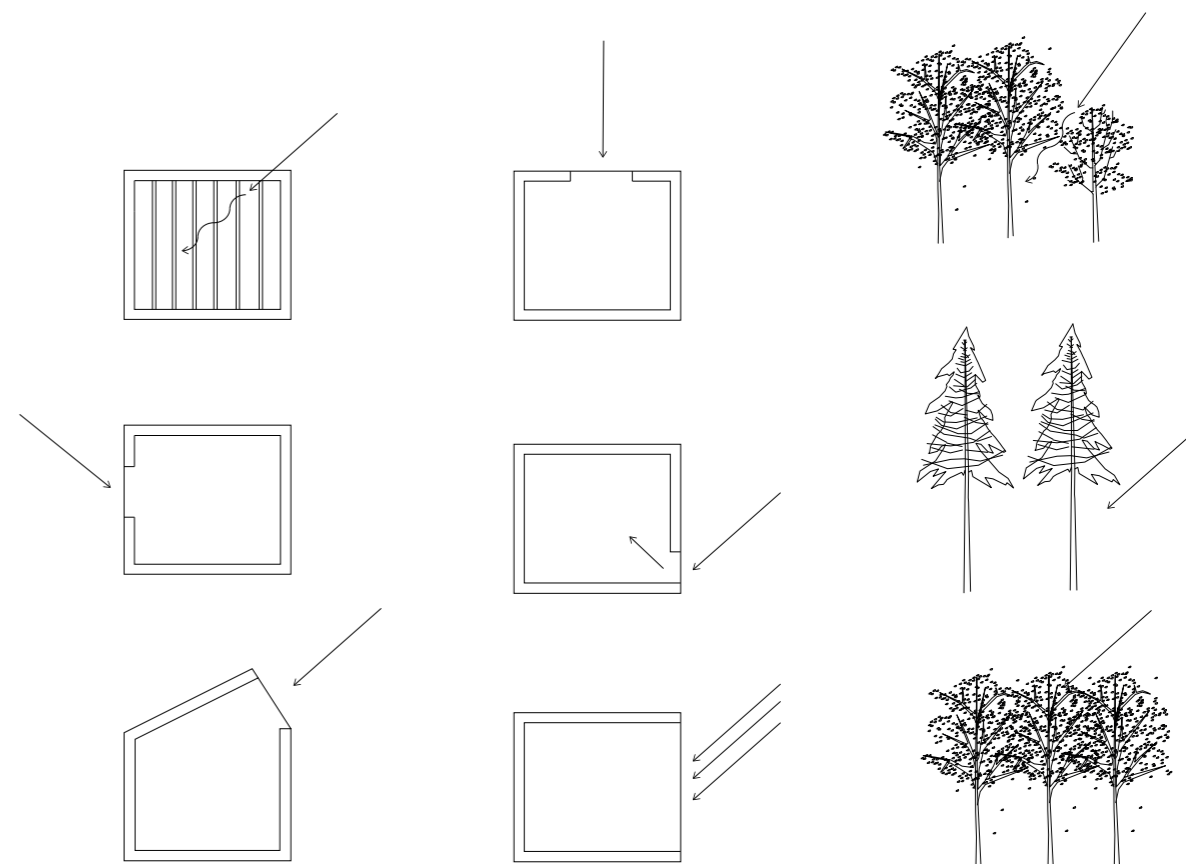
MÅTT PÅ PLATS

Att förstå skalan genom att studera en karta kan vara till stor hjälp för att skapa en uppfattning om en plats. Det som däremot kan vara svårare att förstå är rummen och rymden på platsen.

För att få en fördjupad förståelse för platsen, skalan och upplevelsen har det varit av stor vikt att besöka den så ofta som möjligt. Dels för att skapa mig en vidare uppfattning om hur väder och vind påverkar platsen men

även för att förstå skalan och de rum naturen skapar. Genom uppmätningar på plats har jag skapat mig en förståelse för vad platsen klarar av och inte klarar. Detta har hjälpt mig i arbetet att placera byggnadskroppar och även i relationen mellan det byggda och naturen.

Uppmätningarna har även varit till stor hjälp i arbetet med siktlinjer och rörelse på platsen och i min gestaltning.



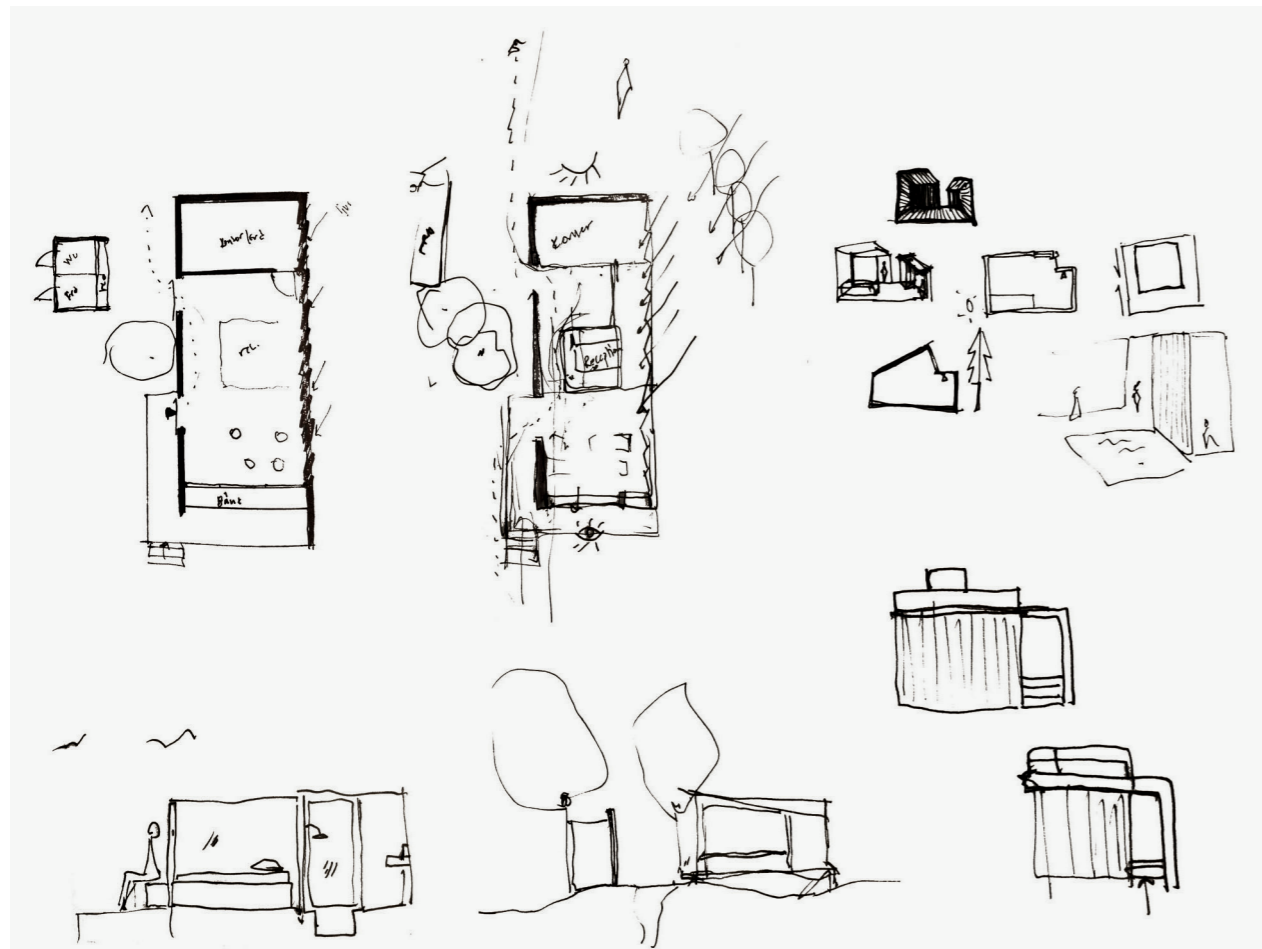
LJUS

Mycket i min gestaltning handlar om hur ljusinsläpp kan stärka och accentuera känslan jag vill förmedla vidare från naturen till byggnaderna. Ljusinsläppets placering och storlek som ett verktyg för att förstärka och spegla naturupplevelsen.

I Sverige med våra starkt skiftande årstider förändras även ljuset, både genom tiden vi får ta del av det på dygnet men även karaktären på ljuset. Solljus som silas mellan grönskande

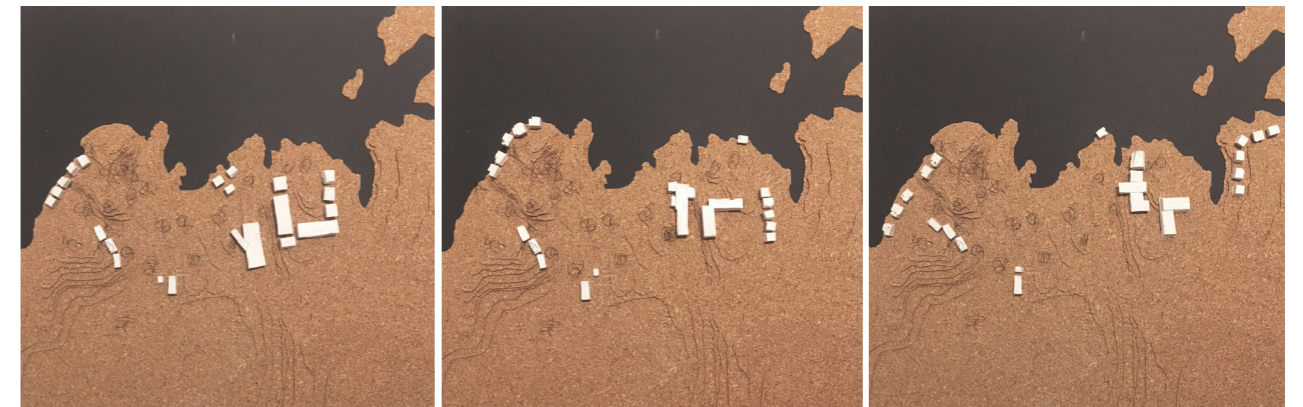
löv eller mellan kala grenar. Det kalla ljuset av gråa moln eller det skarpa ljuset som reflekteras i snön.

DESIGNPROCESS



SKISSER

En hel del skissarbete har skett med penna och papper. Jag har provat mig fram hur olika volymer och rum kan förmedla känslan som platser ger. Hur upplever man ett stup bäst? Hur utformar man arkitektoniskt upplevelsen som en glänta förmedlar, genom att vara i utkanten eller att vara i gläntan?



Badet placerat i i utkanten av gläntan bestående av flertalet volymer. Restaurangen till väster om badet, upplevdes för stor för platsen. Stugor placerade vid vattnet framför restaurangen.

Stugorna i väst har förflyttats en klippa norrut. Försökt minska både badet och restaurangens skala. Fortfarande är badet placerat i gläntan och restaurangen till väster om detta. Små stugor/rum placerade i koppling till badet.

Stugorna i väst har förflyttats tillbaka och fått ta mer utrymme. Restaurangen har flyttats in i gläntan och reducerats i storlek. Så även badet som har brutits ner och ligger i utkanten av gläntan ner mot vattnet. De små stugorna/rummen har placerats på klippan längre öster ut. Större avstånd mellan de olika funktionerna.

MODELL

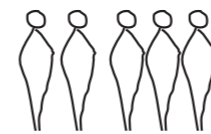
För att få en tydlig förståelse av platsen byggde jag tidigt en site-modell. På grund av den kuperade terrängen var den av stor betydelse för att skapa mig en uppfattning om platsen. I denna har jag sen arbetat vidare med volymstudier och provat mig fram till placeringar och former.



Familj som besöker platsen för att bada från klipporna.



Besökare som övernattar i en av stugorna, äter i restaurangen och använder badet.



Större grupp som besöker platsen över dagen. Spenderar tiden i badet, ute i gläntan och äter i restaurangen.



Besökare som övernattar i rummen på klippan och äter i restaurangen.

RÖRELSEN

Hur man rör sig på platsen har varit viktigt i mitt gestaltande arbete. Jag vill ha en frihet och flexibilitet i mitt Skogsbad. Platsen ska kunna fungera på många olika sätt och en av de viktigaste aspekterna har varit att behålla grundfunktionen. Man ska fortfarande kunna besöka platsen även om man bara vill sola

och bada från klipporna. Hit ska man kunna åka bara för att äta i restaurangen, ta ett bad eller för att övernatta en helg i naturen. Därför har placeringen och rörelsen som sker mellan byggnaderna varit viktig. Hur upplevs en plats fortfarande som offentlig även om den blivit bebyggd?

GESTALTNING

SKOGSBAD

Kommande sidor visar mitt gestaltningsförslag av Skogsbadet.

När man anländer till platsen möts man direkt av stigen. Innan den delar på sig och man ställs inför tre vägval, är **receptionen** placerad.

Vandringen fortsätter och viker man av till vänster när man de två olika typerna av **stugor** som man skymtar mellan trädstammarna, den ena dold bland trädkronorna uppe i branten.

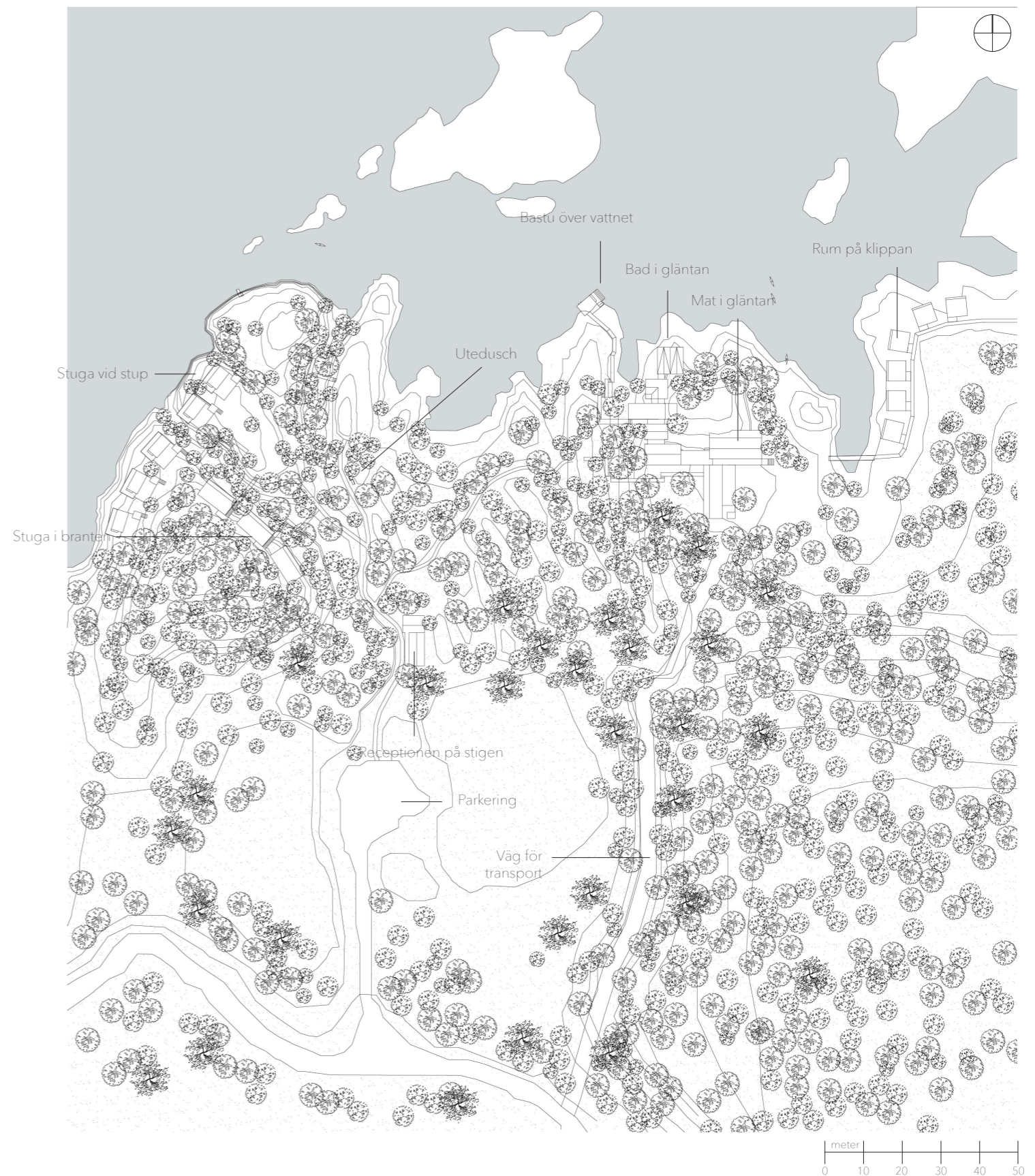
Klippan som från början var platsen för min gestaltning har jag låtit förbli som den är. Det här är den bästa punkten på hela platsen enligt mig. Hit ska man fortfarande kunna komma för att sola och bada.

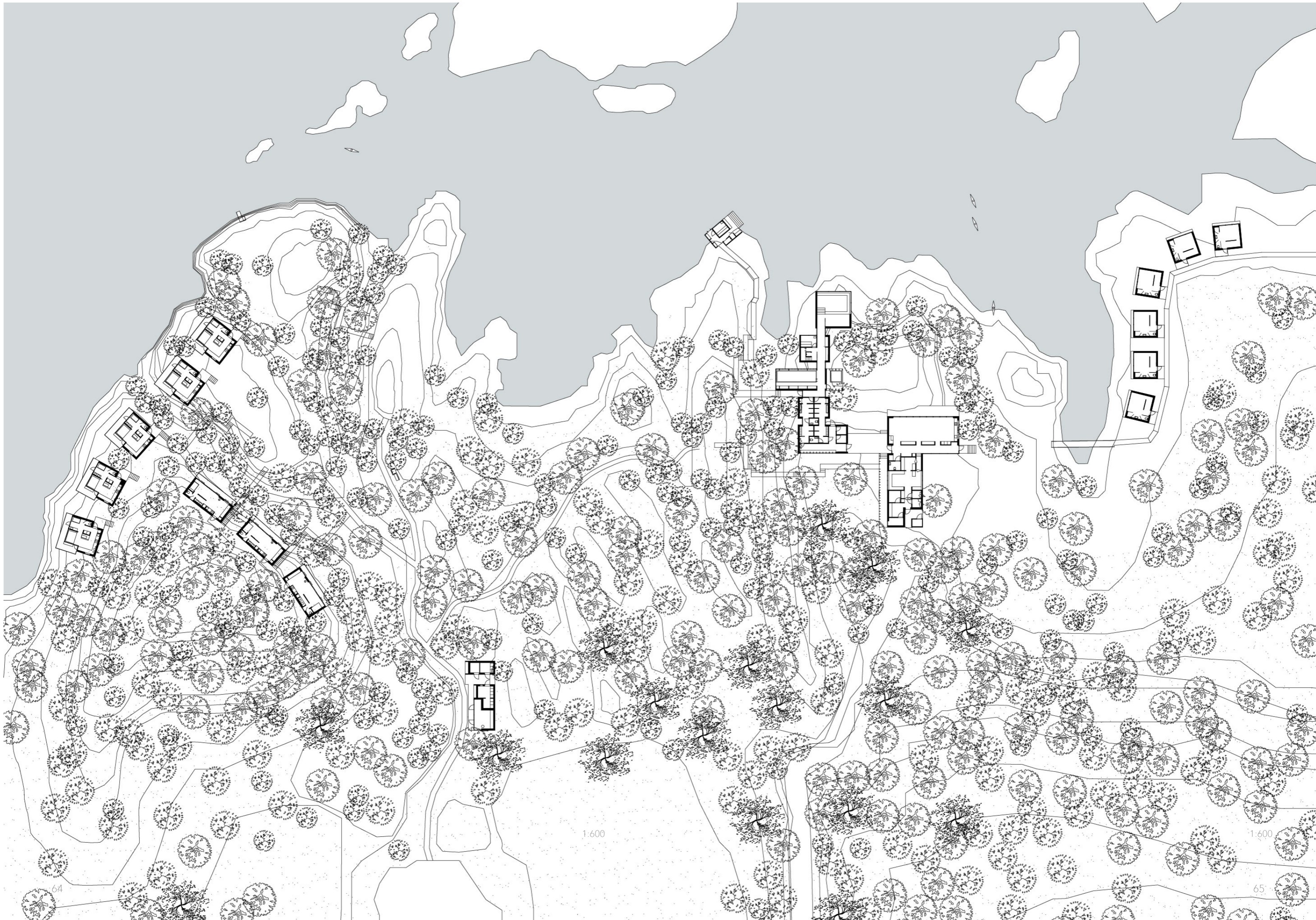
Likaså har stugorna vid stupet flyttat en klippa längre åt väster. Avståndet mellan de olika byggnaderna och platserna i naturen man uppehåller sig på, såsom klippan, är något jag har funnit vara av stor betydelse.

Allteftersom mitt projekt har framskridit har detta avstånd ökat och därmed har också samspelet mellan det privata och offentliga ökat. För att du ska känna att du har rätten att vara på en plats, och framförallt njuta av den får det inte åt något håll upplevas påträngande utan allt måste få ha sitt utrymme.

För att nå gläntan där **bad & mat** återfinns svänger man av på stigen till höger. På väg dit finns en **bänk och utedusch** under trädkronorna. Framme vi badet, nere vid vattenbrynet, ligger en **bastu** placerad.

Som jag nämnde är klippan min favoritplats och känslan att vara på en flack klippa som leder ner i vattnet var något jag ville ta tillvara på. Som ett komplement till stugorna och i närmare anslutning till badet har jag gestaltat en samling med **rum**.





RECEPTIONEN PÅ STIGEN

Längs stigen i början av vandringen är receptionen placerad. Öppen mot väst med glaspartier men sluten mot öst för att inte avslöja vad som döljer sig om man fortsätter promenera. Här börjar valmöjligheterna. För övernattande gäster i stugorna eller besökare till badet är det hit man anländer först.

Receptionen ska även vara en tillgång till de som besöker platsen i sig, också när den är stängd. Här finns en offentlig toalett, vattenkran och ved att tillgå.



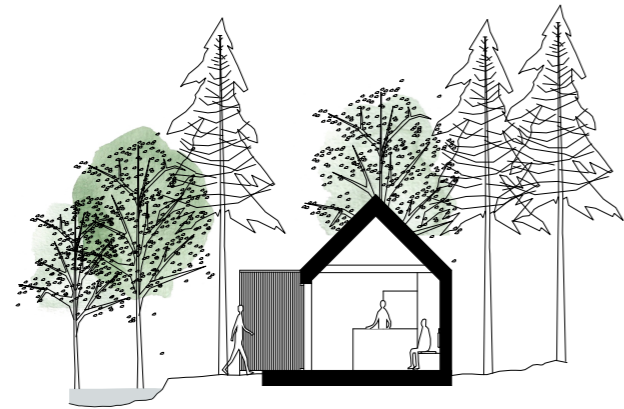
Plan reception 1:200



Fasad syd



Fasad väst



Sektion A-A



Sektion B-B

1:200

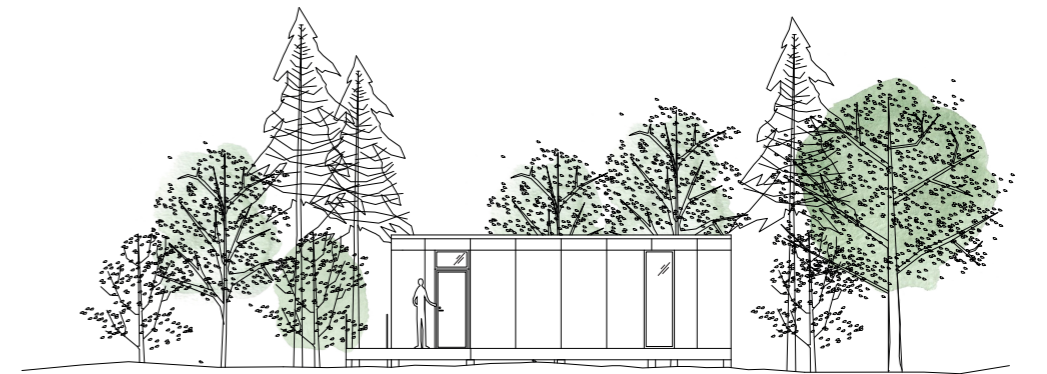


Plan 1:200

STUGAN I BRANTEN

Upphöjda på pelare bland trädkronorna ligger tre stugor. För att nå stugorna leder spångar fram till trappan som löper längs ena kortsidan. Entrén är placerad på baksidan där väggen som löper längs berget fungerar som

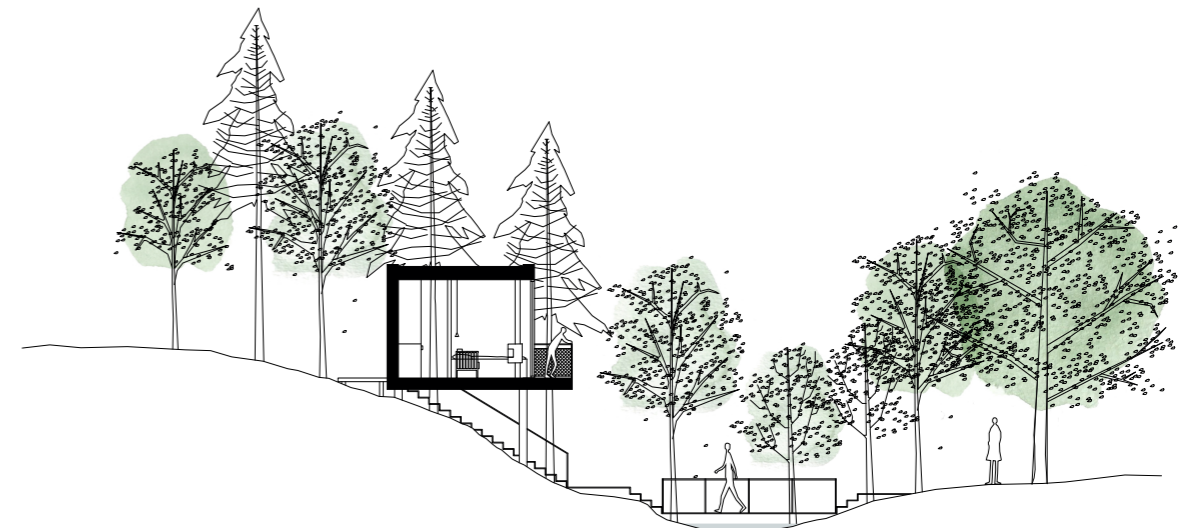
en funktionsvägg medan motsatt vägg består av glaspartier som öppnar upp mot skogen. Balkongen fungerar som en förlängning av rummet men skyddar även mot insyn.



Fasad sydväst



Fasad nordöst



Sektion A-A

1:200

STUGAN VID STUPET

Stupet är platsen som lockat mig mest i gestaltningsprocessen. Kanske är det spänningen, den oslagbara utsikten eller närheten till vattnet som gör det. Ända från start då min gestaltning tog sin början var stupet en självklar plats för mig att placera en byggnad på. Därför har jag valt att studera stupet lite mer ingående.

Ganska snabbt stod det klart att det var en stuga som skulle bli min gestaltning på platsen. Att vakna upp till utsikten över Väneren, spendera stormiga kvällar framför brasan eller ta ett bad med naturen precis utanför. Placeringen har dock kommit att ändrats allt efter tidens gång. Hur upplever man ett stup bäst? Min första tanke var att byggnaden skulle hänga ut över stupet men efter skissande och analyserande har stugan flyttats längre bak. Att kunna uppleva kanten

som försvinner ner i vattnet tror jag är det bästa sättet att förmedla känslan av stupet på denna plats.

Stugan består av två kroppar där entré och kökskroppen har en något lägre takhöjd för att sedan öppna upp sig i bad- och sovdelen. Allt för att förstärka närheten och utsattheten till naturen.

Likt stugan i branten har jag velat arbeta med badet och brasan som viktiga komponenter som båda samsas i den öppna planlösningen.

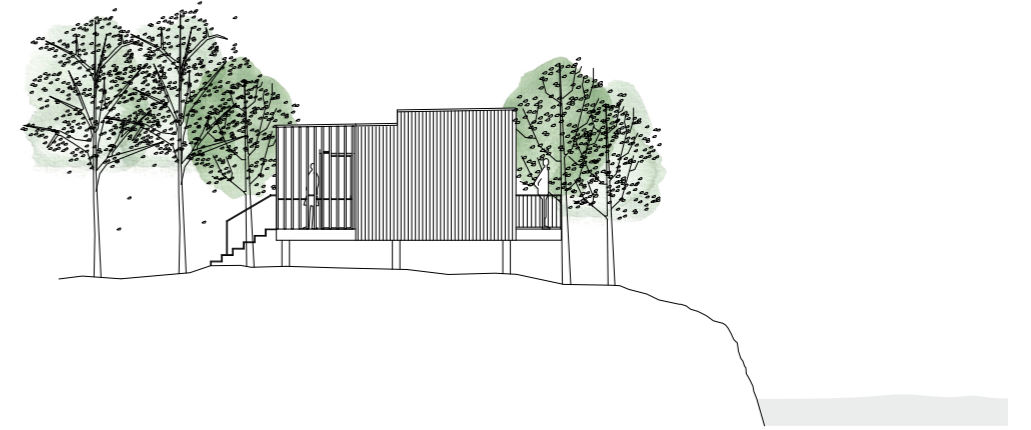
Materialet är granpanel både invändigt och utvändigt. Svartmålad exteriört för att smälta in mot skogen och vitmålad interiört för att skapa en kontrast och rymd. Längs glaspartierna löper en smal balkong som även här fungerar mot insyn.



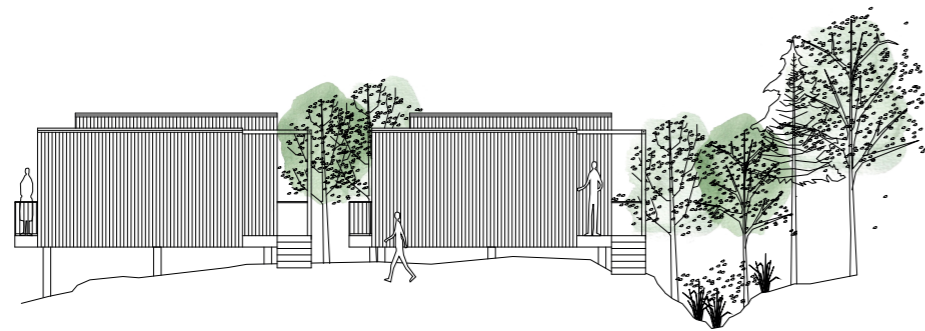
Plan 1:200



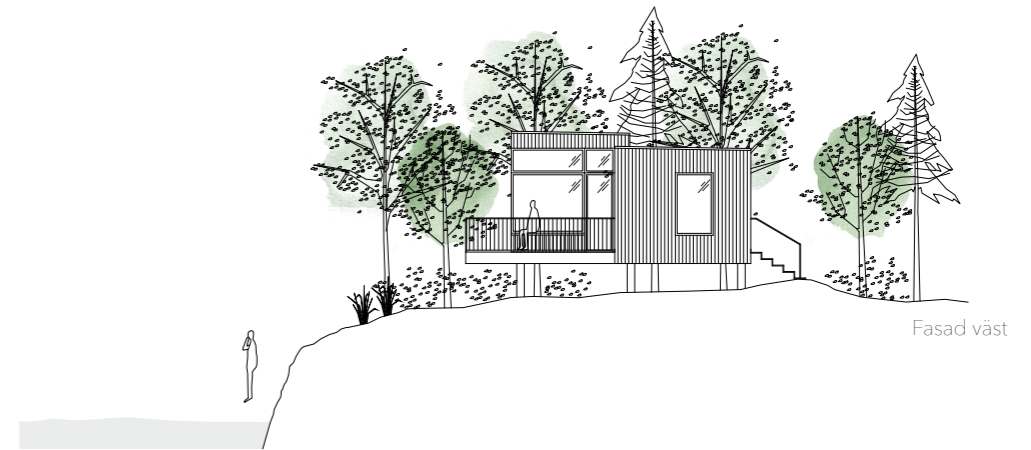
Fasad norr



Fasad öst

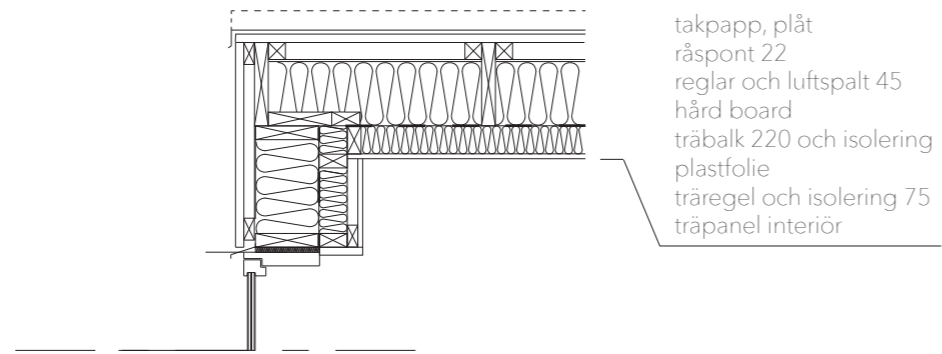


Fasad syd

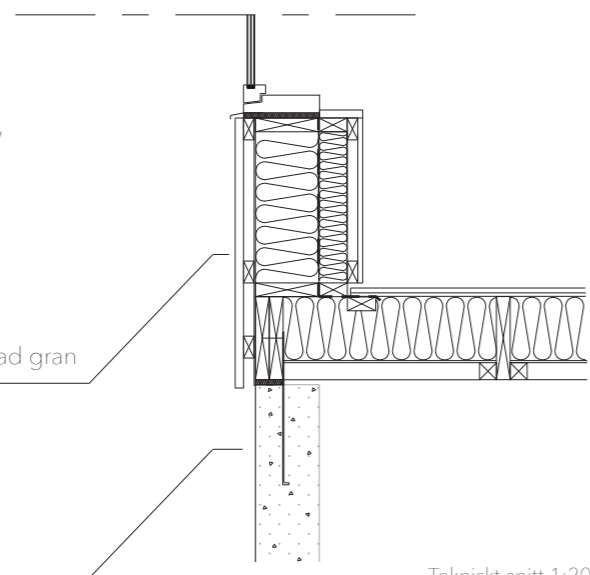


Fasad väst

1:200



takpapp, plåt
 råspont 22
 reglar och luftspalt 45
 hård board
 träbalk 220 och isolering
 plastfolie
 träregel och isolering 75
 träpanel interiör



träpanel 22x120, spontad gran,
 svart slamfärg
 spikläkt och luftspalt 28
 vindskydd
 träregel och isolering 170
 plastfolie
 träregel och isolering 75
 spikläkt 28
 träpanel stående 22x95, vitmålad gran

syllisolering
 förankring
 betongplint

trägol, oljad vitpigmenterad furu
 undergol
 golvbjälkar och isolering 220
 fasadboard
 stödläkt och isolering 45

Tekniskt snitt 1:20



Sektion A-A



Sektion B-B

1:200



Illustration - stugan vid stupet

BADET SOM FÖRETEELSE

Badet har haft en stor betydelse i min gestaltning och är ett viktigt inslag i alla byggnader. Att befinna sig vid vattnet är en avkopplande känsla för mig men samtidigt blir man varse om dess kraftfullhet och styrka. Att stormiga, kalla dagar kunna uppleva badet klimatskyddat men i naturen har varit situationer jag velat skapa både i stugorna och i badet.

I stugorna är badkaret integrerat som en del i inredningen i en öppen planlösning. Att få fly bort från stress och jäkt till en plats

för avkoppling och återhämtning har gjort att utformningen tagit andra vägar än det kanske hade gjort i gestaltningen av en villa. Hit kommer inget besök. Här är det du och naturen. Badet och brasan.

I gläntan är de olika baden av varierande karaktärer vilket volymerna vittnar om. Här finns ett isbad för den modige, en avlång pool som letar sig ut bland träden, ett utomhusbad och en pool med blickfånget utöver Väneren.



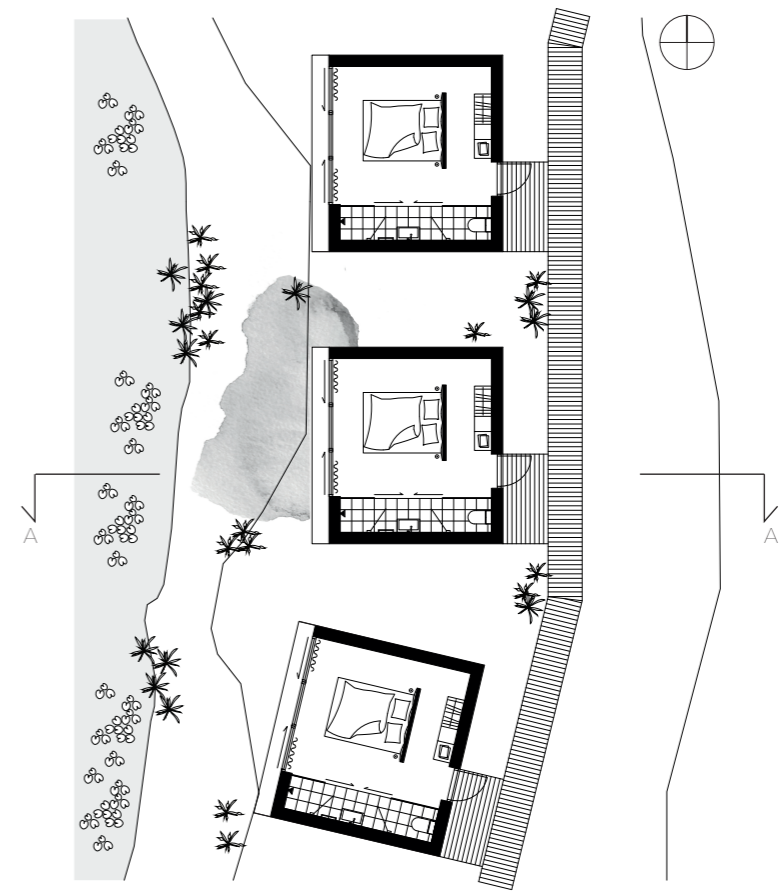
Illustration - stugan vid stupet

RUM PÅ KLIPPAN

På klippan öster om Bad & mat är fem mindre stugor placerade som jag kallar rum. Dessa har de faciliteter ett hotellrum behöver och är mer sammankopplat med gläntans funktioner.

Rummen ligger längs med en spång som fortsätter bortåt som en del i vandringsmöjligheterna i området.

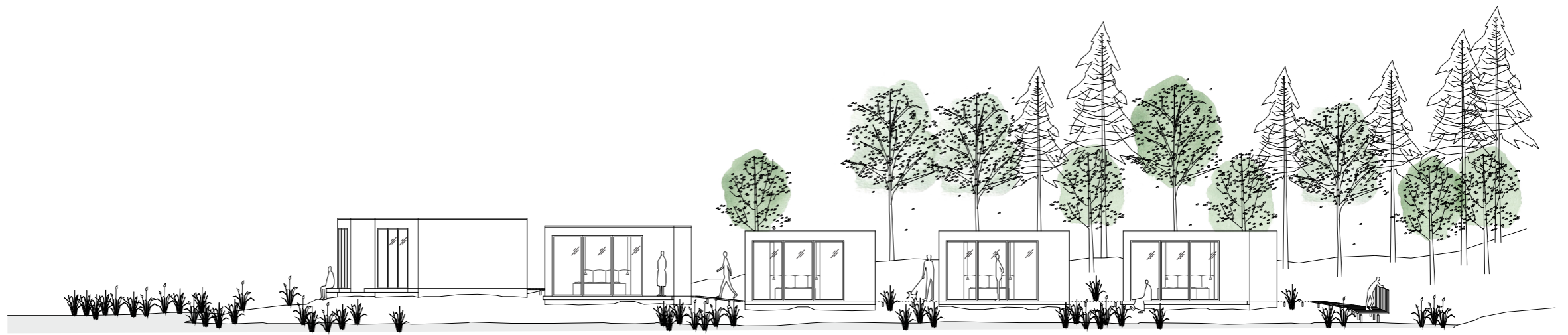
På grund av spången är rummen slutna mot entrésidan men öppnas upp med glaspartier mot vattnet. Även i rummen är vattnet i fokus men här i form av duschen.



Plan 1:200

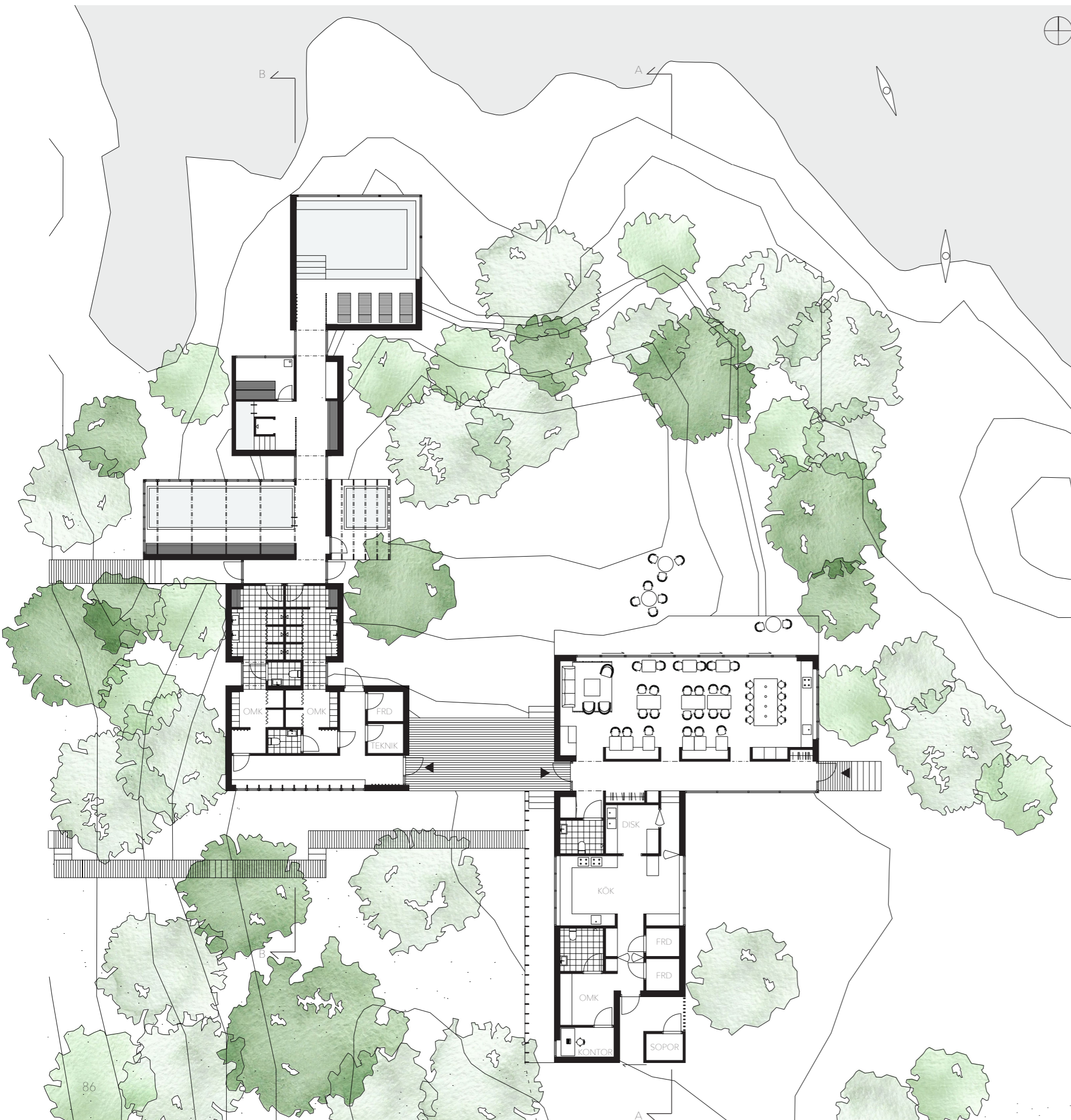


Sektion A-A



Fasad väst

1:200



BAD & MAT I GLÄNTAN

Av alla platser längs vandringen är gläntan den som varit svårast att bemöta. Jag var tidigt inne på att lämna gläntan orörd och placera mitt tillägg bredvid. Att gläntan istället var en plats att röra sig igenom och stanna upp i, om så önskas.

Jag började undersöka hur man upplevde gläntan på olika sätt. Att vara i utkanten eller att vara i gläntan. Att ha picknick i gläntan översatte jag till att äta mat i restaurangen. Badets avkopplande sker i utkanten av gläntan för att förstärka inramningen.

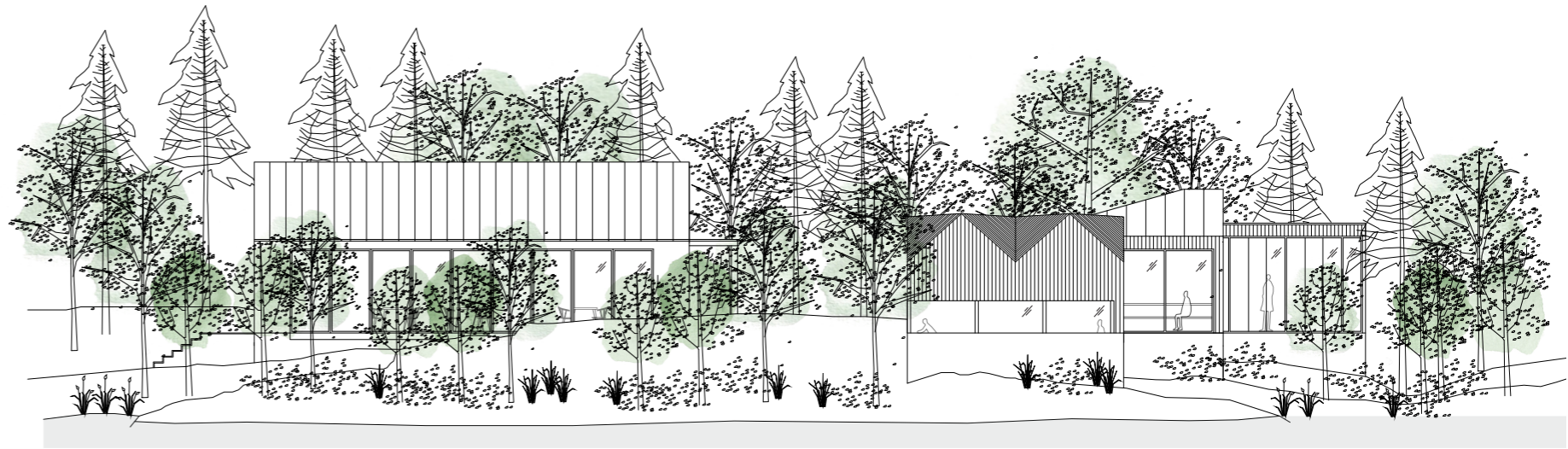
Restaurangdelen består av två huskroppar med en ljusgång som binder dem samman. Restaurangköket är ljus och inbjudande, här kan bland annat matlagningskurser hållas med utblick över naturen. I serveringsdelen har jag velat skapa en vardagsrumskänsla där köksdelen fungerar som servering vid frukost/buffé men även kan vara sittplatser på kvällen vid behov.

Badet består av fem sammankopplade volymer. De olika delarna är utformade efter funktionerna. Entrébyggnaden är den "torra" delen. Här finns en hall med skoställ, väntbänk och omklädningsrum. Därefter följer den "blöta" delen med duschar innan man kliver in i badet.

I direkt anslutning till badet kan man gå ut på spången som leder ner till bastubadet. Väljer man att hålla sig inomhus finns en avlång pool som leder ut bland träden och på motsatt sida en varm utomhuspool.

Nästa bad är isvaken, som är mörk och sluten utformad med överljus. Den återger känslan av att hoppa ner i en isvak för att sedan följa ljuset uppåt. I direkt anslutning finns bastun med utblick över Väneren.

Längst bort ligger den sista poolen i en volym med inspiration från fiskebodarna i närområdet. Här är träkonstruktionen tydlig och fönsterbandet är i höjd med golvet. Längs hela poolen finns en bredare avsats där man kan sitta i vattnet och blicka ut över den vackra omgivningen.



Fasad norr



Fasad väst

1:200



Sektion A-A

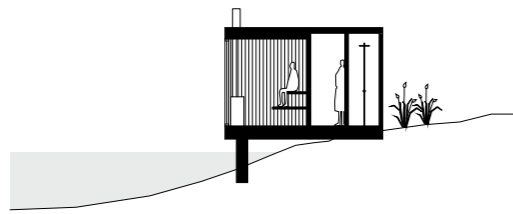


Sektion B-B

1:200



Illustration - bad i gläntan & rum på klippan



Sektion



Fasad norr

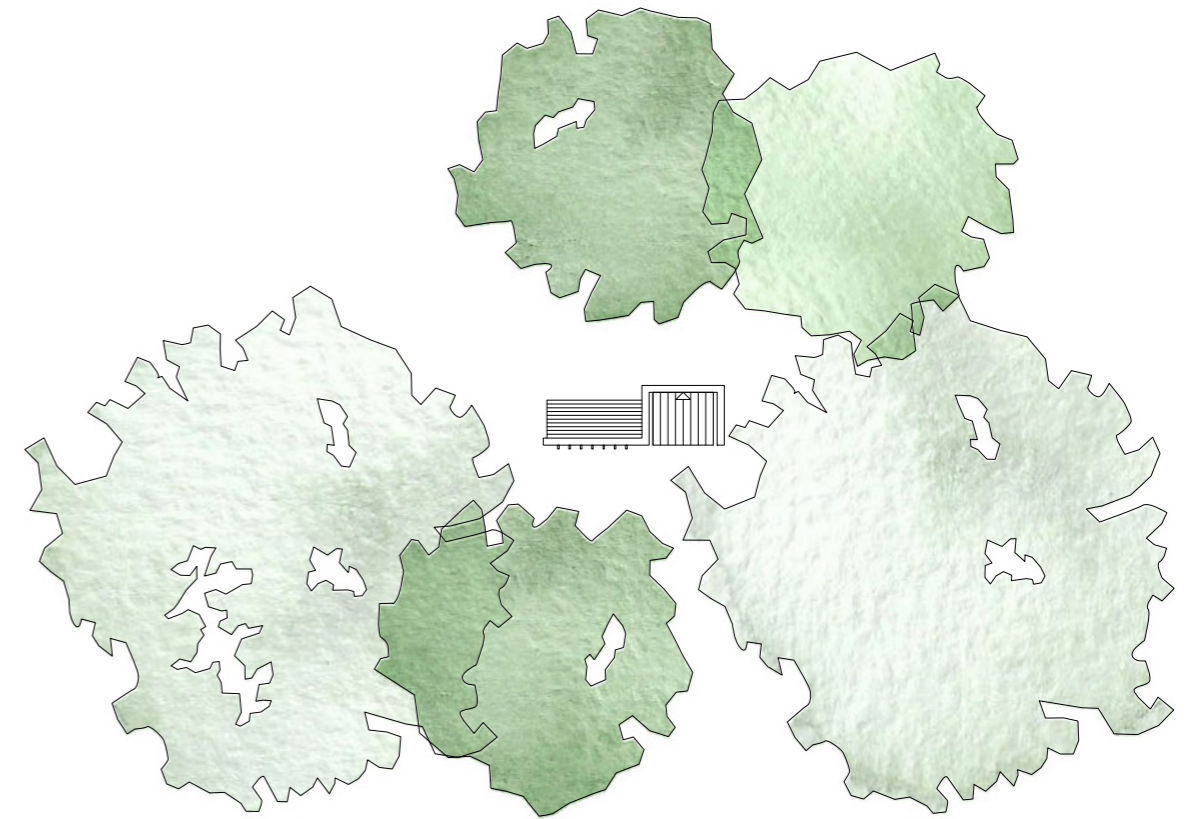
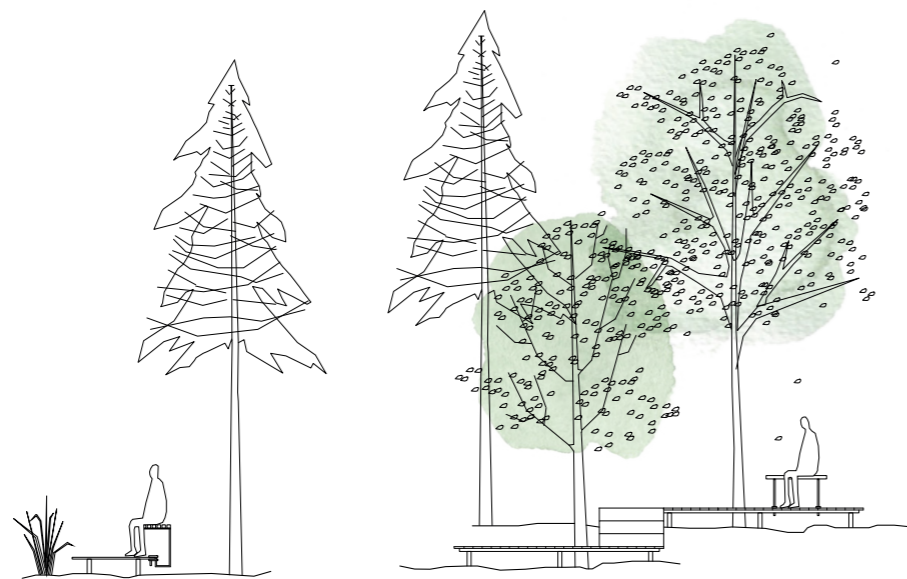


Fasad syd

1:200

BASTUN ÖVER VATTNET

Det är något speciellt att befinna sig i vattenbrynet. Du är utsatt för väder och vind men med en fantastisk utsikt. Att placera en bastu på platsen var ett ganska självklart beslut men jag ville bidra med något mer till platsen. Bastun kan nyttjas av alla besökare. Här finns ett omklädningsbås och dusch, bänkar för soliga dagar och både en trappa och en stege som leder ner i vattnet.

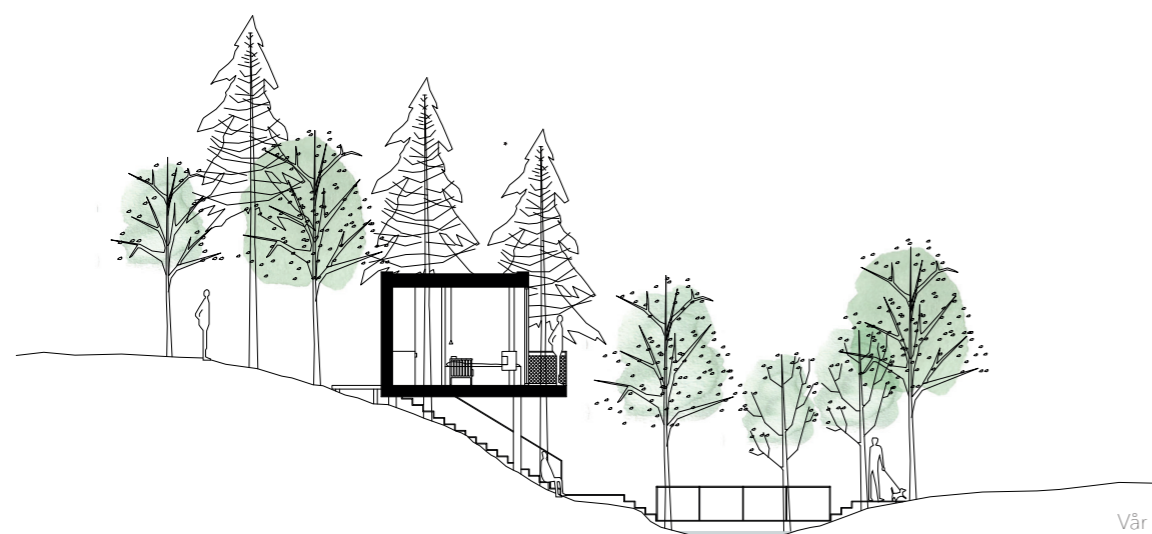


UNDER TRÄDET

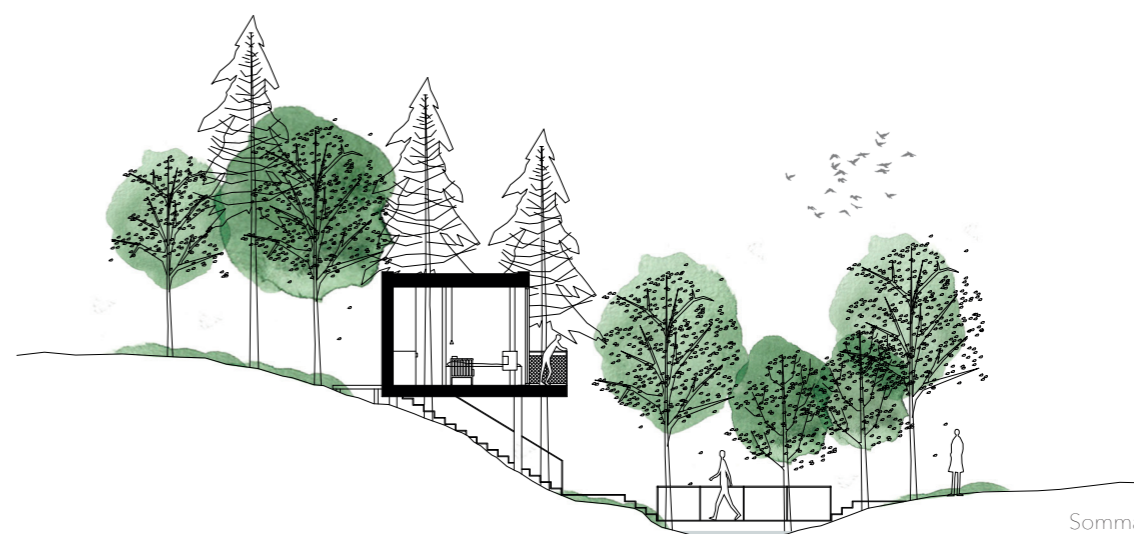
Under trädet har gått från att inhysa både stugor och bad till en utomhusdusch. Många av funktionerna är placerade under träd men här ville jag att upplevelsen skulle vara under bar himmel. Att duscha utomhus är befriande.

Även spångarna är en speciell upplevelse under träden. Jag har valt att låta spångarna ha ett vinkelrätt formspråk för att kontrastera

de naturligt snirkliga stigarna och inte försöka efterlikna deras formspråk. Längs spångarna finns det bänkar som är flyttbara, detta för att kunna variera vyerna vid pausen.



Vår



Sommar

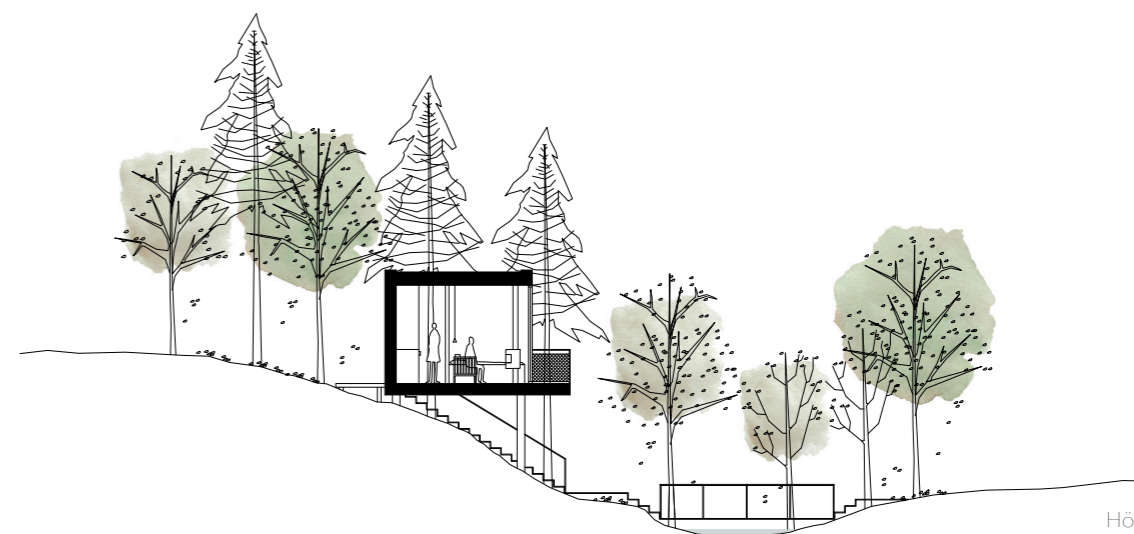
ÅRSTIDER

Likt skiftningar i årstiderna kommer upplevelsen på platsen förändras i takt med dem. Även användningen av platsen kan komma att förändras. Först kommer sommarens rika grönska då trädskronorna växer och naturligt ger ett större insynsskydd. Marken är torrare och behovet av att använda spångarna är inte lika stort. Mer tid kommer tillbringas här och fler människor kommer vistas på klipporna vid vattnet för svalkande dopp eller en stunds vila.

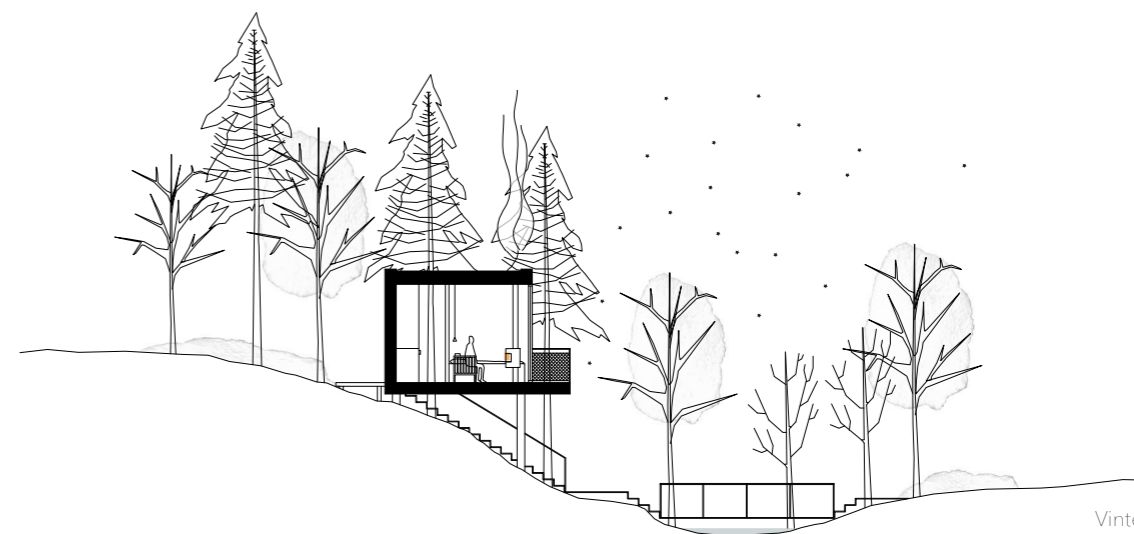
Sedan följer hösten, med skiftningar i färgerna på platsen. Då det växer mycket björk på platsen kommer träden snabbt övergå i en gul nyans innan det återigen skiftar och börjar falla ner till marken. Insynsskyddet minskar och sikten blir längre. Vatten börjar samlas i svackor på marken och

det blir svårt att ta sig fram på vissa ställen utan att använda sig av spångarna.

Efter det kommer vintern och trädens grenar blir kala. Det blir lättare att se igenom träden och in i byggnaderna. Samtidigt är det färre personer som uppehåller sig utomhus. Stugornas sprakande brasor och badets varma pooler blir en stor kontrast mot andra sidan fönstret. Just vintern tror jag är en fantastisk tid på året att uppleva platsen. På något sätt blir allt så naket och ärligt. Tittar man ut genom fönstren ser man långt mellan trädstammarna. Det finns även chans att isen lägger sig i viken vilket kan bidra till ännu en aktivitet, skridskoåkning. Eller varför inte hoppa i en isvak för att snabbt springa in i bastun.



Höst



Vinter

MATERIAL

Materialpaletten består av neutrala färger där så mycket material som är möjligt är närproducerade, däribland kinnekullesten som används i baddelarna.

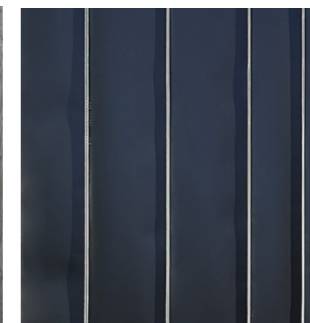
Fasadmaterial är granpanel där stugan vid stupet är målad i svart slamfärg för att smälta in mot skogen i bakgrunden. Detsamma gäller för receptionen där jag valt träpanel för att få en skogsvaktarstuga-känsla och smälta in bland träden. Rummen på klippan är av betongfasad för att möta klippornas hårdhet.

Bad & mat är en blandning mellan betong och träfasad där de två huskropparna till restaurangen samt de tre poolhusen

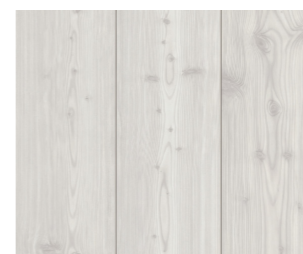
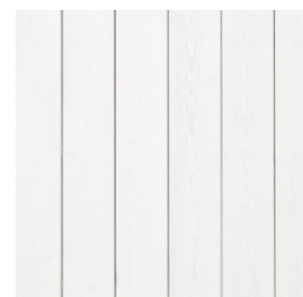
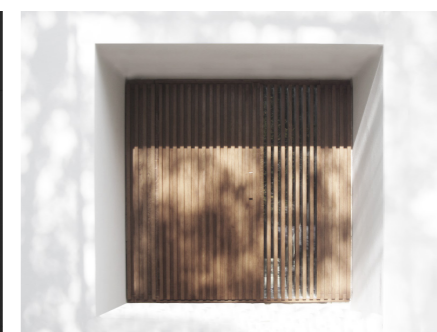
är av träfasad. Huskropparna som omklädningsrummen och duscharna ligger i är betongkonstruktioner.

Stugan i branten skiljer sig åt mot de andra då jag valt att arbeta med plåtfasad. Jag vill komma åt en känsla av lätthet och reflektion, liksom de stora glaspartierna kommer reflektera träden, och valde därför en svart plåtfasad.

Även invändigt har jag velat hålla mig till naturliga material där många av byggnaderna har träpanel på väggarna och trägolv, gjuten betong eller kinnekullesten.



Exteriört



Interiört

REFLEKTION

Jag startade mitt examensarbete med utgångspunkten att skapa en nutida kurort. Ganska snabbt insåg jag att mitt projekt skulle komma att ändra riktning på grund av naturens förutsättningar på platsen. Jag insåg att det var viktigt att anpassa skalan efter landskapet och upplevda känslor, vilket resulterande i ett mer småskaligt och intimt projekt.

En av svårigheterna har varit just att greppa skalan på platsen. Eftersom jag har strävat efter att skapa kvadrateffektiva byggnader har det varit viktigt att förstå måtten på plats. Jag har haft stor hjälp av att kunna besöka platsen flertalet gånger och även av uppmätningen.

En annan svårighet har varit att bibehålla mina intryck då det ofta är något man får i stunden. Att vara ensam i ett projekt har satt mina kunskaper på prov att bevara och förmedla dessa känslor. Där har snabba skisser och anteckningar varit till stor hjälp. Även diskussioner med folk i min närhet som också upplevt platsen men ur en annan synvinkel än en arkitektstudent har varit till stor hjälp. Vad som har skilt våra uppfattningar från varandra är att istället för att placera byggnader på de absolut bästa punkterna, har jag på flertal ställen kommit att ta ett steg tillbaka för att låta platsen ta större utrymme.

Mitt projekt är platsspecifikt men med vissa små justeringar kan jag se att stugorna går att applicera på fler platser. Det skulle kunna medföra att om Skogsbad växer kan flera stugor och rum tillkomma längs spången som fortsätter åt öster. Ett medvetet val jag också gjorde var att skapa badet och restaurangen i flera volymer. Dels för att bryta ner skalan men även för att möjliggöra att det kan byggas till i etapper.

Att bygga i naturen och vid vatten kräver försiktighet och känsla. Något jag under projektets gång har fått uppleva då naturen sätter spelreglerna. Jag har både minskat i skala men framför allt ändrat placeringar för att kunna förmedla platsens karaktär och kvaliteter på bästa sätt, att våga ta ett steg tillbaka för att få ut det bästa har varit viktigt att inse.

Att hitta en tillflyktsort att fly bort till från vår stressade vardag var en av grundanledningarna till att mitt arbete tog sin början. På grund av flexibilitet som erbjuds på platsen, genom olika volymer och funktioner utspridda i naturen, tror jag platsen kan locka en bred målgrupp där alla finner en plats för eftertanke, vila och bad.

TACK!

Till alla som peppat, diskuterat och varit till stöd under arbetets gång.

EXAMENSPRESENTATION



KÄLLFÖRTECKNING

Institutet för språk och folkminnen (2017). *Nyord 2017*. <http://www.sprakochfolkminnen.se/sprak/nyord/nyordslistan-2017/nyord-2017.html#Text> [2018-01-28]

Lindmark, Ann-Marie (2011). Svenska kurorter med anor. *Svd*. <https://www.svd.se/svenska-kurorter-med-anor> [2018-01-28]

Loka brunn (u.å). *Om Loka brunn*. <http://www.lokabrunn.se/om-loka-brunn/> [2017-09-18]

Medevi brunn (u.å). *Om Medevi brunn*. <http://medevibrunn.se/om-medevi-brunn/> [2017-09-18]

Nyström, Tomas (2015). I stadens svallvågor. *Byggnadskultur 2015-3*. <http://byggnadsvard.se/kunskapsbanken/artiklar/bebyggelsehistoria/i-stadens-svallv%C3%A5gor> [2017-09-18]

Phil Atmer, Ann Katrin (2011). Fritidshusets historia. *Byggnadskultur 2011-1*. <http://byggnadsvard.se/kunskapsbanken/artiklar/arkitekturhistoria/fritidshusets-historia> [2017-09-18]

Statistiska centralbyrån (2013). *Kust, stränder och öar 2012*. http://www.scb.se/sv_/Hitta-statistik/Statistik-efter-amne/Miljo/Markanvandning/Kust-strander-och-oar/13042/13049/Behallare-for-Press/Kust-strander-och-oar-2012/ [2018-01-28]

Stockholms läns museum (u.å). *Fritidshus och sportstugor*. <http://old.stockholmslansmuseum.se/faktabanken/fritidshus-och-sportstugor/> [2017-09-18]

Sveriges kurortsmuseum (u.å). *Historien om Sveriges kurorter*. http://www.sverigeskurortsmuseum.se/Historien+om+Sveriges+kurorter__1053.html [2018-01-28]

BILDER & ILLUSTRATIONER

Bilder och illustrationer är av författaren om inget annat anges.

Bild 1,6. Läckö slott. *Naven fyr, Spikens fiskeläge* [fotografi]. <http://www.lackoslott.se/slottet.aspx> [2018-01-25]

Bild 2-4. Destination Läckö-Kinneulle. *Navens skärgård, vandringsled, Läckö slott* [fotografi]. <https://www.vastsverige.com/lackokinnekulle/kallandso/se--gora-kallandso/> [2018-01-25]

Bild 5. White arkitekter. *Naturum*. [fotografi]. <http://www.white.se/projects/naturum-vanerskargarden-victoriahuset/> [2018-01-25]

Bild 7-9. Petra Gipp arkitektur. *Skogsvaktarstugan* [fotografi]. <http://www.gipparkitektur.se/projects/skogsvaktarstuga-och-ekonomibyggnad/> [2018-01-25]

Bild 10. Nordiska akvarellmuséet. *Gästateljeer* [fotografi]. <https://www.akvarellmuseet.org/gastateljeer> [2017-09-18]

Bild 11. Petra Gipp arkitektur. *Huset på klippan* [fotografi]. <http://www.gipparkitektur.se/projects/stockholms-skargard-huset-pa-klippan/> [2018-01-25]

Bild 12. MAKA arkitekter. *Villa Torekov* [fotografi]. <http://www.maka.se/> [2017-09-18]

Bild 13. Kohmura Kenichi/Ken-Architects. *Dual House* [fotografi]. <https://www.japlusu.com/news/art-japanese-bath> [2018-01-25]

Bild 14. Duggan Morris architects. *Alfriston school* [fotografi]. <http://www.dugganmorrissarchitects.com/#projects/src/sector/education/title/alfriston-school-buckinghamshire> [2018-01-25]

Bild 15. Kengo Kuma. *Horai Onsen* [fotografi]. <http://archeyes.com/horai-onsen-bath-house-kengo-kuma/> [2018-01-25]

Bild 16. Lazzarini Pickering Architetti [fotografi]. <https://www.domusweb.it/en/architecture/2009/10/13/lazzarini-pickering-landscape-design-in-the-grosseto-area.html> [2018-01-25]

Bild 17. Architecture+film. *Villa Ljunghusen* [fotografi]. <http://architectureandfilm.com/post/144876902936/ljunghusen-summer-house-per-friberg-1960-villa> [2018-01-28]