

Kreativitetens scen

Teatern som läroplats



Fredrik Thornström
Examensarbete i arkitektur, Arkitektskolan LTH, Lund
VT 2017



**LUNDS
UNIVERSITET**
Lunds Tekniska Högskola

Examensarbete i arkitektur, Arkitektskolan LTH, Lund, VT 2017

Examinator: Tomas Tägil

Handledare: Christer Malmström

Biträdande handledare: Mattias Kärholm

Sammanfattning

Vi lever i spännande tider brukar det heta. Det är ett slitet uttryck, men kanske mer sant än någonsin och Alexander Bard och Jan Söderqvist försöker i sin Futurica-trilogi visa att det inte bara är vår fysiska omgivning som är på väg att helt ändra skepnad – även hela vår världssyn och metafysiska system står i begrepp att kollapsa och ersättas av något nytt.

Sant eller inte står det i varje fall klart att mycket i vårt samhälle kommer att förändras radikalt och på tur står troligtvis vårt system för högre utbildning; våra universitet och högskolor – utbildningssystem till stor del grundade under industrialismen. Detta projekt är en studie i hur en byggnad för högre utbildning – i det här fallet en kombinerad teknisk och kreativ, teoretisk och praktisk utbildning inom design och produktutveckling – kan komma att gestaltas när samhället går in i en digital tidsålder. Det är ett försök att tolka den förändring vårt samhälle genomgår och förkroppsliga det i arkitektur.

Centralt för arbetet har blivit begreppet eventet. Ett slags koncept för ett projektorienterat lärande som gör upp med en gammal och redan föråldrad idé om att varje medborgare skall stänga in sig på en skola i tre till fem år i tjugoårsåldern, för att sedan vara färdig för hela det resterande arbetslivet. Arbetet utgår från tesen att lärandet kommer att vara ett ständigt pågående projekt och tendera att vara en flervägs- snarare än envägskommunikation, när förändringar i samhället ökar explosionsartat. En serie av olika långa och stora events där människor kommer samman varvat med perioder av fokus och lugn.

Ett lärande som kretsar kring eventet behöver också ett rum för detta. Eventet behöver en scen. En scen som måste vara spindeln i det nät som är utbildningsplatsen. En plats och position som knyter samman så mycket av läroplatsens alla nödvändiga funktioner; riktad såväl inåt till studenter och lärare som utåt till yttre aktörer, tillfälliga projektledare, deltagare och besökare.

För att kunna föreställa sig en sådan plats i denna högskolebyggnad har teatern använts som studieobjekt. Teatern har blivit en metafor för en vision där hur alla – såväl inre som yttre aktörer – kan ta plats på högskolans kreativa scen.

Innehåll

3 - Sammanfattning

4 - Innehåll

Kapitel 1

Vision och idé

4 - Vision

9 - Program

10 - Metod

11 - Platsen

17 - Teatern som inspirationskälla

Kapitel 2

Visionen som rumslig ordning

31 - Teaterscenen som läroplats

32 - Den experimentella scenen

36 - Visionen i verklig kontext
- att förvandla ett hamnupplag till en högskola

46 - Rörelseschema

Kapitel 3

Arkitekturen förkroppsligad

49 - Nyckelfunktioner

70 - Plan 1

71 - Plan 2

72 - Snitt

73 - Fasader

75 - Referenser

Kapitel 1

Vision och idé

Vision

En av vår tids kanske största frågor är hur vårt samhälle förändras av den digitala revolution vi befinner oss mitt i. Alexander Bard och Jan Söderqvist skriver i sin bok *Nätokraterna* hur hela vårt samhälle förändras i grunden i och med de digitala kommunikationsteknologiernas ankomst. Den centrala tesen som drivs är att mänsklighetens viktigaste framsteg har skett på grund av utvecklingen i vårt sätt att kommunicera. På samma sätt som skriftspråket lade grunden för civilisationens och det agrara samhällets födelse och de stora monoteistiska världsreligionernas genombrott, boktryckarkonsten revolutionerade spridningen av ideer och lade grunden för upplysningen, indirekt förorsakade "guds död", banade väg för vetenskaperna och hela det humanistiska tänkandet med individen i centrum, innebär det tredje riktigt stora kommunikationsteknologiska genombrottet – internet – att vi än en gång står inför en lika omvälvande förändring i vår syn på världen. (Bard, Alexander, Söderqvist, Jan. 2012.)

Författarna beskriver en utveckling mot ett attentionalistiskt samhälle, vilket innebär att uppmärksamhet kombinerat med trovärdighet blir den främsta och viktigaste valutan. Våra nya kommunikationsverktyg är redan i färd med att vända traditionella massmedier baserade på envägskommunikation över ända och ersätta dessa med ett nätverksbaserad och partecipatorisk kommunikation. Helt andra talanger premieras än i det gamla, snart förlegade, kapitalistiska paradigmet och en ny social klass, kallad nätokraterna, växer fram – sociala monster som med social intelligens och effektivt nätverkande bäst kan utnyttja den nya teknologins kraft och möjligheter. Den humanistiska tron på individen, idén om självförverkligandet och den senkapitalistiska narcissismen tappar i trovärdighet och förvandlas till ett vulgärt och daterat underklassfenomen. Fram växer nya sociala och nätverksbaserade ideal. (Bard, Alexander, Söderqvist, Jan. 2012.)

Oavsett om hela vår världsbild och vårt samhälle i grunden är på väg att förändras eller inte, är det sannolikt att i varje fall flera av våra samhällsinstitutioner är på väg att göra det. Exempelvis våra universitet. Alexander Bard kallar i en intervju med *Veckans Affärer* dagens utbildningssystem:

"...en stendöd modell med en tidsbegränsad utbildning och den första krisbranschen inom utbildning kommer att bli högskolor och universitet."

(<https://soundcloud.com/skarren/intervju-alexander-bard-2016-04-09> - 59:45)

Förutom det uppenbara hotet med ökad digitalisering och att alltmer undervisning flyttar online kan en tidsbegränsad skola med en tydlig deadline som instiftades för att utbilda fabriksarbetare därför ses som ett barn av industrialismen. Framtidens samhälle kommer knappast domineras av fabriksanställda – industriåldern är på väg att ersättas av ett digitaliserat tjänstesamhälle och att då sätta sig i en skolbänk 3-5 år av sitt vuxna liv för att sen komma ut och förvänta sig vara färdig för resten av ett statistiskt arbetsliv riskerar därför att bli en alltmer daterad modell. Vad Bard istället menar lär bli tillväxtbransch är vidareutbildningar.

Utbildning som ett ständigt pågående livsprojekt

Alla kunskapsområden och ämnesfält utvecklas självklart inte lika fort. Men mycket talar för att befinner oss i en tid då till och med hela vårt sätt att se på samhället och världen kan komma att förändras under en och samma livstid. Mot bakgrund av det kan knappast heller en institution för högre utbildning förväntas ge en persons hela akademiska eller yrkesmässiga kunskaper på en handfull år i hennes ungdom, hur tidsbeständig den kunskapen ändå är i sig.

En grundsten i visionen för detta arbete är synen på utbildning som ett ständigt pågående projekt och synen på läroplatsen som ett center för utveckling och ständiga insättningar och uttag av kunskap och erfarenhet. Med det som utgångspunkt kommer alltså högskolan inte bara vara en plats för studenter inskrivna under en period på flera år utan också under kortare perioder. Är utbildningen ett ständigt pågående projekt blir det också naturligt att yttre aktörer skall kunna delta i vad som händer innanför högskolans väggar. Även om den också skall kunna erbjuda plats för avskildhet och fokus, måste den befinna sig i ständig dialog med omvärlden. Rent arkitektoniskt bör den därför vara ett rum som bjuder in fler än bara de studenter som för tillfället är inskrivna på institutionen. Den behöver också en kärna som knyter samman läroplatsens alla nödvändiga funktioner; riktad såväl inåt till studenter och lärare som utåt till yttre aktörer, tillfälliga projektledare, deltagare och besökare.

Inte bara hastigheten i den teknologiska utvecklingen motiverar en ny vision om lärande i internetåldern. Erfarenhet och kunskap bör självklart värderas högt i vilken tid man än lever i, men ett samhälle baserat på kommunikationsverktyg som i högre grad än någonsin tidigare är designat för ett interaktivt flöde mellan deltagare, snarare än från topp till botten kan tänkas leda till en mer partipatorisk lärandekultur – ett system där lärandet är ett ständigt pågående flöde mellan deltagare. Är utbildningen dessutom av en kreativ och skapande karaktär ökar behovet ytterligare av ett mer komplext flöde mellan deltagare.

Eventet som koncept

Ett centralt begrepp i Bard och Söderkvists trilogi är eventet. Ett slags ersättning av den modernistiska tron på det ständiga framsteget som målet och motorn i samhället. Istället för att samhället drivs framåt av en grundmurad tro på det ständiga linjära framsteget – att nästa generation ständigt skall få det bättre än den föregående – drivs det istället framåt av ambitionen av att skapa tillfälliga kreativa höjdpunkter. Det beskrivs bland annat på följande två sätt:

”Det hägrande målet och meningen för det nätverkande kollektivet. Eventet uppstår när produktiviteten i nätverket uppnår maximal nivå och varar så länge man förmår vidmakthålla detta tillstånd. Ersätter den kapitalistiska epokens idé om Framsteget som subjektets eftertraktade lön för mödan.”

(Bard, Alexander, Söderqvist, Jan. 2012.)

”Det nätokratiska idealet är att skapa funktionella event, nätverksbaserade tillstånd som under den tid de varar kännetecknas av en kreativ interaktivitet. Deltagarna spelar plussummespel med varandra, med målsättningen att alla deltagare ska kunna lämna eventet som vinnare.”

(Bard, Alexander, Söderqvist, Jan. 2012.)

Eventet används av författarna som ett abstrakt begrepp, men i ett utbildningsmässigt sammanhang skulle det kunna översättas som ett slags projektorienterat lärande. Kursplan orienteras mot projekt, som ett slags kreativa höjdpunkter i utbildningsgången. Aktörer utifrån kan komma in och bedriva projekt och genom detta bidrar dessa med en insättning av kunskap och genom att dra nytta av utbildningsverksamheten kan de göra ett uttag. Detta koncept passar också idén om utbildningen som ett ständigt pågående projekt.

I eventets natur ligger att det är ändligt. I motsats till idén om framsteget är eventet något temporärt och återkommande. Om eventet är något ständigt pågående är det inte längre ett event. Därför måste mellanrummet fyllas av någon form av grundarbete med lägre intensivitet. Om eventet symboliserar den del av lärandet där man kommer samman i grupp och deltagare "spelar plussummespel med varandra", utgörs fasen däremellan av fokuserat individuellt arbete, arbete i mindre grupper, research och bearbetning av vad som producerats i tidigare event. Denna fas är det reguljära arbete till vilket eventet kan tillföra nödvändigt stoff. Lågintensiva faser är viktiga att ha i åtanke för att även ge plats åt annat än sociala rum för ständig interaktivitet. Vikten av att erbjuda rum för tystnad och fokus är nödvändigt för att undvika den hypersociala mardröm flera moderna skolor har kritiserats för att skapa där man löst upp planlösningen i öppna rum för att stimulera interaktivitet, med ljudliga och ofokuserade arbetsmiljöer som följd.

Att undgå futurologi

Detta projekt bygger delvis på visionen om hur nästa generations högre utbildning kommer relatera till samhället. Exakt vilken konkret värld våra universitet och högskolor kommer tvingas verka i om 20, 50 eller 100 år är det dock ingen som vet, oavsett hur genomtänkta våra teorier och modeller än är. Däremot är det mycket som tyder på att det på ett eller annat sätt kommer förändras. Av den anledningen är det dömt att misslyckas att gestalta en skola utifrån en konkret idé hur framtiden kommer se ut. Generalitet, flexibilitet och förändring måste istället ligga i hela idébyggets gener. De rum som gestaltas måste ha förmågan att kunna användas i även en helt oförutsedd framtid. En diskussion om flexibilitetens nödvändighet och baksidor återkommer i ett senare kapitel.

Program

Programmet för detta projekt är en mindre högskola för en kombination av en kreativ designutbildning och ingenjörutbildning inom industridesign och produktutveckling. Valet av tema för högskolan har flera skäl. Ett kreativt moment ger en särskilt god möjlighet att pröva den vision som tidigare beskrivits, då en skapande utbildning i särskilt hög grad kan vara betjänt av ideer om en eventbaserad inläring då det inte bara rör sig av förmedling av kunskap från en person till en annan. En utbildning av den här sorten har också behov av ytor för praktiska verkstadsfunktioner, vilket ger en extra dimension till de rum som skall gestaltas. En blandning av praktiska och teoretiska moment kan ge upphov till intressanta och variationsrika möten mellan rum av olika karaktärer för aktiviteter med olika krav på öppenhet och social interaktion.

Ytterligare en anledning till att välja en utbildningsform med mycket praktiska inslag är att det är en typ av utbildning som sannolikt kommer att behöva en fysisk plats även i en framtid som kan komma att domineras av virtuella universitet.

En existerande byggnad har valts som utgångspunkt för att ge en rimlig avgränsning till projektets omfattning. Istället för att på förhand i detalj definiera ett exakt rumsprogram, med antal studieplatser och exakta kvadratmeterskrav för enskilda funktioner, har därför strategin varit att låta den existerande byggnaden och platsen vara begränsningen för vad som kan göras. Att helt enkelt skapa ett rumsligt system utifrån en beskriven vision och sedan applicera det på den fysiska platsen och undersöka vad den kan ge tillbaka. Men att låta den befintliga byggnaden och platsen begränsa projektets omfattning innebär inte att slaviskt följa den existerande byggnadens ytterväggar som fysisk begränsning. Det syftar snarare till att sätta en skalnivå på projektet.

En ambition är också att byggnaden (eller byggnaderna) också skall ha ett visst mått av flexibilitet för att kunna användas till andra ändamål än vad som traditionellt förknippas med universitet och högskolor. Det skall finnas möjligheter att bjuda in andra typer av institutioner till byggnaden, som exempelvis kultur, offentlig debatt, seminarier, sammankomster och liknande. Detta för att göra högskolan till en mer aktiv och öppen del av samhället och för att locka utomstående till att i större utsträckning bli en del av vad som sker under dess tak.

Metod

Att tänka utanför det paradigm man för närvarande själv befinner sig i är av naturen svårt. Ett sätt att försöka utmana den rumsliga ordningen inom kategorin byggnader för högre utbildning kan vara att titta på helt andra typer av byggnader, som kan ha egenskaper som eftersträvas för den vision man har, men som har helt annat ursprung och andra traditioner. I detta projekt har teatern valts som studieobjekt. Varför kommer närmare förklaras i nästa kapitel.

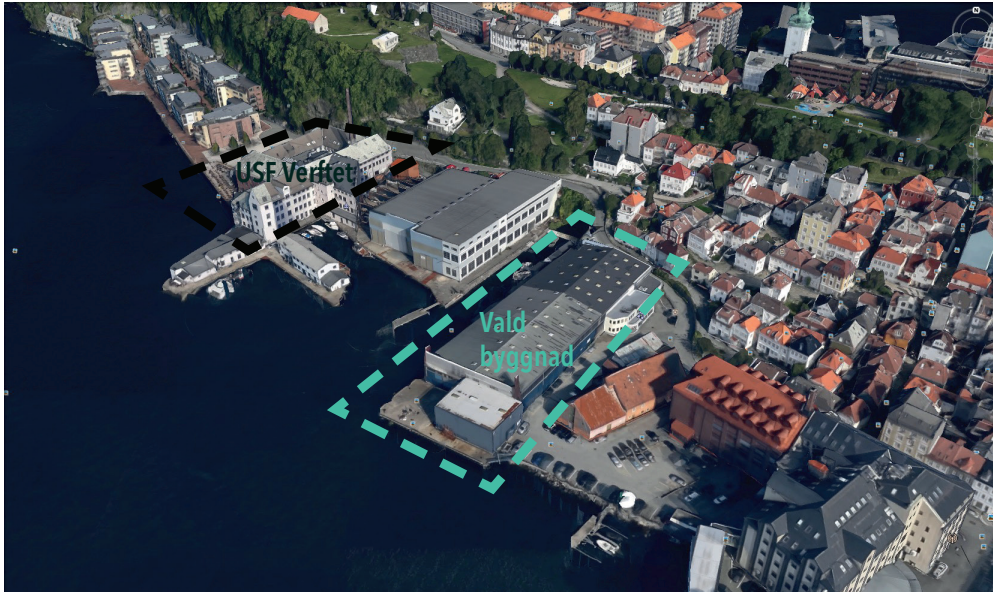
Relationen till kontext

En existerande byggnad i ett av Bergens numera avvecklade hamnområden har valts som utgångspunkt för projektet. Att helt fritt utveckla ett projekt kring en högskola utan några som helst begränsningar riskerar snabbt att göra projektet ohanterligt. Valet av plats och existerande byggnad syftar därför till att ge projektet ett begripligt ramverk och en fysisk utgångspunkt att applicera ett tänkt koncept på.

Eftersom projektet i hög grad utgår ifrån högskolan som institution och på vilket sätt dess fysiska form kan förändras ligger fokus på den föreslagna byggnaden och dess rumsliga organisering i förhållande till den tes som drivs i projektet. Därför har saker som urban kontext, analys av Bergen som plats och stad, en högskolas roll i den valda stadsdelen och liknande frågeställningar prioriterats ner och till stor del utelämnats till förmån för ett konceptuellt tänkande kring att gestalta en högskola. Byggnadens relation till sin direkta omgivning har hållits till ett minimum.

Den kontextuella parameter som däremot tagits hänsyn till är den existerande byggnad som används som utgångspunkt för projektet. Här har ställningstagande gjorts för hur man tektoniskt kan närma sig en byggnad av denna typ, vilka egenskaper som kan återanvändas och så vidare.

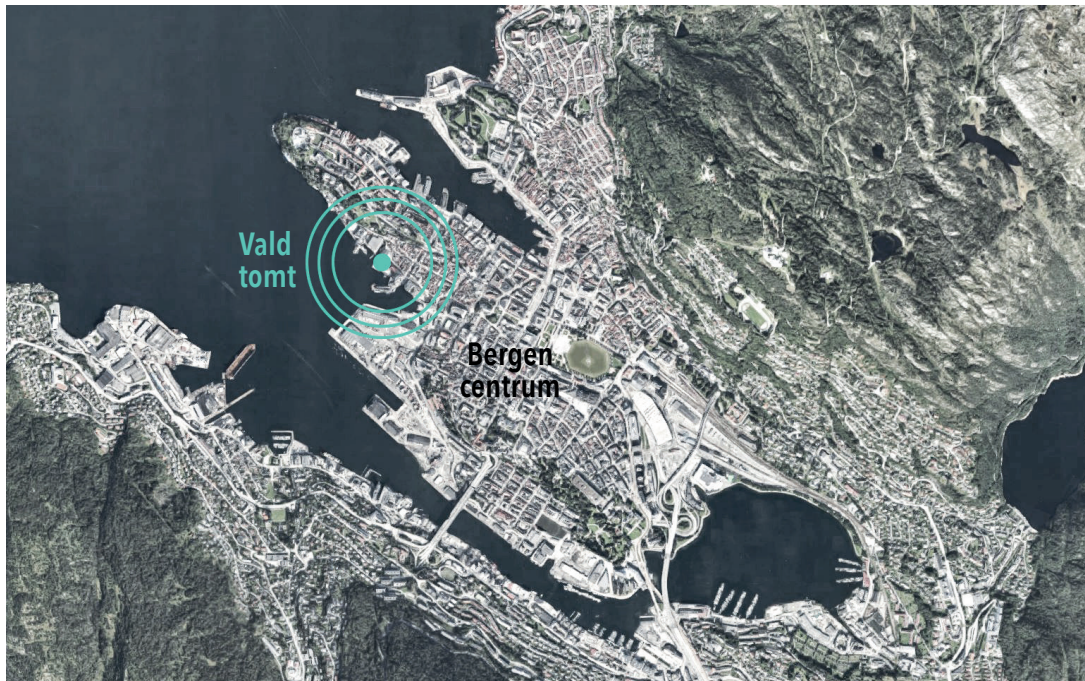
Platsen



Tomten som valts är belägen i ett av den norska västkuststaden Bergens gamla hamnområden. Det är beläget i utkanten av centrum i staden, halvvägs ut på Nordnes – en grön udde, på sydsidan bebyggd med till största delen traditionell västnorsk trähusbebyggelse.

Här finns flera potentiella tomter att placera ett arkitekturprojekt på. Under en tidig fas i detta arbete var huvudobjektet istället den tomma industrihall på andra sidan torrdockan objektet för detta projekt, men valdes senare bort, då dess mer kvadratiske form passade illa för visionerna för detta projekt.

Nästa tomt längre ut mot havet är Verftet – en gammal konserverfabrik som på senare tid byggts om till en kulturell hub, med servering, konsertlokaler, replokaler, biosalonger, utställningsplatser och är idag ett av de mest aktiva centren för kultur i staden och lockar – tillsammans med den intilliggande badbryggan – folk förbi platsen. Skall något sägas om den urbana kontexten i området är det isåfall att en kreativ högskola skulle kunna vara en intressant allierad i ambitionen att göra detta gamla hamnområde till ett av Bergens intressantaste centrum för kultur och kreativitet.



Tomten är en helt platt hamnyta, med undantag för den kortsida som vetter mot land. Där möter byggnaden den sluttande backen mot Nordnes. En liten tillbyggnad (idag innehållande kontorlokaler och ventilationsutrustning) på kortsidan tar emot terrängen i plan 2, längs den väg som vindlar förbi. Längs nordvästra långsidan ligger den så kallade Dikkedokken – Norges äldsta bevarade torrdocka – och kortsidan i sydväst har fri sikt ut över fjorden och mot Laksevåg, stadsdelen på andra sidan vattnet.

På samma tomt finns idag också ett gammalt fallfärdig nøst, en gammal sjöbod av trä. Den planeras i det här projektet att tas bort för att ge en öppen plats framför den föreslagna skolbyggnaden.

Det finns idag också en rådande diskussion i Bergen om vad som ska hända på platsen. Det finns gestaltade förslag och detaljplaner under arbete för att bygga bostäder på båda sidorna av Dikkedokken. Detta har mött motstånd av både USF Verftet och den så kallade Nordnesrepublik- en (den förening av husägare i den traditionella trähusbebyggelsen på Nordnes) då de båda har uttryckt önskemål om kulturell verksamhet som granne. Detta projekt har som tidigare nämnts fokus på annat än urban kontext och tar inte ställning i den striden, annat än att konstatera att en kreativ och (förhoppningsvis) nyskapande högskola skulle kunna bli en utmärkt allierad till det kulturella centret USF.

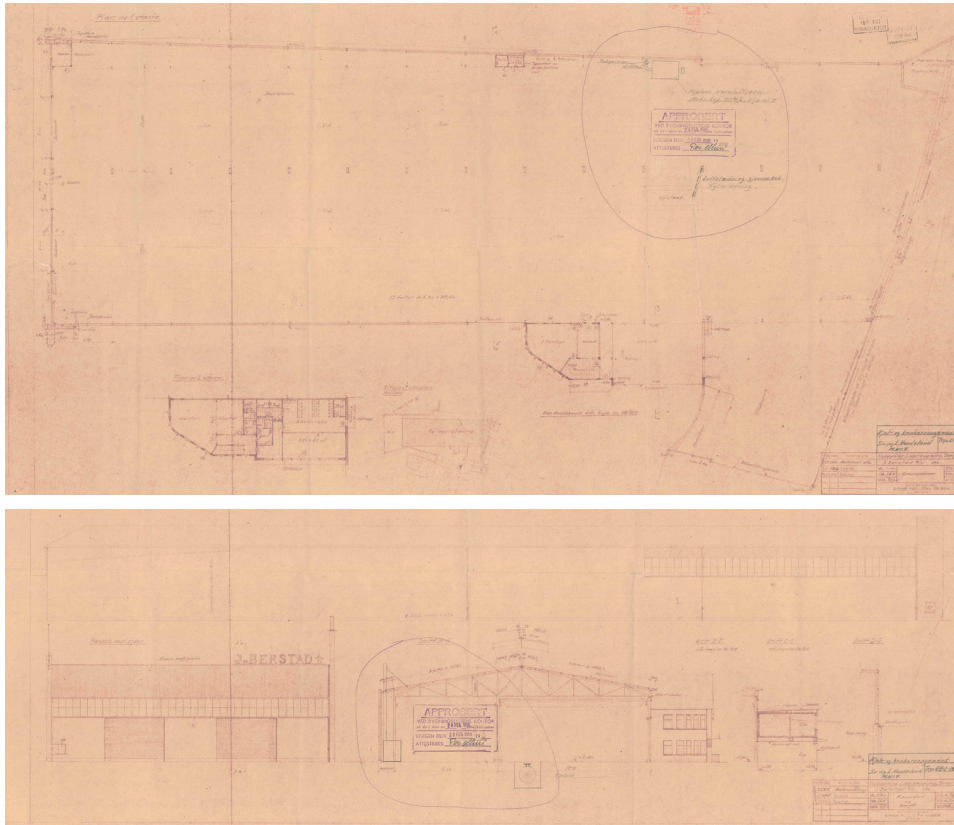


Bild 1

Byggnaden, vilket detta projekt syftar till att rita om till en högskola, är en gammal lagerhall byggd 1956. Den består av en enkel fackverkskonstruktion med 14 fackverk placerat på rad med cc-avstånd 6,8 meter, samtliga vilande på vardera tre pelare. Grundkonstruktionen får genom det två skepp, av vilka det bredaste var försett med en traverskran, för tunga lyft, löpande i byggnadens längdriktning. Ytterväggar består av lättbetongblock upp till en viss höjd där de avlöses av fönsterband som löper längs hela kortsidan.

Ursprungligen var, enligt ritningarna, hela byggnaden öppen invändigt och uppenbart avsett som upplag. Det fanns också tidigare en tillbyggnad med kontor längs den långsida som vetter mot gatan. Den har idag ersatts av en ny tillbyggnad, vilken tjänar som entré till den dansstudio som idag huserar i den tredjedel av byggnaden som vetter upp mot Nordnes (dansstudio Carte Blanche är idag uppsagd och kommer flytta från denna byggnad och eventuellt flytta in i Sentralbadet – ett övergivet badhus en halv kilometer från tomten).

Ingen av de ombyggnader som gjorts har rubbat byggnadens grundstomme av fackverk och pelare. De är alla kvar och nya väggar som tillkommit är lättväggar som inte har vare sig bärande eller stabiliserande funktion för huvudkonstruktionen och kan således behållas eller tas bort utan att ursprungskonstruktionen ändras.



Ovan: Tillbyggnaden i nordöstra är det första man ser om man anländer till platsen längs vägen från centrum
Nedan: Sydöstra långsidan

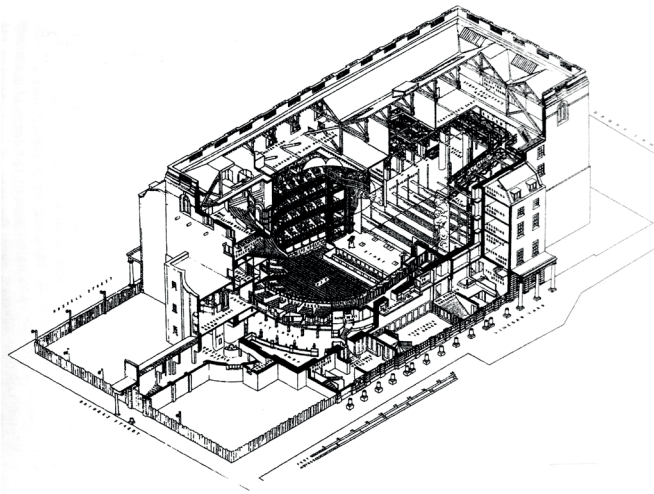


*Ovan: Vägen slingrar sig upp för backen och förbi byggnaden och vidare ut mot USF Verftet
Nedan: Byggnaden sedd från ena kortsidan. Här möter byggnaden den sluttande terrängen och
angörs i plan 2*



*Ovan: Nordvästra långsidan sedd från andra sidan Dikkedokken, mot Nordnes
Nedan: Norvästra långsidan sedd från andra sidan Dikkedokken, ut mot fjorden*

Teatern som inspirationskälla

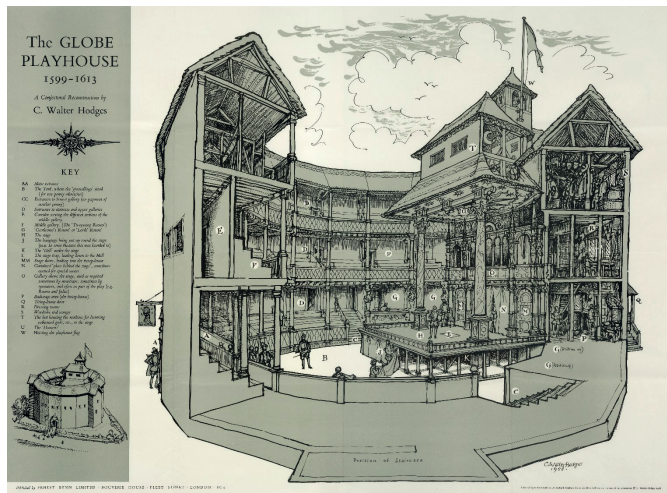


Vad har just en teater för egenskaper som skulle göra den relevant att studera för en högskolebyggnad?

Ett lärande som kretsar kring eventet som koncept behöver också en plats för detta event. Eventet behöver en scen. En scen som är spindeln i det nät som är utbildningsplatsen; en plats och position som knyter samman dess olika delar och som riktar sig både inåt – till studenter, lärare och andra som i högsta grad är inblandade i högskolans verksamhet – och utåt – till yttre aktörer, tillfälliga projektledare, deltagare och besökare. Scenen är ett rum för handling och skapande, vilket gör det till en passande arbetsmetafor för en kreativ högskola.

Teaterscenen är också ett rum i ständig förändring. Ett slags generellt rum som blir vad de teaterarbetare som tar det i besittning gör det till. Utgår man från idén att våra universitet och högskolor befinner sig i förändring kan det vara användbart att inspireras av ett arkitektoniskt rum vars hela syfte och väsen är flexibilitet och förändring för att kunna rymma och gestalta allt mellan himmel och jord, utan att för den sakens skull förlora vad som definierar det och ger det karaktär.

Teatern är en institution som genom historien har laborerat med relationen mellan de aktiva och agerande (skådespelare) och de passiva (åskådare) och ömsom förstärkt denna uppdelning och ömsom försökt sudda ut den. Många är de teatrar som skapats med ambitionen att göra publik och åskådare delaktiga i vad som pågår på scenen. Om en högskola är att betrakta som en scen på vilken ett kreativt skapande och undersökande tar plats – kanske i form av workshops, seminarier eller föreläsningar – och samtidigt organiseras med ambitionen att lärandet skall kunna röra sig, inte bara i andra riktningar än uppifrån och ner, utan även kunna flöda mellan inre och yttre aktörer och nyfikna besökare kan det finnas intressant kunskap att hämta från teaterns ambitioner att med hjälp av teaterummets utformning få en publik att bli en del av det skådespel som tar plats på scenen.



Shakespeares "The Globe" rekonstruerad av C. Walter Hodges.
Ett typexempel från den Elizabethanska teatereran. (Bild2)

Vad teatern är och vad den varit

Teatern som institution och bygnadsverk har sina rötter långt bak i antiken. Det finns gott om exempel på grekiska amfiteatrar och liknande romerska byggnader. Men sin nuvarande form fick egentligen teatern under Shakespears era på 1600-talet. Från de gamla Elisabetanska teatern The Rose, The Globe med flera härstammar de flesta av de ingredienser den moderna teatern har idag. (Mackintosh, Iain, 1993)

Läser man Iain Mackintosh genomgång i boken *Architecture, Actor & Audience* av teaterarkitektens historia från Shakespears dagar fram till idag blir det tydligt att den huvudsakliga konfliktlinjen har legat i hur scen och publik relaterar till varandra. I tidiga teatrar från 1600- och 1700-talet var skådespelet ofta beläget i viss kontakt med publiken. Åskådarplatser sträckte sig – ibland mer än 180 grader – runt en scen som snarare låg mitt i lokalen än rakt framför åskådarplatserna. Både ljus och akustik begränsade möjligheterna att låta skådespelare agera på annat sätt än att ta steget ut bland publiken. (Mackintosh, Iain, 1993)

När teatrar växte i storlek under slutet av 1700-talet och under 1800-talet och tekniska framsteg som förbättrad akustik och mer avancerad belysningskapades förutsättningar för det romantiska idealet om den sceniska illusionen som ett möte mellan två världar: Den verkliga världen på åskådarplatserna som bevittnade den andra, illusoriska, världen på scenen. Att bryta uppdelningen mellan dessa vore alltså att bryta illusionen – den så kallade fjärde väggen. Därför skulle i dessa teatrar dramat så långt det var möjligt utspela sig på andra sidan den så kallade prosceniumramen (den ram som även på många moderna teatrar skiljer publiken och den främre delen av scenen – i den mån det finns en sådan – och det bakre scenområdet där scenerier och rekvisita är placerade). Detta proscenium blir därför likt en tavelram avgränsningen för den fantasivärld åskådaren bevittnar. (Mackintosh, Iain, 1993)

Det rör sig alltså om två olika sätt att se på publikens roll i dramat. I det senare nämnda fallet är publiken endast åskådare som förhåller sig passivt till vad som utspelas på scenen. I äldre Elisabetanska teatrar är gränsen mellan publik och skådespelare mer utsuddad och dramat utspelas snarare mot bakgrund av andra åskådare på motsatt sida av scenen än mot en illusorisk backdrop

Två huvudtyper växer fram

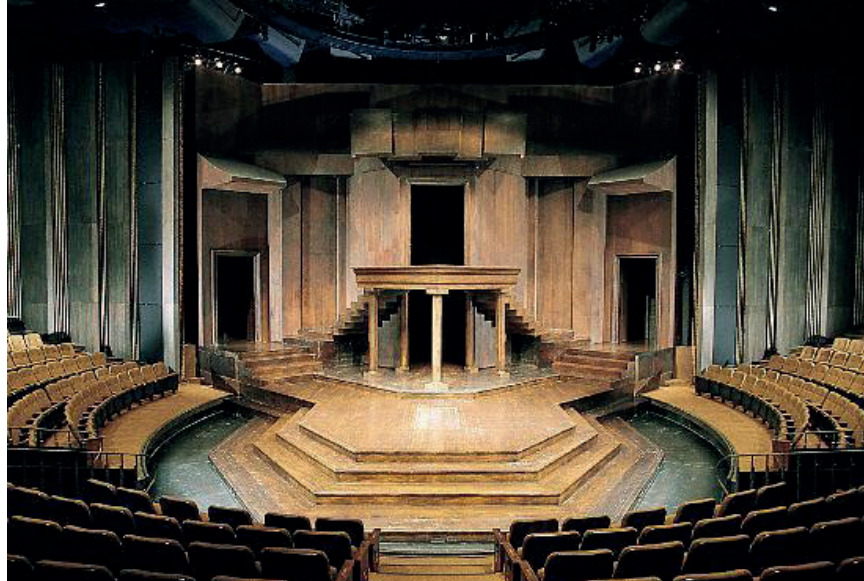
Under 1900-talet började 1800-talets romantiska idé om den sceniska illusionen ifrågasättas från flera håll bland teaterskapare. Det ansågs att allt mer tekniskt utrustade och överdimensionerade lokaler, överlastad scenografi och det stora avståndet mellan scen och publik hade tagit fokus från texten och poesin i exempelvis Shakespeares gamla dramer och fjärmat åskådaren från den närhet och deltagande som är essentiellt i teater och skådespel. När teaterskaparen Tyrone Guthrie öppnade sin teater Stratford, Ontario, inspirerad av den gamla Elisabetanska teaterpoken och dess närhet till text och agerande, markerades en ny era inom teaterarkitekturen. En så kallad thrust stage introducerades - en scen som sträcker sig ut mot mitten av lokalen och omringas av en hästskeformad åskådarläktare. Borta var den gamla romantiska prosceniumramen och illusorisk scenografi. Guthrie själv skrev:

"All the time, but unempathically and by influence, each member of the audience was being ceaselessly reminded that he was not lost in an illusion, was not at the court of King Humanitie in sixteneenth century Scotland but was in fact a member of a large audience taking part, "assisiting at", as the French very properly express it a performance, a participant in a ritual." (Mackintosh, Iain, 1993)

Denna konflikt har resulterat i de två vanligt förekommande och redan nämnda teaterscener vi har idag: prosceniumscenen och the thrust stage. Prosceniumscenen har som vi redan har varit inne på en prosceniumram med ett stort scenrum bakom i vilket större delen av dramat utspelar sig. Bakom proscenium kan scenteknik och maskineri av obegränsad storlek döljas och den synliga delen av detta tittskåp som avgränsas av ramen kan avancerad sceografi byggas upp. (Mackintosh, Iain, 1993)

En thrust stage kan också ha ett proscenium, men, som i exemplet Stratford, Ontario, kännetecknas framför allt av ett utskjutande scenparti som tillåter skådespelare att ta steget ut bland publiken. Dessa kan utformas på många olika sätt och Tyron Guthrie laborerade med flera olika varianter på detta. I en teater med en sådan scen tillåts ofta åskådarplatser gå runt scenen upp mot 180 grader och ibland placeras på alla tre sidor av scenen. (Mackintosh, Iain, 1993)

Utöver dessa huvudtyper finns självklart en stor del andra varianter som exempelvis the traverse stage - utformad likt en catwalk, med ett rektangulärt scenparti i mitten med åskådarplatser placerade om dess sidor - och utöver det säkert en uppsjö av allehanda experimentella och platspecifika varianter. (Mackintosh, Iain, 1993)



Ovan: Thrust stage - Stratford Ontario, byggd efter Tyrone Guthries vision (Bild 3)
Nedan: Prosceniumscen - War Memorial Operah, San Francisco (Bild 4)

“The Courtyard Theatre

Ytterligare en form av teater är den, för det här projektet kanske mest intressanta, som på engelska kallas för the courtyard theatre. Detta begrepp, som återlanserades i och med öppningen av Cottesloe Theatre 1977, var ett slags tillbakablickande till de gamla Elisabetanska 1600-talsteatrarna som också kallades för courtyard theatres. Tankegången liknade den som ledde fram till Guthries thrust stage; man ville skapa en teater där publik och skådespel blev en del av samma rum i motsats till 1800-tallets romantiska teatertradition där dessa var strikt åtskilda. (Mackintosh, Iain, 1993)

Men det kanske främsta skälet till att återuppväcka den gamla innergårdsformen var att skapa en mer flexibel och experimentell teater. Flexibel, inte i meningen anpassningsbar (adaptable) efter ett antal förutbestämd scenformer, utan i avsaknad av förutbestämda lösningar. Dessa teatertyper har exempelvis blivit vanliga vid större teaterkomplex där den stora scenen är en klassisk prosceniumteater och en mindre courtyard theatre blir teatersällskapets experimentverkstad. (Mackintosh, Iain, 1993)

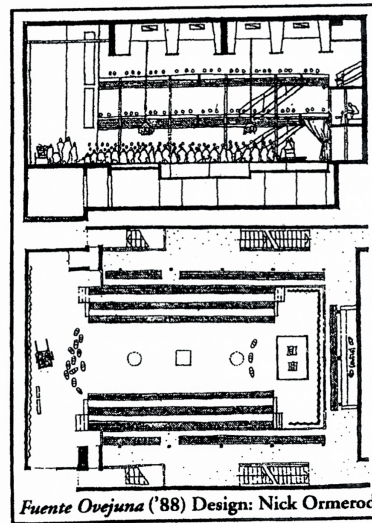
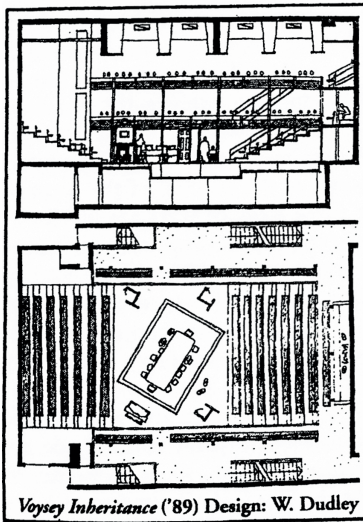
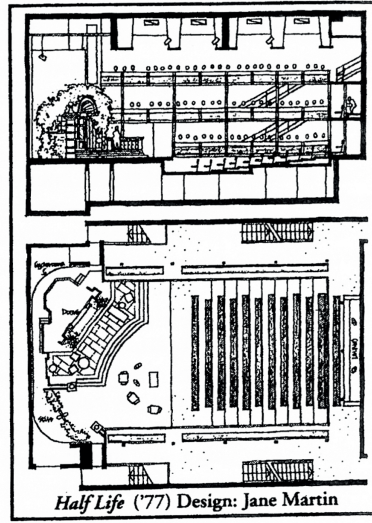
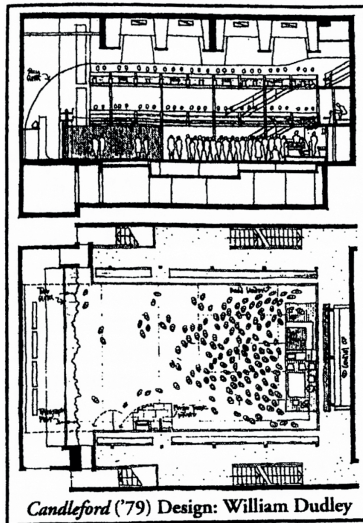
Iain Mackintosh skriver själv om The Cottesloe:

“...the point about a courtyard theatre is not that the stage area can be altered through a set of fixed options, but that the place and character of the space within the courtyard can be varied infinitely: every level, every direction being available to either actor or audience... The Cottesloe is a clean slate. It is now up to actors and artists to do what they like with it.” (Mackintosh, Iain, 1993)

En teater av den här typen består oftast av ett öppet scengolv i mitten, omgivet av läktargallerier på sidorna i flera våningar. Även på scenplan finns oftast sittplatser och inte sällan kan golvet justeras i höjd för att ge plats för flera stolar. Denna typ av teater är ett slags teatraliskt rum som vandrar i gränslandet mellan att vara en föreställningssal för extern publik och en intern, levande experimentverkstad för teaterensemblen. Med andra ord ett rum som har många av de egenskaper som är eftertraktade för den experimentella och kreativa kärna detta projekt söker införliva i en högskola. (Mackintosh, Iain, 1993)



*Theatre For A New Audience - H3 Hardy Collaboration Architecture.
En "courtyard theatre" som kanske är allra intressantast som plats, när den inte
är fullsatt med publik (Bild 5).*



Fyra exempel av många på arrangemang av *The Cottesloe Theatre*,
numera *Dorfman Theatre* (Bild 6).

Flexibilitet

Som nämnts i tidigare avsnitt är idén om flexibilitet centralt för detta projekt eftersom det söker hantera en framtid som vi i konkret mening kan veta mycket lite om. Generiska rum har fördelen av att kunna användas på många olika sätt. Men medför också risken att bli så generiska att de inte tillfredsställer några behov på ett särskilt bra sätt. Hur skall man hantera denna paradox?

Mackintosh ägnar flera kapitel i sin bok *Architecture, Actor & Audience* åt att diskutera fördelar och nackdelar med flexibilitet. Han gör dessutom skillnad på flexibilitet (fri översättning av flexibility) och anpasslighet (fri översättning av adaptability). Mackintosh skriver specifikt om teatrar, men hans resonemang är applicerbart även för flexibilitet och föränderlighet generellt. (Mackintosh, Iain, 1993)

Begreppet anpasslighet beskriver framför allt den typ av multi-purpose-teatrar som ofta under andra halvan av 1900-talet försökte ge plats åt båda huvudvarianterna med proscenium och thrust stage (och även andra varianter varefter det blev populärt). Ofta genom varierande grad av mekaniska lösningar för att flytta scenpartier, gradängar, sittplatser och allt annat av fasta inventarier nödvändiga för varje scenkonfiguration. (Mackintosh, Iain, 1993)

Den främsta kritiken mot denna modell är för det första att de sällan ger ett särskilt bra svar på någon av de tänkta teatervariationerna utan snarare urvattnade kompromisser av samtliga; allt med hjälp av överlastade och dyra tekniska innovationer. För de andra är de tveksamma då de sällan ger möjlighet till att kreativt utveckla och experimentera med teaterrummet, utan snarare inskränker användandet till en uppsättning förutbestämda layouter - alla svårt kompromissade för att kunna ändras om och bytas ut från föreställning till föreställning. (Mackintosh, Iain, 1993)

Flexibilitet däremot handlar mer om att ge teatern en mer generisk och odefinierad utformning som ger användarna möjlighet att själva vara kreativa med rummet. Ett undvikande av att alltför snävt definiera förutbestämda konfigurationer. Exempel på sådana teatertyper är betydligt enklare så kallade blackbox-teatrar och courtyard theatres med öppna centrala scengolv omgivna av läktare eller gallerier. Med detta generiska scenrum står det fritt för teaterskapare att själva skapa det format som önskas för en enskild föreställning.

Det är inte svårt att ta den analysen vidare till en diskussion om vad flexibilitet hos en byggnad bör innebära generellt. Detta projekt söker en kreativ kärna för högskolan som kan vara skådeplats för basala och förväntade aktiviteter, såsom föredrag och utställningar, men också för oförutsedda och kanske spontana aktiviteter. En hög grad av generalitet är därför viktigt för att ge möjlighet till byggnadens användare att vara kreativa med rummet, snarare än alternera mellan ett antal föreställda funktioner givna av den ena eller andra visionen om framtiden. Skall man ta inspirationen från teatervärlden vidare även här är tidigare nämnda courtyard theatres helt klart intressanta som kreativa rum.

En mycket viktig skillnad mellan den studerade typologin - teatern - och den typologi som är målet för projektet - högskolan - är vilka möjligheter man har att förhålla sig till flexibilitet. Tekniskt avancerade och extremt föränderliga konstruktioner kan fungera för en teater där layouten på rummet byts mellan förhållandevis stora evenemang, som teateruppsättningar (och säkert andra typer av evenemang i det här fallet), där man har en hel stab av professionellt folk vars yrke är just att flytta runt, ändra om, bygga om. En högskola skall istället användas både för events, men också för dagligt arbete, kanske av enstaka personer vars kompetens ligger någon helt annanstans än att omvandla teaterlokaler. Risken är uppenbar att ett mekaniskt föränderligt rum alltid blir stående oförändrat i något slags kompromissläge som hjälpligt passar de flesta aktiviteter.

Ytterligare en aspekt av flexibilitet är att inte bara enskilda rum skall kunna erbjuda olika sätt att användas. Olika aktiviteter kräver också olika rumsliga egenskaper. Därför är också en central aspekt av en fungerande flexibilitet en mångfald i olika typer av rum. Som användare av byggnaden måste det finnas tillgång till rum av varierande grad av storlek, slutenhet, mörker, ljus och liknande.

Fallstudier



Bild 7

Teatro Oficina - Lina Bo Bardi

År 1984 byggdes Teatro Oficina, ritat av Lina Bo Bardi, i ruinerna av en gammal nedbränd teater som sedan branden använts som spontan teaterplats av lokalbefolkningen. Det sägs att teaterdirektören Zé Celso fick idén till den öppna planen under en LSD-tripp när han flyende från polisen fann sig själv i en återvändsgränd framför en stor och bred husvägg.

Teatern är mycket okonventionellt till sin form. Hela byggnaden är 9 meter bred och 50 meter lång och som ett avlångt gatulikt rum med högt i tak löper den längs en husvägg och får hela teaterlokalen att likna någon form av sidoutrymme till byggnaden intill. Ena sidan är öppen och låter ljus flöda in i lokalen.

Tanken med den ovanliga formen är att efterlikna en gata. Att göra platsen - inte till en "låda för drömmar" - utan ett rum utan plats för åskådare, endast aktörer. Allt och alla - även besökare tekniker, kulisser och hela arkitekturen tar plats på scenen.

Vad som gör Teatro Oficina intressant för det här projektet är rummets generositet och flexibilitet. Hur det inbjuder till spontan aktivitet och experimentlusta genom att förhålla sig till hela rummet som en scen. Till formen är det mer eller mindre en korridor, men till användandet är det mycket mer än så. Kort sagt ett mycket intressant objekt att studera för hur man kan aktivera sidoutrymmen och kommunikationsytor till att bli både sociala och produktiva rum.



Teatro Oficina - teatern som gata. (Bild 8)

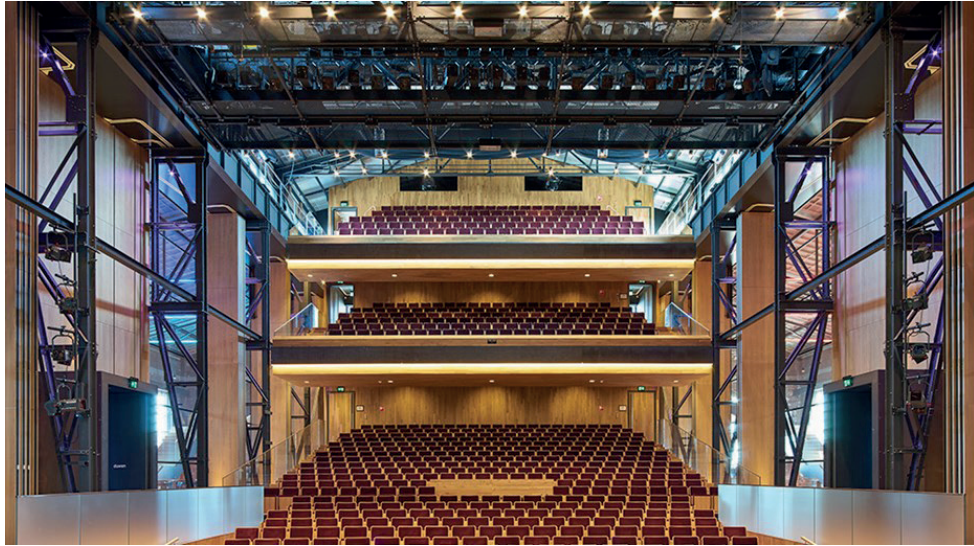


Bild 9

Teatre de Kampanje - Dan Helder

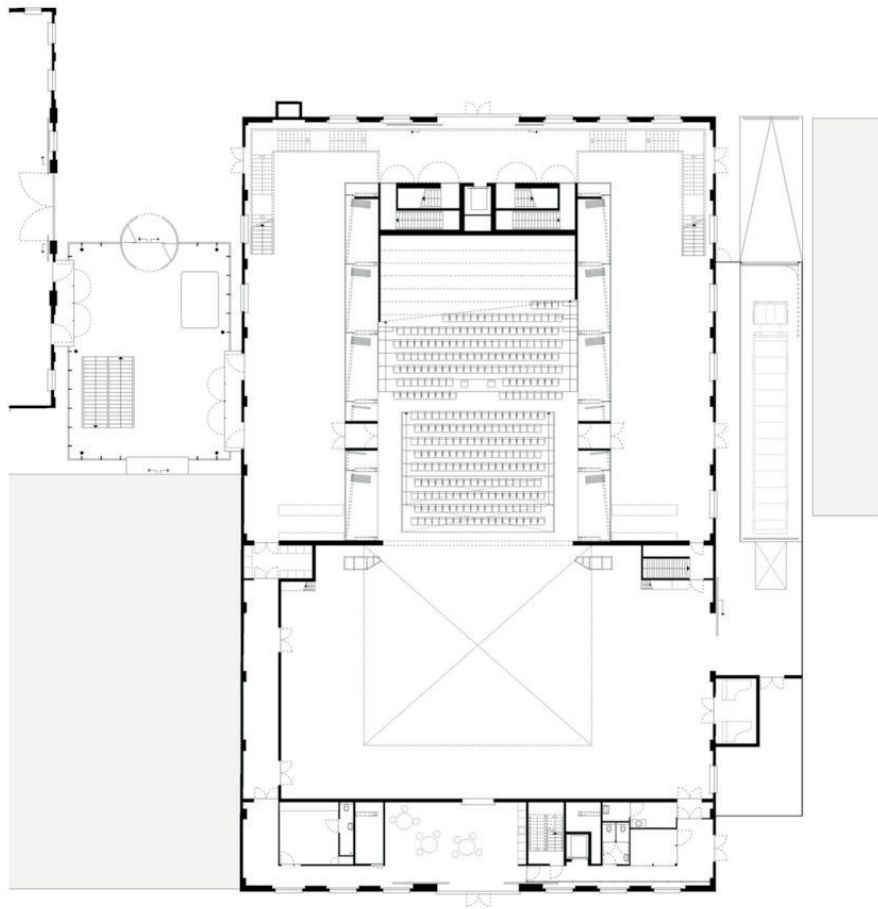
Teatre de Kampanje av Dan Helder har de relativt ovanliga ingrediensen av ett uppglasat auditorium. Detta ligger omgivet av övriga funktioner, så som generösa ytor för sociala möten, serveringar och transport från vilka man kan blicka in i den stora hörsalen. Med en form av skjutbara skärmväggar i trä kan hela rummet stängas till och bli en stängd låda mitt i teaterhuset.

Denna lösning skapar en miljö där man från alla rum hela tiden är i kontakt med auditoriet. Vad som pågår i auditoriet blir hela tiden närvarande i den omgivande miljön och kringliggande funktioner relaterar därför till vad som händer i auditoriet. Genom denna lösning har man med Teatre de Kampanje gjort dess mest aktiva rum till en integrerad del av hela byggnaden.

Hur praktiskt det är för just en teater går det säkert att diskutera, men för en vision för en högskola för fysiska experiment som hämtar inspiration från teatern är det än än mer intressant. Viktigt för visionen i detta projekt är att exponera och visa upp aktivitet och för det målet kan ett liknande grepp vara mycket användbart.



Auditoriet ligger som en transparent och ständigt närvarande kärna i resten av byggnaden. Kan också stängas till om så behövs. (Bild 10 & 11)

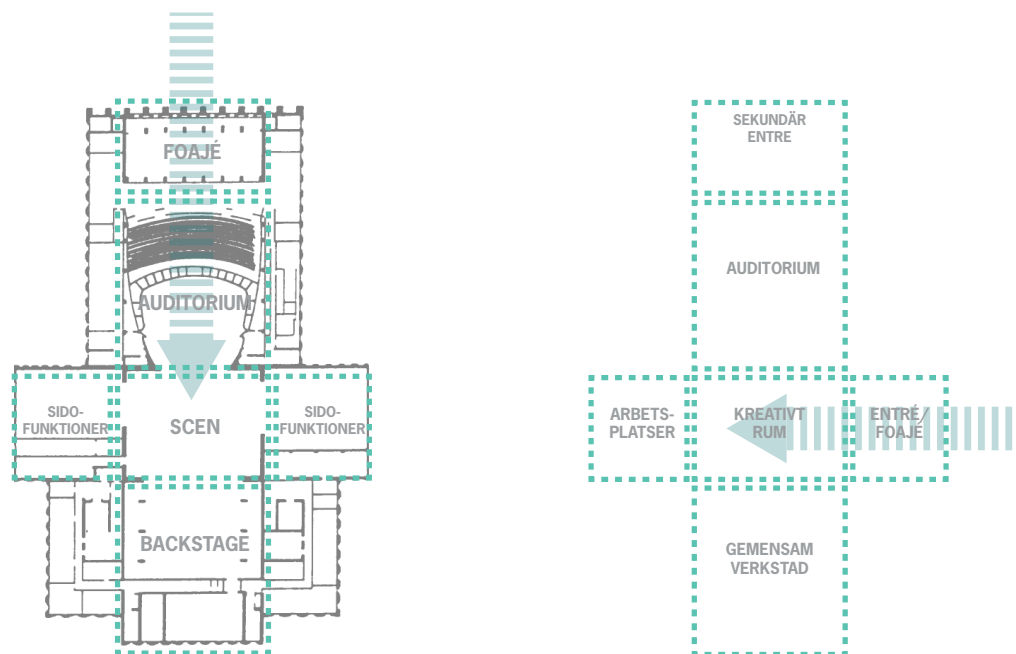


Planritning av Teatre de Kampanje som visar hur det centrala auditoriet ligger i direkt kontakt med den övriga byggnaden. (Bild 12)

Kapitel 2

Visionen som rumslig ordning

Teaterscenen som läroplats



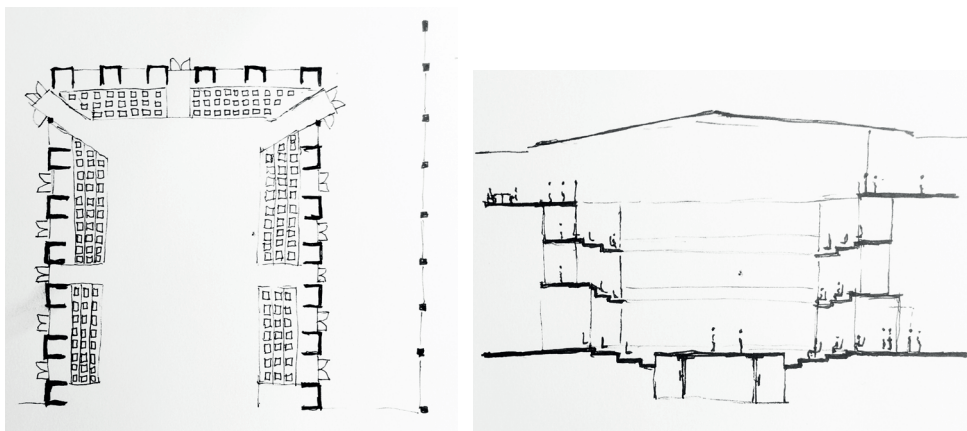
I teatern finns som regel en inbyggd kommunikationslinje. Det finns en klar och tydlig ordning, där publik kommer in från ett håll och tilldelas byggnadens mest passiva plats: fåtöljen. Skådespelarna kommer in från ett helt annat håll och tilldelas det mest aktiva rummet: scenen. Det rör sig om en plats strikt designad för envägskommunikation: föreställning för publik.

När denna typologi används för att konstruera en rumslig ordning där deltagande och flervägskommunikation är centralt i idébygget måste man ta detta i beaktning. Detta kan göras genom att ändra fokus i kommunikationslinjen, att aktivera scenen på ett annat sätt. Genom att göra scenen till huvudyta i byggnaden och låta folk strömma in i byggnaden från sidorna, orientera så många funktioner som möjligt runt nämnda scen, låta sidofunktioner i skolan ha direkt och visuell kontakt med denna aktiva yta kan man aktivera scenytan på ett annat sätt. Den passivt programmerade åskådarläktaren reduceras till ett bihang vid undantagna tillfällen, exempelvis när högskolans framsteg och prestation skall visas upp för allmänheten.

Med en sådan ordning blir scenen en föränderlig yta som kan användas i väldigt många praktiska syften. Den kan vara en spontan arbetsyta, en plats för workshops, utställningar eller en regelrätt scenplats för presentationer och föreställningar.

Den experimentella scenen

En tolkning av "The Courtyard Theatre"

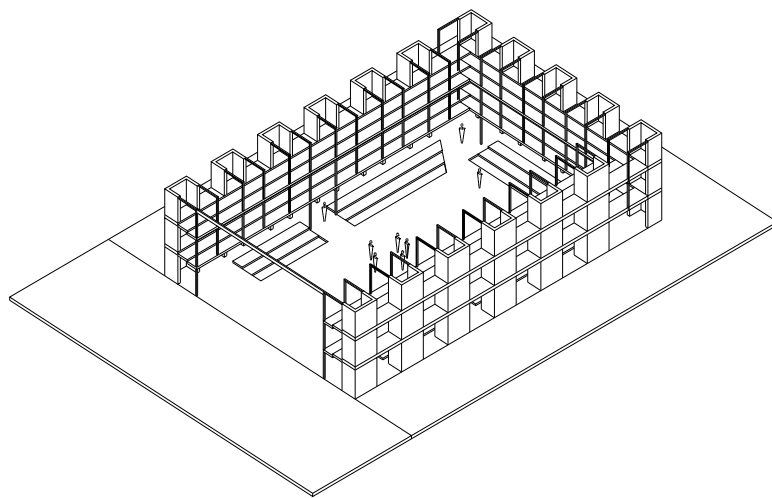


Som tidigare nämnts är den typ som benämns som "the courtyard theatre" den som utmärkt sig som intressantast för att ta vidare till ett projekt för en kreativ högskola, då den har många egenskaper. För det första är den flexibel i sin natur. Här flexibel i den mening som beskrivs av Iain Mackintosh i *Architecture, Actor & Audience* och som tagits upp i avsnittet om flexibilitet i denna rapport. Den är en yta som kan användas både kreativt till spontan aktivitet, till arrangerade workshops, till riktigt auditorium och samtidigt vara en levande och användbar plats för alla dessa ändamål utan att kompromissa på kvaliteten.

Den har också en form som gör den lätt att anpassa till behovet att vara en integrerad motor i högskolans kreativa verksamhet och kunna stängas till, utan att använda avancerad och svårhanterlig mekanik. Det är kort sagt den teatermodell som bäst kombinerar plats för ett fritt experimenterande, utställningar, för scenisk föreställning och mycket annat.

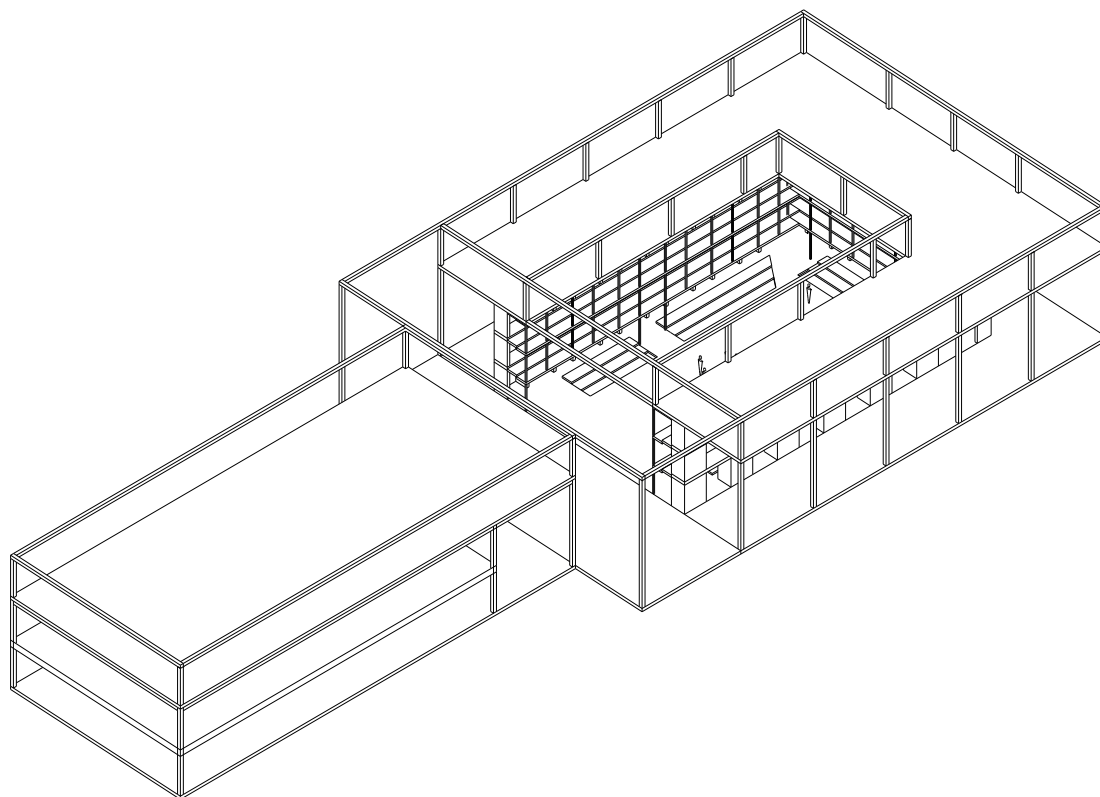
Skisserna ovan visar experiment med större pelare/väggkärnor, mellan vilka flödet och kan vara öppet, genom dörrar och/eller glasväggar. På så sätt får man ett tydligt avgränsat rum, men som kan – om behovet finns – bli en integrerad del av anslutande rum.

En central tanke genom hela projektet är att högskolans mest aktiva platser skall kunna exponeras, för att varje person som rör sig i byggnaden skall kunna bli delaktig i det som sker. I denna form skulle därför "teatern" kunna bli en ständigt synlig kärna i komplexet och endast vid särskilda tillfällen stängas till och bli det inneslutna rum som kan behövas vid särskilda event.



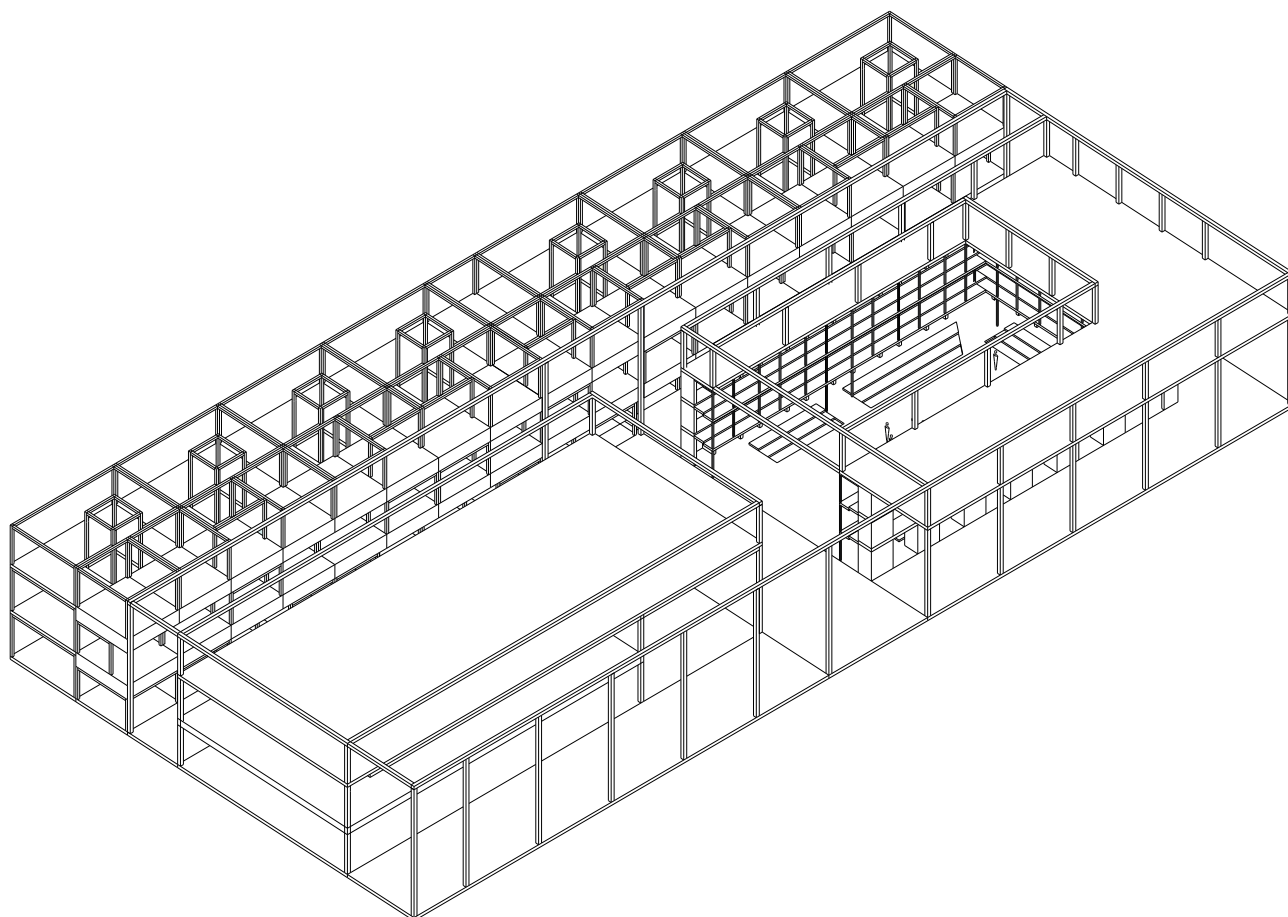
Principskiss 1

En "courtyard theatre" utgör kärnan i byggnaden. Läktargallerier ramar in en öppen aktivitetsyta. Ett antal semi-fasta sittplatser finns i bottenplan. Mellan pelare/väggelement kan man ana vad som pågår där inne och vice versa. I dess främre ände finns en helt öppen yta, som kan användas som utökad scen, eller bara transportyta i den övriga högskolebyggnaden.



Principskiss 2

Exempel på hur en verkstaden kan läggas till mot ena kortsidan, för att kunna öppnas upp och bli en mer integrerad del av "teatern". Dessa funktioner korsar den öppnare ytan emellan dem.

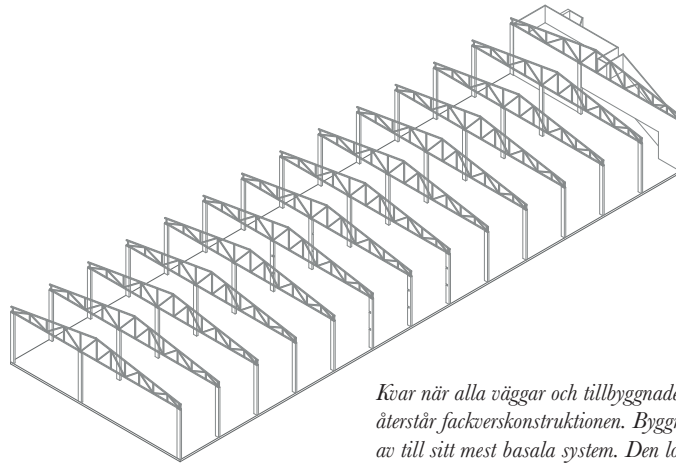


Principskiss 3

Exempel på hur "teater" och verkstad kan förhålla sig till arbetsplatser. Lugna arbetsplatser ligger bakom ett lager av mindre grupprum och gemensamma verkstäder/ateljéer. Den andra sidan blir en korridor à la Lina Bo Bardi's Teatro Oficina och kan användas för entré/lobby, transport, social mötesplats, med mera.

Visionen i verklig kontext

Att förvandla ett hamnupplag till en högskola



Kvar när alla väggar och tillbyggnader är avlägsnade återstår fackverkskonstruktionen. Byggnaden har skalats av till sitt mest basala system. Den logik med vilken den byggdes.

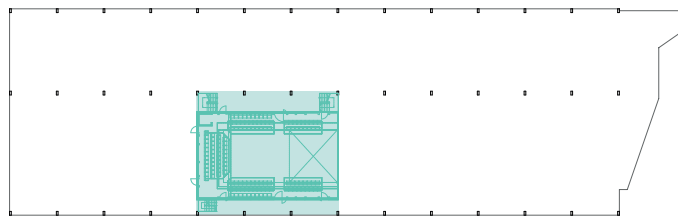
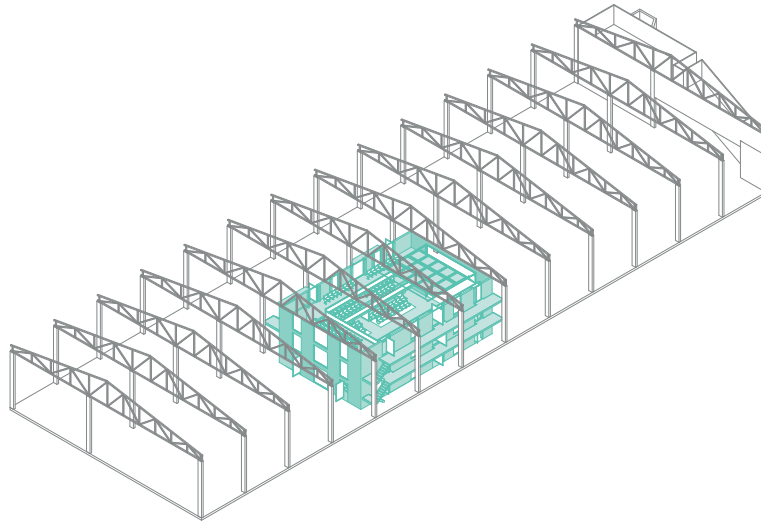
Den konstruktiva logiken i denna byggnad är enkel. Som nämnts i ett tidigare kapitel består den av 14 fackverk vilande på vardera tre pelare. Runt och inuti denna fackverkskonstruktion har väggar i fritt placerats i olika omgångar vartefter byggnaden har bytt funktion.

I denna process betraktas alla väggar som något fritt och rörligt, medan grundkonstruktionen av fackverk och pelare är statiskt och vad som är byggnadens ryggrad. Då programmet som skall in i denna byggnad är stort och komplext tas därför alla existerande väggar – såväl utvändigt skal, som innerväggar – bort, tills bara det allra mest essentiella återstår. Utifrån denna stabila grund byggs sedan den nya högskolan. Det finns dock ett undantag och det är den tillbyggnad i den nordöstra kortändan som möter terrängen och följer vägen. Då detta förhållande till terrängen inte är något som planerar att ändras skulle bara en ny byggnad resultera i exakt samma situation.

Besöker man byggnaden kan man se tvärstag mellan varje fackverk. Dessa finns inte med i ritningarna, så huruvida dessa är vad som ger byggnaden stabilitet i längdled, eller om de bara är tillfälliga stag från byggprocessen som lämnats kvar är svårt att säga. Det är också möjligt att det är de lättbetongväggar som löper längs långsidorna som ger stabilitet i längdriktningen, även om de i ritningarna ser väl tunna ut.

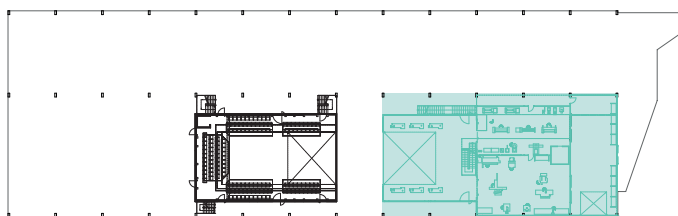
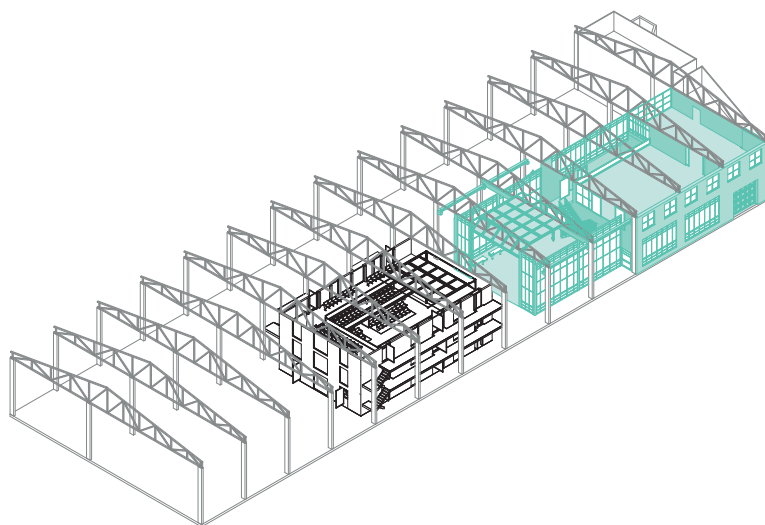
Vad som ger denna stabilitet kan dock betraktas som relativt ointressant i sammanhanget, då de nya konstruktioner som förs upp inuti konstruktionen mer än tillräckligt kommer ge önskad stabilitet.

"Teatern"



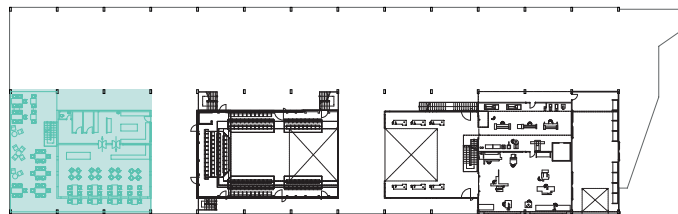
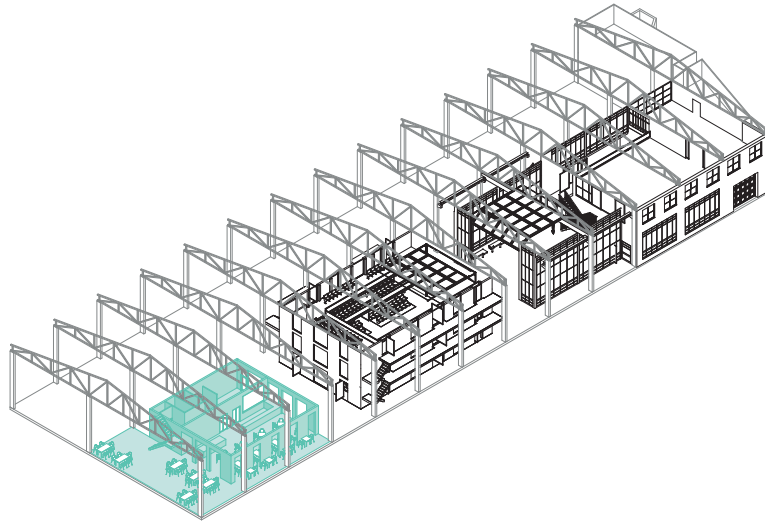
Först läggs högskolans kärna till. Det kreativa rum, till formen inspirerat av en "courtyard theatre", som är tänkt att knyta samman skolans funktioner. Det är försedd med fönster och ingångar i alla riktningar, för att skapa en genomsläpplighet och möjlighet till genomströmning. Den ena kortsidans vägg består av en vägg som kan skjutas upp för att öppna upp rummet helt i en riktning.

Verkstaden



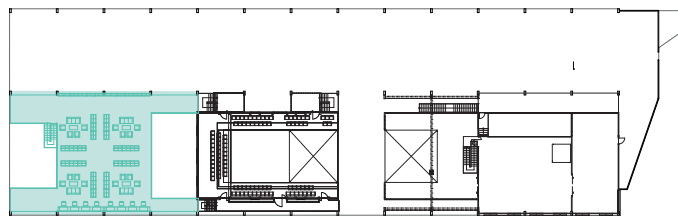
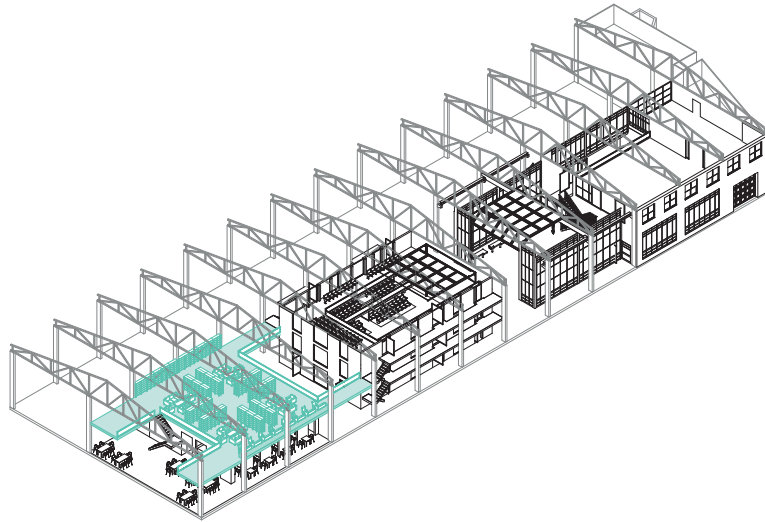
Verkstaden är det mest praktiska rummet av alla. utrustat med maskiner och verktyg kan man se det som ett slags backstageområde. Den kortsida som vetter mot teatern kan på samma sätt öppnas upp, med hjälp av en skjutsvägg. På så sett kan dessa funktioner kommunicera och saker som producerats i verkstaden kan rullas in i teatern och vice versa.

Social plats / Restaurang



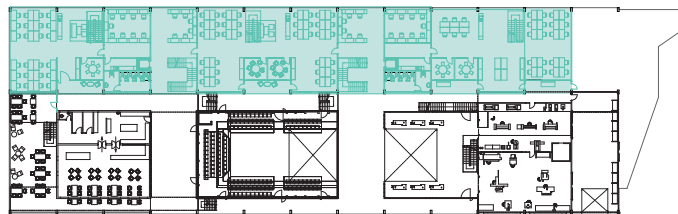
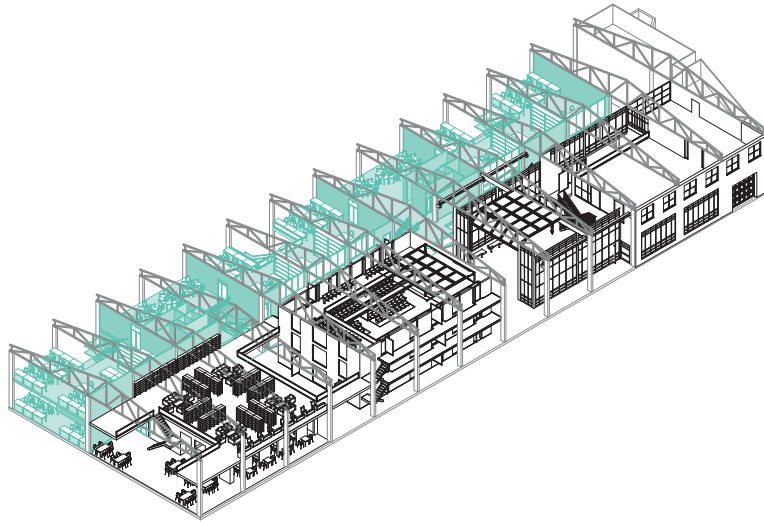
På andra sidan teatern, i änden med utsikt mot fjorden, ligger en av skolans viktigaste sociala funktioner: restaurangen. Här finns möjligheter för restaurang, café och servering vid event. Med en generös öppen yta mellan teatern och serveringen kan den användas även som servering i pauser under föreläsningar, symposier, fester och andra större händelser för allmänheten.

Bibliotek / Lounge



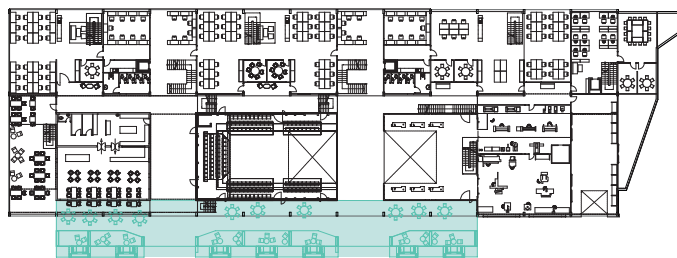
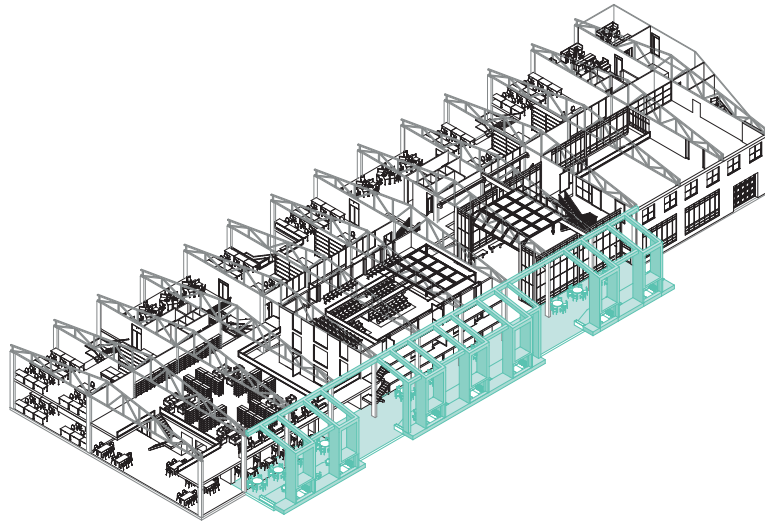
Sovande ovanför restaurangen ligger biblioteket. Det kan också fungera som en lugnare och något avskärmad lounge, med soffor, fåtöljer och läsplatser, med utsikt över skolans aktiviteter i tre riktningar.

Arbetsplatser



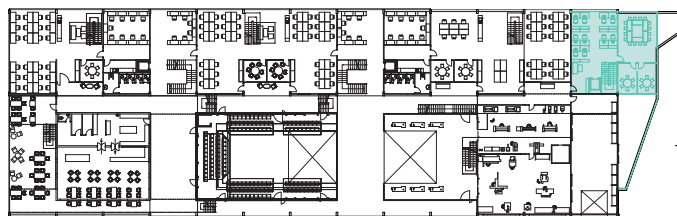
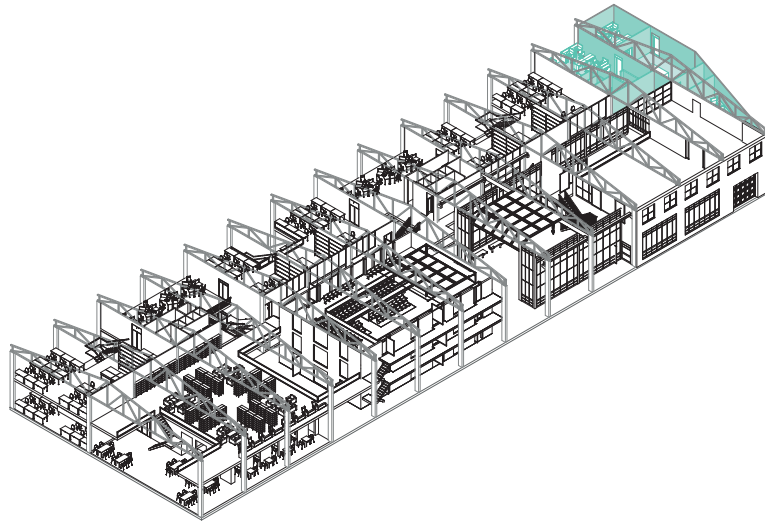
Hela det västra skeppet blir zon för arbetsplatser av olika slag och är en tydlig kontrast till det andra skeppets mer interaktiva kärnfunktioner. Två trapp- och hisskärnor, belägna vid var sin ända av teatern är den vertikala länken i de båda våningsplanen.

Den sociala scenen



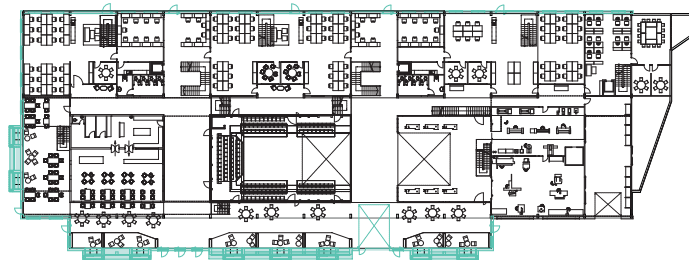
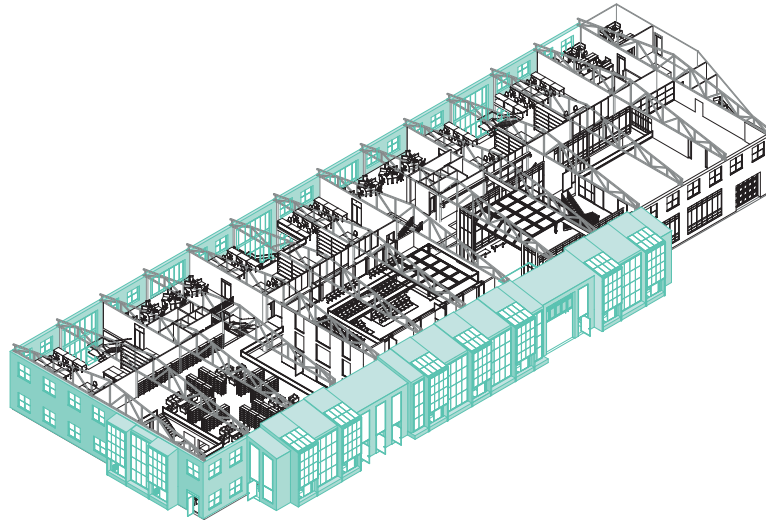
Detta projekts eget Teatro Oficina (se avsnitt "Fallstudier" i kapitel 1). Denna tillbyggnad blir både en mötesplats och entrézon till hela skolan. Ett öppet rum för spontana möten, grupparbeten och vad som helst som kan tänkas ta plats i detta öppna och ljusa rum. Ett slags social avlastningszon till de aktivitetstunga funktioner det ligger intill. Om "teatern" är skolans experimentella scen är detta skolans sociala scen. Också dess ansikte – det öppna rum som binder samman byggnadens utsida med dess insida.

Administration



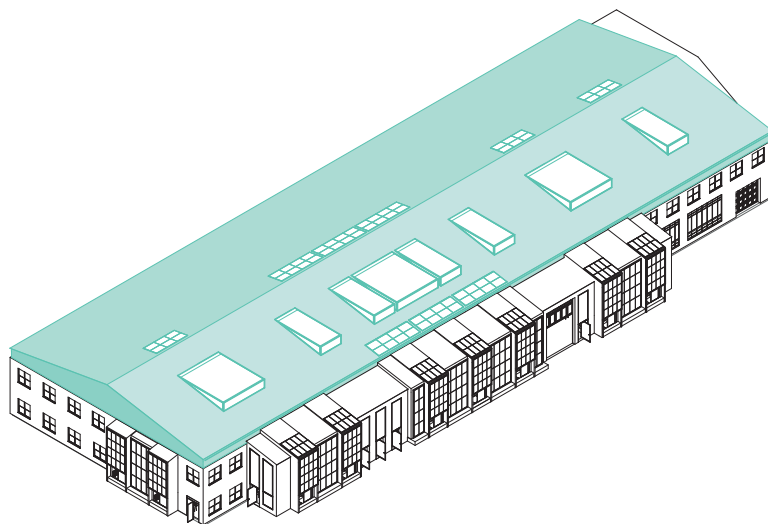
Kontorsplatser för såväl lärare, anställda på skolan med administrativa uppgifter och andra som kan behöva kontorsplats.

Nytt skal



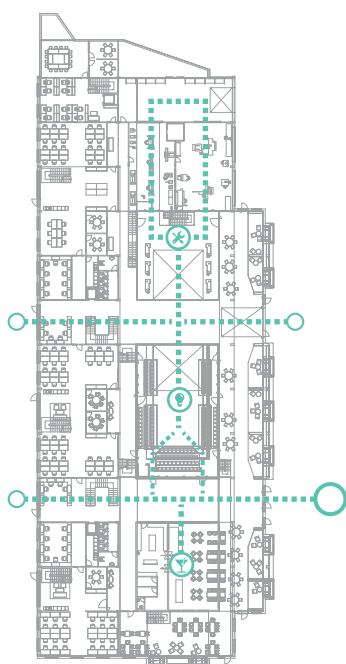
Det skal och de väggar som avlägsnades för att friställa byggnadens ryggrad ersätts med ett nytt yttre skal.

Tak och ljusinsläpp



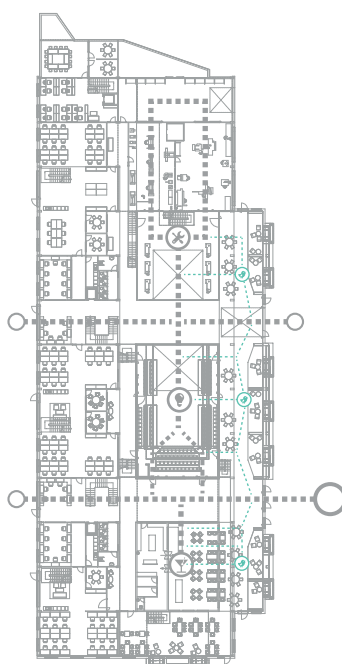
Takfönster ger ett rikt och krispigt överljus till utvalda delar i byggnaden.

Rörelseschema



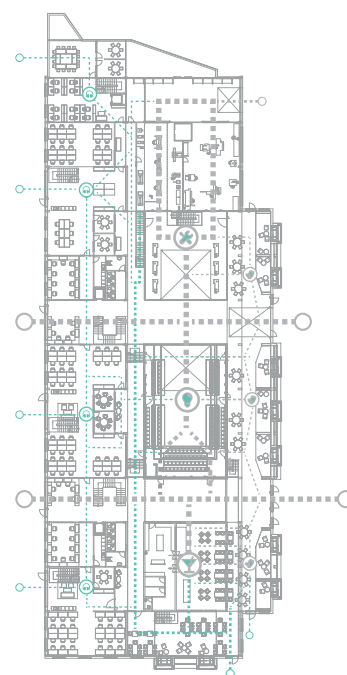
1

Högskolans centrala funktioner är utformade så att man skall kunna röra sig fritt längs byggnadens mittaxel. De två hudsakliga tväraxlarna är de som leder från huvudingångarna mot trappkärnorna och förbi teatern. Längs dessa axlar finns även utgångar till den mer avskilda och intima baksidan



2

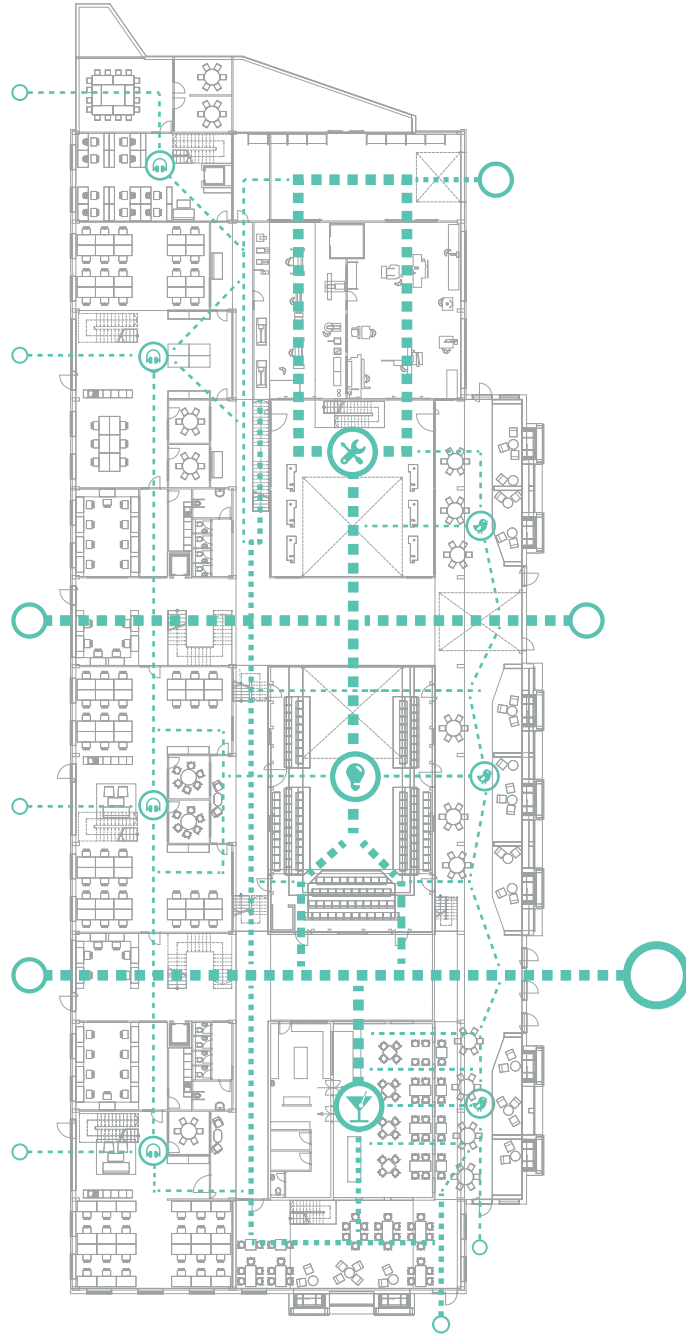
Det tillbyggda sociala rummet blir ännu en yta att röra sig på runt kärnfunktionerna.



3

Mellan arbetsplatser och byggnadens gemensamma kärnfunktioner finns en korridor för effektiv rörelse i byggnadens längdriktning, liksom en intern kommunikation genom varje arbetsplatsrum.

Separata små utgångar till avskärade baksidan finns i varje klassrumsenhet. Liksom från serveringen ut till en öppen yta vid kortsidan.



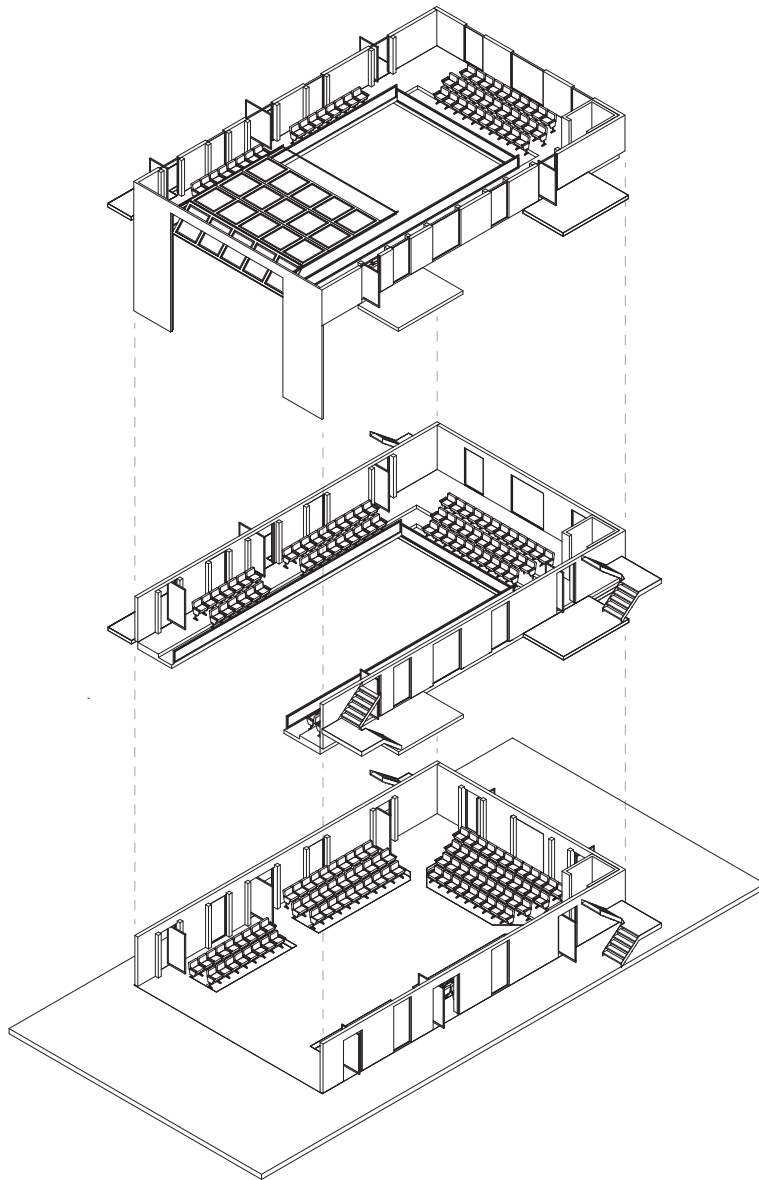
Kapitel 3

Arkitekturen förkroppsligad

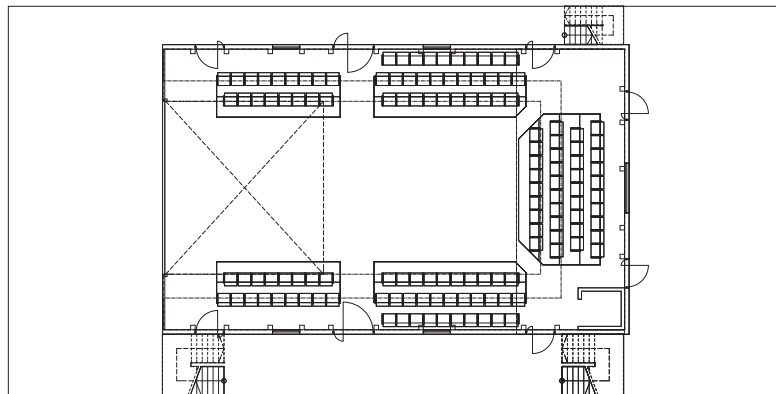
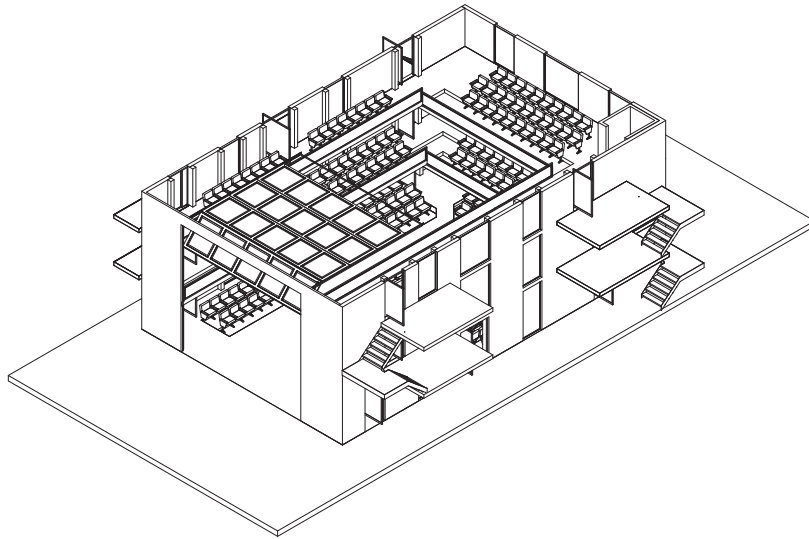
Nyckelfunktioner



Teatern



Som bekant projektets viktigaste rum. Inspirerad av en "courtyard theatre" har den läktare tre våningar vilka man kan nå med trappor eller intern hiss. Totalt åtta dörrar i markplan och fem dörrar vardera på våning 2 och 3 gör hela rummet genomsläppligt i samtliga riktningar. Ena kortväggen är uppfällbar för att göra det möjligt att öppna upp och länka samman teatern med verkstaden.



*En transparent byggnadskropp med ingångar i
alla riktningar*

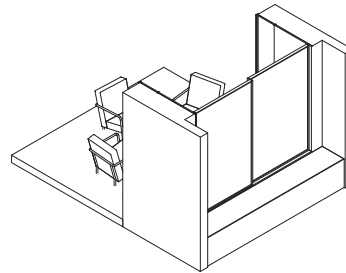
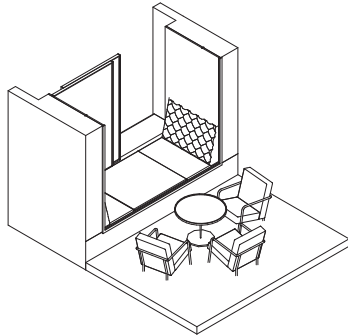
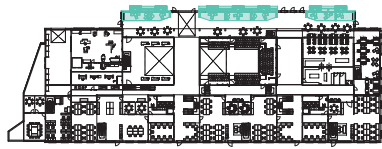


Teatern sedd inifrån verkstaden

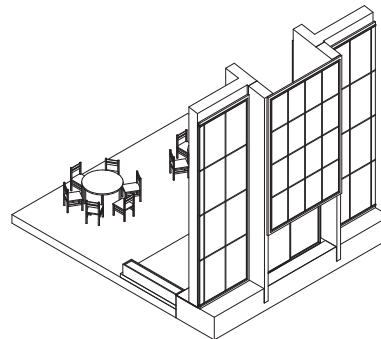
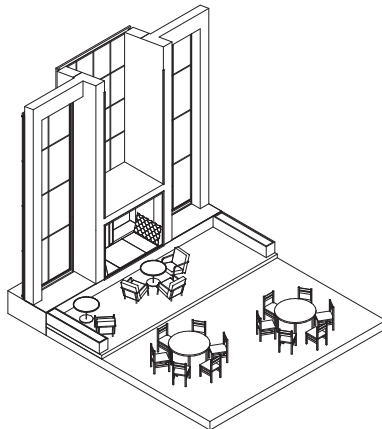


Ingång till teatern från "den sociala scenen"

Nischer



En enskild nisch som sittplats inomhus (v) och utomhus(h)



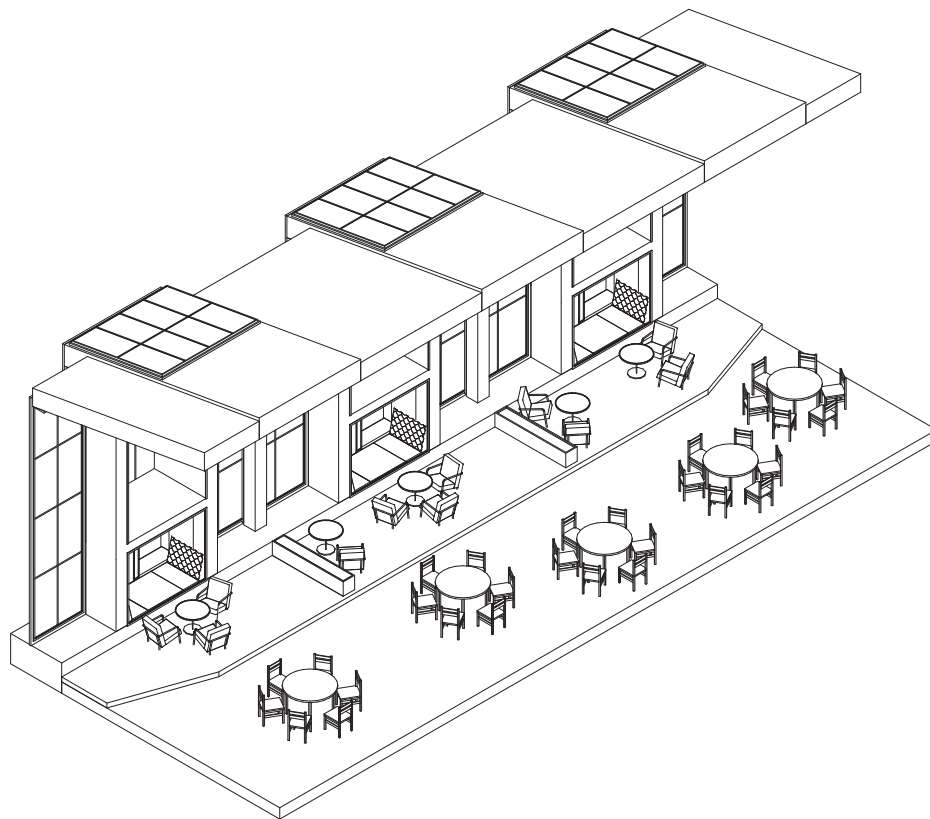
Nischen i fasaden

Nischerna i det öppna tillbygget är en nyckelkomponent och har flera funktioner att fylla. Först och främst ger de fasaden ett visst djup och tillåter den att vara öppen utåt, men samtidigt skärma av från direkt solljus så länge solen inte står vinkelrätt mot fasaden (vilket den endast gör på morgonen).

Men nischerna erbjuder också något avskärade sittplatser och blir de enheter där arkitekturen i ett annars stort och öppet rum kommer ner till den mänskliga kroppens skala. Nischerna blir en liten intim sfär i relation till det större rummet.

Då de erbjuder sittplatser både på insidan och utsidan blir de också den länk som binder samman det inre och det yttre rummet. Med ett skjutfönster kan man också öppna upp den glasvägg som skiljer insidan.

Nischerna och dess överbyggnader blir också de arkitektoniska element som kan understryka de huvudfunktioner som gömmer sig strax innanför fasaden. De sju nischerna är ordnade i tre grupper vid var och en av de tre viktiga funktioner som den sociala scenen relaterar till: teatern, verkstaden och serveringen.



Nischernas relation till det stora rummet

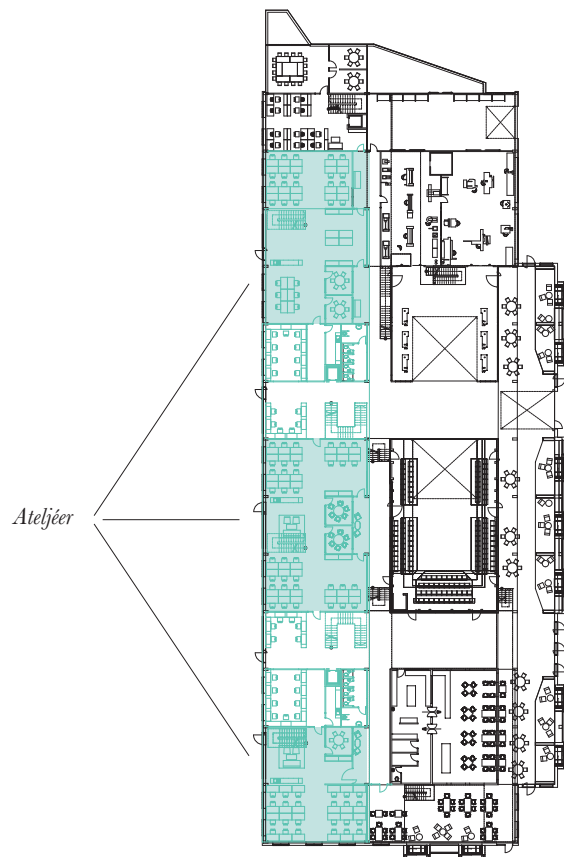


En av nischerna sedd utifrån



“Den sociala scenen”

Arbetsplatser



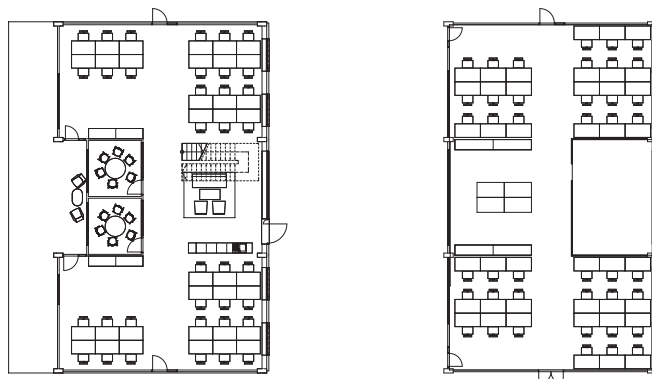
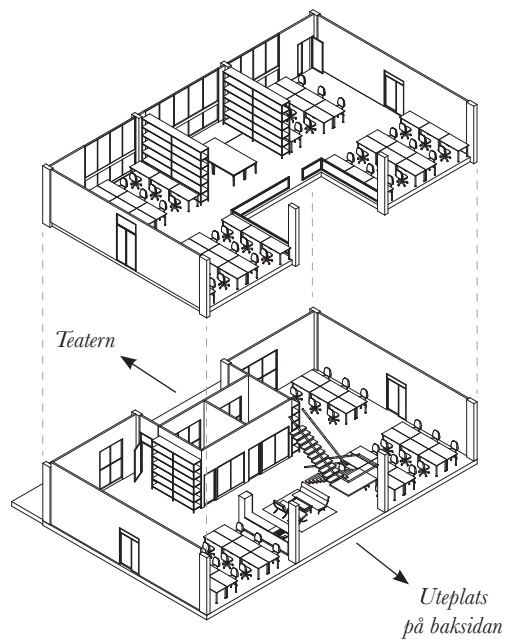
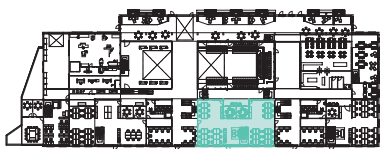
Arbetsplatser för fokuserat arbete individuellt och i små grupper ligger i byggnadens nordvästra skepp avskärmat av en tegelvägg som löper i byggnadens längdriktning. De allra mest slutna rummen är de tre ateljéerna. Dessa är för de mest permanent studerande studenterna och de med störst behov av ett eget skrivbord. Här kan varje plats med fördel vara personlig.

Mellan dessa och i anslutning till trappkärnorna ligger arbetsplatser i en halvöppen miljö, visuellt och akustiskt avskärmade från byggnadens mest aktiva delar. Men de är inte lika slutna som ateljéerna och passar bäst för studenter i behov av tillfälliga arbetsplatser.

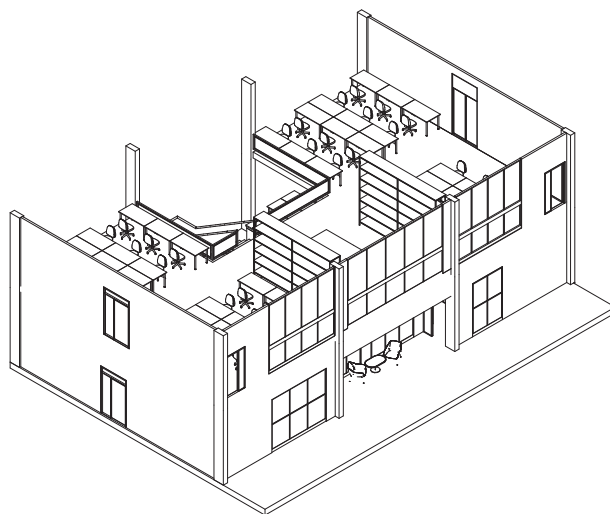
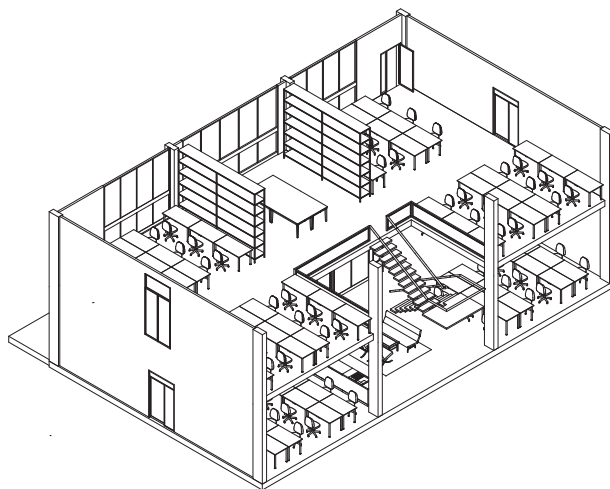


Övervakning av ateljé

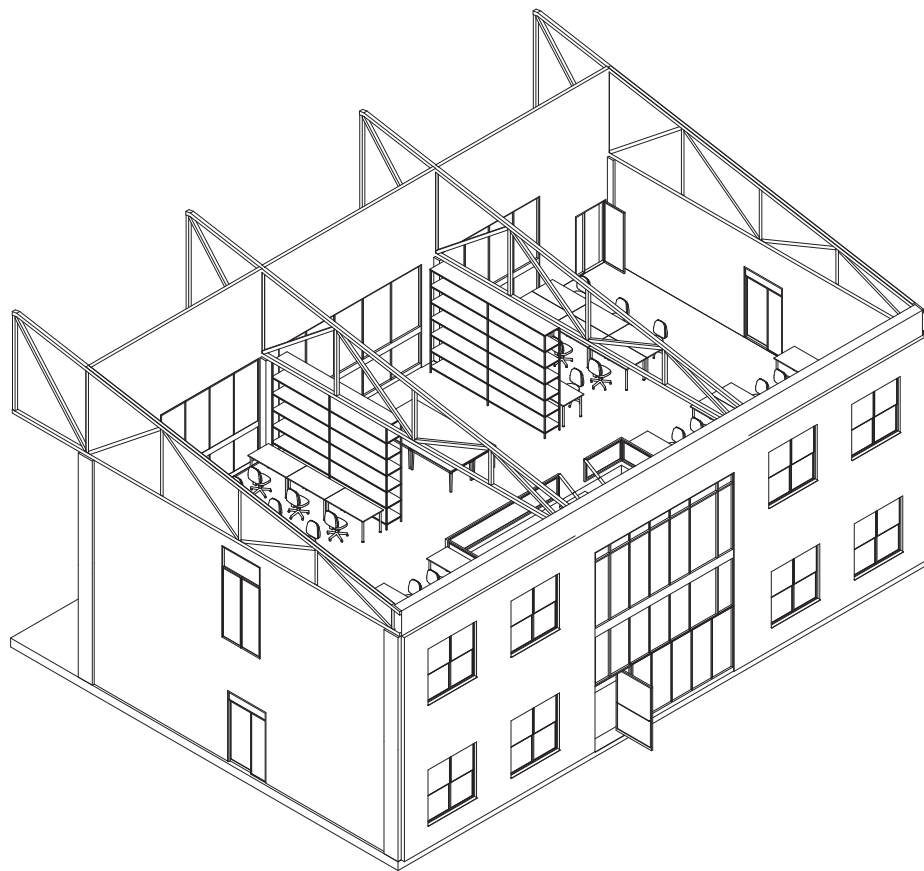
Exempel på ateljé



Tre ateljéer med liknande upplägg finns i byggnaden. De är alla sammanlänkade i två etager via en stor öppning med ett fönster med dubbel takhöjd. Här finns, också en gemensam zon, med diskbänk och vattenkran. Två grupprum finns också i varje.



*Ateljérummet sammanlänkat i två våningar, visat
från två olika håll*

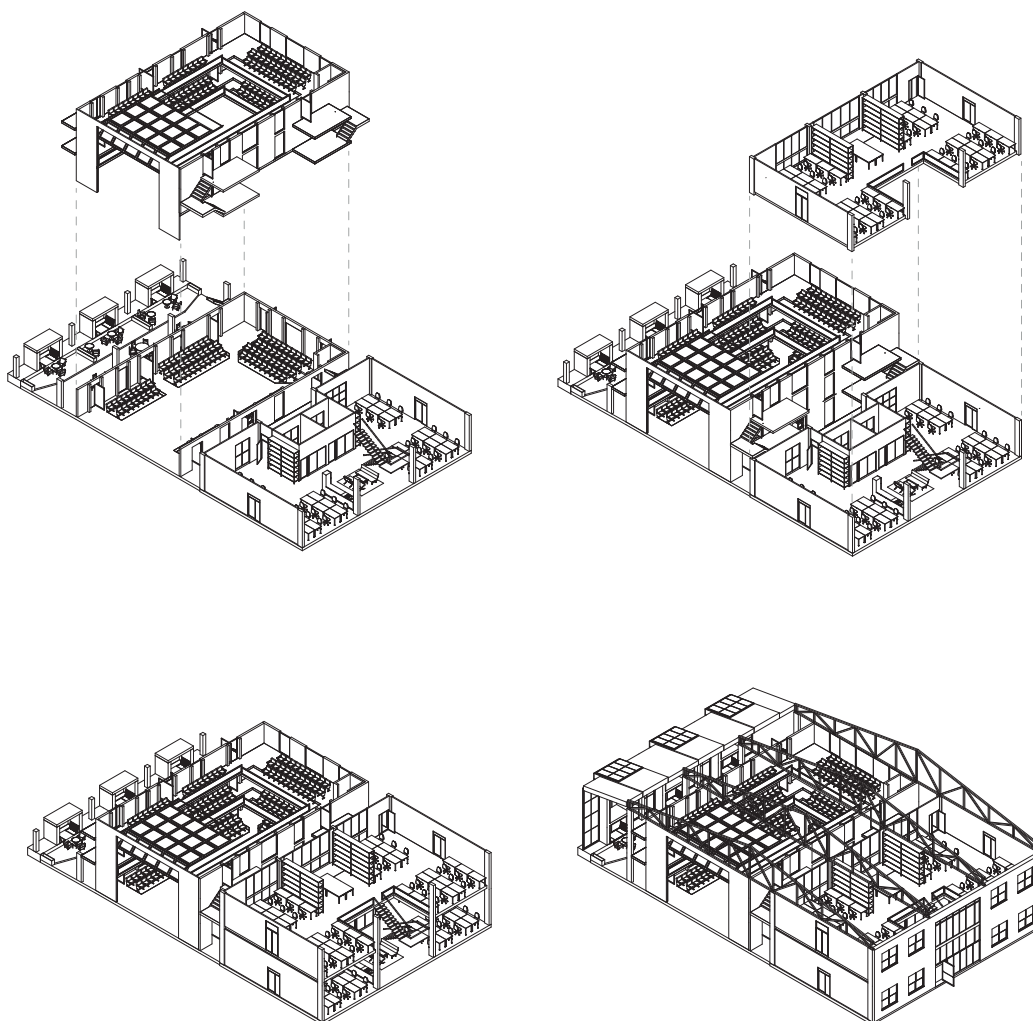
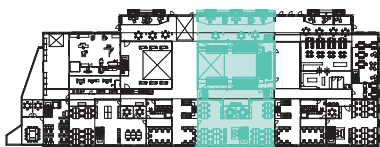


*Varje åtskild ateljé har separat utgång till uteplats
på baksidan*



Igång till en av ritsalarna från baksidan

Relation - teatern, "den sociala scenen" och arbetsplatser

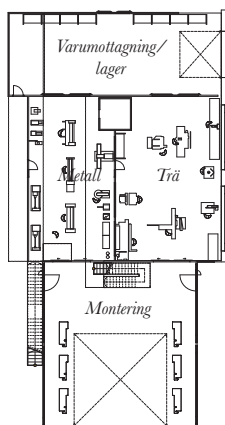
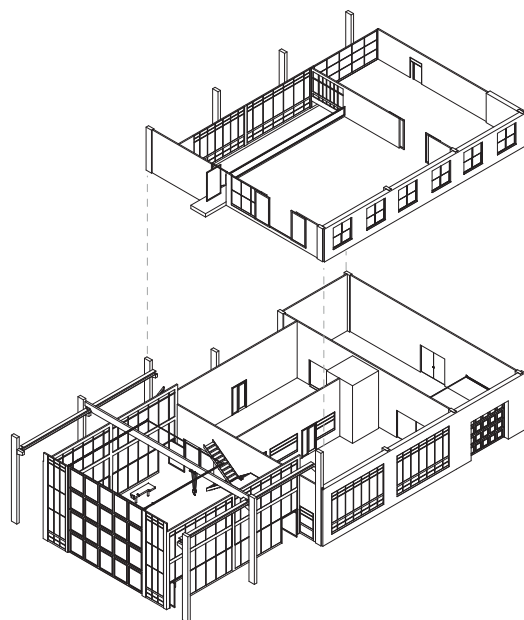
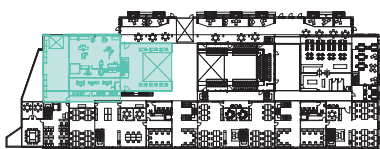


*Såväl den mest sociala sfären som den mest intima
är sammanknutna med teatern*

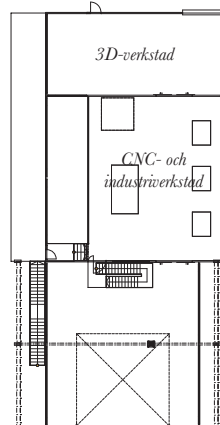


*Korridoren öppnar sig till en mötesplats mellan en
av ritsalarna och teatern*

Verkstaden

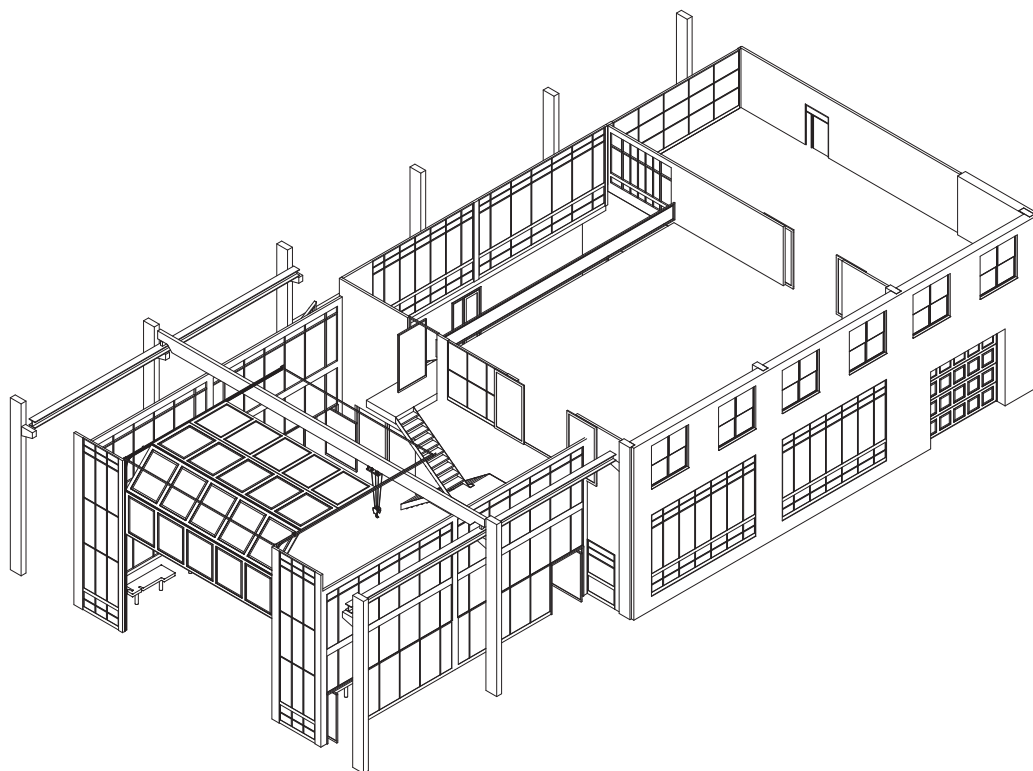


Plan 1



Plan 2

Verkstad i två våningar, monteringshall i dubbel
takhöjd med traverskran



*Den stora öppna monteringshallen är försedd med vägg
som kan hissas upp för att öppna upp mot teatern*

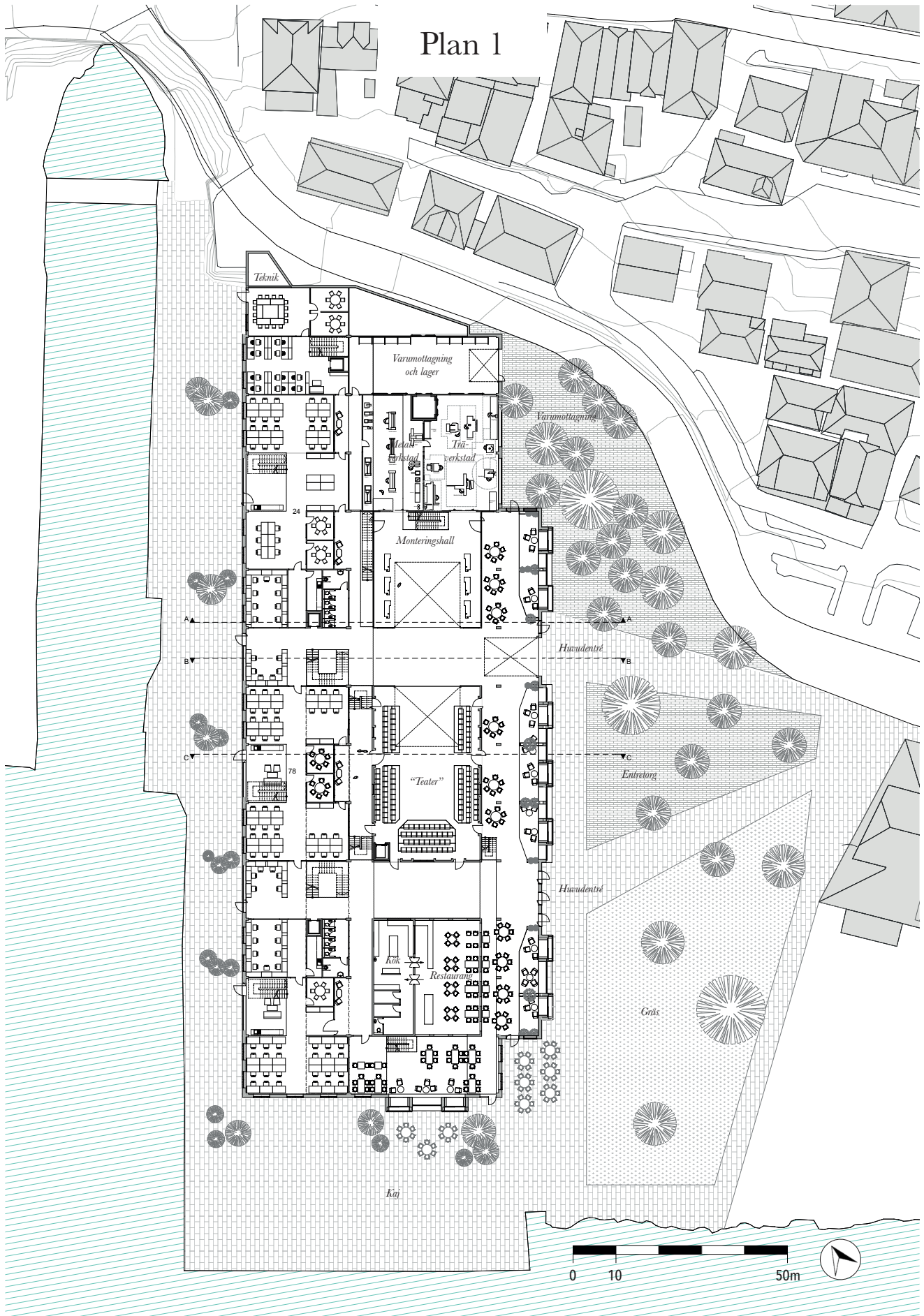


Monteringshallen i verkstaden sedd från teatern

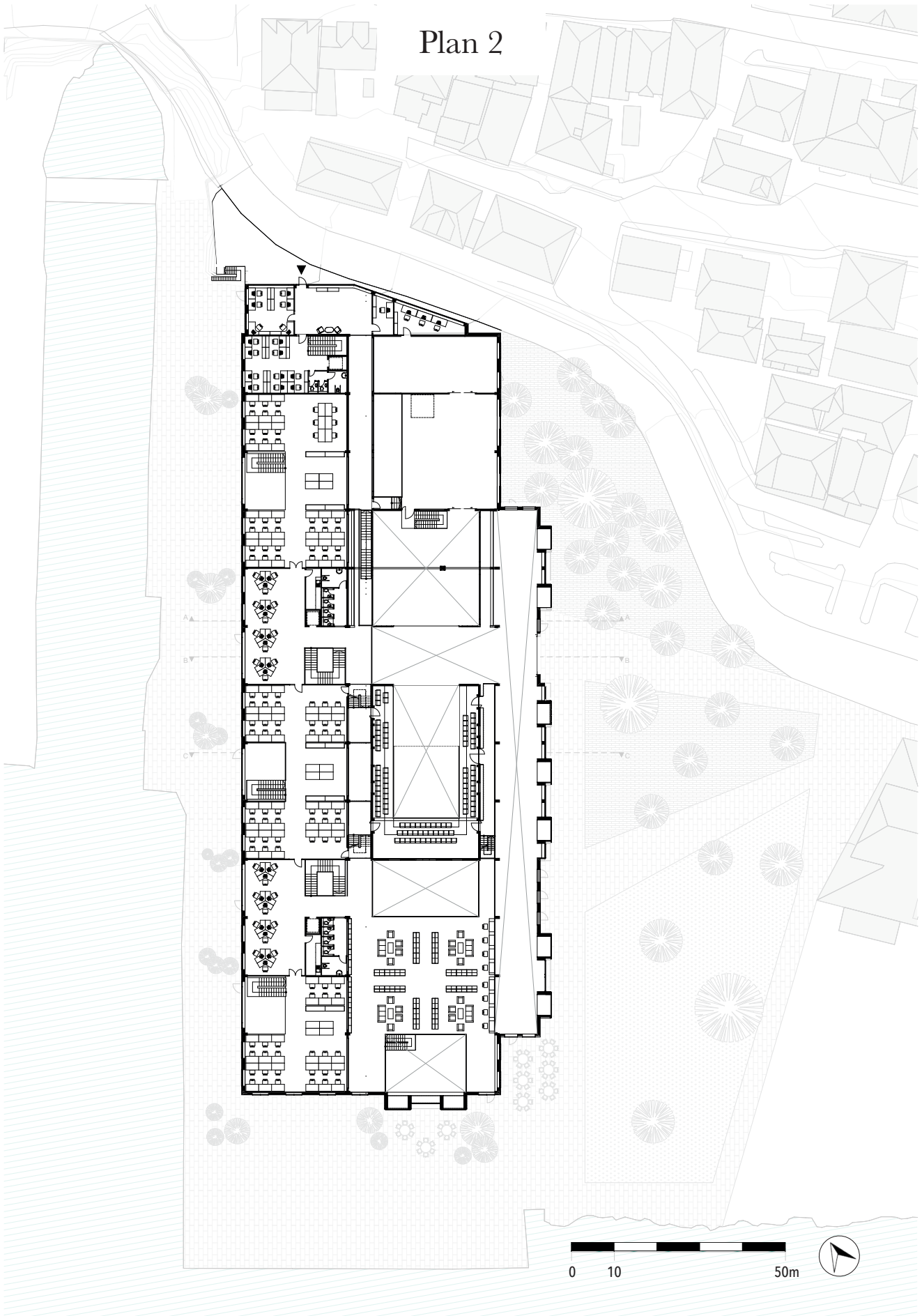


Teatern i relation till sin omgivning

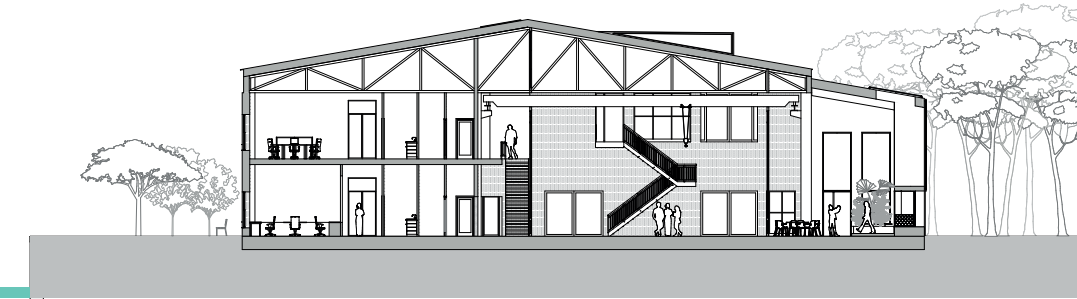
Plan 1



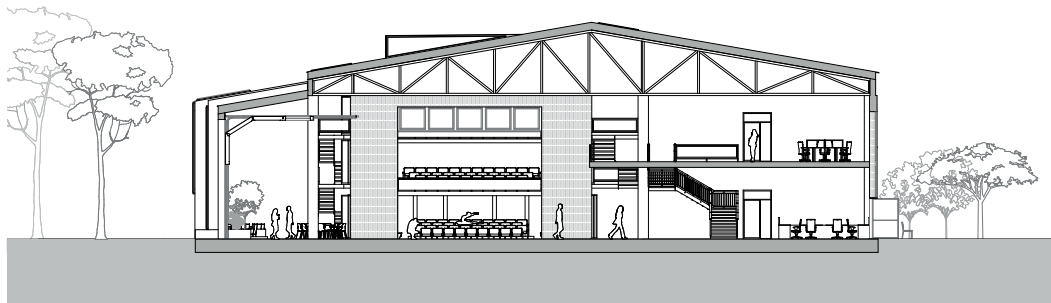
Plan 2



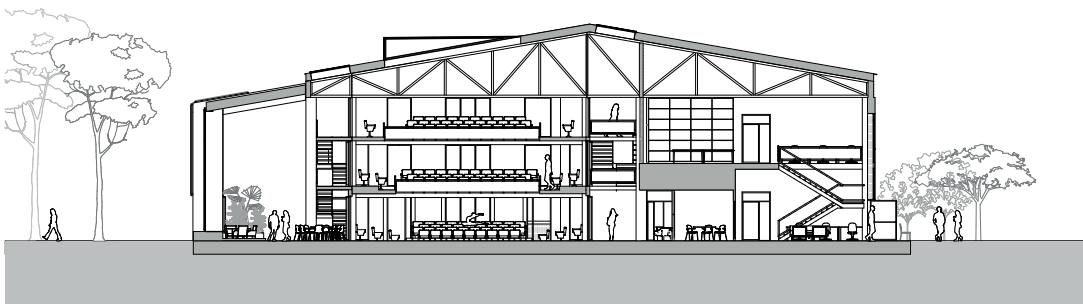
Snitt



Sektion A

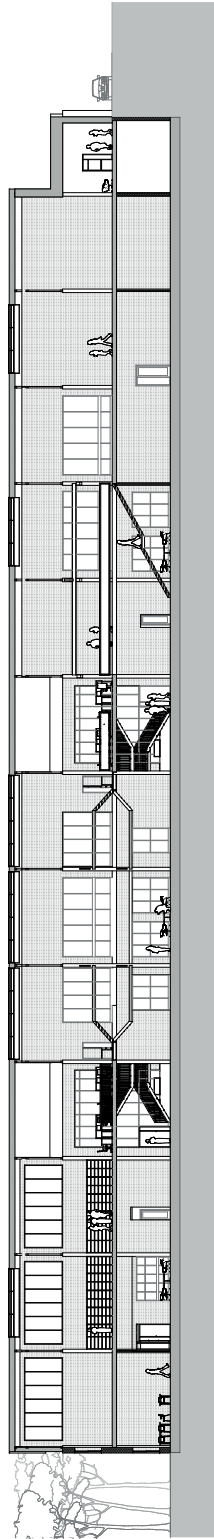


Sektion B



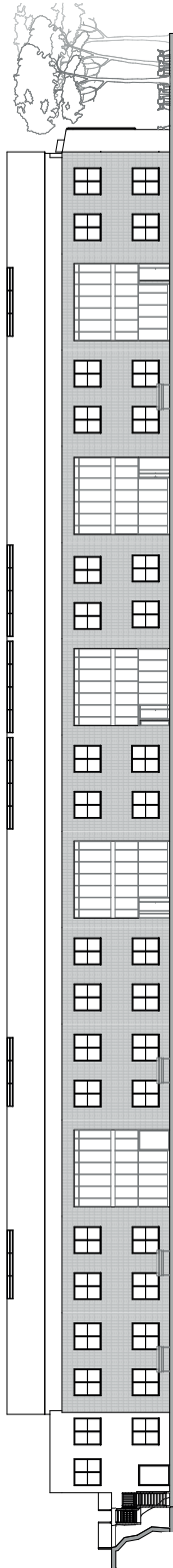
Sektion C

Snitt

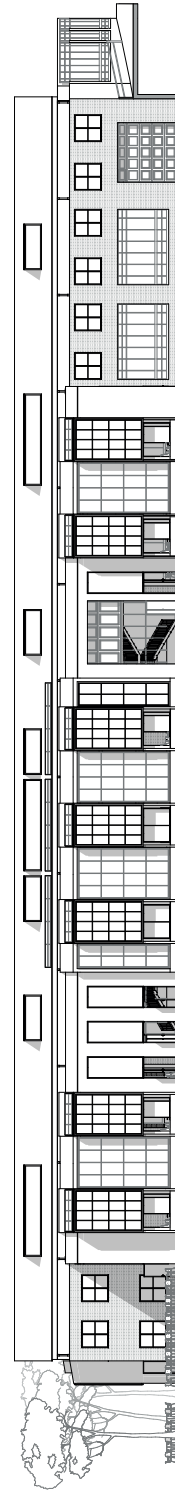


Sektion D

Fasader



Fasad mot nordväst



Fasad mot sydöst



Fasad och huvudingång



Stål och tegel med överljus i korridoren som löper i byggnadens längdriktning. Här sedd från passagen mellan arbetsplatser och verkstad

Referenser

Textreferenser

- Bard, Alexander, Söderqvist, Jan. 2012.
Futuricatrilogin. Stockholm: Stockholm Text
- Mackintosh, Iain, 1993
Architecture, Actor and Audience. London: Routledge

Bildreferenser

Alla fotografier, ritningar, diagram och illustrationer är producerade av textförfattaren om inget annat anges.

- Bild 1
Ingeniørkontoret Einar Helmers Olsen, 1956
Bergen Kommune [Inhämtat: januari 2017]
- Bild 2
C. Walter Hodges, 1958, *Conjectural reconstruction of the Globe theatre by C. Walter Hodges based on archeological and documentary evidence*
(https://en.wikipedia.org/wiki/Globe_Theatre#/media/File:Hodge%27s_conjectural_Globe_reconstruction.jpg) [maj 2017]
- Bild 3
Fotograf okänd, *Tripadvisor*
(https://www.tripadvisor.com/LocationPhotoDirectLink-g155015-d729966-i38598899-Stratford_Festival-Stratford_Ontario.html#38598899) [maj 2017]
- Bild 4
Ed and Eddie (användare på flickr.com), 2012, *Wikipedia*
([https://en.wikipedia.org/wiki/Proscenium#/media/File:SFOperaHouse3_\(8189967590\).jpg](https://en.wikipedia.org/wiki/Proscenium#/media/File:SFOperaHouse3_(8189967590).jpg)) [maj 2017]
- Bild 5
a'ku•stiks, 2017, *Akustiks* [Hemsida]
(<http://www.akustiks.com/project/theatre-for-a-new-audience/>) [maj 2017]
- Bild 6
Mackintosh, Iain, 1993
Architecture, Actor and Audience. London: Routledge
- Bild 7 & 8
Iñigo Bujedo Aguirre, 2016, *Archeyes* [Blogg]
(<http://archeyes.com/teatro-oficina/>) [maj 2017]
- Bild 9, 10 & 11
Allard van der Hoek, år okänt, *Archdaily*, [Blogg]
(<https://www.archdaily.com/776209/theatre-de-kampanje-van-dongen-koschuch>) [maj 2017]
- Bild 12
van Dongen-Koschuch, år okänt, *Archdaily*, [Blogg]
(<https://www.archdaily.com/776209/theatre-de-kampanje-van-dongen-koschuch>) [maj 2017]