

# Fruktvägen 8



Examensarbete i Arkitektur, Lunds Arkitektskola 2017

Ludvig Hofsten



**LUNDS UNIVERSITET**  
Lunds Tekniska Högskola

**Examensarbete i Arkitektur, Lunds Tekniska  
Högskola**

**Ludvig von Hofsten**  
**hofstenludvig@gmail.com**  
**0704-998635**

**Examinator: Tomas Tägil**  
**Handledare: Bernt Nilsson, Tomas Gustavsson**

**Tryckt på Media-Tryck i Lund 2018**

## **Tack.**

**Jag vill tacka Tomas Tägil, Bernt Nilsson och Tomas Gustavsson för bästa tänkbara vägledning under projektet, Rickard Dose för hjälp med murande, Catrin Frid för glädje och inspiration, Georg Bothén och Ola Håkansson för massa bra idéer och råd, Oskar Nygren för konsulterande rörande planlösningar, Alexander Rundlöf för uppmuntrande ord och skratt samt Andreas Berglund på Tegelmäster i Malmö för hjälp med material och rådgivning inför uppförande av provmuren.**

**Det största tacket vill jag dock rikta till Kerstin som låtit mig rita hennes hus.**

# Innehåll

## 1. Från äppelodling till tegellänga - en introduktion

Äpplets kärna - en sammanfattning av projektet .....	8
"Trädgårdsmöblerna är optimistiskt redan framsatta" - årstidsnovellerna	10
Tankar om novellerna .....	18
"Om man står på tå kanske man ser havet" - tomtens läge .....	20
Björkar, äpplen, kullar - tankar om tomten .....	26

## 2. "Behåll skorna på" - en beskrivning av huset

En rundvandring i huset.....	34
Huset och tomten .....	44
På bredden, på höjden - huset i sektion .....	50
En rundvandring i huset, fortsättning.....	52

## 3. Det grovmaskiga nätet - om detaljplanen och husets utformning

"Huvudbyggnad ska placeras i liv med förgårdsmark" - detaljplanen sammanfattad .....	74
Detaljplanens innehåll - kommentar .....	78
Detaljplanens effekter - en analys .....	80
"Vad brett det är" - fullskalestudier på tomten .....	82
Lång och smal - vad finns att lära av den skånska längan? .....	84
Ljus och kontakt - Om husets utformning .....	88
Takstolsstudie: upplyft takstol ...	90
Den skånska längans mått och proportioner .....	92
Takstolsstudie: för en lägre fasad	94
<b>4. Bränd lera - om huset och teglet</b>	<b>100</b>

Om tegel .....	102
Moderna murverk .....	104
De rumsliga kvaliteterna .....	106
Teglets paradox .....	108
Lewerentz, Nyberg, Tham & Videgård - Om utdraget fogbruk	110
Det tänkta utförandet .....	116
Uppförande av provmur - fullskalestudier .....	126
Referenser .....	134

# **1**

## **Från äppelodling till tegellänga - En introduktion-**



# Äpplets kärna

## - en sammanfattning av projektet

I Rörum på Österlen är en före detta äppelodling i förvandling. Trädrader av Astrakan och Ingrid Marie ersätts av rader av enfamiljshus.

Utgångspunkten för examensarbetet är utformandet av ett av dessa hus - ett sex meter brett och arton meter långt hus i gult tegel och tjärad svart takpapp. Beställaren är min mamma och huset planeras byggas efter att examensarbetet avslutats. Examensarbetet redovisar både huset i detalj och de undersökningar, diskussioner och prioriteringar som ligger till grund för dess utformning.

Då Simrishamns kommun är måna om att bevara en "Österlensk bykänsla" i området finns en detaljplan med tydliga spelregler för hur de nya husen ska utformas. Den hustyp som efterfrågas är den långsmala skånska längan som har sina rötter i södra Sverige. I arbetet undersöks hur den strikta detaljplanen påverkar husets utformning och vilka möjligheter som finns inom dess ramar.

Hjälper det mig som arkitekt i processen? Vad blir resultatet i området och de enskilda husen?

Vidare undersöks hur den skånska längan som hustyp kan utformas idag för att fungera som en modern bostad och uppfylla dagens krav samtidigt som hustypens ursprungliga kvaliteter bevaras. Byggnadens bredd, höjd och proportioner undersöks, liksom byggnadens placering på tomten.

Då huset utförs i tegel diskuteras och undersöks detta byggnadsmaterial grundligt. Hur kan tegel användas som huvudsakligt byggnadsmaterial på ett sätt så att moderna energikrav uppfylls? Konstruktionens relation till rumsliga kvaliteter löper som en röd tråd genom projektet. Teglets estetiska och taktila kvaliteter undersöks i full skala genom materialprov och provmurar.





## **“Trädgårdsmöblerna är optimistiskt redan framsatta” - årstidsnovellerna**

**Hur gör man som arkitekt för att förstå vad en beställare har för förväntningar av ett blivande hus? Hur kan man gå till väga för att diskutera arkitektoniska kvaliteter utan att alltför tidigt i processen gå in på detaljfrågor?**

**Jag bad beställaren sammanfatta sina tankar och visioner om det blivande huset i några noveller, en för varje årstid. Detta gjorde jag för att jag ville få reda på hur hon önskar att huset ska upplevas snarare än hur det ska utformas konkret. På de följande sidorna kommer utdrag ur novellerna.**



### Ur "Vinter i huset":

**"Det är lite råkallt, fuktigt, bara några få snösträngar finns kvar här och där. Jag går tillbaka till huset, öppnar trädgårdsdörren och kliver rakt in. Ingen trappa att ta sig upp eller ned för. Jag blir lycklig över känslan av att bo lite gammaldags enkelt på landet men i ett hus som inte nostalgiskt sneglar bakåt utan är till för ett liv i rörelse framåt.**

**Huset kunde lika gärna ligga på en kulle i utkanten av en av världens storstäder. Det är sig självt. Ger en känsla av basfunktion, även estetiskt. Kunde tidigare ha varit ett magasin eller ett växthus, en koja, en lada, en grotta, ett vindskydd... Ute och inne flyter ihop. De här tankarna och känslan finns kvar när jag kurar i köket och äter frukost. Läger in fler vedträn och funderar över var jag skall sätta mig med datorn och jobba. I mitt arbetsrum eller nära brasan. Börjar lite strängt och ambitiöst i mitt arbetsrum efter en snabb dusch. Badkaret lockar men ett badkarsbad nu tar för lång tid. Då och då under förmiddagen lägger jag in ett nytt vedträ i brasan och hämtar en kopp kaffe till."**



Ur "Vår i huset":

**"Jag och Stig-Magnus provar att äta frukosten utomhus. Trädgårdsmöblerna är optimistiskt redan framsatta. Han håller ut en stund men går snart in igen och sätter sig i köket och värmen. Blåsippet ute i backarna står men ännu behövs strumporna och skorna och inomhusvärmen.**

**Jag passar på att utnyttja min morgonkoncentration och övar på några sånger vid pianot. Om jag lyfter blicken ser jag den knoppande naturen utanför. Ett biggaråträd, ett äppelträd och ett plummonträd står på tur, för att inte tala om syrérbersån i maj. Jag tänker att det var bra att vi planterade två sorters bambu vid gaveln åt öster. Hela vintern har de stått där ljust gröna och böljande."**



Ur "Sommar i huset":

"Sovrumsfönster är vidöppet. Det doftar en sådan sommarmorgon som utan tvekan lovar den allra bästa av sommardagar. Vi är utomhus mest hela tiden. Just idag är ingen på långväga besök men det blev som Pia sa att folk gärna hälsar på om man har hus häromkring. Det har fungerat utmärkt med sovplatser och samvaro.

Jag tar en sväng med cykeln till brevlådan. Tar sedan tidningen under armen, ett glas juice i handen och går längs trädgårdens stig förbi den lilla köksträdgården och den för skönhetsens skull blomartade delen av trädgården bort till björken med det vilda ängsområdet runtomkring sig. Området har fått lite hjälp på traven. Vi har sått ängsblommor och extragräs i det befintliga. Närmast björken är gräset slaget och jag lägger mig där tills Stig-Magnus ropar från syrénersån att jag skall komma och äta frukost där."





## Tankar om novellerna

Noveller, eller andra fritt skrivna texter, är ett utmärkt redskap för att diskutera utformningen av en byggnad utan att egentligen diskutera utformningen. Istället kunde vi i vårt fall fokusera på vilka känslor och stämningar som huset skall uttrycka. I början av processen pratade vi aldrig om planlösningar utan snarare om hur rummen skall hänga samman. Vi diskuterade inte konkreta material utan talade om det materiella på ett mer sinnligt sätt: om hårda ytor och mjuka ytor, råa uttryck, ljusa rum och reflektion av ljus.

Efter de inledande diskussionerna med årstidsnovellerna som grund fick jag en bild av hur beställaren och jag önskar utforma huset. Ett enkelt hus på en enkel plats. Den befintliga gröna karaktären bevaras. Huset är enkelt i materialen och har en påtaglig anknytning till den omgivande trädgården. Med dessa egenskaper som grund utformades huset vidare.



## **”Om man står på tå kanske man ser havet” - tomtens läge**

Tomten ligger i Rörum, Simrishamns kommun. Orten ligger i närheten av Stenshuvud nationalpark och ungefär mitt emellan Simrishamn i söder och Kivik i norr.

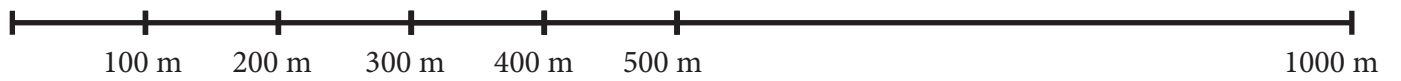
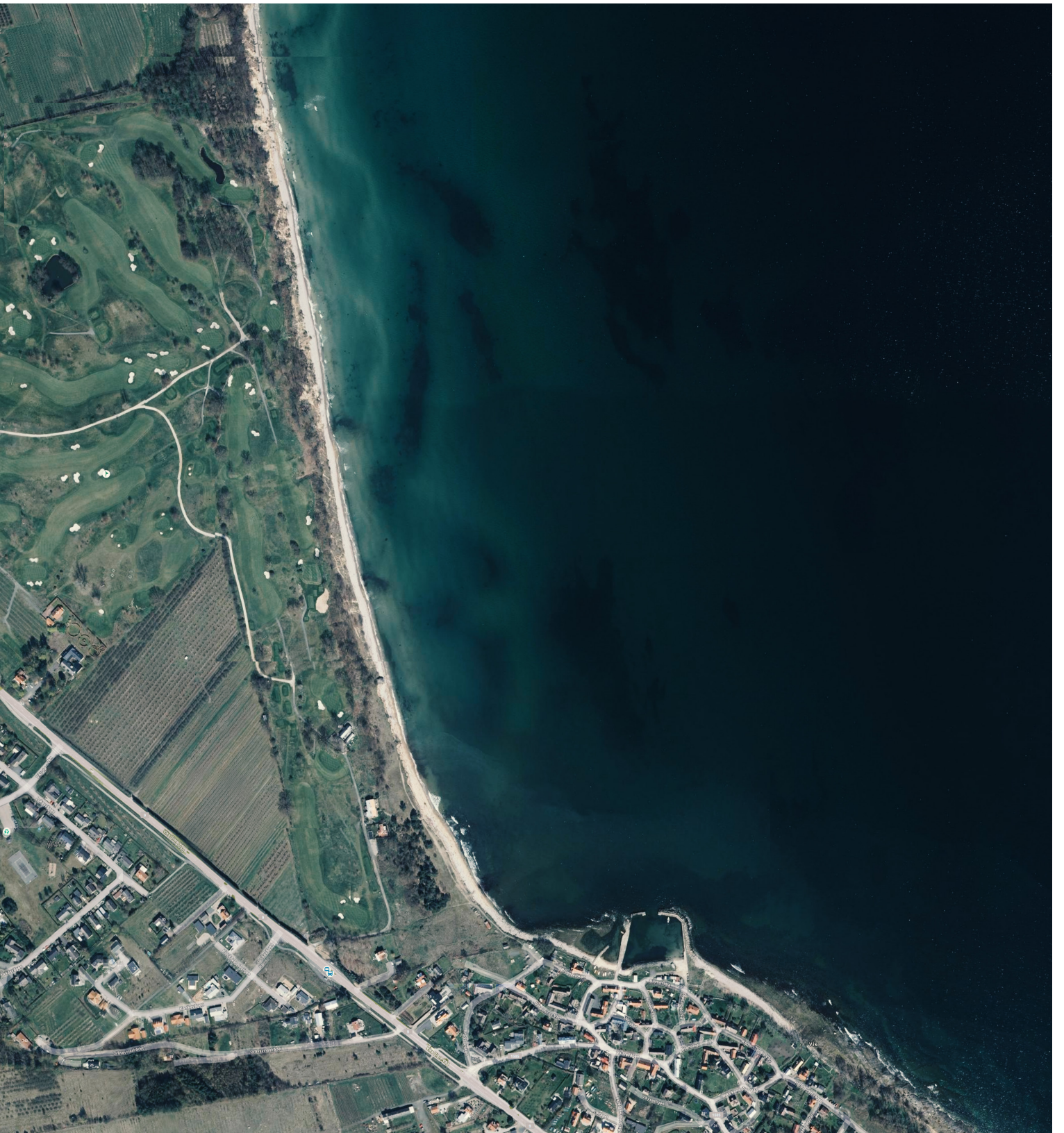
I närområdet finns äppelodlingar, hästhagar samt en populär dansbana. Havet ligger någon kilometer bort.

Fruktvägen 8 ligger på en tomt som tidigare använts som äppelodling. Tomten ligger inom Rörum 24:11, detaljplanerat område. Detaljplanen antogs 2009-11-30 och består av 12 tomter på cirka 1200 kvm samt 4 tomter på 600 kvm. Detaljplanen anger att området ska bebyggas med bostadhus i max 1,5 plan. I dagsläget har hus byggts på knappt hälften av tomterna. Av dessa hus är den större delen tänkta som permanent boende medan ett fåtal av husen endast används delar av året, som fritidsboende.

Detaljplanen för området är omfattande och ställer krav på husets utformning i flera aspekter.



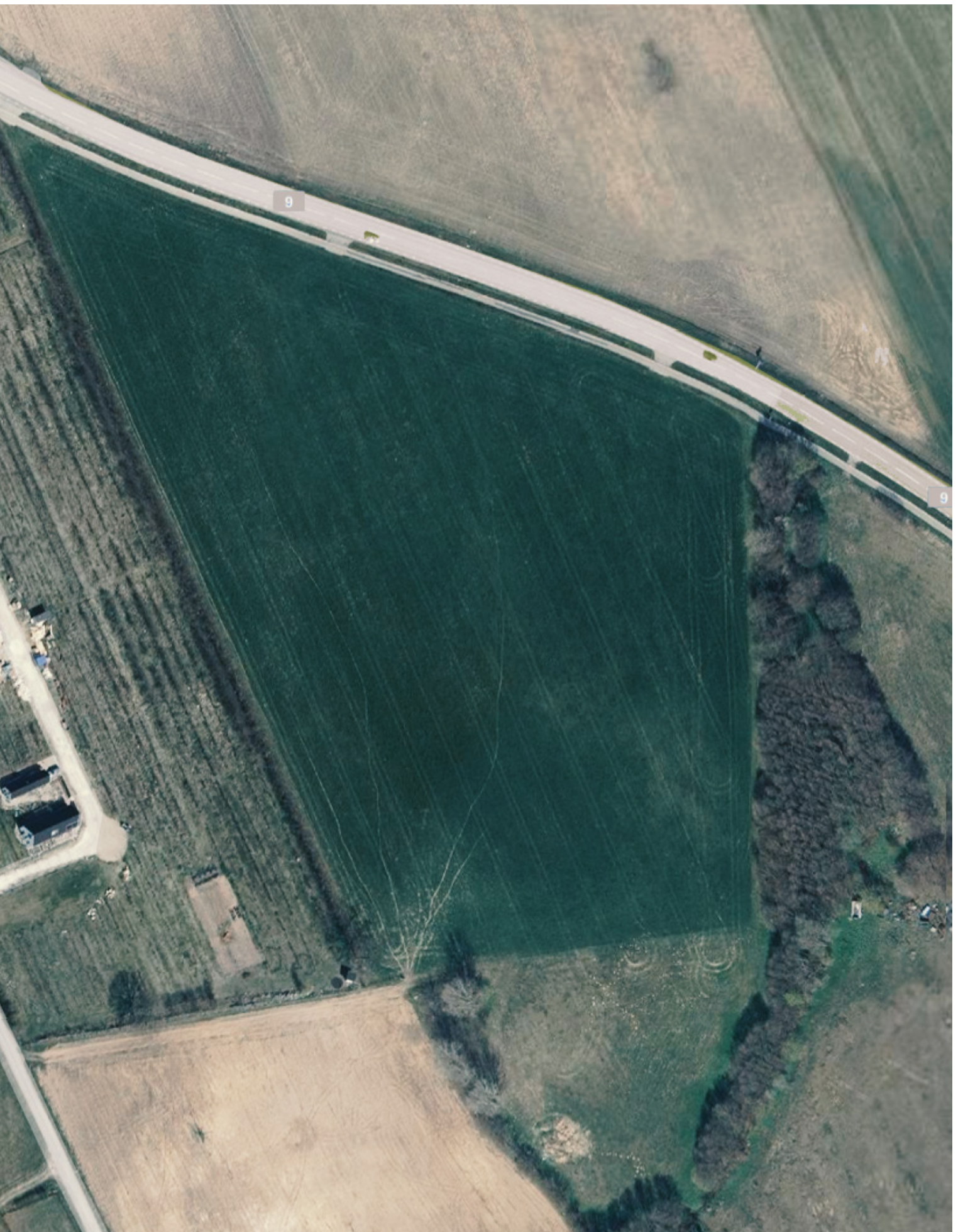






Fruktvägen 8





## **Björkar, äpplen, kullar - tankar om tomten**

Fruktvägen är en ung väg. Genom området löper denna nyanlagda sandväg som anlades i samband med att området började förvandlas från äppelodling till bostadsområde. På vardera sida om området, i nordost och sydväst, finns två björkhäckar som tidigare användes för att ge lä och skydd till odlingarna. Dessa häckar anses ha stort kulturellt

värde och ska bevaras och hållas på en viss höjd.

Österut, mot havet, är landskapet platt. Vänder man blicken åt väster finns kullar och trädprydda höjder. Topografin gör att tomten ligger på en spännande plats, mellan det platta och det kuperade.



I förgrunden finns en före detta äppelodling, bortom den en ny husrad, en björkhäck och en höjd med en rad av höga träd. Höjdskillnaden skapar ett visst djup på platsen.



**Utblicken österut, från toppen av en av björkarna i häcken.  
Landskapet är öppet.**



**Vissa äppelodlingar i området görs inte om till tomter för  
bostäder utan används vidare för odling.**

I områdets norra och södra ändar finns två grönytor bevarade. Dessa är avsedda att användas av de boende tillsammans för odling och andra gemensamma aktiviteter. Detta gör att en del av platsens historia av odling fortsätter, vilket är trevligt.

I närheten finns hästhagar och ett antal äldre hus. En knapp kilometer in i skogen finns en populär dansbana som under somrarna besöks av tillresta band och danssugna entusiaster.

Då endast knappt hälften av de nya tomterna har bebyggts är det svårt att idag veta vad området kan tänkas få för karaktär. Inga hus har hittills byggts på den östra sidan om Fruktrågen varför denna sida alltjämt har karaktären av en grön äng med till åldern komna äppelträd. Detta i kombination med att de nybyggda husens trädgårdar inte hunnit växa till sig gör att området upplevs som en öppen plats. När träden växer till sig och fler hus byggs kommer denna känsla sannolikt förändras.



De gemensamma gröna "allmänningarna" i området gör att platsens historia i viss mån lever vidare.



**I närheten finns flera hästhagar.**



**Hittills har hus endast byggts på Frukttvägens sydvästra sida.**



**På några hundra meters håll syns hur husen längs Fruktvägen skyddas av höga björkhäckar i väster och öster. Bortom området syns fruktodlingar och trädprydda höjder.**



# 2

**“Behåll skorna på”**  
**- En beskrivning av huset -**







**Fruktvägen 8 är utfört i ett ljust gult tegel med bred vit fog och ett svart, listtäckt papptak. Fönster- och dörrdetaljer är i ett ljust träutförande.**

**Huset håller en låg profil och är med sin enkelhet den äldre**

**skånska längan trogen. trots att flera moderna inslag finns, såsom fönster från tak till golv och skjutdörrar.**

**Huset är lågt för att följa landskapets horisontalitet. Gränsen mellan inomhus och utomhus suddas ut.**

**Om vi går fram till ett av husets stora fönster och kikar in ser vi rakt genom huset. På andra sidan sällskapsrummet syns träd och buskar. I rummets djupa fönsternisch står en bänk.**





**Behåll skorna på. I hallen är det okej med lite smuts och jord. Med inspiration från gamla ladugårdars portluder är hallen genomgående för att förbinda husets två långsidor med varandra.**

**Rummet är stort nog att användas flexibelt och här förvaras med fördel redskap, stövlar och annat som används i trädgårdsarbetet. Eftersom hallen går tvärs genom huset blir ingen sida av**

**huset bortglömd. Både fram- och baksida nås enkelt genom hallen. Rummet är rymligt och öppet till nock. Kontakten mellan de två våningarna är stark - det går lätt att föra samtal med den som befinner sig i något av rummen på andra våningen.**

**Om vi tittar i husets längdriktning ser vi tre rum i fil: grovkök, kök och sällskapsrum.**

**Det släpande norrljuset lyser upp badrummet som nås direkt från hallen. Ett smalt fönster från golv till tak gör att den som badar har utsikt över trädgården utanför. En häck av bambu ger ett lummigt insynsskydd under årets alla månader. Fönstret är**

**öppningsbart vilket gör det möjligt att smita ut direkt från badrummet till trädgården.**

**Taket domineras av trä, väggarna av kakel. Det nakna betonggolvet är uppvärmt.**





**Låt oss gå in i husets största rum. Rummet innehåller kök, matplats samt sällskapsytor. Rummet ligger på husets sydvästra kortsida och fungerar som en förlängning av den stora trädgården. Med stora fönster åt tre håll kommer ljus in under hela dagen, från morgonsol till solnedgång. De djupa fönsternischerna används som förvaring och sittplatser. Bänken i rummets sydostfönster är en favoritplats att läsa böcker på under förmiddagarna då solen ligger på.**



**Under årets varma månader står skjutdörren mot trädgården ständigt öppen. Gardinerna fladdrar. Placeringen gör att du har utsikt till trädgården från stora delar av huset. I hörnet mot nordost finns en eldstad. När elden tänds på kvällen finns både brasa och trädgård i synfältet.**

**På eftermiddagen letar sig dagens sista solstrålar in genom fönstret åt nordväst. Från soffan ser du trädgården genom tre fönster samtidigt, ett i varje riktning.**

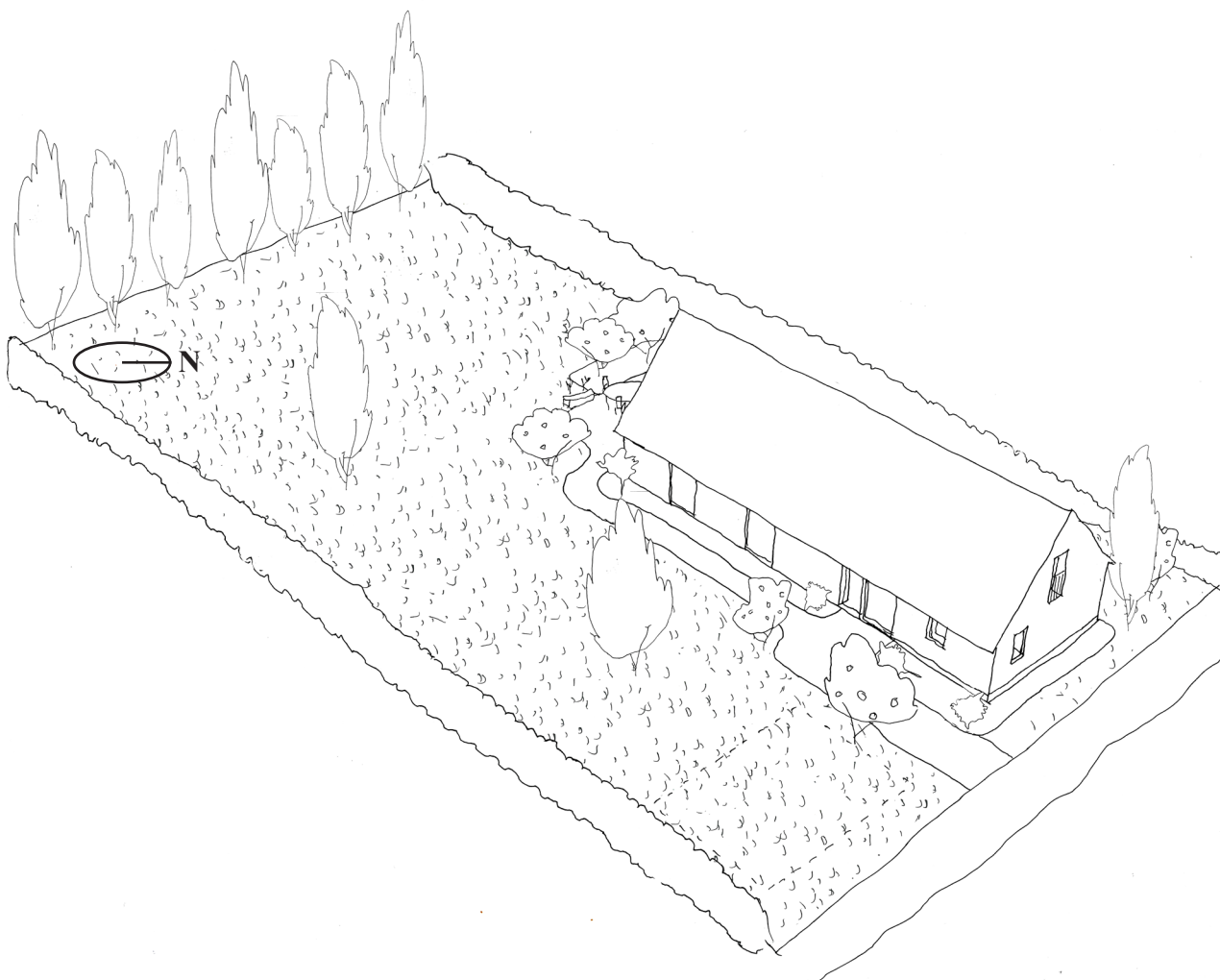


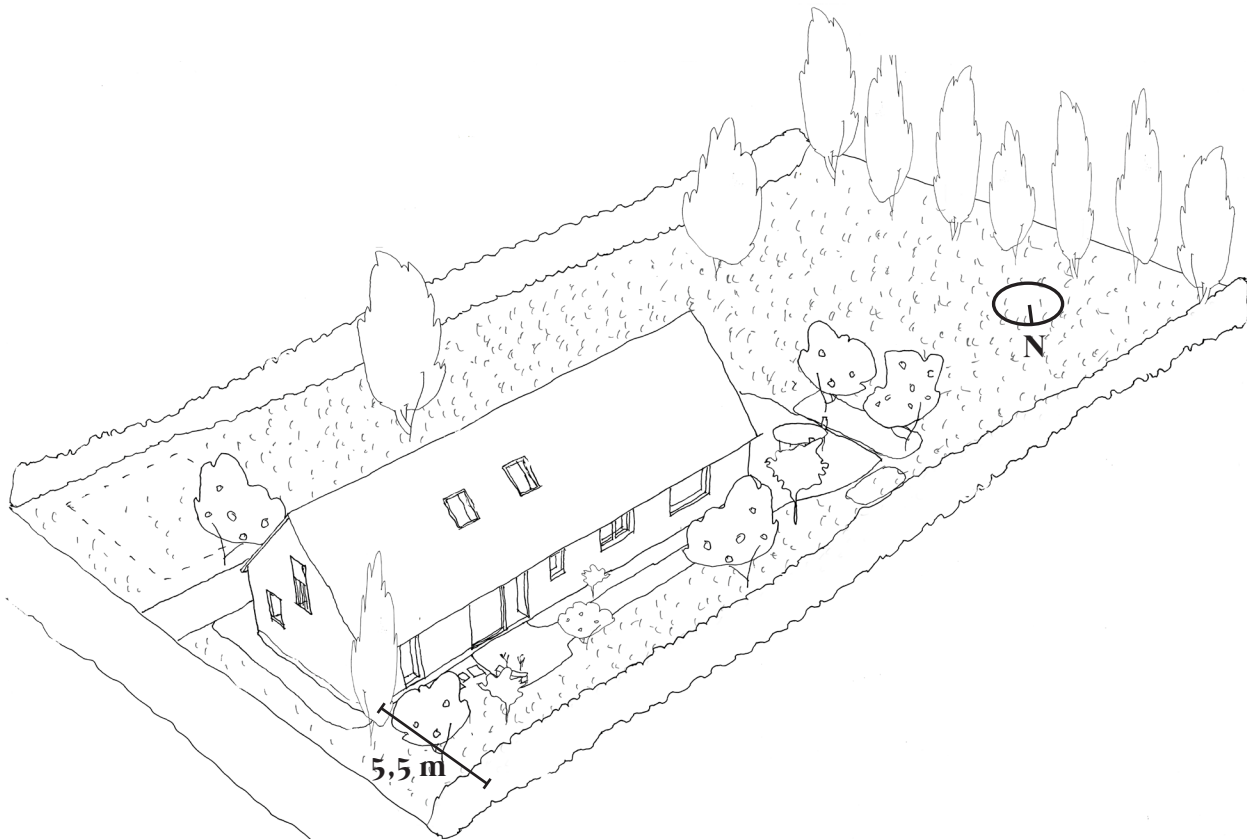
## Huset och tomten

Innan vi fortsätter rundturen kan vi titta på hur huset ligger på tomten. Detaljplanen anger att huset ska ligga med gaveln i linje med den två meter breda förgårdsmarken. Huset ska placeras på längden på tomten. För att en så liten del av tomten som möjligt ska skuggas har huset placerats i tomtens norra del. Detta ger en stor trädgårdsyta mot

syd/-sydväst. I tomtens sydvästra del finns plats för odlingar samt ett framtida attefallshus med förråd och växthus.

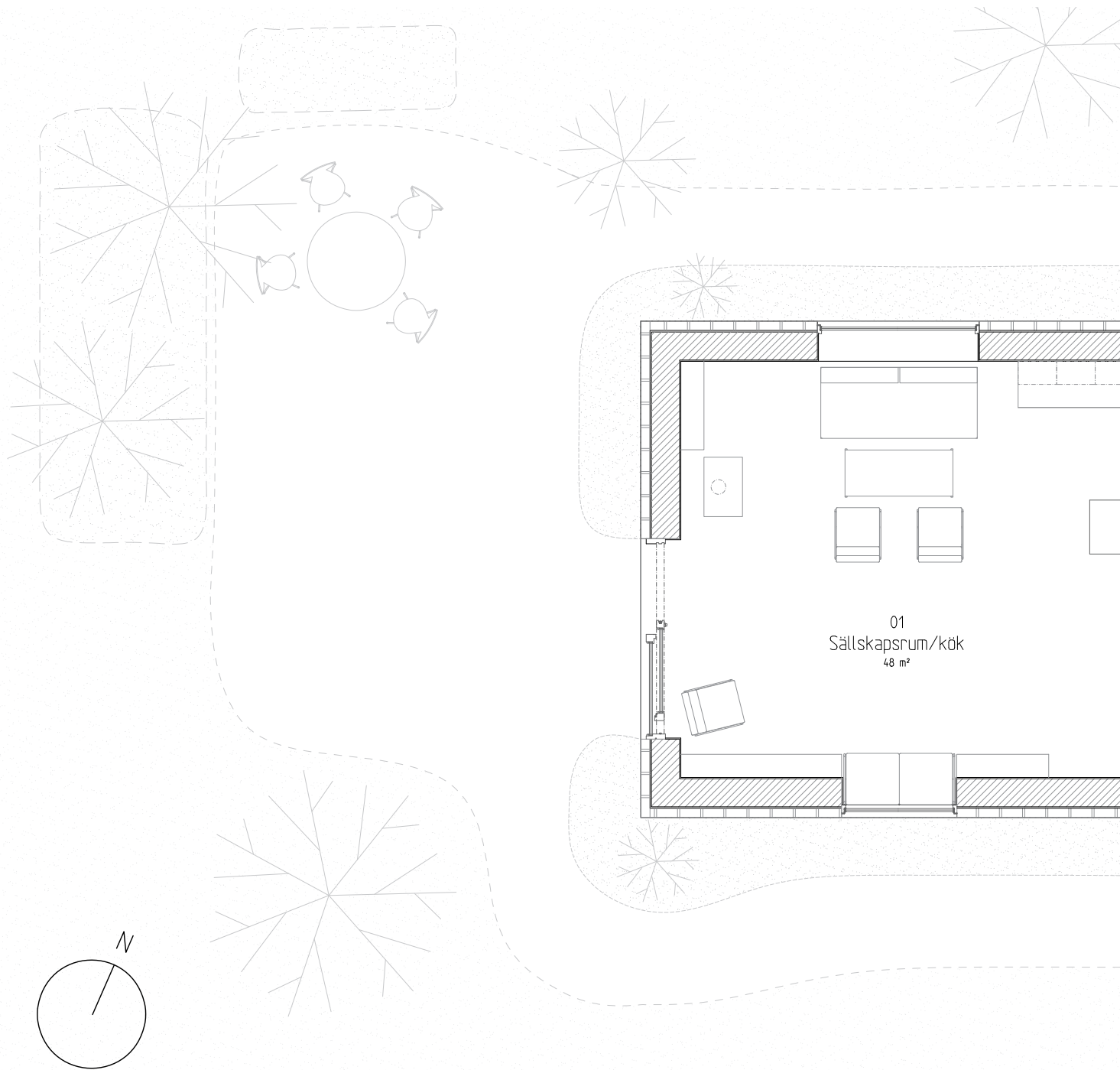
Buskar och träd planteras i husets närhet för att ge insynsskydd. Häckar skiljer av tomten från grannarna längs tomtens två långsidor.



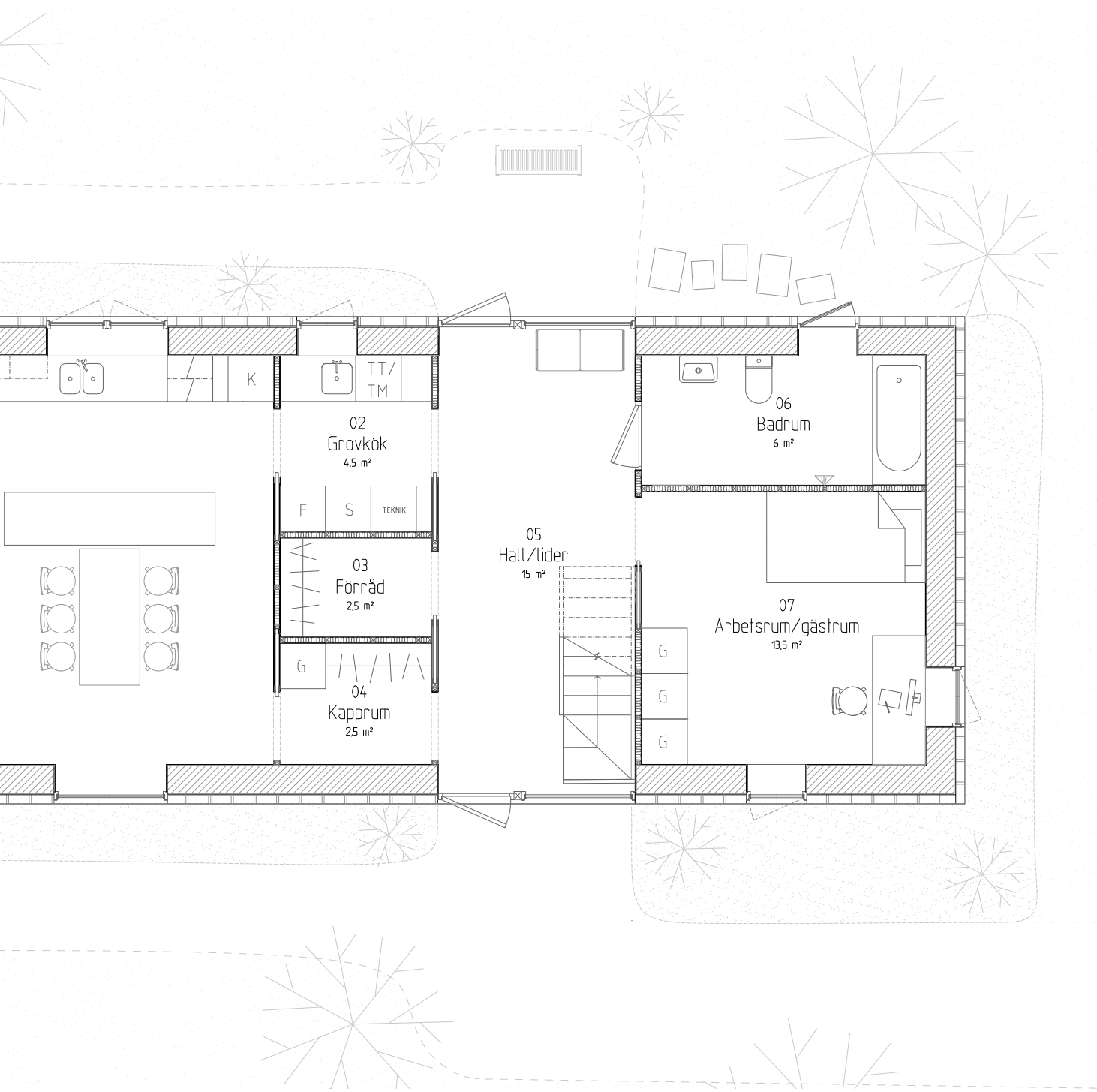


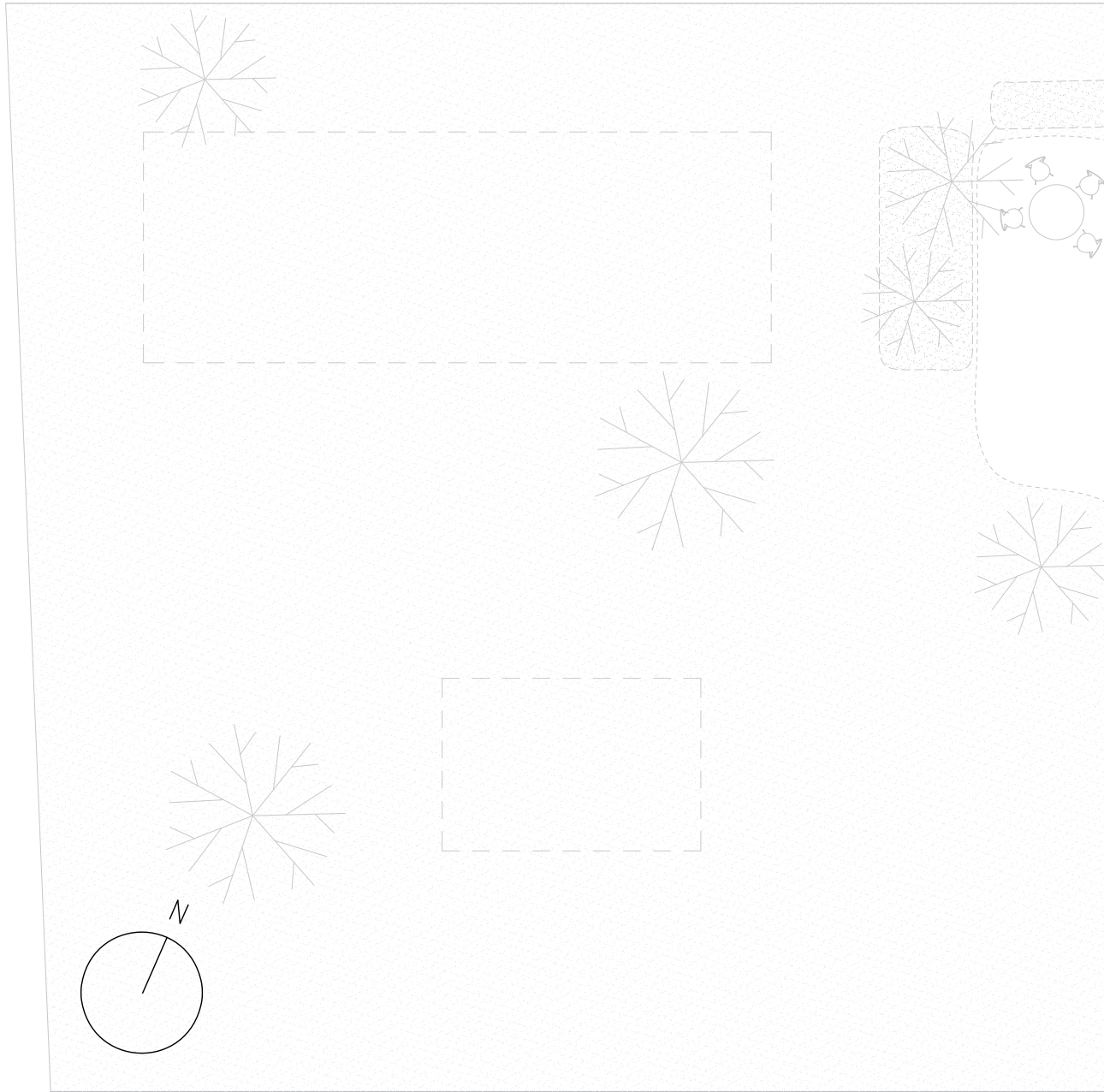
För att husets långsida mot nord/nordväst inte ska bli en bortglömd och outnyttjad yta har huset placerats 5,5 meter från tomtgränsen istället för minsta tillåtna 4,5 m. Den extra bredden gör att ytan kan aktiveras. Under sommaren kommer denna sida av huset få eftermiddagssol vilket gör att

platsen utanför den genomgående hallen kan användas som alternativ plats att äta middagen på under varma sommarkvällar. Tomtens huvudsakliga uteplats ligger utanför husets kortsida mot trädgården. Denna plats är här sol från mitten av dagen till solnedgång.



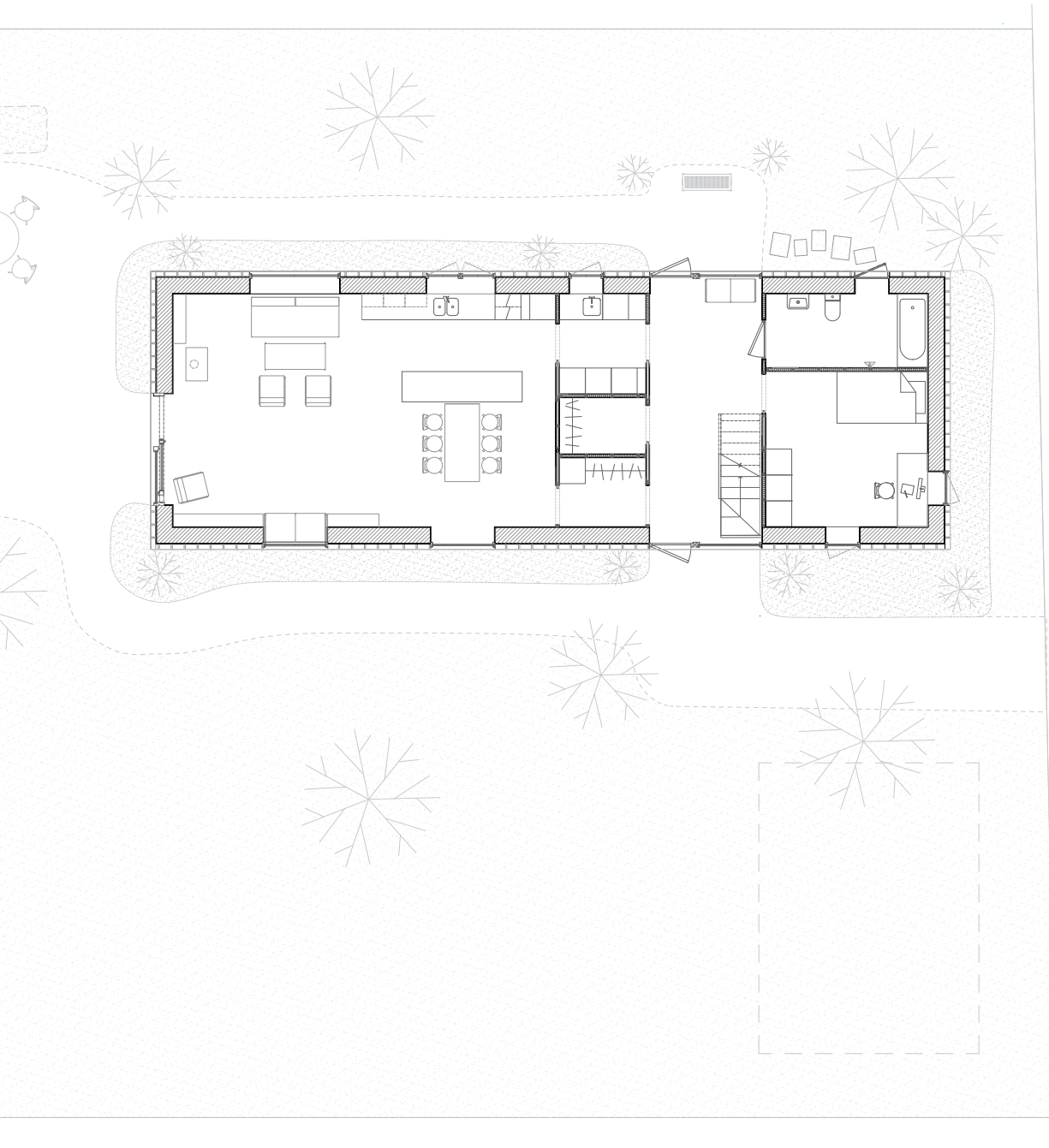
**Bottenplan 1:75**

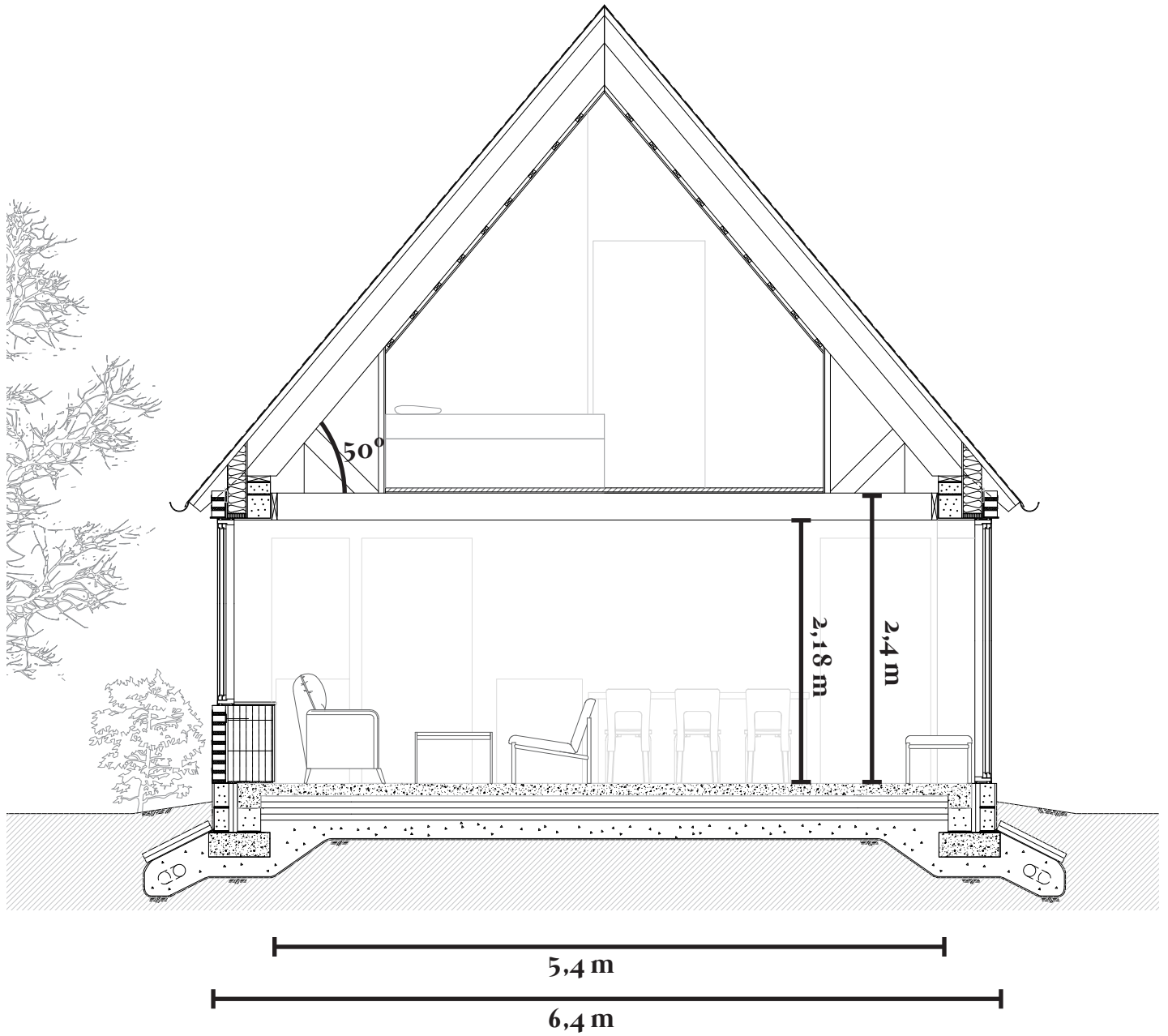




**Situationsplan 1:150**







## **På bredden, på höjden - huset i sektion**

För att ge huset en låg profil har husets fasader hållits låga. En låg takhöjd inomhus gör också att kopplingen till trädgårdens vida, horisontella natur blir starkare. Om rummet blir för högt förloras denna horisontella anknytning.

Innertaket är på 2,4 meters höjd och bärs upp av ett öppet bjälklag med c.c 900 vars lägsta punkter är 2,18 meter från golvet. Rummen får sin intimitet från bjälkarna i taket och sin rymd av luften mellan dem.

Husets yttre bredd på 6,4 meter ger en invändig bredd på 5,4 meter. Detta är smalt nog för att rummen ska få rikligt med ljus från

båda håll men är brett nog för att kunna skapa möblerbara rum med rundgång.

Taket följer den skånska traditionen av branta tak och har en lutning på 50 grader. Detta ger mycket rum på ovanvåningen utan att höja långsidornas fasader.

Väggarnas tjocklek på 500 mm utnyttjas som nischer för förvaring eller i de fall fönstren går från golv till tak som sittplats att läsa en bok på.

Andra våningens rum är smala och intima med snett tak som lämnar 1 meter höga väggar på vardera sida.



Låt oss fortsätta rundvandringen i huset. Om vi går in från trädgården och ställer oss precis innanför trädgårdsdörren ser vi hur sällskapsrum, kök och matplats hänger samman. Köket är placerat längs husets långsida med ett fönster till trädgården för den som diskar eller lagar mat. Mellan kök och matplats står en bänk med förvaring och arbetsytor. Här kan tallrikar med mat

dukas upp och nås från matbordet. Denna köksbänk består av två delar på hjul och kan flyttas vid behov. Bänkarna kan rullas åt sidan och ett långbord kan ställas mitt i rummet på längden.

Eftersom fönstren på vardera sida om kök och matplats är placerade i linje kan trädgården på husets långsidor ses direkt



från köksbordet. Det ena av dessa fönster är högt från golv till tak och ger en påtaglig känsla av trädgård vid matplatsen.

Rummet kan nås genom två passager. Det ger en friare rörelse i huset.



**Vid matplatsen finns ett stort  
fönstret mot trädgården.  
Kontakten med utsidan är stor.  
Släpljuset får betonggolvet  
struktur att framträda. Genom  
det lilla kapprummet rakt fram  
ser vi till hallen. Där kan vi också  
ana trappan som leder till andra  
våningen.**

**Hallen är stor och ljus. Genom att öppna upp mellan de två våningarna flätas de samman. Detta skänker rymd till båda våningarna. En spång förbinder de två sidorna av ovanvåningen. Både trappa och räcken är transparent smidda för att öka sikten och rymdkänslan.**





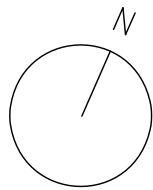
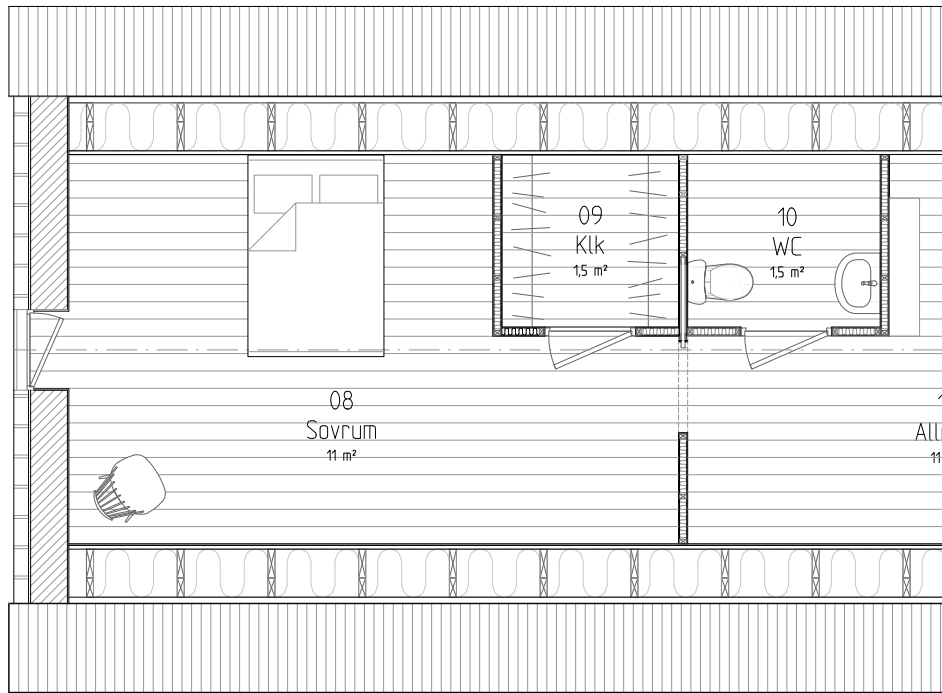


**På andra våningen, mellan de två mindre rummen i var sin ände av huset, finns ett allrum som passar väl som ett litet bibliotek eller en studieplats. Rummet får ljus från ett takfönster. Genom samma fönster kan den som sitter vid skrivbordet se himlen.**

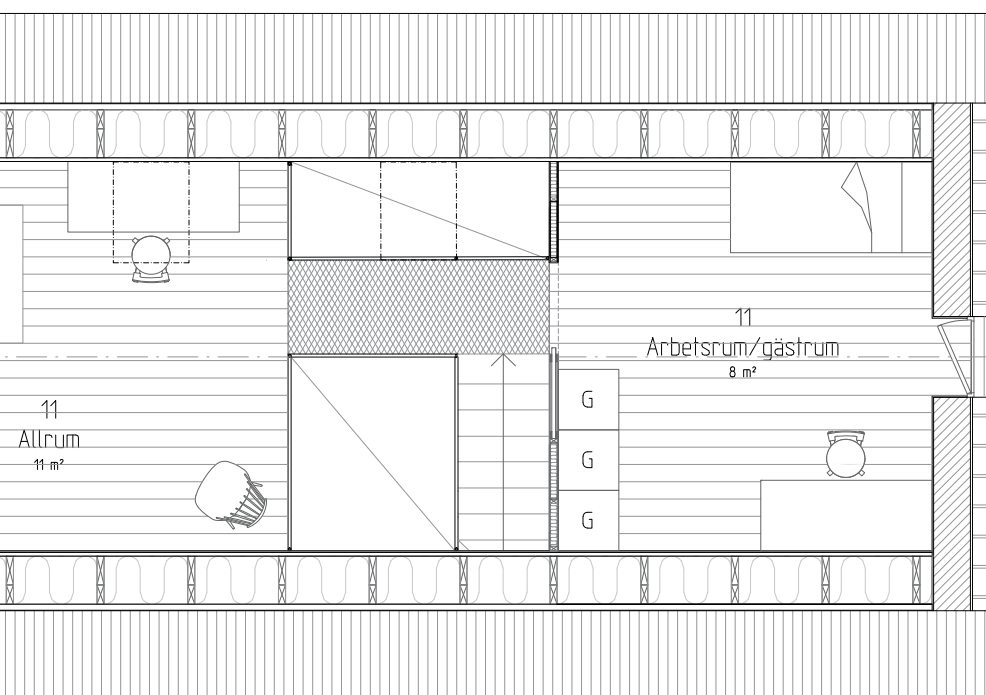
**Räckena vid den öppna hallen är minimalistiskt utförda för att öka**

**kontakten mellan de två våningarna. Trots det sneda taket uppfattas rummet som rymligt tack vare kontakten med den nedre våningen.**

**När dörren till sovrummet är öppen syns också trädgården härifrån. På sommaren blåser härligt genom rummet från de öppna fönstrens tvärdrag.**



**Plan 2**  
**1:75**



**Sovrummet är placerat mot trädgården. Väggarna är ljust utförda i en svagt vitlackad plywood.**

**Rummet ligger lite för sig självt i huset och har en egen garderob. Utanför dörren ligger toaletten.**

**När vädret tillåter är dörren till trädgården öppen. På så vis kan både fågelsång och ljudet av darrande asplöv bjudas in i rummet.**







**Om vi vänder oss om och åter  
går ut i allrummets hall ser vi  
hur ljuset kommer upp från  
den nedre våningen.**

**Dörrarna till de två  
sovrummen i husets ändar  
är förskjutna för att låta dem  
vara något separerade.**

**Golvet och de ljusa  
träväggarna ger ett varmt,  
ljus rum.**

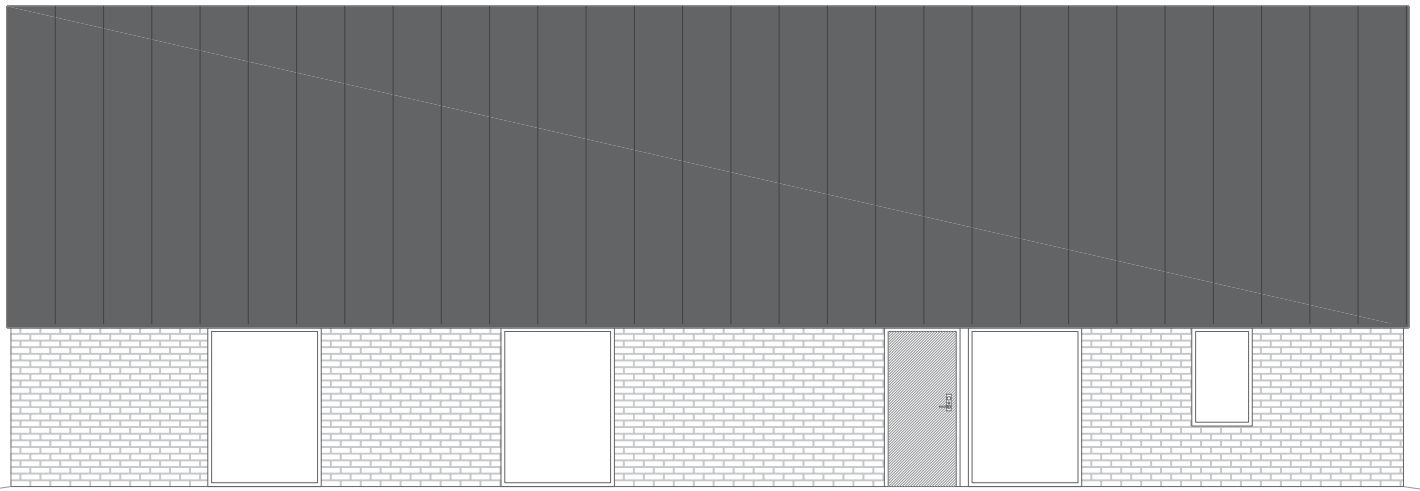
**Från studieplatsen kan den franska balkongen i sovrummet skymtas på andra sidan spången. Vi ser också till badrummet på nedre våningen. Böjer vi oss över räcket kan vi hälsa på den som just kommit innanför dörren.**



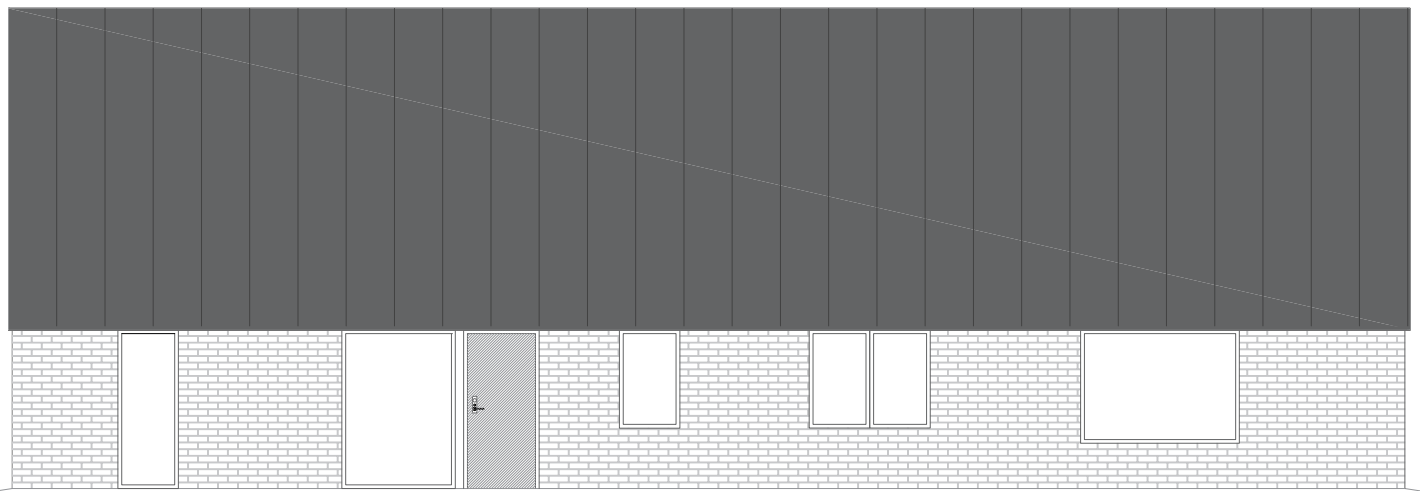


**När det skymmer lyser lamporna i  
huset upp ängen utanför fönstret.  
Det svarta taket försvinner in i  
nattens mörker. Mellan tak och  
äng syns de murade ytorna som ett  
ljus band.**

**Ljuset från de två takfönstren  
vittnar om att det pågår aktivitet  
även på andra våningen.**



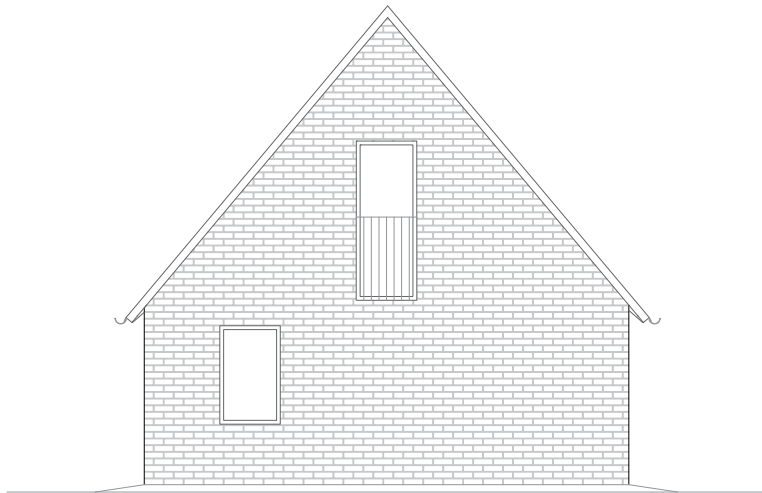
**Fasad sydost**  
**1:100**



**Fasad nordväst**  
**1:100**



**Fasad sydväst**  
**1:100**



**Fasad nordost**  
**1:100**

# 3

## **Det grovmaskiga nätet**

**- Om detaljplanen och  
husets utformning -**





## “Huvudbyggnad ska placeras i liv med förgårdsmark” - detaljplanen sammanfattad

Detaljplanen som reglerar hur ny bebyggelse i området ska utformas är omfattande. Här följer en sammanfattning:

### **Material**

Fasadmaterial: tegel, ljus puts.

Takmaterial: för Österlen typiska takmaterial.

Inslag av trä får förekomma.

### **Utformning**

Huvudbyggnad ska utföras med sadeltak 40-50 grader. Takfotens utformning ska vara nätt.

Mindre takkupor och frontespiser för utföras på huvudbyggnad.

### **Storlek, huvudbyggnad**

Byggnadsarea: 150 kvm.

Byggnadshöjd: 3,5 m.

Högsta nockhöjd: 7 m.

Största gavelbredd: 7 m.

### **Placering**

Huvudbyggnad ska placeras i liv med förgårdsmark (2 m bred förgårdsmark).

Byggnader ska placeras parallellt med Kullavägen.

### **Övrigt**

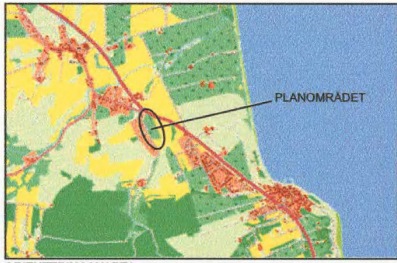
Gatubredd: 5 m

Gemensam trädplantering: 2 m (på vardera sida om vägen)

Förgårdsmark: 2 m.

I norr och söder finns två större ytor som enligt detaljplanen inte ska bebyggas med hus utan bevaras som odlingsytor som delas av de boende.





ORIENTERINGSKARTA



PLATSEN FÖR GATAN I OMRÅDE B<sub>1</sub>



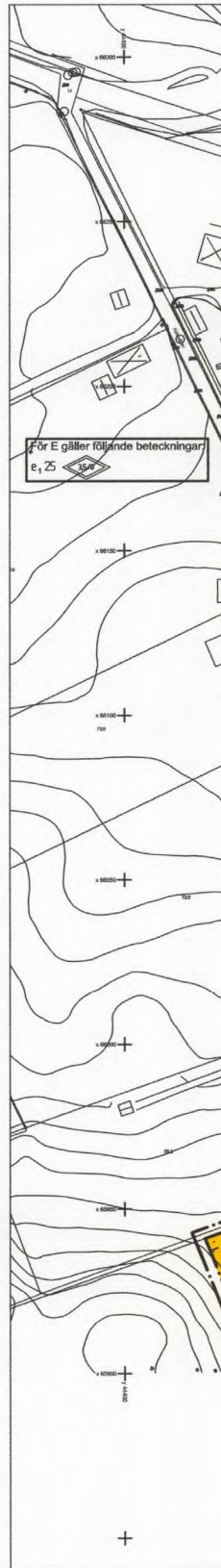
BACKEN UPP MOT OMRÅDE B<sub>2</sub>

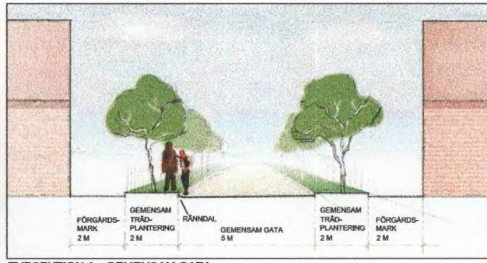


KULLAVÄG



ILLUSTRATIONSPLAN





TYPSEKTION A - GEMENSAM GATA



För B<sub>1</sub> gäller följande beteckningar:  
 e<sub>1</sub> 150/60 e<sub>2</sub> 650/1500 e<sub>3</sub> 16  
 35/25 7/35 50/50  
 v<sub>1</sub> v<sub>2</sub> p<sub>1</sub> p<sub>2</sub> p<sub>3</sub> p<sub>4</sub>

För B<sub>2</sub> gäller följande beteckningar:  
 e<sub>1</sub> 130/40 e<sub>3</sub> 3  
 35/25 7/35 50/50  
 v<sub>1</sub> v<sub>2</sub> p<sub>3</sub>

GRUNDKARTAS BETECKNINGAR

Grön	Skog
Blå	Vatten
Rött	Asfalt
Orange	Grus
Grå	Beton
...	...

Följande gäller inom området med redovisade beteckningar. Endast någon ändring och utförande är tillåten. Bestämmelser utan beteckning gäller inom hela planområdet.

**GRÄNSER**  
 — Ute riktad 3 meter utanför planområdets gränser  
 - - - - - Andningsgräns  
 - - - - - Egenslagsgräns

**ANVÄNDNING AV MARK OCH VATTEN**

**Allmänna platser**  
**NATUR** Naturområde  
**LOKALGATA** Lokalgata  
**GC-VÄG** Gång- och cykelväg

**Kvartermark**  
 B<sub>1</sub> Bostäder  
 B<sub>2</sub> Bostäder  
 E Telekommunikationsanläggningar

**UTFORMNING AV ALLMÄNNA PLATSER**  
 stlg Grusstig  
 fruktträd Befintliga fruktträd  
 n<sub>1</sub> Endast elektrisk ledning av höljnings- och ledningsledning av el och fjärrvärme för inte tillåten för säkerställande av trafikledare utifrån mot Kulturvägen. Minsta respektive högsta höjdd för ledningsledning är höjd respektive höjden meter. Stängsel för inte tillåtet.

grusväg/trädplantering grusväg/trädplantering  
 tillfart till transformator

**UTNYTTJANDEGRAD/FÄSTIGHETSINDELNING**  
 e<sub>1</sub> 0,00/00 Sträffa byggnadsareal i m<sup>2</sup> mot mark huvudbyggnad/komplementbyggnad-garage  
 e<sub>2</sub> 0,00/00 Minsta respektive största lokalareal i m<sup>2</sup>  
 e<sub>3</sub> 0,00 Max antal lokaler

**BEGRENSNING AV MARKENS BEBYGGANDE**  
 Mark för inte bebyggas  
 Mark för endast bebyggas med uthus och garage  
 x Mark ska vara tillgänglig för allmän gångstråk  
 y Mark ska vara tillgänglig för utfall från angränsande fastigheter  
 g Mark ska vara tillgänglig för gemensamt nyttjande  
 U/U Mark ska vara tillgänglig för luftledning eller underjordisk ledning

**MARKENS ANORDNANDE**  
**Mark och vegetation**  
 Dagvatten ska tas hand om inom respektive fastighet  
 + 0,00 Förenklade höjd över naturlig nivå  
 n<sub>2</sub> Björnskriv för inte tillåten  
 typsektion a Typsektion genom gemensam gata  
 förgräddningsmark 2 meter bred förgräddningsmark  
 Uffart, stängsel  
 Karbar utfall för inte tillåtet

**PLACERING; UTFORMNING; UTFÖRANDE**  
**Placering**  
 inom E betecknad område från för ej finnas brandbara byggnadsdelar, brandbart utlägg eller förhöjd  
 P<sub>1</sub> Huvudbyggnadens gavelt ska placeras i linje med förgräddningsmark  
 P<sub>2</sub> Garaget ska placeras minst fem meter från gatan  
 P<sub>3</sub> Byggnader ska placeras parallellt med lokalgatan  
 P<sub>4</sub> Vid fastigheter som gränser till gemensamt nyttjande/platser höjd platser +22,8 och +25,0 ska huvudbyggnadens höjd placeras så nära gatans plats som möjligt, se illustratorkoncept.

**Utförande**  
 Stålmurar/schaktmassor/marknivåbearbetning ska noggrant redovisas i byggnadsritning  
 Högsta byggnadshöjd i meter för huvudbyggnad/komplementbyggnad, garage  
 Därutöver för mindre takkappor och frontstegar utifrån på huvudbyggnaden  
 Högsta markhöjd i meter för huvudbyggnad/komplementbyggnad/garage  
 Minsta resp största taklutning i grader  
 v<sub>1</sub> Huvudbyggnad ska utföras med sadeltak  
 Taklutnings utformning ska vara rätt.  
 v<sub>2</sub> Största gavelhöjden för huvudbyggnad är 7 meter

**Utseende (ny bebyggelse)**  
 Ny bebyggelse skall utföras med fasader av tegel eller ljust puts och takmaterial av för Ouletern traditionella material. Inslag av trä för företrädda.

**Byggnadsteknik**  
 Endast om fasthetsgränsen står utlaggar och bekostar pumpinläggning för källare kan sådan godkännas.

**STÖRNINGSKYDD**  
 Vid nybyggnad för skydd mot ljudnivå inte överstiga 35 dB UA  
 Nyttbyggnad för skydd mot ljudnivå inte överstiga 45 dB UA  
 Trafikburen för inte överstiga 55 dB UA skvalent nivå  
 samt 70 dB UA skvalent nivå på utspärrer.

**ADMINISTRATIVA BESTÄMMELSER**  
**Genomförandefrid**  
 Genomförandefrid är 5 år från den dag planen vinner laga kraft  
**Huvudmannaskap**  
 Kommunen är inte huvudman för allmän plats  
**ILLUSTRATIONER**  
 Illustratorkoncept/Förslag till fasthetsgränser

Till planen hör	Fastighetsförteckning	Normalt planförfarande
Planbeskrivning		Enkelt planförfarande
Genomförandebeskrivning		Antagande
Detaljplan för		
<b>Rörium 4:3 och Rörium 24:11</b>		
Simrishammns kommun, Skåne län		Beslutsdatum Godkännande 2009-04-23 SBN
Upprättad den: 2008-04-14, rev 2008-12-18, rev. 2009-03-30		Instans Antagande 2009-11-30 KF
Planförfattare: Maria Engberg Planarkitekt		Laga kraft 2010-01-04
Skala 1:1000		Rörium nr F:12
0 10 20 30 40 50 100 m		Rörium, bostad A1

1291-P296

## **Detaljplanens innehåll - kommentar**

**Detaljplanen styr både de nya husens gestaltning och hur husen placeras på tomterna. Man eftersträvar vad man kallar en "bykänsla".**

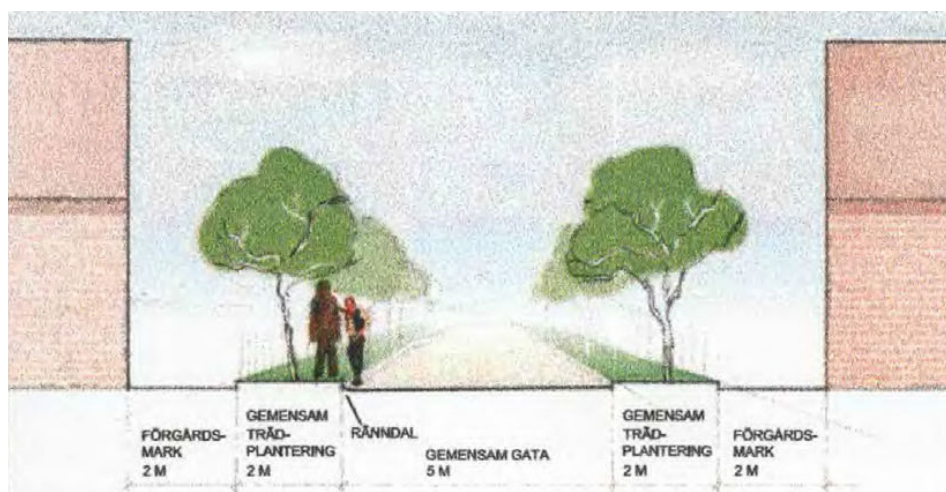
**Alla hus ska placeras med kortsidan mot den nyanlagda Fruktvägen och placeras i liv med förgårdsmarken som går 2 meter in från vägen. Husens gavlar är tänkta att linjera med varandra, parallellt med vägen.**

**Vad gäller tillåtna byggnadsmått är detaljplanen relativt liberal. Med en gavelbredd på 7 meter, byggnadshöjd på 3,5 meter och en byggnadsarea på 150 kvm kan relativt stora hus byggas, men de måste utföras som längor.**

**När det kommer till vilka fasadmaterial som tillåts är detaljplanen desto striktare: ljus puts och tegel är tillåtna. Endast inslag av trä tillåts.**

**Det är värt att notera att fönsterplacering inte regleras i detaljplanen. Kulör på tegel styrs inte heller.**

**Enligt gatusektionen framgår hur husen avses placeras i liv med den två meter breda förgårdsmarken. En trädplantering finns också med i planeringen.**



Enkel gatusektion från detaljplanen.

## Detaljplanens effekter - en analys

När arbetet med att utforma huset påbörjades kunde jag konstatera att en omfattande detaljplan reglerade områdets och husets utformning. Under arbetets gång har jag fått förhålla mig till detaljplanens spelregler. Låt oss här stanna upp och fundera över dess effekter. Vilka positiva respektive negativa följder har funnits?

Eftersom ett flertal hus redan har hunnit uppföras inom det detaljplanerade området kring Fruktvägen skulle vi kunna studera hur dessa hus har blivit och kan ha påverkats av den strikta detaljplanen. Vilka kvaliteter går att finna? Vilka begränsningar har den inneburit i utformningen?

När man åker längs den stora vägen mellan Simrishamn och Kivik och blickar västerut vid Rörum kan man se området växa fram. Ungefär hälften av husen är idag byggda och här finns en tydlig rytm. Rytmen kan direkt härledas till detaljplanen liksom att alla tomter har samma storlek och att husens placering och orientering är reglerad. Den tydliga rytmen kontrasterar mot de omgivande backarnas böljande former. Jag tror dock att det när samtliga hus om några år står färdigbyggda finns en risk att helheten kan komma att uppfattas som något statisk. Detta är dock beroende av om husen utförs i snarlika eller skiftande kulörer och material hur tomterna disponeras.

En av orsakerna till att detaljplaner används som verktyg torde vara att ny bebyggelse ska kunna anpassas till den befintliga. Här gör detaljplanen ett viktigt jobb. På Fruktvägen är tanken att en Österlensk bykaraktär ska åstadkommas genom att husen läggs i samma riktning och med husens gavlar i raka linjer. Kan denna struktur förankras i regionens befintliga arkitektur?

Om vi studerar närliggande orter med äldre bebyggelse känns denna nivå av regelbundenhet något främmande trots att skalan på husen liknar de äldre skånska husen. Det är också intressant att studera var stukturen kommer från. I närliggande fiskesamhället Vik lär fiskarna ha placerat sina hus med gaveln mot havet för att minska draget genom huset från de hårda vindarna. Här har husens placering alltså en praktiskt förklaring och kommer inte från en styrande stadsplan.

Sammantaget är min inställning till att detaljplanen så tydligt styr husens läge i området att det fyller en viktig funktion. De olika husbyggarnas viljor samlas kring en tydlig struktur där resultatet blir sammanhållet och klart.

Eftersom kravet på att husen ska ligga med gaveln i liv med förgårdsmarken gäller på båda sidor av Fruktvägen kommer detta krav att påverka husen olika beroende på vilken sida av



vägen de ligger. Här finns en tydlig nackdel med detaljplanen. Eftersom solen går upp i öster och vandrar västerut kommer husen på västra sidan av vägen ha sol i trädgården större delen av dagen. På östra sidan av vägen är dock det attraktiva syd/-sydvästläget på den sida av tomten som ligger precis vid vägen. Här kan man fundera på om regelbundenheten i detaljplanen ska få styra över en så viktig arkitektonisk sak som solens förhållande till tomten och huset. Här tycker jag att det vore på sin plats att fundera över hierarkierna i detaljplanen. Ett hus läge på sin tomt är en så pass viktig arkitektonisk egenskap att det bör styra över områdets övergripande ordning. Här borde en anpassning ha gjorts i detaljplanen. Att inte någon av de tomter som ligger på nordöstra sidan av vägen till dags dato har sålts är ingen slump, utan en logisk följd av detaljplanens utformning.

Det får i stora drag ses som en positiv sak att husens mått är reglerade. Det gör att alltför oformliga och klumpiga hus inte uppförs i området. Den tillåtna gavelbredden på 7 meter är rimlig men väl tilltagen om ambitionen är att hus med karaktären av en länga ska byggas i området. Om husen blir alltför breda upphör nämligen känslan av en avlång skånsk länga. Den maximalt tillåtna byggnadshöjden, från mark till takfot, på 3,5 meter bör ses som en kompromiss mellan den traditionella skånska längan och moderna krav på att kunna inreda vinden och få ut många kvadratmeter.

När man studerar de nybyggda husen i området finns flera exempel där man har maximerat husets mått efter detaljplanen. Alltså hus som är 20 meter långa, 7 meter breda och har 3,5 meters höjd till takfot. Kanske skulle detaljplanen kunna, istället

för att reglera faktiska mått, styra husets övergripande proportioner? Dessa får anses vara precis lika karaktäristiska för den eftersträfvade hustypen som de faktiska måtten.

Områdets detaljplan reglerar bland annat mått, material och utförande. Detta ser jag som något positivt. Det ger en gestaltningsmässig samordning över tid eftersom inte alla hus byggs på samma gång. När det kommer till detaljlösningar, materialmöten och kvalitet i byggnadsmaterial finns inga rättesnören. Vissa av husen i området är endast några år gamla men trots det finns hus som har hunnit åldras på ett mindre smickande sätt. Det kan handla om missfärgad puts, algangrepp och stänk från marken. Vad som också slinker genom detaljplanens grovmaskiga nät är kvaliteten i materialen. En putsad fasad kan utföras i allt från en skimrande ädelputs till en platt och alldeles livlös plastig putsyta.

Det skulle vara önskvärt om en detaljplan kunde ställa lika höga krav på detaljprojekteringen som på den övergripande planeringen. Jag tror nämligen att ett hus med en modern form som i viss mån avviker från den för området traditionella hustypen har lika stora förutsättningar att passa in väl, förutsatt att den utförs med goda detaljer.

Detaljplanen garanterar en hög lägstanivå men riskerar dämpa den innovativa höjden i arkitekturen.

## **“Vad brett det är!” - fullskalestudier på tomten**

Några veckor in i projektet när jag hade ett första utkast på huset åkte jag och beställaren till tomten för att göra fullskalestudier. Vi ville undersöka husets mått, dess placering och dess förhållande till tomten.

Vi hade förberett oss och köpt utsättningskäppar och ett långt måttband. Tomtens fyra hörn sattes ut först. Därefter sattes husets hörn ut samt viktiga mått inne i huset såsom ytterdörr, väggar och trappa. Här fick vi uppleva hur relativt sträckor och ytor kan upplevas. När vi växlade skala från tomtens mått, som handlade om 20 till 70 meter

och sedan bytte till att sätta ut de små måtten inne i huset upplevdes dessa mått som mycket små. Det tog en bra stund innan husets 5,4 meters bredd inte kändes klaustrofobiskt smal och vi hade vant oss.

Husets placering i tomtens norra hörn kändes naturlig. Vi kom dock till insikten att avståndet till tomtgräns i norr bör ökas något för att ytan mellan hus och tomtgräns ska kunna aktiveras. Detta blev fullskalestudiens största insikt.





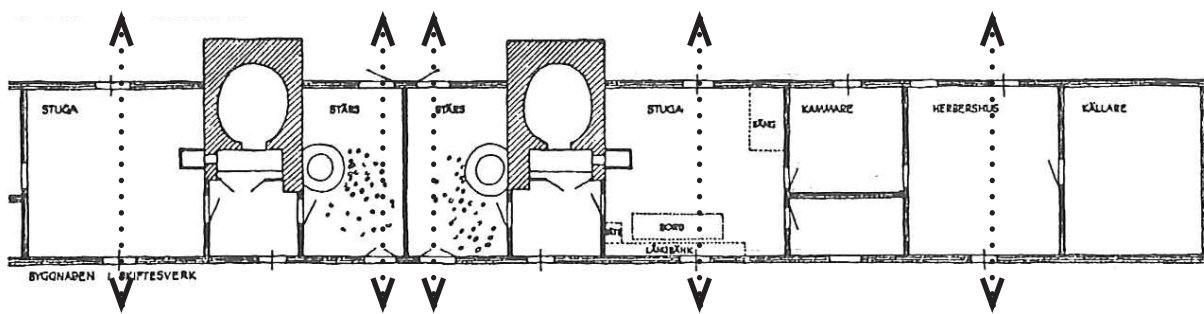


## **Lång och smal - vad finns att lära av den skånska längan?**

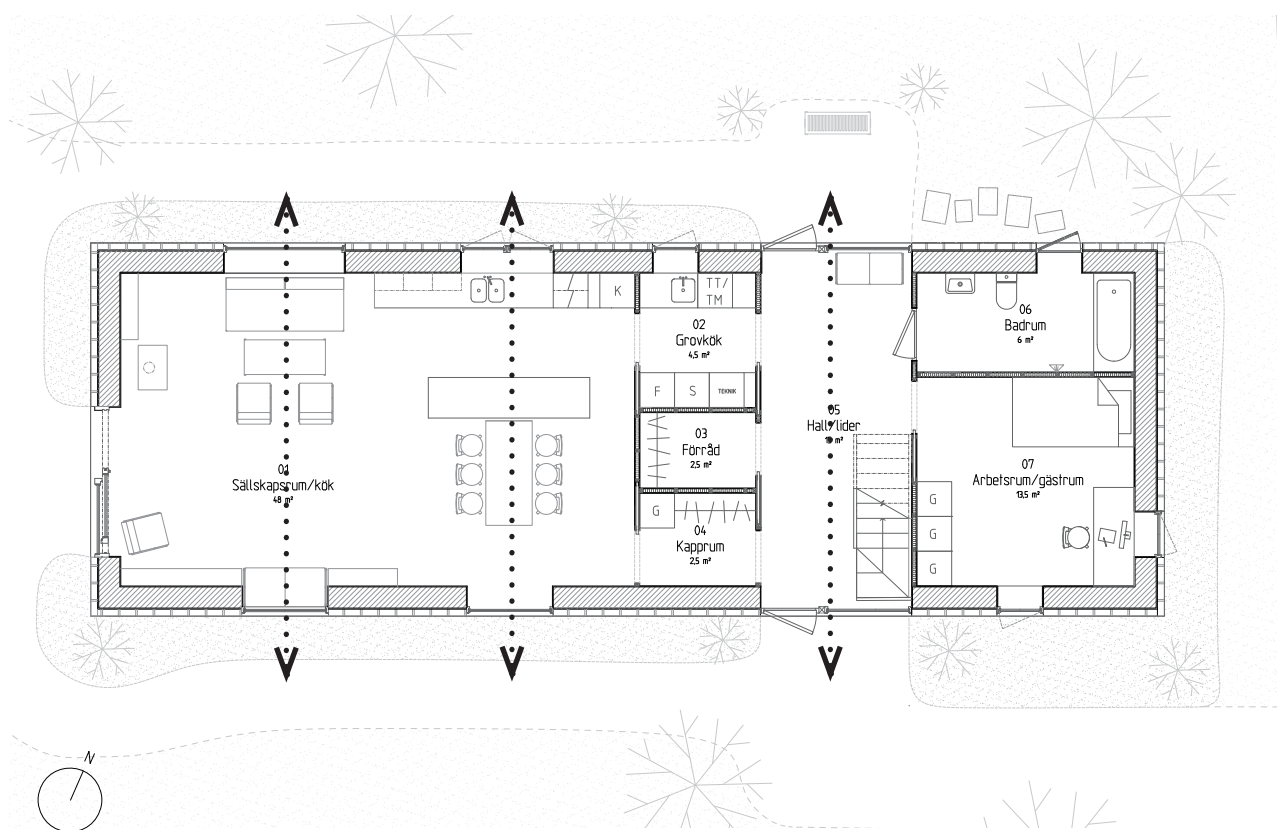
**Nästa studie efter fullskalestudien var att se om det finns något att lära av de äldre skånska längorna. Jag var noga med att inte blicka tillbaka till de gamla längorna för att vara traditionen trogen utan för att istället lära mig av de arkitektoniska kvaliteterna.**

**När de äldre längorna studeras i plan märks att husen är smala. Rummen är placerade så att det ena rummet måste passeras för att man ska kunna komma till nästa rum. Fönstren är placerade i linje vilket ger raka siktlinjer genom huset på bredden. Se figur på nästa sida.**

**Den smala husformen med fönster placerade i linje ger förutsättningar för rum med god kontakt med trädgården på vardera sida om huset. Detta gav inspiration till utformningen av mitt hus.**



Exempel på äldre skånsk länga från Trolle Ljungby. Huset är  
smalt, har genomgående rum och fönster placerade i rak linje  
genom huset (markerade i figuren planen ovan).  
Bild: Lundberg 1978 (redigerad av mig)



**Placering av rum och fönster har gjorts så att siktlinjerna genom huset blir många. Detta gör att husets båda långsidor aktiveras och att kontakten med trädgården blir påtaglig.**



## **Ljus och kontakt**

### **Om husets utformning i plan**

**För att ta vara på siktlinjer och öka kontakten med trädgården utformades huset så att fönster linjerar. Mindre rum såsom grovkök, förråd och kapprum har samlats i linje för att inte hindra sikten i huset långsidor.**

**Hallen är med sin bredd och sina breda fönster det bästa exemplet på en tvär axel genom huset. Denna del av huset kan man inte bara se genom utan även gå genom. Rummet är inspirerat av de port- eller vagnslider som finns i äldre tiders hus och ladugårdar.**

**Sällskapsrum har placerats i byggnadens västra del i närheten av trädgården. Rummet förbinds med trädgården genom en skjutdörr och har fönster i flera väderstreck.**

**Badrummet är placerat i husets norra hörn. I badrummet finns ett högt fönster från golv till tak som också kan öppnas. Kontakten med trädgården är genom detta fönster stor. Granne med badrummet är ett kombinerat arbets- och gästrum.**

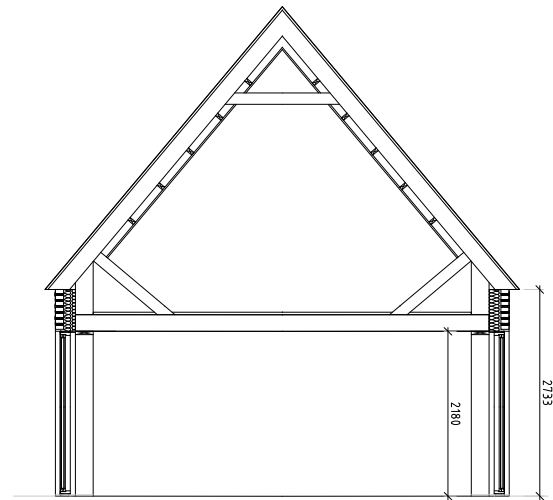
<b>Tomas Gustavsson konstruktioner AB</b>		<b>Projekt</b>		<b>Uppdrag nr</b>
Adelgatan 1B 223 50 Lund	tel 046-15 85 01 www.konstruktioner.se	<b>Datum</b>	<b>Signatur</b>	<b>Sid nr</b>

## Takstolsstudie: uppluft takstol

En första skiss på husets takstol gjordes tillsammans med konstruktören Tomas Gustavsson. Min önskan inför vårt möte var att lyfta upp takstolen så att utrymmet på övervåningen blev större. Jag prioriterade användningen på ovanvåningen framför fasadernas utformningen.

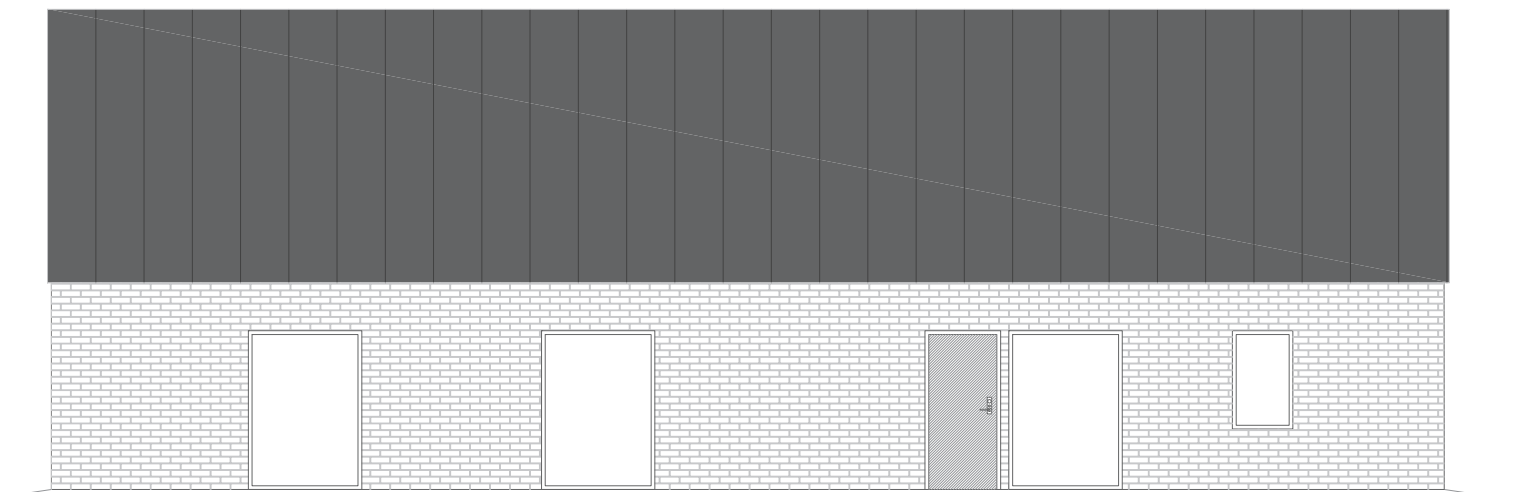
Takstolen utformades med 220 mm tjocka bjälkar som vilade på bakmuren. På så vis kunde takstolens övre element möta fasadmuren. Denna takstol får betraktas som något av en speciallösning.

I det fortsatta skissande kom jag fram till att denna takstolsvariant inte var särskilt lämplig då långsidornas fasader blev alltför höga. Takfötterna tappade på något vis sin förankring med marken. Huset blev oformligt och vertikalt. Det gestaltningsmässiga fick styra över det praktiska. Takstolsskissen kasserades.



Den resulterande sektionen.

1:100



Varianten med en uppluft takstol ger en byggnad med höga fasader. 1:100

## Den skånska längans mått och proportioner

Precis som när vi tidigare studerade de äldre skånska längornas planer kan det finnas anledningar att studera dem i mått och proportioner i fasad.

En skillnad mellan de äldre längorna och hus som byggs idag är att de äldre husen sällan utformades för att vindarna skulle inredas. Detta spelar in på husens mått och propotioner.

På följande sidor finns exempel på äldre skånska längor i Rörum och

Brantevik som jag studerade på plats. Gemensamt för dessa hus är att de är horisontella till sin form och på något vis är vilande i sin gestalt. Avståndet mellan fönster och takfot är litet.

Om dessa fasader jämförs med takstolsskissen på föregående uppslag syns en stor skillnad i fasadernas karaktär. I det fortsatta skissandet hämtade jag inspiration från de äldre längornas mått och proportioner.



**Detta hus i Brantevik har en takfot som nästan tangerar ovansida på dörrar och fönster. Huset har en låg profil.**



**Detta smala hus har en något utstickande takfot och hängränna som håller ned den upplevda höjden på långsidornas fasader.**



**Den icke upphöjda takstolskonstruktionen ger en lägre takhöjd på andra våningen. Trots detta kan ovanvåningens utrymme räckta gott och väl.**

## **Takstolsstudie: för en lägre fasad**

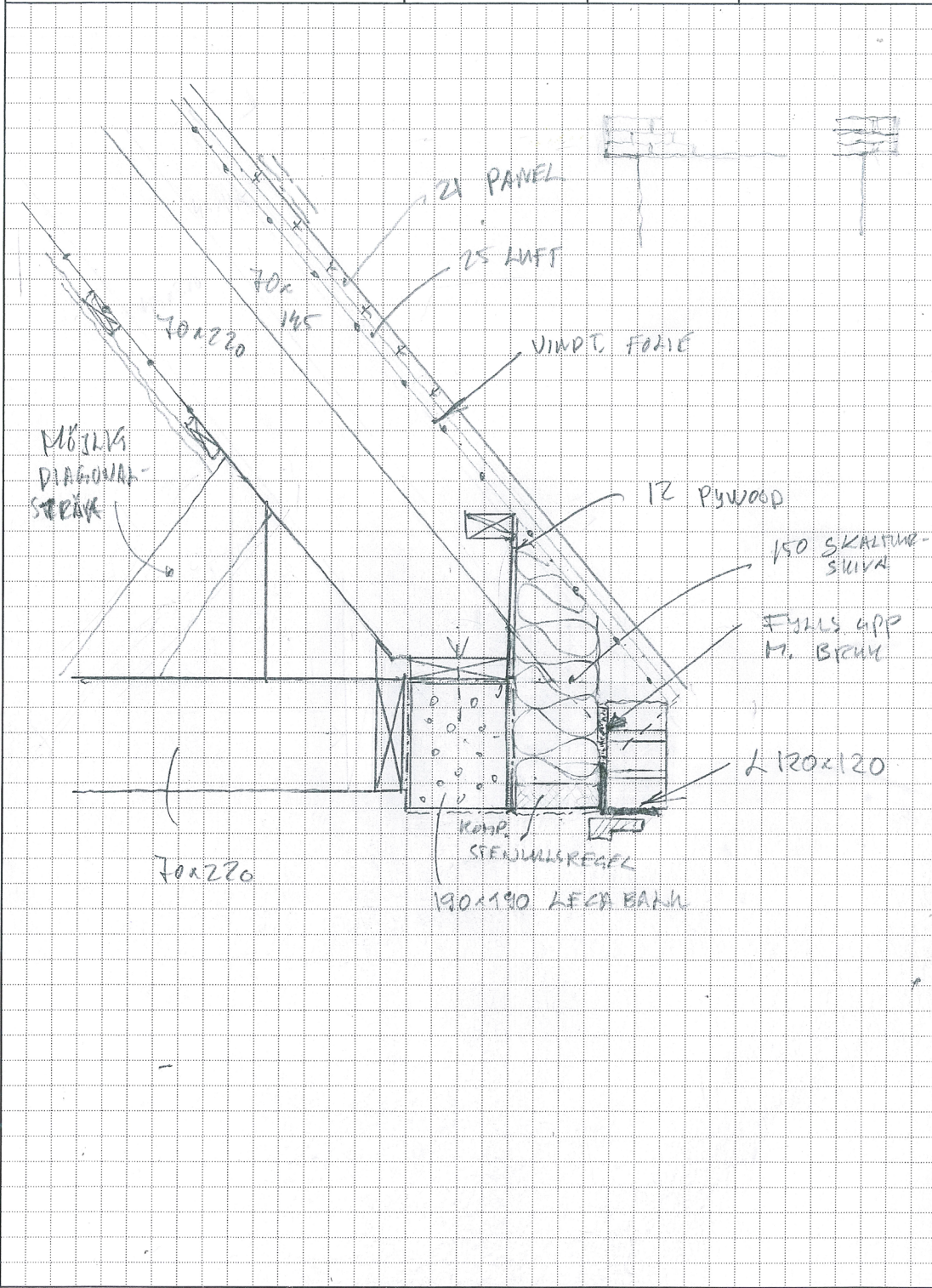
**Vid andra konstruktionsmötet med Tomas Gustavsson diskuterade vi hur en lägre fasad med ett mindre avstånd mellan fönster och takfot kunde åstadkommas precis som i exemplen på föregående sidor.**

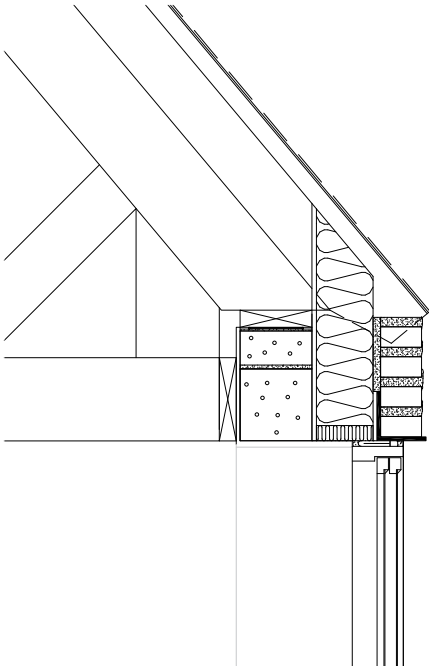
**Denna takstolskonstruktion är tämligen lätt att kombinera med en modern murad fasad. Bjälklaget ansluts horisontellt med bakmuren vilket gör att takstolens övre del möter fasadmuren.**

**Beroende på hur mycket takstolen kragar ut över fasadmuren får fasaden olika karaktär. På nästa uppslag finns två exempel.**



<b>Tomas Gustavsson konstruktioner AB</b>		<b>Projekt</b>		<b>Uppdrag nr</b>
Adelgatan 1B 223 50 Lund	tel 046-15 85 01 www.konstruktioner.se	<b>Datum</b>	<b>Signatur</b>	<b>Sid nr</b>



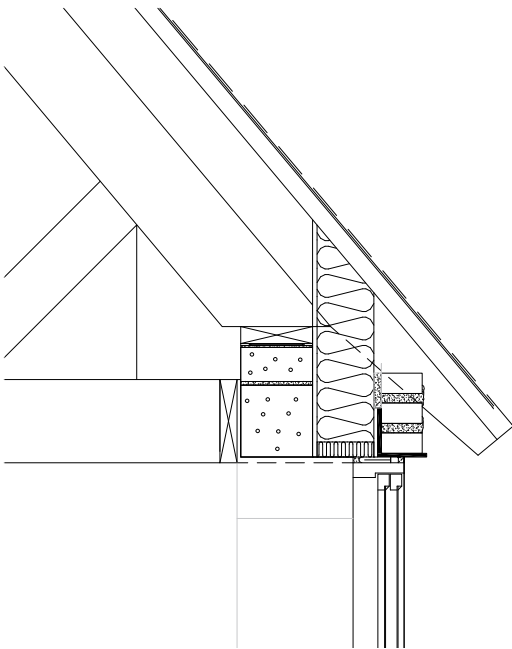


## Icke utkragande takfot

När takfoten slutar i liv med fasaden blir kortsidornas fasader fria från utstickande element vilket kan ses



som en gestaltningsmässig fördel. När husets långsidor studeras syns dock hur detta gör att dessa fasader framstår som högre vilket i vårt fall

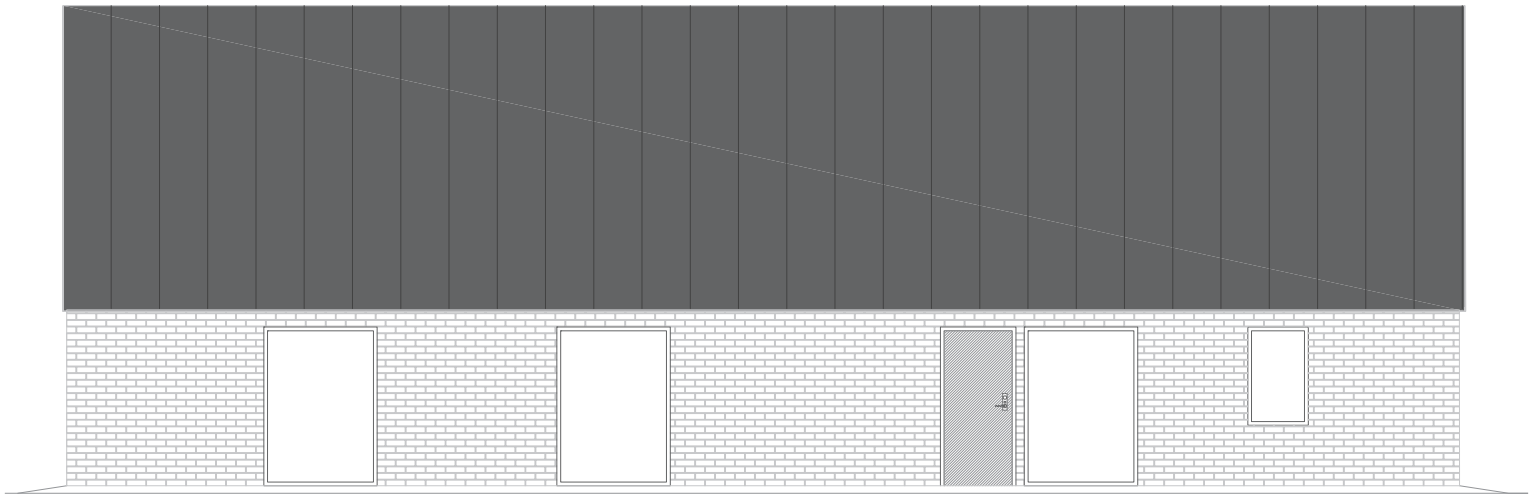


## Något utkragande takfot

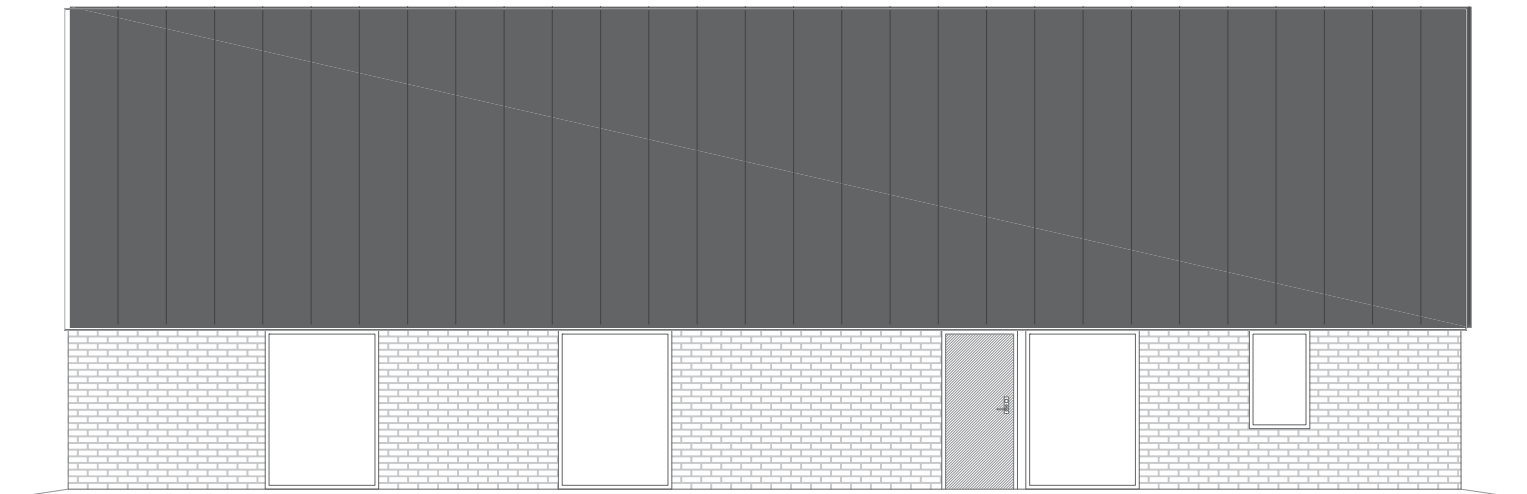
Den utkragande takfoten ger mindre rena fasader på husets kortsidor. Den tydliga geometriska formen av en triangel på en rektangel löses upp i



och med den utstickande takprofilen. Andra gestaltningsmässiga fördelar finns dock i denna variant av långsidornas fasader. De framstår som lägre och mer förankrade i marken. De fönster



är mindre önskvärt. Det uppstår ett avstånd mellan fönster och takfot. Det finns därför anledning att undersöka hur en utkragande takfot skulle se ut.



som går från golv till tak kommer också till sin rätt i denna variant. Efter studien är det denna takstolsutformning jag valt att använda vidare.

# 4

## **Bränd lera** **- Om huset och teglet -**



## Om tegel

Tomtens detaljplan tillåter två fasadmaterial: ljus puts och tegel. Då många moderna putssystem i min smak är livlösa och tapetlika föll valet på tegel. Teglet har en tyngd och tydlighet och åldras med patina. Precis som stenar på en strand eller jordklumpar på en åker är varje tegelsten unik i sin form och sina färgskiftningar. Vad som ger teglet ytterligare en kvalitet är faktumet att en mänsklig hand har satt sin prägel på tegelstenens utseende under produktionen. Få andra byggnadsmaterial har dessa kvaliteter.

Jag har studerat olika moderna murverkskonstruktioner, och utföranden av murverk, studerat tegelprover och gått en murverkskurs på Chalmers. För att fullborda tegelstudierna har jag också murat upp en provmur för att studera tegel och utförande av fogar.



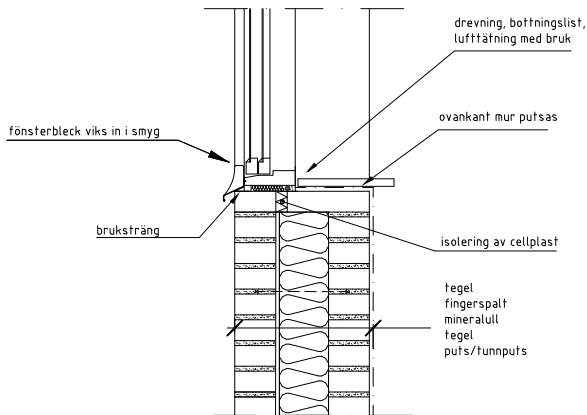
## Moderna murverk

Äldre tiders murade ytterväggar konstruerades som så kallade fullmurar med tegel som enda ingående material. Dessa användes fram till 1960-talet men har ersatts av andra varianter på grund av större krav på energihushållning. Idag utförs tegelkonstruktioner alltid med någon form av isolering.

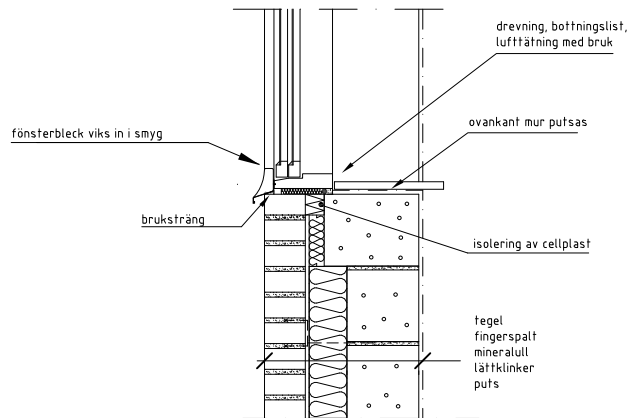
Till höger syns fyra exempel på moderna murverkskonstruktioner. Dessa varianter använder alla tegel som fasadmateriäl men har en bakmur av olika material såsom tegel, lättklinker, lättbetong eller tegelmurblock. Dessa konstruktioner kompletteras sedan med mellanliggande isolering. I vissa fall kan denna isolering integreras med bakkurens block i form av sandwich-element och liknande lösningar.

Gemensamt för alla varianter är den väl tilltagna vägg tjockleken. Moderna energikrav ger väggar på cirka 500 mm.

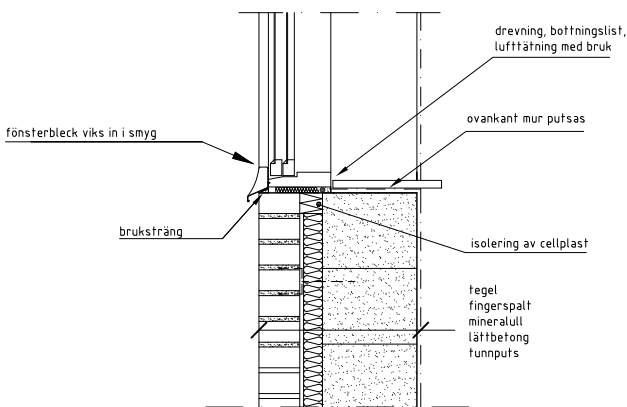




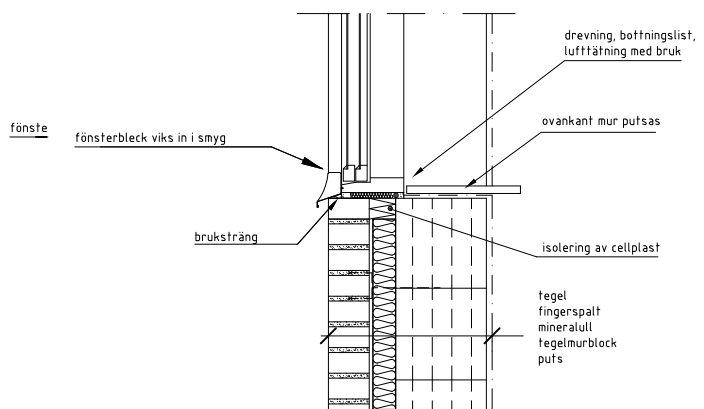
Detalj 31A  
Kanalmur tegel, fönster långt ut i väggvärsnittet



Detalj 31B  
Kombinationsmur tegel/lättklinker, fönster långt ut i väggvärsnittet



Detalj 31C  
Kombinationsmur tegel/lättbetong, fönster långt ut i väggvärsnittet



Detalj 31D  
Kombinationsmur tegel/tegelmurblock, fönster långt ut i väggvärsnittet

**Bildkälla: Gustavsson 2008**

## De rumsliga kvaliteterna

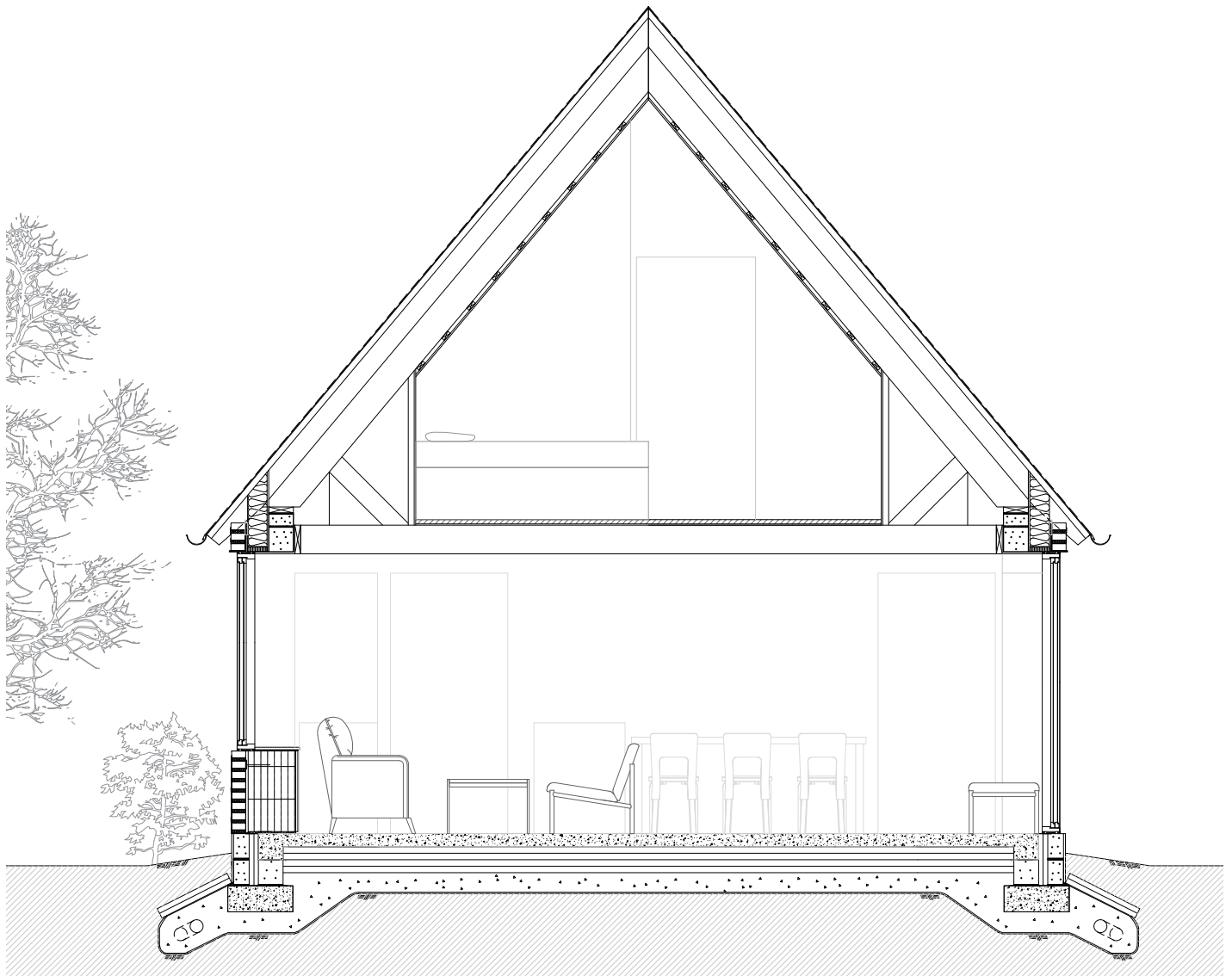
Vid användning av tegel som fasadmaterial krävs, för att uppfylla moderna energikrav, tjocka väggar. Detta har gjort jag valt göra fönsteröppningar i huset så få men så stora som möjligt.

De djupa fönsteröppningarna kan

användas och möbleras och på så vis kan väggarnas tjocklek ses som en rumslig kvalitet. De nischer som uppstår blir som en övergång mellan ute och inne. En bänk kan placeras i nischen vilket gör den till en utmärkt plats att läsa en bok på.



Om fönsteröppningarna görs tillräckligt breda kan de tjocka väggarna ses som något positivt.



Sektion 1:50.



## Teglets paradox

I den danska tegelleverantören Egernsunds katalog finns uppslag om det hantverksmässiga i tegelproduktionen, var man hämtar lerråvaran och hur teglet härör från naturen. På flera uppslag finns närbilder på tegelstenarna i släpljus (se motstående sida). Här lyfts teglets textur, färgskiftningar och jordlika kvaliteter fram.

När sedan teglet sätts samman till ytor och väggar är uttrycket något helt annat. Detta gäller inte bara de exempel som finns i katalogen (se bild ovan) utan även många andra moderna tegelbyggnader. Teglet muras mycket noggrant till en slät vägg med prydliga fogar. Resultatet blir en tvådimensionell yta där de enskilda stenarna har fått underordna sig helheten.

Finns det en murningsmetod där teglets råhet och skiftningar omfamnas och där varje sten lyfts fram?



Bilder ur Egersunds produktkatalog 2017. Denna och på motstående sida. (Egersund 2017)

## **Lewerentz, Nyberg, Tham & Videgård - Om utdraget fogbruk**

När Sigurd Lewerentz utformade de murade ytorna på Markuskyrkan i Björkhagen 1960 gjordes det med breda fogar och med en riklig mängd fogbruk som i viss mån drogs ut över tegelstenarna. Resultatet blev en byggnad med ett modernt uttryck men med samma liv och oregelbundenhet som om den vore murad av natursten.

Metoden användes några år senare av Bernt Nyberg för annexbyggnaden till landsarkivet i Lund 1971 samt Klockarebackens kapell i Höör 1972 (se bilder på följande sidor). Nyberg inspirerades av Lewerentz men drog metoden till sin spets genom att låta brukstuggorna i vissa fall nästan helt täcka tegelstenarna.

Effekten blir fasader med mycket hög grad av materialitet och oregelbundenhet. På något vis framstår dessa murar som ett slags primala "ur-murar", som om de vore murade av de allra första människorna på jorden. Lewerentz, Nyberg et al lyckades på något vis fånga teglets själ, materialets essens.

På senare år har Tham & Widegård använt en snarlik metod med utdraget fogbruk i privatvillan "Creek House" på Bjärehalvön i Skåne (2014). Här användes en något rödare sten och ett ljust bruk.



**Sigurd Lewerentz Markuskyrka murades med breda stötfogar och med ett rått, något utdraget fogbruk. (Okänd fotograf 1960)**



**Markuskyrkan, Björkhagen. Sigurd Lewerentz 1960. Foto: Elgaard 2008**





**Före detta landsarkivets annexbyggnad i Lund. Bernt Nyberg 1971  
Foto: Nilsson 2014**



**Klockarebackens kapell, Höör - Bernt Nyberg 1972**  
**Foto: Hall 2013**



**Creek House, Bjärehalvön - Tham & Videgård 2014.  
Foto: Lindman 2014**

## Det tänkta utförandet

Detaljplanen för området dikterar att husen ska utföras i ljus puts eller tegel. De hus som hittills byggts har uteslutande utförts i vit puts. Vårt hus kommer sannolikt sticka ut med sitt tegelutförande och här finns anledning att fundera över balansen mellan att å ena sidan kontrastera mot det befintliga och att å andra sidan göra ett tillägg som tillsammans med de andra husen skapar en fin helhet.

Dessa funderingar ledde fram till idén om att använda ett gult tegel som tillsammans med ett vitt bruk ger en helhet som både harmonierar med övriga hus i området men också har en egen karaktär. En bred, utdragen fog används precis som i exemplen på föregående sidor för att ge fasaderna samma liv men de ljusare kulörerna ger en byggnad med ett lättare uttryck.



**För att kunna bestämma nyans och typ av tegel besökte jag flera återförsäljare av tegel i Malmö. Jag hade kontakt med Wienerberger, Tegelmäster och Bruksspecialisten som var och en är återförsäljare för olika danska tegelbruk.**

**Jag besökte återförsäljarna och studerade provtavlor på plats och vände och vred på många tegelsorter. De stenar jag fastnade för tog jag med mig hem för att vidare studera dem.**



**Prover på danska stenar på Bruksspecialisten i Malmö.**



**De utvalda stenarna. Observera att stenarnas baksidor är vända uppåt. Från vänster till höger: Strøjer B115, Strøjer B121, Strøjer B127, Egersund 2111, Egersund 2162, Egersund 2147, Strøjer B512.**







Val av tegel diskuteras med handledare Bernt Nilsson.



... och med murare **Rickard Dose**.

Efter många diskussioner föll valet på stenen 2118 från danska Vesterled Tegl. Denna gula sten skiftar från en rödaktig till en grönaktig nyans på ett intressant sätt. Stenen är naturligt melerad och leran har i mångt och mycket själv fått bestämma.

Även stenens baksida är intressant. Till skillnad från flera av de andra tegelsorterna som undersökts är baksidan på denna sten ojämn på ett relativt jämnt sätt. Det vill säga den har inte allt för tydliga märken från staplingen under produktionen. På vissa andra tegelsorter syns detta som raka fåror på stenens baksida och om dessa stenar skulle användas i en mur är risken stor att ett repetitivt mönster skulle synas i fasaden.

Stenen är i svenskt format vilket innebär att den är större än den danska stenen. Anledningen till detta är framförallt att en sten i danskt format riskerar att helt försvinna om fogbruket dras ut på stenen. Med den lite större svenska stenen kan fogen göras bred samtidigt som en relativt stor yta av teglet är synligt.



**Framsida**



**Baksida**

## Uppförande av provmur - fullskalestudier

Då exempel på byggnader utförda i gult tegel med en ljus, bred, utdragen fog saknas och för att kunna experimentera med olika utföranden av fogar valde jag att uppföra en provmur. Fotomontage och skisser räcker helt enkelt inte för att kunna få en uppfattning om hur fasaden uppfattas i verkligheten.

Tegelmäster i Malmö var vänliga nog att sponsra med en pall tegel (cirka 80 stenar) samt bruk. Till min hjälp med själva murningen

hade jag Rickard Dose, idag arkitektstudent men tidigare murare. Materiell lånades ut av avdelningen för byggnadsmaterial i V-huset på LTH samt från verkstaden i A-huset.

Provmuren murades på en lastpall för att kunna flyttas efter avslutad murning. Muren utfördes som ett hörn för att den ska få en mer arkitektonisk form. I halva muren vändes teglets baksida utåt medan framsidan användes i den andra halvan.



**Provmuren murades på en lastpall för att enkelt kunna flyttas. Träreglar monterades i lastpallens hörn för att kunna fästa snören som markerar skiftens höjd. Stenar lades upp för att markera stötfogarnas tjocklek.**



**Bruket blandades till lämplig konsistens. Bruket som användes var Webers C-bruk vilket enligt Rickard var ett lättbearbetat bruk.**



Första skiftet fästes mot lastpallen med ett tunt lager bruk. Skruvar borrades in i lastpallen i stötfogarna för att ge ytterligare vidhäftning till pallen. Första skiftets stötfogar fylldes med rikligt med bruk vilket gav brukstuggor på både in- och utsida av muren.



Brukstuggorna som uppstod behandlades inte direkt utan fick torka något.





Efter en stund, när konsistensen var den rätta, jämnades brukstuggorna ut med plastbrätte. På bilden syns skillnaden mellan de nedre skiften som behandlats och de övre obehandlade.



Snören användes för att styra hur mycket fogarna trycktes ut. Både stöt- och liggfog hade en bredd på 25 mm.



**Bruket räckte till 8,5 skift. De tre översta skiftens fogar utfördes på ett något råare sätt för att undersöka hur detta blir.**



**Den färdiga muren innan murbruket torkat och ljusnat. Här syns den sida av provmuren som utfördes med teglets baksida vänt utåt.**



Den färdiga provmuren.

## Reflektioner om provmuren

Uppförandet av provmuren var en mycket lärorik studie. Jag kunde lugnt och metodiskt studera hur murandet går till och vilka svårigheter som finns i utförandet med ett utdraget fogbruk. Det är på förhand också omöjligt att veta hur en viss tegelsten uppfattas i en uppmurad helhet.

Metoden tog inte nämnvärt längre tid än vad en mur med ordinära fogar skulle ta att uppföra. Det svåra är dock att få in den rätta tekniken. Hur mycket bruk ska läggas på? Hur lång tid skall man vänta innan bruket stryks ut? Hur mycket ska det strykas ut och hur mycket reliefverkan ska få finnas kvar? Variablerna är många.

Jag är nöjd med den rustika och mycket materiella känsla som den

färdiga muren har. Varje sten har sitt eget mönster och det går att finna nya abstrakta figurer i muren varje gång man återvänder till den.

Som helhet avviker provmuren dock från den tänkta muren i sin kulör. Den eftersträvade fasaden är bra mycket ljusare än provmuren som trots sin stora yta av ljus bruk i mångt och mycket uppfattas som gul. Tre faktorer skulle kunna modifieras: 1. Ett ljusare tegel används. Detta skulle ge en ljusare helhet och en mindre kontrast mellan sten och bruk. 2. Ett tegel i danskt format används. Då blir den totala synliga tegelytan mindre förutsatt att fogen dras ut lika mycket. 3. En bredare liggfog används.





## Referenser

Egernsund Tegl. 2017. Produktkatalog 2017. <http://viewer.zmags.com/publication/do70b4ea#/do70b4ea/90>. [2017-05-24].'

Ellgaard, Holger, (2008), Markuskyrkan [https://commons.wikimedia.org/wiki/File:Markuskyrkan\\_2008\\_\(2\).JPG](https://commons.wikimedia.org/wiki/File:Markuskyrkan_2008_(2).JPG) [2017-05-24].

Gustavsson, Tomas. 2008. Moderna tegeldetaljer (genom Wienerberger). <http://wienerberger.se/fakta/konstruktionslosning-for-konsument#collapse-download-menu> [2017-05-30].

Hall, Matt, (2013), Klockarebackens kapell, Höör. <https://www.flickr.com/photos/96661744@N05/8926723293> [2017-04-26].

Lindman, Åke E:son, (2014), Creek House. <http://afasiaarchzine.com/2015/12/tham-videgard-5/> [2017-05-24].

Lundberg, E, 1978. Svensk Bostad. 1st ed. Stockholm: P A Nordstedt & Söner.

Nilsson, Lars Aage. (2014), Arkivet Lund. [http://www.fojab.se/site/fojab/images/modules/ModProjects/original/fojab\\_lunds-nation-landsarkivet-studentbostader\\_1449238273.jpg](http://www.fojab.se/site/fojab/images/modules/ModProjects/original/fojab_lunds-nation-landsarkivet-studentbostader_1449238273.jpg) [2017-05-24].

Okänd fotograf, (1960), Markuskyrkan muras. [https://commons.wikimedia.org/wiki/File:Markuskyrkan\\_byggnadsarb\\_1960.jpg](https://commons.wikimedia.org/wiki/File:Markuskyrkan_byggnadsarb_1960.jpg) [2017-05-24].

