

Det profana koret

Fynd och spår från korstolarna i Lunds domkyrka

Av Henrik Bernro

Kandidatuppsats i Historisk Arkeologi, ARKH04
Institutionen för arkeologi och antikens historia
Lunds universitet höstterminen 2018
Handledare: Jes Wienberg
Examinator: Nicolò Dell'Unto

Abstract

The profane choir - finds and traces in the choir stalls of Lunds cathedral.

When the choir in Lunds cathedral was being rebuilt in 1833 the choir-stalls were moved. Beneath them a surprising amount of well preserved artefacts were found. This included pencils, sandals, a large amount of coins, papers with writing and half a deck of playing cards. For almost 200 years these finds have received little attention, especially when put in relation to the large amount of research that has surrounded the church in the same period. These finds present an opportunity to acquire a deeper understanding of the people who dropped them. The late medieval canons who appear to be responsible for dropping most of the finds have previously been understood mainly through their clerical assignments. Some profane finds point to a different behaviour in the choir. This thesis aims to answer the following questions: Who has sojourned in the high choir of Lunds cathedral? Whom does the choir stall find represent? How can the choir stall finds and other human traces contribute to understanding of profane activities in the choir? Which relation has the chapter canons had to the high choir in Lunds cathedral? Through qualitative case studies of finds and features from the choir stalls this thesis aims to create a more rounded understanding of the canons who regularly used the choir. This is achieved by applying profane perspective. The choir seemed to be largely respected as a sacred space during the catholic period. This is also when most of the dateable finds are dropped. The high choir can be understood as a About a generation after the reformation changes Denmark to protestant a different pattern can be observed. Dateable scratched graffiti along with a deck of cards from the latter half of the 16th century suggests that a previously existing respect for the choir is now gone.

Abstract	1
1. Inledning	3
Syfte	4
Frågeställning	5
2. Tillvägagång	5
Material	5
Metod och teori	8
Ting som text	8
Sakralt och profant	9
3. Tidigare forskning	11
Carl Georg Brunius	11
Otto Rydbeck	12
Ewert Wrangel	12
Anders Piltz	13
Thomas Rydén	14
Hanna Källström	14
Eva Helene Ulvros och Anita Larsson	15
Peter Carelli	15
4. Analys	16
Högkorets brukare	16
Medeltiden	16
Reformation	17
Korstolarna	18
Graffiti	20
Korstolsfynden	21
Lappar	23
Mynt	24
Spel	26
5. Diskussion och konklusion	28
6. Referenser	32
Litteratur	32
Internetkällor	33
Illustrationer	34
7. Bilagor	45

1. Inledning

Förmiddagen den 16:e november 2018 ungefär klockan tio på förmiddagen besöker jag domkyrkan på min väg mot biblioteket. Jag marscherar in i domkyrkan och inser ungefär halvvägs genom långhuset att en gymnasieklass vid just detta tillfälle står vid högkoret och ser sig omkring i den gamla kyrkan. När jag kommer närmare ser jag att det finns fem undantag. Några av eleverna har trotsat repet som skiljer kor från långhus och sitter ner i korstolarna. Fyra av dem på de nedfällda sätena och den femte på skrivbordet mitt emot, med ansiktet vänt mot sina kamrater. Jag tappar hakan när jag ser detta, ställer mig lite avsidet och låtsas vara intresserad av det gotiska snideriet som pryder korstolarnas gavel. Intresset för snideriet är endast ett alibi för att mellan ögonkast studera eleverna utan att stirra ner dem. De sitter sansat, möjligen uttråkade av den romanska kyrkan och diskuterar någonting på danska. Vad jag bevittnar är historia i repris. De sitter, utan vördnad och utan en tanke på att de är 660 år gamla konstverken de sitter i idag betraktas som en av Lunds historiska skatter. Efter någon minut kom vaktmästaren. En kort tillsägelse senare lämnar eleverna korstolarna och försvinner sedan ur kyrkan tillsammans med resten av sin klass. På ett av sätena låg ett spår kvar av deras korta besök. En av dem hade tappat en penna.

Utan vidare kontext kan denna händelse avfärdas som vanligt ohyfs. Men för mig blev det istället en inledning till denna uppsats. Så som dessa danska gymnasieelever behandlade de gamla korstolarna, precis så kan kaniker, präster och studenter tänkas ha använt dem sedan medeltiden. Korstolarna i Lunds domkyrka började någon gång uppskattas mer som konstverk än säten. Deras funktion och mening har förändrats tillsammans med att domkyrkans användningsområden. Kyrkan har genom åren haft olika betydelser beroende på tidens ideologier och värderingar. Vi har idag inte samma relation till domkyrkan som den medeltida människan hade.

Syfte

I modern tid har det vetenskapliga intresset för Lunds domkyrka studier blivit undersökt utifrån byggnadshistoria, konstverk och skriftliga källor. Tillsammans har detta bildat ett underlag som vid denna tid är välundersökt. Vi har skapat en bild av historiska behov, ideal, tekniska möjligheter och hur dessa har förändrats över tid. Högkoret och korstolarna exempelvis betraktas ofta utifrån deras konstnärliga utformning (Ulvros & Larsson 2012, s.77ff; Rydén 1995, s.89ff). De har dessutom betraktats utifrån sin historiska betydelse för domkapitlets kaniker (Carelli 2012, s.389ff). Kanikerna var ett religiöst samfund av präster vars uppgift i domkyrkan var att be dagliga böner och upprätthålla kontakten med gud. Det är dock ovanligt att författare beskriver kanikerna utöver de uppdrag som var anknutna till deras titlar. De var precis som vi människor med behov och tankar. Det finns mer till kanikerna än deras titeln och deras religiösa uppdrag. Vi vet inte så mycket om de som faktiskt brukade koret utöver deras titlar och vad som förväntades av dem när de satt och stod uppe i högkoret. Syftet med denna uppsats är att komma kanikerna som brukade högkoret närmare, att utvidga kunskapen om de underliggande människorna. På så sätt vill jag bidra med ett komplementärare profant perspektiv. Jag vill betrakta högkoret som någonting annat än en plats för bön och gudsdyrkan.

Denna fråga för oss åter tillbaka till eleven som tappade pennan. Han är inte först med att mista en ägodel på denna plats. På Lunds historiska museum finns nämligen en unik samling fynd utställda i en monter. Samlingen består av föremål som hittades när korstolarna flyttades under 1830-talet. Artefakterna som togs upp ur detta historiska damm är små ting som troligtvis har tappats mellan korstolarnas plankor. De har ackumulerats över hundratals år. I montern på Historiska museet visas några av de mest unika fynden upp. Det rör sig om styli, sandaler, kammar, knivar, ett bläckhorn och mer som listas under material. De mest oförväntade fynden var dock papperslappar med text, spelpjäser och en halv kortlek. Delar av fynden har tidigare undersökts och tillskrivits

domkapitlets kaniker (Brunius 1954, s.430ff). De har dock aldrig riktigt satts i relation till varandra. Det finns en unik chans att komma korets brukare nära.

Koret och fynden är stark förknippat med domkapitlets kaniker. Men är det inte enbart kanikerna som har vistats i koret. Platsen har som tidigare nämnt haft olika betydelser i linje med skiftande behov och ideologi. Materialet som inte kan tillskrivas kanikerna utan förekommer under andra förutsättningar kan då vara användbart. Dessa spår kan möjligtvis sättas i kontrast till de som kanikerna har lämnat. Hypotetiskt sett kan vi då se förändringar i förhållningssätt till koret.

Frågeställning

- Vem har vistats i Lunds domkyrkas högkor?
- Vem representerar korstolsfynden och övriga mänskliga spår i koret?
- Hur kan korstolsfynden och andra lämningar bidra till en förståelse för profana aktiviteter i koret?
- Vilken relation, utöver den religiösa, har kanikerna vid domkapitlet haft till högkoret i Lunds domkyrka?

2. Tillvägagång

Material

Denna undersöknings huvudsakliga fokus kommer ägnas åt studier av korstolsfynden i kombination med dess kontext och tolkningar som redan gjorts om dem. Uppsatsens ledmaterial kan delas in i tre kategorier: Litteratur, korstolar och fynd. Uppsatsen fokus kommer att riktas mot kanikerna. Spår från övriga grupper kommer framförallt användas för att kontrastera kanikerna.

Litteraturen är självklart viktig för att etablera ett forskningsläge och en bakgrund. För att kunna säga någonting meningsfullt om korets historia krävs undersökningar. Det har genomförts ett flertal under 1900-talets gång. Den information som har samlats om korets och korstolarnas historia och kontext är väl utvecklad. Jag har därför sekundärkällor att använda mig av och jämföra. Till detta kommer ett fåtal primärkällor, främst Carl Georg Brunius skrivelser om korstolsfynden. Nyligen har ett nytt källmaterial återfunnits. När fynden under korstolarna upptäcks under Brunius ledning är prästen Nils Johan Ekdahl på plats. Ekdahl (bilaga 1) listade fynden till antalet och beskrev somliga av fynden mer innerligt än Brunius. Denna lista kommer användas som ett komplement till Brunius.

Korstolarna är viktiga för förståelsen av hur högkoret har brukats av kanikerna. Dessa säten var de enda möblerna i högkoret som fyllt en praktisk funktion för kanikerna. De utgör då tillsammans med högkoret en rumslig kontext. Korstolarna kan dessutom betraktas som ett material i sig självt då tingen som tappats mellan plankorna inte är de enda spåren som lämnats. Människor har lämnat både omedvetna och medvetna märken i träet. Hundratals år av bruk har lämnat slitage. Detta ignoreras i konsthistoriska perspektiv då de inte är del av den intenderade designen. Jag har för denna uppsats valt att inte betrakta korstolarna som konstverk. Istället har undersökningen fokuserat på slitagen.

Korstolsfynden kallas de föremål som upptäcktes i domkyrkan i samband med Brunius omgestaltning av koret år 1833. Korstolarna som sedan medeltiden stått i högkoret flyttades då ner till kryptan. Under dem fanns ett lager bestående av damm och ting som tappats. Det handlar om vardagliga föremål. Brunius (1854, s.439) listar fynden: 549 silvermynt och brakteater, två penningpungar, två nycklar på en läderrem, fyra radband med pärlor av bly, ben och lera samt pärlor som tidigare suttit på ett sådant band. Ett tennkapell med en helgonbild, ett skaft till gissel (piska), tre sandaler. Flera olika knivar i varierande storlek med skaft av ben, horn, trä och beslag i järn och mässing. Några knivslidor, en gaffel av järn, ett nålhus (eller nålbrev) med tillhörande nålar, fragmenterade

kammar, bläckhorn, gåsfjäderpennor, papperslappar med skrift, tärningar och dessutom en kortlek.

Korstolsfynden delades upp efter de hittades och skickades till olika platser i landet (<https://www.lum.lu.se/korstolarnas-gomda-skatter-blir-utstallning/>). En del av fynden tillföll senare Lunds universitets historiska museum. Där tilldelades fynden det gemensamma museinumret LUHM:357. Dessa fynd saknar både underkategorisering och beskrivningar. Denna katalog är dock ofullständig då endast föremålen som överlämnades till museet finns nedtecknade. Delar av korstolsfynden finns idag utställda på domkyrkomuseet (fig.1).

Brunius och Ekdahls listor korresponderar väl med varandra bortsett från några få föremål. Om dessa texter däremot sätts i kontrast till vad som presenteras som korstolsfynd på Historiska museet uppstår dock ett källkritiskt problem. Somliga av fynden på historiska museet nämns varken av Brunius, Ekdahl eller under korstolsfyndens museinummer. Det finns möjliga tolkningar. En tolkning är att Brunius och Ekdahl slarvat och att dessa fynd alltid ingått i samlingen men inte dokumenterats. En annan tolkning är att Historiska museet har tagit sig friheter när utställningen utformades och visar fynd som inte alls hittades i koret. För denna undersökning valde jag att endast referera till föremål i Historiska museets utställning om det nämndes av antingen Brunius, Ekdahl eller båda två.

De största svårigheterna för denna undersökning ligger i bristande dokumentation och ett svåråtkomligt material. När fynden upptäcktes under 1830-talet fanns inte någon utvecklad arkeologisk metod. Att materialet sparades och undersöktes är med dåtidens mått gott presterat av Brunius. Som ovan nämnt delades materialet dessutom upp i olika samlingar. I många fall vet vi inte vart materialet har skickats och vart det är idag. Detta har stått som ett hinder för undersökningen då delar av materialet har varit oåtkomligt.

Metod och teori

Undersökningens kontext är begränsad till Lunds domkyrka, dess högkor, korstolarna och dess brukare som dokumenterats eller lämnat spår. Undersökningen kommer att utgå ifrån studier av material och litteratur. Artefakterna kommer behandlas i en serie mikrostudier. Detta uppnås genom att undersöka dem utifrån fyndkategorier. Somliga kan utifrån kontext tyckas mer intressanta än andra.

Ting som text

En utgångspunkt för denna uppsats är att artefakter kan tolkas på samma sätt som vi tolkar text (Hodder 1989). Denna tes drevs fram av Ian Hodder under 1980-talet och har sedan dess varit användbar för vidare teoretisering och metodutveckling, inte minst för Anders Andrén.

Anders Andrén publicerade 1997 *Mellan ting och text: en introduktion till de historiska arkeologierna*. Andrén betraktar här metod och teori som två sidor av samma mynt. Med Hodders tes i ryggen delar Andrén in det metodiska arbetet med kontext i tre frågor eller infallsvinklar. Det handlar om korrespondens, association och kontrast mellan ting, texter och kontexter.

Korrespondens handlar om att kombinera källor med målet att söka likheter, att på ett meningsfullt sätt para ihop material och begrepp. Detta kan göras på tre vis: identifiering, klassificering och korrelation. Klassificering berör typologi. "Där det finns likhet finns släktskap" som Oscar Montelius sade är en av arkeologins grundläggande principer. Med klassifikationerna följer ofta ett bagage av etablerad teori rörande materialets betydelse och funktion. Andrén poängterar att klassifikationer alltid är konstruerade utifrån en mänsklig förståelse. Identifiering sker oftast utifrån de redan etablerade kategorierna, och i ovanliga fall för att skapa nya. Det är nödvändigt att åter understryka att detta görs utifrån en konstruktion. Det finns inget naturligt rätt och fel, det finns bara tolkningar och för

vetenskapens skull, ett systematiska kategoriserande att ta hänsyn till. "...identifiering är intressant som medel, men inte som mål." (Andrén 1997, s.167).

För korrelation behöver vi material som är identifierat och till grundläggande grad klassificerat. Med korrelationer hittar vi mönster och sammanhang mellan (och inom) materialkategorier. Andrén använder exemplet att storleken på en stadskyrkan korrelerar med antal borgare. En större kyrka korrelerar således med fler borgare i staden.

Association handlar om tingets koppling till det fysiska rummet. Tinget i dess kontext är en av arkeologins grundpelare. Det som är unikt för historisk arkeologi är att skrift undersöks i samband med sin kontext, precis som övriga fynd. Material kan hittas på platser där det passar in eller, mer intressant, på platser där man inte förväntar sig att finna det.

Med kontrast letar man konflikter i material och kontext utifrån förväntningar på dem. Klassifikationer är som ovan nämnt konstruktioner. Genom att söka efter kontraster görs försök till falsifiering av tidigare korrelationer. Utifrån detta kan tidigare misstag upptäckas och kan dessutom bidra till att skapa en nyanserad bild av det förflutna.

Denna trestegsmetod har analogiskt beskrivits av Mats Mogren m.fl. (2009) som triangulering, ett begrepp lånat från geodesisk matematik. Där är triangulering ett sätt att utifrån två punkter med kända vinklar och en gemensam sida dra linjer till de möts. Två punkter som pekar mot ett håll blir en triangulär form och skapar bokstavligt talat en större bild.

Sakralt och profant

När man betraktar korstolarna som historisk arkeolog bör man vara medveten om att ens egna synsätt inte är universella. En grupp danska elever kan till exempel betrakta korstolarna som funktionella möbler medan konstvetaren ser ett gotiskt snideri. Så vilket perspektiv använder jag när jag genomför undersökningen?

En uppdelning som ofta diskuteras när det religiösa ställs i förhållande till det icke-religiösa är termerna sakralt och profant, en dikotomi som delar världen i två sfärer. Sakralt är det som anses heligt och religiöst medan profant är det icke-religiösa, vardagliga. Det sakrala kan manifesteras i material medan profana artefakter betraktas utifrån sin avsaknad av religiös betydelse. Det samma kan sägas om utrymmen. Kyrkor är tydliga exempel på sakrala platser som står i förhållande till den profana omvärlden. De har en ideologisk relevans som symboler, som länkar från jord till himmel (Eliade 1959, s.58-65; Wienberg 2019).

Den sakral-profana dikotomin lever kvar än idag kvar som perspektiv, medvetet och omedvetet, inte minst inom arkeologin. När arkeologer finner tecken på profana användningsområden i kyrkor såsom vapenförråd och bryggerianläggningar skapas ofta förundran (Wienberg 2019). Samma sak gäller det som tycks tillhöra det sakrala domänet men hittas i profana kontexter. Profana ting i sakrala kontexter (och vice versa) uppfattas som anomalier som behöver en speciell förklaring för att passa in i redan etablerade teorier. Är det dock en dikotomi konstruerad av den moderna vetenskapen eller betraktades världen i dessa termer historiskt?

Mircea Eliade (1959) skriver om upplevelsen av sakralt och profant och menar att det inte är förrän på 1900-talet som bilden av en helt profan värld står på agendan. Eliade menar dessutom att denna dikotomi har genomsyrat samhället under en så lång tid att den har blivit fullt integrerad i kulturen. Jes Wienberg (2019) menar dock att Eliades syn på sakralt och profant kan klassas som för generaliserande, men att den inte är oanvändbar. Istället pekar Wienberg på att dikotomin är nödvändig för att en religion och präster (eller andra religiösa specialister) ska kunna exkludera det som anses oheligt och opassande. Skillnaden mellan sakralt och profant verkar alltså både på ett individuellt och strukturellt plan.

Detta är förstås även högst relevant för domkyrkans korstolsfynd. Det är inte bara en spännande samling med artefakter. Det faktum att de hittats i en så präglad sakral kontext är slående.

3. Tidigare forskning

Carl Georg Brunius

Carl Georg Brunius är en av 1800-talets mest framträdande Lundaprofiler. Under sin levnadstid var han känd som en bildad mångsysslare. För denna uppsats är det dock hans sysslor som konsthistoriker, antikvarie och arkitekt som är intressanta. Brunius var under 1830-talet professor i Grekiska, ordförande för domkyrkorådet och rektor för Lunds universitet (Ulvros & Larsson 2012, s.137). Tillsammans med hovarkitekten Axel Nyström genomförde Brunius en rad förändringar i domkyrkan under 1800-talets första hälft. Vad som utmärker Brunius gentemot hans föregångare är att han gjort detaljerade anteckningar under kyrkans renovering. Vi vet tack vare Brunius precis vad han förändrade och vad som kom fram under arbetet. Detta kulminerade i verket *Nordens äldsta metropolitankyrka, eller, historisk och arkitektonisk beskrifning öfver Lunds domkyrka*, som trycktes i två utgåvor, det första år 1836 och den andra (efter ytterligare renoveringar) år 1854. Dessa verk fungerar som en dokumentation utav de förändringar som genomfördes under Brunius tid som arkitekt. Under arbetets gång såg han dessutom till att ett antal akvareller målades av domkyrkans inre. Akvarellerna har på senare tid beskrivits som "...ovärderliga hjälpmedel för vår vetenskap om kyrkans byggnadshistoria" (Rydén 1995 s.137f). Målningarna visar koret som det såg ut innan och under Brunius omgestaltade koret (fig. 3). Ombyggnaden av koret inträffade 1833 och innebar rivningen av lektoriemuren samt borttagande av orgel och korstolarnas flytt till kryptan. Då skulle nämligen koret öppnas upp mot långhuset med en ny trappa. När korstolarna flyttades påträffades fynden bland dammet som samlats under och bakom stolarna. Brunius har nedtecknat vilka ting som påträffades i detta sammanhang (Brunius 1854, s.430ff). Brunius

uttrycker hypoteser om somliga materialkategorier. Mynt, knivar och spelkort hör till de fynd han således känner nödvändigt att skänka en förklaring. Brunius dokumentation är en användbar resurs. Detta har kallats den första systematiska arkeologiska undersökningen i Lund (Carelli 2012, s.394). Brunius ger de mer oförväntade (dvs profana) fynden små hypotetiska förklaringar över hur de har hamnat under korstolarna.

Otto Rydbeck

Otto Rydbeck var en arkeolog verksam i Lund. Han har författat två verk om Lunds domkyrka. År 1915 publicerades *Bidrag till Lunds domkyrkas byggnadshistoria* där, som titeln avslöjar, domkyrkans byggnadshistoria behandlas. Här ligger fokus just på arkitekturen, när den tillkom och hur den har förändrats. I detta verk skriver han några sidor om myntfynd i domkyrkan. Rydbecks andra verk om domkyrkan lanserades 1923 och tituleras *Lunds domkyrkas byggnadshistoria*. Detta är en utvidgning av hans tidigare bidrag från 1915. Det är återigen stil, byggnadshistoria och arkitektur som ägnas störst utrymme. Om korstolsfynden finns det inte mycket skrivet utöver det som Brunius redan framfört i *Nordens äldsta metropolitankyrka*. Detta inkluderar även myntfynden som nämns endast till antalet.

Ewert Wrangel

Ewert Wrangel var under 1900-talets första hälft verksam som konsthistoriker och publicerade 1923 verket *Konstverk i Lunds Domkyrka*. Här arbetar sig Wrangel igenom alla av Lunds domkyrkas konstverk i metall, trä och sten. Undersökningarna är huvudsakligen empiriska och jagar korrelationer mellan konst, historia och kristen berättelsetradition. I ett kapitel presenteras en kort beskrivning om korstolarnas förflyttning och dimensioner, tillsammans med ritningar. Sedan följer en några sidor lång redogörelse för korstolarnas olika dekorelement och deras betydelse (Wrangel 1923, s.24ff). Wrangels intresse för korstolarna verkar ha stärkts av undersökningen då han 1930 publicerar den mer djupgående *Korstolarna i Lunds Domkyrka*. Wrangel ägnar i detta verk historia och kontext

allt större uppmärksamhet. Här skriver författaren inte uttalat vad hans syfte är, men ett genomsyrande tema är när, och under vilka omständigheter som korstolarna har sanktionerats och konstruerats. Undersökningen inleds med en redogörelse för ekonomiska och historiska förutsättningar för korstolarnas tillkomst. Sedan diskuterar Wrangel konst och dekor tillsammans med en bit historik. Några delar av korstolarna ska ha bytts ut i samband med Brunius flytt (Wrangel 1930, s.9). Wrangel nämner dock ingenting om korstolsfynden trots att han är fullt medveten om Brunius reovering. Fokus ligger istället på konsten. Korstolarna betraktas utifrån ett kulturhistoriskt perspektiv där stil och materialitet kan identifieras typologiskt. Det är med andra ord inte människorna som står i centrum för undersökningen. Korstolarna används istället för att undersöka medeltida sammanhang såsom influenser, behov och ekonomi. Konsthistoriskt anknyter Wrangel stolarna till Karl IV stil och menar sig se influenser både engelsk och tysk gotik. Wrangels undersökningar av korstolarna har under lång tid varit huvudunderlag för förmedling om korstolarna i Lunds domkyrka..

Anders Piltz

När Brunius listar upp fynden från korstolarnas damm skänker han inte lapparna mycket uppmärksamhet. "Av ringa värde" betecknar han dem (Brunius 1854, s.430). Prästen och latinisten Anders Piltz menar någonting helt annat. Lapparna är för Piltz ett intressant källmaterial med utforskad potential (Piltz 1991, s.205ff). Piltz omskriver mentalitetshistoria med människors världsbilder som utgångspunkt, inte deras handlingar. Denna typ av historieskrivning, som fokuserar på de små perspektiven, uppmärksammades under 1970-talet med verk som *Montaillou* (Piltz 1991, s.205f). I det verket studeras inkquisitionens protokoll från förhör i början av 1300-talet. Människornas inre tankar blottläggs på ett sätt som tidigare historieskrivning inte lyckas. Genom att studera lapparna från högkoret vill Piltz uppnå liknande resultat, att få en inblick i medeltida människors vardag och komma dem närmare. Piltz lyckas till viss del skapa en mer nyanserad bild av Lunds kaniker. Läsaren får ta del av deras liv i form av poesi, brev, böner, instruktioner och

ärendelistor som bokstavligen talat bevarats i historiens damm. Piltz kommenterar texterna och formulerar små hypoteser om författare och deras liv. Vem kan ha tänkts skriva dem? Under vilka omständigheter har lapparna författats? Det är frågor som Piltz försöker besvara med en målande bild av det vardagliga livet i korstolarna. Lapparna härrör enligt Piltz från senmedeltiden. De längre texterna tillskrives kaniker och korgossar. Ett undantag är en lapp som ska ha författats av en kvinna. Piltz menar att en kanik ska ha renskrivit den och att det är därför den hittats i koret. Den tidigaste daterbara från slutet av 1300-talet och de yngsta från 1500-talet. Av de författare som skrivit om kyrkans invånare är det förmodligen Anders Piltz som lyckas bäst med att humanisera dem bortom deras kyrkliga ämbets titlar.

Thomas Rydén

År 1995 publicerade Thomas Rydén en sammanställning om domkyrkan titulerad *Domkyrkan i Lund*. Rydén är konsthistoriker och bokhistoriker. I hans tidigare forskning ingår bland annat ett arbete om domkyrkans bronsstoder. Detta verk har ett starkt konsthistoriskt fokus då Rydén går igenom domkyrkans många konstverk, även de som finns på Historiska museet. Konstverken beskrivs ofta utifrån deras härkomst, stil och datering. När det finns mer relevant information väver Rydén även in den. Korstolarna ockuperar fem uppslag i boken och präglas starkt av samma konsthistoriska syn som Wrangel (1930) framför. Korstolsfynden nämns i detta samband och exempel på fynd ges. De små skrivna lapparna får här all uppmärksamhet.

Hanna Källström

Hanna Källström är konstvetare och teolog. 2011 disputerade hon med avhandlingen *Domkyrkan som andaktsmiljö under senmedeltiden: Linköping och Lund*. I denna studie kontrasterar Källström den sakrala upplevelsen av domkyrkorna i Lund och Linköping. Källström bygger sin forskning på konst- och byggnadshistoria, vilka hon använder som grund för ett mikroperspektiv. Det är lekmännens perspektiv som väljs, det vill säga de som

inte tillhörde prästerskapet. De två kyrkorna undersöks utifrån deras betydelse och funktion för gemene mans andakt. Källström menar att katedralen var en högst offentlig plats som uppmanades att besökas. Detta gällde dock inte högkoret, där vanliga besökare inte fick vistas.

Eva Helene Ulvros och Anita Larsson

Det senaste populärvetenskapliga verket om domkyrkan är *Domkyrkan i Lund, en vandring genom tid och rum* sammanställd av historikern Eva Helene Ulvros och tidigare kyrkoguiden Anita Larsson (2012). Här sammanfattar författarna kyrkans byggnadshistoria, konst, historier och händelser samt namngivna individer som på ett eller annat sätt varit inblandade i kronologisk ordning. När det väl skrivs om prästerna som vistades i kyrkan görs det uteslutande i samband med deras religiösa uppdrag och katedralskolans utbildning (Ulvros & Larsson 2012, s.84, 112ff, 129f). Författarna bygger upp en bild av domkyrkan där den står som arena för prominenta personers handlingar och som en del i en allt större lokal samt regional historia och kontext. Korstolarna omskrivs återigen som konstverk snarare än sittplatser (Ulvros & Larsson 2012, s.ff). Deras placering, datering och motiv beskrivs på några sidor. Korstolsfynden skänks endast tre meningar: en om vanliga fynd, en om lapparna och en om spelkort och tärningar.

Peter Carelli

Peter Carelli är arkeolog och har författat del ett av *Lunds stads historia* som publicerades 2012. I denna bok behandlas hela Lund, men i en del om domkyrkan har Carelli ägnat några sidor (389-397) åt kanikerna, deras vardag och korstolsfynden. Carelli är idag den person som på senare tid har behandlat fynden mest ingående. Carelli skriver både om kanikernas sakrala tillvaro. Han ger oss en bild av vad vi faktiskt vet om kanikerna, hur deras vardag ser ut i kyrklig tjänst och om de ägodelar som tappats mellan korets plankor.

4. Analys

Högekorets brukare

Medeltiden

Kaniker var präster som ingick i Lunds domkapitel. De förväntades följa Aachenregeln och ett senare tillägg kallat *Consuetudines canonicae* (*Lundakanikernas levnadsregler*, s.18ff). Enligt Aachenreglen skulle kanikerna leva i celibat, äta, sova, fira mässa och be tidebön i gemenskap. Tillsammans bildade Aachenregeln och *Consuetudines canonicae* en sträng uppsättning av levnadsregler som sätter höga förväntningar på kanikerna. Kanonikatet skulle enligt Aachenregeln "...utmärka sig över alla andra institutioner" (*Lundakanikernas levnadsregler*, s.31). Kanikerna var dock inte munkbröder. De levde inte i frångildhet i ett kloster, utan uppmanades snarare att ta del i det offentliga livet (Ulvros & Larsson 2012, s.60). Dessutom hade de rätt till världslig egendom, vilken de använde till att försörja sig (*Lundakanikernas levnadsregler*, s.17). I Lund fanns inte ens gemensamma sovsalar, här levde kanikerna istället på privat egendom runt om i staden.

Tidebönen var deras viktigaste uppgift. Detta innebar att kaniken under sju tillfällen varje dag skulle infinna sig i kyrkans högkor (Carelli 2012, s.392). Sammanlagt spenderade kanikerna flera timmar var dag. Tidebönen var en seriös uppgift. Kanikerna förväntades att dyka upp. Den som kom sent fick stå bland noviserna (vilket var skamligt för en kanik av högre rang) och den kanik som helt försummade tidebönen skulle straffas på ett tillrättavisande och avskräckande vis (*Lundakanikernas levnadsregler_2003*, s.45f). Även andra brott mot domkapitlets levnadsregler sanktionerades straff. De kunde dock be om särskilt lov att få frånvara vid sjukdom eller privata ärenden (Piltz 1991, s.216). Ceremonin varierade beroende på vilken av dagens sju bönetillfällen som firades. Återkommande element var syndabekännelse, nattvard, bön och sång (Carelli 2012 s.392f; Ulvros & Larsson 2012, s.63).

Utöver tidebönen fungerade koret även som utbildningslokal för katedralskolan (Piltz 1991, s.215f). En av domkapitlets kaniker var ansvarig för utbildningen som för övrigt var gratis för alla pojkar (Ulvros & Larsson 2012, s.84). Två stadier av utbildning erbjöds. Trivialutbildningen var 8 år lång för pojkar mellan 7-15 år. I utbildningen ingick uppvaktande av mässor och tidebön i vilka eleverna skulle sjunga med på latin. Eleverna bodde under studietiden hos en av domkapitlets kaniker. De som ville fortsätta sina studier kunde som 18-åring invigas i domkapitlet som underdiakon och slutligen prästvigas i 25 års ålder. Under denna utbildning blev de tilldelade egna säten i högkoret. Utbildningen vid katedralskolan strukturerades efter de sju dagliga bönerna ända in på 1700-talet (Piltz 1991 s.215).

Reformation

När reformationen når Danmark år 1536 sker stora förändringar. Majoriteten av Lunds kyrkor och kloster rivs och sockenkyrkor slås ihop till domkyrkoförsamlingen (Skansjö 2012, s.18f). Stadens munkar tvingas antingen flytta utomlands eller anpassa sig efter den protestantiska läran. Domkapitlet fortsatte sin verksamhet trots protestantismen (Skansjö 2012, s.28ff). Kanikerna var dock tvungna att konvertera för att få behålla sina ämbeten. En lektor tillsattes för att omskola dem till den protestantiska läran. Denna påtvingade konvertering förändrade dock inte kanikernas rutiner i högkoret. Tidebönen fortsatte att uppvaktas dagligen (Ulvros & Larsson 2012, s.116). Högkoret behåller sin funktion som exklusivt andaktsplats för kaniker, åtminstone i några år framöver. Domkapitlets protokoll visar nämligen att endast sju personer varit anställda för att sjunga choraler mellan åren 1655-1668. Deras kontrakt var dessutom ettåriga. Detta betyder att kaniksamfundet någon gång innan 1655 har fasats ut.

År 1666 tillföll samtliga av domkapitlets egendomar det nyligen etablerade Lunds universitet (Rosén 1968, s.29). Denna ekonomiska bas skulle då stå som grund för universitetets verksamhet. Domkyrkan blir nu istället undervisningssal för studenter.

Högekoret tilldelas undervisning i teologi. Bara några år senare, 1671, upplöstes domkapitlet (Rosén 1968, s.140ff). Domkyrkans underhåll tillföll då för universitetet och sedan även Lunds stad. Den sista kvarlevan av domkapitlet försvann 1680 då den nytillträdde biskopen Canutus Hahn avskaffade choralsånger. De ansågs vara en påvisk kvarleva. Precis hur tillgängligt koret var för lekmän mellan reformationen och universitetets grundande är oklart. Ulvros & Larsson (2012 s.131) nämner dock att dopfunten flyttades upp till högekoret år 1695. Vid denna tid utförs alltså dopceremonier i koret, ett tecken på att det inte längre är en exklusiv plats för prästerskapet och studenter. Idag används koret och korstolarna främst för högtidligheter. Noterbara exempel är professorsinstallationer och luciafirande.

Korstolarna

Korstolarna står idag uppradade mot korets norra och södra vägg. De är uppdelade i fyra separata delar med totalt 78 fällbara säten mellan sig. Stolarna har daterats både dendrokronologiskt och konsthistoriskt. Den dendrokronologiska undersökningen har avslöjat att ekarna som använts är fällda 1355 plus/minus 5 år (Callahan 1983). Detta stämmer överens med Wrangels konsthistoriska datering. Korstolarna är utformade i så kallad Karl IV-stil och ska ha utformats av tre olika mästare (Wrangel 1930, s.38ff). Detta innebär att de dekorativa elementen skapades tidigast 1365. De ska då enligt Wrangel ha färdigställts och tagits i bruk under omkring 1370. Tiden för korstolarnas konstruktion korrelerar då både med ett ökande antal kaniker och donationer till kyrkan (Wrangel, 1930, s.3). Vad som inte omnämns i litteraturen är dock att det även korrelerar med att pesten kommer till Skandinavien år 1350. Det är intressant att antalet kaniker ökar under en tid när befolkningen generellt minskar. Otto Rydbeck (1923, s.186f) menar att antalet kaniker och donationer ökade redan under 1200-talet. Efter branden år 1234 som förstörde delar av domkyrkan passade ärkebiskopen Jakob Erlandsson på att dessutom utvidga koret för att få plats med det växande antalet kaniker. En tre meter hög lektoriemur byggdes mellan högekoret och korsarmarna (Källström 2011, s.139). Mot långhuset byggdes en fem meter hög mur med en plattform. Portar fanns längst i öster på

både södra och norra muren, en till fanns dessutom mot långhuset. Det var mot dessa murar som korstolarna först ställdes upp (fig.2-4). Koret som tidigare varit öppet mot långhuset var från och med 1200-talets mitt ett avskärmat lektorium. Källström menar att detta har påverkat upplevelsen av rummet. För lekmän som fick vistas i kyrkans övriga delar ska lektorium ha uppfattats som otillgänglig (Källström 2011, s.320). Eftersom Källström har valt att betrakta kyrkan från ett lekmanaperspektiv presenterar hon inga vidare uttryck av det senmedeltida koret. Här fick nämligen endast präster vistas, det var framförallt tillägnat kanikerna vid domkapitlet. Det som bör noteras att koret är har haft en helt andra rumsliga egenskaper under denna tid.

Wrangel skriver att mängden donationer till kyrkan nådde sin högsta punkt kring 1350. Detta har då gett kyrkan goda ekonomiska förutsättningar (Wrangel 1930, s.3). Under samma tid har domkyrkan fyllts med ett stort antal altare, vilket har begränsat det användbara utrymmet. Av denna anledning menar Wrangel har det varit nödvändigt att förbättra inredningen i högkoret så att gudstjänsten inte påverkas av o-ordningen.

I samband med Brunius omgestaltning flyttades korstolarna ner till krypan. Där fick de stå fram till 1960-talet då de återigen flyttades till koret (Ulvros & Larsson 2012, s.77). Eftersom korstolarnas ursprungliga plats hade ersatts med trappan från långhuset står de idag närmare absiden. De står spegelvänt. De som idag står i norr stod innan i söder och vice versa (Rydén 1995, s.89).

Den tidigare forskningen om korstolarna har främst fokuserat på konsthistoria, datering, utformning och dess funktion för kanikerna. Det saknas dock ett arkeologiskt perspektiv.

Under en närmare undersökning av korstolarna framkom emellertid att de besitter egenskaper som är mindre omskrivna. Under tidens gång har korstolarna utsatts för olika typer av slitage, både medvetna och omedvetna. Wrangel (1930 s.1) skriver inledningsvis om korstolarnas design och hur de har menats att användas. Under de många och långa

timmarna som spenderades i tidebönen förväntades kanikerna att resa sig flera gånger. De stående delarna av mässan kunde ta lång tid. För dessa stunder var korstolarnas armstöd en lättnad. Vid en undersökning av korstolarnas slitskador framgår det tydlig (fig.8-9). De tydligaste spåren av mänsklig erosion syns i figurer, paneler och armstöd som har använts för avlastning och stabilitet. Gavelnideriet är påverkat då människor använt dem som stöd för att ta sig upp i stolarna från sidan. Armstöden och figurerna under dem är värst drabbade. Graden av slitage varierar från snideri som eroderats bort till helt avbrutet och utbytt.

Det är synligen flera delar av korstolarna som bytts ut under tidens gång. Mest noterbart golvplankorna. Under mitt besök i domkyrkan kunde plankor av olika åldrar och slitage observeras. Mest noterbar var en planka i golvet på stolarna längs korets nordsida som var knäckt (fig. 10). Denna spricka var stor nog att tappa de flesta av korstolsfynden genom. Inga andra plankor var lika slitna. Flera av dem var ljusare än de andra och troligtvis nyare.

Graffiti

På träpanelerna hittades dessutom en mängd graffiti. Flertalet initialer har under årens gång ristats in. När de ristades in är svårt att säga och förmodligen en felställd fråga. Klotter ackumuleras över tid. Om det ristats in, vilket det har gjort i detta fall blir man inte av med det. Den största delen av klotteret är beläget på korstolarnas ryggar. Delar av korstolarna har bytts ut, men det gäller inte dessa graffitiprydda ryggpaneler. Den dendrokronologiska dateringen visade 1983 på att korstolarnas ryggar är tillverkade av samma träd som gavelnideriet (Callahan 1983). Särskilt klotterrika är sätena (både längs norra och södra korväggen) som står längst i väst. Att åldersbedöma graffitin är inte en enkel sak. De flesta av inskrifterna är 2-3 bokstäver, förmodligen författarens initialer. De förekommer även i monogram. Initialer är dock inte den enda typen av klotter på korstolarnas väggar. Ett fåtal hela efternamn kan läsas, "ELOFHOLM" och "HÄLLSTRÖM 1919" kan urskiljas. Båda är efternamn som inte finns innan 1800-talet och lär därav ha ristats i när korstolarna stod i kryptan. Ett tredje namn står vid ett årtal "KLEEN 1616". Hällström är inte den enda som

har ristat in ett årtal, vid min undersökning upptäckte jag totalt 6, utöver 1919 och 1616: "KNUTSSON 1809", "1766", "SNC 1610" och "1566". Med utgångspunkt i att dessa årtal kan det konstateras att klottrandet har åtminstone har pågått under protestantisk tid.

Den kanske mest intressanta inskriften kan endast tivelaktigt kallas klotter (fig.11).

DOMINO:CHRISTOPHRO:

NICOLAI:SUCCENTOI:

OBIIT:ANNO:9 Z: 9:MATII

Denna latinska ristning är varsamt utformad och utgörs till skillnad från resten av graffitin inte av initialer, efternamn och årtal. "obiit" översätts från latin till en dödsruna (på engelska "obituary") för herren Christopher Nicolai, som var succentor. Detta ämbete innebar att mannen var biträdande kantor i domkapitlet (Pirinen 1958, s.188). Att ristningen är på latin och att den är tillägnad en succentor kan vara en indikator på att den är gjord av medlemmar i domkapitlet. Detta kan då vara en den äldsta inristningen i korstolarna. Det är dock värt att notera att både latinet och kanikerna vid domkapitlet fanns kvar i Lund efter reformationen. Det kan innebära att ristningen är yngre.

Korstolsfynden

Fynden dokumenterades lyckligtvis nog i samband med Brunius omgestaltning av högkoret. Korstolarna har stått på plats i minst 450 år. Kanikerna, vilka korstolsfynden tillskrivs (Brunius 1854 s.430ff) har som tidigare nämnt vistats i koret var dag från korstolarnas upprättades under 1370-talet. När de sista kanikerna försvann är oklart. Med sju mässor på var och en av årets 365 har varje kanik med andra ord haft över 2500 tillfällen per år att tappa ägodelar. Brunius kommenterar att det är märkligt att inte fler mynt har dykt upp i undersökningen. Under samma tid bör det dock noteras att även elever vid katedralskolan har vistats i koret (Ulvros & Larsson 2012, s.84).

Lunds universitets historiska museum bedriver parallellt med denna uppsats ett projekt om korstolsfynden som förväntas sluta i en större utställning än den enstaka montern som

finns idag. Projektet leds av antikvarierna Andreas Manhag och Gitte Ingvardsson. Ingenting har ännu publicerats. Manhag menar att det var en av Brunius medhjälpare, prästen Nils Johan Ekdahl som var den drivande kraften bakom fyndens dokumentation. Ekdahl skrev nämligen en detaljerad rapport om fynden som nyligen återupptäckts (<https://www.lum.lu.se/korstolarnas-gomda-skatter-blir-utstallning/>). Inför projektet delades föremålen in i 5 olika kategorier baserat på betydelse och/eller funktion. Kategorierna illustrerar tydligt olika aspekter av kanikernas liv. Nedan har jag placerat in föremålen som Ekdahl (bilaga 1) och Brunius (1854 s.430) listar i de fem kategorierna.

Personlig utrustning: 2 nycklar på en läderrem, 23 knivar, 4 knivslidor, 1 gaffel, 16 styli (även kallade skrifstift), 1 bläckhorn, 1 penna, 3 sandaler, 1 nålhus, 5 kammar.

Underhållning: 2 tärningar, spelpjäser, 20 spelkort.

Ekonomi: 549 mynt, 2 penningpungar..

Tankar och känsloliv: ungefär 20 lappar av papper och pergament med text. Texterna är brev, instruktioner, besvärjelser och ordspråk.

Tro: 1 flagellskaft, 1 blykapell, pilgrimsmärke, liturgiska textilier och 4 hela radband och 43 lösa pärlor.

Kategorin personlig utrustning är sådant som var till för vardagsbruk, det som människor vanligtvis bar omkring. Dessa föremål väcker inte någon större förundran. Av fynden som ingår i denna kategori är det endast knivarna som både Brunius och Ekdahl ägnar uppmärksamhet. Ekdahl (bilaga 1) har både tecknat somliga och gjort beskrivningar av samtliga. Brunius ger dessutom det höga antalet knivfynd en förklaring. Kniven var åtminstone under medeltiden ett nästan universellt redskap som bars på bältet (Brunius 1854, s.431). Att det finns ett högt antal skrivverktyg väcker ingen förundran hos Brunius eller Ekdahl. En skrifvarverkstad har legat i anslutning till domkyrkan (Ulvros & Larsson 2012, s.84). Kanikerna tog en aktiv roll i domkapitlets administration vilket innebar en mängd skriftligt arbete mellan tideböerna. Skon som visas upp på Historiska museet är en sandal (fig.1). Dess långa tå kan antyda på att den är utformad med inspiration från så

kallade snabelskor. En liknande sula som är daterad till 1400-1500 har hittats i Stockholm (<https://stockholmskallan.stockholm.se/post/31012>).

Lappar

Av korstolsfynden är lapparna det material som har ägnats mest uppmärksamhet. Sedan Anders Piltz publicerade *Mellan ängel och best* 1991 har texterna från korstolsfynden ägnats mest uppmärksamhet. Som ovan nämnt använder Piltz lapparna i en mikrostudie av mentalitetshistoria.

Brunius skriver kort om lapparna. Hans intresse ligger främst med små avlånga lappremсор med två diktrader var. Dessa menar Brunius ska kanikerna ha diktat (Brunius 1854, s.431f). Mycket mer skriver Brunius inte om lapparna, bortsett från observationen att det finns andra typer av skrifter, men att de är ointressanta. Piltz tolkar dessa remсор som bokmärken och har bidragit med översättning till svenska (Piltz 1991, s.216ff). Totalt översätter Piltz 19 kortare lappar. Två av dessa små poem indikerar också på när de är skrivna. Ännu mer intressant är att de båda visar social interaktion. Den första visar på missnöje (Piltz 1991, s.219f):

“Ni svarta munkar, ni gitter inte göra någonting. Ni är ett pack, ni ska stryka med i pesten.”

Denna text härrör troligtvis från medeltiden då budskapet riktar sig mot munkar (Piltz 1991, s.219f). Som ovan nämnt upphörde munkarnas verksamhet i Lund efter reformationen 1536. Svarta munkar kan antyda till dominikanbröderna vars konvent låg nära domkyrkans absis på det som idag heter Kiliansgatan. Denna text pekar mot att åtminstone en av kanikerna har haft agg mot dominikanerna och att han känt starkt nog om det för att låta dem veta det. Möjligen kan det ha berott på skillnader i levnadssätt mellan kaniker och dominikaner. Nästa lapp Piltz (1991, s.220) översätter är intressant:

“Det är inte konstigt om du fortsätter att hata Luther, den störste i hela denna vida värld.”

Denna text har rimligtvis författats i anslutning till reformationen, antingen innan eller efter då den är riktad mot en person som ännu inte anammat den protestantiska läran. Denna lapp ter sig vara ett svar på någonting som skrivits eller sagts tidigare. Det är ett fragment av en konversation. Piltz för fram en hypotes om att kaniker eller elever vid katedralskolan under långa mässor har roat sig med att skriva och skicka lappar mellan varandra. Piltz har sannolikt rätt i denna tolkning. Texten hade lika gärna kunnat sägas som en del av en muntlig dialog. Att det istället är skrivet på lappen indikerar ett behov av att hålla konversationen ljudlös. Detta passar väl in i Piltz tolkning om att mässans uttråkade deltagare har skrivit och sedan skickat lappar mellan sig som underhållning. Resterande textremsor består av små humoristiska texter, ordspråk och visdomsverser. Utöver dessa översätter Piltz även brev, både längre och kortare.

Brunius hittade 16 styli, en penna gjord av gåsfjäder och dessutom ett bläckhorn. Den relativt stora mängden styli som hittades är noterbara. Detta skrivverktyg användes för att rista på vaxtavlor. Fördelen med vax var att de var ett återbrukbart alternativ till papper. I danskt område har endast 9 vaxtavlor påträffats, samtliga är daterade till 1000-1400-tal (Carelli 2001, s.352f). Styli har dessutom förekommit på andra platser i Lund. De som är daterade härstammar från samma tid som de bevarade vaxtavlor. Belägg för att de ska ha använts efter 1400-talet saknas. Styli bör därför betraktas som ett medeltida skrivverktyg.

Mynt

När korstolarna avlägsnats från sin ursprungliga plats var det skimret från silvermynt som fångade uppmärksamheten. De var enligt Brunius 549 till antalet (Brunius 1854, s.430). Jag har inte lyckats finna en förteckning över dessa mynt. Otto Rydbeck (1923, s.176ff) har skrivit om myntfynd i domkyrkan. Förvånansvärt nog står det dock ingenting om skatten från korstolarna, som borde räknas som domkyrkans största hopade myntsamling. Även Carelli (2005) undviker att skriva om korstolsmynten i hans samlingsverk om alla Lunds

jordfunna mynt. Trots detta skriver han om Brunius andra myntfynd som gjordes endast två år senare (Carelli 2005, s.94ff). Ett fynd som tedde sig lovande var ett hopat fynd av 54 mynt under norra trappan till koret. Dessa senare myntfynd kan dock inte med säkerhet kopplas till koret då de härstammar från 1100-1200-tal, det vill säga innan koret utvidgades. Inte heller stämmer de överens med uppgiften som Carelli ger i *Lunds Historia*. Här skriver Carelli (2012, s.394) att mynten är från 1200-talets mitt till mitten av 1600-talet. Denna tidsperiod sträcker sig alltså från korets utvidgande till domkapitlets avskaffande, den tid man kan tänka sig att kanikerna blivit avlönade i koret. Det är dock värt att notera att ingen källa för detta anges. Denna uppgift bör betraktas kritiskt. Måhända att det är Carelli som gjort en omskrivning av Brunius uppgifter.

Brunius skrivet att de flesta mynten "tillhörde äldre och yngre konungar i Danmark; ganska få voro utländska, men deremot åtskilliga slagna i Lund." (Brunius 1854, s.430). Brunius kommenterade även varför en så stor mängd mynt påträffades i koret. Han menar att det har en naturlig förklaring. För att kanikerna skulle sköta sina ämbeten fick de sin lön utdelad under tidebönen (Brunius 1854, s.231). Detta uppmuntrade deltagandet och resulterade i att mynt tappades. Brunius noterar med denna förklaring att det är konstigt att fler mynt inte hittades. Att även utländska mynt har hittats här är noterbart. Tyvärr kan jag på grund av bristande källmaterial inte säga mer om mynten än vad Brunius skriver. Det kan måhända tyda på utländska kontakter. Vart, och mellan vem kan vi däremot enbart spekulera om.

Noterbart är att ingenting nämns om svenska mynt. Om det då är som Brunius menar att kanikerna avlönades i koret kan detta tjäna som en möjlig indikator på när kanikernas verksamhet i högkoret avvecklades. Med den bristande informationen om myntsamlingen är det dock svårt att undersöka. I bästa fall kan det påstås att kanikerna var borta efter den svenska erövringen av Skåne. Annars bör även svenska mynt ha påträffats.

Spel

I montern på Historiska museet står fyra föremål som har tolkats som spelpjäser. Det skall noteras att varken Brunius eller Ekdahl nämner sådana spelpjäser som del av korstolsfynden. Jag tolkar det därför som osannolikt att de ingår i samlingen. Men de är värda att nämna eftersom vi har skriftliga bevis på kaniker som har ägt brädspel. De står idag uppradade i montern på Historiska museet (fig.7). Alla fyra är abstrakt utformade, men likheterna stannar där. De har vars en unik form och är inte särskilt lika varandra stilistiskt. Två av pjäserna är kulformade, men den ena har massvis med små hål medan den andra är slät. De övriga pjäserna påminner mer om bönder från ett schackspel, vilket kanske är just vad de är. Det finns tidigare bevis på att medlemmar i domkapitlet ägnat sig åt schackspel. Kantorn Bennike Henriksen lämnade i sitt testamente 1358 två schackset (Carelli 2012, s.274). Ett till ärkedjänken Jens och det andra till ingen mindre än domprosten Niels. Det är möjligt att denne domprost senare blev ärkebiskop. Även ärkebiskopen Niels Jensen lämnade nämligen ett schackset efter sig i sitt testamente 1379, endast 19 år senare. Detta spel hade Niels själv fått av drottning Margareta. Schack bör alltså inte betraktas som något som har varit tabu, snarare är det ett spel för eliten. Inga liknande referenser verkar finnas om andra spel.

I dammet under korstolarna gjordes många fynd, men ingenting var förmodligen så oväntat som spelkort. Bortsett från lapparna är det just spelkorten som det har skrivits mest om. Intresset för dem är av två anledningar: Spelkort är ovanliga fynd och kombinationen av högkor och spelkort undergräver förväntningar. Det gör dem dock till en intressant anomali i vår förståelse av kristen ideologi och de som förväntades följa den. Från svensk kyrkomiljö finns endast ett annat kortfynd. Det är ett medeltida ruter 2-kort som hittades i Vadstena. kloster

(<http://historiska.se/upptack-historien/object/532160-spelkort-av-papper/>) .

Under korstolarna i domkyrkan påträffades 20 kort, nästan en halv kortlek. Brunius (1854, s.430) beskriver korten i *Nordens äldsta Metropolitankyrka*:

“Kortleken röjde till figurer och bokstäfver en hög ålder. Figurerne hade naturliga proportioner och hjerta drägter. Korten voro omålade på frånsidan och mycket slitna och de fleste i leken saknades.”

Koret i Lunds domkyrka är en av Skandinaviens mest sakrala platser och spelkort kan uppfattas som några av de mest profana tingen. Deras närvaro i koret vill Carelli och Brunius förklara.

Brunius pekar på nattvakten som sedan ärkebiskopen Magnis (förmodligen Magnus Nielsen som höll ämbetet 1379-1390) tid har spenderat nätterna i domkyrkans kor och krypta (Brunius 1854, s.431f). Carelli (2012, s.394) menar att korten har tillverkats i Rouen (Frankrike) någon gång mellan 1554-67. Vad denna datering baseras på nämns dock inte. Korten vittnar dock om att det är en rimlig datering. Både hjärter kung och spader knekt har välbevarade motiv. De klädda kortens tydliga linjer (framför allt de som använts för skuggning) tyder på att de är tryckta i träsnitt. Hjärter kung är dekorerad med en rustning i 1400-tals-stuk, en flagga och skjöld som visa upp en imperiel örn. Kortet bär även bokstaveringen “Julius cecar” och ett mindre “MP” nere i hörnet. Spader knekt är klädd i en dräkt som under 1500-talets första hälft var mode. Praktexempel är hur Henrik VIII av England låter sig avbildas år 1537. De klädda korten kan dessutom liknas vid andra franska kortfynd (<http://www.wopc.co.uk/blogs/kenlodge/61-french-regional-patterns>). Stilistiskt bär korten en slående likhet med andra typer av spelkort som producerades i Frankrike under under 1500-talet (fig.12). Knektarna i den leken bär andra typer av dräkter som ter sig mer senmedeltida. Om ett försök till typologisering då skulle göras kan det konstateras att korten från korstolarna förmodligen är yngre. Carellis datering kan betraktas som rimlig, om korten inte är några år äldre. Vad som är noterbart dock är att korten i korstolarna är från protestantisk tid.

De är totalt 20 till antalet. De klädda korten är av samma stil och inga av de numrerade korten är dubletter. Kortens baksidor är omålade. De är därför förmodligen från samma kortlek. Nils Johan Ekdahl har skrivit en intressant kommentar angående korten. Han skriver "Alla fragmenterna äro hittade serskillt bland soporna på begge sidor; men alla de fullständiga äro hittade tillsammans under södra bänkraden..." (Bilaga 1). Ekdahl menar alltså att korten verkar ha hittats både i de norra och södra korstolarna. Detta är den enda spatiala informationen jag har lyckats hitta om fynden. Att korten har hittats på båda sidorna av koret försvårar dock tolkningen. Om de hade använts och tappats under ett kortspel bör de endast ha hittats på en sida av koret. Lika så om dess ägare råkat tappa leken ur sin ficka. Kan detta vara någon form av medveten deponering?

Bland spelpjäser är tärningar de mest vanligt förekommande. Tärningens fördel var många då de kunde användas till många olika spel, var lätta att tillverka och enkla att förvara (Carelli 2012, s.274ff). Bland korstolsfynden påträffades två tärningar av låg kvaliteé. En gjord av ben och den andra utav trä. Rydbeck (1923, s.271) menar att de är "av äldre karaktär" än korten, men inget bevis för detta gives. Tärningen har behållit sin form i tusentals år utan förändring. Eftersom de dessutom tenderar att vara gjorda av organiskt material bryts de ner. Kombinationen innebär att tärningarna inte kan användas för en relativ datering. Det är med andra ord svårt att säga vem som ägt tärningarna. De må vara utställda tillsammans men det betyder inte att de tillhörde samma person.

5. Diskussion och konklusion

Av korstolsfynden som har daterats (både precist och generellt) faller de flesta under dansk tid. Inga av lapparna kan med säkerhet konstateras vara från efterreformatorisk tid. De tidigaste daterbara är från högmedeltiden och den senaste som refererar till Luther är skriven efter 1517, året då Luther spikade sina 95 teser. Mynten ska vara 549 till antalet. De har tyvärr inte kunnat studeras särskilt ingående. Skriftliga källor hänvisar dock till att de flesta är från dansk tid. Av tingen som visar på underhållning har enbart korten kunnat

dateras. Peter Carellis datering till 1554-67 ter sig rimlig, men de kan även vara tidigare. Genom skriftliga källor vet vi att kanikerna åtminstone har spelat schack. Det finns dock inga säkra spår som indikerar på att spel har varit någonting vanligt förekommande i koret. Om så hade varit fallet hade bör fler fynd av spel ha förekommit. Spelkorten tillhör samma lek och är troligen på något sätt deponerade. Styli och historiska museets sko har dessutom daterats till medeltid.

Korstolarnas slitage vittnar om bruksskador. Det är golvplankor som mattats ut av kaniker, korgossar och studenter som under många års daglig aktivitet har gått och stått. Träet har spruckit och genom dess sprickor kan tappade föremål falla ner. När plankorna blir helt obrukbara byts de ut. Detta sker troligtvis inte under regelbundna sekvenser då plankorna har unika materiella förutsättningar. Somliga kan har svagare punkter än andra plankor trots att de har samma dimensioner. Kanikerna som har stått på dem har vägt olika mycket och stått på plankornas olika delar. Sådana variationer har orsakat att plankorna söndrat i olika grader. Fynden har hopats. Om en plankor är knäckt innebär det en större chans för tappade föremål att förloras. Storleken på springorna mellan plankorna kan även förklara hur de större föremålen som sandaler och en bläckhorn med 4 cm diameter har hamnat under golvet. De måste ha tappats i springor stora springor av plankor som klyvts under kanikernas vikt. Fynd av den storleken är dock ovanligt förekommande om de sätts i relation till mynt och pärlor från radband. De har på grund av sin mindre storlek haft goda förutsättningar att hamna mellan plankorna. Även frågan om hur tingen har förvarats (exempelvis pengar i penningpungar, tärningar i fickor) och hanterats i koret kan förklara varför somliga fynd är vanligare än andra. När lönen utdelades kan vi föreställa oss att kaniken tar emot en stapel av mynt med utsträckta händer för att sedan försöka få ner dem i sin penningpung. Om ett sådant misstag sker kan kaniken bli av med både mynten och penningpungen.

Koret är idag karakteriserat på ett helt annat sätt än det var för 200 år sedan. Korstolarna stod fram till renoveringen 1833 längs lektoriemuren som skärmade av koret från kyrkans

långhus och korsarmar. Som Källström pekar ut påverkar det upplevelsen av rummet för lekmän. Det samma bör då gälla kanikerna som får vistas på andra sidan. För dem var högkoret en plats för dagligt sammanträde. Litteraturen talar om hur tidebönen firades sju gånger om dagen och vad som ingick i den. Men vad hände efter tidebönen? Kaniker med ärenden och agendor kan tänkas ha lämnat koret snabbt. Andra kaniker må ha tagit tillfället att konversera mellan tidebönerna. Detta stöds även av lappar som hittats i koret. De visar på skriftlig kommunikation. Piltz hypotes om att de skulle ha skickats i smyg under mässor ter sig i mina ögon rimlig.

Från att lapparna har tappats till de upptäcktes har de sållats två gånger. Först måste lapparna ha hamnat i en av springorna mellan korstolarnas plankor. Sedan måste detta sköra organiska material ha klarat sig undan fragmentering och nedbrytning. Att vi då har ett 20-tal lappar med text bevarade talar för att det inte var någonting ovanligt i koret. Bland lapparna finns det en (Luther-texten citerad på sida 26) som vittnar om att den både skrivits och använts i koret.

På korstolarnas paneler kan endast efterreformatörisk graffiti som kan dateras med säkerhet, den tidigaste från 1566. Problemet är att det daterade klottret endast utgör en bråkdel av den totala mängden. Vi kan då vidare fråga oss om det som går att datera är representativt för resterande klotter. Till denna diskussion kan vi sätta det latinska minnesordet. Obiiten passar dock inte in med resten av klottret. Den mer genomarbetade utformningen och att den verkar vara ristad för en död kanik. Det är och förblir en anomali i den större trenden av korstolsklotter. De övriga läsbara ristningarna verkar vara ett sätt för klottraren att odödliggöra sig själv. Så varför kan vi först identifiera klotter 1566? Det kan mycket möjligt vara reformationens förtjänst. 1566 är 30 år efter att Danmark och i förlängningen domkapitlet blir protestantiskt. Under denna tid har domkapitlet hunnit genomgå ett generationsskifte. Det är bara de äldsta av kanikerna som hann prästvigas innan Luthers lärdomar blev lag. Kanske visar klottret då på en förändring mellan en katolsk och en protestantisk mentalitet. Då har man alltså under katolsk tid haft en större

respekt för koret. Kanske var man rädd för den extra tid i skärselden som detta vanhelgande skulle innebära. Detta årtal sammanfaller då dessutom ungefärligt med spelkortens datering. De kan då möjligtvis vara ytterligare en indikation på ett skifte i förhållningssätt till kroet. En liknande tanke är att färre och färre vistades i koret mellan reformationen och universitetets grundläggande. Kanske har de stränga reglerna som kanikerna följt förlorat sin auktoritet under årens gång. Detta kan då också förklara kortlekens närvaro i koret.

Avslutningsvis vill jag summera med intrycket som flera författare redan har konstaterat. Människor var inte så annorlunda förr som vi ibland vill tro. Högkoret har varit både en arbetsplats och skola. Likt en arbetsplats interagerar kollegor och likt en skola finns klotter på väggarna.

6. Referenser

Litteratur

- Andrén, Anders 1997. *Mellan ting och text: en introduktion till de historiska arkeologierna*. Eslöv: B. Östlings bokförl. Symposion.
- Brunius, Carl Georg 1854. *Nordens äldsta metropolitankyrka, eller, historisk och arkitektonisk beskrifning öfver Lunds domkyrka*. Omarb. och mycket tillökt uppl. Lund: Gleerup.
- Callahan, Bill 1983. *A Dendrochronolgoical Investigation of the Monk Chairs in the Cathedral of Lund. The Methods and Preliminary Results*. C-uppsats i medeltidsarkeologi, Arkeologiska institutionen, Lunds universitet.
- Carelli, Peter 2001. *En kapitalistisk anda: kulturella förändringar i 1100-talets Danmark*. Diss. Lund : Univ., 2001.
- Carelli, Peter 2005. *Från Vespasianus till Leopold II: en sammanställning av jordfunna mynt i Lund 1833-1994*. Lund: Kulturhistoriska museet.
- Carelli, Peter (red.) 2012. *Lunds historia: staden och omlandet. 1, Medeltiden : en metropol växer fram*. Lund: Lunds kommun.
- Eliade, Mircea 1959. *The sacred and the profane: the nature of religion : [the significance of religious myth, symbolism, and ritual within life and culture]*. New York: Harcourt Brace Jovanovich.
- Hodder, Ian 1989. This is Not an Article about Material Culture as Text. *Journal of Anthropological Archaeology* 8.
- Källström, Hanna 2011. *Domkyrkan som andaktsmiljö under senmedeltiden: Linköping och Lund*. Diss. Lund : Lunds universitet.
- *Lundakanikernas levnadsregler: Aachenregeln och Consuetudines canonicae*. förord och översättning av Ciardi, Anna Minara 2003. Lund: Lunds universitets kyrkohistoriska arkiv.

- Mats Mogren, Mats Roslund, Barbro Sundner, Jes Wienberg (red.) 2009. *Triangulering. Historisk arkeologi vidgar fälten*, Lund Studies in Historical Archaeology 11. Lund: Institutionen för arkeologi och antikens historia, Lunds Universitet.
- Pirinen, 1958, Domkapitel. *Kulturhistoriskt lexikon för nordisk medeltid från vikingatid till reformationstid*, band III. Granlund, John & Andersson, Ingvar (red.) Köpenhamn: Rosenkilde og Bagger.
- Rosén, Jerker 1968. *Lunds universitets historia: utgiven av universitetet till dess 300-årsjubileum. 1, 1668-1709*. Lund: Gleerup
- Rydbeck, Otto 1915. *Bidrag till Lunds domkyrkas byggnadshistoria*. Lund: Gleerup.
- Rydbeck, Otto 1923. *Lunds domkyrkas byggnadshistoria*. Lund: Gleerup.
- Rydén, Thomas 1995. *Domkyrkan i Lund*. Malmö: Corona.
- Skansjö, Sten (red.) 2012. *Lunds historia: staden och omlandet. 2, Tidigmodern tid : i en bördig bygd*. Lund: Lunds kommun.
- Ulvros, Eva Helen & Larsson, Anita 2012. *Domkyrkan i Lund: en vandring genom tid och rum*. Lund: Historiska media.
- Wienberg, Jes 2019. Sacred and Profane - between two worlds, (manus i tryck)
- Wrangel, Ewert 1923. *Konstverk i Lunds domkyrka*. Lund: Gleerup.
- Wrangel, Ewert 1930. *Korstolarna i Lunds domkyrka*. Malmö: Malmö ljustrycksanstalt.

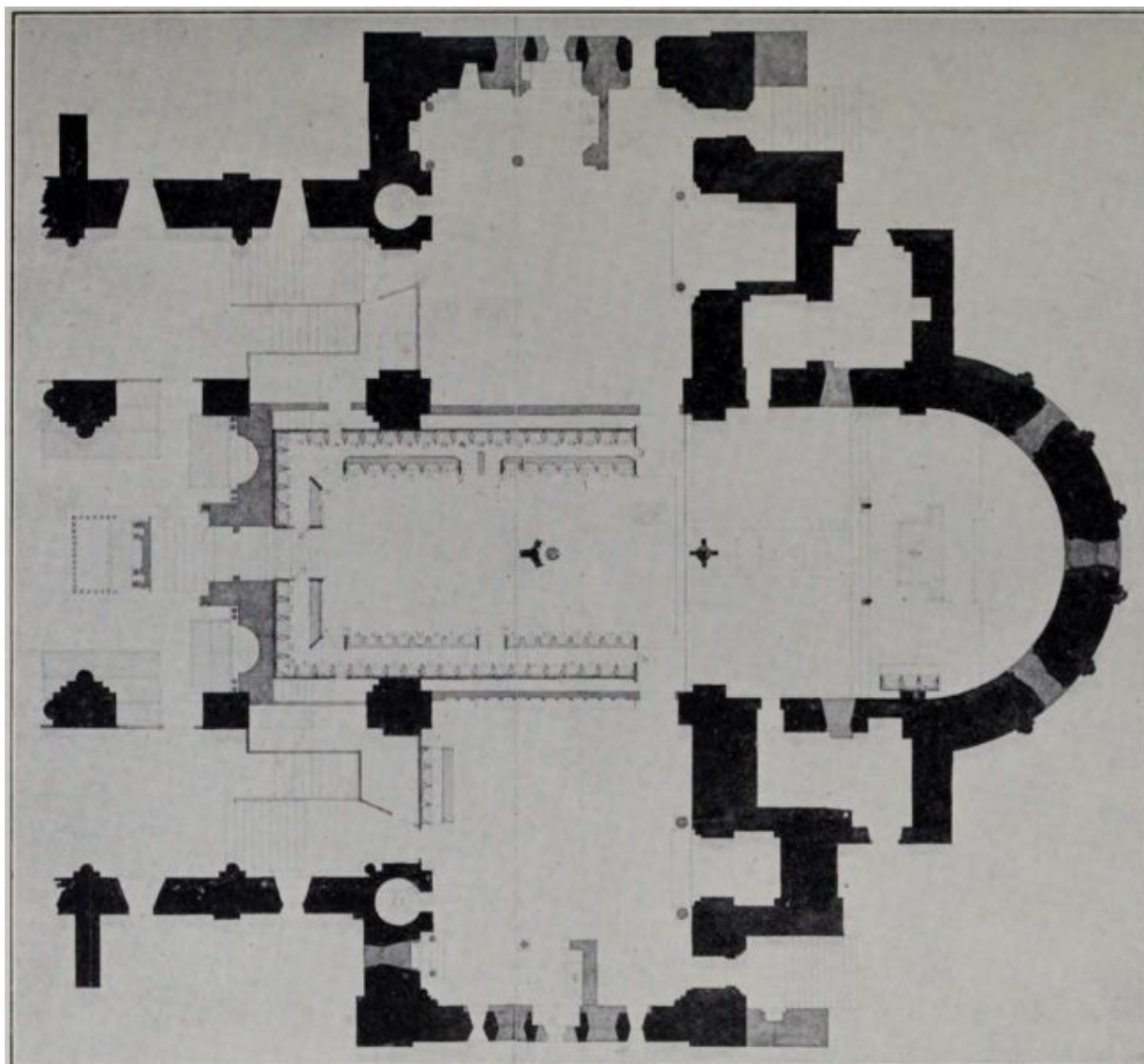
Internetkällor

- <http://historiska.se/upptack-historien/object/532160-spelkort-av-papper/> (hämtad 2019-01-09)
- <https://www.lum.lu.se/korstolarnas-gomda-skatter-blir-utställning/> (hämtad 2019-01-09)
- <https://stockholmskallan.stockholm.se/post/31012> (hämtad 2019-01-09)
- <http://www.wopc.co.uk/blogs/kenlodge/61-french-regional-patterns> (hämtad 2019-01-09)

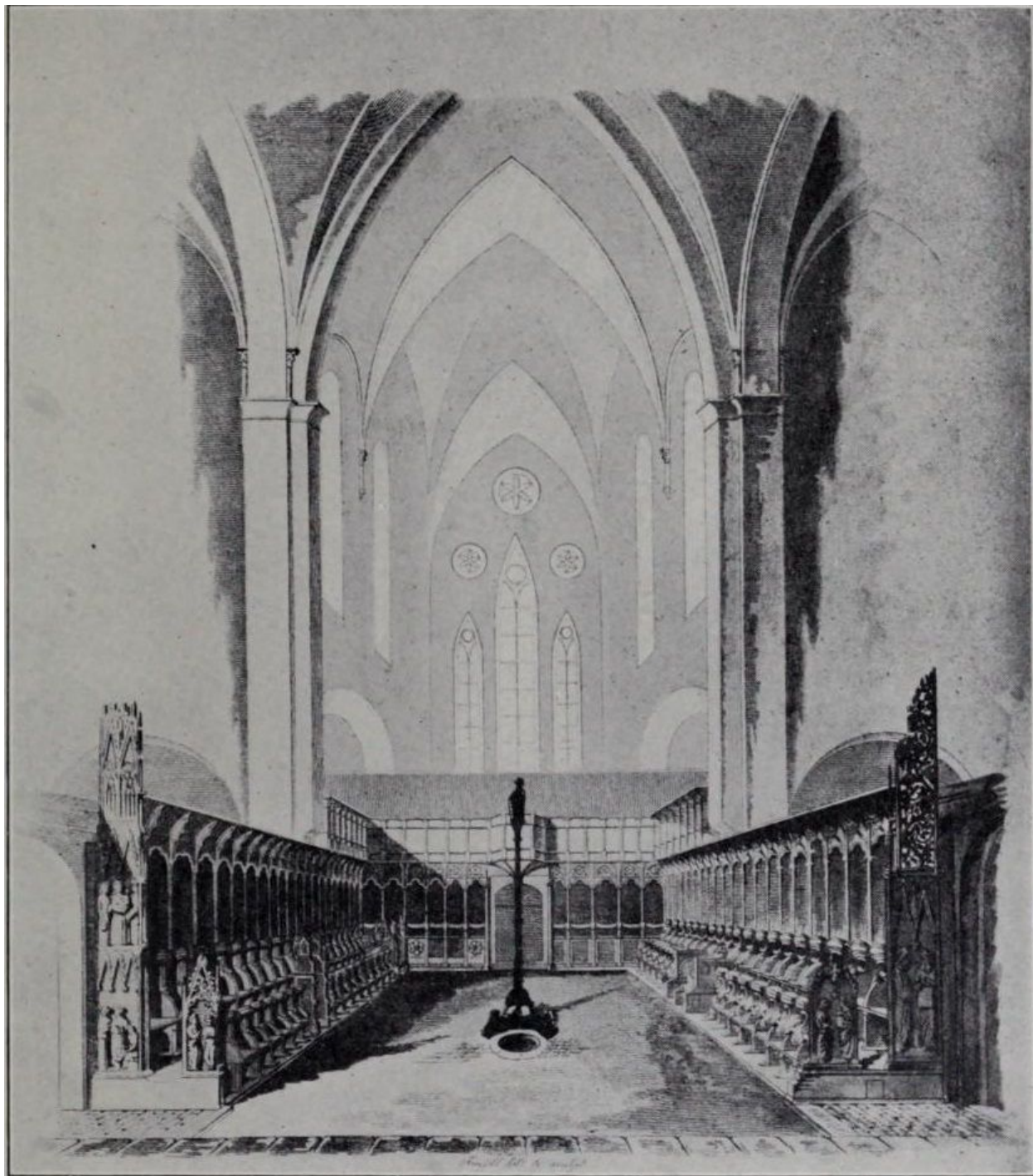
Illustrationer



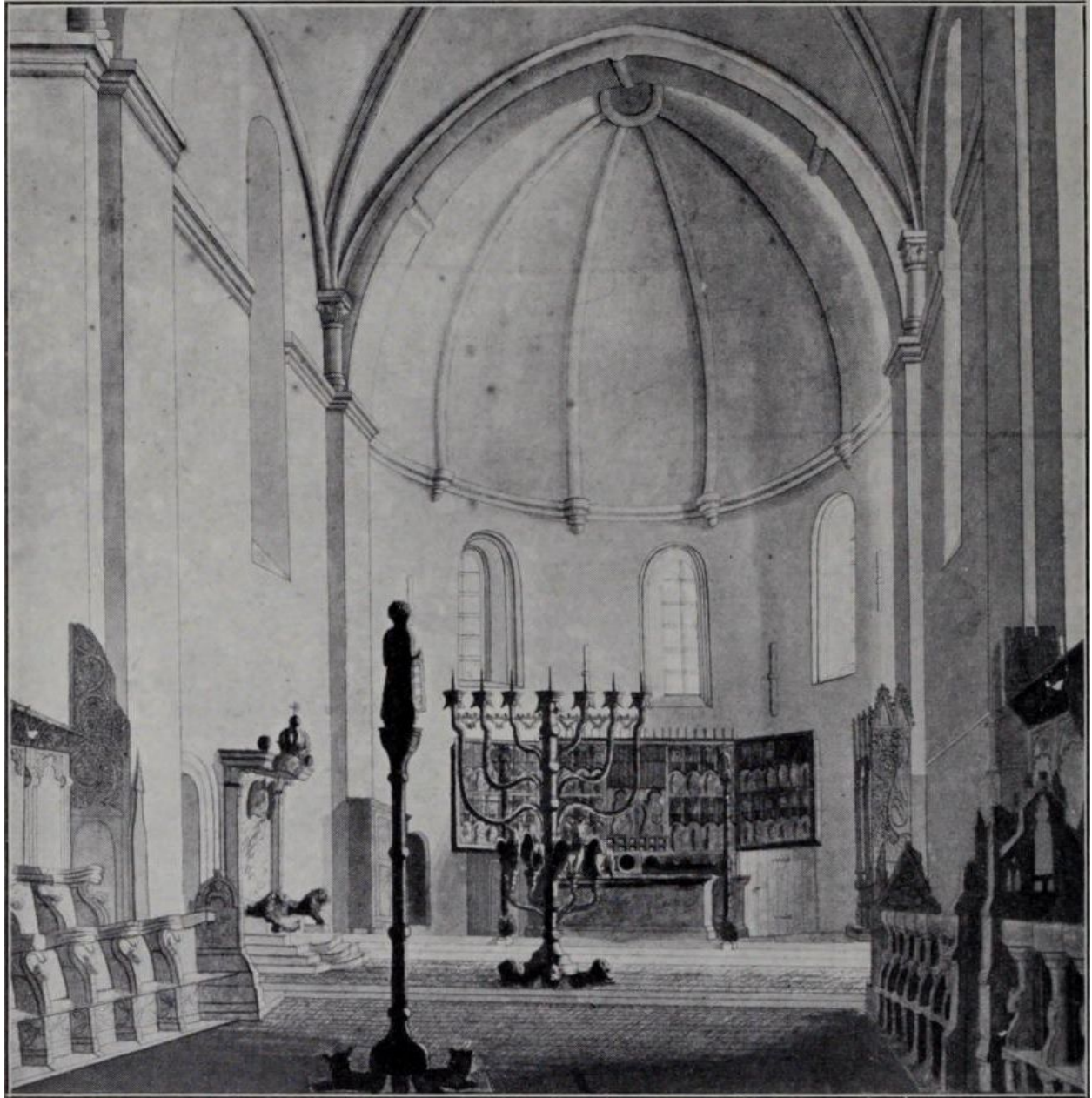
Figur 1. Utställningsmonter på Luhm med några av korstolsfynden utställda. Foto: Henrik Bernro. 01-12-2018.



Figur 2. Axel Nyströms planritning av domkyrkans östparti med korstolarnas originella uppställning. Hämtat ur Wrangel 1923, s.7.



Figur 3. Hölkoret Innan Brunius omgestaltning. Tecknad under 1820-talet. Attributed till Johan Gustav Sandberg. Hämtad från Wrangel 1928, s.10.



Figur 4. Högkoret Innan Brunius omgestaltning. Illustrerad 1833. Attributed till "F. Ahlgren". Hämtad från Wrangel 1928, s.8.



Figur 5. Spelkortet som ingår i korstolsfynen. Foto: Henrik Bernro. 01-12-2018.



Figur 6. Fyra spelkort från korstolsfynden, förmodligen de mest välbevarade. Foto: Henrik Bernro. 01-12-2018.



Figur 7. Diverse korstolsfynd, 4 spelplåsar i front, en avbruten kam och två nycklar med läderrem i bakgrunden. Foto: Henrik Bernro. 01-12-2018.



Figur 8. Jämförelse av slitage på två av korstolarnas armstöd, Foto: Henrik Bernro 01-12-2018.



Figur 9. Olika grader av slitage på armstöden vittnar om användning. Noterat att längst till vänster är en replik. De andra två är original. 01-12-2018.



Figur 10. Sprucken planka i korstolarna. Foto: Henrik Bernro 01-12-2018.



Figur 11. Latinskt klotter på en korstolsrygg. Foto: Henrik Bernro.



Figur 12. Spelkort från ca 1500. Tidig version av "Parismönstret". Stilistiskt lika de klädda kort som hittades under korstiltarna 1833. Hämtad från

<http://www.wopc.co.uk/blogs/kenlodge/61-french-regional-patterns> 2018-12-20

7. Bilagor

- Bilaga 1. Atnikvarisk-topografiska arkivet, Riksantikvarieämbetets arkiv, antikvarisk-topografiska arkivet, Skåne, Lund, Domkyrkan, 1800-1924: Nils Johan Ekdahls lista över korstolsfynden, 1833

Lager hittade vid sällningen af sagerne, som funnits under de nunnor flyttade Chorstolarne i Lunds Domkyrka.

- 3^{de} St. Stycken raskand: 1 med 43 stycken blypärlor. 3^{de} af klart glas och 4 blåa rosor uti, är tillknutet på ändarne. 2. med 50 stycken mindre blypärlor och en lark-röd fresspärla, och en liten amulet uti, hopknutet som ett halskänd.
- 3. med 15 blypärlor och en rosa af träd uti, hopknutet som föregående
- 4. med 6 svarta larkulor och en de röd (rosa). Sväven har gått sönder hvarföre de fleste pärlarne lär vara spillde. —

Svarfruntan 43 lösa perlor tilltals, bland hvilka 4 kulor (den ena blåa half) och en rosa (i hjertform) af berastein äro de förnämsta, 4 kulor finna af ben och de öfriga af glas och kvartssten

4^{de} B) Stycken munkknifvar, hvaraf No 1 med hornskäp och ett på är 8¹/₂ t. lång, försedd med mesfingsbeslag och mycket väl bibehållen, dock är bladet något skadadt af rost. Har hål i skäp för en rem.

No 2 med järnbonast, väl tillnitadt träskäp 7¹/₂ t. lång, smal och mycket spetsig mot näbben, har tydligen varit ämnad att bära i skida.

No 3 med ett mesfingsbeslagt träskäp och 3 järnbitar igenom 7¹/₂ t. lång, något bredare och trubbigare än näst föregående och mera skadadt af rost. Har varit ämnad att bära i skida.

No 4 med något mesfingsbeslagt träskäp väl försedd med järnmesfingsbitar 7¹/₂ t. lång, smal och spetsig som No 2. Har varit ämnad att bära i skida.

No 5. ~~horns~~ skäp med 2 små hål igenom till att sätta bälteorem. men, igenom, är 6 t. lång. Bladet är 5 t. bredt.

No 6 med svart hornskäp och mesfingsbeslag 5³/₄ t. l. 7⁶/₈ t. bred.



N^o 7 med mesfingskonast skaft och bladet nästan aldeles förtänt af rost, 5 1/2 tum långt kvarliggande i sin mycket enkelt arbetade skink.

N^o 8 antan skaft 5 1/2 t. långt.

N^o 9 med mesfingskonast träskäp 3 1/2 t. långt 1/2 t. bred, väl tillbehållen.

N^o 10 med mesfingspryvt skaft 5 t. långt. Bladet har ännu en och annan blank fläck efter den förra poleringen.

N^o 11 med vitt och slätt träskäp och 3 jernnitar igenom är 4 1/4 t. 1/2 t. bred. Näbben afbruten.

Desjukom femmas skaften af 4 knifvar.

N^o 12 med mesfingsbeslaget träskäp 3 1/2 t. långt och hål igenom för bältesremmen.

N^o 13 beskaft mycket skadadt 3 1/2 t. långt med 3 jernnitar igenom.

N^o 14 träskäp obetydligt skadadt 3 1/2 t. långt med 3 mesfingsnitar och hål igenom för bältesremmen.

N^o 15 med ben på ena och svart horn på andra sidan 2 t. långt försedt med 3 mesfingsnitar och ett hål i genom för bältesremmen.

Beskaftade pryglar och nålar se.

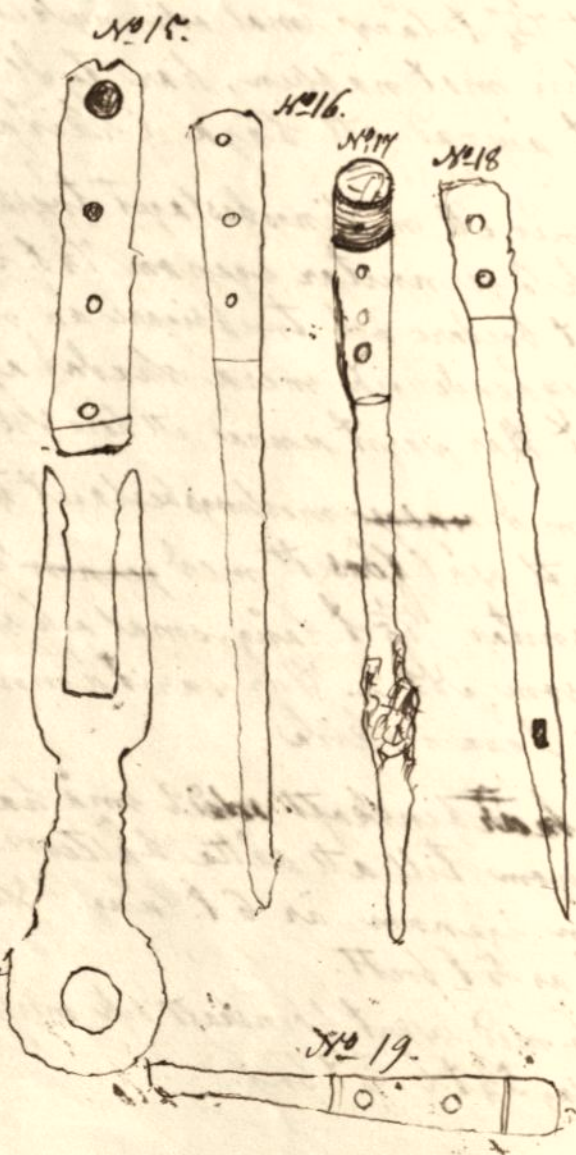
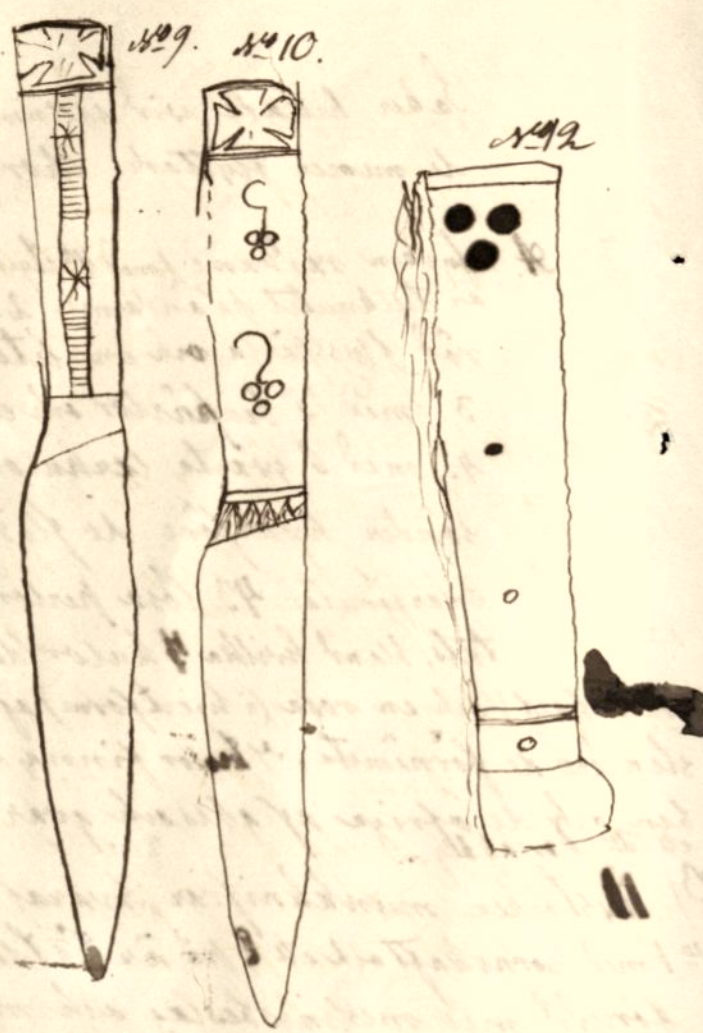
N^o 16 med svart skaft och 3 jernnitar igenom 4 1/2 t. långt, nägt skadadt på näbben.

N^o 17 med svart, mesfingsbeslaget hornskäp 4 1/2 t. långt och en rostklump mitt på.

N^o 18 med svart hornskäp 4 tum långt och öga 1 tum från näbben.

N^o 19 med svart mesfings beslaget hornskäp och två mesfings nitar igenom afbruten mitt på.

N^o 20. En prygl af 3 1/2 t. långt med hål igenom



N^o 21 en knif med refflat mesfingspryvt träskäp och 3 jernnitar igenom 5 1/2 t. långt, bladet skadadt af rost.

N^o 22 Ett knifskäp af trä, mesfingsbeslaget med jernnitar igenom 3 1/2 t. långt.

N^o 23 En prygl med mesfingsbeslaget 3 1/2 t. långt.

N^o 24-27 Knifskidor, skadade.

N^o 8, 11, 21-23, äro hittade i soporna under norra bankruden i Choret och alla de öfriga i ^{stora} under böra.

Skarfstift eller stiler med ståludd i nedre och knapp i öfra ändan äro hittade 16 hvaraf 5 af ben, ett af ben, öfverlaget med en kapsul af trä och 10 af bättre och samma trä. Hvaraf äro 13 hittade under 2. ordn.

90 Ett instrument liknande en syl med ett 1/2 t. långt mesfings spett och 3 1/2 t. långt skaft pryvt på ena sidan med ett man niskaansigte och på den andra med en lyra.

91 Ett 3 3/4 t. långt, svartfärgt nålhus af trä med 3 finare och en grofve nål uti jemte loket af ett dylikt

92 Tre fragmenter af likamånge alida kemmar af benved, med en grofve och en finare sida, äro öfven funne.

93 Ett 10 1/2 tum långt stycke af skaftet till en utomordentligt skönt arbetad flagell

94 3- Sandaler, hvaraf 2- helt och hållet af läder med lång spets på ryggen 11 tum långa och den 3- med träbotten och vanlige träskoklampar under och en bredare läderrem att knäppa ut och in med tillhjälp af en ännu bibehållen träbotten, mycket groft arbetad.



ROBERT BESNIERS

12^o En gördelpung och en penningspung
äro äfven funne.

14^o Do ett blåskhorn med sin till-
hörande kork välarbetadt i horn,
och fragment af ett dylikt, samt 4 korkar.

14^o 5 bokspännan, ätskiltiga bokrem-
mar med mespingsnålar äti, en
mångt knappformar mest af trä
och halfklotformiga, några ku-
lor dels af bly dels af ler, ätskil-
liga färqvde, tyska glasbitar
af de gamle fenstren, ett fragment af
ett harnesk (kräpset), stjernan
af en sporre 3 tum i diameter
den Orund en Oformig en □formig
ring samt ätskiltiga stycken af
sänderolayne glaskärl.

15 En kortlek med följande

1. Spaserknivet med brynja, harnesk,
kask med fjärrar i, och en
sköld vid venstra foten (RB), dalk
i högra handen och en maffis guld-
kedja om halsen. Inskrifft:

ROBERT. BESNIERS

2. ruter 1.

3. Spaderkung med krona, Scepter
mantel, harnesk m.m. Inskriften
otydlig.

4. Klöfver 5 12 Hjertekung med
5. Klöfver 1 krona, Scepter, man-
6. Klöfver 10 tel, harnesk m.m.
7. Hjerten 6 I skölden den Romiska
8. Hjerten 2 örnen. Derunder MP (Imperator)
9. Hjerten 3 Inskrifft. Iulius cesar.
10. Ruter 6 13. Nedre delen af en
11. Hjerten 1 kung (ovist hvilken.
Franska liljor synas

från hans mantel. Han är klädd i
Tunik med harnesk. Vid hans
venstra fot MP (Imperator)

14. Ena helften af ruter 10.

15. Do af Spader 8.

16. Do af Spader 10

17. Do af Hjerten 10.

18. Do af Spader 5.

19. Do af Ruter 8.

20. Hjerten 6 af en annan, fröjiga
nyttigare likt.

13-20/1
25. Alla fragmenten äro hittade
serskildt bland soporna på begge
sidor; men alla de fullständiga

1-13 äro hittade tillsammans under
södra bänkorden, äfvensom 2^o
tärningar, en af elfens och
en af ror med 10rk 2, 3, 4, 5
och 6 under hvarandra.

16^o Ett sigill af benn eller bly med ett
I mitti inskriften kring kanten har
jag ej ännu kunnat tyda.

17^o Ett litet kapell af benn eller bly
med en person som läser i en bok.
Inskriften otydlig.

18^o 2 minre Nycklar hängande på en rem
hvar af den ena mycket välarbetad.
(Hittade under norra stolraden.
1^o Nyckel (jilla arbetad) hittad under
södra stolraden.

Broderiet på en maffshake före-
ställande Kristus på korset och
en kvinna derunder (hittad under
södra stolraden).



20^o Tjue slipade Bergkristaller
som förmodligen varit infattade
i något smycke.



Kort förteckning på de under Chorstolarna i Lunds domkyrka
hittade fornsaker.

- 1^o Mynten, till antalet . . . se M^o Willebrands förteckning A.
- 2^o Distiker, tankespråk, Besvärjningsformel, skrifter och
skriftfragmenter från Medeltiden, Musikalier och fragmen-
ter af Codices &c. B. pag. 1-20.
- 3^o 4 stycken rävband jemte 50 lösa pärlor af olika rävband. B. 21.
- 4^o 23 knifvar och andra verktyg. B. 21, 23.
- 5^o 4 knifskidor. B. 23.
- 6^o 16 Skrifvift eller stiler B. 23.
- 7^o Ett upplikt instrument med en helgonbild på skaftet B. 23.
- 8^o Ett nålhus m. m. B. 23.
- 9^o 5 fragmenter af likamånge tvärkammar B. 23.
- 10^o Fragment af en flagell. B. 23.
- 11^o 3^o Sandaler. B. 23.
- 12^o En gördelpum. B. 24.
- 13^o Ett blåskhorn. B. 24.
- 14^o Dekspännen, bokremmar med nålar, knappformar, hular, glas-
bitar af gamla colorerade fenster och glaskärl m. m.
- 15^o En del kort, 20 till antalet, de flesta af en lek från slutet
af 14 eller början af 1500 talet. B. 24, 25. jemte 2^o tärningar. B. 25.
- 16^o Ett sigill af Tenn eller bly. B. 25.
- 17^o Ett litet blyspett. B. 25.
- 18^o 3^o Nycklar. B. 25.
- 19^o En broderad prydnad till en marskake. B. 25.
- 20^o 2^o slipade bergkristaller, hvilka tillhört något smycke. B. 26.