



**LUNDS**  
UNIVERSITET

Socialhögskolan

# I väntan på ett beslut...

En kvalitativ studie med fokus på arbetet på ett HVB-hem

Ana Jensen Alas

Kandidatuppsats (SOPA 63)

VT 19

Handledare: Anders Östnäs

## Abstract

Author: Ana Jensen Alas

Title: *Waiting on a decision... - A qualitative study focused on the work at an HVB-home* [Translated title]

Supervisor: Anders Östnäs

Assessor: Anders Lundberg

The purpose of this study was to describe and analyse how the work with asylum-seeking children without parents or guardians is conducted. The underlying questions focused on how the integration handlers work to fulfil the needs of the children, how they work regarding the children's integration processes, and finally what challenges they encounter in their work.

A qualitative approach was chosen using semi-structured interviews with five integration handlers as primary data as well as an analysis of relevant documents that are used in the work with asylum-seeking children.

In analysing the results, I applied theories regarding what it means to be a professional (mainly Alain Topor), the integration handler's (limited) scope of action (mainly Michael Lipsky's theory on street-level bureaucracy), power (e.g. Svensson et.al.), as well as theories regarding mental health (e.g. the development of self-esteem and self-confidence).

This study found that two documents form the foundation for the work with asylum-seeking children without parents or guardians: the care plan [my translation of "vårdplan"], that defines *what* needs the child has, and the action plan [my translation of "genomförandeplan"], that states *how* the needs are to be met. The work with integration processes were found to be more complex. Much effort is put into "external integration", which focuses on external factors. A tool named "Hitta rätt" [Eng. 'Find your way', my translation], is used to help with practical knowledge regarding Swedish society, social codes etc. The staff also encourage the children to interact with others through school and various activities after school. The integration handlers mentioned several challenges in working with children. One often mentioned, was dealing with the effects of a long application period, which takes a toll on many of the children and thus effect their mental health. Another was explaining to the children about who makes the decisions, since several different roles take part in decisions regarding different aspects of the child's life.

Keywords: asylum-seeking children, HVB, integration handler

## **Förord**

Det har varit ett både intressant och stundtals slitsamt arbete. Under arbetet har jag haft stor hjälp av både familj och handledare.

Jag vill därför rikta ett särskilt tack till min familj som hjälpt mig med både läsning och tips till förbättringar samt hjälpt till med den språkliga biten.

Ett stort tack även till Anders Östnäs, för hans tålmodiga och fina handledning.

Jag vill även tacka respondenterna för deras medverkan. Utan er hade det inte gått att få den inblick som jag nu fått.

# Innehållsförteckning

<b>1</b>	<b>INLEDNING</b>	<b>5</b>
1.1	PROBLEMFÖRMULERING	5
1.2	SYFTE	7
1.3	FRÅGESTÄLLNINGAR	7
1.4	BEGREPPSDEFINITIONER	7
<b>2</b>	<b>BAKGRUND</b>	<b>8</b>
2.1	BARNKONVENTIONEN	9
2.2	MIGRATION	9
2.3	ASYLPROCESSEN	11
2.4	MOTTAGANDET	13
2.5	SOCIALTJÄNSTEN	14
2.6	HVB-HEM	15
<b>3</b>	<b>KUNSKAPSLÄGET</b>	<b>17</b>
3.1	MOTTAGANDE	17
3.2	INTEGRATION	18
3.3	BEMÖTANDE OCH FÖRHÅLLNINGSSÅTT	18
3.4	MOTIVERANDE SAMTAL	19
<b>4</b>	<b>TEORETISK REFERENSRAM</b>	<b>20</b>
4.1	PROFESSIONALITET	21
4.2	HANDLINGSUTRYMME	21
4.3	MAKT	22
4.4	SJÄLVSTÄNDIGHETSPROCESSEN	22
<b>5</b>	<b>METOD</b>	<b>23</b>
5.1	KVALITATIV ANSATS	23
5.2	DATAINSAMLINGSMETODER	24
5.2.1	<i>Kvalitativa, semistrukturerade intervjuer</i>	24
5.2.2	<i>Dokument</i>	24
5.3	URVAL	25
5.4	RELIABILITET OCH VALIDITET	26
5.4.1	<i>Reliabilitet</i>	26
5.4.2	<i>Validitet</i>	26
5.4.3	<i>Sammanfattande tankar om reliabilitet och validitet</i>	26
5.5	TILLVÄGAGÅNGSSÅTT OCH GENOMFÖRANDE	26
5.6	KÄLLKRITISKA ÖVERVÄGANDEN	27
5.7	ETISKA ÖVERVÄGANDEN	28
<b>6</b>	<b>RESULTAT OCH ANALYS</b>	<b>28</b>
6.1	HUR ARBETAR HVB-HEMETS PERSONAL FÖR ATT TILLGODOSE DE ENSAMKOMMANDES OLIKA BEHOV?	29
6.2	HUR ARBETAR MAN MED INTEGRATIONSPROCESSEN OCH VILKA UTMANINGAR MÖTER MAN? ....	32
6.2.1	<i>Professionalitet i arbetet</i>	32
6.2.2	<i>I väntan på besked</i>	33
6.2.3	<i>Arbeta med ungdomarnas motivation</i>	34
6.2.4	<i>På väg mot självständighet</i>	35
<b>7</b>	<b>AVSLUTANDE DISKUSSION</b>	<b>36</b>
7.1	SAMMANFATTNING	36

7.2	SLUTDISKUSSION.....	37
<b>8</b>	<b>REFERENSLISTA .....</b>	<b>40</b>
	<b>BILAGA 1: INFORMATIONSREV.....</b>	<b>44</b>
	<b>BILAGA 2: INTERVJUGUIDE.....</b>	<b>45</b>
	<b>BILAGA 3: ASYLPROCESSEN .....</b>	<b>47</b>

# 1 Inledning

*Detta avsnitt inleds med en problemformulering som leder fram till uppsatsens syfte och frågeställningar. Avsnittet avrundas med viktiga begreppsdefinitioner.*

## 1.1 Problemformulering

Migration är inget nytt fenomen och Sverige har tagit emot migranter och flyktingar sedan länge. Migrationen kan ha skett beroende på olika händelser i och utanför Sverige. Efter andra världskriget var det många finska barn som kom till Sverige. Under 1960-talet var det brist på arbetskraft inom flera branscher och då ökade arbetskraftinvandringen kraftigt, t.ex. från länder som Jugoslavien, Grekland och Turkiet. På 1970-talet var det politiska oroligheter i flera länder som t.ex. Chile, Argentina och Uruguay, vilket ledde till att ca 10 000 flyktingar från dessa och andra latinamerikanska länder kom till Sverige. Senare var det oroligheterna på Balkan som på 1990-talet gav upphov till flyktingströmmar till bland annat Sverige. Tittar vi på Migrationsverkets statistik för de senaste tio åren, är det framför allt oroligheter i Afrika och Mellanöstern som orsakat stora flyktingströmmar till bland annat Sverige. (Migrationsverket, 2019)

Hur ser det då ut mer i närtid? Tittar vi på Migrationsverkets (2018a) statistik, beräknas att mer än 65,5 miljoner människor i världen är på flykt (år 2017). Fattigdom, krig, förföljelse, klimat och naturkatastrofer tvingar människor att fly från sina hemländer. Enligt FN:s flyktingorgan UNHCR är mer än hälften av dem som flyr under 18 år (Fores, 2018).

Det verkar alltså som att det är en hel del unga individer som drabbas. Många barn flyr tillsammans med sina föräldrar, men enligt Fores (2018) är det även många barn som antingen kommer bort från sina föräldrar eller som flyr på egen hand. Hessle (2009) skriver att redan 1988 började dåvarande Invandrarverket uppmärksamma att det bland asylsökande flyktingar fanns barn som kommit till Sverige utan föräldrar eller någon annan vårdnadshavare. Dock har de statistiska uppgifterna varit så osäkra att Migrationsverket valt att redovisa statistiken från och med 1996 och framåt, skriver Hessle.

År 2015 var ett särskilt år, då flyktingströmmen till Sverige ökade dramatiskt, framför allt till följd av oroligheterna i Syrien. Enligt Migrationsverket (2018a), var det totalt 162 877 personer som sökte asyl under år 2015. Av dessa var 35 369 ensamkommande barn, vilket kan jämföras med ett "normalår" då mellan 1 000 och 3 000 ensamkommande barn söker asyl. Mängden ensamkommande flyktingbarn ställde således stora krav på samhällets resurser. Samtidigt ledde den kraftiga ökningen också till att asylprocessen blev lång för alla asylsökanden, men särskilt för de ensamkommande ungdomarna.

Enligt Hessle (2009) är de flesta ensamkommande ungdomar som kommit till Sverige är pojkar i åldrarna 13–17 år. Pojkarna utgör ca två tredjedelar och flickorna ca en tredjedel. Hessle anger flera tänkbara förklaringar till att det är övervägande andel pojkar. En kan vara att pojkar löper större risk att drabbas av konfliktsituationer i hemlandet. En annan kan vara att föräldrar i många kulturer värderar pojkar högre än flickor, i synnerhet den äldste sonen och väljer att skydda honom i första hand. Ett tredje skäl kan vara att det i regel är mindre farligt för pojkar än för flickor att resa ensamma.

Enligt Fälldin & Strand (2010) är Migrationsverket den myndighet som man vänder sig till när man kommer som asylsökande till Sverige. Det är sedan Migrationsverket som anvisar ungdomen till en kommun, där ungdomen kan bo under utredningstiden. I samma kommun får ungdomen en god man, sin skolgång och sin dagliga omvårdnad.

I media hör man ofta att asylprocessen är lång och att handläggningstiderna är speciellt långa för ensamkommande barn. Hessle (2009) förklarar detta med att det beror på att asylutredningen ses som mer omfattande. Den innefattar bland annat åldersbedömningar och ordnat mottagande i hemlandet. Utredningen försvåras även av att ursprungsländerna är många och att de asylsökandens sociala bakgrund och individuella skäl varierar.

Barnrättsorganisationer, t.ex. Barnens rätt i samhället (BRIS) och Rädda Barnen, har studerat ungdomar som har varit i krig och upplevt förföljelse. De beskriver att barn som flytt ofta inte själva fattat beslutet om att fly, de har heller inte alltid kunnat förstå konsekvenserna av sin flykt. Som barn har de också varit extra utsatta under flykten. Många av de barn som flytt har upplevt traumatiska händelser, redan innan sin flykt och vi vet att den psykiska ohälsan bland barn som flytt är stor. Ungdomstiden är i sig en händelserik tid, det handlar om att bli självständig, att hitta sig själv och att forma sin egen identitet. Att i denna sårbara period i livet stå utan stöd från nära vuxna, familj och släktingar som ungdomarna som kommit ensamma till en ny värld, med nya kulturer, nytt språk samt andra värderingar gjort, kan skapa ännu mer utsatthet och det är av stor vikt att barnen får professionellt och annat socialt stöd. Man behöver också trygga vardagen, eftersom det är mycket viktigt för ungdomarnas återhämtning (BRIS, 2017) (Rädda Barnen, 2018b).

Som Rädda Barnen (2018b) uppger talar detta för att barn som flytt, har upplevt traumatiska händelser, inte bara under flykten, utan sannolikt också innan och efter flykten. Att komma till ett nytt land, är säkert för dessa ungdomar förknippat med en rad saker, som ensamhet och ovisshet inför framtiden, kulturella förändringar, omställning av språk, boendeförändringar och annan utsatthet som kan vara svår för ensamkommande barn. Som jag får känslan, verkar även asylprocessen vara påfrestande med både osäkerhet och långa väntetider.

Ett av de alternativ som många kommuner erbjuder de ensamkommande ungdomarna, är så kallade HVB-hem. Det är troligt att den personal som

arbetar på HVB-hem bär ett stort ansvar för att dagligen kunna ge ungdomarna det stöd de behöver. Hur bär sig åt för att lyckas med detta? Hur arbetar man med frågor som integration och hur bemöter man varje barn utifrån deras behov? Frågorna är många och det skulle därför vara intressant att närmare studera hur personalen hanterar vad som borde vara en komplex situation.

## 1.2 Syfte

Syftet är att beskriva och analysera hur arbetet med ensamkommande flyktingbarn på ett HVB-hem bedrivs.

## 1.3 Frågeställningar

Syftet leder till följande frågeställningar:

- Hur arbetar HVB-hemmets personal för att tillgodose de ensamkommandes olika behov?
- Hur arbetar personal för att bidra till den ensamkommandes integrationsprocess?
- Vilka utmaningar möter den personal som tar hand om ensamkommande barn, boende på HVB-hem?

## 1.4 Begreppsdefinitioner

*Under den här rubriken kommer några viktiga centrala begrepp att förklaras, så att det blir lättare för läsaren att ta till sig de olika delarna i uppsatsen samt för att definiera begreppen så som det är avsikten att de ska tolkas.*

**Ensamkommande flyktingbarn** är en ungdom som är under 18 år och som har kommit till Sverige utan sina föräldrar eller annan vårdnadshavare (Fälldin & Strand, 2010).

**HVB** står för *Hem för vård eller boende* och är en verksamhet som bedriver behandling eller är inriktad på omvårdnad, stöd eller fostran (IVO, 2018).

**TMO**, Traumamedveten omsorg, skiljer sig från omsorgsmiljöer som saknar traumaperspektiv och som fokuserar mer på gränssättning och konsekvenspedagogik. Det krävs att hela organisation eller hela miljön som ungdomen är en del av har en traumaförståelse och bidrar till en helhetsförståelse utifrån att ge trygghet, att skapa en fungerande relation och reglering. (Rädda Barnen, 2018a)

**Trauma**. En psykiskt påfrestande händelse som ligger utanför människors erfarenhetsområde och som ofta innebär en känsla av intensiv rädsla, skräck eller hjälplöshet (Rädda Barnen, 2018a).

**Reglering = Coping** är ett psykologiskt begrepp som lite förenklat innefattar förmågan att hantera yttre påfrestningar och inre känslor och impulser. En stor del i den handlar om barnets eller ungdomens behov av



någon som hjälper en att reglera sina tillstånd. När den egna regleringsförmågan inte räcker till behövs en viktig vuxen som fungerar som regleringsstöd åt ungdomen. Den som är en "viktig vuxen" hjälper till att bemästra starka känslor genom att förmedla lugn och bekräfta känslor. (Rädda Barnen, 2018a)

**PUT** står för permanent uppehållstillstånd (Fälldin & Strand, 2010).

**TUT** står för tillfälligt uppehållstillstånd (Fälldin & Strand, 2010).

**LMA** står för Lag (1994:137) om mottagande av asylsökande m.fl.

**LMA-kort** är ett plastkort med ett foto på den asylsökande som visar att hen är asylsökande. Kortet är inte ett identitetskort (id-kort), utan ett bevis på att hen är asylsökande och får vara i Sverige under tiden som hen väntar på beslut (Migrationsverket, 2016).

**God man**, enligt lagen att jämställa med barnets vårdnadshavare och är förmyndare för ungdomen. Den 1 juli 2005 kom lagen om god man för ensamkommande. Det är Migrationsverket och anvisningskommunen som ansöker hos överförmyndaren om en god man (Fälldin & Strand, 2010).

**TKT**, Ungdomspsykiatriskmottagning för krigs- och tortyrskadade.

**Dublinförordningen**, Sverige omfattas av Dublinförordningen, som reglerar vilket land som ska pröva en asylansökan. Den asylsökande får svara på frågor om resväg, tidigare uppehållstillstånd och om sin familj för att Migrationsverket ska kunna avgöra vilken medlemsstat som ska ansvara för ansökan. Alla asylsökande som är 14 år eller äldre får också lämna fingeravtryck när de registrerar sin ansökan, för att Migrationsverket ska kunna undersöka om barnet har sökt asyl i något annat land. (Migrationsverket, 2017a)

**MI**, från engelskans "motivational interviewing", kallas på svenska för motiverande samtal. Det är en samtalsmetod och ett förhållningssätt med syfte att få ökad motivation till beteendeförändring hos den man möter på dennes egna villkor (Holm Ivarsson, 2016).

## 2 Bakgrund

*I detta avsnitt redogörs för viktiga skeenden och aktörer i det som behandlas i uppsatsen, såsom migration, asylprocessen, mottagandet, HVB-hem, skola och Socialtjänst. Förhoppningen är att bakgrunden ska bidra till en ökad förståelse för det sammanhang i vilket ensamkommande barn, som vistas på svenska HVB-hem befinner sig. Bakgrunden inleds med ett kort stycke om Barnkonventionen, eftersom den är ett viktigt verktyg för alla som arbetar med barns och ungdomars rättigheter – i Sverige och i världen.*

## 2.1 Barnkonventionen

FN:s konvention om barns rättigheter, kallas också för Barnkonventionen. Konventionen innehåller bestämmelser om mänskliga rättigheter som borde gälla för alla barn i hela världen. Barnkonventionen är en del av den internationella folkrätten, vilket betyder att staterna som undertecknat konventionen är skyldiga att göra sitt yttersta för att följa konventionens artiklar. Sverige har ratificerat Barnkonventionen och är i process att göra konventionen till svensk lag den 1 januari 2020. Barnkonventionen innehåller 54 artiklar, varav 41 är ”sakartiklar” som slår fast vilka rättigheter varje barn ska ha. Vissa av rättigheterna berör specifika områden, andra kan man säga är av principiell och mer generell karaktär. Alla rättigheter är lika viktiga och utgör tillsammans en helhet. Det går alltså inte att lyfta ut en sakartikel och läsa den helt skild från de andra. Man brukar säga att konventionen är ”hel och odelbar”.

Fyra av sakartiklarna i barnkonventionen är vägledande för hur helheten ska tolkas. Artikel 2, 3, 6 och 12 kallas för de fyra huvudprinciperna. När man läser alla övriga artiklar ska man läsa dem med huvudprinciperna i åtanke.

- Artikel 2 handlar om alla barns lika värde och rättigheter. Ingen får diskrimineras. Barnkonventionen gäller för alla barn som befinner sig i ett land som har ratificerat den.
- Artikel 3 anger att det i alla åtgärder som rör barn i första hand ska beaktas vad som bedöms vara barnets bästa. Begreppet ”barnets bästa” är konventionens grundpelare och har analyserats mer än något annat begrepp i barnkonventionen. Vad som är barnets bästa måste avgöras i varje enskilt fall och hänsyn ska tas till barnets egen åsikt och erfarenhet.
- Artikel 6 understryker varje barns rätt till liv, överlevnad och utveckling. Artikeln handlar inte bara om barnets fysiska hälsa utan också om den andliga, moraliska, psykiska och sociala utvecklingen.
- Artikel 12 lyfter fram barnets rätt att bilda och uttrycka sina åsikter och få dem beaktade i alla frågor som berör honom eller henne. När åsikterna beaktas ska hänsyn tas till barnets ålder och mognad.

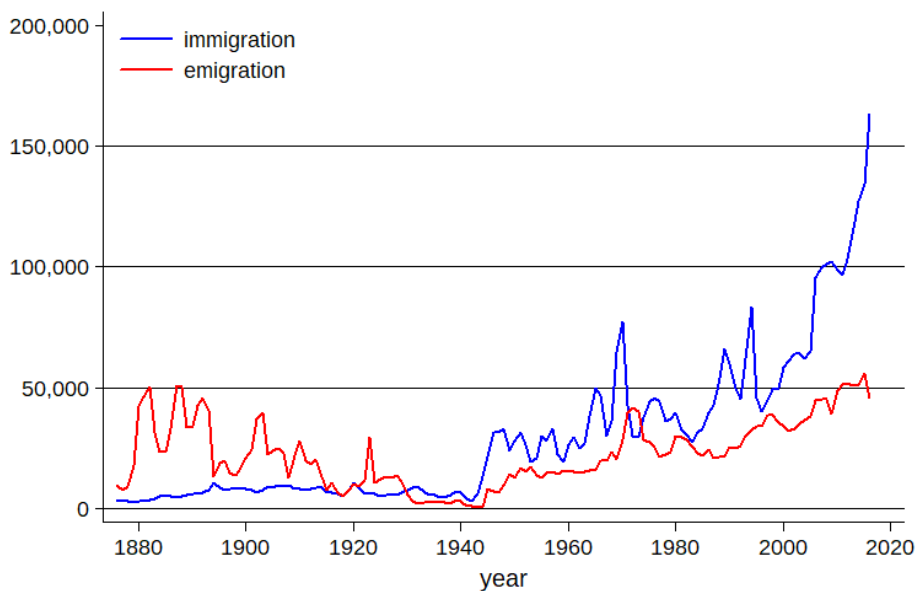
Det betyder att alla barn som befinner sig i Sverige har samma rättigheter, asylsökande barn och unga har alltså rätt till sjukvård, tandvård och utbildning precis som andra barn som bor här. I artikel 3 och 12 förstår man att barnets bästa ska styra alla beslut som rör barn och att man alltid ska inhämta barnets synpunkter inför beslut som rör dem. Artikel 6 belyser att barn har rätt till inte bara överlevnad och liv utan också utveckling såväl andligt, moraliskt, psykiskt och socialt.

## 2.2 Migration

Migration är som tidigare nämnt inget nytt fenomen och trots att det var först under senare delen av 1800-talet som man kom igång med registrering av in- och utvandringen, vet vi att det till Sverige har kommit flyktingar och

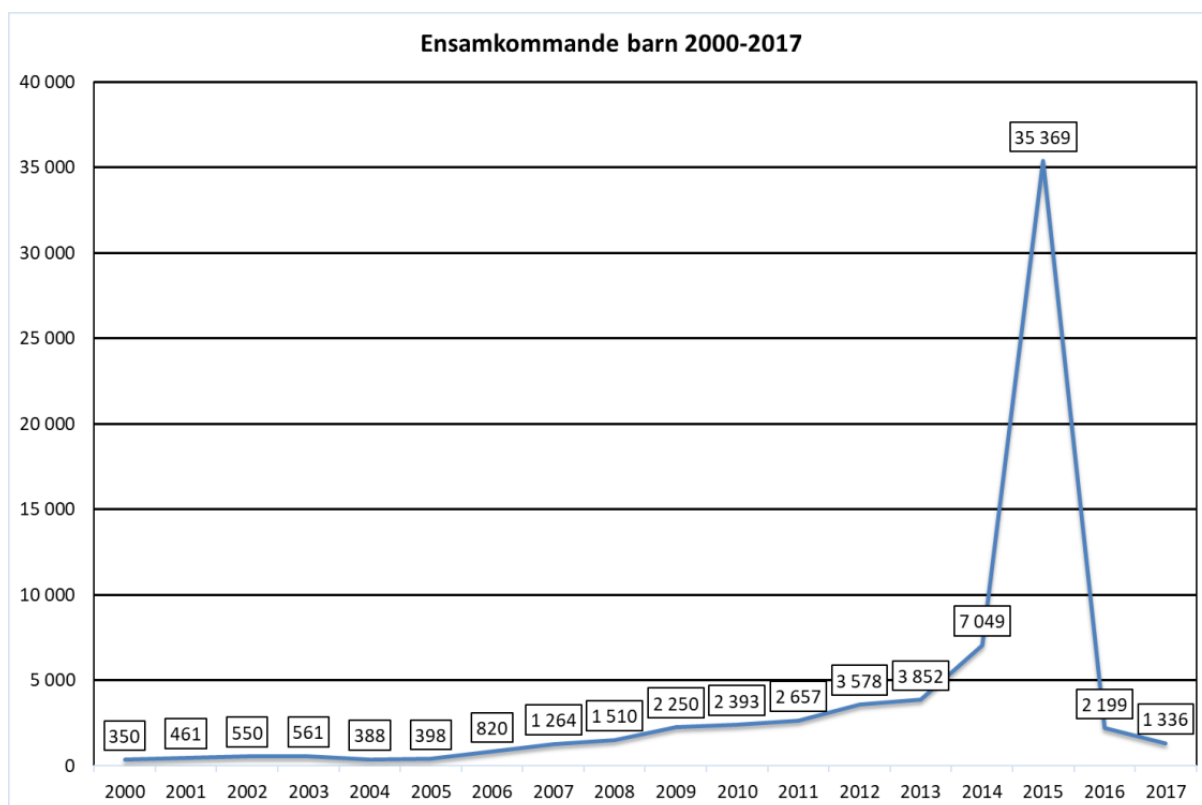
andra invandrare sedan medeltiden. Under historiens gång har arbetskraftinvandringen växlat karaktär från myntmästare under vikingatiden, köpmän under medeltiden, tekniker under industrialiseringen. Under senare år nämns fattigdom, krig, förföljelse, klimat och naturkatastrofer som anledningar till att människor tvingas fly från sina hemländer (Magnusson Turner & Andersson, 2008).

Som framgår av figur 1 har både in- och utvandringen varierat under perioden 1880–2016. Dock har invandringen ökat kraftigt sedan slutet på 1990-talet (Wikipedia, 2018).



**Figur 1** Invandring (blå linje) och utvandring (röd linje) i Sverige per år, 1875–2016 (Wikipedia, 2018)

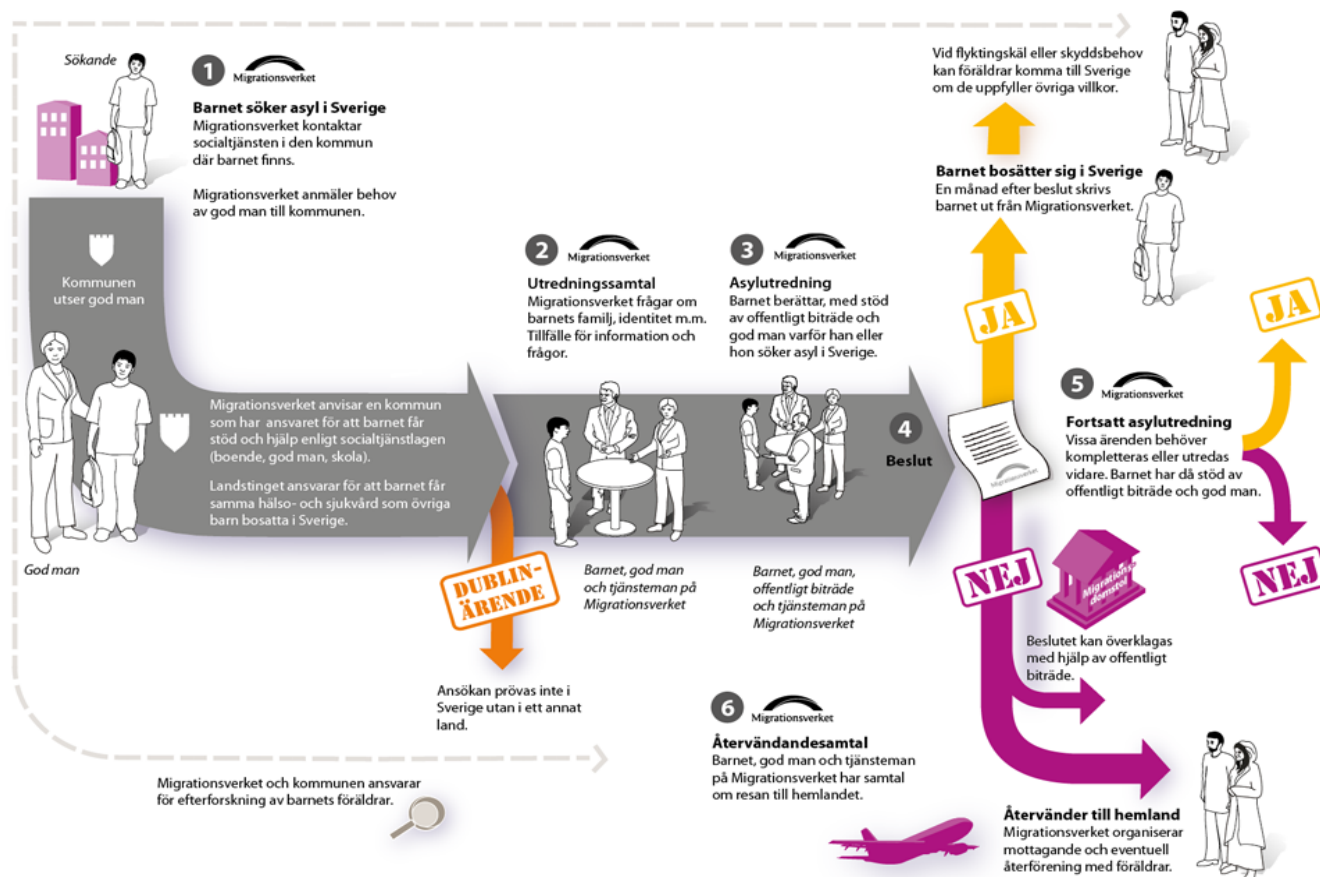
Som nämndes i problemformuleringen, började dåvarande Invandrarverket redan 1988 uppmärksamma att det fanns en grupp ensamkommande barn. Vid den tiden var dock statistiken för osäker att redovisa, så det dröjde fram till 1996 innan den blev så pass säkerställd att den kunde redovisas. (Hessle, 2009). Statistiken (se figur 2) visar en svag ökning fram till år 2008. Därefter ökade förändringshastigheten något fram till år 2013. I samband med Syrien-krisen, ökade flyktingströmmarna i hela Europa. Sverige fick år 2015 ta emot över 35 000 ensamkommande barn, jämfört med ca 3 800 bara ett par år tidigare. Detta var något som satte stor press på hela mottagningssystemet. Redan året efter var mängden ensamkommande barn nere på "normal" volym igen.



**Figur 2** Antal ensamkommande flyktingbarn mellan år 2000–2017 (Migrationsverket, 2018a)

## 2.3 Asylprocessen

Alla barn som bor på HVB-hem påverkas på något sätt av en asylprocess. Därför kan det vara på sin plats att kort gå igenom hur processen ser ut. Migrationsverket har tagit fram en grafisk bild, som förklarar händelseförloppet för ensamkommande barn i asylprocessen (se figur 3 alternativt större bild i bilaga 3). Bilden beskriver hur det går till från att ett barn ansöker om asyl till dagen barnet får uppehållstillstånd eller avslag och ska lämna landet.



Källa: Migrationsverket 2014-01-13

Figur 3 Asylprocessen (Migrationsverket, 2015). En förstord bild finns i bilaga 3.

Som tidigare förklarades måste ensamkommande barn för att få stanna i Sverige ansöka om asyl, som kan förklaras som ett tillstånd att få att stanna i landet. Migrationsverket är den myndighet som prövar och beslutar om personen får stanna i Sverige och det är alltså dit barnet måste vända sig. För det mesta lämnar barnet in en asylansökan på egen hand men Migrationsverket kan inte börja handlägga ärendet förrän den gode mannen eller det offentliga biträdet godkännt ansökan. Om barnet har fått en god man innan ansökan om asyl lämnats till Migrationsverket, ska barnet tillsammans med sin gode man lämna in asylansökan. (Migrationsverket, 2015)

Det första som sker när en asylansökan lämnats in, är en bedömning om det är Sverige eller något annat land som ska pröva asylansökan. Om det är Sverige som ska pröva ansökan, utreder Migrationsverket barnets asylskäl. Barnet får berätta vem hen är, var hen kommer ifrån, varför hen söker asyl och vad hen tror kommer att hända om hen återvänder till sitt hemland. Det ställs också frågor om hälsa, familjen och yrkesbakgrund. Alla ansökningar är olika och det tar därför olika lång tid för de respektive utredningarna att bli färdiga. Migrationsverket har långa väntetider och även barn kan få vänta länge innan de får tid för sin asylutredning. När det gäller ensamkommande barn kan den längre väntetiden förklaras med att det ibland behöver genomföras medicinska åldersbedömningar och att man också prövar om

det är möjligt med ett ordnat mottagande i hemlandet (Hessle, 2009). Detta utifrån att barn som inte fyllt 18 år enligt utlänningslagen inte får skickas till hemlandet utan att det finns ett ordnat mottagande där. Barn har också enligt Barnkonventionen rätt att vara med sin familj och därför försöker svenska myndigheter hitta barnets föräldrar eller annan vårdnadshavare. Sökandet efter föräldrarna pågår parallellt med asylutredningen och i första hand är målet att barnet ska kunna återvända till familjen i hemlandet, eller till annan trygg plats om familjen befinner sig utanför hemlandet (Migrationsverket, 2018c).

Sverige har skrivit under FN:s flyktingkonvention vilket bland annat innebär att varje persons ansökan om asyl ska prövas individuellt. Det är viktigt att komma ihåg att barn är egna individer, vilket innebär att de kan ha egna skäl att få stanna i Sverige. I utlänningslagen, såväl som i Barnkonventionen står det att Migrationsverket ska lyssna på och ta hänsyn till det barnet berättar när de fattar beslut om asyl. När man tittar på människors asylskäl är det generellt tre skäl som kan ge rätt till asyl:

- 1) flykting enligt FN:s flyktingkonvention,
- 2) alternativt skyddsbehövande
- 3) särskilt ömmande omständigheter

Enligt flyktingkonventionen och svensk lag är man att betrakta som flykting om man har välgrundade skäl att vara rädd för förföljelse på grund av ras, nationalitet, religiös eller politisk uppfattning, kön, sexuell läggning eller om man tillhör en viss samhällsgrupp. Alternativt skyddsbehövande kan man vara om man löper risk att få dödsstraff, om det finns risk att man utsätts för tortyr, kroppsstraff eller annan omänsklig eller förnedrande behandling eller bestraffning eller om man som civilperson löper allvarlig risk att skadas på grund av väpnad konflikt. Den sista punkten, kan asylsökande i undantagsfall få uppehållstillstånd för och för den krävs särskilda omständigheter såsom att ett avslag skulle strida mot Sveriges internationella åtaganden. Det kan handla om till exempel människor som utsatts för människohandel (Migrationsverket, 2017b).

## **2.4 Mottagandet**

Under tiden som asylprocessen pågår behöver barnet tas om hand. Därför anvisar Migrationsverket ungdomen till en kommun. Det är i anvisningskommunen ungdomen ska bo under utredningstiden. Det är kommunen som har ansvar för det praktiska mottagandet av ensamkommande barn. Det betyder att ordna boende, daglig omsorg, särskilt stöd om det behövs, skolgång. Kommunen ska också utse en god man, som ska företräda ungdomen i asylprocessen och ge stöd i andra frågor. Hen ska agera som en förälder, men den gode mannen har inte försörjningsplikt. Ungdomen får också ett LMA-kort, som används för att visa att hen är asylsökande och har rätt att vistas i landet i väntan på ett

beslut (Migrationsverket, 2016; Sverige. Utredningen om förmyndare, gode män och förvaltare, 2003).

Grunden för det kommunala mottagandet är något som kallas för ”normaliseringsprincipen”. Den innebär att alla barn som befinner sig i Sverige, så långt som möjligt, ska omfattas av samma sociala omvårdssystem (Socialstyrelsen, 2016a, p. 44).

I Sverige används framför allt tre former av boende för barn och unga

- familjehem
- jourhem
- hem för vård eller boende (HVB)

Socialtjänsten behöver titta på varje enskilt barn och dess behov för att avgöra vilka insatser barnet behöver exempelvis i form av boende (SoL 1 kap. 2 §). Socialtjänsten och gode män tycker generellt att familjehem som inte är släkt eller närstående med barnet, är den mest önskvärda placeringsformen för ensamkommande barn. Anledningen till det är att barnen ska få ett nätverk, god språkträning och nödvändig samhällsinformation. Trots det är placering på HVB-hem det vanligaste för ensamkommande barn och en orsak till det tros vara att det är svårt för socialtjänsten att rekrytera familjehem till ensamkommande barn och unga (Socialstyrelsen, 2013).

Kommunen ska se till att ungdomar som bor i kommunen går i skolan (Skollagen 7 kap). Asylsökande ungdomar som bor på HVB-hem ska också lära sig det svenska språket, skapa sociala nätverk och lära sig koderna i det svenska samhället. I början när den nyanlända kommer, kan det vara aktuellt med flera besök till sjukvården för undersökningar. Det kan också bli aktuellt med BUP-samtal och besök hos Teamet för Krigs och Tortyrskadade (TKT).

## 2.5 Socialtjänsten

I Socialtjänstlagen (2001:453) (SoL) beskrivs de regler och rättigheter som ungdomar som befinner sig i kommunen har, t.ex. vad gäller bistånd, boende, vård och skola. Det är socialtjänsten som ansvarar för att stötta och hjälpa alla kommuninvånare som behöver det på olika sätt. Socialtjänsten ska tillse att ensamkommande barn får någonstans att bo och att barnet känner sig tryggt i sitt boende. De behöver också ta reda på om det behövs stöd gällande sjukvård, tandvård, eller utbildning.

En handläggare från socialtjänsten är kopplad till varje placerad ungdom. Ungdomen, tillsammans med socialsekreteraren, sin gode man och personalen på boendet ska skriva en plan där det anges vilken hjälp och vilket stöd ungdomen behöver och vem som ska tillgodose dessa behov. Det kallas att skriva en vårdplan. I socialtjänstlagens 11 kap. 3 § står det att läsa om vårdplanen. En vårdplan upprättas om ett barn bor utanför sitt hem. I

den ska bland annat framgå vad som är syftet och planeringen med insatsen. Det ska stå hur länge barnet ska vara placerat och vilka insatser som ska genomföras under placeringstiden. I vårdplanen specificeras även beviljat bistånd för ungdomen. Planen ska skrivas på av barnet, socialsekreteraren och den som ska ge vården.

Vårdplanen får personalen på HVB-hemmet som tillsammans med ungdomen och gärna med den gode mannen arbetar fram en genomförandeplan. Formerna för genomförandeplanen finns också reglerade i Socialtjänstlagens 11 kap. 3 §. Genomförandeplanen ska upprättas för barn som bor utanför sitt eget hem och man använder vårdplanen som underlag. I genomförandeplanen ska det framgå åtgärderna mer i detalj och specificerat hur vården ska genomföras. Det är hos vårdgivaren som planen upprättas tillsammans med barnet. Förutom information om olika aktiviteter ska också framgå vilka målen är för insatsen. Således kan man säga att vårdplanen beskriver ”vad” som utgör behov, medan genomförandeplanen mer fokuserar på ”hur” dessa ska tillgodoses. Meningen är att både vårdplanen och genomförandeplanen ska vara så kallade ”levande dokument” som ska följas upp löpande i verksamheten. Vårdplanen följs upp av socialsekreteraren var sjätte månad.

## 2.6 HVB-hem

Hem för vård eller boende brukar förkortas HVB och är verksamheter som bedriver behandling eller är inriktade på omvårdnad, stöd eller fostran. Ett HVB-hem kan ha olika målgrupper; barn, vuxna eller familjer i behov av stöd inom socialtjänstens ansvarsområde. Det kan också vara ensamkommande barn som sökt asyl eller som redan fått permanent uppehållstillstånd i landet. HVB-hem är konstruerade som gruppboenden. Det krävs särskilda tillstånd för att starta HVB-hem och verksamheten styrs av flera lagar och bestämmelser. Det är Inspektionen för vård och omsorg (IVO) som har tillsyn över HVB-hem för barn och unga. Ett HVB-hem ska likna ett vanligt hem så mycket som möjligt och barnen som bor där har rätt att känna sig trygga och omhändertagna. Det ska finnas personal dygnet runt och stödet ska utgå från varje barns behov (IVO, 2018).

I kommunen där min undersökning är gjord, öppnades det första HVB-hemmet för flyktingbarn 2008. Det var ett boende för både flickor och pojkar. Successivt öppnades nummer två och sedan visade det sig att det fanns behov av ett stödboende för dem som var redo att bo själv, men fortfarande var i behov av ett visst stöd. I slutet av år 2015 var behovet så stort att kommunen fick öppna flera HVB-hem. Boendenas storlek har varierat från hem med plats för 6 ungdomar till hem med plats för 16 ungdomar. När kommunen hade som flest, fanns det fem olika boenden. År 2018 finns bara två HVB-hem kvar.

På HVB-hemmet får ungdomen en kontaktperson. Denne har huvudansvaret för ungdomen, vilket bland annat innebär att ha ett veckosamtal för att höra



om ungdomens mående, om hen behöver stöd med läxor eller skolarbete. Tillsammans arbetar de med materialet "Hitta rätt", som är ett redskap, en pärm, med ursprung i Göteborg och som används att förbereda ungdomen för ett självständigt liv. Metoden kom till eftersom man såg att stödet ungdomen fick, var beroende av vilken boendekontakt den hade. Man ville förändra detta och säkerställa att alla ungdomar fick samma stöd. "Hitta rätt" ger ungdomen möjlighet att känna sig delaktig i sin egen utveckling. Materialet bidrar till språkutvecklingen och det är ungdomens behov som styr hur man arbetar med materialet. Varje ungdom har sin egen pärm som de också får ta med sig när de flyttar från hemmet.

Man arbetar också efter TMO-metoden. TMO betyder traumamedveten omsorg. Kärnan i det arbetssättet är att försöka förstå människor mot bakgrund av vad de har varit med om och inte utifrån förhandsbestämda mallar. När vi möter beteenden hos ungdomar som är utmanande bör vi inte fokusera på beteendet utan snarare vara nyfikna på behoven som finns bakom beteendet (Rädda Barnen, 2018a).

Både Socialstyrelsen (2016b) och Rädda Barnen (2018b) betonar att en trygg miljö är mycket viktig för ungdomarna precis som att ha goda relationer till trygga vuxna. De är skyddsfaktorer som bidrar bland annat till ett bättre mående. Fälldin & Strand (2010) är inne på samma spår och lyfter fram vikten av att personalen ska kunna lyssna, vägleda och vara förebilder för barnen. Personal som arbetar på HVB-hemmet behöver tänka på att ungdomen möter en kultur som är helt främmande för dem, att ungdomen befinner sig i två olika kulturer, att de kan komma i konflikt med varandra att t.ex. en sak som är meriterande i hemlandet kanske inte är en merit i Sverige.

För asylsökande ungdomar som ännu inte har fått uppehållstillstånd gäller inte skolplikt (Socialstyrelsen, 2016b). De har däremot samma rätt till skolgång som andra ungdomar i kommunen. För ungdomar som har fått uppehållstillstånd, är skola obligatorisk enligt samma regler som övriga barn i Sverige. De flesta av ungdomarna på HVB-hemmet går i skola. I den mån det går, följer ungdomens boendekontakt med ungdomen till utvecklingssamtal, föräldramöte och andra skolrelaterade möten. Det är också boendekontakten som i första hand har kontakt med skolpersonal. Personalen på hemmet är behjälplig med läxor från skolan.

De ensamkommande behöver också lära sig om hur samhället m.m. fungerar. "Hitta rätt" är ett verktyg, ett strukturerat material för exempelvis boendepersonal som jobbar med ensamkommande ungdomar. Pärmen innehåller arbetsblad uppdelade på sex områden, utbildning, identitet, utveckling, familj, relationer, socialt samspel och klara sig själv. Ungdomen arbetar igenom materialet tillsammans med sin boendekontakt. Materialet är tänkt att skapa förutsättningar för en lyckad integration. Det har också fokus på att göra ungdomarna delaktiga i sin egen utveckling och skapa en gemensam struktur för personalen. Pärmen tillhör ungdomen och följer

ungdomen. Personalen har sin egen pärm. Man arbetar i pärmen efter ungdomens behov och man kan hoppa mellan områden. I vilket tempo man arbetar med materialet avgörs också av ungdomen.

Detta avrundar genomgången av processen från ankomsten till Sverige och fram till dess att det ensamkommande barnet blir placerat på HVB-hem och vardagen tar vid.

### 3 Kunskapsläget

*I detta avsnitt presenteras en avgränsad genomgång av en del av den forskning och kunskap som finns inom det aktuella området och som bedöms ha relevans för mitt syfte och mina frågeställningar. Inledningsvis utgår det ifrån studier gällande erfarenheter kring mottagandet av ensamkommande flyktingbarn i Sverige och andra länder. Sedan berörs ämnena integration, bemötande, förhållningssätt, handlingsutrymme och motiverande samtal. Jag vill vara tydlig med att översikten inte gör anspråk på att vara fullständig.*

#### 3.1 Mottagande

Under de senaste 50 åren har vi lärt oss att barn påverkas av sina upplevelser. De barn som upplevt krig, trauman och separationer behöver tas hand om (Rädda Barnen, 2018a). I Rädda Barnens rapport "Att möta de ensamkommande barnen" (Brendler-Lindqvist & Larsson, 2004) dras generella slutsatser utifrån landets tidigare erfarenheter av målgruppen. I rapporten anses mottagandet av de ensamkommande barnen vara av största vikt. Med begreppet "mottagande" menas arbetet som läggs på att hjälpa barnen med att komma över sina traumatiska upplevelser, förluster och sorger. Detta görs genom att erbjuda trygghet och kontinuitet, ge dem möjlighet att rota sig, undvika separationer, skapa ett stabilt socialt sammanhang och framförallt lyssna på barnen. Förutom att möta barnen på ett känslomässigt plan ses även de kulturella aspekterna som betydande att arbeta med för att barnen skall ha en chans att upprätthålla sitt kulturella arv.

I rapporten "Kartläggning av erfarenheter och forskning om ensamkommande flyktingbarn i Sverige och andra länder" (Çelikaksoy & Wadensjö, 2016), skriver man att det i flera undersökningar visats att det finns en styrka, motståndskraft och handlingsförmåga hos många ensamkommande barn, trots deras traumatiska upplevelser. Det starka betonandet av att de är offer och traumatiseringen av dem i diskussionen i västvärlden har kritiserats, liksom att de hänvisats till vissa behandlingar och program. Kritiken framhåller att integration och välfärd för denna grupp kan uppnås genom att identifiera de speciella behov och utmaningar som möter dem i olika skeden i deras liv och utforma politiken i enlighet med deras behov. De metoder som används skiljer sig åt mellan olika länder och inte nödvändigtvis på ett systematiskt sätt. De ensamkommande barnen och deras villkor är en fråga som inte bara är aktuell för Sveriges del utan också

för många andra länder. Det är en global fråga och det är därför mycket viktigt med ett globalt samarbete i ansträngningarna i att finna former för att kunna stötta ensamkommande barn på bästa sätt.

Marie Hessle (2009) har studerat ensamkommande barns socialisation och etablering över en tioårsperiod. Det har påvisats att organiseringen av mottagandet av ensamkommande barn och villkoren i väntan på beslut är av vikt för barnets välfärd. Hessle pekar på "omsorgssituationen", skolan, fritiden och ett arbete som viktiga faktorer i processen. Hon nämner personal på HVB-hem, engagerade lärare och andra som stöttar och hjälper ungdomarna som bidragande till en bra etablering i samhället. Hessle nämner som riskfaktorer exempelvis en långvarig väntan i ovisshet, att inte förstå språket och därmed inte heller kunna förstå vad som sägs och slutligen känslan av att vara ensam.

### **3.2 Integration**

Enligt Nationalencyklopedin (2019) betyder ordet integration: integrering, en "process som leder till att skilda enheter förenas; även resultatet av en sådan process". I praktiken förefaller begreppet mer komplext och svårare att förklara. I viss forskning beskriver man integration med olika dimensioner, såsom i arbete, ordnat boende, stabil ekonomi och genom deltagande i det politiska livet. I annan forskning talar man om olika stadier, där fullständig integration beskrivs som fullt deltagande på olika områden i samhället. Att jämföra med Magnusson Turner & Andersson (2008) som menar att det centrala för integration i samhället, är de processer som leder till mer jämlika villkor mellan människor, oavsett etniskt ursprung. I viss forskning använder man begreppet integration i relation till assimilation och mångfald. Hedetoft m.fl. (2006) förklarar att integration innebär att majoritetssamhällets normer styr. Om man är nyanländ behöver man inte fransäga sig sin nationella identitet, men man behöver visa och uttrycka sin vilja att anpassa sig till landets normer och värderingar m.m. Assimilation innebär att nyanlända förväntas ta avstånd ifrån sina nationella identiteter, normer, värderingar och anpassa sig helt efter det nya landet. Man ska smälta in och anpassa sig. Mångkulturalism anses ha en positiv inställning till nyanländas identiteter, man behöver visserligen anpassa sig efter lagar och ramar precis som alla andra som lever och bor i landet men majoritetssamhällets normer och värderingar anses inte på samma sätt vara styrande i samhället. I uttrycket mångkulturalism förväntas man som nyanländ föra med sig sina kulturella tankesätt och levnadsmönster.

### **3.3 Bemötande och förhållningssätt**

Bemötande kan beskrivas som ett samspel mellan människor och den inställning som de har till varandra. Bemötande blir påtagligt i tal, handlingar, gester, ansiktsuttryck och tonfall. Ett gott bemötande har avgörande betydelse för omsorgens kvalitet (Rädda Barnen, 2018a).

I den yrkesintroduktion som Socialstyrelsen tagit fram till personal som arbetar på HVB-hem framgår att kontakter och samtal med ungdomarna ska bygga på respekt för människors lika värde, individens självbestämmande och integritet. Man tar utgångspunkt i att varje person är unik och betonar vikten av att närma sig den unge med respektfullt intresse utan att dra snabba slutsatser utifrån förutfattade föreställningar. I möte mellan personalen och den unge kan de finnas olika kulturella bakgrunder, olika referensramar och olika sätt att uttrycka sig på. I samtalet behövs ödmjukhet, lyssnande, professionell nyfikenhet och strävan efter ömsesidig förståelse (Kunskapsguiden.se, 2017).

Svensson m.fl. (2008), skriver i sin bok "Handlingsutrymme: utmaningar i socialt arbete" bland annat om socialarbetares yrkesroll och den ständiga utmaning det innebär att vara socialarbetare. Yrkesrollen innebär bland annat att kommunicera, bedöma, stärka människor, samarbeta, att skapa förutsättningar för dem, men också att leva och arbeta under stress. Rollen kräver en förmåga att sätta sig in i andra människors livssituation och att tillsammans med dem försöka finna lösningar. Den här omväxlingen gör arbetet levande och kreativt. Socialarbetarens yrkesroll formas genom en gemensam kunskapsbas, som grundläggs under utbildningen där också normer, värderingar och kunskap ingår, dessa möter sedan specifika organisatoriska förutsättningar på arbetsplatsen. Hur socialarbetaren sedan fyller sin roll beror på dennes personlighet och erfarenheter, intressant är att de skriver att attityder och sättet som vi möts på är mönster som är inlärd sedan barndomen. När man pratar om handlingsutrymme, menas det utrymme som ligger någonstans mellan organisationens uppdrag och klientens intresse. Handlingsutrymmet formas alltid till viss del av organisationen, eftersom organisationens uppdrag avgör ramarna för socialarbetarens uppdrag.

### **3.4 Motiverande samtal**

Metoden motiverande samtal (MI) kan användas inom många olika områden; det kan vara i skolan, inom kriminalvården, på Arbetsförmedlingen eller på alla andra ställen där människor önskar göra beteendeförändringar. Samtalets längd spelar ingen roll; det går att använda metoden oavsett om det är ett långt eller kort samtal, metodiken är detsamma. Åldern på den du möter spelar inte heller någon roll; det går att använda MI på gammal som ung. Den som håller i samtalet, "rådgivaren", försöker fokusera på att höja motivationen för att starta en förändringsprocess hos den man möter och som denne sedan kan fortsätta och vidmakthålla på egen hand. Metoden kan användas både vid individuella samtal och i gruppsamtal. Ett viktigt förhållningssätt i MI-samtal är reflektivt lyssnande hos samtalsledaren för att framkalla förändringsprat och stödja självtilliten och på så vis leda mot en positiv förändring. Det är den som vill göra förändringsprocessen som äger samtalet

och samtalsledarens roll är att försöka få fram individens tankar, idéer och handlingskraft kring en viss given situation.

Barbro Holm Ivarsson (2016) skriver att arbetet med MI har fyra faser

- 1) att engagera
- 2) fokusera
- 3) framkalla förändringsprat
- 4) planera.

I de olika stegen ingår att bygga en relation, att inhämta så mycket information som möjligt om behov, att utforska önskemål, drivkrafter och hinder för att sedan tillsammans hitta en lösning som grundas i individens egna önskemål. Barbro Holm Ivarsson skriver att, för att vilja förändras måste man se det meningsfulla i att förändras, eftersom det är svårare att göra något som verkar meningslöst eller ointressant för den enskilde. Det är också av stor vikt att samtalen följs upp.

Som framgår av intervjuerna (se avsnitt 6), är det dock svårt att i praktiken följa de fyra stegen. Respondenterna vittnar om att motivationen är något man hela tiden arbetar med, men också att det finns många hinder i processen.

I boken "En viktig bok om omsorg", tar Gušić, m.fl. (2018) upp en metod för att visa omsorg i enskilda personcentrerade samtal. Metoden bygger på tre delar: empati, ärlighet och acceptans. *Empati* definieras som att "finna och komma i kontakt med den känsla som motparten i samtalet upplever" (ibid, s. 96). Enligt unga i undersökningen visas omsorgen framför allt genom att lyssna och förstå. Då skapas tillit och grunden läggs för ett bra samtal. Nästa begrepp är *ärlighet*, som handlar om att "förstå och vara medveten om sina egna tankar, känslor och reaktioner och att ibland också uttrycka dessa i samtal med andra" (ibid, s. 98). De unga uttrycker det som att de känner att relationen är vänskaplig. Det tredje begreppet är *acceptans*, som definieras som "ovillkorlig positiv uppmärksamhet". Detta innebär att "anstränga sig för att anta en icke-värderande position i förhållande till det som motparten i samtalet tar upp" (ibid, s. 98).

## 4 Teoretisk referensram

*I detta avsnitt beskrivs de grundläggande teorier som ligger till grund för analyserna i avsnitt 6. Teorierna har fokus på aspekterna professionalitet, handlingsutrymme och makt, alla med fokus på personalens situation. För att få lite mer balans i analysen, tas även teorier med koppling till ungdomarnas självständighetsprocess med.*

## 4.1 Professionalitet

Alain Topor (2004) presenterar två olika sätt att se på begreppet professionalitet. Det ena sättet bygger på närhet och det andra på distans. När Topor talar om professionalitet som närhet, menar han att den professionella har fokus på att vara engagerad i klientens situation. Relationen mellan den professionella och klienten är ömsesidig, vilket leder till att klienten inte blir en passiv mottagare utan känner att båda får ut någonting av relationen. I denna typ av professionalitet menar Topor att den professionella kan gå emot sin professions rutiner och regler i syfte att påverka eller hjälpa klienten positivt. Exempel på detta kan vara att den professionella gör extra aktiviteter, anpassar tiden och körningar för att underlätta för en ungdom. När Topor talar om professionalitet som distans menar han att den professionella förhåller sig neutralt till klienten, att relationen är ensidig.

Topor (ibid) betonar att idén bakom distans och neutralitet är att den borgar för att den professionella kan göra objektiva bedömningar och behandla sina klienter lika. Den professionella påverkas inte av sina känslor i förhållande till klienten. Enligt Topor kan professionalitet präglad av distans, eller av närhet, medföra vissa risker. Närheten kan exempelvis leda till överengagemang och distansen till passivitet.

För att kunna hjälpa en människa, är det viktigt att den som bedömer klientens behov har såväl professionell kompetens som personlig sådan. Det räcker alltså inte bara med teoretisk kompetens utan den personliga kompetensen är lika viktig. I det begreppet lägger Oscarsson (2009) livserfarenhet, mognad, empatisk förmåga, flexibilitet men också förmåga till reflektion. Begreppet utgår från en humanistisk människosyn.

## 4.2 Handlingsutrymme

Michael Lipsky (1980) introducerade ett begrepp som på svenska kan kallas för gräsrotsbyråkrati. Lipsky definierar en gräsrotsbyråkrat som en offentligt anställd tjänsteman som möter och har direktkontakt med invånarna i samhället som behöver något slags stöd. Han nämner socialarbetare som en sådan möjlig gräsrotsbyråkrat, lärare som en annan. Utmärkande för en gräsrotsbyråkrat enligt Lipsky, är att den har stort handlingsutrymme och frihet att tolka och utföra sina arbetsuppgifter. Som nackdelar nämner Lipsky att arbetet är komplicerat eftersom varje individ har olika behov och arbetet måste anpassas efter varje individ. Därtill kanske organisationen har vaga eller otydliga regler och riktlinjer som är svåra att efterfölja. Det kan försvåra för gräsrotsbyråkraten och leda till att man fattar felaktiga beslut som påverkar den enskildes liv. Begreppet innebär också en slags godtycklighet i yrkesutövandet, där den mänskliga påverkan är avgörande.

Svensson m.fl. (2008) tar också upp svårigheterna med att vara socialarbetare och hur socialarbetaren ger sin yrkesroll sin egen prägel. Även här diskuterar man begreppet handlingsutrymme och beskriver det

som ett utrymme som ligger någonstans mellan organisationens uppdrag och klientens intresse. Handlingsutrymmet formas alltid till viss del av organisationen, eftersom organisationens uppdrag avgör ramarna för socialarbetarens uppdrag. Men också socialarbetaren påverkar med sin personlighet och sina kunskaper. Svensson m.fl. skriver att det är viktigt att den anställde har kunskap om sakfrågor i verksamheten liksom kunskap om egna handlingsalternativ. Det är bra att ha kunskap om sig själv, om sina egna kunskaper, gränser, möjligheter, styrkor och svagheter. Den formella delen av yrkesrollen definieras utifrån tjänstebeskrivningar i organisationen.

### 4.3 Makt

Svensson m.fl. (2008) beskriver att makt alltid finns i relationer eller möten mellan människor. Maktens uppfattas olika och den kan vara positivt eller negativt laddad. Den blir negativ när man ingriper på ett sätt som påverkar klienten negativt. Aage Chistoffersen (2017) menar att det etiska är att använda den professionella makten till klienternas bästa och inte till sitt eget bästa.

Oscarsson (2009) belyser begreppet *beprövad erfarenhet* inom socialtjänsten. Med det menas att göra uppföljningar och utvärderingar på olika insatser. Det betyder också att föra dokumentation som är jämförbar mellan olika klienter och mellan verksamheter samt att utifrån detta erbjuda olika insatser. Det kallas också för evidensbaserad erfarenhet. För en praktiker innebär det att ställa frågor utifrån beprövad forskning och utifrån kunskap för att därefter bedöma behov.

### 4.4 Självständighetsprocessen

Ett problem i den svenska asylprocessen är den långa handläggningstiden. Många barn bryts ned psykiskt och fysiskt under tiden av väntan och ovisshet (UNICEF Sveriges blogg, 2018). Forskning visar också att barn som flytt löper stor risk att utveckla psykisk ohälsa och man har konstaterat en koppling mellan suicidförsök bland asylsökande och deras asylprocess (BRIS, 2017).

Enligt Gušić, m.fl. (2018), är det två begrepp som är viktiga att utveckla hos alla ungdomar och därmed också hos ensamkommande barn. Det ena är självkänsla och det andra är självförtroende. Begreppen hänger ofta ihop, men behöver inte alltid göra det.

Självkänsla handlar om den grundinställning som en person har till sig själv. Det handlar alltså om attityden till sig själv. Att en person uttrycker ”jag är en värdefull person som förtjänar respekt”, är ett tecken på god självkänsla. Hjälptill att utveckla en god självkänsla kan vara att ha människor omkring sig som ger stöd och som respekterar en.

Självförtroende handlar istället om vårt förtroende för oss själva att kunna prestera inom olika områden. Ett uttryck för ett gott självförtroende kan vara

att man känner tillit till sin förmåga att klara av att t.ex. laga mat, handla, tvätta, städa osv. när man flyttar till sin första lägenhet.

Gušić , m.fl. menar att det kanske viktigaste att förstå vad gäller dessa två begrepp är att de utvecklas på lite olika sätt. Självkänslan utvecklas framförallt genom goda relationer och när en människa får känna sig omtyckt och respekterad. Självförtroendet utvecklas mer utifrån de prövningar och utmaningar som vi utsätts för. Enligt Gušić , m.fl. har många av de ensamkommande barnen redan fått utstå prövningar och utmaningar som vida överstiger det som många vuxna i vårt samhälle har behövt klara av. De säger ofta själva att de kan göra det mesta på egen hand och att de inte behöver ha någon att förlita sig på. Gušić , m.fl. varnar för att det finns en risk att man överbetonar vikten av praktiska färdigheter i det dagliga arbetet med de ensamkommande barnen. Det de främst behöver är stöd till social och emotionell utveckling.

## 5 Metod

*I detta avsnitt presenteras metodologiska överväganden samt hur arbetsprocessen gick till.*

### 5.1 Kvalitativ ansats

En kvalitativ ansats passar väl när det handlar om att samla in och analysera information om upplevelser och erfarenheter inom ämnesområden (Meeuwisse, et al., 2008). En fördel med att använda sig av en kvalitativ metod är att man kan få en djupare förståelse av HVB-personalens arbete och deras upplevelser kring barnens integration (Aspers, 2011). Detta stämde bra in på det som var syftet med denna studie när det gällde att undersöka hur boendepersonal på HVB-hem arbetar för att tillgodose individens behov, hur personalen arbetar för att integrera de ensamkommande barnen i samhället samt vilka utmaningar personalen möter i arbetet.

Vid en kvalitativ ansats läggs fokus på ord och dess betydelse (Ejlertsson, 2014). Man börjar då med att samla in empiri och utifrån denna välja en teori som senare appliceras i analyskapitlet (Meeuwisse, et al., 2008).

En nackdel med att använda kvalitativ ansats kan vara att det bidrar till att urvalet blir mer begränsat än med en kvantitativ, vilket i sin tur kan leda till att generella slutsatser blir svårare att dra (Meeuwisse, et al., 2008). Detta behöver beaktas i slutsatserna.

Den kvalitativa ansatsen kan då ställas mot en kvantitativ ansats, som mer fokuserar på att förklara kausala samband, dvs. samband mellan orsak-verkan. Enligt Meeuwisse, m.fl. (2008) innebär en sådan ansats att man samlar in data, t.ex. genom observationer och/eller enkäter, för att sedan undersöka samband mellan olika variabler. I en sådan analys används ofta



statistiska analysmetoder, vilket i sig kräver ett tillräckligt stort underlag för att vara signifikant. Det kanske viktigaste målet med en kvantitativ ansats, är att kunna generalisera resultatet. Skulle en kvantitativ ansats använts här, skulle sannolikt ett större underlag i urvalet än bara ett HVB-hem behövas. Dessutom är syftet med denna studie inte att generalisera resultatet, utan snarare förstå hur man arbetar med ungdomarna just här. Resultatet kan i så fall användas för att hitta variabler att undersöka på ett större urval i en annan studie.

Skulle en blandning av en kvalitativ och kvantitativ ansats användas? Efter ett inledande besök på HVB-hemmet, gjorde jag bedömningen att det inte skulle tillföra något till resultatet, även om en totalundersökning på HVB-hemmet hade använts.

## **5.2 Datainsamlingsmetoder**

### **5.2.1 Kvalitativa, semistrukturerade intervjuer**

För att bättre kunna fånga komplexiteten i arbetet, valdes, i enlighet med Aspers (2011) rekommendation, den semistrukturerade intervjuformen som datainsamlingsmetod när det gäller personalen. Detta medföljde att en intervjuguide baserad på olika teman togs fram (se bilaga 2).

En fördel med denna metod är att det ger möjlighet till följdfrågor om oklarheter uppstår, både från min sida och från respondenternas sida. En annan fördel vid personliga intervjuer är möjligheten att fånga gester, kroppsspråk och andra upplevelser som ger bättre förståelse för svaret i sammanhanget. (Aspers, 2011)

Till nackdelarna med intervjuformen hör att man kan bara uppnå en begränsad mängd personliga intervjuer, risken att intervjuaren kan påverka respondenternas svar på något sätt samt att "viktiga" frågor faller bort eller glöms bort. (ibid)

Det kan också innebära en risk med att föra inspelningsutrustning i en intervjusituation genom att respondenten kan känna obehag och därmed bli mera återhållsam. För att minska den risken, följde jag Aspers råd att bygga upp förtroendet genom att inleda med lite allmänna frågor för att "bryta isen" och samtidigt få lite bakgrundsfakta innan den "riktiga" intervjun började (Aspers, 2011). Det verkade som det fungerade; alla intervjuerna flöt på bra och ingen av informanterna verkade besvärad av inspelningsutrustningen.

### **5.2.2 Dokument**

För att kunna undersöka processerna på HVB-hemmet, var det även viktigt att studera de dokument som styr olika processer. De som var viktiga i detta sammanhang var:

- Vårdplanen (socialsekreteraren)

- Genomförandeplan (HVB-hemmet)
- ”Hitta rätt” (verktyg för integrationsarbetet)

En beskrivning av dessa dokument återfinns i avsnitten 2.5 och 2.6 ovan).

På dessa dokument gjordes en textanalys, för att undersöka deras struktur och innehåll. Resultatet av denna analys användes sedan som del i arbetet med att komma fram till klassificering av relevanta begrepp samt för att skapa kategorier till intervjufrågorna.

### 5.3 Urval

HVB-hemmet som är i fokus för denna uppsats finns i en medelstor kommun i Skåne. Denna kommun hade före 2008 ett hem för ungdomar som behövde vård och boende och som av olika anledningar inte kunde bo kvar i sina respektive hem.

Det HVB-hem som är föremål för undersökningen har plats för 14 ungdomar. Hemmet är inrett med tanke på att det ska likna en hemmiljö. Man ser ändå redan i hallen en stor whiteboardtavla där det står vilka som arbetar den dagen och vilka olika insatser som sker under veckan: ungdomarnas läkarbesök, tandläkarbesök, möten m.m. Man hittar också lätt information om vem som är ungdomens boendekontakt och ungdomens gode man. Barnen har eget rum och gemensam dusch och toalett. Det finns också andra gemensamma utrymmen: TV-rum, kök och matsal. På HVB-hemmet bor just nu nio ungdomar mellan 14 till 18 år gamla. På hemmet bor ungdomar med permanent eller tillfälligt uppehållstillstånd men även de som väntar på besked.

Hemmet har en föreståndare och 10 integrationshandledare (personal). När det gällde urvalet av respondenter bland personalen, gjordes ett bekvämlighetsurval utifrån tillgänglighet och arbetsuppgifter. Urvalet består av fem respondenter som är anställda som integrationshandledare på HVB-hemmet.

Respondent 1 (R1) har en treårig kandidatexamen i mänskliga rättigheter och har arbetat med ensamkommande barn 2 år i den aktuella kommunen.

Respondent 2 (R2) är utbildad kulturvetare och interkulturell kommunikation och har arbetat med ensamkommande barn i 5 år, varav 3 år i den aktuella kommunen.

Respondent 3 (R3) är utbildad beteendevetare och har arbetat med ensamkommande barn i 4 år, varav 1 år i den aktuella kommunen.

Respondent 4 (R4) är utbildad hälsopedagog och har arbetat med ensamkommande barn i 3 år i den aktuella kommunen.

Respondent 5 (R5) är utbildad inom juridik och har arbetat med ensamkommande barn i 4 år i den aktuella kommunen.

## **5.4 Reliabilitet och validitet**

En viktig aspekt i all forskning är hur pass tillförlitliga undersökningen är och i vilken utsträckning man kan lita på de slutsatser som forskaren drar av sin undersökning. Vanliga begrepp som används för att testa detta är reliabilitet och validitet. (Aspers, 2011)

### **5.4.1 Reliabilitet**

Reliabilitet handlar om undersökningens trovärdighet, t.ex. i vilken utsträckning man skulle få samma eller liknande resultat om undersökningen skulle göras om. Reliabilitet en förutsättning för validitet, men inte omvänt. (Aspers, 2011)

### **5.4.2 Validitet**

Validitet innebär i vilken utsträckning en indikator som avser att mäta ett begrepp verkligen mäter det (Aspers, 2011). Genom användandet av semistrukturerade intervjuer får respondenten stor frihet att svara fritt. Jag försökte att lyssna aktivt och ställa följdfrågor när jag upplevde att något var oklart. På detta vis hoppades jag att kunna fånga upp så mycket som möjligt av respondentens funderingar kring olika teman.

### **5.4.3 Sammanfattande tankar om reliabilitet och validitet**

Enligt Aspers (2011) måste förståelse utgå från aktörens perspektiv och innehåller därför alltid någon form av subjektivism. Därigenom kom mina tolkningar av olika svar att utgå från mina personliga erfarenheter. Genom att vara medveten om detta faktum, kunde jag bland annat genom reflektion minska dess inverkan på resultatet av det som framkom och därmed på undersökningens tillförlitlighet.

## **5.5 Tillvägagångssätt och genomförande**

Jag började med att söka litteratur för att få mer kunskap om ämnet. De metoder jag har använde för att hitta relevant litteratur till studien var sökning på internet (främst Google och Google Scholar), biblioteket på campus i Helsingborg samt andra bibliotek.

För att hitta relevant information på internet använde jag sökfraser som "Ensamkommande flyktingbarn", "HVB-hem" och "integration ensamkommande barn".

För att hitta information om kunskapsläget, sökte jag på uppsatser.se och i diverse böcker. När jag sökte i dessa, letade jag efter sådant som jag tyckte berörde mitt ämne. I källförteckningarna hittade jag författare, som i sin tur ledde vidare till sökningar via bland annat Google Scholar.

Parallellt med litteraturstudierna framställdes intervjuguiden (se bilaga 2) och informationsbrevet (se bilaga 1). Intervjuguiden framställdes utifrån studiens frågeställningar. Frågorna delades in i olika teman. Frågorna var av olika karaktär, en del av frågorna var öppna medan andra var slutna. En

analys av dokument (vårdplan, genomförandeplan och pärmen ”Hitta rätt”) genomfördes och gav uppslag till en del av intervjufrågorna.

Jag hade funderat på om jag skulle skicka informationsbrevet till intervjupersonerna innan intervjun, men jag beslutade efter noggrant övervägande att jag ville ha respondenternas spontana och egna svar utan att de pratat ihop sig om sina respektive svar.

Nästa steg var att kontakta intervjupersonerna och att få tillåtelse från deras chef att genomföra intervjuerna. Jag lämnade informationsbrevet personligen samma dag som intervjuerna påbörjades. I brevet fanns kort information om studiens syfte och vad ett eventuellt deltagande i min intervju innebar (se bilaga 1).

Samtliga intervjuer spelades in efter att muntligt samtycke givits vid intervjutillfällena. Innan intervjuerna påbörjades informerades informanterna också om de forskningsetiska principerna, samtyckeskravet, nyttjandekravet, konfidentialitetskravet samt informationskravet.

Vid transkribering av intervjuerna har jag använt mig av kodning (Aspers, 2011). Jag har också färglagt koderna för att enklare kunna se likheter och skillnader mellan de olika intervjupersonerna. Vidare har svaren kategoriserats utifrån teman som framkom i intervjuerna, även om de avvek från intervjuguidens teman. Detta för att upptäcka eventuella andra teman än de som tänktes från början.

I analysfasen har resultatet av kodningen analyserats med hjälp av teorierna i teoriavsnittet.

## **5.6 Källkritiska överväganden**

Det hade varit önskvärt att underbygga uppsatsens bakgrund och kunskapsläge mer på självständiga forskningsrapporter, men det har visat sig vara svårt att hitta. Därför har det känts nödvändigt att använda underlag från olika myndigheter och organisationer.

När det gäller faktainsamling om historiska och nutida statistik, har framför allt Migrationsverkets webbplats använts. Det har antagits att dessa fakta har haft hög trovärdighet, även om man får vara uppmärksam på om de fakta som framställs där eventuellt kan vara politiskt motiverade.

Man bör även förhålla sig källkritisk till utsagor och påståenden som härrör sig från olika organisationer som t.ex. Rädda Barnen och BRIS. Dessa organisationer påstår att de bygger sina råd och påståenden på forskning som utförts av bland annat psykologer (Rädda Barnen, 2018a). Källkritiken här handlar om att vara uppmärksam på om det som påstås där eventuellt kan vara politiskt motiverat eller ha som syfte att påverka en opinion i en viss riktning, t.ex. vad gäller bidragsgivare och liknande. Detta har vägts in i användningen av källorna.

## 5.7 Etiska överväganden

Enligt Ejlertsson (2014) innebär forskningsetiska principer att det finns fyra huvudkrav som ska tillgodoses. Dessa är informationskravet, samtyckeskravet, konfidentialitetskravet och nyttjandekravet.

- Informationskravet innebär att deltagande personer ska informeras om undersökningen och dess syfte.
- Samtyckeskravet innebär att det är frivilligt att delta samt att respondenten när som helst kan avböja sin medverkan.
- Konfidentialitetskravet innebär att deltagarnas identitet ska skyddas, t.ex. genom aidentifiering, om så önskas. Detta gäller även arbetsplatsen m m. Vidare att material ska förvaras så att obehöriga inte kan få tillgång till det.
- Nyttjandekravet innebär att respondenterna ska försäkras om att materialet endast kommer att användas i forskningssyfte samt att de inte ska lida skada till följd av deras medverkan.

I samband med att intervjuerna genomfördes, informerades respondenterna om syftet med undersökningen (informationskravet), deras roll i denna och att det var helt och hållet frivilligt att delta samt att de när som helst kunde avböja vidare medverkan (samtyckeskravet).

Deltagarna som medverkade i min undersökning är aidentifierade liksom den specifika kommun där de arbetar (konfidentialitetskravet). Då det inte, vad jag kan bedöma, kommer att finnas behov av att spara på identifieringsuppgifter, har jag valt att i mina anteckningar avkoda personerna direkt. Ett problem som kan uppstå är bandinspelningar och hur dessa ska förvaras. Inspelade intervjuer har varit under uppsikt eller inlåsta på säker plats.

Nyttjandekravet tillgodoses genom försäkran till deltagarna att uppgifter de lämnat endast kommer att användas i forskningssyfte och att det inte heller kommer att användas för att utsätta dem för några former av åtgärder.

## 6 Resultat och analys

*Nedan presenteras materialet från intervjuerna utifrån olika teman som jag har identifierat. Samtidigt görs en analys av svaren utifrån teorier som presenterades i avsnitt 4 med visst stöd från bakgrund (avsnitt 2) och kunskapsöversikten (avsnitt 3).*

I undersökningen har jag namngett respondenterna med olika nummer för att de ska förbli anonyma. Genom att ge dem ett nummer, kan man på ett lättare sätt följa dem under studien och bilda sig en uppfattning om deras arbete på HVB-hemmet.

## 6.1 Hur arbetar HVB-hemmets personal för att tillgodose de ensamkommandes olika behov?

Enligt respondenterna utgår arbetet med att tillgodose det ensamkommande barnets behov från den vårdplan som tas fram i samband med att ungdomen placeras i kommunen. Även om olika vårdplaner innehåller i stort samma saker, kan åtgärder och aktiviteter se olika ut för de olika ungdomarna. I samtalen med respondenterna framkom att det finns många olika behov som inte nödvändigtvis framkommer i vårdplanen. En del av dessa hamnar mer på det känslomässiga planet. R2 och R4 berättade hur svårt och frustrerande det kan vara att arbeta med ensamkommandes situation utan att bli påverkad av deras känslor och livsöden. R2 tillägger att även om hen vet att man inte ska göra det, kan det hända att hen kommer hem och funderar över hur en viss situation ska lösas. R5 beskrev närheten till barnen i sitt arbete som betydande. Att hantera barnens känslor kring asylprocessen beskrevs på olika sätt av respondenterna. R3 berättade om vikten av att vara lyhörd och finnas där för barnen. R3 sa också att många i personalen slutar efter en kort tid. Det kan vara på grund av omorganisering eller något annat. R4 påpekade att det är viktigt att hantera barnens känslor och inte låta sina egna känslor ta över utan att förhålla sig professionellt i dessa situationer.

Det som framkom i intervjuerna, stämmer väl överens med det som Topor (2004) beskriver som två olika former av professionalitet, där den ena formen är distanserad och den andra bygger på närhet. Även om det är en svår balansgång och man kan pendla mellan de olika formerna i olika situationer, skriver han om vikten av att hitta en balans mellan närhet och distans. Den vi möter ska känna att vi vill hen väl, att vi bryr oss och engagerar oss i hens situation.

Samtliga respondenter gav uttryck för att rutiner är viktiga för barnen; det är viktigt med struktur så barnens vardag skall vara så lik en "normal" vardag som möjligt. Samtliga talade om att barnen som går i skolan kommer hem, gör läxor och sedan går iväg på någon fritidsaktivitet, om de har intresse för det. R3 sa att detta är en av de viktigaste delarna i arbetet med barnen. "Att varje dag ha kontakt och samtala om något visar också att vi finns här för dem". R5 sa att det i hemmet finns regler och rutiner som man måste följa.

Att upprätthålla vissa rutiner och regler är viktigt för personalen, eftersom det hjälper ungdomarna i vardagen. Både BRIS (2017) och Rädde Barnen (2018a) menar att forskningen bekräftar att det är viktigt att barnen kommer igång så fort som möjligt med skolgången. Det skapar struktur och det är en daglig aktivitet som både bidrar till integration och skapar kamratrelationer vilket är en hälsofrämjande faktor. Samtidigt framhåller Gušić, m.fl. (2018) att begreppet "normal" kan te sig olika från person till person och i olika sammanhang. Ett barn som levt i en miljö där majoriteten lider av posttraumatisk stress (PTSD), kan ha svårt att förstå vår definition av "normal". De understryker vikten av att vuxna (personalen i detta fall) aktivt lyssnar på ungdomarna och försöker tränga in i deras förståelse av vad som

är ”normalt”. Det är först då som de kan lära ungdomarna förstå vad ”normal” i vår kontext innebär.

Att sätta upp regler på boendet, verkade inte heller okomplicerat. Ibland hamnar personalen i att hantera regler som inte går att förstå riktigt, som kanske sätts av chefer eller andra och som är svåra att förklara för ungdomarna. R4 tog som exempel upp rumstilldelningen, där ungdomarna inte kan förstå varför personalen inte kan ta beslut om t.ex. byte av rum och liknande saker. Där kan man dra en parallell till svårigheterna med det handlingsutrymme som Lipsky (1980) och Svensson m.fl. (2008) talade om. Svensson m.fl. skriver att det i det professionella också ingår att bedöma rimligheten i olika val, ibland behöver man arbeta för en förändring genom att påtala för chefer och andra att det finns bättre alternativ.

Att utöva arbetet professionellt, talade några respondenter om. Det framkom också att den enskilde personalens handlingsutrymme var begränsat, även om de ansåg att ungdomen hade ett visst behov. Flera av respondenterna gav uttryck för att det krävs gemensamma kraftansträngningar. “Målet är att ungdomarna ska bli självständiga och självförsörjande”, sa R1 och poängterade vikten av att samarbeta med andra för att nå dessa mål; det kan vara med andra HVB-hem, gode män och socialsekreterare. R5 efterlyste också bättre samarbete med de andra HVB-hemmen och med gode män. Hen förklarade att boendepersonalen inte har samma utrymme att besluta kring barnen som en socialsekreterare har. Integrationshandledaren kopplas på först när insatsen sätts igång och det är därför som ett samarbete viktigt.

En av svårigheterna med att vara många som arbetar kring ungdomarna är R2 inne på, och beskriver att det är svårt för ungdomarna att förstå de olika rollerna och vem som fattar vilka beslut. Hen berättar att det under arbetets gång har blivit tydligt att den svenska asylprocessen har lång handläggningstid och att många ungdomar mår dåligt både fysiskt och psykiskt av både väntan och ovisshet. Det har också visat sig att det är många personer som på olika sätt är inblandade kring ungdomen under processens olika skeden. Därför är det viktigt med välfungerande samarbeten.

R1, R3 och R4 talar om hur svårt det kan vara att arbeta på ett HVB-hem. Respondenterna beskriver känslan av frustration som uppstår kring barnens situation då de inte kan påverka sådant som barnens asylprocess eller de beslut som fattas. De säger att de istället får arbeta med de utslag som asylprocessen ger på barnen. Förtvivlan och frustration är exempel på sådana utslag som de får hantera. R4 menar att många arbetsuppgifter är tuffa och att det är viktigt med ett bra stöd från chefer och kollegor, för att kunna resonera om olika situationer som uppstår. Flera av respondenterna uttrycker att boendepersonalen inte kan göra något vad gäller barnens asylprocess eller besluten i asylärendet men också att de tillsammans med barnen och t.ex. socialsekreteraren resonerar kring hur de skall hantera och utforma arbetet för att kunna hantera dessa situationer.

Flera av de saker som respondenterna tar upp kring asylprocessen, är enligt Gušić , m.fl. (2018) viktiga bidragande orsaker till att den psykiska ohälsan förstärks hos de ensamkommande barnen. Det är därför viktigt att personalen får träning och handledning i att hantera de känslor som ungdomarna ger uttryck för. Rädda Barnen (2018b) och Topor (2004) lyfter också fram vikten av stöd till personalen. Att arbeta med personer som har upplevt och upplever svåra och påfrestande saker är tungt och det är viktigt att personalen får stöd på olika sätt, till exempel i form av handledning, arbetsledning och utbildning.

När det gäller ungdomarnas behov av att få träning i hur det är att bo och leva i Sverige, lyfte alla respondenter fram en pärm som heter "Hitta rätt". Pärmens innehåller information kring olika väsentliga områden som beskrivits tidigare. R1, R3 och R5 beskrev "Hitta rätt" som ett väldigt bra integrationsmaterial. De sa att det ger ungdomarna en ram på vad de skall kunna. Den är även väldigt bra, då barnen själv kan sitta och läsa om sådant de vill ha svar på gällande det svenska samhället. "Hitta rätt" sågs av respondenterna som ett material som främjar extern integration (hjälp ungdomen att navigera i det svenska samhället). Den externa integrationen innebär att fokus läggs på de samhällsliga faktorerna. Respondenterna ansåg att sådant som exempelvis skola, arbete eller inkomst är faktorer som leder till integration.

I Hitta rätt verkar utvecklingen av det som Gušić , m.fl. (2018) benämner självförtroende som står i fokus. Genom att ungdomarna tränas i vad de behöver för att kunna klara sig själva, ökas deras förmågor och deras självförtroende stärks. Att ungdomen själv sitter och tar reda på saker de vill veta talar också för praktiska förmågor hos ungdomen.

Ungdomarna har även behov av umgänge med andra för att komma in i det svenska samhället. R2 berättade att boendepersonalen generellt uppmuntrar till att relationer knyts även utanför hemmet. Hen sa också att det kan bli problematiskt, eftersom det inte är ovanligt att vissa söker sig till olämpliga miljöer och hamnar i negativa umgängen. Hen tog även upp att det finns information om sexualitet och samlevnad att tillgå på hemmet.

Hur kan man förstå beteendet som R2 tar upp? Enligt Gušić , m.fl. (2018), beskriver ensamkommande barn som de intervjuat att de vuxna som de möter i Sverige ofta är snälla och vill dem väl. Dock finns det saker som de inte kan förstå fullt ut. De nämner t.ex. känslan av uppgivenhet för att psykologen, kuratorn eller boendepersonalen inte kan påverka grundvillkor som exempelvis beslut i asylprocessen, åldersbedömningar och längtan efter familj. Att ungdomarna hamnar i negativa miljöer kan så klart ha olika anledningar, ibland är de miljöer som kanske är familjära utifrån deras tidigare liv, ibland är det kanske utanförskap i det nya landet och de enda vänner eller bekanta som finns att tillgå som lockar in i den typen av miljöer. Eftersom de är ungdomar kan det också vara ungdomlig nyfikenhet att testa på sådant som man inte borde.



Respondenterna berättar att många barn känner oro och press över att skicka hem pengar till sina familjer. R4 talar om att det ofta förs diskussioner bland barnen kring hur de skall få hit sina familjer. Hen upplever att ensamkommande barn alltid har något tungt att stå inför och förklarar att först oroar de sig över om de skall få stanna i Sverige, men trots positivt besked på asylansökan, fortsätter de vara oroliga eftersom de ställs inför nästa tunga moment: svårigheterna med att hämta hit sin familj.

Detta ger stöd åt det som Gušić, m.fl. (2018) skriver angående var fokus för omsorgsarbetet bör ligga, vilket är stöd till social och emotionell utveckling.

## **6.2 Hur arbetar man med integrationsprocessen och vilka utmaningar möter man?**

*Eftersom respondenterna i stor utsträckning nämnde de utmaningar som möter dem i samband med redogörelserna för arbetet med ungdomarnas integrationsprocess, analyseras frågeställningarna tillsammans.*

### **6.2.1 Professionalitet i arbetet**

Alla fem respondenter uppgav att de arbetar individuellt med barnen och utformar arbetet efter deras behov. Respondenterna betonade även vikten av rutiner i barnens vardag, vilket bland annat innefattar sådant som skola och fritidsaktiviteter. En eventuell utmaning i det sammanhanget kunde utläsas i följande uttalande:

*”Vardagen i andra länder kan se annorlunda ut och därför kan barnen ha en annan uppfattning om dess betydelse.” (R4)*

Samtliga respondenter sa att skola och fritidsaktiviteter uppmuntras dagligen, då de anses ha en stor betydelse för barnen. Även här kunde det märkas en eventuell utmaning:

*”De barn som inte ser dessa delar som viktiga i vardagen, kan det antas bli svårare för att integreras i det svenska samhället.” (R3)*

Under intervjuerna lyfte respondenterna dessa delar av vardagen som viktiga då barnen möter människor utifrån och kan skapa sig ett eget kontaktnät. Relationerna uttrycktes som befrämjande för barnens integration.

Utöver vikten av relationer med nya människor, betonades även att en relation mellan barnen och boendepersonalen är betydelsefull. Under intervjuerna presenterade respondenterna sina professionella roller och förhållningssätt. Det gavs flera exempel på det som Topor (2004) benämner närhet och distans. Närhet till ungdomarna var något som uppskattades i flera av intervjuerna. Det uppgavs som viktigt för att skapa trygghet och tillit. R3 beskrev t.ex. hur det är att komma till arbetet och mötas av goa kramar och barnens sympati. Alla respondenter uppgav att det finns regler

på boendet, som alla behöver förhålla sig till. Detta kan tjäna som exempel på det som Topor menar med distans.

Personalens handlingsutrymme togs upp som en utmaning i flera av intervjuerna. Man gav uttryck för att även om det finns riktlinjer och rutiner kring deras arbete, så räcker det många gånger inte. Ibland måste de använda sitt eget omdöme och sina kunskaper för att utforma arbetet efter hur läget ser ut. Detta kan kopplas till det som Lipsky (1980) beskriver när det gäller gräsrotsbyråkrater. Respondenterna lyfte även andra exempel som rör deras handlingsutrymme; ett av dessa var när boendepersonalen beskrev hur de gör upp olika planer med barnen om deras framtid.

Boendepersonalen kan inte påverka barnens asylansökningar, men de kan hjälpa dem att praktiskt förbereda sig på såväl positiva som negativa beslut.

### 6.2.2 I väntan på besked

Alla respondenter berättade om hur asylprocessen påverkar ungdomarnas mående. R4 beskriver hur ungdomarnas mående går upp och ned, som en kurva. Vissa hamnar i små depressioner och dessa stunder kan vara riktigt mörka. Sedan finns det toppar då ungdomen får någon ljusglimt och mår bättre.

*“Det är framför allt väntan på asylansökan som är det jobbiga. När man väl får ett besked, vilket besked det än är, är det faktiskt lättare för de som har fått ett “nej” än för de som sitter och väntar.” (R4)*

Samtliga respondenter uppger att asylprocessen och den ovisshet som den för med sig leder till att barnen mår dåligt, känner oro, frustration, stress, ångest och att en del utvecklar ett självskadebeteende. R4 och R5 anser att känslorna påverkar barnens sömn, många lider av sömnproblem som i sin tur påverkar deras vardag. Respondenterna menar också att barnens mående påverkar personalens arbete väldigt mycket, då fokus blir på att ta hand om det basala istället för att försöka integrera barnen i det svenska samhället.

*“Mycket av arbetet handlar om att minska ångest och undvika det självskadebeteende, vilket kan innebära flera besök till BUP”. (R5)*

Respondenterna R2, R4, och R5 tog upp hur barnens mående påverkar skola och fritidsaktiviteter, vilket i sin tur påverkar deras integrationsprocess. Som tidigare nämnts kan barnen ha sömnsvårigheter på grund av sitt mående vilket R5 menar försvårar deras dygnsrytm. Det är många som inte kan sova och säger att:

*“Jag kan inte gå till skolan, jag kan inte lyssna, jag har inte sovit på hela natten”.*

Men som R4 säger:

*”De som mår dåligt har vid flera tillfällen uppsökt vård med symptom som att man inte kan sova, inte äta, man fungerar helt enkelt inte, man går inte till skolan för man orkar inte det när man har varit uppe en hel natt och tänkt och varit ledsen [...] gör inte det svårare för ungdomarna än de redan har det”.*

Flera av de saker som respondenterna nämner, har även uppmärksammats i andra undersökningar, t.ex. av Gušić , m.fl. (2018) och Rädda Barnen (2018a). Där görs det tydliga kopplingar mellan asylsökandes mående och den ovisshet som råder under asylprocessen. Ju längre tid asylprocessen drar ut på tiden, desto större är risken för psykisk ohälsa. Gušić , m.fl. understryker att man ska vara försiktig med att generalisera dessa upplevelser och istället se till varje ungdoms egen situation för att bättre komma till insikt om hur man ska bemöta hen på bästa sätt. Här kan de metoder som traumamedveten omsorg (TMO) ge personalen vägledning.

### **6.2.3 Arbeta med ungdomarnas motivation**

Respondenterna vittnar om att motivationen är något man hela tiden arbetar med, men också att det finns många hinder i processen.

R1 nämnde att det bland personalen finns olika kompetenser och att några integrationshandledare arbetar med motiverande samtal (MI), eftersom ett hinder i arbetet annars kan vara bristande motivation. Att arbeta med MI upplever hen som positivt.

Motivation är ett ord som nämndes i intervjuerna vid ett flertal tillfällen. För en kort genomgång av vad det innebär, se avsnitt 3.5 ovan. R1 beskriver att det finns en slags kurva av motivation och hopplöshet. Hen tillägger att de som väntar på ett beslut kan vara mer nedstämda än de som har fått sitt besked. R1 uppger att hen har erfarenhet av att när barn fått uppehållstillstånd, blir de mer motiverade till att exempelvis lära sig svenska. De som har fått besked om att de inte får stanna i Sverige upplever R1 är svåra att motivera till integration:

*“När man får det beskedet så är det jättesvårt att hitta någon motivation, och jättesvårt att säga varför man ska lära sig svenska om man har fått ett besked att man ska skickas tillbaka till Afghanistan”. (R1)*

Hen uppgav också att

*“Under tiden de är anvisade, under asylprocessen, pendlar det väldigt mycket i motivationen till att gå i skolan och lära sig svenska”. (R1)*

Alla respondenter tog under intervjuerna upp att problematiken kring den långa asylprocessen och dess påverkan på barnens motivation leder till att de inte går till skolan, vilket kan få till följd att barnen inte heller kan integreras i lika stor utsträckning, speciellt på extern nivå. R4 uppgav bland

annat att hen ser det som att barnen under asylprocessen aldrig kommer "till skott", då det är som att de står i två världar med en fot på varje sida och inte vet vad de ska satsa på. R4 berättade att ett av barnen har yttrat sig om denna situation och sagt att hen inte skall studera svenska eller gå till skolan med motiveringen att "jag kommer ändå att dö snart".

Gušić, m.fl. (2018) skriver bland annat om det de kallar "en dubbel bild". Å ena sidan är det också många, som trots psykisk ohälsa upplever en stark drivkraft och motivation att lyckas i skolan. Det tolkas som att drömmen om att skapa en god framtid ofta är stark. Å andra sidan är det många av de ensamkommande barnen som har genomgått svåra prövningar och som lider i olika grad av psykisk ohälsa med depression, ångest och traumatisering. Det verkar också som att denna ohälsa snarare förvärras än förbättras under de första åren här.

Att motivera barnen verkar alltså inte vara någon lätt uppgift.

Respondenterna uppger att det inte alltid går att motivera de barn som inte fått beslut på sin asylansökan, vad gäller exempelvis skolan eller praktik, eftersom deras mående tar över. R1, R2 och R3 berättade alla att de istället arbetar med att försöka förbereda barnen på de olika beslut de kan få. R1 tog som exempel upp när barnen fått avslag. "Då arbetar man med att motivera med saker som att den kunskap barnen får med sig tar de med dig var de än befinner sig". Man talar om "ryggsäcken" barnen får med sig från sin tid i Sverige.

*"Oavsett hur din framtid kommer se ut så har du fått med dig en ryggsäck ändå - med väldigt mycket kunskap och information som ingen kan ta ifrån dig". (R1)*

R1 menade att det kan vara motiverande, för även om hen skulle behöva åka tillbaka eller hamna någon annanstans kan ingen ta ifrån en den kunskap man fått.

Här verkar en av förutsättningarna för ett motiverande samtal (MI) saknas, nämligen det som handlar om att förändras utifrån att man ser det meningsfulla i att förändras. Enligt Gušić, m.fl. (2018) går det dock att visa omsorg även i ett så kallat personcentrerat samtal (se avsnitt 3.5 ovan), genom att bygga samtalet på tre delar: empati, ärlighet och acceptans. Respondenterna gav i våra samtal uttryck för alla tre delarna när de berättade om samtal med ungdomarna på HVB-hemmet.

#### **6.2.4 På väg mot självständighet**

R3 nämnde att målet är att ungdomarna ska vara "självständiga och självförsörjande". R5 betonade att det är viktigt att lära dem skriva CV liksom att få en praktikplats, så att de lär sig ett yrke. Båda beskrev målen i hemmet som att "hjälpa barnen att klara sig på egen hand". Man gav som exempel att gå till skolan eller praktiken varje dag, laga mat själv, ha koll på olika praktiska saker, exempelvis hur man kontakter olika myndigheter och

hur man är social osv. R2 talade om hur arbetet mot självständighet visar resultat och hjälper barnen i deras egen roll:

*“Det är svårt med språket, men vi har sett en fantastisk utveckling hos flera. Vissa saker som de inte kunde från början, har de lärt sig sköta själva. De har växt mycket, från att känna sig osäkra, till att bli stolta över att kunna göra saker på egen hand”. (R2)*

Tre av respondenterna betonade hur viktigt det är att lära sig språket för att integreras. De hade olika förslag på hur språkinläringen kan underlättas. R5 beskrev att det är svårt med integrationsprocessen när ungdomarna inte har permanent uppehållstillstånd (PUT) eller om de har tillfälligt uppehållstillstånd (TUT), för då är det svårt att motivera dem. R1 talade om de olika förutsättningar ungdomarna har; vissa ungdomar har lätt att komma in i samhället, andra har det svårare.

Även Hessle (2009) nämner som riskfaktorer långvarig väntan i ovisshet, att inte förstå språket och därmed inte heller kunna förstå vad som sägs. Det kan tänkas att språkkunskaper kan hjälpa individen att begripa sin omgivning och därmed förståelsen för sin omvärld. Enligt BRIS (2017) behöver det göras mer för att anpassa information gällande asylprocessen till barnen som berörs. Då anpassad information samt kunskap kring processen kan bidra till en ökad känsla av kontroll och förståelse för vad som händer runt en själv.

## 7 Avslutande diskussion

*I detta avsnitt presenteras en sammanfattning av svaren på syftet och frågeställningarna. Därefter diskuteras resultatet i en slutdiskussion.*

### 7.1 Sammanfattning

Syftet var att beskriva och analysera hur arbetet med ensamkommande flyktingbarn på ett HVB-hem bedrivs.

Frågeställningarna som skulle besvaras var:

- Hur arbetar HVB-hemmets personal för att tillgodose de ensamkommandes olika behov?
- Hur arbetar personal för att bidra till den ensamkommandes integrationsprocess?
- Vilka utmaningar möter den personal som tar hand om ensamkommande barn, boende på HVB-hem?

Efter genomgång av både intervjuerna och en del skriftligt material, anser jag att jag har fått svar på både frågeställningarna och uppnått syftet med studien.

Nedan följer en kort sammanfattning av studiens centrala resultat.

- Hur arbetar HVB-hemmets personal för att tillgodose de ensamkommandes olika behov?

Det ensamkommande barnets behov fastställs i den vårdplan som socialsekreteraren i samråd med barnet och gärna med hens gode man arbetar fram. Utifrån vårdplanen, arbetar sedan integrationshandledaren (kontaktpersonen på HVB-hemmet) i samråd med ungdomen och gärna med gode man fram en genomförandeplan, som konkretiserar hur ungdomens behov ska tillgodoses.

- Hur arbetar personal för att bidra till den ensamkommandes integrationsprocess?

Personalen arbetar bland annat med materialet ”Hitta rätt” för att skapa förutsättningar för en lyckad integration. Fokuset är på att göra ungdomarna delaktiga i sin egen utveckling och utifrån deras behov. Förutom det, försöker personalen uppmuntra ungdomarna att interagera med omvärlden, t.ex. genom att gå till skolan och delta i olika fritidsaktiviteter.

- Vilka utmaningar möter den personal som tar hand om ensamkommande barn, boende på HVB-hem?

En återkommande utmaning i arbetet verkar vara den effekt som en lång väntan på beslut får för ungdomen. För ett barn som flytt ökar risken att utveckla eller förvärra psykisk ohälsa av olika anledningar. Vilket för personalen medför ett fokus på måendet snarare än på arbetet med att utveckla ungdomens praktiska färdigheter, sociala och emotionella utveckling.

I arbetet har begreppet handlingsutrymme haft en central roll, det innebär att personalen har frihet att tolka och utföra sina arbetsuppgifter. Dock är det ett stort ansvar, eftersom varje individ har olika behov och insatser måste anpassas efter varje ungdom. Ibland är det otydliga regler och riktlinjer som är svåra att efterfölja och svåra att förklara för ungdomarna. Det finns en slags godtycklighet i yrkesutövandet där den mänskliga påverkan är väsentlig. En av utmaningarna som personalen upplever är att få ungdomarna att förstå vem som bestämmer vad utifrån att det är många aktörer inblandade i deras process.

## 7.2 Slutdiskussion

Det finns många olika tankar jag skulle vilja lyfta fram så här i slutet av arbetet. När det gäller mottagande av ensamkommande barn, vill jag knyta an till en av Barnkonventionens grundpelare, begreppet ”barnets bästa”. En röd tråd genom arbetet har varit den påfrestande asylprocessen, som ofta innebär osäkerhet och lång väntetid på besked om uppehållstillstånd. Det har också blivit tydligt att det finns många faktorer som ökar risken för psykisk ohälsa hos barn som är i asylprocessen; det kan vara både händelser

före flykten, under flykten men även efter flykten. Med den vetskapen är det svårt att förstå att barn behöver vänta så länge på ett beslut om uppehållstillstånd. Respondenterna vittnar om att det till och med är lättare att hantera ett avslag än att leva i osäkerhet och därför känns det självklart att asylprocessen borde vara betydligt kortare för barnen.

Jag har funnit att forskningen ger stöd för att införa rutiner för vardagslivet och se till att skolan kommer igång så snabbt som möjligt. Skolan skapar struktur, bidrar till integration och är hälsofrämjande.

I uppsatsen nämns bland annat att personal som arbetar på HVB-hem är en viktig faktor för etablering i samhället. Personalen som finns i ungdomarnas vardag är ofta de som behöver hantera ungdomarnas glädjeämnen och bekymmer. Personalen strävar efter att ge ungdomarna trygghet och stötta dem i deras känslomässiga behov, såväl som i deras ambition till självständighet och integration. Man eftersträvar att vara professionell i kontakten med ungdomarna, men brottas samtidigt med hur en professionell ska vara och agera. Boendepersonalen har olika upplevelser kring sin roll och man ska vara för att anses som professionell. I mångt och mycket arbetar de med sig själva som verktyg i ett arbete som många gånger är komplicerat och krävande. Arbetet behöver präglas av ödmjukhet, lyhördhet, professionell nyfikenhet och strävan efter förtroende, det är så man skapar en ömsesidig relation och en viktig arbetsallians. Här tänker jag också på vikten av kompetensutveckling, handledning och god arbetsledning som ett sätt att kvalitetssäkra personalens arbete.

När det gäller ungdomarna på HVB-hemmet, kan jag förstå svårigheterna att känna motivation till integration utifrån att de inte vet om de får stanna eller ej. Vad jag också slås av är den styrka, motståndskraft och handlingsförmåga hos många ensamkommande barn. Det är lätt att tänka på ensamkommande som en grupp som präglas av stora trauman och många problem, men de allra flesta verkar ha en motståndskraft och en drivkraft som gör att de fortsätter kämpa, även i motvind.

I uppsatsen har jag funderat mycket över begreppet integration och det förvånade mig hur svårfångat begreppet verkar vara. Begreppet visade sig vara både komplext och mångfacetterat, där jämlikhet och deltagande i det ”nya samhället” är huvudbegrepp. Integration behöver man också se som en process över tid och veta att människor når dit i olika omfattning och olika fort. Vad som varit överraskande för mig är att man pratar så mycket om den externa integrationen, men väldigt lite om den interna. Man verkar mäta integration genom att personen inträtt i arbetslivet, att personen fått bostad, ekonomi och andra liknande faktorer. Men även när dessa saker är uppnådda, kan personen internt känna sig i ett utanförskap. I vissa fall kan det vara ett livslångt sådant och hur jobbar vi för att undvika det?

Vad som också känns uppseendeväckande under arbetets gång, är uppgifter om att det fortfarande 3 år efter flyktingströmmen år 2015 finns ensamkommande barn som väntar på sina beslut om uppehållstillstånd. Det

rimmar för mig illa med Barnkonventionens intentioner. En annan sak som jag funderat en del på, är varför vi inte följt upp vad som hänt med alla de barn som kom under 2015? I kommunen där jag gjorde min studie finns idag betydligt färre boenden för ensamkommande, men vart tog de vägen och hur har det gått för dem? Och hur har det gått för de som fått avslag på sin asylansökan?

Om jag skulle ge tips till någon om fortsatt forskning, så skulle det vara uppföljningsstudier för att följa hur det gått för de ensamkommande. Det skulle också vara intressant att veta vad vi lärt oss av mottagandet hittills.



## 8 Referenslista

Aspers, P., 2011. *Etnografiska metoder: att förstå och förklara samtiden*. 2:a red. Malmö: Liber.

Brendler-Lindqvist, M. & Larsson, J.-A., 2004. *Att möta de ensamkommande barnen [Elektronisk resurs]*, Stockholm: Rädda Barnen.

BRIS, 2017. *Barn som flytt – en riskgrupp för psykisk ohälsa*. [Online]  
Available at: [https://www.bris.se/globalassets/pdf/rapporter/bris-rapport-barn-som-flytt\\_170914.pdf](https://www.bris.se/globalassets/pdf/rapporter/bris-rapport-barn-som-flytt_170914.pdf)  
[Använd 7 januari 2019].

Çelikaksoy, A. & Wadensjö, E., 2016. *Kartläggning av erfarenheter och forskning om ensamkommande flyktingbarn i Sverige och andra länder*. [Online]  
Available at:  
[http://www.su.se/polopoly\\_fs/1.284827.1464779238!/menu/standard/file/SULCIS%20rapport%202016\\_1.pdf](http://www.su.se/polopoly_fs/1.284827.1464779238!/menu/standard/file/SULCIS%20rapport%202016_1.pdf)  
[Använd december 2018].

Christoffersen, S. A. red., 2017. *Professionsetik*. 2:a red. Malmö: Gleerups Utbildning AB.

Ejlertsson, G., 2014. *Enkäten i praktiken: en handbok i enkätmetodik*. 3:e red. Lund: Studentlitteratur.

Fores, 2018. *Flyktingar i världen*. [Online]  
Available at: <http://www.migrationsinfo.se/migration/varlden/flyktingar-i-varlden/>  
[Använd 15 december 2018].

Fälldin, K. & Strand, G., 2010. *Ensamkommande barn och ungdomar: en praktisk handbok om flyktingbarn*. 1:a red. Stockholm: Natur & kultur.

Gušić, S., Gunge, I. & Andersson, J., 2018. *Metodhandbok i att stötta ensamkommande unga*. [Online]  
Available at: [https://vardgivare.skane.se/siteassets/2.-patientadministration/vard-personer-fran-andra-lander/migration-och-asy/en-viktig-bok-om-omsorg/en\\_viktig\\_bok\\_om\\_omsorg\\_pdf.pdf](https://vardgivare.skane.se/siteassets/2.-patientadministration/vard-personer-fran-andra-lander/migration-och-asy/en-viktig-bok-om-omsorg/en_viktig_bok_om_omsorg_pdf.pdf)  
[Använd 17 februari 2019].

Hedetoft, U., Petersson, B. & Sturfelt, L. red., 2006. *Bortom stereotyperna?: invandrare och integration i Danmark och Sverige*. Göteborg: Makadam förlag i samarbete med Centrum för Danmarksstudier vid Lunds universitet.

Hessle, M., 2009. *Ensamkommande men inte ensamma: tioårsuppföljning av ensamkommande asylsökande flyktingbarns livsvillkor och erfarenheter som unga vuxna i Sverige..* [Online]  
Available at: <http://www.diva-portal.org/smash/get/diva2:234312/FULLTEXT01.pdf>

Holm Ivarsson, B., 2016. *MI - motiverande samtal: [praktisk handbok för skola : [skolmotivation, hälsosamtal, utvecklingssamtal, studievägledning, föräldrassamtal]*. 3:e red. Stockholm: Gothia Fortbildning.

IVO, 2018. *Hem för vård eller boende (HVB) (SoL)*. [Online]  
Available at: <https://www.ivo.se/tillstand-och-register/sol-tillstand/hem-for-var-d-eller-boende-hvb/>  
[Använd 10 december 2018].

Kunskapsguiden.se, 2017. *Vård och behandling på HVB*. [Online]  
Available at: <http://www.kunskapsguiden.se/barn-och-unga/Teman/yrkesintro-hvb-barn/Sidor/Vard-och-behandling-pa-HVB.aspx>  
[Använd 5 januari 2019].

Lipsky, M., 1980. *Street-level bureaucracy: dilemmas of the individual in public services*. 1st red. New York: Russell Sage Foundation.

Magnusson Turner, L. & Andersson, E., 2008. *Den delade staden*. 2:a red. Umeå: Boréa.

Meeuwisse, A., Swärd, H., Eliasson-Lappalainen, R. & Jacobsson, K. red., 2008. *Forskningsmetodik för socialvetare*. 1:a red. Stockholm: Natur & kultu.

Migrationsverket, 2015. *Asylprocessen*. [Online]  
Available at: <https://www.migrationsverket.se/Om-Migrationsverket/Pressrum/Vanliga-fragor-fran-journalister/Vem-gor-vad-i-asylprocessen/Sa-ser-asylprocessen-ut.html>  
[Använd 4 december 2018].

Migrationsverket, 2016. *LMA-kort för asylsökande*. [Online]  
Available at: <https://www.migrationsverket.se/Privatpersoner/Skydd-och-asyl-i-Sverige/Medan-du-vantar/LMA-kort.html>  
[Använd december 2018].

Migrationsverket, 2017a. *Dublinförordningen*. [Online]  
Available at: <https://www.migrationsverket.se/Privatpersoner/Skydd-och-asyl-i-Sverige/For-dig-som-ar-barn-och-har-sokt-asyl/Utan-foraldrar/Asylansokan/Dublinforordningen.html>  
[Använd 4 december 2018].

Migrationsverket, 2017b. *Asylregler*. [Online]  
Available at: <https://www.migrationsverket.se/Privatpersoner/Skydd-och-asyl-i-Sverige/Att-ansoka-om-asyl/Asylregler.html>  
[Använd 19 februari 2019].

Migrationsverket, 2018a. *Migrationsverket – mitt i världen 2017*. [Online]  
Available at:  
[https://www.migrationsverket.se/download/18.4100dc0b159d67dc61465c0/1521627600648/Migrationsverket\\_mitt\\_i\\_v%C3%A4rlden.pdf](https://www.migrationsverket.se/download/18.4100dc0b159d67dc61465c0/1521627600648/Migrationsverket_mitt_i_v%C3%A4rlden.pdf)  
[Använd 14 11 2018].

Migrationsverket, 2018c. *Asyl – från ansökan till beslut*. [Online]  
Available at: <https://www.migrationsverket.se/Privatpersoner/Skydd-och-asyl-i-Sverige/Att-ansoka-om-asyl/Asyl---fran-ansokan-till-beslut.html>  
[Använd 4 december 2018].

Migrationsverket, 2019. *Historik*. [Online]  
Available at: <https://www.migrationsverket.se/Om-Migrationsverket/Migration-till-Sverige/Historik.html>  
[Använd 5 januari 2019].

Nationalencyklopedin, 2019. *integration*. [Online]  
Available at:  
<https://www.ne.se/s%C3%B6k/?t=uppslagsverk&q=integration>  
[Använd 12 februari 2019].

Oscarsson, L., 2009. *Evidensbaserad praktik inom socialtjänsten: en introduktion för praktiker, chefer, politiker och studenter*. 1:a red.  
Stockholm: SKL.

Rädda Barnen, 2018a. *TMO - en sammanfattning*. [Online]  
Available at: [https://www.raddabarnen.se/globalassets/dokument/rad--kunskap/arbetar-for-barn/tmo/rb\\_tmo\\_2018\\_a5\\_22nov\\_k1.pdf](https://www.raddabarnen.se/globalassets/dokument/rad--kunskap/arbetar-for-barn/tmo/rb_tmo_2018_a5_22nov_k1.pdf)  
[Använd 14 november 2018].

Rädda Barnen, 2018b. *TMO - STÖD TILL BARN SOM UPPLEVT SVÅRA HÄNDELSER*. [Online]  
Available at: <https://www.raddabarnen.se/rad-och-kunskap/arbetar-med-barn/tmo/>  
[Använd 14 november 2018].

Socialstyrelsen, 2013. *Ensamkommande barns och ungas behov – en kartläggning*, Stockholm: Socialstyrelsen.

Socialstyrelsen, 2016a. *Ensamkommande barn och unga, u.o.:*  
Socialstyrelsen.

Socialstyrelsen, 2016b. *Ensamkommande barn och unga – Handbok om socialnämndens ansvar och uppgifter*. [Online]  
Available at:  
<http://www.socialstyrelsen.se/Lists/Artikelkatalog/Attachments/20400/2016-11-8.pdf>  
[Använd 19 februari 2019].

Svensson, K., Johnsson, E. & Laanemets, L., 2008. *Handlingsutrymme: utmaningar i socialt arbete*. 1:a red. Stockholm: Natur & kultur.

Sverige. Utredningen om förmyndare, gode män och förvaltare, 2003. *God man för ensamkommande flyktingbarn [Elektronisk resurs] delbetänkande*. [Online]  
Available at: <http://www.regeringen.se/rattsdokument/statens-offentliga-utredningar/2003/01/sou-200351-/>

Topor, A., 2004. *Vad hjälper?: vägar till återhämtning från svåra psykiska problem*. 1:a red. Stockholm: Natur och kultur.

UNICEF Sveriges blogg, 2018. *Barns rätt försummas i asylprocessen*.

[Online]

Available at: <https://blog.unicef.se/2018/03/20/barns-ratt-forsummas-i-asylprocessen/>

[Använd 8 december 2018].

Wikipedia, 2018. *Sveriges migrationshistoria*. [Online]

Available at: [https://sv.wikipedia.org/wiki/Sveriges\\_migrationshistoria](https://sv.wikipedia.org/wiki/Sveriges_migrationshistoria)

[Använd 5 december 2018].

# Bilaga 1: Informationsbrev

Hej!

Jag heter Ana Jensen Alas och jag skriver mitt examensarbete (C-uppsats) på Socialhögskolan i Lund.

Fokus för min uppsats är hur man arbetar på ett HVB-hem för att underlätta integrationsprocessen för ensamkommande flyktingbarn. Jag vill även identifiera vilka metoder och arbetssätt som används för att integrera ensamkommande barn i det svenska samhället.

Nu vill jag gärna intervjua några bland personalen på ett HVB-hem för att få material till min uppsats.

Intervjuer är helt frivilligt att delta i, så du kan avbryta ditt deltagande om och när du vill. Den information och de uppgifter som jag samlar in kommer endast att användas i forskningssyfte och dina personuppgifter kommer att aidentifieras.

Dina kunskaper och erfarenheter är viktiga för mig därför undrar jag om det finns möjlighet att boka in en intervju med dig?

Tack på förhand

Med vänliga hälsningar

P.S.

Om du har några frågor eller funderingar är du så klart välkommen att kontakta mig eller min handledare, Anders Östnäs. Se kontaktuppgifterna nedan.

D.S.

Ana Jensen Alas, [mobilnr]

Anders Östnäs, ostnasanders@gmail.com

# Bilaga 2: Intervjuguide

Semi-strukturerad (temabaserad)

## Bakgrundsinformation

- Kön
- Ålder
- Hur länge har du arbetat med ensamkommande barn?
- Hur länge har du arbetat i denna kommun?
- Vad har du för arbetsuppgifter?
- Har du arbetat på andra HVB-hem tidigare?

## Arbetet utifrån individens behov

- Hur går processen till när ni får en nyanländ?
  - Läger ni upp en plan för varje individ?
  - Hur går det till?
  - Har ni mallar?
  - Vilka mallar används och till vad?
- Vad anser du fungerar bra respektive mindre bra i arbetet med de ensamkommande barnen när det gäller barnets individuella behov?

## Den ensamkommandes integrationsprocess

- Hur ser processen ut när det gäller att lära barnet hur det är att leva och bo i Sverige?
- Ser processen lika ut för alla ungdomar som passerar här?
  - Om inte, hur kan processen skilja sig åt?
- Finns det några metoder som ni arbetar utifrån?
  - Vilken eller vilka?
- Hur länge får de ensamkommande ungdomarna bo på hemmet?
- Vad händer med dem när de lämnar HVB-hemmet?
  - Sker det någon uppföljning av de som lämnar HVB-hemmet?
- Har ni "husregler" eller liknande för de som bor här?
  - Hur lyder de?
- Hur ser beslutskedjan ut?
  - Vem tar beslut om vad?

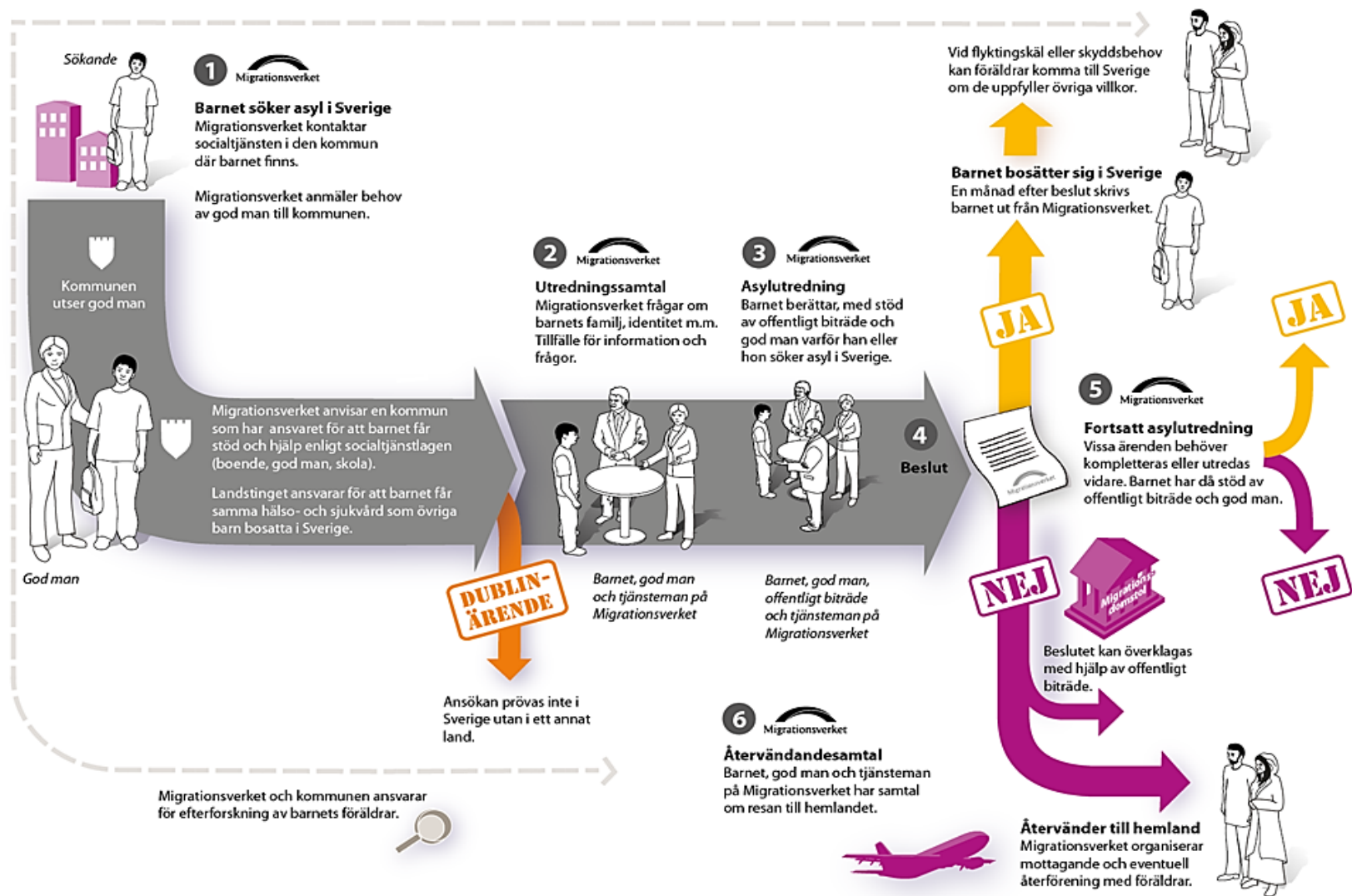
- Vad gör ungdomarna på sin fritid?
  - Finns det t.ex. aktiviteter för dem?
  - Deltar de i föreningsverksamheter (sport, gym osv)?
  - Hur ser samarbetet med olika föreningar ut?
  - Tar ni kontakt eller gör ungdomarna själva det?
- Går alla som bor på detta HVB-hem i skolan?
  - Hur ser samarbetet med skolan ut?
  - Vilken roll har personalen i arbetet med skolan?
  - Hjälper personalen till med ungdomarnas läxläsning?
- Vad anser du fungerar bra respektive mindre bra i arbetet med de ensamkommande barnen när det gäller integrationsprocessen?
- Gör ni utvärderingar av arbetet med ungdomarna?
  - Hur ofta?
  - Hur går utvärderingen till?

### **Andra aktörer än personalen**

- Vilka andra instanser inom kommunen är inblandade i processerna ovan?
  - I vilka delar?
  - Hur anser du att det samarbetet fungerar?
- Finns det andra utanför kommunens personal som är inblandad i processen?
  - Vilka?
  - I vilka delar?
  - Hur anser du att det samarbetet fungerar?
- Är det något du vill tillägga?
- Kan jag få kontakta dig om jag har ytterligare frågor?

Tack för din medverkan!

# Bilaga 3: Asylprocessen



Källa: Migrationsverket 2014-01-13