

EN NY URBANITET
**UTAN FÖR
MURARNA**

Ett sökande efter den mänskliga skalan i Visby Ytterstad.

ELIAS FRIBERG

Tack till min handledare Thomas och min examinator Tomas för stödet under arbetet och för hjälpen att återfinna inspirationen efter en långsam start.

Tack även till Visbyark som gav mig en arbetsplats och till Axel för bra diskussioner under arbetet.

Till sist, ett stort tack till Alma och resten av min familj och vänner för allt stöd under utbildningen.

En ny urbanitet utanför murarna

A new urbanity outside the city wall

Författare: **Elias Friberg**
Handledare: **Thomas Hellquist**
Examinator: **Tomas Tägil**

AAHM01- Examensarbete i arkitektur
Degree Project in Architecture
2019



LUNDS UNIVERSITET
Lunds Tekniska Högskola

ABSTRACT

In this thesis project I investigate, analyze and develop a proposal in order to improve the urban qualities of my hometown, Visby on the island Gotland in the Baltic sea. The city had a major role as a trading port during the 12th and 13th centuries but then had an economic setback which hindered its growth until the 19th century. The medieval street network of the old city as well as the old city wall is preserved and marks a distinct border in the urban landscape. Outside of the wall, the city is laid out according to the mindset of the modern era with a lot of space in between the buildings. The majority of Visby's inhabitants live outside of the wall but in a cityscape with much less urban intensity than the inner city. My aim is to investigate if some urban qualities from the inner city can be used when Visby is expanding in order to create a better and more cohesive urbanity in the outer city with pedestrians and cyclists in mind.

I started reading the theories of Danish architect Jan Gehl and applied them in an analysis of my hometown. I then chose a site in Visby near a new developing neighbourhood in the outer city that once was a military facility, but since then has been gradually transformed into an area with a lot of working places. My sketches led me into creating an urban stretch containing new mixed developments around one of the old military buildings that is transformed into a food court. An important factor of my project is the mixing of a green path (that leads from the city wall and out towards Visby's periphery) with the proposed buildings.

In summary, the project discusses the development of Visby outside the city wall in three different scales of transformation: the building, the neighbourhood and the city.

INNEHÅLL

1. Inledning	6
2. Frågeställning	7
3. Metod	8
4. En stad med splittrad karaktär	12
5. Visby genom Gehls glasögon	18
6. A7-området	30
7. Situationen runt Artillerihallen	44
8. Tankarna som ledde mig framåt	52
9. Förslag	78
10. Reflektion	108
11. Referenser	110



1.

INLEDNING

Visby är en stad med två ansikten. Innerstan präglas av det medeltida gatnätet som omringas av havet och ringmuren. Ytterstan är där majoriteten av Visbyborna bor och har ett uttryck helt skilt från innerstadens medeltida stadsbebyggelse. I innerstan finns allt det de många turisterna kommer för att uppleva varje sommar: restauranger, medeltida ruiner och myllrande gränder som slingrar sig upp och ner för kalkstensklinten. Ytterstaden präglas istället generellt av en mer luftig bebyggelse innehållande stora villaområden och flerbostadshus med prägel från de flesta av 1900-talets olika arkitekturstilar.

Visby är en relativt liten stad med en yta därefter vilket innebär att många sträckor inom staden är gång- och cykelvänliga. Kontrasten i stadsbebyggelse som muren bidrar till medför en skiftande grad av urbanitet och mänsklig skala. Detta manifesteras i innerstens krökta gränder och detaljrikedom i kontrast till ytterstaden som är planerad mer i linje med den moderna tidens ideal av ljus och rymd samt en anpassning till den högre hastighet människan kunde färdas i med bil.

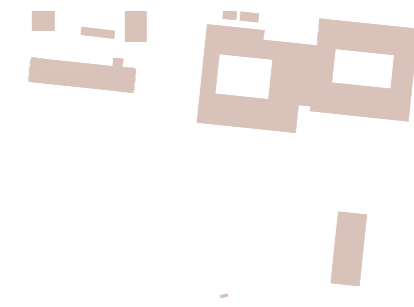
Nu byggs det för fullt i Visby och luckor i centrala lägen i ytterstaden ska täppas igen för att råda bot på ett ökande bostadsbehov i en växande stad. Ett tidigare militärområde har lämnat ett stort tomrum i staden och är nu i full gång att bebyggas, men vilken stadsmiljö byggs? En som bidrar till ett gaturum med fotgängare och cyklister i fokus eller en som kuvar sig för bilismen?

2.

FRÅGESTÄLLNING

I Visby har muren och uppdelningen mellan en tydlig innerstad och ytterstad för mig som uppvuxen i Visby länge varit något självklart. När jag nu sedan flera år tillbaka bott på fastlandet har jag reflekterat över Visbys stadsmiljö varje gång jag återvänder på besök. Visby innerstads urbanitet är något väldigt unikt för Sverige. Här finns en intensitet i stadsrummen som bjuder in fotgängare att ströva runt och vara i staden. Detta anser jag helt saknas utanför murarna. Självklart ska det finnas tidstypiska skillnader i en stad för att kunna avläsa utvecklingen och idealen stadsplanerare haft över tid. Men jag undrar om det inte är dags att ställa oss frågan i vilken riktning vi ska ta Visbys stadsutveckling? Ska vi fortsätta planera glesa, tillbakaryggande områden som inte tycks definieras av en övergripande stadsidentitet utan snarare enskilda byggherrens prefabricerade lösningar på huselement?

Jag frågar mig i detta arbete om det skulle vara möjligt att ge ytterstaden en ny, egen urbanitet som hämtar vissa urbana kvaliteter från innerstaden? Kan den nya bebyggelsen som nu byggs utanför murarna, på det gamla A7-fältet i Visby få ett eget stadsdelscenter som gör att allt stadsliv i Visby inte graviterar mot innerstaden?



3.

METOD

Jag har under arbetets gång utforskat min frågeställning genom att jag valt en plats i Visby där jag ser en potential att pröva mina idéer om en ny urbanitet på. Platsen är en del av A7-området, ett tidigare militärt kasernområde som varit i bruk under stora delar av 1900-talet men som nu transformerats till att innehålla många nya bostäder och arbetsplatser. Centrum för min studie är Skyttehallen på A7, tidigare pjäsexercishus, som ligger i ett intressant läge på gränsen mellan kasernområdet och dess gamla skjutfält som nu är på full väg att byggas ut till en stadsdel med nästan 1000 nya bostäder.

Jag har angripit uppgiften genom att:

- › Spendera tid på platsen och i Visby
- › Skissa för hand och i dator på olika bebyggelsescenarion i anslutning till artillerihallen.
- › Använda Jan Gehls teorier om den mänskliga skalan i stadsrummen för att studera och analysera Visby. Vilka urbana skillnader finns mellan inner- och ytterstad?





4.

EN STAD MED SPLITTRAD KARAKTÄR

En medeltida metropol

Visby anlades troligen som en handelsplats under vikingatiden men fick under 1100- och 1200-talet ett stort inflytande i Östersjöregionen tack vare handelsförbudet Hansans framväxt. Under denna period var staden en av norra Europas allra största städer och en viktig hamn för handelsfarare i Östersjön som på den tiden var tvungna att stanna och proviantera i staden då det var svårt att genomföra långa seglatser mellan exempelvis Tyskland och Baltikum i ett svep (Carlsson 1982, 75).

Visbys storhetstid under Hansan bidrog till att det är den byggnadsepoken som präglat staden ända till idag. Höga och smala huskroppar växte upp i sten invid dåtidens hamnområde och gjorde Strandgatan till en viktig handelsgata som knöt an till mindre gränder som ledde upp genom staden. Många hus finns kvar från denna period och mönstret kan än idag ses tydligt i stadsplanen. Det var även under denna period som Visby ringmur kom till. Det diskuteras än idag om den byggdes som ett skrytbygge eller för att skydda mot bönderna på öns landsbygd då det på den tiden hade växt fram en stor motsättning mellan bönderna och borgarna som bodde i Visby (Carlsson 1982, 75).

Den ekonomiska nedgången

Mot slutet av 1200-talet förändrades handeln och färre och färre fartyg behövde angöra Visby hamn utan seglade istället direkt till sina slutdestinationer. Detta medförde en kraftig ekonomisk nedgång för Visby och byggnadsverksamheten upphörde. Visby låg nu som i dvala mellan 1300-talet och 1700-talet och utsattes under tiden för många härjningar och befolkningsminskning (Carlsson 1982, 100).



Utvecklingen återupptas

Under sent 1700-tal inleddes en ny ekonomisk uppgång tack vare flera reformer som ledde till ökad utveckling av handel och industrier. Befolkningen började återigen öka. 1850 var innerstaden för trång vilket innebar att man började bygga utanför muren, till en början i anslutning till Österport och Söderport för att sedan alltmer expandera utåt där det byggdes nya industrier, järnvägsanläggningar och militärförläggningar (Carlsson 1982, 142).

Idag bor det ungefär 25 000 personer i Visby varav mer än 20 000 av dessa bor utanför murarna. Förutom militärförläggningar och industrier planerades ytterstaden i stora delar som en villastad, något som fullföljdes i olika grad (Gotlands Museum, 2009).

Ytterstadens områden

I dagens Visby ytterstad finns olika områden som speglar olika epoker av 1900-talets stadsbyggande. Här finns Visbys första arbetarstadsdel Länna med dess lameller från 40- och 50-talen. Exempel på genomförda stadsdelar med trädgårdsideal är Östra Vi, Furulund och Värnhem. Här finns även exempel på mer storskaliga miljonprogramsområden såsom Gråbo och Bingeby. Under 1900-talet har även den militära närvaron satt sina spår i stadsbilden. Mest centralt beläget är A7-området som ligger öster om ringmuren. A7 spelar en stor roll i detta arbete då det är platsen jag valt för att utforska min frågeställning på.



En ny typ av urbanitet utanför murarna?

Min process ledde mig till ett förslag som tar avstamp i den danska arkitekturteoretikern Jan Gehls teorier om urbant liv. Hans teorier var ett av mina verktyg vid gestaltningen av ett förslag som transformerar delar av A7-området i strävan efter att knyta samman flera av ytterstadens stadsdelar i ett urbant stråk tänkt att föra med sig vardagsliv till stadsdelen.

För att beskriva mitt förslag så utförligt jag kan så kommer jag i kommande kapitel redogöra för mina analyser av staden och min tankeprocess som ledde mig fram hit.



5.

VISBY GENOM GEHLS GLASÖGON

I syfte att försöka ge mina invanda Visbyögon nya perspektiv och hitta verktyg att analysera min hemstad med valde jag att läsa texter från den danska arkitekten och arkitekturteoretikern Jan Gehl som i flera böcker sedan 1970-talet lagt extra vikt på att beskriva stadsrummen med dess olika brister och kvaliteter. Hans kanske mest kända verk är *Livet mellan husen* från 1971 där han belyser flera aspekter i staden där människan hamnat i bakvattnet då den moderna stadsplaneringen växt fram som ett *bilsamhälle*. Han har sedan dess släppt flera böcker där han vidareutvecklar sina stöttepelare från *Livet mellan husen*.

Jag valde att läsa Jan Gehl i detta arbete då jag var intresserad av hur väl hans teorier stämmer in på Visby - en stad med en på sina ställen övertydlig distinktion mellan planeringsideal. Vilka lärdomar kan jag ta med till mina gestaltade urbana rum?

I detta kapitel har jag valt ut fem aspekter jag tyckte var särskilt intressanta från Gehls bok *Cities for People* och applicerat dessa på situationer i Visby i syfte att hjälpa mig själv att utveckla ett förslag som tar vara på dessa kvaliteter eller utmaningar för den urbana planeraren.





1 Gåskalan (5 km/h)...

Det är stor skillnad i vilken detaljeringsgrad en människa uppfattar när hen färdas till fots jämfört med bil. Smala fasader stimulerar en fotgängares förmåga att ta in detaljer då nya intryck kommer i lagom takt medan man rör sig framåt (Gehl 2010, 44). Det märks att Visby innerstad växt fram under en period då bilen inte haft en framskjuten roll i samhället.



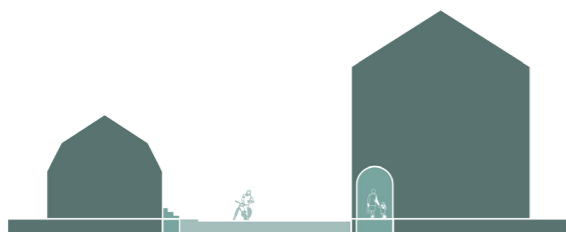
Södra murgatan, innerstan.

...mot bilskalan (50 km/h)

Rummen mellan husen i Visby Ytterstad är mer anpassade till bilens hastighet och en människas uppfattningsförmåga när hen färdas i ca 50 km/h, något som gick hand i hand med tidens planeringsideal där ljus och luftighet var av yttersta vikt.



Flerbostadshus i Gråbo, sedda från Allégatan.



2 Gatans liv kommer från kanten

En övergångszon mellan byggnad och gata kan stimulera ett större utbyte mellan personer inne i byggnad och ute på en gata. En ,vad Gehl benämner, mjuk kant ger liv till gaturummet. Hur vägg möter gata är en intressant faktor att studera i innerstaden där små arkader, nischer och trappor ofta utgör en mjuk kant som inbjuder folk att uppehålla sig längs fasaderna (Gehl 2010, 74-77, 137-140).



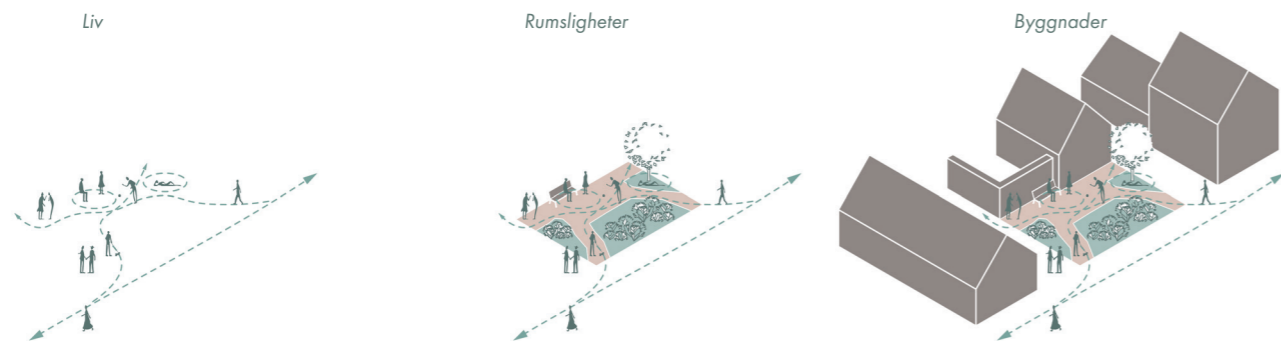
Valv på S:t Hansgatan skapar mindre rumsligheter i det större gaturummet.



I ytterstaden som är mer präglad av ett modernistiskt och funktionalistiskt tankesätt finns i de flesta fall en bit förgårdsmark mellan byggnad och asfalterad yta medan innerstadens fasader ofta övergår från sockel till en liten trottoarsnutt. Förgårdsmarken utgör i många fall någon form av semiprivat zon vilket enligt Gehl är positivt i bostadsområden (Gehl 2010, 82-88), särskilt om den definierats av träd men i många fall är den stor vilket kopplar loss gatan från byggnaderna.



Blandad bebyggelse längs Humlegårdsvägen. Här hanteras förgårdsmarken på olika sätt - träd och häckar skapar rum i uterummet.



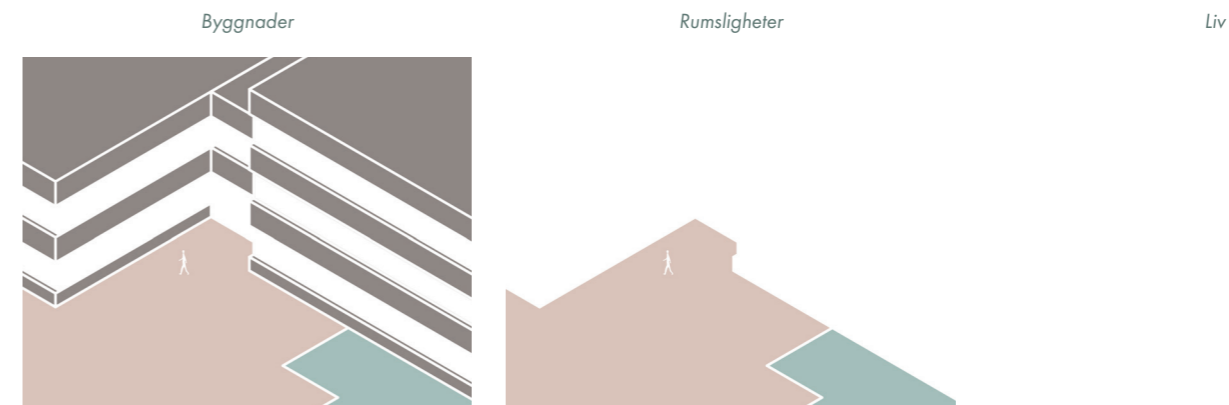
3 Antal minuter folk spenderar i stadsrummet väger tyngre än antalet människor som passerar

Gehl skriver ofta om olika typer av aktiviteter människor tar sig för i staden. Det handlar bland annat om en distinktion mellan nödvändiga och valfria aktiviteter. De nödvändiga innefattar aktiviteter som skulle gjorts oavsett väder, vind och hur stadsrummet är utformat. Valfria aktiviteter görs i större utsträckning då staden och vädret bjuder in till detta (Gehl 2010, 18, 134).



En liten fick-park längs St Hansgatan. Inbjuder till en liten paus, särskilt sommartid ett perfekt ställe att sätta sig ner och ta en paus i flanerandet och samtidigt titta på folk som passerar. Eventuellt inte lika spännande en gråmulen dag i november.

Om stadslivet inte prioriteras tenderar det att bli lidande.



Då städer planeras är det viktigt att se till att det finns en blandning av dessa aktivitetstyper i området då detta kommer att hjälpa till att befolka stadsrummen. Platser där byggnader ritats utan en tanke på vilken typ av liv de kommer generera bidrar sällan till något urbant liv över huvud taget.



Utanför entrén till Riksantikvarieämbetets lokaler finns inte så mycket incitament att spendera tid ens när solen tittar fram.



4 Stadsrummens signaler sätter spelreglerna

I innerstaden skulle ingen ifrågasätta att bilarna får anpassa sig efter den befintliga bebyggelsen. På sommaren råder bilförbud för de som inte har tillstånd och i övrigt är många av gatorna enkelriktade och trånga och det finns gågator och gångfartszoner. Bebyggelsen i sig samt hur fotgängare och cyklister tar gatorna i anspråk gör att bilisterna tvingas anpassa hastigheten efter detta (Gehl 2010, 91-95).



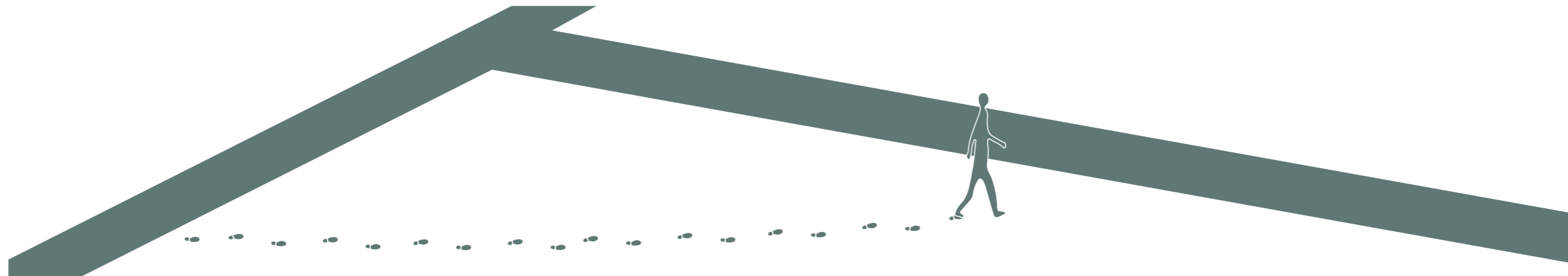
En y-korsning på Mellangatan.



Utanför murarna har andra ideal ofta varit i fokus vid utformandet. Numera finns det parkeringstal som ska uppfyllas och det ses som en självklarhet att kunna parkera bilen nära bostaden. Bilarna är än mer synliga från gatan då stora angöringsplatser för bilar ofta planerades på framsidorna mot vägen så att baksidan och gården kunde vara bilfria vilket är en god tanke, men kanske inte den mest stimulerande för gaturummet.



Parkeringar tar stor visuell plats på A7.



5 Skapa stimulerande vägar att promenera på

Då fotgängare har ett mål och kan se en snabbare väg att ta sig dit är det ofta svårt att hålla sig på vägen som arkitekten eller trafikingenjören ritat om den inte löper den snabbaste vägen dit. Det är därför viktigt att försöka att utforma så direkta vägar som möjligt eftersom designen annars lätt blir kontraproduktiv och överflödigt (Gehl 2010, 206-128).



Det är svårt att hålla sig på den asfalterade gång- och cykelbanan om det finns en snabbare väg vilket stigen till höger är ett exempel på.

Ett mer kompakt gatunät med byggnader i gatuliv längs krökta gränder likt Visby innerstad bidrar till att avstånd uppfattas som kortare då fotgängare tenderar att mentalt dela upp sträckan i delsträckor allt eftersom de går (Gehl 2010, 127).

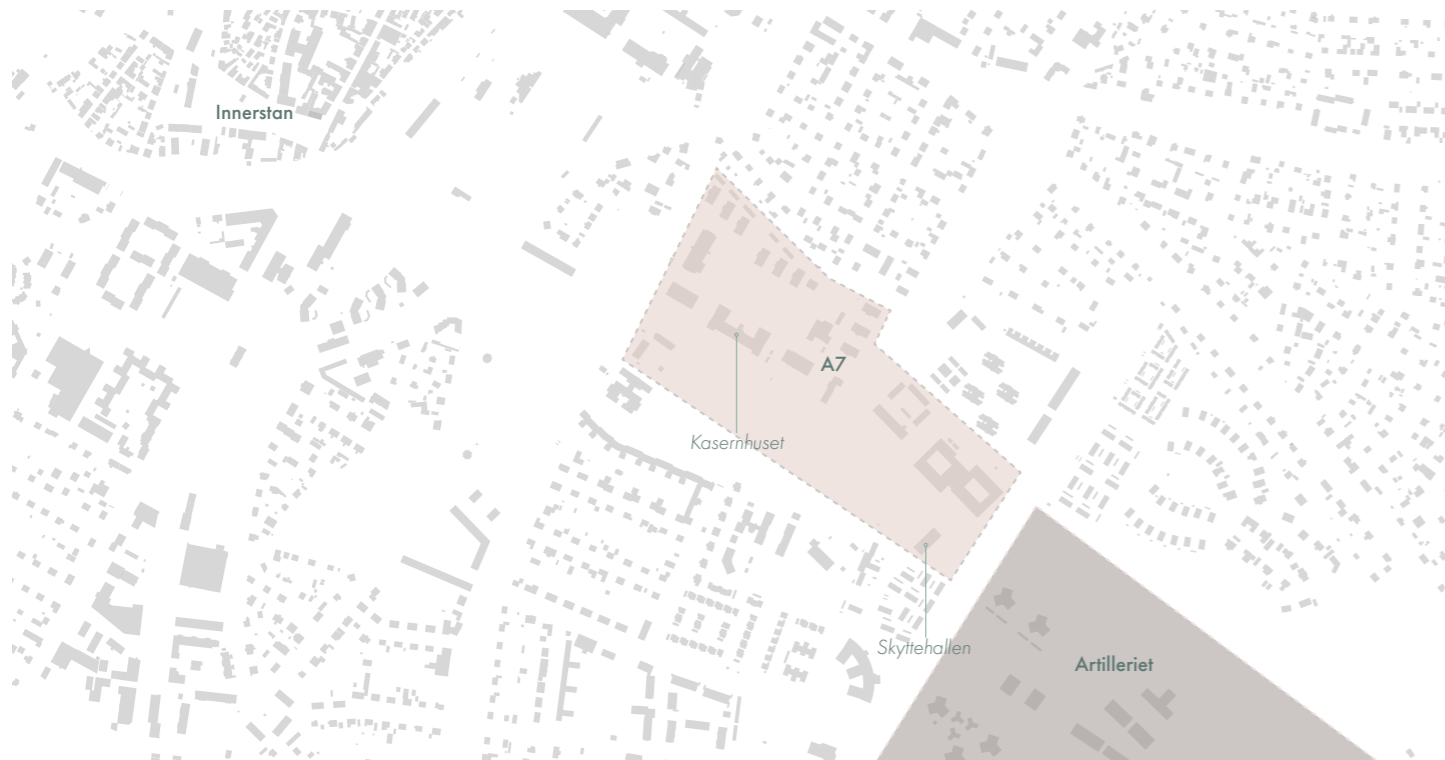


Det finns givetvis tecken på otåliga fotgängare i innerstan också. Bredvid Drottens kyrkoruin genar många hellre än går några meter extra på gatstenen.

6.

A7-OMRÅDET

Ett intressant område i centrala Visby är det gamla militärområdet A7. År 1903 började området vid korsbetningen sydost om Visby innerstad att anläggas för att inrymma Gotlands Artillerikår No. 7, senare kallad A7. 1909 flyttade regementet in i det nya kasernområdet med byggnader byggda i rött tegel ritade av Erik Josephson. Området användes under större delen av 1900-talet innan regementet 1986 flyttade från lokalerna vid korsbetningen till nya lokaler på Visborgsslätt söder om Visby (Mosséen 1986, 178-190). Sedan flytten har området transformerats till ett område som innehåller flera skolor, förskolor, arbetsplatser och bostäder i lokaler som både byggts om från sin ursprungliga militära funktion samt nybyggda byggnader.





Bildkälla: tjelvar.se

Kasernhus 1

Uppfört 1909 i rött tegel. Idag hemvist för bland andra Kronofogden, Skatteverket och Migrationsverket.



Bildkälla: tjelvar.se



Ridhuset

Uppfört 1909 i rött tegel. En del av byggnaden används idag för bryggeri- och restaurangverksamhet.



Vinterstallet

Numerä ombyggt och brukas av Sveriges Radio Gotland.





Bildkälla: tjelvar.se



Matsalen
Uppfört 1909. Används idag som skola.



Gymnastiksalen
Uppfört 1909 i rött tegel. Används än idag som gymnastiksal.

Tygverkstaden

Uppfört 1939 och använt som tygverkstad, kanslihus och förvaltningsbyggnad. Idag pågår en transformation av byggnaden till att inrymma bostadsrättslägenheter.



Pjäsexercishuset

Uppfört 1944. Använt som pjäsexercishus, samlingslokal och biograf för artillerikåren. Idag inrymmer byggnaden Visby Skytteklubb som utövar skytte med luftgevär samt pilbåge. I byggnaden finns även en musikstudio. Tidigare omnämnd som Artillerihallen, Exercishuset, "Exhuset" - numera Skyttehallen. I denna rapport kommer jag i fortsättningen referera till byggnaden som *Artillerihallen*.

Byggnaden har en relativt enkel karaktär med fasader i ljus gul träpanel med gröna accenter i form av fönsterluckor, dörrar och andra trädetaljer. Det stora röda tegeltaket dominerar det visuella uttrycket.



A7s nya tillägg

Sedan Artillerikåren flyttade från korsbetningen har inte bara befintliga byggnader omvandlats att innehålla nya funktioner. Det har även tillkommit nya tillägg på det gamla kasernområdet.



2007



2017

Flygfoton: Gunnar Britse



Riksantikvarieämbetets lokaler

Bland de nya tilläggen på A7 återfinns Johan Celsings byggnad från 2008 till Riksantikvarieämbetet och Riksutställningar. Numera finns inte Riksutställningar kvar utan den halvan av byggnaden används istället av lite olika verksamheter.

Byggnaden karaktäriseras av dess två block med starka horisontella band som löper kontinuerligt längs alla fasader. I den högre delen finns ett atrium/innergård som går ner till marknivå. Jag kommer fortsättningsvis i rapporten referera till byggnaden som Riksantikvarieämbetet.



Visby lägenhetshotell

Ett annat modernt tillägg i området är detta lägenhetshotell ritat av AQ/Tyréns arkitekter med en skimrande plåtfasad.



Nya flerbostadshus

Mitt framför det gamla kasernhuset står numera ett tiotal nya trevåningshus i dovt röda och gröna betongelement. Dessa infogas på flera ställen på det ursprungliga kasernområdet.

Artilleriet

Öster om A7:s gamla kasernområde återfinns A7-fältet vilket tidigare tjänade som skjutfält. Detta är en stor areal tidigare bestående av stora fält uppblandat med vegetation i form av dungar och lite lägre snårskog på sina ställen. Denna yta har ett centralt läge i ett expanderande Visby som fram tills för några år sedan var oexploaterad. Region Gotland har sedan dess beslutat om en detaljplan som möjliggör nästan 1000 nya bostäder, förskolor och omsorgsboenden på fältet som nu får namnet Artilleriet. En översiktsplan över det som i nuläget planerats för området finns på nästa uppslag.

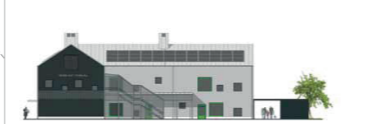




Adjutanten 1
Gotlandshem bygger 61 hyresrätter i två stjärnformade hus. Första spadtaget togs i december 2016. Första inflyttning i februari 2018.



Sergeanten
Arriba bygger 64 bostadsrätter. Byggstart i höst och inflyttning sensommaren 2018. Försäljningen är igång. Över 50 lägenheter är redan sålda.



Förskola
Region Gotland bygger förskola i två plan med fem avdelningar, vilket ger plats för 100 barn. Start sker enligt planerna under våren 2018.

Malajen
Åtta villatomter där försäljningen gjordes om efter en rad fel i handläggningen. Regionstyrelsen godkände avtalen vid senaste sammanträdet.



Sergeanten
Österled bygger 45 bostadsrätter. De började säljas i juni 2016. Byggstart i oktober förra året och inflyttning ske enligt planerna i oktober 2017.



Malajen 10
Gotlandsbyggen börjar bygga 12 bostadsrätter till 125 kvadrat sommaren 2017. I juli 2018 ska de vara inflyttningsklara. Sex av dem är redan reserverade.



Grävare i full gång

På A7-fältet kan man för närvarande se alla moment som ingår i ett byggprojekt. Först kommer arkeologerna för att göra sina undersökningar. Johan Norderäng och Joakim Dittrich-Hallberg från Gotlands Museum (bilden nedan) håller på att undersöka ett område längs Stora Törnekvior där cykelbanan ska dras. Området ligger inom kvarteret Signallottan 3.
En bit därifrån har markarbetena just inlett i det område där Arriba ska bygga 64 bostadsrätter (kvarteret Sergeanten). Där pågår en mer mekaniserad grävning. Bakom grävaren tar Gotlandshems nya kvarter form. Inflyttning om åtta månader.



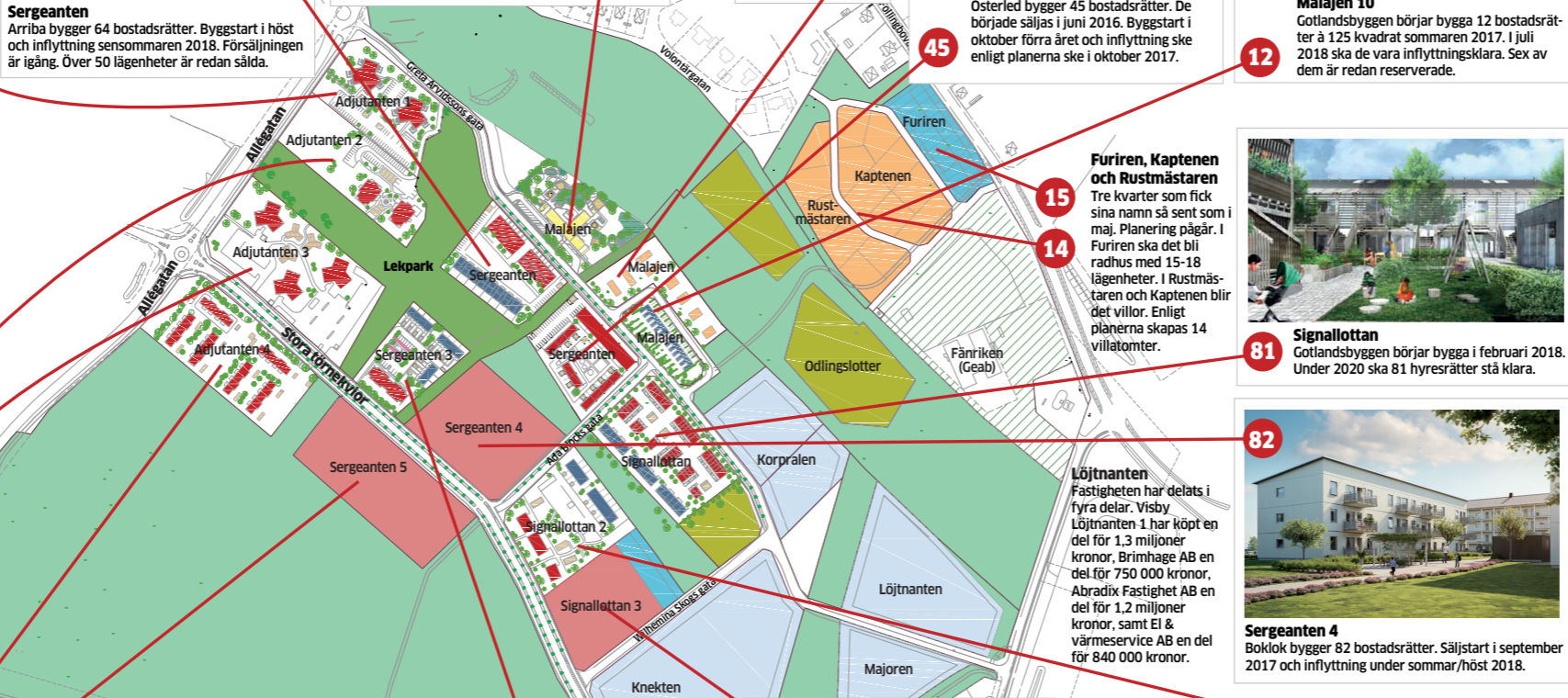
Adjutanten 2
Svenska värdfastigheter bygger 68 hyresrätter, ett och tvåor. Bygget påbörjas i år och ska vara klart för inflyttning under 2018. Det är ett trygghetsboende för äldre.



Adjutanten 3
Gotlandshem har byggt 84 hyreslägenheter i tre stjärnformade hus. Bilden är från inflyttningen i november 2015.



Adjutanten 4
Gotlandshem har byggt sex radhus med 48 hyreslägenheter. Första inflyttningen var i december 2016, andra omgången i mars 2017.



Sergeanten 5
Gotlandshem har lämnat in bygglovsansökan för 72 hyresrätter fördelat på sex trevåningshus. Byggstart är planerad till slutet av 2017 och inflyttning kommer att ske etappvis under 2019.



Sergeanten 3
Wisab ska bygga 32 bostadsrätter i radhus och i ett flerbostadshus.



Signallottan 3
HSB bygger 71 bostadsrätter under namnet Visby ängar. Säljstart den 26 augusti och planerad inflyttning under våren 2019.

Majoren
Högklint fastigheter AB har köpt industrifastigheten för 2,2 miljoner kronor. Kvarteren Korpralen och Knekten är ännu osålda.



Signallottan
Gotlandsbyggen börjar bygga i februari 2018. Under 2020 ska 81 hyresrätter stå klara.



Sergeanten 4
Boklok bygger 82 bostadsrätter. Säljstart i september 2017 och inflyttning under sommar/höst 2018.



Signallottan 2
GBJ Bygg AB planerar 52 hyresrätter. Bilden är från markanvisningstävlingen. Avsikten är nu att bygga radhus i två eller fyra våningar med byggstart i år.

Teckenförklaring

- XX Antal lägenheter/villor
- Flerbostadshus & kvarter för flerbostadshus.
- Radhus & kvarter för radhus.
- Förråd/servicebyggnader.
- Parkmark.
- Naturmark.
- Odlingslotter.
- Förskola.
- Mark som inte får bebyggas.
- Kvarter för handel/kontor.
- Enbostadshus & kvarter för enbostadshus.

Fakta: Region Gotland och byggföretagen. Grafik: Per Leino Kartz: Region Gotland

Grafiken är hämtad från Helagotland.se som i sin tur har skapat den utifrån Region Gotlands material.

7.

SITUATIONEN RUNT ARTILLERIHALLEN

Artillerihallen med omnejd är alltså platsen där jag valt att fördjupa och utforska mitt arbete på. Platsen är idag ännu präglad av det gamla kasernområdets struktur och luftigt utplacerade byggnader. Riksantikvarieämbetet som stod klart 2008 ersatte några militära förrådsbyggnader och inordnade sig i den rådande principen genom att dra sig tillbaka från de angränsande gatorna. Väster om exercishuset finns en park innehållande lekplats och en liten fotbollsplan som ofta utnyttjas av elever från skolorna som ligger i området. Söder om Artillerihallen ligger ett bostadsområde bestående av tvåvåningshus med fyra lägenheter i varje. På andra sidan Allégatan skymtar de lite högre flerbostadshusen som snabbt har växt upp på fältet i den nya stadsdelen Artilleriet.

Platsen bär med sig vissa positiva aspekter men även en rad negativa, särskilt då jag skärskådar stadsbebyggelsen ur ett fotgängarperspektiv.



Det gröna stråket

Aktivitetsparken

Arbetsplatser & skolor är nödvändiga aktiviteter



Understimulerande miljö för gående

Få personer uppehåller sig här

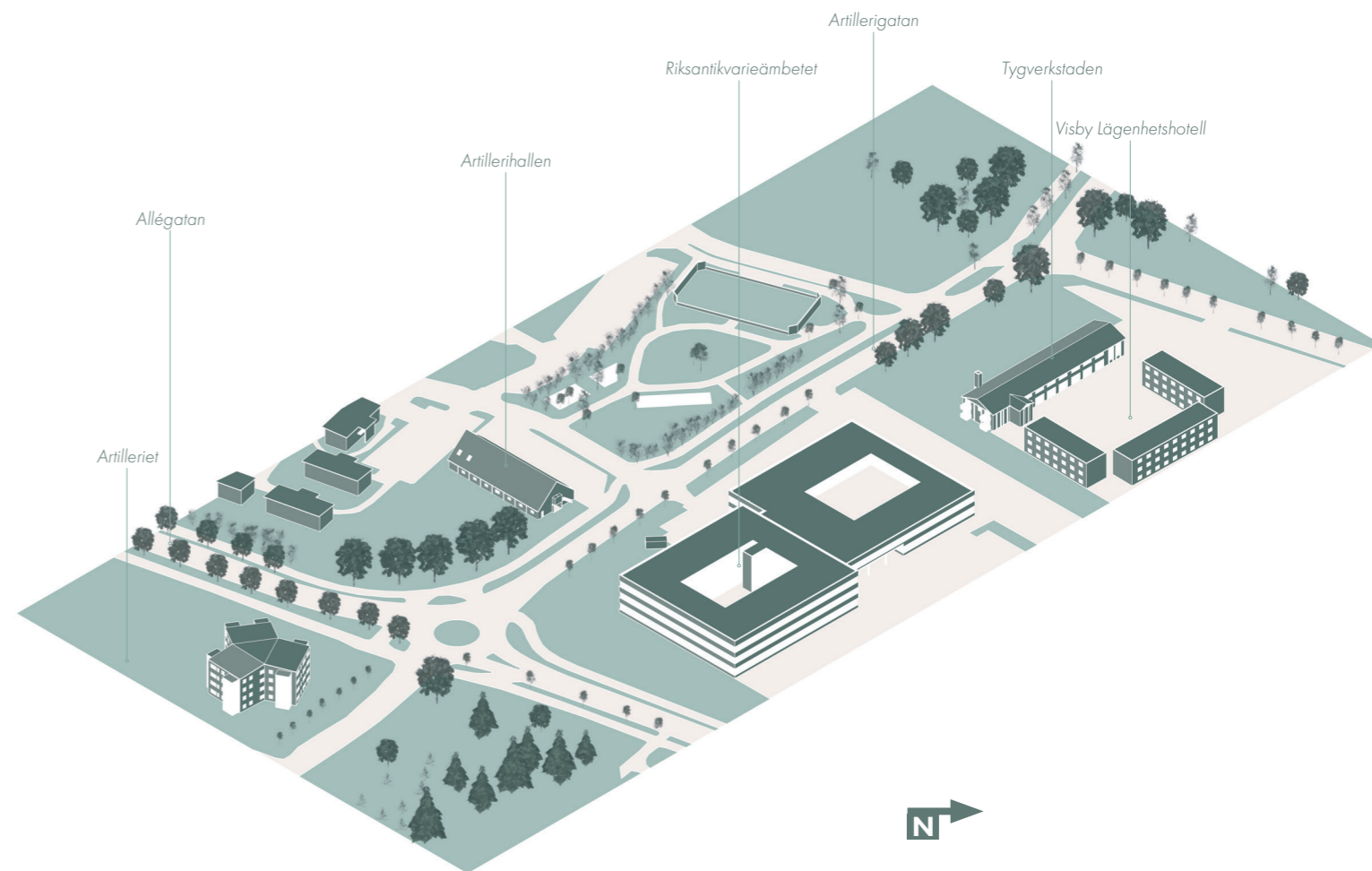
Bilar har svårt att hålla hastigheten 30 km/h på Artillerigatan

Stora gräsytor utgör ingenmansland

Risk att den nya stadsdelen Artilleriet blir en sovstadsdel

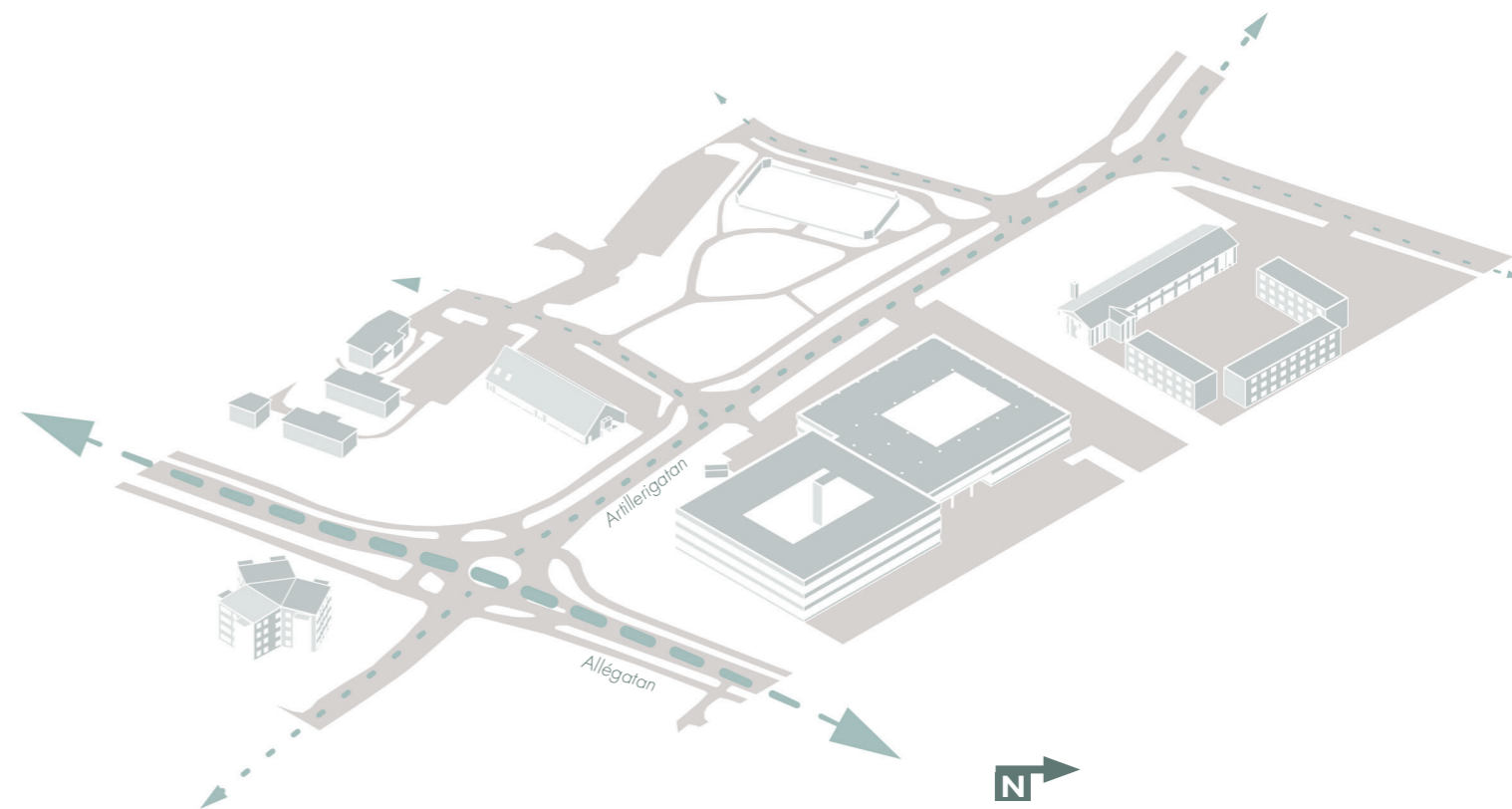


Låg grad av urbant liv!



Trafksituationen

Allégatan fungerar idag som något av en inre genomfartsled mellan östra och södra Visby. Majoriteten av trafikanterna i området färdas med bil längs Allégatan. Här passerar i snitt ungefär 10 bilar i minuten vid lunchtid en vanlig arbetsdag. På Artillerigatan är hastigheten satt till 30 km/h men trafiksepareringen och det generösa gaturummet gör att det känns onaturligt att köra bilen så långsamt. Kan jag med hjälp av arkitekturen kasta om hierarkin på platsen och göra att fler går eller cyklar på platsen?



Det gröna stråket

Från sydöstra delen av ringmuren löper ett stråk av öppna gräsytor, parker och idrottsplaner som leder ut mot A7-fältet och vidare ut mot stadens utkanter. Mitt i detta gröna stråk återfinns platsen jag har valt att jobba med. Att låta detta gröna stråk få ta fortsatt plats i min vision om den nya urbanitet jag ämnar tillföra platsen blir en viktig aspekt i utformningen av mitt förslag.



Stora arbetsplatser på rad

Utmed Artillerigatan ligger även en rad stora arbetsplatser. Närmast muren ligger Tingshuset som huserar Gotlands Tingsrätt och Lantmäteriet. Därefter ligger A7-området och de arbetsplatser jag nämnde i ett tidigare kapitel: Sveriges Radio, Skatteverket, Kronofogden, Migrationsverket, Riksantikvarieämbetet och flera mindre kontor. Här ligger även flera skolor.

Koncentrationen av större arbetsplatser ledde mig in i tanken att ge dessa sällskap av byggnader med andra funktioner. Som ett exempel saknas här lunchställen utan det är mot Östercentrum eller innerstan de som arbetar här får styra stegen för att äta eller uträtta ärenden. Kan jag tillföra en blandning av funktioner som får fler att använda gatorna till fots eller via cykel under fler av dygnets timmar?



8.

TANKARNA SOM LEDDE MIG FRAMÅT

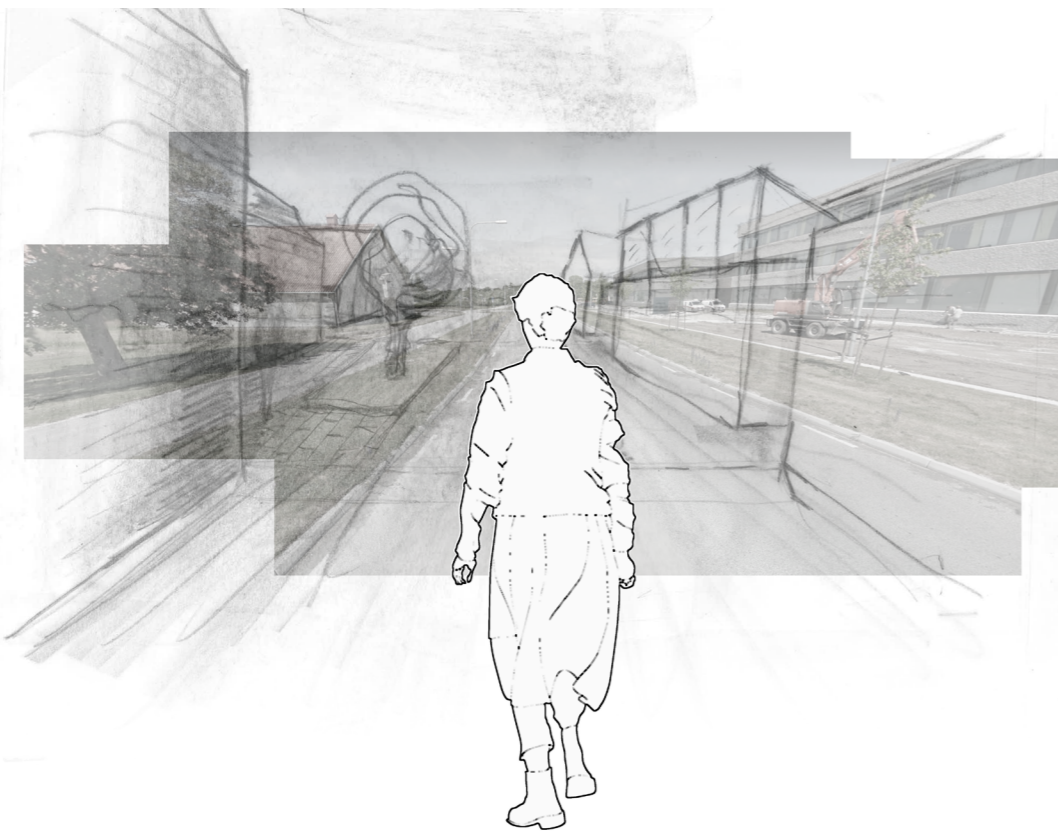
Med min analys av platsen som grund började jag skissa på området kring Artillerihallen för att pröva mina ambitioner att ge ytterstaden en ny typ av urbanitet genom ett stadsdelscentrum med tillhörande stadsbebyggelse. Kan jag råda bot på flera av platsens problem och föra in en mer mänsklig skala genom mitt förslag?

Jag började prövande söka efter intressanta skalor på vägar och gränder och likaså på byggnadsvolymer. Jag valde att till en början fokusera på de yttre rumsligheterna och det tänkta gatulivet snarare än de olika byggnadernas funktion. I detta kapitel redovisar jag några av de skisser och tankar som ledde mig framåt mot det förslag jag presenterar i slutet av denna rapport.



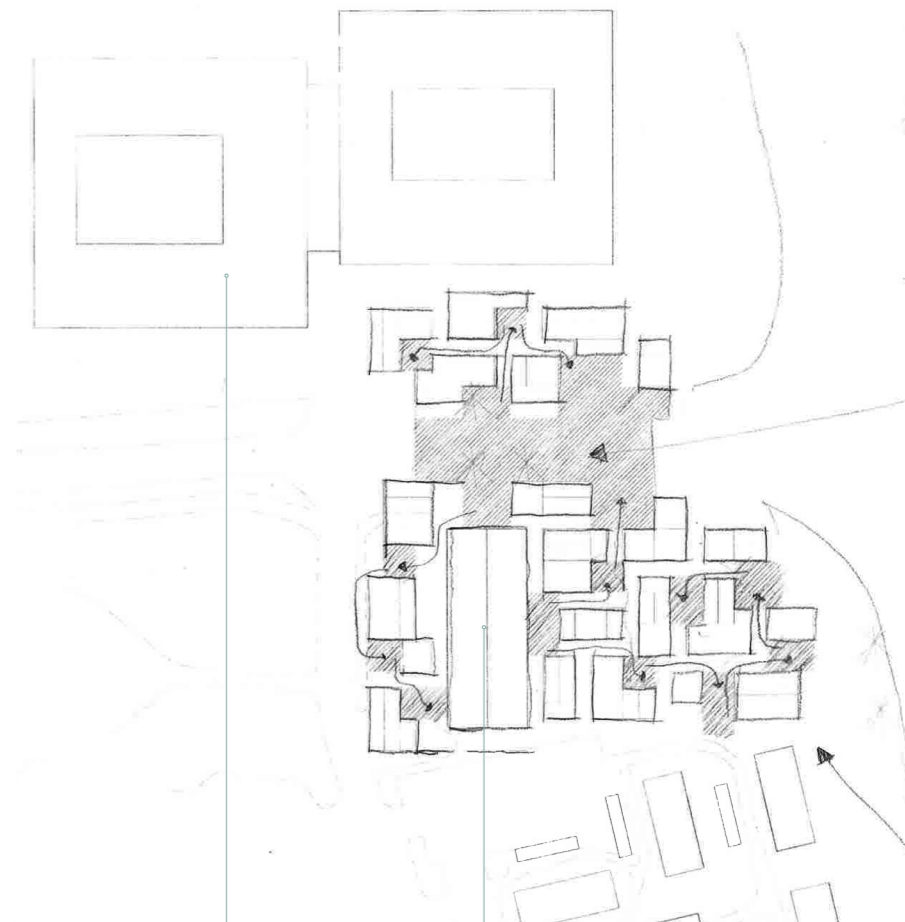
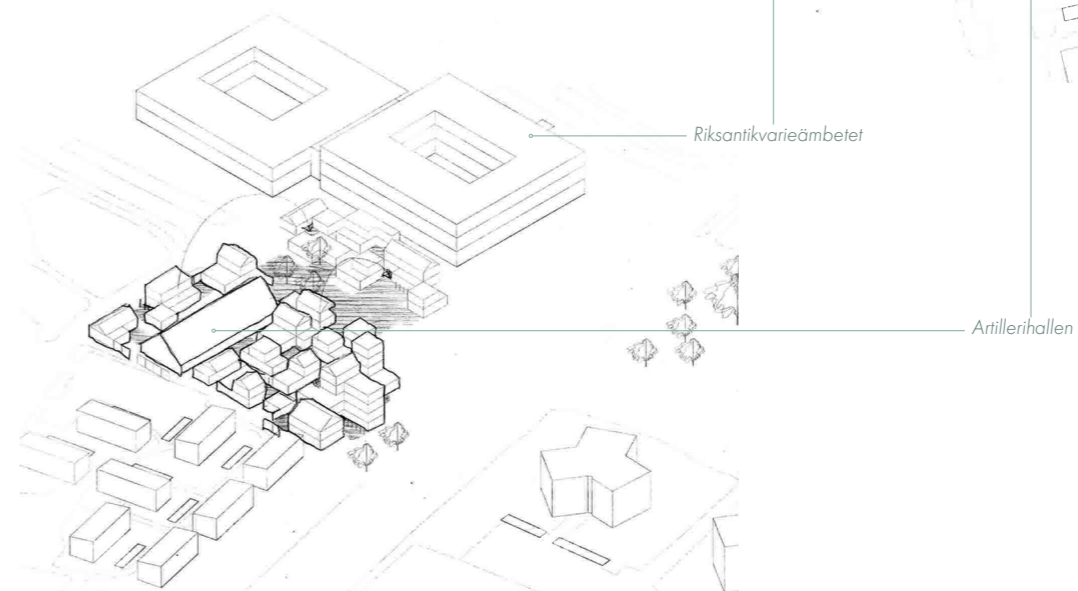
En idé om ett kompaktare gaturum

För att ta fasta på Gehls idéer om den byggda hierarkin mellan gångtrafikanter och biltrafikanter ville jag pröva att ändra dynamik runt Artillerihallen. Vad händer då jag bygger bort trafiksepareringen och markerar för bilarna att de nu rör sig i ett område där gåskalan råder?



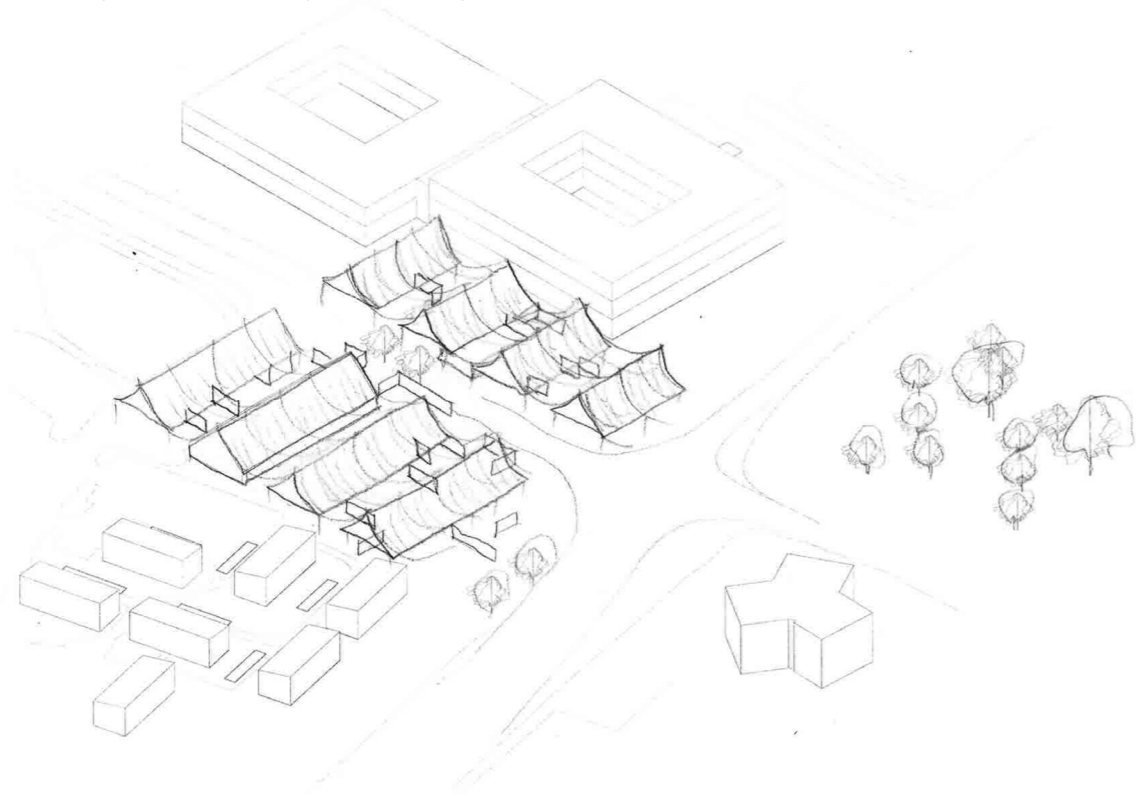
En sekvens av sammanbundna platser

I denna skiss ville jag uppnå en stimulerande miljö för fotgängare. Jag valde att inspireras av de allra smalaste gränderna i Innerstaden. Ett antal stora och små platser mellan husen driver utformningen då de binds samman av korta, smala gränder. Dessa småskaliga hus skulle kontrastera den något större Artillerihallen som bildar ett större, mer publikt element i stadsrummet tillsammans med Riksantikvarieämbetet. Den delen av Artillerigatan som passerar Artillerihallen får funktionen av ett golv för fotgängare där bilarna saktar ner.



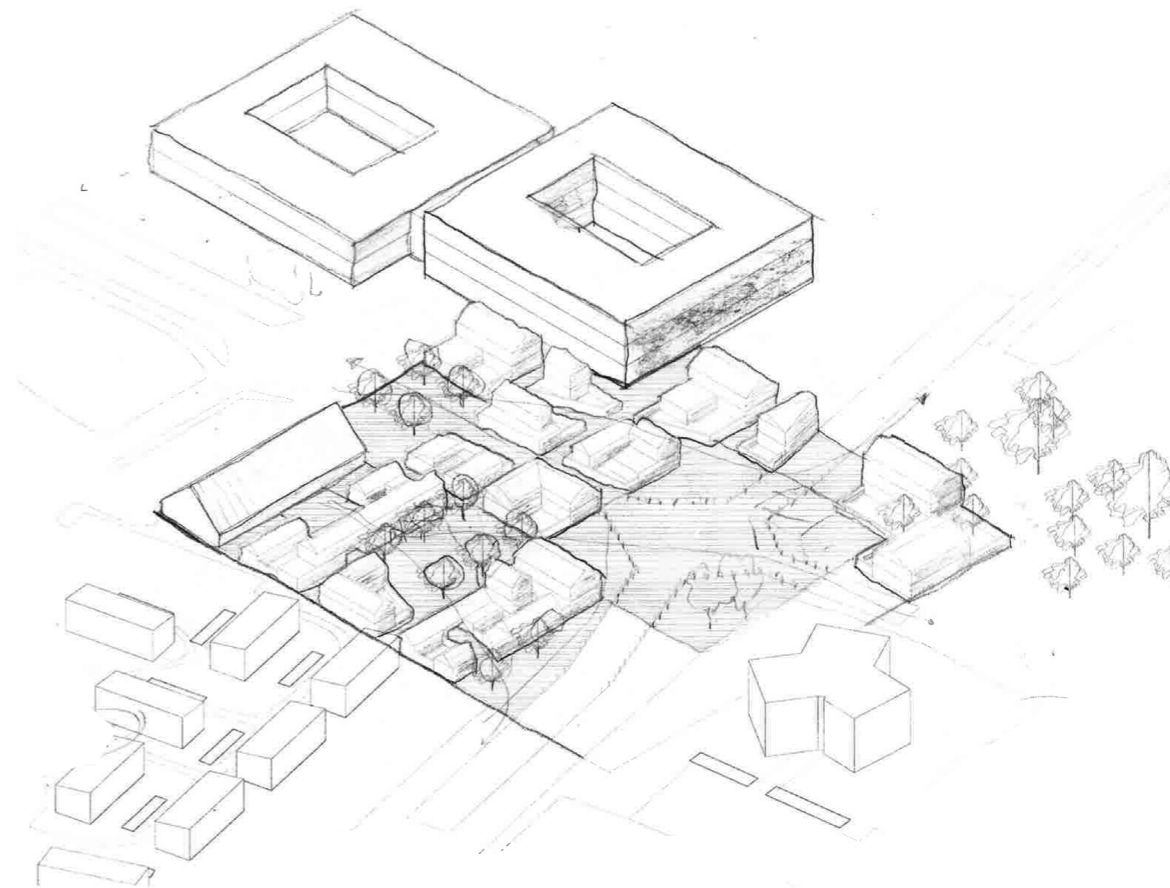
Taken som gestaltningsidé

Då Artillerihallens tak är det dominerande i dess gestalt ville jag influera dess nära omgivning med liknande gestalter som även skulle knyta an mot det storskaliga Riksantikvarieämbetet. Tanken var att taken skulle markera spelplats för mer småskaliga rum under dessa, på den mänskliga nivån.



Hierarki mellan uterummen

Jag tyckte att tidigare förslag varit något för småskaliga för ytterstaden. Detta förslag baseras i större torg vilka omgärdas av byggnader som formar privata uterum med hjälp av murar. Detta för att uppnå en hierarki mellan huvudgata, gränd och gård.



Kluster längs Artillerigatan

I skisserna på de föregående sidorna jobbade jag med ett område kring Artillerihallen som mer skulle fungera som någon sorts punktinsats utan att riktigt greppa tag i de omkringliggande områdena och Visby i den stora skalan. För att ta skisserna ett steg längre valde jag därför att pröva att låta den mer småskaliga bebyggelsen formera kluster tänkta att ge en kontinuerlig effekt längs Artillerigatan som på ett tydligare sätt länkar den nya stadsdelen Artilleriet in mot innerstaden. Jag utforskade även tanken på att ersätta rondellen med en zon där fotgängare, cyklister och bilar blir tvungna att samsas. Denna plats skulle då bli ett av de uterum jag binder samman genom mina utspridda kluster.



Tillbaka på platsen

Klusterskissen gav mig tre huvudbryn. Dels gällde det bevarandet av det gröna stråket - om jag bebygger parken för mycket, riskerar jag inte då att bygga bort den kontinuerliga grönska jag velat behålla? Dessutom är parken i dagsläget väl underhållen och en av de ytor på platsen som känns relativt genomtänkt och inte enbart utgör överbliven yta.

Det andra stora problemet är Riksantikvarieämbetet och dess roll i min nya urbanitet. De skisser jag hittills kommit fram till ignorerar i det närmaste den stora klossen som får bilda någon slags enorm kuliss bakom de mindre volymerna. Kan jag hitta något sätt att faktiskt jobba med Riksantikvarieämbetet volymer i min nya miljö, snarare än att se dessa som hinder?

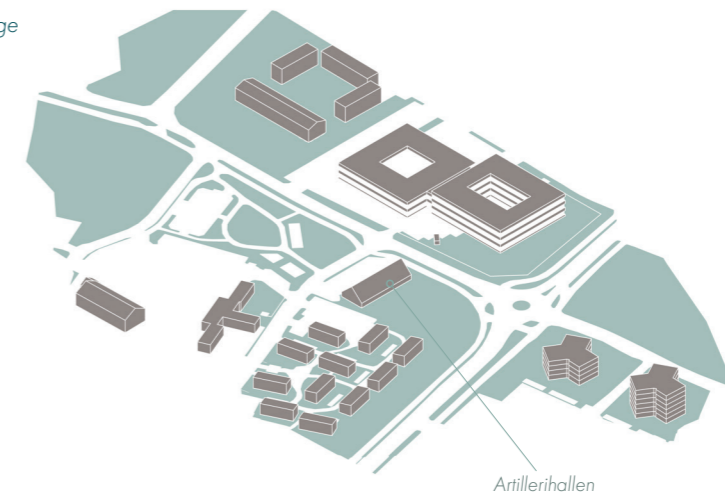
Det sista huvudbryt rörde rondellen. Efter ett återbesök på platsen där jag studerade trafikflödena med mina skisser i bakhuvudet så drog jag slutsatsen att Allégatan har en stor roll som inre ringled och koppling mellan östra och södra Visby i nuläget vilket innebär att rondellen kanske behövs även i mitt förslag där jag försöker öka gatulivet längs Artillerigatan. Jag beslutade därför för att koncentrera mig på ett urbant stråk och drar därför en gräns längs Allégatan där min urbanitet slutar och övergår i Artilleriet.



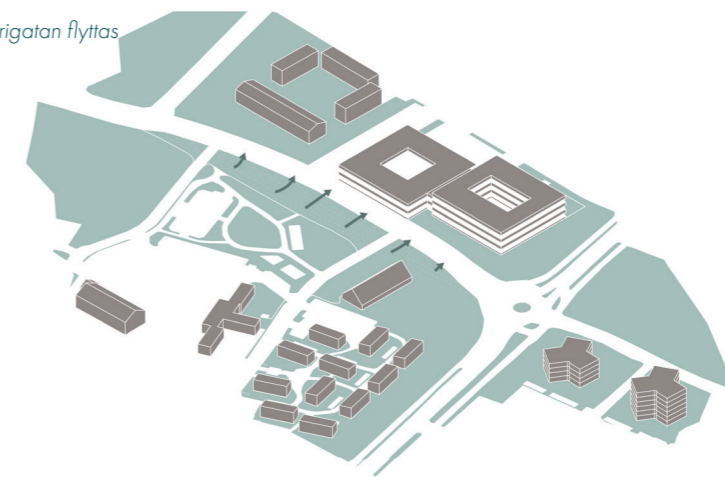
Artillerigatan ritas om

Min lösning på de rumsliga bekymren blev att rita om Artillerigatans böjning. Detta drag ger mig två fördelar i ett. Det öppnar upp en yta mellan den nuvarande parken och gatan där det finns möjlighet att bygga byggnader som ger gatan liv samtidigt som det sätter en gräns mot det gröna stråket. Det gör även att Artillerigatan tränger sig på Riksantikvarieämbetet och inkluderar det i gatulivet.

1 Nuläge



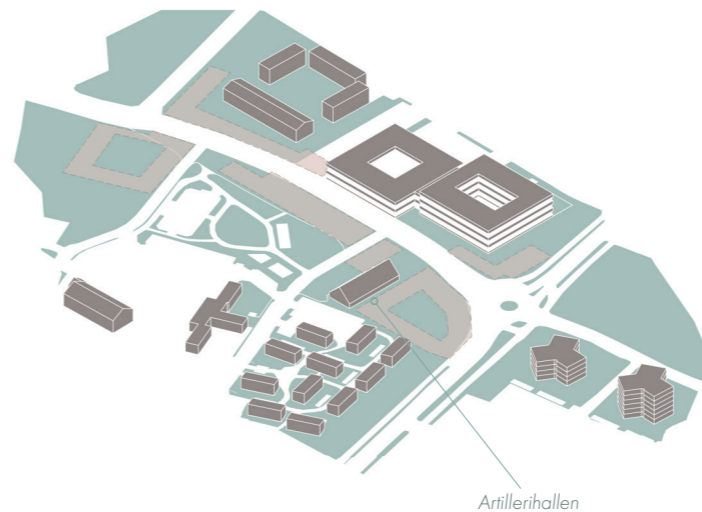
2 Artillerigatan flyttas



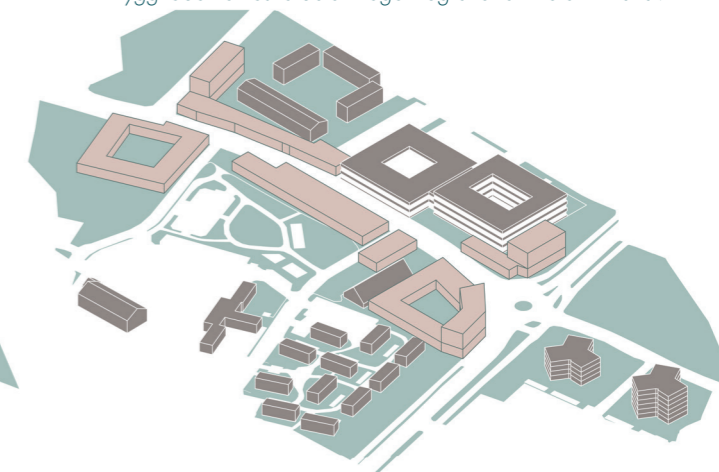
De urbana rummen definieras

Min målsättning för utformningen av mina tillförda byggnadsvolymer var att med dess hjälp skapa två parallella stråk, ett med ett rikt urbant gatuliv och ett grönt stråk som löper längs parker och gräsytor på husens baksidor. Jag försökte även vidareutveckla mina tidigare tankar om en sekvens av platser som binds samman med vägar och gränder genom att dela upp mina längor och kluster ytterligare.

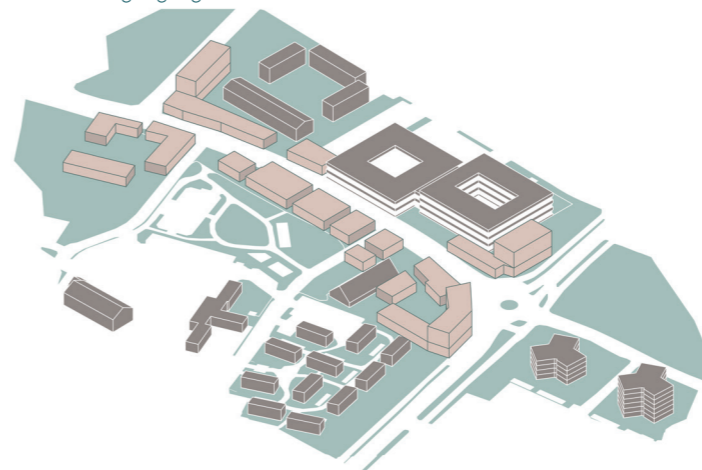
3 En grov skiss på var det skulle passa med en byggnad



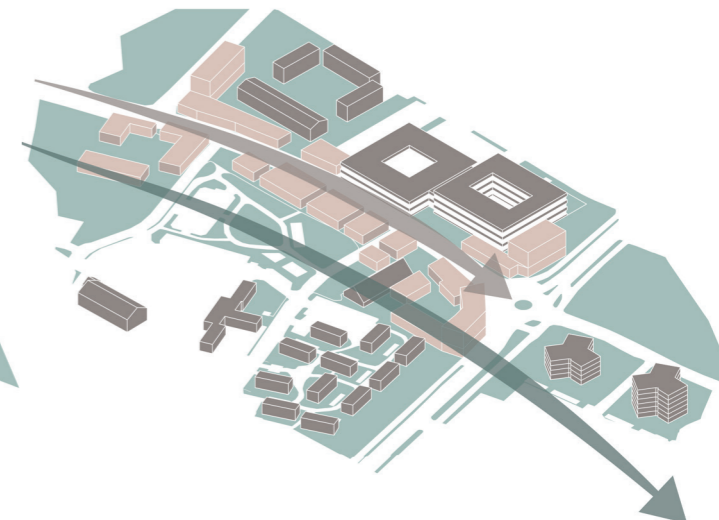
4 Generellt tänker jag mig byggnader som är två våningar. Byggnaderna i östra delen något högre för att möta Artilleriet.



5 Jag delar upp volymerna för att skapa ett mer finmaskigt nät av gångvägar.

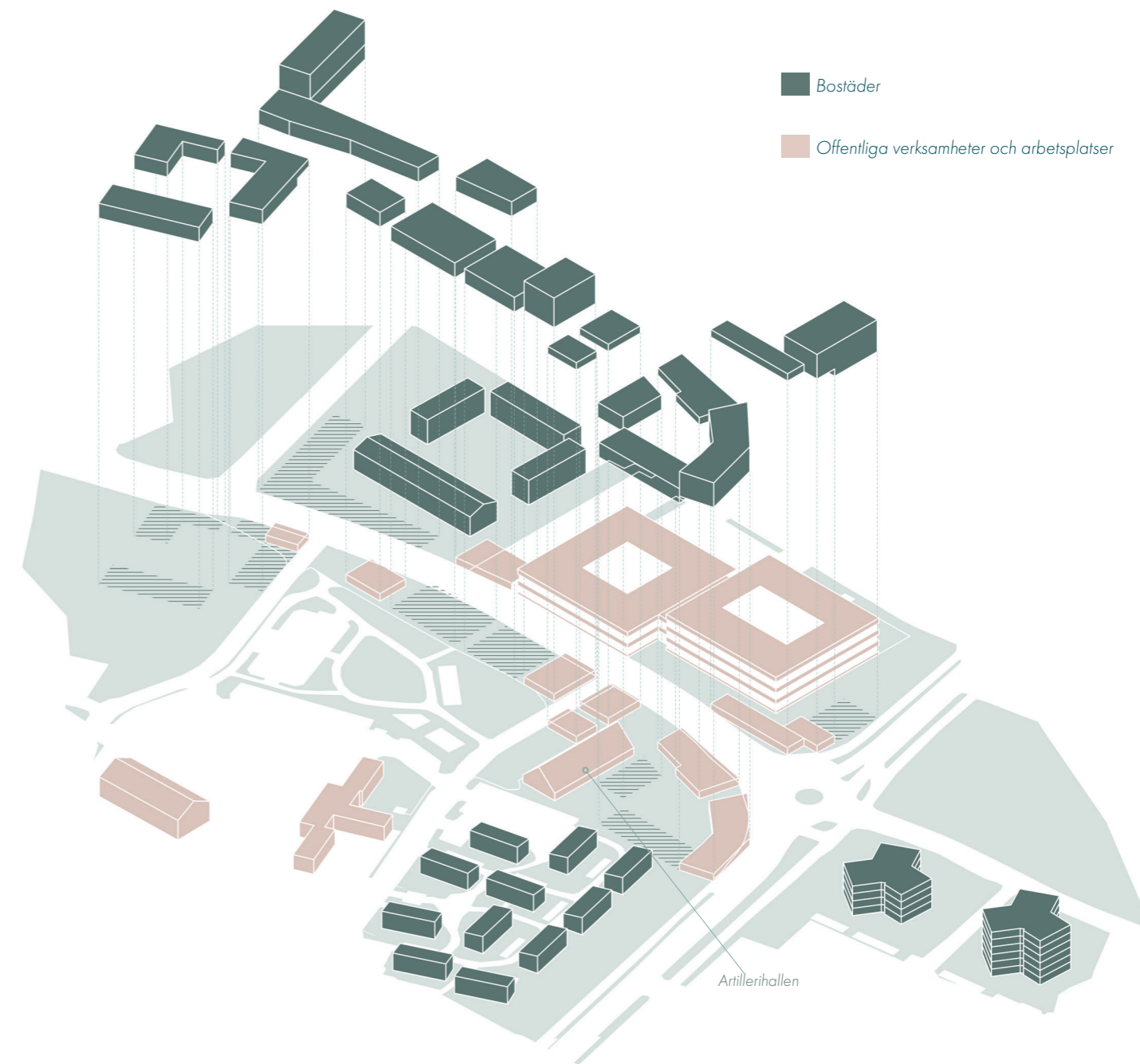


6 Målet: ett urbant och ett grönt stråk som löper parallellt med varandra.

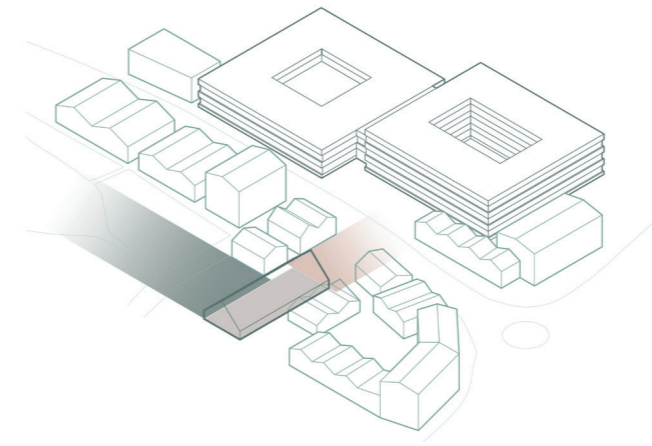


Program för byggnaderna

Med tanke på kasernområdets nuvarande övervikt av arbetsplatser samt den nya stadsdelen Artilleriets övervikt av bostäder ville jag låta dessa två stadsdelar mötas i mitt förslag genom en blandning av bostäder och mer offentliga verksamheter som små kontor, butiker och verkstäder. Strategin vid utplaceringen av respektive funktion var att låta de mer publika verksamheterna få koncentreras i bottenvåningarna av husen kring de torg jag skapar i Artillerihallens närhet.

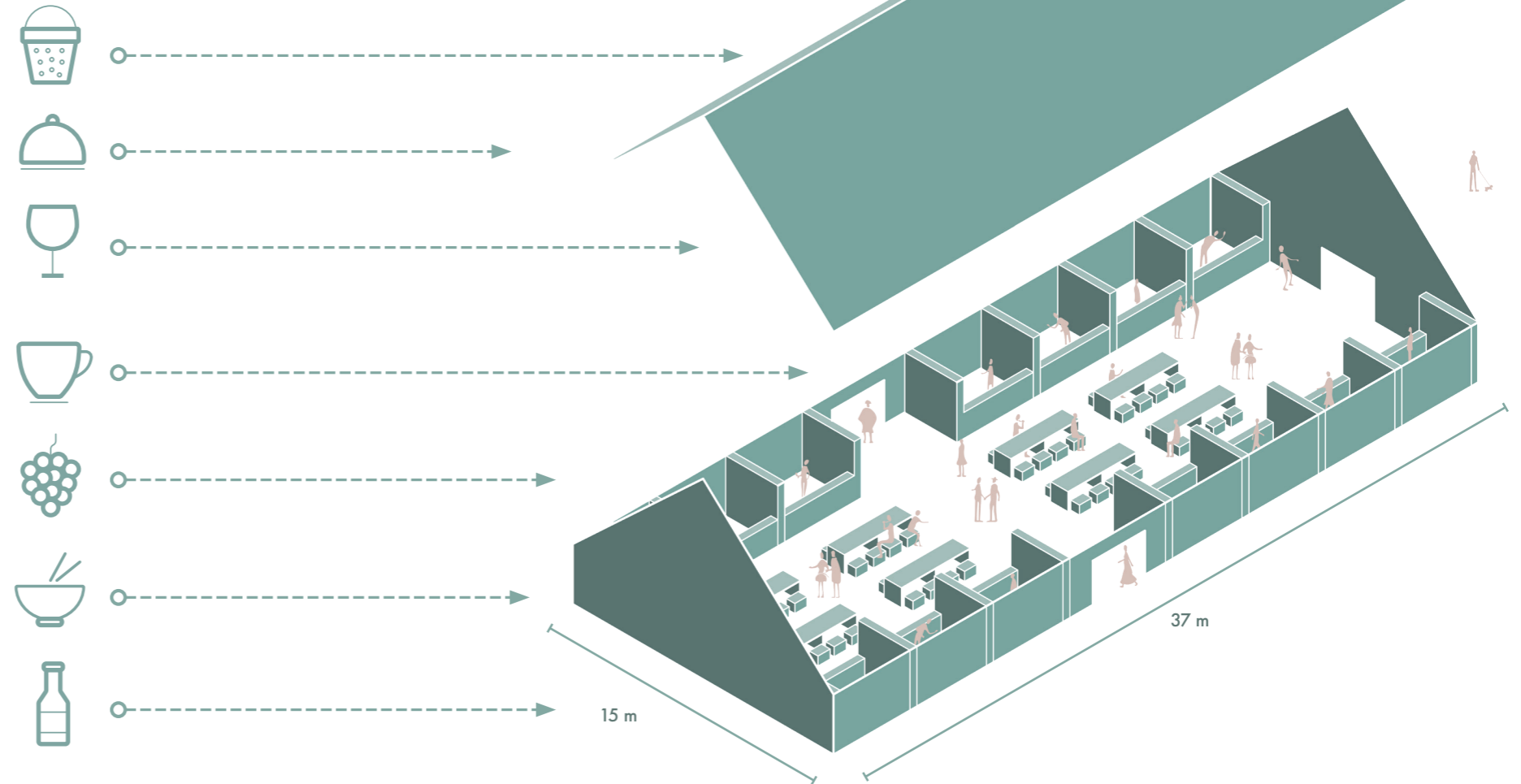


De två stråken möts i Artillerihallen.



Ett samlade rum

Artillerihallens placering i mitt förslag gör dess roll central då det både ska möta det urbana stråket i norr och det gröna stråket i väst. Det var därför viktigt att ge byggnaden en funktion som ett samlade rum, ett inre torg där de båda stråken kan mötas. Jag vägde även in de många arbetsplatserna och bostäderna i området och ville tillföra en plats där alla dessa människor kan handla matvaror och äta då det nu inte finns några liknande möjligheter i närområdet. I nuläget är det som tidigare nämnt till Östercentrum eller innerstan de arbetande i området måste bege sig för att äta lunch ute. Jag tyckte därför att det var passande att låta Artillerihallen transformeras till en saluhall i mitt förslag.



En saluhall i en rationell militärlada?

Jag ansåg att en viktig aspekt med transformationen var att ta vara på byggnadens inneboende kvaliteter samtidigt som det i och runt hallen skapas rumsligheter och aktiviteter som fungerar som katalysator i mitt område. Som nämnt i tidigare kapitel så byggdes huset 1944 och har fungerat som pjäsexercishus, samlingslokal och biograf medan Artillerikåren ännu fanns på området. Sedan dess huserar Visby Skytteklubb i byggnaden där de bedriver luftgevärsskytte och bågskytte.

Byggnaden hade rollen av en komplementbyggnad under den militära tiden vilket speglas i dess sekundära karaktär alldeles i utkanten av det gamla kasernområdet. Den byggdes senare än de rödteglade byggnaderna kring kasernhuset och verkställdes i enklare utformning klädd med träpanel. Konstruktionen är rationell och man ser det bärande systemet i fasadens rytmiskapande träpelare som ger var och en av de stängda fönsterluckorna en inramning. Numera ligger ett inntak som döljer de gamla takbjälkarna.



Uttrycksmässiga inspirationskällor

I utformningen av min föreslagna nya bebyggelse i området så försökte jag ta vara på de kvaliteter jag såg i innerstaden, de korta husfasaderna och de mänskliga måttens dominans över bilarnas etc. Men jag tyckte även att det var viktigt att utforma mitt förslag så att det passar in i sin kontext. Det finns två närliggande områden som jag särskilt inspirerades av under arbetets gång. Min tredje inspirationskälla är ett danskt bostadsprojekt som jag tycker har en intressant komposition av bostadsmoduler.

1 Länna

Länna ligger sydost om innerstaden och var Visbys första arbetarstadsdel. Bebyggelsen består till stor del av efterkrigsfunktionalism från 40- och 50-talen men även av villor i olika former och uttryck. Här till höger är en bild av Lännaplan, ett torg enligt den tidens ideal täckt med gräs och med ett fokus på park och friluftskänsla snarare än hårdgjord mark och handel (Gotlands Museum 2009, 9).

Då A7 ligger precis angränsande till denna stadsdel lät jag mig särskilt inspireras av husens putsade fasader i olika dova färger samt av dess funktisestetik.



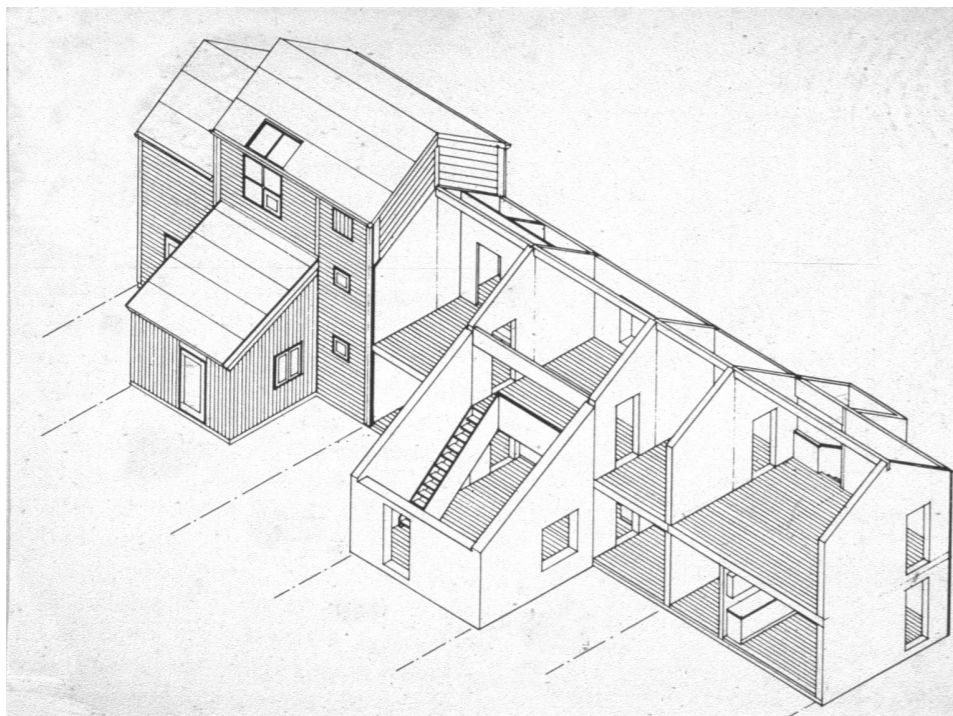
2 Haga

Haga ligger i södra Visby, precis där Allégatan slutar. Här är ett av få områden i ytterstaden där bebyggelsen ligger i liv med gatan (Gotlands Museum 2009, 8). Här finns uppdelningen mellan en gatusida och en trädgårdssida som jag eftersträvar i mitt eget förslag. Från denna bebyggelse tar jag även med mig hushöjderna men skulle vilja tillföra en mjuk kant till fasaderna.



3 Tinggården

En tredje referens jag har använt ligger inte i Visby utan i Herfølge som är en förort till staden Køge i Danmark. Projektet heter Tinggården och ritades 1978 av Vandkunsten. Projektet består av en variation av lägenhets- och radhusmoduler som tillsammans bildar ett område av en- och tvåvåningshus med vad jag uppfattar som en mänsklig skala. Projektet ligger i en mycket lantligare kontext än den jag eftersträvar men här finns ändå många aspekter jag plockar med mig i utformningen av många av de bostäder jag gestaltat i området.



Bildkälla: studark.dk



Bildkälla: arkitekturbilleder.dk

9.
FÖRSLAG



Den omvandlade Artillerihallens torg sträcker sig ut över Artillerigatan mot Riksantikvarieämbetet. Torget får ett golv anpassat för fotgängare och cyklister där bilarna får anpassa sin hastighet.

Ett stråk i den mänskliga skalan

Mitt förslag tar avstamp i det stora perspektivet på Visby. Anledningen till att jag valde just platsen runt Artillerihallen var dess nya situation i staden i och med den stora expansion staden gör mot Artilleriet i sydost. Jag vill med mitt förslag skapa förutsättningar för två parallella stråk tänkta att vara stimulerande i både gång- och cykelskalan och som leder från Ringmuren ut mot Allégatan och vice versa. Det kan ses som ett alternativt stråk till Österväg och Söderväg som på liknande sätt leder ut från Innerstan fast med bilskalans karaktär.

Det jag har ritat i detta projekt är bebyggelse över ett område ungefär 500 meter långt som kan ses som en princip möjlig att bygga vidare på. Jag valde i slutändan att låta min bebyggelse ta slut vid Allégatan och på så vis markera slut för stadsbebyggelsen med fasader i gatuliv. Artilleriet tillåts därmed vara av annan karaktär samtidigt som jag bevarar delar av grönskan som lämnas oberörd i regionens detaljplan. Mitt område ger därmed ytterstaden en egen urban karaktär som binds samman med Länna, Solberga & Artilleriet.



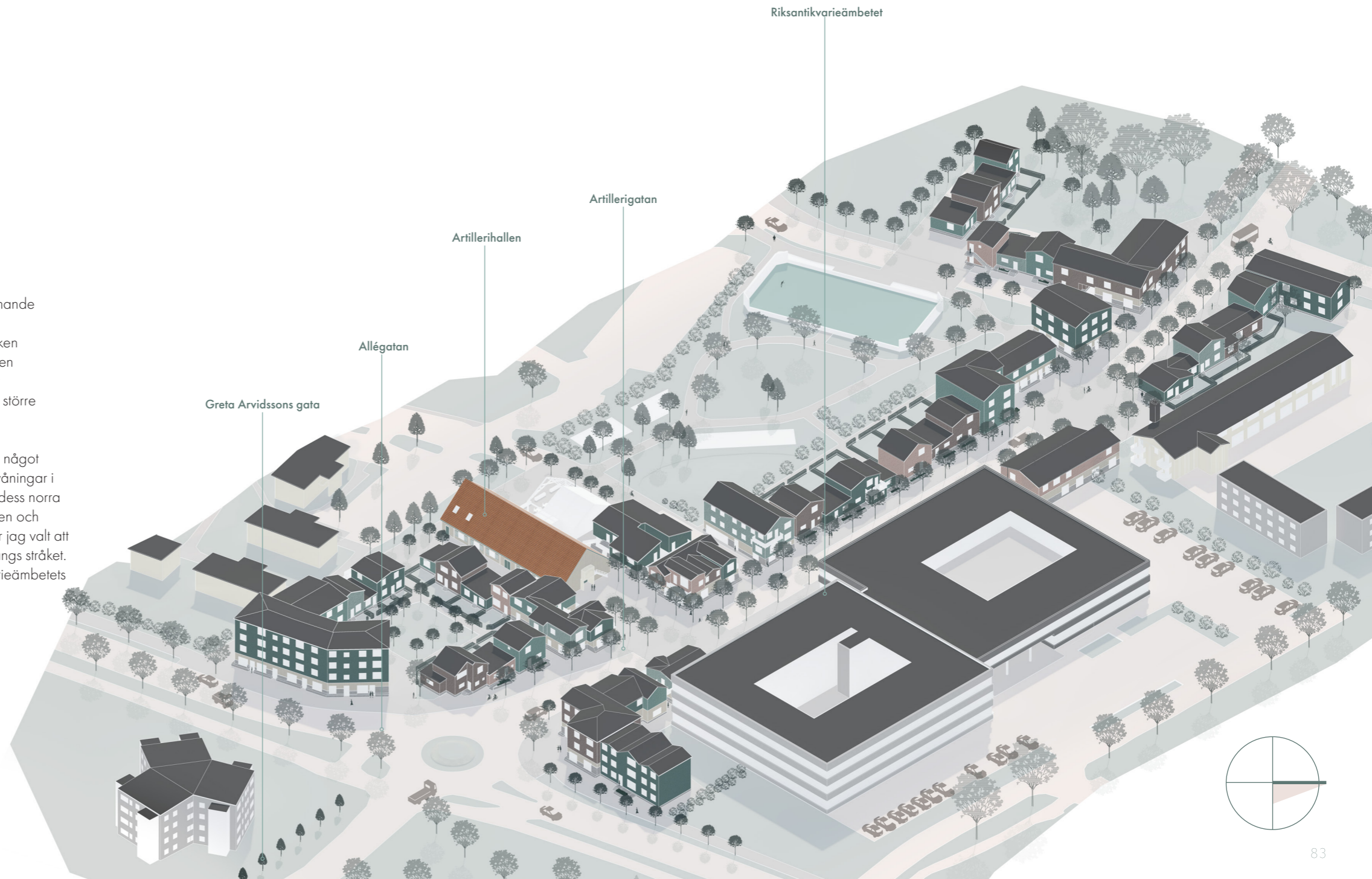
Framsida urbant - baksida grönt

Idén med bebyggelsen i mitt förslag är att försöka införa en småskaligare typologi av byggnader på platsen. Radhusliknande lägenhetsmoduler på en och två plan utgör majoriteten av bostadsbeståndet som jag sprider ut längs Artillerigatan, vilken jag flyttat in mot Riksantikvarieämbetets fasad. För att säkra en bred demografi i området finns allt i från ettor passande för studenter till bostäder runt 100 kvadratmeter som passar för större boendekonstellationer.

Med tanken att markera mot Allégatan och möta Artilleriets något högre bebyggelse har jag valt att placera hus som är fyra våningar i den östra utkanten av mitt stråk. Omkring Artillerihallen och dess norra fasads torg har byggnaderna offentliga verksamheter i botten och bostäder ovanpå. För att ge det urbana stråket dynamik har jag valt att rita in två torg, ett vid Artillerihallen och ett längre västerut längs stråket. Artillerihallstorget sträcker sig ut över stråket mot Riksantikvarieämbetets fasad.

Det nya området i siffror:

- > 96 nya bostäder
- > 19 butiks- & kontorslokaler
- > 1 saluhall



- Befintliga byggnader
- Nya byggnader

Tygverkstaden

Riksantikvareämbetet

Hovbergsgränd

Allegatan

Greta Arvidssons gata

Artillerigatan

Artillerigatan

Fälthuset

Pissgatan



Situationsplan 1:800

Växthus

Artillerihallen

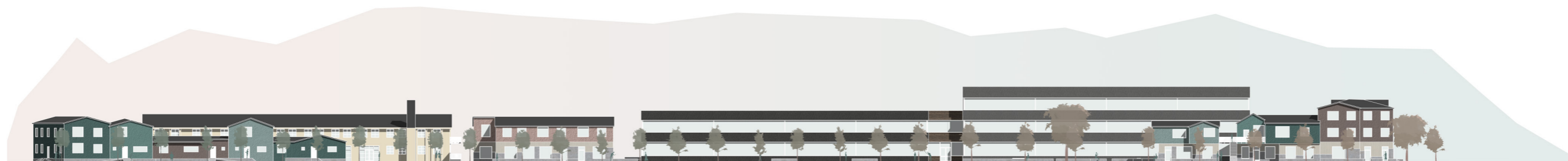
Material i området

Min gestaltningsidé för området grundar sig i ett spel mellan gatan och fasaderna, samt att fasadernas material markerar vilken funktion de döljer. Där byggnaden innehåller en publik funktion lånar jag Artillerihallens träpanel. Gatans sten och betong följer med upp en bit på fasaderna och bildar här min tolkning av Gehls mjuka kanter - element folk kan interagera med genom att sitta på eller luta sig emot. Till de många bostädernas fasader hämtar jag min inspiration från Lännas många putsade funkislameller i dova kulörer. Taken på bostadshusen täcks i mörk plåt för att låta Artillerihallens röda tegeltak vara fortsatt dominant i området.





Artillerigatans södra fasader
1:800



Artillerigatans norra fasader
1:800

Mjuka kanter och semiprivata zoner

I linje med Jan Gehls teori om kantens viktiga roll för gatulivet försöker jag genomgående i området skapa små nischer, utskjutande socklar, trappor och ramper som skapar mjuka kanter till gatan. Dessa bildar också i de fall byggnaderna rymmer bostäder semiprivata zoner som ger en liten sluss mellan den helt publika gatan och det helt privata hemmet. Träd kantar trottoaren och bildar en ytterligare gräns mellan de gående och bilisterna. Smala gränder förgrenar sig från det urbana stråket och leder en till parken på husens baksidor.

Vid gestaltningen av husens form eftersträvade jag förutom uppbrutna gestalter en dynamik i takens former mot gatan. Jag har därför låtit gavlarna vända sig mot gatan i majoriteten av fallen. Jag övervägde länge att låta alla husen ha samma fasadkulör och bara låta formerna tala för sig men fastnade till slut för en variation av fem nyanser som rör sig i liknande färgspektra. Detta för att ytterligare förstärka fasadernas vertikalitet och på så vis skapa ett mer stimulerande stadsrum för gående.



Markplan

Platsen mellan Riksantikvarieämbetet och Artillerihallen kantas av verksamheter av publik och semipublik karaktär. Butiker, cykelverkstad, kafé, galleri är några exempel på verksamheter jag anser passa kring denna plats. Husen med publika verksamheter i markplan är av en annan typologi än de många radhusen i området. Bostäderna på våning två nås genom små smitgränder mellan volymerna på markplan. Vissa av dessa kombinerade klusters gemensamma funktioner, såsom cykelrum och soprum, ges plats i markplan.

Den transformerade Artillerihallen blir nu alltså saluhall och får funktionen av ett inre torg som nås från tre av dess sidor. Saluhallen möter det gröna stråket i väster med ett växthus som inrymmer sittplatser för saluhallens besökare samt en odlingsdel tänkt att ge viss självproduktion. Öster om saluhallen formerar radhusen en liten innergård som är tänkt att vara en del av den gröna sekvens som löper parallellt med den urbaniserade Artillerigatan.

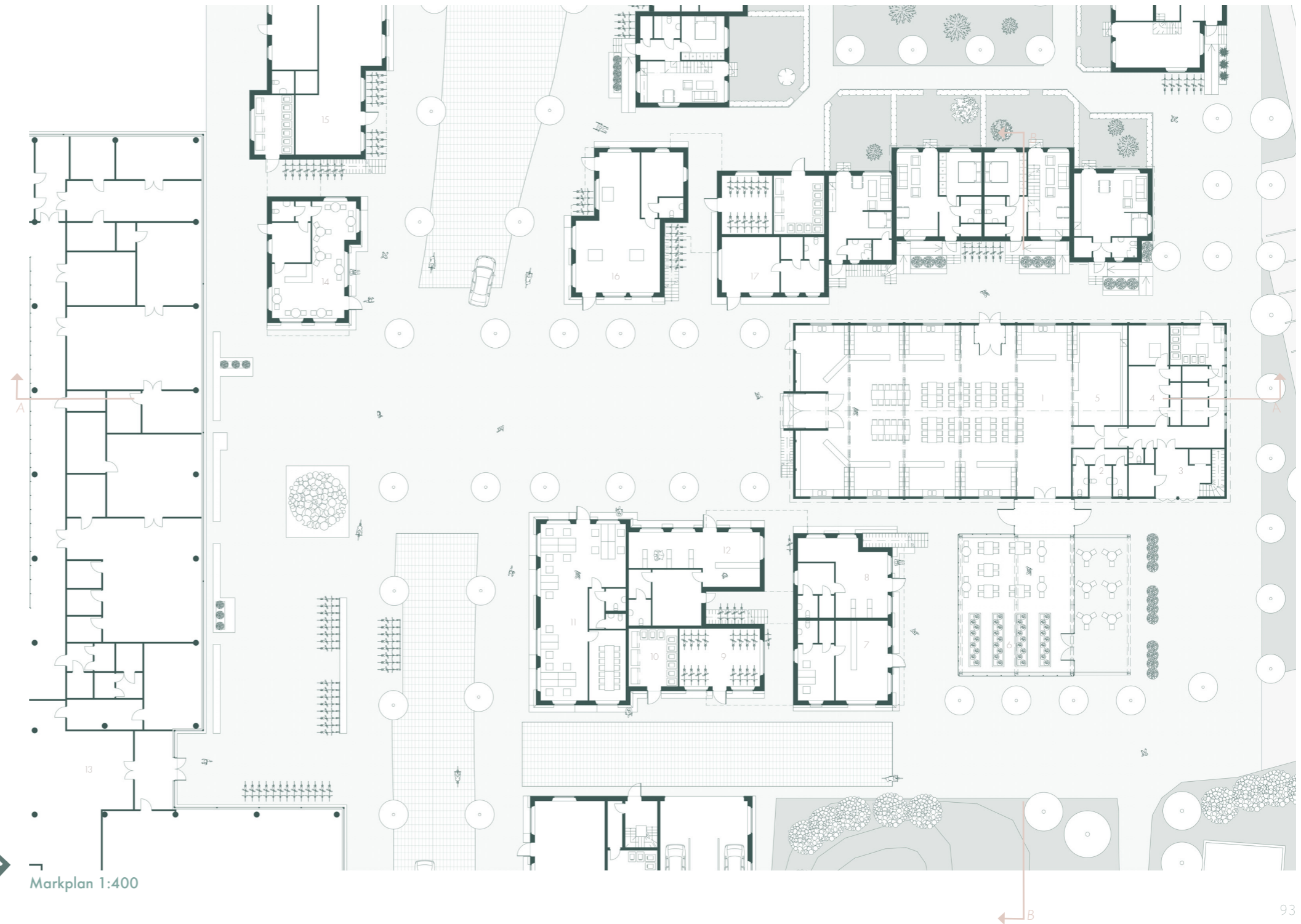
Program

1. Saluhall
2. WC
3. Inlast
4. Lager
5. Restaurangkök
6. Odling
7. Butikslokal
8. Butikslokal

9. Cykelrum
10. Miljörum
11. Kontor
12. Livs
13. Riksantikvarieämbetet
14. Kafé
15. Cykelverkstad
16. Ateljé
17. Butikslokal



Markplan 1:400



Våning två

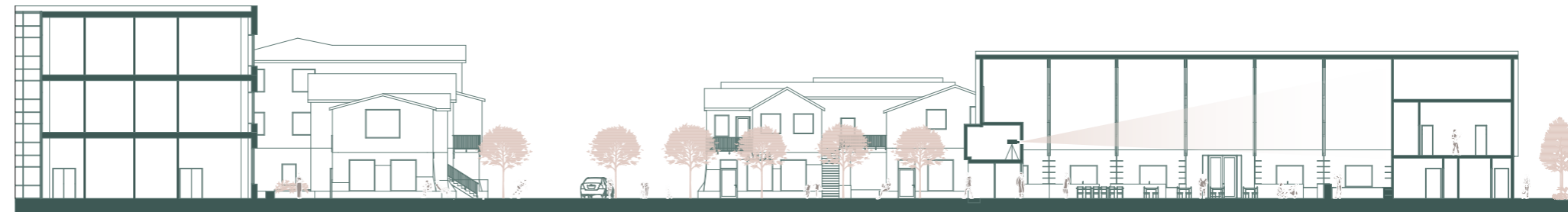
På våning två samlas de små bostadsklustrens bostäder kring smitgrändarnas trappor. Jag har vid utformningen strävat efter att bryta upp gestalterna i mindre block och skepnader för att ge intrycket av en liten by som svävar en våning över marken.



Andra våningen 1:400

Program

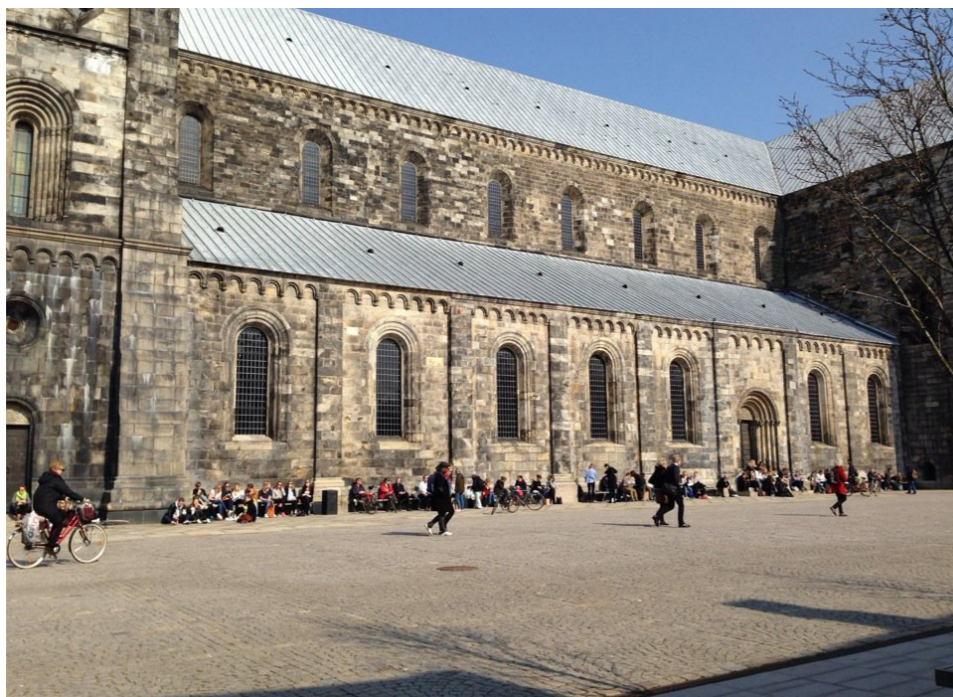
- | | |
|-------------------|------------------|
| 1. Personalytor | 9. Bostad 4 RoK |
| 2. Projektorrum | 10. Bostad 2 RoK |
| 3. Bostad 4 RoK | 11. Bostad 2 RoK |
| 4. Bostad 2 RoK | 12. Bostad 2 RoK |
| 5. Bostad 2 RoK | 13. Bostad 2 RoK |
| 6. Bostad 2.5 RoK | 14. Bostad 1 RoK |
| 7. Bostad 2.5 RoK | 15. Bostad 4 RoK |
| 8. Bostad 2 RoK | |



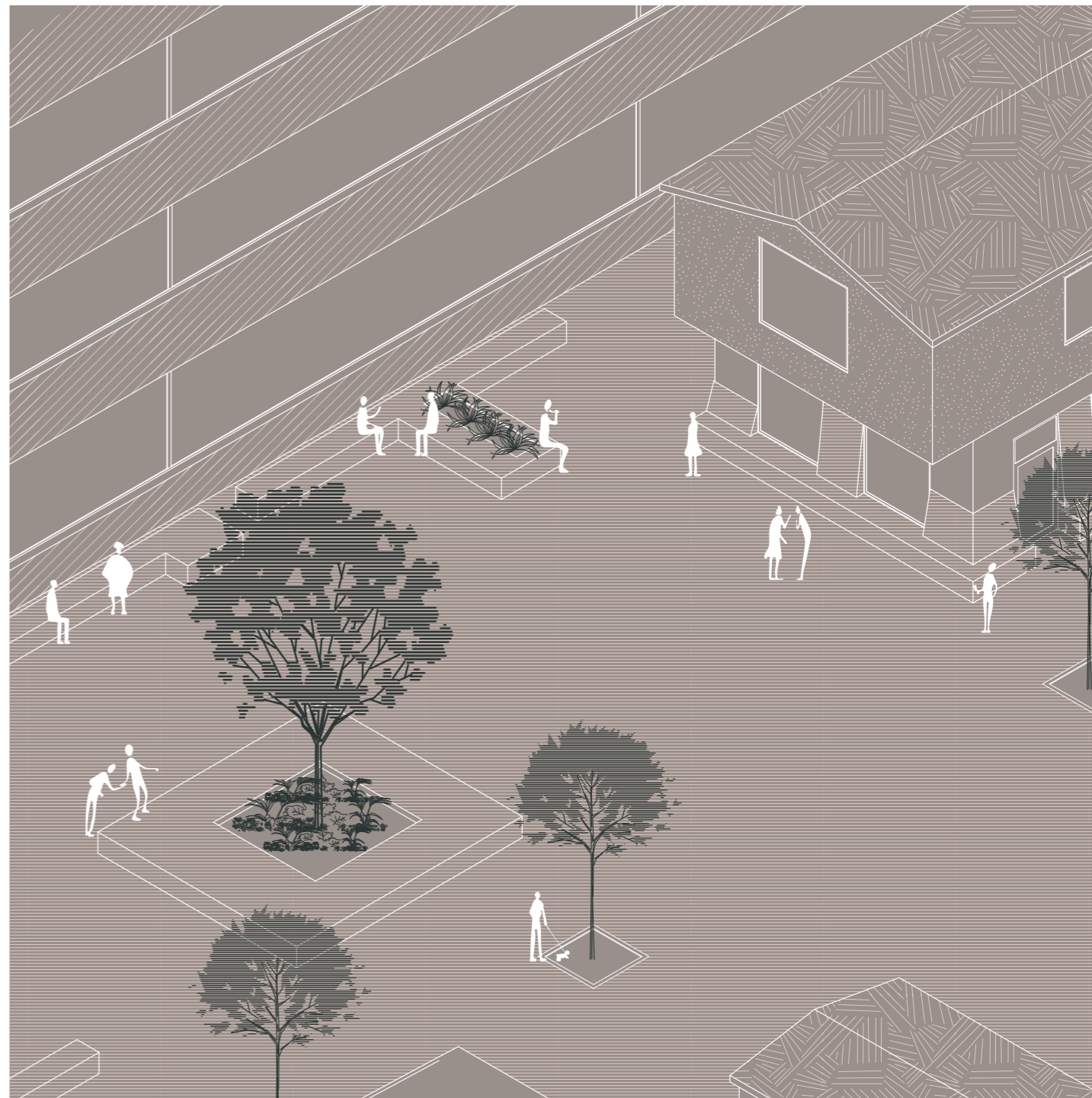
Sektion A:A

En plats för soliga dagar

Utanför entrén till Riksantikvarieämbetet försöker jag skapa ett torg tillika trivsamt plats att uppehålla sig på. Celsings indrag vid Riksantikvarieämbetets entré skapar en liten breddning av gaturummet som smälter samman med Saluhallstorget. Som referens tänkte jag på en plats med liknande förutsättningar i Lund, nämligen domkyrkans södra fasad som är mycket populär att sitta vid när solen tittar fram. Även där, en hård och stum vägg invid en öppen torgyta i söderläge. Jag låter markelement växa upp även längs denna fasad för att inbjuda till sittande.



Domkyrkoplatsen i Lund. Bildkälla: foursquare.com



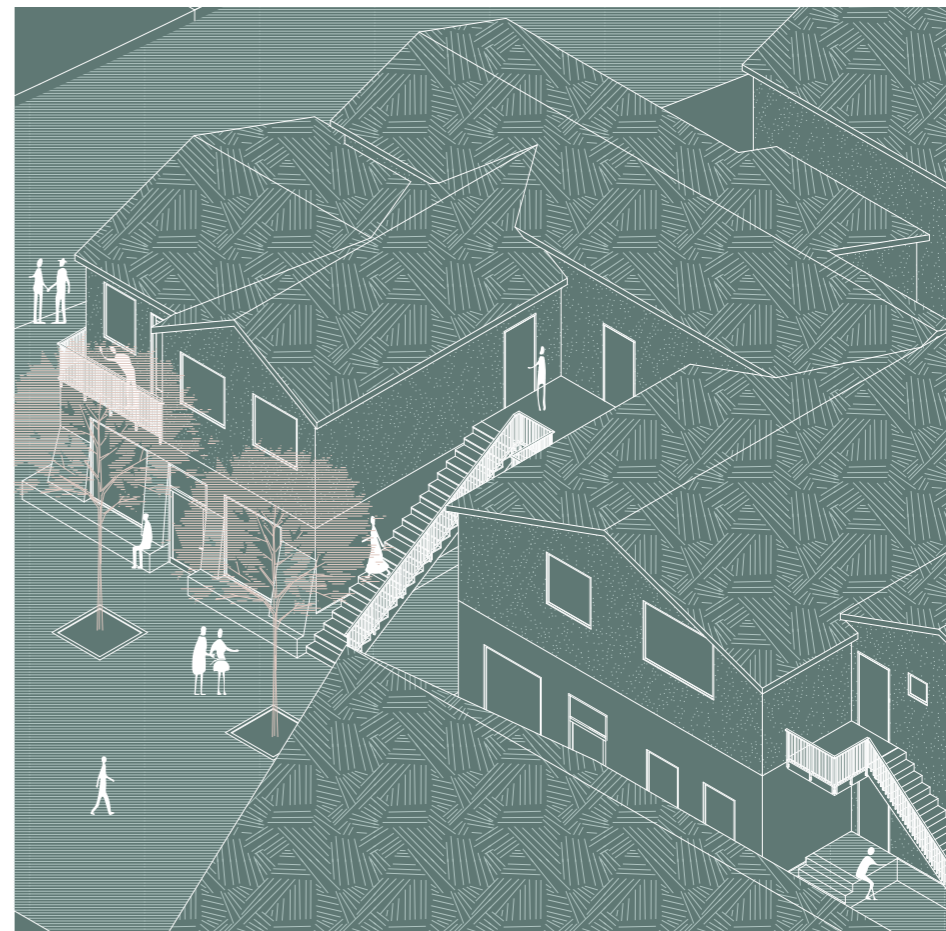
15 meters gaturum

Jag valde att låta Artillerigatan vara 15 meter från fasad till fasad. Jag var länge frestad att göra gatan smalare i linje med många av innerstadens gatubredder men jag ville samtidigt ge utrymme att både gå och cykla på. Jag valde istället att rita in dubbla trädrader för att skapa intimare rum i uterummet. Artillerigatans bredd manifesterar också rollen som huvudstråk genom området med smalare gränder och gångvägar som förgrenar sig från den.



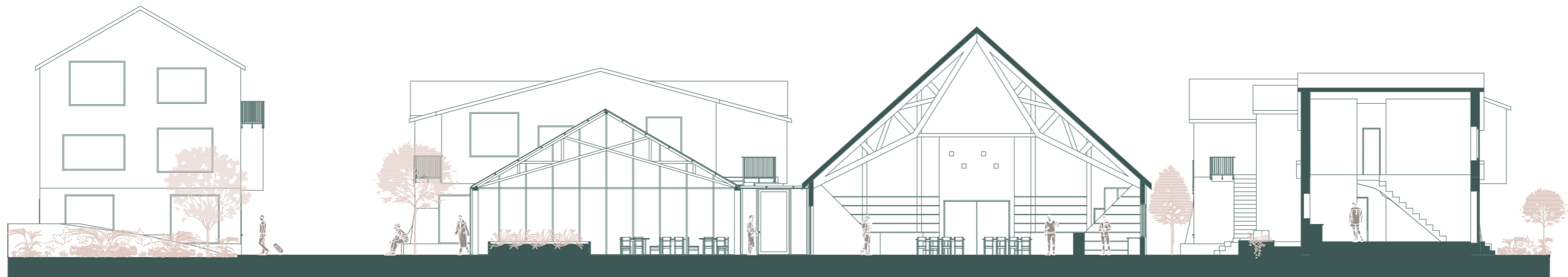
Uppbrutna volymer

Nedan är ett exempel på ett kombinerat kluster med lokaler i markplan och bostäder en våning upp. I gestaltningen började jag med ett större block som jag sedan bröt upp i mindre delgestalter för att komma närmare den mänskliga skalan. De är gjorda i enbart två våningar för att inte tappa kontakten med gatuplan samtidigt som bostäder en våning upp ökar de boendes avskildhet när de är hemma.

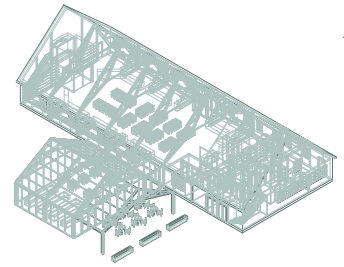
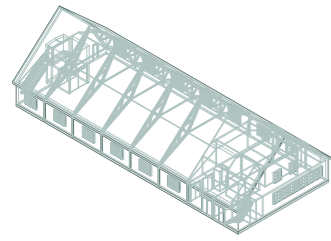


Artillerihallen som områdets nav

I transformationen av Artillerihallen var mitt mål att fånga upp byggnadens rationalitet och tillföra möjlighet för flera verksamheter att sälja sin mat i hallen. Jag lät mig även inspireras av de i nuläget dolda takstolarna i en nytolkning av dessa i växthusets stålkonstruktion. Växthuset förlänger saluhallen och sträcker ut en hand mot parken.



Sektion B:B



Åtgärder jag föreslår i transformationen av Artillerihallen:

1

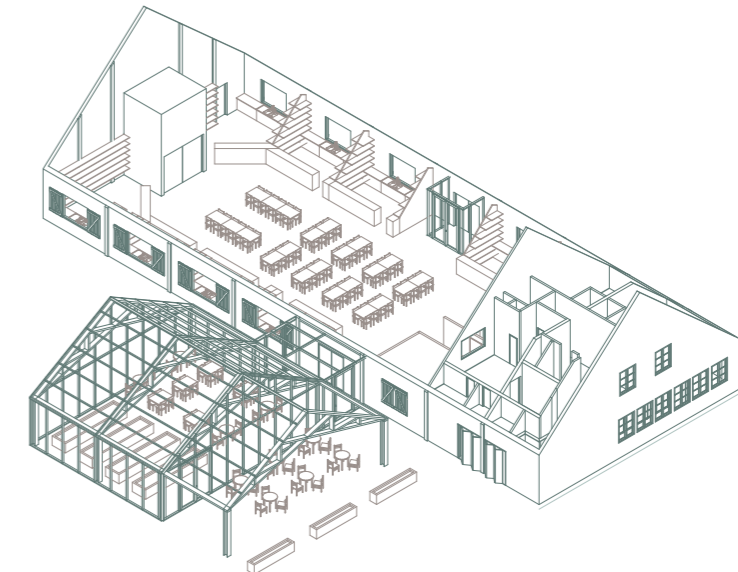
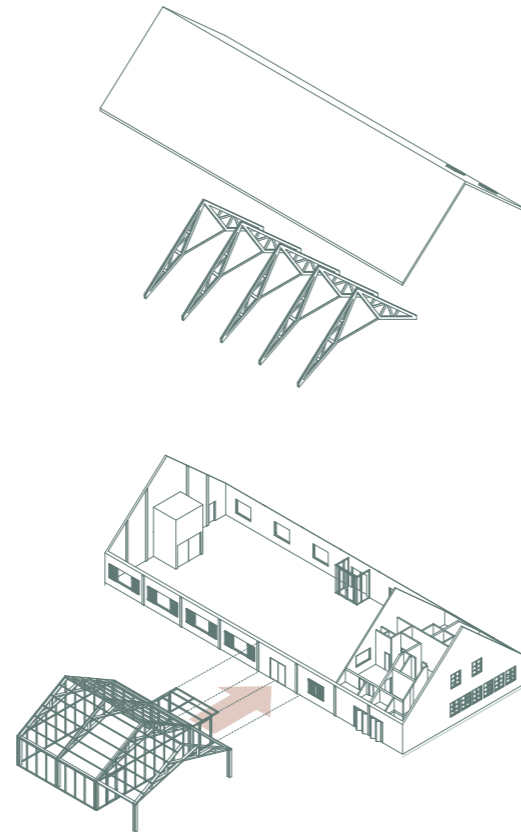
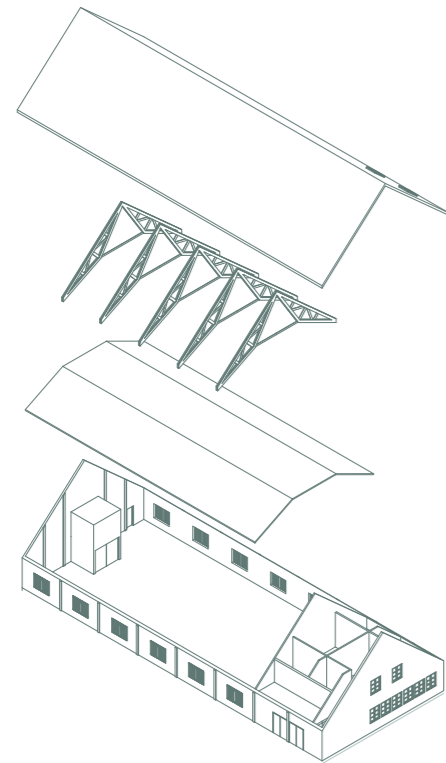
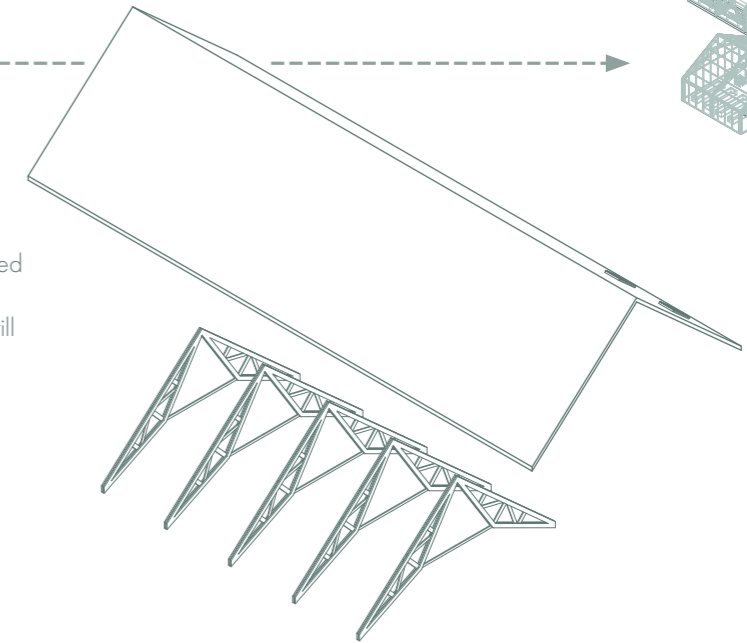
- › Visby Skytteklubb får nya lokaler.

2

- › Fönsterluckorna öppnas och nya fönsterbågar passas in i befintliga fönsteröppningar.
- › Ett växthus läggs till i väster där det möter parken.
- › Innertaket tas bort och takbjälkarna friläggs igen för att ge ökad volym.

3

- › Försäljningsställena inordnas i linje med takbjälkarna längs sidorna.
- › Den slutna delen i söder omvandlas till service- och personalytor.



Ett inre torg

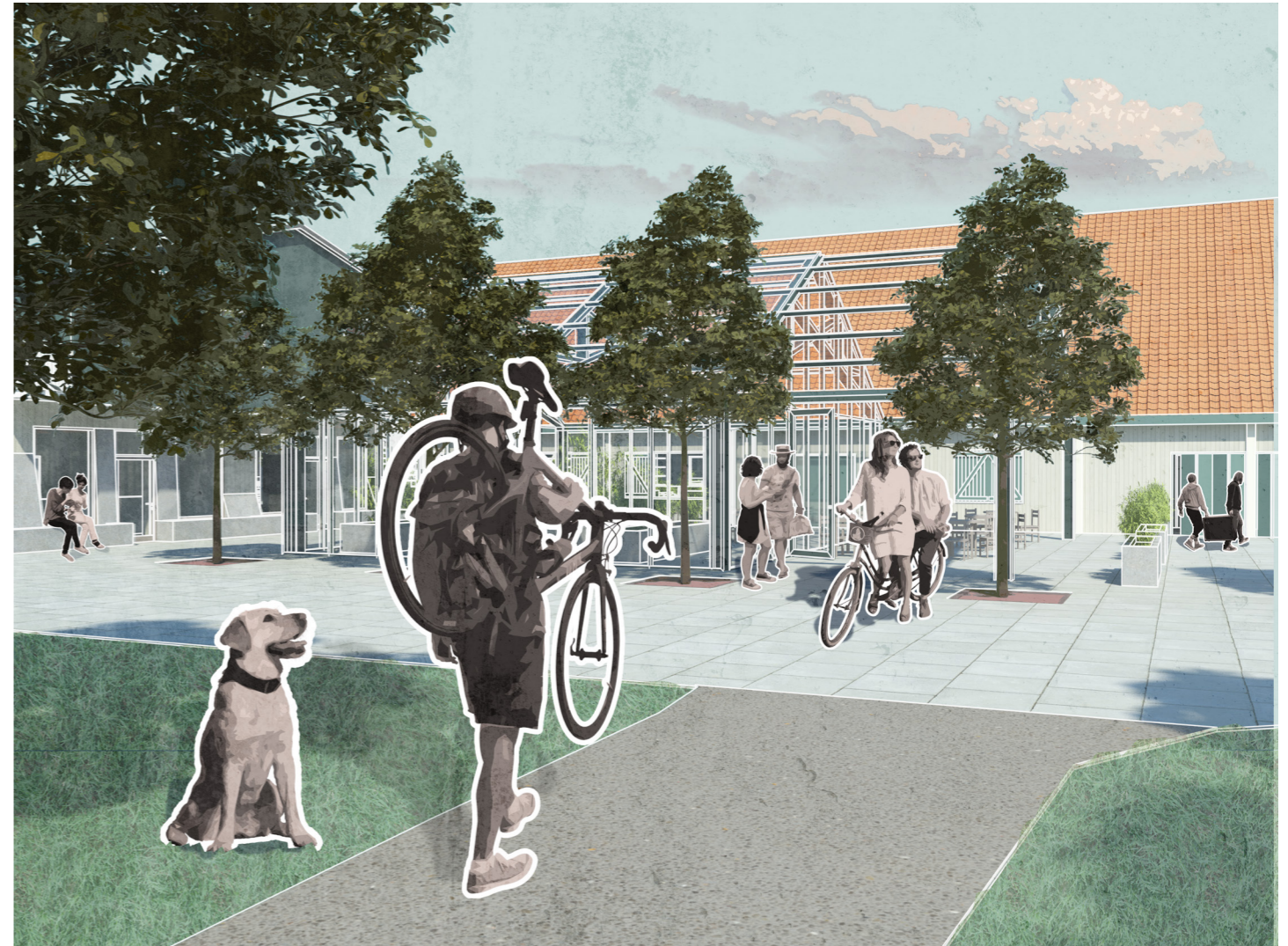
Jag föreställer mig Artillerihallen som ett inre torg som fungerar som en sorts katalysator för vardagslivet i området. Försäljningstillena är samlade längs sidorna i fack. Detta för att ge känsla av maximal höjd samt exponera de vackra takbjälkarna. I hallen ges rum för:

- › 8 försäljningsställen.
- › Sittplatser i hallens mitt.
- › Växthus med sittplatser och odlingsmöjlighet.
- › WC för besökare.
- › Ett större restaurangkök som delvis delas mellan verksamheterna.
- › Serviceutrymmen - inlast, lager, kylrum, soprum etc.
- › Personalutrymmen - kontor, omklädning & WC.



Saluhallen välkomnar det gröna stråket

Fotgängare som rör sig genom parken mot Artillerihallen möts de av växthuset som manifesterar kontakten mellan den hårdgjorda staden och de gröna stråkets gräsytor. Den här platsen sträcker sig likt de övriga torgytorna i området över den tidigare bilgatan och ger fotgängare företräde på platsen.



10.

REFLEKTION

I slutet av ett sådant här arbete kan det vara nyttigt att försöka ta ett steg tillbaka och reflektera över vad jag har gjort. I detta arbete har jag gestaltat delar av en stadsmiljö ner i en relativt detaljerad skala. Det som började med att jag ville ge en gammal militärlada en ny funktion slutade med ett helt stadsbyggnadsförslag. Jag kan tänka i efterhand att det kanske får detta arbete att framstå som lite spretigt då många skalor samtidigt varit viktiga för mig. Kanske kunde jag spenderat mer tid i den stora, överblickande skalan, men för mig var det viktigt att försöka vara precis i vilka funktioner och rum som skulle kunna få plats i de volymer jag skissade för att förslaget skulle få ett så realistiskt anslag som möjligt. Kanske kunde jag helt negligera stadsskalan i detta arbete och enbart fokuserat på att rita igenom en transformation av Artillerihallen, men där kändes det som att det fanns frågetecken i omgivningen som behövde rätas ut innan det var relevant att ställa sig frågan om vilka väggar som skulle bevaras i transformationen. Med bas i de olika skalorna tycker jag därför att man ska se på mitt arbete som en specifik lösningsprincip för just detta område i staden snarare än en mer generell manual för hur en mänskligare urban miljö kan främjas i ickeurbana stadsmiljöer.

Det finns många perspektiv och aspekter jag inte hunnit belysa i detta arbete. Jag hade gärna utvecklat mina byggnadstypologier ännu mer, kanske även ur en mer ekonomisk synvinkel. Hur byggs en fotgängarvänlig stadsmiljö i det rådande ekonomiska systemet när det eventuellt inte är det mest kostnadseffektiva? Hur ska ägandet av tomterna se ut? Hur ska tomterna delas upp? Vem ska bygga? Flera nya examensarbeten i sig, men kanske aspekter jag hade fokuserat mer på om jag fått möjligheten att börja om från början.

Det bästa med den här frågeställningen var att den var väldigt fantasieggande för mig personligen då jag befunnit mig i dessa miljöer större delen av mitt liv. Med de verktyg arkitektutbildningen gett mig har nya perspektiv och idéer kring dessa miljöer vuxit fram inom mig. Jag ser denna process och det projekt den utmynnade i som ett flöde av tankar som jag med hjälp av de verktygen kanaliserat, med start i Artillerihallen.



11.

REFERENSER

Tryckta källor

Gehl, Jan (2010). *Cities for People* [Elektronisk resurs] / Jan Gehl, Foreword by Richard Rogers]. Washington DC: Island Press

Carlsson, Dan (1982). Kulturminnesvårdsprogram för Gotlands Län.

Gotlands Museum (2009). *Hela Visby - Bebyggelsen och utemiljöns karaktärsdrag i Visby Ytterstad 1900-2000*. Gotlands Kommun.

Mosséen, Ulf (1986). *Artilleriet vid Korsbetningen*. Kungl. Gotlands Artilleriregemente.

Bilder

Tjelvar (2018) Kungl Gotlands artillerikår Korbetningen. www.tjelvar.se/varia/vykort/vy-a7-2.htm [hämtad 2018-12-10]

Gunnar Britse (2017) *BILDEN: Så såg A7-området ut för 11 år sedan*. Helagotland.se. www.helagotland.se/familj/bilden-sa-sag-a7-området-ut-for-11-ar-sedan-14523260.aspx [hämtad 2018-12-10]

Helagotland (2017) *Så här kommer A7-området att se ut. Helagotland*. se. www.helagotland.se/bostad/sa-har-kommer-a7-området-att-se-ut-14096910.aspx [hämtad 2018-12-10]

Arkitekturbilleder (Utan år) Tinggården I. www.arkitekturbilleder.dk/bygning/tinggaarden-i/ [hämtad 2018-12-10]

Studark.dk (2016) Golden Days Festival: Historisk udflugt til Tinggården. www.studark.dk/?p=11463 [hämtad 2018-12-10]

Foursquare.com (Utan år) Domkyrkoplatsen. www.foursquare.com/v/domkyrkoplatsen/4ec8f4e68b81dcfdc531e62f/photos [hämtad 2018-12-10]

Om inget annat anges är bilderna tagna och illustrationerna skapade av författaren.

