



HÖG TID FÖR CEREMONI

Ett examensarbete om en icke-religiös ceremoniplats i Göteborg



LUNDS UNIVERSITET
Lunds Tekniska Högskola

Examensarbete i arkitektur, LTH
Kurs: AAHM01
Årtal: HT 2018
Författare: Isabelle Easterling
Examinator: Tomas Tägil
Handledare: Ingegärd Johansson

EN HÖGTIDLIG BYGGNAD

...vad det än är, så är det en kontrast till det vanliga livet och världen vi lever i varje dag. Det är ett rum som är reserverat för en viss upplevelse, må än den vara sorglig eller lycklig.

- Katarina Evenseth, chef begravningsavdelningen på Göteborgs Kyrkogårdsförvaltning

SAMMANFATTNING

Målet med examensarbetet är att designa en värdig byggnad för icke-religiösa ceremonier och göra en djupdykning i hur arkitekturen kan skapa en högtidlig upplevelse. Byggnaden, Tegelgläntan, kommer att uppföras i Slottsskogen i Göteborg där Observatoriet ligger idag. Arbetet kan grovt delas in i tre delar: bakgrundsanalys, platsanalys och gestaltning. Bakgrundsanalysen gjordes genom att studera referensprojekt, göra litteraturstudier, skriva reflekterande texter och intervjua personer relevanta för projektet. Platsanalysen gjordes bl.a. genom att platsen dokumenterades m.h.a. kamera, ljudinspelningar, skisser och diagram. Gestaltningsarbetet utgick ifrån lärdomar från bakgrunds- och platsanalysen.

ABSTRACT

The purpose of this thesis is to design a building worthy of non-religious ceremonies and to explore how architecture can create a ceremonious experience. The building, Tegelgläntan, is to be built in Slottsskogen in Gothenburg, Sweden. Today the location hosts an old observatory. The thesis can roughly be divided into three parts, background research, location analysis and design process. The background research was conducted by studying projects relating to the topic, doing literature studies, writing contemplating texts and interviewing people of interest. The location analysis was conducted through camera documentation, sound recording, sketches and diagrams. The design process emanated from the background and location analysis.

INNEHÅLLSFÖRTECKNING

INLEDNING.....	6
TÄNKTA FÖRUTSÄTTNINGAR.....	7
METOD.....	7
DEL 1- TANKAR OM HÖGTIDLIGHET	
Varför en icke-religiös byggnad för ceremonier?.....	12-13
Referensprojekt.....	14-29
Vad gör en byggnad högtidlig?.....	30-35
DEL 2- EN BORTGLÖMD OAS MITT I STADEN	
Slottsskogen.....	38-41
Observatoriet.....	42-43
Den lokala omgivningen.....	44-49
DEL 3- TEGELGLÄNTAN	
Ställningstaganden.....	52-53
Byggnaden växer fram.....	54-57
De olika byggnadskropparna.....	58-59
Koncept.....	60-61
Inspiration.....	62-65
Skisser.....	66-71
Funktioner & program.....	72-73
Ritningar, diagram & visualiseringar.....	74-97
Materialitet & tektonik.....	98-99
REFLEKTION.....	100-105
KÄLLFÖRTECKNING	

INLEDNING

Målet med examensarbetet är att skapa en värdig byggnad för icke-religiösa ceremonier, primärt bröllop. Jag anser personligen att viktiga skeden i livet ska firas och uppmärksammas, men lokalerna som förknippas med vår tids viktiga övergångar i livet har ofta fortfarande religiös inriktning, trots att Sverige är ett sekulariserat samhälle. Högtidliga alternativ till t.ex. kyrkliga bröllop eller begravningar är få och, om jag får säga det själv, byråkratiska och opersonliga. Visst går det att efter 2–5 minuter i Stadshuset förflytta sig till en vacker lokal man har hittat själv. Alla lokaler kan göras fina genom lite genomtänkt dekoration, men de saknar ofta enligt mig *högtidligheten*. Det där allvaret som ger dignitet till en ceremoni. Jag tycker det saknas pampiga rum tillägnade icke-religiösa ceremonier idag, rum som är högtidliga i sig själva. Det ska inte kosta en förmögenhet och kräva ett års projektledning för att gifta sig. Tänk om det helt enkelt fanns en högtidlig lokal i närområdet dit alla var välkomna, oavsett livsåskådning? En plats där politik och religion inte står i centrum, utan där vi bara kan njuta av att fira en stor händelse i en eller flera människors liv? En byggnad där utrustningen redan finns på plats och du bara kan dyka upp?

Målet med valt ämne är att göra en djupdykning i hur arkitekturen kan skapa en högtidlig upplevelse. Vilka arkitektoniska element blir viktiga? Hur kan byggnaden/lokalen stödja och förhöja ceremonin på bästa sätt? Vad händer med rummet när en gud inte står i centrum, utan människan?

TÄNKTA FÖRUTSÄTTNINGAR

Göteborgs Stad ser ett behov av en icke-religiös byggnad för ceremonier- ett värdigt rum där livets stora händelser kan firas. På den valda platsen för projektet ligger idag Observatoriet, ett folkobservatorium, som p.g.a. långvariga ekonomiska problem och låga besöksiffror har stängts. Följande gestaltungsförslag förutsätter att Observatoriebyggnaden rivs och att verksamheten flyttas till en mer lämpad plats. En renovering/ omvandling av Observatoriet har inte utretts i det här förslaget, eftersom byggnaden är i dåligt skick och ändå hade behövts byggas om från grunden.

METOD

Arbetet kan grovt delas in i tre delar: bakgrundsanalys, platsanalys och gestaltning. Bakgrundsanalysen gjordes genom att studera referensprojekt, göra litteraturstudier, skriva reflekterande texter och intervjua personer som kunde vara relevanta för projektet. Syftet med bakgrundsanalysen var att göra en djupdykning i begreppet högtidlighet, men även att få större insikt i hur ceremonier går till rent praktiskt, som en grund till senare programskiss och areaberäkning. Platsanalysen utgick ifrån tre tänkbara platser. Efter platsbesök valdes Observatoriet, där flera nya platsbesök gjordes. Platsen dokumenterades m.h.a. kamera, ljudinspelningar, skisser och diagram. Under gestaltningen har jag försökt utgå ifrån lärdomar från tidigare undersökningar och främst genomfört arbetet genom skisser och volymstudier.



Platsen - Ödledammen med
Observatoriet i bakgrunden.

Del 1
Tankar om högtidlighet

HÖGTIDLIGHET

Är något högtidligt känns det viktigt. Det är ett slags allvar, något som är större än oss själva. Gärna med en festlig twist.

- Författaren

VARFÖR EN ICKE-RELIGIÖS BYGGNAD FÖR CEREMONIER?

Ceremonier och högtider har varit viktiga för människan i alla tider. Mircea Eliade (1957) beskriver detta i sin bok Heligt och profant. I religiös bemärkelse är högtider till bl.a. för att återuppleva ursprungstiden, det uppenbara ögonblick då världen och allt den religiösa människan känner till manifesterades för första gången. Denna kosmogoni (teori om hur världsalltet skapades) och de gärningar som gud/-ar utförde står som förebild för all mänsklig verksamhet. Därför strävar den religiösa människan efter att återuppleva ursprungstiden, då den mest fullkomliga gudomliga manifestationen av alla ägde rum – världens skapelse. Även långt innan de stora världsreligionerna vi ser idag bredde ut sig har människan tillämpat ceremonier för god skörd, regn, välmående, fruktbarhet etc. Egentligen vardagliga ting, men som alla är livsviktiga för vår existens.

Vad betyder då ceremonier och högtider för en icke-religiös människa idag? I likhet med religiösa högtider och ceremonier i tidiga, primitiva samhällen tror jag att det fortfarande till viss grad handlar om existens, men framför allt förankring. Högtider är viktiga för att påminna oss själva om vad som faktiskt är viktigt i livet och vad som gör oss mänskliga. I en värld under snabb och ständig förändring behövs en fast grund att stå på. För den religiösa människan utgör det heliga rummet en sådan plattform. Tempel, kyrka, moské- ett heligt rum symboliserar världens mittpunkt, en fast punkt som världen utgår ifrån. Utifrån denna fasta punkt blir det möjligt att orientera sig genom livet och existens är därpå möjlig. Utan en fast punkt kan ingen orientering ske och på så sätt inte heller någon existens. Enligt Eliade står den icke-religiösa människan inför det motsatta – utan heliga rum finns inget sätt att grunda världen, ingen chans till orientering och därför inte heller möjlighet till existens. Ateisten flyter runt i en formlös tillvaro, en mörk icke-värld som demoner och monster härskar över.

Detta kan låta skrattretande i en icke-religiös persons öron, men det finns faktiskt en poäng med ett fysiskt rum, tillägnat en viss handling eller upplevelse. Det handlar återigen om förankring. För vad innebär det egentligen att existera i en icke-religiös värld? Hur vet vi att vi existerar, utan heliga rum, gudar och samfund som bekräftar oss? Vi kanske har en känsla av att vi existerar, men vad bekräftar det förutom våra tankar? I avsaknad av målände och dramatiska myter skulle en något tråkigare definition av vår existens kunna vara att:

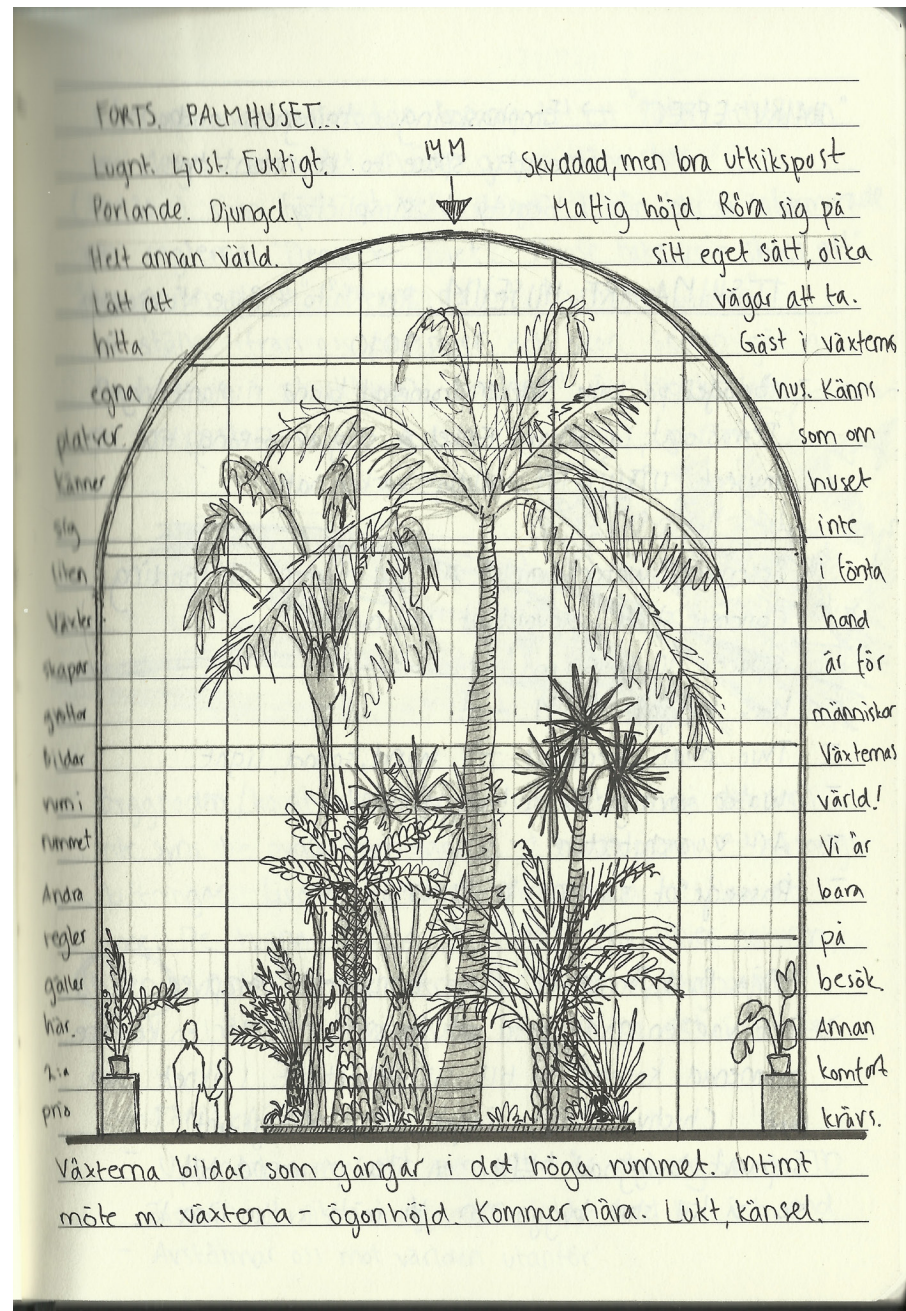
...vi finns språkligt. Det finns ord för vilka vi är och ett språk som används för att definiera och kommunicera vilka vi är.

...vi finns juridiskt. Vår existens bekräftas av styrande krafter, lagstiftning eller politiker.

...vi representeras av fysiska objekt. Flaggor och logotyper i all ära, men vad är ett starkare bevis än en fysisk byggnad som kanske står i över hundra år?

Min poäng är att om en icke-religiös människa verkligen ska känna förankring kan den känslan stärkas av att personens livsåskådning tillägnas ett fysiskt rum som varar. Det fysiska rummet bekräftar och skänker tyngd åt personens livsåskådning och på ett sätt även åt individen själv. Det är ju så viktigt idag med vårt liberala levnadssätt, att bli bekräftade som individer.

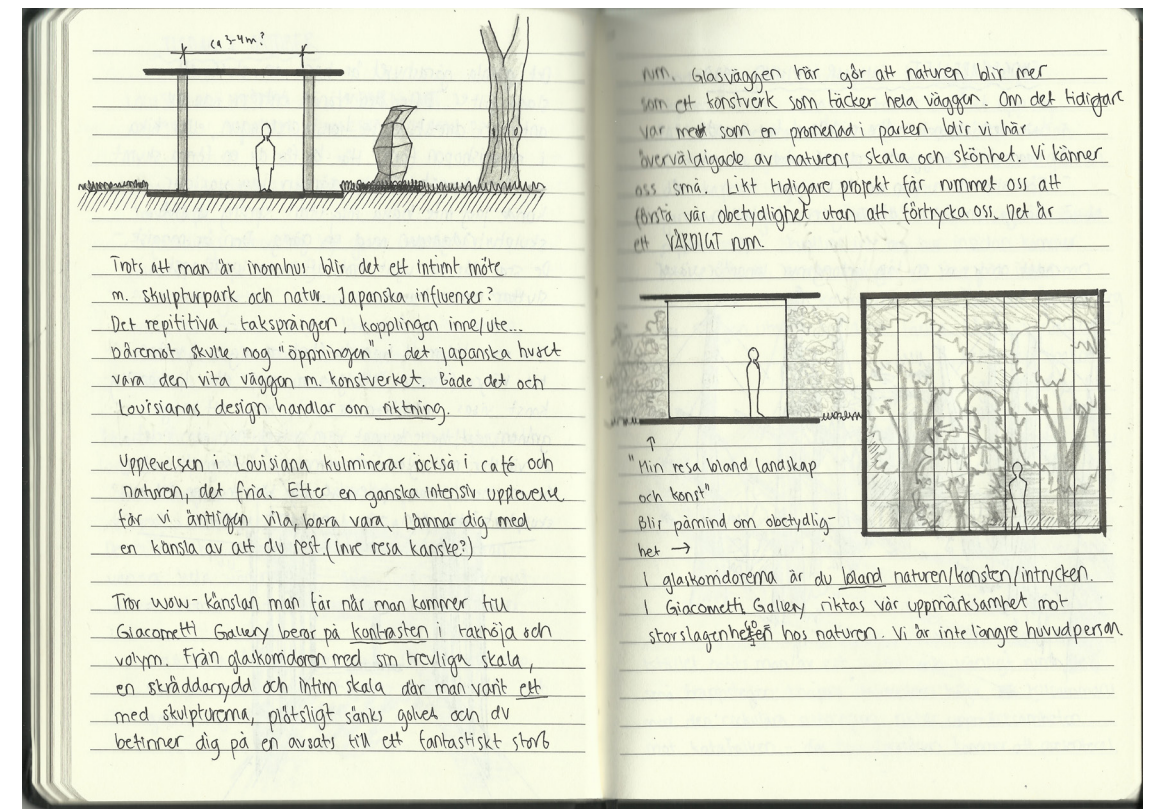
En byggnad som jag föreslår i det här projektet tror jag verkligen behövs. Att den är uttalat icke-religiös, att den är reserverad för ceremonier och att styrande politiker bestämt att göra verklighet av idén är mycket viktigt. Det bekräftar den icke-religiösa människans existens och bidrar till en känsla av förankring. Det skapar en plats där hon kan känna sig accepterad och där hon kan fokusera på vad som spelar roll i livet – vad det innebär att leva.



Denna och motstående sida: utdrag ur skissboken.

REFERENSprojekt

Som en del i mitt projekt har jag valt ut och analyserat
 några referensprojekt där jag själv fått en känsla av
 högtidlighet på olika sätt. Jag har besökt alla förutom
 Aldo van Eycks kyrka i Haag. Jag har med skissens och
 skrivandets hjälp försökt bena ut varför jag upplevde
 byggnaderna som högtidliga, som en hjälp inför
 det kommande gestaltungsarbetet. Se bilagor för
 kompletterande skisser.





På utsidan styr människan.
På insidan är det växterna
som styr.

PALMHUSET, GÖTEBORG

Växthuset från 1878 är ett populärt ställe för bröllop, och visst är det något magiskt med platsen. Den yttre formen för tankarna till industrialism, tågstationer och gjutjärn, men känslan är ljus, lätt och majestätisk. Mittskeppet har en fantastisk höjd och palmerna växer hela vägen upp. Luften är varm, fuktig och tung. Du är inte längre i en värld anpassad för människor, du är gäst i växternas värld.





Från luften anar vi muséets nedgrävda ljusgårdar och gallerier.

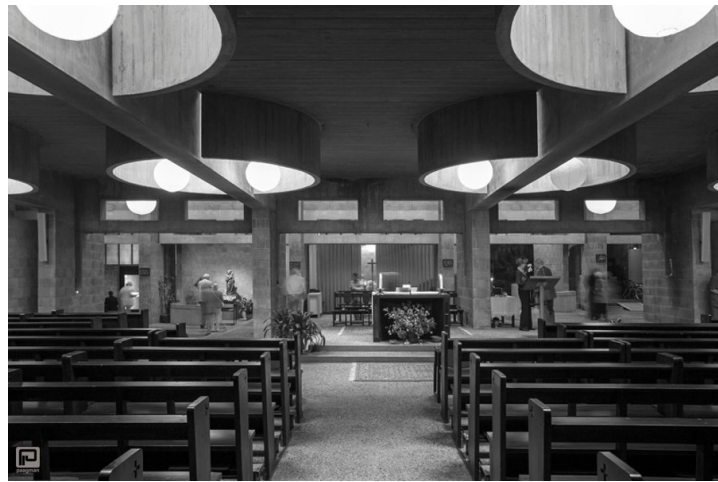
CHICHU ART MUSEUM, JAPAN

En av de häftigare arkitektoniska upplevelserna jag har varit med om. Hela muséet ligger under jord och betonggångar kopplar samman de tre huvudgallerierna. Utställningen av Walter de Maria (bilden t.v.) var helt magisk. Rummet kändes så högtidligt, men varför? Jag kunde inte koppla konstverket till något jag kände till. Var det en gravkammare? Var den svarta sfäriska stenen en gud? Kan jag röra vid den? Ljusinsläpp i taket gav ett vackert ljus på betongväggarna. Jag minns särskilt trappan, proportionerna var perfekta. Stigningen indikerade ett lågt tempo, så att du kunde skrida upp i lagom takt medan du förundrades över det märkliga rummet.

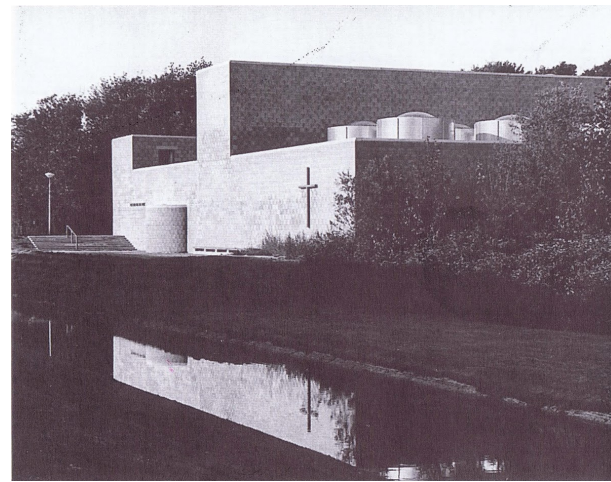


Walter de Marias utställning med den märkliga sfäriska stenen.

Den högtidliga känslan i det här rummet handlar mycket om kontraster och dramaturgi. Det liknar ingenting du stöter på i ditt vardagliga liv. Den sfäriska stenen har fått en stark huvudroll. Allt ifrån trappans svaga stigning, till de märkliga guldstavarna (är de sfärens livvakter?), till det indirekta överljuset antyder att stenen är mycket viktig. Är den rent av övernaturlig? Rummet gör att jag känner mig liten, osäker och förundrad. Det inger en känsla av att jag står inför något större, något för komplext för mig att förstå. Rummets karaktär stärks av muséets upplägg. Du färdas genom betonggångar mellan mörker och ljus, ute och inne, småskaligt och storskaligt. Det är en fantastiskt intensiv upplevelse som avslutas med att du kommer ut och helt plötsligt breder havet ut sig framför dig. Du undrar för dig själv- hände det där just? Var det en dröm?



Församlingsrummet



Ovan: exteriören. Motstående sida: den höga "mittskeppet".

KATOLSK KYRKA I HAAG, NEDERLÄNDERNA

Jag har inte besökt kyrkan själv, men jag har studerat några av Aldo van Eycks projekt under det här projektet och de gjorde ett stort intryck på mig. Van Eyck är en arkitekt som sannerligen bemästrar kontraster. Han använder sig skickligt av kontraster i skala och ljussättning för att skapa olika stämningar och dramatik. Kyrkan i Haag kan från utsidan upplevas som ett stort betongblock, men på insidan har han lyckats skapa många olika rum med ljussättning som framhäver det som är viktigt (prästen, takhöjden...). När besökaren rör sig genom kyrkan måste den ta sig igenom många olika mått och skalor. Församlingsrummet med lågt i tak har en mer intim karaktär, medan "mittskeppets" relativt smala men höga proportioner för uppmärksamheten uppåt, mot Gud. Byggnaden stänger helt ute den riktiga världen så att besökaren kan fokusera på att gå in i sig själv eller komma i kontakt med det övernaturliga. I van Eycks kyrka tror jag den högtidliga känslan har mycket att göra med det finns en mycket tydlig, fysisk gräns mot världen utanför (betongen), men också tydliga regler i och med att det är en katolsk kyrka. Redan innan besökaren stigit in i byggnaden har en viss förväntan byggts upp, en förväntan av något som är utöver det vanliga. Förbestämda regler är ett mycket effektivt knep för att knuffa oss ur vardagslunken. Det kan handla om enkla saker, som att alla måste ha på sig något speciellt. Genast stiger förväntningarna och vi blir medvetna om att vi är på väg in i något annat.





Tunna snören vajar i vinden. Träd Kronorna skiftar färg. Tiden går.

TESHIMA ART MUSEUM, JAPAN

Vackert beläget på en kulle, omgivet av ett terrasserat landskap av risodlingar, ligger detta konstmuseum/konstverk. Konstverk är kanske mer passande, det är bara ett enda stort rum med en permanent konstinstallation. Vi har åkt långt för att ta oss hit och förväntningarna är höga. Efter snabbtåg, pendeltåg, lokaltåg, färja, buss och en kort promenad kommer vi äntligen fram till biljettkontoret. Regnet trummar mjukt mot de transparenta paraplyerna. I likhet med Chichu Art Museum har de valt att separera alla mer vardagliga funktioner från själva utställningen för att skapa en så renodlad upplevelse som möjligt.

En enkel stig av betong leder besökaren vidare från biljettkontoret. Utsikten över japanska innanhavet är helt fantastisk. Vi har precis passerat genom en liten skog när vi kommer fram till en kort kö av människor. De står alla lugnt och väntar framför en museianställd. En efter en stoppar de undan sina kameror, tar av sig skorna och ställer dem i skostället bredvid och ställer ifrån sig låneparaplyet i paraplystället. Tyst stiger de in genom öppningen, en skreva i den tjocka betongväggen. Nu är vi framme vid representanten från muséet.

“Please remove your shoes. While inside, please be quiet. Cameras and cellphones are not allowed. Please do not touch the water and remember, NO photos!”

“Vilket vatten...?” hinner jag tänka innan jag sätter foten på det svala betonggolvet. Insidan är verkligen en mäktig upplevelse. Byggnaden är helt i betong, ett tjockt betonggolv med ett välvt betongtak. Två ovala öppningar leder uppmärksamheten utåt mot omgivningen. Rummet är tomt, förutom tunna snören som är fästa i de ovala öppningarna och de små, små vattensamlingarna på golvet. Trots att det är ett mycket stort rum och vi är många därinne, är det helt tyst. Då hör jag det- ett kluckande ljud. Det är vattnet som, när ansamlingen blivit tillräckligt stor, runnit ner i pyttesmå hål i golvet. Ljudet reflekteras väl mot den hårda betongen och kluckandet låter som om det sker precis bredvid mitt öra.



Ett kluckande ljud uppstår när vattendropparna rinner ner i hålen i golvet.

Vad konstverket egentligen gör är att det uppmärksammar **tiden**. De ovala öppningarna ramar in omgivningen, som kommer upplevas annorlunda beroende på tid på dygnet och året. Den tjocka betongen avskärmar besökaren från alla intryck, förutom de i vinden sakta vajande snörena och det återkommande kluckande ljudet av vattnet. Konstverket bjuder in oss att stanna upp och uppmärksamma det som sker nu och hela tiden-tidens gång.

Det är något fantastiskt med det här konstverket. Här har vi samlats allihop, människor från världens alla hörn, för att uppmärksamma tiden. Du behöver självklart inte åka till Japan för att uppleva tid, men hur ofta händer det egentligen att du upplever tidens gång, fysiskt?



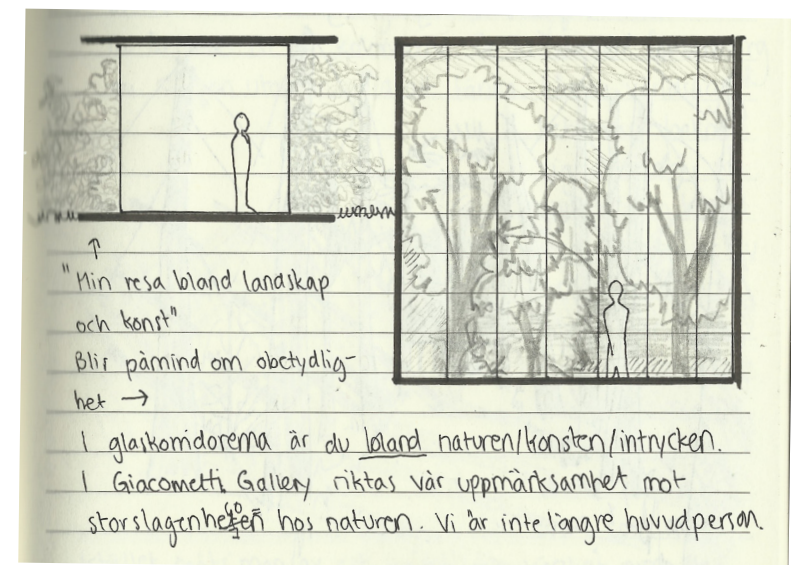
Det högtidliga i det här projektet tror jag handlar bland annat om att ett fenomen givits "pride of place", som Alain de Botton kallar det i sin bok Religion for Atheists. (2013) Han menar att det finns en poäng med att uppmärksamma känslor och upplevelser som är viktiga för människan, oavsett vi är troende eller inte. Att en plats eller ett rum är reserverat för ett specifikt fenomen eller en känsla gör upplevelsen mycket starkare och grundar den i något fysiskt, något som människan kan förstå. En annan faktor som bidrar till högtidligheten i den här byggnaden är de förutbestämda reglerna. Trots att det bara handlar om att vi tar av oss skorna och visar respekt för konstverket, indikerar reglerna att den här byggnaden är speciell. Inuti funkar det annorlunda än i världen utanför. Sist men inte minst tror jag högtidligheten i det här projektet handlar om fokus. Rei Nato och Ryue Nishizawa riktar vår uppmärksamhet och skärmar av oönskade intryck för att skapa en intensiv upplevelse. Upplevelsen är strikt regisserad och vi har inget annat val än att uppleva precis det som arkitekten och konstnären önskar. Teshima Art Museum tillåter oss att uppmärksamma EN enda sak, vilket i vår digitala tidsålder helt klart är något utöver det vanliga.

LOUISIANA MUSEUM OF MODERN ART, DANMARK

I Louisiana smälter konst, arkitektur och landskap samman. Muséet består av flera byggnadskroppar som kopplas ihop av glaskorridorer. De olika byggnadskropparna har lagts till efter behov och är alla olika, men passar ändå perfekt ihop både med varandra och landskapet. Louisiana är en överraskning. Besökaren kan inte ana vad som väntar när den ser det gamla gårdshuset som fungerar som entré. När det kommer till högtidlighet har jag ett speciellt galleri i åtanke, nämligen Giacometti Gallery. Från glaskorridoren med sin småskalighet och intima koppling till skulpturträdgården utanför, sänks plötsligt golvet och du befinner dig på en avsats till ett fantastiskt rum. På bara ett steg har du gått från en plats till en annan. Den stora glasväggen och naturen utanför blir som ett enormt konstverk som täcker hela väggen – man blir nästan överväldigad av naturens skala och skönhet. Högtidligheten ligger i kontrasten mot de tidigare rummen. I glaskorridorerna är du bland naturen, konsten och intrycken. Du är huvudperson på din resa genom muséet. I Giacometti Gallery inser vi vår egen obetydlighet i kontrast till naturens storslagenhet. Det är inte längre du som är huvudpersonen, du är en del av ett större sammanhang.



Giacometti gallery



Till vänster: en av glaskorridorerna. Skulpturerna hamnar i ögonhöjd vilket skapar ett intimt möte.
Till höger: skiss på skillnaden mellan glaskorridoren och galleriet.



SKOGSKAPELLET, STOCKHOLM

Skogskapellet på Skogskyrkogården i Stockholm omges av höga tallar och en låg, tjock betongmur. Vandrigen till kapellet är lång, träden skymmer sikten. Långsamt uppenbarar sig kapellet, det för nästan tankarna till en gammal stuga. Det är en kvadratisk byggnad med högt, sluttande tak. Förhallen bärs upp av 12 kolonner, en abstrakt fortsättning av skogen och de smala tallarna. Den långa vandrigen ger dig tid att tänka. Besökaren ges gott om tid att reflektera över ceremonin som ska äga rum. För varje steg lämnar besökaren sina vardagliga bekymmer bakom sig och kan fokusera helt på det som komma skall. Jag vet inte riktigt vad jag förväntade mig första gången jag besökte kapellet, kanske en jordkällare eller en grav, svart som natten. Rummet på insidan är inget åt det håller, utan ljus och familjärt. Rummet är cirkulärt med en ljuskupol, interiör och material är inte helt olik en vanlig kristen kyrka. Den cirkulära sittningen och småskaligheten är helt annorlunda från en vanlig kyrka dock. Här sörjer besökarna tillsammans. Högtidligheten hos Skogskapellet har definitivt med kontraster att göra. Allvaret hos den tunga, tjocka muren och den långa vägen kantad av höga tallar speglas inte alls på insidan. Så länge du överlever den tunga vandrigen erbjuder kapellets interiör en varm och mottagande atmosfär. Vandrigen och passage är viktiga nyckelord här. Fysiska element (muren, träden, kolonnerna...) blir som trösklar som besökaren måste passera. Väl förbi har besökaren klivit in i ett annat tillstånd.



Den tunga betongmuren är en av trösklarna till en annan tillvaro.



Besökarna sitter i en cirkel med huvudpersonen i mitten.

VAD GÖR EN BYGGNAD HÖGTIDLIG?

Som du redan har märkt vid det här laget, kära läsare, finns det många sätt att åstadkomma högtidlig stämning på. Referensprojekten jag visar här är exempel på byggnader där jag själv har haft en stark arkitektonisk upplevelse och fått en känsla av högtidlighet. Lika olika som mina egna referenser är varandra, lika varierande är det från person till person vad som upplevs högtidligt och inte. Det verkar dock som om det ligger något i det som Katarina Evenseth, chef på begravningsavdelningen på Göteborgs Kyrkogårdsförvaltning, nämnde i sin intervju med mig.

“...vad det än är, så är det en kontrast till det vanliga livet och världen vi lever i varje dag. Det är ett rum som är reserverat för en viss upplevelse, må än den vara sorglig eller lycklig.”

För visst har referensprojekten givits *pride of place*. Det finns dessutom en annan röd tråd som löper mellan de till synes mycket olika projekten. Arkitekten/designern har i alla fallen lyckats skapa något väldigt intressant- möjligheten att kliva in i **en annan värld**. Just där, i gränslandet mellan vår värld och den där andra världen, tror jag högtidlighet uppstår. Det finns många verktyg att använda sig av för att skapa den där andra världen. Här följer några som jag tycker mig hitta i referensprojekten.

KONTRASTER & MOTSATSPAR

För att skapa en annan värld handlar det såklart om att skapa något som kontrasterar mot världen vi är vana vid och som vi möter i vår vardag. I alla referensprojekt jag har studerat har arkitekten/designern arbetat skickligt med kontraster och motsatspar. Aldo van Eyck var mycket fäst vid detta uttryck som syftar på att om du ska uppleva ett fenomen måste det ställas i kontrast till sin motsats. För att uppleva ljuset, måste det ställas i relation till mörkret. För att förstå det storskaliga måste det ställas i kontrast till det småskaliga. Van Eyck använder sig skickligt av motsatspar i sin kyrka i Haag. I vardagen är arkitekturen ofta anpassad till människan. Måtten är baserade på vår räckvidd och vi kan därför relatera till dem. Att röra oss i vardagen känns naturligt och är ingenting vi egentligen tänker på. Däremot i mötet med ett motsatspar blir vi genast medvetna om fenomen runt omkring oss som vi inte är vana att tänka på i vardagen. Det kan handla om egentligen ganska självklara företeelser, så som ljud, ljus, tid eller storlek. När motsatspar används på ett bra sätt förstärks känslan av att vi är på en speciell plats, en plats som skiljer sig från andra. Det är här vi blir medvetna om den andra världen.

PERSPEKTIV

Något av det viktigaste för en stark högtidlig känsla tror jag är just perspektiv på vardagen och att vi får lite distans till oss själva. Det är nyttigt att åsidosätta egot och inta en blick ibland för att fokusera på andra saker - gemenskap, vår relation till naturen och jorden vi går på, människans plats i världen och universum etc. Det kan handla om något så enkelt som att känna sig liten ibland, eller uppleva utrymmen som inte är anpassade till människan, som i Palmhuset. Det kan te sig som på Louisiana Museum of Modern Art, där besökaren går från att vara huvudperson i sin egen historia till att plötsligt inse att den är del av något större. Utformningen av korridorer och gallerier gör att upplevelsen växlar mellan att vara en del av naturen och omgivningen till att få den presenterad framför sig, där besökaren blir en utomstående observatör. Det kan handla om att styra vår uppmärksamhet mot ett specifikt fenomen som får oss att tänka till, som i Teshima Art Museum. Där blir det lika viktigt att skärma av besökaren från störande intryck som att rama in det som faktiskt är viktigt. Alla ovan nämnda exempel jobbar effektivt med kontraster, skala och fokuspunkter för att rikta vår uppmärksamhet från oss själva till vår omvärld och göra oss medvetna om fenomen omkring oss.

KÄNSLA AV ALLVAR

Högtidlighet innebär ett slags allvar, en känsla av att vi står inför något som är större än oss själva. Inte en otäck känsla, men däremot respektingivande. En högtidlig byggnad är en byggnad som tillåts ta plats och vara reserverad för en viss händelse/upplevelse. Det är viktigt att den är det, den ska inte kunna ställas om till konsertlokal eller yogastudio bara sådär. Total flexibilitet ger ingen dignitet eller vikt till händelsen som ska ta plats i byggnaden. Låt mig återkoppla till referensprojekten igen. Byggnaderna har alla olika uppgifter, men oavsett det handlar om att husa palmer, visa konst eller husa olika ceremonier tar de sin uppgift på fullt allvar. Den specifika designen bidrar till en förhöjd och annorlunda upplevelse. Upplevelsen måste få ta plats och platsen ska även den kännas värdig. För att stärka känslan av allvar kan det vara effektivt att sätta upp gemensamma regler. Oavsett om det handlar om en helig skrift (som hos katolska kyrkan i Haag) eller något så enkelt som att ta av sig skorna (som på Teshima Art Museum) förhöjer det helt klart känslan av allvar. Om vi alla har samlats på en speciell plats och slutit upp under gemensamma regler, visst måste ceremonin vara viktig?

EN INRE & YTTRE RESA

Att uppleva att man kommit till en annan värld handlar kanske mycket om en inre upplevelse, men det finns fysiska knep för att ta sig dit enklare. Det handlar om att markera för besökaren att den är på väg in i något annat. Gunnar Asplund gör detta mycket skickligt med Skogskapellet. Muren, den långa grusvägen, skogen med de höga tallarna, de tolv kolonnerna, den låga entrén till kapellet är alla markörer, trösklar som i god tid indikerar att besökaren är på väg till en annan plats. De sänker tempot och ger besökaren tid att reflektera över tillvaron. För varje tröskel som passeras kommer besökaren mentalt närmare den andra världen. Vandring, rörelse och sekvenser är viktigt i högtidliga projekt. Precis som att regler kan hjälpa till att regissera en upplevelse, kan arkitektens uppenbara fysik åstadkomma liknande effekt. Arkitekturen styr hur besökaren rör sig, hur snabbt den rör sig, vad den ser och hur den känner sig, vilket såklart påverkar upplevelsen. Chichu Art Museum är ett bra exempel på en "regisserad byggnad" som verkligen stärker upplevelsen. Hela muséet är en lång vandring med olika utblickar från väl valda vinklar. Väl efter besöket får besökaren känslan av att inte bara ha rört sig fysiskt, utan även mentalt.

EN STARK, MEN LITE DIFFUS UPPLEVELSE

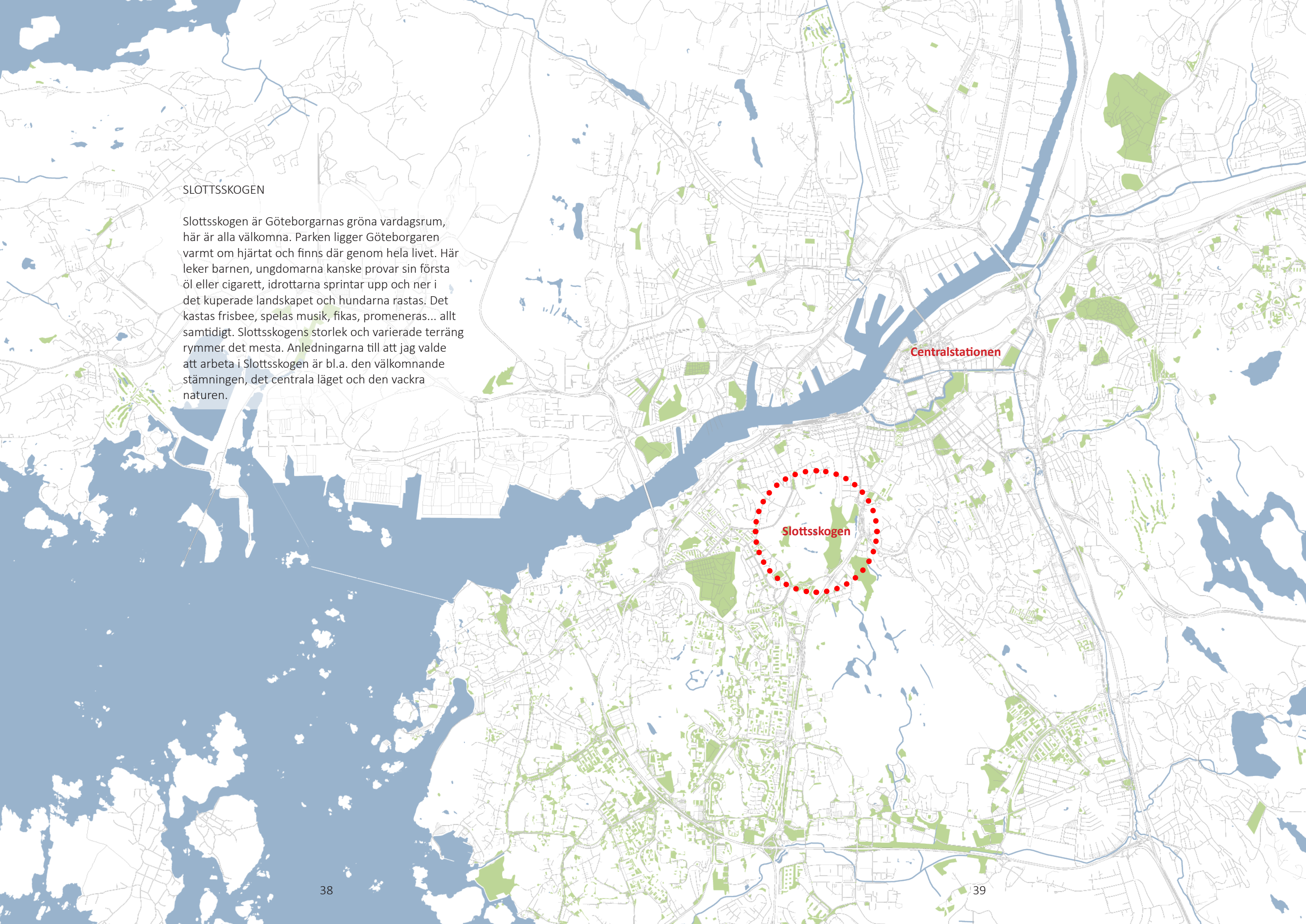
Allt som jag har nämnt här ovan är egentligen exempel på hur en upplevelse kan stärkas. Högtidlighet tror jag handlar mycket om just det, en stark upplevelse. I många av referensprojekten eftersträvar skaparna en intensiv upplevelse. Ibland är byggnaden i sig ganska stängd och isolerad för att stänga ute vardagen och stärka känslan av att insidan är en annan plats. Ibland har skaparen tagit sig an ett större område och försökt åstadkomma en stämning som genomsyrar hela projektet. Något som har slagit mig under mina efterforskningar är att i många av projekten återkommer en viss nivå av abstraktion. Väl på plats är det ibland svårt att få en tydlig helhetsbild av projektet, vilket också är meningen. Ingen kan säga exakt hur den här andra världen ser ut, det skulle variera från individ till individ. Det är mer effektivt i så fall att satsa på indirekta eller diffusa upplevelser, som lämnar tolkningsföreträdet till varje enskild besökare. En viss nivå av abstraktion lämnar situationen öppen för tolkning, skapar förnimmelser som kan leda till nyfikenhet och förväntan och inkräftar inte på individens personliga uppfattning om högtidlighet. Jag tror personligen människan vill tro på det övernaturliga och det sagolika. Om vi som arkitekter skapar abstrakta "spår" tror jag att våra hjärnor är fullt kapabla till att föreställa sig den andra världen helt på egen hand.

Del 2
En bortglömd oas mitt i staden



SLOTTSSKOGEN

Slottsskogen är Göteborgarnas gröna vardagsrum, här är alla välkomna. Parken ligger Göteborgaren varmt om hjärtat och finns där genom hela livet. Här leker barnen, ungdomarna kanske provar sin första öl eller cigarett, idrottarna sprintar upp och ner i det kuperade landskapet och hundarna rastas. Det kastas frisbee, spelas musik, fikas, promeneras... allt samtidigt. Slottsskogens storlek och varierade terräng rymmer det mesta. Anledningarna till att jag valde att arbeta i Slottsskogen är bl.a. den välkomnande stämningen, det centrala läget och den vackra naturen.



Den här kartan visar Slottsskogens varierande karaktär. De ljusgröna områdena är lågt belägna med ordnade grasmattor. Här ligger de flesta caféerna och lekplatserna. Den bekväme parkbesökaren (majoriteten) uppehåller sig gärna här, nära kommunikationer och bekvämligheter. De mörkgröna områdena är högt belägna med vildvuxen skog. Här finnes hurtiga motionärer och enstaka flanörer som lockas av skogen och utsikten. I norra delen av parken, nära den högsta punkten på 82 m över havet, ligger platsen för projektet: Observatoriet.

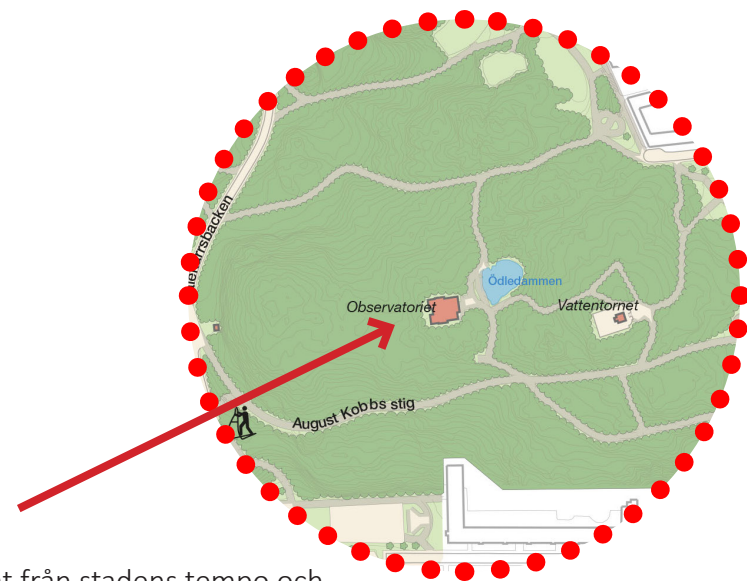


- servering/café
- restaurang
- hundrastplats
- lekplats
- utomhusgym
- utsiktspunkt
- grill-/eldplats
- handikapptoilet
- hållplats
- parkering
- handikapparkering

0 300 m

MASHUGGET:
NÄRMSTA
BUSSHÅLLPLATS

LINNÉPLATSEN:
VACKER MEN KUPERAD
PROMENAD



OBSERVORIET

Högt beläget, avskärmat från stadens tempo och buller, ligger denna vackra, natursköna plats. Så nära staden, men ändå så bortglömd. Tiden går långsammare här, och visst är det något sagolikt med platsen. Trots att kollektivtrafik finns bara ca 250 m bort väljer de flesta parkbesökarna att hålla till längre ner, nära Linnéplatsen och lekplatsen Plikta. I val av plats var det viktigt för mig att det fanns möjlighet till ro och stillhet. Det var också viktigt att färden dit var *värdig*, oavsett om gästerna anländer med bil, åker kollektivt eller promenerar. Platsen bjuder in till olika långa/kuperade promenader beroende på vilket humör du är på eller hur rörlig du är. En annan anledning till valet av plats var att det finns möjlighet till olika entréer för människor, anställda och eventuella kistor. Glädjeyran eller sorgprocessen ska inte störas av vardagliga eller logistiska bestyr. Viktigast av allt är dock känslan av att stigit in i något annat- att du kommit till en annan värld. Det tror jag kommer bidra starkt till känslan av högtidlighet.

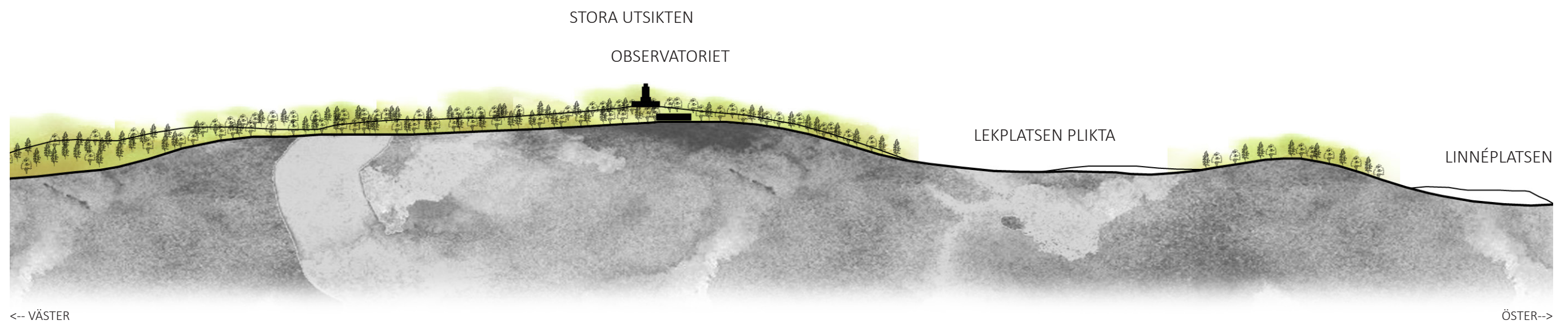
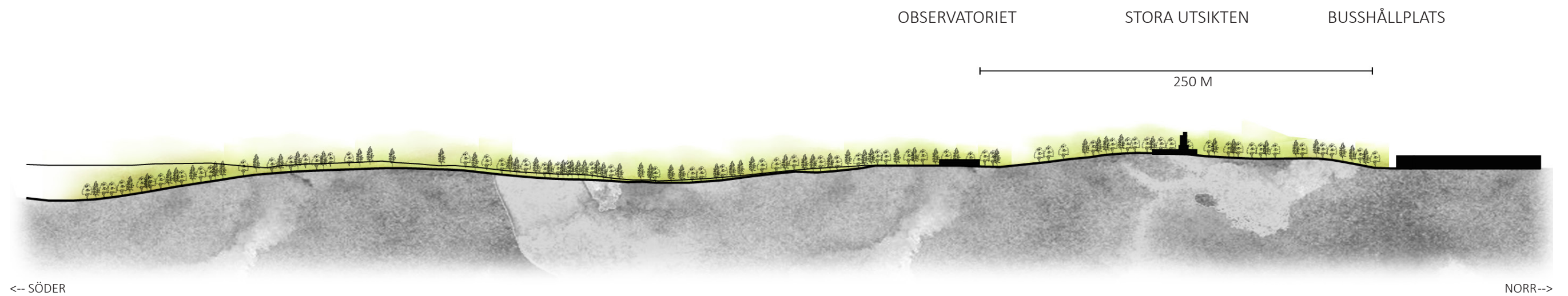


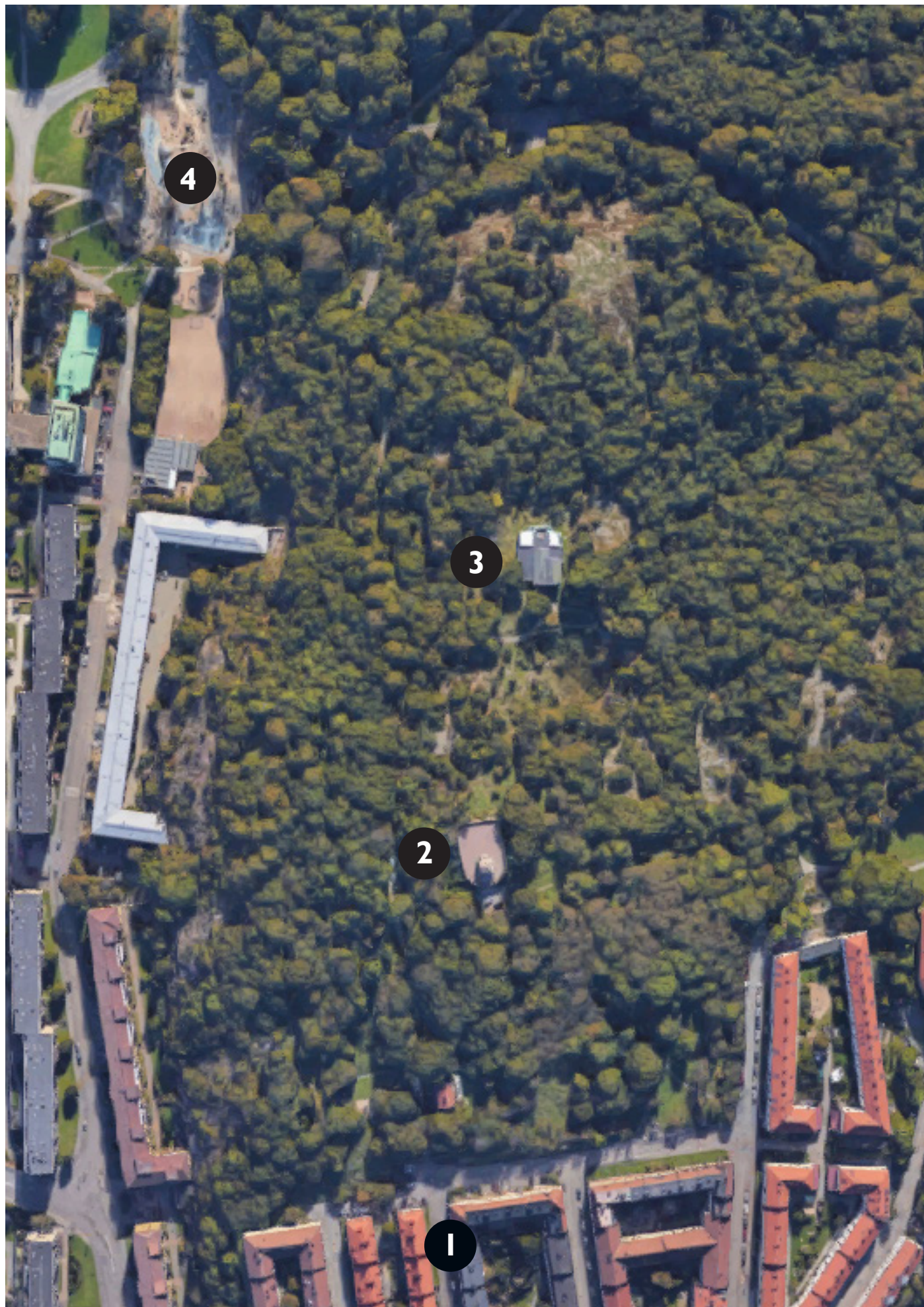
På en liten höjd strax söder om Ödledammen ligger Observatoriet. Omgiven av snår och träd är det nästan som om byggnaden gömmer sig lite bakom de stora lövverken. Bland trädkronorna och med god överblick över Ödledammen riktar byggnaden sin uppmärksamhet uppåt, mot rymden, och undrar hur allting egentligen började.



LÄNGS MED ELLER UPPFÖR BERGET

Beroende på vilket håll besökaren kommer ifrån bjuds den på olika promenader. Från busshållplatsen i Masthugget, längs med berget, är topografin förhållandevis jämn. Från Linnéplatsen är det en stor höjdskillnad däremot.





1. Masthugget
Högt beläget område med landshövdingehus, gamla arbetarbostäder, som överblickar älven.



2. Stora Utsikten
Ett stenkast från min plats ligger Stora Utsikten, f.d. vattenreservoaren, Slottsskogens högsta punkt på ca 80 m över havet.



3. Observatoriet
Var ett astronomiskt folkobservatorium dit allmänheten kunde komma för att studera stjärnhimlen. Stängt efter att i många år brottats med ekonomiska problem.



4. Lekplatsen Plikta
Favoriten hos barnen och skräcken hos föräldrarna. Känd för sina coola klätterställningar, valen i trä och en lååång rutschkana.



På bergskammen är du i nivå med trädtopparna.

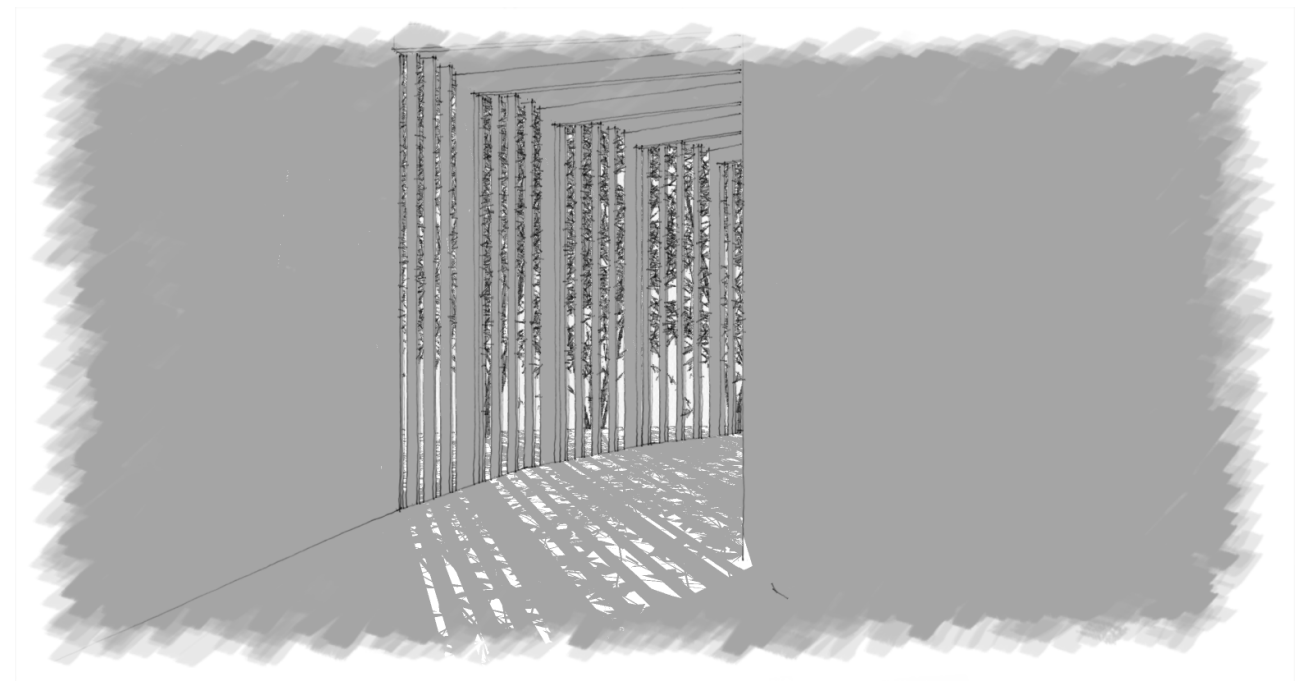


Det bergiga landskapet som omger Observatoriet bjuder på många fina platser. Kombinationen av löv- och barrträd, de exponerade klipporna, Ödledammen, blåbärsrisen och ljungen bidrar till en väldigt vacker och speciell atmosfär. Här möter skogen de västkustska klipporna. Tankarna far mot Göteborgs klippiga badplatser och jag får nästan känslan av att havet är runt hörnet. Det är en plats som bjuder på olika upplevelser, allt ifrån att sitta skyddad på bänken under eken till att stå helt exponerad, högst upp på bergskammen med Slottsskogen vid dina fötter.

Nedan: Trädstammar i formation, som redo för utomhuserceremoni.
Till höger: Bänkarna under ekarna har fin utsikt över Ödledammen.



Del 3 TEGELGLÄNTAN



På väg till ceremonirum Höjden. Besökaren rör sig sakta uppåt längs den lätt stigande rampen, mot ljuset.

STÄLLNINGSTAGANDEN

Efter intervjuer och efterforskningar fanns det mycket att ta ställning till. Intervjuerna med Katarina Evenseth (chef på begravningsavdelningen på Göteborgs Kyrkogårdsförvaltning) och Urban Jansson (officiant hos Humanisterna) gav mig inte några ledtrådar till hur designen konkret borde se ut. Däremot fick jag bra underlag till vilka funktioner och utrymmen som borde vara med. Här följer några av de viktigaste ställningstaganden som legat till grund för designprocessen.

“

Byggnaden ska erbjuda lokaler för en värdig ceremoni med matsal/festlokal i nära anslutning.

Avskedsceremonier kan ske, det finns rum för visning/smyckning av kista och förvaring av blommor. Konceptet kistbegravning styr dock inte logistik eller program. Begravningsplats och kremering erbjuds ej.

Byggnaden ska stödja en vintersituation, alltså fungera året om oberoende av väder.

Vanliga parkbesökare ska också kunna vistas på området.

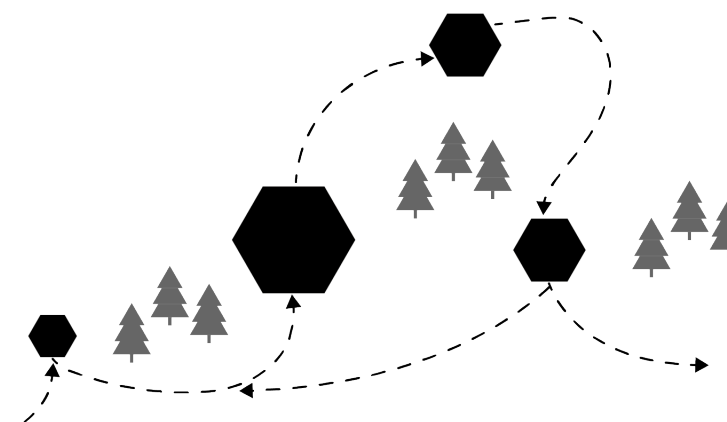
Det ska finnas kontor för fast bemanning och utrymmen för externa entreprenörer, så som vigselförrättare.

Förutsättningar för olika ceremonier är önskvärt: större ceremonier, mer intima, utomhusceremonier etc.

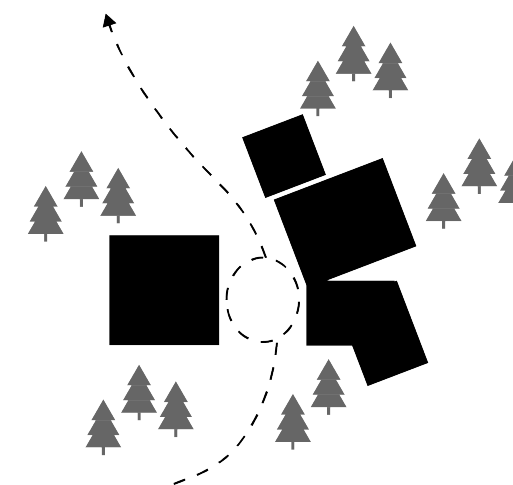
“

BYGGNADEN VÄXER FRAM

Från början tänkte jag att gestaltungsförslaget skulle bestå av flera byggnadsvolymer med separerade funktioner, för en mer renodlad och intensiv upplevelse. Det skulle innebära en kontrast i sig bara att gå in och ut ur ceremonirummet. Jag ville använda mig av en stark geometri för att utforska om det kunde hjälpa mig skapa "en annan värld" och högtidliga situationer. Jag hade en ambition att ta mig an ett större område, redan vid vägskälet som leder till Ödledammen och Observatoriet skulle besökaren känna att den var på väg in i en annan värld (inte helt olik en kyrkogård med dess mur och grindar). Idén lämpade sig dock troligen bättre som koncept, när en vintersituation eller vardagslogistik kom in i bilden visade den sig vara oförenlig med min idé om högtidlighet. Risken är att besökaren berövas på den högtidliga känslan och att yttre omständigheter blir dominant istället. Jag bestämde mig därför att prova en annan approach.

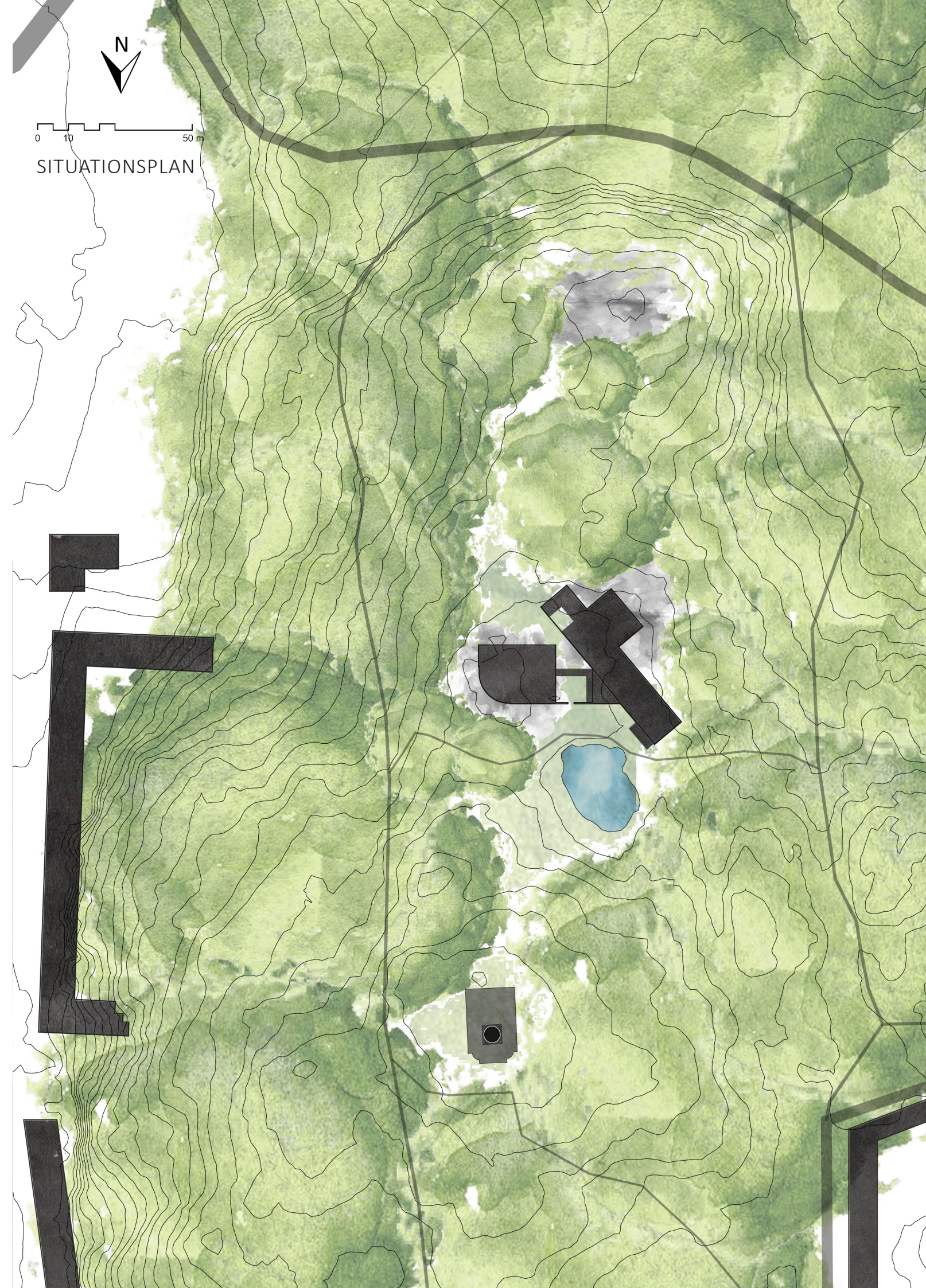


Tidigare idé: separerade byggnader och funktioner med obligatorisk promenad genom skogen.



Nuvarande förslag: samlade byggnader som definierar utrymmet mellan sig.

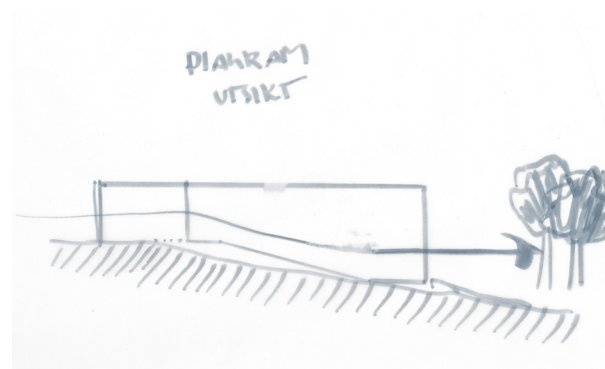
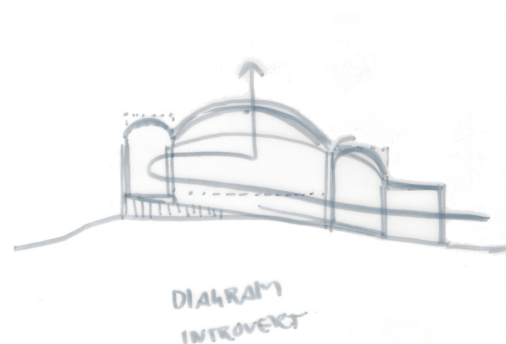
I nuvarande förslag har jag strävat efter att förhålla mig mer till platsen och "den naturliga mystiken". Nuvarande gestaltningsförslag utgår ifrån en specifik plats, en liten höjd strax söder om Ödledammen där Observatoriet ligger idag. Förslaget innefattar flera byggnadskroppar som samlar sig kring höjden och skapar en gårdssituation mellan sig. Det finns många anledningar till att jag valde just den här platsen; utsikten mot Ödledammen, möjligheten att utnyttja topografin, mikrovegetationen, tillgängligheten, den naturliga mystiken... Genom att placera byggnaden här lämnas dessutom Ödledammen fri att utnyttjas även av vanliga parkbesökare. Syftet med byggnadernas riktning är dels att utnyttja de lokala geografiska förutsättningarna (stigning, lutning, utsikt...), dels att rama in den naturliga promenaden mellan Ödledammen och bergskammen och slutligen att skapa en tydlig gräns mellan den vildvuxna skogen och ceremonikomplexet. Denna tröskel, som den bestämda muren och gårdssituationen innebär, skapar en mer intim och ordnad situation i mänsklig skala. De markerar att du passerar in i en annan miljö, något annat än det som ligger utanför. I sin kontext bidrar denna kontrast till att skapa **en annan värld**.



DE OLIKA BYGGNADSKROPPARNA

Jag hade tidigt tankar om att gestaltungsförslaget skulle erbjuda flera ceremonirum av olika karaktär. Det skulle finnas både storslagna och mer intima situationer, mer introverta eller extroverta situationer. Med introvert menar jag ett mer slutet rum som tillåter besökaren att gå in i sig själv, en plats för reflektion. Med extrovert menar jag ett rum som öppnar upp sig mot sin omgivning och riktar uppmärksamheten utåt.

Tanken med byggnadskropparnas placering är som sagt bl.a. att de ska utnyttja lokala geografiska förutsättningar. Ceremonirum 1 (Höjden) utnyttjar stigningen, ceremonirum 2 (Utsikten) utnyttjar lutningen. Matsalen skjuter ut som en "hylla" från höjden och vänder sig mot Ödledammen och Stora Utsikten. Utrymmet under "hyllan" utnyttjas till ett café som är öppet för alla parkgäster. Gården mellan byggnaderna kan utnyttjas till utomhusceremonier eller bara vara en lugn plats att samlas på. Personaldelen ligger lite avskilt med egen gård.



CEREMONI 1 : MER SAKRALT, EXISTENSIELLT. RIKTNING: UPPÅT.

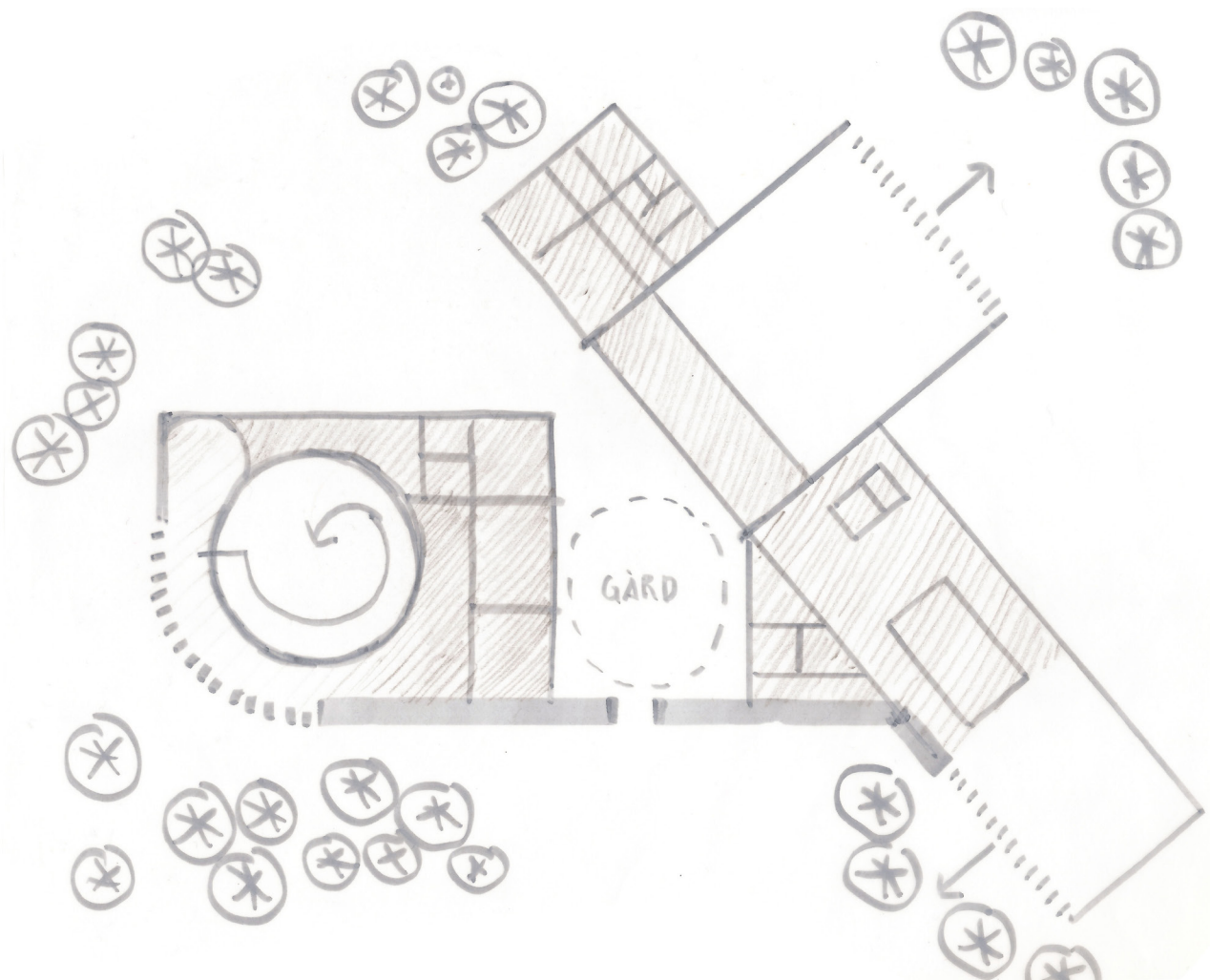
C2 : LÄTTSAMT, FINT. FOKUS: UTSIKT.

MAT: "HYLLA" SKYMTAR ÖDLEDAMMEN GENOM TRÄDEN.



KONCEPT

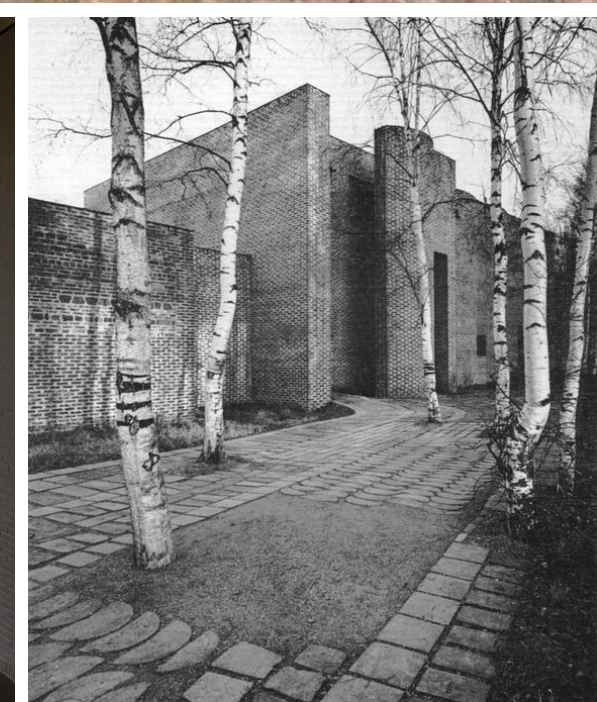
Den lilla höjden där Observatoriet ligger idag är verkligen speciell - hur besökaren bara skymtar byggnaden i början. Byggnaden nästan gömmer sig lite bakom de stora träden, samtidigt som den överblickar Ödledammen. Jag ville behålla den känslan i mitt egna förslag. Byggnaden ska inte uppenbara sig helt på en gång, utan tillåta besökaren att upptäcka den på egen hand. Som pusselbitar som hamnar på plats så småningom.



Jag funderade mycket över vilken typ av byggnad eller upplevelse som hade passat bra på just den här platsen. Ett ord som återkom upprepade gånger var ordet **glänta**. Jag hade tidigt en tanke om att själva ceremonirummen skulle vara som en glänta i skogen, du var tvungen att passera genom en del träd (rum) innan du kom fram. Därför ligger de mer "vardagliga" funktionerna vända mot gården. De bildar ett filter som besökaren måste ta sig igenom för att till sist slussas ut i ceremonirummet- gläntan. Gradvis slussas besökaren genom kontraster vidare till **den andra världen**. Besökaren måste inte bara göra en resa i höjdlid. På vägens gång färdas hen från vildvuxet till ordnat, från storskaligt till småskaligt och tillbaka igen, från små rum till stora rum, från mörker till ljus. Placeringen av byggnadskroppar och rum skapar en förtätning. Det i sin tur ger förutsättning för öppenhet, eller en glänta om en så vill.



Skogens naturliga mystik. John Bauer, A Forest Troll. c1930



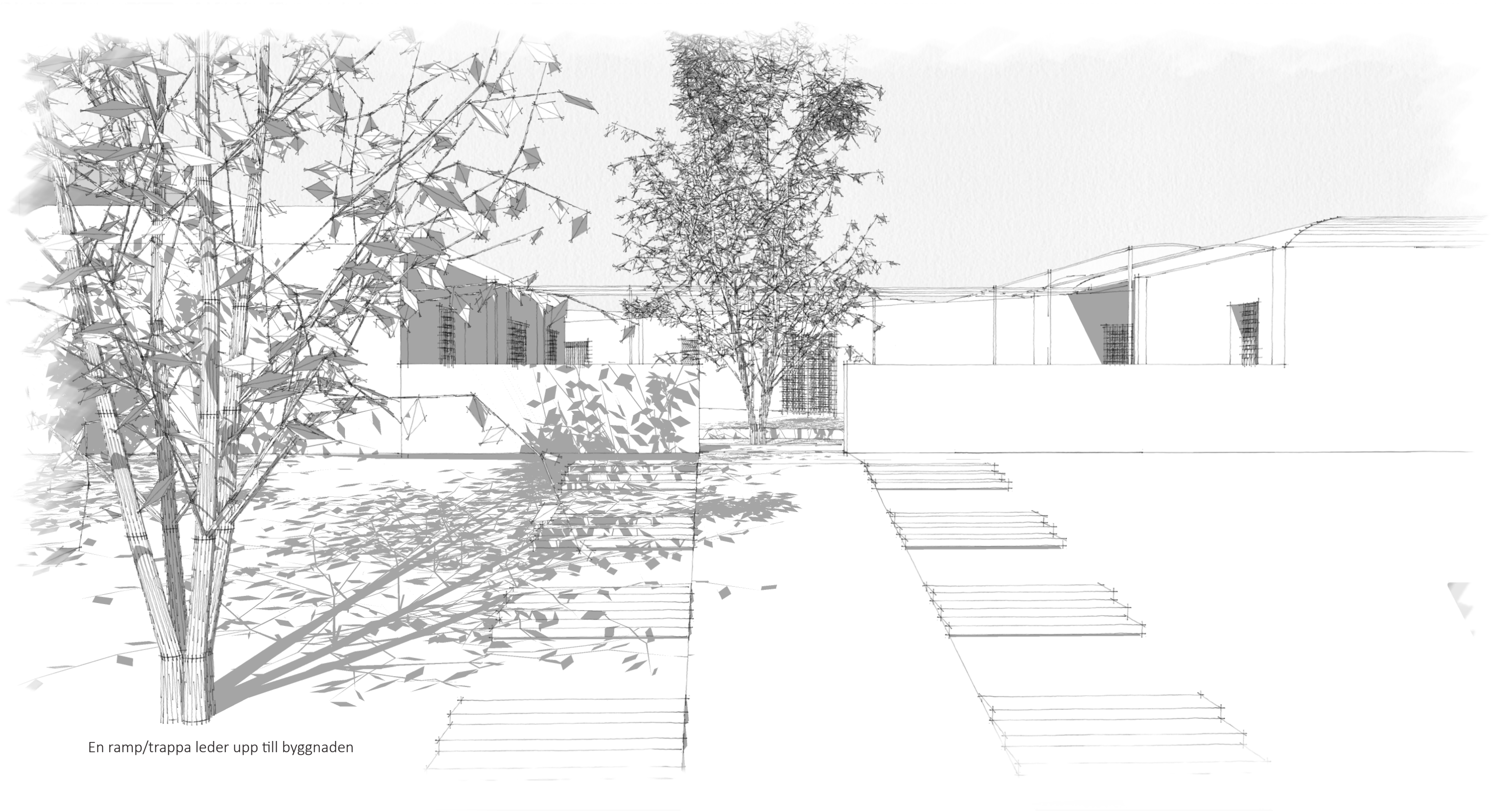
INSPIRATION

Som en hjälp i gestaltningsarbetet har jag bland annat sammanställt moodboarden som visas på föregående uppslag. Jag har valt ut bilder som jag tycker representerar atmosfären som jag vill skapa i mitt projekt. Bilderna kommunicerar olika stämning, material, konstruktiva element, materialmöten, hur byggnaden möter sin kontext eller speciella situationer jag vill åstadkomma i mitt eget förslag. Bilderna har funnits i bakhuvudet under gestaltningsprocessens gång och vissa element återfinns i min egen design, i lite annorlunda tappning.





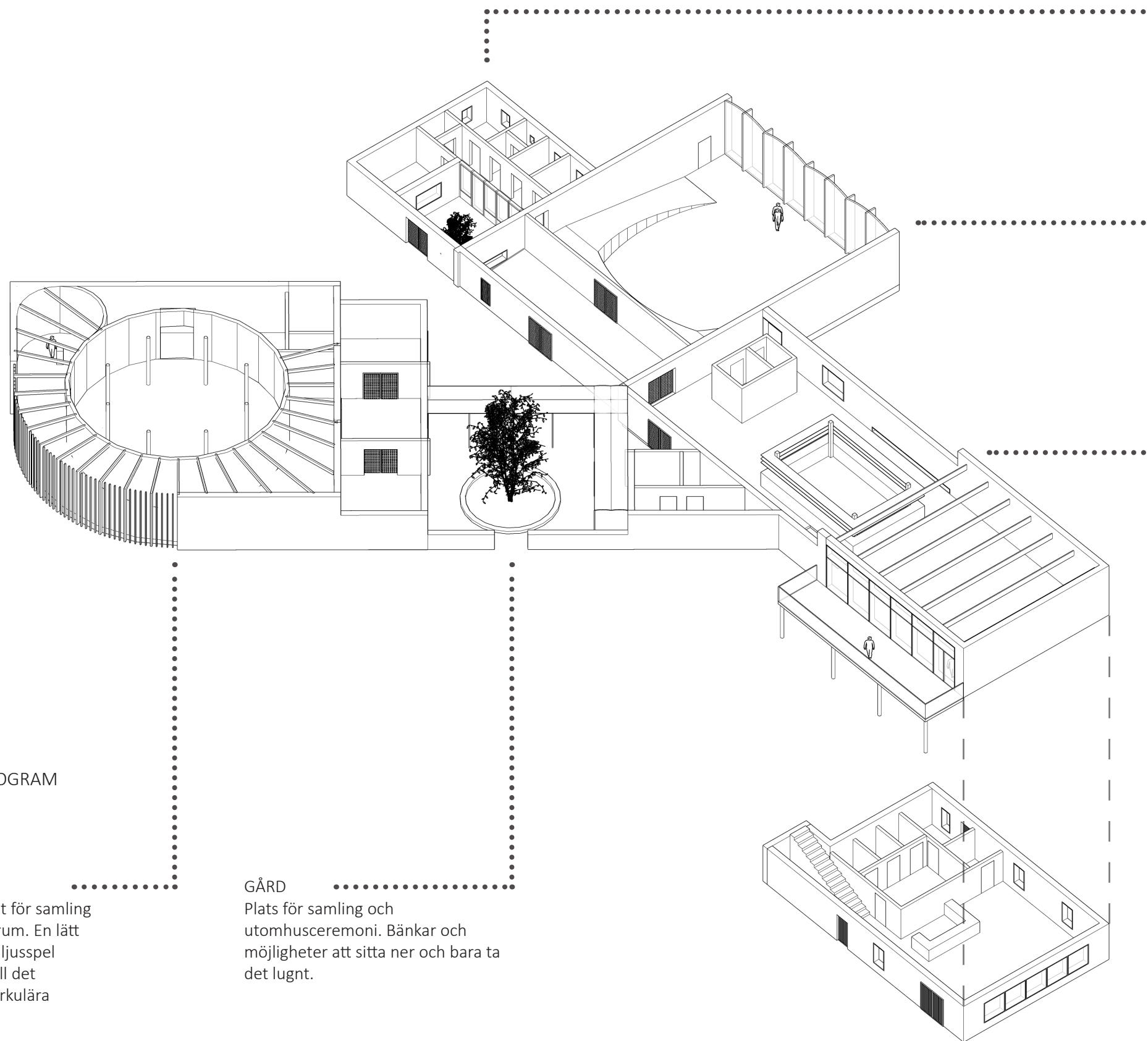
Tegelgläntan skymtar bakom träden



En ramp/trappa leder upp till byggnaden



Samling på gården med utsikt över Ödledammen



FUNKTIONER & PROGRAM

HÖJDEN
Förhall med möjlighet för samling och mingel. Visningsrum. En lätt stigning med vackert ljusspel leder gästen vidare till det lite mer inåtvända, cirkulära ceremonirummet.

GÅRD
Plats för samling och utomhusceremoni. Bänkar och möjligheter att sitta ner och bara ta det lugnt.

PERSONALBYGGNAD

Plats för fast bemanning och eventuella externa aktörer, t.ex. vigsselförrättare eller brudpar. Privat gård.

UTSIKTEN

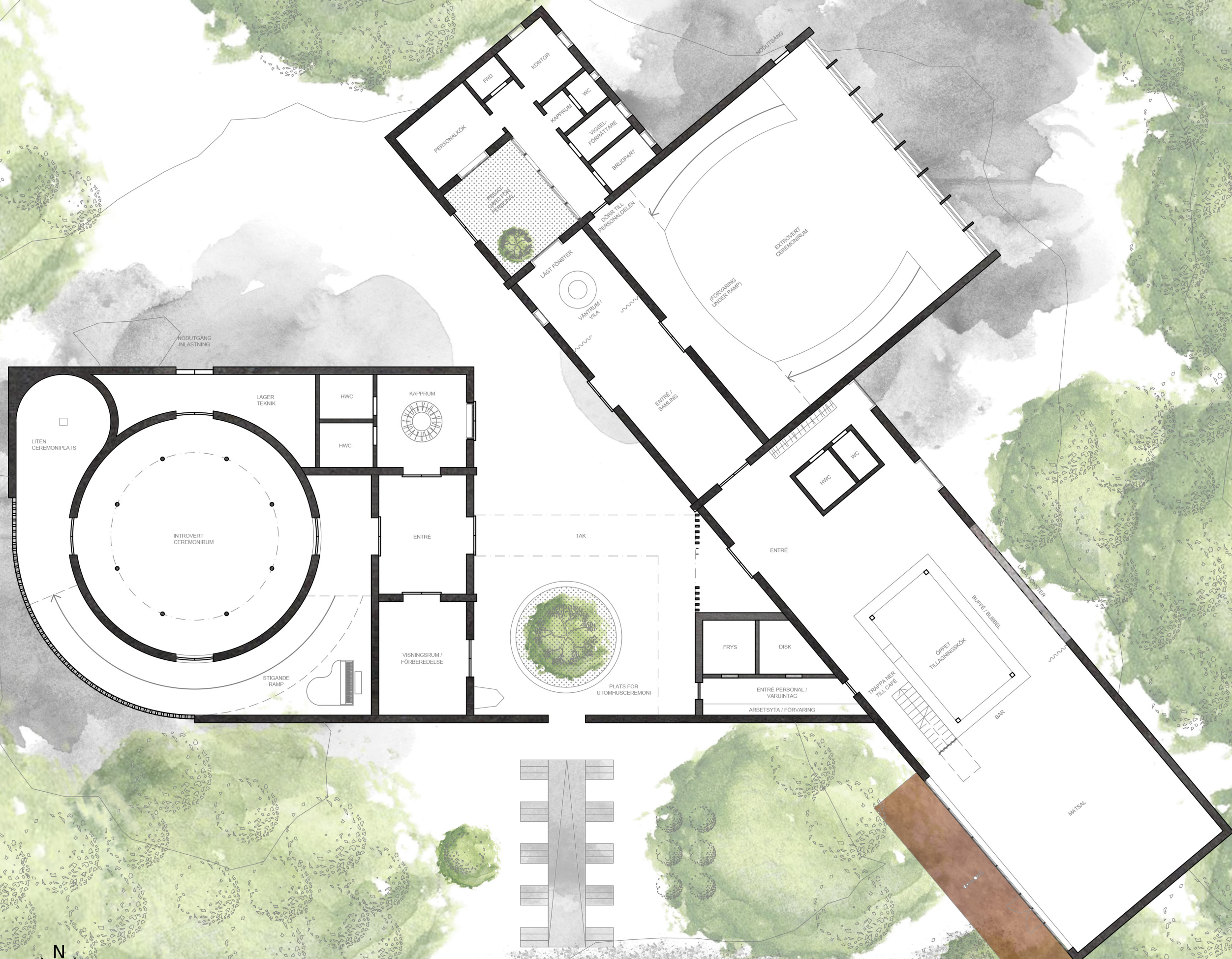
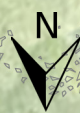
Förhall med förutsättningar för samling, mingel och vila. En dramatisk ramp leder gästerna ner mot en stor fönstervägg med utsikt över den vildvuxna skogen utanför. Ceremonirummet rymmer max 110 sittande personer. Förvaring av stolar under rampen.

RESTAURANG

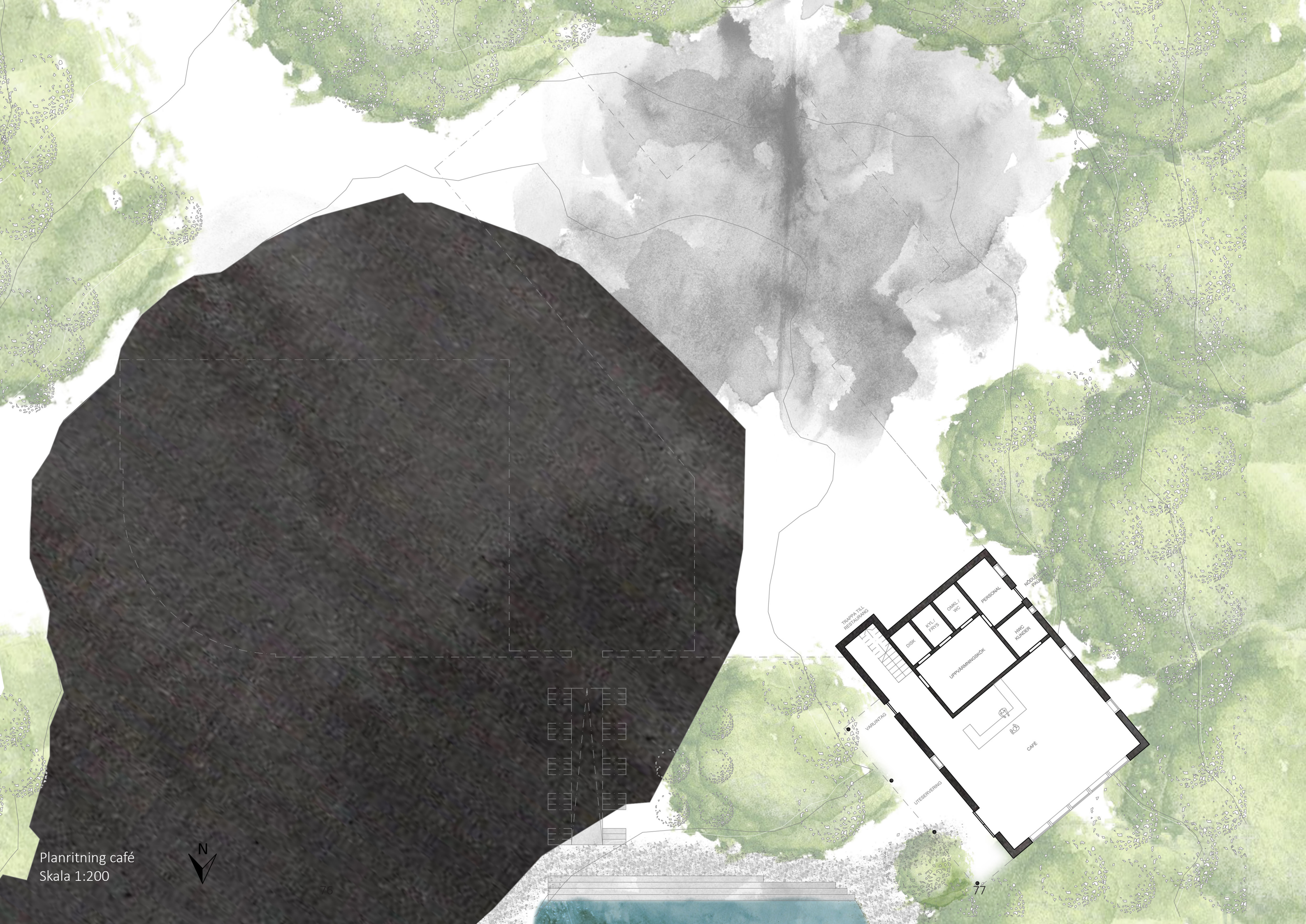
Restaurang med öppet tillagningskök. Möjlighet för mingel, buffé och bubbel. Matsalen rymmer max 100 personer och är tänkt att husera större sittningar, dans och eventuella bildspel. Kan även bokas för privata evenemang utan koppling till någon ceremoni.

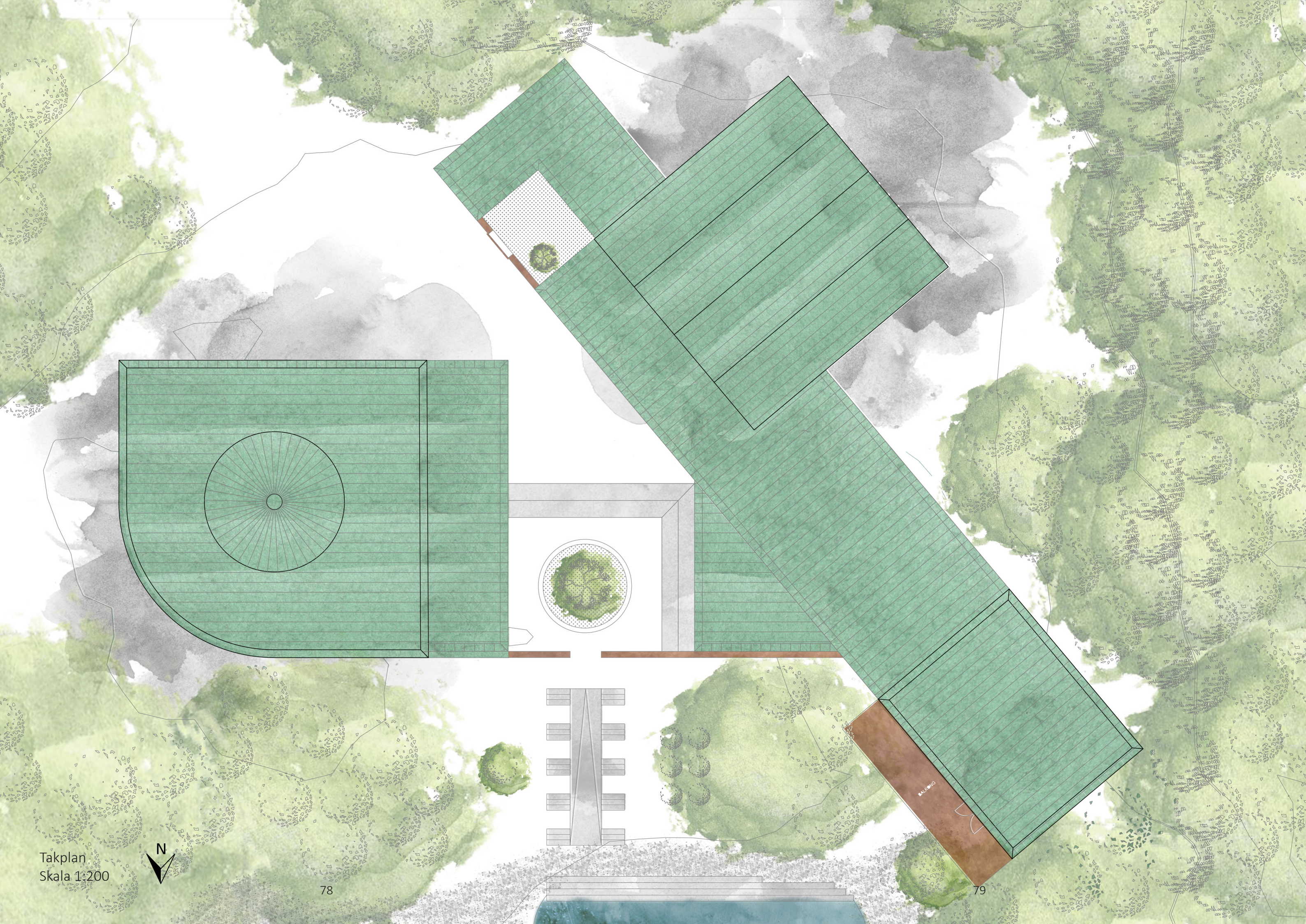
CAFÉ

Café med uppvärmningskök. Kan användas av vanliga parkbesökare eller i samband med ceremoni, t.ex. om gästen önskar en lite mer intim lokal än matsalen på våningen över.

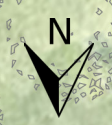


Planritning café
Skala 1:200





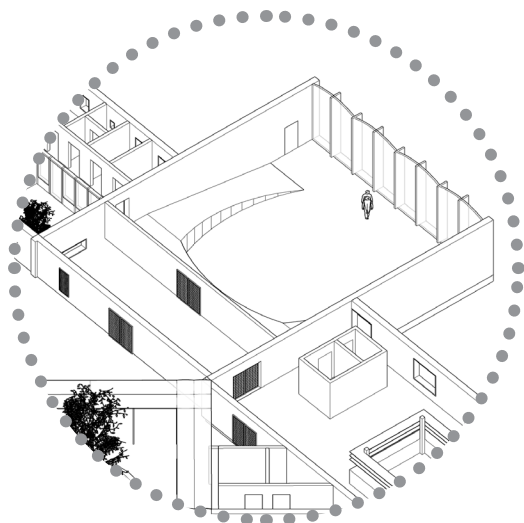
Takplan
Skala 1:200



78

79

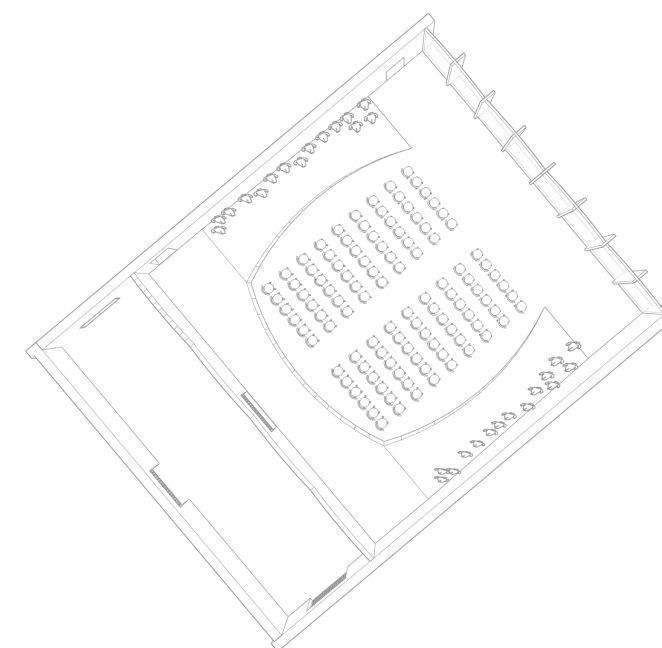
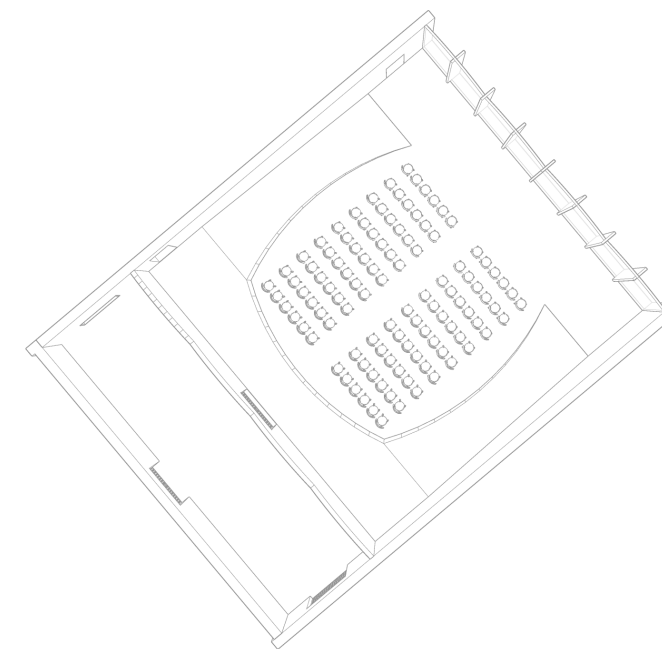
WALKWAY



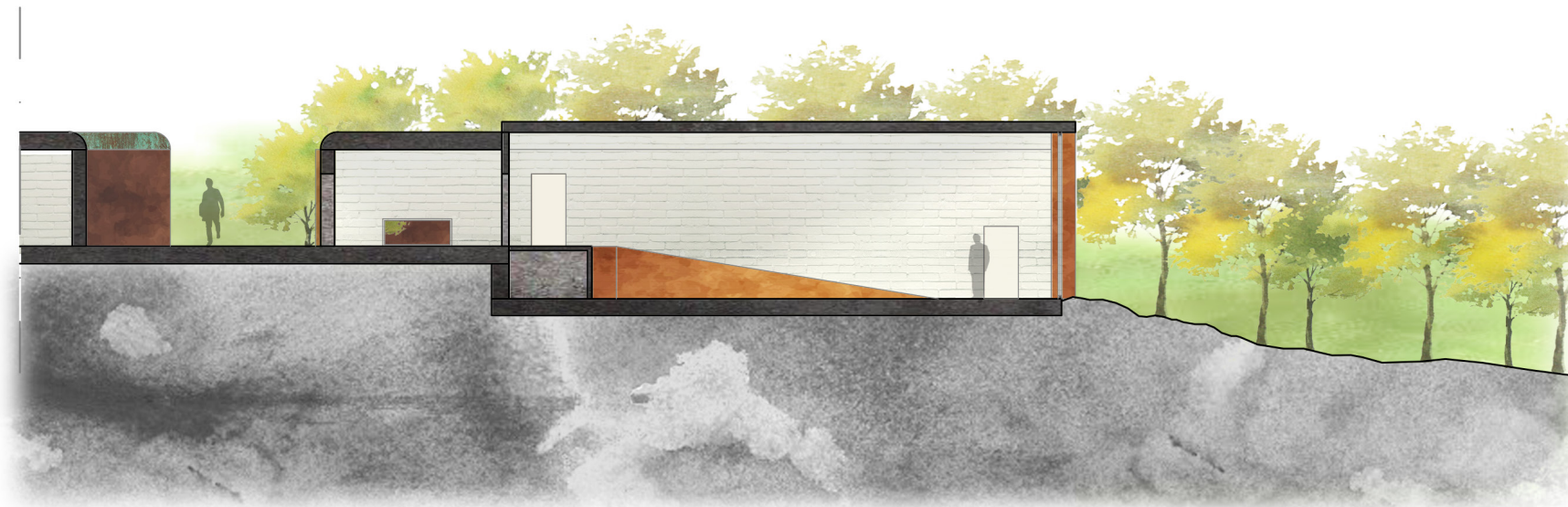
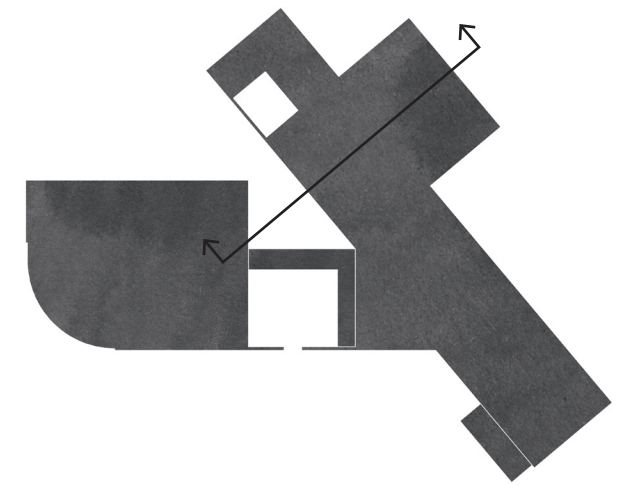
UTSIKTEN

En uppenbar inspirationskälla till ceremonirummet. Utsikten är Giacometti Gallery i Louisiana Museum of Modern Art. Jag utnyttjar den naturliga lutningen i topografin för att skapa en högre takhöjd och en kontrast i skala. Fönsterväggen blir som ett gigantiskt konstverk som ramar in de vackra träden utanför. Jag tänker ofta på sekvenser och hur folk ska röra sig genom mina projekt. Utsikten är ett pampigt rum med fokus på huvudpersonerna. Rummet lämpar sig för stora ceremonier med mycket folk. När gästerna kommit på plats är det dags för huvudpersonerna att göra entré. Långsamt skrider de ner för den teatrala rampen till gästernas beskådan, för att ta plats i rampljuset. Ljuset silas vackert, först genom trädskronorna och sedan träpartierna i fönsterväggen. Om huvudpersonerna vill kan de ta andra rampen på vägen ut ur rummet, kanske för att symbolisera att de just tagit klivet från ett stadie i livet till ett annat.

Rummets design riktar besökarens uppmärksamhet. Designen framhäver huvudpersonernas rörelse genom rummet och utnyttjar utsikten som ett konstnärligt element. Rummet utgör scenografin till en ganska tydligt regisserad ceremoni. Jag gillar arkitektur som är lite regisserad, med en tydlig tanke om hur folk ska röra sig, vad de ska se och uppleva. Det förstärker upplevelsen. Det symboliserar även en särställning, att rummet/byggnaden minsann inte ska användas till vad som helst. Jag har eftersträvat denna "regisserade upplevelse" i mina ceremonirum, jag tror det förstärker upplevelsen och ger tyngd till ceremonin. I foajéerna och på gården däremot är besökaren fri att ströva omkring lite som den vill.

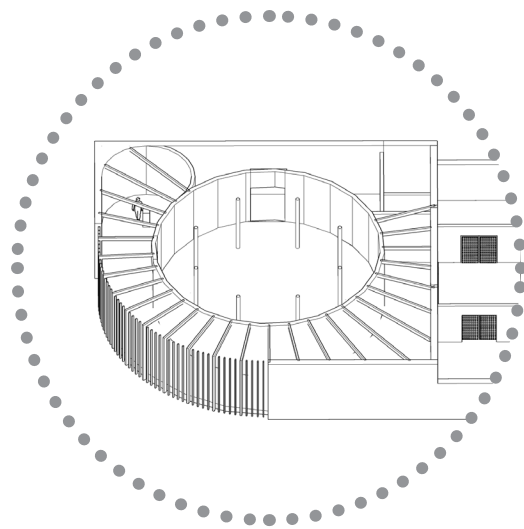


Ceremonirummet Utsikten ger möjlighet till en större ceremoni.



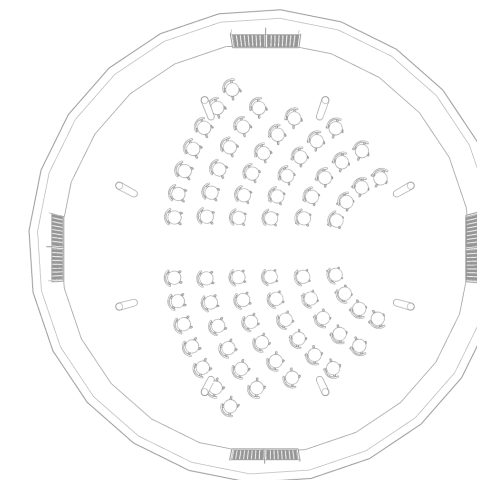
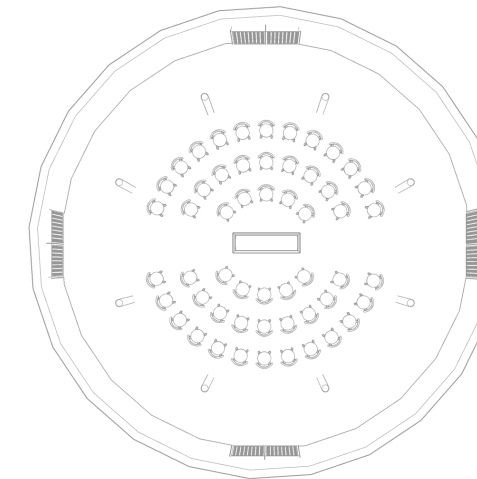
Sektion genom Utsikten
Skala 1:200



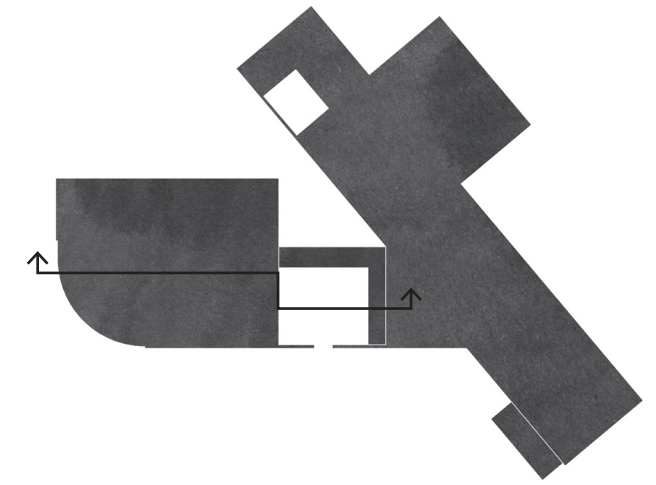


HÖJDEN

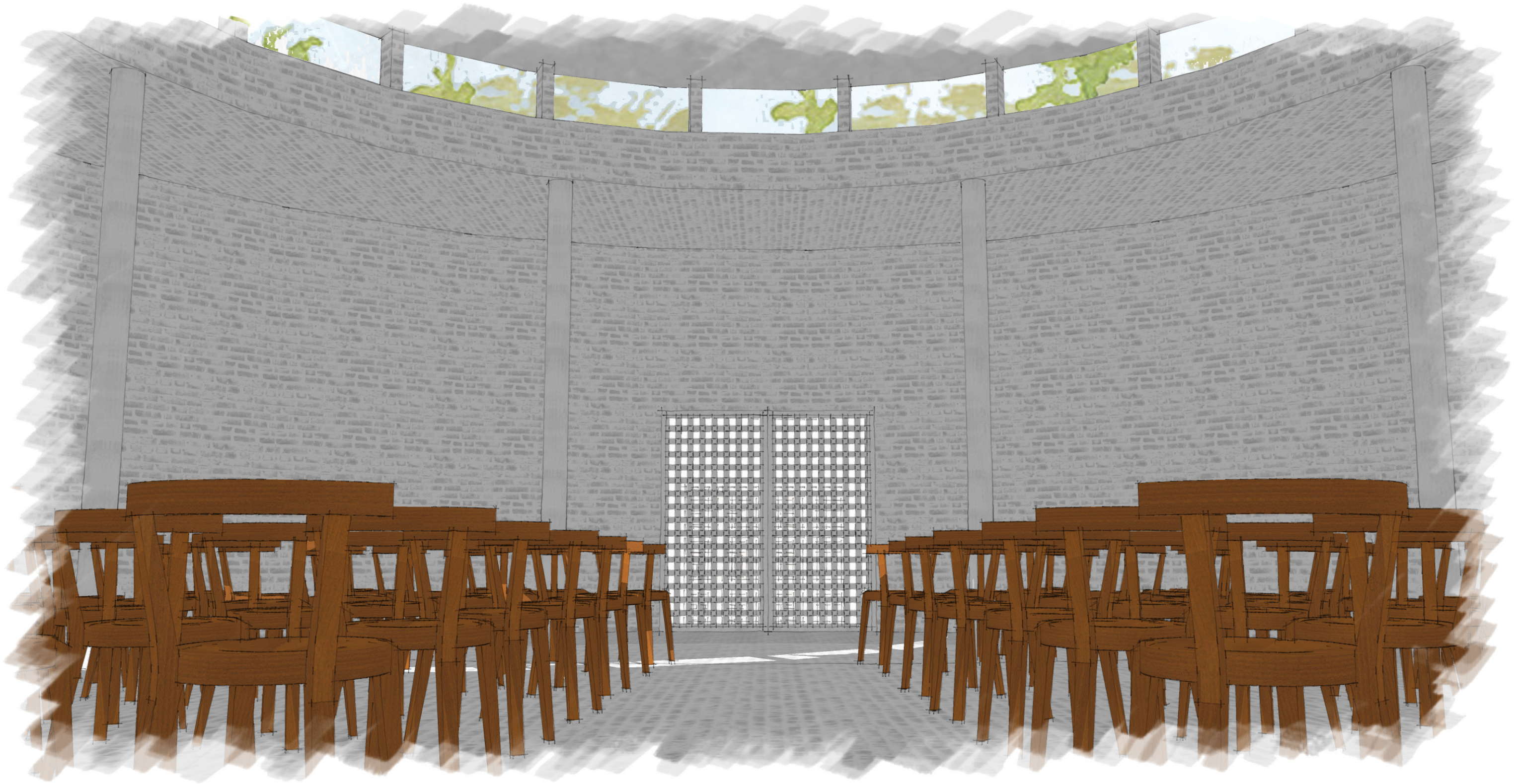
Om Utsikten är mer extrovert och teatral är Höjden lite mer inåtvänd. En lätt stigande ramp leder besökaren till det cirkulära ceremonirummet. Det finns dörrar i alla fyra väderstreck på grund av lagerutrymmen och flexibilitet vid ingång/uttåg, men standard är att besökaren måste ta sig hela vägen uppför det sluttande golvet och sedan in i ceremonirummet. Promenaden är viktig, det ger besökaren tid att ta in det som händer. Den svängda fasaden med träribbor skapar ett vackert ljusspel på innerväggen. Väl inne i ceremonirummet möts besökaren av ett cirkulärt rum. Kolonnraden med samma takhöjd som gången utanför döljer det först, men några steg senare öppnas rummet upp i en ljuskupol. Tanken med det är liksom i Skogskapellet att skapa en mer intim situation, trots takhöjden. De olika takhöjderna gör att det bildas olika rum i det öppna utrymmet. Beroende på möblering passar Höjden både till mindre och större ceremonier. Möbleringen kan också bestämma vilket fokus huvudpersonen/-erna får, om de är mitt i centrum eller en bit framför besökarna. På Höjden är besökaren avskärmad från störande intryck och tillåts fokusera helt på ceremonin. Även här har jag funderat mycket på rörelse, sekvenser och var fokus ska ligga. Kupolen med sitt vackra ljusinsläpp drar blicken uppåt. Jag tycker det passar bra här, både med tanke på platsens historia och hur vi lever idag. Med alla intryck som följer vårt digitala levnadssätt behöver vi vackra, lugna rum där vi kan vila hjärnan. Gärna rum som låter oss reflektera över liv och död och vår plats i detta universum- på ett sätt inte helt olikt ett observatorium.

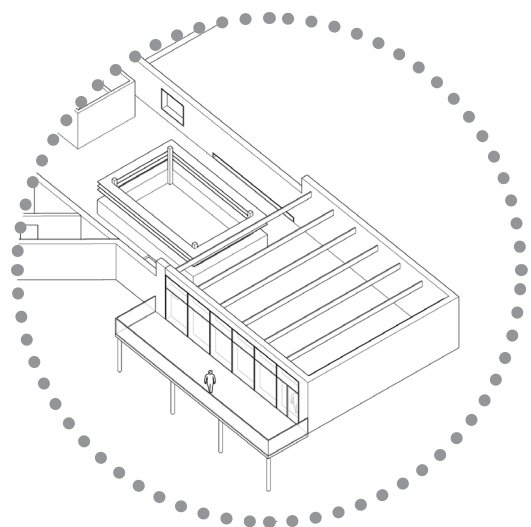


Möbleringen styr hur ceremonin uppfattas.



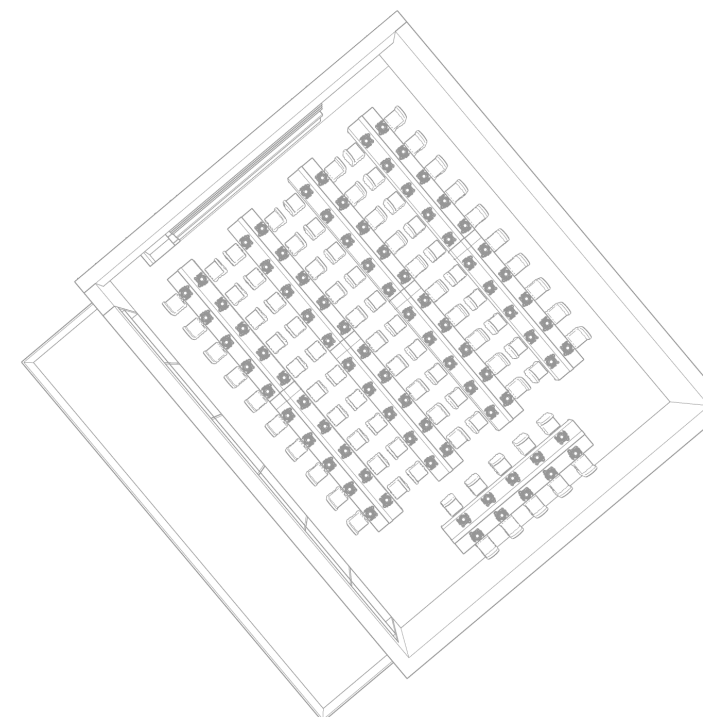
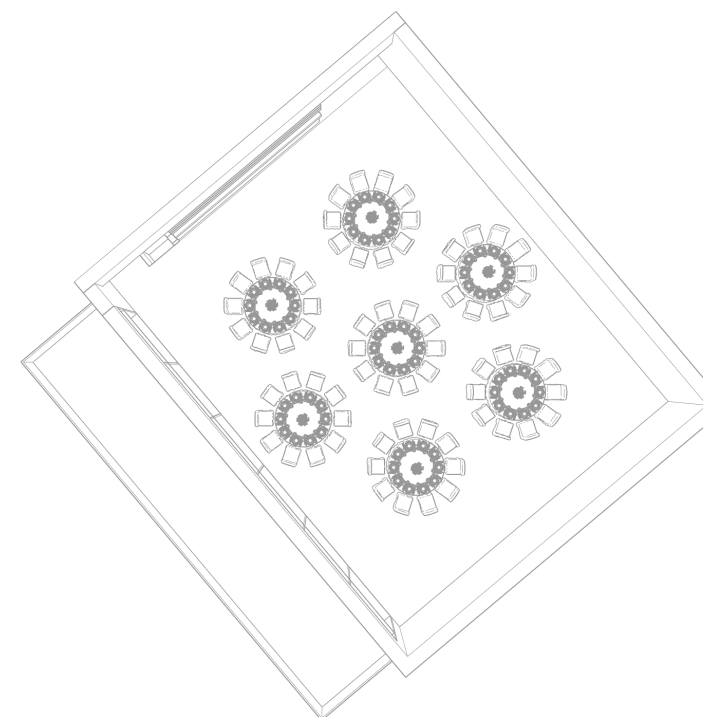
Sektion genom Höjden
Skala 1:200

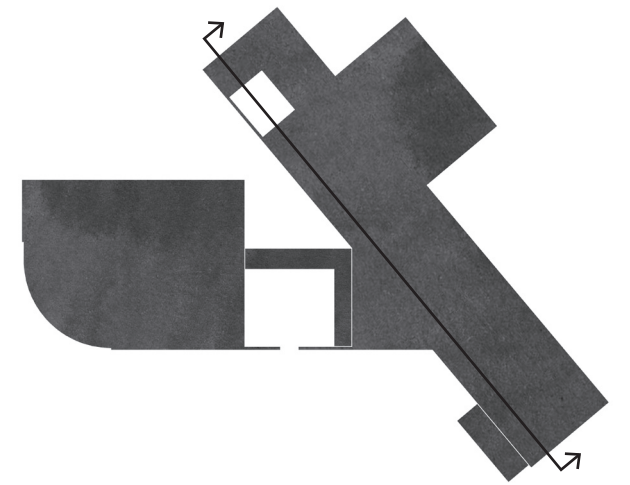




RESTAURANG & MATSAL

Restaurangen och matsalen är inte lika regisserade som ceremonirummen. Tanken är att restaurangdelen ska kunna fungera även till vardags och kunna hyras ut för privata tillställningar. Här kan besökarna röra sig mer fritt. Ett öppet tillagningskök lockar besökarens uppmärksamhet när den stigit in genom restaurangentrén. Köket är omgivet av en bardisk som med fördel används till bubbel, mingel eller buffé. Matsalen är dimensionerad för max ca 100 sittande gäster. En stor fönstervägg öppnar upp sig mot Ödledammen som skymtar bakom stora trädkronor. Stora balkar i trä tar vid där fönsterkarmarna slutar. Det är bara väggen som vätter mot Ödledammen som har fönster. Det beror dels på att jag vill rikta uppmärksamheten ditåt, dels på kommentarer under intervjuerna. Det blir vanligare och vanligare att musik och bildspel används i samband med ceremonier. Därför är det bra om det inte är för ljusst så att eventuella projektioner syns ordentligt. I restaurangdelen finns inga sluttande golv eller ramper, den skjuter istället ut som en hylla från den lilla höjden som byggnaderna vilar på. En trappa vid baren leder ner till cafét, ett lite mer intimt alternativ till den stora matsalen.





Sektion genom personaldel, förrum & matsal
Skala 1:200



MATERIALITET & TEKTONIK

När det kommer till material vill jag att exteriören och interiören på något sätt ska kontrastera varandra, det ska märkas att insidan är en annan plats. Samtidigt vill jag att materialen ska kännas "hemma i Göteborgstrakten". När jag tänker på vackra byggnader i Göteborg ser jag ofta ljust tegel och koppertak framför mig. Det är material som är tåliga och åldras med värdighet, helt i linje med hur jag tänker mig min byggnad. Tegel hjälper också till att bryta ner skalan hos en fasad. Det passar bra i det här fallet, eftersom jag vill att byggnaden med sin gård ska bryta ner skogens vildvuxna storskalighet. En murad konstruktion kan också med fördel skapa djupa nischer med vackra ljusinsläpp. Med detta i åtanke valde jag en murad konstruktion med mörkt tegel som exteriör, dels för att det är vackert och dels för att värna om den där mystiken jag har nämnt innan. Jag valde vitmålat tegel till interiören i ceremonirummen för att skapa en kontrast mot utsidan och en viss nivå av abstraktion, samtidigt som texturen och det taktila hos materialet bibehålls. Det hade varit spännande att ha teglet som basmaterial, både i golv, tak och väggar. Likt Alvaro Aaltos sommarhus hade man kunnat arbeta med olika murningstekniker och olika hårt bränt tegel för att skapa kanter, skuggspel, avgränsningar och fokuspunkter. Skillnaden i nyans

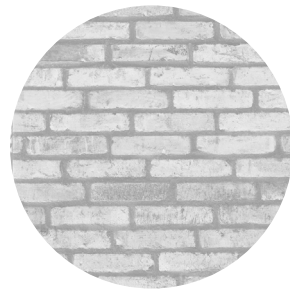
hos teglet skulle kunna skapa mönster i golvet, markeringar för t.ex. var brudparet eller stolarna ska stå. Som komplement till teglet tänker jag mig trä i en varm ton. Samma träslag (alternativt samma nyans) återkommer i de olika byggnadskropparna i dörrkarmar, fönsterkarmar, träbalkar och träribbor. För att få ett lite varmare intryck tänker jag mig även att golvet i matsalen är av samma träslag/nyans. Jag tror ek hade varit fantastiskt vackert, men med tanke på kostnad och balkarnas spännvidd i matsalen hade kärnfuru/limträ som betsas i en trevlig kulör kunnat vara ett alternativ. Jag vill egentligen hålla mig till tegel och trä i byggnaden, med tegel som huvudsakligt material på golv, tak och väggar och med detaljer av trä. I de personaldelen och matsalen tänker jag trägolv för en lite mer hemtrevlig och ombonad känsla. Även på gården tänker jag mig tegel och trä. Dörrar, fönsterkarmar och bänkar i trä. Till murar och stenvägg används tegel. Det öppna tillagningsköket med sin bar kan dock få avvika från materialvalet. Den får gärna bli en fokuspunkt i rummet och sticka ut. Eftersom det ska hållas bröllopsmiddagar tänker jag mig en lyxig bänkskiva i marmor eller annan vacker sten, kanske mässingsdetaljer och att hyllor och dylikt målas i en färg som sticker ut men samtidigt harmoniserar med rummet i övrigt.



Koppertak



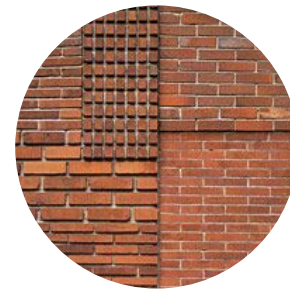
Mörkt tegel



Vitmålat tegel



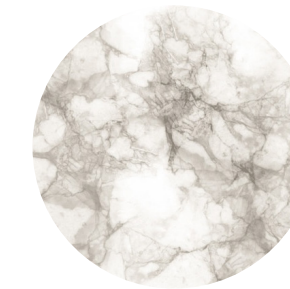
Stenläggning på gården



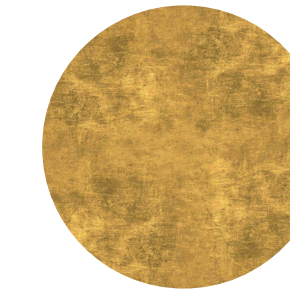
Experiment med tegel-
Aaltos sommarhus



Ek



Marmor



Mässing

VILKA VERKTYG ANVÄNDER JAG FÖR ATT UPPNÅ EN HÖGTIDLIG KÄNSLA?

I mitt gestaltungsförslag har jag strävat efter att ge ceremonin pride of place, både i gestaltningen av ceremonirummen och när det kommer till byggnadens placering i Slottsskogen. Det är svårt att på ett rättvist sätt kommunicera den sagolika känslan jag får av platsen, allt jag kan tillägga är att när jag gick under de gula lövverken tidigt i höstas visste jag att den här platsen var perfekt. Jag har tidigare nämnt vikten av att styrande makter (i det här fallet Kommunfullmäktige) tar beslutet att en sådan här byggnad ska byggas. Jag står fast vid det, att bygga en sådan här byggnad på en älskad plats som Slottsskogen kräver något typ av godkännande och erkännande från högre instanser. Som jag diskuterat tidigare ger ett sådant beslut också tyngd till byggnaden och ceremonierna som sker där. Det hade varit ett slag för fri livsåskådning och stärkt känslan av förankring hos oss "gudlösa". Det hade bidragit till en känsla av allvar. Utmaningen med platsen har till stor del legat i hur ceremonideltagare och vanliga parkbesökare interagerar med varandra. Jag tycker gestaltungsförslaget löser det bra med det avskilda caféet och ceremonirum som vetter bort från gårdssituationen.

Jag har försökt arbeta med kontraster i det här projektet, både i byggnaden och i byggnadens relation till omgivningen. Byggnadens uppordnande gestaltning och skala kontrasterar den vildvuxna skogen och skapar en annan plats. Rummens olika dimensioner och takhöjd kontrasterar till varandra och skapar olika känslor. Ljusinsläppen är väl valda för att skapa mörkare och ljusare utrymmen som förstärker vandrigen. Det ljusa ceremonirummet skiljer sig mot byggnadens exteriör och sätten de öppnar upp sig på bidrar till min tanke om "gläntan". Tanken med den valda platsen och utformningen av byggnaden är bland annat som tidigare nämnt att behålla den mystiska atmosfären som finns idag. Byggnadens relation till kontexten är tänkt att väcka nyfikenhet och sätta igång fantasin – vad är det egentligen för plats? Fantasin tror jag är en viktig ingrediens när det kommer till att skapa en stark upplevelse. Att ceremonirummen inte uppenbarar sig på en gång bygger upp en förväntan och är en taktik jag använt mig av för att skapa mina "gläntor". Jag har eftersträvat både en inre och yttre resa för besökaren. Byggnadens placering resulterar redan i en promenad och ceremonirummen uppenbarar sig efter en serie av sekvenser. Den bestämda muren mot Ödledammen, gården och förrummen blir trösklar som besökaren måste ta sig över för att äntligen komma ut i gläntan. Vandrigen har varit viktig för mig och jag har försökt lägga upp den så att känslan av att

komma in i ceremonirummen ska bli en annan mot det som var tidigare. Rörelsen genom själva ceremonirummet har varit en viktig faktor i mitt arbete. Jag utnyttjar den för att styra fokuspunkten i rummet, i ena fallet mot huvudpersonen/-erna i ceremonin och i andra fallet bort från omvärlden. Jag har valt utblickar efter vad jag vill att besökaren ska fokusera på. Själva ceremonirummet är ganska regisserade i sin design, men övriga utrymmen har jag valt att hålla mer fria. Efter en regisserad upplevelse tror jag det är viktigt besökaren känner att den kan gå sin egen väg igen. Det är ett steg i att gå vidare och så småningom ta sig tillbaka till den vanliga världen och vardagen.

VILKA ARKITEKTONISKA ELEMENT BLIR VIKTIGA?

Precis som att vad som upplevs som högtidligt skiljer sig från individ till individ, skiljer sig de viktiga arkitektoniska elementen från projekt till projekt. En högtidlig känsla handlar enligt mig mer om ett upplägg. Arkitektur, omgivning och ceremoni ska samarbeta mot målet- en stark upplevelse som skiljer sig från vardagen. För att peka ut viktiga arkitektoniska element måste vi såklart veta mer om denna vardag. I mitt projekt var platsen mycket viktig, den blev utgångspunkten för allt. Platsen definierade

min spelplan och så småningom mitt koncept. I sin vildvuxna kontext var det viktigt att byggnaden kunde tämja sin omgivning och skapa en lugnare, annorlunda plats. Det resulterade i att byggnadskropparna ordnades kring en kärna, med en bestämd mur för att verkligen definiera utrymmet. Muren är tröskeln till den andra världen. Gårdssituationen som uppstår är också viktig. Den krymper skalan och skapar en förtätning, som ger förutsättningarna till mina "gläntor". Förrummen är en del av vandringen, de är också trösklar, eller filter, som tar besökaren ett steg närmare den andra världen. I ceremonirummen blir ramperna viktiga, de förändrar takhöjden, skalan och är en del av vandringen. Rummens geometri och utblickar styr var fokus ligger. Skillnaden i färgskala mellan interiör och exteriör bidrar med en viktig kontrast.

HUR STÖDJER & FÖRHÖJER BYGGNADEN CEREMONIN PÅ BÄSTA SÄTT?

Mitt projekt erbjuder enligt mig en pampig upplevelse där bekvämligheter redan finns på plats. Den fungerar för en vintersituation på grund av sitt strategiska läge nära kollektivtrafik och närliggande matsal. Det finns möjlighet till olika stora ceremonier, samling, brudskålar, bildspel, middag eller kaffe om en så vill.

VAD HÄNDER MED BYGGNADEN NÄR GUD INTE ÄR I CENTRUM UTAN MÄNNISKAN?

Utmaningen med att designa ett icke-religiöst rum är såklart att det inte finns någon vedertagen handbok som talar om för oss hur det ska göras. Icke-religiösa ceremonier måste inte heller gå till på något speciellt sätt. Det fina med den här situationen är att vi är fria att ta vara på och framhäva andra faktorer i designen. Det kan handla om att verkligen ta vara på den lokala omgivningens "magi" och framhäva det vackra runt omkring oss. Vi kan arbeta med själva ceremonin och låta arkitekturen regissera den åt oss. Vi kan använda oss av arkitekturen för att styra ceremonin som presentationsform. Hur presenteras huvudrollsinnehavarna? Var och hur sitter åskådarna? Vilka är aktiva i ceremonin och vilka är åskådare? Hur är folk aktiva i ceremonin? Utgår ceremonin från något speciellt objekt? En dopfont kan t.ex. anses nödvändigt vid ett dop, men hur ska egentligen framtidens namngivningsceremonier gå till? Finns det några objekt, liknande dopfonten, som kommer att definiera framtidens ceremonier? En annan möjlighet är att istället för att designa byggnaden för en speciell gud eller religion, ritas den med ett speciellt fenomen i åtanke. Låt mig referera till De Botton och *Religion for Atheists* igen. (2013) Sensmoralen i boken är att det finns saker att

lära från religion som ateister alltför kraftfullt tagit avstånd från. Att bry oss om våra medmänniskor, visa ödmjukhet eller reflektera över hur vi betar oss debatteras flitigt i heliga skrifter. De Botton kallar dessa företeelser *moderna dygder*, fenomen som faktiskt är viktiga för människans välmående och samhällets sammanhållning. De Bottons förslag är att det sekulariserade samhället bör annektera de moderna dygderna och institutionalisera dem. Bygga fysiska monument till deras ära, ge dem pride of place. Istället för en religiös byggnad skulle vi kanske ha ett tempel tillägnat kärlek, reflektion eller perspektiv. Exakt hur ceremonier där ser ut är inte det viktiga, utan att fenomenet uppmärksammas.

KÄLLFÖRTECKNING

LITTERATUR

De Botton, A., 2013. Religion for Atheists. 2. uppl., London: Penguin Books Ltd.
Eliade, M., 1968. Heligt och profant. 1. uppl., Stockholm: AB Verbum.

BILDER

Om inget annat anges är bilden tagen av författaren.

s.16 Palmhuset

https://upload.wikimedia.org/wikipedia/commons/thumb/2/2d/Palmhuset_i_Tr%C3%A4dg%C3%A5rdsf%C3%B6reningen%2C_G%C3%B6teborg.jpg/250px-Palmhuset_i_Tr%C3%A4dg%C3%A5rdsf%C3%B6reningen%2C_G%C3%B6teborg.jpg [2019-02-03]

s.17 Palmhuset

<https://i.pinimg.com/originals/82/a1/a0/82a1a0dcaf65b0c982bdf917af8c1763.jpg> [2019-02-03]

s.18 Chichu Art Museum

<https://anonyme-paris.fr/wp-content/uploads/2017/06/Chichu-museum-entr%C3%A9e.jpg> [2019-02-03]

s.19 Chichu Art Museum – Walter de Maria

http://benesse-artsite.jp/art/uploads/art/chichu/artist_demaria.jpg [2019-02-03]

s.20

http://1.bp.blogspot.com/-QTQPvWyzyEc/VPtD6h1VALI/AAAAAAAAAb0/TFCJ2Jty4Uo/s1600/15_pastoor.jpg [2019-02-03]

http://4.bp.blogspot.com/-4R7C4N3B-YM/VPs7dowOxdI/AAAAAAAAAZM/fgXZZNRZPuk/s1600/01_pastoor-mortiz%2Bbernouilly.jpg [2019-02-03]

s.21

<https://i.pinimg.com/originals/98/01/0c/98010c45b1b64971d4e9d6cdfb3428cb.jpg> [2019-02-03]

s.22 Teshima Art Museum

<https://www.designboom.com/cms/images/erica/----teshima/teshima01.jpg> [2019-02-03]

s.23 Water droplet

<https://i.pinimg.com/236x/60/77/98/60779833ca878129c1181388b61a4533--art-museum-museums.jpg> [2019-02-03]

s.24 Teshima Art Museum

https://i.ytimg.com/vi/FCTy_e0-54/maxresdefault.jpg [2019-02-03]

s.26 Louisiana Museum of Modern Art

https://www.storynest.com/pix/_1news/n_2017_08_louisiana/p3.jpg [2019-02-03]

s.27 Louisiana Museum of Modern Art

<https://artjetset.files.wordpress.com/2016/09/louisiana-giacometti.jpg> [2019-02-03]

s.28 Skogskapellet

https://upload.wikimedia.org/wikipedia/commons/thumb/c/c0/Skogskyrkog%C3%A5rden_Skogskapellet_2011b.jpg/256px-Skogskyrkog%C3%A5rden_Skogskapellet_2011b.jpg [2019-02-03]

s.29 Skogskapellet muren

https://sv.wikipedia.org/wiki/Skogskapellet#/media/File:Skogskapellet_april_2015b.jpg [2019-02-03]

s.29 Skogskapellet interiör

<http://www.stockholm.se/Web/Core/Pages/Special/StreamServiceGuideImage.aspx?path=%2FWeb%2FCore%2FPages%2FSpecial%2FServiceGuideFile.aspx%3Ffileid%3D6167bdc38f6d48f89bc0976a03f5a696> [2019-02-03]

s.40-41 Karta över Slottsskogen

https://www.goteborg.se/wps/wcm/connect/687d76b9-7c55-4862-86bc-aecd7d2bd207/A3_karta_slottsskogen201611.pdf?MOD=AJPERES [2019-02-03]

s.46 Flygfoto från Google Maps

<https://www.google.com/maps/@57.6915308,11.9421369,569m/data=!3m1!1e3> [2019-02-03]

s.47 Stora Utsikten

https://encrypted-tbn0.gstatic.com/images?q=tbn:ANd9GcS98lx099Q5qiDjGNLSQvr uH00U2dT-vlwvJlLmTgOsljP_q-sOg [2019-02-03]

s.47 Lekplatsen Plikt

<https://rullavagn.nu/blogg/wp-content/uploads/2017/10/positivparken-1-1024x576.jpg> [2019-02-03]

s.48 Ljung

<https://i.pinimg.com/564x/b1/b7/dc/b1b7dcbe4518cafa7d697705eb764750.jpg> [2019-02-03]

s.61 John Bauer, A Forest Troll. c1930

https://imgc.allpostersimages.com/img/print/posters/john-bauer-a-forest-troll-c-1913_a-G-9847605-8880742.jpg [2019-02-03]

s.62 Moonlight Cabin

<https://www.designworld.se/moonlight-cabin-tillflyktsort-av-jackson-clements-burrows/> [2019-02-03]

s.62 Projeto de Restauro Tudela-Culip / EMF + Ardevol

https://images.adsttc.com/media/images/519a/3af7/b3fc/4b9e/1500/0006/slideshow/5.Pegmatite_tranch_-by_Pau_Ard%C3%A4vol.jpg?1369062121 [2019-02-03]

s.62 Ljung

<https://i.pinimg.com/564x/b1/b7/dc/b1b7dcbe4518cafa7d697705eb764750.jpg>
[2019-02-03]

s.62 Byggnad bland skog och berg

<https://i.pinimg.com/564x/84/7f/fa/847ffa4faeb9a2899db8c3cc6c0ba25e.jpg> [2019-02-03]

s.62 Trädäck anpassat till berg

<https://i.pinimg.com/564x/14/1c/ed/141cedca17ce6c5caa1c1042900d95ba.jpg>
[2019-02-03]

s.62 Skogskyrkogården i Stockholm

<https://i.pinimg.com/564x/ab/e6/1e/abe61e216c2b254ee04b482e7c3dd475.jpg>
[2019-02-03]

s.63 Fasad med träribbor

<https://i.pinimg.com/564x/69/08/ec/6908ec152ee29b2c55e2cd03a35080d4.jpg>
[2019-02-03]

s.63 Stig mot hus

<https://i.pinimg.com/564x/2f/90/17/2f9017f4322d41b5bb72f31c5c6251a2.jpg>
[2019-02-03]

s.63 Tegellupp

<https://i.pinimg.com/564x/4f/44/e3/4f44e3cbba8ed7ceac6a774c208bfc9d.jpg>
[2019-02-03]

s.63 Stenläggning

<https://i.pinimg.com/564x/ee/43/29/ee43295850a04c2b41f89bbc718371eb.jpg>
[2019-02-03]

s.63 Markuskyrkan i Björkhagen, Stockholm

<https://i.pinimg.com/564x/25/c2/85/25c285ca467684cb7269037f776f6638.jpg>
[2019-02-03]

s.63 Giacometti Gallery, Louisiana Museum of Modern Art

<https://artjetset.files.wordpress.com/2016/09/louisiana-giacometti.jpg> [2019-02-03]

s.98 Koppark

https://retrostylegames.com/img/2008/03/free-seamless-bronze-copper-metal-roof-texture_324x324.jpg [2019-02-19]

s.98 Mörkt tegel

https://tegel.brukspecialisten.se/fileadmin/user_upload/inspiration/Gamle_Mursten/Svart%20patinerad/Brobaekken%20Bornehave%20Hojby/fasadtegel_svart_atervunnet_referens_Gamle_mursten_Brobaekken%20Bornehave%20Hojby_%20%285%29.jpg [2019-02-19]

s.98 Ljust tegel

https://tegel.brukspecialisten.se/fileadmin/user_upload/inspiration/Gamle_Mursten/Svart%20patinerad/Brobaekken%20Bornehave%20Hojby/fasadtegel_svart_atervunnet_referens_Gamle_mursten_Brobaekken%20Bornehave%20Hojby_%20%285%29.jpg [2019-02-19]

s.98 Stenläggning

<https://i.pinimg.com/564x/ee/43/29/ee43295850a04c2b41f89bbc718371eb.jpg>
[2019-02-19]

s.99 Experiment med tegel

<https://i.pinimg.com/originals/46/8d/ae/468daef36d26c738d29cb4a9ad3c44dc.jpg>
[2019-02-19]

s.99 Ek

https://cdn.shopify.com/s/files/1/0741/6485/products/Butterscotch_1363x.jpg?v=1528490895 [2019-02-19]

s.99 Marmor

https://img.freepik.com/free-photo/golden-marble-texture-background-abstract-marble-texture_34936-383.jpg?size=626&ext=jpg [2019-02-19]

s.99 Mässing

<https://i.pinimg.com/originals/9e/6a/a6/9e6aa69ae9d5dd7b49d7a0bd7175ec6b.jpg>
[2019-02-19]